



Rapport annuel 2002



Votre musée d'archéologie
et d'histoire depuis 10 ans

TABLE DES MATIÈRES

Message du président	1
Message de la directrice générale	2
1992-2002 • Le Musée a 10 ans!	3
Un 10 ^e anniversaire fêté en famille avec tous les Montréalais	5
Vestiges et collections sous protection	7
À la rencontre des Amériques	10
Les paroles passent, les idées restent	11
Expositions permanentes en gestation	12
Expositions temporaires • Terres à explorer	12
Plus jeune que jamais à 10 ans	16
Calendrier culturel quatre saisons	17
Des communications rouge passion	19
Les subventionnaires, partenaires et commanditaires	20
Gestion et ressources humaines	21
L'exercice financier • Objectif santé	22
Rapport des vérificateurs	22
La Fondation Pointe-à-Callière • Objectif développement	29
Merci à nos donateurs	33

Avril 2003

English version available

Dépôt légal
Bibliothèque nationale du Québec, 2002
Bibliothèque nationale du Canada, 2002
ISSN 1195-2067

Coordination : Michel Vincent
Rédaction et révision : Annick Poussart
Traduction : Terry Knowles, Pamela Ireland
Photographies : Christian Desrochers,
Michel Lambert, Michel Parent,
Geneviève Poirier, Véronique Vigneault

MESSAGE DU PRÉSIDENT

Voilà déjà dix ans, Pointe-à-Callière, musée d'archéologie et d'histoire de Montréal, ouvrait ses portes au lieu même de la fondation de notre ville. Dès ses débuts, le Musée se donna pour mission d'intéresser les Montréalaises et les Montréalais à leur patrimoine ainsi qu'à celui de cultures venant d'ailleurs, et de se faire non seulement carrefour « d'échanges et de commerce », mais aussi, carrefour « des populations ». Ainsi, en 2002, le Musée a convié tous les Montréalais à partager, lors de son grand *Rendez-vous des cultures*, un gigantesque gâteau, occasion de rencontres et d'échanges entre personnes d'origines et de cultures diverses.

Ce *Rapport annuel 2002*, que j'ai le plaisir de déposer ici au nom de la Société du Musée d'archéologie et d'histoire de Montréal, Pointe-à-Callière, témoigne d'un bilan très positif en cette année anniversaire. Un record de fréquentation a été enregistré : 279 111 personnes ont visité le Musée, ce qui représente une hausse de 21 % par rapport à 2001! De nombreuses actions de conservation, de recherche et de diffusion ont été posées, dont le lancement d'une école de fouilles sur le site du fort Ville-Marie et la reconnaissance du statut de bâtiment historique pour l'Ancienne-Douane par le gouvernement du Canada. Durant ces mois, d'importantes réflexions ont été menées par le Conseil, portant entre autres sur le positionnement du Musée dans la nouvelle Ville de Montréal, l'élaboration du plan stratégique 2003-2007 et le nouveau plan triennal d'immobilisation.



Avant de laisser à la directrice générale le soin de résumer les principales réalisations de l'année, il m'importe de souligner l'apport de celles et ceux qui signent le présent bilan, fruit d'un formidable travail d'équipe.

En premier lieu, permettez-moi de remercier Francine Lelièvre qui consacre au Musée, et ce depuis les premières heures, son énergie, sa vision et sa passion. Avec tous ceux et celles qui la côtoient, je la félicite très sincèrement d'avoir été nommée lors d'une réception officielle, le 14 mai 2002, Chevalier de l'Ordre national du Québec pour honorer « le caractère exceptionnel de ses accomplissements et sa contribution à l'épanouissement du Québec ».

C'est aussi avec gratitude que je remercie toute l'équipe du Musée et mes collègues du Conseil – tout en regrettant vivement que Claire McNicoll ne soit plus parmi nous. Mes remerciements vont également à toutes les personnes qui œuvrent à la Société et à la Fondation en tant qu'administrateurs ou partenaires dévoués, commanditaires, donateurs, Amis et bénévoles. Enfin, je désire adresser un grand merci aux instances publiques et privées, particulièrement à la Ville de Montréal, qui soutiennent les actions, le développement et la croissance du Musée.

Le Musée est prêt aujourd'hui à passer à la deuxième étape de son histoire avec la mise en valeur des vestiges de la pointe à Callière d'une façon unique au monde et avec l'aménagement de nouveaux espaces d'exposition. Ce projet, j'en suis sûr, saura recueillir l'appui des interlocuteurs politiques – déjà, le sommet de Montréal en a confirmé la pertinence – tout autant que celui de vous tous. Longue vie à Pointe-à-Callière!

A handwritten signature in black ink, appearing to read 'Jean-Yves Leblanc'. The signature is fluid and cursive.

JEAN-YVES LEBLANC

MESSAGE DE LA DIRECTRICE GÉNÉRALE

Il est des moments, dans la vie d'une institution, qui ont à la fois saveur de bilan et de nouveaux départs. C'est le cas en cette année de dixième anniversaire, au cours de laquelle Pointe-à-Callière a voulu se placer plus que jamais sous le signe de l'accueil et de l'ouverture.

Ainsi, pour célébrer ces dix années de découvertes, ouverture aux communautés culturelles multiples de Montréal lors du grand *Rendez-vous des cultures* tenu en mai sur la place Royale, et par la présentation de l'exposition temporaire *Saint-Laurent, la Main de Montréal*.

Ouverture au monde, avec l'exposition internationale *Premier or du monde, secrets anciens* célébrant la richesse archéologique de la terre de Varna, en Bulgarie, et les débuts de l'orfèvrerie.

Ouverture aux jeunes, à travers des activités nouvelles et la préparation, sur le site Internet du Musée, d'un autre jeu éducatif apte à nourrir leur curiosité et leur imaginaire. Et c'est sans compter d'importantes actions de conservation et de recherche, la publication d'une carte historique, d'une brochure et d'un ouvrage, de nombreuses activités culturelles placées sous le signe de l'accessibilité et du partage – dont une *Symphonie portuaire* et un *Marché public* plus animé et populaire que jamais.

En fait, c'est avec émotion que je vois aujourd'hui le chemin parcouru par Pointe-à-Callière depuis son ouverture. Notre Musée a grandement évolué depuis ce 17 mai 1992... Derrière cette progression patiente, point de secret, mais l'engagement généreux de centaines, de milliers d'hommes et de femmes désireux de faire aimer notre archéologie et notre histoire, mais l'implication de tous et chacun d'entre vous, administrateurs, subventionnaires, partenaires, commanditaires, Amis, bénévoles, visiteurs d'ici et d'ailleurs.

Mais si fécondes qu'elles aient été, ces dix années ne sont qu'une étape dans la vie de Pointe-à-Callière. Car elles doivent, j'en suis convaincue, nous amener plus loin encore dans la protection et la mise en valeur de notre sol et dans la découverte de l'Autre. De nombreux projets ont été mis en route ou poursuivis à cette fin en 2002, dont le renouvellement des expositions permanentes à la lumière des connaissances archéologiques et historiques acquises au fil de ces années et la planification d'expositions internationales d'envergure.

Merci au personnel du Musée, dont je ne soulignerai jamais assez le professionnalisme et l'imagination. Merci à la Société, à la Fondation, à tous ceux et celles qui, non contents de représenter un organisme, nous offrent encouragements et expertises. Merci à vous, lecteur de longue ou de fraîche date. Je vous donne rendez-vous en 2003, alors que sera commémorée la « Grande Recrue » qui vit en 1653 des centaines d'hommes et des femmes venir de France pour soutenir la jeune colonie montréalaise. Comme eux, prenons chaque jour partie et parole pour notre patrimoine et... notre Musée!



A handwritten signature in black ink that reads "Francine Lelièvre". The script is fluid and cursive.

FRANCINE LELIÈVRE

Membres du conseil d'administration et du bureau de direction

OFFICIERS

Jean-Yves Leblanc,
président (de mars à décembre 2002)
Monette Malewski,
vice-présidente (présidente de janvier à mars 2002)
John LeBoutillier, vice-président
David McAusland, vice-président
Feu Claire McNicoll,
vice-présidente (jusqu'en juillet 2002)

ADMINISTRATEURS

Grégor Angus (jusqu'en mars 2002)
Sigrid Chatel
Jacques Deforges
M^{re} Claude Descôteaux
Clément Demers
Georges Hébert (jusqu'en mars 2002)
Denise Larouche (jusqu'en mars 2002)
Nicole Duhamel Maestracci
Andrew T. Molson
Charles S. N. Parent
Rick Rubin
Bernard Shapiro (jusqu'en mars 2002)
Jonathan Sigler
Thierry Vandal

Comités du conseil

COMITÉ DE VÉRIFICATION

Jonathan Sigler, président
Jacques Deforges
David McAusland

COMITÉ DES NOMINATIONS

Jean-Yves Leblanc, président
Clément Demers
David McAusland
Thierry Vandal

COMITÉ DES RESSOURCES HUMAINES

M^{re} Claude Descôteaux, président
Sigrid Chatel
Andrew T. Molson
Rick Rubin

COMITÉ DES IMMOBILISATIONS

Clément Demers, président
Andrew T. Molson
Jonathan Sigler

COMITÉ AD HOC DE DÉVELOPPEMENT DE LA BOUTIQUE

Sigrid Chatel, présidente
M^{re} Claude Descôteaux

COMITÉ STRATÉGIE

Jean-Yves Leblanc, président
John LeBoutillier
Monette Malewski
David McAusland

Comités consultatifs

COMITÉ DE DÉVELOPPEMENT DES COLLECTIONS

Charles S. N. Parent
Nicole Lemay
Katherine Tremblay

COMITÉ DE PROGRAMMATION DES EXPOSITIONS

M^{re} Claude Descôteaux
Dominique Boily
Louise Boucher
Marc Grégoire
Denise Larouche (jusqu'en mars 2002)
Jean-Claude Robert

1992-2002 • Le Musée a 10 ans!



Le 17 mai 1992, Pointe-à-Callière, musée d'archéologie et d'histoire de Montréal ouvrait ses portes au lieu de la fondation de Montréal. Sa mission : faire aimer et connaître le Montréal d'hier et d'aujourd'hui à travers des actions d'éducation, de conservation et de recherche à l'endroit du patrimoine archéologique et historique montréalais; et tisser avec les réseaux régionaux, nationaux et internationaux concernés, des liens dont bénéficieront les publics.

La Société du Musée d'archéologie et d'histoire de Montréal, Pointe-à-Callière, corporation autonome à but non lucratif, veille au respect de cette mission tout en assurant la gestion du Musée. Son conseil, formé chaque année de quinze membres représentant divers milieux montréalais et la Ville de Montréal, est ainsi responsable des orientations et des politiques de l'institution.

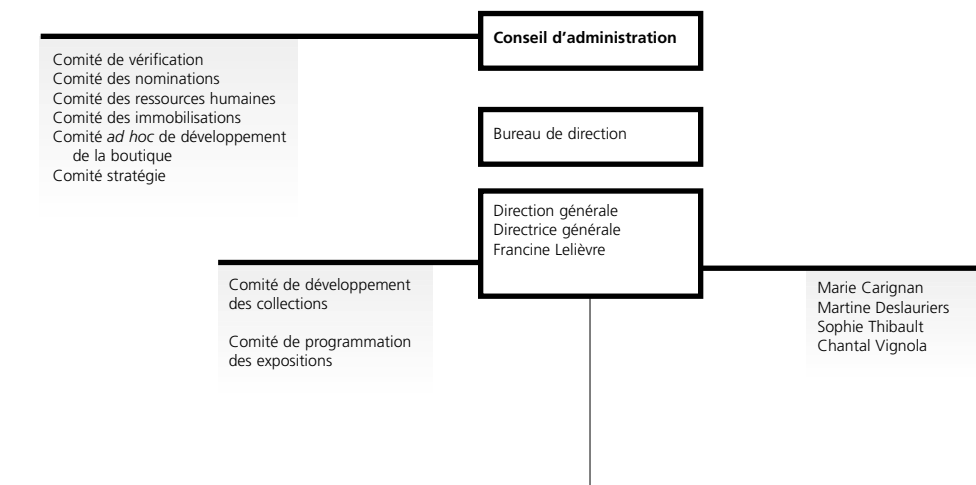


Première rangée : Francine Lelièvre, Nicole Duhamel Maestracci, Sigrid Chatel, Monette Malewski, M^{re} Claude Descôteaux
Deuxième rangée : Charles S. N. Parent, Thierry Vandal, Jonathan Sigler, Rick Rubin
Troisième rangée : Clément Demers, Pierre Ouellet, Jean-Yves Leblanc, John LeBoutillier



En décembre, la Société a offert un cocktail de remerciement aux administrateurs et aux donateurs de la Fondation ainsi qu'aux membres de son conseil. Le président, Jean-Yves Leblanc, a alors remis à Pierre Ouellet le certificat de membre émérite 2003 en reconnaissance de son grand engagement.

ORGANIGRAMME



<p>DIRECTION CONSERVATION - EXPOSITIONS TEMPORAIRES</p> <p>Directrice Marie Émond</p> <p>Diane Blanchette Jean-Guy Brossard Christine Conciatori Sylvie Durand (0,5) Sophie Joyal*** Suzanne Lachance Louise Pothier Alain Vandal</p>	<p>DIRECTION CONSERVATION - ÉDUCATION - ANIMATION</p> <p>Directrice Sylvie Dufresne</p> <p>Sarah Barnes* Barbara-Audrey Bergeron* Nathalie Bessette (0,5) Catherine Bilodeau* Isabelle Bisson-Carpentier* François Bordeleau Marjolaine Boutin-Sweet* Anny-Frédérique Brossard* Sophie Charbonneau* Nadine Charron* Carolyne Chiasson-Hooper Éric Desjardins* Karine Di Genova* Robin Dumont* Sylvie Durand (0,5) Virginia Elliott* Nicole Gougeon Michelle Goyette* Gérard Holstein Francine Labrosse Isabelle Lavoie* Suzette Lépine Yann Maclure* Sylvie Paré Frédéric Parent* Anne Pelletier* Patrick Péloquin* Alexandre Préfontaine* Michael Rutherford* Pascal Thellen* Pascal Théroux*</p>	<p>DIRECTION COMMUNICATIONS-MARKETING</p> <p>Directeur Michel Vincent</p> <p>Monique-Angèle Beausoleil Dominique Boudrias Lévy Bourbonnais Dupras* Benedict Delvaux** Marc-Alexandre Hudon* Hugo Joyal* Vicki Laforce* Marie-France Lapointe Mathieu Larochelle* Christine Lavertu Ginette Lemay Gicelaine Mondor Catherine Paquin* Véronique Paquin* Christian Proteau Bernard Thibodeau* Sonie Vilfort</p>	<p>DIRECTION EXPLOITATION - FINANCES</p> <p>Directrice Johane Frenette</p> <p>Guy Allard René Baribeau** Gino Michel Bélanger André Belleville Joel Bernier Nathalie Bessette (0,5) Steve Bouchard Martin Boucher Michel Brunet Sandra Charest* Luc DeTremmerie Sylvie Drouin* Patrick Dufresne* Peter Gibson* Marc-André Lamanque* Brigitte Lefebvre Jean-François Marcotte* Christine Nguyen Roméo D. Paquette Yves Simard Claudine St-Onge Luc Thessereault Noella Thibault Pierre Valois*</p>
---	--	--	---



* Personnel à temps partiel
** Personnel temporaire
*** Contractuelle



UN ANNIVERSAIRE FÊTÉ EN FAMILLE AVEC TOUS LES MONTRÉALAIS

Le 17 mai 1992, Pointe-à-Callière était inauguré sur la pointe où le sieur de Maisonneuve, Jeanne Mance et leurs compagnons avaient accosté 350 ans plus tôt afin de fonder Montréal. En 2002, afin de souligner son dixième anniversaire et réitérer sa volonté d'accessibilité et de partage, le Musée s'est fait carrefour d'amitié et d'accueil pour tous les Montréalais en offrant à ceux-ci une programmation d'activités particulièrement intense entre le 17 et le 26 mai.

Un cadeau... du Musée

La carte historique de Montréal vers 1730

Fruit d'une recherche menée pendant de nombreuses années par des historiens et des étudiants de l'Université Laval, sous la direction de Jacques Mathieu, une impressionnante carte couleur montrant la répartition territoriale de l'île de Montréal vers 1730, réalisée par le Musée, a été dévoilée en présence du maire de Montréal. Cette carte, intitulée *L'Archipel de Montréal au XVIII^e siècle*, offre un outil majeur et séduisant à toute personne intéressée à l'histoire de Montréal. Y figurent, entre autres informations, le tracé détaillé des lots du temps, les types de bâtiments qui s'y trouvaient et un index identifiant les propriétaires de ces terres. Elle est désormais en vente à la boutique du Musée.



Les 25 et 26 mai

Le Rendez-vous des cultures

Dans le carrefour séculaire formé par les places Royale et d'Youville et les rues de la Commune, de Callière et Saint-François-Xavier, une foule aussi importante que joyeuse a célébré le dixième anniversaire du Musée lors d'un *Rendez-vous des cultures* aux multiples activités. L'objectif de ce rassemblement festif : faire ressortir la convergence des cultures montréalaises et leurs apports mutuels à notre société, et dire le plaisir et le désir du Musée d'accueillir des Montréalais de toutes origines. Objectif atteint, la programmation ayant fait la part belle aux échanges entre le public et les représentants de 70 communautés culturelles.

Pendant deux jours, entre 10 h et 18 h, dégustations, démonstrations, jeux et amusements se sont enchaînés pour le plus grand plaisir de tous, sur un site paré de couleurs chatoyantes et résonnant des chants et des danses offerts par des interprètes de toutes origines. La mosaïque montréalaise dans toute sa splendeur!



Autour de la place Royale faisant office de scène et d'agora centrale, 27 pavillons invitaient petits et grands à observer des maîtres de la calligraphie, de la dentelle ou de l'origami, à comparer les goûts et odeurs de thés ou de pains, à se laisser emporter par des contes africains... Les restaurateurs ne furent pas en... reste : ils furent dix à proposer leurs plats nationaux, des sushis aux *empanadas*. Des arrivants récents ont aussi témoigné, au pavillon du Carrefour, des joies et défis de leur nouvelle vie montréalaise. Une autre façon, pour les Montréalais de longue date, de tisser des liens d'amitié avec celles et ceux qui enrichissent le quotidien urbain de leurs cultures.

Samedi, 12 h 30. Le gâteau d'anniversaire du Musée est coupé en présence de l'honorable Lucienne Robillard, députée de Westmount Ville-Marie et présidente du Conseil du trésor, d'André Boulerice, ministre délégué aux Relations avec les citoyens et à l'Immigration, de Helen Fotopulos, membre du comité exécutif de la Ville de Montréal, de Jean-Yves Leblanc, président de la Société du Musée, de la directrice générale Francine Lelièvre et de nombreux invités. Les morceaux se sont vite envolés, tout comme les autres gourmandises offertes.

Malgré une météo parfois menaçante, les familles avec jeunes enfants furent très nombreuses à profiter de la fête. Près de la moitié du public était de provenance autre que francophone montréalaise.

Il y a 360 ans, Montréal naissait

Le 17 mai, une messe commémorative à la basilique Notre-Dame, organisée par la Société historique de Montréal, a souligné le 360^e anniversaire de la fondation de Montréal. Invitée spéciale de la cérémonie, la directrice générale a déposé au nom du Musée un tribut floral aux pieds de la statue du sieur de Maisonneuve, sur la place d'Armes.

Et si on déjeunait ensemble?

Étant les voisins immédiats de Pointe-à-Callière, les résidents du Vieux-Montréal jouissent d'une vie de quartier très animée : fouilles archéologiques, symphonies portuaires, rondes de nuit, marchés publics... Afin de les remercier de leur collaboration toujours amicale, le Musée a débuté sa journée anniversaire en leur présentant en avant-première le plan lumière et le plan d'agrandissement à venir pour l'institution.

Tout en chœur!

L'histoire du Vieux-Montréal est également celle des moins nantis. Eux aussi, pourtant, ont droit à la fête. Pointe-à-Callière a ainsi offert le 17 mai une visite du multimédia aux bénévoles et usagers de l'Accueil Bonneau, de la Maison du Père et de l'Old Brewery Mission, et servi un goûter dans le hall, aux accents de la chorale de l'Accueil Bonneau.

Laissez votre trace...

Du 17 au 26 mai, les visiteurs du Musée ont été invités à passer à l'histoire en déposant un petit objet personnel dans la vitrine aménagée à cette fin – ces objets rejoignant 10 000 pièces ainsi recueillies depuis l'ouverture – et à participer au tirage d'un paquet-cadeau de la boutique et d'un abonnement d'un an aux Amis du Musée.

Toujours dans le cadre du 10^e anniversaire

Les samedis de l'histoire. Entre mai et décembre, six conférences ont été offertes gratuitement en après-midi au Musée, grâce à un partenariat avec la Société historique de Montréal. Des spécialistes y ont exploré le thème *Nouveaux regards sur notre histoire*.

Les dimanches archéologiques. Entre avril et septembre, une série de trois conférences, présentée cette fois par les Amis de Pointe-à-Callière, a invité les Montréalais à découvrir d'importants territoires archéologiques : Carthage, la Grèce et la Mésoamérique.

En préparation pour 2003 : La Grande Recrue

En 1653, des centaines de « recrues » quittèrent leur France natale pour venir soutenir une colonie montréalaise gravement affaiblie par les privations et des guerres incessantes. Cet important mouvement de population sera commémoré tout au long de l'année 2003 sur la pointe à Callière – où ces hommes et ces femmes débarquèrent – et en divers autres lieux. Une imposante programmation a en effet été mise sur pied pour l'occasion par Pointe-à-Callière, la Fédération des familles souches québécoises, la Société généalogique canadienne-française et la Société historique de Montréal, en partenariat avec huit organismes et institutions muséales.



Dix « spirales » aux couleurs d'une campagne institutionnelle lancée pour le 10^e anniversaire furent visibles aux abords du Musée pendant tout l'été, en autant de bougies symboliques.



VESTIGES ET COLLECTIONS sous PROTECTION

Fort Ville-Marie – École de fouilles archéologiques de Pointe-à-Callière

L'archéologie en marche

En mai 1998, la Commission des lieux et monuments historiques du Canada dévoilait à Pointe-à-Callière une plaque commémorant « le site qui a vu naître Montréal » et reconnaissant son importance historique nationale. En mai 1999, le ministère de la Culture et des Communications du Québec annonçait à son tour le classement du lieu-dit pointe à Callière comme lieu de fondation de Montréal et site archéologique et historique national. La même année, un sondage archéologique confirmait la forte probabilité de retrouver des traces du fort Ville-Marie et du château de Louis-Hector de Callière sur un terrain situé à proximité du Musée.

En 2002, l'étude et la mise en valeur de ce site fondateur ont franchi une nouvelle étape, avec le lancement, dans le cadre du 10^e anniversaire du Musée, d'une école de fouilles archéologiques. Un projet majeur pour l'avancement des connaissances.

Un partenariat original. Afin d'assurer la mise en œuvre et le fonctionnement de l'École de fouilles archéologiques, une entente de partenariat a été signée entre Pointe-à-Callière et l'Université de Montréal – cette dernière se voyant d'ailleurs désigner partenaire privilégié de l'année 2002. Grâce à cette entente, des étudiants en archéologie pourront suivre des stages de fouille sur le site, et cela chaque printemps, pendant cinq semaines.



Ces stages permettront de recueillir de nouvelles données sur l'histoire montréalaise – dans un contexte idéal, puisque les fouilles se déroulent en un terrain dédié. Ils nourriront aussi la formation de futurs archéologues sous la direction du D^r Brad Loewen. Le projet a en effet coïncidé avec la création d'un volet d'enseignement et de recherche en archéologie historique du nord-est américain par le département d'anthropologie de l'Université.

Il s'agit là d'un partenariat fécond entre un musée et une université, dans lequel recherche et diffusion se répondent de façon originale et mutuellement profitable. L'entente et la première saison de fouilles ont d'ailleurs suscité un vif intérêt de la part du public et des médias.



L'École de fouilles archéologiques a été inaugurée le 26 juin en présence de Diane Lemieux, ministre d'État à la Culture et aux Communications, de Claude Trudel, conseiller municipal de l'arrondissement de Verdun et président de la commission des Arts, culture et patrimoine et de Joseph Hubert, doyen de la Faculté des arts et des sciences de l'Université de Montréal.

Les résultats de la première saison. Une fois formé le comité scientifique bipartite responsable des travaux, un premier groupe d'étudiants a débuté son stage le 10 juin. Les fouilles ainsi réalisées sur près de 25 mètres carrés se soldent par des résultats prometteurs. Les vestiges d'un muret appartenant vraisemblablement au château de Callière ont été découverts, ainsi que de nombreux fragments de poteries et éclats de pierre taillée, qui témoignent d'une occupation amérindienne. La présence de dépôts du Régime français sur plus d'un mètre d'épaisseur atteste d'une volonté de rehaussement du terrain pour lutter contre les inondations qui affectaient les terres basses de la pointe à Callière. Un alignement de poteaux de bois mis au jour à plus de 3,5 mètres pourrait aussi constituer une première trace tangible de l'existence du fort Ville-Marie. Enfin, plusieurs objets révèlent des indices de la vie au temps du château de Callière (1684-1698), dont un os gravé de l'inscription « Charlotte Roc » (sic). Des registres montréalais indiquent qu'une certaine Charlotte Marie Charles Gloria Roch naquit à Montréal en 1721 et s'y maria en 1737.

L'actualité archéologique accessible à tous

Une journée « portes ouvertes » sur le site. Le 7 juillet, après quatre semaines de fouilles, le public a été invité à une visite du site de l'École, animée par les étudiants en archéologie. Cette activité a été réalisée en partenariat avec le département d'anthropologie de l'Université de Montréal dans le cadre des *Archéo! dimanches* du réseau Archéo-Québec.

L'École de fouilles sur Internet. De façon à ce que les internautes puissent suivre la progression des fouilles, le Musée a intégré à son site Internet (<http://pacmusee.qc.ca>) plusieurs pages présentant les objectifs et le déroulement des travaux. Ces pages comportent des capsules vidéo dans lesquelles les membres de l'équipe présentent l'École et ses découvertes. De telles actions de diffusion seront mises à jour chaque année afin de créer des liens entre les chercheurs et le public.

Un château de Callière virtuel!

Afin de mettre en lumière le rôle joué par le chevalier de Callière lors de la Grande Paix de Montréal, le Musée avait publié en 2001 *Louis-Hector de Callière. Homme de guerre, homme de paix. Montréal 1684... les vestiges d'une époque, d'un château*. Dans la continuité de ce projet de diffusion, il a mis en ligne en 2002 un premier modèle virtuel du « château » que Callière fit construire entre 1692 et 1695 sur l'emplacement du fort Ville-Marie.

Une telle reconstitution, extérieure et intérieure, représentait un défi de taille : les archéologues ne pouvaient fouiller tous les abords du Musée. Ils purent toutefois puiser à diverses sources – dont un inventaire du château datant de 1715 et la synthèse des interventions archéologiques effectuées dans le secteur depuis 1969, riches d'informations de toutes sortes.



Illustration : Francis Back



Grâce à une interface conviviale et ludique offerte sur le site Internet du Musée, tout internaute peut désormais découvrir le résultat plausible de cette reconstitution. Il peut ainsi s'approcher de la pointe à Callière depuis le fleuve, effectuer une visite guidée du château et même, tenter de reconstituer l'édifice pour ensuite comparer ses déductions à celles des experts.

L'Ancienne-Douane désormais protégée

Première douane de Montréal, édiée en 1836 par l'architecte d'origine britannique John Ostell, l'Ancienne-Douane, l'une des composantes du Musée, a été reconnue bâtiment historique d'envergure nationale par la Commission des lieux et monuments historiques du Canada. Après la reconnaissance de la pointe à Callière comme lieu de fondation de Montréal, celle de la Grande Paix de Montréal et des personnages historiques du chevalier de Callière et de Kondiaronk, un autre élément de notre patrimoine se voit ainsi mis en valeur suite à des requêtes du Musée – et protégé pour les générations futures.

La suite des travaux de conservation

Conformément au plan de conservation 2001-2003 de Pointe-à-Callière, divers travaux de restauration et de stabilisation des vestiges ont été entrepris dans l'Éperon et à la crypte archéologique – sans pour autant perturber de façon notable les activités du Musée. Mentionnons la consolidation des plâtres sur les maçonneries, la stabilisation de la corrosion du métal, l'installation de moniteurs de fissures dans la voûte de l'égout collecteur, la mise à l'essai de méthodes et produits visant à empêcher la croissance de végétation dans celui-ci, le traitement des pilotis sous la tour du Royal Insurance, le nettoyage et la consolidation des stratigraphies à la crypte et la surveillance des montées d'humidité sur le pavage de rue ancien à la crypte.



14 juin. La plaque de la Commission des lieux et des monuments historiques du Canada commémorant l'importance historique et architecturale de l'édifice de l'Ancienne-Douane est dévoilée en présence de Lucienne Robillard, présidente du Conseil du trésor. De gauche à droite : Jean-Claude Marsan, Francine Lelièvre, Charles S. N. Parent, Lucienne Robillard et Clément Demers.

Par ailleurs, des sels affectent de plus en plus la structure de la paroi verticale située entre l'escarpe et le mur de terre-plein des fortifications, du côté est de la crypte – une nouvelle manifestation du défi que posent la proximité de la nappe phréatique et la cristallisation de sels minéraux qui s'ensuit dans le sol poreux. La technique du transfert, utilisée avec succès dans d'autres secteurs touchés, a été appliquée. Ces travaux s'achèveront en 2003.

Le grand déménagement des collections se prépare

Les préparatifs du déménagement des collections archéologiques dans le nouveau Centre des collections de Montréal se sont poursuivis, sollicitant de façon importante le personnel de la réserve-laboratoire : évaluation et négociation des espaces, révision de la collection, relocalisation des collections ethnohistoriques au Musée et installation des collections éducatives à l'étage supérieur de l'École de fouilles. Les objets de la collection de référence ont nécessité un soin particulier. Deux Amis du Musée ont prêté main forte aux contractuelles aussi retenues en aide à cette vaste opération.

Le personnel a également poursuivi la numérisation de 500 artefacts dans le cadre d'une subvention de la Société des musées québécois. Les photographies ainsi réalisées ont été traitées par ordinateur puis transférées dans la banque de données de Pointe-à-Callière et dans celles du Réseau canadien d'information sur le patrimoine (RCIP) et d'Info Muse (SMQ). Les formats JPEG utilisés assurent une très bonne qualité visuelle et, tout en autorisant l'utilisation des images par le Musée, empêchent que celles-ci ne soient commercialisées par des tiers.

Les images commentées de 116 objets ont aussi été versées dans le site Internet de la Société des musées québécois, assurant une participation significative de Pointe-à-Callière à la vitrine promotionnelle *Musées à découvrir*.

L'opération archivage est en cours

Un guide d'application du plan de classification des archives de la Société et du calendrier de conservation créés en 2001, a été produit en 2002 sous la supervision du centre de documentation, et sa mise en œuvre a été amorcée par l'ensemble du personnel. Plus du tiers de l'archivage a été complété, permettant de dégager un espace précieux, grâce à l'élimination de documents obsolètes, et de retrouver plus rapidement encore l'information souhaitée.

À LA RENCONTRE DES AMÉRIQUES

En 1999, le Musée mettait sur pied *Rencontre des Amériques*, un vaste projet international visant à développer des liens avec des individus, organismes et institutions de l'ensemble du continent aux fins de réaliser en collaboration diverses actions de diffusion. En 2002, dans la continuité des années précédentes, une première vitrine d'actualités archéologiques a été réalisée dans ce contexte, et plusieurs jalons ont été posés pour développer ce réseau original.

Une vitrine d'actualités archéologiques sur la fondation de Mobile, Alabama

Un anniversaire en appelle un autre. À compter du 17 mai, Pointe-à-Callière a souligné le 300^e anniversaire de la ville de Mobile, Alabama, en rappelant la fondation, en 1702, du fort Louis de la Mobile par les Montréalais Pierre Lemoine d'Iberville et son jeune frère Jean-Baptiste Le Moyne de Bienville. Plusieurs artefacts de cette première colonie et capitale de la Louisiane française ont ainsi été exposés dans la crypte archéologique et mis en comparaison avec des objets montréalais de l'époque.

Notons que cette présentation a succédé à celle d'une autre vitrine archéologique, consacrée à la découverte surprise en 2000 d'un pavage de bois sous la rue Bonsecours.

Une étude de faisabilité sur le peuplement initial des Amériques

Une étude de faisabilité sur un projet d'exposition traitant du peuplement initial des Amériques a permis au Musée de prendre contact avec une trentaine d'institutions en Amérique du Sud et en Amérique du Nord. Plusieurs de ces musées et universités, au Canada, aux États-Unis et au Chili, notamment, ont manifesté un vif intérêt : des partenaires potentiels ont été identifiés, et le prêt possible d'objets datant de la préhistoire à la fin de l'ère glaciaire a été évalué. La réflexion sur ce projet innovateur se poursuivra en 2003.

Une mission fructueuse dans le New Hampshire

La participation de l'archéologue du Musée à une mission collective au New Hampshire a permis d'identifier plusieurs chercheurs, organismes et musées susceptibles de collaborer à des actions de diffusion dans le cadre de *Rencontre des Amériques*. Archéologie préhistorique du Nord-est américain, archéologie historique coloniale, archéologie industrielle, émigration de la main-d'œuvre du Québec et vie ouvrière dans l'industrie textile américaine du temps, fouilles de sauvetage et préventives ont été quelques-uns des sujets discutés avec des interlocuteurs réceptifs.

La collaboration avec Deerfield, Massachussets, se poursuit

En 2001, la Pocumtuck Valley Historical Association invitait Pointe-à-Callière à participer à la préparation d'un site Internet commémorant l'attaque menée en 1704 par la colonie de la Nouvelle-France sur le village anglais de Deerfield. Prévu pour lancement en 2004, ce projet américain a reçu une subvention gouvernementale en 2002, ce qui a permis de débiter les travaux.

L'équipe de réalisation, en réunissant Américains, Canadiens, Mohawks et Abénaquis, fait des adversaires d'autrefois les... partenaires d'aujourd'hui. Pointe-à-Callière a pour rôle d'y documenter et valider les contenus touchant le point de vue historique des Français et des Canadiens.



LES PAROLES PASSENT, LES IDÉES RESTENT

Conférences et publications

Jean-Guy BROSSARD. « A Museum in the City : the Site of the Founding of Montreal », conférence prononcée lors du 35^e congrès annuel de l'Association canadienne d'archéologie, Ottawa, mai 2002.

Christine CONCIATORI. « Montréal, une île, des ponts », article publié dans *Continuité*, n° 95, hiver 2002-2003.

Sylvie DURAND. Participation à l'atelier « Exposition « permanente » dites-vous? », Congrès annuel de la Société des musées québécois, *L'exposition – premier discours du Musée*, 17-20 septembre 2002.

Sylvie DUFRESNE. « Le carnaval d'hiver de Montréal, 1883-1889 », conférence présentée aux bénévoles et Amis du Musée du Château Ramezay, mars 2002.

Francine LELIÈVRE

« L'accès à l'invisible dans le Quartier international de Montréal », ACUUS, Turin, Italie, 2002. Conférence ayant fait l'objet d'une publication.

« Claiming the future, Young Peace Ambassadors », CECA-ICOM (Cultural & Educational Action-International Council of Museum/Conseil international des musées), Nairobi, Kenya, 2002. Conférence ayant fait l'objet d'une publication.

« Le musée d'histoire de ville, Mémoire et Carrefour des populations », conférence, Ville de Bruxelles, Belgique, 2002.

« De défis en solutions, Les nouvelles stratégies financières des Musées », conférence, Université de Montréal, Montréal, 2002.

Adaptation française des articles du bulletin CECA-ICOM à titre de membre du comité de publication.



EXPOSITIONS PERMANENTES EN GESTATION

Une nouvelle mise en valeur des vestiges

Le travail de renouvellement des expositions permanentes consacrées aux vestiges *in situ* de l'Éperon et de la crypte archéologique s'est poursuivi : rencontres avec le comité scientifique, recherche documentaire, élaboration des scénarios, du design graphique et des supports muséographiques, identification des moyens technologiques, sélection des artefacts archéologiques et des objets ethnohistoriques, travaux requis en fonction du concept retenu.

Le Carrefour des populations

La réalisation d'une nouvelle exposition permanente à l'Ancienne-Douane est en cours. Outre la recherche documentaire, des ententes de partenariat ont été négociées pour la création d'une banque de données en généalogie avec la Jewish Genealogical Society of Montreal, le Programme de recherche en démographie historique du Centre interuniversitaire d'études démographiques de l'Université de Montréal et le Projet du recensement canadien de 1881, et la Quebec Family History Society. Cette banque de données sera accessible aux visiteurs grâce à des bornes interactives placées dans l'exposition.

EXPOSITIONS TEMPORAIRES • TERRES À EXPLORER

Depuis 1996, Pointe-à-Callière offre chaque année aux Montréalais de captivantes échappées sur de grandes civilisations du passé. Des expositions temporaires ont ainsi mis en valeur des céramiques antiques de Chypre, des trésors des steppes d'Ukraine, d'autres de l'Italie du Sud... Autant de façons de jeter un regard neuf sur l'histoire et la culture des communautés qui font le Montréal d'aujourd'hui.

En 2002, de remarquables objets bulgares, dont les premiers objets d'or jamais façonnés, ont fait escale au Musée, ainsi qu'une exposition hommage à l'artère montréalaise multiculturelle par excellence, la « Main ». Un sujet tout indiqué dans le cadre d'un dixième anniversaire placé sous le signe de la rencontre des cultures.

Jusqu'au 24 mars

Mystères des Mochicas du Pérou

Levant le voile sur l'une des plus brillantes civilisations de la préhistoire andine, cette exposition inédite présentait 140 objets d'une richesse documentaire inestimable – dont de nombreux vases portraits – réalisés il y a plus de 1200 ans et retrouvés notamment dans les vestiges d'une cité mochica. En 2001, le D^r Santiago Uceda Castillo, conservateur péruvien invité et directeur académique du Museo de Arqueología Antropología e Historia de Trujillo et du projet archéologique Huaca de la Luna, avait offert une conférence sur cette civilisation. Le 31 janvier 2002, le D^r Claude Chapdelaine, professeur titulaire au département d'anthropologie de l'Université de Montréal, l'a évoquée à son tour dans *La capitale des Mochicas, la toute première cité du Pérou*, conférence dans laquelle il a aussi traité des fouilles archéologiques qu'il mène sur le site depuis 1994.

Du 17 avril au 27 octobre

Saint-Laurent, la Main de Montréal

Exposer le destin d'une artère urbaine ayant porté comme nulle autre au Canada le visage changeant et multiculturel de Montréal, représentait un défi certain, d'autant que le « vrai » boulevard Saint-Laurent est situé à deux pas du Musée! Défi relevé par une exposition au design audacieux, qui a séduit aussi bien les critiques que les amoureux de « la Main ».

Après une introduction historique relatant la transformation du premier chemin de campagne nord-sud de l'île en un boulevard urbain, le visiteur était invité à explorer le Saint-Laurent des rencontres, sans cesse façonné par de nouveaux arrivants installés là sitôt leur arrivée puis se





déplaçant vers le nord sous la poussée de la vague humaine suivante; le Saint-Laurent du *travail*, avec ses entreprises en pleine transformation et les mouvements sociaux ayant pris naissance sur ses rives animées; le Saint-Laurent des *plaisirs*, enfin, non le moindre au temps où le pouls de la chaude artère battait au rythme des boîtes de nuit et des affaires louches.



Fil conducteur d'une exploration post-1850, la métamorphose d'une vingtaine d'édifices était présentée à travers des objets témoins de leurs générations souvent multiples. Résultat : quelque 70 objets hétéroclites mais riches de sens, une visite dépaysante et toujours différente... comme la *Main*. Une création vidéographique réalisée pour l'occasion par Jérôme Labrecque, *L'Opéra numérique surréaliste en trois actes*, remplissait la salle d'une ambiance envoûtante.



Pointe-à-Callière remercie les multiples individus et familles ayant accepté d'exposer leurs plus précieux souvenirs.

... et sa publication

Spécialiste reconnu des communautés culturelles montréalaises, le chercheur Pierre Ancil a signé la publication *Saint-Laurent – La Main de Montréal*, dans laquelle il relate l'histoire captivante de cette artère. Produit par Pointe-à-Callière et les éditions du Septentrion, l'ouvrage de 112 pages, abondamment illustré de photographies d'époque, a été mis en vente à la boutique du Musée ainsi que dans des librairies du Québec.

À partir du 27 novembre

Premier or du monde, secrets anciens

Réalisée par Pointe-à-Callière avec la collaboration du Musée de Varna, en Bulgarie, l'exposition internationale *Premier or du monde, secrets anciens* a présenté plus de 300 objets provenant de cette ville riveraine de la mer Noire. Une chance exceptionnelle, pour les Montréalais, de contempler notamment des objets en or trouvés en 1972 dans une nécropole de l'âge du Cuivre – datant de quelque 6000 ans – et d'accéder ainsi, à travers les témoins matériels des débuts de l'orfèvrerie, à l'une des plus importantes découvertes archéologiques du 20^e siècle.



En un voyage à rebours, l'exposition invitait à reculer de plus en plus profondément dans le temps sans jamais quitter la terre de Varna. Le visiteur, grâce à des objets disant les croyances, les parures et le quotidien de l'époque, rencontrait ainsi divers peuples ayant habité ce sol : premiers Bulgares au temps d'un Moyen Âge tourmenté; Romains à l'apogée de leur empire; Grecs fondateurs d'Odessos – cité sur laquelle allait être bâti le Varna actuel; Thraces friands de batailles; et enfin, la culture préhistorique de Varna, d'un raffinement tel que maints spécialistes y voient la première civilisation européenne. Des objets d'or, dont de petites perles constituant l'or le plus ancien au monde, étaient exposés aux côtés d'idoles en argile, d'armes et d'outils en cuivre et en silex, d'objets de marbre et de pierre polie, et de parures en coquillages.

La symbolique de l'eau était omniprésente dans la salle, grâce à des éclairages conçus par Axel Morgenthaler et à une trame sonore originale composée de mélodies traditionnelles bulgares sur des arrangements de Karen Young.

Dans le cadre de cette exposition, les conservateurs bulgares Alexander Minchev et Mariana Dontchéva ont présenté deux conférences sur la richesse archéologique de la région de Varna et sur les objets d'or retrouvés dans sa nécropole. Par ailleurs, la grande diversité des pièces a inspiré des scénarios d'animation dans lesquels les jeunes étaient invités à choisir un



objet puis à le présenter au reste du groupe. Le superbe design d'un collier phénicien a aussi incité la boutique du Musée à s'en inspirer, pour vendre des colliers en pâte de verre, assemblés à la main en autant de pièces uniques.

Le Musée tient à remercier le Musée de Varna pour l'exceptionnelle qualité des pièces prêtées et pour la participation enthousiaste de ses spécialistes à la préparation de l'exposition.

... et sa publication

Résumant quelque 100 000 ans d'occupation humaine de la terre de Varna et présentant certains objets vedettes de l'exposition, la brochure *Premier or du monde, secrets anciens* a été réalisée par le Musée et mise en vente à la boutique.

Poursuivant sa navigation

L'exposition itinérante 1690, L'attaque de Québec, Une épave raconte

... a fait escale à la Maison du patrimoine Napoléon-Alexandre-Comeau, à Baie-Comeau, dans le cadre estival des *Fêtes du Québec maritime*. La population locale et les touristes ont pu y admirer la collection recueillie dans l'épave du *Elizabeth and Mary*, navire de la flotte de l'amiral Phips ayant sombré corps et biens dans le Saint-Laurent au retour de la défaite subie à Québec. L'exposition s'est ensuite déplacée au Musée de l'Amérique française, à Québec, où elle reçoit un bel accueil depuis novembre 2002.

PLUS JEUNE QUE JAMAIS À 10 ANS

De nouvelles activités éducatives à l'horizon

Le Musée a profité de son dixième anniversaire pour évaluer l'ensemble de ses activités éducatives – lesquelles s'avèrent très appréciées des jeunes comme des enseignants. Il a aussi préparé pour 2003 de nouveaux programmes inspirés par le vent de remise en valeur qui souffle sur les vestiges. Soulignons une subvention de la Fondation Historica, qui a permis de développer à l'intention des jeunes du 3^e cycle du primaire un programme éducatif qui explorera des thèmes liés au vécu urbain.

La fréquentation scolaire en hausse

Le nombre de jeunes accueillis en 2002 dans le cadre des activités éducatives du Musée – notamment lors de camps de jour et de relâches scolaire – a augmenté de 12,3 % par rapport à 2001. Notons ici la large diffusion d'une nouvelle brochure éducative et de nombreuses représentations du Musée lors de congrès et colloques d'enseignants. Ainsi, en mai, le Salon national d'histoire et de patrimoine; en octobre, le congrès de l'Association des professeurs et professeures d'histoire des collèges du Québec, le 37^e congrès de l'Association des professeurs de science du Québec, le 3^e colloque Univers Social, une journée pédagogique en Montérégie, le congrès de l'Association québécoise des éducatrices et éducateurs spécialisés en arts plastiques et le 5^e Congrès des professeurs et professeures de sciences humaines du Québec; et en novembre, le 15^e congrès pédagogique de l'Association québécoise des éducateurs et éducatrices du primaire et un colloque de l'Association des services de garde en milieu scolaire du Québec.



L'épave du *Elizabeth and Mary* vogue maintenant sur Internet

Le jeu éducatif produit à partir de l'exposition *1690, L'attaque de Québec, Une épave raconte* a été mis en ligne. En une véritable plongée virtuelle dans l'épave, ce jeu d'enquête archéologique se sert du matériel vidéo/photo et des archives des plongeurs, chercheurs et restaurateurs pour initier les 9 à 14 ans à l'archéologie subaquatique et aux techniques de recherche et de conservation. Une façon passionnante de revivre l'histoire.

En cours de réalisation : un jeu virtuel éducatif pour les 15-17 ans

Des phénomènes inexplicables se produisent sur l'île de Montréal, des édifices entiers disparaissent... Science-fiction? Non : plutôt, le jeu virtuel pour les 15-17 ans en train d'émerger de l'imagination des concepteurs du Musée – eux-mêmes aidés d'adolescents qui offrent idées et commentaires. Ce jeu d'enquête dont les énigmes fouilleront le passé lié au site de Pointe-à-Callière, entraînera les joueurs dans le quotidien de diverses époques et risque fort... de donner envie aux jeunes internautes de venir voir en personne les authentiques décors de l'aventure! Non compétitif, il créera un lien dynamique avec le visage actuel du Vieux-Montréal.

CALENDRIER CULTUREL QUATRE SAISONS

PRINTEMPS

Dans le cadre du festival *Montréal en lumière*

Le samedi 2 mars

LUMIÈRE SUR LA MUSIQUE. Cette mise en scène magique des vestiges de la crypte archéologique invitait les visiteurs à suivre dans la pénombre des musiciens actionnant d'étranges instruments. Une redécouverte du lieu sous un jour étonnant.

Le dimanche 3 mars

SYMPHONIE PORTUAIRE DE POINTE-À-CALLIÈRE. Pour une huitième année consécutive, Pointe-à-Callière a animé le port en jouant du son riche et grave des sirènes des bateaux amarés et des sifflets stridents de locomotive. Les « orgues de sirènes » du musicien Jean-François Laporte se sont jointes à la prestation depuis la place Royale – les nuages, très bas, participant eux-mêmes à la performance en fournissant un excellent plafond acoustique. Au programme, la pièce inédite *Intonarumori*, par le jeune électro-acousticien Louis Dufort. Mentionnons aussi la participation de la chanteuse Émilie Laforest et de 40 bénévoles, dont 31 musiciens!



REPAS THÉMATIQUE HISTOIRES AU CHOCOLAT. Avant que ne débute la *Symphonie portuaire*, un repas dégustation de « chocolat dans tous ses états » a été offert à deux reprises au café-restaurant L'Arrivage. De l'entrée au dessert, du doux à l'amer, les dessous de l'histoire millénaire du chocolat ont été révélés au fil d'un savoureux voyage guidé par l'historien Jacques Lacoursière.

Vendredi 17 mai

10^e ANNIVERSAIRE DU MUSÉE ET 360^e ANNIVERSAIRE DE MONTRÉAL

Dévoilement de la carte historique de Montréal en 1730

Samedi 25 mai, dimanche 26 mai

RENDEZ-VOUS DES CULTURES

ÉTÉ



Samedi 24 août, dimanche 25 août

LE MARCHÉ PUBLIC DANS L'AMBIANCE DU 18^e SIÈCLE sous le thème de la Foire des fourrures

Pour une neuvième année consécutive, le Marché public a rassemblé sur la place Royale – lieu du premier marché montréalais – et les rues avoisinantes, tout un monde s'affairant à vendre et à acheter des produits semblables à ceux que l'on retrouvait en Nouvelle-France. Cet événement, dont la popularité ne cesse de croître, a attiré des dizaines de milliers de personnes, dont de nombreuses familles avec enfants, toutes origines culturelles confondues.

Une myriade d'activités ont enchanté la foule. Volet thématique réalisé en partenariat avec Terres en vues, société de diffusion de la culture autochtone, une populaire Foire des fourrures avec campement et boutiques volantes a été animée par des représentants des Premières Nations. Au Marché Callière, pas moins de 80 producteurs agricoles ont fait connaître et goûter leurs produits du terroir, dont une toute nouvelle liqueur de cerises de terre, qui en a ravi plus d'un! Autres lieux courus, le bivouac militaire, un atelier d'interprétation des vêtements de l'époque avec aire d'essayage pour les enfants, une aire de jeux en vogue en Nouvelle-France...

L'animation fut tout autant bourdonnante. Des îlots de démonstration familiarisaient le public avec les savoir-faire des artisans d'autrefois : le tonnelier, le sourcier, le fondeur de cuillères, le potier, le trempeur de chandelles, la dentellière, la tailleuse d'habits, la teinturière, la fileuse, la brodeuse, la cuisinière, la batteuse de lin, le fabricant de savon et le scieur de bois sur le long! Divers personnages offraient de façon fort sympathique une information

historique de qualité : le curé, le voleur, l'aubergiste, des paysans et paysannes, des chanteurs et musiciens ambulants auxquels se joignaient parfois les soldats du Régiment de La Sarre, le crieur public, une Huronne marchande de paniers, Louis-Hector de Callière, Agathe de Repentigny, Catherine Jérémie, Nicolas Perrot, Thomas Joncaire, Charles de Couagne, François Dubois dit Jolicœur, les cabaretières Marie Brazeau et Anne Lamarque... Nouveau personnage surgi du passé, le jeune Dollier de Casson, carte en main, a expliqué le rôle des Sulpiciens, seigneurs de l'île de Montréal, et son propre rôle dans le tracé des rues du Vieux-Montréal, l'érection de l'église Notre-Dame et la tentative de creusage du canal de Lachine.

La foule a aussi profité de la présence de nouveaux participants : la Société généalogique canadienne-française, en compagnie de la chaîne de télévision spécialisée Historia, laquelle faisait connaître sa nouvelle émission, *Origines*; et les restaurants Le d'Youville et L'Arrivage, dont le personnel a porté des costumes d'époque avec un plaisir manifeste. Un dépliant sur l'activité et le Vieux-Montréal a également été apprécié.

AUTOMNE

Du 12 au 27 octobre

JACK LA LANTERNE. Chaque samedi et dimanche, les personnages fantastiques de cette populaire activité d'Halloween ont de nouveau envahi les vestiges à la grande joie des enfants et des parents : le fantôme de Jack la lanterne, les étranges jumeaux Rucht et Friucht, madame Chipie, la vieille sorcière superstitieuse, et Gwened le druide magicien, présence apaisante parmi ses inquiétants voisins!

HIVER

Le samedi 16 novembre

LES « PÈRES NOËL » DU MUSÉE DÉFILENT AVEC... LE PÈRE NOËL. Sous le thème *De saint Nicolas à sainte Lucie*, le char allégorique du Musée a brillé de tous ses feux lors de la parade du père Noël sur la rue Sainte-Catherine. Pierre le Noir, Béfana la sorcière, Babouchka, sainte Lucie et saint Basile y ont salué la foule et les enfants. Le joyeux défilé a été retransmis le 7 décembre sur les ondes de TQS, l'activité de Noël du Musée bénéficiant ainsi d'une visibilité de choix auprès de 400 000 téléspectateurs.

Entre le 7 et le 31 décembre

QUI EST LE VRAI PÈRE NOËL? Sitôt le défilé terminé, sainte Lucie, Béfana, saint Nicolas et Santa Star ont gagné les vestiges pour y accueillir petits et grands pendant le temps des Fêtes. L'activité a de nouveau connu un vif succès.

Célébrer avec d'autres

Le dimanche 26 mai

LA JOURNÉE DES MUSÉES MONTRÉALAIS. Dans le cadre de son 10^e anniversaire et de la journée « portes ouvertes » des musées montréalais, Pointe-à-Callière a accueilli 6 042 visiteurs – une fréquentation record au Musée pour cette activité. Ceux-ci ont pu explorer, outre les expositions permanentes, la nouvelle exposition temporaire *Saint-Laurent, la Main de Montréal*.

Du 27 au 29 septembre

LES JOURNÉES DE LA CULTURE. Pendant une fin de semaine, le public a été invité à visiter sans frais la Station de pompage Youville, première station de pompage des eaux usées à fonctionner à l'électricité à Montréal, transformée par le Musée en un lieu d'interprétation et d'ateliers éducatifs.

Les samedis et dimanches, du 5 au 27 octobre

LE RALLYE DE L'HISTOIRE. Pour pouvoir profiter de ce rallye mis sur pied par le Regroupement des musées d'histoire de Montréal, le public a été convié à se procurer un dépliant-passeport à la billetterie de l'un ou l'autre des 14 musées participants, dont Pointe-à-Callière, et à en visiter au moins trois pour trouver réponse à autant de questions : un tirage couronnait le tout.



Le Marché public dans l'ambiance du 18^e siècle s'affirme désormais comme un incontournable de l'été montréalais. L'activité a remporté cette année deux prix d'Attractions Canada.



DES COMMUNICATIONS ROUGE PASSION

Le plus beau cadeau qui soit : un nouveau record de fréquentation

Pas moins de 279 111 visiteurs sont venus à Pointe-à-Callière en 2002, une hausse de 21 % par rapport à 2001.

Un 10^e anniversaire haut en couleurs

Dès le printemps, une nouvelle campagne institutionnelle, développée avec la collaboration de la firme Olive communication, a mis de l'avant la mission archéologique de Pointe-à-Callière en l'associant aux visages souriants et... barbouillés de terre de *Passionnés d'archéo* petits et grands. Des panneaux repérables de loin par leur rouge énergique ont ainsi été installés sur le Musée et le long des autoroutes desservant Montréal et ses ponts.



Notons aussi que la campagne publicitaire de l'exposition *Saint-Laurent, la Main de Montréal* a été sélectionnée par le mensuel Info Presse dans la rubrique « Meilleures publicités du mois », et qu'une vitrine dans le métro Place-d'Armes a annoncé les expositions temporaires en cours.

Bientôt une présence souterraine du Musée dans le Quartier international

Le Musée a poursuivi la réalisation d'une installation dans le corridor piétonnier souterrain du Quartier international de Montréal. Les passants pourront y voir une maquette de Pointe-à-Callière mettant en valeur le lieu de fondation de Montréal, ainsi qu'une grande fresque traitant du Montréal souterrain. Ce projet s'inscrit dans le cadre de l'intégration des organismes culturels dans le réseau piétonnier du QIM.

Changement d'adresse!

Le Musée a changé son adresse Internet pour une autre, plus courte, www.pacmusee.qc.ca. Autres changements apportés au site, celui-ci est désormais hébergé sur une plate-forme plus performante, sa structure et son graphisme ont été revus pour faciliter la navigation et de nouvelles pages ont été ajoutées, dont des jeux.

Une abondante moisson de prix

- Prix d'excellence de l'Association des musées canadiens (AMC) pour le projet *Ambassadeurs de la paix* dans le cadre des activités de commémoration *La Grande Paix de Montréal 1701-2001*, catégorie Programme éducatif.

- Mention honorable de l'Association des musées canadiens (AMC) pour *1701 La Grande Paix de Montréal*, catégorie Exposition.

- Prix Attractions Canada pour le *Marché public dans l'ambiance du 18^e siècle* Lauréat provincial et national, catégorie Meilleur événement culturel.

- Prix d'excellence en interprétation du patrimoine de l'Association québécoise d'interprétation du Patrimoine pour la qualité de l'ensemble de la programmation de la commémoration du tricentenaire de la *Grande Paix de Montréal 1701-2001*.

- Prix Équinoxe de la Société des relationnistes du Québec pour la qualité des relations publiques effectuées dans le cadre de la commémoration du tricentenaire de la *Grande Paix de Montréal 1701-2001*, catégorie Événements spéciaux.

LES SUBVENTIONNAIRES, PARTENAIRES ET COMMANDITAIRES

Merci à nos subventionnaires

Le Musée a bénéficié en 2002 de l'appui des organismes suivants :

GOUVERNEMENT DU CANADA

Ministère du Patrimoine canadien (programmes PAM,
Musée virtuel du Canada, Arts Canada, France-Canada)

GOUVERNEMENT DU QUÉBEC

Ministère de l'Emploi et de la Solidarité
Ministère de la Culture et des Communications
Ministère d'État à la Population, aux Régions et aux Affaires autochtones
Ministère des Relations avec les citoyens et de l'Immigration

VILLE DE MONTRÉAL

AUTRES SOURCES

Entente sur le développement culturel de Montréal (MCCQ-Ville)
Société des musées québécois (Fonds de l'autoroute de l'information
du gouvernement du Québec)

Merci à nos partenaires et commanditaires

ACUUS (Association des centres de recherche sur l'utilisation urbaine
du sous-sol)

Agence de voyages CAA-Québec

Agence Parcs Canada

Algoma Central Marine

Ambassade du Canada au Pérou

Ambassade du Pérou au Canada

Archéo-Québec

Archives nationales du Québec

Archives nationales du Québec – Centre de Montréal

Assemblée nationale du Québec

Atelier Petites Mains

Association des Archéologues du Québec (AAQ)

Association des femmes italiennes

Association des professeurs d'histoire du Québec

Association des résidents du Vieux-Montréal

Association internationale des musées d'histoire et de ville

Association Maine-Québec

Association Saint-Laurent

AVEC

Michel Boisvert

Café-Restaurant L'Arrivée

Canadian Steamship Lines

CECA (Cultural & Educational Action)/ICOM (International Council of
Museum/Conseil international des musées)

Cégep Marie-Victorin

Cégep Montmorency

Cégep Saint-Laurent

Centre culturel algérien

Centre de conservation du Québec

Centre des collections de Montréal

Centre interuniversitaire d'études québécoises, Université Laval

Centre national de recherche et de diffusion du costume

Chaîne culturelle de Radio-Canada

Chapelle Notre-Dame-de-Bon-Secours

Conseil des Arts DuMaurier

Consulat d'Israël

Consulat général du Pérou à Montréal

Commission bi-nationale des lieux de mémoire France-Québec

Commission franco-québécoise sur les lieux de mémoire communs

Corporation de développement urbain du Faubourg Saint-Laurent

Fédération des familles souches québécoises

Festival Montréal en lumière

Fondation Historica

Lina Gouger

Gray Line

Groupe de préservation des vestiges subaquatiques de Manicouagan inc.

Guidatour

M^{me} Louise Harel, députée de Hochelaga-Maisonneuve

Historia

Imax-IsCI

Instituto Nacional de Cultura del Perú

Jacques Mathieu

Jewish Genealogical Society of Montreal

Alain Laberge

La Maison-Théâtre

L'Autre Montréal

Les Éditions du Septentrion

Liberté Yogourt

Maison Saint-Gabriel

Ministère de la Culture et des Communications

Ministère des Affaires municipales et de la Métropole

Ministère des Ressources naturelles

MRC de Manicouagan

Municipalité de Baie-Trinité

Musée canadien des civilisations

Musée de Varna

Musée des Hospitalières de l'Hôtel-Dieu de Montréal

Musée d'Israël

Musée Marguerite-Bourgeoys

Museo de Arqueología y Antropología e Historia de Trujillo

Museo de Sitio de Chan Chan

N. M. Paterson & Sons

Northwest Airlines, KLM Royal Dutch Airlines

Port de Montréal

Programme de recherche en démographie historique du Centre interuniversitaire
d'études démographiques de l'Université de Montréal et le Projet du recensement
canadien de 1881

Programme L'École montréalaise

Proyecto Arqueológico de Huacas del Sol y de la Luna

Quebec Family History Society

Regroupement des musées d'histoire de Montréal

Resto Plateau

Salon du livre de Montréal

Secrétariat aux Affaires autochtones

Service de la culture de la Ville de Montréal

Société de développement commercial du Boulevard Saint-Laurent

Société des directeurs des musées montréalais

Société des musées québécois

Société historique de Montréal

Société du Vieux-Port de Montréal

Terres en vues, société de diffusion de la culture autochtone

Tourisme Montréal, Tourisme culturel

Universidad Nacional de Trujillo

Université du Québec à Montréal

Upper Lakes Shipping

Van Houtte

Ville de La Flèche (France)

Ville de Montréal

Y des femmes

Partenaire privilégié de l'année

Université de Montréal

GESTION ET RESSOURCES HUMAINES

Les effectifs, la formation, les politiques et les stages

Les effectifs du Musée ont totalisé 63,5 années-personnes, ce nombre recouvrant des postes à temps complet et à temps partiel et des employés temporaires, et excluant les ressources relevant de programmes d'emploi. Sur un plan organisationnel, des directions ont été restructurées : la direction expositions est devenue la direction expositions temporaires-conservation, et la direction conservation-animation-éducation, la direction expositions permanentes-animation-éducation.

Les comités Relations de travail et Santé-Sécurité ont poursuivi leurs activités et des actions de formation ont offert au personnel diverses occasions de croissance et de perfectionnement. Deux politiques ont été préparées et distribuées aux employés à propos de l'utilisation du courrier électronique et d'Internet. Par ailleurs, pas moins de dix-huit stagiaires ont séjourné au Musée, pour des périodes allant de cinq à treize semaines. Dix étudiants de l'Université de Montréal, quatre de l'UQAM, un du Cégep Marie-Victorin, un du Collège Montmorency et deux de l'École du Louvre ont ainsi effectué des séjours très appréciés de part et d'autre.

Une boutique bien reçue, un restaurant et des soirées-musée courus

Les ventes de la boutique ont atteint un niveau record avec une augmentation de 32 % par rapport à l'année 2000 – en 2001, la vente des produits dérivés de la Grande Paix de Montréal avait valu des résultats exceptionnels et donc non comparables – soit une croissance moyenne de 16 % par année. Cette hausse s'explique par le suivi serré du plan d'action par le comité administratif *ad hoc* du conseil d'administration et par le personnel, ainsi que par des améliorations de l'étalage et des promotions.

Les revenus de concession et des soirées-musée ont également atteint un record grâce à de nouveaux concepts de location d'espace, à une révision de la tarification et à des promotions. En outre, Capucine traiteur, partenaire du Musée, a su offrir une nourriture et un service d'excellente qualité, à la vive satisfaction des visiteurs comme des clients des soirées corporatives.

La protection des actifs

Un réaménagement des bureaux, assorti de travaux, a permis de répondre tout à la fois aux besoins de la restructuration organisationnelle et de la Fondation. Les employés des directions exploitation-finances et communications-marketing sont maintenant logés au 173, place Youville, tandis que le personnel des directions expositions temporaires-conservation et expositions permanentes-animation-éducation a ses bureaux à l'Éperon.

D'importants travaux ont été effectués au 214, place Youville : démolition des trois étages du hangar arrière, déplacement et réfection de la façade arrière, réfection de la toiture. Un réaménagement des lieux a aussi permis d'y accueillir les collections éducatives et culturelles du Musée – le bail du local situé au 8, rue Queen n'ayant pas été renouvelé.

Des améliorations ont été apportées au système de sécurité du Musée avec l'ajout de trois panneaux de contrôle – auxquels sont branchés les lecteurs de cartes et de contrôle automatique des portes. De nouveaux dispositifs de sécurité ont été ajoutés dans la salle d'exposition temporaire. Des éléments des systèmes d'humidification, de climatisation, de chauffage et électromécaniques ont été remplacés ainsi que des appareils informatiques et audiovisuels.

Des travaux liés à la mise en valeur des vestiges ont débuté, avec la planification des modifications aux systèmes électriques et l'élimination des vitres devant le cimetière.

Le Musée a aussi collaboré à la réalisation de son plan d'éclairage architectural. Cela dit, les importants travaux d'entretien et de réparation qui attendent d'être effectués au bâtiment historique de l'Ancienne-Douane ont dû être reportés de nouveau, faute de fonds. Une partie des budgets requis a toutefois été confirmée pour les années futures, dont 2003.

L'adoption du plan stratégique

Le conseil d'administration de la Société a procédé à l'adoption du plan stratégique pour le quinquennat 2003-2007. Il s'agit d'un document d'orientation essentiel pour aider la Société à relever les grands défis qui l'attendent, à savoir affirmer le caractère distinctif de Pointe-à-Callière comme lieu de fondation de la métropole ainsi que son positionnement comme musée en archéologie et en patrimoine, développer son rayonnement international, assurer sa viabilité financière et réaliser son agrandissement.

L'EXERCICE FINANCIER • OBJECTIF SANTÉ

Synthèse de l'exercice financier

L'exercice financier de Pointe-à-Callière au niveau du fonds d'exploitation se termine avec une perte avant contribution de 123 553 \$, compensée par une contribution de 100 000 \$ du fonds de développement, pour couvrir les activités reliées au dixième anniversaire du Musée, et de 24 825 \$ du fonds d'immobilisations. On constate ainsi un léger excédent du fonds d'exploitation de 1 272 \$, lequel témoigne encore une fois de la détermination du Musée à tenter d'augmenter ses revenus autonomes et de sa capacité à optimiser l'utilisation de ses ressources.

Pointe-à-Callière a en effet cherché à accroître ses revenus, avec pour résultat une hausse globale de 4 % (251 345 \$) à ce chapitre. Les principales hausses ont été enregistrées aux postes suivants : concession et soirées-musée (+ 30 %), autres revenus (+ 8 %), contributions et subventions (+ 6 %) et billetterie (+ 2 %). Le suivi rigoureux des dépenses a également permis de maintenir l'équilibre financier.

Soulignons que cette année encore, de nouveaux revenus autonomes ont été dévolus à la conservation des actifs (travaux d'entretien, sécurité) et à des projets de recherche, de conservation et de diffusion.

Notons enfin que les résultats financiers du projet de la Grande Paix de Montréal, tenu en 2001, ne sont pas présentés ici puisqu'ils relèvent de la Corporation des fêtes du tricentenaire de la Grande Paix de Montréal 1701-2001. En date du 5 novembre 2002, cet organisme a déposé un dernier bilan financier – bilan équilibré de 4 284 895 \$ sur trois ans – pour ensuite se dissoudre, tel que prévu.

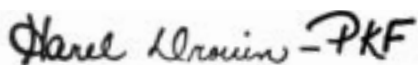
RAPPORT DES VÉRIFICATEURS

Aux membres de SOCIÉTÉ DU MUSÉE D'ARCHÉOLOGIE ET D'HISTOIRE DE MONTRÉAL, POINTE-À-CALLIÈRE

Nous avons vérifié le bilan de SOCIÉTÉ DU MUSÉE D'ARCHÉOLOGIE ET D'HISTOIRE DE MONTRÉAL, POINTE-À-CALLIÈRE au 31 décembre 2002 et les états des résultats, de l'évolution des actifs nets et des flux de trésorerie de l'exercice terminé à cette date. La responsabilité de ces états financiers incombe à la direction de la Société. Notre responsabilité consiste à exprimer une opinion sur ces états financiers en nous fondant sur notre vérification.

Notre vérification a été effectuée conformément aux normes de vérification généralement reconnues du Canada. Ces normes exigent que la vérification soit planifiée et exécutée de manière à fournir l'assurance raisonnable que les états financiers sont exempts d'inexactitudes importantes. La vérification comprend le contrôle par sondages des éléments probants à l'appui des montants et des autres éléments d'information fournis dans les états financiers. Elle comprend également l'évaluation des principes comptables suivis et des estimations importantes faites par la direction, ainsi qu'une appréciation de la présentation d'ensemble des états financiers.

À notre avis, ces états financiers donnent, à tous les égards importants, une image fidèle de la situation financière de la Société au 31 décembre 2002 ainsi que des résultats de son exploitation et de ses flux de trésorerie pour l'exercice terminé à cette date selon les principes comptables généralement reconnus du Canada.



Montréal, le 25 février 2003

Résultats

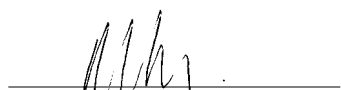
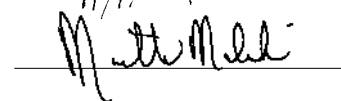
Exercice terminé le 31 décembre 2002

	Fonds d'exploitation	Fonds de développement	Fonds d'immobilisations	Total 2002	Total 2001
	\$	\$	\$	\$	\$
PRODUITS					
Droits d'entrée	638 058	-	-	638 058	627 618
Boutique	322 680	-	-	322 680	376 659
Dons et commandites	10 000	-	-	10 000	26 530
Concession et soirées-musée	215 761	-	-	215 761	166 145
Autres	89 678	-	-	89 678	83 122
Intérêts	59 429	9 926	-	69 355	91 031
	1 335 606	9 926	-	1 345 532	1 371 105
Contributions et subventions (Note 7)	4 424 476	-	612 491	5 036 967	4 760 049
	5 760 082	9 926	612 491	6 382 499	6 131 154
CHARGES					
Administration	894 787	-	-	894 787	971 044
Animation-éducation	1 040 073	-	-	1 040 073	910 808
Communications	875 375	-	-	875 375	943 940
Commercialisation	571 971	-	-	571 971	541 169
Conservation-diffusion	1 380 750	-	184 681	1 565 431	1 444 796
Entretien et sécurité	1 120 679	-	-	1 120 679	913 295
Amortissement des immobilisations	-	-	424 141	424 141	411 825
	5 883 635	-	608 822	6 492 457	6 136 877
EXCÉDENT (INSUFFISANCE) DES PRODUITS SUR LES CHARGES	(123 553)	9 926	3 669	(109 958)	(5 723)

Bilan
au 31 décembre 2002

	Fonds d'exploitation	Fonds de développement	Fonds d'immobilisations	Total 2002	Total 2001
	\$	\$	\$	\$	\$
ACTIF					
ACTIF À COURT TERME					
Encaisse	376 367	-	65 000	441 367	257 033
Placements temporaires, 2,91 %	1 693 793	310 694	-	2 004 487	2 164 871
Débiteurs (Note 3)	280 382	-	1 084 908	1 365 290	1 595 451
Stocks	186 505	-	-	186 505	200 000
Frais payés d'avance	22 624	-	-	22 624	13 109
	2 559 671	310 694	1 149 908	4 020 273	4 230 464
IMMOBILISATIONS (Note 4)	-	-	4 082 950	4 082 950	3 680 520
	2 559 671	310 694	5 232 858	8 103 223	7 910 984
PASSIF					
PASSIF À COURT TERME					
Créditeurs (Note 5)	2 278 812	582	117 277	2 396 671	2 494 491
APPORTS REPORTÉS (Note 6)	163 600	-	4 619 103	4 782 703	4 382 686
	2 442 412	582	4 736 380	7 179 374	6 877 177
ACTIFS NETS					
Investis en immobilisations	-	-	496 478	496 478	517 634
Grevés d'affectations d'origine interne	-	310 112	-	310 112	400 186
Non affectés	117 259	-	-	117 259	115 987
	117 259	310 112	496 478	923 849	1 033 807
	2 559 671	310 694	5 232 858	8 103 223	7 910 984

Au nom du conseil

 Administrateur
 Administrateur

Évolution des actifs nets

Exercice terminé le 31 décembre 2002

	Fonds d'exploitation	Fonds de développement	Fonds d'immobilisations	Total 2002	Total 2001
	\$	\$	\$	\$	\$
SOLDE AU DÉBUT	115 987	400 186	517 634	1 033 807	1 039 530
Transfert interfonds	24 825	-	(24 825)	-	-
Affectation d'origine interne (Note 8)	100 000	(100 000)	-	-	-
Excédent (insuffisance) des produits sur les charges	(123 553)	9 926	3 669	(109 958)	(5 723)
SOLDE À LA FIN	117 259	310 112	496 478	923 849	1 033 807

Flux de trésorerie

Exercice terminé le 31 décembre 2002

	2002	2001
	\$	\$
ACTIVITÉS DE FONCTIONNEMENT		
Excédent (insuffisance) des produits sur les charges	(109 958)	(5 723)
Amortissement - immobilisations	424 141	411 825
Amortissement - apports reportés	(439 281)	(449 768)
	(125 098)	(43 666)
Variation nette des éléments hors liquidités du fonds de roulement	136 322	275 149
Flux de trésorerie liés aux activités de fonctionnement	11 224	231 483
ACTIVITÉS DE FINANCEMENT ET D'INVESTISSEMENT		
Acquisitions d'immobilisations	(826 571)	(570 124)
Apports reportés	839 298	1 545 904
Flux de trésorerie liés aux activités de financement et d'investissement	12 727	975 780
VARIATION NETTE DES LIQUIDITÉS	23 951	1 207 263
LIQUIDITÉS AU DÉBUT	2 421 903	1 214 640
LIQUIDITÉS À LA FIN	2 445 854	2 421 903

Les liquidités comprennent l'encaisse et les placements temporaires

Notes afférentes aux états financiers. Au 31 décembre 2002

1. IDENTIFICATION ET SECTEUR D'ACTIVITÉS

La Société du Musée d'archéologie et d'histoire de Montréal, Pointe-à-Callière, un organisme sans but lucratif constitué en vertu de la partie III de la Loi sur les compagnies du Québec, a pour but de développer, gérer et promouvoir le Musée d'archéologie et d'histoire de Montréal, Pointe-à-Callière.

2. PRINCIPALES CONVENTIONS COMPTABLES

a) Comptabilité par fonds

La Société utilise la méthode de la comptabilité par fonds selon laquelle les ressources sont réparties entre les divers fonds suivant leurs activités et leurs objectifs respectifs.

L'utilisation du fonds d'immobilisations et du fonds de développement est régie par le conseil d'administration.

Fonds d'exploitation

Le fonds d'exploitation présente les éléments d'actif et de passif, les produits et les charges afférents aux opérations courantes reliées au fonctionnement du Musée.

Fonds d'immobilisations

Le fonds d'immobilisations présente les éléments d'actif et de passif, les produits et les charges afférents aux immobilisations ainsi que les apports affectés s'y rapportant spécifiquement. Les apports reportés du fonds d'immobilisations regroupent les subventions fédérales, provinciales et municipales ainsi que les dons spécifiquement affectés au financement des immobilisations.

Fonds de développement

Le fonds de développement présente les éléments d'actif et de passif, les produits et les charges qui seront affectés à des projets de développement.

b) Constatation des produits

La Société du Musée d'archéologie et d'histoire de Montréal, Pointe-à-Callière applique la méthode du report pour comptabiliser ses apports. Les apports affectés sont constatés à titre de produits de l'exercice au cours duquel les charges connexes sont engagées. Les apports non affectés sont constatés à titre de produits lorsqu'ils sont reçus ou à recevoir si le montant à recevoir peut faire l'objet d'une estimation raisonnable et que sa réception est raisonnablement assurée. Les apports reçus à titre de dotations sont constatés à titre d'augmentation directe des actifs nets.

c) Apports reçus sous forme de biens, de services et de fournitures

La Société du Musée bénéficie d'apports de commanditaires et de bénévoles sous forme de biens, de fournitures et de services. La valeur de ces fournitures et services est comptabilisée dans les états financiers à titre de produit dans la mesure où elle peut faire l'objet d'une estimation raisonnable.

d) Stocks

Les stocks de la boutique sont évalués au moindre du coût et de la valeur nette de réalisation. Le coût est déterminé selon la méthode de l'épuisement successif.

e) Immobilisations et amortissement

Les immobilisations sont inscrites au coût et sont amorties selon la méthode de l'amortissement linéaire, aux taux suivants :

Bâtiments	2,5 %
Multimédia	12,5 %
Expositions permanentes	12,5 %
Mobilier et équipement	20 %
Équipement informatique	33,3 %

3. DÉBITEURS

	Fonds d'exploitation	Fonds de développement	Fonds d'immobilisations	Total 2002	Total 2001
	\$	\$	\$	\$	\$
Comptes clients	40 181	-	-	40 181	190 696
Taxes de vente à recevoir	126 896	-	-	126 896	154 752
Somme à recevoir de la Fondation du Musée	21 460	-	-	21 460	7 581
Subventions à recevoir	91 263	-	74 708	165 971	145 336
Somme à recevoir du fonds de développement	582	-	-	582	582
Somme à recevoir du fonds d'exploitation	-	-	1 010 200	1 010 200	1 096 504
	280 382	-	1 084 908	1 365 290	1 595 451

4. IMMOBILISATIONS

	Coût	Amortissement cumulé	2002 Valeur nette	2001 Valeur nette
	\$	\$	\$	\$
Terrains	169 400	-	169 400	169 400
Bâtiments	1 350 573	120 351	1 230 222	1 178 922
Multimédia	2 170 571	542 076	1 628 495	1 899 815
Expositions permanentes	846 343	-	846 343	162 724
Mobilier et équipement	902 886	737 152	165 734	204 991
Équipement informatique	395 928	353 172	42 756	64 668
	5 835 701	1 752 751	4 082 950	3 680 520

5. CRÉDITEURS

	Fonds d'exploitation	Fonds de développement	Fonds d'immobilisations	Total 2002	Total 2001
	\$	\$	\$	\$	\$
Comptes fournisseurs et frais courus	1 268 612	-	117 277	1 385 889	1 397 405
Somme à payer au fonds d'exploitation	-	582	-	582	582
Somme à payer au fonds d'immobilisations	1 010 200	-	-	1 010 200	1 096 504
	2 278 812	582	117 277	2 396 671	2 494 491

6. APPORTS REPORTÉS

Les apports reportés représentent des ressources non dépensées reçues au cours de l'exercice qui, en vertu d'affectations d'origine externe, sont destinées à couvrir les charges de fonctionnement d'un exercice subséquent ou d'activités non effectuées. Les variations survenues dans le solde des apports reportés sont les suivantes :

	Fonds d'exploitation	Fonds de développement	Fonds d'immobilisations	Total 2002	Total 2001
	\$	\$	\$	\$	\$
Solde du début	114 296	-	4 268 390	4 382 686	3 286 550
Montant reçu pour les exercices suivants (Note 7)	85 600	-	753 698	839 298	1 545 904
Montant constaté à titre de produit de l'exercice	(36 296)	-	(402 985)	(439 281)	(449 768)
Solde à la fin	163 600	-	4 619 103	4 782 703	4 382 686

7. CONTRIBUTIONS ET SUBVENTIONS

	Fonds de d'exploitation	Fonds d'immobilisations	Total 2002	Total 2001
	\$	\$	\$	\$
CONTRIBUTIONS				
Ville de Montréal	4 030 763	78 237	4 109 000	4 308 884
Fondation du Musée	-	123 900	123 900	100 000
	4 030 763	202 137	4 232 900	4 408 884
SUBVENTIONS				
Gouvernement du Canada				
Ministère du Patrimoine canadien	135 391	-	135 391	245 388
Développement économique Canada pour les régions du Québec	-	-	-	6 265
Gouvernement du Québec				
Ministère de l'Emploi et de la Solidarité	10 616	-	10 616	9 285
Ministère de la Culture et des Communications	102 000	130 000 ¹	232 000	34 000
Ministère des Affaires municipales et de la Métropole	-	-	-	10 000
Ministère des Relations Internationales	-	-	-	10 520
Ministère d'État à la Population, aux Régions et aux Affaires autochtones	20 000	-	20 000	-
Ministère des Relations avec les citoyens et de l'Immigration	15 000	-	15 000	-
Autres sources				
Entente Ministère de la Culture et des Communications du Québec et Ville de Montréal (MCCQ - Ville)	155 010	631 067	786 077	811 311
Entente Ministère des Affaires municipales et de la Métropole et Ville de Montréal	-	-	-	316 179
Association des musées canadiens				
Développement des ressources humaines Canada	-	-	-	4 353
Société des musées québécois				
Fonds de l'autoroute de l'information du Gouvernement du Québec	5 000	-	5 000	-
Contributions et subventions	4 473 780	963 204	5 436 984	5 856 185
Apports reportés	(85 600)	(753 698)	(839 298)	(1 545 904)
	4 388 180	209 506	4 597 686	4 310 281
Montant constaté à titre de produits de l'exercice (Note 6)	36 296	402 985	439 281	449 768
	4 424 476	612 491	5 036 967	4 760 049

En vertu d'une entente conclue avec la Ville de Montréal en 2000, la contribution de celle-ci décroît de 1 % par année jusqu'en 2004.

1 La subvention de 130 000 \$ a été octroyée par le biais d'un emprunt de la Société au même montant échéant en 2007. Le capital et les intérêts au taux de 5,79 % seront remboursés par le Ministère de la Culture et des Communications du Québec à compter de mai 2003.

8. AFFECTATION D'ORIGINE INTERNE

Au cours de l'exercice, le conseil d'administration a autorisé le transfert du fonds de développement au fonds d'exploitation d'une somme de 100 000 \$ dans le cadre des activités liées au 10^e anniversaire du Musée.

9. INTÉRÊT ÉCONOMIQUE

La Société du Musée détient un intérêt économique dans la Fondation du Musée d'archéologie et d'histoire de Montréal, Pointe-à-Callière, qui a pour but de recevoir et d'administrer des dons, legs et autres contributions et d'organiser des campagnes de souscription et d'adhésion pour recueillir des fonds pour le bénéfice de la Société du Musée. Les états financiers du Musée incluent un revenu de 123 900 \$ provenant de la Fondation pour l'exercice courant (100 000 \$ en 2001).

La Société du Musée assume les dépenses d'administration de la Fondation.

Au 31 décembre 2002, les actifs nets de la Fondation s'élèvent à 376 834 \$ (344 027 \$ en 2001).

10. SOCIÉTÉ SATELLITE ET OPÉRATIONS ENTRE APPARENTÉS

La Société du Musée est membre du Comité pour la commémoration du tricentenaire de la Grande Paix de Montréal (1701-2001) et exerce une influence notable sur ses activités. Le Comité, qui est un organisme sans but lucratif, avait pour but de recevoir et d'administrer des dons, legs et autres contributions et d'organiser une fête commémorative à l'été 2001 soulignant la signature du traité de 1701.

Au cours de l'exercice, le Comité a assumé auprès de la Société du Musée des dépenses totalisant 7 971 \$ (203 491 \$ en 2001). Il s'agit des dernières opérations puisque la corporation du Comité pour la commémoration du tricentenaire de la Grande Paix de Montréal (1701-2001) a été dissoute en 2002, et qu'elle n'a réalisé aucun surplus ni déficit.

Ces opérations ont eu lieu dans le cours normal des activités et sont mesurées à la valeur d'échange, qui est la contrepartie établie et acceptée par les apparentés.

11. ENGAGEMENTS CONTRACTUELS

Au 31 décembre 2002, le solde des engagements contractuels en vertu de baux s'établit à 41 900 \$. Les loyers minimums des deux prochains exercices sont les suivants :

	2003	2004
	\$	\$
	20 950	20 950

LA FONDATION POINTE-À-CALLIÈRE

Rapport du président

Un Musée pour tous les Montréalais!

Chers Amis de Pointe-à-Callière,

L'année 2002 aura été fort active pour la Fondation Pointe-à-Callière.

De même que le Musée choisissait de célébrer son dixième anniversaire en conviant tous les Montréalais à sa fête, la Fondation Pointe-à-Callière a voulu, grâce à sa campagne de financement 2002-2003, rendre accessible le lieu de fondation de Montréal à celles et ceux dont la situation sociale et financière est précaire ou difficile. C'est donc sous le thème *Un Musée pour tous les Montréalais!* que les donateurs ont été invités à aider les nouveaux arrivants et les familles de quartiers défavorisés à mieux comprendre et aimer la ville dans laquelle ils évoluent.



Deux activités-bénéfice ont été tenues avec un vif succès. Le 10 juin, sous le thème du boulevard Saint-Laurent, le sixième dîner annuel du Club des bâtisseurs de Montréal a fait salle comble lors d'une soirée placée sous la présidence d'honneur de monsieur et madame Michael Rossy, fondateurs et propriétaires de la chaîne de magasins M. Rossy. Le 27 novembre, une tournée-bénéfice proposant un concept de dîner progressif dans de nouveaux hôtels de prestige du Vieux-Montréal a enchanté les participants. Monsieur Charles Lapointe, président-directeur général de Tourisme Montréal, a été le président d'honneur de cette soirée des Mécènes.

Que ce soit lors de ces activités-bénéfice ou des événements culturels organisés par le Musée lui-même, les Amis de Pointe-à-Callière ont été nombreux à s'impliquer et à ainsi contribuer à la réussite de ces événements. Je tiens à les remercier et je les encourage à continuer.

Enfin, la Fondation a eu le plaisir de s'associer à la direction de Pratt & Whitney Canada pour la création de deux bourses d'études supérieures d'une valeur de 2500 \$ chacune, offertes à la relève en histoire et en archéologie de Montréal. Un comité d'historiens et d'archéologues a évalué la pertinence des sujets soumis – les thèses ou mémoires devant être reliés au thème intégrateur du Musée, « Montréal, carrefour d'échanges et de commerce » – et le dossier académique et les réalisations des candidats des 2^e et 3^e cycles. Une autre façon pour la Fondation de préparer l'avenir.

En terminant, j'exprime mes remerciements à mes collègues administrateurs. De grands défis attendent notre Fondation dans les années prochaines, dont est également conscient l'important comité maintenant mis sur pied pour piloter une campagne de dons majeurs. Ensemble, donnons à notre Musée les moyens de ses rêves.

A handwritten signature in black ink, appearing to read 'Gilles Ouimet'. The signature is fluid and cursive, with a large initial 'G'.

Gilles Ouimet

OBJECTIF DÉVELOPPEMENT

Depuis 1993, la Fondation Pointe-à-Callière œuvre à développer au sein de la collectivité montréalaise un sentiment d'appartenance à la mission du Musée et à réunir les ressources nécessaires à la transmission du patrimoine. À cette fin, elle organise des campagnes et activités-bénéfice, reçoit des dons, legs et collections et gère les cotisations des Amis de Pointe-à-Callière.

CONSEIL D'ADMINISTRATION

Gilles Ouimet, président
Hubert Barbeau
André Bouthillier
Pierre Brochu
Marc Décarie
Clément Demers
Gaétan Frigon
Claude Garcia
Claude Gendron
Michael Goldbloom
Roy Heenan
Patrick Jozon
Mario Lecaldare
Normand Legault (jusqu'en août 2002)
Claude Lemay
Jacques Magnan
Patrick McDonnell
Stephen T. Molson
Richard Payette
L'honorable Lucie Pépin (jusqu'en août 2002)
Guylaine Saucier
Alain Thibault
Pierre Turcotte
Louise B. Vaillancourt
Bernard Venne

BUREAU DE DIRECTION

Gilles Ouimet
André Bouthillier
Stephen T. Molson
Richard Payette
Pierre Turcotte
Bernard Venne

COMITÉ DE VÉRIFICATION

Louise B. Vaillancourt, présidente
Hubert Barbeau
Marc Décarie
Patrick Jozon

COMITÉ DE NOMINATION

Gilles Ouimet
Clément Demers
Michael Goldbloom
Louise B. Vaillancourt

COMITÉ CAMPAGNE ANNUELLE

Bernard Venne, président
Claude Gendron
Alain Thibault

COMITÉ ACTIVITÉS-BÉNÉFICE

Clément Demers
Jacques Magnan
Patrick McDonnell
Richard Payette

Campagne majeure de financement

CO-PRÉSIDENTS

Gilles Ouimet, président du conseil,
Pratt & Whitney Canada
Roy Heenan, président, Heenan Blaikie

MEMBRES

Audrey Best, avocate, Heenan Blaikie
André Bouthillier, vice-président-directeur
général, Optimum Relations publiques
Don Campbell, président, Groupe CAE Électronique
Clément Demers, directeur général adjoint,
Quartier international de Montréal
Claude Garcia, président des opérations
canadiennes, Standard Life
Jacques Girard, président-directeur général,
Montréal international
Jean-Yves Leblanc, président du conseil,
Bombardier Transport
Claude Lemay, président et chef de la direction,
Alis technologies inc.
Richard Payette, vice-président/région Montréal,
Raymond Chabot Grant Thornton
Pierre Turcotte, vice-président principal,
Groupe CGI inc.
Guylaine Saucier, administrateur de sociétés

COLLABORATEURS

Patrick Jozon, président et chef de l'exploitation,
Air Liquide Canada
John LeBoutillier, président du conseil
d'administration, Intellium Technologies inc.
Monique Lefebvre, administratrice



À l'avant, dans l'ordre habituel, Hubert Barbeau, Louise B. Vaillancourt, Francine Lelièvre, Guylaine Saucier et Michael Goldbloom.

À l'arrière, Bernard Venne, Richard Payette, Pierre Turcotte, Marc Décarie, Claude Lemay et Clément Demers.



Deux soirées-bénéfice mémorables

Le 10 juin, le sixième dîner annuel du Club des bâtisseurs de Montréal, lequel soulignait le dixième anniversaire du Musée sous le thème de *Saint-Laurent, la Main insolite*, a débuté par un exposé plein de verve de Jean-Claude Germain sur l'histoire de cette artère. Tous les bénéfices ont été versés pour la conservation des vestiges archéologiques du lieu de fondation de Montréal.

Le 27 novembre, les Mécènes de la Fondation ont pris le cocktail à l'hôtel Gault, édifice historique ayant abrité un magasin entrepôt au 19^e siècle, puis savouré le dîner au Verses, restaurant du dernier-né des hôtels boutiques du quartier, le Nelligan. Enfin, fromages et mignardises ont été dégustés à l'hôtel Le St-James, dont l'édifice abritait dès 1870 la Merchant's Bank of Canada.

Les subventionnaires, partenaires et commanditaires de la Fondation

MERCI À NOS SUBVENTIONNAIRES

Gouvernement du Québec
 Ministère des Ressources naturelles (ministre déléguée à l'Énergie)
 Fondation Patrimoine Historique International (Canada)
 Ministère du Patrimoine canadien

MERCI À NOS PARTENAIRES ET COMMANDITAIRES

Capucine Traiteur
 Charton-Hobbs
 Cinéma Ex-Centris
 Confiserie Louise Décarie
 Conseil des arts du Maurier
 Fauchois Fleurs
 Festival Nuits d'Afrique
 Fringe Festival
 Geneviève Poirier, photographe
 Grand Prix F1 (Molson Indy Serie CART)
 Hôtel Gault
 Hôtel Le St-James
 Hôtel Nelligan/Verses Restaurant
 J. Schreter
 Le Cabaret du Roy
 Le Petit Moulinsart – Resto-bistro Belge
 Le Swimming
 Les Ailes de la mode
 Les chocolats Léonidas
 Les Eaux Minérales Saint-Justin
 Port de Montréal
 Pratt & Whitney Canada
 Radio-Canada
 Restaurant Chez Queux
 Restaurant Ecco
 Restaurant Mondo Fritz
 Schwartz
 Skyport International
 Société de développement du boulevard Saint-Laurent
 Tonic Salon Spa
 UDA

À la soirée du Club des bâtisseurs, le 10 juin 2002.



À la tournée-bénéfice du 27 novembre 2002.



LES AMIS

De plus en plus nombreux, les Amis de Pointe-à-Callière ont été fort actifs en 2002.

Les cadeaux des Amis aux Montréalais

Pour souligner le dixième anniversaire du Musée, les Amis, rappelons-le, ont organisé et offert au public montréalais une série de trois conférences, *Les dimanches archéologiques*. Un appel a aussi été lancé aux anciens Amis pour les inviter à se réabonner afin de ne rien manquer de la programmation du dixième anniversaire – appel accompagné de la *Recrue* du printemps et d'un rabais de 10 %. Plusieurs ont répondu par l'affirmative.

Un agenda bien rempli

Les Amis ont profité de plusieurs visites-animation. Le 10 juillet, ils ont pu découvrir le site de l'École des fouilles – activité qui a nécessité la formation de trois groupes. Les participants ont posé mille questions aux jeunes archéologues. Le 12 août, ce fut une ultime visite de la réserve-laboratoire de Pointe-à-Callière avant le déménagement des collections. Les Amis ont aussi été conviés aux diverses inaugurations. Enfin, nombre d'entre eux ont profité de la possibilité d'être bénévole, comme on le verra plus loin.

De bonnes lectures

Trois parutions de *La Recrue* et un calendrier estival ont tenu les Amis informés de la programmation du Musée. Ceux-ci ont aussi continué de bénéficier de réductions de 10 % au café-restaurant et à la boutique du Musée.

Une fête annuelle aux exquis surprises

Le jeudi 7 novembre, de 18 h à 20 h, les Amis se sont retrouvés dans le hall du Musée pour une fête « sucrée » à souhait, sous le thème *Exquises friandises*. Au programme, cocktail de l'amitié, présentation surprise à la salle multimédia – un extrait de l'émission *Pirate Maboule*, mettant en vedette ce grand amateur de bonbons –, conférence de Louise Décarie sur l'histoire de la confiserie, prix de présence et... dégustations.

Le comité des Amis de Pointe-à-Callière

... s'est réuni à quatre reprises pour planifier les activités des Amis. Il a d'ailleurs compilé les résultats du sondage effectué en 2001 auprès de ceux-ci afin de mieux connaître leurs intérêts à cet égard, ainsi qu'envers le bénévolat. Il a aussi restructuré ses mandats en constituant trois comités. Ceux-ci se consacreront en 2003 au développement, aux activités spéciales et aux relations avec les Amis – pour leur faire connaître encore davantage les activités de la Fondation et du Musée et pour chercher à accroître leur nombre.

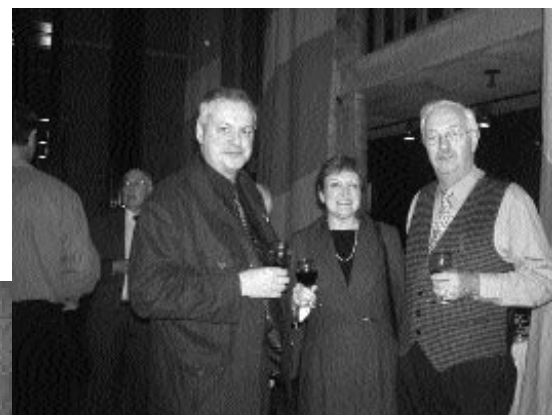
MERCI à nos bénévoles

Pas moins d'une centaine d'Amis bénévoles ont prêté main forte à l'organisation et au déroulement des activités du Musée en 2002, collaborant avec compétence à des tâches très diverses – de la prise de photos à la distribution des programmes d'activités, du montage de documents à l'accueil des invités lors des activités-bénéfice. Que ce soit lors de la *Symphonie portuaire*, du *Rendez-vous des cultures*, du *Marché public* ou d'activités moins visibles, ces femmes et ces hommes ont apporté une aide aussi souriante qu'indispensable. Un grand merci à toutes et à tous.

COMITÉ DES AMIS 2002
Patrick McDonnell, président
Christiane de Sainte-Marie
Nathalie Langevin
Colette Langlois
Nicole Latulippe
Diane Paquin
Angela Rahaniotis
Gisèle Valiquette



À la Fête annuelle des Amis, le 7 novembre 2002.



La visite des Amis à la réserve-laboratoire, le 12 août 2002.



MERCI À NOS DONATEURS

5000 \$ ET PLUS

Alcan Aluminium Limitée
Mouvement Desjardins
Raymond Chabot Grant Thornton
Roche Itée, Groupe-conseil
Tourisme Montréal

2000 \$ ET PLUS

Air Liquide Canada inc.
BMO – Nesbitt Burns
BDDS Weber Shandwick
Bombardier inc.
Clément Demers
Claude Gendron
Groupe CGI
Harel Drouin PKF
Jean-Yves Leblanc
John LeBoutillier
Pratt & Whitney Canada
Michael et Celia Rossy
Société générale (Canada)

1000 \$ ET PLUS

Agence d'assurances M. Bacal
AXA Assurances inc.
Sylvie Dufresne
Roy Heenan
Hewitt Equipment Itée
Pamela Ireland et Terry Knowles
Ivanhoé Cambridge inc.
Jolliet Energy Resources inc.
Steve Laferrière
Bernard Lamarre
Jacques Magnan
Patrick McDonnell
Meloche Monnex
Mr. & Mrs. Stephen T. Molson
Gilles Ouimet
Charles S. N. Parent
Port de Montréal
Provencher, Roy, Architectes
SITQ
Sogedec
SunLife du Canada
Via Rail Canada

500 \$ et plus

Banque Nationale du Canada
Bell Canada
Francine Bouchard
Cirque du soleil inc.
Corporation financière Brome inc.
Décarel inc.
Marc Décarie
Dic Ann's Franchises Ltée
Financière Banque Nationale
Johane Frenette
Imperial Tobacco Canada
Charles Lapointe
Les Aliments Chatel inc.
LV Conseils institutionnels
Optimum relations publiques
Pierre Ouellet
Richard Payette
Claude Séguin
Louise B. Vaillancourt

250 \$ ET PLUS

Florence Junca Adenot
Argo Construction inc.
Beaulieu Beauregard inc.
Jean-Guy Brossard

Sigrïd Chatel
Suzanne Côté Reford
Claude et Micheline Descoteaux
Fasken Martineau DuMoulin
Garderie Langdon
Gestion Kenmont Management inc.
Gouvernement du Québec
Groupe Gignac Communication
Marketing
Dan S. Hanganu, Architectes
Suzanne Lachance
Michel Lambert
L'Assurance Royale du Canada
Le Centre Sheraton
L'équipe Spectra
Les Chaînes Télé Astral inc.
Judith Mappin
David McAusland et Kath Dallenbach
Olive communication
Monique et Robert Parizeau
L'Honorable Lucie Pépin
Société de développement de
Montréal
Alain Thibault
Noëlla Thibault

100 \$ ET PLUS

Jacques Allard
Maryse Angrignon-Sirois
(don posthume)
André Gingras & Associés
Denise Bal-Allaire
Banque Scotia
Banque TD (Marché Monétaire Mtl.)
Hubert Barbeau
BBDO Montréal
Martin Blais
André Bouthillier
Candere Management Inc.
Serge Carreau
Joanne Castonguay
Centre de consultation et de
concertation inc.
Centre d'entretien Dupont inc.
Richard Clare
et Charlotte Pinsonnault
Brock. F. Clarke
John W. Collyer
Constructions Gérex inc.
Contrôles Claude Simard
Corporation immobilière Magil
Laurentienne
Luc Danielse
Martine Deslauriers
André Duchesne
DuPont Canada inc.
Hélène-Louise Dupont-Elie
Dupuis Le Tourneux, architectes
Éclairage public
Faux Trio inc.
Fonds de solidarité FTQ
GÉNIVAR
Gestion M. Côté inc.
Robert Y. Girard
André D. Godbout
Michael Goldbloom
John H. Gomery
René et Diane Goulet
GSM Design
Paul-Émile Guilbert
Pierre Hébert
Jalbec inc.

JAS A. Ogilvy inc.
Francine Labrosse
La Capitale, Assurances générales
Jean-François Lacasse
Michel Lapointe
Diane Leboeuf
Jean-Pierre Leroux
Les Publications touristiques L.C.R. inc.
Marcel Lessard
Paul-André Linteau
Lise Raymond relations publiques inc.
Pierre Mantha
Paul Mayer
Gicelaine Mondor
Raymond Montpetit
Gabrielle Moreau
MP Photo Reproductions Itée
Office général des eaux minérales
Saint-Justin
Mr. & Mrs. P. K. Pal
Personnel Alter Ego
Pierre David Design
Daniel Poisson
Régulvar
Louise Rousseau (Longueuil)
Louise Rousseau (Montréal)
Jean Roy
Rubin & Rotman Associés
Services immobiliers Métivier Grassi inc.
Société de gestion Georges Coulombe inc.
Société financière Desjardins-
Laurentienne
Pierre St-Cyr, urbaniste
J. M. Stevens
Studio de la Montagne
The Gazette
Pierre-André Thémens
Vidéanthrop inc.
Stephen A. Vineberg
Barbara Whitley

MOINS DE 100 \$

Idris Ait Mimoun
Monique Arnoldi
Andrée D. Beauchemin
Gilles Blain
Marie-Paule L. Bonaventure
Marc Y. Bruneau
Chantal Carrier et Louis Vachon
Pierre Charbonneau
Monique Daigneault
Eldon R. et Janet M. Kramer
Yvan Filion
Stephen B. Gillaugh
Claude Grenier
Carmita Guilbault
Mylène Labossière
Alain Lamothe
Gilles Lapointe P.S.S.
Thérèse Lauzé
Jacqueline Lavoie
Jean M. Lemieux
Noëlla et Yves Marcl
Jean-Claude Marsan
Frédéric Parent
Claire H. Paré-Sohn
Madeleine Poulin
Yolande Prénoveau
Robert Savoie
Société d'histoire Mouillepiep
Dr. Colin Rose et Sandra Cohen-Rose
Sono design
Heather Yampolsky



Pointe-à-Callière vous dit MERCI

1992. Il était une fois un Musée, amarré au port comme un grand navire de pierre...
Dix ans plus tard, l'enfant-Musée rêve plus que jamais de voyages à travers le passé et le présent.

MERCI à celles et ceux qui ont rendu possible ces dix années de découvertes.
Restez avec nous et conviez vos connaissances à se joindre aux Amis de Pointe-à-Callière.

D'autres explorations nous attendent.