



RAPPORT ANNUEL

2014 | 2015

Présenté à l'assemblée générale annuelle,
le 10 juin 2015 au Club de golf Le Boisé



Comité sectoriel de main-d'œuvre
des communications graphiques
du Québec



Comité sectoriel de main-d'œuvre
des communications graphiques
du Québec

8150, boul. Métropolitain Est, bureau 350
Montréal (Québec) H1K 1A1
Téléphone : (514) 387-0788
Télécopieur : (514) 387-9456
info@communicationsgraphiques.org
communicationsgraphiques.org

Direction de projet

Christian Gendron, directeur général, CSMOCCGQ

Coordination du projet et rédactrice en chef :

Cindy Myles, conseillère en communication, CSMOCCGQ

Graphisme

Dominic Blais

Impression

Moderne l'Imprimeur, mai 2015

Ce document a été réalisé grâce
à une aide financière de :

**Commission
des partenaires
du marché du travail**

Québec 

ISBN 978-2-924458-07-5

Dépôt légal : Bibliothèque nationale du Québec, 2015

Dépôt légal : Bibliothèque nationale du Canada, 2015

La forme masculine est employée dans ce document uniquement pour alléger le texte et n'est en aucun cas discriminatoire. Toute reproduction à des fins non commerciales est autorisée à condition qu'il y soit mentionné la source, c'est-à-dire le Comité sectoriel de main-d'œuvre des communications graphiques.



TABLE DES MATIÈRES

MOT DU COPRÉSIDENT PATRONAL	04
MOT DU COPRÉSIDENT SYNDICAL	05
MOT DU TRÉSORIER	06
MOT DU DIRECTEUR GÉNÉRAL	07
PORTRAIT DU COMITÉ SECTORIEL	08
• MISSION	08
• MANDAT	08
• ORIENTATIONS MAJEURES	08
• ORGANIGRAMME	09
• COMITÉ EXÉCUTIF	10
• CONSEIL D'ADMINISTRATION	11
• L'ÉQUIPE DU CSMOCGQ	13
• PARTENAIRES	14
PLANIFICATION STRATÉGIQUE	15
RAPPORT D'ACTIVITÉS	17
CONCLUSION	36
SITUATION FINANCIÈRE 2014-2015	37



Gilles Blais,
Coprésident patronal

Mesdames, Messieurs,

C'est avec grand plaisir que nous vous présentons le bilan des activités du Comité sectoriel, qui fait état des projets qui se sont déroulés depuis notre assemblée générale annuelle de 2014.

Les entreprises de l'industrie doivent constamment négocier avec une multitude de changements techniques et sociétaux. Pour être compétitives, les entreprises d'aujourd'hui se doivent d'être proactives, tant au niveau de la formation de leurs employés, que dans leur gestion des ressources humaines. C'est pourquoi, lors de sa planification stratégique, le Comité s'est doté de nouvelles priorités stratégiques afin de rester en phase avec les enjeux du secteur.

En plus d'intégrer de nouveaux projets découlant de sa réflexion stratégique, le Comité continue d'offrir une gamme de service de qualité permettant depuis plusieurs années d'outiller la main-d'œuvre du secteur de façon efficace. Le processus de reconnaissance des compétences de la main-d'œuvre, le programme de transfert intergénérationnel des compétences (PTIC) et la mutuelle de formation Grafi'Com en sont quelques exemples.

Grâce à la contribution financière de la CPMT par l'entremise de la Direction du développement des compétences de

l'intervention sectorielle et du Fonds de développement et de reconnaissance des compétences de la main-d'œuvre, le Comité peut compter sur l'implication de bénévoles intéressés à relever les défis de l'organisme. De plus, je souligne l'engagement de l'équipe du siège social qui s'investit avec passion pour notre industrie.

Le Comité sectoriel se renouvelle sans cesse afin de nous offrir des outils qui nous aideront face à cet important défi.



Stéphane Daigneault,
Coprésident syndical

Bonjour,

En tant que représentant des travailleurs du secteur des communications graphiques, il me fait plaisir de vous présenter les résultats du travail que nous avons accompli ensemble, avec la participation des syndicats, au cours de la dernière année.

Nous sommes fiers que le Comité garde toujours en tête que la formation des travailleuses et travailleurs est une priorité et nous conservons toujours cette préoccupation dans les projets et les dossiers que nous traitons, tout particulièrement via la mutuelle de formation et les PAMT.

La formation est importante pour les travailleurs, mais il y a plus, c'est la reconnaissance, autant par les pairs que par les employeurs, de la compétence de cette main-d'œuvre. Nous sommes donc heureux de participer au processus de reconnaissance des compétences, car ce projet permet aux travailleurs de voir leurs compétences enfin reconnues au-delà des diplômes et que l'expertise gagnée au cours des années de travail est tout aussi valable.

Le bilan que nous vous présentons dans ce rapport en est un témoignage et nous continuerons dans l'avenir à consacrer tous nos efforts et toutes nos énergies à faire évoluer la qualification et les compétences de nos travailleurs qui sont et seront toujours appuyés par l'organisme qui les représente.



Benoît Pothier,
Trésorier

Bonjour,

Le Comité sectoriel peut être fier de sa santé financière, comme vous pourrez le constater en consultant les états financiers détaillés dans la dernière section du rapport annuel.

La situation budgétaire est attribuable en grande partie au dynamisme et à l'implication de nos administrateurs et de l'équipe du siège social. Nous avons dépassé le cap du million de dollars en projets et en ententes signées. Cette année, nous avons effectué des dépenses dans plus d'une trentaine de projets différents et nous avons investi plus d'un million de dollars dans des actions et programmes destinés aux entreprises ainsi qu'aux travailleurs de notre industrie.

Nos prévisions budgétaires sont optimistes pour l'an prochain. Si toutes nos demandes sont acceptées, nous devrions atteindre le million et demi de dollars en dépenses consacrées à notre mission d'aider les entreprises et leurs travailleurs. Je peux vous assurer que dans la prochaine année, nous continuerons de répondre à vos attentes.

En terminant, je tiens à remercier les bailleurs de fonds ainsi que les organisations qui apportent un soutien financier au Comité, car c'est par la bonne santé financière d'une organisation qu'on peut atteindre de bons résultats.



Christian Gendron,
Directeur général

Mesdames, Messieurs,

En tant que directeur général du Comité sectoriel de main-d'œuvre des communications graphiques, je tiens à vous souhaiter la plus cordiale des bienvenues à cette 17^e assemblée générale annuelle.

Il me fait plaisir de vous présenter le bilan de nos réalisations de l'année qui vient de se terminer et de vous faire part des projets que nous entreprendrons afin d'acquiescer notre mandat. Nos activités ont été nombreuses durant la dernière année et nous avons mené à terme une multitude de projets.

Le Comité a multiplié ses efforts de promotion des normes professionnelles auprès du secteur en réalisant une nouvelle campagne visuelle, en augmentant le nombre de visites en entreprises et en travaillant conjointement avec les directions régionales d'Emploi-

Québec. Nous sommes fiers de souligner que grâce à ces efforts, l'utilisation des outils PAMT et RCMO est en constante progression.

Afin que nos actions demeurent en adéquation avec les besoins réels du secteur, nous avons réalisé notre planification stratégique triennale en décembre dernier. Cet exercice a permis de mettre en lumière les enjeux auxquels font face les entreprises d'aujourd'hui. De nombreuses pistes d'action ont été proposées, ce qui a permis de déterminer les objectifs stratégiques qui seront utilisés dans l'élaboration de nos trois prochains plans d'action.

Cette année encore, nous avons bénéficié du soutien financier de la Direction du développement des compétences et de l'intervention sectorielle (DDCIS) et du Fonds de développement et de reconnaissance des compétences (FDRCMO) de la CPMT. Nous les remercions vivement de leur confiance à notre égard.

De plus, j'aimerais remercier et saluer toutes les personnes qui année après année contribuent aux différents projets du Comité, mais également au développement de l'industrie des communications graphiques du Québec. Ensemble, nous avons réalisé de grandes choses et nous poursuivrons dans cette optique. Je tiens aussi à souligner le professionnalisme et le dévouement du personnel de notre siège social ainsi que leur soutien à toute la démarche du Comité.

PORTRAIT DU COMITÉ SECTORIEL

MISSION

Créé en 1996, le Comité sectoriel de main-d'œuvre des communications graphiques du Québec (CSMOCGQ) est un organisme paritaire sans but lucratif, mis sur pied et animé par des représentants d'employeurs, de syndicats et d'associations représentatives afin de favoriser le développement des ressources humaines et de répondre aux besoins de formation de l'industrie et de sa main-d'œuvre. Le Comité sectoriel représente le domaine des communications graphiques dans les secteurs d'activité économique suivants : fabrication du papier, impression et activités connexes de soutien, secteur de l'édition (excluant le livre), services de design graphique et centres de services aux entreprises.

MANDAT

1. Contribuer au développement continu des compétences et de la formation de la main-d'œuvre.
2. Identifier les besoins spécifiques d'un secteur en matière de gestion des ressources humaines et d'organisation du travail et développer des pistes et des moyens d'intervention pour répondre aux problématiques identifiées.
3. Définir et réaliser des actions pertinentes pour la main-d'œuvre et pour les entreprises afin de permettre le maintien, la stabilisation et la création de l'emploi pour ainsi accroître le taux d'emploi dans le secteur.
4. Prendre en compte les problématiques de clientèles ciblées sur le plan de l'emploi et proposer aux entreprises

du secteur des pistes de solution lorsque ces clientèles constituent une proportion significative de la main-d'œuvre du secteur ou lorsque des possibilités d'intégration ou de réintégration de ces clientèles au marché du travail peuvent être envisagées de façon réaliste dans le secteur.

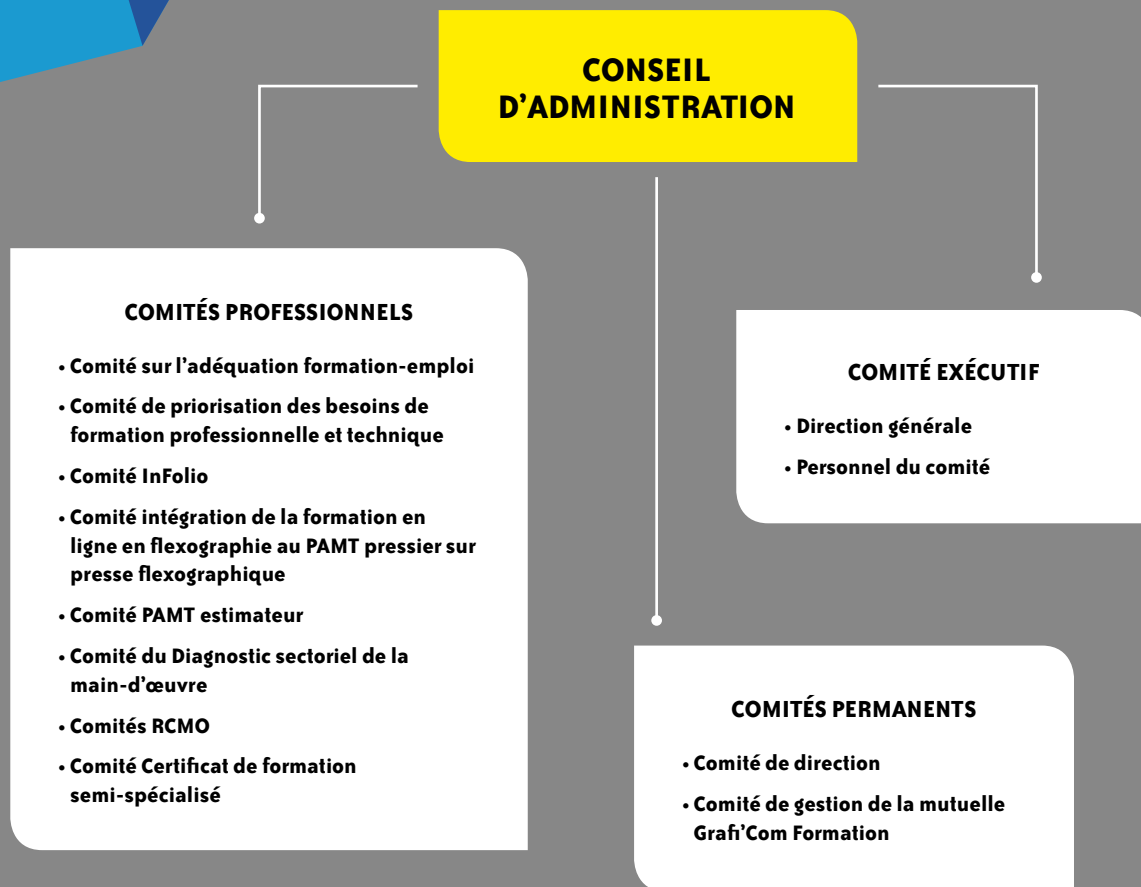
5. Faire la promotion et faire connaître auprès des entreprises et des travailleurs du secteur les diagnostics, plans d'action, études, outils et toute autre information ou tout document produit.
6. Réaliser les mandats déterminés par la Commission des partenaires du marché du travail en regard de son soutien financier.

ORIENTATIONS MAJEURES

Cinq grandes orientations encadrent nos actions. En décembre 2014, le Comité sectoriel s'est doté d'une planification stratégique afin d'orienter les grandes lignes des nouvelles stratégies déterminant ses actions pour les trois années à venir.

1. Assurer la représentativité du secteur
2. Développer le partenariat et la concertation entre les partenaires
3. Contribuer au développement des compétences de la main-d'œuvre
4. Améliorer les pratiques en gestion des ressources humaines
5. Diffuser l'information

ORGANIGRAMME



COMITÉ EXÉCUTIF



GILLES BLAIS,
coprésident patronal,
Imprimerie Précigraphik et
Impression Totale



STÉPHANE DAIGNEAULT,
coprésident syndical,
Unifor local 145 FTQ



CHRISTIAN GENDRON,
directeur général et
secrétaire exécutif,
CSMOCGQ



MARC LARIVIÈRE,
observateur et conseiller
à l'intervention sectorielle,
CPMT



DENIS LEFTAKIS,
vice-président patronal,
Imprimerie Pub Cité



YOLANDE PATOINE,
secrétaire d'assemblée,
CSMOCGQ



MARIO PELLERIN,
vice-président syndical,
Syndicat des salariés
d'emballages
Mitchel-Lincoln CSN



BENOÎT POTHIER,
trésorier,
Les artisans des arts
graphiques de Montréal
et Collège Ahuntsic

CONSEIL D'ADMINISTRATION

Le conseil d'administration, élu annuellement, est composé de dix représentants d'entreprises, de cinq représentants associatifs de salariés syndiqués, de cinq représentants associatifs sectoriels ou professionnels, d'un représentant de la Commission des partenaires du marché du travail à titre d'observateur et du directeur général du Comité. Ces deux derniers n'ont pas droit de vote.

MEMBRES ENTREPRISE



PHILIPPE BERGERON,
administrateur,
Transcontinental



GILLES BLAIS,
coprésident patronal,
Imprimerie Précigraphik Inc.



MATHIEU CÔTÉ,
administrateur,
Norampac, division
Cascades Canada



VALÉRIE CUSSON,
administratrice,
Papeterie Rolland



MARTIN GAGNON,
administrateur,
Multi-flex



MANON GRÉGOIRE,
administratrice,
Étiquettes CCL Montréal



STÉPHANE LABRIE,
administrateur,
Relitech



DENIS LEFTAKIS,
vice-président patronal,
Imprimerie Pub Cité



DANNY LYNCH,
administrateur,
Elopak



YVES THERRIEN,
administrateur,
Papier CCT

MEMBRES ASSOCIATIFS DE SALARIÉS SYNDIQUÉS



GYLAINE BRISEBOIS,
administratrice,
Fédération de l'industrie
Manufacturière (FiM) CSN



STÉPHANE DAIGNEAULT,
coprésident syndical,
Unifor local 145 FTQ



ÉTIENNE DUVAL,
administrateur,
Groupe Ecco
Boîtes pliantes



MANON LAJEUNESSE,
administratrice,
Norampac



MARIO PELLERIN,
vice-président syndical,
Syndicat des salariés
d'Emballages
Mitchel-Lincoln (CSN)

MEMBRES ASSOCIATIFS SECTORIELS OU PROFESSIONNELS



RÉGENT BERNIER,
administrateur,
ATFFEQ



MICHEL DESJARDINS,
administrateur,
Musée de l'imprimerie
du Québec



MARIE MÉNARD,
administratrice,
ASP Imprimerie



MICHEL MORIN,
administrateur,
Imprime-Emploi



BENOÎT POTHIER,
secrétaire-trésorier,
Les Artisans des arts
graphiques de Montréal et
Collège Ahuntsic

REPRÉSENTANTS (NON-VOTANTS)



CHRISTIAN GENDRON,
directeur général et
secrétaire exécutif,
CSMOGGQ



MARC LARIVIÈRE,
observateur et conseiller à
l'intervention sectorielle,
CPMT



YOLANDE PATOINE,
secrétaire d'assemblée,
CSMOGGQ

L'ÉQUIPE DU CSMOCCGQ



CHRISTIAN GENDRON,
directeur général



CINDY MYLES,
conseillère en
communication



CATHY WARD,
conseillère à la formation



CATHERINE JODOIN,
adjointe administrative -
Graf'Com Formation



YOLANDE PATOINE,
adjointe à la direction
générale



CINDY MATHERS,
chargée de projet
promotion PAMT-RCMO



FRÉDÉRIC SIROIS,
directeur de
Graf'Com formation

PARTENAIRES GOUVERNEMENTAUX

- Commission des partenaires du marché du travail (CPMT)
- Fonds de développement et de reconnaissance des compétences de la main-d'œuvre (FDRCMO)
- Directions d'Emploi-Québec
- Direction du développement des compétences et de l'intervention sectorielle
- Bureaux régionaux d'Emploi-Québec
- Centres locaux d'emploi (CLE)
- Ministère de l'Éducation, du Loisir et du Sport (MELS)
- Ministère de l'Éducation, de l'Enseignement supérieur et de la Recherche (MESR)

PARTENAIRES DU SECTEUR

- Association québécoise de l'industrie de l'imprimerie (AQII)
- Association technique des flexographe et des fabricants d'emballage du Québec (ATFFEQ)
- Artisans des arts graphiques de Montréal (AAGM)
- Association paritaire en santé et sécurité du travail de l'imprimerie (APSST)
- Cégep Beauce-Appalaches
- Centres de formation professionnelle (CFP)
- Collège Ahuntsic
- Imprime-Emploi
- Institut des communications graphiques et de l'imprimabilité (ICI)
- Musée de l'imprimerie
- Représentants d'employeurs, de syndicats et d'associations de notre secteur

CONFÉRENCE : PLANIFICATION STRATÉGIQUE 2015-2018

L'année dernière, nous avons mis en œuvre un troisième plan d'action annuel découlant de notre exercice de planification stratégique 2012-2015. Cette planification triennale se terminant le 31 mars 2015, le moment était venu de déterminer les priorités stratégiques qui guideront nos actions au cours des trois prochaines années.

Pour ce faire, et afin de favoriser une implication active des divers acteurs du milieu, nous avons invité des représentants du secteur à se joindre aux membres du Conseil d'administration dans le cadre d'une conférence stratégique. Nous avons retenu les services d'un consultant externe, soit Alia Conseil, afin de préparer l'exercice de réflexion stratégique et de jouer un rôle de facilitateur lors de la journée de réflexion qui eu lieu le 4 décembre 2014, à l'Hôtel Alt de Brossard.

L'objectif de cet exercice de réflexion était de stimuler les discussions sur les forces, les faiblesses et les perspectives de développement du secteur afin de cerner les enjeux sectoriels et ainsi identifier et ajuster les axes d'intervention prioritaires et les stratégies qui orienteront les trois prochains plans d'action annuels du CSMOCGQ.

Nous tenons à remercier les 52 personnes qui ont assisté à la planification stratégique.

Votre implication à cette rencontre démontre l'importance de votre engagement envers l'industrie des communications graphiques.

Priorités stratégiques

Suite aux discussions et réflexions avec le groupe de travail ainsi qu'à l'exercice d'analyse avec la permanence du CSMOCGQ, Voici les cinq défis prioritaires qui ont été retenus pour établir la planification stratégique 2015-2018 :

1. Attirer de la main-d'œuvre intéressée et/ou compétente.
2. Répondre aux nombreux besoins de développement de compétences.
3. Assurer l'adéquation de la formation initiale des nouveaux travailleurs aux besoins du secteur.
4. S'adapter aux transformations de l'industrie.
5. Contribuer à l'amélioration des pratiques ressources humaines en entreprise.



Demandez un exemplaire imprimé du rapport final à info@communicationsgraphiques.org ou consultez-le en ligne au communicationsgraphiques.org

(Onglet *Qui sommes-nous?* de notre section *À propos*, dans la rubrique *Plan d'action*)

La planification stratégique en photos



Cocktail - 5 à 7



Pour remercier les participants à l'évènement et pour leur permettre d'échanger dans un cadre moins officiel, nous avons clôturé la journée avec un léger cocktail.

Ce volet réseautage a permis aux convives de continuer leurs discussions sur les enjeux et les solutions soulevés durant l'exercice de planification stratégique.

RAPPORT D'ACTIVITÉS

Nous avons le plaisir de vous présenter le rapport d'activités du Comité sectoriel de main-d'œuvre des communications graphiques du Québec pour l'année 2014-2015. Ce rapport couvre la période du 18 juin 2014 au 10 juin 2015. Comme l'exige l'entente signée avec la CPMT, nos activités sont présentées conformément aux mandats suivants :

1. Assurer la représentativité du secteur;
2. Développer le partenariat et la concertation entre les partenaires;
3. Contribuer au développement des compétences de la main-d'œuvre;
4. Améliorer les pratiques en gestion des ressources humaines;
5. Diffuser l'information.

Notre rapport d'activité fait état du travail de plusieurs personnes. Au personnel régulier du CSMOCGQ se sont ajoutés de nombreux groupes de travail, qui sont composés de bénévoles et d'experts de métiers. Au cours des quinze dernières années, ces gens nous ont épaulés, en particulier lors de l'élaboration de différents dossiers.

Conformément à nos statuts et règlements, chaque dossier est sous la supervision d'un comité d'orientation qui est composé de bénévoles issus du milieu patronal, syndical et associatif, conformément à nos statuts et à nos règlements.

C'est donc avec fierté que nous vous présentons ce rapport, d'autant plus que nous avons réalisé avec succès les nombreux projets et les multiples actions qui étaient prévus au plan d'action 2013-2014.



1 ASSURER LA REPRÉSENTATIVITÉ DU SECTEUR

Notre secteur est composé de cinq SCIAN (Système de classification industriel de l'Amérique du Nord), soit Fabrication du papier, Impression et activités connexes, Éditeurs, Design graphique et Services aux entreprises. Afin d'assurer la représentativité du secteur, il est essentiel qu'un membre de chaque catégorie de SCIAN participe aux instances du Comité.

Nous sommes fiers d'avoir pu compter sur la participation de plusieurs membres des SCIAN qui composent notre secteur lors de toutes nos activités : conseil d'administration, comité exécutif, assemblée générale annuelle, comité de gestion de la mutuelle de formation et autres comités de projet.

2 DÉVELOPPER LE PARTENARIAT ET LA CONCERTATION ENTRE LES PARTENAIRES

NOS BÉNÉVOLES, LA CLÉ DE NOTRE SUCCÈS

Grâce à nos bénévoles, nous pouvons réaliser l'adéquation entre les besoins de nos entreprises et les actions du comité et ceci se reflète dans les différentes instances de notre organisme. Ainsi, les vingt-trois membres du conseil d'administration, les huit membres de l'exécutif, la soixantaine de participants à nos différents comités et les sept membres du personnel permettent de nous assurer que nos actions répondent aux besoins réels du milieu.

2.1 L'assemblée générale annuelle 2014

**17 juin 2014,
Auberge du Château-Bromont**

Près d'une centaine de représentants d'entreprises, travailleurs du secteur, intervenants et bénévoles qui évoluent dans le secteur sont venus assister à notre assemblée générale annuelle. Nous ne pouvons passer sous silence qu'au-delà du bilan de nos actions, ces réunions nous permettent de maintenir le contact avec le milieu et avec nos différents partenaires, de connaître leurs préoccupations et, ainsi, de mieux orienter toutes nos actions. L'assemblée annuelle est le lieu par excellence pour faire le point et pour réaliser combien les actions que nous entreprenons sont essentielles pour les travailleurs, les entreprises, la relève ainsi que pour les différents organismes gouvernementaux.



Prix Michel Cliche

Le prix Michel Cliche, qui vise à reconnaître la participation exceptionnelle d'un bénévole, fut remis à Monsieur Stéphane Daigneault, honoré lors de notre assemblée générale annuelle 2014. Il a reçu son prix des mains de Monsieur Gilles Blais, coprésident patronal et de Monsieur Christian Gendron, directeur général du CSMOCCQ. Cette reconnaissance a été soulignée dans l'Infolio d'automne 2014. C'est grâce à son implication durant plus de douze ans au Comité qu'il s'est mérité ce prix. Le récipiendaire 2015 sera connu durant notre assemblée générale annuelle, le mercredi 10 juin 2015, au Club de golf Le Boisé.





2.2 Le conseil d'administration

Le conseil d'administration s'est réuni à sept reprises, au cours de l'année 2014-2015. Ils ont ainsi adopté plus de quatre-vingt-six résolutions concernant tout autant l'adoption de projets que la programmation d'activités et les budgets qui s'y rattachent. Le conseil d'administration accueille des représentants de tous les SCIAN qui sont sous la responsabilité du Comité et qui proviennent de plusieurs régions du Québec, notamment de l'Estrie, de Montréal, de Lanaudière, des Laurentides, de la Montérégie et du Centre-du-Québec.

2.3 Le comité exécutif

Pour sa part, le comité exécutif s'est réuni à six reprises en cours d'année. Il a procédé à l'exécution des mandats confiés par le conseil d'administration, adoptant plus de quarante-deux résolutions portant sur des éléments administratifs, des projets, des demandes de financement, etc. Comme nous pouvons le constater, notre action repose sur la participation, car le bénévolat est au cœur de notre action et de la représentativité du secteur des communications graphiques.

2.4 Le comité de direction

Le comité de direction est responsable de statuer sur les décisions urgentes nécessaires au bon fonctionnement du Comité sectoriel. Il doit évaluer les performances du directeur général et proposer au CE des amendements à l'entente de service de ce dernier et l'assister lors d'événements importants. Celui-ci s'est réuni une fois durant l'année.

2.5 Comité de gestion de la mutuelle Grafi'Com

Afin de développer une offre de formation qui répond aux besoins spécifiques de l'industrie et d'orienter la gestion de la mutuelle, le comité de gestion s'est réuni à quatre reprises.

Membres du comité :

- M. Denis Leftakis, président comité de gestion
- M. Gilles Blais, coprésident patronal, CSMOCGQ
- M. Stéphane Daigneault, coprésident syndical, CSMOCGQ
- M. Christian Gendron, directeur général, CSMOCGQ
- M. Frédéric Sirois, directeur de Grafi'Com, CSMOCGQ
- M^{me} Catherine Jodoin, adjointe administrative de Grafi'Com, CSMOCGQ
- M. Marc Larivière, conseiller à l'intervention sectorielle, CPMT
- M. Michel Morin, directeur général, Imprime Emploi
- M. Benoit Richard, pressier, Les Produits Scientific Games
- M. Mario Pellerin, vice-président syndical, Syndicat des Salariés d'Emballages Mitchel-Lincoln CSN
- M. Steve Leblanc, directeur ressources humaines, Imprimerie Ste-Julie
- M. Danny Lynch, directeur de production, Elopak Canada

2.6 Partenariat avec les institutions scolaires offrant de la formation en communications graphiques au Québec

Afin de rejoindre et informer la relève sur les formations disponibles en communications graphiques, nous réalisons un répertoire de formations et carrières depuis plus de 10 ans. Celui-ci est mis à jour en collaboration avec les établissements d'enseignement à tous les deux ans. Il est par la suite distribué à travers le Québec, entre autres, à tous les conseillers en orientation.

Dans le but d'avoir une vision globale de l'ensemble des sphères du secteur des communications graphiques, nous nous devons d'établir des liens de qualité avec les représentants des institutions scolaires offrant de la formation dans notre secteur.

En ce sens, nous avons fait des démarches afin de créer un comité interinstitutionnel pour la promotion du secteur auprès de la relève et la concertation sur l'état et l'évolution de la formation scolaire au Québec.

3500 exemplaires distribués



2.7 Activités du secteur

Nous avons poursuivi, en 2014-2015, notre participation aux événements du secteur afin de favoriser le réseautage et le partenariat entre les différents acteurs du secteur. De plus, ces événements nous ont permis de promouvoir nos outils et services et d'améliorer notre notoriété. Nous étions donc présents aux événements suivants :

ORGANISME	ACTIVITÉ	CONTRIBUTION DU CSMO
Imprime-Emploi	Gala Imprime-Emploi	Membre du comité organisateur Présence de membres du CA à l'évènement.
ATFFEQ	Conseil d'administration Assemblée générale annuelle	Directeur général membre du CA Présence à l'AGA Participation aux événements
AQII	Conseil d'administration Assemblée générale annuelle	Directeur général membre du CA Présence à l'AGA Participation aux événements
Grafik'Art	Salon Grafik'Art 2013	Kiosque CSMO et Mutuelle, promotion PAMT/RCMO
ICI	Campagne de promotion du secteur Partie d'huîtres Gala Gutenberg	Participation à la campagne Réseautage lors de la partie d'huîtres Présence de membres du CA à l'évènement

2.8 Les groupes de travail

En plus des comités cités précédemment, 13 comités ont été constitués ou ont poursuivi leur travail, conformément aux différents mandats et projets que nous avons réalisés.

Nos comités de travail

- Comité adéquation formation-emploi
- Comité Infolio
- Comité intégration de la formation en ligne mélange de couleurs au PAMT pressier sur presse flexographique
- Comité PAMT estimateur
- Comité Diagnostic sectoriel de main-d'œuvre
- Comités RCMO
- Comité Certificat de formation de métiers semi-spécialisés (CFMS)
- Comité de travail : professions en demande et priorisation des besoins de formation au niveau professionnel et technique

Comités sur lesquels le CSMOCCQ a siégé en tant que partenaire

- Comité du tournoi de golf de l'industrie
- Comité État de l'industrie des communications graphiques du Qc
- Comité intersectoriel de l'environnement
- Comité intersectoriel norme superviseur-contremaître
- Projet Étude sectorielle portant sur la reprographie et le façonnage présenté au MEERSR

3 CONTRIBUER AU DÉVELOPPEMENT DES COMPÉTENCES DE LA MAIN-D'ŒUVRE

Comme au cours des années antérieures, nous nous sommes efforcés, en 2014-2015, de développer de nouveaux programmes pour les travailleurs ainsi qu'une culture de formation continue en entreprise. Les programmes d'apprentissage en milieu de travail (PAMT), les programmes de reconnaissance des compétences de la main-d'œuvre (RCMO) et la mutuelle de formation Grafi'Com ont été au cœur de nos actions et ont constitué une priorité pour le Comité sectoriel.

3.1 Programme d'apprentissage en milieu de travail (PAMT)

Le programme d'apprentissage en milieu de travail (PAMT) permet de développer les compétences de la main-d'œuvre selon une formule qui a fait ses preuves, soit le compagnonnage. Le personnel d'expérience joue le rôle de compagnon et transmet aux apprentis le savoir-faire nécessaire à la maîtrise de leur métier.

L'apprentissage se fait selon un plan de formation structuré. Il s'agit d'un moyen de transmission des connaissances simple, flexible et surtout adapté à la réalité quotidienne des entreprises.



3.2 Programme de reconnaissance des compétences de la main-d'œuvre (RCMO)

La reconnaissance des compétences en milieu de travail est un processus officiel de l'industrie par lequel on identifie, évalue et confirme les compétences acquises à travers l'expérience professionnelle d'un employé en communications graphiques dans l'exercice de sa fonction. Le processus de reconnaissance des compétences permet d'identifier les compétences acquises et maîtrisées ainsi que les besoins de formation ou de perfectionnement. Il représente un moyen d'obtenir une reconnaissance officielle et d'améliorer l'employabilité d'un travailleur.



Activités de promotion PAMT-RCMO

Afin d'augmenter le nombre de participants et la notoriété des PAMT et RCMO, nous avons créé un poste spécifiquement dédié à la promotion de ceux-ci à travers le Québec.

Plusieurs activités et projets ont donc été réalisés par notre chargée de projet :

- 243 visites en entreprise, à travers la province.
- Nouveaux documents promotionnels
- 2 évènements de remise de diplômes



Mises à jour et nouveautés

Afin de conserver un éventail de PAMT et de RCMO à jour et complet, le CSMOGQ a fait plusieurs démarches en ce sens.

- Les outils du PAMT pour le métier estimateur en communications graphiques sont en cours de réalisation. Celui-ci représentera notre 9^e PAMT.
- Mise à jour des outils du PAMT pressier sur presse flexographique afin de faire le pont entre ce programme d'apprentissage et la formation en ligne Mélange de couleurs, qui est disponible sur notre site web.
- Participation au Comité intersectoriel de l'étude de pertinence pour le métier superviseur/contremaître.
- Avis sectoriel donné à la Direction du développement des compétences et de l'intervention sectorielle (DDCIS) concernant l'application de la norme multisectorielle pour le métier de compagnon.



1200 encarts distribués
150 brochures distribuées

Nos statistiques PAMT-RCMO

Métier	Résultat visé	Résultat obtenu	Nb d'entreprises visitées
Alimenteur en imprimerie	PAMT : 23 RCMO : 27	PAMT : 30 RCMO : 16	53
Pressier sur presse flexographique	PAMT : 50 RCMO : 43	PAMT : 156 RCMO : 18	23
Pressier sur presse sérigraphique	PAMT : 28 RCMO : 27	PAMT : 52 RCMO : 1	47
Pressier sur presse offset à feuilles	PAMT : 25 RCMO : 25	PAMT : 31 RCMO : 36	63
Opérateur d'équipements de procédés complémentaires	PAMT : 30 RCMO : 35	PAMT : 114 RCMO : 37	54
Technicien en impression numérique	PAMT : 52 RCMO : 20	PAMT : 69 RCMO : 0	37
Opérateur d'équipements de finition reliure	PAMT : 45 RCMO : 32	PAMT : 105 RCMO : 2	27
Pressier sur presse offset rotative	PAMT : 12 RCMO : 23	PAMT : 34 RCMO : 0	6
	TOTAL :	PAMT : 591 RCMO : 110	310

3.3 Mutuelle de formation – Grafi'Com

Notre mutuelle de formation Grafi'Com est destinée aux entreprises du secteur des communications graphiques. Les entreprises qui en sont membres accèdent à des services et formations permettant de développer les compétences de leur personnel et ainsi devenir plus efficaces.

Grâce à notre collaboration avec des établissements d'enseignement de renommée, tels que l'Institut des communications graphiques et de l'imprimabilité (ICI), l'École de technologie supérieure (ÉTS) et HEC Montréal, nous avons pu développer et offrir une grande variété de formations de qualité.

Domaines de formation :

- Gestion et performance
- Infographie
- Web
- Impression et couleur
- Et toute autre formation répondant aux besoins de ses membres

Statistiques

- 263 attestations de participation remises
- 35 formations démarrées et réparties sur 96 journées
- Moyenne de 7,5 participants par formation
- 60 nouveaux membres et 77 qui ont renouvelé leur adhésion
- 137 entreprises membres provenant de 11 régions du Québec

Activités de promotion

- Mise en ligne du site web graficom.ca en novembre 2014 (3800 visites)
- Diffusion de deux guides de formation (Automne 2014 et Hiver 2015) à environ 250 entreprises
- Envoi de 18 infolettres (bimensuelle) à environ 400 contacts
- Espaces publicitaires sur les sites web de l'AQII, de l'ATFFEQ et de la SDGQ
- Présence au salon Grafik'Art et distribution d'un guide spécial « Fin de session »
- Représentation de la mutuelle à divers événements (déjeuner-conférence, table ronde)
- Mise en ligne de deux sondages visant à recenser les besoins des entreprises
- Contact téléphonique avec tous les membres afin de connaître leur niveau de satisfaction vis-à-vis la mutuelle



Formation d'apprenti-pressier en flexographie

Grafi'Com a offert deux formations sur mesure pour combler les besoins des pressiers et des apprentis pressiers en flexographie.

Cette formation de qualité, dispensée par Régent Bernier de l'ICI, réunit la théorie et la pratique afin de permettre aux travailleurs d'acquérir de nouvelles compétences et de consolider leurs acquis.



3.4 Formation en ligne

Nous offrons de la formation en ligne, et ce, gratuitement et accessible à tous. Cet outil complémentaire aux Programmes d'apprentissage en milieu de travail (PAMT) permet de développer les compétences des apprentis sur des éléments de nature théorique exigés par les PAMT.

Intégrées dans un environnement dynamique, les notions théoriques sont présentées sous forme de vidéos, d'animations 3D et de visuels attrayants. De plus, des questions et des exercices viennent s'assurer de la compréhension de l'apprenti tout au long de son parcours.

Objectifs

- Soutenir les compagnons dans le cadre des PAMT
- Permettre à l'apprenti d'avancer à son rythme dans l'acquisition de ses connaissances
- Permettre d'augmenter sa productivité

Formations en ligne disponibles

- Presse offset à feuilles
- Opérateur de massicot (couteau, guillotine)
- Flexographie – Simulateur de mélanges des couleurs
- Presses à procédés complémentaires



Statistiques d'utilisation

- 148 nouveaux utilisateurs cette année

Promotion

- Bandeau web sur le site de l'ATFFEQ
- Publicités dans une infolettre, dans l'InFolio et la Boîte à outils
- Publicité pour la formation Mélange de couleurs dans le carnet d'apprentissage du PAMT pressier sur presse flexographique

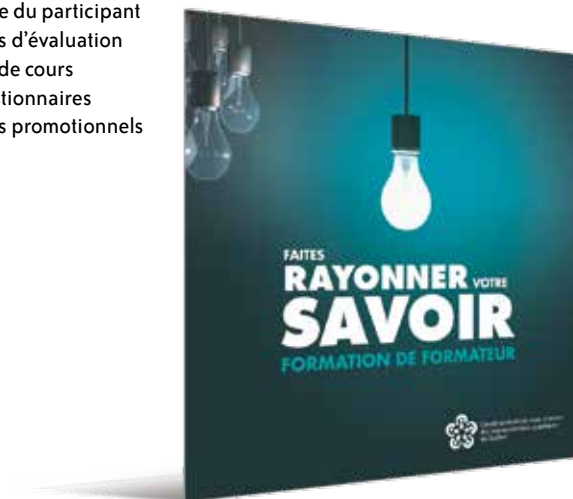
3.5 Formation de formateur

Cette formation permet d'outiller les participants à préparer et à réaliser des activités de formation en entraînement à la tâche. La formation, d'une durée de 8 h, est offerte partout au Québec, et ce, gratuitement.

Cette année, 47 personnes ont été formées au cours des 7 formations que nous avons offertes à travers le Québec.

Afin de rester pertinente, cette formation ainsi que tous les documents s'y rattachant ont été mis à jour à cette année :

- Présentation PowerPoint
- Guide du participant
- Outils d'évaluation
- Plan de cours
- Questionnaires
- Outils promotionnels



3.6 Diagnostics de formation

Le Comité va à la rencontre des entreprises de toutes les régions du Québec. Plusieurs sujets sont alors abordés, dont le programme de reconnaissance des compétences, la promotion des PAMT, la description de tous nos services et outils offerts, y compris les diagnostics de formation. Notre approche personnalisée est très appréciée des gestionnaires d'entreprise.

Ainsi, lorsque l'entreprise en fait la demande, notre chargée de projet – Promotion PAMT-RCMO, fait une évaluation sommaire des besoins de formation. Par la suite, notre conseillère à la formation établit un diagnostic de formation plus élaboré, s'il y a lieu. Ces analyses permettent de bien cibler les besoins des entreprises et d'offrir des solutions de formation qui y sont adaptées.

Au total, elles ont réalisé 226 visites en entreprises, 114 évaluations sommaires et 40 diagnostics de formation.

Visites en entreprise effectuées en 2014-2015, classées par région administrative :

Région	Nombre de visites	Nombre de visites en pourcentage	Nombre de visites, comparé à la répartition régionale totale en pourcentage
Mauricie	16	7 %	17 %
Montréal	49	22 %	6 %
Outaouais	20	10 %	7 %
Saguenay Lac-Saint-Jean	17	8 %	40 %
Montérégie	49	22 %	13.4 %
Lanaudière	9	4 %	9 %
Laurentides	9	4 %	11 %
Capitale nationale	25	11 %	53 %
Estrie	2	1 %	2 %
Centre du Québec	18	8 %	32 %
Chaudière Appalaches	12	5 %	7 %
TOTAL	226	100 %	

3.7 Participation du CSMO au projet « Développement des compétences de base en sérigraphie » du centre de formation professionnelle de Calixa-Lavallée

Ce projet vise à permettre à des aides-pressiers ou des aides généraux en imprimerie, embauchés récemment et sans (ou avec peu) d'expérience, d'acquérir les compétences de base en sérigraphie. Cette formation favorise l'intégration, la rétention et, éventuellement, l'avancement du personnel en emploi. Elle permet l'arrimage entre la formation continue de la main-d'œuvre en entreprise et la formation initiale en établissement d'enseignement.

Le rôle du CSMO dans ce projet a été de faire la promotion de la formation et le recrutement de 10 participants, auprès de 86 entreprises, afin qu'est lieu la première de ces formations.



4 AMÉLIORER LES PRATIQUES EN GESTION DES RESSOURCES HUMAINES

Le secteur des communications graphiques compte en majorité des petites et moyennes entreprises qui ne peuvent s'offrir des services en ressources humaines. Chaque année, nous relevons la barre afin d'offrir des outils et des services pouvant pallier à ce manque.

4.1 Agrégateur d'emploi

Nous avons mis à la disposition de toutes les entreprises et les chercheurs d'emploi de notre secteur, un nouvel outil d'affichage et de recherche d'emploi très efficace. En publiant gratuitement des emplois sur notre page, les entreprises peuvent maintenant rejoindre plus d'un million de chercheurs d'emploi!

De plus, les chercheurs d'emploi ont maintenant accès à toutes les offres d'em-

ploi du secteur des communications graphiques au Québec, qui sont disponibles sur le web.

Depuis sa mise en ligne, le 1^{er} avril dernier, 2761 chercheurs d'emploi ont profité cet outil. Une vingtaine d'entreprises ont bénéficié de notre offre d'affichage d'emploi gratuit. Ainsi, en plus de rejoindre les chercheurs naviguant sur notre site, ils ont eu accès au bassin d'un million de chercheurs d'emploi sur le site de notre fournisseur.

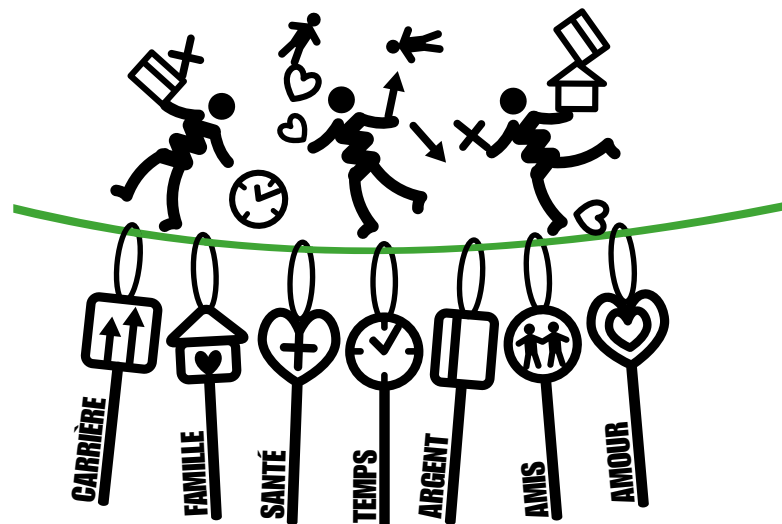


4.2 Promotion de la conciliation travail-famille

Le CSMOCCGQ se positionne comme un organisme promoteur de la conciliation travail-famille.

L'objectif du CSMOCCGQ est d'encourager les milieux de travail à instaurer des pratiques de gestion et des mesures de conciliation travail-famille.

Afin de promouvoir ces pratiques et mesures, nous avons organisé une conférence, dédié une page dans la *Boîte à outils*, notre répertoire de publications et services, ainsi que mis à jour la section Conciliation travail-famille de notre site.



4.3 Promotion des services RH du CSMO

La boîte à outils a été réalisée afin de présenter en un seul document tous les outils et services que le CSMO offre aux entreprises du secteur.

150 exemplaires distribués



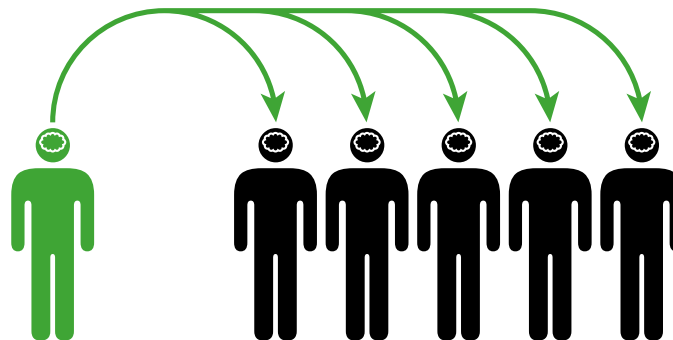
4.4 Projet de transfert intergénérationnel des compétences (PTIC)

Le CSMO a présenté à plusieurs entreprises du secteur le programme d'aide financière du FDRCMO : « Soutien à la mobilité interne de la main-d'œuvre dans les entreprises, notamment par le transfert intergénérationnel des compétences ».

Plusieurs entreprises ont manifesté de l'intérêt et ont signifié l'urgence de la récupération des savoirs pour certains postes stratégiques ou pour la création de référentiels de formation en lien avec l'utilisation

d'équipements spécialisés. Lorsque les six projets de la phase 1 seront complètement terminés, nous procéderons à la demande de financement pour la phase 2 auprès du FDRCMO, à l'automne 2015.

- 18 guides spécifiques de formation dépersonnalisés
- Section Web
- Vidéo promotionnel



4.5 Soutien à la mobilité interne de la main-d'œuvre

Dans le cadre de l'objectif 3 du Programme de subvention 2014-2015 du Fonds de développement et de reconnaissance de la main-d'œuvre, soit le « Soutien à la mobilité interne de la main-d'œuvre dans les entreprises, notamment par le transfert intergénérationnel des compétences », le CSMOCGQ a déposé une demande de financement à la CPMT.

L'objectif de ce projet est d'optimiser le processus de formation interne de quatre entreprises du secteur des communications graphiques afin d'offrir une formation de qualité et, par le fait même, favoriser le transfert des compétences et la mobilité.

- Projet accepté
- 3 entreprises signées

4.6 Formation sur une presse numérique (HP Indigo)

Dans le cadre de l'objectif 4.2 du Programme de subvention 2014-2015, soit le « Développement des compétences hors cadre », le CSMOCGQ a déposé une demande de financement à la CPMT.

Ce projet concerne une formation sur l'utilisation de la presse HP Indigo (Opérateur niveau 1) d'une durée d'une semaine octroyée par un technicien HP en entreprise. Quatre entreprises participeront à ce projet de formation pour un total de seize employés formés.

- Projet accepté

4.7 Formation de francisation

Ce programme de formation personnalisé permet à la main-d'œuvre du secteur des communications graphiques d'améliorer ses connaissances de base du français, et même de vaincre les barrières de la langue. En outre, ce programme permet de favoriser la transmission des connaissances au sein de l'entreprise.

Cette année, la formation de francisation a été suivie par 45 participants, provenant de 3 entreprises différentes.



4.8 Mon assistant RH

Cet outil a été conçu pour tous les gestionnaires des ressources humaines. Il présente des solutions rapides adaptées aux pratiques du milieu et a pour but d'aider à :

- Comprendre et développer la culture organisationnelle de son entreprise
- Se questionner sur la mission, la vision et les valeurs de l'entreprise
- Analyser les procédures en place et valider si elles suivent les normes légales
- Structurer le processus d'accueil et d'embauche
- Mettre en place des méthodes simples de gestion du personnel au quotidien
- Bâtir des descriptions de postes pour les travailleurs
- Élaborer un processus disciplinaire complet et conforme

Ce document contient un CD-ROM présentant des formulaires qui peuvent être personnalisés selon les besoins spécifiques des entreprises.



4.9 Groupe RH du secteur des communications graphiques

Nous travaillons à mettre sur pied une table de discussion qui a pour objectif de mettre en commun l'expérience et l'expertise de chacun. Les participants seront invités à échanger sur différents sujets et pratiques de la gestion des ressources humaines.

La formule proposée se veut participative et différentes stratégies d'animation seront utilisées lors des rencontres selon les intérêts, les problématiques et les besoins exprimés des participants. Les professionnels RH de tous les niveaux d'expérience

et en provenance de petites et moyennes entreprises sont les bienvenus à participer à cette mise en commun d'expérience et d'expertise.

Quatre rencontres de 3 h par année sont prévues. Le lieu des rencontres sera déterminé selon la provenance des participants.



5 DIFFUSION DE L'INFORMATION

C'est l'une des clés de notre action. En effet, l'information véhiculée aux différentes entreprises et aux travailleurs de notre secteur constitue une très grande partie de nos interventions et de nos actions. Chaque année, notre plan d'action tient compte de la nécessité de développer des outils de communication et de diffuser nos publications en fonction des clientèles intéressées par nos travaux.

5.1 Diagnostic sectoriel de l'industrie des communications graphiques du Québec

Tous les quatre ans, le CSMOCCGQ se doit de dresser le portrait de l'industrie des communications graphiques et de ses ressources humaines au Québec, afin de faire ressortir des pistes d'action qui guideront tous les acteurs du milieu pour les prochaines années. La dernière édition, parue en décembre 2013, continue à être distribuée et consultée par les entreprises.

De plus, nous avons effectué des mises à jour sur notre site web afin d'y intégrer les conclusions mises en relief par ce diagnostic.

72 exemplaires
ont été distribués.



5.2 Adéquation formation-emploi

Plusieurs activités et projets sont réalisés afin d'aider l'adéquation entre les formations offertes et les emplois disponibles dans le secteur.

Cette année, une étude a été réalisée afin d'améliorer l'arrimage entre l'offre de formations destinée au sous-secteur de l'impression et activités connexes de soutien (SCIAN 3231) et les besoins des entreprises de cette industrie sur l'île de Montréal.

Le but de cette étude est de permettre l'augmentation de l'utilisation des ressources de formation qui sont à la disposition des entreprises, en proposant des moyens concrets aux fournisseurs de services, et ce, afin que ceux-ci développent une offre de formation mieux adaptée aux enjeux de cette industrie.

Cette étude a été réalisée par le Centre interdisciplinaire de recherche et développement en éducation et formation (CIRDEF, anciennement CIRDEP) de l'UQAM pour le compte du CSMOCCGQ et de ses partenaires.



5.3 InFolio et infolettres

L'InFolio, notre bulletin d'information, est distribué deux fois par année à plus de 3000 lecteurs à travers le Québec.

Cette publication présente les actions et les nouveautés du CSMOCCGQ. On y retrouve des mises en lumière sur les projets, les publications, les formations et les programmes de reconnaissance des compétences qui ont été donnés dans les entreprises de l'industrie, ainsi qu'un survol des événements importants du secteur auxquels le CSMOCCGQ a contribué.

De plus, 10 infolettres ont été envoyées afin de garder la diffusion de l'information active entre les parutions de nos bulletins d'information imprimés.



5.4 Promotion du secteur auprès de la relève

Nous souhaitons ardemment rejoindre la relève, donc notre présence lors d'événements rassemblant les élèves du secondaire, les conseillers en orientation du Québec ou les agents d'Emploi-Québec est très importante. C'est pourquoi, cette année, nous avons tenu un kiosque d'information lors de plusieurs événements :

Colloque sur l'approche orientante de l'Association québécoise d'information scolaire et professionnelle (AQISEP)

Regroupe les professionnels des réseaux de l'éducation et de la main-d'œuvre travaillant en information scolaire et professionnelle, en orientation et en développement de carrière.

- 1000 participants



Tournées des CSMO

La Direction du Développement des Compétences et de l'Intervention sectorielle et les Directions régionales d'Emploi-Québec financent deux fois par année les tournées régionales des CSMO. Cet événement regroupe en moyenne vingt-trois Comités sectoriels, et ce, dans deux régions administratives différentes du Québec. Ces rencontres semestrielles ont pour objectif de faire circuler un maximum d'informations entre les organismes d'Emploi-Québec et les organismes externes en employabilité afin de créer des contacts pour développer une entraide mutuelle sur nos projets respectifs. Elles permettent d'alimenter l'intérêt des agents et partenaires d'Emploi-Québec envers notre secteur d'activité afin que ceux-ci soient en mesure de bien informer la relève potentiellement intéressée à travailler dans notre industrie.

Région de Lanaudière — 113 participants

Région de Laval et Laurentides — 173 participants



Journées carrières

Commission scolaire des Patriotes (Montérégie)

Soirée Explo-Carières, 1800 visiteurs — 15 écoles

Commission scolaire de la Seigneurie-des-Mille-Îles (Laurentides)

Soirée Carrières, 3000 visiteurs – 11 écoles



Salon Grafik'Art 2015

Nous avons tenu un kiosque d'information lors des trois jours de la huitième édition du Salon Grafik'Art. Ce grand rassemblement du secteur des communications graphiques a lieu tous les deux ans. Il nous a permis de présenter notre offre de services et d'outils à près de 5000 professionnels de l'imprimé.

De plus, nous avons présenté une conférence sur les PAMT et les RCMO dans l'Espace-conférence de l'AQII.



Bourses d'excellence en communications graphiques

Nous remettons chaque année cinq bourses d'excellence, d'une valeur de 500 \$ chacune, parmi les finissants du Collège Ahuntsic et du Cégep Beauce-Appalaches qui se démarquent par l'excellence de leur dossier scolaire ainsi que par la qualité de leurs travaux de laboratoire durant leurs études.

Ces bourses constituent un moyen de souligner l'effort particulier ou l'atteinte de résultats remarquables de certains finissants et d'aider ces derniers à réaliser leur rêve professionnel en visant l'excellence dans l'apprentissage de leur métier. Elles sont attribuées annuellement à quatre étudiants du Collège Ahuntsic et à un étudiant du programme Techniques de gestion de l'imprimerie du Cégep Beauce-Appalaches.

Nos récipiendaires

Collège Ahuntsic :

- Marlène Dulude, graphisme (570.A0)
- Valérie Verville, techniques de l'impression (581.B0)
- Arisleidy Guevara Majia, infographie en préimpression (581.A0)
- Andrée-Anne Mercier, gestion de projet en communications graphiques (581.C0)



Cégep Beauce-Appalaches :

- Anne Rancourt, gestion de projet en communications graphiques (581.C0)





CONCLUSION

Nous voulons remercier tous nos bénévoles, car leur participation est un témoignage de leur préoccupation et de leur intérêt pour les objectifs de l'organisation. Ce document ne donne qu'un aperçu des nombreuses actions et interventions que nous avons faites au cours de l'année 2014-2015. Pour connaître l'ensemble de nos travaux ou pour obtenir des informations supplémentaires, vous pouvez consulter notre site Web au www.communicationsgraphiques.org.

La réussite de nos activités est le résultat du travail de nombreux bénévoles, intervenants gouvernementaux, consultants, personnel régulier, qui, ensemble, ont décidé de joindre leurs efforts et de concerter leurs actions. Aussi, nous les remercions grandement pour leur participation, si infime soit-elle, car c'est par la multiplication des petits gestes qu'on réalise de grandes choses.

SITUATION FINANCIÈRE 2014-2015

RAPPORT DE L'AUDITEUR INDÉPENDANT

Aux membres du **COMITÉ SECTORIEL DE MAIN-D'ŒUVRE DES COMMUNICATIONS GRAPHIQUES DU QUÉBEC**

Nous avons effectué l'audit des états financiers ci-joints du COMITÉ SECTORIEL DE MAIN-D'ŒUVRE DES COMMUNICATIONS GRAPHIQUES DU QUÉBEC qui comprennent le bilan au 31 mars 2015, les états des résultats, de l'évolution de l'actif net et des flux de trésorerie pour l'exercice terminé à cette date, ainsi que d'un résumé des principales méthodes comptables et d'autres informations explicatives.

Responsabilité de la direction pour les états financiers

La direction est responsable de la préparation et de la présentation fidèle de ces états financiers conformément aux Normes comptables canadiennes pour les organismes sans but lucratif, ainsi que du contrôle interne qu'elle considère comme nécessaire pour permettre la préparation d'états financiers exempts d'anomalies significatives, que celles-ci résultent de fraudes ou d'erreurs.

Responsabilité de l'auditeur

Notre responsabilité consiste à exprimer une opinion sur les états financiers, sur la base de notre audit. Nous avons effectué notre audit selon les normes d'audit généralement reconnues du Canada. Ces normes requièrent que nous nous conformions aux règles de déontologie et que nous planifions et réalisons l'audit de façon à obtenir l'assurance raisonnable que les états financiers ne comportent pas d'anomalies significatives.

Un audit implique la mise en œuvre de procédures en vue de recueillir des éléments probants concernant les montants et les informations fournis dans les états financiers. Le choix des procédures relève du jugement de l'auditeur, et notamment de son évaluation des risques que les états financiers comportent des anomalies significatives, que celles-ci résultent de fraudes ou d'erreurs. Dans l'évaluation de ces risques, l'auditeur prend en considération le contrôle interne de l'entité portant sur la préparation et la présentation fidèle des états financiers, afin de concevoir des procédures d'audit appropriées aux circonstances, et non dans le but d'exprimer une opinion sur l'efficacité du contrôle interne de l'entité. Un audit comporte également l'appréciation du caractère approprié des méthodes comptables retenues et du caractère raisonnable des estimations comptables faites par la direction, de même que l'appréciation de la présentation d'ensemble des états financiers.

Nous estimons que les éléments probants que nous avons obtenus sont suffisants et appropriés pour fonder notre opinion d'audit.

Opinion

À notre avis, les états financiers donnent, dans tous leurs aspects significatifs, une image fidèle de la situation financière du COMITÉ SECTORIEL DE MAIN-D'ŒUVRE DES COMMUNICATIONS GRAPHIQUES DU QUÉBEC au 31 mars 2015, ainsi que des résultats de ses activités et de ses flux de trésorerie pour l'exercice terminé à cette date, conformément aux Normes comptables canadiennes pour les organismes sans but lucratif.

Roland Naccache et Associés
Par Roland Naccache, CPA auditeur, CA

Roland Naccache, CPA auditeur, CA
Montréal (Québec)

Le 14 mai 2015

BILAN
AU 31 MARS 2015

	2015	2014
	\$	\$
ACTIF		
À COURT TERME		
Encaisse	-	110 196
Comptes clients et autres créances - note 3	35 479	45 497
Subventions à recevoir - note 4	293 819	252 401
	329 298	408 094
 IMMOBILISATIONS CORPORELLES - note 5	 12 465	 16 523
	341 763	424 617
PASSIF		
À COURT TERME		
Découvert bancaire	2 080	-
Créditeurs - note 7	70 815	156 203
Revenus reportés	22 120	43 500
Réserve budgétaire - Emploi Québec - note 8	1 618	1 618
	96 633	201 321
ACTIF NET		
INVESTI EN IMMOBILISATIONS	12 465	16 523
AFFECTATIONS EXTERNES - note 9		
MUTUELLE	126 080	100 096
AUTRES	30 288	30 288
NON AFFECTÉ	76 297	76 389
	245 130	223 296
	341 763	424 617

POUR LE CONSEIL D'ADMINISTRATION

 _____, administrateur

 _____, administrateur

**ÉVOLUTION DE L'ACTIF NET
EXERCICE TERMINÉ LE 31 MARS 2015**

	Investi en Immobili- sations	Activités subventionnées Affecté - Mutuelle	Affecté - Autre	Non affecté	2015	2014
				\$	\$	\$
SOLDE AU DÉBUT	16 523	100 096	30 288	76 389	223 296	131 165
Excédent (insuffisance) des produits sur les charges	(4 058)	-	-	25 892	21 834	92 131
Affectations externes - note 9	-	25 984	-	(25 984)	-	-
SOLDE À LA FIN	12 465	126 080	30 288	76 297	245 130	223 296

**RÉSULTATS
EXERCICE TERMINÉ LE 31 MARS 2015**

	2015	2014
	\$	\$
PRODUITS		
Subventions CPMT		
DDCIS - Entendre cadre	400 000	399 115
DDCIS - Projets spécifiques	37 007	93 660
	<u>437 007</u>	<u>492 775</u>
FDRCMO - Projets	412 764	269 344
Mutuelle	252 343	331 426
Frais de gestion	57 337	10 907
	<u>722 444</u>	<u>611 677</u>
Autres subventions	-	58 777
Autres revenus - subventionnés		
Revenus divers - Mutuelle - note 11	132 115	141 175
Gestion projets Évaluation RCMO	-	17 848
	<u>132 115</u>	<u>159 023</u>
Autres revenus - autonomes CSMOCGQ et divers	420	9 601
TOTAL DES PRODUITS	1 291 986	1 331 853

RÉSULTATS
EXERCICE TERMINÉ LE 31 MARS 2015

	2015	2014
	\$	\$
CHARGES		
Subventions DDCIS - Emploi-Québec		
Salaires au fonctionnement	158 360	141 336
Autres frais de fonctionnement - Annexe A	106 681	134 414
	<u>265 041</u>	<u>275 750</u>
Frais d'activités - Annexe B	134 959	123 364
	<u>400 000</u>	<u>399 114</u>
Projets spécifiques - CPMT DDCIS	37 007	93 660
Projets - FDRCMO	412 764	269 344
Projets - Mutuelle	252 343	331 426
Projets - FDRCMO frais de gestion	57 337	10 907
	<u>759 451</u>	<u>705 337</u>
Autres subventions	-	58 777
Autres - Annexe C		
Dépenses subventionnées - Mutuelle	106 131	70 047
Dépenses autonomes	4 570	6 447
	<u>110 701</u>	<u>76 494</u>
TOTAL DES CHARGES	1 270 152	1 239 722
EXCÉDENT DES PRODUITS SUR LES CHARGES	21 834	92 131

FLUX DE TRÉSORERIE
EXERCICE TERMINÉ LE 31 MARS 2015

	2015	2014
	\$	\$
ACTIVITÉS DE FONCTIONNEMENT		
Excédent des produits sur les charges	21 834	92 131
Éléments sans incidence sur les liquidités :		
Amortissement des immobilisations corporelles	4 058	5 476
	<u>25 892</u>	<u>97 607</u>
Variations des éléments hors caisse du fonds de roulement		
Débiteurs	10 018	(30 756)
Subventions reçues d'avance	(41 418)	(92 983)
Créditeurs	(85 388)	103 197
Revenus reportés	(21 380)	43 500
Réserve budgétaire - Emploi Québec	-	885
	<u>(138 168)</u>	<u>23 843</u>
Flux de trésorerie liés aux activités de fonctionnement	<u>(112 276)</u>	<u>121 450</u>
ACTIVITÉS DE FINANCEMENT		
Variation nette de l'emprunt bancaire et		(29 339)
Flux de trésorerie liés aux activités de financement	-	(29 339)
AUGMENTATION (DIMINUTION) NETTE DE LA TRÉSORERIE ET DES ÉQUIVALENTS DE TRÉSORERIE	(112 276)	92 111
TRÉSORERIE ET ÉQUIVALENTS DE TRÉSORERIE À L'OUVERTURE DE LA PÉRIODE	<u>110 196</u>	<u>18 085</u>
TRÉSORERIE ET ÉQUIVALENTS DE TRÉSORERIE À LA CLÔTURE DE LA PÉRIODE	<u>(2 080)</u>	<u>110 196</u>
Représentée par :		
Encaisse	-	110 196
Découvert bancaire	(2 080)	-
	<u>(2 080)</u>	<u>110 196</u>

NOTES COMPLÉMENTAIRES AU 31 MARS 2015

Les notes complémentaires font partie intégrante des états financiers.

1 STATUTS CONSTITUTIFS ET NATURE DES ACTIVITÉS

Le Comité sectoriel de la main d'œuvre des communications graphiques du Québec est un organisme sans but lucratif, constitué selon la partie III de la loi sur les compagnies du Québec le 12 juin 1998.

En vertu de son statut constitutionnel, le Comité est exempté des impôts sur le revenu.

L'organisme a comme activité principale la promotion des communications graphiques au Québec.

2 MÉTHODES COMPTABLES

Les états financiers ont été dressés selon les Normes comptables canadiennes pour les organismes sans but lucratif et comprennent les principales méthodes comptables suivantes ;

Utilisation d'estimations

La préparation des états financiers dressés selon les Normes comptables canadiennes pour les organismes sans but lucratif exige que la direction effectue des estimations et établisse des hypothèses qui touchent les montants des actifs et des passifs déclarés, la présentation des actifs et des passifs éventuels à la date des états financiers et le montant des produits et des charges pour la période visée.

Les éléments des états financiers qui requièrent davantage l'utilisation d'estimations incluent la durée de vie des immobilisations aux fins du calcul de l'amortissement et l'évaluation de leur valeur recouvrable nette. Le recouvrement des débiteurs et des subventions à recevoir est également sujet à certaines estimations et hypothèses. Les résultats réels pourraient être différents de ces estimations.

Constatation des produits

L'organisme applique la méthode du report pour comptabiliser les apports. Selon cette méthode, les apports affectés sont constatés à titre de produits de l'exercice au cours duquel les charges connexes sont engagées. Les apports non affectés sont constatés à titre de produits lorsqu'ils sont reçus ou à recevoir si le montant à recevoir peut faire l'objet d'une estimation raisonnable et que sa réception est raisonnablement assurée.

Les revenus d'activités sont constatés à titre de produits lorsque les activités ont lieu.

Contribution des Partenaires

L'organisme a pour politique d'omettre la valeur des services rendus sans rétribution par les Partenaires, lesquels services doivent être considérés comme partie intégrante des activités de l'organisme. Pour le présent exercice, il est impossible d'auditer l'évaluation des services fournis gratuitement par les Partenaires. Si un audit de l'évaluation monétaire avait été possible, ce montant aurait été appliqué aux postes de produits et charges appropriés.

Trésorerie et équivalents de trésorerie

La politique de l'organisme consiste à présenter dans la trésorerie et les équivalents de trésorerie les soldes bancaires et les dépôts à terme dont l'échéance n'excède pas trois mois à partir de la date d'acquisition ainsi que les découverts bancaires dont les soldes fluctuent souvent entre le positif et le négatif.

2 MÉTHODES COMPTABLES (suite)

Instruments financiers

Évaluation des instruments financiers

L'organisme évalue initialement ses actifs financiers et ses passifs financiers à la juste valeur, sauf dans le cas de certaines opérations qui ne sont pas conclues dans des conditions de concurrence normale.

Il évalue ultérieurement tous ses actifs financiers et ses passifs financiers au coût après amortissement, à l'exception des placements dans des instruments de capitaux propres cotés sur un marché actif, qui sont évalués à la juste valeur. Les variations de juste valeur sont comptabilisées dans les résultats.

Les actifs financiers évalués subséquemment au coût après amortissement se composent de l'encaisse, des débiteurs et des subventions à recevoir.

Les passifs financiers évalués au coût après amortissement se composent des créditeurs et de la réserve budgétaire.

Dépréciation

Les actifs financiers évalués au coût sont soumis à un test de dépréciation s'il existe des indications possibles de dépréciation. Le montant de réduction de valeur est comptabilisé aux résultats. La moins-value déjà comptabilisée peut faire l'objet d'une reprise de valeur dans la mesure de l'amélioration, soit directement, soit par l'ajustement du compte de provision, sans être supérieure à ce qu'elle aurait été à la date de reprise si la moins-value n'avait jamais été comptabilisée. Cette reprise est comptabilisée aux résultats.

Immobilisations corporelles

Les immobilisations corporelles sont comptabilisées au coût. Les apports reçus sous forme d'immobilisations corporelles sont comptabilisés à la juste valeur à la date de l'apport. Les immobilisations corporelles sont amorties en fonction de leur durée de vie utile estimative respective selon la méthode et la durée indiquées ci-dessous. Elles sont aussi soumises à des tests de dépréciation.

	<u>Méthode</u>	<u>Durée</u>
Mobilier de bureau	Amortissement dégressif	20%
Équipement informatique	Amortissement dégressif	30%

Dépréciation d'actifs à long terme

Les actifs à long terme sont soumis à un test de dépréciation lorsque des événements ou des changements de situation indiquent que leur valeur comptable pourrait ne pas être recouvrable. Une perte de valeur est comptabilisée lorsque leur valeur comptable excède les flux de trésorerie non actualisés découlant de leur utilisation et de leur sortie éventuelle. La perte de valeur comptabilisée est mesurée comme étant l'excédent de la valeur comptable de l'actif sur sa juste valeur.

**NOTES COMPLÉMENTAIRES
AU 31 MARS 2015**

2 MÉTHODES COMPTABLES (suite)

Affectation externe

L'affectation externe représente le solde non dépensé des frais de gestion (FDRCMO) relié aux projets terminés ainsi que les revenus générés dans le cadre d'activités subventionnées (Entente-Cadre et FDRCMO).

Ventilation des charges

L'organisme exerce principalement ses activités dans le domaine du développement et la formation de la main-d'œuvre dans le secteur des communications graphiques par l'intermédiaire de séminaires et de conférences (ci-après les << activités >>). Le coût de ces activités se compose principalement des frais directs, notamment les honoraires professionnels, le matériel de formation, etc.

L'organisme impute une partie des charges administratives aux activités, selon une clé de répartition qu'il a jugée adaptée à chaque type de charges et qu'il utilise avec constance année après année. Les charges liées à la gouvernance et à l'administration générale ne sont pas ventilées; les autres charges sont ventilées entre les charges d'administration et les charges des activités au prorata des heures consacrées à l'administration et aux activités.

3 COMPTES CLIENTS ET AUTRES CRÉANCES

	2015	2014
	\$	\$
Comptes clients	8 910	19 616
Sommes à recevoir de l'État	26 569	19 810
Autres	-	6 071
	35 479	45 497

4 SUBVENTIONS À RECEVOIR (REÇUES D'AVANCE)

	2015	2014
	\$	\$
SUBVENTIONS - DDCIS		
Emploi-Québec - Fonctionnement	38 748	82 076
PROJETS SPÉCIFIQUES		
Évaluation - RCMO 4,55,4	-	4 341
Évaluation - RCMO 4,55,6	587	-
SOUS-TOTAL	39 335	86 417

NOTES COMPLÉMENTAIRES
AU 31 MARS 2015

4 SUBVENTIONS À RECEVOIR (REÇUES D'AVANCE)

	2015	2014
	\$	\$
SOLDE REPORTÉ	39 335	86 417
SUBVENTIONS - FDRCMO		
RCMO - Procédé complémentaire	-	6 941
Programme formation apprentis pressiers	(36 767)	14 763
Développement outils RCMO PPOR	29 026	26 146
Développement outils RCMO PPS	-	1 492
Diagnostic des besoins de formation	(962)	(11 462)
Adéquation formation 4,64	-	25 311
Promotion reconnaissance	-	-
PAMT - Estimateur 4,63	(27 406)	(35 904)
Mise à jour processus RCMO 4,65	421	8 596
PTIC 4,66	(2 131)	(84 221)
Diffusion 5 activités de formation 4,67	69 558	36 563
Diffusion 8 activités de formation 4,67,2	(4 466)	67 862
Formation de formateurs 4,68	-	2 236
Diffusion 3 activités de formation en gestion 4,69	7 993	7 802
Coordonnatrice de formation 2014-2015 - salaires 4,71	-	(6 088)
Coordonnatrice de formation 2014-2015 - frais 4,72	8 204	(1 588)
Diffusion formation hiver 2014 4,73	130 411	60 148
PAMT - Technique numérique	-	45 374
RCMO - Flexo	-	2 013
Formation de formateurs 4,75	1 300	-
Promotion normes 4,74	25 696	-
Formation francisation 4,76	(38 049)	-
Salaire coordination 4,78	(6 688)	-
Dépenses coordination 4,79	(2 078)	-
Évaluation - RCMO 4,55,5	27 971	-
Formation hiver 4,80	72 451	-
	<u>293 819</u>	<u>252 401</u>

5 IMMOBILISATIONS CORPORELLES

	2015		2014	
	Coût	Amortisse- ment cumulé	Valeur comptable nette	Valeur comptable nette
	\$	\$	\$	\$
Mobilier de bureau	25 806	18 618	7 188	8 985
Équipement informatique	32 183	26 906	5 277	7 538
	<u>57 989</u>	<u>45 524</u>	<u>12 465</u>	<u>16 523</u>

NOTES COMPLÉMENTAIRES
AU 31 MARS 2015

6 EMPRUNT BANCAIRE

L'organisme détient une marge de crédit autorisée de 50 000 \$, portant intérêt au taux de 7,25% de Visa Desjardins. Au 31 mars 2015, aucun montant de la marge de crédit n'était utilisé.

7 CRÉDITEURS

	<u>2015</u>	<u>2014</u>
	\$	\$
Fournisseurs et frais courus	67 621	156 203
Salaires et vacances	3 194	-
	<u>70 815</u>	<u>156 203</u>

8 RÉSERVE BUDGÉTAIRE

L'Entente-cadre signée avec la CPMT prévoit que tous les excédents de subventions sur les dépenses sont remboursables à la CPMT sur réception d'un avis à cet effet. Toutefois, après analyse de la situation et des besoins du Comité, la CPMT peut autoriser se dernier à utiliser ces excédents pour un exercice financier subséquent ou pour se constituer une réserve budgétaire d'un montant n'excédent pas 25 000 \$. cette réserve est remboursable sur demande.

9 AFFECTATION EXTERNE

Au cours de l'exercice, les revenus nets générés par les cotisations des membres sont de 25 984 \$. Ils sont comptabilisés dans les revenus de l'exercice et sont présentés comme une affectation externe dans l'actif net.

10 ENGAGEMENT CONTRACTUEL

L'organisme a contracté un bail de 3 ans, débutant le 1er avril 2015 et échéant le 31 mars 2018 pour les locaux qu'il occupe, comportant des loyers annuels égaux de 45 540 \$ taxes en sus.

11 CONTRIBUTIONS - MUTUELLE

Concernant les montants associés à la mutuelle (4.31), l'argent provient des cotisations des entreprises membres. Ces sommes sont utilisées pour la diffusion de formations et de services aux membres ainsi que pour l'administration de la mutuelle.

NOTES COMPLÉMENTAIRES
AU 31 MARS 2015

12 POLITIQUE DE GESTION DES RISQUES FINANCIERS

Risques et concentrations

L'organisme, par le biais de ses instruments financiers, est exposé à divers risques, sans pour autant être exposé à des concentrations de risque. L'analyse suivante indique l'exposition de l'organisme aux risques à la date du bilan.

Risque de liquidité

L'organisme est exposé à ce risque principalement en regard à ses créditeurs et sa réserve budgétaire.

Risque de crédit

Les principaux risques de crédit pour l'organisme sont liés aux débiteurs et aux subventions à recevoir. L'organisme consent du crédit à ses clients dans le cours normal de ses activités et les subventions proviennent d'organismes reconnus et font l'objet d'ententes.

Risque de taux d'intérêt

En date de fin d'exercice, l'organisme utilise une marge de crédit comportant des taux d'intérêts fixes, conséquemment, il encourt un risque de taux d'intérêt en fonction de la fluctuation du taux d'intérêt de Visa Desjardins.

ANNEXES
EXERCICE TERMINÉ LE 31 MARS 2015

	2015	2014
	\$	\$
Annexe A - Autres frais de fonctionnement		
Loyer	36 486	38 910
Honoraires professionnels	14 315	15 929
Frais de bureau et papeterie	10 690	11 766
Taxes, assurances et permis	9 407	7 441
Frais de représentation et hébergement	6 815	8 204
Frais de déplacement	6 771	5 759
Frais informatique	5 451	11 783
Télécommunications	4 952	5 209
Location d'équipement	4 311	5 363
Entretien et aménagement	2 950	7 643
Site internet	1 483	2 735
Cotisations et associations	1 330	1 298
Frais de formation	814	1 029
Frais bancaires	781	833
Colloques et congrès	125	-
Acquisition location équipement informatique	-	10 512
	<u>106 681</u>	<u>134 414</u>
 Annexe B - Frais d'activités		
Assurer la représentativité	-	695
AGA	18 222	9 572
Partenariat	2 118	4 039
Activité de sensibilisation	-	5 647
CRM	-	5 000
Formation en ligne	2 150	-
Conciliation travail-famille	1 987	-
Répertoire des formations	5 493	-
Site web	9 994	11 504
Infolio	5 999	4 200
Promotion du secteur	28 999	35 508
Salaires et avantages sociaux	59 997	47 199
	<u>134 959</u>	<u>123 364</u>

ANNEXES
EXERCICE TERMINÉ LE 31 MARS 2015

	2015	2014
	\$	\$
Annexe C - Dépenses Mutuelle et autonomes		
Mutuelle		
Salaires administratifs	63 180	50 527
Frais de formation	23 191	-
Honoraires professionnels	7 295	9 680
Frais de bureau et poste	2 904	2 351
Frais de réunion	2 859	224
Frais bancaires	1 905	2 011
Publicité et promotion	1 217	1 935
Frais de déplacement	1 033	210
Télécommunications	877	629
Mauvaises créances	754	-
Entretien et aménagement	306	-
Taxes et permis	250	-
Colloques et congrès	195	-
Frais de représentation et hébergement	165	371
Déficit des projets	-	1 539
Remboursement salaires des participants	-	570
	106 131	70 047
Autonomes	4 570	6 447
	110 701	76 494

**ANNEXE - RÉSULTATS - MUTUELLE DE FORMATION DES COMMUNICATIONS GRAPHIQUES
EXERCICE TERMINÉ LE 31 MARS 2015**

	<u>2015</u>	<u>2014</u>
	\$	\$
PRODUITS		
Subventions		
Fonds de développement et de reconnaissance des compétences de la main-d'œuvre (FDRCMO)		
Projets subventionnés	<u>252 343</u>	<u>331 426</u>
Autres revenus		
Cotisation	13 310	16 310
Cotisation supplémentaire	<u>118 805</u>	<u>124 865</u>
	<u>132 115</u>	<u>141 175</u>
	<u>384 458</u>	<u>472 601</u>
 CHARGES		
Projets		
Fonds de développement et de reconnaissance des compétences de la main-d'œuvre (FDRCMO)		
Projets subventionnés	<u>252 343</u>	<u>331 426</u>
Dépenses		
Salaires administratifs	63 180	50 527
Frais de formation	23 191	-
Honoraires professionnels	7 295	9 680
Frais de bureau et poste	2 904	2 351
Frais de réunion	2 859	224
Frais bancaires	1 905	2 011
Publicité et promotion	1 217	1 935
Frais de déplacement	1 033	210
Télécommunications	877	629
Mauvaises créances	754	-
Entretien et aménagement	306	-
Taxes et permis	250	-
Colloques et congrès	195	-
Frais de représentation et hébergement	165	371
Déficit des projets	-	1 539
Remboursement salaires des participants	-	570
	<u>106 131</u>	<u>70 047</u>
	<u>358 474</u>	<u>401 473</u>
 EXCÉDENT DES PRODUITS SUR LES CHARGES	<u><u>25 984</u></u>	<u><u>71 128</u></u>





Comité sectoriel de main-d'œuvre
des communications graphiques
du Québec

8150, boulevard Métropolitain Est, bureau 350, Anjou, Québec H1K 1A1
T. : 514 387-0788 ou 1 877 387-0788 | F. : 514 387-9456
info@communicationsgraphiques.org | communicationsgraphiques.org