

L'Écho

de Maskinongé

Transcontinental

SUNFIRE 2003



À compter de **178\$**/mois

Comptant de 2614 \$
48 mois
20 000 km / année

Louiseville Automobile

871, boul. Saint-Laurent Ouest, Louiseville
(819) 228-2711

TECHNICOMM

760, Notre-Dame, Berthierville
(450) 836-5075

L'hiver s'est installé...
Pensez...



DÉMARREUR À DISTANCE

à compter de 89\$

Installation en sus. Détails en magasin.

82^e année, no 13 - Dimanche 19 janvier 2003 • www.lechoam.com • (819) 228-5532 • 26 400 exemplaires - 24 pages

Stéphan Bégin et Pierr Laguë



**ILS PAIENT POUR SE
DONNER DE LA MISÈRE**

Page 8

Actualités

«L'OBJECTIF
TRAITEMENTS»
EST ATTEINT...



Page 11

Actualités

UNE «BOÎTE-À-TOUT»
SIGNÉE J.E. L'ESCALE



Page 15

Actualités

AUDREY
MICHAUD
AUX JEUX
DU QUÉBEC



Page 16

POUR VOS VACANCES DANS LE SUD !

POUR LE FROID DU NORD !

Chaussures Destrempes

Le plaisir de choisir en tout temps!

10% à 50% sur toute la marchandise d'hiver en magasin

821, av. Gilles-Villeneuve, Berthierville (450) 836-2912



DE D'AUTRAY EN BREF

Pierre Bellemare

Petits emplois Lavaltrie

Le programme «Les petits emplois de Relais Jeunesse de Lavaltrie» se continue. Dès aujourd'hui, vous pouvez faire vos demandes de services à des jeunes dynamiques, compétents et formés. Âgés d'entre 12 et 17 ans, ils effectueront différents travaux (entretien ménager, lavage de vitres, gardiennage, déneigement, peinture, promenade d'animaux, etc.) en échange d'une allocation. Pour participer au projet, les gens de Lavaltrie doivent s'inscrire sur le site internet de RéseauTray au www.reseau-tray.qc.ca ou donner un coup de fil à la Maison de jeunes (586-0707). Pour des raisons de sécurité, la seule condition

pour être admissible au programme est d'apporter une attestation d'absence de casier judiciaire. On peut obtenir ce document au poste de la Sûreté du Québec.

Conférence-Alzheimer

Dans le cadre du mois de la sensibilisation, la société Alzheimer de Lanaudière offre à la population une série de conférences pouvant apporter des éclaircissements, des conseils et des approches pertinentes aux aidants naturels ainsi qu'à ceux et celles que la problématique intéresse et touche de près ou de loin. Si vous désirez organiser une conférence par le biais de un ou plusieurs organismes dans votre municipalité en regroupant une cinquantaine

de personnes qui veulent s'informer sur la maladie, vous n'avez qu'à donner un coup de fil au 1-877-759-3077 ou au 759-3057 pour réserver la date de la conférence en janvier dans votre localité.

Gagnants de chez nous

Laurie Martin de la Maison de jeunes de Saint-Gabriel-de-Brandon s'est méritée une bicyclette (gracieuseté de J. D. sports de Crabtree) dans le cadre du concours d'affiche «Pour mieux raver» du Réseau communautaire d'aide aux alcooliques et autres toxicomanes de Lanaudière. Il s'agissait du premier prix. Vincent Corriveau de la Maison des jeunes de Mandeville a décroché le troisième prix: un bon d'achat de 100\$ de Freedom des Galeries Joliette. Un prix

spécial, un bon d'achat de 30\$ de Stéréo Plus de Joliette, a été remis à Jean-Marc Limoge de Lavaltrie. Au total, une trentaine d'affiches avaient été soumises pour le concours.

Café des artistes

Une fois par mois, la grande salle de la Maison Antoine-Lacombe se transforme en café des artistes. Il s'agit de rencontres informelles regroupant des artistes de toutes les disciplines désireux de partager leurs découvertes et leurs expériences. Les artistes pourront y lire un de leurs poèmes ou interpréter une composition musicale. Café et jus seront servis. Il en coûtera 3\$ par rencontre. La date de la première activité sera communiquée sous peu.

Semaine des hebdomadaires

19 au 25 janvier 2003

SEMAINE DES HEBDOS DU QUÉBEC : Le reflet des gens d'ici

Du nouveau service communautaire installé dans le quartier aux exploits sportifs de nos vedettes locales, de l'organisation du festival régional à la dernière décision du conseil municipal, les journaux hebdomadaires du Québec sont là pour nous garder à la page et nous donner le pouls de notre région. Proches de la population et à l'écoute de ses besoins, ils nous offrent, semaine après semaine, une information unique, dynamique et de qualité.

Voilà maintenant près de 150 ans que la presse hebdomadaire fait partie intégrante de la

vie des Québécois et des Québécoises. Aujourd'hui, c'est plus de trois millions et demi de citoyens qui feuilletent assidûment les pages de leur hebdo local ou régional chaque semaine. C'est dire l'importance de ce média dans notre quotidien! L'hebdo est en fait devenu en quelque sorte un membre de la famille. Le travail dévoué et enthousiaste de sa petite équipe aux mille talents contribue sans cesse au développement du milieu et témoigne de son attachement à une commu-

nauté qui lui rend bien.

C'est pour souligner cette relation privilégiée qu'a lieu, chaque année, la Semaine des hebdomadaires. Du 19 au 25 janvier 2003, il est donc temps de fêter ce partenariat exemplaire entre les plus de 140 journaux hebdomadaires de la province et la communauté dans laquelle chacun évolue. C'est le temps de féliciter les travailleurs et travailleuses de l'information pour leur excellent boulot et de remercier les fidèles lecteurs qui leur donnent leur raison d'être. À tous et à toutes, bravo!



Nous sommes heureux de compter sur l'appui de notre hebdo!

Cascades
Converdis Enviropac
(450) 836-7026

Nous profitons de l'occasion pour remercier toute l'équipe de L'Écho de D'Autray et de Maskinongé pour son apport informatif dans plusieurs domaines.

Richard



A. Richard

MANUFACTURIER D'OUTILS
NOVATEURS DEPUIS 1890

120, JACQUES-CARTIER, BERTHIERVILLE
SITE WEB: www.richardtools.com

TÉL.: (450) 836-3766
EXT.: 1-800-363-8676
TÉLÉC.: (450) 836-7456



Carrefour
Jeunesse-emploi
de D'Autray-Joliette

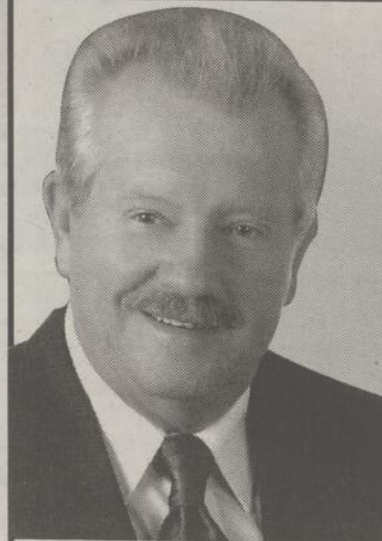
Le Carrefour Jeunesse-emploi de D'Autray-Joliette désire remercier l'hebdo de la région pour son appui apporté tout au long de l'année.



*Fière de s'associer à la
Semaine des hebdomadaires...*

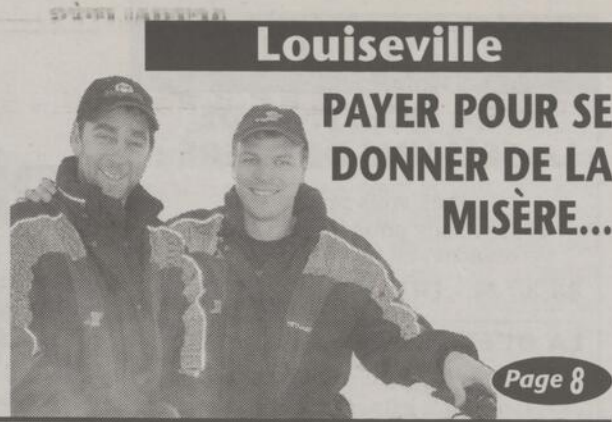
La Ville de Berthierville désire reconnaître l'apport important de ce média envers la collectivité.

*Le conseil de la
ville de Berthierville*



ROGER GAUDET
Député fédéral
BERTHIER-MONTCALM

815, avenue Gilles-Villeneuve
Berthierville (Qué.) J0K 1A0
Téléphone : (450) 836-1199



Louiseville

PAYER POUR SE
DONNER DE LA
MISÈRE...

Page 8

UNIPRIX
À l'écoute
de vos besoins

Sylvain H. Gélinas
B. Pharm.

290, av. St-Laurent • Louiseville
228-5581

LA PRESSION MONTE À BERTHIERVILLE

Frappier devient indépendant

Les choses se corsent au conseil municipal de Berthierville. Membre de l'équipe du maire Jacques Lapalme, le conseiller Claude Frappier siège maintenant comme indépendant. Des divergences de vue avec M. Lapalme l'amène à ce choix qu'il dit effectuer après une longue réflexion.



La façon de faire dans le dossier de la coordonnatrice de la bibliothèque, Claudette Tessier, est un des irritants qu'il a donné en exemple à L'ÉCHO. «Le maire annonce, il prend des décisions

et il oublie qu'il y a un conseil municipal avec lui», a-t-il ajouté. Son collègue Claude Bellehumeur (lui aussi membre de l'équipe Lapalme avec la conseillère Lise Turcotte) a posé le même geste pour une raison similaire, en février dernier.

Plus tard

«On continue toujours de travailler pour la ville», a signifié M. Lapalme après l'intervention de M. Frappier, au début de la séance ordinaire du 13 janvier. Ce à quoi ce dernier a rétorqué n'avoir jamais perdu la volonté d'agir en ce sens.

Pour ce qui de l'affaire de la coordonnatrice de la bibliothèque, le sujet a été retiré une fois de plus de l'ordre du jour. Il l'avait déjà été en décembre. Il appert que les élus souhaitent en reparler avant d'arrêter leur position.

Cet aspect n'a pas empêché le dossier de rebondir à la période de questions du début de la rencontre. Les échanges ont permis de constater que la décision de nommer quelqu'un d'autre à la place

de Mme Tessier comme coordonnatrice n'a pas été unanime. Le conseiller Frappier a dit ne pas avoir été consulté et avoir appris la chose après coup.

«Ce qui a été discuté, c'est le rôle de la coordonnatrice», a enchaîné son collègue Guy Boucher. Il a qualifié de «procédure plus que grossière» l'envoi d'une lettre à Mme Tessier (co-fondatrice de la bibliothèque et bénévole depuis près de 25 ans) pour l'aviser de la volonté en regard de son poste. Du même coup, il a précisé ne pas avoir été impliqué dans la décision.

La conseillère Lise Turcotte, de son côté, a signifié que cette question chemine depuis trois ans. «On en est arrivé à un point où il fallait prendre une décision», a-t-elle déclaré.

Reprenant la parole, M. Boucher a dit être mal à l'aise de défendre quelque chose dans laquelle il n'a pas été partie prenante.

Le conseiller Dany Roberge, quelques instants plus tard, a lui aussi

mentionné ne pas avoir été tenu au courant. Il a obtenu copie de la lettre expédiée à Mme Tessier une semaine après sa mise à la poste. Lui aussi a dit qu'il aurait préféré que Mme Tessier soit rencontrée avant qu'un geste ne soit posé.

Les discussions sur le dossier vont s'effectuer en privé dans les prochains jours. Plus tard, le sujet devrait réapparaître à l'ordre du jour d'une séance du conseil municipal.

La fusion des Saint-Gabriel, le 21 janvier? :

« Ça passe ou ça casse » -Le maire Durand

La réunion de la dernière chance pour réaliser la fusion des deux Saint-Gabriel est prévue pour le 21 janvier, à la Mairie de la municipalité de paroisse. « Ça passe ou ça casse » a lancé, lundi soir, le coloré maire de ville de Saint-Gabriel, M. Gaston Durand. Il a émis, cependant, l'opinion que, faute d'entente entre les deux municipalités, le gouvernement pourrait décréter unilatéralement cette fusion.

Rappelons que cette réunion de la dernière chance devait se tenir en décembre. La paroisse avait refusé d'y participer après que le négociateur gouvernemental, M. Pierre Larochelle, soit revenu sur quelques points jugés essentiels par eux, dont une taxe supplémentaire imposée aux résidents de la présente ville, durant 25 ans. Selon nos informations, une surcharge de si

longue durée était illégale.

Cette fois, la paroisse sera présente, surtout que la rencontre se tient dans ses locaux.

M. Larochelle du ministère des Affaires municipales, qui a pris ce dossier en main, il y a plus de sept ans, fera ensuite rapport à son ministre qui décidera de la poursuite du projet.

À ville de Saint-Gabriel, le président du comité des citoyens, M. Paul-Éloi Coutu, a dit regretter qu'on ait refusé la présence de deux observateurs de son groupe. « Nous n'avons rien contre vous, nous considérons que vous faites du beau travail, notamment dans le dossier du Centre sportif, mais M. Larochelle considère que des gens de plus rendraient les discussions encore plus difficiles, » a expliqué le maire Gaston Durand.

NOMINATION



SYLVAIN LÉVESQUE
Conseiller et responsable
véhicules d'occasion

Dans le domaine des véhicules d'occasion depuis plus de 14 ans, Sylvain se fera un plaisir de vous conseiller sur votre prochain achat. Dynamique et un gars d'équipe avec une expérience des plus professionnelles, venez le rencontrer chez



1265, de Lanaudière, Joliette
(450) 759-7750

Transcontinental



Mme Julie Hébert

Monsieur Louis Sauvageau, éditeur de L'Écho de D'Autray et de Maskinongé, est heureux de vous annoncer la nomination de madame Julie Hébert à titre de publicitaire pour l'Écho.

Madame Hébert représentera notre journal principalement dans le secteur de D'Autray. Elle démontre un grand dynamisme et beaucoup d'entregent. Son expérience en représentation, s'avèrera un atout important pour elle et ses client(e)s, ce qui lui assurera une belle carrière au sein de l'équipe de l'Écho.

Tout le personnel lui souhaite la bienvenue et une longue carrière dans ses nouvelles fonctions de publicitaire.

Pour rencontrer Julie, communiquez au 1-866-666-ECHO (3246).

09431



Isabelle Desbiens d.d.

Si vous portez des prothèses dentaires, vous vous êtes sans doute posé une de ces questions :

- J'ai de la difficulté à mastiquer mes aliments. Cela peut-il être la cause de mes problèmes de digestion ?
- Est-ce possible de rajeunir mon apparence physique avec de nouvelles prothèses dentaires ?
- Quel est le meilleur moyen pour nettoyer les taches sur mes prothèses dentaires ?

Une visite annuelle chez le denturologiste est à conseiller pour chaque porteur de prothèses dentaires.

Au cours de cette visite, vous aurez l'occasion de faire nettoyer et repolir vos prothèses et trouver les réponses à vos interrogations.

848, av. Gilles-Villeneuve (CENTRE DENTAIRE MÉLANIE DENIS), Berthierville • (450) 836-1212

SOMMAIRE



**UNE «BOÎTE-À-TOUT» SIGNÉE
J.E. L'ESCALE** **P. 15**

Actualités

- LA CHAMBRE DE COMMERCE BERTHELAISE HONORE Me PAUL YANAKIS 7
- DEUX LOUISEVILLOIS QUI PAIENT POUR SE DONNER DE LA MISÈRE 8
- LES AUTOBUS RECOMMENCENT À ROULER À SAINT-GABRIEL 10
- «L'OBJECTIF TRAITEMENTS» ATTEINT POUR WILLIAM 11
- AUDREY MICHAUD AUX JEUX DU QUÉBEC 16



LE 3e FESTIVAL DES GLACES DÉBUTE LUNDI À SAINT-GABRIEL **P. 17**

Sports

- LES BANDITS GÂCHENT LES DÉBUTS DE SYLVAIN BÉLANGER 17

Vie communautaire

- VIE COMMUNAUTAIRE ET LOISIRS 14

Classées 18 à 23

Site Web
www.lechoam.com

Toutes les annonces classées
Les avis de décès quotidiens
Consultez l'appel à tous

LA QUESTION DU NET

À LA QUESTION DE LA SEMAINE DERNIÈRE :

Avez-vous pris des résolutions pour le nouvel an ?
Les résultats sont les suivants :
33,33 % - OUI • 66,67 % - NON

LA QUESTION DE LA SEMAINE :

Les visites royales (Élisabeth II) ont-elles leur raison d'être?

OUI NON

Participez à ce sondage-maison en visitant www.lechoam.com

Les statistiques en rapport à cette question vous seront fournies dans notre prochaine édition.
Ce sondage n'a pas de valeur scientifique

ACTUALITÉS

M. VILLENEUVE PRÉSENTE SES EXCUSES

Cette tribune libre fait suite à celle parue dans L'Écho du 15 décembre dernier et signée de M. Alphonse Villeneuve du Lac Sainte-Rose, à Mandeville.

(NDLR) Suite à cet article, j'aimerais faire une mise au point en présentant mes excuses à M. Guy Lorrain et par la même occasion, à M. Armand Doré, si mes propos ont pu nuire à leur réputation de quelque façon que ce soit.

Telle n'était surtout pas mon intention puisque ces deux personnes nous ont représentés et ont été honnêtes dans leurs paroles et leurs représentations pendant les cinq années au cours desquelles nous faisons partie de la municipalité de Saint-Damien.

Ce sont les deux seules personnes qui ont daigné nous écouter.

Je réitère encore mes plus sincères excuses.

Alphonse Villeneuve

Liposuccion

Traitement des Rides

Épilation AU LASER
À partir de 39\$ la session

PLUS DE 20 ANS D'EXPÉRIENCE

Liposuccion (anesthésie locale), greffe de cheveux, traitement des rides, épilation au laser, collagène, traitement des varices.

Possibilité de paiements échelonnés

Les cliniques
Dr Robert Prescott
et associés
Omnipraticiens

445, rue Saint-Viateur, Joliette
Tél.: (450) 759-4222

28 000 mercis aux donneurs !

Suite au franc succès de la campagne des Fêtes qui s'est déroulée du 2 décembre 2002 au 5 janvier 2003, Héma-Québec remercie chaleureusement, au nom des receveurs, tous les donateurs de sang, les 248 comités organisateurs ainsi que les centaines de bénévoles qui ont contribué à l'atteinte de l'objectif à 98%.

Un grand geste de solidarité qui doit se poursuivre tout au long de l'année, afin de répondre aux besoins des 112 hôpitaux du Québec.

Bonne année 2003
de toute l'équipe d'Héma-Québec !



DONNEZ DU SANG. DONNEZ LA VIE.

L'Écho

Louiseville : 43, Saint-Louis J5V 2C7
(819) 228-5532 Téléc.: (819) 228-9379
Berthier : 691, rue Montcalm J0K 1A0
1-866-666-ECHO (3246) Téléc.: (450) 836-8116

Saint-Gabriel-de-Brandon :
1-866-666-ECHO (3246)

www.lechoam.com

DIRECTEUR RÉGIONAL : Jean-Pierre Malo
ÉDITEUR : Louis Sauvageau
DIRECTRICE ADMINISTRATIVE : Lyne Baribeau
DIRECTEUR DES VENTES : Louis Sauvageau

DIRECTEUR DE L'INFORMATION : Jean-Paul Plante
RÉDACTEUR : Pierre Bellemare
PUBLICITÉ : Jules Morin
Line Plante
François Robert
Julie Hébert
THÈMES ET PROMOTIONS: Martine Poulette

COMPOSITION ET MONTAGE : Atelier de préimpression de Lanaudière
Christian Germain, directeur
IMPRESSION : Imprimeries Transcontinental D.E. inc.
Division TransMag
DISTRIBUTION : Distribution Transcontinental inc.
Publi-Sac Lanaudière

Dépôt légal: Bibliothèque Nationale du Québec. Société canadienne des postes - Envoi de publications canadiennes. Toute reproduction des annonces ou informations, en tout ou en partie, de façon officielle ou déguisée, est interdite sans la permission écrite de l'éditeur. L'Écho de D'Autray et de Maskinongé ne se tient pas responsable des erreurs typographiques pouvant survenir dans les textes publicitaires mais il s'engage à reproduire uniquement la partie du texte où se trouve l'erreur. La responsabilité du journal et/ou de l'éditeur ne dépassera en aucun cas le montant de l'annonce. Les articles publiés dans L'Écho de D'Autray et de Maskinongé sont sous la seule responsabilité des auteurs et la direction ne partage pas nécessairement les opinions émises.

Transcontinental

25 200
EXEMPLAIRES

Commentaire

par Jean-Paul Plante



LE CRI DU COEUR D'ÉRIC BÉLANGER

Tous savent fort bien, par le biais de L'ÉCHO de D'Autray et de Maskinongé, que la cause humanitaire qu'est celle du jeune William Deschênes de Louiseville rassemble les énergies du milieu, non seulement à Louiseville, mais dans toute la région. Le bambin a besoin de traitements en chambre hyperbare, à Longueuil, des traitements dispendieux qui visent à améliorer sa santé, tant physique que neurologique. La réponse des gens de Louiseville et de toute la MRC de Maskinongé n'a pas tardé. Générosité plus qu'exemplaire.

Or voilà qu'un Berthelais de 25 ans, Éric Bélanger, a, lui aussi besoin d'un

grand coup de pouce, celui-là d'une autre dimension. Éric a besoin d'un don de moelle osseuse afin d'avoir toutes les chances de vaincre la leucémie dont il est atteint.

Le grand Guy Lafleur, hockeyeur et maintenant restaurateur à Berthierville, se veut un appui de taille à la cause d'Éric Bélanger. C'est pourquoi l'ex-numéro 10 du Tricolore devrait être présent à la rencontre d'information sur les dons de moelle osseuse qui se tiendra ce lundi 20 janvier, au Centre Gilles-Villeneuve, à 19h30. Guy Lafleur a accepté de parrainer Éric Bélanger dans cette campagne qui est d'une importance capitale pour le

Berthelais.

Les gens seront invités à se soumettre à une prise de sang pour fins d'analyse afin de déterminer leur compatibilité à faire don de moelle osseuse. Le bassin de donneurs de moelle osseuse n'est pas suffisant. Les besoins sont grands. Et Éric Bélanger compte parmi les personnes qui ont un urgent besoin de moelle osseuse. Cette solution est la seule qui pourrait permettre au Berthelais de débarrasser son organisme du chromosome qui dérègle sa formule sanguine. Éric Bélanger a besoin d'un donneur compatible car à 25 ans, il reste beaucoup de rêves à réaliser, beaucoup de projets à vivre avec sa fiancée, dont celle d'avoir des enfants.

La famille d'Éric Bélanger est derrière lui. Ses amis également. Il demeure un facteur essentiel toutefois au retour en santé du Berthelais: le don de moelle osseuse. C'est pourquoi la rencontre d'information du 20 janvier est importante, voire cru-

ciale. Toute la population de la grande région de Berthier y est invitée. Mais également toutes les personnes intéressées à en savoir davantage sur le don de moelle osseuse et à se soumettre à une prise de sang (en collaboration avec Héma-Québec) afin de déterminer leur compatibilité à poser pareil geste.

Éric Bélanger lance un cri du coeur. Un cri d'espoir. Un cri de vie!

Le 20 janvier, à 19h30, au Centre Gilles-Villeneuve de Berthierville, l'occasion sera belle pour épauler Éric Bélanger dans sa démarche. Un geste qu'a déjà posé un homme de grand coeur que tous connaissent, Guy Lafleur.

Éric: nous sommes derrière toi et nous te souhaitons du fond du coeur de trouver un donneur de moelle osseuse qui te permettra de vivre tous tes rêves.

jean-paul.plante@transcontinental.ca

La meilleure raison d'arrêter de fumer? La vôtre

Vous fumez? Offrez-vous l'un des plus beaux cadeaux que vous pouvez vous faire en cessant de fumer. Vous n'êtes pas encore convaincu(e)? Lisez ce qui suit. Vous pourriez décider d'arrêter de fumer pour vous libérer d'une dépendance qui occupe maintenant trop de place dans votre vie, pour améliorer votre souffle, votre haleine, votre santé, ou simplement pour faire des économies importantes. Toutes les raisons sont bonnes pour arrêter de fumer puisqu'elles vous motivent à vous libérer de la cigarette.

Pendant la Semaine québécoise pour un avenir sans tabac, qui a lieu du 19 au 25 janvier 2003, prenez la plume et participez au concours « La meilleure réflexion ». En quelques lignes, dites pourquoi vous

voulez arrêter de fumer ou pourquoi vous l'avez fait. En plus de vous soutenir dans votre motivation à cesser de fumer, ces quelques mots amèneront peut-être d'autres fumeurs et fumeuses à y parvenir en utilisant les moyens et ressources disponibles en cessation tabagique.

Pour participer, consultez le site Internet www.cqts.qc.ca, à la section réservée à la Semaine, ou encore faite parvenir votre texte par télécopieur au (514) 948-4582.

Enfin libre!
Vous avez décidé de cesser de fumer. Félicitations! Pour vous aider à réussir à vous libérer complètement de la cigarette, voici quelques trucs éprouvés et efficaces.

À JOURNÉE À vous la parole !

C'est, plus que jamais, l'occasion idéale pour *exprimer votre opinion* sur le développement de Lanoraie. Les enjeux économique, sociaux, culturels et environnementaux seront abordés

25 janvier 2003, de 9 h à 16 h 30

Au gymnase de l'école La Source d'Autray

31, chemin Joliette, Lanoraie

Inscrivez-vous en téléphonant au 450-887-1100

OUVERT JUSQU'À 19 HEURES POUR INSCRIPTIONS, LE MERCREDI 22 JANVIER 2003.



Province de Québec
Municipalité de Lanoraie



Caisse populaire
Desjardins de
Lanoraie

Clinique de sang

(Saint-Gabriel) LES DEUX ORGANISATRICES DE LA dernière clinique de sang, tenue à Saint-Gabriel, Mmes Jeannine Généreux et Anne Marie Coutu, étaient heureuses de montrer que l'objectif avait été atteint, lors de l'activité qui a eu lieu récemment. Merci aux donateurs et aux bénévoles.



SERVICES FINANCIERS



PIERRE HÉMOND



Planificateur financier
Conseiller en sécurité financière
Conseiller en assurance et vente collectives
Représentant d'épargne collective

*INSCRIT AUPRES DE GESTION DE CAPITAL TRIGLOBAL INC

• ASSURANCE VIE
• ASSURANCE INVALIDITÉ ET MALADIES GRAVES
• PLACEMENTS

241, Ruisseau-des-Aulnes
Saint-Justin

Tél. et télécopieur

(819) 227-4719

pierrehemo@aei.ca

Évitez les files d'attente dans les institutions financières !

Je me déplace à domicile, 7 jours par semaine à l'heure qui vous convient !

07008

Impôt

Savez-vous combien vous devez cotiser à votre REER pour l'année 2002 ?

Savez-vous combien vous paierez d'impôt ou combien vous pouvez récupérer ?

Je peux vous dire avec précision combien vous paierez ou récupérez d'impôt pour 2002

Produits offerts

- ✓ CPG
- ✓ Fonds communs de placements:
- ✓ AGF - AIC - CI - FIDELITY - etc.
- ✓ Fonds distincts
- ✓ Assurance-vie
- ✓ Assurance invalidité et salaire
- ✓ Assurance maladies graves
- ✓ Assurance collective

REER

Voulez-vous cotiser à votre REER pour sauver de l'impôt ?

MAIS vous n'avez pas d'argent disponible pour l'instant ?

Solution

Je peux vous obtenir un prêt pour votre REER selon votre budget DANS LES 24 HEURES!

TAUX PRÉFÉRENTIEL 4,5%

* Sur approbation de crédit

Est-il possible d'investir sur le marché boursier tout en garantissant votre capital ?

Oui, c'est maintenant possible !

Avec le nouveau

LE DPG INDICIEL ASTRA

- ✓ Rendement minimum garanti
- ✓ Rendement potentiel illimité
- ✓ Garantie exceptionnelle en cas de décès
- ✓ Rachetable avant l'échéance

*Taux selon émission du 15 novembre 2002.
Placement minimum 10 000 \$

Renouvellement de CPG et de dépôt à terme

Pensez-vous que les institutions financières vous offrent le meilleur taux, même avec les ristournes ?

COMPAREZ

Tableau comparatif pour un dépôt de 10 000\$ pour 1 an

	Institutions financières		Ser. financiers Pierre Hémond
	Avec ristourne	Sans ristourne	
Montant	10 000\$	10 000\$	10 000\$
Taux d'intérêt	2%	2%	2,75%
Ristourne de 12% sur intérêts reçus	0,24%	—	—
TOTAL	224\$	200\$	275\$

À vous de juger ! Qui travaille le plus dans votre intérêt ?

Taux sujet à changement

Dépôt minimum: non enregistré 1000 \$ et REER 500 \$



École Québécoise
du meuble et
du bois ouvré

UN

**EMPLOI
GARANTI**

Québec
Emploi-Québec

BERMEX INTERNATIONAL INC.

est à la recherche de main-d'oeuvre.

**Préposé, préposée au travail dans
une usine de finition de meubles**

Former des personnes qui seront en mesure d'occuper un des postes suivants: réception et expédition, assemblage, inspection, réparation, ponçage, emballage et décapage.

Dates : Début : 24 février 2003
Fin : 11 juillet 2003

Exigences : - Personnes sans emploi possédant une bonne dextérité manuelle et capables de distinguer les couleurs.
- Avoir quitté l'école depuis au moins 24 mois
- Savoir lire, écrire et compter
- Aucune restriction d'âge
- S'adresse aux hommes et aux femmes

Rencontre d'information : Le mardi 21 janvier à 9 h 30
au Restaurant La Porte de la Mauricie
1440, route Ste-Anne Ouest, Yamachiche
Sortie 174, de l'autoroute 40

Pour inscription à cette rencontre d'information :

819 227-2284

Formation en entreprise

215, boul. Ouest, Maskinongé

Après la rencontre en groupe, des rencontres individuelles pourront avoir lieu.

Vous réussissez la formation et vous êtes engagé.

**JE M'INSCRIS À UN COURS!
Formation sur mesure... ou presque!**

Voici venu le temps de choisir une activité pour l'hiver. Que ce soit pour vous, vos enfants, votre conjoint ou vos parents, avec votre meilleur ami, votre voisine, votre collègue ou votre belle-mère, on s'inscrit partout au Québec. En regardant bien, vous n'aurez aucune difficulté à trouver la formation qui sera faite sur mesure pour vous.

Mais avec tous les choix de cours, les différents centres de formation permanente, les écoles privées, il n'est pas toujours facile de faire un choix éclairé. Afin de trouver la formation qui répondrait le mieux à vos goûts et à vos besoins, voici quelques questions à vous poser...

-Rêvez-vous depuis longtemps de faire une activité particulière, telle faire du théâtre ou apprendre à jouer du piano?

-Avez-vous un talent dont vous soupçonnez l'existence, mais que vous n'avez jamais osé développer : écriture, danse, photographie ou toute autre activité du genre?

-Aimeriez-vous vous perfectionner dans un domaine que vous connaissez déjà : langue, informatique, cuisine, artisanat et bien d'autres encore?

-Votre emploi requiert-il une meilleure formation? Ou mieux, une meilleure formation vous permettrait-elle d'obtenir une promotion?

-Sentez-vous le besoin de relever de nouveaux défis et de vivre pleinement vos moments de loisir?

Tant de questions, tant de choix de réponses. Que ce soit pour vous amuser, vous perfectionner, sortir de la solitude ou vous mettre en forme, il existe une formation faite sur mesure pour satisfaire tous vos goûts et vos besoins. Consultez les cahiers publicitaires de votre région et inscrivez-vous!



Avez-vous un talent que vous connaissez, mais n'avez jamais osé développer : écriture, danse, photographie ou toute autre activité?

École de conduite Louiseville inc.

AUTO



RENÉ LAMY
Propriétaire

**INSCRIVEZ-VOUS
PROCHAINE SESSION
27 JANVIER**

12, rue Saint-Aimé, Louiseville Tél.: (819) 228-4323 ou cellulaire 694-5201

Condui PRO



Portes ouvertes
le dimanche 2 février 2003
de 13h à 15h

Les Mélézes

Les Mélézes, une école de coeur...

Où l'enfant apprend dans un milieu humain encadré par des éducateurs qui croient en leur mission et qui donnent le meilleur d'eux-mêmes...

Une école de passion...

Où l'enfant s'ouvre sur le monde à travers les arts, la culture, les communications et les sciences...

Une école de valeur...

Où l'enfant grandit dans un environnement favorisant l'épanouissement et la réussite...

Où l'acceptation des différences amène à vivre la tolérance...

- Établissement d'enseignement préscolaire et primaire privé
- Services éducatifs 4 ans
- Externat et pensionnat mixtes
- École de musique

* Possibilité de transport scolaire

plus qu'une école

LA CHAMBRE HONORE UN DÉFENSEUR DES AVOCATS DE PROVINCE

Reconnaissance à l'avocat berthelais Paul Yanakis

Dans le métier depuis la fin des années '70, l'avocat berthelais Paul Yanakis démontre un grand dynamisme. L'implication est sa marque de commerce. Au fil des ans, il a notamment joué le rôle de professeur et préside depuis l'automne dernier l'association des avocats de province. L'organisme regroupe quelque 5,300 membres.

(P.B.) Personnalité d'affaires du mois de la Chambre de Commerce de la région de Berthier, sa présence est aussi remarquée depuis nombre d'années aux plans social et communautaire dans son milieu. En outre, on le retrouve à la tête de l'orchestre symphonique des jeunes de Joliette.

Éloquent

Natif de Saint-Gabriel-de-Brandon, Paul Yanakis pratique le droit depuis 1978 à Berthierville. Jusqu'en 1997, seul ou en association, il a fait de la pratique générale devant les tribunaux de juridiction civile, pénale et criminelle. On l'a retrouvé dans plusieurs champs de pratique (droit commercial, droit des affaires, droit de la famille, etc.).

De 1997 à 2000, nouvellement associé à son frère, son étude légale est maintenant orientée principalement

en droit commercial. Depuis l'an 2000, une nouvelle associée s'est jointe au cabinet qui pratique maintenant sous l'entité Yanakis, Yanakis et Paquet. Ils se spécialisent en droit de l'environnement, en plus du droit commercial.

C'est en 1996, lorsque d'importantes modifications ont été faites au Code civil, qu'il a été recruté pour enseigner ce volet au Cégep de Joliette, au profit de l'Ordre des ingénieurs du Québec.

Me Yanakis a été vérificateur, secrétaire, premier conseiller et Bâtonnier des Laurentides-Lanaudière ainsi que représentant au Conseil général du Barreau. Aujourd'hui, à la tête de l'association des avocats de province (des regroupements du même genre existent pour les avocats de Montréal et de Québec), il s'occupe des différents aspects concernant l'exercice quotidien de la profession (formation, maintien des Palais de justice, équipements disponibles pour les avocats dans ces édifices, etc.) des collègues.

Soulignant que la Chambre de Commerce de la région de Berthier est sans doute la plus dynamique de la région, Me Yanakis a dit se sentir honoré du titre accordé. D'autant plus que c'est avec des gens de son milieu.

Centre de conditionnement physique

07003

ÉNERGIE Plus

Spéciaux de JANVIER

Valide seulement jusqu'au 31 janvier 2003

PROMO #1

1 À l'achat de ABONNEMENT
de votre choix (3, 6 ou 12 mois)
Nous payons la TPS et la TVQ pour vous

Aucune autre promotion ne peut se jumeler. Sur abonnement à prix régulier.

PROMO #2

2 À l'achat de ABONNEMENTS
de votre choix (3, 6 ou 12 mois)
Obtenez le 2e abonnement À MOITIÉ PRIX*

* Applicable sur l'abonnement de valeur moindre ou égale

INSCRIPTION information

(819) 228-8808

200, av. Saint-Laurent (2e étage de Jean-Coutu) Louiseville

Sentez-vous comme un gagnant !

«Gagnez avec HYUNDAI»

La toute nouvelle **ACCENT GS**

3 portes 2003

REDESSINÉE À COMPTER DE

159\$* 60 mois



0\$
comptant

ELANTRA GT 2003

Louez à compter de

225\$* PAR MOIS
avec versement initial de 1495 \$



ELANTRA GL 2003

Louez à compter de

179\$* PAR MOIS
avec versement initial de 995 \$



SANTA FE 2003

4 cylindres, manuelle,
2 roues motrices

à compter de

229\$* PAR MOIS
avec versement initial de 2995 \$



SONATA GL 2003

Automatique, climatiseur, groupe électrique

à compter de

239\$* PAR MOIS
avec versement initial de 1995 \$



FINANCEMENT À L'ACHAT
À COMPTER DE **0%**
en plus
à l'achat aucun versement
avant 90 jours

* Programme de location de Les services financiers Hyundai. Première mensualité exigée. Kilométrage annuel de 20 000 km, 10¢ par kilomètre additionnel. Taxes, frais d'immatriculation et frais d'acquisition de location de 350 \$ en sus. Photos à titre indicatif seulement. ** Taxes, transport, préparation en sus



HYUNDAI Lanaudière

www.hyundai-lanaudiere.com

2^e CHANCE AU CRÉDIT

PROGRAMME DE BÉNÉFICES AUX DIPLOMÉS

RABAI FOLK NOUVEAUX MARIÉS

1165, de Lanaudière, Joliette (450) 759-7669

STÉPHAN BÉGIN ET PIERR LAGUÉ PARTICIPERONT AU PROCHAIN HARRICANA

Deux Louisevillois qui aiment les défis

Jean-Paul Plante

Nous payons pour nous donner de la misère... Mais c'est tellement un beau défi et nous éprouvons une grande fierté de participer à ce rallye de motoneige. Voilà les paroles que nous retrouvons dans la bouche de deux gars de Louiseville, Stéphan Bégin et Pierr Laguë qui participeront au prochain Harricana qui se tiendra du 21 février au 3 mars prochain.

Ce rallye de motoneige, que l'on pourrait comparer au rallye Paris-Dakkar en moto, est une épreuve très difficile. Pas question pour un promeneur du dimanche de se lancer dans cette grande aventure de plus de 2000 kilomètres qui prendra son envol à Roberval pour se terminer à Sept-Îles. Le prologue sera disputé à Roberval (Mashteuiaastsh), le 21 février. Puis, dès le lendemain, on se lance dans la grande aventure qui obligera coureurs et mécaniciens à livrer la lutte aux éléments de la nature, chaque jour, jusqu'au 3 mars, sur des distances qui varieront de 140 à 340 kilomètres à chaque jour.

Équipe

Outre le Louisevillois Stéphan Bégin, deux autres coureurs font partie de l'équipe, soit son frère, Frédédique, et Louis Désourdy, ces deux derniers de Marieville, en Montérégie.

Du côté des mécaniciens, on retrouve,

outre Pierr Laguë de Louiseville, Daniel Desjardins de Saint-Pie-de-Guire et Serge Benoit de Baie-du-Febvre.

Pascal Bégin, le frerot de Stephan et Frédérique, agira comme responsable des communications tout au long de ce rallye d'endurance qui demande une grande forme physique et un sens de l'observation qui sort de l'ordinaire. Car il faut signaler que le rallye est de 2000 kilomètres «si tu ne t'écartes pas», de préciser Stéphan Bégin et Pierr Laguë.

Pour faire partie de l'équipe, qui portera le nom de «Réfexio Lou-Tec Yamatek», il faut posséder un grand esprit aventurier et aimer la mécanique. Sans ces deux prérequis, oublions tout simplement Harricana.

Il se trouve que Stéphan Bégin et Pierr Laguë sont des passionnés des sports motorisés. Ils sont aussi des passionnés de l'hiver. Pour eux, participer à Harricana, c'est relever un défi au même titre que les aventuriers qui se lancent à l'assaut de l'Everest. «C'est notre Mont Everest à nous», lancent ces deux Louisevillois qui brûlent d'envie de se lancer dans cette belle aventure, bien qu'ils n'en seront pas à leur première expérience du genre. Stéphan et Pierr savent ce qui les attend car ils ont connu d'autres épreuves telles Harricana ou Challenge Kanada. Ils sont donc parfaitement conscients qu'ils auront, une fois de plus, à lutter contre les éléments et les surprises que la nature peut leur réserver. Ils savent



STÉPHAN BÉGIN ET PIERR LAGUÉ, deux Louisevillois qui seront du prochain raid Harricana, du 21 février au 2 mars. Le départ sera donné de Roberval et l'arrivée se fera à Sept-Îles. Stephan sera l'un des trois pilotes et Pierr est l'un des trois mécaniciens qui voient à ce que tout soit en bon ordre d'une épreuve à l'autre.

(Photo Jean-Paul Plante)

aussi qu'ils connaîtront une période au cours de laquelle il faudra oublier les longues nuits de sommeil. «Parfois on peut dormir trois ou quatre heures par jour et il peut aussi arriver qu'on soit au-delà d'une journée sans dormir», dit Pierr Laguë.

Pierr Laguë. La conception de ces attaches est de Réjean Bonin, un spécialiste en la matière.

On prévoit que 25 équipes seront du prochain Harricana, dont plusieurs de l'Europe et une du Japon.

Harricana est LE raid de motoneige le plus prestigieux au monde. Les deux Louisevillois le savent fort bien et c'est pourquoi ils n'hésitent pas à s'imposer une longue préparation afin d'y participer et à injecter de gros sous dans cette aventure. «On paie pour avoir de la misère mais nous en retirons beaucoup de fierté. Harricana, c'est vivre une expérience hors de l'ordinaire». Nos deux Louisevillois, comme le reste de l'équipe, ne vivent aujourd'hui que pour le prochain Harricana. «Quand on se rencontre, on ne parle que de Harricana», disent Stéphan et Pierr. «La seule discussion qui se tient entre nous et entre tous les membres de l'équipe, c'est Harricana», ajoutent-ils.

Pour en arriver à participer à des épreuves comme Harricana, il faut aimer la machinerie, le défi. Il faut faire montre de débrouillardise, posséder du talent et avoir une bonne boussole «dans la tête», disent nos deux aventuriers qui ajoutent: «Faut pas que t'arrêtes...».

Nouvelle motoneige

Cette année, l'équipe utilisera une nouvelle motoneige dont le cylindre sera de 1000 centimètres cubes avec un moteur 4 temps. «Nous sommes conscients qu'on joue un peu avec le feu en y allant de ce changement important pour le prochain Harricana mais nous

Payer pour avoir de la misère

Participer à Harricana demande des déboursés importants. Simplement pour s'inscrire, il en coûte 22 500 \$. C'est pourquoi la collaboration de commanditaires est essentielle. Le budget total d'une «petite équipe» peut varier entre 60 000 \$ et 65 000\$, de préciser Stéphan Bégin et Pierr Laguë. L'équipe dont feront partie les deux Louisevillois compte donc sur le précieux support de Réfexio (entreprise en restauration après sinistres), Lou-Tec (location d'outils exploitée par Location C.D.A. inc.) et Yamatek (concessionnaire Yamaha à Marieville). Il faut également souligner l'apport important de l'entreprise Omnifab de Louiseville qui a fabriqué des attaches traîneau, une pièce de très grande importance qui est installée sur chacune des trois motoneiges que piloteront les pilotes de l'équipe qui compte dans ses rangs Stéphan Bégin et



ASSEMBLÉE GÉNÉRALE ANNUELLE
FESTIVAL DE LA GALETTE DE SARRASIN INC.
ÉDITION 2002 (24e)

ATTENTION ! ATTENTION !

Veuillez prendre note que le
Festival de la galette de sarrasin inc. tiendra
son assemblée générale annuelle de la 24e édition
2002 à la salle du conseil de l'hôtel de ville
de Louiseville.

MERCREDI 12 FÉVRIER À 19 H

PRENEZ NOTE ÉGALEMENT QU'IL Y AURA PÉRIODE D'ÉLECTION :
1 poste vacant du conseil d'administration 2003 à combler. Les membres qui désirent être élus au sein du conseil d'administration devront faire parvenir au président de la Corporation, et par écrit, leur mise en nomination, quinze (15) jours avant l'assemblée générale annuelle.

Bienvenue à tous les bénévoles !

Aucun rappel ne sera fait.



Services offerts:

- Assurance-voyage
- Circuits
- Billets d'avion/de train
- Croisières
- Forfaits tout-inclus

France Bellemare
Directrice

VOYAGES BELLE MER enr.
230, Pierre-Boucher
Yamachiche
(819) 296-3203

SUITE PAGE 9

Page 8 • L'ÉCHO • www.lechoam.com • Le dimanche 19 janvier 2003

Essayez la VSD: une technologie qui a du punch!

Composez le 1 866 314-4837
ou rendez-vous sur www.cogeco.com/vsd

COGECO Télénumérique

Votre câble vous en donne plus.

Maintenant à l'affiche
de la Vidéo sur
Demande Cogeco:
Invincible

Là où la technologie le permet. Certaines conditions s'appliquent.

avons fait ce choix. Pour le reste, nous verrons», disent Stéphan Bégin et Pierr Laguë.

Pierr Laguë se considère chanceux de vivre cette expérience. «Faire partie d'une équipe, être recruté pour agir comme mécanicien, c'est quelque chose. J'aime vivre ces expériences et mon but ultime est de participer un jour à Harricana comme pilote», précise celui qui a la mécanique dans le sang et qui aime relever les défis les plus exigeants.

Il est possible d'en connaître davantage sur Harricana via le site Internet www.harricana.com

Pour ce qui est de l'équipe dans laquelle se retrouvent Stéphan Bégin et Pierr Laguë, il sera possible de suivre leur cheminement en se rendant sur le site www.yamatek.com

Bonne chance à nos deux Louisevillois et à leur équipe lors du prochain Harricana. Nous leur souhaitons la victoire finale et nous espérons que Dame Nature ne sera pas trop sévère à leur endroit... Car même si on paie pour se donner de la misère, il n'est pas nécessaire que celle-ci soit toujours dans les parages...

Mentionnons en terminant que l'an dernier, l'équipe était montée sur le podium, terminant au 3e rang tout en se classant en deuxième position en ce qui a trait à la cueillette de points.

MRC DE MASKINONGÉ EN BREF

Jean-Paul Plante

Recrutement chez les cadets

(Louiseville) La période de recrutement se poursuit chez le Corps de cadets 2931 de Louiseville. Le recrutement se fait les vendredis soirs, à compter de 18h30, à l'école Saint-Louis de Louiseville, 60, rue Saint-Jacques. Le numéro de téléphone est le (819) 228-4889. Il est à noter qu'il n'en coûte rien pour faire partie du CC 2931. Les activités ont lieu le vendredi soir, de 18h30 à 22h et parfois durant une fin de semaine, s'il y a activité en forêt ou sportive et ce, durant l'année scolaire. Malgré les activités que l'on tient, on note le tir à la carabine, les sports, la marche militaire, carte et boussole, biathlon, secourisme, aide à la communauté, musique (fanfare), développement de son leadership, apprendre à diriger et à enseigner. Il y a également possibilité de faire des camps d'été dans différentes bases militaires au Québec et ailleurs et ce, gratuitement.

Louiseville Arts et culture

(Louiseville) Louiseville Arts et culture poursuit ses activités. Le 25 janvier, il y aura reprise des ateliers d'animation en anglais pour les jeunes de 3e et 4e année. Durant la semaine du 27 janvier, cours de broderie norvégienne l'après-midi et le soir selon le nombre d'inscriptions. Informations: (819) 228-3036.

À VENDRE AUX ENCHÈRES

Jeu le 30 janvier 2003
à l'Auberge Universel,
5000 Sherbrooke E. Montréal



Kaigamac, à deux pas du sentier de motoneige Trans-Québec et de la compagnie d'hydravions Cargair. Actuellement en opération et en excellente condition!

Visites: 22 et 24 janvier 2003 de 14h à 16h

Société immobilière **Contact inc.** Pour information ou pour recevoir notre dépliant gratuit, Téléphonez: 450-923-9300 ou 1-877-603-9300 ou visitez notre site web au www.slm-contact.com

7770, ch. Brassard (rte 131), Saint-Michel-des-Saints Motel-restaurant entièrement équipé comprenant 16 chambres meublées - salle à manger - bar - cuisine. Adossé aux rives du lac

spectacle.

Fête d'amour et de fidélité

(Maskinongé) Le 9 février, à Maskinongé, à la messe de 9h, tous les couples qui désirent célébrer leur union vécue dans l'amour et la fidélité sont attendus. Le comité paroissial de la pastorale de Maskinongé donnera d'autres détails au cours des prochaines semaines. Vous êtes invités à inscrire cette date à votre agenda.

Le National Junior vous invite

(Louiseville) L'équipe du National Junior BB de Louiseville vous invite à une intéressante rencontre de hockey qui aura lieu le 24 janvier, à 20h, alors que l'équipe du D'Artagnan de Trois-Rivières sera sur la glace louisevilloise. La joute sera disputée de 20h à 22h et l'admission est de 2 \$ seulement.

Merci de la MF

(Louiseville) La Maison de la Famille (MF) du bassin de Maskinongé remercie tous ceux et celles qui ont collaboré à la fête de Noël du 14 décembre dernier. Merci aux commanditaires et bénévoles. Avec l'aide de ceux-ci, la journée a été un beau succès.

INVITATION À TOUTE LA POPULATION

« Agir ensemble dans D'Au-tray » organise

Deux conférences interactives
par la Sûreté du Québec

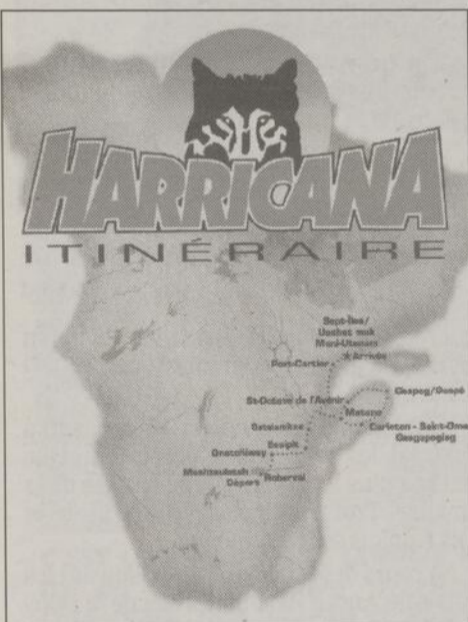
Thème : « Tu as des droits, les autres aussi ».

Sujet : Le travail du policier lorsqu'il doit répondre à un appel d'urgence concernant une situation de violence.

Date : mercredi 22 janvier 2003	Lundi 27 janvier 2003
Heure : 19 h à 21 h	19 h à 21 h
Endroit : Centre d'action bénévole D'Au-tray 180, rue Champlain Berthierville	Salle communautaire 49, chemin Lavaltrie Lavaltrie

Information : Danielle Blais (450) 836-7122

Réservez tôt car le nombre de places est limité.



VOICI LE TRAJET du prochain Harricana, une épreuve où la débrouillardise, l'endurance physique et le désir de se surpasser animent tous les membres des équipes participantes.



DONNEUR DE MOELLE OSSEUSE RECHERCHÉ

Héma-Québec est à la recherche d'un donneur de moelle osseuse pour sauver la vie d'Éric Bélanger, résidant de Berthierville

venez en aide à Éric Bélanger»

Signature

SÉANCE D'INFORMATION

Lundi 20 janvier 2003 à 19 h 30
au centre Gilles-Villeneuve
870, boulevard Giroux, Berthierville



Pour plus d'information, contactez Héma-Québec au 1 800 565-6635, poste 279 ou 280

CONSEILS de nos SPÉCIALISTES

Finance

Par: **Jean-Denis Girard, B.A.A.**
Planificateur financier



COTISER À VOS REER, BEAU TEMPS, MAUVAIS TEMPS !

Les marchés boursiers ont connu une période de turbulence prolongée. C'est pourquoi bon nombre de gens hésitent à investir cette année dans leur REER.

Pourtant les spécialistes s'accordent pour reconnaître qu'il vaut mieux cotiser le plus tôt possible et régulièrement. Ceci s'explique particulièrement à la portion croissance d'un portefeuille (actions ou fonds d'actions).

Malgré les difficultés des dernières années, les titres de croissance offrent le meilleur potentiel à long terme.

RENDEMENTS HISTORIQUES PAR CATÉGORIES D'ACTIF

(1950 à juin 2002)

Liquidités	(Bons du Trésor 90 jours)	6,3 %
Obligations canadiennes	(SC Univers)	7,4 %
Actions canadiennes	(S & P / TSX)	10,3 %
Actions américaines	(S & P 500)	12,9 %

Source : Andex 2002 (dollars canadiens)

Même si depuis trois ans les rendements ne sont plus ce qu'ils étaient, ne vous abstenez pas de cotiser à votre REER.



**Caisse populaire Desjardins
de Louiseville**

08393

Siège social:

75, avenue Saint-Laurent,
Louiseville (819) 228-9422

Centres de service:

St-Édouard-de-Maskinongé (819) 268-2424
Ste-Ursule (819) 228-5537

Restauration

Par: **Mario Bellemare**
Chef exécutif



LES BASES ALIMENTAIRES : UN ATOUT POUR TOUS

Il fut une époque où les bases alimentaires se résumaient de base de fond de poulet et de boeuf déshydratés. Si la fameuse base en poudre existe toujours et qu'elle répond à certains besoins, on peut maintenant se procurer des bases de toutes sortes de saveurs.

Effectivement, il y a tellement de choix qu'on peut presque s'y perdre. Maintenant, on trouve sur le marché des fonds que l'on peut travailler de manières différentes sous forme concentrée liquide ou de pâte surgelée, réfrigérée, condensée, lyophilisée... De plus, cette quantité croissante de produits donne des résultats extrêmement intéressants.

Pourquoi s'en servir ?

Même si rien ne remplace jamais le goût d'un fond longuement mijoté d'une soupe à base de bouillon maison, il reste que le fait d'utiliser des bases présente de nombreux avantages tels que l'économie de temps. En 10 minutes, vous avez un potage avec légumes taillés de bonne qualité. Autre avantage de l'utilisation des bases : leur simplicité d'utilisation. Qu'il s'agisse de bases déshydratées ou lyophilisées que l'on réhydrate à l'aide d'un liquide, des bases condensées ou en pâte qu'il faut délayer ou encore des bases surgelées à décongeler et à faire chauffer, rien de plus facile.

Vous êtes toujours le chef de votre cuisine

En utilisant toutes ces sortes de bases, il vous restera à mettre votre touche personnelle car chaque recette gagne à être bonifiée. Il vous suffira d'ajouter quelques herbes fraîches taillées à votre potage et vous le dessinerez à votre image. Apportez des variantes à vos légumes et vous gagnerez en saveur et en couleur.

Bon potage !

Mario Bellemare, chef exécutif



Sortie 174 de l'autoroute 40
Pour réservations : (819) 228-9434
Sans frais : 1 877 228-9434

08604

LES AUTOBUS RECOMMENCENT À ROULER

Transport en commun pour Saint-Gabriel

Ceux et celles qui magasinent, se rendent chez le médecin, effectuent une visite à des amis où se déplacent pour une quelconque autre raison entre Saint-Gabriel-de-Brandon, Saint-Michel-des-Saints et Joliette, peuvent de nouveau utiliser l'autobus en transport commun. Les véhicules de Brandon Transport acceptent de nouveau les passagers sept jours sur sept.

Daniel Brazeau, a précisé que le retour de la ligne de transport assure que les gens de son territoire peuvent se déplacer et que ceux de l'extérieur peuvent s'y rendre pour en faire connaissance.

«C'est la fin d'une longue période difficile», a commenté de son côté John Bussiès, représentant de Brandon Transport. Son entreprise a maintenu durant deux ans une ligne déficitaire depuis le 31 décembre 2000, suite à la fin du contrat avec le C.I.T. Le Portage. Depuis le mois de juin dernier, il n'y avait plus qu'un départ le



André Hénault et John Bussiès ont signé le contrat sous les yeux de Suzanne Roy (adjointe au directeur) et Jean-Jules Dansereau (directeur général).

(Photo Pierre Bellemare)

(P.B.) Le service reprend comme autrefois en regard d'une entente avec le tout nouveau Conseil régional de transport de Lanaudière. Le contrat, d'une valeur de quelque 330,000\$, se base sur un tarif horaire. D'une durée de six mois, il va permettre d'évaluer les besoins et d'apporter les ajustements nécessaires. Il est le premier que signe le C.R.T.: un projet-pilote au Québec qui est en place pour trois ans.

Enfin!

«Je suis très satisfait... Enfin, c'est un premier pas à être signé», a signifié le préfet de la MRC de D'Autray et maire de Mandeville, François Benjamin, en conférence de presse tôt mercredi matin. «C'est un pied dans la porte pour continuer à donner des services selon les attentes de la population, et même aller un peu plus loin», a-t-il ajouté.

Son collègue de la MRC de Matawinie,

vendredi et un autre le dimanche. Un appui financier d'urgence était fourni par le CLD D'Autray.

Maintenant, les autobus se rendent à Montréal les vendredi et dimanche et ne vont pas plus loin que Joliette le reste de la semaine. Trois véhicules sont utilisés et trois emplois sont maintenus.

Au cours des prochains mois, suivant les propos de André Hénault (préfet de la MRC de Joliette), président du C.R.T. Lanaudière, on compte travailler sur le volet du transport adapté. À l'heure actuelle, les services et les structures en place depuis plusieurs années le demeurent.

Quant aux nouvelles lignes de transport en commun, elles doivent voir le jour à la lumière des besoins exprimés par les MRC. Celles-ci sont responsables de ce qui concerne leur territoire et s'entendent au sein du C.R.T. lors de liens inter-MRC.

Collège Shawinigan

PORTES OUVERTES

À l'intention des parents et des élèves du secondaire

Le jeudi 23 janvier de 19 à 21 heures

TIRAGE DE 5 INSCRIPTIONS GRATUITES

Bienvenue!

2263, avenue du Collège, Shawinigan
Autoroute 55, sortie 217 (Garnier)
(819) 539-6401
Courriel : information@collegeshawinigan.qc.ca

ISSN 131-500

LA SOIRÉE CASINO POUR WILLIAM APPROCHE

«L'objectif traitements» est atteint

Jean-Paul Plante

Bonne nouvelle! L'objectif de 15 000 \$ qui avait été fixé afin de permettre au jeune William Deschênes de recevoir des traitements en chambre hyperbare dans une clinique de Longueuil, en mai et novembre prochain, a été atteint et même dépassé.

Les gestes de solidarité envers le garçonnet ont été nombreux partout en région et hors région. Il est donc permis de dire que les argents nécessaires aux traitements à la Clinique Magali de Longueuil sont maintenant acquis.

Toutefois, ces traitements demanderont aux parents des déboursés importants car pendant les 10 semaines qu'ils dureront, les parents, du moins la maman, Mme Natalie Béland, devra résider à Longueuil et faire face à toutes les dépenses inhérentes à la situation: loyer, nourriture, déplacements, etc. Mme Béland, enseignante, devra donc s'absenter de son travail et ce, sans solde, pendant cette période.

Pour ce qui est du papa, Éric Deschênes, il continuera à occuper ses fonctions à l'ABI de Bécancour. La petite famille, qui compte aussi une fillette, Stef-Any, doit continuer à vivre et à assumer des dépenses durant toute cette période.

Casino

C'est pourquoi (et afin d'éviter toute

confusion) la soirée casino organisée par le Casino Mobile R.M. de Saint-Léon-le-Grand, annoncée dans l'édition du 29 décembre de L'Écho, aura bel et bien lieu, le vendredi 31 janvier, dans la place d'accueil de l'école secondaire L'escala de Louiseville.

Les organisateurs, MM. Roland et Martin Pelletier, comptent verser entre 5 000 \$ et 6 000 \$ à la petite famille à cette occasion. En plus de verser tous les profits à la cause du jeune William, MM. Pelletier (père et fils) donneront de leur temps gratuitement et fourniront, gratuitement également, 35 tables de jeu.

Les billets pour cette soirée, à laquelle on attend 300 personnes, sont en vente à la Tabagie Grand-Père (228-2692), chez les parents de William (228-9205), de même qu'au Casino Mobile R.M. (228-5855).

La soirée sera animée par Isabelle Pelletier, la fille de M. Roland Pelletier, une spécialiste en communication qui travaille au réseau de télévision TVA. Mlle Pelletier a fait plusieurs présences comme figurantes dans des séries télévisées que l'on a pu voir au cours des derniers mois. Elle a aussi participé à plusieurs pièces de théâtre présentées à Louiseville et dont les profits étaient versés à des organismes communautaires louisevillois.

Cadeaux - Prison

Les participants à la soirée casino pourront se mériter de nombreux prix, dont des certificats cadeaux. Des prix de

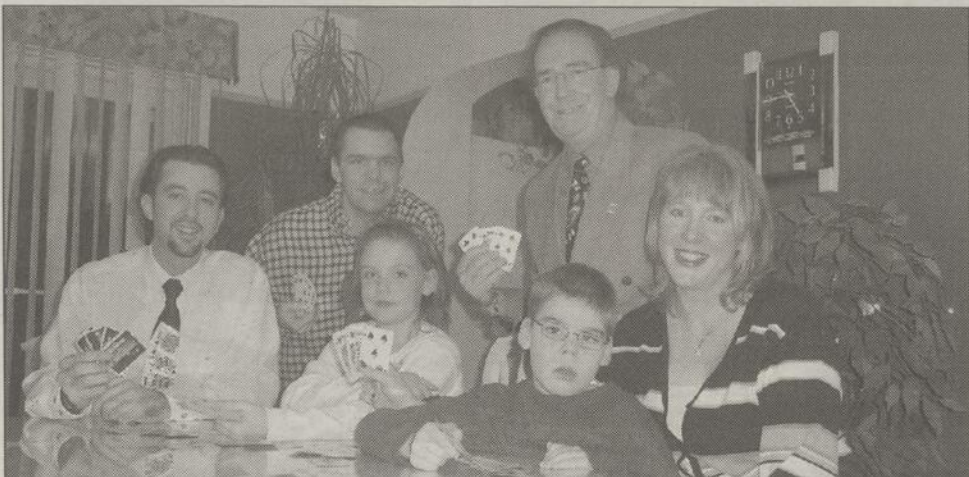
présences seront également tirés au sort.

Une prison sera aménagée et pour la modique somme de 2 \$, l'animatrice, de concert avec le public, enverra derrière les barreaux des gens qui, pour reprendre leur liberté, devront verser leur petit 2 \$. Tous les argents résultants de «la prison» seront remis à William.

Voilà donc une belle occasion de supporter la cause du petit William Deschênes, né avec des séquelles impor-

tantes, des séquences qui pourraient être amoindries avec les traitements qu'il recevra en chambre hyperbare.

MM. Roland et Martin Pelletier, Mme Natalie Béland et M. Éric Deschênes, la jeune Stef-Any Deschênes et l'attachant petit William vous donnent rendez-vous ce 31 janvier, 19h30, à l'école secondaire L'escala. Une soirée amusante pour une cause qui a été appuyée de façon magistrale depuis de nombreuses semaines.



C'EST LE VENDREDI 31 JANVIER QUE SE tiendra la soirée casino aux profits du jeune William Deschênes, à l'école secondaire L'escala de Louiseville. MM. Martin et Roland Pelletier du Casino Mobile R.M., Éric Deschênes, papa de William, sa maman, Natalie Béland et sa petite soeur, Stef-Any, vous attendent en grand nombre.

(Photo Jean-Paul Plante)

collection
terre à terre

Pour compléter votre
COLLECTION...

**GUIDE COMPLET D'INITIATION
À LA CULTURE HYDROPONIQUE**

Récolter des fines herbes et des légumes à longueur d'année dans votre maison? C'est maintenant possible avec notre guide complet sur la culture hydroponique, une méthode de jardinage sans terre extrêmement performante. Dans une publication abondamment illustrée, suivez tous les conseils, étape par étape, pour une production horticole sans pareille!
PRIX DE DÉTAIL 9,95 \$*

**JARDINS SANS TERRE
Les plantes...
et même
très efficaces!**

Édition de nouvelles
EXCEPTIONNELLES
avec 2 années de succès
à l'appui.

Salles de bains

**50 SALLES DE BAINS
À DÉCOUVRIR**
Transformez votre bain
et économisez!

**AVANT/APRÈS: LES SECRETS DES
PLUS BELLES SALLES DE BAINS**

Réaménager votre salle de bains sans dépenser une fortune? C'est ce que vous propose notre titre avec 50 salles de bains aux styles des plus variés. Du contemporain au champêtre, en passant par le provençal ou le vieillot, vous trouverez l'inspiration et les conseils pratiques nécessaires à un projet de rénovation tout à fait réussi!
PRIX DE DÉTAIL 9,95 \$*

*TAXES APPLICABLES EN SUS

LA COLLECTION TERRE À TERRE EST EN VENTE CHEZ TOUT BON DÉTAILLANT.
VOUS POUVEZ AUSSI CONTACTER LE SERVICE À LA CLIENTÈLE
AU 1 800 667-4444 OU (514) 875-4444.

MATELAS SIMMONS

Liquidation de tous les modèles 2002

NOUS payons la TPS et la TVQ pour VOUS

Et plus sur matelas avec légères imperfections et modèles dépareillés.

Nous payons les taxes pour vous sur tous les meubles en magasin

LES PLUS BAS PRIX SUR LES MEUBLES EN RÉGION

LAFRENIÈRE MEUBLES

88, rue Saint-Laurent Maskinongé

(819) 227-2223

PLAN MISE DE CÔTÉ FINANCEMENT DISPONIBLE

Faut que ça sorte!

L'ÉCHO • www.lecho.com • Le dimanche 19 janvier 2003 • Page 11



Bienvenue à la patinoire Chenal du Nord de Berthierville

IGA
BERTHIERVILLE

LES FILS
MÉTALLIQUES
BERTHIERVILLE

Richard
MANUFACTURIER D'OUTILS
NOUVEAUX DEPUIS 1890

Desjardins
Caisse populaire Desjardins
de Berthier-et-des-Îles

Centre financier aux
entreprises

Cascades
Converdis EnviroPac

Chambre de commerce
Région de Berthier

savico
Membre du système d'assurance sur la route

SOCIÉTÉ
D'AMÉNAGEMENT
DE BERTHIER
D'AUTRAY

**BANQUE
NATIONALE**

La Ville
de Berthierville

LUSSIER
Cabinet d'assurances et services financiers inc.

Ouverture officielle
Dimanche 26 janvier 2003
13 heures

Invités spéciaux:
Joannie Rochette
Médaille d'argent championnat
canadien de Saskatoon.
Maires des municipalités, députés
fédéral et provincial, M. le curé.

Campagne de financement
PORTE-CLÉS à 3\$
en vente dès maintenant



G.D.
COMPTABLE AGRÉÉ

Gilles Ducharme CA, D. FISC.
Comptable agréé

951, rue Notre-Dame Tél.: (450) 836-6969
c.p. 599 Berthierville 1-800-880-1244
(Québec) J0K 1A0 Fax: (450) 836-4767
E-Mail: gilduc@qc.aira.com

RICHARD DOUCET
Notaire & conseiller juridique

691 Montcalm, Berthierville
Tél.: (450) 836-7222 • Fax: (450) 836-2134

**Venez vous amuser
avec nous!**

**Dîner aux
hot-dogs et
service de bar**

Carole Poupart
Propriétaire

La Casa
Les boutiques mode des jeunes adolescents
Prêt-à-porter féminin
Vêtements de 5 à 16 ans
836, av. Gilles-Villeneuve, Berthierville (Carrefour Jean-Coutu)
Tél.: 836-1458 • Fax: 836-0950
Courriel: carole.poupart@sympatico.ca

MOISSON ORE Restaurant
Grillades
Poissons
Fruits de mer
Pâtes

Terrasse sur le fleuve
463, de Frontenac, Berthierville
(450) 836-1244

Paille
BERTHIERVILLE
CHEVROLET OLDSMOBILE CAMIONS CHEVROLET

700, avenue Gilles-Villeneuve
Berthierville, Qué. J0K 1A0
TÉL.: (450) 836-6291
Fax: (450) 836-6621
1 800 836-9989
automobilespaille@gmcanada.com

P.C. Sports / Extra
WINTERSPORT
PIERRE CORRIVEAU

Tél.: (450) 836-7058 • Fax: (450) 836-1877
971 Notre-Dame, Berthierville (Québec) J0K 1A0

ME LOUIS H. LACROIX
Avocat et procureur

MÉDIATEUR ACCRÉDITÉ
Plan de garantie des bâtiments
résidentiels neufs

1101, rue Frontenac, bureau 100
Berthierville
Tél.: (450) 836-7088
Fax: (450) 836-1028

DISTRIBUTION PARAL

640, rue Notre-Dame
Berthierville

Téléphone: (450) 836-4480
Sans frais: 1-800-363-8685
Télécopieur: (450) 836-2419

COOPÉRATIVE FUNÉRAIRE D'AUTRAY

• Crémation • Columbarium • Funérailles
«À l'écoute des familles»
530, Frontenac, Berthierville
Tél.: (450) 836-4552 • Fax: (450) 836-2584
Email: coopdautray@qc.aira.com

Restaurant
Le Dauphinois

Dimanche soir repas 2 pour 1
Steaks et fruits de mer
table d'hôte

1391, ROUTE 138
SAINT-BARTHELEMY (450) 885-3032

CONSTRUCTION G. ST-MARTIN
G.S.T.-M.

André St-Martin
ENTREPRENEUR GÉNÉRAL
Résidentiel • Commercial • Industriel

910, Defond Berthierville
courriel: stmartin@pandore.qc.ca

Tél.: (450) 836-4349
Fax: (450) 836-1380
Cell: (450) 752-7788

LUSSIER
Cabinet d'assurances et services financiers inc.

Jocelyne Lacerte
Courtier en assurance de dommages

Bur: (819) 228-4902
1 800 228-4902 (sans frais)
Fax: (819) 228-8637
jocelyne.lacerte@grouplussier.com
31, rue St-Laurent, Louiseville

CLINIQUE DENTAIRE

Dr Jean Farley
Dr Sylvain Lambert
Dr Gaétan Bérard

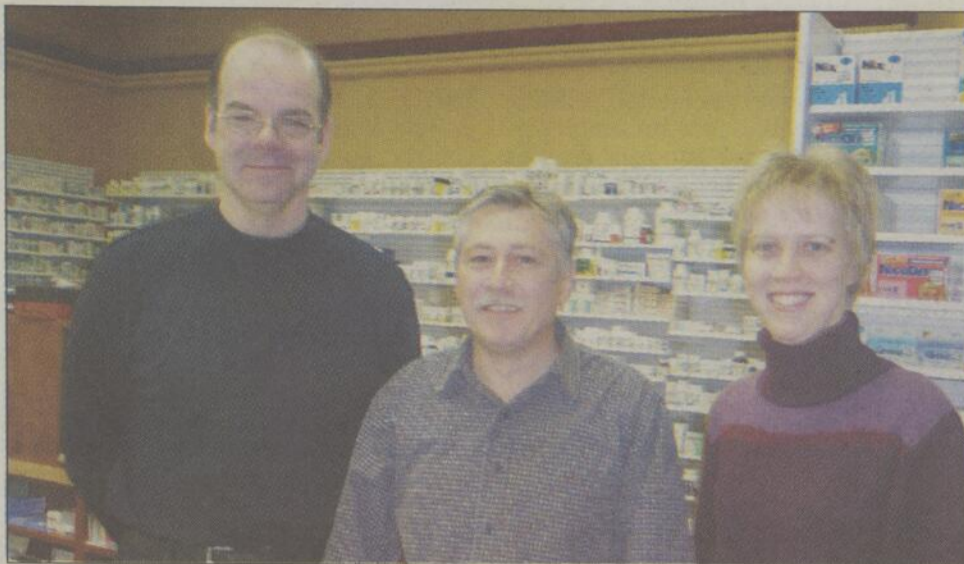
DR JEAN FARLEY
Tél.: (450) 836-3903

505, rue Frontenac, Berthierville

LA PHARMACIE DANIEL DESCHÊNES DE SAINT-PAULIN = UN SERVICE PERSONNALISÉ

Depuis le 6 décembre dernier, la Pharmacie Daniel Deschênes de Saint-Paulin a aménagé dans de nouveaux locaux d'une superficie de 3 600 pieds carrés, bien éclairés, en plein cœur du village, près de l'église et du CLSC et ce, toujours sous la bannière Familiprix.

Le propriétaire est très heureux de ses nouvelles installations qui lui



Les pharmaciens: MM. Sylvain Desbiens, Daniel Deschênes, propriétaire, et Mme Nathalie Deschênes.

artérielle ainsi que celui de test de glycémie.

Certes, la pharmacie a déménagé. Mais on voulait qu'elle demeure au centre de la municipalité. «Nous voulions demeurer accessibles à tous les gens tout en ayant une pensée spéciale pour les gens âgés» précise M. Deschênes, pharmacien depuis 1979, diplômé de l'Université Laval.

sim 06814/15
Systèmes intérieurs Mauriciens inc.
 Plafonds suspendus - Divisions sèches - Insonorisation
 94, rue Mercier, Cap-de-la-Madeleine
 Tél.: (819) 375-0196 Fax: (819) 375-1870
 Licence RBQ 2165-0789-54

Auto PLACE GARAGE DANIEL & LOUIS FRAPPIER inc.
 2030 Lottinville
 St-Paulin (Québec) J0K 3G0
 Tél.: (819) 268-2004
 Fax: (819) 268-3382
LOUIS FRAPPIER
 Propriétaire
LA PLACE POUR VOTRE VÉHICULE

Bravo!
 à M. Daniel Deschênes. Plein succès à toute l'équipe de la Pharmacie Daniel Deschênes

Me Pierre Brodeur
 Notaire et conseiller juridique

Me Luc Michaud
 Notaire

2811, H.-P.-Milot 2890, Bergeron
 Saint-Paulin Saint-Paulin
 (819) 268-5161 (819) 268-2683

11, Saint-Richard
 Saint-Alexis-des-Monts
 (819) 265-2727



La salle de consultation (tension artérielle et test de glycémie) est un élément toujours très apprécié des clients de la Pharmacie Daniel Deschênes.

avec eux. Nous voulons que notre pharmacie soit un endroit où les clients se sentent un peu comme membre d'une famille avec une ambiance chaleureuse et conviviale», dit M. Deschênes.

Parmi les nouveautés présente dans la nouvelle pharmacie paulinoise, on retrouve un service de suivi de tension



Un coin «cadeaux» a été soigneusement aménagé. De bon goût, il offre un choix varié et fort intéressant. Un ajout très apprécié de la clientèle.

permettent d'offrir davantage de services à sa clientèle qui vient principalement de Saint-Paulin, Saint-Alexis-des-Monts, Sainte-Angèle-de-Prémont, Saint-Édouard, Saint-Élie-de-Caxton et Charette.

«Nous axons notre travail sur le service personnalité. On prend plus le temps de s'occuper des gens, de jaser

Plein succès à la Pharmacie Daniel Deschênes
Merci d'investir chez nous !

Municipalité de Saint-Paulin
 Marc-André Lessard, maire
 Normand Bergeron, conseiller
 Sylvain Elliot, conseiller

Sylvie Collard, conseiller
 Ghislain Damphousse, conseiller
 Yvon Lessard, conseiller
 Ghislain Lemay, secrétaire-trésorier

Construction Bibeau
 Entrepreneur général

- Projet clés en main
- Conception - ingénierie
- Revêtement métallique
- Métaux ouvrés

Philippe Bibeau, président

Tél. : (819) 370-1390 Cell. : (819) 697-7518
 Fax : (819) 370-8398 Pag. : (819) 695-9597
 217, Dessureault
 Cap-de-la-Madeleine
 (Québec) G5T 2L7
 construction.bibeau@tr.cgocable.ca
 No RBQ : 8103-3771-49

Merci à M. Deschênes d'avoir fait appel à nos services. Plein succès à vous et à toute l'équipe de la pharmacie Daniel Deschênes !

Carl Marchand
 Entrepreneur
 Développement
 Terrassement

4-885, rue E. R. St-Onge
 Shawinigan (Québec) G9N 5P3
 (819) 539-4317
 (819) 539-8867
 (819) 539-9264

Merci à M. Deschênes de nous avoir confié l'installation électrique à ses nouveaux locaux. Un grand succès à toute l'équipe !!

Jules Durand inc.
 ENTREPRENEUR ÉLECTRICIEN
 Division Régulation

19080, boul. des Acadiens
 Bécancour (Québec) G9H 1M8
 Tél. : (819) 233-2282 • Fax : (819) 233-2081

Jean-François Lemire
 Propriétaire
 RBQ 8210-2088-19

Bravo à M. Deschênes pour son dynamisme. Plein succès dans ses nouveaux locaux.

AubinPélissier
 Licence RBQ : 8300-9282-47

205, rue Godin, Trois-Rivières, Qué. G8Z 3H1
 Téléphone : 376-3725 - poste 228 - Télécopieur : 376-8401
 info@aubinpelissier.com

Bravo à M. Deschênes pour son dynamisme. Voeux de succès à la nouvelle Pharmacie Daniel Deschênes de Saint-Paulin

TMI Téléphone Milot inc.

Une entreprise à l'écoute de vos besoins.
 2653, Laffèche, Saint-Paulin
 Téléc.: (819) 268-2951
 www.telmilot.com
(819) 268-2050

Hommages et Félicitations et succès à M. Daniel Deschênes

Desjardins Caisse Desjardins de Saint-Paulin

www.desjardins.com

Pierrette Lacombe
 Directrice générale

«Nous sommes fiers d'être partenaire»

3000, 3000
 2571, rue Lottinville
 St-Paulin (Québec) J0K 3G0
 Tél. : (819) 268-2138 • Télécopieur : (819) 268-5788
 Sans frais : 1-800-641-3213

Centre financier Sainte-Angèle-de-Prémont
 250 G. Paul-Lemay, Sainte-Angèle-de-Prémont (Québec) J0K 1R0
 Télécopieur : (819) 268-9037

Centre financier Saint-Élie-de-Caxton
 41, rue Principale, Saint-Élie-de-Caxton (Québec) G9X 2H0
 Télécopieur : (819) 221-3546

Centre financier aux entreprises cistes Desjardins NRC Maskinonge
 75, boulevard Louiseville (Québec) J3V 2J6
 Tél. : (819) 228-4125 • Télécopieur : (819) 228-4245

Nos vœux de succès les plus sincères.

Dessureault, Lamira, Déyaunary, Drolat, Gélina & Lanouatta
 comptables agréés S.E.N.C.

Pierre Drolat, c.a.
 Tél. : (819) 539-8341
 Fax : (819) 539-1777

4883, boul. Royal, C.P. 128,
 Shawinigan G9N 6T8

• Trois-Rivières • Nicolet • Saint-Tite
 • Sainte-Croix-de-Lotbinière • Saint-Étienne-de-Lauzon

L'ECHO au quotidien

et Via
communautaire
et loisirs



JEAN-PAUL PLANTE PIERRE BELLEMARE

Depuis 25 ans on fait partie de la vie des gens d'ici !

RESTO-BAR
chez Jean-Baptiste

805, boul. St-Laurent Est, Louiseville
(819) 228-9446

08969

D'AUTRAY

Le centre de jour du CLSC-CHSLD D'Autray tiendra une série de RENCONTRES SUR L'A.V.C. à compter du 29 janvier au CLSC de Berthierville. Grâce à ces rencontres, les personnes ayant souffert d'un accident vasculaire cérébral DÉVELOPPERONT DES MOYENS d'améliorer leur autonomie et de conserver leur énergie. Elles apprendront aussi des techniques de langage et connaîtront toutes les ressources du CLSC et de la communauté pouvant les soutenir. Les rencontres sont aussi accessibles aux aidants naturels. C'est GRATUIT mais il faut obligatoirement s'inscrire au 835-4707 (poste 3405).

Le réseau des AIDANTS NATURELS D'AUTRAY invite les gens à une rencontre d'information animée par Pierrette Léger et Francine Plante du centre d'assistance et d'accompagnement aux PLAINTES Lanaudière (C.A.A.P.). Si vous êtes insatisfaits des services reçus ou que vous auriez dû recevoir dans le réseau de la santé et des services sociaux, vous pourrez vous y renseigner sur vos droits, le traitement des plaintes et les services offerts par l'organisme. La rencontre se tient le mardi 28 janvier, de 9h30 à midi, au Centre d'action bénévole d'Autray à Berthierville. On s'informe auprès de Lise Hamelin (836-0711).

Organisme sans but lucratif, Action Famille Lavaltrie est à la RECHERCHE DE CERTAINS ARTICLES (aspirateur, pelle à neige, traîneaux et luges pour glisser sur la neige) pour faciliter l'entretien et l'utilisation de ses locaux puisqu'il lui est impossible d'assumer ces dépenses en ce moment. On a aussi BESOIN DE BÉNÉVOLES de tout âge pour différentes tâches (petites réparations

intérieures ou extérieures, ménage, pelletage des balcons et escaliers suite aux tempêtes de neige). Cela peut aussi être pour diverses tâches de secrétariat, aider à la joujouthèque, soutenir de jeunes mamans venant d'accoucher ou, encore, bercer, raconter une histoire et amuser les enfants à la halte-garderie.

Être un PROCHE D'UNE PERSONNE QUI VIT DES PROBLÈMES DE SANTÉ MENTALE, ce n'est pas toujours facile. Si telle est votre situation, la Lueur phare de Lanaudière est là pour vous aider en offrant des RENCONTRES D'ÉCHANGE une fois par mois pour partager avec d'autres gens vivant une situation semblable à la vôtre. La prochaine rencontre se tient le mercredi 22 janvier, dès 19 heures, à la Maison des Jeunes de Berthierville. Pour d'autres détails, on compose le 752-4544.

Dans le cadre du mois de la sensibilisation, la société ALZHEIMER de Lanaudière offre à la population une SÉRIE DE CONFÉRENCES pouvant apporter des éclaircissements, des conseils et des approches pertinentes aux aidants naturels, de même qu'à ceux et celles que la problématique intéresse et touche de près ou de loin. Si vous désirez organiser une conférence par le biais d'un ou de plusieurs organismes en regroupant une cinquantaine de personnes, il vous suffit de composer le 1-877-759-3077 ou le 759-3057 pour réserver votre date en janvier.

Le PANIER D'ÉPICERIE COÛTE CHER? Vous êtes PEU MOTIVÉ à vous FAIRE À MANGER? Le Groupe populaire d'entraide de Lavaltrie offre aux familles et aux personnes seules la chance de participer à ses groupes de CUISINE COL-

LECTIVE. Profitez de l'avantage d'un groupe pour faire des économies et rencontrer de nouvelles personnes. Pour d'autres détails, on compose le (450) 586-3536.

La Lueur du phare de Lanaudière offre une FORMATION intitulée «Développer l'estime de soi, pour apprendre à se faire respecter». L'organisme invite uniquement les personnes ayant UN PROCHE SOUFFRANT d'un problème de santé mentale à participer à cette formation qui permet d'acquérir des moyens pour développer l'estime de soi, la maintenir et la protéger. Répartie en CINQ RENCONTRES hebdomadaires, chaque lundi à compter du 27 janvier (19 heures à 21h30), la formation se donne au Service de réadaptation Le Parcours de Joliette. On s'inscrit et-on s'informe au 752-4544.

Dans le cadre du projet Linus, le cercle des FEMMÈRES de Lavaltrie a BESOIN DE LAINE POUR BÉBÉS pour la fabrication de couvertures, bonnets et pantoufles pour offrir aux bébés prématurés et aux enfants malades dans les hôpitaux. Les personnes qui peuvent faire ce don sont priées de donner un coup de fil au (450) 586-3480 ou au (450) 586-3777.

Maskinongé

AFÉAS LOUISEVILLE: Prochaine rencontre le 21 janvier, à 19h, au sous-sol de l'église. L'invitée sera M. Alexandre Tourigny, agronome. Il parlera de tout ce que l'on veut savoir sur les OGM (Objets génétiquement modifiés). Toutes sont attendues à cette rencontre sans doute des plus intéressantes. (Renette Gallant Martin, publiciste)

ÂGE D'OR MASKINONGÉ: Soirée de danse le 25 janvier, à l'heure habituelle, au centre communautaire, avec la disco Laroche. Buffet et prix de présences. Tous sont bienvenus. (Yvette Pratte)

OPTIMISTES YAMACHICHE: C'est le samedi 25 janvier que le club Optimiste d'Yamachiche accueillera les détenteurs de billets Opti-rèves pour un souper-spaghetti et une soirée dansante, à 18h30, au sous-sol de l'église. Les non-détenteurs de billets peuvent se joindre au groupe en réservant au 296-2253, auprès de Christian Milette. (Guylaine Lessard, secrétaire)

CENTRE DES FEMMES: Le 22 janvier, à 13h30, au Pavillon des loisirs d'YAMACHICHE, aura lieu un atelier portant sur le thème «Aimer, ça s'apprend». Cette activité permettra aux dames de clarifier la question de l'amour de soit et des autres et d'échanger sur des moyens efficaces d'y arriver. Mme Sophie

Painchaud animera l'atelier qui se tiendra au 440, rue Sainte-Anne. Il en coûtera 2 \$ pour les membres du Centre des femmes l'Héritage et 3 \$ pour les non membres. Infos: 228-8421.

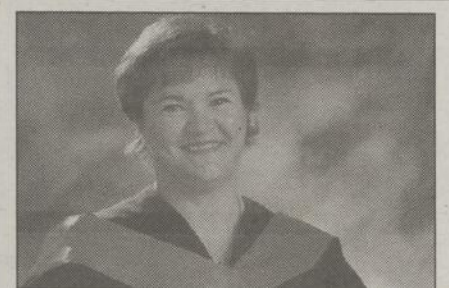
ATELIERS SOLEIL: Le Centre d'éducation populaire de Pointe-du-Lac offre des «ateliers soleil» gratuits aux parents d'enfants de 3 à 5 ans. C'est une bonne occasion de se rencontrer entre parents, d'apprendre de petits trucs tout en prenant un café dans une atmosphère de détente. Ces ateliers sont offerts à SAINT-ÉTIENNE-DES-GRÈS. Pour informations, appelez au 377-3309 et demandez Lucie.

CLÉ DE L'AMITIÉ: L'organisme pour personnes seules vous invite, le dimanche 19 janvier, à son déjeuner bi-mensuel qui aura lieu à 9h30, au restaurant Stratos du 5392, boulevard Jean XXIII, à Trois-Rivières-Ouest. Infos: 371-3902 ou 378-2102.

BAPTÊME À YAMACHICHE: Le 5 janvier a été baptisée Florence, fille de Josée Bégin et Hervé Kelhetter.

LA SCSP DÉMÉNAGE: La section Mauricie de la Société canadienne de la sclérose en plaques (SCSP) occupe de nouveaux locaux depuis le 15 janvier dernier, au 800, Place Boland, à Trois-Rivières. Le numéro de téléphone demeure inchangé, soit le (819) 373-2570.

Maîtrise en administration des affaires



(Maskinongé) IL Y A QUELQUE TEMPS, MME DANIELLE LIVOINO de Maskinongé recevait son attestation de maîtrise en administration des affaires (M.B.A.). La Maskinongeoise est conseillère en management à la Fédération des Caisses populaires Desjardins du Québec. Elle compte 31 années de service. Nous félicitons Mme Livorno pour l'obtention de sa maîtrise.

Ecole de Danse Madeleine et Daniel

COUNTRY POP

- Débutants
- Intermédiaire
- Avancés

2 professeurs membres de ACDC

- Danse de ligne
- Danse de partenaire
- Danse de couple

LES JEUDIS À SURVEILLER

COURS POUR DÉBUTANT
19 h à 21 h

INSCRIPTION EN TOUT TEMPS

LIEU : LOCAL DES LOISIRS
1890 RUE BONIN
STE-BARTHELÉMY

Daniel Bernard
Directeur de l'A.C.D.C.

752-0149

Ambiance chaleureuse et décor rustique!



50 choix de table d'hôte

MENU DU MIDI

15% de rabais commande au comptoir



Francine et Marcel Renière, props.

Jean-Baptiste félicite
tout l'équipe de
Finition chez soi
de Louiseville

805, boul. St-Laurent Est, Louiseville • (819) 228-9446

UNE «BOÎTE-À-TOUT» SIGNÉE J.E. L'ESCALE

Jean-Paul Plante

A les voir aller, on dirait une véritable ruche. Seize jeunes de l'école secondaire L'escale de Louiseville (niveau 4, 5 et enseignement individualisé), supportés par deux enseignants et un représentant du Centre de formation Qualitech (commission scolaire du Chemin-du-Roy) travaillent après les heures de classe, à raison de trois heures par semaine, à la confection de jolies boîtes qui porte le nom de «Boîte-À-Tout», dans le cadre du programme «Jeunes Entreprises» qui regroupe des écoles situées sur le territoire de la C.S. du Chemin-du-Roy.

Au total, on envisage la fabrication de 500 de ces jolies boîtes en pin de couleur antique et acajou, une boîte qui se vend 15 \$ seulement (taxes en sus) et qui est fort utile pour garder de petits objets de façon sécuritaire, notamment des bijoux.

Pour les fins du projet, les jeunes de L'escale offrent la boîte avec des sachets de tisane, du chocolat ou encore un sachet de pot-pourri. Une fort jolie décoration de fleurs séchées agrémenté la présentation de la boîte. Le talent artisanal de jeunes est mis en évidence dans cette touche finale du produit.

Pour acheter votre Boîte-À-Tout

L'entreprise, une compagnie par actions, a été créée le 29 septembre 2002. Son président est Kevin Piché-Arvisais. Sur le conseil d'administration, on retrouve Maryline Gagnon, vice-présidente au marketing; Geneviève Hutchison, vice-présidente aux finances; Maxime Gélinas, vice-président à l'administration; Mathieu Demontigny, vice-président à la production; et Yanick Drouin, vice-président aux ressources humaines.

Les conseillers professionnels sont MM. Martin Bellemare et Patrick Leblanc, enseignants à L'escale, Yvan Lapointe (propriétaire d'entreprise), Eric Bellavance (Qualitech) et Dominic Massicotte de la SADC de la MRC de Maskinongé.

Pendant la période des fêtes, pas moins de 200 «Boîtes-À-Tout» ont été vendues. Il en reste donc 300 à vendre et toute l'équipe est des plus confiantes qu'elle atteindra cet objectif d'ici la fin mars.

Il est à noter que du 7 au 9 février, cette J.E. de L'escale aura un kiosque d'exposition et de ventes aux Galeries du Cap. Puis, du 21 au 23 février, les travailleurs de «Boîte-À-Tout» transporteront leurs pénates au Centre Les Rivières, de Trois-Rivières.

Comme toute entreprise qui se respecte, la J.E. de L'escale a une politique de «satisfaction

garantie ou argent remis» si le client n'est pas satisfait et ce, dans un délai de 30 jours.

L'an dernier, lors du gala des Jeunes Entreprises, l'entreprise de L'escale avait remporté le titre d'entreprise de l'année. Tous les participants de «Boîte-À-Tout» sont confiants de répéter l'exploit

lors du gala qui se tiendra en mai, à la salle J.-Antonio-Thompson de Trois-Rivières.

Si vous désirez commander votre «Boîte-À-Tout», il suffit d'appeler au 228-5561, poste 242. Un bel achat à faire... à un prix très abordable. Et ce, en encourageant les jeunes de notre région.

La police explique son travail dans de D'Autray

Divers éléments entrent en ligne de compte lorsqu'un policier répond à un appel d'urgence pour une situation de violence. L'intervention doit être efficace tout en étant respectueuse et c'est ce dont un agent de la Sûreté de Québec entend parler lors de conférences à Berthierville (22 janvier) et Lavaltrie (27 janvier), dans le cadre du plan d'action de la Table «Agir ensemble dans D'Autray».

(P.B.) Dans les deux cas, la rencontre se tient de 19 à 21 heures. À Berthierville, il faut se rendre au centre d'action bénévole D'Autray tandis qu'on se dirige à la salle communautaire (49, Chemin Lavaltrie) à Lavaltrie. On peut assister gratuitement à l'une ou

l'autre des activités qui sont accessibles à toute la population. Comme le nombre de places est limité, il faut rapidement réserver auprès de Danielle Blais (836-7122).

«Tu as des droits, les autres aussi» est le thème des deux présentations. Le fait que la SQ est un partenaire du milieu, la définition des droits de la victime et de l'agresseur, le phénomène du cercle de la violence, le travail du policier en politique d'intervention en matière de violence conjugale ainsi que la prise de décision sont au nombre des volets devant être abordés.

C'est la deuxième activité de la saison de la Table «Agir ensemble dans D'Autray» qui possède le mandat de prévenir et d'éviter la violence.

BEAUTÉ DES ONGLES

SOPHIE RIVEST

Nouvelle tendance

- POSE D'ONGLES RÉSINE TISSÉE
- SPA MANUCURE

esthétique

GUYLAINE S'PIERRE
ESTHÉTICIENNE AVEC EXPÉRIENCE

ÉPILATION LASER ND YAG
Très performant, rapide et abordable

INFORMEZ-VOUS !
(450) 836-7281
1191, rue Frontenac
Berthierville

Certificats-cadeaux disponibles

NOUVEAUTÉ
• PIERCING

Spécial étudiant
Sur rendez-vous:
(450) 758-4517

Approuvé par Santé Canada F.D.A. pour réduction permanente des poils

ÉDUCATION POPULAIRE FORMATION POUR TOUS

ÉBÉNISTERIE

Ébénisterie (niveau 1) «hobby» (machines à bois)

Objectifs :

- Connaître les différentes étapes du processus de réalisation d'un meuble en bois ouvré.
- Acquérir les connaissances nécessaires pour la lecture d'un plan.
- Connaître les différents outils à utiliser.
- Apprendre les différentes méthodes d'assemblage.
- Apprendre à utiliser et ajuster les machines-outils de façon sécuritaire.

HORAIRE : Janvier 2003
DURÉE : 45 HEURES
COÛTS : 295\$ plus taxes non-remboursable (déductible d'impôts) + 80\$ (matière première)

Réalisation d'un meuble en pin. (table de téléphone)

INSCRIPTION : Madeleine Morisset : 379-5989 (POSTE 350)

Le Volet familial du CPE Bouton de Rose tient à vous informer qu'il reste encore des places de garde disponibles pour des enfants de 18 mois et plus sur son territoire couvrant la MRC D'Autray.

En date du 13 janvier 2003 les places disponibles sont:

- Les îles : 1 place
- St-Barthélemy : 1 place
- Ste-Élisabeth : 2 places
- St-Cuthbert : 1 place

Vous pouvez aussi vous procurer au siège social du CPE la liste des coordonnées des responsables de garde en milieu familial affiliés avec notre centre de la petite enfance.

Pour autres renseignements, vous n'avez qu'à contacter : Madame Johanne Beaudoin
Téléphone : 450-836-2929 poste 24
Madame Christine Ouimet
Téléphone : 450-836-2929 poste 23

Siège social: 130, L.-H.- Ferland Berthierville, (Québec) J0K 1A0

Grand SOLDE de janvier

de 20% à 70% de rabais

SUR VÊTEMENTS DE NUIT, DE DÉTENTE, LOTS DE SOUTIEN GORGES, DE CULOTTES, BAS ET COLLANTS OPAQUES

Marchandise sélectionnée

Lingerie

Claire Bélanger enr.

Fine lingerie
Vêtements de base, de nuit, de détente
Bas, maillots de bain

315, Saint-Laurent, Louiseville Tél. : (819) 228-9888

AUDREY MICHAUD AUX JEUX DU QUÉBEC

Membre du CPA de Louiseville

Jean-Paul Plante

La jeune Audrey Michaud, membre du Club de patinage artistique (CPA) de Louiseville, participera, du 4 au 8 mars prochain, à la finale provinciale des Jeux du Québec qui sera disputée à Pont-Rouge. Elle fera partie de la délégation qui représentera la Mauricie.

tion qui représentera la Mauricie.

La jeune patineuse de 11 ans seulement pratique sa discipline depuis sept ans déjà. Passionnée de son sport préféré, elle participe depuis plusieurs années aux écoles d'été afin de parfaire sa technique. Comme on peut le constater, ses efforts ont porté leurs fruits.

À Trois-Rivières

Le 11 janvier dernier, Audrey, qui travaille depuis quatre ans avec son entraîneur, Nancy Lévesque, s'est classée deuxième à la finale régionale des Jeux du Québec qui a eu lieu à Trois-Rivières, secteur Trois-Rivières-Ouest.

19 médailles sur une possibilité de 25 lors de la compétition Sylvie Snider.

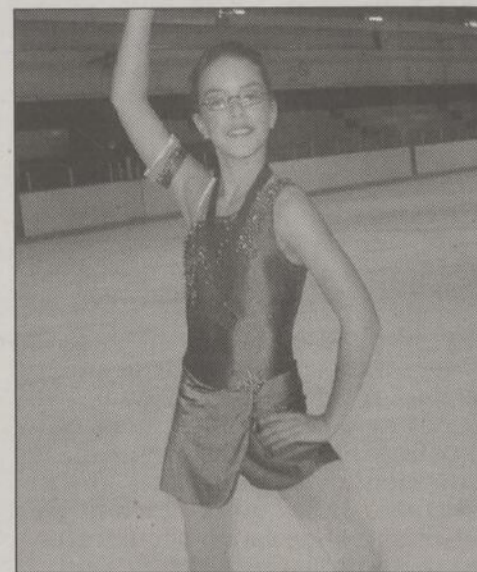
Nous souhaitons donc la meilleure des chances à Audrey lors de la finale provinciale de Pont-Rouge, du 4 au 8 mars.

Feuille de route

La feuille de route d'Audrey est fort éloquent. L'an dernier, la jeune patineuse a remporté deux médailles d'or à Maurice-Richard et à Laval. Elle a aussi mérité une médaille d'argent à Repentigny et une de bronze à l'Amicale de la Mauricie, dans la catégorie préliminaire.

Cette année, elle et son entraîneur ont pris la décision d'évoluer au niveau compétitif. Ces Jeux du Québec régionaux constituaient un 20^e podium pour la jeune patineuse.

Le lendemain de la compétition à Trois-Rivières, d'autres jeunes patineurs de 4 à 11 ans de la région ont connu beaucoup de succès en décrochant un impressionnant total de



AUDREY MICHAUD

(Photo Jean-Paul Plante)



CLSC - CHSLD D'AUTRAY

RENCONTRES D'INFORMATION SUR L'AVC
(L'ACCIDENT VASCULAIRE CÉRÉBRAL)

du CENTRE de JOUR
du CLSC-CHSLD d'Autray

- JOUR : le mercredi, du 29 JANVIER au 19 mars
- HEURE : 9 h 30 à midi
- ENDROIT : CLSC Berthier

INSCRIPTION OBLIGATOIRE:
835-4707, poste 3405

LES THÈMES ABORDÉS

- comment améliorer son autonomie
- comment conserver son énergie
- techniques de langage
- un mieux-être par l'alimentation
- les ressources du CLSC et communautaires
- le soutien aux aidants naturels

06945



ISABELLE
ST-YVES
NOTAIRE



200, avenue Sainte-Marie, Louiseville
Bureau: (819) 228-8117

07518

GOLF

CHAMP DE PRATIQUE
INTÉRIEUR CHAUFFÉ
SITUÉ À MASKINONGÉ

Pour réserver :
227-3178

07002

19 au 25 janvier 2003

06507

Semaine **sans fumée**

Isabelle Maheux, Nutr., Dt.P.
Nutritionniste-diététiste (B.Sc.)
Approche personnalisée, cours, conférences, ...



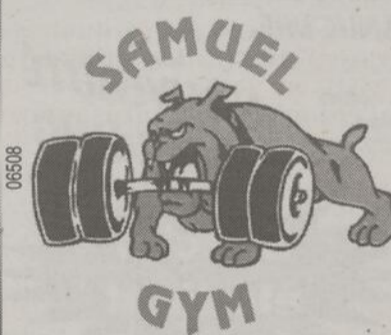
5905, boul. Jean XXIII, Trois-Rivières Ouest
200, St-Laurent, 2^e étage, Louiseville
maheux.isabelle@harmoniesante.com

www.harmoniesante.com
(819) 695-9734
1-877-harmonie

Membre de l'Ordre professionnel des diététistes du Québec

06501

Investissez sur votre santé.
Venez-vous entraîner...



SAMUEL GYM
Jocelyn Blais, prop.
MUSCULATION
CARDIOVASCULAIRE

375, av. Gilles-Villeneuve Berthierville
Tél.: (450) 836-2552

06508

07393

J'ARRÊTE! pour moi

1 888 853-6666
www.jarrete.qc.ca

Des moyens pour s'aider!

19 au 25 janvier 2003

Semaine québécoise pour un avenir sans tabac www.cqts.qc.ca

Conseil québécois sur le tabac et la santé

Santé et Services sociaux Québec

LES BANDITS GÂCHENT LES DÉBUTS DE SYLVAIN BÉLANGER

Louiseville et Nicolet divisent

L'entraîneur-chef Sylvain Bélanger n'a pas eu la vie facile à son premier match avec l'Artic Cat de Berthierville. L'équipe a encaissé un 12e revers d'affilée, cette fois aux mains des Bandits de Joliette. La partie du samedi 11 janvier s'est terminée au pointage de 10-2.

(P.B.) Pour sa part, le National de Louiseville et le Nova de Nicolet se sont échangés la victoire sur leurs glaces respectives. Les Louisevillois sont sortis vainqueurs le vendredi 10 janvier. Les Nicolétains se sont vengés le lendemain. Avant les matchs de cette fin de semaine, Nicolet occupait le quatrième rang de la ligue de hockey senior AA Les Deux Rives. Louiseville se retrouvait à l'avant-dernier échelon tandis que Berthierville fermait la marche.

Survolt

Mario Bélanger et Mathieu Ouellette sont ceux qui ont permis aux Joliettains de rentrer au vestiaire avec une avance de 2-0 après la première période, face à l'Artic Cat. Les Bandits ont continué leur nette domination au deuxième engage-

ment avec six filets, soit ceux de Sylvain Gauthier, Guy Lefebvre, Stéphane Ducharme, Thierry Lauzon, Mario Bélanger (son deuxième) et Dominic Ducharme. La réplique de Berthierville est venue de Gerry Collin et Stéphane Arseneault.

Mario Bélanger a complété son tour du chapeau au cours de la dernière période et Guillaume Vézeau a marqué le dixième but des vainqueurs.

Les gardiens étaient Pascal Vincent (Joliette) ainsi que Benoit Gauthier (quatre buts) et Frédéric Renaud (six buts) pour Berthierville.

Sébastien Roy (Bandits) s'est battu avec Yves Réhel. François Laverdure l'a imité face à Stéphane Deschesnes.

De son côté, Louiseville, grâce à un but de Jean-François Ritchie, à 17:48 de la troisième période, a pu vaincre le Nova de Nicolet par la marque de 6-5.

Chaque équipe a marqué deux buts en première, soit ceux de Yanic Morin et Sébastien Arseneault pour Nicolet ainsi que de Jean-Simon

Lemay et Stéphane Piché pour Louiseville. Le deuxième engagement a été à l'avantage des visiteurs qui ont pris l'avance 4-3 grâce à Michel Boudreau et Jacques Parent. La réplique du National est venue avec le deuxième de la soirée de Piché.

Marc-André Guindon a créé l'égalité tôt (3:00) au dernier vingt mais, 58 secondes plus tard, Parent redonnait une priorité d'un but à Nicolet. Les filets d'André Gendron et Jean-François Ritchie ont donné le gain au National, à la grande joie des amateurs présents.

David Dubuc (Nova) et Nicolas Joyal étaient les gardiens en présence. La joute fut ponctuée de trois combats. Jean-Denis Duval (Nova) s'est battu avec Martin Charbonneau, Dominic Forcier avec François Miville et Jeff Plante avec Charbonneau.

Le lendemain, Jacques Parent a connu un match de quatre buts et le Nova s'est vengé de son échec en défaisant le National par le compte de 7-4.

Les deux formations ont marqué

une fois en première période: Marc-André Guindon pour Louiseville et Jacques Parent pour Nicolet. Huit buts ont été réussis en deuxième. On en a compté cinq pour les vainqueurs (les 2e, 3e et 4e de la soirée de Parent ainsi que ceux d'Alexandre Charron et de Louis Villeneuve) et trois pour les Louisevillois (Benoit Branchaud, Marc Bergeron, Dave Landry). Le tableau indicateur présentait une marque de 6-4 en faveur de Nicolet après 40 minutes de jeu.

Louis-Philippe Sévigny a inscrit le septième but de Nicolet contre Nicolas Joyal. Sylvain Lauzière était le gardien du Nova.

La partie fut ponctuée de quatre combats. Gerry Dumais du National a affronté deux fois Dominic Forcier. Martin Charbonneau s'est battu contre Gilles Côté et Jeff Plante.

En fin de semaine prochaine, Berthierville accueille le Roi de Mascouche (25 janvier, 20 heures). Louiseville se rend à Saint-Hilaire, le même jour (21 heures). Dimanche (26 janvier), Berthierville termine la saison régulière à Saint-Joseph-de-Sorel (14 heures).

Le 3e Festival des glaces débute lundi à Saint-Gabriel

Le comité organisateur montre beaucoup d'optimisme

Si on se fie au comité organisateur du 3e festival des glaces Brandon, qui débute lundi, à Saint-Gabriel, l'événement devrait être un succès. On parle même d'en faire l'élément central du futur projet de « route des glaces » qui débiterait à Berthierville pour s'étendre jusqu'à Saint-Damien. Dès cette année, on pourrait voir quelques éléments de cette route, parsemée de sculptures de glace, à Berthierville (près de la patinoire), Saint-Norbert, Mandeville et Saint-Damien.

La Chambre de commerce Brandon a pris charge de l'événement, mis sur pied, il y a deux ans, par les Loisirs Saint-Gabriel, un organisme municipal. Maintenant maire de ville de Saint-Gabriel, M. Gaston Durand a dit ne plus avoir le temps libre pour s'en occuper. Le nouveau comité organisateur comprend : Mme Kathleen Gravel, M. Christian Jobidon, M. René Desrosiers, Mme Chantale Charrette, Mme Nicole Boyer et Mme France Brisebois de la Chambre de commerce. Président de l'Association des sculpteurs

animaliers du Québec, M. André-Robert Gauthier, nouveau résident de la municipalité, s'occupe du volet sculpture.

Une dizaine de duchesses devraient offrir des épinglettes. On veut en vendre environ 5000. Les épinglettes représenteront l'ours emblématique comme l'an dernier, mais seront de couleur or. Il y avait 8 duchesses à la conférence de presse soit : de Mandeville : Amélie Provost Beuparlant, Patricia Gingras, Julie Roy et Isabelle Durand ainsi que, de Saint-Gabriel : Audrey Longpré, Sophie Granger, Clodie Comeau et Cindy Beausoleil. L'an dernier, Myriam Baril de Saint-Damien l'avait emporté. Il y a donc deux postes d'ouverts. On doit communiquer le plus tôt possible avec Christian Jobidon, responsable, au 835-3407. La meilleure vendeuse se mérite un forfait « beauté totale » d'une valeur de 1,800\$. Des bourses de 300\$ et 200\$ vont à celles qui suivent.

Il y a également des prix à gagner pour les particuliers qui construiront eux-mêmes un monu-

ment de glace. Il y aura également compétition parmi la cinquantaine de monuments professionnels qu'on croit pouvoir ériger. Un premier classement sera fait par le vote du public alors que le second sera une évaluation du travail des sculpteurs, effectuée par un comité d'experts. Les monuments professionnels s'étendront sur un plus vaste secteur que par le passé, soit sur l'étendue du secteur commercial, majoritairement rues Maskinongé-Saint-Gabriel-Beausoleil.

Nouveautés, cette année, les journées familiales, les 2 et 3 février, au terrain de jeux. Au programme, construction de châteaux médiévaux en neige, hockey bottine, mascotte. René Desrosiers est responsable de ce volet.

Le tout se terminera par le Bal des quêteux et l'exposition des sculpteurs. Pour le bal, on invite les gens à réserver leur table en communiquant avec la Chambre de commerce. Tous les détails sur le site internet de ville de Saint-

Gabriel : (<http://www.intermonde.net/villesaintgabriel>).

Boutique ésotérique M.W.

Magie
Bijoux
Livres
Pyramides
Encens
Feng-shui...

CERTIFICATS-CADEAUX
Consultation en tarot, astrologie

Manon Lessard
Propriétaire

360A, av. St-Laurent
Louiseville 228-5111

Dr Jean-Claude Boucher
CHIROPATICIEN

Lavaltrie
234, St-Antoine Nord
local 103
(450) 586-0778

Charlemagne
2, Place Yvon-Plourde
local 112
(450) 582-0778

AUTOMOBILE RENE MICHAUD ENR.

DÉBOSSÉLAGE • PEINTURE • ESTIMATION POUR ASSURANCE

ACHAT ET VENTE DE VÉHICULES
NON ACCIDENTÉS
PRIX PAR SEMAINE
0\$ COMPTANT + TAXES

00 Accent	34 \$/sem.	ou	6990 \$
00 Cavalier, 4 p.	40 \$/sem.	ou	8490 \$
00 Cavalier Z22, 2 p.	40 \$/sem.	ou	8490 \$
98 Protégé 4 p.	40 \$/sem.	ou	8490 \$
92 Dodge Colt			1700 \$

71, rue de la Fabrique, Saint-Léon (819) 228-2172
(voisin du cimetière)

RÉPARATION ÉLECTRONIQUE

Téléviseur
Magnétoscope

ESTIMATION GRATUITE

Système audio
Minichaine stéréo

(819) 228-4438

Jean-Guy Brouillette

Soudure Paul Béland

20 ans d'expérience

Soudure mobile

- Réparation d'objets de métal
- Réparation de plancher d'auto
- Fabrication et soudure générale

1243, rang Barthélemy, St-Léon
(819) 228-5400

Avant d'acheter
Venez comparer!

POLARIS

Nos prix valent le déplacement

GARAGE C. JETTÉ inc.

PASSION SPORT inc.

Clément Jetté et Éric Sergerie, props.

1161, rang Barthélemy
SAINT-LÉON-LE-GRAND 228-2066

Les petites annonces

(8 1 9) 2 2 8 - 5 5 3 2 • 1 - 8 6 6 - 6 6 6 - E C H O (3 2 4 6)

Heure de tombée des petites annonces:
le mercredi à 16 h
Ouvert du lundi au vendredi de 8 h 30 à 17 h

105 Propriétés



ST-GABRIEL DE BRANDON, centre-ville, spacieux bung. dét., garage attaché et garage dble dét., 4 chambres, 2 sdb, ssm, app. encastres, foyer, terr. 12,800 pc, taxes 1355\$, à 5 min. du lac, 76,500\$.

Gisèle St-André
AGENT IMMOBILIER AGREE
450-582-8360
COURTIER & ASSOCIES RIVE-NORD GSA
COURTIER IMMOBILIER AGREE

105 Propriétés

BERTHIER, grand bungalow très éclairé, 5 c.c., sous-sol aménagé avec sortie extérieure, terrain 21300 p.i.ca., garage 24'x24'. Bienvenue! Infos: (450)586-6663 ou cell (450)803-0354

SAINT-EDOUARD, maison 30'x45', 3 c.c., 1 salle de lavage, très belle salle de bain refaite à neuf, sous-sol semi-fini, remise 16'x20', piscine hors-terre avec grand patio, gazebo, très bel aménagement paysager avec chute d'eau. Infos: (819)268-4042

140 Commerces à vendre

LA BONNE OCCASION à votre compte, route de distributrices automatiques. Pringle & Mix Matic. Plus de 1000 déjà en opération, clientèle fournie, bons profits garantis. Territoire protégé. Information Groupe Matic (450)445-4959

205 Logements/appartements

1 1/2, logement à louer chauffé, éclairé. Berthierville. Infos: (450)803-4310 ou 836-4310

A BERTHIERVILLE, 4 1/2 avec toutes commodités, libre en mars, au 2e étage, au 1233

205 Logements/appartements

Olivier-Gendron (près du CHSLD). Pour toutes informations, (450)836-3399

ILE SAINT-IGNACE, bord de l'eau, logement 3 1/2 à louer. Références demandées. Libre immédiatement. Infos: (450)836-3372

LOGEMENT 3 1/2 à louer, tranquillité, très propre, non-chauffé, non-éclairé. Du 1er février au 1er juillet: 310\$/mois. Au 670 Sainte-Anne, Yamachiche. (819)296-1206

YAMACHICHE: logement 4 1/2, libre 1er novembre, secteur résidentiel. Informations: (819)296-3469

225 Propriétés à louer

MAISONNETTE A LOUER dans Les Iles, neuve, 2 c.c. fermées, cuisine et salon ouvert, meublée, 475\$/mois. Libre. (450)803-0064

SAINT-CUTHBERT, maison 4 1/2 pièces. Idéale pour personne seule ou couple à la retraite. Pas d'animaux. Remise 15x15. 1-4 1/2 avec sous-sol. Tél: (450)836-6561

310 Divers

AMEUBLEMENT DE SALON DE COIFFURE complet: chaise hydraulique, 2 chaises, 1 séchoir, table de travail, meuble de lavabo + lavabo, 1 tapis. Après 16h30: (819)228-4008

BASE DE T.V.; Manteau de fourrure vison naturel, pour dame, grandeur 17 ans. (819)228-5902

FOIN à vendre, trèfle. Aussi moteur pour brasseur de Bull-tank et valve papillon. Tél: (450)835-5073

HYDROPONIE: gamme complète pour la culture hydroponique. Spécial: système d'éclairage complet 1000HPS, 248\$. Venez voir nos nouveaux produits: exclusif engrais Summum, 2 pour 40\$. Serres Perreault, 1-877-358-4419

315 Machines à coudre

Domestique; Overlock 5 fils, plain coupe-fils, covertice. Vente domestiques marque Janôme. 354, 2e Rue, Louiseville (à l'arrière de Laboratoire Choisy). (819)228-3615

REMBOURRAGE CORDONNERIE

En janvier, nous payons l'équivalent des 2 taxes sur le rembourrage

Autres promotions en magasin

À votre service

- Rembourrage
- Capitonnage
- Recouvrement de bancs de
- Motoneiges
- Motorisés
- Motos
- Motomarine

Cordonnerie Couture Réparations de toiles

- Bateaux
- Auvents
- Tentes

Vente de tissus

36, rue Principale Saint-Sévère (819) 264-6005

317 Vêtements/fourrure accessoires

ENSEMBLE DE MOTONEIGE en cuir noir, pour dame grandeur 14 ans, bottes (8) et mitaines en cuir, 450\$. Tél: (819)265-4058

320 Animaux

ACHETONS, VENDONS CHIOTS. (Prenons chiots croisés à donner). Réservez tôt! Chiots St-Bernard (pure race). Parents sur place, 300\$. Tél: (819)233-1711, cellulaire: (819)372-7755

AGRICULTEURS de Berthierville à Charette, achetons bons veaux Holstein, 100 lb et plus pour reproduction. Achetons aussi taures de 200 à 1300 lb, aux meilleurs prix. Appelez si possible avant lundi soir, ramassage le mardi. Renseignements, François Boron, tél: (819)336-4268

CHEVAUX A VENDRE: Poulains, Pouliches, PH HQ

RUBRIQUES

100 - IMMEUBLES A VENDRE	400 - SERVICES
Chalets à vendre.....150	Réparations diverses.....464
Commerces à vendre.....140	Santé.....412
Condominiums à vendre.....115	Serruriers.....470
Fermes/fermettes.....155	Services divers.....482
Hors-frontières à vendre.....145	Services domestiques offerts.....404
Maisons mobiles.....125	Soins à domicile offerts.....406
On demande.....170	Tapis/nettoyage/pose/vente.....454
Propriétés à vendre.....110	Terrassement/paysagiste.....474
Propriétés à louer.....105	Toiture/couvreur.....480
Propriétés commerciales à vendre.....135	Traitement de bureau/traitement de texte/CV.....434
Propriétés demandées.....130	Voyages/loisirs.....420
Terrains à vendre.....160	
Terres à vendre.....165	
Visites libres.....120	
200 - IMMEUBLES A LOUER	500 - SERVICES PERSONNELS
Bureaux/locaux à louer.....270	Agences de rencontres avec permis.....510
Chalets à louer.....260	Compagne/compagnon.....505
Chambres à louer.....240	Escorte/occasionnelle.....530
Chambres et pensions à louer.....245	Massothérapie.....520
Commerces/magasins à louer.....275	Massage érotique.....525
Condominiums à louer.....220	Messages particuliers.....515
Divers à louer.....235	Services personnels divers.....535
Entrepôts à louer.....280	
Garages/stationnements à louer.....285	550 - SERVICES FINANCIERS
Garages/stationnements demandés à louer.....290	Argent à prêter.....555
Hors-frontières à louer.....255	Associés demandés.....560
Locuteurs avertis.....218	Assurances.....565
Logements/appartements à louer.....205	Occasions/propositions d'affaires.....580
Logements/appartements chauffés à louer.....210	Placements.....570
Logements/appartements chauffés/meublés à louer.....215	Prêts hypothécaires.....575
Logements/appartements/propriétés à partager.....235	Services financiers divers.....585
Logements/appartements/propriétés demandés à louer.....230	
Maisons de repos/centres d'accueil.....250	600 - MARCHÉ DE L'EMPLOI
On demande.....298	Alimentation.....655
Propriétés à louer.....225	Assurances.....625
Terrains à louer.....265	Bars/hôtels/restaurants.....650
	Bureau/informatique.....615
	Culture/beauté/esthétique.....635
	Conciergerie/entretien/sécurité.....680
	Corps de métier/entrepreneurs.....682
	Couture.....675
	Emplois demandés.....695
	Emplois divers.....605
	Gardiennes.....690
	Gardiennes demandées.....692
	Industriel/manufacturier.....670
	Infographie/imprimerie.....685
	Mannequins/modèles.....640
	Musiciens/artistes.....645
	Professionnels/cadres.....610
	Santé/hospitalier.....630
	Services domestiques.....660
	Soins à domicile.....665
	Travail à domicile.....687
	Ventes.....620
	700 - FORMATION
	Cours.....705
	Ecoles spécialisées.....710
	Formation professionnelle.....715
	Avis de dissolution/
	800 - AVIS
	changement nom.....805
	Avis divers.....835
	Avis publics/legaux.....810
	Nominations.....830
	Perdu/trouvé.....840
	Services anniversaires.....820
	Souhaits/noces.....825
	900 - VÉHICULES
	Achat d'autos.....945
	Autos à vendre.....965
	Bateaux/moteurs.....920
	Bicyclettes.....905
	Camions/camionnettes à vendre.....980
	Divers.....975
	Entretien/mécanique.....960
	Ferrailles.....950
	Location.....965
	Motoneiges.....935
	Motos à vendre.....910
	Pièces/accessoires.....955
	Remorques.....930
	Roulotte/tente-roulotte/motorisé.....925
	Tracteurs/machine agricole.....940
	Transferts d'autos.....970
	Véhicules de loisir.....915
	1000 - NÉCROLOGIE
	Remerciements et prières.....1005
	Avis de décès.....1010

Lac Noir



3 cac, salle de séjour, foyer, 2 garages, gazebo, terrain alliant au lac. Champ d'épuration, fosse septique et beaucoup plus. Prix 99 000\$ nég.

(450) 886-1439

À VENDRE BUNGALOW



St-Édouard : bungalow 44' x 27' avec véranda fermée, 3 c.c., foyer au salon, ch. électr., s-sol semi-fini, combustion lente, sortie ext. de côté, toiture 2002, terrain boisé de 416' x 384'. Tél. : (819) 268-2389. 07516

RE/MAX LANAUDIÈRE INC. COURTIER IMMOBILIER AGRÉÉ

ALAIN LAVALLÉE AGENT IMMOBILIER AFFILIÉ
1-800-265-3008
(450) 759-3008
10, WILFRID-RANGER St-Charles-Borromée
www.remax-quebec.com/alain.lavallee
Votre partenaire en immobilier
www.remax-quebec.com/alain.lavallee 58993

BORD DE L'EAU	BORD DE L'EAU
AGRICOLE	AGRICOLE
ILLES AUX CASTORS : vous recherchez une belle grande maison de campagne pour accueillir votre famille? Venez visiter cette demeure de 12 pces à la campagne, immense gar. 29,6 X 107,6. Prix: 129 900 \$.	ST-IGNACE-DE-LOYOLA : jolie maisonnette pour couple ou personne seule. Endroit très tranquille. Int. style «loft». Taxes basses, grand patio 11 X 25, très propre, occupation rapide si désirée, 49 900 \$.
SEULEMENT 23 000 \$	OCCUPATION IMMÉDIATE
À DÉMÉNAGER	UNE AUBAINE!
ST-NORBERT : belle rés. de 3 c.c. avec pl. en lattes, fenestration en PVC, à déménager sur un terr. de votre choix, de préférence dans un rayon de quelques km du lieu actuel, c'est une aubaine à 23 000 \$!	ST-CUTHBERT : agréable petite maison pour couple ou célibataire, 2 c.c., solarium, etc. Accès et vue sur lac Belhumeur, terr. de 8925 p.c., située seulement 10 min du village. Prix: 34 900 \$.

210 Logements/app. chauffés

4 1/2 au bord du fleuve, sur 2 étages, avec câble et chauffage fournis, 450\$/mois, libre 1er février. Références demandées. A Lanoraie. Tél: (450)887-1281

SAINT-GABRIEL, 11/2 à 5 1/2, très beau, très propre, bas prix, meublé ou non, possibilité chauffé éclairé, près du centre-ville, stationnement, concierge sur place. Infos: (450)835-7949 ou 759-7097

215 Logements app. chauffés/meublés

A BERTHIERVILLE: 3 1/2, libre immédiatement, meublé, chauffé, éclairé, 365\$/mois. Service de buanderie. Infos: (450)836-7868 (jour), 759-4962 (soir). Les Appartements Marcel.

240 Chambres à louer

CHAMBRE A LOUER à Saint-Ignace-de-Loyola. Maison privée directe sur le fleuve. Accès aux autres pièces. Pour homme autonome, honnête. Références. Demandez Jacqueline, (450)836-6637

CHAMBRE A LOUER homme ou femme, libre accès, non-fumeur. Si absente, laisser message au (819)228-1462

245 Chambres et pension à louer

A SAINT-PAULIN, rang Rensvers, chambre et pension avec buanderie et T.V. à 125\$/semaine, dans une atmosphère conviviale. Bienvenue aux personnes retraitées honnêtes, non-fumeurs et autonomes. Tél: (819)268-2885

307 Appareils électroménagers

NOUVEAU Maintenant vendons appareils ménagers usagés: poêles, frigidaire, laveuses, sècheuses, lave-vaisselle et refroidisseurs d'eau, neufs et usagés. Distribution François Lebrun, Berthierville, (450)836-2705

310 Divers

A BAS PRIX! 50% de nos produits sont réduits; plus de 20% sur la peinture, moulures, outils manuels Tomak, articles de cuir; 10% sur les outils électriques et sans fil Tomak. Valides du 11 au 18 janvier 2003. Matériaux A Bas Prix, (450)586-5008

FOIN D'ENSILAGE pressé au rotocop, enrobé individuel, grosseur 52".

1^{ère} coupe : 165 balles, test moyen de protéines 14%.

2^e coupe : 368 balles, test moyen de protéines 17,5% (450) 835-5821

NOUVEAU! Tout pour la fabrication de vins et bières, concentrés, bouchons et accessoires. Fabricque du vin d'excellente qualité pour 2\$ la bouteille. Paul Lacourse & Fils, 97 Saint-Laurent, Maskinongé. (819)227-4555

REMISE 8'x12' intérieur fini avec tablettes. Tél: (819)268-2176 sur l'heure du midi.

SCIERIE Portative 4995\$. Le tout nouveau Super LumberMate 2000. Des capacités plus larges et plus d'options. Les Industries Norwood Inc., fabricant de scieries portatives, de délignieuses et de skidders pour VTT. Renseignements gratuits. 1-800-408-9995, ext.: 400-QN

TOLES à couverture et à lambris, de couleur et galvanisée, etc. Tél: (819)221-5429

315 Machines à coudre

*MACHINES A COUDRE: ATELIER L. BAZIN Acheté maintenant et payez 3 mois plus tard, sans frais (si accepté). Vente - Réparation - Location - Industrielle et

NOUVEAU VOUS POUVEZ COMMANDER VOS PETITES ANNONCES 7 JOURS SUR 7 ET 24 H PAR JOUR DIRECTEMENT SUR LE NET A www.lechoam.com

Utilisez ce coupon pour toute commande de petites annonces ou passez à nos bureaux. N'oubliez pas que toutes les annonces sont payables d'avance.

875\$ la parution pour 25 mots
et 15¢ du mot additionnel + 7% (T.P.S.) et 7,5% (T.V.Q.).

20% d'escompte pour les semaines subséquentes.

Exemples: 1 parution 10,06 \$
2 parutions 18,11 \$
3 parutions 26,17 \$
4 parutions 34,22 \$
(taxes incluses, maximum 25 mots.)

Des frais de 2 \$ seront chargés pour toute annonce annulée avant parution. Le journal se réserve le droit de refuser toute publicité ne convenant pas à sa politique. Les annonceurs sont priés de vérifier la première parution de leurs annonces. Notre journal se rend responsable d'une seule insertion erronée.

Date limite des annonces:
Mercredi 16 h précédant la prochaine édition.

Faire parvenir votre paiement à:
L'Écho de D'Autray et de Maskinongé a/s Responsable des petites annonces
43, Saint-Louis
Louiseville (Québec) J5V 2C7

Autre service:
Vous pouvez acquitter vos petites annonces au moyen des cartes Visa et Master Card (par téléphone, donnez votre numéro de carte et la date d'expiration).

VISA MASTER CARD

EXP: _____

Nom: _____
Adresse: _____
Ville: _____
Téléphone: () _____

Indiquez la rubrique désirée

Nombre de parutions demandées _____ dans **Echo**

Inscrivez votre texte ici

320 Animaux

Enr. de 0 à 24 mois + Jument poulinière Paint enr. Pension, manège int. ext. Aussi service d'étalon Paint Horse et Quarterhorse enr. (819)296-3782

CHIOTS Berger Allemand, 100\$, nés le 30 octobre 2002. Tél:(819) 265-3285 ou 265-2435

RECHERCHE portée de chiots à donner. J'irai les chercher. Brigitte, (450)666-1228

345 Antiquités

GRANDE VENTE DES FETES Boutique d'antiquités: meubles, oeuvres d'art, porcelaine, bronze, tapis, masques africains, armoires de pin et chêne, parfaite condition. 2640, rang Fontarabie, Sainte-Ursule, (819)228-2086

365 Bois de foyer

BOIS DE CHAUFFAGE sec, érable, hêtre, 100% bois franc. Livré. (450)885-3594

370 Matériaux de construction

TOUT GENRE matériaux de construction. Bois toutes sortes: plywood, ripe pressée, préfini, revêtement vinyle, bardeaux d'asphalte, planchers bois franc, planchers flottants, portes d'acier, portes de garage différentes grandeurs, portes-patio, fenêtres, dormants chemin de fer (ties), barils plastique très propres, poteaux traités de 25' de long, etc. (819)221-5437

403 Garderies

GARDERIE en milieu familial à Saint-Justin. Jeux éducatifs, repas équilibrés, avec reçus d'impôt. Stéphanie, (819)227-1931

424 Astrologie/occultisme

***A LA MAISON JO SOLEIL Voyantes expérimentées à votre écoute en direct 24/24, 7 jours/7 - 18 ans+ pour seulement 4,25\$ la min. Vous serez enchantés des résultats obtenus par votre consultation que ce soit sur le plan SANTÉ-ARGENT-AMOUR-TRAVAIL-PROTECTION. Définition de

424 Astrologie/occultisme

rêves ainsi que vos numéros chanceux de loterie personnels. Prévion annuelle et mensuelle. Composez dès maintenant le 1-900-451-8883 pour consultation en direct. Info gratuite ou consultation privée (514)869-8435. Page w e b http://pages.infinit.net/josoleil

8 MINUTES GRATUITES! Je suis Justine, j'ai 43 ans d'expérience en voyance, tarot, numérogie. Mes collègues sont: Claudette; Voyance et Cartomancie; Mindy; médiumnité, Rêves et Voyance. Nous sommes de véritables voyantes hautement qualifiées. Vous serez surpris par l'extrême précision de nos prédictions. Message important: pour les gens qui sont à la recherche d'une ligne de voyance hautement compétente, sachez que 90% de nos appelants sont fidèles à nous depuis 1995. Les gens reviennent toujours vers la qualité. Amour - Bonheur - Argent - Santé - Naissance, etc. 24h 3,79\$/min. 1-900-451-5276

ASTRO-CLUB, ligne de voyance en direct 24 heures à seulement 2,85\$/min. Consultez dès maintenant nos astrologues et nos tarologues d'expérience au 1-900-830-6767. Clinique d'ésotérisme

424 Astrologie/occultisme

du Québec avec Louise Haley (Mme Minou), 1-900-561-1212. Pour consulter Mme Minou faites l'extension 2079, 4,89\$/min., gratuit, (514)768-2000 ou 1-800-799-6395 (gens de l'extérieur) Visa, Mastercard, 2,59\$/min. (+ taxes) www.predictions2000.com

ATTENTION! ATTENTION! 9 MINUTES GRATUITES! Et oui, en composant le 1-900-451-6675 vous pourrez parler avec des spécialistes dans le domaine du tarot, de la numérogie, de l'astrologie et la voyance pure. Ils pourront répondre à vos questions d'amour, d'argent, de bonheur et encore plus! Profitez-en pour savoir ce que vous réserve l'année 2003. Et oui, 9 minutes gratuites! Composez dès maintenant l'Ere du Verseau au 1-900-451-6675 à 3,79\$/min. seulement. 18 et plus! 1-900-451-6675

TÉLÉ-VOYANCE avec Céleste. Tel que vu à la télévision sur les ondes de TQS et de TVA. Spécial Visa/Mastercard, seulement 2,99\$ la minute 1-866-vooyance et aussi payable par Western Union. Nouveau: consultation en personne avec Céleste, pour info 1-866-

424 Astrologie/occultisme

vooyance. Consultez dès maintenant nos astrologues ou tarologues d'expérience pour vos questions d'amour, de travail, de finances... Réponses rapides et précises. 4,49\$/minute (+ taxes) au 1-900-561-3000

VOYANCE NATURELLE, voyance pure avec photo par la poste avec mandat-poste de 40\$. Amour, travail, argent et projets. Au 1273, boul. Saint-Laurent Est, Louiseville, Mme Pierrette, 35 années d'expérience.

482 Services divers

ATTENTION! Besoin de 19 personnes pour perdre de 5 à 30 lb, en 30 jours. Programme formulé par des médecins. 1-888-283-6276 www.faitesle.com

MASSAGE SUÉDOIS. Venez vous détendre. Prenez rendez-vous car si vous venez me voir, vous aurez le goût de revenir. Lundi au dimanche, 10h à 22h, Tél: 450-782-3365

VOUS AVEZ DE GROS ARBRES matures avec branches sèches, fourche faible, débalancement,

482 Services divers

blessure au tronc? Meilleur temps pour évaluer la situation. Benoit, arboriculteur certifié: (819)228-5101

510 Agences de rencontres avec permis

LIGNE DE RENCONTRE LIAISON D'AMOUR. 25\$ pour 30 jours illimités de minutes! Et Nouveauté pour les femmes: Votre boîte vocale peut vous rapporter 100\$! Bienvenue aux hétéros, gays, couples, composez le (514)766-5029. Service 24h. Spécial bloc à 0,01\$/minute 1-900-561-0007. Pour les rencontres d'un soir, appels osés en direct 1-900-830-9900, 2,45\$/minute (pour 10 minutes) (+taxes), ou le 1(code)976-3999 15\$/appel (0,99\$/min.). Visa/Mastercard (514)761-3999, (1-800-571-3999 pour les gens de l'extérieur) www.3xxx.com

TÉLÉ-SEXE Le réseau rencontre qui fessell Le réseau le plus hot en ville. Gratuit pour les femmes. Messieurs, dépêchez-vous d'appeler, elles n'attendent que vous! Mesdames, accumulez des points, c'est payant! Des milliers de dollars en prix. Composez dès maintenant le 514-768-3999 pour faire des rencontres qui sortent de l'ordinaire. Achez 500 fesses pour 25 \$ en composant le 1-900-643-7700. L'autre numéro à composer pour du sexe instantané est le 1-514-976-7393 pour les gens des codes régionaux 450 et 514 seulement, 25\$ pour 500 fesses. Bénéficiez de rabais intéressant en payant par Visa/Mastercard en composant le 514-768-3999 et en appuyant sur le 0. Pour adultes avertis seulement.

520 Massothérapie

Massothérapie
• Détente
• Thérapeutique
• Kinésithérapie
Manon Bonin
836-7210
587 rg. Bois-D'Autray Lanoraie
Sur rendez-vous

530 Escorte/occasionnelle

MASSAGE SENSUEL reçoit et se déplace. Sait bien vous mettre à l'aise. Propre et discrète. Joliette et alentours, (450)803-1850

Appelle-moi Je t'attends!
BABY LOVE ENR.
Attention!
Nathalie 32 ans, Casandra 22 ans, Jenny 21 ans, Mélodie 24 ans te reçoivent et se déplacent.
Engageons Rive-Nord Appelle-moi VANESSA
(450) 887-0224 • 586-3112

605 Emplois divers

10 LB ET PLUS à perdre à cause des Fêtes? Retrouvez votre poids sans santé naturellement sans avoir faim. 1-866-736-1866
4 PERSONNES RECHERCHÉES pour travail immédiat, 35h/sem. et plus, 14\$ à 16\$/h, selon expérience. Pour entrevue (819)379-9737, entre 9h30 et 16h

Avocats

Dubeau, Perreault et Mélançon

avocats
Serge Dubeau 228-3949
Jean Perreault 228-5529
André Mélançon 228-5529
21, rue Saint-Marc, Louiseville (Québec) J5V 2E4
Télécopieur 228-8621

Avocats

Savoie & Savoie

Me Claude Savoie Avocat
Me Normande Savoie Avocate et médiatrice familiale
Me Christine Goyette Avocate
46, boul. Brien, bureau 100 Repentigny (450) 585-2605

Chiropraticiens

Chiropraticiens
JULIE AUSSANT, D.C. Yves Bellemare, D.C.
CLINIQUE DE BERTHIERVILLE BERTHIERVILLE SAINT-PAULIN
775, rue Notre-Dame, Berthierville (450) 836-8294
1441, rue Lottinville, Saint-Paulin (819) 268-5120

Denturologiste

Jocelyn Michaud, d.d. Denturologiste
EXAMEN GRATUIT
Sur rendez-vous (819) 228-9998
• Prothèses dentaires complètes & partielles
• Prothèses de précision
• Prothèses sur implants
• Base molle
1040, rang Petit-Bois, Louiseville

Impôts

SERVICE de RAPPORTS D'IMPÔTS
• Manuel ou informatisé
Pierre Hémond planificateur financier
Contactez-moi au (819) 227-4719

Informatique

INFORMATIQUE
Alain Béland Françoise Blanchette
VENTE RÉPARATION DÉPANNAGE À DOMICILE
(819) 228-2229
732, rue Bellemare (angle Grande-Carrière) LOUISEVILLE

Informatique

INFO-SERVICES 2000 INC.
Informatique
370, av. Saint-Laurent, Louiseville (819) 228-4722
Jean-Jacques, gérant
Portable Pc-Chip

Celeron 1000
256 meg Ram pc133
10 gig hdd 7200
4 USB
Modem 56K v90
Carte réseau 100 mbites
Souris touch pad
1.44 ext amovible (extra)
Dvd et cd 24x
Carte de son 32 bit
Carte vidéo 32 meg.
14.1 Po LCD
1599\$ + tx
Garantie 1 an

Nettoyeur

NETTOYAGE MARC DALCOURT INC.
Estimation gratuite
NOUVEAU SERVICE: femme de ménage référée sur demande
(819) 228-9901
• Nettoyage complet et cirage de véhicules Allons chercher votre véhicule, bateau, etc.
• Entretien ménager: grand-ménage, planchers (décapage), tapis, mobiliers.

www.lechoam.com

Psychologue

Louise Bourassa M.A. PSYCHOLOGUE
Sur rendez-vous seulement (819) 228-4267
- Psychothérapie de l'enfant
- Évaluation psychologique de l'enfant
- Psychothérapie de l'adulte
45, avenue Saint-Laurent à Louiseville

Recrutement

À la recherche d'un emploi?
• Agence de placement 450, Rivière Sud-Ouest Maskinongé
• Consultation Tél.: (819) 227-3242
• Recrutement de personnel Cell.: (819) 696-2503
Sur rendez-vous seulement
LA FIRME LÉON RICHARD

Réparation

Service C. Brissette et Fils
Réparation d'appareils ménagers Toutes marques
Agent autorisé:
Inglis - G.E. - Maytag
91, rang York, Saint-Barthélemy (Québec) J0K 1X0
TÉL.: (450) 885-3619

Santé naturelle

SERVICES DE SANTÉ ALTERNATIFS
La nature à votre portée:
- plantes médicinales, gemmothérapie
- homéopathie, fleurs de Bach
- oligo-éléments, sels calcaires
- supports nutritifs, vitamines, reiki Usui
Céline Masse, herboriste, homéopathe B.Sc. Biochimie, DESS, environnement Pointe-du-Lac, (819) 377-4107
celine.masse@globetrotter.net
Reçus d'ANN pour assurances

OFFRE D'EMPLOIS

Mondor
915, Grande-Côte Ouest, Lanoraie
CHAUFFEURS DE PRODUITS PÉTROLIERS
Temps partiel, temps plein
Soir et week-end
Expérience nécessaire, minimum 2 ans
Pour informations, contactez :
Manon : 450-887-2327, poste 401
Sans frais : 1-800-363-8623
Courriel : tmondor@megacom.net

CONSEILLER(ÈRE)S EN SERVICES FINANCIERS AUX PARTICULIERS

Postes de remplacement à court, moyen ou long terme, dans différentes CAISSES POPULAIRES de votre région.
Principales responsabilités
➤ Conseiller les membres dans la planification et la gestion de son patrimoine financier.
➤ Solliciter le membre actuel et potentiel.
➤ Effectuer les analyses requises afin de recommander et d'octroyer ou non les demandes de crédit (prêt personnel ou hypothécaire).

Exigences
➤ Expérience obligatoire à titre de conseiller dans une caisse ou une banque;
➤ Baccalauréat en administration;
➤ Titre de planificateur financiers un atout;
➤ Accréditation par la C.V.M.Q. un atout.

Faite parvenir votre c.v. à :
Agence de placement
Hélène Roy Ltée
5366, boul. Jean XXIII
Trois-Rivières-O. Qc G8Z 4A7
Téléphone : (819) 374-5999
Télécopieur : (819) 374-6683
troisrivieres@surappellinc.com
www.surappellinc.com

Avis de recherche

Tu veux faire carrière dans Lanaudière?

On a une place pour toi!

Tu as ou es en voie d'obtenir un diplôme professionnel, collégial ou universitaire?

18-35 ans

Inscris-toi, tout est gratuit!!!

Les places sont limitées.

MRC Joliette :
755-2226
Line



MRC D'Autray :
836-1112
Annick

Date limite d'inscription : 24 janvier

Place aux jeunes 19

07388

SERVEUSE
avec expérience
24 h/semaine
Connaissance du système informatisé serait un atout

CUISINIER
avec expérience
40 h/semaine (lun. au ven.)

POUR INFORMATION, CONTACTEZ MARCEL
(819) 228-9446

07725

OFFRE D'EMPLOI

IGA

ASSISTANT GÉRANT DES VIANDES

Régulier, temps plein
avec expérience serait un atout
Salaire à discuter

Se présenter au IGA Berthier,
téléphoner pour rendez-vous.

810, avenue Gilles-Villeneuve
(450) 836-3775

06847

605 Emplois divers

ATTENTION! Travail à domicile, temps plein ou partiel. Idéal maman à la maison. Personnes sérieuses seulement. Lise Grégoire, 1-450-835-5956 ou -1-888-961-1234 www.travailadomicile.ca

605 Emplois divers

AUGMENTEZ VOTRE REVENU en travaillant à domicile. Idéal pour maman, retraité, gens de tous les secteurs professionnels. Expérience non requise, formation par téléphone. Temps plein/partiel. Pour information: 1-866-260-88902 www.route-du-succes.com

CENTRE DE FORMATION Automobile du Québec, formation vente automobile, directeur financier. Communiquer avec Sonia Fournier pour rendez-vous.

TRACTEURS

AL Laramée INC.

Concessionnaire **McCORMICK**

recherche **MÉCANICIEN**

- Temps plein 40 h/sem.

(450) 836-3203
Tracteurs Laramée
2901, chemin du Lac St-Norbert

06801

SUBWAY mangez frais

Chef de file dans le domaine de la restauration rapide est à la recherche de personnel pour sa succursale 350, av. St-Laurent, Louiseville

POSTES

- Gérante
- Assistante-gérante

AVANTAGES

- Horaire de travail intéressant
- Formation rémunérée
- Salaire concurrentiel
- Uniforme fourni
- Milieu de travail stimulant
- Programme de perfectionnement qui pourrait vous conduire à un poste de gestionnaire
- Grande possibilité d'avancement

PROFIL DE CANDIDATURES

- Dynamiques et responsables
- Leaders et autonomes
- Bonne disponibilité
- Aimer le travail d'équipe

Ces postes s'adressent à tout groupe d'âge. Toutes les demandes seront traitées confidentiellement. Pour nous joindre, veuillez faire parvenir votre CV au :

Service des ressources humaines
3500, chemin Quatre-Bourgeois
Bureau 260, Sainte-Foy (Québec)
G1W 2L2

ou par courriel: gestionbegin@qc.aira.com ou par télécopieur au : (418) 657-7453

07016

Masonite

Portes Belhumeur, une division de **La Corporation Internationale de Masonite** recherche des candidats pour combler des postes de

JOURNALIER À TEMPS PLEIN
(Quart de jour et de soir)

Les journaliers sont appelés à effectuer différentes tâches touchant la transformation de la matière première et de l'assemblage de portes d'intérieur de styles.

Conditions de travail :

- 40 heures semaine
- Lundi au vendredi
- Prime de quart de soir (0,50\$/h)
- Avantages sociaux
- Syndiqués

Taux horaire :

- Un taux horaire, après 480 heures travaillées au sein de l'entreprise, de 10 \$/h.

Les candidats retenus devront compléter, avec succès, une période d'essai de 480 heures travaillées. Une fois cette période effectuée, l'employé bénéficie des avantages sociaux en vigueur.

Les personnes intéressées sont priées de faire parvenir leur curriculum vitae ou venir compléter leur demande d'emploi à l'adresse indiquée ci-dessous.

PORTES BELHUMEUR
421, NOTRE-DAME
BERTHIERVILLE
JOK 1A0
Télécopieur : (450) 836-4325

06846

Clinique dentaire

Recherche: HYGIÉNISTE

- Poste permanent
- Temps plein ou temps partiel
- Du lundi au vendredi

Veuillez faire parvenir votre curriculum vitae à l'attention de **Carole**.
Par télécopieur au (450) 586-1134
ou téléphoner au
CENTRE DENTAIRE MIRON
234, St-Antoine, suite 203
Lavaltrie, (Québec) JOK 1H0 (450) 586-1133

06852

METRO
Bourgeois
LE MARCHÉ

POSTE À COMBLER

- **GÉRANT DES VIANDES**

Fonctions :
Vous serez responsable de la rentabilité et de la gestion du département en vue d'en assurer la croissance.

Qualifications :
Vous possédez 3 ans d'expérience dans un rôle de gestion d'un département des viandes. Vous avez des qualités pour diriger et motiver une équipe de travail.

Rémunération :
42 000\$
+ bonification et avantages sociaux.

Si le défi vous intéresse, communiquez avec

Serge Bourgeois
(450) 835-4794

06848

605 Emplois divers

Tél: (819)474-4275, 1-888-654-4442

CHAUFFEUR CLASSE 1 USA/CANADA 1 an d'expérience. Aucun comptant requis. *** deviens propriétaire ***. *Plan de location GDC*. Des restrictions s'appliquent. 1-888-282-5560 ext. 2233; 1-800-363-4216 Guy Lamontagne

CHOCOLAT QUALITÉ DE LUXE, souvent limité jamais égalé depuis 1982. Vends tablettes de chocolat et fais-

605 Emplois divers

toi full \$\$\$ pour acheter ce que tu veux. Gérants d'équipe avec expérience recherchés. Possibilité levées de fonds (514)277-0083 ou 1-800-561-2395

GAGNEZ 200\$, 300\$, 500\$ ou plus par semaine en assemblant nos différents produits à la maison. Aucune expérience nécessaire. Pour plus d'info: envoyez une enveloppe pré-adressée à: Stacey Craft, 3-175- The Queensway, suite 1238, ref. 93, Toronto (Ontario) M9C 5H5

605 Emplois divers

POUR TA RECHERCHE D'EMPLOI, pour ton retour aux études, pour ton démarrage d'entreprise ou tout projet, contacte le Carrefour Jeunesse-emploi au (819)228-0676. Ce message s'adresse aux 16-35 ans.

605 Emplois divers

RESTAURANT de Saint-Cuthbert recherche livreurs, serveuses, cuisinier(ère)s. Infos: (819)696-5951

VOUS DEVEZ TRAVAILLER, alors pourquoi pas à partir de votre domicile? Temps plein ou temps partiel. Pour infos: (450)836-5035



PROVINCE DE QUÉBEC
MUNICIPALITÉ RÉGIONALE
DE COMTÉ DE MASKINONGÉ

AVIS PUBLIC

Loi sur l'aménagement et l'urbanisme, article 56.18

AVIS PUBLIC est, par les présentes, donné par Janyse L. Pichette, directrice générale et secrétaire-trésorière de la Municipalité régionale de comté de Maskinongé, que le règlement numéro 150-02, édictant le schéma d'aménagement révisé, est entré en vigueur le vingtième jour du mois de décembre deux mille deux (2002-12-20), date de la signification de l'avis gouvernemental approuvant ledit règlement. Prendre note que ce schéma d'aménagement révisé touche seulement les douze (12) municipalités du territoire initial de la MRC de Maskinongé.

Résumé du schéma d'aménagement révisé

(art. 57 de la Loi sur l'aménagement et l'urbanisme)

Le schéma d'aménagement est un document de planification pour l'organisation physique à l'échelle du territoire d'une MRC. C'est un outil de prise de décision effectué à partir d'une analyse des principales activités économiques, ainsi que des potentiels et contraintes. Il constitue la base de planification sur laquelle les municipalités devront s'appuyer pour faire leur plan d'urbanisme et leurs règlements de zonage, lotissement, construction, etc.. Les municipalités du territoire devront donc dans les deux prochaines années, refaire entièrement leurs outils d'urbanisme pour se conformer à ce dernier.

Le schéma d'aménagement comprend, pour chacun des secteurs d'activités, un portrait de la situation, avec une analyse ayant permis de dégager la problématique, ainsi qu'une définition des grandes orientations et objectifs indiquant les intentions de la MRC à cet égard. Des grandes affectations (vocations à donner au territoire à l'intérieur desquelles les usages ou activités qui pourront être permis par les municipalités) sont définies pour répondre aux orientations, ainsi que des normes minimales (document complémentaire) qui devront également être reprises par les municipalités. Un plan d'action permet la mise en œuvre de façon concrète. Les thèmes suivants y sont traités :

L'agriculture

Priorité accordée aux activités agricoles en zone agricole impliquant qu'aucune construction autre qu'agricole ne pourra s'implanter, sauf quelques exceptions incluant celles prévues dans la Loi sur la protection du territoire et des activités agricoles. Affectations définies en fonction des caractéristiques des parties de territoire (Affectation agricole active, agroforestière et secteurs mixtes). Changements importants par rapport à la gestion actuelle du territoire agricole, en partie par les nouvelles règles provenant du gouvernement. Normes relatives à la gestion des odeurs.

La forêt

Assurer la pérennité de la forêt et rechercher une exploitation harmonisée avec les activités récréatives. Affectation forestière correspondant avec les territoires boisés hors de la zone agricole. Encadrement des usages autorisés. Mise en place d'une réglementation sur l'abattage d'arbres en forêt privée ayant pour but de prévenir les abus.

L'urbanisation

Consolidation du développement urbain à l'intérieur des limites des périmètres urbains. Favoriser l'implantation de nouveaux commerces et récupération des fuites commerciales. Assurer la présence d'espaces industriels adéquats pour l'ensemble des municipalités. Périmètres urbains permettant de circonscrire le développement urbain, avec la délimitation de zones où le développement doit se faire en priorité et de zones devant demeurer en réserve pour les développements futurs. Affectation identifiant le parc industriel régional.

Le récréotourisme

Favoriser le développement des activités récréotouristiques. Touche la villégiature, les attraits naturels, les paysages, les attraits culturels et historiques et la promotion du tourisme. Affectations récréatives, récréoconservation et conservation correspondant aux secteurs de villégiature, à potentiel récréotouristique à protéger et à mettre en valeur.

Les territoires d'intérêts

Intérêt historique : Sauvegarde des éléments patrimoniaux du territoire. Identification de bâtiments et ensembles patrimoniaux d'intérêt régional.
Intérêt esthétique : Sauvegarde de l'encadrement visuel des principaux lacs, rivières et chemins. Identification de sites et de corridors (Protégés par le biais des normes concernant l'abattage d'arbres).
Intérêt écologique : Protection du patrimoine naturel, ainsi que maintien des espèces fauniques et floristiques et de leurs habitats. Identification d'habitats fauniques, d'espèces susceptibles d'être menacées ou vulnérables et de sites écologiques sensibles sur les terres publiques. Mesures de protection par le biais de normes touchant les zones inondables ou la protection des rives et du littoral.

L'environnement

Gestion des déchets : Répondre à l'ensemble des besoins des municipalités du territoire.
Carrières et sablières : Minimiser l'impact sur les autres activités. Normes de localisation.
Sites contaminés : Restauration à favoriser pour la sécurité de la population.
Ressources hydriques : Objectifs de protéger la qualité de l'environnement. Tenter de réduire les sources de détérioration de la qualité de l'eau. Normes pour la protection des rives et du littoral et normes particulières pour la protection des sites de prises d'eau potable municipales, impliquant la détermination de périmètres de protection et la limitation de certaines activités dans ceux-ci.

L'organisation du transport

Fonctionnalité et sécurité du réseau routier en assurant sa qualité, minimisant les conflits de circulation, la concentration de la circulation lourde sur le réseau supérieur et limitant les accès en bordure du réseau supérieur. Développement des réseaux de sentiers pour le vélo, la motoneige, le VTT, etc., de façon sécuritaire. Normes reliées aux corridors routiers (espacement entre les accès à la propriété). Limitation d'obstacles à proximité de l'aéroport de Louiseville.

Les équipements et infrastructures

Maintien et amélioration des équipements et services nécessaires à la collectivité. Harmonisation de leur implantation avec les autres usages pour maximiser leur utilisation et leur retombée dans le milieu. Identification des équipements et infrastructures intermunicipaux et gouvernementaux, ainsi que des réseaux majeurs d'énergie et de télécommunication. Normes minimales pour la protection des sites de prises d'eau potable municipales reliées également à ce thème.

Les zones de contraintes

Maintien d'un contrôle adéquat des activités dans les zones à risques d'inondation et de glissements de terrain pour assurer la sécurité des personnes et des biens. Normes pour la protection de ces zones (reconduction des normes actuelles interdisant toute construction sauf exceptions pour les zones inondables et limitant les constructions et travaux pour les zones de glissements de terrain). Atténuer les impacts négatifs générés par des immeubles ou activités pouvant causer des nuisances ou des risques. Identification de contraintes anthropiques (reliées aux activités humaines). Normes reliées aux différents usages.

Le document complémentaire

Document comprenant l'ensemble des normes minimales devant être reprises par les municipalités. Outre celles mentionnées précédemment, il comprend également des normes sur l'obligation d'obtenir un permis municipal (construction, lotissement ou certificat d'autorisation), et des superficies minimales pour le lotissement des terrains (sans changements majeurs). Pour chacune des affectations définies, des usages et activités jugés compatibles sont déterminés.

Le plan d'action

Éléments touchant l'organisation et la collaboration avec des organismes de développement, les études et planification, le contrôle et le suivi auprès des municipalités, ainsi que des projets concrets devant être réalisés à court et moyen terme.

DONNÉ à Louiseville, ce quinzième jour du mois de janvier deux mille trois (2003-01-15).

Janyse L. Pichette,
Directrice générale et secrétaire-trésorière

Tu es à la recherche d'un emploi et tu éprouves de la difficulté...

Le **Programme Jeunes stagiaires** peut t'aider à intégrer le marché du travail.

- Si tu es... * Âgé entre 16 et 30 ans
* Sans chèque (assurance-emploi et sécurité du revenu)
* Diplômé ou non
* Sans emploi ou en sous-emploi

Pour de plus amples informations sur le programme, **contacte la SADC au (819) 228-5921 poste 248**



Visitez-nous au www.sadcmaskinongé.qc.ca



MRC de
Maskinongé

OFFRE D'EMPLOI AGENT DE COMMUNICATION

La MRC de Maskinongé est à la recherche d'un(e) agent(e) de communication.

Nature de la fonction

Relevant de la directrice générale, la personne choisie aura comme principales responsabilités et fonctions :

- Établir un plan de communication et de marketing de la MRC de Maskinongé;
- Concevoir les publications et autres outils de communication;
- Entretenir les relations avec les médias (communiqués, conférences de presse, etc.);
- Concevoir un journal de la MRC de Maskinongé;
- Coordonner les activités reliées à la mise en ligne d'un site internet;
- Rédiger et produire différents rapports;
- Animer certains événements spéciaux.

La personne recherchée possède les qualifications suivantes :

- Formation universitaire de premier cycle en communication ou dans un domaine connexe, une expérience pertinente pourra être considérée;
 - Excellent français parlé et écrit;
 - Aptitude à parler en public;
 - Connaissance du réseau Internet;
 - Connaissance des logiciels de Microsoft Office et d'un logiciel de mise en page;
 - Excellent sens de l'organisation et capacité à gérer plusieurs projets à la fois;
 - Esprit d'initiative, créativité, autonomie et capacité de travailler en équipe;
- Détenir une expérience en communication et relation publique, de même qu'une bonne connaissance de la MRC de Maskinongé, constituent des atouts pour l'obtention de ce poste.

Conditions de travail

Selon les politiques salariale et administrative en vigueur à la MRC de Maskinongé.

Les personnes intéressées sont invitées à faire parvenir leur curriculum vitae avant 16 h 30, le lundi 3 février 2003, à :

MRC de Maskinongé
à l'attention de Janyse L. Pichette
directrice générale
651, boul. Saint-Laurent Est
Louiseville (Québec) J5V 1J1
Téléphone : (819) 228-9461
Télécopieur : (819) 228-2193
Courrier électronique :
mrcinfo@mrc-maskinongé.qc.ca

Seules les personnes convoquées en entrevue recevront un accusé réception et un suivi.



EXCELHAM, situé à St-Jacques, est une entreprise spécialisée dans la transformation de la viande de porc. Nous sommes à la recherche d'employés désirant travailler au poste de :

Journaliers /ères d'usine

Équipe de soir

Poste permanent/Syndiqué

40 heures / semaine

9.35\$ / heure + prime de soir avec échelle de progression

régime d'assurances collectives / REER

Exigences du poste :

- Aptitude pour travailler avec les couteaux
- Bonne capacité physique
- Aptitudes pour le travail à la chaîne
- Avoir un bon esprit d'équipe
- Assiduité

Se présenter au 149 Montée Allard à St-Jacques J0K 2R0 ou faire parvenir son c.v. par courrier ou par télécopieur au (450) 839-2252

La Ville de Berthierville AVIS PUBLIC

Par la présente, le conseil municipal de la Ville de Berthierville invite les citoyens à soumettre leur candidature pour devenir membre du Comité consultatif d'urbanisme.

Les personnes doivent être majeures et être domiciliées sur le territoire de la Ville de Berthierville et doivent être disponibles en soirée pour la tenue des réunions (en moyenne 6 par année).

Le rôle du membre nommé sur le Comité consultatif d'urbanisme est d'étudier les demandes soumises par le conseil municipal en regard des modifications aux règlements d'urbanisme, des projets de développements, des demandes de dérogations mineures et de soumettre ses recommandations au conseil municipal.

Les candidatures seront reçues jusqu'au jeudi 30 janvier 2003 et le formulaire d'intérêt est disponible au secrétariat de l'Hôtel de Ville situé au 588, rue De Montcalm.

Il est à noter qu'aucune rémunération n'est rattachée à cette fonction et que le mandat débute le 7 février 2003 pour se terminer le 7 février 2005.

Donné à Berthierville ce 14 janvier 2003.

Marc Daigneault
Directeur général et greffier par intérim

PROVINCE DE QUÉBEC MRC DE D'AUTRAY MUNICIPALITÉ DE SAINTE-ÉLISABETH

AVIS PUBLIC

Assemblée publique de consultation
Mercredi le 29 janvier 2003 à 19 h 00

Selon les articles 125 et suivants
de la loi sur l'aménagement et l'urbanisme

Avis public est par la présente donné

Projet de règlement 416-2003-1

Que lors de la session ordinaire du conseil en date du 13 janvier 2003, le conseil a adopté par résolution le projet de règlement numéro 416-2003-1 modifiant l'article 4.1, tableau 1 du règlement 308 afin d'y inclure des normes de superficie pour les terrains totalement desservis (c'est-à-dire desservis par un réseau d'aqueduc et un réseau d'égout municipal).

Zones et secteurs

Toutes les zones de la municipalité sont touchées par ce règlement

Consultation

Le projet de règlement est disponible du lundi au vendredi, de 9 h 00 à 16 h 30 et le jeudi soir de 18 h 30 à 20 h 00 au bureau de la municipalité, au 2270, rue Principale, Sainte-Élisabeth.

Approbation référendaire

Les dispositions de ce règlement sont susceptibles d'approbation référendaire.

Assemblée publique de consultation

Elle aura lieu mercredi le 29 janvier 2003 à 19 h 00 au lieu ordinaire des sessions au centre communautaire au 2270, rue Principale, Sainte-Élisabeth.

Donné à Sainte-Élisabeth, ce quinzième (15e) jour du mois de janvier deux mille trois (2003).

Pauline Ladouceur, secrétaire-trésorière



La Ville
de Berthierville

AVIS PUBLIC

Aux personnes intéressées et ayant le droit de signer une demande de participation référendaire.

AVIS PUBLIC est par la présente donné que, lors d'une séance ordinaire tenue le 13 janvier 2003, le conseil a adopté par résolution le second projet de règlement suivant :

Un projet de modification #748-96 au règlement de zonage # 748, dont l'effet est d'autoriser la classe d'usage 1220 «Bifamiliale jumelée» dans la zone 2-R-24.

Ce second projet de règlement contient une disposition qui peut faire l'objet d'une demande de la part des personnes intéressées des zones visées et des zones contiguës afin qu'un règlement qui la contient soit soumis à leur approbation conformément à la Loi sur les Elections et les Référendums dans les municipalités.

La disposition suivante est susceptible d'approbation référendaire :

Article 2 : ajoutant la classe d'usage 1220 "Bifamiliale jumelée" à la grille des usages et normes de la zone 2-R-24.

Une telle demande vise à ce que le règlement contenant cette disposition soit soumis à l'approbation des personnes habiles à voter de la zone à laquelle il s'applique et de celles de toutes zones contiguës d'où provient une demande valide à l'égard de la disposition.

Conditions de validité d'une demande :

Pour être valide, toute demande doit :

- Indiquer clairement la disposition qui en fait l'objet et la zone d'où elle provient.
- Être reçue au bureau de la municipalité au plus tard le 27 janvier 2003.
- Être signée par au moins douze (12) personnes intéressées de la zone d'où elle provient ou par au moins la majorité d'entre elles si le nombre de personnes intéressées dans la zone n'excède pas vingt et un (21).

Personnes intéressées :

Est une personne intéressée, toute personne qui n'est frappée d'aucune incapacité de voter et qui remplit les conditions suivantes le 13 janvier 2003.

- Être majeure, de citoyenneté canadienne et ne pas être en curatelle.
- Être domiciliée, propriétaire d'un immeuble ou occupant d'un lieu d'affaires dans une zone d'où peut provenir une demande.

Condition supplémentaire aux copropriétaires indivis d'un immeuble et aux occupants d'un lieu d'affaires : être désigné, au moyen d'une procuration signée par la majorité des copropriétaires ou occupants, comme celui qui a le droit de signer la demande en leur nom.

Condition d'exercice du droit de signer une demande par une personne morale : toute personne morale doit désigner parmi ses membres, administrateurs et employés, par résolution, une personne qui, le 13 janvier 2003, est majeure et de citoyenneté canadienne et qui n'est pas en curatelle.

Absence de demandes

Toutes les dispositions du second projet qui n'auront fait l'objet d'aucune demande valide pourront être incluses dans un règlement qui n'aura pas à être approuvé par les personnes habiles à voter.

Le second projet peut être consulté au bureau de la municipalité, au 588, rue De Montcalm à Berthierville, du lundi au vendredi de 09h00 à 16h30.

Donné à Berthierville, ce 14 janvier 2003.

Marc Daigneault, directeur général et greffier par intérim

06485

650 Bars/hôtels
restaurants

BARMAID DEMANDÉE
environ 23 heures/semaine.
Belle personnalité, beaucoup
d'entregent, avec expérience
avec le public. Tél. entre 10h et
16h sur semaine, demandez
Isabelle, (450)885-1115

675 couture

DEMANDE COUTURIERES à
domicile, possédant plain et
overlock. Montage avec
échantillons. Demandez
Denise au (819)228-3920

705 Cours

705 Cours



La Ville
de Berthierville

AVIS PUBLIC

Avis public est donné que le rôle général de perception est déposé à mon bureau et qu'il sera procédé à l'envoi des comptes de taxes suivant la Loi.

Donné à Berthierville, ce 14 janvier 2003.

Pierre Cardinal, trésorier

3206464



Chambre
des notaires
du Québec

AVIS DE
DÉMISSION

Avis est donné par les présentes que monsieur **Yvon Milot**, autrefois notaire à Louiseville, a démissionné comme membre de l'Ordre des notaires du Québec avec prise d'effet au 30 novembre 2002 et que son greffe ainsi que ceux de Paul Fleury et de Joseph Langlois ont été cédés à Me Isabelle St-Yves, notaire à Louiseville.

06908

Avis

PRENEZ AVIS QUE Me Isabelle St-Yves, notaire à Louiseville, est en possession du greffe et des dossiers de Me Yvon Milot, qui était notaire à Louiseville, ainsi que ceux de Joseph Langlois et de Paul Fleury, à titre de cessionnaire avec la permission du Comité administratif de la Chambre des notaires du Québec, tel qu'il appert d'une résolution en date du 22 novembre 2002

Me Isabelle St-Yves, notaire
200 avenue Sainte-Marie
Louiseville, Québec
J5V 1E9
819-228-8117/819-228-2915
Heures de bureau : 9h00 à 12h00
13h00 à 17h00

08342



Pêches et Océans
Canada

Fisheries and Oceans
Canada

AVIS PUBLIC

Fermeture de la station DGPS de Trois-Rivières

La Garde côtière canadienne avise la population qu'elle procédera à la fermeture de la station du système mondial de positionnement par satellite en mode différentiel (DGPS) de Trois-Rivières (fréquence 321 kHz) à compter du 31 janvier prochain.

Les utilisateurs de ce service pourront toujours compter sur une transmission de corrections différentielles dans le même secteur de couverture à partir des stations adjacentes, soit celles de Lauzon (fréquence 309 kHz) et Saint-Jean-sur-Richelieu (fréquence 296 kHz).

Les personnes ayant des préoccupations en regard à cette fermeture sont priées de s'adresser à la Division des aides à la navigation de la Garde côtière au :
(418) 648-3574

PUBLIC NOTICE

Trois Rivières DGPS Station to Decommission

The Canadian Coast Guard would like to inform the public that it will be decommissioning the Trois Rivières Differential Global Positioning System (DGPS) Station (frequency of 321 kHz) on January 31.

Users of this service can still rely on differential correction services in the same coverage area provided by neighbouring stations, i.e. those of Lauzon (frequency of 309 kHz) and St Jean sur Richelieu (frequency of 296 kHz).

Those wishing to express their concern over the closure are asked to contact the Canadian Coast Guard's Aids to Navigation Division at:
(418) 648-3574

06990

PROVINCE DE QUÉBEC
MUNICIPALITÉ RÉGIONALE DU COMTÉ DE MASKINONGÉ
MUNICIPALITÉ DE LA PAROISSE
DE SAINT-BARNABÉ

AVIS PUBLIC

EST PAR LES PRÉSENTES DONNÉ PAR LE SOUSSIGNÉ, SECRÉTAIRE-TRÉSORIER DE LA SUSDITE MUNICIPALITÉ, QUE :

1. Lors d'une séance ordinaire tenue le 13 janvier 2003, le conseil municipal a adopté les projets de règlements de modification portant les numéros suivants : 252-03, 253-03 et 254-03.

RÈGLEMENT 252-03 :

POUR MODIFIER LE RÈGLEMENT DE ZONAGE NUMÉRO 228-98, CONCERNANT CERTAINS USAGES ET CONSTRUCTIONS AUTORISÉS DANS LA ZONE 110Ra.

RÈGLEMENT 253-03 :

POUR MODIFIER LE RÈGLEMENT DE ZONAGE NUMÉRO 228-98, CONCERNANT CERTAINS USAGES ET CONSTRUCTIONS AUTORISÉS DANS LA ZONE 307Ca.

RÈGLEMENT 254-03 :

POUR MODIFIER LE RÈGLEMENT DE ZONAGE NUMÉRO 228-98, CONCERNANT LES DISPOSITIONS PARTICULIÈRES MODIFIANT LES USAGES ET CONSTRUCTIONS AUTORISÉS À L'INTÉRIEUR DE LA ZONE 513A AFIN DE PERMETTRE LES USAGES RELIÉS AU TRAITEMENT DES EAUX USEES.

2. Une assemblée publique de consultation aura lieu le 3 février 2003 à 19 h à la salle des délibérations du conseil municipal, au 70, rue Duguay, Saint-Barnabé. L'objet de cette assemblée est de présenter les projets de règlements 252-03, 253-03 et 254-03. Au cours de cette assemblée, le maire ou un autre membre du conseil désigné par celui-ci, expliquera les projets de règlements et entendra les personnes et organismes qui désirent s'exprimer.

3. Les projets de règlements peuvent être consultés au bureau de la municipalité, du lundi au vendredi de 8 h à 12 h et de 13 h à 17 h.

4. Chacun des projets de règlements contient une ou plusieurs dispositions propres à un règlement susceptible d'approbation référendaire.

5. Le projet de règlement de modification 252-03 pour la première (1re) disposition concerne la zone concernée soit la zone 110Ra ainsi que les zones contiguës suivantes :
Zones : 107Ra, 109Ra, 111Ra, 112Ra, 101Rb, 202P, 203P.

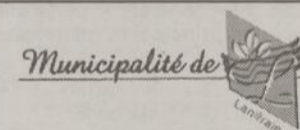
6. Le projet de règlement de modification 253-03 pour la première (1re) disposition concerne la zone concernée soit la zone 307Ca ainsi que les zones contiguës suivantes :
Zones : 401I, 402I, 306Ca, 308Ca, 505A.

7. Le projet de règlement de modification 254-03 pour la première (1re) disposition concerne la zone concernée soit la zone 307Ca ainsi que les zones contiguës suivantes :
Zones : 509A, 512A, 113Ra, 114Ra, 301Ca.

Les descriptions et l'illustration des périmètres du ou des secteurs concernés sont disponibles au bureau municipal.
Donné à Saint-Barnabé, ce 14e jour de janvier 2003.

Denis Gélinas, secrétaire-trésorier

08347



Municipalité de Lanoraie

AVIS PUBLIC

EST, PAR LES PRÉSENTES, DONNÉ par le soussigné, Michel Dufort, secrétaire-trésorier et directeur général, de la susdite municipalité

QUE le conseil de cette municipalité, à la session régulière tenue lundi le 13 janvier 2003, a adopté le premier projet de règlement numéro 1011-2003 ayant pour titre «Règlement amendant les règlements de zonage et de lotissement», dont l'objet est :

- > d'établir les normes pour la mise en place des clôtures, murs et haies; préciser la largeur de l'emprise d'une rue sans issue; retirer les normes de profondeur pour les lots; modifier les usages permis en zone R2-27 et définir le nouveau groupe d'usage «MIXTE 1».

Une session publique de consultation aura lieu le lundi 3 février 2003 à 19 h 30 à la salle du conseil, au 14, rue Louis-Joseph-Doucet. Au cours de cette session, le maire ou un membre du conseil désigné par celui-ci, expliquera le projet de règlement et les conséquences de son adoption. Il entendra les personnes et organismes qui désirent s'exprimer.

Ledit projet de règlement numéro 1011-2003 contient des dispositions propres à un règlement susceptible d'approbation référendaire. Il est disponible pour consultation du lundi au vendredi de 9 h à 12 h et de 13 h à 16 h, au bureau de la municipalité, au 57, rue Laroche.

Donné à Lanoraie, ce 14e jour du mois de janvier 2003.

Michel Dufort
Secrétaire-trésorier et directeur général

06462

705 Cours

Informations: Robert, (450)836-3680

COURS D'ENTRAÎNEMENT AVEC BALLON

10 cours pour 60\$
Début : 29 janvier, 19h ou 1^{er} février, 10h30.
LISE CHAREST
(450) 887-0217

DEVENEZ UN AUTEUR A SUCCÈS avec notre cours d'écriture par correspondance. Recevez gratuitement notre brochure 1-800-267-1543. www.qualityofcourse.com, brochure@qualityofcourse.com, m. L'École de rédaction, 663 av. McArthur, Ottawa, On. K1L 6R2

FORMATION Passeur de Lumière (Lumino-Énergétique), permet mieux-être, joie de vivre, estime de soi, transformations, nouvelles aptitudes, ouverture de conscience et du cœur, maîtrise du pouvoir créateur, contact avec votre Lumière. Technique harmonisant corps, âme, esprit. Informations: 1-450-835-0863

LES CRÉATIONS FLEURIBEL

Session débutant le 20 janvier. Jour-soir et samedi.
Peinture décorative sur bois, arrangements fleurs séchées et de soie, peinture sur verre et sur tissu, et beaucoup d'autres...
Vente de matériel et artisanat sur place.
Informations : (819) 228-6969
www.fleuribel.com

LES CRÉATIONS FLEURIBEL Session débutant le 20 janvier, jour-soir et samedi. Peinture décorative sur bois, arrangements fleurs séchées et de soie, peinture sur verre, sur tissu et beaucoup d'autres... Vente de matériel et artisanat sur place. Pour informations: (819)228-6969 www.fleuribel.com

910 Motos à vendre

ACHETONS MOTOS, 1984 et plus. Payons comptant. Plus de 70 motos en inventaire: ZX-7, GSX-R, V-Star, CBR, Intruder, Virago, Vulcan, 4501, boul. Saint-Joseph, Drummondville. (819)477-3306

915 Véhicules de loisir

ACHAT DE VTT 3 et 4 roues, Sport, utilitaire ou de travail, 2x4 ou 4x4, bonne ou mauvaise condition. Aussi gros inventaire de pneus, lubrifiants, tubes, freins, filtres à l'huile, bearings, sprockets, chaînes, gants, chandails, pantalons pour VTT. Et beaucoup beaucoup + encore!!! Faisons sandblast. Lagacé Sport, (819)268-4223, 4452 route 348, Saint-Édouard. Fermé les dimanches et lundis.

ACHAT ET VENTE DE VTT, 3 et 4 roues, 2x4, 4x4 et Sport. Bonne ou mauvaise condition. Payons les meilleurs prix comptants. Michaël: (819)364-2132, 819-795-0952 pagette

ACHETONS VTT 3 roues et 4 roues, en marche ou défectueux. Tél.: (819) 228-3735

ACHETONS VTT (3 roues ou 4 roues) de 1985 à 2003, 2x4, 4x4 et Sport. Payons les meilleurs prix. Nous nous

915 Véhicules de loisir

déplaçons pour vous. François 819-352-1961 Daniel 514-232-2578 ou 450-581-1166

ACHETONS VTT, 4 roues 1985 à 2002, 2x4, 4x4 & Sport. Payons comptant et bons prix pour les VTT en bonne condition. Martin: (819)364-2578. Nous nous déplaçons. Paget: (819)795-2605

935 Motoneiges

MOTONEIGE YAMAHA V-Max 600 DX 1995, long track, poignées arrière et avant chauffantes, reculons. Condition A-1. Demande 2700\$. (450)836-0300 après 18h

SURFACEUSE Bombardier à chenilles, 6 passagers, avec pelle avant, gratte pour sentiers de motoneiges, 5500\$. (450)803-0064

940 Tracteurs/machinerie agricole

ACHAT ET VENTE de tracteurs de ferme + bull + pépinière + loader. Payons bon prix. Équipement Jocelyn Carbonneau & Filles, (819)535-5194

ACHETONS tracteurs de toutes sortes, en marche ou défectueux. Tél. (819)221-2182

ACHETONS tracteurs en marche ou défectueux. Tél.: (819) 228-3735.

ACHETONS TRACTEURS de ferme de toute marque, "Bulldozers", pépinières, "skidders", machinerie forestières, engins stationnaires, etc. (819)364-2666 Yvan; (819)364-2021 Gervais. Payons bons prix comptant.

URGENT BESOIN, ACHETONS : pépinières, bulldozers, "skidders", trailers avec chargeuses et tracteurs de ferme. Payons bon prix comptant. Tél: (819)353-1777

980 Camions/camionnettes

CAMION Pick-up Chevrolet 1984, avec pelle Fisher, 6500\$. Tél: (450)803-0064

985 Autos à vendre

PIECES D'AUTOS TURCOTTE: Achetons autos et camions, accidentés ou non, ou pour ferraille, de 1970 à 1997. Tél: (819)378-4846

A VENDRE: Buick Skylark 1996. Appelez après 18h et fins de semaine au (450)836-4508

1005 Prières/remerciements

A SAINTE-ANNE, Merci du fond du cœur pour une faveur obtenue. P.A.T. IL Y A UN AN que tu fermais doucement les yeux. Seule la pensée de la fin de tes souffrances nous aide à surmonter le vide laissé par ton départ. Tu nous manques tellement, continue d'être notre ange gardien. Avec tendresse et pour toujours. Suite au décès de Micheline Brazeau survenu le 13 janvier 2002. La famille Bruneau

REMERCIEMENTS à la bonne Sainte-Thérèse pour faveur obtenue. F.B.

REMERCIEMENTS au Sacré-Coeur de Jésus pour faveur obtenue. R.M.

REMERCIEMENTS au Saint-Esprit, à Saint-Paul, à la Vierge et au Père Eugène Prévost pour faveurs obtenues. N.M.

Nécrologie

ADAMS ST-PIERRE MME ANNETTE

Au Centre de santé de la MRC de Maskinongé, Résidence Avellin-Dalcourt, le 10 janvier 2003, est décédée à l'âge de 89 ans et 9 mois, Mme Annette St-Pierre, épouse de feu Réginald Adams, demeurant à Louiseville. La famille a accueilli parents et ami(e)s à la Résidence funéraire St-Louis et Fils ltée, 30, rue Saint-Marc, Louiseville. Les funérailles ont eu lieu le mardi 14 janvier, à 14h, en l'église de Louiseville. L'inhumation a eu lieu au cimetière paroissial de Louiseville. La défunte laisse dans le deuil son fils : Ghislain Adams (Francine Boucher); son petit-fils : Keven, tous de Louiseville; sa nièce : Jeannine Déziel de Louiseville; sa petite-nièce : Kathleen Raymond (Alex Young) de Wootton Angleterre; ainsi que plusieurs neveux, nièces, autres parents et ami(e)s.

Direction funéraire St-Louis et Fils ltée de Louiseville.

BELLEMARE M. RENÉ

Au pavillon Saint-Joseph du CHRTR, le 14 janvier 2003, est décédé à l'âge de 66 ans, M. René Bellemare, époux de Mme Gertrude Turcotte, demeurant à Saint-Justin. La famille a accueilli parents et ami(e)s à la Résidence funéraire Louis Richard et Fils ltée, 1101, rue Gérin, Saint-Justin. Les funérailles ont eu lieu le samedi 18 janvier, à 11h, en l'église de Saint-Justin. L'inhumation au cimetière paroissial. Le défunt laisse dans le deuil, outre son épouse, ses enfants : Gilles (Christine Pineault) de Québec et Nathalie (Claude Gauthier) de Yamachiche; sa mère : Flore Paquet (feu Irénée Bellemare); sa belle-mère : Clara Brunelle (feu Omer Turcotte); ses petits-enfants; ses frères et sœurs : Jacques (Juliette Diamond), Claudette (Forent Bérard), Lorraine (Denis Massé), Marc (Louise Bélanger), Jean (Aline Lessard), Pierre; ses beaux-frères et belles-sœurs : Roland (Gisèle Rochon), Simone (Jean-Marie Clément), Hélène (Alfred Létourneau), Liliane (Pierre Lessard), Germaine Turcotte, Georgette (Yvon Toupin), Francine (René Boivin); ainsi que plusieurs oncles, tantes, neveux, nièces, cousins, cousines et ami(e)s. On demandait de compenser l'envoi de fleurs par des dons à la Société canadienne du cancer.

PRIÈRE À LA SAINTE-VIERGE

La plus belle fleur du Mont-Carmel, vigne pleine de fruits, splendeur du ciel, mère bénie du fils de Dieu, Mère Immaculée, assistez-moi. Étoile de la mer, aidez-moi à me montrer que vous êtes ma mère. Sainte-Marie, Mère de Dieu, reine du ciel et de la terre, je vous demande humblement du fond de mon cœur de me secourir dans ma demande (faire la demande). Je sais que vous pouvez m'accorder cette demande. Ô Marie, connue sans péché, priez pour nous qui avons confiance en vous. Bonne Sainte-Vierge (3 fois). Récitez cette prière 3 jours de suite et faites-la publier, vous serez exaucés.

06897 H.G.



PRIÈRE AU SACRÉ-COEUR

Que le Sacré-Coeur de Jésus soit loué, adoré et glorifié à travers le monde pour des siècles et des siècles. Amen

Dites cette prière 9 fois par jour pendant 9 jours et vos prières seront exaucées même si cela semble impossible. N'oubliez pas de remercier le Sacré-Coeur avec promesse de publication quand la faveur sera obtenue.

06893 M.G.

PRIÈRE À LA SAINTE-VIERGE

La plus belle fleur du Mont-Carmel, vigne pleine de fruits, splendeur du ciel, mère bénie du fils de Dieu, Mère Immaculée, assistez-moi. Étoile de la mer, aidez-moi à me montrer que vous êtes ma mère. Sainte-Marie, Mère de Dieu, reine du ciel et de la terre, je vous demande humblement du fond de mon cœur de me secourir dans ma demande (faire la demande). Je sais que vous pouvez m'accorder cette demande. Ô Marie, connue sans péché, priez pour nous qui avons confiance en vous. Bonne Sainte-Vierge (3 fois). Récitez cette prière 3 jours de suite et faites-la publier, vous serez exaucés.

06890 M.B.

BONIN BEAUPRÉ MME MARIE-ANGE

Au CHSLD Le Château de Berthier, le 15 janvier 2003, à l'âge de 96 ans et 6 mois, est décédée Mme Marie-Ange Beaupré, épouse de feu Lucien Bonin, demeurant à Berthier. La dépouille mortelle a été exposée au salon de la Coopérative funéraire D'Autray, 530 rue Frontenac à Berthierville. Les funérailles ont eu lieu le vendredi 17 janvier, à 14h, en l'église de Sainte-Geneviève-de-Berthier. L'inhumation a eu lieu au cimetière de Lanoraie. La défunte laisse dans le deuil ses sœurs, son frère et belles-sœurs : Mme Jeanne D'Arc Beaupré Courchesne de l'Île-Dupas, Mme Cécile Beaupré Parent de Berthierville, M. Roger Beaupré (Aurore Richer) de Verdun, Mme Thérèse Beaupré Martel de Montréal, Mme Jeannine Chaput Beaupré de Laval, Mme Marguerite Denis Beaupré de Berthier; ainsi que plusieurs neveux et nièces et autres parents.

Coopérative funéraire d'Autray sous la direction de Michel Moreau.

LACERTE M. Edgard

Au RSSS de la MRC de Maskinongé, site Comtois, le 13 janvier 2003, est décédé à l'âge de 83 ans, M. Edgard Lacerte, époux de Hermance Boulanger, demeurant à Saint-Paulin. La famille a accueilli parents et ami(e)s à la Résidence funéraire Paulin Guimond et fils inc., 2801, rue Laféche, Saint-Paulin. Les funérailles ont eu lieu le samedi 18 janvier, à 11h, en l'église de Saint-Paulin. L'inhumation a eu lieu au cimetière paroissial. Le défunt laisse dans le deuil son épouse, Mme Hermance Boulanger-Lacerte; ses enfants : Lise Lacerte et ses enfants Jonathan, Stéphanie et Benjamin, Normand Lacerte (Chantal Savard) et leurs enfants Sébastien, Michaël et Myriam, Claude Lacerte (Louise Lacerte) et leurs enfants Patricia, Véronique et Mathieu, Nicole Lacerte et ses enfants Mélissa et Vanessa, Carmen Lacerte (Michel Lacoursière), Johanne Lacerte (Paul Wilkinson); sa sœur : Mme Gilberte Lacerte-Brodeur (feu William Brodeur); ses beaux-frères et belles-sœurs : Émile Boulanger (feu Germaine Boulanger), Germaine Boulanger, Lucille Boulanger (Marcel Lambert), Laurence Déziel (feu Marcel Boulanger), Florence Boulanger (feu Germain Bédard), Gilles Boulanger (Fernande Gauthier), Maurice Boulanger (Lucie), Robert Boulanger, Renald Boulanger (Marianne Chrétien), Mariette Boulanger (Pierre St-Denis), Solange Boulanger (Réjean Arseneault); ainsi que plusieurs neveux, nièces, cousins, cousines et ami(e)s. Des dons à l'Association pulmonaire du Québec étaient appréciés.

Direction funéraire Jean Guimond de Saint-Paulin.

LEBEAU M. RICHARD

À Maskinongé, le 10 janvier 2003, est décédé à l'âge de 86 ans et 6 mois, M. Richard Lebeau, époux de feu Marguerite Lemyre, demeurant à Maskinongé. La famille a accueilli par-

ents et ami(e)s à la Résidence funéraire St-Louis et Fils ltée, 92, rue Saint-Laurent à Maskinongé. Les funérailles ont eu lieu le lundi 13 janvier, à 11h, en l'église de Maskinongé. L'inhumation a eu lieu au cimetière paroissial de Saint-Justin. Le défunt laisse dans le deuil ses enfants : René (Louise Lebrun) de Montréal, Denis (Nicole Baril) de Montréal, Léonce (Claudette Lincourt) de Pointe-aux-Trembles, Gervaise (Pierre René) de Drummondville, Daniel (Lise Deslauriers) de Drummondville, Olive (Gaston Gaboury) de Montréal-Nord, Pierre (Hélène Julien) de Le Gardeur, Clément (Carole Lessard) de Le Gardeur, Mario (Manon Durand) de Hull, Vital (Hélène Lafrenière) de Saint-Justin; plusieurs petits-enfants et arrière-petits-enfants; une grande amie : Rose Lessard-Lincourt de Maskinongé; ses belles-sœurs et beaux-frères : Émilie Lebeau (feu Lucien Lebeau) de Jonquière, Thérèse Lemyre (René-Paul Gaboury) de Louiseville, Madeleine Lemyre (Guy Champagne) de Joliette; ainsi que plusieurs neveux, nièces, cousins, cousines et ami(e)s. Des dons à Réseau ado du Québec (Prévention du suicide des jeunes) 10524, Garon, Montréal-Nord (Québec) H1H 3T1, étaient appréciés.

Direction funéraire St-Louis et Fils ltée de Maskinongé.

LEMAY HÉBERT MME CONSTANCE

Au pavillon Saint-Joseph du CHRTR, le 12 janvier 2003, est décédée à l'âge de 83 ans, Mme Constance Hébert, épouse de feu M. Désiré Lemay, demeurant à Louiseville. La famille a accueilli parents et ami(e)s, à la Résidence funéraire Louis Richard et Fils ltée, 140, rue Saint-Aimé, Louiseville. Les funérailles ont eu lieu le vendredi 17 janvier, à 14h, en l'église de Louiseville. Les cendres ont été déposées au columbarium Louis Richard et Fils ltée de Louiseville. La défunte laisse dans le deuil ses enfants : Yvon, Jocelyne (Denis Grenier), Michel (Nicole Lessard); ses petits-enfants : René (Kim Girouard), Patrick (Julie Gadbois); ses frères et sœurs : Léon (Claire Dionne), Florence (Philippe Leclerc), Cécile (feu Simon Lemay), Simone (feu Alcide Poulin), Thérèse (feu Jos Ouellette), Germaine, Lucienne; ses beaux-frères et belles-sœurs : Lucille Saillant (feu Clément Hébert), Jeannette Desruisseaux (feu Adrien Hébert), Imelda Bélanger (feu Paul Hébert), Alma Boisvert (feu Gérard Hébert), Yvonne Rousseau (feu Maurice Lemay), Alice Gauthier (feu Paul-Émile Lemay), Yolande Lemay (feu Arthur Loranger), Charles Lemay (Pauline Côté), Robert Lemay (Rita Guillemette), Rita Lemay (Pierre Lacoursière), Bruno Lemay (Ghislaine St-Louis); ainsi que 3 arrière-petits-enfants; plusieurs neveux, nièces, cousins, cousines et ami(e)s. Au lieu d'envoi de fleurs, des dons à la Fondation des maladies du cœur du Québec étaient appréciés.

Direction funéraire Louis Richard et Fils ltée de Louiseville.

Sincères remerciements

Merci du fond du cœur à tous ceux et celles qui nous ont témoigné des marques de sympathie lors du décès de

M. GILLES AUGER
(survenu à Louiseville, le 3 novembre 2002)

que ce soit par offrandes de messes, affiliations de prières, fleurs, cartes, dons, télécopies, courriels, visite ou assistance aux funérailles.

Veuillez considérer ces remerciements comme personnels.

Son épouse et ses enfants

Remerciements

suite au décès de

DOMINIC VINCENT

« Toi qui a amené le soleil si souvent Et que celui-ci s'est assombri lentement, Sache que tu étais très important. Ta bonté, ta joie de vivre Ainsi que ton fabuleux sourire Ont fait plusieurs heureux. Même si tu es parti subitement, Repose en paix maintenant. Tous te regrettons. Tu seras toujours parmi nous. Nous t'aimons. XXX »

Ta mère, Francine
Ta sœur, Patricia
Ton frère, Frédéric

SINCÈRES REMERCIEMENTS

« Il n'a pas perdu la lumière du jour, il a acquis la lumière éternelle. Il ne nous a pas quittés, il nous a devancés. Il nous a laissés des souvenirs inoubliables. Protège-nous là où tu es ».

Merci du fond du cœur à tous les parents et ami(e)s qui nous ont apporté la chaleur de leur sympathie lors du décès de

M. PIERRE BELLEMARE
1942-2002
(survenu le 20 novembre 2002)

que ce soit par offrandes de messes, bouquets spirituels, fleurs, dons, cartes, visite ou assistance aux funérailles. Veuillez considérer ces remerciements comme personnels.

Son épouse Nicole; ses fils Dany (Isabelle) et Martin (Marie-Eve)

Messe 1^{er} anniversaire

Une messe 1^{er} anniversaire sera célébrée le dimanche 19 janvier 2003, à 9 h, en l'église de Maskinongé, à la mémoire de

M. CLAUDE HÉROUX
décédé le 21 janvier 2002

Merci sincère à tous ceux et celles qui se joindront à nous en pensée ou par leur présence.

Son épouse Madeleine

Remerciements 10e anniversaire

« Il y a dix ans, nous pleurons ton départ. Ta présence nous manque encore terriblement. Tu es sûrement en bonne compagnie puisque des membres de ta famille t'ont suivi ainsi que certains de tes bons amis. De là-haut, continue à nous protéger comme tu savais si bien le faire ici-bas. » En la mémoire de

JULES DAMPHOUSSE
décédé le 19 janvier 1993

Ton épouse, tes 7 enfants, tes 16 petits-enfants et tes 2 arrière-petits-enfants.

Cette année, promettez-vous de mieux vous conduire ?

SENTRA XE

«Voiture sous-compacte avec la meilleure consommation d'essence en 2003»



• Radio AM/FM stéréo 100 watts avec lecteur cd • Siège de conducteur à 8 réglages • Climatisation • Moteur de 1,8 litre de 126 chevaux • Pneus toutes saisons de 15 po • Barres stabilisatrices avant et arrière • Coussins gonflables • Essui-glaces à balayage intermittent • Dossier arrière rabattable 60/40 • Et beaucoup plus !

Financement à l'achat de***

1,8%
jusqu'à 36 mois

219\$
par mois*

Comptant initial 995 \$
Transport et préparation inclus.

ALTIMA 2,5 S



• Transmission automatique • Radio AM/FM stéréo 100 watts • Siège du conducteur à 8 réglages • Freins à disque aux 4 roues • Moteur 2,5 L de 175 chevaux • Climatisation • Dossier arrière rabattable 60/40 • Pneus toutes saisons de 16 po • Système antidémarrage • Et beaucoup plus.

319\$
par mois*

Comptant initial 2995 \$
Transport et préparation inclus.

MAXIMA GXE



• Transmission automatique • Sièges avant chauffés • Radio AM/FM CD 120 watts avec 8 haut-parleurs • Climatisation et régulateur automatique • Freins ABS et à disque aux 4 roues • Moteur V6 de 255 chevaux • Système antivol et antidémarrage avec clé à puce • Phares au xénon • Coussins gonflables latéraux • Et beaucoup plus.

Financement à l'achat de***

2,8%
jusqu'à 36 mois

399\$
par mois*

Comptant initial 2995 \$
Transport et préparation inclus.

PATHFINDER

ÉDITION CHILKOOT



• Dispositif antiblocage des roues «tout terrain» • Radio Boss™ 150 watts avec changeur 6 CD intégré • Commande audio et régulateur de vitesse au volant de direction • Moteur V6 de 250 chevaux • Jantes en alliage de 16 po • Système antivol et antidémarrage avec clé à puce • Climatisation • Différentiel autobloquant arrière • Marchepieds latéraux aplanis • Sellerie spéciale Chilkoot • Et beaucoup plus.

Financement à l'achat de***

2,8%
jusqu'à 36 mois

399\$
par mois*

Comptant initial 3995 \$
Transport et préparation inclus.

PDSF à compter de 34 200 \$



Trois-Rivières
NISSAN



4101, boul. Royal, Trois-Rivières-Ouest (près du Carrefour Trois-Rivières-Ouest)

379-2611

07009

*Selon le tableau de la consommation d'essence en 2003 publié par Ressources naturelles Canada. **Location de 48 mois pour la Sentra XE 2003 -Option Plus- (C4L6S3 BK00), l'Altima 2,5 S 2003 (T4RG73 AE00), la Maxima GXE 2003 (L4RG73 AA00) et le Pathfinder 2003 édition Chilkoot (SCR653 AA00). Acompte ou échange équivalent de 995 \$ pour la Sentra XE, 2995 \$ pour l'Altima, 2995 \$ pour la Maxima et 3595 \$ pour le Pathfinder édition Chilkoot. Limite de 24 000 km par année avec 0,10 \$/km extra. Premier versement et dépôt de garantie équivalant à un versement mensuel (toutes taxes incluses) requis à la livraison. Assistance routière 24 h. Taxes, immatriculation et assurance en sus. Sur approbation de crédit. ***Taux de financement de 1,8 % pour la Sentra, de 2,8 % pour le Pathfinder édition Chilkoot et de 2,8 % pour la Maxima pour les termes de 36 mois. Offre d'une durée limitée. Les modèles illustrés sont à titre indicatif seulement. Nissan, le logo Nissan et le nom des modèles Nissan sont des marques de commerce de Nissan. Voyez votre concessionnaire Trois-Rivières Nissan pour tous les détails.