



Les activités de la jeunesse étudiante franco-américaine

A BOSTON

On nous communique le compte rendu ci-dessous des activités récentes du Cercle des Etudiants Franco-Américains de Boston. Ce cercle, qui n'est que dans son enfance, est l'expression de l'esprit de patriotisme qui anime la jeunesse étudiante bostonnaise. Se rendant compte des devoirs qui leur incombent en qualité de futurs chefs de la race française aux Etats-Unis, nos jeunes compatriotes se préparent à leur rôle social en apprenant à se connaître les uns les autres et à s'estimer. L'esprit cosmopolite et les multiples influences hétérogènes qui les entourent sont une menace continuelle à leur langue et à leur foi, "ces deux bijoux dont nous sommes jaloux et que nous voulons conserver" disent-ils.

Le public se demandera peut-être ce qu'est devenu le C. E. F. A. Vu que nous avons maintenu un fait est que, durant les derniers mois, nos activités se sont succédées avec une telle rapidité que nous n'avons pu faire parvenir aux journaux les rapports détaillés de nos réunions sociales ou autres. Nous profitons donc de l'occasion pour transmettre au public franco-américain un compte rendu de ce que nous avons fait depuis le nouvel an.

Le programme tracé de décembre dernier par notre président monsieur Florian G. Ruest de Pawtucket, a débuté avec un succès éclatant. La première conférence fut donnée devant un auditoire nombreux, par monsieur le docteur F.-A. Ruest de Pawtucket, médecin reviseur de l'Union St-Jean-Baptiste d'Amérique, et père de notre président.

Dans sa vibrante allocution, notre orateur distingué, en termes touchants, se dit heureux de venir rencontrer les membres du Cercle pour causer avec eux des problèmes de la vie, des difficultés qui les attendent et pour les mettre en garde contre les écueils qu'ils rencontreront. Comme sujet principal de sa causerie, monsieur le docteur Ruest avait choisi: "L'œuvre de l'élément franco-américain en Amérique".

"Nous voulons", dit-il, "faire de l'élément franco-américain un groupe qui se comprenne bien, qui s'estime bien et qui s'entende pour travailler à la survie de l'élément. C'est la tâche des chefs d'aujourd'hui et de demain, et c'est à vous, jeunes étudiants et membres du Cercle, de commencer dès aujourd'hui à exercer l'influence qui perpétuera les amitiés françaises en Amérique". Le conférencier insista sur la conservation intacte de l'esprit français et de la langue de nos pères. Il suggéra comme moyen l'étude de l'histoire du Canada et de l'histoire de France.

L'assemblée, comme preuve de son appréciation pour l'intérêt et la magnifique conférence de monsieur le docteur Ruest, l'invita à faire partie de notre Cercle, à titre de Membre Honoraire du C. E. F. A.

Quelque temps après, nous recevions une invitation à l'installation conjointe des officiers des conseils de l'Union St-Jean-Baptiste d'Amérique de Cambridge. Une délégation se rendit à Cambridge avec notre vice-président, monsieur Valmore M. Carignan de Somersworth, N. H., qui adressa la parole et fut reçu par de chaleureux applaudissements de la part de nos compatriotes. Il profita de l'occasion pour témoigner publiquement la reconnaissance et l'appréciation du Cercle pour les nombreux bienfaits dont il a été l'objet, depuis sa fondation, de la part de l'Union St-Jean-Baptiste d'Amérique.

A l'Assemblée suivante, deux personnages distingués nous honoraient de leur présence. Monsieur J.-Arthur Favreau, trésorier général de l'Union St-Jean-Baptiste d'Amérique et secrétaire de la Société Historique Franco-Américaine, fut le premier orateur.

Depuis notre fondation, M. Favreau s'est intéressé à nous d'une manière toute spéciale, de sorte que nous lui avons décerné le soubriquet bien mérité de "Papa du Cercle". Toutefois, il nous a semblé qu'il méritait un titre plus honorifique, et nous avons profité de sa présence pour l'élire unanimement Président Honoraire de notre Cercle. M. Favreau nous parla de l'intérêt spécial qu'il a pour les œuvres franco-américaines. Il manifesta le désir de voir s'élever dans un avenir rapproché un foyer pour les étudiants franco-américains à Boston, ce foyer qui cimentera encore davantage l'union qui doit exister entre nous et qui accroîtra, il va sans dire, notre prestige parmi les autres organisations étudiantes de la ville lumière. Depuis nos débuts, la réalisation de ce projet est un des rêves les plus chers au cœur de ceux qui surveillent avec un si vif intérêt nos progrès déjà si rapides, et ceux-ci sont légions. Pour la réalisation de ce projet, il nous faut de ces ressources, et voilà, en effet, ce dont notre petite société a si grand be-

soin dans ce moment. Après quelques autres remarques trop brèves, monsieur Favreau, en termes des plus touchants, laissa déborder son cœur de patriote et formulait, pour l'avancement et la grandeur du Cercle encore tout naissant, des vœux qui ne laissent aucun doute sur l'espoir que fonde sur son fils, le parrain du Cercle.

Nous eûmes alors le plaisir de goûter l'éloquence très connue de monsieur l'avocat Adonot-J. Demers de Woonsocket. Le sujet de sa conférence était des plus appropriés et fut apprécié à sa juste valeur par tous ceux qui étaient présents. Monsieur Demers nous parla des devoirs du professionnel et il traita son sujet avec une maîtrise et une connaissance de cause tout à fait remarquables.

"Le premier devoir de l'homme de profession", nous dit M. Demers, "c'est de réhabiliter les carrières libérales dans l'estime du public et de leur restaurer le prestige auquel elles ont droit. Pour cela, l'homme de profession devra démontrer l'utilité de sa carrière par une science suivie qui commande le respect et par une probité digne de la confiance de sa clientèle. L'absence de ces deux qualités chez trop de professionnels est la cause que les carrières libérales sont déclinées jusqu'à un certain point dans l'estime du public et qu'elles ne sont plus considérées avec la révérence qu'elles sont appelées à imposer."

Tout intéressé que doit être l'homme de profession à approfondir sa science professionnelle, il doit toutefois savoir ne pas limiter son étude aux seules questions qui touchent à sa science particulière. Son intérêt doit se porter en plus sur divers problèmes d'ordre général et social auxquels sa culture intellectuelle le met en lieu d'apporter quelque soutien. La politique, par exemple, comprise dans son vrai sens, ainsi que les questions d'action sociale sont des problèmes auxquels l'homme muni d'une culture libérale ne saurait rester indifférent."

Notre président sut remercier M. Demers pour la conférence si bien choisie qu'il nous a donnée et l'assemblée, comme marque de son appréciation, élut monsieur Demers Membre Honoraire de notre Cercle.

A l'assemblée suivante, tenue il n'y a que quelques jours, nous fûmes les plans définitifs pour obtenir de quelque manière les ressources nécessaires pour mettre à exécution notre projet d'avoir un "Chez-Nous". Il nous fait donc plaisir d'annoncer au public franco-américain que nous avons organisé une campagne, et nous venons lui demander de nous aider. Une organisation telle que la nôtre ne peut survivre si elle reste dispersée et sujette aux influences hétérogènes qui sont très nombreuses ici à Boston. Pour combattre ce danger, nous voulons nous grouper, vivre ensemble et, de cette

manière, apprendre à nous mieux connaître les uns les autres et à nous estimer. Nous voulons ceci moins pour notre avantage personnel que pour les fruits qu'en retirera plus tard, nous l'espérons, notre élément. Si nous voulons des chefs franco-américains, faisons au moins quelques efforts pour leur aider à se former, à nous comprendre, à nous estimer, à nous défendre. Nous voudrions que ce rêve que nous faisons soit aussi celui de tous les Franco-Américains en général et qu'il se réalise le plus tôt possible.

Nos membres sont recrutés parmi des étudiants venant de divers centres franco-américains de la Nouvelle-Angleterre et d'ailleurs. Ces membres seront prêts à recevoir ce que votre esprit de patriotisme vous dira de donner et ce que votre cœur franco-américain ne saura pas nous refuser. Chacun de ces étudiants aura une carte d'identification qu'il vous montrera à votre demande. Nous ne doutons pas que vous connaissez dans votre ville un des membres qui poursuit ses études à Boston. Le succès de notre entreprise dira aux générations futures ce que les Franco-Américains ont su faire pour leur jeunesse étudiante, et nous aurons à Boston un centre franco-américain où la langue française sera dans toutes les bouches et où l'esprit français se conservera intact pour l'éducation des autres nationaux qui se sont amalgamés peut-être trop facilement.

SERVICE DE TRAINS ENTRE QUEBEC ET MONTREAL

Le service du Chemin de Fer National entre Québec et Montréal est des plus commodes: "Le Montréal" est des plus commodes: "Le Montréal" part de Québec-gare du Palais à 120 p.m. tous les jours excepté le dimanche et arrive à Montréal à 6.60 p.m. Le dimanche, départ de Québec à 4.45 p.m.; arr. à Montréal à 9.30 p.m.

POURQUOI MARS EST LE MOIS LE PLUS DANGEREUX



Mars est le mois des changements soudains de température. Un jour, il fait chaud et soleil; le lendemain, froid et sombre; une journée est sèche, celle du lendemain est humide et orageuse. Les systèmes vigoureux peuvent se résister à cette épreuve. Il n'est souvent que trop vrai de dire que les malades "ne durent que jusqu'au printemps." De telles variations atmosphériques facilitent l'œuvre mortelle de la grippe et de la pneumonie. Les rhumes négligés, qui affaiblissent la constitution, peuvent facilement dégénérer en ces maladies dangereuses. Mais, si le système est fortifié, si les impuretés sont rejetées du sang, si les tissus nerveux sont nourris avec un remède alimentaire sain et fortifiant tel que Father John's Medicine, le changement de saison n'of-

fre plus de danger.

Father John's Medicine est un composé de l'huile de foie de morue la plus pure, mélangée scientifiquement avec d'autres ingrédients précieux au moyen d'un appareil dessiné spécialement à cette fin. Le procédé exclusif de composition de cette prescription rend Father John's Medicine facilement digestible même aux systèmes affaiblis.

Father John's Medicine est inappréciable comme tonique au printemps. Il fait des forces, purifie le sang, reconstitue le système nerveux, nourrit le cerveau et le corps. C'est à la fois un aliment et un tonique, et il est absolument exempt d'alcool et de drogues dangereuses.

Depuis plus de 68 ans, Father John's Medicine conduit sains et saufs à travers les mois dangereux du printemps hommes et femmes pâles et épuisés. Commencez aujourd'hui même à en prendre.

Le danger de l'emploi de remèdes revêtés réside dans les stimulants et les drogues dangereuses dont plusieurs de ces remèdes attendent leur effet passager. Parce qu'il est exempt d'alcool, de narcotiques et de drogues dangereuses, Father John's Medicine compte 68 années de succès comme tonique et reconstituant de l'organisme et dans le traitement des rhumes et des toux. Father John's Medicine est une prescription de médecin, pure et saine. Il est garanti.

Au retour, "Le Québec" part de Montréal à 4.45 p.m. tous les jours et arrive à Québec à 9.40 p.m. Pour autres renseignements, prière de s'adresser à n'importe lequel des agents du Chemin de Fer National du Canada. 14-21 28 Mars.

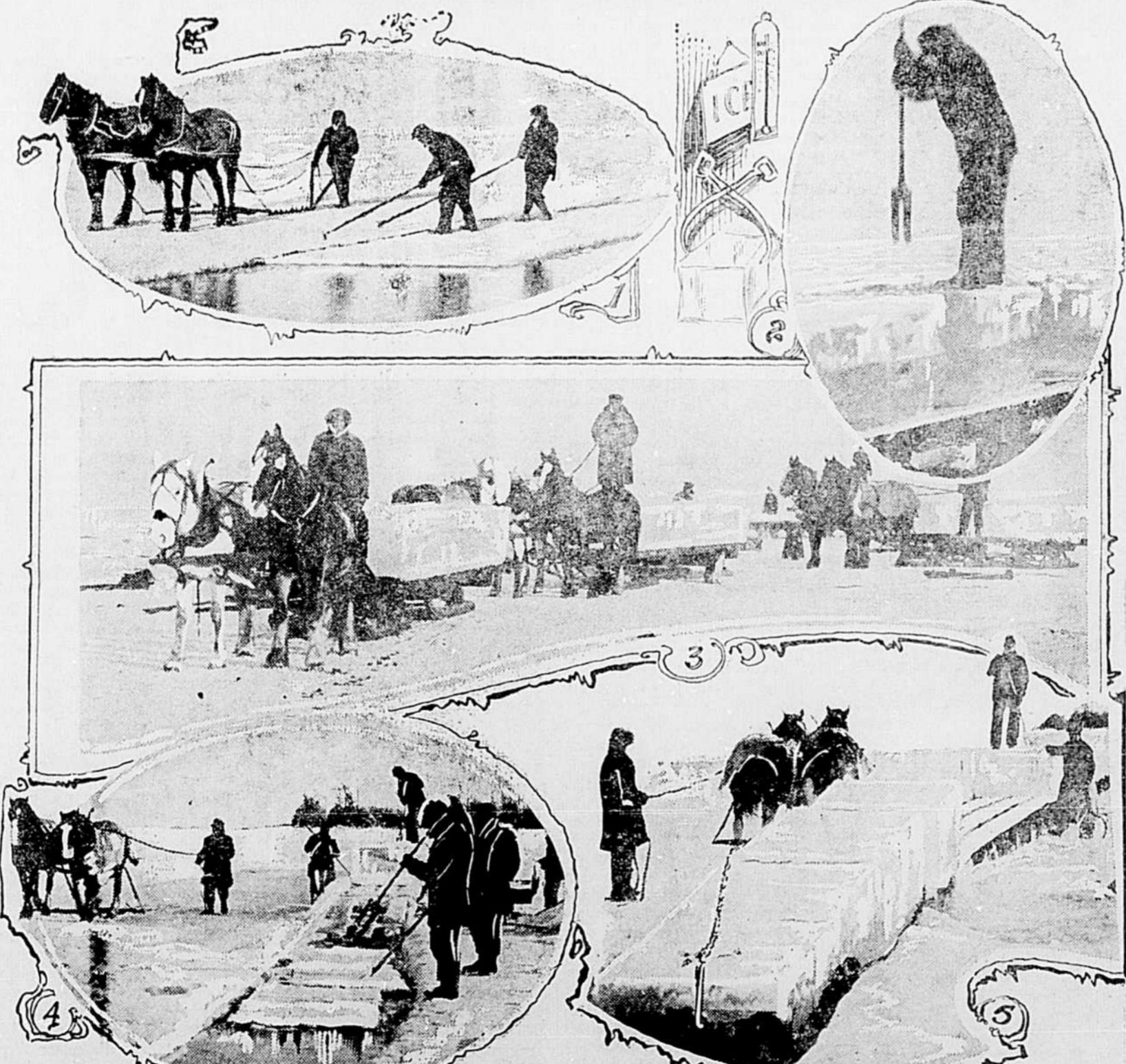
A VENDRE

Je vendrai ma maison de Mont-Joli à de très bonnes conditions, vu que j'ai acheté l'hôtel de monsieur Alphonse Ruest, Pte-au-Père. ERNEST LAVOIE, Hôtelier. Pte-au-Père.

Quoi mettre dans sa théière?

Pour qui boit du thé, chaque tasse doit être un délicieux rafraîchissement—un plaisir rare. Pour cela il faut avoir du bon thé dans la théière. Les thés inférieurs ne sauraient donner des résultats satisfaisants. Quand on considère le coût minime d'une tasse de Thé "King Cole"—une simple fraction de sou—on en reste tout surpris. Mais la chose s'explique grâce au nombre de tasses que la riche infusion du Thé "King Cole" fournit généreusement à la livre. Voilà pourquoi le "King Cole" est le thé vraiment bon marché. Qu'il s'agisse d'économie—de qualité—ou des deux à la fois, le Thé "King Cole" s'offre à votre préférence. "Vous en aimerez le goût."

La Récolte de la Glace



La glace la plus pure tirée des cours d'eau les plus limpides, c'est ce que le Pacifique Canadien exige lorsque chaque année il donne ses contrats pour les approvisionnements de glace qui lui sont nécessaires pour ses trains, ses hôtels, ses buffets de gare, etc. Des centaines d'hommes et de nombreux attelages sont employés à cette récolte et des milliers de tonnes de glace sont placées en entrepôts durant l'espace de quelques semaines. Afin de satisfaire aux besoins de la prochaine saison chaude, le Pacifique Canadien a déjà coupé et metre en glacières en divers endroits sur le parcours de son réseau, de vastes quantités de glace. Ainsi au Manitoba, où il faut à peu près 15,000 tonnes de glace, ce qui représente le chargement de 450 wagons, la récolte se fait au lac Winnipeg; une trentaine d'hommes et une quinzaine d'attelages sont requis pour ce travail. Regina et Moose-Jaw ainsi que les autres points en Saskatchewan, reçoivent leurs approvisionnements de Regina Beach, 31 milles au nord de la ville de Regina. Pour Edmonton et Calgary, la glace est prise à Keith sur la rivière Bow. Nos illustrations font voir de quelle façon se fait le sursage et le charroyage de la glace pour les entrepôts du Pacifique Canadien.

**A VENDRE A 30 SEULEMENT**  
Tant qu'il y en aura  
**PLUSIEURS CENTAINES DE LAMPES "MAZDA"**  
La Compagnie de Pouvoir du Bas St-Laurent  
RIMOUSKI, MONT-JOLI, AMQUI, MATANE

**EMPLOYES DE FERMES**  
LE CHEMIN DE FER NATIONAL DU CANADA  
LES GOUVERNEMENTS PROVINCIAUX  
AIDERA AUX FERMISERS, CETTE ANNEE ENCORE, A SE PROCURER DES OUVRIERS  
Le besoin s'en fera grandement sentir par tout le Canada. S'il vous en faut, faites-en la demande immédiatement. Le Département de Colonisation et de Développement du Chemin de Fer National du Canada, par l'entremise de ses représentants en Grande-Bretagne, en Scandinavie, et dans les autres pays d'Europe, offre, en cette matière, un service gratuit aux fermiers. Faites votre demande immédiatement pour les ouvriers dont vous avez besoin, afin de leur permettre d'arriver au Canada pour le printemps.  
On peut se procurer des formulaires de demande en s'adressant aux agents du CHEMIN DE FER NATIONAL DU CANADA OU AU DEPARTEMENT DE COLONISATION ET DE DEVELOPPEMENT DU CHEMIN DE FER NATIONAL DU CANADA MONTREAL, QUE.

**TOUR D'EUROPE ET PELERINAGE NATIONAL CANADIEN**  
à ROME, à LOURDES et au MONT SAINT-MICHEL à l'occasion du 27e CONGRES EUCHARISTIQUE INTERNATIONAL D'AMSTERDAM  
Visite des pays suivants: ANGLETERRE, HOLLANDE, BELGIQUE, SUISSE, ITALIE, FRANCE.  
Départ de Montréal LE 12 JUILLET par le magnifique paquebot "MEGANTIC" de la Cie White Star. Retour le 13 septembre.  
Ce pèlerinage est le 21e organisé annuellement par notre agence. Pour renseignements et adhésions, s'adresser à nos bureaux.  
Chaque fois que vous projetez quelque voyage, venez nous consulter ou écrivez-nous. Votre voyage sera un succès assuré, si vous l'entreprennez sous la direction de notre agence, la plus importante du Canada et la seule canadienne-française.  
BILLETS FOURNIS POUR —Les services de navigation et de chemin de fer —INSTALLATIONS RETENUES A —Les hôtels des cinq continents du monde RENSEIGNEMENTS GRATUITS SUR —Les voyages, voyages de noces, voyages d'affaires, etc.  
**TOUS**  
Les Agences de Voyages Jules Hone  
Succursale: Hôtel Windsor, Siège social: 83, rue St-Jacques, MONTREAL.



**La "Farine Regal"**  
n'a pas son égale pour la pâtisserie  
Pâtisseries, boulangers, ménagères apprécient de longue date les mérites de la "Farine Regal" riche et fine, sans rivale pour la pâtisserie en général et toute la variété de gâteaux, tartes, biscuits, desserts qui font le charme d'une table bien servie.  
En vente partout en sacs de 7 - 14 - 24 1/2 et 98 lbs., et en barils de 98 et 196 lbs.  
ST. LAWRENCE FLOUR MILLS COMPANY, LIMITED MONTREAL

**Farine Regal**  
NOUVEAU DENTISTE A RIMOUSKI  
Le Dr J.-G. LANDRY, chirurgien-dentiste, vient s'établir à Rimouski. Il a fait l'acquisition de la propriété Heppel, coin des avenues de la cathédrale et de l'évêché, où il tiendra son bureau, à la fin de mars.  
VOTRE PATRONAGE EST SOLLICITE.

BUREAUX A LOUER.—Cette maison étant très spacieuse et située dans le meilleur centre des affaires, plusieurs pièces sont à louer. S'adresser à M. FORTUNAT MARCHETERRE, Rimouski.

# LA VIE DU CHEVAL

"20 BONNES PRISES DU PAYS"

Médailles d'or de l'Exposition Provinciale Québec 1923

Remède très en vogue dans Québec et Ontario contre la Toux, Bronchite, Gourme et Souffle

Détruit la vermine—excellent pour l'urine

L'efficacité et la bonne réputation de ce remède me procurent l'occasion de vous solliciter à en faire l'essai.

20 prises, selon la direction, donneront de l'appétit et sûrement une vigueur nouvelle à votre cheval. Il est en effet bien reconnu par les meilleurs vétérinaires, que "LA VIE DU CHEVAL" les 20 bonnes prises du pays, rend les chevaux vigoureux, leur donne beau poil en purifiant ainsi leur sang.

Je conseille fortement à tous mes clients et amateurs de chevaux de ne pas manquer de se procurer ce remède, et le conseille spécialement aux "jobbers" pour qu'ils en donnent à leurs chevaux qui ont eu de rudes travaux à faire durant l'hiver.

Vous pouvez vous procurer ce fameux remède en vous adressant au

**Dr J.-L. CANUEL**

MEDECIN-VETERINAIRE

MONT-JOLI.

## Le Shiloh mettre fin à cette toux

Vos grands-parents en prenaient. Il est d'action sûre, inoffensive et efficace. A petites doses il est économique et ne tarde pas à soulager. Il ne met pas l'estomac à l'envers. 30c., 60c. et \$1.20. Prenez du Shiloh.

## Infusez vous-même ce bon tonique pour le printemps

Infusez une tasse de cet inoffensif remède efficace et prenez-en au coucher trois fois par semaine durant trois semaines.

## Celery King

Il vous purifiera le sang et vous rendra fort et vigoureux au prix de quelques sous seulement. Donnez-en aussi aux enfants. Tout le monde a besoin d'un tonique au printemps—30c. et 60c.

A VENDRE

Cheval trotteur garanti pour faire n'importe lequel ouvrage pour un prompt acheteur. S'adresser à JOS-ALEXIS ROUSSEAU, Rimouski (ou à son fils Oscar).

FOIN! FOIN! FOIN!

150 chars de foin, mil, nul et trèfle et foin à bestiaux. A partir de \$10.50 jusqu'à \$13 la tonne de 2000 lbs. Au point de chargement. Le fret est d'environ \$4. pour les points à Rivière-du-Loup—et au delà jusqu'à Matane de \$5. environ. Ceci avec le permis du Département de l'Agriculture. Si vous n'avez pas de permis, écrivez-moi et je vous en procurerai un. Dépêchez-vous. L'avantage est limité au 1er avril. J'ai expédié environ 100 chars de foin dans vos environs et avec une satisfaction prononcée. N'oubliez pas les services que je vous ai rendus par mes publications au mois d'octobre dernier. Le foin est au même prix, et même, en certains endroits, meilleur marché que l'autonne dernier. Ecrivez-moi avant d'acheter ailleurs.

ARTHUR-S. COMEAU, Commerçant de foin, St-Hyacinthe, Qué.

SALLE DE COUTURE

Mlle G. LEPAGE

Je suis heureux d'informer les dames et demoiselles que j'ai ouvert une salle de couture chez M. Ferdinand Lepage.

Je serai en état de remplir les commandes promptement et sollicite votre encouragement.

Mlle G. LEPAGE.

A VENDRE

Plusieurs maisons dans Mont-Joli à louer, à vendre, ou échanger, bonne condition.

Jean NORMAND, Mont-Joli.

A VENDRE

Fromagerie à vendre en parfait ordre et à de bonnes conditions. S'adresser à:

M. EMILE BANVILLE, Godbout, Côte Nord.

J.n.o.

A VENDRE

Un cheval de voiture et d'ouvrage, âgé de 10 ans, pesant 1250 livres, à vendre à de bonnes conditions.

S'adresser à: HECTOR FILLION, 1 fs. Téléphone 115-3

VOYAGE TRANSCONTINENTAL

Dans un pays immense comme le nôtre le confort des passagers doit être pris en considération lorsqu'il s'agit d'un voyage transcontinental. La distance de Montréal à Vancouver par le Chemin de Fer National est de 2,397.5 milles—un voyage d'un peu plus de quatre jours constamment sur le train.—Dans les conditions de transport moderne ce voyage à bord du "Continental Limité" peut être envisagé avec plaisir. Rien n'a été oublié pour y rendre la vie confortable: les wagons-lits modernes sont aménagés de grandes cabines qui vous assurent des nuits pleines de repos, les wagons-panorama sont abondamment pourvus de revues populaires et de livres choisis, les wagons-refectoire fournissent un service à nul autre pareil. "Le Continental Limité" part de Montréal à 10.00 p.m. tous les jours en route pour Ottawa, North Bay, Cochrane, Winnipeg, Saskatoon, Edmonton et Vancouver. De Québec le raccordement se fait soit à Montréal par "Le Montréal" partant de la Gare du Palais à 1.20 p.m. Dim. exc. (4.45 p.m. Dim. seul) ou à Cochrane par "Le Transcontinental" laissant la Gare du Palais à 6.15 p.m. les lundis, mercredis et vendredis. A Winnipeg le raccordement se fait pour tous les centres importants de l'Ouest du Canada. Pour plus amples renseignements prière de s'adresser au Bureau de la Ville, 10 rue Ste-Anne Québec, ou n'importe lequel des agents du Agents du Chemin de Fer National du Canada.

8-15-22-29 fév.

## Une seule farine pour toutes fins de cuisson



**Farine Quaker**

FABRIQUEE PAR The Quaker Oats Company

ADRESSE: PETERBOROUGH ET SASKATOON

Notre farine Ivoire

Deuxième qualité faite aussi entièrement de blé du Manitoba. Excellente pour les boulangers ainsi que pour ceux qui veulent une forte production de pain.

Produits des minoteries Quaker, Peterborough et Saskatoon

Cuisez ce que vous voulez: pain, tartes ou gâteaux; vous obtiendrez chaque fois des résultats satisfaisants si vous employez la Farine Quaker.

La Farine Quaker est toujours de qualité uniforme. On la moud à un degré très fin et on l'éprouve une fois l'heure pour maintenir ce degré. Elle est faite du plus beau blé dur de l'Ouest.

Des expériences renouvelées tous les jours dans notre propre boulangerie établissent la supériorité de la Farine Quaker sur toutes les autres pour toute fin de cuisson.

## Farine Quaker

Toujours la même, toujours la meilleure

Le pain de ménage est facile à cuire d'après le procédé Quaker. Demandez par lettre nos recettes éprouvées. Elles vous seront expédiées par poste sans qu'il vous en coûte.

Sur chaque sac apparaît le Petit Bonhomme Quaker

Nourriture Schumacher

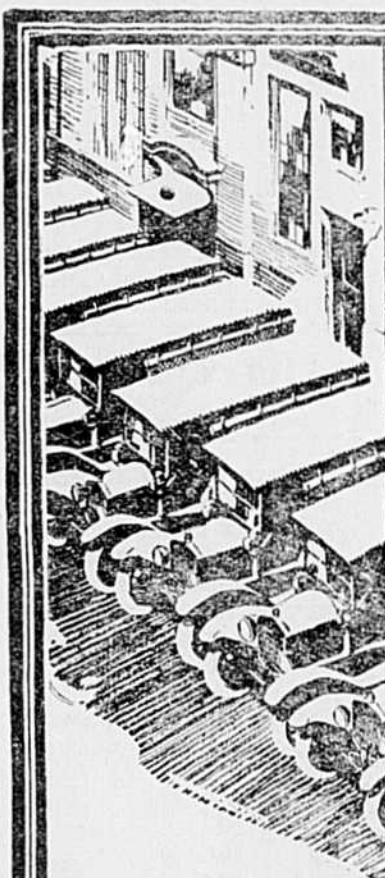
La nourriture proportionnée pour bestiaux.

Ful-O-Pep

La nourriture scientifique pour volailles.

DISTRIBUTEURS:

Rimouski, P.-E. D'Anjou & Fils, Mont-Joli, J.-B. Renaud & Cie et tous les magasin généraux Rivière-du-Loup, J. B. Renaud & Cie



"Indispensable pour notre commerce"

Une autre appréciation enthousiaste nous vient de M. A. W. Williams, gérant général de la Belle Ewart Ice Company Limited, Toronto, qui déclare: "Nous nous servons de camions Ford depuis huit ans et les trouvons indispensables pour notre commerce."

Recommandé par ceux qui emploient de nombreux camions

Les camions Ford se sont acquis une réputation enviable dans presque tous les commerces où le transport économique et rapide est un facteur de succès.

La Robert Simpson Company est un des établissements qui emploient le plus grand nombre de camions à Toronto, elle a 55 Ford à son service. Et elle en obtient une telle satisfaction qu'elle en augmente constamment le nombre. Elle les trouve si pratiques et si économiques qu'elle ne s'est pas défit d'un seul de ses véhicules depuis cinq ans.

L'efficacité et la diligence de son service de livraison, lequel fait partie intégrante de l'organisation de cette maison, sont dues en grande partie à la souplesse et à la ferme endurance de son escadron de camions Ford.

Le Ford a la confiance de ceux qui l'utilisent. C'est pourquoi le Ford est si répandu.

Voyez n'importe quel agent de Ford autorisé

AUTOS - CAMIONS TRACTEURS

Ford

Le Bon Vieux

Toujours le Meilleur Jamais égalé depuis 40 ans

# "PURITAS"

A LA PAGE II

du bulletin 360 publié par le département du Revenu de l'Intérieur, on voit que sur 150 différentes sortes de poudres-à-pâte, l'analyse du département de la Santé Publique n'en montra que quatre absolument saines, hygiéniques, à base de phosphate pur et ne contenant pas d'alun—et mentionne la poudre Puritas comme une des quatre, et la seule fabriquée dans la Province de Québec. Vous avez meilleure chance avec vos gâteaux en employant la

Poudre-à-Pâte "PURITAS"

Une cuillerée rase suffit quand la recette indique une cuillerée, à moins d'indications contraires.

La Puritas est d'un emploi économique.

Demandez-la et essayez aussi les autres produits Puritas—Lessive—Gélee de Table, etc.—tous de qualité supérieure.

Les coupons avec chaque article donnent droit à des primes de valeur.

PURITAS LIMITÉE Québec

## PACIFIQUE CANADIEN

Service insurpassable entre Québec et Montréal

DÉPARTS DE QUÉBEC, (Gare du Palais)

9.00 a. m. dim. exc. (Montréal Gare Viger 3.15 p. m.)  
1.30 p. m. Quotidien (Montréal Gare Windsor 6.30 p. m.)  
4.40 p. m. dim. exc. (Montréal Gare Viger 9.40 p. m.)  
8.30 p. m. Quotidien (Montréal Gare Viger 6.50 a. m.)  
11.55 p. m. Quotidien (Montréal Gare Windsor 7.20 a. m.)

ARRIVES A QUÉBEC (Gare du Palais)

7.00 a. m. Quotidien (De Montréal Gare Windsor 11.30 p. m. (et de Gare Viger 11.55 p. m.)  
2.00 p. m. Quotidien (De Montréal Gare Windsor) 9.00 a. m.  
3.40 p. m. dim exc. (de Montréal Gare Viger 9.45 a. m.)  
8.30 p. m. dim seul (de Montréal Gare Viger 2.30 p. m.)  
10.00 p. m. dim exc. (de Montréal Gare Viger 5.00 p. m.)

Renseignements supplémentaires sur demande aux bureaux des billets: 30 rue St-Jean, tel: 93; Château Frontenac, tel: 1840. Gare du Palais, tel: 663.

C.-A. LANGEVIN, Agent du Trafic-Voyageurs. Représentant toutes les lignes de navigation océanique.

Reconnu le meilleur depuis 1857

Pour les bébés en sevrage

Gratis—Livre des Bébés Demandez à The Borden Co. Limited, Montréal, deux Livrets du Bien-Être de Bébé.

### Agence de Voyages

Arthur LAWSSON  
Pointe-au-Père

Passages par navire à vapeur pour l'Europe

Billets émis pour toutes les Lignes Transatlantiques. Ports d'embarquement: Montréal, Québec, Halifax, St-John, New-York, Pte-au-Père.

Votre patronage respectueusement sollicité.

La Bière CHAMPLAIN est délicieuse

### CARTES D'AFFAIRES

Avocats  
**R. E. ASSELIN, LL.L.**  
—AVOCAT—  
RUE DE LA STATION - RIMOUSKI

SASSEVILLE & GAGNON  
AVOCATS.—Avenue de la Cathédrale, Rimouski.—Téléphone 102.—Eliézer Sasseville, L.L.L.—P. Emile Gagnon, L.L.L.

GARON & JESSOP  
—AVOCATS—  
Bureaux voisins de chez M. Adelaire Rioux, marchand-croûtonnier.  
RUE DK LA STATION  
A. P. Garon, C. R. J. J. Jessop, LL. B.

Perrault Casgrain, LL. L. Amidee Caron, LL. L.  
**CASGRAIN & CARON**  
AVOCATS - BARRISTERS  
Hon. Aug. TESSIER, C. R. Conseil.  
Bureau: Edifice de la Banque Nationale RIMOUSKI, P. Q.

LAVOIE & CHASSE  
Avocats  
Bureau: Edifice L. P. Martin  
Rue de la Station  
J. B. Lavoie L. L. L.  
Alphonse Chasse L. L. L.

GERARD SIMARD, LL.L.  
—AVOCAT—  
AVENUE DE LA CATHEDRALE, RIMOUSKI.

### Notaires

L. de G. BELZILE, L.L.B.,  
NOTAIRE, Edifice de la Banque National. Avenue de la Cathédrale, Rimouski.

Eudore Couture Donat Demers  
**Couture & Demers**  
—NOTAIRES—  
Rue de l'Évêché  
Rimouski.

### Médecins

DOCTEUR Z. VEZINA  
DES HOPITAUX DE PARIS  
Yeux - Nez - Gorge  
Oreilles  
165 Rue Lafontaine.  
RIVIERE-DU-LOUP.

### Les Docteurs Coote

Spécialistes  
Yeux, Oreilles, Nez, Gorge.  
13, rue Ste-Anne, Québec.  
Dr F. T. Coote Consultations:  
Dr P. Coote 2 à 5 p.m. et sur entente.

A moins d'avis contraire le Dr F. T. Coote sera à Rimouski, le deuxième lundi de chaque mois, pour une semaine, et recevra des patients à l'Hôtel St-Louis.

Dr E. SIMARD  
ex-chirurgien de l'Hôtel-Dieu, St-Basile, N.-B.  
Spécialité: chirurgie  
Ave de l'Évêché, Rimouski.

DR. L. T. LAVOIE  
Chirurgien Dentiste  
B. P. 127. RIMOUSKI

Heures de bureau: 9 h. a. m. à 6 h. p. m.

PIERRE LEVESQUE  
—ARCHITECTE—  
Architecte des nouveaux édifices du Séminaire de Rimouski.  
Bureaux: 115 St-Jean, Québec.

OSCAR BEAULÉ  
ARCHITECTE A.A.P.Q.  
21 rue d'Aiguillon - Québec  
Ancien bureau René P. LeMay

CAMILLE ROSS  
Comptable-Vérificateur  
Auditions municipales et commerciales. — Organisation de systèmes de comptabilité appropriés à tous genres d'affaires. — Accusés de comptes. — Fait également le commerce de bois.  
RIMOUSKI, P. Q.

Dr J. A. PINAULT, L.D.S.  
Chirurgien-Dentiste  
Professeur à l'Université de Montréal.  
SATISFACTION GARANTIE  
2602 Ste-Catherine Est,  
Tél. Lass. 2709 - MONTREAL.

Dr. J. M. GUEVIN  
Médecin Vétérinaire  
Téléphone 110, Rimouski.  
Toutes les maladies chez les animaux sont traitées avec le plus grand soin par les procédés les plus récents.

R. ERNESTE LEFAIVRE  
L. I. C.; C. G. A.  
Successeur de  
**LEFAIVRE & GAGNON**  
SYNDIC AUTORISÉ  
AUDITEUR & LIQUIDATEUR  
DE FAILLITES  
147, Cote de la Montagne  
QUEBEC. (Edifice Bossé)  
Représentant pour le district:  
CAMILLE ROSS RIMOUSKI, P.

Immigrant vs colon

(Communiqué)

Il n'y a pas si longtemps, l'Honorable M. Taschereau, au nom de notre Province, demandait au gouvernement King d'accorder à Québec, le montant d'argent, qu'il se proposait de dépenser en subsides d'immigration.

—Pourquoi faire venir des étrangers à \$15.00 par tête quand la logique veut que nous dépendions tout l'argent possible pour garder les nôtres chez nous? ne disait-il autre jour, un brave père de famille.

Et il a parfaitement raison. Nous avons à combattre l'attrait des États-Unis qui attire les nôtres comme la lumière attire les papillons souvent pour les brûler. Pourquoi dépensions-nous du bon argent pour faire venir des inconnus sans connaître leur caractère, leurs mœurs, leurs idéals?

Pourquoi travailler à nous noyer surtout dans Québec? La raison veut que nous colonisions, que nous aidions les nôtres d'abord, encore et toujours.

Nos familles de cultivateurs sont nombreuses et il faut par conséquent penser à établir leurs nombreux enfants.

Peu sont en position d'acheter et de payer des terres faites dans les vieilles paroisses. Il faut donc que cette jeunesse laisse la terre paternelle; il faut donc la diriger vers nos terres de colonisation si nous ne voulons pas qu'elle prenne la route des États-Unis ou qu'elle aille s'engouffrer dans les grandes villes.

Il nous faut donc encourager cette jeunesse à rester fidèle à la terre et il faut surtout l'aider efficacement.

Voilà pourquoi, l'Honorable M. Taschereau et tous nos hommes éminents, sans distinction de parti politique, réclament du gouvernement King, l'argent qu'il veut employer, pour faire venir des immigrants chez-nous.

Du reste, les trois quarts des criminels traduits devant nos tribunaux sont des étrangers qui ont immigré trop facile, trop élastique, a permis d'entrer chez-nous.

Dans nos asiles d'aliénés, une proportion considérable nous vient également d'un système d'immigration défectueux.

Le pis, c'est que Baptiste paie de son argent pour garder les uns en prison, et les autres dans nos asiles! voilà le mal. L'injustice qu'il faut faire cesser.

Gardons nos enfants attachés au sol et employons notre argent pour les aider.

ARMAND de VAL-JOLI.

Entreprises fantastiques et destitution injustes à éviter

Nous lisons dans l'Avenir du Nord, sous la signature de "Jep" (M. Jules-Edouard Prevost, directeur de ce journal et député libéral de Terrebonne à Ottawa) cette fin d'article sur la politique du Gouvernement King:

"On a commencé le charbonnement dans le service civil. Plusieurs centaines d'employés seront cassés aux gages à la fin de mars.

"C'est la politique du gouvernement qui suit son cours. Très bien dirons-nous, si ces employés sont inutiles. Toutefois, il faut agir avec discernement et prendre garde d'être injuste envers des chefs de famille ou des Canadiens-français. Il serait criant de destituer ceux-ci pour garder dans le service des favoris ou des favorites qui sont moins dans le besoin de gagner leur vie et ne sont ni plus compétents ni plus nécessaires que ceux que l'on renvoie.

"Quand plusieurs milliers de dollars auront été ainsi épargnés en comprimant les dépenses du service civil, nous comptons bien que le gouvernement n'ira pas englober des millions dans des entreprises fantastiques comme le chemin de fer de la baie d'Hudson et la canalisation du Saint-Laurent. Notre espoir est aussi que le gouvernement diminuera le plus possible les crédits militaires qui sont encore trop élevés.

"Quand la situation financière que nous ont léguée les Tories est telle qu'il faille charger le peuple de lourds impôts, le gouvernement ne doit pas ajouter inutilement aux dépenses et aux obligations de l'État.

"Il est temps que les millions dont on parle sans cesse à Ottawa s'ajoutent dans la colonne des économies au lieu de se multiplier dans celle des dépenses. Jef."

SEPULTURES A RIMOUSKI

Le 14 mars, Berthe Michaud, enfant de Joseph Michaud, fermier, décédée le 13 à l'âge de 4 ans et 4 mois.

Le 17, Angèle Côté, veuve de Théophile Gagné, décédée le 15 à l'âge de 85 ans.

Le 17, Angèle Côté, veuve de Alexandre St-Laurent, décédée le 14 à l'âge de 87 ans.

Le 18 Cécile St-Pierre, enfant de Léon St-Pierre, décédée le 16 à l'âge de 11 mois.

Le 19, Louis-Philippe Lavoie, maître-cocher, époux de Clémentine DeChamplain, décédé le 17 à l'âge de 47 ans.

Le 19, M.-Madeleine-Victoria Bossé, enfant de Alfred Bossé, décédée le 17 à l'âge de 7 mois.

Le 20 mars, Germaine Gagnon, enfant de Narcisse Gagnon, boulanger, décédée le 18 à l'âge de 11 ans.

Feu Ls-Philippe Lavoie

Mercredi, 19 mars, ont eu lieu à la cathédrale, au milieu d'un nombreux concours de parents et d'amis, les funérailles très imposantes de M. Louis-Philippe Lavoie, maître-cocher, de cette ville décédé le 17 mars à l'âge de 47 ans. Ceux qui le portèrent en terre étaient ses frères Jos-Edouard et Eugène Lavoie, ce dernier de Montréal, et ses beaux-frères MM. Charles Cloutier, de l'Anse-à-Gilles, et Henri DeChamplain. Les porteurs du drap mortuaire étaient ses cousins MM. Pierre et Pierre Lavoie, Alfred et Alcide Lavoie, de Pointe-au-Père.

Le deuil était conduit par son beau-fils J.-Télesphore Deschênes, son fils Louis-Philippe Lavoie, sa fille Gerorgette et de nombreux parents et amis parmi lesquels on a remarqué MM. Omer, Baptiste Joseph, Alphonse et Alfred Lavoie, Mme Ve Maxime Lavoie, Mme Ve Wilfrid Pineau, Mme Ovide Fréchette, Mme Anselme Côté, M. et Mme Zénon Gagnon, leur fille Mme Johnny Poirier, Mlle Julie DeChamplain, M. Paul Fréchette, M. Louis Pelletier, Mlle Adèle Côté, E. St-Laurent, Luc Gagnon, M. et Mme Henri Ringuet, etc.

Une suite considérable se rendit au cimetière pour assister à la dernière prière, et à l'inhumation.

Feu Louis-Philippe Lavoie était âgé de 47 ans. Son caractère bienveillant, son obligeance toujours prête à rendre service dans le métier qu'il exerçait lui conservèrent la franchise estime de ses concitoyens jusqu'à la fin. C'était un cocher très connu et très populaire parmi notre population. Il était le fils de feu Louis Lavoie cocher lui-même, auquel il avait succédé. Il avait épousé Madame Clémentine DeChamplain (veuve Télesphore Deschênes), qui lui survit avec ses trois enfants.

Nous offrons à Madame Lavoie et à tous les membres de la famille en détail l'expression de nos plus sincères condoléances.

Voici la liste des offrandes de messes et sympathies, et des dépêches sur la tombe du regretté défunt:

OFFRANDES DE MESSES: Mme A. Lavoie, Montréal, M. et Mme Pierre Fournier, Québec, Mme Ernest Martin, Rimouski, MM. Henri Ringuet, Alphonse Gagné, Louis Turcotte, Famille Anselme Côté, M. et Mme J.-Bapt. Fillion, M. et Mme J.-A. Heppel, M. et Mme Charles Matrin, M. et Mme Hector Garon, M. et Mme Hector Garon, M. et Mme Frs Desrosiers, M. et Mme Raoul Deschênes.

BOUQUETS SPIRITUELS: Alphonse Hudon, Tancrede Lepage, Hubert Fillion, Ste-Blanche, M. et Mme Charles Cloutier, Anse-à-Gilles, famille Zénon Gagnon, Les Elèves de Syntaxe Française du Couvent du St-Rosaire M. et Mme Isidore Deschênes, Lac-au-Saumon, Mme U. Lusignan, Montréal, Edgar Therrien Montréal, Famille Rosario Réhel, M. et Mme Joseph Lepage, M. et Mme Napoléon Morissette, Famille Antoine Deschênes, Johnny Bernier, M. et Mme Oscar Morissette, Les Soeurs du St-Rosaire.

SYMPATHIES: M. et Mme Wilfrid Desberge Montréal, Mlle Marie-Emma Gisson, Anse-à-Gilles, M. et Mme Roland Lavoie, M. et Mme Eugène Houle, Mlle Marie-Louise Lepage, M. et Mme Albert Langlois Famille Philippe Larouche, Famille J.-Ph. Theriault, M. et Mme Robert Deschênes, Dr L.-F. Lepage, M. et Mme S. Vachon, M. et Mme J.-Henri Roy, Famille D. Paré, M. et Mme J.-Bpt Larivière, Mme P.-E. Amiot, L'abbé Alphonse Fortin, Mme N. Bernier, Rydes SS, du St-Rosaire, M. et Mme Eudore Couture.

La culture du celeri

(Notes des fermes expérimentales). On peut obtenir du bon celeri sur tous les terrains riches de jardin. Le celeri exige beaucoup d'engrais, faute de quoi ses tiges ne seront ni tendres ni bien développées. Elles ne le seront pas non plus si le sol se dessèche, quand bien même il contiendrait une abondance d'engrais. Ces deux choses les engrais et l'humidité sont essentielles pour que le celeri puisse continuer à pousser sans interruption. On peut, par l'arrosage ou par un paillis, tenir frais et humide les sols chauds et secs. Ce n'est pas un très gros ouvrage que d'arroser une petite parcelle de celeri pendant une période de sécheresse. En préparant votre jardin potager, mettez de côté du bon fumier, bien pourri, pour une rangée de celeri. Creusez à la bêche ou à la charrue un sillon d'environ dix-huit pouces de large et six pouces de profondeur et mettez-y une bonne couche de fumier d'environ quatre pouces d'épaisseur. Déposez sur ce fumier votre

bon terreau de jardin, que vous mélangerez parfaitement avec le fumier, puis ajoutez-y du superphosphate, à raison de 500 livres à l'acre. Si le jardin a été bien fumé pendant des années, il suffira d'épandre du fumier à la volée et de l'incorporer au sol en y ajoutant du superphosphate. Si les conditions d'humidité sont bonnes, on peut obtenir du bon celeri sans fumier en épandant en couverture un engrais chimique 4-85 bien équilibré, à raison de 2,000 livres à l'acre et en le mélangeant bien à la terre sur une profondeur de cinq à six pouces.

Dans un bon terreau, la graine de celeri germe deux semaines après la plantation; pendant ce temps, il faudra tenir le sol humide. On mettra la caisse de semis dans la cuisine, et lorsque les plants lèvent, on l'exposera à une fenêtre ensoleillée ou on la mettra dans une couche chaude. Au bout de deux semaines, on pourra replier que les plants à 1/2 ou deux pouces d'espacement; un mois plus tard ils seront assez robustes pour pouvoir être transplantés en pleine terre. On voit par là qu'il faut environ deux mois pour obtenir de bons plants. La graine semée le 1er mars devrait donner des plants bons à transplanter, la graine semée vers la mi-avril ou le 1er mai donnera de bons plants pour la transplantation en juin.

W. S. BLAIR.

FUNERAILLES

Lundi, le 14 mars, ont eu lieu au milieu d'un grand concours de parents et d'amis les funérailles de Dame Angèle Canuel, veuve de Alex St-Laurent. Elle est décédée à l'âge de 87 ans.

La famille de M. Alex. Ross remercie toutes les personnes qui lui ont offert des sympathies à l'occasion de son deuil.

Le concert Mahy-Aubin

Avec le concours de Mlle Estelle Aubin, fille de M. le Dr Aubin, de Trois-Rivières, Madame Anna Mahy-Bouliane, soprano de Québec, premier prix au Conservatoire de Bruxelles, a donné mardi soir au Théâtre D'Anjou un très joli concert. Elle exécuta avec succès un programme de choix où ne figuraient que des extraits d'oeuvres des meilleurs compositeurs. Madame Mahy possédait une voix souple, cultivée, harmonieuse, bien timbrée. La flexibilité de son organe lui permet de vocaliser, comme de franchir les passages les plus difficiles et les plus compliqués des compositions, avec une aisance et une adresse remarquables.

Sa partenaire Mlle Aubin, qui l'accompagnait au piano, exécuta elle-même un magnifique programme musical.

Les deux artistes eurent les honneurs du rappel et furent chaleureusement applaudies.

Madame Mahy était accompagnée de son mari, M. Maurice Bouliane, de Québec.

Les artistes et M. Bouliane furent l'objet d'une charmante réception, à laquelle assistaient quelques intimes, chez M. et Madame Omer Beaulieu, à la suite du concert.

Notes Locales

—Madame Emmanuël d'Anjou est partie mardi soir pour Ottawa, où elle passera quelques semaines. M. le député d'Anjou étant lui-même à Ottawa depuis l'ouverture de la session.

—La session de la Cour d'assises s'ouvrira demain au Palais de Justice sous la présidence de l'Hon. Juge Sévigny.

—Madame Roy et Mlle McKinnon, du salon de modes Martin-McKinnon, sont de retour des expositions de modes de Montréal et de Québec.

—M. S. Vachon est en voyage à Worcester, E. U., où il a assisté aux funérailles de sa belle-sœur, Madame Joseph Bolduc, née Joséphine Roy, décédée le 17 mars à l'âge de 68 ans.

—M. Ernest Collard, cuisinier ("cook") dans les chantiers forestiers est décédé subitement hier matin, à l'âge de 57 ans. Sa famille demeure à Montréal. Nous lui offrons nos sincères sympathies.

—M. Camille Côté, avocat de Rivière-du-Loup, était en ville hier par affaires professionnelles.

PREMIER PELERINAGE CANADIEN AU CARMEL DE LISIEUX

A l'occasion du 27ème Congrès Eucharistique International, D'Amsterdam, l'Agence de voyage Thos. Cook officiellement reconnue par des brefs de leurs Sainteté Benoît XV et Pie XI, organise le premier pèlerinage Canadien au sanctuaire de la Bienheureuse Thérèse de l'Enfant Jésus au Carmel de Lisieux, avec visite des principales villes de France, Hollande, Belgique, Alsace, Suisse, Italie Anglterre.

Le voyage sera sous la direction spirituelle de Monsieur l'abbé Joseph N. Dupuis, Docteur en théologie et en Droit canonique, curé de la paroisse Saint-Eusèbe de Verceuil, à Montréal.

LES CANADIENS A AMSTERDAM.

Les Congrès Eucharistique international ont donné lieu à des triomphes où tous les peuples ayant oublié leurs divisions politiques pour s'unir dans une même dévotion, ont rivalisé d'enthousiasme et de zèle. Au Canada, le Congrès de Montréal a causé une impression profonde tant par la splendeur des fêtes dans des décors merveilleux que par la présence d'une multitude de catholiques de tous les pays, représentants de toutes les nations comme de toutes les races.

Le XXVIIème Congrès Eucharistique de cette année aura lieu à Amsterdam, en Hollande. Déjà les démonstrations religieuses s'annoncent comme devant être d'autant plus édifiantes que ce pays est généralement considéré comme une forteresse de la réforme. Des personnalités, tant religieuses que laïques, ont promis leur présence encourageante pour cette oeuvre et aussi celle de délégués nombreux de leurs pays.

Pour permettre aux nôtres de s'affirmer dans une telle circonstance, les Agences de Voyages Jules Hone, de Montréal, ont organisé leur XXIème Pèlerinage National Canadien et Tour d'Europe de façon à ce que les voyageurs puissent séjourner à Amsterdam, durant les heures les plus intéressantes du Congrès. Cette étape sera d'ailleurs le complément des visites aux sanctuaires tout en voyant les plus belles villes et les plus beaux paysages de la Hollande, de la Belgique, de la Suisse, de l'Italie, de la France et aussi de l'Angleterre.

Ce groupe de pèlerins sera digne des sentiments de foi et de patriotisme des Canadiens et aussi des Franco-Américains, leurs frères des États-Unis qui s'y joindront. Et la réputation des Agences de Voyages Jules Hone, les seules au Canada qui soient franchement catholiques et canadiennes-françaises est une garantie du succès de cette organisation.

"La Lyre" de mars

Certes, la revue musicale La Lyre de mars n'a pas tardé à paraître, car trois semaines à peine se sont écoulées depuis la publication du numéro de février. Autant dire que l'administration de La Lyre poursuit sans relâche sa marche vers le progrès et que le délai subi dans la livraison des premiers numéros sera vite rattrapé.

C'est un beau numéro que celui qui vient de paraître. Une superbe photographie de la grande artiste Maria Jeritza, du Metropolitan de New-York, orne la couverture. Des articles du professeur Alfred Laliberté sur le pianiste Marc Hambourg, sur l'Orchestre de Philadelphie et sur le concert Thibaud-Friedman seront lus et commentés même que celui de M. Armand Renaud sur le "La Musique et Peinture" dans lequel M. Fougat, le directeur de l'Ecole des Beaux-Arts, parle du prochain Conservatoire de Musique à Montréal. On y lit aussi avec le plus grand intérêt les débuts de Mme Jeritza racontés par elle-même, des articles extrêmement bien faits de M. L. Stievenard du Courrier Musical de Paris sur "Rythme et Mesure", et "Existe-t-il des lois fondamentales de l'Harmonie" par M. Etienne Boyer. Enfin des nouvelles musicales du monde entier ainsi que de nos centres canadiens, de courts articles sur le piano, sur les orchestres de danse, sur les compositeurs futuristes, etc., etc. La Lyre publie, dans sa partie musicale, un vieux "Tantum Ergo" du XVIIIème siècle, "Berceuse" (chant) de M. Omer Létourneau, "Le Rouet" (morceau caractéristique) de M. Henri Miro, "Prière pour un baiser" (chant) de M. Henri Miro, "Jacqueline" (valse) de M. J. A. Marier, et "Chanson de Mer" (chant) de M. Roland G. Gingras. On peut se procurer La Lyre des marchands de musique ou dépositaires de journaux ou directement du bureau de La Lyre, 3 rue Craig St., Montréal. \*\*\*

Le départ se fera de Montréal et Québec le 9 juillet 1924 par le "Molita" de la Compagnie du Pacifique Canadien; retour à Montréal et 12 septembre 1924 par le "Miquedosa" de la même Compagnie.

Pour programme itinéraire, prix et adhésion, s'adresser à M. C. A. Langevin, agent du trafic-voyageur, Pacifique Canadien, Gare du Palais, Québec. Représentant toutes les Compagnies de navigation océanique.

A VENDRE OU A LOUER: A Mont-Joli, centre du village: 10.—Rue principale, local employé comme magasin et restaurant Superficie, environ mille pieds 20.—Grand local, entrepôt, superficie, environ dix mille pieds. 30.—Un logement de sept chambres. 40.—Une maison de cinq chambres, à proximité de la rue principale. 50.—Une maison de quatre chambres, aussi à proximité de la rue principale.

Pour informations additionnelles, s'adresser à: Major Jos. PINAULT, Mont-Joli, P. Q.

EXPOSITION DE MODES DU PRINTEMPS

Madame Thos. Pineault a le plaisir d'annoncer à sa nombreuse clientèle qu'elle fera sa première exposition de modes lundi 24 mars. Son assortiment surpasses les années précédentes par le chic et la quantité. Les dames désireuses de porter la nouveauté y trouveront un grand choix. Il y en aura pour tous les goûts et toutes les bourses.

Une visite et est respectueusement sollicitée et vous en convainquera.

A LOUER

Un magasin comprenant logement privé, situé rue St-Germain. S'adresser à M. S. Vachon, Rimouski.

SERVANTE DEMANDEE: On demande un eservante âgée de plus de 25 ans pour petite famille, bon salaire; s'adresser par lettre à Charles-C. DeVallée 7-9 Rue Thibaudau, Québec.

BEURRE ! BEURRE !

Je viens d'installer un "cold storage" et je serai en mesure de fournir en tout temps de l'année du beurre de beurrerie de 1ère classe au meilleur prix du marché.

EN GROS ET EN DETAIL. Notre prix pour le beurre cette semaine sera de 46c. la livre. Cotations fournies aux marchands sur demande seulement.

BEURRIERIE DE RIMOUSKI LOUIS AMIOT, PROP. Téléphone 141.

CREDIT-CANADA, LIMITEE

Dividende: Avis est par les présentes donné qu'un DIVIDENDE de DEUX pour cent, soit au taux de 8 pour cent par année sur le capital-actions privilégiées acquitté de cette institution, a été déclaré pour le trimestre courant, payable le et après le samedi QUINZIEME jour de mars 1924, aux actionnaires enregistrés le 1er mars 1924.

Par ordre du Bureau de Direction. Luc ROCHEFORT, Gérant-général. Montréal, 8 mars 1924.

Leçon dure et humiliante

(Le "Droit") M. Taschereau n'avait pas pensé que s'il pouvait imposer un échec à un anglo-protestant aux Canadiens-français de Québec, il n'obtiendrait pas des municipalités anglo-protestantes la même "générosité" au profit des minorités canadiennes-françaises. Les Anglo-protestants entendent rester maîtres où ils le sont. Qui les en blâmera? du moment qu'ils pratiquent la justice et n'empiètent sur les droits de personne? Quel respect peuvent avoir les représentants de la minorité anglo-protestante pour des hommes politiques, pour des journaux qui, par de basses flatteries, des concessions déshonorantes, se font les complices indirects de la persécution exercée dans toutes les provinces anglaises? Témoins d'un tel avachissement, ne sont-ils pas en droit de se demander si les faveurs dont ils jouissent, ils ne les doivent pas à leur force plutôt qu'à leur faiblesse, au sentiment de la peur plutôt qu'à celui de la grandeur d'âme?

En vérité, la leçon donnée par la "Gazette" et par M. Henry Miles à M. Taschereau, à son cabinet et à la législature québécoise, est dure et humiliante.

SOUSSIONS DEMANDEES

Des soumissions seront reçues jusqu'au 5 avril prochain inclusivement par l'architecte soussigné pour la construction d'une église en pierre à St-Eloi, Co. Témiscouata.

Les plans et devis seront visibles tous les jours de 9hres à 5 hres au presbytère de St-Eloi et au bureau de l'architecte à Québec.

Un chèque accepté de la valeur de 10% du montant de la soumission et payable à l'ordre de M. l'abbé Ls. Chs. H. Tremblay, procureur de St-Eloi, devra accompagner chaque soumission. Ce chèque sera encaissé en faveur des Syndics si l'entrepreneur choisi refuse de signer le contrat.

Les syndics ne s'engagent pas à accepter la plus basse soumission ni aucune d'elles.

Pierre LEVESQUE, Archevêque 115 St-Jean, Québec.

A VENDRE OU A LOUER: A Mont-Joli, centre du village: 10.—Rue principale, local employé comme magasin et restaurant Superficie, environ mille pieds 20.—Grand local, entrepôt, superficie, environ dix mille pieds. 30.—Un logement de sept chambres. 40.—Une maison de cinq chambres, à proximité de la rue principale. 50.—Une maison de quatre chambres, aussi à proximité de la rue principale.

Pour informations additionnelles, s'adresser à: Major Jos. PINAULT, Mont-Joli, P. Q.

EXPOSITION DE MODES DU PRINTEMPS

Madame Thos. Pineault a le plaisir d'annoncer à sa nombreuse clientèle qu'elle fera sa première exposition de modes lundi 24 mars. Son assortiment surpasses les années précédentes par le chic et la quantité. Les dames désireuses de porter la nouveauté y trouveront un grand choix. Il y en aura pour tous les goûts et toutes les bourses.

Une visite et est respectueusement sollicitée et vous en convainquera.

A LOUER: Un magasin comprenant logement privé, situé rue St-Germain. S'adresser à M. S. Vachon, Rimouski.

SERVANTE DEMANDEE: On demande un eservante âgée de plus de 25 ans pour petite famille, bon salaire; s'adresser par lettre à Charles-C. DeVallée 7-9 Rue Thibaudau, Québec.

Inauguration officielle des grandes nouveautés du printemps chez

TABLOT LIMITEE

Avenue de la cathédrale, Rimouski.

Nous exposons durant cette saison printanière des étoffes, soies, crepeleen, crepe de chine nuancé, voile, guillaume et coton à robe dans les nuances donnant un cachet unique d'originalité et d'élegance.

Pour vous mesdames, qui préférez les élégants vêtements, acceptez notre invitation de visiter les nouvelles marchandises de 1924. Les nuances nouvelles du printemps, doré, tan, beige, gris, sont les couleurs des vêtements.

Bleu-belge, bleu-chinois, sable, doré, noir et blanc, pour robes de soie.

Tons clairs dominant dans les bas de soie. Bas de laine et soie sont en demande ce printemps. Bas de soie; argent, sable-tan, beige et camel, sont les bas du printemps et de la saison d'été.

Les Souliers suède de différente couleur et souliers vernis sont les plus portés.

EN JOB POUR LA SEMAINE DU 24 MARS

Valeur appréciable pour peu d'argent nous continuerons nos ventes de clairance de certaines marchandises que vous lirez attentivement.

Il y a de votre intérêt. Lot étoffe et mousseline, 65c. et 75c. pour. . . . .42c. Alpaca couleur assortie 95c. et \$1.10 pour. . . . .69c. Lot coton guillaume pour. . . . .19c., 24c., 32c., 36c., 39c., et 44c. Chambray assorti de couleurs pour. . . . .24c. et 33c. Crépon assorti de couleurs. . . . .41c. Lot de coton et flanellette de couleur 39c. . . . .pour 23c. Balance de robes, serge noire et bleu-marin, valeur \$12.00, \$12.49 \$13.49 pour. . . . . \$8.89

Lot de pantalons \$1.40 pour. . . . .89c. Bas fil brun et noir pour. . . . .19c. Bas fil brun et noir pour. . . . .29c. Bas fil noir pour. . . . .29c. Lot bas noirs "laine" de 45c. et 55c. pour. . . . .29c. Lot bretelles pour enfants, pour. . . . .12 1/2c. Chemises pour hommes pour. . . . .99c. Bas coton pour. . . . .29c. Lot méchantes cuir pour. . . . .39c. Coton jaune très fort 29c. la vg; par 10 vgs. . . . . \$2.61

VÉRITABLE OCCASION DE VOUS PROCURER UN AUTO À BON MARCHÉ

2 Dodge (char tourisme), 1 Maxwell, 2 Ford. Toutes ces machines ont été entièrement réparées, et sont en parfait ordre.

Accumulateurs - Pneux - Chambres à air

Nous nous occupons aussi de la vente et de la réparation des accumulateurs, HART, PRES-O-LITE, et COLUMBIA.

Nous avons toujours en mains des pneux et chambres à air de toutes grandeurs. Demandez nos prix avant d'acheter.

FORD FORD Les nouveaux modèles FORD sont maintenant exposés à notre entrepot. VENEZ LES VOIR.

ALBERT MICHAUD Avenue de l'Evêché, Rimouski.

Enormes dépôts de matières premières près de Montréal pour fabrication du ciment

Il est logique que l'existence de cette abondante matière première à la production du ciment sur une grande échelle— Les statistiques indiquent que la consommation du ciment augmente d'une façon considérable.

Montréal, ville où la consommation du ciment est immense, possède à ses portes d'importants dépôts de matière première. Celle-ci en y ajoutant une minime quantité de gypse, produit un ciment Portland de qualité supérieure indispensable pour tous les genres de construction.

Ceux qui disposent de capitaux ont là une occasion toute trouvée de le faire fructifier. Les statistiques indiquent clairement, en effet que la consommation dans la province de Québec ne peut aller qu'en augmentant. De là la nécessité d'augmenter la production.

Les ventes dans la Province de Québec ont été comme suit pour ces dernières années:

1921. . . . . 2,135,631 barils 1922. . . . . 2,660,935 " 1923. . . . . 3,173,993 "

L'existence d'importants dépôts de pierre à ciment à proximité d'un grand centre devait naturellement donner l'idée à plusieurs d'établir des manufactures de ciment pour le desservir. On a cru, à juste titre, qu'il y avait là des chances exceptionnelles de faire de bonne opérations.

On a découvert dans la partie est de l'île de Montréal, un important dépôt de pierre à chaux et de terre glaise, en quantité suffisante pour répondre à la demande pour plusieurs générations à venir. Le succès d'une entreprise de cette nature est assuré quand on sait que ce dépôt est situé tout près

d'une grande ville et y est relié par des communications faciles par terre et par eau.

L'histoire de l'industrie du ciment dans le voisinage de Montréal ne remonte qu'à 1890. En 1904 la production pour toute la Province de Québec n'atteignait que 33,000 barils. En 1909 toutefois la production dépassait le million de barils. Pendant quelques années les importations de ciment furent considérables. Elles commencent à diminuer petit à petit à mesure que la fabrication augmente au pays. Aujourd'hui l'importation du ciment est pratiquement nulle. En 1923 les ventes dépassaient 3,000,000 de barils pour cette année, vu la reprise considérable des travaux de construction.

Une industrie de cette nature a certainement toutes les chances de prospérer. C'est qu'on doit tenir compte du fait que la ville de Montréal, qui contient actuellement 800,000 âmes voit chaque année sa population augmenter d'une façon étonnante. Il est sûr qu'elle atteindra le million dans un avenir relativement prochain. Cela signifie une augmentation proportionnelle dans la fabrication du ciment. C'est, comme on l'a déjà dit, le siècle du ciment et chaque classe de la communauté, d'une façon ou d'une autre, se sert maintenant de ciment, qui est devenu un produit dont on ne peut plus se dispenser.