

Ski-se-Dit

Le journal communautaire de Val-David et ses environs | Janvier 2008 - Vol. 42 n° 1 - 20 pages
Pour nous joindre : Messagerie : (819) 322-7969 • Télécopie : (819) 322-7904 • Courriel : ski-se-dit@cgocable.ca • Dépôt : boîte aux lettres au local, 2600 rue Monty, Tous les documents photo sont retournés sur demande. Par la poste : Journal Ski-se-Dit, 2600 rue Monty, Val-David, Qc J0T 2N0.

Ce journal vous est livré à domicile grâce à
Desjardins
Caisse populaire de
Sainte-Agathe-des-Monts
Centre de service Val-David, 2462, rue de l'Église, Val-David Qc J0T 2N0 (819) 326-2883

VAL-DAVID, C'EST...

Chanter sous la neige... PATINER SOUS LES FLOCONS!



Belle initiative que la création de cette patinoire pour le hockey des tout-petits dans le parc Léonidas-Dufresne. Bravo à ceux qui y ont pensé. Ainsi les petits ont leur place. Les enfants s'en donnent à cœur-joie, les papas servant de gardiens de but. Comme dans le bon vieux temps!

QUI suis-je?

Ce n'est pas tous les jours qu'on me prête parole et je n'ai jamais fait l'unanimité. Oui, certains me haïssent et d'autres m'adorent. Est bien fou qui prétend contenter tout le monde et son père, comme dirait l'autre. À ceux qui me détestent, je dis d'aller voir ailleurs si j'y suis. (...) Dans mes moments de grande satisfaction, je me laisse emporter par le vent poétique et déclame quelques vers à mes admirateurs ébahis. Alors, de tous leurs sens en émoi, ils me contemplent d'un oeil nouveau, ils me hument et leurs narines je chatouille, ils me prennent à mains nues et me soufflent à

chaude haleine vers le ciel bleu, ils me savourent du bout d'une langue enfantine, ils oient mon message d'amour et de paix.

*Le soleil me sertit de diamants innombrables
Et leurs flammes resserrent vos yeux éblouis.
Rien ne peut égaler mes éclats admirables
Même la lune opale et son lustre inouï.*

Qui suis-je?

(Lire le texte entier de ce poème en prose de **Richard Lauzon** en page 10)

Lacroix Automobiles Ltée  **MAZDA**
OUVERT JUSQU'À 20H

À PARTIR DE
MAZDA 3 16 895\$ + 0% à l'achat jusqu'à 60 mois

PROGRAMME MAZDA POUR LES DIPLOMÉS  1004, route 117, Val-David • 819 322-3937 • Sans frais 1 877 322-3937 

METRO DUFRESNE *Au coeur du village et des gens* 2500, rue de l'Église (819) 322-2030

-  Machine pour retour des canettes
-  Boutique cadeaux
-  Bières importées
-  Carte La puce Bell/Cellulaire
-  Cartes de crédit acceptées
-  Développement de photos
-  Dépôt nettoyeur

CHRONIQUE ANNONCÉE SUR L'ENVIRONNEMENT :

**QUEL VAL-DAVID
pour nos enfants ?**

par Marie-France Pinard

Le nouveau Plan d'urbanisme de Val-David déclare en page 33 : « **Dans une perspective de développement viable, la Municipalité de Val-David doit se positionner à titre de « village 21 » en mettant de l'avant une politique de développement durable.** »

Mais encore, me direz-vous : c'est quoi un « village 21 » ???

Au Sommet de Rio de 1992, la communauté internationale élabore sa vision des villes et villages du 21^{ème} siècle dans un contexte où les pays occidentaux, les plus grands pollueurs planétaires, accaparent 80% des ressources mondiales avec 20% de la population. Cet Agenda 21 des Nations Unies décrit comment nos localités pourraient adopter un mode de vie prospère, mais *équitable et respectueux de l'environnement*.

Notre communauté villageoise a déjà à son actif plusieurs réalisations qui vont dans ce sens, avec l'acquisition du parc Dufresne par la municipalité qui l'a ainsi soustrait au développement immobilier. Val-David profite aussi, avec l'appui du Métro Dufresne et grâce à l'initiative de Diane Seguin, d'un marché d'été qui offre une alimentation saine et locale. Sans

oublier une communauté culturelle humaniste aux réalisations exemplaires, qui fait l'âme du village.

Nous pouvons utiliser ces acquis pour faire échec au style de vie nord-américain basé sur la dépendance au pétrole avec la voiture individuelle, l'étalement urbain et une alimentation industrielle qui fait des milliers de kilomètres pour aboutir sur les tablettes de nos épiceries. Faut-il vraiment réciter le crédo de la spéculation immobilière effrénée avec un développement illimité, à tout prix ?

L'avenir est entre nos mains : quel village voulons-nous pour nos enfants ?

Dans les prochains numéros du journal, je présenterai une série de chroniques sur le transport, l'alimentation, le logement, la gestion de l'eau et des déchets, la culture et la protection de la nature dans un village 21. Au fur et à mesure de la parution de ces chroniques, le collectif « La pédale douce » organisera des forums de discussion hebdomadaires ouverts à tous sur chacun des thèmes abordés.

Les autorités municipales ont fait une déclaration d'intention importante dans le plan d'urbanisme. Je les en félicite. Choisissons ensemble de la concrétiser, selon nos besoins et dans la démocratie.

RHOMBUS 8[©]

NOUVELLE SÉRIE

JEU CRÉÉ PAR PIERRE DEMMERLE, DE VAL-DAVID, EXCLUSIVEMENT POUR LE JOURNAL SKI-SE-DIT.

Après une première série sur sept lettres, Pierre Demmerle hausse la barre de son jeu sur la géométrie des mots et nous offre maintenant une série dont le mot formant la pointe du losange compte huit lettres. Bonne chance aux amateurs!

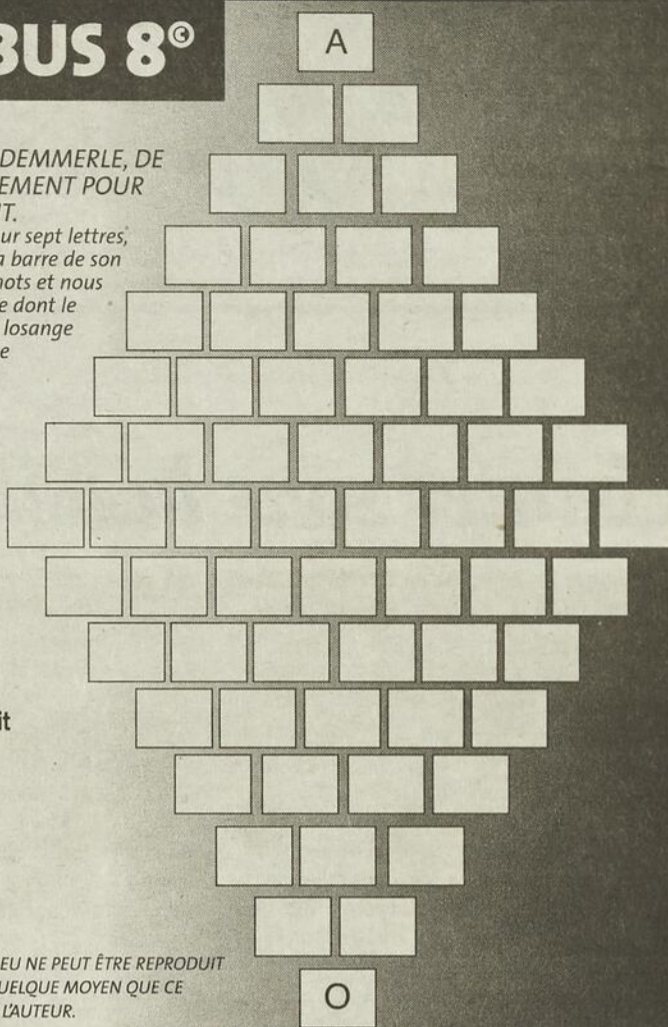
Jeu n° 6

INDICES

Oui en russe
Pas majeur
Coincidence
Mat, au cinéma
Fécule
Universel
Breuvage
Madeleine, autrement dit
Sans adresse fixe
Diable
Domaine de Dior
Champagne Pérignon
Molybdène

Solution p. 6

© TOUS DROITS RÉSERVÉS. CE JEU NE PEUT ÊTRE REPRODUIT EN TOUT OU EN PARTIE, PAR QUELQUE MOYEN QUE CE SOIT, SANS L'AUTORISATION DE L'AUTEUR.

**BLOC TECHNIQUE**

LE JOURNAL

Ski-se-Dit

2600, rue Monty
Val-David (Qc) J0T 2N0
Téléphone : (819) 322-7969
Télécopieur : (819) 322-7904
Courriel : ski-se-dit@cgocable.ca
Site Internet : <http://skisedit.est-la.info>

Le Journal Ski-se-Dit paraît dix fois l'an, faute d'avoir les ressources financières pour être publié 12 mois par année. Il faut donc choisir deux mois dans l'année où nous faisons relâche. Ce sera le cas en MARS.

Conseil d'administration :
Suzanne Lapointe, présidente
Thomas Dufresne, vice-président
Mathieu Papineau, secrétaire
Anne-Marie Jean, trésorière
Suzanne Bougie, administratrice
Nathalie Cauwet, administratrice
François Rompré, administrateur

Ont collaboré aux textes de cette édition :

Jocelyne Aird-Bélanger
André Berthelet
Suzanne Bougie
Mélodie Chouinard
Pierre Demmerle
Suzanne Gohier
Richard Lauzon
Martin Lefebvre
Edith-Anne Pageot
Marie-France Pinard
Michel-Pierre Sarrazin

Merci à nos collaborateurs, à nos reporters et à nos membres de soutien.

Coordination :
Diane Seguin et Michel-Pierre Sarrazin

Mise en page :
Caméleon Publi-Design

Impression : Hebdo Litho

Pour toute réservation publicitaire :
Diane Seguin (819) 322-7969

DROITS DE REPRODUCTION

Les articles de ce journal peuvent être reproduits à condition de l'être intégralement et sous réserve que leur provenance soit indiquée. Toute autre forme d'utilisation du contenu de ce journal est interdite sans autorisation expresse de la rédaction.

**PROCHAINE DATE LIMITE POUR
ENVOYER VOTRE MATÉRIEL,
PHOTOS OU TEXTES :**
21 JANVIER 2008

Note : la date de tombée est la date limite pour nous faire parvenir vos textes et photos (ne pas envoyer de courriels plus lourds que 3 meg, ils seront automatiquement rejetés).

PROCHAINE PARUTION DU JOURNAL :
7 FÉVRIER 2008

Note : la date de parution correspond généralement au premier jeudi de chaque mois. Le journal est d'abord expédié par la poste aux résidents de Val-David puis mis à la disposition du public le week-end suivant dans quelque 60 commerces de la région. Pour devenir un point de distribution du Ski-se-Dit, il suffit d'en faire la demande au journal en laissant vos coordonnées au 819.322.7969.

**ATTENTION : Ne pas envoyer de courriels
de plus de 3 meg S.V.P.**



Le Ski-se-Dit reçoit l'appui du ministère de la Culture et des Communications.

Ce journal est membre de :

AMECCQ Association des médias écrits communautaires du Québec

Tirage certifié
par AMECCQ

ATTENTION : depuis le 30 septembre 2006, les courriels adressés à notre ancienne adresse ne peuvent plus être relevés. Prenez bien note de la nouvelle adresse courriel du journal : ski-se-dit@cgocable.ca

À tous nos lecteurs,
nos annonceurs souhaitent
une année 2008
pleine de bonheur!

**Pizza four à bois
Spéciaux du midi
Tables d'hôte du soir**

Face à l'église de Val-David
Tél : (819) 322-3104
www.legrandpa.com

Gilbert Dionne
Horticulteur - Paysagiste

PLANS & CROQUIS
RÉALISATION & ENTRETIEN
D'AMÉNAGEMENTS PAYSAGERS

480, Montée Gagnon
Val-David (Qc) J0T 2N0
Tél.: (819) 322-2876
Télec.: (819) 322-1583
Courriel : soliterre@val-david.net

UN DÉBAT VIEUX COMME... *Val-David*

par André Berthelet

L'assemblée régulière du mois de janvier en était une de routine. Pas grand-chose à rapporter sinon un débat révélateur à la période de question (qui, entre parenthèses, ne devrait pas permettre de tels échanges) entre le citoyen Robert Nantel et le maire Pierre Lapointe. Rappelons que, il y a quelques années, Monsieur Nantel a déjà été pressenti pour se présenter à la mairie de Val-David. Voici la substance de l'échange sans commentaires :

-C'est vous, la municipalité, qui louez la bâtisse de l'île?

-**Ça s'appelle l'Atelier de l'île, et ce n'est pas nous qui louons l'étage. Et au rez-de-chaussée il y a le LézArts Loco, et ça c'est loué par la municipalité depuis deux ans et demi et ça sert à certains artistes émergents de la municipalité.**

-C'est pour aider certaines personnes dans la municipalité? Vous prenez l'argent des payeurs de taxes pour aider des gens?

-**La réputation de Val-David vient de deux pôles, le plein air et la vie culturelle. Vous n'êtes pas obligé d'être d'accord avec ça, mais, en même temps, le journal La Presse a nommé le Symposium de la Fondation Derouin, qui se déroule tous les étés, comme le cinquième événement majeur artistique au Québec. Pour un petit village de 4000 habitants, on se débrouille pas mal!**

... avec l'argent des payeurs de taxes...

-**Tout le monde est payeur de taxes...**

-Les taxes c'est pour payer les services dont on a besoin. C'est pas pour aider la Fondation, aider 1001 Pots, aider Pierre, Jean Jacques là.

-**La municipalité a toujours fait ça. Si vous entendez les commerçants qui vivent ici...**

-J'en suis un commerçant d'ici moi (Monsieur Nantel est propriétaire d'une entreprise d'électricité sur la route 117)

-**...il n'y a personne qui met en doute le bien-fondé des appuis accordés par la municipalité aux 1001 Pots et à la Fondation Derouin, les événements sportifs, les événements artistiques. C'est ça qui crée notre dynamisme. On n'est pas un petit village-dortoir. C'est ainsi que ça se passe. On a un parc régional qui fonctionne de mieux en mieux. Ça fait partie de ce qu'on est et les gens viennent ici pour ça.**

-Le parc régional c'est les payeurs de taxes qui ont payé ça. Vous avez adopté un règlement d'emprunt sur 40 ans. Les touristes est-ce qu'ils paient pour aller là?

-**Oui ils paient. Et, en même temps, s'il n'y avait pas le parc, s'il n'y avait pas les événements culturels, on n'aurait pas d'animation dans le village. On n'aurait pas de restaurants, on n'aurait pas d'événements et les taxes seraient plus basses... Il y a des tonnes de petits villages au Québec qui sont comme ça, ici on n'est pas comme ça.**

-Alors vous louez ça et vous prêtez ça à des artistes?

-**Je vous donne un exemple. Il y a un artiste qui a été là pendant un an, et finalement il s'est installé sur la rue principale. On lui a permis de prendre son envol, on l'a aidé à partir, on ne l'a pas entretenu pendant des siècles. Il y a d'autres artistes qui sont là-dedans et qui vont émerger. J'ai un peu l'impression de faire ici le débat d'il y a X dizaines d'années quand on disait que les artistes ce n'était pas payant et ils font juste**

nous coûter de l'argent. Je pense que cette histoire-là est un petit peu dépassée. Si notre municipalité est si attrayante ce n'est pas uniquement parce qu'on a des belles soirées, qu'on a une patinoire au centre du village, c'est plutôt parce que la vie ici c'est l'addition de tout ça, l'escalade, le ski de fond, les artistes...

-Voyons donc, venez pas me faire accroire ça à moi! Ce qui rapporte dans la municipalité c'est des promoteurs, comme Cousineau là, qui investissent de l'argent. Qui investissent ici un million un million et demi pour développer. Le gars qui paie trois, quatre mille, cinq mille piastres de taxes, le gars qui va faire une épicerie de trois cents piastres. Le gars qui va monter (grimper) dans la montagne, c'est pas lui qui rapporte des taxes.

-**On va clore la discussion là, mais on ne peut pas être d'accord.**

En vrac

Une des assemblées les moins fréquentées depuis fort longtemps. Seules une vingtaine de personnes y étaient présentes... Comme conséquence à l'abandon du projet de construction au parc Dion, la municipalité s'est entendue avec le club Optimiste Val-David Val-Morin pour lui rendre la somme de 72 556.39\$. **Le citoyen Réjean Paquin s'est informé auprès du maire des raisons qui permettent, « comme ça s'est déjà fait sur la Montée Gagnon », l'aménagement d'une « carrière » sur la route 117. La présence d'un broyeur suscite sa curiosité. Le maire lui a répondu que l'entreprise Tisseur était tout à fait justifiée d'aplanir ce terrain...** On a également appris que la Fondation Rue Principale devrait soumettre au printemps son rapport sur la meilleure façon de relier les divers segments de pistes cyclables dans le village. Prochaine assemblée régulière le **mardi, 12 février, à 19 heures 30** à la salle communautaire...

NOMINATION

La chef du Parti Québécois et députée Charlevoix, **Pauline Marois**, est heureuse d'annoncer qu'elle a confié, la semaine dernière, la responsabilité de représentant du Parti Québécois pour la région des Laurentides au député de Bertrand, **Claude Cousineau**. Il sera donc l'interlocuteur pour les organismes et les médias régionaux des Laurentides. M. Cousineau demeure aussi porte-parole en matière de recherche, de développement et d'innovation technologique.



En avant! Encore cette année, c'est avec joie que l'écurie Charleston folly était présente à la parade du Père Noël de Val-David. C'est avec enthousiasme que Charly et Fancy ont bravé la tempête. Pour cette grande occasion, vêtus de leurs costumes de parade, Charly, Sylvie Duquette, Fancy et Annie Lamoureux ont profité de cette grande magie. **Meilleurs vœux pour l'année 2008 à tous de la part de l'écurie charleston folly.**

LE PONT DE L'ÎLE... *suspect!*

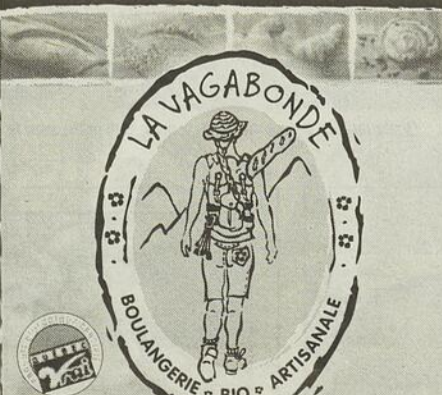


Le Ministère des Transports impose cette restriction aux véhicules lourds.

CHEZ Philippe...

Une nouvelle initiative, au **Pur Has'Art** : la liste cadeau. Sur le même principe que les listes de mariage, vous pouvez offrir le choix en cadeau. Et vous avez le plaisir de faire le tour des mille et une bonnes idées et petites splendeurs qu'on trouve sur les présentoirs de cette si jolie boutique, rue de la Sapinière. Le café y est excellent, aussi. Ça vaut le détour!

BOULANGERIE * BIO-ARTISANALE *



CAFÉ BIO ÉQUITABLE - DÉTENTE - SALON THÉ
OUVERT DU MERCREDI AU DIMANCHE de 8 h à 18 h
1262, chemin de la Rivière, Val-David
Tél.: 819 322-3953 • C.: lavagabonde@bellnet.ca

Tapis
Prélart
Bois
Céramique
Décoration

TAPIS EXPANSOL

240 Principale,
Sainte-Agathe-des-Monts
326-3220
www.couvreplancher.com

Réjean Paquin et Claude Dufresne

agents immobilier affiliés



Sutton GROUPE SUTTON
LAURENTIDES
Courtier
immobilier agréé

(819) 322-6666

Bureau exclusif à Val-David
depuis 11 ans
pour mieux vous servir!

Carrefour du Village
2510, rue de l'Église, VAL-DAVID

COIFFURE
Rita
Service personnalisé
pour Elle et Lui

Certificats-Cadeaux

2507, de l'Église, Val-David (Face au Métro)
819.322.5858

Heures d'ouverture

Mardi à Jeudi 9h à 18h • Vendredi 9h à 20h • Samedi 9h à 16h

nouveau
BIOLAGE

LANZA®

JOICO
L'ART DES CHEVEUX SAINS

Actualités

BUDGET 2008

ON ÉVITE le pire

par André Berthelet

Après les emprunts que la municipalité a dû effectuer au cours de la dernière année, on s'attendait au pire à Val-David, même si le maire avait répété à quelques occasions pendant les assemblées du Conseil qu'il ne fallait pas prendre peur et s'ameuter outre mesure. C'est donc une agréable surprise qui était réservée aux citoyens présents le 18 décembre dernier à l'assemblée spéciale du budget quand ils ont appris que le compte de taxes n'augmentera que de 3.15% pour les propriétés desservies par les services d'aqueduc et d'égouts, soit une somme de 45\$ par 100 000\$ d'évaluation. C'est à peine 50% de plus que la hausse prévisible du coût de la vie en 2007. On est loin du cataclysme appréhendé quand la municipalité a dû emprunter 3 480 000\$ pour régler une fois pour toutes le coût d'acquisition des terrains du parc régional Dufresne.

C'est devant une maigre assistance de sept citoyens que s'est tenue cette assemblée spéciale du conseil. Seul le conseiller **Raymond Auclair** était absent de cette rencontre cruciale. Phénomène bizarre s'il en est un, c'est toujours cette assemblée qui suscite le moins d'intérêt dans la population. Est-ce l'austérité de la démarche qui explique ce faible taux de participation ou la proximité de la période des Fêtes? À la période de questions, un seul intervenant, le citoyen **Mario Chartrand**, seul candidat en lice pour succéder au conseiller démissionnaire Lucien Lauzon, qui se préoccupait des raisons qui justifient la hausse du tarif de la cueillette sélective des déchets récupérables alors

qu'on a changé de fournisseur le printemps dernier pour effectuer des économies. Le maire a expliqué que ce changement devrait éventuellement déboucher sur une augmentation de la matière recyclée dans les années qui viennent.

Trois raisons majeures expliquent pourquoi les administrateurs de la municipalité ont pu éviter le pire :

- la croissance du rôle d'évaluation de 13 millions due principalement à la venue d'une cinquantaine de nouveaux contribuables à Val-David;
- les travaux de rénovation provoquant des hausses d'évaluation, aux droits de mutation (taxes de Bienvenue) qui ont rapporté 263 000\$ en touchant 323 propriétés qui ont changé de main;
- les surplus de 171 000\$ réalisés sur l'exercice de l'année courante. Il faut dire aussi, à la décharge de nos administrateurs, que 80% des dépenses sont incompressibles, c'est-à-dire qu'elles ne laissent pas place à la manipulation. Sur un budget total de dépenses s'élevant à tout près de 6M de dollars, 30% sont dévolus aux salaires et avantages sociaux des employés de la municipalité. Les autres postes les plus coûteux touchent le service de la dette avec 13.48%, la Sûreté du Québec avec 11.5%, et les contributions à la MRC des Laurentides avec 11.25%.

La rigueur avec laquelle la confection de ce budget a été effectuée est tout à l'honneur de nos élus et des fonctionnaires qui leur viennent en aide. Le pire a été évité.

LE BUREAU D'ACCUEIL
touristique à la mairie

En décembre, l'assemblée régulière du Conseil municipal en était une de routine. Rien de spectaculaire à l'ordre du jour. Elle s'est tenue devant un maigre auditoire de 18 personnes (17 hommes 1 femme!). Le Conseil avait tout juste quorum (la moitié plus un), les conseillers **Raymond Auclair** et **Anne-Marie Chagnon** étant absents, le premier parce qu'en voyage à l'étranger et la deuxième pour raison de santé.

En Vrac

Le maire a annoncé que dû aux travaux entrepris à la petite gare abritant le Bureau d'Accueil Touristique les services normalement offerts par ce bureau pourront être obtenus à la mairie dont le comptoir d'accueil sera ouvert sept jours par semaine. Ce qui a eu pour effet de provoquer la désapprobation de Monsieur Jean-Jacques Keller, propriétaire de l'entreprise Kilomètre 42. Celui-ci semblait douter de la pertinence de ce choix étant donné que les visiteurs de passage ne grimperont pas la côte de la rue de l'Église pour aller chercher leurs informations. Le maire a répondu qu'ils allaient se pencher à nouveau sur la question. L'agent d'immeuble Réjean Paquin, ci-devant conseiller municipal sous le maire Laurent Lachaine, s'est aussi interrogé sur la justesse de la décision d'avoir démenagé le BAT à la petite gare si on avait l'intention d'agrandir le local. Mieux aurait fallu attendre d'avoir agrandi la petite gare avant d'y transporter le BAT. Le maire a rétorqué que si on avait procédé ainsi Signature Laurentides ne serait pas à Val-David, mais plutôt à St-Jérôme. Ce qui, à son dire, aurait été une perte déplorable...

Des travaux de pavage seront effectués dans le développement du Mont Plante. Devant l'impossibilité pour l'entreprise possédant Les Versants du Mont Plante de remplir ses obligations, les propriétaires du secteur des rues Du Marais, du Mont-Césaire et de la Falaise, sont à nouveau mis à contribution pour le pavage de leurs rues. Selon le maire, 68% de la dépense prévue par le règlement d'emprunt devrait être imputé aux terrains encore disponibles et

appartenant à l'entreprise concernée, et 40 000\$ par les citoyens déjà installés dans le développement... La Fondation Rues Principales s'est vue accorder un contrat de 6500\$ pour effectuer une révision complète du réseau de pistes cyclables dans le noyau villageois... Le contrat pour l'entretien et le gardiennage de la patinoire extérieure du parc Léonidas-Dufresne s'élève à 20 000\$, une augmentation de 3 000\$ sur l'an passé. C'est l'entreprise Entretien Extérieur du Nord qui assumera cette responsabilité au cours de la saison hivernale. Une somme de 6 500\$ sera également consacrée à l'entretien de la patinoire du lac Paquin... Le Ministère des Transports a inscrit sur sa liste de ponts à risques celui du Chemin de l'Île. Dorénavant y sera interdite la circulation des véhicules lourds pesant plus de 5 tonnes. Le Chemin de l'Île parcourt ce secteur de Val-David connu sous l'appellation de « la Presqu'île » qui va de la 117 au petit pont piéton du parc des Amoureux...

Le Conseil a ratifié une entente triennale avec la Fondation Derouin pour la tenue des symposiums des saisons 2009, 2010 et 2011 à raison de 25 000\$ chacune. Il n'y aura pas de symposium à l'été 2008 afin de leur donner une pérennité à longs termes, détacher les fondateurs de la gestion bénévole et quotidienne de ces symposiums, et réaliser le plan d'aménagement des nouveaux sentiers... Monsieur Bernard Chaudron a cédé à la municipalité la rue du Dinandier qu'il avait lui-même aménagée selon les règles de l'art il y a quelques années... Conformément à une recommandation qui lui a été acheminée par le comité de toponymie, la rue Dufresne et les rues Dufresne, des Écureuils et de la Victoire, porteront dorénavant le nom de rue Jean-Baptiste-Dufresne...

Bien prendre note que l'heure de convocation des assemblées régulières du conseil est changée à compter du premier janvier. Dorénavant elles débuteront à 19 h 30 et ce dès l'assemblée du 8 janvier 2008...

RENCONTRE FRUCTUEUSE
avec le milieu du
tourisme

Le 10 décembre dernier, au chalet d'accueil Anne-Piché du parc régional Dufresne, s'est tenue une assemblée d'information et de consultation entre le maire de Val-David, Monsieur Pierre Lapointe, et une quinzaine de propriétaires de commerces reliés à l'industrie touristique de notre village qui fournit des emplois à 39% des personnes en état de travailler. Après que chacun des participants ait été appelé à se présenter, la conversation a tourné autour de la vocation touristique du village et des difficultés que les intervenants du milieu doivent affronter dans l'exercice de leurs activités. Des éloges furent néanmoins exprimés suite à la création du CCT (Conseil Consultatif en Tourisme).

C'est la question de la trop courte période de pointe qui a provoqué les meilleurs échanges de la soirée. « Après les 1001 Pots, tout tombe à plat », a précisé une participante. La création d'un festival a été évoquée par plusieurs comme solution pour amener encore plus de touristes dans nos murs. La

nécessité de garder les visiteurs à la fin de leurs journées afin de faire marcher la restauration et l'hébergement a aussi suscité beaucoup de commentaires. Tous étaient conscients que Val-



Quelques-uns des participants à cette rencontre avec le maire Pierre Lapointe.

David ne sera jamais Mont-Tremblant ou St-Sauveur, et même pas Ste-Agathe ou Ste-Adèle. Mais la qualité des visiteurs suscite l'unanimité des commentaires.

Afin de garder la clientèle à manger et à coucher, l'idée de prévoir une espèce de brochure de réductions pourrait être envisagée. Les visiteurs pourraient s'en procurer au Bureau d'Accès Touristique, au parc Dufresne et aux grands événements qui marquent traditionnellement la

vie du village (1001 Pots, le Symposium Derouin, le Village du Père Noël, le Marché de Noël et le Marché d'été). À propos de ce marché d'été qui joue un rôle prépondérant dans la réputation du village, le maire était tout fier de préciser qu'une entente pour les trois prochaines années était sur le point de se concrétiser avec ses administrateurs, Diane Seguin et Michel-Pierre Sarrazin.

Également à l'ordre du jour de cette rencontre, une présentation du projet de rajeunissement du site web de la municipalité. Les réactions favorables ne se sont pas fait attendre. Le maire a dit souhaiter qu'il soit mis à jour en temps pour la venue de la nouvelle année. (A.B.)

Le Pommier Fleuri
EPICERIE D'ALIMENTS NATURELS
LÉGUMES ET PRODUITS BIOLOGIQUES
37, rue St-Vincent, Sainte-Agathe-des-Monts (819) 326-7133

ASSEMBLÉE NATIONALE
QUÉBEC
CLAUDE COUSINEAU
Député de Bertrand
197, rue Principale, bureau 101
Sainte-Agathe-des-Monts (Québec), J8C 1K5
Téléphone: (819) 321-1676 ou (800) 882-4757
Télécopieur: (819) 321-1680

CA
Tél./téléc.: (819) 322-7247
Anne Monette
comptable agréée
États financiers • Impôts • Tenue de livres
1271, Lavoie, Val-David (Québec) JOT 2N0

AU PARC RÉGIONAL DUFRESNE
L'INAUGURATION de la
saison d'hiver en photos



Berthelet

Le 15 décembre dernier c'était jour de fête au chalet d'accueil Anne-Piché du parc régional Dufresne. Les Amis du Parc, animés par leur responsable **Micheline Loiselle**, avaient fait les choses en grand en préparant un vin et fromage pour célébrer la venue de la nouvelle saison de ski de fond et de raquette. Contrairement à l'an passé, la neige était au rendez-vous et en grande quantité. Plus d'une centaine d'amateurs de plein air s'étaient mobilisés pour l'occasion. Le grand moment de la journée survint quand un tirage au sort déterminait qui allait se voir rembourser le coût de son forfait d'hiver. Ce sont deux résidents de Val-David qui furent les heureux gagnants : Messieurs **Jérôme Bérubé** et **Bernard Sauvé**. Sur la photo, Micheline Loiselle invite le directeur du parc **Gilles Parent** à piger l'une des deux inscriptions gagnantes.



Berthelet

À l'heure du midi, en ce jour de festivités, s'est déroulée une présentation spéciale. En effet, notre concitoyen **Yvan Lapointe**, lui-même une institution en matière de sports d'hiver, ayant (avec sa **Reine**) dirigé les destinées du centre de ski familial du Mont Plante, il y a de ça bien longtemps, a offert au directeur du parc un ski en fer que **Lucien Lachapelle** avait fait confectionner pour être placé sur son monument funéraire! Ce Lucien Lachapelle, journaliste à l'emploi de la *Presse Canadienne* pendant 48 ans, fut l'un des pionniers du développement du ski dans les Laurentides et dans tout le Québec. C'est à ce titre qu'il fut introduit au *Temple de la Renommée du Musée du Ski des Laurentides*. Changement de vocation, le directeur Gilles Parent a précisé que cette pièce de collection sera montée sur un socle et exposée à l'entrée du parc. Présents sur la photo, le maire **Pierre Lapointe**, le directeur du parc **Gilles Parent**, l'épouse de **Lucien Lachapelle**, **Marie-Claire**, et l'ami **Yvan Lapointe**. (A.B.)

LES CITADINES
vous remercient...

Samedi de novembre, première neige. Ma fille et moi explorons le Parc Dufresne. On monte, on descend, on grimpe, on rigole : «Par ici, maman, la piste 'C', c'est par ici !» Elle est toujours au devant de moi. Elle découvre la forêt et je la suis. Puis, nous y sommes : belvédère incroyable, vue à couper le souffle. Ivresse d'immensité ! Bonjour à nos amies les montagnes qui sont ici depuis toujours. «C'est



comme si on était des oiseaux, maman !» Je respire cette nature si précieuse à mon cœur. Grand moment de bonheur pour les citadines que nous sommes. Nous vous remercions d'avoir fait en sorte que le Parc Dufresne existe. Et nous y reviendrons. Elle demande déjà : «Est-ce qu'on reviendra demain?» Merci encore !

Pascale et Élyane

DÉMARREZ L'ANNÉE PLUS FUTÉ

Yaris 2008

À PARTIR DE 14,695\$*

*TTP en sus

0,9%

À L'ACHAT 36 MOIS

RABAIS FÉDÉRAL DE 1,000\$

COROLLA 2008

À PARTIR DE 15,785\$*

*TTP en sus

0,9%

À L'ACHAT OU À LA LOCATION 36 MOIS

RABAIS FÉDÉRAL DE 1,000\$*

*Sur transmission manuelle seulement

1 000\$ de remise**

Vivez l'effet Toyota

TOYOTA STE-AGATHE

Faire toujours mieux

2330, route 117, Val-David
819-326-1044 • 1 866 326-1044 • www.toyota.ca

929

Palais de Bambou

Cuisine Thaï et Szechuanaise

Golf miniature
Les Florales
PAR 3 • SEMI-PROFESSIONNEL

819.322.1244

LIVRAISON
Tous les jours

de 17h à 21h30 sauf le mardi
à surveiller bientôt nous livrerons
le midi de 11h à 14h30

LIVREUR RECHERCHÉ
jour et fin de semaine
Serge 819.322.1244

Merci à nos nombreux clients et bienvenue à tous!

Communauté

PARENTS UNIQUES DES LAURENTIDES dénonce le détournement des pensions alimentaires pour enfants

En 1997, le gouvernement fédéral et celui du Québec décidaient de défiscaliser les pensions alimentaires pour enfants. Ainsi, on reconnaissait enfin que, puisque ces montants sont destinés exclusivement au bénéfice des enfants, ces derniers devraient pouvoir en profiter pleinement sans que l'impôt ne vienne en récupérer une partie. Or, 10 ans plus tard, des milliers d'enfants au Québec sont encore privés d'une importante part de la pension alimentaire versée en leur nom par l'un de leurs deux parents, et ce, simplement parce que le parent avec lequel ils vivent est sur l'aide sociale ou sur les prêts et bourses. En effet, le gouvernement du Québec permet à ces familles de ne toucher que 100 \$ par mois de ces montants, et ce peu importe le nombre d'enfants présents, transformant ainsi ces derniers, à toutes fins pratiques, en soutien de famille !

La pension alimentaire pour enfant est également prise en compte dans d'autres programmes gouvernementaux, ayant pour effet de réduire l'accessibilité à ces programmes. À l'aide juridique, par exemple, alors que les seuils d'accessibilité sont déjà trop bas, le fait de considérer la pension alimentaire pour enfant réduit encore davantage l'accès pour les familles responsables de famille monoparentale. Du côté de l'aide au logement, la situation n'est guère plus reluisante puisque, là aussi, le fait de prendre en compte la pension alimentaire pour enfant a souvent pour résultat de réduire considérablement l'accessibilité des familles à une allocation-logement ou à un logement à loyer modique (HLM). Selon les chiffres d'un rapport sur le traitement des pensions alimentaires pour enfants dans les programmes gouvernementaux publié en 2006 par le ministère de l'Emploi et de la Solidarité sociale, ce sont plus de 46,5 millions de dollars qui sont ainsi économisés sur le dos des familles les plus pauvres !

Parents Uniques des Laurentides joint sa voix à la Coalition pour l'arrêt du détournement des

pensions alimentaires pour enfants afin de réclamer, haut et fort, que cesse immédiatement cette injustice ! Une pétition circule présentement dans toutes les régions du Québec afin de demander au gouvernement que les montants de pensions alimentaires versés pour les besoins des enfants ne soient plus considérés comme des revenus par l'aide sociale, dans les HLM, aux prêts et bourses et à l'aide juridique.

Nous invitons la population de la MRC des Laurentides à signer la pétition en grand nombre (on peut la télécharger au www.fafmrq.org) ! Cette pétition, qui sera déposée au printemps prochain à l'Assemblée nationale, doit lancer un message clair au gouvernement et à tous les partis politiques afin qu'on reconnaisse des droits égaux aux enfants les plus pauvres dans le cadre des politiques de soutien aux familles !

Source : Parents Uniques des Laurentides
Info : Nancy Désormeaux, tél. : 819-324-1004



La campagne de financement de la Fondation Dufresne a pris fin le 30 novembre dernier. Les élèves et les enseignants de l'école Intégrée Saint-Jean-Baptiste les remercient pour leur généreuse collaboration. Un merci tout particulier à Johanne Cyr et Micheline Arbez pour leurs précieux temps.

Voici la liste des gagnants du tirage :

Ninon Audé	Tobin Novosad
Famille Bellefeuille	Philippe Dostie
Sylvie Tassé	José Doré
Jeff Marleau	Émilie Leroux
Benoit Legault	Richard Parent
Dominique Parent	Isabelle Pigeon
Émilie Bouchard	Nicole Rondeau
Josée Parent	Marie-Eve Lemaire
Louise Dionne	Sonia Béland
Gilles Daunais	Pierre Ayotte
Pamela Hays	Gilbert Couture
Richard Beauchemin	C. Vergara
Marie-Josée	Stéphanie Russel
Christine Parsons	Martin Magnan
Lise Martin	Nadine Ménard
Jacques Damedey	Josée Léveillé
Hilda Turchot	Carole Mayer
Francine Charbonneau	

DROIT DE RÉPLIQUE

COMME c'est dommage!

par Louise Meunier

J'ai été surprise de certains commentaires désobligeants de Monsieur Berthelet à mon égard suite à l'assemblée du 9 octobre. Il dira peut-être que je les ai mal interprétés, mais il y a aussi des personnes qui les ont trouvés déplacés. Que ce soit son opinion personnelle ou de d'autres personnes, tout le monde sait que quoique l'on fasse et même avec les meilleures intentions, il se trouvera toujours quelqu'un pour critiquer.

Après la façon dont l'emprunt de 829 000\$ s'est décidé et de tout ce qui s'en est suivi, j'avais décidé de faire quelque chose.

Et j'ai essayé, en toute bonne foi, de m'impliquer et d'informer les gens. Je me suis préparée, je me suis informée, j'ai pris mon courage à deux mains, je me suis levée aux assemblées pour parler au micro, (ce qui n'est pas facile), j'ai questionné et demandé que le Maire explique ses décisions et ses agissements.

Après tout cela, je trouve vraiment dommage que vous écriviez des commentaires mesquins à mon égard et que vous vous permettiez de ridiculiser mes efforts. Vous ne semblez pas avoir compris pourquoi je suis intervenue dans ce dossier. Sinon, vous sauriez pourquoi j'ai monopolisé du temps au micro et qu'il a bien fallu me répéter pour être comprise.

Était-ce bien nécessaire de dire que j'avais monopolisé la moitié de la période de question? (Le Maire en a certainement pris une bonne partie). Oui, j'ai posé plusieurs questions. Des questions pertinentes et qui demandaient des réponses précises de la part du Maire. Vous pensiez peut-être que j'aurais posé une ou deux questions, accepté des réponses évasives et discutables et que je me serais rassise tranquillement, sans dire un mot.

Était-ce nécessaire de dire que j'avais repris mot pour mot des propos que j'avais tenus dans une lettre ouverte? Oui, je me suis répétée, car il y a une différence entre écrire un article que le Maire a probablement mis dans la filière 13 et demander en personne qu'il explique ses décisions et ses agissements.

L'article en page 3 du journal de décembre pourrait laisser place à différentes interprétations. Je voudrais dire que je n'ai jamais été contre une Maison des Jeunes.

Je voudrais mentionner aux gens une des raisons

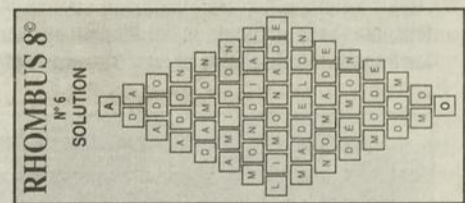
pour lesquelles je questionnais le projet. D'après le maire, le chalet aurait servi de « **salle communautaire, équipé d'une cuisinette, pouvant accueillir jusqu'à 70 personnes** ». Si JAMAIS il y avait eu une réunion de 70 personnes, elles pouvaient très bien se dérouler à l'église, il y a amplement de place.

Mon intervention n'était pas contre une Maison des Jeunes, mais contre un bâtiment d'envergure dont le Maire ne pouvait ni en justifier le prix, ni préciser l'utilisation. Nous nous serions probablement retrouvé avec un beau gros éléphant blanc. C'est peut-être pour cela que le Maire a admis que c'était « **un peu cher** » et que tout a été mis sur la glace. J'ai hâte que le Maire nous dévoile la fameuse « **solution moins coûteuse** » dont il est question depuis deux mois...

Louise Meunier mescommentaires@sympatico.ca
ou par la poste : 1310, rue Dion, Val-David, Qc J0T 2N0

PRÉCISION

Dans notre reportage sur l'assemblée du Conseil municipal de novembre, nous rapportions que « le propriétaire de Kilomètre 42, un commerce touristique situé à l'extrémité de la rue Faubert aux abords du parc linéaire du Petit Train du Nord, requiert de la municipalité une dérogation mineure au plan d'urbanisme qui aura pour effet de lui permettre de construire un restaurant sur ses terrains ». L'homme d'affaires en question, Monsieur Jean-Jacques Keller, a communiqué avec nous pour nous faire remarquer que la formulation de ce « **vrac** » portait à confusion. Il aurait fallu lire que la dérogation requise (et obtenue depuis lors) « **n'a à voir qu'avec la localisation de l'immeuble que Monsieur Keller souhaite construire** », et non avec la construction d'un restaurant! La dérogation ne concernait pas la construction d'un restaurant, mais plutôt avec l'endroit où l'immeuble sera localisé sur le terrain qui appartient à Monsieur Keller. Avis aux intéressés! (A.B.)



Les Petites annonces

Réservations au 819 322-7969

VÉLO D'EXERCICES

Vélo d'exercices inutilisé? J'achète. Tél.: 819 322-6439

INFOGRAPHISTE RECHERCHÉ

Caméléon Publi-Design est à la recherche d'un infographiste à temps partiel. Le ou la candidate devra connaître les logiciels Quark Xpress, Illustrator, Photoshop. Avoir de la créativité et aptitude dans la mise en page. Envoyer votre C.V. par courriel à info@cameleonpublidesign.com.

Thomas Dufresne

Photographe

Portrait, casting, événements, objets, bijoux, corporatif, retouche numérique, passeport, cours privés et plus...

Téléphone : 819.324.7049
thomas_dufresne@sympatico.ca



Massage suédois, pierres chaudes, soins corporels.

SPÉCIAL SEMAINE
(entre 8h et 14h) :

1h : 45\$ · 1h30 : 55\$ · 2h : 70\$

Sauna infrarouge : 20\$

Reçu FQM

2806, rue Beaulieu, Val-David
Information, Élisabeth 819.322.1247
www.gitemontcesaire.com

ordinateurs - accessoires
vente - service - réparation



m2informatique@b2b2c.ca
(819) 322-6401
1861, route 117, Val-David

LE CLIN D'OEIL municipal

Janvier 2008 - 7



TAXATION

TAXES 2008

L'augmentation de la taxe foncière générale résidentielle en 2008 a été limitée à 0,03\$ du 100\$ d'évaluation, malgré la dette engagée pour l'acquisition du parc régional Dufresne, tel que promis par le Conseil municipal au printemps 2007.

Les propriétaires de Val-David ont le privilège de payer leurs comptes de taxes en trois versements, sans intérêts. Pour profiter de ce privilège, les dates d'échéances doivent être scrupuleusement respectées. **AUCUN RETARD NE SERA ACCEPTÉ.** Attention aux délais postaux. **Un paiement en retard rend le solde total exigible, lequel portera intérêts jusqu'au paiement final.**

Afin d'éviter les retards, il est recommandé de profiter du service de paiement automatique de *Perceptech inc.* ou du service *Accès D* de Desjardins ou de nous faire parvenir avant le 15 février des chèques post-datés pour chacun des trois versements.

Les dates d'échéances à retenir sont :
15 février 2008
16 mai 2008
15 août 2008

Des questions? 819.322.2900 poste 224

URBANISME

RUE Jean-Baptiste-Dufresne

Les propriétaires et résidents des rues Dufresne, de la Victoire et des Écureuils verront bientôt leur rue rebaptisée du nom unique de rue Jean-Baptiste-Dufresne. En effet, il s'agit là d'un premier changement pour donner suite aux recommandations du Comité consultatif sur la toponymie de Val-David. Ces changements permettront entre autres, comme dans ce cas-ci, de réduire le nombre de noms dans les secteurs restreints et d'adapter ces noms à notre patrimoine onomastique. Jean-Baptiste-Dufresne est l'un des premiers colons arrivés à Val-David en 1849.



Les personnes touchées par ce changement seront personnellement avisées de sa date effective en même temps que des informations leur seront transmises sur la procédure à suivre pour actualiser leur correspondance postale.

PARLANT de rues



Qui dit hiver, dit neige. Qui dit neige, dit déneigement. Qui dit déneigement, dit attention au stationnement.

Rappel à tous qu'il est interdit de stationner dans les rues sur le territoire de Val-David, **du 15 novembre au 15 avril suivant, de minuit à 8h.** Cette interdiction est nécessaire afin d'assurer un bon déneigement des voies de circulation.

Il est également interdit de pousser ou de jeter de la neige sur les voies ou les terrains publics, sous peine d'amende. Les bornes-fontaines doivent également demeurer dégagées sur un diamètre de trois (3) mètres pour des raisons de sécurité évidente.

ET LES GAGNANTS sont :

Quand on lit...

Le concours « Quand on lit on a toujours 20 ans » s'est conclu le 16 novembre dernier par un tirage au sort.



Les grandes gagnantes sont **Nathalie Blanchet** et **Jacqueline Caron** que l'on voit ici entourées de nos commanditaires, Jacques Dufresne (Métro Dufresne) et Micheline Monette (BMR Eugène Monette). Félicitations aux gagnantes et un grand merci aux commanditaires.

Concours de photos

La superbe photo gagnante a été prise au parc des Amoureux après une ultime tempête de neige au mois d'avril dernier et nous montre la rivière du Nord dans toute sa splendeur. Coup de cœur du photographe **Martin Bisailon** qui passait par là comme à chaque



matin. « Il se trouve que par chance, j'avais ma caméra dans l'auto. » Coup de cœur pour les membres du jury aussi. Une reproduction couleur de cette photo à conserver orne cette année la carte de vœux de la Municipalité distribuée porte à porte au début du mois.



Deux mentions spéciales ont été accordées à madame Laurence-Amélie Montpetit pour une photo prise dans le parc régional Dufresne et à monsieur Gilbert Auger pour sa photo de jaseurs de cèdres.

Merci à tous les participants dont les photos font désormais partie de notre banque d'images. Ils auront peut-être le plaisir de voir celles-ci apparaître dans les différentes communications de la Municipalité.

ASSEMBLÉES PUBLIQUES DU CONSEIL

Les **assemblées publiques du Conseil municipal**, qui se tiennent toujours le deuxième mardi du mois à la salle communautaire/église, débutent maintenant à **19h30** (au lieu de 20h).

ÉLECTION PARTIELLE

Il y aura une élection partielle le **9 mars prochain** pour le poste de conseiller numéro 6. Les personnes qui souhaitent se porter candidates à cette élection pourront le faire du **25 janvier au 15 février** prochains auprès du président d'élection. Les modalités et conditions sont disponibles à la mairie.

COMMENT JOINDRE les services municipaux

Rédaction :
Suzanne Gohier

MAIRIE

2579, rue de l'Église, Val-David
Tél. : 819.322.2900
Téléc. : 819.322.6327
info@valdavid.com

BIBLIOTHÈQUE

1355, rue de l'Académie, Val-David
Tél. : 819.322.2900 poste 233
Téléc. : 819.322.6327
bibliotheque@valdavid.com

BUREAU D'ACCUEIL TOURISTIQUE

2525, rue de l'Église, Val-David
Tél. : 819.322.2900 poste 235
Téléc. : 819.322.3204
tourisme@valdavid.com

Suite au verso

Pages réservées et payées par la Municipalité de Val-David.

JANVIER 2008 CAPSULES

LE CLIN D'OEIL municipal

Janvier 2008 - 8



ENVIRONNEMENT

COLLECTE plus qu'ORDinaire

Le Père Noël vous a gâté et vous vous demandez quoi faire de votre vieil ordinateur. N'oubliez pas la prochaine collecte de matériel informatique qui se tiendra dans le stationnement de la mairie :

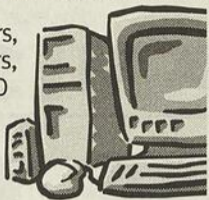
Vendredi 25 janvier - 16h30 à 18h30
Samedi 26 janvier - 9h à 13h

Le matériel sera repris par Recypro, entreprise de réinsertion sociale qui répare et reconditionne les appareils pour la vente à prix modique.

Sont acceptés : ordinateurs, imprimantes, numériseurs, matériel réseau, lecteurs CD et DVD, cellulaires, fils et branchements. Mais, faute de débouchés, nous ne pouvons accepter :

téléviseurs, photocopieurs, systèmes de son et micro-ondes.

Veillez noter qu'une erreur s'est glissée au sujet des heures du vendredi dans l'annonce qui en a été faite en décembre.



COMMUNAUTAIRE

À QUI LA CHANCE et la France

L'été 2008 pourrait être l'occasion rêvée pour un jeune de Val-David de participer à un échange parrainé par l'Association Québec-France. Le programme permettra en effet à un jeune âgé entre 18 à 23 ans d'être reçu et de travailler en France



pendant que Val-David accueillera de son côté un jeune Français qui travaillera pour la Municipalité.

Détails et conditions bientôt disponibles à la mairie et sur valdavid.com.

DEMANDES d'aide financière

Depuis plus d'un an, toutes les demandes d'aide financière reçues à la Municipalité font l'objet d'une évaluation par un comité qui se réunit une fois par trimestre seulement. C'est pourquoi les demandes doivent être reçues suffisamment à l'avance pour permettre une

réponse avant la tenue de l'événement à commanditer.

À titre d'information, voici les dates de rencontres du comité pour 2008 : 21 mars, 23 mai, 19 septembre et 21 novembre.

COMMUNICATIONS

VALDAVID.COM

Le nouveau site Internet du Village de Val-David est maintenant en ligne. Avec son tout nouvel aspect visuel, il contient maintenant une foule d'informations utiles tant pour les citoyens que pour les visiteurs.

Les nouveaux modules dynamiques nous permettent de vous offrir un calendrier des événements plus complet, des informations ponctuelles en page d'accueil, une multitude de documents et formulaires en ligne et l'opportunité de vous inscrire à notre bulletin électronique.

Au Bottin, vous retrouverez toutes les entreprises commerciales, les professionnels et les organisations diverses de Val-David qui ont déjà



fait leur inscription. Les autres ne devraient pas tarder. Si vous êtes de ceux-là mais n'avez pas encore reçu l'invitation à vous inscrire, communiquez avec nous sans tarder (819.322.2900 poste 236 ou 230).

Une période de rodage de quelques mois nous permettra de continuer de le bonifier et de l'améliorer. Vous êtes donc invités à l'explorer et à nous faire part de vos commentaires par écrit, préférablement par courriel.

TOURISME

LE BAT À la mairie

En raison des travaux d'agrandissement de la petite gare, le bureau d'accueil touristique a été temporairement relocalisé à la mairie avec une signalisation appropriée. Le service est assuré par le personnel régulier du BAT, sur place, par téléphone ou par courriel, et l'endroit est ouvert aux heures habituelles du bureau d'accueil touristique.

Le BAT réintégrera la petite gare dès la fin des travaux prévue vers la fin de février.

Pendant ce temps, on travaille déjà à la mise à jour des guides touristiques et outils de promotion 2008. Commerçants, aubergistes et autres organisations sont invités à nous faire part rapidement de toutes modifications à leurs grilles de tarification et calendriers d'activités et d'événements. La précision des informations que nous fournissons à nos visiteurs dépend de vous.



LOISIRS ET CULTURE

POLITIQUE CULTURELLE 2008-2010

Le Comité consultatif sur la culture est heureux de pouvoir enfin présenter à la population le renouvellement de sa politique culturelle et de son plan d'action. Les membres de ce comité ont accompli un travail extraordinaire dont le résultat sera présenté le **jeudi 31 janvier 2008 à 19h**, à la

salle communautaire/église de Val-David.

Cette soirée sera également l'occasion pour les gens intéressés à participer au Comité consultatif sur la culture de soumettre leur candidature.

CONTE DE NOËL pour les grands

(Idée originale de Lynne Lauzon)

Il était une fois, dans un beau petit village tout blanc, trois lutins qui voulaient offrir un beau cadeau aux enfants des petites écoles.

Le premier lutin, regardant dans sa bourse, constate qu'il lui manque quelques pièces d'or pour le cadeau auquel il avait pensé. Le deuxième, conquis par l'idée, veut venir à sa rescousse mais, tristement, il constate lui aussi que ses goussets ne contiennent pas assez de pièces dorées pour y arriver.

Le troisième lutin, voyant la mine déconfite des deux autres, leur dit : « C'est à Gringch-Gringch, qu'il faut s'adresser. »

À ces mots, une traînée de poussières d'étoiles déferla sur le village et sur les deux petites écoles, laissant derrière elle un beau spectacle devant lequel s'émerveillèrent tous les enfants.



Cela se passait le mardi 18 décembre à Val-David. La morale de cette histoire est que le partenariat donne toujours de bons résultats. Un très grand merci au Club Optimiste Val-David/Val-Morin et à la direction de l'école intégrée St-Jean-Baptiste qui se sont associés au service Loisirs et culture du Village de Val-David dans cette belle aventure.

LA MAGIE de la neige



Ils étaient tous là le 16 décembre dernier, participants, commanditaires et bénévoles, à braver la tempête pour faire de ce 4e défilé du Père Noël un événement magique et mémorable. Merci à tous!

- AFEAS
- Bistro Plein Air
- BMR Eugène Monette
- Boutique Fleur Décor
- Centre de ski Vallée Bleue
- Claude Dupuis
- Club Optimiste Val-David/Val-Morin,
- Comité d'accueil avant parade (Dianna Garroway, Caroline De Alcala, Alexis Masse Dufresne)
- CPE Bambouli (Sylvie Dufresne, Anne Chouinard, les tout-petits et leurs parents)
- CPS, Vitres et accessoires auto
- Cri du Cœur, Centre communautaire jeunesse-famille
- Discount Ste-Agathe

- École intégrée St-Jean-Baptiste
- Écurie Charleston Folie
- Excavation Sylvain Cloutier
- Garage W. Grill & Fils
- La Mère Noël (Hermance Bergevin)
- La fée des étoiles (Suzie Anton)
- L'équipe des fées (Ginette Hamel, Reine Lapointe)
- L'équipe des lutines (Janie Masse-Dufresne, Chloé Martin, Camille Charrette, Arielle Forget Laperrière, Rowen Mollitt, Sophie Lamarche)
- L-Audio Inc.
- Les élèves du Chapiteau Bleu
- Maxime Vaillancourt
- Métro Dufresne
- Opération Nez Rouge
- Parc régional Dufresne
- Paroisse St-Jean-Baptiste
- Party en folie
- Pharmacie Familiprix Ethier-Normand
- Réjean Paquin, Groupe Sutton Laurentides
- Service de Sécurité incendie Val-David
- Sûreté du Québec
- Tim Hortons, Val-David
- Vidéo du Carrefour
- Village du Père Noël (Philippe Rioux, Martin Rousseau)
- Et bien sûr, le VRAI Père Noël

0-5-30 SANTÉ!

COMBINAISON PRÉVENTION

La chronique 0-5-30 fait relâche en ce début d'année. Mais nous savons que vous êtes nombreux à avoir pris de bonnes résolutions pour suivre les conseils santé de ce programme. Le plan d'action à venir sous peu devrait être source d'inspiration pour tous.

Gens d'Ici

NATHALIE-sourire

Portait par Jocelyne Aird-Bélanger

Avant d'être présenté à Nathalie, c'est son sourire qui nous frappe et ensuite, pas moyen de l'oublier ! **Nathalie Cauwet** est née à Saint-Ouen, une ville limitrophe de Paris, le 28 janvier 1973. Ses parents lui ont communiqué très jeune le goût des voyages. Son enfance fut tout à fait normale, simple et heureuse. Toute petite déjà, elle lisait beaucoup : romans, essais, livres classiques et parfois des livres sur des pays lointains. Ses premiers voyages à l'étranger se sont faits par le biais de son école.

«J'ai eu la chance, dit-elle, d'avoir un aumônier polonais pour mes cours de religion. Ayant grandi en Pologne, il connaissait Lech Walesa (leader du peuple, fondateur du mouvement « Solidarnosc », président de la République de Pologne et prix Nobel de la paix) et le Pape Jean-Paul II. Il nous a donc organisé deux voyages, l'un en Pologne pour rencontrer Lech Walesa et l'autre en Italie pour être introduit au Vatican et bénis par le Pape».

Très éclectique professionnellement, Nathalie a touché un peu à toutes sortes de boulots en plus d'étudier la médecine pendant quelques années. Et puis, en juillet 1994, elle a été victime d'un gros accident de voiture. En plus d'y perdre son amoureux de l'époque, elle a aussi perdu un peu d'autonomie physique et pas mal de mémoire. Après 5 mois de réparations et une très longue convalescence, les médecins l'ont considérée presque miraculeusement guérie.

Et un jour, Val-David.....

Toutes ces aventures ont été un tel apprentissage que lorsque son ami Philippe, alors directeur de l'auberge de jeunesse le Chalet Beaumont, l'a appelée pour lui demander de travailler avec lui à la gestion de l'auberge, elle ne s'est pas fait prier. En 3 semaines, elle quittait la France avec son compagnon, son chat, quelques bagages et l'intention de passer un an dans notre petit village.

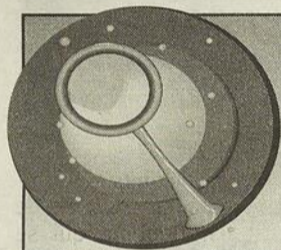
Écoutons Nathalie, raconter en souriant son arrivée : «Je suis arrivée à Val-David le soir du 13 décembre 2002 et je me souviens m'être crue

dans une boule de Noël. J'ai tout de suite eu un gros coup de cœur pour Val-David. Puis, plus le temps a passé, plus je me suis attachée à cette communauté. L'année initiale s'est transformée en résidence permanente et cela fait maintenant 5 ans que je vis ici. Ce que j'aime par-dessus tout, c'est l'implication communautaire qui est si accessible et si importante. J'adore aussi aller faire mon épicerie et que cela dure trois heures parce que l'on rencontre toujours beaucoup de monde pour discuter de tout et de rien. J'aime la création, l'art sous-jacent à Val-David et qui fait partie de nos vies. J'aime côtoyer ces artisans et ces artistes si passionnés de leur art qu'ils aiment le faire partager à des novices comme moi. Depuis que je suis à Val-David, je m'épanouis complètement. J'essaie différentes disciplines comme la danse africaine, la danse contemporaine ou le chant. L'accès facile au plein air est aussi tellement merveilleux ! Avoir des montagnes, des lacs aux alentours ! Quelle chance ! Pouvoir en profiter tous les jours, quel bonheur !»

Nathalie Cauwet fait maintenant partie du



Conseil d'administration du journal *Ski-Se-Dit* et c'est elle qui a coordonné *Le Rallye cyclo-pédestre* à l'automne dernier. Bien impliquée dans notre milieu, elle rêve maintenant d'y trouver, au bord d'un lac, une petite maison qui résonnerait un jour de rires d'enfants !

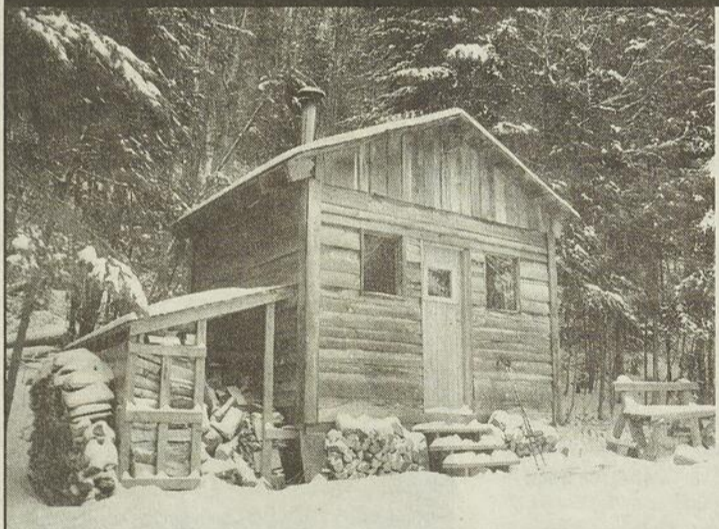


Trouvez les MATHÉNATIQUES

Découvrez les 5 différences qu'il y a entre ces deux photos.

Un jeu créé par Mathieu et Nathalie pour les lecteurs et lectrices du *Ski-se-Dit*

Refuge du Parc Dufresne



1- Cheminée manquante 2- Fenêtre manquante 3- Cabane de bois de chauffage remplie 4- Taille du banc augmentée 5- Skis de fond devant la porte

SOIRÉE canadienne

Date à réserver sur votre agenda
Samedi le 9 février de 19h30 à minuit
À l'église de Val-David
2490, rue de l'église, Val-David

À la demande générale, la paroisse Saint-Jean Baptiste de Val-David en collaboration avec l'Association Québécoise des Loisirs Folkloriques, organise encore cette année une soirée canadienne au profit de la paroisse. Cette soirée sera comme l'an passé animée par un «Calleux» accompagné d'une équipe de musiciens dont un des meilleurs «Violoneux» du Québec. Des animateurs seront sur place pour aider les danseurs moins expérimentés. Des boissons seront aussi disponibles.

Vous pourrez vous procurer les billets au coût de 15.00\$ au secrétariat de la fabrique les lundi, mercredi et vendredi entre 9h00 et 16h00.

Faites vite car les billets sont limités.
Pour toute information : 819-322-2305
L'équipe des marguilliers

Le Rouge Tomate

Fermé pour vacances Du 13 au 20 janvier 2008

Pâtes fraîches • Sauces
Fromages • Saucisses • Mets cuisinés
Table d'hôte le midi

OUVERT 7 JOURS
Lundi au samedi de 10h à 18h
Dimanche 12h à 17h

1346, Route 117, Val-David
819.322.3884

VOILES NORD-SUD

SOUS TOUTES LES

COUTURÈRES

1857, route 117, Val-David

- ANNIE GERMAIN
Service de broderie, décoration.
Réparation:
voiles & matériel de plein-air.
- LISE CATAFARD
Retouches et altérations.
Cours d'initiation à la couture.
- JACINTHE RONDEAU
Petit Velours.
Confections Bio-Éthiques.
Visitez notre Boutique!

819 322-1297

Nouveau : le maquillage permanent par le froid

Qui n'a pas rêvé ...

- D'une ligne de sourcil toujours impeccable.
- D'un contour de lèvres où le rouge ne file pas.
- D'un regard mis en valeur dès le réveil.

Coquettes, sportives ou occupées,
le maquillage permanent est la solution

- ✦ Teinture et permanente des cils
- ✦ Masque-soins anti-âge
- ✦ Épilation
- ✦ Perçage corporel avec suivi

Soleil des Monts
Esthétique & Spa

Salon de Bronzage

118 B, rue Principale, #5, Sainte-Agathe-des-Monts • 819.324.8655

**Le MUSÉE
D'ART
CONTEMPORAIN
DES LAURENTIDES**

DU 13 JANVIER AU 30 MARS 2008

• Une histoire gravée, rétrovision

Une histoire gravée regroupe les œuvres marquantes de la gravure réalisée dans les Laurentides, région reconnue pour le dynamisme de ses ateliers de gravure.

• PhotosTélé, par Christiane Charette

À la fois animatrice radio audacieuse et photographe percutante, elle porte un regard critique et artistique sur la présence télévisuelle dans notre vie.



Christiane CHARETTE, Véronique Cloutier, 2005. Photographie.

Nous sommes tous quelque part, par Jean-René Dufort, Originaire de Saint-Jérôme et vedette de la télévision, l'Infoman présente son coup d'œil sur le monde avec ses photos-reportage.



Jean-René DUFORT, Occupation Double, 2006. Photographie.



René DEROUIN, Hommage à Posada, 9/50, 1990, gravure sur bois, Collection Fondation du MAC des Laurentides.

Colloque sur la gravure, le 1er mars 2008

Ce colloque en tandem avec l'exposition *Une histoire gravée* sera l'occasion d'apprivoiser les nouvelles tendances de l'art de l'imprimé et permettra une discussion entre spécialistes, artistes et directeurs d'atelier sur le passage de l'estampe traditionnelle au numérique. L'invitation est lancée à tous et à toutes, artistes ou grand public.

Le Musée d'art contemporain des Laurentides accueille plus de 20 000 personnes par année et entre 6 000 à 7 000 enfants d'écoles primaires participent à ses visites d'exposition et aux ateliers d'arts plastiques. Le coût d'entrée au Musée est de 2 \$ et reste gratuit pour les aîné(e)s, les étudiant(e)s, les membres du Musée et les membres des bibliothèques de la Ville de Saint-Jérôme. Le Musée reçoit une contribution financière du Ministère de la Culture, des Communications, de la Ville de Saint-Jérôme et de la MRC de la Rivière-du-Nord.

Info : Kateri Morin, agente de communication, 450-432-7171, www.museelaurentides.ca



Gilles BOISVERT, X sur la vague, 2002, estampe numérique 61 X 76 cm

Art

PENSEZ le Paysage!

Le Centre d'exposition de Val-David, la Maison du village, est heureux d'inviter la population de Val-David et de ses environs à participer à l'exposition *Pensez le paysage*.

Pensez le paysage est une exposition thématique collective qui se tiendra du 14 juin au 1er septembre 2008. Les artistes professionnels invités se pencheront sur leur propre engagement esthétique dans le contexte actuel de la crise écologique. Aussi, certains poseront un regard spécifique sur le paysage urbain, d'autres sur le paysage rural et enfin, d'autres sur le paysage domestique. La notion de paysage est donc prise ici dans un sens large, soit en tant que lieu d'occupation humaine.

Dans le cadre de cette exposition, nous vous invitons à réfléchir sur votre propre rapport à votre milieu de vie en retenant un aspect précis qui caractérise, selon vous, votre vie au village ou votre lien avec le paysage modelé par l'industrie touristique ou à la forêt environnante. Vous êtes donc conviés à prendre une photographie de ce lieu choisi par vous et à écrire un court texte expliquant pourquoi ce lieu caractérise votre rapport au «paysage». Toutes les photographies reçues répondant aux critères énumérés ci-dessous seront exposées pendant une période d'au moins un mois dans les espaces éducatifs du Centre entre le 14 juin et le 1er septembre 2008. Le Centre assumera le montage et la présentation des photographies.

Critères :

- Une photographie «maison» récente ou ancienne (i.e. prise par vous ou un proche) d'un lieu choisi par vous, situé dans la région des Laurentides.
- Un court texte (maximum 100 mots) qui explique votre rapport à ce lieu.
- Les photographies numériques (de préférence) et les textes doivent être acheminés par courriel au commissaire de l'exposition : Édith-Anne Pageot, adresse : centre@culture.val-david.qc.ca avant le **1er mai 2008**.
- Les photographies prises à l'aide d'appareil mécanique doivent être imprimées en format 8 x 10 pouces et doivent être envoyées par la poste à l'adresse suivante : 2495, rue de l'Église, Val-David, Qc, J0T 2N0, avant le **1er mai 2008**.

Au plaisir de partager avec vous ces lieux qui marquent votre vie, positivement ou négativement, qui vous inspirent, qui vous nourrissent, que vous voulez protéger, dénoncer ou valoriser!

Édith-Anne Pageot, directrice générale

Le cinéma MAISON

Primeurs JANVIER 2008



8 janvier
3 : 10 pour Yuma
Western
Les derniers rayons du soleil
Science-fiction



15 janvier
Le porte-bonheur
Comédie



22 janvier
M. Woodcock
Comédie



Plan de match
Comédie



Miracle de Berne
Drame



29 janvier
L'invasion
Science-fiction

J'ai serré la main du Diable
Drame

L'homme de sa vie
Drame

NOUVEAU au Vidéo du Carrefour :

- Accès Internet
- La section cinéma souvenir
- Location de console de jeu Wii



2510, de l'Église, Val-David - 819.322.2741

Manon Desjardins B.Sc.
Agente Immobilière affiliée
L'adresse en immobilier!
819-324-9609
Century 21
CENTURY 21 Opt/Immo Inc.
Courtier Immobilier Agréé

À la recherche d'un chalet, d'une maison, d'un condo ou d'un terrain dans les Laurentides?
Contactez-moi!
Accès à plus de 11000 propriétés, pour tous les budgets!
SERVICES GRATUITS
Ma nouvelle adresse d'affaires pour mieux vous servir :
279, boul. Ste-Adèle à Ste-Adèle

Belle propriété de 3 càc, foyer, beaucoup de boiseries, grand terrain intime, près des centres de ski, à moins d'une heure de Montréal, une visite vous convaincra!

SYNERGIE
plantes médicinales

produits pour le visage "personnalisés" vente et ou/démo à domicile pour clients de Val-David

PRODUITS DE SOINS AROMATIQUES NATURELS POUR LE VISAGE ET LE CORPS

À L'ACHAT D'UNE CRÈME "PERSONNALISÉE" OBTENEZ UN DEUXIÈME PRODUIT À 25% DE RABAIS

Dominique Laramée (450) 512-0399
produits fabriqués à Val-David (819) 322-2348

collection de parfums, huiles de massage et sels de bain en vente à la boutique Ô Pür Has' Art

Ostéopathie
Josée Courtemanche D.O.

1523, chemin 10^e rang Val-David
Tél.: 819.322.3676
Cell.: 819.323.1619

Culture

DÈS LE 19 JANVIER 2008

PRÉSENCE FIGURATIVE ET MUTATIONS Marcel Aubut et Thérèse Fraysse au Centre d'exposition de Val-David

Sous la présidence d'honneur de Monsieur René Derouin, nous avons le plaisir d'inviter le grand public au vernissage des expositions *Présence figurative* et *Mutations* qui aura lieu le samedi 19 janvier 2008 à compter de 14 h au Centre d'exposition de Val-David.

Présence figurative

Sous le titre de *Présence figurative*, Marcel Aubut présente quelque trente tableaux noir et blanc peints à l'acrylique sur papier. Un peu dans l'esprit de l'écriture automatique développée par les surréalistes, Aubut travaille sans exécuter de dessins préparatoires. D'ailleurs, la réduction de la palette au noir et blanc rappelle l'écriture, le graphite. De plus, l'utilisation de petits formats donne à l'ensemble un caractère intimiste qui n'est pas sans évoquer le livre. Sur le thème du bestiaire, Aubut imagine des créatures fantaisistes. Le bestiaire est traditionnellement défini comme un recueil de récits, un ensemble de fables et de moralités, sur les animaux. À travers ce répertoire d'images allégoriques, on retrouve, en fait, un mode de pensée humaine. Sans nécessairement nourrir les fonctions idéologiques et critiques du bestiaire dans sa forme traditionnelle, le bestiaire de Marcel Aubut revêt une fonction symbolique similaire. Les créatures fantaisistes incarnent sous forme symbolique des forces de la nature et des aspects de la condition humaine. Aussi, par leur titre, les œuvres de Marcel Aubut présentées au Centre d'exposition font référence à cinq univers où se mêlent l'abstraction et la réalité: l'univers musical, des états d'être, le passage du temps, le royaume animal, et la mythologie.

Mutations

L'exposition *Mutations* réunit des œuvres anciennes



et récentes de la photographe Thérèse Fraysse. Après avoir complété une formation en photographie à Paris, Thérèse Fraysse s'est également intéressée au droit, à la philosophie et à l'histoire. Depuis le début des années 1980, elle a parcouru, appareil photographique en main, le Sahara, New-York, la Normandie et le Québec où elle vit depuis 1995. Le paysage réaliste et la tradition documentaire de la photographie ont d'abord retenu son attention. Aussi, pendant de nombreuses années, elle opte pour l'appareil photographique argentique traditionnel et la lentille focale 50 mm dont le champ de vision s'apparente à celui de l'appareil de vision humaine. Outre le paysage, Thérèse Fraysse jette un regard perspicace sur la vie humaine. En Afrique tout particulièrement, elle se penche sur des modes de vie hybrides où se mêlent la

tradition et la contemporanéité; cette série témoigne d'une grande rigueur formelle. À New-York, elle produit une série de photographies où la présence humaine et le paysage sont occultés au profit d'une architecture monumentale. Les vues en contre-plongée et rapprochées produisent cette monumentalité et évoquent l'idée de dépassement de l'échelle humaine. Dans son travail récent, et particulièrement dans les séries *Mutations I* et *Mutations II*, Thérèse Fraysse adopte la technologie numérique. Elle explique ce choix par sa propension à explorer des réalités qui dépassent les qualités documentaires de la photographie: «Jusqu'à présent, la captation du réel était le principal moteur de mon travail, un regard qui se voulait objectif, où tout public pouvait s'y retrouver. Je m'impliquais dans le cadrage, la lumière, et le choix du film. Cependant, le souci de représenter la

QUI suis-je?

Par Richard Lauzon

Ce n'est pas tous les jours qu'on me prête parole et je n'ai jamais fait l'unanimité. Oui, certains me haïssent et d'autres m'adorent. Est bien fou qui prétend contenter tout le monde et son père, comme dirait l'autre. À ceux qui me détestent, je dis d'aller voir ailleurs si j'y suis. Avec ceux qui me portent aux nues, je me fais galante amoureuse et poétesse.

J'existe depuis la nuit des temps et ici, à Val-David, je suis plus belle que belle. Je me prends pour une très grande vedette. On vient de partout pour me voir et on me redemande. Lisez ce qui suit et vous craquerez pour moi. Je suis sûre de vous enjôler au point où vous voudrez coucher... avec ou sur moi, selon votre bon plaisir...

Même si je suis vierge et pure, je ne suis pas une sainte pour autant. Je me fais un devoir de devenir des plus sensuelles et dirais même une amante des plus fidèles. Quand j'ai rendez-vous avec vous, je m'étale de tout mon long pour mieux vous séduire. J'épouse toutes les formes sur lesquelles je m'étends, adoucissant leurs contours. Je m'enroule avec délectation autour de tout ce qui est fièrement érigé et en orne sa verticalité. Je pénètre intimement toutes les fentes auxquelles j'ai accès et me laisse pénétrer tout aussi tendrement par quiconque me prend avec hardiesse. Je me pose où bon me semble et enjôle tout ce que je touche; je deviens alors si enveloppante, si caressante que mes amants en frissonnent de plaisir, c'est le cas de le dire. Avouez que je ne suis pas banale!

Je me fais si présente en votre village qu'il m'arrive de devenir carrément envahissante. C'est que, en tant que compagne éternelle de vos nuits et de vos jours, je prends une telle place, je vous fais de telles avances que je vous mets dans de beaux

draps et vous n'avez alors pas le choix de faire votre lit de ma venue. Il m'arrive même assez fréquemment, certaines années, de pousser hors du lit certains d'entre vous qui font leur beurre de moi si j'en beurre un peu trop épais, c'est vous dire.

Mais des milliers d'entre vous jouissent littéralement de mes invasions même si elles s'avèrent un peu barbares à l'occasion, car ils savent qu'ils vont se servir de moi de mille et une façons. Lors de tels événements, ils se promettent bien de me pétrir comme du bon pain au point de me mettre en boule, de me tapoter gentiment, de me manipuler savamment, de tâter de toutes mes formes, de s'échauffer à qui mieux mieux sur mes flancs refroidis, en un mot comme en cent, de faire de moi leur chose consentante. Je ne peux alors résister à de telles attentions et derechef, je me plie à tous leurs vœux et caprices en maîtresse avertie. Être le jouet de tous, voilà ma destinée, pour le plus grand plaisir des petits qui s'entraînent à devenir grands et pour les grands qui s'amuse à redevenir petits.

Dans mes moments de grande satisfaction, je me laisse emporter par le vent poétique et déclame quelques vers à mes admirateurs ébahis. Alors, de tous leurs sens en émoi, ils me contemplant d'un oeil nouveau, ils me hument et leurs narines je chatouille, ils me prennent à mains nues et me soufflent à chaude haleine vers le ciel bleu, ils me savourent du bout d'une langue enfantine, ils oient mon message d'amour et de paix.

*Le soleil me sertit de diamants innombrables
Et leurs flammes resserrent vos yeux éblouis.
Rien ne peut égaler mes éclats admirables
Même la lune opale et son lustre inoui.*

Et enfin, ils découvrent mon nom latin *nivea* qui se dit si joliment en français...

Réponse : Nêge

réalité s'amenuise. Le paysage classique convenu, qui ne questionne pas mais rassure, devient insuffisant. Le désir d'une démarche photographique plus expérimentale au travers d'un concept plus intimiste devient prépondérant. Pour réaliser les *Mutations* récentes, la photographe utilise, entre autres, le photomontage, la superposition et le flou pour évoquer des atmosphères de passage, des moments de transition et des zones d'insécurité. Par moments, la photographe emprunte à la grande peinture vénitienne le *chiaroscuro*, le clair-obscur, ce qui donne aux lieux photographiés une certaine théâtralité, autant de façons d'explorer une réalité qui dépasse la réalité documentaire. Le paysage, architecturé ou non, n'est plus le motif principal de la photographie, il est davantage un lieu qu'un site. Lieu de mémoire, lieu comme récit, métaphore, il échappe aux mesures calculées et terrestres.

Édith-Anne Pageot
Directrice générale
Centre d'exposition de Val-David

POINTS DE VUE

Carrefour d'échange et de discussion, *Points de vue* est un programme du Centre d'exposition de Val-David destiné à rapprocher les artistes et le public. **Dans le cadre des expositions en cours, le public est chaleureusement invité à venir rencontrer les créateurs et professionnels de l'art pour un échange de vues.**

Le jeudi 14 février 2008 à 13h30

Thérèse Fraysse, photographe
Madame Fraysse présentera son travail.

Le jeudi 13 mars 2008 à 13 h 30

Bestiaire et autres mythes
Et dans la série «Conférences de la directrice», se tiendra une conférence sur le thème du bestiaire.

Ces activités sont gratuites pour les membres du Centre. Une contribution de 5\$ est demandée pour soutenir le programme d'action culturelle.

capélios
■ bureautique ■ comptabilité

Tenue de livres et service de payes
Bureautique - secrétariat - comptabilité
Récupération TPS/TVQ sur les immeubles

Geneviève Bériault
www.capelios.com
tél. 819-322-6253

Première consultation gratuite

Sutton
GROUPE SUTTON LAURENTIDES
COURTIER IMMOBILIER AGRÉÉ

Ayez l'esprit tranquille...
Confiez-moi la vente
de votre maison!

France Rado
agent immobilier affilié

(819) 326-2244
frado@sutton.com

L'ATELIER Desjardins

MATÉRIEL D'ARTISTE •
ENCADREMENT •
LAMINAGE •

114, rue St-Vincent
Ste-Agathe-des-Monts (Qc) J8C 2A7
Tél. : 819.326.7477 • Fax : 819.326.8344
www.atelierdesjardins.com • info@atelierdesjardins.com



Yvan Lebeuf, l'homme entreprenant qui, contre vents et marées, a transformé en domaine immobilier trois carrières abandonnées, au milieu du village.

DISPARITION DE LA DIGUE DE L'ÉTANG DE PÊCHE DU LAC ARC-EN-CIEL **LE PROMOTEUR YVAN LEBEUF fait le point**

J'ai acquis la gravière Leesinski qui avait été exploitée, même sous la nappe phréatique, et qui comportait 2 bassins, l'un d'un million cent soixante-huit mille pieds carrés et l'autre de cent cinquante mille pieds carrés. M. Leesinski les a convertis en pisciculture. J'ai acquis aussi la gravière Deschamps contiguë à la précédente, comportant un bassin de 710,448 pieds carrés. En les reliant ensemble, j'agrandissais la pisciculture devenue inexploitable commercialement. J'ai alors construit une digue pour porter la superficie de la pisciculture commerciale à 106,200 pieds carrés.

Récemment, le projet tirant à sa fin, vous avez autorisé l'enlèvement de cette digue. C'était une étape essentielle car elle permettait un accès au grand bassin à ceux qui avaient acheté une part. En 2006, j'ai désiré faire profiter du plan d'eau et de son accès à 50 des 90 propriétaires du domaine (Havre des Lacs). Vous avez en main une lettre de Mme Rose-Marie Schneeberger* dans laquelle est inscrit un relevé effectué à mon insu sur les coliformes fécaux : « Pour les coliformes fécaux : 3 coliformes par 100 ml pour le lac Arc-en-ciel en 2007 et 11 pour l'étang à pêche, en 2007. Normes pour l'eau de baignade : Qualité excellente A (de 0 à 20 coliformes fécaux) »

Or, un prélèvement, effectué par M. Ouimet de la municipalité le 18 juillet 1989, a donné pour le lac Arc-en-ciel 10 coliformes fécaux par 100 ml. Ainsi, la situation ne s'est pas détériorée malgré les 18 ans de l'opération de la pisciculture. Les propriétaires et leurs invités pourront donc se baigner à leur aise avec leurs poissons de compagnie.

De tout temps, nos travaux de réaménagement et particulièrement ceux-ci ont été réalisés en suivant les règles de l'art sur un site jugé (trou d'eau) par le

Ministère de l'Environnement, ne nécessitant pas de certificat d'autorisation de sa part. Le brouillage inévitable de l'eau dû au déplacement du gravier s'est absorbé en quelques jours tout comme cela se produit dans nos cours d'eau après une pluie.

J'ai reçu beaucoup de félicitations après mes travaux. J'espère que les mécontents sauront reconnaître leurs erreurs et cesseront leurs tracasseries. Je remercie tous les conseils municipaux dont le vôtre qui ont appuyé depuis 1988 ce vaste projet de réaménagement en dépit de l'opposition de certains citoyens mal informés ou mal intentionnés.

Tests non concluants

* Interrogée sur la citation dont elle est l'objet dans la lettre de Monsieur Lebeuf, Madame Rose-Marie Schneeberger,

membre de la « future » Association des Riverains du lac Arc-En-Ciel, a tenu à exprimer la nuance suivante : « Tout d'abord, mes propos qui furent envoyés aux membres d'un comité provisoire de la future association du lac Arc-en-ciel étaient de nature privée et ne furent jamais adressés à M. Lebeuf. Je ne suis pas une spécialiste dans le domaine de la protection des lacs et donc pas en mesure d'émettre un avis public sur l'état de qualité des eaux d'un lac. Après avoir discuté avec Biofilia, tout ce que j'ai pu constater c'est que l'échantillon d'eau prélevé en 2007 dans le lac Arc-en-ciel et celui dans l'étang à pêche contenaient un taux de phosphore inférieur par rapport à l'échantillon d'eau prélevé en 2006 dans le lac Arc-en-ciel et celui dans l'étang à pêche. Toutefois, il faudrait prélever des échantillons d'eau une fois par mois de mai à fin septembre pour tirer de vraies conclusions sur la qualité de l'eau de ces lacs. » (propos recueillis par André Berthelet)

Dans notre dernière édition, nous faisons écho à une polémique entourant la disparition d'une digue qui séparait un étang de pêche du lac Arc-En-Ciel situé dans le domaine Havre des Lacs, propriété de l'homme d'affaires Yvan Lebeuf. Celui-ci nous a fait parvenir copie d'une lettre qu'il adressait récemment à la mairie de Val-David pour expliquer sa décision de détruire cette digue et pour mettre les choses au point relativement à l'aménagement de ce nouveau quartier du noyau villageois de Val-David. Monsieur Lebeuf, un ingénieur octogénaire à la retraite, nous autorise à diffuser substantiellement le contenu de sa lettre.

Je désire tirer un point final à mon projet de réaménagement des carrières qui a soulevé des passions jusqu'à la dernière étape. C'est probablement mon chant du cygne. Demeurant à Val-David depuis 1977, j'avais à traverser des sablières ou gravillères laissées à l'abandon dans un état déplorable. J'ai voulu les réaménager et je les ai acquises. Mes connaissances professionnelles me le permettaient car elles m'avaient amené à construire des digues, des barrages, à ouvrir et fermer des sablières et carrières et divers travaux de génie, et cela à travers la province.



IL ÉTAIT UNE FOIS Benazir Bhutto...

Après avoir vu Aung San Suu Kyi apparaître dans tous les médias du monde à l'automne dernier lors de la révolte des Moines bouddhistes au Myanmar (Birmanie), voilà qu'une autre femme courageuse retourne dans son pays avec l'intention d'y faire avancer la démocratie. En fait, elle courait vers son destin et fut assassinée le 27 décembre 2007 au sortir d'une réunion de son parti. Quelle façon de terminer sa vie, victime de fanatiques ! **Benazir Bhutto** voulait protéger son pays le Pakistan de la main mise des extrémistes religieux. Elle en a payé le prix de sa vie.



Comme Aung San Suu Kyi, elle avait étudié en Angleterre dans les meilleures universités mais elle ne pouvait se priver de son pays natal et se détacher du malheur de ses compatriotes. Si peu de gens ont ce courage et si peu de femmes sont chefs d'état que l'exemple donné par ces deux personnes impressionne encore plus.

Le Pakistan a obtenu son indépendance de l'Inde le 14 août 1947. C'est une république fédérale démocratique dont la religion d'état est l'Islam. En fait, avec ses 165 millions d'habitants à 96% islamiques, c'est le pays avec le plus grand nombre

de musulmans au monde. C'est aussi un pays avec un très haut taux de natalité où le revenu moyen est de moins de 3,000\$ par année.

Après son père qui fut renversé par un coup d'état pour être pendu 2 ans plus tard en 1979, Benazir Bhutto fut élue premier ministre en 1988 et le demeura jusqu'en 1996. Première femme musulmane au monde à occuper le poste de premier ministre, elle fut démise de ses fonctions par un coup d'état à la suite duquel le général Pervez Musharraf prit la direction du pays. Elle a dû s'exiler à Dubaï et à Londres en 1998 mais elle est revenue dans son pays à l'automne dernier pour se présenter aux élections qui devaient avoir lieu le 8 janvier. Elle meurt en pleine campagne électorale comme d'autres chefs d'état avant elle (qu'on se rappelle les Kennedy ou Indira Gandhi). Son pays tombe avec cet assassinat dans un chaos qui peut avoir de graves conséquences jusqu'en Occident.

Même si nous habitons à l'autre bout de la planète, très loin du Pakistan, nous sommes touchés par la mort de cette mère, de cette démocrate, de cette musulmane convaincue et courageuse. **Benazir Bhutto** ne sera pas morte en vain si ses supporters, les avocats, les juges et autres esprits ouverts continuent à défendre les droits humains et à défier les extrémistes intransigeants. Nous pouvons soutenir ces efforts en collaborant avec Amnistie internationale, entre autres organisations non gouvernementales, et en restant informés. (J.A.B.)

Alain Guénette B.Sc.
Agent immobilier affilié
(819) 322-1404 alaing100@sympatico.ca
ACHAT - VENTE - COMMERCE - ETC
La Capitale Laurentides Courtier inc.* Courtier immobilier agréé
* Franchisé autonome et indépendant de Réseau immobilier La Capitale inc., franchiseur
L'équipe La Capitale
La Capitale vendu.com
1147, boul. Ste-Adèle, Sainte-Adèle (Québec) J8B 2N6
Bur. : (450) 229-2957
1 800 665-4248

Apportez votre vin
C L E M E N T I N E
tendances du marché
Ouvert tous les jours à 17 heures, sauf lundi et mardi.
Réservez au 819-322-2111 • 2459, rue de L'Église, Val-David

France St-Onge
Agent immobilier affilié
ROYAL LEPAGE
VALLÉES DU NORD
Cell.: 819-323-8557

céramiques - marbres - ardoises - mosaïques
cera • mosa
Michel Lavallée • Yves Mégret
1615, Rte 117, Val-David (Québec) Tél.: 819.322.3332



Que sont nos enfants devenus?

Jocelyne Aird-Bélanger poursuit ici sa chronique sur les enfants de Val-David.

À NOTER : Comme les lecteurs ont pu le constater, les articles regroupés dans cette chronique revêtent différentes formes. Ils partent tous de questions que je pose aux «enfants de Val-David». Certains y répondent de vive voix et je compose le texte. D'autres répondent par courriel. J'organise alors le contenu tout en tâchant de conserver la voix unique de l'auteur. Chaque article est une aventure et je remercie ici les personnes qui ont à cœur de manifester ainsi leur appartenance à Val-David. Bonne lecture !



ANIK DAOUST *design d'intérieur et design architectural*

tatillons, vous aurez avantage à consulter quelqu'un qui peut dessiner un plan d'ensemble, situer votre maison sur votre terrain et qui connaît les divers règlements municipaux. Dans ce cas, c'est une personne comme Anik Daoust qu'il vous faudrait !

Anik Daoust habite Val-David depuis sa petite enfance. Quand elle est arrivée sur le Rang 1, vers 8 ans, elle avait déjà son poney. De 11 à 16 ans, elle a gardé Peacetime, une jument merveilleuse dont elle s'occupait chaque jour. Grâce à elle, Anik a pu accompagner son père Gilles, dans une formidable et inoubliable aventure : 2 semaines à cheval de Montréal à Québec. Pour une fille de 15 ans, c'est extraordinaire de faire partie d'un groupe de 13 personnes chargé d'une mission très spéciale. Dans le cadre de l'événement des «Grands Voiliers» qui se tenait à Québec en 1984, l'équipe devait remettre une missive signée par tous les maires rencontrés le long de leur route au maire de St-Malo, ville d'origine de bien des québécois. Après une rencontre avec le maire de Montréal et la traversée du pont Jacques Cartier à cheval et après avoir dormi dans des fermes, des campings et autres lieux, Anik, la plus jeune du groupe, s'est rendue à Québec au bout de 15 jours. Son père a continué le périple jusqu'en France où il a chevauché dans Paris avant d'atteindre St-Malo et de mener sa mission à terme.

Elle a fréquenté les écoles du village où elle voyait chaque jour Lucie, sa mère, qui enseignait l'éducation physique. Elle compléta son secondaire à Ste-Agathe et ses études collégiales en Design d'intérieur à Trois-Rivières, pendant 3 ans. Puis, tout en travaillant dans divers domaines connexes à son

métier, elle a terminé un Bac en arts, spécialisé en enseignement à l'Université Concordia. Et c'est ainsi qu'on devient une designer d'intérieur parfaitement bilingue au tempérament artistique et créateur.

Après avoir travaillé à Ste-Agathe avec Yolande Lalonde, designer d'intérieur, elle administra "Le Petit Lit-Néaire", un Bed & Breakfast situé à Val-David. À cette occasion, elle s'impliqua dans les associations touristiques et commerciales du village et fut membre du conseil d'administration du comité du Patrimoine. Pendant cinq ans, elle eut son bureau privé avant de se joindre à l'équipe de l'entreprise GELCO construction durant quelques années avant de reprendre le flambeau seule au sein de Anik Daoust Architecture et Design.

D'un naturel curieux et travailleur, Anik s'est peu à peu spécialisée en design architectural. Son travail consiste à aménager des espaces, à choisir l'emplacement le plus propice pour bâtir une maison tout en se préoccupant de l'environnement paysager des constructions qu'elle planifie. Elle travaille soit avec le programme Autocad, soit à main levée quand il s'agit de perspectives.

Dans le domaine résidentiel, elle cherche à créer ce qu'elle appelle un «nid» pour ses clients, un lieu unique qui leur ressemblera et où ils seront bien, tel qu'on peut en voir de nombreux exemples au Boisés champêtres. Quand il s'agit d'aménager des commerces, comme elle le fait de plus en plus, son but est de répondre aux exigences du client mais aussi aux innombrables demandes des municipalités. À titre d'exemple, elle a aménagé

entre autres, le Café Plein Air à Val-David, le Café Olé à Ste-Agathe ou encore la nouvelle façade du «Marché du lit» qui a reçu le prix Coup de cœur de la Chambre de commerce de cette ville dernièrement.

Elle planche depuis quelque temps sur un projet international aux Iles Turquoise au sud des Bahamas. Il s'agit d'un centre de villégiature avec des condominiums un peu dans le genre de Tremblant. Elle a travaillé tout le concept architectural, la planification d'ensemble, l'emplacement des chemins, des allées, les piscines et de tous les services (restos, spas, réception). Le printemps devrait sans doute voir aboutir ce projet d'envergure.

Pour exercer ce beau métier, il faut une bonne dose de créativité et un sens de l'organisation très aiguisé. Anik réalise qu'elle a acquis jusqu'à maintenant, une expérience diversifiée et pertinente tout en se créant un réseau imposant de sous-traitants et de collaborateurs partout dans la région. Malgré une grande ouverture vers des projets de plus en plus diversifiés à l'extérieur, Anik demeure attachée à Val-David et s'y sent vraiment chez elle, comme en famille. Son rêve serait de s'y bâtir une maison pour vivre et travailler dans la nature et peut-être même avoir quelques animaux comme autrefois. Souhaitons-lui cela pour 2008 !

Imaginez que vous ayez une bonne idée pour bâtir votre maison ou encore la rénover. Il vous faudra un contracteur sans doute, mais avant tout un *Permis* du comité d'urbanisme que vous habitez n'importe où au Québec de nos jours. Votre idée est sans doute très bonne mais pour qu'elle réussisse à convaincre les comités d'urbanisme de plus en plus

**ESPACE
NATURE**
MAISONS DE CAMPAGNE
VAL-DAVID

**ÉCO-PARC
IMMOBILIER DU CERF**

Info : (819) 322-6787
www.espacenature.ca

Je t'attends
...LES DIMANCHES
de 14 h à 17 h

**BISTRO
PLEIN AIR**
SPORT-BAR

2510, rue de l'église, Val-David
322-7348

Regroupement
**PARTENAIRES
en affaires**
Val-David • Val-Morin

**Prochaine activité
le 22 janvier 2008**
Rendez-vous à 18h30 au KM 42

Sortie en plein air suivie
d'une réunion conviviale.

Pour info: 819-322-5202
ou visiter notre blog
<http://partenairesaffaires.over-blog.com/>

Sutton
groupe sutton laurentides
courtier immobilier agréé
www.sutton.com

Jacques Marenger
agent immobilier affilié

Bur.: (819) 322-9911 • Fax: (450) 229-7798
jmarenger@sutton.com

Communauté

MES essentiels!

par Suzanne Bougie

Bon, j'ai enfilé mes bottes, j'ai redressé ma tuque, j'ai vérifié mon sac à dos, tout y est: carte de débit, clés, livres à retourner, ordonnance, portefeuille. Je suis prête! Je mets mes mitaines chaudes et je sors dans l'air guilleret de janvier sous un soleil éclatant et un azur au sommet de son bleu! Mes bottes crissent sur la rue Dion enneigée alors que j'entame la tournée de MES ESSENTIELS! Chemin faisant, à grandes enjambées légères, je prends possession de mon territoire, me dessine un sourire au visage, salue des connaissances, échange des propos riens avec les uns, demande des nouvelles aux autres... Je tourne sur la rue de l'Église, j'accorde ma respiration à mes pas et je me réjouis de l'activité tranquille et bon enfant régnant sur notre artère principale. Premier arrêt: la Caisse Desjardins (en passant, c'est grâce à la générosité de la Caisse que vous recevez votre exemplaire du Ski-se-Dit à domicile par la poste!) Ici, ça rentre, ça sort... les gens et l'ARGENT! Tout compte fait, l'important c'est qu'il y ait harmonisation des échanges (!). À ma sortie, un galant jeune homme me cède le passage en me tenant la porte; mon sourire s'accroît encore un brin.

Au coin de la rue de l'Académie, je traverse en direction de la bibliothèque et cette fois, c'est un automobiliste gentil qui me fait signe d'y aller. Regardant autour de moi, j'admire les conifères ployant sous la neige un peu partout. Mon mari dit que nous vivons trois saisons par année dans une carte postale et l'hiver, nous habitons dans une carte de Noël! Faut surtout pas l'oublier: nous sommes des privilégiés! Quelques pas encore et je pénètre dans ce haut lieu de la connaissance et de la littérature. Avant de déménager à Val-David, j'avais craint de ne pouvoir me satisfaire du nombre restreint de rayonnages de cette bibliothèque de village... Après deux ans de fréquentations assidues, je suis

heureuse de déclarer que j'ai toujours été très bien servie, que je n'ai jamais manqué de bons livres (quitte à les faire venir d'ailleurs dans le réseau biblio des Laurentides) et que la majorité de mes suggestions ont été retenues. En prime, les mardis ou jeudis soir, Richard et moi nous offrons une séance d'hilarité grâce à la vivacité d'esprit et à l'extraordinaire sens de l'humour de notre bibliothécaire en chef préféré. Cela étant dit, les bénévoles sont également charmants!

Mon sac à dos ayant fait le plein de lecture, les oreilles remplies des cris joyeux des enfants fusant de la cour d'école, je me dirige vers notre case postale pour ramasser le courrier du jour. En ressortant, je croise deux skieurs, skis à l'épaule... C'est au tour de la pharmacie de m'accueillir pour faire remplir mon ordonnance en toute confiance et avec les conseils pertinents. Achat de timbres au comptoir postal et hop! une autre station sur mon chemin de joie (!) m'attend. L'épicerie Dufresne me reçoit à bras ouverts. J'aime la taille humaine de ce commerce, j'aime sa convivialité et sa personnalité attachante. J'y ai toujours reçu un excellent service et j'apprécie avoir moins l'embaras du choix que dans les grandes surfaces impersonnelles. Cela étant dit, j'ai souvent trouvé des produits moins courants difficilement trouvable ailleurs... Je suis heureuse d'encourager un commerçant solidement enraciné dans le sol communautaire et le tissu social de notre village. Ses nombreuses commandes en font foi! D'ailleurs, pour moi, ce principe s'applique à tous les commerces parrainant les diverses activités culturelles, artistiques, sportives et autres de Val-David. C'est ma façon de leur dire MERCI! Demain, j'attaquerai la côte jusqu'au BMR pour effectuer des achats et profiter des conseils avisés de son personnel compétent.

Et puis, au travers de mes essentiels s'intercalent d'autres pratico-sympathiques commerces: pâtes, nouilles fraîches et cie, boulangeries artisanales, club

vidéo, salon de coiffure, boutiques de vêtements, d'articles de sports, de bijoux, de cadeaux, de disques, d'instruments de musique, d'ébénisterie, restos, bistros, cafés, station-service et atelier de réparation, dépanneur et j'en passe... D'ailleurs, de grâce, ne comptez pas le nombre de mots accordés à l'un ou à l'autre! Je vous apprécie TOUS! Vous faites partie d'un TOUT! Sans VOUS, il y aurait moins de NOUS et sans NOUS, il n'y aurait bientôt plus de VOUS... Faut se serrer les coudes entre gens du terroir! Notre avenir commun en dépend!

À mes essentiels, il manque pourtant un médecin de famille qui aurait pignon sur rue, serait jeune, compétent, enthousiaste et ouvert d'esprit, à l'image de mon charmant dentiste, avec un personnel aussi sympathique que le sien, que je pourrais visiter à pied, comme je le fais actuellement pour mes rendez-vous de « dents ». Et tant qu'à rêver... pourquoi pas dans les locaux vacants juste en dessous de la clinique dentaire? Faudrait peut-être lancer une offensive tous azimuts comme dans le film *La Grande Séduction*?

À Val-David, on prend le temps de vivre, on prend le

temps de communiquer, on prend le temps de bien nous servir! Nous ne sommes pas des consommateurs sans nom, nous ne sommes plus transparents ou interchangeable comme c'était trop souvent notre lot dans la grande banlieue ceinturant la grande ville.

Sac à dos plus lourd certes, mais jambes en forme, poumons revigorés, moral au beau fixe, je reviens chez moi, au creux de ce village que je souhaite durable! Ma conscience me décoche un clin d'œil approbateur: je contribue à l'économie locale et je pollue un peu moins notre p'tit coin de ciel bleu en laissant le véhicule à la maison. Mais entre vous et moi (et surtout dites-le à tout le monde!), je le fais d'abord et avant tout parce que J'AIME ÇA! Quel privilège inouï que d'avoir MES ESSENTIELS à portée de pied et de cœur! Et je veux tellement préserver cette belle richesse! Qu'en pensez-vous? Êtes-vous prêts et prêtes à m'emboîter le pas? Oui? BRAVO! Ah! vous le faites déjà? Excusez l'ex-banlieusarde que je suis de s'être laissée emporter par son propos. Alors, à notre prochaine rencontre chez un de nos valeureux marchands val-davidois!



Sur la photo, au premier plan: Sophie Gilbert, coordonnatrice du RFL; Hélène Noël-Watier, conseillère Saint-Hippolyte; Nicole Legault, conseillère Notre-Dame-de-Pontmain; Annick Léveillé, conseillère Val-Morin; Suzanne Beaudin, conseillère La Minerve; Nicole Davidson, conseillère, Val-David; Géraldine Wilson, conseillère Lac-Supérieur. Rangée du fond: Geneviève Vaillancourt, Ministère des Affaires municipales et des Régions; Kim Cornelissen, formatrice; Lyz Beaulieu, mairesse Notre-Dame-de-Pontmain; Diane Lachaine, conseillère St-Faustin-Lac-Carré; Louise Lalonde, conseillère St-Hippolyte; Danièle Lagarde, conseillère Lac-Supérieur; Laurel Malboeuf, conseillère Oka.

À l'invitation du Réseau des femmes des Laurentides (RFL), 10 conseillères municipales et une mairesse de la région des Laurentides se sont rencontrées début décembre dernier à Sainte-Agathe-des-Monts. La formation « Comment augmenter son influence à titre d'élue municipale » a

été le tremplin pour que ces femmes qui sont seules ou à deux « élues au féminin » dans leur conseil municipal, se rencontrent, échangent sur leurs problématiques et expertises, et fraternisent en toute simplicité.

L'Université du troisième âge dans les Laurentides

Programmation Hiver 2008

Littérature Des personnages et leur histoire François Vinet	Lundi PM Au chalet Pauline Vanier 33, avenue de l'Église, Saint-Sauveur
Musique Les grands compositeurs II Claire Villeneuve	Mardi PM À la Résidence La Noblesse Salle Champêtre 295, rue Saint-Jovite, Saint-Jérôme
Environnement Planète en danger Brigitte Ouellet-Farré	Mardi PM Au Théâtre du Marais 1201, 10e Avenue, Val-Morin
Voyage Regard sur le monde Jacques Leclerc	Mercredi AM À la Vieille Gare, 100, place de la Gare, Saint-Jérôme
Histoire Histoire de l'architecture russe Nancy Breton	Jeudi PM Au Théâtre du Marais 1201, 10e Avenue, Val-Morin
Santé Votre mémoire appelle « au secours » Jean-Marie Ménard	Vendredi AM Hôtel de Ville 670, rue Principale, Piedmont

Renseignements :

Lynn Jackson (819) 322-2006 - Rita Loyer (450) 229-6390 - Nicole Gauthier (450) 438-7426



BMR
le groupe

Eugène Monette inc.

MATÉRIAUX DE CONSTRUCTION • VENTE & PRÉPARATION DE POUTRES

OUVERT 7 JOURS

au centre de la rénovation

Depuis toujours
LIVRAISON GRATUITE

1-800-265-3833

VAL-DAVID
2650, 1 Rg, Doncaster
819-322-3833

STE-MARGUERITE
310, Ch. Ste-Marguerite
450-228-2526





Herbes, thés et épices biologiques

Présents dans notre communauté depuis 1978!

Infusions
Capsules
Teintures
Huiles
Onguents
et plus...

Marché Métro Dufresne | Val-David
Pharmaprix Éthier-Normand | Val-David
Rouge Tomato | Val-David
Pommier Fleuri | Ste-Agathe
Boutique des Becs-Fins | Val-David

Équitable • Sans OGM • Non irradiés • Non fumigés

819-322-1561 www.clefdeschamps.net



Le Maire en Question

Arrivé à mi-parcours de son mandat, le maire Pierre Lapointe a accepté de faire le point et de répondre aux questions de notre reporter André Berthelot.

A.B. : Vous en êtes à la moitié d'un mandat de quatre ans que vos concitoyens vous ont confié en novembre 2005. Êtes-vous satisfait du chemin parcouru et de la tâche accomplie au cours des deux dernières années? En guise de réponse, le maire nous soumet le tableau ci-contre :

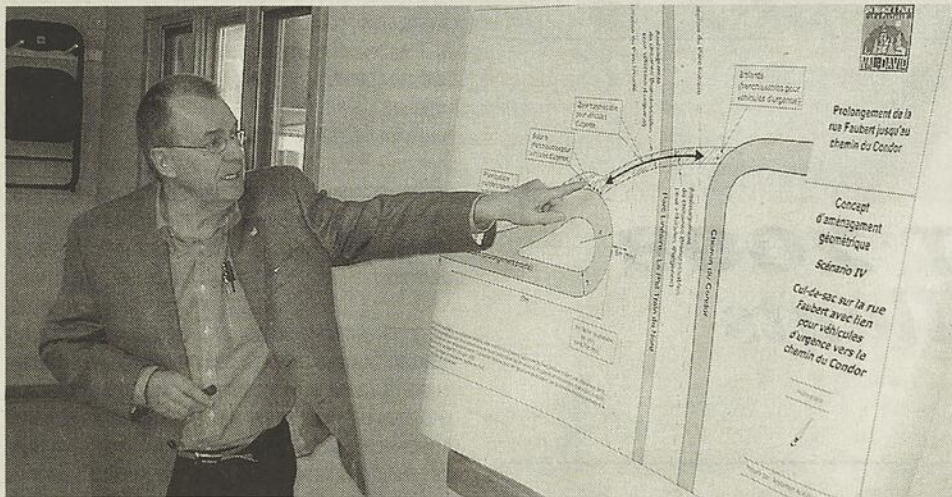
Si l'on considère que nous sommes à mi-mandat, je pense que ce tableau démontre que nous avons déjà « livré la marchandise » ou entamé la réalisation de la majorité de nos engagements.

A.B. : Dans la liste des engagements que vous aviez pris en 2005, il y avait l'aménagement d'une « Maison des Jeunes ». C'était relié au dossier du chalet Dion que vous deviez reconstruire avec l'aide financière du club Optimiste. Dans le projet que vous avez laissé tomber récemment, il n'en était plus question. On y mentionnait plutôt la construction de petits locaux pour les organismes communautaires du village. Est-ce à dire que la « Maison des Jeunes » n'est plus une priorité pour vous?

Tout le monde sait que nous avons le chalet Dion dans notre mire depuis deux ans. Le projet, après avoir pris des allures de grandeur et d'usages mixtes, a été ramené à une dimension plus modeste. Dès 2008, le chalet sera rénové et réaménagé pour

BILAN DES ENGAGEMENTS DE 2005 (AU 20.12.2007)

ACCOMPLI	EN COURS	À VENIR
Favoriser le regroupement des commerçants (entre autres à travers le CCT)	Implanter une politique de gestion des plaintes (centralisation à l'interne et suivi systématique)	Répondre aux besoins d'accès à la propriété et aux logements abordables (objectif à intégrer à la politique familiale à venir + favoriser les projets privés en ce sens)
Maintenir le taux d'endettement et de taxation inférieur à la moyenne des municipalités comparables (voir Budget 2008)	Mettre en place des indicateurs de performance de la gestion municipale	Revitaliser la route 117 et ses abords par un programme d'embellissement et de réaménagement (étude prévue en 2008 conjointement avec la MRC)
Créer un comité, avec la participation de citoyens, en vue de solutionner le problème du camionnage (en collaboration avec le Comité pour la qualité de vie à Val-David, mandat confié à un avocat environnementaliste)	Poursuivre la réalisation des aménagements du parc Léonidas-Dufresne et du cœur du village Protéger notre patrimoine paysager (PIA secteurs montagneux)	Construire un centre pour les jeunes (rénovation/réaménagement du Chalet Dion)
Respecter les exigences gouvernementales du Plan de gestion des matières résiduelles, dangereuses et putrescibles (conjointement avec la MRC)	Améliorer la diffusion des règlements touchant l'urbanisme et l'environnement afin de faciliter le respect de ceux-ci (via nouveau site Internet et prochains bulletins municipaux + dépliants divers)	Fournir aux citoyens un lieu de baignade (travail exploratoire fait)
Aménager un terrain multisports, incluant le sport de la planche à roulettes (parc planche à roulettes et relocalisation du terrain de ballon volant au parc Dion + amélioration du terrain de soccer à venir)	Favoriser un développement respectueux de l'environnement et des principes de développement durable (concept de développement durable dorénavant pris en compte dans tous les projets)	
	Protéger et améliorer l'état des lacs et des cours d'eau	



Le maire Pierre Lapointe présente la solution retenue dans la saga du projet d'ouvrir la rue Faubert.

A.B. : Quelles sont les réalisations dont vous êtes le plus fier?

Sur le plan humain, avoir réussi à ramener l'harmonie au sein de l'administration municipale, plus principalement en rétablissant la confiance des employés envers le Conseil. Sur le plan communautaire, l'amélioration de nos relations avec les municipalités voisines. Localement, nous avons su garder les 1001 Pots et le Marché d'été à Val-David (entente triennale sur le point d'être signée avec ce dernier) et supporter la Fondation Derouin dans son projet de pérennité.

A.B. : Y a-t-il des engagements que vous laissez tomber parce qu'irréalisables?

Le dossier des insectes piqueurs est remis en question. Tout porte à croire que ce souhait, exprimé par la population à une certaine époque, n'est plus aussi vivant maintenant que tous sont plus conscients de l'impact environnemental d'une telle action.

répondre surtout aux besoins des jeunes, mais aussi accommoder les groupes communautaires et soutenir la vocation sportive du parc Dion.

A.B. : Dans le dossier des sablières et de la circulation lourde dans le village, vous avez eu maille à partir avec beaucoup de protestataires. Vous avez calmé les esprits avec l'engagement d'un avocat environnementaliste pour vous conseiller. Où en est-on dans ce dossier et peut-on espérer voir la lumière au bout du tunnel?

Nos avocats environnementalistes nous ont assurés que le rapport serait rendu dès janvier. Les délais à produire ce rapport sont principalement dus au fait qu'il s'agit d'un dossier beaucoup plus complexe que décrit à l'origine et parce qu'il manquait de nombreuses pièces importantes au dossier qui ont été longues à obtenir.

A.B. : À plusieurs occasions au cours des deux dernières années, plusieurs citoyens ont exprimé leur insatisfaction face au fonctionnement du

département de l'urbanisme. Leurs récriminations portent sur le caractère « tatillon » des exigences et sur les délais démesurés pour l'obtention de permis. Y a-t-il quelque chose qui va changer dans la façon de livrer les services aux citoyens dans les deux prochaines années? En outre, va-t-on enfin établir une politique claire pour l'affichage permanent et temporaire et consulter des experts à cette fin, ou continuer à laisser faire n'importe quoi à l'entrée du village et ailleurs sur le territoire?

Avec la refonte complète du plan d'urbanisme, beaucoup de choses seront simplifiées, ne serait-ce qu'à cause des PIA qui seront limités au noyau villageois, à la route 117 et aux secteurs montagneux. Plusieurs travaux de rénovation, comme le remplacement d'une toiture ou d'une galerie arrière, ne seront plus assujettis au PIA.

Nos délais d'émission de permis se comparent à ceux des municipalités environnantes. Nous ne faisons ni mieux, ni pire. Ce qui peut laisser une



Le parc régional Dufresne est devenu une réalité mais a coûté beaucoup plus cher que prévu (3 480 000\$)



Des dizaines de manifestants participent à une marche contre l'existence des sablières de la Montée Gagnon et le passage des camions lourds dans le centre du village.

LE MAIRE en question (suite)

impression de lenteur, c'est le fait que les dossiers ne peuvent être traités tant et aussi longtemps qu'ils ne sont pas complets, c'est-à-dire que nous n'avons pas tous les documents demandés. Il arrive donc que plusieurs semaines s'écoulent entre une première visite et le moment où le dossier est enfin complet. Je pense qu'avec une meilleure information les choses seront rendues plus claires pour tout le monde dès le départ et le suivi sera ainsi mieux assuré.

Quant à l'affichage, la politique existe et est en application pour l'affichage permanent depuis déjà

un bon moment. Il nous reste à résoudre la question de l'entrée du village pour l'affichage temporaire, mais nous devons tenir compte de certaines réalités (propriétés privées ou gouvernementales).

A.B. : Au cours des derniers mois, vous avez souvent convoqué les membres du conseil à des assemblées « spéciales » prétextant l'urgence d'adopter des décisions. Entre autres pour emprunter 800 000\$ afin de reconstruire le chalet Dion et d'agrandir la petite gare (abritant le Bureau d'Accueil Touristique) et la mairie avant l'hiver. Le projet du chalet Dion est abandonné et

le contrat pour l'agrandissement de la petite gare prévoit qu'on vous livre l'édifice modifié... le 15 février (je vous gage un petit deux que ça ne sera pas prêt à cette date!) N'aurait-il pas fallu prendre votre temps et prévoir des échéanciers plus réalistes?

L'administration publique doit composer avec des contraintes administratives que le privé n'a pas, par exemple, l'approbation de Québec pour les plus gros projets. C'est pour compenser cette lenteur incontournable que nous utilisons les moyens dont nous disposons, comme les assemblées spéciales,

pour faire avancer les dossiers un peu plus rapidement. Dans le cas de l'emprunt que vous mentionnez, je vous rappelle que l'avis de motion avait été préalablement donné lors d'une assemblée régulière, plusieurs mois avant l'assemblée spéciale au cours de laquelle nous avons adopté ce règlement. Ceci dit, je suis prêt à m'engager à informer les journalistes de la tenue des prochaines assemblées spéciales.

A.B. : Dans le cas de la petite gare, il faut croire que le Bureau d'Accueil Touristique va être fermé pendant la saison d'hiver qui nous apporte des milliers de visiteurs. N'aurait-il pas mieux fallu attendre pour faire effectuer ces travaux en mort-saison? En avril par exemple?

La décision de déménager le BAT l'été dernier était liée à l'installation à Val-David de Signature Laurentides. Si l'endroit n'avait pas été libéré à temps, nous aurions perdu cette vitrine importante pour nos artistes, d'autant plus que plusieurs autres municipalités les courtoisient.

Le BAT est ouvert 7 jours par semaine, à la mairie, avec une signalisation adaptée. Selon l'échéancier prévu, il réintégrera la petite gare le 15 février prochain.

Si nous avons attendu avril pour commencer les travaux, il nous aurait été impossible de donner accès à l'endroit aux patineurs cet hiver, en dehors des heures d'ouverture du BAT, puisqu'il s'agirait impossible de mettre sous clef les éléments bureautiques, informatiques et autres du service Tourisme. De plus, l'impact d'un possible retard dans les travaux au BAT au printemps nous semblait pouvoir être beaucoup plus dommageable sur le début de la saison estivale.

A.B. : Votre façon d'administrer la municipalité et de composer avec les membres de votre Conseil ont provoqué des insatisfactions chez vos collègues. Vous semblez avoir beaucoup de mal à partager le pouvoir et à laisser de l'espace aux conseillers responsables de certains dossiers. Ce qui a provoqué le départ du conseiller Lucien Lauzon. La venue de la nouvelle année vous incite-t-elle à modifier votre façon de gérer et à partager un peu plus les responsabilités avec ceux et celles que vous aviez choisis pour former votre équipe en novembre 2005?

À l'heure où l'on se parle, une grande collégialité règne au niveau du Conseil. J'ajouterais même que l'ambiance est sereine autour de la table du caucus et que chacun a trouvé sa place. Je reconnais que j'ai dû apprendre le rôle de maire et que cette période d'apprentissage a pu être quelquefois mouvementée. Nous avons tous dû apprendre, entre autres, à faire la distinction entre le rôle d'un élu et le rôle d'un fonctionnaire.

A.B. : En décembre 2005, lors d'une entrevue au Journal Ski-se-Dit, vous avez insisté sur la transparence que vous vouliez donner à votre administration. Croyez-vous avoir atteint cet objectif?

Notre groupe d'élus ne fait pas dans le grenouillage. Il n'y a aucune cachette et aucun squelette dans le placard. Ce qui ne veut pas dire que certaines informations ne doivent pas être tenues confidentielles de façon temporaire ou permanente.

A.B. : Lors d'une rencontre récente avec les dirigeants des entreprises touristiques du village vous avez mentionné que vous étiez encore là pour « deux ans minimalement », est-ce à dire que vous avez déjà pris la décision de briguer à nouveau les suffrages lors des prochaines élections?

Je suis maire de Val-David et fier de mon village. Être maire d'une aussi belle collectivité est un honneur pour moi. Si vous me posez la question à savoir si je serai candidat à la mairie en 2009, la réponse aujourd'hui est oui.



BUDGET 2008 Points saillants

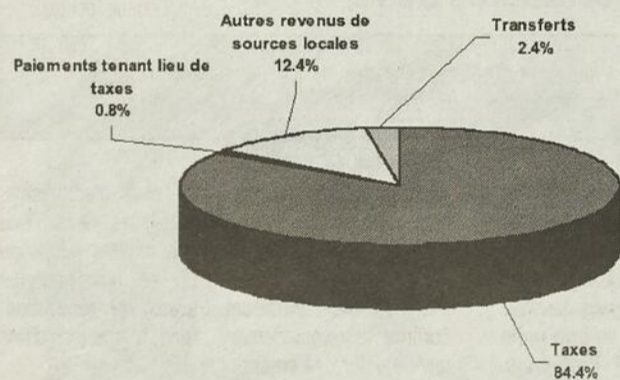
• Augmentation de la taxe foncière de 0,03\$ du 100\$ d'évaluation ;

• Augmentation de la taxe foncière pour la Sûreté du Québec de 0,01\$ du 100\$ d'évaluation ;

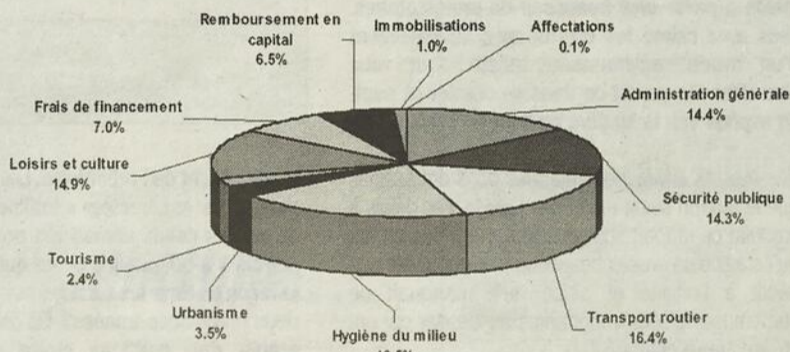
• Augmentation du tarif de la cueillette sélective de 3,33%. Tarif résidentiel de 150\$ à 155\$

• Maintien des tarifs actuels pour les services d'aqueduc et d'égout ;

Sommaire des revenus



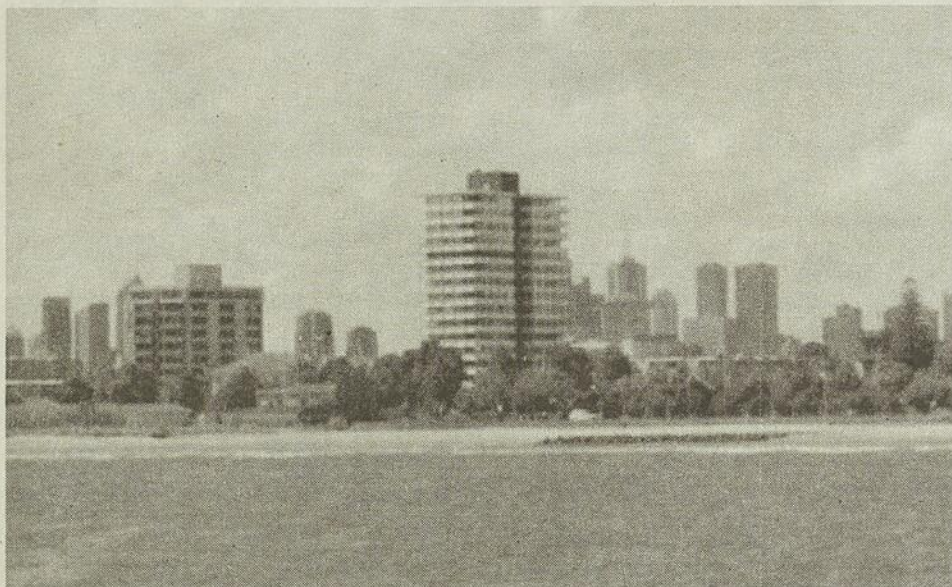
Sommaire des dépenses par service



Sommaire des revenus et dépenses par service

Départements	Budget 2007	Prévisions 2007	Budget 2008	% variation vs budget 2007	% du budget
Revenus					
Taxes	4 497 850 \$	4 736 983 \$	4 886 755 \$	8.65%	84.40%
Paiements tenant lieu de taxes	45 475 \$	45 527 \$	45 500 \$	0.05%	0.79%
Autres revenus de sources locales	600 565 \$	790 200 \$	716 128 \$	19.24%	12.37%
Transferts	45 389 \$	265 352 \$	141 713 \$	212.22%	2.45%
Total	5 189 279 \$	5 838 062 \$	5 790 096 \$	11.58%	100.00%
Dépenses					
Administration générale	796 947 \$	838 544 \$	833 660 \$	4.61%	14.40%
Sécurité publique	748 620 \$	782 339 \$	827 178 \$	10.49%	14.29%
Transport routier	886 014 \$	1 043 091 \$	947 298 \$	6.92%	16.36%
Hygiène du milieu	1 007 365 \$	973 715 \$	1 131 667 \$	12.34%	19.54%
Urbanisme	179 984 \$	204 354 \$	203 166 \$	12.88%	3.51%
Tourisme	138 470 \$	125 107 \$	139 895 \$	1.03%	2.42%
Loisirs et culture	767 595 \$	968 295 \$	861 796 \$	12.27%	14.88%
Frais de financement	183 890 \$	282 399 \$	403 450 \$	119.40%	6.97%
Remboursement en capital	411 740 \$	391 420 \$	377 105 \$	-8.41%	6.51%
Immobilisations	99 869 \$	33 000 \$	59 900 \$	-40.02%	1.03%
Affectations	31 215 \$	24 555 \$	4 981 \$	-115.96%	0.09%
Total	5 189 279 \$	5 666 819 \$	5 790 096 \$	11.58%	100.00%
Surplus/(Déficit) et % par rapport au budget	- \$	171 243 \$	- \$		

MÉLODIE en Australie



Dans l'édition de septembre 2007 de ce journal, **Mérodie Chouinard**, employée au Bureau d'accueil touristique de Val-David nous annonçait son départ pour une année de voyage, en compagnie de son chum Edwin. Voici son premier reportage.

Je suis dans un café Internet et mes mains tremblent tellement elles sont heureuses de vous raconter l'aventure qu'Edwin et moi vivons présentement. Après un mois passé en Thaïlande à découvrir cette culture magnifique, nous avons posé pied dans le pays des kangourous. Nous avons choisi Melbourne un peu au hasard, comme on choisit ce qu'on va manger le matin. Ça a été le coup de foudre total! C'est une ville comme une autre, mais quelques petits aspects caractéristiques font d'elle un endroit d'où on ne veut pas partir. Son centre-ville minuscule peut

être franchi en quelques minutes et peut se permettre ce terme seulement grâce aux hautes tours qui y sont plantées un peu partout. Au nord du centre-ville, le Queen Victoria Market rassemble 5 jours semaine des milliers de personnes à la recherche de fruits, légumes et viandes à prix raisonnables, car ici la nourriture coûte très cher! L'état de Victoria, dans lequel Melbourne se retrouve, est appelé le Garden State. C'est pourquoi la ville est parsemée de grands parcs et de jardins qui rendent Melbourne un peu moins « ville ». Au sud de Melbourne, on retrouve une grande baie où plages et ports se côtoient. Edwin et moi avons eu l'occasion d'aller à une soirée sur un bateau et nous avons pu admirer l'océan de nuit. Inutile de vous dire que c'était à couper le souffle!

Edwin et moi logeons présentement au Global

Backpackers au nord du centre-ville. Nous y faisons depuis un mois notre petite vie. Contrairement à la plupart des « backpackers » qui y logent, nous gagnons assez d'argent pour nous permettre une chambre double, de laquelle nous avons une vue formidable sur le Queen Victoria Market et sur le centre-ville. Nous emménagerons cependant dans très peu de temps dans un appartement au sud du centre-ville avec deux de nos amis de l'auberge : Jason de l'île Maurice et John de Perth, Australie. L'auberge, malgré son charme et les gens formidables que nous y avons rencontrés, est devenue insoutenable. La cuisine est toujours sale, il n'est pas rare de voir la nourriture disparaître de nos sacs respectifs, certaines personnes sont sous l'effet de l'alcool ou autres substances 24 heures sur 24 et dérangent tout le monde, etc. C'est une auberge parfaite pour les gens qui veulent seulement y faire la fête, mais pas pour ceux qui doivent se lever à 5h30 du matin pour aller travailler, comme moi. Je travaille présentement dans un entrepôt qui s'occupe de la distribution des vêtements et accessoires pour la compagnie Billabong. Je trie, compte et distribue. Mon travail se résume à ça et je n'en suis pas très fière... Mais ça paie bien et ici c'est tout ce qui compte.

Ça fait un mois que je suis ici et j'ai encore du mal à réaliser la chance que j'ai! Je suis à l'autre bout du monde, j'ai un emploi raisonnable, un appartement de rêve sous peu (piscine incluse!), de nouveaux amis et chaque jour Edwin et moi nous amusons comme des fous! Je vais passer mon premier Noël sans neige et loin de ma famille, mais, qu'est-ce que vous voulez, on ne peut quand même pas tout avoir!

Je vous souhaite à tous un très bel hiver et profitez de la neige pour moi!



CTRL-ALT-MAT

Par **Mathieu Papineau**
ctrl.alt.mat@gmail.com

**VAL-DAVID,
un Web à part!**

Chers lecteurs, chères lectrices, chers internautes, laissez-moi vous souhaiter une année 2008 remplie d'avancées et de prouesses technologiques! Et que ces dernières fassent de vous des êtres efficaces et autonomes face à cette toile communautaire communément appelée le web!

En voulant démarrer l'année dans le progrès et dans le développement, la Municipalité de Val-David s'est elle-même offert en cadeau une nouvelle vitrine électronique qu'elle vient tout récemment de mettre en ligne. Pour accéder à ce nouveau portail, rien de plus simple, il suffit d'inscrire www.valdavid.com dans son fureteur préféré.

Ce « nouveau look », cette version bilingue du site web du village offre plusieurs fonctionnalités intéressantes. Ici, rien de très novateur, mais plutôt des liens efficaces, pratiques et rapides. Le portail est ainsi divisé en cinq (5) sections succinctes : le *Mot de bienvenue*, la section des *Citoyens*, celle des *Visiteurs* et un volet *Nature et Culture*, deux richesses évidemment omniprésentes dans notre quotidien municipal.

Dans la section *Citoyens*, nous, les résidents, trouverons un maximum d'informations sur les services offerts par la municipalité ainsi que sur les règles de vie du village. Nous pourrions même imprimer plusieurs documents et formulaires afin de les remplir dans le confort de nos foyers, et ce, avant même de nous présenter au bureau municipal. De plus, un petit calendrier omniprésent rappelle aux citoyens les dates importantes à retenir.

Les *Visiteurs* auront, quant à eux, droit à un aperçu de la qualité de vie et des richesses qui nous entourent. Plusieurs liens vers les nombreux événements et activités tant culturelles que sportives qui animent notre village sont proposés. De plus, un bottin permet à tous de rechercher aisément et rapidement les différentes entreprises et commerces de Val-David.

Le volet *Nature* nous informe évidemment sur le magnifique *Parc régional Dufresne de Val-David et de Val-Morin* et celui *Culture* nous renseigne sur l'art et les artistes qui gravitent à nos côtés et qui font de notre village un pôle culturel connu internationalement.

Allez donc de ce clic vers www.valdavid.com et n'hésitez pas à y laisser vos commentaires ou à vous inscrire à la liste de diffusion.

Sites web :

Recherche / Outil :

Le nouveau site web de la municipalité de Val-David : www.valdavid.com

Art/divertissement :

Pour le 400e anniversaire de la ville de Québec, offrez-vous une visite virtuelle : www.visitequebec.com

Enfants/famille :

L'annuaire des meilleurs sites non commerciaux pour les enfants et les ados : www.kidadoweb.com

CENTRE D'ACTION BÉNÉVOLE DES LAURENTIDES :

SERVICES AUX AÎNÉS

et aux personnes en perte d'autonomie

Le **Centre d'action bénévole Laurentides**, situé à Mont-Tremblant et à Sainte-Agathe-des-Monts, offre des services de soutien à domicile aux aînés et aux personnes en perte d'autonomie permanente ou temporaire à travers la MRC des Laurentides (de Val-Morin à La Minerve).

L'**accompagnement-transport** assure un moyen de déplacement ainsi que la présence d'un bénévole pour faire des visites médicales ou des sorties importantes; **la popote roulante** offre la livraison à domicile de deux repas chauds et nourrissants par semaine; les **repas santé surgelés** apportent un support aux résidents des municipalités éloignées;

l'aide pour remplir les formulaires offre un soutien aux personnes qui ont de la difficulté à comprendre et à compléter les différents formulaires du gouvernement; **les cliniques d'impôts**, offertes les mercredis après-midi du mois de mars, aident les personnes à revenu modeste à compléter les déclarations de revenu; les **sorties magasinage** avec notre fourgonnette permettent de se rendre aux centres commerciaux de St-Jérôme et de Rosemère.

Si vous désirez recevoir un ou plusieurs de ces services, ou si vous désirez vous impliquer en tant que bénévole, contactez-nous au **819-425-8433**

ou **819-326-0819**. Nos bureaux sont ouverts du lundi au vendredi de 8h30 à 12h et de 13h à 16h30 (À Ste-Agathe, le bureau est fermé le vendredi).

De plus, le **Centre d'action bénévole Laurentides** est fier d'être un point de vente de produits certifiés équitables : café, thé, sucre. Votre encouragement aidera au financement de nos services. Nous serons heureux de vous servir!

RESTAURANT

**AUBERGE
du
VIEUX FOYER**
VAL DAVID

À tous les dimanches
Brunch 17⁵⁰\$

Les mardis soir
**Moules et frites
15⁹⁵\$
à volonté**

3167, 1^{er} rang Doncaster, Val-David
(819) 322-2686 • 1 800 567-8327

Nous tenons à remercier chaleureusement la population qui a si généreusement répondu à notre appel en décembre, en nous donnant des vêtements chauds.

Merci à toutes et à tous

L'équipe du Centre des Femmes La Colombe

Nicole Tanguay
pour le Centre des Femmes La Colombe



Familiprix

Caroline Éthier et Jean Normand

Venez voir nos **comptoirs de cosmétiques** et nos produits en promotion

HEURES D'OUVERTURE

Lundi au vendredi de 8h30 à 20h
Samedi et dimanche de 9h à 17h



1291, rue Dufresne, Val-David • 819 322-3232 | Livraison à domicile gratuite sur semaine

Clinique Dentaire Val-David

Dr Jean-François Pitt
Chirurgien-dentiste

(819) 322-9999

HEURES D'OUVERTURE

Lundi et mercredi : 10 h à 20 h • Mardi et Jeudi : 8 h30 à 17 h

2496, rue de l'Église, Val-David, Qc J0T 2N0



Boutique des
Becs-Fins



Volailles
Charcutier
Traiteur

819-322-1288
www.becs-fins.com

1065, route 117, Val-David

Pour le ski

Plats préparés,
de l'entrée au dessert

Pour les grandes tablées

Lasagnes
Pâté au saumon
Pâté au poulet
Bourguignon de canard

Après ski

Plats cuisinés nouveaux
à chaque semaine

Pour les tête à tête

Saumon fumé et gâteries

Roc & Ride

sports de montagne

2444 de l'Église, Val-David
www.rocnride.com • (819) 322-7978

VENTE ET LOCATION DE :
SKIS HORS PISTES
SKIS CLASSIQUES
RAQUETTES

Votre spécialiste local en sports de plein air (au même prix que la M.E.C.)*

RE/MAX
RE/MAX Ste-Adèle Inc.
Courtier immobilier agréé
Franchisé indépendant et autonome de RE/MAX Québec inc.

Succ. Val-David
2442, de l'Église, Val-David (Qc) J0T 2N0
Tél.: (819) 322-3666 / (450) 229-6666 poste 246
Fax: (819) 322-2175
etienne.savard@remax-quebec.com

Étienne Savard
Agent immobilier affilié
www.etiennesavard.com

Val-Mode
Vêtements et accessoires

Lorraine Bigras
Propriétaire

Tél : (819) 322-1117 Téléc : (819) 322-1116
2511, rue de l'Église Val-David (Québec) J0T 2N0

L'ACHAT LOCAL EST PROFITABLE À TOUS!

CLOUTIER & FILS EXCAVATION
1310, route 117, Val-David, 819 322-1421

PIZZA NIKOS
950, Route 117, Val-David, 819 322-3422

Faites-vous connaître avec Ski-se-dit.
4 000 lecteurs assidus, chaque mois.
819.322.7969 • ski-se-dit@cgocable.ca

Caméléon
PUBLI-DESIGN

GRAPHISME • IMPRIMERIE • BRODERIE • SÉRIGRAPHIE
IMPRESSION NUMÉRIQUE GRAND FORMAT
LETTREGE • ENSEIGNE • BANNIÈRE - AFFICHE

1184, rue Duquette, Val-David • www.cameleonpublidesign.com
819.322.1436

PARTEZ L'ANNÉE EN VOUS DÉMARQUANT!

1000 cartes 1 côté - 4 couleurs ▶ **85\$** | 1000 dépliants 8.5" x 11" - 4 couleurs ▶ **365\$** | 5000 cartons 3.5" x 8" - 4 couleurs ▶ **379\$**

Une équipe de créatifs - des idées plein la tête

*Pour un même produit, nos prix sont basés sur ceux de la M.E.C.