

# Camille Mouillot, maître-ébéniste, poursuit son art dans le Vieux-Montréal



FLORIAN BERNARD

**A**u premier abord, le rendez-vous avec Camille Mouillot, maître-ébéniste et sculpteur sur bois fut quelque peu décevant. De l'extérieur, l'atelier de la rue Prince, dans le Vieux-Montréal, ne rend sûrement pas justice aux artisans qui, depuis 1985, s'y sont installés.

Cet ancien entrepôt, à la façade terne et sans style, sert pourtant de véritable sanctuaire à une dizaine d'ébénistes français et québécois, sous la direction d'un maître-sculpteur d'origine bourguignonne, Camille Mouillot. Dès qu'on a franchi le seuil de la porte, on se retrouve dans un décor qui rappelle les ateliers de la vieille France artisanale.

Le maître de céans a ses bureaux au deuxième, sur une mezzanine qui surplombe le vaste atelier où s'affairent apprentis et compagnons, chefs d'atelier et maîtres-ébénistes. Les lieux sont jonchés de belles pièces de bois finement ouvragées, de robes de cheminée en chêne massif, de panneaux laminés de bois fins exotiques, de boiseries enluminées, de pièces sculptées à la main. Les bois rares sont partout; acajou d'Afrique, chêne rouge du Québec, merisier rose à fortes veines, olivier d'Espagne, palissandre des îles tropicales, ébène aux reflets mystérieux.

Ici, on travaille le bois dans la plus pure tradition des artisans européens, sans compromis en ce qui touche les matériaux et la qualité. Tout doit être beau, solide, esthétique, sinon ça ne passe pas la porte. On ne fabrique rien en série. Chaque pièce, qu'il s'agisse d'un mur de bibliothèque, d'une boiserie ou d'une porte massive est fabriquée en un modèle unique, dessiné au goût du client.

**De la France au Québec**  
Camille Mouillot n'avait que 14 ans lorsqu'il quitta sa Bourgogne natale pour s'inscrire à l'École de haute ébénisterie Boule de Paris. Il y demeura cinq ans, s'initiant à l'art de l'ébénisterie et de la sculpture selon une tradition qui remonte au Moyen Âge.

Tout d'abord apprenti, puis compagnon et, enfin, maître ébéniste, il était sur le point de fonder son atelier lorsqu'il fut appelé aux armées, en service militaire obligatoire. Il en ressortit deux ans plus tard, à l'âge de 21 ans, avec un rêve bien ancré dans la tête, celui de venir s'établir en Nouvelle France. C'est ainsi qu'en 1970, il débarqua à Québec où il ouvrit un premier atelier et décrocha ses premiers contrats, notamment le Château Frontenac et la Citadelle.

Puis, en 1985, Camille Mouillot s'ins-

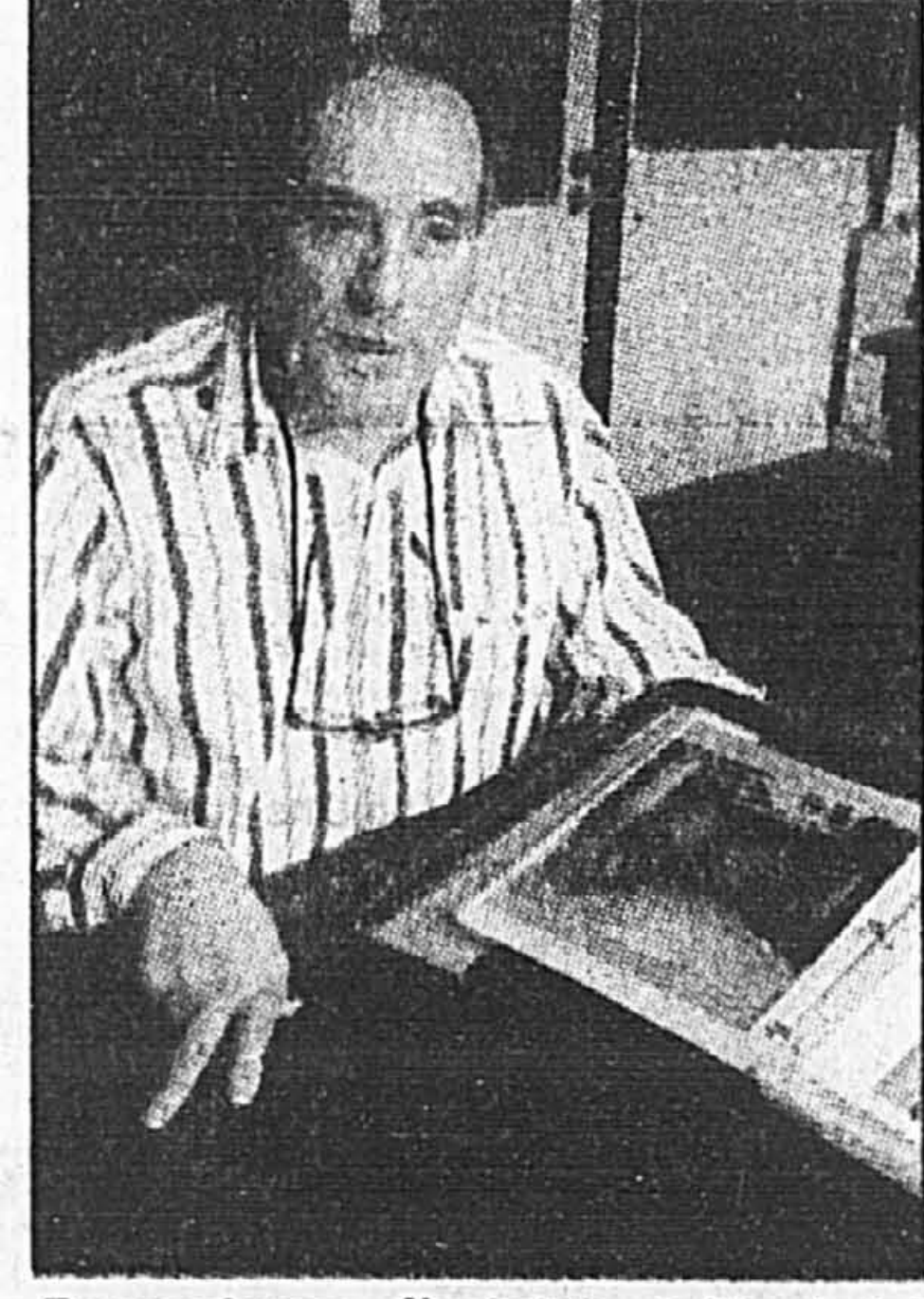
talla dans le Vieux-Montréal en compagnie de quelques compagnons français auxquels vinrent bientôt se joindre des apprentis québécois. Ils sont maintenant une douzaine, dont le doyen, Yvon Maille, 62 ans, d'origine québécoise, et Jean-Yves Baranger, d'origine française, chef d'atelier. On y trouve aussi un Alsacien, Jean-Marc Schmidt, un Algérien, Arezki Azzi, et plusieurs compagnons, Marcel, Sylvain, Renaud, Denis et d'autres.

L'un des premiers jeunes élèves du maître est un jeune Québécois, Denis Rioux, qui après avoir appris les premiers rudiments de la fine ébénisterie sous la férule de Camille Mouillot, est allé se spécialiser à Biarritz, en France.

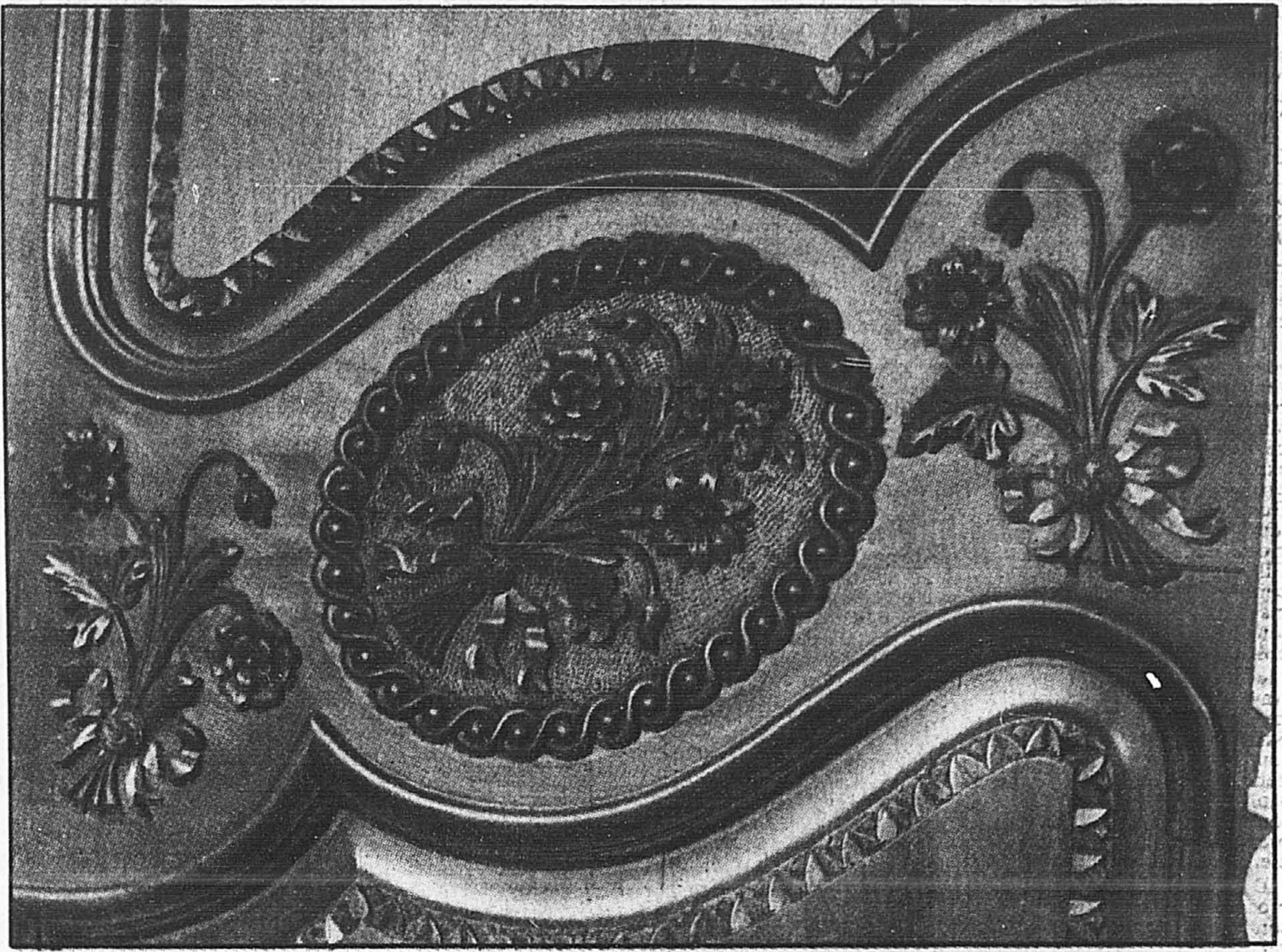
Camille Mouillot parle de ses compagnons avec beaucoup d'affection, comme s'ils s'agissait de ses propres enfants — il en a pourtant cinq, bien à lui — et observe avec intérêt leurs progrès et leur travail.

### La fine ébénisterie

La fine ébénisterie est un art ancien qui consiste à façonner et à assembler le bois en mettant en relief toutes ses caractéristiques esthétiques; teinte, sens des nervures, noeuds, torsions, etc. Les pièces les plus élaborées sont fabriquées avec plusieurs essences de bois durs. Les placages n'ont souvent qu'une épaisseur de quelques millimètres. Ils sont en acajou, en noyer, en ronces, en racines de cerisiers, en teck, en bois de rose, en cœur d'érable, etc. Ces placages font corps avec la pièce principale.



Bourguignon d'origine, à Montréal depuis 1970, Camille Mouillot a installé son atelier de fine ébénisterie dans le Vieux-Montréal.



Pièces de bois massif, avec motifs sculptés à la main par les artisans du maître-ébéniste Camille Mouillot, dans le Vieux-Montréal.

PHOTOS PAUL-HENRI TALBOT, La Presse

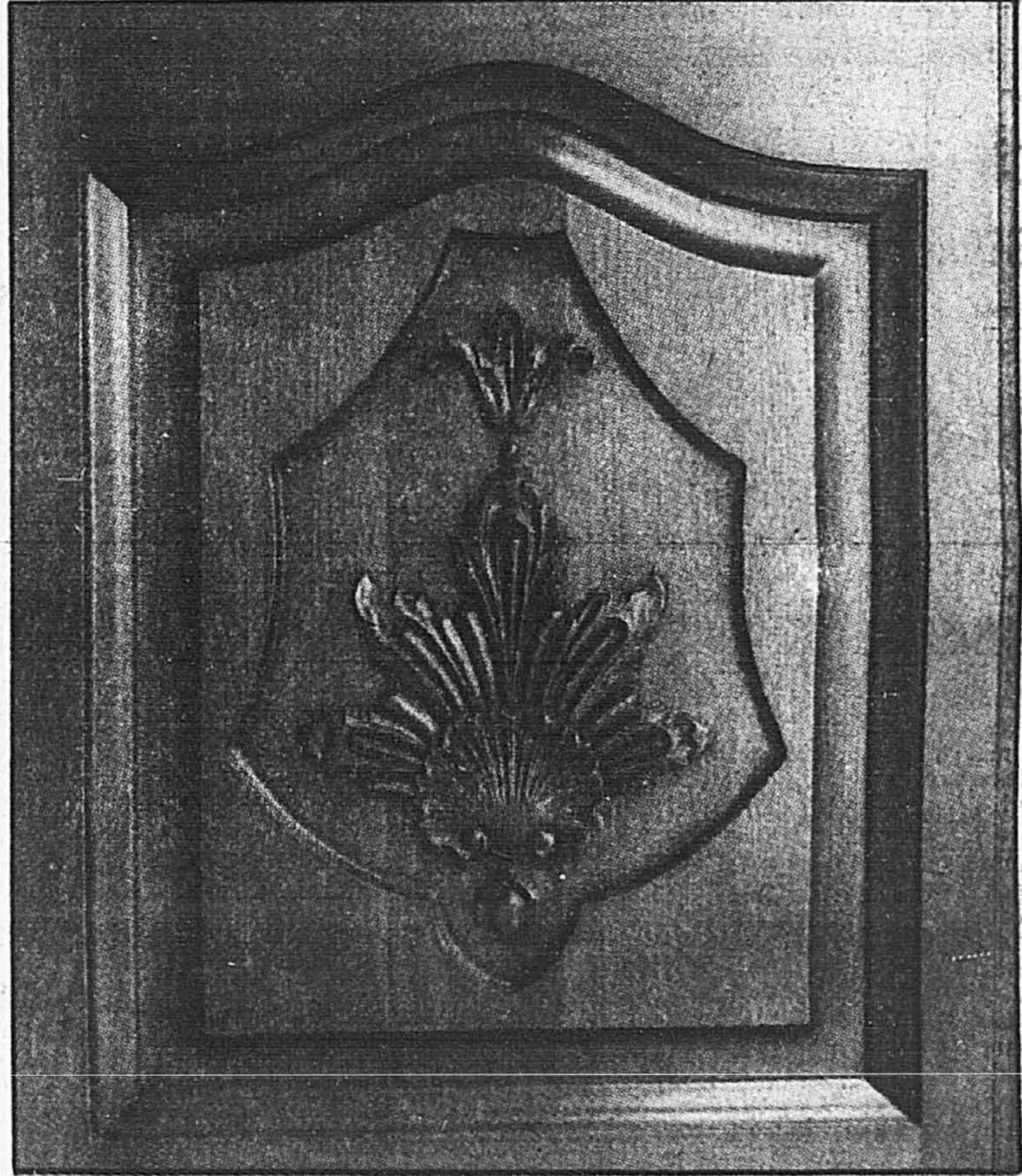
C'est de l'ébénisterie haut de gamme, destinée à ceux qui sont en quête de beauté et de style. Camille Mouillot trouve ses clients autant dans le secteur résidentiel que commercial. Au goût du client, il peut transformer une pièce dans le style Louis XVI ou Renaissance, depuis les murs, les planchers, les plafonds, jusqu'aux boiseries, en passant par les revêtements de cheminée et les meubles massifs.

C'est à lui, par exemple, qu'on a confié la restauration de la maison O'Shaughnessy, cette vaste demeure du boulevard René-Lévesque qui a échappé au pic des démolisseurs. Il a aussi exercé son art à l'hôtel Reine-Elizabeth et au Grand Hôtel. Il a obtenu des contrats jusqu'aux Antilles.

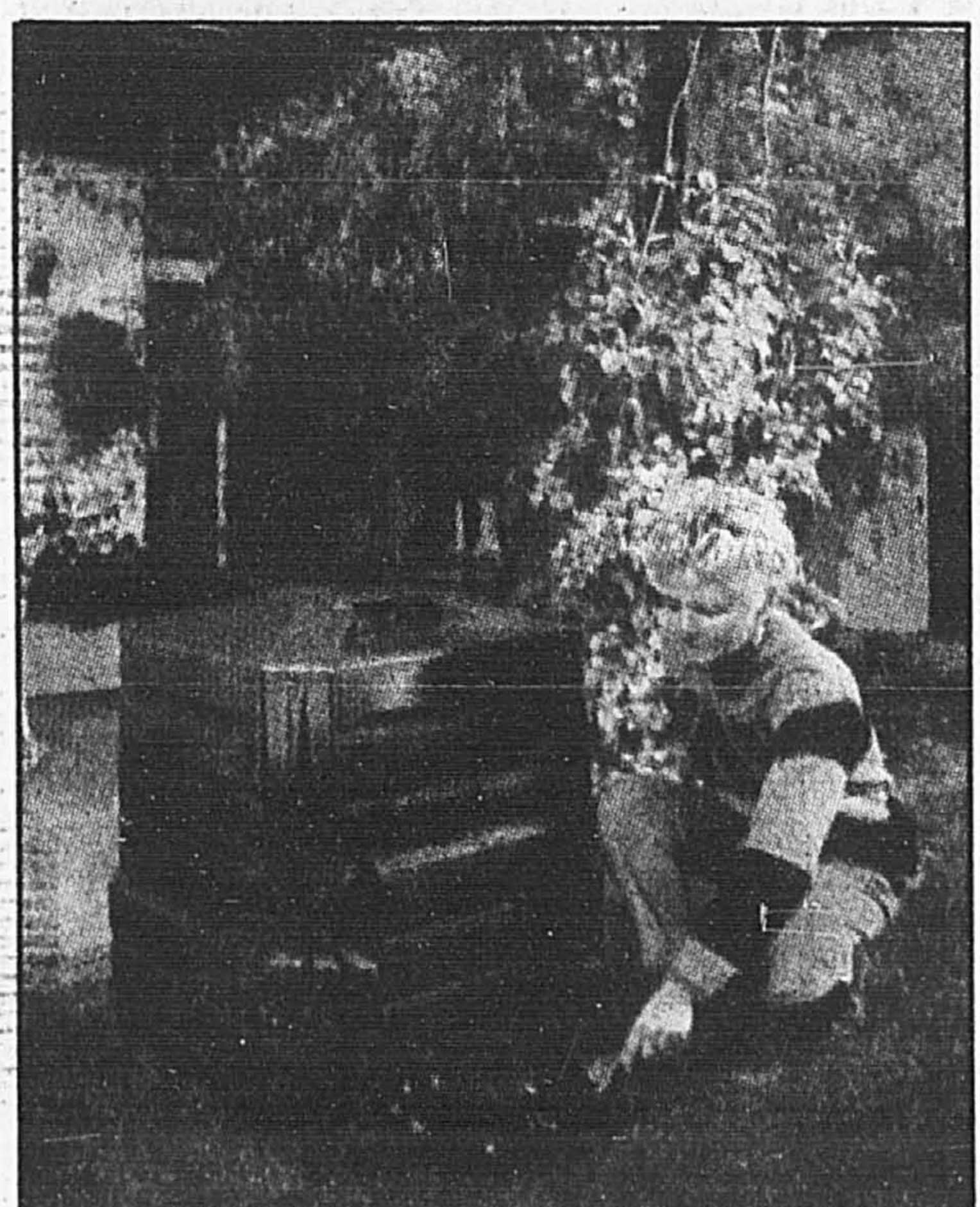
À l'âge de 51 ans, solide comme tous les vrais Bourguignons de souche, bien implanté au Québec, Camille Mouillot poursuit un autre rêve, celui d'importer un vrai château de France dans la région de Montréal. Comment? En le démontant, pierre par pierre, et en lui faisant traverser l'océan en container. Et pourquoi pas?

Mais c'est déjà un autre sujet éventuel de reportage!

Source: Atelier de fine ébénisterie Camille Mouillot, 279 rue Prince, Montréal, H3C 2N4 - (514) 871-1141.



## Le jardinage



Une entreprise canadienne, Recyclage Barclay, fabrique ce composteur en polyéthylène recyclé, sous le nom de *Soilsaver*.

# Jardiner de façon écologique en fabricant son propre compost

**U**n vieux proverbe chinois dit qu'il faut retourner à la terre ce que donne la terre. Durant des millénaires, l'accumulation de déchets organiques a recouvert notre planète d'un humus riche et essentiel à la vie. Il n'aura fallu qu'une moitié de siècle pour que l'homme menace d'épuiser complètement ce précieux substrat.

L'une des façons de contrôler cette disparition de la couche d'humus consiste à fabriquer son propre compost à jardin. Il s'agit là non seulement d'une entreprise écologique de grande valeur, mais en outre d'une source sans cesse renouvelable d'un engrais riche et extrêmement profitable aux plantes.

Le compostage est un processus naturel et biologique, d'une étonnante simplicité, qui transforme les déchets organiques et plusieurs résidus de table en un humus foncé, à l'odeur de terre. Le compost allège et conditionne le sol, fixe l'azote, retient l'humidité et favorise la bonne croissance des plantes. Il remplace avantageusement les engrais chimiques.

Quelles sont les matières à composter? En général, plus du tiers du contenu du sac à poubelle se prête au compostage. C'est le cas du marc de café, des sachets de thé, du feuillage des carottes et autres légumes, des premières feuilles «rouillées» des pommes de laitue, des débris de plantes d'intérieur, des pelures de fruits et de légumes, des coquilles d'oeufs, des queues de poireau, etc. On peut aussi composter nombre de déchets végétaux, tels les résidus de jardinage, les tontes de gazon, les feuilles mortes, la cendre de foyer, les mauvaises herbes (avant la formation des graines), etc.

À éviter, toutefois, les lièbres d'animaux (à cause de l'acidité des urines), les viandes, les os et les matières grasses, dont la décomposition est trop lente.

Plusieurs jardiniers compostent en tas, sans accessoire ni contenant particulier. Il est nettement préférable, toutefois, de fabriquer ou de se procurer un contenant à compostage, tel que celui illustré dans ce dossier. Les matières renfer-

mées dans un composteur se décomposent beaucoup plus rapidement et ne dégagent pas d'odeurs désagréables. Elles restent à l'abri des animaux et des insectes.

Que l'on utilise un composteur acheté dans le commerce ou que l'on procède en tas, la technique est la même. Il faut empiler les déchets organiques en couches successives, bien arroser, et retourner de temps en temps les matières à la fourche afin de les aérer. Pour activer la décomposition, on peut ajouter de la terre ordinaire, de la chaux horticole ou du vieux compost. Certains jardiniers utilisent un «accélérateur» chimique de compost, mais ce n'est pas vraiment nécessaire. Avec un composteur de polyéthylène, tel que celui illustré dans ce dossier, le compostage complet d'une pleine charge de matières organiques ne prendra que deux mois.

Une méthode simple consiste à utiliser le compost sous le tas, au fur et à mesure que l'on ajoute de nouvelles matières organiques sur le dessus. Ainsi, le tas

de compost est toujours actif. Il est important de garder le mélange toujours humide, comme une éponge que l'on vient de presser. Il faut incorporer les matières en alternant les feuilles mortes, plus lentes à se décomposer, avec des résidus plus riches en azote, par exemple des déchets de table ou du gazon. Le mélange assure un milieu équilibré en éléments nutritifs pour les micro-organismes. Il évite la compaction et tend à uniformiser l'aération et l'humidité.

Le compost domestique est prêt à utiliser comme tel. On peut l'incorporer directement au sol ou l'utiliser comme paillis autour des plantes. Il aura tôt fait d'améliorer les caractères physiques, biologiques et chimiques du sol par l'apport de matière organique rapidement assimilable et d'éléments nutritifs.

**NOTE:** Le composteur utilisé dans ce dossier est distribué par Michel A. Fortin, 820 Verdure, Brossard, J4W 1R3, (514) 465-9631. F.B.

Si vous n'êtes pas abonnés, savez-vous ce que vous manquez?

Pour ne rien manquer, il faut lire *La Presse* tous les jours. Abonnez-vous! 285-6911

Je pense donc je lis  
**La Presse**

Les fleurs préférées de nos lecteurs

## Le trille blanc des bois

■ J'ai toujours eu un faible pour les plantes sauvages et j'en ai acclimatées plusieurs dans mon jardin. C'est toutefois le trille blanc des bois — *Trillium grandiflorum* — qui me plaît davantage.

Il s'agit, selon moi, de l'une de nos plus belles plantes indigènes. En outre, c'est probablement celle qui accepte le plus facilement de pousser dans un jardin de ville.

En 1980, pour la première fois, j'ai prélevé une dizaine de trilles dans un sous-bois, en conservant une grosse motte de terre à chacun des plants. J'ai soigneusement évité d'abimer les bulbes. J'ai planté ces trilles dans une terre généreusement amendée avec de la mousse de tourbe et du compost de feuilles, à l'ombre légère.

En 1984, j'ai ajouté six autres plants que j'ai obtenus, cette fois, d'une pépinière (McConnell, en Ontario).

Mes trilles se sont rapidement multipliés. J'ai maintenant un massif d'au moins une centaine de fleurs. Chaque printemps, ce massif est un ravissement. J'ai ajouté quelques scilles bleues de Sibérie et des muscaris. Ce mélange de blanc et de bleu est un enchantement.

Les trilles sont extrêmement rustiques et ne sont victimes d'aucune maladie ou insecte. Il leur faut toutefois une terre un peu acide, qui se rapproche de celle des sous-bois feuillus. J'ai réglé le problème par de généreux apports de compost de feuilles, de fumier de mouton et de mousse de tourbe.

Joëlle Danis  
LONGUEUIL



Le trille blanc des bois

**PRIX JAMAIS VUS... COMPAREZ!**

En plus... Vimat vous offre le plus grand choix de portes et fenêtres au Québec!  
Et des Escomptes... de 30 à 60%  
PRIX GARANTIS JUSQU'AU 15 MAI 1991 OU JUSQU'À ÉPUISEMENT DES STOCKS!

**438,95\$**

PORTE PATIO 5 PL. (59 7/8") CADRE EN PIN 7 1/4"  
RECOUVERT DE VINYLE BLANC, VITRAGE DOUBLE  
SCELLÉ (THERMO) BARRE DE SÉCURITÉ ANTI-VOL

**50% D'ESCOMPTE**

FENÊTRE À BATTANT EN "RÉSINE DE SYNTHÈSE EUROPEENNE" U" PVC  
FENÊTRES EN PVC AU PRIX DU BOIS RECOUVERT

FENÊTRE À BATTANT EN "UPVC MELCO" sur liste de prix du manufacturier

VOUS RÉNOVEZ OU VOUS CONSTRUISEZ? PENSEZ à Vimat!  
L'INSTALLATION EST GARANTIE POUR 10 ANS... CHEZ Vimat!

**PORTES DE GARAGE**

(8'0" x 7'0")	<b>341,95\$</b>
(9'0" x 7'0")	<b>374,95\$</b>
(10' x 7'0")	<b>428,95\$</b>

PEINTURE BLANCHE SUR LES 2 CÔTÉS

# 603 **239,95\$** PORTES D'EXTÉRIEUR EN ACIER ISOLÉ  
35 3/4" x 82 5/8" x 7 1/4"  
COUPE-FROID MAGNÉTIQUE  
+ COUPE-FROID EN POLYFLEX  
SEUIL AJUSTABLE  
CADRE EN PIN  
PERCÉ 1 TROU

# 600 **159,95\$**

# 3002 rev. **239,95\$** (VERRE SÉRIGRAPHIÉ)

PAYEZ ET EMPORTEZ - À NOTRE ENTREPÔT - LIVRAISON DISPONIBLE, LÉGER SUPPLÉMENT

**Les fenêtres Vimat inc.**

<b>TERREBONNE</b> 1035 CH. DU CÔTEAU Tél.: (514) 471-1141	<b>ST-HUBERT</b> 3631 BOUL. TASCHEAU Tél.: (514) 445-2780	<b>VILLE ST-LAURENT</b> 195 GRAVELINE Tél.: (514) 342-6191
<b>MONTRÉAL</b> 3370 BEAUBIEN EST Tél.: (514) 725-5236	<b>LAVAL</b> 200 CH. DES INDUSTRIES Tél.: (514) 588-5100 588-3382	<b>ST-ANTOINE-DES-LAURENTIDES</b> 13,500 ROUTE 158 Tél.: (514) 431-0940

BUREAU-CHEF: 1 800 363-8277

905, rue De la Pommerais  
St-Rémi (Québec), JOL 2L0  
(514) 454-4236

**Habitations Martin-Genest**

VILLAGE-RETRAITE  
À VENDRE OU À LOUER

maisons en rangée: 3 1/2, 4 1/2 et 4 1/2 avec garage

**UN SON MÉLODIEUX**

Un chez-soi harmonieux, véritable symphonie d'élégance et de raffinement. Une gamme incluant une cuisine à l'européenne, un bain tourbillon dans la salle de bain principale, ainsi qu'un immense balcon offrant une vue imprenable.

Un style de vie équilibré vous attend grâce aux différentes installations: piscine, gym, sauna, salles de réception et un emplacement de choix. Choisissez sans tarder votre intérieur favori... et profitez des prix avant-construction.

*De Chopin* Studio 1, 2, 3, 4 chambres condominiums

2535, Modugno, Ville St-Laurent, 956-7840  
1 coin au sud de Thimens, à l'est de Cavendish, angle Samson. Bureau de vente ouvert de midi à 20 h du lundi au jeudi, de 11 à 18 h les samedi et dimanche.

**URGENT** Pour l'amour de nous faites un don à la SPCA

SPCA, 5215 ouest Jean-Talon, Montréal (Québec) H4P 1X4

**NOUVEAU PROJET**  
en plein centre-ville

Construction neuve - Livraison juillet 91

Entrée individuelle pour chaque appartement (Appartement témoin à visiter)

Chaque appartement a son entrée individuelle de la rue et l'arrière a vue sur un grand jardin  
Plancher de béton  
Insonorisation supérieure  
Stationnement intérieur disponible

Prêts hypothécaire  
**Mon taux Mon toit**  
8 1/2%

5 ANS 5000\$

LE CRÉDIT PROPRIO DE LA VILLE DE MONTRÉAL

Studio à partir de 43 900\$  
4 1/2 pièces à partir de 87 900\$

Comptant 10%  
3 1/2 pièces à partir de 56,900\$ au niveau terrasse

**CONDOMINIUM JACQUES VIGER**

1115 rue St-André (première rue à l'est de St-Hubert au sud du boul. René Lévesque)

Bureau des ventes  
Tél.: 847-0777  
Adm.: 745-1680

Heures d'ouverture  
lundi, mardi, mercredi 14h à 20h  
Samedi-dimanche: 13h à 18h

DANS UN SITE EXCEPTIONNEL: LE SEUL PROJET DOMICILIAIRE ET DE LOISIRS DU GENRE EN AMÉRIQUE DU NORD  
**MAISONS ET TERRAINS À VENDRE SUR LE GOLF OU SUR LE LAC**

**ATLANTIDE**

domus 91  
Développement résidentiel unifamilial

taux d'intérêt selon plan  
**8,5%**

NOUVEAU PROJET!  
MAISONS UNIFAMILIALES  
À PARTIR DE 105.000

L'ARCHITECTURE DES ANNÉES 90,  
LE GOLF: DE LAC EN BOISÉ, (ouverture Mai 91),  
LA MARINA DANS UNE BAIE SPLENDIDE,  
UN CENTRE ÉQUESTRE RELIÉ À DES ALLÉES CAVALIÈRES

LA POINTE-DU-MOULIN, À 30 MINUTES DU CENTRE-VILLE, ENTOURÉE D'EAU ET DE VÉGÉTATION POUR UNE QUALITÉ DE VIE EXCEPTIONNELLE.

BUREAU DES VENTES MAISON DE CRISTAL, AUTOROUTE 20, DIRECTION POINTE-DU-MOULIN, NOTRE-DAME DE L'ÎLE PERROT PAR LE BOUL. DON QUICHOTTE 425-1648 364-3315

LUNDI À JEUDI: 12H00 À 20H00  
WEEKEND: 13H À 17H

**VIVE LA GOURMANDISE**

Potages onctueux, poissons légers, mets savoureux et légumes frais font partie du menu quotidien aux Jardins Intérieurs.

Le menu est varié et équilibré. Et pourtant, il vous est permis de le modifier selon vos goûts, vos fantaisies, tout comme la plupart des services de soins personnels, de santé, d'entretien, d'hôtellerie et d'activités qui sont disponibles en tout temps.

Au menu également, un choix d'appartements ou de studios conçus pour combler vos goûts et respecter votre mode de vie. C'est tout naturel! À votre prochaine visite, n'oubliez surtout pas de goûter à la tarte au sucre du chef.

1705, avenue Victoria  
Saint-Lambert, Québec  
671-1314

**LES JARDINS INTÉRIEURS**

**LE NATUREL SANS DÉFAUT**

PROPRIÉTAIRES: LES DÉVELOPPEMENTS NATCO LTÉE MEMBRE DU GROUPE TRUSTCO CANADA ET MAXI BLOC

**MARZIM**

immeubles **CLODEM**

VENTES ET INFO  
LUNDI À JEUDI: 14H30 À 20H30  
WEEKEND 13H00 À 17H00

Lux d'intérêt selon plan  
**8,5%**

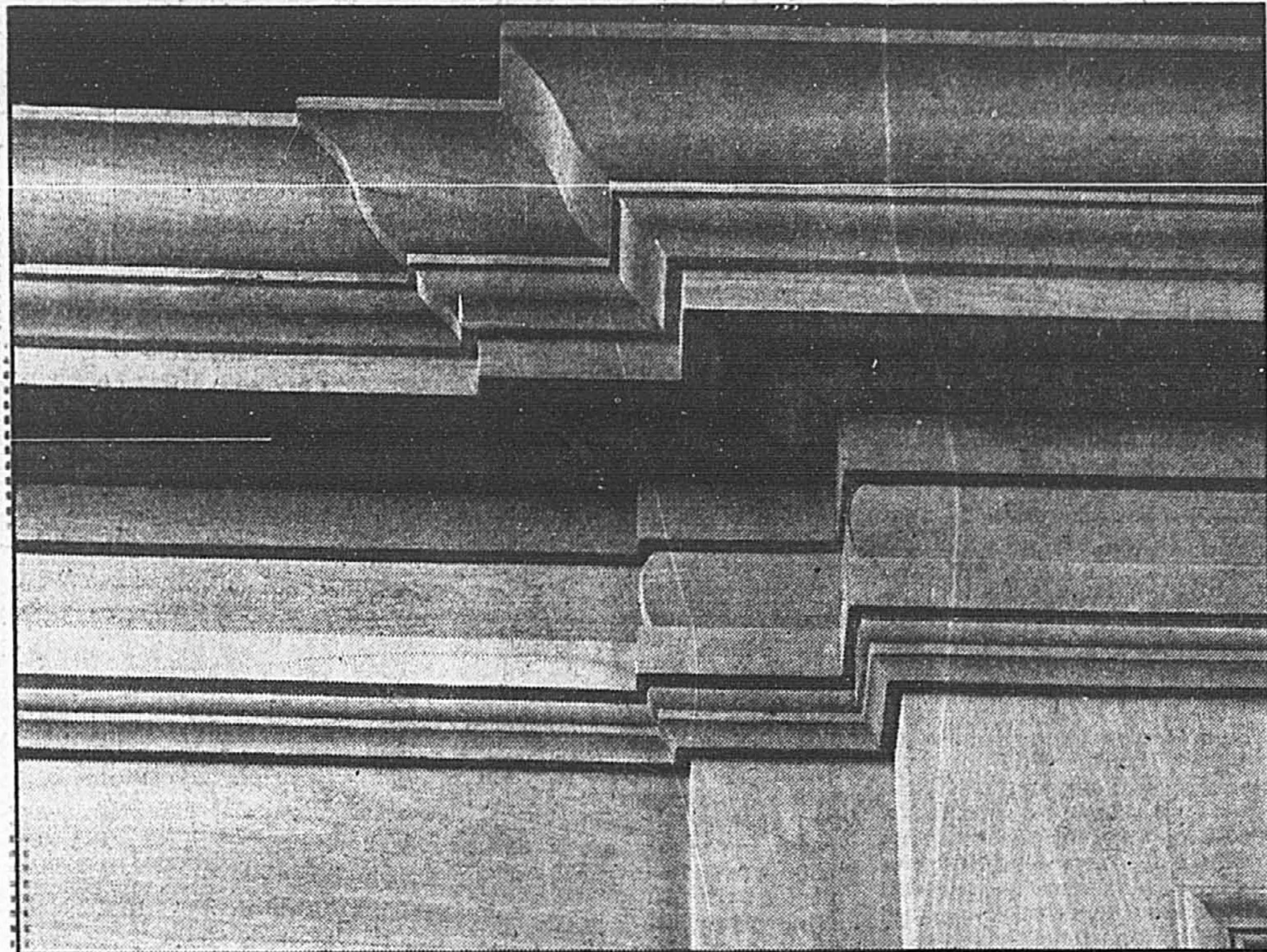
**LES FLORALIES DE LA MONTAGNE AU CENTRE-VILLE**  
FLORALIE TV CONDOMINIUMS 600  
RUE DE LA MONTAGNE  
LA VUE, LA QUALITÉ LE PRIX, INÉGALABLES.  
989-1563 364-3315

**LE DELVÈDÈRE DU CANAL AU CENTRE-VILLE**  
LA QUALITÉ DE VIE. LE BORD DE L'EAU. LES PARCS... D'UNE ORIGINALITÉ EXCEPTIONNELLE, DES ESPACES DE 1,100 À 3,000 P.C.  
2400 STE-CATHERINE, SUITE 101  
932-6330 364-3315

**L'OPTIMA SAINT-LÉONARD**  
GRANDS DUPLEX ET TRIPLEX  
CONDOMINIUMS 4 1/2, 5 1/2  
UN ENSEMBLE ARCHITECTURAL AU CACHET EUROPÉEN  
8977 BOUL. LANGELIER (COIN LAVOISIER)  
328-0835 364-3315

**LES RÉSIDENCES ANGRIGNON COTTAGES DE QUALITÉ SUPÉRIEURE**  
IMAGINEZ À QUELQUES PAS DU MÉTRO ET DU ANGRIGNON  
GRANDS COTTAGES SOUS SOL FINI  
CRASSEMENT INCLUS  
3510, FABRIEN-LABERGE (COIN IRWIN)  
761-1658 364-3315

# Les bois précieux les plus recherchés



Les meilleurs bois précieux sont ceux qui possèdent une belle coloration, qui se travaillent facilement, sans fendillement, et dont la texture offre des lignes harmonieuses.

FLORIAN BERNARD

■ Pour l'artisan, l'ébéniste ou le simple bricoleur, tout commence par le bois. Mais tous les bois ne se ressemblent pas. Les plus recherchés, en ébénisterie, sont ceux qui possèdent une belle coloration, qui se travaillent facilement, sans fendillement, et dont la texture offre des lignes harmonieuses.

Les bois durs viennent en tête de liste des essences précieuses. L'Amérique du Nord, dont le Québec, en produit de belles espèces, notamment le chêne rouge, l'érable à sucre, le frêne, le hêtre, l'orme et plusieurs autres.

Parmi les bois mous, certaines essences du Québec sont également bien cotées en ébénisterie, telles le pin blanc, le mélèze ou encore le cèdre.

Ce sont toutefois les bois durs d'origine tropicale ou sub-tropicale qui sont les plus recherchés. Ce sont également ceux qui coûtent le plus cher. Certaines espèces sont devenues tellement rares et dispendieuses, depuis une vingtaine d'années, qu'il est presque impossible de les obtenir en pièces massives. On a recours aux techniques de plaquage ou de laminage.

Cette technique consiste à recouvrir un bois d'essence moins noble ou une pièce d'aggloméré d'une fine pellicule de bois précieux.

### Les bois les plus chers

• **Teck** — Le teck est un bois très dur, brun rougeâtre, qui pousse en Inde, en Birmanie, en Thaïlande ou au Laos. Il peut atteindre jusqu'à 130 pieds de hauteur. C'est l'une des essences les plus chères au monde, utilisée surtout dans la fabrication de meubles haut de gamme. On trouve encore en Malaisie, des traverses de voies ferrées en teck massif. Ces traverses sont systématiquement pillées!

• **Palissandre** — Les veinures du palissandre sont presque noires. Elles tranchent sur une texture brun foncé, avec des reflets violets. Ce bois, très dur, prend l'apparence d'une surface de marbre lorsqu'il est poli. Les Européens l'ont d'abord utilisé dans l'industrie de la lutherie. Certains violons Stradivarius sont en palissandre. Aujourd'hui le palissandre sert à fabriquer des boiseries, des meubles et des plaquages. C'est une essence originaire du Honduras, de la Guyane et du Brésil.

• **Acajou** — Les tableaux de bord des premières Rolls-Royce anglaises étaient fabriqués en Acajou, tout comme ceux des yachts de luxe. Au temps de la grande navigation à voile, les officiers anglais buvaient leur rhum de la Jamaïque sur des tables d'acajou. C'est un bois originaire des Antilles, de couleur rouge-brun, au fini soyeux, dur et compact, imputrescible.

• **Okoumé** — Ce bois précieux est originaire d'Afrique équatoriale, surtout du Gabon. C'est un bois semi-dur, d'une belle teinte rose brillant, qu'on utilise pour la fabrication de portes, de cloisons, de robes de cheminées, de plafonds et de revêtements muraux. Il est souvent vendu sous forme de contreplaqué. L'okoumé est une espèce géante qui peut atteindre

100 pieds de hauteur, avec un tronc de 6 pieds de diamètre.

• **Limba** — Originaire des forêts congolaises, le limba est d'apparition récente dans l'industrie de l'ébénisterie nord-américaine. C'est un bois mi-dur, à grain fin, joliment texturé, d'une belle teinte jaune ambré. On l'utilise pour fabriquer des contreplaqués, des plaquages, mais également sous forme massive pour les lames de parquets, les boiseries et les lambris. Dans son Afrique natale, le limba atteint plus de 160 pieds à maturité.

### Bois pour objets précieux

D'autres essences rares et précieuses sont utilisées dans la fine ébénisterie, pour la fabrication d'objets plus petits, par exemple des pièces de jeux d'échec, des tables, guéridons, consoles, hélices, plats et assiettes, panneaux sculptés, coffrets, etc. Il s'agit essentiellement de bois durs, qui ne fendillent pas et qui se prêtent à la sculpture. Plusieurs de ces bois exotiques sont vendus au poids plutôt qu'en mesures linéaires ou de volume.

Parmi ces bois précieux, il y a le zingana, rayé comme la peau du zèbre, originaire du Cameroun, du Gabon et du Ghana. On l'utilise parfois pour fabriquer des skis.

Le bois d'olivier, très dur, offre une élégante veinure et une teinte rouge brunâtre. Il a l'apparence du teck. Les meilleurs bois d'olivier sont importés des pays de la péninsule ibérique, surtout l'Espagne.

Le bois de bruyère est surtout utilisé dans la fabrication de pièces tournées, par exemple les fourneaux de pipes et les têtes de violon. C'est un bois aussi dur que l'acier, d'une belle teinte rouge sombre, d'origine européenne. On lui substitue parfois le buis coréen.

Le gaiac, originaire des Antilles, est le bois le plus dur et le plus lourd au monde. D'une belle teinte brun rougeâtre, il sert à fabriquer des hélices d'avion et des objets utilitaires comme des coupes, des cendriers, des maillets et des manches. Les maillets des tribunaux sont souvent fabriqués en gaiac.

Enfin, le bois le plus rare et le plus cher au monde est l'ébène. C'est un bois noir opaque, très dur, qui pousse en Inde et au Cey-

lan. Il est vendu uniquement au poids. Son utilisation la plus connue est celle des notes noires de piano. Mais depuis quelques années, à cause du prix élevé et de la rareté, on lui a substitué un plastique dur de synthèse.

NOVEL I

## PHASE II

COMPRENANT 14 MODÈLES DIFFÉRENTS

5 ans

### 5000\$

LE CRÉDIT PROPRIO  
DE LA VILLE DE  
MONTRÉAL

### CONDOMINIUMS SOMPTUEUX

Situés à l'angle de l'Acadie et Sauvé et voisins de tous les services essentiels

- Autoroute
- Églises • Écoles — Cégep
- Centres commerciaux
- Parcs • Autobus — train — métro

Applicable sur 3 1/2

## 3 1/2 - 4 1/2 - 5 1/2

PHASE I OCCUPATION IMMÉDIATE

à partir de

## 83 800\$

avec garage

NOVEL 1 SEULEMENT

### 8 1/2%

**VISITEZ NOS UNITÉS TÉMOINS**

**CARACTÉRISTIQUES**

- Deux salles de bain (4 1/2 et 5 1/2)
- Tuiles céramiques dans salle de bain, entrée et cuisine
- Deux ascenseurs rapides préprogrammés
- Système de sécurité en circuit fermé
- Murs mitoyens insonorisés
- Moquette de qualité
- Espace de rangement et buanderie
- Finition des plus soignées
- Construction incombustible en béton armé
- Chute à rebuts

LES CONSTRUCTIONS

## MUSTO

Réalisateur depuis 1966 de plusieurs projets dans la région de Montréal.

Bureau des ventes:  
sur Sauvé, 200 pieds à l'ouest de l'Acadie  
Marc Dubuc dir. des ventes et G. Boucher ass. dir. des ventes

332-9942

Realisateur depuis 1966 de plusieurs projets dans la région de Montréal.

Lun. au jeu.: 13 h à 17 h et de 19 h à 21 h  
Ven.-sam. et dim.: 13 h à 17 h

# LA PRINTANOMANIE

Domaine du Parc Olympique

— Une nouvelle vie  
— Un habitat merveilleux  
— Une vue imprenable  
— À un taux jamais vu

8 1/2% 3 ANS

se terminant à la fleuraison

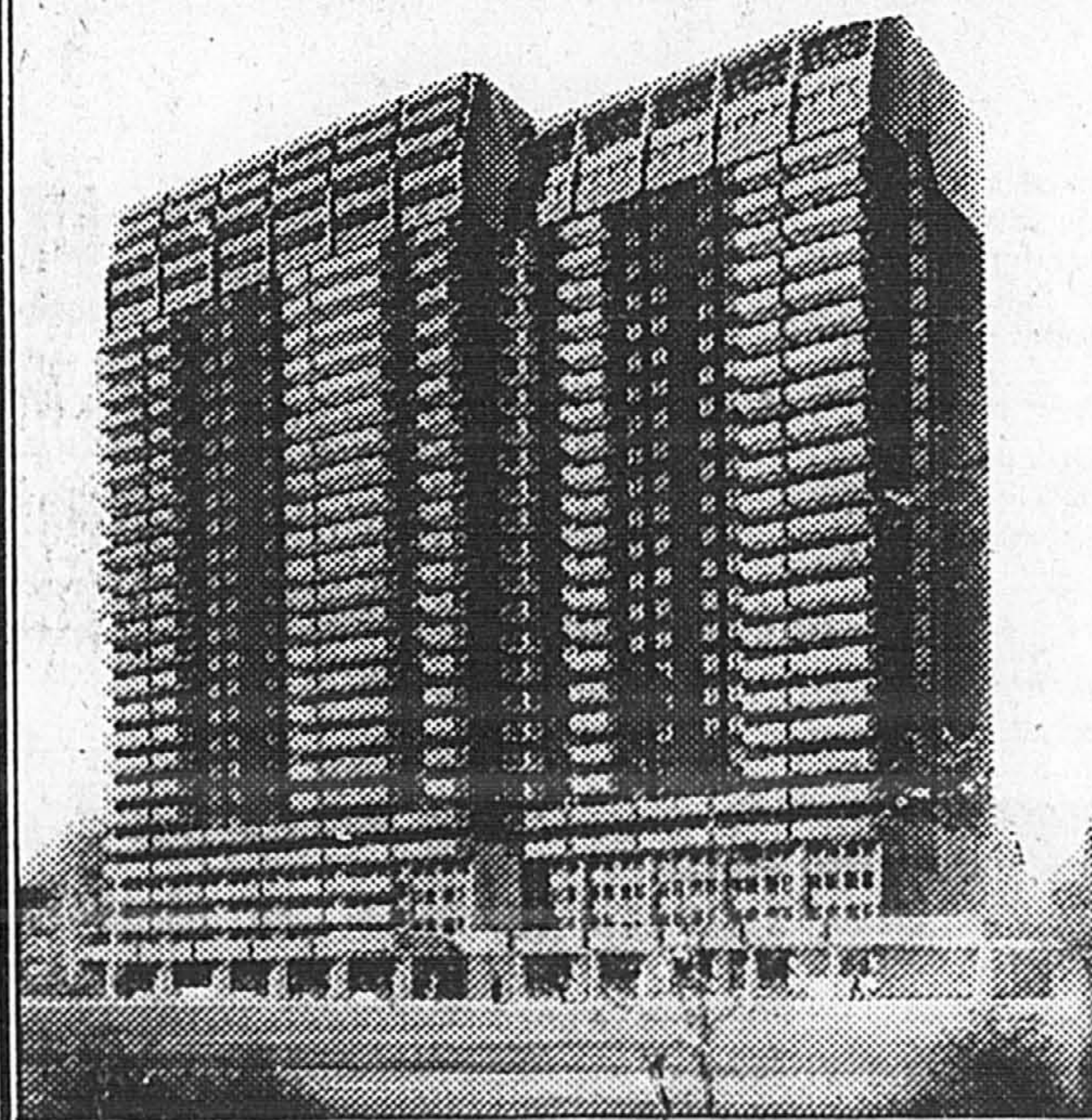
**OUVERT**  
La semaine de 13 h à 21 h  
Le sam. et le dim. de 11 h à 17 h

**Nous absorbons la T.P.S.**

**5115, boul. DE L'ASSOMPTION, MONTRÉAL**

**255-8552**

# Les Dauphins bat tous les records!



En un mois seulement, plus de 40 acheteurs ont acquis une résidence aux Dauphins. Un record absolu, malgré la récession! Venez voir pourquoi les condos des Dauphins s'arrachent comme des petits pains chauds alors que les autres projets stagnent.



### Avantages / prix défiant toute concurrence:

- Construction réellement supérieure
- Structure tout béton
- Vues spectaculaires
- Grands balcons
- Piscine, salles d'exercice et de réception
- Commerces au rez-de-chaussée
- Près de tous les services
- Gardien 24 h
- Électroménagers haut de gamme inclus
- Mini-condos, 1, 2 et 3 ch. à c.

Imbattable!

- ✓ 9.75% - 24 mois
- ✓ Prix réduits de 10 à 15% pour une période limitée
- ✓ Exempts de TPS

N'achetez rien avant de visiter

**LES DAUPHINS-SUR-LE-PARC**  
3535 Papineau (près Sherbrooke), Montréal  
**524-7586**

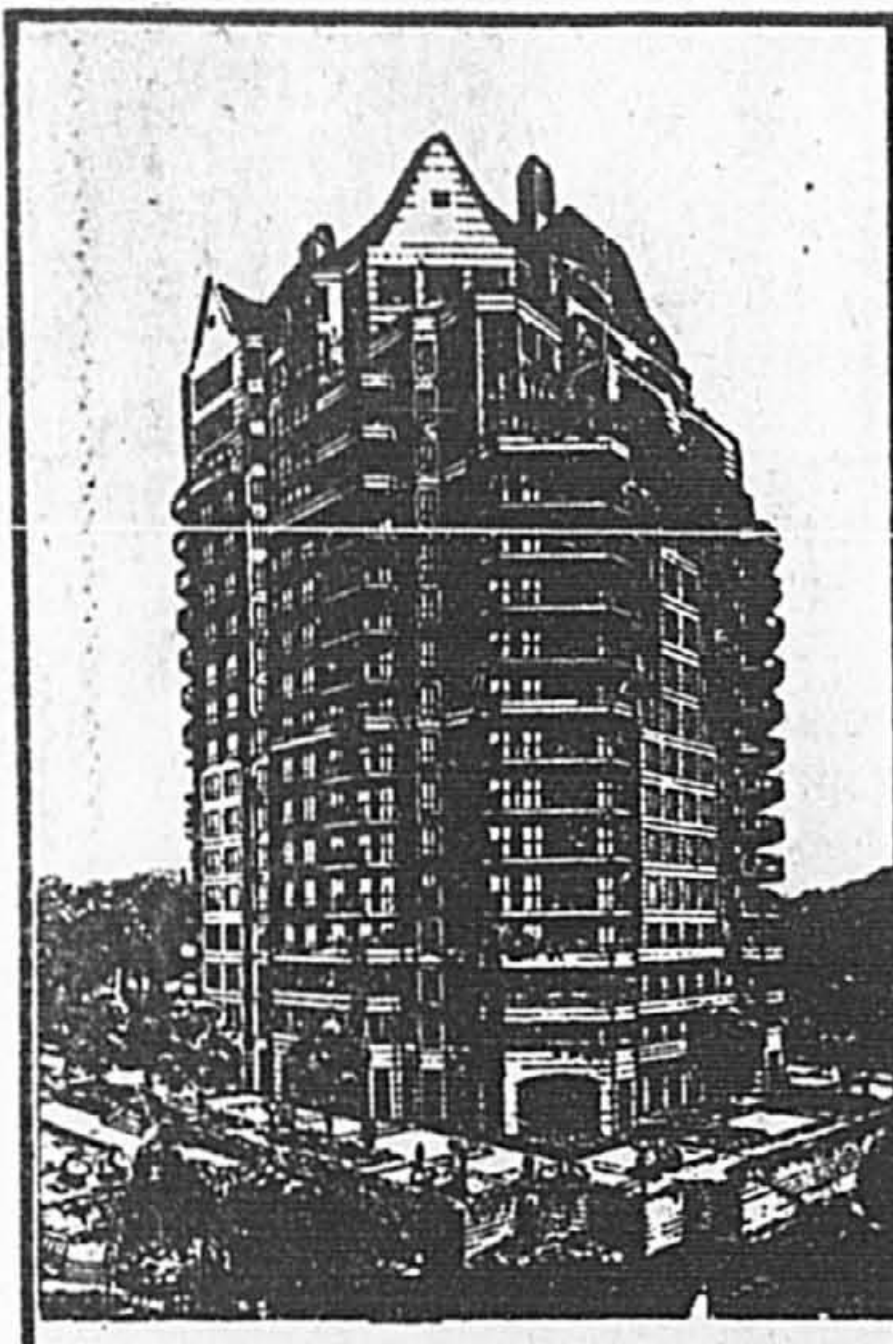
Heures de visite: lun., mar., merc.: 14h à 20h / jeudi: 14h à 18h / sam., dim.: 13h à 17h

### Version Condo

Augmentez la valeur de votre immeuble...

convertissez-le en copropriété divisée.  
Tous les spécialistes nécessaires réunis pour vous servir.

**(514) 670-2120**



Venez vivre vos horizons!

8 1/2% 3 ans



Appartements  
témoins à visiter

**HEURES DE BUREAU**  
Lundi au jeudi 12h à 19h  
Samedi et dimanche 13h à 17h

C O N D O M I N I U M

## Le Maritime

3040 boul. Lévesque ouest, Chomedey, Laval  
SUR LE BORD DE LA RIVIÈRE-DES-PRAIRIES

RENSEIGNEMENTS: (514) 686-0505

## La passion de Camille Mouillot pour le bois

Dans son atelier du Vieux Montréal, Camille Mouillot inspecte un ballot de fines lames de bois fins qui viennent tout juste d'arriver. Il s'agit de plaques minces prélevées sur des souches d'essences rares. Ces lames de bois, à peine plus épaisses qu'une feuille de papier, serviront au laminage de boiseries et d'ouvrages délicats.

Camille Mouillot caresse ces pellicules de bois fins. Il en hume les parfums résineux. Il en parcourt, du bout des doigts, les délicates textures. Ses yeux s'illuminent.

«C'est du beau bois, du vrai beau bois».

Il soupèse le ballot.  
«Il y en a pour plus de 1500 \$» fait-il.

Le bois, c'est toute l'histoire de la vie de Camille Mouillot, maître-ébéniste. Tout gamin, à Paris, alors qu'il venait de s'inscrire à l'école de haute-ébénisterie, il apprenait à découvrir les différentes espèces de bois, leurs usages particuliers, leurs textures, leurs teintes, leurs propriétés et leurs caractéristiques.

Depuis qu'il est au Québec, il a découvert et appris à aimer et travailler les essences indigènes de la forêt boréale. Ses préférences vont au chêne rouge et au merisier, à cause de leur belle teinte brun-rougeâtre. Mais il a aussi des éloges pour l'érable à sucre, le frêne d'Amérique, l'orme — dont il regrette la disparition graduelle —, le noyer cendré, le cerisier d'Amérique, et bien d'autres.

À ces essences locales, il ajoute des bois exotiques qu'il fait venir de très loin; le palissandre de Guyane aux nervures verdâtres, le teck brun de Malabar, l'acajou rougeâtre qui a presque la couleur du sang, l'anacardier du Brésil, l'olivier d'Espagne, le bois de rose d'Amérique du Sud, le mavingui des tropiques et d'autres dont les noms exotiques évoquent les grands horizons.

### D'églises en riches demeures

Ses premiers contrats au Québec, Camille Mouillot les a obtenus dans le domaine de la restauration de vieilles églises. Travail délicat s'il en est un. Il a mis tout son art à refaire de vieilles boiseries usées par le temps, à recréer des revêtements de chêne abimés par des incendies.

Puis, avec l'aide financière du ministère de l'Industrie et du Commerce et du Mouvement Desjardins, il a embauché et formé des recrues — ses premiers compagnons québécois en ébénisterie — et il en a fait venir d'autres, déjà formés, d'Europe. Une entente avec les autorités de l'immigration lui a permis de faire venir et de prendre en charge

plusieurs artisans de France et d'Algérie.

«Je me suis installé dans le Vieux Montréal parce que c'est tout près des belles demeures montréalaises. J'ai fait des travaux dans plusieurs belles maisons d'Outremont, de Westmount, de Hampstead, de Notre-Dame-de-Grâce, mais aussi dans des secteurs plus modestes. Les Québécois aiment les belles choses. Ils adorent le *bel ouvrage*. Je n'ai pas à les convaincre. Ils ont souvent gardé le goût qu'avaient leurs ancêtres pour les beaux ouvrages en bois». Camille Mouillot refuse le travail en série et les productions à la chaîne. Il a horreur des produits de synthèse, des vinyles polychlorés, des «mélanges» et autres plastiques.

«Lorsque des gens me proposent des travaux avec de tels matériaux, je refuse tout simplement. Ce n'est pas mon affaire. Je perds de l'argent, peut-être, mais je sauvegarde mon art et ma tradition».

### Une tradition à implanter

Le Québec est un pays dont la première richesse est le bois. Comment expliquer qu'on y trouve si peu de vrais ébénistes? Camille Mouillot a sa petite idée

personnelle à ce sujet.

«Il n'existe pas de véritable école d'ébénisterie, au Québec, à l'image de celles que l'on trouve en France, avec une hiérarchie, des apprentis, des compagnons, etc. La seule école qui s'en rapproche est l'école d'ameublement de Victoriaville. On y enseigne surtout la fabrication du meuble en bois — ou en aggloméré laminé — mais pas vraiment la fine ébénisterie».

Puis, Camille Mouillot souligne que la proximité des États-Unis où la production à la chaîne fait force de loi n'aide pas le Québec à instituer une véritable tradition d'ébénisterie haut de gamme.

«En fait, ajoute Camille Mouillot, mon atelier est peut-être, actuellement, la seule véritable école de fine ébénisterie. J'ai embauché des étudiants finissants de Victoriaville. Ils possèdent une bonne base. J'ai complété leur formation. L'embauche aussi des immigrants européens qui, en compagnie d'artisans québécois, sont en train de doter le Québec d'une véritable tradition de fine ébénisterie».

Actuellement, l'atelier de Camille Mouillot, dans le Vieux Montréal, compte une vingtaine d'employés.

F.B.

ON EN PROFITE!

Moi je profite de mon spacieux condominium, de ses fenêtres grandioses offrant une luminosité et une vue superbe sur le Saint-Laurent ou sur la forêt... et ce à 5 minutes du centre-ville. Je profite aussi du Club sportif et récréatif exclusif aux résidents : piscines, bain tourbillon, salles d'exercices et de billard, terrains de squash et de tennis, salon-véto...

Lui aussi en a profité! On lui a offert non seulement un financement avantageux, on lui a évité les ennuis de la T.P.S. et on l'a même libéré de son bail.

Venez voir nos appartements-témoins.

Le Club Marin II Condominiums à l'Île des Soeurs Bureau des ventes 201, chemin du Club Marin, app. 1702, Île des Soeurs Téléphone : (514) 762-1104



## LA GRANDE FINALE

Le fleuve sauvage dans votre jardin...  
Le centre-ville à votre porte!

La beauté architecturale se marie à un site incomparable.

Vous serez impressionnés par cet édifice de très haute gamme. La beauté de son hall d'entrée n'a d'égal que celle de son centre sportif.

Quelle adresse prestigieuse, faites-en la vôtre!

Bureau des ventes et appartements témoins

11 O'Reilly, Île des Soeurs

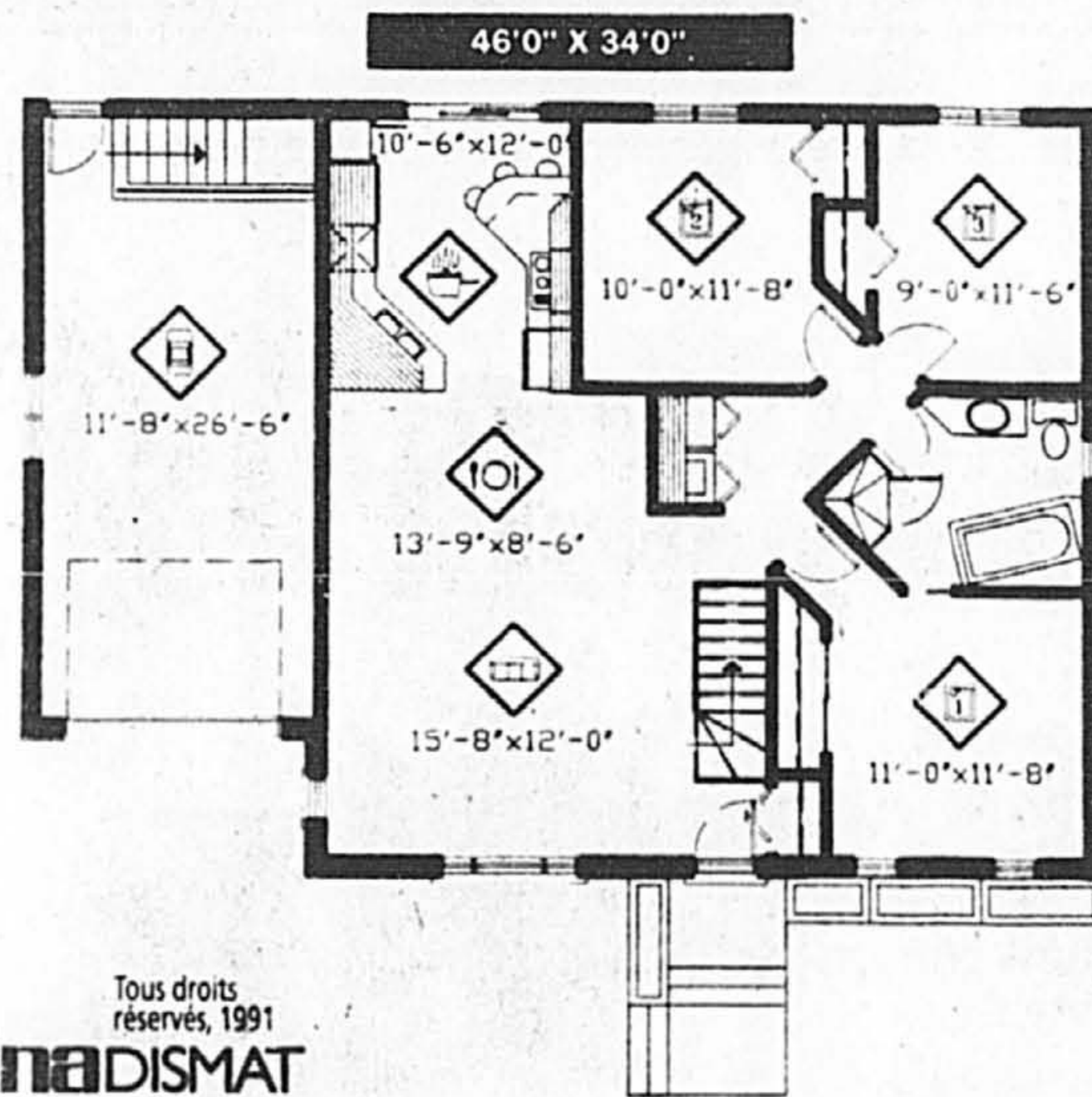
Lundi au vendredi, 12h à 19h  
Samedi et dimanche, 11h à 17h

## PLAN DE MAISON

Tiré du magazine

### LE MAÎTRE D'OEUVRE

LE MAÎTRE D'OEUVRE est un service de premier plan pour l'estimation et tous les projets de construction ou de rénovation.



N°3531

Plus de 600 plans de maisons disponibles. Vous y trouverez sûrement la maison de vos rêves.

Nous sommes à votre disposition pour tout projet de construction, de plan de maison, de rénovation et d'estimation des quantités de matériaux par ordinateur. Pour en connaître plus long sur nos services, pour commander ce plan ou pour consulter d'autres plans de maisons, communiquez avec l'un de nos marchands participants Rona Dismat ou téléphonez au "Service Le Maître d'Oeuvre" de votre région.

Tous droits réservés, 1991  
LE GROUPE RONADISMAT

Boucherville, siège social : (514) 599-5106  
Québec : (418) 626-9023  
Laval : (514) 686-1485  
Drummondville : (819) 477-9903  
Trois-Rivières : (819) 373-4085  
Sherbrooke : (819) 564-2208  
Rimouski : (418) 725-5208  
Bathurst N.-B. : (506) 542-9488  
Moncton N.-B. : (506) 859-4393

#### Je désire recevoir

1 numéro (printemps/été 91) 5,95 \$  
 1 an (2 numéros) 9,50 \$  
 2 ans (4 numéros) + reliure gratuite 19,95 \$  
Taxe et frais de livraison en sus  
Nom : \_\_\_\_\_  
Adresse : \_\_\_\_\_  
Code postal : \_\_\_\_\_ Tél. : \_\_\_\_\_

Mode de paiement :  La Carte Clé  Visa  Master Card  Chèque

Numéro de carte : \_\_\_\_\_

Date d'émission : \_\_\_\_\_ Date d'expiration : \_\_\_\_\_

Envoyez le tout à : LE MAÎTRE D'OEUVRE RONADISMAT

1250, Nobel, Boucherville, Québec, J4B 5K1, (514) 599-5106

NOUVEAU NUMERO

ÉDITION 1991

Abonnez-vous dès maintenant



## S.O.S. CONDENSATION

De la condensation sur vos fenêtres? Appelez le service de diagnostic téléphonique de Venmar Ventilation. C'est gratuit!

Venmar est à votre écoute du lundi au vendredi, de 8h30 à 12h00 et de 13h00 à 17h00.

1-800-567-3855



La haute fidélité dans l'air

**Le jardinage**



**FLORIAN BERNARD**

**Chaux et terre stérilisée**

■ J'ai deux questions. Après une application de chaux sur le gazon, à l'automne, est-il nécessaire d'ajouter de l'engrais? La terre que j'achète, en sac, pour mes plantes d'intérieur, contient souvent des bestioles. Je stérilise cette terre au four, à 250 F. Pourrais-je utiliser le micro-ondes?

Yolande McQuillen, Saint-Jean-D'Iberville

□ La chaux n'est pas un engrais. Elle contribue surtout à neutraliser l'acidité du sol, à enrayer la végétation des mousses, à assimiler l'azote et les micro-organismes, et à rendre la terre davantage meuble. Toutefois, durant l'automne, il n'est pas recommandé d'appliquer un engrais sur la pelouse. Les engrais tardifs favorisent la végétation qui ne résiste pas aux froids rigoureux de l'hiver, d'où les « plaques brûlées » au printemps. Vous pouvez toutefois appliquer un engrais dit de dormance, à action lente. Quant à la stérilisation de la terre destinée aux plantes d'intérieur, vous adoptez des moyens draconiens et sûrement salissants, sinon épuisants! De l'eau bouillante stérilise beaucoup plus rapidement et efficacement. Il suffit de la verser sur votre terrain et de laisser sécher. Mieux encore, pourquoi ne pas acheter de la « terre sans terre », c'est-à-dire un mélange à base de sphagnum, perlite, mousse de tourbe et autres matières organiques libres de tout insecte ou agent pathogène? Plusieurs terreaux stériles de ce type sont maintenant vendus sous différents noms dans les centres de jardinage. Vous vous épargnez temps et travail et peut-être même l'achat d'un nouveau four!

**La rusticité des troilius**

■ J'aimerais connaître le degré de rusticité du troilius Orange Princess. Les données de W.H. Perron diffèrent de celles de MacFayden. Quelle est la rusticité de Crocosmia masoniorum offerts par McConell?

Edith Labelle, Saint-Paul-de-Joliette

□ La maison W.H. Perron indique dans son guide des végétaux que le troilius Orange Princess est rustique en zone climatique 5, soit la région de Montréal. En revanche, le guide des plantes vivaces de Kreuz indique la zone 4, ce qui accroît davantage la rusticité du troilius. Les centres de jardinage de l'ouest du pays sont encore plus optimistes en indiquant la zone 3, ce qui correspond à la région de la Gaspésie. Le Guide de la Maison des fleurs vivaces donne aussi la zone 3. Renseignements pris au Jardin botanique de Montréal, il semble que le troilius Orange Princess résiste sans difficultés aux hivers jusqu'en zone 4. Aucun problème, donc, à le cultiver dans votre région. Quant au crocosmia masoniorum, il est très fragile — zone 7 à 8 — et doit absolument être déterrée à l'automne. Vous devez garder les bulbes dans un endroit frais, à l'épreuve du gel.

**Il y a genêt et genêt**

■ J'ai acheté un genêt rose — *Cytisus procumbens* — il y a deux ans. Le printemps suivant, il était mort. Mon pépiniériste a semblé très surpris car, selon lui, il s'agit d'un arbuste très rustique. Nous avions protégé ce genêt par une enveloppe.

Viviane Proulx, Baie d'Urfé

□ La plupart des genêts sont parfaitement rustiques dans la région de Montréal, notamment *Cytisus procumbens* qui est classé en zone 3. Seuls les genêts à grands fleurs — *Cytisus X praecox* — et ses cultivars sont plus fragiles, bien que rustiques dans la région de Montréal. Votre pépiniériste a raison d'être surpris. Je soupçonne plutôt un problème de drainage et un sol trop calcaire. Les genêts exigent une terre qui s'égoutte parfaitement, autrement les racines ne résistent pas à l'accumulation d'eau et de glace durant l'hiver. En outre, ils ont besoin d'un sol acide. Un truc: cultivez votre genêt sur une butte, en incorporant au sol du com-

post de feuilles, ce qui facilitera le drainage.

**Encore les zones de rusticité**

■ J'aimerais connaître les zones climatiques de rusticité des régions de Montréal, Rive-Sud, Estrie et Laurentides. J'aimerais également obtenir quelques arbres dont la hauteur ne dépasse pas une vingtaine de pieds, rustiques dans les régions citées plus haut.

Gaspard Richard, Saint-Lambert

□ Montréal et la Rive-Sud immédiate sont en zone climatique 5. Pour l'Estrie, ça varie de 4 à 5. Quant aux Laurentides, elles sont en zone 5 entre Montréal et Sainte-Thérèse, en zone 4 jusqu'à Val David, puis en zone 3 plus au nord. Quelques arbres à croissance modérée rustiques dans ces régions sont le tilleul à petites feuilles, tous les pommetiers d'ornement, l'amélanchier du Canada, le lilas japonais à fleurs blanches, le caragane, l'olivier de Bohême, le bouleau blanc européen, le micocoulier commun, l'aubépine à ergots, le murier blanc, le peuplier gris de Russie, le peuplier noir, le prunier pourpre des sables, le cerisier de Maack, le prunier noir, le cerisier à grappes, le lilas commun de Perse et le viorne boule-de-neige.

**Pour combattre les pucerons**

□ Chaque printemps, invariablement, dès que le temps se réchauffe et que les premières feuilles apparaissent, nos jardins sont envahis par la cohorte des pucerons. Ces insectes suceurs se fixent sur les feuilles et les tiges et en aspirent la sève, entraînant le dépérissement des végétaux. Certaines plantes ornementales sont plus exposées que d'autres à ces envahisseurs. C'est le cas des rosiers. Il faut savoir que les pucerons ont plusieurs ennemis naturels, telles les coccinelles et les mantes religieuses. Il existe aussi des insecticides plus ou moins violents et toxiques. Il faut les employer avec parcimonie, en observant les mesures usuelles de sûreté. Mais voici que des chercheurs viennent de découvrir que les pucerons sont attirés par la couleur jaune! Une compagnie nord-américaine, Tanglefoot, tirant profit de cette découverte,

vient de mettre sur le marché des pièges gluants, jaune vif, qui attirent les pucerons et les retiennent prisonniers. Il suffit ensuite de brûler les pièges. Génial n'est-ce pas? Ces pièges sont inoffensifs pour l'homme, les oiseaux et les animaux et ne contiennent aucun agent chimique toxique. Ces nouveaux pièges, appelés *Tangle-Trap*, seront disponibles dès ce printemps dans la plupart des centres de jardinage du Québec. Sinon, il faut les exiger! Ils sont fabriqués et distribués par Tanglefoot.

**À nos lecteurs**

Le courrier de jardinage et les communiqués doivent être adressés à Florian Bernard, chroniqueur de l'habitation, La Presse, 7 Saint-Jacques, Montréal H2Y 1K9. Aucune information horticole n'est donnée au téléphone.



**LES PAVILLONS DU LAC BROME**  
RESIDENCES UNIFAMILIALES  
SANS AUCUN ENTRETIEN  
261, CHEMIN BONVILLE,  
LAC BROME, QC JOE 1K0  
(514) 243-4166  
(514) 375-7379

Direction: autoroute 10 des Cantons de l'Est, sortie 90, route 243 jusqu'à la route 215, et ce, jusqu'au chemin Bonville (après le 2e terrain de camping) à votre gauche sur une distance de 1 1/2 km.



**PISCINE, PLAGE ET MARINA PRIVÉES**

**À PARTIR DE 139 000\$**

**INCROYABLE, MAIS VRAI!**

**Exempt de TPS • Financement à 9 1/2% pour 3 ans**

**NOUVEAUX MODÈLES 1991 À VISITER**

**Une opportunité exceptionnelle**

Unique au secteur Ile Paton et possiblement sans rival, Promenade des Îles, un édifice de 15 étages, tout béton, se situe dans la prochaine génération de condominiums. Chaque unité se distingue par l'usage maximum de son espace et de

ses commodités. En plus, Promenade des Îles comprend des aménités tels que portier, gardien de sécurité, système d'alarme, dépanneur et salon de coiffure qui procure un style de vie gracieux à ceux qui y vivent.



**Promenade des Îles**  
CONDOMINIUMS

**Des modèles à envier**

Nos unités-témoins, décorées par des professionnels et meublées par des artistes font preuve de valeurs inattendues. Le concept maximise l'espace et la qualité. Chaque unité présente une cuisine européenne ou conventionnelle, des accessoires ultra moderne, aspirateur central, portes coulissantes en laiton et miroirs, chauffage et climatisation individuels, salle d'eau impressionnante espace de rangement, solarium ou balcon.

**Une vue imprenable**

L'architecture en triade de Promenade des Îles permet des points de vue remarquable sur les voiliers glissant près de la marina, et les yachts sur la Rivière des Prairies, les terrasses aménagées, les sentiers de promenade bordant le cours d'eau qui entoure l'île. Les étages supérieurs offrent une vue panoramique sur Laval et les environs.

**Situation excitante**

L'île Paton, marina, piscines extérieure et intérieure, tennis, saunas, et salle de conditionnement physique, vastes terrasses, proximité des autoroutes et des centres d'achats. C'est à Promenade des Îles que la beauté naturelle et l'expérience urbaine s'associent dans un environnement distinctif

16 modèles à visiter dans une échelle de prix absolument imbattable de

**85,500 à 250,000\$**

Bureau des ventes: 2555 Havre des Îles, Chomedey Laval  
Heures de visites: de midi à 20h30 en semaine et de midi à 17h00 samedi et dimanche.

**Tél.: 686-0800**

**Baignoire Budget**

• Qualité • Fiabilité • Service

**SPÉCIALISTE EN RÉAMILLAGE DE BAIGNOIRE À DOMICILE**

Vente de baignoire antiques réamillées et robinetterie.

**TRAVAIL GARANTI 5 ANS PAR ÉCRIT 270-6777**

Estimation prése 700, boul. Industriel

**Mon taux Mon toit**

**8 1/2%**

Saviez-vous que le plus grand plan d'eau de l'île de Montréal se situe à Anjou: un lac, un lac-rivière de près d'un mille de long sur une île et un parc valorisé de 19 acres?

Habitas	Prix du Gouverneur-Général	Excelsior	Habitas	Fierté Montréal	Le Prix Orange	Habitas	Habitas	Domus	Habitas	Domus	Habitas
palme d'or service après-vente	amélioration du mode de d'habitation au Canada	Mérite d'Excellence Publique multifamilial	excellence d'aménagement prix canadien architectes	contribution à l'essor de Montréal	urbanisme et design urbain architectes	conception domiciliaire secteur résidentiel	conception domiciliaire Le projet de l'année	excellence du concept développement résidentiel de l'année	conception domiciliaire entreprise de l'année	excellence du concept habitation multifamilial et condominium	conception domiciliaire multifamilial de l'année

MOTS CROISÉS

1 2 3 4 5 6 7 8 9 10 11 12

1												
2												
3												
4												
5												
6												
7												
8												
9												
10												
11												
12												

HORIZONTALEMENT

- Relative à une communauté religieuse.
- Effrayée — On en fait de la soupe.
- Fait couler — Petites femmes.
- Époque — Paysage — Endroit d'une rivière où l'on peut passer à pied.
- Titre dans l'Empire ottoman — Tresser.
- Vénération.
- Racine d'un arbrisseau du Brésil — Couper le haut de.
- Démonstratif — Percé — Possessif.
- Défaquée — Patrie d'Abraham — Grand-père.
- Polie — Jeunes filles.
- Lettre grecque — Servent à jouer.
- Graisse qui imprègne la toison des moutons — Repas bien simple.

VERTICALEMENT

- Animal qui vit dans une grotte.
- Fait une intervention chirurgicale — De faible hauteur.
- Ver marin — Fils d'Isaac.
- Aperçus — Groupements religieux.
- Époques — Se jette dans la Méditerranée — Il est né à Tonnerre.
- Négation — Fille de Cadmos — Point cardinal.

- Qui cherche à séduire.
- Pierre d'aigle — Bien marqué.
- Tête d'une tige de blé — Théâtre d'opérations extérieur — Partie plate d'un avion.
- Suivent le bord de — Ses habitants sont les Anétais.
- Il fait des gerbes — Gonflé.
- Crochet double — Est utilisée comme lubrifiant.

SOLUTION AU PROCHAIN NUMÉRO

1 2 3 4 5 6 7 8 9 10 11 12

1	P	A	N	D	E	C	T	E	S	B	A
2	E	M	E	U	T	I	E	R	G	A	I
3	R	O	S	S	E	E	E	D	I	T	S
4	F	U	T	E	R	O	S	E	T	T	E
5	O	R	E	M	G	R	C	E	E		
6	R	E	V	I	E	L	L	E	U	T	
7	M	U	T	N	E	I	D	E	R	S	
8	A	S	I	L	E	S	M	E	T	A	
9	N	E	G	A	T	I	V	E	S	O	R
10	T	R	I	T	S	O	S	A	M	I	
11	E	B	E	N	E	U	L	I	E	N	
12	S	I	S	E	D	E	C	E	N	T	E

SOLUTION DU DERNIER NUMÉRO

vous  
HOROSCOPE

BÉLIER 21 MARS AU 20 AVRIL

La peur cède enfin la place à un dévorant désir de vivre et vous songerez à vous engager durablement à la personne aimée. Les natifs du signe seront partagés entre les insistantes invitations des amis et le calme douillet de leur chez-eux. Votre vie professionnelle progresse à un rythme lent, mais régulier. Surveillez un peu mieux votre alimentation.

TAUREAU 21 AVRIL AU 20 MAI

Excellente journée qu'aujourd'hui où vous déploierez une énergie créatrice peu commune. Le climat sentimental sera clément et doux aux âmes sensibles. Vous trouverez la solution à un problème d'argent. Sachez faire fructifier les commentaires intelligents d'une amie. Bonne santé générale.

GÉMEAUX 21 MAI AU 21 JUIN

L'extase vous porte et l'amour attend, frêle, que vous lui donniez la clé de votre cœur. Mais, les armes cachées derrière le dos, un ennemi vicieux assombrira votre journée par un coup asséné durement. Au plan professionnel, les astres vous combent. A tout accomplir à une vitesse effrénée, votre santé risque un grave fléchissement.

CANCER 22 JUIN AU 22 JUILLET

Nerveux et irritable, vous souffrirez aujourd'hui d'un douloureux état dépressif. Peut-être y a-t-il une cause toute simple à cela? Vérifiez sans tarder en consultant votre généraliste. Vous mettez vos sentiments en quarantaine, le temps de vous rendre à une certaine stabilité. Vous devrez abattre une immense charge de travail.

LION 23 JUILLET AU 23 AOÛT

Vous légendaire mégalomanie colore le monde d'une façon brillante mais il vous arrive trop souvent de prendre des vessies pour des lanternes. Sans trop concéder à un réalisme plat, sachez tout de même tempérer vos obsessions et vous y gagnerez en efficacité. Un important contrat vous sera proposé, qui risque de changer le cours de votre vie.

VIERGE 24 AOÛT AU 22 SEPTEMBRE

Bien qu'un avenir brillant vous soit assuré, vous devez pour l'heure restreindre vos dépenses. Vivre au-dessus de vos moyens ne saurait vous causer que de l'irritation et vos amis en souffriraient. Le travail vous semble routinier et vous éprouvez quelques problèmes à vous concentrer. Une marche au grand air diminuera votre nervosité de façon significative.

BALANCE 23 SEPTEMBRE AU 23 OCTOBRE

Rien ne vous servira d'embrasser des tâches trop lourdes. Mieux vaudrait exécuter brillamment une seule activité que de semer le désordre partout. La famille et les amis vous donneront d'émouvants témoignages de leur amour. Vous saurez goûter les délices d'une vie simple et équilibrée. Fiez-vous aujourd'hui aux ressources de votre intuition. Ménagez votre cœur.

SCORPION 24 OCTOBRE AU 22 NOVEMBRE

Les natifs du signe seront tenaces et brillants. Ils bénéficieront en plus de soutiens importants dans la menée de leurs affaires. Le moment est parfaitement choisi pour décider de votre orientation professionnelle. Votre charisme spontané vous attire la sympathie de nouvelles personnes. Une petite idylle se profile en fin de journée.

SAGITTAIRE 23 NOVEMBRE AU 21 DÉCEMBRE

Votre disponibilité au travail devient un atout majeur lorsque se présente une offre d'emploi très intéressante. Vos arguments musclés impressionneront l'employeur et votre charme accomplira le reste. Bravo! Vous jouissez d'une santé excellente. Votre incurable romantisme saura trouver l'épaulé accueillant.

CAPRICORNE 22 DÉCEMBRE AU 20 JANVIER

Le goût des mondanités éclatantes fera vite place à un ardent besoin de paix. En effet, vous préférez passer la soirée en famille plutôt que d'éblouir de beaux inconnus. Vous consacrez un gain récent à l'amélioration de votre intérieur. Le domaine professionnel vous réserve une merveilleuse surprise.

VERSEAU 21 JANVIER AU 19 FÉVRIER

Un courant impétueux bouleverse vos habitudes coutumières et déracine vos certitudes les plus profondes, ce qui vous permettra d'envisager le monde avec des yeux neufs. Même renouvellement au plan professionnel où vous repenserez entièrement votre façon de travailler. Côté amour, vous ferez une rencontre déterminante. Risque de douloureux maux de tête.

POISSONS 20 FÉVRIER AU 20 MARS

L'argent afflue de façon soudaine et vous pouvez enfin vivre cette vie de pacha longtemps rêvée. La conjonction planétaire favorise la spéculation boursière. Votre esprit inventif enjouera une personne influente. Vous serez audacieux mais votre optimisme débridé vous entrainera peut-être à poser quelques gestes téméraires. Soyez prudent. L'être secrètement convoité rira à vos mots d'esprit.

AVIS AUX LECTEURS: De nombreux lecteurs écrivent régulièrement afin d'obtenir une consultation. Plusieurs ne reçoivent jamais de réponses. Il y a deux raisons qui expliquent cette situation. En premier lieu, étant donné le volume du courrier à certaine période, nous devons tirer les lettres au sort. Deuxièmement, plusieurs personnes omettent d'indiquer des données essentielles, tels l'heure, le jour, l'année et le lieu de leur naissance. Sans ces informations, il est impossible de répondre valablement à vos questions. C'est pourquoi nous écartons ce genre de lettre. Merci de votre compréhension.

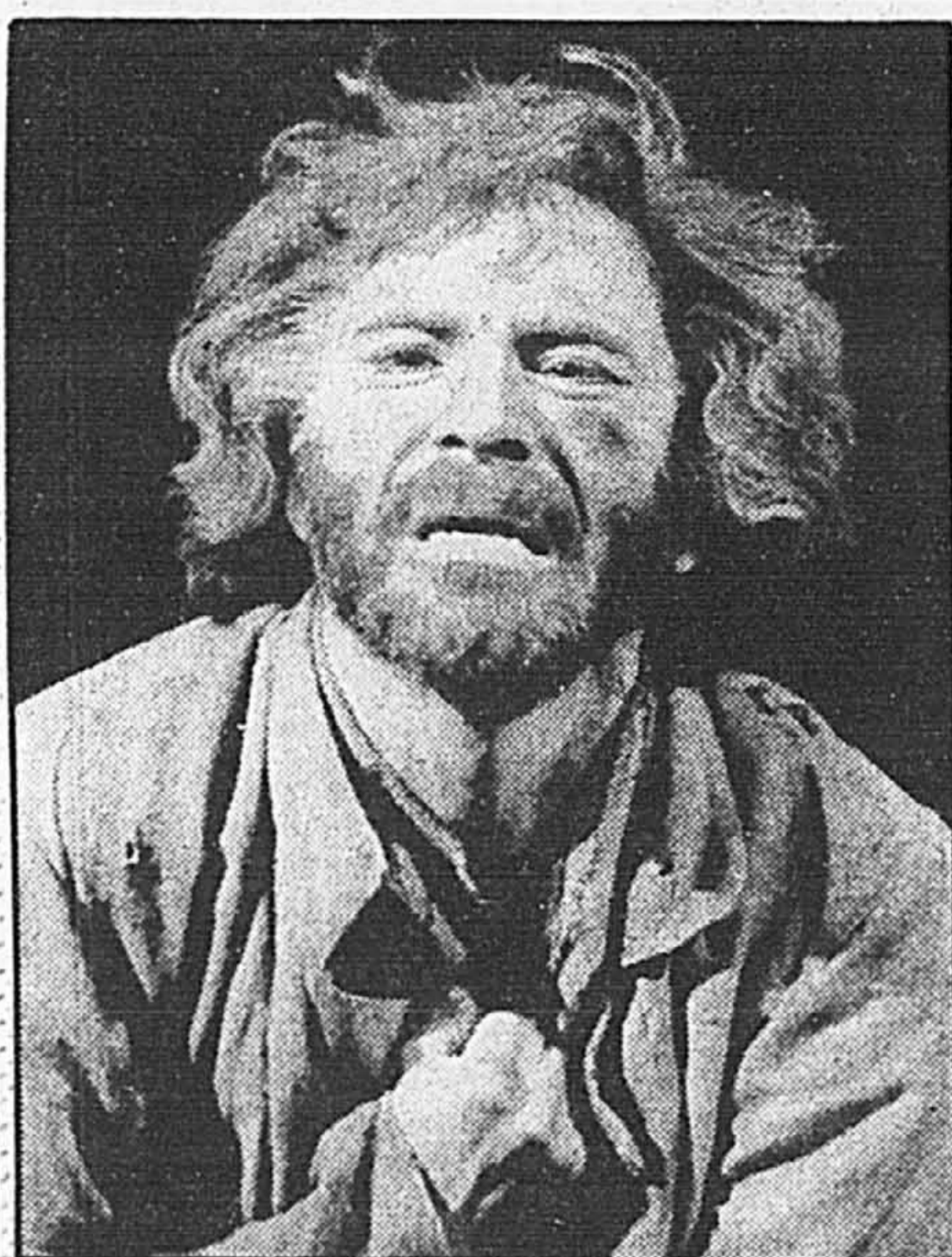
RÉPONSE À VOS QUESTIONS

■ Je suis née le 5 avril 1934 à 5h à Montréal. Que me réserve l'avenir sur tous les plans?  
 □ Vous serez encore soumise à une influence pour le moins inconfortable qui vous touche depuis le début de 1990. Tendance à la confusion, à l'incertitude, vous qui d'habitude êtes très volontaire. Votre santé continuera d'être fragile, chose encore la qui tranche sur votre situation habituelle. Vous continuerez de vivre une période de doute et de questionnement, laborieuse, insécurisante, dure pour votre orgueil personnel. Même si jusqu'à tout récemment, vous avez toujours su ce que vous vouliez dans la vie et comment vous organiser efficacement pour l'obtenir, les circonstances de votre vie professionnelle en 1991 comme en 1990, vous forceront à vous questionner. Vous vous sentirez plus d'une fois bloquée, paralysée par les circonstances et intérieur démotivé, physiquement pas vraiment malade mais manquant beaucoup d'énergie et de résistance. Des découvertes et des déceptions de taille dans votre vie professionnelle et face à vous-même. Vous serez particulièrement insatisfaite de l'image que vous projetez aux autres. Il faudra bien sur éviter de sombrer dans le découragement total. Vous prendrez peut-être conscience que certaines activités, certains de vos projets récents ne vous convenaient pas vraiment. Vous prendrez le temps durant cette période de mieux vous connaître pour pouvoir par la suite vous engager dans des actions qui vous conviennent dans lesquelles vous pouvez vraiment vous développer et jouer un rôle positif. Ne vous repliez pas sur vous-même mais n'allez pas au bout de vos forces. Cette période est tout à fait temporaire.

■ Je suis né à midi le 27 octobre 1932 à Shawinigan. J'aimerais connaître ce que me réserve l'avenir à court et à moyen terme.  
 □ En 1991, vous vivrez une transformation et un approfondissement de votre pensée, d'une force étonnante. Cela se verra dans vos activités professionnelles, des idées nouvelles, qui tranchent sur vos idées habituelles. Vous mettez aussi beaucoup de temps et d'énergie à gagner à votre cause des gens de votre entourage professionnel. Dans toutes vos actions, dans toutes les situations que vous vivez à chaque jour, vous aurez besoin d'approfondir, d'aller au fond des choses. Aucun problème, aucune situation complexe ne vous intimidera. Vous aurez un besoin irrépressible d'aller au fond des choses. Vous communiquerez avec plus de sérieux, de gravité et d'intensité avec votre entourage. Vous serez plongé plus d'une fois dans des situations où il y a des mystères à éclaircir, des investigations minutieuses et exigeantes à mener. Excellente année pour tout travail, toute activité qui exige une grande attention, une pensée très claire et pénétrante et un instinct presque infallible pour solutionner des problèmes obscurs. Vous saurez très exactement comment vous situer par rapport à votre vie professionnelle, continuer plus intensément dans la même voie ou changer de travail, de milieu, d'orientation. Vous cotoyez quelques personnes qui, comme vous ont une envie passionnée de convaincre, de vous convaincre. Écoutez bien ce qu'elles ont à vous dire, mais n'adoptez pas automatiquement leurs opinions.

Si vous recherchez la réponse à un problème se rapportant à l'astrologie, il suffit d'écrire à VOTRE HOROSCOPE, La Presse, 7, rue Saint-Jacques, Montréal H2Y 1K9.

Les misérables (1)



Le comédien Robert Marien dans le rôle de Jean Valjean.

— 19 —

« Madame Magloire est remontée presque tout de suite, nous nous sommes mises à prier Dieu dans le salon où l'on étend le linge, et puis nous sommes rentrées chacune dans notre chambre sans nous rien dire. »

TRANQUILLITÉ

Après avoir donné le bonsoir à sa soeur, monseigneur Bienvenu prit sur la table un des deux flambeaux d'argent, remit l'autre à son hôte, et lui dit :

— Monsieur, je vais vous conduire à votre chambre.  
 L'homme le suivit.

Comme on a pu le remarquer dans ce qui a été dit sous par haut, le logis était distribué de telle sorte que pour passer dans l'oratoire où était l'alcôve ou pour en sortir, il fallait traverser la chambre à coucher de l'évêque.

Au moment où il traversait cette chambre, madame Magloire serrait l'argenterie dans le placard qui était au chevet du lit. C'était le dernier soin qu'elle prenait chaque soir avant de s'aller coucher.

L'évêque installa son hôte dans l'alcôve. Un lit blanc et frais y était dressé. L'homme posa le flambeau sur une petite table.

— Allons, dit l'évêque, faites une bonne nuit. Demain matin, avant de partir, vous boirez une tasse de lait de nos vaches, tout chaud.

— Merci, monsieur l'abbé, dit l'homme.

À peine eut-il prononcé ces paroles pleines de paix que, tout à coup et sans transition, il eut un mouvement étrange et qui eût glacé d'épouvante les deux saintes filles, si elles en eussent été témoins. Aujourd'hui même il nous est difficile de nous rendre compte de ce qui le poussaient en ce

moment. Voulait-il donner un avertissement ou jeter une menace? Obéissait-il simplement à une sorte d'impulsion instinctive et obscure pour lui-même? Il se tourna brusquement vers le vieillard, croisa les bras, et fixant sur son hôte un regard sauvage, il s'écria d'une voix rauque :

— Ah ça! décidément! vous me logez chez vous, près de vous comme cela!

Il s'interrompit et ajouta avec un rire où il y avait quelque chose de monstrueux :

— Avez-vous bien fait toutes vos réflexions? Qui est-ce qui vous dit que je n'ai pas assassiné?

L'évêque répondit :

— Cela regarde le bon Dieu.

Puis, gravement et remuant les lèvres comme quelqu'un qui prie ou qui se parle à lui-même, il dressa les deux doigts de sa main droite et bénit l'homme qui ne se courba pas, et sans tourner la tête, et sans regarder derrière lui, il rentra dans sa chambre.

Quand l'alcôve était habitée, un grand rideau de serge tiré de part en part dans l'oratoire cachait l'autel. L'évêque s'agenouilla en passant devant ce rideau et fit une courte prière.

Un moment après, il était dans son jardin, marchant, rêvant, contemplant, l'âme et la pensée tout entières à ces grandes choses mystérieuses que Dieu montre la nuit aux yeux qui restent ouverts.

Quant à l'homme, il était vraiment si fatigué qu'il n'avait même pas profité de ces bons draps blancs. Il avait soufflé sa bougie avec sa narine à la manière des forçats et s'était laissé tomber tout habillé sur le lit, où il s'était tout de suite profondément endormi.

Minuit sonnait comme l'évêque rentrait de son jardin dans son appartement.

Quelques minutes après, tout dormait dans la petite maison.

VI

JEAN VALJEAN

Vers le milieu de la nuit, Jean Valjean se réveilla.

Jean Valjean était d'une pauvre famille de paysans de la Brie. Dans son enfance, il n'avait pas appris à lire. Quand il eut l'âge d'homme, il était émondeur à Faverolles. Sa mère s'appelait Jeanne Mathieu; son père s'appelait Jean Valjean ou Vlajean, sobriquet probablement, et contraction de *voilà Jean*.

Jean Valjean était d'un caractère pensif sans être triste, ce qui est le propre des natures affectueuses. Comme toute, pourtant, c'était quelque chose d'assez endormi et d'assez insignifiant, en apparence du moins, que Jean Valjean. Il avait perdu en très bas âge son père et sa mère. Sa mère était morte d'une fièvre de lait mal soignée. Son père, émondeur comme lui, s'était tué en tombant d'un arbre. Il n'était resté à Jean Valjean qu'une soeur plus âgée que lui, veuve, avec sept enfants, filles et garçons. Cette soeur avait élevé Jean Valjean, et tant qu'elle eut son mari elle logea et nourrit son jeune frère. Le

mari mourut. L'aîné des sept enfants avait huit ans, le dernier un an. Jean Valjean venait d'atteindre, lui, sa vingt-cinquième année. Il remplaça le père, et soutint à son tour sa soeur qui l'avait élevé. Cela se fit simplement, comme un devoir, même avec quelque chose de bourru de la part de Jean Valjean. Sa jeunesse se dépensait ainsi dans un travail rude et mal payé. On ne lui avait jamais connu de « bonne amie » dans le pays. Il n'avait pas eu le temps d'être amoureux.

Le soir il rentrait fatigué et mangeait sa soupe, sans dire un mot. Sa soeur, mère Jeanne, pendant qu'il mangeait, lui prenait souvent dans son écuelle le meilleur de son repas, le morceau de viande, la tranche de lard, le cœur de chou, pour le donner à quelqu'un de ses enfants; lui, mangeant toujours, penché sur la table, presque la tête dans sa soupe, ses longs cheveux tombant autour de son écuelle et cachant ses yeux, avait l'air de ne rien voir et laissait faire. Il y avait à Faverolles, pas loin de la chaumière Valjean, de l'autre côté de la ruelle, une fermière appelée Marie-Claude; les enfants Valjean, habituellement affamés, allaient quelquefois emprunter au nom de leur mère une pinte de lait à Marie-Claude, qu'ils buvaient derrière une haie ou dans quelque coin d'allée, s'arrachant le pot, et si hâtivement que les petites filles s'en repandaient sur le tablier et dans leur goulotte; la mère, si elle eût su cette maraude, eût sévèrement corrigé les délinquants. Jean Valjean, brusque et bougon, payait, en arrière de la mère, la pinte de lait à Marie-Claude, et les enfants n'étaient pas punis.

Il gagnait dans la saison de l'émondage dix-huit sous par jour, puis il se louait comme moissonneur, comme manoeuvre, comme garçon de ferme-bouvier, comme homme de peine. Il faisait ce qu'il pouvait. Sa soeur travaillait de son côté, mais que faire avec sept petits enfants? C'était un triste groupe que la misère enveloppa et étreignit peu à peu. Il arriva qu'un hiver fut rude. Jean n'eut pas d'ouvrage. La famille n'eut pas de pain. Pas de pain. A la lettre. Sept enfants.

Un dimanche soir, Maubert Isabeau, boulanger sur la place de l'église, à Faverolles, se disposait à se coucher, lorsqu'il entendit un coup violent dans la devanture grillée et vitrée de sa boutique. Il arriva à temps pour voir un bras passé à travers un trou fait d'un coup de poing dans la grille et dans la vitre. Le bras saisit un pain et l'emporta. Isabeau sortit en hâte; le voleur s'enfuyait à toutes jambes; Isabeau courut après lui et l'arrêta. Le voleur avait jeté le pain, mais il avait encore le bras ensanglanté. C'était Jean Valjean.

Ceci se passait en 1795. Jean Valjean fut traduit devant les tribunaux du temps « pour vol avec effraction la nuit dans une maison habitée ». Il avait un fusil dont il se servait mieux que tireur au monde, il était quelque peu braconnier; ce qui lui nuisit. Il y a contre les braconniers un préjugé légitime. Le braconnier, de même que le contrebandier, cotoie de fort près le brigand. Pourtant, disons-le en passant, il y a encore un abîme entre ces races d'hommes et le hideux assassin des villes. Le braconnier vit dans la forêt; le contrebandier vit dans la montagne

à suivre

# Un avocat démystifie le commerce immobilier

**FLORIAN BERNARD**

Il y a belle lurette que M<sup>e</sup> Clément Fortin ne plaide plus. Cet ancien professeur de droit de l'Université de Sherbrooke, directeur de la formation au Barreau du Québec durant cinq ans, a attrapé, comme tant d'autres, le virus des transactions immobilières.

Après avoir participé à la création d'un programme universitaire de maîtrise en fiscalité, au dé-

but des années 70, ce communicateur émérite a décidé de vulgariser, à l'intention du public, tous les trucs des transactions immobilières. Il est devenu un spécialiste de la question.

En deux ans, M<sup>e</sup> Clément Fortin a publié deux ouvrages majeurs, tout d'abord un livre de 200 pages intitulé *Comment réussir dans l'immobilier* et un nouvel ouvrage, encore plus complet, *Acheter ou revendre un immeuble résidentiel à revenus*. Il avoue avoir été tenté d'intituler ses livres *Comment faire de l'argent*



Me Clément Fortin

facilement dans l'immeuble. Mais c'était peut-être un peu prétentieux et ça l'éloignait quelque peu de sa vocation académique.

M<sup>e</sup> Fortin a surtout cherché à démystifier la transaction immobilière. Dans ses livres, fort bien écrits, où la qualité de la langue côtoie celle des informations, il parcourt avec ses lecteurs toutes les étapes d'une transaction immobilière, depuis la recherche d'un immeuble jusqu'au choix d'un courtier, en passant par l'analyse de rentabilité, le financement, les méthodes d'évaluation, la rédaction de la promesse d'achat, les formalités fiscales et la gestion.

« Lorsque j'ai voulu, moi-même, investir dans une propriété, je me suis rapidement rendu compte qu'il n'existait, au Québec, aucun ouvrage complet vulgarisant les transactions immobilières. J'ai voulu combler cette lacune. Je me suis mis dans la peau de celui qui désire accéder à la propriété et en retirer des revenus. Je me suis posé toutes les questions et j'ai essayé d'apporter toutes les réponses », de déclarer M<sup>e</sup> Fortin.

COMMENT RÉUSSIR DANS L'IMMOBILIER  
204 pages  
Edition Wilson & Lafleur Ltée

COMMENT ACHETER OU VENDRE VOTRE IMMEUBLE RÉSIDENTIEL À REVENUS  
195 pages  
co-édition Wilson & Lafleur Ltée et Québecor

**VILLE SAINT-LAURENT**  
Le Continent 4445 Henri Bourassa ouest  
CONDOMINIUMS

4 1/2 - 5 1/2 Hypothèque 8,5%

Tél: 333-0870 de 1 h P. M. pour à 8 h P. M. 3 ans

VISITEZ NOS 4 CONDOS-TEMOINS meubles et décors par des professionnels

**LE LIBERTÉ** Taux d'intérêt garanti 8 1/2% 3 ans

**Condominium**  
un condominium unique à St-Léonard

PRIX À PARTIR DE 85 000 \$

OCCUPATION IMMÉDIATE. 722-8419

HEURES DE VISITE  
Lundi au jeudi 14 h à 20 h.  
Vendredi fermé.  
Sam.-dim. 13 h à 18 h.

METROPOLITAIN (côté sud)  
MILET VITTEL TERBOIS 7731 LOUIS-QUILIGO BOUREL

JEAN-TALON

BUREAU DE VENTE: 7731, rue LOUIS-QUILIGO, ST-LÉONARD (QUÉBEC)

# SEARS

## RÉNOVATION RÉSIDENTIELLE\*

MEMBRE DE APCHA ET RECQ

**NI PAIEMENT NI FRAIS DE CRÉDIT JUSQU'EN JUILLET 1991**

**CHEZ SEARS**

N'oubliez pas, il n'y a aucun acompte à payer sur approbation du service du crédit

L'offre s'applique à l'achat de toiture, fenêtre, gouttières, soffite/fascia, revêtement + gouttières. L'offre 'ni paiement' en vigueur dans tous les magasins Sears jusqu'au 30 avril 1991.

**UNE NOUVELLE TOITURE MIEUX VAUX PREVENIR QUE GUÉRIR!**

**RABAIS 10%**

Optez pour la sécurité et la tranquillité d'esprit avec une toiture Sears en bardeaux garantie de 20 ou 25 ans.

Détails de la garantie en magasin

OFFRE EN VIGUEUR JUSQU'AU 30 AVRIL 1991.

**FAITES CONFIANCE À SEARS POUR LES PRODUITS SUIVANTS VENDUS AVEC INSTALLATION:**

TOITURE PLATE OU DE BARDEAUX	CLIMATISATION CENTRALE	PORTES D'ENTRÉE EN ACHER, BOIS OU FIBRE DE VERRE	RAMPES D'ALUMINIUM	PORTES FRANÇAISES	Système d'aspirateur central
SOFFITES ET FASCIA	POMPES À CHALEUR FOURNAISES	FIBRE DE VERRE	BALCON DE FIBRE DE VERRE	D'INTÉRIEUR	OUVRE-PORTE DE GARAGE
GOUTTIÈRES SANS JOINTS	CHAUFFE-EAU	PORTES DE PATIO	AUVENTS DE FIBRE DE VERRE	ECHANGEUR D'AIR OU DE CHALEUR	ELECTROMÉNAGERS
REVÊTEMENTS EXTÉRIEURS	PURIFICATEURS D'AIR	PORTES DE GARAGE	ELEMENTS DE CUISINE	SUR MESURE	Système d'alarme résidentielle
CLOTURES EN GRILLAGE EN BOIS, RESINE DE SYNTHÈSE	HUMIDIFICATEURS	CONTRE-PORTES	SUR MESURE	DESSUS DE COMPTOIR	TAPIS, PIELART
ISOLANT INJECTÉ	ADOUCCISSEURS D'EAU	FENÊTRES D'ALUMINIUM	REPLACEMENT D'ÉLÉMENTS DE CUISINE	REPLACEMENT D'ÉLÉMENTS DE CUISINE	TENTURES
	CLIMATISSEURS DE FENÊTRES	OU PVC			TABLE DE BILLARD, PISCINE

\*Sears fait faire l'installation par des entrepreneurs qualifiés.

**APPELEZ-NOUS** Brossard: 465-1000, Anjou: 353-7770, LaSalle: 364-9727, Laval: 682-1200, St-Laurent: 335-7770, St-Jean: 349-2651, St-Jérôme: 432-2110, Ste-Marthe-sur-le-Lac: 491-3116, Repentigny: 582-5532, St-Bruno: 441-6603  
Centre d'installation: 335-5312

**SEARS**

**LACHENAIE**

Aux Tournants des RIVES

**8 1/2% + 5,000\$**

Taux d'intérêt garanti pour 3 ans, Mon taux Mon toit Subvention du promoteur valide pour un temps limité

**10 maisons modèles à visiter**

**Le nouveau quartier résidentiel ... à Lachenaie**

TERREBONNE 25  
LAVAL 440  
MONTRÉAL 40

sortie 45  
640  
REPENTIGNY

St-Charles  
Montée Dumais

Autoroute 640, sortie 45, Montée Dumais, à droite Boulevard St-Charles

à partir de 69900 \$

**Maisons de ville à partir de \$549/mois\***

capital et intérêts

\*infrastructures comprises/terrain inclus/T.P.S. en sus

**Ste-Dorothée, Laval**

DU RELAIS L'AVANT BOUL. SAMSON AUTOROUTE 415  
CHENOUÉ BOULEVARD L'EAU MONTRÉAL

Gare de Ste-Dorothée (ligne directe avec le centre-ville de Montréal) à cinq minutes de marche  
Ecole primaire à 500 pieds  
Adjacent à un parc entièrement équipé  
Adjacent à un centre communautaire avec piscine  
Centre commercial à proximité du site  
Service d'autobus direct avec la station de métro Henri-Bourassa à deux pas

**Tél.: 689-8322**

NELESCO CONSTRUCTION INC. RÉALISATION DU GROUPE GENIX

**L'Estuaire** Une Vue Imprenable

**LONGUEUIL**

Relié au métro

VOICI POURQUOI PLUS DE 350 CONDOS ONT ÉTÉ CHOISIS À L'Estuaire

1. Relié au métro
2. Vue imprenable sur le fleuve et Montréal
3. Centre sportif
4. Piscine intérieure et extérieure
5. Sauna et tourbillon
6. Relié par une passerelle à des commerces tels: Caisse populaire, clinique médicale, dépanneur, etc...
7. Accès direct aux voies rapides telles: Rte 132, Tunnel L.-H. Lafontaine, aut. Jean-Lesage, Aut. des Cantons de l'est.

**UNE VISITE VOUS CONVAINCRA!**

**L'Estuaire**

70, De la Barre suite 120 Longueuil  
Téls.: 651-1611 ou 525-3584

Heures de visites: Lundi au jeudi de 11h à 20h  
Vendredi de 11h à 18h  
Samedi et dimanche de 13h à 17h

Intérêt (Temps limité) **8.75%**

Questions de logement

L'AVIS: VERBAL OU ECRIT? CA DEPEND...

■ Mon propriétaire m'a téléphoné pour m'annoncer une augmentation de loyer de 10\$. Est-ce qu'un avis donné par téléphone peut être valable?  
 □ Non, un avis de modification de bail doit absolument être écrit. Donc, si votre propriétaire ne vous remet pas un avis écrit, vous n'avez pas à tenir compte de son appel.

D'ailleurs tous les avis doivent être écrits, même si le bail est verbal. Il n'y a qu'une exception à cette règle: l'avis peut être donné verbalement par le propriétaire qui veut avoir accès à un logement, soit pour une réparation mineure, pour vérifier l'état des lieux, ou pour faire visiter le logement à un acquéreur éventuel (voir article 24 des mentions obligatoires du bail).

Il est à noter que la réponse à un avis est aussi un avis, et que l'absence de réponse peut avoir une signification particulière; soit le refus ou le consentement. Il est donc nécessaire d'être prudent. Pour tout savoir sur les avis, (délais d'envoi, contenu, etc.) procurez-vous une fiche de renseignements au bureau de la Régie ou à Communication-Québec.

LE PROPRIÉTAIRE PEUT-IL REFUSER DE RENOUELER MON BAIL?

■ Je vis depuis deux ans avec

mon compagnon. Le bail arrive à échéance le 30 juin 91 et c'est lui qui l'avait signé. Or, il m'a quittée le mois dernier. Est-ce que le propriétaire peut refuser de renouveler le bail?  
 □ Non. Vous avez vécu avec le signataire du bail pendant au moins six mois; vous pouvez donc continuer d'occuper ce logement que vous le désirez. Cependant, si c'est ce que vous souhaitez, n'oubliez pas d'en aviser par écrit le propriétaire. Vous avez deux mois pour le faire, à compter du départ de votre ami. Il ne vous reste qu'environ un mois. Mais n'oubliez pas que vous devrez considérer dorénavant les obligations de votre compagnon comme les vôtres.

Le propriétaire ne peut refuser le renouvellement du bail que dans de très rares cas (sous-location pendant plus de 12 mois consécutifs et révolus ou dans certains cas de décès).

LOYERS TROP BAS: QUE FAIRE?

■ Je suis un nouveau propriétaire; je viens d'acheter un petit immeuble attrayant. Malheureusement l'ancien propriétaire avait gardé des loyers beaucoup plus bas que ceux du marché locatif. Quoi faire?

□ Avant d'acheter cet immeuble, vous avez certainement eu l'occasion de consulter les baux. Puisque vous avez décidé de

l'achat, votre choix s'est fait en toute connaissance de cause.

Maintenant que vous êtes propriétaire, vous savez probablement que vous pouvez demander un ajustement de loyer annuellement, tout dépendant de l'augmentation des dépenses de l'immeuble. À ce sujet, il y a deux choses à retenir: premièrement, vous avez les mêmes droits et obligations que l'ancien propriétaire; il vous faut respecter les baux existants. Deuxièmement, lors de la période de renouvellement, vous devez calculer l'ajustement du loyer en vous basant uniquement sur les dépenses de l'immeuble. À noter que les factures admissibles pour ce calcul sont celles qui courent du 1<sup>er</sup> avril au 31 mars précédent. Il est donc probable que vous deviez contacter l'ancien propriétaire pour obtenir ses factures.

Le propriétaire est libre d'harmoniser ses loyers au marché locatif dans deux cas seulement: premièrement, si son immeuble a moins de cinq ans. Et deuxièmement, si l'ancien propriétaire a accordé des loyers de faveur, c'est à dire un loyer nettement inférieur à ceux du marché à l'un de ses parents, de ses employés ou à une personne à charge. Mais ces cas sont rares et il est difficile d'en établir la preuve devant la Régie.

Cette chronique a été préparée par la Régie du logement.

VOUS POUVEZ RÊVER. NOUS AVONS TOUT PRÉVU.

Rêvez. N'hésitez pas à imaginer votre art de vivre et soyez exigeant sur les détails qui comptent. Pensez à la solidité de la construction, à la sécurité, à la beauté qui feront le cadre heureux de votre vie. Demandez beaucoup. Il nous étonnerait que vos désirs n'aient pas été devancés par Pierre de Villard dans sa conception des Condominiums "Les Fontaines du Jardin". Ce constructeur européen, qui a bâti aussi aux États-Unis et en Guadeloupe, est l'auteur - en collaboration avec le Cabinet d'Architecte Jacques Beique - des "Fontaines du Jardin", dans un quartier résidentiel, à l'est du Jardin Botanique.



Les Condominiums "LES FONTAINES DU JARDIN" métro Cadillac, angle rue Bossuet et de Jumonville. À l'est du Jardin Botanique.

possède une génératrice d'urgence et un système de sécurité à circuit fermé. Trois ascenseurs desservent les étages et le garage. Vous apprécierez pour la beauté de votre cadre de vie l'architecture, le majestueux hall d'entrée et bien entendu le superbe aménagement paysagé du jardin intérieur et de ses fontaines. Le même souci de qualité se retrouve dans les services qui sont mis à votre disposition. Citons une salle d'exercice pour votre bien-être physique et une buanderie, mais aussi un salon communautaire pour vos réunions ou réceptions et même une chambre d'hôte pour recevoir vos amis, tandis que la présence d'un concierge résident vous fera bénéficier d'une qualité de vie sans souci. La Résidence des "Fontaines du Jardin" fait tout pour réaliser vos aspirations. Elle a tout pour vous plaire.

Aux "Fontaines du Jardin" tout est là, chez vous. De conception intelligente, les résidences de une à trois chambres à coucher offrent un espace fonctionnel et confortable. Elles sont largement fenestrées et chacune possède un balcon ou une terrasse, si ce n'est un jardin privatif au rez-de-chaussée. Le bâtiment est fait de matériaux robustes et durables et il



Métro Cadillac



5925 de Jumonville suite 205, Mtl. H1M 1R2  
 Tél. 252-8000  
 Fax 252-6882  
 Heures d'accueil: Du lundi au vendredi de 12 h à 20 h Samedi et dimanche de 13 h à 17 h

Le plan Ryan joue contre les aspirants proprios

FLORIAN BERNARD

■ La réforme de la fiscalité municipale que veut implanter le ministre Claude Ryan pourrait décourager quelque 25 000 locataires de devenir propriétaires.

C'est ce que soutient l'Association provinciale des constructeurs d'habitation du Québec à la suite d'une étude réalisée par le groupe de recherche Secor Inc.

Si le gouvernement force l'adoption du modèle ontarien en obligeant les municipalités à exiger une taxe de lotissement, les maisons neuves connaîtront une hausse de prix d'environ 10 p. cent. Selon l'étude, ceci aura pour conséquence de chasser du marché de la propriété résidentielle environ 25 000 ménages qui sont actuellement locataires, mais qui désirent se procurer, éventuellement, leur propre maison.

D'autre part, il existe actuellement une demande accrue de logements sociaux au Québec. Plus de 250 000 ménages éprouvent des difficultés financières d'accessibilité au logement, alors que l'offre de loyers subventionnés s'établit à moins de 100 000 pour l'ensemble du Québec.

L'APCHQ soutient qu'une augmentation du coût de l'habitation résultant du transfert de responsabilités aux gouvernements locaux viendrait accroître considérablement le nombre de ménages ayant des problèmes financiers d'accessibilité au logement. Elle refoulerait davantage de locataires vers le logement social et annulerait presque entièrement les avantages du principal programme - AMI - mis de l'avant par le gouvernement du Québec pour favoriser l'accession des locataires à la propriété.

Ce programme d'aide à la mise de fonds, annoncé dans le budget de 1988-89, a permis à environ 30 000 ménages d'accéder à la propriété.

Autant l'Union des municipalités du Québec - UMCQ - que l'APCHQ recommandent l'abandon du plan gouvernemental de transfert des responsabilités aux municipalités, sans compensation financière. Pour sa part, l'APCHQ réitère sa demande pour que le gouvernement Bourassa adopte une véritable politique d'habitation.

Une telle politique permettrait de définir clairement le rôle des intervenants, d'instaurer des mécanismes cohérents et surtout de créer un ministère de l'Habitation ayant pour mandat d'établir et de suivre en plan stratégique conséquent.

**MAINTENANT EN CONSTRUCTION**

**CONDOMINIUM LE RIVE-GOUIN**

A PARTIR DE 88 000 \$

Situé dans un environnement de qualité, principalement autour d'un havre de plein air appelé Île-de-la-Visitation et qui donne directement sur la rivière des Prairies.

HEURES D'OUVERTURE:  
 Lundi au jeudi de midi à 19 h  
 Samedi et dimanche de midi à 17 h

**3555, BOUL. GOUIN, EST • 325-0680**

**Habitat Les Roseraies d'Anjou Inc.**

**4 CONDOS TÉMOINS À VISITER**

**PHASE I VENDU À 90% PHASE II VENDU À 90% OCCUPATION IMMÉDIATE**

**8.5%, 3 ANS**

- système de climatisation avec contrôle individuel AIR CHAUD AIR FROID
- dispositif de sécurité écran vidéo
- A partir de \$97 000 Garage et T.P.S. inclus.

**condominiums 3 1/2 • 4 1/2 • 5 1/2 incluant:**

**MAINTENANT EN VENTE PHASE III**

**VENEZ PROFITER DES PRIX PRÉCONSTRUCTION**

VENEZ NOUS RENCONTRER: MARIO BEAULIEU, CHRISTINE RENAUD

**6850, boul. de Roseraies**

ITINÉRAIRE: Autoroute métropolitaine, sortie boul. des Galeries d'Anjou Sud, entre les rues St-Zotique et Beauharnois.

HEURES D'OUVERTURE:  
 LUNDI AU VENDREDI DE 13h À 20h30  
 SAMEDI ET DIMANCHE DE 13h À 18h

**351-3305**

situé au centre-ville d'Anjou, dans un oasis de tranquillité, près des bureaux et boutiques

FLASH HABITATION PROMOTION

LE FRUIT D'UNE SOLIDE RÉFLEXION EN MATIÈRE D'HABITATION

«Un projet domiciliaire qui se veut totalement différent ne s'improvise pas. Il faut consacrer beaucoup d'énergie à une recherche intense et continue», selon René Panneton, président de Noryves.

«On peut bâtir des maisons. Mais, on va beaucoup plus loin. En matière d'habitation, on s'est donné un mandat très clair: être en constante évolution face à la qualité de vie d'aujourd'hui et de demain», ajoute monsieur Panneton.

Selon lui, «la tendance à la densification s'opère parfois au détriment de cette qualité de vie et le problème à résoudre se pose en ces termes: comment trouver un juste milieu valable entre la tour d'habitation impersonnelle et la maison unifamiliale qui ne correspond pas aux besoins de tous? Entre un style architectural conservateur et un style distinctif qui ne se démode pas? Entre des critères esthétiques et des critères fonctionnels?»

Il précise: «Il faut combiner parfois plusieurs aspects importants. L'emplacement, par exemple, doit être sagement étudié, tout comme le ratio «espace intérieur» et «espace extérieur», sans compter le choix des matériaux. S'acheter une maison, c'est faire un investissement tant dans un mode de vie qu'un investissement

tout court. Les réalités du marché de l'habitation ne permettent pas de dissocier ces deux aspects.»

Le projet Les Jardins du Marigot, regroupant 53 maisons de ville sur la rue Lavoie à Longueuil, correspond à cette vision ancrée sur une réflexion.

UN EMPLACEMENT ÉTUDIÉ

En retrait des berges du St-Laurent, facile d'accès par la 132 et le boulevard Marie-Victorin, à quelques minutes à peine du centre-ville de Montréal et de la station de métro Longueuil, l'emplacement des Jardins du Marigot permet de concilier aisément le travail et les loisirs, la vie trépidante et le calme, tout en bénéficiant de la proximité des services.

L'environnement immédiat est fortement axé sur les activités de plein air. Qu'il s'agisse d'un simple contact avec la nature ou de pratiquer des sports tels le ski de fond, le golf et la voile, ces loisirs sont non seulement possibles mais privilégiés. Le projet est bordé sur deux faces par la piste cyclable qui mène directement au Parc régional de Longueuil. Le golf

municipal est à une distance de marche et le fleuve, tout près.

LE RATIO «ESPACE EXTÉRIEUR» ET «ESPACE INTÉRIEUR»

Bon nombre de gens désirent avoir un terrain réservé à leur usage exclu-

sif, de dimensions raisonnables, mais pas au détriment de l'espace intérieur. À cet effet, Noryves a recherché un compromis viable. Ceci ne veut pas dire que les propriétaires des Jardins du Marigot doivent se contenter d'à peine quelques

mètres de gazon. Ils ont amplement de terrain pour aménager un patio arrière avec jardin, rocaille et piscine. De plus, la plupart des modèles ont aussi une terrasse avant.

Cependant, Noryves a davantage mis sur l'espace intérieur. Cette optique permet de bénéficier d'une chambre des maîtres aux dimensions généreuses, de deux ou trois chambres et d'un grand sous-sol. Des aires ouvertes accroissent également l'impression de grands espaces intérieurs.

À l'intérieur des maisons de ville des Jardins du Marigot, Noryves a donc opté pour des matériaux d'entretien facile, compatibles avec le mode de vie des gens actifs. Il en est de même pour la fenestration et le revêtement extérieur.

Une caractéristique particulièrement intéressante: les façades en agrégat blanc, un matériau de qualité ne requérant aucun entretien, qui crée l'unité d'ensemble, en contribuant pour beaucoup au style architectural «californien» du projet. C'est d'ailleurs là un trait distinctif qui démarque les Jardins du Marigot des projets moins audacieux, plus conventionnels.

«La recherche de cohérence architecturale est un attribut qui confère à ces maisons de ville un aspect d'avant-garde appelé à avoir un attrait pendant longtemps. Elle confère aussi une plus-value réelle», selon René Panneton.

Rien n'empêche les propriétaires d'apporter une touche très personnelle au décor intérieur

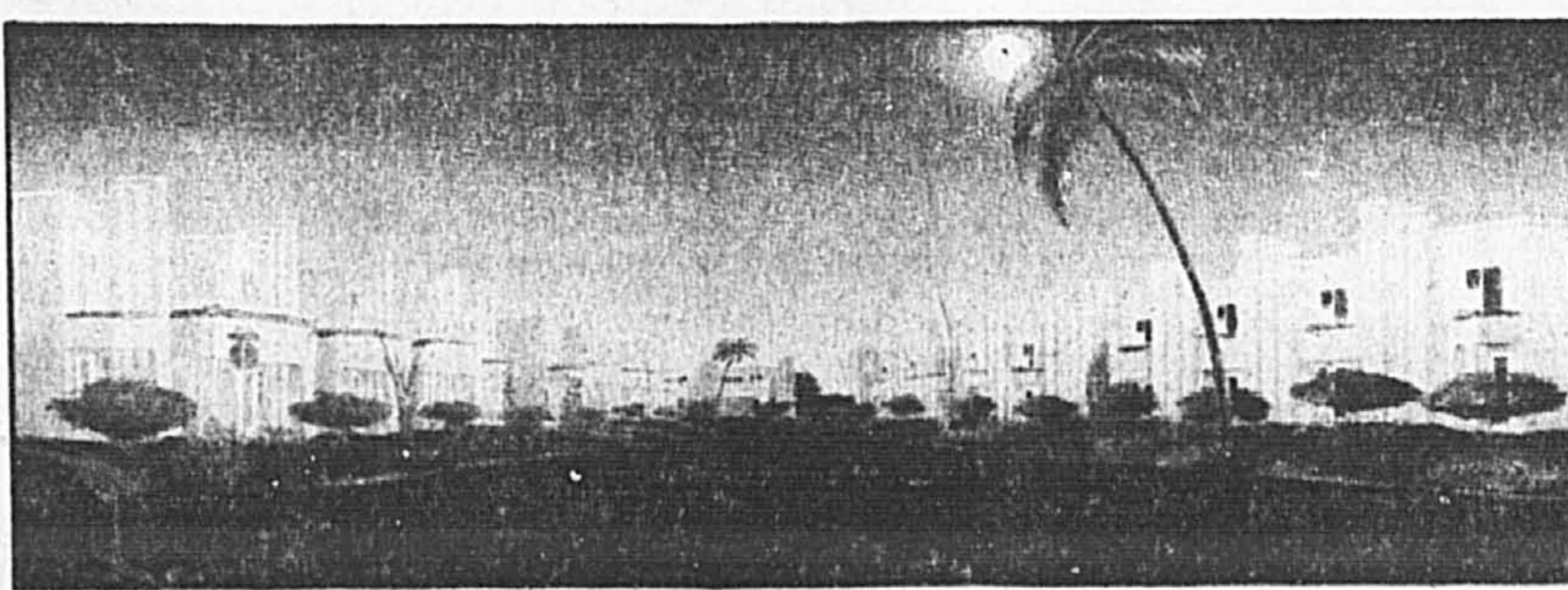
baignant dans une luminosité remarquable, une autre caractéristique du style «californien».

L'ASPECT INVESTISSEMENT

«Aujourd'hui, les gens sont prêts à payer pour la qualité de vie. Ils tiennent compte de nombreux aspects: ils font un bilan pour s'assurer que leur choix est judicieux en pensant non seulement à court mais aussi à long terme», mentionne René Panneton.

Vu sous cet angle, l'emplacement, la qualité des matériaux, la recherche architecturale et la qualité de fabrication des maisons de ville des Jardins du Marigot, en tous points conformes aux exigences du Programme de certification des maisons neuves de l'A.P.C.H.Q. et qui se vendent à partir de 108 150\$, constituent un investissement à considérer sérieusement.

En s'acharnant dans une volonté d'innover sans perdre de vue une identification des besoins, Noryves s'est taillé une réputation qui s'appuie sur plusieurs réalisations dont Les Jardins du Marigot sont un exemple très réussi.



Les Jardins du Marigot situés à Longueuil

LES ASPECTS ESTHÉTIQUE ET FONCTIONNEL

«Les matériaux qui mettent en valeur un style architectural n'ont pas qu'une importance esthétique», au dire de René Panneton.

