

Le Lingot

10 CENTS l'exemplaire



VOL. XXIV — No 47

ARVIDA, JEUDI, 27 AVRIL 1967



M. Robert-G. Larouche

Nouveau président du Club de la direction

M. Robert-G. Larouche, conseiller en avantages sociaux, a été élu à la présidence du Club de la direction, à l'issue d'un scrutin d'une semaine dont les résultats ont été rendus publics à l'assemblée générale du 24 dernier. Dix-huit directeurs, représentant différents départements des usines d'Arvida, ont également été élus ou réélus au cours du même scrutin. Seize directeurs avaient été élus par acclamation.

Le nouveau président succède à M. Roland Lapointe qui fut président durant deux ans. M. Larouche était auparavant vice-président du Club et président des comités Expo 67 et du recrutement. Il a joué une part très active dans la construction du nouvel édifice en agissant comme président du comité de la souscription qui a recueilli la somme de \$28.000.

Il est actuellement vice-président de la Commission des loisirs d'Arvida, président de la Société du cancer, section Arvida, et président du comité des études économiques du Club des journalistes du Saguenay. Ayant milité au sein du Jeune commerce, il est actuellement sénateur international.

A l'Alcan, il a travaillé successivement, depuis 1951, dans les magasins, au Service de l'ordination et au Journal LE LINGOT avant de devenir conseiller en avantages sociaux.

L'Alcan et ses filiales ont versé \$70 millions à 9,500 employés

L'Aluminium du Canada, Ltée et ses filiales ont versé plus de \$70 millions en salaires et avantages sociaux à quelque 9.500 employés au Saguenay et au Lac-Saint-Jean, au cours de l'année 1966.

En communiquant cette nouvelle, le directeur du Service des relations publiques, M. Aimé Trudel, a aussi mentionné que les installations de l'Alcan ont placé des commandes et passé des contrats pour plus de \$13½ millions avec des entreprises de la région. "Ainsi, dit M. Trudel, l'Alcan continue sa politique établie depuis de nombreuses années d'accorder la préférence aux maisons locales, quand il s'agit d'achats de matériaux, de machinerie

ou d'exécution de contrats de toutes sortes, en tenant compte évidemment de certains critères tels que le prix, la qualité et le service".

Le porte-parole de la Compagnie a de plus ajouté qu'en 1966 Alcan et ses filiales ont investi \$34½ millions en immobilisations et dépenses extraordinaires autres que les frais d'exploitation. "Ces chiffres se comparent avantageusement à ceux de l'année précédente alors que l'Alcan et ses filiales avaient payé \$56½ millions en salaires et avantages sociaux à leurs 9.100 employés, et que les entrepreneurs locaux avaient été favorisés de contrats s'élevant à \$8 millions", a dit M. Trudel en terminant.

Avant de partir pour l'Expo 67

Même s'il en parle déjà depuis des mois, **Le Lingot** consacre aujourd'hui ses deux pages du centre à l'Expo 67. On y trouvera un condensé des renseignements que toute famille aimerait avoir au moment de partir ou d'élaborer son programme de voyage.

Comment se rendre sur le terrain ? comment se loger ? quels services sont à la disposition du public ? quoi faire dans certaines circonstances imprévues ? Autant de questions, autant de réponses que nous avons réunies dans une gerbe pour vous et les vôtres.

Et pourquoi tant de réclame sur l'Expo dans nos pages ?

Parce qu'il s'agit d'un sujet inépuisable et que tout le monde veut en savoir davantage;

Parce que les employés de l'industrie de l'aluminium iront sans doute passer leurs vacan-

ces à Montréal cette année, afin de voir les exploits de la Terre des hommes;

Parce que, disait le président de l'Alcan, M. Fraser W. Bruce: "L'Aluminium du Canada, Ltée, se devait de participer d'une façon marquante à l'Exposition universelle et internationale de 1967 et d'assumer ses responsabilités non seulement à titre de société canadienne mais aussi comme membre du groupe mondial de l'Alcan, qui écoule sur les marchés mondiaux 85% de la production canadienne d'aluminium Alcan. L'Expo, poursuivait M. Bruce, est cette colossale entreprise marquée du sceau de tout ce qui est canadien... c'est un événement qui valorisera à travers le monde le Canada - le gouvernement à tous les échelons, l'industrie canadienne, les produits canadiens et le tourisme canadien."



S. E. BANGOURA KARIM, ambassadeur de Guinée aux États-Unis et au Canada, a visité les usines Alcan d'Arvida, la centrale hydro-électrique de Shipshaw et les installations portuaires de Saguenay Terminals de Port-Alfred, le 25 dernier. Il était accompagné de M. Claude-P. Beaubien, vice-président et directeur des services des Relations publiques et de la publicité de l'Alcan à Montréal et de M. Jean Balcer, du service des Relations publiques de l'Alcan à Montréal, section des recherches. Son Excellence M. Bangoura Karim apparaît ici en compagnie de M. Marc Brubacher, surintendant général de la division de la Chimie aux usines d'Arvida, et de M. Normand Tardif, employé dans les salles de cuves.

sommaire

CINEMA, pages 16-17

ENGLISH Section, page 14-15

PETITES ANNONCES, pages 16

EDITORIAL, page 4

HORIZONS féminins, page 6

SPORTS, pages 18-19

TABLEAU D'HONNEUR

30 ans de services continus à l'Aluminium du Canada dans la région

30 ans



M. GEORGES ROMPRE, opérateur d'épaisseurs à l'usine de minéral d'Arvida.



M. RODOLPHE DALLAIRE, contremaître à l'usine de minéral d'Arvida.



M. JEAN-BAPTISTE SIMARD, agent à la sûreté de l'Alcan d'Arvida.



M. HENRI LAROCHE, chauffeur au Service du camionnage et de l'Atelier de l'équipement électrique des usines d'Arvida.



M. ANDRE PARENT, opérateur dans les salles de cuves 22 et 23 des usines d'Arvida.



M. HENRI DIONNE, opérateur de turbines à la Compagnie Forces Motrices du Saguenay.

Cinq employés des centrales de l'Alcan reçoivent des chèques pour des suggestions

Cinq employés des centrales hydro-électriques de l'Alcan se sont partagé une somme de \$71 pour des suggestions mises en pratique dans les diverses centrales de la Compagnie dans la région.

M. Ambroise Rehel, mécanicien à la centrale de Shipshaw, a obtenu \$20 pour avoir suggéré une nouvelle méthode de changer les boulons de sécurité sur les vannes de contrôle.

M. Rolland Tremblay, mécanicien à la centrale de Chute-à-Caron, a lui aussi obtenu une somme de \$20 pour avoir suggéré l'installation d'une échelle donnant accès au pont-roulant.

M. Louis-Philippe St-Gelais, opérateur de niveleuse à la centrale de Chute-des-Passes, s'est mérité un chèque de \$11 pour une suggestion relative à l'installation d'un rouleau servant à la protection de la souffeuse à neige au moment du chargement des camions.

M. Jos Bouchard, aide-soudeur à la centrale de Chute-des-Passes, a obtenu \$10 pour avoir

suggéré de peindre l'intérieur des boîtes de camions préposés au transport de la neige.

Enfin, **M. Charles-Henri Tremblay**, mécanicien à la centrale de Chute-du-Diable, a reçu \$10 pour une suggestion relative à l'installation d'une échelle permettant l'inspection des descentes de bûches.



M. P. C. DUTT fait partie de l'usine de réduction no 2 des usines Alcan d'Arvida, à titre d'ingénieur au procédé, depuis le 10 avril dernier.



M. JEAN-BAPTISTE DUCHESNE agira, à compter du 1er mai, comme assistant au Contremaître général, calcination, à l'usine de minéral no 1 d'Arvida.

Jean GAUDREULT, D.C.
Membre du Collège des Chiropraticiens
Le jour: Lundi au vendredi
Le soir: Lundi et vendredi
Bur.: 31 ouest Racine
(Edifice Perron) — Chicoutimi
Tél.: 543-4394
Tél. Rés.: 549-1231

Arvida Rembourrage Enr.

Transformation et rembourrage de meubles de tous modèles — tissus et vinyle de toutes qualités — estimation et transport gratuits. Travail garanti.
244, SIMARD ARVIDA
548-8301



M. NORMAND BASQUE agit comme contremaître de quart à la centrale hydro-électrique de Chute-des-Passes depuis le 1er avril.



M. YVES BETTEZ est contremaître de quart à la centrale de Chute-des-Passes depuis la même date. Il remplace M. Nicky Kowtaluk.

M. G.-H. St-Gelais est décédé



M. G.-H. St-Gelais, époux de dame Juliette Gobeil, est décédé le 13 avril dernier à l'âge de 67 ans. Rentier depuis le 1er mars 1965, il travaillait autrefois comme opérateur dans

les salles de cuves des usines Alcan d'Arvida.

Outre son épouse, le défunt laisse onze enfants: Lucienne, Florido, Fortuna, Armand, Nézette, Lina, Yvette, Léon, Jean-Noël, Réal et Paul. Les deux derniers sont à l'emploi de l'Alcan aux usines d'Arvida.

Les funérailles ont eu lieu le 15 avril à l'église Ste-Famille de Kénogami. A la famille éprouvée, le Lingot offre ses condoléances.

ROY & TREMBLAY

Avocats - Lawyers

406, rue Mellon St. — ARVIDA

Me Romuald Roy, L.L.L. Me J.-Yves Tremblay, L.L.L.

Tél.: bur. 548-8284 Tél.: bur. 548-8284
rés. 548-8164 rés. 548-6162

ENCORE du NOUVEAU dans ARVIDA

OUI !
A partir d'aujourd'hui la population d'Arvida et des environs a enfin un Nettoyeur à sec automatique à leur service.

Ce NETTOYEUR A SEC est installé dans le même local que la BUANDERETTE située à 224, rue Lasalle ARVIDA

Un personnel entraîné à cette fin sera sur place pour conseiller la clientèle sur le fonctionnement et les avantages économiques du NETTOYAGE AUTOMATIQUE.

Pour renseignements supplémentaires, simplement téléphoner : à 548-6748



A CHAQUE ETAGE, une préposée à la réception accueille les visiteurs au siège social de l'Alcan à Montréal.

L'employé de l'Alcan pourra visiter le siège social en allant à l'Expo

Lors de votre voyage à Montréal pendant l'Expo 67, vous aimerez sûrement visiter aussi le siège social de l'Alcan, Place Ville-Marie.

Des guides bilingues vous accueilleront dans le hall de l'aile nord au rez-de-chaussée de la Place Ville-Marie où vous pourrez voir un étalage spécial décrivant le rôle de l'Alcan au Canada, dans le monde et à l'Expo 67.

Vous pourrez visiter ensuite le centre de télécommunications, noyau de notre vaste réseau mondial qui relie tous les établissements de l'Alcan en Amérique du Nord et dans les autres continents au moyen de lignes téléphoniques, de télétype, de telex et de câble. Le

service de télétype Alcan qui fonctionne 24 heures par jour, achemine quelque 2.500 messages par jour, dont 200 à 300 pages de commandes.

L'ascenseur vous conduira ensuite à notre bibliothèque du 31e étage, une des plus importantes bibliothèques industrielles du Canada. Suivra une courte visite au Service des méthodes au 26e étage. C'est là que travaillent des équipes de scientifiques, de mathématiciens, d'ingénieurs et de comptables qui utilisent les ordinateurs afin de résoudre les problèmes com-

plexes que posent l'exploitation, la recherche, la comptabilité et de nombreuses autres activités.

Enfin, un arrêt au Cafeteria et au Salon des employés d'où vous pourrez admirer le panorama de Montréal et de l'emplacement de l'Expo 67.

Pour s'inscrire

Les employés de l'Alcan accompagnés des membres de leur famille âgés de 13 ans et plus, sont invités à participer à ces visites. Dix visites d'une durée de 45 minutes chacune sont organisées chaque jour, du lundi au vendredi, entre 9h.30 et 11h.30 de l'avant-midi et 14h. et 10h. de l'après-midi. Chaque groupe de visiteurs est limité à 15 personnes.

Afin de nous permettre d'organiser ces visites, vous êtes priés de demander une carte d'invitation à votre installation locale avant votre départ pour Montréal. Veuillez la remplir. Dès votre arrivée à Montréal, téléphonez au numéro indiqué sur la carte afin de vous inscrire. A votre arrivée dans le hall de l'aile nord de la Place Ville-Marie, veuillez confirmer immédiatement votre réservation au bureau des réservations.



Le service des méthodes est le centre des ordinateurs au siège social de l'Alcan.



Le panorama de Montréal forme le fond de scène du cafeteria de l'Alcan au siège social.

M. Howard Jackson est promu à Shawinigan

M. Howard Jackson, ingénieur des projets, au département du Génie des usines Alcan d'Arvida, quittera cet emploi le 28 avril, c'est-à-dire demain, pour aller assumer le poste d'ingénieur en charge des travaux de conception et de construction, division de l'entretien et des services, à l'aluminerie de Shawinigan.

Ingénieur en mécanique, il entra au service de la Compagnie en 1960. Alors qu'il avait le grade de capitaine du 25e escadron technique, RCME, il fut appelé avec d'autres officiers de l'armée canadienne à aller enseigner le génie et les sciences militaires au collège militaire de Teshie, au Ghana, pour une durée de deux ans. Il s'y rendit avec sa famille et revint à l'Alcan d'Arvida en 1963.

L'an dernier le capitaine Jackson devint commandant du 25e escadron technique GEMRC d'Arvida et fut promu au rang de major.

Durant son séjour à l'Alcan d'Arvida, M. Jackson fut chargé de divers projets dans la di-

vision de la Réduction, notamment celui de la conversion des barres conductrices en cuivre qui furent remplacées par des barres en aluminium.



Marié à Lillian Sadleir, M. Jackson a deux enfants Trevor et Sandy; la famille Jackson a également amené avec elle au Canada un Ghanéen, Alfred Annon, qui étudie actuellement au Saguenay Valley High School d'Arvida.

Deux films sur le cancer présentés à Arvida

La Société canadienne du cancer présentera le lundi 1er mai, à l'auditorium d'Aluminium Laboratories Limited, Arvida, à 20h., deux films sur le cancer dont un sur le cancer du sein. Toutes les dames sont invitées à y assister. C'est gratuit.

L'homme qui a passé partout

Le club des pionniers de l'Aluminium Laboratories compte un autre employé de 25 ans de service en la personne de M. Robert Villeneuve, technicien à la division chimique de l'Aluminium Laboratories.

Originaire de Chicoutimi, il termina son cours classique au Séminaire de Chicoutimi, avant d'entrer au service de l'Alcan, en 1940, à titre de technicien au laboratoire principal de l'Alcan.

En 1942, il fait plusieurs stages aux laboratoires des usines de l'Alcan à l'usine de minerai No 1 et No 2 et également au laboratoire du département de la fluorure où il a acquis un bagage de connaissances et d'expérience indispensables à un analyste chevronné.

Il est un diplômé du cours de chimie de l'I.C.S. donné à un groupe d'analystes de l'Alcan.

En 1954, il termine la tournée des laboratoires en étant muté à la division chimique de l'Aluminium Laboratories.

Marié en premières noces à Gertrude Lapointe, il est père de 4 enfants; Jean-Robert, électricien à Montréal; Soeur Denise Villeneuve de la communauté des petites franciscaines à Baie-St-Paul, Claude et Mario, étudiants.

De sa seconde épouse née Julienne Beaulieu, il est le

père de Diane, étudiante au cours primaire et du jeune André.

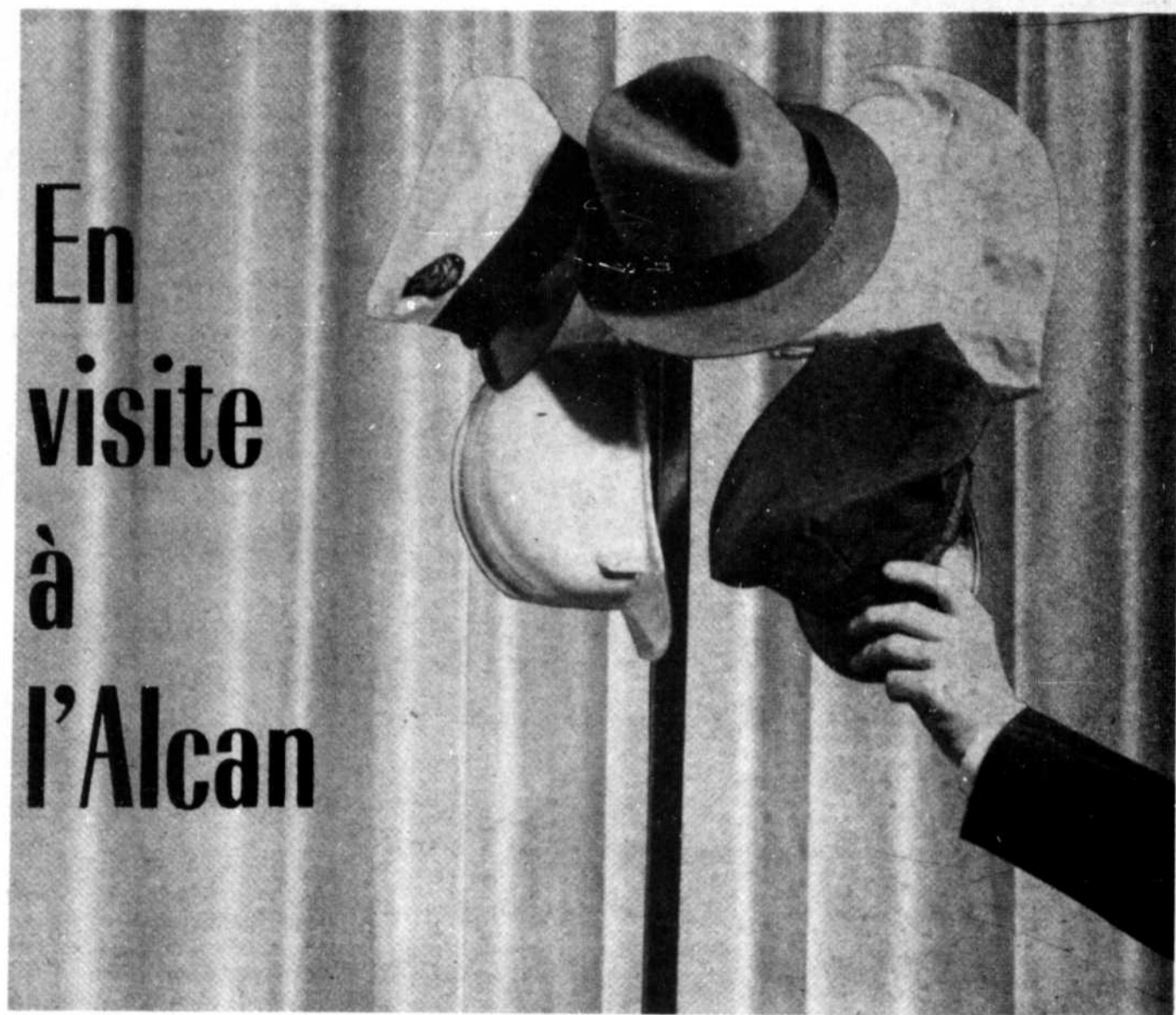
Propriétaire bien avant d'être marié, au 2 de la rue du Bon-Conseil à Rivière-du-Moulin, il y demeure toujours. Il affectionne particulièrement ce panorama qu'il a du Saguenay à cet endroit.

Grand amateur de lecture et bricoleur à ses heures, il passe ses heures de loisirs à la réparation de sa maison.



M. R. Villeneuve

Tout en admettant ne pas être un partisan du hockey, il aime par contre regarder un spectacle de hockey à la télévision. "C'est un événement qui me plaît à regarder. Ça me détend, et je trouve le spectacle de grande classe. Cela me permet de constater souvent l'exagération de mes confrères dans leurs commentaires au lendemain d'une partie télévisée".



En visite à l'Alcan

Les travailleurs de l'Alcan se demandent sans doute, de temps à autre, pourquoi la Compagnie accueille tant de visiteurs, à l'année longue; visiteurs de tout âge, de toutes professions, de tous les milieux. Et il en viendra davantage encore, cette année, en raison de l'Expo universelle qui s'ouvre demain à Montréal. Les raisons de cette hospitalité sont multiples. En voici quelques-unes:

L'Alcan est une entreprise canadienne dont le commerce est établi dans le monde entier. De ce fait, elle est appelée à transiger avec des gens d'une trentaine de pays où elle a des installations, d'une centaine de pays où elle fait affaire.

Pour que les usines Alcan demeurent actives, il faut des clients, beaucoup de clients. Il faut aussi en recruter d'autres chaque fois que l'occasion se présente. Et le meilleur moyen d'y réussir, c'est parfois de leur faire voir les usines d'où sort le produit, ainsi que l'ensemble de l'organisation. Si on réussit à inspirer confiance à un client éventuel, les chances sont bonnes qu'il choisisse ensuite notre produit.

Une entreprise établie sur le commerce d'exportation dans une

proportion de 85% doit également inspirer confiance aux diplomates et dirigeants des pays importateurs. C'est pourquoi il arrive que les plus hautes autorités d'un pays étranger rendent visite à l'usine ou l'autre de nos installations canadiennes.

Pour financer un complexe industriel comme le nôtre, il faut des actionnaires, des prêteurs. D'où la visite de certains financiers qui veulent, avant d'investir, voir de leurs yeux le sérieux de notre entreprise.

Mais il y a une foule d'autres raisons qui font que l'Alcan reçoit des visiteurs: Citoyens de la région, représentants d'associations ou de corps publics, congressistes de passage, individus en vacances, parents d'employés, étudiants d'écoles secondaires ou d'universités, etc. Les uns viennent pour se renseigner sur la fabrication de l'aluminium, d'autres se demandent s'ils feront carrière dans cette industrie une fois leurs études terminées, d'autres sont tout simplement attirés par le prestige du nom Alcan.

Et voilà pourquoi l'Alcan reçoit tant de visiteurs. Directement ou indirectement, c'est toujours un peu dans l'intérêt de ceux qui travaillent pour la Compagnie ou qui y travailleront demain.

A ceux qui ont droit à l'assurance-chômage

La commission d'assurance-chômage effectue un changement important dans la façon de déposer les demandes de prestations d'assurance-chômage, à l'égard des personnes desservies par le bureau de Jonquière.

Depuis plusieurs années, un bon nombre de personnes qui s'inscrivent pour l'obtention de prestations d'assurances-chômage, complètent elles-mêmes leurs formules. Considérant que ce système comporte des avantages certains, la Commission a décidé d'y apporter plusieurs améliorations, dont l'utilisation d'une formule de demande simplifiée, et d'étendre graduellement cette pratique à tous les bureaux du Canada.

Au cours de l'été dernier, la méthode de réclamation par la poste a été introduite dans les grands centres du pays: Montréal, Québec, Toronto, Vancouver, etc... L'essai s'étant révélé concluant, la Commission a procédé, depuis l'automne dernier, à son installation dans plusieurs autres villes dont: Chicoutimi, Rimouski, Rouyn, Sept-Iles et aura étendu son application dans tous les bureaux de la Province d'ici le début de l'été.

Depuis le 3 avril 1967, il suffit à toute personne, résidant dans le territoire desservi par le bureau de Jonquière, désireuse de demander des prestations d'assurance-chômage, de communiquer avec ce bureau, par téléphone ou par écrit afin d'obtenir la formule nécessaire.

Les gens n'auront plus à se rendre au bureau, évitant ainsi des déplacements parfois coûteux, puisqu'ils n'auront qu'à demander qu'on leur envoie la formule de demande à domicile où ils pourront la compléter à leur aise.

Afin d'en faciliter davantage l'accessibilité, les formules sont également mises à la disposition du public dans les bureaux de poste.

Selon la Commission d'Assurance-chômage, le but principal de ce changement est d'améliorer le service au public. Elle tient cependant à préciser que les conditions d'admissibilité aux prestations demeurent inchangées et que tout réclamant doit satisfaire aux exigences de la Loi et des Règlements comme par le passé.

L'Alcan lance de nouvelles barrières routières

Après plusieurs années d'étude, l'American Association of State Highway Officials (AASHO) qui groupe les responsables de la voirie des divers états américains, a publié récemment un nouveau cahier des charges pour les barrières routières. Bien que le nouveau code n'ait pas été adopté par les autorités canadiennes, Alcan a conçu une gamme complète de barrières routières qui satisfont aux nouvelles exigen-

ces. "Nous considérons les nouvelles normes de l'AASHO, élaborées par des spécialistes, comme un important pas en avant pour assurer la sécurité recherchée, affirme M. L. G. Jamieson, directeur des marchés, aux accessoires routiers. Elles fournissent aux ingénieurs en voirie qui ne sauraient entreprendre des essais de collisions onéreux, des moyens de déterminer le choix des garde-fous d'après leur rendement normalisé".

le lingot

Journal hebdomadaire publié par le Service des relations publiques de l'ALUMINIUM DU CANADA, L.T.E.E., à Arvida, imprimé pour les employés de l'Alcan dans la région: les alumineries d'Arvida et d'Alma; les centrales hydro-électriques de Shipshaw, Chute-à-Caron, Chute-des-Passes, Chute-du-Diable, Chute-à-la-Savane; le Centre de contrôle du réseau, d'Alma; les Forces Motrices du Saguenay, Ltée, d'Alma; le Chemin de Fer Roberval-Saguenay, d'Arvida et Port-Alfred; et le chemin de fer Alma-Jonquière, d'Alma; Saguenay Terminals Limited de Port-Alfred; le Service des propriétés de l'Alcan dans la région, ainsi que l'Aluminium Laboratories Limited, d'Arvida. Imprimeur: Le Progrès du Saguenay, Ltée, 316, avenue Labrecque, Chicoutimi.

Abonnement: \$3 par an. Membre de The Canadian Industrial Editors Association. Dix-neuf fois gagnant de prix nationaux et internationaux.
Rédacteur en chef: Ludovic-D. Simard 548-4611 poste 2505
Secrétaire à la rédaction: C.-A. Carrier 548-8875
Publicité commerciale: C.-A. Carrier 548-8875
Chef de nouvelles: Gaston Ouellet 548-4611 poste 3210 ou 2800
Installations d'Alma: J.-J. Marier 662-6461 poste 346
Usines Alcan d'Arvida: Claude Lâurin 548-4611 poste 2800 ou 2792

Section anglaise: Mrs. J. Deutchman 548-4611 poste 2257
Section féminine: Mme Jeanne St-Gelais 548-4611 poste 2257
Section sportive: Laurent Tremblay 548-4611 poste 2821
Saguenay Terminals Ltd: Yvan Tremblay 544-3311 poste 79

Adresses de nos bureaux
ARVIDA, 347 rue Davis, C. P. 310
ALMA, Edifice Alma-Jonquière
Le ministère des Postes à Ottawa a autorisé l'affranchissement en numéraire et l'envoi comme objet de deuxième classe de la présente publication.

"Au delà de 50 ans de métier . . .

— M. Raoul Lessard



LA REMISE traditionnelle du certificat de retraite était aussi un des gestes symboliques posés au cours de la petite fête qui a souligné la retraite de M. Raoul Lessard. Dans l'ordre habituel, MM. Elie Lapointe, le retraité, Gagnon, contremaître et Antonio Brisson.

Après plus de 50 ans dans le métier de la construction et quelque 27 années au service des usines de l'Alcan d'Arvida, M. Raoul Lessard a pris sa retraite le mois dernier.

Fils aîné de Florian Lessard et de Rose-Anna Perreault de St-Joseph-de-Beauce, M. Lessard est né le six février 1902 de la descendance d'Etienne de Lessard, fondateur de Ste-Anne-de-Beaupré. Après avoir quitté la terre natale, sa famille s'installa à Causapscal en 1914 où M. Lessard travailla d'abord pour le compte de son père, entrepreneur en construction, de qui il avait appris son métier, jusqu'à l'âge de 22 ans.

C'est le 23 juillet 1924 qu'il épousait, dans cette paroisse, Eugénie Desbiens, fille de François et d'Adèle Desbiens, originaires de Chicoutimi. Pendant les quelque 25 années qui suivirent son mariage, M. Lessard travailla pour son compte à la construction de maints édifices publics, églises, collèges, hôtels et magasins ainsi qu'à la construction de sa propre résidence.

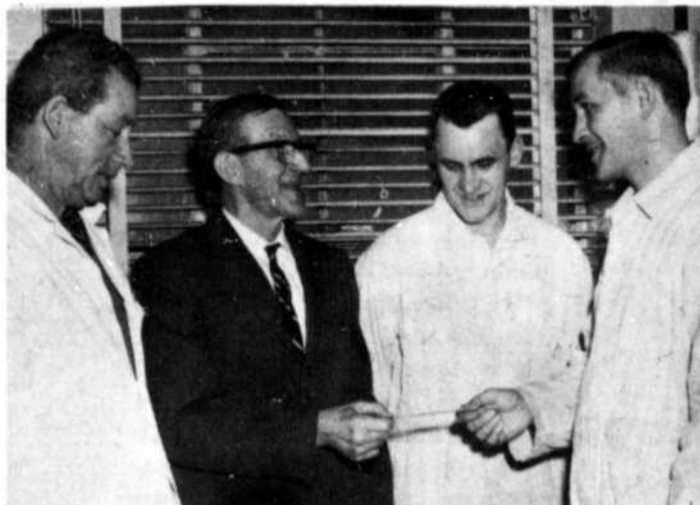
En 1939, il participait à la construction d'une ville-champignon, aujourd'hui Baie-Comeau, lorsqu'à son retour à Causapscal, l'année suivante, il prit connaissance d'un message lui proposant une nouvelle fonction à l'Alcan d'Arvida. Il s'installa avec sa famille à Jonquière et travailla au service des Propriétés où il fut contremaître jusqu'en 1956. Depuis, M. Lessard a travaillé à l'entretien des usines à titre de menuisier, et dans les salles de cuves où il était plus spécialement affecté.

Le couple a trois enfants, ce sont Mme Jean-P. Gravel (Carmen), Yvette, domiciliée à Québec, et Jean-Marie, spécialisé en philosophie socio-économique et politique. M. Lessard réside depuis 25 ans au 107 de la rue Pelletier, à Jonquière. Outre les heures passées au bricolage, en marge de son métier, M. Lessard aime beaucoup les voyages, la lecture, les sports et la télévision.

Avant son départ de l'Alcan, M. Raoul Lessard a été joyeusement fêté par ses compagnons de travail et leur épouse; au cours de la petite cérémonie on lui a remis un magnifique cendrier de noyer, fabriquée par des camarades, ainsi qu'une gigantesque scie, toute symbolique, témoignage de l'amitié qui avaient lié 27 années de travail aux côtés des confrères de M. Lessard.

Une vie de travail remplie de souvenirs

— M. Adélar Proulx



UN COMPAGNON APPRECIÉ, M. Adélar Proulx, reçoit les salutations et amitiés de ses amis, quelques instants avant son départ en retraite. Dans l'ordre habituel, MM. Roger Auclair, Adélar Proulx, Fernand Cloutier et Gaston Tremblay.

C'est le sourire aux lèvres que M. Adélar Proulx, employé dans les usines de l'Alcan d'Arvida depuis près de 35 années, prenait sa retraite il y a quelque temps.

"Être joyeux et sourire aux autres, de commenter M. Proulx lui-même, c'est ma façon à moi d'être heureux, et c'est comme cela que je me vois déjà arrivé à la retraite après avoir toujours aimé mon travail". Et ce n'est pas d'aujourd'hui que M. Proulx est à l'oeuvre, puisque dès son jeune âge, il travaillait sur la ferme familiale, afin d'aider son père à nourrir les seize autres enfants.

Né à Ste-Blandine, dans le comté de Rimouski, il quitta la maison paternelle à l'âge de 22 ans, pour gagner son pain. "Et depuis ce temps-là, raconte M. Proulx, je n'ai pas arrêté une seconde". Lorsqu'il travaillait, au tout début, à la construction des maisons de la paroisse Ste-Thérèse d'Arvida, il gagnait la "fabuleuse somme" de 0.30 de l'heure", comme il rappelle en souriant.

Puis, après être retourné quelque temps à Ste-Blandine, dans son coin de pays, il revint à Arvida pour commencer à travailler aux usines de l'Alcan, dans les salles de cuves.

Marié en 1932 à Simone Morin, M. Proulx est le père de huit enfants: ce sont Mme Aldéric Leblanc (Anne-Marie), Mme Jérémie Pilote (Lucienne), Mme Léopold Lévesque (Murielle), Mme Jean-Marie Gauthier (Marie-Marthe), Mme Léo Lavoie (Florence), Lionel, Aurélien et Ghyslain. Le couple a également adopté une petite fille, Diane, qui est aujourd'hui âgée de dix-sept ans.

À part les suggestions, "un sport qui est parfois profitable", comme le dit M. Proulx, il aime tous les sports; tellement que sa retraite lui laisse maintenant le loisir de se faire bien des projets, même dans ce domaine. Car il aimerait se procurer une auto-neige pour l'hiver prochain, et il espère également pouvoir s'équiper pour la pêche à l'éperlan et à la ouananiche, dès que la saison le permettra.

En plus de visiter régulièrement ses enfants et ses 25 petits enfants, M. Adélar Proulx compte bien ne pas rayer l'Expo '67, et si le temps le lui permet, il ne manquera aucune occasion d'effectuer quelques petits voyages de temps à autres, afin de bien profiter de sa retraite.

"Après 31 ans dans les salles de cuves, je commençais à me démêler"

— M. Edgar Côté



AVEC UN SOURIRE et un peu d'amertume en pensant qu'il quitte de vrais bons camarades de travail, M. Edgar Côté, en compagnie de son épouse et de son garçon, reçoit son certificat de rente des mains de M. Léo Tremblay.

M. Edgar Côté avait en effet travaillé pendant 31 longues années dans les salles de cuves des usines d'Arvida avant de prendre sa retraite avec l'Alcan, il y a quelques semaines.

"En 31 ans, de commenter M. Côté, on a le temps de se familiariser; en 31 ans, j'ai tout appris sur les salles de cuves, tellement qu'il n'y a plus beaucoup de détails qui me soient aujourd'hui inconnus; . . . et il faut s'en aller, avec ses 65 ans. Vraiment je commençais à me démêler!"

Né à Roberval en 1902 et issu d'une famille de 16 enfants, M. Côté dut commencer très tôt à travailler. Il n'avait pas encore treize ans qu'il parcourait les bois pour gagner son pain quotidien. La forêt, la charrue, les chevaux, voilà des réalités qui rappellent bien des souvenirs à M. Côté; et il raconte que la vie n'était pas ce qu'il y avait de plus facile, à ce moment-là. "Mais on en garde toujours quand même d'excellents souvenirs", de continuer M. Edgar Côté.

Ce n'est que quelques années plus tard qu'il lui vint l'idée de se faire embaucher aux usines d'Arvida, où il travaillait, au moment de sa retraite, depuis près de 31 ans.

Marié en septembre 1925 à Germaine Gaudreault, M. Côté est le père de cinq enfants vivants, et le couple a également adopté une autre petite fille, Marthe, qui a aujourd'hui quinze ans. Ce sont Mme Joachim Tremblay (Simone), Mme Odila Tremblay (Thérèse), Mme Marcel Robert (Edith), Lucien et Jean-Marc.

Durant ses heures de loisirs, M. Edgar Côté aime bien s'installer confortablement devant la télévision pour regarder ses sports favoris, le hockey, la boxe et la lutte. "Et dès que je peux, je me rends sur place pour assister à un bon combat de lutte; ça me passionne", de commenter M. Côté.

Propriétaire depuis 13 ans à Arvida, notre retraité possède également un chalet d'été, où il a bien hâte d'aller se reposer, si la température maussade peut cesser. "Après l'ennui de la neige et des tempêtes, de commenter M. Côté, quoi de plus plaisant que de voir fondre la neige pour voir arriver l'été". Avec la retraite, M. Edgar Côté compte bien se payer quelques bons petits voyages de temps à autres, son désir le plus cher pour l'instant.

L'art du bon maintien chez la secrétaire

C'est toujours un spectacle nouveau de voir les positions qu'adoptent nos secrétaires dans les divers bureaux de nos ins-

tallations. La personne qui se promènerait dans les corridors tout en jetant un coup d'oeil inquisiteur dans les salles de secrétariat pourrait s'amuser à vos dépens, Mesdemoiselles et Mesdames.

Nous vous démontrons aujourd'hui quelques postures qui sont jolies à regarder et confortables, et par ailleurs d'autres que nous vous déconseillons.



Bonne



Mauvaise

Posture assise

Quand vous êtes assise, vos pieds, vos chevilles et vos genoux doivent rester joints, et si possible dans la même ligne. Entre nous, il faut avouer que s'asseoir les jambes croisées donne mauvais genre; mais nous le faisons toutes. Pour vous exercer à le faire avec charme, placez une chaise devant votre miroir et regardez-vous vous asseoir. Essayez de vous croiser les jambes en faisant passer un genou par-dessus l'autre.

Ramenez vos chevilles et vos pieds l'un sur l'autre, la pointe des deux pieds tournée vers la même direction. Cela est très séduisant, que vos jambes soient droites ou légèrement inclinées. Vos pieds peuvent être croisés sans que vos jambes le soient à la hauteur des genoux. Cette position est très confortable et toute secrétaire peut l'adopter pour effectuer son travail. Les souliers que vous portez vous font-ils mal aux pieds? Sinon, pourquoi avoir cette vilaine habitude de les laisser trainer sous votre table de travail.

Station debout

Lorsque vous êtes debout une bonne attitude, est essentielle, ne vous tenez pas au garde à



Mauvaise



Bonne



Bonne



Mauvaise

en avant soit prêt pour le départ.

Mlle Pauline Lafleur travaille depuis 22 ans aux propriétés

Mlle Pauline Lafleur, secrétaire au Service des propriétés de l'Alcan au Saguenay fait partie depuis quelques jours du club des 25 ans de service pour cette même compagnie.



Originaire de Montréal, Mlle Lafleur est venue demeurer avec sa famille à Kénogami dès

sa plus tendre enfance. Elle y a fréquenté l'école secondaire et plus tard elle a suivi des cours en dactylographie et en sténographie. Depuis près de 22 ans, elle est employée au Service des propriétés de l'Alcan à Arvida.

A son entrée pour l'Alcan, Mlle Lafleur a occupé le poste de commis durant trois ans. Passionnée de lecture, elle ne dédaigne pas de mettre la main à la pâte et il faut le dire de popoter quelques bons petits plats quand l'occasion se présente.

Mlle Lafleur a pratiqué plusieurs sports et elle veut durant la prochaine estivale s'adonner à la pratique du golf. La musique, les concerts l'intéressent grandement et elle ne rate pas l'occasion d'entendre une pièce choisie.

Mlle Lafleur a un penchant pour les pays étrangers. C'est ainsi qu'elle a visité durant ses vacances annuelles la Jamaïque, les Etats-Unis et une bonne partie du Canada.

Bal de coton au club de la direction à Alma

Le club de la direction à Alma invite tous ses membres et leurs compagnes au bal de coton qui aura lieu demain soir, vendredi le 28 avril au Motel des Cascades à 21 h 30 (9 h 30).

Il y aura danse avec l'orchestre de Reiner Makila, des rafraichissements et un goûter.

le tout compris dans le prix d'entrée qui est de \$1. par personne.

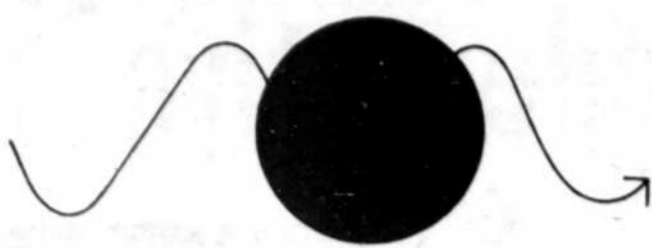
On ajoute qu'il y aura au cours de la soirée tirage de deux passeports pour l'Expo 67. Mlle Gaétane Savard, secrétaire du club, précise que la tenue de coton est de rigueur

pour les dames; d'époque du centenaire ou moderne, il faudra qu'elles portent un costume et il faudra qu'il soit en coton. Quant aux hommes, ils sont invités à porter le costume d'époque mais la tenue de ville, tenue contemporaine sera acceptée.



Le bal annuel organisé par l'Association des dames auxiliaires de l'Hôpital Général du Saguenay a eu lieu vendredi dernier dans les salons du Manoir du Saguenay à Arvida. On aperçoit sur la photo, M. Georges Hébert, maire d'Arvida et surveillant du service des bureaux aux usines Alcan à Arvida, Mme

Hébert, M. André Robert, directeur des opérations à la Compagnie Forces Motrices du Saguenay à Alma et Mme Robert et M. R. M. Van, adjoint au directeur du service des propriétés de l'Alcan et de ses filiales au Saguenay et Mme Van.



ON VOUS Y ATTEND

la télévision au saguenay

CKRS-TV - Canal 2 - 8 - 9 - 12

- **28 avril:** Spectacle mettant en vedette la pétillante Annie Cordy à la salle Dufour du Séminaire de Chicoutimi. Les trombones Vasseur et Paquinet feront aussi partie du spectacle qui s'intitule "Annie Cordy en sketches et chansons". Représentation à 20h.30.
- **29 avril:** Directement de l'Expo de Montréal, Jacques Fauteux et Gisèle Mauricet présenteront aux téléspectateurs de Radio-Canada à 17h.30 la première émission d'une série intitulée "Carnet Expo". Les animateurs de "Carnet Expo" renseigneront le grand public sur les spectacles d'envergure présentés à l'Expo au cours de la semaine qui suivra l'émission. Un programme à ne pas manquer le samedi à 17h.30 au canal 12.
- **30 avril:** L'Alliance Artistique du Saguenay organisera un spectacle de ballet qui sera présenté dimanche à 20 h.30 à la salle Dufour du Séminaire de Chicoutimi. Des billets sont encore disponibles et on peut s'en procurer en s'adressant à Mme Patsy Tremblay, à 548-5114 après 17h.30.
- **Jusqu'au 4 mai:** Exposition d'oeuvres de peintres canadiens à la Maison des arts, rue du Séminaire de Chicoutimi. Ces oeuvres sont la propriété de M. René Bergeron, de Chicoutimi. Les heures de visite sont 13h.30 à 17 h. et le soir de 19h.30 à 22h.
- **7 mai:** Orchestre du Conservatoire de Québec donnera un concert à la salle Dufour du Séminaire de Chicoutimi à 20h.30.
- **9 mai:** Le Théâtre lyrique de la Nouvelle-France présentera l'opéra "Le barbier de Séville" à la salle Dufour du Séminaire de Chicoutimi à 20h.30. Les billets pour cette représentation sont en vente dans les dépôts habituels.



- **16 mai:** Le chansonnier Jean-Pierre Ferland donnera un récital à la salle Dufour du Séminaire de Chicoutimi. Comme il sera parmi nous pour une seule représentation il faut donc se procurer les billets le plus tôt possible. Représentation à 20h.30.

- **21 mai:** Spectacle de choix à la salle François-Brassard de Jonquières avec la troupe des Grands Ballets Canadiens, à 20h.30.
- **27 mai:** Le Théâtre populaire Molson présente une pièce de Claude Magnier intitulée "Oscar" à la salle François-Brassard de Jonquières. On peut se procurer des billets en s'adressant aux membres de la troupe La Marmite et aux membres du Jeune Commerce d'Arvida.
- **27 mai:** En reprise à la salle Dufour du Séminaire de Chicoutimi la pièce de Marcel Dubé "Un simple soldat". Cette réalisation est possible grâce à la collaboration de la Comédie-Canadienne et des Festivals du Canada. "Un simple soldat" met en vedette le comédien Gilles Pelletier. Représentation à 20h.30. Les billets seront en vente dans quelques jours.
- **30 mai:** A l'auditorium Dufour du Séminaire de Chicoutimi, le Théâtre populaire Molson présente la pièce de Claude Magnier "Oscar". Cette pièce met en vedette Janine Sutto, Pierre Thériault et Louise Remy. Les billets sont vendus par les membres de la Société philharmonique de Chicoutimi, les Festivals de musique du Québec et la Maison des arts.



Dans les cadres de la semaine "Jeunesse en marche" les étudiants de l'école Ste-Bernadette d'Arvida, comme ceux de plusieurs écoles de la même ville, ont réalisé une mini-expo. Nous apercevons sur la photo deux jeunes filles qui ont construit une réplique du pavillon chrétien. Il s'agit de Line Gagnon, fille de M. René Gagnon, soudeur à l'atelier de la Forge aux usines Alcan à Arvida et de Mme Gagnon, de la rue St-Denis à Arvida et Sylvie Boulanger, fille de M. Jean-Marie Boulanger, machiniste au département de l'Electricité et de Mme Boulanger, de la rue St-Denis à Arvida.

JEUDI, 27 AVRIL 1967

- 10.00 Télévision scolaire
- Découvertes dans la forêt
- 10.30 La souris verte
- 10.45 Film du matin
- Saturnin
- 11.00 Chevalier de maison rouge
- 11.30 Dessins animés
- 12.00 Nécrologie
- 12.05 Marché aux puces
- 12.14 Actualités en bref
- 12.17 Aujourd'hui
- 13.00 Siège réservé: "La chute des héros"
- 13.15 Ciné-feuilleton: "Le temps des copains"
- 13.30 Siège réservé (suite)
- 14.30 Ouverture Officielle de l'Expo
- 16.30 Boîte à surprise
- 17.00 Guillaume Tell
- 17.30 Popeye
- 17.45 Tirons Ensembles
- 18.00 CKRS Actualités
- 18.10 Nouvelles du sport
- 18.15 Télé-soir
- 18.30 Le justicier
- 19.00 Joveux naufragés
- 19.30 L'extravagante Lucie
- 20.00 Éliminatoires du hockey
- 22.30 Le train bleu
- 23.00 Téléjournal
- 23.20 Supplément régional
- 23.30 Nouvelles du sport
- 23.35 Cours universitaires
- Médecine d'aujourd'hui
- 00.10 Sur 16MM: "Le dernier négrier"

VENREDI, 28 AVRIL 1967

- 9.30 Ouverture au public de l'Expo '67
- 10.30 La souris verte
- 10.45 Film du matin
- Centes d'enfants
- 11.00 Grande chasse et pêche
- 11.30 Dessins animés
- 12.00 Nécrologie
- 12.05 Marché aux puces
- 12.14 Actualités en bref
- 12.17 Aujourd'hui
- 13.00 D'un jour à l'autre
- 13.15 Ciné-feuilleton: "Le temps des copains"
- 13.30 Siège réservé: "Zanza Luku"
- 15.00 Femme d'aujourd'hui
- 16.00 Bobino
- 16.30 Boîte à surprise
- 17.00 Roquet belles oreilles
- 17.30 Concours 4-5-6
- 17.35 Remous
- 18.00 CKRS Actualités
- 18.10 Nouvelles du sport
- 18.15 Cinéma: "La reine de Saba"
- 20.30 Cinéma international: "Faites sauter la banque"
- 22.00 Passeport pour l'Expo
- 22.15 Votre choix
- 22.45 Les Affaires de l'Etat
- Parti Libéral
- 23.00 Téléjournal
- 23.20 Supplément régional
- 23.30 Nouvelles du sport
- 23.35 Sur 16 MM: "Le faucon maltais"

SAMEDI, 29 AVRIL 1967

- 10.15 Visa pour l'avenir: Des machines à penser
- 11.30 Tour de terre
- 12.00 Pépino
- 12.30 Viens voir
- 13.00 Golf
- 13.45 Les 4 saisons

JEUDI, 27 AVRIL 1967

- 11.58 Réflexion
- 12.00 La 12ème heure
- 12.45 Nouvelles
- 13.00 Grand manitou (C)
- 13.15 Ciné Roman
- 13.30 Secrets bien gardés
- 13.45 36-24-36
- 14.00 A votre service madame
- EN MATINEE: "L'aimer est mon destin"
- 14.30 Théâtre des petits
- 16.00 Zoo du capitaine
- 16.30 Sentinelles de l'air (C)
- 18.00 Actualités
- 18.30 Toast & Café (C)
- 19.30 Adam ou Eve
- 20.00 Famille Stone
- 20.30 Cinéma Kraft
- "L'amour avec des si"
- 22.00 Relevez les manchettes
- 22.30 Point d'orgue
- 22.45 Tour d'horizon
- 23.00 Pin de soirée: "Raspoutine"
- 00.30 Réflexion

VENREDI, 28 AVRIL 1967

- 11.58 Réflexion
- 12.00 La 12e heure
- 12.45 Nouvelles
- 13.00 Grand manitou (C)
- 13.15 Ciné Roman
- 13.30 Ecole du bonheur
- 13.45 36-24-36
- 14.00 A votre service madame
- EN MATINEE: "L'aventure commence demain"
- 16.00 Vie de chien
- 16.30 Zoo du capitaine
- 17.30 Super car
- 18.00 Actualités
- 18.30 Toast & Café (C)
- 19.30 En j'antère (C)
- 21.15 Ecole du bonheur
- 21.30 M. Banco
- 22.00 A communiquer
- 22.30 Mon coeur est un violon
- 22.45 Nouvelles
- 23.00 Pin de soirée: "La foire aux femmes" (C)
- 00.30 Réflexion

SAMEDI, 29 AVRIL 1967

- 11.58 Réflexion
- 12.00 Roulotte du gros Bill
- 13.00 Arrêt
- 14.00 Copains
- 15.00 Coin du disque
- 15.30 Rampe sportive

- 14.00 Elles
- 15.00 Bob Morane
- 15.30 Cent millions de jeunes
- 16.00 L'enfant du cirque
- 16.30 A communiquer
- 17.30 Carnet de l'Expo
- 18.00 A communiquer
- 18.30 Dernier Recours
- 19.00 Rallement National
- 19.15 Entre vous et moi
- 19.30 Suivez cet homme
- 20.00 Sincèrement Fernand Gignac
- 20.30 Cinéma: "Le coup de bambou"
- 22.00 Les couche-tard
- 22.30 Portrait d'orchestre
- 23.00 Téléjournal
- 23.15 Nouvelles du sport
- 23.15 Sur 16MM: "La fille et le garçon"

DIMANCHE, 30 AVRIL 1967

- 10.15 Visa pour l'avenir: Le fil d'Ariane
- 11.30 Le jour du Seigneur
- 12.30 Lecture pour tous
- 13.00 Panorama religieux
- 13.30 Les travaux et les jours
- 14.00 Gradgalo et Pettro
- 14.30 Vagabond
- 15.00 Du Sport et des Hommes: "Soccer" Brésil vs Argentine
- 16.00 Partout
- 16.30 M. & Mme Détectives
- 17.00 Il y a un siècle
- 17.30 L'heure des quilles
- 18.30 Terre des autres hommes
- 19.00 Walt Disney présente
- 20.00 A communiquer
- 21.00 Hommage aux bâtisseurs de l'EXPO
- 22.00 Conférence de presse
- 22.30 Le plus beau de l'histoire
- 23.00 Téléjournal
- 23.15 Sport Dimanche
- 23.30 D'hier à Demain: "Les Iles enchantées"

LUNDI, 1er MAI 1967

- 10.00 Le roman de la science
- 10.30 La souris verte
- 10.45 Film du matin: "Poly"
- 11.00 Inspecteur Leclerc
- 11.30 Dessins animés
- 12.00 Nécrologie
- 12.05 Marché aux puces
- 12.14 Actualités en bref
- 12.17 Aujourd'hui
- 13.00 D'un jour à l'autre
- 13.15 Ciné-feuilleton: "Le temps des copains"
- 13.30 Siège réservé: "La porte de l'enfer"
- 15.00 Femme d'aujourd'hui
- 16.00 Bobino
- 16.30 Boîte à surprise
- 17.00 La fourmi atomique
- 17.30 Concours 4-5-6
- 17.35 Popeye
- 17.45 Causerie de la C.I.C.
- 18.00 CKRS Actualités
- 18.10 Nouvelles du sport
- 18.15 Cinéma: "Le Don Juan de l'Atlantique"
- 20.00 Les belles histoires
- 20.30 Les envahisseurs
- 21.30 Tous pour un

CJPM-TV - Canal 6

- 16.00 Les incorruptibles
- 17.00 Télé Revue
- 17.15 Quelque chose d'autre
- 17.30 Samedi sports
- 18.00 Mon pays mes amours
- 18.30 Comment? Pourquoi?
- 19.00 Jeunesse d'aujourd'hui
- 20.00 Arpents verts (C)
- 20.30 Ciné spectacle: "Les caprices de Suzanne"
- 22.15 Police des plaines
- 22.45 Tour d'horizon
- 23.00 Fin de soirée: "Double chance"
- 00.30 Réflexion

DIMANCHE, 30 AVRIL 1967

- 11.58 Réflexion
- 12.00 Terre des hommes
- 12.45 Bridge contrat (C)
- 13.00 O.N.F. (C)
- 13.30 Le monde en couleur (C)
- 14.00 Hommes de demain (C)
- 14.30 Cinéma du dimanche: "Jérico"
- 16.00 Mademoiselle de Paris
- 16.30 Télé quilles (C)
- 17.30 Voici l'Expo (C)
- 18.00 Petits bonhommes
- 18.30 Music-Hall Catelli
- 19.00 Ciné-Spectacle: "Framés"
- 20.30 Formidabile
- 21.00 Le baron (C)
- 22.00 Belle époque (C)
- 22.30 Venez donc chez moi (C)
- 22.45 Tour d'horizon
- 23.00 Franc parler
- 24.00 Réflexion

LUNDI, 1er MAI 1967

- 11.58 Réflexion
- 12.00 La 12e heure
- 12.45 Nouvelles
- 13.00 Grand manitou (C)
- 13.15 Ciné Roman
- 13.30 Ecole du bonheur
- 13.45 36-24-36
- 14.00 A votre service madame
- EN MATINEE: "Le dernier Round"
- 16.00 Théâtre des petits
- 16.30 Zoo du capitaine
- 17.30 Escadrille sous marine (C)
- 18.00 Actualités
- 18.30 Toast & Café (C)
- 19.30 Maman bagnole
- 20.00 L'homme à la carabine
- 20.30 Ma sorcière bien-aimée

- 22.30 Caméra '67
- 23.00 Téléjournal
- 23.20 Supplément régional
- 23.30 Nouvelles du sport
- 23.35 Cinéma: "On m'appelle Cox"

MARDI, 2 MAI 1967

- 10.30 La souris verte
- 10.45 Film du matin: "Manège enchanté"
- 11.00 Carnets de voyage
- 11.30 Dessins animés
- 12.00 Nécrologie
- 12.05 Marché aux puces
- 12.14 Actualités en bref
- 12.17 Aujourd'hui
- 13.00 Siège réservé: "Johnny Concho"
- 13.15 Ciné-feuilleton: "Le temps des copains"
- 13.30 Siège réservé: (suite)
- 15.00 Femme d'aujourd'hui
- 16.00 Bobino
- 16.30 Boîte à surprise
- 17.00 Cadets de la forêt
- 17.30 Furie
- 18.00 CKRS Actualités
- 18.10 Nouvelles du sport
- 18.15 Télé-soir
- 18.20 Télé-soir
- 18.30 Les hommes volants
- 19.00 Chapeau melon et bottes de cuir
- 20.00 Sincèrement Fernand Gignac
- 20.30 A communiquer
- 22.30 Moi et l'autre
- 23.00 Téléjournal
- 23.20 Supplément régional
- 23.30 Nouvelles du sport
- 23.35 Super-production: "Via Mala"
- 00.30 Les 4 justiciers

MERCREDI, 3 MAI 1967

- 10.30 La souris verte
- 10.45 Film du matin: "Sautaple"
- 11.00 Un, deux, trois rideau
- 11.30 Dessins animés
- 12.00 Nécrologie
- 12.05 Marché aux puces
- 12.14 Actualités en bref
- 12.17 Aujourd'hui
- 13.00 Siège réservé: "Créateur de monstres"
- 13.15 Ciné-feuilleton: "Le temps des copains"
- 13.30 Siège réservé: (suite)
- 15.00 Femme d'aujourd'hui
- 16.00 Bobino
- 16.30 Boîtes à surprise
- 17.00 Monsieur Pipa
- 17.30 Concours 4-5-6
- 17.35 Conte Monté Cristo
- 18.00 CKRS Actualités
- 18.10 Nouvelles du sport
- 18.15 Cinéma: "Dans les faubourgs de la ville"
- 20.00 Tième Nord
- 20.30 Cinéma du mercredi: "Désert de la peur"
- 21.30 Spectacle du centenaire
- 22.15 Tirez au clair
- 23.00 Téléjournal
- 23.20 Supplément régional
- 23.30 Nouvelles du sport
- 23.35 Cinéma: "La proie pour l'ombre"

- 21.00 Bon anniversaire (C)
- 21.30 Gags à gogo
- 22.00 Un peu beaucoup
- 22.30 Etudiant, prépare ton avenir
- 22.45 Tour d'horizon
- 23.00 Sur le matelas
- 24.00 Réflexion

MARDI, 2 MAI 1967

- 11.58 Réflexion
- 12.00 La 12e heure
- 12.45 Nouvelles
- 13.00 Grand manitou (C)
- 13.15 Ciné Roman
- 13.30 Ecole du bonheur
- 13.45 36-24-36
- 14.00 A votre service madame
- EN MATINEE: "Brèves amours"
- 16.00 Théâtre des petits
- 16.30 Zoo du capitaine
- 17.30 Fusée XL-5
- 18.00 Actualités
- 18.30 Toast & Café (C)
- 19.30 Le Saint
- 20.30 Cré Basile
- 21.00 Découvertes 67
- 21.30 Au delà du réel
- 22.00 Au nom de la loi
- 22.30 Père Tom
- 22.45 Tour d'horizon
- 23.00 Fin de soirée: " ? "
- 00.30 Réflexion

MERCREDI, 3 MAI 1967

- 11.58 Réflexion
- 12.00 La 12e heure
- 12.45 Nouvelles
- 13.00 Grand manitou (C)
- 13.15 Ciné Roman
- 13.30 Leçons de beauté
- 13.45 36-24-36
- 14.00 A votre service madame
- EN MATINEE: "Suspense au 2ième bureau"
- 16.00 Les trois Stooges
- 16.30 Zoo du capitaine
- 17.30 Sentinelles de l'air (C)
- 18.00 Actualités
- 18.30 Toast & Café (C)
- 19.30 Echec et mat
- 20.30 A la Catalogne
- 21.00 Réal Giguère illimité
- 22.00 Devinez juste
- 22.15 Toute la ville en parle (C)
- 22.45 Tour d'horizon
- 23.00 Fin de soirée: "Les captives aux yeux clairs"
- 00.30 Réflexion

Polyvalence, recyclage et méthode active se retrouvent dans les cours de formation aux employés de l'Alcan

Alma - Une nouvelle saison de cours de formation vient de se terminer aux établissements du groupe Alcan du secteur d'Alma. Certains diraient une année scolaire et d'autres, une année académique. Ce qui frappe d'abord dans le rapport annuel du responsable de la formation à l'usine Alcan, M. Raymond, c'est la grande diversité des cours donnés au personnel, diversité des sujets de cours, et diversité des formules où on retrouve à la fois trois termes de l'école nouvelle: polyvalence, recyclage et méthode active. Ce qu'il convient de signaler enfin, c'est la rencontre dans ces groupes de formation, des employés de l'usine Alcan, de la compagnie Forces Motrices, de l'Alma-Jonquière, du Centre de contrôle du réseau et des centrales de la Péribonka.

Les cours aux adultes sont tantôt des cours qui permettent de compléter le programme scolaire régulier, tantôt des cours de rappel qui rafraîchissent le souvenir, tantôt des

d'Alma ont aussi bénéficié de cours organisés avec le concours du service de la formation de l'usine Alcan d'Arvida. Dans cette série, on a noté des cours sur la soudure de l'aluminium, des cours sur la technique d'expression des ordinateurs, des cours de chimie physique, des cours sur les applications industrielles de la statistique ainsi que des cours sur la programmation des ordinateurs.

La sécurité
Il va sans dire que la sécurité a encore fait l'objet de cours aux employés; cette fois, les cours adoptent la formule du film. A l'Alcan, les inspecteurs de sécurité MM. Gérard Harvey et Rosaire Tremblay ont commencé un programme qui s'adresse à tous les employés, tandis qu'à Forces Motrices, M. William Cyr mène un programme continu de rencontres et de films sur la sécurité.

A la division du coulage
Une dernière série toute nouvelle vient de prendre fin, avec les rencontres d'information des employés de la division du Coulage et de l'Expédition. Au cours de ces rencontres, MM. Jean Merkly, Gérard Leconte, Igor Suchoversky et Nigel Kermodé ont expliqué ce qu'il advient du métal produit à l'usine d'Isle-Maligne, une fois expédié soit à une autre usine Alcan, soit chez un client, où il subit les dernières transformations, avant de passer à la consommation.

Le comité
Une entreprise d'envergure comme celle du programme de formation du personnel ne peut être la responsabilité d'un seul

Direction et administration

Trois professeurs spécialisés, MM. Marcel Girard, de l'École

AUX FORCES MOTRICES

Des employés de Forces Motrices du Saguenay ont profité des cours de "surveillance moderne" et d'administration industrielle, avec le groupe plus nombreux des employés de l'usine Alcan.

Le rapport du service de la formation donne les noms suivants: MM. Alain Harvey, Guy Leblanc, Henri Tremblay et Jean Tremblay et MM. Lorenzo Belley, Roland Déry, Oswald Fleury, Yvan Harvey, Pierre-Eugène Jean et Gérard Lavigne.

de commerce de Chicoutimi, Donald Wayland, de l'Université Laval et Roger Touyer, du Ministère de l'éducation, ont enfin donné chacun une série de cours sur la "surveillance moderne", "l'administration industrielle" et la "psychologie appliquée à la direction du personnel". Les trois groupes d'élèves adultes se sont recrutés chez les employés de l'usine Alcan, de l'Alma-Jonquière, de Forces Motrices, du Centre de contrôle du réseau et des centrales Alcan.

homme. A l'usine Alcan, c'est un comité de huit personnes qui a participé à la mise sur pied et à l'organisation des cours dont il est ici question. M. Joachim Boily est président de ce comité dont le coordonnateur est M. Raymond Hudon, responsable de la formation. Les membres de l'organisme sont MM. Serge Sigouin, Henri Mongeon, Charles Simoneau, Hans Dobner, Laurent Bouchard et Lionel Gariépy qui représentent autant de divisions et de départements de l'usine.

Participation

Certains de ces cours s'adressent à un grand nombre d'employés, d'autres, plus spécialisés, à quelques-uns seulement. Mais la liste entière des élèves-employés contiendra facilement quelque cinq cents noms. Voilà autant d'employés du groupe Alcan qui auront profité de la formule de la formation, auront augmenté leurs connaissances, seront plus aptes à remplir mieux encore leur fonction même avec des exigences nouvelles.

AU CENTRE DE CONTROLE

Le personnel du centre de contrôle du réseau et des centrales de la Péribonka a également participé aux cours du surveillance moderne de personnel. Les inscrits ont été MM. Francis Dunn, Eugène Gérard, Alfred L'Espérance, Carl Locke, Pierre-Eugène Tremblay et Lionel Verreault.

cours qui complètent les connaissances et permettent de répondre aux exigences d'aujourd'hui et de préparer à demain.

Les cours que les employés des établissements du groupe Alcan dans le secteur d'Alma ont suivi au cours de l'année académique qui se termine ont été de tous ces genres.

Il y a eu d'abord les cours du soir aux adultes, donnés en vertu du "programme 4", ainsi que les cours de culture populaire qui comprennent le français, l'anglais, les degrés scolaires de la 5e à la 11e années et les cours de pré-spécialisation. Il y eut également des cours spéciaux de sauvetage en cas de désastre et de lutte à l'incendie.

Alma via Arvida

Des employés de l'usine Alcan

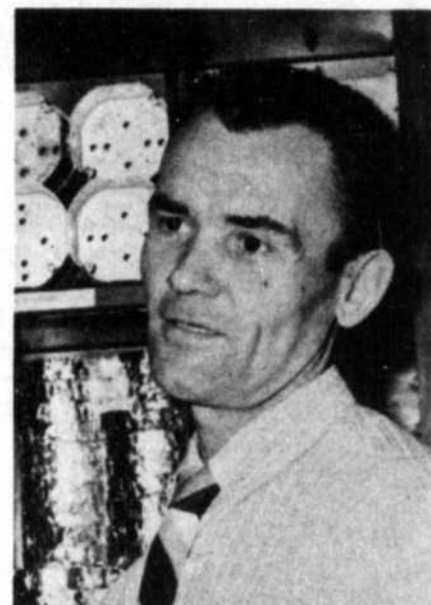
A L'ALMA-JONQUIERE

Quatre membres du personnel de l'Alma-Jonquière ont pris part au programme général de formation de l'Alcan, au cours de cette saison. MM. Armand Plouffe, surveillant à la comptabilité du fret; Arthur Lebel, surveillant des trains; et Philippe Voyer, contremaître de l'entretien mécanique, ont suivi les cours de "surveillance moderne" dirigés par M. Marcel Girard, de l'École de commerce de Chicoutimi. Ces cours qui se terminaient le 23 mars ont été précédés par l'étude de cinq plaquettes du cours par correspondance de l'Institut d'extension Cartier, de Montréal.

M. Richard Maltais, homme de section et stagiaire, a suivi le même cours, mais avec le groupe que dirigeait M. Donald Wayland, de l'Université Laval. Cette série s'est terminée le 10 février.



M. EUGENE BOLDUC, contremaître au revêtement des cuves à l'usine Alcan, a été frappé par la démonstration de l'évolution de l'homme de sa naissance à l'âge adulte et des différences de comportement d'un individu à un autre.



M. YVES HARVEY, commis au magasin de la centrale de Forces Motrices du Saguenay, a suivi un cours de surveillance industrielle; il a apprécié la méthode employée par le professeur, M. Donald Wayland, qui laissait les élèves rechercher et découvrir les solutions.



M. JACQUES LAVOIE, contremaître au département de l'expédition de l'usine Alcan, où il travaille depuis 12 ans, n'a qu'un souhait: c'est que ces cours se répètent plus souvent. "Cela nous aiderait grandement à mieux accomplir notre travail" affirme-t-il.



M. LIONEL VERREAULT, contremaître du département de la protection et des communications au Centre de contrôle du réseau de l'Alcan, a déjà suivi les cours de dynamique de groupe à Magog; pour lui le cours de gestion industrielle aidera l'homme en responsabilité à traiter avec son équipe.



M. RICHARD MALTAIS, homme de section et stagiaire à l'Alma-Jonquière, a suivi le cours de gestion; il avait déjà suivi un cours de relations humaines avec la Chambre de commerce d'Alma. "Ces cours ajoutent, dit-il, aux qualifications d'un homme et lui permettent d'accomplir un meilleur travail"



M. NICOL TREMBLAY, technicien au Développement de la réduction à l'usine Alcan, a suivi le cours "FORTRAN". C'est, dit-il, un cours qui apprend à parler aux machines électroniques et à comprendre leurs messages. Avant longtemps, pratiquement tous les techniciens de l'industrie moderne devront connaître le langage des ordinateurs.

M. O. Kermode parle d'un défi, la mise en marché

Alma - La concurrence, un défi à rencontrer et à vaincre. C'est ce défi que nous réussissons tous les jours à vaincre. Voilà ce qu'a expliqué aux employés de la division du Coulage et de l'Expédition de l'usine Alcan d'Isle-Maligne, M. Nigel Kermode, attaché à la section de la mise en marché du service des ventes d'Aluminium du Canada, Limitée. M. Kermode était l'invité à la quatrième rencontre d'information organisée pour ce groupe d'employés.

Invité à traiter des problèmes de la mise en marché et de la vente de l'aluminium Alcan, M. Nigel Kermode a d'abord expliqué la situation de la production et de la consommation de ce métal dans le monde. Après avoir expliqué les conditions qui ont prévalu dans les quelques années qui ont suivi la dernière guerre et l'évolution graduelle de la demande depuis le lingot de première fusion jusqu'au lingot de transformation, l'invité a expliqué la situation rencontrée chez les principaux pays consommateurs et la position de l'Alcan sur ces différents marchés.

Les obstacles à la vente

Avant de traiter les problèmes de la concurrence proprement dite, M. Kermode a présenté d'une façon analytique, les obstacles à la vente rencontrés sur les marchés internationaux. Il y a d'abord des distances particulièrement importantes pour l'Alcan dont 85% environ de la production du Canada est écoulée à l'extérieur. A ce problème des distances, s'ajoute celui des tarifs et des politiques fiscales des pays acheteurs; suivent les obstacles techniques que sont les nombreux types de standards de caractéristiques et de quali-

tés observés dans certains pays. Il y a enfin le problème des groupements économiques comme le marché commun de l'Europe, le marché commun de l'Amérique centrale ainsi que les zones de libre-échange et, enfin, la concurrence proprement dite.

La concurrence

La concurrence se rencontre à toutes les étapes de l'industrie de l'aluminium, depuis celle de la bauxite jusqu'aux produits finis; et cette concurrence se complique avec l'apparition de producteurs nouveaux dans le monde.

Le défi de la concurrence, le groupe Alcan lui fait face de cinq façons: une politique de prix fermes, un programme d'aide technique, l'utilisation de la formule de l'intégration, un programme positif de mise en marché et une publicité diversifiée.

A la première séance d'information de cette semaine, M. Jean-Marc Tremblay, employé au coulage, a présenté l'invité à ses collègues et M. Jean Lavoie, commis au bureau de la planification, l'a remercié au nom de tous. MM. Jean-Charles Lamarre, inspecteur de métal et Antonio Lavoie, couleur, ont rempli les mêmes fonctions mardi.

Décès par noyade à Alma

Alma — La petite Claire Michaud, âgée de deux ans et quatre mois, s'est noyée le mardi 25 avril dernier. Elle était la fille de M. Gilles Michaud, du service du personnel à l'usine Alcan d'Isle-Maligne. La cérémonie des Anges et l'inhumation ont eu lieu à Montréal.

A la famille éprouvée. LE LINGOT offre ses condoléances.

Ils ont visité les usines et l'Alulabs

M. A.S. Coghill de l'Aluminium Laboratories Limited, Banbury, a visité les usines Alcan d'Arvida et celle d'Isle-Maligne, du 20 au 26 avril. Un groupe de 30 étudiants de l'école Guillaume-Tremblay d'Arvida a visité les laboratoires de l'Aluminium Laboratories d'Arvida, mardi dernier. Aujourd'hui, c'est au tour de 30 étudiants de l'école secondaire Sacré-Coeur de Jonquière d'effectuer la même visite.

Horaire des cinémas

HORAIRE DES CINEMAS
CAPITOL
Samedi et Dimanche
L'OMBRE D'UN GEANT
13h. - 17h. - 21h.
L'EMPREINTE DU DRAGON ROUGE
15h.35 - 19h.40
Du Lundi au Vendredi
L'EMPREINTE DU DRAGON ROUGE
19h. - 22h.45
L'OMBRE D'UN GEANT
20h.20
PALACE ARVIDA
Week days - I show starting at 20h.
IMPERIAL
LA JUMENT VERTE
19h. - 22h.15
ETRANGE TENDRESSE 20h.45
Dimanche continué à partir de 13h.
LA JUMENT VERTE
13h. - 16h.10 - 19h. et 22h.15
ETRANGE TENDRESSE
14h.45 - 17h.40 et 20h.45
CARTIER
Continuel tous les Jours
à compter de 13h.
LES EXPLOITS D'ALI BABA
13h. - 16h. - 18h.45 et 21h.45
3 STOOGES CONTRE HERCULES
14h.40 - 17h.25 et 20h.30



LE DIRECTEUR-ADJOINT du Service des achats aux usines Alcan d'Arvida, M. Stewart M. Barrington, agira également comme chef magasinier, pour une période indéfinie, à compter du 1er mai. M. Yvan Martel, actuellement contremaître général à l'usine de réduction no 4, occupera le poste d'acheteur au Service des achats, à compter de la même date.

Plusieurs projets attendent les nouveaux directeurs du Club de la direction

M. Robert-G. Larouche, conseiller en avantages sociaux, vient d'être élu à la présidence du Club de la direction de l'Alcan d'Arvida. En nous confirmant la nouvelle, le président du Comité des élections, M. Georges Lapierre, a également fourni la liste de 34 directeurs élus.

Zone no 1

M. Jean-Paul Martin, Entretien mécanique - Usine no 1. M. Jacques Tremblay, Entretien mécanique - Equipe volante. M. Albert Duchesne, Usine de minerai no 2. M. Gérard Larouche, Fluorure. M. John Vasil, Usine de minerai no 1. - M. Joseph Thomas, Entretien mécanique - Usine de minerai no 2.

Zone no 2

M. Roland Nadeau, Atelier de menuiserie. M. Roger Perreault, Entretien mécanique - Bâtisses et cour. M. Eric Arseneault, Entretien mécanique - Bâtisses et cour. M. Gaétan Boulianne, Atelier électrique. M. John Gagné, Atelier mécanique.

Zone no 3

M. Roland Leroux, Salle de cuves no 2. M. William Bourgeois, Usine de coulage no 1. M. Horace Payne, Pouvoir. M. Emery Leblanc, Bâtisse 270. M. Roland Crevier, Salle de cuves no 1. M. Raymond Pineault, Bâtisse 270.

Zone no 4

M. Henri Tremblay, Salle de cuves 3-B. M. Gaétan Lamarque, Expédition no 4. M. Armand Gauthier, Salle de cuves 4-B. M. Paul Labrie, Laminatoire. M. Lucien Girard, Salle de cuves 4-B. M. Denis Landry, Bâtisse 34-K.

Zone no 5

M. Robert Coulombe, Systé-

me de suggestions. M. Maurice Godbout, Département des relations avec les employés. Madame Patsy Tremblay, Bureau Principal. Madame Bertha Copeman, Bureau Principal. M. R. Gaston Tremblay, Bureau Principal.

Zone no 6

M. F. W. Loucks, Shipshaw. M. Henri Carrier, Laboratoire. M. Gérard Gauthier, Usine Deschênes. M. Gérard Lévesque, Usine Deschênes. M. Thomas Bélanger, Usine Deschênes. M. J. W. Barthe, Roberval-Saguenay.

Mot du président

Après avoir remercié ceux qui lui ont fait confiance et avoir félicité les membres d'avoir utilisé leur droit de vote en aussi grand nombre, le nouveau président du Club, M. Robert-G. Larouche, a déclaré: "Avec les trente-huit (38) membres qui composeront notre bureau de direction, nous entreprenons dès maintenant notre tâche, conscients des trois principales obligations qui nous incombent: **Envers les membres**, amélioration des services, planification des diverses activités, mandats etc. — **Aspect financier**, remboursement de nos hypothèques et opération de notre immeuble avec efficacité en suivant un budget bien préparé — **Enfin procéder à l'intégration** complète des membres accueillis l'année dernière, de l'Aluminium Laboratories, de l'usine Deschênes du Chemin de fer Roberval-Saguenay et de Shipshaw."

"Avec votre collaboration nous escomptons un succès complet dans ces entreprises. De ce fait, le travail admirable des Lapointe, des Bugeaud et autres qui nous ont précédé sera continué."

Une invitation de
MONSIEUR SERVICE

ESTIMATION GRATUITE
FOURNAISE A L'HUILE
Jusqu'à 10 ans pour payer

Esso

SPECIALISTE REPARATION
PLOMBERIE CHAUFFAGE

Gervais
542-2724
43 ST-LAMBERT JONQUIERE

**POURQUOI PAS CHEZ
B. BRASSARD MEUBLES D'ARVIDA**

Profitez du pouvoir d'achat de la chaîne des 56 magasins PRESTIGE. Nous vendons au prix du gros, accessoires électriques, réfrigérateurs, poêle, lessiveuse etc. Télévision à \$117. L'homme qui ne permet jamais à un concurrent de vendre à plus bas prix.

B. BRASSARD MEUBLES LTEE
307, RUE DAVIS TEL.: 548-8282 ARVIDA, P.Q.

GRAND SPECIAL

3 MAISONS MODELES à vendre. Hypothèque: 6 3/4% dans quartier St-Philippe, rue St-Michel.
Ces maisons peuvent être visitées immédiatement de 9 h. du matin à 9 h. du soir.

Aussi: Construction de tout genre sur demande.

Simard & Simard **Construction Inc.**

207, Paré — Tél.: 548-4995 ou 548-7497 — ARVIDA

N'oublions pass !

Demain soir, vendredi le 28 avril, entre 18h. à 20h.

CAMPAGNE - ECLAIR DE LUTTE CONTRE LE CANCER

La Campagne Eclair de la Société du cancer d'Arvida, c'est un combat contre la mort.

Combattons le cancer avec nos dollars

ARVIDA — SHIPSHAW — ST-AMBROISE — ST-JEAN-EUDES — ST-JEAN-VIANNEY

loges, écoles et centres d'accueil pour environ \$5 la chambre et \$2.50 pour un lit dans un dortoir.

une entrée au port Ste-Hélène pour les visiteurs venus par bateaux ou par aéroglisseurs.

autobus jusqu'à la Place d'Accueil, tandis que ceux qui gareront leur auto à l'extérieur.

CKRS.

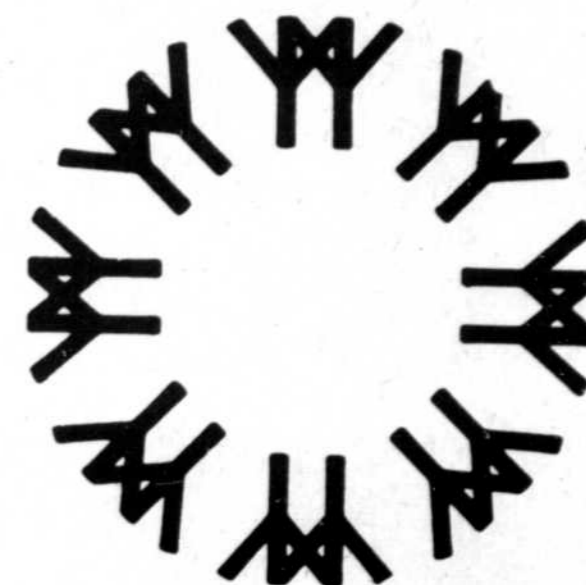


EN ROUTE POUR expo67

Jos Simard, sa femme Juliette, et ses trois enfants sont allés visiter l'Expo 67. Ils en sont revenus tout simplement enchantés.

A tel point qu'ils ont voulu profiter les lecteurs du *Lingot* de leur expérience, de leurs trouvailles et des difficultés qu'ils ont rencontrées et... surmontées.

C'est ainsi qu'ils souhaitent à tous une "Bonne Expo 67", une vraie de vraie, avec tous ses plaisirs, ses joies et ses peines, avec tout ce qui en fait une véritable TERRE DES HOMMES.



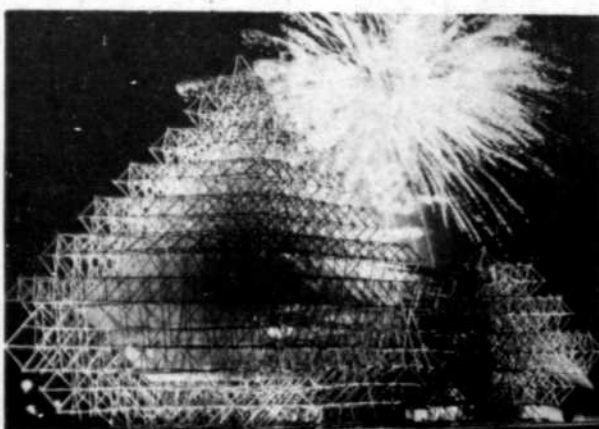
Dates

L'Exposition internationale et universelle de 1967 durera 183 jours. Elle se tiendra à Montréal du 28 avril au 27 octobre.

Heures d'ouverture

La Ronde ouvrira ses portes à 9 heures du matin et fermera à 2 heures et demi, dans la nuit.

L'accès aux autres terrains, pavillons et édifices n'est possible que de 9 h. à 21.30h.



LE GYROTRON, l'extraordinaire attraction principale du parc d'amusement de la Ronde.

Guide de l'Expo

Le Guide officiel de l'Expo 67 contient des renseignements sur chacun des aspects de l'Exposition, sa conception, son organisation et ses attractions. Ce volume de 352 pages coûte \$1. Une deuxième édition est prévue pour le 15 juin. C'est actuellement le document le plus complet sur l'Expo 67.

Journaux et revues

Déjà, les grands journaux ont publié divers reportages tous plus intéressants les uns que les autres sur l'Expo; nul doute que d'ici le 28 octobre, ils poursuivront et intensifieront cette publicité. Quant au journal *Le Lingot*, il continuera à publier certains articles susceptibles de répondre aux besoins et intérêts de ses lecteurs, et relatera dans ses pages les activités des personnalités de l'Expo qui viendront visiter la région et les installations de l'Alcan au Saguenay-Lac St-Jean.

Documentation

En s'adressant au département des Relations publiques de l'Expo 67, Pavillon de l'Administration et de la Presse, Cité du Havre,

Montréal, on peut se procurer un certain nombre de brochures et dépliants:

- *Expo 67 - Terre des Hommes* un aperçu de ce qui vous attend à Montréal et dans les îles de l'Expo.
- **PRECIS**: Les renseignements de base sur l'Expo 67.
- *Le Festival Mondial* l'horaire de tous les spectacles qui seront présentés pendant les six mois de l'Expo.
- *Prospectus Logexpo* des renseignements sur la façon de s'héberger à l'occasion de l'Expo.
- *Expo-Journal*
- *Brochure d'invitation*
- *Brochure d'information*
- *Feuille d'information*
- *Prospectus du Centenaire*
- *Dépliant - Expo 67 - nouvelles*

Pour ceux qui aimeraient avoir en main des photos de toutes les maquettes des pavillons de l'Expo, on peut se procurer dans la plupart des magasins de journaux l'Album Souvenir (bilingue) de l'Expo pour la modique somme de \$1.

Il existe également un certain nombre de revues publiées par des entreprises privées dans le cadre de l'Expo.

- *L'expo 67, un événement* (environ \$1.)
- *Nous irons dans l'île* (\$1.10)
- *L'Expo racontée aux enfants* (\$1.25)
- *Collection "L'Expo interroge les hommes"*: 10 brochures de 24 pages en couleurs, abondamment illustrées, sur la faim, la paix, les loisirs, la femme, la jeunesse, le travail, l'art, la famille, la connaissance des autres, l'information et les communications. (\$0.25 chacune; \$2.00 la série)

Pour commander ces publications, il faut s'adresser à: Pour Vivre l'Expo 67, c.p. 840, Montréal 3, en faisant parvenir un chèque ou mandat-poste.

Temps

Des études effectuées par des experts, chrono-



L'HOMME, immense et magnifique sculpture d'acier de l'artiste Alexander Calder.

nomètre à la main, ont démontré qu'il fallait environ 22 jours complets pour tout voir à l'Expo 67. Une analyse encore plus mathématique a prouvé qu'une personne qui passerait, sans s'arrêter, dans tous les pavillons et kiosques,

pourrait voir l'Expo en sept jours... mais il reviendrait bien fatigué, à raison de douze heures de visite par jour, sans compter les haltes et les repas.

Ainsi, un visiteur qui aurait peu de temps à sa disposition pour voir l'Expo devrait d'abord s'assurer d'en faire le tour complet en minirail, afin de contempler toute l'Expo, avec ses nombreux pavillons, en un vaste coup d'oeil. Le plus important serait de faire ensuite le tour de tous les pavillons thématiques qui sont en quelque sorte le centre nerveux de la Terre des hommes. Ce visiteur devra enfin effectuer un choix parmi les pavillons nationaux, industriels et privés qu'il aimerait visiter.

Argent

Outre les dépenses accordées à l'achat des passeports, au budget pour le logement et aux frais de stationnement, le visiteur pourra facilement s'en tirer à peu de frais en ce qui concerne la nourriture, les transports sur le site de l'Expo, et les quelques bons moments de loisirs et divertissements qu'il voudra bien se procurer, à lui ainsi qu'à sa famille.

Il sera aussi facile de dépenser peu que de s'adonner à des dépenses excessives. Les experts ont prévu qu'il était possible de visiter toute l'Expo 67, sur une période d'environ deux ou trois semaines, sans dépenser plus que durant des vacances habituelles. De cette façon, l'Expo 67 devient intéressante et profitable pour toutes les catégories de budgets.

Expovox

Depuis le premier mars 1967, un dispositif spécial distribuant les appels dans leur ordre d'arrivée reçoit les demandes de renseignements du public. Expovox fonctionne tous les jours de 9h. à 22h., et il faut composer le numéro 397-8397 pour communiquer avec Expovox.

Entrée

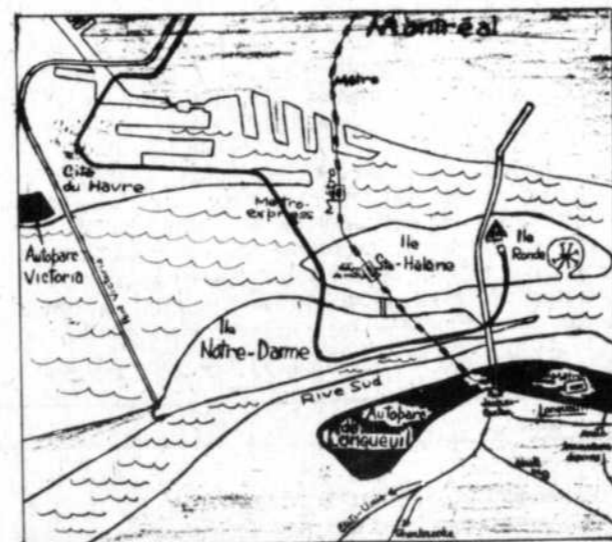


entrée



sortie

Trois entrées principales conduisent au terrain de l'Exposition: la Place d'Accueil sur la Cité du Havre (via le pont Champlain et l'autoparc Victoria), le Rendez-Vous de la Ronde (via le pont Jacques-Cartier) et le Rendez-Vous métro sur l'île Ste-Hélène (via l'autoparc de Longueuil).



Stationnement

Les terrains de stationnement de l'Expo

Emissions de radio

C.B.J.

Carnets de l'Expo

tous les jours de 7.40 h. à 7.45 h. et de 17.55h. à 18h.

Images du Canada - Expo 67

tous les mercredis, de 14h. à 14.30h.

Visites-reportages à l'Expo 67

Ouverture officielle de l'Expo 67

jeudi le 27 avril, de 14.30h. à 16.30h.

Présent national du vendredi 28 avril, à 9h.

Reportage sur l'ouverture au public de l'Expo 67

Les Chansonniers de l'Expo

C.J.M.T.

Programmes spéciaux sur l'Expo 67, tous les

Emissions de télévision

CKRS.

Les Carnets de l'Expo

du lundi au vendredi, à 17.45h.

le samedi à 17h. pour renseigner les visiteurs de l'Expo 67 sur les diverses manifestations qui se dérouleront sur le site de la Terre des Hommes.

Les Pavillons de l'Expo

26 émissions à compter du mois de mai.

Dans le but de faire connaître les pays représentés par les pavillons à l'Expo 67.

Terre des Hommes

Série de 13 émissions à compter de l'automne.

Les thèmes et les sous-thèmes de l'Expo.

Visite à l'Expo

tous les samedis, de 20h. à 21h., à compter du 6 mai.

Des reportages sur tous les petits faits qui se dérouleront à l'Expo 67.

Ouverture officielle de l'Expo 67

jeudi le 27 avril, de 14.30h. à 16.30h.

directement de la Place des Nations.

Voyage d'époque à l'Expo 67 des gens du Saguenay-Lac St-Jean

voir détails plus loin dans ces pages.

vendredi le 28 avril, de 10h. à 11h.

Passeport pour l'Expo

Logement

Nous avons déjà publié dans des éditions récentes du *Lingot* des renseignements complets concernant les possibilités de logement à l'Expo 67.

Pour ceux qui auraient encore des démarches à faire de ce côté, ils peuvent s'adresser au service officiel et gratuit d'hébergement de l'Expo: LOGEXPO, Expo 67, Cité du Havre, Montréal - Tél.: 397-8397.

Peut-être faudra-t-il rappeler que Logexpo offre deux catégories de logement: la catégorie

loges, écoles et centres d'accueil pour environ \$5 la chambre et \$2.50 pour un lit dans un dortoir.

Il y a enfin ceux qui projettent de se louer un espace pour camper. Pour ceux-là, Logexpo dispose de quelque 20,000 emplacements de camping, où les prix sont d'environ \$3.50 pour une tente et \$5 pour une roulotte.

Infirmes

11



Grâce à des services spéciaux, les invalides et les infirmes pourront jouir de leur visite à l'Expo 67. La plupart des pavillons et des restaurants ont des ascenseurs et des rampes qui permettent aux visiteurs en chaises roulantes de circuler facilement.

Des hôtes et des guides entraînés à cette fin s'occupent de faciliter aux personnes infirmes leur visite à l'Expo.

De plus, ces personnes pourront faire le tour du terrain des îles grâce à un moyen de transport spécial, la Balade.

Services médicaux



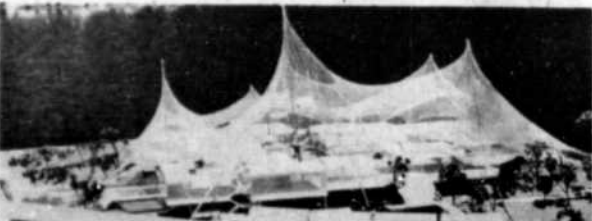
soins d'urgence



hôpital

Il y a quatre cliniques d'urgence sur les terrains de l'Expo 67. Chacune est suffisamment équipée pour soigner et garder un malade pendant six heures. De plus, on s'occupe de transporter les malades à l'hôpital, si tel est le besoin.

Afin d'assurer un service le plus parfait, l'Association ambulancière St-Jean a été chargée de l'administration des nombreux postes de secours.



une entrée au port Ste-Hélène pour les visiteurs venus par bateaux ou par aéroglisseurs.

Les visiteurs qui utiliseront le métro doivent savoir que ce dernier peut transporter 60,000 personnes à l'heure à une vitesse de 30 milles à l'heure; les rames ont un intervalle de cinq minutes.

Moyens de transport

12

Le transport sur les îles de l'Expo 67 ne sera pas un problème, et les moyens ne manquent pas.

L'EXPO-EXPRESS, un des moyens de transport les plus perfectionnés au monde, parcourt tout le terrain de l'Expo et peut transporter quelque 60,000 visiteurs à l'heure. Entièrement gratuit, il est complété par plusieurs réseaux auxiliaires.



LE MINIRAIL "survole" toute l'Expo, avec ses trois lignes, et pénètre même à l'intérieur de certains pavillons, tel celui des Etats-Unis. Le minirail coûte 15 cents aller et 25 cents aller-retour pour les enfants, et 28 cents aller, 50 cents aller-retour pour les adultes.

LES WAGONS-REMORQUES, eux, parcourent l'île Ste-Hélène et relient la station de métro au Carrefour international de la Ronde et desservent la Cité du Havre.

Parmi les embarcations supplémentaires, il faut mentionner le "hovercraft", et des modes de transport étrangers tels que les gondoles, vaporetts et les sampans, sans compter les croisières sur le lac des Régates et le service de bac.

autobus jusqu'à la Place d'Accueil, tandis que ceux qui gareront leur auto à l'autoparc de Longueuil pourront prendre le métro et descendre à la station de l'île Ste-Hélène.

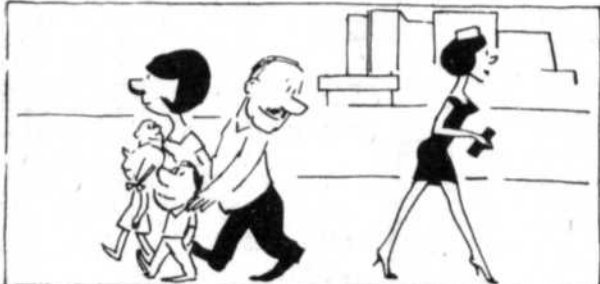
Il n'en coûtera pas plus de \$3 par jour aux visiteurs pour stationner sur les terrains de stationnement que l'Expo a mis à la disposition du public.

Les spectacles payants

13

Le Festival mondial du spectacle sera sans doute le plus important programme de théâtre jamais présenté dans une même ville, durant une période de six mois. Au cours de ce festival, des troupes d'opéra et de théâtre, des corps de ballet, des orchestres symphoniques et des ensembles de musique de chambre les plus réputés au monde nous visiteront.

Il faut également savoir que certains pavillons présenteront des spectacles dont les tarifs seront toutefois très peu élevés.



Spectacles gratuits

Une brève énumération démontre la variété et la quantité de ces spectacles: démonstration de ski aquatique, courses de canots, innombrables concerts populaires dans les cinq kiosques à musique, feux d'artifice, spectacles de folklore et de marionnettes, concerts de jazz, récitals classiques, fêtes populaires des journées nationales dans l'amphithéâtre en plein air pour 8,000 personnes, théâtres ambulants, troupes de troubadours pour distraire les visiteurs qui font la queue à l'entrée des pavillons, magiciens, jongleurs, et quoi encore!

OKRS.

Passeport Universel :

deux fois par jour

Bulletins d'informations - Expo 67

Possibilités de concours sur l'Expo

Restaurants

14

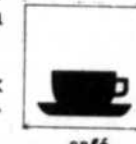


restaurant

Les restaurants et casse-croûte de l'Expo, dont les menus et les prix sont obligatoirement affichés à la porte, peuvent accueillir 23,000 personnes en même temps. Les restaurants des pavillons nationaux disposent de 10,000 couverts, tandis que les autres restaurants et les 51 casse-croûte en ont environ 13,000.

Et les visiteurs jouiront d'un choix infini parmi les cuisines les plus raffinées du monde entier.

L'Expo dispose également de 386 machines distributrices installées un peu partout sur ses îles.



café

Pickpockets

Pour lutter contre les pickpockets ou tous les autres individus de cet acabit, un certain nombre d'agents spécialement entraînés se promèneront incognito parmi la foule. A l'instar de toutes les forces policières, ils possèdent l'autorité et les connaissances voulues afin d'arrêter et de détenir les suspects.

De plus, à l'Expo, les agents du service de la Sécurité travaillent en étroite collaboration avec environ 75 policiers et une dizaine de détectives de la Police de Montréal.

Pour les tout petits

15

Les visiteurs peuvent bénéficier d'une pouponnière et d'une garderie pour leur "petit dernier".

LA POUPONNIERE est destinée aux petits de un mois à trois ans et est équipée pour satisfaire aux besoins de ces enfants. Le Monde des Petits, dans le secteur de la Ronde, bénéficie d'un service analogue.

LA GARDERIE peut recevoir quelque 250 enfants qui, par groupes de 25, sont sous la direction de moniteurs qualifiés et sous la surveillance d'infirmières. Il en coûte \$5 par jour pour y faire garder un enfant, et la garderie dispose de nombreux jeux pour ces derniers.

Enfants perdus



Il arrivera sans doute aux agents de devoir consoler des enfants qui auraient échappé à la surveillance de leurs parents. Les enfants perdus apparaîtront sur un écran de télévision jusqu'à ce que leurs parents les reconnaissent et viennent les récupérer dans une garderie. Le cas échéant, des haut-parleurs disposés un peu partout à cette fin aideront à retrouver l'enfant égaré.

Expo-Services

16



armaires-consignes

L'Expo a groupé commodément en six endroits de l'emplacement certains services qu'elle peut rendre au public.

Les Expo-Services disposent de douze kiosques de renseignements, d'un système de communication d'urgence répondant à tous les besoins du public en matière de sécurité, de 336 cabines téléphoniques, de cabine de toilette, etc. Chaque Expo-Service a son kiosque à musique.

Environ 250 hôtes, dont plusieurs sont polyglottes, accueillent et renseignent les visiteurs.

Les services spéciaux comprennent également un kiosque des objets perdus et retrouvés (397-3391), de même qu'un personnel expérimenté pour les services sociaux.

Les animaux familiers, tels que chiens, chats et autres, ne sont pas admis à l'Expo.

Toutes les opérations bancaires peuvent s'effectuer dans l'un des quatre kiosques où les visiteurs peuvent acheter des chèques de voyages et des devises. Quant aux services de la poste, on trouve des bureaux à trois endroits, et des boîtes aux lettres et distributeurs de timbres-postes ici et là sur l'emplacement.

En plus des nombreux parcs et des salles de repos, magasins et kiosques de renseignements, on peut trouver des consignes à bagages dans les six Expo-Services situés aux principaux carrefours.

Boutiques

17

Il y a plus de 200 boutiques à l'Expo, dont une centaine dans les Expo-Services.

Des concessions ont été attribuées à environ 30 pays qui exploitent une centaine de boutiques remarquables par la variété de leurs marchandises.

De plus, on trouve les objets de première nécessité dans tous les secteurs, tels que journaux, produits pharmaceutiques, pellicules pour la photographie, souvenirs officiels, cadeaux, produits artisanaux, etc.

Pavillons permanents

On connaît déjà le nom de certains pavillons et autres constructions qui resteront en place après la durée de l'Expo 67.



Ainsi tout le secteur de la Ronde, avec son parc d'amusement et ses nombreuses attractions deviendra un site touristique et commercial de grande importance pour la ville de Montréal après l'Expo. Cependant, il est impossible encore de dresser une liste complète de ces pavillons permanents, et ceux qui aimeraient toutefois les connaître pourraient communiquer avec Expovox dès leur arrivée à Montréal.

L'Alcan à l'Expo

18

Outre son pavillon Alcan et le Cirque marin dont on parle beaucoup depuis longtemps déjà, l'Alcan participe aussi pleinement à l'Expo par l'utilisation de son produit, qu'elle utilise dans une quinzaine de pavillons et autres constructions, pour un total de 2,100,00 livres d'aluminium, soit l'équivalent de la production d'une journée aux usines d'Arvida.



Le voyage d'époque du Saguenay-Lac St-Jean

Dès la première journée de l'Expo 67, le 28 avril, notre région sera présente "Personnellement, en personne" à la grande fête à laquelle nous convie la Terre des Hommes.

Quelque 200 représentants de la région Saguenay-Lac St-Jean accosteront en effet au port de plaisance de l'Expo, en costume d'époque, afin de marquer notre participation au grand événement.

Cette manifestation unique et haute en couleur sera télédiffusée sur les ondes de Radio-Canada, le 28 avril au matin, de 10h. à 11h.

Nous tenons à remercier les responsables du journal *Entre/Nous*, publié par l'Hydro-Québec, de nous avoir permis de reproduire certaines caricatures ainsi que de larges extraits de son cahier spécial sur l'Expo 67, publié le 13 mars dernier.

La majeure partie des autres renseignements proviennent du "Guide officiel de l'Expo 67" et de la brochure "L'Expo 67, un événement".

Ce reportage spécial, pour les lecteurs du *Lingot* qui aimeraient à le conserver, les aidera sans doute à mieux profiter de leur séjour dans la "Terre des hommes".



BONNE VISITE !

STEINBERG RÉDUIT

VOUS AVEZ GAGNÉ
et en voici la preuve!

Vous nous disiez et répétiez :
"Ne nous donnez plus de timbres,
mais donnez-nous plutôt
des bas prix sur les aliments."

Et bien voilà que c'est chose faite!

Voici maintenant 2 excellentes façons d'économiser et de rendre tous vos achats encore plus profitables cette semaine... et toutes les semaines.

1. Épargnez grâce aux spéciaux Steinberg hebdomadaires offerts à très, très bas prix, comme vos viandes, articles d'épicerie, fruit et légumes, produits de la boulangerie nécessaires à l'élaboration de vos menus.

2. Épargnez sur les centaines de produits d'épicerie et d'articles ménagers réputés, les plus utiles, offerts à prix réduits tous les jours de la semaine.

Il nous est ici impossible d'énumérer tous les spéciaux de tous les jours, mais nous vous garantissons qu'il y en a des centaines d'autres par tout votre magasin Steinberg. Faites-en l'expérience. Vous serez vite conquise, madame!

Profitez de ces épargnes!



Crème glacée
Ice Castle

saveurs variées

Demi-gallon

79¢

En spécial cette semaine.

Ketchup de
TOMATES

savoureux, de Steinberg

Bouteille
11 Oz

15¢

En spécial cette semaine.

ORANGES DE FLORIDE

sucrées, juteuses, variété Valencia, nouvelle récolte,
grosseur 250

LA DOUZ.

29¢

Tomates fraîches

mûres sur pied, du Mexique, délicieuses, grosseur moyenne.

3 LB PAR PAQUET 59¢

Comcombre de la Floride

Super select

2 POUR 29¢

Echalotes

piquantes, de la Californie U. S. catégorie no. 1.

3 Bottes pour 25¢

Aubaines en produits non comestibles
CORDE ET EPINGLES A LINGE

(Prix habituel de \$3.89) LE PQT **\$3.69**

PANIER A REBUTS

Rond ou carré, en plastique imitant le bois (Prix habituel de \$1.19) CH. **99¢**

COUSSINS DECORATIFS

UTILES ET ECONOMIQUES, 14" LE PQT **99¢**

ENCYCLOPEDIE

DU LIVRE D'OR Volume No 15 CHACUN **99¢**

Margarine 4 PQTs 1 LB **\$1.00**

de marque Golden Girl

Biscuits au chocolat Pqt de 24 **49¢**

Whippet, de VIAU

Beurre d'arachide POT 18 oz **53¢**

homogénéisé, de KRAFT

Beurre d'arachide POT 18 oz **53¢**

croquant, de KRAFT

Betteraves marinées POT 24 oz **31¢**

Savoureuses, de GRENACHE

Relish sucrée POT 24 oz **41¢**

ORCHARD KING

Sauce à salades Corsée Pot 16 oz **39¢**

de marque STEINBERG

Soupe aux tomates 2 boîtes 10 oz **29¢**

condensée, Campbell

Haricots verts 2 boîtes 9 oz **41¢**

assaisonnés, Del-Monte

Maïs en crème 2 boîtes 19 oz **41¢**

de choix Orchard King

Pois verts variés 2 boîtes 14 oz **47¢**

de fantaisie Del-Monte

Pois verts variés 2 boîtes 14 oz **35¢**

de choix Orchard King

Pois et carottes 5 boîtes 14 oz **\$1.00**

de choix Aylmer

Café frais torréfié SAC 1 LB **79¢**

A tout usage, Cream-o de Steinberg

Café instantané POT 10 Oz **\$1.19**

CREAM-O de Steinberg

COCA COLA

savoureux et rafraîchissant

6 39¢

Bout. 10 oz.

(contenu seul.)

Fromage tranché

Canadien, de Kraft

Paquet 1 LB

73¢

Sardines à l'huile

de marque Brunswick

3 Boîtes 3 1/4 oz.

29¢

PAIN DE VIANDE

savoureux, de Prem

Boîte oblongue 12 oz.

49¢

LES PRIX - Faites-en l'expérience!

<p>Café instantané Nescafé, 20¢ de rabais</p> <p>POT 6 OZ</p> <h1>89¢</h1> <p>Spécial cette semaine</p>	<p>Flocons de maïs de marque Kellogs, la céréale par excellence pour le déjeuner.</p> <p>Boîte 16 OZ</p> <h1>33¢</h1> <p>Spécial cette semaine</p>	<p>Croustilles PINKY DE STEINBERG</p> <p>49¢ - 69¢ 79¢</p>
--	---	---

PAIN BLANC
tranché, de Steinberg

2 Pains 24 oz. **39¢**

PAINS HAMBURGER
tranchés, de Steinberg

Paquet de 12 **29¢** Paquet Boni!

TARTE AU SUCRE

35¢

Lard Maple Leaf 4 Pqts 1 lb **\$1.00**
pour vos fritures

Huile végétale Bouteille de 32 oz **69¢**
pure, de Steinberg

Desserts Jell-O 3 Pqts 3 oz **35¢**
à la gelée variée

Lait évaporé 3 Petites boîtes **31¢**
de marque Carnation

Lait écrémé Boîte 3 lb **99¢**
instantané, en poudre, Steinberg

CUISSEAU DE VEAU DE LAIT

ENTIER, ÉLEVÉ AU QUÉBEC, DE LA NOUVELLE SAISON
INSPECTÉ ET APPROUVÉ PAR LE GOUVERNEMENT

SANS JARRET, LA LB

69¢

Côtelettes de veau
en panier dans l'épaule sans perte.

LA LB. **59¢**

Epaule de jambon
fumée, sans jarret, toujours sûr de plaire.

LA LB. **39¢**

Pâté de poulet
de marque Steinberg, réchauffez et servez.

3 Pâtes 12 oz. **\$1.**

Détergifs All Format économique à mousse contrôlée **\$1.79**

Cire à planchers Boîte 32 oz **\$1.39**
liquide Bravo

Papier Essuie-tout le gros rouleau **43¢**
blanc Scottowels

Soupe aux Pois 2 Boîtes 28 oz **49¢**
de marque Habitant

Mélange à soupe 2 Pqts 4 1/2 oz **49¢**
poulet-nouilles Lipton

Cristaux à l'Orange
savoureux de Swing ou 2 pats 6 1/2 oz pour 79¢

5 Pqts 3 1/4 oz **\$1.00**

Biscuits Ti-Coq de Lido Pqt de 24 **39¢**

Céréale Cheerios de GENERAL MILLS

2 Pats 10 1/2 oz **75¢**

Papier de toilette varié Facelle Royale

3 Pqts de 2 roul **\$1.00**

Aliments pour bébés tamisés, GERBER Boeuf et légumes

8 Pots 4 3/4 oz **97¢**

Sacs de Thé LIPTON, Pekoe Orange

Pqt de 60 **79¢**

FEVES AU LARD
avec sauce tomate, Steinberg

5 Boîtes 19 oz. **\$1.**

ALIMENTS pour BEBES
variés, de Heinz

8 Boîtes 4 1/2 oz. **97¢**

SACS DE THE
encore, Pekoe Orange

PQT de 100 **79¢**

Nous nous réservons le droit de limiter les quantités. Spéciaux non alloués aux marchands !

Les prix des viandes ainsi que des fruits et légumes en vigueur cette semaine seulement. Les prix des fruits et légumes sont sujets aux fluctuations du marché.

A budget égal cest chez Steinberg qu'on fait les meilleures emplettes





ROBERT LAROUCHE elected President of Alcan's Management Club. Bob has always been and still is a public-spirited go-getter. Former writer for Le Lingot. Le Jeune Commerce Exec. & smoker of tabac "Rose Quesnel". He'll carry the ball.

Mrs Laurette Hrycko and Miss Charlotte Gagnon, Public Relations, spent a week in Quebec familiarizing with IBM typewriting machines.

Mrs. FRANK A. (Lil) DAGG president-elect 1967-68, Mr. W. P. C. LeBoutillier Vice-President, of Canadian Club-Saguenay. Popular choices. Mr. Henry F. Martin retired honorably. At last meeting on April 18th in "Le Manoir", guest speaker was Michael R. Hildred, PRO, A.-C., President U. N. Ass'n in Montreal. Topic "The Earth is 1/7th of a Second".

Seminar held SagVal Schools. Prof. A. Burns, Sir George Williams University and Prof. Jack McGovern, Loyola U., spoke on History of Confederation. Impact on Student body was favorable, as question period showed.

JOSAPHAT GAGNON was a valiant soul. He came from Beauce to Isle Maligne in 1926, as welder in Duke-Price Powerhouse. Played hockey on first team. To Arvida in 1941, in hockey. In 1945, he and Blanche opened Arvida Laundry, operated it to April '67. A going concern. He will be missed. Joe is survived by Blanche and son André, to whom goes our sympathy.

ALCAN WORKS Visitors: - H. Exc. Mr. Karim Bengoura, ambassador of Guinea to Canada, and Mrs. Bengoura, accompanied by Claude P. Beaubien and Mrs. Beaubien, on 24th April . . . 38 Students from Stockbridge College in Interlaken, Mass., saw Shipshaw on Apr. 20th . . . Students from Jonquiere & Chicoutimi visited Alulabs . . . SPEAKERS: J.-E. Houde, power personnel, on "Strikes & their Future" . . .

NOTICE

Thursday, May 4 being the Ascension Day is listed in the collective Labour agreement as a holiday. Offices and Works will therefore be closed except in departments where there is continuous operation, or those essential to maintain continuous operation.



END OF THE CURLING SEASON. Ladies of the Saguenay Country Club are shutting up shop for another year. Their prize-giving ceremony and election of new officers took place Monday evening, and serving on the executive for 1967-68 are left to right, Mesdames K. W. Campbell, M. Sioui, W. W. Armstrong, M. A. Levesque, (President), C. Bergeron and R. Black.

A Welcome on the Mat...

Coming to Montreal for Expo 67? Then, you may be interested in the tours scheduled for employees through Alcan's headquarters in Place Ville Marie.

Guided tours, in English and French, will start from the North Lobby, on the main floor of Place Ville Marie, where we have a special display about Alcan in Canada, in the world and at Expo.

From there, you will be shown through our telecommunications centre, core of our worldwide communications network, which links all Alcan operations in North America and overseas, via telephone, teletype, telex

and cable service. Working round the clock, Alcan's teletype system alone handles some 2,500 messages a day, including 200 to 300 pages of sales orders.

Then there is a 31-storey elevator ride to our library. This is one of the largest industrial libraries in Canada. You'll come down to the 26th floor to visit the Systems Development Department. Here, teams of scientists, mathematicians, engineers and accountants use computers to solve complex problems in operations, research, accounting and many other fields.

Last stops on the tour are the Cafeteria and Employee Lounge which offer a panoramic view of Montreal and the Expo site.

The tours are for Alcan employees and members of their immediate family over 13 years old. Ten 45-minute tours will be held daily, Monday to Friday between 9:30 and 11:30 in the morning and 14:00 and 16:00 in the afternoon, with a maximum of 15 people in each group.

In order to schedule the tours, you are requested to obtain a Tour Reservation Card from local installation before leaving for Montreal. Fill it out. When you get to Montreal, telephone the number shown on the card to reserve a tour time. When you arrive at the North Lobby of Place Ville Marie, go to the tour reservation desk and confirm your tour reservation.



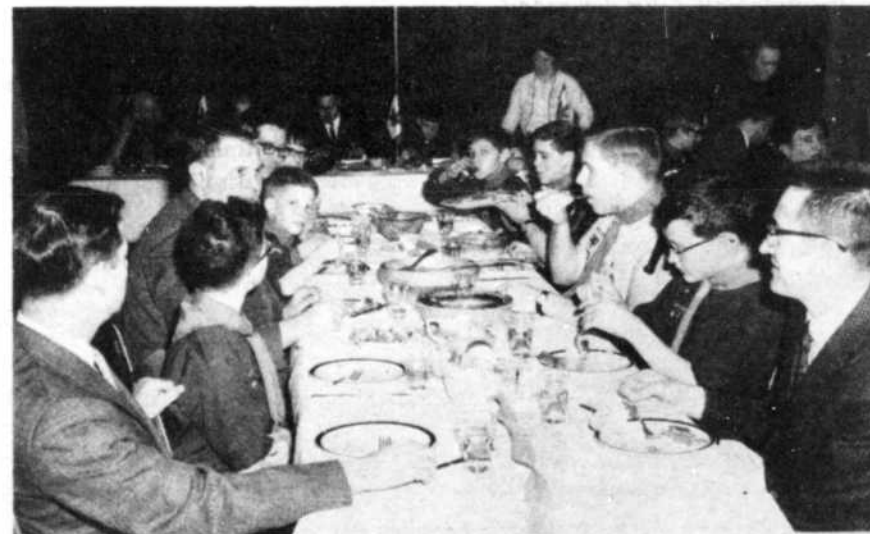
DAVID ARCHER, son of Mr. and Mrs. D.M. Archer of Arvida won the Montreal Rotary Public Speaking contest in Arvida last week with "The Weather". David of Saguenay Valley School went on to the semi-finals at the Chateau Frontenac in Quebec City on April 25 with a new subject "The Moon Race". Special mention should be made of Ronald Finnegan of the College Classique, Jonquiere who maintained the high standard locally with his talk "What will Canada's Second Century Bring".

La Dolce Vita

It was truly "the sweet life" for members of the Management Club last Saturday, and the local Youth Group on Sunday as they formed "sugaring-off" parties with St. Rose du Nord as their destination.

With the Maple industry you must really "make hay while the sun shines" because the whole season lasts about five weeks. Host to the visitors was Mr. Henri Latulipe who for a few week-ends each year leads a double life. An Alcan employee who looks after the "pots" here he must find time to collect and heat the sap of the maple in the short season.

According to the visitors there is still a quantity of snow at the Cabane which adds to the scenic charm. Besides sampling the syrup the visitors can dance in the "shack" and truly enjoy la dolce vita.



WATCH YOUR MANNERS, DAD'S AROUND. Scouts and Cubs of the First Arvida Group held their Father and Son banquets recently. Above Scouts of the 1st., 2nd venturer troupes dine with fathers and leaders. Another important occasion on the horizon is the annual Carnival which will be staged at the Foyer des Loisirs on May 5 and 6. Tickets at .25 cents and .15 cents for students are being sold from door-to-door. Make another date with Frankenstein and Dracula.

Major Jackson Packs His Kit-Bag

It's a foreign region, not the foreign legion for Major Howard Jackson as he packs his kit-bag to move with Audrey and the children to Shawinigan where he will take charge of the initiation and construction programme in the maintenance division at Alcan's smelter there.

A project engineer in the Work's Engineering Department of Arvida Works, Howard has always been military minded and his Militia activities took him to Ghana in 1962 and '63 where he served with the Canadian armed forces training team. He took command of the local 25 Technical Squadron RCEME in October 1966, and will continue to serve in the RCEME corps at Cap de la Madeleine.

Mr. Jackson joined the company in 1960. He has played an active part in the cultural life of Arvida, singing parts in Choral Society productions and playing roles in several of the Players' presentations. We would like to wish the family Bon Voyage and Happy Landings!

Notice

Conforming with the law regarding time, and with the regulations, the City of Arvida and other municipalities announce that daylight saving time will be in operation beginning one minute past midnight on Sunday, April 30, 1967 until one minute after midnight on Sunday, October 29.

Remember

To morrow-night Friday, 28th April, 18h. to 20h.

CAMPAIGN FIGHT AGAINST CANCER

Arvida Cancer Society Campaign is a fight against death

Fight Cancer with your dollars

ARVIDA — SHIPSHAW — ST-AMBROISE — ST-JEAN-EUDES — ST-JEAN-VIANNEY



TRAINING 'EM WHILE THEY ARE YOUNG. Young naturalists hear a lesson in conversation from Mr. Peter Browne at the Salon to Sportsman held last week-end at the Foyer des Loisirs thousands visited the exhibition, with its thirty or so kiosks of interest to sportsmen and nature lovers. Several television personalities from Montreal added glamour to the proceedings.

All in the Service of Safety

Several months ago a committee was formed in Arvida to look into the matter of traffic safety and questionnaires were circulated among householders. After some deliberation the committee listed the following recommendations.

That —

- 1) All traffic laws be strictly applied.
- 2) Courtesy be shown to pedestrians, with pedestrians observing traffic laws.
- 3) No U-turns be allowed in Arvida.
- 4) Pedestrian crossings be marked clearly at Lasalle, Davis and Mellon streets.
- 5) Quebec use the "demerit" system to weed out accident prone drivers.
- 6) An annual safety inspection of all cars be carried out.
- 7) All intersections be marked with Stop or Permit right of way.
- 8) Sidewalks be provided on all streets.
- 9) All companies involved in transportation should pay for safety promotion.
- 10) A Commission should study

the causes of accidents in the province.

11) Angle parking be discontinued at the southside of Davis Square.

12) Uniform traffic lights be installed.

13) The police force be enlarged.

14) Insurance be compulsory for all drivers.

15) A Royal Commission should study cost of accidents, to stop payments based on appraisal and instead base them on actual repair bill.

Engagements

The engagement is announced of Miss Darlene Hoyt of Hoopes St., Arvida and Mr. David Rasmussen of the Main Laboratory. The wedding is to take place in July.

X—X—X

The engagement is announced of Miss Nedra Johnson and Mr. Norman Nash. A former engineer at Shipshaw Mr. Nash is presently employed with Alcan at Shawinigan.

Nothing Rusty about Gusty

It looks as though it could be all plain sailing at the Saguenay Yacht Club this summer as Gustav Deczky, son of Mr. and Mrs. A. Deczky of Arvida steers the sailing programme. Gusty recently attended the Canadian Yachting Association's national seminar for junior sailing instructors held at Calgary and will again serve as senior instructor at the Yacht Club. Sailing lessons will be given throughout the summer. This being our Centennial Year, an active junior sailing programme is planned, both here and across the country.

All those interested in following the sailing instructions or in becoming members of the Club are asked to contact John Fraser, secretary. The public is also reminded that sailing lessons are available for adults.



ALCAN PLAY TO HAVE SECOND SHOWING. "George and Margaret" the hilarious comedy presented in the Alcan T. V. Theatre series recently will be presented by the Players on May 18 and 19 at the Foyer des Loisirs. Taking part are left to right, Tony Teale, Joy Lizotte, director John Nicholls, Barbara Davies and Peter Browne. Others in the cast are, Hal Chaplin, Bunty Nicholls, Jean Fraser and Jan Goralczyk. Tickets now on sale from members, and reservations available through Mrs. June Grenkie (548-7369).

In the Spotlight

GIRL GUIDE COOKIE SALE. Wednesday, May 3 is the date for the door-to-door sale of cookies. If the girls inadvertently pass you by, call Mrs. M. Gurr 548-7423 for a delivery.

BRIDGE NIGHT TONIGHT. The Rangers invite bridge enthusiasts to play at the United Church this evening starting at 20.00. Admission is .75 cents and proceeds will help future Ranger projects. Tickets available at the door

TOMORROW IS OPENING NIGHT for "The Night is my Enemy" the thriller produced by the Drama Club at the Saguenay Valley School. Forty children have worked hard on the annual play under the direction of Mrs. Goldie Ricken, assisted by Mrs. Elizabeth McCullough. The set is designed by Mrs. Shirley Browne. Tickets at may be obtained by phoning 548-8250 or at the door. (.75 cents and \$1.00 reserved students .50 cents).

A RUMMAGE SALE organized by the St Patrick's Society will

Thanks

Miss Suzette Laforet and the family of Mr. Brien McDonald who died on March 21 would like to express their thanks for the kindness and sympathy shown to them at the time of their bereavement.

J.-R. LABBE, M.H.B.

**347, Racine Street
CHICOUTIMI**

**Your exclusive distributor
and repair specialist of**

OMEGA Watches

hours by former Arvidian Tony Ackerman, now living in Niagara Falls will be shown at the City Hall from Saturday April 29 until May 7. Sponsored by the Arts committee of Arvida the collection may be seen from 9.00 until 17.00 and from 19.00 until 22.00 daily.

A NEW PRINCIPAL HAS BEEN ENGAGED at the Saguenay Valley Elementary School to replace Mr. H.H. Calder who will be retiring from this position in the summer. He is Mr Lester T. Semon of Dartmouth. Novia Scotia who was formerly the principal of Park School there. Mr. Eric Lee will commence duties as principal of the High School in September succeeding Mr. H.D. Allen who resigned from the position.

SWIMMING - LESSONS. Register your children for the next Red Cross swimming which takes place at the Foyer des Loisirs pool in May. Classes take place Saturday mornings and a new course will start shortly. Classes for adults are also available. Call 548-4303.



HISTORY REPEATS ITSELF inasmuch as once again the white man comes bearing gifts to the Indian. On this Centennial occasion however the old attitudes no longer prevail. Mr. Curtis, chief of the Pointe Bleue reservation is accepting a cheque of \$100 raised as a Centennial Project by the Saguenay Valley Home and School Association, which will be used as a scholarship for an Indian student. Mrs. J. Deutschman, chairman of the project is shown making the presentation.



VISITORS TO ALCAN. Arvida seems to be a favourite sport on the map for these young Yankees. Making a return trip are pupils from the Slackbridge School at Interlaken, Mass. Besides touring the local industries the boys and girls were entertained (and beaten at basketball) by students of the Saguenay Valley School. Left to right, Monty Wyatt, Donna Davies, Tim Kamys, Nancy Gould, Judi Moncure and David Shull.

A VENDRE — FOR SALE

A ALMA, quartier Isle-Maligne, bungalow construit il y a 7 ans; 29' x 60' comprenant garage; attenant. Extérieur en granite gris, fenêtres aluminium; cuisine, salle de famille, salle à diner, vivoir, 1 1/2 salle de toilette, salle de lavage, 3 chambres, toilette et évier au sous-sol. Terrain 78' x 100'; gazon et plantes vivaces. Cause de départ pour Montréal. S'ad. 205, rue Rumpf, tél.: 662-2005.

REFRIGERATEUR pour \$25. - Réfrigérateur congélateur combinés (commercial) - laveuse automatique (\$60. - Laveuse et sècheuse combinées "Bendix" Equipement de restaurant - Machine à crème glacée, refroidisseur à liquides, \$50. - Poêle à patates frites, à hot-dogs, à café, etc. ventilation. Piano automatique avec rouleaux. S'ad. à L'Auberge Centrale, 723, rue St-Dominique, Jonquière.

TERRAIN 150' x 100', rue Bergeron, Kénogami, unité solide de réfrigération. S'ad. à L'Auberge Centrale, 723, rue St-Dominique, Jonquière.

CHALET situé à St-Honoré. Prix: \$600. Pour plus de détails signalez 548-4293.

TERRAIN de 80' x 110' avec servitude, situé près du pont au coin des rues Nelson et St-Jean-Baptiste à Jonquière. Pour plus de renseignements signalez 542-5808.

LAVEUSE CONVENTIONNELLE pratiquement neuve, à bas prix. Aussi, fenêtres pour chalets ainsi qu'une porte toutes saisons. Tél.: 548-4708.

CONSTRUCTION de 10' x 18' entièrement finie à l'intérieur et à l'extérieur, pouvant servir pour chalet. Prix: \$300. - S'adresser à M. L.-P. Gagnon, 1540, boul. St-Ignace, Chicoutimi. Tél.: 543-0368.

TERRAINS situés dans le quartier des Vétérans à Jonquière. Pour plus de détails, signalez 547-8179.

RAMBLER AMERICAN, décapotable 440, transmission ordinaire, en parfaite condition. Pour plus de détails, signalez 547-7030.

MAISON de 6 pièces comprenant 4 chambres, située à Arvida. Aussi ménage complet tel que, laveuse, sècheuse, frigidaire, poêle, machine à coudre, mobiliers de chambre, mobilier de salon, bicyclettes pour garçons et filles. Aussi différents articles nécessaires au foyer. Tél.: 548-4258.

CHALET meublé, électricité, terrain 100' x 100', situé à 7 milles d'Arvida. Pour plus de détails signalez 548-6935.

MAISON de 2 logements, située à 22, rue Croft, St-Jean-Eudes. Un logement libre le 1er mai. Pour de plus amples renseignements s'ad. à 282, rue Bossé, Chicoutimi. Tél.: 543-6773.

CHASSIS SIMPLES OU DOUBLES. Pour plus de détails s'adresser à 243, rue Roberval, Arvida.

VOLKSWAGEN DE LUXE 1962, radio, pneus, bas millage: \$500. - Météor 1964 custom de luxe, servo-freins, servo-direction, 28,000 milles. Aubaine de meubles usagés, très propres, mobiliers de salon, chambre, cuisine, poêle 110 v. Tél.: 542-6245.

OU A LOUER CHALET situé à St-Henri de Taillon au Lac St-Jean. Bonnes conditions. S'ad. à M. Fortin 547-9317.

2 PASEPORTS de saisons Expo '67, prix réduit. Pour plus de détails signalez 548-5287.

VENEZ VISITER notre magasin pour vous rendre compte de nos bas prix. Pantalons, chemises, froques, robes, gilets, bottines, "pack-sack", draperies. Importation américaine. Marché d'Economie, 208, Laure, Arvida, 548-8069.

BATEAU EN FIBRE DE VERRE - Princeton 16', toit convertible complet - Moteur Johnson 40 c.v. avec remorque appropriée. Le tout en parfait état d'un valeur réduite de plus de la moitié. Une vraie occasion pour un acheteur sérieux. Tél.: 542-6947 le soir seulement.

AUBAINES POUR CHALET: T.V. Admiral: \$50. - Grosse chaudière électrique, 1000 watts avec thermostat: \$20. - Aussi gros tricycle: \$10. - Téléphoner après 18h. à 548-4113.

MOBILIER DE SALON, très propre, conviendrait pour chalet. Bicyclette à vitesse 28" de marque Pascoe, aussi scie d'étable 8" avec table de 18" x 24". Pour plus de détails signalez 548-4198.

BATEAU de 15' équipé avec volant, commande, pare-brise et remorque. Moteur de 15 c.v. en excellente condition. Le tout \$650. - Tél.: 678-2206 ou 548-4108.

PONTIAC LAURENTIAN 62. V-8, automatique, en parfaite condition. Peinture neuve. Pour rendez-vous signalez 547-9085.

DODGE 61, automatique, 6 cylindres, 4 portes, bon mécanisme. Pour rendez-vous signalez 547-9085.

2 COMPLETS, grandeurs 44. L'un gris foncé et l'autre bleu marine. Pour de plus amples renseignements signalez 548-5969.

BOTTES BLANCHES EN CUIR, pointures entre 5 et 7 1/2, ayant servi à la garde d'honneur des Filles d'Isabelle, à l'état de neuves, à prix réduit. Tél.: 548-5317.

VOLKSWAGEN '60, pneus d'hiver, bas millage, en parfait état. Pour plus de détails signalez 548-5575.

PIECES USAGEES de tracteur International T-D-5 comprenant un bloc moteur, rouleaux, chaînes avec crampons, "Idler" ainsi qu'un "anglezoecher Lar Machinery". Prix spécial. Acheteurs sérieux. Téléphoner le soir seulement à 543-7467.

ATTENTION CULTIVATEURS ou contracteurs: Wagon de ferme très robuste, équipé de pneus "750-17" 8 plis. Prix spécial. Ainsi que lait au gallon. Téléphoner le soir seulement à 543-7418.

PLAIN-PIED comprenant 3 grandes chambres, 1 1/2 salles de bain, salle à diner, salle de séjour, foyer dans le salon, libre immédiatement. Situé à 475, rue Bello, Arvida. Tél.: 548-5627.

BUNGALOW, immediate occupancy, three bedrooms of excellent size, 1 1/2 bathrooms, separate dining room, family room, fireplace in living room, 475, Bello, Flamand Heights, Arvida. Phone 548-5627.

"KROHLER" MADE CHESTERFIELD AND CHAIR, newly recovered, call 548-8413 at dinner time or after 17h. 819 Powell St. Arvida.

GIBSON ELECTRIC GUITARE with case. Value \$500, selling for \$325. - Phone after 4.00 PM 548-5608.

SOFA ET CHAISE DE SALON de marque Krohler, reconditionnés à neuf. Tél.: 548-8413 sur l'heure du diner et après 17h. 819, rue Powell, Arvida.

RIDEAUX d'une verge et plus, toutes couleurs, conviendrait bien pour chalets ou maisons. Aussi, coupons à la livre, ainsi que tissus à la verge. Ouvert tous les soirs jusqu'à 21h. S'ad. à 1845, Côte Réserve, Chicoutimi. Tél.: 543-7418.

GUITARE ELECTRIQUE de marque Gibson avec étui. Valeur de \$500. à vendre pour \$325. - Téléphoner après 16h. à 548-5608.

24 CHASSIS de 42" x 50" - Aussi bicyclette CCM pour fille, en très bon état. S'adresser à M. Léopold Poirier, 50, rue Poirier, St-Jean-Eudes. Tél.: 548-6446 après 17h.

FORD FAIRLANE 1963, en parfaite condition. Pour plus de renseignements signalez 549-2854.

SECOND HAND FRIGIDAIRE, in good condition. Phone 542-6290.

AUSTIN A-110 WESTMINSTER 1962, 6 cylindres, automatic, power brakes. Very clean, in excellent condition. For more information call 548-8710 and ask for Danielle.

BAIGNOIRE AVEC DOUCHE, à vendre à prix d'aubaine. Pour plus de détails s'adresser à 41, rue St-Octave, Jonquière, él.: 542-2227.

VOLKSWAGEN DELUXE '61, 2 roues supplémentaires et 4 pneus. Aubaine spéciale. Signalez 547-7864 pour de plus amples renseignements.

VOLKSWAGEN 1961, peinture neuve, tuyau d'échappement neuf, freins neufs, moteur reconditionné, bas prix. Tél.: 548-4500.

STUDEBAKER 1964, 8 cylindres, bonne condition. Pour plus de détails 543-0781.

CHALOUPA A VOILES de 18', modèle V plat. La chaloupe et les voiles sont en très bon état. Pour plus de renseignements les intéressés sont priés de signaler 548-4262 ou 548-4611, local 2562 - J.-B. Tremblay.

MAISON SEMI-DÉTACHÉE EN BRIQUE, située à 590, rue Fickes, Arvida, comprenant 2 chambres à coucher, une grande cuisine, salon, salle de bain, sous-sol. Très minime comptant requis. Pour plus de renseignements signalez 548-8170 après 17h.30.

MAISON "WARTIME" de 6 pièces, comprenant 4 chambres. Pour de plus amples renseignements signalez 548-7292.

METEOR '57, "hard-top", 8 cylindres, automatique, servo-direction. Pour plus de détails s'adresser à 188, rue des Pins, Jonquière. Tél.: 542-6273.

TENTE-ROULOTTE de marque Canadienne, avec 2 matelas, cuisine de 8' x 10' attachée à la roulotte, comme neuve, n'a servi de 10 jours. Aussi lot de fenêtres extérieures. S'ad. à L. Tremblay, tél.: 548-8538.

MAISON MEUBLEE située dans le rang 6 à Alma, 7 pièces. Pour plus de détails signalez 662-2673.

MACHINE A PHOTOCOPIER les lettres ou documents, de marque Speed-O-Print - comme neuve. Valeur \$225, pour \$125. Aussi équipement complet pour le développement des films et la finition des photos - Valeur \$300, pour \$175. S'ad. à L. Tremblay, tél.: 548-8538.

BOITE DE CAMPING AVEC PORTE-BAGAGES 4' x 8' x 12" avec bâche de toile épaisse, imperméable, attachées par deux fermetures éclair de 12' de long. Idéale pour camionnette, \$90.00. Aussi chaudière Kalorifix 8000 BTU au Kérosène \$25.00. S'ad. à L. Tremblay, tél.: 548-8538.

FENETRES ET PORTES USAGEES - Pour plus de détails signalez 547-0939.

MAISON de 7 pièces plus salle de bain, garage, très grand terrain, située dans le centre de Jonquière. Pour plus de détails signalez 542-4324.

MAISON TRES MODERNE de 5 pièces. Extérieur fini briques, galerie en ciment, fer forgé, abri pour l'auto, grand terrain aménagé avec arbustes, entrée pavée, située près de l'école et de l'église St-Mathias d'Arvida. A vendre pour cause de départ. Pour plus de détails signalez 548-4109.

HORLOGE mouvement 8 p. - balance pour bébé - stérilisateur à bouteilles - vase en verre taillé - lustres, lampes - manne à linge - chandeliers et autres articles. Signalez 542-4052 pour plus de détails.

MAISON SEULE de 7 pièces, sous-sol fini, grand terrain, située dans la paroisse St-Philippe d'Arvida. Libre le 1er mai 67. Pour plus de détails signalez 548-8676.

MAISON 1 1/2 ETAGE, située dans le village St-Nazaire; aussi à vendre, chalet meublé situé à St-Léon. S'ad. au tél.: 662-3379 (Alma)

CHALET meublé situé au Lac du Drapeau (Club Bonne Entente - chasse et pêche). Prix: \$300. Pour plus de détails s'adresser à Albany Pearson, 33, rue Labrecque, Kénogami. Tél.: 547-7836.

PETITS CHIENS de descendance de petite race. Pour plus de détails signalez 543-1341.

ROBE DE MARIEE - blanche - avec traine et voile long. Pour plus de détails signalez 548-4447.

LAVEUSE CONVENTIONNELLE USAGEE de marque General Electric - télévision Consol - réfrigérateur usagé - cuisinière électrique 24". Pour plus de détails signalez 548-7575.

CHASSIS de toutes dimensions ainsi que portes à vendre à \$2.00 l'unité, conviendrait pour chalet. Aussi moteur hors-bord 5 c.v. en excellente condition. Pour plus de renseignements signalez 547-0837.

ROBE DE MARIEE - courte (go-go), ligne A - dentelle blanche sur fourreau de crêpe de soie, grandeur 5-7 ans, aussi voile de même longueur que la robe. S'adresser à 210, rue Ste-Cécile, Jonquière.

M.G. - rouge en très bonne condition, radio. Visible à 303, rue St-Jérôme, Jonquière, Appt. D. ou téléphoner à 547-1177 et demander Ross.

A LOUER — TO RENT

EXPO '67, 2 ROULOTTES de 20', situées à 2 milles de l'expo, toilette, douche, eau chaude, poêle, fourneau, réfrigérateur, système de chauffage, linge de lit et serviettes, ustensiles de cuisine, pouvant accommoder 6 personnes. Tél.: 548-8432.

ROOM & BOARD situated at 197 Dieppe St., Arvida. Phone 548-6307.

MAISON MOBILE, 4 1/2 pièces, salle de bain complète, située à Chicoutimi. Pour plus de détails signalez 543-8887.

CHAMBRE - EXPO '67 - Ville Lasalle à 7 milles de l'Expo. Site idéal, mobilier neuf. Pour renseignements ou réservations signalez 542-6149.

CHAMBRE avec usage de la salle de bain, très bien située à Arvida. Pour de plus amples renseignements signalez 548-6054.

GOING ON HOLIDAY? - RENT a 1963 Citation Holiday Trailer. Accommodation for sleeping - 5 persons and rates \$50. per week and hitch included. For more information call 548-7649.

A LOUER

UN LOCAL commercial situé à Arvida.
S'ad. à 548-8201

RECHERCHE !



Parce qu'il vend ses meubles trop bon marché.
Marcel Maltais
Meubles
KENOGAMI
547-9356

PEINTURE

Peinture de qualité au meilleur prix en ville.
Economisez 50% chez RAY-CO
"Ça c'est pas rare!"
Tél.: 543-0781
66 est Racine, Chicoutimi

LOGEMENT de 5 pièces plus chambre de bain, chauffé, éclairé, situé dans la paroisse St-Mathias d'Arvida. Libre le 1er juillet. Pour de plus amples renseignements signalez 548-5331 après 19h.30.

CHAMBRE ET PENSION ou chambre seulement où vous trouverez le confort. Situé dans le quartier commercial en face du magasin Steinberg's, proche de tout. Libre pour le vendredi soir, 28 avril. Signalez 548-4545 pour tout renseignement.

LOGEMENT NEUF de 5 pièces, chauffé, entrée du 220 v. - Libre immédiatement, comprenant 2 chambres, salon, cuisine, salle de bain complète. Convientrait pour un jeune couple. Situé à St-Jean-Eudes. Tél.: 548-4992.

GRANDE CHAMBRE avec lavabo, chambre de bain sur le même plancher, cuisinière. Pour plus de détails signalez 548-4198.

LOGEMENT de 4 pièces plus chambre de bain et sous-sol. Pour plus de détails signalez 548-5583.

A ARVIDA - LOGEMENT de 2 grandes pièces chauffées, dont l'une pouvant servir de cuisine et boudoir. Chambre de bain complète, entrée indépendante. Convientrait pour célibataire ou couple sans enfants. Libre au début de juin. Tél.: 548-4402.

LOGEMENT MEUBLE, situé à Arvida, comprenant 1 chambre, cuisine-boudoir avec poêle 220 v. et réfrigérateur, salle de bain avec douche - Convientrait pour couple sans enfant ou deux célibataires. Libre immédiatement. S'adresser à 265, rue Blackburn, Arvida.

GRANDE CHAMBRE avec pension si désirée. Lavage et pressage. S'adresser à 189, rue Burma, Arvida. Tél.: 548-5207.

VOUS ALLEZ EN VACANCES? Pourquoi ne pas louer une roulotte pouvant accommoder 5 personnes. Prix: \$50. par semaine - Attelage compris. Pour plus de détails signalez 548-4508.

(suite à la 17e page)

CHALET A VENDRE

Situé au Lac Clair (St-David de Falardeau) - 24' x 36' - plage de sable - terrain de 100' x 175' - pouvant accommoder 10 personnes - grand foyer - chauffage à l'électricité 4 chambres - salle de toilette - cuisine - salon - quai - hangar à bateaux avec balcon-bateau en aluminium de 14' avec moteur 40 c.v. - chaloupe avec moteur 3 c. v. - voilier 12' \$8000. S'ad à 244, rue Gay Lussac, Arvida. Tél.: 548-8187.

Ménage 1967 neuf à vendre

Ménage ayant servi pour meubler maison modèle, Valeur \$1,850.00 pour

\$875.00

AUCUN COMPTANT REQUIS, ENTREPOSAGE ET LIVRAISON GRATUITE.

Poêle 220 v. 1967, 30 pouces, de Luxe. Réfrigérateur 13 pi. cu. 1967 de Luxe, garantie 5 ans. Laveuse McClary-Easy 1967. Set de cuisine 6 morceaux, modèle Scandinave, Table fini Formica, ameublement de chambre comprenant, bureau triple 72", commode, lit et 2 lampes de bureau, ameublement de salon 4 places, style moderne avec fauteuil, une table centre et une table de coin, style allant avec ameublement de salon, ensemble de lampes de salon comprenant, une sur pied et l'autre de table. Pour informations, appelez à :

5 4 7 - 7 4 5 1

CAPITOL CHICOUTIMI

TEL.: 543-3097

SAM. A VEN. 29 AVRIL AU 5 MAI

PARTOUT OU ILS VIVAIENT ET COMBATTAIENT... ILS PROJETAIENT UNE OMBRE GEANTE !



"L'OMBRE GEANT"

D'UN

A MIRISCH CORPORATION PRESENTATION A Film by MELVILLE SHAVELSON

Starring KIRK DOUGLAS - SENTA BERGER

Co-starring ANGELO DIKINSON - JAMES DONALD - STATHIS GIALLELIS - LUTHER ADLER AND SPECIAL APPEARANCES BY FRANK SINATRA - YUL BRYNNER - JOHN WAYNE as The General

COLOR by DELUXE - PANAVISION® UNITED ARTISTS

AUSSI

L'EMPREINTE DU DRAGON ROUGE

AVEC CHRISTOPHER LEE YVONNE MONLAUR COULEURS



Petites annonces ...

ON DEMANDE — WANTED

Attention! Attention! **ON DEMANDE DES CONSEILLERES EN BEAUTE** pour vendre le fameux produit Studio Girl pour Arvida, Jonquière et Kénogami. S'ad. à la gérante Mme A. Bolduc, 504, rue Oerstedt, Arvida. Tél.: 548-5253.

ON DEMANDE - A LOUER LOGEMENT de 4 pièces sur le même plancher, chauffé, entrée pour laveuse et sècheuse, pour couple sans enfant. Libre entre le 15 juin et le 1er juillet. Tél.: 548-8867.

COUPLE DEMANDE pour faire la cuisine et administrer un camp d'étudiants pendant les vacances. Camp situé à Laterrrière. Pour plus de détails s'adresser à 114 est, rue Jacques-Cartier, Chicoutimi. Tél.: 543-7397.

PERSONNE FIABLE et possédant une connaissance de l'anglais pour légers travaux domestiques ainsi qu'aider la maman pour la surveillance de 3 enfants. Maison privée située sur le domaine Chantecler à Ste-Adèle-en-Haut (40 milles au nord de Montréal). Chambre privée et toutes facilités. Communiquer avec M. R. McGregor en écrivant au soin de McGregor Travel Co. Ltd., 3 Place Ville-Marie, Montréal, ou téléphoner (frais renversés à 861-1161).

ON DEMANDE - A LOUER LOGEMENT de 5 pièces, chauffé, situé de préférence dans la paroisse St-Jacques d'Arvida. Pour plus de détails signalez 548-7312.

DIVERS

SI VOUS VOULEZ BOIRE, c'est votre affaire. Si vous voulez arrêter, c'est la nôtre. Ecrivez à C.P. 534, Chicoutimi ou appelez 543-4771.

EXPERIENCED LADY offers her services to look after children at her home during Expo 67. For more information call 548-6307.

UN COMITE FEMININ a été formé pour venir en aide à celles qui ont un problème avec l'alcool, dans Jonquière.

re. Kénogami et Arvida. Nous avons des infirmières et des dames qui ont fait des études très sérieuses dans ce domaine. Si vous avez ce problème, appelez à 548-8697 et l'on vous aidera à surmonter votre problème.

COMMENÇANT SAMEDI LE 6 MAI

L'HOMME DE RIO VA AU DELA DES LIMITES DE L'AUDACE... DE HONG KONG AUX HIMALAYAS!

FUYANT en ballon...
S'ESQUIVANT à dos d'âne...
SAUTANT d'un avion à l'autre...
SE DEROBANT à dos d'éléphant...
FILANT en moto à cent l'heure...
dans une course folle qui vous fera crever de RIRE!

Jean-Paul Belmondo

Ursula Andress



UN FILM DE PHILIPPE DE BROCA
Les tribulations d'un chinois en Chine
EASTMANCOLOR

IMPERIAL et BELLEVUE
CHICOUTIMI JONQUIERE

CARTIER CHICOUTIMI

Sam. à ven. - 29 avril - 5 mai



- AU MEME PROGRAMME -

Voyez tout un monde de magie, d'amour, d'action et d'aventures avec ALI BABA et ses 40 VOLEURS!



— BIENTOT —
ELVIS PRESLEY dans FRANKIE et JOHNY

IMPERIAL et BELLEVUE
CHICOUTIMI JONQUIERE

Commençant samedi le 29 avril pour une semaine



UNE EXPLOSION DE GAULOISERIE OU LA SEXUALITE S'ETALE AVEC HUMOUR ET IMPERTINENCE

LA JUMENT VERTE

avec **BOURVIL**

SANDRA MILO
FRANCIS BLANCHE
EN COULEURS

en plus



POUR SA PREMIERE EXPERIENCE IL LUI FAUT UNE FEMME COMME OLGA

mettant en vedette **EGLÉ MARTIN**
CETTE ÉTRANGE TENDRESSE
l'exotique découverte du cinéma argentin

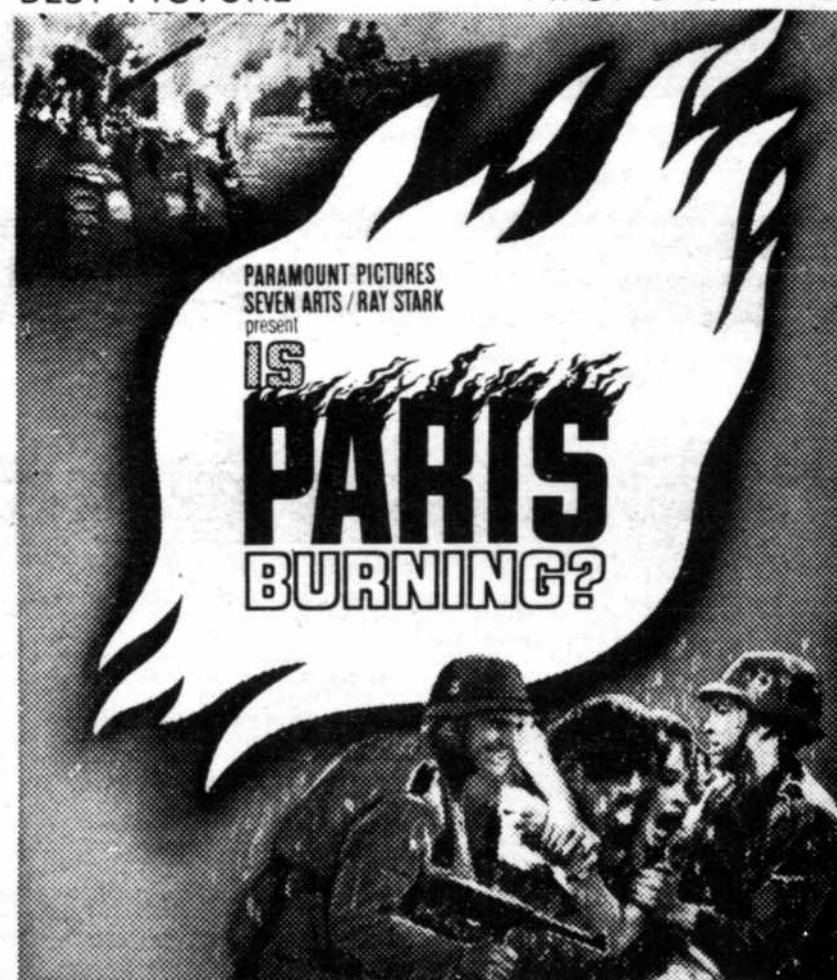
Enfants samedi le 29 avril à l'IMPERIAL à 13h.30
LES EXPLOITS D'ALI BABA
en couleurs - Prix d'entrée: \$0.35

BIENTOT EN SPECIAL POUR LA JEUNESSE D'AUJOURD'HUI
PAS DE VACANCES POUR LES IDOLES avec JOEL DENIS
EN PLUS: SUJET COURT SUR LE CIRQUE - CARTOONS - Prix d'entrée: \$0.50

PALACE - Arvida

PHONE: 548-4404 OR 543-3280

APRIL 29 TO MAY 5 SAT. TO FRI.
BEST PICTURE FIRST SHOWING



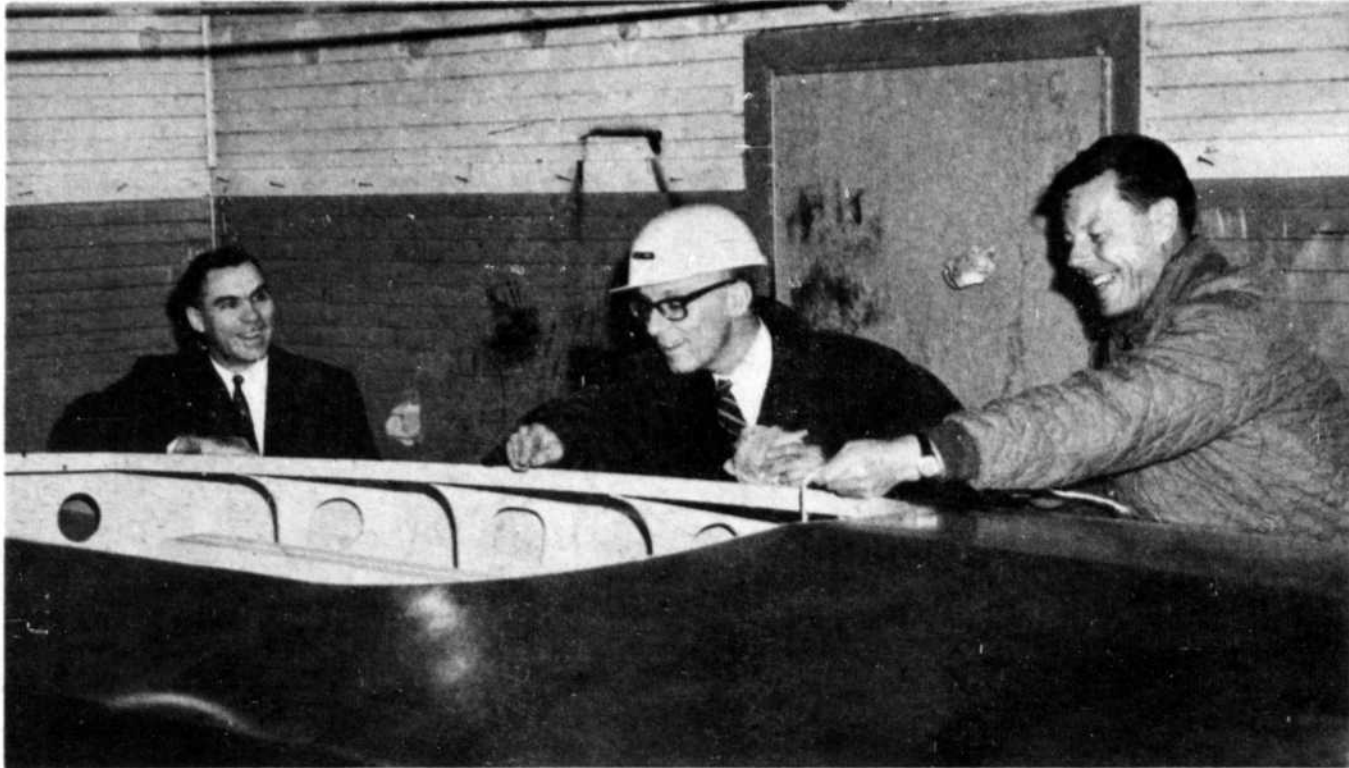
With a stunning international cast, (starring in alphabetical order)
JEAN-PAUL BELMONDO · CHARLES BOYER · LESLIE CARON · JEAN-PIERRE CASSEL · GEORGE CHAKIRIS · ALAIN DELON · KIRK DOUGLAS · GLENN FORD · GERT FROBE · YVES MONTAND · ANTHONY PERKINS · SIMONE SIGNORET · ROBERT STACK · MARIE VERSINI · SKIP WARD · ORSON WELLES

Produced by **PAUL GRAETZ**. Directed by **RENE CLEMENT**. Screenplay by **GORE VIDAL** and **FRANCIS FORD COPPOLA**. Music by **MAURICE JARRE**. Based on the Best Selling Book by **LARRY COLLINS** and **DOMINIQUE LAPIERRE**. Additional Material for French Scenes by **MARCEL MOUSSY**. A Co-Production TRANSCONTINENTAL FILMS-MARIANNE PRODUCTIONS - A PARAMOUNT Release. **PAHAVISION**

MATINEE POUR ENFANTS
SAMEDI 29 AVRIL A 13h.
PRIX D'ENTREE \$0.35



avec **VICKI TRICKETT**



ILS ONT HATE A L'OUVERTURE DE LA NAVIGATION - Ces trois membres du Club de Yachting du Saguenay viennent de se soustraire chacun un magnifique voilier Y-Flyer comme celui

que l'on peut voir sur la photo. Dans l'ordre habituel, Doug Gorman, Robert F. Gurr, et Gordon McCullough.

Trois membres du Club de yachting du Saguenay construisent leur voilier

La flotte de Y-Flyer du Club de yachting du Saguenay s'enrichira de trois nouveaux voiliers au cours de l'été prochain.

En effet, M. Robert F. Gurr, de la division du Génie, à l'Alulab, et Gordon McCullough et Doug Gorman, membres du Club, ont consacré quelque 700 heures de travail pour construire chacun un magnifique voilier Y-Flyer de 18 pieds, avec des voiles de 180 pieds carrés de superficie.

Quant à M. G. McCullough, c'était facile, car il en est à son troisième voilier construit de ses mains. C'est pour commémorer l'année du Centenaire de la Confédération qu'il a décidé d'en construire un portant l'année 1967.

Commencée à la mi-décembre, la construction des voiliers sera terminée à l'ouverture de la navigation. Les trois hommes ont sacrifié toutes leurs heures de loisir à ce travail: deux soirs par semaine, les samedis et dimanches.

LE BOIS UTILISE

Nos lecteurs seront intéressés de savoir que le bois utilisé dans la construction de ces trois voiliers est du contreplaqué, "Kia mahogany" d'Angleterre, de l'épinette "Sitka" de Colombie-Britannique et du contreplaqué "B. C. Fir" ainsi que de l'épinette de l'ouest pour la charpente.

ECONOMIQUE

Le désir d'économiser quelques centaines de dollars s'ajoute évidemment à la satisfaction de

construire son propre voilier. C'est du moins un élément qui a stimulé M. Gurr. Un Y-Flyer coûte environ \$2,000. Quant à M. McCullough, il est devenu un spécialiste après avoir construit trois voiliers.

VOILIERS ET SABOTS

MM. Gorman et Gurr conduisaient des sabots avant de posséder leur propre voilier. Les sabots sont de petits voiliers que l'on construit à l'usage des jeunes. Ils ont 7 pieds et 9 pouces de long et la voile couvre une superficie de 40 pieds carrés seulement. M. Gurr nous explique qu'il ne pouvait plus loger toute sa famille dans son voilier. "Il me restait une solution: en construire un autre. C'est fait."

UN SPORT FAMILIAL

Car pour M. Gurr, la navigation à bord d'un voilier est devenu un sport familial. C'est le rêve de tout membre du Club de posséder son propre voilier, car il peut alors intéresser tous les membres de la famille. Ainsi, Mme Gurr a bien hâte de pouvoir suivre des cours de navigation cet été afin de seconder son mari. Le fils Tim, 10 ans, entend bien servir de navigateur dans deux ans.

Signalons que le coéquipier de M. Gordon McCullough sera, encore cette année, M. Louis Michaud, ingénieur à l'usine Deschênes.

Quant à Gorman, il sera secondé par son fils Doug.

Les Braves et les Léopards, champions des ligues de quilles du Club de la direction

Les séries éliminatoires sont en cours dans les deux ligues de quilles du Club de la direction. Les champions seront proclamés le 19 mai lors de la soirée de clôture.

Petites quilles

Les Braves, avec 56 points, ont terminé la saison régulière en tête du classement. L'équipe se compose du capitaine Georges-H. Fortin, de Yvette Fortin, Gisèle Fortin, Inès Leduc, Reine Gauthier, Héliodore Gauthier et Denis Fortin.

Quant aux moyennes individuelles, c'est Céline Lavoie qui mérite la palme chez les dames avec 125, alors que le même honneur échoit à G.-H. Dufour chez les hommes, avec 144.

Classement

EQUIPES	TOTAL
Braves	56
Voltigeurs	48
Ours	44
Indiens	44
Panthères	36
Lions	24

Moyennes

HOMMES	TOTAL
Dufour, G. H.	144
Poitras, Phil.	143
Rancourt, B.	138
Paquet, R.	138

Grosses quilles

Les Léopards de Osias Oceau ont terminé la saison en première place avec 56 points. L'équipe comprend Yolande Oceau, Rita Turbide, Laurette Deschênes, Marie Boddy, Odiàs Oceau, Wilfrid Barthe et Roger Tremblay.

Christine Deschênes a conservé la meilleure moyenne chez les dames avec 154. Chez les hommes, R. Tremblay a mérité le même honneur avec 170.

Classement

EQUIPES	TOTAL
Léopards	56
Bâmen	44
Voodoos	40
Jaguards	28

Moyennes

HOMMES	TOTAL
Tremblay, R.	170
Oceau, O.	159
Blackburn, J. E.	155
Lemieux, G.	153
Downes, H.	153

FEMMES	TOTAL
Deschênes, C.	154
Deschênes, L.	145
Tremblay, M.	143
Blackburn, P.	140
Pichette, C.	140
Lavoie, Céline	125
Lavoie, Nicole	123
Lachance, Yvette	116
Poirier, Marie	115



LES MEILLEURS JOUEURS - Dans l'ordre habituel, J.-Guy Parisé, troisième meilleur pointeur, Phil Perron, deuxième pointeur, G. O'Doherty, surintendant de la division de la Mécanique, Gaby Pomerleau, marqueur du plus haut simple de la saison, et Julien Gagnon, champion pointeur.



LES VANGUARDS ont remporté le championnat de la saison régulière dans la Ligue mixte de petites quilles O'Doherty. De gauche à droite, Léonce Girard, Mme Gérard Dufour, Gérard Dufour, capitaine, Rosaire Bouchard, président, J.-Claude Audet, Howard Hurley, contremaître général de la division des Ateliers, Mme J.-Claude Audet et Mme Léon Girard.

Championnat provincial de fléchettes

Pour la deuxième année consécutive, une équipe représentant la légion canadienne d'Arvida a remporté durant le week-end le championnat provincial de fléchettes tenu à Richmond.

L'équipe était composée de Roch Verreault, capitaine, Robert Grenier, Rosaire Bélanger, Jarvis Matthews et Buddy Tremblay.

Les représentants de la légion d'Arvida avaient remporté les mêmes honneurs l'an dernier à Drummondville.



LES GRANDS MAITRES - Même si comme les Black Hawks de Chicago, les As ont succombé durant les séries éliminatoires de la Ligue de grosses quilles des sportifs de la Forge, il faut quand même reconnaître qu'ils ont affiché leur supériorité durant toute la saison régulière méritant le trophée Roch Allaire. De gauche à droite, P. Perron, Roch Allaire, Laurent Monette, Julien Gagnon capitaine, et C. Bolduc.

Un bonspiel nouvelle vague

Le premier bonspiel organisé à l'intention des employés de la division de l'entretien de la mécanique, des cours et des bâtiments de l'Alcan d'Arvida, disputé vendredi et samedi, sur les glaces du Saguenay Country Club, a remporté un vif succès.

Tous les participants ont rendu hommage, aux organisateurs Claude Tremblay, G. Veilleux, P. M. Fleming, J. Tremblay, C. Beckman et ils ont exprimé le voeu que cette compétition soit répétée l'an prochain.

Signalons que M. C. Backman avait été désigné à la présidence du comité d'organisation.

Pour la première fois, M. E. N. Coulthart, surintendant général de la division de l'entretien de la mécanique, des cours et des bâtiments, a décerné son

trophée qui sera à l'enjeu tous les ans à l'équipe formée de Jacques Tremblay, skip, Nicolas Saucier, Roger Girard et Claude Tremblay. Ils avaient triomphé en finale de la formation de W. Tracy, skip, Gérard Bossé, Robert Lafontaine et Roland Pettersen.

Dans la catégorie B, le trophée Molson a été gagné par l'équipe de R. St-Gelais, skip, M. Marinacci, R. Bigonnesse et Jean Turbide en triomphant de la formation Bob Farmer, skip, Ralph Fountain, Benoit Paulin et Gaston Julien en finale.

Un fait à signaler durant ce bonspiel, le club vainqueur à la première partie devait, à la deuxième joute, faire jouer le skip en premier et le troisième devenait skip. Toutefois, si l'équipe perdait la première joute, le skip demeurait capitaine pour la deuxième joute.



LES VAINQUEURS - Voici l'équipe qui a remporté le trophée E. N. Coulthart, sur. général de la division de l'entretien, des cours et des bâtiments de l'Alcan, au dernier bonspiel de ce département. Dans l'ordre habituel, Roger Girard, Claude Tremblay, Jacques Tremblay, skip, E. N. Coulthart et Nicolas Saucier.



LES GRANDES FIGURES - C'est l'équipe qui a remporté le trophée Molson au bonspiel de la division de l'entretien. De gauche à droite, M. Marinacci, R. St-Gelais, Emilien Raymond, commanditaire, R. Bigonnesse, Jean Turbide et C. Backman, assistant surintendant de l'entretien aux départements du fluorure et des électrodes.



LES ELANS, champions des séries éliminatoires de la Ligue des sportifs de la Forge que préside M. Roger Courville. Ils ont mérité le trophée Jacques Gagnon. De gauche à droite, Boyd Arseneault, Roger Courville, président, Réjean Tremblay, Jacques Gagnon, commanditaire, J.-Guy Parisé et J.-L. Tremblay.



LES TIGRES du Marius Aubut ont remporté le championnat de la saison dans la Ligue de petites quilles Campbell. De gauche à droite, Alphonse Dupont, Irénée Lavoie, Gérald Dufour, Lucien Riopelle, Ronaldo Gagné et Maurice Pedneault, président.



LES BOULONS ont mérité le trophée Parisé décerné aux champions de la Ligue des Retardés du département de la Forge aux usines de l'Alcan d'Arvida. De gauche à droite, Georges-H. Langevin, commanditaire à la Mécanique, F. Trudel, Gerry Trudel, capitaine, et l'ancêtre Doré, président de la ligue.



UNE SEULE LEÇON A SUFFI - Le maître curler au Saguenay, William Tracy, surintendant de l'entretien des usines de minéral, n'a pas eu besoin de donner beaucoup de conseils à ses curlers débutants pour parvenir à la finale de la catégorie "A". De gauche à droite, Roland Pettersen, Robert Lafontaine, William Tracy et Gérard Bossé.



FINALISTES DE LA CATEGORIE "B" - Dans l'ordre habituel, Gaston Julien, Robert Farmer, surintendant de l'entretien à la division du coulage et des salles de cuves, Benoit Paulin et Ralph Fountain.

SERVICE DIGNE DE CONFIANCE



Seulement des mécaniciens experts travaillent sur votre auto

<p>AMORTISSEURS de CHOCS</p> <p>Assurent une conduite plus sûre. Éliminent l'usure excessive des pneus, les secousses, les dérapages, les roulements durs. Absorbent la déviation dans les courbes. Nos amortisseurs "Heavy Duty" et "Premium" sont garantis pour 30,000 milles.</p> <p>"HEAVY-DUTY" 1925</p> <p style="text-align: right; font-size: small;">paire installée.</p> <p>"PREMIUM" 15.25</p> <p style="text-align: right; font-size: small;">/paire installée.</p>	<p>BALANCEMENT des ROUES</p> <p>Notre équipement dernier cri, pour balancer les roues à haute vitesse, assure un balancement parfait à toute vitesse. Notre installation corrigera le voile déviateur latéral des roues et les rebondissements dangereux. Nous ajustons les pesées, si nécessaires. Vous ne pouvez pas vous payer le luxe d'avoir un accident pour si peu... Venez donc chez WESTERN, aujourd'hui-même.</p> <p>(PESÉES INCLUSES) \$1.75 PAR ROUE</p>
--	--

TRAVAIL ET MATERIAUX complètement garantis

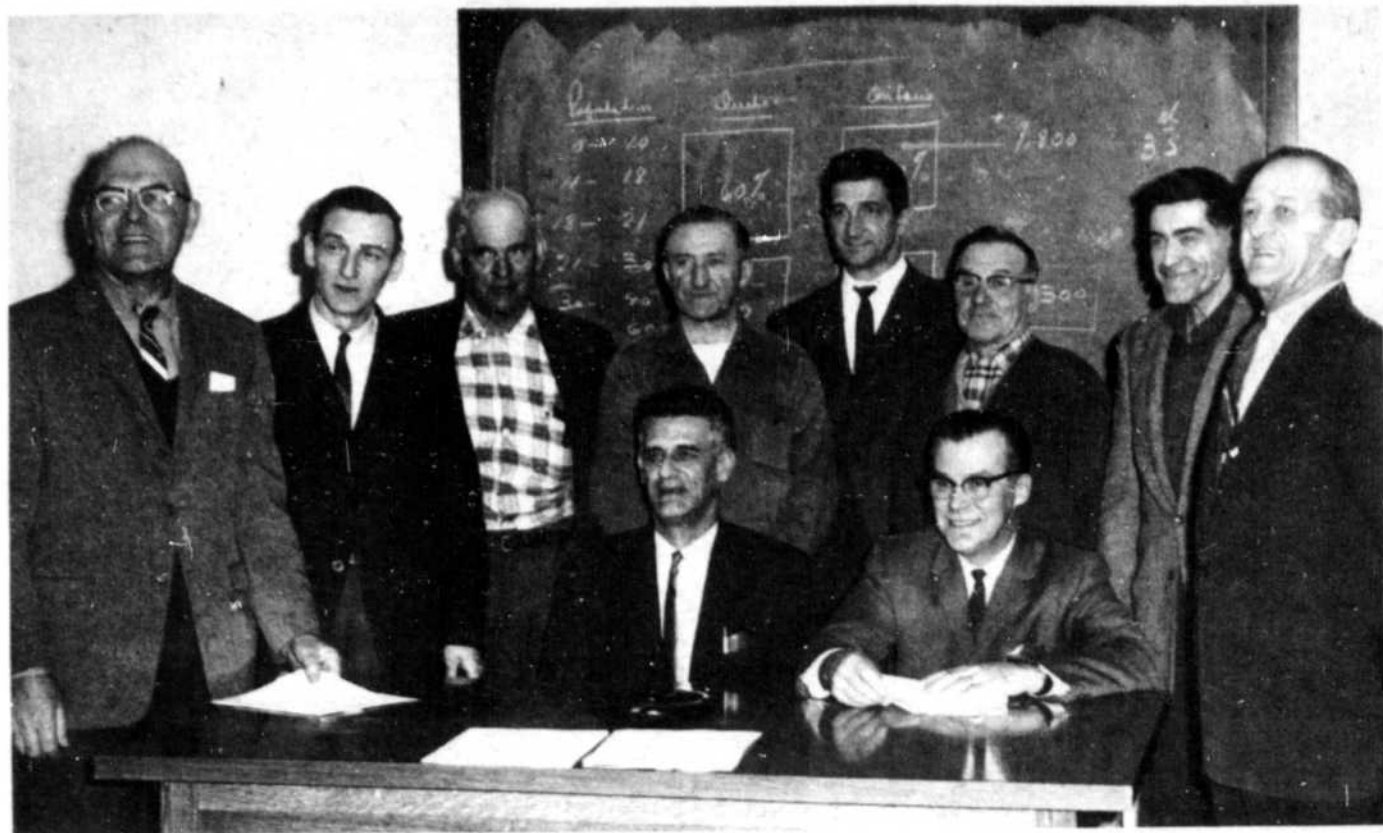


WESTERN

TERMES BUDGÉTAIRES

AUTO-CENTRES WESTERN

762 St-Dominique JONQUIERE Tél.: 547-9317	234 est, Racine CHICOUTIMI Tél.: 543-0281
---	---



LE CONSEIL DES PIONNIERS - Voici les membres du nouveau conseil d'administration du Club des pionniers de Forces Motrices du Saguenay et de l'Alma-Jonquière. Assis, M. Robert Harvey, de l'Alma-Jonquière, président, et M. Charles-A. Portelance, de Forces Motrices, secrétaire-trésorier. Debout, dans l'ordre habituel.

MM. Léon Juneau, président sortant, Ernest Côté, vice-président, Charles Ouellet, Jean-Marie Duquet, Armand Gauthier, Arthur Blackburn, Henri Dionne et Onésime Drolet, directeurs. Étaient absents MM. Roland Déry et René Gobeil, aussi directeurs.

M. J.-G. Pilon commendera le 25e escadron

M. J.-G. Pilon, ingénieur de recherche à l'Aluminum Laboratories Limited vient d'être nommé commandant du 25e Escadron technique CRCGEM d'Ar-

brevet d'officier en 1954 à la base de Cold Lake en Alberta.

Le major Pilon accède au poste de commandement en

remplacement du major H.A. Jackson qui quitte l'unité à la suite d'une promotion aux usines Alcan à Shawinigan.



M. J.-G. Pilon

vida. La cérémonie s'est déroulée le samedi, 15 avril, au manège militaire d'Arvida sous la présidence du colonel F. Matte CD, représentant du commandant du district de l'Est du Québec.

Le major Pilon débuta sa carrière militaire lors de son séjour à l'école Polytechnique comme élève-officier au sein de l'escadrille de l'université de Montréal en 1952. Il obtint son

COURS DE NATATION

au Foyer des loisirs d'Arvida

Inscription le 3 mai entre 18h.30 et 19h.30

Ces cours seront donnés par

M. Noël Morin et M. Eric Arseneault

Ces cours sont les seuls que la Commission des loisirs d'Arvida reconnaît.

VENTE GRAND MÉNAGE SINGER

ACHETEZ MAINTENANT ET ÉCONOMISEZ SUR LES MAGNIFIQUES PRODUITS D'ENTRETIEN SINGER*

AUTRES VALEURS SPECTACULAIRES

ASPIRATEUR VERTICAL SINGER \$89⁹⁵
Brosse! Balaie! Nettoie! Le plus formidable nettoyeur de tapis sur le marché. Modèle U-42. Economisez \$10!

NETTOYEUR À TAPIS/ POLISSEUSE SINGER 2 VITESSES \$59⁹⁵
Nettoie les planchers, cire, polie, lustre; donne un shampooing aux tapis. Modèle P-23. Economisez \$10!

BALAYEUSE-ASPIRATEUR PRATIQUE SINGER \$29⁹⁵
Légère mais puissante. Idéale pour rapide nettoyage quotidien. Modèle SV-2. Economisez \$10!

ASPIRATEUR FORMAT BARIL SINGER DELUXE \$69⁹⁵
Ultra-puissant pour toutes les tâches de nettoyage, accessoires complets. Modèle C-6. Rabais de \$20!

TOUS LES APPAREILS ENTIÈREMENT NEUFS. COMPLÈTE GARANTIE SINGER. AUSSI PEU QUE 1.25 PAR SEMAINE AVEC LE CRÉDIT SINGER.

CENTRES SINGER

Jonquière: 262, rue St-Dominique Tél.: 542-6222

Chicoutimi: 419 est, rue Racine Tél.: 543-4305

Pour Alma téléphonez à: 662-5219 ou à 662-2874 ou 662-2531 ou 662-3563

*une marque déposée de la Compagnie Singer du Canada Ltée.

M. E. Mitchell Strachan agira comme adjoint au Surintendant de l'usine de réduction no 2

Avant son départ pour la nouvelle usine Alcan en Australie, M. E. Mitchell Strachan agira comme adjoint au Surintendant de l'usine de réduction no 2 des usines d'Arvida.

fit un stage avec l'Alcan aux usines d'Arvida avant de passer au service d'une firme d'ingénieurs en Colombie canadienne. Après un séjour aux États-Unis au Mexique et en Australie il revint aux usines d'Arvida, en 1961, à titre d'ingénieur au procédé des usines de fluorure d'aluminium et d'acide no 1.



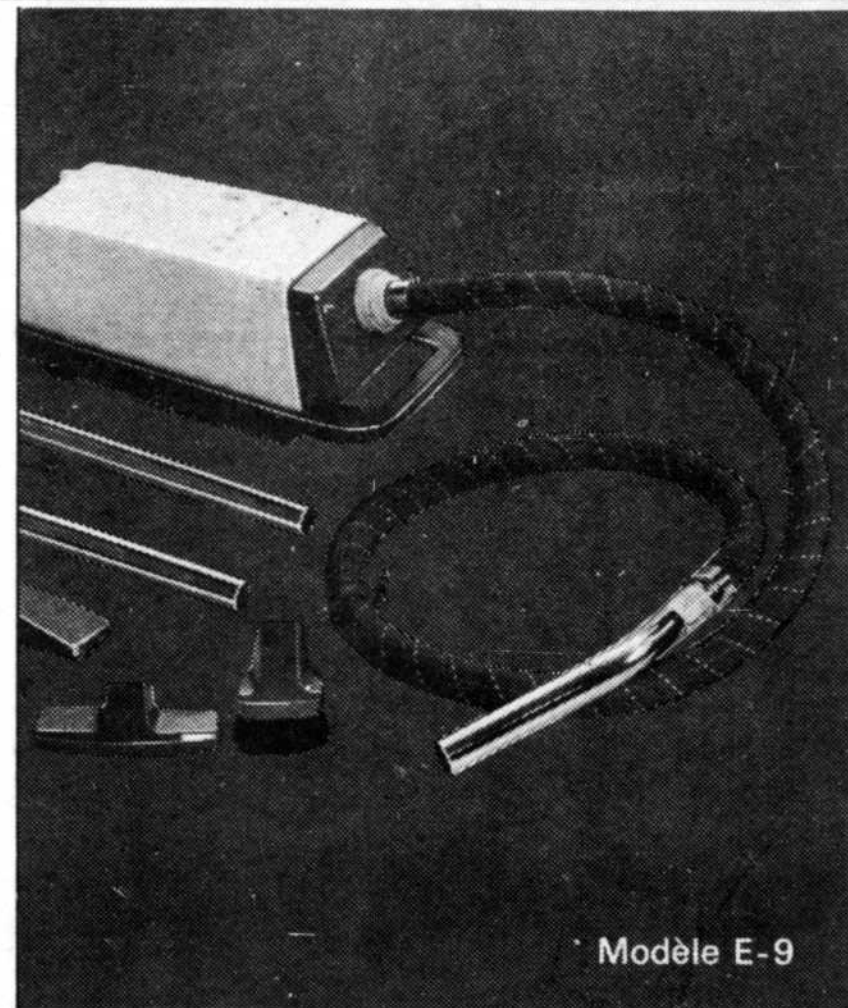
Natif d'Edimbourg en Ecosse, M. Strachan est un gradué de la faculté de métallurgie de l'université de Glasgow. De novembre 1955 à octobre 1958, il

En 1963, il était nommé chef ingénieur intérimaire aux procédés des usines de fluorure, de la sulfate d'alumine et d'acide sulfurique no 2. En février 1966 il était nommé adjoint au Surintendant de l'usine de fluorure de l'Alcan d'Arvida.

Marié et père de deux enfants, M. Strachan est bien connu des amateurs de golf du Saguenay Country Club d'Arvida.

Dr R. Choquette

B.A.D.D.S.
Chirurgien-dentiste
(Edifice Brassard) Arvida
382 Mellon 548-4907
Bureau tous les jours sur rendez-vous



Modèle E-9

ASPIRATEUR FORMAT BARIL SINGER*

\$49⁹⁵ VALEUR VEDETTE

Avec accessoires complets!

Puissant moteur 1¾ h.p., cadran-régleur à 3 positions, roulettes à billes glissant sans heurts. Assortiment complet de tiges, embouts à fente et brosses pour planchers, tapis, tentures, et tous travaux au-dessus du plancher. Economisez \$10.