

**DANSE**

Québec compense les danseurs de la tournée Joe  
Page C 9



**BASEBALL**

Roger Clemens obtient 18 millions \$ pour un an  
Page C 10



# ÉCONOMIE

## SAQ: le dialogue a repris Objectif: «tenter de trouver des pistes de solutions»

CLAUDE TURCOTTE

À 16 heures hier, Lucien Bouchard et l'équipe de négociation de la Société des alcools du Québec (SAQ), ainsi que les représentants du Syndicat des employés de magasins et de bureaux (SEMB) se sont retrouvés face à face pour la première fois depuis le 19 décembre, à la demande des deux conciliateurs, «en vue de tenter de trouver des pistes de solutions», selon l'expression utilisée par la porte-parole du ministère du Travail.

Celle-ci supposait que cette réunion, qui commençait en fin d'après-midi, allait durer une bonne partie de la soirée. Il s'agissait bien sûr d'une réunion exploratoire, mais néanmoins fort importante pour la suite des relations entre les parties dans ce dossier de la SAQ, et peut-être aussi pour le climat général dans les rapports entre l'État employeur et les centrales syndicales.

«Il faut [...] éviter de détourner le conflit à la SAQ pour l'inscrire dans la dynamique d'un autre débat ou d'une autre négociation»

Si jusqu'à maintenant, dans les milieux syndicaux, on a parfois soupçonné le gouvernement Charrest de vouloir utiliser les négociations à la SAQ pour établir une voie nouvelle sur laquelle on mettrait plus tard des milliers d'employés des secteurs publics et parapublics, c'est maintenant autour de la partie patronale de manifester une crainte de même nature depuis l'entrée en scène de la CSN dans le dossier de la SEMB.

Dans un communiqué émis mercredi dernier, Sylvain Toussaint, président-directeur de la SAQ, y faisait lui-même ouvertement allusion: «Il faut cependant éviter de détourner le conflit à la SAQ pour l'inscrire dans la dynamique d'un autre débat ou d'une autre négociation. Il serait injuste de faire porter à nos employés le poids de l'ensemble des objectifs socio-politiques poursuivis par une centrale syndicale. Nous devons tout faire pour que nos employés en grève puissent revenir le plus rapidement possible au travail et stabiliser leur situation personnelle».

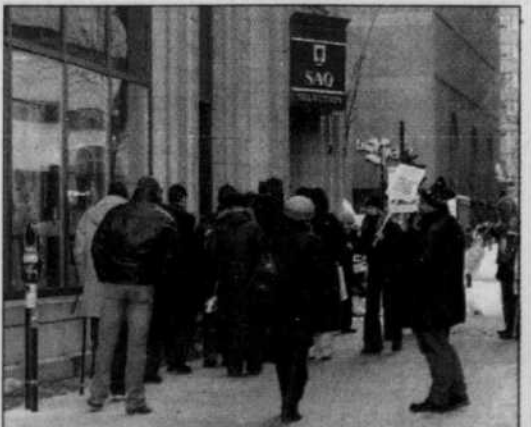
En revanche, la veille de cette déclaration, le négociateur en chef de la SAQ, M. Lucien Bouchard, soulignait que l'arrivée de la CSN pouvait être une bonne chose pour faire avancer les négociations. «La CSN est une centrale établie de longue date, qui a beaucoup d'expérience en matière de négociations de conventions collectives», disait-il, en voulant sans doute laisser entendre que les négociateurs du SEMB avaient vraiment besoin de renfort professionnel. M. Bouchard avait donc dans l'arrivée de la CSN «une excellence occasion de relancer la dynamique des négociations».

Cette perception donne un éclairage sur l'importance de cette réunion d'hier, la première depuis plus d'un mois. M. Bouchard disait qu'il allait poursuivre son travail selon les directives données par M. Toussaint, soit «parvenir à une entente négociée dans les meilleurs délais». L'ex-premier ministre ajoutait ceci: «Pour nous, une négociation de convention collective n'est pas un concours pour déterminer qui va gagner, mais un échange sérieux au terme duquel les parties parviennent à une entente mutuellement acceptable».

Selon le p.-d.g. de la SAQ, les négociations ont jusqu'à maintenant échoué sur deux éléments opérationnels, soit l'affectation des employés à temps partiel et la question du plancher d'emplois. M. Toussaint précise que l'affectation des employés à temps partiel ne concerne qu'une partie du réseau dans les centres urbains et que le système actuel serait maintenu dans 280 succursales, soit 70 % du réseau.

La SAQ maintient cependant sa politique d'ouverture d'un certain nombre de succursales, n'en déplaçant à Claudette Carboneau, présidente de la CSN, qui se scandalisait de voir les lignes de piquetage aussi facilement franchies. Qu'en sera-t-il à partir de maintenant? Hier, le seul porte-parole du SEMB était son président, Martin Charron, qui n'a pas retourné l'appel qu'on lui a fait au cours de l'après-midi.

Le Devoir



La SAQ maintient sa politique d'ouverture d'un certain nombre de succursales.

## Le secteur manufacturier québécois tente de relever la tête

Le fossé qui le sépare du reste du Canada continue toutefois à se creuser

GÉRARD BÉRUBÉ

Le secteur manufacturier québécois essaie tant bien que mal de se redresser. Sa contribution à la croissance économique, quoique marginale, est demeurée positive en octobre. Mais le fossé qui le sépare du reste du Canada n'en continue pas moins à se creuser, un contraste qui n'est pas étranger à l'anémie persistante dans l'aéronautique.

Selon les données d'octobre de l'Institut de la statistique du Québec (ISQ), le PIB de la province s'est accru de 0,1 %. Il avait affiché un gain similaire en septembre, qui survenait après un recul de 0,7 % en août. «L'augmentation enregistrée en octobre est la quatrième au cours des cinq derniers mois», a relevé l'ISQ.

La production des 10 premiers mois de 2004 excède de 2 % celle de la période correspondante de 2003, a renchéri l'agence. À titre de comparaison, la progression a été de 3,1 % au Canada dans l'intervalle. L'écart s'est donc creusé puisqu'en 2003, la croissance du PIB québécois se chiffrait à 2 % et à 2,2 % au Canada.

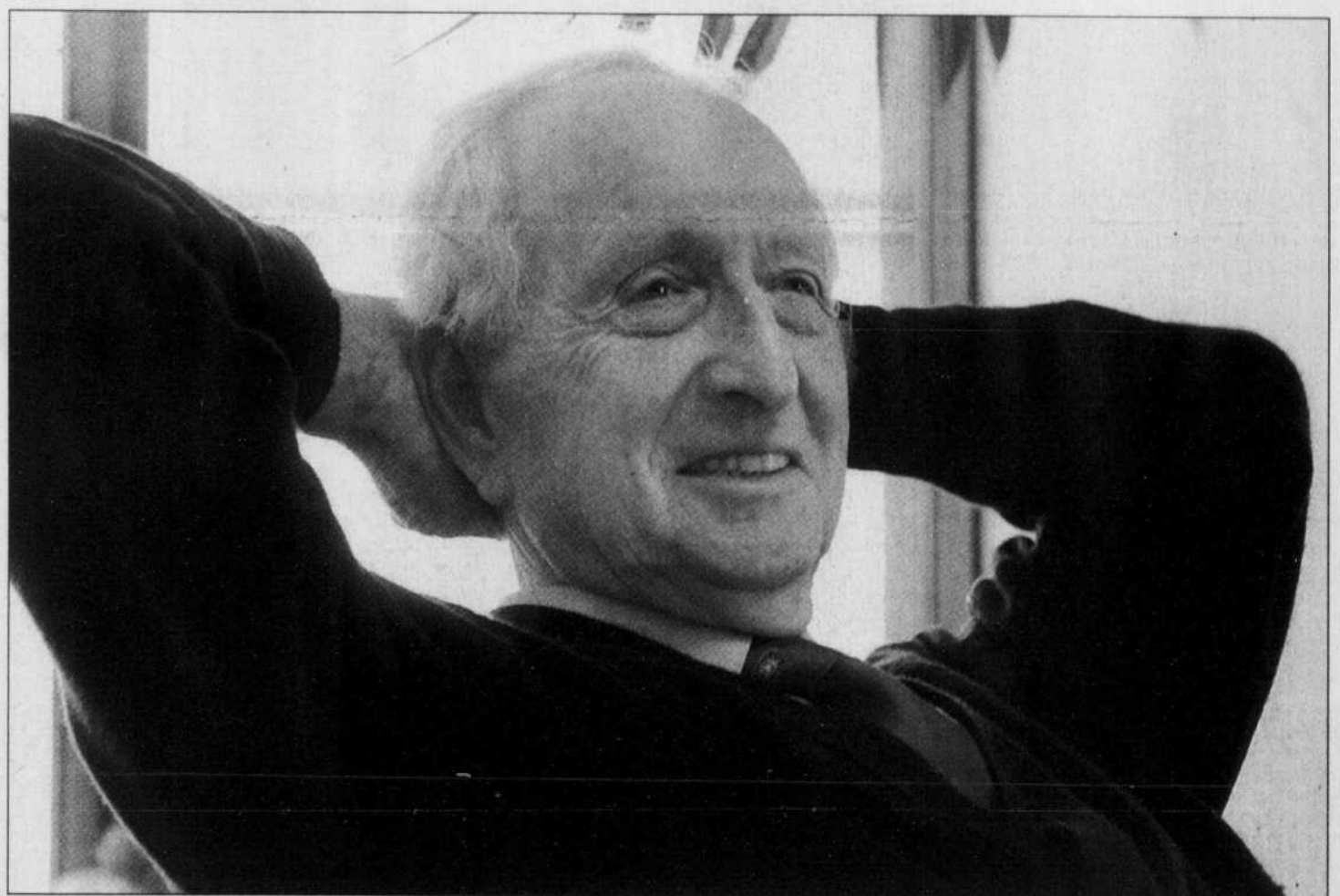
Fait intéressant à noter, la hausse du PIB en octobre renferme une contribution positive du secteur de la fabrication. Parlant de remontée, l'ISQ a fait ressortir que «la production du secteur manufacturier a augmenté de 0,6 % en octobre, après des baisses de 0,3 % en septembre et de 2 % en août». Mais là s'arrêtent les réjouissances. «La tendance actuelle est incertaine dans le secteur manufacturier, celui-ci ayant connu trois hausses et autant de reculs au cours des six derniers mois.»

Au cumul sur 10 mois, la production manufacturière au Québec est désormais en hausse de 0,3 % par rapport à la période correspondante de 2003. Pendant ce temps, elle augmentait de 4,1 % au Canada. Un différentiel qualifié d'important provenant surtout de l'industrie du matériel de transport, qui croît de 6,3 % au Canada contre un recul de 4,2 % au Québec. «Cet écart s'explique par la vigueur de l'industrie de la fabrication de véhicules automobiles, concentrée en Ontario, et par les difficultés que connaît l'industrie des produits aéronautiques, fortement présente au Québec», a résumé l'ISQ.

Et tout indique que le contraste persiste. Selon les données de Statistique Canada pour novembre — un mois où le dollar a atteint son sommet à 85 CUS — les livraisons manufacturières ont progressé d'un maigre 0,2 % par rapport à octobre, pour s'établir à 50 milliards. Prenant une orientation opposée, les livraisons des manufacturiers québécois ont reculé de 1,1 % entre ces deux mois, pour se chiffrer à 11,3 milliards.

Le malaise pouvait également se mesurer dans les statistiques sur l'emploi de 2004. Si l'économie canadienne a créé 228 000 emplois (de décembre 2003 à décembre 2004) l'an dernier, cette performance masque une perte de 27 000 emplois dans le manufacturier. Statistique Canada relève d'ailleurs que, pour «la deuxième année d'affilée, le secteur de la fabrication a montré des signes de morosité [...] Les fabricants ont connu une année difficile, en raison de l'appréciation du dollar canadien et des hausses marquées des cours du pétrole brut et d'autres matières premières».

VOIR PAGE C 3: MANUFACTURE



Même à 79 ans, Stephen A. Jarislowsky montre une vivacité de corps et d'esprit.

Portrait

## Dans la jungle de Jarislowsky L'infatigable génie des affaires vient de publier un livre dans lequel il dévoile sa recette du succès

CLAUDE TURCOTTE

Depuis le temps que des amis lui demandaient d'écrire un livre, Stephen A. Jarislowsky a finalement accepté de rédiger, avec un éditeur, une sorte de testament qui s'étend sur 160 pages et qui a pour titre «Dans la jungle du placement». En fait, cet homme qui a aujourd'hui 79 ans y raconte aussi sa traversée de la jungle de la vie, un voyage qu'il semble, du reste, tout à fait capable de poursuivre encore longtemps, à en juger par sa vivacité de corps et d'esprit, son enthousiasme à relever les défis et ses mises en garde contre une nature humaine qui a ses faiblesses.

Cet homme a indéniablement le génie des affaires, puisqu'en un demi-siècle il a réussi à accumuler une fortune qui dépasse le milliard de dollars, grâce en grande partie à l'entreprise qu'il a fondée en 1955, Jarislowsky Fraser, une société de gestion privée qui gère aujourd'hui des actifs de 50 milliards et qui arrive au premier rang pour la clientèle francophone, souligne M. Jarislowsky.

Il n'en est pas moins depuis fort longtemps un critique de multiples attitudes et pratiques dans le monde des affaires, notamment les bonis et options distribués avec exagération aux dirigeants d'entreprises bénéficiant déjà d'un salaire fort confortable. «Pour 30 millions provenant d'options, on triche», affirme-t-il. Et tout cela se fait avec l'accord d'administrateurs parfois passifs ou incompetents. Afin de donner plus de mordant à ses interventions, il a été le co-fondateur d'une coalition pour la bonne gouvernance des

sociétés. Cette coalition parle au nom d'une capitalisation totalisant de 600 à 700 milliards. «C'est nous qui avons demandé et obtenu récemment le départ de certains administrateurs de Nortel», dit-il. Devrait-on poursuivre ces gens? Assurément, répond-il. Il met également les investisseurs en garde contre les courtiers plus intéressés à faire des transactions pour ajouter à leurs commissions qu'à miser sur des placements à long terme à l'avantage de leurs clients.

L'homme qui tient de tels propos, provenant généralement de gens fort méfiants du capitalisme, se montre par ailleurs tout aussi catégorique dans un discours très capitaliste en conspuant tous les gouvernements qui, selon lui, taxent trop. «L'État est sans doute le prédateur le plus menaçant», lance-t-il dès les premières lignes de l'avant-propos de son livre.

M. Jarislowsky n'est pas qu'un gestionnaire de fonds. Sa culture est considérable. Il dit n'avoir jamais travaillé pour l'argent. Il adore l'art. Il est né catholique, a étudié chez les Jésuites et les calvinistes, mais se proclame agnostique. «Ma religion, c'est d'avoir une vie éthique tout le temps, pas seulement le dimanche, c'est de vivre ma vie en étant moi-même», précise-t-il.

Mais qui est au fond cet homme? «Je suis un aristotélicien, je suis un homme du milieu». Le jeune Jarislowsky n'a pas fréquenté qu'Aristote, il lui également d'autres philosophes, comme Engels, Saint-Simon et Marx, qui faisaient partie des discussions de jeunesse qu'il avait avec ses amis, dont Stephen Brecht, le

fil du célèbre dramaturge Bertolt.

M. Jarislowsky se présente aussi comme «un internationaliste», ce qui s'explique aisément par les importants accidents de parcours qui ont marqué sa vie, surtout dans les premières années de son existence. Il est né à Berlin, en 1925, dans une grande famille bourgeoise, avec un grand-père propriétaire d'une aciérie, laquelle est d'abord tombée aux mains des nazis avant d'être récupérée par les communistes. Son père est mort alors qu'il n'avait que quatre ans; sa mère, une avocate à la volonté de fer, l'envoya en Hollande, près d'un oncle. Il y apprit le néerlandais qui devint sa seconde langue maternelle, qu'il parle sans accent, tout comme l'allemand.

En 1936, sa mère se remarqua et le beau-père amena toute la famille à Paris. Stephen tomba donc trilingue. Puis, les nazis arrivèrent à Paris et la famille se déplaça vers le sud de la France jusqu'en 1941, alors que son beau-père, avec un mandat du gouvernement Pétain, partit pour New York. Stephen apprit l'anglais, ce qui ne l'empêcha pas de sauter la 11<sup>e</sup> année et d'obtenir son diplôme secondaire. À l'âge de 17 ans il commença un cours de génie mécanique à l'université Cornell. À sa graduation deux ans plus tard, devenu citoyen américain, il dut s'engager dans l'armée. Profitant d'un programme de formation spécialisée, il s'intéressa à la culture asiatique et étudia le japonais.

«Ma religion, c'est d'avoir une vie éthique tout le temps, pas seulement le dimanche»

VOIR PAGE C 4: JARISLOWSKY



# ÉCONOMIE

**Bijouterie Gambard**  
630-A RUE CATHCART, CENTRE-VILLE  
MONTRÉAL (514) 866-3876

**ROLEX**  
Vente et service

PERSPECTIVES

## Faire son budget

L'expérience est présentée comme la plus belle réussite de la Mecque des altermondialistes. Tout le monde a entendu parler du budget participatif de Porto Alegre, mais bien peu de gens pourraient en dire plus. Cela n'en empêche pas certains de soupirer d'envie et d'autres d'impatience.

Des militants, des politiciens et des experts du monde entier ont commencé à converger vers la capitale de la province du Rio Grande do Sul, à l'extrême sud du Brésil, où se déroulera la semaine prochaine le cinquième Forum social mondial. Ce grand happening de l'altermondialisme sera une fois de plus l'occasion de discuter des mille et un maux qui accablent la planète et de tracer les contours d'un «autre monde possible». Les participants s'y raconteront leurs expériences et resserreront leurs liens de coopération. Ils réitéreront probablement leur appui aux réformes entreprises par le président Lula. Et ils s'émousseront de nouveau des formidables avancées réalisées par son Parti des travailleurs dans la ville hôte de 1,3 million d'habitants: Porto Alegre.



Eric Desrosiers

On se montre une fois de plus particulièrement intéressé par le fameux budget participatif institué par la municipalité il y a une quinzaine d'années. Cet exercice de consultation et de sélection de représentants, qui porte sur les projets d'immobilisation comme l'asphaltement, les égouts ou les bibliothèques, s'étend sur toute l'année. Il commence au niveau des quartiers avant de passer à celui de 16 arrondissements et de six comités thématiques et d'aboutir au Conseil du budget participatif. Il vise à permettre aux citoyens d'établir, de bas en haut, l'ordre de priorité des investissements du gouvernement local.

Son succès est tel que la Banque mondiale le cite aujourd'hui en exemple. L'institution internationale honore par les mouvements altermondialistes lui attribue en effet l'augmentation de 80 à 98 %, entre 1989 et 1996, de la proportion de ménages ayant accès à l'eau, la hausse de 46 à 85 % des ménages raccordés au système d'égout, la multiplication par deux des effectifs dans les écoles publiques, le pavage, chaque année, de 30 kilomètres de rues dans les quartiers les plus pauvres et la réduction spectaculaire de l'évasion fiscale grâce à son injection de transparence, donc de légitimité, dans les finances municipales.

Ses partisans y voient la preuve que si les experts-comptables assermentés sont à peu près les seuls à être en mesure de se retrouver dans ces magmas indigestes appelés budgets municipaux, le plus humble des citoyens n'en est pas moins parfaitement capable d'identifier les besoins les plus urgents de sa communauté immédiate. Ils constatent que ces modestes citoyens et leurs expériences quotidiennes de la ville peuvent, si on se donne la peine de les écouter, éviter aux experts de commettre de petites ou de monumentales erreurs. Ils remarquent que ces consultations constituent un puissant outil d'éducation populaire à la réalité municipale et qu'elles ont suscité la participation de citoyens souvent laissés pour compte ou peu intéressés, comme les pauvres, les jeunes et les femmes. Ils observent qu'on a ainsi accru le degré d'adhésion de la population aux choix du gouvernement et même permis de réduire le syndrome du «pas dans ma cour».

De leur côté, les sceptiques font remarquer que même en acceptant les évaluations les plus généreuses du nombre total de participants (100 000), on n'arrive tout au plus qu'à un taux de participation de 8 %. Ils notent que des groupes d'intérêt ne se sont pas gênés pour «paqueter» des assemblées et que les règles limitant la durée des mandats des délégués pour éviter qu'ils ne s'incrustent sont de plus en plus souvent contournées.

Les critiques observent aussi que, quelle qu'en soit la liste, les souhaits des citoyens ne peuvent être exaucés que dans la mesure où le gouvernement dispose de ressources financières pour y répondre. Ne représentant que 2 % du budget total de la ville de Porto Alegre en 1989, la proportion des dépenses en investissements a ainsi graduellement augmenté à 15 % au fil des ans grâce au transfert de nouveaux pouvoirs et responsabilités par le gouvernement fédéral. Récemment, elle s'est toutefois mise à reculer de nouveau avec la lutte contre le déficit. Ils rappellent enfin que ce mécanisme de consultation populaire, institué pour des raisons purement pragmatiques par un maire de gauche qui cherchait une façon de faire contrepoids à un conseil municipal de droite, n'a pas été inscrit dans la constitution de la ville et pourrait très bien disparaître ou être vidé de sa substance sitôt qu'un autre maire le jugera bon.

### Porto Alegre, P.Q.

Jusqu'à présent, quelque 250 municipalités latino-américaines et européennes ne s'en seraient pas moins inspirées d'une façon ou d'une autre de l'exemple Porto Alegre. Toujours imposant, le contingent québécois au Forum social mondial comptera d'ailleurs dans ses rangs, cette année, Helen Fotopolos, mairesse de l'arrondissement montréalais Plateau Mont-Royal, qui fera justement le voyage pour en apprendre davantage sur cette expérience de budget participatif. Son patron, le maire de Montréal, Gérald Tremblay, s'y était montré réticent lors du Sommet citoyen sur l'avenir de Montréal, l'automne dernier, jugeant bien faible la participation des citoyens aux mécanismes de consultation existants.

Il serait périlleux, voire impossible, de copier purement et simplement des façons de faire mises au point dans un autre pays, confirment les experts, surtout si ce pays est aussi différent du nôtre que peut l'être le Brésil. On sait toutefois que l'un des secrets de la réussite de Porto Alegre tient au grand dynamisme de sa société civile, un atout dont disposent aussi des villes comme Montréal ou Québec. On sait aussi que tous les gouvernements sont aujourd'hui confrontés au défi de redorer leur blason démocratique et que, quelle que soit la formule retenue, il est toujours question d'aller au-delà de la seule élection de représentants tous les quatre ans. L'exemple de Porto Alegre montre que de tels mécanismes ne permettent pas seulement aux citoyens de suivre de plus près leurs élus tout en leur laissant la décision finale. Ils constituent aussi un moyen, pour les gouvernements, de faire comprendre et accepter à la population des décisions difficiles tout en se donnant la chance de profiter de son expertise concrète, plutôt que technique, sur des questions même aussi complexes qu'un budget.

Fermeture de la Gaspésie

## Chandler refuse d'abdiquer

Des centaines de personnes ont manifesté hier, jurant de ne pas laisser «sortir un seul clou» de l'usine

KARINE FORTIN

Le sauvetage de la Gaspésie semble de moins en moins probable, mais la population de Chandler refuse de baisser les bras. Des centaines de personnes ont manifesté hier au cœur du village de la Baie des Chaleurs, jurant de ne pas laisser «sortir un seul clou» de l'usine dont la modernisation a été abandonnée il y a un an en raison d'importants dépassements de coût.

«Si les locomotives industrielles des régions ferment toutes, on est aussi bien de fermer les régions et d'aller en ville. Mais nous on veut ce territoire-là de la Gaspésie. On veut l'occuper avec dignité et pour ça, il faut que les gens travaillent», a insisté le maire Claude Cyr, en entrevue à la Presse canadienne.

Après avoir tenté pendant plusieurs mois de trouver un repreneur pour l'établissement fermé par la compagnie forestière Abitibi-Consolidated en 1999, le contrô-

leur Pierre Laporte recommandera vraisemblablement au tribunal d'en autoriser le démantèlement.

Quinze groupes se sont dits intéressés à s'occuper de la vente des actifs. Les détails de leurs propositions seront discutés lundi en Cour supérieure du Québec. Le processus ne rapporterait pas plus de 40 millions et la majorité des créanciers n'obtiendraient pas un sou.

Jusqu'à maintenant, le contrôleur s'est toujours opposé à la vente des actifs et à la démolition de l'usine qui devait permettre à Chandler de récupérer 265 emplois. Mais à son avis, les résultats de l'appel d'offres clos vendredi dernier ne permettent cependant plus d'entretenir beaucoup d'espoirs de relance.

Mais en dépit des déclarations pessimistes du contrôleur et de celles du p.-d.g. du Fonds de solidarité FTQ, Pierre Genest, le maire de Chandler Claude Cyr refuse d'abandonner la partie.

Il propose même de participer, avec d'autres

membres de la communauté des affaires, à de nouvelles activités de démarchage auprès de compagnies forestières du Québec.

«On sait qu'il va falloir que ça finisse, que ça ne peut pas durer éternellement, mais on veut encore un peu de temps, a-t-il confié. On trouve qu'on a été trop passifs depuis janvier 2004. Là on veut s'impliquer davantage.»

Claude Cyr a rencontré hier la ministre québécoise déléguée au Développement régional, Nathalie Normandeau, de même que le ministre fédéral responsable de l'Agence de développement économique pour les régions du Québec, Jacques Saada.

Dans un communiqué, ce dernier a d'ailleurs donné son appui à la population de la municipalité. «Malgré les inquiétudes qui planent, il est de mon devoir de rassurer les travailleurs et de leur confirmer que la bataille n'est pas terminée», a-t-il déclaré.

Presse canadienne

## GE engrange des profits de 17 milliards

AMANDINE AMBREGNI

New York — General Electric, le plus grand conglomérat industriel du monde, affiche un optimisme confiant pour 2005, après avoir déjà engrangé près de 17 milliards de dollars de bénéfices en 2004.

Après un cru 2004 «excellent», «l'économie mondiale a le vent en poupe» cette année, s'est félicité hier le p.-d.g. Jeffrey Immelt sur CNBC, la chaîne financière de son groupe.

La santé économique de ce géant qui fabrique de tout, depuis les moteurs d'avions jusqu'aux ampoules en passant par le plastique et les équipements médicaux, mais est aussi un poids-lourd des services financiers et des médias, est en effet un très bon baromètre de l'économie mondiale, de par la diversité de marchés où le groupe est présent.

Fort du bon environnement économique en 2004, le groupe, qui pèse 152 milliards de dollars de chiffre d'affaires, a vu neuf de ses onze métiers enregistrer des croissances à deux chiffres de leur bénéfice, selon les résultats qu'il a publiés hier.

Pour 2005 et 2006, GE prévoit une hausse de 10 à 15 % de ses bénéfices soit le double de 2004 (+6 %).

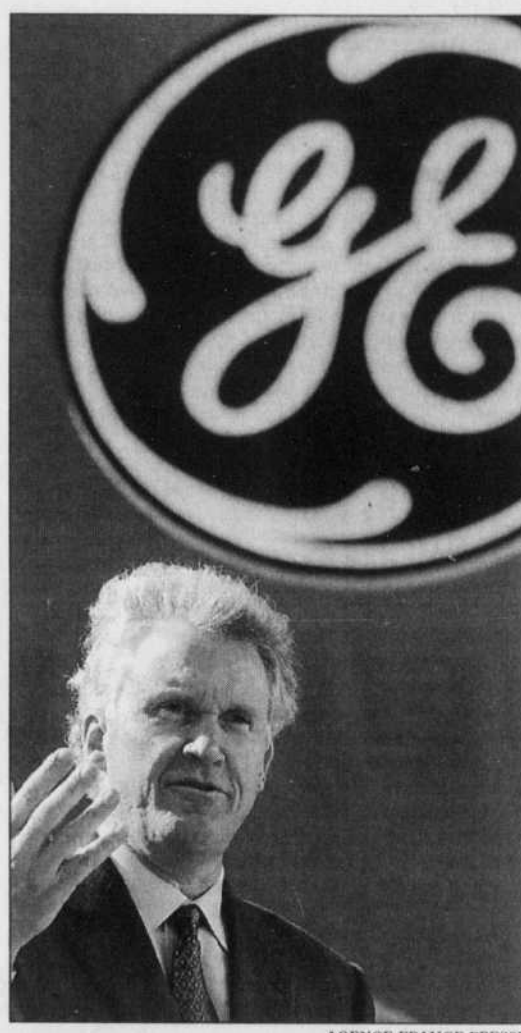
La performance de l'année dernière tient également aux remaniements d'activités que la direction a opérés pour donner un coup de fouet au résultat. Le prédécesseur de M. Immelt, Jack Welch, avait en effet habitude les investisseurs à des croissances à deux chiffres des profits.

«C'est un grand moment pour GE», a déclaré le p.-d.g., ajoutant que «nous avons achevé notre redéploiement stratégique». «GE est en excellente forme: nous avons des métiers très bien positionnés sur les bons marchés, avec des équipes très fortes qui prennent des initiatives pertinentes. [...] Par conséquent, nous entrons dans 2005 avec un très bon élan», a ajouté M. Immelt, qui «a toute confiance» de pouvoir atteindre les objectifs fixés.

«Nous avons les technologies que les pays veulent acheter, en termes d'énergie, de santé...», a expliqué le p.-d.g., qui par ailleurs ne voit pas de menace de la concurrence chinoise. «Nous ne pensons pas que cela change nos perspectives», a-t-il dit sur CNBC.

Au titre des performances remarquables, la branche santé — matériel médical de pointe, dans l'imagerie médicale notamment — affiche une croissance de 34 % de son bénéfice annuel et pèse 2,3 milliards de bénéfices. Les seuls services financiers aux entreprises affichent près de 4,5 milliards de bénéfices, en progression de 14 %.

Les Transports affichent aussi une excellente santé (bénéfices en hausse de 21 % à 3,2 milliards), grâce à de juteux contrats dans les moteurs d'avions et les chemins de fer. Côté médias, NBC-Universal, poids-lourd du secteur, affiche un bond de ses bénéfices de 28 % (2,5 milliards), grâce à de beaux succès au box-office comme *Meet the Fockers*, la suite de *Mon beau-père et moi*, ou encore *Ray*, racontant la vie de Ray Charles.



Jeffrey Immelt, le p.-d.g. de General Electric.

Le colosse a toutefois encore deux faiblesses avec ses divisions Énergie et Assurance, dont les performances en 2004 s'inscrivent en recul. La branche Énergie (turbines, générateurs...), qui accuse le coût d'un ralentissement du marché de l'énergie aux États-Unis depuis 2001, a vu ses bénéfices rétrograder de 31 %, engrangeant tout de même 2,8 milliards. Les bénéfices de l'Assurance ont dévié de 73 % (570 millions) en 2004, mais prennent en compte la restructuration de cette division.

«Ces résultats ne sont pas très surprenants, car ils sont assez représentatifs de la santé économique de ces secteurs aux États-Unis», a commenté de manière plus globale Art Hogan, stratège en chef chez Jefferies.

Agence France-Presse

EN BREF

### Charest n'avait rien à offrir

Saguenay — Le premier ministre Jean Charest s'est présenté les mains vides hier devant les travailleurs d'Abitibi-Consolidated, qui se battent depuis un an pour forcer la multinationale à rouvrir sa papeterie de Port-Alfred, dans l'arrondissement La Baie, à Saguenay. Et pour cause. Le pessimisme se lisait sur tous les visages, à l'hôtel de ville où étaient réunis le président du syndicat et le maire de la ville. La région semble se résigner à l'annonce imminente d'une fermeture définitive de l'usine, une issue qui paraît chaque jour plus inéluctable. La papeterie Port-Alfred, qui faisait travailler 640 personnes, a fermé ses portes en décembre 2003 pour une durée indéterminée. Désespérés, les syndicats de l'entreprise, qui sont sans travail depuis, occupent l'usine depuis mardi dernier. En décembre, le premier ministre Charest avait rencontré la direction de l'entreprise pour lui dire d'arrêter de tergiverser et d'annoncer une décision avant le 15 février. La nouvelle pourrait même tomber plus tôt, à la suite de la rencontre, la semaine prochaine, des actionnaires d'Abitibi-Consolidated, à Montréal. Lors point de presse, M. Charest a dit hier que la région devait se préparer à envisager tous les scénarios. «La direction nous dit qu'elle revoit l'ensemble de ses opérations», a dit M. Charest, qui était surtout venu écouter les doléances des travailleurs et leur dire que le gouvernement les soutiendrait quelle que soit l'issue du dossier. «On se prépare pour un scénario ou pour l'autre», a-t-il ajouté sur un ton grave. — PC

## MANUFACTURE

SUITE DE LA PAGE C 1

L'emploi dans ce secteur est maintenant de 4,3 % inférieur au sommet atteint à la fin de 2002.»

Le tout s'est fortement détérioré au quatrième trimestre, sous le coup d'une vigileur accélérée du dollar canadien par rapport au billet vert. Une détérioration davantage ressentie au Québec, qui se veut une économie plus ouverte et plus sensible aux exportations, et où se concentre l'industrie du textile et du vêtement. Le dernier trimestre a été désastreux, avec une perte de 13 600 emplois au Québec comparativement à un gain de 72 400 sur l'ensemble canadien dans l'intervalle.

En traçant son bilan du marché du travail en 2004, l'économiste Joëlle Noreau, du Mouvement Desjardins, rappelait qu'«un grand nombre de mauvaises nouvelles se sont abattues sur le secteur manufacturier en novembre et décembre». Elle pensait alors aux mises à pied annoncées chez Bombardier, Nortel, Rolls-Royce, Goodyear, Bestar, Huntingdon Mills et chez le fabricant de jeans Industries Troie.

Le dollar canadien, qui, de mai à septembre, progressait au rythme de 1 CUS par mois, a accéléré sa marche ascendante pour passer au rythme de 3 CUS par mois en octobre et en novembre. Le dollar a terminé l'année au niveau moyen de 82,03 CUS, contre 72,55 CUS à son creux, en mai dernier.

Le Devoir

Cours par correspondance en ligne sur

### COMMENT BÂTIR SON PORTEFEUILLE SOI-MÊME

Avec l'aide constante du prof



Claude Chiasson,  
Chroniqueur financier,  
analyste financier et  
investisseur privé

"Une source d'information de  
qualité et 100 % objective"

Comprend :

- Un guide d'apprentissage
- Un manuel de 279 pages sur tout ce qu'il faut savoir pour bien investir
- Un abonnement d'un an à la classe Internet Pro-Placement

Vous apprendrez à :

- Construire votre portefeuille sur des bases solides
- Identifier les bons placements et à les accumuler au bon prix
- Encaisser des revenus de placement réguliers et croissants
- Maîtriser votre véritable univers de placement
- Éliminer les intermédiaires trop coûteux entre vous et vos placements

CESSEZ D'ÉPARGNER POUR LES AUTRES ; ÉPARGNEZ POUR VOUS EN INVESTISSANT MIEUX AVEC LA CLASSE INTERNET PRO-PLACEMENT

Prix : 224 \$ (plus taxes)

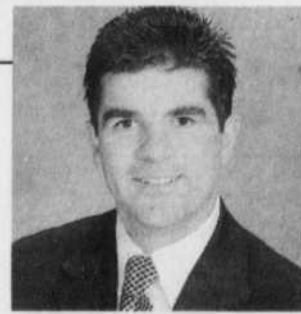
Pour vous inscrire, allez au [www.proplacement.qc.ca](http://www.proplacement.qc.ca), appuyez sur Devenir membre, puis sur Inscrivez-vous dès aujourd'hui et, enfin, complétez le formulaire tel qu'indiqué. Branchement Internet requis

LE DEVOIR

Placement

### AVIS DE NOMINATION

Jean-François  
**Milette**  
MBA



Monsieur Patrick K. Walsh, président de SEI Investments Canada, est heureux d'annoncer la nomination de Monsieur Jean-François Milette au poste de directeur régional, Institutions, pour la province de Québec.

Avant de se joindre à SEI, Monsieur Milette occupait les fonctions de vice-président auprès d'une firme de fonds de couverture. Il détient une vaste expérience dans le domaine de la vente et du marketing par ses fonctions de directeur au développement des affaires et en qualité de conseiller financier. Il est impliqué au sein de plusieurs conseils d'administration.

Monsieur Milette détient une maîtrise en administration des affaires pour cadres en exercice de l'Université de Sherbrooke et un baccalauréat en arts et sciences de l'Université Concordia.

SEI est un chef de file mondial dans la gestion d'actifs et de solutions technologiques de placement. Les solutions novatrices de SEI aident les sociétés, les institutions financières, les conseillers financiers et les familles fortunées à créer et à gérer leur avoir. Pour plus d'information, consultez notre site [www.sei.ca](http://www.sei.ca)

SEI

# ÉCONOMIE

MARCHÉS  
BOURSIERS

## Les indices chutent, l'or noir grimpe

Les bilans très forts de deux grands groupes industriels, hier, n'ont pu faire finir à la hausse les indices alors que le pétrole repassait le cap des 48 \$US. Au Mercantile Exchange new-yorkais, des craintes d'ordre géopolitique — l'approche d'un scrutin en Irak, entre autres — ont poussé le brut léger pour mars de 1,22 \$US (2,6%) à 48,53 \$US le baril.

La réaction des marchés est demeurée tiède au terme d'une première série de bilans d'entreprises marquée à New York cette semaine par les robustes résultats de Citigroup et d'Apple.

Le dollar canadien a grimpé de 79 centimes et clos à 81,89 CUS, reprenant en partie sa perte accumulée durant la semaine. Par ailleurs, le front de la consommation était assombri par l'indice de confiance de l'Université du Michigan qui, pour janvier, tombait plus bas que prévu à 95,8 par rapport à 97,1 pour décembre.

À la Bourse de Toronto, l'indice S&P/TSX a décliné de 2,15 points à 9086,83. À Wall Street, le Dow Jones des 30 industrielles a perdu 78,48 points à 10 392,99 et le S&P 500 a reculé de 7,59 points à 1167,82.

La Bourse américaine est donc retombée cette semaine à ses niveaux du début novembre, préoccupée par la perspective de taux d'intérêt encore plus hauts et par la publication d'une première série de résultats mitigés, qui suscitent des inquiétudes pour les mois à venir. Le Dow Jones a cédé 1,6% sur la semaine et l'indice composé de la Bourse électronique Nasdaq s'est effrité de 2,6% à 2.034,27 points. L'indice Standard and Poor's 500, plus représentatif de la tendance générale, a reculé de 1,4% cette semaine. Il s'agit des niveaux les plus bas du Dow et du SP 500 depuis le 10 novembre dernier et celui du Nasdaq depuis le 4 novembre.

«Le marché continue à prendre en compte les perspectives de taux d'intérêt plus élevés», a expliqué Peter Cardillo, stratège chez SW Bach. Et cela malgré le recul des prix à la consommation en décembre, annoncé cette semaine, grâce à la baisse des prix de l'énergie, alors qu'une stabilisation était attendue.

Mais selon Bob Doll, de Merrill Lynch Investment Managers, «il y a des signes avant-coureurs d'une hausse de l'inflation et la perspective existe de taux d'intérêt plus élevés». Cependant, «toute hausse de l'inflation ne sera pas suffisamment significative pour justifier un resserrement agressif de la politique monétaire d'une ampleur telle qu'il provoquerait un renversement de la tendance économique», écrit-il, plus rassurant, dans une note aux clients de la firme. Ce qui lui fait penser qu'un «déclin significatif des valeurs boursières n'est pas prévu».

De son côté, David Sowerby, gérant de portefeuilles chez Loomis Sayles, a estimé que «plus que toute autre chose», c'est la publication de certains résultats décevants cette semaine qui préoccupe le marché.

L'actualité économique cette semaine a été également mitigée. Outre le déclin des prix à la consommation, le marché a été agréablement surpris par les demandes hebdomadaires d'allocations de chômage, et les mises en chantier de logements. Mais le recul inattendu en janvier de l'indice de confiance des consommateurs américains, calculé par l'université du Michigan, et celui plus important que prévu de l'indice mesurant l'activité industrielle de la région américaine de Philadelphie, ont accentué la tendance négative du marché.

Pour Peter Cardillo, de SW Bach, la Bourse américaine devrait continuer à glisser la semaine prochaine, établissant une nouvelle fourchette dans laquelle elle devrait évoluer pendant quelque temps.

Presse canadienne et Agence France-Press



## LES TAUX D'INTÉRÊT

Voici les taux d'intérêt en vigueur le 20 janvier 2005 dans les principales institutions financières au Canada. Ces taux sont fournis par les institutions financières.

Banques	Dépôt à terme					Prêt hypothécaire				
	30-59 jrs	1 an	3 ans	5 ans	6 mois	1 an	3 ans	5 ans		
HSBC Canada	1,00	1,55	2,30	2,90	4,85	4,80	5,55	6,05		
Nationale	1,00	1,50	2,30	2,90	5,10	4,80	5,60	6,05		
Laurentienne	1,00	1,50	2,30	2,90	5,10	4,75	5,75	6,05		
Royale	1,00	1,50	2,30	2,90	4,75	4,80	5,55	6,05		
Scotiabank	0,90	1,55	2,30	2,90	5,25	4,75	5,60	6,05		
TD	1,10	1,55	2,30	3,10	4,75	4,85	5,60	6,05		
B. Montréal	1,00	1,55	2,30	3,10	4,85	4,70	5,49	5,99		
CIBC	1,00	1,55	2,30	3,10	—	—	—	—		
Desjardins*	1,00	1,50	2,30	2,90	5,10	4,75	5,60	6,05		

Fiducies	Dépôt à terme					Prêt hypothécaire				
	30-59 jrs	1 an	3 ans	5 ans	6 mois	1 an	3 ans	5 ans		
Desjardins	1,00	1,50	2,30	2,90	5,10	4,75	5,60	6,05		
Gr. Investors	—	—	—	—	4,85	4,75	5,60	6,05		
Capitale Ass.	—	—	—	—	4,64	4,74	5,59	6,04		

## Dividende régulier et dividende spécial

Le titre de Rothmans se porte actuellement très bien. Un dividende spécial est peut-être dans l'air.

Au niveau de la tactique, est-ce que vous pensez qu'il vaut mieux encaisser le dividende spécial (si dividende il y a) et garder le titre, vendre le titre à l'annonce du dividende pour ensuite le racheter après le versement du dividende (ce titre est dans mon REER), ou vendre le titre et passer à autre chose? Est-il dangereux de voir le titre reculer de 10 \$ ou 15 \$ à la suite du versement du dividende spécial? Rappelons qu'en 2002, le titre s'est transigé autour de 33 \$, avant de reculer autour de 24 \$ au début 2003 après qu'un dividende spécial de 5 \$ ait été versé pour chaque action.

Au plaisir de vous lire,  
L. B.

Voyons d'abord en quoi un dividende spécial se distingue d'un dividende régulier. Les grandes entreprises matures et dominantes sur leur marché sont souvent très rentables. Elles peuvent compter sur des profits et des flux de trésorerie élevés et prévisibles. Comme elles sont rendues à un stade de maturité, ces flux de trésorerie excèdent souvent par une forte marge leurs besoins en matière de financement des nouveaux projets, ceux-ci étant rares vu la saturation et la maturité du marché.

Dans de telles conditions, ces grandes entreprises sont en mesure d'instaurer une politique de versement du dividende. Ici, on parle d'un dividende régulier. C'est-à-dire un dividende dont le montant annuel est connu et dont le versement se fera sur une base trimestrielle. Souvent ce dividende sera majoré à chaque année au moins au rythme annuel de l'inflation.

Il arrive cependant que certaines entreprises jouissant d'une exploitation très rentable disposent encore de flux de trésorerie non négligeables, et ce après avoir défrayé les dépenses en investissement et après avoir versé leur dividende régulier. Ces flux de trésorerie excédentaires (on les appelle des fonds autogénérés libres) viennent alors meubler l'encaisse. S'ils s'accumulent bon an mal an au point qu'ils atteignent éventuellement des montants considérables par action. C'est le cas de Rothmans (c'est le seul fabricant canadien de cigarettes ayant ses actions cotées à la Bourse) dont l'encaisse s'élève présentement à plus de 6 \$ l'action. Avec une encasse aussi élevée par action, Rothmans peut envisager le versement d'un dividende en sus (c'est ce qu'on appelle un dividende spécial) de celui versé annuellement, qui est de 2 \$ à raison de 0,50 \$ par trimestre. En dé-

cembre 2002, la compagnie se trouvait dans une situation similaire et avait alors décrété le versement d'un dividende spécial de 5 \$ l'action.

Maintenant, voyons l'impact du versement d'un dividende spécial sur la valeur de l'action. Toute entreprise rentable réalise un profit net. Pour ce profit net, deux choix s'offrent à elle: elle peut le conserver afin de financer ses besoins futurs en capitaux; elle peut en verser une partie à ses actionnaires sous forme de dividende. La partie qu'elle conserve s'ajoute au poste bénéficiaire non réparti (BNR) du bilan de la compagnie. Ce poste du bilan indique le total de tous les profits nets réalisés et non versés sous forme de dividende aux actionnaires, accumulés depuis l'existence de l'entreprise. Ce poste, le BNR, fait lui-même partie intégrante de l'Avoir des actionnaires qui, en plus du BNR, comprend la valeur accumulée de toutes les injections de capitaux propres faites dans l'entreprise par le truchement d'émission d'actions. La valeur de toutes les émissions d'actions et celle du BNR donne l'Avoir des actionnaires dont la valeur, si elle est divisée par le nombre d'actions en circulation, correspond à la valeur comptable de l'action.

Cela dit, si la compagnie décide de verser en plus du dividende régulier, un dividende spécial, ce dernier proviendra de son excédent d'encasse, lui-même créé par les profits nets passés que la compagnie a conservés au lieu de les verser à ses actionnaires sous forme de dividende. Conséquence: en versant un dividende spécial, celui-ci viendra réduire à la fois l'encaisse et le BNR du bilan de l'entreprise. Or, le BNR entre dans le calcul de la valeur comptable de l'action. Aussi, si l'entreprise en prend une portion, disons de 5 \$ l'action, pour la verser sous forme de dividende spécial, elle se trouve du même coup à réduire de 5 \$ la valeur comptable de l'action.

C'est exactement ce qu'a fait Rothmans en versant, en décembre 2002, un dividende spécial de 5 \$ l'action à ses actionnaires. La valeur comptable de son action a diminué d'autant. Et c'est pourquoi, dès le versement du dividende spécial effectué, le cours de l'action aura tendance à reculer d'autant, soit de 5 \$, question de tenir compte du recul de 5 \$ de la valeur comptable de l'action.

En tenant compte de cette dynamique comptable du dividende spécial, le fait de vendre ou non l'action une fois l'annonce faite du versement d'un tel dividende repose presque uniquement sur des considé-

rations fiscales. L'actionnaire de la compagnie, s'il conserve les actions, recevra un dividende spécial dont la valeur majorée de 25% viendra s'ajouter à ses autres revenus imposables de l'année. Le taux d'imposition de ce dividende s'élèvera à près de 32,8% (cela tient compte des crédits d'impôt accordés pour les dividendes), si ses revenus sont imposés au taux marginal maximum de 48,2%.

En revanche, s'il vend l'action avant de recevoir le dividende spécial, il réalisera un gain en capital, cela bien entendu si le cours de l'action grimpe dans la même proportion que le dividende déclaré (ce qui est normalement le cas). Or, le taux d'imposition du gain en capital est inférieur à celui du dividende (le taux d'imposition du gain en capital est de 24,1% contre 32,8% pour le dividende). L'actionnaire, en disposant de son action, se trouve ainsi à réduire sa facture fiscale en substituant en quelque sorte le dividende spécial par un gain en capital moins taxé.

Pour compléter la dernière stratégie, l'actionnaire verra, une fois le versement du dividende spécial effectué, à racheter les actions, espérant ici les racheter à un cours moindre, c'est-à-dire, dans un monde parfait, à un cours dont a été retranché la valeur dudit dividende.

Dans la réalité, une telle stratégie comporte des risques. Il y a le risque que d'autres événements surviennent faisant que le cours de l'action ne se replie pas autant que prévu une fois le dividende versé, ou qu'il ne se replie pas du tout. Une telle situation peut inciter l'investisseur à reporter à plus tard le rachat des actions. Un report qui peut lui faire carrément manquer le bateau, advenant que le cours de l'action continue sur sa lancée. Cette chose est fort possible puisque, si la compagnie décide de verser un dividende spécial, c'est qu'elle voit dans sa boule de cristal d'excellents trimestres à venir. Autrement, elle ne verserait pas un tel dividende.

Donc, dans l'optique d'une vision à très long terme du placement, il est préférable d'éviter de telles tactiques fiscales et de conserver les actions.

Dans le cas de L.B., il n'y a pas lieu d'appliquer la stratégie décrite précédemment, puisque les actions de Rothmans sont inscrites dans son REER. Dans ce cas, les revenus de placement réalisés dans le régime ne sont pas imposables et ce, tant et aussi longtemps qu'ils y demeurent.



Courriel: [cchiasson@proplacement.qc.ca](mailto:cchiasson@proplacement.qc.ca)  
Classe Internet: [www.proplacement.qc.ca](http://www.proplacement.qc.ca)

### EN BREF

#### Hydro signe un protocole

Hydro-Québec et l'Association de l'aluminium du Canada (AAC) ont signé un protocole de collaboration en matière d'efficacité énergétique. Dans un communiqué transmis hier, l'AAC, qui regroupe les producteurs d'aluminium de première fusion, dit s'engager à mettre sur pied un comité conjoint permanent qui aura comme objectif d'évaluer, d'analyser et de recommander des actions visant à promouvoir l'efficacité énergétique dans les usines. Le protocole, qui s'inscrit dans le cadre du programme d'efficacité énergétique déjà annoncé par Hydro-Québec, s'appliquera aux dix alumineries du Québec. Il prend effet immédiatement et aura une durée initiale de cinq ans. Selon Richard Aubry, directeur principal responsable de l'efficacité énergétique pour les grandes entreprises

à Hydro-Québec, «ce protocole démontre la volonté d'Hydro-Québec et de l'industrie de l'aluminium d'innover en matière d'efficacité énergétique». — PC

#### Bénéfice pour Norampac

Norampac, une coentreprise de Cascades et Domtar, a annoncé que son bénéfice net du quatrième trimestre a bondi à 26,5 millions, surtout en raison d'une hausse des prix. Un an plus tôt, les profits trimestriels n'atteignaient que 2,7 millions. La firme montréalaise a précisé que ses ventes trimestrielles sont passées de 295 millions à 305 millions. Pour l'ensemble de l'exercice complété le 31 décembre dernier, le bénéfice a été de 59,7 millions, comparativement à 30,9 millions. Les ventes sont demeurées stables à 1,3 milliard. — PC

## JARISLOWSKY

«J'aime la francophonie, qui est très ouverte maintenant. En 50 ans ici, il y a eu une évolution qui n'a rien eu de comparable dans le monde»

SUITE DE LA PAGE C 1

Il fit partie ensuite de la force d'occupation américaine à Tokyo en tant qu'agent de contre-espionnage affecté aux Allemands présents au Japon. «J'ai appris là des techniques d'investigation qui allaient m'être très utiles dans mes activités de recherche sur les valeurs mobilières», mentionne-t-il dans son livre.

De retour aux États-Unis et de plus en plus fasciné par l'Asie, il poursuivit des études sur la culture orientale et fit une thèse sur la révolution culturelle au Japon entre les VI<sup>e</sup> et VIII<sup>e</sup> siècles à la suite de l'invasion de la culture chinoise Tang. Encore dans la jeune vingtaine, Stephen Jarislawsky décide que le temps est venu de faire fortune et, comme il ne connaît pas grand chose aux affaires, il s'inscrit en 1947 à la Harvard Business School.

En 1949, à l'âge de 24 ans, il accepte une offre d'emploi comme ingénieur pour Alcan à Kingston en Ontario. Trois mois plus tard, il est transféré aux ventes internationales au siège social de Montréal. Après un an chez Alcan, il avait déjà perdu certaines illusions: «J'étais un travailleur acharné, infatigable et perfectionniste. Comme j'étais beaucoup plus productif et efficace que mes confrères, je disposais de beaucoup de temps pour être mêlé aux politiques de l'entreprise, ce qui à la longue, m'est apparu fastidieux. J'en avais assez de devoir envoyer des tas de copies du moindre document avant qu'une décision soit prise. Je me sentais de plus en plus frustré, car j'aime que les choses se fassent. Je déteste être à la remorque des intrigues politiques».

À la mort de ses beaux-parents, il a demandé un congé sans solde pour aller diriger leur maison d'édition de livres à New York, ville qu'il n'aimait pas habiter. Il a vendu l'entreprise, est revenu dans sa maison de Mont-Royal et s'est occupé à divers projets jusqu'en 1954. Avec un collègue, il met alors sur pied un service de publication de rapports statistiques sur des compagnies. Un an plus tard, il avait produit 200 rapports sur des entreprises canadiennes. L'année suivante, son ami Scot Fraser se joint à lui pour créer la firme de gestion Jarislawsky Fraser. Il a fallu près de 10 ans avant qu'il atteigne un salaire décent, confia-t-il.

Stephen Jarislawsky avait donc décidé d'ancrer sa vie à Montréal, alors qu'il aurait sans doute pu s'établir à Paris, Berlin, New York, Amsterdam et bien d'autres endroits. Il est arrivé au Québec dans les années dites de noirceur et il a assisté sans broncher aux étapes les plus turbulentes de la révolution tranquille. Alors que plusieurs de ses amis anglophones fuyaient Montréal vers Toronto, il n'a jamais craint d'y rester. Il avait l'impression de revivre une expérience comparable à celle de la révolution culturelle au Japon qui avait été le sujet de sa thèse de mai-

trise. «J'aime la francophonie, qui est très ouverte maintenant. En 50 ans ici, il y a eu une évolution qui n'a rien eu de comparable dans le monde», avance-t-il.

«Je ne suis ni fédéraliste, ni séparatiste, je suis internationaliste», précise-t-il, lui qui a eu Pierre Elliott Trudeau comme ami, qu'il admirait pour sa défense des droits de la personne et qu'il détestait pour ses politiques économiques. Il a aussi admiré René Lévesque pour sa détermination à démocratiser le parti québécois et la loi électorale, ainsi que pour le partage de leur expérience commune dans l'armée américaine. Si à une autre époque M. Jarislawsky fut un ardent patriote américain, il l'est beaucoup moins aujourd'hui et il honnit par dessus tout les politiques antiterroristes de Georges W. Bush, tout en continuant d'être impressionné par ce pays pour son sens de l'innovation, sa soif d'excellence et son dynamisme.

Alors que plusieurs de ses amis anglophones fuyaient Montréal vers Toronto, il n'a jamais craint d'y rester

À 79 ans, M. Jarislawsky continue de travailler, voire de s'amuser. Le jour de l'entrevue, il était au boulot à 7h30 du matin; il a passé la journée au bureau et, le soir, il devait donner une conférence de trois heures sur le leadership à l'université McGill, où il a déjà enseigné. La semaine prochaine, il se rend au Mexique dans la région des Mayas avec un ami; le 7 février, il sera à Vancouver pour participer à un conseil d'administration de Canfor; il revient ensuite à Montréal avant de repartir pour l'Europe où il fera notamment du ski de fond en Autriche et passera trois jours dans son Berlin natal.

Il demeure président du conseil de Jarislawsky Fraser et s'occupe lui-même de 400 comptes. Ce conseil est composé de sept personnes, dont trois de la famille Jarislawsky, trois associés et un administrateur externe, Bill Corcoran de Toronto, qui est là pour trancher en cas d'égalité entre les deux blocs. M. Jarislawsky, qui auparavant exerçait 100% des droits de vote, a distribué à ses 26 associés, il y a cinq ans, 50% des droits de vote. Les associés doivent cependant remettre leurs droits de vote à l'entreprise au moment où ils la quittent. La famille Jarislawsky conservera en tout temps sa part de 50% des droits de vote, à moins qu'elle ne décide un jour de vendre sa participation dans l'entreprise.

Le fondateur a quatre enfants, dont deux garçons issus d'un premier mariage qui vivent aux États-Unis et deux filles, dont une possédant une agence de publicité qui œuvre à Montréal et en Suède. L'autre, qui travaille pour un fonds de couverture à New York, trouvait que l'entreprise de son père était mal gérée et a décidé de faire comme lui et d'aller étudier à Harvard. Peut-être sera-t-elle intéressée un jour à prendre la relève? Jarislawsky a des bureaux à Montréal, Toronto et Calgary.

Enfin, une fondation, créée il y a 12 ans, a des fonds accumulés de 45 millions qui vont essentiellement à la recherche et l'enseignement universitaire.

decisionplus.com Mieux vivre avec son argent

Deux événements à ne pas manquer

Michel Carignan, analyste technique boursier bien connu, présente la conférence : comment utiliser l'analyse technique au sommet du marché boursier, le 29 janvier à 14 h.

Deux ateliers d'analyse technique aussi disponibles sous le thème: l'analyse technique a bien changé.

Ateliers disponibles le 28 janvier à 16h30 et le 30 janvier à 14 h.

Pour réservation en ligne: [www.finance-expo.com](http://www.finance-expo.com) entrez le code «Decisionplus» lors de l'inscription

Entrée gratuite pour 1 personne, une valeur de 10\$

Salon Mieux vivre avec son argent Palais des Congrès de Montréal

Horaires:  
Vendredi 28 janvier de 12:00 à 20:00  
Samedi 29 janvier de 11:00 à 17:00  
Dimanche 30 janvier de 11:00 à 17:00

\* Fac-similé accepté



Téléphone: 985-3322  
Télécopieur: 985-3340

# LES PETITES ANNONCES

Courriel:  
petitesannonces@ledevoir.com

Pour annoncer dans cette section, communiquez avec Jacques A Nadeau  
514-985-3454 • 1 800 363-0305 janadeau@ledevoir.com

## CHARME & PRESTIGE

DEMEURES, AFFAIRES ET LIEUX PRIVILÉGIÉS

**www.suttonchalet.com**  
Propriété privée sur un site enchanteur d'environ 7,3 acres, située à 5 minutes de marche du centre-ville et à 5 minutes de voiture du Mont Sutton.  
• 2 chalets  
• Un étang pour la baignade, alimenté par 2 ruisseaux  
• Un pont en bois  
• Et plus  
Prix: 750 000\$  
Tel: 1 450 538-3499

Faites une visite virtuelle à [www.suttonchalet.com](http://www.suttonchalet.com)

**www.residencemonkland.com**  
Résidence unique en plein cœur du Village Monkland. Cette remarquable propriété de 11 D.G., photographiée dans des magazines de décor, a été totalement renouvelée et convertie en une résidence de luxe exceptionnelle. Cette maison de rive est vendue meublée. Environ 5 500 pi<sup>2</sup> répartis sur 3 étages incluant un demi-sous-sol. Terrasse d'environ 750 pi<sup>2</sup> sur le toit. Peut aussi être utilisée en duplex ou convertie en 3 condominiums d'environ 1 840 pi<sup>2</sup> chacun.

Prix: 1 150 000\$  
Tel: 1 450 538-3499  
Faites une visite virtuelle à [www.residencemonkland.com](http://www.residencemonkland.com)

Lundi au mercredi : 14 h à 20 h  
Samedi et dimanche : 13 h à 17 h

**PHASE 2**  
**LES CONDOS DE LA GARE**  
Vivre Montréal  
Lofts et Condos abordables dans un quartier en émergence, bâtiment en béton, 104 unités, 5 étages, plafonds 9 à 10 pieds, vue sur le Mont-Royal, face à Loblaws, SAO et métro Parc, à deux pas du marché Jean-Talon. À partir de 115 000 \$ + t.  
**7080 rue Hutchison 514-271-8065**  
[www.racheljulien.com](http://www.racheljulien.com)

**CANTONS DE L'EST**  
Dauville, belle maison impeccable. Foyer, cuisine et salle de bain neuves. Emplacement unique, cul-de-sac, 70 acres. Beau bois avec magnifique ruisseau large et sinueux derrière la maison. A voir absolument.  
**Nicole Gautier, courtier**  
819-826-2348  
Nicole Gautier courtier immobilier agréé

**LE BROADWAY**  
En livraison  
Nouvelles unités admissibles au programme d'accession à la propriété de la Ville de Montréal. Immeuble classé New Yorks. Stationnements intérieurs disponibles, grande variété d'espaces. Bureau des ventes sur place au 65, boul. René Lévesque, Mar au jeu 12h - 18h, sam et dim 12h - 17h.  
**514 396-6480 www.applott.com**

**VIEUX-MONTRÉAL**  
Loft exceptionnel de 1 925 p.c., entièrement restauré dans immeuble historique en pierre. Murs de brique, bois franc, foyer naturel, plafonds haut, 1 càc, 1 bureau, immense sdb, électros stainless, garage. Unité de réve. A voir! 625 000 \$.  
**Louise Gimbert 514-931-4447**  
Les Courtiers du Canal est

**CHARLEVOIX**  
LOCATION TOURISTIQUE  
Découvrez le charme et le confort uniques de nos chalets, maisons de campagne et villas, et admirez le fleuve dans toute sa majesté.  
**www.imcha.com**  
418.435.6868  
Immeubles Charlevoix courtier

**OUTREMONT**  
Beauté remarquable!  
Magnifique cottage dont les volumes sont exceptionnellement équilibrés. Immenses fenêtres. Plafonds 11'6". Escalier, boiserie, portes françaises exceptionnelles, 5 chambres, 3 s/bains, 2 garages, 2 stationnements extérieurs. 1 399 000 \$  
**CHARLOTTE MICHAUD**  
514-272-1010  
Groupe Sutton-Immobilier Inc. Courtier Immobilier

**LOFTS DE SEVE**  
Condos luxueux au design intérieur des plus raffinés. Immenses fenêtres donnant sur le pont Jacques-Cartier et le Mont Royal. Plafonds de 11 pi. Cave à vin, terrasses au toit, climatisation. Construction de 4 étages en béton avec ascenseur. 1175p.c., 297 500 \$; 1000 p.c. 292 500 \$  
Ouvert dimanche de 13h à 17h ou sur rendez-vous  
1500, de Maisonneuve Est  
**lofts-de-seve.com 514-522-1795**

Un coup de coeur pour votre bureau ou résidence!

**Les Lofts du Palais**  
Immeuble ancestral datant de 1856  
Murs de briques  
Plancher bois franc et céramique  
Foyer au gaz  
Climatisation  
Ascenseur  
Mezzanine  
Haut plafond  
Généreuse fenestration  
Gigoles  
Ventes et/ou location  
Visite libre dimanche 14h - 16h  
15, Notre-Dame Ouest  
INFOS 514 524 8105 André J. Saindon  
514 374 4001 Michel Bouchard

**BOUCHERVILLE**  
Authentique maison ancestrale. Vieux-village. Construite Circa 1760, terrain 25989 p.c. face au fleuve à 25 minutes du centre de Montréal. Piscine creusée.  
« UN CACHET UNIQUE » - SIA# 737011  
**Philippe Duprix, Alain Lallier**  
450-655-4080 514-990-6782  
Groupe Sutton Action.

**PROPRIÉTÉ DES PLUS CHARMANTES!**  
Site authentique et sans artifice auprès du fleuve  
Vous avez soit d'une propriété avec du cachet dans un village riverain? Presque centenaire, cette propriété clé en main vous accueillera avec ses boiseries, poutres et ses nombreuses pièces chaleureuses. Trois étages de purs délices. Enfin la tranquillité tant souhaitée. Pour une qualité de vie insoupçonnée! 164 500 \$.  
**René Piché, ag. imm. agréé**  
1-888-742-4377  
La Capitale Alliance ct. Imm. Agréé

**I • N • D • E • X**  
REGROUPEMENTS DE RUBRIQUES

100 • 199 IMMOBILIER RÉSIDENTIEL  
100 • 150 Achat-vente-échange  
160 • 199 Location

200 • 299 IMMOBILIER COMMERCIAL  
200 • 250 Achat-vente-échange  
251 • 299 Location

300 • 399 MARCHANDISES

400 • 499 OFFRES D'EMPLOI

500 • 599 PROPOSITIONS D'AFFAIRES ET DE SERVICES

600 • 699 VÉHICULES

**LES PETITES ANNONCES**

**DU LUNDI AU VENDREDI**  
**DE 8H30 À 17H00**

Pour placer, modifier ou annuler votre annonce, téléphonez avant 14h30 pour l'édition du lendemain.

Téléphone: **985-3322**  
Télécopieur: **985-3340**

Conditions de paiement : cartes de crédit

**AVIS**  
À TOUS NOS ANNONCEURS

Veuillez, s'il vous plaît, prendre connaissance de votre annonce et nous signaler immédiatement toute anomalie qui s'y serait glissée.

LE DEVOIR ne sera pas responsable des erreurs répétées.

Merci de votre attention.

**160**  
APPARTEMENTS ET LOGEMENTS À LOUER

**MÉTRO JARRY** (à 5 min.)  
3 1/2 pour le 1er mars.  
475\$. Ref. 514-272-8608

**MILE-END**  
R. de c., 8 1/2 rénouv. cachet, bois franc, insonorisé, cour, terrasse avant, lav/tech. incl. Prêt services. Pos. bureau prof. Libre. 1495\$. 514-792-1066

**MILE-END - 6 1/2**  
R. de c., 2 c.c.-bureaux de lav. Pl. bois franc, chauff. élec. Cour. Libre. 1 275\$. 514-273-4950

**N.D.G. adj. 5 1/2, r. de c., boiserie, beaucoup de cachet, solarium, balcon, accès cour, lav/tech au s.s. 945\$/chauffé.**  
514-481-3114 (répondre).

**OUTREMONT - 4 1/2, 2 ch. fermées s/bain rénouv. électros, libre imm. 950\$ chauffé.** 514-274-2266

**OUTREMONT - L'EMMENCE**  
St-Joseph/Laurier 3 1/2  
1100\$/1200\$ chauffé, t. équipés. Piscine, sauna. 514-272-8086

**OUTREMONT - TR. MÉTRO, 7 1/2, 2e ét., vaste tr. beau pl. bois fr., peinture fraîche, 5 électros, chauffé, eau ch., gar. Disp. 1 févr. 1 850 \$/m. 450-229-2756, 514-270-2523, 416-929-8690**

**PETITE PATRIE - 6 1/2, 3e étage, 3 ch. fermées, rénouv. lumineux, cachet, 950 \$/m. (n.c.), 1 mars.** 514-274-8049

**PLATEAU MEUBLÉ**  
900 p.c. 1 c.c. TV 50", foyer, alarme, terrasse. 1875\$ t. inclus. 514-807-6689

**PROMOTION**  
**POINTE-CLAIRE**  
Magnifiques 1<sup>er</sup> à 5<sup>es</sup>  
À LOUER IMMÉDIATEMENT  
Prix abordable, près des services et centre commercial. Stat. ext. 514-697-4045

**ST-LAURENT - Bas duplex, 5 1/2, 3 càc, rénouv. chauff. élec., gar., cour, pr. métro du Collège.** 1 120 \$/m. 514-822-0971

**VIEUX-LONGUEUIL - 2 1/2**  
Semi-meublé, balcon, stat. Fév. 415\$/chauffé-équipé. 450-641-5287

**SOUS-LOCATION**

**EN BASSE-VILLE DE QUÉBEC**  
4 1/2, 1 fév 05 au 15 mai 05. Personne sérieuse seulement. 418-622-2164

**ILE-DES-SŒURS**  
Grand 3 1/2 meublé, 3 à 6 mois. Garage, cable, 950\$ chauffé. (450)538-5414

**164**  
CONDOMINIUMS À LOUER

**CENTRE-VILLE**  
LAVALL  
Construction neuve en béton. Ascenseur, unité coin ensoleillée. 2 c.c., foyer, a/c, jardin central. Près de tous les services.  
1 700\$ 514-965-5030

**170**  
HORS FRONTIÈRES À LOUER

\*\*\* PARIS XVe \*\*\*  
Superbe appart. 3<sup>es</sup>, meublé ancien, t. équipé, 2-4 pers., parc. Disp. sem./mois. (450) 968-0262

À CARPENTRAS  
Sud de la France. Joli et grand 3<sup>es</sup> Centre-ville 514-972-9294

À PARIS - 400 à 700 euros/sem.  
Bastille, Marais. xyzapi@yahoo.fr  
011 33 675 524 575

À SAISIR 1 - 3 1/2, tr. clair, confort. Paris XIXe, 1 à 4 pers. Meublé, asc., gar. 514-767-5027

AU SUD DE LA FRANCE  
Corbières (pays Cathare)  
Maison de Village, 4 c.c., 2 s. de b. + jardin. 22km de la mer.  
www.abritel.fr référence : 578304  
514-495-3053

PARIS Petit bijou d'appartement sur la Butte Montmartre, au coeur de Paris. Paisible, ensoleillé, 2-3 pers. 514-486-0258  
appartement-montmartre.com

PARIS QUARTIER LATIN  
Situé 50m Notre-Dame/Seine, grand studio lumineux, poutres, lettres, cuisine séparée, entièrement équipé (lit 2 pl. + appoint). Info/servez: 819-777-4498  
home1days.com/ (no 13036)

PARIS XVIIe - studio,  
2 pers. neuf. Tranquille, côté jardin. Sem./mois. 514-769-3410

**175**  
MAISONS DE CAMPAGNE À LOUER

JOLIETTE (PRÈS DE),  
Domaine privé, maison style manoir classée 4 étoiles, GRANDE SALLE DE RÉUNION, cuisine équipée pour 24, 12 c.à.c. et s.d.b., foyer, piano, 2 nuitées SUR SEMAINE 1000\$, WEEK-END 1400\$.  
Ski alpin et motoneige à proximité. Idéal RÉUNIONS D'AFFAIRES et fêtes familiales  
450-973-9242  
www.aubergejeanypilot.com

LAC BROME  
Maison de prestige sur le lac Bromont et Sutton. Garage. Decjan/événars 2000\$/mois  
450-776-1474 450-243-4192

**176**  
CHALET À LOUER

ESTRIE (PRÈS KNOWLTON)  
Chalet neuf, tout équipé, 3 c.c., 2 s. de b., foyer. Vue spectaculaire des monts Sutton. Prox. ski. 900\$/sem. 514-951-2631

**100**  
VISITES LIBRES

**83 DOBIE, V.M.R.**  
DIMANCHE - 14h à 16h  
Magnifique cottage semi-détaché, à proximité de tous les services, 3 chambres à coucher, foyer, sous-sol fini, 2 1/2 salles de bain, beaucoup de rangement.  
Prix demandé : \$549.000.  
514-344-6206 Sans agent

**OUTREMONT**  
715 Champagnon  
14 h à 16 h  
Très belle co-propriété de 6 pièces située sur une des rues les plus recherchées. À prox. rue Bernard, écoles, métro. 289 000 \$  
**ANNE-MARIE GUERTIN**  
514-271-2131  
ReMax du Centre courtier

**NDG**  
487 Draper, dim 14h à 16h  
Spacieux, 3 ch. Ensol. 248 000 \$  
**HELENE BORDELEAU**  
514-446-4516  
De Sutton immobilière est

**OUTREMONT - 750** Quèbres  
Particulier vend co-propriété, haut triplex. Bon état, clair, 3 c.c., foyer, balcon, rangements. 275 000\$  
Dimanche 14h à 16h ou sur r.-v.  
514-367-5748  
www.duproprio.com#20145

**OUTREMONT,**  
Condo 92, 2 c.c., 2 s. de b., a/c, foyer, garage, 305 000\$  
Dimanche de 14h à 16h  
1035 St-Viateur, #302

**101**  
PROPRIÉTÉS À VENDRE

**DUPLEX**  
DOUBLE OCCUPATION  
Construction de qualité  
Grande cour, garages  
Site de choix dans CDN  
**DENISE CHARTIER**  
514-272-1010  
Sutton immobilière est

**ST-LAMBERT**  
Cottage 4 càc à l'étage, 2 1/2 sb, grand salon, SFM, 2 foyers, a/c central, 8 300 p.c. 480 000 \$, pas d'agents. 450-466-4021

**STE-DOROTHÉE - LAVALL**  
3 min. Autoroute 13  
Cott. luxueux, 4 c.c., 3 s. de b., dinette, s. familiale, 2 garages, a/c. Accès bord de l'eau. 490 000\$. 450-969-0101 450-969-1000

**103**  
CONDOMINIUMS ET COPROPRIÉTÉS

**LAURENTIDES**

**ST-SAUVEUR**  
Secteur prestige privé.  
Jolie canadienne, planchers bois, 4 c.c., foyer, s.-s. fini avec atelier, poss. bachelier. 1km du village. Terrain 54 000 p.c. paysager. 259 000\$ 514-917-2366

**103**  
CONDOMINIUMS ET COPROPRIÉTÉS

**AHUNTSIC - 10810 Grande-Allée**  
2è de duplex, 1825 p.c., Cachet d'origine. Boiserie, foyer sculpté, portes avec vitrail, le tout en chêne. Solarium. Stationnement. Libre.  
319 000\$ 514-389-4855

**P.A.T., bord de l'eau,**  
verrière, porte-patio, foyer, pl. bois, 3e. 169 000 \$ (négo.) 514-642-0001

**ROSEMONT - Condo 2001, 1 250 p.c., 2 ch., gar., patio 400 p.c.** Libre. 269 000 \$ (négo.) 514-522-0110 ou [www.duproprio.com/17212](http://www.duproprio.com/17212)

**121**  
ESTRIE

**SUTTON**  
Maison spacieuse en pierres taillées, superbe vue des montagnes. Garage double avec atelier. Située à la campagne à moins de 2 km du village.  
**LINDA BRESEE**  
RES. 450-538-3126  
BUR. 450-538-3800  
Royale LePage Action, Ct.

**135**  
TERRAINS

**TERRAIN DE PRESTIGE**  
À flanc de montagne, 46 acres d'arbres matures, vue spectaculaire, idéal pour résidence de rêve à 4 min. Mont Sutton. 339 000 \$ PAS D'AGENTS.  
514-992-7769

**160**  
APPARTEMENTS ET LOGEMENTS À LOUER

**AHUNTSIC - Beau grand 5 1/2**  
Haut duplex refait à neuf, 3 c.c., bois franc, 5 électros, porte-patio. Mars. 850\$ 514-384-4008

**AHUNTSIC Beau gr. 5 1/2, h. duplex, rénouv., bois fr., puits lumière.**  
Hamelet entre-H.-Bourassa & Gouin 900 \$/m. Libre. 514-951-8769

**135**  
TERRAINS

**TERRAIN DE PRESTIGE**  
À flanc de montagne, 46 acres d'arbres matures, vue spectaculaire, idéal pour résidence de rêve à 4 min. Mont Sutton. 339 000 \$ PAS D'AGENTS.  
514-992-7769

**160**  
APPARTEMENTS ET LOGEMENTS À LOUER

**MÉTRO SHERBROOKE**  
(accès direct) 1 1/2, 3 1/2, 4 1/2. Vue Mt-Royal, balcon. Élec. clim., chauffé, frigo, cuisinière. Piscine, sauna, buanderie. Tout inclus.  
**514-842-3234**

CDN, bas duplex, très beau 6 1/2 rénouv., plancher bois-franc, boiserie, 3 électros, vue tranquille, près UdeM et HEC. 1650 \$, nonchauffé 738-5106, 829-0818

**DISCRIMINATION INTERDITE**  
La Commission des droits de la personne du Québec rappelle que lorsqu'un logement est offert en location (ou sous-location), toute personne disposée à payer le loyer et à respecter le bail doit être traitée en pleine égalité, sans distinction, exclusion ou préférence fondée sur la race, la couleur, le sexe, la grossesse, l'orientation sexuelle, l'état civil, l'âge du locataire ou de et à ses enfants, la religion, les convictions politiques, la langue, l'origine ethnique ou nationale, la condition sociale, le handicap ou l'utilisation d'un moyen pour pallier ce handicap.

**LACHINE**  
Grand 4 1/2 semi-meublé.  
Pl. bois franc. Libre. 660\$ négo. 514-501-5404

**LAURIER/HUTCHISON**  
4 1/2 rénouv., 4 électros, stat. incl. Libre imm. 1 495\$ 514-924-4383 514-844-7275

**100**  
VISITES LIBRES

**83 DOBIE, V.M.R.**  
DIMANCHE - 14h à 16h  
Magnifique cottage semi-détaché, à proximité de tous les services, 3 chambres à coucher, foyer, sous-sol fini, 2 1/2 salles de bain, beaucoup de rangement.  
Prix demandé : \$549.000.  
514-344-6206 Sans agent

**OUTREMONT**  
715 Champagnon  
14 h à 16 h  
Très belle co-propriété de 6 pièces située sur une des rues les plus recherchées. À prox. rue Bernard, écoles, métro. 289 000 \$  
**ANNE-MARIE GUERTIN**  
514-271-2131  
ReMax du Centre courtier

**NDG**  
487 Draper, dim 14h à 16h  
Spacieux, 3 ch. Ensol. 248 000 \$  
**HELENE BORDELEAU**  
514-446-4516  
De Sutton immobilière est

**OUTREMONT - 750** Quèbres  
Particulier vend co-propriété, haut triplex. Bon état, clair, 3 c.c., foyer, balcon, rangements. 275 000\$  
Dimanche 14h à 16h ou sur r.-v.  
514-367-5748  
www.duproprio.com#20145

**OUTREMONT,**  
Condo 92, 2 c.c., 2 s. de b., a/c, foyer, garage, 305 000\$  
Dimanche de 14h à 16h  
1035 St-Viateur, #302

**101**  
PROPRIÉTÉS À VENDRE

**DUPLEX**  
DOUBLE OCCUPATION  
Construction de qualité  
Grande cour, garages  
Site de choix dans CDN  
**DENISE CHARTIER**  
514-272-1010  
Sutton immobilière est

**ST-LAMBERT**  
Cottage 4 càc à l'étage, 2 1/2 sb, grand salon, SFM, 2 foyers, a/c central, 8 300 p.c. 480 000 \$, pas d'agents. 450-466-4021

**STE-DOROTHÉE - LAVALL**  
3 min. Autoroute 13  
Cott. luxueux, 4 c.c., 3 s. de b., dinette, s. familiale, 2 garages, a/c. Accès bord de l'eau. 490 000\$. 450-969-0101 450-969-1000

**103**  
CONDOMINIUMS ET COPROPRIÉTÉS

**LAURENTIDES**

**ST-SAUVEUR**  
Secteur prestige privé.  
Jolie canadienne, planchers bois, 4 c.c., foyer, s.-s. fini avec atelier, poss. bachelier. 1km du village. Terrain 54 000 p.c. paysager. 259 000\$ 514-917-2366

**103**  
CONDOMINIUMS ET COPROPRIÉTÉS

**AHUNTSIC - 10810 Grande-Allée**  
2è de duplex, 1825 p.c., Cachet d'origine. Boiserie, foyer sculpté, portes avec vitrail, le tout en chêne. Solarium. Stationnement. Libre.  
319 000\$ 514-389-4855

**P.A.T., bord de l'eau,**  
verrière, porte-patio, foyer, pl. bois, 3e. 169 000 \$ (négo.) 514-642-0001

**ROSEMONT - Condo 2001, 1 250 p.c., 2 ch., gar., patio 400 p.c.** Libre. 269 000 \$ (négo.) 514-522-0110 ou [www.duproprio.com/17212](http://www.duproprio.com/17212)

**121**  
ESTRIE

**SUTTON**  
Maison spacieuse en pierres taillées, superbe vue des montagnes. Garage double avec atelier. Située à la campagne à moins de 2 km du village.  
**LINDA BRESEE**  
RES. 450-538-3126  
BUR. 450-538-3800  
Royale LePage Action, Ct.

**135**  
TERRAINS

**TERRAIN DE PRESTIGE**  
À flanc de montagne, 46 acres d'arbres matures, vue spectaculaire, idéal pour résidence de rêve à 4 min. Mont Sutton. 339 000 \$ PAS D'AGENTS.  
514-992-7769

**160**  
APPARTEMENTS ET LOGEMENTS À LOUER

**AHUNTSIC - Beau grand 5 1/2**  
Haut duplex refait à neuf, 3 c.c., bois franc, 5 électros, porte-patio. Mars. 850\$ 514-384-4008

**AHUNTSIC Beau gr. 5 1/2, h. duplex, rénouv., bois fr., puits lumière.**  
Hamelet entre-H.-Bourassa & Gouin 900 \$/m. Libre. 514-951-8769

**135**  
TERRAINS

**TERRAIN DE PRESTIGE**  
À flanc de montagne, 46 acres d'arbres matures, vue spectaculaire, idéal pour résidence de rêve à 4 min. Mont Sutton. 339 000 \$ PAS D'AGENTS.  
514-992-7769

**160**  
APPARTEMENTS ET LOGEMENTS À LOUER

**MÉTRO SHERBROOKE**  
(accès direct) 1 1/2, 3 1/2, 4 1/2. Vue Mt-Royal, balcon. Élec. clim., chauffé, frigo, cuisinière. Piscine, sauna, buanderie. Tout inclus.  
**514-842-3234**

CDN, bas duplex, très beau 6 1/2 rénouv., plancher bois-franc, boiserie, 3 électros, vue tranquille, près UdeM et HEC. 1650 \$, nonchauffé 738-5106, 829-0818

**DISCRIMINATION INTERDITE**  
La Commission des droits de la personne du Québec rappelle que lorsqu'un logement est offert en location (ou sous-location), toute personne disposée à payer le loyer et à respecter le bail doit être traitée en pleine égalité, sans distinction, exclusion ou préférence fondée sur la race, la couleur, le sexe, la grossesse, l'orientation sexuelle, l'état civil, l'âge du locataire ou de et à ses enfants, la religion, les convictions politiques, la langue, l'origine ethnique ou nationale, la condition sociale, le handicap ou l'utilisation d'un moyen pour pallier ce handicap.

**LACHINE**  
Grand 4 1/2 semi-meublé.  
Pl. bois franc. Libre. 660\$ négo. 514-501-5404

**LAURIER/HUTCHISON**  
4 1/2 rénouv., 4 électros, stat. incl. Libre imm. 1 495\$ 514-924-4383 514-844-7275

**160**  
APPARTEMENTS ET LOGEMENTS À LOUER

**MÉTRO JARRY** (à 5 min.)  
3 1/2 pour le 1er mars.  
475\$. Ref. 514-272-8608

**MILE-END**  
R. de c., 8 1/2 rénouv. cachet, bois franc, insonorisé, cour, terrasse avant, lav/tech. incl. Prêt services. Pos. bureau prof. Libre. 1495\$. 514-792-1066

**MILE-END - 6 1/2**  
R. de c., 2 c.c.-bureaux de lav. Pl. bois franc, chauff. élec. Cour. Libre. 1 275\$. 514-273-4950

**N.D.G. adj. 5 1/2, r. de c., boiserie, beaucoup de cachet, solarium, balcon, accès cour, lav/tech au s.s. 945\$/chauffé.**  
514-481-3114 (répondre).

**OUTREMONT - 4 1/2, 2 ch. fermées s/bain rénouv. électros, libre imm. 950\$ chauffé.** 514-274-2266

**OUTREMONT - L'EMMENCE**  
St-Joseph/Laurier 3 1/2  
1100\$/1200\$ chauffé, t. équipés. Piscine, sauna. 514-272-8086

**OUTREMONT - TR. MÉTRO, 7 1/2, 2e ét., vaste tr. beau pl. bois fr., peinture fraîche, 5 électros, chauffé, eau ch., gar. Disp. 1 févr. 1 850 \$/m. 450-229-2756, 514-270-2523, 416-929-8690**

**PETITE PATRIE - 6 1/2, 3e étage, 3 ch. fermées, rénouv. lumineux, cachet, 950 \$/m. (n.c.), 1 mars.** 514-274-8049

**PLATEAU MEUBLÉ**  
900 p.c. 1 c.c. TV 50", foyer, alarme, terrasse. 1875\$ t. inclus. 514-807-6689

**PROMOTION**  
**POINTE-CLAIRE**  
Magnifiques 1<sup>er</sup> à 5<sup>es</sup>  
À LOUER IMMÉDIATEMENT  
Prix abordable, près des services et centre commercial. Stat. ext. 514-697-4045

**ST-LAURENT - Bas duplex, 5 1/2, 3 càc, rénouv. chauff. élec., gar., cour, pr. métro du Collège.** 1 120 \$/m. 514-822-0971

**VIEUX-LONGUEUIL - 2 1/2**  
Semi-meublé, balcon, stat. Fév. 415\$/chauffé-équipé. 450-641-5287

**SOUS-LOCATION**

**EN BASSE-VILLE DE QUÉBEC**  
4 1/2, 1 fév 05 au 15 mai 05. Personne sérieuse seulement. 418-622-2164

**ILE-DES-SŒURS**  
Grand 3 1/2 meublé, 3 à 6 mois. Garage, cable, 950\$ chauffé. (450)538-5414

**164**  
CONDOMINIUMS À LOUER

**CENTRE-VILLE**  
LAVALL  
Construction neuve en béton. Ascenseur, unité coin ensoleillée. 2 c.c., foyer, a/c, jardin central. Près de tous les services.  
1 700\$ 514-965-5030

**170**  
HORS FRONTIÈRES À LOUER

\*\*\* PARIS XVe \*\*\*  
Superbe appart. 3<sup>es</sup>, meublé ancien, t. équipé, 2-4 pers., parc. Disp. sem./mois. (450) 968-0262

À CARPENTRAS  
Sud de la France. Joli et grand 3<sup>es</sup> Centre-ville 514-972-9294

À PARIS - 400 à 700 euros/sem.  
Bastille, Marais. xyzapi@yahoo.fr  
011 33 675 524 575

À SAISIR 1 - 3 1/2, tr. clair, confort. Paris XIXe, 1 à 4 pers. Meublé, asc., gar. 514-767-5027

AU SUD DE LA FRANCE  
Corbières (pays Cathare)  
Maison de Village, 4 c.c., 2 s. de b. + jardin. 22km de la mer.  
www.abritel.fr référence : 578304  
514-495-3053

PARIS Petit bijou d'appartement sur la Butte Montmartre, au coeur de Paris. Paisible, ensoleillé, 2-3 pers. 514-486-0258  
appartement-montmartre.com

PARIS QUARTIER LATIN  
Situé 50m Notre-Dame/Seine, grand studio lumineux, poutres, lettres, cuisine séparée, entièrement équipé (lit 2 pl. + appoint). Info/servez: 819-777-4498  
home1days.com/ (no 13036)

PARIS XVIIe - studio,  
2 pers. neuf. Tranquille, côté jardin. Sem./mois. 514-769-3410

**175**  
MAISONS DE CAMPAGNE À LOUER

JOLIETTE (PRÈS DE),  
Domaine privé, maison style manoir classée 4 étoiles, GRANDE SALLE DE RÉUNION, cuisine équipée pour 24, 12 c.à.c. et s.d.b., foyer, piano, 2 nuitées SUR SEMAINE 1000\$, WEEK-END 1400\$.  
Ski alpin et motoneige à proximité. Idéal RÉUNIONS D'AFFAIRES et fêtes familiales  
450-973-9242  
www.aubergejeanypilot.com

LAC BROME  
Maison de prestige sur le lac Bromont et Sutton. Garage. Decjan/événars 2000\$/mois  
4

ÉCONOMIE

# Les avionneurs s'attendent à une année 2005 difficile

AMANDINE AMBREGNI

New York — Les plus grandes compagnies aériennes américaines n'en finissent pas de perdre des milliards de dollars, car une guerre des prix de plus en plus dure et surtout la flambée des prix du carburant a réduit à néant les espoirs d'une embellie rapide.

Les principales compagnies traditionnelles, American Airlines, Continental Airlines, Northwest et Delta Air Lines ont toutes publié la semaine dernière des résultats annuels dans le rouge et aggravés pour l'exercice 2004 par rapport à l'année précédente. Pire, pour ces ténors du secteur qui s'affrontent aux compagnies à bas prix (low-cost), 2005 sera un ciel encore chargé par des coûts de restructuration et une facture pétrolière toujours élevée.

Tenant la palme des plus mauvais résultats, Delta Air Lines, qui a évité la faillite de justesse l'an dernier, a enregistré une perte nette de 5,2 milliards en 2004, faisant ressurgir les craintes pour son avenir. D'autant que la compagnie a agressivement relancé la guerre des prix en sacrifiant ses tarifs.

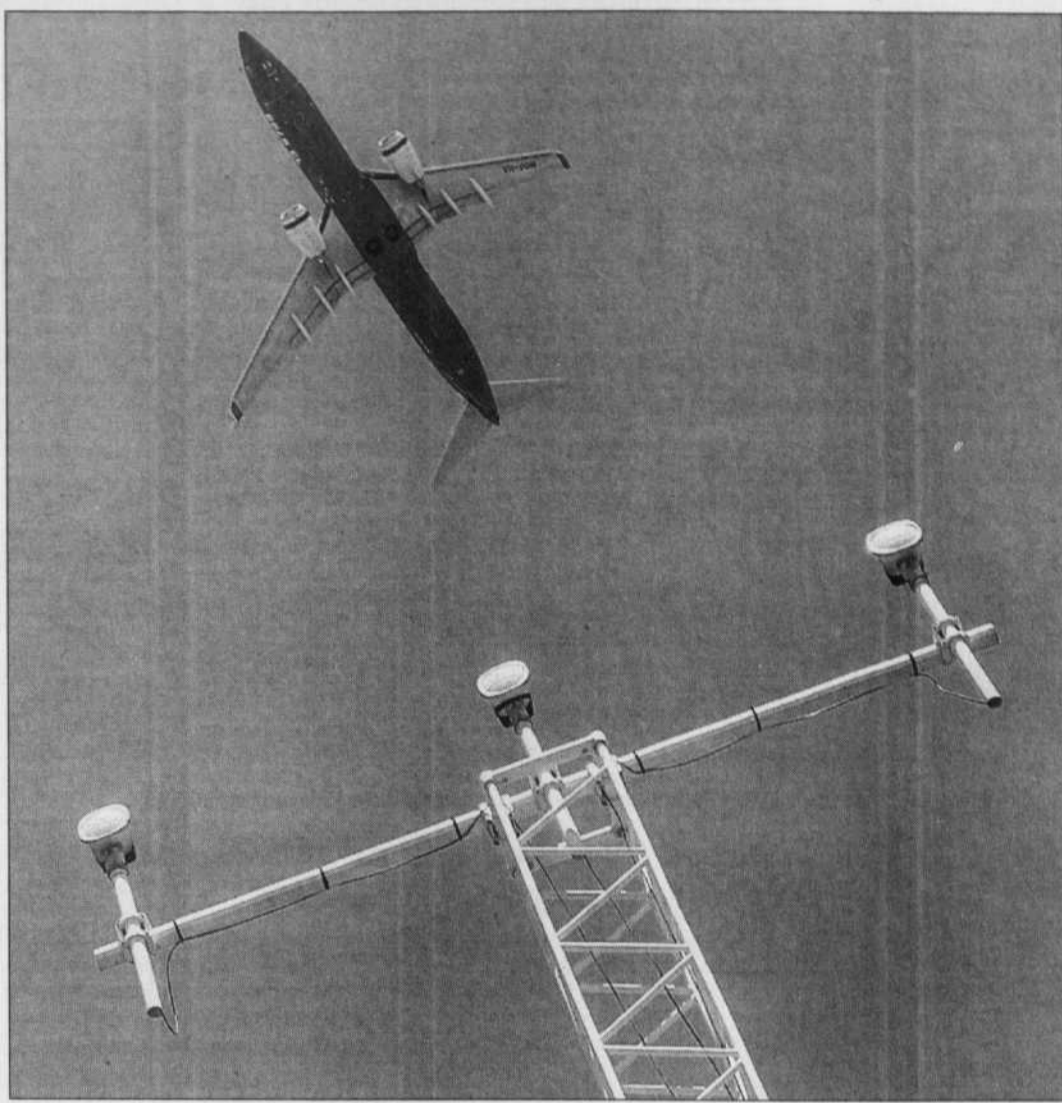
Pour d'autres compagnies, qui avaient mieux tiré leur épingle du jeu depuis la crise du secteur générée par les attentats du 11 septembre 2001, les bénéfices de 2003 font place à des pertes en 2004, particulièrement au dernier trimestre.

American Airlines, première compagnie aérienne américaine, a annoncé mercredi dernier devoir licencier plus de 3000 personnes en 2005, après avoir triplé sa perte nette au dernier trimestre, à 387 millions. Continental Airlines, qui affiche une perte de 363 millions en 2004 dont 206 millions pour le seul dernier trimestre, a assuré pouvoir retrouver rapidement le chemin de la rentabilité, au prix d'un accord avec ses pilotes et des mesures de réduction de coûts. Northwest accuse pour sa part des pertes de 420 millions au quatrième trimestre.

Les «low-cost» s'en sortent mieux, bien qu'affectées elles aussi par la flambée du carburant, qui a atteint ses sommets historiques au dernier trimestre. Southwest, par exemple, affiche une baisse de 15 % de son bénéfice au quatrième trimestre, à 56 millions.

À la facture pétrolière s'ajoutent d'autres éléments-clés: «les coûts du travail sont toujours incontrôlables (salaires, régimes de santé et de retraites, ndr), il y a une concurrence excessive non seulement avec les compagnies à bas prix mais entre les compagnies traditionnelles. Enfin, les rendements des vols continuent de décliner», résume la directrice du cabinet de conseil Avmark Barbara Beyer.

Dans ce contexte, la perspective d'une faillite de Delta «est une question ouverte», estime Jon Ash, du cabinet Intervistas. La compagnie, qui a entamé un plan de suppression de près de 7000 emplois, obtenu un plan de financement de 1,3 milliard et doit réaliser



TIM WIMBORNE REUTERS

Les principales compagnies traditionnelles ont toutes publié la semaine dernière des résultats annuels dans le rouge.

2,7 milliards d'économies de coûts d'ici 2006, disposait de 1,8 milliard de trésorerie disponible fin 2004. Mais le groupe a aggravé sa dette à 23,7 milliards, contre 21 milliards précédemment.

Quant à US Airways, qui s'est mise en faillite, sa survie est également mise en doute par plusieurs analystes.

Si l'avenir de United Airlines inquiète également, celui des grosses compagnies comme Continental

ou American Airlines devrait s'éclaircir, car «beaucoup d'efforts ont été faits en termes de réductions de coûts», relève M. Ash.

Pour Mme Beyer, la stratégie de réduction des tarifs domestiques par les compagnies traditionnelles est jugée bénéfique à terme, même si «la manière dont Delta l'a mise en place est suicidaire».

Agence France-Presse

Exportations canadiennes de volaille

# La Chine rouvre sa frontière

La Chine rouvre sa frontière à la volaille canadienne, dont elle avait interdit les importations en février dernier après la découverte de cas de grippe aviaire en Colombie-Britannique.

Cette annonce, faite hier par le ministre canadien de l'Agriculture, Andy Mitchell, coïncide avec la visite officielle en Chine du premier ministre Paul Martin.

La décision de la Chine de rouvrir sa frontière aux produits canadiens s'applique également à la semence et aux embryons de produits bovins ainsi qu'à la semence et aux produits sanguins d'origine porcine. «La Chine est l'un de nos plus importants marchés asiatiques et nous sommes très heureux qu'elle ait décidé de reprendre immédiatement le commerce de ces produits», a déclaré le ministre Mitchell.

Plusieurs pays et marchés asiatiques, notamment Hong Kong, Singapour et le Japon, avaient interdit les importations canadiennes de volaille après la découverte de cas de grippe aviaire dans la vallée de Fraser, en Colombie-Britannique. Le gouvernement canadien avait alors procédé à l'abattage de 17 millions d'oiseaux dans cette région.

Le ministère de l'Agriculture a précisé hier que la décision de la Chine de lever son interdiction «repose sur des preuves fournies par le Canada montrant que la maladie a été éradiquée».

Les exportations canadiennes de volaille vers la Chine se sont chiffrées à plus de 5 millions en 2003.

Selon le directeur général de la Fédération des producteurs de volaille du Québec, Pierre Fréchette, l'interdiction décrétée par la Chine et d'autres pays a peu touché l'industrie québécoise, qui a pu «maintenir la cadence de ses exportations malgré l'influenza aviaire».

M. Fréchette précise que les producteurs québécois n'exportent que de 7 à 8 % de leur production, principalement vers la Russie, l'Afrique du Sud, la Chine «parfois», ainsi que les anciens pays du Bloc de l'Est. Il ajoute que le Québec exporte des produits de volaille «peu dispendieux sans valeur ajoutée».

Quant à l'interdiction de la Chine d'importer des produits bovins provenant du Canada, elle avait été décrétée après la découverte d'un cas de vache folle en Alberta en mai 2003. Le ministère fédéral de l'Agriculture a précisé que les exportations canadiennes de semence et d'embryons vers la Chine totalisaient 3,5 millions en 2003.

Le ministre canadien du Commerce international, Jim Peterson, qui accompagne le premier ministre Martin en Chine, a dit que les discussions se poursuivent avec ce pays dans le but d'obtenir une ouverture de la frontière pour les autres produits du boeuf et les animaux vivants. Dans le cadre de sa tournée en Asie, le premier ministre Martin a tenté de convaincre son homologue japonais Junichiro Koizumi de rouvrir sa frontière au bœuf canadien.

Presse canadienne

Téléphone: 985-3322  
Télécopieur: 985-3340

## LES PETITES ANNONCES

Courriel: petitesannonces@ledevoir.com

## AVIS DE DÉCÈS

**251 BUREAUX À LOUER**

**BUREAUX À LOUER**

Dans clinique d'acupuncture et d'ostéopathie, pour ostéopathe ou autres professionnels de la santé, temps plein ou partiel. Joignez l'équipe dès maintenant. Idéal pour débiter une pratique, références de patients sur place. Situé sur le Plateau, à proximité du métro Laurier. Depuis 10 ans, clinique équipée, secrétariat. Ambiance dynamique et cordiale, formation à l'interne.

**514-843-8606**  
ou courriel: cliniquedacupuncture@bellnet.ca

**OUTREMONT**

40, chemin Bates, Luminaux, moderne. Professionnel. Parking facile. À partir de \$255 - 200 à 1300 p.c.

**514-342-0138**

**307 LIVRES ET DISQUES**

"Librairie Bonheur d'Occasion" achète à domicile livres de qualité en tout genre. (514) 914-2142 4487 de la Roche-Mt-Royal.

**BOUQUINERIE ST-DENIS(4075)** achète à domicile: arts, BD, photo, littérature. Serv. rapide. 288-5567

**301 ŒUVRES D'ART**

OUTREMONT - rue Bernard Bureau de 410 p.c. Bien éclairé, climatisé. Occupation immédiate. 514-984-1448

**309 COLLECTIONS**

**TIMBRES ACHÈTE** Collection ou accumulation. 514-625-2850 cougarq@videotron.ca

**ACHETERAIS**

La petite poule d'eau de Jean-Paul Lemieux, tableaux de Claude Carrette, Soulikias, Piché, Suzanne Bergeron, Lorne Bouchard, L'Archevesque, Ron Jamieson, lacurto, etc. Achèterais aussi petit piano à queue. Écrire à: Le Devoir, dossier 547, 2050 De Bleury, MtL, H3A 3M9

**320 AMEUBLEMENT**

**SET DE CHAMBRE 7 MCM.** Coût 6 600 \$, demande 2 900 \$. 514-989-0173

**SPA** avec toutes les options. Jamais utilisé. Coût 9 100 \$. Vendu à 5 300 \$. 514-989-7488

**TABLE DE BILLARD** Ardoise et bois massif. Avec accessoires. Coût 4 600 \$, demande 2 300 \$. 514-989-7841

**50% A 70% RABAIS SALVADOR DALI**

Bronze, litho, bois gravé, eaux fortes rehaussées par le Maître lui-même.

Fernand Labelle, Gilles Gingras, Roland Piché, Armand Tatossian, Julien Froment, Lefebvre (originaux), Louis Icart (eau forte), Edgar Degas (eau forte, ballérides, 19<sup>e</sup> siècle), Michel Peilus, Jean-Paul Riopelle (très belle litho grand format).

**CELL.: 514-973-8226**

**325 INSTRUMENTS DE MUSIQUE**

**PREMIER VIOLON D'ENFANT** Marque Zuzuki, 6 mois d'usage. Excellente condition. Prix demandé: 275\$ 450-585-4020

**450 EMPLOIS DIVERS**

**TRADUCTEURS(TRICES)** vers le français. Français impeccable. Tout diplôme universitaire accepté. Expérience. De 45 000\$ à 85 000\$/année. Traductions à faire exclusivement dans nos bureaux de TORONTO. (416) 975-5252 poste 305

**303 ANTIQUITÉS**

ACHETONS tableaux originaux de Normand Hudon et autres peintres renommés. (450)466-8920

**303 ANTIQUITÉS**

**MONSIEUR MISTER FIX**

Nous nous spécialisons dans la restauration de cristal et porcelaine, horlogerie, objets antiques, luminaires.

Nous restaurons tout... sauf les cœurs brisés!

4652, boul. Décarie, Montréal  
**514-484-8332**  
www.themfixit.com

DEPUIS 1953

**501 OCCASIONS D'AFFAIRES**

**INITIATION AU FOREX**

Transigez sur les monnaies étrangères, de votre domicile, sur votre PC.

**CONTACTEZ SIMON** au 514-889-6344

**542 MASSOTHÉRAPIE**

NOUVEAU SALON LILAS service personnalisé massage 635 Provost Lachine 514-637-1979

**560 ENTRETEN, RÉNOVATION**

A à Z ENTREPRENEUR RETRAITÉ pour vos projets de rénovation J. Massé 514-745-0503

**CONTRACTEUR GÉNÉRAL** Spécialiste en rénovation intérieure Prix compétitif. RBQ#2955147 514-259-9266

**530 COURS**

Ateliers dessins animés Flash

9-15 ans - 2005 + taxes Semaine de février ou dès le samedi 22 janvier 2005 514-849-9001 www.docteurflash.com

**575 DÉMÉNAGEMENTS**

G. JODOIN TRANSPORT INC. Déménagements de tous genres Spécialité: appareils électroniques Assurance complète. 253-4374

**597 RENCONTRES**

**ANGLAIS (TOEFL)** par diplômé, Ph.D. 8hres/2005 514.369.4426

**ART-THÉRAPIE** par l'ÉCRITURE Poésie, nouvelles, contes, journal personnel. 514-344-3436

**RÉSEAU AMITIÉ**

Conférence-Rencontre Dimanche 9 janvier à 11h00

**450-492-5753**  
**514-383-1741**  
www.reseau-amitie.com

**LEÇONS DE GUITARE**

Bachelier en musique. Affilié à la Société de guitare de Montréal (SGM)

**FRANÇOIS** 514-484-4564

POUR CONNAÎTRE L'A B C du métier d'art de l'encadrement: atelier pratique de 30 heures pour débutants. 514-772-8046 www.micromusee.com.

Rejoignez le **GRAND VACARME!**

www.oxfam.qc.ca

**540 SANTÉ / PRODUITS NATURELS**

**Des guides gratuits pour améliorer sa santé**

Vous voulez que les membres de votre famille soient en meilleure santé grâce à l'activité physique? Commandez vos exemplaires gratuits des Guides d'activité physique canadiens pour les enfants et les jeunes et des ressources connexes pour les familles, le personnel enseignant, les enfants et les adolescents en visitant le site Web de l'Agence de santé publique du Canada à [www.guideap.com](http://www.guideap.com) ou en téléphonant au numéro sans frais 1 888 334-9769, du lundi au vendredi, entre 8 et 20 heures HNE.

**I . N . D . E . X**

REGROUPEMENTS DE RUBRIQUES

**100 • 199 IMMOBILIER RÉSIDENTIEL**  
100 • 150 Achat-vente-échange  
160 • 199 Location

**200 • 299 IMMOBILIER COMMERCIAL**  
200 • 250 Achat-vente-échange  
251 • 299 Location

**300 • 399 MARCHANDISES**

**400 • 499 OFFRES D'EMPLOI**

**500 • 599 PROPOSITIONS D'AFFAIRES ET DE SERVICES**

**600 • 699 VÉHICULES**

**597 RENCONTRES**

**Rencontre Sélection Plus inc.**

Service professionnel de rencontres qui se distingue par sa clientèle de classe

- Spécialisé auprès des professionnels(le)s et gens d'affaires
- Confidentialité assurée

Parce que c'est beaucoup mieux à deux!

[www.rencontresselecteplus.com](http://www.rencontresselecteplus.com)  
OUTREMONT 514-270-1160

**599 MESSAGES**

Parce que romantique, je peux me permettre une formule pragmatique si prise à la lettre.

Où est l'homme de soixante berges qui parmi ses textes gamberge à une compagne douée d'esprit et douce à regarder aussi?

Écrire à: Le Devoir, dossier 610, 2050, de Bleury, MtL H3A 3M9

**KALASHNIKOV**

Voire arme contre la détention des enfants en Russie

[www.amnistie.qc.ca](http://www.amnistie.qc.ca)

**Un don**

AUX ŒUVRES du Cardinal Léger exprime vos condoléances et aide les plus démunis.

Utilisez les cartes dans les maisons funéraires. Nous enverrons votre message de sympathie à la famille éplorée.

Pour information (514) 495-2409

Pour publication section décès

**Le mémoriel**  
www.lememoriel.com

**(514) 525-1149**

2190 Mont-Royal Est  
Montréal, Qc H2H 1K3  
Télec.: (514) 525-7999

Tous les jours de 11h à 19h30

**Environnement Canada**

**Montréal**

**Prévisions météo**

AUJOURD'HUI Possibilité d'averses de neige max -20

CE SOIR Dégelé min -22

DIMANCHE Ensoleillé max -15, min -22

LUNDI Possibilité d'averses de neige max -7, min -17

MARDI Neige passagère max -8, min -16

**La météo en un clin d'œil**

Hier Normales  
Max. -13 -4.0  
Min. -24 -14.6  
Precip. 0.6 mm

Phases de la lune  
1/25 2/2 2/8 2/16

Lever du soleil 7:27  
Coucher du soleil 16:47  
Indice UV 1

Indice UV 0.0-3.9 4.0-6.9 7.0-8.9 9.0+  
Exposition max. 30 min 30 min 30 min +18 min  
Description Faible Moyen Élevé Extrême

**Canada**

St. John's ☁ -3/-4  
Halifax ☁ -13/-18  
Ottawa ☁ -19/-25  
Toronto ☁ -12/-19  
Winnipeg ☁ -18/-25  
Edmonton ☁ -16/-32  
Regina ☁ -2/-19  
Vancouver ☁ 12/7  
Whitehorse ☁ -9/-13  
Yellowknife ☁ -18/-23

**Le monde**

New York ☁ 2/-16  
Chicago ☁ -2/-8  
Atlanta ☁ 1/8.5  
Miami ☁ 25/10  
Los Angeles ☁ 21/10  
Rio de Janeiro ☁ 28/24  
Amsterdam ? 99/99  
Moscou ☁ 2/0  
Paris ☁ 7/4  
Sydney ☁ 26/19

Parlez directement avec un prévisionniste

**Météo Conseil**  
1-900-565-4455  
Frais applicables

Pour le dernier bulletin météo en ligne, consultez le site Web météo à l'URL [www.meteo.ec.gc.ca](http://www.meteo.ec.gc.ca)

La météo canadienne sur le Web

# • CARRIÈRES ET PROFESSIONS •



## DIDACTIQUE DES MATHÉMATIQUES

Un poste de professeure, professeur

FACULTÉ DES SCIENCES DE L'ÉDUCATION  
DÉPARTEMENT D'ÉTUDES SUR L'ENSEIGNEMENT ET L'APPRENTISSAGE

Clôture du concours : 15 février 2005

Date d'entrée en fonction : juin 2005

Pour information : <http://www.fse.ulaval.ca/affichages>

En vertu de son Programme d'accès à l'égalité, l'Université Laval entend consacrer la moitié de ses postes vacants à l'engagement de femmes. En accord avec les exigences du ministère de Citoyenneté et Immigration du Canada, cette offre est destinée en priorité aux citoyennes et citoyens canadiens et aux résidentes et résidents permanents du Canada.

[www.ulaval.ca](http://www.ulaval.ca)



Université du Québec en Outaouais

### OFFRE D'EMPLOI

#### DOYEN, DOYENNE DE LA RECHERCHE (POSTE CADRE)

L'Université du Québec en Outaouais est à la recherche d'une personne pour occuper le poste de doyen, doyenne de la recherche. L'UQO est une université en plein développement dont les activités de recherche sont de plus en plus reconnues à l'échelle nationale et internationale.

Date de fermeture du concours : 25 février 2005

Les personnes intéressées sont priées de consulter le  
[www.uqo.ca/emplois](http://www.uqo.ca/emplois)

04-05-057

### PROFESSEUR(E)S DEMANDÉ(E)S

L'UQAC est à la recherche de professeurs dans les disciplines suivantes:

- ACTIVITÉ PHYSIQUE ET SANTÉ
- ADAPTATION ET INTÉGRATION SCOLAIRE AU SECONDAIRE
- ADAPTATION SCOLAIRE
- ART
- ÉCONOMIE
- FORMATION CONTINUE EN ENSEIGNEMENT ET SUPERVISION PÉDAGOGIQUE
- GÉNIE ÉLECTRIQUE
- GÉNIE MÉTALLURGIQUE
- INTERVENTION SOCIALE
- LITTÉRATURE
- MANAGEMENT
- PRATIQUES ÉDUCATIVES AU SECONDAIRE
- SCIENCES INFIRMIÈRES

Les descriptions complètes de ces postes ainsi que les conditions d'embauche sont disponibles sur notre site Web.

Toute candidature sera traitée confidentiellement. Les personnes intéressées doivent faire parvenir, au plus tard le 4 février 2005, leur curriculum vitae complet (sur support papier) contenant des photocopies de diplômes de même que trois lettres de recommandation, en spécifiant bien le numéro du concours, à l'adresse sous mentionnée.

[www.uqac.ca](http://www.uqac.ca)



Université du Québec à Chicoutimi

M. Stéphane Aubin, doyen de la gestion académique  
Université du Québec à Chicoutimi  
555, boulevard de l'Université, Chicoutimi (Québec) G7H 2B1  
Téléphone: 418-545-5011, poste 5628. Télécopieur: 418-545-5427



Université du Québec en Outaouais

### OFFRE D'EMPLOI

#### POSTES DE PROFESSEUR

Postes conduisant à la permanence

L'Université du Québec en Outaouais cherche à pourvoir dix-sept (17) postes de professeur dans les domaines suivants:

<b>Département de psychoéducation et de psychologie</b>	
Psychologie clinique	1 poste
<b>Département de relations industrielles</b>	
Gestion des ressources humaines	1 poste
<b>Département des sciences administratives</b>	
Aspects humains des organisations	1 poste
Économique	1 poste
Finance	1 poste
Gestion de projet	3 postes
Marketing	1 poste
<b>Département des sciences comptables</b>	
Comptabilité	2 postes
<b>Département des sciences de l'éducation</b>	
Didactique de l'univers social	1 poste
<b>Département des sciences infirmières</b>	
Formation clinique, santé familiale	2 postes
<b>Département de travail social et des sciences sociales</b>	
Économie du développement	1 poste
Intervention psychosociale	1 poste
<b>École multidisciplinaire de l'image</b>	
Design graphique	1 poste

De plus, l'UQO est à la recherche d'un professeur suppléant (contrat à durée limitée) dans le domaine suivant:

**Département des sciences administratives**  
Aspects humains des organisations

Les personnes intéressées sont priées de consulter le

[www.uqo.ca/emplois](http://www.uqo.ca/emplois)

04-05-260



## PSYCHOLOGIE

Professeure, Professeur  
École de psychologie

### PSYCHOLOGIE CLINIQUE DE LA SANTÉ (SOMMEIL)

Clôture du concours : le 1<sup>er</sup> avril 2005

Date d'entrée en fonction : le 1<sup>er</sup> juin 2005

Pour information : <http://www.psy.ulaval.ca>

En vertu de son Programme d'accès à l'égalité, l'Université Laval entend consacrer la moitié de ses postes vacants à l'engagement de femmes. En accord avec les exigences du ministère de Citoyenneté et Immigration du Canada, cette offre est destinée en priorité aux citoyennes et citoyens canadiens et aux résidentes et résidents permanents du Canada.

[www.ulaval.ca](http://www.ulaval.ca)

### APPEL DE CANDIDATURES

Collège universitaire de Saint-Boniface  
La Faculté des arts, sciences  
et administration des affaires

#### PROFESSEUR OU PROFESSEURE DE TRADUCTION

L'École de traduction du Collège universitaire de Saint-Boniface sollicite des candidatures pour un poste de professeure ou de professeur adjoint (menant à la permanence) pour l'année universitaire 2005-2006.

**Domaine :** Traduction générale et traduction littéraire

**Description du poste :**

Enseignement de la traduction vers le français dans les programmes de traduction (certificat et baccalauréat spécialisé), encadrement d'étudiants et d'étudiantes, recherche et publications, participation aux activités de l'École et de la faculté, services à la communauté, responsabilités administratives.

**Exigences :**

- détenir un doctorat en traduction, en linguistique, en littérature ou dans un domaine pertinent ou être sur le point de terminer la thèse;
- être généraliste capable d'enseigner des cours de traduction littéraire et de traduction spécialisée;
- avoir de l'expérience de l'enseignement de la traduction vers le français;
- avoir une excellente connaissance de la langue française et une très bonne connaissance de la langue anglaise;
- avoir des compétences en informatique pour les fins d'enseignement par Internet;
- avoir de l'expérience de recherche universitaire;
- appartenir à une association professionnelle de traducteurs et de traductrices;
- avoir de l'entregent et la capacité de travailler en équipe.

**Rémunération :** classification et salaire selon la convention collective.

**Entrée en fonction :** le 1<sup>er</sup> août 2005

Les personnes intéressées sont priées de soumettre leur curriculum vitae accompagné de quelques publications récentes et les noms de trois répondants avant le 28 février 2005 à :

Ibrahima Diallo, Doyen  
Faculté des arts, sciences et administration des affaires  
[idallo@ustboniface.mb.ca](mailto:idallo@ustboniface.mb.ca)

Collège universitaire de Saint-Boniface  
200, avenue de la Cathédrale  
Saint-Boniface (Manitoba) R2H 0H7  
Téléphone : (204) 237-1818, poste 454  
Télécopieur : (204) 204-237-3240  
[www.ustboniface.mb.ca](http://www.ustboniface.mb.ca)

Le CUSB souscrit au principe de l'équité en matière d'emploi. Conformément aux exigences prescrites en matière d'immigration au Canada, cette annonce s'adresse aux personnes ayant la citoyenneté canadienne ou la résidence permanente du Canada.



## Arts et sciences

La Faculté des arts et des sciences  
sollicite des candidatures pour :

- un poste de directrice ou de directeur > *au rang de titulaire*, pour l'École de bibliothéconomie et des sciences de l'information.
- un poste de professeure ou professeur > *pour une Chaire de recherche du Canada (niveau 2)* à l'École de criminologie, dans le domaine des politiques et pratiques pénales.
- un poste de professeure ou professeur > *au rang d'adjoint*, au Département de psychologie, dans le domaine de la psychologie clinique (troubles mentaux graves).
- un poste de professeure ou professeur > *au rang d'adjoint*, à l'École de relations industrielles, en santé et sécurité du travail / méthodologie de la recherche.

Date d'entrée en fonction : Variable selon les postes  
(sous réserve d'approbation budgétaire).

Conformément aux exigences prescrites en matière d'immigration au Canada, cette annonce s'adresse en priorité aux citoyens canadiens et aux résidents permanents. L'Université souscrit à un programme d'accès à l'égalité en emploi pour les femmes et au principe d'équité en matière d'emploi.

Pour de plus amples informations, veuillez consulter notre site web :  
[www.fas.umontreal.ca](http://www.fas.umontreal.ca)

Université de Montréal

## Directeur-trice du Service de la recherche et de la création

Relevant du vice-recteur à la recherche et à la création, vous vous servirez de votre leadership pour mobiliser les chercheurs et les créateurs ainsi que les facultés, les départements, les instituts et les centres. En mettant à profit votre sens de l'écoute, votre créativité, votre dynamisme et votre expérience du milieu universitaire, vous les conseillerez et les soutiendrez dans la poursuite du développement de leurs activités de recherche et de création et du financement de celles-ci. Vous appuierez les pôles d'excellence de l'UQAM et les projets favorisant les convergences interdisciplinaires autour de nouveaux objets de savoir.

Vous assurerez une liaison active auprès des organismes externes de financement gouvernementaux, paragonnementaux et privés susceptibles de soutenir les activités de recherche et de création. Vous informerez les chercheurs et les créateurs, les unités académiques ainsi que tous les services de l'Université, des politiques et des pratiques de recherche ou de création du milieu universitaire de même que de celles des agences et des organismes externes de financement. Vous participerez activement à l'amélioration des politiques de l'UQAM en vue de leur adaptation continue aux nouvelles réalités de la recherche et de la création. Vous ferez connaître les forces et les réalisations de l'UQAM en matière de recherche et de création, en collaboration avec les responsables de l'information.

Vous ferez preuve de leadership dans la direction du Service de la recherche et de la création en valorisant le travail d'équipe et serez ouvert(e) à la collaboration avec vos collègues et autres services soutenant la mission de l'UQAM, notamment en vue de développer les liens entre la recherche contractuelle et la recherche subventionnée, et entre la recherche et l'enseignement universitaires.

L'Université a adopté un programme d'équité en emploi pour les femmes, les minorités visibles, les autochtones et les personnes handicapées.

La description détaillée de ce poste est disponible dans le site Web de l'UQAM à [www.rhu.uqam.ca](http://www.rhu.uqam.ca) (rubrique « Affichage de postes - Autres emplois offerts »). Vous pouvez transmettre votre curriculum vitae avant le 3 février 2005, 17 h, par courrier à M. Jean-Paul Legrand, directeur du Service des ressources humaines, C. P. 6191, succursale Centre-ville, Montréal (Québec) H3C 4R1 ou par courriel à [affichages.cadres@uqam.ca](mailto:affichages.cadres@uqam.ca).

Nous remercions de leur intérêt toutes les personnes qui postuleront, mais nous communiquerons uniquement avec celles retenues pour une entrevue.

UQAM  
Prenez position

## Psychopédagogie de l'éducation physique et santé

Le Département de psychopédagogie et d'andragogie de la Faculté des sciences de l'éducation sollicite des candidatures pour :

- > Un poste de professeur à plein temps dans le domaine de la psychopédagogie de l'éducation physique et santé.
- > Date limite de présentation des dossiers : 1<sup>er</sup> avril 2005
- > Entrée en fonction : 1<sup>er</sup> juin 2005

Conformément aux exigences prescrites en matière d'immigration au Canada, cette annonce s'adresse en priorité aux citoyens canadiens et aux résidents permanents. L'Université souscrit à un programme d'accès à l'égalité en emploi et au principe d'équité en matière d'emploi.

Pour de plus amples informations, veuillez consulter notre site web :  
[www.scedu.umontreal.ca](http://www.scedu.umontreal.ca)

Université de Montréal

# CULTURE

## Québec compense les danseurs de la tournée Joe

STÉPHANE  
BAILLARGEON

Le ministère de la Culture va finalement verser toutes les sommes promises aux danseurs de la tournée de Joe, selon les informations obtenues par *Le Devoir*. La bonne nouvelle est parvenue hier aux bureaux de l'Union des artistes (UDA), le syndicat représentant les artistes-interprètes.

Selon la décision annoncée par lettre au président de l'UDA, Québec s'engage à verser 131 574 \$ supplémentaires aux artistes floués de la tournée européenne réalisée en septembre et octobre derniers. Cette somme correspond à deux semaines de salaire et à divers autres frais engagés alors par les danseurs.

La sortie européenne de Joe a connu un franc succès critique et

populaire en septembre et octobre 2004 avec une quarantaine de représentations dans quelques pays. Seulement, la troupe québécoise n'a pas reçu de salaire pendant sept semaines, jusqu'à l'intervention d'urgence de Québec et d'Ottawa, qui ont allongé 180 000 \$ au total. Il manque toujours deux semaines de cachet aux artistes, sans compter les indemnités quotidiennes et divers autres frais remboursables.

La tournée de Joe était organisée par la Fondation Jean-Pierre-Perreault qui, depuis, a annoncé sa fermeture temporaire et la mise à pied de son personnel. Le chorégraphe Jean-Pierre Perreault, décédé il y a deux ans, avait créé cette pièce monumentale en 1984.

L'UDA a multiplié les pressions sur Québec pour obtenir le versement des cachets et des autres

sommes manquantes. Dans une lettre au *Devoir* publiée en novembre, les artistes de Joe rappelaient que la retenue des cachets avait été d'autant plus ressentie que la majorité d'entre eux se débrouillent avec des revenus inférieurs au seuil de la pauvreté. Les enquêtes évaluent les gains annuels moyens d'un danseur québécois à environ 13 500 \$.

Dans une entrevue au *Devoir* cette semaine, le ministère de la Culture se disait bien conscient de la pénible réalité, ne reniait pas ses engagements et demandait aux principaux intéressés de patienter encore un peu. La ministre Line Beauchamp a ensuite écrit au journal pour rappeler les efforts exceptionnels déjà consentis par son gouvernement dans ce dossier.

Le Devoir

THÉÂTRE

## Tais-toi, je m'écoute

CARESSES

De Sergi Belbel. Traduction: Jean-Jacques Préau. Mise en scène: Jonathan Gagnon. Chez Premier Acte jusqu'au 5 février.

ISABELLE PORTER

Dans *Avant la pluie*, coproduit en 2002 par les compagnies Duceppe et Niveau-Parking, l'auteur catalan Sergi Belbel dépeignait l'amertume durant la pause-cigarette d'une tour à bureaux. Pièce au titre menteur, *Caresses* revient sur la question avec une cruauté renouvelée. Une jeune troupe de Québec a voulu s'y froter.

Créée il y a une dizaine d'années, la pièce est un véritable théâtre à relais, se décomposant en 11 duos conflictuels. Un homme et une femme se livrent au combat des reproches. Ce pourrait être un couple d'époux, d'amants ou un frère et une sœur. On apprend à la toute fin seulement qu'il s'agit d'un fils et de sa mère. Il quitte la scène

et, la mère reste, vite rejointe par un autre personnage. Un nouvel affrontement se prépare. Entre qui et qui? On l'ignore.

Apparemment, pour l'auteur, l'identité des protagonistes importe peu, tout comme le lieu et le moment du drame, parce qu'au fond, c'est toujours la même chose. On devrait se taire, écouter, ou reconnaître qu'on n'a plus rien à se dire. Si une tension parfois sinistre domine cette œuvre, elle se termine néanmoins sur une note d'espoir. Une ultime caresse qui suggère qu'au fond, on n'est jamais si bien compris que par des inconnus. L'humanité naîtrait ainsi dans une sorte de nudité sociale, anonyme, auprès des grands blessés de la guerre des paroles.

La formule du sketch avait bien réussi à la troupe du Théâtre de Passage, l'an dernier, avec *Petit théâtre sans importance* de Gildas Bourdet. L'expérience *Caresses* est moins convaincante. Plus complexe, et surtout plus lourd, le texte de Belbel semblait parfois dépasser

nos comédiens (des finissants de la promotion 2003 du Conservatoire de Québec, Nadine Meloche exceptée). Tous ont su tirer leur épingle du jeu à un moment ou à un autre mais souvent seuls, à l'image de leurs personnages qui ne s'écoutaient pas assez. Parmi les plus beaux échanges de cette soirée, on retient cette rencontre entre un homme mûr et sa sœur, portée par Jean-Olivier St-Louis et Véronique Daudelin.

Jonathan Gagnon, dont c'est la première mise en scène professionnelle (avec Jennifer Tremblay aux décors et costumes) s'en est visiblement beaucoup remis au texte, optant pour une mise en scène sobre, décorée de rouges et de noirs, fort belle. La structure portée à trois étages placée au centre avait un certain potentiel mais on aurait pu s'en servir davantage ou miser sur un procédé plus mobile. La salle aurait sûrement aimé qu'on consente à plus de rythme et de mouvement pour l'épauler dans ce parcours déjà exigeant.

THÉÂTRE

## Un beau petit bateau

PERSÉE

D'Olivier Ducas, Mathieu Gosselin et Francis Monty. Au théâtre d'aujourd'hui jusqu'au 5 février.

HERVÉ GUAY

Le monde a-t-il besoin de héros? Ne vous en faites pas: les camarades Ducas, Monty et Gosselin ne se mettent pas martel en tête avec de telles interrogations en partant sur les traces de Persée à la salle Jean-Claude Germain du théâtre d'aujourd'hui. Et ce, même si Méduse les attend au tournant. C'est plutôt le plaisir et la complicité avec le public qui animent la quête qu'ils entreprennent dans une Antiquité à la fois proche et lointaine.

Après le succès d'*Ubu sur la table*, le Théâtre de la Pire Espèce fait donc cap sur la mythologie grecque. L'inventivité est une fois de plus du voyage. Agréable compagnie d'ailleurs que cette troupe à mi-chemin entre théâtre d'objet et marionnettes pour adultes, mais sans l'esthétisme qui caractérise souvent de telles aventures. Au contraire, on nage ici en plein bric-à-brac. Et si les interprètes ne manquent pas de s'adresser directement à l'auditoire, le récit emprunte régulièrement des chemins de traverse afin de nous mener en bateau.

Ainsi, les exploits de Persée nous parviennent au gré des découvertes d'un trio d'archéologues en quête de gloire. En suivant l'itinéraire du fils de Danaé, nous assistons au roman d'apprentissage de Tetley, Phips et Digby, équipe londonienne dont les fouilles s'avèrent peu orthodoxes. Tel le héros antique, ceux-ci deviendront des hommes au terme de leurs épreuves. De man à méduse, en effet, la route est longue... mais jamais dénuée de péripéties ni de poésie, et encore moins de rires en coin.



SUZANE O'NEILL

Avec la pièce *Persée*, du Théâtre de la Pire Espèce, l'inventivité est une fois de plus du voyage.

Car cette fable archéo-mythologique se passe continuellement au deuxième, au troisième et même au quatrième degré. On s'y moque entre autres de la rigidité des conventions théâtrales, des méthodes scientifiques, des niveaux de langage, de la médiatisation à outrance, etc. Il en résulte une expérience jouissive, savante (eh oui!) et doucement irrévérencieuse.

Tant pour ce qui est des objets que des traits caractérisant les personnages, le trio a le sens du détail qui fait mouche. Le bégaïement de Digby, l'attachement maternel de Phips et les lettres d'amour abracadabrantes de Tetley en constituent des preuves irréfutables, tout comme les arté-

facts et les tissus, transformés en un clin d'œil en êtres merveilleux. Le clou du spectacle s'avère à mon avis la scène où une vieille dame indique à Persée quelle prouesse il devra réaliser pour acquérir une réputation immortelle. Cela étant, tout n'est pas que facétieux dans cette équipée.

Je ne suis pas en mesure de dire si *Persée* plaira à ceux qu'*Ubu sur la table* avait conquis. La vérité, c'est que je suis arrivé vierge à cette création. Je puis en revanche affirmer qu'elle a produit sur moi un effet similaire à la découverte de *Candide*, du Théâtre du Sous-marin jaune: à l'avenir, elle me donne le goût de plonger, quelle que soit la destination!

## • CARRIÈRES ET PROFESSIONS •

**Cessez de chercher!**  
Grâce aux  
**CARRIÈRES & PROFESSIONS**  
VOUS trouverez.

..... YAN HAMEL .....  
514 985-3501 yhamel@ledevoir.com  
LE DEVOIR

### DIRECTRICE GÉNÉRALE ou DIRECTEUR GÉNÉRAL

Prolongation du concours

Les personnes intéressées à assumer la direction générale d'un établissement qui valorise la formation de qualité et le développement dynamique centrés sur la réussite de ses étudiants, jeunes et adultes, sont invitées à faire parvenir leur candidature avant le jeudi 10 février, à 12 h, au:

Président du conseil d'administration  
Concours « DG-2005 »  
Collège de Maisonneuve  
3800, rue Sherbrooke Est  
Montréal (Québec) H1X 2A2  
president@cmaisonneuve.qc.ca

Pour plus de détails:  
www.cmaisonneuve.qc.ca/  
college/offres\_emploi.html



COLLÈGE DE MAISONNEUVE

www.cmaisonneuve.qc.ca



### Le Campus de Longueuil

Situé à proximité du pont Jacques-Cartier et de la station de métro Longueuil-Université-de-Sherbrooke, le Campus de Longueuil contribue à l'essor de la métropole québécoise dans la société du savoir. Les neuf facultés de l'Université de Sherbrooke y offrent plus de 80 programmes d'études en formation initiale, en formation continue ou sur mesure ou encore aux études supérieures. Le Campus de Longueuil est aussi le cadre d'activités de recherche universitaire et de valorisation de cette recherche.

### La Faculté de médecine et des sciences de la santé

La Faculté de médecine et des sciences de la santé de l'Université de Sherbrooke jouit d'une réputation de premier ordre grâce à ses innovations en pédagogie, à son adaptation constante aux besoins changeants de la société, ainsi qu'au succès de ses équipes de recherche de classe mondiale. Elle rayonne parmi l'élite internationale en tant que seule faculté au Canada et au monde francophone à être désignée centre collaborateur de l'Organisation mondiale de la santé en matière de formation en santé.

### Professeure ou professeur pour le secteur de la toxicomanie

Département des sciences de la santé communautaire

#### Champs de spécialisation

- Toxicomanie
- Sciences de la santé
- Sciences humaines
- Sciences sociales

Les dossiers de candidatures doivent être reçus avant 17 h, le 21 février 2005.

Visitez notre site pour connaître la description de ce poste et les modalités pour poser votre candidature.

www.USherbrooke.ca/srh

UNIVERSITÉ DE SHERBROOKE

**Splendor**

Dom Dominique Minier  
moine bénédictin  
de St-Benoît-du-Lac  
accompagné  
de 8 musiciens

**Spectacle multimédia**

**Chants grégoriens**

Le spectacle est un témoignage religieux qui permet un contact plus direct avec l'auditeur

Plus qu'un simple récital, le spectacle Splendor développe les thèmes religieux liés aux prières, aux psaumes chantés et aux textes bibliques de l'album.

**à saveur contemporaine**

**10<sup>e</sup> anniversaire**  
de Radio Ville-Marie

**Samedi 12 février**  
à 20h

**Sanctuaire Marie-Reine-des-Cœurs**  
(5875, rue Sherbrooke Est, coin Bossuet)

**Billet régulier 30,00\$**

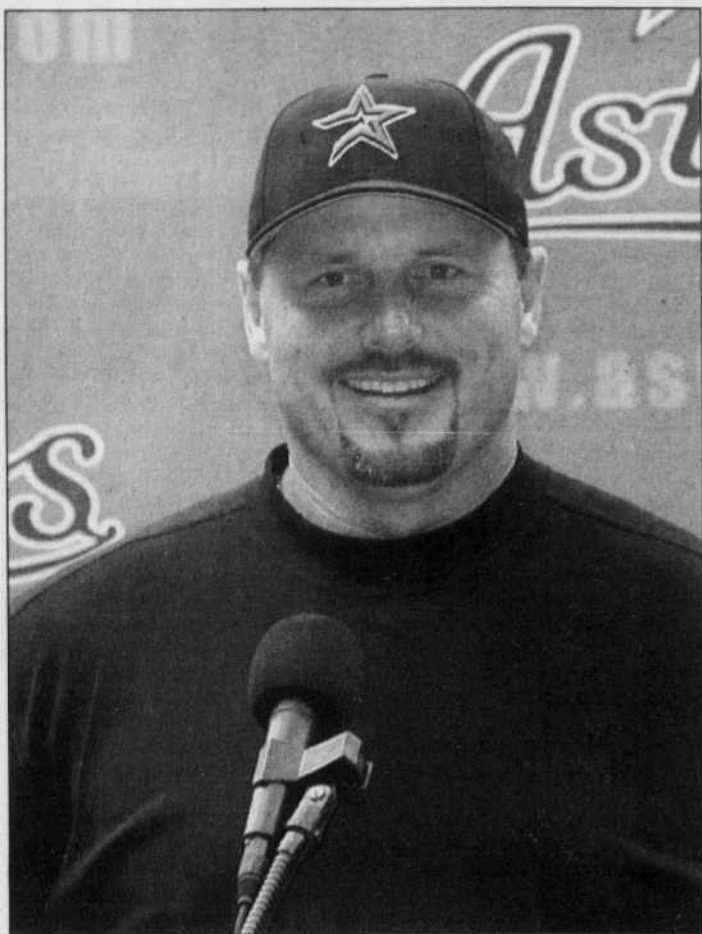
**Forfait 50,00\$\***  
\*dégustation des produits de l'Abbaye avant le concert

**(514) 382-3913**  
ou Admission  
**(514) 790-1245**

*Sous la présidence d'honneur de Madame Angèle Dubeau*

# LES SPORTS

BASEBALL



TIM JOHNSON REUTERS

Les Astros de Houston ont accordé hier à Roger Clemens un contrat d'un an d'une valeur de 18 millions de dollars.

## Roger Clemens obtient le salaire le plus élevé jamais versé à un lanceur

Houston — Roger Clemens sera de retour pour une autre saison et recevra le salaire le plus élevé jamais versé à un lanceur dans l'histoire du baseball.

Le gagnant du Cy Young à sept reprises s'est engagé à prendre part à une 22<sup>e</sup> saison dans les ligues majeures et les Astros de Houston lui ont accordé hier un contrat d'un an d'une valeur de 18 millions de dollars.

«Je suis prêt à relever le défi. Ça recommence», a dit Clemens.

Clemens, dont le salaire dépassera les 17,5 millions versés à Pedro Martínez par les Red Sox de Boston la saison dernière, avait annoncé sa retraite à la fin de la saison 2003 après avoir pris part à la Série mondiale avec les Yankees de New York.

Mais il s'était révisé et avait choisi le 12 janvier 2004 de rejoindre les Astros, acceptant un contrat d'un an d'une valeur de cinq millions, un traitement nettement inférieur à sa valeur sur le marché.

Agé de 42 ans, Clemens a aidé les Astros la saison dernière à s'approcher d'une victoire de leur première participation à la Série mondiale. Il a aussi reçu 1,825 million de plus que son salaire de base grâce à des clauses de bonification liées en grande partie aux assistances.

Le vétéran droitier avait confié qu'il était «à 99 %» près de la retraite mais il a repris goût à la compétition à son retour de vacances de Hawaï ce mois-ci. Il a demandé 22 millions, soit son numéro de chandail, en arbitrage, mardi. L'équipe lui a alors offert 13,5 millions.

«Je remercie ma famille. La nuit dernière, il y avait des sourires mais il y avait aussi des pleurs», a confié Clemens, ajoutant que ses fils Koby et Kory l'ont aidé à prendre sa décision.

«Souviens-toi de l'enthousiasme qu'il y avait ici quand tu t'es rendu au monticule», lui ont-ils dit.

Associated Press

## Quel quart-arrière accédera au Super Bowl de la NFL, Vick ou McNabb?

Philadelphie — Ce sont des quarts-arrières d'un nouvel âge, transcendant les stéréotypes raciaux et préconisant un style qui rompt avec la tradition.

Donovan McNabb n'a jamais considéré que la poche protectrice soit un abri derrière la ligne de mêlée qu'il fallait défendre à tout prix. Pour le quart-arrière des Eagles de Philadelphie, une course de 20 verges vaudra toujours mieux qu'une perte de 10 verges.

Michael Vick, lui, le quart-arrière des Falcons d'Atlanta, combine la puissance du bras de John Elway, les feintes de Barry Sanders et la rapidité de Deion Sanders.

Mais un seul de ces deux

joueurs étoiles ira au Super Bowl.

«Peu importe le sport. Il n'y a pas mieux», a estimé le demi de sûreté des Falcons, Keion Carpenter, qui a manqué toute la saison en raison d'une blessure mais qui a bien hâte de voir ce qui va se produire lors du match de championnat de l'Association nationale.

C'est la toute première fois que deux quarts-arrières de race noire s'affronteront lors du match de championnat d'une association et le vainqueur deviendra le troisième quart-arrière de race noire à prendre part au Super Bowl après Doug Williams (1988) et Steve McNair (2000).

McNabb devra protéger sa che-

ville, ayant raté les six derniers matchs de la saison régulière parce qu'il était blessé, tandis que le jeune Vick a eu de la difficulté contre la défensive de Philadelphie.

«Je ne sais pas qui ressentira le plus de pression, a dit Vick. Mais je sais que la pression n'est pas sur nous.»

Pour McNabb, c'est un match important. Même s'il a été choisi dans l'équipe d'étoiles cinq saisons de suite et que son équipe a remporté quatre titres de suite, sa feuille de route est encore incomplète. Il n'a jamais gagné le Super Bowl.

«Le premier objectif d'un quart-arrière est de remporter le Super Bowl,

a-t-il rappelé. Il y a plusieurs grands quarts-arrières qui n'ont jamais eu l'occasion de gagner le Super Bowl et ils ne sont pas bien considérés à cause de cela. C'est injuste.»

Vick est de quatre ans le cadet de McNabb et il prend part aux éliminatoires pour la deuxième fois seulement. Mais même s'il est jeune, il n'est qu'à deux victoires de la conquête du Super Bowl.

«C'est la norme, a dit Vick. Pour être reconnu à sa juste valeur, il faut atteindre le Super Bowl et remporter la victoire. Plusieurs n'ont jamais cette occasion. Quand elle se présente, il faut en profiter.»

Associated Press

Internationaux de tennis d'Australie

## Federer facile, les Russes en nombre

Melbourne — Roger Federer a profité de la blessure de son adversaire pour gagner sa place en huitièmes de finale de l'Open d'Australie, qu'ont rejoint à l'énergie Andre Agassi et Marat Safin.

Chez les dames, les Russes en lice hier ont toutes gagné dans une moitié de tableau où figure la Française Amélie Mauresmo, qui pourrait affronter Serena Williams en quart de finale.

Federer, n° 1 mondial, n'a pas eu à forcer son talent puisque Jarkko Nieminen s'est retiré sur blessure en fin de deuxième manche alors que le Suisse menait 6-3 5-2.

C'est aussi une blessure qui a fait peur à Marat Safin, tête de série n° 4. Mais le Russe a tout de même battu le Croate Mario Ančić (n° 28) 6-4 3-6 6-3 6-4 pour accéder aux huitièmes de finale.

«Il y a parfois des choses que l'on ne peut contrôler, a dit Federer. J'avais le sentiment que ce pouvait être un match difficile. J'avais perdu ma première mise en jeu avant de commencer à mieux jouer.»

Pour une place en quart de finale, Federer affrontera le redoutable Chypriote Marcos Baghdatis, champion du monde juniors 2003, qui a battu l'Espagnol Tommy Robredo (n° 13) 7-6 6-4 6-1.

Safin, son possible adversaire en demi-finale, s'est tordu la cheville en début de quatrième set mais a pu terminer son match pour gagner le droit de jouer une place en quart de finale contre le Belge Olivier Rochus.

### Agassi toujours vert

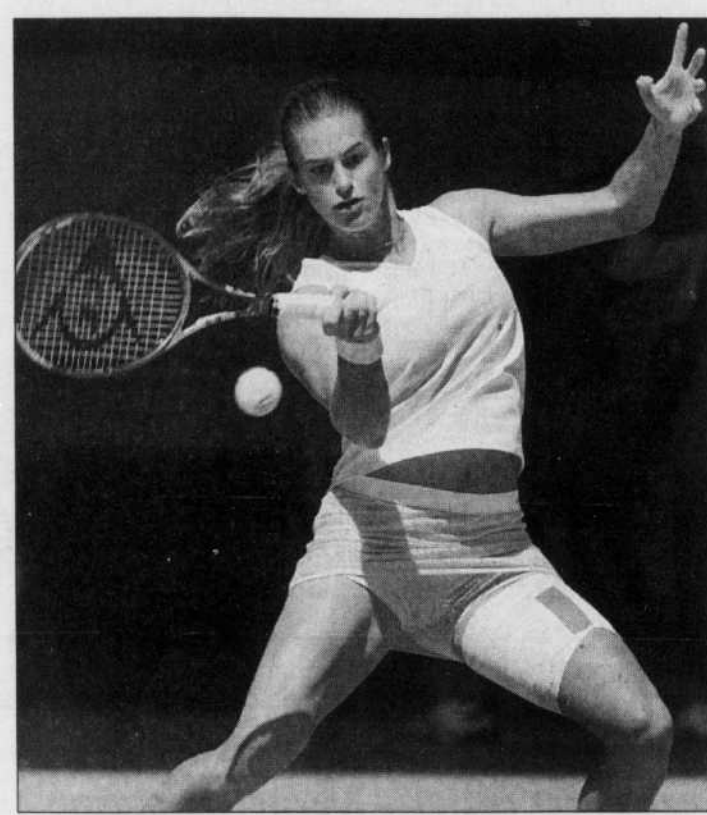
«Je me sens mieux cette année que l'année dernière parce que j'avais joué des matchs très difficiles en première semaine, a dit Safin. Cette semaine a été un peu plus tranquille. Je joue un peu plus intelligemment et j'essaie de ne pas perdre de temps sur le court.»

Agassi n'a pas perdu beaucoup de temps non plus mais a dû s'employer pour venir à bout de son compatriote Taylor Dent 7-5 7-6 6-1, après avoir concédé deux fois sa mise en jeu dans la première manche.

Après un deuxième set accroché, le chauve texan avait dégoûté son adversaire, qui laissait filer le troisième.

D'autres joueurs n'ont pas la chance, ou le talent, de s'économiser. C'est le cas du lauréat 2002 Thomas Johansson, qui a battu l'Américain Kevin Kim 3-6 6-2 6-7 6-2 6-2.

Il rencontrera le Slovaque Do-



DAVID GRAY REUTERS

La Française Amélie Mauresmo lors de son match d'hier, qu'elle a gagné contre la Croate Ana Ivanovic.

minik Hrbaty au prochain tour.

Hrbaty ne sera probablement pas beaucoup plus frais puisqu'il lui a fallu près de 4h30 pour venir à bout de l'Argentin Gaston Gaudio (n° 10) 7-6 6-7 6-7 6-1 6-3.

Dans le tableau féminin, Mauresmo, qui a imposé son jeu à la Croate Ana Ivanovic (6-2 7-5), affrontera Evguenia Linetskaïa, 93<sup>e</sup> mondiale, qui n'a laissé aucune chance à l'Américaine Amy Frazier, tête de série n° 21, battue 6-3 6-4.

### Mauresmo cernée par les Russes

«Mes trois premières rencontres me donnent pas mal de repères, tant sur le jeu que sur le plan physique. Je me sens monter en puissance», a dit Mauresmo.

Mais la Française, finaliste à Melbourne en 1999, se prépare surtout un quart de finale contre Nadia Petrova ou l'Américaine Serena Williams.

Petrova, tête de série n° 11, s'est débarrassée de la Bulgare Magdalena Maleeva 6-4 6-4 tandis que Serena (n° 7), a mis fin aux rêves de l'Indienne Sania Mirza 6-1 6-4.

Depuis le début du tournoi, Williams est impressionnante et

son bilan face à la Française (huit victoires, une défaite) plaide en sa faveur.

«Je ne pense pas que c'était une promenade de santé», a dit Serena, qui a servi 12 aces et frappé 26 coups gagnants.

Svetlana Kouznetsova, tête de série n° 5, a un peu peiné pour battre 6-3 7-6 l'Argentine Mariana Diaz-Oliva. Elle ne devrait toutefois pas éprouver trop de mal à écarter au prochain tour sa compatriote Vera Douthchevina, tombeuse de l'Allemande Anna-Lena Grönefeld 7-5 6-4.

«Je ne suis pas contente de mon jeu, mais bon, j'ai gagné, alors ça va, a dit Kouznetsova. Je pense que j'aurais pu gagner plus facilement mais les tournois du Grand chelem sont difficiles et parfois il faut se battre.»

Maria Sharapova, elle, ne s'est pas attendue sur le court pour expédier les affaires courantes face à la Chinoise Li Na (6-0 6-2).

Au prochain tour, la lauréate de Wimbledon retrouvera l'Italienne Silvia Farjina Elia (n° 15), qui a douché l'Écossaise Elena Baltacha 6-1 6-0.

Reuters

L N H

## Damphousse est convaincu qu'il n'y aura pas de hockey cette saison

«Je suis convaincu qu'il n'y aura pas de saison.» C'est Vincent Damphousse, un des vice-présidents de l'Association des joueurs, qui l'a dit carrément au retour d'une rencontre avec son président Trevor Linden à Toronto.

Ce dernier venait de discuter deux jours de suite avec des représentants de la LNH, ce qui avait ramené un certain optimisme.

L'ancien joueur du Canadien semblait très pessimiste. «C'est assez clair qu'ils ne veulent pas négocier, a-t-il confié. Ils pensent réussir avec le temps mais ils font une erreur qui va faire très mal au hockey.»

Même la rumeur voulant que la LNH soit en train de concocter une nouvelle offre pour la semaine prochaine n'a pas fait changer d'idée à Damphousse, qui devait jouer pour l'Avalanche du Colorado cette saison.

C'est d'ailleurs quand on lui a fait mention de cette possibilité qu'il s'est dit convaincu qu'il n'y aura pas de hockey dans la LNH en 2004-05 puisque les dirigeants vont encore revenir avec un plan salarial.

Selon lui, c'est dans le but d'éviter d'autres joueurs d'aller en Europe que la LNH ne veut pas annoncer officiellement l'annulation de la saison.

Presse canadienne

EN BREF

## Massa a été plus rapide que Jacques Villeneuve à Valence

Valence — Felipe Massa a été plus rapide de Jacques Villeneuve d'une seconde aux essais de Sauber à Valence. Le pilote brésilien a signé un chrono de 1 min 11 s 21 hier, tandis que le meilleur temps du pilote québécois a été de 1 min 12 s 22, enregistré mercredi.

Alexander Wurz, sur McLaren, a de nouveau été le plus rapide hier, devant les deux Renault, Massa, à 1,3 seconde de l'Autrichien, et les deux BAR-Honda. — AP

## Clemons, Buono et Marshall finalistes au titre de meilleur entraîneur

Toronto — Mike (Pinball) Clemons, qui a mené les Argonauts de Toronto à leur première conquête de la coupe Grey depuis 1997, est un des trois finalistes au titre d'entraîneur de l'année dans la Ligue canadienne de football. Wally Buono, des Lions de la Colombie-britannique, et Greg Marshall, des Tiger Cats d'Hamilton, sont les autres finalistes. — PC

FOOTBALL

### SÉRIES ÉLIMINATOIRES DE LA LNF

Finales d'association

Demain

Atlanta à Philadelphie, 15h  
Nouvelle-Angleterre à Pittsburgh, 18h30

DOPAGE

## L'enquête sur Lance Armstrong aurait été sabotée par la presse française

Anney — L'enquête préliminaire ouverte par le parquet d'Anney et confiée à l'antenne locale du SRPJ (service régional de police judiciaire), concernant des accusations de dopage portées contre le cycliste américain Lance Armstrong, devait être clôturée dans les prochaines heures, at-on appris hier de source judiciaire.

L'existence de ces investigations préliminaires révélées hier par la presse a totalement saboté un travail minutieux de plusieurs semaines, ont expliqué les enquêteurs chargés du dossier. «Je pense que nous aurions pu avoir une longueur d'avance, mais nous venons de prendre dix ans de retard», confiait l'un d'entre eux, avant de qualifier

de «lamentables» les révélations de la presse.

Des sources proches du dossier n'excluaient pas que le «sabotage» des investigations ait été organisé à la suite de perquisitions menées le 13 janvier dernier par le juge Katherine Cornier au siège du quotidien L'Équipe et de l'hédomadaire Le Point dans le cadre de l'information judiciaire ouverte pour «violation du secret de l'instruction» dans l'affaire Cofidis.

Le procureur de la République d'Anney, Philippe Drouet, était injoignable jeudi. Il avait laissé comme seule consigne à son secrétaire de préciser qu'une enquête préliminaire avait été effectivement ouverte. Par ailleurs, on confirmait dans son entourage que

le dossier était «super-confidentiel».

Les investigations préliminaires n'auraient pas permis, en l'état, d'obtenir des éléments suffisants permettant d'aller, pour l'instant, plus loin dans la procédure, a révélé un proche du dossier. Il confie également que les investigations s'annonçaient comme techniquement «difficiles mais intéressantes» en raison de techniques de communication modernes employées par les personnes citées dans la procédure.

L'enquête préliminaire avait été ouverte à la suite des témoignages de l'ancienne massesse d'Armstrong, Emma O'Reily, qui a affirmé dans le livre L.A. Confidential, les secrets de Lance Armstrong, de Pierre Ballester et David Walsh,

le sextuple vainqueur du Tour de France se dopait. Elle avait notamment raconté aux auteurs du livre qu'elle avait dû se débarrasser de seringues usagées.

Selon le journal Le Parisien daté de jeudi, la jeune femme a confirmé ses propos devant la police en juillet dernier. Toujours selon le journal, d'autres personnes citées dans le livre ont été entendues et le dossier a été transmis au tribunal d'Anney «en raison de critères de compétence géographique» et de la présence dans la préfecture de Haute-Savoie d'un ostéopathe nutritionniste consulté régulièrement par le champion américain.

Lance Armstrong, le seul athlète à avoir remporté le Tour de France à six reprises, a toujours nié s'être

dopé. Il a lancé une procédure en diffamation contre Walsh et Ballester et demande près de trois millions de dollars de dommages et intérêts.

«Que les choses soient claires: je crois en des compétitions propres et fair-play», a déclaré Armstrong dans un communiqué. «Comme je l'ai déjà dit, je n'utilise ni n'ai jamais utilisé des produits augmentant la performance.»

L'Américain déclare qu'il est prêt à collaborer avec les enquêteurs. «Ils peuvent consulter la liste des nombreux contrôles antidopage dans ma carrière, ils n'ont jamais été positifs. Je vais m'aligner dans Paris-Nice en mars. Je pense encore courir plusieurs années en France.»

Associated Press