

LE PEUPLE

A

COURRIER DE LA CÔTE - DU SUD



Paquin, Pelletier & Rousseau

AVOCATS et PROCUREURS

1, Place de l'Eglise,
Montmagny

Tél.: 248-4848

NOUS DISPENSONS AUSSI L'AIDE JURIDIQUE

CAHIER C

Mercredi 6 octobre 1976

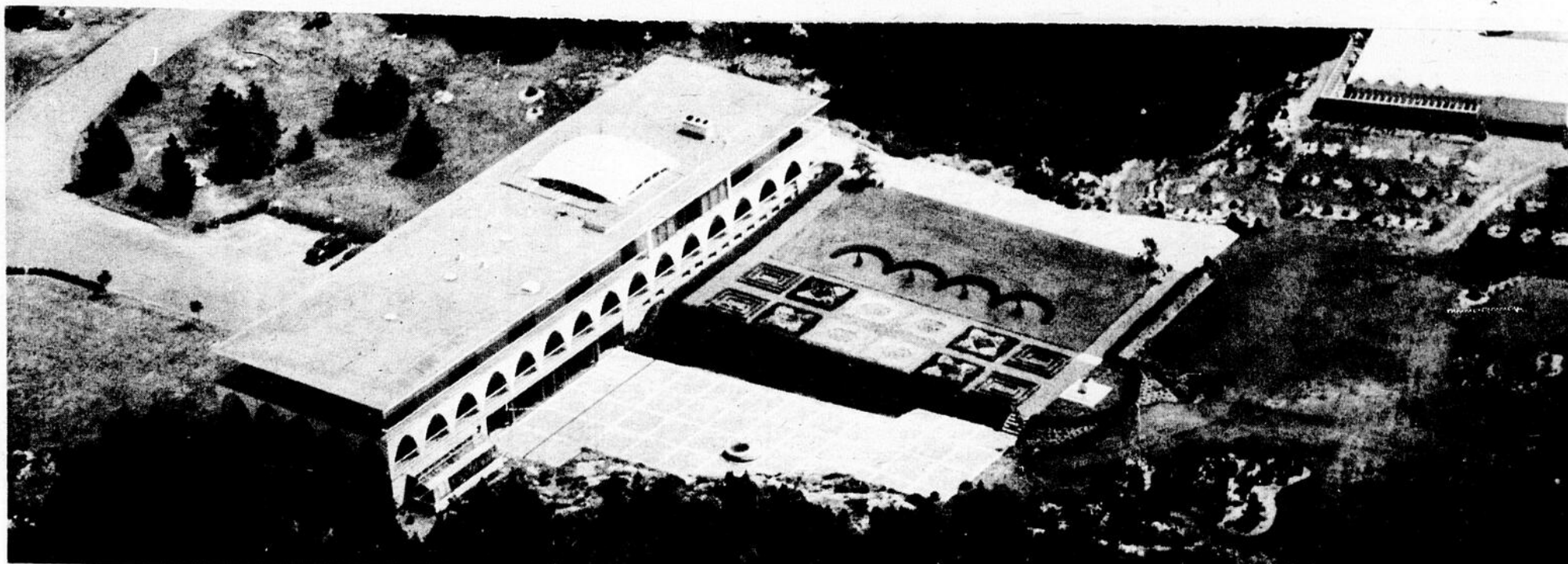


Photo représentant les bureaux administratifs du diocèse de Ste-Anne de La Pocatière. Ils furent bénis le 18 septembre 1960.

25e anniversaire de fondation
du diocèse de Ste-Anne

Une communauté entière est en fête

(Odilon Hudon) Sous le thème: "Une communauté entière est en fête", toutes les communautés chrétiennes du diocèse seront invitées à célébrer le 25e anniversaire de fondation du diocèse de Sainte-Anne, le 10 octobre prochain. Dans une lettre adressée à tous les agents de pastorale, Mgr Charles-Henri Lévesque les invite à faire de ce dimanche "une journée d'action de grâces pour les bienfaits accordés à notre jeune Eglise diocésaine depuis vingt-cinq ans". Il invite aussi les fidèles à avoir une pensée reconnaissante pour l'Evêque-fondateur du diocèse: Mgr Bruno Desrochers.

D'ailleurs, Mgr Desrochers présidera lui-même la grand-messe à la cathédrale de Sainte-Anne, le 10 octobre prochain alors que l'Evêque actuel du diocèse prononcera l'homélie. C'est en union avec le premier évêque du diocèse que les célébrations liturgiques paroissiales seront célébrées.

Cette journée d'action de grâces dans tout le diocèse de Ste-Anne se situe dans le

prolongement des célébrations qui ont déjà marqué le 25e anniversaire de fondation du diocèse: l'une rappelant les valeurs du sacerdoce et l'autre celles du mariage chrétien.

On sait que c'est le 21 septembre 1951 que Mgr Desrochers recevait l'ordination épiscopale au sous-col de la cathédrale actuelle de Sainte-Anne. La cérémonie était présidée par le Délégué Apostolique au Canada: Mgr Ildebrando Antoniutti. La veille au soir, il avait pris

possession du nouveau diocèse de Sainte-Anne au cours d'une cérémonie liturgique. Le territoire du diocèse a été détaché de l'archidiocèse de Québec et l'annonce de l'érection du diocèse avait été rendue public le 13 juillet 1951.

Le diocèse de Sainte-Anne compte présentement 22,226 familles et la population globale est d'environ 90,000 habitants. Le nombre de paroisses est le même qu'à la fondation du diocèse, soit 54.

**P. MARCHAND
C. ROBITAILLE**
PHARMACIENS

1000 6^e AVE
LA POCATIÈRE

856-3744

298 RUE LAFONTAINE
RIVIÈRE DU LOUP, QUÉ.

862-7042

ENFIN... A LA PORTEE DE LA MAIN

AU SOLEIL, DURANT
LE TEMPS DES FETES



CROISIERE AUX
ANTILLES A BORD
DU SS OCEANIC

Départ le 21 décembre, en
groupe de Montréal - 13 jours
PRIX à compter de \$925 par
pers. dépendant de la catégo-
rie de cabines.

Escales: Port au Prince, St-Martin,
Antigua, La Barbade, St-Berthé-
lémy et St-Thomas.

COLOMBIE

AMERIQUE DU SUD SANTA-
MARTA ou CARTAGENE OU
LES DEUX ENDROITS 22 dé-
cembre au 6 janvier PRIX à
compter de \$579 par pers.*

[de Montréal] dépendant de l'option
choisie.

**GROUPE SPECIAL EXCLUSIF
APRES LE CARNAVAL**

Départ le 21 février, retour le 8
mars. PRIX à compter de \$579 par
pers.* [de Montréal] dépendant de
l'option choisie.

Le prix comprend:

Avion aller-retour de Montréal à
Barranquilla avec Nordair, les trans-
ferts, le logement en APARTHôtels de
luxe et première classe, les petits
déjeuners continentaux, la manuten-
tion des bagages, cocktail de bienve-
nue, service et taxes d'hôtels ainsi que
les services d'un accompagnateur.

*Base de 4 personnes par appartement
de 2 chambres à coucher.
Autobus de Québec.
\$25 en sus.

Nos conseillers en voyages sont
aussi à votre disposition pour
toutes réservations vers ACA-
PULCO, HAWAII, LA BARBA-
DE et toutes les îles des Antilles,
les Bahamas et la Floride. Tou-
jours des voyages de choix aux
meilleurs prix qui soient.

Renseignements
et réservations:

**Voyages
en liberté**

Québec Inc.

Galeries
Montmagny
Tél.: 248-5676

Permis No. 50-01-50571





L'Assurance: cette inconnue!

RESPONSABILITE CIVILE DES PARTICULIERS [Suite]

Comme suite à mon article précédent et comme complément à la théorie de la responsabilité civile de tout citoyen, homme ou femme, quant à ses actions, à ses biens et à ses employés, j'ajoute aujourd'hui cette restriction de négligence ou d'absence de négligence. Je donne enfin beaucoup d'exemples pour vous faire mieux comprendre.

Lorsque deux véhicules sont entrés en collision quelque part, pourquoi y a-t-il tant d'enquêtes et d'exams avant de faire un paiement? C'est qu'une automobile est un bien et son propriétaire en a la responsabilité si elle cause des blessures ou dommages aux autres et la responsabilité - donc l'obligation de payer par l'Assureur - est fixée à celui qui a été comme négligent. Cette négligence se détermine surtout par le Code de la Route, lois particulières à la circulation des véhicules.

Il en est de même de tout autre bien, terrain, maison, animaux, arbres. De même il en est aussi des actions d'un citoyen, de sa femme et de ses enfants.

Si les dommages causés aux autres par une action d'un membre de la famille, ou des blessures, sont dus à une négligence, une imprudence ou une maladresse ou une effronterie de ce membre, la responsabilité civile lui sera fixée. Son assureur ou lui-même, s'il n'est pas assuré, aura à en payer les frais. Sinon, la personne qui a subi des blessures ou reçu des dommages en aura pour son compte et ne sera point dédommagée.

Le cas se présente fréquemment dans les compétitions sportives organisées. Le joueur qui a blessé son compagnon ne sera nullement responsable si la circonstance est tout simplement due à la marche du jeu. Votre Jacques s'est fait une entaille à la tête lorsqu'en voulant compter un point, il a fait une chute et est allé se frapper sur le but. Mais si c'est son compagnon qui lui a asséné un coup de hockey sur la jambe, c'est différent.

Il en est de même pour les biens. Il faut qu'il y ait eu négligence de son propriétaire, à avoir maintenu ainsi cette présence irrégulière ou dangereuse d'un objet ou d'une situation donnée.

Voici une série d'exemples pour faire mieux comprendre toute cette théorie difficile de la responsabilité civile. Commençons par le locataire:

A) Madame Petitjean faisait cuire son ragoût, ce jeudi midi. Appelée au téléphone, elle a perdu souvenance de sa cuisson et s'est réveillée pour de bon lorsque la senteur de fumée lui est arrivée. Vite une tasse d'eau! Quoi? Le feu a doublé? Vite les pompiers... Quand tout a été éteint, dégâts considérables: son Assureur paiera la partie endommagée de son mobilier. Mais la maison du propriétaire? L'Assureur du propriétaire paiera. Mais ce même Assureur voudra se faire rembourser par le locataire: ces dommages ont été causés par une autre personne étrangère à la famille du propriétaire.

B) Chez le locataire M. Petittouis, la dame en visite, ce soir-là, est tombée dans l'escalier d'entrée: de la glace de frimas. Comment? C'est à moi à payer? Mon propriétaire a toujours dit qu'il avait cette assurance d'accident! Possible M. Petittouis, mais il n'a pour chez lui non pour chez vous! Car vous avez l'obligation de bien entretenir votre logis y compris votre propre entrée.

C) Le livreur de marchandises, Louis St-Jacques, est tombé dans l'escalier d'entrée chez M. Petittoulerc, à cause d'un petit camion miniature oublié là. L'enquêteur est venu aviser ce monsieur de sa responsabilité. Ah non! de répondre M. Petittoulerc, ce n'est pas à moi ce petit camion car je n'ai pas d'enfants. Ce sont les enfants du locataire d'en haut qui viennent souvent jouer dans la cour et s'asseoir dans mon escalier. Finalement, c'est l'Assureur du locataire qui a payé. Peut-être lui-même aussi, n'ayant pas d'assurance. [suite la semaine prochaine].

Raymond Paré

Le Centre des Mains d'Art de L'Islet-sud connaît une bonne année

(A. Fl.) Des résultats très satisfaisants découlent des ventes effectuées au cours de l'année se terminant le 28 septembre; les bénéfices bruts se chiffrent à \$7278.68, les dépenses \$6264.09 ce qui donne un bénéfice net de \$1014.49.

Malgré la compétition existante sur le marché de l'artisanat, le centre connaît un essor progressif depuis sa fondation; les ventes ont doublé cette année au kiosque de St-Jean-Port-Joli et de nouveaux débouchés sont établis.

Pour l'année 76-77, le centre axe surtout sur la qualité des pièces, et le comité de sélection sera plus exigeant; on demande aux membres de nouvelles créations harmonisées de teintes à la mode. Chaque membre est appelé à produire, selon son imagination, des morceaux qui plairont davantage au public tant par la confection qu'aux agencements de couleur.

A l'intérieur de cette assemblée générale se tenait des élections, Mme Pierrette St-Pierre fut réélue lière

responsable pour Ste-Félicité, Mme Délia Gauvin 2ième responsable pour St-Pamphile, Mme Paul-René Chouinard réélue membre au con-

seil consultatif; le poste pour St-Adalbert demeure vacant parce que la démissionnaire Mme Jean-Paul Gauvin désirait que le choix soit fait par les membres de sa localité. Mme Alphonse

Fortin de St-Pamphile fut élue l'artisane de l'année.

La présidente Mme Mona Blier de Tourville et la Vice-présidente Mme Lucie Jean de St-Omer demeurent à leur poste.



L'artisane de l'année pour le Centre des Mains d'Art de L'Islet-Sud, Mme Alphonse Fortin de St-Pamphile [Photo Al Flamand]

Maintenant à Montmagny

Dépositaire des
armoires Gregg

(vente et installation)



MEUBLES ET ARMOIRES DE CUISINE

Yvon Blanchet

261 ave. Ste-Anne

Montmagny

248-2544

DE LA QUALITE A PRIX COMPETITIFS

LYNX.

Pas mal le fun
et seulement
\$1099!



Adieu Colt, Elan.
Adieu vieilles
motoneiges usagées.

Voici une nouvelle
Arctic Cat pour \$1099 seulement. La Lynx 2000-S un cylindre, idéale pour maman ou les enfants (modèle deux cylindres légèrement plus cher). Toutes vos pensées vont à la Cat, sauf votre porte-feuille. Nous avons une petite nouvelle pour vous. La Lynx 2000-S. Pas mal le fun, et pas bien chère.

L'HIVER
C'EST
L'FUN
EN
Cat

JEAN-PAUL SIMARD

St-François, Cté. Montmagny

259-7756

Chaudes, confortables, belles à ravir ! Nos bottes d'hiver sont au rendez-vous.

Le Comptoir de Chaussures Enr.

126 St-Jean Baptiste est Montmagny 248-3312

Réal Montminy et son personnel compétent vous proposent des marques telles

Pour dames: La Cavalière dans Cristina un nom reconnu

Messieurs: Wallabees - Dack - Gale souliers ou bottes, des signatures recherchées

Enfants: Buster Drown - Savage le confort en petit

Venez essayer nos fameuses bottes de fourrure: Mocatem, Peau de vache, chèvre, mouton, chat sauvage
Prix variés pour tous les budgets • Plan mise de côté • Visitez notre sous-sol d'économie • CHARGEX • MASTER CHARGE •



Une cinquantaine de personnes ont assisté au congrès de l'Association forestière de la Rive-Sud

(A.S.) Jeudi le 30 septembre se tenait à la station forestière de Parke à St-Alexandre, le congrès de l'Association forestière de la Rive sud Incorporée. Présidée par M. Jean-Léon Marquis président provincial en l'absence du président régional M. Carl A. Soucy, cette rencontre réunissait environ une cinquantaine de personnes comprenant des producteurs de bois, des ingénieurs forestiers et des amis de la nature.

Vu le début tardif de la réunion, nous n'avons retenu que quelques points. Le rapport financier de l'année 1975-76 nous révèle des revenus de l'ordre de \$11,337.40 et des dépenses au montant de \$11,311.84. Selon la lecture faite par le secrétaire M. Laurent Gagnon, il reste en banque un montant de \$13,283.97.

En second lieu, un ingénieur forestier, M. Michel Langevin, a entretenu son auditoire d'un sujet qui a suscité plusieurs questions,

l'Evolution des Groupements Forestiers. M. Langevin a en premier lieu défini ce qu'est un Groupement Forestier. Ce sont des propriétaires qui se regroupent pour aménager collectivement leurs boisés. Cette association requiert pendant deux conditions essentielles, un minimum de 3,000 acres de terrain disponible et la signature d'un contrat de 15 ans.

Selon M. Langevin, le Gouvernement accorde des subventions de l'ordre de \$130. l'acre pour l'aménagement des boisés privés ainsi regroupés. L'importance des boisés privés n'est plus à discuter aux dires de M. Langevin. Actuellement, le Québec compte 125,000 propriétaires de boisés privés qui constituent 9% de la superficie totale des boisés du Québec et 24% des approvisionnements aux scieries. Espérant convaincre ses auditeurs de la nécessité de se regrouper, M. Langevin a apporté l'argument frappant

d'un revenu de \$90. millions pour les propriétaires de boisés privés en 1974.

Non convaincus de cet argument, certains producteurs ont apporté l'objection de la non-rentabilité des groupements forestiers. Selon un important producteur de bois de St-Alexandre, M. Lionel Dionne, il aurait été préférable de construire des chemins pour aller chercher le vieux bois des forêts publiques; actuellement, 40% des forêts publiques meurent parce qu'elles ne sont pas accessibles. M. Langevin a rétorqué que l'investissement gouvernemental dans les groupements forestiers est rentable dans le sens que ça valorise socialement l'individu qui autrement se retrouverait sur le chômage ou le bien-être social. Un autre producteur de bois, M. Oscar Soucy, a déclaré que les groupements forestiers bénéficiaient plus aux jeunes propriétaires qu'à ceux qui sont âgés de 50 ou 55 ans.

CONCOURS

Mérite forestier 1977

C'est sur l'entretien des plantations forestières de plus de dix ans, et au niveau de tout le Québec que portera le concours du Mérite forestier 1977.

Plusieurs décorations et des prix en argent totalisant près de \$11,000 seront distribués aux plus méritants. Les détenteurs des trois premières places se mériteront des médailles d'or, d'argent et de bronze et des montants de \$2,000, \$1,500 et \$1,000.

Peuvent y participer les propriétaires d'au moins 25 acres (10.1 hectares) de plantations forestières établies avant 1967, comprenant au moins 500 arbres à l'acre (1,235 plants à l'hectare) et destinées à la production de matière ligneuse.

Les concurrents doivent avoir leur résidence ou principale place d'affaires au Québec, y posséder en pleine propriété ou y détenir, sous billet de location, des terrains forestiers d'une étendue totale d'au plus 2,000 acres (809.4 hectares) et dont au moins 25 acres se rapportent au thème.

La voirie forestière, la sylviculture dans les forêts résineuses, mixtes ou feuillues, certaines cultures spéciales comme par exemple celle des arbres de Noël ou des érablières, ou encore l'aménagement forestier polyvalent, voilà autant de thèmes qui seront mis de l'avant au cours des prochaines saisons.

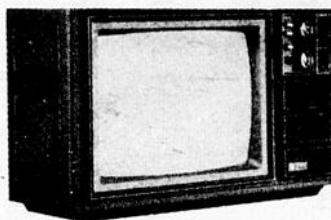
Les intéressés peuvent obtenir une formule officielle d'inscription au bureau du ministère des Terres et Forêts de leur région. Ils ont jusqu'au 1er avril 1977 pour retourner cette formule.



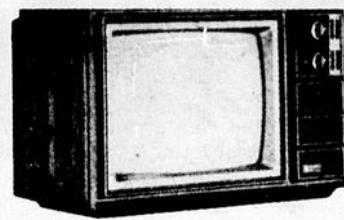
Gouvernement du Québec
Ministère des
Terres et Forêts

Westinghouse

VENTE D'AUTOMNE



Modèle Delaware II de 20". 20TTC55
Récepteur de table de 20". 100% transistorisé, avec panneaux latéraux d'influence coloniale en fini simili-érable. Lampe-écran Ultralume brillante à fond noir. Egalement offert avec commande à distance à deux boutons (modèle 20TTC55R).



Modèle Catalina II de 20". 20TTC54
Récepteur de table de 20". 100% transistorisé, avec panneaux latéraux de style méditerranéen aux lignes riches, en fini simili-pacane. Lampe-écran Ultralume brillante à fond noir. Egalement offert avec commande à distance à deux boutons (modèle 20TTC54R).

Téléviseurs
de table avec
lampe-écran
Ultralume

\$519 ch.

Téléviseur
modèle
Lindsay
de 26"

\$619



26TKC50
Ébénisterie de style contemporain, fini simili-noyer.
Chassis de 26,500 volts et
une lampe-écran haute brillance.

Constellation LAVEUSE ET SECHEUSE LA496 DE496



NOUVELLE
CARACTERISTIQUE!
AGITATEUR POUR
LAVAGE DELICAT



NOUVELLE
CARACTERISTIQUE!
ETAGERE DE
SECHAGE AMOVIBLE



LAVEUSE CONSTELLATION MODELE LA496

- Agitateur pour lavage de tissus délicats.
- 2 vitesses.
- Choix de 5 températures d'eau, 3 pour les tissus infroissables.
- Grande capacité de 18 lb. pour les grands lavages.
- Distributeur d'agent de blanchiment.
- Niveau d'eau variable pratique pour économiser l'eau chaude.
- Instructions sous le couvercle.
- Disponible en blanc ou or.
- Hauteur - 41 1/2", largeur - 26 1/2", profondeur - 25".

SECHEUSE CONSTELLATION MODELE DE496

- Etagère de séchage — vous permet de faire sécher sans culbutage.
- 3 Choix de température—régulière, basse et douvage.
- 2 programmes de séchage sur minuterie — séchage minuté et séchage automatique.
- Grande ouverture de porte de 16" pour un accès facile.
- Culbutage à pales croisées pour un séchage uniforme.
- Grande capacité de 5.7 pi³.
- Disponible en blanc ou or.
- Hauteur - 41 1/2", largeur - 26 1/2", profondeur - 25".

L'ensemble

\$615.00

P.E. GAUDREAU MEUBLES

Cap St-Ignace 1/2 mille de la route 20

TEL.: 246-5621

Un petit déplacement qui vaut beaucoup d'argent

Voyage des Fermières

de Buckland

Le 15 septembre dernier le conseil des fermières se rendait à St-Vallier pour une journée d'études tenue sous la présidence de Mme Charlemagne Jacques élue à ce poste en juin dernier. Tous les cercles de Bellechasse étaient représentés sauf un. Les dames de St-Vallier savent recevoir et nous mettre à l'aise. C'est formidable. Elles savent aussi travailler, car nous avons vu là une véritable exposition de toutes sortes, de belles choses qui témoignent de leur habileté et de leur savoir-faire. De nombreux cadeaux furent tirés, entre autre une belle laize de plancher offerte par une dame Breton qui a certainement fait une très heureuse gagnante.

Toutes les dames étaient

très attentives pour écouter celles qui parlaient, surtout mettre leurs conseils en pratique. On a aussi donné une démonstration, comment travailler les fleurs pour un bouquet. Bref ce fut une journée profitable pour tous. Les généreuses dames de St-Vallier ont bien voulu nous servir un excellent goûter avant de revenir chacune dans nos foyers; sans doute que c'était pour nous mettre en forme. Nous devons les remercier chaleureusement pour ce bel accueil ainsi que pour tous les prix tirés au sort. Nous avons passé une belle et intéressante journée chez vous. Merci Mesdames et un amical Bonjour à vous tous.

Mme Omer Boulanger

Les sites historiques du comté de Kamouraska

Si tant de touristes profitent de la belle saison pour venir loger dans nos hôtels ou planter leur tente sur nos coins de verdure, ce n'est pas seulement pour y profiter d'un climat spécial et pour y jouir d'un soleil exceptionnellement régénérateur... La Côte-du-Sud est l'une des vieilles régions du Québec, et s'y arrêter permet de côtoyer et connaître les descendants de ce petit noyau de Français venus, il y a trois siècles, s'établir dans la vallée fertile du Saint-Laurent.

Curiosité, diront les uns, fierté diront les autres. Cet engouement certain pour le passé n'a pas fini de draîner chez-nous un nombre grandissant d'amateurs d'histoire régionale. Pour permettre à ces mordus du patrimoine de s'arrêter voir nos sites historiques, l'utilisation d'un recueil sera d'un grand secours. Déjà, quelques répertoires ont été lancés sur les lieux historiques des

régions de Montréal, du Richelieu et de Québec. Les résidents de la Côte-du-Sud seront heureux d'apprendre qu'un travail de compilation est en cours dans leur région, grâce à la Société Historique de la Côte-du-Sud qui collabore avec l'auteur, Me Rodolphe Fournier. Ce futur ouvrage fournira photographies et notices biographiques en regard des monuments, des plaques et des maisons natales qui rappellent le souvenir des personnalités nées chez-nous et qui ont rayonné sur tout le Québec et même le Canada.

Voici les sites retenus pour le comté de Kamouraska. A Saint-Roch-des-Aulnaies: Amable Dionne (1781-1852), un commerçant, seigneur, député et conseiller législatif. A La Pocatière: la croix de Jacques-Cartier (1936); le monument de François Pilote (1811-1886); le monument des familles Ouellet; la vieille école d'agriculture (1859); la chapelle du premier cime-

tière de Sainte-Anne (1715-1799); la chapelle funéraire de l'abbé Painchaud (1792-1838), fondateur du Collège. A rivière-Ouelle: l'abbé Henri-Raymond Casgrain (1831-1904), écrivain. Luc Letellier de Saint-Just (1820-1881), député, ministre et lieutenant-gouverneur; Chs. A. Pantaléon Pelletier (1837-1911), député, ministre, sénateur et lieutenant-gouverneur. A Saint-Denis: Dr N.-Eutrope Dionne (1848-1917) écrivain et bibliothécaire; le monument des familles Garon (1971); l'abbé Edouard Quertier (1796-1879), prédicateur; la maison Chapais, résidence de Jean-Charles, (1812-1885) père de la Confédération, et de son fils J.-Charles (1850-1926) agronome; le monument de Thomas Chapais (1858-1946), historien, sénateur et ministre; Charles-Eusèbe Dionne (1849-1925), naturaliste. A Saint-Philippe-de-Néri: Charles-Eugène Bouchard (1900-1968), in-

dustriel; Georges Bouchard (1888-1956), écrivain et député. A Kamouraska: H.-Georges Carrol (1865-1939), député, juge et lieutenant-gouverneur; Charles Chiniquy (1809-1899), prédicateur apostat; Joseph-Charles Taché (1820-1894), écrivain et député; le berceau de Kamouraska. A Saint-André: Chs-A. Desjardins (1846-1934) industriel.

Cette liste du comté de Kamouraska étant considérée comme définitive, tous commentaires, ajoutés ou corrections devront être acheminés, avant le 15 octobre 1976, à la Société Historique de la Côte-du-Sud, La Pocatière, GOR 1Z0. Les suggestions pour les comtés de l'Islet et de Montmagny seront reçues avec gratitude. Il est à noter qu'il ne faut retenir que des personnages décédés, dont il est possible de photographier, soit le monument, la plaque, soit la maison natale.



MANUFACTURIERS ET FOURNISSEURS DU QUÉBEC

Vous avez été invités à
"OPÉRATION ACCÈS"

Ça vous intéresse ?
Vous avez répondu ?

Pour participer à cette exposition-séminaire,
les 27 et 28 octobre prochains.

Vous devez vous inscrire dès maintenant
par la poste à: **OPÉRATION ACCÈS**
600 ouest, boul. Dorchester
9e étage
Montréal H3B 1N4

par téléphone: **OPÉRATION ACCÈS**
(514) 283-7032
(Nous acceptons les frais
d'appel)

OPÉRATION ACCÈS C'EST POUR VOUS!

C'est une initiative conjointe du ministère des
Approvisionnements et Services du Canada et
du ministère de l'Industrie et du Commerce du
Québec.

Nouveau téléroman
de Janette Bertrand
le mardi
à 20 heures

Grand-papa

Ni un drame ni une comédie:
tout simplement une tranche
de vie parfois comique, parfois
dramatique, réalisée par Aimé
Forget et Geneviève Houle.
L'histoire d'un père, d'un
beau-père, d'un homme dit de
"l'âge d'or" qui a autant de
problèmes que s'il avait "l'âge
ingrat".

La vie quotidienne de
Charles-Henri Lamontagne,
ancien horloger du plateau
Mont-Royal, retraité, ni pau-
vre ni riche, aimant encore la
vie, les jolies femmes, ses en-
fants et ses petits-enfants.

En vedette: Jean Lajeunesse,
entouré de Jean-Pierre Mas-
son, Gérard Paradis, Septimiu
Sévère, Pierre Dufresne, Rita
Lafontaine, Amulette Garneau,
Louise Latraverse, Juliette
Pétrie, Monique Mercure,
Jean-Louis Millette.



Un des sept téléromans
de Radio-Canada

par des auteurs
de chez-nous
avec des comédiens
de chez-nous

LIQUIDATION

DES VOITURES USAGEES

Nous avons plusieurs modèles 75-74-73

GARANTIE 1 MOIS

AUSSI NOUS POSSEMONS
QUELQUES MODELES NEUFS 1976

Venez vite, la quantité diminue

**C'EST
TOUT NOUVEAU**

Sur la route 204

(anciennement local Bateaux Leclerc Inc.)

Vaste salle de démonstration

Les tout nouveaux modèles 1977

tout est clair, vous serez satisfait



PORT-JOLI AUTO (1973) INC.

CONCESSIONNAIRE PONTIAC-BUICK

Route 204, St-Jean Port-Joli

(Anciennement Bateaux Leclerc Inc.)

598-3566

Régis Saucier

Guy Paquet

Gervais Rioux

Rés.: 856-1145

Rés.: 248-0185

Rés.: 598-3543



L'HORTICULTURE ET VOUS

L'ENTREPOSAGE DES BULBES A L'AUTOMNE

Dans les régions froides, les bulbes tendres doivent être sortis de terre en automne et hiverner à l'abri du gel. L'article présent traitera des principaux bulbes qui requièrent ces soins.

GLAIEULS:

Après le premier gel sérieux ou même avant alors que le feuillage a pris une teinte brune, on enlève les bulbes du sol. Si ceux-ci sont affectés par les thrips, il importe de les traiter au Lysol avant l'entreposage. L'étiquetage est aussi recommandé afin de conserver les mêmes variétés ensemble. Il faut couper les feuilles à quelques pouces au-dessus de l'oignon. On étend ensuite les bulbes pour les sécher et les conserver dans un endroit aéré et frais [40-50°F].

DAHLIA:

Après la première gelée, couper les plantes à six pouces du sol environ, ensuite laisser les bulbes en terre jusqu'au début de novembre pour leur permettre de mûrir. Déterrer alors les bulbes avec soin et soulevez les mottes à la fourche afin qu'ils ne se cassent. Les bulbes sont ensuite mis à la cave à l'abri du gel pour sécher. Après quelques semaines on les place dans une boîte de carton et on les recouvre de vermiculite; à ce moment la température recommandée est de 45-50°F. Il est indispensable de vérifier leur état de temps à autre et s'ils se dessèchent trop, de les saupoudrer de tourbe humide et de couper les parties pourries si nécessaire.

BEGONIA TUBEREUX:

Dès les premières manifestations de gelée, déterrer les tubercules avec leur motte de terre, en laissant les tiges intactes. Les entreposer trois semaines, jusqu'à ce que les tiges se cassent facilement. Nettoyer alors les tubercules et les entreposer dans le vermiculite ou de la tourbe de Sphaigne sèche. Garder au sec à 50-55°F.

CANNAS:

Après le premier gel, couper les tiges à six pouces du sol. Déterrer les racines, les faire sécher et garder une seule couche dans une boîte de sable ou de tourbe de Sphaigne, à une température de 40-50°F.

CALLAS:

Garder en hiver dans la tourbe de Sphaigne légèrement mouillée. Les tubercules ne doivent pas sécher complètement: il faut les arroser en janvier et de nouveau en mars. P.S. à une dame de St-Pamphile qui me demande des conseils, je n'ai pas l'espace voulu dans cette chronique pour répondre à toutes vos questions. Cependant, si vous me faites parvenir votre adresse, j'y répondrai avec plaisir par retour du courrier.

Merci de votre bonne compréhension.

Bien vôtre,

Yves Dubé
Technologiste en horticulture ornementale

\$20,000 en subventions à St-Paul

(D.L.B.) Le Ministère des Transports du Québec accordait récemment deux subventions à la municipalité de St-Paul pour l'amélioration de ses routes. L'une de \$15,000 est destinée à la réparation de toutes les artères de la paroisse, une autre de \$5,000 servira au gravelage et à l'extension du rang numéro 3.

Les travaux de réparation sont presque terminés nous informe M. Jean-Paul Proulx, maire de St-Paul. Et l'extension du rang 3 devrait se faire au cours des prochains jours. Signalons en passant que les travaux sont exécutés par des employés municipaux.

Les loisirs

Au sujet des loisirs à St-Paul, nous apprenons que le Conseil municipal pour faire suite à la récente municipalisation des loisirs a acheté le terrain situé tout près du Centre des Loisirs, en août dernier.

Une demande de projet "Initiatives locales" a également été présentée pour aménager une patinoire, et un local pour accommoder les sportifs.



REMISE D'ECUSSONS ET PROMESSE OFFICIELLE DES BRIGADIERS DE BEAUBIEN. La cérémonie de remise des écussons et de promesse officielle des quelque 44 brigadiers de l'école Beaubien à Montmagny avait lieu vendredi dernier en après-midi, sous la directive de l'agent Jacques Aubé. A cette occasion les jeunes brigadiers et beugadières ont prêté leur serment d'office et ont pu bénéficier de conseils et d'encouragement relativement à leur tâche par les invités présents soit le chef de la police municipale, M. Laurent Couillard, M. Roland Gaumond, secrétaire de la Commission scolaire de Montmagny, Mme Doris Rouleau, présidente du Comité d'école, ainsi que M. Gérald Kimper et Mlle Hélène Massé, respectivement principal et principal-adjointe.

[C.M. Peuple-Courrier]

Les Filles d'Isabelle de Ste-Perpétue reprennent leurs activités

Les activités mensuelles du Cercle des Filles d'Isabelle de Ste-Perpétue ont repris mardi le 21 septembre à St-Damase où un accueil chaleureux nous attendait.

Les présences étaient nombreuses et toutes étaient très heureuses de se retrouver après les vacances. Espérons que l'année sera des plus fructueuses.

Notre Régente, Mme Rose-Anna Daigle, qui revenait du Congrès à Québec, nous en donna les résultats.

Notre aumônier M. l'abbé Georges Pelletier fit ses commentaires sur l'assemblée.

Un copieux goûter préparé par nos Soeurs de St-Damase vint clôturer l'assemblée, cordial merci.

Toutes se séparèrent enchantées de notre visite. Au revoir et vivons tout au cours de l'année notre devise: "Unité, charité, fraternité".

Mme Lucienne R. Cloutier
Rédactrice.



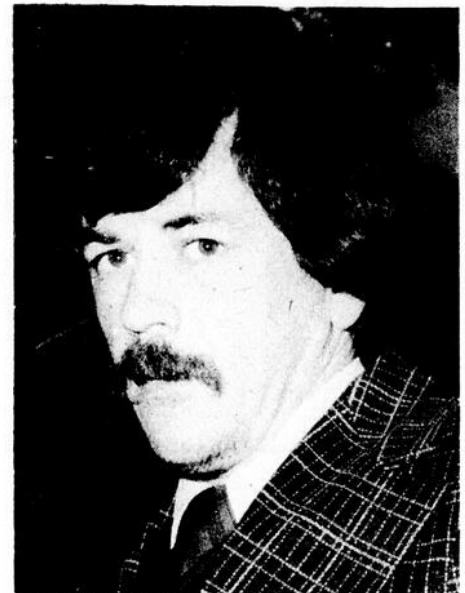
NOUVEAU NOTAIRE

Le notaire Mario Dolan de Montmagny informe la population de Cap St-Ignace et des environs qu'il fera du bureau tous les lundis soir, entre 19.30 hrs et 21 hrs, chez M. Alfred Théberge [Hôtel Central] à Cap St-Ignace.

Me Dolan pratique présentement à Montmagny, au 17 St-Magloire entre 9 hrs et 17 hrs et le soir sur rendez-vous.

Il est dépositaire du greffe du notaire Paul Dolan, qui pratiquait antérieurement à Montmagny. On peut rejoindre le notaire Dolan à Montmagny à 248-5898 et le lundi soir à 246-5329, au Cap St-Ignace.

Nomination



La Direction de la Caisse Populaire de St-Damien de Buckland, Cte Bellechasse, est heureuse de vous présenter son nouveau directeur M. Richard Lévesque, qui possède onze ans d'expérience bancaire et succédant à M. Jacques-Evariste Laflamme, décédé au cours de l'hiver dernier.

M. Lévesque vous invite à venir le rencontrer, dont il se fera un plaisir de vous recevoir afin de discuter avec vous des nombreux services et avantages que vous offre votre Caisse populaire.

"As-tu une minute?"

Entre, ma porte est ouverte!"



Me Louis Paquin



Me Florian Pelletier



Me Claire Rousseau

Me Louis Paquin et Me Florian Pelletier

ont le plaisir de vous faire part que

Me Claire Rousseau

s'est jointe à eux le 13 septembre 1976

et que leur étude sera dorénavant connue sous le nom de

PAQUIN, PELLETIER & ROUSSEAU

1, Place de l'Eglise, Montmagny

(418) 248-4848

Une fête réussie à Ste-Perpétue

(A. Fl.) Le centre d'accueil de Ste-Perpétue célébrait le 10e anniversaire de la création d'un comité provisoire pour l'obtention d'un centre pour personnes âgées à Ste-Perpétue. La direction, le personnel et les pensionnaires ont organisé une fête de reconnaissance pour tous ses membres fondateurs qui sont: l'Abbé Albert Dionne, Dr. Conrad Bédard, Messieurs Maxime Daigle, feu Alfred Leblanc, Lucien Thériault, Jean-Luc Chouinard, Paul. E. Moreau, Léo Gagnon, feu Ludo-

vic Pellerin, feu Agilas Gagnon, Joseph Dumont remplacé par Mme Fernand Fournier, Mesdames Dolorès Avoine et Honoré Boulanger. Le Dr. Conrad Bédard a reçu des hommages tout à fait spéciaux pour son implication au projet et ses 20 ans de carrière médicale à Ste-Perpétue.

Devant tous ces pionniers et les maires des municipalités touchées, le directeur M. Donat Pelletier fit une rétrospective des procédures employées dès 1966 et qui ont abouti à la construction du

centre en 1970. La première pensionnaire, Mme Arthur Fortin, y entra le 6 février 1973 après l'autorisation du ministère.

Le centre d'accueil jouit des services des petites franciscaines de Marie et dessert prioritairement les paroisses Ste-Perpétue, Ste-Félicité et Tourville; sur un permis de 39 lits, 38 sont occupés actuellement, 23 employés y compris le personnel occasionnel y assument la bonne tenue.

A la suite de son exposé le directeur et l'Abbé Georges Pelletier soulignèrent le dé-

vouement de M. Bédard comme médecin. Une magnifique sculpture lui fut remis par la lière pensionnaire Mme Fortin et à Mme Bédard on lui remit des fleurs; la fête se poursuivit avec des chants et mimes couronnée d'un succulent goûter.

En 1976, la corporation du Centre d'accueil se compose de Messieurs Conrad Bédard, l'abbé Georges Pelletier, Lucien Thériault, André Lagacé, Robert Bois de Ste-Perpétue, Emilie Legros, Mesdames Dolorès Avoine, Fernande Fournier de Tourville, Fernande Lavoie, Carmen Bélanger, Cécile Bois, Annette Leblanc de Ste-Félicité et Laurette Robin de Tourville. Sur le conseil d'administration siègent M. Conrad Bédard, Mesdames Fernande Fournier, Annette Leblanc, Fernande Lavoie. Nommés par le lieutenant-gouverneur, M. Lucien Thériault, Mme Rita Lemelin comme secrétaire-archiviste, 1 membre du personnel Clinique Sr. Judith Coulombe f.m., 1 membre du personnel non-clinique Mme Irène Mercier, deux membres parmi les bénéficiaires Messieurs Gérard Gaudreau, Charles Leblanc et le directeur général M. Donat Pelletier.



Le héros de la fête le Dr. Conrad Bédard et son épouse. [A. Fl. Peuple-Courrier]

Pas de permanent en loisirs dans la région

(D.L.B.) Effectivement, nous apprenions de source non-officielle en août dernier que la demande de subvention visant l'engagement d'un permanent en loisirs dans la structure inter-municipale incluant Berthier sur-Mer, St-François, St-Pierre et St-Vallier était refusée par le Haut Commissariat à la Jeunesse, aux Loisirs et aux Sports.

Lundi dernier, M. Claude Roy, directeur au Conseil des Loisirs, zone Pascal-Taché nous confirmait cette nouvelle.

Toutefois, celui-ci nous indique que le Haut Commissariat à la Jeunesse, aux Loisirs et aux Sports en la personne du directeur du Service de Développement Régional et du Plein Air, M. Claude Despatie, garde le

dossier ouvert.

Le projet sera donc considéré au prochain budget financier 77-78, nous informé-t-on en raison des contraintes budgétaires et des priorités qui en découlent.

Le Conseil des Loisirs et chacun des organismes de loisirs de ces municipalités réitéreront leur demande, nous indique M. Claude Roy.

Une spécialité parmi d'autres...
Les accessoires pour la salle de bain.

TOUT POUR DECORER
HARMONIEUSEMENT
Jeudi—vendredi—samedi
7—8—9— octobre.

20% de rabais sur nos articles pour la salle de bain:

- RIDEAUX-DOUCHE
- SERVIETTES
- DESCENTES DE BAIN
- ACCESSOIRES

Votre boutique de bon goût:

ARTISANAT
POTERIE
CADEAUX

ACCESSOIRES DE SALLE DE BAIN

DECORATION
TAPISSERIE
COUVRE-LITS
TENTURES

boutique capucine

GALERIES
MONTMAGNY
248-3091

LOUISE LAVALLÉE
HELENE L. MARCOUX

DU LUNDI 4 OCTOBRE
AU JEUDI 7 OCTOBRE

METS D'ACCOMPAGNEMENT GRATUITS



VOUS ECONOMISEZ \$2.95

Poulet Frit à la Kentucky

Colonel Sanders et ses aides le font "bon à s'en lécher les doigts"

La Villa du Poulet

110, Boul. Taché Ouest, Montmagny

248-3065

Lorsque vous achetez un seau ou un baril au prix habituel, vous recevez

Gratuitement

Le format familial des frites

Gratuitement

16 oz liq. de salade de chou crémeuse

Gratuitement

Un pain à la grecque

LA DIETETIQUE CHEZ-VOUS

PAR
DENYSE HUNTER



LES CANADIENS SONT TROP CARNIVORES

Saviez-vous que nous sommes le 3ème pays au monde pour notre consommation de viande? Après l'Australie et les Etats-Unis, ce sont les Canadiens qui sont les plus grands carnivores. En effet, nous mangeons beaucoup trop de viande de sorte que nous dépassons largement les quantités dont notre organisme a réellement besoin. Pour la plupart d'entre nous, un repas sans viande, ce n'est pas un repas. C'est que l'on associe "viande" et "protéines". Il est vrai que la viande est une excellente source de protéines complètes. Mais il ne faut pas oublier que plusieurs autres aliments fournissent des protéines. Les oeufs, le fromage, le lait et les produits laitiers contiennent suffisamment de protéines d'excellente qualité pour remplacer la viande. Certaines protéines végétales telles les céréales, les produits céréaliers [pain, pâtes alimentaires...], les légumineuses [fèves et pois secs, lentilles...], les noix et les arachides sont des protéines végétales qui demandent à être combinées judicieusement pour participer à la formation, l'entretien et la réparation des tissus.

Alors dites-vous bien qu'un seul repas de viande par jour suffit amplement à combler les besoins protéiques de l'organisme. Ainsi, vous épargnez sur vos commandes d'épicerie puisque la viande constitue environ 50% du total de vos dépenses alimentaires. N'ayez pas peur non plus de nuire à votre santé, au contraire! Un excès de viande dans l'alimentation peut causer une trop forte accumulation de produits azotés, conduisant à l'urémie; cela peut causer une maladie assez fréquente,

la goutte. De plus vous augmentez les risques de maladies cardio-vasculaires puisque la viande contient un certain pourcentage de matières grasses même si on la fait cuire sans gras; elle contient également beaucoup de cholestérol [sauf le poulet, la dinde et les poissons maigres].

Je suis en faveur du végétarisme à condition que les gens qui s'y adonnent consomment des oeufs, du fromage, du lait et des produits laitiers. Dans nos régions, le climat ne nous permet pas toujours de se nourrir exclusivement de fruits, de légumes et de céréales; il nous faut donc une certaine quantité de protéines animales surtout durant la croissance.

Vous vous demandez peut-être quels mets peuvent figurer dans un repas sans viande? Voici quelques suggestions:

Macaroni au fromage
Fèves au lard [avec modération à cause du gras]

Omelettes [nature ou au fromage]

Soufflés [aux légumes ou au fromage]

Sauces blanches [aux oeufs ou avec poisson]

Toutes les variétés de poissons

Pâté au saumon

Céréales et lait

Légumes avec sauce au fromage

Sandwich aux oeufs, au fromage, au saumon ou thon

Sandwich au beurre d'arachides avec un verre de lait

Salade aux oeufs, au saumon ou thon, au fromage cottage.

Vous voyez qu'on peut remplacer la viande par toute une variété de mets appétissants et délicieux. Alors essayez d'être un peu moins carnivores; vous en bénéficiez certainement!

Denyse Hunter, Dt. p.
Diététiste,
CLSC Trois-Saumons
St-Jean Port-Joli

Au diable "la scrap"

Le chauffeur de ce camion-remorque contenant des voitures compressées destinées à la ferraille, M. Robert Townsley, s'en est tiré avec des contusions légères quand son véhicule s'est renversé après qu'il eut pris l'accotement, vendredi dernier sur l'autoroute 20 à la hauteur du viaduc de Ville de L'Islet.

[C.M. Peuple-Courrier]



sicoglo

Un nouveau semi-lustre au latex pour l'intérieur.



De qualité supérieure, cette toute nouvelle peinture semi-lustrée résiste merveilleusement aux taches. Elle est aussi facilement lavable. Vos pinceaux et rouleaux se nettoient à l'eau, en un tour de main. Avec SICOGLO, c'est un plaisir de peindre.

en vente **\$12⁹⁹**
pas plus que **le gallon***

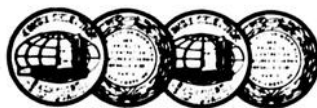
*Ce prix est en vigueur pour le semi-lustre latex blanc #162-110, seulement.

Également disponible chez votre dépositaire Sico

Le salon et la salle de séjour. Pour une ambiance chaude et intime, nous recommandons le SICO-VELOURS à l'alkyde, au riche et doux fini velouté qui diffuse la lumière sans éblouissements et que l'on peut laver facilement.



La cuisine et la salle de bain. Nous vous proposons l'émail brillant super blanc porcelaine LUX-OPAC 150-111, notre meilleur émail blanc, qui se lave avec une aisance remarquable, ne retient pas les taches, conserve sa blancheur et son éclat durant des années.

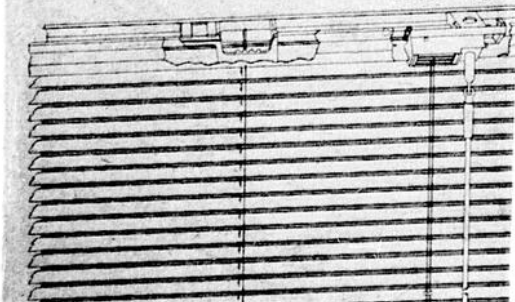


MÉDAILLES D'OR attribuées à SICO pour l'excellence de ses produits à la 4^e Sélection Mondiale des peintures et vernis, à Paris (France).

SICO INC.
SICO INC. 1000 BROADWAY, NEW YORK, N.Y. 10018

Solidarité au tiers monde
OXFAM

La Petite Venetionnes



- 32 couleurs à votre choix
- La décoration de fenêtre pour 1976
- Recommandée par les grands décorateurs
- Directement du manufacturier

S'adresser à:
Gérard Breton
Agent manufacturier
15 Ave Bélanger
Montmagny

Par téléphone de 9 A.M. à Midi Seulement 248-3938 ou 259-7307

GAMMACOLOR

119- St-Jean Baptiste, Montmagny
Tél.: 248-3743

GIASSON INC.

52 St-Jean Baptiste Ouest
Montmagny Tél.: 248-1424

JACQUES DUMAS

61 Bl. Morigeau St-François
Cté Montmagny Tél.: 259-7741

CAM envisage une promotion des fêtes de \$10,000

(C.M.) S'il n'en tient qu'à la direction de Cercle des Affaires de Montmagny Inc., la promotion des Fêtes de cet organisme prendra cette année une envergure sans pareille avec un budget de \$10,000 qui permettra le

tirage d'une automobile.

En effet lors de la dernière réunion générale de Cam, mercredi le 29 septembre au Centre Sportif le Bûcheron, le président André Clavet a soumis aux quelque 40 membres présents un projet de promotion des Fêtes 1976 précédemment accepté par la direction suite à certaines suggestions d'un Comité spécial de six personnes doté d'un pouvoir de recommandation.

Le Cercle des Affaires disposant en caisse de \$3,000 a expliqué M. Clavet, la

promotion envisagée serait réalisable avec la participation d'au moins 70 marchands membres de Cam qui seraient appelés à contribuer à raison de \$25 par semaine pendant les quatre semaines que durera la promotion des Fêtes, soit du 29 novembre au 24 décembre.

Ces revenus prévus de \$10,000 serviraient à défrayer le coût des dépenses également prévues qui se traduisent par les prix offerts (Une automobile d'une valeur de \$4,600 et quatre

montants de \$100), le transport par autobus des clients sur trois circuits régionaux originant l'un de L'Islet, le deuxième de Montmagny-Sud et l'autre de Bellechasse le transport de la clientèle locale dans une voiture à cheval conduite par le Père Noël, l'impression des posters et des billets et autres frais d'opération.

Ce projet de promotion des Fêtes 1976 a reçu

l'accord de principe des membres présents à la rencontre du 29 septembre. Quand les autres membres auront été contactés personnellement et dès qu'on aura atteint le nombre minimum de 70 membres participants, a fait savoir M. Clavet, on s'attaquera alors à la plus spectaculaire promotion des Fêtes jamais entreprise par le Cercle des Affaires.

Chronique des Femmes d'Affaires

PARLONS AFFAIRES AVEC L'A.F.A.M.

Le 15 juin 1964 un groupe de dames se réunissaient pour jeter les bases d'une association locale, sans but lucratif, qui permettrait de grouper des personnes de sexe féminin, propriétaires d'un commerce ou d'une industrie, ou exerçant une profession ou étant intéressée à l'administration ou à la direction d'une entreprise commerciale dans le district de Montmagny afin d'offrir à la population de notre ville et les environs un service de choix dans le domaine du commerce de détail.

Ce n'était pas chose facile d'entreprendre un tel projet, il fallait avoir confiance en son étoile et encore plus à la compréhension féminine. Cette décision avait été prise à la suite d'une étude qui avait révélé qu'à l'époque un fort pourcentage des commerces de Montmagny étaient la propriété ou étaient dirigés par des personnes de sexe féminin.

Le message fut compris et dès le début on fit preuve de beaucoup d'enthousiasme et de dévouement pour ériger une telle formation. Trois mois plus tard avait lieu la première réunion officielle, un conseil d'administration était formé, un projet de charte élaboré et des règlements acceptés.

Le 30 septembre de la même année la Gazette Officielle de Québec publiait l'incorporation de ce groupe, et l'Association des Femmes d'Affaires de Montmagny Inc. faisait ses premiers pas.

Georgette Fradette

Formation du comité d'école du couvent de St-Pamphile

(A. Fl.) Jeudi dernier, tous les parents étaient convoqués à une assemblée pour former le comité d'école.

Modeste fut la participation des parents. Mme Louis St-Pierre fut élue présidente Mme Alyre Robichaud, secrétaire, Mme Roch Bourgaud, Mme Jean-Yves Thiboutot, Mme Etienne Chou-

nard. Mme O. Neil Bélanger représentera les professeurs sur le comité et M. Michel St-Pierre principal.


La présidente Mme St-Pierre informe les parents que les membres du comité aimeraient revoir des suggestions afin de rendre plus intéressant le dit comité.



**IMPRIMERIE NOUVELLE
MAGNYMONTAISE INC.**
7 Rue du Peuple
Montmagny, P.Q.
G5V 3A7
Tél.: 248-0534

NOUS IMPRIMONS DE TOUT

La pierre de naissance véritable pour
OCTOBRE est
L'OPALE
monture en or 14K de
COLUMBIA




Venez voir ces bagues, et d'autres créations
enchanteresses de Columbia. Venez nous voir bientôt
Votre maison de service...
BOCADO ENR.
98, Rue St-Thomas,
Montmagny **248-3302**

A. A. BLAIS

CHEVROLET

OLDSMOBILE


NOS MODELES




REGNENT EN «ROI ET MAITRE»

Leurs qualités sont tellement nombreuses que ça nous prendrait tout le journal pour vous en parler.


VENEZ DONG LES V'OIE'R, C'EST PLUS SIMPLE...




Jean-Louis
Guimont
246-5428




Serge
Blais
248-0973



Hector
Leclerc
248-0506



Roger
Pelletier
248-2877



Marcel
Ouellet
Gérant
des ventes

M. Réal Montminy réélu président des Artisans Coop-Vie



LE NOUVEL EXECUTIF DES ARTISANS COOP-VIE, SECTION MONTMAGNY— Sur la rangée arrière: M. Raymond Caron, M. Mario Dolan, Mme Marie-Laure Laberge, M. Gaston Tanguay, M. Gaétan Montminy. Sur la rangée avant: Mme Denise Cloutier, M. Denis Laberge, M. Réal Montminy, président; M. Pierre Casault et M. Fernand Brochu. Étaient absents au moment de la photo: MM. Laurent Couillard, Marcel Tanguay, Raymond Collin et Pierre-Paul Gaudreau. [D.L.B. Peuple-Courrier]



LES MEDAILLES DU CENTENAIRE DES ARTISANS COOP-VIE— De gauche à droite: M. Léopold Côté, M. Fernand Brochu, représentant; Mgr Paul-Emile Deschênes, curé de St-Thomas; M. Réal Montminy, président; M. Gaston Tanguay, représentant; M. Raymond Coulombe, gérant de la Caisse St-Thomas; M. Réjean Gagné, gérant régional à Rivière-du-Loup; M. Gaston Fournier, gérant de la Caisse populaire St-Mathieu. [D.L.B. Peuple-Courrier]

(D.L.B.) Pour un quatrième mandat consécutif, M. Réal Montminy a été réélu président des Artisans Coop-Vie de la section Montmagny lors de l'assemblée générale annuelle le dimanche le 3 octobre dernier. Ont également été réélus, MM. Laurent Couillard, Denis Laberge, Jean-Marc Montminy, Pierre-Paul Gaudreau, Raymond Collin, Mme Denise Cloutier et Mme Marie-Laure Laberge, s'ajoute à ce groupe M. Mario Dolan, M. Marcel Tanguay, M. Pierre Casault et M. Raymond Caron.

Plusieurs personnalités ont par ailleurs été décoré de la médaille du Centenaire des Artisans, il s'agit de Mgr. Paul-Emile Deschênes, curé de la paroisse St-Thomas, M. Raymond Coulombe, gérant de la Caisse Populaire St-Thomas, M. Léopold Côté, M. Gaston Fournier, gérant de la Caisse St-Mathieu, M. Fernand Brochu, représentant des Artisans, M. Gaston Tanguay, représentant des Artisans également, et M. Raymond Rhéaume, directeur des Marionnettes de Montmagny du Choeur Hallélou et de plusieurs clubs magnymontois.



M. Réal Montminy, président des Artisans Coop-Vie félicite un nouveau médaillé du Centenaire, M. Raymond Rhéaume, directeur musical des Marionnettes de Montmagny, du Choeur Hallélou. [D.L.B. Peuple-Courrier]

AMATEURS DE 4X4: ATTENTION!

Agent distributeur de chasses-neige et treuils...pour INTERNATIONAL WINCH.

Modèles différentes capacités, électriques et hydrauliques.

Les Plantes-Formes **R** *Enr.*

407, Boul. Taché est - Montmagny - G5V 1E3

Tél. 418-248-6936 Rés. 248-4694

L'hiver s'en vient, soyez prêts!

Futurs mariés, confiez-nous votre liste de cadeaux...



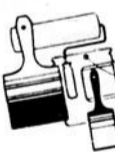
248-3402



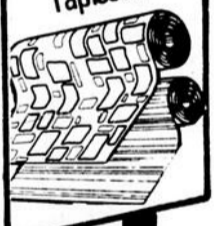
Articles de sport



Peinture



Tapiserie



Bois Matériaux de construction

GROS
DETAIL

LP

LEMIEUX & PROULX INC.

47 est, St-Jean Baptiste, Montmagny
248-3400

Ligne directe Québec 884-2882

ENTREPOSAGE DE FOURRURES 248-3402

Nous fermons le Samedi à 4 heures P.M. durant toute l'année.



CONSTRUCTION GILLES DUBE INC.

3e Rang Nord,
Cap St-Ignace

246-5250

Entrepreneur en construction
résidentielle-industrielle-commerciale

Des fondations de toutes grandeurs à des coûts moindres. Voilà ce que nous pouvons vous offrir grâce à notre équipement moderne de formes préfabriquées. Pour un service bon et rapide à des prix compétitifs. Confiez-nous vos fondations soit: Résidentielles, Commerciales, Industrielles.

Pour renseignement
ou estimation: 246-5250

Egalement dépositaire
des maisons usinées
des ENTREPRISES
BALLARGEON INC.



pour la région de
Montmagny-L'Islet

AVIS

Nous tenons également à votre disposition, un développement Résidentiel près de la Salle Blanket à Cap St-Ignace, avec possibilité de 34 terrains à vendre prêts à recevoir votre propre résidence. Tous les services municipaux (aqueduc et égout) seront aménagés dès le printemps pour une partie du développement.

Notre passé se porte garant du désir de bien vous servir.

Enfin, un projet de garderie à La Pocatière

Depuis quelques temps déjà, un groupe de citoyens de la région travaille intensément à la réalisation d'un projet de garderie éducative à La Pocatière. Le Comité veut mettre sur pied une garderie populaire pour tous les enfants de St-Roch, Village des Aulnaies, Ste-Louise, St-Pacôme, Rivière-Ouelle, St-Onésime et La Pocatière. La garderie serait gérée par une corporation à but non lucratif et les parents auraient un rôle décisionnel à jouer en ce qui a trait aux différentes politiques d'organisation de la garderie. Les responsables désirent réaliser ce projet dans le cadre des garderies subventionnées par le Ministère des Affaires Sociales (projet Bacon) et respecteront donc toutes les exigences gouvernementales en fournissant du personnel qualifié, ainsi que des locaux et du matériel adéquat pour les besoins des enfants. Le comité fait maintenant appel à la collaboration de tous les intéressés pour aider à la réalisation de ce projet.

Afin de connaître les besoins réels de la clientèle, un sondage a été envoyé cette semaine à 650 familles concernées par le projet (pour

ceux qui n'ont pas reçu ce sondage par la poste, des exemplaires sont disponibles à la Caisse Populaire de chacune des Municipalités concernées). Il est essentiel que tous les parents intéressés par l'idée de garderie, collaborent à ce sondage en le renvoyant dûment complété dans les plus brefs délais possibles à l'adresse indiquée au bas du questionnaire. Ces données nous sont

indispensables pour appuyer le projet et nous permettre d'établir les modalités de fonctionnement de la garderie.

Dans les prochaines semaines, nous vous ferons connaître les résultats de ce sondage ainsi que les nouveaux développements relatifs au projet.

À la prochaine, Comité provisoire d'implantation de la garderie.

Réunion des parents des élèves de l'école Bon Pasteur

(C.M.) Une réunion générale des parents des élèves qui fréquentent l'école Secondaire Bon-Pasteur à L'Islet-sur-Mer se tiendra le 12 octobre prochain à 20 heures en la salle de l'école Élémentaire St-Jean à St-Jean Port-Joli.

Selon un communiqué de presse émis jeudi dernier par la principale de l'école Bon-Pasteur, Soeur Imelda Soucy, la première partie du programme de la rencontre consistera en des informa-

tions sur l'École et la présentation des divers services aux étudiants; tandis qu'en deuxième partie on procédera à la lecture du rapport du Comité d'École pour l'année scolaire 1975-76, l'élection d'un nouveau Comité d'École et enfin un goûter donnant lieu à des échanges des parents avec le personnel de l'école terminera la soirée. Tous les parents sont les bienvenus à cette réunion.

ATTENTION! ATTENTION!

chez

Montmagny Muffler et Transmission Enr.

Léo Normand, prop.

RR no, 1, Montmagny
près de l'hôpital

Tél.: 248-0786

SPECIAL D'AUTOMNE

10% d'escompte

sur tout système d'échappement et amortisseurs.

En plus, vérification des bougies et des fils de bougies
INSTALLATION GRATUITE

Vérifiez à l'avance vos pneus d'hiver

10% de rabais (et nous gardons vos pneus)
jusqu'aux neiges

SERVICE D'ENTRETIEN GENERAL

Mise au point — système électrique et carburation

1er mécanicien: Jean C. Fortin
mécanicien: Roch Caron
Service: Benoit Normand

Notre devise est de vous rendre service

Avons quelques modèles de transmission en main



Nouvel amortisseur radial
Amortisseur à air - six positions - double action



VOUS AVEZ MANQUE NOTRE PRESENTATION OFFICIELLE?

Qu'à cela ne tienne!



VENEZ VOIR NOS



CHEZ-NOUS

UN PETIT CONSEIL:

Ne faites pas
que les admirer...

Demandez à les conduire
et nous en reparlerons!

**Nous comptons
sur votre visite...**



caron morin inc.

L'ISLET-SUR-MER, Cté L'ISLET, QUE. G0R 2B0

144 Rue des Pioniers

Qué.: 694-0926

Tel: 247-3911



Le régime de retraite des salariés de la construction

L'Office de la construction du Québec expédie actuellement quelque 400,000 relevés des données enregistrées au régime de retraite des salariés de la construction. De ce nombre, quelque 41,000 parviendront aux travailleurs de la région de Québec.

Les salariés seront ainsi

mis au courant du contenu de leurs dossiers respectifs en ce qui a trait aux montants accumulés et aux possibilités du régime de retraite.

A l'entrée en vigueur, le 20 novembre 1975, de la Loi sur les régimes complémentaires d'avantages sociaux dans l'industrie de la cons-

truction (Loi 20), l'administration du régime supplémentaire de retraite de l'industrie de la construction a été confiée à l'O.C.Q. L'actuelle émission de relevés a pour but de mettre à jour tous les dossiers et d'en informer tous les cotisants.

A compter du 8 octobre, ces relevés parviendront à

tous les salariés de la construction qui ont versé des cotisations à la caisse de retraite entre 1963 et 1975.

Afin d'éviter de surcharger les lignes téléphoniques, il est recommandé aux salariés de communiquer par écrit avec le bureau de Québec, 825, rue Ste-Thérèse, Québec G1N 1S6.

Buckland

Monsieur R. Lebland s'est porté acquéreur du magasin de M. Benoit Labonté qui nous a quittés pour un autre emploi, tandis que le magasin de M. Paul-Emile Larflamme a été vendu à M. J.-Guy Fontaine. M. Larflamme lui, demeure parmi nous.

allée à M. Marc Trudel, aussi la maison de M. l'abbé Mercier est vendue à M. Bertrand Lemelin de Montréal qui acquiert aussi le garage de M. Raymond Morin; celui-ci est chauffeur d'autobus. Enfin, l'hôtel Le Beau Site de M. Adrien Nolet est allé à M. Lorenzo Beaulieu à qui nous souhaitons tous le succès possible ainsi qu'à tous les autres, une belle réussite.

M. Joseph Lemieux nous a quitté pour aller demeurer à St-Philémon. Sa maison est

Un système d'appui aux grévistes dans les Caisses

(D.L.B.) Un compte est réservé aux travailleurs en grève de la compagnie A. Bélanger de Montmagny dans chacune des Caisses populaires de Montmagny,

nous informait un membre du Comité d'appui aux familles des grévistes de Bélanger.

Tous les travailleurs de la région sont donc invités à noter le folio en question et à

y déposer comme bon leur semble un petit montant au moment où ils passeront à la Caisse.

Au cours des prochains jours, les responsables des syndicats de la région seront

contactés afin de les informer de ce nouveau système et d'en étendre la publicité auprès de leurs membres.

Des affiches rappelant cette B.A. sociale seront d'ailleurs affichées un peu partout...

L'agence Coca-Cola à Montmagny

n'est pas à vendre

(C.M.) Contrairement à certaines rumeurs qui veulent que l'agence Coca-Cola à Montmagny soit vendue prochainement, le gérant local de cette entreprise, M. Raymond Gaudreau, nous informait vendredi dernier qu'il n'en est rien et que la compagnie travaille plutôt sur des projets d'investissement.

C'est la certitude que M. Gaudreau a lui-même obtenu au terme d'une rencontre à Thetford Mines avec les

dirigeants de la compagnie soit la présidente, Mme Emile Couture, et le directeur administratif, M. Maurice Côté, qui est par surcroît maire de la ville de Thetford Mines.

La firme Emile Couture, a expliqué M. Gaudreau, s'est portée acquéreur de l'agence Coca-Cola à Montmagny en 1972 pour en faire un centre de distribution situé sur la 4ième rue, afin de pouvoir grossir le volume du produit et ainsi être en mesure de

diminuer son prix de vente. Actuellement, selon le gérant, ce centre fonctionne normalement avec un personnel de huit employés.

Loin de songer à se départir des éléments de son entreprise, a renchéri M. Gaudreau, la firme Emile Couture est en train d'investir près de \$100,000 dans la rénovation de son plan d'embouteillage à Thetford Mines. Les travaux sont en cours et devraient être achevés vers la fin octobre.



M. Raymond Gaudreau

Hommes d'affaires...

Centre Ville de Toronto... pour beaucoup moins l'hôtel **BOND PLACE**



à partir de \$18.00 simple \$20.00 double

- au coeur de la ville près de l'intersection Yonge & Dundas
- 300 chambres, air climatisé et planifiées pour votre confort. Lits jumeaux, doubles ou chambre salon. T.V. couleur. Café restaurant à prix modique
- appel téléphonique local gratuit



65 est, Dundas (coin Bond) (une rue à l'est de Yonge) Toronto, Ontario M5B 2G8. Tél: 1-416-362-6061 Téléc: 06-23632

**UNE VALEUR SURE
UN PRIX ABORDABLE**

**UNE CONSTRUCTION SOIGNEE
ET UNE CONCEPTION
FONCTIONNELLE**



Voici les maisons **latendresse**



**CONSULTEZ
NOS DISTRIBUTEURS**

Renseignements:
831-2260

COMTE L'ISLET YVAN CHOUINARD 418-359-2992	COMTE LOTBINIERE ROLAND DEMERS 418-388-4623	LAUZON GUY DROUIN INC. 418-833-0360			
COMTE BELLECHASSE GENDRON & THIBAUT ST-DAMIEN 418-788-2193	BERNIERES ST-ETIENNE LES HAB. LE PIQUE INC. 418-831-2511 527-0709	RIV.-DU-LOUP ST-PASCAL DANIEL OUELLET 418-882-8100	PINTENDRE C-HENRI PLANTE 418-833-2890	ST-JEAN CHRYSOSTOME RÉNALD BLAIS. CONST 418-839-8707	BEAUMONT ST-MICHEL ST-VALLIER ST-CHARLES CONST JOURNEAULT 418-833-4487
		COMTE BELLECHASSE JOS BOURASSA ST-ANSELME 418-885-4468			

BANQUE FÉDÉRALE DE DÉVELOPPEMENT
SERVICES DE GESTION-CONSEIL

Séminaire de gestion d'entreprise

en collaboration avec La Jeune Chambre de St-Pamphile **SI VOUS**

- dirigez une entreprise
- êtes sur le point de vous lancer en affaires

Nous vous invitons à assister à un séminaire de gestion de la petite entreprise sur les états financiers et l'expansion d'une entreprise

à **L'Hôtel National**
111, rue Principale St-Pamphile
le 27 octobre 1976 De 8h45 à 16h30

ORDRE DU JOUR:
Les discussions porteront sur l'étude des états financiers. Vous verrez comment ils peuvent servir à l'administration d'une petite entreprise, et comment le choix d'un projet d'expansion peut modifier la situation financière future. L'ordre du jour comprendra la discussion d'un cas et de brefs exposés.

INSCRIPTION:
Découpez et remplissez le coupon ci-dessous et envoyez-le avec votre chèque avant le 21 octobre 1976. Indiquez le nombre de participants. Les frais d'inscription sont de \$15.00 par personne incluant le dîner. Pour plus d'information, contactez M. Gilles Lapierre au no. de tél.: 681-6341

LE DIRECTEUR
BANQUE FÉDÉRALE DE DÉVELOPPEMENT
925, Chemin St-Louis
Québec, Qué.
G1S 1C1
Je/Nous assisterons au séminaire de gestion

à le
Nom(s)
Adresse
Code Postal Tél:

Projet d'un comité Vacances-Familles à Montmagny

10e anniversaire de l'A.C.M.L.

(D.L.B.) M. Claude Boileau, directeur du Centre main-d'Oeuvre du Canada à Montmagny et membre de la Chambre de Commerce de cette même localité tente de mettre sur pied un comité Vacances-Familles à Montmagny en collaboration avec la Chambre de Commerce. D'autres organismes magnymontois, tels Populart, le Centre culturel et récréatif, le Centre de Plein Air, etc... devraient être contactés à cet effet sous peu, nous informe-t-il.

Selon M. Boileau, la participation active de Montmagny au programme Vacances-Familles aiderait avantageusement la promo-

tion touristique de la région tout en développant le commerce, les services populaires, la participation et les échanges culturels.

Cette année, la région de Montmagny a compté deux fois plus de vacanciers qu'à pareille date en 1975, déclare M. Boileau. Montmagny a été l'une des régions les plus populaires. Ste-Agathe des Monts, Pointe-au-Pic, St-Joseph de la Rive et Gaspé ont également attiré beaucoup de visiteurs et de familles en vacances.

Qu'est "Vacances-Familles"? Vacances-Familles est un organisme à but non lucratif qui a pour objectif majeur de procurer des vacances de

qualité et accessibles aux familles et à un plus grand nombre de personnes possibles (groupes, associations, etc...) et ce à peu de frais.

Ces vacances peuvent se faire partout au Québec, en Saskatchewan, au Manitoba, au Nouveau-Brunswick, d'autres provinces s'ajoutent l'an prochain, soit l'Île-du-Prince Édouard, la Nouvelle-Ecosse, la Colombie Britannique. Des voyages en Europe et en Amérique du Sud sont également possible (France, Italie, Suisse, Belgique, Guadeloupe...)

Ces voyages sont librement organisés, programmés ou assistés dans le but de mieux vous faire connaître la campagne, la ville, la forêt, et quoi d'autres... Un système d'hébergement diminue le coût de vos vacances dépendamment de votre choix (maison privée, chalet centre de villégiature, institutions, ferme, auberge familiale, échange de maison, camping ou autres).

Vacances-Familles met aussi des réseaux commerciaux (hôtels, motels) aux services de ses membres à certaines époques de l'année. Aussi l'an dernier, un Noël communautaire avait été organisé dans un grand hôtel de Québec, à Pâques le même service fut offert à Québec et à Trois-Rivières ainsi qu'à la Fête du Travail.

Vacances-Familles veut promouvoir les vacances familiales, étendre le tourisme aux quatre saisons de l'année, tendre à une politique de vacances éducatives et culturelles.

Pour de plus amples détails communiquer à 1661 avenue du Parc, Ste-Foy G1W 3Z3 Tél.: 418-658-0576.

(C.M.) L'Association de Camping de Montmagny-L'Islet Inc. fêtera samedi prochain le 9 octobre son 10ième anniversaire de fondation lors d'un rassemblement des membres à Place le Gerموir de Montmagny.

Cet événement d'envergure régional sera placé sous

la présidence d'honneur de M. et Mme Réal Laberge, président fondateur. Il y aura cocktail, souper et soirée dansante auxquels plusieurs personnalités assisteront; de même que la population en général qui est invitée à la soirée qui débutera à 21 heures.

Gagnants du tournoi de 500

à L'Islet-sur-Mer

Les grands gagnants du tournoi de cartes 500 du Mouvement des Femmes Chrétiennes de l'Islet, qui a eu lieu le 26 septembre dernier à l'Islet-sur-Mer, furent Mlle Johanne English, de Québec, et M. Benoit Coulombe, de Montmagny; quant aux gagnants des perdants, ils furent Mme Sylvio

Théberge, de Montmagny, et Mme Emile Duchesneau, de l'Islet-sur-Mer.

Le Mouvement des Femmes Chrétiennes tient à féliciter ces gagnants et il en profite également pour remercier toutes les personnes qui sont venues encourager ses membres lors de cette activité récréative.

LA BUICK 1977 PENSER ET CONSTRUITE POUR UN MONDE EN PLEINE EVOLUTION



LE SABRE CUSTOM COUPE

Répond aux exigences de notre époque...

Bellechasse, composez: 884-2819

REDARD
AUTOMOBILES LEE

116 Ouest, St-Jean-Baptiste, Montmagny
Tél.: 248-3553

PONTIAC/BUICK/CADILLAC/G.M.C.



ON NE SORT PAS À PIED...

VASY DONG

FILTRE

Mark Ten

25 CIGARETTES

Quand t'as le goût

Avis: Santé et Bien-être social Canada considère que le danger pour la santé croît avec l'usage - éviter d'inhaler.
Moy. par cigarette. Régulier: goudrons 16mg, nicotine 1.2mg. King: goudrons 18mg, nicotine 1.4mg.

Offres d'emplois

TOUTES LES OFFRES QUI SUIVENT SONT ASSUJETTIS A LA LOI NO 50: LES EMPLOIS ANNONCES SONT DONC OFFERTS AUX HOMMES ET AUX FEMMES.

EMPLOIS DISPONIBLES

- Aide familiale pour Berthier. Faire entretien et cuisine. Logée ou non.
 - Aide familiale pour Montmagny. Non logée.
 - Aide familiale pour St-François. Non logée.
 - Serveuse de table pour St-Jean Port-Joli. Avec expérience.
 - Barmaid pour L'Islet.
 - Des recruteurs de la Cie Minière Iron Ore Co de Sept-Iles seront à notre bureau le 19 octobre 76, de 9.00 hres à 16.30 hres pour rencontrer des travailleurs compétents et qualifiés dans les occupations suivantes:
Electriciens, licence "C", 9e année plus cours techn. \$7.56 de l'heure.
 - Mécaniciens de chantiers, crs tech. ou CEGEP \$7.19
 - Mécanicien Monteur 5 ans exp. 9e année plus crs méc. \$7.19
 - Tuyauteurs, 3 ans exp. Doit posséder outils 9e année 6.95
 - Installeurs et épisseurs de cables exp. cables téléph. \$7.31
 - Mécaniciens diésel, 9e année plus crs méc. diésel, 5 ans d'expérience \$7.31
 - Mécaniciens Machines fixes 9e année 2e A \$7.13
 - Electriciens, filage de moteurs, 9e année plus crs tech. \$7.31
 - Plombiers, licence Sr plomberie, chauffage, outils \$7.43
 - Machinistes, 9e année, 4 ans exp. min. \$7.31
 - Techn. signaux, communications, CEGEP élect. \$7.05
- Nous invitons tous les employeurs à nous faire part de leurs besoins en personnel. Si nécessaire un conseiller en main d'oeuvre ira vous rencontrer.
- Pour plus amples informations, contacter le Centre de Main d'Oeuvre du Canada, 115 Ave de la Gare Montmagny 248-1102.

Cycliste heurté à Montmagny

(D.L.B.) Un jeune cycliste de Montmagny, Frédéric Chassé, 12 ans, a été heurté par une automobile mardi le 28 septembre dernier, vers les 18:15 hres alors qu'il circulait sur la rue des

Ecores.

Immédiatement transporté à l'Hôtel-Dieu de Montmagny où il fut hospitalisé, Frédéric souffre de blessures légères, nous indique la Sûreté municipale.

Tél: Bur. 248-1358

Tél. Rés.: 248-2545

A. & A. COULOMBE ENR.

ENTREPRENEUR Excavation
Dynamitage
Terrassement

R.R. NO. 1

Montmagny, P.Q.

Concessionnaire John Deere

Tél.: 246-3790

GASTON GUIMONT

Entrepreneur en construction de tous genres, vente et pose de déclin d'aluminium.



Cap ST-Ignace

Cté Montmagny, Qué.

MONTMAGNY READY MIX

"BETON PREPARE DE MONTMAGNY"

-Service
-Prix
-Qualité



PLAN NO. 1. 248-0953
ROUTE TRANS-CANADA
MONTMAGNY

PLAN NO. 2. St-Raphael, Ber., Que. 243-2102
PLAN NO. 3. Ville La Pocatière, Kam. 856-3409
PLAN NO. 4. St-Anselme 885-4096

Tél. 248-1058

SIMON BLANCHET ENR.

Entrepreneur - Electricien

527 Boul. Taché Est

C.P. 112

Montmagny, P.Q.

Echos de Notre-Dame-du-Rosaire

LA POCATIERE

Possibilités de carrières d'opérateurs de radio télécommunication. Exigences: 12e année, bonne prononciation, bonne ouïe, excellente santé. Etre bilingue ou être prêt à suivre un cours d'anglais. Etre prêt à servir n'importe où au Canada. Après un entraînement de 4 mois, les salaires sont de \$12,718.00 par année; il y a possibilité d'avancement jusqu'à \$22,597.00

—4 postes sont disponibles pour des aide-familiales; travail dans des maisons privées ou il y a 1 à 2 enfants. Fonctions: soin des enfants, entretien général de la maison. Les salaires varient entre \$40. et \$45.00 par semaine.

—1 professeur en techniques infirmière pour enseigner en médecine chirurgie. Exigences: BAC en nursing, membre en règle avec le syndicat, permis d'enseignement. Salaire: \$11,246.00 à \$25,767.00 par année selon expérience et scolarité.

Nous invitons tous les employeurs à nous faire part de leurs besoins de personnel. Vous n'avez qu'à communiquer par téléphone avec nous. Un conseiller de notre bureau peut aller rencontrer les employeurs qui en feront la demande.

Pour de plus amples informations, veuillez communiquer avec votre centre de main d'oeuvre du Canada, situé à 1,000 6e avenue, La Pocatière Tél.: 856-2041.

(D.L.B.) L'asphaltage du parc municipal de Notre-Dame du Rosaire est terminé depuis quelques jours, nous signalait la semaine dernière, le maire Joseph Morin.

Des employés municipaux s'affairent présentement à construire des installations sanitaires avec eau courante nous indique-t-il.

Rappelons qu'une subvention de \$10,000 leur avait été accordée à cette fin au cours

de l'été dernier par le Ministère des Affaires municipales.

Les autorités de Notre-Dame du Rosaire ont présenté un projet "Initiatives locales" visant la prolongation des travaux d'aménagement commencés l'an dernier au Lac des Merisiers. M. Morin nous informe que ce projet servirait à nettoyer les abords du lac, à construire des canots et pédalos et à entretenir la patinoire municipale.

A l'attention des vétérans...

OPERATION SERVICE

"L'OPERATION SERVICE"

est une campagne destinée à entrer en contact avec tout ancien combattant ou ancien membre des Forces Armées et ses survivants pour s'assurer qu'ils sont bien au courant de leurs droits et privilèges. Les anciens combattants qui désirent recevoir des renseignements concernant leurs ayants droits pourront se présenter au local de la Légion Royale Canadienne à Montmagny **Lundi le 11 octobre 1976 à 20 hres.** Le président de l'Opération Service dans notre région est Monsieur René Jacques, vice-président de la Filiale Bernatchez.

L'AFEAS demande un statut légal et financier pour les femmes collaboratrices de leur mari dans une entreprise

(D.L.B.) "Si un jour, ces femmes qui consacrent une partie de leur vie à aider leur mari à monter une petite entreprise, ont droit à la reconnaissance d'un salaire, peuvent contribuer et bénéficier des rentes, de l'Assurance-chômage, des fonds de pension, etc... une large part de nos efforts seront récompensés déclarait l'AFEAS (Association féminine d'éducation et d'action sociale) lors du lancement (à la mi-septembre) de leur rapport de recherche sur "La femme collaboratrice de son mari dans une entreprise à but lucratif".

La responsable régionale, Mme Micheline Chamberland, nous informait par un communiqué au cours de la semaine dernière que déjà plusieurs organismes populaires et professionnels ainsi que plusieurs représentants de ministères fédéraux et provinciaux ont majoritairement endossé les principes et appuyé les recommandations de ce rapport.

Les recommandations Signalons que ces recommandations visent donner un statut légal et financier aux femmes collaboratrices, soit en modifiant les différents régimes matrimoniaux ou en

y ajoutant certaines clauses à ces contrats et en modifiant les droits de succession à son avantage.

De plus, elles veulent que la sécurité de l'épouse soit assurée par reconnaissance de son droit au travail et aux fruits de ce travail avec les mêmes avantages que ceux de la femme qui travaille à l'extérieur: salaire minimum, vacances, régimes de rentes, assurance-chômage, congé de maternité, assurance-groupe et salaire déductible d'impôts dans le calcul des revenus de l'entreprise.

D'autre part, l'AFEAS réclame que la femme collabo-

ratrice soit reconnue participante légale à l'entreprise, qu'un statut spécial soit accordé par la loi à l'entreprise familiale, que les droits et devoirs de chacun des époux soient établis et définis afin de clarifier toutes les situations de cessation de collaboration telles: les décès, la séparation, le divorce, l'impossibilité de continuer, la vente, la faillite.

L'AFEAS demande que "les assureurs-vie étudient plus à fond le cas des entreprises à propriétaire unique et établissent des

programmes d'assurances susceptibles de donner la sécurité financière à l'épouse collaboratrice.

Une cinquantaine d'autres recommandations touchant ces divers items s'ajoutent à cette nomenclature. Toutes les personnes intéressées peuvent se procurer le volume en question chez l'Éditeur officiel du Québec à 1175 rue St-Jean Baptiste, Ancienne-Lorette.

Selon Mme Chamberland, "cette recherche va susciter des objections surtout chez les maris, qui sans en con-

naître les détails vont se sentir "dépossédés" alors que l'ensemble de nos demandes visent la survie de la petite entreprise, tout en assurant un minimum de sécurité aux collaboratrices."

En terminant, nous vous signalons que l'AFEAS veut prendre forme dans la région. A cet effet dès le début novembre se tiendra une soirée d'information chez nous. La date, l'heure et l'endroit nous seront signalés prochainement. A surveiller.

L'émission Rex Humbard fait l'objet d'une étude

(Odilon Hudon) L'émission télévisée CATHEDRALE DE DEMAIN de Rex Humbard ne peut pas être considérée comme nocive au point de faire perdre la foi chrétienne, mais elle comporte des lacunes et des risques. Telle est l'une des conclusions du rapport remis à l'Assemblée des Evêques du Québec par le Comité d'étude chargé d'analyser le contenu et l'impact de cette émission.

Le rapport souligne la conception fondamentaliste de la foi chrétienne, qui

inspire le message présenté, et qui risque de faire oublier la dimension sociale de la foi, dimension particulièrement importante aujourd'hui. De plus, en laissant entendre que toutes les religions chrétiennes se valent, les émissions peuvent engendrer une certaine confusion. Elles risquent aussi de désorienter encore davantage les personnes qui admettent difficilement l'existence et le rôle de l'Eglise institution.

Les auteurs du rapport estiment encore que la prédication et l'approche à la prière constituent généra-

lement des appels sentimentaux à l'amour du Christ et à la conversion individuelle, sans référence à la dimension intellectuelle de la foi. Il leur paraît enfin qu'il se dégage de l'ensemble une impression d'effet magique rattaché à la prière.

Par ailleurs, indique encore le rapport, ces émissions peuvent avoir une heureuse influence sur le comportement moral personnel. Elles constituent également une approche oécuménique valable en favorisant un retour à l'évangile de Jésus-Christ.



**BIENVENUE
à notre
COMPTOIR**

**La Boulangerie
Jean-Claude Fortin**

109, rue St-Louis, Montmagny

Invitation spéciale
à venir choisir
vous-même des produits
frais et de qualité.

Pain chaud tous les jours
Ouvert du lundi au vendredi de 8
hrs A.M. à 6 hrs P.M. et le samedi
de 8 hrs A.M. à midi pour la
période estivale.

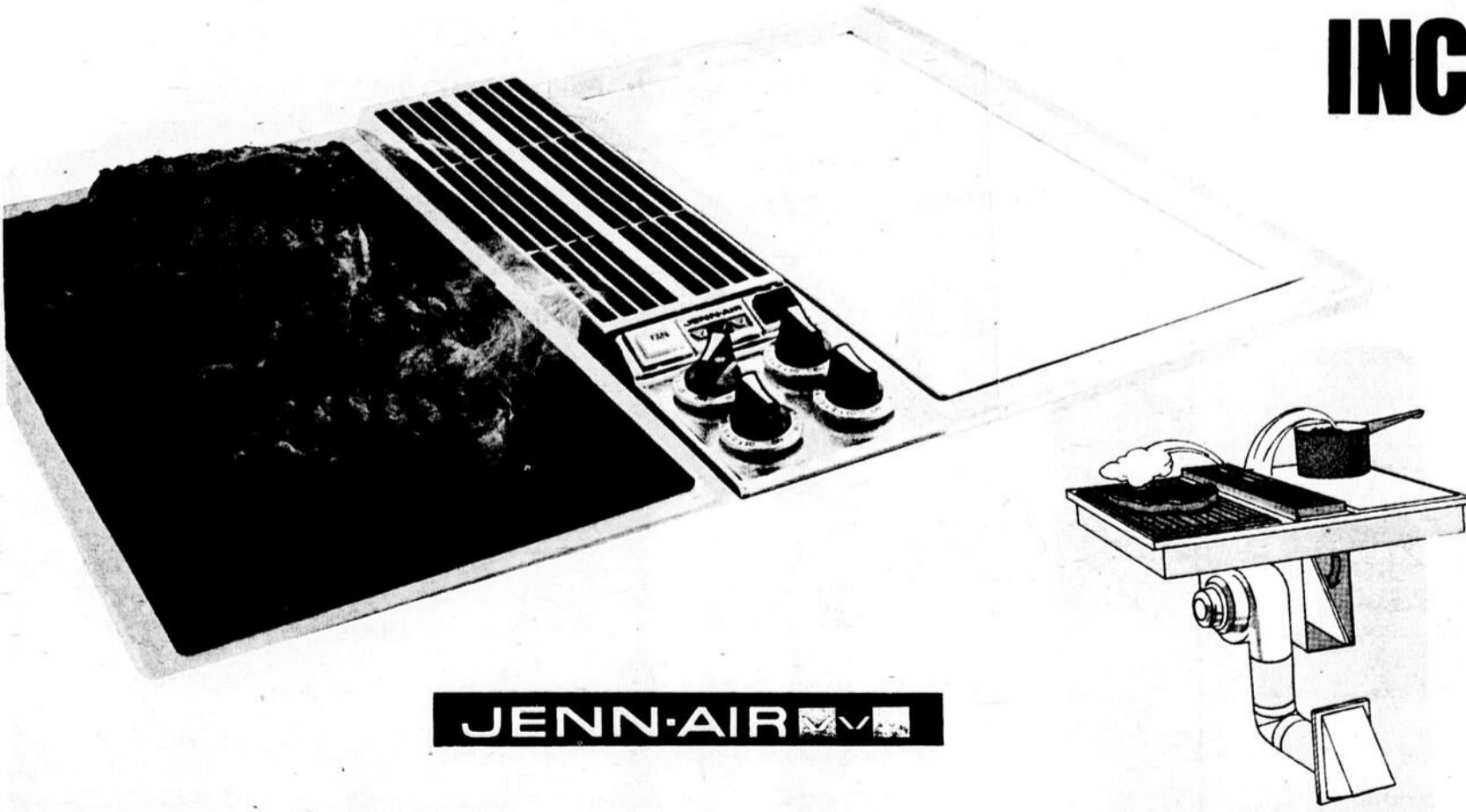
- . Pâté à la viande (Petits et gros)
- . Pains à salade de fantaisie
- . Pâté de Saumon
- . Pains franchés sur le long
- . Pâtisseries
- . Gâteaux pour toutes les circonstances

Pour commandes spéciales appelez 248-1062

CHANGEZ votre

TABLE de cuisson

pour pouvoir varier vos MENUS



JENN-AIR

RENE SAMSON INC.

81 Ouest,
St-Jean-Baptiste
Montmagny
248-0210

CHRONIQUE CULTURELLE



Solange Fournier à l'oeuvre

Solange Fournier en Afrique

Popularti Inc. a mis sur pied des ateliers de Poterie et de céramique il y a maintenant trois ans, grâce au courage, au dynamisme et à la compétence de Madame Solange Fournier, de Berthier-sur-Mer.

Professeur extrêmement humain, elle a su partager son savoir de céramiste de telle sorte qu'aujourd'hui ces ateliers sont indispensables dans notre milieu.

Popularti Inc. remercie donc bien sincèrement Solange Fournier pour l'apport bien précieux qu'elle a apporté à l'organisme et à toutes les personnes qui ont bénéficié de son enseignement.

Mme Solange s'envolera vers l'Afrique le 9 octobre

prochain en compagnie de ses trois enfants et de son mari, dont les services sont requis par l'Agence Canadienne de Développement International (ACDI). Durant son séjour de deux ans sur ce continent, elle en profitera pour se perfectionner sur les techniques de l'Art Africain dans le secteur de la poterie.

DOCTEURS Marc Bernard & Claude Normand

Chirurgiens Dentistes
édifice de la Caisse Populaire
Avenue de Gaspé
St-Jean Port-Joli
Tél.: Bur.: 598-3394-95
sur rendez-vous seulement

FOYERS ORIGINAUX PORT-JOLI MACONNERIE ENR.



Nous nous spécialisons dans les foyers originaux
s'adaptant à tout style de maison
ESTIME GRATUIT

Egalement tous genres de maçonnerie résidentiel, commercial ou industriel
St-jean Port-Joli Roger Bourgault Prop. 598-3240

EXPOSITIONS:

Monique Cliche-Spennard, Courtes-Pointes et Couvre-lits de laine tissés à la main, au Manoir C.-Dupuis, du 15 au 25 octobre 1976. Nicole Fortin, céramiste, poterie et porcelaine, du 19 au 29 novembre, au Manoir C.-Dupuis. Paul Cloutier, graveur, du 15 au 25 octobre 1976, au Manoir C.-Dupuis.

Galerie permanente de Popularti Inc., collection d'automne au Manoir C.-Dupuis.

SPECTACLES:

Dans toutes les écoles de la Commission Scolaire du 25 au 29 octobre "La semaine d'expression corporelle". Le 17 novembre "La troupe de Bellet Jazz de Lévis".

Inscriptions pour ateliers de 45 heures. Tél: 248-6131.

ATELIERS:

Peinture, émail sur cuivre, sculpture, poterie et macramé du lundi au vendredi au Manoir C.-Dupuis et aux locaux d'arts-plastiques à l'édifice municipale au 2 de la Rivière-Nord.

THEATRE:

La pièce "Boustille et les justes" vendredi le 19 novembre le 19 novembre 1976.

Bonne semaine avec Popularti Inc.

Laurette Normand, présidente

Poème sur Ville St-Pascal

Sur un plateau, à distance du fleuve,
Dont sur les bords, l'on voit Kamouraska,
Tu es sortie comme une terre neuve
Pour ajouter au beau panorama.

Tout en restant foyer d'agriculture,
Tu as grandi pour devenir cité;
Et ton succès avec juste mesure,
N'entache pas cette dualité.

Quand le soleil, dorant tes pâturages,
En même temps mûrissant la moisson,
L'agriculteur du paisible entourage
Habite en paix dans son humble maison.

Fidèlement, tu gardes la foi vive,
Des ancêtres un souvenir ardent;
Et le clocher chez toi toujours ravive
De leurs vertus le meilleur élément.

D'un pionnier du prénom tu l'honores;
Il rappelle les noms des fondateurs;
Ils sont l'écho dont les appels sonores
Ont suscité l'oeuvre des défricheurs.

Dans le lointain, les montagnes s'estompent
Vers les confins de ton voisin puissant;
Et si conquis par les attraits qui trompent,
De Saint-Pascal, l'amour reste vivant

Paul J. Gingras
Manchester
New Hampshire

Nouvelle comédie
d'André Dubois
en collaboration avec
Raymond Plante
le mercredi
à 20 heures

Du tac au tac

Axée avant tout sur le comique de situations, cette série transportera le téléspectateur dans les coulisses du monde du spectacle.

L'action se déroule dans les bureaux d'un imprésario montréalais aux prises avec ses employés et des artistes de toutes sortes.

Le personnel des Productions Jean-Jacques Lemay se compose du patron, de la belle et efficace Geneviève, son bras droit, d'un directeur de tournée, d'un comptable farfelu et d'une secrétaire.

En vedette: France Castel, Roger Lebel, Luc Durand, Anouk Simard, Michel Forget, Daniel Gadouas, Marjolaine Hébert, Michel Dumont, Christiane Pasquier.
Réalisation: Maurice Falardeau.



Un des sept téléromans de Radio-Canada

par des auteurs de chez-nous
avec des comédiens de chez-nous



La technique de Méditation Transcendantale et la spiritualité



EDUCANIMA.— Des cours d'initiation à la musique furent dispensés la semaine dernière dans les écoles de la Commission scolaire regroupée de Montmagny par la troupe ambulante "Educanima" dont le responsable est M. Jean Ruest, de Montréal [à l'extrême droite sur la photo] et les autres membres Solange, Diane et Richard. Les 145 élèves de la maternelle à la 6ième année, à l'école de la Colline à St-Paul, profitaient jeudi dernier de cette jeure de cours théorique et pratique au cours duquel ils ont fait connaissance avec plusieurs sortes de flûtes et le tambour basque. Siote à cette expérience originale, a mentionné la principale des écoles primaires de St-Paul et St-Philémon, Soeur Lucille Hains, on va instrumenter nos écoles en vue de compléter le programme d'éducation musicale. Des cours semblables ont été offerts lundi le 27 septembre à Montmagny et Cap St-Ignace, mercredi à Ste-Apolline et Ste-Euphémie, jeudi à St-Philémon, et vendredi à Berthier-sur-Mer, St-Pierre et St-François. C'était une initiative de la Commission scolaire de Montmagny avec la collaboration de l'organisme culturel Popularti.

[C.M. Peuple-Courrier]

Lundi soir dernier, soit le 27 septembre, le Père Placide Gaboury, jésuite et instructeur de la technique de Méditation Transcendantale donnait à Québec, devant un public de plus de 300 personnes une conférence d'information sur la technique de Méditation Transcendantale. Le Père Gaboury tenait à informer les gens des bienfaits de la technique et à éclaircir le rapport entre cette technique et toute démarche spirituelle. Etant lui-même membre du clergé et professeur de la technique de Méditation Transcendantale, le père Gaboury est à même de témoigner de l'aspect universel de la technique et de certifier qu'elle n'entre absolument pas en conflit avec aucune religion. Premièrement, il a démontré que la Méditation Transcendantale n'est absolument pas une religion et que sa définition même de technique, implique qu'elle n'est absolument ni dogme, foi, philosophie ou croyance. La Méditation Transcendantale est une simple technique mentale, naturelle et spontanée qui peut-être pratiquée par n'importe qui, indépendamment du sexe, l'âge, la religion ou le mode de vie. Tout ce qu'elle demande, c'est de la pratiquer 15 à 20 minutes, deux fois par jour, et de jouir de

ses bienfaits.

En fait, essentiellement, la technique de Méditation Transcendantale est une technique de repos. Les recherches scientifiques faites sur des méditants démontrent de façon irréfutable la qualité très profonde de repos atteint pendant la pratique et l'éventail des bienfaits que ce repos apporte dans la vie quotidienne de l'individu.

En fait, comme le disait le Père Gaboury, loin d'être en conflit avec la religion ou la démarche spirituelle, la technique de Méditation Transcendantale, en améliorant la physiologie et la psychologie de l'individu, est

un outil très efficace pour développer la paix intérieure stable, qui est la base même de toute démarche spirituelle.

Si vous désirez de plus amples détails sur cette conférence du Père Gaboury un enregistrement est disponible. Et a paraître bientôt en librairie, un ouvrage du Père Gaboury intitulé "La MT et la Spiritualité".

Il y aura une conférence d'information sur la technique de Méditation Transcendantale, mardi, le 12 octobre à 20 hrs à l'École Beaubien de Montmagny. L'entrée est libre. Bienvenue à tous.

Lise Migneault 247-5331
Lisette Proulx 248-1149

ELECTION DES PARENTS AU COMITE D'ECOLE

Il y aura, mercredi le 6 octobre 1976 à 20 heures, à l'auditorium de l'école polyvalente Louis-Jacques Casault, une assemblée générale des parents des étudiants fréquentant la polyvalente, afin de procéder à l'élection des parents au Comité d'école.

Venez en grand nombre, le Comité d'école, c'est votre affaire!

André Laplante
Principal

La Boutique Tam-Di Enr.

110 de la Gare, Montmagny, Tél.: 248-3036

vous invite au **spectacle d'ouverture**
avec le groupe **MORSE-CODE**

M
O
R
S
E



C
O
D
E

Vendredi, 15 octobre, 21 heures - Palais du Commerce

Billets d'entrée en vente:
La Boutique Tam-Di Enr, Royaume du Fumeur - Librairie chez Paul, Universel
5-10-15

Dans le cadre du
FESTIVAL DE L'OIE BLANCHE

La compagnie Jean Duceppe 1975 Inc

PRESENTE dans le cadre du **FESTIVAL DE L'OIE BLANCHE**



Mise en scène Yvan Ponton

Costumes La Gagnon-Choquette Décor Marc St-Jean Eclairages Luc Prairie

Françoise Faucher

Béatrice Picard

Jean-Louis Paris ou Robert Rivard

Jacques Lorain

Denise Proulx

Denise Morelle

Ginette Morin

Hélène Trépanier

Yvan Ponton

Jacques Thériault

JEAN DUCEPPE

20 OCTOBRE — 20h.30
AUDITORIUM L'AVIRONDE

BILLETS:
\$4.00 et \$5.00

En vente: Caisse Populaire St-Thomas
Caisse Populaire St-Mathieu
L'Entre-Deux

Les membres Richelieu de Montmagny



Cette annonce est payé par le

CLUB RICHELIEU DE MONTMAGNY

30 Ieme ANNIVERSAIRE

les sports

Spectaculaire course de démolition

(D.L.B.) La spectaculaire course de démolition inter-comté de l'autodrome de Montmagny a fait quatre blessés, dont deux conducteurs et deux spectateurs.

Un fervent sportif souffrirait d'une fracture à la colonne vertébrale, avons-nous appris sur le lieu de l'accident alors que les spectateurs auraient été blessés aux jambes après avoir été heurté par un véhicule automobi-

le qui a dérapé de la piste. Nous tenons toutefois à préciser que nous ne connaissons pas l'importance réelle de ces blessures n'ayant pu rejoindre les médecins responsables avant de mettre sous presse.

Les mordus de ce sport plutôt dangereux ont été bien servis à cette course. En plus des accidents qui font partie de l'évènement, un véhicule s'est enflammé, un autre a capoté sur le toit d'un

de ses semblables. La foule dépassant sûrement les 3000 spectateurs devenait difficile à contrôler avons-nous remarqué. Bon nombre semblait peu soucieux de mettre en pratique les judicieux conseils de sécurité des responsables, s'avançant toujours plus près de la piste de courses. Il va s'en dire que le terrain ne comporte aucun cordon de sécurité et aucun banc pour les spectateurs.

Le championnat de la course a été décerné à Viateur Thibault, le trophée de l'attraction spéciale à Serge Corriveau. Quant à la course de vitesse, petite classe Jacques Dassylya s'est classé premier, Denis Dutil, second, et Jean-Marie Marois, troisième. A la deuxième course du même genre, mais dans la grosse classe, Claude Fleury fut 1er, André Blouin, 2e; et André Gonthier, 3e. Dans la première course de démolition, petite classe, Pierre Bourgeois, 1er; Réjean Lemieux, 2e; Paul-André Thibault, 3e; dans la grosse classe, André Blouin, 1er; Pierre Giasson, 2e; et Germain Roy, 3e; dans la deuxième course petite classe, Gilles Aubin, 1er; Gaétan Blais, 2e et Viateur Thibault, 3e.



LES GAGNANTS DE LA COURSE DE DEMOLITION— De gauche à droite: Gilles Després, organisateur, André Fleury, Viateur Thibault, Pierre Giasson, Guy Bélanger, représentant Molson et Jean-Guy Boulet, responsable de la course; assis: Paul-André Thibault et Gaétan Blais.

[D.L.B. Peuple-Courrier]



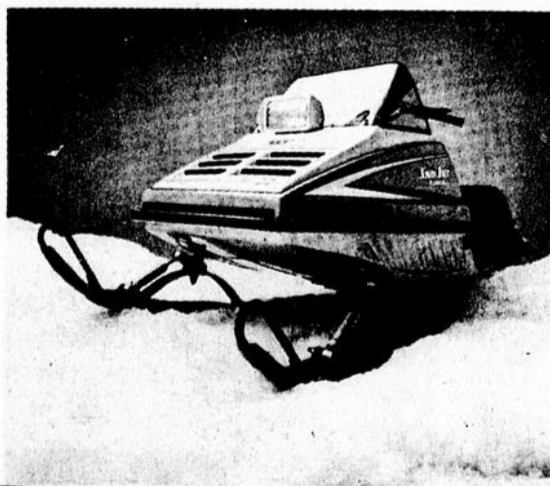
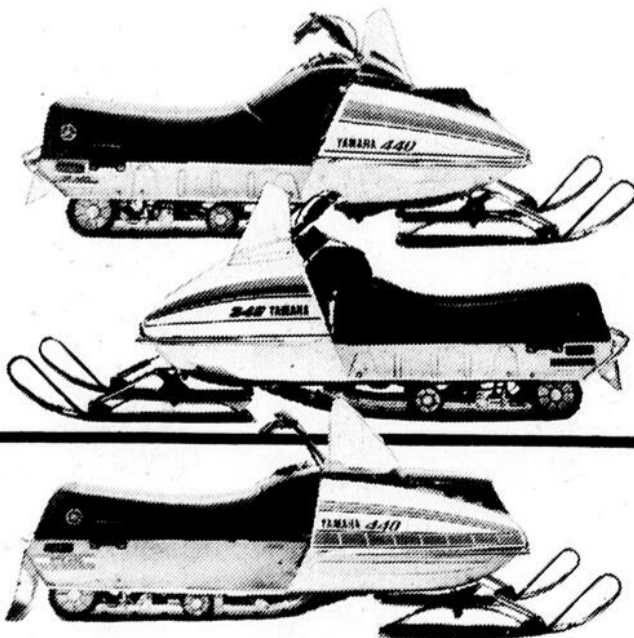
Le Free for all de la course de démolition, un spectacle à voir.

[D.L.B. Peuple-Courrier]

Chez Camille Thériault, St-Pamphile, l'accueil est chaleureux

Chez certains concessionnaires, une fois votre argent en caisse, c'est "Goodbye Charlie"! Chez nous, on croit à l'ancienne méthode du service après-vente. Nous vendons YAMAHA et cette année, vous avez le choix de sept machines. Nous avons l'équipement de motoneige de "A" à "Z" et nous offrons un vaste choix de pièces en plus d'une lignée de machines et d'accessoires vestimentaires de la plus haute qualité. Nous sommes là pour vous aider. Venez voir la lignée YAMAHA; vous verrez en même temps du service "à l'ancienne".

Vous voulez une motoneige transformée du tout au tout. Que ce soit la SST440, SST340, Astro 440 ou Astro 340



Kawasaki SnoJet
Astro 340

Vous aurez de tout pour votre goût de l'aventure.

YAMAHA

Camille Thériault

Rue de l'Eglise, St-Pamphile 356-3879



Ce véhicule en flammes n'a pas attiré les pompiers, mais plusieurs curieux.

[D.L.B. Peuple-Courrier]

Victoire des Gaulois contre le Cégep d'Alma

(A.S.) Lors d'une autre partie de la ligue de Football Québec-Méto, les Gaulois de La Pocatière remportaient la victoire au compte

de 7 à 0 aux dépens des représentants du CEGEP d'Alma. Le seul touché du match a été effectué par Dany Dumont. Le dernier

point de la partie a été réalisé sur un botté de converti de François Gagnon.

La prochaine partie de la Ligue Québec-Méto aura lieu dimanche le 10 octobre alors que les Gaulois de La Pocatière visiteront les Condors du Séminaire de St-Georges de Beauce.



N'HESITEZ PAS! La chasse à l'original, ouverte dans notre région le 25 septembre dernier, se poursuivra jusqu'au dimanche le 10 octobre prochain. Toujours soucieux d'une saine exploitation de cette espèce de gibier, le ministère du Tourisme, de la Chasse et de la Pêche édicte à chaque année des règlements, qui visent à conserver un nombre suffisant de reproducteurs vigoureux. L'an dernier, plus de 84,500 Québécois ont fait un séjour en forêt pour chasser ce gibier, et 8,000 d'entre eux y ont trouvé une viande de choix pour agrémenter leur table. Pour que cette situation enviable se perpétue, il est indispensable que tous respectent les règlements. Déjà dans certaines régions de la province le braconnage oblige les responsables du ministère à réduire la durée de cette chasse sportive. Résidents du Québec, n'hésitez pas à dénoncer les braconniers.

Ligue de ballon-balai Molson Inc.

Faisant suite aux parties hors concours du lundi 27 septembre dernier à l'aréna de Montmagny, voici les résultats des rencontres:

Tout d'abord, du côté féminin, les Sélect de la Rive-Sud l'ont emporté par le compte de 7 à 0 sur le Spécialités de Moteurs de Berthier-sur-Mer. Les compteurs furent Suzanne Blais avec 2 buts, Lucielle Leblond avec 2 buts, ainsi que Suzanne Carrier, Darquise Lemay et Diane Allaire avec 1 but chacune.

Dans la deuxième rencontre, la Caisse Populaire de St-Jean et le Morigeau de St-François ont fait partie nulle.

Chez les hommes, l'Hôtel-Restaurant Denis de St-Jean Port-Joli l'a emporté par 3 à 0 sur le Caisse Populaire de St-Eugène; les compteurs furent André Morin, Claude Fortin et Guy Lévesque.

Dans la deuxième rencontre les Steelers de Montmagny ont battu le Renault St-François par 3 à 1. Jacques Gagné, Daniel Gonthier et Jean-Marie Auger furent les compteurs des Steelers, tandis que Germain Simard a marqué le but du Renault.

Par ailleurs l'équipe des Industries Roy n'a pas encore pu évoluer étant donné l'absence d'une équipe qui n'est pas encore intégrée à la ligue.

Du côté spectacle la ligue de Ballon-Balai Molson Inc est très prometteuse pour la saison 1976-77. Tous les amateurs seront donc les bienvenus le 11 octobre et tous les lundis soirs à venir.

Réjean Messervier
Publiciste



ROULEZ SOLIDE! CTR!

Petites, moyennes ou grosses, on chasse toutes les voitures GRANDES VALEURS À PRIX D'AUBAINES

PNEU RECHAPÉ TOWN & COUNTRY FLAN NOIR

DIMENSION	PRIX CHACUN (la plupart)
AUTOS COMPACTES	\$14.25
F78-14 & 15	15.45
G78-14 & 15	17.45
H78-14 & 15	19.45

PNEU NEIGE POLYESTER FLANC BLANC

DIMENSION	PRIX CHACUN
A78-13	\$24.95
F78-14 & 15	31.50
G78-14 & 15	34.50
H78-14 & 15	36.50

PNEU NEIGE RADIAL FLANC BLANC

DIMENSION	PRIX CHACUN
DR78-14	\$46.75
FR78-14 & 15	54.50
GR78-14 & 15	59.75
HR78-14 & 15	64.75

Autres dimensions à prix populaires, au choix
*GARANTIS CONTRE TOUS HAZARDS ROUTIERS *POSE SANS CHARGE

Service de Pneus
CTR Ltée

FIRESTONE MICHELIN BRIDGESTONE



Route Rurale N° 1, Montmagny. Tél.: 248-1411

ALMA • CAP-DE-LA-MADELINE • CHANDLER • CHIBOUGAMAU • CHICOUTIMI • DOLBEAU
HAUTERIVE • JONQUIÈRE • LA TUQUE • MATANE • MONTMAGNY • MURDOCHVILLE • MONTRÉAL • NORMANDIN
QUÉBEC • RIMOUSKI • ROBERVAL • ST-FÉLICIEN • SEPT-ÎLES • SUDBURY • THETFORD MINES • VILLE LA BAIE

Les pneus à crampons peuvent être utilisés entre le 15 octobre et le 1er mai sur les véhicules automobiles dont le poids à vide est de 5000 lbs ou moins.

loisirs

L'astronomie

Les mois de juin, juillet et août n'ont pas été favorables pour l'observation au télescope, mais le mois d'octobre et novembre seront beaucoup plus propices, temps plus frais, moins de turbulence.

Le Soleil est l'astre le plus important pour ne pas dire le seul, qui influence le temps qu'il fait sur notre planète. Voyons brièvement ce qu'il nous réserve pour octobre. Du 19 au 23 août, nous avons eu le plus beau week-end de l'été alors qu'habituellement à cette date on considère la saison comme terminée. Vingt-huit jours après, en septembre même belle période qui s'étend même à toute la semaine du 12. Nous attendons son retour pour les 14 au 17 octobre et c'est à cette époque que pourrait se situer l'été indien. Cette année en Laurentie, la première neige nous vient généralement en octobre. Cette

fois ce ne sera pas pour le milieu du mois, peut-être pour le début, mais plus probablement pour la fin vers le 25. Ce Cycle de 28 jours dans les conditions du temps est vieux comme le monde, mais les anciens l'attribuaient à la Lune faute de mieux. Aujourd'hui on sait que le Soleil est une étoile variable et que sa rotation sur lui-même ramène ses centres d'activité en direction de la terre tout les 27 et 28 jours.

Les satellites artificiels de la Nasa Nimbus 3 et 4 en 1969-70 ont enregistré un accroissement du rayonnement ultra-violet tous les 27 jours, et cela non seulement pendant plusieurs mois de suite, mais pendant plusieurs années. D'autres rayonnements ont cette période aussi et les observations continuent.

Robert Proulx, responsable

La philatélie

Comme nous l'avons mentionné les activités débuteront au mois d'octobre pour la section juvénile le 2ème et le 4ème dimanche de chaque mois à 1 heure et trente précises et pour la section adulte le 2ème et le 4ème mardi de chaque mois à 7 heures et 30 (19 hrs et 30. Tous sont les bienvenus. Notre club est de favoriser l'échange entre collectionneurs. N'oubliez pas le 6 et 7 novembre prochain, nous aurons une exposition au

soubassement de l'église St-Thomas. Cette exposition sera du domaine provincial, bien des participants de l'extérieur seront avec nous et nous y ajouterons différents kiosques dans d'autres domaines, ce qui intéressera toute la famille du plus jeune au plus âgé. L'entrée est libre. Qu'on se le dise.

Robert Proulx, président
37 avenue Ste-Marie
Manoir Taché
Montmagny Tél.: 248-2362

La photographie

Beaucoup de gens pensent que faire de la photographie c'est très compliqué. Erreur. Il faut premièrement savoir le fonctionnement de son appareil à fond. Si c'est une photographie en noir et blanc, quel film employer, c'est-à-dire quelle émulsion employer. En suivant le cours que nous allons donner et qui débutera bientôt on vous montrera une infinité de combinaisons. Je le répète ces cours sont destinés aux commençants et pour une période de 11 cours de 2

heures chacun le samedi après-midi. Aussitôt que nous aurons le nombre maximum nous débuterons.

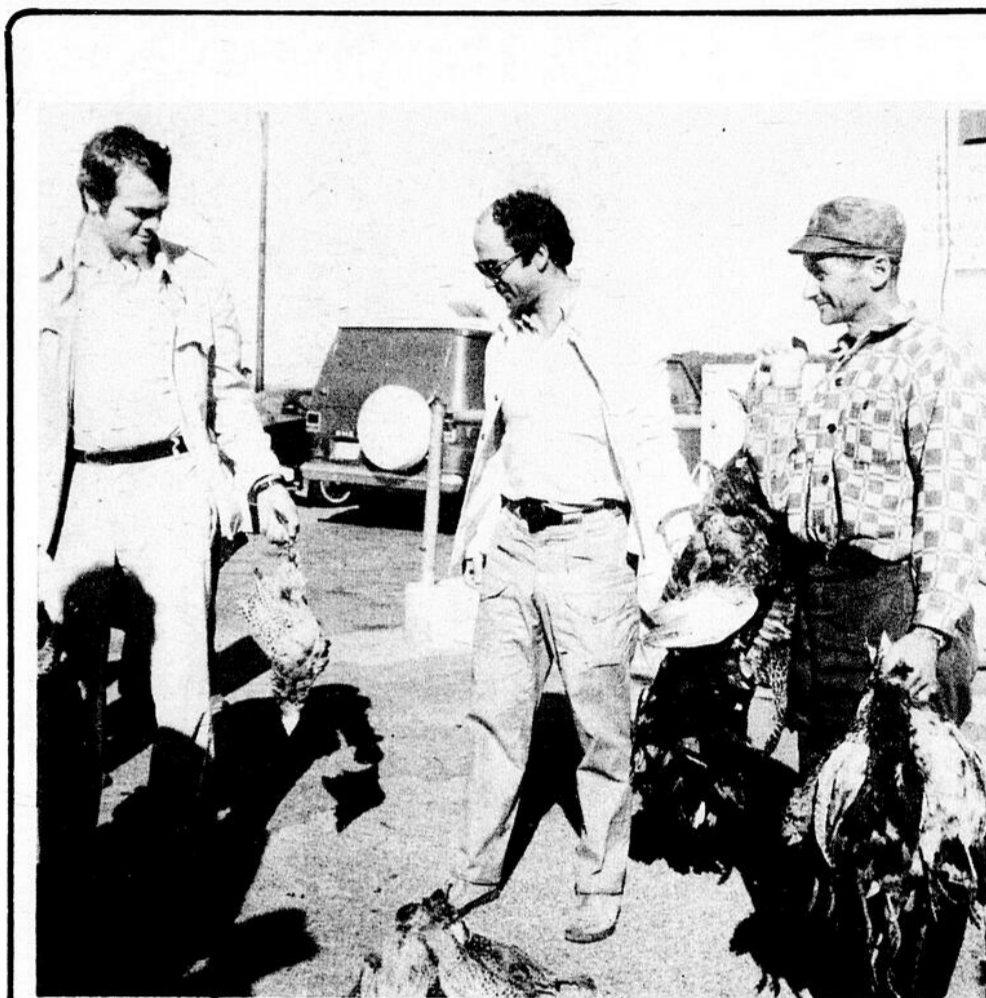
Pour de plus amples informations adressez-vous à:
Robert Proulx
37 avenue Ste-Marie
Manoir Taché
Montmagny Tél. 248-2362

Les échecs

Il s'agit d'un jeu universel à la portée de vous tous, hommes, femmes et enfants, quelle que soit votre situation. Que vous ayez de nombreux loisirs ou peu. Alors disons que vous avez eu de la chance, parce que le jeu d'échecs est un monde merveilleux qui vous ouvrira des horizons nouveaux pour votre avantage personnel. Ce n'est pas difficile, comme certains le croient encore. Certes il faut se prêter à des profonds calculs à des savantes combinaisons, mais laissons cela pour les spécialistes et les professionnels et les experts. Pour l'homme moyen, retenons seulement qu'il nous aide tout en nous amusant à développer nos facultés intellectuelles.

Nous invitons tous ceux qui veulent s'inscrire, ça ne vous coûte rien, plus nous serons plus ce sera intéressant. Pour renseignements.

Robert Proulx,
37 avenue Ste-Marie,
Manoir Taché
Montmagny Tél. 248-2362



La chasse

s'annonce

excellente

Les îles en face de Montmagny sont réputées pour la chasse à la sauvagine en automne. Mais l'une d'elles, L'Île Ste-Marguerite propriété privée dont le gardien est M. Jean-Marc Lachance [à droite sur la photo; regorge également de faisans. Par ailleurs, selon ce que nous a fait savoir M. Lachance, contrairement aux prévisions des biologistes, les jeunes oies blanches sont très nombreuses cette année; ce qui devrait permettre à tous une saison de chasse excellente.

[C.M. Peuple-Courrier]

L'équipe de ballon-balai de Ste-Lucie vous informe!

L'équipe de ballon-balai LAPOINTE AUTO de STE-LUCIE tient à vous informer des nouvelles transformations depuis l'année dernière. Tout d'abord, les gens se rappelleront que nous avons remporté les honneurs de la série de la Ligue Etchemin O'Keefe en dépit du fait que nous avions donné une partie à l'équipe du Lac Etchemin, en finale. Fait à noter, c'était notre première année d'existence dans cette ligue.

Cette année, notre équipe ne fera plus partie de la ligue. A la suite d'une réunion plus ou moins bien organisée, quelques équipes

n'ont pas osé compétitionner avec la nôtre et ce, même si nous avons manifesté le désir de faire certains compromis. Chose certaine, le "calibre de jeu" d'une ligue

découle en partie de l'ouverture d'esprit des gens qui la dirigent; plus il y a de compétitions, plus le prestige de la ligue augmente. En terminant, l'organisa-

tion tient à préciser que nous évoluerons lors des tournois régionaux et provinciaux.

Jean-Marie Auger
Directeur de l'équipe

LE SALON D'ESTHETIQUE GINA LYN

140 St-Pierre Montmagny
Galeries Montmagny

vous invite à

LA BAVARD'OIE

Venez
BOIRE ET DANSER
RIRE ET CHANTER
au Palais du Commerce

Samedi 16 octobre
- 21 hres - Orchestre:

Les Caravels

Cartes en vente(Entre-Deux - Universel 5-10-15 —
Royaume du Fumeur



Dans le cadre du
Festival de l'Oie Blanche

Soirée récréative

Mercredi, le 13 octobre à 20 hres.

Au sous-sol de l'église St-Thomas,
Montmagny

\$1,000.00

EN PRIX A GAGNER

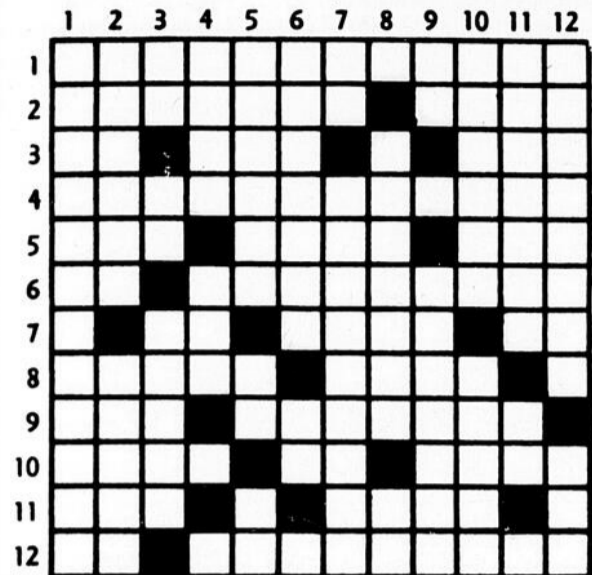
Aux profits de la Garde Paroissiale St-Thomas
et de la Fabrique St-Thomas

Entrée à prix populaire

Bienvenue à tous

mots croisés québécois

problème: no-388-



HORIZONTELEMENT

- 1- Electrifieras au moyen d'une pile.
- 2- Remplir jusqu'à l'oeil. -- Plante potagère voisine du navet.
- 3- Dans la gamme. -- Rivière de Suisse. -- Possessif.
- 4- Depuis peu.
- 5- Voie urbaine. -- Partie superficielle de l'écorce terrestre. -- Obtenue.
- 6- Richesse. -- Remettre debout.
- 7- Calcium. -- Irlande. -- Scandium.
- 8- Machine hydraulique. -- Préposition.
- 9- Liquide. -- Est présent.
- 10- Employer. -- Bradype. -- Dieu des Vents.
- 11- Souris. -- Perdre sa peau.
- 12- Saints. -- Complimentera.

VERTICALEMENT

- 1- Ouvriers procédant à des revêtements d'asphalte.
- 2- Celui qui est à l'origine. -- Tout endroit qui offre une détente.
- 3- Ancienne mesure chinoise. -- Dieu solaire. -- Qui ne sont pas

- apprêtées.
- 4- Accompagne souvent le récit d'un coup porté brusquement. -- Rayon.
- 5- Planche ajoutée à une autre pour l'élargir. -- Fleuve de France. -- Idem.
- 6- Ver marin vivant dans la vase. -- Possessif.
- 7- Infinitif. -- Très rare.
- 8- Transformerai en glace. -- Usages.
- 9- Infinitif. -- Elles ont du bon sens.
- 10- Echouées. -- Rideau de tissu qui se lève et se baisse devant une fenêtre.
- 11- Grandes voies urbaines plantées d'arbres. -- Article espagnol.
- 12- Monnaie d'argent des Romains. -- Roi d'Israël.



Pas d'autre expansion dans la ligue Molson L'Islet pour cette année

A la suite de la demande d'adhésion à la ligue par les équipes de La Pocatière et Montmagny, les dirigeants d'équipes après consultation de leurs joueurs ont décidé de rester à cinq équipes pour la saison 76-77. Les items qui semblent-ils ont motivé cette décision furent d'abord une question d'équilibre des équipes et aussi la question des voyages. Nul doute, qu'une des suggestions émises par Luc Després à la

dernière réunion d'une ligue à deux sections a sembler plaire aux directeurs et il semble que ce serait possible pour l'an prochain. Déjà les équipes de Tourville, St-Jean, Ste-Lucie, Ste-Perpétue et Matériaux travaillent à préparer soigneusement leur saison. Du côté de l'Hôtel Giroux de Tourville, les jeunes semblent prêts et les vétérans au rythme qu'ils vont dans leur entraînement devraient bien les supportés.

Pour le Thériault Auto, on espère reprendre la saison où on l'a terminée. Le Ste-Lucie compte quelques additions qui viendront donner un bon coup de pouce au solide noyau de vétérans. Pour ce qui est des Matériaux Blanchet, le fait d'aligner une seule équipe à St-Pamphile leur permettra d'avoir plus de profondeur. Pour la Maçonnerie St-Pierre de St-Jean, aux dernières nouvelles, leur entraînement

va bon train et il semble que le choix de joueurs soit très difficile vu la qualité disponible.

(Claude Turgeon, pub.)



QUARANTE PARTICIPANTS AU MARCHÉ-O-THON — Une quarantaine de personnes ont participé au marché-o-thon organisé par la Troupe du Vieux Moulin de Montmagny, dimanche le 3 octobre dernier. M. Jean Laberge, pro-maire de la cité a procédé à l'ouverture officielle de la marche vers les 10:00 hres de l'avant-midi en présence des organisateurs que nous apercevons sur la photo ci-haut. Dans l'ordre habituel: Mlle Lisette Paradis, Mme Monique Thibault, M. Jean Laberge et Mme Rollande Lacombe. La marche d'une longueur de 15 milles a pris fin vers les 15:30 hres au lieu de ralliement, soit à la Polyvalente Louis-Jacques Casault. Les responsables n'étaient pas en mesure lundi, au moment de mettre sous presse de nous fournir les bénéfices de cette activité qui semble avoir été d'un grand succès.

(D.L.B. Peuple-Courrier)

Nouveau comité pour le Lac Carré

Les activités du centre de plein air du Lac Carré à Ste-Apolline ne sont pas sitôt achevées pour cette année, une fois les chaloupes pédalos et autres amusements remis pour l'hiver, que déjà le Comité responsable du développement du Lac a présenté un nouveau projet pour l'an prochain.

Lors de la dernière rencontre des membres du Centre de Plein Air du Lac Carré, un nouveau Comité

de direction a été mis en place. Il s'agit de M. Jacques Desjardins, M. Réjean Guimond, M. Raynald Bernard, Mme Jean-Paul Langlois, Mme Serge Drapeau, M. Hervé Godbout, M. Gilles Turcotte, réélu, M. Joseph Couture, réélu, et l'abbé Denis Lepage, curé de la paroisse de Ste-Apolline.

Enfin, le nouveau Comité tient à remercier les membres sortant de charge, et plus particulièrement M. Al-

fred Noël.
Mme Joseph Couture

Un film remarquable



Matiné pour enfants

CINEMA PORT-JOLI
Dimanche
après-midi le
10 octobre
à 2 heures

Adm.: \$0.75

DEUX FOIS PLUS REDOUTABLE

POUR LA PREMIERE FOIS 2 ILSA COTE A COTE

DEUX FOIS PLUS FEROCÉ

LA ILSA

LOUVE DES **SS** GARDIENNE DU HAREM DES ROIS DU PETROLE

SI VOUS L'AVEZ MANQUEE AVANT - VOYEZ LA DEUX FOIS!

CINEMA LOUISE

8-9-10-11 octobre

APRES "LA TOUR INFERNALE" ET "TREMBLEMENT DE TERRE" VOICI LA PLUS GRANDE AVENTURE JAMAIS FILMEE...

QU'EST-IL VRAIMENT ARRIVE AU **HINDENBURG?**

Sur 97 passagers, huit avaient une raison de le saboter. Un seul avait un plan.

George C. Scott · Anne Bancroft

"L'Odyssée du Hindenburg"

WILLIAM ATHERTON · ROY THINNES · GIG YOUNG · BURGESS MURDITH · CHARLES DURNING · RICHARD A. DYSART

CINEMA PORT-JOLI

8-9-10 octobre



JOHN WAYNE KATHARINE HEPBURN

"Une bible et un fusil"



JOURNEE DE CHASSE FRUCTUEUSE.— De retour d'une journée de chasse dans les îles où chacun a pris son quota d'oies blanches, on accoste la chaloupe au quai du Large à Montmagny pour y débarquer-le butin. Le chien Labrador, sur la photo de gauche, a contribué au succès de la chasse grâce à son talent naturel de chien rapporteur de gibier. [C.M. Peuple-Courrier]

les quilles

LIGUE DE QUILLES DES COUCHE-TARD STATISTIQUES AU 30 SEPT 76

Rest La Détente		14122	13
Raymond Blanchet		13970	13
Motel La Plage		13935	12
Jacques Joubert		13771	10
Gilles Paré		13448	7
L.G. Vigneault		13392	5
Marc Veilleux	12	2116	176.3
Normand Morency	15	2595	173.0
Eugène Leclerc	6	1020	170.0
Michel Joubert	15	2548	169.8
Jacques Joubert	15	2543	169.5
Réjean St-Arneault	12	1980	165.0
Claude Blouin	15	2457	163.8
Synald Ouellet	6	982	163.6
Jean-Pierre Bernier	15	2448	163.2
Raymond Blanchet	15	2439	162.6
Gilles Paré	15	2408	160.5
Robert Caron	15	2407	160.4
Jean-Louis Lemieux	15	2401	160.0
Marcel Bilodeau			

LIGUE DE QUILLES — HOMMES — DE ST-JEAN PORT-JOLI ET ST-AUBERT

STATISTIQUES AU 27-09-76

EQUIPES	PJ	PHS	PHT	TOT.	PT
Caisse Populaire	9	715	1976	5728	20
Laurendeau & Frères	9	661	1855	5464	18
Port-Joli Auto	9	637	1820	5356	12
Vulc. J.L. Desrosiers	9	627	1844	5193	12
Pain Samson	9	693	1888	5376	10
Garage Deschenes	9	663	1798	5298	10
L'Artisan Club Sport	9	626	1813	5335	8
Garage Pellerin	9	677	1858	5410	6

JOUEURS	PJ	PHS	PHT	TOT.	MOY.
René St-Pierre	9	234	611	1651	183.04
Denis Lair	9	194	547	1574	174.08
Hervé Caron	9	201	527	1547	171.08
Joey Ouellet	9	198	518	1512	168.00
Vital Lapointe	9	191	536	1486	165.01
Charles Fortin	9	194	513	1468	163.01
Paul Deschenes	9	199	527	1464	162.06
Albert Lebel	9	168	491	1434	159.03
Lucien Caron	9	178	502	1429	158.07
Jean C. Cormier	6	181	499	953	158.05

RECORDS DE LA SEMAINE		
PHS Individuel René St-Pierre		234
PHT Individuel René St-Pierre		611
PHS Equipe Caisse Populaire		715
PHT Equipe Caisse Populaire	Caisse Populaire	1976
RECORDS DE L'ANNEE		
PHS Individuel René St-Pierre		234
PHT Individuel René St-Pierre		611
PHS Equipe Caisse Populaire		715
PHT Equipe Caisse Populaire		1976
MOYENNE D'EQUIPES		
Caisse Populaire		158.75
Laurendeau & Frères		151.25
Garage Pellerin		149.75
Pain Samson		148.75
Port-Joli Auto Inc		148.50
L'Artisan Club Sportif		147.75
Garage Deschenes		147.25
Vulcanisation J.L. Desrosiers		144.75

LIGUE FEMINE DE GROSSES QUILLES 11 ST-JEAN PORT-JOLI

30-09-1976					Partie 4
NOM	PJ	PHS	PHT	TOT	MOY.
Adèle Chouinard	12	145	391	1514	126.1
Thérèse Harvey	12	144	376	1390	115.8
Denise Caron	12	174	403	1382	115.2
Thérèse Morneau	12	142	382	1320	110.0
Madeleine Fortin	12	147	352	1311	109.3
Hélène Belleau	12	148	328	1280	106.7
Fleurette Tremblay	12	143	352	1254	104.5
Ginette Bernier	12	137	364	1223	101.9
Gaétane Paré	12	118	314	1143	95.2
Diane Pelletier	12	124	315	1136	94.7
Corrine Bérubé	12	115	319	1133	94.4
Colette Caron	12	124	306	1118	93.1
Francine Gauvin	9	113	278	807	89.7
Thérèse Picard	10	120	284	856	85.6
Yolande Landry	12	117	321	1010	84.1
Suzanne Gaudreau	6	89	246	722	80.2

EQUIPES			
Boulangerie Samson	4878	24 points	
Caisse Populaire	5068	20 points	
Trans-Kébec	4718	12 points	
Gilles Picard Service	4631	8 points	

LIGUE FEMINE DE PETITES QUILLES ST-JEAN PORT-JOLI

Semaine du 29 septembre 1976		
Restaurant Denis	14 points	
PHS Aline Bélanger	125	
PHT Aline Bélanger	332	
Port-Joli Auto	8 points	
PHS Lorraine Bourgault	143	
PHT Annette Leclerc	317	
Handy Andy	8 points	
PHS Yvette Cloutier	111	
PHT Yvette Cloutier	288	
Caisse Populaire	2 points	
PHS Denise Lafleur	132	
PHT Denise Lafleur	291	
Régine Chamard, Sec.		

LIGUE FEMINE GROSSES QUILLES 1 ST-JEAN PORT-JOLI

Bélanger Esso Service	25	1348
PHS Yvette Gamache		144
PHT Yvette Gamache		405
Robichaud Auto Elec.	16	1307
PHS Evelyn Lavoie		145
PHT Evelyn Lavoie		374
Auberge du Touriste	12	1296
PHS Lulu Dubé		147
PHT Cécile St-Pierre		346
Salon Lyse	11	1345
PHS Lyse Bourgault		155
PHT Lyse Bourgault		410
D. Caron Secrétaire		

Domaine du Lac de Montmagny Inc.

Route 26, sortie 234 de la Route 20

RESTAURANT — BAR SALON — SALLE DE RECEPTION

De retour: GILLES LEFEBVRE
(Le petit mexicain)
Guitariste-chanteur

Autrefois, les 2 Générations*

Notre salle du sous-sol est ouverte aux sportifs

Bienvenue

Réservation

248-1089

NOUVELLE ADMINISTRATION AUBERGE ST-DAMIEN

30 sept.—1er octobre—2 octobre—
Dimanche de 2 hres. à 6 hres.

En vedette au Piano-Bar: PAUL SANTERRE, HAITIEN
ORGANISTE—CHANTEUR—FANTAISISTE

A NOTER SALLE DE DANSE:
Vous aimerez danser au son de l'orchestre:
«L'ERUPTION» en vedette
jeudi le 30 septembre et vendredi le 1er octobre

ORCHESTRE
JEUDI—VENDREDI—SAMEDI

L'AUBERGE ST-DAMIEN
St-Damien Tél. 789-2245
Le rendez-vous de ceux qui veulent s'amuser ferme!

HOTEL MONTMAGNY INN

Léo Boulet, prop.
153, St-Louis, Montmagny 248-3350

Danse avec l'orchestre:
«LES NATUREL»

Jeudi—vendredi—samedi—
dimanche après-midi et le soir...

«AIR CLIMATISE»

Combien survivront et dans quel état seront-ils ? **18 ANS Adultes**



"LE MASSACRE A LA SCIE"

VF de THE TEXAS CHAINSAW MASSACRE

Le crime le plus brutal et le plus bizarre jamais commis en Amérique

Ces faits ont réellement eu lieu. Ce film vous les révèle

COMPLÉMENT DE PROGRAMME:



LA PLUIE DE L'ENFER

Vendredi à jeudi du 8 au 14 oct. incl.

CINEMA

LAFONTAINE

Montmagny

248-1454

ATTENTION LES JEUNES AU CINEMA LAFONTAINE SAMEDI 9 OCTOBRE A 1h15 P.M. ADM.: \$0.75

3 hrs de FOU RIRE CONTINUEL



"Je le considère comme étant le meilleur et le plus professionnel des films érotiques produits aujourd'hui" **Hugh Hefner PLAYBOY**
 "Interdit pendant 75 ans, ce bijou de la littérature victorienne est devenu un film somptueux" **GROVE PRESS**

18 ans

LE CHEF-D'OEUVRE DE LA LITTÉRATURE ÉROTIQUE DU XVIII^e SIÈCLE EST ENFIN UN FILM

LES ADORABLES VICTORIENNES

accompagné de la musique de **GILBERT et SULLIVAN**

SUSAN SLOANE-BIERBOHM TREE
 mise en scène **ROBERT KINGER**
 producteur **JOHN BUTTERWORTH**



une sensualité envoûtante

2^e FILM! les attirait aux RITUELS de l'AMOUR!

VENDREDI A JEUDI DU 8 AU 14 OCT

LES COUSINES



CINEMA

TACHE

Montmagny

Tél.: 248-6901

Programme de fermeture

CINE-PARC MONTMAGNY



FILM DU TONNERRE!

2^e film

UNE INCROYABLE CHASSE AU TRESOR AVEC LES VEETTES LES PLUS COMIQUES DE L'ECRAN...

POUR TOUS

UN MONDE FOU, FOU, FOU

VERSION FRANCAISE de "IT'S A MAD, MAD, MAD, MAD WORLD"

en Couleurs - D'une durée de 3 heures.



et 25 VEETTES COMIQUES

POUR UNE POIGNEE DE PLOMB

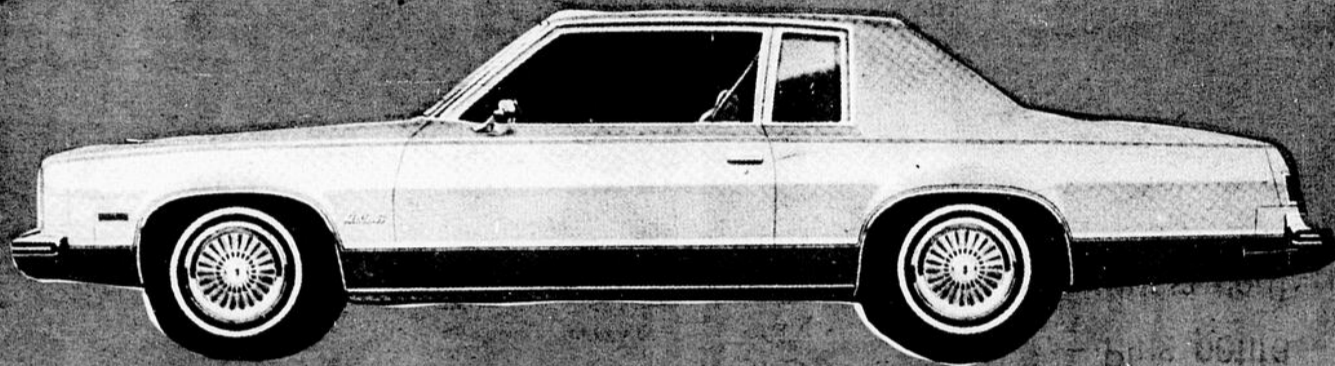
Ven. Sam. Dim. les 8-9-10 oct. Projection à 7h30

RTE 220 - SORTIE 228 - HORAIRE 248 1454

L'économie

EN 17, ce sera l'année

G.M.



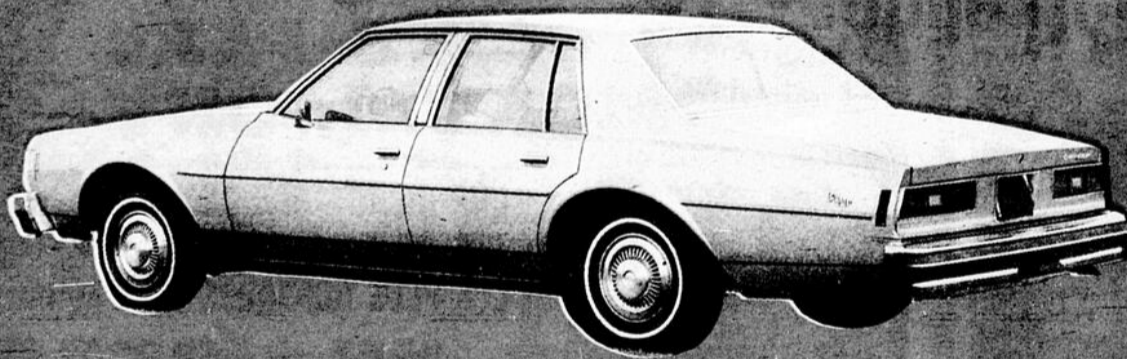
L'Oldsmobile Delta 88

30 milles au gallon sur la grande route.
Millage vérifié par TRANSPORT CANADA

C'est ça l'économie

Les Chevrolets 1977

des voitures de grand luxe
tout spécialement
modifiées pour vous.



- Plus petite
- aussi confortable
- Une devise des produits G.M.

Pourquoi toujours rêver? Venez plutôt nous consulter.



plourde
la pociatière, qué.

Pour toute pièce
usagée d'automobi-
le, Téléphonnez à:

Plourde Auto

pièces usagées

856-3230

Représentant pour
St-Pamphile:

Lewis Roy

9, rue Principale
St-Pamphile

356-3003