

CE QUE VOUS ANTICIPIEZ  
**Aquascutum**  
 pour femme  
 à  
**PLACE STE-FOY**

# La mode

**SEARS**  
**LA MODE**  
 POUR LA FAMILLE!  
 UN RAPPORT QUALITÉ/PRIX  
 TOUT À VOTRE AVANTAGE

Québec, Le Soleil, mardi 16 février 1993

MAGAZINE



## Ribkoff lance son magazine

Les Créations Joseph Ribkoff, manufacturier montréalais des collections Joseph Ribkoff, JR Petite, Farini et Vision Plus, lance pour le printemps leur propre magazine de mode, « Influence Mode ».

Cette première édition nous fait découvrir plus d'une soixantaine de styles différents proposés dans les quatre collections fabriquées par ce manufacturier. En feuilletant ce magazine, on découvre une mode qui a du style, qui offre un beau choix de coloris et surtout des imprimés qui se distinguent par leur raffinement. À noter que les photos de ce magazine ont été réalisées dans les studios Universal d'Orlando en Floride ainsi qu'en Angleterre dans la campagne anglaise et au château du Luckman. « Influence Mode » est disponible au coût de 3,25 \$ dans tous les kiosques à journaux à travers le Canada ainsi qu'aux États-Unis et en Angleterre.

## MAILLOT



### « Isotoner maillot »

Christina Canada qui se spécialise dans la fabrication de maillots de bain depuis 40 ans s'associe à Isotoner pour lancer une nouvelle collection. Isotoner maillot se distingue par sa technique de moulage par la chaleur qui offre un soutien confortable pour la poitrine sans nécessiter l'emploi d'armature, de couture ou de fronces aux bonnets. Cette nouvelle collection de maillots s'adresse particulièrement aux femmes de 25 ans et plus qui recherchent un bon maintien ne négligeant pas le confort. Les maillots Isotoner de Christina sont disponibles dans les tailles de 6 à 16 ans dans une vingtaine de modèles en teintes unies ou imprimés.

## ÉVÈNEMENT

### « New York Event » : forte participation canadienne

Une trentaine d'entreprises canadiennes en prêt-à-porter participeront du 20 au 23 février prochain au New York Event présenté à l'hôtel Rihga Royal. Du Québec s'inscrivent les designers Angela Bucaro, C'est Ma Mère Qui M'Habille, Shan, Debbie Shuchat, Iannelli Merulla, Jean-Claude Poitras, Michel Desjardins, Muse et Sabotage. Parmi les manufacturiers canadiens soulignons également entre autres la participation des cuirs Jez et Neto ainsi qu'Irving Samuel. Pour informations, on peut communiquer (212) 596-1659.

Cahier **C** / LES ARTS ET SPECTACLES / LES ANNONCES CLASSÉES / LES DÉCÈS / LES INFORMATIONS GÉNÉRALES

**LE SOLEIL**

## « La Dolce Vita » de Jean-Claude Poitras

En créant sa collection printemps-été 1993 « La Dolce Vita », Jean-Claude Poitras a voulu tracer un parallèle entre les différents groupes de vêtements qui l'animent et les lieux qui ont marqué ses coups de foudre. Ce parallèle, le designer québécois l'établit avec six belles villes italiennes, des sites, raconte ce grand voyageur, qui sont encore aujourd'hui ses refuges privilégiés. Le périple de cette nouvelle collection nous fait traverser la botte italienne du nord au sud.

par SYLVIE CORRIVEAU  
 collaboration spéciale

### Lago di Como

Les amants du lac de Côme savent combien cette région du nord de l'Italie est majestueuse et invite à la romance. Pour illustrer ce site enchanteur, Poitras a imaginé des vêtements aux formes fluides qui se déclinent dans des matières souples et parfois transparentes. Jeux aériens de volutes de soie organza qui s'inscrivent dans de longues tuniques, dans des vestes redingotes ou dans des pantalons palazzo. Les couleurs de sorbets offrent leur parfum en pêche, en vanille et en pistache.

### Venezia

Pour sillonner les nombreux canaux de Venise en gondole et prendre l'apéritif à la Place St-Marc, le designer suggère des ensembles aux imprimés Tutti Frutti, mangue ou cerise. Ce groupe se caractérise également par des formes plus cintrées qui s'arrondissent en douceur.



Venezia



Roma

### Milano

Musées, galeries d'art, sculptures, Milan c'est aussi une ville où l'ancien s'associe harmonieusement avec le moderne. Pour illustrer la rencontre de ces deux mondes, Poitras habille ses Prima Donna en shantung de viscose et en soie aux couleurs de marine, d'écrû et de moka qui parfois s'agrémentent d'impressions « croquis d'artiste » ou « Triple-X ».

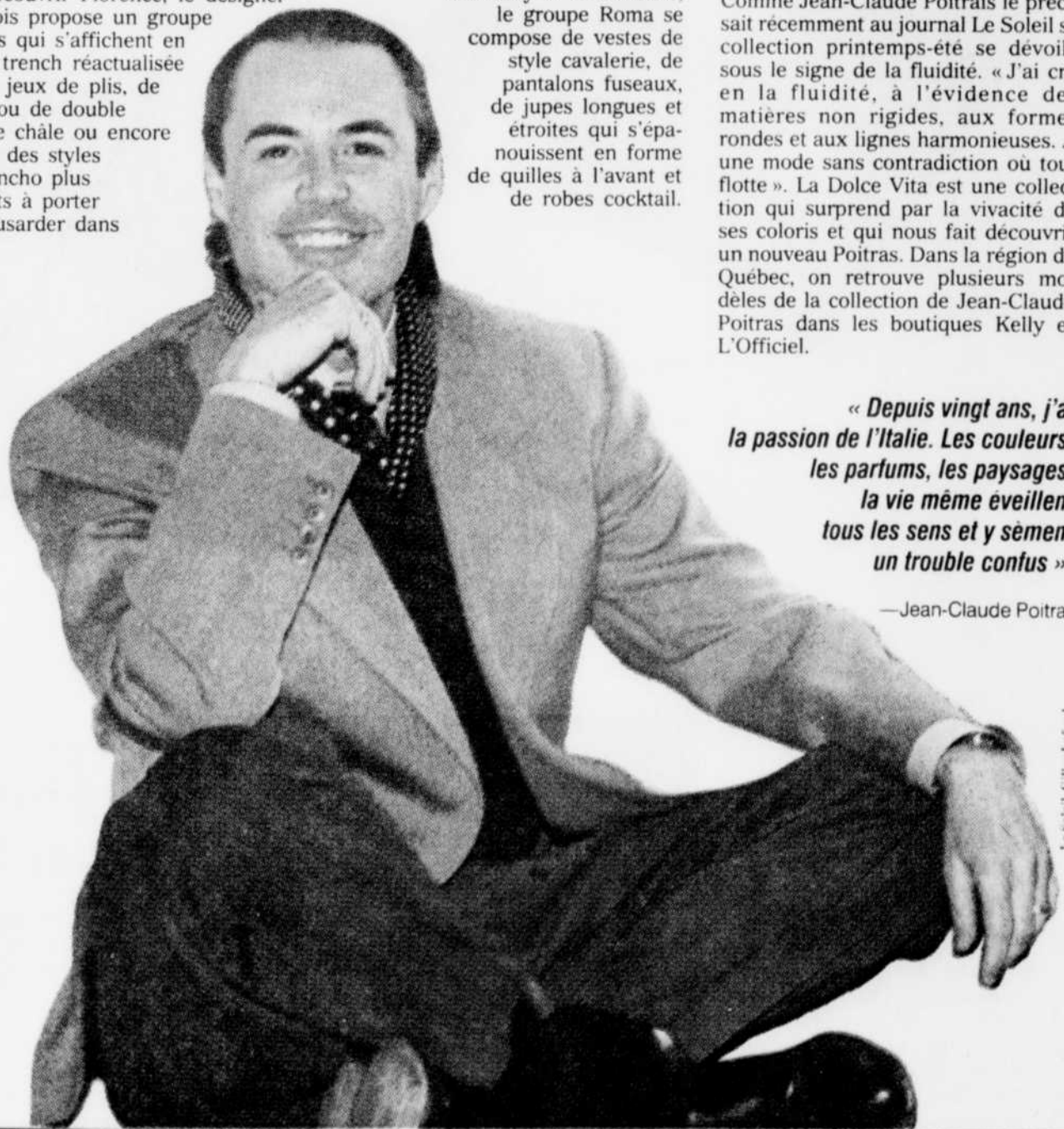
### Firenze

Pour découvrir Florence, le designer québécois propose un groupe d'impermis qui s'affichent en version trench réactualisée par des jeux de plis, de drapés ou de double encolure châle ou encore suggère des styles cape-poncho plus amusants à porter pour musarder dans

la cité florentine. Son affection se porte aussi sur des matières poids plume telles le polyuréthane, la microfibre et la popeline teintées de couleurs vives, de coloris bonbons ou de riches nuances empruntées à la Renaissance.

### Roma

Pour voir ou revoir Rome, la mode printemps-été de Poitras met l'accent sur des teintes acidulées de citron, d'olive, de mandarine et de rouge. À la fois sexy et confortable, le groupe Roma se compose de vestes de style cavalerie, de pantalons fuseaux, de jupes longues et étroites qui s'épanouissent en forme de quilles à l'avant et de robes cocktail.



Le Soleil, Gilles Lafond

« Depuis vingt ans, j'ai la passion de l'Italie. Les couleurs, les parfums, les paysages, la vie même éveillent tous les sens et y sèment un trouble confus ».

—Jean-Claude Poitras

**CE SOIR DES 19h00 ENTRÉE GRATUITE**

**MARDI MODE**

Boutique: ERNEST (homme) — LYCIA CARDY (femme)  
 Parfumerie: PRODUITS FA  
 Agence: CARPELLI

**Beaugarte**  
 Place de la Cité

659-2442 AINSI VA LA VIE...

**15 000\$ EN PRIX DE PARTICIPATION**

- Voiture (location valeur de 5 000 \$)
- Piscine (valeur de 4 000 \$)
- Jonc serti de diamants (valeur de 3 000 \$)
- Fourrure (valeur de 2 000 \$)
- 1 fin de semaine par mois à l'Auberge des Falaises
- Système de son et aussi plusieurs prix de présence chaque semaine

LA CROIX FALAISES  
 DU VALLON  
 laliberté

BIJOUTERIE KHEOPS

CE SOIR DES 19h00 ENTRÉE GRATUITE

# Un voyage au pays des Nippons pour un étudiant en dessin de mode

Avoir la chance de séjourner dans une famille japonaise durant quelques jours et participer, dans la ville de Gifu, à un important concours international de mode qui regroupait des finalistes de 14 pays, voilà ce qu'a vécu en janvier dernier Yvon Gaudreault de Québec, étudiant en dessin de mode au Campus Notre-Dame de Foy.

par SYLVIE CORRIVEAU  
collaboration spéciale

Habiller un ou plusieurs membres d'une famille japonaise en croisière à Terre-Neuve pour une réception et des excursions en mer pour l'observation des baleines, voilà en quoi consistait le thème de ce concours dont l'enjeu était une bourse de 10 000 \$ US.

Peu de concurrents étaient au fait des réalités climatiques pertinentes à une excursion en bateau pour l'observation des baleines à Terre-Neuve, précise Yvon, à en juger par les vêtements qui ont été présentés. « Même en été, il n'est pas rare de voir flotter des banquises de glace et c'est assez frisant sur un bateau au large des côtes », précise Yvon, qui en a fait l'expérience l'été dernier.

L'étudiant, qui avait envoyé 14 dessins, a vu sa robe cocktail sélectionnée. Cette robe, réalisée en pure soie peinte à la main et garnie de cordage de bateau, était complétée par une longue écharpe, des escarpins recouverts de soie et des boucles d'oreilles créées par Guy Audet de l'école de joaillerie de Québec.

Yvon Gaudreault n'a pas mé-

rité de prix, mais avoir été sélectionné et invité toutes dépenses payées, c'est déjà quelque chose de formidable que ce jeune Québécois n'est pas près d'oublier.

Durant ce voyage d'une durée de dix jours, ce beau garçon de 25 ans et de 6 pi 2 po n'est pas passé inaperçu et a dû s'habituer à baisser la tête, non pas uniquement pour s'incliner respectueusement pour saluer comme le veut la tradition nipponne, mais pour passer sous les cadres des portes sans voir des étoiles.

Heureusement pour lui, la famille Suzuki de Gifu chez qui il habitait mangeait à l'américaine et non sur une table basse. « Les Suzuki, dont le père est un important fabricant de vêtements pour hommes, sont des gens formidables et accueillants qui m'ont permis de goûter et de découvrir la culture japonaise », a indiqué l'étudiant au cours d'une entrevue.

En effet, il en a goûté des plats différents et notamment sans doute à tout ce qui existe comme variétés de Sushi. Il n'a pas non plus manqué de faire rigoler les deux filles Suzuki âgées de 17 et 19 ans lorsqu'il a oublié d'enlever ses pantoufles pour marcher sur le tatami de sa chambre épurée, où



Yvon GAUDREAULT

l'on déroulait chaque soir un futon heureusement assez long pour lui.

Yvon a été également surpris de constater que dans les maisons japonaises, on ne chauffe pas toutes les pièces en même temps comme chez nous. Ainsi le soir, la chambre de l'étudiant était chauffée juste avant l'heure du coucher. La salle de bain diffère également un peu des nôtres : le cabinet de toilette, avec siège chauffant, est séparé de la salle d'eau où l'on retrouve une douche à même le sol et un bain immense. « Au Japon, on passe d'abord à la douche pour se laver avant d'aller dans la baignoire, le bain étant considéré comme un moment de relaxation ». On ne change pas l'eau du bain pour chaque personne, ajoute-il. L'eau de la baignoire sert à toute la famille, un peu comme une piscine.

L'étudiant a aussi été initié par

M. Suzuki aux clubs privés où de belles geishas, avec grâce et charme, sont aux petits soins pour la clientèle. Ne pas confondre ces établissements avec des bordels précise l'étudiant, qui a aussi visité des Musées, des jardins et des boutiques prestigieuses de mode.

Au cours des quatre jours passés en compagnie de cette famille japonaise, les Suzuki se sont surtout informés de la température qu'il fait au Québec et ont été ébahis par des photos apportées par Yvon, qui illustraient nos grands espaces verdoyants. Côté musique, les jeunes filles, friandes de groupes américains, ont semblé apprécier la cassette de Marjorie et au point de vue mode, Yvon n'a pas eu de choc culturel puisque les gens s'habillent comme nous.

Un voyage au Japon sans voir Tokyo, c'est comme visiter la France sans s'arrêter à Paris. Accompagné de son professeur, Mme Christiane Martel, Yvon Gaudreault y a donc fait escale. Les hôtels, la nourriture, l'habillement, tout est hors de prix dans la capitale. C'est au St-Mary's Scholl, un collège anglais pour garçons du primaire et du secondaire dirigé par une communauté religieuse de frères québécois qu'ils furent hébergés. Soulignons que cette institution a une très grande réputation et compte 900 élèves, qui déboursent individuellement entre 12 000 \$ et 14 000 \$ par an.



Ensemble coordonné du groupe « Cruise-Deck Sport » d'Aquascutum composé d'une veste-cardigan en tricot, d'une chemise à motifs et d'une jupe droite ; le tout en marine et blanc.

## Aquascutum, une marque britannique faite au Québec

Fondée en 1851 à Londres, la société Aquascutum est aujourd'hui présente sur tous les continents dans des milliers de boutiques indépendantes ainsi que dans ses propres magasins.

par SYLVIE CORRIVEAU  
collaboration spéciale

Hier à la Place Ste-Foy s'ouvrait la quinzième boutique Aquascutum au Canada dont les vêtements féminins, à l'exception des chemises et des tricots, sont tous fabriqués à Montréal dans leur propre manufacture, qui est en opération depuis 1949 a indiqué au SOLEIL Mme Donna Montreuil, gérante des ventes au détail pour Aquascutum Canada.

C'est le procédé d'imperméabilisation, assez révolutionnaire pour cette époque, qui a rendu célèbre la maison Aquascutum, mot latin signifiant bouclier contre l'eau.

Pour lutter efficacement contre le climat pluvieux de la Grande-Bretagne, deux Anglais lancent dans leur petit atelier de tailleurs, un manteau de lainage qui fait écran à la pluie mieux qu'un parapluie. Présenté en 1851 à la grande Exposition du Prince Albert, ce manteau connut vite un vif succès et cela autant auprès des gentlemen élégants que des militaires. On raconte même que le roi Edouard VII a dû, malgré sa couronne, se plier aux règles de cette entreprise. En effet, le roi désirant un manteau imperméable demanda à son tailleur personnel de lui confectionner. N'ayant pas le fameux tissu imperméable d'Aquascutum, le tailleur demanda donc à l'entreprise de lui en vendre, ce qu'on lui refusa en indiquant que : « les manteaux Aquascutum ne peuvent être fabriqués que par la maison Aquascutum ». Le roi devint donc client d'Aquascutum.

Il n'y a pas que les gens de la monarchie anglaise ou européenne qui ont un penchant pour les produits de cette maison qui a ouvert un rayon pour dame dès le début du 20e siècle. L'entreprise de Regent Street compte parmi ses prestigieux clients des noms

comme Michael Caine, Paul McCartney, Julie Andrews, Roger Moore, Margaret Thatcher « of course » et a également habillé Eleanor Roosevelt, Winston Churchill ainsi que le séduisant acteur américain, Humphrey Bogart.

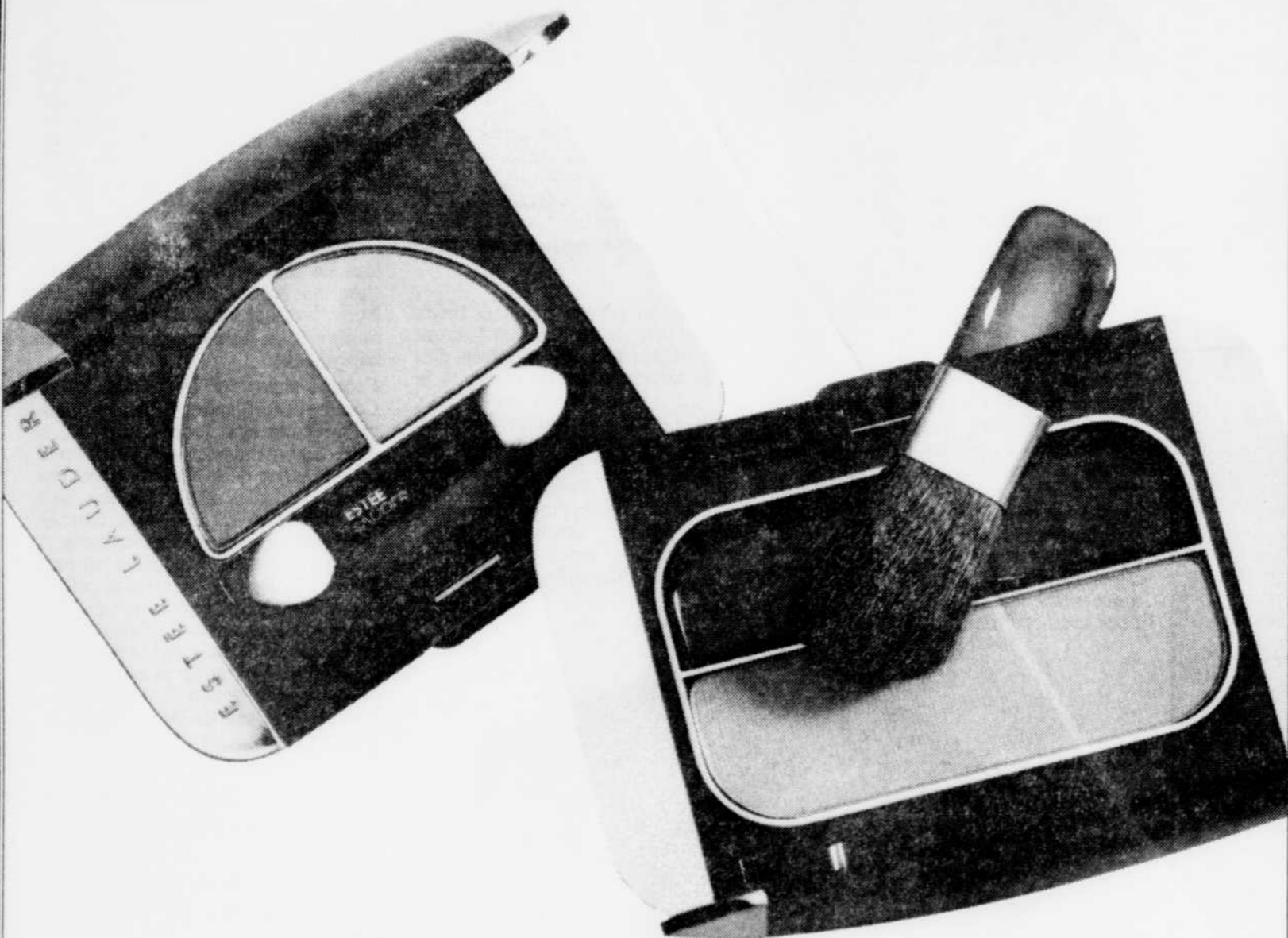
La maison Aquascutum ne s'en n'est pas tenue uniquement aux manteaux de lainage imperméable mais a été également la première à proposer un costume pour homme, offert en 123 tailles différentes. Toujours à l'affût des nouvelles technologies, Aquascutum a aussi lancé « Aqualene », une étoffe qui a le toucher d'une gabardine et qui est à la fois à l'épreuve de la pluie et des taches tout en étant infroissable. Ses classiques jupes à plis aux motifs réversibles font aussi légende.

Aujourd'hui propriété de Renoc, une filiale de la firme japonaise Mitsubishi, Aquascutum a toujours son siège social à Londres où est élaborée chaque collection par la dessinatrice Sylvia Hamersley et son équipe. Outre les classiques carreaux, qui reviennent chaque saison par tradition dans cette collection, six thèmes de vêtements sont à l'honneur pour le printemps et l'été 93 et cela dans des tailles qui vont de 4 à 18 ans. Aujourd'hui et demain, entre midi et 14h, auront lieu à Place Ste-Foy dans la nouvelle boutique Aquascutum, des mini défilés avec musiciens ou seront présentées ces nouvelles tendances.

### Les Défilés

Ce soir dès 19h, durant les Mardis-Mode du *Beaugarte*, l'agence Carmelli présente les collections pour hommes de la boutique *Ernest* et les collections pour femmes de la boutique *Lycia Cardy*.

## ESTÉE LAUDER CHEZ HOLT RENFREW



### L'ENSEMBLE CADEAU « À LA POINTE DE LA BEAUTÉ »



SEULEMENT CHEZ HOLT RENFREW

Ombre à paupières en poudre Duo et Fard Poudre d'Estée Lauder offrent beaucoup de possibilités ravissantes. Un grand choix d'ombres à paupières, mates pour un fini doux, veloutées pour un effet chatoyant. Tant de façons de mettre les joues en valeur grâce à de délicates teintes classiques. Vous trouverez Ombre à paupières en poudre Duo, 26 \$ et Fard Poudre, 26 \$, à notre comptoir Estée Lauder des aujourd'hui, où nous serons ravis de vous aider à choisir parmi les neutres élégants, les jolis pâles et les vifs éclatants ceux qui vous iront à ravir.

Seulement chez Holt : On vous remettra gratuitement « À la pointe de la beauté » pour tout achat Estée Lauder de 18 \$ minimum, cette prime se compose de Fond de teint Lucidity 7 mL, Complexe protecteur revitalisant Advanced Night Repair 7 mL, Gel pour le bain et la douche Spellbound 30 mL et deux rouges à lèvres All-Day, le tout dans une élégante pochette à cosmétiques dorée. Un cadeau par cliente jusqu'au 27 février, ou à l'épuisement des stocks.

PLACE SAINTE-FOY, 656-6783 • Ouvert du lundi au mercredi de 9 h 30 à 17 h 30, les jeudi et vendredi de 9 h 30 à 21 h, le samedi de 9 h 30 à 17 h et le dimanche de midi à 17 h.

# HOLT RENFREW

**VERRES DE CONTACT**  
**CLINIQUE D'OPHTALMOLOGIE RICHARD**  
Gaétan Richard, md  
FRCS(C)  
1045, chemin Ste-Foy  
QUÉBEC  
Face Hôpital St-Sacrement  
683-4450

**CONFÉRENCE**  
**AU BÉNÉFICE DES JEUNES SANS EMPLOI**  
GUY CORNEAU  
auteur de  
Père manquant fils manqué  
Le jeudi 25 février à 20h  
CEGEP de Limoilou  
1300, 8e Avenue  
Québec  
(espaces de stationnement disponibles)  
«Fils et filles du silence»  
Comment guérir les blessures profondes laissées par une relation inadéquate avec le père  
JEUNESSE  
Billets en vente au prix de 30 \$ (taxes incluses)  
à l'intégration Jeunesse du Québec • 320, de la Canadière, Québec  
Pour réservation : (418) 649-7126  
Une collaboration **LESOLEIL**

Le Cambodge au bord de la guerre

# L'ONU est accusée d'avoir joué le jeu du Vietnam

La guerre est inévitable. Élections ou pas en mai, la guerre va éclater au Cambodge, au plus tard en juin.

par MONIQUE GIGUÈRE  
LE SOLEIL

De passage au Québec pour alerter l'opinion mondiale sur la dégradation de la situation au Cambodge où le Canada contribue des casques bleus, MM. Vam Chhean et Bory Say posent sur l'action des Nations unies un verdict accablant : « Un fiasco, répètent-ils à plusieurs reprises au cours de l'entrevue qu'ils accordaient hier au SOLEIL. Un échec total. »

« L'ONU s'entête à tenir des élections coûte que coûte le 23 mai dans un climat de tension et de grande insécurité. Des comités d'assassins, mis sur pied par le régime pro-vietnamien de Phnom Penh, sont partout à l'oeuvre jus-

que dans le dernier des hameaux pour intimider la population et l'empêcher de voter pour l'opposition. Toutes les conditions sont réunies pour une guerre prochaine », ont soutenu les deux membres du Comité de vigilance pour l'application de l'Accord de Paris sur la paix au Cambodge, qui étaient accompagnés de Men Sovanna, du Comité pour la souveraineté du Cambodge à Montréal, et de Khun-Neay Khuon, de l'Association Québec-Cambodge.

Et l'ONU figure au premier rang des accusés. « Les Nations unies ont pris fait et cause pour le Vietnam, chargent MM. Chhean et Say. Elles se sont laissées dicter leur conduite par certaines grandes puissances, au premier chef le Japon qui possède de gros intérêts



M. Vam CHHEAN

au Cambodge, mais aussi par la France, l'Australie et, dans une moindre mesure, les États-Unis. » Selon les quatre Cambodgiens,

les grandes puissances derrière l'ONU imaginent toutes sortes de scénarios pour saboter le plan de paix tels la mise en oeuvre d'une solution Sihanouk-Hun Sen négociée en secret à Tokyo, dit-on, dans le dos de Son Sann et de Khieu Sampan, ou encore la tenue d'une élection présidentielle anticipée.

« Il faut que l'ONU se réveille, se ressaisisse, qu'elle cesse de soutenir Hun Sen et adopte une attitude neutre envers les quatre factions », plaident les membres du Comité de vigilance qui se plaignent que l'Autorité provisoire ne les croit pas quand ils affirment que la présence vietnamienne croît de jour en jour au Cambodge.

Le Dr Say, qui a passé deux mois dans son pays en novembre

et en revient tout juste, raconte que Phnom Penh grouillait de Vietnamiens. « Ils sont au moins deux millions, assure-t-il. Un jour, ils portent des vêtements de paysans. Le lendemain, ils ont rejoint le front de l'Ouest un fusil dans les mains. »

C'est le régime de Phnom Penh, selon eux, qui provoque les combats avec les Khmers rouges maintenant présents partout dans le pays « comme une peau de léopard ». « Ils ont considérablement agrandi leur territoire, confirme M. Chhean. Ils peuvent frapper n'importe où et déstabiliser la région. »

Les récents succès des Khmers rouges sont lourds de signification. « Les gens les craignent comme la peste après le massacre de 1975-78. Mais l'attitude conquérante des Vietnamiens est si détestable que la population est

en train de basculer de leur côté », prévient le Dr Say qui ajoute qu'aux yeux du peuple, « les Khmers rouges sont ceux qui luttent contre le Vietnam pour sauver le pays. »

Selon les deux émissaires de Paris, il se joue au Cambodge « une comédie burlesque ». « L'APRONUC invite les factions à désarmer, mais ne contrôle le retrait des forces vietnamiennes. » Ils soutiennent en outre que seulement 10 000 des 200 000 soldats ont jeté leurs armes.

Les membres du Comité de vigilance souhaitent que la communauté internationale les croie quand ils disent que l'obstacle numéro un au retour de la paix au Cambodge, c'est le Vietnam. « Nous voulons le succès total et intégral de l'Accord de Paris. L'ONU doit s'y mettre. Il reste à peine trois mois. »

# VENTE FIN DE SAISON

## 1 000 000 \$ et plus de fourrures à liquider

## ÉPARGNEZ jusqu'à 500\$ 1 000\$ 2 000\$ et plus

### - 500\$

	RÉGULIER	SPECIAL
* Veste loup	1 195\$	295\$
Cuir 7/8 garni mouton de Perse noir	1 195\$	395\$
Pelisse longue doublée seal français	795\$	395\$
Cuir 3/4 doublé fourrure	995\$	495\$
Anorak doublé seal français garni renard	895\$	495\$
* Renard teint bourgogne	1 995\$	495\$

### - 1 000\$

	RÉGULIER	SPECIAL
Cuir long brun	1 695\$	595\$
Pelisse micro-fibre avec capuchon garni renard	1 295\$	795\$
Pelisse doublée seal français garnie vison	1 595\$	695\$
Jaquette renard bleu ou teint lynx	1 895\$	795\$
* Pelisse 7/8 doublée de pattes de vison	1 995\$	895\$
Chat sauvage peaux allongées	2 195\$	995\$
* Jaquette vison violet	2 495\$	995\$

### - 1 500\$

	RÉGULIER	SPECIAL
* Vison demi-buff peaux allongées	2 895\$	1 295\$
* Blaireau rasé teint bourgogne	2 895\$	1 295\$
Castor long poil	2 295\$	1 395\$
* Blaireau teint vert	2 699\$	1 495\$
Jaquette vison Ranch ou Mahogany	2 495\$	1 395\$
* Vison femelle pastel foncé	3 695\$	1 495\$

### - 2 000\$

	RÉGULIER	SPECIAL
* Vison femelle teint blush peaux allongées	3 895\$	1 595\$
Pelisse doublée vison garnie renard (2)	3 495\$	1 595\$
Jaquette vison Ranch peaux allongées	2 395\$	1 695\$
Castor long poil garni renard	2 695\$	1 695\$
* Renard des prairies	3 695\$	1 695\$
Jaquette renard indigo ou cristal	2 495\$	1 895\$
Queues de vison garni de renard	3 295\$	1 995\$

### - 3 000\$

	RÉGULIER	SPECIAL
Vison Ranch avec renard indigo	2 995\$	2 195\$
Parka vison femelle pleines peaux	2 695\$	2 195\$
* Castor rasé teint bleu	3 695\$	2 495\$
* Rat musqué rasé 7/8 réversible teint bourgogne	3 695\$	2 695\$
Castor long poil garni castor rasé	3 695\$	2 895\$
* Renard des prairies 7/8 modèle Swing	4 195\$	2 995\$

### - 4 000\$

	RÉGULIER	SPECIAL
* Castor rasé naturel	3 895\$	3 195\$
* Queues vison rasé teintes roses	4 195\$	3 295\$
Vison bleu iris peaux allongées	4 695\$	3 295\$
Vison Ranch femelle modèle Couturier	4 295\$	3 495\$
* Rat musqué rasé teint violet avec capuchon	4 895\$	3 695\$

### + 4 000\$

	RÉGULIER	SPECIAL
* Vison femelle 7/8 Black Glama	5 495\$	4 295\$
* Vison Ranch femelle 7/8 avec insertions castor rasé	6 295\$	5 295\$
* Castor rasé 7/8 teint corail	6 895\$	5 895\$
Vison Ranch femelle modèle Nini Ricci	8 495\$	6 995\$

NOUS PAYONS LA TPS

12 MOIS SANS INTÉRÊT\*\*

BALANCE DE STOCK DE PRINTEMPS FOURRURES RABAIS INCROYABLES jusqu'à 75%  
• Marchandises de fin de lignes

Plan mise de côté

La seule et unique occasion de se procurer une fourrure.

**PRÉMONT FORGUES**  
FOURRURES  
DEUX NOMS... UNE RÉPUTATION  
PLACE DE LA CITÉ • SAINTE-FOY (418) 654-3660

\* Un seul manteau disponible  
\*\* Sur tout achat de 995\$ et plus

RÉDUCTION SUR L'INVENTAIRE COMPLET ET SUR DES MANTEAUX DÉJÀ RÉDUITS À PARTIR DU PRIX ORIGINAL

• Sujet à vente préalable  
• Vente finale. Quantités limitées  
• Cette promotion ne s'applique pas sur la marchandise déjà vendue

# LES ARTS ET SPECTACLES



## Radio TÉLÉVISION

par GHISLAINE RHEAULT  
LE SOLEIL

### SRC fera produire certaines émissions agricoles à Québec

Bonne nouvelle pour Québec. La maison-mère de Radio-Canada lâche un peu de lest dans les régions. En septembre prochain, il est question que les émissions agricoles *La semaine verte* (à la télé), et *D'un soleil à l'autre* (à la radio), soient produites à Québec. Ce qui entraînera le déménagement des équipes, animateurs, journalistes, réalisateurs.

Cet été un spectacle de jeunes musiciens de la relève sera produit en direct de Québec, les vendredis soirs. Il sera diffusé au réseau français de radio. « On aidera ainsi le Festival d'été de Québec à se doter d'une activité de relève chapeauté par Radio-Canada », a dit hier Jean-Pierre Paiement, directeur des programmes au réseau radio.

Pour les émissions agricoles, la décision sera connue dans deux semaines. Mais le principe est acquis.

Dans le cas de *Un soleil à l'autre*, on est à l'étape ultime dit M. Paiement. Il reste à régler des questions de coûts de transferts étant donné qu'il faudra que l'équipe de base déménage.

À la télévision, le projet suit aussi son cours. Mais il n'a pas été possible hier de joindre André Ménard, directeur des émissions socio-culturelles.

Dans les deux cas, on a offert aux équipes de déménager. Il semble que cette idée plaise fort à Yvon Leblanc, animateur de *La semaine*

verte. Déjà, Lionel Levac, reporter aux deux émissions (radio et télé) est en poste à Québec.

#### Une amorce

On peut donc parler d'une « amorce » de décentralisation de la production de Montréal vers les régions à la radio et à la télévision. Elle ne satisfera pas tout le monde, mais c'est un bon début.

Ce mouvement permettra peut-être de rectifier la perception négative touchant le mince apport des régions au réseau. À la radio, la programmation régionale n'occupe que 8 % de la grille-horaire. À la télé, on n'a pas fini encore de panser les blessures laissées par la fermeture brutale de stations régionales dans l'Est du Québec et dans plusieurs villes du pays, il y a deux ans.

Il s'agit d'un mouvement amorcé à partir du siège social de Radio-Canada, à Ottawa. L'an dernier, on a décidé de diffuser à partir d'Ottawa, le magazine télé quotidien *SRC Bonjour*. Les animateurs Marie-Claude Lavallée et Maxence Bilodeau y ont élu domicile.

À Québec, c'est un doublé (radio-télé) qui sera vraisemblablement réalisé étant donné le jumelage traditionnel des émissions agricoles. Les directions des programmes de Montréal conserveront toutefois la main haute sur le contenu de ces émissions.

D'autres projets sont à l'étude, dit-on. Mais il n'y a pas que de bonnes nouvelles dans les intentions de Radio-Canada qui sortent ces temps-ci brèves par bribes. Ainsi, à CBVT, il n'y aura pas encore l'an prochain d'émission d'affaires publiques séparée des nouvelles. Il s'agit pourtant d'une carence majeure à la programmation qui n'a jamais été corrigée depuis l'exode de l'équipe de *Contrechamp* à Montréal il y a quelques années.

#### À CBV: magazine quotidien pour Christiane Suzor

L'émission musicale de 15 h à 16 h de Daniel Mathieu sera remplacée par un magazine culturel quotidien en septembre à CBV. Christiane Suzor est pressentie pour l'animer. Il y aura donc plus de temps consacré à la culture à la radio, ce qui est une autre bonne nouvelle. Cette année, ce magazine animé par madame Suzor était inclus dans *Les samedis de CBV*, de 10 h à midi.



Christiane Suzor est pressentie pour animer un magazine culturel de 15 h à 16 h, en septembre, à CBV.

C'est le seul changement important à la grille d'automne locale de la radio AM. Le matin, on conserve le même personnel. André Chouinard reste à la barre de *CBV Bonjour*. Mais l'émission sera plus « aérée » dit le directeur de la station Bertrand Emond. Il faut comprendre qu'elle sera moins « bavarde ».

Les interventions des chroniqueurs seront plus courtes, il y aura un peu plus de musique. Cette correction au tir de l'émission est en force dès cette semaine.

Il avait été question de faire un *CBV Bonjour* sept jours sur sept de 6 h à 9 h comme on le fait à CBF (Montréal). Mais cette idée qui souriait à douze des quatorze stations régionales au pays était difficile à appliquer. Radio-Canada a remis ce projet à plus tard.

À CBF, deux équipes entières se partagent la semaine. Joel LeBigot est à l'animation du lundi au jeudi. Jacques Bertrand les autres jours.

À Québec, cette formule aurait fait perdre les heures d'écoute locale du samedi en fin d'avant-midi explique le directeur de la station Bertrand Emond.

## LES TITULAIRES DE AMERICAN EXPRESS<sup>MC</sup> POURRONT ADMIRER LES ÉTOILES SUR GLACE SUNLIFE GRÂCE À « AVANT-PREMIÈRE<sup>MC</sup> »



EN VEDETTE :  
EKATERINA GORDEEVA ET SERGEI GRINKOV • PAUL WYLIE  
TOLLER CRANSTON • JOSÉE CHOUINARD • MICHAEL SLIPCHUK  
CHRISTINE HOUGH ET DOUG LADRET  
APPARITION SPÉCIALE DE ELVIS STOJKO

American Express est heureuse d'offrir à ses titulaires l'occasion unique d'acheter, avant le grand public, des billets pour le spectacle des ÉTOILES SUR GLACE SUNLIFE.

En votre qualité de titulaire, vous pourrez assister des premières loges à cet événement extraordinaire qui met en vedette plusieurs des plus grandes étoiles internationales du patinage, notamment Kristi Yamaguchi, médaillée d'or aux Olympiques et les grands champions canadiens Kurt Browning et Brian Orser.

Seuls les titulaires de American Express pourront acheter des billets dès aujourd'hui jusqu'au 19 février 1993 (à l'exception du 14 février 1993).

Les membres du programme Points-privileges peuvent obtenir deux billets en échange de 10 000 points American Express en communiquant avec l'équipe Points-privileges au 1 800 668-2639, du lundi au vendredi, de 8 h à minuit.

La présente offre « Avant-première » est proposée uniquement aux titulaires de American Express.

Pour devenir titulaire, composer le 1 800 343-2639.

POUR RÉSERVER VOS BILLETS, COMPOSER LE :

**643-8131**



« Être membre à ses privilèges »

LE COLISÉE, LE DIMANCHE 25 AVRIL, À 19 H  
BILLETS EN VENTE MAINTENANT

MC : American Express Company Us. a. l., Copyright © Banque Amex du Canada 1993

### Dès ce soir au Théâtre de la Bordée

## « Les amours isocèles », une première des Moutons noirs

Ils ont d'abord cherché du côté de ces intellectuels qui ne répugnent pas à l'action sanglante pour mousser leur idéologie. Ils les avaient débusqués chez Huxley, O'Casey et Dostoïevski adapté par Camus... quand la simplicité les a lancés sur une piste vieille comme le monde, et pour cela, infinie.

par JEAN ST-HILAIRE  
LE SOLEIL

De ce soir au 27, à la Bordée, les Moutons noirs, collectif formé de diplômés de mai 1991 du Conservatoire d'art dramatique de Québec, présentent *Les Amours isocèles*, leur tout premier spectacle.

Histoire de faire mentir le nom de leur troupe, les auteurs, Marie-Christine Le-Huu et Normand Daneau, ont remonté la veine réaliste. « On ne casse rien avec la forme, dit le second, c'est même conservateur comme structure ». Plus tard, ce sera autre chose. Peut-être. « On veut se donner beaucoup de liberté créatrice », fait la première.

La liberté, dans le cas présent, c'était de parler de ce qui leur brûlait le plus les lèvres : « des relations interpersonnelles, de l'amour ». Pour la politique, on repassera. Peut-être.

#### Triangle

Avec les 10 000 \$ attachés à la bourse Pierre-Boucher, quelque 13 000 \$ du programme Jeunes volontaires du MLCP et une couple de milliers de dollars de commandes, nos jeunes créateurs

tendent de radiographier l'amour tel qu'il le perçoivent en ces heures brumeuses.

Trois personnages font évoluer l'action. L'éternel triangle amoureux. Isocèle parce qu'il y a deux parties égales et une troisième laissée pour compte dans les situations du genre. Trois personnages gris, à l'image de leur vie, qui se découpent sur fond noir. « Frédérique vit une relation pas très saine avec Louis quand Francis apparaît, explique Mme Le-Huu. Il l'intéresse, mais elle n'ose rompre avec Louis ». Incommunicabilité, manque de courage, glisse Normand Daneau.

Deux autres personnages pouvoient à la couleur. « Ce sont les plus craintifs, mais les plus lucides aussi », fait Mme Le-Huu. Il y a Eve, la belle fille qui se trouve laide, fautive de ressembler en tout aux poupées des magazines. Il y a aussi Jean, qui « lui apportera un peu de réconfort ».

Tendre le miroir au public, le faire « s'inventer ses réponses », telle est, ici, l'ambition des Moutons noirs. Ce bon public, il le verra bien que la pièce ne pose pas « un constat pessimiste sur les relations amoureuses », avance Ma-

rie-Christine Le-Huu. Peut-être estimera-t-il, comme le croit Normand Daneau, que « l'amour est une chose simple qui se vit toutefois à une époque complexe où les gens, ayant de la difficulté à communiquer, calque leur vision de l'amour sur ce qu'ils en voient dans les médias et la société en général ». Peut-être aussi, pour reprendre une idée de Mme Le-Huu, le public conviendra-t-il, à l'instar de Jean, que « l'amour ne doit être vu comme parfait, qu'il demande un grand investissement de soi et qu'il consiste à savoir si les choses qui nous y plaisent ne l'emportent pas sur celles qui nous déçoivent ».

Parti à la distribution, le comédien Paul-Patrick Charbonneau a aussi contribué à « la définition des personnages », souligne Normand Daneau, qui précise par ailleurs que « la musique du texte est de Marie-Christine », lauréate du concours d'écriture de dramatiques radiophoniques de Radio-Canada, en 1990.

Matieu Gaumond règle la mise en scène du spectacle. Erika Gagnon et Sébastien Hurtubise sont aussi de la distribution tout comme les auteurs. Scénographie de Véronique Dumont, éclairages de Lucien Deschênes et régie de Marie-Jo Lagacé. Entrée : 19 \$ du mardi au jeudi, 22 \$ les vendredis et samedis et 14 \$ pour les étudiants et membres de l'âge d'or. Réservations au 694-9631.

### Concours des meilleurs films québécois du siècle

## « Mon oncle Antoine », le favori

Déjà choisi le meilleur film de tout temps du cinéma canadien, *Mon oncle Antoine* pourrait très bien se retrouver cette fois en tête de liste d'un concours organisé par les Rendez-vous du cinéma québécois afin de déterminer les dix meilleures réalisations de toute l'histoire du 7e Art.

par LÉONCE GAUDREAU  
LE SOLEIL

On retrouve ce film de Claude Jutra (ainsi que *A tout prendre*) dans la sélection des 33 films apparaissant le plus souvent dans les choix des experts de cinéma.

Les participants et le public du Rendez-vous du cinéma québécois s'ouvrant ce soir à Québec seront invités à participer à ce concours. Il suffit de transmettre d'ici le 15 mars sa liste des dix meilleurs films (par ordre décroissant) avec ses nom et adresse au Rendez-vous du cinéma québécois, à l'attention de Martine Mau-

roy, 4545 avenue Pierre de Courbertin, C.P. 100, Succursale M, Montréal, H1V 3R2.

Le palmarès du public sera connu à la fin mars. Les gagnants seront invités à un voyage pour deux personnes au Festival du cinéma de Blois (France).

Pour rafraîchir la mémoire du public, précisons que dans cette liste non exhaustive de 33 films, apparaissent quatre réalisations de Denys Arcand : *Le confort et l'indifférence*, *Le déclin de l'empire américain*, *Jésus de Montréal* et *Réjeanne Padovani*.

André Forcier (*Au clair de la lune*, *Bar Salon*, *L'eau chaude l'eau froide*) et Gilles Carle (*Les Plouffe*, *La vie heureuse de Léopold Z*, *La vraie nature de Bernadette*) reviennent chacun trois fois dans cette pré-sélection. Avec deux films chacun on retrouve aussi Jean-Claude Lauzon (*Léolo*, *Un zoo la nuit*), Jean Beaudin (*Being at home with Claude*, *J.A. Martin Photographe*), et le duo Jean Beaudry/François Bouvier (*Jacques et novembre*, *Les matins infidèles*).

### LE BOX-OFFICE

1. Agaguk (2)
2. Les survivants (1)
3. Sommersby (2)
4. Parfum de femmes (3)
5. Larmes fatales (2)

\*Le chiffre entre parenthèses indique depuis combien de semaines le film est à l'affiche. Cette compilation tient compte du montant des recettes enregistrées vendredi, samedi et dimanche dans les principaux cinémas de la région de Québec soit Cinéplex Charest, Paris, Lido, Clap, Galeries de la Capitale, Place Sainte-Foy.





# LES ANNONCES CLASSÉES LESOLEIL

### C'EST FACILE DE PLACER VOTRE ANNONCE CLASSÉE!

PAR TÉLÉPHONE:

SUR PLACE OU PAR LA POSTE:

Québec: 647-3311  
Interurbain gratuit: 1-800-463-2116  
Télécopieur: 647-3322  
Du lundi au jeudi, de 8h à 17h30;  
vendredi jusqu'à 17h

AU QUOTIDIEN LE SOLEIL  
(390, Saint-Vallier Est, Québec  
G1K 7J6)  
Bureau ouvert du lundi au jeudi, de  
8h30 à 17h; vendredi jusqu'à  
16h30

## INTERURBAIN GRATUIT

### 1-800-463-2116 TÉLÉCOPIEUR: 647-3322



### DÉLAIS REQUIS DE PARUTION

ANNONCES CLASSÉES ORDINAIRES:

Avant 17h30 du lundi au jeudi; avant 17h le vendredi pour publication du lendemain.

ANNONCES CLASSÉES GRANDS FORMATS:

Avant 16h30, à deux jours ouvrables de la date de publication. Ajoutez une journée de plus si une épreuve est nécessaire.

**CORRECTIONS, ANNULLATIONS:** Une journée (ouvrable) avant publication.  
**ANNONCE INCOMPLÈTE?** EN LA PREMIÈRE JOURNÉE, veuillez lire attentivement votre annonce. En cas d'erreur, il faut nous en aviser le plus tôt possible, car notre responsabilité se limite à la première parution. Nous ne sommes responsables que du montant facturé pour la période précisée. Le Soleil se réserve le droit d'accepter, de refuser ou d'annuler la publication de toute annonce pour toute raison jugée valable par le directeur.

## INDEX DES RUBRIQUES

IMMEUBLES 099 à 349	105 CONDOMINIUMS	112 RIVE-SUD	119 VAL BÉLAIR	172 VIEUX-QUÉBEC/Haute-Ville	208 TERRAINS	230 BUREAUX	232 BUREAUX À FRAIS PARTAGÉS
Visites libres.....099	A 623-8952	STE-FOY	VALCARTIER Village, cottage	8 LOGEMENTS rénovés, rentable	CHARLESBOURG, Golf, 1316	À 653-7458	BUREAUX individuels, 100 p.c. et
Vendre maisons seules.....100 à 149	CHARLESBOURG, de proprio	STE-FOY, de proprio, 515, Do-	1950, 28x36, Chrysothème, revenu	Line P. Laquerre courtier 527-5113	JC Cantin, 900 S., 877-4719	SITES DE PREMIER CHOIX	PLACE DE LA CITE
Condominiums.....105	A STE-FOY, rue Maricourt,	maine François de Prima, 651-8029	2000, 28x36, Chrysothème, revenu	188 RECHERCHE:	CHARLESBOURG, rue Pré-	PLACE IBERVILLE	AVIS DE NAISSANCE
Vendre maisons à revenus.....150 à 199	grand 4½, côté ouest, piscine,	STE-FOY, de proprio, 515, Do-	2000, 28x36, Chrysothème, revenu	RECOM COURTIER	CHATEAU D'EAU, terrain boisé,	CARREFOUR STE-FOY	AVIS DIVERS ET LÉGAUX
Autres propriétés.....200 à 229	4½, 66 000\$ incluant tous les élec-	maine François de Prima, 651-8029	2000, 28x36, Chrysothème, revenu	POUR un estimé gratuit de	aménagement, secteur paisible 847-9069	MOIS GRATUIT	CARNET MONDIAL
Propriétés commerciales	tr. services, 77 000 \$.	STE-FOY, France Prima, 651-8029	2000, 28x36, Chrysothème, revenu	la valeur marchande de votre	LAC BEAUPORT grand terrain	MEILLEUR PRIX, ascenseur, station-	CLUBS SOCIAUX
et industrielles.....(230 à 249)	4½, 66 000\$ incluant tous les élec-	STE-FOY, France Prima, 651-8029	2000, 28x36, Chrysothème, revenu	immeuble à revenu, ne	boisé aménagé, secteur paisible 847-9069	interieur, signalé	CLUBS VÉTÉRAIRES
À louer logements.....250 à 299	tr. services, 77 000 \$.	STE-FOY, France Prima, 651-8029	2000, 28x36, Chrysothème, revenu	vous êtes pas d'importance	LAC BEAUPORT grand terrain	RE/MAX	ENCANS/VENTES
Condominiums.....255	4½, 66 000\$ incluant tous les élec-	STE-FOY, France Prima, 651-8029	2000, 28x36, Chrysothème, revenu	qui: Exiez un professionnel,	boisé aménagé, secteur paisible 847-9069	Capitale courtier, Hervé	MESSAGES PERSONNELS
À louer chambres.....300 à 349	tr. services, 77 000 \$.	STE-FOY, France Prima, 651-8029	2000, 28x36, Chrysothème, revenu	qui sache faire, inter-	LAC BEAUPORT grand terrain	Tremblay 627-3120	PERDU-TRUVÉ
AMÉLIORATION ET	4½, 66 000\$ incluant tous les élec-	STE-FOY, France Prima, 651-8029	2000, 28x36, Chrysothème, revenu	préter et vendre un état de	LAC BEAUPORT grand terrain	RE/MAX	SCIENCE OCULTES
ENTRETIEN DE PROPRIÉTÉS	tr. services, 77 000 \$.	STE-FOY, France Prima, 651-8029	2000, 28x36, Chrysothème, revenu	revenus et dépenses.	LAC BEAUPORT grand terrain	RE/MAX	SOULAIS
370 à 389	4½, 66 000\$ incluant tous les élec-	STE-FOY, France Prima, 651-8029	2000, 28x36, Chrysothème, revenu	DISCRETION ASSURÉE	LAC BEAUPORT grand terrain	RE/MAX	PAGE DES AVIS DE DÉCÈS
Aménagement terrain.....370	tr. services, 77 000 \$.	STE-FOY, France Prima, 651-8029	2000, 28x36, Chrysothème, revenu	GUY TARDIF B.A.A. 667-1660	LAC BEAUPORT grand terrain	RE/MAX	AVIS DE DÉCÈS
Chauffage/climatisation/	4½, 66 000\$ incluant tous les élec-	STE-FOY, France Prima, 651-8029	2000, 28x36, Chrysothème, revenu	200 CHALET	LAC BEAUPORT grand terrain	RE/MAX	MERCIEMENTS
ventilation.....372	tr. services, 77 000 \$.	STE-FOY, France Prima, 651-8029	2000, 28x36, Chrysothème, revenu	A 688-3826, Lac Phénégamook,	LAC BEAUPORT grand terrain	RE/MAX	SERVICES ANNIVERSAIRES
	4½, 66 000\$ incluant tous les élec-	STE-FOY, France Prima, 651-8029	2000, 28x36, Chrysothème, revenu	chalets à louer, à la sem. 2 et 3	LAC BEAUPORT grand terrain	RE/MAX	IN MEMORIAM
	tr. services, 77 000 \$.	STE-FOY, France Prima, 651-8029	2000, 28x36, Chrysothème, revenu	chambres, entièrement équipés,	LAC BEAUPORT grand terrain	RE/MAX	FAVEURS OBTENUES
	4½, 66 000\$ incluant tous les élec-	STE-FOY, France Prima, 651-8029	2000, 28x36, Chrysothème, revenu	bord lac, idéal Semaine Ronde.	LAC BEAUPORT grand terrain	RE/MAX	FLORISTES
	tr. services, 77 000 \$.	STE-FOY, France Prima, 651-8029	2000, 28x36, Chrysothème, revenu	5.25 \$ le pied, jusqu'à 5'abstrin,	LAC BEAUPORT grand terrain	RE/MAX	CARTES MORTUAIRES
	4½, 66 000\$ incluant tous les élec-	STE-FOY, France Prima, 651-8029	2000, 28x36, Chrysothème, revenu	827-5131	LAC BEAUPORT grand terrain	RE/MAX	DIRECTEURS DE FUNÉRAILLES
	tr. services, 77 000 \$.	STE-FOY, France Prima, 651-8029	2000, 28x36, Chrysothème, revenu	RECHERCHE	LAC BEAUPORT grand terrain	RE/MAX	AUTRES SERVICES
	4½, 66 000\$ incluant tous les élec-	STE-FOY, France Prima, 651-8029	2000, 28x36, Chrysothème, revenu	Autobus.....503	LAC BEAUPORT grand terrain	RE/MAX	MONUMENTS
	tr. services, 77 000 \$.	STE-FOY, France Prima, 651-8029	2000, 28x36, Chrysothème, revenu	Autos à vendre.....505	LAC BEAUPORT grand terrain	RE/MAX	
	4½, 66 000\$ incluant tous les élec-	STE-FOY, France Prima, 651-8029	2000, 28x36, Chrysothème, revenu	Autos à louer.....515	LAC BEAUPORT grand terrain	RE/MAX	
	tr. services, 77 000 \$.	STE-FOY, France Prima, 651-8029	2000, 28x36, Chrysothème, revenu	4x4.....522	LAC BEAUPORT grand terrain	RE/MAX	
	4½, 66 000\$ incluant tous les élec-	STE-FOY, France Prima, 651-8029	2000, 28x36, Chrysothème, revenu	Avions.....523	LAC BEAUPORT grand terrain	RE/MAX	
	tr. services, 77 000 \$.	STE-FOY, France Prima, 651-8029	2000, 28x36, Chrysothème, revenu	Camions à louer.....525	LAC BEAUPORT grand terrain	RE/MAX	
	4½, 66 000\$ incluant tous les élec-	STE-FOY, France Prima, 651-8029	2000, 28x36, Chrysothème, revenu	ACTIVITÉS DIVERSES.....603	LAC BEAUPORT grand terrain	RE/MAX	
	tr. services, 77 000 \$.	STE-FOY, France Prima, 651-8029	2000, 28x36, Chrysothème, revenu		LAC BEAUPORT grand terrain	RE/MAX	
	4½, 66 000\$ incluant tous les élec-	STE-FOY, France Prima, 651-8029	2000, 28x36, Chrysothème, revenu		LAC BEAUPORT grand terrain	RE/MAX	
	tr. services, 77 000 \$.	STE-FOY, France Prima, 651-8029	2000, 28x36, Chrysothème, revenu		LAC BEAUPORT grand terrain	RE/MAX	
	4½, 66 000\$ incluant tous les élec-	STE-FOY, France Prima, 651-8029	2000, 28x36, Chrysothème, revenu		LAC BEAUPORT grand terrain	RE/MAX	
	tr. services, 77 000 \$.	STE-FOY, France Prima, 651-8029	2000, 28x36, Chrysothème, revenu		LAC BEAUPORT grand terrain	RE/MAX	
	4½, 66 000\$ incluant tous les élec-	STE-FOY, France Prima, 651-8029	2000, 28x36, Chrysothème, revenu		LAC BEAUPORT grand terrain	RE/MAX	
	tr. services, 77 000 \$.	STE-FOY, France Prima, 651-8029	2000, 28x36, Chrysothème, revenu		LAC BEAUPORT grand terrain	RE/MAX	
	4½, 66 000\$ incluant tous les élec-	STE-FOY, France Prima, 651-8029	2000, 28x36, Chrysothème, revenu		LAC BEAUPORT grand terrain	RE/MAX	
	tr. services, 77 000 \$.	STE-FOY, France Prima, 651-8029	2000, 28x36, Chrysothème, revenu		LAC BEAUPORT grand terrain	RE/MAX	
	4½, 66 000\$ incluant tous les élec-	STE-FOY, France Prima, 651-8029	2000, 28x36, Chrysothème, revenu		LAC BEAUPORT grand terrain	RE/MAX	
	tr. services, 77 000 \$.	STE-FOY, France Prima, 651-8029	2000, 28x36, Chrysothème, revenu		LAC BEAUPORT grand terrain	RE/MAX	
	4½, 66 000\$ incluant tous les élec-	STE-FOY, France Prima, 651-8029	2000, 28x36, Chrysothème, revenu		LAC BEAUPORT grand terrain	RE/MAX	
	tr. services, 77 000 \$.	STE-FOY, France Prima, 651-8029	2000, 28x36, Chrysothème, revenu		LAC BEAUPORT grand terrain	RE/MAX	
	4½, 66 000\$ incluant tous les élec-	STE-FOY, France Prima, 651-8029	2000, 28x36, Chrysothème, revenu		LAC BEAUPORT grand terrain	RE/MAX	
	tr. services, 77 000 \$.	STE-FOY, France Prima, 651-8029	2000, 28x36, Chrysothème, revenu		LAC BEAUPORT grand terrain	RE/MAX	
	4½, 66 000\$ incluant tous les élec-	STE-FOY, France Prima, 651-8029	2000, 28x36, Chrysothème, revenu		LAC BEAUPORT grand terrain	RE/MAX	
	tr. services, 77 000 \$.	STE-FOY, France Prima, 651-8029	2000, 28x36, Chrysothème, revenu		LAC BEAUPORT grand terrain	RE/MAX	
	4½, 66 000\$ incluant tous les élec-	STE-FOY, France Prima, 651-8029	2000, 28x36, Chrysothème, revenu		LAC BEAUPORT grand terrain	RE/MAX	
	tr. services, 77 000 \$.	STE-FOY, France Prima, 651-8029	2000, 28x36, Chrysothème, revenu		LAC BEAUPORT grand terrain	RE/MAX	
	4½, 66 000\$ incluant tous les élec-	STE-FOY, France Prima, 651-8029	2000, 28x36, Chrysothème, revenu		LAC BEAUPORT grand terrain	RE/MAX	
	tr. services, 77 000 \$.	STE-FOY, France Prima, 651-8029	2000, 28x36, Chrysothème, revenu		LAC BEAUPORT grand terrain	RE/MAX	
	4½, 66 000\$ incluant tous les élec-	STE-FOY, France Prima, 651-8029	2000, 28x36, Chrysothème, revenu		LAC BEAUPORT grand terrain	RE/MAX	
	tr. services, 77 000 \$.	STE-FOY, France Prima, 651-8029	2000, 28x36, Chrysothème, revenu		LAC BEAUPORT grand terrain	RE/MAX	
	4½, 66 000\$ incluant tous les élec-	STE-FOY, France Prima, 651-8029	2000, 28x36, Chrysothème, revenu		LAC BEAUPORT grand terrain	RE/MAX	
	tr. services, 77 000 \$.	STE-FOY, France Prima, 651-8029	2000, 28x36, Chrysothème, revenu		LAC BEAUPORT grand terrain	RE/MAX	
	4½, 66 000\$ incluant tous les élec-	STE-FOY, France Prima, 651-8029	2000, 28x36, Chrysothème, revenu		LAC BEAUPORT grand terrain	RE/MAX	
	tr. services, 77 000 \$.	STE-FOY, France Prima, 651-8029	2000, 28x36, Chrysothème, revenu		LAC BEAUPORT grand terrain	RE/MAX	
	4½, 66 000\$ incluant tous les élec-	STE-FOY, France Prima, 651-8029	2000, 28x36, Chrysothème, revenu		LAC BEAUPORT grand terrain	RE/MAX	
	tr. services, 77 000 \$.	STE-FOY, France Prima, 651-8029	2000, 28x36, Chrysothème, revenu		LAC BEAUPORT grand terrain	RE/MAX	
	4½, 66 000\$ incluant tous les élec-	STE-FOY, France Prima, 651-8029	2000, 28x36, Chrysothème, revenu		LAC BEAUPORT grand terrain	RE/MAX	
	tr. services, 77 000 \$.	STE-FOY, France Prima, 651-8029	2000, 28x36, Chrysothème, revenu		LAC BEAUPORT grand terrain	RE/MAX	
	4½, 66 000\$ incluant tous les élec-	STE-FOY, France Prima, 651-8029	2000, 28x36, Chrysothème, revenu		LAC BEAUPORT grand terrain	RE/MAX	
	tr. services, 77 000 \$.	STE-FOY, France Prima, 651-8029	2000, 28x36, Chrysothème, revenu		LAC BEAUPORT grand terrain	RE/MAX	
	4½, 66 000\$ incluant tous les élec-	STE-FOY, France Prima, 651-8029	2000, 28x36, Chrysothème, revenu		LAC BEAUPORT grand terrain	RE/MAX	
	tr. services, 77 000 \$.	STE-FOY, France Prima, 651-8029	2000, 28x36, Chrysothème, revenu		LAC BEAUPORT grand terrain	RE/MAX	
	4½, 66 000\$ incluant tous les élec-	STE-FOY, France Prima, 651-8029	2000, 28x36, Chrysothème, revenu		LAC BEAUPORT grand terrain	RE/MAX	
	tr. services, 77 000 \$.	STE-FOY, France Prima, 651-8029	2000, 28x36, Chrysothème, revenu		LAC BEAUPORT grand terrain	RE/MAX	
	4½, 66 000\$ incluant tous les élec-	STE-FOY, France Prima, 651-8029	2000, 28x36, Chrysothème, revenu		LAC BEAUPORT grand terrain	RE/MAX	
	tr. services, 77 000 \$.	STE-FOY, France Prima, 651-8029	2000, 28x36, Chrysothème, revenu		LAC BEAUPORT grand terrain	RE/MAX	
	4½, 66 000\$ incluant tous les élec-	STE-FOY, France Prima, 651-8029	2000, 28x36, Chrysothème, revenu		LAC BEAUPORT grand terrain	RE/MAX	
	tr. services, 77 000 \$.	STE-FOY, France Prima, 651-8029	2000, 28x36, Chrysothème, revenu		LAC BEAUPORT grand terrain	RE/MAX	
	4½, 66 000\$ incluant tous les élec-	STE-FOY, France Prima, 651-8029	2000, 28x36, Chrysothème, revenu		LAC BEAUPORT grand terrain	RE/MAX	
	tr. services, 77 000 \$.	STE-FOY, France Prima, 651-8029	2000, 28x36, Chrysothème, revenu		LAC BEAUPORT grand terrain	RE/MAX	
	4½, 66 000\$ incluant tous les élec-	STE-FOY, France Prima, 651-8029	2000, 28x36, Chrysothème, revenu		LAC BEAUPORT grand terrain	RE/MAX	
	tr. services, 77 000 \$.	STE-FOY, France Prima, 651-8029	2000, 28x36, Chrysothème, revenu		LAC BEAUPORT grand terrain	RE/MAX	
	4½, 66 000\$ incluant tous les élec-	STE-FOY, France Prima, 651-8029	2000, 28x36, Chrysothème, revenu		LAC BEAUPORT grand terrain	RE/MAX	
	tr. services, 77 000 \$.	STE-FOY, France Prima, 651-8029	2000, 28x36, Chrysothème, revenu		LAC BEAUPORT grand terrain	RE/MAX	
	4½, 66 000\$ incluant tous les élec-	STE-FOY, France Prima, 651-8029	2000, 28x36, Chrysothème, revenu		LAC BEAUPORT grand terrain	RE/MAX	
	tr. services, 77 000 \$.	STE-FOY, France Prima, 651-8029	2000, 28x36, Chrysothème, revenu		LAC BEAUPORT grand terrain	RE/MAX	
	4½, 66 000\$ incluant tous les élec-	STE-FOY, France Prima, 651-8029	2000, 28x36, Chrysothème, revenu		LAC BEAUPORT grand terrain	RE/MAX	
	tr. services, 77 000 \$.	STE-FOY, France Prima, 651-8029	2000, 28x36, Chrysothème, revenu		LAC BEAUPORT grand terrain	RE/MAX	
	4½, 66 000\$ incluant tous les élec-	STE-FOY, France Prima, 651-8029	2000, 28x36, Chrysothème, revenu		LAC BEAUPORT grand terrain	RE/MAX	
	tr. services, 77 000 \$.	STE-FOY, France Prima, 651-8029	2000, 28x36, Chrysothème, revenu		LAC BEAUPORT grand terrain	RE/MAX	
	4½, 66 000\$ incluant tous les élec-	STE-FOY, France Prima, 651-8029	2000, 28x36, Chrysothème, revenu		LAC BEAUPORT grand terrain	RE/MAX	
	tr. services, 77 000 \$.	STE-FOY, France Prima, 651-8029	2000, 28x36, Chrysothème, revenu		LAC BEAUPORT grand terrain	RE/MAX	
	4½, 66 000\$ incluant tous les élec-	STE-FOY, France Prima, 651-8029	2000, 28x36, Chrysothème, revenu		LAC BEAUPORT grand terrain	RE/MAX	
	tr. services, 77 000 \$.	STE-FOY, France Prima, 651-8029	2000, 28x36, Chrysothème, revenu		LAC BEAUPORT grand terrain	RE/MAX	
	4½, 66 000\$ incluant tous les élec-	STE-FOY, France Prima, 651-8029	2000, 28x36, Chrysothème, revenu		LAC BEAUPORT grand terrain	RE/MAX	
	tr. services, 77 000 \$.	STE-FOY, France Prima, 651-8029	2000, 28x36, Chrysothème, revenu		LAC BEAUPORT grand terrain	RE/MAX	
	4½, 66 000\$ incluant tous les élec-	STE-FOY, France Prima, 651-8029	2000, 28x36, Chrysothème, revenu		LAC BEAUPORT grand terrain	RE/MAX	
	tr. services, 77 000 \$.	STE-FOY, France Prima, 651-8029	2000, 28x36, Chrysothème, revenu		LAC BEAUPORT grand terrain	RE/MAX	
	4½, 66 000\$ incluant tous les élec-	STE-FOY, France Prima, 651-8029	2000, 28x36, Chrysothème, revenu		LAC BEAUPORT grand terrain	RE/MAX	
	tr. services, 77 000 \$.	STE-FOY, France Prima, 651-8029	2000, 28x36, Chrysothème, revenu		LAC BEAUPORT grand terrain	RE/MAX	
	4½, 66 000\$ incluant tous les élec-	STE-FOY, France Prima, 651-8029	2000, 28x36, Chrysothème, revenu		LAC BEAUPORT grand terrain	RE/MAX	
	tr. services, 77 000 \$.	STE-FOY, France Prima, 651-8029	2000, 28x36, Chrysothème, revenu		LAC BEAUP		



A louer logements 250 à 299

261 MONTCALM-SAINT-JEAN-BAPTISTE
A sous-louer ou 248 Richelieu, non électrifié, frigo inclus, prix régulier 258, louer à 228 jusqu'en juin 93, 688-9870 laisser message

261 MONTCALM-SAINT-JEAN-BAPTISTE

ST-Sacrement 45, 510, 210, 310, chauffé, eau chaude, 683-0731

262 RIVE-SUD

A 839-3722, 832-4253

A CHARNY rue du RAPIDE
310, 410, 510, neufs, pres ponts, stores, intercom, insomnieux, sous-location 3 mois.

266 SAINTE-FOY

A 564-1794
A 657-1378, 862 Paradis, Pres Myrand, université

266 SAINTE-FOY

A 558-4395, spacieux 210 410 510, balcon, vue partielle fleuve

266 SAINTE-FOY

GRAND 5 1/2
Armoires meublé, stationnement, auto, autobus, 651-1443

266 SAINTE-FOY

IMMEUBLES DES SEIGNEURS
VENZ COMPTON NE PAS AVANT DE SIGNER VOTRE BAIL

266 SAINTE-FOY

STE-GENEVIÈVE, jumelé 3 chambres, cuisine moderne, sous-sol semi-fini, libre le 1er juillet, 740-8005, 652-2230

282 MAISONS A LOUER

A VISITER, maison de ville, grande, fonctionnelle et luxueuse, 6000, libre le 1er juillet, 740-8005, 652-2230

AU SEJOUR

310, 410, 510, neufs, pres ponts, stores, intercom, insomnieux, sous-location 3 mois.

A 839-3722, 832-4253

A CHARNY rue du RAPIDE
310, 410, 510, neufs, pres ponts, stores, intercom, insomnieux, sous-location 3 mois.

A 3029 Laforest

LE BAKOUA IMMEUBLE RECHERCHE
310, 410, 510, neufs, pres ponts, stores, intercom, insomnieux, sous-location 3 mois.

A 652-1345

LES JARDINS DUCHESNEAU
Grands 110 210 310 410 510 en béton, en promotion, moderne, ascenseur, balcon, piscine, paysager. Tout inclus. Libre ou louer. Entree Hochelaga et 4-Bourgeois.

A 652-1104

PLACE BONNE-ENTENTE
Armoires meublé, peint, tranquillité, stationnement, tout inclus, meuble à désirer.

A 651-9443

Maricourt & Dijon
Armoires meublé, peint, armoire, auto, meuble à désirer

A 650-2871

210, 310, 410, 510, tous services inclus. Tapis, balcon, porte-patio, parking. Pres cégep - université. Stationnement, frigo, lave-vaisselle. Prix compétitifs. Libre et juillet.

A 652-5252

RESIDENCES D'ETUDIANTS Le Laurent et Le Central chambres ou studios

A 838-0754 LEVIS

210, 310, 410, 510, cœur centres d'affaires, tranquillité assurée

A 834-0255 ST-ROMUALD

210 310 410 centre-ville face Metro

A 835-5756

Louzon, 210, 310, 410, special MI, Davis, pres cégep, centre de ski.

A 651-1389

BEAUX 410, 510, 310, balcon, calme, ensolleille, libres

A 652-9886

Beaux 310, 410, 510, bien situés, vue fleuve, balcon

A 840 BOURGOGNE

PROMOTION SPECIALE
310, 410, chauffés, eau chaude, 651-9435, 658-5447

A 3214 CH. STE-FOY

PROMOTION SPECIALE
Libres, 110, 210, 310, 410, tout inclus 653-0099, 658-5447

A 651-3576

Grand 5 1/2, 110, 210, 310, 410, 510, 651-3576, 658-5447

A 651-3576

Grand 5 1/2, 110, 210, 310, 410, 510, 651-3576, 658-5447

A 651-3576

Grand 5 1/2, 110, 210, 310, 410, 510, 651-3576, 658-5447

A 651-3576

Grand 5 1/2, 110, 210, 310, 410, 510, 651-3576, 658-5447

A 651-3576

Grand 5 1/2, 110, 210, 310, 410, 510, 651-3576, 658-5447

A 651-3576

Grand 5 1/2, 110, 210, 310, 410, 510, 651-3576, 658-5447

A 651-3576

Grand 5 1/2, 110, 210, 310, 410, 510, 651-3576, 658-5447

A 651-3576

Grand 5 1/2, 110, 210, 310, 410, 510, 651-3576, 658-5447

A 651-3576

Grand 5 1/2, 110, 210, 310, 410, 510, 651-3576, 658-5447

A 651-3576

Grand 5 1/2, 110, 210, 310, 410, 510, 651-3576, 658-5447

A 651-3576

Grand 5 1/2, 110, 210, 310, 410, 510, 651-3576, 658-5447

A 651-3576

Grand 5 1/2, 110, 210, 310, 410, 510, 651-3576, 658-5447

A 651-3576

Grand 5 1/2, 110, 210, 310, 410, 510, 651-3576, 658-5447

A 651-3576

Grand 5 1/2, 110, 210, 310, 410, 510, 651-3576, 658-5447

A 651-3576

Grand 5 1/2, 110, 210, 310, 410, 510, 651-3576, 658-5447

A 651-3576

Grand 5 1/2, 110, 210, 310, 410, 510, 651-3576, 658-5447

A 651-3576

Grand 5 1/2, 110, 210, 310, 410, 510, 651-3576, 658-5447

A 651-3576

Grand 5 1/2, 110, 210, 310, 410, 510, 651-3576, 658-5447

A 651-3576

Grand 5 1/2, 110, 210, 310, 410, 510, 651-3576, 658-5447

A 651-3576

Grand 5 1/2, 110, 210, 310, 410, 510, 651-3576, 658-5447

A 651-3576

Grand 5 1/2, 110, 210, 310, 410, 510, 651-3576, 658-5447

A 651-3576

Grand 5 1/2, 110, 210, 310, 410, 510, 651-3576, 658-5447

A 651-3576

Grand 5 1/2, 110, 210, 310, 410, 510, 651-3576, 658-5447

A 651-3576

Grand 5 1/2, 110, 210, 310, 410, 510, 651-3576, 658-5447

A 651-3576

Grand 5 1/2, 110, 210, 310, 410, 510, 651-3576, 658-5447

A 651-3576

Grand 5 1/2, 110, 210, 310, 410, 510, 651-3576, 658-5447

A 651-3576

Grand 5 1/2, 110, 210, 310, 410, 510, 651-3576, 658-5447

A 651-3576

Grand 5 1/2, 110, 210, 310, 410, 510, 651-3576, 658-5447

A 651-3576

Grand 5 1/2, 110, 210, 310, 410, 510, 651-3576, 658-5447

A 651-3576

Grand 5 1/2, 110, 210, 310, 410, 510, 651-3576, 658-5447

A 651-3576

Grand 5 1/2, 110, 210, 310, 410, 510, 651-3576, 658-5447

A 651-3576

Grand 5 1/2, 110, 210, 310, 410, 510, 651-3576, 658-5447

A 651-3576

Grand 5 1/2, 110, 210, 310, 410, 510, 651-3576, 658-5447

A 651-3576

Grand 5 1/2, 110, 210, 310, 410, 510, 651-3576, 658-5447

A 651-3576

Grand 5 1/2, 110, 210, 310, 410, 510, 651-3576, 658-5447

A 651-3576

Grand 5 1/2, 110, 210, 310, 410, 510, 651-3576, 658-5447

A 651-3576

Grand 5 1/2, 110, 210, 310, 410, 510, 651-3576, 658-5447

A 651-3576

Grand 5 1/2, 110, 210, 310, 410, 510, 651-3576, 658-5447

A 651-3576

Grand 5 1/2, 110, 210, 310, 410, 510, 651-3576, 658-5447

A 651-3576

Grand 5 1/2, 110, 210, 310, 410, 510, 651-3576, 658-5447

A 651-3576

Grand 5 1/2, 110, 210, 310, 410, 510, 651-3576, 658-5447

A 651-3576

Grand 5 1/2, 110, 210, 310, 410, 510, 651-3576, 658-5447

A 651-3576

Grand 5 1/2, 110, 210, 310, 410, 510, 651-3576, 658-5447

A 651-3576

Grand 5 1/2, 110, 210, 310, 410, 510, 651-3576, 658-5447

A 651-3576

Grand 5 1/2, 110, 210, 310, 410, 510, 651-3576, 658-5447

A 651-3576

Grand 5 1/2, 110, 210, 310, 410, 510, 651-3576, 658-5447

A 651-3576

Grand 5 1/2, 110, 210, 310, 410, 510, 651-3576, 658-5447

A 651-3576

Grand 5 1/2, 110, 210, 310, 410, 510, 651-3576, 658-5447

A 651-3576

Grand 5 1/2, 110, 210, 310, 410, 510, 651-3576, 658-5447

A 651-3576

Grand 5 1/2, 110, 210, 310, 410, 510, 651-3576, 658-5447

A 651-3576

Grand 5 1/2, 110, 210, 310, 410, 510, 651-3576, 658-5447

A 651-3576

Grand 5 1/2, 110, 210, 310, 410, 510, 651-3576, 658-5447

A 651-3576

Grand 5 1/2, 110, 210, 310, 410, 510, 651-3576, 658-5447

A 651-3576

Grand 5 1/2, 110, 210, 310, 410, 510, 651-3576, 658-5447

A 651-3576

Grand 5 1/2, 110, 210, 310, 410, 510, 651-3576, 658-5447

A 651-3576

Grand 5 1/2, 110, 210, 310, 410, 510, 651-3576, 658-5447

A 651-3576

Grand 5 1/2, 110, 210, 310, 410, 510, 651-3576, 658-5447

A 651-3576

Grand 5 1/2, 110, 210, 310, 410, 510, 651-3576, 658-5447

A 651-3576

Grand 5 1/2, 110, 210, 310, 410, 510, 651-3576, 658-5447

A 651-3576

Grand 5 1/2, 110, 210, 310, 410, 510, 651-3576, 658-5447

A 651-3576

Grand 5 1/2, 110, 210, 310, 410, 510, 651-3576, 658-5447

A 651-3576

Grand 5 1/2, 110, 210, 310, 410, 510, 651-3576, 658-5447

A 651-3576

Grand 5 1/2, 110, 210, 310, 410, 510, 651-3576, 658-5447

A 651-3576

Grand 5 1/2, 110, 210, 310, 410, 510, 651-3576, 658-5447

A 651-3576

Grand 5 1/2, 110, 210, 310, 410, 510, 651-3576, 658-5447

A 651-3576

Grand 5 1/2, 110, 210, 310, 410, 510, 651-3576, 658-5447

A 651-3576

Grand 5 1/2, 110, 210, 310, 410, 510, 651-3576, 658-5447

A 651-3576

Grand 5 1/2, 110, 210, 310, 410, 510, 651-3576, 658-5447

A 651-3576

Grand 5 1/2, 110, 210, 310, 410, 510, 651-3576, 658-5447

A 651-3576

Grand 5 1/2, 110, 210, 310, 410, 510, 651-3576, 658-5447

A 651-3576

Grand 5 1/2, 110, 210, 310, 410, 510, 651-3576, 658-5447

A 651-3576

Grand 5 1/2, 110, 210, 310, 410, 510, 651-3576, 658-5447

A 651-3576

Grand



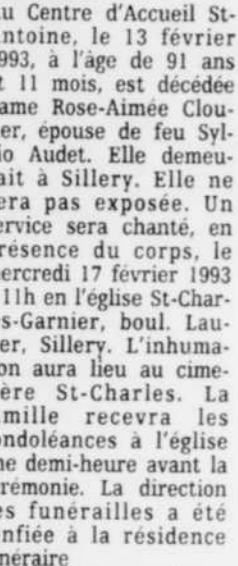
# DÉCÈS ET AVIS DIVERS

remerciements / mémoriam / services anniversaires / faveurs

**PAGE DES AVIS DE DÉCÈS 705**

**AUDET, Rose-Aimée Cloutier, Sillery**  
**BEAUDOIN, Cécile, Québec**  
**BEDARD, Yvonne Rhéaume, Lac St-Charles**  
**BILODEAU, Sady, Beauport**  
**BOUCHER, Gilberte Servais, Québec**  
**BOUCHER, Eulalie Miller, Boischatel**  
**BRETON, Cécile Labrecque, Charlesbourg**  
**CORMIER, Georges, Québec**  
**FORTIN, Yvette Légaré, Québec**  
**GOBEL, Maria Van Der Boom, Ste-Foy**  
**HURST, Léda, Québec**  
**JOBIN, Maurice, Québec**  
**LABERGE, Gertrude, Jonquières**  
**LAFLAMME, Pierre, Lévis**  
**LAPORTE, Serge, Montchatel**  
**LAVERTUE, Gérard, Sainte-Foy**  
**LEBLANC, Joseph Isidore Edgar, New Carlisle**  
**MAILLOUX, Adrien, Beauport**  
**MARTEL, Janine, Beaumont**  
**QUELLET, Charles-Eugène, Québec**  
**PILOTE, Léo, Baie St-Paul**  
**POTVIN, Guy, Cap-Rouge**  
**POULIOT, Thérèse Fournier, Ste-Foy**  
**SANTERRE, Rose-Delima Dumais, St-Pacôme**  
**SCULLY, Patricia Doyle, Tweed**  
**SIMONEAU, Lucie Dugas, Maria, Bonaventure**

**AUDET (Rose-Aimée Cloutier)**  
 6450, Henri-Bourassa  
 Charlesbourg  
 lundi de 14h à 17h et de 19h à 22h, mardi de 12h à 13h30. Le service religieux sera célébré le mardi 16 février 1993 à 14h en l'église Ste-Françoise de Cabrini au Lac St-Charles, et de là au cimetière paroissial. Elle laisse dans le deuil, outre son époux, ses enfants, gendres et belles-filles: Roger (Carmelle Rhéaume), Colette (Jules Duchesneau), Denise, Jacqueline, Jacques (Diane Bibeau), Robert (Francine Bedard), Michel (Francine Pagueu), feu Laurent (Claudette Rhéaume); ses 17 petits-enfants, ses 9 arrière-petits-enfants; ses sœurs, beaux-frères et belles-sœurs: Juliette (Lucien Bedard), Laurette (feu Théséphore Rhéaume), Thérèse (feu Léopold Leblanc), Béatrice Rhéaume (feu Ovide Rhéaume), Soeur Imelda Bedard, Gertrude Bedard (feu Emmanuel Verret), Marie-Jeanne (feu Elzéar Verret); ainsi que plusieurs cousins, cousines, neveux, nièces et amis (amies). Pour renseignements: 529-3371.



Sylvio Marceau inc. 224, ouest St-Vallier Québec

**BILODEAU (Sady)**  
 Elle laisse dans le deuil ses enfants, gendres et belles-filles: Paul-André (Michelle Richard), Marcelle (Claude Bilodeau), Françoise (Frank J. Dinan), Fernand (Carole Gingras), Aline, Gisele (feu William Crowley), Clément, Claude (Marie-France Bray), Pierre (Lise Morissette); son frère M. Maurice Cloutier; son beau-frère frère Jules Audet f.c.; ses belles-sœurs, Soeur Monique Audet du monastère les Soeurs Clarisses, Mme Cécile Audet et Mme Lucille Audet; de nombreux enfants et petits-enfants, neveux et nièces. Pour renseignements: 522-5212.



Lépine-Cloutier Ltée 138 rue Doucet La Malbaie

**BEAUDOIN (Cécile)** — Au Centre d'accueil Maizerets, le 15 février 1993, à l'âge de 80 ans, est décédée Mlle Cécile Beaudoin, fille de feu M. Pierre Beaudoin et de feu dame Mélanie Guérard. Elle demeurait à Québec. Selon ses volontés, elle ne sera pas exposée. Un service sera chanté en présence du corps le jeudi 18 février à 14h, en l'église St-Pascal, où la famille recevra les condoléances une demi-heure avant la cérémonie. Elle sera incinérée au cimetière St-Charles, sous la direction de la **Coopérative Funéraire de l'Anse** 280, 8ième Rue Québec

**BOUCHER (Gilberte Servais)** — Dans l'avis de décès de dame Gilberte Servais-Boucher, paru les 14 et 15 février 1993, on aurait dû lire: inhumation au cimetière Les Jardins Québec.

**BOUCHER (Eulalie Miller)**  
 Un service sera chanté en présence des cendres, le mercredi 17 février 1993 à 14h, en l'église Sts-Martyrs-Canadiens, 955, de Bienville, Québec, où la famille recevra les condoléances une demi-heure avant la cérémonie. Elle laisse dans le deuil, ses filles et ses gendres: Jacqueline (Paul Lapointe), Louise (Cyrille H. Quinn, de Ville Laval), Andrée (Gérard Blais, Ville St-Laurent); ainsi que plusieurs petits-enfants, arrière-

**BOUCHER (Eulalie Miller)**  
 A l'Hôpital de l'Enfant-Jésus, le lundi 15 février 1993, à l'âge de 76 ans, à la suite d'une longue maladie, est décédée dame Eulalie Miller, épouse de feu M. Ovide Boucher. Elle demeurait

à Boischatel. La famille recevra les condoléances au salon de la **Coopérative Funéraire de la Seigneurie** 2450, St-Clément Giffard, Beauport

**BRETON (Cécile Labrecque)**  
 A la Maison Michel Sarrazin, le 15 février 1993, à l'âge de 62 ans, est décédée dame Cécile Labrecque, épouse de M. Robert Breton. Elle demeurait à Charlesbourg. Le service religieux sera célébré le jeudi 18 février 1993 à 15h, en l'église de Beaumont, sous la direction de la maison funéraire **Gilbert & Turgeon Ltée** 6566, Rue St-Laurent Lévis

**BOUCHER (Gilberte Servais)**  
 Dans l'avis de décès de dame Gilberte Servais-Boucher, paru les 14 et 15 février 1993, on aurait dû lire: inhumation au cimetière Les Jardins Québec.

**BOUCHER (Eulalie Miller)**  
 Un service sera chanté en présence des cendres, le mercredi 17 février 1993 à 14h, en l'église Sts-Martyrs-Canadiens, 955, de Bienville, Québec, où la famille recevra les condoléances une demi-heure avant la cérémonie. Elle laisse dans le deuil, ses filles et ses gendres: Jacqueline (Paul Lapointe), Louise (Cyrille H. Quinn, de Ville Laval), Andrée (Gérard Blais, Ville St-Laurent); ainsi que plusieurs petits-enfants, arrière-

**BOUCHER (Eulalie Miller)**  
 A l'Hôpital de l'Enfant-Jésus, le lundi 15 février 1993, à l'âge de 76 ans, à la suite d'une longue maladie, est décédée dame Eulalie Miller, épouse de feu M. Ovide Boucher. Elle demeurait

**BOUCHER (Eulalie Miller)**  
 A l'Hôpital de l'Enfant-Jésus, le lundi 15 février 1993, à l'âge de 76 ans, à la suite d'une longue maladie, est décédée dame Eulalie Miller, épouse de feu M. Ovide Boucher. Elle demeurait

**BOUCHER (Eulalie Miller)**  
 A l'Hôpital de l'Enfant-Jésus, le lundi 15 février 1993, à l'âge de 76 ans, à la suite d'une longue maladie, est décédée dame Eulalie Miller, épouse de feu M. Ovide Boucher. Elle demeurait

**BOUCHER (Eulalie Miller)**  
 A l'Hôpital de l'Enfant-Jésus, le lundi 15 février 1993, à l'âge de 76 ans, à la suite d'une longue maladie, est décédée dame Eulalie Miller, épouse de feu M. Ovide Boucher. Elle demeurait

**BOUCHER (Eulalie Miller)**  
 A l'Hôpital de l'Enfant-Jésus, le lundi 15 février 1993, à l'âge de 76 ans, à la suite d'une longue maladie, est décédée dame Eulalie Miller, épouse de feu M. Ovide Boucher. Elle demeurait

**BOUCHER (Eulalie Miller)**  
 A l'Hôpital de l'Enfant-Jésus, le lundi 15 février 1993, à l'âge de 76 ans, à la suite d'une longue maladie, est décédée dame Eulalie Miller, épouse de feu M. Ovide Boucher. Elle demeurait

**BOUCHER (Eulalie Miller)**  
 A l'Hôpital de l'Enfant-Jésus, le lundi 15 février 1993, à l'âge de 76 ans, à la suite d'une longue maladie, est décédée dame Eulalie Miller, épouse de feu M. Ovide Boucher. Elle demeurait

**BOUCHER (Eulalie Miller)**  
 A l'Hôpital de l'Enfant-Jésus, le lundi 15 février 1993, à l'âge de 76 ans, à la suite d'une longue maladie, est décédée dame Eulalie Miller, épouse de feu M. Ovide Boucher. Elle demeurait

**BOUCHER (Eulalie Miller)**  
 A l'Hôpital de l'Enfant-Jésus, le lundi 15 février 1993, à l'âge de 76 ans, à la suite d'une longue maladie, est décédée dame Eulalie Miller, épouse de feu M. Ovide Boucher. Elle demeurait

**JOBIN (Maurice)** — Au Centre d'Accueil St-Antoine le 14 février 1993 à l'âge de 75 ans et 9 mois est décédé Monsieur Maurice Jobin, époux de Dame Bibiane Lord. Il était ex-employé du Château Frontenac et demeurait à Québec. Le service religieux sera célébré en présence des cendres le mercredi 17 février à 14h en l'église St-Dominique et de là au cimetière St-Patrick. La famille recevra les condoléances à l'église à compter de 13h30. Il laisse dans le deuil, outre son épouse, ses filles: Elizabeth (Jacques Guay), Judith, Madeleine (Jacques Boutin), Francine (Marc-André Giguère), Carole (Bruce Sach), ses petits-enfants: Stéphane, Marylène, Jézabelle, Marie-Noëlle, Audrée et Caroline, ses sœurs: Thérèse, Jeanne J. Scallen, Patricia J. Emond, sa belle-sœur, Laura Montigny Jobin et autres beaux-frères et belles-sœurs ainsi que plusieurs neveux, nièces, cousins, cousines et amitiés. Compenser l'envoi de fleurs par un don à la Société Canadienne du Cancer ou à l'Association des Diabétiques du Québec. La direction des funérailles a été confiée à la **Coopérative Funéraire du Plateau** 963 des Erables Québec Pour renseignements: 529-0035

**LABERGE (Gertrude)** — A sa résidence de Jonquières, le 14 février 1993, est décédée à l'âge de 66 ans, Mlle Gertrude Laberge, membre de la Commission diocésaine des marguilliers et présidente diocésaine de la légion de Marie. Fille de feu François Laberge et de feu Emélie Kirouac. Elle sera exposée au salon

**LABERGE (Gertrude)** — A sa résidence de Jonquières, le 14 février 1993, est décédée à l'âge de 66 ans, Mlle Gertrude Laberge, membre de la Commission diocésaine des marguilliers et présidente diocésaine de la légion de Marie. Fille de feu François Laberge et de feu Emélie Kirouac. Elle sera exposée au salon

**LABERGE (Gertrude)** — A sa résidence de Jonquières, le 14 février 1993, est décédée à l'âge de 66 ans, Mlle Gertrude Laberge, membre de la Commission diocésaine des marguilliers et présidente diocésaine de la légion de Marie. Fille de feu François Laberge et de feu Emélie Kirouac. Elle sera exposée au salon

**LABERGE (Gertrude)** — A sa résidence de Jonquières, le 14 février 1993, est décédée à l'âge de 66 ans, Mlle Gertrude Laberge, membre de la Commission diocésaine des marguilliers et présidente diocésaine de la légion de Marie. Fille de feu François Laberge et de feu Emélie Kirouac. Elle sera exposée au salon

**LABERGE (Gertrude)** — A sa résidence de Jonquières, le 14 février 1993, est décédée à l'âge de 66 ans, Mlle Gertrude Laberge, membre de la Commission diocésaine des marguilliers et présidente diocésaine de la légion de Marie. Fille de feu François Laberge et de feu Emélie Kirouac. Elle sera exposée au salon

**LABERGE (Gertrude)** — A sa résidence de Jonquières, le 14 février 1993, est décédée à l'âge de 66 ans, Mlle Gertrude Laberge, membre de la Commission diocésaine des marguilliers et présidente diocésaine de la légion de Marie. Fille de feu François Laberge et de feu Emélie Kirouac. Elle sera exposée au salon

**LABERGE (Gertrude)** — A sa résidence de Jonquières, le 14 février 1993, est décédée à l'âge de 66 ans, Mlle Gertrude Laberge, membre de la Commission diocésaine des marguilliers et présidente diocésaine de la légion de Marie. Fille de feu François Laberge et de feu Emélie Kirouac. Elle sera exposée au salon

**LABERGE (Gertrude)** — A sa résidence de Jonquières, le 14 février 1993, est décédée à l'âge de 66 ans, Mlle Gertrude Laberge, membre de la Commission diocésaine des marguilliers et présidente diocésaine de la légion de Marie. Fille de feu François Laberge et de feu Emélie Kirouac. Elle sera exposée au salon

**LABERGE (Gertrude)** — A sa résidence de Jonquières, le 14 février 1993, est décédée à l'âge de 66 ans, Mlle Gertrude Laberge, membre de la Commission diocésaine des marguilliers et présidente diocésaine de la légion de Marie. Fille de feu François Laberge et de feu Emélie Kirouac. Elle sera exposée au salon

**LAPOINTE (Serge)**  
 A Québec, le 14 février 1993, à l'âge de 52 ans, est décédé Monsieur Serge Lapointe, époux de Madame Suzanne Pouliot, il demeurait à Montchatel. Le service religieux sera célébré le jeudi 18 février 1993 à 14h, en l'église St-Ambroise de Loretteville et de là au Crématorium Lépine-Cloutier Ltée sous la direction de la maison Lépine-Cloutier Ltée. La famille recevra les condoléances au sous-sol de l'église, une heure avant la cérémonie. Il laisse dans le deuil, outre son épouse, ses fils: Luc; son frère et son sœur: Richard, Danielle, Christianne et Roland Bernier; ses beaux-frères et belles-sœurs de la famille Pouliot, Francine et Maurice Coulombe, Ginette et Michel Gaboury, Claire et André Litalien, Yves et Lise Savard, Sylvie et Peter Shonk, Monique et Real Robichaud, Guy et Caroline Morissette; ainsi que plusieurs oncles, tantes, neveux, nièces et de nombreux amis (amies). Que toute marque de sympathie se traduise par un don à la Fondation du Centre Hospitalier Chauveau, 29, rue de l'Hôpital, Loretteville (Québec) G2A 2T7. Pour renseignements: 529-3371.

**LAPOINTE (Serge)**  
 A Québec, le 14 février 1993, à l'âge de 52 ans, est décédé Monsieur Serge Lapointe, époux de Madame Suzanne Pouliot, il demeurait à Montchatel. Le service religieux sera célébré le jeudi 18 février 1993 à 14h, en l'église St-Ambroise de Loretteville et de là au Crématorium Lépine-Cloutier Ltée sous la direction de la maison Lépine-Cloutier Ltée. La famille recevra les condoléances au sous-sol de l'église, une heure avant la cérémonie. Il laisse dans le deuil, outre son épouse, ses fils: Luc; son frère et son sœur: Richard, Danielle, Christianne et Roland Bernier; ses beaux-frères et belles-sœurs de la famille Pouliot, Francine et Maurice Coulombe, Ginette et Michel Gaboury, Claire et André Litalien, Yves et Lise Savard, Sylvie et Peter Shonk, Monique et Real Robichaud, Guy et Caroline Morissette; ainsi que plusieurs oncles, tantes, neveux, nièces et de nombreux amis (amies). Que toute marque de sympathie se traduise par un don à la Fondation du Centre Hospitalier Chauveau, 29, rue de l'Hôpital, Loretteville (Québec) G2A 2T7. Pour renseignements: 529-3371.

**LAPOINTE (Serge)**  
 A Québec, le 14 février 1993, à l'âge de 52 ans, est décédé Monsieur Serge Lapointe, époux de Madame Suzanne Pouliot, il demeurait à Montchatel. Le service religieux sera célébré le jeudi 18 février 1993 à 14h, en l'église St-Ambroise de Loretteville et de là au Crématorium Lépine-Cloutier Ltée sous la direction de la maison Lépine-Cloutier Ltée. La famille recevra les condoléances au sous-sol de l'église, une heure avant la cérémonie. Il laisse dans le deuil, outre son épouse, ses fils: Luc; son frère et son sœur: Richard, Danielle, Christianne et Roland Bernier; ses beaux-frères et belles-sœurs de la famille Pouliot, Francine et Maurice Coulombe, Ginette et Michel Gaboury, Claire et André Litalien, Yves et Lise Savard, Sylvie et Peter Shonk, Monique et Real Robichaud, Guy et Caroline Morissette; ainsi que plusieurs oncles, tantes, neveux, nièces et de nombreux amis (amies). Que toute marque de sympathie se traduise par un don à la Fondation du Centre Hospitalier Chauveau, 29, rue de l'Hôpital, Loretteville (Québec) G2A 2T7. Pour renseignements: 529-3371.

**LAPOINTE (Serge)**  
 A Québec, le 14 février 1993, à l'âge de 52 ans, est décédé Monsieur Serge Lapointe, époux de Madame Suzanne Pouliot, il demeurait à Montchatel. Le service religieux sera célébré le jeudi 18 février 1993 à 14h, en l'église St-Ambroise de Loretteville et de là au Crématorium Lépine-Cloutier Ltée sous la direction de la maison Lépine-Cloutier Ltée. La famille recevra les condoléances au sous-sol de l'église, une heure avant la cérémonie. Il laisse dans le deuil, outre son épouse, ses fils: Luc; son frère et son sœur: Richard, Danielle, Christianne et Roland Bernier; ses beaux-frères et belles-sœurs de la famille Pouliot, Francine et Maurice Coulombe, Ginette et Michel Gaboury, Claire et André Litalien, Yves et Lise Savard, Sylvie et Peter Shonk, Monique et Real Robichaud, Guy et Caroline Morissette; ainsi que plusieurs oncles, tantes, neveux, nièces et de nombreux amis (amies). Que toute marque de sympathie se traduise par un don à la Fondation du Centre Hospitalier Chauveau, 29, rue de l'Hôpital, Loretteville (Québec) G2A 2T7. Pour renseignements: 529-3371.

**LAPOINTE (Serge)**  
 A Québec, le 14 février 1993, à l'âge de 52 ans, est décédé Monsieur Serge Lapointe, époux de Madame Suzanne Pouliot, il demeurait à Montchatel. Le service religieux sera célébré le jeudi 18 février 1993 à 14h, en l'église St-Ambroise de Loretteville et de là au Crématorium Lépine-Cloutier Ltée sous la direction de la maison Lépine-Cloutier Ltée. La famille recevra les condoléances au sous-sol de l'église, une heure avant la cérémonie. Il laisse dans le deuil, outre son épouse, ses fils: Luc; son frère et son sœur: Richard, Danielle, Christianne et Roland Bernier; ses beaux-frères et belles-sœurs de la famille Pouliot, Francine et Maurice Coulombe, Ginette et Michel Gaboury, Claire et André Litalien, Yves et Lise Savard, Sylvie et Peter Shonk, Monique et Real Robichaud, Guy et Caroline Morissette; ainsi que plusieurs oncles, tantes, neveux, nièces et de nombreux amis (amies). Que toute marque de sympathie se traduise par un don à la Fondation du Centre Hospitalier Chauveau, 29, rue de l'Hôpital, Loretteville (Québec) G2A 2T7. Pour renseignements: 529-3371.

**LAPOINTE (Serge)**  
 A Québec, le 14 février 1993, à l'âge de 52 ans, est décédé Monsieur Serge Lapointe, époux de Madame Suzanne Pouliot, il demeurait à Montchatel. Le service religieux sera célébré le jeudi 18 février 1993 à 14h, en l'église St-Ambroise de Loretteville et de là au Crématorium Lépine-Cloutier Ltée sous la direction de la maison Lépine-Cloutier Ltée. La famille recevra les condoléances au sous-sol de l'église, une heure avant la cérémonie. Il laisse dans le deuil, outre son épouse, ses fils: Luc; son frère et son sœur: Richard, Danielle, Christianne et Roland Bernier; ses beaux-frères et belles-sœurs de la famille Pouliot, Francine et Maurice Coulombe, Ginette et Michel Gaboury, Claire et André Litalien, Yves et Lise Savard, Sylvie et Peter Shonk, Monique et Real Robichaud, Guy et Caroline Morissette; ainsi que plusieurs oncles, tantes, neveux, nièces et de nombreux amis (amies). Que toute marque de sympathie se traduise par un don à la Fondation du Centre Hospitalier Chauveau, 29, rue de l'Hôpital, Loretteville (Québec) G2A 2T7. Pour renseignements: 529-3371.

**LAPOINTE (Serge)**  
 A Québec, le 14 février 1993, à l'âge de 52 ans, est décédé Monsieur Serge Lapointe, époux de Madame Suzanne Pouliot, il demeurait à Montchatel. Le service religieux sera célébré le jeudi 18 février 1993 à 14h, en l'église St-Ambroise de Loretteville et de là au Crématorium Lépine-Cloutier Ltée sous la direction de la maison Lépine-Cloutier Ltée. La famille recevra les condoléances au sous-sol de l'église, une heure avant la cérémonie. Il laisse dans le deuil, outre son épouse, ses fils: Luc; son frère et son sœur: Richard, Danielle, Christianne et Roland Bernier; ses beaux-frères et belles-sœurs de la famille Pouliot, Francine et Maurice Coulombe, Ginette et Michel Gaboury, Claire et André Litalien, Yves et Lise Savard, Sylvie et Peter Shonk, Monique et Real Robichaud, Guy et Caroline Morissette; ainsi que plusieurs oncles, tantes, neveux, nièces et de nombreux amis (amies). Que toute marque de sympathie se traduise par un don à la Fondation du Centre Hospitalier Chauveau, 29, rue de l'Hôpital, Loretteville (Québec) G2A 2T7. Pour renseignements: 529-3371.

**LAPOINTE (Serge)**  
 A Québec, le 14 février 1993, à l'âge de 52 ans, est décédé Monsieur Serge Lapointe, époux de Madame Suzanne Pouliot, il demeurait à Montchatel. Le service religieux sera célébré le jeudi 18 février 1993 à 14h, en l'église St-Ambroise de Loretteville et de là au Crématorium Lépine-Cloutier Ltée sous la direction de la maison Lépine-Cloutier Ltée. La famille recevra les condoléances au sous-sol de l'église, une heure avant la cérémonie. Il laisse dans le deuil, outre son épouse, ses fils: Luc; son frère et son sœur: Richard, Danielle, Christianne et Roland Bernier; ses beaux-frères et belles-sœurs de la famille Pouliot, Francine et Maurice Coulombe, Ginette et Michel Gaboury, Claire et André Litalien, Yves et Lise Savard, Sylvie et Peter Shonk, Monique et Real Robichaud, Guy et Caroline Morissette; ainsi que plusieurs oncles, tantes, neveux, nièces et de nombreux amis (amies). Que toute marque de sympathie se traduise par un don à la Fondation du Centre Hospitalier Chauveau, 29, rue de l'Hôpital, Loretteville (Québec) G2A 2T7. Pour renseignements: 529-3371.

**LAPOINTE (Serge)**  
 A Québec, le 14 février 1993, à l'âge de 52 ans, est décédé Monsieur Serge Lapointe, époux de Madame Suzanne Pouliot, il demeurait à Montchatel. Le service religieux sera célébré le jeudi 18 février 1993 à 14h, en l'église St-Ambroise de Loretteville et de là au Crématorium Lépine-Cloutier Ltée sous la direction de la maison Lépine-Cloutier Ltée. La famille recevra les condoléances au sous-sol de l'église, une heure avant la cérémonie. Il laisse dans le deuil, outre son épouse, ses fils: Luc; son frère et son sœur: Richard, Danielle, Christianne et Roland Bernier; ses beaux-frères et belles-sœurs de la famille Pouliot, Francine et Maurice Coulombe, Ginette et Michel Gaboury, Claire et André Litalien, Yves et Lise Savard, Sylvie et Peter Shonk, Monique et Real Robichaud, Guy et Caroline Morissette; ainsi que plusieurs oncles, tantes, neveux, nièces et de nombreux amis (amies). Que toute marque de sympathie se traduise par un don à la Fondation du Centre Hospitalier Chauveau, 29, rue de l'Hôpital, Loretteville (Québec) G2A 2T7. Pour renseignements: 529-3371.

**LAPOINTE (Serge)**  
 A Québec, le 14 février 1993, à l'âge de 52 ans, est décédé Monsieur Serge Lapointe, époux de Madame Suzanne Pouliot, il demeurait à Montchatel. Le service religieux sera célébré le jeudi 18 février 1993 à 14h, en l'église St-Ambroise de Loretteville et de là au Crématorium Lépine-Cloutier Ltée sous la direction de la maison Lépine-Cloutier Ltée. La famille recevra les condoléances au sous-sol de l'église, une heure avant la cérémonie. Il laisse dans le deuil, outre son épouse, ses fils: Luc; son frère et son sœur: Richard, Danielle, Christianne et Roland Bernier; ses beaux-frères et belles-sœurs de la famille Pouliot, Francine et Maurice Coulombe, Ginette et Michel Gaboury, Claire et André Litalien, Yves et Lise Savard, Sylvie et Peter Shonk, Monique et Real Robichaud, Guy et Caroline Morissette; ainsi que plusieurs oncles, tantes, neveux, nièces et de nombreux amis (amies). Que toute marque de sympathie se traduise par un don à la Fondation du Centre Hospitalier Chauveau, 29, rue de l'Hôpital, Loretteville (Québec) G2A 2T7. Pour renseignements: 529-3371.

**MAILLOUX (Adrien)**  
 A l'hôpital de l'Enfant-Jésus, le 14 février 1993, à l'âge de 67 ans, est décédé Monsieur Adrien Mailloux, époux de dame Yolande Gauvin, il demeurait à Beauport. La famille recevra les condoléances à la résidence funéraire **Wilbrod Robert & Fils** 738, ave Royale Beauport

**MAILLOUX (Adrien)**  
 A l'hôpital de l'Enfant-Jésus, le 14 février 1993, à l'âge de 67 ans, est décédé Monsieur Adrien Mailloux, époux de dame Yolande Gauvin, il demeurait à Beauport. La famille recevra les condoléances à la résidence funéraire **Wilbrod Robert & Fils** 738, ave Royale Beauport

**MAILLOUX (Adrien)**  
 A l'hôpital de l'Enfant-Jésus, le 14 février 1993, à l'âge de 67 ans, est décédé Monsieur Adrien Mailloux, époux de dame Yolande Gauvin, il demeurait à Beauport. La famille recevra les condoléances à la résidence funéraire **Wilbrod Robert & Fils** 738, ave Royale Beauport

**MAILLOUX (Adrien)**  
 A l'hôpital de l'Enfant-Jésus, le 14 février 1993, à l'âge de 67 ans, est décédé Monsieur Adrien Mailloux, époux de dame Yolande Gauvin, il demeurait à Beauport. La famille recevra les condoléances à la résidence funéraire **Wilbrod Robert & Fils** 738, ave Royale Beauport

**MAILLOUX (Adrien)**  
 A l'hôpital de l'Enfant-Jésus, le 14 février 1993, à l'âge de 67 ans, est décédé Monsieur Adrien Mailloux, époux de dame Yolande Gauvin, il demeurait à Beauport. La famille recevra les condoléances à la résidence funéraire **Wilbrod Robert & Fils** 738, ave Royale Beauport

**MAILLOUX (Adrien)**  
 A l'hôpital de l'Enfant-Jésus, le 14 février 1993, à l'âge de 67 ans, est décédé Monsieur Adrien Mailloux, époux de dame Yolande Gauvin, il demeurait à Beauport. La famille recevra les condoléances à la résidence funéraire **Wilbrod Robert & Fils** 738, ave Royale Beauport

**MAILLOUX (Adrien)**  
 A l'hôpital de l'Enfant-Jésus, le 14 février 1993, à l'âge de 67 ans, est décédé Monsieur Adrien Mailloux, époux de dame Yolande Gauvin, il demeurait à Beauport. La famille recevra les condoléances à la résidence funéraire **Wilbrod Robert & Fils** 738, ave Royale Beauport

**MAILLOUX (Adrien)**  
 A l'hôpital de l'Enfant-Jésus, le 14 février 1993, à l'âge de 67 ans, est décédé Monsieur Adrien Mailloux, époux de dame Yolande Gauvin, il demeurait à Beauport. La famille recevra les condoléances à la résidence funéraire **Wilbrod Robert & Fils** 738, ave Royale Beauport

**MAILLOUX (Adrien)**  
 A l'hôpital de l'Enfant-Jésus, le 14 février 1993, à l'âge de 67 ans, est décédé Monsieur Adrien Mailloux, époux de dame Yolande Gauvin, il demeurait à Beauport. La famille recevra les condoléances à la résidence funéraire **Wilbrod Robert & Fils** 738, ave Royale Beauport

**MAILLOUX (Adrien)**  
 A l'hôpital de l'Enfant-Jésus, le 14 février 1993, à l'âge de 67 ans, est décédé Monsieur Adrien Mailloux, époux de dame Yolande Gauvin, il demeurait à Beauport. La famille recevra les condoléances à la résidence funéraire **Wilbrod Robert & Fils** 738, ave Royale Beauport

**PILOTE (Léo)** — Au centre hospitalier Charlevoix Baie St-Paul, le 15 février 1993, à l'âge de 78 ans et 3 mois, est décédé Léo Pilote, époux de dame Cécile Tremblay. Il demeurait 136 ch. de la Pointe, Baie St-Paul. Les funérailles auront lieu le mercredi 17 février, à 10h30, en l'église de Baie St-Paul, et l'inhumation au cimetière paroissial. La famille recevra les condoléances au funérarium **Coopérative Funéraire Charlevoix ouest** 1 Place de l'Eglise Baie St-Paul

**PILOTE (Léo)** — Au centre hospitalier Charlevoix Baie St-Paul, le 15 février 1993, à l'âge de 78 ans et 3 mois, est décédé Léo Pilote, époux de dame Cécile Tremblay. Il demeurait 136 ch. de la Pointe, Baie St-Paul. Les funérailles auront lieu le mercredi 17 février, à 10h30, en l'église de Baie St-Paul, et l'inhumation au cimetière paroissial. La famille recevra les condoléances au funérarium **Coopérative Funéraire Charlevoix ouest** 1 Place de l'Eglise Baie St-Paul

**PILOTE (Léo)** — Au centre hospitalier Charlevoix Baie St-Paul, le 15 février 1993, à l'âge de 78 ans et 3 mois, est décédé Léo Pilote, époux de dame Cécile Tremblay. Il demeurait 136 ch. de la Pointe, Baie St-Paul. Les funérailles auront lieu le mercredi 17 février, à 10h30, en l'église de Baie St-Paul, et l'inhumation au cimetière paroissial. La famille recevra les condoléances au funérarium **Coopérative Funéraire Charlevoix ouest** 1 Place de l'Eglise Baie St-Paul

**PILOTE (Léo)** — Au centre hospitalier Charlevoix Baie St-Paul, le 15 février 1993, à l'âge de 78 ans et 3 mois, est décédé Léo Pilote, époux de dame Cécile Tremblay. Il demeurait 136 ch. de la Pointe, Baie St-Paul. Les funérailles auront lieu le mercredi 17 février, à 10h30, en l'église de Baie St-Paul, et l'inhumation au cimetière paroissial. La famille recevra les condoléances au funérarium **Coopérative Funéraire Charlevoix ouest** 1 Place de l'Eglise Baie St-Paul

**PILOTE (Léo)** — Au centre hospitalier Charlevoix Baie St-Paul, le 15 février 1993, à l'âge de 78 ans et 3 mois, est décédé Léo Pilote, époux de dame Cécile Tremblay. Il demeurait 136 ch. de la Pointe, Baie St-Paul. Les funérailles auront lieu le mercredi 17 février, à 10h30, en l'église de Baie St-Paul, et l'inhumation au cimetière paroissial. La famille recevra les condoléances au funérarium **Coopérative Funéraire Charlevoix ouest** 1 Place de l'Eglise Baie St-Paul

**PILOTE (Léo)** — Au centre hospitalier Charlevoix Baie St-Paul, le 15 février 1993, à l'âge de 78 ans et 3 mois, est décédé Léo Pilote, époux de dame Cécile Tremblay. Il demeurait 136 ch. de la Pointe, Baie St-Paul. Les funérailles auront lieu le mercredi 17 février, à 10h30, en l'église de Baie St-Paul, et l'inhumation au cimetière paroissial. La famille recevra les condoléances au funérarium **Coopérative Funéraire Charlevoix ouest** 1 Place de l'Eglise Baie St-Paul

**PILOTE (Léo)** — Au centre hospitalier Charlevoix Baie St-Paul, le 15 février 1993, à l'âge de 78 ans et 3 mois, est décédé Léo Pilote, époux de dame Cécile Tremblay. Il demeurait 136 ch. de la Pointe, Baie St-Paul. Les funérailles auront lieu le mercredi 17 février, à 10h30, en l'église de Baie St-Paul, et l'inhumation au cimetière paroissial. La famille recevra les condoléances au funérarium **Coopérative Funéraire Charlevoix ouest** 1 Place de l'Eglise Baie St-Paul

**PILOTE (Léo)** — Au centre hospitalier Charlevoix Baie St-Paul, le 15 février 1993, à l'âge de 78 ans et 3 mois, est décédé Léo Pilote, époux de dame Cécile Tremblay. Il demeurait 136 ch. de la Point

# DÉCÈS ET AVIS DIVERS

remerciements / memoriam / services anniversaires / faveurs

## 705 AVIS DE DÉCÈS

**SCULLY (Patricia Doyle)** — A Tweed, Ontario le 12 février 1993 est décédée (Babs) Patricia Doyle, épouse de Gene Scully du même endroit. Le service religieux sera célébré à Tweed le mardi 16 février à 10h. Elle laisse dans le deuil outre son époux, ses filles, Gail, Suzan (Steeve Tennant), Jennifer (Mark Trenholme), Jacqueline (Randy Williamson), Gill (John Jackson), ses petits-enfants, son frère Paddy, ses soeurs, Audrey (Mme Maurice Poitras), Molly (Percy Fleming), son beau-frère, Peter Collins, ainsi que plusieurs neveux et nièces. Compenser l'envoi de fleurs par un don à la Société Canadienne du Cancer.

**SIMONEAU (Lucie Dugas)** — À la résidence St-Joseph de Maria, le 14 février 1992, est décédée à l'âge de 71 ans, dame Lucie Dugas, épouse de feu M. Joseph-Ralph Simoneau. Elle demeurait à Maria, Cte Bonaventure. La famille recevra les condoléances au salon funéraire Henri Thibodeau Inc. 221, Chemin Cyr New-Richmond

mardi de 14h à 16h et de 19h à 21h. Le service religieux sera célébré le mercredi 17 février à 10h en l'église de Maria et de là au cimetière de l'endroit. Elle laisse dans le deuil ses enfants, Guy, Colette (Paul Lamb), André (Noella Huard), Lucie (Gilbert Hérard), Lise (Venance Boucher), Jacques (Michelle Quirion), Pierre (Jacynthe Caissy), Louis (Jean-Philippe Croft);

## 720 REMERCIEMENTS

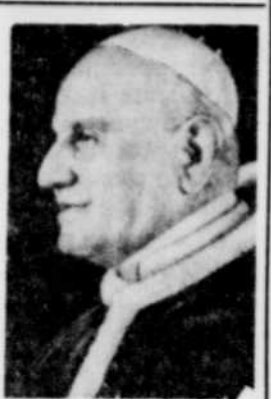
huit petits-enfants; ainsi que ses frères et soeurs, beaux-frères et belles-soeurs. Que vos offrandes se traduisent par un don à l'Association Pulmonaire du Québec (les dons peuvent être faits au salon). Pour renseignements (418)392-4234.

## 740 FAVEURS OBTENUES

**CARON (Marie-Anne Quirion)** — La famille Caron remercie très sincèrement toutes les personnes, parents et amis, de leurs témoignages de sympathie, à l'occasion du décès de Mme Marie-Anne Quirion Caron, survenu le 9 janvier 1993; soit par leur présence au salon, cartes de condoléances, messes ou assistance aux funérailles. Veuillez considérer ces remerciements comme personnels.

## 795 MONUMENTS

**GRANDS remerciements** au St-Esprit pour faveurs obtenues, avec promesse de faire publier. M.G.



**REMERCIEMENTS** à Jean XXIII pour faveurs obtenues avec promesse de publier. H.L.

**REMERCIEMENTS** au Sacré-Coeur de Jésus et au Frère André pour faveurs obtenues avec promesse de publier. M.G.

**SINCÈRES remerciements** au Sacré-Coeur pour faveurs obtenues avec promesse de publier. L.G.

## THERIAULT & FILS

710, 1ère Avenue, Québec 274-1541

**GRANIT J.D. INC.**  
1105 ST-VALLIÈRE O. QUÉBEC  
(Près du cimetière), 327-7464

*Nous compatissons à votre deuil et vous offrons nos condoléances*

**LE SOLEIL**

**LE SOLEIL**, publication quotidienne, fondée en 1896, est imprimée au 390, rue Saint-Vallier Est, Québec G1K 7J6, par LE SOLEIL (Division de Groupe Unimédia) qui en est l'éditeur. "Envoi de publication - Enregistrement numéro 1206". Seule la Presse canadienne est autorisée à utiliser et à diffuser les informations publiées dans LE SOLEIL.

## En Bref

### Poursuite de 1 million contre Samson Bélair

**MONTREAL (PC)** — Le cabinet de comptables Samson Bélair est poursuivi pour près d'un million de dollars par l'Association québécoise des commissions scolaires protestantes, qui lui reproche de ne pas avoir signalé à qui de droit les nombreuses irrégularités commises par le directeur général de l'association entre 1980 et 1991. Dans une poursuite déposée hier en Cour supérieure, l'AQCS et la Compagnie d'assurance Union commerciale du Canada prétendent que les comptables de Samson Bélair, qui ont vérifié les états financiers de l'AQCS pendant presque toute la décennie 1980, avaient l'obligation de dévoiler directement au conseil d'administration de l'AQCS les graves irrégularités qu'ils avaient relevées. Le directeur général de l'AQCS, David Wadsworth, a été condamné à 20 mois de prison la semaine dernière après avoir admis une fraude de 250 000 \$ à 300 000 \$ aux dépens de l'association.

### Coyne conteste les droits égaux pour «francos» et anglophones aux N.-B.

**OTTAWA (PC)** — L'avocate Deborah Coyne a contesté en Cour fédérale, hier, l'amendement constitutionnel qui reconnaît un statut et des droits égaux aux francophones et aux anglophones du Nouveau-Brunswick. L'amendement a été approuvé par l'Assemblée législative de la province, de même que par la Chambre des communes et le Sénat d'Ottawa. Me Coyne, qui a déjà agi comme conseillère constitutionnelle du premier ministre Clyde Wells, de Terre-Neuve, soutient que l'amendement requerrait le consentement de sept provinces représentant la moitié de la population canadienne.

### Un demi-milliard à Ottawa pour déchiqueter le papier

**OTTAWA (PC)** — La chasse au papier menée par la bureaucratie d'Ottawa gaspille un nombre infini d'heures et des sommes presque infinies d'argent. Mais la solution à cette question n'est guère plus une bonne affaire. Le gouvernement fédéral a reconnu hier s'attendre à dépenser plus d'un demi-milliard de dollars à déchiqueter du papier, cette année, soit 633 766 \$. Et l'on ne parle là que du déchiquetage officiel mené par les Archives nationales. Leurs déchiqueteuses doivent être de type industriel parce que le résultat de leur action équivaut à 7000 tonnes de lambeaux de papier lors de l'année fiscale en cours, qui prend fin le 31 mars. Les usines de papier donnent à peu près 150 000 \$ au gouvernement pour les languettes et les transforment en nouveau papier.

### Témoignage d'une candidate au «suicide médical»

**VICTORIA** — L'avocat d'une femme condamnée par la maladie, qui réclame le droit de se suicider avec l'aide d'un médecin, a décrit en

détail, hier, les horreurs de la maladie de sa cliente et la vitesse à laquelle son état se détériore. Chris Considine a dit aux trois juges de la cour d'appel de Colombie-Britannique que Mme Sue Rodriguez, atteinte de la maladie de Lou Gehrig, a une espérance de vie de trois à 15 mois tout au plus. Elle sera sous peu incapable de respirer sans l'aide d'un appareil et devra aussi subir un gastrostomie, pour qu'on puisse l'alimenter au moyen d'un tube relié à son estomac. Ultérieurement, a-t-il redit devant les juges, sa maladie, également connue sous le nom de sclérose amyotrophique latérale, s'aggravera au point de l'empêcher physiquement de se suicider. En décembre, la Cour suprême de Colombie-Britannique a refusé de reconnaître à Mme Rodriguez le droit de se suicider avec le concours d'un médecin. Mme Rodriguez, qui est âgée de 42 ans, demande à la cour d'appel de renverser ce jugement.

### Le Conseil du Trésor rencontre le MSA

**QUEBEC** — Des représentants du Conseil du Trésor doivent rencontrer aujourd'hui les dirigeants du Syndicat des fonctionnaires provinciaux du Québec pour tenter de dénouer l'impasse dans les négociations au parc du mont Sainte-Anne. Suivant une recommandation de leur exécutif, 171 des 400 employés de la station ont rejeté jeudi dernier dans une proportion de 64 % les offres patronales. Un revirement sur le contenu des clauses touchant les congés de maladie aurait incité l'exécutif syndical à recommander le rejet des offres plutôt que son acceptation.

### L'essai des missiles est un bon entraînement

**OTTAWA (PC)** — Les essais de missiles de croisière américains au Canada fournissent à nos pilotes un entraînement contre les missiles volant à basse altitude. C'est l'avantage qu'a fait ressortir, hier, la ministre de la Défense, Kim Campbell, du renouvellement de l'entente avec les États-Unis pour les essais au Canada. La ministre a rappelé que la guerre du Golfe avait démontré le besoin de pouvoir se défendre contre les missiles volant à basse altitude.

### Appel d'offres

**Projet:** Rénovation de la Maison Paradis - Place Royale, Québec  
**Lot 2:** Travaux de finition intérieure, construction de galeries et vestibule extérieur, aménagement du terrain.

**Propriétaire:** Société Générale des Industries Culturelles Québec, 36-1/2, rue St-Pierre Québec, Qc G1K 3Z6  
Tél.: (418) 643-2581  
Fax: (418) 643-8918

**Architectes:** Bégin et Rodrigue, architectes 871, avenue Moncton Québec, Qc G1S 2Y4  
Tél.: (418) 683-1751  
Fax: (418) 683-3697

**Ingénieur civil:** Jean Pineau & associés 399, rue Morse Ste-Foy, Qc G1N 4M3  
Tél.: (418) 683-1701  
Fax: (418) 683-1703

**Obtention des documents de soumission:**  
Les documents de soumission complets seront disponibles au bureau de Bégin et Rodrigue, architectes, à compter du mercredi 17 février 1993, moyennant un dépôt non remboursable de cinquante dollars (50,00 \$) sous forme de chèque visé émis à l'ordre de Bégin et Rodrigue, architectes.  
Les entrepreneurs-soumissionnaires doivent accompagner leur soumission d'une garantie de soumission à l'ordre du Propriétaire, pour un montant correspondant à dix pour cent (10%) du montant total de la soumission, sous forme de cautionnement ou de chèque visé, valide pour une période de soixante (60) jours à partir de la date d'ouverture des soumissions. Cette garantie de soumission devra être échangée à la signature du contrat pour un cautionnement d'exécution des obligations et un cautionnement des obligations pour gages, matériaux et services, chacun égal à cinquante pour cent (50%) du montant du contrat. Les soumissions doivent être accompagnées d'un engagement de la caution à fournir ces cautionnements.  
Les soumissions (l'original et deux (2) copies) devront être déposées au bureau de la S.O.G.I.C. dans des enveloppes cachetées, au plus tard, le 3 mars 1993, à 14h00, heure locale; elles seront ouvertes publiquement au même endroit, le même jour et à la même heure.  
Seuls sont invités à soumissionner, les entrepreneurs généraux et les sous-entrepreneurs qui peuvent faire la démonstration de leur expérience dans des projets de même nature, qui détiennent la licence requise en vertu de la Loi sur la qualification professionnelle des entrepreneurs en construction et qui ont leur place d'affaires au Québec.  
Les entrepreneurs-soumissionnaires sont responsables du choix des sous-traitants, tant pour leur solvabilité, que pour le contenu de leur soumission et de leur comportement.  
Les plans seront disponibles pour consultation à la salle des plans de l'Association de la Construction du Québec, 375, rue Verdun, Québec.  
Une visite obligatoire des lieux aura lieu le 22 février 1993 à 14h00, heure locale. La S.O.G.I.C. ne s'engage à accepter ni la plus basse ni aucune des soumissions.

**Monsieur Benoit-Pierre Bertrand**  
Directeur administratif au Patrimoine

Québec, le 16 février 1993

Si vous êtes membre du Club, entrez le code suivant:

**76983122**

Si non, composez sans frais, le **1-800-563-8688**

Plus de **3 500 points** offerts cette semaine dans **LE SOLEIL**

**CLUB Multi points**

**mark CORRECTION**

Dans notre cahier publicitaire "Vente de marques renommées", en vigueur du 15 au 20 février 1993.

En page K-8: Bouteille "Thermos" 300 ml à 7,97\$. L'illustration est incorrecte.

Nous nous excusons de ce contretemps auprès de notre clientèle.

**AVIS DE PRÉSENTATION D'UN PROJET DE LOI D'INTÉRÊT PRIVÉ**

Soyez avisé que le Club de Golf Montmagny Inc. présente au Parlement du Québec un projet de loi modifiant la Loi concernant le Club de Golf Montmagny Inc., pour être adoptée au cours de la présente session ou d'une session subséquente.

Ce projet de loi vise à ce que en cas de liquidation du Club de Golf Montmagny Inc. ou de distribution des biens de celle-ci, ses biens soient remis à une corporation exerçant une activité analogue ou poursuivant les mêmes fins.

Toute personne qui a des motifs d'intervenir sur le projet de loi doit en informer le directeur de la législation de l'Assemblée nationale.

**HICKSON, MARTIN & BLANCHARD**  
Procureurs de Club de Golf Montmagny Inc.

**LE SOLEIL**

IL BRILLE POUR TOUT LE MONDE!

Abonnez-vous:  
**647-3333**  
**1-800-463-2362**

**Société d'énergie de la Baie James**

**PROJET LA 1**  
**APPEL D'OFFRES NO 11A-651-2-01**  
**EXPLOITATION TECHNIQUE, ENTRETIEN TECHNIQUE ET DÉSAFFECTATION DU CAMPMENT, DE L'AÉROPORT ET DU VILLAGE DE LAFORGE 1**

Date et heure limites de réception des soumissions: **Le jeudi 1er avril 1993 à 15 h 30, heure de Montréal**

Garantie de soumission: **500 000 \$**  
Prix du document: **100 \$ toutes taxes incluses.**  
Les documents d'appel d'offres peuvent être achetés ou consultés sur place, du lundi au vendredi inclusivement, de 8h30 à 12h et de 13h à 16h30 à l'endroit suivant:

**Société d'énergie de la Baie James**  
**SERVICE CONTRATS**  
19e étage  
500, boul. René-Lévesque Ouest  
Montréal (Québec)  
H2Z 1Z9

Le paiement des documents s'effectue par chèque visé ou mandat fait à l'ordre de la Société d'énergie de la Baie James et n'est pas remboursable. Une garantie de soumission au montant mentionné ci-haut est requise conformément aux exigences du document d'appel d'offres.

Seules les personnes, sociétés, compagnies ou sociétés en coparticipation ayant leur siège social et leur principale place d'affaires au Québec, qui possèdent l'expérience pertinente à l'objet du contrat et qui ont acheté le document d'appel d'offres de la Société d'énergie de la Baie James peuvent soumissionner. Cette dernière n'est pas tenue d'accepter la plus basse ni aucune des autres soumissions.

Pour obtenir le document d'appel d'offres ou pour tout renseignement supplémentaire concernant le document d'appel d'offres, veuillez communiquer avec Susie Leveillé au (514) 879-6700.

Jocelyne Fortin  
Chef de service Contrats

**ville de SAINTE-FOY**

**AVIS PUBLIC AUX PERSONNES INSCRITES SUR LA LISTE RÉFÉRENDAIRE DE LA VILLE DE SAINTE-FOY POUR LE SCRUTIN DU 28 FÉVRIER 1993**

AVIS PUBLIC est, par les présentes, donné par le soussigné, René Dampousse, greffier de la Ville et président du référendum, que le Conseil a adopté, le 21 décembre 1992, le règlement numéro 3314 décrétant l'exécution des travaux de construction et d'aménagement d'un poste de police et de pompiers, situé à l'intersection de la route de l'Église et du boulevard Hochelaga, projet 52601, et autorisant une dépense et un emprunt de 17 900 000 \$ à ces fins.

Le règlement numéro 3314 peut être consulté, de 9 heures à 17 heures, au bureau des archives du Service du greffe et contentieux ou au bureau du président du référendum.

Prenez avis que j'ai nommé, à compter du 20 janvier 1993, Me Serge Giasson, greffier adjoint, pour agir à titre de secrétaire du référendum.

Prenez également avis qu'un bureau de vote par anticipation sera ouvert aux endroits, heure et date ci-dessous mentionnés:

**Endroit: Gymnase du pavillon Madeleine-Bergeron 1088, route de l'Église Sainte-Foy**

**Heure: de 12 heures à 20 heures**  
**Date: 21 février 1993**

Le jour du scrutin, le 28 février 1993, les bureaux de vote seront ouverts de 9 heures à 19 heures, conformément aux dispositions de l'article 210 de la Loi sur les élections et les référendums dans les municipalités, aux endroits indiqués sur les cartes de rappel transmises à tous les électeurs de la municipalité.

Le texte de la question référendaire est le suivant:  
"Approuvez-vous le règlement 3314 décrétant l'exécution des travaux de construction et d'aménagement d'un poste de police et de pompiers, situé à l'intersection de la route de l'Église et du boulevard Hochelaga, projet 52601, et autorisant une dépense et un emprunt de 17 900 000 \$ à ces fins?"

Après la fermeture des bureaux de vote, le 28 février 1993, le recensement officiel des votes aura lieu, à compter de 20 heures, dans la salle du Conseil située au 1000, route de l'Église, 2e étage, Sainte-Foy.

Fait à Sainte-Foy, ce 16 février 1993.

**René Dampousse,**  
greffier de la Ville et  
président du référendum

**BAPE avis**

**Audience publique dans le cadre de la demande de certificat de conformité pour le lieu d'enfouissement de Saint-Jean-de-Matha (1<sup>re</sup> partie)**

Le Bureau d'audiences publiques sur l'environnement (BAPE) donne avis que la première partie de l'audience publique portant sur la demande de certificat de conformité pour le lieu d'enfouissement de Saint-Jean-de-Matha débutera à Saint-Jean-de-Matha à compter de mardi le 23 février 1993 à 19 h.

Toutes les séances d'information qui constituent la première partie de l'audience sont publiques.

**Une audience publique en deux parties**  
L'audience publique se déroulera en deux parties: la première partie - réservée à l'information sur le projet - permettra au promoteur, Construction Bérou Inc., d'exposer son projet et de répondre aux questions du public et de la Commission. Cette première partie fournit aux participants l'occasion de parfaire leur connaissance du projet et de mieux préparer leur intervention pour la deuxième partie. La deuxième partie - réservée à l'audition des mémoires et des opinions - aura lieu au moins 21 jours après la fin de la première partie. Les dates et les lieux de la deuxième partie seront communiqués ultérieurement.

Au terme de son mandat, le 22 mai 1993, le BAPE remettra au ministre de l'Environnement un rapport qui rendra compte de ses constatations et de son analyse.

**Coordonnées de l'audience**  
Les séances auront lieu à compter de mardi le 23 février 1993 à 19 h.  
Gymnase de l'école Bernèche  
239, Rue du Collège  
Saint-Jean-de-Matha (Québec)

**Disponibilité de l'information**  
On pourra consulter de la documentation sur ce projet dans les locaux du BAPE à Québec et à Montréal, et aux endroits suivants:

<b>SAINTE-JEAN-DE-MATHA</b> Hôtel de ville de Saint-Jean-de-Matha 170, rue Sainte-Louise Tél.: (514) 886-3867	<b>SAINTE-JEAN-DE-MATHA</b> Chambre de commerce de Saint-Jean-de-Matha 180, rue Sainte-Louise Tél.: (514) 886-2777
---	--

**JOUETTE**  
Bibliothèque de la Maison  
de la culture Bonsecour  
585, rue Archambault  
Tél.: (514) 755-6400

La documentation relative au projet reste disponible jusqu'à la fin du mandat de la Commission. A Québec et à Montréal, elle demeure disponible même après cette date. Pour obtenir d'autres renseignements, veuillez vous adresser à M<sup>me</sup> Lucie Corriveau, en composant le (418) 643-6318 ou, sans frais, le 1 800 463-4732.

Le Secrétaire du BAPE,  
Alain Pépín

Gouvernement du Québec  
Bureau d'audiences publiques  
sur l'environnement

**Québec**

**METTEZ DU SOLEIL DANS VOTRE QUOTIDIEN**

**LE SOLEIL**

IL BRILLE POUR TOUT LE MONDE!

# Moitié moins de cigarettes «légales» vendues depuis 1988

OTTAWA (PC) — Les ventes légales de cigarettes ne représentent plus que 50 % de ce qu'elles étaient en 1988 au Québec alors que la consommation n'a diminué que de 1,5 % par année au cours de la même période, soutient l'Association nationale des distributeurs de tabac et de confiserie.

L'organisme présentera un mémoire à la commission parlementaire sur la fiscalité, aujourd'hui, à Québec.

Dans ce mémoire, dont le quotidien Le Droit a obtenu copie, l'association affirme que les ventes légales de cigarettes s'élevaient à 66,4 millions de cartouches en 1988 et qu'elles ont baissé à 33 millions de cartouches en 1992.

Et pourtant, citant des chiffres de Statistique Canada et des manufacturiers de tabac, l'association clame que la consommation de cigarettes n'a que légèrement diminué, passant de 65 millions de cartouches à 62 millions, de 1988 à 1992.

En 1992 seulement, les fumeurs québécois auraient consommé 29,6 millions de cartouches de plus que ce que les distributeurs ont vendu légale-

ment à leurs détaillants. Ces 29,6 millions de cartouches de cigarettes, ils les ont achetées sur le marché noir, soutient l'association qui dit avoir ainsi perdu 146 millions \$ de profits, l'an dernier.

Les grossistes admettent qu'une partie de la production des manufacturiers est exportée aux États-Unis, mais le président québécois de l'association, Pierre Poulin, assure que les cigarettes canadiennes vendues aux consommateurs américains ne représentent qu'une partie infime de ces exportations. Le reste revient au Canada par la contreban-

de, via les réserves indiennes. M. Poulin soutient que les grossistes sont prêts à faire face à une diminution de consommation de 1 ou 2 % par année car ils acceptent le fait que les gens abandonnent graduellement la cigarette en raison de ces effets nocifs pour la santé.

« Mais la consommation n'a certainement pas baissé de 40 % depuis deux ans. Ça n'a pas d'ailleurs », a commenté le président provincial en faisant allusion à la diminution de 40 % des ventes légales de 1990 à 1992.

Les grossistes soutiennent que

le gouvernement du Québec et le gouvernement fédéral doivent ramener leurs taxes respectives à 3 \$ la cartouche, s'ils veulent vraiment combattre la contrebande et sauver le commerce de détail au Québec.

L'association propose donc une taxe provinciale de 3 \$ la cartou-

che au lieu de 13,77 \$ et une taxe d'accise fédérale de 3 \$ la cartouche au lieu de 15,85 \$.

Une telle diminution ramènerait le prix de la cartouche de cigarettes à 18,15 \$, soit un prix équivalent aux meilleures aubaines sur le marché noir, au lieu du prix actuel de 48,61 \$.

## Jean Filion accuse le fédéral

QUÉBEC (PC) — Le grand responsable de la contrebande du tabac est le gouvernement fédéral, a accusé hier le député péquiste de Montmorency, Jean Filion. En augmentant les taxes sur le tabac pendant sept années consécutives, de 1985 à 1992, « Ottawa nuit à l'économie du Québec puisque trois des quatre principales usines de tabac ouvrent sur le territoire québécois », a déclaré M. Filion en conférence de presse. Selon le député de Montmorency, le gouvernement fédéral « fait ainsi perdre des millions \$ au Trésor québécois et incite les contribuables à la désobéissance civile ». M. Filion a noté qu'en 1988, avec une taxe de 4,52 \$ par 100 cigarettes, les revenus fiscaux du Québec avaient été de 554 millions \$. Or, en 1992, bien que la taxe soit de 6,88 \$ par tranche de 100 cigarettes, les revenus de l'État québécois ne sont plus que de 478 millions \$.

**RÉSULTATS**  
Loto-Québec

**Tirage du 93-02-13**

6/6	2	1 357 531,20 \$
5/6+	11	74 047,10 \$
5/6	480	1 357,50 \$
4/6	17 358	71,90 \$
3/6	331 685	10,00 \$

Ventes totales: 19 437 722,00 \$  
Prochain gros lot (approx.): 2 300 000,00 \$  
Prochain tirage: 93-02-17

Numéro complémentaire: 43

**T.V.A. le réseau des tirages de Loto-Québec**

Les modalités d'encaissement des billets gagnants paraissent au verso des billets. En cas de disparité entre cette liste et la liste officielle, cette dernière a priorité.

**AVIS**

Avis est par les présentes donné conformément à l'article 1571D du Code civil, qu'un acte de transfert et cession de toutes les créances présentes ou futures de 2856-4357 QUÉBEC INC. (LES DÉMÉNAGEMENTS DE LA MITIS (1992) INC.) ayant sa principale place d'affaires à Rimouski, en faveur de Banque Nationale au Canada en date du 1er octobre 1991, a été enregistré au bureau de la division d'enregistrement de Rimouski le 10 octobre 1991 sous le numéro 301208. Québec, le 11 février 1993.

BANQUE NATIONALE DU CANADA

**AVIS**

Avis est par les présentes donné conformément à l'article 1571D du Code civil, qu'un acte de transfert et cession de toutes les créances présentes ou futures de LES DÉMÉNAGEMENTS BELLECHASSE (1984) INC. ayant sa principale place d'affaires à Québec, en faveur de Banque Nationale au Canada en date du 23 avril 1988, a été enregistré aux bureaux des divisions d'enregistrement suivants: Québec le 28 avril 1986 sous le numéro 1182583, Trois-Rivières le 25 avril 1986 sous le numéro 368221, Chambly le 25 avril 1986 sous le numéro 704220 et Rimouski le 25 avril 1986 sous le numéro 259138. Québec, le 11 février 1993.

BANQUE NATIONALE DU CANADA

**Appel d'offres**

**SCHL CMHC**  
Question habitation, comptez sur nous

**Société d'habitation du Québec**

**PROJET No: 02070-02/013: LA SOCIÉTÉ D'HABITATION DU QUÉBEC** demande des soumissions pour les travaux de reconstruction d'un édifice incendié dans la municipalité de LEVIS, circonscription électorale de LEVIS, selon un contrat à forfait. Ce bâtiment à ossature de bois compte trois niveaux avec dalle sur sol.

La durée maximale des travaux sera de seize (16) semaines.

**CONDITION:** Seuls sont admis à soumissionner les entrepreneurs généraux ayant leur principale place d'affaires dans la province de Québec et détenant la licence requise en vertu de la Loi sur le bâtiment (L.R.Q., c.B-1.1).

**INFORMATION:** Les entrepreneurs généraux et les sous-traitants obtiendront tous les renseignements, en s'adressant à Monsieur MAXIME FORTIER, ingénieur, chargé de projets, (418) 646-7864, ainsi que le dossier de soumission complet en s'adressant à Monsieur Jean-Marie Gagneau à compter du 16 février 1993, au bureau de la Société d'habitation du Québec, 1039, De La Chevrotière, Édifice Marie-Guyart, "G", 26e étage (Québec) G1R 4Z3, tél.: (418) 646-7841, FAX: (418) 646-0168 contre un dépôt non remboursable de cinquante dollars (50\$), toutes taxes incluses, sous forme de chèque visé ou mandat-poste émis à l'ordre de la Société d'habitation du Québec. Heures d'ouverture du bureau: 8h30 à 12h et 13h à 16h30.

**VISITE DES LIEUX:** Une visite des lieux guidée par l'architecte, le chargé de projets et les ingénieurs aura lieu à 10h, le 4 mars 1993.

**GARANTIE DE SOUMISSION:** Sous forme de cautionnement au montant de quarante mille dollars (40 000 \$) ou de chèque visé, ou d'obligations conventionnelles au porteur émises ou garanties par le gouvernement du Québec ou du Canada et dont l'échéance ne dépasse pas 5 ans, au montant de vingt mille dollars (20 000 \$). Toutes les garanties devront être valides pendant 45 jours à partir de la date de l'ouverture des soumissions.

**CLÔTURE DES SOUMISSIONS:** À quinze (15) heures (heure locale en vigueur), le jeudi 18 mars 1993, à la Société d'habitation du Québec, au bureau de Québec, de la Direction générale du bâtiment, sis au 1039, De La Chevrotière, Édifice Marie-Guyart "G", 26e étage, Québec, local 26-109, où se tiendra l'assemblée publique d'ouverture des soumissions à l'heure et à la date de clôture ci-dessus précisée.

**LA SOCIÉTÉ D'HABITATION DU QUÉBEC** ne s'engage à accepter ni la plus basse, ni aucune des soumissions reçues.

**CONSULTATION DES DOCUMENTS:**

- Association de la construction des régions de Québec et Montréal.
- Association de la construction région de Québec.
- Association régionale de l'APCHQ de Québec.
- Société d'habitation du Québec.

**N.B.:** Les formulaires fournis par la Société seront obligatoirement utilisés.

**AVIS AUX SOUS-TRAITANTS:** Les sous-traitants qui déposent leurs soumissions au Bureau des soumissions déposées du Québec doivent le faire au plus tard le 11 mars 1993 à 14 heures et leurs soumissions doivent être valables soixante (60) jours après leur dépôt.

Le Secrétaire de la Société d'habitation du Québec,  
Me Jean-Luc LESAGE, avocat

**Canada Québec**

**Hydro-Québec**

**APPELS D'OFFRES**  
pour 14 h heure de Montréal

<b>BGT.30008.F</b> le mardi 2 mars 1993	<b>BMM.35003.E</b> le mardi 2 mars 1993	<b>DDN.36712.A</b> le mardi 2 mars 1993	<b>EGR.35977.A</b> le mardi 2 mars 1993
DEUX (2) AUTOBUS 48 PASSAGERS	8000 MODEM POUR TELECOMMANDE BI ENERGIE CH	Région Saint-Laurent	Région Maisonneuve
Admissibilité: Place d'affaires au Québec	Admissibilité: Place d'affaires au Québec	Admissibilité: Principale place d'affaires au Québec	Admissibilité: Principale place d'affaires au Québec
Garantie de soumission: 30 000 \$	Aucune garantie de soumission (Soumission partielle acceptable)	Garantie de soumission: 100 000 \$	Garantie de soumission: 40 000 \$
Prix du document: 25 \$ (taxes incluses)	Prix du document: 25 \$ (taxes incluses)	Prix du document: 25 \$ (taxes incluses)	Prix du document: 25 \$ (taxes incluses)

<b>LBA.32118.F</b> le mardi 2 mars 1993	<b>BAP.30016.A</b> le mardi 9 mars 1993	<b>LAE.33001.A</b> le mardi 16 mars 1993
7 BÂTIMENTS PREFABRIQUES DE FIBRE DE VERRE (8 X 8 X 8)	Régions St-Laurent, Laurentides et La Grande Rivière	Centrale Beauharnois
Admissibilité: Place d'affaires au Québec	Admissibilité: Principale place d'affaires au Québec	Admissibilité: Principale place d'affaires au Québec
Garantie de soumission: 10 000 \$	Garantie de soumission: 200 000 \$ (Soumission partielle acceptable)	Garantie de soumission: 150 000 \$
Prix du document: 25 \$ (taxes incluses)	Prix du document: 25 \$ (taxes incluses)	Prix du document: 25 \$ (taxes incluses)

Le document d'appel d'offres peut être consulté ou obtenu du lundi au vendredi de 8 h 30 à 16 h 30 à l'endroit suivant:

**HYDRO-QUEBEC**  
VICE-PRÉSIDENTE APPROVISIONNEMENT ET SERVICES  
Direction Approvisionnement de l'exploitation  
Service Achats, Contrats et Surplus d'actif  
140, boul. Cremazie, ouest, 10e étage  
Montréal (Québec) H2P 1C3

Pour renseignements: (514) 858-2830

**À PARTIR DU 1<sup>ER</sup> MARS 1993, LE PRIX DE VENTE DES DOCUMENTS D'APPEL D'OFFRES SERA DE 25 À 125 \$ (TAXES DE VENTE INCLUSES) DÉPENDANT DU NOMBRE DE VOLUMES ET DE DESSINS.**

LE MONTANT DU DOCUMENT D'APPEL D'OFFRES EST NON REMBOURSABLE et doit être payé sous forme de chèque ou de mandat à l'ordre de Hydro-Québec.

La garantie de soumission devra être sous forme de chèque visé, de cautionnement fourni par une compagnie d'assurance ou de lettre de crédit irrévocable ou d'obligations au porteur.

Seules les personnes physiques ou morales qui ont obtenu le document d'appel d'offres directement du bureau mentionné plus haut sont admises à soumissionner.

L'intéressé à soumissionner doit fournir son numéro de téléphone, de télécopieur ou de télécopieur lors de sa demande du document d'appel d'offres.

Hydro-Québec se réserve le droit de rejeter toute soumission.

Le chef de service,  
Achats, Contrats et Surplus d'actif  
René Cantin, ing.

**LES SOUMISSIONS SOUS PLI CACHETÉ**, pour le(s) projet(s) indiqués ci-dessous seront reçues à l'adresse et l'heure indiquées sur la formule de soumission.

**DOSSIER: BA 360 10**  
b/c Bagotville (Québec)  
Remplacement d'une aire de stationnement en béton de ciment Portland, phase 4

**DATE DE FERMETURE:**  
le MERCREDI 24 mars 1993

**DEPÔT POUR DOCUMENTS 250 \$**

**DOSSIER: VR 360 10**  
Québec, Québec  
Restauration de la maçonnerie La Citadelle

**DATE DE FERMETURE:**  
le MERCREDI 17 mars 1993

**DEPÔT POUR DOCUMENTS 100 \$**

**DOSSIER: VR 361 10**  
b/c Valcartier (Québec)  
Remplacement des réservoirs souterrains phase III

**DATE DE FERMETURE:**  
le MERCREDI 10 mars 1993

**DEPÔT POUR DOCUMENT 100 \$**

Les documents de soumission sont disponibles au bureau de Construction de Défense Canada, Ottawa, Ont., K1A 0K3, tél.: (613) 998-9549 ou fax (613) 998-1061, sur présentation du dépôt approprié.

Les documents de soumission peuvent être examinés aux bureaux des Associations de construction et au bureau régional de CDC dans la région du projet.

**Canada**

**APPEL D'OFFRES**

**PROJET:** RÉPARATION - LE BAC - 1993

**PROPRIÉTAIRE:** COMMISSION SCOLAIRE DES CHUTES-DE-LA-CHAUDIÈRE

1860, 1ère Rue  
Saint-Romard  
Québec G6W 5M6  
Tél.: (418) 839-0567  
Télécopieur: (418) 839-0676

**ARCHITECTES:** ROYER BLAIS ARCHITECTES  
1106, rue de l'Église  
Saint-Jean-Christophe  
(Québec) G6Z 1P2  
Tél.: (418) 839-5185  
Télécopieur: 839-1272

La Commission scolaire des Chutes-de-la-Chaudière, propriétaire, demande des soumissions pour des travaux de réparation de maçonnerie et autres travaux à l'École Le Bac, située au 1860, rue des Érables, Saint-Lambert (Québec).

Les plans, devis, documents contractuels et autres renseignements pourront être obtenus par les entrepreneurs généraux au bureau des architectes ROYER BLAIS, 1106, rue de l'Église, Saint-Jean-Christophe (Québec) G6Z 1P2 tél. (418) 839-5185, contre un dépôt de cinquante dollars (50 \$) non remboursable.

Les soumissions devront être accompagnées d'un chèque visé au montant de quinze mille dollars (15 000,00 \$) fait à l'ordre du propriétaire, ou d'un cautionnement de soumission, établi au même montant, valide pour une période de 45 jours de la date d'ouverture des soumissions. Cette garantie de soumission devra être octroyée à la signature du contrat pour une garantie d'exécution et une garantie des obligations pour pages, matériaux et services. Lorsque ces garanties sont sous forme de cautionnement, le montant de chacune d'elles correspond à 50% du prix du contrat et lorsqu'elles sont sous forme de chèque visé, le montant de chacune d'elles correspond à 10% du prix du contrat.

Les soumissions dans des enveloppes cachetées portant la mention "Soumission - RÉPARATION - LE BAC - 1993" et adressées au soumissionnaire, seront reçues à la Commission scolaire des Chutes-de-la-Chaudière, 1860, 1ère Rue, Saint-Romard, Québec G6W 5M6, jusqu'à 10 heures, heures de bureau incluses, le jeudi 11 mars 1993, pour être ouvertes publiquement au même endroit, se mettre pour et à la même heure.

Seuls sont autorisés à soumissionner les entrepreneurs de construction au sens de la Loi sur la qualification professionnelle des entrepreneurs de construction (L.R.Q., chap. 41) qui ont leur principale place d'affaires dans la Province de Québec.

Le propriétaire ne s'engage à accepter aucune des soumissions reçues.

Joselyne Veinot,  
Secrétaire général

**Vous êtes une entreprise !**

**GAGNEZ DU TEMPS ET DE L'ARGENT Ne vous déplacez plus...**

**Des milliers d'items à des prix compétitifs : c'est le catalogue Pilon, au service de l'entreprise. Demandez-le dès maintenant !**

**• Livraison gratuite\* en 24 heures**  
\*à partir de 30 \$ d'achats

**• Des prix incroyables**

**Pilon**  
la réponse à vos besoins en produits de bureau !

**UN SEUL NUMÉRO : 1-800-463-5772**

**0,76 \$**

**Stylos à bille roulante Onyx Micro** (Boîte de 12)

rouge	90-327	9,12 \$
bleu	80-329	9,12 \$
noir	80-324	9,12 \$

**à partir de 2,25 \$**  
le rouleau

**Papier thermal pour télécopieur** (6 rouleaux)

8 1/2" x 328" x 1"	80-882	41,95 \$
8 1/2" x 328" x 1 1/4"	80-883	41,95 \$
8 1/2" x 164" x 1"	80-884	21,95 \$
8 1/2" x 99" x 7/8"	80-885	13,50 \$

**à partir de 0,69 \$**  
la disquette

**Disquettes informatiques Kao Didak** (Boîte de 10)

De l'excellente qualité à très bon prix.

5 1/4" - 2DD, 48 TPI	80-045	6,95 \$
5 1/4" - 2HD	81-046	9,95 \$
3 1/2" - 2DD	80-856	9,95 \$
3 1/2" - 2HD	80-857	16,95 \$

**à partir de 29,50 \$**  
5000 feuilles

**Papier IMPEGA pour photocopieur** (5000 feuilles)

Compatible avec xérophotocopie ou imprimante au laser.

8 1/2" x 11", 10 M	80-450	29,50 \$
8 1/2" x 14", 12 1/2" M	80-451	38,95 \$

PRIX EN VIGUEUR JUSQU'AU 5 MARS 1993

DIVISION DE JANPAR PRODUITS DE BUREAU INC., 666 BOUL. ST-MARTIN O., LAVAL (QC) H7M 5G4

PILON

PRODUITS DE BUREAU