

CONFORTABLE ET CHALEUREUX...
ÉLÉGANTE ET ENSOLEILLÉ...

VOTRE FOYER

LE NOUVELLISTE, vendredi 9 mai 1986 / 1A

le nouvelliste cahier spécial



Après 30 ans

Le service prime toujours chez André Pélissier

Que recherchent les consommateurs qui achètent une thermopompe? Des économies d'énergie, bien sûr, mais aussi l'appui d'une équipe fiable de techniciens, pour l'installation et le service après-vente le plus efficace possible. Ces atouts sont réunis chez **André Pélissier**, une entreprise responsable, qui célèbre cette année son 30^e anniversaire de fondation.

L'expérience et la compétence des conseillers et techniciens constituent un gage de sécurité pour les acheteurs, qui peuvent bénéficier de conseils judicieux avant d'investir dans l'achat d'une thermopompe, puis d'un service professionnel d'entretien et de réparations. L'équipe de dix techniciens dispose d'ailleurs

d'une flotte de dix véhicules de service.

Les thermopompes n'ont véritablement plus de secrets pour le personnel de **André Pélissier Inc.**, puisque cette entreprise a commencé à les vendre dès leur commercialisation au Québec, voilà près de dix ans. Les techniciens et les conseillers suivent régulièrement des cours de perfectionnement dispensés par le fabricant, la compagnie York, réputée dans ce domaine pour la qualité et la fiabilité de ses produits. Ces cours sont essentiels afin de suivre l'évolution technique de ces appareils fort complexes, qui exigent des connaissances spécialisées pour assurer des installations efficaces, et des réparations réus-

sies.

Le sérieux de la maison **André Pélissier**, dont les bureaux sont situés sur la rue Godin à Trois-Rivières, constitue aussi un facteur essentiel. La réputation établie au cours des trente dernières années et l'importance attachée au service après-vente ont contribué à lui mériter la confiance des consommateurs et des industries, qui bénéficient aujourd'hui des nombreux avantages des thermopompes.

L'investissement que représente l'achat d'une thermopompe s'en trouve donc protégé, puisqu'on peut compter à la fois sur du personnel compétent et sur la réputation d'une entreprise établie depuis 30 ans, et

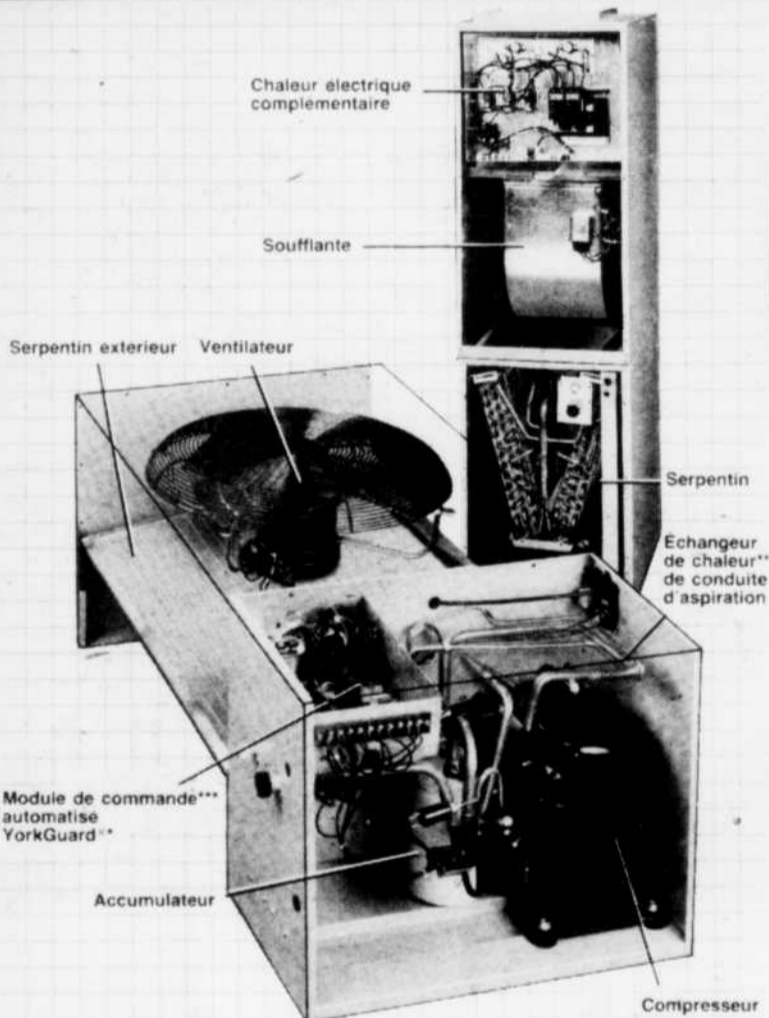
qui compte bien servir encore les années! consommateurs dans trente autres

Publi-reportage



Les bureaux d'André Pélissier Inc. sont situés au 205, rue Godin, à Trois-Rivières.

LES SPÉCIALISTES DE L'INSTALLATION



TECHNICIENS D'EXPÉRIENCE À VOTRE SERVICE

UNE ENTREPRISE FIABLE,
SÉRIEUSE ET DYNAMIQUE

30 ANNÉES
À VOTRE SERVICE

ÉCONOMIE D'ÉNERGIE
ET CONFORT
À L'ANNÉE

YORK
Chauffage et climatisation

LE SPÉCIALISTE DE LA POMPE À CHALEUR, AU COEUR DU QUÉBEC.



ANDRÉ PÉLISSIER INC.

205 Godin, C.P. 1175 Trois-Rivières Tél.: (819) 376-3725

Est-ce le temps de renégocier votre prêt hypothécaire?

TORONTO (PC) — Avec la baisse presque constante des taux d'intérêt, ces jours-ci, le propriétaire d'une maison peut être porté à croire qu'il serait à son avantage de renégocier les termes de son prêt hypothécaire. Mais les experts estiment qu'il vaut mieux y songer à deux fois avec de se lancer dans cette entreprise.

Selon Mme Norma Carrier, présidente du comité sur les questions d'habitation de l'Association des consommateurs du Canada, le jeu n'en vaut peut-être pas la chandelle.

En avril dernier, la Banque de Montréal et Trust Canada abaissaient leur taux hypothécaire, pour un terme d'un an, à 10,25 pour cent.

La plupart des autres institutions offrent des termes d'un an à 10,5 p. cent, et de trois ans à 11 p. cent, ce qui représente une diminution de un pour cent en un mois, et une baisse encore plus importante si l'on compare avec les taux pratiqués il y a un ou deux ans à peine.

Cependant, même si votre contrat comporte une option vous permettant de rembourser votre hypothèque et d'en négocier une nouvelle à un taux plus avantageux, Mme Carrier, à l'instar d'autres spécialistes,

affirme qu'une telle décision ne doit pas être prise à la légère.

La réouverture d'une hypothèque peut en effet entraîner des frais considérables. Tout dépend de l'institution prêteuse, indique Mme Shirley Taylor, de l'Association canadienne de l'immobilier.

Mme Taylor conseille aux propriétaires d'examiner à fond les conditions offertes par les institutions prêteuses.

Quelles sont les options offertes pour un remboursement rapide du prêt hypothécaire? Un calcul intéressant à faire est de comparer ce qu'il en coûterait de rembourser le prêt selon l'échéance initiale et combien il en coûterait pour rembourser avant l'échéance.

Y a-t-il d'autres frais? Plusieurs institutions prêteuses facturent les frais administratifs et d'autres services à leurs clients lors de la renégociation d'une hypothèque.

Quelles sont les possibilités de pouvoir renouveler à un taux moindre? A moins d'être assuré d'obtenir une nouvelle hypothèque, moins coûteuse, (en obtenant, par exemple, une approbation préalable), il vaut mieux garder l'hypothèque actuelle.

"En fin de compte, tout cela se

résume en une seule question: est-ce plus économique ou non?", soutient M. George Cormack, président de la division des des immeubles résidentiels de Royal LePage, l'un des plus importants groupes d'agents d'immeubles du pays.

Selon M. Cormack, la baisse des taux d'intérêt a incité un plus grand nombre de gens à se porter acquéreurs de maisons. Mais les possibilités de renégocier une hypothèque à meilleur taux restent bonnes.

M. Cormack souligne que le mar-

ché du prêt hypothécaire est extrêmement compétitif, ce qui favorise le consommateur. Il reste que lorsqu'on est à la recherche d'une nouvelle hypothèque, il faut magasiner soigneusement, soutient Mme Carrier, de l'Association des consommateurs, tout comme on le ferait pour l'achat de n'importe quel autre bien ou service.

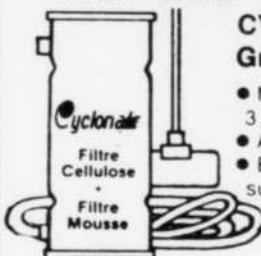
Mme Taylor indique que plusieurs établissements offrent toute une variété de plans hypothécaires conçus pour satisfaire les besoins des con-

sommateurs. Mais l'association de l'immobilier exerce quand même des pressions pour faire modifier la législation fédérale en vue de diminuer le montant maximal de l'amende imposée lors de la renégociation d'une hypothèque.

En conclusion, Mme Taylor estime que les consommateurs se doivent de tirer profit de la vive concurrence qu'entraîne la présence, sur le marché hypothécaire, d'un grand nombre d'institutions prêteuses.

PAS D'INTERMÉDIAIRE = MEILLEURS PRIX.

LES SPÉCIALISTES DE
L'Aspirateur central
AIR-STREAM • BEAM
CYCLONAIR • MAXI-VAC
NUTONE • SOLUVAC

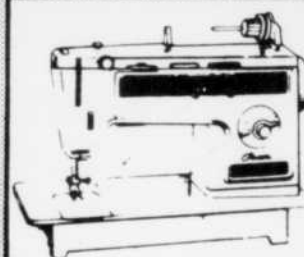


(Installation en sus)

CYCLONAIR 110
Gros moteur 12 ampères

- Nécessaire de tuyauterie avec 3 prises
- Accessoires de luxe
- Boyau 30 pieds de qualité supérieure

458\$



MACHINE À COUDRE
FINESSE par PFAFF

- Point extensible
- Point overlock
- Point invisible
- Fabrication européenne

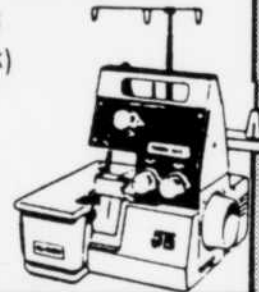
Modèle 813

229\$

MAMMYLOCK ML303
surjeteuse (overlock)
importée pour

PFAFF

489\$



Les ateliers
de l'électro-ménager
R. VALLÉE INC

BALAYEUSE - ASPIRATEUR CENTRAL
MACHINE À COUDRE
VENTE-SERVICE-RÉPARATION
1812, Notre-Dame
Trois-Rivières
373-3001

Les maisons R-2000: un premier bilan

Chacun a sa propre définition d'une maison efficace au plan énergétique. Certains imaginent d'épais couches d'isolant; d'autres pensent à des fenêtres à double ou triple vitrage ou à des coupe-bise posés avec un soin minutieux. Pour dissiper la confusion qui régnait chez les consommateurs, le gouvernement fédéral a créé le programme R-2000. Aujourd'hui, une maison R-2000 est le nec plus ultra dans le domaine de la construction efficace au plan énergétique.

Les premières maisons, construites dans quelques régions du Québec, dont la Mauricie, à titre expérimental, sont habitées depuis maintenant plus d'une année. Leurs propriétaires peuvent donc témoigner des avantages, et désavantages, des maisons R-2000.

Ainsi, une dame de Mistassini déclare qu'il lui a coûté seulement \$60 pour chauffer sa maison québécoise, de décembre 1983 à décembre 1984; elle arrive à peine à y croire (nous aussi). Une dame de Matane apprécie plutôt le confort d'une maison R-2000, qui reste bien chaude même par les jours de grands froids, tandis qu'une autre de Rock Forest souligne que sa maison demeure plus propre que les autres, puisque l'élimination des courants d'air diminue la circulation de la poussière.

Un propriétaire de Joliette apprécie le silence qui règne dans la maison, et un autre de Montréal déclare: "Mon épouse et moi ne comprenons pas comment on peut vivre dans un autre genre de maison".

Les améliorations qui seront apportées au fonctionnement de l'échangeur d'air, dont sont pourvues les maisons R-2000, devraient contribuer à relancer la construction de telles résidences au cours des prochaines années.

VOUS SONGEZ À RÉNOVER?

N'hésitez pas à communiquer avec moi, je me ferai un plaisir d'aller vous rencontrer.



MARIE GUIMOND-DALLAIRE
Conseillère en rénovation

Caloriv verre

THERMOS ÉQUIVALANT À 5 VITRES D'ÉPAISSEUR



ARCON
CANADA INC.

ARCON, LA SOLUTION À VOS PROBLÈMES D'ISOLATION

TROIS-RIVIÈRES

372-0604

ESTIMATION GRATUITE LE JOUR OU LE SOIR

En prévision des mises en conserves

C'est le temps de nettoyer le congélateur

OTTAWA (PC) — Les principales tâches printanières étant maintenant choses du passé, il est peut-être judicieux de vaquer à une dernière vérification avant de jouir des plaisirs estivaux.

Les conseillers en alimentation d'Agriculture Canada recommandent en effet de terminer le ménage du printemps par une inspection du congélateur familial.

"Ce ne sera pas très long

avant que les fruits et légumes frais seront prêts à cueillir et à réfrigérer pour les mois d'hiver", affirme Victoria McTaggart, conseillère en alimentation d'Ottawa.

"Faites immédiatement un in-

ventaire de ce que contient présentement votre congélateur. Profitez de ce que vous le nettoyez pour faire une liste de vos aliments congelés. De cette façon, vous pouvez planifier l'utilisation des aliments restant de l'année précédente, de façon à faire place aux nouvelles récoltes."

Elle suggère notamment que les fruits et légumes congelés soient consommés avant les nouvelles récoltes, de façon à profiter au maximum de leur fraîcheur et de leurs valeurs nutritives.

"Veuillez à ce que l'espace à l'intérieur du congélateur soit judicieusement employé et que chaque item congelé soit d'accès facile, afin d'éviter d'oublier certains aliments. Les fruits et

les légumes devraient tous être placés dans un même compartiment, tandis que les viandes devraient figurer dans un deuxième et les aliments pré-cuits dans un troisième.

Il est également prudent de conserver, sur une liste placée près du congélateur, un inventaire des stocks qu'il contient.

"Mettez cet inventaire à jour à chaque fois que vous placez ou retirez un aliment de l'appareil électroménager. N'oubliez pas, non plus, de bien identifier chaque paquet, surtout ceux qui contiennent des viandes. Notez la date à laquelle chaque paquet a été mis au congélateur. De cette façon, vous pourrez toujours consommer ceux qui sont congelés depuis le plus longtemps."

"100\$ de reprise à qui prend ce nouveau Toro par les cornes!" Jacques Lemaire



Cet étonnant moteur consomme 30% de carburant de moins que les moteurs à 4 temps courants, pour une puissance accrue de 25%. Il est plus silencieux et dure indéfiniment. La Toro 20626 est peut-être la dernière tondeuse que vous aurez à acheter!

TORO

Cette reprise est offerte sur une tondeuse équipée d'un moteur radicalement nouveau à quatre temps à soupapes verticales.

Pour vous encourager à acheter cette merveille de la technologie Toro, nous vous reprendrons votre vieille tondeuse pour 100 \$! Vite, amenez-la chez votre concessionnaire participant!

Distributeur Turfquip Inc., Longueuil

Ne vous êtes-vous pas privé d'une Toro trop longtemps?

BENOIT MARCHAND
MACHINERIE
550, des Forges
Trois-Rivières
379-4001

LOCATION R. MORIN
1250, boul. St-Joseph
Drummondville
477-2425

RÉJEAN TÊTREAU
614, Marie-Victorin
St-Pierre-les-Becquets
263-2464

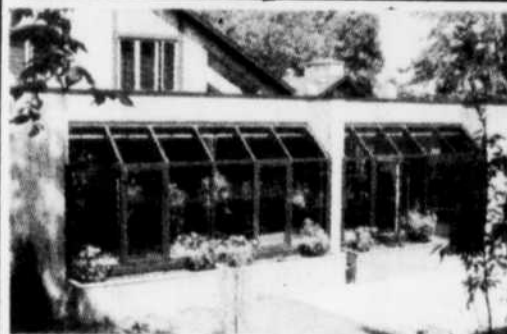
CLÉMENT MORISSETTE
707, rang 8
St-Sylvere
285-2200

GARAGE G. McMAHON Enr.
1180, Petit St-Esprit
Nicolet
293-5336 ou 293-6808



Investissez dans la lumière

avec **Zylco**
LES SPÉCIALISTES DU SOLAIRE



Agrandissez votre résidence, embellissez votre intérieur avec une verrière pour vous détendre à l'année longue.

ESTIMATION GRATUITE

PORTES-FENÊTRES-REVÊTEMENT EN ALUMINIUM

BILODEAU ET FILS INC.

156, Brunelle, Cap-de-la-Madeleine - 374-6642
UNE COMPAGNIE FIABLE DEPUIS 1948

Avec de nouveaux actionnaires

Léopold Duplessis s'oriente davantage vers les bricoleurs

L'entreprise Léopold Duplessis Ltée, du 2093, Bellefeuille à Trois-Rivières, est passée récemment aux mains de nouveaux actionnaires. Le groupe est dirigé par M. Marcel Bouchard, et comprend ses trois enfants, Réjean, Doris et Daniel, redonnant ainsi à ce commerce le caractère familial de ses débuts.

Les nouveaux actionnaires sont déjà familiers avec les activités et la clientèle de Léopold Duplessis Ltée, puisque M. Marcel Bouchard y travaille depuis une quinzaine d'années; de vendeur à gérant de la production, il a occupé plusieurs postes, et connaît bien tous les aspects de la vente des matériaux de construction, un domaine dans le-

quel l'entreprise est spécialisée depuis plusieurs années.

Les nouveaux actionnaires comptent sur la cohésion et le dynamisme d'une entreprise familiale pour assurer le succès de leur commerce. On veut notamment intéresser davantage les bricoleurs et entrepreneurs, par des soldes réguliers et le service rapide du moulin de préparation, qui permet de couper le bois de construction dans toutes les dimensions requises.

M. Marcel Bouchard, qui compte une expérience de plus de quarante années dans la vente et l'inspection du bois, précise que son entreprise offre la gamme complète des matériaux de construction, portes, fe-

nêtres et accessoires, pour toutes les applications imaginables autour de la maison (patio, remise, clôtures, etc.). On y trouve aussi des produits de qualité, comme la peinture SICO, les scellants MOMO, et autres.

Alliant une connaissance approfondie du domaine de la construction à un désir évident de servir le public, les nouveaux actionnaires disposent déjà de tous les atouts pour assurer le succès de leur entreprise. Les bricoleurs, entrepreneurs et industries y retrouveront un service digne de la réputation de Léopold Duplessis Ltée!



Les nouveaux actionnaires du magasin Léopold Duplessis. À l'avant, M. Marcel Bouchard; debouts, de gauche à droite, Réjean Bouchard, Doris Bouchard-Milette et Daniel Bouchard.

Publi-reportage



SPÉCIAL AMÉNAGEMENT PAYSAGER

• TERRASSE • PATIO • CLÔTURE

BOIS ECONOMIQUE

2 x 3 po x 8 pl	65 ^c ch.
2 x 4 po x 8 pl	95 ^c ch.

BOIS QUALITÉ No 1

2 x 3 po x 8 pl	85 ^c ch.
-----------------	---------------------

Pour un temps limité

SPÉCIAUX EN MAGASIN AVEC PLANS

- REMISES DÉCLIN DE PIN OU VINYLE
- PORTES ET FENÊTRES "ÉLITE"
- PORTES D'ACIER.

TU TE BÂTIS, VIENS NOUS VOIR!

POTEAUX 4 po x 4 po — 4 po x 4 po x 8 pi

EPINETTE	3,49\$ <small>morceau</small>	BOIS TRAITE	5,95\$ <small>morceau</small>
CEDRE 8 pi	4,98\$ <small>morceau</small>		

LA PEINTURE MASQUE LE BOIS, LA TEINTURE L'EMBELLIT

	LATEX COULEUR SEMI-TRANSPARENT	17,95\$	
	OPAQUE SEMI-TRANSPARENT	9,69\$	
		9,09\$	

CLÔTURES ASSEMBLÉES OU PRÉ-COUPÉES

SECTIONS PRÉ-COUPÉES

4 pi haut	14,39\$
5 pi haut	17,45\$
6 pi haut	19,25\$

SECTIONS ASSEMBLÉES

4 pi haut	19,39\$
5 pi haut	22,45\$
6 pi haut	24,25\$

Section teintée (12\$ additionnels)
EpINETTE choisie, planches 1 x 6, travers 2 x 4

AMÉNAGEMENT PAYSAGER ORIGINAL

FAITES-LE VOUS-MÊME "ÉTAPE PAR ÉTAPE"
PRUCHE QUALITÉ NO 1 NATURELLE

2 x 6	37 ^c	pi lin.
4 x 5	73 ^c	pi lin.
5 x 6	1,05\$	pi lin.
6 x 6	1,07\$	pi lin.

TRAITÉ BRUN OU VERT

2 x 6	55 ^c	pi lin.
4 x 6	1,10\$	pi lin.
6 x 6	1,59\$	pi lin.

TERRASSE ORIGINALE

FAITES-LE VOUS-MÊME "ÉTAPE PAR ÉTAPE"
PIN TRAITÉ SOUS PRESSION
AU CCA-C50
VERT

2 x 4	37 ^c pi lin.	2 x 6	56 ^c pi lin.
2 x 8	75 ^c pi lin.	2 x 10	1,08\$ pi lin.
	4 x 4	82 ^c pi lin.	

BRUN

2 x 4	41 ^c pi lin.	2 x 6	62 ^c pi lin.
2 x 8	84 ^c pi lin.	2 x 10	1,21\$ pi lin.
	4 x 4	91 ^c pi lin.	

NE REQUIERENT PAS DE PEINTURE NI DE TEINTURE

BOIS A TOUTES INTEMPERIES
Timber TRAITÉ SOUS PRESSION Specialties

TU TE BÂTIS, VIENS NOUS VOIR! SPÉCIALISTE EN BOIS DE TOUTE DIMENSION

PEINTURE SICO

• BOIS et MATÉRIAUX DE CONSTRUCTION
2093, BELLEFEUILLE TROIS-RIVIÈRES

HEURES D'OUVERTURE
Lundi à merc.: 8h à 17h30
Jeudi-vend.: 8h à 21h
Samedi: 8h à 16h

374-4604

Pour connaître tous les aspects de la co-propriété

Les condominiums: informez-vous avant d'acheter

En regardant les annonces dans les journaux de fin de semaine, ainsi que les publications spécialisées, vous y trouverez de pleines pages de projets en condominium, qui sont situés près des centres urbains, et dont les prix varient entre \$40 000 et \$60 000. La plupart de ces condominiums sont situés dans de petits immeubles de 12 à 30 unités, et parfois même dans des bâtiments semblables à des duplex, triplex ou quadruplex.

L'architecture y est souvent recherchée et tend à les distinguer des immeubles à caractère locatif. Tous, cependant, visent à intéresser le locataire actuel qui, pour un paiement égal ou légèrement supérieur à son loyer mensuel, pourrait devenir propriétaire de son logement. Les locataires, qui s'inquiètent toujours des augmentations futures de leur loyer, reconnaissent en effet les avantages que représente l'acquisition d'un logement à titre d'investissement à moyen terme.

À ce propos, l'acheteur éventuel doit se poser plusieurs questions: il

doit se demander, entre autres, si le logement qu'il compte acheter a une chance raisonnable d'acquiescer une valeur accrue avec les années. De plus, il doit examiner avec soin l'emplacement ainsi que la relation prix-qualité des services et produits offerts. Il doit aussi être conscient des obligations inhérentes à la co-propriété, en particulier des frais de condominium, qui englobent les frais d'administration du projet et les frais d'entretien.

Les frais de condominium

L'acheteur éventuel doit garder à l'esprit qu'il est relativement difficile de contrôler le montant du budget annuel consacré aux frais de condominium, contrairement au contrôle qu'un propriétaire pourrait exercer sur le niveau des frais d'entretien de sa maison individuelle. À ce chapitre, il devrait vérifier soigneusement le contenu de la déclaration de co-propriété qui régit, notamment, les relations entre les co-proprétaires.

Peu de futurs co-proprétaires sont avertis de la complexité de la

gestion d'un projet en co-propriété, et c'est normal. Ils acquiescent un logement pour l'habiter, sans penser qu'ils devront éventuellement prendre une part active à la gestion de l'immeuble, notamment par leur participation aux assemblées de co-proprétaires.

L'acheteur d'une unité en condominium doit être conscient qu'il doit entretenir son logement de façon convenable. Au chapitre de l'entretien, il est important de se souvenir que la Garantie des maisons neuves de l'APCHQ, appliquée aux condominiums, exclut de sa protection les défauts affectant les garages souterrains, qui seraient dus à des infil-

trations d'eau ou de sel, puisque les dommages causés par ces infiltrations sont généralement provoqués par le manque d'entretien de la part des co-proprétaires.

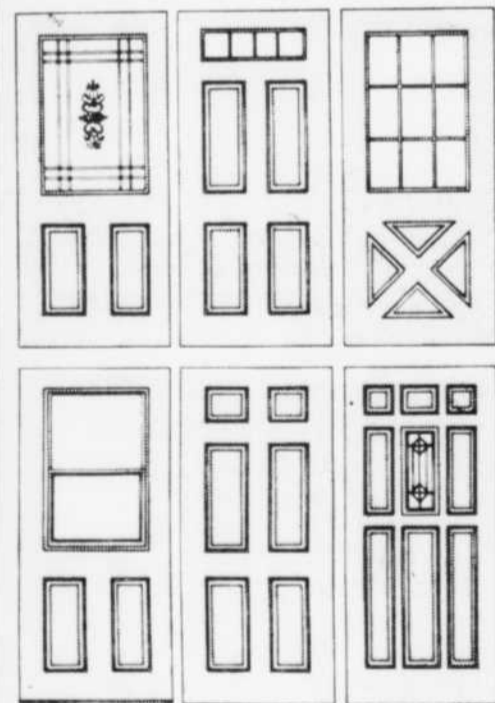
Autre point à surveiller: la durabilité des finis. Il vaut parfois mieux payer plus cher son logement que d'avoir à encourir des frais d'entretien élevés. À surveiller aussi: le niveau de transmission sonore des cloisons, des planchers et des plafonds, qui doivent assurer un maximum d'intimité, et les dimensions réelles du logement, à l'exclusion des balcons et des aires communes.

Enfin, un dernier aspect à souligner: après avoir examiné la pos-

sibilité d'acquiescer une propriété en condominium, vous aurez sans doute compris qu'il vous incombera une responsabilité identique à celle d'un propriétaire; cependant, vos voisins auront-ils la même conception des choses? Il faut vous méfier, dans la mesure du possible, des projets où les co-proprétaires conservent leur attitude de locataires.

L'achat d'un condominium constitue donc une décision sérieuse. Avant de faire le saut, il serait avantageux d'en discuter avec un parent ou un ami qui habite déjà ce genre de logement. Son expérience permettra peut-être de faire ressortir tous les avantages, et désavantages, de ce mode de vie!

Augmentez vos bénéfices avec la porte de remplacement PRÉ-ENCADRÉE et pré-montée Stanley.



VASTE GAMME DE VITRAUX

Nous pouvons installer, dans votre porte, un vitrail authentique. Solidité, étanchéité sont assurées par la fusion du plomb et du verre.

Les entrepreneurs et les rénovateurs ont besoin de la porte de remplacement PRÉ-ENCADRÉE Stanley car elle leur permet de réduire leurs coûts et d'augmenter leurs bénéfices.

Les coûts sont réduits car la porte est déjà PRÉ-ENCADRÉE. Vous n'avez plus besoin des services d'un charpentier, ni de ses nombreux et coûteux outils pour installer la porte de remplacement Stanley. Vous êtes assuré de plus gros bénéfices grâce à la réduction des coûts de main-d'œuvre et des plaintes.

Prenez contact avec nous aujourd'hui pour savoir comment la série complète des portes de remplacement PRÉ-ENCADRÉES et PRÉ-MONTÉES Stanley peut accroître vos bénéfices demain.

STANLEY

la bonne manière de faire les choses.

PORTES et FENÊTRES

J.-M. FERRON enr.

1158, STE-ANNE, YAMACHICHE

296-2121



Bien situés, d'architecture dynamique, les condominiums offrent de nombreux avantages... mais aussi quelques inconvénients.

Propriétaires de piscine — Votre gazon devrait être vert, mais pas votre eau de piscine.

Éliminez les algues de votre piscine avec HTH™, la première marque au monde d'agent de chloruration à sec. C'est le produit qui, selon les propriétaires de piscine: "laisse moins de résidus et se dissout plus vite." Utilisez la marque HTH™ pour une eau si claire...c'est brillant! Disponible en tablettes et en granules.

hth
Chlore sec

Bidon de 45,4 kg



PISCINES HORS-TERRE, CREUSÉE
ACCESSOIRES ET
PRODUITS CHIMIQUES

Ouvert du lundi au vendredi de 9h à 21h
Samedi de 9h à 17h

761, boul. St-Alexis-ouest
St-Louis-de-France
379-6374

LE GRAND DECORATHON



RIDEAU À BANDES VERTICALES

vertiflex®

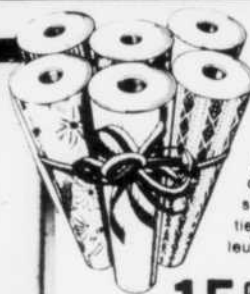
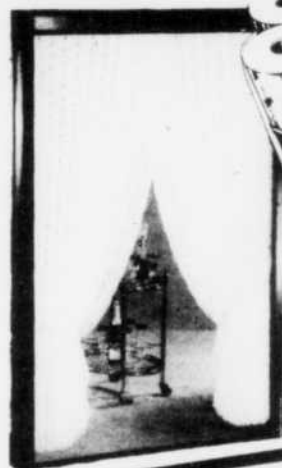


La toute dernière nouveauté
 • Tenement pratiques et élégants
 • Couleurs et tissus chatoyants
 • Vous orientez les bandes pour créer l'ambiance nécessaire

30% sur tous les RIDEAUX et COUVRE-LITS

50% sur stores verticaux VALENCE GRATUITE

40% sur stores horizontaux



PAPIERS PEINTS

Nouveaux motifs, des centaines de modèles. Avec nos conseils professionnels, vous obtiendrez de meilleurs résultats

15% sur tous nos modèles réguliers en magasin.

Vaste choix de papiers-peints de qualité à prix réduits. Bonne quantité. Très beaux motifs à

4,50\$ EURO SIMPLE

ça fait

2 ans
 qu'on BRASSE les meilleurs "Conseils"

PEINTURE SICO

LATEX SEMI LUSTRE BLANC 179-110

GRIS 259-655 Pour plancher

SPECIAL 12,95\$ 4 litres

PEINTURE SICO BERGERON

Première qualité Latex semi-lustre blanc Latex perlé blanc Sous-couche latex blanc

17,99\$ 4 litres

VERNIS PLASTIQUE

Intérieur très résistant Rég.: 37,95\$ Economisez 7,96\$

29,99\$ 4 litres

SPECIAL

VENTE D'INTÉRIEUR

Sico c'est pop... c'est pas pareil!

NOMBREUX AUTRES SPÉCIAUX EN MAGASIN



SICOPEL
 Email fin, perle d'intérieur
 4 litres
 Super blanc (120-110)
21,99\$
 du moins les 4 litres



SICOVELVET
 Email velouté d'intérieur
 4 litres
 Super blanc (161-110)
20,99\$
 du moins les 4 litres



SICOGLO
 Email semi-lustre d'intérieur au latex
 4 litres
 Super blanc (162-110)
20,99\$
 du moins les 4 litres

DÉCORATION A DOMICILE

La solution en décoration c'est **374-1855**

Pour du résidentiel ou commercial, voyez notre experte en décoration intérieure **Mme LOUISE LAROCHE**

MARTIN BERGERON

CENTRE COMMERCIAL LES RIVIÈRES 374-2344

5575, JEAN XXIII TROIS RIVIÈRES, OUEST 377-7533

4330 boul. ROYAL SHAWINIGAN 539-2277

393, BARKOFF CENTRE 755 379-1026

221 DES CHENAUX CAP-DE-LA-MADELEINE 376-6152



En proposant de nouvelles options

Les améliorations techniques compliquent l'achat d'une chaîne stéréophonique de qualité

PAPIERS-PEINTS,
RIDEAUX,
DENTELLES,
DUVETS,
AQUARELLES,
SÉRIGRAPHIES,
PEINTURES SUR SOIE...
STORES HORIZONTAUX,
VERTICAUX et PLISSÉS

SERVICE DE DÉCORATION À DOMICILE
SUR RENDEZ-VOUS.



5630, BOUL. DE FORGES TROIS-RIVIÈRES 379-5090

Encore récemment, vous auriez pu posséder une chaîne sonore aussi volumineuse que le sofa de votre salon, aussi élégante qu'une crédence destinée à recevoir de la porcelaine, et encastrée dans une quantité de bois égale à celle de votre table de salle à manger.

La qualité sonore était presque secondaire à ce moment-là.

Aujourd'hui, ce meuble à fière allure est devenu un véritable objet d'antiquité. Une génération de chaînes sonores sophistiquées, portatives, puissantes et fabriquées en acier lui a succédé. De nos jours, il faut presque avoir fait des études en sciences pour être en mesure de suivre les innovations qui se succèdent à un rythme accéléré. La technologie du laser et de l'infra-rouge, de même que des matériaux de l'ère spatiale tels que le bioxyde de chrome et l'acrylique contribuent maintenant à reproduire le son pour nos oreilles charmées.

Il y a à peine dix ans, les cassettes quatre-pistes n'étaient que des accessoires coûteux offrant un rendement médiocre. Personne ne croyait qu'elles détrônieraient un jour les cassettes huit-pistes, et qu'elles en viendraient même à menacer la suprématie des tourne-disques. Il se vend actuellement plus de magnétophones que de tables tournantes.

Les cassettes pré-enregistrées acaparent actuellement plus de la moitié de l'industrie du disque, et ceci ne tient pas compte des ventes colossales de cassettes vierges.

Le tout-puissant huit-pistes, quant à lui, n'occupe plus qu'un pour cent de tout le marché et disparaît de plus en plus.

La dernière innovation dans le domaine constitue probablement le progrès le plus spectaculaire depuis l'avènement de la stéréophonie. Il s'agit du lecteur de disques compacts qui au Canada, est en voie de devenir une menace sérieuse pour le tourne-disques.

A l'heure actuelle, nous vendons plus de lecteurs de disques compacts que de tables tournantes, révèle Mark Labonté de Radio Wackid, un important magasin d'appareils électroniques à Ottawa. Les prix ont baissé depuis l'année dernière, et les gens se rendent compte de plus en plus des nombreux avan-

tages du lecteur de disques compacts.

Au nombre de ces avantages, on retrouve un son d'une clarté extraordinaire, dépourvu des chuintements fréquents que l'on retrouve sur les cassettes, ou des bruits causés par les rayures sur un microsillon, ainsi qu'un choix musical toujours croissant. Vous avez l'impression d'être assis au parterre pour entendre l'orchestre symphonique, ou d'avoir obtenu un siège de choix au concert du groupe rock de l'heure.

Le prix des lecteurs de disques compacts a diminué considérablement. On peut s'en procurer pour \$400-\$450 presque partout au Canada. Les spécialistes de l'industrie du disque prédisent que d'ici la fin de la décennie, les lecteurs de disques compacts auront éclipsé les microsillons, même si peu d'entre eux croient que les disques de 12 pouces disparaîtront.

Malheureusement, le prix des disques compacts ne baisse pas vite. Seules quelques compagnies fabriquent ces disques et comme la demande est très forte et le stock réduit, les prix restent élevés. On paie en moyenne de \$15 à \$25 pour un disque compact, alors qu'il en coûte \$10 pour un microsillon. Cependant, on s'attend à une baisse prochaine des prix, puisque cinq autres fabricants devraient s'ajouter sous peu aux deux fabricants canadiens déjà existants.

Dans les années 1970, les consommateurs sont devenus plus sophistiqués et ils ont commencé à acheter séparément les divers éléments de leurs chaînes sonores, les assemblant pièce par pièce - amplificateur, tourne-disque, enceintes, récepteur, magnétophone. Il y avait à cela deux raisons: plusieurs fabricants n'obtenaient pas une qualité égale dans toutes les pièces fabriquées, et les achats pièce par pièce permettaient parfois de dénicher plus d'une aubaine.

C'est maintenant le contraire qui se produit, selon Mark Labonté. Depuis environ un an, le consommateur choisit de plus en plus une chaîne tout d'une pièce. Les compagnies excellent maintenant dans plusieurs domaines, dit-il, et comme nous vendons plusieurs pièces, nous pouvons nous permettre d'offrir de meilleurs prix.

DESIGN D'INTERIEURS

Daniel Bissonnette



Depuis 7 ans qu'il exerce la profession de designer d'intérieurs, Daniel Bissonnette a conçu de nombreux aménagements résidentiels et commerciaux telles les boutiques A l'infini, Forum, Mine d'Art et Mr Rasoir du Centre Les Rivières.

Pierre Joncas



Deurant au niveau résidentiel et commercial, Pierre Joncas possède à son actif plusieurs réalisations dont le groupe Fournier et la Boutique Le Chiffonnier des Terrasses du Platon. Les idées de Ma Maison (mars 86) a choisi pour sa page couverture une des cuisines qu'il a aménagées.

bissonnette diamond & joncas

membres de la société des
décorateurs-ensembliers du Québec

373-0337

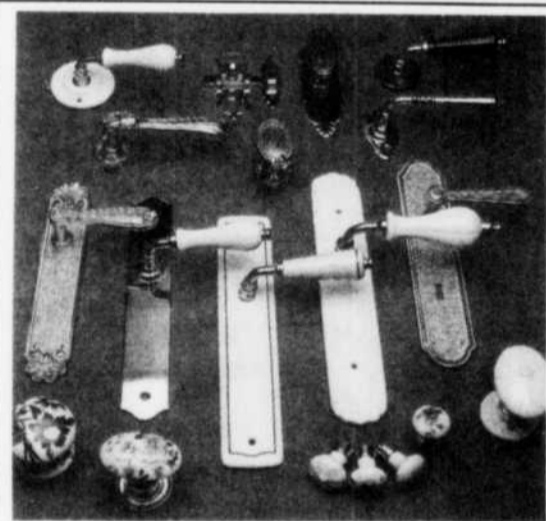
**UN CHOIX
JUDICIEUX!**



Une cuisine
merveilleuse!



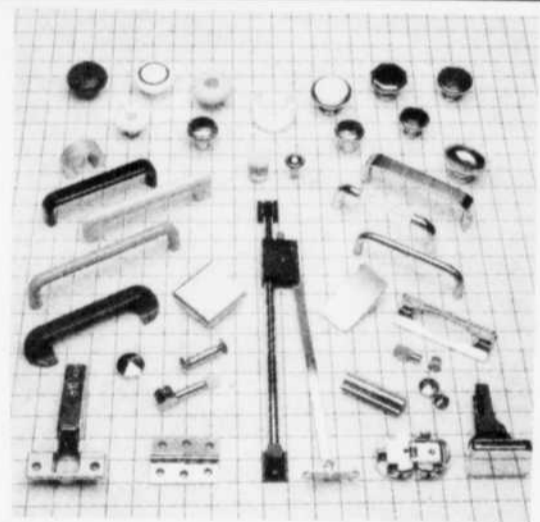
Des
décors
sommptueux!



**CONSTRUISEZ
SUR UNE
BASE SOLIDE**

QUINCAILLERIE
DÉCORATIVE,
LAITON ET PORCELAINE

ACCESSOIRES
MODERNES
POUR MEUBLES



LA OÙ VOS IDÉES PRENNENT FORME

BOIS & DECORS

(Autoroute 755 — sortie des Estacades, voisin de la Roulaithèque)

330 Vachon, Cap-de-la-Madeleine Tél.: **378-5854**



Quelques conseils pour la décoration de votre cuisine

La décoration des cuisines a beaucoup évolué au cours des dernières années. Tout en conservant certaines caractéristiques qui faisaient de la cuisine d'autrefois un lieu de rencontre chaleureux, la cuisine moderne a acquis certains éléments pratiques et esthétiques. Et cet heureux mélange en fait souvent une des pièces les plus charmantes de la maison.

Les cuisines revêtent tout à coup une importance extraordinaire, déclare Jim Sprague, président de Cuisines Laurentide. La cuisine moderne est devenue une des pièces de la maison qu'on aime faire visiter, et ce phénomène a donné naissance à une nouvelle industrie.

Les consommateurs, dit Jim Sprague, veulent avoir une pièce agréable où ils peuvent faire la cuisine, manger, travailler, et aussi recevoir des amis. Les cuisines d'aujourd'hui sont devenues de véritables salles familiales, destinées à de multiples usages.

Il est toujours agréable d'avoir à rénover une cuisine, car elle ne doit pas nécessairement ressembler au reste de la maison, souligne M. Sprague.

On considère la cuisine comme une pièce tout à fait à part, dit-il. Vous pouvez avoir une maison très traditionnelle avec une cuisine contemporaine. Et c'est très joli.

Mais le blanc, le gris et l'amande sont toujours très demandés.

Le blanc est populaire parce qu'il se marie bien à toutes les couleurs, et qu'il fait moderne et propre, souligne Jim Sprague.

Le bois est aussi de plus en plus en demande parce qu'il confère de la chaleur à la pièce, ajoute-t-il. On choisit de préférence le bois naturel - le pin, par exemple.

Les appareils ménagers suivent la mode. On les retrouve encastrés dans des meubles semblables ou contrastants, souvent assortis aux armoires.

L'îlot de travail, qu'on retrouve souvent au centre de la pièce, contribue à rendre encore plus fonctionnelle la cuisine moderne.

Dans certaines pièces, on trouve aussi une table de travail destinée aux livres de recettes et à diverses tâches domestiques.

Comme les gens passent de plus en plus de temps dans la cuisine, celle-ci doit être la plus fonctionnelle possible, dit Jim Sprague. Et même dans les grandes cuisines, l'espace demeure une préoccupation constante.

Il existe toutefois plusieurs solutions à ce problème.

Les fours à micro-ondes et les cafetières intégrés aux armoires permettent de libérer les plans de tra-

tissement devrait s'avérer rentable pour une période d'au moins 10 ans.

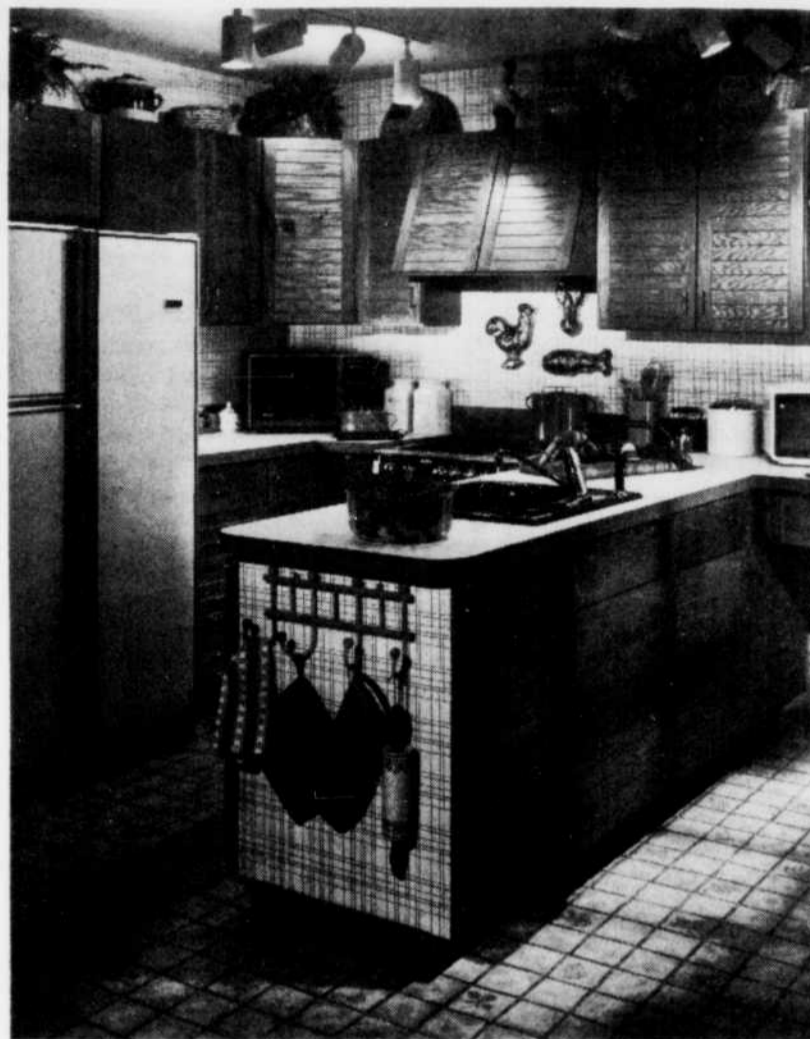
Il est souvent déprimant de comparer les cuisines de rêve des revues de décoration à sa propre cuisine - qui est parfois de la grandeur d'un mouchoir de poche.

Jim Sprague a quelques conseils en réserve pour ceux qui possèdent de minuscules cuisines sans fenêtre - comme on en voit souvent dans les appartements.

— Choisissez des couleurs claires et des éléments de décoration sans fioriture. Vous pourrez toujours utiliser les couleurs vives ou sombres que vous aimez pour ajouter une note contrastante ici et là.

— Achetez des appareils ménagers d'une grosseur raisonnable. Si vous les encastrés, cela donnera de l'unité à la pièce.

— Assurez-vous que la pièce est très bien éclairée. Un éclairage incandescent est préférable à des tubes fluorescents car il produit une lumière plus naturelle, ce qui constitue un avantage dans une cuisine sans fenêtre.



Avec un peu d'ingéniosité, il est possible d'aménager une cuisine très fonctionnelle dans un espace restreint.



Les armoires en bois, construites sur mesure, donnent une note chaleureuse à l'ensemble de la décoration.

Lynda Young, conceptrice pour les Cuisines Nouveau Monde à Toronto, est aussi de cet avis.

Nos clients aiment les cuisines modernes, et celles-ci s'intègrent à n'importe quel genre de maison, dit-elle.

Le choix des couleurs est une question de goût, selon elle. La compagnie pour laquelle elle travaille a décoré des cuisines de toutes les couleurs imaginables, entre autres en mauve, en rose et en noir.

Il est possible de fabriquer une remise pour le grille-pain, le robot culinaire ou tout autre appareil du genre, et de la fixer entre le comptoir et les armoires. Les étagères tournantes permettent d'utiliser les armoires de coin. Et les tiroirs s'avèrent souvent plus utiles que les tablettes pour ranger certains articles - les ustensiles, par exemple.

La décoration d'une cuisine constitue un investissement important, et Jim Sprague croit que cet inves-

Une question difficile

Rénover ou déménager?...

On vend sa propriété, ou on en achète une autre, parce que la maison ne répond plus à nos besoins: pas assez de chambres, besoin d'une salle de séjour, cuisine trop petite, autre salle de bain nécessaire, etc. La maison peut aussi avoir besoin d'être remise à neuf ou agrandie.

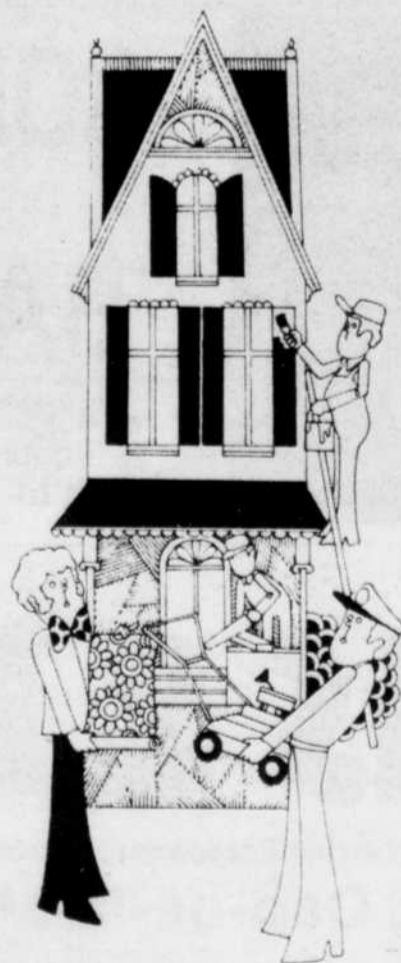
La rénovation de votre maison actuelle peut constituer une solution. Premièrement, définissez l'ampleur des travaux, en faisant même dessiner un plan. Obtenez ensuite des prix des entrepreneurs ou des estimations des coûts des matériaux et de la main d'œuvre. Il faudra aussi vérifier les règlements de la construction avant de déterminer si vous pouvez concrétiser vos intentions sans enfreindre les normes en vigueur.

Deuxièmement, discutez de la valeur marchande actuelle de votre maison avec quelqu'un qui connaît le marché, comme un agent immobilier ou un estimateur. Une telle discussion pourra révéler que les ré-

novations projetées pourraient augmenter la valeur de votre propriété au-dessus de la moyenne dans votre secteur, mettant ainsi en doute la possibilité d'en recouvrer le coût intégral. Une rénovation spécialisée ou personnalisée, ou un agrandissement, pourra même avoir pour effet de diminuer le nombre d'acheteurs potentiels.

Troisièmement, allez inspecter les maisons offertes et qui répondraient à vos besoins. Informez-vous du coût éventuel d'un déménagement.

Finalement, comparez les deux options - rénovation et déménagement. Laquelle répondra davantage à vos besoins? Laquelle sera plus rentable, tout en offrant des solutions immédiates et à long terme? Laquelle convient le mieux à votre budget? À ce stade, vous devriez disposer de suffisamment d'informations pour répondre vous-mêmes à ces questions. Rénover ou déménager - la réponse vous appartient!



Avez-vous
vraiment les
moyens de perdre

4 500\$
PAR ANNÉE?

FERMCO vous présente
sa magnifique collection de
maisons modernes et
contemporaines.

DEMANDEZ UN
RENDEZ-VOUS
À NOS CONSEILLERS
NOS MAISONS MODELES A VISITER:
UNE À ST-ADELPHÉ ET TROIS
À TROIS-RIVIÈRES-OUEST,
3680, RUE FONTENELLE ET
MARICOURT
SUR LA TERRASSE DUVERNAY
(Près de l'école du
Bois Joli)

La formule unique
pour devenir
propriétaire



LE COUGAR



LA BOURGOGNE



LA SÉVILLE



L'ABSOLUE



VENEZ
CONSTATER
CE QUE VOUS
POUVEZ
ACQUÉRIR
EN
ÉCONOMISANT
JUSQU'À

10%

**BATISSEURS
ASSOCIÉS**

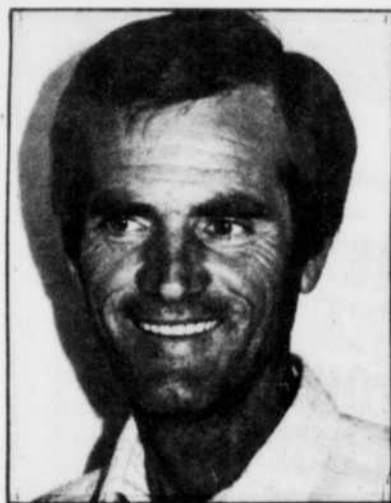
une division de

FERMCO

BUREAU CHEF 1-800-463-3822
ET USINE ST-ADELPHÉ 1-418-322-5747
TROIS-RIVIÈRES-OUEST 819-372-0446

Nouveau commerce à Cap-de-la-Madeleine

La satisfaction du client: une priorité chez MAX-SOL



M. Gaston Morin

L'achat de couvre-planchers représente une dépense importante de nos jours. La grande variété de modèles exige les conseils d'un spécialiste fiable et compétent. Un nouveau commerce installé sur la rue du Sanctuaire à Cap-de-la-Madeleine, MAX-SOL, propose un choix complet de tapis, prelarats et stores, dans un vaste local bien aménagé, occupé autrefois par le Comptoir manufacturier de textile.

Ce commerce se distingue surtout par l'attention particulière apportée à tous les aspects du service à la clientèle. Les propriétaires, MM. Gaston et Daniel Morin, comptent une vingtaine d'années d'expérience

dans ce domaine et visent d'abord la satisfaction du client. Leurs conseils permettront de faire ressortir les avantages, et désavantages des nombreux modèles en magasin, en fonction de l'utilisation prévue du couvre-plancher, et du budget du client.

La gamme de modèles s'étend des moins dispendieux aux tapis et prelarats de luxe, dans un choix de complet de couleurs et de motifs. On offre d'ailleurs un service de conseils en décoration, pour prendre les mesures à domicile, suggérer des teintes s'harmonisant à l'ensemble de la pièce et même fournir une estimation gratuite. Après avoir

fait leur choix, les clients sont assurés de profiter d'un service d'installation professionnel.

MAX-SOL propose aussi une gamme complète de stores verticaux, comprenant 75 modèles parmi lesquels les consommateurs peuvent faire leur choix. Ces stores sont d'ailleurs fabriqués sur place, sur mesures, ce qui assure des délais de livraison très courts; on vend aussi les stores horizontaux.

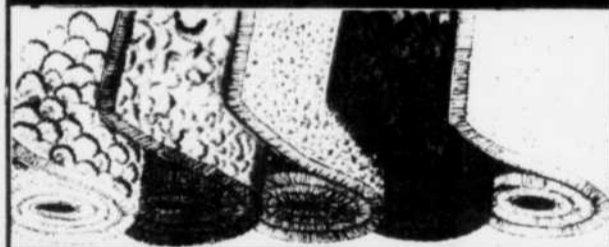
Pour découvrir les avantages de MAX-SOL, pourquoi ne pas visiter ce nouveau commerce? La présentation du magasin, l'accueil chaleureux et les prix très compétitifs vous surprendront à coup sûr!

Publi-reportage



M. Daniel Morin

TAPIS



GRAND CHOIX EN MAGASIN

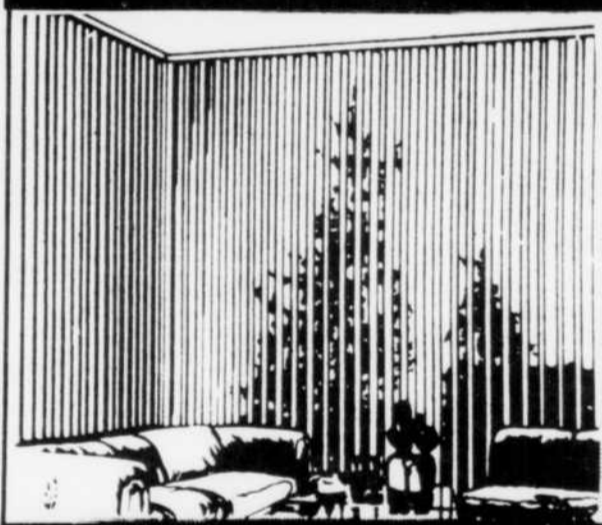
Les couleurs les plus en vogue vous sont offertes à des prix qui varient

de **4,99\$** v.c.

à **16,99\$** v.c.

LE MAX
DU TAPIS

STORES



75 MODÈLES EN MAGASIN

Le monde des stores à des prix abordables.

P.V.C. porte-patio

79,95\$

Cantonnière incluse

LE MAX
DU STORE

PRÉLARATS



GRAND CHOIX EN MAGASIN

LE MAXIMUM
DE QUALITÉ
AUX PRIX LES
PLUS BAS

de **4,99\$** v.c.

à **17,99\$** v.c.

LE MAX
DU PRELART



Gaston et Daniel Morin remercient toute la population de la Mauricie de les accueillir si chaleureusement.

86, du Sanctuaire, Cap-de-la-Madeleine (à 2 pas du Sanctuaire) - Tél.: 379-6311



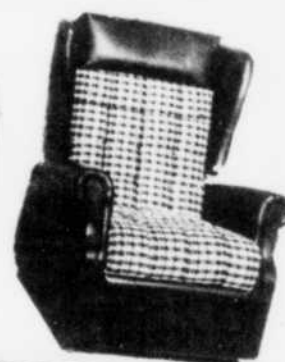
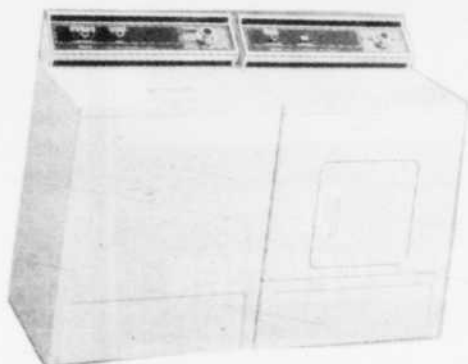
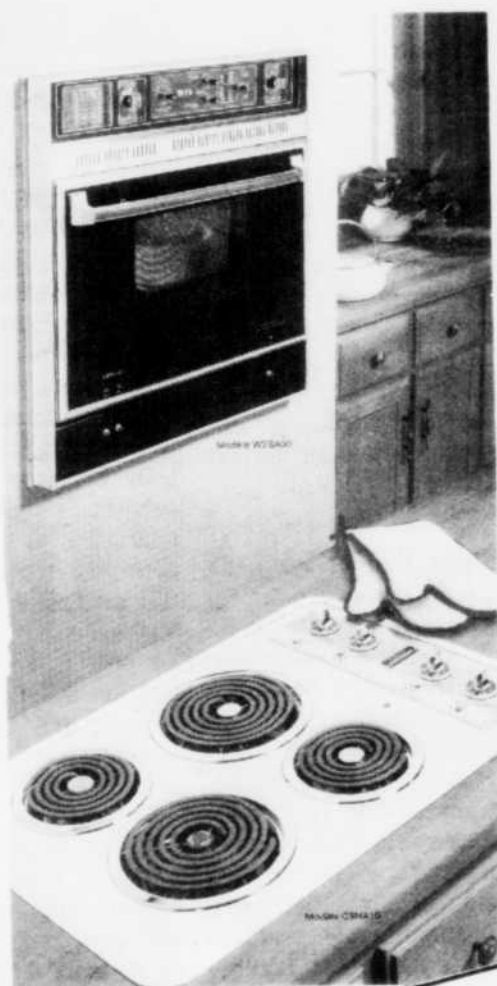
REJEAN ABRAN
propriétaire

**POUR UN APPAREIL ÉLECTRO-
MÉNAGER DIGNE DE VOUS ET DE
VOTRE FOYER...CHOISISSEZ UN APPAREIL SIGNÉ**



DANIEL ABRAN

Admiral



**Profitez de nos spéciaux: FOURS MICRO-ONDES -
CUISINIÈRES ÉLECTRIQUES - RÉFRIGÉRATEURS -
LAVEUSES - SÈCHEUSES.**

CHAMPIONS

**TOUJOURS
MIEUX!**

REJEAN
ABRAN
MEUBLES

Livraison (dans un rayon de 100 milles)

Plan mise de côté  701, 4e Rue, GRAND-MÈRE - 538-2633

En fonction de votre budget

Comment négocier un prêt hypothécaire pour l'achat de votre maison

LOUISEVILLE UNE HISTOIRE D'AMOUR

- La Caisse Populaire de Louiseville avec ses membres des municipalités de Louiseville, Saint-Antoine-de-la-rivière-du-Loup et Saint-Léon.
- La Ville de Louiseville avec ses contribuables présents et futurs.



JUSQU'À **2000\$** DE SUBVENTION



LA CAISSE POPULAIRE DE LOUISEVILLE

Offre une subvention de 1000\$ pour la construction d'une maison neuve entre le 1er février et le 31 août 1986 sur les territoires desservis par cette caisse, soit: LOUISEVILLE, SAINT-LÉON et SAINT-ANTOINE DE LA RIVIÈRE-DU-LOUP. Le financement par hypothèque devra être fait à la Caisse de Louiseville.

Pour tout autre renseignement sur les critères d'admissibilité, veuillez vous adresser au service des prêts hypothécaires de la Caisse Populaire de Louiseville, (819) 228-9422

1000\$
DE SUBVENTION



LA VILLE DE LOUISEVILLE

Vous offre une subvention de 1000\$ pour la construction d'une maison neuve. La mise en chantier devra être faite entre le 1er février et le 31 août 1986.

Les maisons usinées sont acceptées si elles sont de fabrication "québécoise".

Pour tout renseignement concernant cette subvention, communiquez avec l'Hôtel de Ville. (819) 228-9437

1000\$
DE SUBVENTION

Vous en connaissez beaucoup, des propriétaires qui ont payé comptant leur maison? Nous non plus. C'est pourquoi il est généralement nécessaire de faire des démarches pour obtenir un prêt hypothécaire, car peu d'acheteurs de maison peuvent se permettre un tel luxe. Le prêt hypothécaire sert donc à combler la différence entre les économies en vue de réaliser votre rêve et le prix de la propriété.

Il revient à l'acheteur de négocier son prêt hypothécaire et de choisir le type de prêt qui lui convient le mieux. Il existe trois sortes de prêts hypothécaires: le prêt hypothécaire conventionnel, le prêt hypothécaire conventionnel assuré et le prêt assuré par la Société canadienne d'hypothèques et de logement (SCHL). Le grand avantage de ce dernier type réside dans le fait qu'il implique un déboursé initial minimum (10% à 15% de la valeur de la propriété); de plus, il offre une protection additionnelle concernant la qualité de la construction de la maison, car elle doit être conforme aux normes de la SCHL.

La période d'amortissement, c'est-à-dire le nombre d'années qu'il faut pour rembourser complètement la dette hypothécaire, peut atteindre trente ans, bien qu'elle soit généralement de 20 ou 25 ans. L'acheteur peut déterminer avec le prêteur hypothécaire le montant de ses versements mensuels, en tenant compte de ses capacités de remboursement, et ainsi connaître le nombre d'années nécessaires au remboursement total. L'acheteur doit savoir que les verse-

ments de tous prêts hypothécaires se font pas paiements mensuels égaux, qui comprennent le capital, les intérêts, et, s'il y a lieu, les taxes et les frais d'administration.

Soulignons aussi que plusieurs institutions prêteuses offrent maintenant des remboursements hebdomadaires, qui permettent à l'acheteur d'économiser plusieurs milliers de dollars en intérêts sur son prêt hypothécaire.

Le prêteur hypothécaire exige aussi que la propriété hypothéquée soit protégée par une assurance-incendie couvrant sa valeur de remplacement. Pour sa part, l'assurance-vie hypothécaire est généralement facultative.

En dernier lieu, l'acheteur doit faire un choix entre un prêt à terme fermé ou un prêt à terme ouvert. Le prêt à terme fermé ne permet habituellement pas de remboursements avant son échéance, qui varie entre une et cinq ans, selon le choix du consommateur; par contre, le taux d'intérêt est moindre que pour le terme ouvert. Avec ce dernier, l'hypothèque est remboursable en tout temps sans indemnité; toutefois, le taux initial du prêt à terme ouvert est légèrement plus élevé que celui du prêt à terme fermé. (C'est l'option à choisir si vous prévoyez gagner le gros lot de la loterie avant l'échéance de votre prêt...)

Avant d'acheter une maison, n'hésitez donc pas à demander conseil auprès des professionnels des institutions financières, ou de ceux d'organismes spécialisés comme l'APCHQ.

Pour vos renovations et nouvelles constructions
FIÉZ-VOUS À DES EXPERTS!

COLONNES
décoratives
en aluminium
extra-robustes

- Fabriquée sur mesure seulement.
- Couleur standard de la rampe Blanc - Brun - Noir.
- Couleur standard de la main courante: Blanc, brun, noir, or.
- Autres couleurs sur demande.
- Plancher de galerie en fibre de verre.
- Marches en fibre de verre.
- Montants d'escaliers sur mesure.

FABRICANT DE
• RAMPES D'ALUMINIUM
• AUVENTS
SUR MESURES

DESCHÊNES Inc.
621, boul. Saint-Laurent est, Louiseville, (819) 228-2795

NOUVEAU

UNIQUE
À TROIS-RIVIÈRES



LOUIS GINCE VOUS PRÉSENTE
LE SYSTEME D'APPAREILLAGE
DE COULEURS PAR ORDINATEUR
BENJAMIN MOORE

- POUR APPAREILLER:
- * PAPIER-PEINT
 - * TAPIS
 - * TISSUS
 - * STORES
 - * LA PEINTURE ACTUELLE DE VOTRE MAISON
 - * SERVICE SANS FRAIS



**APPORTEZ
VOS ÉCHANTILLONS**

Devant vous, l'ordinateur vous présentera en un rien de temps la couleur précise dont vous avez besoin.

SOLDE EXTRA ORDINATEUR



**LATEX MAT
SPÉCIAL**
13,95\$
4 / litres blanc



**LATEX VELOUTÉ
SPÉCIAL**
16,95\$
4 / litres blanc



**LATEX OU HUILE
SEMI-LUSTRE
SPÉCIAL**
17,95\$
4 / litres blanc



**TOUS LES FINIS
SUPER BLANCS
DE 1ère QUALITÉ
1 SEUL PRIX**
24,75\$
4 / litres



**GRIS
A PLANCHER
INT. OU EXT.**
16,95\$
4 / litres



**TEINTURE
EXTERIEURE
LATEX OU HUILE**
20,95\$
4 / litres



**15% DE RABAIS
SUR TOUT
LE MATERIEL D'ARTISTE**

**PAPIER-PEINT
EN MAGASIN
30% à 50%**

**LOT DE
PAPIERS-PEINTS
à compter de 5,95\$**

**PAPIER-PEINT
15%
SUR COMMANDES
SPECIALES
350 CATALOGUES**

**PEINTURE
LOUIS GINCE**

3732, BOUL. des FORGES
TROIS-RIVIERES
Face à Canadian Tire

375-8228



**SPECIAL
LOCATION
LAVEUSE À
TAPIS
SEULEMENT
15\$
PAR JOUR**

**Les meubles de parterre:
pour profiter des
journées ensoleillées
de l'été en tout confort**

DECOR
action

CIL

SUPER ALKYDE
D'EXTÉRIEUR
BLANC TRUTONE
25,99\$ 4L

SUPER ACRYLIQUE
D'EXTÉRIEUR
BLANC MAT
20,99\$ 4L

SUPER ACRYLIQUE
D'EXTÉRIEUR
BLANC LUSTRE
24,99\$ 4L

vous êtes sûrs de faire le bon choix

MAURICE BERNIER inc.

1374 DES RECOLLETS · TROIS-RIVIÈRES · 374-6777
1606 NOTRE-DAME · TROIS-RIVIÈRES · 375-1234
PLAZA DE LA MAURICIE · SHAWINIGAN · 539-6343
455 4^e RUE · SHAWINIGAN · 536-4622

Maurice Bernier
crée la couleur
à l'infini!

Un bel après-midi d'été ensoleillé, l'occasion idéale pour profiter de moments de détente autour de meubles de parterre confortables et élégants...

Le choix d'un ensemble de parterre doit tenir compte de certains facteurs, comme le budget alloué et l'espace disponible. Les besoins varient aussi d'un consommateur à l'autre, certains pouvant opter pour les rassemblements familiaux tandis que d'autres préfèrent l'intimité et le calme.

Le patio et les meubles

La superficie du patio est le critère de base à considérer. On doit en effet prévoir un dégagement minimum de deux pieds autour de la table pour les chaises, et trois pieds supplémentaires pour faciliter la circulation. Les tables, de forme ovale, ronde ou carrée, sont habituellement construites en bois (résine), aluminium, plastique ou acier léger, avec fini mat ou laqué.

La gamme de prix (de \$100 à \$1 000) convient à tous les budgets; les modèles avec rabats conviennent bien aux espaces exigus, comme les balcons d'un condominium. D'autre part, les

l'intérieur ne pose aucun problème.

Leurs pendants canadiens, plus lourds, s'ouvrent à la manivelle. Plus encombrants, il est préférable de les laisser à l'extérieur la nuit, en les protégeant d'une housse.

Les deux modèles bénéficient d'une tubulure à l'épreuve de la rouille. Alors que la base d'ancrage au sol est faite de ciment d'une pesanteur d'une cinquantaine de livres chez le parasol canadien, le modèle européen est fixé dans une base de plastique plus légère, remplie d'eau ou de sable.

Leur prix dépend du type de fabrication, de leur envergure et du revêtement. Le coton, moins cher mais plus vulnérable à la poussière et aux intempéries, pourra durer au maximum cinq ans sur un parasol, alors que le textilène, plus pratique, résiste à la décoloration et à la saleté. Plus populaire, on le retrouve aussi dans un choix de plus de quarante couleurs et motifs; sa seule faiblesse est sa texture qui laisse filtrer la lumière, ce qui déplaît parfois aux adeptes de l'ombre. Le "Dralon" est alors le tissu recherché par ces



Les meubles de parterre, de style canadien ou européen, permettent véritablement profiter de moments de détente durant l'été.

chaises doivent être choisies en fonction de l'utilisation prévue. Les modèles avec dossier d'inclinaison variable conviennent plutôt au repos et au bronzage, tandis que les chaises pour les repas seront fixes et droites. La possibilité de les empiler est un autre facteur à rechercher; cela épargne de l'espace et évite l'encombrement inutile.

Les parasols

Produits en versions "européenne" ou "canadienne", les parasols jouissent d'une popularité phénoménale. Les modèles européens sont légers et se déplient à la façon d'un parapluie. Le soir, leur rangement à

fuyards de soleil.

Le magasinage

Comme pour des meubles de salon, il faut magasiner soigneusement les meubles de parterre, surtout si on compte acheter de fabricants différents. L'homogénéité est alors à surveiller: le blanc d'un modèle ne correspondra pas nécessairement au blanc d'un autre modèle. La comparaison des prix est toujours importante, de même que la qualité du service après-vente.

Dans ce domaine, comme dans tant d'autres, la qualité et l'originalité du design sont des critères d'achat importants.

ÉPARGNEZ DES \$\$\$\$

VENTE

POUR NOTRE

25e ANNIVERSAIRE

PRIX DÉBARRAS

ÉCONOMIES GIGANTESQUES SUR
2 000 ROULEAUX DE TAPIS ET
PRÉLART EN MAGASIN.

GRAND MÉNAGE

EXEMPLES:

LOT DE COUPONS TAPIS / PRÉLART
Ord. jusqu'à 20\$ vg²
PRIX DÉBARRAS:
1,99\$ vg²

LOT DE PRÉLART
PRIX DÉBARRAS
4\$ vg²

TAPIS BOUCLÉ COMMERCIAL
ÉPARGNEZ 3' LA VG².
12 COULEURS AU CHOIX.
Ord.: 9\$ vg²
PRIX DÉBARRAS
6\$ vg²

TAPIS VELOURS
base jute et mousse
8 COULEURS AU CHOIX
Ord.: 16\$ vg²
PRIX DÉBARRAS
10\$ vg²

DES CENTAINES de COUPONS de TAPIS / PRÉLART
EN MAGASIN.
DÉBARRAS
jusqu'à **70%** DE RABAIS

TAPIS PELOUSE
POUR PATIO, VÉRANDA,
BALCON, PISCINE, TROTTOIR,
ESCALIER, ETC.
COULEUR: VERT GAZON,
6 et 12 PIEDS DE LARGEUR.
3\$ vg²

ET BIEN D'AUTRES ÉCONOMIES OFFERTES EN MAGASIN.



MONSIEUR TAPIS

IMPORTATEUR - GROSSISTE - DÉTAILLANT

Division contrats: commercial - industriel - institutionnel.

4210, BOUL. DES FORGES, TROIS-RIVIÈRES
(FACE AU MAGASIN SEARS) — 379-5077

425, DESSUREAULT, PARC INDUSTRIEL

CAP-DE-LA-MADELEINE 379-2630

LA SOLUTION
UNIQUE
POUR VOS
PLANCHERS



les
armoires
CuisiPLUS
inc.



VOUS PROPOSE

**SUPER VENTE
10 JOURS***

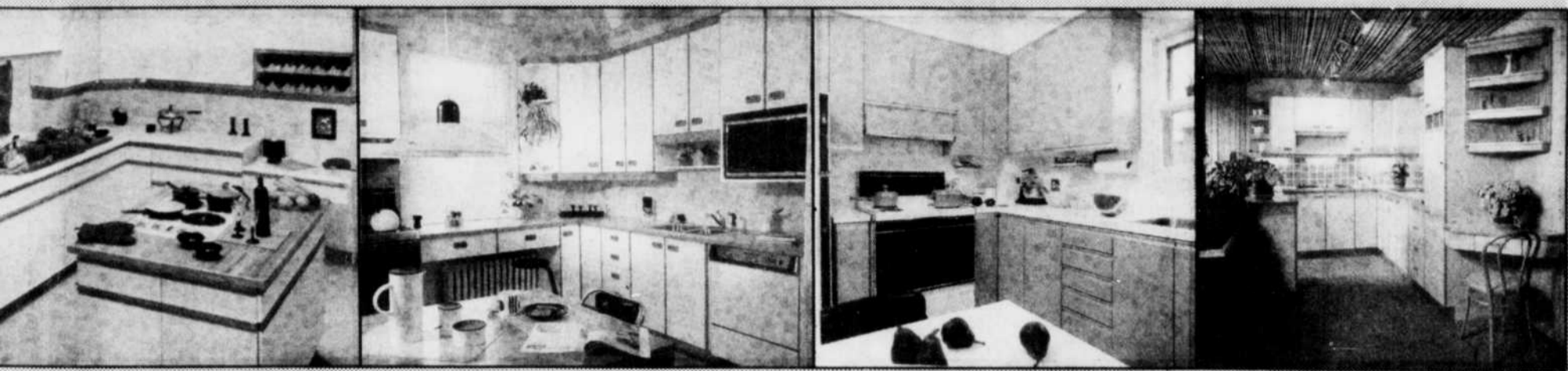
-40%
sur nos
armoires
CuisiKit

LE SYSTÈME

les
armoires
CuisiKit

Tous les modules à
(blanc, amande, gris
res) déjà pré-assem
Choix de profilés alu
sons construits en m
dos (fond) 1/2 po part
tables 5 / 8 po. Pent
à ouverture 90°. Com
ménagers, installatio
sus.

**Obtenez 40% de rabais sur prix
de détail suggérés
DU 9 AU 19 MAI 1986 SEULEMENT**



ÈME



CETTE CUISINE
8 pi X 13 pi 9 po
Comme croquis

1 469\$

**IDÉAL POUR BRICOLEURS OU ENTREPRENEURS
INSTALLEZ VOUS-MÊMES ET SAUVEZ DES \$\$\$**

COÛT MOYEN POUR CET EXEMPLE AU PIED LINÉAIRE: 67,^{54\$}

à façade de mélamine 5 / 8 po
gris, + 4 choix d'imprimés et textu-
re, sont compris dans le prix.
aluminium, merisier ou chêne. Cais-
n mélamine foil 5 / 8 po blanc avec
partout (bas et haut). Tablettes ajus-
-entures de style européen invisibles
omptoirs, évier, robinets, appareils
ation, livraison et taxe de vente en

GRATUIT

Avec tout achat d'un CUISIKIT,
vous obtenez une brochure
explicative pour
vous faciliter
l'installation.

les
armoires
CuisiPLUS
inc.

Entrepreneurs généraux et spécialisés - construction et rénovation d'intérieur

SALLE DE MONTRE: 445, DESSUREAULT
(parc industriel)

Tél.: 379-5055

Cap-de-la-Madeleine

MEUBLES ACTION 86

CHEZ MEUBLES ST-LAURENT 298-2020

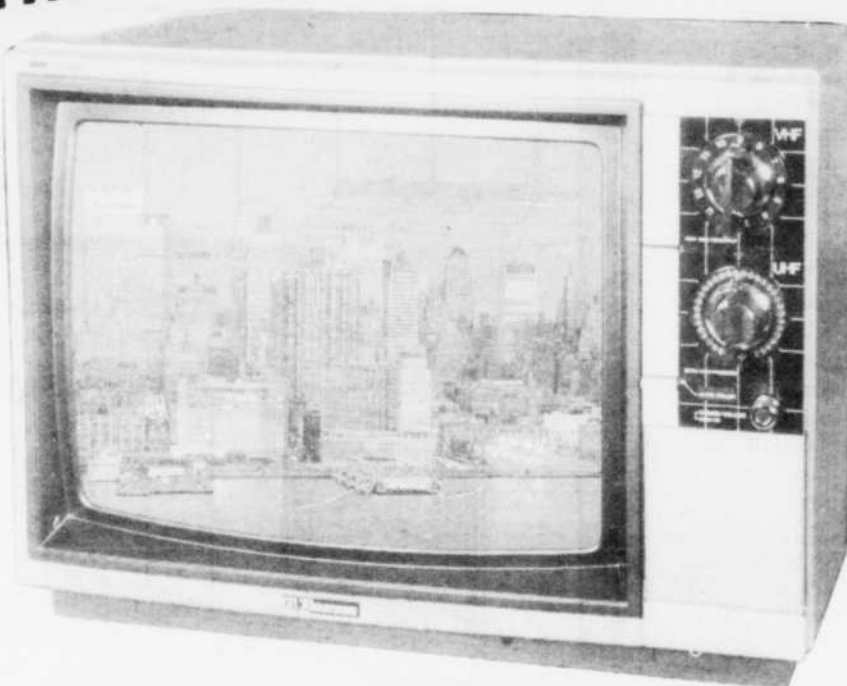
MEUBLES ST-LAURENT A CE QU'IL FAUT POUR VOTRE MAMAN!



C'est le temps de profiter de MEUBLES ACTION 86 et d'offrir à maman l'appareil électroménager qui saura la rendre heureuse!

Toute la gamme des électroménagers G.E. vous est offerte à des prix irrésistibles, chez MEUBLES ST-LAURENT, à Gentilly.

Laveuse-sécheuse, lave-vaisselle, réfrigérateur, cuisinière G.E. font partie des bonnes choses de la vie!



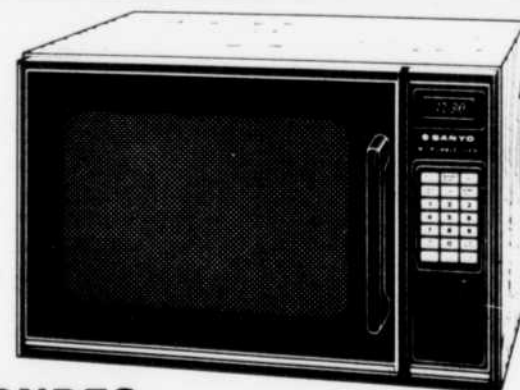
TÉLÉCOULEUR ÉCRAN DE 20 PO

Les séries finales approchent. C'est le moment propice de les voir sur un écran couleur à haute résolution à un prix super économique. Allumage rapide, contrôle de couleur automatique. À ce bas prix, c'est vraiment une affaire!

359\$

PRIX IRRÉSISTIBLE:

SANYO



MICRO-ONDES

Moderne, possédant les caractéristiques que vous recherchez: sonde thermique, touches digitales, horloge, décongélation pré-programmée, etc.

389\$

PRIX IRRÉSISTIBLE:



MEUBLES ST-LAURENT

Ça vaut le déplacement!

**GENTILLY
298-2020**

Pour protéger vos biens

Les assurances, mal nécessaire aux facettes multiples

Ce dessin humoristique tiré d'une revue destinée aux consommateurs est on ne peut plus éloquent: la moitié d'une maison est en feu pendant que l'autre partie fait explosion. Des torrents d'eau jaillissent des fenêtres et des portes et dans un coin de l'illustration, un tout petit voleur quitte furtivement les lieux en emportant un téléviseur. Quant à l'infortuné propriétaire, qui a été propulsé hors de son domicile, il murmure en s'élevant dans les airs: Voyons un peu...ma police d'assurance est-elle encore valide?

Voilà une très bonne question. En 1984, les compagnies d'assurance canadiennes ont répondu à 307.000 réclamations faites par des propriétaires de maisons privées, versant ainsi plus de \$450 millions aux détenteurs de polices d'assurance dont la résidence avait été endommagée ou détruite, ou avait fait l'objet d'une effraction. 3,2 millions de Canadiens détiennent actuellement une police d'assurance.

Comme les propriétaires, les locataires peuvent aussi bénéficier d'une police d'assurance. L'assurance protégeant le locataire comprend essentiellement les mêmes clauses que celle qui est destinée au propriétaire, sauf le bâtiment, dont la responsabilité appartient au propriétaire.

La plupart des polices d'assurance protègent contre les risques les plus courants-incendie, inondation, tempêtes, choc d'un véhicule, vandalisme, cambriolage et responsabilité personnelle mais il existe d'innombrables variantes.

Évaluation de la propriété

Votre maison est évaluée non pas sur sa valeur marchande (incluant le terrain) mais sur sa superstructure, c'est-à-dire la partie périssable qui en cas de désastre, devrait être reconstruite. Sa valeur est établie selon le type de superstructure -brique, bois, etc.-et selon ce qu'il en coûterait actuellement pour la reconstruire. Idéalement, l'évaluation devrait être faite par un évaluateur qualifié. Le Bureau d'Assurance du Canada (BAC) a également publié un Guide pratique de l'évaluation des maisons. Ce guide est disponible au BAC et chez plusieurs courtiers d'assurance.

Un porte-parole du BAC souligne que tous les biens personnels-meubles, appareils électriques, vêtements, équipement de sport, objets de valeur devraient être minutieusement inventoriés par catégorie, puis évalués selon leur coût actuel de remplacement.

Selon Bob Collings, officier de liaison pour les consommateurs au BAC, la plupart des gens n'ont au-

cune idée de la valeur réelle de leurs biens personnels jusqu'à ce qu'ils se livrent à un inventaire détaillé. J'ai vu des gens venir me dire: Savez-vous, je ne m'étais jamais rendu compte que je possédais autant de choses, dit-il.

Sous-assurance

Une assurance insuffisante signifie que si votre maison est une perte totale, vous n'obtiendrez pas une indemnité égale à son plein coût de remplacement. Si vous subissez une perte partielle de vos biens personnels, ou certains dommages, vous ne recevrez qu'un pourcentage de leur valeur. Selon M. Collings, ce pourcentage est établi selon le rapport de ce que (l'assurance) vous possédez et de celle que vous auriez dû avoir. La plupart des compagnies d'assurance offrent une protection complète contre les pertes partielles si votre propriété est assurée à 80 pour cent de sa valeur totale. Ce qui veut dire que si votre maison de \$100,000 n'est assurée que pour \$60,000, toute réclamation partielle sera remboursée aux trois quarts de sa valeur totale (selon le même rapport de \$60,000 à \$80,000). Sur une perte de \$20,000, votre indemnité sera de \$15,000.

Protection contre l'inflation

Cette assurance vise à vous protéger contre les méfaits de l'infla-

tion. Elle est établie d'après les fluctuations de l'Indice des prix concernant la construction résidentielle, et fait partie de la plupart des polices destinées aux propriétaires. Le consommateur a toutefois le droit de la refuser s'il croit être trop assuré parce que la valeur actuelle de sa propriété ne suit pas l'Indice des prix.

La police d'assurance anti-inflation augmente automatiquement votre protection-et vos primes-tous les ans, ou au moment où le contrat subit une modification.

Valeur de remplacement

La police d'assurance moyenne protège la valeur comptant approximative de vos biens au moment de leur perte. Mais ce montant ne représente pas nécessairement ce qu'il vous en coûterait pour les remplacer, car la compagnie d'assurance tiendra compte de leur dépréciation. Si vous assurez vos biens pour leur pleine valeur de remplacement, vous paierez une prime plus élevée. De plus, tout objet assuré pour sa valeur de remplacement doit être remplacé. La demande de remboursement comptant sera établie en tenant compte de la dépréciation plutôt que de la valeur de remboursement.

Primes préférentielles

La prime préférentielle, ou moins

élevée, est offerte pour une propriété qui selon l'assureur, pourrait présenter des risques moindres. Les maisons neuves entrent souvent dans cette catégorie, car on présume que les installations électriques, la tuyauterie et la construction en général ne connaîtront pas d'ennui majeur pendant quelques années.

Assurance-responsabilité

Si le facteur glisse et se blesse sur votre trottoir glacé, il peut vous poursuivre pour dommages-intérêts. La police d'assurance-responsabilité vous protège contre de tels incidents. Elle couvre les blessures ou le décès d'une autre personne sur votre propriété ou à l'extérieur de votre propriété, de même que les dommages à la propriété d'une autre personne.

L'assurance-responsabilité personnelle est intégrée à la plupart des polices destinées aux propriétaires et aux locataires, et la protection peut aller jusqu'à \$100,000. Une protection plus élevée peut être obtenue en ajoutant quelques dollars à votre prime (\$3 pour \$200,000, \$8 pour \$1 million).

Telles sont quelques-unes des assurances qui sont actuellement offertes par les compagnies d'assurance canadiennes, dont les avoirs de chiffrent à \$14 milliards.



CENTRE ÉLECTROMÉNAGER FORTIN INC.

Frigidaire

Si, quand on parle réfrigérateur, le premier nom qui vient à l'esprit, c'est Frigidaire... aujourd'hui, Frigidaire, c'est aussi des cuisinières attrayantes et fonctionnelles, des lave-vaisselle efficaces et économiques et des appareils de buanderie à la hauteur des plus grosses corvées.

Différents ensembles d'appareils Frigidaire à des prix très avantageux sont disponibles dès maintenant à notre magasin. Profitez-en!

La garantie de tous les appareils Frigidaire n'a d'égale que la réputation du nom Frigidaire. À titre d'exemples, le compresseur des réfrigérateurs Frigidaire

Sans-Givre est garanti 10 ans, tous les éléments de cuisson Frigidaire sont garantis 5 ans. Frigidaire, une réputation de qualité et d'intégrité qui feront l'orgueil de votre maison. Profitez-en!

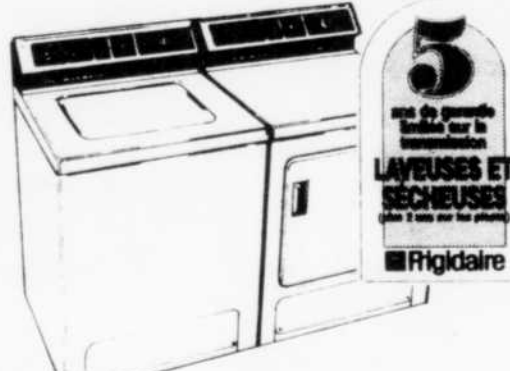
Resco service d'une côte à l'autre.



5 ans de garantie limitée sur le compresseur
CUISINIÈRES
Frigidaire



10 ans de garantie limitée sur le compresseur
RÉFRIGÉRATEURS
Frigidaire



5 ans de garantie limitée sur le compresseur
LAVEUSES ET SÈCHEUSES
(sans 2 ans sur les pièces)
Frigidaire



 **Frigidaire**
c'est plus qu'un frigidaire



 CENTRE ÉLECTROMÉNAGER FORTIN inc.

374-9672

9125, des Forges, Trois-Rivières

Il ne faut pas sous-estimer les frais imprévus à l'achat d'une maison



Les nouveaux propriétaires pourraient avoir à déboursé quelques milliers de dollars supplémentaires avant d'emménager dans leur résidence, s'ils n'ont pas prévus certains frais inhérents à une telle transaction...

Vous avez trouvé la maison de vos rêves et avez épargné la somme nécessaire au paiement initial. Par contre, pouvez-vous faire face à certains coûts supplémentaires fréquemment associés à l'achat d'une maison? Si vous ne l'avez pas prévu, vous pourriez être renversé de leur importance.

Les experts, en règle générale, soutiennent que l'acheteur devrait avoir en main quelque \$2.000 de plus que le paiement initial avant d'envisager un tel achat.

La liste des frais supplémentaires est longue: honoraires d'avocat ou de notaire, ajustements immobiliers divers, transfert des taxes (dans la majorité des provinces mais pas dans toutes), le certificat de recherches, si nécessaire, et les frais d'évaluation de toutes sortes.

"On ne peut échapper à ces coûts supplémentaires par ailleurs légitimes", d'affirmer Jim Naumovich, un avocat spécialisé dans les transactions immobilières. "Pourtant, de nombreux acheteurs qui en sont à leur première transaction ne sont pas conscients de ces obligations et se retrouvent à court de numéraires au moment même où ils en ont le plus besoin."

Il rappelle que les frais légaux en-

courus à l'achat d'une maison sont habituellement de plusieurs centaines de dollars. Il faut y ajouter les coûts d'un certificat de recherches sur les titres de propriété. La prudence oblige l'acheteur, par ailleurs, à faire des recherches afin de déterminer si le vendeur a commandé des travaux de réparation ou de rénovation sur l'édifice dont le coût lui incomberait après la transaction. Une telle recherche, par un expert, coûte au bas mot \$100.

Les taxes

Il ne faut pas oublier, non plus, le transfert des taxes sur le terrain. Si celles-ci n'existent pas dans l'île du Prince-Edouard et sont relativement faibles dans quelques provinces, elles peuvent, ailleurs, représenter un montant substantiel. En Ontario, par exemple, le transfert de propriété d'une maison de \$100.000 s'élève à \$632, alors que le coût n'est que de \$205 au Manitoba. Ces frais doivent être versés à l'avocat ou au notaire au moment de la conclusion de la vente.

Un autre problème se présente au niveau du certificat de localisation qui permet de situer avec exactitude les limites de la propriété par rapport à celles des voisins.

Les prêteurs hypothécaires récla-

ment presque toujours un certificat de localisation récent avant d'approuver votre demande d'emprunt. Selon Me Naumovich, dans 50 pour cent des transactions immobilières dont il s'est occupé, il n'existait aucun certificat de localisation. Il en coûte en moyenne \$600 pour en obtenir un.

Les frais dits d'ajustement peuvent également vous obliger à des prélèvements douloureux dans vos réserves financières.

Frais divers

Ainsi, il vous faut prévoir de payer pour le résidu de l'huile à chauffage dans le réservoir. Vous devrez également rembourser les taxes immobilières payées à l'avance par le propriétaire-vendeur.

"Ainsi, si le vendeur a payé entièrement ses taxes pour l'année en cours et que la transaction se conclut le 30 juin," rappelle M. Naumovich, "vous devrez additionner la moitié du montant de taxes annuelles à vos frais généraux. Cela peut représenter des centaines ou même des milliers de dollars." En moyenne, cependant, c'est une somme d'environ \$200 que les acheteurs doivent généralement rembourser à l'ancien propriétaire, à ce chapitre.

Pour ce qui est du résidu d'huile à chauffage, le coût peut représenter quelques centaines de dollars. Le réservoir moyen d'un domicile unifamilial est de 900 litres. Au taux actuel, cela représente \$340 de frais, si le réservoir est plein.

Vous pourriez également devoir verser un ajustement sur les intérêts hypothécaires, si la transaction ne se conclut pas le premier du mois, date à laquelle la grande majorité des prêteurs fixent les versements d'hypothèques.

Ainsi, si vous signez le contrat d'achat de la maison le 15 mai, votre hypothèque commencera réellement à courir à la première journée du mois suivant, soit le 1er juin. Votre premier paiement sera dû le 1er juillet et devra couvrir les intérêts courus en juin.

Le prêteur a par ailleurs droit aux intérêts dus pour les deux dernières semaines de mai, ce qui signifie que le nouveau propriétaire devra verser une compensation idoine.

Me Naumovich rappelle également que celui qui s'adresse à une institution financière pour un prêt hypothécaire devra fréquemment faire procéder à une évaluation spécialisée de la propriété. C'est l'emprunteur qui doit verser cette rémunération qui est généralement d'environ \$175.

De nombreux acheteurs sont souvent renversés de l'importance des frais supplémentaires qu'entraîne l'achat d'une maison. "Réclamez de votre agent d'immeuble qu'il évalue les frais de transfert des taxes immobilières pour vous," conseille Me Naumovich. "Vérifiez l'importance des honoraires qui seront réclamés. Demandez à votre gérant de banque, en réclamant un prêt hypothécaire, s'il accepte un vieux certificat de localisation. Déterminez à l'avance les remboursements de taxes et d'intérêts auxquels vous serez assujettis."

DEPUIS 37 ANS À VOTRE SERVICE

- Chauffage à air chaud et eau chaude, à l'huile et au gaz naturel, électrique.
- Pompe à chaleur
- Air climatisé
- Ventilation
- Pièces de rechange
- 3 camions de service
- 3 techniciens diplômés en service de chauffage gage d'un service rapide après vente.

INSTALLATION • RÉPARATION • VENTE • SERVICE
SYSTÈMES À CHAUFFAGE DE TOUTES SORTES
Par une équipe de professionnels
DE CHEZ-NOUS

OÙ TROUVER CA?



Membre
 Corporation des
 Maîtres
 Mécaniciens en
 tuyauterie du
 Québec.

Massicotte & Frère

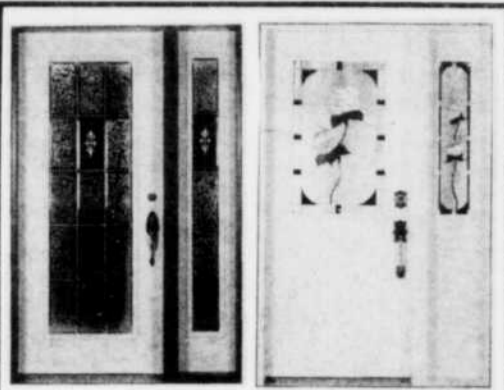
CHAUFFAGE À L'AIR CHAUD - AIR CLIMATISÉ

903 Frigon, Shawinigan, 539-6448



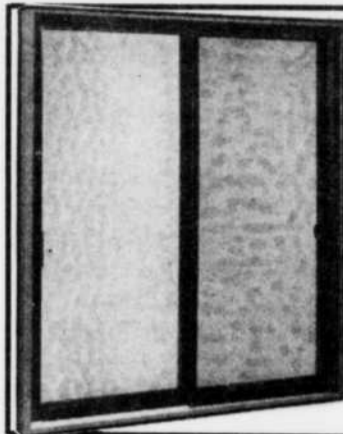
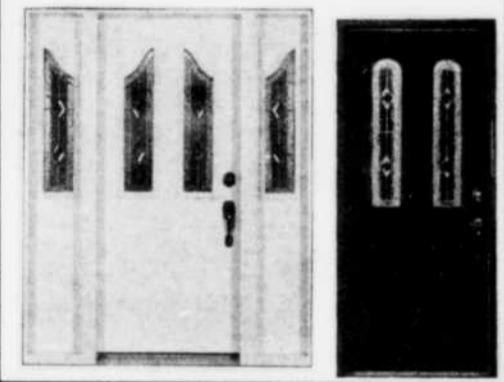
POUR UN MAXIMUM DE CONFORT...CONVENANT AU CLIMAT CANADIEN

LES PORTES ET FENÊTRES



PORTES D'ACIER

avec choix de vitrages double ou triple, plombés et biseautés

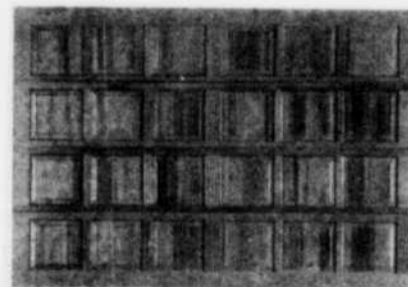


PORTES-PATIO

2+2 (garantie 20 ans)

AUSSI:
Vice-Versa-Thermos
SOLARIS: Thermos

En vente avec verre énergétique



PORTES DE GARAGE
en bois ou en acier isolé fini grain de bois.



PORTES D'INTÉRIEUR

en chêne massif, en pin nouveau ou en cèdre

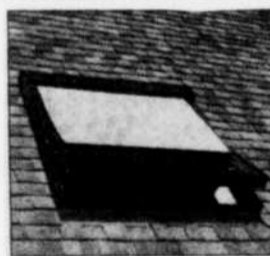


PORTES D'EXTÉRIEUR à panneaux en cèdre 1 3/4 ou 2 1/4 po

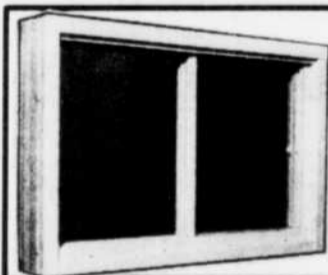


FENÊTRES À BATTANTS

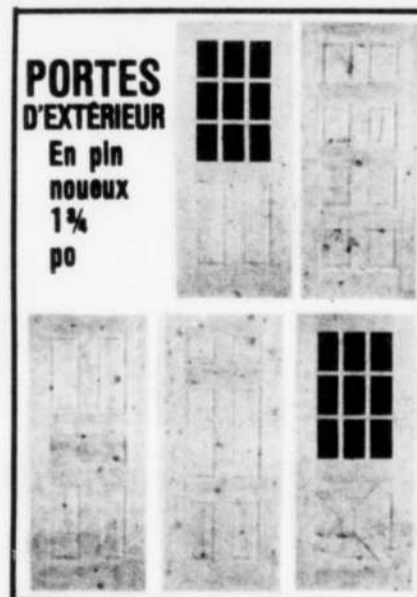
en cèdre, recouvertes ou non d'aluminium. Choix de vitres thermos doubles, triples ou verre énergétique.



FENÊTRES DE TOIT ET PUIITS DE LUMIÈRE



FENÊTRES COULISSANTES PANORAMIQUES, THERMOS DOUBLES OU TRIPLES AVEC RECOUVREMENT D'ALUMINIUM.



PORTES D'EXTÉRIEUR

En pin nouveau 1 3/4 po

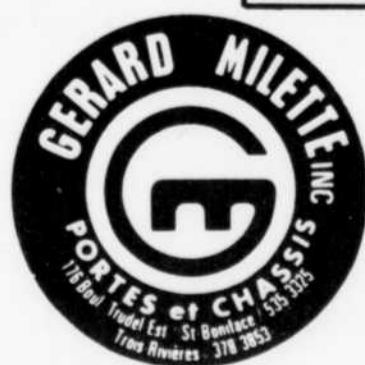
VENEZ VISITER NOTRE SALLE DE MONTRE

LUNDI AU VENDREDI 8h À 17h
SAMEDI 8h À 12h

LE SOIR SUR RENDEZ-VOUS.

VENEZ RENCONTRER NOS SPÉCIALISTES

SORTIE 211 DE L'AUTOROUTE 55



Gérard Milette inc.

PORTES ET CHÂSSIS

1745, boul. Trudon, ST-BONIFACE - 535-3325, 535-2399
LIGNE DIRECTE TROIS-RIVIÈRES - 378-3853

VOUS CONSTRUISEZ OU RÉNOVEZ VOTRE PROPRIÉTÉ? ÉTES-VOUS LA PERSONNE QUI:

	OUI	NON
G ère personnellement ses projets de construction?	<input type="checkbox"/>	<input type="checkbox"/>
E n veut pour son argent?	<input type="checkbox"/>	<input type="checkbox"/>
R cherche le maximum de qualité?	<input type="checkbox"/>	<input type="checkbox"/>
A pprécie le vaste choix?	<input type="checkbox"/>	<input type="checkbox"/>
R econnaît la réputation d'une maison responsable?	<input type="checkbox"/>	<input type="checkbox"/>
D ésire améliorer la valeur de sa propriété?	<input type="checkbox"/>	<input type="checkbox"/>
M érite un bon service après-vente?	<input type="checkbox"/>	<input type="checkbox"/>
I magine réaliser ses projets sans problème?	<input type="checkbox"/>	<input type="checkbox"/>
L utte pour la conservation de l'énergie?	<input type="checkbox"/>	<input type="checkbox"/>
E spera l'assistance de conseillers d'expérience?	<input type="checkbox"/>	<input type="checkbox"/>
T raite directement avec le fabricant?	<input type="checkbox"/>	<input type="checkbox"/>
T ient à recevoir une bonne garantie?	<input type="checkbox"/>	<input type="checkbox"/>
E st la plus plus importante pour nous?	<input checked="" type="checkbox"/>	<input type="checkbox"/>

Si vous avez répondu OUI à l'une de ces questions, vous êtes le type particulier des clients de:

GÉRARD MILETTE INC.

P.S. Nous nous excusons de vous rendre le choix si difficile.

En consultant des spécialistes
Avant de rénover,
planifiez les étapes
et évaluez le
coût des travaux

Je dismat Tu dismat Il dismat...

**POUR LA RÉALISATION
 DES PROJETS PRINTANIERIS**



**Clôture
 sectionnelle
 pré-coupée
 Modèle Cartier**

Le plus résistant pour une clôture de 10 pieds de haut par 8 pieds de long. En option avec des poteaux.

Assemblez-la vous-même
 Incluant:
 26 mcs de 1" x 4" x 5' pré coupés
 2 mcs de 2" x 4" x 8'

Choix d'autres modèles
 pré-coupés ou assemblés

Dormants créosotés 5x5x8' **4 75\$**

6x6 pruche naturelle ou en pin traité **1 25\$** pi. lin.

Garantie 30 ans



**REMISE DE JARDIN
 8' x 12'**

Achetez un ensemble de charpente pré-coupée et construisez vous-même votre remise selon votre goût et votre budget. Comprend: toits, murs, solives pour le plancher, porte et cadre de fenêtre.



**BANCS DE
 PARC**
 vert, brun ou jaune

27 88\$



TERRE NOIRE
 sac de 30 litres

3/4 88\$

Ces prix s'appliquent pour des achats payés comptant et emportés par le client. Léger supplément pour la livraison. Prix en vigueur jusqu'au 17 mai ou jusqu'à épuisement des stocks.



**Table à
 pique-nique**

en épinette
 Grade supérieur
 Siège en 3 mcs
 Dessus en 7 mcs

30 75\$

J. St-Cyr & Fils Inc.
 3340 Route 157 Mont-Carmel
 P.R. 379-1416
 SHAW 537-6886

dismat

LE CENTRE DE LA RÉNOVATION

Tous les paliers de gouvernement ont reconnu, depuis déjà un certain temps, l'importance de la rénovation. Plusieurs programmes de subvention ont été mis de l'avant pour encourager la rénovation. Depuis, les compressions budgétaires en ont fait disparaître quelques-uns, mais certains programmes, comme Loginove ou Parel, sont toujours en vigueur.

Les consommateurs se demandent pourtant comment envisager des travaux de rénovation. Par où commencer? En fait, le propriétaire peut échelonner ces travaux sur une période allant de six mois à cinq ans, en fonction d'un plan de rénovation et des priorités établies.

Parlons un peu de ces priorités. En règle générale, on s'attaquera aux parties du bâtiment qui nécessitent des réparations urgentes. Ce sont: la toiture, les entrées et escaliers extérieurs, l'électricité et la plomberie. Ces éléments n'améliorent pas nécessairement le niveau de confort mais répondent à des impératifs de sécurité.

La deuxième étape touche presque invariablement la cuisine, où sont concentrées une grande partie de nos activités. Enfin, on termine par les travaux d'aménagement paysager, de réaménagement de la chambre de bain ou encore d'agrandissement. Ces trois étapes peuvent parfois être combinées en un programme intégré qui vise, par exemple, l'agrandissement de la cuisine, l'ajout d'une chambre de bain au rez-de-chaussée et la création d'un patio ou d'une terrasse reliée à la cuisine.

Ce programme sera nécessairement soumis à des impératifs budgétaires. C'est pourquoi il est important de magasiner avant de confier les travaux à des spécialistes. Consultez les entrepreneurs de votre quartier, demandez leur avis, faites préparer des soumissions; avant d'engager un entrepreneur en construction, assurez-vous qu'il détient un permis de la Régie des entreprises en construction du Québec.

En transigeant avec un entrepreneur membre de l'Association provinciale des constructeurs

d'habitations du Québec (APCHQ), vous pouvez également profiter de la nouvelle Garantie-Rénovation de l'APCHQ. Ce programme protège vos acomptes, assure le parachèvement des travaux et les garantit pendant un an contre les vices cachés, et pendant trois ans contre les défauts majeurs. Assurez-vous toutefois que l'entrepreneur de votre choix est accrédité auprès du programme de Garantie-Rénovation.



La pose de revêtement extérieur en aluminium ou en vinyle contribue à rajeunir l'apparence d'une maison, à coût modique.

**Nos meilleurs voeux
 aux gens de la construction**
EXIGEZ LA QUALITÉ 'CRÈTE' CHEZ VOTRE MARCHAND



GERARD CRÈTE & FILS INC.
 GÉRARD CRÈTE, président MARTIN CRÈTE, vice-président
 SCIERIES

ST-SÉVERIN-DE-PROULXVILLE, CTÉ CHAMPLAIN, QUÉ. G0Z 2B0

(418) 365-5118



YVAN PARÉ ET YVES PARÉ AVEC L'ORDINATEUR MOORE

Technologie nouvelle

Service gratuit

Choix presque illimité de couleurs

Exclusif à Benjamin Moore

SYSTÈME D'APPAREILLAGE
de
COULEURS
PAR ORDINATEUR
MOORE

PEINTURES
Benjamin
Moore

NOTRE ORDINATEUR

- Détecte la couleur analysée
- Nous permet de vous fabriquer une peinture à la couleur exacte de votre échantillon.



20,95\$

4 LITRES

Les tons rustiques de la nature

PÉNÈTRE,
PROTÈGE,
ENTRETIENT

teintures d'extérieur



PEINTURES
Benjamin
Moore

SOLDE

SE TERMINE LE:
31 MAI 1986

QUALITÉ SUPÉRIEURE
PRIX ABORDABLES

PAPIERS-PEINTS
EN MAGASIN
30% DE RABAIS

PAPIERS-PEINTS
SUR COMMANDES
15% DE RABAIS



LATEX VELOUTÉ D'INTÉRIEUR

LATEX
POUR BOISERIES,
PORTES
MURS
PLAFONDS
ARMOIRES



24,75\$

4 LITRES

SÉCHAGE RAPIDE/FACILE À LAVER

Benjamin
Moore



CENTRE DE
DÉCORATION PARÉ INC.

3, ST-JEAN-BAPTISTE, CAP-DE-LA-MADELEINE. Tél.: 374-1511

Quelques trucs pour la pose du papier peint



Il est possible d'harmoniser la décoration d'une chambre en choisissant du papier peint de même motif que le couvre-lit et les tentures.

Tout le monde sait comment poser du papier peint. C'est aussi simple que de compter jusqu'à trois, n'est-ce pas ?

Une petite histoire qui circule actuellement parmi les décorateurs de Toronto aurait plutôt tendance à démontrer le contraire.

La voici :

Alors que les décorateurs mettaient la dernière main à sa maison, un bricoleur amateur décida de poser du papier peint dans une pièce dont les murs venaient d'être plâtrés. Il avait entendu dire qu'il ne faut jamais appliquer de papier peint directement sur le plâtre. Aussi recouvrit-il le mur d'un apprêt. Puis il plongea dans l'aventure - en appliquant le papier peint à l'horizontale !

Ainsi, au lieu de couvrir la surface comprise entre le plafond et le plancher, le papier peint étalait ses charmes d'un mur à l'autre. Une drôle d'erreur. Moins drôle cependant quand on apprend que l'apprêt était au latex.

Si vous tapissez par-dessus un apprêt au latex fraîchement appliqué sur un plâtre tout aussi récent, l'humidité de la colle utilisée sur le papier peint a tendance à s'infiltrer dans le plâtre. Cela signifie que le papier peint peut adhérer au plâtre avec tellement de force que le mur devra être replâtré si on veut enlever le papier.

La morale de cette histoire ? Il y a toujours une bonne et une mauvaise façon de faire les choses.

Il se fabrique plusieurs types de papier peint : pré-encollé, non encollé, lavable, lessivable, et un autre qu'on peut décoller à sec.

Quel que soit le papier peint que vous choisissiez, la première chose à

faire est de laver la surface à recouvrir avec une éponge et un nettoyeur tout usage.

Lorsque vous aurez nettoyé le mur à fond, appliquez un apprêt comme vous le feriez avec de la peinture. Ce revêtement prépare la surface à recevoir le papier peint et permet à ce dernier d'y adhérer plus facilement.

Avant de commencer, assurez-vous que vous avez près de vous tous les outils dont vous aurez besoin. Prévoyez trois centimètres de plus à chaque bout du premier lé que vous taillez, et commencez par l'extrémité d'un mur. L'excédent que vous avez laissé sera arasé après le collage.

Il est important de tracer à la craie sur le mur une ligne verticale servant de point de repère au premier lé, afin que celui-ci soit bien droit.

Papier pré-encollé :

— Enroulez le lé de papier peint de façon à ce que les motifs soient à l'intérieur, et faites-le tremper dans une auge remplie d'eau chaude pendant environ 30 secondes. Puis saisissez une extrémité et tirez doucement en déroulant le papier et en laissant l'eau s'égoutter dans la cuve.

— Étendez le lé, motifs en dessous, sur une table, et repliez les extrémités vers le centre de façon à ce que les surfaces encollées se touchent. Le papier devient ainsi plus collant et se place plus facilement ensuite. Evitez de faire des plis en rabattant le papier. Laissez-le reposer ainsi de trois à cinq minutes.

Papier non encollé :

— Placez le papier peint sur la table, motifs en dessous. Appliquez la colle en partant du haut du lé

et ramenez l'extrémité vers le milieu. Faites la même chose pour l'autre partie. Evitez de faire des plis en rabattant le papier. Laissez-le reposer ainsi de trois à cinq minutes.

Tous les types de papier peint :

— Déroulez le lé, laissez-le pendre tout droit, puis placez-le sur le mur de façon à ce qu'il dépasse un peu en haut et en bas. (Ne recherchez pas immédiatement la perfection : vous pouvez encore déplacer le papier après qu'il est entré en contact avec le mur.) Alignez le lé sur le trait vertical, puis passez sur le papier une brosse à tapisserie en allant vers les bords, en diagonale. N'appuyez pas trop fort, cela pourrait étirer le papier et nuire à l'encollage.

— Pour le second lé, raccordez les motifs en étirant le rouleau sur le mur, tout à côté du premier lé. Lorsque les motifs sont raccordés, taillez avec des ciseaux en laissant un pouce en haut et en bas.

Appliquez le second lé en le rapprochant du premier comme vous l'avez fait la première fois et aplanissez les joints avec une roulette d'angle.

— Appliquez les autres lés de la même manière.

— A l'aide d'un guide et d'une lame de rasoir, enlevez l'excédent de papier au plafond et le long de la tringle.

Lorsque vous avez fini d'appliquer le papier peint, vérifiez les joints, la juxtaposition des arêtes et les excédents de papier. Si le papier lève à certains endroits, utilisez de la colle pour les joints.

Des conseils pratiques pour la maison

Vous croyez peut-être qu'une lame mal aiguisée rend un outil moins dangereux, mais les experts ne partagent pas votre avis. Une telle lame requiert plus de force et de pression. L'outil est alors plus exposé à glisser, ce qui augmente les risques de blessures.

Vous projetez des rénovations importantes à votre maison ? Procurez-vous sans tarder une copie des règlements concernant la construction dans votre municipalité. Vous pourriez avoir besoin d'un permis pour mettre à exécution certains travaux.

Lorsque vous vous apprêtez à scier une planche ou à découper du papier peint ou tout autre matériau, n'hésitez pas à prendre deux fois les mêmes mesures. Les ouvriers d'expérience le font eux-mêmes souvent jusqu'à trois fois. En bout de ligne, l'effort supplémentaire permet d'éviter certaines erreurs.

Avant de planter un clou dans un bois dur tel que l'érable ou le chêne, émoussez d'abord la pointe du clou en frappant le bout avec le marteau. De cette façon, le bois ne fendra pas.

Attention aux risques d'incendie. Les fiches et les fils électriques défectueux peuvent occasionner des courts-circuits. Les torchons huileux doivent être rangés dans un endroit aéré pour éviter leur combustion spontanée. Les dissolvants ne devraient jamais être utilisés près du feu ou d'une source de chaleur.

Lorsque vous utilisez un mélange de peinture pour recouvrir un mur à grande surface, essayez de mélanger toutes les boîtes dans un seul grand contenant, de façon à ce que la couleur soit uniforme sur tous les murs. La peinture doit être très bien mélangée, recommandent les spécialistes.

Pour éviter que la peinture dégonfle le long de la boîte après y avoir essuyé votre pinceau, percez deux ou trois trous sur le rebord de la boîte en utilisant un clou de

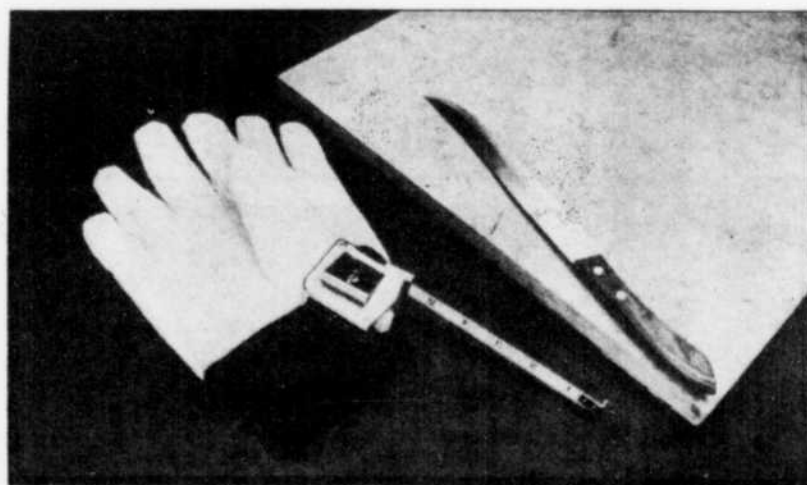
gros diamètre. La peinture retombera dans la boîte.

Efforcez-vous de suivre à la lettre les instructions du fabricant lorsque vous faites tremper le papier peint pré-encollé avant de l'appliquer. Et laissez-lui le temps d'adhérer au mur, en utilisant une minuterie de cuisine. Autrement il ne tiendra pas.

La colle utilisée pour fixer les tuiles au plancher requiert des pré-

cautions spéciales : une fenêtre ouverte pour la ventilation, des gants de caoutchouc pour protéger la peau et un extincteur si la colle est inflammable.

Si vous collectionnez les antiquités, les tapis orientaux et les meubles anciens, le bois et les teintes vieilles constituent d'agréables éléments de décoration. Des boiserie et un tissu à petit motif ajoutent souvent une note agréable à ce genre de pièce



Il est toujours prudent de porter des gants quand on travaille avec des outils tranchants.



10%

DE RABAIS

SUR TOUTES NOS

PLANTES FLEURIES

Pour la Fête des mères

Ex.: Rosiers en fleurs, Pompon, paniers de Fuchsia, Géranium, paniers suspendus, etc...

**SPÉCIAL
RÂTEAU**

A FEUILLE ou à JARDIN
ULTRA LÉGER

**BINETTE
À JARDIN
SPÉCIAL
EN MAGASIN**

**NOMBREUX
SPÉCIAUX
SUR
OUTILLAGE
À JARDIN**



**centre
horticole
du cap inc.**

325, rue Vachon, Cap-de-la-Madeleine

(Près de la Roulathèque)

Tél.: 376-1415

POUR MIEUX VOUS SERVIR
OUVERT 7 JOURS PAR SEMAINE

L'humidité au grenier

Quelquefois un propriétaire isolera complètement le toit pour s'apercevoir que le plafond du grenier est décoloré comme si la toiture coulait. Ce défaut est attribuable à la condensation de l'humidité dans le grenier et peut se corriger par une meilleure ventilation.

Même si un ventilateur de grenier est conçu pour garder la

maison fraîche en été, on l'utilise également pour une meilleure ventilation en hiver.

VENTILATION DU TOIT

Les fabricants de ventilateurs pour grenier fournissent un livret d'instructions qui sert à calculer la grandeur de l'ouverture à pratiquer dans le grenier pour le ventilateur

et la sortie d'air.

Dans le temps des bardeaux de bois, le toit "respirait" à travers les interstices des bardeaux et on ne parlait pas de ventiler le grenier. Si un toit est recouvert de bardeaux d'asphalte ou d'autres nouveaux matériaux parfaitement étanches, il ne respirera plus. L'air chaud accumulé dans le grenier se condensera sur la surface

froide du toit, comme il se condense sur un verre d'eau.

L'humidité ne fera pas seulement des pseudo-coulées, mais des champignons vont se former qui feront pourrir le bois et dégageront une odeur infecte. Le schéma illustre une bonne ventilation pour un toit cathédrale, grâce à un ventilateur d'entrée et un de sortie.

**MAINTENANT,
LES INTERIEURS
D'AUJOURD'HUI.**

**Cuisine
de rêve**

avec îlot central, pour
cuisinière incorporée. Ensemble
superbe, très fonctionnel.



**... AVANT TOUT,
UNE QUESTION
DE SAVOIR - FAIRE.**

**Intérieurs
d'aujourd'hui,
c'est une
question de
mieux vivre.**

intérieurs
d'aujourd'hui

8095 BOUL. DES FORGES - TROIS - RIVIERES
372-0690 - MAURICE BOULANGER prop.
ESTIMATION GRATUITE A VOTRE DOMICILE

Un document important

Le certificat de parachèvement

Lorsque votre maison sera construite, vous aurez à signer un certificat attestant son parachèvement et sa prise de possession. Ce document revêt une très grande importance car, en le signant, vous confirmez que la construction est terminée, vous signifiez votre satisfaction en regard des travaux exécutés et vous dégagez le constructeur de toute responsabilité future, à moins que vous n'y fassiez mention du contraire.

Comme l'offre d'achat et l'acte de vente, le certificat de parachèvement doit donc être lu très attentivement, compris dans ses moindres détails et être complété le plus précisément possible. Vous pouvez et devez, en effet, y inscrire la nature des travaux demeurant à compléter ou à réparer, s'il y a lieu.

Pour ce faire, il est d'abord recommandé d'effectuer une inspection minutieuse de la maison en compagnie de votre entrepreneur. Cette inspection vous permettra de déceler les petits défauts qui auraient pu se produire au cours de la construction et qui devront, conséquemment, être réparés. De plus, elle vous servira à déterminer, ensemble, à quel moment seront complétés certains travaux, qui n'ont pu déjà l'être pour diverses raisons.

À titre d'exemple, il arrive que des travaux ne puissent être exécutés pour des raisons climatiques ou autres, et qu'ils doivent être reportés à une saison plus clémente. Les constatations issues de cette inspection doivent donc être bien précisées au certificat de parachèvement, si vous voulez vous assurer qu'elles seront effectivement corrigées.

Certains propriétaires refusent toutefois de signer le certificat de parachèvement, sous prétexte que l'entrepreneur est dégagé de toute responsabilité future. Or ce certificat vise justement à assurer la responsabilité de l'entrepreneur quant à la complétion des travaux, tels que spécifiés sur les plans et devis, ou lors d'entente ultérieure entre les deux parties.

Le certificat protège ainsi le consommateur en obligeant l'entrepreneur à compléter les travaux promis. D'autre part, le propriétaire obtient une protection supplémentaire dans le cas où l'entrepreneur doit cesser ses activités avant que les travaux ne soient terminés. Dans un tel cas, la Garantie des maisons neuves de l'APCHQ sera appelée à assurer la réalisation des travaux; elle offre aussi sa protection de cinq ans au nouveau propriétaire, puisque la signature du certificat de parachèvement n'affecte en rien l'application de la Garantie.



André Robert Courtier
C. O. 2. 222 S. V.

**Pour un
avenir sans
problèmes
PROTÉGEZ VOS**

BIENS

- Vie • Auto
- Commerciale
- Résidentielle
- Industrielle
- Responsabilité

Ghyslaine Cossette
Préposée à la clientèle



**Les Assurances
ANDRE ROBERT Inc.**

1635, 5e Avenue
Shawinigan-Sud

537-5761 / 536-5891

Les critères à surveiller avant d'acheter une piscine

Le retour des beaux jours incite de nombreux propriétaires à acheter une piscine. Avant d'investir dans ce domaine, il faut se renseigner auprès de personnes compétentes, comme M. Réal Lamarre, propriétaire de Piscines Réal Lamarre, de Shawinigan.

Qu'il s'agisse de faire installer une piscine creusée ou hors-terre, M. Lamarre précise quelques critères importants que le consommateur devrait surveiller. "Il faut d'abord choisir une marque connue, pour bénéficier de garanties sérieuses de fabricants établis depuis plusieurs années. Si le commerce auprès duquel vous achetez votre piscine disparaît du jour au lendemain, la compagnie pourra toujours vous donner le service de garantie." M. Lamarre offre d'ailleurs des pisci-

nes de marques aussi réputées que Vogue, Dauphin, Haugh's et Kefko dans son entreprise.

"L'expérience de l'équipe d'installation constitue un autre critère à surveiller, reprend M. Lamarre. Ce travail peut affecter la durabilité de la piscine, en plus d'entraîner des problèmes à court terme. L'installation d'une piscine creusée est particulièrement délicate, et doit être confiée à des professionnels."

Une piscine de bonne marque, bien installée, aura quand même besoin d'entretien un jour. Le service après-vente du commerçant constitue donc un autre critère d'achat. Piscines Réal Lamarre compte deux équipes de service, pour la réparation, l'entretien ou la préparation saisonnière (printemps et automne) de la piscine. Ce commerce

est d'ailleurs le seul au Centre-Mauricie à effectuer les réparations dans son propre atelier, ou chez le client quand c'est possible.

Finalement, la qualité de la toile constitue un facteur primordial pour les piscines hors-terre. Le consommateur qui pense épargner en achetant une toile fabriquée de matériel recyclé réalise une fausse économie, puisque ce matériau est beaucoup moins résistant que les toiles neuves, légèrement plus dispendieuses.

En somme, l'achat d'une piscine exige quelques précautions. En s'adressant à une entreprise bien établie et fiable, comme Piscines Réal Lamarre, de Shawinigan, on évite déjà les mauvaises surprises!



Le magasin de Piscines Réal Lamarre offre tous les produits et accessoires pour l'entretien des piscines.

Publi-reportage

DEPUIS 13 ANS
NOUS LES VENDONS!
NOUS LES INSTALLONS!
NOUS LES RÉPARONS!
NOUS LES OUVRONS,
NOUS LES FERMONS!
TOUT ÇA, À MEILLEUR PRIX QU'AILLEURS!
TOUT ÇA, AVEC PLUS DE GENTILLESSE QU'AILLEURS!

ESTIMATION GRATUITE
NOUS INSTALLONS
NOUS-MÊMES NOS PISCINES
PAS DE SOUS-TRAITANT

NOUVEAU NOUVEAU LA FUNNY POOL
 La piscine qui se monte toute seule

Principaux avantages:

- Aucun travail pour nager avec plaisir - laisser l'eau s'en charger.
- Pas de frais pour l'installation.
- Pas de structures métalliques de soutien - par conséquent, pas de danger de se blesser pour les enfants.
- Pas de pièces en métal ou bois - pas de corrosion et rouille.
- Facile à transporter en cas de déménagement.
- En cas de non usage, facile à vider ou à stocker.
- Vous pouvez utiliser des produits chimiques, filtres et échelles standardisés.

Dimensions:		Volume d'eau litres env.	Poids-à vide kg env.
Dia-mètre m	Hauteur m	7.000- 8.000	45
3,50	0,90	18.000-29.000	65
5,00	1,20	26.000-29.000	80
6,00	1,20	36.000-40.000	100
7,00	1,20		

HORS-TERRE:
 Vogue - Dauphin - Haugh's - Concorde - Hercule

CREUSÉES:
 Haugh's - 7/11 - Mermaid - Kefko - St-Laurent

En acier ou en polymère
 En béton ou en fibre de verre

PISCINES UNIES

PISCINES RÉAL LAMARRE ENR.
 2480, 93e RUE, SHAWINIGAN, COIN 93e ET DES HETRES
539-6677

LUNDI AU VENDREDI 9h à 21h
SAMEDI 9h à 17h
DIMANCHE 13h à 17h
539-6677

Associé à Hunter Douglas

Revêtement JG mise d'abord sur la qualité

Un nouveau commerce installé à St-Louis-de-France depuis à peine deux mois, Le Centre du Revêtement JG, propose désormais aux consommateurs et entrepreneurs de la région, les produits de qualité Hunter Douglas. Cette firme se distingue par ses innovations dans plusieurs domaines, et particulièrement dans celui des revêtements extérieurs. Les propriétaires de Revêtement JG, qui comptent une vingtaine d'années d'expérience dans ce domaine, sont donc à même d'apprécier la qualité des produits Hunter Douglas.

Outre les revêtements en aluminium et en vinyle conventionnels, ce grand fabricant propose son revêtement exclusif en aluminium avec endos de polyuréthane. L'addition

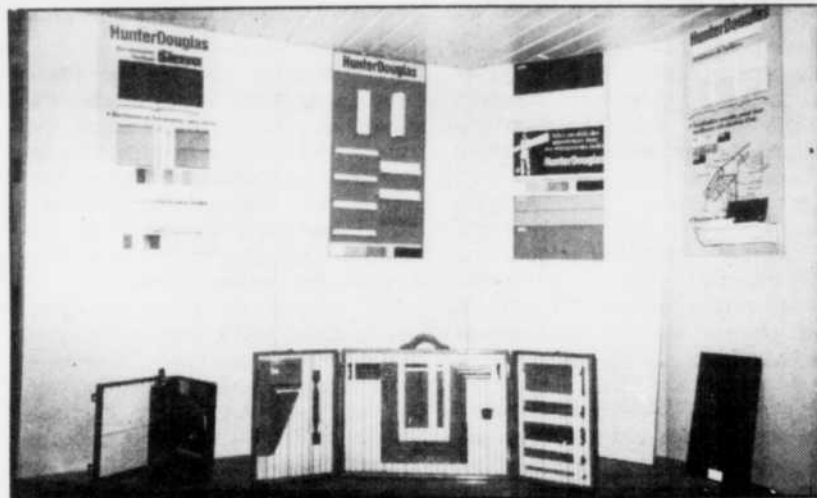
de cet endos rend l'aluminium plus rigide, moins sensible aux bosses et, surtout, lui confère un pouvoir isolant reconnu par la SCHL. D'autre part, tous les revêtements Hunter Douglas offrent une garantie exclusive sur la préservation de la couleur et contre le farinage; ils trouvent une multitude d'applications pratiques, pour les résidences, entrepôts, remises, etc.

Hunter Douglas fabrique aussi une ligne complète de produits architecturaux à usage commercial, distribués par Revêtement JG.

D'autre part, ce commerce de St-Louis-de-France propose une gamme intéressante de produits de qualité provenant d'autres fabricants. C'est ainsi que les stores horizon-

taux et verticaux Premo, en métal ou en P.V.C., sont offerts dans les modèles classiques ou avec coefficient d'isolation; ils comportent les mêmes garanties que les revêtements.

Les panneaux Formica et Méla-mine Formica, les planchers Nilus Leclerc et les portes et boiseries de Menuiserie Lemieux comptent également parmi les produits de qualité distribués par Revêtement JG. On offre aussi une gamme complète de services, comprenant le pliage de moulures, la fabrication de volets décoratifs pour l'extérieur de la maison, les estimations sur plans ou sur place, la livraison et un service de conseils lors des achats.



La gamme complète des produits Hunter Douglas est distribuée par Le Centre du Revêtement JG, de St-Louis-de-France.

Publi-reportage

**Voici le système
de revêtement isolant
du futur
de Hunter Douglas**



LE CENTRE DU REVÊTEMENT 

690, BOUL. ST-LOUIS, ST-LOUIS-DE-FRANCE

Tél.: 379-4230

• GROS ET DÉTAIL
• SERVICE DE LIVRAISON

HunterDouglas

Duette.^{MD} LE STORE EN TISSU PLISSÉ COMBINANT
L'ÉPARGNE D'ÉNERGIE ET LA HAUTE ÉLÉGANCE.



- ◆ Un Agencement de Micro & Plissé
- ◆ Couleurs Pastelles à la Mode
- ◆ Combinaison de Couleurs Deux Tons
- ◆ Tissu Doux & Soyeux
- ◆ Aucune Couture et Perforation Visibles
- ◆ Haute Efficacité D'Énergie

HunterDouglas

Duette^{MD}

La Douce Révolution

SPECIAL DE MAI

50%

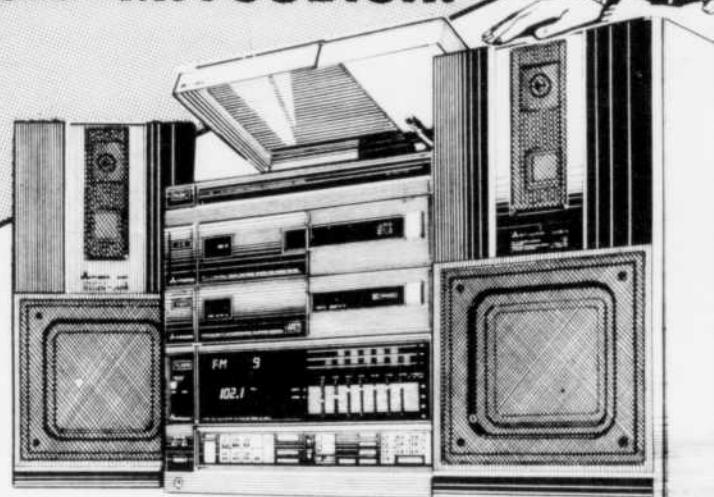
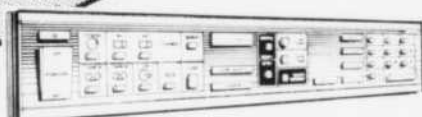
**DE RABAIS
SUR TOUS NOS STORES**

EMBELLISSEZ VOS LOISIRS AVEC **MITSUBISHI**

**ÇA BOURGEONNE DE SPÉCIAUX MITSUBISHI
CHEZ TONY RADIO TV!**

du 8 au 17 mai, profitez de la vente
MITSUBISHI CHEZ TONY.

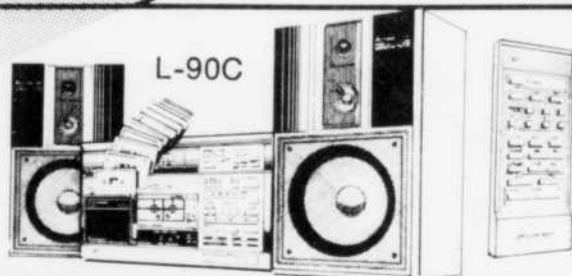
Un concept audio révolutionnaire:
programmez votre écoute
musicale à l'avance
et ce, du bout
des doigts!



**ENSEMBLE STÉRÉO
TÉLÉCOMMANDE E-504C**

Tout en un, pas encombrant, syntonisateur MA/MF, amplificateur intégré 50 watts, magnétocassette double, lecteur au laser, table tangentielle et enceintes acoustiques 50 watts. Le tout télécommandable et programmable à distance.

1 429,95\$



L-90C

**ENSEMBLE STÉRÉO
TÉLÉCOMMANDE, 7 CASSETTES**

Ensemble comprenant: récepteur MA/MF, amplificateur intégré 30 watts, table tournante tangentielle et magnétocassette avec chargeur pouvant accepter 7 cassettes, en plus enceinte acoustique 50 watts. Insérez 1-2-3 jusqu'à 7 cassettes et programmez en l'ordre désiré; la cassette, le côté de la cassette et même le morceau précis! Le tout télécommandable à distance.

799,95\$



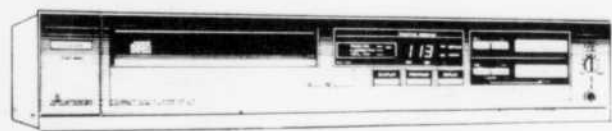
CS1942C

TÉLÉCOULEUR 20 PO

Les images d'une grande pureté avec le tube-image "diamond Vision". Télécommande et câble intégrés.

SEULEMENT

599,95\$



**LECTEUR AU LASER
DE COMPACT DISC DP-107**

Celui qui rehaussera votre chaîne de son

389,95\$

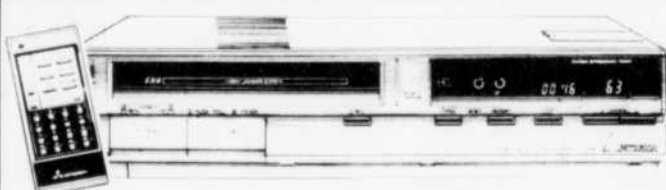


DT-46

**MAGNÉTOPHONE A CASSETTE
DOLBY B, C**

Le complément indispensable! Mécanisme réglé par des circuits logiques très efficaces.

229,95\$



**HS-329UR
MAGNÉSCOPE V.H.S. 4 TÊTES**

4 têtes doubles Azimuth. Télécommande sans fil avec accès direct aux canaux. Programmation 14 jours / 8 événements.

679,95\$

TÉLÉCOULEUR MONITEUR 21 PO

Tube-image plat de 21 po. Télécommande à distance, entrée moniteur, sorties pour haut-parleurs.

679,95\$



CS-2052C

*Les illustrations peuvent différer légèrement des produits annoncés.

TONY RADIO TV

537, 4e RUE
SHAWINIGAN, 536-2533

SPEC
ELECTRONIQUE

haut en couleur
et en son

La décoration de la salle de bains est souvent négligée



La céramique est offerte dans un choix complet de modèles, pour créer des ambiances classiques ou contemporaines dans la salle de bains.

Jusqu'à tout récemment, on accordait peu d'importance à la salle de bains quand on décorait sa maison.

Bien souvent, on n'y pensait que lorsque les tuiles décollaient et qu'on était au bord de la catastrophe.

Mais les choses ont bien changé. La salle de bains n'est plus aujourd'hui une jungle de porcelaine, et peut être fort joliment décorée.

Les gens voient cette pièce d'un autre oeil, dit Karen Nelson de chez Ginger's, à Toronto, un magasin qui depuis vingt-cinq ans, se spécialise dans la décoration des salles de bains. De plus en plus, ils veulent que la salle de bains soit une pièce comme les autres.

Plusieurs styles et un grand choix de couleurs sont offerts au consommateur. Les petites salles de bains des appartements de ville et les grandes salles de bains des maisons de campagne sont aussi élégantes l'une que l'autre aujourd'hui, grâce aux nombreuses possibilités offertes. Les porte-serviettes, les porte-savons, les corbeilles à papier ne sont plus de simples accessoires, mais font maintenant partie du décor.

L'imagination est reine, dit Michael Wolfman du magasin Lambert Plumbing, à Toronto. Il y a tellement plus de variété dans les tuiles

et les accessoires.

Toutefois, quand vient le moment de choisir les appareils sanitaires, il faut bien tenir compte de l'espace disponible. On peut tout acheter aujourd'hui: un sauna, une baignoire tourbillon ou même un bar.

Les nouveaux appareils sont souvent conçus en fonction d'une économie d'espace. Les baignoires tourbillons, très populaires ces temps-ci, sont conçues pour occuper le même espace que la baignoire qu'ils remplacent, et peuvent comprendre une sortie pour la douche.

Les lavabos à pied sont actuellement très courus parce qu'ils permettent d'épargner de l'espace, souligne Karen Nelson. La pièce paraît ainsi beaucoup plus grande.

Plutôt que d'encasturer le lavabo dans la coiffeuse comme cela se faisait encore récemment, on préfère maintenant le lavabo sur pied et la coiffeuse au mur. Tout ça pour une raison bien simple: l'économie d'espace. Pourquoi perdre de l'espace au niveau du sol quand on peut tout aussi bien utiliser le mur?

Les salles de bains plus vastes permettent à peu près n'importe quoi. Ceux qui possèdent de grandes pièces ont tendance à choisir une décoration plus compliquée. Ils vont souvent remplacer la baignoire par une baignoire tourbillon et une cabine de douche, par exemple.

Quand on a l'espace voulu, on peut sacrifier le côté pratique au luxe et au confort, spécialement en ce qui concerne les baignoires. Il se fabrique maintenant des baignoires plus larges et plus profondes, qui n'ont plus obligatoirement la traditionnelle forme ovale.

Mais pour la majorité des propriétaires, c'est encore l'aspect pratique qui prévaut.

Personne n'a encore inventé la salle de bains auto-nettoyante. Et jusqu'à ce que quelqu'un se décide à le faire, il faut bien songer à l'entretien. Les lavabos à pied sont souvent munis de robinets de 20 centimètres-plus faciles à nettoyer, souligne Karen Nelson, et la cabine de douche, par exemple, est de plus en plus populaire parce qu'en plus d'être attrayante, elle contribue à garder la pièce plus propre.

La fonte représente aussi un matériau pratique dans une salle de bains. Les baignoires et les lavabos sont ainsi plus résistants.

Cependant, la fonte coûte trois fois plus cher que la porcelaine, et comme la rénovation d'une salle de bains exige déjà un bon investissement, la porcelaine reste encore le matériau le plus populaire.

Il en coûtera au moins \$6,000 pour les matériaux et les appareils sanitaires si on veut refaire une salle de bains comprenant trois appareils.

La sécurité de votre résidence

Encore tout récemment, la maison de Joan Maddock représentait une cible de choix pour les cambrioleurs: trois vols par effraction en autant d'années. Joan a alors décidé d'acquiescer certaines habitudes de sécurité fondamentales afin d'éloigner les indésirables.

La résidente de Mississauga, en Ontario, a commencé par changer les serrures des portes. Elle s'est habituée à laisser certaines lumières allumées en sortant de la maison et s'est exercée à surveiller de plus près les individus d'allure suspecte qui pouvaient rôder dans le voisinage. Son domicile n'a plus été cambriolé depuis.

Au Québec, en 1983 - les statistiques les plus récentes - 71,413 effractions dans des résidences privées ont été rapportées à la police.

L'année suivante, à l'échelle nationale, plus de 66,000 Canadiens ont rapporté des vols à leur maison ou à leur appartement. Statistique Canada indique que pour une période de dix ans prenant fin en 1984, le nombre d'introductions par effraction dans les maisons privées a augmenté de 40 pour cent.

Il n'est pourtant pas difficile de protéger sa maison contre les

coulissantes, puis y laisser tomber une vis ou un clou.

Une autre façon de rendre plus sécuritaire une porte coulissante consiste à acheter une barre de verrouillage. Il s'agit d'une tige montée en permanence à mi-hauteur de la porte. Elle protège de la même façon que la barre insérée dans le rail, mais ne peut être soulevée de l'extérieur. Elle se vend dans plusieurs quincailleries et chez la plupart des serruriers.

On recommande également les verrous à pêne dormant. Leur prix varie de \$20 à \$200. Les verrous sont la chose la plus importante à se procurer quand on veut protéger sa maison.

Il est essentiel qu'une maison semble toujours habitée. Une résidence bien éclairée laisse croire qu'elle est occupée et décourage les voleurs. Lorsque vous sortez, laissez le volume de la radio suffisamment élevé pour être audible, et laissez une lumière allumée dans certaines pièces. Des minuteries programmables pourraient aussi s'avérer utiles.

Assurez-vous aussi que le gazon est tondu et que les haies sont taillées régulièrement, et que votre maison est visible des policiers patrouillant le quartier.



Des lumières extérieures constituent une protection élémentaire et peu dispendieuse contre les cambrioleurs.

cambrioleurs, et cela ne coûte pas aussi cher qu'on le croit généralement. On conseille aux gens de commencer par les choses les plus simples, de trouver les endroits les plus vulnérables et de commencer par là.

C'est par les fenêtres du sous-sol ou les portes de patio coulissantes que les voleurs pénètrent le plus souvent dans les maisons. Des barres d'acier placées en travers des fenêtres du sous-sol sont très efficaces; ces barres peuvent aussi être insérées dans les rails des portes coulissantes.

Le blocage des rails ne constitue pas cependant une méthode à toute épreuve, car les barres peuvent être soulevées de l'extérieur. Il vaut mieux percer un trou dans le rail à travers le plancher, juste derrière la porte

Mais le meilleur moyen de prévenir les vols dans les maisons est encore d'acquiescer de bonnes habitudes de sécurité. Il ne vous servira à rien de dépenser \$300 en dispositifs de toutes sortes si vous ne mettez pas vous-même en pratique certaines règles de sécurité.

Les poubelles, le courrier et les circulaires devraient être recueillis régulièrement afin de laisser croire que la maison est occupée.

Il est important d'acquiescer certaines habitudes simples mais efficaces: fermer les stores, garder des rideaux aux fenêtres et éloigner de celles-ci tous les objets de valeur tels que les magnétoscopes et les chaînes stéréos.

Avec un peu d'imagination

La décoration: surtout une question de goût... et d'argent!

Avant d'acheter quoi que ce soit pour décorer votre logis, prenez le temps de réfléchir à vos besoins, à vos goûts et à vos moyens financiers. Mais une fois que vous aurez décidé de faire des achats, essayez d'obtenir la meilleure qualité possible.

La première chose à faire est de procéder à une analyse du problème. Dressez d'abord une liste des objets que vous possédez et de ceux que vous pourriez obtenir pour trois fois rien d'un de vos proches. Pen-

sez aux choses dont vous avez besoin et à celles que vous aimez vraiment.

Évitez de vous imposer des contraintes. Vous songez à un sofa? Écrivez siège sur votre liste. Si le tapis de votre appartement est moche, vous vous laisserez peut-être tenter par un superbe tapis à longs poils, quelques gros coussins, des tables basses et deux ou trois plantes vertes.

Les experts suggèrent aussi de mettre à profit votre imagination.

Cette table boiteuse aurait probablement meilleure allure si on lui coupait les pattes. Sablée et vernie, elle deviendrait peut-être une table de salon amusante. La bibliothèque de votre enfance connaîtra elle aussi une belle fin de carrière si vous l'accrochez au mur comme espace de rangement. Et le chevet du lit de votre grand-mère pourrait être appuyé contre un mur sur des supports en équerre pour être utilisé comme table de travail.

Selon les décorateurs, il est important que vous ayez une bonne idée du style et des couleurs que vous aimez avant de vous lancer dans la grande aventure. En feuilletant quelques magazines de décoration, vous aurez rapidement un aperçu du genre d'appartement dans lequel il vous plairait de vivre.

Si vous le pouvez, dessinez un plan à l'échelle des différentes pièces de votre logis, et essayez d'imaginer à quel endroit vous placerez chaque objet.

Ne vous emprisonnez pas dans des idées toutes faites. Une petite pièce de séjour pourrait être transformée en une salle à manger intéressante. Et un grand salon paraîtra bien moins froid si vous l'égayez de quelques plantes vertes ou d'un paravent.

Une fois que vous aurez terminé ce travail préliminaire et que vous aurez jeté un coup d'oeil lucide à votre compte en banque, vous pour-



Il suffit parfois de quelques plantes vertes et d'un peu d'imagination pour égayer une pièce.

rez songer à effectuer quelques achats.

Un lit pour la chambre à coucher, un sofa pour le salon et un mobilier pour la cuisine ou la salle à manger sont généralement ce que les gens achètent en premier. Choisissez des meubles aux lignes simples, de même que des couleurs neutres que vous pourrez ensuite égayer en utilisant des coussins, des tissus imprimés ou des carpettes.

N'hésitez pas à rechercher la meilleure qualité possible lorsque

vous achetez un meuble car en général, un lit ou un sofa dure de 10 à 15 ans.

On suggère de ne pas limiter vos horizons à une seule pièce à la fois. Si vous devez par exemple utiliser les chaises de la cuisine lorsque vous recevez des invités au salon, les chaises de type réalisateur de cinéma s'avèrent plus confortables et bien plus jolies que les chaises pliantes en plastique.

De même, un canapé-lit pourrait représenter un achat plus pratique qu'un simple sofa.

CONSTRUISEZ
L'ESCALIER
DE VOS RÊVES

NOUVEAU
NOUVEAU
LA PLUS GRANDE
ET LA PLUS BELLE
SALLE
DE MONTRE
EN MAURICIE



MICHEL MASSON
'LE MAÎTRE DE
L'INSTALLATION'

LE PLUS VASTE
CHOIX DE RAMPES
ET ESCALIERS,
BOIS MURAL
BOISERIE, ETC...

- CANADIEN
- COLONIAL
- CONTEMPORAIN
- MODERNE
- PLEXIGLASS
- CHÊNE, ÉRABLE,
PIN, etc...



membre de



APCHA

PLINTHES, MOULURES,
CADRAGES, POUTRES,
POTEAUX DÉCORATIFS,
ETC...

la belle rampe inc.

8095, BOUL. DES FORGES
TROIS-RIVIÈRES
(FACE AU KI-8-EB) 375-8368



DESIGN D'INTERIEUR

RAYMOND
RAICHE &
ASSOCIES

MME MICHELINE F. RAICHE
MME CHRISTIANE L. BOUCHER
M. RAYMOND RAICHE

- Aménagement d'intérieur
- Services consultatifs
- Études de l'environnement
- Plans et devis
- Résidentiel - Commercial
- Industriel - Institutionnel



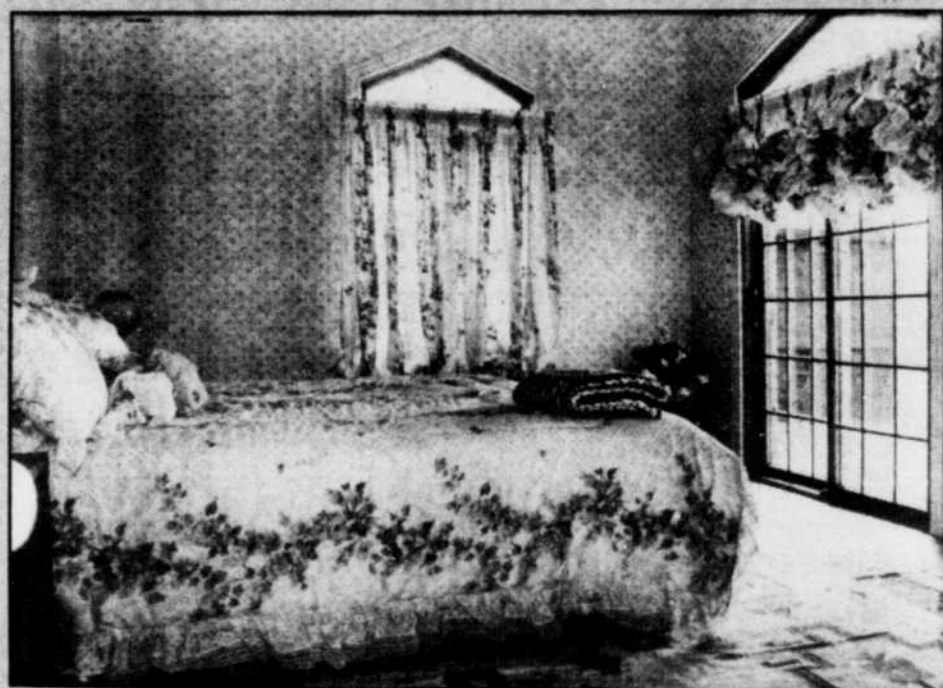
Membres des décorateurs-ensembliers du Québec
Membres des Designers du Canada

40, ST-DENIS, CAP-DE-LA-MADELEINE

TÉL.: 378-3079



**Des intérieurs
doux...
confortables...
chaleureux...**



Le charme rustique de cette salle de séjour, avec ses meubles antiques et ses accessoires anciens, est complété par une décoration dans des teintes de bleu rustique et crème.



Le foyer doit refléter la personnalité et les intérêts de ses occupants, la décoration intérieure servant à concrétiser cet objectif. Les quelques modèles que nous vous présentons ici se veulent un point de départ pour votre propre interprétation...

(En haut, à gauche) Un salon tout intime, installé dans une ancienne demeure et meublé d'antiquités.

(En haut, à droite) Une architecture lumineuse permet de créer une ambiance ensoleillée dans cette pièce. Les murs en cèdre contribuent à la chaleur des lieux.

(Ci-dessus) Les aires dégagées donnent une impression d'espace, même dans une pièce plutôt exiguë.



Une chambre à coucher un peu frivole. Les motifs floraux du papier peint, des tentures et du couvre-lit se complètent dans des teintes de lilas et de lavande.

Au Centre Cloutier Maytag ça marche "à planche...à laver"

Payez-vous une visite,
vous avez toute une vie
à ne pas le regretter.
Cloutier et Maytag, un heureux
mariage depuis 45 ans

AU CENTRE CLOUTIER MAYTAG

TOUT LE CONFORT
ET LE MODER-
NISME SE TRADUI-
SENT PAR L'EX-
CELLENT PRODUIT
MAYTAG QUI AL-
LIE QUALITÉ ET
DURABILITÉ AS-
SORTIES D'UNE
GARANTIE SU-
PÉRIEURE.



MAYTAG MAYTAG

LE SEUL
SPÉCIALISTE
ET EXCLUSIF
CENTRE MAYTAG
EN MAURICIE



\$50

DE RABAIS
SUR LES LAVE-
VAISSELLE
GICLO-NET MD

Plus que toute autre
marque, Maytag est
le lave-vaisselle
Préféré No. 1.

MODÈLES WU202
WC202 et WU502

COMME ON PEUT LE VOIR, AU CENTRE CLOUTIER MAYTAG
ON EST BIEN LOIN DU TEMPS OÙ NOS GRANDS-MÈRES SE
SERVAIENT DE PLANCHES À LAVER.



\$40

DE RABAIS
SUR LES
SÈCHEUSES
À GRAND
TAMBOUR

Plus que toute autre
marque, Maytag est
la sècheuse Préférée
No. 1.

MODÈLE D412



\$75

DE RABAIS
SUR LE MODÈLE
VERTICAL
LAVEUSE/
SÈCHEUSE DE
PLEINE
CAPACITÉ

Reductions spéciales
75e Anniversaire sur
le nouveau modèle
vertical laveuse/
sècheuse de pleine
capacité
MODÈLE S2100



Plus que toute
autre marque,
la laveuse,
la sècheuse
et le
lave-vaisselle
préférés No 1

D'après un sondage national où l'on demandait aux consom-
mateurs canadiens la marque qu'ils aimeraient le plus posséder,
plus que toute autre marque, Maytag fut choisie la laveuse pré-
férée No. 1, la sècheuse préférée No. 1, et le lave-vaisselle préféré
No. 1.

\$40

DE RABAIS
SUR LES
LAVEUSES
DURABLES

Plus que toute autre
marque, Maytag est
la laveuse Préférée
No. 1.

MODÈLE A212



DÉPÔT DE PIÈCES MAYTAG. ORIGINALES DE LA CIE

**CENTRE D'APPAREILS MÉNAGERS
MAYTAG CLOUTIER INC.**

Réparation sur laveuses et sècheuses de toutes marques

121 THIBEAU

CAP-DE-LA-MADELEINE

MAYTAG

VENTE
SERVICE

374-2646



AVEC CHAQUE ACHAT D'APPAREIL
MÉNAGER, VOUS RECEVREZ
LE LIVRE "L'ARNARTISTE"
DE CLAUDE LANDRÉ.

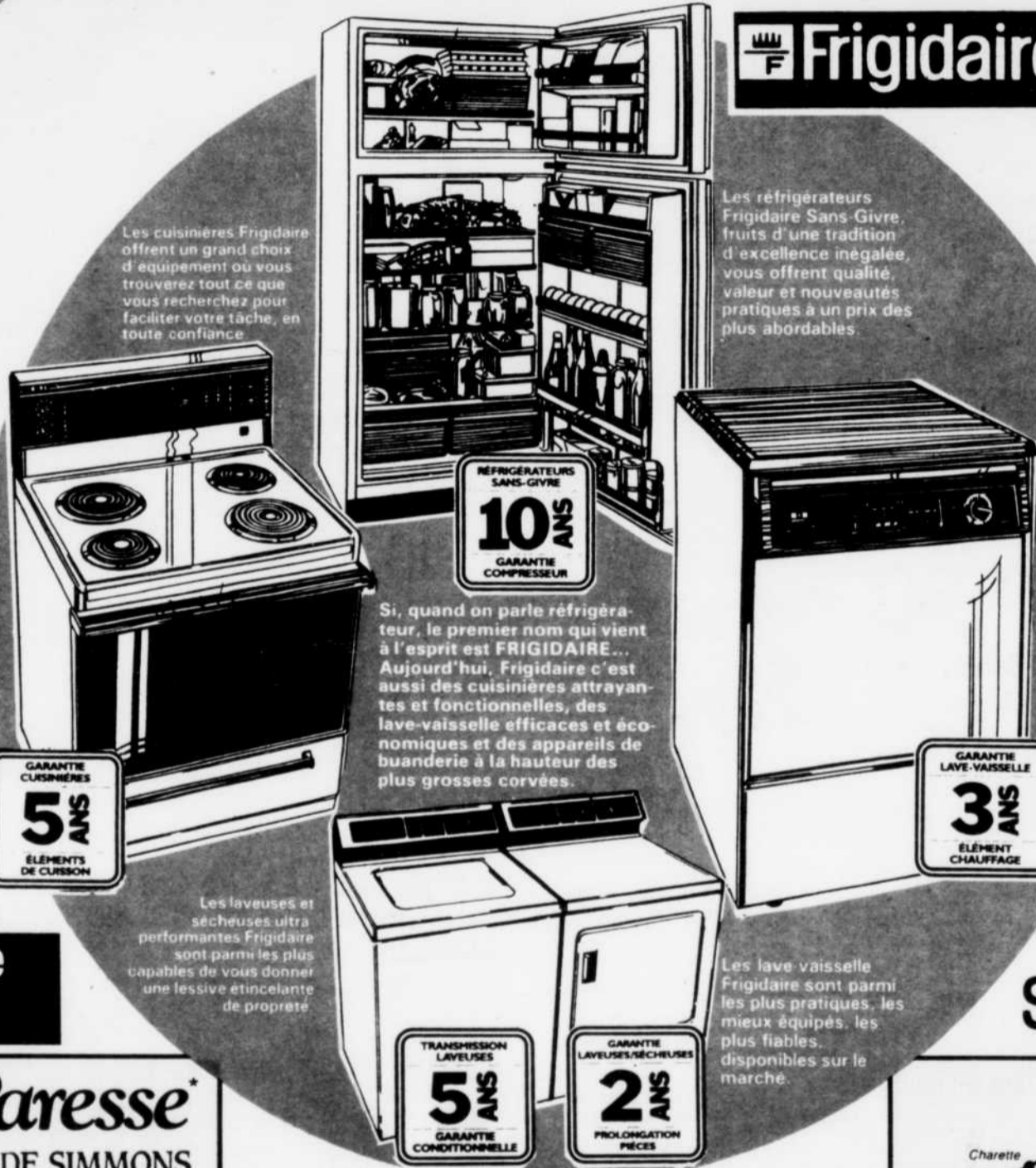
Idée originale et texte de Claude Landré, artiste.
PHOTOS: MARIO SIMARD

Y'a pas meilleur pour les prix!

INVITATION

AUX FUTURS COUPLES À VENIR VOIR NOS BONS PRIX ET NOTRE CHOIX.

Meubles Paul Désaulniers vous offre de bons prix depuis 37 ans



Les cuisinières Frigidaire offrent un grand choix d'équipement où vous trouverez tout ce que vous recherchez pour faciliter votre tâche, en toute confiance.

Les réfrigérateurs Frigidaire Sans-Givre, fruits d'une tradition d'excellence inégalée, vous offrent qualité, valeur et nouveautés pratiques à un prix des plus abordables.

La garantie la plus complète dans les électroménagers

Des lignes harmonieuses

PRIX SUR PLACE SEULEMENT

Frigidaire
c'est plus qu'un frigidaire.



Caresse
DE SIMMONS

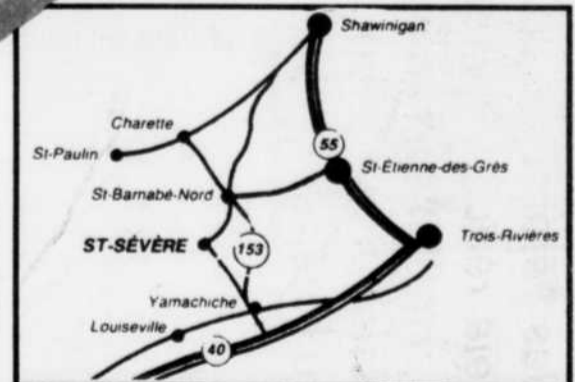
MATELAS MOELLEUX et SOUPLE
512 ressorts

SPÉCIAL 449\$

ÉTAGÈRES

À COMPTER DE

279\$



Meubles P. Désaulniers inc.

36, rue Principale,
Saint-Sévère.
(819) 264-2149
296-3377

LE NOUVEAU MEUBLEUR