

272

L'ECHO

DE LA TUQUE

Vol. 36 No. 31 Mercredi 30 Juillet 1969.

0.15 le numéro
PORT PAYÉ À VAL D'OR

LAC EDOUARD — RAPIDE BLANC — LA CROCHE — LA BOSTONNAIS — CARIGNAN

AUTRE CHOSE QUE DES PROMESSES POUR LES HABITANTS DE PARENT

(voir page 3)

La presse Québécoise entoure
de "p'tits soins"
le camping de La Tuque



Faudra-t-il faire
appel à
l'armée aux
24 Heures 1970 ?

(Voir page 4)

Deux aventuriers
découvrent
un secteur
inexploité

(voir page 18)

L'équipe provinciale de golf

DEBBIE SAVOY, CAPITAINE

(voir page 21)

La Ligue Senior est ressuscitée

VOLTE-FACE DES LOUPS

(voir page 20)

N'HESITEZ PAS A FRAPPER DANS LE MILLE, EN MAGASINANT CHEZ ALLARD



DINDES		LARD et VEAU HACHE	
C.O.V. FLAMINGO 6 a 9 lbs	.45	frais 2 lbs delicieux pour spaghetti ou tourtières	1.39
LARD		BOEUF HACHE	
frais epaule tendre et economique	.65	frais toutes les heures 2 lbs	1.29

ARACHIDES	saees blanches ou brunes	York 2 pqts 14oz	.89
GRAISSE	SNOWFLAKE	2½ lbs	.69
SIROP	pour rhume	LAMBERT	.49
BEURRE ARACHIDES	YORK	16 oz	.53
SALADE DE FRUITS	ARDMONA	2 btes 28oz	.89
TOMATES	de choix OLD CITY	3 btes 28 oz	.87
BLE D'INDE	en grains NIBBLET	2 btes 12oz	.49
FEVES JAUNES	de choix longues	CARRIERE 5 btes 19oz	.99
LAIT EVAPORE	CARNATION	5 btes 16oz	.89
CARAMEL	GRENACHE	4 lbs	.89
JUS D'ORANGE	TANG	cello 4 env.	.89
CAFE	Chase & Sanborn	sac 1 lb	.85
THE	en sachets Prior pack	SALADA cello 100's	.69
NETTOYEUR	a evier AJAX	format geant 2 btes	.45
DETERGENT	LUX LIQUIDE	32oz	.89
EAU DE JAVEL	Mixo au gallon	reg. 79¢	.65

STATIONNEMENT GRATIS

P & A ALLARD

688 St-Antoine

Tel 523 4594

BISCUITS VIAU	ass. erable, Jelly sponge, coco et macaron	3 pqts	1.00
PAPIER de TOILETTE	FACELLE Moderne	8 rlx	1.00
MOUCHOIRS	FACELLE Moderne grande	boite 3 btes	.85



PECHES

nouvelle recolte
cello 2 lbs

.49

ORANGES

grosses
Sud Afracaines
gr:88 cello 12

.89

CONCOMBRES

frais
ONTARIO No. 1

2/.25

RAISINS

 rouges
tendres et juteux
CARDINAL

.29

Encore des "études" à Parent

Réussira-t-on à sortir le village de Parent de son isolement? C'est la question que l'on peut se poser à la suite de l'intervention du député du comté de Champlain, M. René Matte. Ayant rencontré le président de la Chambre de Commerce de l'endroit M. Marc Badeau, et trois conseillers techniques, MM. J.A. Verreault, Jacques Rochette et Paul Laurent, le représentant de Champlain aux Communes à Ottawa aurait reçu l'affirmation du Ministre de l'Expansion Economique Régionale que des experts se rendront sur les lieux prochainement afin d'étudier sur place les possibilités d'exploitation offertes par l'ancienne base de radar, érigé en 1953, à trois milles du secteur habité.

De tout cela, il faut retenir une chose: encore une fois la bureaucratie risque de faire son oeuvre et il faudra attendre des mois avant de connaître la position de ce Ministère. Pourquoi une telle réflexion? Pour la simple et bonne raison que le Centre de la Main d'Oeuvre du Canada, possède dans ses filières un volumineux rapport sur la situation économique, géographique et humaine du village de Parent. Plus, le mémoire préparé par le Centre de la Main d'Oeuvre contient l'ébauche de certains projets. Et voilà qu'on désire se rendre sur les lieux étudier la situation de plus près, afin de voir les possibilités d'utilisation de la base de radar.

Aurait-on déjà oublié la possibilité d'ériger à Parent un centre de Réhabilitation pour la première et seconde offense. En tout, un projet de quelques \$52 millions de dollars. On croit que la mise en chantier d'un tel projet pourrait éventuellement coûter \$50 millions de dollars, et l'aménagement de l'ancienne base de radar, quelques deux millions de dollars. Selon les experts, une centaine de personnes pourraient y trouver du travail.

Que dire de cet autre projet, voulant qu'une usine-école de pâte et papier soit installée à Parent, utilisant les rebus du bois. Et il ne s'agit que de deux exemples. En fait, les représentants du Ministère de l'Expansion Economique Régionale analyseront probablement une foule de facteurs dont il faudra tenir compte, à savoir que l'âge moyen des chefs de famille est de 50 ans, ce qui inévitablement débouche sur une certaine stagnation économique.

Parmi les autres facteurs, outre la gamme des promesses électorales qui se sont accumulées depuis 1964, on retrouve les malaises causés par l'intégration scolaire. De là, plus qu'un pas à franchir avant de déduire que beaucoup de jeunes ne retourneront plus à Parent devant le nombre limité de ressources économiques. Le manque de communications routière est également un autre aspect de la question qui a été étudié par le Centre de la Main d'Oeuvre. On sait qu'une route sera terminée entre Parent et Mont Laurier, située sur le territoire de l'Abitibi. A tout événement, le chemin ne crée pas la localité, mais bien, sert de moyen pour situer un secteur et lui permettre de se greffer aux autres centres de la province de Québec. Et puis, il faut tenir compte de lacunes graves dans le domaine de l'information, comme l'indique le rapport du Centre de la Main d'Oeuvre du Canada.

Il ne fait aucun doute que le sort de Parent n'est pas désespéré, mais rien n'empêche qu'il faudra tenir compte de ces facteurs, qui se dégagent d'une étude amorcée par un organisme fédéral.

Parent est né accidentellement avec la venue du C.N.R. en 1910. Par la suite, il y a eu les installations de la Compagnie E.B. Eddy qui se spécialise dans la fabrication des allumettes. La venue du radar en 1953 allait donner un nouvel élan à l'essor économique du village de Parent. Toutefois, en 1955, un grave incendie ravage les installations du C.N.R. qui ne seront jamais reconstruites. Finalement en 1964, la base de radar se voit dans l'obligation de fermer ses portes. Dans l'espace de quelques années seulement l'indice de la population diminue. Aujourd'hui environ 500 personnes forment l'agglomération de Parent.

En somme ce n'est pas la première fois que des "experts" se rendent sur les lieux étudier de plus près la situation. Il ne fait plus aucun doute que l'utilisation de la base de radar serait un projet vital pour l'économie du secteur et voire même de la région.

Pour les habitants du secteur, la question est de savoir où débouchera cette nouvelle étude? Ils sont pourtant habitués aux promesses électorales.

Année record au terrain de camping de La Tuque

La presse Québécoise enveloppe de soins ce coin de villégiature

Par: Raynald BRIERE

"La ville de La Tuque possède le terrain de camping le mieux organisé parmi ceux qu'il nous a été donné de visiter depuis huit ans, y compris les parcs fédéraux, provinciaux et privés du Canada, et des Etats-Unis, ainsi que plusieurs parcs d'Europe Occidentale".

Journaliste, spécialisé dans le domaine de la vie au grand air, Jean La Boissière, de la Presse a rendu ce témoignage,

De plus, la population-camping, suivant un estimé remis à ARDA-Québec par l'administration municipale, se situe au 20 juillet, à 29,868 personnes, dont 15,694 adultes et 14,174 enfants. Sur les 1,624 locations, 539 étaient pour des tentes, 838 pour des tentes-roulottes et 247 pour des roulottes.

IMPACT ECONOMIQUE

Sur le plan strictement é-

ne s'applique pas, dans le but de prolonger les soirées amicales, il a été jugé préférable de ne pas limiter le campeur à un emplacement déterminé mais plutôt de favoriser le campement de groupe.

En somme, le terrain de camping de La Tuque se distingue par son site, ses services, ses accommodations, son ambiance de luxe, et la propreté qui entoure les lieux. C'est l'oasis



qui se veut sincère, aux dirigeants de la ville de La Tuque. D'ailleurs rarement, un lieu de villégiature aura suscité autant d'intérêt. Publiant, sur huit colonnes, le quotidien Le Soleil, section du Saguenay-Lac-St-Jean, a consacré une page entière à ce coin de terre situé dans le décor enchanteur de la Haute-Mauricie. Le journal de Montréal, celui de Québec, deux autres quotidiens n'ont pas raté de souligner dans des reportages illustrés l'aspect fonctionnel de ce terrain de camping. Et à cela, il faut ajouter la longue liste des témoignages rendus par les visiteurs venus des quatre coins de la province, et qui reviendront sûrement l'an prochain. En somme le terrain de camping de La Tuque est en voie de devenir le point de mire des Québécois, amateurs de "grande nature" et désireux de se reposer dans un lieu serein et fonctionnel à la fois, répondant aux commodités de la vie courante.

On parle, depuis un certain temps de modifier les projets d'aménagement du terrain de camping de La Tuque et ce n'est pas peu dire. Sans élaborer davantage sur le sujet, le gérant municipal, M. Léo Archambault a déclaré que pour la période s'étendant du 20 juin au 21 juillet, 1,624 locations ont été effectuées au terrain de camping de La Tuque, pour 6,898 jours-camping. De fait, 4,050 personnes adultes et 3,182 enfants, pour un total de 7,232 personnes, ont séjourné au terrain local.

conomique, l'impact, créé par cette véritable migration devient un stimulant pour l'économie locale. Suivant les chiffres publiés l'an dernier, et ils seront dépassés cette année, chaque locataire de terrain avait dépensé en moyenne une somme de \$34.49 durant son séjour à La Tuque, répartie équitablement, entre la nourriture, l'automobile, les articles de sport, les vêtements, le restaurant, les loisirs et les autres menus dépenses. Ainsi, les quelques 1,739 locataires de terrains l'an dernier ont contribué dans une proportion de quelque \$60,000.00 soit \$20,000.00 par mois, aux activités commerciales. Dans les circonstances, il s'agit, comme l'a indiqué le gérant municipal d'un surplus intéressant dont il n'est que juste de souligner l'importance et de reconnaître la véritable valeur.

L'an dernier le mois d'août n'avait guère été intéressant pour les campeurs, dame température ayant décidé de ne pas se mettre de la partie.

PLACE DES JEUNES

Place des jeunes, qui reçoit chaque jour un nombre considérable de visiteurs est devenu rapidement un précieux actif pour le terrain de camping local. Entièrement aménagé, ce territoire est agrémenté d'un pavillon, "Musette-O-Vent". Là, les restrictions sont moins rigides. Puisque "Place des jeunes" est un secteur de camping où la réglementation du couvre-feu

recherche pour le fin campeur, comme l'indique si bien la réclame publicitaire.

L'année 1969 sera une saison record pour le terrain de camping de La Tuque. Les espérances sont déjà dépassées. Comme le disait un commerçant: c'est une véritable mine d'or pour La Tuque... et un autre fleuron à la couronne de la Reine de la Haute-Mauricie.

Assemblée

Ce soir, le 5Heures Cyclistes tiendra une importante réunion à la salle des Chevaliers de Colomb. La date officielle de cette compétition a été décidé il y a nombre de semaines, soit le 24 août, mais l'organisation doit songer à la planification d'un programme pour la journée elle-même.

Un point d'interrogation se pose. Est-ce que la compétition sera disputée dans le même quadrilatère que les années antérieures ou dans le centre-ville? C'est l'item principal de la réunion de ce soir. L'organisation décidera en comité de leur intention et en feront part par la suite au Conseil Municipal. On sait qu'un tel marathon dans le centre-ville susciterait énormément d'intérêt de la part des adeptes du vélo.

DEVENEZ
MEMBRE DU

CLUB SPAIN

GAGNANT DE LA SEMAINE

M. GILLES FORTIER
931-B RUE ROY

EDITO RIAL

A QUOI SERT LA LUNE SI...

C'est également un geste de solidarité qui se dégage du dernier voyage des Américains sur la lune. Pendant quelques heures, le monde entier a retenu son souffle, attendant impatiemment que l'astronome Neil Armstrong pose le pied gauche sur la surface du satellite de la terre. Moment historique qui a permis à l'humanité de franchir une étape importante.

Par ailleurs, cette découverte contraste avec les problèmes de l'heure qui prévalent sur la terre, soit du Viet-Nam, en passant par le Biafra, et au coeur même des Etats-Unis, effectuant une escale au sein des troubles qui caractérisent l'époque moderne. Le monde entier, par l'entremise de la puissance des Etats-Unis vient d'ouvrir la porte de l'inconnu. Où débouchera cette course vers l'infini? Le monde verra-t-il ses liens se resserrer dans une ultime tentative pour en connaître davantage? Autant de questions qui demeurent actuellement sans réponse.

Qu'il suffise de dire, que cette découverte de la lune, est l'étape décisive d'un long voyage qui a débuté il y a maintenant 477 années avec la découverte de l'Amérique du Nord, raconté par les historiens. Aujourd'hui, des millions de terriens ont vu l'homme marcher sur la lune. En quelque sorte c'est, à travers les ans, l'évolution qui creuse son chemin pour aboutir à la découverte d'un monde jusque là inconnu.

Que restera-t-il de cette aventure des Américains? Très certainement un prestige qui ne fera que s'accroître et que l'histoire se chargera de propager à travers les pays. Egalement une nouvelle dimension du monde, qu'on n'avait fait qu'entrevoir, mais qui échappait encore à la réalité. Depuis l'histoire de l'homme qui "scie du bois sur la lune" jusqu'au geste historique de Neil Armstrong, que de travail, que d'argent et que d'espérance. Les Américains sont grandis à la face du monde, il ne fait aucun doute, mais parallèlement les problèmes qui minent petit à petit certains points du globe ont pris une autre proportion. Que la découverte de la lune ne fasse pas oublier à l'homme que la terre est son lieu d'origine et que l'effort déployé à l'unification des peuples doit demeurer une priorité. Dans l'euphorie du moment, on ne peut que se réjouir de ce succès, car de toute évidence la réalité dépasse même la fiction.

Reprendre le collier du quotidien et oeuvrer à travers ce labyrinthe de difficultés, voilà également le défi qui s'offre à l'homme en 1969, à la fin d'un siècle marqué par le progrès bien sûr, mais également par un certain déséquilibre qui s'accroît de plus en plus.

S'étonner devant le succès des Américains, c'est une réaction bien normale et le Canada tout entier, comme le reste du monde partage la joie des Etats-Unis principalement des auteurs de cette fantastique aventure. Cette porte qui vient de s'ouvrir sur le monde soit servir à grouper les nations sous une même bannière, soit celle de la paix et du bien-être.

Proportionnellement parlant la guerre du Viet-Nam, les troubles au Biafra ou ailleurs, ne sont que d'infimes parties à comparer avec l'exploit lunaire. Mais ils forment le quotidien des habitants de la terre et l'homme doit concentrer son action vers ces points du globe, où les risques d'éclatement sont grands. En somme, à quoi servira à l'homme la conquête de la lune, s'il doit y laisser une partie de la terre.

RAYNALD BRIERE

Un ● c'est tout

Le 24 Heures de La Tuque... Demain

Ce serait faire preuve d'étroitesse d'esprit que de discréditer cette compétition d'envergure internationale, et qui devient, au fil des ans, une véritable soupape pour l'industrie touristique à La Tuque. En fait, la Reine de la Haute-Mauricie est la seule ville du globe à présenter un tel événement, ce qui rehausse d'autant plus son prestige. L'édition du cinquième anniversaire a été marquée par des incidents regrettables (qu'il ne faut pas grossir), et l'important est maintenant de se pencher sur les correctifs à apporter pour 1970. Le moins que l'on puisse dire, c'est que les policiers ont eu de la veine, car il s'en est fallu de peu. Ceux qui ont reçu les confidences des policiers savent quelque chose. D'un commun accord, le maire de La Tuque, M. Lucien Filion, le président du "24 Heures" M. Claude Guérin et le chef de la Protection Publique M. Larry Brown ont déploré cette situation, ajoutant qu'il est impérieux de trouver une solution.

Puisqu'il faut demeurer réaliste, aussi bien demeurer dans cette voie. Les journaux de l'extérieur n'ont pas raté l'occasion de souligner en termes assez précis, cette "nuit mouvementée" où des "fiers-à-bras ont tenté à plusieurs reprises certains bouleversements". Ou encore, cette "bagarre au cours de laquelle des blessures sanglantes ont été occasionnées sur plusieurs personnes".

L'on pourrait également ajouter cette phrase publiée dans le quotidien le plus important de la région voisine: "Nous ne sommes pas tellement à l'aise en circulant autour du petit lac et il n'y a réellement qu'une seule chose à faire, soit de surveiller les bouteilles de bière qui sont lancées souvent à bout portant et qui vous frôlent la tête". L'on pourrait continuer ainsi pendant un certain temps.

D'aucun diront que la Traversée du Lac St-Jean apporte à chaque année son contingent d'incidents et c'est vrai. Mais ce n'est pas une raison pour lancer la serviette. De toute manière, en regardant de près le bilan des arrestations, on se rend compte que dans la majorité des cas, il s'agit de citoyens de l'extérieur. Secondo, les policiers n'étaient pas assez nombreux autour du lac St-Louis. Ceux en place, à exception près ont fait leur boulot, mais comment tenir tête à un groupe de fiers-à-bras qui en fait n'ont absolument rien à perdre? C'est un problème de taille, qui revêt à la fois un aspect humain et sécuritaire. Comment ces indésirables ont-ils réussi à s'infiltrer à l'intérieur de la ville? Le subterfuge est relativement simple: prenant place dans des voitures, proprement vêtu, ils ont déjoué les calculs des policiers. Par la suite, ce ne fut qu'un jeu d'enfant que d'effectuer le "travesti".

Depuis que le monde est monde, et dans la majorité des manifestations sportives, la boisson coule à flot. La Tuque, au temps du "24 Heures" ne fait certainement pas exception à la règle, et "c'est à bar ouvert" que se déroule la compétition. Deux phénomènes: le premier marque bien notre époque, celui de la démission massive d'un fort contingent de parents. Comment concevoir que des jeunes de 13, 14 et 15 ans, autant garçons que filles puissent se balader, traînant la caisse de bière sous le bras, bavant sur les passants et se prenant pour des héros. Le fossé entre les deux générations est grand, quoiqu'on en dise et cette démission, caractérise les troubles qui marquent notre époque. Que réserve demain à ces jeunes? On parle de "croulants", mais l'extrême n'est guère mieux.

L'autre facette, tient probablement d'un manque d'éducation au sein de la population. Pour avoir du plaisir, il faut nécessairement se "saoûler la gueule". La boisson, a sa place, et c'est l'abus qui "rend l'homme semblable à la bête", et même davantage. Mais comment faire cette éducation, et qui effectuera les premiers pas? Encore une fois le problème est de taille et demande mûre réflexion.

Devant une circonstance de fait, il faut chercher la solution la plus pratique. Il est impensable de contrôler chaque entrée et sortie autour du Lac St-Louis. C'est un fait que la pose d'une clôture peut éventuellement régler une partie des problèmes, mais ce n'est certes pas suffisant. Les policiers de la ville de La Tuque ne sont pas entraînés pour ce genre de manifestation, et ce n'est pas un blâme, bien au contraire. Le "24 Heures" est un événement annuel, et La Tuque n'est pas souvenue le théâtre d'une vie aussi intense.

De toute évidence, la sécurité autour du Lac St-Louis devra être améliorée. Ceux qui se "têtent" les oreilles ne sont pas les plus dangereux et c'est aux autres qu'il faut d'abord songer. Dans cette optique que bon nombre de personnes ont suggéré la vue d'un contingent de soldats, qu'ils seraient possible d'installer au parc St-Eugène par exemple assurant la sécurité autour du Lac. L'idée n'est pas mauvaise et elle mérite considération. Ces membres des forces armées sont spécialement entraînés pour ce genre de "compétition" et ils n'ont pas froid aux yeux.

On dira que cela ressemble davantage à l'état policier de Claude Wagner, mais comme dit si bien le dicton populaire: mieux vaut prévenir que guérir.

Les organisateurs du "24 Heures" tentent l'impossible pour faire de cet événement une réussite complète et il est dommage qu'une partie de leurs efforts soit sabotée à la base. Sans prendre pour autant la panique, il devient impérieux de trouver des solutions pratiques. Les événements de fin de semaine du "24 Heures de La Tuque" sont un avertissement et il est important d'en tenir compte. Il ne s'agit pas de jeter du blâme, car chacun a été pris au piège. Ce qui devient impérieux actuellement, c'est de grouper les idées sous la bannière de la sécurité et se mettre à l'oeuvre, avec l'espoir de limiter le plus possible les dégâts. Dans le cas de troubles graves, la situation géographique de la ville de La Tuque deviendrait un handicap important.

Il faut également songer "au retard" que peut prendre le marathon international de La Tuque. En somme, la question est importante si l'on ne veut pas que le "24 Heures" devienne le repaire d'une bande d'indésirables.

L'ECHO DE LA TUQUE

"Courrier de la deuxième classe - Enregistrement no. 1140"

Editeur :
RADIO LA TUQUE LTEE

Directeur :
JEAN TREPANIER

Rédacteur :
RAYNALD BRIERE

Composition :
THERESE TREPANIER
DENYSE LECLERC

Montage :
JEAN ST-PIERRE
MONIQUE GINGRAS

Commercial :
JEAN TREPANIER
YVON BOUCHARD

Secrétariat adm :
LAURETTE LECLERC

Annonces classées :
CLAUDETTE GIRARD

Abonnements :
ROGER DUCHESNEAU

Adresse :
529 RUE ST-LOUIS
LA TUQUE

TEL: 523-4575 C.P. 310



**VENTE
DE BOEUF
QUALITE DE CHOIX
MARQUE ROUGE
OU BLEUE**

ORANGES GR. 88 doz. **.79**

RAISINS rouges 2 lbs **.49**

TOMATES CANADIENNES No. 1 **.49**

SALADE 2 pommes **.29**

ROTI de BOEUF
de palette
tendre
pour bouillir **.59**

ROTI de BOEUF
paleron semi-desosse
bien prepare **.79**

MIX-0 gallon **.69**

BISCUITS cello 96'b. Graham de Weston **.79**

ROTI
de cotes croisees
desosse
sans perte **.95**

SOUPE Loney's
poul. & nouilles 9 env.
plat a soupe de plastic gratis **.89**

BISCUITS
grissol petit four 4 varietes 3 pqts **1.00**

ROTI haut cote
sans perte desosse **.79**

KETCHUP HEINZ 15oz **3/1.00**

BABY FOOD HEINZ strained **6/.79**

CEREALES HEINZ 8oz au choix **.31**

NETTOYEUR LESTOIL 28oz **.85**

MOUCHOIRS MODERNE 2 plis 3 btes **.85**

PAPIER TOILETTE MODERNE 1 pli 8 rlx **1.00**

BISCUITS soda salines CHRISTIE 1 lb **.39**

SPRAY NET Lustre Creme **.79**

DETERGENT a vaisselle Gay bout. 20oz **2/.99**

PECHES
cello 2 lbs **.49**

MARCHE GRAVEL LTEE
424 St Joseph 523 2768

12% en intérêt payé

La Caisse d'Entraide va de l'avant

Jusqu'à maintenant, la Caisse d'Entraide et d'Epargne de La Tuque a payé en intérêt un taux de 12%. C'est la révélation faite, par le président de ce groupement, M. Gilles Berthiaume. Ce dernier a indiqué que l'intérêt garanti se chiffre à 10%.

Par ailleurs, la Caisse a atteint son objectif, soit 300 membres; pour la dernière année. A ce sujet, le président M. Berthiaume a indiqué que chaque membre devra travailler afin d'amener au sein du groupement un autre membre et atteindra un autre objectif fixé, soit 600 membres.

Le capital social souscrit atteint \$747,600.49, et le capital payé \$436,543.79. Au premier juillet dernier, le montant de dividendes versé atteint la somme de

\$32,723.70 et quelque \$18,288.85 sera réinvesti par les membres.

Les prêts hypothécaires s'élèvent à \$444,895.01 et les prêts sur billets \$10,376.03.

Au Québec, de signaler le président Berthiaume, 30 Caisses sont formées groupant quelque 11,906 membres. Le montant souscrit atteint la somme de \$29,256,137.04 et le capital payé atteint la somme de \$8,843,039.29.

Suivant les prédictions de la Fédération Provinciale, l'actif sera de \$52,000.00 d'ici le mois de juillet 1970. Comme quoi, également l'Entraide Economique est une réponse aux besoins nouveaux d'une société économique qui, à sa manière, fait aussi l'objet d'une contestation.

Donnez-lui un coup de pouce

L'étudiant, main d'oeuvre de demain

Une grande campagne d'emploi d'étudiants a été implantée au niveau national. Cette campagne vise à favoriser l'action étudiante dans notre société économique, tout en l'initiant graduellement aux responsabilités qui lui incomberont un peu plus tard.

Quelles sont les raisons qui motivent une telle action d'envergure?

L'étudiant est notre main d'oeuvre de demain, il est appelé à jouer un rôle prépondérant dans notre économie nationale. Travailleur éventuel, il est un élément essentiel d'une solidarité économique communautaire. Considérons comme très important pour notre société actuelle de lui désigner des responsabilités que requiert son futur rôle et de l'initier à certaines tâches. Tous nous savons que la société actuelle, celle dont nous faisons partie intégrante a des obligations envers l'étudiant, la plus grande de toute c'est de le considérer, c'est-à-dire de lui donner sa chance.

L'étudiant veut s'identifier au marché du travail, veut démontrer ce qu'il est capable de faire. Se débrouiller dans un monde de compétition est un défi qu'il veut relever à tout prix. Ce besoin intéressant qui se développe par sa personnalité peut se tarir s'il n'est pas alimenté par une considération bien distincte de l'indifférence.

La plupart des adolescents sont des étudiants. Ces derniers désirent en majorité un emploi d'été susceptible d'acquiescer de l'expérience et de parfaire leur formation. C'est à la société a-

dulte actuelle de leur donner la possibilité de prouver ce qu'ils croient être capable de faire.

L'étudiant a besoin d'argent, soit pour payer ses études, soit pour s'initier au rouage économique, au roulis monétaire. L'argent est nécessaire pour s'amuser convenablement. Gagner lui-même son argent lui permet, de se revaloriser par rapport à sa famille de faire marque d'indépendance face à autrui; il est très vexant de demander son argent de poche.

Le travail d'été est un moyen de s'occuper et de combattre l'oisiveté. C'est l'occasion pour l'étudiant de rejoindre ses buts visés et d'atteindre ses idéaux. L'étudiant ne demande pas un salaire exorbitant, il désire simplement que l'on reconnaisse et apprécie ses services. En retour il est prêt à accomplir le travail requis en autant qu'il peut en rencontrer les exigences.

Le premier champ d'action de la campagne nationale se situe au niveau local. La population de La Tuque est capable de faire un effort marqué.

Sa meilleure preuve de compréhension, c'est d'embaucher des étudiants. Si un étudiant vient s'offrir à tondre votre gazon ou à laver votre automobile, acceptez-le si vous en avez les moyens financiers, ce sera votre contribution personnelle.

Faire preuve de sens civique, c'est prendre une part active dans la réalisation des projets de la collectivité et du pays. L'étudiant est une part sociale remplie de promesses. Embauchez-le! Donnez-lui un coup de pouce!

A propos de la culture

"Une meilleure coordination est souhaitable afin de venir en aide aux adeptes de l'art culturel". Puisé à même un éditorial publié dans la dernière édition de l'Echo de La Tuque, cet extrait a retenu l'attention. En effet, nous avons reçu, à nos bureaux, plusieurs témoignages de personnes désireuses de participer activement à l'avancement du secteur culturel à La Tuque. Dans la majorité des cas, on déplore la "disparité" ces éléments et on s'accorde pour dire qu'un mouvement d'ensemble est souhaitable, dans un avenir rapproché.

Par ailleurs, le gérant mu-

nicipal, M. Léo Archambault a fait savoir que l'édifice situé à proximité du Parc St-Eugène, et construit dans le cadre du Centenaire de la Confédération canadienne, devait effectivement abriter une bibliothèque. Commentant les possibilités matérielles existantes M. Archambault a déclaré que la construction éventuelle d'une école polyvalente à La Tuque viendra combler le manque de facilités matérielles. Il a même ajouté que la ville de La Tuque avait souscrit une importante somme d'argent afin d'agrandir la salle, ou plutôt l'auditorium.

De toute manière, nous partageons l'opinion de ceux qui

envisagent de former un front commun dans ce secteur à La Tuque, et nous maintenons également, que dans le domaine du loisir, les organismes, accordent en proportion, une attention parfois démesurée au domaine du sport comparative-ment à celui de la culture.



Jeaneau Prudent dit:
"Examinez bien le fond
avant d'entrer dans l'eau
et ne nagez jamais
seul."

AUBAINES

ROGER GAGNON

VÊTEMENTS DE QUALITÉ

DE JUILLET

CHEMISES DE TOILETTE	TOOKE VAN HEUSEN	1.99
	MANCHES COURTES, BLANCHES, VALEUR: \$4.00, 5.00, 4.50,	2.99
CHEMISES SPORT	TOOKE VAN HEUSEN	2.99
	MANCHES COURTES VALEUR \$5.00 à 8.00	5.99
SHORTS BERMUDA	VALEUR DE 3.95 à 7.95	1.99
	TRES SPECIAL	2.99
COSTUMES DE BAIN	SPECIAUX DEPUIS	2.99
JACKETS DE NYLON	VALEUR DE 10.95 à 14.95	6.99
	REDUIT DE A	9.99
SOULIERS HUSH PUPPIES	VALEUR 11.95	6.99
SOULIERS SPORT ET TOILETTE	VALEUR DE 7.95 à 18.95	3.99
	REDUIT DE A	6.99
T-SHIRTS	HARVEY WOODS VALEUR 3.00	1.39
BAS HARVEY WOODS	VALEUR 1.00 et 1.50	.69
	EN VENTE	.79
COSTUMES DE BAIN	SOLDE A	.99
PANTALONS (JEANS)	DE COTON TEE HOYS COULEURS DESASSORTIES LAVABLES TRES REDUIT	3.99
	VALEUR DE 39.00 A 59.95	4.99
VESTONS SPORT	REDUIT A	22.99
		29.99
COMPLETS	VALEUR JUSQU'A 100.00	34.99
		29.99
ENSEMBLES	VESTONS ET PANTALONS SPORTS VALEUR JUSQU'A 99.50	69.99
		49.99
		59.99

ROGER GAGNON

VÊTEMENTS DE QUALITÉ

PLAN MISE DE COTE
un léger acompte
reserve tout article
de votre choix

LE CLUB ALIMENTAIRE VOUS OFFRE UN DEPARTEMENT DE VIANDE LE MIEUX ORGANISE A LA TUQUE

Pour un meilleur service,
nous avons engagé un
deuxième expert-boucher.
Nos viandes sont de la
toute première qualité,
nous servons que du boeuf
de marque rouge (steer)

Dans ce département
comme dans les autres
rayons de l'alimentation,
nos prix sont ceux du gros.
En plus d'une grande
variété nos produits
sont garantis à 100%

LES ECONOMIES QUE VOUS REALISEZ EQUIVALENT A
UNE AUGMENTATION DE SALAIRE DE 10¢ L'HEURE



**FAITES DE VOTRE CLUB ALIMENTAIRE
VOTRE RENDEZ-VOUS HEBDOMADAIRE**

PROFITEZ DES PRIX DE GROS

CLUB ALIMENTAIRE DE LA TUQUE



ECHOS DU MERCREDI

Une marque, dont on pourrait facilement se passer: 1186 personnes ont perdu la vie, au Canada, l'an dernier, victime de l'onde. Combien en 1969? Nous connaîtrons la réponse bientôt. Pourtant, il suffit de si peu de prudence.

Plusieurs personnes ont mentionné que l'armée devrait venir sur les lieux pendant la période du 24 Heures de La Tuque, l'an prochain. L'idée est loin d'être bête. A tout événement, les policiers de La Tuque devront être mieux équipés pour la circonstance.

Un confrère a qualifié le



TRAVERSEE DU LAC ST-JEAN - Justin Kirkwood, coordonnateur de la promotion des ventes, remet à Pierre Lajoie, président du Club Aquatique du Lac St-Jean, un chèque représentant la participation de la Brasserie Molson du Québec Limitée, à la 15e Traversée. Dans l'ordre habituel, nous remarquons Laval Tremblay, agent-distributeur Molson pour la région du Lac St-Jean, Jean Michel directeur des ventes de la Zone est, Georges Gagnon, secrétaire et directeur du Club Aquatique et Jean-Marc Beauchamp, gérant de district.

24 Heures de "plus grande chambre à coucher de l'Amérique". Pas tellement loin de la vérité.

Parlant du 24 Heures, nous avons appris que le président Claude Guérin serait sur le point de remettre sa démission. Ce sera pour lui, le repos du guerrier, comme tous les membres de l'organisation.

Tout à fait d'accord, avec mon confrère Marcel Aubry: Réjean Lacoursière n'a pas augmenté le nombre de ses amis, quittant subitement le Lac St-Louis, après son abandon.

Il y aura "prochainement." cérémonies d'inauguration de la route 19, du côté de Roberval, cette fois. C'est du moins ce que le député du Comté de Roberval, M. Gauthier a laissé entendre.

Les Canadiens fument moins. En effet, la consommation annuelle de cigarettes toutes faites ou roulées, pour les gens âgés de 15 ans et plus est passée de 3961 en 1966, à 3755 l'an dernier, soit une diminution de 5%. Inutile de dire que

M. Munro est heureux!

Le maire M. Lucien Filion profitera d'une quinzaine de jours de vacances pour méditer sur son avenir politique. Les élections, c'est pour novembre prochain. Que réserve ce scrutin? Peut-être des surprises, si l'on se fie sur les commentaires obtenus de source digne de foi. A tout événement, ça promet!

Notre éditorial, sur "Le domaine culturel à La Tuque" a soulevé des "pour et des contres". Chose certaine, elle a réussi à délier les langues, ce que nous voulions. Il est temps qu'un mouvement se crée en ce

nant ce dégrèvement aux commissaires d'école, s'appliquera à l'année d'imposition 1964 et aux années d'impositions subséquentes.

Sur la rue Bostonnais, la fin de semaine du 24 Heures: un chef de groupe d'une trentaine de motards, a obligé ses membres à nettoyer un terrain vacant, occupé antérieurement par ces derniers. Un geste qui mérite d'être souligné.

Un confrère journaliste s'est vu refuser l'entrée au terrain de camping local, s'y prenant par trois fois.

Les élèves de 11e générale et scientifique ainsi que ceux du cours professionnel, s'en sont tirés avec les honneurs de la guerre. C'est du moins ce que révèle le rapport des statistiques émis par le bureau du directeur des Etudes pour le secteur nord.

Parlant de M. Raoul Maillet, signalons qu'il poursuit actuellement des études dans la Métropole canadienne. Les vacances... pour l'an prochain.

Parlant vacances, le "patron" Jean Trépanier et son épouse se prélassent actuellement sur les plages de Atlantic City, en compagnie de M. et Mme Roger Prince.

Toujours, dans le domaine des vacances, notre rédacteur Raynald Brière doit quitter La Tuque en fin de semaine, pour être de retour vers le 20 août. C'est André Côté qui assurera, la relève pendant cette période.

Au cours du mois de juin dernier, on a signalé 1549 feux de forêt qui ont détruit un total de 1,153,000 acres de terrain boisé au Canada. C'est pas un cadeau!

Le député du comté de Laviolette, M. André Leduc est absent de son bureau depuis lundi dernier, pour une période d'une semaine. Il profitera de ces quelques jours pour les consacrer à sa famille.

Le juge Pierre Trudel de la Cour Provinciale a mis en garde les jeunes, surtout, contre l'abus de boisson au volant de leur automobile. Incidemment, de sévères mesures seront prises contre les fautifs.

La grève est imminente à Télébec Limitée, à moins d'une entente de dernière minute. Le droit de grève est acquis pour le 6 août prochain. Les employés

du local 2091 sont en cause.

Parlant de négociations, celles entre les policiers et la ville de La Tuque n'avancent pas non plus. Il sera intéressant de surveiller cette lutte, dont l'issue est imprévisible.

Du monde, en veux-tu en v'là, est-il possible de s'exclamer en passant devant le terrain de camping de La Tuque. C'est tout simplement formidable de nous confier un restaurateur, qui considère, comme une véritable mine d'or, ce lieu de villégiature.

Parlant de ce terrain de camping, il est en voie de devenir un véritable point de mire au Québec. La Presse, le Journal de Québec et celui de Montréal, de même que le Soleil, des quotidiens à fort tirage, ont consacré une page entière à ce coin de terrain, situé dans la région de la Haute-Mauricie. Il faut admettre que cette fois, la municipalisation a donné d'excellents résultats.

A lire en page trois, notre analyse sur la situation au village de Parent. Ce n'est pas la première fois qu'on se penche sur les habitants de ce secteur. Et c'est toujours la même histoire: des promesses qui ne riment à rien. Espérons que cette fois, c'est sérieux.

La tour satellite, ou réémettrice est bel et bien en place sur la montagne, située à l'est de la ville de La Tuque, mais le mât, est trop lourd pour être hissé. C'est l'explication que nous avons obtenue d'un ouvrier travaillant sur le chantier. Le tout devrait revenir à l'ordre d'ici quinze jours, ou trois semaines. On sait que cette tour doit transmettre le signal du canal 11, en provenance de Québec.

La ville de La Tuque modifierait sa position et compléterait dans une proportion plus grande que prévue l'aménagement du terrain de camping. C'est la révélation faite par le maire M. Lucien Filion aux journalistes de l'extérieur.

Notre collaborateur, Jean-Guy Baril a écrit une série d'articles sur l'usage des drogues. A lire dans notre présente édition, le premier de cette série.

Le premier Ministre du Canada sera au Lac St-Jean samedi, alors qu'il donnera le signal du départ de la Traversée du Lac St-Jean. Selon le président de cette compétition internationale, Pierre Lajoie, il faut vivre les préparatifs entourant la venue d'un personnage aussi prestigieux pour le croire. Rien n'a été négligé, autant sur le plan protocolaire que sur celui de la sécurité.

Une grève à la Compagnie Télébec isolerait la ville de La Tuque des autres centres de la province. Les services de télécommunication cesseraient de fonctionner et il en serait de même pour le réseau français de Radio-Canada. C'est du moins ce qu'affirme un membre du local 2091.

Le 4 août prochain, il y aura conférence de nouvelles, concernant la 36e classique de Canots de la Mauricie. Il semble que d'importants changements ont été apportés. Espérons que le département de la publicité aura été amélioré. L'an dernier, le dui Beaumier-Tinkler avait remporté la victoire.

Dimanche prochain au Collège municipal, les jeunes de La Tuque auront l'occasion d'applaudir l'idole no 1. présentement au Québec, Pierre Lalonde, il faut mentionner que Danielle (Valérie) Ouimet sera de la distribution. André Poitras de C.F.L.M. présentera le palmarès avec Pierre Lalonde. On sait qu'il y a quelques années André avait eu l'occasion de participer à Jeunesse d'Aujourd'hui.

Il est également bon de mentionner que Pierre Lalonde animera l'émission autorama, dimanche après-midi, entre 3 heures et 6 heures en compagnie de Denys Robichaud.

TRUST GENERAL DU CANADA

courtier en immeubles

236 RUE ST-JOSEPH
LA TUQUE

TEL: 3-4281 3-3877

PROPRIETE

Propriété commerciale très bien située rue St-Louis: Maison Desjardins Enrg.

Propriété avec terrains à La Croche; bonnes conditions.

Propriété commerciale coin Réal et Scott.

BUNGALOW

Bungalow rue Champlain.

Bungalow Boul. Ducharme, Lac à Beauce, 24 x 24, grandeur du terrain: 100 x 500; habitable 12 mois par année.

TERRAINS

Terrain Route 6 Boul. Ducharme.

Terrasse Arthur Harvey, 50 x 100.

Terrain rue Gouin, 50 x 100'.

Terrain Boul. Ducharme, route 19, Lac à Beauce; 490 x 500'.

Terrain 65 x 105 rue Roberval.

Plusieurs terrains à vendre dans différents coins de la ville.

Personne intéressée à vendre ou à acheter des propriétés, terrains, commerces, etc. Pour informations s'adresser à:

MARCEL ROY

236 RUE ST-JOSEPH
TEL: 523-4281 - 3877

TRUST GENERAL DU CANADA

VENTE D'ÉTÉ

REFRIGERATEUR

**SANS
GIVRE**

14 pieds cubes

Bas Prix Prestige

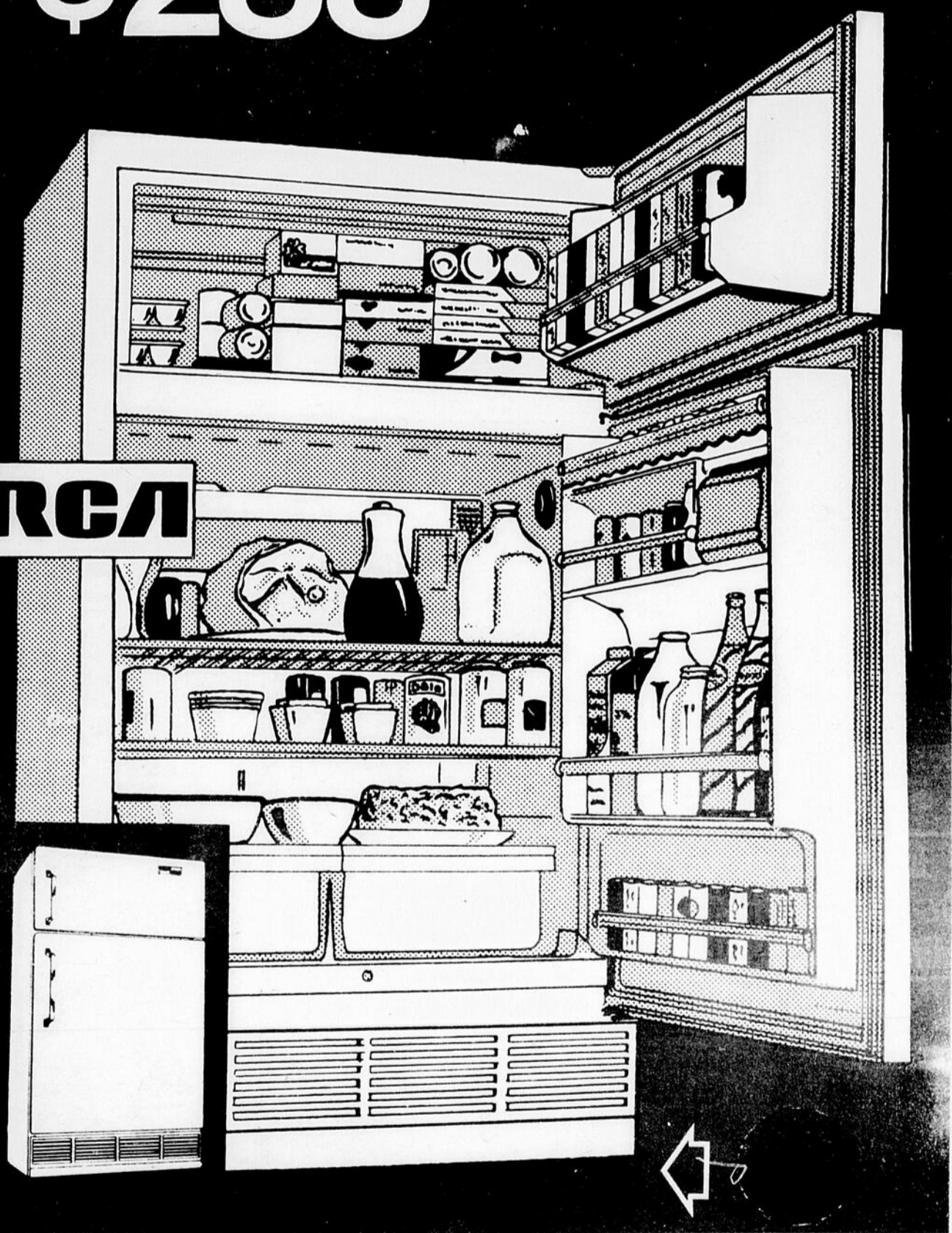
\$288⁰⁰

\$15 par mois

(SERVICE INCLUS)

 AVOCADO
 CUIVRE ANTIQUE
 (\$1000 SUP.)

- Garantie de 5 ans sur compresseur rotatif
- Intérieur en porcelaine émaillée
- Extérieur en porcelaine émaillée
- Porte avec tresse (million-magnet)
- Porte à emmagasinage maximal
- Compartiment à beurre
- Tablette coulissante
- Deux légumes
- Hauteur 59½"
- Largeur 32"
- Profondeur 29"
- Incluant roulettes pour faciliter les déplacements.

**LIVRAISON
IMMEDIATE**
RCA


FRANK SPAIN CIE LTEE

RUES COMMERCIALE, ST-ANTOINE

TEL. 3-2761

juillet le mois des salades



VENTE DE VIANDE



BRIOCHES pqt
aux fraises 9 mrx **.45**

LAITUE POMMEE

fraîche du Québec
gr: 18

2/35¢



CONCOMBRES FRAIS 2 pour **.25**
Récolte du Québec — No 1 du Canada — Longs, verts

ECHALOTES DOUCES 2 pqt pour **.19**
Fraîches du Québec — No 1 du Canada

HARICOTS JAUNES lb **.29**
Jeunes, tendres — Récolte du Québec — No 1 du Canada

PÊCHES FRAÎCHES

à NOYAU LIBRE, VARIETES BLAKE OU HALE CATEGORIE No 1, de la CAROLINE DU SUD

2 LB PAR
PAQUET

49¢

FERMES, DURES,
SUCRÉS ET
JUTEUSES



ÉPARGNEZ 36¢

**JUS DE TOMATES
"CLARK"**

7 1 00
boîtes
19 oz

VIANDES
HYGIÈNE
POUR SALADE
REPAS SERVIS
4 VARIETES, SI
VIANDE ET OLIVE
ET FROMAGE
ET OLIVES,

pqt
6 oz

PAIN DE V
KLIK bte 12oz

MOUTARDE

CAFE instant

JUS de LEG

TIDE format

**TISSU
de TOILETTE
"DELSEY"**

PAQUET 2 ROULEAUX

3 PQT **89¢**





Servez une salade tous les jours



de BOEUF de MARQUE ROUGE!

RÔTI DE POINTE SURLONGE la lb **1.29**

ROTI de GROUPE desosse la lb **1.29**

BIFTECK DE RONDE

BOEUF DE CHOIX, DE MARQUE ROUGE, LE MEILLEUR AU CANADA
DELICIEUX, MAIGRE, TENDRE ET JUTEUX, INSPECTE PAR LE GOUVERNEMENT

TRANCHE
ENTIERE
DESOSSEE

\$ 1.09

POUR VOUS
PERMETTRE
D'ETIRER
VOTRE BUDGET

BEIGNES
au miel doz. **.55**

LA LB



VIANDES FROIDES
HYGRADE
UR SALADES, SANDWICH OU
PAS SERVIS FROIDS
RIETES, SIMILI DE POULET,
NDE ET OLIVES, MACARONI
T FROMAGE, MARINADES,
T OLIVES,
3/.79

EPAULE DE JAMBON can **1.69**
MAPLE LEAF cuite, prete a manger 1 1/2 lb

MELANGE A GATEAUX 2/.89
DUNCAN HINES bte 19oz

TOMATES de choix 5/1.00
OAK-LEAF bte 19oz

PAPIER CIRE .65
RAP-RITE roul. 200'

ABRICOT 2 btes 28oz .79
AUSTRAL

POIS VERTS 7 btes 1.00
Rose dale grosseurs assorties 7 15oz

DE VIANDE .59
bte 12oz

ARDE SCHWARTZ pot 16oz .27

instant NESCAFE pot 6oz 1.09

LEGUMES v-8 bte 19oz 4/.79

format fam. 1.59

BISCUITS SALTINES de Christie bte 16oz .37

PATATES Instant SHIRRIFF bte 6oz .29

NESTLE QUIK .59
breuv. au chocolat bte 16oz

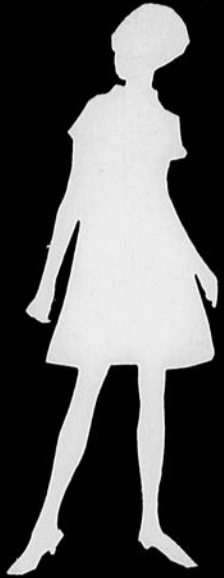
GRIGNOTINES FLINGS .37
sav. oignons, fromage bte 4oz

J.A. BERTRAND LTEE

328 rue St-Joseph tel. 523-2771

TISSU FACIAL "KLEENEX"
BOITE 400 TISSUS
3 pour .89

Silhouette



Feminine

LE JUS D'ORANGE ET LA SOUPE A L'OIGNON SOUS ENVELOPPE FONT DU "POULET RECEPTION" UN PLAT DE HAUTE CUISINE

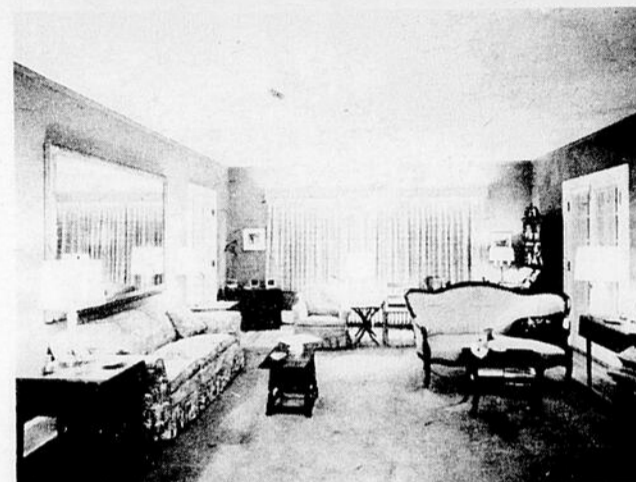
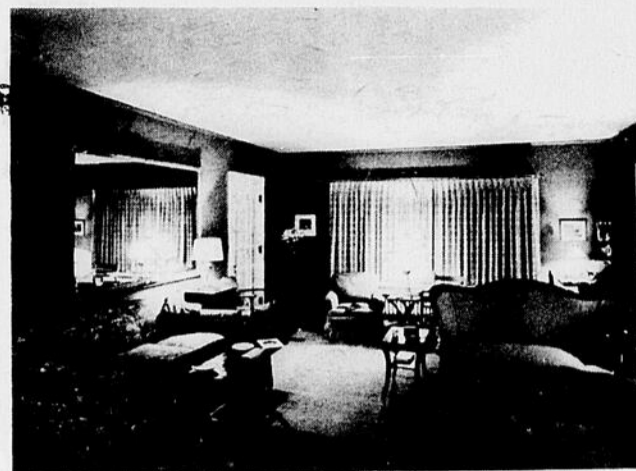
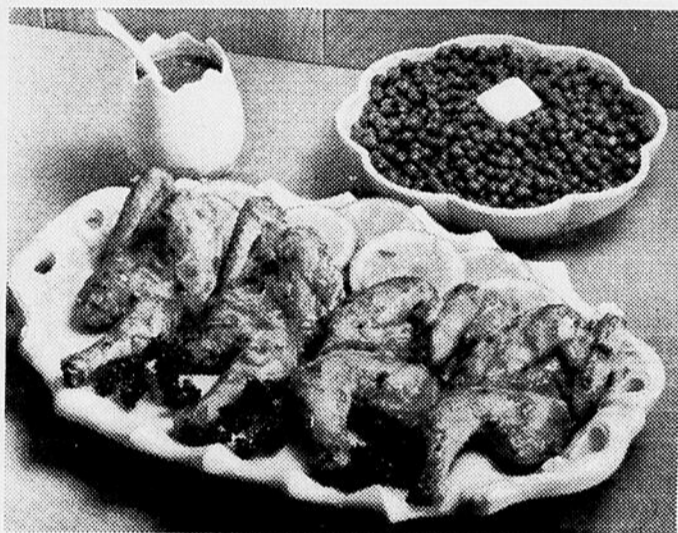
En ces rares et merveilleuses occasions où l'on nous amène souper au restaurant, comme l'on aime choisir des plats qui "sortent de l'ordinaire"... du canard à l'orange, un chateaubriand! Notre budget ne nous permet peut-être pas de cuisiner ces plats fins comme nourriture de tous les jours, mais plusieurs recettes aussi raffinées peuvent être adoptées pour les repas de famille, même sur un mini-budget.

Un de ces plats fins, que nous appelons "Poulet Réception", est simple et assez économique comme repas familial. Des poulets, une couple d'oranges, une enveloppe de soupe à l'oignon et une boîte de jus d'orange congelé... voilà tout ce qu'il vous faut pour réussir un mets qui diffère très peu de ceux qu'on nous sert dans les restaurants de choix, à des prix "fous".

POULET RECEPTION

2 poulets (2½ lb), coupés en deux
2 oranges navel moyennes, non pelées, coupées en tranches épaisses
1 enveloppe de Mélange à Soupe à l'Oignon
1 boîte (6 onces) de jus d'orange concentré congelé, dégelé
1 tasse d'eau

Chauffer le four à 400 degrés F. Placer le poulet et les tranches d'oranges dans une rôtissoire. Mélanger le Mélange à Soupe à l'Oignon avec le jus d'orange concentré et l'eau. Arroser le poulet de quelques cuillerées du mélange à l'oignon. Cuire environ 1½ heure, ou jusqu'à ce que le poulet soit tendre et glacé, en le tournant de temps en temps et en l'arrosant du reste de mélange à l'oignon. Servir avec le jus de cuisson. Donne 6 à 8 portions.



Croyez-le ou non, ces deux photos ont été prises dans la même pièce, où rien n'a été changé si ce n'est l'éclairage. La photo la plus foncée est le résultat de ces trois lampes de table mal conçues et munies d'ampoules inappropriées. Le contraste de luminosité, au dire des experts en éclairage de GE, peut causer rapidement la fatigue des yeux. La deuxième photo présente la solution: cinq lampes de table bien conçues, munies d'abat-jour translucides plus ouverts et d'ampoules plus puissantes Shadowban. L'effet décoratif est rehaussé par l'apport de lampes fluorescentes blanches près de la fenêtre. L'uniformité de l'intensité de la lumière dans la pièce invite à la détente sans causer la fatigue des yeux.

LA GRANDE VENTE D'ETE DEBUTE

CHEZ O'BRIEN FOURRURES

LA PLUS RICHE COLLECTION DE FOURRURES, QU'ON AIT VUE DEPUIS DES ANNEES...

LES PLUS BELLES FOURRURES, LES PLUS NOUVEAUX MODELES, A DES PRIX DEFIANT TOUTE COMPETITION...

VENEZ VOIR LES PRIX, ET VOUS SEREZ RENVERSEES DEVANT DE TELLES AUBAINES...

UNE MAGNIFIQUE COLLECTION DE MANTEAUX ET CHAPEAUX DE TOUTES SORTES, ALLANT DU GRAND CHIC, AU SPORT



POUR L'HOMME ELEGANT

PALETOT
EN FOURRURE
DU DERNIER CRI

F. O'BRIEN



510, St-Antoine



QUEBEC SAIT FAIRE TRES MODE
ACHETEZ DU QUEBEC D'ABORD

F. O'BRIEN
MAITRE FOURREUR
ASSOCIE DU QUEBEC
M.F.A.

FOURRURES — FURS

Tél. 523-3420

Dans le coeur de chaque femme, il y a un peu d'une blonde

Au Canada, quatre femmes sur dix colorent leurs cheveux et la popularité de la coloration capillaire augmente constamment, d'après Monsieur Robert O. Goldman, président de Clairol Inc. of Canada.

Il déclare que presque toutes ces femmes pensent à se transformer en blondes à un moment de leur vie, principalement parce que c'est une teinte de cheveux associée à la féminité.

"Dans le coeur de chaque femme, il y a un peu d'une blonde", déclare M. Goldman.

Mais, quand les femmes brunes et châtaines hésitent à se transformer complètement en blondes, elles font face à un vrai problème.

"Cela comporte tellement de 'peut-être'... peut-être que ça ne m'ira pas... peut-être que ça ne plaira pas à mon mari... peut-être que je me fatiguerai de la nouvelle teinte... peut-être qu'il faudra renouveler toute ma garde-robe".

Les brunes qui n'ont pas décidé de se transformer complètement en blondes peuvent avoir un avant-goût de la blondeur en faisant des "coups de soleil" sur leurs cheveux.

Les "coups de soleil" consistent à éclaircir de larges mèches de cheveux se détachant sur des cheveux brun moyen ou plus foncés.

Les Canadiennes ont fait la découverte des "coups de soleil" en 1951 pour mettre leur coiffure en valeur avec élégance. Elles ont

trouvé que cette technique créait un certain effet qui adoucissait et flattait leur visage tout en accompagnant n'importe quelle couleur de vêtements. Ce procédé restait cependant un luxe réservé à celles qui avaient à la fois du temps et de l'argent en trop.

Maintenant un nouveau nécessaire de Clairol, The Wild Streak, permet de réaliser ces effets spéciaux chez soi, facilement et pour un prix modique.

Le nécessaire fournit tout ce qu'il faut pour obtenir jusqu'à six mèches de cheveux blonds dans votre chevelure; poudre Wild Streak et révélateur, bandes de papier d'aluminium, bolen plastique, cuiller, gants, une brochure d'instructions et un sachet de rinçage colorant instantané mis au point spécialement par Clairol pour rafraichir après le shampoing les cheveux éclaircis de "coups de soleil" ou givrés.

Le nouveau nécessaire complète le nécessaire Frost and Tip récemment présenté par Clairol.

Les mèches éclaircies de cette façon n'ont besoin d'être rafraichies qu'une fois par an.

Les "coups de soleil" mettent en valeur n'importe quelle coiffure et n'importe quelle longueur de cheveux. Les mèches éclaircies peuvent se placer n'importe où pour illuminer votre coiffure au maximum.

Le prix de détail suggéré du nécessaire Wild Streak est \$7.50; les nécessaires sont disponibles partout où l'on vend les produits Clairol.

PETITS TRUCS

La production mondiale de sucre est d'environ 70 millions de tonnes courtes par année, dont 57 pour cent provient de la canne à sucre et 43 pour cent de la betterave. Les Canadiens ont consommé plus d'un million de tonnes de sucre raffiné l'an dernier, de signaler l'Institut Canadien du Sucre. La consommation moyenne par personne est constante à environ 100 livres par année tandis que le prix du sucre est demeuré sensiblement le même depuis les années 1940

BIBLIOTHEQUE MUNICIPALE

ROMANS...

JE VIVRAI L'AMOUR DES AUTRES par Jean Cayrol
PETIT DEJEUNER CHEZ TIFFANY par Truman Capote
NOUS SOUPERONS A EL CASTANAR par Romain Roussel
LA VAREUSE BLANCHE par Herman Melville
LE REFLET DE SATURNE par John Boynton Priestley
L'EPREUVE DE GILBERT PINFOLD par Evelyn Waugh
LE TESTAMENT par Nevil Shute
EYGRIOTE par Lénie Bélanda
LA CHATELAINE D'ALMODOVAR par Denyse Dalbian
TYPHON SUR MANUKURA par Charles Nordhoff

BLE SOUFFLE Newport sac 8 lbs + verrerie gratuite incluse	.45
CRISTAUX orange Start 4 btes 3 1/2 oz reg. 2/47¢	.71
SOUPE LIPTON poul. & nouil. 2 env.	.23
FEVES JAUNES coupees RAYMOND reg. 21¢ 19oz	2/.33
FEVES AU LARD au four CLARK 20oz	.35

**VOICI
UNE LISTE
DE SPECIAUX
A TRES
BAS PRIX**

CEREALE Shredded Wheat de Nabisco 100% ble entier 10 1/2 oz reg. 33¢	.25
--	------------

HUILE CRISCO 38oz reg. 1.15	.89
---	------------

SAVON ALL 20 lbs dans jolie chaudiere	6.09
--	-------------

PAPIER TOILETTE Facelle MODERNE 1plis	10/.99
--	---------------

FARINE FIVE ROSES 20 lbs + gratis 1 pelle a main	1.99
--	-------------

NOXEMA reg: 1.59 6oz	.89
--------------------------------	------------

RAISINS rouges lb	.25	ORANGES de l'Afrique du Sud gr. 88 doz	.75	PECHES 2 lbs	.43
--------------------------------	------------	--	------------	------------------------	------------

SPECTACLE ST LOUIS

DANSEUSES A GO GO

du 28 Jul. au 2 Aout

NANCY ET SYLVIE
DUO-CHANTEUSES

Du lundi au jeudi 10.30 et 12.30
Vend. & Sam. 9.30, 11.00 et 12.30

HOTEL ST-LOUIS

ESDRAS TOUSIGNANT

679 Real
523-3946

C'est une
opinion.

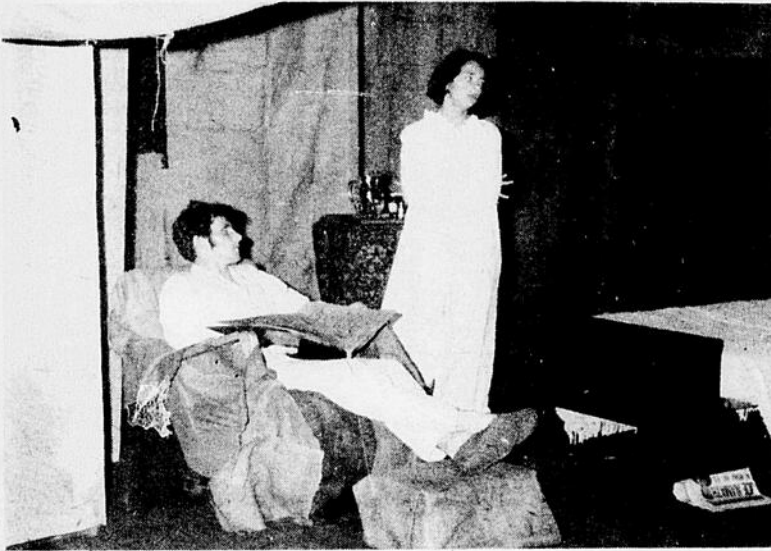
PAR: RAYNALD BRIERE



Le théâtre amateur a donné de nouveau signe de vie à La Tuque, la semaine dernière, avec le retour de la troupe les Vagabonds. Au programme, trois pièces de choix et un monologue. En fait, pour les jeunes comédiens, il s'agit d'assurer une relève, devenue difficile par la cessation abrupte des activités pour la troupe, il y a maintenant deux ans. Désireux de remonter sur les planches, se baigner dans un climat qu'on ne retrouve nulle part ailleurs, sauf au théâtre, les sept "braves" se sont mis à la tâche avec l'espoir de posséder assez d'énergie afin de traverser la carapace de "l'apathie", marquante dans le domaine de l'art à La Tuque.

A tout événement, les trois pièces, incluant le monologue ont retenu l'attention. C'est la pièce de René d'Obaldia, Edouard et Agrippine qui a révélé Robert Duchesne et Gabrielle Trépanier. De cette dernière, disons qu'elle campait à merveille un rôle taillé à sa mesure, dans les Bergers de Félix Leclerc présentée dans le cadre du spectacle de l'Atelier d'Art Dramatique de l'Ecole Centrale. Sa tenue de scène capte l'attention et dans le rôle d'Agrippine elle se tire bien d'affaire.

Jacques Boutet en est un autre qui joue un rôle de premier plan, dans la pièce de Prosper Mérimé, "Une femme est un diable". En fait, dans l'ensemble, les comédiens rendent bien leur rôle, qui, il faut bien le dire ne sont pas toujours faciles. Suivant cette optique, il est permis de dire que Marcel Drouin a accompli de l'excellente besogne, au poste de directeur artistique.



Devant une assistance clairsemée, les Vagabonds ont joué, il faut bien l'avouer, avec beaucoup de détermination, de cœur. Une poignée d'amateurs de théâtre étaient venus leur rendre hommage, bien mérité d'ailleurs, compte-tenu des conditions difficiles du théâtre amateur à La Tuque présentement.

En somme les Vagabonds n'ont peut-être pas réussi à canaliser l'intérêt du public, mais leur travail ne passera pas inaperçu. Comme dans le cas des autres travailleurs, l'effort sert à paver la voie. Il est à espérer que d'autres jeunes, comme l'on fait les Vagabonds, tenteront également une percée. A La Tuque, une éducation est à faire dans le domaine et il est permis d'entrevoir le jour où le théâtre amateur occupera la place qui lui revient.

Par la suite, d'autres genres de spectacles viendront s'ajouter donnant un aspect culturel à la Reine de la Haute-Mauricie, ce qu'elle ne possède pas actuellement pour diverses raisons.

Tel. 523-3819

J.-E. ROSAIRE ROY

ENTREPRENEUR - PEINTRE

LA TUQUE, P.O.



Pour soulagement rapide,
faites confiance à



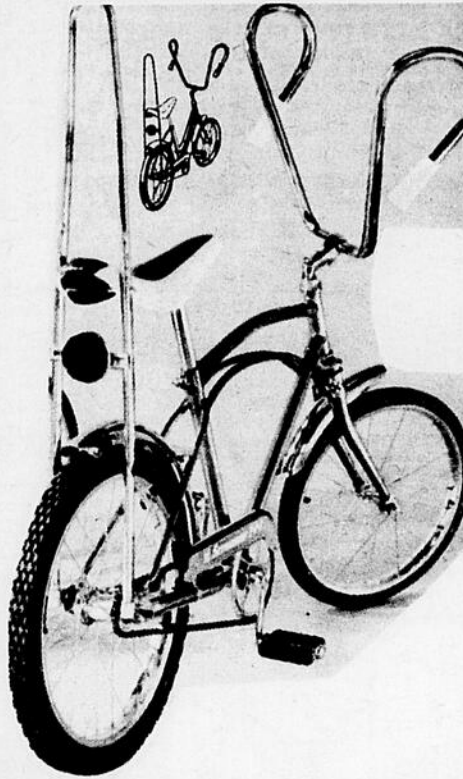
En vente dans tous les restaurants et épiceries

ANTI-DOULEUR
GRIPPE - NEURALGIE
MAUX DE TÊTE - DE DENTS - D'OREILLES

10¢

Aussi en contenant de 100 comprimés pour 95¢

GRANDE VENTE DE BICYCLES CCM & RAPIDO



MUSTANG \$53.95 spc. \$44.95

CCM a 3 vitesses \$76.95 spc. \$59.95

BICYCLE pour enfants \$39.95 \$33.95

AMIS CAMPEURS - POUR VOUS

GAZ COLEMAN HUILE A LAMPE
HUILE A MOUCHE

FANAL Coleman \$15.95

POELE Coleman \$17.95

MATELAS soufflés a partir de \$5.95

COOLER Coleman THERMOS

THERMOS 30oz \$4.89 spc. \$3.75

VENEZ VOIR AUSSI NOTRE DEPARTEMENT DE CADEAUX

F.X. LAMONTAGNE

LA QUINCAILLERIE-FERRONNERIE LA PLUS MODERNE EN VILLE

273 ST-JOSEPH

TEL. 523-2721



AU COLISEE
LA TUQUE

LUTTE

JEUDI, 31 JUILLET - 8:30 P.M.



Finale 2 dans 3, à finir
TEAM-MATCH
Hans SCHMIDT
Fidel CASTILLO

-vs- **Gino BRITO**
Jacques ROUGEAU

SEMI-FINALE

Team-Match

4 NAINS 4

Sky LOW LOW

Little BRUTUS

SPECIAL

vs

Joey RUSSELL

Cowboy BRADLY

Ant. BAILLARGEON

-vs- **Eric The RED**

Preliminaire

Duke SAVAGE -vs-

Dale ROBERTS

VENEZ EN FOULE

Prix Populaires

BILLETS EN VENTE

BEN CRETE
MARCEL ROY

JACQUES FORTIN
HOTEL BEAUDET

HOTEL CHAMPLAIN
TAVERNE DES SPORTS



JACQUES ROUGEAU

Jouez **"Allons aux Courses"**
GAGNEZ DE \$5.00 À \$500.00 PAR SEMAINE Plus T.V. **COULEURS 19" ELECTROHOME**
 EN PARTICIPANT AU NOUVEAU JEU TÉLÉVISÉ DES MAGASINS IGA

DIMANCHE 6:30 P.M.
CKTM T-V CANAL 13

REGLEMENTS COMPLETS SUR LA CARTE QUE VOUS RECEVREZ GRATUITEMENT A VOTRE MAGASIN IGA.

CEtte SEMAINE CARTES BLEUES NO 12

12e SEMAINE		WEEK 12	
1ere COURSE	Gagnant	1st RACE	
2e COURSE		2nd RACE	
3e COURSE		3rd RACE	
4e COURSE		4th RACE	
5e COURSE		5th RACE	

SEMAINE 12 WEEK

UNE PAR SEMAINE PENDANT 12 SEMAINES

Déposez vos cartes de participation accompagnées d'une étiquette d'un des produits-vedettes dans les boîtes placées à cet effet dans les magasins IGA.

TRES BAS PRIX

APPRET A SALADES IGA

POT 16 ONCES

25¢

SOUPES AYLNER

TOMATES 8 BTES 1.00
 OU LEGUMES 10 OZ

EPARG JUSQU'A 16¢

EPARG. JUSQU'A 20¢

CREME GLACEE IGA ROYAL GOLD
 saveurs variees

CONTENANT CARRE

3 49¢

CHOP.

PRODUITS-VEDETTES "ALLONS AUX COURSES"

HUMPTY DUMPTY

PATATES CHIPS EPARG. JUSQU'A 10¢ SAC 12 OZ **59¢**

CIGARETTES MATINEE

CARTON 200 CIGARETTES BOUT FILTRE

FORMAT REG. 20/25 s **4.69** KING SIZE 20/25 **4.79**

PAIN DE VIANDE PREM

EPARG. JUSQU'A 8¢ BOITE 12 OZ **49¢**

IGA

PRODUITS-VEDETTES

Javel concentrée Lavo-Detersif Liqueur Mir-Cristaux d'orange Swing - Fixatif à cheveux Hélène Curtis - Bio-Ad - Détergent Jet - Tissus faciaux moderne - Spaguetti Gattuso - Margarine Mom - Patates Chips Humpty Dumpty - Liqueurs douces Cott - Beurre d'arachides Squirrel - Sachets de thé Kadana - Papier de toilette Viva - Cigarettes Matinée - Soupes Loney - Sacs à ordures Kurly Kate - Pain de viande Prem

LAIT EVAPORE CARNATION BAS PRIX BTE 16 OZ **17¢**

LIQUEURS DOUCES IGA BAS PRIX CANETTE 10 ONCES **7¢**

PAINS a HAMBURGER IGA EPARGNEZ 10¢ PAQUET DE 12 **29¢**

CRISTAUX A L'ORANGE RISE'N'SHINE NOUVEAU FORMAT ECONOMIQUE 6 1/2 OZ **45¢**

CAFE INSTANTANE NESCAFE RABAIS 29¢ EPARG. JUSQU'A 30¢ POT 10 OZ **1.59**

SACS A ORDURES GEANTS Kurly Kate PAQUET DE 10 EPARG. JUSQU'A 20¢ **59¢** PAQUET DE 20 EPARG. JUSQU'A 40¢ **99¢**

DETERSIF A LESSIVE BOLD EPARG. JUSQU'A 25¢ **2** GRANDS FORMATS **89¢**

DETERGENT LIQUIDE JET **2** CONT 24 OZ **79¢**

STEAK DE RONDE

TABLERITE TRANCHE COMPLETE

OU ROTI de CROUPE

COUPE SILVERSIDE

BOEUF DE MARQUE ROUGE SEULEMENT LB

1 03

SURLONGE COMPLETE TABLETTE moyenne 22 a 25 lbs **89¢** lb BOEUF DE MARQUE ROUGE SEULEMENT

SAUCISSES HOT DOG HYGRADE vac pack **59¢** PAQUET 1 LIVRE

POIRES FRAICHES BARTLETT

DE CALIFORNIE MURES ET FERMES Produit des E.U. Canada cat. no. 1

3 lbs 69¢

ORANGES OUTSPAN TRES JUTEUSES IMPORTEES NO 1 GROSSEUR 117 DOUZ. **59¢**

FEVES JAUNES FRAICHES JEUNES ET TENDRES CULTURE LOCALE **2** LBS **39¢**

CONCOMBRES FRAIS CROQUANTS CULTURE LOCALE **3** POJR **29¢**

FRAIS des CUISINES **Bonne Table**

SALADE DE PATATES OU DE CHOUX CONTENANT 16 OZ **39¢**

PATES de BOEUF ET ROGNONS ou **PATES de BOEUF** **2** BTES 12 OZ **89¢**

POUDING AU RIZ POUR UN DESSERT VITE SERVI **2** MOULES 4 OZ **49¢**

IGA PRIX EN VIGUEUR JUSQU'AU 2 AOUT 1969

TOUJOURS LES TIMBRES Gold Star

IGA VOUS OFFRE

PETITES ANNONCES

a louer

CHAMBRE à louer, entrée privée. Pour informations, s'adresser à 513 St-Louis. Tél: 3-3635.

GRANDE CHAMBRE meublée, réfrigérateur, poêle et évier avec eau chaude. Idéale pour personne qui désire faire sa cuisine. Pour informations: Tél: 3-2830.

GRANDE CHAMBRE à louer, avec toilette privée, réfrigérateur, poêle électrique, table et chaises, entrée privée. Pour informations, s'adresser au 315 Ave du Coteau. Tél: 3-3505.

CHAMBRES à louer. Pour informations, s'adresser au 521 Commerciale, tel: 3-4189.

GARCONNIERE à louer, non-meublée, neuve, libre le 1er septembre. Pour informations, s'adresser à Tim Théberge, tél: 3-3800.

GARCONNIERE à louer. Pour informations. Tél: 3-5102.

GARCONNIERE A LOUER

meublée chauffée

a prix modique

Pour informations:

TEL: 3-2144

DEUX PETITS LOGEMENTS (2½ pièces) neufs, ameublement neuf, service compris. Pour informations tél: 3-3123.

TROIS APPARTEMENTS chauffés plus chambre de bain, situés au centre de la ville. Prix: \$85.00 par mois. Pour informations tél: 3-2004.

3 APPARTEMENTS meublés, chauffés, entrée privée, pour hommes seulement. Pour informations, s'adresser à 315 Desbiens.

3½ APPARTEMENTS, plus chambre de bain avec bain et douche, chauffé, meublé, éclairé, T.V. dans un sous-sol. Pour informations: 721 Desbiens.

APPARTEMENTS comprenant chambre à coucher, cuisinette, chambre de bain, meublés et chauffés, thermostat dans l'appartement. Pour informations, s'adresser au 756 boulevard Ducharme. Tél: 3-3568.

LOYER moderne de 5 pièces plus chambre de bain, entrée 220, plancher en bois franc, situé dans un haut, avec garage, idéal pour jeunes mariés ou couple sans enfant, libre immédiatement. Pour informations: Tél: 3-5549 ou 3-9369.

MAISON à louer ou à vendre, située à 6 milles de la ville en allant vers La Croche. Pour informations: 3-2680.

a vendre

PROPRIETE à vendre sur terrain 125 x 100, située au 738 Boul. Ducharme, avec garage chauffé. Pour informations s'adresser à M. Yvon Messier tél: 3-4562.

MAISON située à 15 rue Corbeil. Pour informations s'adresser à M. Marcel Gagnon, Alma, tél: 668-8686 ou à La Tuque: 523-4281.

MAISON 6 pièces, 3 chambres à coucher, salon, salle à manger, cuisine, garage chauffé, intérêt 6½%. S'adresser à 28 Lavolette. Tél: 3-2353.

MAISON à vendre, située au Cric-des-Hamelins, 4 appartements, plus chambre de bain, prix raisonnable. Pour informations (heure du souper) Tél: 3-3949.

MAISON à revenus, centre commercial, située rue St-Antoine. Voir pour conditions. Pour informations: tél: 3-4549.

MAISON à vendre, située au Bel-Air. Pour informations: Tél: 3-9531

PETITE MAISON, boulevard Ducharme, grandeur 20 X 30. Pour informations, s'adresser à 721 Desbiens.

BUNGALOW fort attrayant, 6 pièces, sous-sol aménagé, garage, situé rue Lavolette. Pour informations. Tél: 3-5257.

CHALET à vendre au Lac à Beauce très bas prix, habitable hiver et été, entrée 100 ampères. S'adresser au 276 rue Desbiens tél: 3-5250.

TERRAIN à vendre, situé rue St-Georges, 50 X 100. Pour informations: Tél: 3-9304.

TERRAIN situé rue Lamontagne, 70 x 109, rue asphaltée. Pour informations tél: 3-9551.

FENETRES DOUBLES n'ayant pas servies, en très bonne condition; grandeurs différentes. Pour informations tél: 3-2228.

DIVAN-LIT marque Simmons. Pour informations: tél: 3-2224

Chaufferette électrique, théière et cafetière, table de billards, porte et chassiss, table et chaises, table en fer-forgé, lit et sommier, lampes de bureau et de salon, fer à repasser, grille-pain, chaudron et rôtissoire électrique. Pour informations Tél: 3-2166.

FERRONNERIE, bonne clientèle, bien établie, bien située, à vendre cause santé. C.P. 43, Cap-de-la-Madeleine.

FORD convertible '63. Pour informations s'adresser à Tremblay Esso. tél: 3-5177.

PLYMOUTH Bel Air en bonne condition, prix: \$450.00; aussi chalet Lac à Beauce, meublé, entrée 220. Pour informations tél: 3-2004.

STATION Austin '61, bonne condition. Prix: \$350.00. Pour informations, s'adresser à Tremblay Electronic, Tél: 3-5541.

DIVERS

PROFESSEUR de français, qualifié, dix ans d'expérience, cherche position à La Tuque pour septembre. Ecrire à: Mme M. Vernier, 3605, Linton Ave, Montréal 251, P.Q. Tél: 738-8767.

Un peu de tout

LE CAS D'ASSOCIATION

Le régime des institutions associées demeurera applicable aussi longtemps que des institutions manifesteront le désir ou la volonté de participer à une organisation scolaire cohérente au niveau de chaque région.

Chaque cas d'association peut être à court ou à long terme. A court terme, l'institution s'inscrit dans le cadre de la "complémentarité" jusqu'à ce que la commission scolaire puisse dispenser le service d'éducation complet. A long terme, l'institution accepte, pour une période assez longue, d'entrer, comme associée, dans le plan d'équipement régional.

Dans le cas d'association déjà existants, les conditions d'association demeurent inchangées pour la prochaine année scolaire.

LE REGIME DES INSTITUTIONS ASSOCIEES

Le ministère de l'Education a confié à un groupe de travail, formé de représentants des administrateurs, des enseignants et des parents du secteur de l'enseignement privé et de fonctionnaires du ministère de l'Education, la mise en oeuvre du régime des institutions associées. Ce régime autorise les institutions privées qui le désire à s'associer aux commissions scolaires régionales ou locales dispensant l'enseignement secondaire. Il permet aux institutions privées de s'associer au secteur public en coordonnant leur activité et leur financement. Comme tâches principales, le groupe de travail conseille les institutions privées et les commissions scolaires dans la mise au point et dans l'application de leurs ententes d'association; il étudie les projets d'ententes et soumet au ministre des recommandations au sujet de leur approbation.

L'ENSEIGNEMENT PROFESSIONNEL

L'enseignement professionnel, dispensé dans les CEGEP du Québec, a pour mission de former des étudiants aptes à s'intégrer au marché du travail à leur sortie des collèges. Cet objectif suppose donc une collaboration étroite entre les employeurs et les organismes intéressés au marché du travail et les responsables de l'enseignement professionnel. C'est une préoccupation qui ressort de la session d'étude des directeurs des services pédagogiques des collèges, consacrée à l'enseignement professionnel.

Cette session a réuni à Fort-Prével récemment quelque quarante directeurs des services pédagogiques et représentants de la Direction générale de l'enseignement collégial au ministère de l'Education.

LA PAUSE-CAFE

Le juge Jean Bérubé, de la Cour provinciale, agissant comme arbitre des griefs, vient de donner raison au gouvernement en ordonnant le congédiement de M. Doris Charland, employé au ministère de la Voirie. Dans son jugement, l'arbitre insiste sur le fait que M. Charland, vice-président du Syndicat des fonctionnaires provinciaux, a contrevenu à l'article 14.01 de la convention collective en incitant les employés à un arrêt de travail concerté. Selon le juge, M. Charland ne devait pas encourager et inciter les employés à des arrêts de travail, sous peine de s'exposer à des mesures disciplinaires. Le seul recours en l'occurrence était de procéder par grief et arbitrage tel que convenu dans la convention collective.



L'ESSAYEZ, C'EST L'ADOPTER

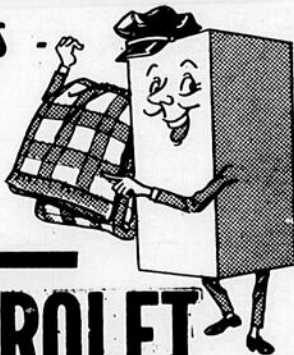
TOUJOURS NET

AVEC LE

NETTOYEUR DROLET

LE NETTOYEUR DROLET A DISCONTINUE
SON SERVICE D'ENTREPOSAGE

NETTOYAGE - REPARATIONS
LAVAGE DE CHEMISES -
HABIT SUR MESURES -
TEINTURE - TISSAGE -



NETTOYEUR DROLET

TAILLEUR ENRG.

408 ST-JOSEPH

523-4518

SEUL, Nettoyeur Drolet
Tailleur Enr. PEUT FAIRE CA

YVON RIBERDY COURTIER EN IMMEUBLES A VENDRE

TERRASSE ST-MAURICE

Maisons à vendre sur le petit plateau. Prêts S.C.H.L., ancien taux 8½% (25 ans). Faites votre choix immédiatement. Visitez nos deux maisons modèles.

RUE JOFFRE

Terrain commercial à vendre 85 x 100. Bonnes conditions.

Propriété revenus 5 logements. Revenus annuels de \$5,200. Renouvelée à neuf. Voir conditions.

BOULEVARD DUCHARME:

Entrepôt et 26,700' de terrain. Voir pour conditions.

RUE CARDINAL LEGER

Maison neuve avec car-port, chambre froide, fini pierre et brique, pour cause départ. Comptant requis \$2,250.00.

Terrain 300 x 650 pieds. Prix de vente: \$6,000.00. Comptant: \$2,000.00. Balance versements.

Terrain 300 x 500 pieds. Prix de vente: \$7,000.00.

QUARTIER BEL-AIR RUE MAISONNEUVE

Maison finie brique, 5 pièces. Prix de vente \$13,600.00. Bonnes conditions d'achat, occupation immédiate par l'acheteur.

PRETS POUR MAISONS EXISTANTES

BUNGALOWS OU UNIFAMILIALES

POUR TOUS TRAVAUX DE CONSTRUCTION
OU RENOVATION VOYEZ: LIONEL TRAHAN

572 B ST-BENOIT

TEL:523-5180

ACHAT - VENTE - EVALUATION - PRETS
290 AVE. DU COTEAU TEL:523-4521

La drogue et ses effets

A travers les âges, la drogue a creusé son chemin

Par Jean-Guy BARIL

Au sein de la jeunesse québécoise, l'usage des drogues connaît une vogue considérable depuis quelques années. Malgré les sévères mises en garde de la part des compétences intéressées à la question, la situation ne semble guère s'améliorer pour autant. De plus en plus, les organes d'information tentent de renseigner le grand public sur les dangers de la drogue. Dans nombre de cas, son rôle peut s'avérer néfaste et éveiller chez l'adolescent une curiosité malsaine. Pourtant, ceux-ci se doivent de continuer leur lutte acharnée. Tel le but de "L'Echo de La Tuque", en vous offrant cette série de trois articles sur le sujet.

La consommation des produits toxiques ne date pas d'aujourd'hui. Les habitants de l'ancienne Grèce utilisaient déjà des dérivés de l'opium dès l'an 300A.C. De même les vapeurs, caractéristiques de la marijuana servaient d'encens aux prêtres de l'Égypte antique. Depuis ces temps reculés, les progrès de la chimie ont donné naissance à tout un éventail de nouveaux produits. De nos jours, les trois familles des drogues comprennent les somnifères et analgésiques, les stimulants et enfin, les hallucinogènes.

Le mot "drogue" ne s'emploie habituellement que pour les produits dont la haute teneur de toxicité peut entraîner une habitude chez le consommateur. Auparavant, la majorité des médicaments étaient classés dans les drogues. Pour nous en convaincre, il suffit de se rappeler les "drogstores" américains des années 40 ou 50. Ces ancêtres de nos pharmacies modernes remplissaient exactement le rôle actuel de ces dernières. Pourtant, leurs devantures les désignaient comme des magasins de drogues. L'usage populaire transforme peu à peu le sens du terme pour lui conférer la valeur particulière qu'on lui attribue présentement.

La plupart des drogues possèdent des propriétés thérapeutiques. Les somnifères et analgésiques servent à apporter un sommeil réparateur, à atténuer la douleur et à calmer le système nerveux. Dans cette famille, nous retrouvons en premier lieu les barbituriques. Même s'il en existe 2500 sortes, seulement 50 sont employés. La médecine l'utilise depuis 1903 et en 1967, plus de 998 millions de comprimés ont été vendus au Canada soit 50 per capita. Ce composé d'urée et d'acide malonique contribue à calmer la nervosité excessive, à provoquer le sommeil et à préparer les patients aux interventions chirurgicales. L'usage illégal des barbituriques est très répandu au Canada. L'assuétude à ces produits se prend très facilement et son emploi non contrôlé peut provoquer chez les toxicomanes un état de coma dont la mort risque d'en être l'issue probable.

Viennent ensuite les tranquillisants. D'origine indienne (Inde), ces médicaments sont censés calmer la pression artérielle. L'accoutumance à ces produits entraîne quelques fois le coma et sûrement une dépendance psychique. Une dépendance physique apparaît aussi à

quelques reprises. Bien que la médecine ignore encore les effets à long terme de ceux-ci, elle leur attribue certains troubles de respiration et des chutes importantes de tension.

Les extraits ou les dérivés du pavot se rangent aussi dans la famille des somnifères et analgésiques. Les opiacés comptent parmi les plus terribles drogues. L'opium existe depuis trois ou quatre mille ans avant notre ère. Les tablettes des Sumériens nous révèlent une utilisation tout aussi ancienne de ce produit. La production illicite de l'opium atteint 2,350 tonnes par an comparativement à 450 tonnes destinées à l'usage thérapeutique. L'O.N.U. a créé un comité spécialement pour contrôler la production de ce médicament utilisé comme anesthésique en médecine. L'opium diminue sensiblement la capacité de travail et entraîne une rapide déchéance physique.

La morphine pour sa part, est un analgésique tiré de l'opium. Une tolérance très forte aux effets de ce produit est remarquée chez les personnes qui en font un usage régulier. Par contre, quelques doses peuvent suffire pour provoquer chez l'individu un phénomène de dépendance.

dance marqué. Les douleurs musculaires, les nausées et les vomissements, conséquences d'un manque de morphine dans l'organisme intoxiqué, découragent les morphinomanes qui tentent de se libérer de leur esclavage.
(suite la semaine prochaine)

NE L'OUBLIEZ PAS

LA CROIX-ROUGE



Me ROGER GOUDREAU

AGENTS DES GREFFES DE ME GREGOIRE, TREMBLAY, RIBERDY

bureau: 559 COMMERCIALE res: 523-5484 en haut de l'édifice Champoux. 523-9346

CLINIQUE SPECIALE POUR CEUX ATTEINTS DE SURDITE

Une clinique spéciale sera tenue pour vous, vend. le 8 août à l'hotel WINDSOR de La Tuque, afin de vous faire connaître les derniers développements scientifiques dans le domaine des appareils auditifs.



M. H. H. SOLDWISCH

REXTONE ELECTRONICS vous offre tout un choix d'appareils auditifs, que ce soit genre "Lunette, Contour d'oreille ou le tout dans l'oreille". Chaque appareil est conçu spécialement pour chaque cas en particulier. Il y a aussi les appareils dont la batterie dure de 600 à 1000 heures. Vous êtes donc invités à venir rencontrer Monsieur H.H. SOLDWISCH, président de Rextone Electronics, qui après vous avoir passé un examen audiométrique vous aidera dans votre choix.



MME E. H. RAINVILLE

Profitez du SPECIAL qui vous est offert durant cette clinique. Pour vous convaincre, venez nous rencontrer à La Tuque à l'hotel WINDSOR, vend. le 8 août à partir de 1 hr. p.m.

Mme E.-H. RAINVILLE

Trois-RIVIERES

835, DES URSULINES

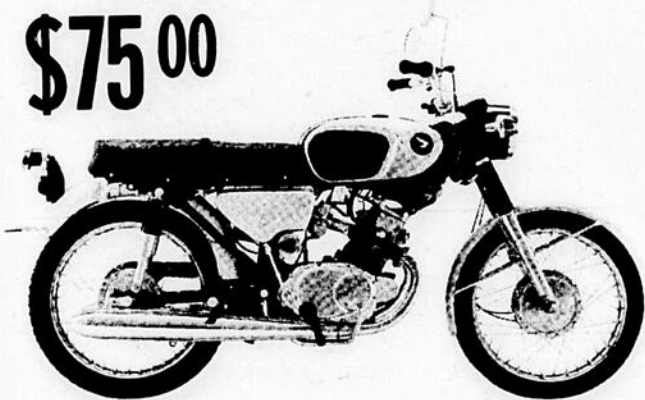
TEL. 378-2131

GRANDE VENTE MOTOCYCLETTES USAGEES

TELLES QUE

VESPA - HONDA - YAMAHA - KAWASAKI

a partir de \$75⁰⁰



VENDUES A TERMES FACILES

Quincaillerie ARTHUR HARVEY

539 ST-ANTOINE

523-2774

De barrage Gouin jusqu'aux Trois-Rivières en canot

Deux aventuriers découvrent un secteur inexploité

"Entre le barrage de la Tranche, et celui de Beaumont, il y aurait lieu d'exploiter cette rivière calme, belle, située entre des pics de montagnes". Du barrage Gouin, jusqu'aux Trois-Rivières, en passant par La Tuque, deux aventuriers ont laissé ce message. Ce n'est pas tous les jours, surtout en 1969, que deux jeunes tronquent de beaux après-midi d'été pour l'aviron, avides de vivre autre chose, que de "longues journées étendus au soleil".

Entre se reposer calmement, et attendre septembre, ces deux instituteurs ont gagné la forêt, serpenté les rivières, admiré au passage le décor enchanteur de la Haute-Mauricie, tiré à même le limon de la terre un message de calme et de liberté, constaté sur place les "méfaits de l'homme": en fait, une dizaine de jours en pleine nature voilà l'expérience qu'ont vécu Jean-Maurice Demers et Serge St-Jean, deux résidents de la Métropole canadienne.

Armés du désir de vaincre (et puis, sans péril, on triomphe sans gloire) deux aventuriers ont relevé le défi bravant la loi de la nature, et descendant la rivière St-Maurice jusqu'aux Trois-Rivières à bord d'une frêle embarcation. Six portages, deux jours à lutter contre les mouches, des "frappe-à-bord", un autre difficile portage de Sanmaur à Vandry, dix milles le long de la voie ferrée, une vague de quatre pieds qui balotte le canot, dans un vent contraire sur le Lac Blanc,

franchir les têtes de barrage, c'est le lot des aventuriers, ceux qui n'ont pas peur de se mesurer avec la nature.

De ces voyages, on conserve toujours un souvenir impayable, des dizaines d'anecdotes qui alimentent les conversations le soir devant un verre, et également une certaine "philosophie", il faut bien l'avouer, face aux "ravages" causés par l'homme.

De dire Jean-Maurice Demers: "Nous avons constaté, le long du parcours, des terres dévastées par des compagnies de bois, qui n'appliquent pas les règlements provinciaux. Les "timberjacks" ont libre cours dans toute la forêt dévastant la terre arabe, et il ne ressort sur le dessus que le roc, la pierre, et entraîne ce qui peut rester de bonne terre".

PROFITER DES VACANCES

Pourquoi se lancer dans une telle aventure, au beau milieu de l'été? Permettre à l'homme de vivre des heures intenses, lorsque nous traversons des rapides, d'indiquer Serge St-Jean, qui au fait avait peur d'embarquer dans un canot, il y a à peine six mois. Onze heures de canot, dans la vague de quatre pieds, donne l'occasion d'apprécier, de vivre pleinement, et mesurer ses capacités physiques. En somme, la satisfaction d'avoir traversé un obstacle, hors de l'ordinaire. Se convaincre soi-même de pouvoir

accomplir un effort véritable.

De conclure Serge St-Jean, l'expérience vaut la peine d'être vécue pour un jeune, donnant l'occasion de vivre une aventure, se maintenir en bonne condition physique et découvrir de nouveaux coins de la nature.

Les jeunes de la Mauricie ont l'avantage, de souligner Jean-Maurice Demers, de pouvoir côtoyer la forêt, les lacs et rivières... et l'accueil n'a pas son égal partout ailleurs. Témoignage vibrant que celui rendu par deux jeunes aventuriers venus de la Métropole "vivre" dans la Haute-Mauricie des journées mémorables.



Du Barrage Gouin jusqu'aux Trois-Rivières en canot, c'est un exploit digne de mention, surtout en 1969, où la jeunesse a perdu le goût de l'aventure. Dans l'ordre, Serge St-Jean, Jean Marie Demers et notre reporter, Raynald Brière. (Photo Gilles Berthiaume)

J'ai horreur de...

Il se passe tant de choses dans ce monde moderne où nous vivons, tant de défis s'offrent à notre imagination, à notre initiative que la tâche d'un rédacteur d'information est on ne peut plus stimulante. Mais il est un aspect de mon travail que je déteste cordialement. J'ai horreur d'être contraint d'écrire des notices nécrologiques. Surtout lorsqu'il s'agit d'une personne qui s'est noyée. Perdre la vie par noyade me semble être la façon la plus inutile de mourir. Sans égard à l'âge de la victime, la cause de la mort est trop fréquemment la négligence. La mère qui laisse "pour un instant seulement" son enfant sur la grève ou près d'une pataugeuse dans la cour; la grande personne qui s'aventure trop loin, seule, à la nage, qui se tient debout dans une embarcation légère ou oublie de porter une veste de sauvetage. Ceux-là sont coupables d'un acte de négligence qui souvent se solde par une noyade.

La lecture récente d'un communiqué de la Croix-Rouge m'a laissé avec des sentiments assez mixtes. J'ai été atterré de lire que 1,186 Canadiens sont morts noyés, l'année dernière, mais réconforté d'apprendre que ce chiffre représente 69 noyades de moins que l'année précédente qui en comptait 1,255. La Croix-Rouge met en oeuvre toutes ses énergies, tous ses moyens pour réduire le nombre des noyades au Canada. Grâce à son programme étudié de sécurité aquatique, les Canadiens ont l'occasion d'apprendre comment éviter les dangers de l'onde et profiter en toute sécurité de leurs récréations aquatiques et nautiques.

Chacun de nous devrait profiter de l'occasion et aider ainsi à réduire le nombre des noyades. Tout au moins, prenez les mesures nécessaires pour que ni vous, ni un membre de votre famille, n'alimente, cet été, les colonnes nécrologiques. De la sorte, je ne serai pas contraint d'écrire votre avis de décès.

Une économie de quelque \$60,000. pour notre Région

Une résolution adoptée par la Commission et soumise par la Direction Générale Finance et Comptabilité autorise maintenant les banques à charte et les caisses populaires à percevoir les comptes de l'Hydro-Québec.

Dans la région Mauricie, il y a 75 banques à charte et 101 caisses populaires de sorte qu'il était impossible de pouvoir conserver les 114 agences de recouvrement dites indépendantes si l'on voulait réellement uniformiser le mode de perception par les institutions bancaires au niveau de la Province.

L'abonné peut donc maintenant acquitter sa facture de trois façons:

- A) en utilisant l'enveloppe-réponse dans laquelle il inclut le coupon de caisse et son chèque ou mandat-poste;

- B) en se présentant au guichet d'une succursale de banque à charte ou de caisse populaire;

- C) en se rendant au comptoir des 5 bureaux de district.

Lorsque l'abonné utilise l'enveloppe-réponse, il supporte lui-même les frais d'émission de son chèque et les frais postaux; de la même façon, l'abonné qui acquitte sa facture à une succursale de banque ou de caisse populaire doit supporter les frais exigés (15¢) par ces institutions pour le service rendu, frais qui sont moindres de toute façon, que ceux encourus en se servant de l'enveloppe-réponse. Les tenants d'une "justice sociale" devraient se réjouir d'une telle pratique. Connaissez-vous une entreprise qui supporte des frais pour assurer la perception des comptes à ses débiteurs?

Cette méthode permettra

sans aucun doute de recevoir plus rapidement et régulièrement les remises et d'accélérer les rentrées de fonds par les transferts quotidiens. Elle évitera également toute la comptabilité des frais des agences de recouvrement et les frais de banque pour les comptes en fidéicommis, l'émission des bons de garantie (fidelity bond) et le remboursement de la fausse monnaie. De plus, ces institutions assureront la formation de leur personnel et toute nouvelle succursale deviendra automatiquement une nouvelle agence.

Selon l'expérience passée, si l'Hydro-Québec devait déboursier 15¢ pour le pourcentage d'abonnés qui paient leur compte dans une agence, la région Mauricie verrait ses coffres soulagés de quelque \$60,000.

C'était là toute la vérité sur la célèbre affaire du 15¢.

Tiré de "Supplément d'Entre/Nous" mi-juillet 1969.

VENTE

20 A 50%

DE REDUCTION

SUR TOUTE LA MARCHANDISE

H.R. HILIER & FILS LTEE

533 Commerciale

Tel. 523-3377

Trop d'accidents sur les fermes

Le nombre des accidents mortels et des blessures incapacitantes que connaît la population agricole du Canada a atteint des proportions épidémiques, déclare le Conseil canadien de la sécurité.

"Le problème des accidents agricoles est une question d'intérêt national", remarque M. Normand H. Bell, président du Conseil. "Malgré la diminution de la population rurale au Canada, le taux des accidents qu'elle connaît s'accroît à une vitesse alarmante."

Le taux des morts accidentelles sur la ferme est de 20 p. 100 supérieur à la moyenne nationale. Le nombre absolu des victimes que connaît l'agriculture au Canada est plus élevé que dans toute autre industrie et ne cède le pas qu'à l'exploitation minière et la construction pour le nombre d'accidents mortels par travailleur.

Le Conseil prévoit qu'il y aura cette année 1,400 victimes d'accidents mortels, 75,000 accidents, 25,000 blessures et 1,500 blessures permanentes. Ces chiffres sont basés sur les tendances qui émergent des statistiques et des études antérieures.

La moitié des victimes perdront la vie dans des accidents de la circulation. Le taux des accidents à la maison dépasse aussi la moyenne nationale.

Mais le nombre des accidents mortels dus à l'outillage agricole augmente deux fois plus rapidement que celui des accidents à la maison et sur la route. Alors que le nombre des accidents mortels est à la baisse dans la plupart des autres industries, celui des décès dus à l'outillage agricole par 100,000 fermiers a doublé entre 1956 et 1966, selon une étude de la Commission royale d'enquête sur l'outillage agricole.

Durant la même période, la population rurale est passée de 2,734,000 à 1,951,000 et le nombre des tracteurs de 499,500 à 597,000.

Le nombre anormalement élevé des victimes de ces accidents chez les jeunes enfants est encore plus troublant. L'Étude de la Commission royale d'enquête révèle que les enfants de moins de 5 ans représentaient 12 p. 100 des victimes d'accidents mortels dus à l'outillage agricole de 1962 à 1966 inclusivement. Les deux-tiers de ces jeunes enfants furent victimes d'écrasement. Les moins de 10 ans représentaient 20 p. 100 des victimes.

Les jeunes gens de 10 à 19 ans, dont la moitié furent écrasés ou victimes d'un capotage, représentaient 17 p. 100 du total des victimes; ce qui veut dire qu'un trop grand nombre d'entre eux étaient montés sur des machines non prévues pour des

passagers ou les conduisaient sans la force ou l'habileté nécessaires.

Les fermiers peuvent prévenir un grand nombre de ces accidents en interdisant à leurs enfants de monter sur les tracteurs ou de les conduire avant d'en avoir la compétence voulue. Cependant, la conception des véhicules est importante elle aussi.

L'installation de cadres protecteurs, d'arceaux de sécurité et de cabines résistant à l'écrasement a réduit de 50 p. 100 le nombre des décès dus aux capotages lorsque ces dispositifs de sécurité ont été rendus obligatoires en Suède.

Le Conseil canadien de la sécurité déclare que les décès dus aux capotages représentent 40 p. 100 des morts accidentelles dues à l'outillage agricole et qu'on peut réduire le nombre des trois-quarts grâce à l'installation de ces dispositifs protecteurs et de ceintures de sécurité afin d'empêcher l'éjection du conducteur.

Une fois de plus, le Conseil signale que les enfants n'ont pas leur place autour de ces puissantes machines qu'utilise une profession complexe et hautement spécialisée.



**PARTICIPEZ AU CONCOURS
D'ABONNEMENT
DE L'ECHO DE LA TUQUE**

GARAGE GAUDREULT & FILS ENRG.
S'INOCO RAMBLER

1 COUVERT DE 4 MORCEAUX DE PORCELAINE
POUR 99¢ AVEC ACHAT DE 7 GALLONS D'ESSENCE

BOUILL. DUCHARME
ALIGNEMENT

LA TUQUE
BALANCEMENT DES ROUES

ELARGISSEZ VOTRE FORMATION COMPTABLE

**DEVENEZ UN C.G.A.
dont le monde des affaires
a le plus grand besoin**

L'industrie et le monde des affaires du Québec sont en pleine expansion. Toute affaire en expansion a besoin des services d'un comptable qualifié pour obtenir des chiffres valables, savoir où elle en est et où elle va — Devenez capable d'occuper une position clé dans votre entreprise — Devenez un Comptable Général Licencié. Pour obtenir tous les détails des cours disponibles à l'Université le soir ou par correspondance, envoyez nous le coupon ci-dessous:

C.G.A. Association des Comptables Généraux Licenciés de la Province de Québec, 5165 Queen Mary Road, Suite 512, Montréal 248, Québec.

NOM:

ADRESSE:

CINEMA EMPIRE LA TUQUE

Merc. a Sam.

31 Juil. au 2 aout.

UN PROGRAMME **EXTRAORDINAIRE!**
**STUPÉFIANT
TERRIFIANT**
qui dépasse l'imagination!
**ANITA EKBERG
DANA ANDREWS**
LE COBRA
LE RÔLE INCROYABLE DE LA PROSTITUTION DANS LE TRAFIC D'OPIMUM!
EN COULEURS
ADULTES 18 ANS

LE BOSSU DE SOHO
LE BOURREAU DES VIERGES!
ELLES ÉTAIENT TOUTES PRISONNIÈRES DE SON CHATEAU MAUDIT!
SUZANNE ROQUETTE
EN COULEURS
Distribution ASTRAL FILMS

Dim. a Mard.

3 au 5 aout.

KIRK DOUGLAS
UN DETECTIVE A LA DYNAMITE
LE PLUS EXPLOSIF DE TOUS LES POLICIERS!



MOLSON
et LAVAL TREMBLAY

vous invitent au
15^e anniversaire
de



**LA TRAVERSÉE
DU LAC ST-JEAN
le 2 août 1969**



LÀ TU PARLES!
Brassée au Québec par Molson



Après avoir connu une lente et pénible agonie LA LIGUE SENIOR AMATEUR RESSUSCITE

Par: RAYNALD BRIERE

La Ligue senior amateur du Saguenay-Lac-St-Jean revivra de nouveau en 1969, avec la participation des Loups de La Tuque. En fait, c'est la fin d'un long suspense qui a tenu en haleine les centaines de sportifs de la Reine de la Haute-Mauricie, et qui a soulevé un intérêt sans précédent dans les autres villes de la province. Jamais le nom de La Tuque n'a été aussi en évidence, dans le domaine du hockey, qu'au cours des dernières semaines. N'ayant personne pour garantir un déficit éventuel, les membres de la Commission des Loups de La Tuque ont décidé de décliner l'offre de la Ligue provinciale, rejetant ainsi, l'unique occasion de voir du calibre de jeu supérieur.

En fait, c'est jeudi dernier, lors d'une réunion qui s'est déroulée à l'hôtel de ville de l'endroit que cette décision a été prise. Dès le lendemain, quatre membres du bureau de direction des Loups se sont rendus à Alma, rencontrer les autorités de la Ligue senior amateur du Saguenay-Lac-St-Jean, afin d'exiger une garantie de participation d'au moins trois autres équipes. Suivant un télégramme expédié par Me Réal Harvey, commissaire de ce circuit, les villes de Dolbeau, Alma, La Tuque et Jonquière-Kénogami-Arvida ont déposé

une somme de \$500.00 à titre de garantie d'opération.

C'est donc strictement une question d'argent qui a décidé les dirigeants des Loups à agir de la sorte. D'ailleurs, plusieurs hommes d'affaires de l'endroit, s'étaient montrés quelque peu réticent et personne n'a voulu absorber le déficit éventuel

Quatre clubs y participent... c'est officiel!

Heureux comme un général qui vient de conduire ses hommes à la victoire, le Commissaire de la Ligue senior Me Réal Harvey a indiqué que le circuit qu'il dirige connaîtra un nouvel essor en 1969-70, grâce à la participation des Loups de La Tuque, des Barons de Dolbeau, des Aigles d'Alma et d'une équipe dans Jonquière-Kénogami-Arvida. Par ailleurs, il se pourrait, devant la tournure des événements que Chicoutimi quitte la Ligue provinciale et adhère au circuit senior amateur du Saguenay-Lac-St-Jean. Même si la nouvelle n'est pas officielle, nous avons appris en début de semaine que cette éventualité mérite d'être considérée.

La participation de Jonquière-Kénogami-Arvida laisse songeur ceux qui de près ont suivi les activités de la Ligue l'an dernier. En effet, le Commissaire Harvey avait déclaré, lors d'une assemblée tenue à l'Hôtel de ville de La Tuque, le

à la fin de la présente campagne. L'offre municipale était de \$25,000.00 plus le droit à la porte du Colisée, excluant la taxe d'amusement. Devant cette éventualité, les membres de la Commission se sont refusés à assumer le risque financier possible et ont tourné le regard en direction de la Ligue senior amateur.

printemps dernier, que le territoire de Jonquière-Kénogami était considéré comme "zone sinistrée" et qu'il ne fallait plus en tenir compte.



Me Gilbert Pedneault des Aigles... son retour conditionné par la présence de Chicoutimi.

Pour ce qui est d'Arvida, signalons que cette ville a déjà été représentée dans la Ligue il y a quelques années, tout comme Chicoutimi d'ailleurs.



Richard Rioux... il a travaillé sans relâche depuis plus d'un mois.

"La vie et la mort" entre les mains des Loups

Pendant quelques jours, les Loups de La Tuque ont tenu entre leurs mains, la "vie et la mort" de la Ligue senior du Saguenay-Lac-St-Jean. Après avoir vécu une expérience, qualifiée de "mauvaise", l'an dernier, les représentants de la Haute-Mauricie n'ont pas d'autres alternatives que de jeter un regard d'espoir du côté de cette région.

D'ailleurs le gérant des Loups M. Richard Rioux, a indiqué que des garanties ont été soumises par la direction de ce circuit, démontrant semble-t-il le sérieux de l'organisation.

En fait, de conclure M. Rioux, nous n'avions guère d'autres alternatives, devant le fait qu'aucun membre de la Commission n'était en mesure d'endosser un déficit éventuel à la fin de l'année d'opération.

Du côté de la Ligue senior provinciale, le problème n'est pas vu sous le même angle et un représentant a laissé savoir que jamais un club n'avait en-

visagé son adhésion avec en banque autant d'argent que les Loups de La Tuque.



Me Réal Harvey... il a risqué le tout pour le tout.

Evidemment, le bureau de direction de ce circuit était visiblement déçu, comptant sur l'adhésion de La Tuque, afin de donner un nouvel élan et permettre d'agrandir les cadres.



Pour Vic Croteau... certainement un nouveau contrat.



Julie Arel... un avenir très prometteur

EN VEDETTE CETTE SEMAINE

MERC. 30 JUILLET AU
DIMANCHE 3 AOUT

Laureate du concours
NOUVELLE FIGURE
de l'émission T.V.

LE RIDEAU S'OUVRE

ENTREE: Membres, gratis Invites: 50¢

Mercredi soir:
SOIREE DES DAMES
ENTREE GRATUITE

DIMANCHE APRES-MIDI, 4 HRES
SPECTACLE GRATIS POUR TOUS
(LES MOINS DE 20 ANS PAS ADMIS)

CLUB LATUQUOIS

Debbie Savoy triomphe

La golfeuse Latuquoise Debbie Savoy a terminé au second rang, au championnat provincial, qui s'est déroulé au club de golf Lorraine, les 22 et 23 juillet dernier.



De plus, un autre honneur a échu à la jeune championne alors qu'elle fera partie de l'équipe junior provinciale, à titre de capitaine. Sa partenaire sera Louise Thomas, de la région du Saguenay. Ces deux golfeuses participeront au championnat national amateur, section filles, qui aura lieu à Moncton, Nouveau-Brunswick, les 11 et 12 août prochain, au club de golf de l'endroit.

Au club Lorraine, Debbie a joué 87 et 83 pour un total de 170, deux coups seulement derrière la championne provinciale, Marie-Claude Monty de Beloeil. Signalons que Debbie a perdu six balles pendant ces deux jours, tandis que Marie a complété un pointage de 81 et 87 pour un total de 168.

A sa première présence sur le terrain, elle a gagné le premier net, avec un 71, et le second jour, elle s'est méritée la palme sur le premier gross, avec un 83 et le premier net avec un 67. Elle a également gagné le Match Play pour l'équipe provinciale, qui groupait trois rencontres, dont l'une à Shawinigan dernièrement et les deux autres sur le terrain du club Lorraine.

Agée seulement de 16 ans, Debbie Savoy poursuit son entraînement sur le terrain du club local. Le pro, M. Jean-Marie Laforge lui prodigue de nombreux conseils, qu'elle ne tarde jamais de mettre en pratique. Une Latuquoise, dont l'avenir s'annonce sous le signe de l'optimiste. Debbie Savoy, un nom à retenir.

Jean-Marie LAFORGE



PARLONS GOLF

Remerciements à la Ville de La Tuque pour sa contribution financière au tournoi invitation de La Tuque.

Franc succès jeudi dernier lors du tournoi mixte monkey du "24 Heures Dow". Près de 144 joueurs ont participé au tournoi.

CHAMPIONNAT PROVINCIAL

Félicitations et bonne chance à Debbie Savoy qui participe actuellement au tournoi Junior Provincial au club de golf de Lorrain.

Debbie a débuté la première journée avec un gross de 84

ce qui lui permet de se classer 4e - et 1ère dans le net et ceci avec 4 balles perdues soit 8 coups.

La deuxième journée Debbie a roulé un gross de 83 se classant première.

Il est agréable de mentionner que Debbie a été choisie 1ère sur l'équipe provinciale junior et a obtenu de plus le grade de capitaine de l'équipe provinciale.

Elle ira représenter la Province de Québec à Moncton Nouveau-Brunswick les 8 et 12 août prochain en compagnie de la championne senior du Canada Jocelyne Bourassa de Shawinigan.

FELICITATIONS ET BONNE CHANCE DEBBIE!

COUP DE COTE DANS UNE PENTE (BALLE PLUS HAUTE QUE LES PIEDS)

- 1.- Raccourcir la prise sur la poignée du bâton.
- 2.- Jouer la balle à la DROITE de la cible, ou ouvrir la position des pieds.
- 3.- Jouer la balle un peu plus sur le pied droit.
- 4.- Élan facile avec élan arrière plus court que d'habitude.
- 5.- Ne pas précipiter l'élan. Ne pas tomber vers l'arrière sur ce coup.

BALLE BASSE INTENTIONNELLE

- 1.- Jouer la balle plus vers la DROITE, à environ du centre de la position des pieds.
- 2.- Placer la balle plus basse sur le "tee" que normal.

3.- A l'adresse, les mains devraient précéder légèrement la balle.

4.- FERMER la face du bâton légèrement.

5.- Frapper la balle au coup descendant, avec un "follow-through" complet.

6.- Employez moins d'action des poignets.

COUP VERS LE HAUT D'UNE PENTE

1.- Employez un bâton avec face plus droite que normal, pour prévenir une hauteur excessive dans le coup.

2.- Gardez la pesanteur égale sur les deux pieds.

3.- Jouer la balle du pied élevé.

4.- L'élan doit suivre la pente de la côte.

5.- Visez à la DROITE de la cible.

6.- Un coup de pratique pour déterminer l'endroit où la tête du bâton touche le sol.

COUP VERS LE BAS D'UNE PENTE

1.- Employez un bâton avec face plus accentuée que normal pour faire monter la balle plus vite.

2.- Gardez la pesanteur égale sur les deux pieds.

3.- Jouez la balle du pied élevé.

4.- Employez un élan plus vertical.

5.- Sur l'élan descendant suivre la pente du sol.

6.- Un coup de pratique pour déterminer l'endroit où la tête du bâton touche le sol.

7.- Visez à la GAUCHE de la cible.

CROCHET INTENTIONNEL (HOOK)

- 1.- Employez une position fer-

(suite à la page 22)

PROFITEZ DES AUBAINES chez J.-P. BOISVERT MEUBLES

NOMBREUSES REDUCTIONS,

VOUS ATTENDENT:

SUR TOUS GENRES

DE MOBILIERS

VENDEUR AUTORISE:

BELANGER - INGLIS - ROY - ELECTROHOME ET AUTRES

QUELQUE SOIT VOTRE BESOIN, VOYEZ

J.-P. BOISVERT MEUBLES

568 St-Antoine

OUI, VISITEZ LE ROI DES BAS PRIX

Tel. 3-2755



Richmond Pelletier, fondateur du Club de Pêche Molson et directeur du Pavillon des Pêcheurs à Terre des Hommes indique à un groupe de jeunes visiteurs un endroit idéal du Lac des Régates où la pêche est particulièrement bonne. N'oubliez pas de visiter le Pavillon des Pêcheurs lors de votre visite à Terre des Hommes.



Le badminton est populaire aux "Loisirs Etudiants". Sur la vignette Denis Lacasse, un assidu. Signalons également que plusieurs jeunes filles pratiquent ce sport. (Photo Gilles Berthiaume)

Cri de vengeance pour Rougeau

Demain soir, au Colisée Municipal un autre important programme de lutte sera présenté. Dans la première rencontre, un deux de trois à finir. L'équipe composée de Hans Smith et Fidel Castillo sera opposée à celle de Gino Brito et Jacques Rougeau. Un match qui promet puisqu'il y a quelques semaines Castillo et Smith ainsi que plusieurs autres lutteurs s'en sont donnés à coeur joie contre Johnny Rougeau. Rougeau qui était seul contre environ une douzaine de lutteurs en a eu pour son compte et Jacques espère bien venger son frère lors de ce prochain combat.

Dans la deuxième rencontre, soit d'une chute ou trente minutes, Antonio Baillargeon sera opposé à Eric le Rouge. Lors de sa dernière présence à La Tuque, Baillargeon formait équipe avec Rougeau. Cette équipe avait pris la mesure des frères LeDuc. Il sera donc intéressant de revoir cet athlète contre le rude Eric "the Red".

Dans la troisième rencontre le populaire Dales Roberts disputera la victoire à Duke Savage. Roberts originaire de Van-

Parlons golf...

(suite de la page 21)

mée avec le pied DROIT placé plus en arrière de la ligne d'envol que le pied gauche.
2.- Placez les mains sur la poignée plus à DROITE que pour les coups normaux.
3.- FERMEZ la face du bâton à l'adresse.
4.- Gardez les mains près du corps à l'élan descendant et l'épaule DROITE plus basse que celle de gauche.
5.- Frappez la balle par L'INTERIEUR de la ligne d'envol projetée.

COUP INTENTIONNEL VERS LA DROITE (SLICE)

1.- Employez une position ouverte avec le pied GAUCHE placé plus en arrière de la ligne d'envol que le pied droit.
2.- Placez les mains sur la poignée plus à GAUCHE que pour les coups normaux.
3.- OUVRIR la face du bâton à l'adresse.
4.- Frappez la balle par L'EXTERIEUR de la ligne d'envol projetée.

Direction de l'élan

BALLE HAUTE INTENTIONNELLE

1.- Jouez la balle plus à l'avant du pied gauche, pour s'assurer d'un bon contact avec la balle lorsque la tête du bâton est à l'élan ascendant. Placez la balle plus haute sur le "tee".
2.- A l'adresse, les mains devraient être en ligne avec la balle, ou un peu à l'arrière.
3.- OUVRIR la face du bâton légèrement.
4.- Employez la force des poignets et ne pas bouger la tête du bâton. Ne pas précipiter votre coup.

COUP DE COTE DANS UNE PENTE (BALLE PLUS BASSE QUE LES PIEDS)

1.- Se tenir plus près de la balle.
2.- Employez une position légèrement fermée, ou jouez la balle à GAUCHE de la cible.
3.- Jouez la balle au CENTRE de la position, les mains légèrement en AVANT de la balle.
4.- Gardez la pesanteur sur les TALONS, les genoux fléchis. A l'élan gardez cette position, et ne pas étirer l'élan pour frapper.

couver jouit d'une très grande popularité auprès des amateurs de ce sport.

Pour clôturer le tout de brillante façon, un combat de nains par équipe sera présenté mettant aux prises le bouillant Sky Low Low et Little Brutus contre le scientifique Cow Boy Bradley et Joey Russell.

C'est donc dire que les frères Guillemette ont tout mis en oeuvre, afin de présenter aux amateurs de lutte un autre intéressant programme. La soirée débutera à compter de 8 h 30.

Nagera-t-il?

Trudeau au Lac St-Jean

La population du Lac St-Jean aural l'insigne honneur d'accueillir le premier citoyen du pays, le samedi 2 août prochain, à l'occasion du quinzième anniversaire du plus grand marathon de nage de l'univers: la Traversée internationale du lac St-Jean.

Accompagné d'une imposante escorte, le Très Honorable Pierre Elliot Trudeau passera la journée complète à suivre le déroulement de la quinzième Traversée internationale, mettant en lice des athlètes d'une dizaine de pays, se disputant des bourses de près de \$13,000.

Le premier ministre du Canada commencera sa journée en assumant la présidence d'honneur du départ des athlètes nageurs, au quai de Péribonka, à 6 heures le matin. La foule pourra le voir de très près et lui serrer la main.

Me Carrier, président

Me Jean-Marie Carrier serait le nouveau président du bureau de direction des Loups de La Tuque et M. Omer Veillette deviendrait le président honoraire. Telle est la rumeur qui circule actuellement dans les milieux du hockey à La Tuque. Par ailleurs, le secrétaire M. Harold O'Farell aurait signifié l'intention de tirer sa révérence. MM. Richard Rioux, Guy Doré, André Poitras, Jacques Paré entre autres seront de retour. Pour ce qui est de l'instructeur, il ne semble faire aucun doute que Vic Croteau se retrouvera derrière le banc des représentants de la Haute-Mauricie.

Du côté des joueurs, Yvon Bouchard, Jean St-Pierre, Louis Devost ont manifesté ouvertement leur intention de chausser de nouveau les lames.

Ligue de Fer Féminine

Résultats après cinq semaines de jeu:

Exécutif auxiliaires: 19;
Centre de Décoration: 18;
Ginette Tremblay: 15;
Florence Tremblay: 14;
Nettoyeur Modème: 13;
Marché St-Zéphirin: 13;
Salon Anita: 12;
Dames auxiliaires: 11;
Nil Simard: 8;
Légion canadienne: 3;

Meilleure moyenne: Ginette Tremblay: 172;
Meilleure Rings: Gabrielle Piché: 40 rings.

Claude Genest s'explique

Tournoi de ballon sur glace à La Tuque... mais en décembre

"Si nous n'avons pas présenté de tournoi de ballon sur glace, à La Tuque, en avril dernier, c'est justement parce que nous avons voulu assurer la survie de cette discipline sportive". C'est en ces termes que le président de la Fédération Provinciale de ballon sur glace M. Claude Genest a commenté une situation qui a fait couler passablement d'encre le printemps dernier, et surtout semé de nombreux doutes.

On se souviendra que le tournoi provincial, prévu pour la fin de semaine de Pâques, avait été remis par suite d'une décision de dernière heure, en provenance de Montréal. M. Genest, de passage à nos bureaux la semaine dernière a confié que des motifs sérieux, dont l'absence d'un trop grand nombre d'équipes de calibre avaient originé de cette décision. Expliquant le phénomène, le président de la Fédération Provinciale a indiqué qu'au mois d'avril, la majorité des Ligues sont dissoutes et qu'il est devenu difficile de grouper des formations intéressantes. "Nous ne voulions pas présenter un tournoi de broche à foin, et c'est pour cette raison que nous l'avons contremandé".

A tout événement, à la suite d'une rencontre avec la maire de la ville de La Tuque M. Lucien Filion, M. Genest a confié que les deux partis en étaient venus à une entente et que les raisons invoquées avaient été jugées valables, compte-tenu des circonstances.

Ainsi, la Fédération Provinciale a décidé de présenter, à La Tuque, les 5, 6 et 7 juillet prochain, un tournoi de ballon sur glace, d'envergure provinciale, qui tentera de faire oublier les déboires du dernier, non présenté. Il s'agira du troisième tournoi, de la saison et le premier en province. Auparavant, les villes de Montréal et Ste-Thérèse recevront les adeptes de cette discipline sportive. Cette année, la Fédération présentera douze tournois, sanctionnés officiellement. C'est la Brasserie Molson qui assurera la commandite du tournoi de La Tuque.

Parlant de projets d'avenir M. Genest, qui incidemment a remis sa démission à titre de président de la Ligue Nationale, pour se consacrer uniquement à la Fédération, envisage de former des classes, ou catégories.

VENTE DE NETTOYAGE

1969 - PONTIAC GRAND PRIX 5,000 MILLES

69
PONTIAC

68
CORVAIR

67
OLDS.

1968 - CORVAIR COACH 9,000 MILLES

1967 - OLDS. SEDAN TOUT EQUIPE COMME NEUF

65
EPIC

65
PONTIAC

64
OLDS. 98

1965 - EPIC COACH 22,000 MILLES

1965 - PONTIAC STATION WAGON TOUT EQUIPE

1964 - OLDS. 98 SEDAN TOUT EQUIPE

TENTE ROULOTTE
RESTE SEULEMENT 2 REMBEC 6 PLACES,
TOIT RIGIDE

A PRIX SPECIAL

J.-F. KEENAN LTEE

573 rue Tessier

tel. 523-2743

VENTE DE VACANCES

BICYCLES regulier ou Mustang
PRIX DU GROS PLUS 13%

BICYCLES 3 roues
PRIX DU GROS PLUS 12%

PEINTURE National, Pittsburgh, Elegant
PRIX DU GROS PLUS 12%

PINCEAUX - ROULEAUX
PRIX DE DETAIL MOINS 20%

APPUI-BICYCLE MOINS 25%

PNEUS - TUBES MOINS 20%

ARTICLES DE PECHE MOINS 25%

ACCESSOIRES ELECTRIQUES
PRIX COUTANT PLUS 5%

Rendez-vous au plus tôt

FOYER DES REPARATIONS

J. Omer Leclerc, prop.

329 St-Francois

tel. 3-3140

Doit-on remplacer les dirigeants de l'APNALD ?

La nage amateur traverse une période critique

Raynald BRIERE.

La réputation de la province de Québec n'est plus à faire dans le domaine de la nage professionnelle. En effet, des quatre coins du globe, les têtes d'affiche de la nage longue distance y séjournent pendant trois mois, empochant quelque \$30,000.00 avant de retourner dans leur pays respectif. Cette "parade" dure maintenant depuis une dizaine d'années et le Québec est devenu en quelque sorte une "île aux trésors" pour les Abou Heif, Iglesias, Wilhelmse, De Nys et quelques autres. Québec, avec ses cinq marathons de réputation internationale est devenu la mecque de la nage professionnelle. Spectacle, qui s'est gagné depuis belle lurette la sympathie du public et qui attire des milliers de personnes. Les trois plus importants demeurent bien sûr, la Traversée du Lac St-Jean, le 24 Heures de La Tuque et le marathon du Saguenay. Que deviennent les Canadiens, surtout ceux d'expression française? Pourquoi, dans leur propre province deviennent-ils des figures de second ordre, à exception près? Qui relèvera le défi posé par cette lacune? Autant de questions qui soulèvent de nombreux points d'interrogation.

A priori, il faut admettre, qu'à part le hockey, les Canadiens d'expression française ont beaucoup à faire dans le

domaine du sport. Lacune, bien sûr de la part du gouvernement, qui ne fait que s'éveiller à ces différents problèmes. Entre deux intrigues, le Haut-Commissariat de la Jeunesse des Loisirs et des Sports, sorte de super-structure qui à la longue doit devenir efficace, tente de planifier, tant bien que mal, ce véritable labyrinthe qu'est devenu le monde du sport au cours des dernières années. La natation est un exemple, de ce manque de planification et d'intérêt.

Les jeunes nageurs foisonnent dans la Belle province mais l'absence de spécialistes, qui débouche inévitablement sur un désintéressement quasi total, devient un facteur important dans le peu d'efficacité des entreprises. Ainsi, l'APNALD, qui se veut l'Association provinciale de nage amateur de longue distance a manqué le bateau, comme beaucoup d'autres organismes. Ce n'est pas d'hier que cette association est jugée plutôt sévèrement. André Perreault, entraîneur de l'équipe de Shawinigan ne mâche pas ses mots, lorsqu'il parle du peu d'intérêt des dirigeants de ce groupement et du peu de collaboration obtenue. Il va même plus loin, disant que les organisateurs devraient être remplacés. Le jugement de Perreault est peut-être valable, mais il devient négatif. Remplacer les dirigeants

de l'APNALD c'est une solution, mais qui va assurer la relève. Le problème, comme semble le croire Perreault ne se limite pas à des déclarations à l'emporte pièce. Il ne fait aucun doute, et l'expérience l'a prouvé que l'APNALD n'est pas une association fonctionnelle, pour la bonne raison qu'elle a connu un bien mauvais départ. En voulant s'organiser sur le plan provincial, l'APNALD a complètement raté son objectif. Il aurait été préférable de structurer au niveau de chaque région (économique par exemple) au lieu de se lancer dans une aventure dont l'issue était imprévisible. De fait, l'APNALD sanctionne des marathons, ce que beaucoup de groupements sont en mesure de faire. On parle du manque de sécurité lors de ces compétitions, du manque d'encouragement également, mais cela origine dans les structures même de l'APNALD qui manque premièrement de personnel, et secondo d'argent. Et dire que l'APNALD est le seul organisme s'occupant de nage amateur longue distance au Québec.

Il semble évident que la Fédération Internationale des marathons de Longue Distance, du moins, la branche du Québec, devra y mettre des efforts afin de remédier à la situation. Le gouvernement subventionne les marathons professionnels, et le

geste est louable, mais il devra également délier les cordons de sa bourse aux groupements qui visent le développement de la natation dans la province de Québec.

Les groupements de loisirs devront également comprendre, si l'on veut réellement avancer dans ce domaine, que la construction de piscines devient une nécessité et surtout la présence de moniteurs qualifiés. Il serait trop facile de citer de tristes exemples de jeunes, qui à 18 ou 19 ans n'ont plus le goût et la force de nager, pour la bonne raison qu'un entraîneur, qui ne connaissait absolument rien en a tiré le maximum, à un âge où la croissance ne fait que se prolonger. Il serait également facile de citer d'autres exemples, tout au si tristes, où de jeunes nageurs ont été victimes d'un entraînement intensif et ils en gardent des marques.

Ce n'est certes pas demain qu'on a surera la relève dans le domaine de la nage professionnelle, car encore une fois le gouvernement ne tente pas de régler le problème à sa base, mais sert des cataplasmes, en subventionnant les groupements professionnels. Beaucoup de talents se perdent, alors que de l'étranger, de l'Égypte, en passant par les États-Unis et l'Argentine on vient à chaque année s'enrichir un peu plus.

Ce n'est pas faire preuve d'esprit de clocher que de poser le problème, car il met en cause l'intérêt de jeunes canadiens d'expression française qui sont disposés à assurer une relève. Réjean Lacoursière est l'un des rares éléments français à avoir réussi à vaincre ses handicaps, travaillant d'arrachepied pour gravir les échelons.

Dans notre siècle de loisirs, où l'on consacra des sommes énormes pour le développement de jeunes joueurs de hockey, où l'on tente même une incursion dans le domaine du baseball, il serait peut-être temps de songer à organiser le sport de la nage amateur, dans un Québec qui offre ce qu'il y a de mieux aux yeux du monde entier.

La nage amateur a grandement besoin d'argent, de support moral et de spécialistes en plus de facilités matérielles. Les jeunes adeptes de cette discipline, sont nombreux, beaucoup plus qu'on le croit. Dans ce domaine le Québec accuse un retard. Encore une fois, il se contente de livrer le spectacle et ce sont les autres qui en profitent. Beaucoup d'espoirs se perdent et il en sera ainsi, tant et aussi longtemps que les intérêts demeureront inertes et se contenteront de demi-mesures. Dans cette optique, les quelques dirigeants de l'APNALD méritent une certaine considération.

C'est encore DOW

Oui, c'est vrai:
la meilleure bière au monde
est brassée au Québec.

La bière Dow, après avoir remporté en Allemagne la médaille d'or aux Olympiades mondiales 1968 de la bière, vient d'obtenir la médaille "Gambrinus" au Concours international de Chimay, en Belgique, pour l'excellence de sa saveur et de sa qualité.



DOW, la bière médaille d'or, standard de qualité et de bon goût.



POUR UN
PICNIC
DES PLUS
AGREABLES
AVEC
DES SPECIAUX
FORMIDABLES

MARGARINE

Mom's
3 pqt 1 lb **.95**

PAPIER TOILETTE
MODERNE
blanc, rose, jaune
4 pqt 2 rlx **.89**

JUS ANANAS
Del Monte
3 btes 48oz **1.00**

PECHES
Demie Del Monte
fantaisie
2 btes 28oz **.79**

KETCHUP

tomates
HEINZ
15 oz **.29**

HUILE de MAIS
MAZOLA
bout. 24oz **.69**

MOUCHOIRS
MODERNE
blanc, rose, jaune
4 btes 360's **1.00**

BLEUETS

sucre juteux bte 1 chop.
frais New Jersey
CANADA CAT No. 1 **.39**

POIRES

BARTLETT Calif.
Canada Cat. No. 1
panier 3 lbs **.59**

PECHES sucrées et juteuses
CANADA CATEGORIE
E.U. New Jersey
No. 1 panier 3 lbs **.59**

LAITUE "ICEBERG"

du Quebec No. 1
gr. 18 **2/.29**

LONGE DE PORC

BOUT DE FILET env. 3½ lbs **.73**
LONGE COMPLETE **.79**
COUPE DU CENTRE ou COTELETES **.99**
BOUT DES COTES env. 3½ lbs **.63**

SAUCISSE

porc et boeuf Maple Leaf **.59**

ROTI VEAU

de devant Jesso **.79**

JAMBON CUIT

tranche Maple Leaf pqt 6 oz **.59**

PIZZA MARTIN

1 tomates 10oz 1 garnie 12oz **2/.89**

CHS.-EUG. GAGNON

640 rue Real

Tel: 523-2777

LES MARCHES
D'ALIMENTS
METRO

MARCHE JEAN

434 rue Joffre

Tel: 523-4511