

**Portrait synthèse**  
**Du marché du travail**  
**Région de Lanaudière**



**Novembre 2001**

# RÉALISATION

## **Direction**

Luc Robert, directeur du partenariat et de la planification

## **Rédaction**

Jacques Chapdelaine, agent de recherche et de planification socio-économique  
Annie Fortier, agente de recherche et de planification socio-économique  
Roger Pedneault, économiste régional

## **Collaboration spéciale**

Pierre Buisson, agent de recherche et de planification socio-économique

## **Graphiques**

Céline Lord, technicienne

## **Mise en page**

Geneviève Harvey, agente de secrétariat

## **Révision linguistique**

Solange Deschênes, réviseure

## TABLE DES MATIÈRES

1. Avant-propos .....	5
2. Vue d'ensemble.....	6
3. Principales forces et faiblesses de l'économie lanadoise .....	6
3.1 Principales forces.....	6
3.2 Principales faiblesses.....	7
4. Démographie.....	7
5. Scolarité.....	8
6. Revenus.....	9
7. Principaux indicateurs du marché du travail.....	10
8. Les secteurs d'activité économique.....	11
8.1 La structure industrielle .....	11
8.1.1 La branche du primaire.....	12
8.1.2 La branche du secondaire.....	12
8.1.3 La branche du tertiaire .....	13
8.2 L'évolution des secteurs d'activité économique.....	13
8.2.1 La branche du primaire.....	13
8.2.2 La branche du secondaire.....	14
8.2.3 La branche du tertiaire .....	15
8.3 Les principaux secteurs d'activité économique en croissance .....	15
9. Quelques professions offrant des perspectives d'emploi favorables dans la région de Lanaudière, pour la période 2000-2004 .....	16
10. Problématiques du marché du travail .....	16
10.1 Problématiques du chômage de courte durée.....	16
10.2 Problématiques du chômage de longue durée.....	17
10.3 Problématiques des entreprises.....	18
Bibliographie.....	19

## TABLE DES MATIÈRES (SUITE)

### Annexes :

Annexe 1	Évolution de la population, Ensemble du Québec et région Lanaudière.....	20
Annexe 2	Répartition en nombre et en % de la scolarité de la population de 15 ans et + Ensemble du Québec, région de Lanaudière .....	20
Annexe 3	Revenu annuel moyen des particuliers et des ménages Ensemble du Québec, région de Lanaudière et MRC .....	21
Annexe 4	Travailleurs autonomes selon le sexe Ensemble du Québec, région de Lanaudière .....	21
Annexe 5	Personnes occupées par secteur d'activité économique Ensemble du Québec, région Lanaudière et MRC .....	22
Annexe 6	Répartition des entreprises par secteur d'activité économique (76) selon le nombre d'employés, région de Lanaudière et MRC .....	23
Annexe 7	Répartition des entreprises par secteur d'activité économique (76) selon le nombre d'employeurs, région de Lanaudière et MRC .....	24
Annexe 8	Évolution des indicateurs du marché du travail selon le sexe Région de Lanaudière 1990 – 2000 .....	25
Annexe 9	Évolution des indicateurs du marché du travail selon le sexe Ensemble du Québec, 1990 – 2000 .....	26
Annexe 10	Évolution des indicateurs du marché du travail selon le groupe d'âge Région de Lanaudière, 1990 – 2000 .....	27
Annexe 11	Évolution des indicateurs du marché du travail selon le groupe d'âge Ensemble du Québec, 1990 – 2000 .....	28
Annexe 12	Évolution des personnes occupées par secteurs d'activité Ensemble du Québec, région de Lanaudière .....	29
Annexe 13	Tableau synthèse des principaux indicateurs du marché du travail Ensemble du Québec, région de Lanaudière et MRC .....	31
Annexe 14	Projections des indicateurs du marché du travail 2001 – 2005 Région Lanaudière .....	32
Annexe 15	Salaire moyen par sexe Ensemble du Québec, région de Lanaudière .....	33

## 1. AVANT-PROPOS

Le *Portrait synthèse du marché du travail, région de Lanaudière*, est destiné à soutenir la planification et l'intervention d'Emploi-Québec. Il sert de cadre de référence pour l'élaboration du plan d'action régional d'Emploi-Québec.

Ce document est un outil d'information sur le marché du travail pour les partenaires d'Emploi-Québec ainsi que pour les personnes et les organismes qui se préoccupent de la problématique de la main-d'œuvre et de l'emploi. Il cherche à circonscrire les caractéristiques de l'évolution passée et à venir, de même que les principaux éléments de problématique.

Le *Portrait synthèse du marché du travail, région de Lanaudière*, présente un bref survol des forces et faiblesses de la région, de la démographie, de la scolarité, des revenus, des indicateurs sur le marché du travail, des secteurs d'activité économique, des professions et des problématiques du marché du travail. De plus, le lecteur désireux d'obtenir des informations additionnelles, trouvera une série de tableaux statistiques présentée en annexe au document.

Le directeur du partenariat  
et de la planification  
Emploi-Québec Lanaudière

Luc Robert

## 2. VUE D'ENSEMBLE

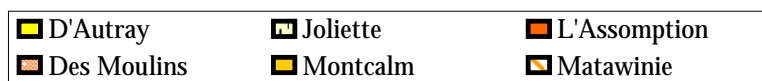
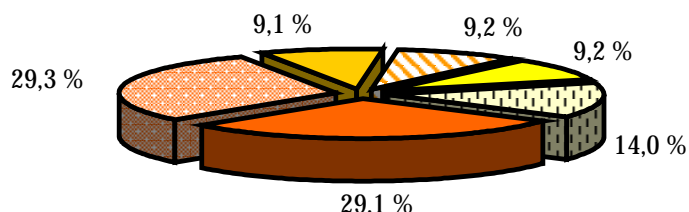
La région de Lanaudière s'étend sur un territoire de 13 510 km<sup>2</sup>.

En 1996, la population de la région était de 375 174, soit plus de 5 % de la population du Québec.

Lanaudière est située entre les Laurentides et la Mauricie et sa frontière sud côtoie celle de Laval et de Montréal.

La région compte environ 60 municipalités.

Population régionale en %  
selon les MRC, 1996



Source : Statistique Canada, Recensement de 1996.

Les municipalités sont regroupées en six municipalités régionales de comté (MRC) dont la superficie et la population sont variables.

On retrouve aussi la communauté Atikamek de Manawan au nord de la MRC de la Matawinie.

## 3. PRINCIPALES FORCES ET FAIBLESSES DE L'ÉCONOMIE LANAUDOISE

### 3.1 Principales forces

La principale force de l'économie lanauoise est sans contredit sa diversité. Comme l'économie de Lanaudière est répartie dans plusieurs secteurs d'activité, la région peut plus facilement faire face aux soubresauts économiques d'un ou de plusieurs secteurs.

Un autre élément favorable au développement économique de la région de Lanaudière est la croissance démographique soutenue qu'a connu et que connaît toujours notre région.

D'autres éléments sont aussi favorables au développement économique de la région :

La situation géographique de la région

La proximité d'un bassin important de main-d'œuvre et de consommateurs

La disponibilité de terrains à vocation résidentielle, commerciale et industrielle, à des prix compétitifs

La volonté des intervenants du milieu à travailler ensemble.

### 3.2 Principales faiblesses

La plus grande faiblesse de l'économie lanaudoise est l'absence d'un ou de plusieurs créneaux propres à la région. Même si, au fil des ans, cette réalité tend à disparaître avec l'établissement, le développement et la consolidation de certains créneaux comme l'habitat, le bio-alimentaire, le tourisme et la culture, beaucoup de travail reste à accomplir.

Plusieurs entreprises exportent déjà à l'extérieur du pays. Toutefois, les marchés extérieurs ne sont pas encore une réalité pour de nombreuses entreprises de la région. Pour corriger cette situation et aider les entreprises désireuses d'exploiter de nouveaux marchés, Lanaudière Économique a embauché un commissaire à l'exportation.

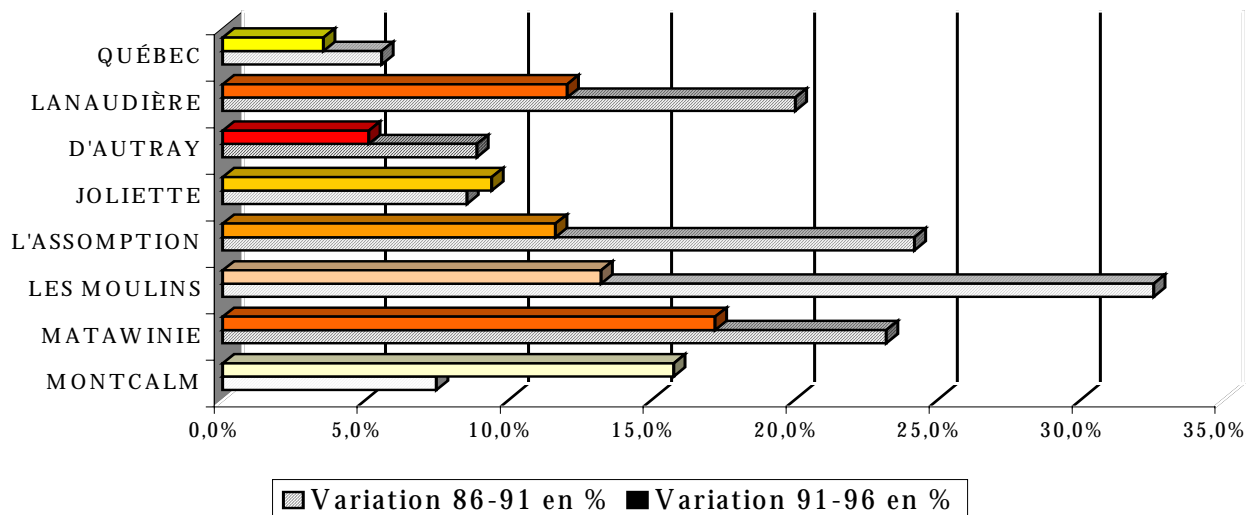
La recherche et le développement sont des activités peu répandues dans les entreprises de la région. L'absence d'université pourrait expliquer une partie de cette réalité régionale.

## 4. DÉMOGRAPHIE

De 1986 à 1996, la région de Lanaudière a connu une croissance démographique de 34,5 % comparativement à 9,3 % pour le Québec.

Dans la région, cette évolution s'est manifestée très différemment selon les MRC.

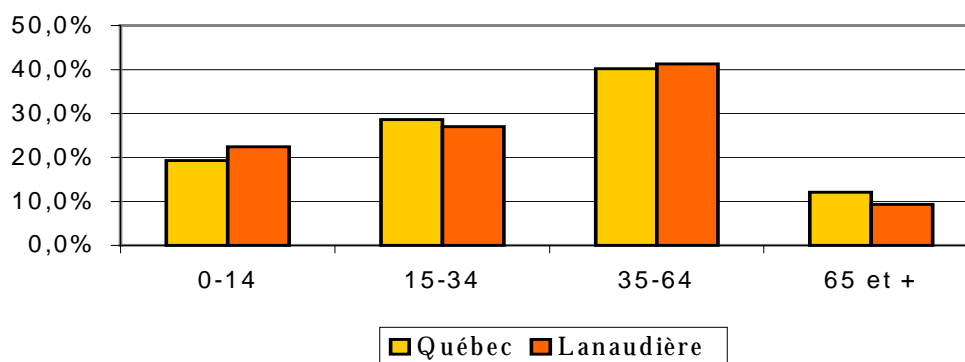
**Variation en % de la population des MRC**



Source : Statistique Canada, Recensements de 1986, 1991 et 1996.

En 1996, quel que soit le groupe d'âge étudié, les femmes constituent autour de 50 % de la population lanaudoise, que ce soit par MRC ou au total. La population lanaudoise est plus jeune que la population québécoise. En effet, toutes proportions gardées, la population âgée de 0 à 14 ans est plus importante dans la région qu'au Québec et, inversement la population âgée de plus de 65 ans est plus importante au Québec que dans la région.

### Population par groupe d'âge en % Québec et Lanaudière, 1996



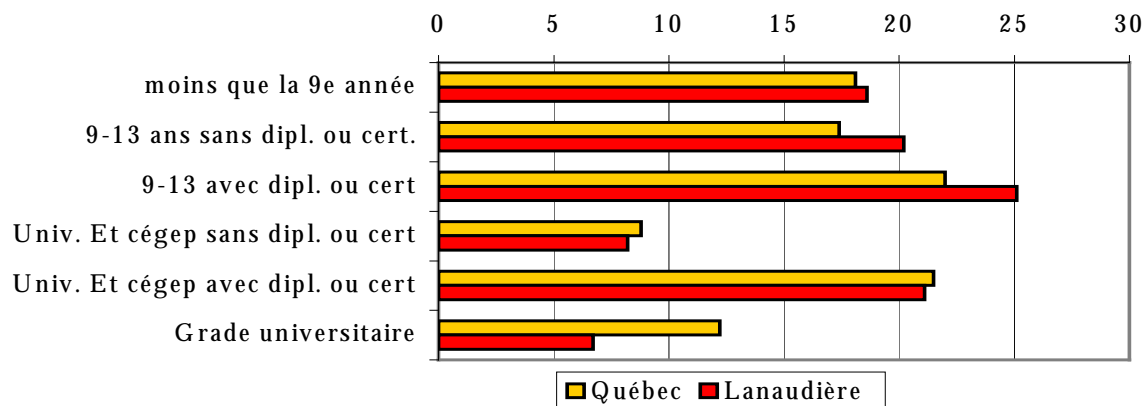
Source : Statistique Canada, Recensement de 1996.

## 5. SCOLARITÉ

Le niveau de scolarité des Québécois et des Lanaudois s'est amélioré de 1991 à 1996. Malgré cette amélioration, on observe des différences importantes entre le profil des deux territoires.

En 1996, tant chez les hommes que chez les femmes, la proportion de la population qui avait 13 ans et moins de scolarité, sans diplôme ni certificat, était plus grande dans la région qu'au Québec. Parallèlement, la proportion de la population québécoise ayant un diplôme universitaire est nettement plus élevée que la proportion régionale.

### Répartition en % du niveau de scolarité de la population de 15 ans et plus, 1996

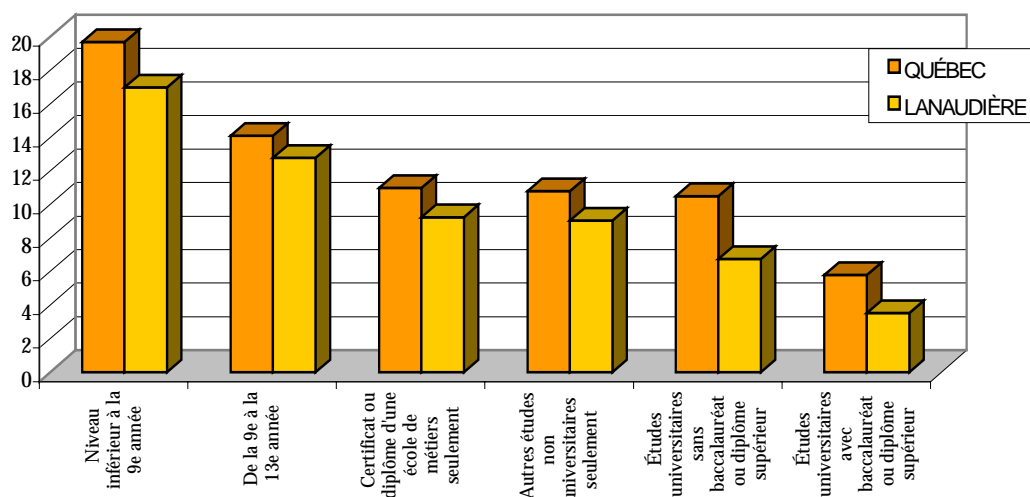


Source : Statistique Canada, Recensement 1996

L'examen des données selon l'âge montre clairement que les cohortes plus jeunes sont plus scolarisées que les cohortes plus âgées, au Québec et dans la région.

Il existe une corrélation importante entre le taux de chômage et le niveau de scolarité. Le taux de chômage tend généralement à diminuer lorsque le niveau de scolarité augmente. L'obtention d'un diplôme ou d'un certificat semble aussi être un élément déterminant par rapport au niveau de chômage.

### Taux de chômage de la population de 15 ans et plus, selon le niveau de scolarité



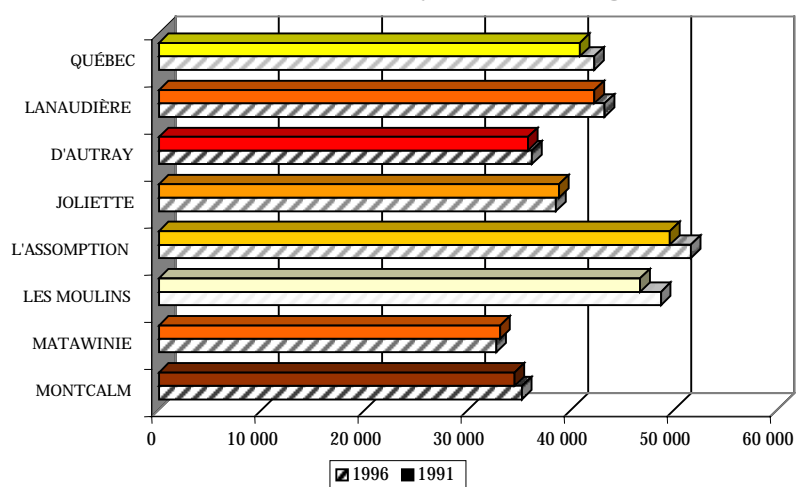
Source : Statistique Canada, Recensement 1996

## 6. REVENUS

En ce qui concerne le revenu des particuliers et des ménages, il a généralement augmenté au Québec et dans la région, au cours des dernières années.

Il existe de très fortes disparités de revenu entre les MRC de la région. Les particuliers et les ménages des MRC de L'Assomption et Des Moulins ont sans contredit les revenus les plus élevés de la région, tandis que ceux situés au nord ont des revenus généralement inférieurs à la moyenne régionale.

### Revenu annuel moyen des ménages

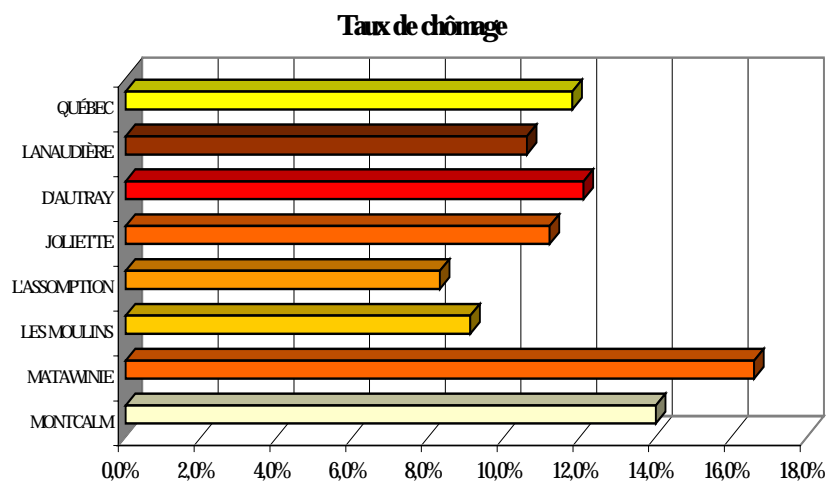


Source : Statistique Canada, Recensements de 1991 et 1996

L'étude des salaires de 1997 à 1999 montre que l'écart entre les hommes et les femmes se creuse particulièrement dans Lanaudière où l'augmentation du salaire horaire des hommes a été plus importante qu'au Québec.

## 7. PRINCIPAUX INDICATEURS DU MARCHÉ DU TRAVAIL

Suivant la tendance amorcée depuis plusieurs années, la région a poursuivi sa croissance **du nombre de personnes occupées**. Toutes proportions gardées, le nombre de personnes occupées tend généralement à augmenter plus fortement dans la région qu'au Québec.

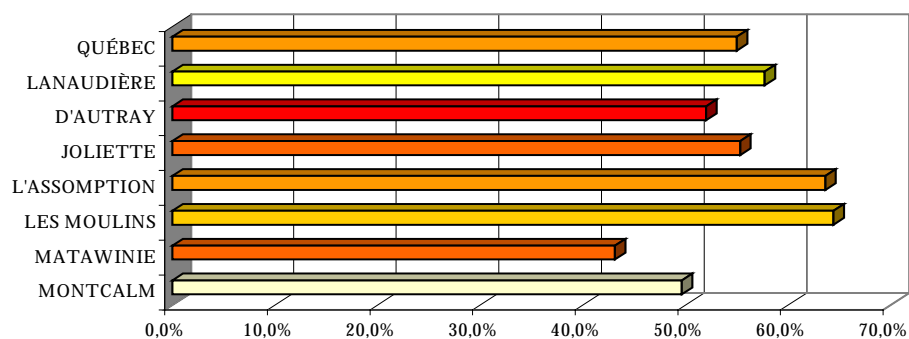


Source : Statistique Canada, Recensement, 1996.

De 1991 à 1996, la croissance québécoise et régionale du nombre de personnes occupées a permis une légère baisse **du taux de chômage**. Cet indicateur a connu une évolution très semblable pour les hommes et les femmes tant au Québec que dans Lanaudière

Toutefois, cette évolution très similaire des indicateurs du marché du travail de 1991 à 1996 dissimule de **fortes disparités entre les MRC de la région**. En 1996, les MRC de L'Assomption et Des Moulins avaient des taux de chômage inférieurs à 10 %, des taux d'activité avoisinant 70 % et des taux d'emploi nettement supérieurs à la moyenne québécoise et régionale. Au même moment, les MRC de la Matawinie et de Montcalm avaient des taux de chômage égaux ou supérieurs à 14 %, des taux d'activité inférieurs à 60 % et des taux d'emploi inférieurs à 50 %.

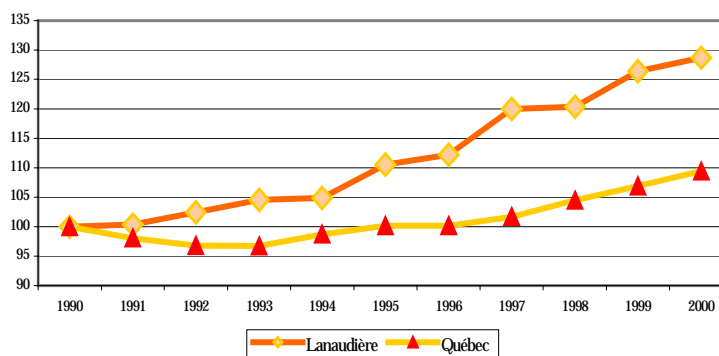
### Taux d'emploi dans les MRC



Source : Statistique Canada, Recensement, 1996.

Au cours de la période de 1990 à 2000, la région a connu une forte croissance du nombre de personnes occupées. La variation annuelle moyenne du nombre de personnes occupées était de 2,6 % dans la région, par rapport à 0,9 % pour le Québec, soit une moyenne régionale près de trois fois supérieure à celle du Québec. En regard des personnes occupées, les femmes ont connu une variation annuelle moyenne supérieure à celle des hommes, tant au Québec que dans la région.

Évolution des personnes occupées  
Québec et Lanaudière, 1990 = 100



Source : Statistique Canada, Enquête sur la population active.

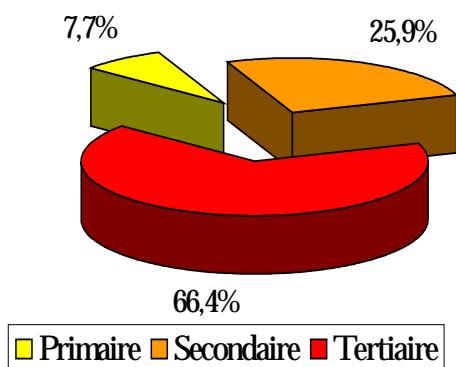
Dans la région de Lanaudière, la part des travailleurs autonomes, sur l'ensemble des personnes occupées de la région, est plus élevée que celle de l'ensemble du Québec, en 1996. Cette situation est plus marquée chez les hommes que chez les femmes.

## 8. LES SECTEURS D'ACTIVITÉ ÉCONOMIQUE

### 8.1 LA STRUCTURE INDUSTRIELLE

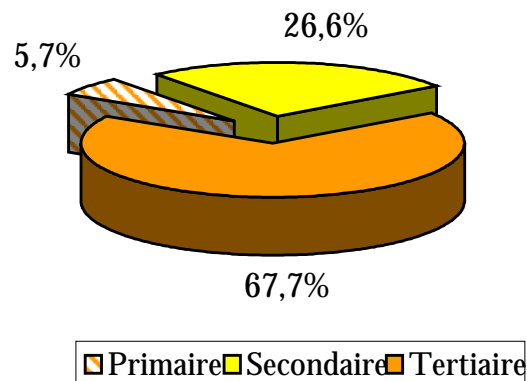
La région de Lanaudière se distingue particulièrement par la diversité de son économie.

Nombre d'employeurs en %  
Lanaudière, 1998



Source : DRHC, Structure industrielle, Région de Lanaudière, 1998

Nombre d'employés en %  
Lanaudière,



Source : DRHC, Structure industrielle, Région de Lanaudière, 1998

### 8.1.1 LA BRANCHE DU PRIMAIRE

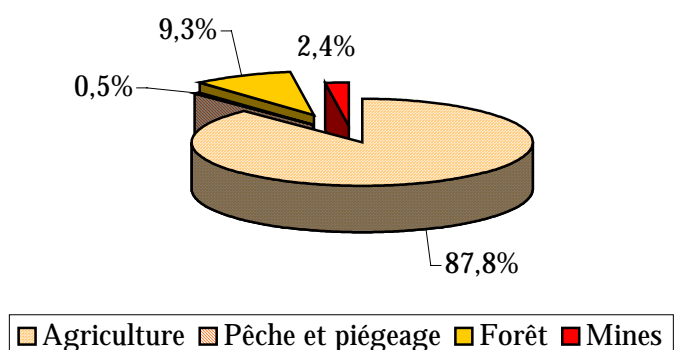
La branche du primaire représente **plus de 5 %** des employeurs et des employés de la région.

Dans la région, le secteur agricole domine cette branche avec plus de 85 % des employeurs et des employés.

L'agriculture se retrouve particulièrement concentré dans les MRC de D'Autray, de Joliette et de Montcalm.

Outre le secteur agricole, le secteur de l'exploitation forestière est particulièrement présent et important dans la MRC de la Matawinie.

Nombre d'employés en %, Primaire  
Lanaudière, 1998



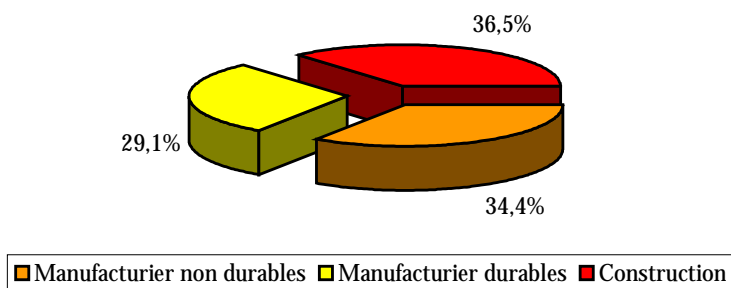
Source : DRHC, Structure industrielle, Région de Lanaudière, 1998

### 8.1.2 LA BRANCHE DU SECONDAIRE

En 1998, la branche du secondaire représentait **plus de 25 %** de tous les employeurs et employés de la région.

La branche du secondaire est constituée des secteurs du manufacturier biens non durables, du manufacturier biens durables et de la construction.

Nombre d'employés en %, Secondaire  
Lanaudière, 1998



Source : DRHC, Structure industrielle, Région de Lanaudière, 1998

Selon le nombre d'employés, le manufacturier biens non durables représente plus de 30 % du secondaire de la région. Les principaux secteurs en terme d'emplois sont les secteurs des aliments et des boissons, du caoutchouc et du plastique et celui de l'habillement.

Quant au manufacturier biens durables, on y retrouve près de 30 % des employés du secondaire. Les secteurs du bois, du meuble et de la fabrication métallique sont les plus importants en terme d'emplois.

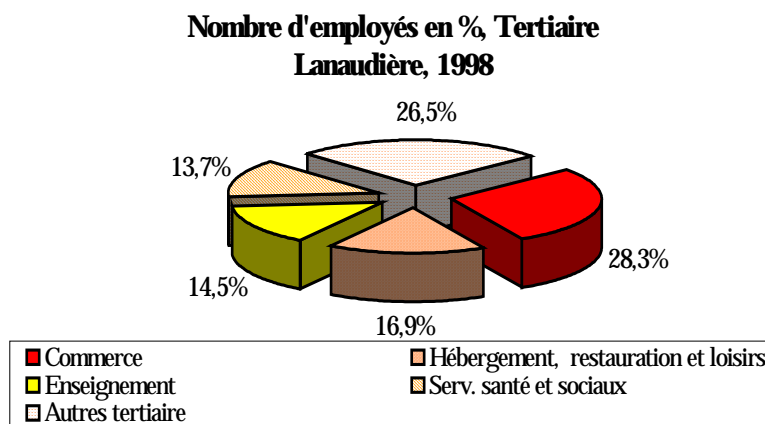
Pour ce qui est de la construction, elle représente plus de 35 % des employés de la branche du secondaire dans la région.

### 8.1.3 LA BRANCHE DU TERTIAIRE

La branche du tertiaire compte **plus de 65 %** de tous les employés de la région.

Avec plus de 28,3 % des emplois du tertiaire, le commerce domine cette branche.

Le secteur de l'enseignement représente 14,5 % des emplois du tertiaire et il est l'un des principaux secteurs en importance de cette branche. Même s'il existe une certaine concentration des emplois dans les MRC de Joliette et Des Moulins, les emplois se retrouvent dans l'ensemble des MRC de la région.



Source : DRHC, Structure industrielle, Région de Lanaudière, 1998

Le secteur de la santé y est aussi particulièrement important avec 13,7 % des emplois de cette branche. Même si les emplois sont répartis dans l'ensemble des MRC de la région, ils sont particulièrement concentrés dans les MRC de Joliette et de L'Assomption, en raison de la présence de centres hospitaliers.

## 8.2 L'ÉVOLUTION DES SECTEURS D'ACTIVITÉ ÉCONOMIQUE

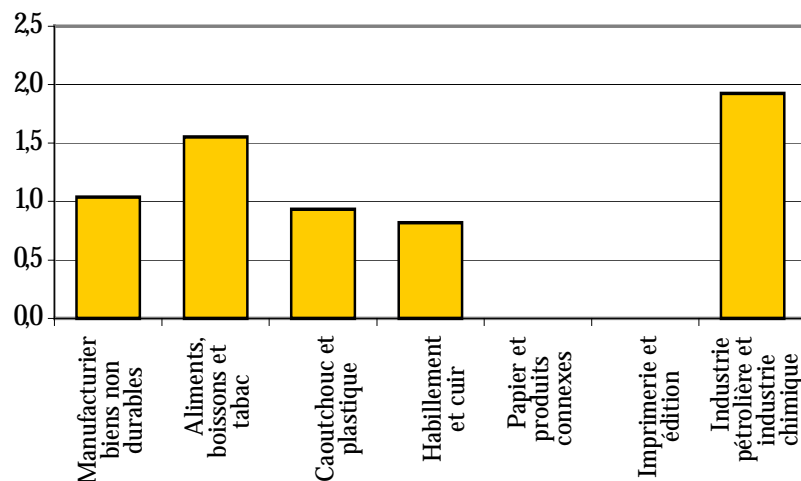
De 1990 à 2000, la région de Lanaudière a connu une croissance annuelle moyenne de 2,6 % de son nombre de personnes occupées. Pour la région, le scénario de prévisions anticipe une croissance moyenne de 1,4 % du nombre de personnes occupées entre 2001 et 2005.

### 8.2.1 LA BRANCHE DU PRIMAIRE

Les prévisions d'emploi pour la période de 2001 à 2005, pour la branche du primaire sont à l'image de la tendance passée. Il s'agit d'une relative stabilité, car la survie et les possibilités de développement du primaire passent par la commercialisation des produits de la ferme, la transformation et la recherche de nouveaux créneaux.

## 8.2.2 LA BRANCHE DU SECONDAIRE

Variation annuelle moyenne du nombre de personnes occupées en %  
Manufacturier biens non durables de 2001 à 2005  
Région de Lanaudière

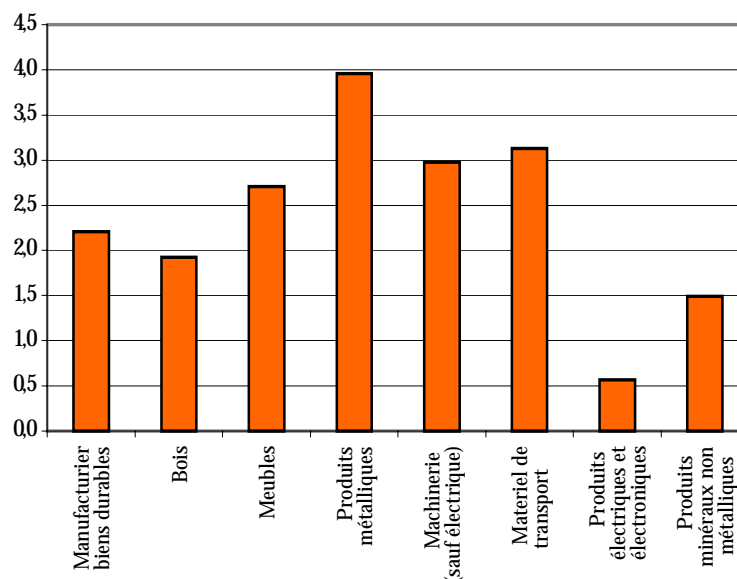


Source : Emploi-Québec

Au cours des dix dernières années, **le grand secteur du manufacturier biens non durables** a connu une croissance annuelle moyenne légèrement inférieure à la moyenne régionale de son nombre de personnes occupées. Pour notre période de prévisions, cette tendance devrait se maintenir et **la croissance annuelle moyenne devrait osciller autour de 1,0 %**. Toutefois, cette évolution se traduira différemment selon les secteurs d'activité économique concernés.

Les secteurs du **manufacturier biens durables** ont contribué à la croissance du nombre de personnes occupées dans la région au cours des dix dernières années. Pour notre période de prévisions, ils devraient connaître **une croissance annuelle moyenne de leur nombre de personnes occupées supérieure à la moyenne régionale, c'est-à-dire autour de 2,2 %**. Cette augmentation sera attribuable principalement aux secteurs du bois, du meuble, des produits métalliques et de la machinerie.

Variation annuelle des personnes occupées en %  
Manufacturier biens durables de 2001 à 2005  
Région de Lanaudière

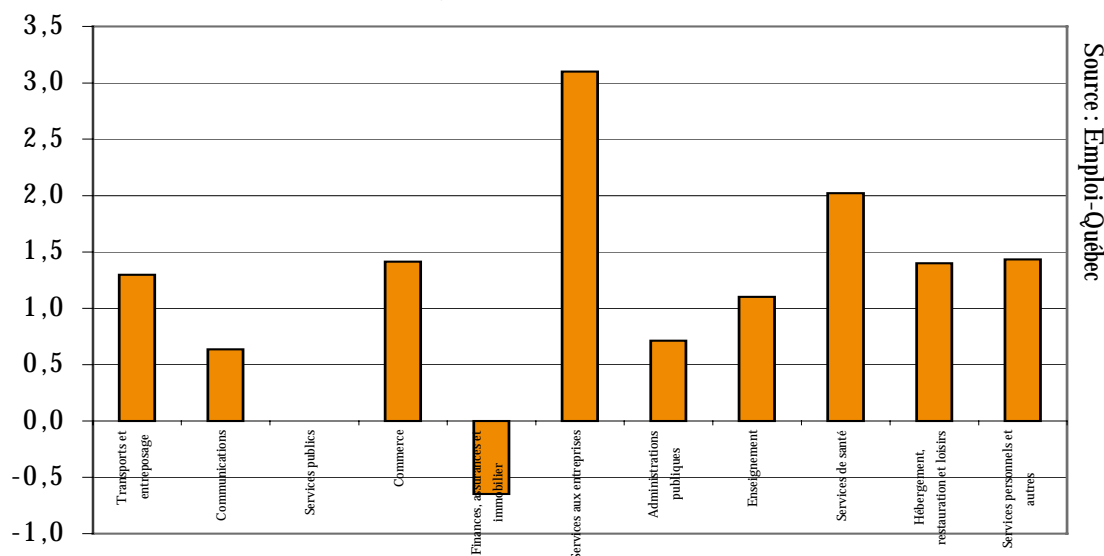


Source : Emploi-Québec

### 8.2.3 LA BRANCHE DU TERTIAIRE

Les activités de la branche du tertiaire sont liées principalement aux services. C'est dans un contexte régional de forte croissance de la population et d'augmentation importante du nombre de nouvelles entreprises que la branche du tertiaire a évolué au cours des dernières années. Pour la période de 2001 à 2005, le **tertiaire devrait évoluer au rythme annuel moyen de l'économie régionale, soit 1,4 %**. Cette croissance sera attribuable principalement aux secteurs des services aux entreprises, de la santé, du commerce, de l'hébergement, de la restauration, des loisirs et des services personnels.

Variation annuelle moyenne des personnes occupées en %  
Tertiaire de 2001 à 2005  
Région de Lanaudière



### 8.3 LES PRINCIPAUX SECTEURS D'ACTIVITÉ ÉCONOMIQUE EN CROISSANCE

Les principaux secteurs d'activité économique en croissance du nombre de personnes occupées dans la région de Lanaudière pour la période de prévisions 2001 à 2005 sont :

MANUFACTURIER	TERTIAIRE
Aliments, boissons et tabac	Transports et entreposage
Bois	Commerce
Meuble	Services aux entreprises
Machinerie	Services de santé
Produits métalliques	Hébergement, restauration et loisirs
Matériel de transport	Services personnels et autres

## 9. QUELQUES PROFESSIONS OFFRANT DES PERSPECTIVES D'EMPLOI FAVORABLES DANS LA RÉGION DE LANAUDIÈRE POUR LA PÉRIODE 2000 À 2004

Vérificateurs et comptables	Spécialistes des ressources humaines
Ingénieurs électriques et électroniques	Ingénieurs mécaniques
Analystes de systèmes informatiques	Programmeurs-analystes
Techniciens en génie mécanique	Techniciens en génie de fabrication
Techniciens en génie électrique et électronique	Techniciens en dessin
Médecins spécialistes	Omnipraticiens
Pharmaciens	Infirmiers
Préposés aux bénéficiaires	Techniciens de laboratoire médical
Professeurs de niveau collégial, secondaire et primaire	Éducateurs de la petite enfance
Représentants des ventes	Machinistes
Ébénistes	Soudeurs
Conducteurs de machines à travailler le bois	Conducteurs de machines à travailler les métaux légers et lourds

## 10. PROBLÉMATIQUES DU MARCHÉ DU TRAVAIL

Les problématiques du marché du travail sont examinées en regard des facteurs renforçant les risques de chômage de courte et de longue durée.

### 10.1 PROBLÉMATIQUES DU CHÔMAGE DE COURTE DURÉE

Les principaux facteurs engendrant le chômage de courte durée sont :

- Les problèmes d'appariement entre l'offre et la demande de la main-d'œuvre. Ils réfèrent aux conditions d'arrimage entre la main-d'œuvre disponible et les exigences du marché du travail. Ce problème d'arrimage représente une des principales difficultés pour combler les postes vacants.
- La saisonnalité des emplois, les conditions défavorables de travail et le faible niveau de compétences. Ces situations peuvent engendrer de fréquentes périodes d'alternance de travail et de chômage.
- Le roulement élevé de personnel. Il est l'un des facteurs favorisant le chômage de courte durée.

Ces trois facteurs, nécessitent dans la grande majorité des cas, des interventions mineures. Par contre, la frontière entre le chômage de courte durée et de longue durée est souvent mince.

## 10.2 PROBLÉMATIQUES DU CHÔMAGE DE LONGUE DURÉE

Les chômeurs de longue durée sont moins nombreux, mais plus difficiles à réintégrer le marché du travail, en raison de certaines caractéristiques socioprofessionnelles qui peuvent favoriser un allongement de la période de chômage.

- Le faible niveau de scolarité amplifie les risques de chômage de longue durée, surtout à cause de la forte concurrence entre la main-d'œuvre et des nouvelles exigences du marché du travail.
- L'absence de compétences de base et génériques accentue également la problématique du chômage de longue durée. La diffusion à grande échelle des technologies de l'information et des communications exige des compétences de base qui n'étaient pas nécessaires par le passé. De plus, les nouvelles exigences du marché du travail forcent les travailleurs à développer de nouvelles compétences, comme la capacité de travailler en équipe, de bien communiquer, de résoudre les problèmes, etc.
- Le décrochage scolaire est un facteur renforçant les risques de chômage de longue durée. L'absence des compétences techniques liées à un métier, mais aussi des compétences de base et génériques sont un frein à l'intégration en emploi, privant ainsi les entreprises d'une main-d'œuvre compétente et accentuant la dépendance des individus envers les prestations d'état.
- L'expérience de travail insuffisante devient également un frein à l'intégration ou au maintien en emploi. Les jeunes et les femmes ayant quitté le marché du travail pour une longue période sont souvent les plus touchés.
- La capacité d'adaptation aux changements rapides du marché du travail représente un facteur déterminant de maintien ou de réintégration en emploi de la main-d'œuvre plus âgée.

La combinaison de caractéristiques socioprofessionnelles défavorables et de certains facteurs aggravants rend plus difficiles les interventions auprès de la main-d'œuvre. Ainsi, une faible scolarité associée à une absence du marché du travail plus longue, souvent la réalité des prestataires de l'assistance-emploi et des responsables de familles monoparentales, viennent accentuer la problématique. Des interventions plus lourdes et un suivi plus rigoureux seront nécessaires.

Certains groupes démographiques vivent des problématiques spécifiques qui, bien que fortement influencées par des caractéristiques socioprofessionnelles défavorables, présentent plusieurs facettes. Une stratégie d'action plus globale peut alors devenir nécessaire. Soulignons notamment les personnes handicapées, les personnes immigrantes et la clientèle judiciarisée adulte.

### 10.3 PROBLÉMATIQUES DES ENTREPRISES

La capacité des entreprises à s'adapter aux changements est devenue incontournable dans le contexte de la libéralisation des échanges et de la concurrence accrue des entreprises. La compétitivité et la productivité des entreprises dépendent en effet de leurs capacités à :

- Développer de nouveaux marchés. La concurrence des entreprises passe par l'exportation des produits et services. La pénétration de nouveaux marchés exigent des compétences en regard des lois et réglementations, du commerce international, etc.
- Introduire des technologies nouvelles plus performantes. L'augmentation de la productivité des entreprises améliore la compétitivité des entreprises sur les marchés. Le recours aux technologies de l'information, de la bureautique et aux technologies de production telles que les machines à contrôle numérique, la robotique, etc., s'est traduit par des besoins de formation fort importants pour adapter la main-d'œuvre aux nouveaux besoins du marché du travail.
- Adopter des formes d'organisation du travail plus flexibles. Les groupes de travail semi-autonomes, l'enrichissement et la polyvalence des tâches, les cercles de qualité, le juste-à-temps sont devenus des formes de travail permettant plus de souplesse aux entreprises. Celles-ci exigent de nouveaux comportements et compétences de la main-d'œuvre, résolution des problèmes, autonomie et responsabilité.
- Favoriser une gestion globale de l'entreprise. De nouvelles formes de gestion telles que la qualité totale, la réingénierie des processus ont touché l'ensemble des fonctions de l'entreprises (administration, comptabilité, production, marketing et ressources humaines). La gestion des ressources humaines est au cœur des préoccupations des entreprises. Les problèmes d'arrimage, de conditions de travail, de roulement, des salaires, de l'embauche et du recrutement nécessitent le développement de cette fonction dans les entreprises.

La capacité des entreprises à s'adapter aux changements passe nécessairement par une préoccupation plus grande en regard de l'adaptation de la main-d'œuvre aux nouvelles réalités du marché du travail.

## BIBLIOGRAPHIE

CRDL, DRHC, EQ, LANAUDIÈRE ÉCONOMIQUE, *Le marché du travail dans la MRC de D'Autray, analyse et pistes d'intervention*, 1999, 120 pages.

CRDL, DRHC, EQ, LANAUDIÈRE ÉCONOMIQUE, *Le marché du travail dans la MRC de L'Assomption, analyse et pistes d'intervention*, 1999, 122 pages.

CRDL, DRHC, EQ, LANAUDIÈRE ÉCONOMIQUE, *Le marché du travail dans la MRC de Joliette, analyse et pistes d'intervention*, 1998, 119 pages.

CRDL, DRHC, EQ, LANAUDIÈRE ÉCONOMIQUE, *Le marché du travail dans la MRC de Matawinie, analyse et pistes d'intervention*, 1999, 128 pages.

CRDL, DRHC, EQ, LANAUDIÈRE ÉCONOMIQUE, *Le marché du travail dans la MRC de Montcalm, analyse et pistes d'intervention*, 1999, 116 pages.

CRDL, DRHC, EQ, LANAUDIÈRE ÉCONOMIQUE, *Le marché du travail dans la MRC Des Moulins, analyse et pistes d'intervention*, 1999, 116 pages.

EMPLOI-QUÉBEC, *Bulletin régional sur le marché du travail, région de Lanaudière, quatrième trimestre 2000*, Direction du partenariat et de la planification, 2001, 34 pages.

EMPLOI-QUÉBEC, *Fiches sectorielles, région Lanaudière*, Direction du partenariat et de la planification, septembre 2000, 70 pages.

EMPLOI-QUÉBEC, *Le marché du travail dans la région de Lanaudière, Perspectives professionnelles 2000-2004, Faits saillants*, Direction du partenariat et de la planification 2001, 27 pages.

EMPLOI-QUÉBEC, *Plan d'action régional 2001-2004, région de Lanaudière*, Direction régionale Lanaudière, janvier 2001, 32 pages.

EMPLOI-QUÉBEC, *Perspectives sectorielles du marché du travail au Québec, 2000-2004*, Direction de la planification et de l'information sur le marché du travail, juillet 2000, 33 pages.

EMPLOI-QUÉBEC, *Perspectives sectorielles du marché du travail au Québec, 2001-2005*, Direction de la planification et de l'information sur le marché du travail, juillet 2001, 44 pages.

EMPLOI-QUÉBEC, *Perspectives sectorielles du marché du travail de la région de Lanaudière, 2001-2005*, Direction du partenariat et de la planification, août 2001, 24 pages.

SQDM DES RÉGIONS DE LAVAL, DES LAURENTIDES ET DE LANAUDIÈRE, *Ensemble visons L'emploi, La problématique du chômage dans la région de Lanaudière, document de réflexion*, Direction de la planification et de la programmation, février 1996, 47 pages.

STATISTIQUE CANADA, Recensements de 1986, 1991 et 1996.

STATISTIQUE CANADA, *Enquête sur la population active*, série chronologique 1976-2000 sur disque compact.

STATISTIQUE CANADA, *Guide de l'Enquête sur la population active*, janvier 2000, 37 pages.

STATISTIQUE CANADA, *Système de classification des industries de l'Amérique du Nord*, Canada 1997, mars 1998, 953 pages.

CONSEIL DU STATUT DE LA FEMME, *Les conditions de vie des femmes et le développement régional et local dans Lanaudière*, juin 2001, 125 pages.

COMITÉ AVISEUR FEMME, *Les femmes du Québec et le marché de l'emploi*, mai 2000, 170 pages.

## ANNEXES

### Annexe 1 Évolution de la population Ensemble du Québec, région de Lanaudière et MRC

Régions	1986	1991	1996	Variation 86-91 en %	Variation 91-96 en %	Variation 86-96 en %
<b>QUÉBEC</b>	<b>6 532 460</b>	<b>6 895 960</b>	<b>7 138 795</b>	<b>5,6%</b>	<b>3,5%</b>	<b>9,3%</b>
<b>LANAUDIÈRE</b>	<b>278 985</b>	<b>334 845</b>	<b>375 180</b>	<b>20,0%</b>	<b>12,0%</b>	<b>34,5%</b>
D'AUTRAY	32 810	35 725	37 550	8,9%	5,1%	14,4%
JOLIETTE	44 495	48 300	52 845	8,6%	9,4%	18,8%
L'ASSOMPTION	73 715	91 540	102 190	24,2%	11,6%	38,6%
DES MOULINS	68 765	91 155	103 215	32,6%	13,2%	50,1%
MATAWINIE	28 615	35 255	41 325	23,2%	17,2%	44,4%
MONTCALM	30 585	32 870	38 055	7,5%	15,8%	24,4%

Source: Statistique Canada, Recensements de 1986, 1991 et 1996

### Annexe 2 Répartition en nombre et en % de la scolarité de la population de 15 ans et plus Ensemble du Québec, région de Lanaudière et MRC

Régions	Pas atteint la 9e année		9-13 ans sans diplôme ou cert.		9-13 ans avec diplôme ou cert. et certificat de métiers		Université et cégep sans diplôme ou certificat		Université et cégep avec diplôme ou certificat		Grade universitaire	
	nb	%	nb	%	nb	%	nb	%	nb	%	nb	%
<b>QUÉBEC</b>	<b>1 025 545</b>	<b>18,1</b>	<b>988 270</b>	<b>17,4</b>	<b>1 247 985</b>	<b>22,0</b>	<b>498 225</b>	<b>8,8</b>	<b>1 221 060</b>	<b>21,5</b>	<b>692 390</b>	<b>12,2</b>
<b>LANAUDIÈRE</b>	<b>53 470</b>	<b>18,6</b>	<b>57 875</b>	<b>20,2</b>	<b>71 960</b>	<b>25,1</b>	<b>23 615</b>	<b>8,2</b>	<b>60 625</b>	<b>21,1</b>	<b>19 330</b>	<b>6,7</b>
D'AUTRAY	6 875	23,8	6 240	21,6	6 855	23,7	2 180	7,5	5 450	18,9	1 300	4,5
JOLIETTE	8 005	19,3	7 935	19,1	10 270	24,7	3 330	8,0	8 515	20,5	3 475	8,4
L'ASSOMPTION	10 780	13,9	14 075	18,1	20 150	25,9	6 855	8,8	18 670	24,0	7 135	9,2
DES MOULINS	11 420	14,9	15 310	20,0	20 630	26,9	7 165	9,4	17 400	22,7	4 675	6,1
MATAWINIE	8 775	26,6	7 630	23,1	7 020	21,3	2 195	6,7	5 635	17,1	1 750	5,3
MONTCALM	7 615	26,1	6 685	22,9	7 035	24,1	1 890	6,5	4 955	17,0	995	3,4

Source: Statistique Canada, Recensement de 1996

**Annexe 3**  
**Revenu annuel moyen des particuliers et des ménages**  
**Ensemble du Québec, région de Lanaudière et MRC**

Régions	Revenu annuel moyen des ménages 1991 (1)	Revenu annuel moyen des ménages 1996 (1)	Variation 91-96 en %
<b>QUÉBEC</b>	<b>40 826</b>	<b>42 229</b>	<b>3,4%</b>
<b>LANAUDIÈRE</b>	<b>42 242</b>	<b>43 235</b>	<b>2,4%</b>
D'AUTRAY	35 789	36 190	1,1%
JOLIETTE	38 807	38 505	-0,8%
L'ASSOMPTION	49 554	51 593	4,1%
DES MOULINS	46 670	48 694	4,3%
MATAWINIE	33 083	32 722	-1,1%
MONTCALM	34 484	35 200	2,1%

(1) Statistique Canada, Recensements de 1991 et de 1996

**Annexe 4**  
**Travailleurs autonomes selon le sexe**  
**Ensemble du Québec, région Lanaudière et MRC**

Régions	Total	Hommes	Femmes
<b>QUÉBEC</b>	<b>361 245</b>	<b>251 255</b>	<b>109 990</b>
<b>LANAUDIÈRE</b>	<b>20 625</b>	<b>14 765</b>	<b>5 870</b>
D'AUTRAY	2 395	1 715	685
JOLIETTE	2 825	1 940	885
L'ASSOMPTION	5 315	3 730	1 585
DES MOULINS	5 100	3 750	1 355
MATAWINIE	2 640	1 875	765
MONTCALM	2 350	1 755	595

Source: Statistique Canada, Recensement de 1996

Portrait synthèse du marché du travail de la région de Lanaudière

Annexe 5  
Personnes occupées par secteur d'activité économique  
Ensemble du Québec, région de Lanaudière et MRC

SECTEURS 1996	QUÉBEC	LANAUDIÈRE	D'AUTRAY	JOLIETTE	L'ASSOMPTION	DES MOULINS	MATAWINIE	MONTCALM
Agriculture	72 070	5 000	1 250	995	560	360	560	1 275
Pêche et piégeage	3 025	10	0	0	10	0	0	0
Forêt	14 445	560	150	95	0	35	230	50
Mines	16 955	300	20	45	115	75	10	35
<b>TOTAL PRIMAIRE</b>	<b>106 495</b>	<b>5 870</b>	<b>1 420</b>	<b>1 135</b>	<b>685</b>	<b>470</b>	<b>800</b>	<b>1 360</b>
<b>PRIMAIRE</b>	<b>106 495</b>	<b>5 870</b>	<b>1 420</b>	<b>1 135</b>	<b>685</b>	<b>470</b>	<b>800</b>	<b>1 360</b>
Aliment et boisson	58 615	3 855	435	595	910	1 090	315	510
Tabac	2 440	190	0	75	70	45	0	0
Caoutchouc et plastique	22 970	2 370	265	655	380	570	350	150
Cuir	6 030	175	50	0	55	45	0	25
Textile	25 565	725	105	110	235	205	35	35
Habillement	56 110	1 820	250	180	360	655	205	170
Bois	39 510	1 730	290	145	210	235	665	185
Meuble	18 560	1 385	165	160	300	520	60	180
Papier	34 820	1 645	145	565	420	325	100	90
Imprimerie	41 530	2 505	140	210	750	1 010	195	200
Métaux première	27 615	935	145	35	395	250	55	55
Fabrication métallique	35 165	2 475	285	255	725	830	120	260
Machinerie	17 215	1 010	95	125	260	300	70	160
Matériel de transport	43 025	1 855	195	100	365	770	115	310
Électrique-électronique	34 720	1 905	155	120	800	605	80	145
Prod. minéraux non métal.	12 725	955	105	325	180	175	80	90
Produits pétrole et charbon	2 170	450	55	15	255	105	20	0
Industries chimiques	25 100	1 565	175	90	740	425	50	85
Autres manufacturières	27 645	1 090	110	100	340	405	75	60
<b>TOTAL MANUFACTURIER</b>	<b>531 530</b>	<b>28 640</b>	<b>3 165</b>	<b>3 860</b>	<b>7 750</b>	<b>8 565</b>	<b>2 590</b>	<b>2 710</b>
Entrepreneurs généraux	45 490	3 255	305	375	970	1 055	245	305
Entrepreneurs spécialisés	84 720	7 550	470	685	2 215	2 845	610	725
Services relatifs construction	2 385	105	0	15	35	45	0	10
<b>TOTAL CONSTRUCTION</b>	<b>132 595</b>	<b>10 910</b>	<b>775</b>	<b>1 075</b>	<b>3 220</b>	<b>3 945</b>	<b>855</b>	<b>1 040</b>
<b>SECONDAIRE</b>	<b>664 125</b>	<b>39 550</b>	<b>3 940</b>	<b>4 935</b>	<b>10 970</b>	<b>12 510</b>	<b>3 445</b>	<b>3 750</b>
Transports	123 670	7 055	710	665	2 100	2 330	555	695
Entreposage	2 155	130	15	0	25	70	0	20
Communications	68 525	3 250	175	290	1 180	1 220	200	185
Autres services publics	32 245	2 375	180	295	885	710	155	150
Commerce de gros	158 790	8 980	680	985	2 730	3 310	580	695
Finances-assur.-immobiliers	170 950	9 015	470	925	3 375	3 010	540	695
Services aux entreprises	198 140	7 805	490	940	2 745	2 620	490	520
<b>SERVICE À LA PRODUCTION</b>	<b>754 475</b>	<b>38 610</b>	<b>2 720</b>	<b>4 100</b>	<b>13 040</b>	<b>13 270</b>	<b>2 520</b>	<b>2 960</b>
Commerces de détail	402 870	25 265	2 100	3 610	7 500	7 495	2 365	2 195
Hébergement et restauration	195 720	8 570	830	1 455	2 105	2 140	1 160	880
Divertissements et loisirs	54 355	2 540	210	320	750	840	250	170
Services personnels	67 450	3 730	385	470	1 015	1 110	440	310
Autres services	70 180	3 070	285	335	950	915	300	285
<b>SERVICE À LA CONSOMMATION</b>	<b>790 575</b>	<b>43 175</b>	<b>3 810</b>	<b>6 190</b>	<b>12 320</b>	<b>12 500</b>	<b>4 515</b>	<b>3 840</b>
Admin. fédérale	74 480	1 740	125	160	610	590	100	155
Admin. provinciale	61 635	2 095	130	410	745	495	180	135
Admin. locales	66 805	4 710	330	400	1 670	1 710	370	230
Organismes internationaux	535	0	0	0	0	0	0	0
Enseignement	231 425	10 350	815	1 925	3 300	2 825	895	590
Serv. santé et sociaux	330 525	17 555	1 575	3 340	5 720	4 490	1 165	1 265
Associations	38 025	1 640	140	360	335	470	190	145
<b>SERVICES GOUVERNEMENTAUX</b>	<b>803 430</b>	<b>38 090</b>	<b>3 115</b>	<b>6 595</b>	<b>12 380</b>	<b>10 580</b>	<b>2 900</b>	<b>2 520</b>
<b>TERTIAIRE</b>	<b>2 348 480</b>	<b>119 875</b>	<b>9 645</b>	<b>16 885</b>	<b>37 740</b>	<b>36 350</b>	<b>9 935</b>	<b>9 320</b>
<b>TOTAL TOUTES INDUSTRIES</b>	<b>3 119 100</b>	<b>165 295</b>	<b>15 005</b>	<b>22 955</b>	<b>49 395</b>	<b>49 330</b>	<b>14 180</b>	<b>14 430</b>

Source: Statistique Canada, Recensement de 1996

Portrait synthèse du marché du travail de la région de Lanaudière

**Annexe 6**  
**Répartition des entreprises par secteur d'activité économique (76) selon le nombre d'employés**  
**Région de Lanaudière et MRC**

Secteurs	Nombre d'employés dans Lanaudière et par MRC						
	LANAUDIÈRE	D'AUTRAY	JOLIETTE	DES MOULINS	MATAWINIE	MONTCALM	L'ASSOMPTION
Agriculture	5 495	1915	1539	238	399	961	443
Pêche et piégeage	32	2	0	2	28	0	0
Forêt	581	68	33	12	434	29	5
Mines	147	39	29	23	35	5	16
<b>TOTAL PRIMAIRE</b>	<b>6 255</b>	<b>2024</b>	<b>1601</b>	<b>275</b>	<b>896</b>	<b>995</b>	<b>464</b>
<b>PRIMAIRE</b>	<b>6 255</b>	<b>2024</b>	<b>1601</b>	<b>275</b>	<b>896</b>	<b>995</b>	<b>464</b>
Aliment et boisson	1 969	435	718	134	189	476	110
Tabac	97	0	0	0	0	4	0
Caoutchouc et plastique	2 142	337	896	430	271	79	129
Cuir	59	6	1	3	12	0	37
Textile	340	61	214	30	25	8	2
Habillement	1 265	256	300	161	249	172	127
Bois	1 873	303	199	314	554	181	322
Meuble	1 245	239	259	437	68	51	191
Papier	1 223	108	995	96	15	9	0
Imprimerie	657	54	166	180	67	32	158
Métaux première transf.	121	13	5	62	4	2	35
Fabrication métallique	1 804	373	496	533	106	64	232
Machinerie	1 145	99	150	328	49	248	271
Matériel de transport	538	19	23	180	69	204	43
Électrique-électronique	950	3	23	90	19	1	814
Prod. minéraux non métal.	841	70	406	218	22	27	98
Produits pétrole et charbon	13	0	0	0	0	0	13
Industries chimiques	1 104	0	129	249	15	6	705
Autres manufacturières	1 206	92	127	478	9	11	489
<b>TOTAL MANUFACTURIER</b>	<b>18 592</b>	<b>2468</b>	<b>5107</b>	<b>3923</b>	<b>1743</b>	<b>1575</b>	<b>3776</b>
Entrepreneurs généraux	3 101	258	293	1013	360	282	895
Entrepreneurs spécialisés	7 511	794	915	2715	664	526	1897
Services relatifs construction	91	2	12	29	2	5	41
<b>TOTAL CONSTRUCTION</b>	<b>10 703</b>	<b>1054</b>	<b>1220</b>	<b>3757</b>	<b>1026</b>	<b>813</b>	<b>2833</b>
<b>SECONDAIRE</b>	<b>29 295</b>	<b>3522</b>	<b>6327</b>	<b>7680</b>	<b>2769</b>	<b>2388</b>	<b>6609</b>
Transports	3 239	623	725	575	481	263	572
Entreposage	20	0	0	1	5	2	12
Communications	558	40	308	63	21	17	109
Autres services publics	361	17	139	133	45	12	15
Commerce de gros	3 431	352	799	782	291	582	625
Finances-assur.-immobiliers	3 697	274	1052	763	333	269	1006
Services aux entreprises	3 818	418	1022	1090	197	106	985
<b>SERVICE À LA PRODUCTION</b>	<b>15 124</b>	<b>1724</b>	<b>4045</b>	<b>3407</b>	<b>1373</b>	<b>1251</b>	<b>3324</b>
Commerces de détail	17 644	1590	3626	4553	1485	998	5392
Hébergement et restauration	9 985	1067	1657	1831	2347	800	2283
Divertissements et loisirs	2 607	133	505	807	627	117	418
Services personnels	1 314	131	301	288	115	44	435
Autres services	1 831	196	256	508	150	137	584
<b>SERVICE À LA CONSOMMATION</b>	<b>33 381</b>	<b>3117</b>	<b>6345</b>	<b>7987</b>	<b>4724</b>	<b>2096</b>	<b>9112</b>
Admin. fédérale	248	27	49	50	27	0	95
Admin. provinciale	1 009	53	726	32	74	16	108
Admin. locales	2 482	300	394	740	540	179	329
Organismes internationaux	0	0	0	0	0	0	0
Enseignement	10 752	1697	2713	3260	888	666	1528
Serv. santé et sociaux	10 223	1251	3743	1037	851	547	2794
Associations	1 168	75	655	175	106	52	105
<b>SERVICES GOUVERNEMENTAUX</b>	<b>25 882</b>	<b>3403</b>	<b>8280</b>	<b>5294</b>	<b>2486</b>	<b>1460</b>	<b>4959</b>
<b>TERTIAIRE</b>	<b>74 387</b>	<b>8244</b>	<b>18670</b>	<b>16688</b>	<b>8583</b>	<b>4807</b>	<b>17395</b>
<b>TOTAL TOUTES INDUSTRIES</b>	<b>109 937</b>	<b>13790</b>	<b>26598</b>	<b>24643</b>	<b>12248</b>	<b>8190</b>	<b>24468</b>

Source : DRHC, Structure industrielle régionale Lanaudière, 1998

Portrait synthèse du marché du travail de la région de Lanaudière

**Annexe 7**  
**Répartition des entreprises par secteur d'activité économique (76) selon le nombre d'employeurs**  
**Région de Lanaudière et MRC**

Secteurs	Nombre d'employeurs						
	LANAUDIÈRE	D'AUTRAY	JOLIETTE	DES MOULINS	MATAWINIE	MONTCALM	L'ASSOMPTION
Agriculture	1 028	350	166	54	112	244	102
Pêche et piégeage	5	1	0	1	3	0	0
Forêt	109	28	6	5	58	9	3
Mines	27	7	3	5	7	3	2
<b>TOTAL PRIMAIRE</b>	<b>1 169</b>	<b>386</b>	<b>175</b>	<b>65</b>	<b>180</b>	<b>256</b>	<b>107</b>
<b>PRIMAIRE</b>	<b>1 169</b>	<b>386</b>	<b>175</b>	<b>65</b>	<b>180</b>	<b>256</b>	<b>107</b>
Aliment et boisson	93	19	22	10	16	15	13
Tabac	3	0	0	0	0	1	0
Caoutchouc et plastique	42	10	4	12	6	3	7
Cuir	10	1	1	2	3	0	3
Textile	16	2	5	3	3	2	1
Habillement	157	21	23	36	26	26	25
Bois	186	23	35	37	42	22	27
Meuble	174	47	20	43	17	15	32
Papier	13	2	3	5	1	2	0
Imprimerie	126	16	18	35	14	7	36
Métaux première transf.	18	1	1	7	1	1	7
Fabrication métallique	158	26	25	56	15	7	29
Machinerie	67	5	10	21	4	8	19
Matériel de transport	42	4	4	14	7	4	9
Électrique-électronique	37	2	1	12	3	1	18
Prod. minéraux non métal.	61	9	12	18	6	5	11
Produits pétrole et charbon	2	0	0	0	0	0	2
Industries chimiques	27	0	7	8	2	2	8
Autres manufacturières	119	14	27	34	4	4	36
<b>TOTAL MANUFACTURIER</b>	<b>1 351</b>	<b>202</b>	<b>218</b>	<b>353</b>	<b>170</b>	<b>125</b>	<b>283</b>
Entrepreneurs généraux	812	76	81	243	93	76	243
Entrepreneurs spécialisés	1 750	186	168	630	166	145	455
Services relatifs construction	24	1	4	9	2	2	6
<b>TOTAL CONSTRUCTION</b>	<b>2 586</b>	<b>263</b>	<b>253</b>	<b>882</b>	<b>261</b>	<b>223</b>	<b>704</b>
<b>SECONDAIRE</b>	<b>3 937</b>	<b>465</b>	<b>471</b>	<b>1235</b>	<b>431</b>	<b>348</b>	<b>987</b>
Transports	643	98	103	138	113	66	125
Entreposage	4	0	0	1	1	1	1
Communications	79	14	18	18	11	7	11
Autres services publics	44	5	4	19	7	2	7
Commerce de gros	606	73	118	161	46	52	156
Finances-assur.-immobiliers	523	42	128	103	58	36	156
Services aux entreprises	1 013	128	206	261	62	43	313
<b>SERVICE À LA PRODUCTION</b>	<b>2 912</b>	<b>360</b>	<b>577</b>	<b>701</b>	<b>298</b>	<b>207</b>	<b>769</b>
Commerces de détail	3 152	396	622	654	333	218	929
Hébergement et restauration	1 154	151	175	206	260	120	242
Divertissements et loisirs	302	32	54	70	54	18	74
Services personnels	505	69	92	99	57	24	164
Autres services	539	65	87	123	49	40	175
<b>SERVICE À LA CONSOMMATION</b>	<b>5 652</b>	<b>713</b>	<b>1030</b>	<b>1152</b>	<b>753</b>	<b>420</b>	<b>1584</b>
Admin. fédérale	24	6	6	6	3	0	3
Admin. provinciale	38	5	18	2	5	4	4
Admin. locales	126	24	20	15	33	19	15
Organismes internationaux	0	0	0	0	0	0	0
Enseignement	234	32	43	53	27	19	60
Serv. santé et sociaux	861	117	208	159	99	53	225
Associations	241	30	85	38	46	17	25
<b>SERVICES GOUVERNEMENTAUX</b>	<b>1 524</b>	<b>214</b>	<b>380</b>	<b>273</b>	<b>213</b>	<b>112</b>	<b>332</b>
<b>TERTIAIRE</b>	<b>10 088</b>	<b>1287</b>	<b>1987</b>	<b>2126</b>	<b>1264</b>	<b>739</b>	<b>2685</b>
<b>TOTAL TOUTES INDUSTRIES</b>	<b>15 194</b>	<b>2138</b>	<b>2633</b>	<b>3426</b>	<b>1875</b>	<b>1343</b>	<b>3779</b>

Source : DRHC, Structure industrielle régionale Lanaudière, 1998

Portrait synthèse du marché du travail de la région de Lanaudière

**Annexe 8**  
**Évolution des indicateurs du marché du travail selon le sexe**  
**Région Lanaudière 1990 - 2000**

INDICATEURS DU MARCHÉ DU TRAVAIL	1990	1991	1992	1993	1994	1995	1996	1997	1998	1999	2000	Variation en % 1990/2000
<b>POPULATION ADULTE</b> (en milliers)	250,4	260,2	269,9	276,6	282,5	287,7	292,6	298,1	303,5	309,3	315,2	2,3 *
<b>Homme (000)</b>	124,4	125,4	133,6	137,6	140,3	142,6	145,6	144,9	152,6	153,9	154,5	2,2 *
<b>Femme (000)</b>	126,1	134,9	136,3	139,1	142,2	145,1	147	153,2	150,9	155,4	160,7	2,5 *
<b>POPULATION ACTIVE</b> (en milliers)	161,1	165,3	170,4	172,7	174,9	180,5	187,3	195,4	196,7	202,5	202,4	2,3 *
<b>Homme (000)</b>	93,9	93,3	99,7	99,3	100,1	103,1	106,8	107,3	109,6	111,8	109,8	1,6 *
<b>Femme (000)</b>	67,2	72	70,7	73,4	74,8	77,4	80,6	88,1	87,2	90,7	92,6	3,3 *
<b>PERSONNES OCCUPEES</b> (en milliers)	145,9	146,4	149,5	152,5	153	161,3	163,8	175,1	175,6	184,4	187,8	2,6 *
<b>Homme (000)</b>	85,9	82,7	87,3	87,1	87,2	92	92,1	97,3	99,2	101,8	102,2	1,8 *
<b>Femme (000)</b>	59,9	63,8	62,2	65,4	65,8	69,4	71,7	77,8	76,4	82,6	85,6	3,6 *
<b>PERSONNES EN CHOMAGE</b> (en milliers)	15,2	18,9	21	20,2	21,9	19,2	23,6	20,3	21,1	18,1	14,5	-0,5 *
<b>Homme (000)</b>	7,9	10,7	12,4	12,3	12,8	11,1	14,7	10,1	10,4	10	7,6	-0,4 *
<b>Femme (000)</b>	7,3	8,2	8,6	8	9	8,1	8,9	10,2	10,8	8,1	6,9	-0,6 *
<b>TAUX DE CHOMAGE</b> (en pourcentage)	9,4	11,4	12,3	11,7	12,5	10,6	12,6	10,4	10,7	8,9	7,2	2,2 **
<b>Homme (%)</b>	8,4	11,5	12,4	12,4	12,8	10,8	13,8	9,4	9,5	8,9	6,9	1,5 **
<b>Femme (%)</b>	10,9	11,4	12,2	10,9	12	10,5	11	11,6	12,4	8,9	7,5	3,4 **
<b>TAUX D'ACTIVITE</b> (en pourcentage)	64,3	63,5	63,1	62,4	61,9	62,7	64	65,5	64,8	65,5	64,2	0,1 **
<b>Homme (%)</b>	75,5	74,4	74,6	72,2	71,3	72,3	73,4	74,1	71,8	72,6	71,1	4,4 **
<b>Femme (%)</b>	53,3	53,4	51,9	52,8	52,6	53,3	54,8	57,5	57,8	58,4	57,6	-4,3 **
<b>TAUX D'EMPLOI</b> (en pourcentage)	58,3	56,3	55,4	55,1	54,2	56,1	56	58,7	57,9	59,6	59,6	-1,3 **
<b>Homme (%)</b>	69,1	65,9	65,3	63,3	62,2	64,5	63,3	67,1	65	66,1	66,1	3 **
<b>Femme (%)</b>	47,5	47,3	45,6	47	46,3	47,8	48,8	50,8	50,6	53,2	53,3	-5,8 **
<b>DURÉE MOYENNE DU CHÔMAGE</b>												
<b>Hommes</b>	19,5	24,7	25,7	27,7	27,7	27,6	29,5	30,7	39,0	32,9	37,4	
<b>Femmes</b>	20,1	24,5	27,2	27,5	30,4	30,9	30,4	36,4	47,0	34,0	44,3	
	18,8	25	23,5	28	23,8	23,0	28,0	25,3	31,1	31,6	29,7	

\* Variation annuelle moyenne.

\*\* Variation en point de pourcentage.

... Données non disponibles.

Source: Statistique Canada, Enquête sur la population active, compilation spéciale Emploi-Québec Lanaudière, Direction du partenariat et de la planification.

**Annexe 9**  
**Évolution des indicateurs du marché du travail selon le sexe**  
**Ensemble du Québec, 1990 / 2000**

INDICATEURS DU MARCHÉ DU TRAVAIL	1990	1991	1992	1993	1994	1995	1996	1997	1998	1999	2000	Variation en % (1990 / 2000)
<b>POPULATION ADULTE</b> (en milliers)	5 457,4	5 518,9	5 577,2	5 631,5	5 675,2	5 720,2	5 764,3	5 807,3	5 849,7	5 893,3	5 935,9	0,8 *
<b>Homme (000)</b>	2 660,6	2 694,0	2 726,6	2 754,7	2 775,5	2 800,5	2 824,7	2 846,7	2 868,0	2 890,1	2 911,7	0,9 *
<b>Femme (000)</b>	2 796,7	2 824,9	2 850,6	2 876,8	2 899,6	2 919,8	2 939,6	2 960,6	2 981,7	3 003,3	3 024,1	0,8 *
<b>POPULATION ACTIVE</b> (en milliers)	3 504,3	3 507,2	3 483,4	3 505,2	3 537,2	3 554,5	3 569,2	3 606,2	3 660,2	3 701,6	3 753,2	0,7 *
<b>Homme (000)</b>	1 986,0	1 972,2	1 959,3	1 964,9	1 986,6	1 980,3	1 988,0	2 002,3	2 019,3	2 048,2	2 061,9	0,4 *
<b>Femme (000)</b>	1 518,3	1 535,0	1 524,0	1 540,3	1 550,6	1 574,1	1 581,2	1 603,9	1 640,9	1 653,5	1 691,3	1,1 *
<b>PERSONNES OCCUPEES</b> (en milliers)	3 141,4	3 081,7	3 041,5	3 039,9	3 100,6	3 147,5	3 145,9	3 195,1	3 281,5	3 357,4	3 437,7	0,9 *
<b>Homme (000)</b>	1 782,6	1 723,5	1 696,1	1 689,7	1 727,0	1 746,1	1 740,2	1 762,0	1 805,1	1 849,9	1 884,3	0,6 *
<b>Femme (000)</b>	1 358,7	1 358,1	1 345,4	1 350,2	1 373,6	1 401,5	1 405,7	1 433,1	1 476,5	1 507,5	1 553,5	1,3 *
<b>PERSONNES EN CHOMAGE</b> (en milliers)	362,9	425,5	441,8	465,3	436,6	406,9	423,3	411,1	378,7	344,2	315,5	-1,4 *
<b>Homme (000)</b>	203,4	248,6	263,2	275,2	259,6	234,2	247,8	240,3	214,2	198,2	177,6	-1,3 *
<b>Femme (000)</b>	159,5	176,9	178,6	190,1	177	172,7	175,5	170,8	164,4	146	137,8	-1,5 *
<b>TAUX DE CHOMAGE</b> (en pourcentage)	10,4	12,1	12,7	13,3	12,3	11,4	11,9	11,4	10,3	9,3	8,4	2 **
<b>Homme (%)</b>	10,2	12,6	13,4	14	13,1	11,8	12,5	12	10,6	9,7	8,6	1,6 **
<b>Femme (%)</b>	10,5	11,5	11,7	12,3	11,4	11	11,1	10,6	10	8,8	8,1	2,4 **
<b>TAUX D'ACTIVITE</b> (en pourcentage)	64,2	63,5	62,5	62,2	62,3	62,1	61,9	62,1	62,6	62,8	63,2	1 **
<b>Homme (%)</b>	74,6	73,2	71,9	71,3	71,6	70,7	70,4	70,3	70,4	70,9	70,8	3,8 **
<b>Femme (%)</b>	54,3	54,3	53,5	53,5	53,5	53,9	53,8	54,2	55	55,1	55,9	-1,6 **
<b>TAUX D'EMPLOI</b> (en pourcentage)	57,6	55,8	54,5	54	54,6	55	54,6	55	56,1	57	57,9	-0,3 **
<b>Homme (%)</b>	67	64	62,2	61,3	62,2	62,3	61,6	61,9	62,9	64	64,7	2,3 **
<b>Femme (%)</b>	48,6	48,1	47,2	46,9	47,4	48	47,8	48,4	49,5	50,2	51,4	-2,8 **
<b>DURÉE MOYENNE DU CHÔMAGE</b>												
<b>Hommes</b>	20,5	22,2	26	27,8	28,8	27,7	27,8	31,7	30,5	27,6	24,6	
<b>Femmes</b>	21,8	23,3	28,1	29,8	31,4	29,8	30,0	34,6	33,5	30,5	27,1	
	18,7	20,8	22,9	24,9	24,9	24,7	24,8	27,6	26,6	23,8	21,5	

\* Variation annuelle moyenne.

\*\* Variation en point de pourcentage.

Source: Statistique Canada, Enquête sur la population active, compilation spéciale Emploi-Québec Lanaudière, Direction du partenariat et de la planification.

**Annexe 10**  
**Évolution des indicateurs du marché du travail selon le groupe d'âge**  
**Région de Lanaudière 1990 / 2000**

INDICATEURS DU MARCHÉ DU TRAVAIL	1990	1991	1992	1993	1994	1995	1996	1997	1998	1999	2000	Variation en % 1990 / 2000	
<b>POPULATION ADULTE</b> (en milliers)	250,4	260,2	269,9	276,6	282,5	287,7	292,6	298,1	303,5	309,3	315,2	2,3	*
15-29 ans (000)	66,1	70,2	73,6	70,2	66,2	66	67,7	69,2	69,9	69,3	66,8	0,1	*
30 ans et plus (000)	184,3	190	196,3	206,5	216,3	221,8	224,9	228,9	233,6	240,1	248,4	3,0	*
<b>POPULATION ACTIVE</b> (en milliers)	161,1	165,3	170,4	172,7	174,9	180,5	187,3	195,4	196,7	202,5	202,4	2,3	*
15-29 ans (000)	50,2	48,7	49,3	46,1	45,4	44,2	46,3	46,4	46,6	48,6	45,8	-0,9	*
30 ans et plus (000)	110,9	116,6	121,1	126,7	129,5	136,3	141	149	150,1	153,9	156,5	3,5	*
<b>PERSONNES OCCUPEES</b> (en milliers)	145,9	146,4	149,5	152,5	153	161,3	163,8	175,1	175,6	184,4	187,8	2,6	*
15-29 ans (000)	44	41,2	40,4	38,7	37,7	38	37,6	39,5	39,2	41,9	41	-0,7	*
30 ans et plus (000)	101,8	105,2	109	113,8	115,2	123,3	126,2	135,6	136,4	142,5	146,8	3,7	*
<b>PERSONNES EN CHOMAGE</b> (en milliers)	15,2	18,9	21	20,2	21,9	19,2	23,6	20,3	21,1	18,1	14,5	-0,5	*
15-29 ans (000)	6,2	7,5	8,9	7,3	7,6	6,2	8,7	6,9	7,4	6,6	4,8	-2,5	*
30 ans et plus (000)	9,1	11,4	12,1	12,9	14,3	13	14,8	13,4	13,7	11,5	9,8	0,7	*
<b>TAUX DE CHOMAGE</b> (en milliers)	9,4	11,4	12,3	11,7	12,5	10,6	12,6	10,4	10,7	8,9	7,2	2,2	**
15-29 ans (%)	12,4	15,4	18,1	15,8	16,7	14	18,8	14,9	15,9	13,6	10,5	1,9	**
30 ans et plus (%)	8,2	9,8	10	10,2	11	9,5	10,5	9	9,1	7,5	6,3	1,9	**
<b>TAUX D'ACTIVITE</b> (en pourcentage)	64,3	63,5	63,1	62,4	61,9	62,7	64	65,5	64,8	65,5	64,2	0,1	**
15-29 ans (%)	75,9	69,4	67	65,7	68,6	67	68,4	67,1	66,7	70,1	68,6	7,3	**
30 ans et plus (%)	60,2	61,4	61,7	61,4	59,9	61,5	62,7	65,1	64,3	64,1	63	-2,8	**
<b>TAUX D'EMPLOI</b> (en pourcentage)	58,3	56,3	55,4	55,1	54,2	56,1	56	58,7	57,9	59,6	59,6	-1,3	**
15-29 ans (%)	66,6	58,7	54,9	55,1	56,9	57,6	55,5	57,1	56,1	60,5	61,4	5,2	**
30 ans et plus (%)	55,2	55,4	55,5	55,1	53,3	55,6	56,1	59,2	58,4	59,4	59,1	-3,9	**

\* Variation annuelle moyenne.

\*\* Variation en point de pourcentage.

Source: Statistique Canada, Enquête sur la population active, compilation spéciale Emploi-Québec Lanaudière, Direction du partenariat et de la planification.

**Annexe 1**  
**Évolution des indicateurs du marché du travail selon le groupe d'âge**  
**Ensemble du Québec 1990 / 2000**

INDICATEURS DU MARCHÉ DU TRAVAIL	1990	1991	1992	1993	1994	1995	1996	1997	1998	1999	2000	Variation en % (1990 / 2000)
<b>POPULATION ADULTE</b> (en milliers)	5 457,4	5 518,9	5 577,2	5 631,5	5 675,2	5 720,2	5 764,3	5 807,3	5 849,7	5 893,3	5 935,9	0,8 *
<b>15-29 ans (000)</b>	1 587,8	1 556,6	1 534,2	1 511,0	1 487,5	1 469,9	1 460,7	1 451,9	1 447,5	1 445,2	1 442,0	-1,0 *
<b>30 ans et plus (000)</b>	3 869,5	3 962,3	4 043,0	4 120,5	4 187,7	4 250,4	4 303,6	4 355,4	4 402,3	4 448,2	4 493,9	1,5 *
<b>POPULATION ACTIVE</b> (en milliers)	3 504,3	3 507,2	3 483,4	3 505,2	3 537,2	3 554,5	3 569,2	3 606,2	3 660,2	3 701,6	3 753,2	0,7 *
<b>15-29 ans (000)</b>	1 164,1	1 108,8	1 050,3	1 020,8	1 009,9	976,5	958,5	943,6	960,2	979,9	990,9	-1,6 *
<b>30 ans et plus (000)</b>	2 340,2	2 398,4	2 433,0	2 484,4	2 527,3	2 578,0	2 610,7	2 662,5	2 700,1	2 721,7	2 762,3	1,7 *
<b>PERSONNES OCCUPEES</b> (en milliers)	3 141,4	3 081,7	3 041,5	3 039,9	3 100,6	3 147,5	3 145,9	3 195,1	3 281,5	3 357,4	3 437,7	0,9 *
<b>15-29 ans (000)</b>	1 010,2	924,4	878,8	848,4	852,8	836,5	806,6	791,4	821,0	855,1	873,5	-1,4 *
<b>30 ans et plus (000)</b>	2 131,2	2 157,2	2 162,7	2 191,4	2 247,7	2 311,0	2 339,3	2 403,7	2 460,5	2 502,3	2 564,2	1,9 *
<b>PERSONNES EN CHOMAGE</b> (en milliers)	362,9	425,5	441,8	465,3	436,6	406,9	423,3	411,1	378,7	344,2	315,5	-1,4 *
<b>15-29 ans (000)</b>	153,9	184,3	171,5	172,3	157,0	140,0	152,0	152,3	139,1	124,9	117,4	-2,7 *
<b>30 ans et plus (000)</b>	209,0	241,2	270,3	293,0	279,5	266,9	271,4	258,8	239,5	219,3	198,1	-0,5 *
<b>TAUX DE CHOMAGE</b> (en pourcentage)	10,4	12,1	12,7	13,3	12,3	11,4	11,9	11,4	10,3	9,3	8,4	2 **
<b>15-29 ans (%)</b>	13,2	16,6	16,3	16,9	15,5	14,3	15,9	16,1	14,5	12,7	11,8	1,4 **
<b>30 ans et plus (%)</b>	8,9	10,1	11,1	11,8	11,1	10,4	10,4	9,7	8,9	8,1	7,2	1,7 **
<b>TAUX D'ACTIVITE</b> (en pourcentage)	64,2	63,5	62,5	62,2	62,3	62,1	61,9	62,1	62,6	62,8	63,2	1 **
<b>15-29 ans (%)</b>	73,3	71,2	68,5	67,6	67,9	66,4	65,6	65,0	66,3	67,8	68,7	4,6 **
<b>30 ans et plus (%)</b>	60,5	60,5	60,2	60,3	60,4	60,7	60,7	61,1	61,3	61,2	61,5	-1 **
<b>TAUX D'EMPLOI</b> (en pourcentage)	57,6	55,8	54,5	54	54,6	55,0	54,6	55,0	56,1	57,0	57,9	-0,3 **
<b>15-29 ans (%)</b>	63,6	59,4	57,3	56,1	57,3	56,9	55,2	54,5	56,7	59,2	60,6	3 **
<b>30 ans et plus (%)</b>	55,1	54,4	53,5	53,2	53,7	54,4	54,4	55,2	55,9	56,3	57,1	-2 **

\* Variation annuelle moyenne.

\*\* variation en point de pourcentage.

Source: Statistique Canada, Enquête sur la population active, compilation spéciale Emploi-Québec Lanaudière, Direction du partenariat et de la planification.

**Annexe 12**  
**Évolution des personnes occupées par secteurs d'activité**  
**Ensemble du Québec, région de Lanaudière**

Secteurs économiques	1990	1991	1992	1993	1994	1995	1996	1997	1998	1999	2000	Variation en % (1990 / 2000) *
<b>Agriculture</b>												
Québec (000)	67,1	67,1	63,2	65,7	74,1	68,1	66,5	62,8	68,5	62,6	61,7	-0,8
Lanaudière (000)	6,4	6,6	5,3	5,5	4,8	4,2	3,4	2,7	3,0	3,9	2,2	-10,1
<b>Autres primaires</b>												
Québec (000)	48,1	45,4	41,1	37,1	43,0	46,4	41,5	41,7	45,8	37,6	40,6	-1,7
Lanaudière (000)	1,9	---	---	---	---	2,0	---	---	---	---	1,6	-1,7
<b>Services publics</b>												
Québec (000)	32,0	32,5	33,1	33,1	33,3	32,3	34,5	31,1	30,4	26,6	26,8	-1,8
Lanaudière (000)	1,8	---	2,7	1,7	2,3	2,6	2,3	1,9	1,7	2,4	---	---
<b>Construction</b>												
Québec (000)	177,6	155,7	147,6	140,7	146,4	140,6	137,3	126,6	122,9	132,6	139,7	-2,4
Lanaudière (000)	10,0	7,9	11,9	9,5	8,8	10,3	8,9	9,4	10,1	10,9	12,8	2,5
<b>Fabrication</b>												
Québec (000)	599,3	551,4	534,5	525,3	533,2	555,1	546,6	584,4	609,0	640,7	629,0	0,5
Lanaudière (000)	30,6	25,9	32,3	25,4	27,0	27,8	30,1	32,5	37,1	35,0	37,8	2,1
<b>Commerce</b>												
Québec (000)	505,7	520,5	504,2	480,9	497,1	504,0	502,0	499,9	503,9	518,3	552,6	0,9
Lanaudière (000)	23,0	29,5	25,2	23,2	27,3	27,6	29,7	31,5	29,6	29,8	35,1	4,3
<b>Transports et entreposage</b>												
Québec (000)	153,4	146,6	143,2	142,3	144,7	147,6	146,2	153,2	159,8	162,8	172,9	1,2
Lanaudière (000)	7,2	7,7	5,3	6,9	6,9	10,4	8,6	10,3	9,8	8,5	10,6	3,9
<b>Finances, assurances et affaires immobilières</b>												
Québec (000)	183,7	187,1	187,0	189,0	189,5	195,0	201,3	197,7	180,9	176,6	182,2	-0,1
Lanaudière (000)	6,0	8,2	7,2	10,2	9,5	9,8	10,5	9,5	10,9	10,9	9,7	4,9

**Annexe 12 (suite)**  
**Évolution des personnes occupées par secteurs d'activité**  
**Ensemble du Québec, région de Lanaudière**

Secteurs économiques	1990	1991	1992	1993	1994	1995	1996	1997	1998	1999	2000	Variation en % (1990 / 2000) *
<b>Services professionnels, scientifiques et techniques</b>												
Québec (000)	112,6	125,0	121,1	128,5	131,8	139,9	143,7	161,5	184,3	196,1	200,2	5,9
Lanaudière (000)	4,7	4,4	3,9	7,1	4,9	7,4	5,0	7,0	8,0	7,1	7,4	4,6
<b>Gestion d'entreprises, soutien administratif et autres</b>												
Québec (000)	69,7	66,4	67,8	69,7	76,0	86,5	91,4	88,9	101,9	103,0	111,7	4,8
Lanaudière (000)	3,6	2,9	4,4	2,7	2,8	3,4	3,9	5,1	4,0	4,6	6,5	6,1
<b>Services d'enseignement</b>												
Québec (000)	203,2	197,8	207,9	208,7	216,0	222,4	224,9	219,6	229,2	233,4	220,0	0,8
Lanaudière (000)	7,2	8,4	7,8	10,2	12,4	11,5	9,3	9,6	10,4	12,2	8,5	1,7
<b>Soins de santé et assistance sociale</b>												
Québec (000)	328,3	335,2	340,1	344,3	343,2	349,0	343,6	332,8	330,7	347,7	378,8	1,4
Lanaudière (000)	17,1	16,3	18,6	18,1	16,3	15,0	21,0	18,3	16,9	18,6	21,9	2,5
<b>Information, culture et loisir</b>												
Québec (000)	113,3	111,1	107,6	109,5	113,4	117,1	127,5	134,4	135,8	142,7	145,3	2,5
Lanaudière (000)	3,2	3,7	4,7	6,5	4,4	5,3	4,7	6,1	7,4	7,4	5,9	6,3
<b>Hébergement et restauration</b>												
Québec (000)	179,7	179,1	177,2	184,7	185,2	180,9	182,1	190,2	206,7	197,0	202,9	1,2
Lanaudière (000)	7,5	6,2	3,8	6,5	6,8	6,2	6,5	8,5	7,5	8,8	8,1	0,8
<b>Autres services</b>												
Québec (000)	159,5	147,6	148,9	157,8	164,1	158,3	155,5	165,9	173,6	178,9	167,1	0,5
Lanaudière (000)	8,6	9,9	8,9	8,8	7,8	9,0	9,9	10,9	8,9	12,8	10,6	2,1
<b>Administrations publiques</b>												
Québec (000)	208,0	213,2	217,1	222,7	209,6	204,4	201,4	204,5	198,2	200,9	206,2	-0,1
Lanaudière (000)	7,2	6,5	6,6	9,4	10,4	8,9	8,9	10,6	9,1	10,4	7,8	0,8
<b>Ensemble des secteurs</b>												
Québec (000)	3141,4	3081,7	3041,5	3039,9	3100,6	3147,5	3145,9	3195,1	3281,5	3357,4	3437,7	0,9
Lanaudière (000)	145,9	146,4	149,5	152,5	153,0	161,3	163,8	175,1	175,6	184,4	187,8	2,6

\* Variation annuelle moyenne.

... Données non disponibles.

Source: Statistique Canada, Enquête sur la population active, compilation spéciale Emploi-Québec lanaudière, Direction du partenariat et de la planification

**Annexe 13**  
**Tabelau synthèse des principaux indicateurs du marché du travail**  
**Ensemble du Québec, région de Lanaudière et MRC**

	Québec	Lanaudière	Municipalités régionales de comté					
			D'Autray	Joliette	L'Assomption	Matawinie	Montcalm	Des Moulins
<b>Population totale: Groupe d'âge:</b>	7 138 795	375 174	37 550	52 845	102 188	41 325	38 055	103 213
° 0 - 14	1 372 200	84 200	8 000	10 100	23 700	7 800	8 400	26 200
° 15 - 34	2 039 400	101 300	9 600	13 900	28 200	9 300	10 000	30 400
° 35 - 64	2 866 500	154 800	15 000	22 100	43 000	17 900	15 400	41 300
° 65 et +	860 700	35 000	5 000	6 800	7 300	6 400	4 200	5 300
<b>Taux de familles monoparentales</b>	15,9%	13,4%	14,0%	17,4%	12,2%	12,8%	13,4%	12,7%
<b>Revenu annuel moyen des ménages</b>	42 229 \$	43 235 \$	36 190 \$	38 505 \$	51 593 \$	32 700 \$	35 200 \$	48 694 \$
<b>Niveau de scolarité % des personnes sans diplôme d'études</b>	35,5%	38,8%	45,4%	38,4%	32,0%	49,7%	49,0%	34,9%
<b>Population active</b>	3 536 205	184 980	17 100	25 860	53 890	17 055	16 805	54 270
<b>Personnes occupées</b>	3 119 130	165 435	15 035	22 965	49 430	14 220	14 455	49 330
<b>Taux de chômage</b>	11,8%	10,6%	12,1%	11,2%	8,3%	16,6%	14,0%	9,1%
<b>Taux d'activité</b>	62,3%	64,5%	59,2%	62,3%	69,4%	51,7%	57,6%	70,8%
<b>Taux d'emploi</b>	55,0%	57,7%	52,0%	55,3%	63,6%	43,1%	49,6%	64,4%
<b>Nombre d'employeurs</b>		15 194	2 138	2 633	2 779	1 875	1 343	3 426
<b>Nombre d'employés</b>		109 937	13 790	26 598	24 468	12 248	8 190	24 643
<b>Taux d'assurance-emploi (3e trim 2001)</b>	7,4%	5,3%	5,6%	5,3%	4,4%	6,2%	6,2%	5,3%
<b>Taux de prestataires de la sécurité du revenu (juin 2001)</b>	11,7%	7,1%	10,4%	10,8%	3,8%	12,5%	11,2%	4,0%

Sources:

- ° Recensement de 1996
- ° Statistique Canada, Division des données régionales et administratives
- ° Ministère de l'emploi de la solidarité sociale
- ° Direction des ressources humaines Canada, Structure industrielle, 1998

\* : Taux d'assurance-emploi: Nombre de prestataires de l'assurance-emploi par rapport à la population de 15-64 ans du recensement de 1996

\*\* : Taux d'assistance-emploi: Nombre total de prestataires de l'assistance-emploi (incluant les trois catégories: avec contrainte sévère à l'emploi, avec contrainte temporaire à l'emploi et sans contrainte à l'emploi) au premier trimestre 2001 par rapport à la population totale des 15-64 ans du recensement de 1996.

**Annexe 14**  
**Projections des indicateurs du marché du travail 2001-2005**  
**Région Lanaudière**

	1990	1991	1992	1993	1994	1995	1996	1997	1998	1999	2000	2001p	2002p	2003p	2004p	2005p	tcam 00 05
<b>Population 15 ans et plus (en milliers)</b>	<b>250,4</b>	<b>260,2</b>	<b>269,9</b>	<b>276,6</b>	<b>282,5</b>	<b>287,7</b>	<b>292,6</b>	<b>298,1</b>	<b>303,5</b>	<b>309,3</b>	<b>315,2</b>	<b>319,0</b>	<b>322,8</b>	<b>326,6</b>	<b>330,8</b>	<b>335,3</b>	<b>1,2</b>
Variation en milliers	10,3	9,8	9,7	6,7	5,9	5,2	4,9	5,5	5,4	5,8	5,9	3,8	3,8	3,8	4,2	4,5	
<b>Population active (en milliers)</b>	<b>161,1</b>	<b>165,3</b>	<b>170,4</b>	<b>172,7</b>	<b>174,9</b>	<b>180,5</b>	<b>187,3</b>	<b>195,4</b>	<b>196,7</b>	<b>202,5</b>	<b>202,4</b>	<b>205,8</b>	<b>208,9</b>	<b>213,8</b>	<b>215,7</b>	<b>217,9</b>	<b>1,5</b>
Variation en milliers	2,2	4,2	5,1	2,3	2,2	5,6	6,8	8,1	1,3	5,8	-0,1	3,4	3,0	5,0	1,9	2,2	
<b>Chômeurs (en milliers)</b>	<b>15,2</b>	<b>18,8</b>	<b>20,9</b>	<b>20,2</b>	<b>21,8</b>	<b>19,2</b>	<b>23,4</b>	<b>20,6</b>	<b>21,3</b>	<b>17,9</b>	<b>14,6</b>	<b>16,8</b>	<b>17,0</b>	<b>17,1</b>	<b>16,8</b>	<b>16,7</b>	<b>2,7</b>
Variation en milliers	1,1	3,6	2,1	-0,7	1,6	-2,6	4,2	-2,8	0,7	-3,4	-3,3	2,2	0,2	0,1	-0,3	-0,1	
<b>Taux d'activité</b>	<b>64,3</b>	<b>63,5</b>	<b>63,1</b>	<b>62,4</b>	<b>61,9</b>	<b>62,7</b>	<b>64,0</b>	<b>65,5</b>	<b>64,8</b>	<b>65,5</b>	<b>64,2</b>	<b>64,5</b>	<b>64,7</b>	<b>65,5</b>	<b>65,2</b>	<b>65,0</b>	
Variation en point de %	-1,8	-0,8	-0,4	-0,7	-0,5	0,8	1,3	1,5	-0,7	0,7	-1,3	0,3	0,2	0,8	-0,3	-0,2	
<b>Taux de chômage</b>	<b>9,4</b>	<b>11,4</b>	<b>12,3</b>	<b>11,7</b>	<b>12,5</b>	<b>10,6</b>	<b>12,5</b>	<b>10,5</b>	<b>10,8</b>	<b>8,8</b>	<b>7,2</b>	<b>8,2</b>	<b>8,1</b>	<b>8,0</b>	<b>7,8</b>	<b>7,7</b>	
Variation en point de %	0,6	1,9	0,9	-0,6	0,8	-1,8	1,9	-2,0	0,3	-2,0	-1,6	0,9	0,0	-0,1	-0,2	-0,1	
<b>Taux d'emploi</b>	<b>58,3</b>	<b>56,3</b>	<b>55,4</b>	<b>55,1</b>	<b>54,2</b>	<b>56,1</b>	<b>56,0</b>	<b>58,6</b>	<b>57,8</b>	<b>59,7</b>	<b>59,6</b>	<b>59,3</b>	<b>59,4</b>	<b>60,2</b>	<b>60,1</b>	<b>60,0</b>	
Variation en point de %	-2,0	-2,0	-0,9	-0,3	-0,9	1,9	-0,1	2,6	-0,8	1,9	-0,1	-0,3	0,2	0,8	-0,1	-0,1	
<b>Emploi Total</b>	<b>145,9</b>	<b>146,5</b>	<b>149,5</b>	<b>152,5</b>	<b>153,1</b>	<b>161,3</b>	<b>163,9</b>	<b>174,8</b>	<b>175,4</b>	<b>184,6</b>	<b>187,8</b>	<b>189,0</b>	<b>191,9</b>	<b>196,7</b>	<b>198,9</b>	<b>201,2</b>	<b>1,4</b>
Variation en milliers	1,1	0,6	3,0	3,0	0,6	8,2	2,6	10,9	0,6	9,2	3,2	1,2	2,8	4,9	2,2	2,3	

p: prévisions

Sources: données historiques, Statistique Canada; prévisions pour 2001-2005, Emploi-Québec

tcam: Taux de croissance annuel moyen

Date: juin 2001

**Annexe 15**  
**Salaire moyen par sexe**  
**Ensemble du Québec et région de Lanaudière**

**Province de Québec**

	Total	Hommes	Femmes	Total	Hommes	Femmes	Total	Hommes	Femmes
	1997	1997	1997	1998	1998	1998	1999	1999	1999
<b>Salaire</b>									
Heures habituelles hebdomadaires moyennes	35,1	37,8	32,1	35,1	37,8	32,2	35,2	37,8	32,3
Salaire hebdomadaire moyen	548,45 \$	632,62 \$	453,27 \$	555,93 \$	642,49 \$	458,22 \$	565,83 \$	653,08 \$	466,85 \$
Salaire horaire moyen	15,30 \$	16,53 \$	13,90 \$	15,45 \$	16,77 \$	13,96 \$	15,70 \$	17,04 \$	14,17 \$
Salaire horaire médian	13,74 \$	15,00 \$	12,00 \$	13,80 \$	15,00 \$	12,00 \$	14,00 \$	15,00 \$	12,34 \$
Total des employés (en millier)	2708,8	1437,6	1271,2	2773	1470,4	1302,6	2844,1	1511,7	1332,4
7.00 \$ et moins (en millier)	323,9	129,3	194,7	298,9	116,1	182,8	293,3	114,5	178,8
7.01 \$ à 9.99 \$ (en millier)	416,7	182,1	234,7	447,3	186,7	260,6	445,3	191,4	253,9
10.00 \$ à 14.99 \$ (en millier)	770,7	389,8	380,9	788,8	409,2	379,6	802	411,4	390,6
15.00 \$ à 19.99 \$ (en millier)	547,2	313,5	233,7	555,9	311,7	244,2	578	323,9	254,2
20.00 \$ et plus (en millier)	650,2	422,9	227,3	682,1	446,7	235,4	725,4	470,5	254,9

**Lanaudière**

	Total	Hommes	Femmes	Total	Hommes	Femmes	Total	Hommes	Femmes
	1997	1997	1997	1998	1998	1998	1999	1999	1999
<b>Salaire</b>									
Heures habituelles hebdomadaires moyennes	35,4	38,3	32,1	35,5	38,3	32,3	35,4	38,4	32
Salaire hebdomadaire moyen	534,73 \$	620,73 \$	435,25 \$	569,94 \$	665,82 \$	454,37 \$	571,77 \$	673,83 \$	457,32 \$
Salaire horaire moyen	14,89 \$	16,15 \$	13,42 \$	15,74 \$	17,27 \$	13,91 \$	15,76 \$	17,36 \$	13,97 \$
Salaire horaire médian	13,00 \$	15,00 \$	11,17 \$	14,00 \$	15,15 \$	12,22 \$	14,01 \$	15,62 \$	12,45 \$
Total des employés (en millier)	149,8	80,3	69,5	149,2	81,5	67,6	156,1	82,5	73,6
7.00 \$ et moins (en millier)	16,1	5,7	10,4	12,4	3,7	8,7	15	5,8	9,2
7.01 \$ à 9.99 \$ (en millier)	23	9,9	13,2	22	9,1	12,9	20,6	8	12,7
10.00 \$ à 14.99 \$ (en millier)	45,7	22,7	23,1	44,8	22,9	22	45,7	22,9	22,9
15.00 \$ à 19.99 \$ (en millier)	32,7	20,1	12,6	33	20,9	12,1	35,2	18,4	16,8
20.00 \$ et plus (en millier)	32,3	22	10,3	37	25	12	39,6	27,5	12,1

Source: Enquête sur la population active, Statistique Canada.

