



Entre le jardin et la maison, les écheveaux se colorent sous l'oeil attentif de soeur Pauline Roy.

**UN JARDIN UNIQUE  
AU QUÉBEC**

**LA NATURE RECYCLÉE  
DANS UNE EXPLOSION  
DE COULEURS**

VOIR PAULINE ROY PAGE A7

**ST-HUBERT PROJETTE DE CONSTRUIRE  
TROIS CENTRES CULTURELS  
ET DEUX CHALET COMMUNAUTAIRES**

Page A2

**SELON L'AQDR ET L'ASSOCIATION DES LOCATAIRES  
DE LONGUEUIL:**

**LOGIRENTE serait une "vraie farce"**

Page A5

**LE COURRIER DU SUD**

DESSERVANT UNE POPULATION DE 450.000

**L'Hebdomadaire régional au plus fort tirage au Québec**

LAFLECHE - LONGUEUIL - ST-LAMBERT - LEMOYNE - PREVILLE - GREENFIELD PARK  
BROSSARD - NOTRE-DAME-DU-SACRE-COEUR - BOUCHERVILLE - ST-HUBERT

MERCREDI, 8 OCTOBRE - WEDNESDAY, OCTOBER 8th 1980

Volume 34 - Numéro 25

**THE  
SOUTH SHORE  
COURIER**

Prix  
.15 cents

**ST-HUBERT**

**L'IMPLICATION DES CITOYENS DANS LA  
LUTTE CONTRE LE CRIME PORTE FRUIT**

TEXTE LOUISELLE TREMBLAY

Page A4

**SUR LA RIVE-SUD**

**UN SERVICE D'ARBITRAGE PRÉVU POUR L'AUTOMNE**

TEXTE AGNÈS GRUDA

Page A5

**PUBLI-REPORTAGE**

**DANS UN  
DOMAINE BOISÉ...  
...UN CLUB DE  
PÊCHE PRIVÉ  
PRÈS DE CHEZ VOUS**

Page A2

**SPORT  
TRIOMPHE DES LIONS:**

**LE SUÉDOIS STEPHAN  
HOHANSON COMPTE  
TROIS BUTS**

Page B1



Mme Madeleine Boisvert et M. Louis Perrier, respectivement directrice et président de MARS, ont dévoilé le sigle qui identifiera dorénavant l'organisme. Au cours d'une conférence de presse, vendredi à Brossard, ils ont également annoncé la tenue du premier Salon des Métiers d'Art de la rive sud qui se tiendra à la mi-octobre. (Photo: Bernard Brault). Voir texte de Louiselle Tremblay, Page C7

**"LA GRÈVE DES DETTES"**

**UNE BROCHURE POUR LES TRAVAILLEURS  
EN GREVE, EN LOCK-OUT, OU EN CHÔMAGE**

Page A6

**LES 14 CANDIDATS DE  
"L'ÉQUIPE POPULAIRE" DE ST-HUBERT**

Page A3

**EDITORIAL  
UN TEMPS POUR LES  
COUDES SERRÉS**

Page A4

**HOLD-UP À  
BROSSARD**

Page A6

**LAPRAIRIE**

**AU  
CONGRÈS  
D'INVESTITURE  
DU  
P.Q.**

Page A2

**La Rive-Sud en plein Progrès**

**Le Restaurant "LA CHALOUPÉ"  
de Brossard,  
le rendez-vous des  
fins gourmets**



Depuis le début de juillet, le restaurant La Chaloupe situé au 6185 boulevard Taschereau à Brossard (à l'intérieur des Galeries de la rive-sud) est devenu un lieu de rendez-vous des fins gourmets.

L'arrivée de MM. Robert St-Jean et Klaus Ewald, les nouveaux administrateurs, a complètement transformé à la fois le décor ambiant et les plats offerts à la clientèle.

Le chef Klaus, riche d'une expérience de 17 années dans différents restaurants du Vieux Continent, offre aux amateurs de bonne chair une variété de mets préparés selon les recettes européennes en y mettant bien sûr son grain de sel!

La spécialité de la maison, ce sont les "spare ribs", ces bonnes côtes levées de porc qui ne sont pas sucrées, un peu épicées, et qui constituent un plat de résistance de premier choix. Le menu du restaurant La Chaloupe est varié mais chacun des plats offerts sort de l'ordinaire. Comme hors-d'œuvre, par exemple, la terrine à l'armagnac, les oeufs farcis "moscovites", les coquilles de fruits de mer à morcent fort bien un repas. Et pourquoi ne pas poursuivre avec un consommé de tortue "Lady Curzon"!

suite page A4

Publi-Reportage

**ENCARTS  
DANS  
LES  
3  
"COURRIER"**

- BONIMART
- COULEUR AU FOYER
- LEPINE
- MIRACLE-MART
- PHOTO-LAB
- SIMPSONS
- VAL-ROYAL
- WOOLCO
- ZELLERS

**La Rive-Sud en plein Progrès**

**Cette semaine votre marché public**

**LES HALLES DE LONGUEUIL PRÉSENTE L'UN  
DE SES 27 MARCHANDS**

**À la Boucherie FCG,  
c'est vraiment  
moins cher qu'ailleurs**

(M.J.E.) - Aux Halles de Longueuil, il n'y a qu'une seule boucherie qui soit véritablement



Service rapide et courtois... avec le sourire. Ça, ça commence bien une journée d'emplette pas vrai? (B.B.)

française, d'origine et de coeur; c'est la Boucherie FCG.

Qui dit boucherie française, dit aussi coupes particulières et charcuteries exquises. C'est précisément ce que l'on trouve à la Boucherie FCG là où la variété et la qualité vous sont offertes à des prix inégalés.

**DE QUOI FLATTER LES PALAIS DÉLICATS**

Les spécialités de la maison sont des viandes de connaisseurs que l'on prend plaisir à apprêter avec délicatesse et que l'on déguste ensuite avec amour.

L'agneau, le veau, les abats frais, toute la gamme de la volaille (incluant le canard et le lapin), toutes les viandes à fondues de même que les grillades, garnissent les comptoirs de la Boucherie FCG. Elles ont l'avantage d'être tendres et savoureuses, ne contenant qu'une faible teneur en gras.

**"NOS VIANDES SONT BIEN MOINS CHÈRES QU'AILLEURS"**

Les bouchers de la Boucherie FCG affirment que toutes leurs viandes sont offertes à des

suite page A4

Publi-Reportage

# Congrès d'investiture du P.Q. dans Laprairie

## Le passé est garant de l'avenir

- G. Michaud

## Les libéraux ont les dents longues

- J. Yvan Morin

C'est pour quatre raisons bien précises que le député Gilles Michaud bri-

Comme le premier ministre l'avait fait une semaine auparavant dans

l'avenir, M. Michaud s'est par la suite attaqué au Parti Libéral de M. Ryan pour dire que le Québec n'avait pas les moyens de retourner 20 ans en arrière. Si jamais le PLQ prenait le pouvoir, M. Michaud croit que le Québec perdrait alors toute chance de s'en sortir honorablement.

compagnies qui ont déjà contribué grandement à la caisse électorale du Parti et les entreprises bien organisées et ce, au détriment de l'ensemble des Québécois. Ce sont eux qui devront se serrer la ceinture, a ajouté M. Michaud en parlant des restrictions annoncées par M. Ryan.

Après avoir commenté les résultats du référendum en disant que l'intervention du fédéral avait faussé le débat, "ce qui explique l'ambiguïté de la victoire du NON", et la conférence Constitutionnelle, "où les provinces avec le Québec en tête sont sorties vainqueurs", M. Morin a déclaré: "On était sensé être complètement à terre après le référendum mais 115 jours plus tard, le 13 septembre 1980, c'est Pierre-Elliott Trudeau qui s'est fait dire NON MERCI. Maintenant, le pointage est 1 à 1 et nous

sommes en période supplémentaire parce que les peuples ont toujours droit à une période supplémentaire". Selon M. Morin, le monde n'est pas fier d'avoir voté NON, les non ont mauvaise conscience maintenant qu'ils savent en quoi consiste le renouveau de M. Trudeau. Pour cette raison, a poursuivi le député de Sauvé, il faut ouvrir les yeux à nos compatriotes non seulement sur la question constitutionnelle mais aussi dans les domaines économiques et sociaux. Dénouçant le négativisme des libéraux "qui se sont toujours opposés à toute mesure sociale issue du gouvernement du Parti Québécois, M. Morin s'est dit d'avis que la prochaine campagne électorale va être dure. "La bataille sera difficile, les libéraux ont les dents longues, ça fait quatre ans qu'ils sont affamés, ils veulent le pouvoir, ils veulent des contrats (gouvernementaux)".

## Projet de trois quarts de million à Saint-Hubert

# Construction de deux chalets communautaires et de trois centres culturels

par Claude Beaubien

La ville de Saint-Hubert, par le biais d'un comité chargé de l'étude sur l'aménagement des parcs et terrains de jeux à travers la municipalité, est sur le point d'annoncer la construction de deux chalets communautaires et trois centres culturels.

Ce projet de \$3/4 de millions, dont les grandes lignes seront expliquées au cours d'une conférence de presse qui se tiendra jeudi à l'hôtel de ville, est en fait une des étapes dans la concrétisation des objectifs

de la politique des loisirs que l'actuel conseil a mis en place il y a quelques années.

Corsciant en effet des retards considérables de Saint-Hubert en matière de loisir, le comité formé d'élus municipaux et de membres de la direction du service des loisirs, veut par l'implantation de ces cinq bâtiments, mettre une emphase particulière sur les activités socio-culturelles et ainsi établir un certain équilibre avec les activités sportives.

Le comité en question travaille

de plus sur l'élaboration d'un plan global d'aménagement des parcs et terrains de jeux de la municipalité. Les membres du groupe d'étude ont d'ailleurs mandaté une firme d'experts en la matière afin que celle-ci effectue des enquêtes à travers les différents secteurs de la ville, dans le but de connaître les besoins de la population dans ce domaine.

Suite aux résultats obtenus, des soirées d'information devraient avoir lieu pour les résidents d'un quartier ou un aménagement est prévu.

Par Louiselle Tremblay

guera de nouveaux suffrages lors de la prochaine élection générale au Québec. Confirmé candidat du Parti Québécois dans le nouveau comté de Laprairie (redécoupage de la carte électorale) au début de la semaine dernière, M. Michaud a expliqué qu'il entend continuer à promouvoir la souveraineté que ce soit ou non le thème principal de la campagne électorale, travailler à consolider les réformes majeures apportées par son Parti au cours des quatre dernières années, à humaniser davantage les services gouvernementaux et enfin, à mettre à profit l'imagination des Québécois dans l'élaboration et la réalisation de projets communautaires.

Prenant la parole lors de la convention d'investiture où il était seul candidat en lice, M. Michaud s'est employé à démontrer que le Québec avait connu un bon gouvernement sous le Parti Québécois.



Confirmé candidat du P.Q. dans le comté de Laprairie, M. Gilles Michaud a expliqué à ses militants rassemblés pour le congrès d'investiture les quatre raisons qui l'incitent à se lancer de nouveau dans la lutte. (Photo: Bernard Brault).

L'actuel député de Laprairie a de plus accusé les libéraux provinciaux de défendre les intérêts de leurs amis les plus nantis soit ceux qui gagnent \$30,000 et plus, les

L'élection, une sorte de référendum pour J. Yvan Morin

Conférencier invité lors du congrès d'investiture dans Laprairie, le ministre de l'Education et

# Le député Michaud s'en prend au candidat libéral Bourbeau

Le député péquiste de Laprairie, M. Gilles Michaud, a accusé le maire de St-Lam-

bert, M. André Bourbeau, d'avoir utilisé des deniers publics pour mousser sa candidature à l'investiture du Parti Libéral dans le comté de Laporte.

Par Louiselle Tremblay

S'adressant à quelque 125 militants qui participaient à sa propre assemblée d'investiture, M. Michaud a déclaré: "Les gens de St-Lambert ne savent pas qu'ils ont payé à même

leurs taxes pour mousser la candidature de leur maire. L'Hôtel de Ville a fourni la papeterie à M. Bourbeau et c'est le commissaire de St-Lambert qui a livré les communiqués annonçant sa candidature aux médias d'information".

M. Michaud a de plus cité M. Bourbeau en exemple au moment où il a dénoncé le "renouveau" dans les rangs du PLQ. Le député de Laprairie a dit: "M. Bourbeau grenouille dans le PLQ depuis 10 à 15 ans et comme les autres, il est contre tout". Cette dernière affirmation faisait état d'un article de journal dans lequel M. Bourbeau mentionnait que la loi 125 était une couleuvre difficile à avaler. M. Michaud ne s'est pas gêné pour sa part à faire un rapprochement en attribuant à M. Bourbeau le même qualificatif.

Exécutif dans Laprairie

Immédiatement avant le congrès d'investiture du Parti Québécois dans Laprairie, avait lieu l'assemblée générale annuelle des membres où on a procédé à l'élection d'un nouvel exécutif.

Le président, le vice-président et le trésorier ont vu leur mandat renouvelé. Il s'agit dans l'ordre de MM. André Houle, Noël Boisclair et Adrien Dubois. Pour sa part, M. François Juteau a été élu au poste de secrétaire. Chez les conseillers, on compte quatre nouvelles figures soit MM. Théo Gagné, Gérard Laframboise, Luc Brunet et Gaëtan Trudel qui viennent prêter main forte à Mmes Marie-André Lesage et Raymonde Desnoyers ainsi que M. Marcel Lussier qui ont été réélus.

Pour la prochaine élection, le comté de Laprairie ne comptera plus que 40,000 électeurs comparativement à 62,000 avant la modification de la carte électorale. Le nouveau comté de Laprairie comprend les municipalités de Brossard, Laprairie, Candiac et St-Philippe alors St-Lambert, Greenfield-Park et Lemoyne font partie de la nouvelle circonscription de Laporte.



L'exécutif du P.Q. de Laprairie: de gauche à droite sur la première rangée, M. Gaëtan Trudel, Mme Raymonde Desnoyers, MM. François Juteau, André Houle, le député Gilles Michaud, Mme Marie-André Lesage et M. Noël Boisclair. Deuxième rangée, MM. Gérard Laframboise, Luc Brunet, Théo Gagné, Marcel Lussier et Adrien Dubois. (Photo: Bernard Brault).

## Dans un magnifique domaine boisé près de chez vous

# UN CLUB DE PÊCHE PRIVÉ VOUS ATTEND

Qui n'a pas rêvé d'une partie de pêche à la truite, dans un site enchanteur, communiant avec la nature, sur un lac quasi désert où les nombreux poissons bondissent tour à tour?

Les vrais amateurs de pêche y pensent à longueur d'année et, pour réaliser leur rêve, ils vont jusqu'à parcourir des centaines de kilomètres, empruntant même parfois de petits avions afin de se réfugier dans des endroits où règne le calme complet.

Dorénavant, nul besoin d'aller plus loin. Ici même, sur la Rive-sud, à Sainte-Julie plus précisément, dans un magnifique domaine boisé, propriété de M. Edmour Harvey, on pourra dès le premier mai prochain, s'adonner à la pêche à la truite dans des conditions idéales. En effet, un club privé de pêche très sélect accueillera au printemps prochain tout au plus une trentaine de membres afin de préserver une ambiance tant recherchée par les pêcheurs. Le club de pêche du lac Valbois, du nom du domaine, offre à ses membres maints services qui seront appréciés, à n'en pas douter, de chacun.

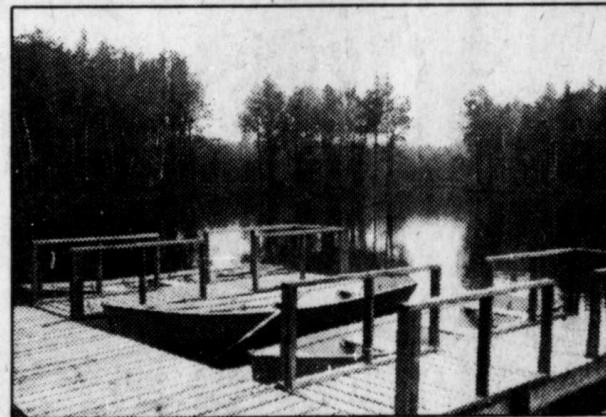
Un minimum de membres acceptés évitant ainsi la "pêche industrielle", un homme de service pour parer les chaloupes, vider les truites, les envelopper et les mettre au frais, un luxueux club-house avec vestiaire, douches et cases, et une vaste terrasse grillagée sont des atouts importants, sans compter l'intimité qui est respectée puisque tout le terrain (80 arpents) est clôturé, surveillé par des gardiens, donc à l'abri des braconniers.

### PÊCHE MIRACULEUSE

Et que dire de la pêche! M. Harvey déploie



Une moitié du lac mirant son îlot et ses arbres dans les eaux d'un calme matin.



On voit ici partie des quais et embarcadères conçus pour l'aisance et la sécurité.

tous ses efforts pour ce lac depuis près de trois ans. Il a acheté des truites arc-en-ciel et mouchetées et son lac en contient 4,000 et 5,000, toutes prêtes à être pêchées.

Il y en a de toutes tailles: des petites, des moyennes et des grosses. La qualité du milieu écologique est telle maintenant que les deux espèces de truites fraient dans le lac ou dans les ruisseaux qui l'alimentent, augmentant ainsi naturellement sa population.

Avec une pêche active, le propriétaire a prévu que l'augmentation naturelle des truites ne suffira pas et qu'un apport annuel de truites devra être acheté des meilleurs établissements de pisciculture.

Quant à l'alimentation, le lac sis dans un vaste environnement forestier favorise une abondance de vie aquatique et d'insectes volants dont la truite fait ses délices.

De plus, il s'est préoccupé de la qualité de ses truites. Il s'est en effet muni d'un oxygénateur afin de bien oxygéner l'eau et créer en même temps un torrent, ce que, paraît-il, les truites aiment bien...

### POUR LES GENS D'ICI

Avec l'ouverture d'un club de pêche privé sur la Rive-sud, M. Harvey veut rejoindre surtout les hommes d'affaires, les agents de relations extérieures de compagnies, et les commissaires industriels de la région.

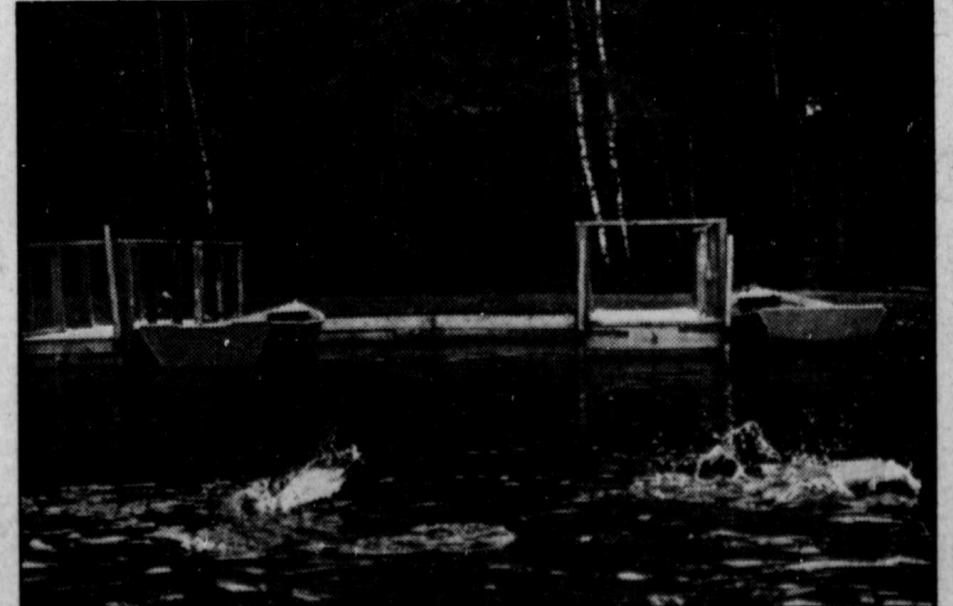
Le coût de la carte de membre sera de \$1,500 annuellement. Il donne droit à chaque membre d'amener en tout temps deux invités, outre les nombreux services gratuits offerts par le club, à l'exception, il va de soi, des truites qui, elles, sont facturées à .25 l'once ou \$4.00 la livre.

Seule la pêche au lancer sera autorisée. De plus, étant un club privé, le club de pêche du lac Valbois est accessible tous les jours et à toute heure, du 1er mai au 1er octobre. Il suffit simplement aux membres de confirmer leur présence car, comme l'explique M. Harvey, il ne faudrait pas qu'il y ait plus de cinq chaloupes sur le lac... toujours dans l'idée de préserver tout le charme d'une partie de pêche paisible en pleine nature. Cependant on pourra pêcher de l'île ou des quais.

Afin de faire connaître son superbe domaine et l'aire réservée aux fins de la pêche, M. Harvey a convié une cinquantaine d'invités à une réception qui aura lieu prochainement au domaine Valbois, soit le 15 octobre, moment où le décor automnal saura faire rêver... [Publi-Reportage Domaine du Lac Valbois, Les Entreprises Harvey Ltée.]



Vue d'une section du ruisseau de décharge du lac. Du club-house on accède aux quais par une piste en bordure du ruisseau.



Des truites à l'affût de nourriture lancée jaillissent hors de l'eau dans un bouillonnement.

**la maison lamarre II**  
LE PLUS GRAND CENTRE D'ARTISANAT DE LA RIVE-SUD

- Art
- Artisanat
- Laine
- Matériel
- Cours d'artisanat

(Cours d'abat-jour en papier de soie tous les samedis)

**LAINES LAMIEUX  
FIL ET LAINES ANCHOR  
LIGNE COMPLÈTE**

MAISON HISTORIQUE  
Marché Public Les Halles de Longueuil

679-8170  
3570 Chemin Chambly  
Longueuil

# Élections municipales à Saint-Hubert "L'Équipe Populaire" est maintenant complète

Le tout Saint-Hubert attendait depuis déjà plusieurs semaines que le nouveau parti politique formé sur la

l'intégrité de leurs candidats ainsi qu'à leur formation. On voulait de plus que les personnes choisies soient re-

par Claude Beaubien

scène municipale se manifeste ouvertement et présente à la population l'ensemble des éléments qui le compose. C'est fait, l'Équipe Populaire est née et a débutée ses activités vendredi dernier alors que le président et chef du parti, le maire sortant Bernard Racicot, présentait à la presse les 13 candidats qui brigueront les suffrages à ses côtés lors des élections du 2 novembre prochain.

Le parti de M. Racicot devient donc la première formation politique à être créée à Saint-Hubert. Le chef de la troupe a précisé aux journalistes que jamais dans l'histoire de la ville une équipe de femmes et d'hommes aussi compétents n'aura été en lice au cours d'une élection municipale. Il est intéressant de noter que le choix des candidats s'est effectué en fonction de cinq critères très précis. M. Racicot a cependant tenu à expliquer que cette façon de procéder ne se rapproche en rien de celle de M. Ryan, ne bénéficiant pas comme le chef du parti libéral provincial, d'une aide divine.

Les têtes dirigeantes de l'Équipe Populaire ont en effet porté une attention particulière à

présentatives du milieu et qu'elles démontrent un intérêt particulier pour la politique municipale. Finalement le président du parti voulait des candidats qui possèdent d'excellentes aptitudes pour le travail en équipe.

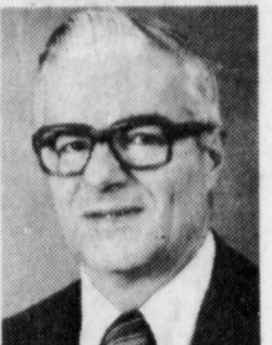
M. Racicot a ajouté qu'il a voulu former une équipe des plus complètes en réunissant des éléments qui proviennent de milieux différents. Ainsi, des personnes œuvrant dans le domaine des loisirs, des affaires, des finances et du scolaire, feront campagne côte à côte.

Des membres siégeant actuellement au conseil municipal, seul les conseillers Laurier Veilleux et Raymond Lampron seront sur les rangs du parti. Ils tenteront d'obtenir un troisième mandat de conseiller, cette fois dans les quartiers 3 et 9. Parmi les 11 autres membres de l'Équipe Populaire, notons la présence de Mme Paulette Martineau-Quessy et Mme Ginette Saint-Pierre, deux femmes connues pour leurs activités en milieu scolaire. Souti-

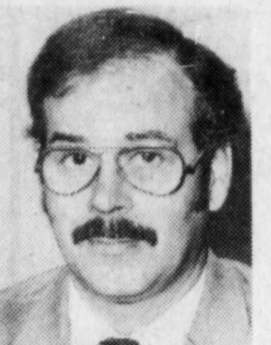
gnons de plus la venue de MM. Normand Pesant et Albert Bruneau dans les quartiers financiers à la C.S. Montfort et courtier d'assurances. Précisons que M. Bruneau est un ancien conseiller de l'ex-ville de Lafleche.



M. Bernard Racicot, candidat à la mairie.



M. Edouard Coutu, candidat dans le quartier no 1.



M. Yvon Santerre, candidat dans le quartier no 2.



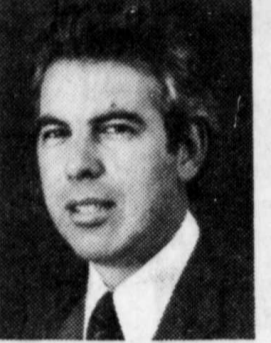
M. Laurier Veilleux, candidat dans le quartier no 3.



Mme Paulette Martineau-Quessy, candidate dans le quartier no 4.



M. Normand Pesant, candidat dans le quartier no 5.



M. Yvon Campeau, candidat dans le quartier no 6.



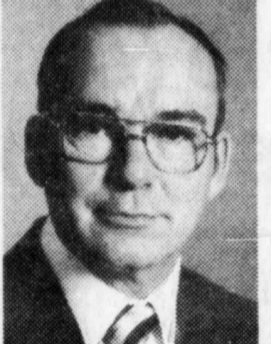
M. Albert Bruneau, candidat dans le quartier no 7.



M. Claude Charneau, candidat dans le quartier no 8.



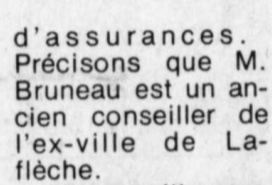
M. Raymond Lampron, candidat dans le quartier no 9.



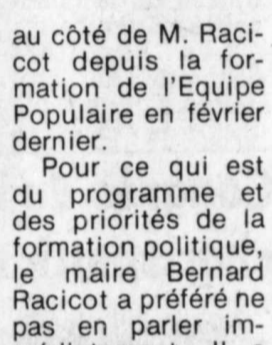
M. André Lamarre, candidat dans le quartier no 10.



M. Yves Lemieux, candidat dans le quartier no 11.



Mme Ginette Saint-Pierre, candidate dans le quartier no 12.



M. Laurent Doyon, candidat dans le quartier no 13.



M. M. Yvon Campeau, candidat dans le quartier no 6.

# Elections municipales à Saint-Hubert Les candidats indépendants se manifestent

Claude Beaubien

La campagne électorale en vue du scrutin municipal de Saint-Hubert vient tout juste de prendre son envol avec l'entrée en scène d'un parti politique. "L'Équipe Populaire" n'est pas cependant pas seul dans la course, il y a les indépendants qui constituent une force très importante.

Plusieurs personnes dont quatre membres de l'actuel conseil municipal ont en effet signifié leur intention de briguer les suffrages sans attache politique pour quelque parti que ce soit. Le conseiller sortant M. Pierre-Paul Ouellette tentera d'obtenir un second mandat dans le quartier no 13. Il est de plus à l'origine d'un mouvement qui vise à rallier les

candidats indépendants afin de faire front à l'Équipe Populaire en tenant de mousser auprès de la population l'idée de voter pour un individu n'appartenant à aucune formation politique. Les conseillers Marcel Robitaille et Philippe Dolen qui soutiennent cette démarche, feront campagne dans les quartiers 12 et 8.

L'actuel représentant du quartier no 1, M. Claude Poisson, qui devait faire équipe avec les membres du parti de M. Racicot, nous a indiqué cette semaine qu'il ferait cavalier seul dans le quartier no 2.

Parmi les autres personnes ayant officiellement annoncé leur candidature, mentionnons Mme Aline Fabre qui briguera

les suffrages dans le quartier no 1. Mme Fabre qui habite le secteur depuis six ans, est surtout connue pour le travail qu'elle effectue régulièrement sur le plan communautaire.

De plus, plusieurs citoyens et citoyennes projettent de se lancer dans la course, citons notamment la candidature éventuelle de M. Bonneville dans le quartier no 3, de M. Marcel Choquette dans le quartier no 5, M. Marcel Plante dans le 6, M. Jean-Guy Giroux dans le 7, M. Roy dans le 9, Mme Pelchat et M. Talbot dans le quartier 10, ainsi que M. Dupont dans le 11.

La date ultime pour les mises en candidature a été fixée au 19 octobre, les personnes qui se sentent attirées



M. Pierre-Paul Ouellette, candidat indépendant dans le quartier 13.



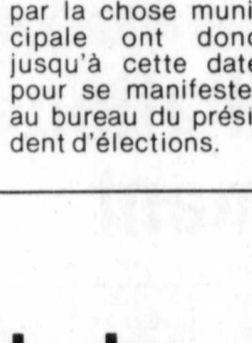
M. Philippe Dolen, candidat indépendant dans le quartier 8.



M. Marcel Robitaille, candidat indépendant dans le quartier 12.



M. Claude Poisson, candidat indépendant dans le quartier 2.



Mme Aline Fabre, candidate indépendante dans le quartier 1.

# Campagne annuelle de l'Amnistie Internationale À Longueuil, on compte doubler les effectifs

par Agnès Gruda

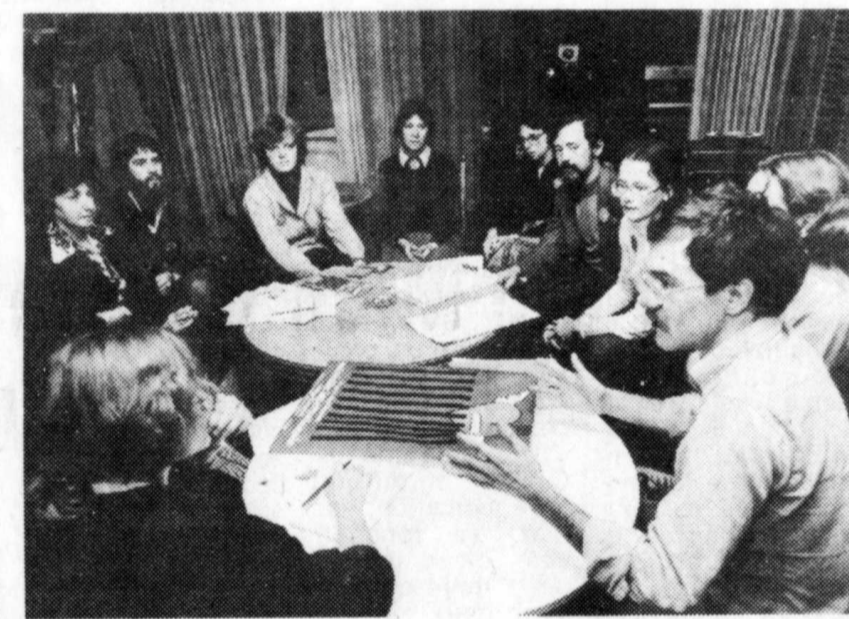
"Je ne suis pas d'accord avec ce que vous dites, mais je me battrais jusqu'au bout pour que vous puissiez le dire": l'Amnistie internationale a fait sien cette devise empruntée à Voltaire et qui, à elle seule, résume la ligne directrice de ses activités. Fondée il y a deux ans et comptant aujourd'hui une cinquantaine de membres, la section Rive-Sud de cet organisme international tenait une conférence de presse lundi dernier, dans le cadre de la semaine consacrée à l'AI et qui se déroulera du 12 au 18 octobre.

Depuis qu'elle est passée du statut de groupe de soutien à celui de groupe d'adoption (c'est-à-dire qui s'occupe lui-même de cas de prisonniers d'opinion dans toutes les parties du monde) en janvier '80, Amnistie internationale Rive-Sud a participé à l'action qui a débouché sur la libération d'un détenu politique en Haïti. Une cinquantaine d'actions d'urgence, deux autres "à long terme" des centaines de lettres envoyées dans des dizaines de pays où la torture est à l'ordre du jour, une pétition revendiquant de meilleures conditions de vie pour les enfants signée par près de 600 résidents de la région; les membres du groupe, tous des bénévoles, n'ont pas eu le temps de chômer. "Cette année, nous prévoyons étendre davantage nos activités", a déclaré M. Denis Pronovost, qui a ensuite précisé les objectifs de l'actuelle campagne de recrutement: "Nous aimerions doubler nos effectifs et atteindre un membership de 100 personnes".

Trente-septième section de l'Amnistie internationale francophone au Canada, le groupe de la Rive-Sud se réunit chaque 2ème mardi du mois au CLSC Longueuil-Est. Une dizaine de membres participent activement à l'étude de dossiers de prisonniers, à l'élaboration d'une stratégie d'action pour ensuite passer... à l'attaque. "Les cas dont nous nous occupons nous sont fournis directement par Londres, où siègent les quartiers généraux de l'organisation", a expliqué Mme Christine Phlieger, responsable du groupe. En fait, force motrice des activités de l'AI, les sections locales "travaillent" toujours sur 3 prisonniers politiques à la fois de façon à attendre autant l'Est que l'Ouest, en passant par les pays du Tiers-Monde: "C'est là le gage de notre objectivité". Interrogée à ce sujet, Mme Phlieger a poursuivi en indiquant que l'idéologie de l'Amnistie internationale ne se définit que par rapport à la Déclaration des Droits de l'homme, et qu'elle agit partout où ces derniers sont menacés, peu importe le régime de tel ou tel pays.

## Plus qu'un prisonnier politique

"La notion de prisonnier politique peut parfois porter à confusion", a ajouté Mme Phlieger. "En fait, un prisonnier politique n'est pas nécessairement une personne qui lutte contre le régime en place. Il peut aussi bien s'agir d'un syndicaliste, du membre d'un regroupement social ou d'un mouvement religieux". L'adhésion à un organisme comme l'Amnistie internationale permet sinon de mesurer avec exactitude l'efficacité de telle ou telle action, du moins de savoir précisément ce pour quoi l'on se bat: en effet, les sections



Around Mme Christine Phlieger, several members of the local section of Amnesty International. (Photo Bernard Braut).



Christine Phlieger, responsible of the group and Denis Pronovost. (Photo Bernard Braut).

de l'AI militent pour des cas d'individus précis et leur action en est une des plus concrètes.

## Le semaine de l'AI sur la Rive-Sud

Au cours de la semaine du 12 au 18 octobre prochains, la section régionale de l'Amnistie Réionale fera sentir

sa présence un peu partout sur la rive-sud. Sous le thème "Combattre la torture", le groupe promènera un diaporama réalisé au secrétariat de Montréal, et participera à plusieurs rencontres dans des centres diocésains ou avec des clubs sociaux. Un kiosque sera mis sur pied au Ce-

gep Edouard-Montpetit et l'on continuera la vente de macarons, seule source de financement des activités du groupe (en effet, les fonds d'adhésion ne servent pas à financer la section locale et sont divisés entre le secrétariat de Montréal et le siège social de Londres).

amnistie internationale  
fait libérer 5 prisonniers d'opinion par jour  
Découpez et retenez complété à:  
Amnistie internationale, section canadienne,  
1300 ouest, boul. Deschênes 4400,  
Montréal, H3H 2H2, Québec, Tél.: 931-8897  
Formulaire d'adhésion et de renouvellement  
Nom: ..... Profession: .....  
Adresse: .....  
Code postal: ..... Téléphone (rés): .....  
Cocher:  Membre actif participant à un groupe (\$20.00 par année)  
 Membre de soutien (aide occasionnelle) (\$5.00 par année)  
 Membre collectif (syndicat, association, etc.) (\$100.00)  
Date: .....  
Cocher:  Adhésion  Renouvellement d'adhésion  
Cocher:  Membre actif participant à un groupe (\$20.00 par année)  
 Membre de soutien (aide occasionnelle) (\$5.00 par année)  
 Membre collectif (syndicat, association, etc.) (\$100.00)  
A noter: Age d'or, étudiants, chômeurs, familles à faible revenu, le montant de la cotisation diminue en fonction de votre situation.

# Deuxième arène à Saint-Hubert La ville signe le protocole d'utilisation et va en appel d'offres

Claude Beaubien

Malgré une opposition ferme des conseillers Robitaille et Dolen, le conseil municipal de Saint-Hubert vient d'autoriser la signature du protocole d'utilisation devant intervenir entre la Commission Scolaire Régionale de Chambly et la ville, au niveau de la deuxième arène qui sera construite derrière la polyvalente Mgr Parent. Le comité d'utilisation sera composé du directeur du service des loisirs de la ville et son adjoint. Le protocole sera inclus au devis d'appel d'offres, préparé par la firme d'ingénieurs-conseils Toutant, Grégoire et Vauthier. Rappelons que l'arène en question qui devrait comprendre deux glaces intérieures, sera construite par l'entreprise privée avec un bail emphytéotique d'une durée de 25 ans. Après avoir rejeté la contre-proposition du conseiller

# Elections municipales sur la Rive-Sud Invitation aux candidats

Etant donné la tenue d'élections municipales dans quelques villes de la rive-sud, le Courrier du Sud invite tous les candidats et candidates qui ne l'ont pas encore fait, à communiquer avec le département de la rédaction. Nous nous ferons un plaisir de publier les informations pertinentes entourant la candidature.

La rédaction

**SERVICE DE PHOTOCOPIES**  
267 OUEST, ST-CHARLES LONGUEUIL

**LESSARD C'EST Sansui**  
\$619.  
UN DÉPARTEMENT COMPLET DE SERVICE ET DE PIÈCES VARIÉES  
L'ENSEMBLE SUPERCOMPO Sansui  
COMPREND:  
A-40 - Amplificateur de 50 w. RMS total  
T-60 - Syntonisateur AM/FM  
P-50 - Table tournante semi-automatique  
S30C - Deux haut-parleurs 2 voies en option  
D90 - Magnétophone à cassettes  
CR-80 - Base Audio  
Disponible en couleur argent seulement  
LESSARD SATISFAIT TOUT LE MONDE  
LESSARD INC. 2219 CHEMIN CHAMBLY LONGUEUIL 677-8984

# EDITORIAL

## Le rapatriement unilatéral Un temps pour les coudes serrés

De tempérament latin, le Québécois de vieille souche a des idées bien arrêtées sur le choix de ses politiciens et malheur à celui qui outrage ses idoles.

L'admiration qu'il porte pour le premier ministre du Canada, Pierre Trudeau, est sans doute justifiée lorsque comparé aux chefs des partis politiques de l'opposition à Ottawa.

Cependant, tout homme d'Etat, quelles que grandes soient ses visions, s'accroche un jour à une mission que nul ne veut lui reconnaître.

Le rapatriement unilatéral de la Constitution envers et contre tous les premiers ministres provinciaux et des chefs de partis politiques du Québec, doit être bloqué. Il ne s'agit plus d'une simple affaire qui doit se tramer et se résoudre par des politiciens, mais d'un geste

historique posé contre les meilleurs intérêts du Québec que les citoyens eux-mêmes doivent contrecarrer.

C'est donc un appel à tous les groupes de pressions et aux citoyens "ordinaires" pour que la partisanerie s'efface des esprits face au danger de perdre complètement une certaine autonomie si chèrement acquise, dans des domaines aussi cruciaux que la langue et l'enseignement.

Devant le geste que le premier ministre Trudeau s'appête à poser fort de la majorité que détient son parti à la Chambre des Communes, les couleurs politiques doivent s'effacer pour ne laisser que des citoyens unis contre ce projet, ou plutôt cet entêtement maladif à couronner une carrière politique par un rapatriement non désiré.

L. Beauregard.



A St-Hubert

## L'implication du citoyen dans la lutte contre le crime porte fruits

par Louiselle Tremblay

Après quatre mois d'opération, le programme "Ensemble contre le crime" mis sur pied par les policiers de St-Hubert s'avère une expérience des plus positives voir même phénoménale.

Environ 20,000 résidents ou jusqu'à présent adhérent au programme et le recrutement se poursuit de façon à ce que toute la population soit impliquée ou du moins sensibilisée.

Le projet de faire participer les citoyens à la lutte contre le crime a déjà porté fruits si bien que les policiers s'apprentent à aller de l'avant avec une deuxième étape et que le programme retient l'attention à travers toute la province.

De plus, le corps de police de St-Hubert a l'intention de créer une section de prévention qui aura entre autres la tâche de poursuivre le travail amorcé au cours de l'été par les étudiants qui ont lancé le programme.

### Baisse de la criminalité à St-Hubert?

Les résultats concrets du programme "Ensemble contre le crime" se

traduisent par un nombre d'appels beaucoup plus élevé à la station de police pour des vérifications de toutes sortes. Ainsi, les citoyens n'hésitent plus à aller vers les policiers d'une situation qui leur paraît anormale. Les individus et les véhicules "suspects" sont vite repérés dans certains quartiers et on a recours aux policiers pour identifier les "étrangers".

Bien qu'une quarantaine de vérifications du genre se sont avérées positives, c'est-à-dire qui ont permis de résoudre certains délits allant jusqu'au vol qualifié, il est cependant trop tôt pour établir des statistiques à savoir si l'application du programme a fait baisser le taux de criminalité à St-Hubert.

Le lieutenant Denis Bergevin, coordonnateur du projet, explique qu'il faudra attendre à la fin de l'année pour comparer les chiffres.

Très optimiste face aux résultats, le Lt Bergevin précise toutefois qu'en raison d'une hausse générale de la criminalité en-

chargés de promouvoir le projet et du recrutement. Celui-ci s'est fait sous forme pyramidale et une fois sensibilisé, le citoyen était invité à participer à une soirée d'information sur la façon de se protéger et de protéger ses voisins.

Tout au cours de la saison estivale, environ 12,800 familles ont été visitées (sur une possibilité de 14,900).

Les secteurs qui n'ont pas été visités, faute de temps, le seront prochainement par les policiers qui formeront la nouvelle section de prévention.

### La deuxième phase du programme

Pour le Lt Bergevin, l'implication du citoyen dépasse toutes les espérances. Enthousiasmés devant l'intérêt soulevé, les dirigeants du corps policier comptent poursuivre et se préparent à lancer la deuxième phase du programme qui s'attardera cette fois à la sécurité de la femme. Par

après, les personnes âgées, les adolescents et les commerçants seront eux aussi invités à s'organiser pour se protéger.

## La CTRSM et ses employés d'entretien La conciliation se poursuit ...lentement

Par Louise Legault

La conciliation entre les employés d'entretien et la Commission de la Rive-Sud a débuté jeudi dernier, s'est poursuivie vendredi puis a été remise à demain et vendredi seulement.

De part et d'autre on dit que c'est l'autre qui n'est pas pressé de négocier. De plus, bien qu'un bon bout de chemin ait été fait avec le conciliateur André Courchesne, il semble qu'il y en ait encore plus devant.

En effet, la conciliation se fait encore pour les clauses normatives et tout porte à croire que les clauses salariales seront longuement débattues.

"On attend toujours après la négociation. La Com-

mission ne semble pas pressée que les gens reprennent l'autobus autrement ils iraient plus vite" de dire le président du syndicat des chauffeurs d'autobus mardi et mercredi de cette semaine. "Nous allons essayer de régler avec les chauffeurs d'autobus. Toute la convention est à revoir" signale-t-on à la direction.

Selon lui, il aurait été possible de réviser beaucoup plus de clauses normatives qu'il n'en a été vuées et si la CTRSM s'était montrée plus pressée, la conciliation en serait déjà aux clauses salariales.

Du côté de la CTRSM, on dit que la conciliation est fixée en fonction des disponibilités des représentants syndicaux et la Commission est toujours prête à mettre à pied tous les chauffeurs d'au-

torbus jusqu'à ce que le conflit soit réglé avec les employés d'entretien.

### Chauffeurs

Puisque la conciliation est reportée à jeudi, la CTRSM a décidé de procéder avec les chauffeurs d'autobus mardi et mercredi de cette semaine. "Nous allons essayer de régler avec les chauffeurs d'autobus. Toute la convention est à revoir" signale-t-on à la direction.

Quant au grief qui a été logé par le syndicat des chauffeurs d'autobus concernant leur mise à pied, les procédures devraient être décidées en même temps.

On se rappellera que suite au lock-out décrété par la CTRSM, la Commission décidait de mettre à pied tous les chauffeurs d'au-

torbus jusqu'à ce que le conflit soit réglé avec les employés d'entretien.

La semaine dernière, le président du syndicat des chauffeurs d'autobus, M. Jacques Martel, aurait rencontré non pas le pdg de la Commission, M. Marcel Fafard, mais bien MM. Denis Tremblay et Armand Champsagne, afin de faire accélérer les procédures pour le grief.

C'est donc une semaine fort active pour la CTRSM qui rencontre les représentants syndicaux de ses chauffeurs d'autobus et de ses employés d'entretien.

Pendant ce temps, les usagers de ce transport en commun sont toujours privés des autobus et le seront encore au moins pour la semaine.



## Ce que René Lévesque a "oublié de dire"

Lors de sa conférence au cégep, M. Lévesque a eu à répondre à des questions concernant la situation des vieillards et des Américains. Accusant de "charriage" ceux qui les ont posés, M. Lévesque a fait miroiter aux yeux de son auditoire les quelques réformes de son gouvernement.

Voyons donc de plus près la situation réelle des personnes âgées pour voir la portée insignifiante de ses réformes.

Selon le manifeste de l'association Québécoise des droits des retraités (AQDR), fait en collaboration avec plusieurs CLSC(s), voici en gros la situation des plus de 65 ans. 63% des personnes âgées vivent sous le seuil de la pauvreté avec moins de \$300, par mois ce qui représente un pauvre sur 4 au Québec alors qu'ils ne composent que 8% de la population totale. De plus, de 70 à 80, alors que le revenu de la population a augmenté de 189%, le leur n'a augmenté que de 85%. D'après une enquête du CLSC

Centre-ville à MTL, 38% des chômeurs ont entre 60 et 90 ans et de ce nombre: 50% n'ont pas le téléphone, 60% n'ont pas de toilettes privées, 66% n'ont pas de douche, 9% n'ont pas de poêle et 8% n'ont pas de réfrigérateur.

Pour ce qui est de l'aide de l'état pour changer la situation, voici les exemples les plus significatifs. Pour les HLM, sur 13,600 personnes âgées à Longueuil, on ne retrouve que 307 places et pour les 2 établissements qui doivent ouvrir en 80, il y a déjà une liste d'attente de 700 personnes. C'est cette réalité qu'oublie tout le tapage publicitaire fait autour de l'ouverture de ces 2 centres. Pour les centres d'accueil, c'est encore pire. Pour les 600 places qui sont créées, il s'ajoute une liste de 1000 personnes en attente et selon le Crsss, il faudrait immédiatement 2,500 places de plus. La norme gouvernementale pour les centres d'accueil est actuellement de 0.9 lit pour soin prolongé par 1000 habitants. Ca vous donne une bonne idée de la valeur réelle des réformes.

Ce que l'AQDR revendique est bien loin de ce que le gouvernement accorde à grands coups de publicité. L'AQDR demande: -que toute personne âgée ait droit à un logement convenable, à prix

abordable et aux services nécessaires au maintien de son autonomie et au respect de sa dignité.

-pour toutes les personnes âgées, un revenu garanti au moins égal à 70% du salaire industriel moyen.

Comme le démontre ces quelques chiffres, de la réalité aux belles paroles à s'écarter de M. Lévesque, il y a toute une différence. Le PQ est en train de devenir maître dans l'art de cacher la réalité derrière quelques réformes. Le plus triste dans cette histoire, c'est que sous prétexte d'aider les personnes âgées, le PQ a refusé d'améliorer le système de prébendes des étudiants "privilegiés". Avec le temps tout se découvre, même les tactiques du PQ.

Robert Pilon, Longueuil

## Congrès du Renouveau charismatique du diocèse de St-Jean

Le thème de ce congrès sera Prière et Engagement.

"Ce n'est pas vous qui m'avez choisi; mais c'est moi qui vous ai choisis et vous ai établis pour que vous alliez et portiez du fruit et que votre fruit demeure, afin que tout ce que vous demanderez au Père en mon nom, il vous le donne."

Ce congrès aura lieu à l'Eglise Notre-Dame-des-Sept-Douleurs 3780, Grande-Allée, St-Hubert le 17 octobre 1980 de 19 h 30 à 22 h 30 et le 18 octobre 1980 de 8 h 00 à 22 h 00.

Les conférenciers invités sont: Mgr. Bernard Hubert, M. l'abbé Roger Cyr, M. l'abbé Fernand Larochelle, M. l'abbé Jean Ravary, Soeur Jeanne Bizier et son équipe, M. Joseph Lessard.

Vous êtes tous invités à venir participer à ce Congrès. Serez-vous au rendez-vous? Au revoir, au con-

grès! Pour renseignements: 674-1926 ou 676-5742.



par Louis P. Bégin

## Un mot à la mode: grève

Puisque la grève est d'actualité, parlons-en. L'histoire de ce terme est typique de l'évolution des mots. Les ouvriers parisiens qui attendaient du travail avaient l'habitude de se réunir sur la place de Grève ainsi nommée parce qu'elle bordait la Seine et prolongeait donc la grève qui s'y trouvait. Faire la grève signifiait alors: attendre du travail sur la place de grève, aujourd'hui la place de l'hôtel de ville. Puis le sens se modifia et devint, non plus attendre du travail, mais arrêter de travailler. Le mot grève est d'origine préceltique, et signifiait le sable ou le gravier. Il désignait par la suite un lieu sablonneux, une plage. Sur cette plage sablonneuse de la Seine, les anciens grévistes attendaient avec anxiété qu'on leur donne du travail rémunérateur. Les grévistes modernes, eux cessent de travailler pour obtenir de meilleures conditions de travail ou des salaires plus élevés. Signe des temps, et, tout de même, signe de progrès.

## Remerciements de Mme Jacqueline Prévost

Electeurs du Quartier no 10,

Je voudrais remercier tous les concitoyens qui ont bien voulu appuyer ma candidature lors de l'élection scolaire de votre quartier le 22 septembre dernier. Etant candidate défaite, je félicite publique-

ment M. Lafortune qui a été élu votre Commissaire pour un prochain mandat.

Je tiens à remercier chaleureusement tous les bénévoles qui ont travaillé pour moi durant cette journée; j'ai apprécié leur dévouement et

leur appui moral en cette occasion.

J'invoite tous les citoyens et citoyennes du quartier, à s'intéresser et à participer à la vie scolaire de notre future génération. Bien à vous,

Mme Jacqueline Prévost

## La Rive-Sud en plein Progrès suite de la page 1

### LES HALLES DE LONGUEUIL

prix drôlement compétitifs: "Nous vendons, disent-ils, bien meilleur marché que les boucheries traditionnelles et que les supermarchés". Etant donné qu'en plus nos viandes sont entièrement parées et sans os.

Ouverte sept jours par semaine, toute l'année durant, la Boucherie FCG effectue sur deman-

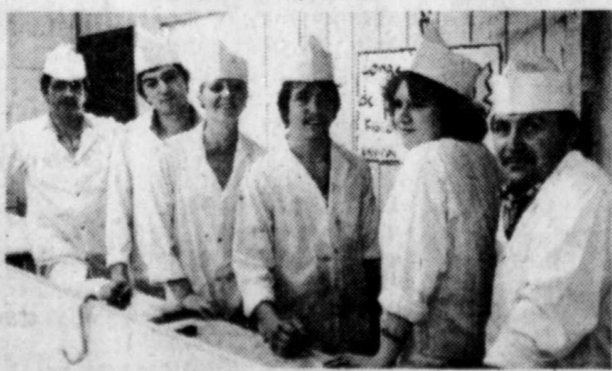
de, la livraison de tout achat de \$30. ou plus.

En complémentarité de ses coupes de viandes, la Boucherie FCG est également dépositaire du fameux pain français, du café et de quelques autres importations.

Surveillez les spéciaux hebdomadaires de la Boucherie FCG; au téléphone: 677-3171.



La Boucherie FCG garnit chaque semaine ses comptoirs avec des spéciaux spectaculaires absolument inégalés. (B.B.)



L'équipe de la Boucherie FCG est parfaitement en mesure de répondre à vos exigences. Chacun de ses membres se fera un plaisir de vous renseigner quant au choix de la coupe et à la manière d'apprêter vos viandes préférées. (B.B.)

Publi-Reportage

## La Rive-Sud en plein Progrès suite de la page 1

### Le Restaurant "LA CHALOUPPE" de Brossard,

#### le rendez-vous des fins gourmets

Les poissons, les fruits de mer, les meilleures coupes de viande apprêtées avec soin, ajoutent aux plaisirs du palais.

#### Menu du jour

De 11 hres à 18 hres pour un prix modique, à partir de \$3.50, les clients ont un choix de quatre plats de résistance. Un tel menu semble tout désigné pour les hommes et les femmes d'affaires recherchant à la fois la bonne table, un prix abordable et un service hors-pair.

En plus d'avoir à la carte des vins de qualité, le restaurant La Chaloupe offre régulièrement à prix réduit, certains types de vins peu connus et que le chef a soigneusement sélectionnés.

#### Festival de l'huître

Un festival de l'huître est actuellement en cours au restaurant La Chaloupe. Les huîtres à

la créole sont exquis et que dire des huîtres à cheval!

La direction tient à souligner que les viandes et les spécialités fumées sont fournies par la boucherie "Forêt Noire".

En tout temps, les enfants sont également bien reçus au restaurant La Chaloupe, les prix et l'imagination du chef sont à leur service.



Les heures d'ouverture: du lundi au jeudi de 11h à 1h. Le vendredi de 11h à 2h, le samedi de 16h à 2h et le dimanche de 16h à 1h. Pour réservation, composer: 678-9240.

Publi-Reportage

## LE COURRIER DU SUD

THE SOUTH SHORE COURIER

Hebdomadaire bilingue

Bilingual weekly Newspaper

édité par La Cie d'imprimerie et de publication de la Rive-Sud Ltée.

267 ouest, rue St-Charles Longueuil

674-6251

Jean-Paul AUCLAIR Directeur-fondateur

Jules Racine Gérant

Lucien Beauregard chef de la rédaction

Agence de Presse Rive Sud Ltée.

463-2730

Abonnement annuel Annual subscription

\$52.00

Autorisé comme envoi postal de 3e classe, sous le permis 114

Longueuil, Qué.

Imprimé par Imprimerie Dumont

9130 Boulevard Boivin, Ville LaSalle.

A l'emploi de la ville de Saint-Hubert depuis 1961

## Le premier directeur des Travaux publics prend sa retraite

"A certains moments au cours de l'hiver, il faisait tellement froid à l'intérieur de nos bu-

poste de gérant de la municipalité, avait demandé à M. Chauvin de diriger une équipe formée

Claude Beaubien

reaux, que nous devions travailler vêtu de nos manteaux". C'était dans les années '60 alors que les bureaux de l'hôtel de ville de Saint-Hubert étaient situés sur le chemin Chambly, à l'intérieur d'une vieille maison de quelque 200 ans.

M. Jean Paul Chauvin s'en souvient comme si c'était hier, on avait même décidé de fermer le bâtiment pendant quelques jours, les employés ne pouvant endurer cette température.

C'est au cours de ces mêmes années, plus précisément en 1961 que la ville engageait son premier directeur des Travaux publics. M. Gérard Leclerc qui occupait alors le

d'un contremaître et de six travailleurs manuels, afin que les travaux publics deviennent un service bien structuré et efficace.

Depuis ce temps, beaucoup d'eau a passé sous les ponts et M. Jean Paul Chauvin se trouve aujourd'hui à la porte d'une retraite bien méritée. Agé de 75 ans et en parfaite santé, il a jugé que le temps était venu pour lui de se payer un peu de bon temps.

Un peu d'histoire

M. Chauvin, un Montréalais pure laine, qui a toujours oeuvré dans le domaine de la construction, est arrivé à Saint-Hubert alors



M. Jean-Paul Chauvin, le premier directeur des Travaux publics de la ville de Saint-Hubert a quitté son emploi la semaine dernière pour une retraite bien méritée. (Photo Claude Beaubien).

quelques mois, l'ex-directeur est devenu conseiller technique auprès des différents services de la ville. Puis, jusqu'à tout dernièrement, il faisait équipe avec M. Roger Morin. Les employés de l'hôtel de ville leurs ont

publics jusqu'en 1975, année que M. Chauvin avait choisi pour céder sa place à un autre. Après avoir entraîné son remplaçant durant



Le maire de Saint-Hubert M. Bernard Racicot a tenu à souligner au nom de la municipalité, l'apport précieux qu'ont apporté MM. Jean-Paul Chauvin et Roger Morin, au cours des années passées à l'emploi de la ville. (Photo Claude Beaubien).

La semaine dernière M. Jean-Paul Chauvin quittait définitivement la ville de Saint-Hubert en compagnie d'un de ses confrères M. Roger Morin. Les employés de l'hôtel de ville leurs ont

d'ailleurs rendus hommages en participant à une réception au cours de laquelle les deux retraités se sont vus offrir une plaque commémorative de service.

À Saint-Hubert

## Des citoyens demandent l'aménagement du Parc Boisvert

par Claude Beaubien

Une pétition regroupant 135 signatures de citoyens du secteur du parc Boisvert à Saint-Hubert, a récemment été déposée devant le conseil municipal afin de faire part à la ville de l'urgence qui prévaut à cet endroit en matière d'aménagement, d'une aire de récréation, adéquate.

Les signataires expliquent que le parc constitue le seul espace récréatif accessible pour la population résidant dans ce secteur. Ils demandent donc que d'ici le printemps 1981, la municipalité pro-

cede à l'installation d'une pelouse, de quelques arbres et d'une clôture. De plus, les artisans de la pétition aimeraient pouvoir bénéficier d'une quantité adéquate d'accessoires d'amusement pour leurs enfants.

Pour la saison hivernale, les citoyens en cause voudraient voir évoluer les jeunes patineurs et patineuses sur deux patinoires, une pour le hockey et une deuxième destinée uniquement au patin. On indique en plus qu'un abri serait très utile pour les adeptes des sports

sur glace. Le conseiller du quartier touché, M. Pierre-Paul Ouellette, a répondu à cela qu'il y a déjà plusieurs années qu'on demande l'aménagement du parc Boisvert. Cependant a-t-il expliqué, le conseil a décidé il y a tout près d'un an de former un comité d'études en vue d'élaborer un plan global d'aménagement des parcs et terrains de jeux de la ville de Saint-Hubert.

Un des responsables du comité, le conseiller Jacques Mongeau a tenu à préciser que la firme Sodem pro-

cedait au cours du mois d'octobre à des enquêtes auprès de la population des divers secteurs de la ville afin de connaître leurs besoins dans le domaine des parcs et terrains de jeux. Les résultats seront par la suite communiqués aux membres du groupe d'étude qui en tiendra compte au moment d'effectuer les plans définitifs.

M. Ouellette a demandé au conseil que la pétition présentée par les 135 citoyens de son quartier soit déferée à la firme d'experts Sodem afin qu'elle soit incluse au dossier.

## Dans la région métropolitaine, un service d'arbitrage prévu pour l'automne.

par Agnès Gruda

Le Bureau d'Ethique Commerciale de Montréal vient d'annoncer la mise sur pied d'un service d'arbitrage dans la région métropolitaine. L'organisme, dont les activités commenceront au cours de l'automne, fonctionnera en collaboration avec l'Office des arbitres du Canada et s'occupera de régler des différends survenus entre commerçants et consommateurs.

Le service d'arbitrage était en préparation depuis 12 mois et, selon Mme Camille Thibault, du Bureau d'Ethique Commerciale, son arrivée était attendue avec impatience par de nombreux consommateurs dont les plaintes sont restées en suspens à défaut d'une instance appropriée. C'est le premier service de ce genre à être implanté au Québec, et le second à la grandeur du Canada.

A Halifax ainsi que dans plusieurs autres États, les services d'arbitrage sont gérés par les Better Business Bureau (équivalent des BEC) et répondent à un besoin réel au sein de la population.

En ce moment, le

BEC de Montréal est en train de dresser une banque de noms comprenant un vaste éventail d'arbitres potentiels. "Toute personne possédant une expérience pertinente dans un domaine précis, qu'il s'agisse du secteur de l'automobile ou de la vente d'équipement électrique, peut devenir arbitre" explique Mme Thibault. Ce n'est que lorsque toutes les tentatives de médiation auront échoué que l'on aura recours au service d'arbitrage, à la condition cependant que les deux

parties en cause s'engagent sur papier à respecter la décision des arbitres. Ceux-ci, au nombre de 5, seront choisis par le plaignant lui-même parmi tous les arbitres disponibles.

Parallèlement à l'implantation du service d'arbitrage, le BEC continue d'aider les associations de commerçants à mettre au point leurs codes d'éthique qui serviront de base aux délibérations des arbitres.

Nouvelle tribune consultative

Les Montréalais assisteront cet automne à la naissance d'une tribune consultative mise sur pied par l'Asso-

ciation canadienne de normalisation (ACNOR). Cette tribune des consommateurs, 3ème au Canada, regroupera quelque 35 personnes qui se réuniront à raison de 4 à 5 fois par année pour discuter de différentes normes de production, notamment en ce qui a trait aux chauffeuses électriques.

Les tribunes consultatives de l'ACNOR, très populaires à Vancouver et à Toronto, permettent aux consommateurs canadiens d'ajouter leur grain de sel à l'élaboration de normes de produits. Elles forment des recommandations qui sont prises en considération par les comités techniques en cause.

## Selon l'AQDR et l'Association des locataires de Longueuil, Logirente est une "vraie farce"!

L'Association Québécoise pour la Défense des Droits des Retraités (AQDR) et l'Asso-

par Agnès Gruda

ciation des locataires de Longueuil ont conjointement dénoncé le programme d'allocation-logement pour les personnes âgées Logirente.

Ce programme, mis sur pied par le gouvernement provincial et rendu public en septembre, vise à fournir une aide financière directe aux personnes âgées de 65 ans et plus dont le budget mensuel est grugé à plus de 30% par le coût du loyer. Or, selon l'AQDR et l'Association des locataires de Longueuil, Logirente, dont les critères d'admissibilité ont été jugés trop restrictifs, ne

réussira à atteindre qu'une part infime des personnes dans le besoin. En conférence de presse

vendredi dernier, les deux organismes ont qualifié le programme de "véritable farce".

"Alors que tous les organismes concernés réclament un programme d'allocation-logement couvrant la totalité de l'écart entre le coût du logement et le 25% du revenu, Logirente n'offre que 75% de l'excédant de 30% des revenus, ont fait valoir les représentants des deux associations. Selon ces derniers, le programme ne s'adresse pas vraiment aux retraités les plus défavorisés puisqu'une personne recevant le minimum de rente et de

revenus supplémentaires garantis, soit 315\$ par mois, ne pourrait bénéficier de l'aide gouvernementale que si son loyer mensuel dépasse 105\$. En fait, ainsi que l'ont expliqué les intervenants, pour percevoir un montant significatif, un retraité devra conjuguer des revenus minimes et un loyer exorbitant.

Les deux organismes ont de plus déploré le fait que Logirente ait été bâtie à la va-vite, et qu'il n'ait comporté aucune consultation des milieux intéressés.

Rive-Sud pénalisée "En platonnant son aide à certains prix maxima de logement, soit 200\$ par mois pour deux adultes, Logirente pénalisera les Rive-Sud où les logements à moins de 180\$ sont dénués de

conclu Mme Anne-Marie Gohier, de l'Association des locataires, à une forte saveur électoraliste. Conjugée à la diminution de construction d'habitations à loyer modique, elle constituerait ni plus ni moins qu'une possibilité d'économies pour le gouvernement.

Les intervenants s'en sont aussi pris au point du programme voulant que l'allocation-logement soit réduite de la somme perçue en remboursement d'impôts fonciers, ainsi qu'à la décision du Ministère du Revenu selon laquelle des chèques de moins de 10\$ ne seraient pas émis: "Cette mesure diminue encore l'accessibilité au programme, puisque la personne ayant droit à moins de 120\$ par année ne recevra rien du tout".

Les organismes concernés aimeraient de plus que le gouvernement se penche davantage sur la salubrité des logements et sur les conditions de vie des retraités qui n'ont souvent pas les moyens de se payer un déménagement.

Afin de continuer de mettre de l'avant leurs revendica-



De gauche à droite, Jean-Paul Vallières, président de la section locale de l'AQDR, Ghislain Lamoureux, du CLSC Longueuil-Ouest, et Anne-Marie Gohier, de l'Association des locataires de Longueuil. (photo Bernard Brault).

tions, 6 retraités de la région de Longueuil ont mis sur pied un comité des pressions sur les instances concernées.

## Meurtre à Chambly

(A.G.) La police municipale de Chambly, conjointement avec la Sûreté du Québec de Ste-Julie, enquête présentement sur un meurtre commis au cours de la fin de semaine sur le territoire de la ville.

C'est alors qu'il commençait sa journée de travail, dimanche matin dernier, que le gardien du terrain de golf municipal de Chambly a fait la

découverte d'un corps affreusement mutilé, visiblement victime d'un homicide.

Arrivés sur les lieux, les policiers ont en effet constaté qu'une automobile avait passé à plusieurs reprises sur le corps d'un homme âgé d'entre 15 à 20 ans. Au moment d'aller sous presse, les enquêteurs n'avaient pas encore réussi à identifier la victime.

## En Librairie

**BENONI**  
Knut Hamsun  
Benoni est le premier volet d'un dyptique qui tient une place à part dans l'oeuvre de l'auteur. On y retrouve l'ambiance des meilleurs Hamsun, la grande nature du Nordland, ses forêts, sa faune et sa flore, de même que les peintures en demi-teintes, où tout n'est que suggéré par approches de biais, gestes ébauchés et retenus...  
**ROSA**  
Knut Hamsun  
La suite de Benoni, où l'on retrouve l'étrange et pittoresque personnage Benoni Hartvigsen, parvenu au grand cœur. Derrière la diversité des personnages, s'impose cependant l'obsédante présence de l'âme véritable de cet univers, l'amour, que l'on ne cesse de dire cruel.  
**LA BELLE ET LE LOPARD**  
Barbara Cartland  
Une histoire d'amour dans l'atmosphère de terreur que faisaient ré-

gner en Angleterre, au siècle dernier, les "Seigneurs de la côte", autrement dit les contrebandiers.  
**MICROMEGAS**  
Voltaire  
En accumulant catastrophes et malheurs pour prouver que notre monde n'est pas le meilleur des mondes, Voltaire le fit avec une telle prodigalité et dans un style si ingénieux que l'effet produit n'est pas d'une tristesse désolante, mais tout le contraire.  
**LA LETTRE VOLÉE**  
Edgar Allan Poe  
La meilleure prose de Poe doit se chercher dans le conte fantastique, et en particulier dans le célèbre "The pit and the pendulum". Outre ce conte traduit sous le titre "Le puit et le pendule", ce recueil contient: "La lettre volée", "La vérité sur le cas de M. Valdemar", "L'homme des foules" et "Manuscrit trouvé dans une bouteille".  
ESSAIS

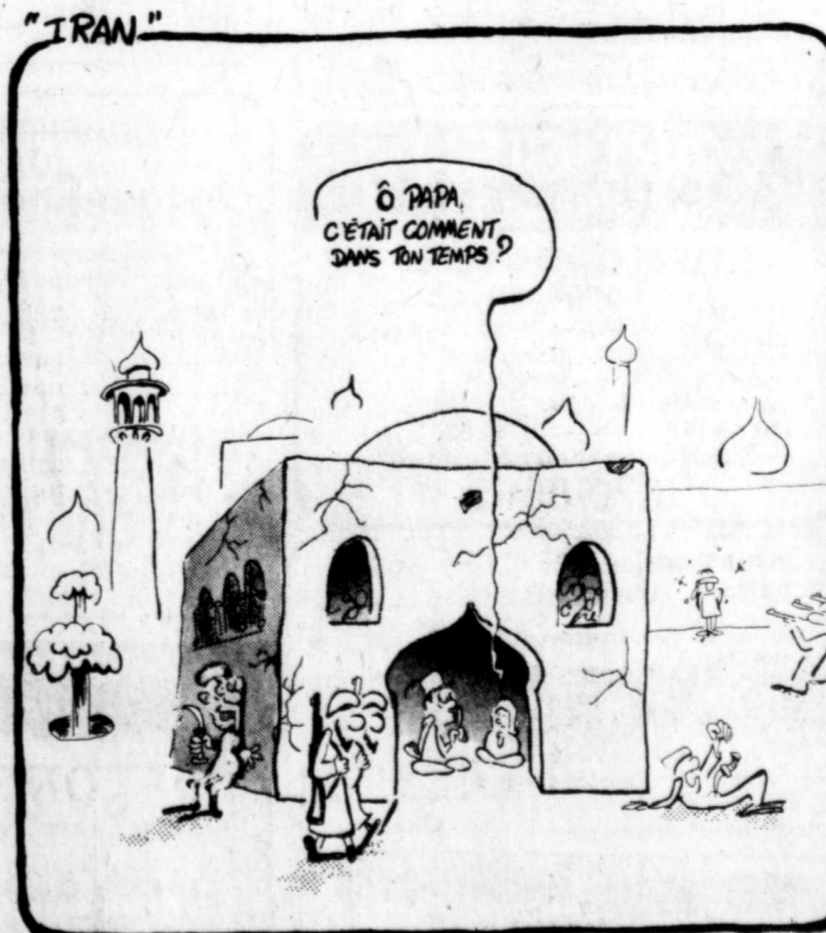
## Les Numismates et Philatélistes du Québec

ENCAN \* MONNAIE \* TIMBRES \* MÉDAILLES \* ENCAN \*

Dimanche, 12 octobre 1980, nous vendrons pour les Numismates et Philatélistes du Québec, plus de 250 lots de timbres, de monnaie d'or, d'argent et de bronze. Mentionnons de plus une superbe série de pièces d'or.

L'INSPECTION DES LOTS DÉBUTERA À MIDI ET L'ENCAN À 13H. Une liste des lots a été publiée et vous sera remise à l'entrée. Toutes les ventes seront finales. Le paiement pourra se faire en argent ou par cartes de crédit VISA ou MASTER CHARGE

L'inspection et la vente auront lieu au:  
**RESTAURANT LA BARRE 500**  
2019 boul. Taschereau, Longueuil  
Pour renseignements supplémentaires.  
ÉVALUATEUR - LIQUIDATEUR - ENCANTEUR - LICENCIÉ  
ENCANS TRANS QUÉBEC  
SERGE LARAMÉE  
655-9134



## 35 canaux que l'on contrôle du bout des doigts!

Télécâble Vidéotron est le seul câblodistributeur au monde à offrir 35 canaux de télévision. Chaque abonné reçoit, au moment de l'installation, un convertisseur qui lui permet de contrôler son téléviseur à distance...  
De plus, le service après-vente est gratuit.

Un câblodistributeur à votre service!

**Télécâble Vidéotron**

Pour vous abonner, téléphonez à 656-2111

**LOUEZ**

**UN TÉLÉ-COULEUR Quasar**

CONTRAT 1 AN

14" PORTATIF | 20" PORTATIF | 26" CONSOLE

\$17. PAR MOIS | \$20. PAR MOIS | \$30. PAR MOIS

Aussi location à court terme

**LEFFARD**

LESSARD INC. 2219 CHEMIN CHAMBLAY  
LONGUEUIL 677.8984



# CARTES D'AFFAIRES ET PROFESSIONNELLES

## santé

**OPTOMETRISTES**  
DR. R. GREICHE & N. SCAFF ET ASS.

- Examen de la vue
  - Lunettes
  - Centre de verres de contact.
- (Lunettes dures et souples, double foyer et à port continu)
- Pour rendez-vous**
- |   |   |  |
|---|---|--|
| Centre d'achats<br>Place Desormeaux<br>2877 Chemin<br>Chambly<br>651-2808 | Centre Ville<br>1401, rue Peel<br>Angle Ste-Catherine<br>651-5489 | Clinique<br>Médical Stat.<br>Métro Longueuil<br>100 Place<br>Charles Lemoyne<br>(2e étage)<br>651-5700 |
|---|---|--|

**CLINIQUE OPTOMÉTRIQUE DE LONGUEUIL**

Dr. Bertrand St Germain o.d.  
Dr. Pierre Laverdure o.d.  
Dr. Daniel Brazeau o.d.  
Dr. Christiane Lamarche o.d.

Examen de la vue  
Lentilles Corréennes - rigides et souples  
Rééducation Visuelle  
1398 Chemin Chambly, Longueuil  
670-6400

**CLINIQUE DENTAIRE**

Dr. Suzanne Cardin M.D.M.  
Dr. Jean Yves Côté D.D.S.  
Dr. Richard Drouin D.D.S.

Dr. Claude Dupuy D.D.S.  
Dr. Guy Duquet D.D.S.  
Dr. Serge Langlois D.D.S.

41 De Gentilly Ouest, Longueuil  
670-2450

**GRATUIT**  
Vaccin contre la grippe

Si vous avez 65 ans et plus, recevez le vaccin anti-grippe à la Clinique Médicale de Rome

1420 Boul. De Rome 670-2410

ou Clinique Méto-Médic  
100 Place Charles-Lemoyne, suite 240  
651-3010

**FREE FLU VACCINE**

If you are 65 years old or older you may receive free of charge anti-flu vaccine at:

Clinique médicale de Rome  
1420 Boul. De Rome 670-2410

ou Clinique Méto-Médic  
100 Place Charles-Lemoyne, suite 240  
651-3010

HEARING AIDS ACOUSTICIANS  
**TAFFIN-LAMY & ASSOCIÉS**

AUDIOPROTHESISTES  
CP 354 Tour de la Bourse  
800 Place Victoria  
Montréal H4Z-1H9

TEL: 866-7422

Lundi au jeudi: 9:00 a.m. à 5:30 p.m.  
Vendredi: 9:00 a.m. à 8:00 p.m.  
Ferme le samedi

EXAMEN AUDIOPROTHÉTIQUE

**OPTICIEN**  
S. MENARD o.o.d.

280 St-Charles Ouest  
Longueuil

LUNETTES  
Cosmétiques  
Fortes Prescription  
Double-Foyer  
Foyer Progressif  
Pour enfants

VERRES DE CONTACT  
Rigides  
Souples  
Semi-Souples  
Port Prolongé

Service D'Optique Complet et Garanti  
670-6852

**Centre Dentaire**  
Bertrand, Binette & Associés

100 Place Charles-Lemoyne  
Suite 260  
Métro Longueuil  
Tel: 674-1504

Pratique: Adultes et enfants  
Service d'urgence

Lun au ven 8h à 21h  
Sam Dim 10h à 15h

**DRS LALLÉE, SIMONEAU & ASS.**  
Chirurgiens-Dentistes

Dr. J.N. Lallée  
Dr. Luc Lallée

Dr. M. Simoneau  
Dr. D. Robert

1494 Chemin Chambly, Longueuil  
651-6610

**PSYCHOLOGUES**  
HENRI ARENSTEIN  
PIERRE LE TOULLEC

EVALUATIONS  
PSYCHOTHÉRAPIE  
GROUPE DE CROISSANCE

Tél: 651-5700

**CENTRE DENTAIRE**  
DION, GAGNON, LANGLOIS, LÉVESQUE  
LUU, ROY & ASSOCIÉS

Lundi à Jeudi 9:00 a.m. à 10:00 p.m.  
Vend. Sam. 9:00 a.m. à 5:00 p.m.

670-1220

## santé

**Clinique Dentaire**  
Boutin, Traversy  
5660 Ch. Chambly St-Hubert

Pratique: Adultes, Enfants, Urgence  
Heures: Lundi - Jeudi: 8h à 20h  
Vendredi: 8h à 18h  
Samedi: 10h à 14h

670-3433

## comptabilité

**ROGER LANDREVILLE**  
COMPTABLE AGREE

670-2265  
5301 Terrasse Beauty St-Hubert

SERVICES COMPTABLES  
COMPTABILITE GÉNÉRALE  
TENUE DE LIVRE  
PRIX RAISONNABLE  
SERVICES CONFIDENTIELS

Champagne Associés  
670-0676

## justice

**BRISSETTE & ST-JACQUES**  
AVOCATS-LAWYERS

Damasse Brissette C.R.  
Paul Lamare  
Jacques Chandonnet  
Nicole Gibeau

Ginette Trépannier  
Louis De l'Étoile  
François Brissette  
Claude Bergeron

AVOCAT CONSEIL  
ALBERT COTE

3 ouest, rue St-Charles Edifice Caisse Populaire  
Longueuil 677-9144

**Boudrias, Fréchette,  
Gélinas & Pasini** AVOCATS

32 St-Charles, ouest  
Suite 340  
Longueuil, P.Q.  
J4H 1C6 843-8817

**Israel H. Kaufman,  
B.A., B.C.L.**

AVOCAT-LAWYER  
Heures de bureau/ Office hours  
Lundi 9 h à 12 h, Monday  
Samedi 10 a.m. à 12 h Saturday

3925 Grande Allée, Laflèche, St-Hubert  
Suite 202  
Tel. 866-8607  
1255 Carre Phillips, Suite 908 Montréal

**LAMOUREUX - MORIN  
LAMOUREUX**

Michel Lamoureux, B.A., LL.L.  
Yves Morin, B.A., LL.B.  
Jacques Lamoureux, B. Sp. Sc. Jur.  
Participe à l'aide juridique

1909, Chemin Chambly, 670-3663 Longueuil

**BROCHU  
DROLET  
LAVOIE**  
AVOCATS

Guy Brochu  
Lise Drolet  
Louis Lavoie

99 Place Charles-Lemoyne suite 107  
Longueuil, Que J4K 4Y9  
651-5510

## assurance

**O. René Gravel & cie inc.**

Courtiers d'assurances  
Insurance brokers

100 Place Charles-Lemoyne (station du métro), Longueuil  
J4K 2T4 670-9000 871-9299

**PAUL DESILETS**  
ASSURANCES

333 BOUL. LAURIER  
ST-LAMBERT J4R 2L1  
TOUS GENRES D'ASSURANCES

871-1475 465-5177

**POUR VOS BESOINS  
EN ASSURANCE VIE,  
COMMERCE, AUTO ET PROPRIÉTÉ**

Contactez:  
**JEAN-LOUIS PARADIS**  
"Toujours personnellement"  
576 Victoria, Greenfield Park  
(St-Lambert) 671-3141

## divers



**VOUS ÊTES DANS  
LES AFFAIRES?  
ANNONCEZ-LE  
ICI!**

POUR VOTRE CARTE  
PROFESSIONNELLE,  
composez:  
674-6251 - 674-1556

## autres

**IRVING** 670-8670

Tremblay & Leblanc  
Mécanique Générale

490 St-Charles Ouest, Longueuil

**"La grève des dettes"**  
Une brochure pour les travailleurs en grève,  
en lock-out ou en chômage

La Fédération Nationale des Associations de Consommateurs du Québec vient de lancer une brochure à l'intention des travailleurs temporairement écartés du marché du travail et dont les revenus s'en trouvent diminuer.

"La Grève des dettes" est un manuel rempli de conseils pratiques qui se propose d'aider ces travailleurs à établir des priorités budgétaires pour éviter une situation financière catastrophique lors de périodes difficiles.

Au cours d'une conférence de presse, lundi midi, Mme Thérèse Ste-Marie, vice-présidente de la FNACQ, a expliqué que la brochure venait répondre à un besoin maintes fois exprimé par des travailleurs en grève ou en lock-out ou encore victimes d'une fermeture d'usine.

Mme Ste-Marie qui est également coordonnatrice de l'ACEF rive sud, organisme membre de l'FNACQ, a précisé que ces travailleurs étaient désemparés face à leurs obligations financières, voyant leurs revenus brusquement diminués.

"Ils ne savent où donner de la tête, ils doivent continuer à se loger, se nourrir et en plus rencontrer leurs versements mensuels à leurs différents créanciers. Souvent, ils établissent des priorités budgétaires qui ne sont pas les bonnes, ils utilisent beaucoup leurs cartes de crédit ce qui fait qu'une fois leur situation rétablie, ils sont en plus mauvaise posture financière qu'avant la perte de leur emploi".

"La grève des dettes" est un résumé vulgarisé des droits et obligations des travailleurs et des créanciers. On y apprend en autres qu'il faut

**À la CEE de Brossard**  
M. Éric Forest inaugurer la saison  
des dîners d'affaires le 21 octobre

La Caisse d'entraide économique de Brossard qui dispose d'un actif de plus de \$18 millions et d'un effectif de près de 6.000 membres relancera sa série de dîners d'affaires en accueillant le président de la Fédération des Caisses d'entraide économique du Québec, M. Eric Forest, le mardi 21 octobre prochain, à midi, au restaurant Au Vieux Fort, à La Prairie.

La relance des dîners d'affaires coïncide aussi avec le départ du Club économique local, constitué de personnes soucieuses du développement économique de la région et qui ont décidé de se réunir régulièrement pour échanger leurs idées et discuter des problèmes qui confrontent le milieu économique.

Il y a deux ans, la Caisse d'entraide économique de Brossard lançait la formule des dîners d'affaires dont l'objectif vise à sensibiliser les agents du milieu au développement

## Collection de lunettes usagées



En tant que service pour notre communauté, le Club des Lions de Saint-Lambert fait une collecte de lunettes usagées qui seront envoyées aux pays sous-développés. Des boîtes identifiées pour la collecte de ces verres correcteurs sont placées à des endroits stratégiques sur la Rive-Sud. Ce projet s'inscrit dans la semaine mondiale des Club Lions Internationaux qui a lieu du 5 au 12 octobre. Sur la photo nous reconnaissons M. André Bourbeau, maire de Saint-Lambert remettant la première paire de lunettes usagées; il est entouré à sa gauche du président du Club Lions de Saint-Lambert, M. Dave Snyder et à sa droite par M. Ernie Trussler, président de cette collecte pour la Rive-Sud.



## Pour le meilleur et pour le pire

C'est quasiment un mariage.  
Entre les Québécois et les Expos.

Tous les journalistes qui suivent le baseball en Amérique du Nord sont unanimes à dire que nous sommes la foule de partisans la plus chaleureuse et la plus fidèle de tout le circuit. Et c'est vrai. Il faut être allé au stade, comme je l'ai fait souvent, pour sentir cette vibration extraordinaire qui donne à nos parties de baseball une saveur qui dépasse largement le simple intérêt sportif. C'est de l'amour collectif. Et à certains moments, c'est du joyeux délire.

Comment voulez-vous qu'une équipe qui se sent aussi chaudement appuyée par une foule aussi enthousiaste ne se sente pas des ailes?... C'est un des côtés les plus emballants du spectacle. Ce n'est qu'un jeu, bien sûr, et ça n'engage pas la conscience universelle, mais c'est si beau de voir le peuple en liesse explorer de joie comme un enfant un spectacle des exploits de ses favoris qu'on ne peut pas rester insensible à ce petit bonheur.

Quelle que soit la fin de cette saison - j'écris cet article le 2 octobre - nous avons une équipe qui nous a fait passer des moments inoubliables. Elle mérite que nous rendions hommage à son talent.

Avez-vous pensé au comble d'enthousiasme qui serait atteint s'il fallait que les Expos se rendent en série mondiale? Heureusement que le stade olympique n'est pas encore ouvert, car la puissance du délire des partisans québécois serait capable de le faire sauter!...

Nous sommes des latins, il n'y a pas à dire.

Doris Lussier

## Hold-up à Brossard

Deux individus armés d'un revolver ont fait main basse sur une somme de \$200, vendredi vers 22 heures, dans un dépanneur de la rue Agathe à Brossard.

D'après la description que la victime a faite de l'arme, on suppose que les deux voleurs, des jeunes hommes âgés dans la vingtaine, ont utilisé un revolver-jouet pour commettre leur crime.

On peut se procurer la brochure "La grève des dettes" au bureau de l'ACEF rive sud au 885 rue Ste-Hélène à Longueuil, tél.: 677-6394 pour la somme de \$0.25 l'exemplaire.

## Les économies d'énergie: la CS de Brossard fait une demande de subvention

par Jean LeBeau



M. Eric FOREST

## Crédits pour le projet Archipel

Le ministère de la Chasse et de la Pêche consacrerait \$215,000 en 1980-81, et \$1,000,000 en 1981-82, au programme d'études de faisabilité du projet "Archipel" de Montréal, notamment dans des études sur la faune et les loisirs nautiques et aquatiques, en collaboration avec les municipalités de la région métropolitaine de Montréal et avec Hydro-Québec, dans le cadre de la Loi sur la qualité de l'environnement.

Déjà bien engagée dans un programme de conservation de l'énergie, la commission scolaire de Brossard est implantée dans toutes ses écoles vient de présenter une demande de subvention au ministère de l'Éducation, par le biais du programme incitatif de plan de gestion de l'énergie. La demande couvre un montant de \$18,320 que la CSB a déboursé pour se doter d'un programme de conservation de l'énergie.

Selon la norme d'attribution, la CSB serait redevable d'un montant de \$6,000 seulement, basé sur un taux unitaire établi de 45 cents par élève. La CSB espère, malgré tout, obtenir plus étant donné qu'elle a complété son programme d'implantation d'économie d'énergie. Le directeur des services de l'équipement, M. J-René Cyr, a indiqué la semaine dernière aux commissaires que la demande de subvention a été faite accompagnée d'un historique d'implantation des mesures de conservation d'énergie dans les écoles de Brossard.

D'après le tableau de la consommation-cible du MEQ, trois écoles de la CSB dépassent la consommation moyenne établie; ce sont les écoles Ste-Claire, Guillaume-Vignal et Good Shepherd. L'étendu du programme à toutes les écoles de la CSB, cette année, devrait réduire de façon sensible les écarts de consommation dans ces trois écoles.

Le MEQ dispose de \$1.5 million pour sensibiliser les commissions scolaires à la réduction de leur consommation énergétique par un programme d'incitation ferme.

# D'un jardin unique au Québec Pauline Roy recycle la nature dans une explosion de couleurs

par J.-Thérèse Legendre

Perdu dans les vergers qui sont maîtres du flanc de la montagne de St-Hilaire, et caché derrière une maison où sont logés les Ateliers fibres et couleurs, un grand jardin pousse de curieuses plantes. Elles ne se mangent pas, mais se broient ou se macèrent pour donner les teintures végétales que soeur Pauline Roy "magicienne des couleurs" obtient par

botanique de Montréal. Ces trois "préférées" sont gaude "la jaune", garance "la rouge", et indigo "le bleu", à partir desquelles une infinité de nuances peuvent être obtenues.

Les couleurs de ces plantes sont qualifiées de "grand teint" à cause de leur résistance à la lumière et au vieillissement. Des tissages réalisés il y a environ 300 ans avec des laines teintées de ces couleurs, ont conservé leur éclat jusqu'à nos jours.

**Recyclage en beauté.**

Professeur de sciences à Villa Maria, Pauline Roy s'intéresse à la nature et se retrouve en 1972, au Centre de conservation de la nature de l'Université McGill, à St-Hilaire, où elle est guidée de la Montagne jusqu'en 1978. Cette communication intime avec la nature et un souci de la recycler sont à l'origine d'un livre qu'elle publie en 1975 sous le titre "La nature et l'artisanat". Puis elle oriente



Pauline Roy prend grand soin de ses plantes tinctoriales. (Photo Bernard Brault).

nombreux "trucs du métier".

**OSE n'ose plus.**

En 1978, soeur Roy créait, avec deux de ses élèves, les Ateliers fibres et couleurs, une corporation à but non lucratif destinée à ressusciter l'art ancien de la teinture végétale; à le diffuser par des cours, stages, conférences, et à créer le premier jardin de plantes tinctoriales au Québec.

A ce moment, un projet OSE accepté pour deux ans, accordait une subvention de 55,000\$ ce qui permettait

De plus, des problèmes avec le zonage agricole empêchaient de donner une vocation d'enseignement aux Ateliers de sorte que la jeune corporation aurait été accusée à la faillite, si la communauté à laquelle appartient soeur Roy n'était pas intervenue pour sauver la situation. "Il est regrettable, dit-elle, que même dans la municipalité et le comté où il se trouve, on ignore l'importance de l'unique jardin de plantes tinctoriales au Québec".

**Un grand projet.**

Femme active et décidée, Pauline Roy ne se laisse pas abattre par les difficultés. Elle caresse le projet de créer un institut national de teinture de la laine, où des cours seraient don-

nés, et où les artisans pourraient se procurer la laine de qualité dont ils ont besoin. Le projet serait de nature à créer des emplois.

Pour le moment, soeur Pauline prépare fébrilement plusieurs expositions dont celle du Salon des métiers d'art, et si la teinture végétale retient son attention, il faut visiter les Ateliers pour découvrir, entre autres, de merveilleuses piéces murales (tapisseries haute-lisse) qu'elle réalise avec des laines teintées et filées sur place. Quelques-unes de ces tapisseries furent exposées aux Floriales.

Au 1075 chemin de la Montagne à St-Hilaire, dans les Ateliers fibres et couleurs, Pauline Roy CND fait vraiment de bien belles choses.

## Minkofski-Garrigues et Lothar Kilian à la PDA Un récital qui rend justice à Schubert

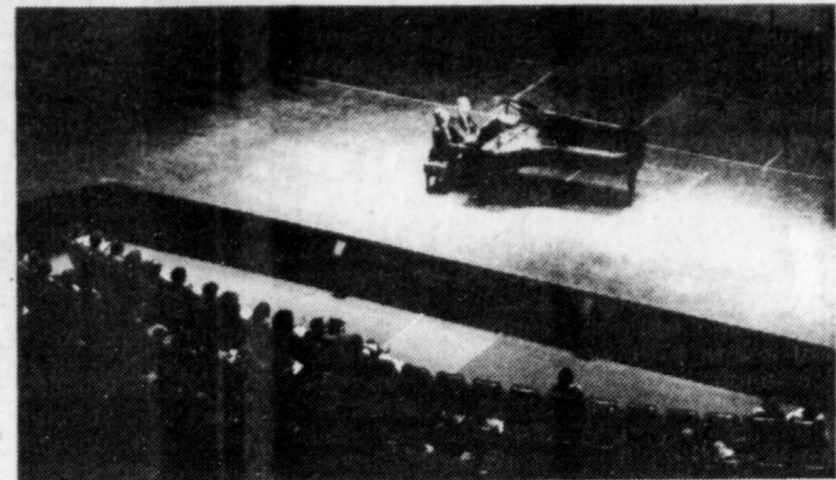
(J.E.) Si Schubert vivait encore, il aurait sûrement apprécié le concert offert à la salle Wilfrid Pelletier de la Place des Arts, le 15 septembre dernier, par le duo Minkofski-Garrigues et Lothar Kilian. Ces deux pianistes ont su admirablement relever le défi et interpréter de façon inspirée, les oeuvres de piano à quatre mains du célèbre compositeur.

Les quelques deux mille spectateurs présents au récital, qu'ils soient venus entendre du Schubert ou entendre les deux musiciens, n'auront certainement pas été déçus du spectacle offert par ce duo.

Musiciens chevronnés dont l'interprétation est impeccable en solo, ces professeurs de piano de Saint-Lambert, ont fait preuve d'une maîtrise quasi parfaite et d'un synchronisme constant lors de l'exécution des oeuvres à quatre mains.

**SPECIALISTES DE SCHUBERT**

D'ailleurs, ces deux pianistes se spécialisent depuis quelques années dans l'interprétation des oeuvres pour piano à quatre mains, étant l'un



L'interprétation des oeuvres pour piano à quatre mains par le duo Minkofski-Garrigues et Lothar Kilian à la Place des Arts en septembre dernier aurait ravi le célèbre compositeur.

des rares tandem de ce genre à se produire sur scène. Ils ont ainsi enregistré l'oeuvre intégrale de Schubert, devenant les premiers à réaliser l'exploit. Cet enregistrement qui comporte onze microsillons renferme les 34 titres d'oeuvres pour piano à quatre mains du célèbre compositeur allemand. Minkofski-Garrigues et Lothar Kilian se sont d'ailleurs rendus en Allemagne pour immortaliser l'intégrale de Schubert sur étiquette Teldc (telefunken).

**PROGRAMME DE LA SOIRÉE**

Le programme de la soirée, outre les oeuvres de Schubert comportait aus-

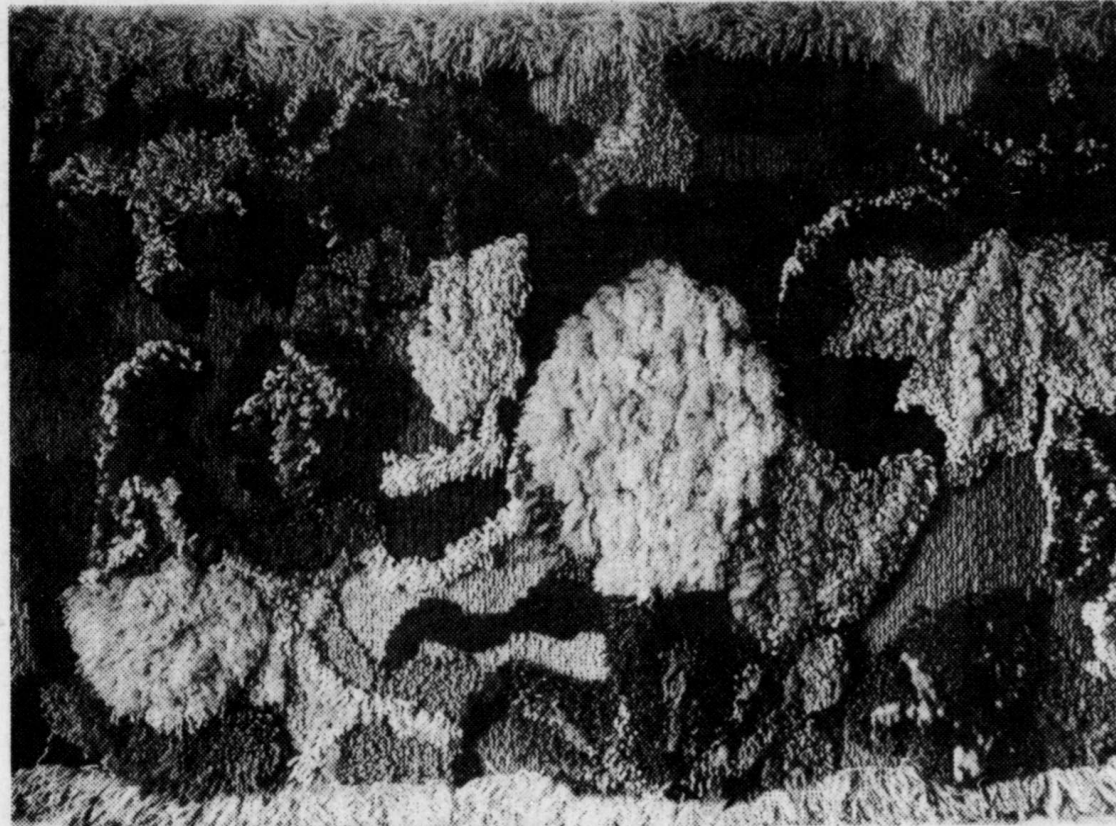
si des oeuvres de Minkofski - Garrigues qui se veut également compositeur à ses heures. Il avait choisi d'interpréter ses Variations sur un thème de Tchaikovsky et Impressions, au cours desquelles on peut apprécier la puissance du jeu du maître.

Des oeuvres de Schubert, le maître et l'élève, (car Lothar Kilian a étudié avec Minkofski-Garrigues) avaient choisi entre autres le Grand Rondeau, la Grande Marche, l'Allegro en la mineur. Ils nous ont aussi offert une pièce relativement inconnue, Variations sur un thème de l'opéra Marie du compositeur français Ferdinand Hérod.

**INTERPRETATION IMPECABLE**

Toutes ces oeuvres, les deux pianistes les ont exécutées avec un brio certain. Leur style et leur compétence laissent deviner une préparation évidente. C'est une interprétation inspirée qu'ils offrent à leur public. Les nuances dans les différents mouvements sont bien senties et on sent dans l'interprétation qu'ils nous offrent des oeuvres de Schubert qu'ils maîtrisent ce répertoire et qu'ils s'y sentent à l'aise.

Minkofski - Garrigues et Lothar Kilian deux interprètes de chez nous que l'on aurait aimé rencontrer à mieux connaître.



"Plancher de la forêt", une splendide tapisserie exécutée par soeur Pauline Roy. (Photo Bernard Brault).

## Demande pour une nouvelle école élémentaire à Brossard

par Jean LeBeau

ses travaux vers la teinture végétale. Ses recherches sont uniques au Québec tant par la rareté des plantes utilisées que par le soin mis à donner aux plantes ordinaires, plus de valeur en améliorant le procédé de "mordantage" ou de fixation des couleurs. Pauline Roy sent le besoin de transmettre ses connaissances, et dans un deuxième volume, qu'elle veut être un document de base sur la teinture végétale, elle se propose de donner de

## Le projet d'agrandissement du centre administratif scolaire soumis aux contraintes du zonage, à Brossard

La commission scolaire de Brossard entreprendra très prochainement des démarches avec

par Jean LeBeau

la ville afin d'en venir à une entente sur le zonage en prévision de l'agrandissement de son centre administratif, situé à l'étage d'un centre commercial de quartier, boulevard Rome. La ville dit craindre que l'agrandissement du centre administratif accapare les places de stationnement déjà li-

mitées à ce centre commercial. Néanmoins, le directeur général

mis d'obtenir une ouverture en ce sens.

Selon la proposition présentée par M. Jean-René Hamel, le réaménagement du centre administratif s'accompagne d'un agrandissement par l'intérieur. La salle des commissaires, celle qui sert aux réunions de conseil, conservera sa vocation actuelle à cause de son emplacement central. La salle des commissaires sera réaménagée avec du mobilier plus fonctionnel.

D'ici 1983, l'école Emile-Nelligan, une école modulaire au statut temporaire,

ne pourra plus suffire à accueillir la clientèle du quartier, drainée dans les secteurs "N" et "O". La construction d'une école plus fonctionnelle s'impose donc pour répondre à l'augmentation prévisible de population. Telle est la recommandation que vient de soumettre aux commissaires le comité de construction de Emile-Nelligan, formé pour étudier les avenues possibles à un meilleur fonctionnement interne de l'école.

La recommandation retenue est contenue dans le rapport du comité CCEN, déposé au conseil et que les commissaires ont adopté la semaine dernière. La recommandation de construire une nouvelle école n'est pas restée lettre morte puisque immédiatement le conseil, dans une résolution initiée par Mme Thérèse Dubois, s'adresse au ministre de l'Éducation pour ouvrir un dossier pour la construction d'une nouvelle école, à Brossard.

D'abord localisée dans les secteurs "N" et "O", la nouvelle école ne sera

pas identifiée à un secteur précis. Toutefois, à la demande de construction, sera joint le rapport du comité CCEN, sur l'étude démographique des secteurs "N" et "O". Le commissaire Serge Séguin a souligné que la proposition se devait d'être "moins locale" et que l'école demandée ne devait pas se référer à un secteur donné.

**Trois hypothèses**

Trois hypothèses ont été étudiées par le comité: réfections majeures de l'école Nelligan, agrandissement et construction d'une nouvelle école.

L'étude démographique montre qu'en 1983, l'augmentation d'élèves prévus est de 250 à l'école Nelligan. Cette année, la clientèle scolaire fréquentant cette école est de 412 élèves. De plus, l'hypothèse de travail "construction d'une nouvelle école" retient que l'organisation scolaire s'orientera vers une augmentation des services pédagogiques, décrits dans le Livre orange du MEQ. Cette ouverture favorise l'existence des écoles de

quartier et par conséquent répond aux demandes formulées par le milieu. Les deux autres hypothèses étudiées, à savoir effectuer des réfections majeures à l'école pour la rendre plus fonctionnelle et y construire un gymnase ont été définitivement écartées par le comité chargé de l'étude des transformations de l'école Nelligan.

En acceptant une solution à long terme, les commissaires sont conscients qu'ils leur faudra attendre au moins cinq ans avant d'obtenir l'école convoitée. Le directeur général, M. Jean-René Hamel, a fait là dessus un portrait du vécu à Brossard. Les dernières autorisations données, l'ont été en 1973 et les travaux de construction de l'école Good Shepherd ont été parachevés en 1978.

### Les prix tombent

**TOSHIBA SUPER SPECIAL**  
50 MOIS  
SPÉCIAL SUR PLACE SEULEMENT  
14" TOSHIBA CA330C

**PHILCO 20"**  
149.95

noir et blanc. Fini noyer antennes et écouteur inclus.

---

**TOSHIBA PRIX DE LIQUIDATION**

Magnétophone à cassette Dolby accès direct et chargement frontal. Compte minutes.

**\$189.95**

**MAGNÉTOPHONE PCX10**

---

**Aurex par TOSHIBA**

Achetez Aurex et économisez jusqu'à **20%**

Ensemble de 80 watts RMS Total

Centre Electronique **Boucher**

1604 Ste-Hélène Longueuil 677-9977 SPEC

**POURQUOI PAS UNE TABLE DE BILLARD?**

CADEAU IDEAL POUR LA FAMILLE

FABRICATION QUÉBÉCOISE

CHOIX DE GRANDEURS PARMIS 22 MODÈLES

BUMPER POOL

LIGNE COMPLETE D'ACCESSOIRES

VENEZ VOIR NOTRE SALLE DE MONTRE

VENTE - INSTALLATION - SERVICE

**J.M. BILLARD ENR.**  
2475 ch. CHAMBLY (PRÈS DU LONGUEUIL - 670-2510 K-MART)

Connaissez-vous **Flair?**

(Suivez-le à la page D6)

La meilleure façon de prendre soin de votre corps? Utilisez votre tête!

**PARTICIPATION**

Le mouvement canadien du bien-être physique.

**PIERRE L'ÉBOURIFFE**  
Heinrich Hoffmann/  
Cl. Lapointe

Dix histoires cocasses, très drôles, fort tristes, fantastiques et épouvantables: Pierre l'Ébouriffé, Le méchant Frédéric, Pauline et les allumettes, Quant trois blancs se moquent d'un petit noir, Le chasseur chassé, Conrad-suceur-de-pouce, Gaspard et la soupe, Philippe-tiens-toi-bien-à-table, Jean-nez-en-l'air, Robert et le parapluie.

**LE CHEVAL DE SELLE**  
Franco G. Gabrielli

Ce guide répond, dans un langage clair et précis, à toutes les questions concernant l'élevage, le dressage du cheval de selle ainsi que les soins à lui apporter.

**DIVERS**

**NOUVELLES HISTOIRES DROLES HUMORISTIQUEMENT VOTRE**  
Ange Demots

Un recueil d'histoires amusantes, spirituelles, voire même paillardes... pour ne pas oublier que le rire est le propre de l'homme.

**ACHÉTONS COMPTANT L'OR**

Sijoux en or  
Bijoux en argent  
Diamants  
ACCEPTONS VOS BIJOUX USAGÉS. NEUFS, BRISÉS

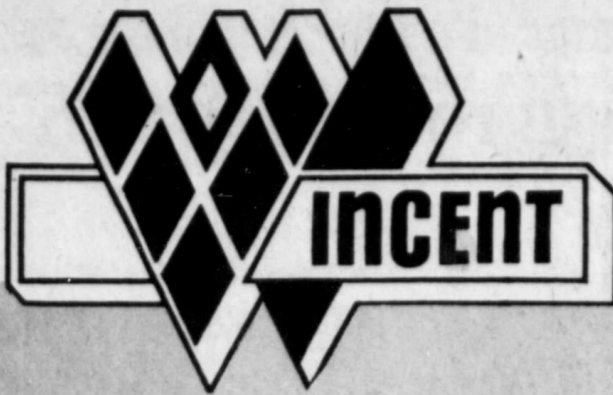
PIECES DE MONNAIE ATTENTION

jobbers  
bijoutiers  
Payons plus haut prix pour plus grande qualité

**BIJOUTERIE**  
**ROBERT AUCLAIR**  
1999 Roland Thérien  
Longueuil 468-2122

Centre d'Achat  
Centre Ville





**7 SUPERMARCHES**

**LONGUEUIL**

- 2786 rue de Lyon
- 600 Boul. Ste-Foy
- 369 rue St-Jean

**VILLE LEMOYNE**

- 2500 Boul. Taschereau

**ST-HUBERT**

- 5245 Boul. Cousineau (Les Galeries Cousineau)

**ST-BRUNO**

- 7, rue Rabastalière

**BOUCHERVILLE**

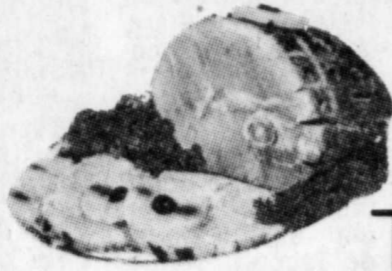
- 280 Fort St-Louis

(Place La Seigneurie)

**VIANDE DE PREMIERE QUALITE**

**Fesse de jambon**

UN BOUT AU L'AUTRE "MAPLE LEAF" OU "DUBRISSON"



LB **1.28**

**Tranche de jambon**

PARTIE DU CENTRE SEULEMENT

LB **1.68**

**Porc haché**

FRAIS PROVENANT DE LONGES FRAICHES

LB **1.48**

**Bacon**

"MAPLE LEAF" REGULIER POT 500 GR

**1.89**

**Jambon**

"SCHNEIDER'S OLD FASHIONED"

LB **4.29**

**Saucisson de bologne**

MORCEAU DE 2 A 4 LBS

LB **.98**

**Salami**

"COORSH" TOUT BOEUF

LB **1.99**

**Cuisse de poulet**

FRAICHE AVEC DOS



LB **.89**

**Fèves au lard avec sauce tomate**

LIBBY'S



BTE 14 ON. **.57**

**LUNDI, 13 OCTOBRE**

**FÊTE L'ACTION DE GRÂCE**

**NOS MAGASINS SERONT FERMÉS.**

**Alphagetti**

LIBBY'S



BTE 19 ON. **.69**

**Jus de pamplemousses**

SUCRÉ, NON SUCRÉ LIBBY'S



BTE 48 ON. **1.29**

**Boissons gazeuses**

SEVEN-UP (BOUTELLES CONSIGNÉES)

6 BOUT 750 ML **2.79**

**Ragoût de boulettes**

CORDON BLEU



BTE 20 ON. **1.39**

**Pois No 2 choix**

IDEAL



BTE 19 ON. **.79**

**Soupes**

HABITANT



BTE 14 ON. **.44**

**FRUITS ET LEGUMES FRAIS**

**Canneberges**

FRAICHES IMPORTÉES E.U. CANADA NO 1

BOITE **.59**

**Poires**

BARTLETT E.U. OU B.C. CANADA NO 1

2 LBS **.89**

**Raisin**

TOKAY ROUGE IMPORTÉ E.U. CANADA NO 1

LB **.79**

**Carottes**

MINIATURES CULTURE LOCALE QUEBEC NO 1

3 CELLOS 12 OZ **1.00**

**Choux fleur**

BLANC ET FERME CULTURE LOCALE QUEBEC NO 1

CH **.79**

**ALIMENTS VARIES**

**Epices à marinades**

SCHWARTZ CELLO 85 GR.

**.79**

**Pois No 1 & 2 fantaisie**

LESIEUR

BTE 10 ON. **.45**

**Maïs en grains**

NIBLETS

BTE 7 ON. **3/1.00**

**Dattes denoyautées**

JAFFA

1 LB **1.49**

**Mélasse fantaisie**

BELLE CRÉOLE

CNT 1 KG **1.09**

**Sauce aux pommes**

SCOTIAN GOLD

BTE 19 ON. **.53**

**Lait évaporé**

CRINO

BTE 385 ML **.55**

**Cordial de boeuf**

BOVRIL

BOUT 450 ML **3.89**

**Marmelade pure**

LAURA SECORD

POT 9 ON. **.75**

**Pâtes alimentaires assorties**

GATTUSO

CELLO 1 KG **1.29**

**Pâte de tomates**

GATTUSO

BTE 13 ON. **.75**

**Cristaux de saveur**

HAWAIIAN PUNCH 5 ESSENCES AU CHOIX

BTE 590 GR **1.69**

**Saindoux**

TENDER FLAKE



POT 1 LB **.69**

**Biscuits**

CHRISTIE ORÉO, AUX PÉPITES DE CHOCOLAT...



SAC 450 GR **1.39**

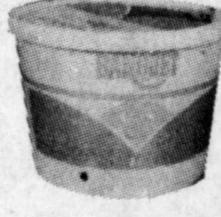
**Margarine molle**

DE SOYA LACTANCIA

CNT 2 LBS **1.69**

**Crème glacée**

BANQUET



6 ESSENCES AU CHOIX

CNT PLASTIQUE 2 LITRES **1.89**

**Mélange à soupe**

LIPTON POULET & LEGUMES, LEGUMES & BOEUF, POTAGE PAYSANNE, OIGNON & CHAMPIGNON

BTE 1 ENV. **.39**

**PRODUITS DOMESTIQUES**

**Papier ciré**

RAP-RITE

BTE 100' **.99**

**Pellicule d'emballage**

STRECH'N SEAL

ROULEAU 15 M **.69**

**Sacs à cuisson**

LOOK

BTE 6 **1.29**

**Serviettes de table imprimées**

KLEENEX BOUTIQUE

POT 75 **.95**

**Savon désodorisant**

IRISH SPRING

FORMAT BAIN **.59**, FORMAT SUPER **.79**

**Détergents liquide à vaisselle**

PALMOLIVE

BOUT 1 LITRE **1.95**

**Nettoyeur à vitre**

AÉROSOL BON AMI

CNT 970 GR **1.39**

**Nettoyant**

LUSTRANT COMPLET

BOUT 350 ML **2.39**

**Purificateurs d'air solide**

ASSORTIS WIZARD

CNT 6 ON. **.79**

**Assouplisseur de tissus**

PRINTEMPS

BOUT 128 ON. **1.39**

**Nourriture pour chats**

DR. BALLARD

5 SORTES AU CHOIX BTE 15 ON. **3/1.00**

**PÂTISSERIES**

**Grillez et servez**

Weston POT 12

**.75**

**Biscuits**

The Social

BTE 400 GR. **.99**

**Biscuits aux fruits**

Harnois CELLO 450 GR.

**1.29**

**Biscuits assortis**

Cadbury BTE 150 GR.

**.99**

**SURGELÉS**

**Friture de poisson**

Blue Water

BTE 32 ON. **3.75**

**Lasagne**

Piazza Tomasso

CNT 12 ON. **1.75**

**POUR LA CUISSON**

**Farine tout usage**

Robin Hood SAC 2.5 KG.

**1.89**

**Sauce**

French, bruno, oignon, dinde ENV.

**3/1.00**

**Sauce à spaghetti à la viande**

Ragù POT 14 ON.

**.78**

**Farine de sarrazin**

Les Moulins des pays d'En-Haut

SAC 750 GR. **.79**, SAC 1.75 KG. **1.89**

**PRODUITS LAITIERS**

**Fromage Velveeta**

Kraft POT 500 GR.

**1.99**

**Fromage à tartiner**

Cheez Whiz POT 500 GR.

**1.99**

**Croissants**

Pillsbury CNT 235 GR.

**.65**

**Fromage Canadien**

Tranche de Luxe Kraft POT 1 KG.

**4.59**

**BONBONS**

**Menthes assorties**

Rito SAC 14 ON.

**.99**

**Maïs à éclater**

TV Time BTE 8 ON.

**.69**

**Bonbons d'Halloween**

Viau

**1.69**

**Cocktails mélangés pique-nique**

SAC 450 GR.

**1.49**

**BEAUTE HYGIENE**

**Fixatif à cheveux**

Aérosol Halo CNT 350 ML.

**1.45**

**Pâte dentifrice**

Ultra Britte TUBE 100 ML.

**1.16**

**Désodorisant antitranspirant**

Aérosol Irish Spring 200 ML.

**1.97**

**Maxi Serviettes sans ceinture**

30

**2.95**

**Shampooing**

Johnson BOUT 350 ML.

**2.23**

**Huile pour bébés**

Johnson BOUT 450 ML.

**2.97**

**Comprimés**

Anein BTE 100

**1.66**

**Vaporisateur**

Nesal Dristan CNT 15 CC.

**1.59**

- BIÈRE
- CIDRES
- VINS

