

Hôpital de Chicoutimi

Une garderie sur le lieu de travail

par Andrée Brassard

CHICOUTIMI — Une garderie en milieu de travail, créée par le syndicat de la place avec la collaboration de l'employeur, ça ne se voit pas à tous les jours. Pourtant, après de nombreuses démarches, un travail acharné et grâce à la collaboration des organismes en place, le syndicat CSN des employés de l'hôpital de Chicoutimi vient de créer un précédent dans la région.

En effet, dès septembre, la garderie "Trottineurs Inc" ouvrira ses portes au pavillon Notre-Dame, situé tout près de l'hôpital de Chicoutimi.

Incorporée légalement et approuvée par le ministère des Affaires sociales, cette garderie, de par sa constitution, sera ouverte à toutes les catégories d'employés de l'hôpital de Chicoutimi du lundi au vendredi. Le tarif quotidien variera en fonction du revenu familial et du nombre d'enfants par famille, s'échelonnant ainsi entre \$6 et \$8 par jour. En raison de la gratuité du local, cette contribution devrait permettre de faire fonctionner la garderie.

Pouvant accueillir 53 enfants de un à six ans, la garderie verra le jour dans un milieu des plus favorables, les locaux et les espaces extérieurs offrant de nombreuses possibilités. Pour le secrétaire du conseil d'administration de la garderie, M. Jean-Guy Jolicoeur, cette garderie sera l'une des plus belles et des

plus fonctionnelles dans la province de Québec.

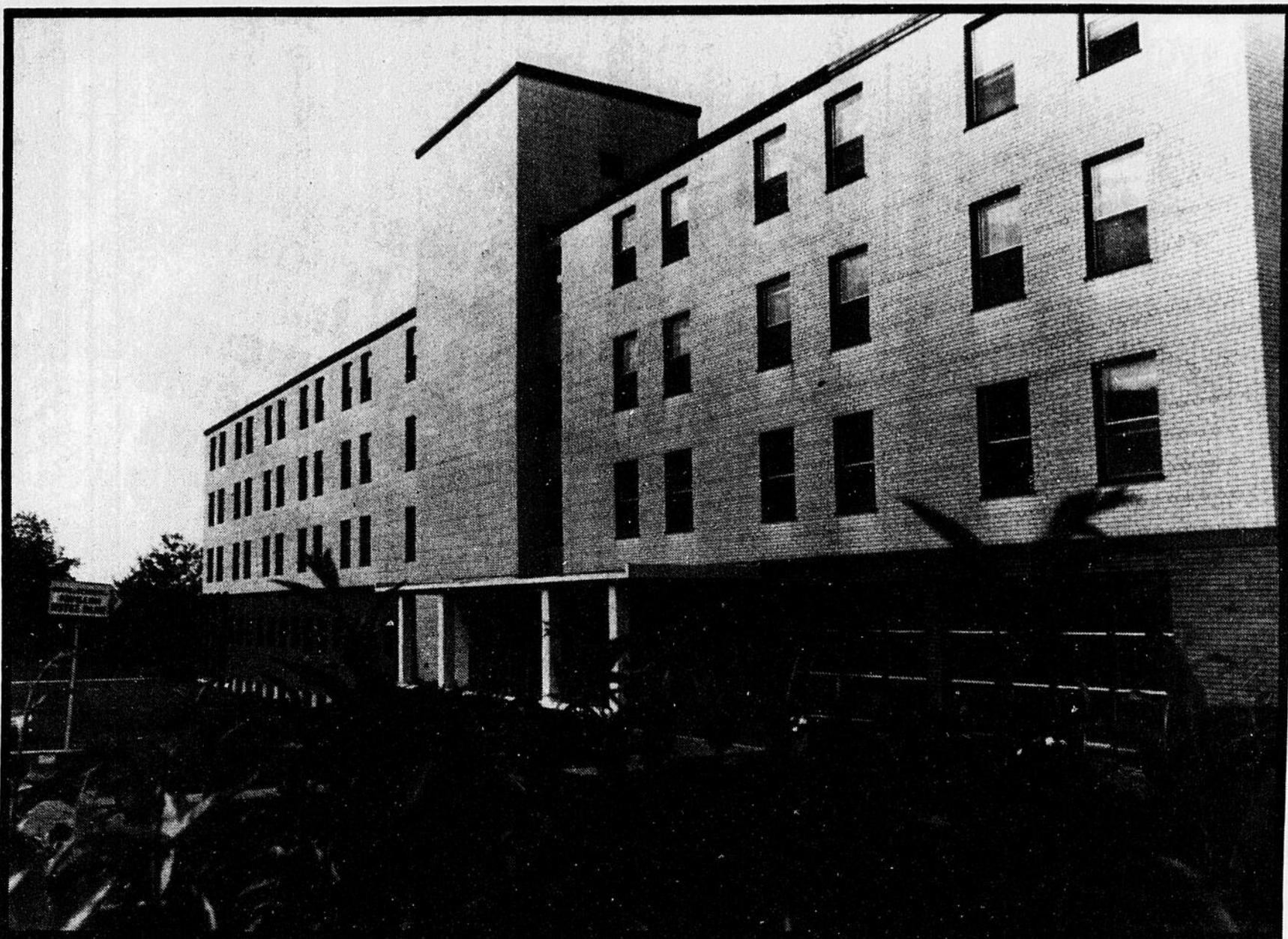
Deux salles immenses, les services indispensables aménagés spécialement pour les enfants et une cour extérieure feront certainement de nombreux envieux. L'aménagement intérieur et l'achat de l'ameublement s'est concrétisé grâce à la subvention de \$17,000 versée par la CRSSS. On s'efforcera également d'insister sur l'aspect éducatif, puisqu'une diplômée en éducation préscolaire dirigera la garderie et celle-ci sera assistée de monitrices compétentes.

Gérée par les membres

Actuellement, le conseil d'administration est formé de cinq personnes parmi les employés de l'hôpital, légalement mandatées pour administrer la garderie jusqu'à ce que les parents, membres de la garderie, soient en mesure d'assurer la relève qui se fera au cours d'une élection.

Pas question de se laisser infiltrer par quelque groupe de gauche que ce soit telle que SOS — garderie qui milite dans plusieurs régions de la province en infiltrant souvent les garderies en place.

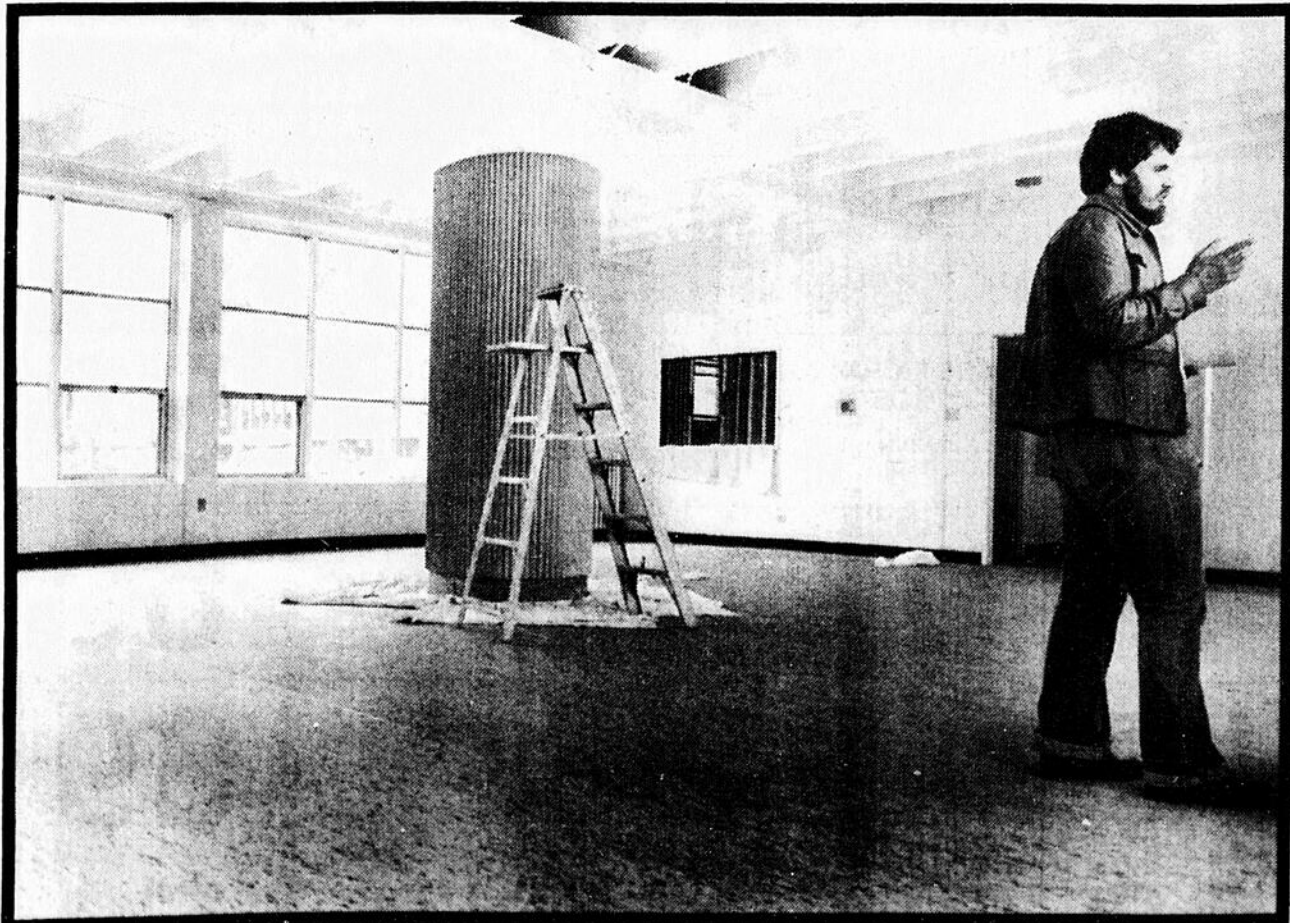
Pour le secrétaire, M. Jolicoeur, cette garderie sera gérée par les parents. C'est pour répondre à leurs besoins que nous avons travaillé aussi fort pour concrétiser le projet et on ne le laissera pas aller comme ça commente, M. Jolicoeur.



GARDERIE EN MILIEU DE TRAVAIL — Une partie du premier plancher du pavillon Notre-Dame, anciennement une résidence réservée aux travailleuses de l'hôpital sera convertie en garderie.

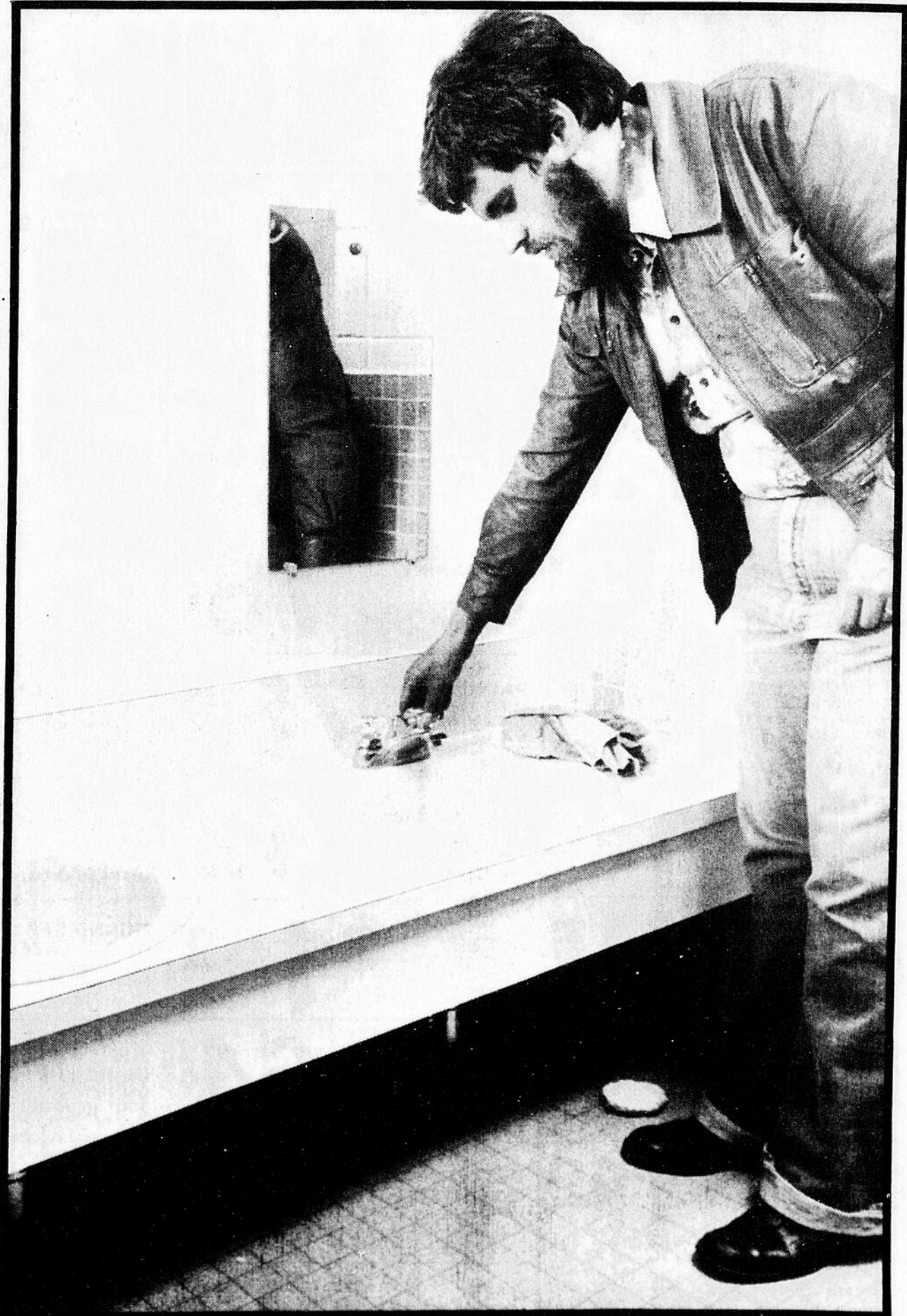


SITE UNIQUE — Des espaces verts très bien aménagés seront bientôt clôturés pour assurer la protection des enfants.



SUBVENTION — Grâce au versement d'une subvention de \$17,000 accordée par le CRSSS, on travaille actuellement à l'aménagement des lo-

caux de la garderie. Deux grandes salles, une cuisinette occupent une superficie de 2,000 pieds carrés.



AMENAGEMENT SPECIAL — On a pensé à tout. Les lavabos et les toilettes sont disposés à une hauteur adéquate.

Steinberg: joyeuses



CUISSES DE POULET
FRAÎCHES
SANS DOS
LA LB
\$1.08

POITRINES DE POULET
FRAÎCHES, SANS DOS
LA LB
\$1.28

**Achat
Avantageux!
Best
Buy!**

Les Achats Avantageux ou "AA" sont des produits de viandes ou de fruits et légumes spécialement recommandés cette semaine par nos acheteurs en raison de leur excellent rapport qualité/prix.



SUCRE BLANC GRANULÉ
STEINBERG
SAC DE 4 KILOS

\$1.49

JAMBON MIGNON
STEINBERG, DÉOSSÉ
LA LB
\$1.88

FOIE DE PORC
EN TRANCHES
PRODUIT DÉCONGÉLÉ
LA LB
28¢

BRIQUETTES DE CHARBON DE BOIS
STEINBERG
SAC DE 20 LB
\$3.29

Maïs en grains
ENTIER
ORCHARD KING
BTE 12 OZ.
35¢

PIZZA TOUTE GARNIE
STEINBERG
20 OZ.
\$1.48

BOEUF HACHÉ MAIGRE
LA LB
\$1.68

SAUCISSES À DÉJEUNER
STEINBERG
PRODUIT DÉCONGÉLÉ
LA LB
98¢

BACON BON APPÉTIT
EN TRANCHES
SANS COUENNE
POT DE 1 LB
\$1.29

JAMBON OLDE FASHIONED
DE SCHNEIDER
DÉOSSÉ,
EMPAQUÉTÉ
SOUS VIDE
ENV. 2 1/2 LB
LA LB
\$3.49

CÔTES LEVÉES DE PORC
PRODUIT DÉCONGÉLÉ
LA LB
\$1.48

FILET DE TURBOT
SURGÉLÉ, I.O.F.
LA LB
\$1.18

TRUITE ARC-EN-CIEL
SURGÉLÉ
POT DE 10 OZ
\$1.18

PEPPERONI EN TRANCHES
HER PAK
POT DE 6 OZ
\$1.09

PASTRAMI EN TRANCHES
HER PAK
POT DE 8 OZ
\$1.89

BOISSONS GAZEUSES
BOUT. NON RETOURNABLE
STEINBERG
BTE DE 28 OZ LIQ.
40¢

FROMAGE COTTAGE
EN CRÈME DELISLE
CONT. DE 500 g
\$1.01

YOGOURT AUX FRUITS
CRESCENT, AU CHOIX
CONT. DE 6 OZ
39¢

MARGARINE MOLLE
BLANCHET
POT DE 1 LB
78¢

PAIN À L'AIL
SURGÉLÉ
PIAZZA TOMASSO
POT DE 2
78¢

LAIT ÉCRÉMÉ À 2%
CARNATION
BTE DE 16 OZ LIQ.
42¢

ACCENT
CONT. DE 4 OZ
\$1.52

EAU DE VICHY CELESTIN
BOUT. DE 32 OZ LIQ.
64¢

BETTERAVES MARINÉES
HABITANT
POT DE 24 OZ LIQ.
65¢

CAFÉ INSTANTANÉ ENCORE
AVEC CHICORÉE
POT DE 4 OZ
\$2.79

THÉ GLACÉ INSTANTANÉ
RED ROSE
BTE DE 24 OZ
\$2.29

CORN FLAKES
DE KELLOGG
BTE DE 675g
94¢

RAGOÛTS VARIÉS
CORDON BLEU
BTE DE 7 1/2 OZ
47¢

TARTINADE À L'AIL
LAWRY'S
POT DE 4 OZ
73¢

TARTINADE AU POULET
UNDERWOOD
POT DE 4 1/2 OZ
81¢

LITIÈRE POUR PETITS ANIMAUX
SAULAR
SAC DE 10 KILOS
\$2.99

FRIANDISES CHOCOLATÉES
ROWNTREE
SAC FAMILIAL DE 4
90¢

JUS DE RAISIN
WELCH
BOUT. DE 40 OZ LIQ.
\$1.21

BISCUITS PEEK FREANS
ASSORTIMENT MAISON
OU CRÈME DE FRUITS
POT DE 21 OZ
\$1.59

NOURRITURE POUR CHIENS
STEINBERG, AU CHOIX
BTE DE 15 OZ
29¢

CRISTAUX STEINBERG
À SAVEUR D'ORANGE
POT DE 3 1/2 OZ
19¢

MANDARINES
STEINBERG
BTE DE 10 OZ LIQ.
59¢

CRAQUELINS OU CRAQUELINS DE FANTAISIE
STEINBERG
BTE DE 8 OZ
61¢

DÉTERSIF EN POUDRE
SUNLIGHT
BTE DE 12 LITRES
\$4.99

SAVON DE TOILETTE
DOVE
3.5 OZ
43¢

NETTOYANT LIQUIDE
LESTOIL
BOUT. DE 28 OZ LIQ.
\$1.37

INSECTICIDE EN AÉROSOL
RAID POUR LA MAISON
ET LE JARDIN
BTE DE 462g
\$2.99

ESSUIE-TOUT
SCOTT
COULEURS AU CHOIX
POT DE 2 ROUL.
\$1.09

MAXI-SERVIETTES
NEW FREEDOM
BTE DE 30
\$2.37

ALUMINIUM EN ROULEAU
ALCAN
12"x50"
\$1.35

BOULANGERIE
TOUS NOS PRODUITS DE BOULANGERIE SONT FAITS DE PUR GRAS VÉGÉTAL

GÂTEAU AU CHOCOLAT
"NOUVELLE ORLEANS"
STEINBERG
14 OZ
59¢

TARTE AUX NOIX
STEINBERG
8" - 14 OZ
59¢

BEIGNES AU MIEL
GLACÉS, STEINBERG
POT DE 12
79¢

BRIOCHES AU CAFÉ
SUCRÉES
STEINBERG
POT DE 8
59¢

ROULÉ AU CARAMEL
STEINBERG
10 OZ
69¢

SHORTCAKE ÉPONGE
STEINBERG
8 OZ
69¢

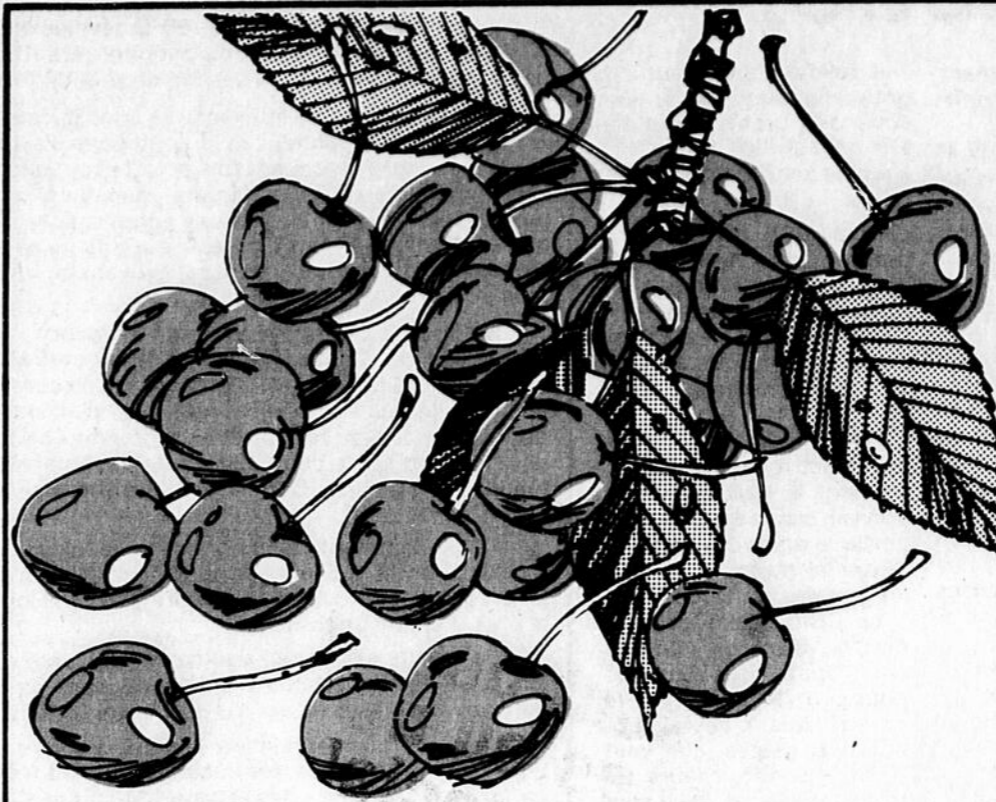
GÂTEAU AUX DATTES
STEINBERG
14 OZ
59¢

fêtes du Canada



BOISSONS GAZEUSES
ICE CASTLE
CAISSE DE 24 BTES
DE 10 OZ LIQ.

\$3.59



CERISES BING
DE WASHINGTON
LA LB

89¢

ALUMINIUM EN ROULEAU
STEINBERG
12" x 25'

66¢

DÉTERSIF EN POUDRE
STEINBERG, SURPUISSANT
À MOUSSE CONTRÔLÉE
BTE DE 6 LITRES

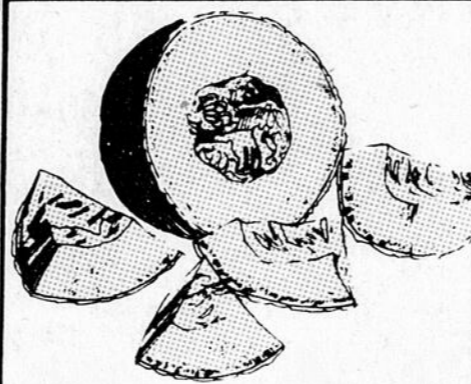
\$4.49

NOUVEAU! LIMONADE
STEINBERG
CARTON DE 1 LITRE

39¢

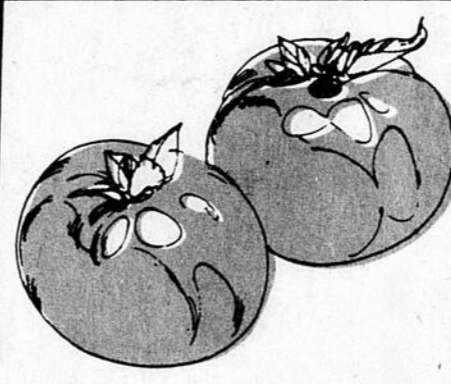
RELISH SUCRÉE
ORCHARD KING
POT DE 24 OZ LIQ.

75¢



CANTALOUPE
DE CALIFORNIE
GROSSEUR 27
CHACUN

69¢



TOMATES DE SERRE
DE CULTURE
CANADIENNE
CANADA NO 1
LA LB

99¢

CORNICHONS EN TRANCHES ET SUCRÉS
ORCHARD KING
POT DE 48 OZ LIQ.

\$1.39

PRODUITS SURGELÉS

CREME GLACEE
STEINBERG
2 LITRES ROND
\$1.29

PIZZA AU PEPPERONI
Mc CAIN
14 OZ **\$1.39**

TARTE AUX PACANES
FARM HOUSE
18 OZ **\$1.59**

POMMES DE TERRE FRITES
SUPERFRIES
DE Mc CAIN
SAC DE 2 LB **85¢**

LIMONADE STEINBERG
BLANCHE OU ROSE
BTE DE 12 1/2 OZ LIQ. **35¢**

BEAUTÉ & HYGIÈNE

SHAMPOING POUR BÉBÉ
STEINBERG
BOUT. DE 650 ml
\$1.59

RASOIR JETABLE BIC
POT DE 4 **79¢**

COTON-TIGES STEINBERG
POT DE 180 **86¢**

PÂTE DENTIFRICE STEINBERG
TUBE DE 150 ml **\$1.19**

RINCE-BOUCHE STEINBERG
BOUT. DE 909 ml **\$1.62**

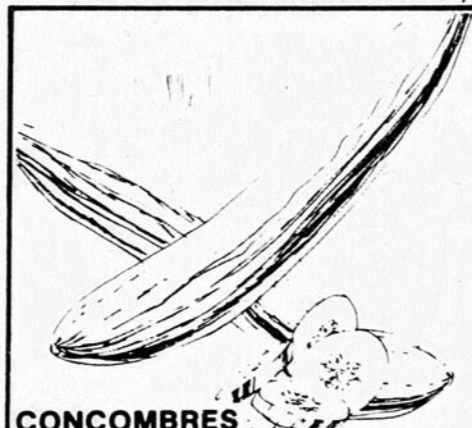
SACS JETABLES PLAYTEX
POT DE 100 **\$2.19**

HUILE POUR BÉBÉ STEINBERG
BOUT. DE 650 ml **\$1.59**

POUDRE POUR BÉBÉ STEINBERG
BTE DE 400 g **\$1.09**

DÉSODORISANT STEINBERG
250 g **\$1.41**

SAVONNETTE À LA GLYCERINE NEUTROGENA
CHACUNE **89¢**



CONCOMBRES LONG ENGLISH

DE CULTURE
CANADIENNE
CANADA NO 1
CHACUN

69¢



PIMENT VERT

E.U. NO: 1

69¢

NON ALIMENTAIRES

NAPPES DE VINYLE
T.V. GRANDEURS VARIÉES
60" DE DIAM. (RONDE) **\$5.79**
PIÈCE

52" X 70" PIÈCE **\$4.99**
52" X 52" PIÈCE **\$3.99**

FEUILLES DE RECHANGE
POUR ALBUM DE PHOTOS
4 POUR **76¢**

ALBUM DE PHOTOS
6 FEUILLES **\$1.59**

SUPPORT ET ROULEAU DE SACS
EXTRUFIX
FORMAT POUR LA CUISINE **\$5.39**

SACS DE RECHANGE
EXTRUFIX
FORMAT S'AJUSTANT AU SUPPORT DE CUISINE LE ROUL. **69¢**

ENSEMBLE POUR SHISH-KEBAB **\$1.98**

TOUS LES MAGASINS STEINBERG SERONT FERMÉS À L'OCCASION DE LA FÊTE DU CANADA LE SAMEDI 1er JUILLET 1978.

LES PRODUITS SANS NOM: UN BON CHOIX DE PRODUITS SANS NOM EST MAINTENANT DISPONIBLE CHEZ STEINBERG. ILS COÛTENT MOINS TOUT EN VOUS OFFRANT UNE QUALITÉ SATISFAISANTE.

Les prix indiqués dans ces pages sont valables, jusqu'à la fermeture des magasins mardi prochain 18 hres. Nous nous réservons le droit de limiter les quantités. Pas de ventes aux marchands. Si un article en réclame cette semaine venait à manquer en rayon demandez un bon de garantie de prix au comptoir d'information.

Oui, Steinberg est de votre côté.
Plus d'un million de Québécoises économisent chaque semaine chez Steinberg.



Congés de maternité

Le CSF presse le gouvernement de passer à l'action

QUEBEC — Le Conseil du statut de la femme demande au gouvernement de faire connaître sans délai l'ordonnance qui donnera toute sa signification à la loi 43 adoptée jeudi le 8 juin sur les congés de maternité.

Puisque le gouvernement a dit préférer pour des raisons d'efficacité et de rapidité, amender la vieille loi des conditions minimales de travail, il serait logique selon le CSF qu'il offre aux Québécoises la possibilité de profiter de cette nouvelle législation dès la fin de la présente session.

Le CSF rappelle qu'il préconise pour sa part un congé de maternité de 18 semaines, payé et accessible à toutes les femmes en emploi, syndiquées ou non et sans qu'il y ait perte d'avantages de quelque nature. Le conseil estime également que les mêmes règles devraient s'appliquer en cas d'adoption et que le principe du congé parental post-natal devrait être reconnu. Il insiste pour que le gouvernement adopte une formule souple de congé de maternité. "Ce que nous défendons explique Laurette Champigny-Robillard, c'est que la femme, en tant qu'être autonome et responsable, devrait être la

seule à juger du moment propice pour quitter et réintégrer son emploi.

Le CSF déplore dans la loi 43 que la décision gouvernementale ait, entre autres conséquences, empêché les travailleuses les plus démunies de pouvoir bénéficier de la protection qui sera offerte.

"Toutes les femmes dont l'occupation n'est pas couverte par la loi du salaire minimum explique Mme Robillard, les aides domestiques, les travailleuses à domicile, les femmes collaboratrices du mari, toutes ces femmes n'auront pas droit de se prévaloir des avantages du congé de maternité.

Le conseil explique mal, enfin, que nos dirigeants aient jugé bon de confier à la Commission du salaire minimum une responsabilité accrue (information et enquête) alors que cet organisme a déjà du mal, faute de pouvoirs et de ressources, à protéger adéquatement 70 pour cent de sa clientèle qui est spécifiquement féminine.

De plus, le Conseil du statut de la femme estime qu'il est inconcevable que les \$5.8 millions qui devaient être affectés dès cette année aux congés de maternité ne soient pas déjà versés à cette fin.

Il rejette l'argument du gouvernement à l'effet que seuls des problèmes d'ordre constitutionnel empêchent la distribution de ces fonds.

Le conseil croit comprendre que les autorités gouvernementales s'affairent actuellement à trouver une formule pour transposer ces ressources inutilisées en primes à la natalité.

"Nous nous objectons fortement à cette solution, soutient la présidente du conseil, car ce serait là faire porter le poids d'une politique nataliste seulement sur les femmes du Québec."

Le CSF estime pour sa part qu'avant de compter sur l'appui des femmes pour peupler le Québec, le gouvernement devrait poser des gestes qui vont dans le sens de leurs revendications et qui sont susceptibles d'améliorer la qualité de la vie.

Le temps des mères nourrices et de la revanche des berceaux est résolu à conclure la présidente du CSF.

La joujouthèque de Jonquière restera ouverte

JONQUIÈRE — La survie de la joujouthèque de Jonquière est assurée. En effet, 50 bénévoles ont décidé de créer une corporation à but non lucratif destinée à maintenir ouvert ce service de prêt de jouets.

Après deux ans de subventions dans le cadre de projets gouvernementaux, la joujouthèque s'est avérée un service efficace, à la fois pour l'économie que cela représente pour les parents, mais plus encore par l'aspect éducatif auprès des enfants. C'est ainsi que la dernière arme des défenseurs de ce service demeurait le bénévolat, aucune subvention n'étant plus allouée à ce projet.

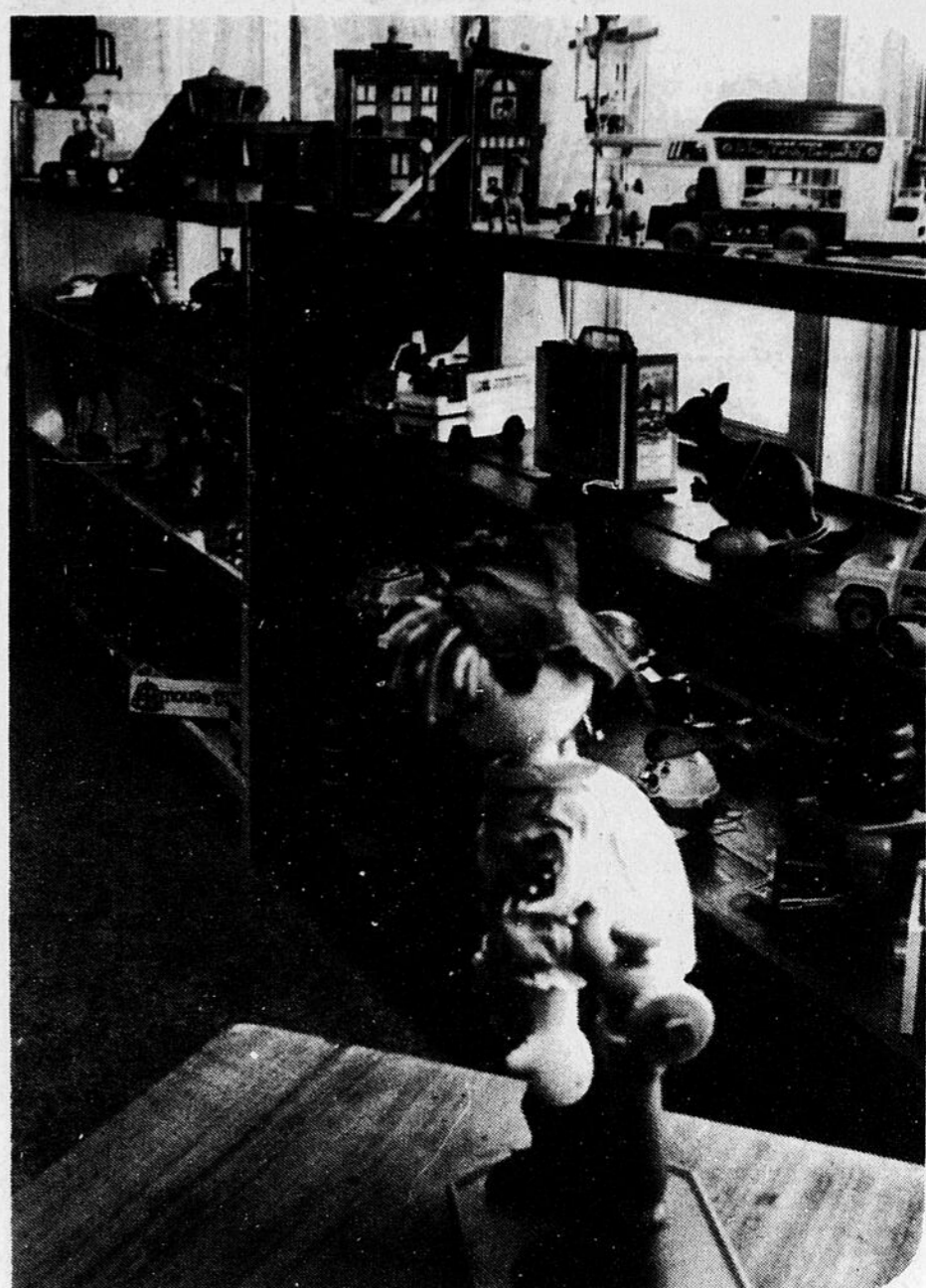
Un comité provisoire a été instauré sous la responsabilité de Colette Brochu et Monique Basque, regroupant 15 personnes. C'est ainsi que l'école Pednault, prêtée une nouvelle année à la joujouthèque ouvrira de nouveau ses portes en septembre, héritant, dès l'incorporation, des 1,300 jouets disponibles actuellement remis au Comité des citoyens de Saint-Jean-Eudes.

Dépendamment du nombre de bénévoles coopérant, différentes succursales pourraient être ouvertes en différents endroits de Jonquière afin de rejoindre le plus d'enfants possibles.

Le comité se promet également de s'intéresser aux besoins des enfants handicapés, certains jeux pouvant s'adresser à eux, et leurs besoins réels.

Quant à la clientèle de la joujouthèque, elle n'aura qu'un déboursé très minime à faire pour devenir membre et profiter des services de prêt de jouets, de ski et possiblement des ateliers d'animation pour enfants.

"Notre ligne de pensée est de poursuivre les objectifs des premières instigatrices du projet", dit conclure Mme Brochu.



Laurette Robillard, du Conseil du statut de la femme.

Action-femme contre la discrimination

QUEBEC — Action-Femmes aura reçu 2,327 demandes d'information entre le 1er avril 1977 et le 31 mars 1978, et enregistré 478 plaintes. Ce qui depuis le début du service représente des appels de 9,000 Québécoises.

En plus d'informer les femmes et de prendre note de leur plainte, Action-Femmes intervient auprès des organismes, privés ou publics qui ont fait preuve de discrimination à l'endroit de celles qui ont porté plainte.

S'il y a lieu et avec la permission des plaignantes des cas sont transmis à la Commission des droits de la personne pour enquête. En cas de contravention avec la Charte des droits et libertés de la personne qui prohibe la discrimination, notamment celle fondée sur le sexe, la commission dispose des pouvoirs d'entreprendre des poursuites.

Les domaines pour lesquels ont fait appel les femmes sont dans l'ordre: les affaires juridiques, les affaires sociales, la protection de la personne et de la propriété notamment le nom de naissance de la femme mariée, et le travail et la main-d'œuvre. Le tiers des plaintes avait rapport avec la protection de la personne et de la propriété et le monde du travail.

Au niveau de la documentation, Action-Femmes a préparé un relevé des législations québécoises et fédérales concernant les conjoints de fait ainsi qu'un document traitant des droits des enfants naturels.

Enfin, les demandes de renseignements et les plaintes reçues par Action-Femmes ont servi à orienter la rédaction d'une brochure sur le divorce intitulée "Mieux divorcer". Une autre sur la vie à deux est présentement en préparation.

Au cours de 1978, 200,000 dépliant expliquant les services offerts à Action-Femmes seront distribués via les bureaux des organismes publics et parapublics qui ont une forte clientèle féminine.

RÉSERVEZ VOTRE COPIE ET OBTENEZ-EN...

plus

INDEX HORAIRE FACILE DES 8 JOURS SUR LE CÔTÉ

plus

MOINS CHER

40¢ SEULEMENT

plus

NOUVEAU TÉLÉ-HORAIRE DE 8 JOURS COMPLET

plus

POUR VOUS AVEC



EN VENTE CHEZ VOTRE DÉPOSITAIRE

AGRICULTURE

Au Canada, en 1976

108 millions de tonnes de croustilles

Les Canadiens aiment les croustilles, sinon à quoi auraient servi les 108 millions de tonnes produites au Canada en 1976 par huit entreprises spécialisées dans cette industrie.

Mais, en raison d'un caprice de la nature, une certaine quantité de pommes de terre doit être importée pendant une période de l'année pour répondre aux besoins des transformateurs. C'est pourquoi, des chercheurs essaient actuellement de rendre l'industrie canadienne des croustilles entièrement autosuffisante.

Au Canada, on cultive principalement deux variétés de pommes de terre pour cette industrie: Kennebec et Norchip.

"En entrepôt, ces pommes de terre accumulent des sucres réducteurs qui, s'ils sont trop abondants au moment de la transformation, provoquent une coloration foncée du produit final qui rebute le consommateur", explique M. B. B. Chubey, de la station de recherche de Morden.

La conversion de l'amidon en sucres dépend de deux facteurs: la température à l'entreposage et l'âge physiologique de la pomme de terre lorsqu'on la récolte. Le phénomène est plus rapide si la température est basse, et le tubercule jeune.

"Auparavant, nous pouvions conserver les pommes de terre au maximum de 9 à 10 mois avant que l'accumulation de sucres ne les rende inutilisables pour la fabrication des croustilles. Nous devons donc en importer du sud des Etats-Unis pour boucler le reste de l'année", ajoute le chercheur.

Depuis trois ans, M. Chubey cherche le moyen d'améliorer l'entreposage des pommes de terre de façon à ce que les stocks puissent durer jusqu'à la récolte suivante. Le projet est financé par le Conseil horticole canadien, par le biais de la "Canadian Potato Chip As-

sociation", et le personnel de recherche est fourni par Agriculture Canada.

Les expériences de M. Chubey démontrent qu'il est possible d'entreposer plus longtemps les pommes de terre à croustilles, pourvu que les tubercules soient physiologiquement matures et exempts de maladies au moment de la récolte.

"Il est toutefois difficile d'évaluer le degré de maturité d'un tubercule d'après son apparence."

Cependant, les travaux effectués par un chercheur de l'Université du Minnesota, M. Joe Sowokinos, pourraient donner une lueur d'espoir à l'industrie des croustilles.

"Si le système s'avère pratique, nous pourrions établir le degré de maturité de la culture au moment de l'arrachage. Nous saurons alors à quelle température et pendant combien de temps les tubercules pourront rester en entrepôt et garder une qualité de transformation optimale. Si les pommes de terre sont physiologiquement matures au moment de l'entreposage, elles pourront se conserver jusqu'à la récolte suivante", précise M. Chubey.

Ce chercheur dirigera les essais de ce nouveau système de vérification sur le terrain, au Manitoba, en Ontario, au Nouveau-Brunswick et en Nouvelle-Ecosse.

D'autre part, à la station de Kentville (N.-E.), M. Bob Stark cherche d'autres moyens d'améliorer l'entreposage des pommes de terre à croustilles. Pour cela, il étudie leurs caractéristiques, afin de percer le mystère de l'accumulation des sucres.

"Grâce aux progrès rapides des recherches entreprises sur les phénomènes liés à l'entreposage des pommes de terre, nos producteurs seront bientôt en mesure d'approvisionner l'industrie des croustilles l'année durant", conclut M. Stark.

L'industrie de la viande: un géant

Les gens d'ici, dit-on, sont de "gros mangeurs" de viande. C'est vrai! En 1976, chacun d'entre nous aurait consommé environ 110 lb de boeuf, 53 lb de porc, 45 lb de volaille, 5 lb de veau, 2 lb de mouton et d'agneau. Soit, au total, plus de 215 lb de viande...

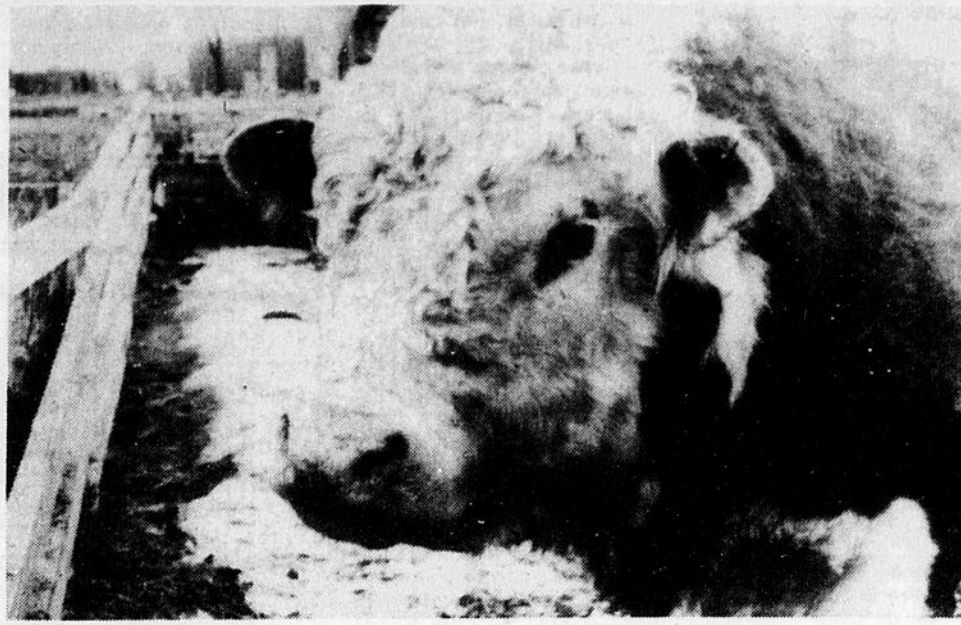
L'industrie de la viande est l'un des géants de notre économie. Elle n'est dépassée que par les usines de pâtes et papiers, l'industrie de l'automobile et les raffineries de pétrole.

Le Conseil des salaisons du Canada, dans une publication intitulée "La viande, la plus grande industrie alimentaire au Canada", nous apprend que les ventes de cette industrie totalisent 4 milliards de dollars annuellement. En outre, elle dépense environ 6 millions de dollars par jour pour l'achat du bétail.

On comptait au pays, en 1975, près de 500 établissements d'abattage et de conditionnement de la viande qui ont versé plus de 390 millions de dollars à leurs 33,000 employés.

Caractéristiques

En 1977, le cheptel canadien se composait de plus de 14 millions de bovins, 6



millions de porcs et 500,000 agneaux et moutons.

Les deux principales caractéristiques du marché de la viande rouge au pays sont probablement ses cycles et son besoin vital d'être concurrentiel face au marché international.

Ainsi, l'abattage de bovins devrait diminuer après avoir atteint des sommets depuis quelques années. Par contre, la production de porc augmente peu à peu.

Comme dans plusieurs

autres secteurs, notre industrie de la viande est intimement liée au marché nord-américain. Nos voisins du Sud ont cependant un marché dix fois plus grand que le nôtre et ils exercent une influence déterminante sur les prix.

Ce commerce entre le Nord et le Sud se fait donc en fonction des disponibilités, des écarts de prix, du taux de change, des tarifs, des coûts de transport et de certaines barrières non tarifaires, comme les règle-

ments d'hygiène vétérinaire.

C'est dire que ce commerce est à la fois nerveux et complexe. Aussi, faut-il toujours y maintenir un haut niveau de productivité et des prix concurrentiels.

Les principaux partenaires commerciaux du Canada dans ce domaine sont bien sûr les Etats-Unis, mais il y a également l'Australie et la Nouvelle-Zélande qui nous fournissent du boeuf et du mouton. Au cours des dernières années, le Japon a acheté de plus en plus de porc chez nous.

Enfin, le prix et l'excellence de la viande sont deux autres caractéristiques importantes de ce commerce.

Les prix de la viande ont certes augmenté mais, comme on l'a dit, ce marché est l'un des plus concurrentiels. Les hausses et les baisses de prix au comptoir des viandes reflètent généralement les cycles de la production. Ainsi, au cours des derniers mois, le boeuf s'est vendu à un prix intéressant pour le consommateur, tandis que le porc était plus dispendieux. La situation cependant tend à se modifier.

La viande est un produit sain et des efforts sont faits pour qu'elle réponde aux exigences du consommateur. Par exemple, depuis quelques années, on vend des carcasses de boeuf et de porc plus maigres. Cela, afin d'éliminer les excès de gras qui coûtent cher à l'éleveur et dont le consommateur ne veut pas.

En somme, c'est un peu à cause de tout cela que les gens d'ici sont de "gros mangeurs" de viande.

PARLONS ALIMENTATION

NDLR: Le Quotidien entreprend aujourd'hui la publication d'une nouvelle chronique hebdomadaire sur l'alimentation. Rose-Aimée Bouchard et Johanne Tremblay du groupe "Parlons alimentation", un programme subventionné par le ministère de l'Emploi et de l'Immigration donneront de précieux conseils sur l'importance d'une saine alimentation.

Le guide alimentaire canadien

On ne peut parler d'alimentation sans parler du guide alimentaire canadien. Pour avoir une saine alimentation, le guide alimentaire nous recommande de manger des aliments des quatre (4) groupes suivants: lait et produits laitiers, pain et céréales, fruits et légumes, viande et substituts. Il est essentiel de manger des aliments de chacun de ces groupes à tous les jours. A partir de ces 4 groupes d'aliments, cet article et le prochain, vous donneront des conseils pour bien vous alimenter et cela à un meilleur coût.

Saviez-vous que le lait écrémé est aussi nutritif que le lait entier et plus économique? Pour déterminer le prix du lait et de la crème, on se base sur le % de matières grasses et non sur la valeur nutritive. Donc plus le lait contient de matières grasses, plus il est dispendieux. De plus, utilisez le lait écrémé en poudre pour faire gâteaux, sauce blanche, crème et autres, cela vous reviendra à un meilleur coût et vous y retrouverez la même valeur alimentaire.

Le yogourt, autre aliment des produits laitiers, peut être lui aussi plus économique si vous le faites à la maison. Nous avons d'ailleurs joint à cet article, une recette facile à réaliser que nous vous conseillons d'essayer.

En plus, il ne faudrait pas délaissier le fromage qui est lui aussi bon pour la santé même s'il est souvent controversé. On en retrouve de toutes les sortes et formats. Le goût n'étant pas à discuter, nous vous conseillons simplement de les choisir en fonction de leur bonne valeur en regardant la liste des ingrédients et le coût.

Pour le pain, il faut dire que le pain à grains entiers (blé, seigle, son) est plus nutritif. Par contre, si vous préférez le pain blanc achetez le pain "enrichi", vous en aurez plus pour votre argent. De toute façon, avant d'acheter votre pain, comparez les différentes marques afin de trouver le plus économique pour le même apport nutritif. Au lieu de jeter le pain de 2 ou 3

jours, servez-vous-en pour faire de la chapelure ou du pouding au pain.

Pour les pâtes alimentaires, choisissez celles qui portent la mention "enrichi", car elles sont plus nutritives. Aussi vous pouvez acheter les pâtes lorsqu'elles sont en spécial, car elles se conservent indéfiniment dans leur emballage original si elles sont placées dans un endroit sec.

Dans notre prochain article, nous verrons les moyens d'économiser lors des achats de fruits et légumes, et de viande et substituts.

Yogourt maison

1 litre de lait partiellement écrémé (2%)
¼ de tasse de poudre de lait écrémé
4 ou 5 onces de yogourt nature (à la température de la pièce)

— Sortez votre yogourt

— Dans une casserole épaisse, ajoutez la poudre de lait écrémé au lait.

— Faire frémir le lait 2 à 3 minutes sans le laisser bouillir.

— Laisser refroidir 1 heure à la température de la pièce.

— Vers la fin réchauffez le four à 200° et éteindre lorsqu'il a atteint ce degré.

— Chauffez un bocal en le rinçant à l'eau chaude.

— Une fois que le lait est refroidi, ajoutez le yogourt et fouettez au batteur à oeuf.

— Versez la préparation dans le bocal et fermez bien.

— Placez au four pour une durée de 8 ou 9 heures.

— Ensuite réfrigérez dans un autre contenant 1 à 2 heures avant de goûter.

— Vous pouvez ajouter des fruits à votre yogourt par la suite (bananes, fraises, pommes, pêches, etc.: natures ou en conserves).

NB.: 6 onces de yogourt acheté = 37¢

6 onces de yogourt maison = 11½¢

Une fois votre première recette de yogourt faite, vous pouvez vous servir de celui-ci pour en refaire une nouvelle recette.

MONTREAL DRAPERIES

CONFECTION GRATUITE

SUR TENTURES FAITES SUR MESURE — N'IMPORTE QUEL TISSU — GRANDEUR — PRIX

DOUBLÉES OU NON DOUBLÉES
Cette offre ne s'applique pas aux velours, attaches, plafonds en pente ou cathédrale, ni aux valences découpées.

GRATUIT! SERVICE D'ACHAT À DOMICILE

Téléphone **549-8203**

GRANDEURS RÉGULIÈRES & STORES FAITS SUR MESURE
Vinyle de première qualité. Opaque, ne se fendille pas, entièrement lavable

"LITE OUT"			"ZEROLITE"		
GRANDEUR	UN	AVEC FRANGE	GRANDEUR	UN	AVEC FRANGE
27x70	8.50	12.50	27x70	13.95	19.95
36x70	8.50	12.50	36x70	13.95	19.95
42x70	11.00	16.00	42x70	16.95	23.95
48x70	14.50	20.00	48x70	19.95	27.95
63x58	24.50	32.00	63x58	33.95	43.95
63x70	27.50	35.00	63x70	38.95	47.95
72x58	28.50	37.00	72x58	38.95	49.95

Plusieurs autres grandeurs régulières aussi disponibles

20% de rabais sur toutes les toiles faites sur mesure

CHARGE X **master charge**

PLACE DU SAGUENAY CHICOUTIMI 549-8203

MONTREAL DRAPERIES

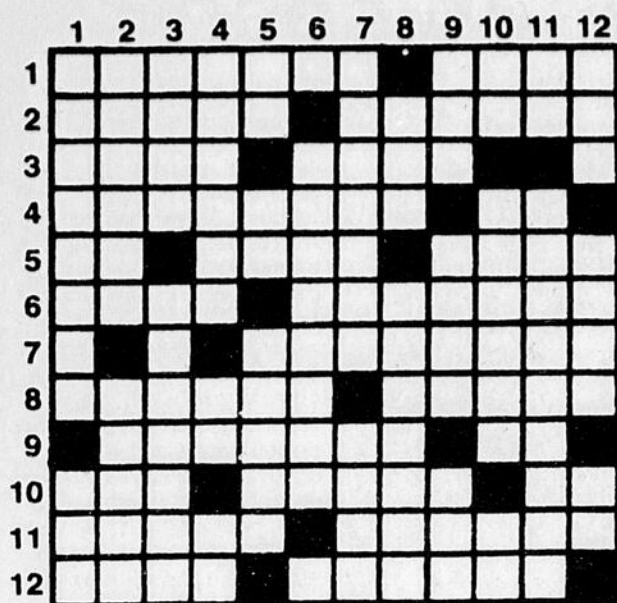
MONTREAL - QUEBEC - OTTAWA - CHICOUTIMI - TROIS-RIVIERES - SHERRBOOKE - TORONTO - WINDSOR - BELLEVILLE - LONDON - KINGSTON - EDMONTON - HAMILTON - DARTMOUTH - LEVIS - MONCTON - BURLINGTON - WINNIPEG - CALGARY



Pas de moteur trop puissant. Sachez manoeuvrer et maîtriser l'embarcation.

DÉTENTE

Problème no 31



- 6- Te rendras. - Ville de l'île de Chypre.
- 7- Événement fortuit, ordinairement malheureux.
- 8- Ancien titre des ministres de la religion et des savants, chez les Turcs. - Abri portatif en toile serrée.
- 9- Trace creusée dans le sol par les roues des voitures. - Pron. pers.
- 10- Du verbe avoir. - Facteur d'instruments de musique français, né à Strasbourg (1752-1831). - Sans vêtement.
- 11- Groupement de familles sous l'autorité d'un même chef. - Qui n'a pas été publié.
- 12- Homme misérable. - Poll et mettre au diamètre exact l'intérieur d'un tube.

- VERTICAL**
- 1- Etat de ce qui est nouveau. - Ville de Belgique.
 - 2- Evacuer son urine. - Grand marché public.
 - 3- Petite étendue d'eau peu profonde. - Informer, donner avis.
 - 4- Troublés, hagards. - Consonnes doubles. - Symb. chim.
 - 5- Note de musique. - Conj. - Terme de civilité au mo-

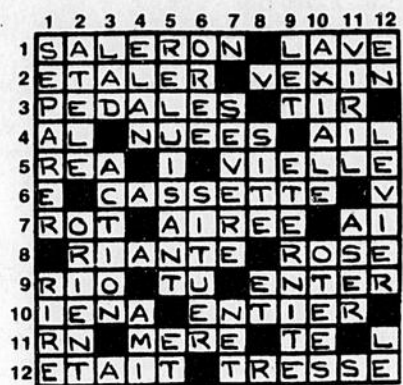
- HORIZONTAL**
- 1- Qui exprime une idée de nombre. - D'une couleur tirant sur le noir.
 - 2- Perturbation atmosphérique violente. - Glande génitale femelle.
 - 3- Exprimer au moyen de la

- parole. - Durée écoulée entre le coucher et le lever du soleil.
- 4- Qui occasionne des frais. - Abrév. de: Post Méridien (après-midi).
- 5- Pron. pers. - Manière d'être. - Cavité, orifice.

- ment de se quitter pour un temps assez long.
- 6- Petit album représentant les différents coloris d'un produit.
- 7- Celui qui cherche à faire rire, farceur. - Voie ferrée.
- 8- Depuis la naissance jusqu'à la mort. - Véhicule pour le transport des illégitimes.
- 9- Selle de bête de somme. - Usage passager qui règle la manière de s'habiller. - Art contracté.
- 10- D'un verbe gal. - Mesurent un poids. - Outil de la couturière.
- 11- Patrie d'Abraham. - Tenir en état de stabilité.
- 12- Nouveau. - Extrémité supérieure du corps humain. - Ancienne note de musique.

MOTS CROISES

Solution du problème no 30



HOROSCOPE

Le sextile Vénus-Pluton vous permettra de préciser vos rapports avec votre entourage. Vous vous interrogerez sur vos motivations profondes et chercherez à vivre plus conformément à vos principes. Votre attitude pourra surprendre vos proches mais finalement, ils sauront l'apprécier. Chance avec 9 et 40.

ANNIVERSAIRES: Vous devez essayer de mieux vous contrôler, vous agissez trop en suivant des intuitions ou des impulsions qui ne s'avèrent pas toujours heureuses.

NAISSANCES: Les enfants nés ce jour seront vifs et actifs. Ils suivront leurs idées et vous aurez beaucoup de mal à les faire changer d'avis quand ils auront pris une décision.

BELIER (21 mars - 20 avril)
Profession: Vous pourriez vous consacrer à des problèmes de mise en ordre d'organisation qui deviennent vraiment urgents. **Affection:** Une plus grande tolérance limiterait les risques de conflits. **Santé:** Dormez plus.

TAUREAU (21 avril - 20 mai)
Profession: Les événements vous obligent à réviser vos plans mais si vous savez tirer parti de la situation, cela ne sera pas plus mal. **Affection:** Votre dévouement sera apprécié. **Santé:** Limitez vos efforts physiques.

GEMEAUX (21 mai - 21 juin)
Profession: Votre impétuosité

vous mettra dans une situation délicate dont il vous sera difficile de sortir à votre avantage. **Affection:** Ne vous laissez pas tromper par des apparences fallacieuses. **Santé:** Bonne.

CANCER (22 juin - 22 juil.)
Profession: Il vous faudra garder la tête froide et voir la situation sans trop de sentimentalité si vous voulez obtenir des résultats. **Affection:** Un temps de froideur pourrait marquer cette journée. **Santé:** Ne fumez pas trop.

LION (23 juil. - 23 août)
Profession: Vous ne saurez pas exactement distinguer vos chances et vous manquerez peut-être une occasion de vous distinguer. **Affection:** Votre partenaire se montrera trop distant à votre goût. **Santé:** Dormez plus.

VIERGE (24 août - 22 sept.)
Profession: Vous gagnerez à vous consacrer à une meilleure organisation de vos activités afin de vous préserver plus de loisirs. **Affection:** Votre charme sera irrésistible. **Santé:** N'oubliez pas des médicaments.

BALANCE (23 sept. - 23 oct.)
Profession: Vous trouverez chez vos collaborateurs une compréhension inattendue et vous obtiendrez sans difficulté leur soutien. **Affection:** Les questions sentimentales se réglent au mieux de vos désirs. **Santé:** Bonne.

SCORPION (24 oct. - 22 nov.)
Profession: Vous aurez des dé-

ciisions à prendre qui vous mettront devant des choix pénibles comportant autant d'avantages que d'inconvénients. **Affection:** Ne vous attendrissez pas sur vous-même. **Santé:** Faites des repas légers.

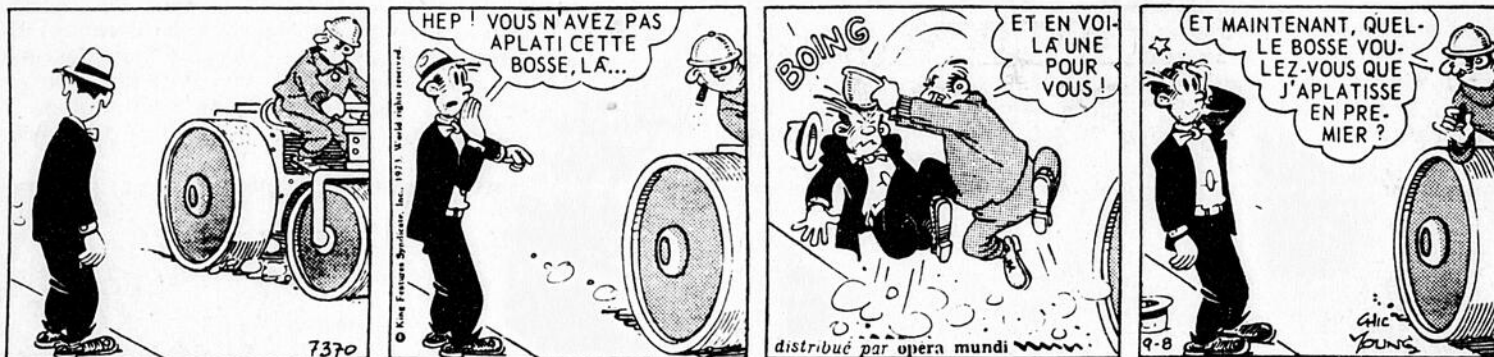
SAGITTAIRE (23 nov. - 21 déc.)
Profession: Vous êtes sous le coup d'influences stimulantes mais prenez garde aux excès, aux imprudences que vous risquez de commettre. **Affection:** Des conflits vous opposeront à vos proches. **Santé:** Surveillez votre tension.

CAPRICORNE (22 déc. - 20 janv.)
Profession: Une vie sociale animée vous permettra d'élargir vos horizons et de rencontrer des personnes susceptibles de vous aider. **Affection:** Votre partenaire se montrera jaloux de vos succès. **Santé:** Bonne.

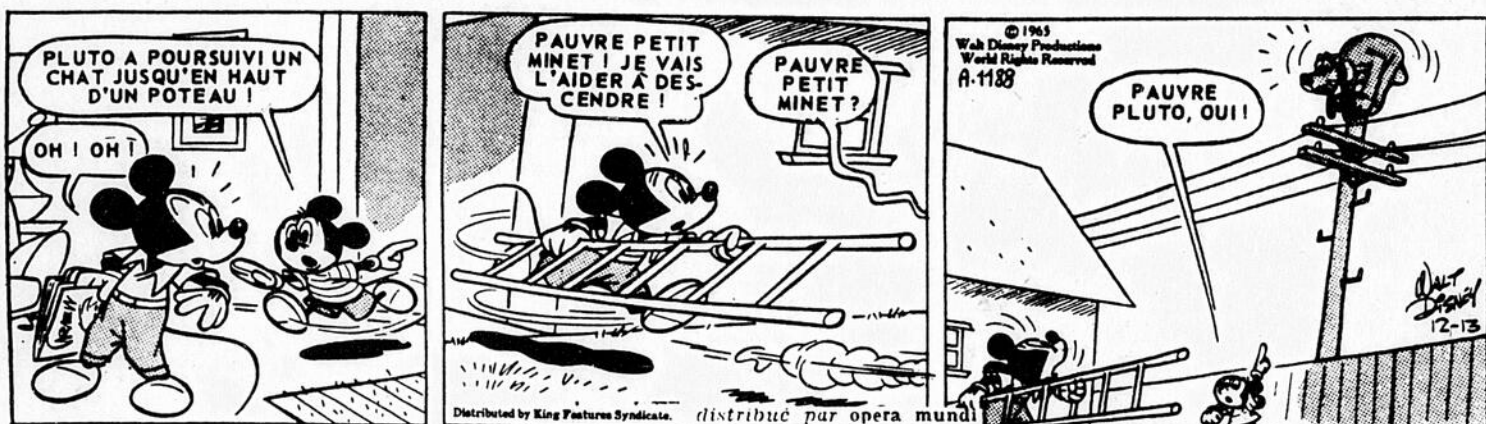
VERSEAU (21 janv. - 19 fév.)
Profession: Vous serez retardé dans votre travail par des personnes jalouses ou mesquines qui voudraient bien vous voir échouer. **Affection:** Montrez-vous plus prévenant avec l'être cher. **Santé:** Contrôlez votre vue.

POISSONS (20 fév. - 20 mars)
Profession: Les suggestions de vos collaborateurs ne sont pas à dédaigner, elles vous apporteront réellement de bons atouts. **Affection:** Exprimez vos sentiments avec plus de spontanéité. **Santé:** Bonne vitalité.

BLONDINETTE



SOURIS MIQUETTE



DONALD



L'AGENT CORRIGNAN



SCAMP



BRIDGE

IL FAUT CHOISIR LA BONNE VOIE

B-108
Donneur: Sud
Vulnérables: Nord-Sud

Pi- A-5-3			
Co- D-10-2			
Ca- R-10-9-6-2			
Tr- R-6			
	N		
Pi- D-9-8		Pi- V-10-7-6	
Co- B-6-4	O	Co- 5-3	
Ca- D-V-8-4		Ca- 7-5-3	
Tr- D-10-8		Tr- A-V-9-4	
	S		
		Pi- R-4-2	
		Co- A-R-V-9-7	
		Ca- A	
		Tr- 7-5-3-2	

Les enchères:

Sud	Ouest	Nord	Est
1-cœur	pas	2-carreaux	pas
2-cœurs	pas	3-cœurs	pas
4-cœurs	fin		

Entame: le 8 de cœur par Ouest.
 Observons le coeur habile qui cherche par plus d'un moyen à faire le compte de 10 levées, afin de réaliser son contrat.
 Les enchères sont normales et le nombre de points de l'équipe Nord-Sud plus que suffisants pour la réalisation du contrat. L'entame du 8 d'atout fut nocive pour le déclarant qui n'avait qu'une ligne de conduite dans l'esprit pour l'exécution de son plan, celle de faire couper un trèfle et ainsi de ne perdre

que trois. Il persista à jouer trèfle et les défenseurs continuèrent à jouer atout tant et si bien que le quatrième trèfle ne put être coupé ni établi et le contrat fut raté d'une levée.

Lorsque l'opportunité d'exécuter un certain plan est perdue par le jeu des premières cartes adverses, le déclarant doit être souple et planifier une autre technique pour rapporter le nombre de levées nécessaires à son contrat. Réalisant l'entame défavorable en atout, le joueur aurait dû diriger ses chances de succès en établissant un carreau pour se défaire d'un trèfle; ainsi, il n'aurait perdu que 3-trèfles et aurait réalisé son contrat.

Ce 8 de cœur étant pris par le valet du déclarant, celui-ci aurait joué son as de carreau dès la deuxième levée et alors il aurait tenté immédiatement l'impassé indirecte du roi de trèfle. Celle-ci ne réussissant pas, les adversaires jouent atout pour une deuxième fois; le Mort s'empare de la main, joue le roi de carreau pour éliminer 1 pique perdant et coupe un troisième carreau avec l'as de cœur. Ayant la main, il joue un troisième atout vers la dame du mort et celui-ci joue un quatrième carreau qui est coupé par Sud, ce qui laisse dans la main de Nord le cinquième carreau affranchi. L'as de pique étant toujours au Mort, le déclarant l'utilise pour lui donner la main et lui faire jouer ce cinquième carreau maître. Cette levée permet l'écart du quatrième trèfle et ainsi les pertes n'auront été que de 3 trèfles et le contrat sera réalisé.

Beaucoup de mains de bridge sembleraient se réaliser selon plusieurs plans, mais ce n'est que du mirage pour le joueur débutant ou mal avisé. On dit souvent d'un joueur qu'il joue bien ses cartes car il réussit toujours ses contrats. L'arme capitale de ces joueurs est qu'ils ont une vision forte de la technique idéale qui les conduit vers les succès.

Charles-A. Durand.

MOT MYSTERE

SOLUTION No PRECEDENT: PANAMA

1	2	3	4	5	6	7	8	9	10	11	12	13	14	15
1	H	U	M	I	D	E	V	I	S	E	L	I	C	O
2	A	E	I	R	U	N	A	S	U	L	C	N	I	E
3	L	L	L	E	L	I	O	V	I	B	O	S	C	T
4	E	A	L	I	N	O	I	G	E	R	E	H	R	N
5	I	N	N	U	C	U	T	A	H	A	E	O	E	O
6	N	C	I	I	R	O	T	N	U	T	N	M	G	R
7	E	E	C	O	T	E	N	F	O	E	A	A	E	M
8	I	R	A	E	S	S	D	I	U	P	C	R	L	A
9	R	E	N	S	T	E	A	N	V	I	U	D	R	N
10	D	I	C	I	I	C	B	B	E	E	T	J	E	D
11	A	H	E	A	A	O	L	E	E	N	L	E	S	O
12	R	A	R	L	N	E	G	N	I	L	A	A	S	X
13	D	C	M	B	E	P	O	U	S	E	I	I	A	N
14	E	E	O	G	R	A	T	U	I	T	O	E	S	Y
15	R	N	O	T	U	O	M	O	N	T	R	E	R	L

7 LETTRES LE MOT CLEF QUI A RAPPORT AU TOUCHER

A	D	Hélicon	O
Adrien	Darder	Homard	Oiseau
Alevin	Déchet	Humide	Ovibos
Allure	Désuet	I	P
Amende	Devise	Inclus	Pardon
Anurie	Docile	J	R
B	E	Jupon	Région
Bastin	Elancer	L	S
Bélier	Epouse	Léger	Sasser
Besoin	Etalon	Linge	T
Blaise	F	Lynx	Toison
Bonbon	Fuite	M	Trone
C	G	Montre	U
Cahier	Gratuit	Mouton	Utah
Calmer	H	N	V
Cancer	Haleine	Normand	Voile

Une politique d'emplois pour tous et toutes

QUEBEC — Les gouvernements du Canada et des provinces doivent s'engager à élaborer des politiques de plein emploi en vue d'assurer à tous les citoyens canadiens adultes aptes au travail et qui le désirent un travail utile et gratifiant.

Voilà l'essentiel d'une résolution proposée par les représentantes du Conseil du statut de la femme du Québec et adoptée à l'unanimité par les participantes à la réunion conjointe des conseils sur la situation de la femme fédérale et provinciale, tenue à Toronto le 1er juin.

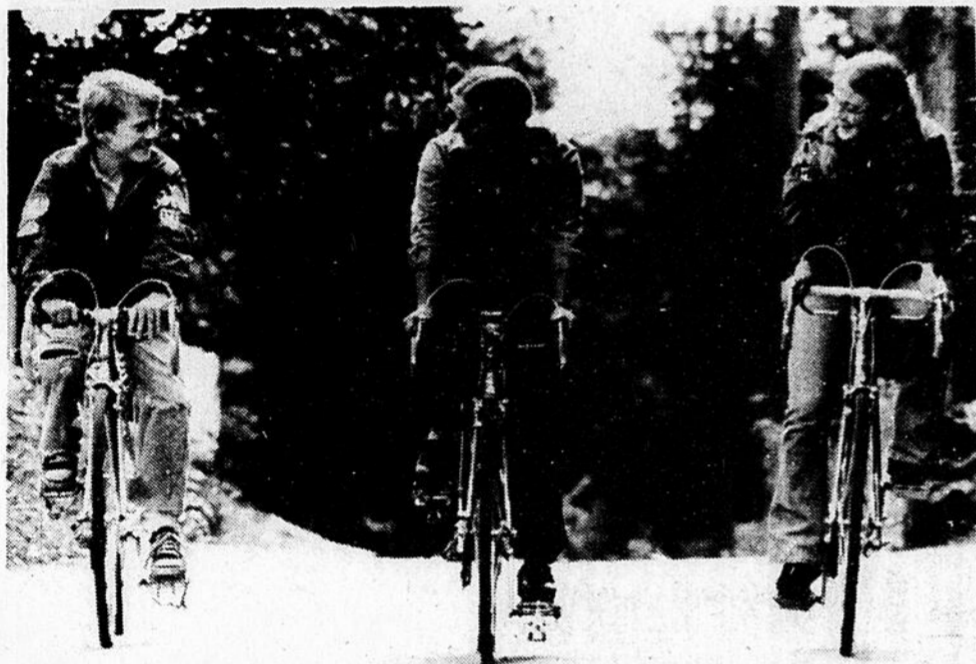
Assistaient à cette rencontre pour le CSF du Québec, Mme Laurette Champigny Robillard, présidente du Conseil ainsi qu'Azilda Marchand et Ann Usher, responsables respectivement des comités de l'éducation et de la santé du Conseil québécois.

La résolution proposée par le CSF venait à la suite de trois points: la situation économique actuelle au Canada de même que le taux élevé du chômage sont des menaces à la participation active des femmes au marché du travail; l'exclusion des femmes de la main d'oeuvre a pour résultat de priver celles-ci de l'accès à la sécurité de revenu obtenu par la rémunération du travail, les avantages sociaux afférents au travail rémunéré et de l'accès à l'image positive de soi que la participation active à la société assure; Un éventail

de coûts sociaux découlent de l'exclusion des femmes du marché du travail, ces coûts sociaux se traduisent par une augmentation des coûts d'assurance-maladie, services sociaux, supplément de revenu.

La résolution demande aux gouvernements de s'engager à élaborer des politiques de plein emploi en vue d'assurer à tous les citoyens canadiens adultes aptes au travail et qui le désirent un travail utile et gratifiant.

Une autre proposition présentée par le Conseil du Québec à l'ensemble des autres Conseils du Canada était à l'effet que les lois fiscales doivent découler des principes suivants: chaque individu est autonome et devrait avoir la responsabilité de pourvoir à ses propres besoins; lorsque deux personnes s'entendent pour vivre ensemble et s'échanger services et secours mutuels, c'est là une entente du domaine privé; le père et la mère sont également responsables des soins et de l'éducation de leurs enfants; les personnes qui se retirent temporairement du marché de la main-d'oeuvre pour élever des jeunes enfants ou soigner des personnes âgées ou des enfants handicapés rendent des services à la collectivité et l'Etat doit les compenser adéquatement; aucune politique fiscale ne doit être désincitative au travail rémunéré des femmes.



La bicyclette, c'est l'affaire de tous

par **Christiane Boucher**
(collaboration spéciale)

Environ 6,000 bicyclettes circulent sur nos routes.

En 1976, on enregistre une vingtaine d'accidents impliquant des bicyclettes et ça s'en va en augmentant. Si vous ne voulez pas que ça vous arrive... Soyez prudent et faites attention. La prudence devrait s'exercer autant chez le cycliste que chez l'automobiliste. On sollicite les gens à faire de l'exercice, à marcher, à pédaler pour qu'ils soient en santé, qu'ils se sentent mieux et voilà qu'un malentendu surgit, c'est la bataille de rue qui commence et qui ne finit plus, du moins jusqu'à ce que la neige revienne. C'est à celui qui aura le chemin, qui arrivera le premier.

D'un coup de vent, les automobilistes les frôlent, soulevant un nuage de poussière, obligeant le cycliste à ralentir, pour voir qu'il a stoppé à la lumière rouge du coin.

Le cycliste reprend de plus belle et passe droit à la lumière rouge, sans regarder... La bicyclette est devenu un désagrément autant pour celui qui la pratique que celui qui la cotoie, l'automobiliste. C'est devenu un risque pour sa vie, de même qu'une vie qu'il risque.

La vie moderne est marquée par la vitesse et les loisirs mais, tout est pensé pour la vitesse: chemins sans détours brusques, sans fin, sans rencontre... et dès que les loisirs veulent prendre une petite place sur le bord asphalté de la route, on l'emmerde, on le pollue, on le fait disparaître derrière un nuage de poussière, on klaxonne, on l'énerve, on lui envoie une rafale de vent en passant comme un bolide en feu.

On peut même plus faire de la bicyclette en paix ou du moins avec un peu de respect. Les propriétaires d'automobiles les regardent en les considérant comme des imbéciles, des proies qui se jettent dans la gueule du loup parce qu'ils circulent sur "leur" voie...

Les automobilistes devraient prendre conscience qu'ils ne sont pas les seuls à avoir le chemin. On apprend aux enfants dans les écoles qu'ils ont droit de circuler dans le même sens que l'automobile, à côté des trottoirs. Les conduirait-on au suicide?

Ils n'enlèvent pas de place aux automobiles de passer et n'avez pas peur, un cycliste prudent déplace rarement une automobile en marche, sauf aux heures de pointe et dans le centre de la ville, c'est compréhensible.

Il ne faut pas mettre tous les torts sur les automobilistes qui klaxonnent, ne ralentissent pas et ne contournent pas les cyclistes.

Il faut aussi avouer les imprudences de l'autre partie. Il y a des cyclistes qui ont sûrement la tête dans les nuages, qui ne regardent pas où ils vont et ce qu'ils font.

Ils ne suivent même pas le code de la route, n'indiquent pas leur direction, ne font aucun arrêt aux intersections, se faufilent à travers les autos et leur coupent la route. On se demande encore comment ils font pour survivre malgré de telles folies.

Il y avait un temps où l'automobile était rare et là on se déplaçait à pied et à bicyclette sans danger, sans compétition automobile-contre-bicyclette. Les marchands, les patrons avaient même fait installer des "racks à bicyclette" pour que tout le monde puisse stationner leur bicyclette, le temps qu'ils étaient dans l'établissement.

La population a augmenté mais les marchands et les écoles n'ont plus, pour la plupart, de ce genre de stationnement. C'est devenu un objet rare! Au bureau, en ville, à l'industrie, à l'école, on a pensé aux stationnements des automobiles mais pas à ceux des bicyclettes, ou si peu. On oublie souvent les plus petits. Si on installait des endroits pour stationner les bicyclettes, plus de gens penseraient de se voyager avec ce moyen de transport sans pollution.

Il y en a qui laisseront leur automobile de temps en temps, quand la température le permettra, pour adopter provisoirement la bicyclette comme moyen de transport.

Peut-être que là, au moins, on se décidera enfin d'aménager plus rapidement ces fameuses pistes cyclables avec une signalisation en conséquence pour circuler en sécurité. Il y a déjà des villes au Québec qui possèdent une zone réservée aux cyclistes à même les routes des automobilistes.

Bicyclettes et automobiles se cotoient sans danger et en toute sécurité. Une place aux cyclistes pour circuler avec moins de risque d'accident.

Au train où ça va, il serait temps que l'on s'ouvre les yeux devant les problèmes de la bicyclette. Une question de vie et de survie.

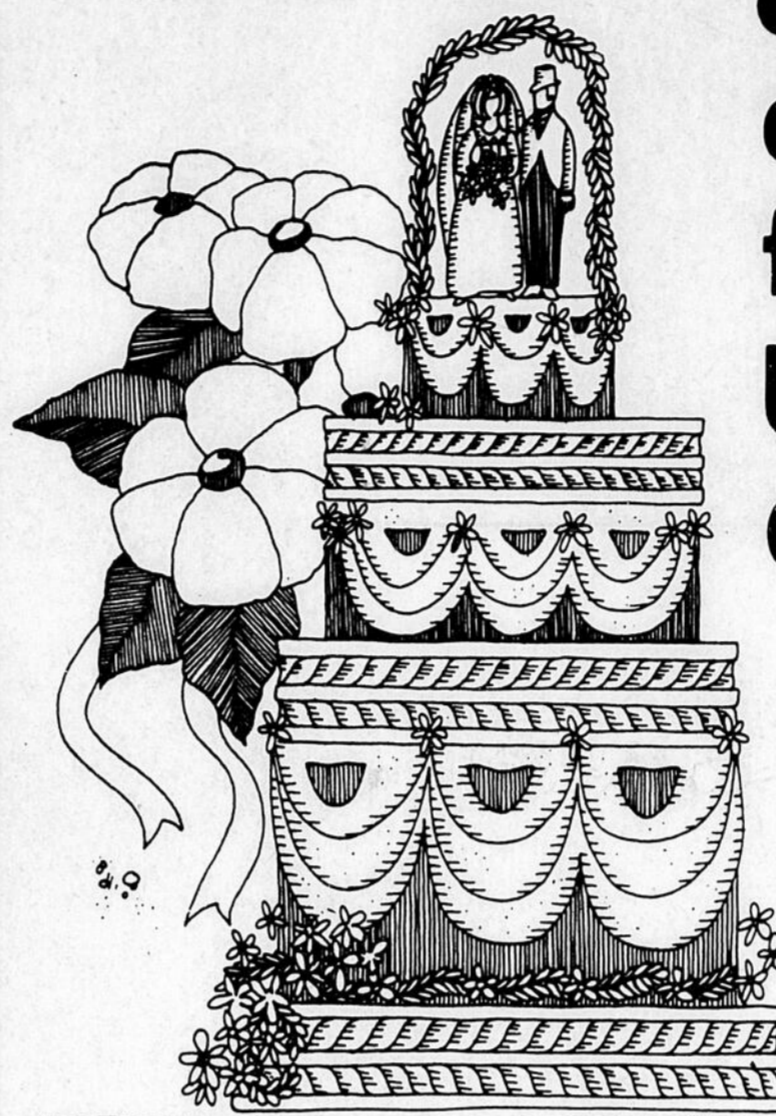
Il faudrait que chacun fasse preuve de prudence et de respect, autant chez le cycliste que chez l'automobiliste. C'est une preuve de civisme. A chacun de faire la paix et de dire:

"Moi je fais attention".
La bicyclette c'est l'affaire de tout le monde, même ceux qui n'en font pas...

LE QUOTIDIEN

DU SAGUENAY-LAC-SAINT-JEAN
CHIBOUGAMAU—COTE-NORD

offre un cadeau gratuit à la future mariée. Une valeur de plus de \$25



Notre cadeau **VIVE LA MARIÉE** est gratuit, pratique, et intéressant. Voici ce que vous recevrez:

- Plus de 30 produits ménagers de qualité, plein format
- Des bons-rabais valant plus de \$8
- Plus de 20 livrets de recettes et trucs ménagers
- Une semaine d'abonnement gratuit au journal LE QUOTIDIEN
- Le tout d'une valeur de plus de \$25.

Si votre mariage est prévu d'ici quelques mois, profitez de notre offre et recevez votre merveilleux cadeau **VIVE LA MARIÉE**. Remplissez le coupon et retournez-le par courrier. Sans déboursé et sans obligation de votre part. De même, si l'une de vos amies ou parentes projette de se marier, vous pouvez remplir et nous retourner le coupon en son nom. Nous nous occuperons du reste! Tous les formulaires doivent nous parvenir AVANT le mariage, et cette offre se limite aux futures mariées qui éliront domicile dans le territoire desservi par où la livraison à domicile est disponible. Un seul cadeau par future mariée.

Le cadeau **VIVE LA MARIÉE** est un hommage du journal LE QUOTIDIEN

LE QUOTIDIEN
316, LABRECQUE, CHICOUTIMI
VEUILLEZ REMPLIR CETTE FORMULE AU COMPLET

Veillez inscrire la personne suivante pour un cadeau VIVE LA MARIÉE gratuit

(Lettres moullées)
NOM DE LA FIANCÉE _____
NOM DU FIANCÉ _____
ADRESSE ACTUELLE DE LA FIANCÉE _____

DATE DU MARIAGE _____ EGUSE _____
NOM DE L'OFFICIAIRE (Monsieur Pierre Robillard et c.) _____
Cochez si vous êtes FIANCÉE MÈRE PARENT AMI
VOTRE NOM _____
VOTRE ADRESSE _____

**... et le 5^e jour, Dieu avait créé le ciel,
les rivières, les fleurs, les oiseaux, etc...**



Mais le 6^e jour, Dieu créa l'homme.



**Alors,
l'homme dut créer la loi!**

Vous êtes désireux « d'aménager » la grève de votre propriété riveraine. Mais avant d'effectuer des travaux tels: érections de quais, de digues, de murs de protection, de ponts, etc... vous êtes tenu de par la loi, de faire la demande d'un permis vous autorisant à ces travaux.

Si vous passez outre,
vous devenez tout simplement « hors-la-loi »!

(Pour toute information, composez (418) 643-4576)

 Gouvernement du Québec
Ministère des Richesses naturelles
Service du Milieu hydrique

GRATUIT: « POSTER » COULEURS GÉANT
Pour recevoir un exemplaire en couleurs de cette annonce, au format 55 cm x 90 cm, veuillez compléter ce coupon-réponse et l'adresser à: Direction des communications, Ministère des Richesses naturelles 1620, boul. de l'Entente, Ste-Foy, Qué. G1S 4K6

nom _____ prénom _____
adresse _____
code _____