

Numéro 280 - Juin 2022

ÉCHEC +



La revue québécoise du jeu d'échecs



LES ÉCHECS À L'HONNEUR SUR LA PLACE DES SPECTACLES

à Montréal



Depuis quelques années, l'apparition des jeux d'échecs géants sur la Place des spectacles annonce l'arrivée de l'été. De bonnes parties y sont jouées.



Conseil d'administration de la FQE

Président : Éric Guipi Bopala
Vice -Président : Pierre Hébert
Secrétaire : Bernard Ouimet
Trésorier : Raymond Desjardins
Administrateurs :
Comité jeunesse : Francis Talbot
Comité philanthropie : Gaétan Samson
Comité éthique et règlements : Pierre Dénommée

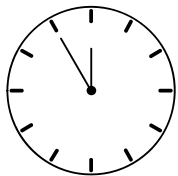
Québec

Directeur général : Richard Bérubé (*dirgen@fqechecs.qc.ca*)
Rédaction *Échec+* : Louis Morin
Informatique : Richard Duguay
Le rédacteur en chef vous invite à lui faire part de vos suggestions :
chessaddict3@outlook.com
Les propos qui paraissent sous la plume de collaborateurs invités n'engagent que leurs auteurs. La direction d'*Échec+* se dissocie de tout propos jugé controversé.

SOMMAIRE NO 280 - JUIN 2022

- Page 2 : Dernière heure
- Page 3: Section jeunesse
- Page 4 : Finales
- Page 5 : Cours complet d'échecs
- Page 6 : Pièges dans les débuts
- Page 7 : Combinaisons
- Page 8 : Alireza Firouzja
- Page 10 : Composition
- Page 12: L'Église et les échecs
- Page 15 : Le coach vous parle (*Jean Hébert, MI*)
- Page 18 : À quel moment passer d'un avantage à un autre ? (*Alexandre Le Siège, GMI*)
- Page 20 : Mots croisés échiquiens
- Pages 21-22 : Solutions

Dernière heure



L'avantage du trait : ça se mérite !

La 10e édition de l'un des plus forts tournois d'échecs au monde aura lieu du 31 mai au 10 juin à Stavanger en Norvège. Une nouveauté : les joueurs devront d'abord jouer dans un tournoi blitz pour déterminer qui aura cinq Blancs et quatre Noirs (*ou inversement*) dans le tournoi principal qui comprend neuf rondes.

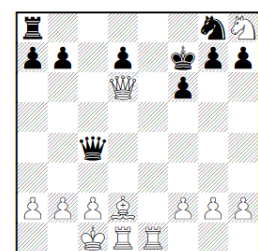


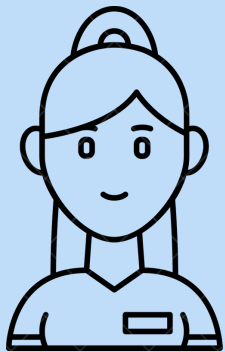
Page couverture : Depuis quelques années, l'apparition de jeux d'échecs géants sur la Place des spectacles annonce l'arrivée de l'été. De bonnes parties y sont jouées. La partie suivante a été jouée en ma présence par deux amateurs chevronnés dont je n'ai pu relever les noms.

Amateur - Amateur

Place des spectacles, Montréal, mai 2022

1.e4 e5 2.Cc3 Fc5 3.Cf3 Cc6 La Partie des Trois Cavaliers. **4.Cxe5 Cxe5 4...Fxf2+?! 5.Rxf2 Cxe5 6.d4** laisse le centre aux Blancs. **5.d4 Fxd4 6.Dxd4 Df6?!** Menace insipide. **7.Cb5!? Rd8? 8.Dc5!** Double menace en f8 et c7. Tout ceci a déjà été joué (*Reti - Dunkelblum, Vienne 1914*). **8...De7 9.Dxc7+ Re8 10.Cd6+ Rf8 11.Cxc8 Db4+** La Dame est la pièce préférée des amateurs. **12.Fd2 Dxe4+ 13.Fe2** Toutes ces parades sont des coups de développement. **13...Cc6 14.0-0-0! Dxe2? 15.The1** Dans l'esprit de Morphy : toutes les pièces participent. **15...Dc4 16.Dd6+ Cce7 17.Cxe7 f6** Les Noirs évitent le mat du couloir pour tomber dans un mat encore plus joli. **18.Cg6+ Rf7 19.Cxh8 mat.** La position finale vaut bien un diagramme.





LES ÉCHECS FORMENT LA JEUNESSE



Il est temps de découvrir nos jeunes vedettes.

Prince Éric Guipi Bopala au 30th US Eastern Class Championship

par Prince Éric Guipi Bopala

Cela fait trois années que je n'ai pas participé à des tournois à l'étranger. Suite à une longue route et une bonne nuit de sommeil, me voilà à mon premier match contre un homme plus âgé que moi, probablement dans la cinquantaine avec une cote FIDE de 1947. Avant la partie, mon père et moi avons regardé la liste des joueurs, car on peut savoir contre qui on va jouer avant même que les appariements ne s'affichent. Nous avons vu que j'allais jouer contre Sergey Malinin, donc j'ai eu le temps de regarder ses parties sur internet pour me donner une idée des ouvertures qu'il joue. Honnêtement, je ne savais pas à quoi m'attendre, mais j'étais prêt au combat. À 11h00 am le 29 avril commença ce premier match.



Sergey Malinin - Prince Éric Guipi Bopala

30th annual US Eastern Class Championship

1.d4 d5 2.c4 e6 3.Cf3 Cf6 4.g3 La Catalane, une forte ouverture avec les Blancs, et que j'avais préparée avant la partie. **4...dxc4 5.Fg2 Cc6 6.0-0** Une petite imprécision de sa part qui me donne un pion de plus. Il aurait dû jouer un coup comme 6.Da4 pour récupérer le pion perdu en c4. Néanmoins, il peut toujours le reprendre, mais cela va être plus compliqué **6... Tb8 7.Cc3 b5 8.a3** Imprécision, mais malgré son coup pas très bon, je n'ai pas pris l'avantage. **8...Fe7** J'aurais dû jouer 8...Ca5 pour pouvoir mettre mon Cavalier sur la belle case b3. **9.e4 0-0 10.e5** Erreur, car je peux mettre mon Cavalier en d5 devant son pion faible. **10...Cd5 11.Ce4 Ca5** Pour mettre le Cavalier en b3 et potentiellement faire ...c7-c5 plus tard.

12.Fg5 Cb3 13.Tb1 Fb7 14.Dc2 h6 15.Fxe7 Dxe7 16.Tfd1 c5 Grave erreur de ma part, car il peut positionner son Cavalier en d6. Au lieu de 16...c5, l'ordinateur propose 16...Cb6 pour ensuite doubler les Tours sur le pion faible d4. **17.Cd6 Fa8 18.dxc5 Cxc5 19.Cd4 a6 20.Ce4** Erreur, car il recule une pièce bien placée. Je pense que son plan était d'échanger mon Cavalier en c5, cependant cela n'est pas un coup efficace. Le meilleur coup ici est 20.b3 pour briser ma structure de pions : 20.b3 cxb3 21.Cxb3 cxb3 22.Txb3. **20...Cxe4** Un meilleur coup aurait été 20...Cd3, mais échanger me laisse un avantage. **21.Fxe4 Dc7 22.Cf3 Tfc8** (*diagramme page suivante*). Maintenant, je voulais faire une grosse attaque à l'aile-Dame en amenant toutes mes pièces.



23.Tbc1 b4 24.axb4 Cxb4 25.De2 Cd3 Un coup très fort que je suis content d'avoir joué parce que j'étais en pression de temps. **26.Fxd3 cxd3 27.Dxd3.** Évidemment, le meilleur dans cette position est 27...Dxc1, en revanche je ne me sentais pas

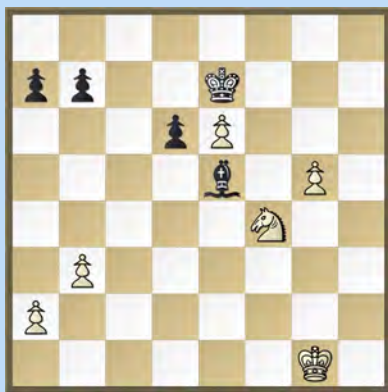
confortable de jouer cela en pression de temps. Du coup, j'ai décidé d'adopter une approche plus sûre. **27...Db7 28.Rg2 Txc1 29.Txc1 Dxb2 30.Tc7 Dxe5 31.Dxa6 Dxc7 0-1**



Quand le match fut terminé, je me sentais soulagé, car il ne me restait quelques secondes et la cadence n'avait pas d'incrément, mais du délai, un système bien connu aux États-Unis. J'étais fier de gagner la partie, car je trouve que les premières parties sont les plus importantes et j'aime commencer en force.

FINALES

UN CAVALIER QUI FAIT DU TEMPS SUPPLÉMENTAIRE



Il est bien connu que le Cavalier doit généralement travailler beaucoup plus fort que son collègue, le Fou, pour arriver au même résultat. Cela s'explique par son faible rayon d'action. Qu'à cela ne tienne, son rôle est tout aussi important. Parfois, le Cavalier arrive à faire des prouesses qu'un Fou adverse bien centré peut seulement constater, comme dans la position du diagramme.

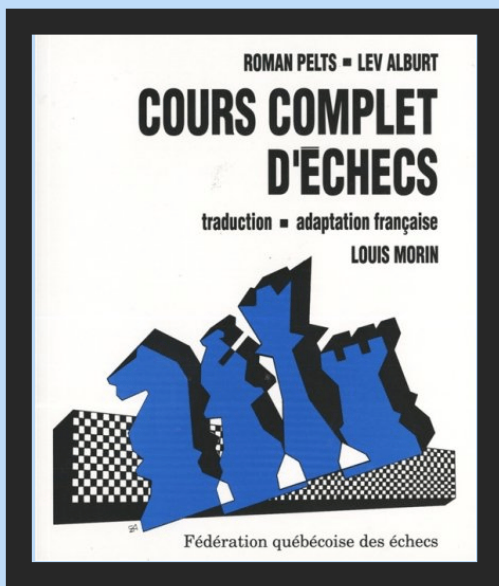
Le pion e6 semble prêt à rendre l'âme. Le Cavalier est attaqué. Le Roi blanc « se repose » sur la case éloignée g1. Tout semble favoriser les Noirs et leur Fou rayonnant. Pourtant...

Seidler - Wibe

Buenos Aires (*olympiade*), 1978

42.g6! Forcé et bon. **42...Rf6** Après 42...Fxf4? 43.g7, les pions blancs pratiquent ce que le livre *Cours complet d'échecs* appelle la défense mutuelle. Celle-ci est gagnante. **43.g7! Rxc7 44.Cd5 Rf8** Le sacrifice du pion « g » a permis aux Blancs de créer une situation

où le pion est invulnérable. Cela donne le temps au Roi de s'amener dans la lutte. **45.Rf2 Re8 46.Re3 Rd8 47.Re4 Fb2** Les Noirs ne peuvent rien faire d'autre que défendre leur pion « d ». **48.Ce3** Libère la case d5 pour le Roi. **48...Fa3 49.Rd5 Fc5 50.Cc4 Rc7 51.Ca5!** Menace : Cxb7. **51...b6 52.Cc6 a5 53.Cb8** Idée : 13.e7. **53...Rd8 54.Cd7! 1-0** La finale de pions est gagnante.



Le Cours complet d'échecs, manuel d'apprentissage par excellence édité par la Fédération québécoise des échecs, vient d'être réimprimé (2022) à 1 000 exemplaires, car la demande est toujours bien présente. Déjà plus de 200 livres ont été vendus.

Ce manuel se destine avant tout à l'enseignement des échecs en milieu scolaire et autres établissements à vocation pédagogique, sans compter les clubs d'échecs. Mais tous peuvent y recourir pour l'apprentissage individuel. 440 pages.

Disponible à la Fédération : (514) 252-3034 / info@fqechecs.qc.ca
39,95 \$ + TPS + frais de poste.

Un extrait : le dernier exemple d'un ensemble de parties montrant de futurs champions à l'oeuvre.

Partie 70 : **Tchibourdanidzé - Andrééva**

URSS 1973

« En 1978, une étudiante soviétique de 17 ans, Maya Tchibourdanidzé, devient la plus jeune championne du monde des annales échiquéennes. Cette partie illustre son calibre de jeu à l'âge de 12 ans.

1.e4 c5 2.c3 Cf6 3.e5 Cd5 4.d4 cxd4 5.cxd4 d6 6.Cf3 Cc6 7.Cc3 Cxc3 8.bxc3 dxe5? Les chances sont égales après 8...d5 ou 8...e6. **9.d5! e4** Manoeuvre : *évacuation* de la case e5 au profit du Cavalier. **10.Cg5** La suite 10.dxc6? Dxd1+ 11.Rxd1 exf3 favorise les Noirs. **10...Ce5 11.Cxe4 Dc7** Ce coup ne correspond pas à la stratégie inhérente à la position. Mieux vaut saper la position centrale des pions blancs par 11...e6, développer l'aile-Roi et roquer. **12.Dd4!** Rien ne s'oppose au développement rapide de la Dame lorsque rien ne peut la déloger. **12...Fd7** Même commentaire qu'au onzième coup. Le sous-développement de l'aile-Roi est criant. **13.Fa3!** Coup préparatoire à l'avance 14.d6. **13...f6 14.d6 Dc6** Les Blancs conservent aussi l'avantage après 14...exd6 15.Cxd6+ Fxd6 16.Fxd6. **15.dxe7 Fxe7 16.Fxe7 Rxe7.** Mission accomplie : les Noirs ne roqueront plus. **17.Db4+!** Le plan des Blancs coule de source : attaquer le Roi laissé à lui-même et le forcer à abattre son jeu. **17...Rf7** Aucune case n'est tout à fait sûre. À l'analyse, il semble que la réplique la plus prometteuse soit 17...Rd8, mais comment blâmer le Roi de chercher son salut loin du centre ? **18.f4! The8?** Les Noirs se rendent compte qu'ils perdent après 18...Cg6? 19.Fc4+ Fe6 20.Fxe6+ Dxe6 (20...Rxe6 21.f5+! Rxf5 22.0-0+) 21.f5! Dxf5? 22.Cd6+. Leur moins mauvaise défense semble être 18...Cg4 19.0-0-0, mais même dans ce cas, les Blancs jouissent d'une forte attaque. **19.fxe5 Txe5** La « *pointe* » du sacrifice au 18e coup. Les Noirs s'imaginent reprendre le Cavalier cloué, mais... **20.0-0-0!** ...le Roi se met à l'abri pendant que la Tour attaque le Fou. **20...Txe4 21.Txd7+!** Manoeuvre : écart du défenseur de la Tour. **21...Re8?** Les Noirs demeurent une pièce en moins après 21...Dxd7 22.Dxe4. **22.Te7+!!** Incroyable ! **1-0.** Comment peut-on imaginer pareille combinaison à 12 ans ? Sacrifice : une Tour. Manoeuvres : attaque double et clouage absolu. Les Noirs abandonnent : 22...Txe7 23.Fb5!.

Que conclure de ces quelques parties ? Que les futurs champions font preuve de talent dès leur enfance, mais aussi qu'ils commettent beaucoup d'erreurs et perdent régulièrement. Pourtant, une qualité commune leur permettra de triompher de l'adversité et de réussir là où tant d'autres échouent. Cette qualité rare, c'est la détermination. Après une défaite crève-coeur, pensez-vous qu'ils deviennent désabusés et perdent confiance en eux ? Bien au contraire ! Ils profitent du « *coup de fouet* » que représente l'échec pour redoubler d'ardeur et analyser férocement leurs mauvais coups afin de ne pas les répéter. C'est ce genre d'attitude que vous devez parvenir à vous inculquer ! »

Pièges dans les débuts

LES OREILLES D'ÂNE

Les oreilles d'âne, ce sont ces « coins » que le débutant inflige volontiers à sa position en poussant systématiquement d'une case ses pions-Tour, visiblement échaudé par des clouages passés.

Mais en ne faisant rien pour contrôler le centre et en n'aidant en rien à la mise en jeu des figures, ces coups de pions perdent du temps et affaiblissent la position.

Voilà pour la version pédagogique pour le débutant. Mais aux échecs, les choses ne sont pas toujours aussi simples. Dans bien des ouvertures, ces coins sont particulièrement utiles pour freiner l'attaque adverse. De plus, ils servent souvent de tremplins au développement d'un contre-jeu efficace en soutenant l'avance du voisin, le pion-Cavalier.

Dans la défense Sicilienne, on rencontre souvent des oreilles d'âne, notamment dans la Najdorf. C'est pourquoi les adeptes de cette variante doivent agir avec la plus grande prudence. Ce ne fut manifestement pas le cas dans la partie suivante.

Jan Timman - Loek Van Wely

Breda, match (6e partie), 1998

1.e4 c5 2.Cf3 d6 3.d4 cxd4 4.Cxd4 Cf6 5.Cc3 a6 6.Fe3 6.Fg5 aurait mené à la variante Richter-Rauzer.

6...Cc6 7.h3 e6 8.g4 Fe7 9.Fg2 h6 Une décision sensible. Les Noirs veulent éviter de voir leur Cavalier-Roi délogé de son excellente position, mais pour ce faire, ils doivent envisager un affaiblissement royal. **10.f4 Dc7 11.0-0 Cxd4?!** Les Noirs auraient eu avantage à retarder cet échange après un coup de la Dame blanche, ce qui leur permet de gagner un tempo. **12.Dxd4 e5 13.Dd2 exf4 14.Txf4 Fe6 15.Taf1** Amène du renfort. Les Blancs n'ont pas perdu de temps. **15...0-0?!** Avec les deux Fous blancs braqués sur l'aile-Dame, le grand roque n'était pas envisageable. Mais le coup du texte encourt un risque important, car les Blancs peuvent songer à un double sacrifice de qualité; 15...Cd7 était plus sûr.



16.Txf6! Ce double sacrifice de qualité est remarquable car il ne débouche sur aucune menace immédiate. Il se justifie par la faible capacité des pièces noires à venir à la rescousse de leur Roi.

16...Fxf6 17.Txf6 gxf6 18.Df2 Rg7? Une erreur importante qui fait rapidement perdre. Le Roi est simplement trop exposé sur cette case. Curieusement, cette position s'est présentée quelques mois plus tard à l'Olympiade d'Élista. À ce moment, les Noirs ont trouvé la meilleure défense :

18...De7 (avec l'idée de poster la Dame en f8)
 19.Fd4 Tfc8 20.Fxf6 Df8 21.Dg3 Tc5 22.h4
 (Nguyen - Anh Dung Mohd, Elista 1998). **19.e5!**
 Une idée qui a échappé à Van Wely et qui
 explique la culbute rapide des Noirs. La case e4
 est libérée sur gain de temps pour le Fou g2.
19...fxe5 19...Th8 ne sauve pas les Noirs après
 20.Dxf6+ Rg8 21.exd6 Dxd6 22.Fd4 Th7 23.Ce4
 Db4 24.De5 etc. **20.Fxh6+ Rg6** 20...Rxh6
 21.Df6+ Rh7 22.Fe4+ avec un mat rapide.
21.Dh4 1-0 Les Noirs abandonnent à cause de
 21...f6 22.Dh5+ Rh7 23.Fxf8+ Rg8 24.Fh6.

COMBINAISONS JEU DE CHAISES MUSICALES

Au rayon du jeu des analogies, le jeu d'échecs se prête bien au jeu !

Dans le diagramme ci-après, un véritable jeu de chaises musicales s'est installé sur l'échiquier en faveur des Noirs. Trois chaises sont successivement libérées pour trois pièces différentes, le tout dans le but de coincer le Roi blanc sur une chaise fatidique, g1. Les chaises en question sont d2, d4 et e5.

Schmidt - Pinter

Rome 1979



Le Cavalier noir a précédemment joué ...Cd2-c4, libérant la case d2 pour la Tour : **25...Td2!** Ce faisant, la Tour libère la case d4 pour la Dame : **26.Dh3 Dd4+!** **27.Rh1** La Dame noire vient de libérer la case e5 pour le Cavalier : **27...Ce5!** Culminant dans **28.Df1 Cd3!** **29.Fxd3 Txh4+!** **30.gxh4 Dxh4+ 0-1**

Testez votre force

Quel est le meilleur coup pour les Blancs ?

1



2



3



Solutions à la page 21

Le prochain candidat no 1
au titre mondial ?

Alireza Firouzja



L'un des événements les plus attendus de l'année 2022 est sans l'ombre d'un doute le Tournoi des Candidats qui aura lieu à Madrid du 16 juin au 7 juillet. Ce tournoi à la ronde de huit joueurs déterminera le prochain challenger affrontant Magnus Carlsen. Eh bien oui, avec le cycle du championnat du monde qui a été ramené à deux ans au lieu de trois, le champion du monde est constamment en mode défense de son titre. Cela ne semble pas trop l'importuner. Carlsen prédit même quel sera son prochain adversaire pour le titre : **Alireza Firouzja**, seul capable, selon lui, de lui « *fournir une opposition valable* ». Mesurons, justement, les capacités de ce jeune joueur iranien qui a élu domicile en France.

1



Mosadeghpour - Firouzja

Rasht 2015

Les Noirs ont la paire de Fous, mais un pion faible en d6. Firouzja trouve une solution intéressante : **21...Fg7! 22.Txd6 Fh6 23.Cg5 Fxg5 24.fxg5** L'ouverture de la colonne « f » est une source de contre-jeu importante. **24...Dc7 25.Thd1?** Naturel, mais les Blancs auraient dû saisir l'occasion de ramener la Dame en jeu au moyen de 25.Dd3. **25...De7** Attaque deux pions. **26.De3 De5+ 27.Rg2 Fe6** Les Noirs ont maintenant complété leur développement en centralisant leurs pièces. Ils vont s'employer à prendre possession de la colonne « f ». **28.T1d2 Tae8** Défend le Fou e6, ce qui permet ...Tf4. **29.Dg3 Tf4 30.b3 Tef8** La pression est à son comble. Ici, les Noirs commettent une erreur fatidique. **31.Ff3? Txf3! 0-1** À cause de 32.Dxe5 Fh3+ suivi du mat en f1.

2



Javanbakht- Firouzja

Bushehr 2018

Les Blancs semblent avoir une puissante initiative. Ils menacent de jouer Cb5-c7 et Cb5xd6, mais Firouzja retourne la situation complètement à l'aide d'un sacrifice au centre : **23...Cxe5! 24.fxe5 Dxe5 25.Rf2 Tb8** Les Noirs reviennent à un jeu positionnel en faisant participer toutes leurs pièces. **26.Cbc3** Après 26.Cc7 Te7, le Cavalier est perdu. **26...Ff5 27.Dd2 Txb2! 28.Dxb2 28.Dc1 Dxc3. 28...Dxe3+ 29.Rf1 Fd3** Le clouage est à l'honneur ! **30.T5a3 Fd4** L'activité des Noirs a atteint son sommet avec deux menaces de mat. **31.Re1 Fxe2 32.Cxe2 Df2+ 0-1** Une démonstration impressionnante de la part de Firouzja.

3



Firouzja - Abasov

Riga 2021











La tactique est assurément l'une des forces de Firouzja. L'exemple no 3 en est une autre illustration. **20.Td5!** Un coup d'une grande précision. La menace immédiate est Cc6xe7 suivi de Td5xc5. Mais les pions noirs en b5 et a5 sont aussi dans la mire de la Tour. **20...Tac8** Le Fou aurait pu aussi se retirer par 20...Ff8, mais après 21.Fe3 suivi de Cc6-d4, les problèmes noirs demeurent réels. **21.Ca7 Ta8 22.Cxb5 Teb8 23.Cc7 Ta7 24.e6!** Encore une fois, Firouzja exploite tout le potentiel de ses pièces. Ses deux Fous sont maintenant pleinement actifs. **24...Tab7 25.exf7+ Rf8 26.Fe5 Cd7 27.Txd7!** Le coup de grâce. **27...Fxd7 28.Th1 1-0** Les Noirs abandonnent, car 28...Fxa3 se heurte à 29.Th8+ Re7 30.Cd5+ etc.

4



Les Blancs ont un pion de plus dans une finale à l'aspect théorique. Les chances des Noirs de faire nulle sont très bonnes en raison de la situation du Roi blanc, incapable de venir en jeu sans accorder un pion. Firouzja relève le défi avec son prochain coup : **43.f4!? gxf4+ 44.Rxf4 Txxg2 45.Re5** Au prix d'un pion, les Blancs ont activé leur Roi. Mais cela risque de ne pas être suffisant. **45...Ta2 46.Rd6 f5!** Le meilleur coup. Ce pion doit occuper le Roi blanc. **47.Rc7 f4 48.Rb8 f3 49.a7** Les Blancs ont maximisé leurs chances pratiques. Le reste est une question de calcul. **49...f2 50.Tb1** La position critique. **50...f1=D??** Les Noirs craquent. La nulle s'obtenait par 50...Rh6 51.a8=D Txa8+ 52.Rxa8 Rh5 53.Tf1 Rh4 54.Txf2 Rxh3 55.Tf5 Rg4, car le Roi blanc est trop loin. **51.Txf1 Tb2+ 52.Ra8 Tb3 53.Tc1 Rg6 54.Tc7 h5 55.Tb7 Txxh3 56.Tb6+!** Pour faire le pont. **56...Rg5 57.Rb7 Ta3 58.Ta6 Tb3+ 59.Rc7 1-0**

Cote FIDE : les 10 meilleurs joueurs du monde au 1er juin 2022

1	Carlsen, Magnus	 NOR	2864	1990
2	Ding, Liren	 CHN	2806	1992
3	Firouzja, Alireza	 FRA	2804	2003
4	Caruana, Fabiano	 USA	2786	1992
5	Rapport, Richard	 HUN	2776	1996
6	Nepomniachtchi, Ian	 RUS	2773	1990
7	Mamedyarov, Shakhriyar	 AZE	2770	1985
8	So, Wesley	 USA	2766	1993
9	Aronian, Levon	 USA	2765	1982
10	Giri, Anish	 NED	2761	1994

La nouvelle politique de la FIDE qui exige que le transfert d'un joueur d'une fédération à une autre se fasse moyennant une compensation financière importante, c'est-à-dire à la hauteur du calibre du joueur en question, semble favoriser les États-Unis. Le pays de l'oncle Sam s'est prévalu de cette possibilité à plusieurs reprises dans les dernières années, ce qui lui a permis d'« hériter » de trois des 10 meilleurs joueurs au monde.

Championnat ouvert de Laval

Les 24, 25 et 26 juin 2022

Système suisse de 5 rondes coté FQE. Section ouverte cotée FIDE, FCE, FQE.

Bourse : 2700 \$ en prix garantis

Cadence : 1h30 / 40 coups + 30 minutes / mat avec 30 secondes d'incrément à partir du début.

Lieu : Hôtel HOLIDAY INN, 2900 boul. Le Carrefour, Laval QC H7T 2K9.

Horaire : Vendredi : 19h; Samedi : 11h et 17h; Dimanche : 10h et 16h.

Inscriptions sur place de 16h à 17h.

Frais d'inscription :

70 \$ ouverte, 65 \$ section B (-1800), 60 \$ section C (-1500 et s/c), 50 \$ section D (-1200 et s/c), avant le 31 mai 2022; 10 \$ de plus à partir du 1er juin 2022 et 20 \$ de plus sur place. GMI, MI, MF : gratuit. Maître québécois(se) : gratuit avant le 15 mai 2022 sinon tarif régulier. Inscription junior (- de 18 ans) 45 \$.

Surclassement : 15 \$

S'inscrire :

Passeport tournoi FQE gratuit pour les jeunes.

Carte de membre gratuite pour la LIGUE

LAVALLOISE D'ÉCHECS aux résidents de Laval.

10 \$ de rabais aux membres d'une même famille.

Bye (repos) ½ disponibles pour les rondes 1 et 2, maximum de 2 byes si demandés avant le tournoi.

Païement :

Par chèque à l'ordre de L'ÉCHIQUIER STRATÉGIQUE, 38 Chemin Château Salins, Lorraine, QC, J6Z 3P7.

Par la poste, le chèque doit nous parvenir au plus tard le 15 juin 2022. Par virement interac :

info@echiquierstrategique.com (réponse: Laval)

Pour plus d'informations : Fédération québécoise des échecs : (514) 252-3034 / info@fqechecs.qc.ca

Alexandre Ber (arbitre en chef) : (514) 581-5043 / info@echecslaval.com

Prix :

Section ouverte :

1er - 500 \$

2e - 300 \$

3e - 200\$ Classe (-2200) - 100 \$

Section B (-1800) :

1er - 400 \$

2e - 250 \$

3e - 150 \$

Section C (-1500 et S/C) :

1er - 300 \$

2e - 200 \$

3e - 100 \$

Section D (-1200 et S/C) :

1er - 90 \$

2e - 65 \$

3e - 45 \$

COMPOSITION

Quand la fiction s'inspire de la réalité

On sait que la partie d'échecs inspire le compositeur d'échecs et lui fournit des idées pour ses créations. Mais parfois, c'est la composition qui donne l'idée de gain au joueur pratique. On voit souvent une partie « anticipée » par une composition. Il est vrai que l'inverse est tout de même plus habituel.

Dans l'exemple suivant, c'est le compositeur qui inspire le joueur. L'étude composée par Henri Rinck suit le thème Novotny.



Henri Rinck

Deutsche Schachzeitung, 1907

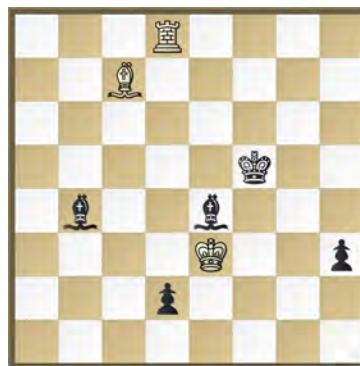
Les Blancs jouent et gagnent.

1.d7 Td2 2.a7 Ff3 3.Th5+ Rb6 4.Td5!!

A) 4...Fxd5 5.d8=D+ Rxa7 6.Da5+; **B)** 4...Txd5 5.a8=D Txd7 6.Dxf3.

Le thème Novotny consiste donc en une interception entre deux pièces de marche différente, obtenue par le sacrifice d'une pièce adverse sur la case critique, dans ce cas-ci la case d5.

La partie suivante pourrait très bien être à l'origine de cette idée.



Nenarokov - Grigoriev

Moscou 1923

Les Noirs jouent et gagnent.

1...Fd6! 0-1 Interception de Rinck ou de Grigoriev, c'est selon. **A)** 2.Fxd6 d1=D ou **B)** 2.Txd6 h2.

À l'inverse, plusieurs joueurs qui ont aussi composé des études ont utilisé leurs propres parties pour développer leurs idées de composition. C'est le cas du GM Pal Benko.

CHAMPIONNAT OUVERT D'ÉCHECS DU QUÉBEC 2022



au Holiday Inn Laval

2900, boul. Le Carrefour, Laval

1er au 6 septembre 2022

Premier tournoi du Tour du Québec 2022-23

Prix et Bourse : 15 000 \$ garantis

R	(A) 2000+	(B) -2000	(C) -1700	(D) -1400	(E) -1200 s/c
1 ^{er}	2 000 \$	1 000 \$	700 \$	500 \$	400 \$
2 ^e	1 000 \$	700 \$	500 \$	300 \$	250 \$
3 ^e	750 \$	500 \$	300 \$	200 \$	150 \$
4 ^e	500 \$	300 \$	200 \$	100 \$	100 \$
5 ^e	250 \$	200 \$	100 \$		
6 ^e	100 \$	100 \$			
	<2100 : 300 \$	<1900 : 250 \$	<1600 : 200 \$	<1300 : 150 \$	SC : 100 \$

Inscription

Section	Rég.	1 ^{er} juin+	sur place
A 2000+	100 \$	110 \$	130 \$
B -2000	90 \$	100 \$	120 \$
C -1700	80 \$	90 \$	110 \$
D -1400	70 \$	80 \$	100 \$
E -1200 et sc	60 \$	70 \$	90 \$

20 \$ de rabais pour les juniors (moins de 20 ans au 1^{er} janvier 2022) dans toutes les sections. Membership FQE requis. Entente FQE-FCE en vigueur.

[S'inscrire en ligne](#)

Information : (514) 252-3034
info@fqechecs.qc.ca

Horaire : Système suisse de 9 rondes

Judi 1^{er} septembre 2022 :

inscriptions tardives - 14h à 16h / ronde 1 à 18h.

Vendredi 2 septembre : rondes 2 et 3 à 10h et 17h.

Samedi 3 septembre : ronde 4, à 10h; Blitz à 19h.

Dimanche 4 septembre : rondes 5 et 6 à 10h et 17h.

Lundi 5 septembre : rondes 7 et 8 à 10h et 17h.

Mardi 6 septembre : ronde 9 à 18h.

Tournoi Blitz - 1 275 \$ en prix garantis

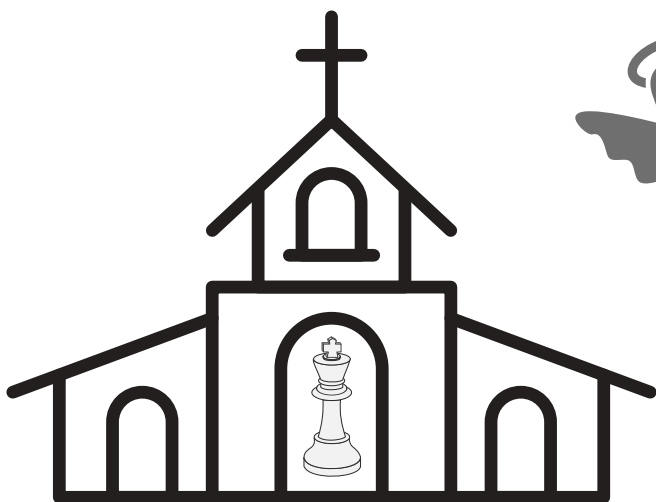
Samedi 19h. Inscription 20 \$ à partir de 16h sur place

Deux sections : Ouverte et moins de 1600

Prix : Ouverte (A) 400 \$, 200 \$, 100 \$, -2000 75\$ /

Moins de 1600 (B) 250 \$, 125 \$ 75 \$, -1300 50\$ /

Cadence : 40 coups / 90 minutes + 30 minutes/mat avec 30 sec. d'incrémentation depuis le 1^{er} coup. Seuls les chronomètres digitaux qui peuvent respecter la cadence du tournoi seront acceptés. **Frais d'inscription :** Aucun remboursement après le 25 août 2022. 15% de frais d'administration appliqués sur remboursement. Taxes incluses. Coûts et prix en \$ canadiens. Paiement par Paypal sur www.echecs-montreal.ca; ou sur la boutique en ligne de la FQE. Envoyer son inscription par la poste à : Fédération québécoise des échecs 4545, Pierre-de-Coubertin, Montréal H1V 0B2. Cote d'appariement : La cote FIDE est utilisée pour la section A. Pour les autres sections, la cote FQE est utilisée pour les résidents du Québec. La plus haute des cotes FQE ou FCE (CFC) pour les résidents canadiens hors-Québec. Pour les étrangers (hors-Canada), la cote retenue est la plus haute des cotes nationales ou FIDE. Les sections A et B sont cotées FIDE, FQE et FCE (CFC). Toutes les autres sections sont cotées FQE et FCE. **Byes :** Un joueur peut prendre un maximum de trois repos (byes) de ½ point dans les quatre premières rondes s'il en fait la demande avant le tournoi. Aucun repos (bye) de ½ point après la 4^e ronde. **Règlements :** les participants sont invités à consulter la liste complète des règlements sur le site de la FQE : www.fqechecs.qc.ca



L'Église et les échecs

par André Grunenwald (AI)

On suppose que l'origine du jeu d'échecs remonte vers le milieu du VIe siècle; des documents littéraires ont permis d'en fixer la date vers 570.

Il s'agit bien entendu du jeu dont les règles sont proches des échecs actuels, car il existait déjà bien avant cette date des jeux sur table entièrement différents. C'est après la conquête de la Perse par les Arabes que les échecs se répandirent très rapidement.

Il est évident que l'engouement pour ce nouveau jeu touchait presque exclusivement les sphères dominantes de la société médiévale, et particulièrement le clergé. Mais bientôt le jeu dégénéra en jeu de hasard, au point que dans de nombreux pays chrétiens, le clergé dominant le mit à l'index, prétextant qu'il avait perdu son caractère noble de loisir intellectuel. En 1128, Saint Bernard précisa dans la règle écrite pour l'Ordre des Templiers que le jeu d'échecs lui inspire le même dégoût que le jeu de dés. En 1224, Saint Louis, roi de France, publia un édit interdisant purement et simplement la pratique de cette distraction, bien que possédant un superbe jeu que lui avait offert Aladin. En Ukraine et plus tard en Russie, la pratique du jeu d'échecs faisait l'objet de poursuite par l'Église orthodoxe qui en soulignait le caractère païen.

Et pourtant, rien ne devait arrêter la propagation des échecs, malgré l'énorme influence de l'Église à cette époque. Mieux, des membres du clergé, appuyés il est

vrai par de nombreux souverains conquis par ce jeu, eurent une influence déterminante sur la propagation et l'approfondissement du noble jeu. Comment ne pas penser à l'oeuvre de ce prêtre espagnol, Ruy Lopez de Segura, qui en 1559 triomphe à Rome de tous les joueurs de renom et fut considéré comme le premier « *champion du monde* ». De même, le Révérend Augustin Loveday (1815-1848), en composant le célèbre « *problème indien* », avait mis sur les rails le problème d'échecs tel que nous le connaissons aujourd'hui. Parmi les personnalités religieuses passionnées par le noble jeu, citons les papes Léon X (*Giovanni de Medicis, 1475-1521*) et Urbain VIII (*Maffeo Barberini, 1568-1644*), ainsi que Sainte Thérèse d'Avila (1515-1582) et Martin Luther (1483-1546).

Par contre, l'intérêt du Pape Jean-Paul II (*Karol Wojtyla*) pour les échecs a été démenti par le Vatican en 1982.



Saint Charles Borromée

On raconte que le cardinal italien était un joueur passionné. On lui aurait demandé un jour : « Votre Éminence, si on vous disait que vous alliez mourir, que feriez-vous ? ». Ce à quoi il aurait répondu : « Je terminerais cette partie d'échecs. Je l'ai commencée pour la gloire de Dieu, et je devrais la terminer avec la même intention ».



12
JUIN
2022

Cette année je serai ratoureux ...

... au Championnat jeunesse d'échecs semi-rapide du Québec

Championnat jeunesse d'échecs semi-rapide du Québec 2022

Où:

Montréal Cowork
4388, rue Saint-Denis, suite 200
Montréal QC H2J 2L1

Quand:

Dimanche, 12 juin 2022
Heure de la première ronde: 9h30

Inscription:

60\$ avant le 13 mai
Supplément de 10\$ à partir du 14 mai
Date limite: 10 juin 2022 18h00
Inscription en ligne via le site de la FQÉ

Admissibilité:

Les prix et les trophées sont réservés aux joueurs résidant au Québec depuis au moins un an en date du début du tournoi. Les joueurs doivent jouer dans leur section respective (âge au 1er janvier 2022).

Prix:

Pour chaque section:

1^{er} Titre: Titre de Champion jeunesse du Québec Rapide + Entrée gratuite au Championnat Jeunesse du Canada (valeur de 250\$) + Trophée

2^e Titre: Participation dans un tournoi du Tour du Québec / Tournoi jeunesse pour -8 + Trophée

3^e Titre: Participation dans un tournoi du Tour du Québec / Tournoi jeunesse pour -8 + Trophée

Section -8 et -10: Trophées pour les dix premiers

Catégories:

Moins de 8 ans: Né en 2014 ou après
Moins de 10 ans: Né en 2012 ou 2013
Moins de 12 ans: Né en 2011 ou 2010
Moins de 14 ans: Né en 2009 ou 2008
Moins de 16 ans: Né en 2007 ou 2006
Moins de 18 ans: Né en 2005 ou 2004

Horaires:

Mot de bienvenue et règlements: 9h20 à 9h30
Ronde 1: 9h30
Ronde 2: 10h45
Ronde 3: 12h00
Ronde 4: 13h30
Ronde 5: 14h45
Remise des prix: vers 16h00

Cadence:

25 minutes + 5 secondes d'incrément
depuis le début de la partie
Les jeux d'échecs et les horloges sont fournis.

Informations

La cote FQÉ semi-rapide sera utilisée pour les appariements.

Direction: FQÉ Comité jeunesse
Arbitre en chef: Alexandre Ber

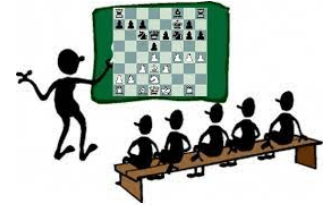
Courriel: jeunesse@fqechecs.qc.ca
Site internet: <https://www.fqechecs.qc.ca/>

Règles: Consultez les règles spécifiques du tournoi sur le site de la FQÉ

Le coach vous parle

Comment se défendre ?

Bien plus simple qu'il n'y paraît



« Il n'y a qu'une façon d'échouer : c'est d'abandonner avant d'avoir réussi. » Georges Clémenceau

par Jean Hébert (MI)

La plupart de mes étudiants ont besoin d'encouragements quand ils doivent défendre des positions difficiles ou simplement inférieures. La tendance est à l'effondrement et au découragement. On sous-estime énormément les vertus de la résilience et de la patience !

Pour être un bon défenseur, il faut développer au moins minimalement une attitude positive et sereine. Votre adversaire, comme vous, commet des erreurs, autant dans les positions avantageuses que désavantageuses. Il faut y croire ! La prochaine erreur sera peut-être celle de votre adversaire, et avec une bonne attitude, vous serez souvent en mesure d'en profiter et de renverser la tendance du jeu.

Durant la partie, il faut laisser de côté le découragement, l'auto-flagellation et le fatalisme, et continuer à faire ce qu'on doit toujours essayer de faire : trouver le meilleur coup possible selon les besoins de la position. Il faut être dans le moment présent.

Soyez patient ! Ne cherchez pas à déclencher des attaques suicide qui ne feront qu'abrèger la partie à votre désavantage, sauf dans des situations vraiment désespérées qui sont beaucoup moins fréquentes qu'on le croit. Même de très mauvaises positions recèlent souvent des possibilités défensives surprises.

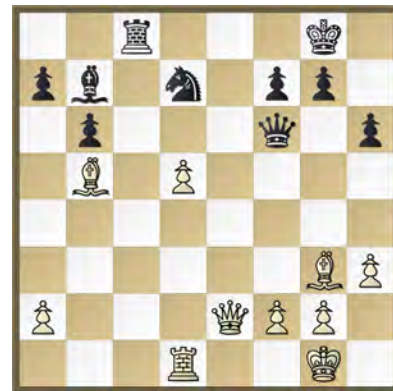


Grand maître international en 1952, Mark Taimanov remporta le championnat d'URSS en 1956 et fut un des meilleurs joueurs mondiaux des années 1950 aux années 1970. Il disputa le tournoi des candidats de Zurich 1953 et le tournoi des candidats de 1971.

Mark Taimanov - Laszlo Szabo

Vinkovci, 1970

Trait aux Noirs



Dans cette partie entre des grands maîtres d'élite de l'époque, les Noirs sont en grande difficulté.

L'adversaire dispose d'un solide pion passé soutenu par une puissante paire de Fous.

Durant la partie, Szabo s'est écroulé après **30...Df5?** Une défense très faible qui permet la pénétration décisive de la Dame blanche en e7. **31.De7 Dc2** 31...Cc5 32.d6 a6 33.d7 axb5 34.dxc8=D+ Fxc8 35.De8+ Rh7 36.Dxb5+.

32.Te1 Dd2 33.Fxd7 Dxd5 34.f3 Tc2 35.Ff2 Txa2 36.Te5 Dc4 37.Ff5 g6 38.Dxb7 gxf5 39.Dd5 Dxd5 40.Txd5 Tb2 41.Txf5 a5 42.Tf6 b5 43.Txh6 1-0

Pourtant, à partir de la position du diagramme : **30...Cc5!** Case quasi centrale pour le Cavalier ! **31.d6 Td8!±**



Ici, l'avantage existe certes encore, mais est-il de nature à diminuer progressivement ou à s'avérer décisif prochainement ? Les Noirs ont placé leurs pièces sur leurs cases optimales. Stockfish 14.1 donne environ 2½ points d'avantage aux Blancs, mais même avec du temps, il ne propose aucune variante convaincante, même avec une profondeur de calcul de plus de 34 demi-coups ! Pourtant, je sais que beaucoup d'amateurs sont nettement influencés par les évaluations des modules d'analyse et ont tendance à sous-estimer grandement la résilience de leur position. Résultat de leur analyse *post mortem* : ils négligent de prendre conscience que les erreurs commises dans une position inférieure sont aussi importantes que les autres ! Sous-estimer ses chances et ne pas offrir une bonne défense coûte autant de points que de gâcher une position gagnante ! Il suffit de résister avec acharnement avec le souhait très réaliste que la prochaine erreur soit celle de l'adversaire.

Pour en finir avec cette position, on peut noter que les Blancs ont déjà une occasion de faire disparaître leur avantage après **32.d7?** Pour suivre avec 33.Fc7. **32...Fc6!** Les Blancs doivent passer en mode défense pour sauver la partie car ils doivent renoncer à leur pion passé, par exemple : **33.Fc7!** 33.Td6? Fxb5 34.Dxb5 De7 suivi de Txd7. **33...Txd7 34.Txd7 Cxd7 35.De8+ Rh7 36.Fd3+ g6 =** Les Noirs ont le pion en plus, mais les Blancs ont la paire de Fous dans une position ouverte. Le jeu est équilibré.

Celso Golmayo - Emilio Hidalgo

La Havane, 1885

Trait aux Blancs



Je crois que beaucoup de joueurs de tous les niveaux abandonneraient sans remords devant la menace 1...Dh8+. Pourtant...

1.c4!! Dh8+ Les Blancs gagnent après 1...c6 (pour donner de l'oxygène au Roi noir) 2.Dg3 cxd5 3.Dxg4. **2.Dh3!!** Quelle ressource extraordinaire ! **2...gxh3 3.Ta1! 1-0** Et ce sont les Blancs qui gagnent ! Pas de défense contre Ta1-a8+.

Mais pas 3.e7? hxg2+ 4.Rxg2 (et gagne, selon ma source...) 4...Dh5! (4...Rd7!) 5.Tf8+ Rd7 6.e8=D+ Dxe8 7.Fc6+ Rxc6 8.Txe8 bxc4=.

Peut-être qu'on pourrait appeler cette partie « la contre-attaque immortelle »...

Tran Tuan Minh - A. Puranik

4e Mumbai Open, 2019

Trait aux Blancs



Bien souvent, on peut tenter en défense de maintenir le *statu quo* en attendant une erreur de l'adversaire. Mais une fois l'erreur commise, il faut faire preuve d'opportunisme et en profiter ! Ce que les Blancs n'ont pas réussi à faire dans cette position ! Les Noirs dominant depuis un bon moment et leurs Cavaliers se sont infiltrés profondément en terrain ennemi pour attaquer la Tour et le Cavalier. Néanmoins, il y a un point faible à exploiter dans leur position.

29.Ce4! Le point faible est en f6 ! Durant la partie, les Blancs ont joué le coup « solide » 29.Te2?, mais après 29...Dh5! 30.g4 Dxc5, ils ont perdu un pion et les Noirs ont toujours l'attaque. Le grand maître vietnamien a abandonné quelques coups plus tard. **29...Cxe1** L'avantage passerait aux Blancs après 29...Dg7? 30.Cf6+ Rh8 31.Te2 Cd4 32.Txe3 Dxf6 33.Fxb7. **30.Cf6+ Rf8** Et maintenant une « petite combinaison » pour assurer la nulle. **31.Cd7+! Txd7 32.Dh8+ Re7 33.De5+** Avec échec perpétuel (*triple répétition de la position*).

Amateur X (1647) – Amateur Y (1694)

Chess.com, 2022
 Trait aux Noirs



Les Noirs sont sur le point de perdre un 2e pion en f6. Selon le module d'analyse, les Blancs ont un avantage d'au moins 5½ points dans toutes les variantes. Vaut-il la peine de bien défendre une position semblable ? Bien sûr que oui ! Il suffit de donner à l'adversaire des occasions de se tromper.

Et c'est d'autant plus facile dans une partie rapide à 30 minutes par joueur !

38...Rg7! Excellente défense ! Les Blancs gagnent toujours... mais les deux façons de prendre en f6 sont mauvaises ! Et qui dit « chance d'erreur »... **39.Cxf6?** Cela donne le temps au Cavalier noir de revenir en jeu avec force ! Il fallait plutôt déloger la Tour noire avant. Mais pas 39.Txf6? Txd4!. Par contre, 39.Rf1! Td2 40.Txf6 n'aurait laissé que bien peu d'espoir aux Noirs. **39...Cb4! 40.Tb6 40...Cd3+?** C'est la mauvaise case ! 40...Cc2+! 41.Rd1 Cxe3+ 42.Re1 (*mais pas 42.Rc1?? Tg1+ 43.Rd2 Cc4+*) 42...Cc2+ 43.Rd1 Ce3+= avec triple répétition. **41.Rd1?** Après 41.Rf1! Txd2 42.Cg4!, les Blancs reprennent le dessus (*mais pas 42.Cxd5? Tf2+ 43.Rg1 Txf3=*). **41...Cb2+ 42.Rc1 Cc4! 43.Ch5+ Rf7 44.Tb7+ Rg6 0-1**

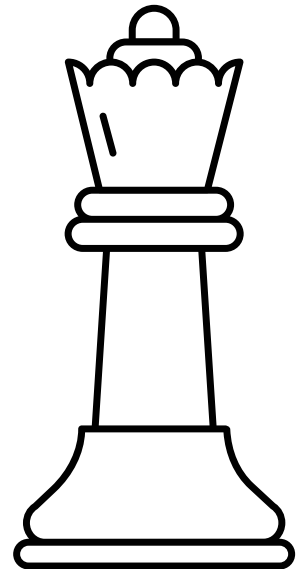
Et découragés par la tournure des événements, les Blancs abandonnent dans une position équilibrée : 45.Cg3 Cxe3=. C'est fou comment une bonne défense (*même imparfaite*) peut affecter le moral et la confiance de l'adversaire !

Devenir membre de la Fédération québécoise des échecs : Tarifs

Catégories	1 an	2 ans	3 ans
Adulte	50 \$	80 \$	110 \$
Ristourne	6 \$	10 \$	15 \$
Junior	40 \$	60 \$	90 \$
Ristourne	4 \$	6 \$	10 \$
Cadet	30 \$	45 \$	60 \$
Ristourne	3 \$	4 \$	6 \$

À quel moment passer d'un avantage à un autre ?

par Alexandre Le Siège (GMI)



Le thème de cette chronique sera la transformation d'avantages, ce flux constant d'atouts sacrifiés pour en obtenir d'autres. Magnus Carlsen est le maître dans ce domaine. Son timing est impeccable, il choisit toujours le moment idéal pour changer la nature de la position. À travers quelques exemples, j'aimerais démontrer qu'au-delà du côté purement échiquéen, il y a une grande part de psychologie dans l'opération.

Magnus Carlsen – Fabiano Caruana

Match Norvège-USA, 27 juin 2020, 2e ronde



Comment évaluer cette position ? Les Blancs sont certainement plus confortables grâce à leur meilleure structure de pions. Par contre, les Noirs ont bon espoir de défendre cette position avec succès, car leurs pièces sont bien centralisées.

14.Cxd5! Magnus décide de changer le caractère de la position. Il cède ainsi son avantage statique de structure pour un avantage statique de la meilleure pièce mineure. Selon moi, l'immense majorité des joueurs n'aurait pas opté pour cette transformation, car ils sont attachés au fait de jouer contre le pion isolé.

Il y a donc une barrière psychologique à franchir lorsqu'on veut transformer la nature de la position. Toutes sortes de biais psychologiques peuvent se mettre au travers d'une solution rationnelle. Par exemple, dans la théorie des perspectives en finance, les investisseurs vont ressentir les pertes et les gains différemment. À niveau égal, les pertes vont être ressenties plus fortement que les gains. Je pense que le joueur d'échecs vit un peu le même phénomène et a parfois de la difficulté à laisser tomber les avantages qu'il a acquis.

Mais pas Magnus, qui fait preuve en général d'une objectivité presque sans faille, un excellent garde-fou aux mauvaises décisions émotives. Après 14.Dd3 Fe5 15.Tfd1 Tad8, la position est plutôt facile à jouer pour les Noirs.

14...Fhx2+ Quand même pas 14...Cxd5? 15.Dxg7 mat. **15.Rxh2 Dxd5 16.Dxd5 Cxd5 17.Tfd1** La position désirée par Magnus est loin d'être gagnante, mais les Noirs éprouvent des problèmes pratiques, car le Fou est supérieur au Cavalier. Les Blancs jouissent également d'une légère initiative qui pourrait aboutir avec une Tour sur la 7e rangée.

17...Ted8 18.Tac1 f6? Un coup logique qui restreint le Fou et ouvre un chemin au Roi noir, mais déjà considéré comme presque perdant selon les ordinateurs ! Beaucoup de finesse était requise pour maintenir l'équilibre. Après 18...Cb4! 19.Txd8+ Txd8 20.Tc7 (20.a3 Cc6= bloquer l'invasion en c7) 20...Cxa2 21.Txb7 f6 22.Txa7 Cb4, c'est étonnant, mais les Noirs ont assez de contre-jeu pour tenir (...Td8-d2, ...Cb4-d3 ou ...Td8-b8). En pratique cependant, il est difficile de prendre une décision aussi radicale lorsque des alternatives moins compromettantes semblent exister. **19.Td4!** D'après moi, Fabiano a sous-estimé (voire raté) ce coup qui protège la Tour et libère l'autre Tour. Il est désormais impossible d'empêcher l'invasion en c7. **19...Ce7?**

A) 19...Td7 20.e4 Cb6 21.Txd7 Cxd7 22.Tc7+-;
B) 19...Rf7 20.Tcd1 Re6 21.e4+-;
C) 19...Cb6! 20.Tc7 Tdc8 21.Txb7 Tc2± offrait du contre-jeu.

20.Tc7+- Cf5 21.Tg4! La Tour coulisse pour harceler le Roi noir. Les menaces e3-e4 et Fb2xf6 sont au menu. **21...h5 22.Tg6 Te8 22...Rh7 23.Txf6+-.** **23.Fxf6 Te6 24.e4 Txe4 25.Tg5 Th4+ 26.Rg1 Te8 27.g3 Tg4 28.Txf5 gxf6 29.Txb7 h4 30.Tf4 Txf4 31.gxf4** La finale de Tours est sans espoir. **31...Ta8 31...a5 32.Ta7+-.** **32.Rg2 a5 33.Rh3 a4 34.Rxh4 axb3 35.axb3 Ta5 36.Rg4 Td5 37.b4 Rf8 38.b5 Re8 39.f5 Rf8 40.b6 Tb5 41.f3 Re8 42.f4 Rf8 43.Rh5 Txf5+ 44.Rg6 Txf4 45.Tc7 1-0** Une partie technique impeccable de Magnus, bâtie à partir d'une subtile transformation d'avantage au 14e coup.

Magnus Carlsen - Anish Giri

Match Norvège-USA, 3 juillet 2020, 20e ronde

Dans la position du diagramme ci-après, l'ouverture a tourné au désastre pour les Noirs, mais encore faut-il se montrer précis pour concrétiser l'avantage blanc. On pourrait être tenté de jouer prudemment contre le Roi affaibli en espérant que la position se gagne toute seule.



21.Df3! Mais Magnus trouve la clé de la position qui est la force du Cavalier f6 et du pion passé « h ». La transformation d'avantage passe par un sacrifice de matériel plutôt que par la tentative de s'accrocher aux avantages existants. Psychologiquement, ce n'est pas facile à faire, car on a souvent l'impression de prendre des risques indus : l'attachement au matériel est si ancré chez la plupart des joueurs. La suite prudente 21.Tf1? Txh4 concéderait un sérieux contre-jeu aux Noirs. En fait, la position blanche est seulement superficiellement meilleure : les Noirs contrôlent la case e5 et leur Roi devrait trouver refuge en c7. **21...De7 22.h5 Cxf4 23.Dxf4 De5 24.Dxe5!** La force du pion « h » est manifeste en finale. **24...dxe5 25.g4 a5 26.g5 Ta6 27.Tb1??** Magnus permet à son tour une transformation défensive avantageuse; 27.Fe2! suffit pour conserver le pion « h » et une position gagnante, par exemple 27...Tb6 28.Rf2 Tb3 29.h6 Txc3 30.d6 Fe6 31.Tb1 Rc8 32.Tb5 b6 33.Txb6+-.
27...Txf6! 28.gxf6 Txh5 29.Tb5 Th3 30.Fe2 Txc3 31.Txa5 Te3 31...Tg3+! 32.Rf2 Tg6=. **32.Fh5 Txe4?** Il est encore temps d'éliminer le pion « f » : 32...Tg3+ 33.Rf2 Th3 34.Fxf7 Th6. **33.Ta8!** Bien vu ! Les Noirs ne peuvent plus capturer f6 à cause de Fh5-g4. **33...Rc7 33...Tf4 34.Fxf7 Txf6 35.Fe6+-.** **34.d6+ Rd7 35.Fxf7 Tg4+** 35...Tf4 36.Fh5 Txf6 37.Fg4+-.
36.Rh2 Tf4 37.Rg3 Txf6 38.Fh5 Tf4 39.Fg4+ Rxd6 40.Fxc8 Txc4 41.Fxb7 Tc3+ 42.Rg4 c4 43.Fe4 Tc1 44.Ta5 Tf1 45.Rg3 Tf4 46.Ff3 Td4 47.Rf2 Td3 48.Fe4 Tb3 49.Re2 Tb2+ 50.Re3 Tb3+ 51.Rd2 Rc7 52.a4 Rb6 53.Txe5 Tb4 54.Fc2 1-0

Ian Nepomniachtchi – Teimour Radjabov

Russie-Azerbaïdjan, 21 juin 2020, 1re ronde



20...Fa6 La réplique automatique serait d'esquiver le Fou par 21.Tfe1, mais Ian voit une occasion intéressante de transformer la nature de la position. **21.Ca2!? b4** Les Noirs n'ont pas le choix. Ils doivent accepter le cadeau, car après Ca3-b4 / Td1-c1, les Blancs auraient la mainmise complète de l'aile-Dame. **22.Cxb4 Fxf1 23.Txf1 Cd7 24.De3 h6 25.h4 Df8 26.Tc1 Cc5 27.Cc6** Une position très similaire à la précédente, avec le fort Cavalier c6 et le pion passé « a » qui compense amplement la perte de la qualité. La force d'un tel sacrifice réside vraiment dans l'aspect pratique. Le plan des Blancs est clair comme de l'eau de roche : avancer le pion passé soutenu par le Cavalier, alors qu'à chaque coup, les Noirs ont différentes options défensives qui ont l'air équivalentes, mais ne le sont pas. Ian a fini par l'emporter après une chaude lutte.

Alexandre Le Siège – Yan Teplitsky

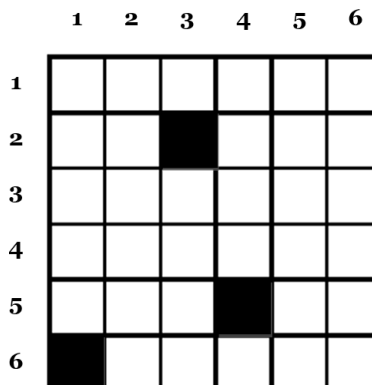
Montréal, 11 août 2004, 7e ronde



Mots croisés échiqués Sûrement l'un des mats les plus connus

par Louis Morin

Solutions : page 22



HORIZONTALEMENT

1. Changea la direction du museau de ses deux Cavaliers.
2. Nom de la championne du monde depuis 2018. – Ce que ne deviendra jamais une joueuse d'échecs.
3. Une annonce de tournoi apparaît parfois ainsi dans une revue.
4. Centre formé par les pions c4, d4, e4 et f4.
5. Chance inouïe d'un joueur qui joue le bon coup par pur hasard. – Quantité d'énergie insuffisante pour influencer sur une partie.
6. Ce que font les deux Fous lorsqu'ils agissent de concert.

VERTICALEMENT

1. Automate joueur d'échecs qui succéda au Turc mécanique en 1868. Pillsbury fut le plus fort joueur dissimulé dans le mécanisme.
2. L'équivalent au tennis des pièces de style Staunton aux échecs.
3. Humilia l'adversaire, ou encore sa propre attaque s'interrompt brusquement.
4. Officier britannique qui emmena avec lui en Europe son serviteur indien Mir Sultan Khan, ce qui permit à ce dernier de rivaliser avec les meilleurs joueurs au monde entre 1929 et 1933.
5. Sûrement l'un des mats les plus connus. C'est aussi le nom longtemps donné à la première étoile apparaissant dans le ciel à la nuit tombée, jusqu'à ce qu'on s'aperçoive qu'il s'agit en fait de la planète Vénus.
6. Se dit d'une défense visant à créer du contre-jeu, ou d'une pièce qui contrôle de nombreuses cases importantes.

22...Rf8?! En voulant empêcher ma Tour de pénétrer en e7, Yan me permet de transformer avantageusement la structure de pions; 22...Cc5! 23.Te7 Tc8 suivi de ...Rg7-f8 lui aurait permis d'éjecter la Tour et conserver l'équilibre. Dans cette structure, les Cavaliers noirs sont aussi bons que mon duo Cavalier-Fou. **23.d6! cxd6 24.Txa5** J'ai réussi à affaiblir la structure noire et ouvert la diagonale f3-a8 pour mon Fou. **24...Cc7?** Ce qu'il faut bien comprendre ici, c'est que la Tour noire se coordonne bien avec les Cavaliers, et qu'il ne faut donc pas l'échanger; 24...Tc8 25.Tb5 Txc4 26.Txb7 Cc5 conserve l'équilibre, bien que les chances pratiques soient du côté blanc. **25.Tg5?** La suite 25.Txa8+! Cxa8 26.Fd1! (*positionnement classique du Fou sur la bonne diagonale*) 26...Cc7 27.Ff3 b6 28.Rf2 aurait placé les Noirs devant une défense titanique. J'ai les meilleures pièces mineures, le Roi le plus actif et la possibilité de me créer un pion passé facilement. Que se passe-t-il dans ma façon de penser pour me faire commettre une erreur comme 25.Tg5 ? En fait, j'ai développé au cours de ma carrière une mauvaise habitude : celle de refuser ce que la position m'offre pour tenter d'obtenir davantage. Dit autrement, c'est un complet manque d'objectivité. Plusieurs raisons peuvent expliquer ce mauvais penchant, comme trop s'appuyer sur sa force tactique, avoir une mauvaise technique, ou encore ne pas affronter une compétition assez féroce sur une base régulière. **25...Td8 26.Fd1 Cd7 27.Ta5 Ce5 28.Ta7 Tb8=** La partie se solda par la nulle au 55e coup.

Alexandre Le Siège - Marat Khassanov

Montréal, 28 décembre 2004, 3e ronde

Dans la position du diagramme suivant, l'échange des Dames est opportun avec mon Roi plutôt faible. De plus, avec la paire de Fous, il est logique de vouloir aller en finale.

Solutions

Testez votre force : page 7

1 - Szabo - Hurme, Rome 1979

L'échange d'une Dame contre trois pièces mineures est un événement rare aux échecs. Ici, c'est assurément la bonne marche à suivre.

15.Dxd7+ Rxd7 16.Cxc5+ Re7 17.Cxe4 Dh6 18.Ce5 Avec leur Dame complètement hors-jeu et leur Roi trop en jeu, les Noirs sont irrémédiablement perdus. La suite fut **18...Dh5 19.Cc6+ Rf8 20.Tad1 g6 21.Td7 Rg7 22.Cd6 Taf8 23.Te1 Dg5 24.Ce5 Df6 25.Cdx7 h5 26.Cxh8+ Rxh8 27.f4 1-0**

2 - Karpov - Vaganian, Skopje 1976

Les Noirs sont sur le point de gagner le pion a2, après quoi le pion a5 deviendra dangereusement passé. C'est pourquoi les Blancs doivent contrer par une attaque directe sur le Roi noir; 1.Td3 (*idée : Tg3+*) gagnerait rapidement si ce n'était de 1...Db1+ qui capture la Tour. Restent les coups simples 1.Txd5 et 1.Dxh6. Le premier se bute à 1...Dxa2 qui gagne un important tempo en attaquant la Tour, alors que le second va au-devant de 1...Ta6 suivi de 2...Tg6 qui défend tout. La bonne continuation est **27.Te1!** La Tour prend possession d'une colonne ouverte, empêche 1...Ta6 à cause de 2.Te8+ et menace Te3-g3+. La suite fut

27...Dxa2 28.Dxh6 a3 29.Dg5+ Rf8 30.Df6! Rg8 Pour empêcher Dh8+. **31.Dxf5 Dd2 32.Te7! Tf8 33.Dg4+ Rh7 34.Te5 Dh6 35.Th5** Gagne la Dame. Le reste n'est pas utile. **1-0**

3 - Fischer - Reshevsky, New York 1962

Fischer, bien en contrôle, joua le meilleur coup au plan stratégique : 41.Rd3 suivi de Re4. Il gagna la partie sans trop de difficultés, mais cela lui prit encore quelques coups. Étonnamment, il rata **41.Rf1!** qui enlève la case g2 au Roi noir et tisse un réseau de mat autour du Roi. Reshevsky aurait été contraint d'abandonner sur-le-champ.



26.Dc2 Dxc2 27.T3xc2 Ce6 28.Ff2 Tcb8

29.f4 Mon idée principale consiste à transformer la structure de pions par e2–e4 pour exposer le pion c6. Les Noirs doivent jouer de façon prophylactique pour l'empêcher. **29...g6?** Ce coup ne répond aucunement aux besoins de la position. La façon radicale d'empêcher e2–e4 est : **A)** 29...f5 qui se heurte au puissant 30.Txc6!. Je rappelle encore une fois qu'il faut se débarrasser de sa peur de sacrifier du matériel pour concrétiser un avantage. Après 30...Fxc6 31.Txc6+, la position noire s'écroule avec la perte du pion d5; **B)** Par contre, 29...Te8! aurait été la meilleure façon d'empêcher l'avance : 30.e4? dxe4 31.Fxe4 Cxf4=. **30.e4 dxe4** 30...d4 31.f5 empoche le pion d4. **31.Fxe4 Tb4 32.Fg2** 32.Fxc6? Fxc6 33.Txc6 Txb2=. **32...a5** Nous sommes à un point tournant de la réalisation de l'avantage et il est très facile de faire fausse route. J'ai tout fait pour exposer le pion c6, mais je ne veux pas vraiment le capturer, car cela permettrait des échanges salvateurs pour les Noirs. Ce que je dois faire ici, c'est de me servir de ce pion faible pour transférer mon attaque au centre et sur le Roi noir. Si on schématise, mon plan consiste à occuper les colonnes centrales, poster mon Fou en c3 et briser l'aile-Roi grâce à g3–g4 / f4–f5. **33.Td1! Fe8 34.Fe1!** Ces coups sont difficiles à trouver, car on est obnubilé par le pion c6. S'il n'y avait pas ce pion faible, ils seraient très naturels. **34...Tb6 35.Fc3** Ce Fou est un monstre et défend également mon seul pion faible en b2. **35...a4 36.Fe5 Taa6 37.g4 Ta5 38.Te2! 1-0** La menace f4–f5 suivie de l'invasion de mes Tours est décisive.

Solutions

Mots croisés échiqués : page 20

HORIZONTALEMENT

1. ADOUBA

(pour pouvoir tourner ses Cavaliers sans avoir à les jouer, il faut dire « J'adoube »)

2. JU - MEC

(la Chinoise Wenjun Ju ne deviendra jamais un mec; ceux qui ont répondu GMI, honte à vous !)

3. ENCART

4. ELARGI

5. BOL - EV

(avoir du bol; électron-volt).

6. PAIRE

(la fameuse paire de Fous; les deux Fous font la paire).

VERTICALEMENT

1. AJEEB

2. DUNLOP

(raquettes et balles de tennis).

3. CALA

(on peut caler son adversaire en jouant trop bien; une attaque prématurée peut caler)

4. UMAR

(Sir Umar Hayat Khan, le plus souvent appelé Sir Umar).

5. BERGER

(mat du berger, étoile du berger).

6. ACTIVE

L'édition et la parution de ce magazine est rendu possible grâce à une subvention du Gouvernement du Québec.

Québec 