

Les Cantonniers ont travaillé et accepté les coups devant le filet pour remporter leur seconde victoire du tournoi. Sur le jeu, un joueur de l'équipe de l'Atlantique a écopé d'une punition.

## La rapidité des Expos a fait la différence

☐ Shane Andrews produit les deux points dans un gain de 2-1

Michel LAJUNESSE

Pittsburgh (PC)

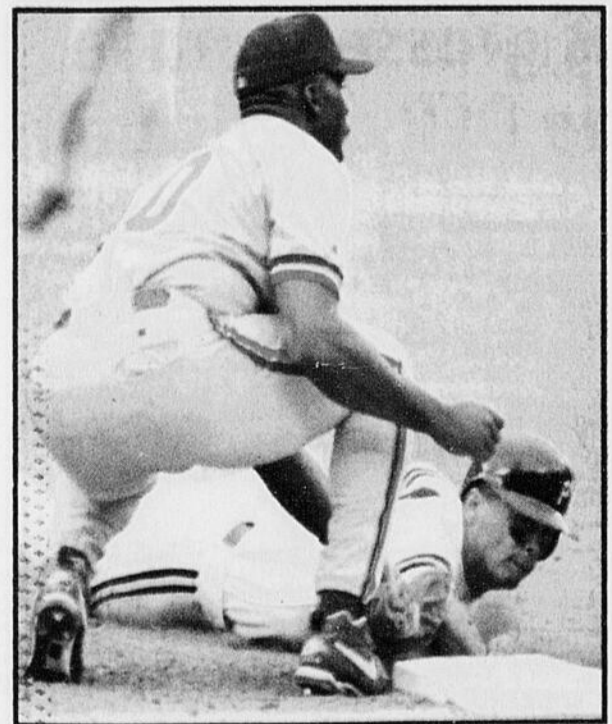
Dans les matches serrés, la rapidité fait souvent la différence. Mais c'est le cas très souvent aussi de la défensive. Hier, c'est ce qui a permis aux Expos de remporter une victoire de 2-1, leur deuxième victoire contre les Pirates de Pittsburgh.

Un attrapé à la clôture de Tony Tarasco en neuvième, un autre de toute beauté au champ centre de Roberto Kelly et le jeu du match en fin de septième manche quand Moises Alou a harponné Jeff King au marbre avec un relais parfait, voilà bien les faits saillants en défensive.

«Oui, c'était un relais parfait et il en fallait un, a dit le voltigeur de droite. Mais donnez tout le crédit à Darin Fletcher. Aucun relais n'aurait pu retirer le coureur s'il n'avait pas bloqué le marbre de façon aussi parfaite.»

King a effectivement devancé le relais sur ce ballon de Jay Bell. Mais il n'a jamais atteint le marbre.

«Le fait de bloquer le marbre, ce fut un gros jeu, a dit le gérant Felipe Alou. Mais l'attrapé de Tarasco a re-



Preuve d'une bonne défensive, Cliff Floyd qui appuie la balle contre Carlos Garcia qu'on vient de surprendre au premier but.

présenté aussi un jeu important. J'ai l'oeil sur ce jeune joueur depuis longtemps déjà. Il retardera la progression d'un gars comme Rondell White. Il nous faudra le faire jouer.

«Tarasco est plein de talent. Il faudra le développer. Pour ce qui est de notre voltigeur de droite, je pense qu'on peut dire qu'il s'est passablement bien développé déjà.»

Moises semble se plaire au champ droit. Il succède à Larry Walker qui se débrouillait fort bien lui-même.

«J'aime bien le champ droit, surtout à Montréal. C'est beaucoup plus près de l'abri», a-t-il dit en riant.

«Je me sens à l'aise dans la droite. On voit mieux les frappeurs s'élançant et il est plus facile de suivre la trajectoire de la balle.»

Le jeune Shane Andrews aura fait belle impression à son premier match comme partant dans les ligues majeures.

Il a claqué un circuit et produit les deux points des Expos, lui qui remplaçait Sean Berry blessé au dos.

Mais contrairement aux joueurs qui regardent la balle filer de l'autre côté de la clôture, Andrews n'était pas certain s'il avait obtenu un circuit en neuvième. Il a même arrêté sa course au troisième sac.

«Je ne voulais pas quitter le coussin parce que la balle avait frappé le mur pour retomber dans le terrain, a-t-il dit. Je ne voulais pas être retiré stupidement.»

Andrews a admis qu'il était très nerveux avant le début du match. Ce sont les circonstances qui l'ont forcé à se calmer.

«J'étais tellement nerveux que je me disais que j'allais m'élançer sur le tout premier tir à ma première présence, a-t-il raconté. Mais quand je me suis présenté au marbre, il y avait trois coureurs sur les sentiers. J'ai dû me ressaisir.»

«Mais encore là, à chacune de mes présences, je m'élançais avec trop de force. En neuvième, je me disais qu'il fallait attendre l'offrande du lanceur. Un peu plus calme, j'ai pu frapper la balle au champ opposé.»

Felipe Alou a admis par ailleurs que Andrews était un de ceux qui l'inquiétaient.

«Il a beaucoup de talent. Nous savons qu'il va claquer des circuits et produire des points. Mais il faut lui trouver une place pour jouer. J'ai même hésité aujourd'hui entre lui et Mark Grudzielanek. Il va falloir trouver des façons de les faire jouer. Si Sean Berry n'avait pas été blessé, Andrews n'aurait pas joué.»

Alou a par ailleurs donné crédit à tous ses lanceurs.

«Pedro Martinez a bien fait, mais tous les autres aussi. Carlos Perez est venu obtenir un retrait important comme l'avait fait Bryan Eversgerd hier. Pour ce qui est de Mel Rojas, je m'inquiétais un peu. C'est un gars qui lance une balle-fronde et avec la pluie, il est plus difficile de bien agripper la balle. Il a effectué une quarantaine de tirs. Je ne pense pas qu'il soit disponible pour demain.»

## Les Cantonniers à un point de participer à la ronde demi-finale

André LAROCHE

Sherbrooke

Les Cantonniers de Magog n'ont pas fini de surprendre au tournoi de la coupe Air Canada!

Hier soir, les protégés de Gaétan Pélissier ont mis un pied dans la ronde des médailles avec une victoire de 3-1 sur les Subways de Darmouth devant 1649 amateurs au Palais des sports de Sherbrooke.

Avec ce triomphe, une nulle contre le Pacifique (Red Deer) ce soir suffirait au club-hôte pour passer demain en demi-finale!

En effet, les quatre premières équipes au classement accèdent aux demi-finales. Avec un total de cinq points, Magog ne pourrait pas être rejoint par ni l'Ontario (Wexford) ni l'Atlantique (Darmouth).

Le match contre Red Deer, décisif advenant un gain de l'Ontario contre le Pacifique ce matin, débute à 17h30.

«Notre sort est entre nos mains. Si demain nous avons un match sans pression tant mieux. Sinon, nous irons chercher la victoire nécessaire», a réagi Pélissier.

«Les gars ont un honneur à sauver et ils veulent prouver qu'ils peuvent jouer au hockey. Nous n'avons peut-être pas le talent des autres équipes, mais on travaille très fort. Nos adversaires doivent y mettre les efforts pour espérer gagner», a-t-il enchaîné.

Une tuile est tombée sur la tête de l'équipe-cendrillon en première période lorsque le pilier défensif Jonathan Desroches s'est sérieusement blessé à la cuisse. En coulisse, on parlait d'un muscle déchiré.

«Après sa perte, les défenseurs ont paru nerveux. Mais ils se sont serrés les coudes et je suis fier d'eux», a affirmé le pilote des Cantonniers.

### Encore Arel

Auteur de 29 arrêts, Pierre-André Arel fut élu le joueur du match pour les Magogois pour une seconde soirée d'affilée. «Tout se déroule bien pour moi et, avec la pression, ça va encore deux fois mieux», a-t-il confié.

«Toute l'équipe est sur un 'high'. Nous n'avons jamais été aussi affamés de victoire de toute la saison», a ajouté le petit cerbere de 5'8" et 150 livres.

Arel a eu besoin de démontrer de l'aplomb dès les premières minutes en stoppant un joueur des Maritimes en échappée. «Ca m'a mis

dans le match et dès lors, l'équipe a su qu'elle pouvait compter sur moi», a-t-il souligné.

### Golf et varicelle

Jean-Mathieu Dion, Jean-Simon Lemay et Sylvain Dufresne ont marqué les filets des vainqueurs. Seul

key», a raconté en riant un des meilleurs golfeurs juniors en province.

«J'ai pris mon bois 1 et j'ai frappé!», a-t-il continué.

Jean-Simon Lemay a joué pour sa part en dépit d'une varicelle féroce. Il fut fortement éprouvé par une fièvre dans la nuit de mardi à mercredi.

## Les Gouverneurs accèdent à la ronde des médailles C-2

George Graham a déjoué Arel et ce, sur une échappée en début de troisième période.

Pour ouvrir la marque, Dion a préféré tirer plutôt que de tenter le jeu parfait dans un trois-contre-un.

«Toute la saison, j'ai tenté le jeu parfait et ça n'a jamais réussi. Cette fois-ci, j'ai levé la tête et j'ai vu que le gardien n'était même pas bien posté devant son filet. Je me suis dit que si je ne lançais pas, je n'avais vraiment rien à faire dans le hoc-

«Au début, on pensait que c'était des boutons de nervosité. Mais on a bien vu que c'était la 'picotte', a relaté le grand attaquant. «Mais rien au monde ne m'aurait fait rater ce tournoi.»

Toujours dans le domaine de la maladie, le capitaine Chad Gagnon doit passer une échographie aujourd'hui pour déterminer si sa rate a suffisamment dégonflé pour qu'il puisse prendre part au match.

## «Je ne pensais même pas au midget AAA» — Plante

André LAROCHE

Sherbrooke

Philippe Plante représente un des défenseurs scrutés par les Faucons de Sherbrooke dans le but de regarnir leur brigade défensive.

Doté d'un gabarit de 6' et 175 livres, ce Gouverneur de Sainte-Foy préconise un style robuste, mais démontre également des talents offensifs. En saison régulière, il a amassé 3 buts et 17 mentions d'aide en 44 parties. Il a purgé 52 minutes au cahot.

Plante est actuellement classé 5e espoir au prochain repêchage de la LHJMO, devant son capitaine Simon Tremblay.

«Simon était le meilleur défenseur dans la ligue midget AAA, cette saison. C'est son physique (5'10" et 169 livres) qui le désavantage par rapport à moi», a-t-il soutenu hier soir.

Cette bonne position au classement, Plante le doit cependant à son

auto-discipline et à un très grand travail personnel. A 15 ans, il n'avait même pas été invité au camp des Gouverneurs.

«Dans le bantam AA, je ne pensais même pas au midget AAA. Je croyais que c'était hors de ma portée. Mais on m'a fait signe pendant la saison et j'ai signé comme réserviste. C'est devenu pour moi un objectif de faire l'équipe cette saison», a-t-il raconté.

Plante admet avoir éprouvé de la difficulté à l'automne. «Le rythme est très exigeant. Je n'avais jamais eu à travailler si fort pour réussir», a-t-il indiqué.

Au lieu de se contenter du bout du banc, le grand arrière a doublé ses efforts à l'entraînement. Il devait notamment améliorer sa vitesse d'exécution. «Décocher mon tir plus vite», a spécifié Plante.

Ses efforts ont commencé à porter fruits un peu avant Noël. Tout à coup, il a pris confiance en son jeu avec les résultats que l'on connaît aujourd'hui.

## TOUT LE MONDE EMBARQUE

AVEC SEA-DOO

et le GARAGE

RÉJEAN ROY

LAC-MÉGANTIC

SPÉCIAL DU  
PRINTEMPS

SEA-DOO

Pour les SP - SPI - SPX

GTS - XP - GTX - HX

Achetez une nouvelle

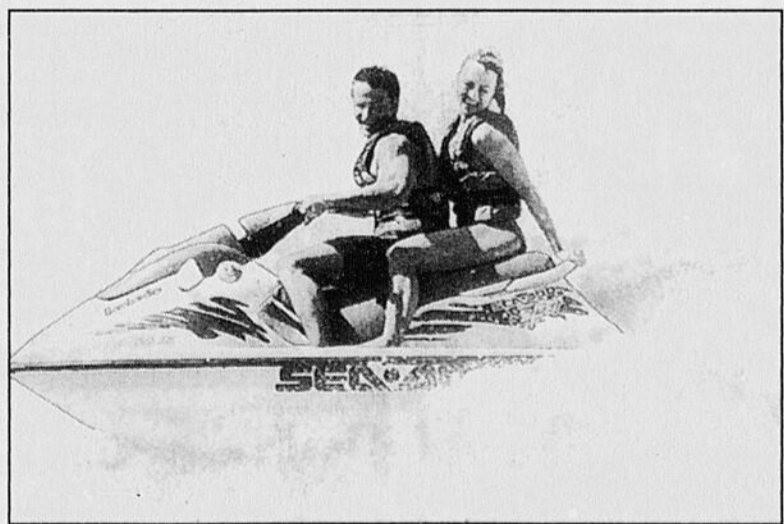
motomarine SEA-DOO

1995 et obtenez pour

250\$ seulement, une

remorque d'une valeur

de 795\$



3 mois  
sans intérêts  
ni versements

\* sur approbation de crédit

Valide jusqu'au 30 juin 1995

GARAGE

RÉJEAN ROY

Vente • Service • Réparation

2760 Laval, Lac-Mégantic

583-5266 • 583-3059



RÉSERVEZ TÔT!



C'est le mois du pneu chez Canadian Tire

Durant tout le mois d'avril

en vigueur jusqu'au 29 avril 1995

SHERBROOKE  
1850, rue King Ouest  
566-0303

FLEURIMONT  
1645, rue King Est  
566-5991

PAS DE TPS  
SUR LES PNEUS



beaucoup plus de pneus, pour beaucoup moins. MC

Jeannot Gilbert soulagé

# Les Gouverneurs qualifiés pour la ronde des médailles

André LAROCHE

Sherbrooke

Jeannot Gilbert affichait un air soulagé, hier soir, à sa sortie du vestiaire.

Avec une victoire de 6-3 de ses Gouverneurs de Sainte-Foy sur les Raiders de Wexford, sa troupe a réservé une place dans la ronde des médailles. Mais le pilote fidèle était surtout soulagé d'avoir vu ses hommes disputer une première bonne partie depuis le début du tournoi.

«C'est soulageant pour un coach de voir ses hommes éprouver du plaisir sur la glace. On voyait que les gars avaient laissé le stress de côté», a-t-il affirmé. «Les joueurs étaient rapides, ils étaient premiers sur la rondelle.»

Sainte-Foy a dirigé pas moins de 38 lancers sur la cage défendue par Allan Hitche. Cette mitraille ne faisait pas partie du plan de match. «C'est tout simplement la suite logique de nos attaques. Quand tu es dans l'enclave, tu tires», a répondu Gilbert.

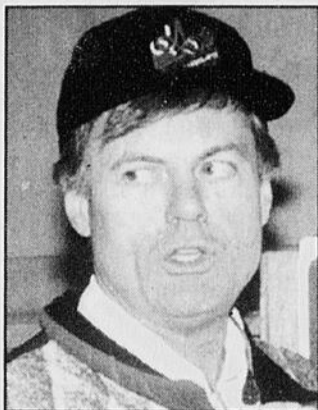
Même si sa troupe est assurée d'une place en demi-finale, Gilbert ne prend pas la partie de demain soir contre Thunder Bay à la légère. «On vient de connaître un 'up'. Il ne faudrait pas que l'équipe retombe 'down' avant la ronde des médailles», a-t-il dit.

## L'arbitrage décrié

Par ce revers, les Ontariens ont mis leur sort entre les mains des autres équipes. «Notre sort n'était pas entre nos mains avant même que nous arrivions», s'est insurgé le pilote ontarien, Kevin Burkett.

Ce dernier s'est plaint des pénalités imposées à répétition contre sa troupe, alors que les autres équipes semblent à l'abri des foudres des officiels. Seulement dans les deux joutes disputées hier, Wexford a écopé 18 minutes, alors que 6 punitions furent infligées à leurs adversaires.

«Avant même que nous arrivions ici, quelqu'un a décidé que les équipes ontariennes étaient mauvaises et qu'elles allaient payer. Amener une équipe ici est une disgrâce. Nous sommes dans un championnat national, pas dans



Jeannot Gilbert

une ligue-maison», a-t-il soutenu.

«Nous sommes l'équipe la moins punie de toute la ligue de Toronto», a-t-il ajouté pour prouver la bonne conduite de sa formation.

Selon Burkett, ce fut une erreur de confier l'arbitrage en entier aux officiels du Québec. «Il devrait avoir ici des arbitres provenant de chacune des régions du pays», a-t-il indiqué.

En matinée, les Raiders ont payé cher leur indiscipline. L'officiel Yves Jean leur a décerné pas moins de dix mineures et les Kings de Thunder Bay en ont profité pour marquer trois buts dans une victoire de 5-3.

Les Kings ont notamment marqué leur but victorieux lors d'une punition aux Ontariens pour avoir quitté le banc trop tôt après la seconde période. «Un manque stupide de jugement de l'officiel dans une partie d'importance», s'est encore insurgé Burkett.

## Premier massacre

«Mercredi, j'ai dit à un journaliste de mon coin que Red Deer possédait la meilleure équipe à ce tournoi. Qu'elle n'ait gagné qu'un match ne signifiait rien», a déclaré l'entraîneur de Dartmouth, Steve Crowell, hier après-midi.

Crowell avait raison d'appréhender la confrontation avec la formation du Pacifique. Cette dernière a mis en pièces son équipe dans le premier massacre de la semaine: victoire de 8-1 de Red Deer.

«Nous avons pris la journée d'hier (mercredi) pour faire des ajustements. Pour la première fois depuis notre départ lundi, nous avons eu toute la journée pour nous penser qu'au hockey», a expliqué le pilote albertain, Henry Meinema.

Médaillée d'argent l'an dernier à Brandon, Red Deer est passé de la 6e à la 3e position avec ce gain. Meinema affirme que la qualité des équipes en présence cette année les force à ne rien prendre pour acquis.

«Le calibre est plus élevé cette année. Sainte-Foy, Thunder Bay et Wexford représentent de bonnes équipes. Ce sera dur de se rendre jusqu'au bout», a-t-il soutenu.

Selon une consultation auprès des employés

## Deux personnes pour remplacer Jean Perrault

Jean-Paul RICARD

Sherbrooke

Selon le document de consultation qui circule présentement parmi les employés du Centre de l'activité physique du Collège de Sherbrooke, le poste qu'occupait Jean Perrault avant d'être élu à la mairie de Sherbrooke serait comblé à l'interne, par deux personnes qui pourraient se partager sa tâche de directeur du CAP.

«Il s'agit en fait d'un poste de coordonnateur. Selon le plan proposé, j'aurais à assumer la tâche administrative qui incombait à Jean Perrault tandis qu'un ouvrirait un poste de responsable des services à la clientèle, pour combler l'autre aspect du travail de M. Perrault», d'expliquer Claude Castonguay, le directeur des services aux étudiants au Collège de Sherbrooke.

Si la restructuration proposée était acceptée, le titre de M. Castonguay deviendrait celui de directeur des services aux étudiants et des services à la communauté.

«Nous avons effectué une étude diagnostique et nous avons remis à nos employés un document de redéploiement des tâches, pour consultation jusqu'au 5 mai. Nous allons recueillir les commentaires et ensuite nous prendrons une décision. Malgré les compressions budgétaires, nous ne cherchons pas à couper des postes. Mais c'est sûr que si nous pouvons combler le poste à l'interne, sans être obligés d'engager de nouveaux employés, nous allons tenter de le faire. Tout dépend de la personne qui héritera du nouveau poste. Il s'agira de redistribuer les tâches», de préciser Claude Castonguay.

## Mérite sportif à Waterville



La patineuse de vitesse Maryse Perreault était l'invitée d'honneur au gala du mérite sportif du Collège François-Delaplace de Waterville. Maryse pose en compagnie d'Éliane Lussier qui a été proclamée personnalité sportive de l'année, ainsi que M. Ghislain Lemay, le responsable des sports.

La Tribune

ET

€ CARREFOUR DE L'ESTRIE €

VOUS OFFRENT UN

**SAFARI-PHOTO!**

VISITEZ LE SAFARI

«LES ANIMAUX D'AFRIQUE»

dans le mail central du 1er au 6 mai 1995

ET DÉPOSEZ LE COUPON DANS LE

BARIL LA TRIBUNE

VOTRE ENFANT\* POURRAIT GAGNER

UNE SÉANCE DE PHOTOS

PRÈS DE SES ANIMAUX

FAVORIS

LA TRIBUNE et le CARREFOUR OFFRENT UN SAFARI-PHOTO

NOM: \_\_\_\_\_

ADRESSE: \_\_\_\_\_

VILLE: \_\_\_\_\_

CODE POSTAL: \_\_\_\_\_

TÉLÉPHONE: \_\_\_\_\_

Je pourrai être présent le samedi 6 mai, au matin, à 8 h 30 si je gagne.

COMMENT ÇA FONCTIONNE?

Déposez votre coupon avant le jeudi 4 mai, 21 h. Cinq coupons seront tirés au hasard pour une séance de photos qui se tiendra le samedi 6 mai 1995 à 8 h 30.

\* Maximum: 3 enfants par famille.

## SPORT RÉGIONAL EN BREF

### Tennis: inscription au club d'Ascot

Les personnes désireuses de devenir membres au club de tennis d'Ascot, situé au parc Belvédère, pourront le faire cette fin de semaine au chalet du parc. Les inscriptions seront acceptées samedi et dimanche, entre 9h et midi.

Le club d'Ascot, qui mise sur trois courts, comptait pas moins de 240 membres l'an dernier. Il ne peut accueillir plus de 50 membres provenant de l'extérieur d'Ascot. Les premiers arrivés seront les premiers acceptés.

### Tournoi de balle lente à Stanstead

Un tournoi de balle lente, formule «un lancer», aura lieu à Stanstead les 5, 6 et 7 mai. L'organisateur Marc Parent est présentement à la recherche de quelques équipes masculines dans le but de compléter son tableau de 16 formations.

Le coût de l'inscription est de 150 \$ par équipe et les intéressés contactent l'organisateur au 876-5233.

### Badminton: 20 athlètes de la région à Sept-Îles

L'Association régionale du sport étudiant des Cantons de l'Est déléguera 20 athlètes au championnat provincial scolaire de badminton, en fin de semaine, à Sept-Îles.

La Polyvalente Le Boisé de Victoriaville sera bien représentée par six athlètes. Il en est de même pour l'école Le Ber de Sherbrooke avec quatre athlètes ainsi que la polyvalente La Samare de Plessisville avec trois athlètes et la polyvalente Marie-Rivier de Drummondville avec deux.

Les autres écoles délégueront un représentant. Ce sont l'école Le Phare de Sherbrooke, Le Tournesol de Windsor, Le Tandem de Victoriaville, Fernand Lefebvre de Sorel et le Collège St-Bernard de Drummondville.

Les représentants des Cantons de l'Est sont Véronique Nadeau (Le-Ber), Marie-Eve Roy-Lépitre (Le Phare), Karine Lavertu (Le Tournesol), Tom Dumais (LeBer), Michel Audet et Olivier Brousseau (LeBer), Jasmin Villeneuve (St-Bernard), Marie-Josée Tousignant et Patrick Lefebvre (Marie-Rivier), Julie Roy (Tandem), Sophie Bernier, Anne Fortier, Sébastien Juneau, Charles Desharnais, Chantal Brisson et Claude Bédard (Le Boisé), ainsi que Daniel Caron, Kathleen Breton et Janick Vachon de l'école La Samare et Benoît Thériault de l'école Fernand-Lefebvre de Sorel.

### 500 joueurs au Festival de soccer intérieur

Un événement attendu de tous les jeunes joueurs de soccer de Sherbrooke, le festival de soccer intérieur Burger King, se déroulera au cours du week-end au Centre de l'Activité Physique du Collège de Sherbrooke.

Quelque 500 joueurs et joueuses représentant 37 équipes participeront à ce tournoi organisé par le Club de soccer les Verts de Sherbrooke, en collaboration avec les restaurants Burger King.

L'hibernation est maintenant terminée et le temps est venu de se délier les muscles en disputant deux matchs de soccer. La journée de samedi sera réservée aux joueurs de la catégorie Moustique (U-11) tandis que les plus jeunes, les atomes de la catégorie U-9, passeront à l'action dimanche.

Il est à noter qu'il n'y a pas de classement des équipes à ce tournoi, ainsi tout le monde sera gagnant...

### Football: camp d'évaluation par les Barons du Séminaire

Les Barons du Séminaire de Sherbrooke invite les joueurs de football âgés de 17 à 22 ans à participer à leur camp printanier d'évaluation qui se tiendra les 6 et 7 mai au parc DeBonair de Fleurimont.

Les joueurs intéressés à rejoindre les rangs de l'équipe de football collégial «AA» pour la prochaine saison sont invités à se présenter à la soirée d'accueil, le vendredi 5 mai, à 17h30, au Séminaire de Sherbrooke, en empruntant l'entrée du côté de la rue Peel.

L'entraîneur-chef Philip Kyle attend une soixantaine de joueur à ce camp d'évaluation, dont d'anciens porte-couleurs des écoles Le Ber, Le Phare, du Séminaire Salésien, J-H Leclerc de Granby, Montignac de Lac-Mégantic, Le Boisé de Victoriaville, Fernand Lefebvre de Sorel et, bien sûr, du Séminaire de Sherbrooke.

Philip Kyle pourra compter sur un bon noyau de vétérans avec les joueurs offensifs Paradis, Morin, Nadeau, Trachy, Bureau et Beaulieu ainsi que les ailiers défensifs Pouliot, Véronneau et Rathé.

### Motocross: début des activités de la Coupe de l'Estrie

Une nouvelle saison de motocross de la série «Coupe de l'Estrie» se mettra en branle le lundi 22 mai sur le site «Pit à Fabi», Chemin Galipeau à Ascot Corner.

Il s'agira de la première course régionale d'une série de six courses qui seront disputées sur le site «Pit à Fabi» ainsi que sur celui des «Buttes à Nolin», à Coaticook. Ces deux sites de compétition accueilleront également une compétition provinciale ACMQ, le 28 mai, ainsi que deux compétitions endurocross, compétition régionale le 10 septembre et une compétition provinciale le 8 octobre.

La série régionale «Coupe de l'Estrie» s'adresse à tous les participants, qu'ils soient débutants, experts ou professionnels. On peut s'inscrire en classes 80cc Mini; Débutante, 125 et 250 cc Novice; 125 et 250 cc Amateur; Classe ouverte pour débutants et novices; Classe ouverte pour amateurs et experts, classe Sportsman (vétérans).

La série de la Coupe de l'Estrie comporte également une classe pour les véhicules tout terrain.

Les coureurs intéressés pourront s'inscrire sur place avant les compétitions. Le coût d'inscription est de 23,25 \$. Pour les spectateurs, le coût d'entrée sur le terrain est de 5 \$. Ce sera gratuit pour les enfants de 12 ans et moins. Il y aura une cantine sur place.

La réunion des coureurs a lieu à 9h45 et l'échauffement débutera à 10h. On peut obtenir plus d'information en téléphonant au numéro 564-1486.

## Championnat canadien de ballon sur glace

# Une très grosse journée attend le DLR de Disraëli

Nelson FECTEAU

Theftford Mines

Champion provincial de classe juvénile l'an dernier, le D.L.R. de Disraëli entame aujourd'hui à Cornwall sa participation au Championnat canadien de ballon sur glace. Les représentants du Québec ont toute une commande puisqu'ils devront disputer trois matchs dans la seule journée d'aujourd'hui.

Dès 08h00 ce matin, la troupe des entraîneurs Luc Roy et Michel Latulippe sera opposée aux Manitobains, les champions défendants. À 13h00 cet après-midi, ils livreront bataille aux porte-couleurs de la Nouvelle-Écosse. Enfin, Terre-Neuve sera l'adversaire du D.L.R. à 18h00.

Les porte-couleurs du Québec retrouveront deux équipes de l'Ontario sur leur chemin samedi à 11h00 et 13h00.

Douze équipes évoluent en classe juvénile avec contact. Selon Michel Latulippe, ceux qui ont représenté l'Estrie aux derniers championnats provinciaux s'y rendent pour y vivre l'expérience d'un championnat national. Ce qui n'empêche la troupe disraëloise de nourrir certains espoirs. «Les gars sont motivés. On s'en va là avec de beaux espoirs» d'avancer Latulippe qui ne

se berce toutefois pas d'illusions quant aux chances des siens d'accéder à la ronde éliminatoire.

Si le D.L.R. a connu des succès mitigés lors des récents championnats provinciaux, l'expérience aura au moins fait prendre connaissance à ses entraîneurs que deux trios et quatre défenseurs constituaient des effectifs beaucoup trop réduits pour livrer une lutte à la hauteur.

### Du renfort

Il n'en fallait pas plus pour que le D.L.R. accueille dans ses rangs de nouvelles recrues. L'équipe s'est tournée vers le Collège Notre-Dame de Montréal pour y recruter deux défenseurs et un trio offensif.

Les défenseurs Mathieu Lavoie et Benoît Brault de même que les attaquants Alexandre L'Archevêque, Christopher Bellerose et Olivier Hébert se joindront au D.L.R.

Stéphane Rousseau, Eric et Steve Livernache de Weedon, Jean-Marie Roy, Eric Pouliot et Mathieu Ouellet de Disraëli, Dominique Nault, Jean-François Caron, Carl Adam, Yannick Grimard et Alex Couture de Ham Nord de même que Carl Tourigny, Dominique Desrochers et Patrice Vincent de Victoriaville forment les rangs de l'équipe dirigée par Luc Roy de Disraëli et Michel Latulippe de Bury.

**COUPE AIR CANADA 1995**  
**CHAMPIONNAT NATIONAL**  
**HOCKEY MIDGET**

ESSO et AIR CANADA vous offrent le match de la MÉDAILLE D'OR à **50% DE RABAIS**

**DIMANCHE 30 AVRIL 1995**  
**À 19 H 30**

Assistez à la grande finale de championnat pour la moitié du prix. **CONSERVEZ CE COUPON.**

Disponible dans les stations Esso participantes

**MOITIÉ PRIX**  
**PARTIE DE LA MÉDAILLE D'OR**  
**COUPE AIR CANADA**

Présentez ce coupon avant le 30 avril 1995 ou le jour même du match de la MÉDAILLE D'OR et payez 2,50\$ pour un billet d'admission adulte ou enfant (jusqu'à disponibilité des sièges). Le match aura lieu le 30 avril 1995 à 19 h 30 au Palais des Sports de Sherbrooke.



Air Canada





Mario GOUPEL

## «Gee» Roy encore dévoré par la passion du hockey

Les gens de hockey n'ont pas oublié Roger «Gee» Roy. On en a eu la preuve hier après-midi alors que celui qui a occupé un poste de dépitisteur au hockey pendant 25 ans, s'est pointé à un match de la coupe Air Canada au Palais des sports.

A peine a-t-il eu le temps de pénétrer dans le Palais des sports, qu'il s'est retrouvé en pays de connaissances. Tous ceux qui l'ont connu et qui l'ont reconnu sont venus saluer ce Sherbrookoïse qui a travaillé comme dépitisteur pour les Crusaders de Cleveland à l'époque de l'Association mondiale de hockey, pour le Canadien de Montréal dans la Ligue nationale de hockey, qui a aussi été le premier responsable de la centrale de recrutement de la LHJMQ en plus d'avoir été le tout premier directeur-gérant de l'histoire des Saguenéens de Chicoutimi. Mais Roger Roy s'est surtout fait connaître comme dépitisteur-chef des Castors juniors de Sherbrooke à leur glorieuse époque.

Rolland Salois, un autre vétéran de la vieille qui vient d'être embauché par la nouvelle concession de Moncton dans la LHJMQ, lui a d'ailleurs lancé une belle fleur en le présentant à un de ses collègues des Maritimes hier après-midi. «Heureusement que ce gars-là n'est plus dans la ligue aujourd'hui, sans quoi tous les meilleurs joueurs des Maritimes seraient à Sherbrooke!», a lancé le dépitisteur-chef de Moncton.

Les provinces maritimes et l'Est des États-Unis ont toujours été de belles sources d'approvisionnement pour les Castors. Les succès de l'organisation passaient souvent par leurs récoltes là-bas.

C'était reconnu, Roger Roy avait un flair incomparable pour dénicher les meilleurs prospects. «Ça ne prendrait pas de temps à me retremper dans cela», a-t-il échappé alors qu'il regardait un match du haut des gradins, assis juste à côté de Roger Fortier des Faucons.

Ce dernier s'est contenté de sourire en entendant la remarque... Roger Roy pourrait sûrement rendre de précieux services aux Faucons comme dépitisteur. Mais est-ce que les Faucons lui rendraient service en lui offrant un job?

C'est là la grande question. Il y a quelques années, celui que l'on surnomme «Gee» s'était retrouvé sans emploi et sans le sou après avoir été viré par le Canadien de Montréal. Il en était venu à lancer un SOS sur la place publique, via La Tribune, dans l'espoir qu'on lui vienne en aide. C'est justement Roger Fortier qui lui avait permis de quitter l'enfer en lui dénicher non pas un, mais deux emplois, afin de lui permettre de joindre les deux bouts. Ces jobs, ils le occupent encore aujourd'hui et ils lui permettent de subvenir aux besoins de sa petite famille, qui compte deux jeunes enfants.

S'il le pouvait, s'il en avait les moyens surtout, Roger Roy reviendrait dans le hockey. Sa compétence et ses connaissances pourraient rendre de très précieux services aux Faucons. Mais la sécurité de sa petite famille passe avant cette passion qui le dévore toujours cinq ans après que le Canadien l'ait laissé tomber.

Reste à savoir, par contre, si les Faucons seraient intéressés à rapatrier un ex-Castor au sein de leur organisation et surtout, s'ils pourraient se substituer au deuxième employeur de Roger Roy.

### Roger Dejoie obtiendra-t-il sa chance?

Jean Pronovost, l'entraîneur-chef des Cataractes de Shawinigan, et son assistant Roger Dejoie ont assisté à quelques matchs du tournoi de la coupe Air Canada hier à Sherbrooke. Pronovost a proposé à Dejoie de l'assister à



Roger Dejoie

nouveau derrière le banc des Cataractes la saison prochaine. Ce dernier acceptera... s'il n'obtient pas une chance ailleurs dans la LHJMQ comme entraîneur-chef. Quelques équipes sont à la recherche d'un nouvel entraîneur-chef en vue de la prochaine saison.

«J'ai appris beaucoup en travaillant avec Jean Pronovost cette année. Je suis prêt à retourner une troisième année comme adjoint, mais si rien ne débouche par la suite, je réorienterai probablement ma carrière», de dire celui qui s'était amené à Shawinigan comme adjoint à Doris Labonté il y a deux ans.

Roger Dejoie a fait ses classes comme entraîneur à Sherbrooke en dirigeant successivement les équipes de niveaux pee wee, bantam et mid-

get AA. Il s'est installé à Sherbrooke après avoir porté les couleurs des Sélects du Collège de Sherbrooke au niveau collégial, où il a notamment eu Vincent Riendeau et Luc Boucher comme coéquipiers.

Même si la saison des Cataractes est maintenant terminée, Roger Dejoie demeurera à Shawinigan où on lui a offert un emploi temporaire comme représentant pour la compagnie Labatt. Il a travaillé pendant cinq ans pour cette brasserie à Sherbrooke.

### Un peu de tout

Guy Chouinard des Faucons et Jean Pronovost des Cataractes ont longuement discuté hier au Palais des sports. Préparent-ils une transaction?

-0-

Voici quelques précisions concernant les différents repêchages qui auront lieu prochainement dans la LHJMQ. Le repêchage spécial de la nouvelle concession de Moncton se fera le 26 mai. Les autres clubs pourront alors protéger 12 joueurs et Moncton ne pourra sélectionner plus que deux joueurs d'une même organisation. D'autre part, le repêchage des joueurs des Maritimes et des États-Unis par les équipes de la Ligue junior canadienne (à l'exception des joueurs de la Nouvelle-Écosse qui appartiennent à la LHJMQ) se déroulera le 2 mai. Le lendemain, les équipes de la LHJMQ procéderont au repêchage des meilleurs prospects québécois à Drummondville.

-0-

Le président de la Ligue de baseball senior de l'Estrie, François Lemire, s'est fait tirer du lit par un coup de fil d'un confrère de la radio de Granby désireux d'avoir son opinion sur les événements qui secouent actuellement la concession granbyenne. On sait que les joueurs ne veulent plus jouer pour le propriétaire de la concession, Serge Ménard. «La situation est sérieuse et il faudra que tout rentre dans l'ordre d'ici dimanche», m'a dit François Lemire hier.

-0-

Les équipes de la Ligue nationale de hockey s'intéressent de plus en plus tôt aux joueurs de hockey. Plusieurs organisations du grand circuit ont délégué des éclaircisseurs à la Coupe Air Canada qui se déroule en nos murs. On y a notamment aperçu Gilles Côté des Capitals de Washington, Claude Carrier des Devils du New Jersey, Simon Nolet des Flyers de Philadelphie, Alain Chainey des Mighty Ducks d'Anaheim et André «Moose» Dupont des Sénateurs d'Ottawa. Quelques entraîneurs de la LHJMQ sont aussi venus faire leur tour au Palais des sports depuis le début du championnat. Outre Guy Chouinard et Jean Pronovost, j'y ai aperçu Clément Jodoin (Hali-fax) et Blair MacKasey (Drummondville).

## Piètre saison du Canadien

# Enfin, un mal pour un bien

Guy ROBILLARD Montréal (PC)

Pierre Turgeon n'a pu tout faire seul et si sa venue a transformé l'image de l'équipe, elle n'a pas fait de miracle puisqu'avec lui dans la formation, le Canadien a une fiche tout juste supérieure à .500 (6-5-1) et va quand même fort probablement rater les séries éliminatoires.

Mais les partisans qui voient plus loin que le bout de leur nez ne devraient pas être si malheureux. La piètre saison du Canadien (et son élimination probable) aura quand même eu du bon puisqu'elle a forcé Serge Savard à bouger sans doute

plus vite et plus fort qu'il ne l'aurait fait dans d'autres circonstances. De sorte que cette saison décevante pourrait bien s'avérer un mal pour un bien pour de nombreuses années à venir.

L'avenir du Canadien n'annonce rien de bien rose jusqu'aux échanges qui ont fait venir à Montréal Mark Recchi, Turgeon et Vladimir Malakhov, qui seront tous là dès le début de la saison 1995-96 avec, en prime, Saku Koivu, peut-être le meilleur joueur de hockey à l'extérieur de la ligue nationale: à 20 ans seulement, il domine le championnat du monde après avoir été le meilleur compteur de Finlande en saison régulière et dans les séries éli-

minatoires.

Le Canadien va donc avoir une image complètement transformée la saison prochaine alors que l'entraîneur, quel qu'il soit, sera débarrassé du bois mort.

Le premier trio probable de Vincent Damphousse, Turgeon et Recchi sera secondé, dès le départ, par des joueurs comme Koivu, les toujours fiables Mike Keane et Benoît Brunet, ainsi que le Turner Stevenson nouveau et Brian Savage. Ce dernier, une recrue, est déjà le joueur original du Canadien qui a marqué le plus de buts cette saison, avec 11, en seulement 34 matchs, tous réussis à forces égales et le plus souvent sur un troisième trio avec

des ailiers peu doués pour l'attaque.

La défense devrait également être meilleure avec Malakhov sur place dès le départ.

A vrai dire, il ne semble manquer au Canadien qu'un peu de robustesse sur les ailes et à la défense.

Or il se trouve que des joueurs de chez-nous comme Stéphane Matteau, Stéphane Quintal ou, en plus rude, Enrico Ciccone et Gino Odjick, viendraient à Montréal en courant pour combler ces lacunes et sont sans doute disponibles à pris raisonnables, quitte à inclure dans un échange un Lyle Odelein, qui ne frappe pas beaucoup de toute façon.

Les partisans peuvent rêver, mais ça ferait une belle petite équipe.



### Chris Simon ne veut pas être comparé à Lyle Odelein

Chris Simon s'est impliqué physiquement contre le Canadien comme il ne l'avait pas fait depuis fort longtemps. De toute évidence, son épaule gauche ne le fait plus souffrir.

Le gros bonhomme a conservé son sang-froid face à Lyle Odelein qui, après la bagarre entre les deux hommes, a tenté à quelques reprises de le déconcentrer.

«Je ne lâche plus les gants devant Odelein avant qu'il ait laissé tomber les siens. Il a souvent reculé après m'avoir provoqué. Je connais son petit stratagème.»

En voyant Odelein foncer sur lui en première période, Simon n'a pas envisagé de faire subir au défenseur du Canadien le sort qu'il réserve souvent à ses opposants.

«Ce n'est pas mon genre de reculer. Je ne veux pas qu'on dise que je suis comme lui», a-t-il indiqué en ajoutant qu'il le respectait quand même.

### Fiset n'a pas encore confondu les sceptiques

Au lendemain de son étonnante performance contre le Canadien, Stéphane Fiset n'estimait pas avoir confondu les sceptiques une fois pour toute.

«Je me suis fait à l'idée que je n'arriverai jamais à faire taire mes dénieurs, a mentionné Fiset, hier. La différence cette saison, c'est que j'ai la carapace plus dure. Plus rien ne me déconcentre. Les gens peuvent dire ou écrire ce qu'ils veulent, je m'en fous.»

Fiset a peut-être pris une sérieuse option sur le poste de défenseur de l'équipe en séries éliminatoires.

«Je ne saurais le dire. Il nous reste trois rencontres à jouer.»

## «Je vais rebondir» — Wendel Clark

Robert LAFAMME Québec (PC)

Peu utilisé en troisième période jeudi, le vétéran Wendel Clark prend la chose avec un grain de sel. Hier, il a expliqué que ce n'est pas la première ni la dernière fois qu'un entraîneur le «cloue au banc» pour manifester son mécontentement.

«En dix ans de carrière dans la Ligue nationale, tous les entraîneurs m'ont laissé sur le banc à plusieurs reprises. Pat Burns comme les autres», a dit Clark qui a été confronté à un barrage de questions.

«Même mon père Les l'a fait quand il me dirigeait dans les rangs pee-wee en Saskatchewan...», a-t-il ajouté à la blague.

Philosophe, le robuste ailier gauche des Nordiques a dit qu'on ne doit pas en faire un drame parce qu'il ne s'agit que de 20 minutes dans sa vie après tout.

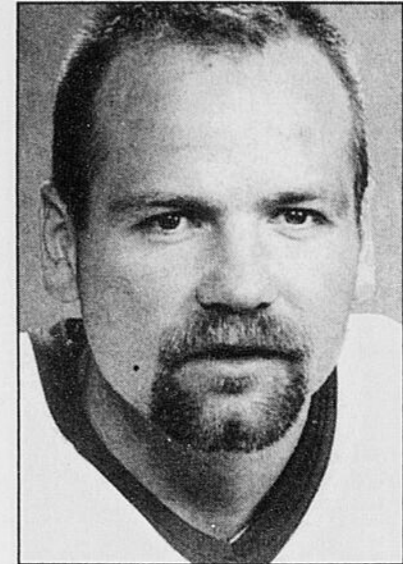
«D'ailleurs, ce n'est pas la première fois que ça arrive cette saison. Vous m'avez déjà posé les mêmes questions», a avancé le populaire athlète qui n'avait auparavant subi les foudres de Marc Crawford de cette façon.

### Pas de problème

Même s'il minimise l'importance du geste de Crawford, Clark a quand même eu un entretien avec l'entraîneur. Les deux hommes ont discuté ensemble sur la glace après la séance d'entraînement.

«Il n'y a pas de problème. La carrière d'un hockeyeur est marquée de bonnes et de mauvaises séquences. Ce n'est pas inhabituel qu'un joueur soit laissé de côté quand ça va mal. Je vais rebondir. C'est qu'une question de temps», a-t-il assuré.

«Marc m'a expliqué qu'il a agi ainsi afin de fouetter l'équipe, a-t-il renchéri. Il y a tellement de joueurs talentueux ici que si un élément



Wendel Clark

fonctionne au ralenti, l'entraîneur peut le remplacer par un autre.

«Ce n'est pas le cas de plusieurs équipes qui ne misent que sur quelques excellents attaquants. Elles n'ont pas le choix d'utiliser leurs meilleurs joueurs même quand ils éprouvent des problèmes», a-t-il souligné.

Réellement mauvais contre le Canadien, Clark a fait savoir que la blessure à la cuisse qui lui a fait manquer 11 matchs dernièrement n'est plus qu'un mauvais souvenir.

«Je n'ai pas encore retrouvé mon synchronisme, a-t-il souligné. Avec un peu de chance, j'aurais marqué contre le Canadien. J'ai fait dévier la rondelle sur le poteau. J'aurais été un héros plutôt qu'un zéro. Je ne suis pas inquiet. Tout rentrera dans l'ordre bientôt.»

Plusieurs observateurs pensent que le vétéran n'attend que le début des séries éliminatoires pour se remettre en marche. Clark possède la réputation de prendre souvent les choses à la légère.

# Darrin Fletcher déjà en grande forme

Michel LAJEUNESSE Pittsburgh (PC)

Quand on y pense, c'est un peu ironique. Mais c'est parfois comme cela que ça se passe dans le monde du sport.

Les deux premiers circuits de la saison au Stade Three Rivers, après une grève de 256 jours, ont été frappés par les représentants syndicaux de chaque équipe, Jay Bell et Darrin Fletcher.

Le receveur des Expos a connu sa meilleure saison en attaque l'an dernier quand il a claqué 10 circuits, 18 doubles et a produit 57 points, trois de moins seulement que la saison précédente qui avait pourtant duré un mois et demi de plus.

Fletcher semble vouloir reprendre là où il a laissé l'an dernier. Il a obtenu un circuit et un simple en trois présences lors du match inaugural. Il donne comme explication le fait qu'il s'est présenté en grande forme au camp.

«Je commence à mieux m'élaner, a-t-il dit. Je l'ai senti au cours des derniers jours du camp d'entraînement. Au tout début, j'avais vraiment de la difficulté. Mes 10 premières présences au bâton au camp étaient affreuses.»

Pourtant, ce n'est pas parce que Fletcher n'a pas travaillé au cours de

l'hiver.

Il ne s'est pas occupé seulement de questions syndicales.

«Je me suis fait construire une cage de frappeurs chez moi et je me suis élané dans la cage à tous les jours. Je me sentais en forme en me présentant au camp.»

«Mais l'environnement est différent. Soudain, la perspective était différente. Je me retrouvais dans un champ immense, pas une toute petite

te cage et il ne s'agissait plus seulement de belles balles rapides de 80 milles à l'heure qui ne bougeaient pas. Il y avait soudainement des courbes qui s'éloignaient de moi, des balles tombantes. C'est un peu différent. Mais au moins, je m'étais élané tout l'hiver et j'ai rapidement retrouvé mon synchronisme. Je pense que ça va bien aller.»

Par ailleurs, Fletcher avait partagé la tâche avec Tim Laker et Tim

Spehr au camp. Hier, il se retrouvait encore une fois derrière le marbre.

«Ça fait longtemps que je n'ai pas agi comme receveur deux jours de suite. Je ne l'ai pas fait une seule fois au camp.»

«Mais je suis en forme. Je n'avais pris que trois ou quatre livres au cours de l'hiver et j'ai déjà tout perdu.»

### Foule frustrée à Pittsburgh

## «Je ne pensais jamais voir cela aux États-Unis» — Felipe Alou

Michel LAJEUNESSE Pittsburgh (PC)

Felipe Alou n'en revenait pas encore de la réaction de la foule lors de la cinquième manche du match de mercredi soir. Il ne s'attendait certes pas à une telle démonstration.

«Je pense qu'il fallait que les gens laissent échapper de la vapeur. Ils étaient frustrés, a-t-il dit. Mais je ne pensais jamais voir cela se passer aux États-Unis.»

«J'ai déjà vu les spectateurs inonder le terrain de toutes sortes d'objets au Venezuela ou en République dominicaine, mais je ne pensais pas que cela pouvait se produire ici. On entend parler de ces choses qui se passent à l'étranger, mais cela n'arrive jamais ici.»

Les joueurs sont toujours sans contrat de travail. Comme nouveau moyen de pression, ils veulent maintenant boycotter le match des étoiles.

On sait que Felipe Alou devait être le gérant de la formation de la Ligue nationale.

Il ne s'en fait pas outre mesure.

«S'il n'y a pas de match des étoiles, j'irai passer trois jours dans les Laurentides pour taquiner la truite, a dit Alou. J'ai fait cela au cours des dernières années.»

Si on a annulé la Série mondiale, on peut bien laisser tomber le match des étoiles. Alou reconnaît que les choses ont bien changé.

«Je me souviens qu'une année avec les Braves, je n'avais pas participé au match des étoiles, même si je croyais avoir des chances. C'était une question de fierté dans ce temps-là. Quand Hank Aaron était revenu du match, il m'avait dit de me compter chanceux que le jeune Jim Palmer lançait dans l'autre ligue. On parlait baseball dans ce temps-là. Les temps ont bien changé. C'est une industrie bien différente maintenant.»

Cliff Floyd joue de mieux en mieux au premier cousin. Il ne gobe pas encore les balles au sol comme Andrés Galarraga le faisait, mais il se débrouille mieux que quiconque depuis le départ du Gros Chat.

«C'est un naturel, a dit Felipe Alou. Mais je vais l'utiliser au champ extérieur en quelques occasions. Nous avons Moises Alou et Roberto Kelly, mais avec les Expos, tant et aussi longtemps que nous n'aurons pas des joueurs sous contrat à long terme, il faudra nous préparer à faire évoluer nos joueurs à bien des positions.»

-0-

Jim Leyland, gérant des Pirates, n'a pas apprécié les trois erreurs commises par ses joueurs en cinquième manche du match de mercredi. Mais il ne veut pas paniquer tout de suite.

«Nous avons une jeune équipe et nous aurons des matches terribles, comme celui-là, a-t-il dit. Nous aurons aussi de bons matches, croyez-moi. Nous nous amusons.»

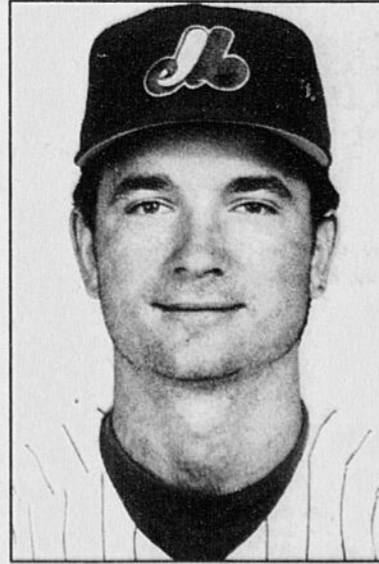
Ce qui est plus inquiétant pour Leyland, c'est que ce ne sont pas les jeunes joueurs de l'équipe qui ont mal paru lors du match inaugural, mais bien des vétérans comme Jeff King et Orlando Merced.

-0-

Les Expos ont quitté Pittsburgh en direction de Chicago immédiatement après le match. Ils disputent une série de trois matches aux Cubs à compter de cet après-midi.

Le gaucher Butch Henry (8-3 l'an dernier) fera face à Kevin Foster (3-4).

Les autres lanceurs partants prévus pour les Expos sont Kirk Rueter et Gil Heredia. Ils affronteront Jamie Navarro et Frank Costello.



Darrin Fletcher



Table of LNH standings: Conférence de l'Est, Section Nord-Est, Section Atlantique, Conférence de l'Ouest, Section Centrale, Section Pacifique.

Table of LNH standings: Classement général, Conférence de l'Est, Conférence de l'Ouest, Les meneurs.

Table of LNH standings: Classement général, Conférence de l'Est, Conférence de l'Ouest, Les meneurs.

Table of LNH standings: Classement général, Conférence de l'Est, Conférence de l'Ouest, Les meneurs.

Table of LNH standings: Classement général, Conférence de l'Est, Conférence de l'Ouest, Les meneurs.

Table of LNH standings: Classement général, Conférence de l'Est, Conférence de l'Ouest, Les meneurs.

SOMMAIRES

Table of hockey summaries: Ottawa 6 Tampa Bay 1, Chicago 5 Dallas 1, Winnipeg 4 Detroit 3.

Table of hockey summaries: Winnipeg 4 Detroit 3, Wexford 3 Sainte-Foy 6, Dartmouth 1 Magog 3.

Table of hockey summaries: Wexford 3 Sainte-Foy 6, Dartmouth 1 Magog 3, Dartmouth 1 Red Deer 8.

Table of hockey summaries: Wexford 3 Sainte-Foy 6, Dartmouth 1 Magog 3, Dartmouth 1 Red Deer 8.

Table of hockey summaries: Wexford 3 Sainte-Foy 6, Dartmouth 1 Magog 3, Dartmouth 1 Red Deer 8.

Table of hockey summaries: Wexford 3 Sainte-Foy 6, Dartmouth 1 Magog 3, Dartmouth 1 Red Deer 8.

HOCKEY

Table of hockey scores: Coupe Air Canada, Ligue Junior Majeure, Ligue Américaine.

Table of hockey scores: Coupe Air Canada, Ligue Junior Majeure, Ligue Américaine.

Table of hockey scores: Coupe Air Canada, Ligue Junior Majeure, Ligue Américaine.

Table of hockey scores: Coupe Air Canada, Ligue Junior Majeure, Ligue Américaine.

Table of hockey scores: Coupe Air Canada, Ligue Junior Majeure, Ligue Américaine.

Table of hockey scores: Coupe Air Canada, Ligue Junior Majeure, Ligue Américaine.

Ne manquez pas nos mots croisés sur le sport publiés tous les samedis

Vraiment impressionnant...

Pierre TURGEON Sherbrooke. Côté, l'un des mousquetaires du Vert & Or. On a fait des photos, on en a même une avec Leroy Burrell...

«On a visé le stade aujourd'hui et tout le monde a été impressionné. D'abord, ce ne sont pas 6000 athlètes qui participent à la compétition, mais 9000. Et la compétition se déroule dans un stade pouvant accueillir 70 000 personnes. Il y a même des 'scalpers' à l'entrée du stade.»

«Je n'ai jamais vu un stade pareil, reconnaissait Jean-Charles Bettman, il y a celle qui impose-rait aux nouveaux propriétaires d'assumer des pertes pouvant aller jusqu'à 25 millions \$.

Jets sur le point de partir de Winnipeg

Les jours des Jets semblent comptés à Winnipeg, après qu'un groupe d'investisseurs de la ville ait échoué dans sa tentative de faire l'achat de l'équipe.

Après la date limite de lundi pour que le groupe se prévale d'une option d'achat, le président des Jets, Barry Shenkarow, pourra vendre l'équipe au plus offrant.

«Winnipeg se retrouve malheureusement dans une position où elle est la première à faire face à la situation. Mais il y en aura d'autres, et je suis sûr que vous les connaissez. Québec, Ottawa, Edmonton, Calgary et probablement Vancouver pourraient bientôt se retrouver dans la même situation.»

Le premier ministre du Manitoba, Gary Filmon, qui assistait au match d'hier soir entre les Jets et les Red Wings de Detroit au Winnipeg Arena, n'a pu contenir sa colère.

BASEBALL MAJEUR

Table of baseball scores: LIGUE NATIONALE, LIGUE AMÉRICAINNE.

Table of baseball scores: LIGUE NATIONALE, LIGUE AMÉRICAINNE.

Table of baseball scores: LIGUE NATIONALE, LIGUE AMÉRICAINNE.

TENNIS

Table of tennis scores: TOURNOI MONTE CARLO, TOURNOI DE SEOUL, TOURNOI BARCELONE.

Table of tennis scores: TOURNOI MONTE CARLO, TOURNOI DE SEOUL, TOURNOI BARCELONE.

Table of tennis scores: TOURNOI MONTE CARLO, TOURNOI DE SEOUL, TOURNOI BARCELONE.

BASKETBALL

Table of basketball scores: ASSOCIATION NATIONALE.

Table of basketball scores: ASSOCIATION NATIONALE.

Table of basketball scores: ASSOCIATION NATIONALE.

Mise-O-Jeu

Table of hockey betting odds: HOCKEY, MISE-O-JEU TOTAL.

Table of basketball betting odds: BASEBALL, MISE-O-JEU TOTAL.

Table of basketball betting odds: BASEBALL, MISE-O-JEU TOTAL.

En cas de départiel au contenu de ce programme et celui du programme officiel de Loto-Québec, le programme officiel de Loto-Québec prévaut. Mise-O-Jeu n'est sanctionné ou parrainé par aucune ligue professionnelle ni aucune de ses équipes.

# Petites annonces

Bureau ouvert de 8h30 à 16h30  
Lignes téléphoniques ouvertes jusqu'à 19h30  
du lundi au jeudi. Vendredi jusqu'à 16h30  
564-0999  
1-800-567-6955  
(de l'extérieur)

## TOUR D'HORIZON

**BOUTIQUE MARIE MAUR ENR.**  
Les belles collections printemps-été sont arrivées. Grand-jeans 3 à 24 ans. Aussi taille petite. 346-9591

**BUFFET LA BOITE A FESTIN**  
877-3412. Mechant (minimum 50 pers), buffet chaud et froid, toutes occasions.

**KARATE AUTO DEFENSE, enfants 4 ans et plus**  
A. Coulombe. 7<sup>me</sup> dan. 564-2001, 437 Well, Sud

**BUFFET PELLETIER 562-2223**  
Pour toutes occasions. 1715 Dumont.

**BUFFET ALBERT ENR. TRAITEUR**  
Funérailles spécial 3.95\$. Tél.: 821-0004, Sherb.

**BOUTIQUE MULTI MODES, 105 Lomas, Sher.**  
Saison printemps-été. Manteaux 40%.

**1 PROPRIÉTÉS BUNGALOWS**  
65,900\$ + tout inclus  
MAISONS NEUVES FLEURIMONT  
CONSTRUCTION RRC INC  
563-0268, 820-1495

**AVENDRE OU ÉCHANGER SANS AGENT**  
Bung. brique, garage double, 2 remises, patio gr. terr., 3 c.c., 2 s. de bain, 2 foyers, finition chêne, beaucoup d'extras, près école et activités sportives, avec Parc Deauville. 819-566-0878

**BUNGALOW NEUF FLEURIMONT**  
NOUVEAU DÉVELOPPEMENT  
Rue Des Pensées, trav. perm., frais de notaire, TRS & TVO incl. ci-clus, feu de comptant.  
Construction Jean-Guy Poulin  
563-3903, 346-1030

**CONDO SUR LE PARC EST, rue DES IMMORTELLES**  
Avec parking, sous-sol, avec ou sans garage. Modèle au 1275 PAPINEAU. 822-3356.

**EST, bung, 5 pces, bonne condition, + log, 3 pces au sous-sol, situé près Cégep. Prix dans les 70,000\$. RAYMOND CLOUTIER 565-8330 courtier immobilier agréé.**

**FLEURIMONT, PAR PROP.** Révision 1986, 28 x 36, 2 étages, 3 ch à c.c. + 1 c.c. au sous-sol, pl. bois franc, armoris étable, foyer, thermopompe, garage séparé 20 x 24, beaucoup d'extras. Prix sous l'évaluation. Agence St-Albert. Tel: 569-6838.

**MAISON 1986, à St-François Xavier.** Finie sur chéne à 8 pces, 2 s. bains, s-sol fini, terr. 37,500 pi ca, piscine hors-terre de 24 pi et plus encore. Prix 128,500\$. 845-7177

**MAISON DE VILLE, Quartier nord.** Reprise de finance, 3 c.c., bois franc, pas tout à fait terminé. Prix 68,000\$. 563-2108, 821-4304. DONALD GAUDREAU Gr. Ass. Imm. Donald Gaudreau courtier immobilier agréé.

**MAISON à vendre, recouv. viny.** le rue de l'Église, à St-Jovite, d'Aurkland, près de l'église, près salle de gym, 1 propre, repeinte à neuf, toiture refaite à neuf, terrain 55x110 arpenté, avec remise, 1 c.c., salon, cuisine, chambre au s-sol, chauffe à l'huile. Prix à disc. avec prop. 819-658-2179

**NORD, cottage de belle qualité, constr. 88,** comprenant 8 grandes pces, 2 s. bains, terr., paysager, 10,000 pi ca. RAYMOND CLOUTIER 565-8330 courtier immobilier agréé.

**NOUVEAU**  
Rue Allard sud, Fleurimont, maison de ville en condo, 2-3 c.c. Qualité supérieure. Compliant mi. Taux 8%. Informations: B. CHAMPIGNY INC. 346-6227.

**OUEST, gr. cottage 10 pces,** bonne condition. Situé dans secteur tranquille, idéal pour foyer. Prix en bas de l'évaluation. RAYMOND CLOUTIER 565-8330 courtier immobilier agréé.

**MAISON NEUVES Bienvenues aux Visiteurs**  
OUVERT 7 JOURS SUR 7  
1615, JULIEN-ROCK-Forest  
Nombreux modèles à partir de 70,000\$ et plus  
Constructions Michel Lessard 821-4728

**OUVERT AUX VISITEURS**  
TOUTES JOURS SAMEDI & DIMANCHE DE 13H À 16H  
SPÉCIAL  
Maison de ville, 3 étages, Fleurimont, Des Roses, Des Prés. Mobilier à visiter, 2,000\$ comptant.  
CONSTR. JEAN-GUY POULIN  
563-3903, 346-1030

**4 BORD DE L'EAU**  
MAISON 24 x 32, refait à neuf, bord de l'eau. Canton de Weedon. 819-884-5975

**1 PROPRIÉTÉS BUNGALOWS**

**WESTBURY, CH. DEARDEN**  
Maison 4 c.c., 2 s. bains, sous-sol fini. Terrain 33 000 pi ca, garage double. 75 000\$.  
Tél. 832-2968

**VENTE PAR SUCCESSION**  
Vous aimez tranquillité, campagne, grand terrain, 200x 195 pi, vue panoramique, 2 min de la rue Principale et des services. Tél: 835-9587

**DANS L'EST, TERRAIN** résidentiel (unifamiliale), halle de cèdres, remise, travaux permanents payés. Tél: 822-1002

**HAM-SUD** terrain boisé, 110 acres dont 30 en prairie avec petite érabrière, beau territoire de chasse. Après 18h30, Ghanlian 826-2519

**Rue Des Emeraudes** - Fleurimont, 822-3356

**Le GUIDE des RUBRIQUES**

**VISA MasterCard**

Nous acceptons ces cartes. Pour payer votre petite annonce, donnez votre no de carte et date d'expiration.

**6 MAISONS MOBILES-ROULOTTES À VENDRE**  
8995, CAMPEUR DELRAY 9 1/2 pi de camion, 2 tonne, avec levier. 526-5860

**BONAIR 1988, 29' pi,** très bon état. 819-544-4101

**CHATEAU 1979 28 PI,** couche 7, chambre fermée avec 3 lits superposés, s. bain complète, propre. 59085 823-1146

**FIFTH WHEELS** 30 pi., 1973, avec lave-vaisselle, réfrigérateur. 569-0689

**MALLARD FIFTH WHEEL** 1994, 24' pi., pied, avant, micro-ondes, grand frigo, tourneau, poêle à bois, à 1000 pi de l'église, école, terrain de jeu, piscine. Téléphone. Tél: 846-6166

**MOTORISE CHEVROLET 1976,** 21 pi, refait neuf, avec génératrice Honda 4000RV. Fait voir 10,000\$. 562-1945

**MOTORISE 1979 VANGUARD** classe 23 pi. très propre, en très bon état. 15 000\$. 563-7700

**Parc Estrie près Magog ROULOTTE STAR CRAPT 1990** 34 pi, comme neuve, grand luxe et confort.  
MOTORISE 1978, 23 pi, mot. env. 7,000 mi., parfait condition, super propre, avec lave-vaisselle. Tél: 819-868-2752

**ROULOTTE, très propre, 27 pi,** couche 4 personnes. Tél: 563-3560

**ROULOTTE 14'** Lionel, 1 équipe, tr. propre. 565-4385

**ROULOTTE 15 PI, ROCKET** très propre, couche 3 personnes. Tél: 838-5494

**ROULOTTE BONAIR 24.5 PI,** très propre, déjà situé sur terrain de camping. Prévot, lot 116, laisserais avec remise fine en déclin et plate-forme bois/trouée. Révis. 565-1803

**ROULOTTE PMC** 25, 1975, 38, abri d'auto et grand patio, 4 grandes c.c., marquetterie, céramique, plaque chauffante, four encastré, sous-sol aménagé avec piscine à combustion. Fait voir au 152 Des Messanges, St-Elie. Libre immédiat. Révis. 83 000\$. nég. MARIO GAGNON, 563-3000, 821-4388. La Capitale courtier immobilier agréé

**ROULOTTE PROWLER 1989 18** pi, 2 essieux, très propre avec auvent. 8 500\$. 564-2835

**ROULOTTE PROWLER 1992 19** pi, très propre, acoustique, climatisation, micro-ondes, etc. 3 mois d'usage. 832-2998

**ROULOTTE PYRAMID 1974,** 23 pi, à vendre ou à échanger pour bateau. Tél: 846-6869

**ROULOTTE TAURUS 1977** 21 pi., couche, toilette, couche-pers. 3 500\$. 878-3074

**ROULOTTE TERRY 29 S,** 1992, porte patio, 1 chambre fermée, 13 500\$. Camping Massawippi. 514-292-2903

**ROULOTTE WINDSOR 1977,** 24 pi, fourneau, frigo, chauffage, douche, 5 500\$. Très propre. Ap. 17h. 843-3964. Jour: 843-1000

**TENTE ROULOTTE 1050** Bon état, 1994, serv. 3 s. bains, 6,300\$. 500\$. nég. Daniel 821-4480

**TENTE ROULOTTE BA850,** 3 c.c., très propre. 820-5178, 346-6968

**TENTE ROULOTTE BELLEVUE** 1979, 20 pces, toile neuve de 2 ans. 1650\$. 514-532-3305

**TENTE ROULOTTE LIONEL** 6 pi., bon état, 846-3106

**7 CHAËTES À VENDRE**  
AU BORD DE L'EAU en Estrie, très beau site, chalet, 29x30, piscine, fosse septique, puits artésien, sur même plancher, 3 c.c., salon, cuisine, s. bains, complètes + s. lavage, sous-sol 9 pi de haut. Tél: 819-563-8118 ou 418-823-7432

**CAMP CHASSE ET PÊCHE** isolé, fini int/ext., 14x20, terr. 160x207. Notre-Dame des Bois, près de la frontière, 13 500\$. 819-353-2041

**CHALET À VENDRE**  
À Notre-Dame des Bois, Poss. de financement. Tél: 822-2665 ou 888-2274

**DISRAËLI** chalet 4 saisons, lac d'eau potable, paisible. René, 819-389-5877 soir.

**LAC AYLMER,** Gauthier, Camp confort, bord de l'eau, 50x100, 3 bâtiments pouvant couvrir 12 personnes. Entièrement meublés, avec foyer. 78 000\$. Tel: 563-7686

**PETIT CHALET** 16x22, puit artésien, fosse septique, remise tondeuse, balance, aménagement intérieur. Au 5078, des Erades, Domaine Blais, Ass. 569-8724 rép.

**PETIT LAC MAGOG** chalet à vendre, fini int. et ext., habitable à l'année, toiture neuve. 100x100x16. 346-5351

**8 TERRES-TERRAINS À VENDRE**  
2 TERRAINS À VENDRE à Deauville, avec trav. perm. permis, 490,00\$ ch., prêts à bâtir. Faites voir 843-8234

**4 ACRES, CH. ROAKE** St-Denis de Brompton, 18 000\$. 821-563-7700

**ACHETERAIS** coupe de bois avec ou sans terrain par coupe sélective ou totale. 846-3711

**ACHETERAIS** terre à bois ou seulement le bois de coupe bois franc, bois mou. Tél: 569-2365

**A QUI LA CHANCE?** Terrain prêt à construire, canton de Magog, Ch. Carrière, 10 min de Magog, 11 500 pi ca., accès lac Lovering, très belle vue, test de percolation exécuté. Seulement 20 000\$. 843-7976

**COMPTON**  
Vous aimez tranquillité, campagne, grand terrain, 200x 195 pi, vue panoramique, 2 min de la rue Principale et des services. Tél: 835-9587

**DANS L'EST, TERRAIN** résidentiel (unifamiliale), halle de cèdres, remise, travaux permanents payés. Tél: 822-1002

**HAM-SUD** terrain boisé, 110 acres dont 30 en prairie avec petite érabrière, beau territoire de chasse. Après 18h30, Ghanlian 826-2519

**Rue Des Emeraudes** - Fleurimont, 822-3356

**11 COMMERCES À LOUER**  
RESTO À LOUER dans bar à Magog. Tél: 864-0987

**14 BÂTIMENTS COMMERCIALES**  
BÂTIMENT INDUSTRIEL 7500 pi. ca., 12 pi de haut, 550 volts idéal pour travail du bois. Soit 68, autoroute 10. Tél: 514-735-4861 379-5436

**EST - FLEURIMONT,** bureau + entrepôt avec revêtement. Tél: 563-0268

**18 CONDOMINIUMS À VENDRE**  
CONDO 4 1/2 Nord, 1er plancher. Voie latérale de 14h à 16, sam. et dim. 29-30 avril. 820-0328

**21 HYPOTHÈQUES**  
PRETONS 1er et 2e hypoth. Achetons balance de prix de vente. Argent de placement. AVONS PEUT-ÊTRE LA SOLUTION À VOS PROBLÈMES D'ARGENT  
BADEAU & FILS ch 564-1454

**22 ARGENT À PRÊTER**  
ARGENT DISPONIBLE pour tous genres de financements, 1er et 2ème hypothèque, prêts personnels et commerciaux. GESTION DELPHIE: 563-1040 ou 1-800-330-1040

**BESOIN** d'une avance sur votre prochaine paye? Comptez de chèques reçus. 565-1111

**25 OCCASIONS D'AFFAIRES**  
ATTENTION! VOUS VOULEZ UN REVENU supplémentaire, à temps partiel? Route élatée de jus, liquors, eau, Coaticook et Sagou. Camionnette requise. Bon revenu. Avant 19h. 843-9868 ou 843-7988

**26 COMPTABILITÉ-IMPÔTS**  
15\$ ANNEXE EN SUS impôts des particuliers. 869-0224  
IMPÔT par ordinateur 20\$, copie 30\$, annexes incluses, 48 heures. 562-9091

**33 CHAMBRES ET PENSION 1er et 2e ÂGE**  
RESIDENCE GORDON 1 1/2 & 2 1/2 PCES pr retraités autonomes 105 Gordon, Sherb. 564-1200

**JOHNVILLE**  
Grands Terrains résidentiels prêts à bâtir. À partir de 5,000\$. Financement disponible. Ap. 18h. 837-3004, 837-2641, 837-2731

**NOUVEAU DÉVELOPPEMENT**  
secteur CHUS et secteur Châteauguay. 863-3903, 346-1030

**ST-DENIS DE BROMPTON**  
Rue Des Améthystes, terrains 150x200 pi et plus, à partir de 22' pi ca, à 1000 pi de l'église, école, terrain de jeu, piscine. Financement disponible.  
À 1000 PAR MOIS. 823-4614

**ST-ÉLIE D'ORFORD**  
sites grandeur, bois franc. Tél: 564-0551

**STOKE, 24 ACRES,** près du rang 4, prix demandé: 40 000\$. Tel: 569-4360

**TERRAIN À ACRES**  
à vendre, près de Danur, pr domaine Montclair. Tél: 837-2376

**TERRAIN AULAC-BROMPTON** ch. Marois, à 1500 pi du lac avec droit de passage. 846-4204

**TERRAIN À VENDRE** Région Cookshire, 325 x 566 pi. 5505. Tel: 563-0349

**TERRAIN zoné blanc,** 110x133 pi, sur bord de la rivière au Saumais à Weedon. Plage sablonneuse. Remise et route 22 pi. 26 500\$. 565-0861

**1 1/2, 2 1/2, 3 1/2, 4 1/2, 5 1/2** Vaste choix, Est. Oust. Centre. bon prix 346-9032, 346-3325

**1 1/2, 2 1/2, 3 1/2, 4 1/2, ouest** près centre, chauffés, eau ch, buanderie, meubles ou non. Mai, juin, juillet. 564-6015

**1 1/2, 2 1/2, 3 1/2, 4 1/2, ouest** Centre, chauffe, semi-meuble, pl. viny, juin, juillet. 2855 et 3255. Tél: 563-0349

**1 1/2, 2 1/2, 3 1/2, 4 1/2, 5 1/2** Grands, propres. 715 13e avenue nord. Meuble, ch, eau ch. 2755. Tél: 562-2727, 822-4308

**1 1/2, 2 1/2, 3 1/2, 4 1/2, ouest** près centre, chauffe, eau ch, buanderie, meubles ou non. Mai, juin, juillet. 564-6015

**1 1/2, 2 1/2, 3 1/2, 4 1/2, ouest** Centre, chauffe, semi-meuble, pl. viny, juin, juillet. 2855 et 3255. Tél: 563-0349

**1 1/2, 2 1/2, 3 1/2, 4 1/2, 5 1/2** Grands, propres. 715 13e avenue nord. Meuble, ch, eau ch. 2755. Tél: 562-2727, 822-4308

**1 1/2, 2 1/2, 3 1/2, 4 1/2, ouest** Centre, chauffe, semi-meuble, pl. viny, juin, juillet. 2855 et 3255. Tél: 563-0349

**1 1/2, 2 1/2, 3 1/2, 4 1/2, 5 1/2** Grands, propres. 715 13e avenue nord. Meuble, ch, eau ch. 2755. Tél: 562-2727, 822-4308

**1 1/2, 2 1/2, 3 1/2, 4 1/2, 5 1/2** Grands, propres. 715 13e avenue nord. Meuble, ch, eau ch. 2755. Tél: 562-2727, 822-4308

**1 1/2, 2 1/2, 3 1/2, 4 1/2, 5 1/2** Grands, propres. 715 13e avenue nord. Meuble, ch, eau ch. 2755. Tél: 562-2727, 822-4308

**1 1/2, 2 1/2, 3 1/2, 4 1/2, 5 1/2** Grands, propres. 715 13e avenue nord. Meuble, ch, eau ch. 2755. Tél: 562-2727, 822-4308

**1 1/2, 2 1/2, 3 1/2, 4 1/2, 5 1/2** Grands, propres. 715 13e avenue nord. Meuble, ch, eau ch. 2755. Tél: 562-2727, 822-4308

**1 1/2, 2 1/2, 3 1/2, 4 1/2, 5 1/2** Grands, propres. 715 13e avenue nord. Meuble, ch, eau ch. 2755. Tél: 562-2727, 822-4308

**1 1/2, 2 1/2, 3 1/2, 4 1/2, 5 1/2** Grands, propres. 715 13e avenue nord. Meuble, ch, eau ch. 2755. Tél: 562-2727, 822-4308

**1 1/2, 2 1/2, 3 1/2, 4 1/2, 5 1/2** Grands, propres. 715 13e avenue nord. Meuble, ch, eau ch. 2755. Tél: 562-2727, 822-4308

**1 1/2, 2 1/2, 3 1/2, 4 1/2, 5 1/2** Grands, propres. 715 13e avenue nord. Meuble, ch, eau ch. 2755. Tél: 562-2727, 822-4308

**1 1/2, 2 1/2, 3 1/2, 4 1/2, 5 1/2** Grands, propres. 715 13e avenue nord. Meuble, ch, eau ch. 2755. Tél: 562-2727, 822-4308

**1 1/2, 2 1/2, 3 1/2, 4 1/2, 5 1/2** Grands, propres. 715 13e avenue nord. Meuble, ch, eau ch. 2755. Tél: 562-2727, 822-4308

**1 1/2, 2 1/2, 3 1/2, 4 1/2, 5 1/2** Grands, propres. 715 13e avenue nord. Meuble, ch, eau ch. 2755. Tél: 562-2727, 822-4308

**1 1/2, 2 1/2, 3 1/2, 4 1/2, 5 1/2** Grands, propres. 715 13e avenue nord. Meuble, ch, eau ch. 2755. Tél: 562-2727, 822-4308

**1 1/2, 2 1/2, 3 1/2, 4 1/2, 5 1/2** Grands, propres. 715 13e avenue nord. Meuble, ch, eau ch. 2755. Tél: 562-2727, 822-4308

**1 1/2, 2 1/2, 3 1/2, 4 1/2, 5 1/2** Grands, propres. 715 13e avenue nord. Meuble, ch, eau ch. 2755. Tél: 562-2727, 822-4308

**1 1/2, 2 1/2, 3 1/2, 4 1/2, 5 1/2** Grands, propres. 715 13e avenue nord. Meuble, ch, eau ch. 2755. Tél: 562-2727, 822-4308

**1 1/2, 2 1/2, 3 1/2, 4 1/2, 5 1/2** Grands, propres. 715 13e avenue nord. Meuble, ch, eau ch. 2755. Tél: 562-2727, 822-4308

**1 1/2, 2 1/2, 3 1/2, 4 1/2, 5 1/2** Grands, propres. 715 13e avenue nord. Meuble, ch, eau ch. 2755. Tél: 562-2727, 822-4308

**1 1/2, 2 1/2, 3 1/2, 4 1/2, 5 1/2** Grands, propres. 715 13e avenue nord. Meuble, ch, eau ch. 2755. Tél: 562-2727, 822-4308

**1 1/2, 2 1/2, 3 1/2, 4 1/2, 5 1/2** Grands, propres. 715 13e avenue nord. Meuble, ch, eau ch. 2755. Tél: 562-2727, 822-4308

**1 1/2, 2 1/2, 3 1/2, 4 1/2, 5 1/2** Grands, propres. 715 13e avenue nord. Meuble, ch, eau ch. 2755. Tél: 562-2727, 822-4308

**1 1/2, 2 1/2, 3 1/2, 4 1/2, 5 1/2** Grands, propres. 715 13e avenue nord. Meuble, ch, eau ch. 2755. Tél: 562-2727, 822-4308

**1 1/2, 2 1/2, 3 1/2, 4 1/2, 5 1/2** Grands, propres. 715 13e avenue nord. Meuble, ch, eau ch. 2755. Tél: 562-2727, 822-4308

**1 1/2, 2 1/2, 3 1/2, 4 1/2, 5 1/2** Grands, propres. 715 13e avenue nord. Meuble, ch, eau ch. 2755. Tél: 562-2727, 822-4308

**1 1/2, 2 1/2, 3 1/2, 4 1/2, 5 1/2** Grands, propres. 715 13e avenue nord. Meuble, ch, eau ch. 2755. Tél: 562-2727, 822-4308

**1 1/2, 2 1/2, 3 1/2, 4 1/2, 5 1/2** Grands, propres. 715 13e avenue nord. Meuble, ch, eau ch. 2755. Tél: 562-2727, 822-4308

**1 1/2, 2 1/2, 3 1/2, 4 1/2, 5 1/2** Grands, propres. 715 13e avenue nord. Meuble, ch, eau ch. 2755. Tél: 562-2727, 822-4308

**BANQUE DE LOGEMENTS SERVICE GRATUIT**

**41 APPARTEMENTS ET LOGEMENTS À LOUER**  
1 1/2 - 2 1/2 TRES GRANDS Nord, Meubles & meubles, ch, eau ch, four, frigo, Studio, 265\$. Non chauffé, Libre avril et mai. Tél: 563-3577

**1 1/2 - 2 1/2 TRES GRANDS** Nord, Meubles & meubles, ch, eau ch, four, frigo, buanderie. Très propre, Endroit tranquille, Libres imm & mai. 823-9347, 565-7978

**1 1/2 - 3 1/2 - 4 1/2 - 5 1/2 - 6 1/2** 950 PAPINEAU Grand logement, vue de la ville. 566-5161

**1 1/2 - 3 1/2 - 4 1/2** 375 ST-MICHEL Pres Cégep, pl. bois franc. 566-5161

**1 1/2 - 3 1/2** meubles chauffés, éclairés, 295\$ et 355\$. Au 2650 King ouest. Tél: 822-4308

**1 1/2 - 4 1/2 - 5 1/2** 875 TESSIER Grand log, sur étage Avoir. 566-5161

**1050 CHAMPLAIN** 2 1/2, 3 1/2, eau ch., pr. des services. Tél: 562-6540

**105 LOMAS**  
1 1/2, 3 1/2, 4 1/2 - SECURITE ASCENSEUR-PISCINE  
Renovés, chauffés, eau chaude. VISION PROMENADES KING 563-3585, 564-1006

**115-1135 J. FLEURIS EST - CHAUFFES**  
3 1/2, 4 1/2, eau ch, eau chaude, meuble, si désiré. FACE ECOLE, PARC, DEPANNEUR, AUTRES. 829-1273, 820-0181, 829-1244, 563-4359

**1142 GROSVENOR,** nord 5 1/2 pces, chauffé, eau chaude, four, libre 1er juillet 475\$. Par mois: 821-3768, 878-3302

**1202 DES BLES-EST, 3 1/2, 4 1/2, 5 1/2,** chauffé, eau ch, de Libres imm & juillet. Pres Cégep, centre d'achat à St-Jovite & CHUS. 823-6873, 564-7442

**1205-1225 J. FLEURIS 3 1/2, 4 1/2, PISCINE - EST TRES MODERNES**  
Meubles si désiré. VOISIN ECOLE, AUTOBUS, PARC. 564-7095, 563-5967, 829-1244

**122 BALL**  
3 1/2 - CENTRE-VILLE  
Chauffé, eau ch, meuble. 325\$. 565-9037, 564-1006

**1285 KINGSTON**  
grand 4 1/2 ch, eau ch. fournie, entrée lav-séch, balcon, libre 823-1829

**1321 PL. QUINTAL**  
Face Brasserie Fleurimont 3, 3 1/2, 4 1/2, EST  
Prix exceptionnel, chauffés, eau ch. 820-0955, 829-1244

**142 WELLINGTON SUD**  
2 1/2, 3 1/2, meubles, chauffés, eau ch, chauffe, élect. fournie. Libres imm. Tél: 566-0988, 821-0830, 562-4888

**150 CANDIAC**  
NORD - PRES CARREFOUR  
2 1/2, 3 1/2, 4 1/2 pces très propre, ensoleillé, chauffé, eau ch. fournie, service d'autobus. 823-1537

**155 LOMAS** 1 1/2, 3 1/2 pces, meubles, eau chaude. 563-9175, 821-6661

**1595 LAROCQUE,** 4 1/2, chauffé, eau ch, libre immédiat, 385\$/mois. 569-1636, 564-2127

**190 WILSON,** Luxueux 4 1/2 pces, avec foyer. Libre 1er juin. 495\$, 564-2127, 569-1636

**1 MOIS GRATUIT CHUS**  
EST, Pres Église, centre d'achat, autobus et école. 3 1/2, 4 1/2 pces. Tél: 562-0743, 566-2016, 829-5644

**1 1/2 - 2 1/2 TRES GRANDS** Nord, Meubles & meubles, ch, eau ch, four, frigo, buanderie. Très propre, Endroit tranquille, Libres imm & mai. 823-9347, 565-7978

**1 1/2 - 3 1/2 - 4 1/2 - 5 1/2 - 6 1/2** 950 PAPINEAU Grand logement, vue de la ville. 566-5161

**1 1/2 - 3 1/2 - 4 1/2** 375 ST-MICHEL Pres Cégep, pl. bois franc. 566-5161

**1 1/2 - 3 1/2** meubles chauffés, éclairés, 295\$ et 355\$. Au 2650 King ouest. Tél: 822-4308

**1 1/2 - 4 1/2 - 5 1/2** 875 TESSIER Grand log, sur étage Avoir. 566-5161

**1050 CHAMPLAIN** 2 1/2, 3 1/2, eau ch., pr. des services. Tél: 562-6540

**105 LOMAS**  
1 1/2, 3 1/2, 4 1/2 - SECURITE ASCENSEUR-PISCINE  
Renovés, chauffés, eau chaude. VISION PROMENADES KING 563-3585, 564-1006

**115-1135 J. FLEURIS EST - CHAUFFES**  
3 1/2, 4 1/2, eau ch, eau chaude, meuble, si désiré. FACE ECOLE, PARC, DEPANNEUR, AUTRES. 829-1273, 820-0181, 829-1244, 563-4359

**1142 GROSVENOR,** nord 5 1/2 pces, chauffé, eau chaude, four, libre 1er juillet 475\$. Par mois: 821-3768, 878-3302

**1202 DES BLES-EST, 3 1/2, 4 1/2, 5 1/2,** chauffé, eau ch, de Libres imm & juillet. Pres Cégep, centre d'achat à St-Jovite & CHUS. 823-6873, 564-7442

**1205-1225 J. FLEURIS**

41 APPARTEMENTS ET LOGEMENTS A LOUER
3 1/2, 4 1/2, 5 1/2 NORD
PISCINE
Eau chaude, fourneaux, meubles...

41 APPARTEMENTS ET LOGEMENTS A LOUER
4 1/2 MAIA AOUT
sous-location - 325\$
Etudiants université, meubles...

41 APPARTEMENTS ET LOGEMENTS A LOUER
APP.S.D.R.
916 JOGUES
Grands 3 1/2 pces, chauffés, eau...

41 APPARTEMENTS ET LOGEMENTS A LOUER
EST
483 Cartier app. 1. 4 1/2 Jour.
822-3492.

41 APPARTEMENTS ET LOGEMENTS A LOUER
NORD, 750 McCreé 5 1/2 pces
822-3492.

41 APPARTEMENTS ET LOGEMENTS A LOUER
QUARTIER CENTRE
RUE GORDON
3 1/2 et grand 6 pces, chauffés...

45 CONDOMINIUMS A LOUER
NORD 5 1/2, rue Paul Desruess
11 juillet. 5455 mois.

47 LOCAUX A LOUER
306 KING OUEST
Petit local 9' x 3' 1/2, sous-sol...

350 GALT OUEST 1000 pi. ca.
stat. à l'arrière. Tél: 563-9052.

BIEN SITUÉ LOCAL RELATIF à Neuf
785 King Est. face au Terraco...

3 1/2, 4 1/2 CHAUFFÉS
LOCATION
CENTRAL-EST
Eau ch, arriere 4 Saisons. Meubles...

4 1/2 OUEST, Kingston, ch. eau
ch. fourneaux, pl. bois francs...

4 1/2 P.CES, eau chaude, fourneaux, pl.
bois franc. Centre-ville. 3855
Libre 1er juillet. 846-3340.

4 1/2 P.CES, est. grand Poss. ra-
bais pour juillet. Inf.
864-9024.

3 1/2, CENTRE-VILLE bois franc
renové, entrée lav. séch. stat.
562-7352 ou 821-9232.

3 1/2, CHAUFFÉ, éclairé, semi-privé,
dans sous-sol. Banlieue de
Sherbrooke. 405-86-919.

3 1/2-1 1/2 - ETUDIANTS(ES),
Chauffé, eau ch. fourneaux,
semi-meuble. 3105-2205,
mois. 563-9060.

320 DES JONQUILLES
3 1/2, 4 1/2 P.CES - EST
SPÉCIAL
Chauffés, eau chaude, meubles...

4 1/2 PETIT BLOC, 7 1/2
Nord, ouest, est. 2 balcons.
7 1/2 avec 25 balcons. 823-9618.

4 1/2 SITUÉ 1182 BOUL.
ALEXANDRE, près tous ser-
vices. Libre 1er juillet. 346-3034.

3 1/2 A LOUER, réfrig. et poêle,
eau chaude, sous-sol. King
Ouest. près tout. Queen. Li-
bre 1er juillet 95. 2605/305.
Tél. 820-1205 ou 820-0487.

3 1/2 ch. ecl., eau ch., 12e Nord,
Libre imm. Tél. 562-3555.

3 1/2 EST - JULIET 49, 9 Ave. Nord
Nord, eau ch., près services,
2805/mois. 562-4389.

3 1/2 MAIA AOUT
sous-location - 300\$
Etudiants université, meubles...

3 1/2 OUEST
1er étage ch., eau ch., repeint,
meuble si désiré, vertifich,
band. asp. central, autoch.
corte-patio balcon. 620-4052.

3 1/2 MAIA AOUT
sous-location - 300\$
Etudiants université, meubles...

3 1/2 OUEST
1er étage ch., eau ch., repeint,
meuble si désiré, vertifich,
band. asp. central, autoch.
corte-patio balcon. 620-4052.

3 P.-AUBAINE
chauffé, eau ch. élect. 2805-7529.

3 P.CES,
10e av. Sud, pl. bois franc, en-
tre lav. séch., tr. propre, pour
junouillet. Tél. 569-3402.

3 P.CES
ch. eau ch., fourneaux, non éclairé,
rue McManary, libre imm. Tél.
564-4339. 18h.

3 1/2 P.CES
10e av. Sud, pl. bois franc, en-
tre lav. séch., tr. propre, pour
junouillet. Tél. 569-3402.

3 P.CES,
ch. eau ch., fourneaux, non éclairé,
rue McManary, libre imm. Tél.
564-4339. 18h.

3 P.CES
ch. eau ch., fourneaux, non éclairé,
rue McManary, libre imm. Tél.
564-4339. 18h.

3 P.CES
ch. eau ch., fourneaux, non éclairé,
rue McManary, libre imm. Tél.
564-4339. 18h.

3 P.CES
ch. eau ch., fourneaux, non éclairé,
rue McManary, libre imm. Tél.
564-4339. 18h.

3 P.CES
ch. eau ch., fourneaux, non éclairé,
rue McManary, libre imm. Tél.
564-4339. 18h.

3 P.CES
ch. eau ch., fourneaux, non éclairé,
rue McManary, libre imm. Tél.
564-4339. 18h.

3 P.CES
ch. eau ch., fourneaux, non éclairé,
rue McManary, libre imm. Tél.
564-4339. 18h.

3 P.CES
ch. eau ch., fourneaux, non éclairé,
rue McManary, libre imm. Tél.
564-4339. 18h.

3 P.CES
ch. eau ch., fourneaux, non éclairé,
rue McManary, libre imm. Tél.
564-4339. 18h.

3 1/2 MAIA AOUT
sous-location - 300\$
Etudiants université, meubles...

3 1/2 OUEST
1er étage ch., eau ch., repeint,
meuble si désiré, vertifich,
band. asp. central, autoch.
corte-patio balcon. 620-4052.

3 1/2 MAIA AOUT
sous-location - 300\$
Etudiants université, meubles...

3 1/2 OUEST
1er étage ch., eau ch., repeint,
meuble si désiré, vertifich,
band. asp. central, autoch.
corte-patio balcon. 620-4052.

3 1/2 MAIA AOUT
sous-location - 300\$
Etudiants université, meubles...

3 1/2 OUEST
1er étage ch., eau ch., repeint,
meuble si désiré, vertifich,
band. asp. central, autoch.
corte-patio balcon. 620-4052.

3 1/2 MAIA AOUT
sous-location - 300\$
Etudiants université, meubles...

3 1/2 OUEST
1er étage ch., eau ch., repeint,
meuble si désiré, vertifich,
band. asp. central, autoch.
corte-patio balcon. 620-4052.

3 1/2 MAIA AOUT
sous-location - 300\$
Etudiants université, meubles...

3 1/2 OUEST
1er étage ch., eau ch., repeint,
meuble si désiré, vertifich,
band. asp. central, autoch.
corte-patio balcon. 620-4052.

3 1/2 MAIA AOUT
sous-location - 300\$
Etudiants université, meubles...

3 1/2 OUEST
1er étage ch., eau ch., repeint,
meuble si désiré, vertifich,
band. asp. central, autoch.
corte-patio balcon. 620-4052.

3 1/2 MAIA AOUT
sous-location - 300\$
Etudiants université, meubles...

3 1/2 OUEST
1er étage ch., eau ch., repeint,
meuble si désiré, vertifich,
band. asp. central, autoch.
corte-patio balcon. 620-4052.

3 1/2 MAIA AOUT
sous-location - 300\$
Etudiants université, meubles...

3 1/2 OUEST
1er étage ch., eau ch., repeint,
meuble si désiré, vertifich,
band. asp. central, autoch.
corte-patio balcon. 620-4052.

3 1/2 MAIA AOUT
sous-location - 300\$
Etudiants université, meubles...

3 1/2 OUEST
1er étage ch., eau ch., repeint,
meuble si désiré, vertifich,
band. asp. central, autoch.
corte-patio balcon. 620-4052.

3 1/2 MAIA AOUT
sous-location - 300\$
Etudiants université, meubles...

3 1/2 OUEST
1er étage ch., eau ch., repeint,
meuble si désiré, vertifich,
band. asp. central, autoch.
corte-patio balcon. 620-4052.

3 1/2 MAIA AOUT
sous-location - 300\$
Etudiants université, meubles...

3 1/2 OUEST
1er étage ch., eau ch., repeint,
meuble si désiré, vertifich,
band. asp. central, autoch.
corte-patio balcon. 620-4052.

3 1/2 MAIA AOUT
sous-location - 300\$
Etudiants université, meubles...

3 1/2 OUEST
1er étage ch., eau ch., repeint,
meuble si désiré, vertifich,
band. asp. central, autoch.
corte-patio balcon. 620-4052.

3 1/2 MAIA AOUT
sous-location - 300\$
Etudiants université, meubles...

3 1/2 OUEST
1er étage ch., eau ch., repeint,
meuble si désiré, vertifich,
band. asp. central, autoch.
corte-patio balcon. 620-4052.

3 1/2 MAIA AOUT
sous-location - 300\$
Etudiants université, meubles...

3 1/2 OUEST
1er étage ch., eau ch., repeint,
meuble si désiré, vertifich,
band. asp. central, autoch.
corte-patio balcon. 620-4052.

3 1/2 MAIA AOUT
sous-location - 300\$
Etudiants université, meubles...

3 1/2 OUEST
1er étage ch., eau ch., repeint,
meuble si désiré, vertifich,
band. asp. central, autoch.
corte-patio balcon. 620-4052.

3 1/2 MAIA AOUT
sous-location - 300\$
Etudiants université, meubles...

3 1/2 OUEST
1er étage ch., eau ch., repeint,
meuble si désiré, vertifich,
band. asp. central, autoch.
corte-patio balcon. 620-4052.

3 1/2 MAIA AOUT
sous-location - 300\$
Etudiants université, meubles...

3 1/2 OUEST
1er étage ch., eau ch., repeint,
meuble si désiré, vertifich,
band. asp. central, autoch.
corte-patio balcon. 620-4052.

3 1/2 MAIA AOUT
sous-location - 300\$
Etudiants université, meubles...

3 1/2 OUEST
1er étage ch., eau ch., repeint,
meuble si désiré, vertifich,
band. asp. central, autoch.
corte-patio balcon. 620-4052.

3 1/2 MAIA AOUT
sous-location - 300\$
Etudiants université, meubles...

3 1/2 OUEST
1er étage ch., eau ch., repeint,
meuble si désiré, vertifich,
band. asp. central, autoch.
corte-patio balcon. 620-4052.

3 1/2 MAIA AOUT
sous-location - 300\$
Etudiants université, meubles...

3 1/2 OUEST
1er étage ch., eau ch., repeint,
meuble si désiré, vertifich,
band. asp. central, autoch.
corte-patio balcon. 620-4052.

3 1/2 MAIA AOUT
sous-location - 300\$
Etudiants université, meubles...

3 1/2 OUEST
1er étage ch., eau ch., repeint,
meuble si désiré, vertifich,
band. asp. central, autoch.
corte-patio balcon. 620-4052.

3 1/2 MAIA AOUT
sous-location - 300\$
Etudiants université, meubles...

3 1/2 OUEST
1er étage ch., eau ch., repeint,
meuble si désiré, vertifich,
band. asp. central, autoch.
corte-patio balcon. 620-4052.

3 1/2 MAIA AOUT
sous-location - 300\$
Etudiants université, meubles...

3 1/2 OUEST
1er étage ch., eau ch., repeint,
meuble si désiré, vertifich,
band. asp. central, autoch.
corte-patio balcon. 620-4052.

3 1/2 MAIA AOUT
sous-location - 300\$
Etudiants université, meubles...

3 1/2 OUEST
1er étage ch., eau ch., repeint,
meuble si désiré, vertifich,
band. asp. central, autoch.
corte-patio balcon. 620-4052.

3 1/2 MAIA AOUT
sous-location - 300\$
Etudiants université, meubles...

3 1/2 OUEST
1er étage ch., eau ch., repeint,
meuble si désiré, vertifich,
band. asp. central, autoch.
corte-patio balcon. 620-4052.

3 1/2 MAIA AOUT
sous-location - 300\$
Etudiants université, meubles...

3 1/2 OUEST
1er étage ch., eau ch., repeint,
meuble si désiré, vertifich,
band. asp. central, autoch.
corte-patio balcon. 620-4052.

3 1/2 MAIA AOUT
sous-location - 300\$
Etudiants université, meubles...

3 1/2 OUEST
1er étage ch., eau ch., repeint,
meuble si désiré, vertifich,
band. asp. central, autoch.
corte-patio balcon. 620-4052.

3 1/2 MAIA AOUT
sous-location - 300\$
Etudiants université, meubles...

3 1/2 OUEST
1er étage ch., eau ch., repeint,
meuble si désiré, vertifich,
band. asp. central, autoch.
corte-patio balcon. 620-4052.

3 1/2 MAIA AOUT
sous-location - 300\$
Etudiants université, meubles...

3 1/2 OUEST
1er étage ch., eau ch., repeint,
meuble si désiré, vertifich,
band. asp. central, autoch.
corte-patio balcon. 620-4052.

3 1/2 MAIA AOUT
sous-location - 300\$
Etudiants université, meubles...

3 1/2 OUEST
1er étage ch., eau ch., repeint,
meuble si désiré, vertifich,
band. asp. central, autoch.
corte-patio balcon. 620-4052.

3 1/2 MAIA AOUT
sous-location - 300\$
Etudiants université, meubles...

3 1/2 OUEST
1er étage ch., eau ch., repeint,
meuble si désiré, vertifich,
band. asp. central, autoch.
corte-patio balcon. 620-4052.

3 1/2 MAIA AOUT
sous-location - 300\$
Etudiants université, meubles...

3 1/2 OUEST
1er étage ch., eau ch., repeint,
meuble si désiré, vertifich,
band. asp. central, autoch.
corte-patio balcon. 620-4052.

3 1/2 MAIA AOUT
sous-location - 300\$
Etudiants université, meubles...

3 1/2 OUEST
1er étage ch., eau ch., repeint,
meuble si désiré, vertifich,
band. asp. central, autoch.
corte-patio balcon. 620-4052.

3 1/2 MAIA AOUT
sous-location - 300\$
Etudiants université, meubles...

3 1/2 OUEST
1er étage ch., eau ch., repeint,
meuble si désiré, vertifich,
band. asp. central, autoch.
corte-patio balcon. 620-4052.

3 1/2 MAIA AOUT
sous-location - 300\$
Etudiants université, meubles...

3 1/2 OUEST
1er étage ch., eau ch., repeint,
meuble si désiré, vertifich,
band. asp. central, autoch.
corte-patio balcon. 620-4052.

3 1/2 MAIA AOUT
sous-location - 300\$
Etudiants université, meubles...

3 1/2 OUEST
1er étage ch., eau ch., repeint,
meuble si désiré, vertifich,
band. asp. central, autoch.
corte-patio balcon. 620-4052.

3 1/2 MAIA AOUT
sous-location - 300\$
Etudiants université, meubles...

3 1/2 OUEST
1er étage ch., eau ch., repeint,
meuble si désiré, vertifich,
band. asp. central, autoch.
corte-patio balcon. 620-4052.

3 1/2 MAIA AOUT
sous-location - 300\$
Etudiants université, meubles...

3 1/2 OUEST
1er étage ch., eau ch., repeint,
meuble si désiré, vertifich,
band. asp. central, autoch.
corte-patio balcon. 620-4052.

3 1/2 MAIA AOUT
sous-location - 300\$
Etudiants université, meubles...

3 1/2 OUEST
1er étage ch., eau ch., repeint,
meuble si désiré, vertifich,
band. asp. central, autoch.
corte-patio balcon. 620-4052.

3 1/2 MAIA AOUT
sous-location - 300\$
Etudiants université, meubles...

3 1/2 OUEST
1er étage ch., eau ch., repeint,
meuble si désiré, vertifich,
band. asp. central, autoch.
corte-patio balcon. 620-4052.

3 1/2 MAIA AOUT
sous-location - 300\$
Etudiants université, meubles...

3 1/2 OUEST
1er étage ch., eau ch., repeint,
meuble si désiré, vertifich,
band. asp. central, autoch.
corte-patio balcon. 620-4052.

3 1/2 MAIA AOUT
sous-location - 300\$
Etudiants université, meubles...

3 1/2 OUEST
1er étage ch., eau ch., repeint,
meuble si désiré, vertifich,
band. asp. central, autoch.
corte-patio balcon. 620-4052.

3 1/2 MAIA AOUT
sous-location - 300\$
Etudiants université, meubles...

3 1/2 OUEST
1er étage ch., eau ch., repeint,
meuble si désiré, vertifich,
band. asp. central, autoch.
corte-patio balcon. 620-4052.

3 1/2 MAIA AOUT
sous-location - 300\$
Etudiants université, meubles...

3 1/2 OUEST
1er étage ch., eau ch., repeint,
meuble si désiré, vertifich,
band. asp. central, autoch.
corte-patio balcon. 620-4052.

3 1/2 MAIA AOUT
sous-location - 300\$
Etudiants université, meubles...

3 1/2 OUEST
1er étage ch., eau ch., repeint,
meuble si désiré, vertifich,
band. asp. central, autoch.
corte-patio balcon. 620-4052.

NOS VOISINS
Le Canadien n'est pas encore mort
Mais Demers devrait prioriser la Bonne Sainte-Anne
Leclerc
Libre service - U Pick

56 BUREAUX A LOUER
PETTS BUREAUX, meubles ou non, service de téléphonistes...
57 DEMANDE A LOUER
RECHERCHE grande maison de Nord de Sherbrooke, 6 à 7 pces, pr. 1er juillet. Pr pasteur et sa famille. Tél: 564-6481, 562-6757.

56 ANIMAUX A VENDRE
2 MALES BERGER ALLEMAND 6 ems, vacc, verm. enr. 250\$...
57 ANIMAUX A VENDRE
2 ans, vacc. enr. payé 250\$ pour 150\$. Tél: 563-9668.

56 ANIMAUX A VENDRE
2 ans, vacc. enr. payé 250\$ pour 150\$. Tél: 563-9668.

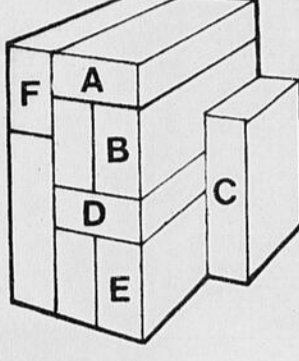
SOLUTION D'AUJOURD'HUI
Cours d'obésité, novice et avancé, formation et agilité. Reconnu par le club canadien. Prochaine session 1er mai.



71 DIVERS A VENDRE 71 DIVERS A VENDRE 71 DIVERS A VENDRE 71 DIVERS A VENDRE 71 DIVERS A VENDRE 71 DIVERS A VENDRE

# LES VENDREDIS DIVERS

## LES BLOCS



SACHANT QUE CES BLOCS SONT DE MEME FORME ET DE MEMES DIMENSIONS:

- Combien y a-t-il de blocs?
- Quel bloc touche au plus grand nombre d'autres blocs?
- Combien y a-t-il de blocs qui sont touchés par le bloc 'B' sans l'être par le bloc 'E'?

Réponses: 1-.....  
2-.....  
3-.....

Ce jeu provient de **SUPER MAGAZINE**

**COUPON DE PARTICIPATION A COMPLETER**

Nom.....

Adresse.....

Ville.....

Code postal.....

Téléphone.....

Question d'habileté: 25 - 10 x 3 + 5 ÷ 2 = .....

## CONCOURS La Tribune

# EN JEUX 4200\$ à gagner

Chaque semaine **TIRAGE DE 100\$**  
**TIRAGE DE 1 JEU «Le Docteur Rat»**

Plus... Le vendredi 19 mai **TIRAGE DE 3 GROS LOTS DE 1000\$**  
parmi tout le courrier reçu  
\*La moitié des prix pour les non-abonnés

Facile Du lundi au samedi La Tribune publie un jeu différent.

Pour être éligible aux tirages, vous n'avez qu'à jouer, remplir le coupon de participation et retourner le tout à: **CONCOURS «LA TRIBUNE EN JEUX»** C.P. 2450 Sherbrooke (Québec) J1J 4H3

Vous pouvez apporter votre courrier à La Tribune, 1950 rue Roy, Sherbrooke. Un seul coupon de participation par enveloppe. Règlement disponible à La Tribune.

71-32459

- 168 CAMIONS ET FOURGONNETTES**  
CAMPER FORD ECONOLINE 1986...  
**170 AUTOS A VENDRE**  
AUBAINE Trans-Am Firebird 1981...  
AUBAINE Nissan Micra 1987...  
**BMW 325 E**  
1984, gris charcoal...  
**BUICK LE SABRE 1988**  
112 000 km...  
**BUICK LE SABRE 1988**  
112 000 km...  
**BUICK LE SABRE 1987**  
tout équipé...  
**BUICK LE SABRE LTD 1988**  
échange...  
**BUICK SKYLARK 1989**  
2 p., rouge, 2.4000 km...  
**CADILLAC FLEETWOOD 1991**  
blanc...  
**CAMARO Z-28**  
1984...  
**CAMARO Z-28 IROC Z**  
1982...  
**CAMRY LE 1988**  
4x4...  
**CHEVETTE 1982**  
101 000 km...  
**GMC S-15 1989**  
160 000 km...  
**GMC S-15 1989**  
160 000 km...  
**GRAND DOGUE CARAVAN SE**  
1992...  
**JEEP YJ 1988**  
4 cyl...  
**MAZDA MPV 1992**  
32 000 km...  
**NISSAN KING CAB 1985**  
156 000 km...  
**PICK-UP DODGE RAM 250LE**  
1992...  
**JEEP YJ 1988**  
4 cyl...  
**MAZDA MPV 1992**  
32 000 km...  
**NISSAN KING CAB 1985**  
156 000 km...  
**PICK-UP DODGE RAM 250LE**  
1992...  
**PLYMOUTH VOYAGER LE 1986**  
1986...  
**SCOOTER HONDA 84C**  
8000 km...  
**SHADOW 1100 V-TWIN 1988**  
1988...  
**SUZUKI AEROS 1994**  
49 cc...  
**SUZUKI GS 1100 L**  
1982...  
**SUZUKI GS 450L**  
35 000 km...  
**SUZUKI QUAD SPORT 1989**  
250 cc...  
**SUZUKI QUAD SPORT 250**  
1990...  
**VEHICULE tout terrain Honda**  
TRX-350...  
**YAMAHA DT50**  
1991...  
**YAMAHA VENTURE 1986**  
2 tons...  
**YAMAHA VIRAGO XV920**  
Edition Spéciale...  
**REMORQUES**  
**REMORQUE X36**  
base métal...  
**REMORQUE 4 PX 9X1 P**  
tandem...  
**REMORQUE fermée**  
5 x 7 x 9 p...  
**REMORQUE IDEAL**  
6,6x8...  
**REMORQUES FERMÉES**  
(dry box)...

**POUR TOUT SAVOIR IL VOUS FAUT**

La Tribune

Abonnez-vous **564-5466**

Ext. 1-800 567-6955

**AVIS LÉGAUX - APPEL D'OFFRES - SOUMISSIONS - ENCANS**

**ENCAN**

Excellent encan de succession pour Cindy Elliott-Thérèse, auparavant propriétaire de Mme Olive Carter, 9 rue Canus de Beauce, Québec, le samedi 29 avril 1995 à 10 h. Encan d'antiquités.

**143 SERVICES DIVERS**

PEINTRE-PLATRIER  
Peinture, tapisserie, joints, stucco décoratif.  
D. GAGNE: 564-0948

PEINTURE, JOINTS, TAPISSERIE, Estimation gratuite. Tél: 564-8417

PROBLEMES DE TOITURE, Estimation gratuite. Travail garanti par écrit. D.R. COUVRÉUR ENR. Tél: 832-3189

RENOVATIONS DE TOUT GENRE, peinture travaux extérieurs, hommes à tout faire. Estimation gratuite. 842-2078

RENOVATIONS de tout genre, gypso joints, peinture, finition, 32 ans d'expérience. 566-8379

TOITUREMAG  
A l'heure ou à forfait. Vaste choix de matériaux de qualité. 25 ans, travail exclusif. On en a sûrement déjà fait une pros de chez-vous. Tél: 566-7880

**148 PAYSAGISTES**

TONTÉ DE GAZON + Atomik Multi Services Enr., entretien paysager.

coupe de pelouse, ratielage printemps, goudronnage d'asphalte, coupe de haies, Estimation gratuite. 823-9415, 829-2538

**149 SANTE ET RELAXATION**

CALIFORNINIEN  
Massage de détente, dames bienvenues. Des 8h. Léonard: 563-4326

EXPERIENCE UNIQUE  
Reiki réflexologie, cristaux et massage. Janine: 829-9544

MASSAGE ENERGETIQUE  
détente. Tél: 346-7181

MASSAGES PERSONNALISÉS,  
Avis aux hommes et femmes d'affaires pour qui la santé est un élément de réussite. Isabelle: 820-2163 ou page 822-7034

**146 DÉMÈNAGEMENT**

F.C. COURRIER INC.  
DIVISION DÉMÈNAGEMENT  
local, longues distances, estimation gratuite. Inf. lundi au vendredi, jour: 562-5454, soir: 562-5454. Fax: 563-6859

**148 PAYSAGISTES**

10 000 CEDRES CULTIVES et sauvages, livrés ou posés, terre noire, concassée en petites quantités et bois de chauffage. 563-2810

ARBRES DÉCORATIFS  
cèdres en boule, cèdres pyramidaux, vives ou posés avec garantie. Tourbe cultivée et de champs. Arrangements paysagers, patios. Est. gratuite. R. Demers: 563-5946

CEDRES A HAIES  
cultivés et sauvages. 2 à 3 pi. 1.75\$ ch. 3 à 4 pi. 2.30\$. 4 à 6 pi. 3.95\$. 6 à 8 pi. 9.24\$. aussi sapin-épinette bleu TPS. TVC inclus. 847-0646. Fax: 868-6859

CEDRES POUR HAIE 2 à 3 pi. 1.50\$. 3 à 4 pi. 2.25\$. 4 à 6 pi. 3.25\$. 6 à 8 pi. 8.5\$. Plantation à désirer, 15 ch. Estimation gratuite. Plus de 30 ans d'exp. 843-3642

**148 PAYSAGISTES**

BELARUS 1984.  
Modèle 562, 4x4 avec cabine. Tél: 845-3852

MASSEY HARRIS PONY 1952, 2 p., broyeur, équipement moulin faucheur, charne, hers, grappe avant pour neige, chaînes à anneaux. 1500\$. Tél: 837-2375

TRACTEUR JARDIN WHITE  
16 forces, hydrostatique, avec grappe avant hydraulique et tondeuse. Aucune offre raisonnable refusée. 845-3423

TRACTEUR A PELOUSE  
Yardman 81225. Tél: 846-4204

TRACTEUR A TERRASSE,  
à siège petite remorque, bonne condition. 350\$. 864-6702

TRACTEUR BELLARUS 250A  
1979 avec pelle double action, chaînes à anneaux neuves. 684 heures. exc. cond. 3500\$. Tél: 826-5424

TRACTEUR WHITE-OLIVER  
1955, 4 x 4, très bon état. Soir: 888-2768, 888-2306

TRACTEUR WHITE 1990 16 f. 2 cyl., hydrostatique, 42 hp. exc. cond. 921-2821

**162 TRACTEURS**

Kawasaki Vulcan 1500 1987 à 1990. Normand Jutras 843-9810

SCOOTER HONDA 84C, 80cc, 4000 km. 700\$. 822-3430, soir 849-7312

SHADOW 1100 V-TWIN 1988, impeccable, 30 000 km, 6500\$. Tél: 562-9871

SUZUKI AEROS 1994, 49 cc à l'état de neuf. Faut voir! Tél: 569-0277

SUZUKI GS 1100 L, 1982, très propre, prix: 2800\$. Acheteur sérieux seulement. 847-3376

SUZUKI GS 450L, 1983, 35 000 km, condition A-1, batterie, freins et pneus neufs, très propre. 900\$. Tél: 566-1244

SUZUKI QUAD SPORT 1989, 250 cc, clutch bon état. 2400\$. Tél: 846-4329

SUZUKI QUAD SPORT 250, 1990, bon état. 2200\$. Tél: 849-7345

VEHICULE tout terrain Honda TRX-350, 1990, propre, comme neuf, + ou - 1000 km, avec grappe pour neige, 4500\$. 819-346-8013

YAMAHA DT50, 1991, semi-trail, semi-tour, tr. propre. 900\$. Tél: 845-4367

YAMAHA VENTURE 1986, gris, 2 tons, 1300 cc, 45 000 km, mécan. A-1, calandre endommagée. 3500\$. 819-843-1921

YAMAHA VIRAGO XV920, Ed. Edition Spéciale, 1982, 48 000 km. 2500\$. Tél: 849-7384

**165 MOTOS-SCOOTERS**

RECHERCHE  
Kawasaki Vulcan 1500 1987 à 1990. Normand Jutras 843-9810

SCOOTER HONDA 84C, 80cc, 4000 km. 700\$. 822-3430, soir 849-7312

SHADOW 1100 V-TWIN 1988, impeccable, 30 000 km, 6500\$. Tél: 562-9871

SUZUKI AEROS 1994, 49 cc à l'état de neuf. Faut voir! Tél: 569-0277

SUZUKI GS 1100 L, 1982, très propre, prix: 2800\$. Acheteur sérieux seulement. 847-3376

SUZUKI GS 450L, 1983, 35 000 km, condition A-1, batterie, freins et pneus neufs, très propre. 900\$. Tél: 566-1244

SUZUKI QUAD SPORT 1989, 250 cc, clutch bon état. 2400\$. Tél: 846-4329

SUZUKI QUAD SPORT 250, 1990, bon état. 2200\$. Tél: 849-7345

VEHICULE tout terrain Honda TRX-350, 1990, propre, comme neuf, + ou - 1000 km, avec grappe pour neige, 4500\$. 819-346-8013

YAMAHA DT50, 1991, semi-trail, semi-tour, tr. propre. 900\$. Tél: 845-4367

YAMAHA VENTURE 1986, gris, 2 tons, 1300 cc, 45 000 km, mécan. A-1, calandre endommagée. 3500\$. 819-843-1921

YAMAHA VIRAGO XV920, Ed. Edition Spéciale, 1982, 48 000 km. 2500\$. Tél: 849-7384

**162 TRACTEURS**

RECHERCHE  
Kawasaki Vulcan 1500 1987 à 1990. Normand Jutras 843-9810

SCOOTER HONDA 84C, 80cc, 4000 km. 700\$. 822-3430, soir 849-7312

SHADOW 1100 V-TWIN 1988, impeccable, 30 000 km, 6500\$. Tél: 562-9871

SUZUKI AEROS 1994, 49 cc à l'état de neuf. Faut voir! Tél: 569-0277

SUZUKI GS 1100 L, 1982, très propre, prix: 2800\$. Acheteur sérieux seulement. 847-3376

SUZUKI GS 450L, 1983, 35 000 km, condition A-1, batterie, freins et pneus neufs, très propre. 900\$. Tél: 566-1244

SUZUKI QUAD SPORT 1989, 250 cc, clutch bon état. 2400\$. Tél: 846-4329

SUZUKI QUAD SPORT 250, 1990, bon état. 2200\$. Tél: 849-7345

VEHICULE tout terrain Honda TRX-350, 1990, propre, comme neuf, + ou - 1000 km, avec grappe pour neige, 4500\$. 819-346-8013

YAMAHA DT50, 1991, semi-trail, semi-tour, tr. propre. 900\$. Tél: 845-4367

YAMAHA VENTURE 1986, gris, 2 tons, 1300 cc, 45 000 km, mécan. A-1, calandre endommagée. 3500\$. 819-843-1921

YAMAHA VIRAGO XV920, Ed. Edition Spéciale, 1982, 48 000 km. 2500\$. Tél: 849-7384

**165 MOTOS-SCOOTERS**

RECHERCHE  
Kawasaki Vulcan 1500 1987 à 1990. Normand Jutras 843-9810

SCOOTER HONDA 84C, 80cc, 4000 km. 700\$. 822-3430, soir 849-7312

SHADOW 1100 V-TWIN 1988, impeccable, 30 000 km, 6500\$. Tél: 562-9871

SUZUKI AEROS 1994, 49 cc à l'état de neuf. Faut voir! Tél: 569-0277

SUZUKI GS 1100 L, 1982, très propre, prix: 2800\$. Acheteur sérieux seulement. 847-3376

SUZUKI GS 450L, 1983, 35 000 km, condition A-1, batterie, freins et pneus neufs, très propre. 900\$. Tél: 566-1244

SUZUKI QUAD SPORT 1989, 250 cc, clutch bon état. 2400\$. Tél: 846-4329

SUZUKI QUAD SPORT 250, 1990, bon état. 2200\$. Tél: 849-7345

VEHICULE tout terrain Honda TRX-350, 1990, propre, comme neuf, + ou - 1000 km, avec grappe pour neige, 4500\$. 819-346-8013

YAMAHA DT50, 1991, semi-trail, semi-tour, tr. propre. 900\$. Tél: 845-4367

YAMAHA VENTURE 1986, gris, 2 tons, 1300 cc, 45 000 km, mécan. A-1, calandre endommagée. 3500\$. 819-843-1921

YAMAHA VIRAGO XV920, Ed. Edition Spéciale, 1982, 48 000 km. 2500\$. Tél: 849-7384

**171 AUTOS A LOUER**

LOCATION PELLETIER  
Location de petites voitures, à la journée, à partir de 29.95\$/jour. 566-0727

## Touchez du bois et économisez.

AUCUN PAIEMENT, AUCUN INTÉRÊT AVANT LE 1ER OCTOBRE 1995\*

C'est le temps des aubaines - l'occasion par excellence de profiter de toutes les façons dont John Deere peut vous faire économiser... comme nos rabais sur les produits sélectionnés pour pelouse et jardin (nous avons tout ce dont vous avez besoin).

Renseignez-vous sur notre offre spéciale de financement. **VERSEMENT INITIAL 10% + TAXE**

*Le temps des aubaines*  
**John Deere**  
se termine le 30 juin 1995

### LES ÉQUIPEMENTS VEILLEUX INC.

Vente - Pièces - Service

9, rue Queen, Lennoxville, 564-8850  
1969, rue Sherbrooke, Magog, 843-2310  
1006, Craig, Richmond, 826-3707

**COUPE DE GAZON**  
au tracteur à la fos ou à l'heure. Tél: 829-8229

ENTRETIEN DE GAZON  
tonde, ratielage, taillage et pose de cédrès, tonnes posées ou livrées. Patio. Assurance. Tél: 866-5907

HAÏE DE CEDRES CULTIVÉS posés seulement. Aussi réparation de terrassement. Tél: 569-3487

HOMME D'EXPERIENCE pour tondeuse pelouse, coupe et plantation arbres, nettoyage terrain, etc. Gilles: 565-1041

J'OFFRE MES SERVICES POUR ROULER votre gazon avec rouleau Rosco pesant 3000 lb. Prix selon pi. carrés de surface. 346-4163

RECLASSE ET TONTE de gazon. Coupe haie cédrès. Estimation gratuite. **Bédard Belle Taille enr. Tél: 822-4343.**

SERVICE D'ENTRETIEN JOSE ENR.  
Tonte de gazon, taille d'arbres, arbutés, cédrès, pose de tourbe et de haies de cédrès, nettoyage de printemps, déchaumage, plantation aération, murs de soutènement, trottoirs, aménagement paysager. Résidentiel, commercial et industriel. Assurance complète. Aussi nous préparons votre potager et enlèvement des sources. **Tél: 822-2895**

**165 MOTOS-SCOOTERS**

\*PNEUS\*  
Pneus V.T.T. ferme-industriel, commercial. Directement de l'entrepôt. 511 ch. Bel Horizon, Lennoxville, 569-6460

285\$  
Mobylette Honda 50 cc, 1980, original, seulement 500 km. 564-2390

ACHETERAIS  
4 roues 2x4 ou 4x4, 1986 à 1994, en bonne condition. Payons comptant. Tél: 564-2390

BMW R-100-RT 1981, 82 000 km, 1 seul propriétaire, 2 000\$ ferme. Tél: 846-9956

INTERCEPTOR 1000 1984  
27 000 km, cond. A-1, 1 seul propriétaire. 2500\$. Tél: 843-9530

KAWASAKI NINJA 750 1988  
23 000 km, très propre, pièces neuves. Faut voir offre! Sébastien: 878-3148

MOTO SUZUKI GS 1000 1980,  
en très bon état. 29 000 km. Prix demandé: 1800\$. Tél: 569-6398

N.J. MOTOS ENR.  
843-9810  
Shadow 750 1983, Virago 750 1985, Honda GL 1100, non équipée. 1980. 843-9810

NEUF-NEUF  
Moto Suzuki Intruder, 1993, 800 cc, seulement 3 000 km, style Harley Vira. A qui la chance? Faut vite. Cause de vente. B.B. à horizon: 564-2390

**165 MOTOS-SCOOTERS**

HONDA FOURTRAX, 250 cc, exc. cond. Faut voir! 3 500\$. Et équipement de ski alpin. Tél: 829-2413

HONDA NIGHTHAWK 1983, 450 cc, 20 000 km, avec 2 casques et intercom. 823-8209

HONDA NIGHTHAWK 450 1984, 4000 km, très propre, 1100\$. Tél: 822-2023, 566-5404

HONDA NIGHTHAWK 450, 29 000 km, comme neuve. Tél: 864-7090

HONDA SABRE V45, 750 cc, 1983, très propre, pneus neufs, déjà préparée pour l'été. 1650\$. Tél: 569-4828

INTERCEPTOR 1000 1984, 27 000 km, cond. A-1, 1 seul propriétaire. 2500\$. Tél: 843-9530

KAWASAKI NINJA 750 1988, 23 000 km, très propre, pièces neuves. Faut voir offre! Sébastien: 878-3148

MOTO SUZUKI GS 1000 1980, en très bon état. 29 000 km. Prix demandé: 1800\$. Tél: 569-6398

N.J. MOTOS ENR. 843-9810  
Shadow 750 1983, Virago 750 1985, Honda GL 1100, non équipée. 1980. 843-9810

NEUF-NEUF  
Moto Suzuki Intruder, 1993, 800 cc, seulement 3 000 km, style Harley Vira. A qui la chance? Faut vite. Cause de vente. B.B. à horizon: 564-2390

**165 MOTOS-SCOOTERS**

NIGHT HAWK 1983, 550 cc, 13 000 km, seulement, bonne condition. 1 600\$. 829-2637

**168 CAMIONS ET FOURGONNETTES**

4X4 TOYOTA 1987, peinture neuve, 85 000 km. 845-5252 ou laissez message.

CAMION F350 1985, mot. 6.9 pi. x 12 pi. 5000\$. Tél: 828-3012

CAMION FORD 6 ROUES, 900, mot. 401, au gaz, mec. très bon état. Tél: 878-3901

**168 CAMIONS ET FOURGONNETTES**

CHRYSLER New Yorker 1985, 4 p., aut., 1. équipée très propre, 1000\$ nég. Inf.: 835-5620

AUBAINE FIREFLY 1987 2 p. 5 vit., propre, bonne condition, 1500\$. 565-9350

AUBAINE, NISSAN PULSAR spécial édition, 1989, démarreur à distance, tout équipé, très propre, 90 000 km. SUZUKI SWIFT, 1991, 4 p., auto, air, très propre. 846-4749.

**168 CAMIONS ET FOURGONNETTES**

CHRYSLER New Yorker 1985, 4 p., aut., 1. équipée très propre, 1000\$ nég. Inf.: 835-5620

AUBAINE FIREFLY 1987 2 p. 5 vit., propre, bonne condition, 1500\$. 565-9350

AUBAINE, NISSAN PULSAR spécial édition, 1989, démarreur à distance, tout équipé, très propre, 90 000 km. SUZUKI SWIFT, 1991, 4 p., auto, air, très propre. 846-4749.

**168 CAMIONS ET FOURGONNETTES**

CHRYSLER New Yorker 1985, 4 p., aut., 1. équipée très propre, 1000\$ nég. Inf.: 835-5620

AUBAINE FIREFLY 1987 2 p. 5 vit., propre, bonne condition, 1500\$. 565-9350

AUBAINE, NISSAN PULSAR spécial édition, 1989, démarreur à distance, tout équipé, très propre, 90 000 km. SUZUKI SWIFT, 1991, 4 p., auto, air, très propre. 846-4749.

**168 CAMIONS ET FOURGONNETTES**

CHRYSLER New Yorker 1985, 4 p., aut., 1. équipée très propre, 1000\$ nég. Inf.: 835-5620

AUBAINE FIREFLY 1987 2 p. 5 vit., propre, bonne condition, 1500\$. 565-9350

AUBAINE, NISSAN PULSAR spécial édition, 1989, démarreur à distance, tout équipé, très propre, 90 000 km. SUZUKI SWIFT, 1991, 4 p., auto, air, très propre. 846-4749.

**PÉPINIÈRE J.P. SÉVIGNY**  
Spécialiste des haies de cédrès de 2 à 10 pi de haut, cultivés ou sauvages. Livraison partout. Et nous installons aussi. De plus, estimation de plan paysager.

**849-2429 820-4381**

### «C'est la recrue de l'année!»

Eau, neige, glace, rien ne l'arrête: le Tiger Paw AWP a toujours du mordant. Le plus fort? Sa durée exceptionnelle. Il va vous donner 115 000 km d'efforts soutenus, garanti! Enfin un nouveau talent très abordable!

«Parole de Michel Bergeron, c'est un premier choix!»

## GARANTIE 115 000 KM

Distributeur de pneus V.T.T. et industriel Directement de l'entrepôt

### LES PNEUS 569-6460

615, Ch. Bel Horizon (angle Belvédère S. et ch. de Lennoxville)

### LABONTÉ

SI FIABLES, QU'ON LES OUBLIE! 334029

## ENCAN

Cinquième encan de consignation de machinerie et de détail, aura lieu à la Ferme Ross Bennett, chemin High Forest, Sawyerville, Québec, le samedi 19 mai 1995 à midi.

VEUILLEZ NOTER que quiconque désire consigner des machinerie ou du détail ou tout autre article, peut s'adresser aux encanteurs avant ou le lundi 8 mai 1995, jour où la liste complète des articles à vendre sera annoncée.

ART BENNETT ET ROSS BENNETT  
Encanteurs bilingues  
(819) 889-2272 ou 889-2840  
Sawyerville, Québec - JOB 2840 0536

## La Tribune

COMpte Plus DE 100 LECTEURS PAR JOUR.

POURQUOI NE PAS VOUS JOINDRE À EUX? **564-5466** (EXT. 1 800 567-6955)

## AVIS AUX ABONNÉS DE La Tribune

Vous n'avez pas reçu votre journal ce matin (8 h le samedi). Appelez nous **564-5466** Ext.: 1 800 567-6955



# Décès, Prières, Remerciements



**CYR Gérard**  
— Accidentellement à St-Nicéphore le 26 avril 1995, est décédé monsieur Gérard Cyr, 44 ans, époux de dame Claire Moreau, demeurant à Richmond. M. Gérard Cyr repose au :

**CENTRE FUNÉRAIRE MARIOLEMAIRE Yves Houlet Frère**  
198, rue Adam Richmond, QC  
Tél.: 819-826-3747 ou 1-800-561-2881 Yves Samson, d.g.  
Heures de visite: VENDREDI, de 14 h à 17 h et de 19 h à 22 h. Jour des funérailles de 12 h jusqu'au départ du centre funéraire à 14 h 45. Funérailles le samedi 29 avril 1995, à 15 h, en l'église Ste-Bibiane de Richmond et de laau:

**CRÉMATORIUM MARIOLEMAIRE Yves Houlet Frère**  
130 rue Lindsay Drummondville, Qc lieu de la crémation. Outre son épouse, monsieur Cyr laisse dans le deuil sa fille: Chantal et son fils: Jonathan; ses parents: Fernand Cyr et Thérèse Beaudoin; ses frères, sa sœur: Pierre (Chantal Gatteau); Claude (Nicole Parent); Michel (Evelyn Nichol); Johanne (Gilles Tremblay); Yvón (Nathalie Lepage); ses beaux-parents: Gérard Moreau et Rita Janelle; ses beaux-frères, belles-sœurs: Lucille Moreau et Richard Désilet; Jean-Guy Moreau et Ethel Price; Jean-Marc Moreau et Louise Doyon; André Moreau et Roland Tiffault; Pierre Moreau et Marjolaine St-Germain; Ginette Moreau et Marcel Ross; Louise Moreau et Gaëtan Boutin; ses neveux, nièces, ainsi que de nombreux autres parents et amis.

**DURANLEAU Pauline (Bélisle)**  
— Au Centre Hospitalier de Sherbrooke, le 26 avril 1995, est décédée madame Pauline Bélisle Duranleau, à l'âge de 80 ans, épouse de feu Adrien Duranleau, demeurant à Sherbrooke. Afin de respecter les dernières volontés de la défunte, il n'y aura pas d'exposition. La crémation aura lieu au :

**Coopérative Funéraire de l'Estrie 330, rue Prospect Sherbrooke, QC**  
Tél.: 819-565-7646 Alain Leclerc, d.g.  
Funérailles le samedi 29 avril 1995, à 10 h 30, en la Cathédrale de Sherbrooke. Outre son épouse, monsieur Duranleau laisse dans le deuil ses enfants: Sylvie, Montréal; Ghyslain, St-Félix de Kingsey; Jean-Philippe (Annie Richer), Montréal; ses petits-enfants: Emile et Esthèrnelle; son père: M. Gaëtan Grouin, Brossard; sa sœur: Lisette Grouin, son fils: Pascal, Brossard; son frère: Gaston Grouin (Monique), leur fille: Caroline, de Brossard; ses belles-sœurs: Sr Annette Roberge m.n. de Lennoxville; Lucille Foucault (feu Roland Roberge), Ascot Corner; Marie-Claire Deblois (feu Roger Roberge), Ascot Corner; ses beaux-frères: Alphonse Roberge, Sherbrooke; Marcel Roberge, Los Angeles; Lionel Roberge (Marie-Jeanne), Floride; Lucien Roberge (Eva), Yarmouth, N.-E.; Jean-Paul Roberge (Tina), Los Angeles; ainsi que plusieurs oncles, tantes, cousins, cousines, neveux, nièces, autres parents et amis. La famille désire remercier le personnel du 5ème étage du CHUS pour les bons soins prodigués à M. Grouin. En guise de sympathie, des dons peuvent être faits à la **FONCTION QUÉBÉCOISE DU CANCER**, 3001, 12e avenue nord, Sherbrooke, QC J1J 5N4.

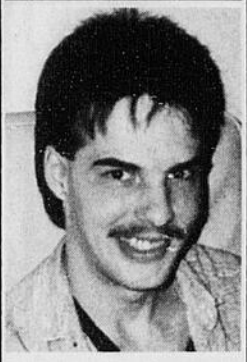
**Coopérative Funéraire de l'Estrie 330, rue Prospect Sherbrooke, QC**  
Tél.: 819-565-7646 Alain Leclerc, d.g.  
Funérailles le samedi 29 avril 1995, à 10 h 30, en l'église St-Charles Garnier. Madame Duranleau laisse dans le deuil son fils unique: M. Daniel Duranleau (Francine Paradis), Sherbrooke; ses petits-enfants: Katie et Rémi; sa sœur: Mme Antoinette Bélisle

**Coopérative Funéraire de l'Estrie 330, rue Prospect Sherbrooke, QC**  
Tél.: 819-565-7646 Alain Leclerc, d.g.  
Funérailles le samedi 29 avril 1995, à 10 h 30, en l'église St-Charles Garnier. Madame Duranleau laisse dans le deuil son fils unique: M. Daniel Duranleau (Francine Paradis), Sherbrooke; ses petits-enfants: Katie et Rémi; sa sœur: Mme Antoinette Bélisle

**Ensemble on peut vaincre le cancer**  
SOCIÉTÉ CANADIENNE DU CANCER CANADIAN CANCER SOCIETY

**NEUVAINES À MARIE**  
Important de ne demander que des choses positives.  
Récitez NEUF «Je vous salue Marie» pendant 9 jours, devant une bougie allumée, même si vous n'avez pas la Foi.  
Présentez deux demandes qui vous semblent impossibles à être exaucées et un affaire qui vous tient à cœur. Le neuvième jour, laissez brûler la bougie entièrement et faites publier ce message.  
Vous obtiendrez ce que vous voulez...  
S.L. 33802

Bouchard, Magog; son frère: M. Paul Bélisle (Florence Goulet), Magog; ses belles-sœurs: Mme Pauline Goulet; Mme Urban Duranleau, Vermont; ainsi que de nombreux neveux, nièces, autres parents et amis.



**FRAPPIER Daniel**  
— Au Centre Hospitalier de Sherbrooke, le 23 avril 1995, est décédé monsieur Daniel Frappier, à l'âge de 25 ans, époux de Nancy Stalgitis, demeurant à Sherbrooke. Le défunt repose au :

**JARDINS DUSOUVENIR DEL'ESTRIENC. Salon Funéraire Brien et Monfette Inc**  
33 rue Bowen Sud Sherbrooke, Qc  
Tél.: 819-565-9393 Louise Alix, dir.

**MARTIN Romuald**  
— A Lawrenceville, le 25 avril 1995, est décédé monsieur Romuald Martin, à l'âge de 67 ans, époux de Pauline Gingras, demeurant à Lawrenceville. Le défunt repose au :

**Coopérative Funéraire de l'Estrie 330, rue Prospect Sherbrooke, QC**  
Tél.: 819-565-7646 Alain Leclerc, d.g.  
Funérailles le samedi 29 avril 1995, à 10 h 30, en la Cathédrale de Sherbrooke. Outre son épouse, monsieur Grouin laisse dans le deuil ses enfants: Sylvie, Montréal; Ghyslain, St-Félix de Kingsey; Jean-Philippe (Annie Richer), Montréal; ses petits-enfants: Emile et Esthèrnelle; son père: M. Gaëtan Grouin, Brossard; sa sœur: Lisette Grouin, son fils: Pascal, Brossard; son frère: Gaston Grouin (Monique), leur fille: Caroline, de Brossard; ses belles-sœurs: Sr Annette Roberge m.n. de Lennoxville; Lucille Foucault (feu Roland Roberge), Ascot Corner; Marie-Claire Deblois (feu Roger Roberge), Ascot Corner; ses beaux-frères: Alphonse Roberge, Sherbrooke; Marcel Roberge, Los Angeles; Lionel Roberge (Marie-Jeanne), Floride; Lucien Roberge (Eva), Yarmouth, N.-E.; Jean-Paul Roberge (Tina), Los Angeles; ainsi que plusieurs oncles, tantes, cousins, cousines, neveux, nièces, autres parents et amis. La famille désire remercier le personnel du 5ème étage du CHUS pour les bons soins prodigués à M. Grouin. En guise de sympathie, des dons peuvent être faits à la **FONCTION QUÉBÉCOISE DU CANCER**, 3001, 12e avenue nord, Sherbrooke, QC J1J 5N4.

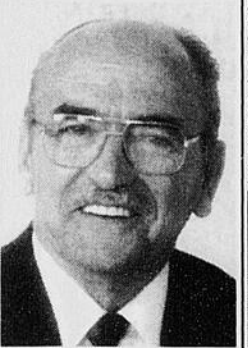
**Coopérative Funéraire de l'Estrie 330, rue Prospect Sherbrooke, QC**  
Tél.: 819-565-7646 Alain Leclerc, d.g.  
Funérailles le samedi 29 avril 1995, à 10 h 30, en la Cathédrale de Sherbrooke. Outre son épouse, monsieur Grouin laisse dans le deuil ses enfants: Sylvie, Montréal; Ghyslain, St-Félix de Kingsey; Jean-Philippe (Annie Richer), Montréal; ses petits-enfants: Emile et Esthèrnelle; son père: M. Gaëtan Grouin, Brossard; sa sœur: Lisette Grouin, son fils: Pascal, Brossard; son frère: Gaston Grouin (Monique), leur fille: Caroline, de Brossard; ses belles-sœurs: Sr Annette Roberge m.n. de Lennoxville; Lucille Foucault (feu Roland Roberge), Ascot Corner; Marie-Claire Deblois (feu Roger Roberge), Ascot Corner; ses beaux-frères: Alphonse Roberge, Sherbrooke; Marcel Roberge, Los Angeles; Lionel Roberge (Marie-Jeanne), Floride; Lucien Roberge (Eva), Yarmouth, N.-E.; Jean-Paul Roberge (Tina), Los Angeles; ainsi que plusieurs oncles, tantes, cousins, cousines, neveux, nièces, autres parents et amis. La famille désire remercier le personnel du 5ème étage du CHUS pour les bons soins prodigués à M. Grouin. En guise de sympathie, des dons peuvent être faits à la **FONCTION QUÉBÉCOISE DU CANCER**, 3001, 12e avenue nord, Sherbrooke, QC J1J 5N4.

**Coopérative Funéraire de l'Estrie 330, rue Prospect Sherbrooke, QC**  
Tél.: 819-565-7646 Alain Leclerc, d.g.  
Funérailles le samedi 29 avril 1995, à 10 h 30, en la Cathédrale de Sherbrooke. Outre son épouse, monsieur Grouin laisse dans le deuil ses enfants: Sylvie, Montréal; Ghyslain, St-Félix de Kingsey; Jean-Philippe (Annie Richer), Montréal; ses petits-enfants: Emile et Esthèrnelle; son père: M. Gaëtan Grouin, Brossard; sa sœur: Lisette Grouin, son fils: Pascal, Brossard; son frère: Gaston Grouin (Monique), leur fille: Caroline, de Brossard; ses belles-sœurs: Sr Annette Roberge m.n. de Lennoxville; Lucille Foucault (feu Roland Roberge), Ascot Corner; Marie-Claire Deblois (feu Roger Roberge), Ascot Corner; ses beaux-frères: Alphonse Roberge, Sherbrooke; Marcel Roberge, Los Angeles; Lionel Roberge (Marie-Jeanne), Floride; Lucien Roberge (Eva), Yarmouth, N.-E.; Jean-Paul Roberge (Tina), Los Angeles; ainsi que plusieurs oncles, tantes, cousins, cousines, neveux, nièces, autres parents et amis. La famille désire remercier le personnel du 5ème étage du CHUS pour les bons soins prodigués à M. Grouin. En guise de sympathie, des dons peuvent être faits à la **FONCTION QUÉBÉCOISE DU CANCER**, 3001, 12e avenue nord, Sherbrooke, QC J1J 5N4.

**MERCIER Marie-Marthe (Pépin)**  
— A l'Hôpital St-Vincent de Paul de Sherbrooke, le 27 avril 1995, est décédée madame Marie-Marthe Pépin Mercier, à l'âge de 61 ans et 2 mois, épouse de feu Emile Mercier, demeurant à Weedon. La défunte repose au :

**Coopérative Funéraire Québécoise 450, 2e avenue Weedon, QC**  
Tél.: 418-877-2720/3898 R. Mercier, rep.  
Heures de visite: VENDREDI, de 14 h à 17 h et de 19 h à 22 h. Jour des funérailles, de 11 h jusqu'au départ du salon à 13 h 45. Funérailles le samedi 29 avril 1995, à 14 h, en l'église St-Janvier, Weedon. Les cendres seront déposées au cimetière à une date ultérieure. Madame Mercier laisse dans le deuil ses enfants: Claudette (Marc Lettre), Ascot Corner; Yves (Nathalie

Castonguay), Québec; Hélène (Réginald Blanchette), St-Gérard; Johanne (Daniel Perreault), St-Georges de Windsor; Line (Julien Martel), St-Gérard; Guy (Sylvie Blanchette), St-Gérard; Denis (Nicole Côté), Weedon; Jacques (Louise Pineault), Québec; Chantal (Mario Lavallière), Dorion; ainsi que ses 18 petits-enfants; sa sœur, son frère: M. Mme Fernand Bérubé (Clémence); M. Mme Charles Pépin; ses beaux-frères, belles-sœurs: Mme Jeannine Pépin (feu Gérard); Mme Alida Tardif; M. Mme Marcel Prévost; M. Mme Marc Giguère; Mme Raymond Mercier; Mme Rita Auger; ses oncles, tantes, cousins, cousines, neveux, nièces, autres parents et amis. En guise de sympathie, des dons à la **SOCIÉTÉ CANADIENNE DU CANCER**, 204 Wellington Nord, suite 17, Sherbrooke PQ J1H 5C6, seraient grandement appréciés de la famille.



**OUELLETTE Henri**  
— Au Centre Hospitalier d'Asbestos, le 24 avril 1995, est décédé monsieur Henri Ouellette, à l'âge de 80 ans, époux de feu Eva Béliveau, demeurant à Asbestos. A la demande du défunt, il y aura incinération sous la direction de la :

**Coopérative Funéraire de la Région d'Asbestos C.P. 154 Asbestos PQ**  
Tél.: 819-4842

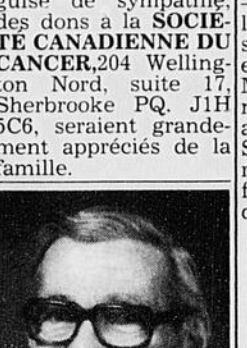
**Laurence Leroux, d.g.**  
Funérailles en présence des cendres, le samedi 29 avril 1995, à 14 h, en l'église St-Isaac Jogues. Inhumation au cimetière de Tingwick. Monsieur Ouellette laisse dans le deuil ses frères et sœurs: Odilon Ouellette, Québec; Eva Marcotte, Ouellette, Tracy; Lucile Lavigne, Ouellette, Victoriaville; ses beaux-frères et belles-sœurs: Emile Béliveau, Asbestos; Lucienne Béliveau-Champagne, Asbestos; Jean-Paul Béliveau (Marguerite Connolly); Léon Béliveau (Jeanne Boisvert-Gounin), Albany, New York; Alcide Béliveau (Anita St-Hilaire), Asbestos; Philippe Béliveau (Lucille Lavigne), Asbestos; Céclie Béliveau (Gérard Jutras), Asbestos; Bégin Béliveau (Ben), Granby; ainsi que de nombreux cousins, cousines, et amis. La famille tient à remercier le personnel du C.H. Asbestos, pour les bons soins prodigués à M. Ouellette.

**STRATFORD James**  
— Au Centre Hospitalier d'Yvesville, le 23 avril 1995, est décédé monsieur James Stratford, à l'âge de 83 ans, époux de feu Almora Leblond, demeurant à Windsor. Afin de respecter les dernières volontés du défunt il n'y aura pas d'exposition. Sous la direction de la :

**Coopérative Funéraire de l'Estrie 330, rue Prospect Sherbrooke, QC**  
Tél.: 819-565-7646 Alain Leclerc, d.g.  
Une messe commémorative aura lieu samedi 29 avril 1995, à 10 h 30 en l'église St-Philippe de Windsor. La famille sera présente à l'église à 10 h, afin de recevoir les condoléances des parents et amis. Les cendres seront déposées au cimetière St-François Xavier de Brompton. Monsieur Stratford laisse dans le deuil ses fils: Jean (Lila Watson); Gaston (Marcelle Boisvert); ses petits-enfants: Steve, Patrick, Madeleine; ses frères: Antoine (Rolande Leblond); Roger (Rose-Ange Dubois); sa belle-sœur: Albertine Leblond Morin; ainsi que de nombreux beaux-frères, belles-sœurs, neveux, nièces, autres parents et amis.

**Ensemble on peut vaincre le cancer**  
SOCIÉTÉ CANADIENNE DU CANCER CANADIAN CANCER SOCIETY

(Rose-Ange Lessard), St-Jules, Bce; Florian Cliche, St-Jules; Martine Lessard Cliche, St-Jules; Lauréat (Yvette Giguère), Tring Jonction; ainsi que ses neveux, nièces, cousins, cousines, parents et amis.



**ST-LAURENT Micheline (Boissonneault)**  
— Au Centre Hospitalier St-Louis de Windsor, le 25 avril 1995, est décédée madame Micheline Boissonneault, à l'âge de 46 ans, épouse de Robert St-Laurent, demeurant à Windsor. La défunte repose au salon de la :

**Maison Funéraire Antonio Boisvert & Fils Inc.**  
64, 3e Avenue Windsor, QC  
Tél.: 819-845-3992 A. Leclerc, dir. g.  
L. Turgeon, dir.

Heures de visite et jours des funérailles: VENDREDI, de 10 h jusqu'au départ du salon à 13 h 45. Funérailles, le vendredi 28 avril 1995, à 14 h, en l'église St-Gabriel Lalemant de Windsor. Les cendres seront déposées à une date ultérieure. Outre son époux, M. Mme St-Laurent laisse dans le deuil ses enfants: Stéphane; Janick (Frédéric Bolduc); Ludovick; sa mère: Mme Thérèse Tanguay (feu François Boissonneault); son frère et ses sœurs: François Boissonneault (Claudette Dion); Lina Boissonneault; Lorraine Boissonneault (Yvon Bruneau); son beau-père: M. Paul-Emile St-Laurent; ses beaux-frères et belles-sœurs: Paul Arthur St-Laurent; Françoise St-Laurent (Henri Bolduc); Carmen St-Laurent; Jacynthe St-Laurent; Daniel St-Laurent (Lucette Longpré); elle laisse plusieurs autres parents et amis. En guise de sympathie, des dons à l'**ASSOCIATION DES DÉPRESSIFS ET DES MANIACO-DÉPRESSIFS**, 801, Sherbrooke Est, bureau 300, Montréal PQ H2L 1K7, 514-299-5619, seraient appréciés de la famille.

**STRATFORD James**  
— Au Centre Hospitalier d'Yvesville, le 23 avril 1995, est décédé monsieur James Stratford, à l'âge de 83 ans, époux de feu Almora Leblond, demeurant à Windsor. Afin de respecter les dernières volontés du défunt il n'y aura pas d'exposition. Sous la direction de la :

**Coopérative Funéraire de l'Estrie 330, rue Prospect Sherbrooke, QC**  
Tél.: 819-565-7646 Alain Leclerc, d.g.  
Une messe commémorative aura lieu samedi 29 avril 1995, à 10 h 30 en l'église St-Philippe de Windsor. La famille sera présente à l'église à 10 h, afin de recevoir les condoléances des parents et amis. Les cendres seront déposées au cimetière St-François Xavier de Brompton. Monsieur Stratford laisse dans le deuil ses fils: Jean (Lila Watson); Gaston (Marcelle Boisvert); ses petits-enfants: Steve, Patrick, Madeleine; ses frères: Antoine (Rolande Leblond); Roger (Rose-Ange Dubois); sa belle-sœur: Albertine Leblond Morin; ainsi que de nombreux beaux-frères, belles-sœurs, neveux, nièces, autres parents et amis.

**Ensemble on peut vaincre le cancer**  
SOCIÉTÉ CANADIENNE DU CANCER CANADIAN CANCER SOCIETY

(Rose-Ange Lessard), St-Jules, Bce; Florian Cliche, St-Jules; Martine Lessard Cliche, St-Jules; Lauréat (Yvette Giguère), Tring Jonction; ainsi que ses neveux, nièces, cousins, cousines, parents et amis.



**Norman DELISLE Québec (PC)**  
Le premier ministre Jacques Parizeau croit de plus en plus qu'un accord est possible entre un Québec souverain et le reste du Canada.

M. Parizeau a même évoqué la possibilité que le Québec et le Canada anglais n'aient pas à être égaux dans les institutions communes qui pourraient être créées après la souveraineté. «Je reconnais qu'il y a trois Canadiens pour un Québécois et qu'en vertu du poids, leur décision va prévaloir», a-t-il dit.

M. Parizeau a même été très flatteur pour le Canada anglais. Ce dernier est composé «de gens qui ont la même tradition démocratique que nous et qui sont capables de respecter le vote populaire autant que nous», a-t-il ajouté hier.

**«La pire chose qui puisse exister, qui ne vaut rien»**  
**Bourgault fustige le ministère de l'Éducation**  
Québec (PC)

Pierre Bourgault a fustigé, hier, le ministère de l'Éducation «la pire chose qui puisse exister, qui ne vaut rien» - qu'il rend responsable en bonne partie de la dégradation du monde de l'enseignement et dont les premières victimes sont les enfants.

Le journaliste et polémiste, professeur depuis 20 ans en communications à l'Université du Québec à Montréal, était invité à prononcer une allocution au colloque de l'Association des cadres des collèges du Québec. Il a mis une heure et demie à tenter de démontrer de quelle manière le «gestionnarisme», l'improvisation, des dirigeants du ministère de l'Éducation, entre autres, a dénaturé l'école qui doit être d'abord et avant tout «un lieu de culture et d'apprentissage entièrement au service de l'élève».



Le premier ministre Jacques Parizeau serre la main du chef libéral Daniel Johnson avant l'étude annuelle en commission parlementaire des crédits du ministère du Conseil exécutif, soit le bureau du premier ministre en quelque sorte. Au centre, le chef de cabinet du premier ministre, Jean Royer, observe la scène.

# Parizeau fait les louanges du Canada anglais

Profitant de l'étude annuelle en commission parlementaire des crédits du ministère du Conseil exécutif pour faire le point sur l'avenir du Québec, M. Parizeau a poursuivi le virage qu'il a amorcé il y a une semaine: les possibilités d'entente avec le Canada anglais sont grandes et le Canada n'est pas composé de «saccageurs et de gens prêts à tout casser», a-t-il soutenu.

«Il n'y a pas de raisons qu'on ne s'entende pas, d'autant plus que nos intérêts économiques communs sont immenses», a dit M. Parizeau. Je crois que le bon sens va prévaloir et que les rapports avec le reste du Canada vont s'établir. Je suis disposé à proposer et à travailler à des formules.»

La semaine dernière, M. Parizeau avait reconnu, à la suite du chef du Bloc québécois Lucien Bouchard, qu'il pourrait être nécessaire d'avoir des liens politiques pour appuyer les

liens économiques avec le reste du Canada à la suite de la souveraineté du Québec.

Quant au chef de l'Opposition libérale, Daniel Johnson, il a accusé le gouvernement péquiste d'utiliser des «procédés abusifs» pour promouvoir la cause de la souveraineté du Québec.

«La prospérité et l'épanouissement du peuple que nous formons ici passe par un partenariat ouvert, sincère et de bonne foi avec nos voisins (du Canada anglais), avec des liens que le Parti québécois et son option veulent briser», a dit M. Johnson.

Pour lui, le slogan du gouvernement péquiste est «La Souveraineté à tout prix, à n'importe quel prix». M. Johnson croit aussi que «l'exercice de la sagesse séparatiste a complètement paralysé le gouvernement» depuis septembre dernier.

«La prospérité et l'épanouissement du peuple que nous formons ici passe par un partenariat ouvert, sincère et de bonne foi avec nos voisins (du Canada anglais), avec des liens que le Parti québécois et son option veulent briser», a dit M. Johnson.

Pour lui, le slogan du gouvernement péquiste est «La Souveraineté à tout prix, à n'importe quel prix». M. Johnson croit aussi que «l'exercice de la sagesse séparatiste a complètement paralysé le gouvernement» depuis septembre dernier.

«La prospérité et l'épanouissement du peuple que nous formons ici passe par un partenariat ouvert, sincère et de bonne foi avec nos voisins (du Canada anglais), avec des liens que le Parti québécois et son option veulent briser», a dit M. Johnson.

Pour lui, le slogan du gouvernement péquiste est «La Souveraineté à tout prix, à n'importe quel prix». M. Johnson croit aussi que «l'exercice de la sagesse séparatiste a complètement paralysé le gouvernement» depuis septembre dernier.

# Une explosion endommage une large section d'un gazoduc en Russie

**Moscou (Reuter)**  
L'explosion a endommagé une large section du gazoduc Oufa-Torjok, à une douzaine de km au sud du centre régional d'Oukhta, en république des Komis. La ligne a été obstruée et l'incendie provoqué par l'explosion s'est étendu de lui-même au bout de cinq heures.

«Les flammes étaient si vives que nous avons tout d'abord pensé que le village était en feu», a déclaré par téléphone une habitante de Vodny, une petite bourgade située à une dizaine de km du lieu de l'explosion.

«Tout le monde a eu si peur. Les gens ont pensé que la guerre avait éclaté.»  
Officiellement, l'accident n'a fait aucune victime.  
Chez Gazprom, la compagnie qui gère la quasi totalité de la production de gaz naturel et le réseau de gazoducs du pays, on tente de calmer les esprits.  
«La section endommagée sera réparée d'ici vendredi matin et le gazoduc sera de nouveau opérationnel», a-t-on précisé.  
Selon l'agence de presse Itar-Tass, une trentaine de km de conduites devront être remplacées.