

GRATUIT

LE JOURNAL

Version numérique : www.aegq.qc.ca Association des employées et employés du gouvernement



**EXCLUSIF AUX EMPLOYÉS
DES SERVICES PUBLICS**

SOMMAIRE

L'Ordre national du Québec.....	3	Êtes-vous amoureux de la nature?.....	9
Le 1 ^{er} octobre, votons!	4	Le Fureteur	11
La députation à l'Assemblée nationale.....	5	Nominations.....	11, 13
Tirer la langue	5	Toyota Camry XSE 2018 : Convaincante?.....	12
Acheteur recherché !	6	Testez vos connaissances	14



ÉLECTIONS 2018

MERCI!

d'être là au quotidien
pour nous et nos familles

450 \$ D'ÉCONOMIE MOYENNE¹
pour nos clients des services publics
qui regroupent leurs assurances

Rabais exclusif
sur vos assurances auto, habitation et
véhicules de loisirs en tant qu'employé(e)
des services publics²

0 \$ d'augmentation
pendant 24 mois grâce à nos polices 2 ans

Obtenez une soumission!
1 877 607-7301
lacapitale.com/services-publics



La Capitale
Assurances générales

Cabinet en assurance de dommages. En tout temps, seul le contrat d'assurance précise les clauses et modalités relatives à nos protections. Certaines conditions et exclusions s'appliquent. 1. Sondage SOM mené en juin 2017, auprès d'employés ou de retraités des services publics clients de La Capitale et ayant regroupé au moins deux produits d'assurance auto, habitation ou véhicules de loisirs. Économie moyenne calculée à partir des montants déclarés par 96 répondants ayant réalisé une économie. | 2. Exclusif aux employés des services publics.

fondsftq.com



Pour bénéficier de **30 % d'économies d'impôt supplémentaires**, on choisit le **REER+** au Fonds de solidarité FTQ!



FONDS
de solidarité FTQ

Veillez lire le prospectus avant d'acheter des actions du Fonds de solidarité FTQ. Vous pouvez vous procurer un exemplaire du prospectus sur le site Web fondsftq.com, auprès d'un responsable local ou aux bureaux du Fonds de solidarité FTQ. Les actions du Fonds de solidarité FTQ ne sont pas garanties, leur valeur fluctue et leur rendement passé n'est pas indicatif de leur rendement dans l'avenir.



DES ACTIONS HORS REER AVANTAGEUSES

Si vous avez déjà fait votre contribution maximale à un REER, vous pouvez acheter des actions du Fonds de solidarité FTQ sans les enregistrer dans un REER. À long terme, c'est un placement très avantageux qui vous permet :

- de profiter de **30 % d'économies d'impôt**
- d'être moins imposé qu'avec un REER au moment du retrait¹

POUR UN INVESTISSEMENT DE 1 000\$ PAR ANNÉE

	Actions d'un fonds équilibré canadien non enregistré	Actions hors REER du Fonds
Votre épargne annuelle	1 000 \$	1 000 \$
Économies d'impôt supplémentaires au Fonds ²	Sans objet	300 \$
Ce qu'il vous en coûte réellement	1 000 \$	700 \$

¹ Au moment du rachat, seulement 50 % du gain en capital est imposable.

² Les crédits d'impôt accordés aux actionnaires du Fonds sont de 15 % au Québec et de 15 % au fédéral. Ils sont limités à 1 500 \$ par année fiscale, ce qui correspond à l'achat d'actions du Fonds d'un montant de 5 000 \$.

PRÊT À PASSER AUX ACTIONS DU FONDS ?

Plusieurs façons s'offrent à vous :

fondsftq.com

1 800 567-FONDS (3663)

informez-vous auprès de votre **responsabl local** dans votre milieu de travail.

fondsftq.com/bureaux



FONDS
de solidarité FTQ



Selon une loi fédérale, vous devez absolument rencontrer un représentant ou une représentante autorisés du Fonds de solidarité FTQ pour ouvrir un compte hors REER.

Veuillez lire le prospectus avant d'acheter des actions du Fonds de solidarité FTQ. Vous pouvez vous procurer un exemplaire du prospectus sur le site Web fondsftq.com, auprès d'un responsable local ou aux bureaux du Fonds de solidarité FTQ. Les actions du Fonds de solidarité FTQ ne sont pas garanties, leur valeur fluctue et leur rendement passé n'est pas indicatif de leur rendement dans l'avenir.

L'ORDRE NATIONAL DU QUÉBEC

Chaque année depuis 1985, le premier ministre du Québec rend hommage aux personnes d'exception qui, par leurs réalisations, leurs valeurs et leurs idéaux, ont marqué l'évolution et le rayonnement du Québec. Il leur confère les titres prestigieux de chevalier ou de chevalière, d'officier ou d'officière, ou de grand officier ou de grande officière de l'Ordre national du Québec.

STATUTS ET FONCTIONNEMENT

L'Ordre national du Québec a été institué par la Loi sur l'Ordre national du Québec, sanctionnée le 20 juin 1984 par le Parlement du Québec.

Le Règlement sur les insignes de l'Ordre national du Québec définit les différents types d'insignes (insigne grand modèle, insigne miniature, insigne-boutonnière et barrette) propres à chacun des trois grades de l'Ordre, ainsi que les procédures d'attribution et de remise par le premier ministre.

La bonne marche de l'Ordre est assurée par le Conseil de l'Ordre et le Secrétariat de l'Ordre.

Tous les ans, le Conseil de l'Ordre lance, notamment par voie de presse, un appel public de candidatures.

Est admissible dans l'Ordre toute personne née au Québec ou y résidant. Le premier ministre peut toutefois nommer en tout temps, à titre de membre honoraire, tout étranger éminent à qui il désire accorder une distinction honorifique.

Objet et buts de l'Ordre

Soulignant l'excellence et le mérite, l'Ordre national du Québec est un « ordre honorifique ».

L'expression Ordre national du Québec peut désigner deux choses :

- soit la plus haute distinction honorifique de l'État québécois
- soit l'ensemble des personnes décorées de cette distinction

L'Ordre, récompense suprême

L'Ordre national du Québec (au sens de « décoration ») vise à reconnaître et à promouvoir l'excellence.

Il est la plus élevée des distinctions québécoises. C'est pourquoi sa devise est Honneur au peuple du Québec.

Il sert surtout à mettre en relief le mérite de personnes qui ont contribué, de manière exceptionnelle, à construire et à dynamiser la société québécoise.

L'Ordre, vivier d'ambassadeurs et d'ambassadrices de l'excellence

L'Ordre national du Québec (au sens d'« ensemble de personnes décorées ») entend être un phare du développement social.

Les hommes et les femmes qui y sont reçus doivent être un vivant miroir de l'excellence.

CONSEIL DE L'ORDRE

Mandat et attributions

Le Conseil de l'Ordre national du Québec est mandaté pour conseiller le premier ministre du Québec relativement aux nominations québécoises. Chaque année, il évalue les candidatures qui lui sont soumises à la suite d'un appel public.

Il assure l'intégrité, l'image et la réputation de l'Ordre. Il veille, avec le concours du Secrétariat de l'Ordre, à faire croître l'Ordre dans le respect des valeurs d'excellence, de créativité et de solidarité qui font sa grandeur et sa force.

Composition

Le Conseil de l'Ordre national du Québec est formé de neuf personnes :

- déjà admises dans l'Ordre
- issues des différentes régions du Québec
- élues par l'ensemble des membres de l'Ordre

Le tiers d'entre elles est élu chaque année, pour un mandat de trois ans, par les membres de l'Ordre. Tous les deux ans, un président est désigné par le Conseil en son sein. Le président ne peut exercer de mandats consécutifs. Il occupe une place importante dans l'ordre de préséance relatif aux cérémonies publiques de l'État québécois.

APPEL PUBLIC DE CANDIDATURES

Tout citoyen peut soumettre la candidature d'une personne en vue de sa nomination (ou de sa promotion) dans l'Ordre national du Québec. Un formulaire est prévu à cette fin.

Chaque année, habituellement en septembre, un appel public de candidatures est publié dans les quotidiens et hebdomadaires du Québec et sur le Web.

Admissibilité

Décliné en trois grades, grand officier, officier et chevalier, l'Ordre national du Québec est la plus haute distinction de l'État québécois. Son prestige est incomparable.

Peut être admise ou élevée dans l'Ordre toute personne née au Québec ou y résidant, à l'exception des membres de l'Assemblée nationale.

Période de mise en candidature

Le calendrier est généralement fixé comme suit :

Lancement de l'appel de candidatures :
Septembre

Date limite de réception des dossiers :
À la mi-novembre

Appel de candidatures 2018

L'appel de candidatures pour les nominations de 2019 se déroulera du 10 septembre au 2 novembre 2017.

Formulaire de candidature

Toute personne qui souhaite proposer une candidature doit remplir le formulaire prévu à cette fin. Ce dernier est en ligne seulement lors de la période d'appel de candidatures.

Nous joindre
Secrétariat de l'Ordre national du Québec
Ministère du Conseil exécutif
875, Grande Allée Est, H1.885
Québec (Québec) G1R 4Y8
418 643-8895 poste 8895
Secrétariat de l'Ordre national du Québec

ÉLECTIONS 2018

Le 1^{er} octobre, votons!

POURQUOI VOTER?

Vous hésitez à aller voter? Choisir, s'exprimer, vouloir changer les choses, défendre ses intérêts et participer concrètement à la vie démocratique sont autant de raisons de voter et d'encourager les autres à le faire!

Pistes pour cheminer dans vos réflexions

- Questionnez-vous sur vos valeurs et échangez avec votre famille, vos amis ou vos collègues sur les enjeux qui vous touchent.
- Suivez l'actualité dans les médias.
- Survolez les médias sociaux.
- Comparez vos idées, vos champs d'intérêt et vos valeurs avec ceux des personnes candidates, qu'elles soient indépendantes ou issues des divers partis politiques, le tout en répondant à des questions pour savoir à quel programme vous vous identifiez le plus.
- Posez des questions aux personnes candidates qui se présentent à votre porte, ou questionnez-les depuis les réseaux sociaux, par courriel ou lors des débats publics.
- Consultez les sites Web des partis politiques et des candidats indépendants pour mieux comprendre leurs engagements et leur programme. Saviez-vous qu'il y a une vingtaine de partis politiques sur la scène provinciale?
- Consultez la liste des candidats dans votre circonscription. Cette liste est accessible deux semaines après le déclenchement des élections.

Voter, c'est :

- exprimer votre opinion sur les enjeux et les décisions qui influencent votre vie;
- contribuer au bon fonctionnement de notre société;
- élire la députée ou le député qui aura pour mandat de défendre vos intérêts et de faire entendre vos préoccupations;
- signifier votre point de vue sur la façon dont sont administrés les programmes sociaux et nos revenus collectifs, qui sont de plus de 100 milliards de dollars annuellement;
- aider financièrement la personne candidate ou le parti politique qui exprime vos priorités, puisque chaque vote a une valeur financière;
- préserver la vitalité de notre démocratie.

Vous abstenir de voter, c'est :

- laisser les autres choisir et décider à votre place;
- donner un plus grand pouvoir à ceux qui votent : si 40 % des gens votent, c'est donc une minorité qui décide pour l'ensemble de la population;
- élire des personnes qui ne représentent peut-être pas vos intérêts;
- renoncer à un droit pour lequel d'autres personnes se battent encore aujourd'hui;
- laisser celles et ceux qui votent décider quels partis politiques recevront le plus de financement public, puisque chaque vote a une valeur financière.

S'informer pour savoir pour qui voter

Vous informer est indispensable pour vous permettre de prendre une décision éclairée. C'est votre responsabilité!

Pistes pour cheminer dans vos réflexions

- Questionnez-vous sur vos valeurs et échangez avec votre famille, vos amis ou vos collègues sur les enjeux qui vous touchent.
- Suivez l'actualité dans les médias.
- Survolez les médias sociaux.
- Comparez vos idées, vos champs d'intérêt et vos valeurs avec ceux des personnes candidates, qu'elles soient indépendantes ou issues des divers partis politiques, le tout en répondant à des questions pour savoir à quel programme vous vous identifiez le plus.
- Posez des questions aux personnes candidates qui se présentent à votre porte, ou questionnez-les depuis les réseaux sociaux, par courriel ou lors des débats publics.
- Consultez les sites Web des partis politiques et des candidats indépendants pour mieux comprendre leurs engagements et leur programme. Saviez-vous qu'il y a une vingtaine de partis politiques sur la scène provinciale?
- Consultez la liste des candidats dans votre circonscription. Cette liste est accessible deux semaines après le déclenchement des élections.

Vérifiez si vous pouvez voter

Pour voter, vous devez :

- avoir votre nom inscrit sur la liste électorale, à l'adresse de votre domicile – Vérifiez votre inscription dès maintenant!
- avoir 18 ans ou plus le 1^{er} octobre 2018;
- avoir la citoyenneté canadienne;
- avoir votre domicile au Québec depuis le 1^{er} avril 2018;
- ne pas être sous curatelle ou avoir perdu vos droits électoraux.

Vous devez également avoir une pièce d'identité en main parmi celles acceptées.

Où et quand voter?

Au total, vous avez huit jours pour voter!

- Le jour des élections : 1^{er} octobre, de 9 h 30 à 20 h
- Par anticipation : 23 et 24 septembre, de 9 h 30 à 20 h
- Par anticipation au bureau de la directrice ou du directeur du scrutin :
 - o 21 septembre, de 9 h à 21 h
 - o 22 septembre, de 9 h à 17 h
 - o 25 septembre, de 9 h à 21 h
 - o 26 septembre, de 9 h à 21 h
 - o 27 septembre, de 9 h à 14 h

En période électorale, il est possible de trouver les adresses des bureaux de vote sur le site de ÉlectionsQuébec.

Les cartes d'information reçues par la poste peuvent aussi vous renseigner sur où et quand voter.

Source : Élections Québec

LA DÉPUTATION À L'ASSEMBLÉE NATIONALE

L'Assemblée nationale est composée de 125 personnes : chacune est élue dans une circonscription électorale selon le mode de scrutin majoritaire uninominal à un tour.

Depuis le 15 juin 2018, la composition de l'Assemblée est la suivante :

- Parti libéral du Québec : 67 députés

Ce parti forme le gouvernement.

- Parti québécois : 28 députés

Ce parti forme l'opposition officielle.

- Coalition avenir Québec : 21 députés

Ce parti forme le deuxième groupe d'opposition.

- Députés indépendants :

- o Québec solidaire : 3 députés
- o Autres : 6 députés

Qui peut être député ?

Au Québec, la Loi électorale précise que toute personne qui souhaite se porter candidate au poste de député lors d'une élection doit remplir les conditions suivantes :

- avoir la citoyenneté canadienne
- être âgée d'au moins 18 ans
- être domiciliée au Québec depuis au moins 6 mois
- ne pas être soumise au régime de la curatelle ou être privée de ses droits électoraux.

Les citoyens qui élisent les députés, soit les électeurs, doivent répondre aux mêmes conditions, en plus d'être inscrits sur la liste électorale permanente.

Un candidat peut se présenter pour une formation politique. Il peut aussi tenter de se faire élire comme député indépendant, c'est-à-dire sans affiliation à un parti.

Se faire élire député

Pour accéder à la fonction de député, les candidats doivent se faire élire lors :

- d'élections générales, qui se déroulent simultanément dans toutes les circonscriptions (comtés) du Québec

ou

- d'une élection partielle (appelée aussi élection complémentaire), qu'on tient dans une circonscription à la suite de la

démission ou du décès d'un député ou suivant une décision judiciaire.

Plusieurs élections partielles peuvent avoir lieu le même jour.

Une fois les élections déclenchées, toute personne qui souhaite poser sa candidature doit le faire avant la date limite fixée par la Loi électorale. Le candidat remet au directeur du scrutin de la circonscription où il souhaite se présenter une déclaration de candidature signée par 100 électeurs inscrits sur la liste électorale de cette circonscription.

- Si une seule personne soumet sa candidature, elle est automatiquement élue par acclamation.
- Si plusieurs personnes sont en lice, des élections se tiennent et le candidat ayant recueilli le plus grand nombre de votes devient député de cette circonscription.

Pendant la période électorale, chaque candidat se fait connaître auprès des électeurs de sa circonscription et présente son programme politique.

Mode de scrutin

Au Québec, le jour du vote, les députés sont élus par un mode de scrutin majoritaire uninominal à un tour :

- majoritaire : le candidat qui a obtenu le plus grand nombre de voix est proclamé élu sans avoir à obtenir la moitié des votes exprimés et ce, peu importe le nombre de voix remportées par ses adversaires
- uninominal : il n'y a qu'un seul élu pour chacune des 125 circonscriptions électorales du Québec
- à un tour : l'électeur ne vote qu'une fois, ce qui permet aux résultats de l'élection d'être rapidement connus.

La durée du mandat collectif des députés, appelée législature, est prévue dans la Constitution. Elle ne dépasse pas 5 ans.

Pour en savoir plus sur la façon de se porter candidat au poste de député de l'Assemblée, sur le système électoral, sur la façon d'exercer son droit de vote ou sur les règles du financement électoral, consultez le site du Directeur général des élections.

Source : Assemblée nationale

Par **Denis Robichaud**,
retraité du Ministère de
l'Immigration, de la Diversité
et de l'Inclusion



Les capsules linguistiques *Tirer la langue* portent sur l'origine des mots, sur la transformation et les variétés régionales de la langue française au Québec et ailleurs dans la francophonie, de même que sur l'application des normes lexicales et des règles grammaticales en français standard contemporain.

Tirer la langue Feuille d'épinard

Le mot **épinard** est issu, par l'intermédiaire du latin médiéval *spinachium*, de l'arabe d'Andalousie *isbin h*. Qui vient de l'arabe oriental *asfanah*, *isfinah*, *isfanah*. Qui vient du persan *isfin dj*, *isf n dj*, *aspan kh*.

En français du Moyen Âge, il revêt plusieurs variantes: *espinace*, *espinarde*, *espinar*, terme qui apparaît dans le *Ménagier de Paris*, un livre manuscrit d'économie domestique du 14^e siècle, *espinasche*, *espinoch*, puis *épinart* au 17^e siècle.

Il désigne une plante potagère à graines épineuses originaire d'Iran, introduite en Espagne par les Arabes qui l'utilisaient comme médicament. Sa diffusion en France correspond à son usage alimentaire comme légume, **plant d'épinards**. Foi de Popeye, la plante est riche en vitamines et en sels minéraux, **boîte d'épinards**. Dans le domaine culinaire, le mot s'emploie généralement au pluriel: **épinards au gratin**, **épinards en purée**, **tourte d'épinards**. Le **vert d'épinard** est un jus provenant d'épinards cuits et hachés.

Par extension, il qualifie des plantes voisines: **épinard des Indes** ou baselle, **épinard sauvage** ou chénopode, **épinard d'été** ou tétragone, **épinard fraise** ou blette, **épinard des murailles** ou pariétaire.

Par apposition, il désigne une couleur sombre, **vert épinard**. Un **plat d'épinards** représente une peinture médiocre, un paysage où domine le vert; mais décrit aussi une bouse de vache rencontrée en plein champ. Par référence à la forme de la graine, il constitue un élément de décoration, notamment, l'insigne torsadé des officiers de grade supérieur dans l'armée française, **épaulette à graine d'épinards**.

DEVOIR

Que signifie la locution **mettre du beurre dans les épinards**?

RÉPONSE

<http://www.tirer-la-langue.com/>

TAP... ETC.

Atelier de danse Adultes et enfants

JOUR / SOIR / FIN DE SEMAINE

TAP
(claquettes)

TONUS ET
« STRETCHING »

CARDIO

JAZZ

GIGUE

PILATES

Semaine porte ouverte - Tous les ateliers
Du 10 au 15 septembre

Inscriptions aux ateliers
du 10 au 15 septembre 2018
et sur le site ou facebook



2750, chemin Sainte-Foy (Plaza Laval) • 418 659-3330 • TAPDANCE.CA tap.etc

CONNAISSANCE UNIQUE de vos régimes de retraite !



Notre connaissance incomparable de vos régimes de retraite (RREGOP et RRPE) et de vos avantages sociaux, combinée à la précision de notre outil de projection unique, nous permet d'être un véritable atout dans la planification de votre retraite!

Profitez dès maintenant des services sans frais d'un conseiller en sécurité financière¹ et rencontrez-le directement sur les lieux de votre travail.

- Analyse de votre situation financière et élaboration d'une stratégie sur mesure
- Planification de la retraite
- Épargne et placements (REER, CELI, rentes, REEE)
- Assurances vie et santé
- Prêts hypothécaires²
- Assurances auto, habitation et véhicules de loisirs³

NOUS SOMMES PRÉSENTS POUR VOUS!
Pour connaître votre conseiller, contactez-nous au

1 866 665-0500
lacapitale.com


La Capitale
Assurance et services financiers

1. Partenaire de La Capitale services conseils inc. cabinet de services financiers | 2. Par l'intermédiaire d'un conseiller en financement hypothécaire partenaire de La Capitale assureur de l'administration publique inc. | 3. Par l'intermédiaire d'un agent de La Capitale assurances générales inc. cabinet en assurance de dommages. | La Capitale Assurance et services financiers désigne La Capitale services conseils inc. cabinet de services financiers.

C'est tout simplement
le meilleur
de deux générations



L'immobilier.
Ma passion. Mes résultats.
Ma signature.



LOUISE
BRISSON
courtier immobilier inc.

 **RE/MAX**
FORTIN, DELAGE INC.
AGENCE IMMOBILIERE

Laurence-Émilie
L'ANGLAIS
courtier immobilier résidentiel

ACHETEUR RECHERCHÉ!

Vous avez passé un fabuleux été à l'extérieur et il n'est pas encore terminé! Cap maintenant sur les longs mois d'automne et d'hiver qui vont vous renvoyer à l'intérieur mais qui peuvent aussi devenir vos plus précieux alliés! Vous souhaitez – *pour vous-même* – rendre votre intérieur douillet et enveloppant? Allez-y à fond au gré des tendances. Par contre, vous pensez vendre le printemps prochain? Faites d'une pierre deux coups : améliorez votre propriété et misez sur votre intérieur pour attirer votre éventuel acheteur. *Lui aussi, il aime le beau!*

Des tendances qui comptent

«Cocooning», «hiving», des mots qui sonnent le confort, à l'abri du monde extérieur. Les tendances actuelles sont très nettes et synonymes de bien-être, d'intérieur douillet mais épuré, moelleux mais fonctionnel. Les revues et les émissions de télévision se multiplient, plus inspirantes les unes que les autres. **Sur quoi porter un œil?**

- **Les espaces de vie :** l'important est de créer chez soi de grands espaces propices à accueillir parents et amis. On abat des murs, on décloisonne pour créer de grandes aires de vie commune. On construit de grandes salles de jeux, éléments rassembleurs. «Aires ouvertes, pièces multifonctionnelles et conviviales» sont les expressions qui ont la cote et qui définissent l'art d'être bien chez soi.
- **Style épuré et luminosité :** il faut miser sur un style épuré, peu garni, avec des touches de couleurs vivantes sur les murs pour dynamiser le décor. Mais surtout, des pièces désencombrées et dépersonnalisées, et de grandes fenêtres ouvertes sur l'extérieur.
- **Les matières :** viennent accentuer l'effet chaleureux, les matières naturelles enveloppantes comme les tapis en laine, coussins molletonnés, jetés, bois.
- **Le foyer :** à défaut de foyers au bois, sont maintenant populaires, les foyers à l'éthanol et au gaz. Vous avez un foyer qui a de l'âge : donnez-lui un coup de jeunesse et ajoutez un manteau de cheminée peint blanc et clair.
- **Luminaires :** ils sont brillants, stylisés et hyper décoratifs. Ils attirent l'attention et ils ont du panache.
- **La cuisine :** la pièce maîtresse. Élément nouveau et quasi essentiel : l'îlot, que l'on veut beau, grand et accueillant avec tabourets pour discuter, cuisiner et recevoir.
- **Salle de bain :** très recherchée, la grande douche verre-céramique, moderne et agrémentée d'une belle robinetterie.

Coup de cœur désiré : mode d'emploi

Si l'option désirée est de vendre sa maison, il faut miser sur les tendances présentes pour bien comprendre ce que recherche l'acheteur actuel : confort chez soi, intérieur dépouillé mais chaleureux où il fait bon vivre, fonctionnalité, adaptation aux technologies, espace de vie ouvert pour y trouver le calme souhaité et le bien-être.

On le répète sans cesse : votre acheteur doit avoir le coup de cœur pour votre maison! En entrant, votre acheteur doit savoir où placer ses meubles et repérer son espace de vie. Mais n'oubliez pas son extérieur, il doit être lui aussi impeccable : toiture et fenêtres bien entretenues, aménagement et environnement soignés, ordre et propreté.

QUATRE-VINGT-DIX SECONDES... Voilà le temps dans lequel le charme opère et qui conduit ou non au fameux coup de cœur. On parle ici de la première impression, celle qui fera pencher la balance en votre faveur. Après la séduction, ne vous y trompez pas, arrivent par la suite chez votre acheteur, la rationalité et l'analyse.

Chaque petit détail compte et, dans le contexte du marché actuel, où l'offre est largement supérieure à la demande, c'est ce qui fera la différence entre une simple visite et une transaction conclue. Présentement, le grand nombre de maisons fait en sorte que beaucoup d'acheteurs préfèrent retenir une propriété actualisée et rénovée plutôt que de s'acheter des tas de travaux... en l'occurrence, *ceux que vous n'avez pas faits!*

Votre patrimoine mérite un coup de main

Votre propriété, c'est votre patrimoine, votre «bas de laine» que vous voulez protéger et conserver. L'investissement de toute une vie ne doit pas se transformer en peau de chagrin. Pourquoi jouer à l'apprenti courtier? Vendre une propriété est une profession qui demande des connaissances techniques et des assises juridiques. Mettez votre transaction à l'abri et prenez un courtier : les enjeux sont trop importants.

Enfin, profitez des mois qui viennent et ne ratez pas la «haute-saison» du magasinage immobilier, période achalandée où beaucoup d'acheteurs cherchent à concrétiser leurs rêves et à acquérir leur chez soi confortable, bichonné et accueillant : *votre propriété!*

© Toute reproduction, duplication, diffusion, distribution de cet article est STRICTEMENT INTERDIT et représente une violation de la Loi fédérale régissant les droits d'auteur.

418 653.5353 louisebrisson.com

MERCI!

d'être là au quotidien
pour nous et nos familles



EXCLUSIF AUX EMPLOYÉS DES SERVICES PUBLICS

450 \$ D'ÉCONOMIE MOYENNE¹
pour nos clients des services publics
qui regroupent leurs assurances

Rabais exclusif sur chaque assurance auto, habitation ou véhicule de loisirs en tant qu'employé(e) des services publics.

0 \$ d'augmentation pendant 24 mois grâce à nos polices 2 ans

Protection réclamations pardonnées : évitez les hausses de prime causées par 1 ou même 2 réclamations auto

Concours Profitez de la vie avec La Capitale
Plus de 220 000 \$ en prix à gagner²!

Obtenez une soumission!
1 877 607-7301
lacapitale.com/services-publics

**PRIX
RECONNAISSANCE
LA CAPITALE**

Un concours pour remercier les
personnes qui font une réelle
différence dans votre milieu!

lacapitale.com/prix-reconnaissance


La Capitale
Assurances générales

Cabinet en assurance de dommages. En tout temps, seul le contrat d'assurance précise les clauses et modalités relatives à nos protections. Certaines conditions et exclusions s'appliquent. | 1. Sondage SOM mené en juin 2017, auprès d'employés ou de retraités des services publics clients de La Capitale et ayant regroupé au moins deux produits d'assurance auto, habitation ou véhicules de loisirs. Économie moyenne calculée à partir des montants déclarés par 96 répondants ayant réalisé une économie. | 2. Détails et règlement disponibles au lacapitale.com/profitez. Le concours se déroule du 1er juillet 2017 au 31 octobre 2018. La valeur des 10 prix varie entre 1 474 \$ et 43 800 \$. Chacun des véhicules à gagner est assorti d'une protection Airmedic à vie valant environ 9 500 \$ et, si admissible, d'un crédit d'assurance de 500 \$. La valeur totale des prix est de 222 474 \$. Toutes les valeurs indiquées incluent les taxes. Aucun achat requis. Chaque gagnant devra répondre à une question d'habileté mathématique.

PUB IRLANDAIS CLADDAGH



581-741-3151
369, RUE SAINT-PAUL
QUÉBEC (QUÉBEC)

14 LIGNES
DE BIÈRE EN FÛT

DÉCOR TYPIQUE IRLANDAIS,
BIÈRE IMPORTÉES ET MICROBRASSERIES LOCALES
ET DU MONDE, WHISKIES



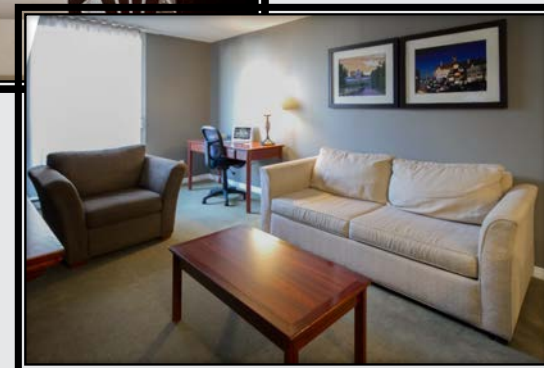
POUTINE
DEATH VALLEY
ET 10 ONCES
D'UNE BIÈRE SÉLECTIONNÉE

15.50\$
+ TAXES
ET POURBOIRE

PROMOTION EN VIGUEUR
DU LUNDI AU JEUDI
LE MIDI SEULEMENT

PUBCLADDAGH.CA

HÔTEL FAUBOURG MONTREAL



Petit Déjeuner Buffet complémentaire • Wi-Fi Gratuit •
Stationnement intérieur
Suite spacieuse avec cuisinette • Gym • Centre d'affaire

Tarif gouvernemental à partir de 109\$

155 boul. René-Lévesque est, Montréal, QC H2X 3Z8
1-866-398-7100 • www.hotelfaubourgmontreal.com

TRÈS MONTRÉAL

TRÈS AFFAIRE

TRÈS ZERO1

INTELLIGENT, C'EST QU'ON PEUT TOUJOURS EN FAIRE L'IMPASSE
C'EST ÉGALEMENT IMPOSSIBLE.



Z
E
R
O
1

HÔTEL
CENTRE-VILLE
QUARTIER DES
SPECTACLES
MONTREAL

**DÉCOUVREZ
et RÉSERVEZ
la POP**
au tarif
gouvernemental

à partir de
125 \$ la nuit
plus taxe.



514.871.9696
1.855.301.0001
zero1-mtl.com

Claire Savard
Auteure de 8 livres
Numérologie
Lignes de la main
Consultations privées et cours
(418) 872-0730
www.rencontrevoyance.cjb.net/



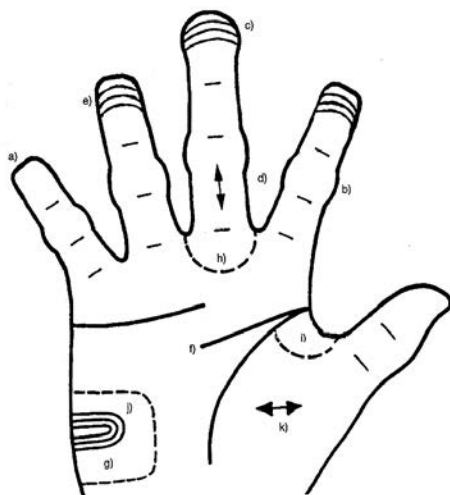
ÊTES-VOUS UN AMOUREUX DE LA NATURE?

Pour le savoir, il faut procéder à la synthèse des informations recueillies dans votre main active en comptant le nombre d'indices trouvés. Votre main passive (la main gauche pour les droitiers) reflète votre moi privé, votre potentiel latent et vos tendances héréditaires, souvent inconscientes. Votre main active (la main droite pour les droitiers) montre votre image publique, comment s'annonce votre avenir et comment vous utilisez consciemment votre libre arbitre jusqu'à présent. En effet, vous pouvez changer votre destinée et vos lignes de la main se modifient alors en bien ou en mal, selon vos choix de vie.

Une paume large et dure montre que vous avez un attrait pour les activités de plein air. Si vos doigts sont courts et de forme carrée (a) et si vos jointures sont développées (b), vous êtes doué pour le travail de la terre. Un majeur de forme spatulée (c) et long qui dépasse vos autres doigts de plus d'un centimètre est un autre signe. Vous avez le pouce vert, si la phalange inférieure de votre majeur (d) est plus large ou plus longue que les deux autres phalanges de ce doigt. La présence de plusieurs empreintes digitales en forme d'arc (e) vient renforcer ce talent.

Une ligne de Tête (f) qui ne dépasse pas le milieu de l'annulaire est la marque d'un esprit terre-à-terre. Si la région de votre mont de la Lune (g) est plutôt plate, vous avez une compréhension intuitive des cycles de la nature. Une élévation sous votre majeur (h) et dans la région de votre mont de Mars (i), située près du pouce, est une autre indication. Un talent naturel pour comprendre les animaux est indiqué par une empreinte en forme de boucle (j) tracée sur le bord de votre percussion.

Un mont de Vénus (k) large ou bombé révèle l'amour des fleurs et des jardins.



Chaque signe dans la main a un sens particulier, mais il prend un sens différent en se combinant à d'autres, ce qui montre la nécessité de l'évaluation. Plus vous comptez d'indices parmi ceux qui sont inscrits, plus vous êtes en harmonie avec la nature, surtout si vous les avez dans les deux mains. Si vous comptez plusieurs indicateurs, vous avez un talent naturel pour prendre soin des plantes et des animaux.

Pour connaître le futur inscrit dans vos mains, je vous invite à me consulter ou à lire mon livre « Votre Destin dans les lignes de votre main », aux Éditions Le Dauphin Blanc. Vous pouvez aussi avoir un aperçu de vos prévisions numérologiques sur mon site internet ou lire vos prévisions mensuelles et annuelles détaillées dans mon livre « Les Prévisions de vos cycles personnels » chez le même éditeur.

HEBDO LITHO

Spécialiste
en impression de brochures,
annuaires, journaux, napperons, etc...

BUREAU DE MONTRÉAL
8685-95 du Creusot, St-Léonard (Québec) H1P 2A8
T 514 955.5959 | F 514 955.0497

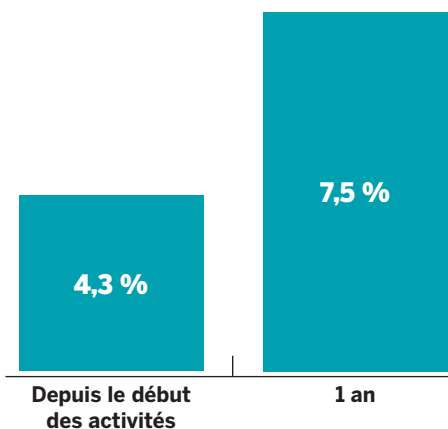
Milano

● ● ● pizzeria

LA MAIN À LA PÂTE DEPUIS 1968
418-529-2919 - 194, CRÉMAZIE OUEST



Le Fonds de solidarité FTQ offre un très bon rendement à ses actionnaires!



VALEUR DE L'ACTION
AU 5 JUILLET 2018

40,73 \$

RENDEMENTS COMPOSÉS ANNUELS À L'ACTIONNAIRE¹ (SANS TENIR COMPTE DES CRÉDITS D'IMPÔTS)

AU 31 MAI 2018

3 ans	5 ans	10 ans
7,0%	7,8%	5,0%



FONDS
de solidarité FTQ

¹ Veuillez lire le prospectus avant d'acheter des actions du Fonds de solidarité FTQ. Vous pouvez vous procurer un exemplaire du prospectus sur le site Web fondsftq.com, auprès d'un responsable local ou aux bureaux du Fonds de solidarité FTQ. Chaque taux de rendement indiqué est un taux de rendement total composé annuel historique qui tient compte des fluctuations de la valeur des actions et du réinvestissement de tous les dividendes et ne tient pas compte de l'impôt sur le revenu payable par un porteur, qui aurait pour effet de réduire le rendement. Les actions du Fonds de solidarité FTQ ne sont pas garanties, leur valeur fluctue et leur rendement passé n'est pas indicatif de leur rendement dans l'avenir.

Écoute Secours

Nous luttons contre l'isolement

Service d'écoute
7 jours sur 7 | 9 h à 22 h 30
418 687-2220

Donnez, devenez bénévole, contrez la solitude et l'isolement des aînés.

Depuis 50 ans, l'organisme Les Petits Frères accompagne les personnes âgées seules jusqu'à la fin de leur vie.

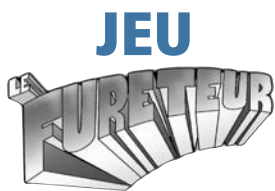
LES PETITS FRÈRES | La grande famille des personnes âgées seules
1.866.627.8653 ♦ petitsfreres.ca

RECYCLEZ CE JOURNAL

CES PUBLICITÉS SONT UNE COLLABORATION DES COMMANDITAIRES SUIVANTS.

NOUS EN SOMMES RECONNAISSANTS.





ATTENTION

Le Journal ne reçoit plus les réponses transmises par télécopieur. Vous devez maintenant répondre aux questions dans le site Internet de l'Association : <http://www.aegq.qc.ca/5concours/fureteurreponse.html> Vous y trouverez également les conditions de participation au jeu. Bonne recherche!



Le Fonds de solidarité FTQ (www.fondsftq.com)

Puis-je bénéficier de 30 % d'économies d'impôts supplémentaires si j'ai déjà fait ma contribution maximale à un REER?

Les Hôtels Nouvelle-France (www.hotelsvieuxquebec.com)

Citez deux des avantages de séjourner aux hôtels Nouvelles-France pour vos déplacements gouvernementaux à Québec.

Milano (<http://www.restomilano.ca>)

Combien de variétés de pizzas?

Pub Claddah (<http://www.pubcladdagh.ca>)

Qu'est-ce que la «Claddagh ring»?

Ce jeu est rendu possible grâce aux commanditaires suivants :



Date limite d'expédition des réponses :
7 septembre 2018

Soins de fin de vie offerts à la Maison Michel-Sarrazin La Maison Michel-Sarrazin ne pratique pas l'aide médicale à mourir (euthanasie)



Au moment où l'Assemblée nationale du Québec vient d'adopter la version amendée du projet de loi 52 sur les soins de fin de vie et l'aide médicale à mourir, la Maison Michel-Sarrazin, inspirée par toutes ces années au service de l'accompagnement des personnes en fin de vie, réitère fortement sa position mûrement réfléchie sur ces questions.

La Maison Michel-Sarrazin fournit essentiellement des soins palliatifs à des personnes atteintes de cancer en phase terminale

Les **soins palliatifs** sont l'ensemble des soins actifs et globaux dispensés aux personnes atteintes d'une maladie qui risque d'écourter significativement leur vie. L'atténuation de la douleur, des autres symptômes et de tout problème psychologique, social et spirituel devient essentielle au cours de cette période de vie.

La sédation palliative est un soin de fin de vie pour soulager la douleur

La sédation palliative est un soin médical posé en toute fin de vie, quand il ne reste que quelques jours à la personne malade. Ce soin consiste à induire un sommeil profond, à l'aide de médicaments, avec l'accord de la personne malade et de ses proches, dans le but de soulager les souffrances physiques ou

psychologiques, quand les moyens médicaux habituels ne suffisent plus.

La Maison ne pratique pas l'aide médicale à mourir (euthanasie) et n'est pas tenue par la Loi 52 de le faire

L'**aide médicale à mourir** et l'**euthanasie** sont deux expressions qui désignent la même chose. Il s'agit d'abrèger la vie d'une personne malade en lui administrant des médicaments en doses mortelles, ce qui provoque sa mort dans les minutes qui suivent.

La dignité de la vie humaine comme valeur essentielle

La **dignité humaine** réfère à la valeur de chaque être humain, du simple fait d'exister. La dégradation physique, la fragilité, la dépendance de la fin de vie n'altèrent en rien la dignité humaine du mourant et ne justifient pas d'abrèger cette vie; ce qui constituerait une confirmation que cette personne mourante a un statut inférieur et n'a plus la dignité

À propos de la Maison Michel-Sarrazin

Fondée en 1985, la Maison est un centre hospitalier privé de soins palliatifs à but non lucratif dédié aux soins de fin de vie des personnes atteintes de cancer, en phases palliative et terminale

NOMINATIONS du conseil des ministres

Secrétariat du Conseil du trésor

M^{me} Marie-Claude Lavallée est nommée secrétaire associée du Conseil du trésor.

La Financière agricole du Québec

M^{me} Ginette Tanguay est nommée, vice-présidente de la Financière agricole du Québec.

Commissaire à la lutte contre la corruption

M. Frédéric Gaudreau est nommé, commissaire associé aux enquêtes au Commissaire à la lutte contre la corruption.

M. Éric René est nommé, commissaire associé aux vérifications au Commissaire à la lutte contre la corruption.

Société québécoise des infrastructures

M. Carl Lessard est nommé, vice-président par intérim de la Société québécoise des infrastructures.

Société des alcools du Québec

M^{me} Catherine Dagenais est nommée, membre du conseil d'administration et présidente-directrice générale de la

Société des alcools du Québec.

Société du Plan Nord

M. René Dufresne est nommé, président-directeur général de la Société du Plan Nord.

Ministère du Conseil exécutif

M. Robert Demers est nommé secrétaire adjoint au Ministère du Conseil exécutif.

M^{me} Julie Bissonnette est nommée, cheffe de poste du Bureau du Québec dans les Provinces atlantiques du ministère du Conseil exécutif.

M^{me} Catherine Dilley Tadros est nommée cheffe de poste du Bureau du Québec à Toronto au ministère du Conseil exécutif.

Ministère de l'Éducation et de l'Enseignement supérieur

M^{me} Anne-Marie Lepage est nommée de nouveau sous-ministre adjointe au ministère de l'Éducation et de l'Enseignement supérieur.

CES PUBLICITÉS SONT UNE COLLABORATION DES COMMANDITAIRES SUIVANTS.

NOUS EN SOMMES RECONNAISSANTS.



Par **Jean-Pierre Bouchard**
Rédacteur automobile depuis plus de 10 ans,
Jean-Pierre Bouchard est notamment
collaborateur au site Guideauto.com.
Vous pouvez le joindre
à j-p.bouchard@cyberauto.ca.



Toyota Camry XSE 2018 Convaincante ?

La Camry fait partie de l'une des catégories les plus malmenées de la décennie : les intermédiaires. Pour freiner la dégringolade des ventes, les constructeurs doivent faire preuve de créativité et proposer des voitures plus... sexy. Pour cette 8^e génération, Toyota a pris le risque – calculé – de tenter une approche plus audacieuse, à l'extérieur comme sur la route. A-t-il trouvé la bonne formule ?

Nouvelles proportions

En modifiant les proportions de la voiture et en utilisant différents artifices cosmétiques, les concepteurs ont accentué la présence de la Camry, en particulier du côté de la XSE. Dotée de jantes en alliage de 19 po, d'un aileron arrière, de quatre embouts d'échappement, d'un toit ouvrant panoramique et d'une couleur deux tons (une option de 795 \$ dans le cas du noir et blanc), elle tire avantageusement son épingle du jeu.

Moderne, la présentation intérieure mise sur l'efficacité. La console centrale aux lignes angulaires en constitue la pièce maîtresse. Bien assemblés dans l'ensemble, les matériaux sont, pour la plupart, souples. L'habitacle est également mieux insonorisé qu'auparavant.

En abaissant la garde au sol, les concepteurs ont rendu les entrées, et surtout les sorties, un peu moins aisées. Une fois installé derrière le volant, on apprécie la position de conduite, le

généreux espace pour les jambes, ainsi que la visibilité. L'instrumentation est lisible et les principales commandes tombent sous la main. La présence du toit ouvrant réduit légèrement l'espace pour la tête des personnes de plus grande taille.

Les sièges avant procurent un très bon confort. La XSE a droit à des sièges sport en cuir, à réglages électriques pour le conducteur et le passager. Toyota offre la possibilité d'agrémenter l'habitacle d'une couleur rouge vif. À l'arrière, les passagers apprécieront le confort, mais la perte de quelques millimètres pour les jambes et la tête pénalise surtout les personnes de plus grande taille.

Chaque Camry reçoit un système nommé Entune. Il consiste en « une suite d'applications intelligentes et de services connectés conçue pour agrémenter chaque trajet et permettre de rouler l'esprit plus tranquille », écrit Toyota. Pour l'heure, Apple CarPlay n'est pas disponible. Probablement pour 2019. Le grand écran de 8 po facilite la consultation de l'information et l'utilisation des commandes tactiles.

Motorisations

Toyota offre un choix parmi trois motorisations : quatre cylindres de 2,5 L (206 chevaux pour la XSE et 203 chevaux pour les autres versions), V6 de 3,5 L (301 chevaux) et hybride. Le quatre cylindres et le V6 font équipe avec une boîte automatique à 8 rapports.

Le quatre cylindres fournit de bonnes performances globales. Mais peut-être souffre-t-il un peu des quelques kilogrammes de plus par rapport aux Honda Accord ou Mazda6, par exemple, un brin plus énergiques. Les passages de la boîte automatique peuvent parfois manquer de finesse. Il s'agit néanmoins d'une combinaison heureuse. En choisissant le V6, qui nécessite un déboursé d'environ 5000\$, on obtient un fonctionnement plus onctueux, et des performances plus vives.

Sur la route

La Camry procure un agrément de conduite qui a peu, sinon rien, à envier à la plupart des concurrentes. Résultat d'une plateforme moderne et d'un centre de gravité plus bas. Et dans le cas de la XSE, de jantes de 19 po et d'une suspension aux réglages plus serrés. Sur la grand-route, la berline démontre une grande douceur de roulement. Précise, la direction favorise la maniabilité de la voiture. En courbe, elle garde le cap avec un bel aplomb. Les freins de leur côté démontrent une grande efficacité.

Force est de constater que Toyota a réussi à créer un effet Wow ! La nouvelle Camry cumule des qualités qui en font une intermédiaire encore plus convaincante, notamment aux yeux d'acheteurs qui ne lui avaient jamais vraiment porté attention.



Toyota Camry XSE 2018

Prix de base* : 37 334 \$ (28 834 \$ pour la version L)

Prix des modèles essayés* : 38 129 \$ (transport et préparation compris)

Entraînement : Traction

Moteur : 4 cylindres de 2,5 L (206 chevaux, 186 lb-pi de couple)

Volume du coffre : 427 L

Consommation moyenne obtenue durant l'essai : 8,5 L/100 km

Site du constructeur : www.toyota.ca

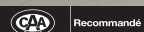
30 000^{ème} HYUNDAI VENDUE CHEZ LESSARD



LESSARD

HYUNDAI

1^{er} CONCESSIONNAIRE HYUNDAI AU CANADA



300, boul. Louis-XIV, Québec • www.lessardhyundai.ca



RECHERCHE ET SAUVETAGE QUEBEC-METRO (RSQM) RECRUTE

RSQM recrute actuellement de nouveaux chercheurs au sol et sa prochaine session de formation débutera cet automne.

RSQM est un organisme regroupant des bénévoles formés en recherche et sauvetage en forêt et travaille en partenariat avec les autorités policières et les familles des disparus. Le groupe a été fondé en 1997 et s'est donné comme objectif de sauver des vies et de retrouver les personnes portées disparues.

Au cours des vingt dernières années, RSQM a participé à un peu plus de quatre-vingt opérations de recherche, conjointement avec les corps policiers de la Capitale-Nationale et de Chaudière-Appalaches. RSQM fait aussi la promotion de la pratique sécuritaire des activités de plein air en participant au programme Adventure Smart. RSQM est membre de l'Association québécoise des bénévoles en recherche et sauvetage.

Chacun des membres reçoit une formation théorique et pratique répartie sur deux ans. La formation porte entre autres sur la survie en forêt, la cartographie, la boussole, le GPS et les nouvelles techniques de recherche au sol. Cette formation est reconnue par l'Association canadienne des volontaires en recherche et sauvetage (ACVRS). Ces compétences font de nos chercheurs de véritables professionnels non-rémunérés sur qui les corps policiers peuvent compter 24h par jour et 365 jours par année.



DES BENEVOLES AU
SERVICE DES
DISPARUS ET DE
LEURS FAMILLES

SEANCE
D'INFORMATION LE
18 SEPTEMBRE
2018

VISITEZ NOTRE SITE
WEB OU NOTRE
PAGE FACEBOOK
POUR LES DETAILS!

rsqm.qc.ca



418-831-1774
info@rsqm.qc.ca

NOMINATIONS du conseil des ministres

Ministère du Travail, de l'Emploi et de la Solidarité sociale

M^{me} Mélanie Hillinger est nommée, sous-ministre adjointe au ministère du Travail, de l'Emploi et de la Solidarité sociale.

Ministère des Transports, de la Mobilité durable et de l'Électrification des transports

M^{me} Élane Raza est nommée, sous-ministre adjointe par intérim au ministère des Transports, de la Mobilité durable et de l'Électrification des transports

Centre de services partagés du Québec

M. Benoît Simard est nommé, à compter du 10 septembre 2018, vice-président du Centre de services partagés du Québec

Commission des normes, de l'équité, de la santé et de la sécurité du travail

M^{me} Martine Bégin est nommée, vice-présidente de la Commission des normes, de l'équité, de la santé et

de la sécurité du travail, chargée des questions relatives à la Loi sur les normes du travail.

Société québécoise des infrastructures

M. Louis-Paul Gauvin est nommé, vice-président de la Société québécoise des infrastructures

Conseil du statut de la femme

M^{me} Nadine Raymond est nommée vice-présidente du Conseil du statut de la femme.

Régie du bâtiment du Québec

M^{me} Jacqueline Lorange est nommée présidente du conseil d'administration de la Régie du bâtiment du Québec.

M. Daniel Primeau est nommé, vice-président du conseil d'administration de cette régie.

Commission sur les soins de fin de vie

M. Michel A. Bureau est nommé président de la Commission sur les soins de fin de vie.

La vie de château à prix modique

CHATEAU REPOTEL
à partir de **79,95\$**

CLUB DE TOUT REPOS
10^e NUIT SANS FRAIS

Ne peut être jumelé à aucune autre promotion

Inclus :

- petit déjeuner
- appels locaux
- café gratuit 24 heures
- stationnement gratuit
- Internet haute vitesse sans fil gratuit

Maintenant deux hôtels à Québec pour mieux vous accueillir

QUÉBEC
www.chateaufrepotel.com

(418) 872-1111 ♦ **(418) 872-1112**

Réservation : 1 800 463-5255
Angle Duplessis et Wilfrid-Hamel

Réservation : 1 866 520-2022
Angle Henry IV et Wilfrid-Hamel

C'est l'Hôtel pour vous!

Holiday Inn
LAVAL MONTRÉAL

126\$ / nuit

occ. simple

Valide jusqu'au 31 décembre 2018

Incluant:

- Petit-déjeuner continental
- WiFi
- Stationnement
- Piscine et salle d'exercices
- Restaurant Le Zircon
- La Cage - Brasserie sportive

2900 Boul. Le Carrefour, Laval, Québec
Tél: 450-682-9000 | Sans frais: 1-888-333-3140
www.hilaval.com

CONCOURS AEGQ

Collaboration des marchands commanditaires

Les informations concernant ce concours sont disponibles dans le site Internet

www.aegq.qc.ca/concours

Toutes les réponses aux questions se trouvent dans Le Journal.

Bonne chance à toutes et à tous.

QUESTIONS DU CONCOURS AEGQ DU MOIS D'AOÛT 2018

1. L'économie d'impôt REER Fonds de Solidarité FTQ est de%
2. L'Ordre National du Québec a été institué le 20 juin 19....
3. Le jour des élections sera leoctobre 2018
4. Mme Louise Brisson est courtière pour RE....
5. On peut obtenir une soumission de La Capitale Assurances générales au 1-877-607-73....
6. Le tarif gouvernemental Hôtel Faubourg est à partir de\$
7. Lessard Hyundai a vendu sa 30..... voitures
8. L'Hôtel Zéro 1 est situé dans le Quartier des Specta.....
9. On peut réserver au Louis Hébert au 418-525-78....
10. Il y asalles de réunions au " Le Petit Manoir du Casino"

Nom: _____

Ministère ou organisme: _____

Direction ou service: _____

Adresse (bureau): _____

Ville: _____

Code postal: _____

Tél. (bureau): _____

*** Un seul coupon de participation par personne**

Vous devez répondre au concours sur Internet à

www.aegq.qc.ca/concours

Date limite d'expédition des réponses: 7 septembre 2018

TESTEZ VOS CONNAISSANCES

Ce jeu-questionnaire vous donne la chance, si vous avez répondu correctement aux questions posées, de mériter un prix très intéressant.

La personne gagnante sera choisie au hasard parmi toutes les personnes qui auront soumis les bonnes réponses.

Nous espérons que vous participerez en grand nombre et nous vous souhaitons la meilleure des chances.

VRAI OU FAUX

1. le Maréchal Pétain se prénomait Félix : _____
2. sur le drapeau canadien se trouve une feuille de platane : _____
3. les insectes ont 8 pattes : _____
4. L'Équateur à une frontière commune avec le Venezuela : _____
5. Taxi est un film réalisé par Luc Besson : _____
6. Pluton est la plus petite planète du système solaire : _____

ASSOCIEZ CES CAPITALES À UN PAYS :

Rangoon, Jakarta, Libreville, Bamako, Islamabad

7. Indonésie : _____
8. Mali : _____
9. Birmanie : _____
10. Pakistan : _____
11. Gabon : _____

TROUVEZ L'INTRUS :

12. Citron...Orange...Mandarine...Pamplemousse...Melon : _____
13. Rubis...Topaze...Saphir...Diamant...Émeraude : _____
14. Buse...Aigle...Faucon...Vautour...Merle : _____

Date limite de réception des réponses :

7 septembre 2018

Vous devez répondre au concours sur Internet à www.aegq.qc.ca/concours

*** Un seul coupon de participation par personne**

Nom : _____

Ministère ou organisme : _____

Direction ou service : _____

Adresse (bureau) : _____

Ville : _____ Code postal : _____

Tél. (bureau) : _____

Vous devez répondre au concours sur Internet à www.aegq.qc.ca/concours

OZONE

VENEZ DÉCOMPRESSER ET APPORTEZ VOTRE LUNCH !

RÉSERVEZ VOTRE 5 À 7 CROUSTILLES ET NACHOS GRATUITS



PICHET DE BIÈRE 10\$



PINTE 5.75\$



VERRE DE VIN 5\$

570 Grande Allée Est • Québec • G1R 2K1
418-529-7932 • info@pubozone.com

Loterie vidéo

Des gros lots jusqu'à 1 000 \$ Plus de 20 jeux à découvrir

Le jeu responsable, tout le monde y gagne!

L'endroit idéal pour l'avant ou l'après-spectacle

Situé au cœur de l'axe culturel de Québec, le Ciccio vous propose un décor classique dans le confort du design italien où les saveurs de la table s'accompagnent d'une musique aux notes décontractées, le tout soigneusement orchestré par un personnel attentionné.

Fine cuisine italienne aux accents d'ici et d'ailleurs!

CICCIO CAFÉ
BAR ET RESTAURANT DE VILLE

875, Claire-Fontaine (près du Grand Théâtre)
Réservations: (418) 525-6161
Service de valet en soirée

RESTAURANT • AUBERGE



LOUIS HÉBERT

668, Grande-Allée Est, Québec (Québec) G1R 2K5
418 ☎ 525 7812 418 ☎ 525 6294

www.louishebert.com



Du Québec
à Compostelle
Association québécoise des pèlerins et amis
du Chemin de St-Jacques de Compostelle



Des bénévoles à la rencontre des pèlerins. Un organisme sans but lucratif dont la mission est de soutenir et d'accompagner les pèlerins dans leur démarche : avant, pendant et après leur pèlerinage vers Compostelle.

Compostelle vous interpelle, consultez notre site Web :
www.duquebecacompostelle.org

LES GRANDS CLASSIQUES



Sépaq

LA CHUTE MONTMORENCY – PARC DE LA CHUTE-MONTMORENCY

La majestueuse chute Montmorency est un attrait incontournable de la région de Québec. Depuis un nombre incalculable d'années, elle attire des visiteurs de partout à travers le monde. Pour profiter pleinement de ce phénomène naturel, empruntez le circuit panoramique comprenant l'ascension en téléphérique qui vous mènera jusqu'au Manoir tout en admirant la chute, le fleuve Saint-Laurent, l'île d'Orléans et la ville de Québec.

Pour les mordus de sensations fortes, essayez la tyrolienne qui vous fera traverser l'anse de la chute Montmorency sur une longueur de 300 mètres avec le nez au vent et les pieds dans le vide! L'essence même d'une vue époustouflante. Trois parcours de via ferrata sont aussi aménagés dans la faille de Boischatel, tout près de la chute. Une randonnée sur paroi rocheuse accessible à tous qui vous promet une vue époustouflante sur l'anse et l'île d'Orléans.

LES CHUTES DU DIABLE, CROCHES, AUX-RATS ET AUX-MÛRES – PARC NATIONAL DU MONT-TREMBLANT

Véritable paradis sur l'eau, le parc national du Mont-Tremblant compte pas moins de 4 chutes à découvrir lors de votre prochaine sortie en plein air. La Chute du-Diable et les Chutes-Croches (secteur de la Diable) sont accessibles par des sentiers en randonnée pédestre qui sont parfaits pour la famille. Des belvédères d'observation vous permettront d'admirer ce spectacle qui impressionnera vos jeunes! Dans le secteur de la Pimbina, la magnifique Chute-aux-Rats, haute de plus de 17 mètres, est accessible en randonnée pédestre et propose une aire de pique-nique à destination. Finalement, la Chute-aux-Mûres dans le secteur la Cachée saura vous charmer avec sa sympathique petite passerelle.

Pour plus d'information, svp consultez le www.sepaq.com

**POUR UNE
RENTÉE
EN FORME!**

Abonnement
**GYM et
PISCINE**

**Centre
2000
COND. PHYSIQUE**

Hilton Québec
(3^e étage)
418 525-9909
www.centre2000hilton.com

VUE PANORAMIQUE

PISCINE extérieure
CHAUFFÉE à l'année (eau à 30° C)



100% NOUVEAUX APPAREILS
« PRECOR »



GYMNASE et VESTIAIRE
entièrement RÉNOVÉS



SAUNA - SERVIETTES INCLUSES



PROGRAMMES personnalisés
GRATUITS



Spécial

Abonnement
GYM et PISCINE

Tarif corporatif pour
tous les employés
du gouvernement

AUCUNS FRAIS D'ADHÉSION

HÔTEL ■ PAVILLONS
**LE PETIT MANOIR
DU CASINO**

5 SALLES
RÉUNIONS
CONGRÈS
SÉMINAIRES
MARIAGES
PARTYS PRIVÉS

Spa O'Quartz
DÉTENTE EN
MICROCLIMAT
CENTRE DE SOINS ET
DE MASSOTHÉRAPIE

**190
CHAMBRES
& SUITES**

**Tarifs
gouvernementaux
préférentiels!**

RÉSERVEZ 1 800 618-2112
www.petitmanoirducasino.ca

Une place pour vous

Société Parc-Auto du Québec vous facilite
la vie avec ses 250 stationnements répartis
à la grandeur de la province.

Visitez www.spaq.com et découvrez d'autres
options pour simplifier votre quotidien.

418 694-7275
514 845-7275

