



**CARGILL  
LIMITEE**

SAINT-JEAN

Nous achetons  
orge, soja, maïs  
pour les récoltes

Tél.: 348-0909 - 1-800-363-9261

**le richelieu**  
agricole

SAINT-JEAN-SUR-RICHELIEU  
LE MARDI 12 JUILLET 1983, VOL 47 NO 41

35,610 COPIES  
24 56 PAGES 60°

**Drainage FORTIN & FILS inc.**



Donat Fortin, prés.

Spécialité: drainage souterrain  
Service de préparation des plans

ROGER ET  
SERGE FORTIN

475, rang des Patriotes  
Napierville, Qué. J0J 1L0

Tél.: 245-7083



LOUISE PAPINEAU  
MANON PAPINEAU  
YVES PAPINEAU

**OPTOMÉTRISTES**

• EXAMEN VISUEL  
• RÉÉDUCATION VISUELLE  
• VERRES DE CONTACT  
(RIGIDES & SOUPLES)  
• LUNETTERIE

**346-4293**

174, RUE ST JACQUES  
ST-JEAN

## Sommaire



Sucre et  
sirop d'érable

**La Régie  
des  
marchés  
outrepasserait  
ses pouvoirs**

Page 4

Nid de Corbeau

**Des audiences  
se tiendront  
à Québec**

Page 15

Pour votre santé

**Évitez de boire  
du lait "cru"**

Page 5

## Plan de compensation

# Ottawa versera \$22,8 millions aux pomiculteurs du Québec

par Gilles BÉRUBÉ

Le ministre de l'Agriculture du Canada, M. Eugène Whelan, a annoncé la mise en place d'un plan de compensation et de rétablissement de l'industrie pomicole du Québec à la suite des nombreuses pertes dues au gel survenu à l'hiver et au printemps 1981.

Une somme de \$22,8 millions sur un programme total de \$26,5 millions sera versé aux pomiculteurs du Québec, l'Ontario, le Nouveau-Brunswick et la Nouvelle-Écosse se partageant la balance du budget.

Le ministre a dévoilé son programme le 6 juillet dernier en présence de son collègue des Communications, M.

Francis Fox, et de nombreux pomiculteurs et dirigeants de la Fédération des producteurs de pommes.

Concrètement, le programme consistera à verser une somme de \$40 par pommier standard pour l'enlèvement des arbres morts et la préparation du sol en vue du rétablissement. De plus, un montant de \$16 par arbre standard ou l'équivalent en pommier nains ou semi-nains sera accordé pour la mise en production des nouveaux arbres.

Par ailleurs, les deux ministres fédéraux s'en sont pris au ministre de l'Agriculture, des Pêcheries et de l'Alimentation du Québec, M. Jean Garon, qui, en refusant de déclarer le Québec "zone sinistrée", a ralenti la mise en marche du programme de compensation.

Le président de la Fédération, M. Marcel Mailloux, a abondé dans ce sens et il a indiqué que son organisme retournera voir le ministre québécois de l'Agriculture pour obtenir la balance de l'indemnité qu'il revendiquait auprès des gouvernements, soit \$100 de l'arbre.

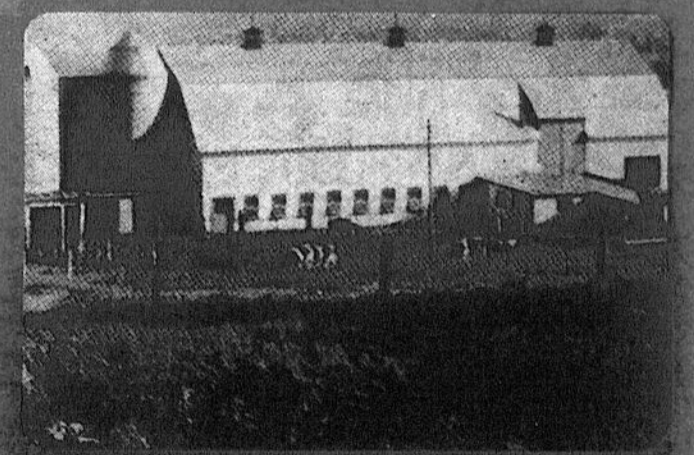
En l'absence du ministre Garon, aucune réaction n'a été formulée par les membres de son cabinet à la suite de ces propos.

Par ailleurs, les pomiculteurs recevront dans quelques semaines la documentation relative au programme d'aide dont certaines modalités d'application sont encore en voie d'élaboration. Autres informations en page 4.

\$300,000 de dommages

## Un incendie rase une étable

Page 9



Vacances-Familles et Agricotour

**L'hébergement à la ferme:  
de plus en plus d'adeptes**

Page 7

**Draperies St-Luc**  
INC.

Devinez pourquoi plus de 10,000 maisons  
ont été décorées par nos décorateurs?

SIGD

SERVICE À DOMICILE

CIL



PROFITEZ DE NOS SUPER-SPÉCIAUX SUR STORES VERTICAUX

10% à 25%  
DE RÉBAIS

50%  
DE RÉBAIS

50%  
DE RÉBAIS

50%  
DE RÉBAIS

48 rue Moreau, Saint-Luc 348-8852 | 420, 2e Avenue, Iberville 346-7484 | Chambly 658-3270

(Carrefour Laplante)

Chambly  
658-3270



### Encore des fraises

Il en reste encore. La saison des fraises se prolonge. En fait, la plupart des fraisières de la région qui ont des variétés tardives de fraises seront ouvertes vraisemblablement jusqu'à dimanche prochain, le 17 juin.



Des classes amateurs seront ouvertes aux agriculteurs de la région pour les tracteurs à partir de 60 cv.

Les 16 et 17 juillet

# Des tracteurs de 1,500 cv s'affronteront à Napierville

par Gilles BÉRUBÉ

Ça vous dirait un tracteur de 1,500 cv capable de tirer 50,000 livres comme si c'était un voyage de paille? En fait,

l'engin tient plus d'un avion que du successeur du cheval. Samedi et dimanche prochains, les 16 et 17 juillet, le Club Lions de Napierville organise pour une

deuxième année consécutive, un concours de tir de tracteurs à la piste d'accélération de Napierville.

Un porte-parole du club, M. Jean-Pierre Blais, indique que la manifestation devrait attirer pas moins de cinq mille personnes durant la fin de semaine. Une cinquantaine de participants venant de l'Ontario, des États-Unis et du Québec, s'affronteront sur leur monture débridée.

les performances des tracteurs de fermes conventionnels. Cependant, il sera possible d'admirer des monstres modifiés, dont certains sont munis d'un moteur d'avion Rolls Royce de 12 cylindres, les amateurs pourront aussi s'affronter dans une catégorie qui leur sera réservée. Pour les intéressés, il suffit de s'inscrire sur le site de la manifestation, le jour même de la compétition.

#### • Principe

M. Blais explique succinctement le principe du tir de tracteurs. Les machines sont attelées à une remorque de camion sur laquelle repose un poids de 50,000 livres à la hauteur des roues. À mesure que le tracteur avance, un dispositif fait progresser le poids vers l'avant de la remorque jusqu'à ce que l'engin ne puisse plus avancer. Le gagnant de la catégorie est celui qui peut parcourir la plus longue distance. Un participant peut s'inscrire dans plusieurs catégories en ajoutant du poids à son tracteur.

#### • Classe "A"

Notre interlocuteur souligne que le club présente cette année des participants de la classe "A", ce qui est supérieur à ce qui s'est vu dans le passé. Pendant cinq heures, les conducteurs de tracteurs de 60 cv à 1,500 cv ainsi que de 4 X 4 mettront leur engin à l'épreuve en tentant de tirer sur la distance la plus longue, une charge de 50,000 livres.

L'événement de la fin de semaine ne sera pas tellement l'endroit pour magasiner et apprécier

## Marché des grains

Prix de l'option à la fermeture de la Bourse de Chicago:

Date	8 juil. '83		1er juil. '83
<b>Maïs (boisseau)</b>			
juillet	3.2975	+0.1075	3.19
septembre	3.05	+0.065	2.985
décembre	2.785	+0.0375	2.7475
<b>Soja (boisseau)</b>			
juillet	6.1825	+0.0825	6.10
août	6.225	+0.0625	6.1625
septembre	6.3125	+0.075	6.2375
<b>Prix de vente de la tonne métrique au port de Montréal (en vrac par camion)</b>			
30 juin '83			
Maïs U.S.	183.85	+2.30	181.55
Blé	180.45	+1.75	178.70
Avoine	132.65	+1.85	130.80
Orge	124	-1.30	125.30

Note: 1 tonne métrique = 39.368 boisseaux.

du 15 au 21 JUILLET

**Vous serez "envouté" par ce nouveau programme En primeur!**

18 ANS Adultes

Un plaisir à redécouvrir!

2 Jeux de Nymphomane

Un désir qui vous emporte

1 Tu ne pense qu'à ça...

3 Une Maison Très Fréquentée

Cinéma IMPÉRIAL 347-3166

751 rue Richelieu, St. Jean

Horaire sur semaine incluant samedi et dimanche 19h LE MERCREDI - ADMISSION GÉNÉRALE: 2\$

### Nos pages d'alimentation

Octofruit.....	5
Boucherie Jean.....	9
Abattoir Campbell.....	15
Marché Richelieu.....	16, 17

### ENCARTS

Canadian Tire,	26,000 copies	8 pages
Provigo,	19,605 copies	12 pages
Steinberg,	19,100 copies	12 pages

## la météo

Mardi: ensoleillé avec passage nuageux, chaud, maximum 30°C. Indice d'assèchement élevé.  
Mercredi, jeudi et vendredi: beau et chaud l'indice d'assèchement restera élevé.

le richelieu agricole

CCBO

C.P. 383, 84 A. Richelieu  
Tél.: 347-5371 - 861-4624, J3B 6X3

Hebdomadaire fondé en septembre 1936, distribué gratuitement dans Saint-Jean, Iberville, Saint-Luc et dans la Vallée du Richelieu au sud de Montréal, pour un tirage certifié de 35,610.

Directeur général: René BOUCHARD  
Rédacteur en chef: Gilles BÉRUBÉ  
Adjoint au Richelieu: Gabrielle AGARLA  
Journaliste: Jacques THIBAUT  
Secrétaire-réceptionniste: Denis HUARD  
Directeur de la publicité: Denis HUARD  
Adj. au dir. de la publicité:

Publicitaires: Léo Facchino, Denis Jolin, André Corriveau, Lucien Lord, Jean Bilodeau, Serge Cordeau.  
Maquettiste: André Barrière  
Publicité nationale: Les Hebdo A-1 Inc., 2085, rue Union, bureau 1550, Montréal, Québec, H3A 2C3, tél.: 844-3403.  
Composé par: Les Ateliers graphiques du Haut-Richelieu, Saint-Jean 347-0323.  
Imprimé par: Richelieu Rotho-Litho, 142, rue Saint-Pierre, Saint-Jean.  
Distribué par: Les Messageries Saint-Jean Inc. 347-0323 et le service de la Poste en milieu rural.  
Édité par: Promotion G. & P. Inc.  
Abonnement par la poste: \$30.00

Publicitaires: Léo Facchino, Denis Jolin, André Corriveau, Lucien Lord, Jean Bilodeau, Serge Cordeau.  
Maquettiste: André Barrière  
Publicité nationale: Les Hebdo A-1 Inc., 2085, rue Union, bureau 1550, Montréal, Québec, H3A 2C3, tél.: 844-3403.  
Composé par: Les Ateliers graphiques du Haut-Richelieu, Saint-Jean 347-0323.  
Imprimé par: Richelieu Rotho-Litho, 142, rue Saint-Pierre, Saint-Jean.  
Distribué par: Les Messageries Saint-Jean Inc. 347-0323 et le service de la Poste en milieu rural.  
Édité par: Promotion G. & P. Inc.  
Abonnement par la poste: \$30.00

Drôit d'auteur protégé sous le numéro de registre, 194, numéro d'ordre 277-191. Courrier de la 2e classe, enregistré sous le numéro 0631. Dépôt légal. Bibliothèque nationale de Québec.  
En vertu d'une entente entre le Syndicat des travailleurs de l'information du CANADA FRANÇAIS (C.S.N.) et Les Éditions LE CANADA FRANÇAIS Limitée, entente intervenue le 29 mars 1978, les services de la rédaction du CANADA FRANÇAIS et du RICHELIEU sont fusionnés.

## le richelieu agricole

35 610 COPIES

PAR LES CAMELOTS  
Saint-Jean (rural 1) 10 300  
Iberville 2 700  
Farnham 2 500  
Total: 15 500

DISTRIBUTION PAR LA POSTE

ZONE 2	ZONE 3	ZONE 4
Saint-Jean (rural) 204	Mont Saint-Grégoire 800	Farnham (rural 1) 240
Iberville (rural 1) 425	Sainte-Angèle-de-Monnoir 350	Farnham (rural 3) 140
Iberville (rural 2) 550	Clarenceville 550	Standbridge-Station 120
Saint-Luc 2 900	Henryville 450	Saint-Ignace 210
Saint-Blaise 570	Phillipburg 210	Sainte-Sabine 275
Saint-Paul-l'Île-aux-Noix 500	Pike River 200	N.-D.-de-Stanbridge 280
Saint-Valentin 155	Saint-Alexandre 575	Bedford 1 491
Lacolle 850	Saint-Armand 250	Sainte-Brigide 385
L'Acadie 1 065	Saint-Sébastien 235	Total 3 141
Saint-Bernard-de-Lacolle 425	Sabrevois 500	
Saint-Jacques-le-Mineur 375	Venise-en-Québec 350	
Napierville 1 175	Marieville 2 450	
Saint-Édouard-Napierville 102	Total 6 920	
Saint-Édouard (rural 1) 248		
Total 9 544		

Zones 2, 3 et 4 (3e classe) 19 605  
ABONNEMENTS 505

**Dr Denis Vallée, O.D.**spécialiste pour la vue  
Optométriste55, rue Du Pont - tél. 248-7525 - Bedford  
HEURES DE BUREAU: mardi: 9 h à 12 h - 13 h à 20 h  
jeudi: 9 h à 12 h - 13 h à 17 h

Sur rendez-vous

**le richelieu**  
agricole

VOL 47 NO 41

PAGE 3

SAINT-JEAN-SUR-RICHELIEU LE MARDI 12 JUILLET 1983

**DRAINAGE**  
**NAPIERVILLE INC.**

Spécialiste: Drainage souterrain

Guy Boire, prés.  
245-7142André F. Fortin  
conseiller 245-7013

À la suite du gel de 1981

# Le Fédéral versera \$22,8 millions pour la relance de l'industrie pomicole du Québec

par Gilles BÉRUBÉ

Après plus de deux ans d'attente, les pomiculteurs du Québec vont enfin recevoir une aide financière concrète pour les pertes qu'ils ont subies à la suite du gel survenu à l'hiver et au printemps de 1981.

Le ministre de l'Agriculture du Canada, M. Eugène Whelan a dévoilé un plan de compensation et de rétablissement de l'industrie pomicole qui se soldera par l'octroi de quelque \$22,8 millions aux pomiculteurs québécois. La balance du programme totalisant \$26,5 millions sera versée aux producteurs de l'Ontario, du Nouveau-Brunswick et de la Nouvelle-Écosse.

M. Whelan a annoncé son programme en présence de son collègue des Communications, M. Francis Fox, et de pomiculteurs et dirigeants de la Fédération des producteurs de pommes du Québec. Des représentants des organismes de pomiculteurs des autres provinces assistaient également à la conférence de presse qui s'est tenue à Montréal.

## • Compensation

Concrètement, le plan de compensation consistera à verser aux pomiculteurs une somme de \$40 par pommier standard pour l'enlèvement des arbres et la préparation du sol en vue du rétablissement. Notons que seul les arbres standards sont couverts par ce volet du plan puisque les pommiers nains et semi-nains étaient couverts par un régime d'assurance-récolte au Québec.

Dans un deuxième temps, le gouvernement fédéral accordera un montant de \$16 par arbre pour la mise en production d'un pommier standard ou son équivalent en variétés naines ou semi-naines. Pour être admissible au programme, un pomiculteur devra posséder un minimum de 250 pommiers standards.

## • Modalités

Un porte-parole d'Agriculture Canada, M. Robert Bouchard, indique que les modalités d'application du programme sont encore en voie d'élaboration. Dans deux ou trois semaines, les pomiculteurs vont recevoir les formulaires d'appa-

programme. Il ajoute que ces modalités seront également publiées dans les journaux agricoles et que la Fédération disposera elle aussi de toute la documentation nécessaire.

M. Bouchard explique par ailleurs la façon dont l'évaluation des dommages a été faite. À la suite de l'inventaire exhaustif dressé par le ministère de l'Agriculture du Québec en 1981, le fédéral a réalisé un sondage en 1982 pour connaître

l'évolution des dommages. En conséquence, non seulement les dommages de 1981 seront considérés, mais également les arbres morts à la saison 1982 et cette année.

Dans l'ensemble du Canada, on évalue à environ 540.000 le nombre de pommiers détruits par le gel, dont environ 475.000 l'ont été au Québec.

## • Porte-greffes

Rappelons qu'en 1981, à la suite du gel, les spécialistes de la pomiculture québécoise craignaient que les pépiniéristes ne pourraient suffire à fournir les producteurs de pommes en nouveaux porte-greffes pour le programme de relance.

Deux ans plus tard, la technologie aidant, il semble que le problème soit résolu. M. Raymond Granger de la Station de recherches de Saint-Jean indique que le stock de porte-greffes est suffisant et que même avec le programme de relance du fédéral, les pomicul-

teurs devraient pouvoir s'approvisionner facilement.

Notons enfin que pour le bénéfice du plan fédéral de rétablissement, un pommier standard équivaut à 3,5 pommiers semi-nains et à 6 pommiers nains.

## La Fédération abonde

# Whelan et Fox dénoncent le ministre Jean Garon

En dévoilant son plan de relance de l'industrie pomicole, le ministre de l'Agriculture du Canada, M. Eugène Whelan, n'a pas manqué de s'en prendre à son homologue du Québec, M. Jean Garon. En ne déclarant pas le Québec zone sinistrée, M. Garon a retardé l'intervention du gouvernement fédéral. Même si aucune des trois autres provinces touchées par le gel n'a jugé bon de déclarer son territoire "zone sinistrée", ce n'est qu'à M. Garon que M. Whelan et son collègue, M. Francis Fox, s'en sont pris.

Pour sa part, le président de la Fédération des producteurs de pommes, M. Marcel Mailloux, a abondé un peu dans le même sens en commentant que le ministre québécois s'est

uniquement contenté d'étendre son "programme d'aide à la plantation d'arbres" en y incluant les pommiers standards. En plus des indemnités d'assurance-récolte pour les pommiers nains et semi-nains, il s'agit de la seule aide accordée par le Québec à la suite du désastre de 1981.

## • Balance

M. Mailloux a expliqué que les producteurs de pommes revendiquaient une somme de \$100 par arbre auprès des deux gouvernements. L'aide fédérale totalise \$56 par unité arbre standard. En conséquence, la Fédération entend s'adresser au ministre Garon pour obtenir la balance de l'aide financière demandée, soit \$44.

Si à première vue la somme de \$100 par arbre peut sembler importante, la première évaluation des pertes, du manque à gagner et des frais de replantation faite par les économistes se soldait à \$250 par arbre. Une évaluation réaliste et même conservatrice, selon certains. Cependant, les pomiculteurs, en acceptant une part du risque de la culture, ont préféré se montrer plus raisonnables dans leur demande.

## • Garon

Le ministre Jean Garon se trouvant présentement à l'Île-du-Prince-Édouard, aucun commentaire n'a pu être obtenu de son cabinet en réaction aux propos tenus par les ministres fédéraux et les représentants de la Fédération.



M. Garon a été pris à partie par son homologue fédéral.

votre  
agent  
Molson

BIÈRE

Laurentide  
ALEBRADOR  
Légère de molson*Maurice Giroux*

en a pour tous les goûts

## Sucre et sirop d'érable

# Selon la Fédération, la Régie des marchés outrepassse les pouvoirs conférés par la loi

par Gilles BÉRUBÉ

La Fédération des producteurs de sucre et de sirop d'érable du Québec considère que la Régie des marchés agricoles outrepassse ses pouvoirs dans le projet de plan conjoint qu'elle a soumis à la Fédération et à la Coopérative de Plessisville en février dernier.

C'est là l'argument principal qu'a soulevé à deux reprises la Fédération des producteurs de sucre et de sirop d'érable lors de l'audience tenue par la Régie le 28 juin dernier pour entendre la requête en révision du projet de plan conjoint.

### • Définition

Le secrétaire de la Fédération, M. Jean-Claude Tessier, explique que la première revendication de son organisme porte sur la définition du "producteur". Dans le projet

actuel, la définition est ambiguë, selon la Fédération, puisqu'elle permet à un acheteur de sève de mettre en marché le produit visé sans être lui-même visé par le plan. La Fédération demande donc que les mots "toute personne qui transforme la sève" soient ajoutés à la définition.

### • Règlement

Par ailleurs, le projet de plan prévoit que toute modification ultérieure

aux règlements de régie interne de la Fédération devra recevoir l'approbation de la Régie. Selon l'U.P.A., la Régie outrepassse ses pouvoirs par cette disposition puisque la Loi de mise en marché des produits agricoles ne lui donne ni ce pouvoir ni ce devoir.

Rappelons que si la Fédération est retenue comme administrateur du plan conjoint, c'est à la Coopérative qu'est confiée la fonction d'agence de vente si une

telle agence était éventuellement créée. M. Tessier précise que jamais dans leurs revendications, les producteurs n'ont manifesté le besoin de mettre sur pied une telle agence. La Fédération demande donc de retirer du plan conjoint les dispositions nommant immédiatement l'éventuel administrateur de l'agence. Notre interlocuteur note que les producteurs pourront toujours se prononcer sur l'adminis-

trateur de l'agence lorsqu'ils décideront de l'instaurer.

### • Comité

L'autre point sur lequel la Fédération croit que la Régie outrepassse ses pouvoirs porte sur le comité de concertation. Ce comité est formé de quatre représentants de la Coopérative et de quatre représentants de la Fédération et il a la tâche de trancher les éventuels litiges qui

pourraient survenir entre les deux organismes concernant la réglementation. Si le litige en question subsiste au comité (on connaît bien les relations entre les deux organismes), il appartiendrait à la Régie de décider. De l'avis de l'U.P.A., cela reviendrait à faire adopter par la Régie des règlements qui sont de la juridiction de la Fédération en tant qu'administrateur du plan conjoint.

## Mandat de 2 ans

# Le ministre Whelan est élu président du Conseil mondial de l'Alimentation

L'honorable Allan J. MacEachen, vice-président ministre et secrétaire d'Etat aux Affaires extérieures, a annoncé la semaine dernière que son collègue, l'honorable Eugène F. Whelan, ministre de l'Agriculture, a été élu président du Conseil mondial de l'alimentation. L'élection a eu lieu lors de la neuvième session ministérielle du Conseil à New-York, du 27 au 30 juin.

1983.

Le Conseil mondial de l'alimentation a été créé en 1974 à la suite de la Conférence mondiale de l'alimentation à laquelle l'honorable Allan J. MacEachen dirigeait la délégation canadienne. Le Conseil est composé de 36 membres, généralement des ministres de l'agriculture, de l'alimentation ou du développement rural, représentant toutes les régions du monde; il joue un rôle catalyseur, suivant de près la situation alimentaire mon-



diale, mobilisant les soutiens et servant de mécanisme de coordination dans les domaines de la production alimentaire, de la nutrition, de la sécurité, du commerce et de l'aide alimentaires, ainsi que des politiques connexes de tous les organismes des Nations Unies.

Monsieur Whelan a participé au Conseil mondial de l'alimentation depuis sa création. Il a assisté à toutes les sessions ministérielles, sauf à celle de 1979, époque à

laquelle il n'était pas membre du gouvernement. M. Whelan entend mettre son autorité de président du Conseil au service de l'amélioration de la sécurité alimentaire dans les pays en développement. Il s'intéressera particulièrement à l'élimination des contraintes qui entravent la production alimentaire dans les pays à faible revenu et dont la balance alimentaire est déficitaire, surtout en Afrique, où les problèmes sont les plus graves.



La Fédération veut que la définition du producteur soit plus précise.

## Sur les terres publiques

# Québec ne tolérera plus les occupations illégales

Le ministère de l'Énergie et des Ressources désire rappeler aux citoyens qu'il est absolument interdit d'ériger, sans autorisation, un bâtiment sur les terres publiques.

Toute personne qui se rend coupable d'une telle infraction, sera poursuivie devant les tribunaux - elle se rend passible des sanctions

prévues par la loi des terres et forêts, notamment d'amendes, d'éviction et de confiscation des constructions et améliorations faites sur le terrain.

Par une décision en date du 22 juin 1983, le gouvernement a en effet décrété qu'à l'avenir, quiconque occupera illégalement une terre

publique, sera évincé inconditionnellement.

Le ministère de l'Énergie et des Ressources, prie donc toute personne désireuse d'ériger une construction sur les terres publiques de communiquer avec le bureau local ou régional dudit ministère le plus près de chez elle, afin d'obtenir l'information nécessaire à ce sujet.

**Académie Ste-Thérèse**

*Une nouvelle façon de s'instruire*

**PENSIONNAT  
DEMI-PENSIONNAT  
EXTERNAT  
COURS PRIMAIRE,  
PRÉ-SECONDAIRE  
ET SECONDAIRE**

Dans des groupes de 20, les élèves bénéficient d'un enseignement plus personnalisé, où le corps et l'esprit se développent harmonieusement selon des méthodes pédagogiques éprouvées. Sports et loisirs y sont compatibles avec des études quotidiennes rigoureuses et surveillées.

Reconnue par le ministère de l'Éducation du Québec.

**434 - 1130**

425 est Blainville, Ste-Thérèse J7E 1N7

**ANNAIS COMMERCIALES**

**Pour économiser, dirigez-vous vers Saint-Blaise**

**Congélateurs de toutes les grandeurs. Nous les achetons à plein camion, à prix très spécial cette semaine**

**LIVRAISON IMMÉDIATE GRATUITE**

**10 1/2 pi.cu. - 383 lbs - 339,95\$ 5 ANS DE GARANTIE**

Chez vos amis Les bons gars de Saint-Blaise  
LES PLUS IMPORTANTS VENDEURS DE MEUBLES ET VIANDES DE LA RÉGION  
UN GRAND MAGASIN DANS UN PETIT VILLAGE

**ÉTHIER & FRÈRES**  
SAINT-BLAISE 291-3151 658 6231

Risque d'empoisonnement

# Il faut éviter de boire du lait "cru"

Votre organisme pourrait bien ne pas profiter de tous les bienfaits du lait si, à l'occasion d'une visite à la campagne, vous en consommez qui ne soit pas pasteurisé.

Le lait, de par sa nature, est un aliment facilement contaminable par les bactéries qui, comme les humains, y trouvent beaucoup de substances nutritives pour se développer. Il peut être contaminé par des bactéries provenant de la vache elle-même ou de la nourriture qu'elle absorbe, des ustensiles de traite, des mains souillées des opérateurs,

de l'air, des poussières. Ces bactéries peuvent causer des problèmes de santé allant du léger empoisonnement alimentaire aux infections graves comme la brucellose, la tuberculose ou la fièvre typhoïde. C'est à cela que s'expose toute personne de la campagne ou de la ville qui consomme des produits laitiers crus. Aucun producteur ne peut garantir l'innocuité de son lait.

Obligatoire au Québec depuis plusieurs années, la pasteurisation a contribué de façon significative à la diminu-

tion de l'incidence des maladies reliées à la consommation de lait cru. En tuant par un simple traitement de chaleur les bactéries porteuses de ces maladies, la pasteurisation permet à des milliers d'adultes et d'enfants de consommer en toute quiétude des produits laitiers n'ayant rien perdu de leur valeur nutritive.

Tout comme nous prenons soin d'éviter de boire de l'eau contaminée ou à laquelle nous ne sommes pas habitués, prenons soin de notre santé en ne buvant que du lait pasteurisé.



Bien que toutes les précautions soient prises, aucun producteur ne peut garantir l'innocuité de son lait.

Atteints de brucellose

# Whelan interdit l'importation de bovins du Texas

Le ministre de l'Agriculture, M. Eugène Whelan, a signé un décret en conseil interdisant l'importation de bovins du Texas. Au 30 avril 1983, plus de 2,000 bovins de cet État américain étaient en quarantaine pour cause de brucellose.

Cependant, la réglementation du Texas régissant la lutte contre la brucellose et les mouvements de bovins vers l'extérieur de l'État a été contestée devant les tribunaux, et les représentants de l'État n'ont pas le pouvoir juridique de faire appliquer les mesures de lutte.

• Injonction

Par la suite, le ministre de l'Agriculture des États-Unis (USDA) a imposé la quarantaine aux bovins du Texas, mais les associations d'éleveurs ont réussi à obtenir une injonction provisoire empêchant

l'application de cette mesure. Ainsi, rien ne garantit maintenant que des bovins infectés ne quitteront pas le Texas.

"Nous appuyons l'USDA dans ses efforts de lutte contre la brucellose au Texas, a expliqué Monsieur Whelan, surtout qu'au Canada nous sommes tellement avancés dans l'éradication de cette maladie. Nous ne voulons pas courir le risque qu'un bovin originaire du Texas introduise l'infection ici."

Au Canada, moins d'une centaine de troupeaux sont maintenant en quarantaine pour cause de brucellose, et l'infection est confirmée dans cinq cas seulement.

• Programme

Environ 100 millions de dollars ont été dépensés depuis 1977, année où le nouveau programme d'éradication de la

brucellose a été mis sur pied dans le but d'éliminer les dernières sources d'infection des troupeaux canadiens.

"Agriculture Canada continuera d'appliquer son programme de surveillance afin de s'assurer que la brucellose ne se manifeste pas de nouveau au pays. Je suis convaincu, a ajouté Monsieur Whelan, qu'avec l'appui soutenu du secteur privé dont le Ministère a bénéficié jusqu'à maintenant, nous parviendrons à une éradication totale d'ici à 1987".

Des représentants d'Agriculture Canada et de l'USDA ont débattu des propositions du Canada visant l'adoption d'une réglementation plus stricte à l'égard des importations de bovins des États-Unis. L'éradication de la brucellose dans ce pays n'est pas aussi avancée qu'ici, et cela pourrait poser un danger pour le programme canadien.



# Octofruit

950, boul. du Séminaire nord Saint-Jean 348-8834  
(voisin de Saint-Hubert)

Nous nous réservons le droit de limiter les quantités. Spéciaux du 12 au 18 juillet 1983

<p><b>Kiwis</b> pr. de Nouvelle-Zélande Can. no 1</p> <p style="text-align: right; font-size: 2em;"><b>3/1\$</b></p>	<p><b>Pommes Délicieuses</b> <b>Golden</b> pr. E.-U. - Can. no 1</p> <p style="text-align: right; font-size: 2em;"><b>1,28\$</b> kg</p> <p style="text-align: center;">58¢ lb</p>
<p><b>Mangues</b> gr. 12 - pr. Mexique - Can. no 1 variété Tommy Atkin rouge</p> <p style="text-align: right; font-size: 2em;"><b>68¢</b> ch.</p>	<p><b>Raisins rouges</b> pr. E.-U. - Can. no 1</p> <p style="text-align: right; font-size: 2em;"><b>1,94\$</b> kg</p> <p style="text-align: center;">88¢ lb</p>
<p><b>Nectarines</b> gr. 70 - pr. E.-U. - Can. no 1 en vrac</p> <p style="text-align: right; font-size: 2em;"><b>1,50\$</b> kg</p> <p style="text-align: center;">68¢ lb</p>	<p><b>Concombre sans pépin</b> large - pr. Ontario no 1</p> <p style="text-align: right; font-size: 2em;"><b>68¢</b> ch.</p>
<p><b>Bleuets</b> New-Hersey - E.-U. - Can. no 1</p> <p style="text-align: right; font-size: 2em;"><b>1,28\$</b> la chop.</p>	<p><b>laitue Boston</b> pr. Québec no 1</p> <p style="text-align: right; font-size: 2em;"><b>3/1\$</b></p>



## MEUBLES - SUPER-VENTE MEUBLES

**SUPER-VENTE**

POUR LES

**DÉMÉNAGEMENTS**

**ÉCONOMIES!**

Nous livrerons vos achats à votre nouveau logement, si désiré

MEUBLES - SUPER-VENTE MEUBLES

**Choix de plus de**

**25**

**meubliers de cuisine**

**100 matelas**  
de toutes les grandeurs

**15 meubliers de chambre à coucher**

**30 meubliers de salon**  
etc.

MEUBLES - SUPER-VENTE MEUBLES

**À PRIX DE DÉMÉNAGEMENT**

## DURO-PRIX MEUBLES

142, MONTÉE SAINT-LUC, SAINT-JEAN 348-4711

## Calendrier agricole

### • Jeunes ruraux

Le Cercle des jeunes ruraux de la région du Haut-Richelieu accueillera un groupe de jeunes albertains, du 19 au 26 juillet, dans le cadre d'un échange 4-H. Les membres sélectionnés au sein du Cercle se rendront pour leur part en Alberta le 2 août prochain. Ils seront de retour au Québec le 9 août.

### • Foire de Bedford

Les fervents de foires agricoles sont priés de prendre note que l'exposition de Bedford aura lieu cette année du 9 au 14 août. Cette foire de classe "A" sera une fois de plus organisée par la Société d'agriculture du comté de Missisquoi.

### • Relève agricole

La Relève agricole Missisquoi-Iberville organise un voyage dans la région du Bas du Fleuve les 19, 20 et 21 juillet prochains. En plus de visiter des fermes laitières et une bergerie, les participants se rendront à l'Institut de technologies agricoles de La Pocatière.

### • Journée agricole

La Journée agricole organisée par la Société d'agriculture d'Iberville se tiendra le dimanche 24 juillet prochain.

### • Concours de cultures

La date limite pour s'inscrire aux divers concours de culture organisés par la Société d'agriculture d'Iberville est le 15 juillet.

### • R.A.M.I.

Les membres de la Relève agricole Missisquoi-Iberville ont jusqu'au 22 juillet pour s'inscrire au concours de cultures.

### • Bureaux fermés

Les bureaux de la Fédération de l'U.P.A. Saint-Jean-Valleyfield seront "pratiquement" fermés durant la semaine du 18 au 25 juillet. Pour les cas des plus urgents, quelques personnes seront disponibles pour dépanner en attendant le retour à la situation normale.

À la Fédération de Saint-Jean-Valleyfield, seul le Service de main-d'œuvre agricole fonctionnera durant les deux dernières semaines du mois de juillet. Les autres services feront relâche.

## Nos encans

Tous les mercredis et samedis soir à 19 heures ainsi que les dimanches après-midi à 13h30, il y a encan d'articles neufs et usagers à la salle d'encan située au 376, Bord de l'Eau à Iberville. Encanteur: Jean-Louis Tessier (346-2240).

Tous les vendredis et samedis, à 19h30, il y a encan au 151, chemin des Patriotes à Napierville. Articles de toutes sortes. Encanteur: René Craig (245-3522).

Tous les dimanches à midi, il y a encan à la salle d'Encan située au 533, route 133, Sabrevois. Articles de tous genres. Encanteur: B. Leblanc (346-1891).

Tous les vendredis à 19 heures, il y a encan d'articles neufs et usagés au Marché Monnoir à Marieville. Inf. M. Gamache 460-2393.

Tous les mardis à 19h30, il y aura encan d'animaux, à la commission, chez M. Rogel Lamoureux à Napierville. Inf.: 245-3435.

Tous les mercredis soirs à 19 heures et les samedis à 13 heures, il y a encan au 427, Saint-Jacques, à Saint-Jean. Encanteur: Gilles Dumouchel (347-2810).

Tous les jeudis soir à 19 heures à la salle du restaurant Marisa Pizzeria, route 229, Napierville. Encanteur licencié. Inf.: 245-3955 ou 245-3278.

Tous les mardis et vendredis à 19 heures, il y a encan d'articles neufs et usagés au marché aux puces Monnoir à Marieville. Inf.: M. Gamache 460-2393.

# Éditorial

## La parole est au ministre Garon

Après avoir patienté un peu plus de deux ans, les pomiculteurs québécois viennent finalement d'obtenir une aide financière concrète pour leur permettre de replanter leurs vergers affectés par le gel de l'hiver 1981. Cependant, le plan du gouvernement fédéral ne satisfait que partiellement leurs attentes, aussi ont-ils l'intention de rendre visite au ministre québécois de l'Agriculture.



La Fédération des producteurs de pommes du Québec réclamait une somme de \$100 par arbre alors que le gouvernement fédéral en a accordé \$56. Quand on sait que les premières évaluations des pertes, du manque à gagner et des coûts de relance dépassaient les \$250, on constate "qu'ils sont encore loin de leur profit".

Qu'importe, c'est déjà ça d'acquis. Les pomiculteurs viennent d'entreprendre leur troisième saison depuis le désastre de '81. Malgré le manque à gagner, ils ont poursuivi leurs activités et entrepris de replanter leurs vergers à crédit. Avec la flambée des taux d'intérêt qu'on a connue, nul n'est besoin de préciser que les marges de crédit devenaient de plus en plus difficiles à supporter. En fait, la seule aide est venue du Québec qui a mis sur pied un programme quinquennal de \$3,3 millions en '82.

Pour sa part, le ministre de l'Agriculture du Canada n'a pas manqué d'alimenter les chicanes provinciales-fédérales en blâmant "l'incurie" du ministre Jean Garon qui a retardé, semble-t-il, la mise en place d'un programme d'aide en refusant de déclarer le Québec "zone sinistrée".

La Fédération des producteurs de pommes abonde dans le même sens que ces propos pourtant à forte saveur politique. Si son président, M. Marcel Mailloux, se défend bien de vouloir tomber dans ce genre de débat, il laisse savoir clairement l'insatisfaction de son organisme face à la position du ministre Garon, alors qu'il semble satisfait de l'intervention du fédéral. Mais, avant de trop s'en prendre au ministre québécois, la Fédération "repassera le voir".

En général, M. Garon se tire avantagement de ces débats avec son homologue d'Ottawa. Habituellement, il reproche au fédéral de soustraire de l'aide qu'il accorde aux agriculteurs québécois, l'assistance financière que leur a déjà accordée le Québec. En élargissant son programme de plantation d'arbres l'an dernier, M. Garon a rapidement passé la main à M. Whelan. Après un an, ce dernier vient de lui relancer la balle.

M. Garon a maintenant la parole. Reste à savoir si à son tour il va soustraire de sa participation, ce qu'Ottawa vient d'accorder. Il est à espérer qu'il ne nourrira pas le débat que tente d'attiser M. Whelan. Ce serait les pomiculteurs qui y perdraient.

Gilles BÉRUBÉ

## Production porcine américaine

# Hausses continues à prévoir jusqu'en '84

Le dernier rapport du ministère de l'Agriculture des États-Unis sur l'industrie porcine américaine montre que les éleveurs porcins sont en train d'augmenter leur production de façon marquée. Comme le taux d'expansion a augmenté depuis le mois de mars, on peut s'attendre à des hausses continues de la production jusqu'à la fin de 1983 et en 1984.



## Marché des grains

par A. Douglas Mutch  
(Office des provenides)

Selon le rapport, le nombre total de porcs et de porcelets, aux États-Unis, est supérieur de 11 pour cent par rapport à l'an dernier. Le nombre de porcs destinés à la reproduction et le nombre de porcs destinés à la vente ont augmenté respectivement de 9 et de 11 pour cent. Cependant, le fait le plus étonnant du rapport, c'est l'accroissement de 15 pour cent du nombre de mises bas de mars à mai et la hausse subséquente de 17 pour cent du nombre de

porcelets nés de mars à mai. Au début de 1983, la production porcine américaine était considérablement inférieure à celle de 1982, à la même date, et la production du premier semestre de 1983 est demeurée inférieure, comparativement à celle du premier semestre de 1982. Cependant, au cours du deuxième semestre, le nombre de porcs, aux États-Unis, a augmenté suffisamment pour constituer, en fin de

semestre, des stocks de porcs destinés à la vente plus élevés qu'au milieu de l'année 1982.

Dans la seconde moitié de 1983, la production porcine, aux États-Unis, sera nettement supérieure à celle de la seconde moitié de 1982. Au 1er juin 1983, le nombre de porcs destinés à la vente, faisant partie de la catégorie des 120 à 170 lb, totalisait 8,760,000 têtes, soit 7 pour cent de plus qu'il y a un an. Le nombre de porcs dans la catégorie des 60 à 119 lb était également plus élevé, affichant une hausse de 9 pour cent et, fait plus important, le nombre de porcs de moins de 60 lb était supérieur de 15 pour cent à celui du 1er juin 1982.

Par conséquent, la production porcine aux États-Unis, qui vient tout juste de commencer à dépasser les niveaux de l'année précédente, continuera d'augmenter progressivement pendant le reste de 1983. La production actuelle dépasse de très peu les niveaux de l'année précédente, mais celle du troisième trimestre de

1983 dépassera de 7 pour cent celle de 1982, et celle du quatrième trimestre pourrait augmenter d'au moins 15 pour cent.

### • Répercussions sur le marché de la viande

En 1982, un grand nombre de producteurs américains ont choisi de mettre leur maïs dans le programme de réserve des céréales plutôt que de s'en servir pour nourrir leurs porcs. Le programme de réserve garantissait un prix jugé attrayant par de nombreux producteurs.

En 1983, les céréaliculteurs récupéreront une grande partie des céréales qui avait été mises dans la réserve en 1982, grâce aux paiements du programme de paiement en nature. Il semble qu'une grande partie des paiements en nature applicables au maïs servira pour l'alimentation des porcs.

Le marché avait prévu une augmentation de la production, et cela s'est reflété dans les cours de clôture du marché à

terme juste avant la publication du rapport. Bien que le prix du contrat de juillet 1983 fut de \$0.471 EU la lb, le prix du contrat d'août était de \$0.4425 et celui d'octobre, de \$0.4082.

Au cours de l'année qui vient, il semble que les stocks céréaliers américains seront supérieurs à la demande prévue. Afin d'éliminer une partie de ces céréales, certains producteurs ont décidé de produire du porc. L'augmentation de la production porcine exercera, sans aucun doute, des pressions à la baisse sur les prix de la viande.

L'essor actuel que connaît l'économie américaine devrait contribuer à une certaine amélioration de la demande de viande. Toutefois, cela ne suffira probablement pas pour faciliter l'absorption des stocks de viande et de volailles. Par conséquent, il faudra que les prix du porc, aux États-Unis, baissent par rapport aux prix actuels, si l'on veut que les stocks disponibles se vendent.

Hébergement à la ferme

# La Fédération des Agricotours s'associe à Vacances-Familles

Depuis le mois de janvier dernier, toutes les réservations pour des séjours dans les fermes du réseau Agricotours peuvent être faites auprès de Vacances-Familles Inc.

Une entente de service entre ces deux organismes à but non-lucratif permet en effet à Vacances-Familles d'offrir les fermes d'hébergement regroupées au sein de la Fédération des Agricotours du Québec.

La Fédération des Agricotours regroupe des fermes d'hébergement dans toutes les régions touristiques du Québec. En plus du séjour à la ferme, vous pouvez dans la majorité des régions profiter de l'un des soixante-quatorze (74) Gîtes du passant ou de l'une des huit (8) Tables champêtres.

● Gîte du passant

Le Gîte du passant consiste essentiellement à loger et à déjeuner chez un agriculteur; c'est la formule du "Bed and Breakfast" européen. La Table champêtre quant à elle permet à un groupe de quatre (4) à douze (12) personnes de découvrir

les spécialités d'élevage ou de cuisine régionale en participant à un repas à la ferme. Pour la Table champêtre, il est indispensable de réserver au moins 48 heures à l'avance.

Même si vous pouvez réserver directement chez l'agriculteur pour le Gîte du passant et la Table champêtre, l'information sur ces programmes est disponible à Vacances-Familles.

Le séjour à la ferme est toujours aussi populaire au Québec puisqu'en 1982-'83, plus de 7,400 nuitées ont été comp-

tabilisées dans les fermes du réseau des Agricotours.

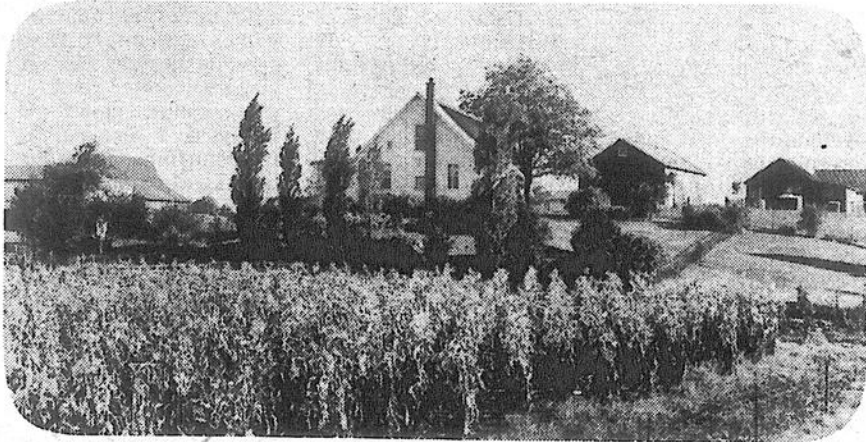
Le séjour à la ferme en collaboration avec la Fédération des Agricotours du Québec s'ajoute donc aux autres services offerts par Vacances-Familles, tels que la grande hôtellerie, les chalets, les condominiums et les centres de vacances avec animation.

● Avantages

Les avantages de voyager au Québec apparaissent de plus en plus nombreux. Le choix, la qualité et le prix des

différentes formules d'hébergement incitent de plus en plus de Québécois à séjourner chez eux et contribuent à augmenter les retombées économiques dans les différentes régions du Québec.

Pour obtenir plus de renseignements sur les séjours à la ferme, les Gîtes du passant, la Table champêtre ainsi que sur les autres programmes de Vacances-Familles, vous pouvez contacter Vacances-Familles: à Montréal (514) 374-3546, à Longueuil (514) 468-6522, à Sainte-Foy (418) 658-0576.



Les avantages de l'hébergement en milieu rural attirent de plus en plus de Québécois.

# \$ NOUS \$ ACHETONS

NOUS ALLONS À DOMICILE

jeudi 14 juillet  
vendredi 15 juillet  
samedi 16 juillet

3 jours seulement

- \* CARTES DE JOUEURS DE HOCKEY, BASEBALL 1910 À 1972 provenant de la gomme, les cigarettes, les céréales "Bee Hives" et autres.
- \* TOUT SUR LE HOCKEY 1910 À 1966 Magazines, revues, photos, guides, programmes, etc.
- \* JETONS DE HOCKEY Salada, Shirriff (plastique et métal)
- \* CARTES DE GOMMES DIVERSES: Elvis, Beatles, Radisson, Batman, Davy Crockett et autres.

Notre représentant sera sur la route dans votre ville pour vous rencontrer à domicile les 14, 15 et 16 juillet. Nous achetons des petites ou grandes collections, des séries complètes ou incomplètes.



PAYONS  
COMPTANT

Un appel suffit  
Pour rendez-vous  
(514) 473-2822  
frais virés acceptés  
Évaluation gratuite  
Aucune obligation  
COLLECTION DE  
SPORT AZ ENR.  
805, Frenière  
Saint-Eustache, (Qué.)  
J7R 4K3



\$\$

## VENTE SURPLUS D'ENTREPÔT

des meubles pour le chalet - la maison  
l'appartement et pour les futurs mariés

À prix incroyablement bas

**EXEMPLE**

CONGÉLATEUR  
(légères imperfections)  
**299\$**

**EXEMPLE**

Mobilier  
de cuisine  
5 morceaux - érable  
**299\$**

**EXEMPLE**

Réfrigérateur  
(légères imperfections)  
modèle 1982  
**599\$**

**EXEMPLE**

Cuisinière 30"  
(légères imperfections)  
modèle 1982  
**469\$**

**EXEMPLE**

Déshumidificateur  
**189\$**

**EXEMPLE**

Téléviseur  
noir/blanc - 12"  
démonstrateur  
**89\$**

**EXEMPLE**

Divan-lit  
avec matelas  
moussé (foam)  
**299\$**

**EXEMPLE**

Toute la  
marchandise  
d'été  
**30% à 50%  
DE RABAIS**



prestige

Mieux vous connaître pour mieux vous servir

# Denis Riel INC.

1470, Saint Paul nord, Farnham.  
293 5502 293 5533

HEURES D'OUVERTURE  
Lundi, mardi, mercredi:  
8 h 30 à 18 h  
Jeudi, vendredi:  
8 h 30 à 21 h  
Samedi: 8 h 30 à 17 h

PLAN MISE DE CÔTE  
LIVRAISON ET  
ENTREPOSAGE GRATUITS  
POSSIBILITÉ DE CRÉDIT




Dans la région 07

# Le nombre de stagiaires dans les entreprises agricoles à l'étranger a doublé en deux ans



**Beau temps, mauvais temps**

par Gabriel Gabreau  
Agronome MAQ.

Dans la région agricole 07, depuis deux ans, le nombre de stagiaires qui ont adhéré à un stage agricole dans une ferme d'un autre pays a presque doublé.

Depuis toujours, on est convaincu que le voyage forme la jeunesse; en plus, il y a un proverbe arabe qui dit: "Le voyage est la moitié de l'instruction".

Or, cette année encore, le ministère de l'Agriculture, des Pêcheries et de l'Alimentation du Québec continue de coordonner ces stages dans une ferme d'un autre pays et encourage fortement les jeunes agriculteurs à y adhérer. L'expérience s'avère de plus en plus fructueuse, si l'on en croit les nombreux témoignages de stagiaires qui ont accompli un stage à l'étranger.

● Existence

Depuis 1963, l'International Agricultural

Exchange Association (I.A.E.A.) organise et coordonne des stages pour la relève agricole, filles et garçons, de quinze pays différents. Il s'agit d'un organisme non gouvernemental, offrant à la jeunesse agricole une chance unique de vivre une expérience pratique dans une ferme d'un autre pays et, par la même occasion, de voyager à travers les continents.

● Objectifs du programme de stages internationaux (I.A.E.A.)

Offrir à de futurs exploitants l'occasion de parfaire leur formation agricole par un stage pratique dans une ferme d'un autre pays.

Développer chez les participants une meilleure compréhension de la culture et des modes de vie que l'on retrouve dans d'autres pays du monde.

Permettre aux stagiaires d'apprendre une autre langue et ainsi de collaborer à une meilleure communication entre les habitants de divers pays du monde.

Contribuer à entretenir et à améliorer les relations entre les pays impliqués par les liens humains qui s'établissent entre les stagiaires et les familles d'accueil.

Au Québec, c'est le Service des organismes et de la relève agricoles du ministère de l'Agriculture, des Pêcheries et de l'Alimentation qui coordonne ces stages dans le cadre de son programme d'inter-

vention auprès des futurs exploitants agricoles.

● Le stage

Le stage s'effectue dans une ferme sélectionnée par l'I.A.E.A. Le stagiaire choisit le type de ferme dans laquelle il désire faire son stage et demeure avec la famille.

● Exigences de base

Le candidat doit répondre aux exigences suivantes pour faire une demande d'inscription:

- Âgé de 19 à 28 ans;
- Être déjà engagé dans la préparation de son projet d'avenir en agriculture, soit pour devenir exploitant de ferme, conseiller agricole, enseignant ou ouvrier agricole spécialisé;
- Posséder une expérience pratique d'au moins six mois dans une ferme. Le degré d'expérience pratique est un facteur déterminant pour obtenir le type de stage souhaité. Cette exigence ne tient pas pour la candidate stagiaire en

économie domestique. - Avoir identifié chez lui certaines qualités personnelles, telles l'entregent l'autonomie, le goût du travail, la détermination et le goût du défi, le sens de l'adaptation, le sens de l'initiative, etc...

● Coût des stages

Le stagiaire paye un montant total comprenant: le transport par avion, aller et retour, selon le point de départ et d'arrivée fixé par l'I.A.E.A.; les dépenses administratives de l'I.A.E.A. pour le choix de la ferme; le permis de travail; la supervision des stagiaires, la correspondance et une assurance; la session d'accueil de cinq (5) jours; les déplacements occasionnés par les transports en cours de route; les transports de l'aéroport à la session d'accueil en arrivant dans le pays.

● Programmes

Départ en mars: 13 mois autour du monde:


en Europe et Australie ou Nouvelle-Zélande: 8 mois en Europe; 6 mois en Europe. Départ en avril: 7 mois en Australie. Départs en mai: 4 mois en Europe, 6 mois en Europe. Départs en juin: 6 mois en Europe. Départs en août: 8 mois en Australie, 8 mois en Nouvelle-Zélande. Départs en octobre, 6 mois en Australie, 6 mois en Nouvelle-Zélande, 13 mois autour du monde: Australie et Europe.

Les demandes d'inscription se font, au plus tard, six mois avant la date du départ. Tous les jeunes garçons et filles âgés de 19 à 28 ans, envisageant une carrière en agriculture et qui sont intéressés à recevoir des informations supplémentaires, ainsi que le formulaire d'inscription, peuvent communiquer avec le Service des organismes et de la relève agricoles, ministère de l'Agriculture, des Pêcheries et de l'Alimentation du Québec, 200-A, chemin Sainte-Foy, 1er étage, Québec (Québec) G1R 4X6 téléphone: (418) 643-2656, ou avec le conseiller en relève agricole au

bureau régional à 214, rue Principale Châteauguay, J6J 3H2 téléphone: 514-692-8288, ou avec le bureau national de l'Association I.A.E.A. pour le Canada: International Agricultural Exchange Association, 1211, 11th Avenue S.W. Calgary, Alberta, Canada T3C 0M5, téléphone: (403) 244-1814.

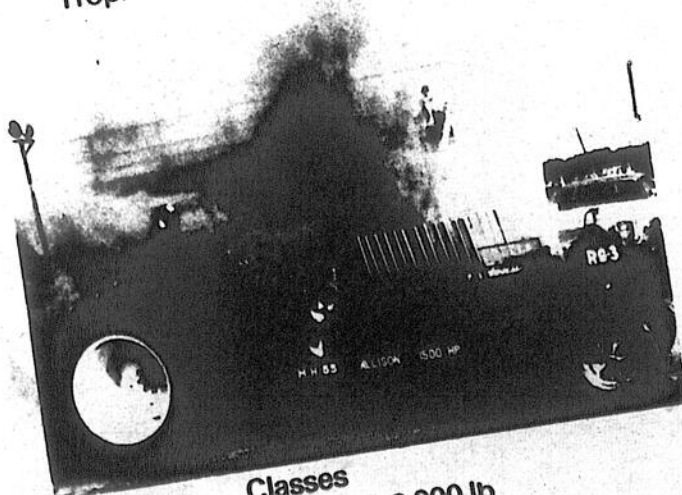
Il s'agit donc d'un séjour dans une ferme située à l'étranger où le stagiaire poursuivra sa formation en participant à des expériences pratiques et variées par les travaux quotidiens de la ferme, en s'intégrant dans un pays et un milieu familial différents des siens et en profitant de l'expérience et la compétence de son maître de stage. Nous invitons toutes celles et tous ceux qui possèdent le moyen monétaire, l'expérience pratique des travaux de la ferme, la motivation et, surtout, ceux qui songent sérieusement à s'établir en agriculture, d'adhérer à ces stages à l'étranger: ils n'auront pas à regretter cette expérience.

## Super-tir de tracteurs et 4 x 4 - 700 forces



organisé par le club Lions de Napierville  
Classe "A" - jamais vue à Napierville

Bienvenue aux agriculteurs  
Trophée aux agriculteurs

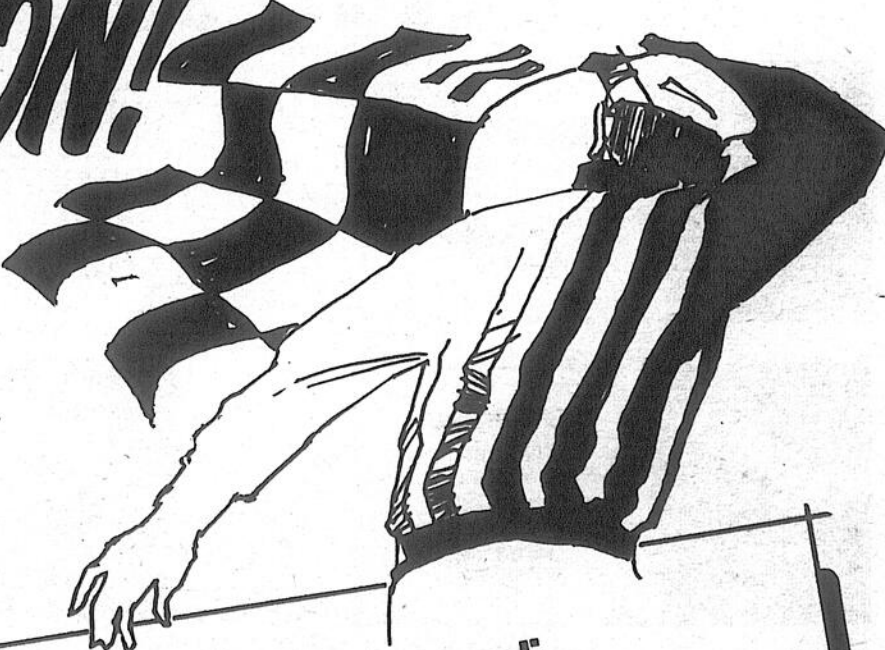


Classes

- 6 000 lb
- 8 000 lb
- 15 000 lb

PNEUS À RIZ ACCEPTÉS

# ACTION!



16 juillet à 19h - samedi

17 juillet à 12h - dimanche

Intersection des routes 15 et 219,  
à la piste de Drags de Napierville

Napierville

# Un incendie rase une étable

par Claude PIETTE

Un incendie a complètement rasé une grange-étable et causé plus de \$300,000 de dommages dans le rang Grégoire à Napierville, le dimanche 3 juillet dernier. Malgré les efforts des pompiers de cinq municipalités, l'intervention d'une grue et d'un bélier mécanique, l'incendie n'a pu être maîtrisé qu'après qu'il eut détruit la grange et la laiterie de Armand-Léo Grégoire.

Il était environ 18h15 dimanche soir lorsque les

flammes ont été aperçues alors qu'un des frères de M. Grégoire terminait la traite des vaches. Ce n'est qu'une douzaine d'heures plus tard que les pompiers venant des municipalités de Napierville, Saint-Paul, Sherrington, Lacolle et Saint-Philippe ont pu contrôler le brasier.

Outre le bâtiment de 170 pieds de long, de l'équipement agricole ainsi qu'une réserve de foin et de paille ont été détruits par le feu. Également, 14 têtes de bétail ont péri dans le sinistre.

Au cours des opérations, le sapeur Claude Leblanc, du service de protection contre les incendies de Napierville, a été fortement incommodé par la fumée. Il a dû être conduit par ambulance à l'hôpital du Haut-

Richelieu pour y recevoir les premiers soins. Notons enfin qu'au plus fort de l'incendie, les sapeurs pompiers ont pu compter sur une réserve d'eau de 15,000 gallons en plus de disposer d'un camion citerne de 4,200 gallons d'eau.



Un feu de balles de foin est toujours laborieux à maîtriser.



Plusieurs curieux se sont rassemblés sur la scène de l'incendie.

publicité

## Plein soleil sur vos aliments "santé"

Cette semaine le Marché Corriveau Inc. au 370, rue St-Jacques à Napierville, offrira à sa clientèle les services professionnels d'une diététiste. Les personnes faisant leurs achats chez le marchand Métro pourront s'arrêter à un kiosque où la spécialiste en alimentation offrira des suggestions appétissantes et saines pour la saison estivale. Il y aura des dégustations et on distribuera une brochure de recettes.

Les dates et heures d'ouverture du kiosque sont les suivantes:

**Le jeudi 21 juillet,**

de 10h00 à 12h00 et de 14h00 à 20h00

**Le vendredi 22 juillet,**

de 10h00 à 12h00 et de 15h00 à 20h00

## SUPER-SPÉCIAUX

Du 12 au 23 juillet 1983

**Longue longue A-1**  
(80 à 90 lb)

Excellente pour bifteck d'aloyau, surlonge, boston et filet mignon

2,35\$ lb 5,18\$ kg

**Fesse de boeuf A-1**

Excellente pour bifteck de ronde, tournedos, rôti, viande à fondue

1,89\$ lb 4,17\$ kg

**Demi-porc**

1,13\$ lb 2,49\$ kg

**Derrière de boeuf A-1**  
(150 à 190 lb)

2,07\$ lb 4,56\$ kg

**Boeuf haché mi-maigre**  
(10 lb et plus)

1,59\$ lb 3,51\$ kg

**Boeuf haché maigre**  
(10 lb et plus)

1,89\$ lb 4,17\$ kg

### POUR VOTRE CONGÉLATEUR

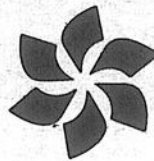
	A-1	C-1	D-1
<b>DERRIÈRE</b>	4,56\$ kg 2,07\$ lb	3,64\$ kg 1,65\$ lb	3,51\$ kg 1,59\$ lb
<b>DEMI</b>	3,59\$ kg 1,63\$ lb	3,14\$ kg 1,42\$ lb	2,93\$ kg 1,33\$ lb
<b>AVANT</b>	2,98\$ kg 1,35\$ lb	2,82\$ kg 1,28\$ lb	2,71\$ kg 1,23\$ lb

Ouverte du mardi au samedi de 9 heures à 18 heures et jeudi et vendredi jusqu'à 21 heures.

**Boucherie Jean**

347-7763

875 Chemin des Ormes Sud  
L'Acadie



place **saint-jean** **onimart**

ASSEZ GROS POUR VOUS SERVIR...  
ASSEZ PETIT POUR TE CONNAÎTRE!

400 boulevard du Séminaire Tél: 348-6935

ET SES MARCHANDS VOUS OFFRENT LA

# SUPER-VENTE-TROTTOIR

## Les 14, 15 et 16 juillet

10% A 80% DE RÉDUCTION

PROFITEZ DES NOMBREUX SPÉCIAUX

**TOUT EST EN VENTE!**

VOUS ÊTES TOUJOURS GAGNANTS À LA PLACE SAINT-JEAN AVEC UN SPECTACLE À NE PAS MANQUER!

Une première dans un centre commercial de la région

**TI-POLO VINCENT**

*Polofolie*



LE MALADE À BANJO BRÛLÉ



OUE C'EST TWISTE DENISE



LE CHAT DU SHAH



MAM BOLIEU



LE WOK N' WOLL



SAM BAT PEPINE

**SPECTACLES**

Judi et vendredi: 14h30 et 19h

Samedi: 13h15 et 15h

Venez économiser tout en vous amusant!

Le compte de banque

# Un bon outil pour la comptabilité de l'entreprise

Directeur du service agricole de la Banque Royale du Canada



## Le financement agricole

par Florent Fortier  
Agronome

Saviez-vous qu'un compte de banque réservé uniquement aux opérations relatives à votre exploitation agricole pourrait constituer le meilleur relevé qui soit de toutes les rentrées et sorties de fonds de votre exploitation? Voici comment, avec un peu d'ordre et de méthode, votre compte de banque peut con-

tribuer à améliorer la tenue de vos registres comptables.

Déposez vos recettes dans un compte de banque spécial et payez à même ces dépôts, vos dépenses reliées à votre exploitation agricole. Ainsi, votre relevé bancaire constituera en même temps un relevé précis et à jour de toutes

les rentrées et sorties de fonds de votre exploitation, mois après mois. La tenue de votre comptabilité s'en trouvera facilitée puisqu'il ne vous restera plus qu'à comparer une fois par mois les montants de vos reçus et factures à ceux de vos chèques et dépôts. Vous pourrez vérifier du même coup si toutes vos rentrées et sorties de fonds sont consignées dans vos livres comptables. La mémoire étant, comme on le sait, une faculté qui oublie, les factures égarées risquent de ne jamais figurer dans votre comptabilité. Le relevé de vos dépôts et retraits accompagné de tous les justificatifs, chèques et bordereaux, vous permettra de corriger ces oublis en vous fournissant tous les détails pertinents.

l'usage qu'il n'en est rien. Voici pourquoi.

L'utilisation de deux comptes distincts vous permet de séparer nettement les opérations relatives à votre exploitation agricole de celles qui concernent uniquement vos finances personnelles. Vous disposerez ainsi d'un relevé de toutes les recettes et dépenses de votre exploitation, distinct de celui de vos revenus et dépenses personnelles.

L'utilisation d'un compte de banque réservé à votre exploitation agricole facilite la tenue de votre comptabilité, puisque toutes les opérations qui s'y rapportent sont consignées dans un seul et même compte.

L'utilisation d'un compte de banque distinct pour vos affaires personnelles facilite la tenue du budget familial. Vous y déposez chaque mois le montant qu'il faut pour couvrir les

dépenses familiales. Vous savez aussi d'avance combien d'argent prélever sur vos recettes agricoles et vous pouvez en planifier l'affectation.

L'utilisation d'un compte de banque distinct pour vos affaires personnelles peut également s'avérer plus économique à l'usage, surtout si vous tirez un grand nombre de chèques. Certaines banques offrent en effet des comptes avec privilège de chèques sans frais ou des blocs de services ne comportant qu'un prélèvement mensuel et fixe de frais d'administration.

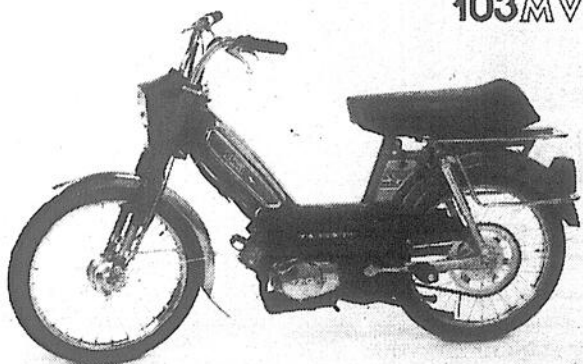
Le seul inconvénient est que l'utilisation de comptes distincts complique parfois un peu les choses. Vous avez deux carnets de banque au lieu d'un seul. Quelquefois il vous faudra aussi jongler avec vos comptes pour éviter les découverts. Mais un bon budget et des virements opportuns élimineront ces petits problèmes.

Utilisez des comptes distincts pour votre exploitation agricole et pour vos affaires personnelles. Si, de prime abord, cela peut vous sembler peu pratique, vous constaterez vite à

## Super-promotion "Cyclomoteur"

QUANTITÉ LIMITÉE

103MVB



PEUGEOT 102 KSM - RÉG. 649\$

PEUGEOT 103 MVB - RÉG. 819\$

MOTOBECANE ROMP - RÉG. 699\$

MOTOBECANE MOBY - RÉG. 865\$

SPÉCIAL 429\$

SPÉCIAL 599\$

SPÉCIAL 459\$

SPÉCIAL 579\$

EN VENTE CHEZ

## MOTO LUIGI S.

328, rue Champlain, Saint-Jean, tél.: 348-4343

## SÉCHOIR À FOIN

L'utilisation d'un séchoir à foin:

- Permet l'engrangement d'un foin plus vert, donc plus riche en protéines.
- Diminue l'exposition aux intempéries en raccourcissant la période de séchage nécessaire sur le champ.
- Réduit grandement le danger de feu en éliminant les gaz inflammables.

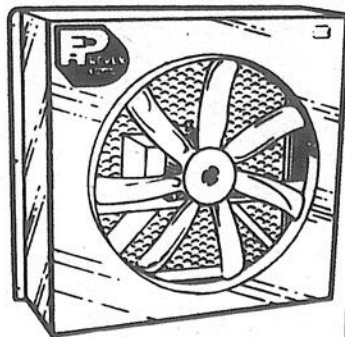
### CARACTERISTIQUES

Moteur 5 H.P. 1725 tours à la minute, 230 volts, simple phase, complètement fermé, condensateur de démarrage, roulement à billes, fabriqué spécialement pour séchoir à foin.

Hélice à sept pales, 36" de diamètre, fabriqué en aluminium, parfaitement équilibrée.

Boulier 48" x 48" en acier, équipé d'une grille protectrice à l'arrière du moteur pour plus de sécurité. En plus, ce grillage peut être enlevé en quelques secondes.

Démarrateur manuel avec relais équilibrés pour la capacité du moteur, pour une plus grande sécurité en cas de diminution de voltage ou surcharge du moteur.



Possibilité de

**75%** de subvention



TABLEAU MONTRANT LA CAPACITE DU SECHOIR							
PRESSION STATIQUE EN POUCES D'EAU	.0"	.25"	.50"	.75"	1.0"	1.25"	1.50"
PIEDS CUBES D'AIR A LA MINUTE	25,800	23,000	20,000	18,500	17,100	16,000	14,800

## Les Équipements Jetté Inc.

Vente - service - réparations

79-A, 3e Rang nord, Mont Saint-Grégoire

Tél.: 347-5158

Heures d'ouverture  
Lundi, mardi, mercredi: 8h à 18h  
Jeudi et vendredi: 8h à 20h  
Samedi: 8h à 17h

## Ferme expérimentale d'Agriculture Canada

# Exposition permanente d'instruments aratoires

Le ministre fédéral de l'Agriculture, M. Eugène Whelan, et M. Francis Fox, ministre des Communications et responsable des Musées nationaux du Canada, viennent d'annoncer l'ouverture, en octobre prochain, d'une exposition permanente d'instruments aratoires à la Ferme expérimentale centrale.

"Cette exposition, qui est une entreprise conjointe du Musée national des sciences et de la technologie, une composante des Musées nationaux du Canada et d'Agriculture Canada, sera située à l'étage de la grange principale de la ferme, au dessus du troupeau d'exposition de bovins laitiers", d'expliquer le ministre.

### • Gestion

La gestion de cette exposition sera la responsabilité du Musée national des sciences et

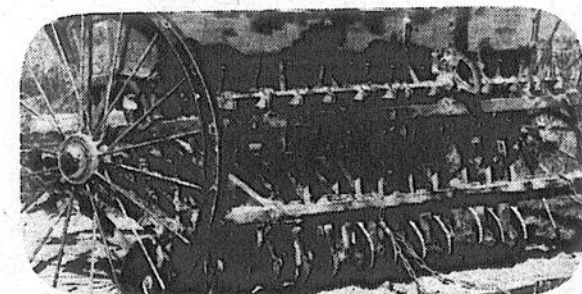
de la technologie en coopération avec la Direction générale des communications d'Agriculture Canada.

"Ceux qui viendront visiter la ferme pourront se faire une meilleure idée de l'évolution de l'agriculture canadienne depuis une centaine d'années", d'ajouter M. Fox.

Les travaux d'aménagement de la partie supérieure de la grange sont pratiquement terminés. On y trouvera une aire

d'accueil, un petit auditorium et deux salles d'exposition. Une première salle servira pour les expositions à thèmes. L'autre sera une grande aire ouverte permettant aux visiteurs de voir la structure interne de la grange telle qu'elle existe présentement.

Il est à noter que le public pourra visiter cette exposition de 9h30 à 17 heures, à l'exception de Noël et du Nouvel An.



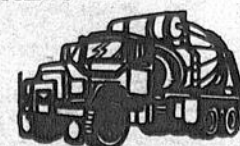
L'exposition permanente d'instruments aratoires se déroulera à la Ferme expérimentale centrale d'Agriculture Canada.



## ÉGOUT - AQUEDUC VOIRIE - PAVAGE

- LOCATION DE MACHINERIE
- PIERRE CONCASSÉE
- BÉTON BITUMINEUX

### • BÉTON PRÉPARÉ

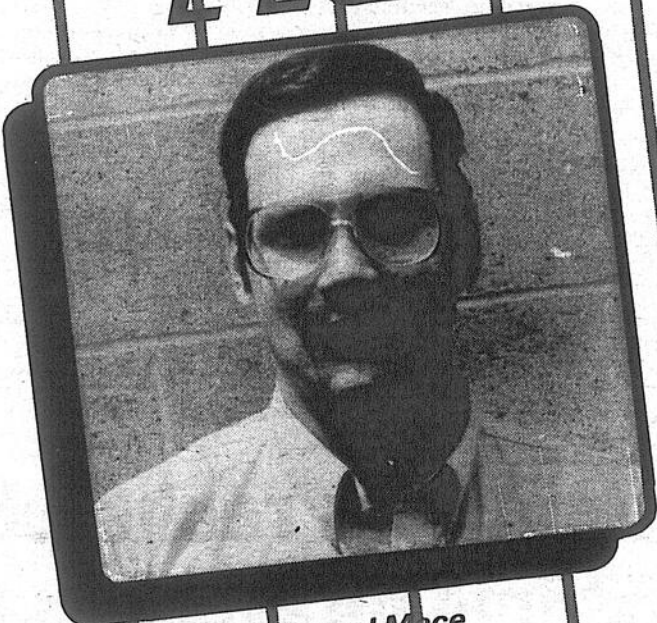


25, PETIT BERNIER  
SAINT-JEAN-SUR-RICHELIEU

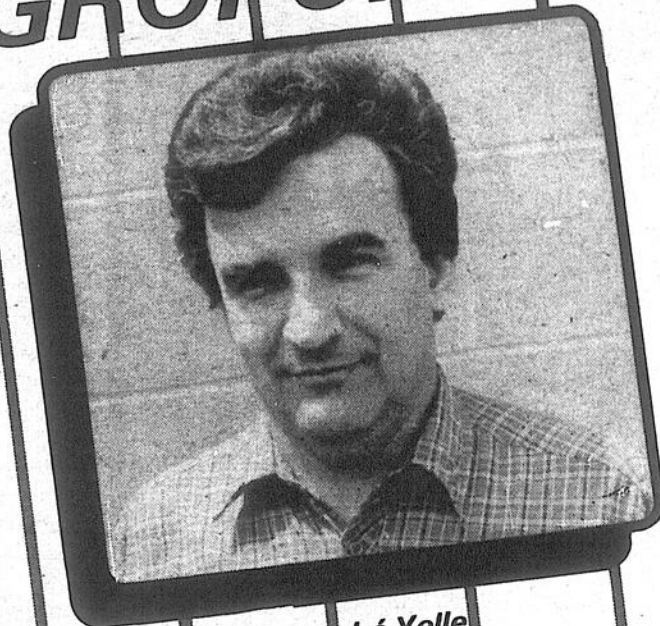
(514) 347-2315 Saint-Jean (514) 875-2841 Montréal

**CO-OP** — **WHITE** — **HESSTON** — **FIAT**

# L'ÉQUIPE AGROPUR



*Richard Mace*  
Chef de succursale



*André Yelle*  
Vendeur et conseiller technique

**vous présente toute une gamme de tracteurs et d'articles de ferme**



**à l'exposition de Bedford**  
**VENEZ NOUS VOIR!**



**agropur**

## **AGROPUR COOPÉRATIVE** **AGRO-ALIMENTAIRE**



**agropur**

de Granby et  
Division approvisionnement à la ferme

**299-2856 HENRYVILLE 299-2857**

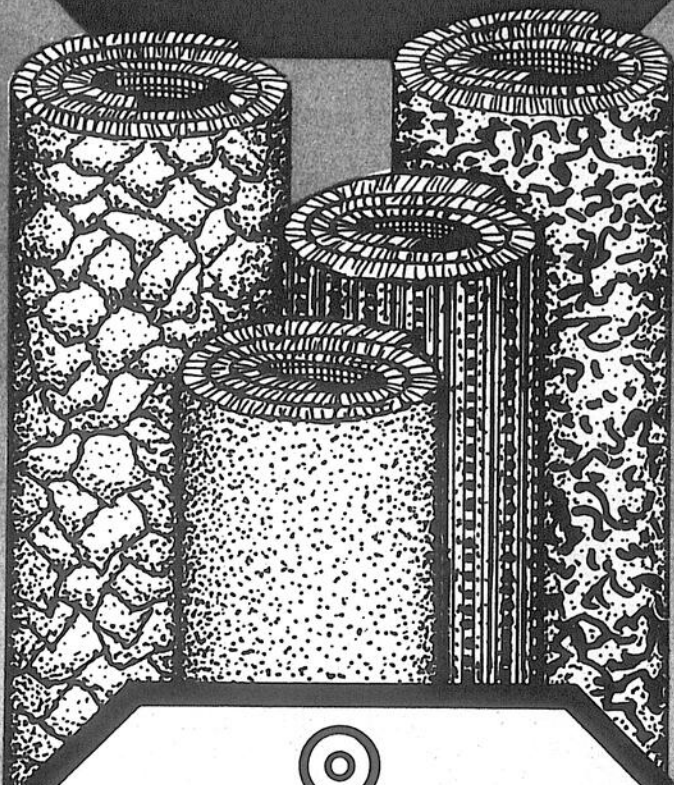
**WHITE**

**HESSTON**



# SPÉCIAUX "VACANCES"

## VENTE DE TAPIS

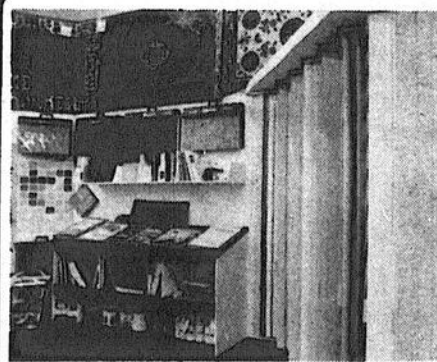


10% À 40%

DE RABAIS

sur tous les tapis  
• vérifiez nos étiquettes

### SPÉCIAL "STORES VERTICAUX"



Stores verticaux  
porte-patio P.V.C.  
75" x 84" **79,99\$**

porte-patio  
tissu  
75" x 84" **129\$**

Nous fabriquons sur  
place selon vos  
mesures - service  
de 2 1/2 jours

Estimation et service de décoration à domicile gratuits  
Venez voir tout ce que nous vendons...  
tuile - marquetterie - tapis - prélatris - draperies  
armoires de cuisine - céramique - couvre-lits

Centre de **TAPIS  
& DÉCORATION**

**Ponton & Vezina**

182 Boul. Saint-Joseph, Saint-Jean  
348-6126

Le 24 juillet à Saint-Athanase

## L'ordinateur et l'audio-visuel à la Journée agricole de la Société d'agriculture d'Iberville

par Gilles BÉRUBÉ

L'audio-visuel et l'ordinateur feront leur apparition à la prochaine Journée agricole de la Société d'agriculture d'Iberville, qui aura lieu le dimanche 24 juillet prochain. L'événement annuel qui tient habituellement plus d'une rencontre sociale que d'une manifestation professionnelle, se met au diapason de la technologie moderne.

Cette année, la Journée agricole se tiendra à la ferme de MM. Jacques Bessette et Claude Dextraze, 330, rang Saint-Édouard, à Saint-Athanase d'Iberville.

Le programme débutera à 9h15 par

l'arrivée des génisses et l'inscription au concours. Tous les jeunes ont le droit de présenter une génisse pourvu qu'ils soient membres des Cercles des jeunes ruraux de Missisquoi et du Haut-Richelieu. Également, il faut fournir le certificat de santé de l'animal.

Après une messe rythmée à 10 heures, les participants pourront visiter la ferme à compter de 11 heures. Le jugement des génisses intermédiaires (1er mai '82 au 30 septembre '82) et des génisses juniors (1er octobre '82 au 30 avril '83) suivra à 11h15.

• **Concours de tracteurs**  
À la même heure et

jusqu'à vers 15 heures, se déroulera le concours de tracteurs. Après le dîner, vers 13h30, débutera le concours de présentation et c'est là qu'on fera appel à l'audio-visuel avec un système vidéo. Viendra ensuite une séance d'information sur l'ordinateur qui sera suivie de la présentation d'un film de la compagnie Shur Gain sur l'alimentation. Enfin, le programme d'activités "agricoles" se terminera par une visite des champs. Quant à la journée, elle sera clôturée par des jeux.

• **Arrangement**

Une nouveauté cette année sur laquelle insiste

la secrétaire de la Société, Mme Denise Daudelin. Un concours d'arrangements de fleurs coupées se tiendra dans le cadre de la Journée agricole. Les participants doivent apporter leur arrangement le matin pour le jugement.

Enfin, mentionnons que pour participer aux différents concours, il faut être membre de la Société d'agriculture d'Iberville. Le coût de la carte de membre est de \$3. Soulignons que la Journée est organisée en collaboration avec les Cercles des Jeunes ruraux de Missisquoi et du Haut-Richelieu.

### Saint-Jean-Valleyfield

## Les maraîchers recherchent un bon système de mise en marché

par Gilles BÉRUBÉ

Le comité de mise en marché du Syndicat des producteurs de cultures maraîchères de la région de Saint-Jean-Valleyfield a suspendu jusqu'au mois d'octobre ses travaux d'étude d'un système de vente de produits maraîchers.

Rappelons qu'à la suite de l'assemblée générale de la Fédération en janvier dernier, les syndicats ont reçu le mandat d'étudier un système de mise en marché pour les produits maraîchers. Le secrétaire du comité, M. Gerald Pinsonneault, indique que dans Saint-Jean-Valleyfield, il a été question de systèmes de ventes par télécopieur et par ordinateur. Le comité regarde ce qui s'utilise un peu partout dans le monde comme

formule, notamment aux États-Unis et en France.

• **Projet pilote**

Le permanent de la Fédération ajoute que le comité songe à mettre un système en place pour une seule production. Il s'agirait en quelque sorte d'un projet pilote qui permettrait d'évaluer l'efficacité du système. Le céleri pourrait d'ailleurs être le produit retenu pour cette expérience. M. Pinsonneault commente que cette production se prêterait particulièrement bien à l'évaluation puisqu'il s'agit d'une culture pratiquée presque uniquement au Québec.

Notre interlocuteur souligne que les différents comités de mise en marché soumettront le résultat de leurs travaux à la prochaine

assemblée générale de la Fédération, l'hiver prochain. Les délégués décideront alors de l'orientation à prendre. Notons que le Syndicat de la région Saint-Jean-Valleyfield est particulièrement bien placé pour mener une telle étude

puisque'il regroupe la majorité des producteurs maraîchers de la province. Outre les membres de son territoire, les producteurs de la région des Laurentides, notamment ceux de l'île Jésus, font partie de ses rangs.



M. Pinsonneault explique que le syndicat regarde présentement ce qui se fait ailleurs dans d'autres pays.

## ÉTANCHEITEC INC

Tél.: (514) 460-3483

**Étanchéité:** de béton, bloc de ciment, brique, stucco, etc.  
Réparation de fissures.

**Isolation:** Application générale d'uréthane

**Spécialités:** Application de laine soufflée  
Intérieur de silo = étanche  
Réservoir à purin = étanche  
Nettoyage au sable (sandblast)  
Nettoyage à la pression d'eau

L'imperméabilisation des silos et des fosses a pour but d'éliminer la dégradation du ciment sur les parois et le gel des produits humides de l'ensilage.

**Finition générale des murs toitures et bâtiments**  
Membrane de finition = toiture et mur  
Choix de 12 couleurs  
**GARANTIE DE 10 ANS**

**ESTIMATION GRATUITE**



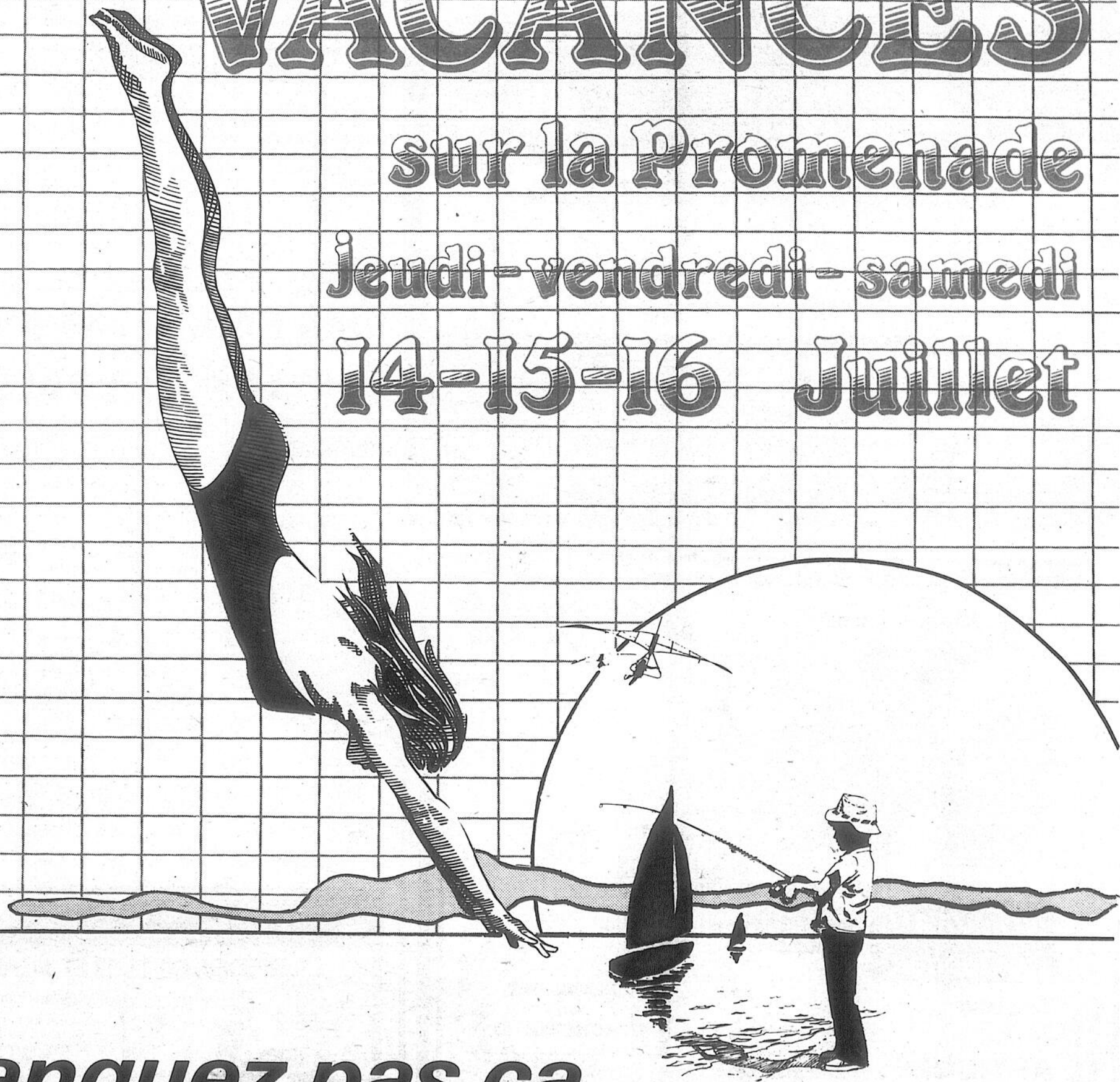


# VENTE VACANCES

sur la Promenade

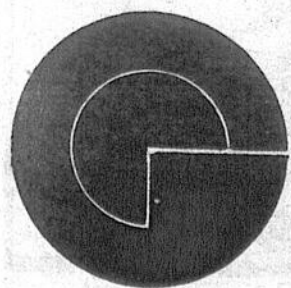
Jeudi - vendredi - samedi

14-15-16 Juillet



***Manquez pas ça***

**Des spéciaux pour toute la famille**



# **Galeries Richelieu**

**1000 Boul. du Séminaire Saint-Jean**

# Mazda

## ...LA RÉPONSE!



### CAMION B-2000 ET B-2200

- \* Toujours 3 ans de garantie
- \* Toujours le meilleur achat pour votre dollar

...Le choix du connaisseur!



490 Jacques-Cartier Sud  
Saint-Jean  
346-9445 346-6314



**NOUVEAU**  
au Québec

**Tracteur**  
33 h.p.

**ARTICULÉ** à 4 roues motrices

Caractéristiques:

**Moteur refroidi à l'air diesel 4 temps**

Embrayage monodisque à sec  
Direction avec volant

DEMANDEZ  
une  
DÉMONSTRATION

Le petit tracteur  
qui travaille  
comme  
un  
GROS

**Malouin & fils inc.**  
6421 rue Foster, Waterloo  
1 (514) 539-0494

**Les Équipements**  
**Pascali Enr.**  
545, Route 219, Napierville  
245-7532

Jusqu'au 22 juillet pour s'inscrire

## R.A.M.I. organise un concours de cultures

par Gilles BÉRUBÉ

Les membres de la Relève agricole Missisquoi-Iberville ont jusqu'au 22 juillet prochain pour s'inscrire aux concours de cultures organisés par l'organisme. Un porte-parole de la relève, M. Réal St-Denis, rappelle les principales modalités pour participer au concours.

Le concours couvre trois cultures, soit le maïs-grain, la luzerne et l'orge. Pour participer, il faut être membre du syndicat de la relève agricole et de la Société d'agriculture d'Iberville pour les participants de ce comté. Il faut présenter une superficie

minimale de cinq acres et les semis de luzerne doivent être du printemps.

Pour s'inscrire, il faut communiquer avec M. Jean-Louis Schaller au numéro 248-3438 ou M. Serge Dion au numéro 293-4068. M. St-Denis souligne la participation de la Société d'agriculture d'Iberville à l'organisation du concours. Celle-ci parraine le concours en fournissant les prix en argent qui seront remis aux gagnants du comté d'Iberville. Notre interlocuteur note que des discussions sont présentement en cours avec la Société d'agriculture de Missis-



M. Réal St-Denis

quo pour obtenir des fonds à l'intention des gagnants de ce secteur.

Notons enfin que les critères d'évaluation des semis sont les mêmes que ceux qui sont appliqués pour le concours de la Société d'agriculture.

Contre les mauvaises herbes

## Des graminées pour les fossés d'irrigation

Des graminées à pousse basse pourraient éventuellement remplacer de coûteux produits chimiques pour mettre en échec la croissance de certains végétaux indésirables dans les fossés d'irrigation.

"Les fossés d'irrigation doivent être libres de toute végétation susceptible de réduire la capacité maximale de transport de l'eau du canal", explique M. Y.W. James, ingénieur en irrigation à la Station fédérale de Swift Current, en Saskatchewan.

Pour ce faire, la plupart des agriculteurs comptent sur des produits chimiques comme la simazine et le monuron.

Cependant, ces produits chimiques peuvent sérieusement réduire le rendement des cultures et cela, jusqu'à 50%, quand l'eau du fossé sert à l'irrigation.

"L'érosion constitue un autre problème grave, car sans couverture végétale, la pluie entraîne le sol des fossés", ajoute le chercheur.

Il se tourne actuellement vers les graminées à pousse basse pour résoudre ces problèmes d'entretien des fossés d'irrigation. "Nous sommes en train de mettre à l'essai la fétuque rouge traçante et quatre autres graminées basses dans les fossés", explique-t-il.

• Prometteur

• Rendements

Jusqu'à présent, les

résultats montrent que l'usage de ces graminées pourrait être prometteur. Non seulement ces plantes préviennent-elles l'érosion, mais elles empêchent aussi les mauvaises herbes plus grosses de pousser et de bloquer le canal.

En plus d'éliminer les risques d'endommagement des cultures, cette technique est également moins coûteuse.

Selon monsieur James, les agriculteurs pourraient bien semer leurs fossés dans peu de temps. Un semoir de fossés d'irrigation a été mis au point par contrat avec la Station de Swift Current.

Le dernier obstacle à surmonter est de voir à ce que les semences germent bien dans le fossé.



**YARD-MAN**

**SPÉCIAL DU 12, 13 ET 14 JUILLET**

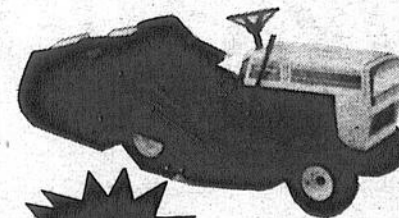
**NOUVEAU - TRACTEUR DE PELOUSE**

moteur avant 11 CV "Brigg & Stratton",  
5 vitesses, démarreur électrique 12  
volts, 40" de coupe, éjection jumelée,  
décharge arrière



**TONDEUSE À SIÈGE**

moteur arrière "Brigg & Stratton",  
8 CV, 5 vitesses, démarreur électrique  
12 volts, 30" de coupe



**Nouveau**

**Serge Jetté enr.**

79 A, 3e rang nord,  
Mont Saint-Grégoire **347-5158**

**HORAIRE D'ÉTÉ**

Lundi, mardi, mercredi  
8h à 18h  
Jeudi et vendredi: 8h à 20h  
Samedi: 8h à 17h

Accord du Nid de corbeau

# Le Comité des transports viendra siéger à Québec

par Gilles BÉRUBÉ

Le Comité permanent des transports de la Chambre des communes siégera à l'extérieur d'Ottawa à l'occasion de l'étude en deuxième lecture du projet de loi C-155, "Loi visant à faciliter le transport, l'expédition et la manutention du grain de l'Ouest et modifiant certains lois en conséquences". Bref la révision des accords du Nid de Corbeau.

Pour la circonstance, le comité se déplacera dans quatre provinces pour tenir des audiences publiques après avoir siégé à Ottawa une première fois le 26 juillet prochain. La nouvelle a été annoncée la semaine dernière par le président du Comité permanent des transports, M. Maurice Dionne, député de Northumberland-Miramichi.

Après l'audience du 26 juillet, le comité se rendra à Edmonton en

Alberta les 2 et 3 août 1983 et à Winnipeg au Manitoba, les 4 et 5 août. Au cours de la semaine du 8 août, le comité siégera à Regina en Saskatchewan. Enfin, le 16 août et le 17 août si nécessaire, les députés seront à Québec pour entendre les intéressés.

M. Dionne invite les organismes, entreprises et individus qui désirent soumettre un mémoire au comité ou comparaître devant lui, à communiquer avec le greffier du comité pour l'informer de leur in-

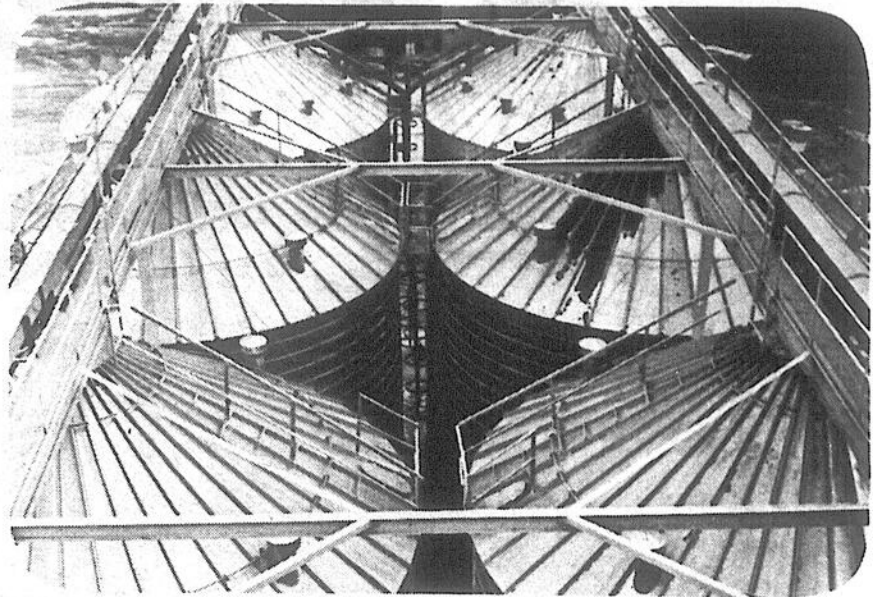
tention d'ici le 15 juillet, soit vendredi prochain. Quant au mémoire, ils devront parvenir au greffier avant le 22 juillet.

• Directives

Par ailleurs, M. Dionne a précisé les directives au sujet de la présentation des mémoires. Les documents doivent être rédigés en français, en anglais ou encore dans les deux langues officielles. Dans la mesure du possible, les mémoires doivent être dactylographiés sur papier de format de 28 cm par 22 cm, avec des marges de 3 cm par 2 cm. Cette exigence est pour faciliter la reproduction des documents.

Afin que les membres du comité puissent prendre connaissance des mémoires, ceux-ci leur seront remis avant la comparution des témoins. Tous les mémoires doivent contenir un résumé de deux ou trois pages au maximum. Enfin, le comité se réserve le droit de choisir les témoins qu'il invitera à comparaître devant lui.

Les lettres et mémoires doivent être adressés à M. Santosh Sirpaul, greffier, Comité permanent des transports, Édifice Wellington, pièce 514, Chambre des communes, Ottawa, (Ontario), K1A 0A6. Le numéro de téléphone est le (613) 992-3150, poste 217.



Ceux qui veulent exprimer une opinion sur la nouvelle politique de transport des grains doivent s'inscrire immédiatement.

**SPÉCIAUX**

SAUCISSES MAISON 3,95\$ kg 1,79\$ lb  
 LONGUE DE BOEUF 2,45\$ kg 1,09\$ lb  
 ÉPAULE DE PORC FUMÉE 3,29\$ kg 1,49\$ lb (genre Pic-Nic)  
 DEMI-PORC 2,05\$ kg 89¢ lb

Produits d'érable pur

	A-1	C-1	D-1
<b>DERRIÈRE</b>	4,52 kg 2,05\$ lb	3,57 kg 1,62\$ lb	3,35 kg 1,52\$ lb
<b>DEMI</b>	3,51 kg 1,59\$ lb	2,98 kg 1,35\$ lb	2,82 kg 1,28\$ lb
<b>DEVANT</b>	2,69 kg 1,22\$ lb	2,49 kg 1,13\$ lb	2,32 kg 1,05\$ lb

Service d'abattage pour cultivateurs

**Abattoir Campbell Inc.**  
 121 Rue Campbell, St-Sébastien  
 Tél.: [514] 244-3322

**C'EST UN RENDEZ-VOUS AU CENTRE-VILLE**  
 SAINT-JEAN-SUR-RICHELIEU  
 JEUDI - VENDREDI - SAMEDI 14, 15 ET 16 JUILLET

— LA SEULE  
 — LA VRAIE  
 — L'UNIQUE

**SUPER - VENTE TROTTOIR**

**Le Dévouement TOTAL**

avec Gérard Vermette et Marcel Giguère

Le jeudi 14 juillet

Endroit: coin rues Richelieu et Saint-Jacques  
 3 spectacles: 13h30 - 16h30 - 19h30  
 Plongez dans l'action...  
 Une immense piscine sera installée sur place!

\* 3 journées bien remplies \*

- des spéciaux jamais vus au centre-ville
- des activités jamais vues au centre-ville

**LE JEUDI 14 JUILLET**  
 "Salut à nos amis français"  
 (rendez-vous le soir au Bar Sing Sing)

**Les calèches nous reviennent**  
 (tours dans les rues de la ville)

**DES CLOWNS... DES BALLONS!**

**Cette fin de semaine, c'est au centre-ville de Saint-Jean... bien sûr que ça se passe!**

**LE CAPITAINE BONHOMME**

**EN SPECTACLE**  
 Le vendredi 15 juillet

Endroit: coin rues Richelieu et Saint-Jacques  
 3 spectacles: 13h30 - 16h30 - 19h30  
 "Les septiques seront confondus"

un projet de

**L'ASSOCIATION DES GENS D'AFFAIRES DU CENTRE-VILLE DE SAINT-JEAN-SUR-RICHELIEU**

**EN PRIMEUR A**

**L'auberge Nationale**

185, rue Jacques-Cartier nord Saint-Jean-sur-Richelieu

Le spectacle de **Gérard D. Laflaque**

**SUR SCÈNE du 28 juin au 3 septembre à 21h30**

- Billets en vente à l'auberge et à tous les comptoirs Ticketron
- Aussi réservations souper "pré spectacle" à 8,95\$

Tél.: 346-6819

Spectacle en collaboration avec MAURICE GIROUX

# Fête-économie

BIENVENUE NOUVEAUX ARRIVÉS!



\*BIFTECK DE RONDE DÉOSSÉ, TRANCHE ENTIÈRE OU ROSBIF D'EXTÉRIEUR DE GROUPE

**3,86\$ / kg**  
**1,75\$ / lb**



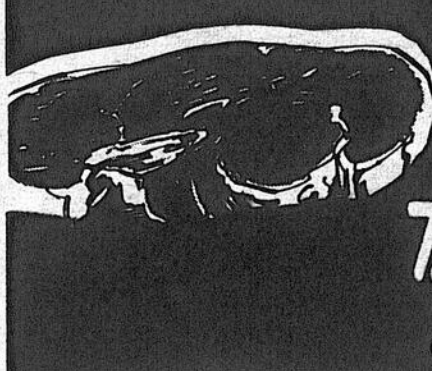
\*LAIQUE ICEBERG  
Culture du Québec  
Cat. Canada no 1  
gr. 18

**29¢ ch.**



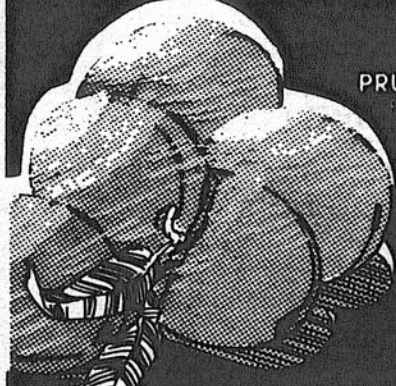
\*BIFTECK OU ROSBIF DE POINTE DE SURLONGE

**6,06\$ / kg**  
**2,75\$ / lb**




\*BIFTECK DE SURLONGE, TRANCHE ENTIÈRE

**7,45\$ / kg**  
**3,38\$ / lb**



PRUNES ELDORADO

**1,52\$ / kg**  
**69¢ / lb**



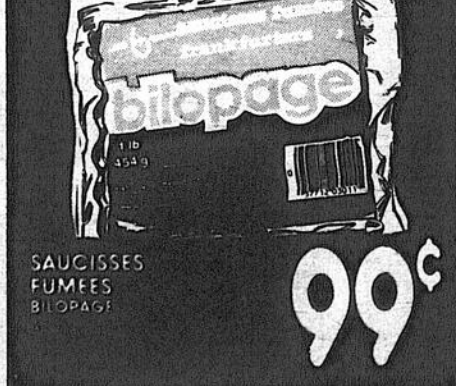
\*BIFTECK D'ALOYAU OU CÔTE D'ALOYAU

**8,77\$ / kg**  
**3,98\$ / lb**



BACON JAMB COUENNE SCHNEIDERS

**1,89\$**



SAUCISSES FUMÉES BILOPAGE

**99¢**



POMMES DE TERRE NOUVELLES

**1,49\$**

SOC DE PORC ROULÉ RICHELIEU fumé **4,81\$ / kg** / **2,18\$ / lb**

JAMBON DÉOSSÉ LA FOURNÉE prêt-à-manger, demi **8,77\$ / kg** / **3,98\$ / lb**

SALAMI TOUT BOEUF RICHELIEU 300 g **2,25\$**

SALADE DE CHOU OU PATATE MERITE vrac **2,18\$ / kg** / **99¢ / lb**

BÂTONNETS DE PEPPERONI OU SALAMI SCHNEIDERS 250 g **1,88\$**

FROMAGE ST-PAULIN **7,83\$ / kg** / **3,55\$ / lb**

SALAMI SEC SCHNEIDERS (tranché selon vos besoins) **10,54\$ / kg** / **4,78\$ / lb**

JAMBON CUIT HYGRADE tranché 175 g **1,55\$**

BOEUF FUMÉ HYGRADE tranché, 4 env. de 50 g **2,65\$**

SAUCISSES PORC/BOEUF MERITE surgelées **3,26\$ / kg** / **1,48\$ / lb**

JAMBON CUIT ULTRA MAIGRE BILOPAGE (tranché selon vos besoins) **5,40\$ / kg** / **2,45\$ / lb**

CRETONS BILOPAGE 275 g **2,48\$**

VIANDES CUITES MAPLE LEAF tranchées 375 g (Simili poulet, bologna ordinaire ou cliré) **1,98\$**

MINI JAMBON MIGNON MAPLE LEAF prêt-à-manger **6,28\$ / kg** / **2,85\$ / lb**

BOEUF HACHÉ MAIGRE **5,03\$ / kg** / **2,28\$ / lb**

PÊCHES Produit des États-Unis Cat. Canada no 1 **1,30\$ / kg** / **59¢ / lb**

ORANGES OUTSPAN Importé d'Afrique du Sud gr. 112 douz. **1,39\$**

\*ÉPINARD Culture du Québec cello 283 g **59¢ ch.**

\*RADIS Culture du Québec cello 454 g **45¢ ch.**

\*Coupes provenant de boeuf Canada catégorie "A"

\*La régularité dans les approvisionnements en fruits et légumes est à la merci des conditions météorologiques. Soyez toutefois assurés, chers clients, que dans le cas de ces denrées, les épiciers Richelieu ne ménagent aucun effort pour vous offrir variété et qualité à bon prix, tout au long des saisons.



Les prix annoncés dans ces pages sont en vigueur dans tous les magasins de vos épiciers Richelieu du lundi 11 juillet au samedi 16 juillet 1983 jusqu'à 12h00. Nous nous réservons le droit de limiter les quantités si les possibilités de certains articles ne seraient plus disponibles. Si un article venait à manquer, n'hésitez pas à demander un bon d'achat alternatif. Pas de vente aux marchands. Photos à titre indicatif seulement.

## Un épicier attentionné



# VOYEZ NOS PRIX ÉBLOUISSANTS

**E.D. SMITH**  
Tomato Clam  
COCKTAIL  
de Tomato/Palourde

**COCKTAIL  
E.D. SMITH  
GARDEN COCKTAIL**  
legumes ou  
tomates palourdes  
cont. 796 mL

**87¢**

**BOISSON  
RICHELIEU**  
raisin ou orange  
bouteil. 1.8 L

**69¢**

**TARTINE**  
Caramel ou  
Tartine Coco  
boîte de 8

**PETITS GATEAUX  
STUART**  
Anne Marie Pop  
Caramel ou  
Tartine Coco  
boîte de 8

**99¢**

Une offre  
inegalable!

**POELE  
A FRIRE  
MAGEFESA**  
anti-adherente,  
24 cm

**5,99\$**

**Habitant**  
relish sucrée  
sweet relish

**RELISH SUCREE  
HABITANT**  
bocal 750 mL

**1,89\$**

**Sunpac**  
jus d'orange

**JUS  
D'ORANGE  
CONCENTRE  
SUNPAC**  
cont. 355 mL

**75¢**

**Coronation**  
Petite Consommation  
à l'ail

**MARINADES VARIÉES  
CORONATION**  
à l'ail, pour tomates  
petites, aneth ou à  
l'ail, marinade  
pour légumes surgelés  
ou viande

**99¢**

**Grill Time**  
Briquette  
Charbon de  
Bois

**BRIQUETTES DE  
CHARBON  
DE BOIS  
GRILL TIME**  
sac de 4.0 kg

**4,89\$**

**Crest**  
DENTIFRICE ESSENCE ORDINAIRE 100 mL

**PATE  
DENTIFRICE  
CREST**  
gel super ou  
menthe super  
tube de 150 mL

**1,69\$**

**POUDING POPS** surgelée  
**JELL-O**  
saveurs variées  
bte 12 x 50 mL

**2,59\$**

**LÉGUMES VARIÉS  
IDÉAL**  
haricots coupés jaunes  
ou verts ou macédoine,  
Canada de choix  
petites carottes, Canada  
de fantasia  
bte 284 mL

**2/78¢**

**SAUMON KETA  
TEAROSE**  
bte 220 g

**1,29\$**

**DÉTERSIF EN POWDRE  
OXYDOL**  
bte 6 Litres

**3,77\$**

**JUS DE POMMES** surgelé  
**CONCENTRE  
ROUGE MONT**  
cont. 355 mL

**99¢**

**MAÏS  
NIBLETS**  
en crème ou à grains entiers  
Canada de fantasia  
bte 398 mL ou 341 ML

**69¢**

**PÂTE DE TOMATES  
HUNT'S**  
bte 156 mL

**2/89¢**

**50¢**

**Rabais de 50¢**  
à l'achat de DÉTERSIF EN POWDRE Oxydol  
format de 6 L. Valable chez votre maître  
épicer Metro du 11 au 16 juillet 1983.  
Limite: 1 coupon par client

Au détaillant: Pour être remboursé par Procter & Gamble  
Inc. veuillez renvoyer vos coupons à:

**BON D'ACHAT PRESSE OXYDOL**  
Procter & Gamble Inc.  
a.s. Herbert A. Watts Ltd  
C.P. 2160 Succursale A  
Toronto (Ontario) M5W 1H1

Procter & Gamble vous  
remboursera 50¢ plus B<sup>2</sup> de  
frais de manutention.

**RT4**

**PÂTES À LA VIANDE  
ASSORTIS** surgelés  
**SAVARIN**  
bte 226 g

**69¢**

**DÎNER DE MACARONI  
AU FROMAGE**  
**KRAFT**  
bte 225 g

**2/1,00\$**

**CAFÉ INSTANTANÉ  
TASTER'S CHOICE**  
régulier ou décaféiné  
bocal 227 g

**5,77\$**

**50¢**

**THÉ EN SACHETS  
SALADA ORANGE PEKOE**  
boîte de 60

**1,79\$**

# RICHELIEU



Des repas de boeuf économiques

# Plusieurs coupes sont excellentes sur le barbecue

Les Canadiens aiment beaucoup le bifteck, particulièrement au barbecue. Cependant en raison des difficultés économiques actuelles, on doit surveiller davantage son budget alimentaire. En suivant les quatre conseils pratiques ci-dessous vous pourrez cet été vous offrir de succulents biftecks tout en bouclant votre budget.

## Alimentation

Acheter les biftecks en grosses quantités. Pour cela, l'achat d'une longue est une bonne idée. Une longue pèse de 25-27 kg (55-60 lb) et comprend la surlonge, l'aloïyou (l'os en T) et la côte d'aloïyou. Une longue courte pèse de 5-7 kg (10-15 lb) de moins parce qu'elle ne contient pas la surlonge. Une fois les os enlevés et le gras

paré, une longue longue donne à peu près 18-20 kg (40-45 lb) de boeuf, soit environ 22 gros biftecks de 2.5 cm (1"), que vous ferez congeler.

Profiter des rabais. En achetant vos biftecks en rabais vous réaliserez des économies substantielles. Assurez-vous que les biftecks que vous

achetez sont bien taillés et parés de tout excédant de gras. Les biftecks d'aloïyou (os en T) et d'aloïyou comprennent une portion du filet. Toutefois, plusieurs magasins ne font pas la distinction entre l'aloïyou (os en T) et l'aloïyou et n'utilisent qu'un seul nom pour désigner les deux.

Mariner les biftecks de coupe économique. Le marinage de coupes telles que le bifteck de palette et de côtes croisées les rendra très tendres et succulents surtout grillés au barbecue. Pour un maximum de goût et de tendreté, vous pouvez également mariner les biftecks de ronde et la pointe de surlonge. Toutefois, il ne faudrait pas épargner sur les biftecks et dépenser de

l'argent sur des attendrisseurs conditionnés ou des mélanges à marinade coûteux. Ces ingrédients facilitent la tâche, mais sont chers. Il est possible de préparer une délicieuse marinade en quelques minutes en utilisant un mélange d'acide-huile (vinaigre, vin ou jus de fruit) et des épices. Ajouter une petite touche orientale à votre prochain barbecue en préparant un bifteck Teriyaki.

Faire cuire au barbecue des coupes autres que des biftecks. Plusieurs coupes sont excellentes pour les barbecues: les rôties, le boeuf haché et les bouts de côtes bien marinés. Pour vous changer des biftecks, faites griller un rôti de palette ou de côtes croisées. Enveloppez-le dans une double épaisseur de papier d'aluminium et cuire sur des braises moyennement chaudes pendant environ 65 min/kg (30 min/lb). Enlever l'emballage pour les dernières 30 minutes de cuisson afin d'obtenir cette délicieuse saveur de barbecue.

Pour de plus amples informations concernant la cuisson au barbecue, écrivez au Centre d'information sur le boeuf, 555 boulevard Roland-Therrien, Longueuil,

Québec, J4H 3Y9, pour obtenir gratuitement la brochure "Un succès boeuf au barbecue". Envoyez simplement la somme de 50 cents par brochure pour couvrir les frais de poste et de manutention.

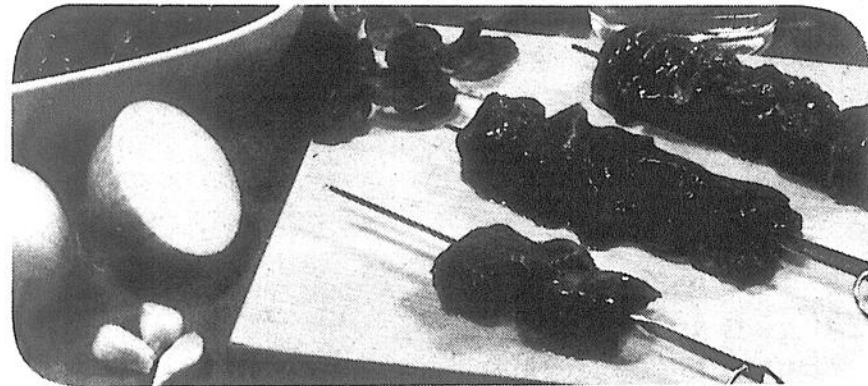
### • Bifteck Teriyaki

500-750 g (1-1 1/2 lb) de bifteck (côtes croisées, palette ou ronde)

125 mL (1/2 tasse) de jus d'orange  
50 mL (1/4 tasse) de sherry  
50 mL (1/4 tasse) de sauce soya  
50 mL (1/4 tasse) d'huile végétale  
1 gousse d'ail émincée  
5 mL (1 c. à thé) de sucre  
2 mL (1/2 c. à thé) de gingembre moulu.

Bien mélanger tous les ingrédients. Piquer le bifteck avec une four-

chette ou entailler la surface en diagonale. Verser la marinade sur le bifteck dans un plat. Couvrir et mariner au froid au moins 3 heures ou jusqu'au lendemain pour les coupes moins tendres. Egoutter le bifteck en conservant la marinade. Faire griller au barbecue, en badigeonnant de marinade, jusqu'à ce que la viande soit cuite à point. 4 portions.



Le marinage des coupes économiques les rendra tendres.

## Cuisine rapide

# Du boeuf pour les repas à la sauvette

Appelés à partager leur temps entre les besoins de leur famille, les exigences de leur emploi, le soin de leurs amis, le désir de rester en forme et que sais-je, beaucoup de Canadiens ont pris l'habitude de manger à la sauvette. Par conséquent, on s'est tourné vers un choix d'aliments préparés en un rien de temps et qu'on peut manger à la course. On ne saurait cependant ignorer la valeur nutritive de ses aliments si on veut être bien sûr d'absorber chaque jour les éléments essentiels au maintien de sa santé.

L'organisme a besoin de plus de 50 éléments nutritifs différents à chaque jour. Certains en quantité infime, d'autres en grosse quantité. Pour cette raison, le Guide alimentaire canadien classe les aliments en quatre groupes devant chacun contribuer à l'équilibre alimentaire: la viande et ses substituts, le lait et les produits laitiers, les pains et céréales, les fruits et légumes. Il est

important de choisir quelques aliments de chaque groupe à chaque jour pour donner à votre organisme tous les éléments nutritifs dont il a besoin.

Le boeuf demeure à la base de bien des mets nutritifs qui peuvent être préparés rapidement et facilement. Une portion de 100 g (3 1/2 oz) de boeuf maigre cuit fournit la moitié de nos besoins quotidiens en protéines, niacine, vitamine B12 et zinc, le quart de nos besoins en fer et procure également des quantités importantes de thiamine, riboflavine, vitamine B6 et phosphore.

La cuisine rapide peut être à la fois économique et nutritive. Voici donc quelques conseils pratiques du Centre d'information sur le boeuf pour vous permettre de gagner du temps.

### • Prévoir et préparer d'avance

Dresser vos menus d'avance tout en tenant

compte des spéciaux de la semaine.

Mariner un bifteck mi-tendre au préalable pendant 8 à 12 heures pour ensuite le griller pour 15 minutes.

Le rôti de boeuf cuit durant la fin de semaine permet de servir un bon repas et de préparer des plats faciles avec les restes.

Faire cuire d'avance du boeuf haché ou en cubes et congeler en quantités requises pour diverses recettes.

### • Utiliser des appareils qui épargnent du temps

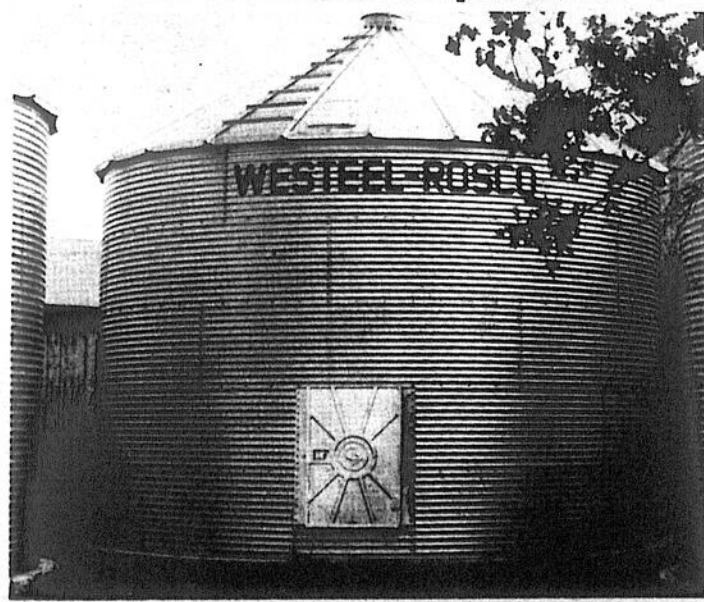
Cuiseur à pression: réduit le temps de cuisson et attendrit les coupes de boeuf.

Marmite à cuisson lente: conserve la valeur nutritive des aliments et permet de préparer des pots-au-feu et des ragoûts économiques.

Wok: ajouter les légumes à des lanières de boeuf cuit ou non cuit et sauter ces aliments pour la préparation d'un mets différent.

## Nous sommes dépositaire de silos à grain acceptés pour la subvention du Gouvernement Provincial.

À des prix concurrentiels et un service incomparable.



POUR RENSEIGNEMENTS

Tel.: 347-5596-7  
Montreal: 658-2071

**Guillet & Robert Inc.**

125 Rte 104, Iberville, P.Q. J2X 1H4

DISTRIBUTEUR DE

Ford - Charrue Sasam - Forano - Allied - Silo  
Westeel Rosco Badger - Versatile



**hth**  
Chlore sec



qui rend l'eau de votre piscine si claire... elle brille!

Aucun chlore sous quelque forme que ce soit n'est plus puissant ou plus efficace à purifier l'eau. Voici une méthode simple qui assure de l'eau de piscine brillante pendant tout l'été. Disponible en granules et comprimés.



**PISCINES CITADELLE**  
555 boul. du Séminaire Saint-Jean-sur-Richelieu  
Tél.: 348-6851

Venez aujourd'hui pour tous vos produits de piscine.

# Communiqué

## Améliorations importantes aux programmes d'emploi et à l'Assurance-chômage

Le gouvernement du Canada a effectué plusieurs modifications importantes au Régime d'assurance-chômage ainsi qu'aux programmes d'emploi.

### Pêcheurs: prestations améliorées

Nouveau! Les pêcheurs en eaux intérieures auront désormais droit aux prestations d'assurance-chômage. De plus, les prestations accordées à tous les pêcheurs saisonniers sont améliorées. Les prestations des pêcheurs saisonniers sont maintenant versées du 1<sup>er</sup> mai au 15 novembre, ainsi que du 1<sup>er</sup> novembre au 15 mai. Si vous êtes pêcheur saisonnier ayant accumulé au moins 15 semaines de pêche, votre montant de prestations sera maintenant calculé sur vos dix meilleures semaines de travail. De plus, le revenu obtenu d'une pêche traitée pourra maintenant être ajouté à celui d'une pêche fraîche. Enfin, vous pourrez construire un bateau à usage commercial, sans pour cela perdre vos droits aux prestations. Ces mesures peuvent augmenter le montant des prestations. Le nombre de semaines de travail requises pour être admissible aux prestations demeure le même; toutefois six de ces semaines doivent être consacrées à la pêche.

### Parents adoptifs: admissibilité aux prestations d'assurance-chômage

Nouveau! A partir du 1<sup>er</sup> janvier 1984, un parent adoptif pourra toucher des prestations hebdomadaires jusqu'à concurrence de 15 semaines. Si c'est une adoption légale et si vous êtes un parent adoptif qui peut démontrer que sa présence est requise à la maison, vous serez peut-être admissible à ces prestations.

### Femmes enceintes: accessibilité accrue aux prestations d'assurance-chômage

Nouveau! A partir du 1<sup>er</sup> janvier 1984, les dispositions relatives aux prestations de maternité deviendront plus simples et plus équitables. Il faudra, comme par le passé, démontrer que vous avez travaillé 20 semaines afin d'être admissible aux prestations de maternité. Cependant, l'exigence de dix semaines de travail, lors de la conception, n'est plus requise. Vous pourrez également, au cours des semaines précédant et suivant l'accouchement, recevoir des prestations d'assurance-chômage. Ces modifications permettront à plus de 100,000 femmes d'avoir plus d'accessibilité aux prestations.

### Travailleurs: prolongation de la norme variable d'admissibilité à l'assurance-chômage

L'application de la norme variable d'admissibilité de 10 à 14 semaines sera maintenue durant les deux prochaines années. Comme auparavant, si vous habitez dans une région où le taux de chômage est élevé, vous n'aurez à travailler qu'aussi peu que 10 semaines pour toucher des prestations; dans les régions où le taux de chômage est faible, il vous faudra accumuler jusqu'à 14 semaines d'emploi.

### Employés et employeurs: intensification du Programme de travail partagé

Ce programme important, dont le succès a été amplement prouvé, est prolongé jusqu'en mai 1984 et bénéficiera de sommes supplémentaires. Le Travail partagé est une entente entre employés et employeurs en vertu de laquelle les heures de travail disponibles sont réparties parmi l'ensemble du personnel de l'entreprise, afin d'éviter des mises à pied. Depuis le début du programme, plus de 13,500 ententes signées, touchant plus de 260,000 travailleurs, ont permis d'éviter la mise à pied de plus de 100,000 employés. Aux termes de ce programme, la semaine de travail est réduite: le travailleur reçoit, d'une part, son salaire pendant les journées travaillées, et, d'autre part, ses prestations durant les jours chômés.

### Travailleurs: formation et services de placement avec le Travail partagé

Dans ce même contexte, de nouveaux projets témoins seront mis en oeuvre, permettant de porter à 50 semaines le Travail partagé dans les entreprises qui doivent procéder à des licenciements. Les employés visés pourraient dans certains cas s'inscrire à des cours à temps partiel ou à des activités de recyclage, sans perdre leurs droits aux prestations d'assurance-chômage. Ils pourraient aussi avoir recours à des services de placement.

Le Travail partagé permet aux travailleurs et aux employeurs de mieux répondre aux changements structurels et technologiques qui bouleversent le marché de l'emploi.

### Femmes sans emploi: multiplication des prestations de formation

En 1983-1984, des montants supplémentaires versés au Programme national de formation permettront à plus de chômeurs, à des femmes en particulier, de mieux se préparer à assumer les nouveaux métiers de demain. A ce titre, si vous n'avez pas droit aux prestations d'assurance-chômage pendant votre stage de formation, vous pouvez recevoir d'autres allocations spéciales de formation et de subsistance. Ces allocations, dès le 1<sup>er</sup> septembre 1983, seront augmentées et les allocations de garde d'enfant vont être majorées d'au moins 100%. Par exemple, le taux d'allocation hebdomadaire de garde passera de \$20 à \$50 pour un enfant, de \$35 à \$80 pour deux, et de \$65 à \$130 pour cinq enfants.

### Femmes: apprentissage aux nouveaux métiers

L'apprentissage à de nouveaux métiers et à de nouvelles spécialités sera plus accessible aux femmes. Le nombre d'étudiantes augmentera considérablement pour les cours de formation aux métiers non traditionnels. De plus, les associations féminines pourront demander des subventions jusqu'à concurrence de \$50,000 pour élaborer des projets de cours de formation destinés aux femmes.

*Communiquez avec le Centre d'Emploi du Canada le plus rapproché pour obtenir des renseignements supplémentaires sur les améliorations à l'assurance-chômage et aux programmes d'emploi.*



Emploi et  
Immigration Canada

Lloyd Axworthy, Ministre

Employment and  
Immigration Canada

Lloyd Axworthy, Minister

Canada

# Patz

Symbole de qualité, vous offre sa gamme complète d'équipement d'étables.

- **Système d'alimentation du bétail**
- Videurs de silo
- Convoyeurs à ensilage
- Soigneurs à ensilage
- **Système d'évacuation du fumier**
- À chaîne
- À piston
- Évacuateur à air
- **Épandeurs à fumier solide et liquide**

Adressez vous à votre dépositaire le plus proche.

**SABCO ENR.**  
Vente et Service d'équipement d'étable **PATZ**

1629 Route 133, Sabrevois - J0J 2G0  
Cité Iberville, Québec Tél. : (514) 346-9431

## La course au concours a fait des heureux!



M. Bernard Dumais (à gauche), directeur de la commercialisation chez Épiciers Unis Métro-Richelieu Inc., remettait récemment à M. Jean Bernier de Montréal deux billets pour le Grand Prix qui avait lieu les 10, 11 et 12 juin derniers sur le circuit Gilles-Villeneuve. M. Bernier fut l'un des 500 heureux gagnants qui ont eu le bonheur d'assister à la brillante victoire du Français René Arnoux sur Ferrari. À l'image du franc succès remporté par le Grand Prix, le concours organisé par les épiciers Métro et les épiciers Richelieu s'est avéré une grande réussite, comme en témoigne le fort taux de participation obtenu.

## U.P.A. de Saint-Hyacinthe

# Création d'un comité sur les assurances agricoles

par Gilles BÉRUBÉ

La Fédération de l'U.P.A. de Saint-Hyacinthe a décidé de remettre en place un comité sur les assurances agricoles. Celui-ci devrait être formé dans les semaines à venir et dès la nomination de ses membres, il devrait se mettre à la tâche de reviser complètement le dossier des assurances agricoles.

Un porte-parole de la Fédération, M. Daniel

Lambert, nous indique que le dossier des assurances a toujours été actif, mais il était traité sur une base individuelle selon les cas. Les dirigeants de l'organisme croient maintenant que le dossier doit être considéré dans son ensemble.

### • Réforme

Pour sa part, M. Lambert précise qu'il vient d'être affecté à ce dossier et au secrétariat

du comité, aussi est-il encore peu familier avec la question. Il note cependant qu'une réforme des régimes d'assurances agricoles apparaît de plus en plus nécessaire. Pour l'instant, aucune démarche ou orientation n'a été déterminée pour le comité, cependant, M. Lambert explique que tous les régimes seront réévalués pour savoir dans quelle mesure ils correspondent aux besoins actuels des agriculteurs.

## Offert par le M.A.P.A.Q.

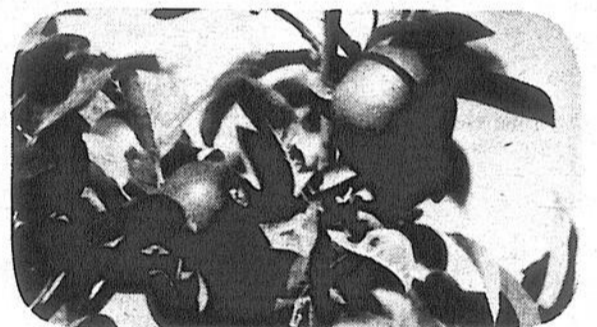
# Analyse gratuite de feuilles de pommiers

Un service gratuit d'analyse de feuilles de pommiers est offert aux pomiculteurs par le ministère de l'Agriculture, des Pêcheries et de l'Alimentation du Québec. Les pomiculteurs qui désirent se prévaloir de ce service doivent écrire à l'adresse suivante pour recevoir les renseignements concernant les dates et la méthode de prélèvement, le séchage et l'expédition des échantillons: M. Régis Charbonneau, agronome, Bureau de renseignements agricoles, 497, rue Sainte-Marie, case postale 249, Mariville, (Québec), J0L 1J0.

Les pomiculteurs

doivent fournir leur nom, leur adresse, leur numéro de téléphone, le nombre de pommiers standards en production, nains ou semi-nains en production et le nombre d'échantillons. La date limite pour s'inscrire est

le 18 juillet. Enfin, le ministère recommande de consulter le Guide sur la culture du pommier 1983, les informations sur l'analyse chimique des tissus et du sol à la page 35.



La méthode de prélèvement est bien précise.

## FAITES UNE EXCELLENTE AFFAIRE SUR UNE EXCELLENTE VOITURE!

# 4 façons de réduire de beaucoup vos frais de voiture...



Pontiac  
Acadian

1

Des modèles ultra-avancés à partir de 5 812\$. Aucune autre voiture construite en Amérique du Nord n'est offerte à un aussi bas prix. (transport en sus)

2

Économie de carburant remarquable 6,3 L/100 km, 45 milgal avec équipement standard.

3

Peut fonctionner avec de l'essence ordinaire. Nouveau système en option sans supplément de prix, permettant d'utiliser de l'essence ordinaire au plomb moins coûteuse. (Seulement pour les véhicules avec boîte à 4 vitesses). Plus de détails sur demande.

4

Modèles diesel livrables en supplément pour un nouveau prix de liste réduit.



25 ACADIAN DISPONIBLES POUR LIVRAISON

LE CENTRE D'ACHAT DE L'AUTO

**POULIN AUTO CENTRE**

Le centre du choix et de l'économie

1144, Saint-Paul nord, Farnham - 347-0172

## AJOUTEZ DE LA VIE AUTOUR DE VOTRE DEMEURE...

Une piscine = une meilleure ambiance familiale!



vente à domicile

estimation gratuite

POUR UNE BONNE AFFAIRE...  
IL FAUT CHOISIR

Piscines

**ROBERT ROBERT**  
inc.

VENTE - INSTALLATION - RÉPARATIONS - ENTRETIEN

348-4316

Robert Simard

346-7928

Robert Courville

## Avertissement phytosanitaire

# La mouche de la pomme a fait son apparition

En ce début du mois de juillet, le Groupe de travail en protection du pommier livre ses recommandations sur les principaux ravageurs qui s'attaquent aux pommiers.

L'émergence de la mouche de la pomme a commencé le 2 juillet 1983. Un premier traitement devrait donc être fait vers le 10 juillet. Répéter à tous les 10-12 jours, jusqu'au 20 août environ, dans les verges infestés l'an dernier, dans ceux avoisinants des pommiers non traités ou encore dans les vergers dont les pommes sont destinées à l'exportation. Dans les autres vergers, un deuxième traitement seulement est habituellement nécessaire environ 12 à 15 jours après le premier. Si l'on fait du dépistage à l'aide de pièges jaunes englués, le premier traitement est fait dès la capture d'une mouche. Si d'autres sont capturées dans environ une dizaine de jours après un traitement, il faut répéter celui-ci. Ne pas faire de traitement si aucune mouche n'est capturée.

### • Insecticides

Imidan 50-W, 5,50 kg/ha, Sys-Tem 480e, 5,50 l/ha, Zolone 30-W, 5,50 kg/ha, Guthion 50-W, 2,75 kg/ha, Cygon 480-E, 5,50 l/ha, APM 50-W, 2,75 kg/ha.

Tous ces produits sont efficaces aussi contre le carpocapse et la tordeuse à bandes obliques. De plus, le diméthoate (Cygon, Sys-Tem) assure une bonne répression du puceron vert. Cependant, ce dernier produit ne doit être employé que si l'on est assuré d'avoir une période d'au moins 12 heures sans pluie par la suite.

### • Tétranyque rouge

Il faut porter une attention particulière à ce ravageur vers le début de juillet. Un traitement est nécessaire lorsque 5 formes mobiles ou 10 formes mobiles et oeufs sont dénombrés par feuille. Pour obtenir de bons résultats, il faut bien mouiller le dessous des feuilles particulièrement au centre des arbres. Attendre une dizaine de jours avant de vérifier les résultats car ces produits agissent lentement.

### • Acaricides

Plictran 50-W, 1,75 kg/ha, Carzol 92-PS, 2,000 kg/ha, Torque 550-SC, 1,50 l/ha, Omite 30-W, 6,75 kg/ha.

Ces produits répriment aussi l'ériophyde du pommier qui se retrouve en bonne quantité dans plusieurs vergers présentement. Ces dégâts sont semblables à ceux des autres acariens. Cependant, il faut se rappeler que les individus sont pratiquement invisibles à l'oeil nu. Ceux qui ont recours

au dépistage par l'entremise de leur conseiller pomicole doivent se rappeler que le seuil d'intervention est fixé à 125 formes mobiles par feuille.

### • Puceron vert

Les populations de ce ravageur commencent à augmenter de façon assez rapide dans plusieurs vergers présentement. Des

traitements peuvent être nécessaires sous peu. Au besoin, employer un des aphicides suivants: Pirimor 50-W, 1,10 kg/ha, Cygon 480-E, 5,50 l/ha, Thiodan 50-W, 4,50 kg/ha, Sys-Tem 480-E, 5,50 l/ha.

Le diméthoate (Cygon, Sys-Tem) est également efficace contre la mouche de la pomme.

### • Sésie du cornouiller

De plus en plus de dégâts sont causés par ce

ravageur. Les larves s'attaquent au tronc et aux branches charpentières en creusant dans l'écorce des galeries qu'elles remplissent de déchets. Cet insecte se rencontre surtout sur les arbres faibles et en mauvaises conditions dont l'écorce est souvent brisée. Des amas de vermoulure rougeâtre sur l'écorce indiquent la présence de ce ravageur. L'adulte est un papillon noir avec bandes jaunes à ailes claires ressemblant quelque peu à une guêpe. L'émergence des

papillons est commencée depuis le début de juin et se prolongera jusqu'en août. Un ou deux traitements doivent être faits entre la mi-juin et la mi-juillet en traitant le tronc et les branches charpentières des arbres affectés à l'aide d'un pulvérisateur muni d'un fusil d'arrosage. Employer un des produits recommandés contre la mouche de la pomme mais de préférence le Thiodan. Celui-ci s'emploie en dilué à raison de 100 grammes par hectolitre.

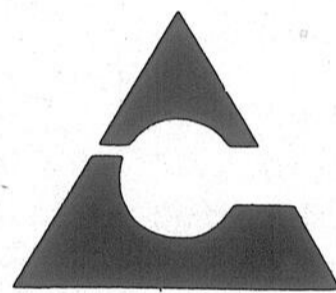
### • Tavelure

Les conditions météorologiques ont été très favorables au développement de la tavelure jusqu'au début de juin. En fait, on a dénombré de 3 à 4 infections primaires graves entre le 23 mai et le 7 juin. Cette maladie se retrouve donc à l'état épidémique dans un très grand nombre de vergers. En plus, elle est très difficile à maintenir sous contrôle à cause des infections secondaires qui s'ajoutent aux

primaires qui, d'ailleurs, n'étaient pas encore terminées en date du 27 juin dernier. À cette époque, à Frelighsburg, il restait environ 6% des ascospores qui n'étaient pas encore éjectées.

Dans les vergers affectés par cette maladie, il faudra tenir les fruits toujours bien protégés jusqu'en fin de saison par l'application de fongicide(s) à intervalles plus ou moins longs selon la fréquence des pluies et la dégradation des produits.

## TOUT... EN CONSTRUCTION



**o. coupal inc.**  
depuis 1914

Bois - Matériaux de construction  
Quincaillerie - Peinture

"Nos magasins sont ouverts sur l'heure du midi"

## POUR MIEUX VOUS SERVIR

# nos magasins sont ouverts durant les vacances de la construction

**HENRYVILLE**  
75 SAINT-JEAN  
299-2044  
294-2226

**IBERVILLE**  
870 Iberville  
347-8323

**CHAMBLY**  
300 Ostiguy  
658-1758

**LONGUEUIL**  
1080 Ste-Foy  
674-6228

# Annonces classées

347-5371

## ATTENTION!

Ces annonces doivent être données avant 10 heures le vendredi précédent la publication de notre journal. Toute réclamation doit être produite dans les trois jours qui suivent la publication et ne peut en aucun cas dépasser le montant réclamé pour cette annonce.

### À NOS GUICHETS

(Payables à l'avance)  
20 mots - \$3  
le mot additionnel - 7c  
répétition - 2,50\$

### SUR APPEL TÉLÉPHONIQUE

ou avec facture  
1re insertion - 5\$  
répétition - 2,50\$

COMMERCIAL:  
Double tarif

347-5371

## À vendre

COMMERCANT d'animaux: rippes, foin, paille, grain, ensilage, tuyaux pour pont, transport inclus, Gilles Coache, Napierville tél. 245-7909. 37-8

BUNGALOW 28 x 42, terrain boisé 160 x 125, prix \$30.000 Saint-Bernard, tél. 246-2751. 38-4

HENRYVILLE à vendre ou à louer, joli bungalow 1981, 24 x 32, style québécois, pierre et aluminium avec foyer, 2 chambres à coucher, salon, cuisine et salle de bain, chauffage électrique, aubaine, valeur \$45.000 pour \$37.000 tél. jour 294-2463 ou 652-3033 après 18 heures. 38-4

MAISON à Mont Saint-Grégoire, avec terre 86 arpents, maison construite depuis 7 ans, prix à discuter, tél. 346-3558. 38-4

## FERME À VENDRE

Petite ferme sur un emplacement de 2 acres située à 1/4 de mille du village de Henryville, comté d'Iberville, comprenant une bonne maison avec sous-sol fini et porcherie d'engraissement pouvant garder 500 porcs.

Pour tous renseignements ou pour obtenir le formulaire officiel d'offre d'achat, veuillez communiquer avec monsieur Robert Gélinas, au 921, boul. du Séminaire, bureau 115, Saint-Jean-sur-Richelieu, (514) 348-3849 ou monsieur Jean-Pierre Duquette, bureau régional de la Société du crédit agricole, 2700, boul. Laurier, Édifice Champlain, suite 2000, Sainte-Foy, Qué. G1V 4C7, tél.: (418) 694-3993.

Les offres d'achat devront parvenir au bureau régional avant le 1er août 1983.

## FERME À VENDRE

Une ferme porcine d'une capacité de 1 500 porcs par élevage sur une parcelle de 88 acres dont 66 en culture, avec une grande maison ancienne en bonne condition, une porcherie d'engraissement semi-lattée, meunerie équipée et silos à céréales. Cette ferme est située au 690, North Shore Beach à Clarenceville, comté de Missisquoi.

Pour tous renseignements additionnels ou pour obtenir le formulaire officiel d'offre d'achat, veuillez communiquer avec monsieur Robert Gélinas, au 921, boul. du Séminaire, bureau 115, Saint-Jean-sur-Richelieu, (514) 348-3849 ou monsieur Jean-Pierre Duquette, bureau régional de la Société du crédit agricole, 2700, boul. Laurier, Édifice Champlain, suite 2000, Sainte-Foy, Qué. G1V 4C7, tél.: (418) 694-3993.

Les offres d'achat devront parvenir au bureau régional avant le 1er août 1983.

MOISSONNEUSE-BATTEUSE John Deere 4400, tél.: 296-4757. 39-4

TOUR à fer "Warner Swasey" avec tourelle et tête géométrique, petits cylindres à air de 2" à 6" de "stroke", têtes géométriques 3/4" à 2 1/2", "sheasers" ou "die", "taps" et "die" de toutes grosseurs, mèches pour fer 1/64 à 1 1/2 "hand mills" 1/8 à 1 1/2", etc. tél.: 347-0281. 39-3

BOÎTE de grain avec vis à engrais, cabine pour petit tracteur de 17 à 25 forces, tél.: 346-8627. 40-2

SARRASIN Canada 1, origine Mancan, séchoir à foin, 5 H.P., 2 ans d'usage tél.: 294-2980. 40-2

BOIS de chauffage coupé l'hiver dernier, en 16 pouces fendu, non livré \$90 la grosse corde (4' x 4' x 8'), livraison ajouter \$15 la grosse corde, tél.: 296-8240. 40-12

MATELAS et sommiers neufs "Chiro" 312 ressorts et barre de torsion, garantie 20 ans, 39" \$190, 54" \$225 et 60" \$260, chaises à billes neuves, choix de couleurs \$69, congélateurs neufs "Moffat" 23 pi. cu. \$369, 35 rue Genest, Iberville tél.: 347-0426. 41-4

MOBILIERS de cuisine neufs en merisier massif, table pesant 150 lbs 40 x 60 x 80 avec 1 chaise capitaine et 3 chaises droites hauts dossiers \$575, bahuts neufs en merisier massif pesant 200 lbs, 36" \$350, 48" \$450, mobiliers de salon neufs en érable, divan et chaise pivotante, choix de couleurs \$399, banc de scie neuf moteur 3/4 force avec scie 10 pouces \$289, 35 rue Genest, Iberville tél.: 347-0426. 41-4

TERRE agricole, 72 arpents, Lacolle tél.: (514) 663-4611, après 17 heures. 41-2

SUZUKI GS 400 T, 1981, 6 vitesses, neuf, acheté en septembre 1982, balance de garantie, 3.600 km, \$1.250 tél.: 349-1779. 41-1

CAUSEUSE et fauteuil, matériel tissé, couleur beige, coussins réversibles, prix raisonnable, très propre, lit pliant, tél.: 348-9473. 41-1

MOISSONNEUSE-BATTEUSE M-F, 410, avec 3 tables, presse à foin no 12 à broche, monte-balles Henry, monte-balles Co-op 24 pi., tél.: 347-0675. 41-3

REMORQUE à grain, presque neuve; fauchuse "Swater" 10 pieds Massey-Ferguson, prix à discuter tél.: 347-6836. 41-4

## Commerce à vendre

### CENTRE DU HOBBY

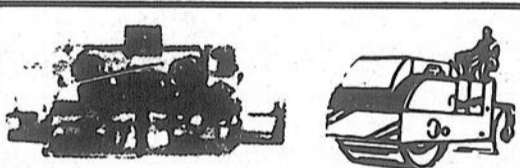
cause maladie, établi depuis 18 ans; situé au 194, rue Champlain, Saint-Jean. Pour renseignements:

347-7369

## Broches à presse À VENDRE

Entreprises Sénécal

348-8220



## LE PAVAGE ROYAL CITY INC.

Spécialiste du pavage d'asphalte commercial et résidentiel  
Asphalte posé à la machine électronique  
Contactez-nous avant de prendre une décision, et obtenez 10% DE REDUCTION sur votre contrat.

ESTIMATION GRATUITE

1435, Grand Bernier, Saint-Luc  
Joe Tallarita, prés., Tél.: 348-2128

SAINT-GEORGES-DE-CLARENCEVILLE jolie maison 1 1/2 étage, avec grand terrain 68.000 pi. ca., tél.: 1-294-2681. 41-3

FERME de 40 arpents avec petite érablière, écurie et abri pour animaux, entièrement clôturée et lac artificiel. Maison de 6 pièces entièrement rénovée avec garage, située à 3 milles de l'autoroute des Cantons de l'Est, à Farnham, 293-2242, après 15 heures. 41-2

## À louer

FENDEUSE \$25 par jour, \$8 l'heure avec un homme, tél.: 346-2624. 36-10

OCCUPATION immédiate, 4e Avenue, Iberville: 3 1/2 pièces meublées ou non, très grande cuisine, tél.: 346-7769. 41-2

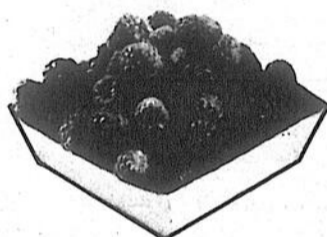
## ATTENTION CULTIVATEURS!

Flavius Robitaille vous offre les services d'un réseau et d'un chargeur à roches, d'un camion pour transporter vos roches aux endroits possibles; aussi pour faire vos défrichements et fossés avec "bulldozer". Adressez-vous à:

F. & M.

Robitaille Inc.  
2321, rang des Soixantes  
Saint-Alexandre  
346-6644

## Venez cueillir vos FRAMBOISES



CHEZ

Maurice Bouchard  
336, Route 221, Lacolle  
246-3904

Téléphonez pour vérifier les journées de cueillette.

CHALET bord de l'eau, prix spécial semaine, mois, saison, près terrain pratique de golf, 1330, Principale, Saint-Paul-de-l'Île-aux-Noix. 41-4

## Divers

ACHAT-VENTE-ÉCHANGE de livres, disques et bandes dessinées usagées, La Foire du Livre, Galeries Richelieu (Woolco), tél.: 349-1072. 34-10

MONNAIES: achetons et vendons monnaies 1858 à 1983, le plus grand choix, aussi accessoires numismatiques, 71, Saint-Jacques, Saint-Jean. 36-12

FERAIS démolition, de granges et bâtiments de toutes sortes, tél.: 347-2815 après 18 heures. 38-4

À DONNER: à Henryville, pierres des champs de différentes grosseurs, idéales pour faire chemin, gros remplissage, couper la vague près de la rivière, tél.: 244-3336. j.n.o.

FERAIS grand ménage, lavage et peinture, à prix raisonnable, demander Robert tél.: 346-9819. 40-8

## Emplois

RENA-WARE et Zilco sont en pleines extensions dans la région de Saint-Jean, pour vente, service et avons besoin de personnel, tél. 346-2404. 39-8

## Foin

J'achète foin et paille Paiement comptant Yves Bédard

(514) 244-5463

## Aide aux convalescents

- Vente
- Location
- Service



Corsets orthopédiques - cannes - béquilles - tables de lit - support des côtes - lits - marchettes - commodes... Tout ce que votre convalescence à besoin.

CENTRE ORTHOPÉDIQUE JACQUES-CARTIER

395, Jacques-Cartier sud Saint-Jean 347-0361

Robert Lapierre, Pharmacien Propriétaire

\* Nous achetons chaises roulantes usagées.

# SPÉCIAL

## Chlore H T H

75 lb

118\$



Le spécialiste de la piscine, du jardin et de la pelouse

PISCINES Jacques Cartier inc

Clovis Oligny, prés.  
22, rue Jacques Cartier sud, Saint-Jean - 347-9833

## À LOUER

à court terme, à la journée, à la semaine ou au mois  
CAMPEUR MOTORISÉ

248-3358 en tout temps

## avis de demande d'un permis d'alcool

### Régie des permis d'alcool du Québec

Toute personne, société ou groupement visé dans l'art. 60 du Code de procédure civile peut, par écrit motivé, assermenté et transmis à la Régie, s'opposer à une demande de permis ci-après énumérée, dans les 15 jours de la présente publication, ou s'il y a eu opposition, intervenir en faveur dans les 30 jours de cette publication. Cette opposition ou intervention doit être accompagnée du certificat attestant de son envoi au requérant ou à son procureur, par poste recommandée, et être adressée à: La Régie des permis d'alcool du Québec, 1 rue Notre-Dame est, suite 9.200, Montréal, Québec H2Y 1B6

Nom et adresse	Nature de la demande	Endroit d'exploitation
LOUISE SIMARD ET CÉCILE CHAMBERLAND Dépanneur du Bord de l'Eau 11A Remillard IBERVILLE	1 épicerie	21 A Thérèse ST-ATHANASE

Le président et directeur général  
Ghislain K. Laflamme, avocat

Québec

## ENCAN

pour Robert Bernier  
495, rang Égypte

St-Valérien, cté Shefford

LE VENDREDI 22 JUILLET 1983 À 13 HEURES

SERA VENDU un très bon roulant de ferme comprenant: tracteurs diesel dont un Renault no 651-4 à 4 roues motrices avec servo-direction, barrage de roues, sorties d'huile comme neuf avec seulement 885 hres d'ouvrage et un Oliver no 1365 à 4 roues motrices avec cabine Michon, servo-direction, barrage de roues, sorties d'huile et chargeur sur le devant, double action, muni de fourche à fumier et de pelle à gravier en très bonne condition; une cabine de tracteur Koen; moissonneuse-batteuse White no 7300 automotrice avec cabine, barre de faux de 13 pi., pneus à riz 18.4 x 26 comme neuf seulement 498 hres d'ouvrage, elle n'a battue que du grain; camion custom camper GMC no 20 à 4 roues motrices avec moteur V-8, 350, modèle 1973, 60,000 milles; camion Ford no 800 d'une capacité de 5 tonnes avec boîte à bascule toute en métal.

MACHINERIE: charrue à déclencheur White no 348 à 3 raies de 16 po. att. 3 pts comme neuf; vibroculteur Sanderun de 11 1/2 pi. (33 dents) att. 3 pts; herbe à finir de 24 pi.; semeuse à grain International no 10 à 16 disques double avec boîte à ensilage sur pneus en très bonne condition; épandeur à engrais chimique rotatif att. 3 pts; une arroseuse Georges White Golden Arrow d'une capacité de 200 gallons sur roues avec pompe et 24 pi de rampe; 2 boîtes à grain dont une toute en métal avec voiture à 4 roues; vis à grain sur roues Sakundlak 8 po x 52 pi sur prise de force - NEUF; 2 vis à grain dont une 6 po x 50 pi et l'autre de 5 po x 30 pi; un bon souffleur à neige de 7 pi avec vis continue att. 3 pts; voiture à 6 roues avec plateforme; très bonne niveleuse Georges White de 7 pi att. 3 pts; une balance, plusieurs bidons, broches piquantes, articles de hangar, vieux fer et beaucoup d'autres articles trop longs à énumérer. Cause de l'encan: terre vendue

Conditions: comptant ou prêt de banque  
Pour renseignements ou demandes de crédit s'adresser au propriétaire, tél.: (514) 793-4363 ou à l'encanteur.

Daniel Paul-Hus

encanteur billogue  
635, rue Papineau, Saint-Hyacinthe  
Tél.: (514) 773-5660

**Animaux**

**ÉLEVEUR:** perruches prix du gros, petite ou grosse quantité, jeunes bébés faciles à apprivoiser, bons choix de couleurs, tél.: 246-2723 soir.

**GROSSES** taures Holstein, croisées vélant en tout temps, s'adresser à Lucien Thomas, tél.: 291-3142.

**JEUNES** poulettes "Arco, Warren, Leghorn" de 6 semaines, aussi faisans adultes, tél.: 246-2439.

**CHEVAL** 2 ans demi-sang Morgan, dompté pour la selle et voiture, doux pour les enfants, tél.: 248-2355.

**CHEVAL** Pinto 5 ans, bien dompté pour équitation, vendrais avec ou sans selle, prix à discuter tél.: 347-2794.

**CHEVREAUX** environ 40 livres, tél.: 294-2379.

**CHEVAL** "Standerbreed", enregistré, dompté selle anglaise, aussi lapins et canards, tél.: 460-4515.

**Autos**

**COMET GT 1975**, 8 cyl., automatique au plancher, servo-direction, sièges baquets, radio, vraie aubaine, 55, 1ère Avenue, Iberville, tél.: 346-9330.

**Les activités de la semaine**

**13 juillet Familles Uniparentales**

Tournoi de mini-putt chez Léo à Sabrevois. Prix: \$3. Inf. Raymond à 348-6369 et Lucille à 346-1712.

**16 juillet Âge d'Or Saint-Alexandre**

Le Club de l'Âge d'Or de Saint-Alexandre organise un voyage à Drummondville. Visite du village d'Antan et festival mondial du folklore. Prix \$15.00 incluant (entrée, représentation et transport). Départ à 8h30 en face de l'église de Saint-Alexandre. Inf.: 347-9516, 346-6294.

**16 juillet Notre-Dame-de-Stanbridge**

Il y aura soirée de danse organisée par le Club de l'Âge d'Or de Notre-Dame-de-Stanbridge. L'orchestre invitée sera les R.G.R. et un goûter sera servi dans la soirée.

**17 juillet Âge d'Or de Mont Saint-Grégoire**

Le dimanche à 20 heures, au Centre récréatif, il y aura soirée de danse avec orchestre.

**19-20-21 juillet Richelieu**

L'association RAMI organise un voyage à Rivière du Loup et Matane (visite de l'ITA de la Pocatière). Inf. M. Robert Daigneault.

**21 juillet 3 X 20**

Journée dans les Laurentides: visite du village de Séraphin, randonnée en bateau, souper au restaurant et soirée au théâtre de la Butte. Départ à 9h30 de la salle du Club. Inf.: 348-5749.

**24 juillet Familles Uniparentales**

Journée à la plage Plattsburg. Baignade, planche à voile et b.b.q. Départ de la Place Saint-Jean à 8h30. Inf. Raymond à 348-6369 et Lucille à 346-1712.

**26 juillet Tournoi de golf**

Les membres de l'Âge d'Or et leurs amis sont invités à un tournoi de golf à Saint-Grégoire le 26 juillet. Inscription avant le 22 juillet au 347-5689. De nombreux prix seront distribués.

**30 juillet Bazar, Venise-en-Québec**

Le Club de l'Âge d'Or de Venise-en-Québec organise un bazar de 13h30 à 17 heures le samedi 30 juillet (pâtisserie, bric-à-brac). Appel à tous ceux qui peuvent fournir des articles pour le bric-à-brac, de les apporter au local de l'Âge d'Or. Inf.: 244-3393, 244-3303.

**77% des gens ne mangent des oeufs que la fin de semaine**

Une enquête récente révèle que les consommateurs préfèrent les oeufs à tout autre aliment pour le déjeuner. D'autre part, 77% des personnes interrogées ont avoué profiter de la fin de semaine pour manger des oeufs au déjeuner. Elles seraient cependant moins enclines à faire de même en semaine faute de temps. Cette réaction a étonné les enquêteurs car, en réalité, il faut très peu de temps pour préparer et manger un oeuf.

**Conservation**

**Publication d'une affiche**

**L'ail des bois: une espèce menacée qu'il faut protéger**

Environnement Québec vient de publier une affiche sur la protection de l'ail des bois. C'est la première à être publiée d'une série d'affiches sur la protection des espèces vivantes rares et menacées. Environnement Québec, par ce geste, veut sensibiliser la population à l'importance de sauvegarder certaines espèces en danger de notre patrimoine naturel. Le ministère désire également fournir aux organismes et individus préoccupés par cette cause, un moyen supplémentaire d'action.

**Intervention**

L'ail des bois a été

D'autres études indiquent que les consommateurs ne connaissent pas très bien les conditions de conservation de l'oeuf. Ils ignorent, par exemple, que les 6,000 ou 8,000 pores de la coquille rendent celle-ci perméable aux odeurs. Aussi ne prennent-ils pas toujours la précaution de les tenir éloignés des aliments à forte saveur. De même, ils ne tiennent pas suffisamment compte du fait qu'un oeuf non réfrigéré perd en un jour autant de qualité qu'en une semaine passée au

réfrigérateur.

**Au froid**

À cause de ces deux facteurs, il est préférable de réfrigérer les oeufs dès le retour du marché en les laissant dans leur boîte. À ce propos, il convient de remarquer que les emballages prennent soin de placer le gros bout en dessus car c'est de ce côté que la chambre à air de l'oeuf se situe. Cette pratique permet de maintenir le jaune bien centré.

**abondante au Québec. La biologie de cette plante fait qu'elle nécessite entre sept à neuf ans pour atteindre une taille comestible alors que la graine, quant à elle, prend un an et demi à germer. De plus, l'extraction du bulbe comestible annihile toutes ses chances de survie.**

La cueillette, pour fins de consommation personnelle ou de vente, met donc éminemment en péril son existence. Environnement Québec, par conséquent, recommande à toute la population de s'abstenir d'acheter l'ail des bois. Le ministère conseille aussi de ne pas le cueillir si on désire le sauvegarder au Québec.

Le ministère recommande à toute la population de s'abstenir d'acheter l'ail des bois. Le ministère conseille aussi de ne pas le cueillir si on désire le sauvegarder au Québec.

**Nous n'irons plus au bois...**

**Gare au feu!**



**MIXTE LOUP**  
Où la beauté canine s'unit en douceur

tonle - bain  
hygiène  
déméclage

**PENSION DRESSAGE**

106, RANG GRAND BOIS MONT ST-GRÉGOIRE 346-4931

**Protection**

**ÉCOLE DRESSAGE**  
Vente location  
Chiens dressés disponibles  
**CENTRE CANIN ANCO GRANBY**  
372-5585

**Sécurité**

**LE RÉPERTOIRE COMMERCIAL - MUNICIPAL...**

**RÉPERTOIRE**  
104\$ la ligne agate, 52 semaines dans LE RICHELIEU AGRICOLE et LE CANADA FRANÇAIS.

**CARTE PROFESSIONNELLE**

	Richelieu Agricole OU Canada Français	Richelieu Agricole ET Canada Français
13 semaines	156\$	286\$
26 semaines	286\$	520\$
52 semaines	468\$	832\$

**Michel Bédard**  
AVOCAT  
participant à l'aide juridique

234 rue Longueuil  
St-Jean-sur-Richelieu

Qué. J3B 6P4 Tél.: (514) 347-8220

**Agence d'information et recouvrement**  
BUREAU DE CRÉDIT DE SAINT-JEAN & IBERVILLE INC.  
192, Richelieu, no. 4, Saint-Jean 346-4726

**Agence de publicité**  
PROMOTION G. & P. 84, Richelieu 347-0323

**Armoires de cuisine**  
ADAP INC., 512 rue St-Denis, Saint-Alexandre 347-0480 347-3621

**Arts graphiques**  
LES ATELIERS GRAPHIQUES DU HAUT-RICHELIEU 84, Richelieu 347-0323

**Avocats**

**Lachance & Scott**  
AVOCATS  
Participants à l'aide juridique  
Gilson Lachance  
Jean-Pierre Scott  
Chantal Hurtubise  
108, Saint-Charles Saint-Jean-sur-Richelieu 346-4464

**Béton préparé & pierre concassée**  
P. BAILLARGEON LTÉE 346-4441

**Céramique**  
MARCEL LAPLANTE, 270, De Beaujour, Iberville 346-4258

**Ciment préfabriqué**  
J.A. ALLAIRE ENR., Saint-Pierre-de-Véronne (Pike River) 248-3848

**Comptabilité**

Tel: (514) 233-3001  
**Yves Larocque & Associés c.g.a.**  
Comptables généraux licenciés  
103, rue Principale Saint-Orvide, Qué. J0J 1X0

**Disco mobile**  
MUSIK GBC 346-3852

**Esthétique**  
LE COMPLÉMENT, 80, rue Saint-Paul, Saint-Jean 348-9189

**Hôpital**  
HÔPITAL DU HAUT-RICHELIEU, 920 du Séminaire N. 348-6101

**Horloger-Bijoutier**  
J.V.N. GONDUC INC., 38, Saint-Charles, Saint-Jean 347-9949

**Incendies**  
IBERVILLE 700, Balthazard 347-3727  
SAINT-JEAN 525, Saint-Jacques 347-5565

**Location d'automobiles**  
ALPHA FERLAND AUTO INC., 788, Route 202, Bedford 248-3358

**Messageries**  
LES MESSAGERIES SAINT-JEAN, 84, Richelieu 347-0323

**Municipalités**  
BEDFORD, Gilles Groulx 248-2746  
CLARENCEVILLE PARISSIE, Ervin Miller 294-5320  
CLARENCEVILLE Village Georges Dallaire 294-2164  
FARNHAM, Jules Bélsis 293-3631  
HENRYVILLE PARISSIE, Bernard Lamoureux 299-2844  
HENRYVILLE VILLAGE, René Charbonneau 299-2389  
IBERVILLE, Léo Fortin 347-2318  
L'ACADIE, Benoît Lussier 346-6785  
LACOLLE, Léodore Ryan 246-3234

**MUNICIPALITÉ RÉGIONALE DU COMTÉ DU HAUT-RICHELIEU, Bernard Larocque**  
NAPIERVILLE, Reynald Martineau 346-3636  
NOTRE-DAME-DE-STANBRIDGE, Albert Melaven 245-3326  
NOTRE-DAME-DE-STANBRIDGE, Normand Hébert 296-4309  
NOYAN, Hector Leduc 246-3462  
PIKE RIVER, Bernard Bélsis 294-2059  
SABREVOIS, Wilfrid Lefort 248-2208  
SAINT-ALEXANDRE, Gilles Bonneau 346-9259  
SAINT-ATHANASE, Martial Bessette 347-6128  
SAINT-BERNARD, René Dupuis 347-6461  
SAINT-BLAISE, Michel Fallon 246-3098  
SAINT-BRIGIDE, Jean-Paul Lasnier 291-3204  
SAINT-CYRIL, Rogel Lamoureux 293-5283  
SAINT-GRÉGOIRE PARISSIE, Gérard Tétréault 245-3435  
SAINT-GRÉGOIRE VILLAGE, Bruno Laplante 346-7207  
SAINT-JACQUES-LE-MINEUR, Ronald Potvin 346-9617  
SAINT-JEAN, Ronald Beauregard 347-2836  
SAINT-LUC, Édouard Bonaldo 347-5351  
SAINT-PAUL ÎLE-AUX-NOIX, André Bisailon 348-7348  
SAINT-SÉBASTIEN, Georges-Aimé Forget 291-3043  
SAINT-VALENTIN, Germain Adam 244-5150 291-3307

**Musique - Instruments**  
MUSICO ST-JEAN INC., 21, Saint-Jacques, Saint-Jean 347-6675

**Planchers**  
YVON BERGER, fourniture, pose, sablage et vernissage 348-1065  
PARQUETS J.P.A. INC., Fourniture, pose, sablage et vernissage 347-4405

**Police**  
IBERVILLE, 880, Saint-Georges 347-3727  
SAINT-JEAN, 525, Saint-Jacques 347-5565  
SAINT-LUC, (appels d'urgence) 348-8222  
SÛRETÉ DU QUÉBEC, Saint-Jean 348-6161  
Lacolle 246-3856  
348-1138  
GENDARMERIE ROYALE, 550, Dorchester 348-1138  
PROTECTION CIVILE DU QUÉBEC 747-7581

**Publicité**  
LE CANADA FRANÇAIS, 84, Richelieu 347-0323  
LE RICHELIEU AGRICOLE, 84, Richelieu 347-5371

**Puisatier**

**PUISATIERS GRENON & CLOUTIER INC (LES)**  
6 ET 8 POUCES  
NOUS CREUSONS  
VOTRE PUIS EN UN JOUR  
EN HIVER COMME EN ÉTÉ.  
347-2973 ST-JEAN  
14, 54e Avenue, Sainte-Anne-de-Sabrevois.  
Case postale 100, J0J 2G0  
Cloutier Arseno, res. 346-7666

**Réfrigération**  
DUGRÉ ET BONNEAU, 930, Aubry, Saint-Jean 346-5526

**Rippe de bois sec/foin/paille**  
BERNARD BONNEAU, 890 rang de l'Église, Marieville 460-4670

**Services sanitaires**  
Y.R. & R. LEFORT Inc., 849, Des Carrières, Saint-Jean 347-2178, 346-6417

**Scolaire**  
LOCALE D'IBERVILLE, 495, Bessette 347-3744  
LOCALE SAINT-JEAN, 240, Frontenac 346-4425  
RÉGIONALE HONORÉ-MERCIER, 69, Saint-Joseph 348-4951

**Vendeur d'automobiles**  
DANIEL PAVETTE, représentant DATSUN, 677-8953 - bur. 348-4078 - rés.

**Vitrerie**  
VITRERIE A. SARAN INC., 18 rue Saint-Paul, Saint-Jean 348-0155 348-5756

**RÉPERTOIRE**  
104\$ la ligne agate, 52 semaines dans LE RICHELIEU AGRICOLE et LE CANADA FRANÇAIS.

**CARTE PROFESSIONNELLE**

	Richelieu Agricole OU Canada Français	Richelieu Agricole ET Canada Français
13 semaines	156\$	286\$
26 semaines	286\$	520\$
52 semaines	468\$	832\$

# EXCEPTIONNEL!

2 ADRESSES POUR MIEUX VOUS SERVIR...

## LIQUIDATION

chaussures pour enfants

**3 JOURS SEULEMENT**

jeudi, vendredi, samedi  
14, 15 et 16 juillet 1983

**"KICKER'S"** **20\$**  
rég.: 40\$ à 60\$ la paire

**SOULIERS** **10\$** et **15\$**  
"Buster - Brown - Savage"  
Rég.: 30\$ à 40\$ la paire

**Sandaes  
et souliers** **10\$**  
en toile  
Rég.: 20\$ à 25\$

**Bottines** **10\$**  
"Savage et Bonnie Stewart" la paire

**Pantoufles** **5\$**  
**Bottes de vinyle** la paire

**Bottes d'hiver** **20\$**  
"Blondo - Savage"  
Rég.: 52\$ la paire

246, rue Richelieu  
ancien local Fantastic

## GRANDE

**VENTE  
TROTTOIR**

jeudi, vendredi, samedi  
les 14, 15 et 16 juillet 1983

**Souliers pour dames** **35\$**  
blanc, beige, gris pâle  
Rég.: 65\$ à 90\$ la paire

**Souliers pour dames** **50\$**  
blanc et beige  
Rég.: 75\$ à 120\$ la paire

**Lot de souliers**  
pour dames **2\$**

**Bourses en toile**  
Un seul prix **7\$** ch.

**Sabots** **25\$**  
pour dames  
"Christina" la paire

**Sandaes sport** **35\$**  
pour dames  
"Naturalizer et Coutura" la paire

**Lot de souliers** **15\$**  
en cuir  
pour hommes la paire

**Lot de sandales  
sport** **15\$**  
pour dames  
Rég.: 75\$ la paire

**Sandaes  
pour hommes** **33 1/3%**  
de rabais



L'EMPREINTE

DE QUALITÉ...

**chaussures pierre roy inc.**

252, Richelieu Saint-Jean,  
Tél.: 346-9849