

## Le MEER a permis de créer 87,000 emplois en dix ans

### DONT 51,000 AU QUÉBEC

■ En dix ans, le ministère de l'Expansion économique régionale a fourni presque autant de subventions, per capita, aux Albertains qu'aux Terre-Neuviens.

#### CLAUDE PICHER

Des chiffres que vient de publier le MEER indiquent en effet que depuis l'entrée en vigueur du programme de subventions au développement régional, en 1969, la riche Alberta a reçu \$28 millions en subventions, soit \$15,543 par habitant, alors que Terre-Neuve, qui détient le championnat incontesté du chômage au pays, devait se contenter de \$10 millions, ou \$17,792 par habitant.

Un porte-parole du ministère a toutefois expliqué à LA PRESSE que les subventions étaient distribuées en fonction des demandes. «Nous ne courrons pas après les régions pour leur offrir de l'argent; c'est à elles de venir le chercher.»

La province la plus choyée par Ottawa est, assez loin devant toutes les autres, le Nouveau-Brunswick, qui a reçu \$47.6 millions, soit un mirobolant \$69,286 par habitant. Cette petite province, en fait, a reçu presque autant d'argent que l'Ontario, pourtant douze fois plus peuplée.

Vient ensuite, dans l'ordre, la Nouvelle-Écosse, avec \$47.4 millions (\$56,790 par habitant), l'Île-du-Prince-Édouard (\$5 mil-

lions, ou \$44,472 par habitant), le Manitoba (\$39.8 millions, ou \$40,972 par habitant).

#### Le Québec

Le Québec, que l'on décrit souvent comme l'enfant gâté du MEER, se contente d'une cinquième place, avec \$187 millions, ou \$30,906 par habitant.

Comme on peut s'y attendre, c'est l'Ontario qui est la moins gourmande, avec des subventions de \$50.4 millions, ce qui correspond seulement à \$6,020 par habitant.

En chiffres absolus, c'est cependant le Québec qui arrive bon premier en gobant à lui seul 45 pour cent des subventions fédérales. Mais les Québécois ont bien su utiliser cet argent, puisqu'il leur a servi à créer 58 pour cent des emplois directement reliés à ces subventions.

L'ensemble des sommes versées par le MEER, au cours de ses dix années d'activité, a atteint \$427 millions, et a permis la création de 86,770 emplois.

#### Projets à venir

Selon les prévisions du ministère, 61,700 autres emplois viendront s'y ajouter. Il s'agit des emplois reliés à des projets déjà approuvés et mis en branle, mais non terminés.

La compilation du MEER tient compte des emplois créés directement, à la date d'achèvement d'un projet. Ce chiffre peut varier sensiblement par rapport

aux prévisions originales. Ainsi, pour les 86,770 emplois réellement créés, on en prévoyait, à la date de l'offre (c'est-à-dire au moment où Ottawa répondait favorablement à la demande de l'entreprise), plus de 117,000.

En ce qui concerne les prévisions relatives aux projets non terminés, le MEER a déjà versé \$180 millions, sur un total prévu de \$457 millions.

De ce montant, toujours selon les prévisions, \$230 millions, plus de la moitié, devraient être injectés dans la seule économie québécoise.

Encore là, cependant, le Québec est loin d'être le plus favorisé par le fédéral, puisqu'il devra toujours se contenter d'une cinquième place, avec un montant per capita de \$36,571.

#### Avalanche

Mais l'Île-du-Prince-Édouard

recevra une avalanche de dollars qui équivaudra à \$90,740 (oui, oui, quatre-vingt-dix mille dollars) par habitant. Suivent le Nouveau-Brunswick (\$62,545), la Nouvelle-Écosse (\$44,252) et le Manitoba (\$42,973).

Il semble aussi que le déséquilibre entre l'Alberta et Terre-Neuve soit corrigé. Les prévisions font état de \$18.7 millions pour Terre-Neuve (\$33,307 par habitant) contre \$5.4 millions pour l'Alberta (\$2,862 par habitant).

Les projets achevés ont amenés des investissements globaux de \$2.2 milliards (dont 47 pour cent au Québec), et les projets à venir, prévoit-on, devraient injecter une autre tranche de \$2 milliards, dont 56 pour cent au Québec.

#### SUBVENTIONS AU DÉVELOPPEMENT RÉGIONAL (MEER), 1969-79

	Nombre de projets	Subventions (\$ 000)	Investissements (\$ 000)	Emplois créés
Terre-Neuve	86	10,008	32,669	2,450
Île-du-Prince-Édouard	70	5,269	15,946	1,120
Nouvelle-Écosse	227	47,442	203,279	6,160
Nouveau-Brunswick	263	42,290	133,749	5,090
Québec	1,897	186,782	1,036,213	50,730
Ontario	221	50,410	306,869	8,290
Manitoba	306	39,789	207,654	7,270
Saskatchewan	99	12,534	58,007	2,850
Alberta	72	28,043	170,406	2,010
Colombie-Britannique	35	4,546	22,765	820
CANADA	3,276	427,194	2,187,557	86,770

## Construction: l'activité se déplace vers l'Ouest

■ Tout l'est du Canada, soit le Québec et les Maritimes, a connu une baisse importante de la construction depuis le début de 1980, pendant que l'ouest, de l'Ontario à la Colombie-Britannique, a enregistré des hausses.

Selon une enquête effectuée par la division Canadata des Publications Southam, la valeur (en dollars courants) des mises en chantier, entre janvier et avril, a augmenté de 20 pour cent en Ontario, de neuf pour cent dans les Prairies et de 41 pour cent en Colombie-Britannique. Au Québec, la baisse est de deux pour cent et on enregistre une diminution de 14 pour cent dans les provinces de l'Atlantique.

Le déplacement de l'activité économique vers l'ouest du pays, constaté depuis plusieurs années, se reflète de manière particulièrement précise dans la construction: Montréal n'est plus que la quatrième agglomération métropolitaine du pays au chapitre de la valeur des mises en chantier.

Selon l'enquête de Canadata, la valeur des mises en chantier a atteint \$345 millions dans la région de Montréal depuis le début de l'année, soit moins qu'à Calgary (\$425 millions), Vancouver (\$453 millions) et Toronto (\$679 millions). La région métropolitaine d'Edmonton talonne de près Montréal avec des investissements de \$341 millions.

#### Le domiciliaire

C'est le recul de la construction domiciliaire qui explique les faibles performances de l'ensemble de l'industrie de la construction dans l'est du pays.

Selon la Société canadienne d'hypothèques et de logement (SCHL), les mises en chantier d'unités de logement vont atteindre un creux record au Canada en 1980, avec seulement 185,000 unités.

Au Québec, l'industrie (représentée par l'Association provinciale des constructeurs d'habitations du Québec) estime que le nombre de nouvelles unités de logement va descendre de 16 pour cent cette année, les mises en chantier n'atteignant que 35,000 unités.

De janvier à mars 1980, le nombre d'unités effectivement mises en chantier au Québec a

baissé de 32 pour cent, atteignant 3,700 unités, selon le service des statistiques de la SCHL. La construction unifamiliale a chuté de 41 pour cent et la diminution a été de 21 pour cent dans la construction multifamiliale (logements locatifs).

Pendant le premier trimestre, la valeur des contrats de construction résidentielle accordés dans la région montréalaise a chuté de 11 pour cent, selon un relevé de l'Office d'expansion économique de la CUM (il s'agit bien de contrats et non de mises en chantier effectives).

La baisse des investissements dans la construction résidentielle est, par ailleurs, accompagnée d'une importante augmentation du coût moyen des maisons. Selon la SCHL, le prix moyen du terrain a progressé de 17.8 pour cent, au Canada, entre le dernier trimestre de 1978 et celui de 1979. Le coût de construction proprement dit (matériaux et main-d'oeuvre) a bondi de 20 pour cent au cours de la même période. Le coût de construction au mètre carré est passé à \$365, une augmentation de 9.2 pour cent.

#### Interventions réclamées

Devant les faiblesses de la construction, qui risquent de provoquer une pénurie de logements au Québec, les constructeurs réclament des interventions ponctuelles et à long terme de la part des gouvernements.

L'Association provinciale des constructeurs d'habitations voudrait bien voir le gouvernement du Québec harmoniser ses législations (zonage agricole, loi sur l'urbanisme, etc.) afin d'aider l'industrie à planifier ses activités. On réclame également d'Ottawa des programmes d'aide aux acheteurs de propriétés.

Selon les représentants des constructeurs, les interventions gouvernementales éventuelles doivent viser deux objectifs: d'abord le rétablissement de la situation à court terme (aide aux acheteurs encore aux prises avec des taux d'intérêt prohibitifs) et ensuite la mise en marche de programmes susceptibles de maintenir une industrie de la construction suffisamment forte pour qu'elle puisse répondre à l'accroissement de la demande, prévue dans les prochaines années.

## Provigo envisage des acquisitions surtout dans le Sud américain

■ Le groupe montréalais Provigo avec des ventes de plus de \$2.3 milliards l'an dernier envisage des acquisitions surtout dans le «Sun belt» américain.

#### Laurier Cloutier

Au cours d'une entrevue en marge de l'assemblée annuelle, le président du conseil et chef de la direction Antoine Turmel a en effet déclaré que Provigo considère des acquisitions «tant au Canada qu'ailleurs mais surtout aux États-Unis parce qu'on est restreint ici en raison des règlements fédéraux sur la concurrence. Provigo a particulièrement l'oeil sur le vaste domaine de l'alimentation dans le secteur du «Sun belt» (Sud américain) parce que la croissance de la population y est beaucoup plus forte.»

#### Restauration en 1980

Quant au projet dans la restauration, qui ne s'est pas concrétisé l'an dernier en raison de problèmes imprévus, il devrait se matérialiser en 1980.

M. Turmel a précisé que Provigo «regarde deux types de projets différents» mais manifeste de la prudence dans son analyse car la récession américaine touche ce secteur de l'industrie.

La compagnie montréalaise pourrait, soit acheter une compagnie possédant un certain nombre de restaurants, soit partir à zéro.

«On va y aller, probablement en 1980 pour les débuts, à moins que la récession américaine déborde ici en force dans six mois.»

#### Provi-Soir Inc.

Les dépanneurs Provi-Soir doivent faire face à de plus en plus de concurrence, notamment de la part des Pinto de M. Loeb Ltée, de son propre groupe, mais Provigo «détient une telle avance sur tous les autres» qu'elle n'a pas à s'inquiéter outre mesure.

La compagnie peut par exemple opter pour les meilleurs des sites «tellement intéressants offerts par les compagnies pétrolières». Aux 140 Provi-Soir détenus au début de l'année, dont 77 jumelés à des postes d'essence, la compagnie doit en ajouter 28 en 1980.



Le projet-pilote de boucherie spécialisée de Candiac connaît «jusqu'ici un assez bon succès» et l'on devrait poursuivre l'expérience avec «la charcuterie, le pain...».

Les marchés d'escompte AVA, des «box stores établis il y a déjà dix ans» alors que d'autres commencent à s'intéresser à ce type de magasins, «seront convertis, pour la plupart, en supermarchés conventionnels dont plusieurs seront vendus à des épiciers indépendants.»

«Les consommateurs préfèrent maintenant des épiceriers offrant une plus grande variété de produits. La formule du «box store» est quasi périmée», estime M. Turmel qui oeuvre dans l'alimentation depuis une vingtaine d'années.

La division de détail de Provigo concentrera tous ses efforts dans le développement de «supermarchés pour les épiciers indépendants. Sept autres ouvriront leurs portes cette année.»

Le chef de la direction qualifie par ailleurs de «bons actionnai-

res» le groupe Sobeys Stores des Maritimes dont on a craint une tentative de prise de contrôle de Provigo lorsqu'il s'est plus tôt porté acquéreur d'environ 12.3 pour cent de la compagnie montréalaise. Quoi qu'il en soit, «des précautions sont prises». La direction de Provigo, «quelques comptes sympathiques assignés et la Caisse de dépôt et placement du Québec» détiennent ensemble «plus de 50 pour cent des actions en circulation de l'entreprise québécoise oeuvrant maintenant dans tout le Canada et aux États-Unis.»

Pour assurer «une représentation nationale», justement, au conseil d'administration, les actionnaires ont porté de 10 à 15 le nombre des administrateurs et ont notamment élu MM. Carl R. Goslovich et Norman W. Robertson, respectivement de Santa Rosa et de Calgary.

#### Investissements de \$34 millions

M. Turmel et le président directeur général Pierre H. Lessard ont indiqué que «les dépenses en immobilisations des compagnies du groupe Provigo se sont élevées à \$27 millions l'an dernier et sont budgétées à \$34 millions» en 1980. La compagnie construira notamment «un entrepôt majeur, d'un coût de \$12 millions une fois équipé, à Edmonton.»

Au cours de sa dixième année financière, Provigo a connu une hausse de 13.6 pour cent de ses ventes à \$2.3 milliards alors qu'elles ne s'élevaient qu'à 209 millions en 1971. Les bénéfices nets ont grimpé de \$14.3 à \$19.6 millions malgré la conjoncture difficile.

Enfin, la compagnie montréalaise a lancé la bannière Promo-Prix, qui devrait grouper 75 pharmacies à la fin de 1980, et a modifié légèrement sa signature corporative pour l'adapter à la nouvelle décennie.

## Prix du pétrole: le Canada résiste

■ PARIS (UPC) — «Le Canada ne se pliera pas aux pressions exercées par les autres pays membres de l'Agence internationale de l'énergie qui tiennent absolument à ce qu'il ajuste ses prix pétroliers sur les leurs», a expliqué le ministre fédéral de l'Énergie Marc Lalonde à Paris, hier.

Le Canada sera en effet soumis à des pressions énormes de la part des autres pays membres de l'AIE en réunion à Paris selon certaines sources proches des représentants des pays membres.

«Nous sommes cependant d'accord avec un relèvement des prix des produits pétroliers au Canada» a dit M. Lalonde lors d'une conférence de presse qui a précédé la première réunion du groupe, «mais il est hors de question de les ajuster sur les prix internationaux.»

L'AIE avait tenté de faire baisser la demande collective de pétrole brut de 2 millions de barils par jour, soit 5 pour cent de la consommation quotidienne des pays membres.

L'agence qui regroupe 21 pays, se réunit pour la deuxième fois en 12 mois. Le but de cette réunion est d'étudier à nouveau le niveau des plafonds imposés sur les importations auxquels les gouvernements avaient donné leur accord l'an dernier.

Ce chien de garde qu'est l'Agence avait de plus établi des quotas d'importations annuels jusqu'à 1985. Le Canada avait accepté de faire sa part dans cette tentative commune de réduire le niveau des importations de pétrole.

En augmentant le rythme de sa production domestique, le Canada a en fait réduit considérablement les pressions qu'auraient dû ressentir ses consommateurs, alors que ceux des autres pays membres ont été beaucoup plus durement touchés.

«Le Canada ne dépend des importations que pour 25 pour cent de ses besoins» a expliqué M. Lalonde.

«Nous comptons de plus atteindre l'autarcie énergétique d'ici les années 1990» a-t-il expliqué. «De plus le Canada compte atteindre cet objectif ambitieux en maintenant les prix à leurs niveaux actuels pour l'instant et en haussant les prix de façon graduelle et modérée.»

M. Lalonde a alors expliqué que le Canada comptait sur les réserves possibles de Terre-Neuve et de la mer de Beaufort pour rencontrer ses défis énergétiques.

Il a toutefois mentionné que le Canada serait un grand exportateur de gaz naturel, vers les États-Unis, et de charbon vers les autres pays.

## OPEP: hausse des prix, mais pas d'unité

■ PARIS (AFP) — Neuf des treize pays de l'OPEP ont annoncé, mercredi, leur décision de relever le prix de leur pétrole après le signal donné il y a une semaine par l'Arabie Saoudite, premier producteur de l'Organisation.

Ces hausses annoncées en cascade rendent de plus en plus aléatoire la possibilité d'une unification des prix du brut au sein de l'Organisation, estiment les observateurs.

En effet, si ces hausses sont

présentées par plusieurs pays (Arabie Saoudite, Irak et Qatar) comme un pas vers l'unification des prix, l'attitude des pays aux qualités de pétrole les plus chères (Algérie et Libye notamment), qui majorent également leurs prix, maintient les écarts dans le barème de prix de l'OPEP et compromet l'unification lors de la prochaine réunion de l'Organisation, le 9 juin à Alger.

Le Qatar et le Venezuela sont les deux derniers pays à avoir annoncé, mercredi, le relève-

ment de leur prix (plus \$2 et \$3.5 respectivement) venant ainsi se joindre à l'Arabie Saoudite, l'Indonésie, la Libye, l'Algérie, l'Irak, le Koweït et les Emirats arabes unis.

On s'attend, dans les milieux informés à Paris, que d'autres pays de l'Organisation relèvent leurs prix et notamment le Nigeria.

Ce nouveau renchérissement du pétrole, en alourdissant les factures pétrolières des pays importateurs, va accroître leurs

déficits de paiements. Les prévisions des experts de l'OCDE font état d'un déficit de \$75 milliards pour les pays industrialisés en 1980, sans tenir compte de ces nouvelles hausses. Les pays en développement dont le déficit pour 1980 devrait avoisiner \$68 milliards, s'en trouvera également alourdi.

Sur le front de la croissance, le renchérissement imposera des pressions déflationnistes aux

économies des pays industrialisés qui seront également affectés par la récession économique aux États-Unis. Les tensions inflationnistes, qui demeurent pour les dirigeants la préoccupation majeure, s'en trouveront renforcées.

Les prévisions pour les pays de l'OCDE font état d'un rythme moyen de 11.5 pour cent minimum pour les 24 pays membres de l'Organisation, soit trois points au-dessus du taux enregistré en 1979.

**ÉCONOMIE ET FINANCES**

**Baisse du rendement des bons du trésor québécois**

■ **QUÉBEC (PC)** — Le rendement des bons du trésor québécois a encore fortement baissé cette semaine, ce qui laisse présager une nouvelle diminution du taux d'escompte de la Banque du Canada et des taux préférentiels des banques commerciales, aujourd'hui jeudi. Le ministère québécois des Finances faisait savoir, hier, que le rendement moyen des bons du trésor à 91 jours émis cette semaine pour une valeur de \$20 millions, était de 11,996 pour cent, soit une baisse de plus d'un demi-point par rapport à 12,563 pour cent la semaine der-

nière. Le prix de vente moyen des bons remboursables à \$100 était, cette semaine, de 97,096. Les bons du trésor québécois, adjugés hier, sont une indication de la situation qui prévaut sur le même marché financier et qui influence les bons du trésor fédéral, vendus aux enchères tous les jeudis. Le taux flottant de la Banque du Canada est fixé à un quart de point supérieur au rendement des bons du trésor fédéral, et les banques commerciales ont l'habitude de modifier leurs taux d'intérêt en conséquence. La semaine dernière, le rendement

moyen des bons du trésor québécois avait baissé de 1,636 point, mais les bons du trésor fédéral n'avaient fléchi que de 1,23 point à 13,92 pour cent, peut-être à la suite de l'intervention de la banque centrale pour prévenir une détente trop rapide.

malgré des interventions importantes de la part des banques centrales, en particulier américaine et allemande.

Les cours de l'or, en hausse pendant une bonne partie de la séance, ont baissé de \$512 à \$505,50.

La baisse du dollar, commencée dès mardi à New York, après la fermeture des marchés européens, a été attribuée largement à la généralisation des hausses des prix du pétrole, à la tendance à la baisse des taux d'intérêt américains et aux craintes relatives à l'ampleur de la récession aux États-Unis.

**BAISSE DU DOLLAR AMÉRICAIN**

Une baisse sensible du dollar a été enregistrée mercredi sur le marché de New York, comme cela avait été le cas plus tôt dans la journée sur les marchés européens, et ce,

**LES MEUBLES RADISSON LIMITÉE**



ANDRÉ THOUIN

M. Armand Labbé, président, Les Meubles Radisson Limitée, a le plaisir d'annoncer la nomination de M. André Thouin au poste de directeur général des ventes.

Radisson, par l'entremise de ses divisions Marius Ouellet, Princeville, Henderson, Thibault et Royal Chesterfield, fabrique un vaste choix de meubles pour le foyer, le bureau, l'hôtellerie et les institutions. Secteur du meuble de la société Les Industries TIW Ltée, Radisson compte également la division Industries Bourassa, une importante scierie spécialisée dans le tournage du bois.

**Crédit Foncier**



CLAIRE BELLEMARE

M. Christopher D. Hyde, vice-président, épargne, du Crédit Foncier est heureux d'annoncer la nomination de Claire Bellemare au poste de directeur, service des opérations d'épargne.

On ne doit interpréter cette annonce comme une offre publique à moins qu'une commission des valeurs mobilières ou une autorité compétente dans chaque province n'ait accepté un prospectus à cet effet. Seul un prospectus peut servir d'offre et on peut en obtenir des exemplaires auprès des sous-nommés ou de tout courtier habilité légalement à offrir ces titres dans chaque province.

NOUVELLE ÉMISSION

ABRI FISCAL

**ROD STEIGER ET LOUISE FLETCHER**  
DANS

**THE LUCKY STAR**

un long métrage offert par



**TELE-METROPOLE INTERNATIONAL**

**\$3,750,000,**

**750 Unités**

Prix de souscription: \$5,000 l'unité

"THE LUCKY STAR" profite à la fois des talents de deux gagnants des "Academy Awards" — Rod Steiger et Louise Fletcher — et de l'excellence technique de Max Fischer, metteur en scène, et de Frank Tidy, directeur de la photographie, dans une histoire émouvante située en Hollande au cours de la Deuxième Guerre mondiale.

La société a déjà achevé la production du film. Les investisseurs pourront déduire le prix d'achat en entier de leur revenu imposable ordinaire pendant l'année d'imposition 1980.

Télé-Métropole International, inc., une filiale en propriété exclusive de Télé-Métropole, inc. apporte au film "THE LUCKY STAR" sa maîtrise des affaires ainsi que ses connaissances du monde du spectacle en tant qu'un des principaux centres de production d'émissions télévisées, de télédiffusion et d'organisation des services cinématographiques.

Chaque unité représente une participation indivise et égale dans le film, le dépôt légal et certains droits auxiliaires.

Afin de recevoir un prospectus, veuillez communiquer avec un des courtiers suivants ou poster le coupon ci-joint.

**Nesbitt Thomson Bongard, Inc.**  
355, rue Saint-Jacques  
Montréal (Québec)  
H2Y 1P1

**Midland Doherty, Limitée**  
Suite 208  
3, Place Ville Marie  
Montréal (Québec)  
H3B 4C5

**Grenier, Ruel et Cie, Inc.,**  
Suite 4004, Tour de la Bourse  
800, Place Victoria  
Montréal (Québec)  
H4Z 1C7

Postez ce coupon

Objet: "THE LUCKY STAR"

Veuillez me faire parvenir un prospectus sur cette émission.

NOM \_\_\_\_\_ (en lettres d'imprimerie)

ADRESSE \_\_\_\_\_

VILLE \_\_\_\_\_ PROVINCE \_\_\_\_\_ CODE POSTAL \_\_\_\_\_

TÉLÉPHONE \_\_\_\_\_ (domicile) \_\_\_\_\_ (bureau)

**Pour combler des postes de cadres...**



de plus en plus, les entreprises reconnaissent l'efficacité de la rubrique **Carrières et Professions** dans La Presse.

Pour placer une annonce encadrée sous la rubrique

**CARRIÈRES ET PROFESSIONS**

dans

**la presse**

composer

**285-7320**

CP-201

Une compagnie du groupe Prenor

**FIDUCIE NORD-AMÉRIQUE**

85 ouest, rue Ste-Catherine, Montréal, Qué. H2X 3P4 (514) 281-1818

**CERTIFICATS DE PLACEMENT GARANTI**

**5 ANS** **11 3/4%** INTÉRÊT ANNUEL

- Intérêt semestriel: 11 1/2%
- Intérêt trimestriel: 11 1/4%
- Intérêt composé: 11 1/4%
- Intérêt mensuel: 11%

TERME DE 1 AN

- Intérêt annuel: 11 1/4%
- Intérêt semi-annuel: 11%

- Institution inscrite à la Régie de l'assurance-dépôts du Québec et membre de la Société d'assurance-dépôts du Canada
- Taux sujets à changements sans préavis

**WATERFRONT DEVELOPMENT CORPORATION LIMITED**

HALIFAX ET DARTMOUTH NOUVELLE-ÉCOSSE

**OCCASION DE PLACEMENT**

Waterfront Development Corporation Limited, société de la Couronne de la province de Nouvelle-Écosse, recherche des investisseurs et promoteurs désireux d'investir dans des terrains au bord de l'eau, dans les limites du centre-ville des deux villes mentionnées.

La société a entrepris en 1976 un vaste projet de groupement de terrains et de construction, au coût de \$35,000,000, visant à rénover les services publics, la protection de la plage, le revêtement des rues et trottoirs, l'aménagement paysager et les immeubles existants. Ce projet est sur le point d'être complété.

La société désire maintenant intéresser le secteur privé dans la mise en valeur de parcelles de terrain munies des services, à l'intérieur des limites de la société.

Les possibilités offertes comprennent la construction d'un hôtel, d'un immeuble commercial et de bureaux et un projet domiciliaire de grande densité.

La société a l'intention de tenir une rencontre d'information et de recommandation destinée aux promoteurs, investisseurs et utilisateurs de grands locaux, à Halifax, le 19 juin 1980. La présente invitation ne s'adresse pas aux consultants, entrepreneurs et courtiers en immeubles.

Les parties intéressées sont priées de téléphoner ou d'écrire pour obtenir des précisions sur cette rencontre:

Halifax Ferry Terminal  
5077 George Street  
Halifax, Nova Scotia  
B3J 1M3  
(902) 422-6591  
Attention:  
Mrs. Barbara Moor

**Waterfront Development Corporation Limited**

**McGill**

**ÉVALUATION DES ENTREPRISES I**

Le premier de six cours développés en collaboration avec l'Université de Toronto et la Canadian Association of Business Valuators, il s'agit d'une introduction aux principes de base de l'évaluation des entreprises et des valeurs mobilières. On insistera sur les actions et actifs des compagnies privées. Ce cours s'adresse aux personnes qui se spécialisent ou désirent se spécialiser dans ce secteur. La méthode d'enseignement allie la théorie à la pratique: il y aura des travaux à la maison et un examen final. Vous devez suivre ce cours avant de suivre «Business Valuation» II et III.

**Les sujets suivants seront abordés:**

- La terminologie, les définitions de base et les principes fondamentaux
- Le concept de la juste valeur marchande dans les cadres du droit fiscal et corporatif
- Le concept du contrôle et de l'évaluation des intérêts minoritaires
- Les méthodes disponibles y compris la valeur de liquidation et la valeur d'exploitation
- Une révision des ouvrages de références de base

**RENSEIGNEMENTS GÉNÉRAUX**

**DATES:** Le mercredi, du 28 mai au 2 juillet 1980

**HORAIRE:** 18h à 20h30

**DROITS:** \$175

**Pour plus de renseignements, veuillez vous adresser au département de perfectionnement professionnel à (514) 392-6702.**

Qu'ils soient dactylographiés, copiés, classés ou tout simplement lus, les documents demeurent l'axe principal autour duquel tourne n'importe quelle industrie.

Le succès de vos affaires dépend en grande partie de l'efficacité avec laquelle les documents sont produits. Et les coûts d'opération d'un bureau étant ce qu'ils sont de nos jours, il est normal d'exiger un maximum de productivité. C'est la raison d'être de Micom!

Micom est le système de traitement de textes entièrement programmable qui vous permet de renouveler constamment votre système, sans pour cela devoir en acheter un autre. Le système Micom progresse avec vous et, tout comme votre compagnie, continue de se développer et de se perfectionner, de façon à ne jamais être dépassé. Avec l'aide de Micom,

vos secrétaires peuvent produire beaucoup plus qu'avec une simple dactylo. À une rapidité impressionnante sur un écran, elle peut effacer, restructurer, réviser, exécuter n'importe quelle opération, sans même gaspiller une seule feuille de papier. Vous perdez donc infiniment moins de temps à attendre que vos documents soient dactylographiés et vous êtes sûr d'une qualité impeccable.

Mais la réelle valeur d'un système de traitement de textes s'apprécie davantage lors d'une démonstration pratique. Aussi aimerions-nous organiser une telle démonstration pour vous, gratuitement et sans obligation. Il n'y a qu'à poster le coupon, avec votre carte d'affaires, ou à nous appeler sans frais.

Nous sommes Micom, la compagnie de traitement de textes. Et notre compagnie peut beaucoup pour la vôtre!

Postez, avec votre carte d'affaires, à Micom, 1010 ouest, rue Sherbrooke, suite 2105, Montréal, Québec H3A 2R7 No. Tél: 1-800-268-6362 (opératrice 575)

Veuillez m'envoyer plus d'informations sur l'équipement de traitement de textes Micom.

Nous aimerions assister à une démonstration pratique du système de traitement de textes Micom.

Nom et titre \_\_\_\_\_  
Compagnie \_\_\_\_\_  
Adresse \_\_\_\_\_  
Ville \_\_\_\_\_ Prov. \_\_\_\_\_  
Code postal \_\_\_\_\_ Tél. \_\_\_\_\_

**Comment tirer le maximum de**

**ABCDEFGHIJKL MNOPQR**

**STUVWXYZ**

**micom**

La compagnie de traitement de textes.

**PHILIPS**

Micom, en association mondiale avec N.V. Philips, Pays-Bas.

**ÉCONOMIE ET FINANCES**

**LE CHÔMAGE PAR ÂGE ET SEXE (EN MILLIERS)**

	1966	1971	1973	1975	1977
<b>15 à 24 ans</b>					
— Hommes	64	149	139	190	236
— Femmes	38	98	102	141	178
<b>Total</b>	<b>102</b>	<b>247</b>	<b>241</b>	<b>331</b>	<b>414</b>
<b>25 ans et plus</b>	<b>150</b>	<b>289</b>	<b>278</b>	<b>366</b>	<b>448</b>
<b>TOTAL</b>	<b>252</b>	<b>536</b>	<b>519</b>	<b>697</b>	<b>862</b>

Source: Statistique Canada: Perspective Canada III

# Le chômage des jeunes a quadruplé en onze ans

Entre 1966 et 1977, le nombre des chômeurs âgés de 15 à 24 ans au Canada s'est multiplié par quatre, passant de 102,000 à 414,000, ce qui représente plus de la moitié de l'augmentation totale du chômage de la période.

**JEAN POULAIN**

Cette dégradation de la situation du marché du travail des jeunes Canadiens s'est produite malgré la très forte création d'emplois qui caractérisa la période, qui vit passer le nombre total des détenteurs d'emplois de 7,242,000 en 1966 à 9,754,000, une augmentation de 2,512,000 ou 34.7 pour cent.

Ces données proviennent de Perspectives Canada III 1980, un ensemble de statistiques socio-économiques que vient de publier Statistique Canada.

Les auteurs de l'étude soulignent que ce phénomène découle de l'entrée en activité d'un grand nombre de jeunes personnes nées durant l'explosion démographique de 1945 à 1965, ainsi que de l'accroissement du taux d'activité du groupe des 15 à 24 ans. Le taux d'activité mesure la proportion des personnes sur le marché du travail par rapport à l'ensemble de celles du groupe en cause, en âge de travailler.

Si l'on examine brièvement l'évolution de la population active jeune au Canada entre 1966 et 1977, on se rend compte de l'ampleur du problème.

Ce groupe des personnes de 15 à 24 ans constituait environ 24 pour cent de la population active en 1966, comparativement à 27 pour cent en 1977.

En chiffres réels, l'augmentation a été supérieure à un million de personnes (2,866,000 en 1977 et 1,813,000 en 1966).

Pendant cette période le taux de chômage du groupe est passé de 6.2 en 1966 à 14.9 pour cent en 1977 pour les jeunes hommes, et de 4.8 à 13.9 pour cent pour les jeunes femmes.

Parallèlement le groupe d'âge des 25 ans et plus, a vu ses effectifs de chômeurs tripler, passant de 102,000 à 414,000.

Il est remarquable de constater, selon l'étude, que la hausse considérable du chômage de la période, ainsi que de l'entrée sur le marché du travail, se sont réalisées de façons très semblables selon les provinces.

## Baisse de l'Ecoindicateur de la Banque Royale

Selon des estimations préliminaires, l'indice composé (Ecoindicateur) de la Banque royale s'est replié au taux annualisé de 0.2 pour cent, au cours du premier trimestre de 1980.

Six de ses onze composants étaient en baisse au premier trimestre par rapport au quatrième trimestre de l'an dernier. La Royale explique que le ralentissement de l'activité aux Etats-Unis a commencé à se répercuter sur l'économie canadienne, notamment dans le secteur du logement et dans la construction automobile. Il

s'en est suivi une baisse de la production dans la sidérurgie. Les fortes hausses d'intérêt intervenues au premier trimestre ont nettement affecté l'ensemble des indices apparentés au secteur du bâtiment qui entrent dans le calcul de l'indice composé. La Banque prévoit que l'économie canadienne devrait rester faible jusqu'à la fin de cette année.

**CANADIEN**  
+ 47/100  
↓ 86.01

**MARCEL GÉNÉREUX ET ASSOCIÉS INC. NOMINATION**



Robert James McCormick

M. Marcel Généreux, président de la compagnie Marcel Généreux et Associés Inc., a le plaisir d'annoncer la nomination de Robert James McCormick au poste de vice-président.

Au cours des années, monsieur McCormick s'est taillé une réputation enviable comme expert en sinistres.

Marcel Généreux et Associés Inc., compagnie reconnue d'experts en sinistres, a son siège social à Ville LaSalle.

**Nominations chez Shell Canada**



J. D. Floyd

L. R. Farquhar

G. N. Beauregard

Shell Canada Limitée fait part des nominations suivantes au sein de la Société. J. D. Floyd, auparavant directeur de la région commerciale de l'Ouest, à Vancouver, est nommé directeur général-administration. Il devra coordonner l'apport des services administratifs aux directions générales des produits pétroliers, de la fabrication et de l'ingénierie. M. Floyd est diplômé de l'université de Toronto.

L. R. Farquhar, auparavant directeur-commercialisation des produits chimiques, est nommé directeur général-commercialisation des produits chimiques. Il aura la responsabilité de la mise en marché des produits chimiques Shell dont le volume est en croissance. M. Farquhar est diplômé de l'université de Toronto.

G. N. Beauregard, auparavant directeur de la région commerciale de l'Est, à Montréal, est nommé directeur général-nouvelles entreprises. Il dirigera les activités de Enviroglas, Woodex, Sheltech, Alphatext et de toute autre nouvelle entreprise qui pourra être mise sur pied. M. Beauregard est diplômé du collège Loyola de Montréal.



COMPAGNIE PÉTROLIÈRE IMPÉRIALE LTÉE

**AVIS DE DIVIDENDE**

Un dividende trimestriel a été déclaré pour les actions convertibles de la Compagnie actuellement en circulation, dividende payable le 30 juin, 1980 aux actionnaires inscrits à la clôture le 2 juin, 1980.

Le dividende en espèces sur les actions de classe A est de 35 cents par action. Le dividende en actions sur les actions de classe B est sensiblement équivalent à 35 cents par action. On s'est basé sur le cours moyen pondéré auquel les actions de classe A ont été négociées à la Bourse de Toronto durant les cinq jours ouvrables consécutifs précédant le 15 mai, 1980, c'est-à-dire \$36.92 l'action, pour déterminer le dividende en actions payable, et tout intérêt fractionnaire relatif à une action de classe B sera payé en espèces.

PAR ORDRE DU CONSEIL D'ADMINISTRATION  
Le vice-président à la Direction générale et secrétaire général  
D. H. MacAllan

Fait à Winnipeg, ce 15e jour de mai, 1980.

**PEUGEOT 604 1979 flambant neuve**

**Économisez \$4290**

par rapport à un modèle 1980 équipé de la même façon.

**Équipement standard:**

- Moteur six cylindres en V à arbre à comes en tête
- Servodirection à crémaillère et freins à disques assistés sur les quatre roues indépendantes
- Nouvelle génération de pneus Michelin: TRX
- Dégivreur de lunette arrière
- Climatiseur
- Montre au quartz
- Radio stéréo avec quatre haut-parleurs
- Sièges baquets inclinables
- Toit ouvrant électrique
- Sièges en cuir
- Peinture métallisée vernie

Aussi: voitures de direction à bas kilométrage disponible à prix intéressants.  
Garantie 9 mois kilométrage illimité

**ROGER**  
AUTOMOBILE LTÉE  
4269 ouest, Ste-Catherine 932-2925  
Le plus important concessionnaire Peugeot au Canada

**LA FINANCIÈRE LAURENTIDE LTÉE LAURENTIDE FINANCIAL CORPORATION LTD.**

**Avis de remboursement partiel des obligations émises sous le nom IMPERIAL INVESTMENT CORPORATION LTD.**

AVIS AUX DÉTENTEURS d'obligations de fonds d'amortissement, série 5, venant à échéance le 1er mars 1981, de La Financière Laurentide Ltée — Laurentide Financial Corporation Ltd. (la Corporation), émises en vertu d'un acte principal de fiducie en date du 1er février 1958, et d'un acte supplémentaire de fiducie en date du 15 août 1960, ainsi qu'ils ont été modifiés et amendés de temps à autre, passés entre Imperial Investment Corporation Ltd. (compagnie qui a précédé la Corporation) et la compagnie National Trust Limitée (à laquelle a succédé la compagnie Canada Trust), en qualité de fiduciaire (ci-après collectivement dénommés «convention de fiducie»).

AVIS EST PAR LES PRESENTES DONNÉ qu'en vertu des dispositions de la convention de fiducie, les obligations de fonds d'amortissement à 6½%, dont la liste figure ci-après, série 5, de la Corporation, ont été tirées par lot pour échange en totalité pour fins d'amortissement et qu'elles seront échangées le 16 juin 1980, (date de l'échange).

Les obligations en dénominations de \$1000, portant des numéros et préfixes ci-dessous seront remboursés en totalité, selon l'échelle ci-dessous.

VM170	VM772	VM1895	VM2537
VM175	VM891	VM2016	VM2609
VM218	VM928	VM2028	VM2666
VM264	VM933	VM2082	VM2718
VM268	VM1012	VM2195	VM2746
VM324	VM1676	VM2226	VM2923
VM739	VM1788	VM2255	VM2924
VM746	VM1793	VM2509	VM3145
VM767	VM1868	VM2518	

Le prix pour l'échange de chaque obligation sera établi au pair avec le principal augmenté des intérêts courus et impayés à la date de l'échange. Dans le cas d'une obligation non enregistrée, le montant sera versé au porteur et dans le cas d'une obligation enregistrée au détenteur de l'enregistrement sur présentation de l'obligation avec tous les coupons non payés (s'il y a lieu), à toute succursale canadienne de la Banque Impériale de Commerce.

ET AVIS EST EN OUTRE DONNÉ QUE, dans le cas d'obligations spécifiées dans cet avis qui ne seraient pas présentées pour échange à la date indiquée ci-dessus, l'échange cessera d'être possible après ladite date.

Donné le 15 mai 1980.

LA FINANCIÈRE LAURENTIDE LTÉE LAURENTIDE FINANCIAL CORPORATION LTD. par la Compagnie Canada Trust, fiduciaire



**La Vie de Château à QUÉBEC**

C'est ce que Le Château Bonne Entente vous offre à quelques minutes du centre-ville de Québec, dans un Grand Manoir d'époque qui domine 16 hectares d'espace vert jalousement préservé et aménagé pour la promenade et les loisirs.

- Piscine chauffée
- Tennis marelle
- Terrasse-soleil
- Sentiers de promenade
- Circuits touristiques
- Facilités de banquet
- Salles de réunion

Relais gastronomique réputé, ce Grand Manoir de 100 chambres d'hôtel et de motel avec tout le confort moderne, peut accueillir jusqu'à 300 personnes dans l'une de ses 14 salles de réunion. Une ambiance unique qui permet à nos hôtes de relaxer dans la bibliothèque, siroter une boisson devant le foyer du vivoir, apprécier les oeuvres de grands noms de la peinture, se laisser entraîner par le piano, faire d'heureuses rencontres... Bref, mener la vie de Château.

Venez profiter de ce site enchanteur et vivre la vie de Château quelques jours; écrivez-nous pour obtenir notre brochure et nos tarifs ou mieux encore, téléphonez au numéro ci-dessous;

AAA CAA DAA VISA M.C. EN ROUTE DINER'S CLUB CARTE BLANCHE



**Château Bonne Entente**

Château Bonne Entente  
3400, Chemin Ste-Foy Québec G1X 1S6  
(418) 653-5221 Téléc 051-31700

1-800-463-4390

**LE CHÂTEAU MONTEBELLO**



**Beaucoup d'air pur pour vos réunions**

Le Château Montebello offre beaucoup d'avantages aux congressistes. Qu'il s'agisse d'un séminaire, d'un colloque ou d'un congrès. Le Château Montebello peut accueillir jusqu'à 225 personnes et offre toutes sortes d'activités quand vient le temps de se détendre, comme la chasse, l'équitation, le tennis, le golf, la natation... Renseignez-vous!

**Beaucoup d'air pur pour vos réunions**

Nom: \_\_\_\_\_  
Entreprise: \_\_\_\_\_  
Adresse: \_\_\_\_\_  
Code postal: \_\_\_\_\_ Téléphone: \_\_\_\_\_

CP Hôtels 14  
**Le Château Montebello**  
Montebello (Québec) JOV 1L0 (819) 423-6341  
130 km à l'ouest de Montréal, 65 km à l'est d'Ottawa, sur la rivière Outaouais

Cette annonce ne doit pas être considérée comme une offre au public des titres mentionnées ci-dessous. Une telle offre sera faite par voie de prospectus seulement dans les provinces où une commission de valeurs mobilières, ou autre organisme similaire, aura accepté le dépôt dudit prospectus.

Nouvelle émission **\$15 000 000**

**CARMA DEVELOPERS LTD.**

Débitures 14¼%-13¾% à fonds d'amortissement, série E (rachetables)

À être datées du 10 juin 1980 Échéant le 10 juin 1987

**Option d'échéance reportable**

Le détenteur de toute débiteure série E aura le droit de reporter l'échéance de ladite débiteure jusqu'au 10 juin 1995 et, dans ce cas, la débiteure portera un taux d'intérêt de 13½% à partir du 11 juin 1987 jusqu'au 10 juin 1995. Cette option ne peut être exercée qu'après le 10 septembre 1986 et avant le 10 décembre 1986.

Prix: 99,25

Des copies du prospectus peuvent être obtenues des soussignés et de tout autre courtier pouvant légalement offrir ces titres dans cette province.

**Greenshields Incorporée**

- |                                 |                                  |  |
|---------------------------------|----------------------------------|--|
| Richardson Securities of Canada | Nesbitt Thomson, Valeurs Limitée | Midland Doherty Limitée                |
| Pitfield Mackay Ross Limitée    | Wood Gundy Limitée               | Waiwyn Stodgell Cochran Murray Limitée |
| Pemberton Securities Limited    | Lévesque, Beaubien Inc.          | Houston Willoughby Limited             |
| Peters & Co. Limited            | Tassé & Associés, Limitée        |  |

mai 1980

**Pourquoi j'ai investi dans Sodeq Laval?**



«L'une des raisons, c'est qu'un placement dans Sodeq-Laval est sujet à une déduction fiscale du gouvernement du Québec égale à 25% de l'investissement réalisé. Je suis donc assuré d'un rendement de 25% la première année.»

Vaimont d'Auteuil, c.a., est vice-président, finances, de Corval Inc. une très importante entreprise dans la construction de routes.

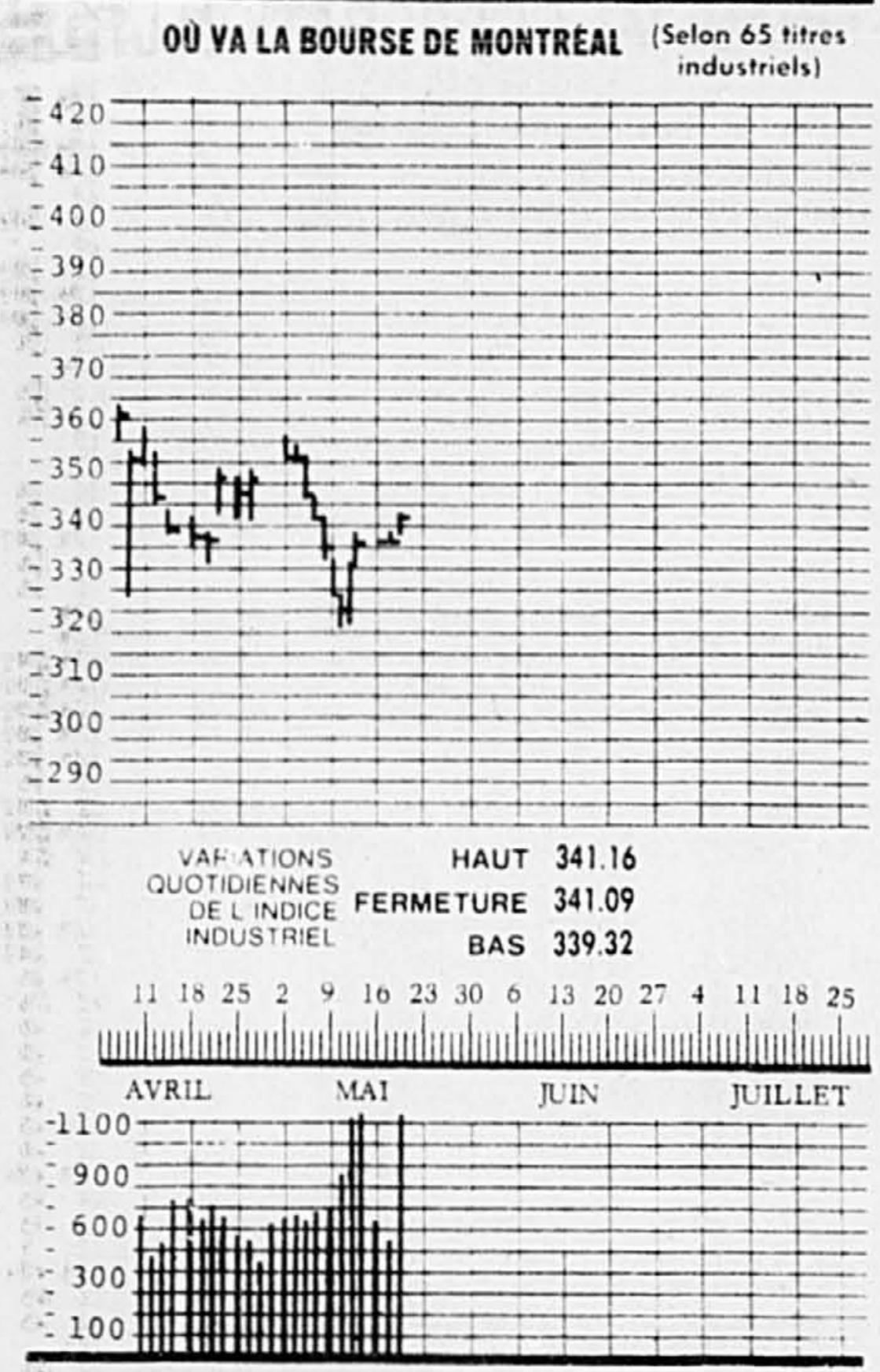
**SODEQ LAVAL Un investissement doublement profitable**

Je désire en connaître davantage sur la possibilité d'investir dans Sodeq-Laval. Nom: \_\_\_\_\_ Adresse: \_\_\_\_\_

Téléphonez-moi  Complétez, découpez et postez à: SODEQ-LAVAL, 2, Place Laval, chambre 460 Ville de Laval, Québec H7N 5N6 Tél.: (514) 384-8650

Envoyez-moi le prospectus

MONTRÉAL



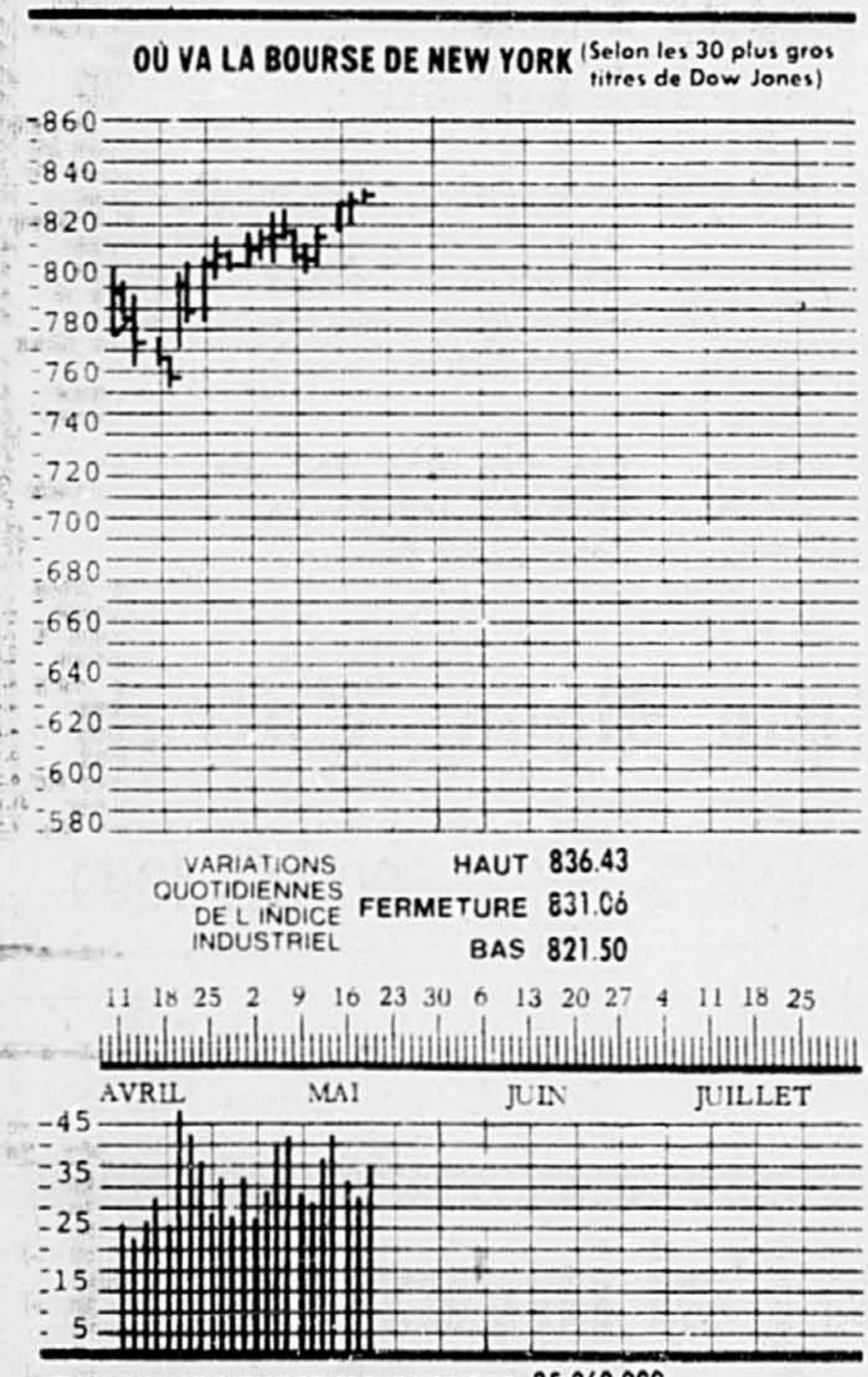
HAUT 341.16
FERMETURE 341.09
BAS 339.32

Table with 5 columns: Ind., Ser. pub., Banques, Comp., Pap.
Row 1: 3.40 +3.59 +5.40 +3.71 +2.37
Row 2: 341.09 245.13 346.52 322.45 168.87
Row 3: 428.98 273.35 346.52 381.38 209.16
Row 4: 315.25 216.57 282.55 292.02 161.23
Row 5: 334.72 257.07 334.76 317.19 187.18
Row 6: 218.32 194.96 273.98 224.93 147.35

INDICES À LA BOURSE DE MONTRÉAL

Par la Presse Canadienne
MONTREAL — Montée des cours et grande animation à la Bourse de Montréal, mercredi, où l'indice composite clôture en hausse de 3.71 à 342.45. En tout, 1,151,755 actions ont changé de mains et 1,569 contrats d'option ont été négociés. Dans le groupe des hydrocarbures, qui monte de 6.64 à 662.46, BP Canada gagne 1/4 à \$40 1/2, Hudson's Bay Oil et Gas nouvelle 1/4 à \$29, Imperial Oil 1/4 à \$38 1/2 et Shell Canada 1/4 à \$31 1/2. Gulf Oil perd 1/4 à \$28 1/2 et Husky Oil nouvelle 1/4 à \$13 1/2. Les industrielles montent de 3.40 à 341.09, les bancaires de 5.40 à 346.52, les services publics de 3.59 à 245.13 et les papeteries de 2.37 à 168.87. Au total, les gains l'emportent sur les pertes par 88 contre 24 et 43 valeurs sont stables. Parmi d'autres valeurs traitées, Bell Canada gagne 1/4 à \$20 1/4, Aiguilone 1/4 à \$56 1/2, Banque de Montréal 1/4 à \$26 1/2, CP Ltd 1/4 à \$39 1/2 et Alcan 1/4 à \$29 1/4. Dome Petroleum cède 7/8 à \$71 1/4. Dans la spéculation, Dumont Nickel monte de 10 cents à 75 cents, et Lynx Explorations de 15 cents à 90 cents.

NEW YORK



HAUT 834.43
FERMETURE 831.06
BAS 821.50

Table with 5 columns: Ind., Ser. pub., Banques, Comp., Pap.
Row 1: 3.40 +3.59 +5.40 +3.71 +2.37
Row 2: 341.09 245.13 346.52 322.45 168.87
Row 3: 428.98 273.35 346.52 381.38 209.16
Row 4: 315.25 216.57 282.55 292.02 161.23
Row 5: 334.72 257.07 334.76 317.19 187.18
Row 6: 218.32 194.96 273.98 224.93 147.35

INDICES À LA BOURSE DE NEW YORK

COMPOSÉ 61.42 +0.07
INDUSTRIELLES 69.46 +0.10
TRANSPORTS 51.57 +0.18
SERVICES PUBLICS 37.17 +0.05
FINANCE 61.62 +0.22
NEW YORK — L'inquiétude à propos de la détérioration de l'économie et la hausse quasi générale des prix du pétrole OPEP sont à l'origine de la baisse légère des cours enregistrés dans un marché modéré, mercredi, à Wall Street. L'indice Dow Jones des industrielles finit en retrait de 1.45 à 831.06. En baisse de plus de huit points en début d'après-midi, il a réussi à récupérer une bonne partie des pertes au cours des trois dernières heures de marché. On compte en tout 713 valeurs en hausse, 758 en baisse et 383 stables. Le Venezuela, qui est pour les États-Unis un important fournisseur d'or noir, est devenu mercredi le huitième des 13 pays de l'OPEP à annoncer une hausse du prix de son pétrole. Plus tard dans la journée, le département du Commerce signalait que les commandes de biens durables avaient baissé de 4.2 pour cent en avril, par rapport au mois précédent. Si la hausse du prix du pétrole vient ajouter aux préoccupations concernant la situation générale de l'économie, certains analystes sont d'opinion qu'elle a pu avoir un effet favorable sur les valeurs houillères, qui figurent parmi les meilleures gagnantes de la journée. Pittston gagne 2.5 à \$23 1/2, Eastern Gas and Fuel 2 à \$21 et National Mine Service 1.25 à \$13.50. Parmi les valeurs canadiennes cotées à New York, Dome Mines gagne 1 1/2 à \$64 1/4, McIntyre Mines 1 1/2 à \$47, Canadian Pacific 1 à \$31 1/4, Bell Canada 1/4 à \$17 1/2 et Inco 1/4 à \$20 1/4. Seagram Co. perd 1/4 à \$51 1/4.

Table with 5 columns: Ind., Ser. pub., Banques, Comp., Pap.
Row 1: 3.40 +3.59 +5.40 +3.71 +2.37
Row 2: 341.09 245.13 346.52 322.45 168.87
Row 3: 428.98 273.35 346.52 381.38 209.16
Row 4: 315.25 216.57 282.55 292.02 161.23
Row 5: 334.72 257.07 334.76 317.19 187.18
Row 6: 218.32 194.96 273.98 224.93 147.35

OPTIONS TRANS-CANADA (transigées)

Table with multiple columns: Option, Mois, Prix, Vol., etc. for various stock options.

ALBERTA

Table with 5 columns: Valeurs, Ventes, Haut, Bas, Form. Net.

AMERICAINE

Table with 5 columns: Valeurs, Ventes, Haut, Bas, Form. Net.

LES FAITS SAILLANTS DE LA BOURSE

Table with 5 columns: Valeurs, Ventes, Haut, Bas, Form. Net.

DOWN JONES hier: 831.06 - 1.45

Table with multiple columns: Valeurs, Ventes, Haut, Bas, Form. Net. for various stocks.

TORONTO

OU VA LA BOURSE DE TORONTO



HAUT 1915,75 FERMETURE 1905,50 BAS 1881,10

VOLUME QUOTIDIEN DES TRANSACTIONS 6.518.000

INDICES À LA BOURSE DE TORONTO

Table with 2 columns: Index Name, Value, Change. Includes 300 Composite, Industrial, Financial, etc.

Par la Presse Canadienne TORONTO — Forte hausse à la Bourse de Toronto, mercredi. L'indice composite termine la séance avec un gain de 17,75 à 1905,50.

Treize des 14 secteurs du marché ont accompli des progrès, notamment l'immobilier. Les services financiers terminent avec un gain record de 16,51 à 1293,49.

Table with 2 columns: Sector, Gain/Loss. Lists various market sectors and their performance.

INDICES À LA BOURSE DE TORONTO

Table with 2 columns: Index Name, Value, Change. Continuation of market indices.

INDICES À LA BOURSE DE TORONTO

Table with 2 columns: Index Name, Value, Change. Continuation of market indices.

INDICES À LA BOURSE DE TORONTO

Table with 2 columns: Index Name, Value, Change. Continuation of market indices.

INDICES À LA BOURSE DE TORONTO

Table with 2 columns: Index Name, Value, Change. Continuation of market indices.

INDICES À LA BOURSE DE TORONTO

Table with 2 columns: Index Name, Value, Change. Continuation of market indices.

INDICES À LA BOURSE DE TORONTO

Table with 2 columns: Index Name, Value, Change. Continuation of market indices.

INDICES À LA BOURSE DE TORONTO

Table with 2 columns: Index Name, Value, Change. Continuation of market indices.

INDICES À LA BOURSE DE TORONTO

Table with 2 columns: Index Name, Value, Change. Continuation of market indices.

INDICES À LA BOURSE DE TORONTO

Table with 2 columns: Index Name, Value, Change. Continuation of market indices.

INDICES À LA BOURSE DE TORONTO

Table with 2 columns: Index Name, Value, Change. Continuation of market indices.

INDICES À LA BOURSE DE TORONTO

Table with 2 columns: Index Name, Value, Change. Continuation of market indices.

INDICES À LA BOURSE DE TORONTO

Table with 2 columns: Index Name, Value, Change. Continuation of market indices.

INDICES À LA BOURSE DE TORONTO

Table with 2 columns: Index Name, Value, Change. Continuation of market indices.

INDICES À LA BOURSE DE TORONTO

Table with 2 columns: Index Name, Value, Change. Continuation of market indices.

INDICES À LA BOURSE DE TORONTO

Table with 2 columns: Index Name, Value, Change. Continuation of market indices.

INDICES À LA BOURSE DE TORONTO

Table with 2 columns: Index Name, Value, Change. Continuation of market indices.

INDICES À LA BOURSE DE TORONTO

Table with 2 columns: Index Name, Value, Change. Continuation of market indices.

INDICES À LA BOURSE DE TORONTO

Table with 2 columns: Index Name, Value, Change. Continuation of market indices.

INDICES À LA BOURSE DE TORONTO

Table with 2 columns: Index Name, Value, Change. Continuation of market indices.

INDICES À LA BOURSE DE TORONTO

Table with 2 columns: Index Name, Value, Change. Continuation of market indices.

INDICES À LA BOURSE DE TORONTO

Table with 2 columns: Index Name, Value, Change. Continuation of market indices.

INDICES À LA BOURSE DE TORONTO

Table with 2 columns: Index Name, Value, Change. Continuation of market indices.

OPTIONS TRANS-CANADA (non transigées)

Large table of financial options data with columns for Op, Dem, and various option types.

VANCOUVER

Table of financial data for Vancouver, including various market indices and company performance.

DÉTERRES AGRICOLES

(PC) — Cours des denrées agricoles, transmis par le ministère de l'Agriculture. Liste of agricultural products and their prices.

ÉCONOMIE ET FINANCES

LA BALANCE COMMERCIALE DES NEUF DEVIENT FORTEMENT DÉFICITAIRE

Nouvel avertissement de la CEE au Japon

BRUXELLES (AFP) — La CEE a lancé mercredi un nouvel avertissement à Tokyo en lui demandant de stimuler les importations européennes vers le Japon afin de réduire l'énorme déficit de la balance commerciale de l'Europe des «Neuf» à l'égard du Japon, a-t-on indiqué de source communautaire à Bruxelles.

menter en 1980 leurs importations de produits manufacturés. Tokyo estime en effet que le coût accru de ses importations de pétrole brut ne lui permet pas d'augmenter en même temps les achats de produits industriels et manufacturés.

Les consommateurs canadiens ont repris modérément confiance depuis la fin de 1979, mais ils ne sont toujours pas fermement convaincus à l'heure actuelle que le moment est venu de faire des achats importants.

PATRICIA BEST

Dans son étude trimestrielle des intentions d'achat des consommateurs canadiens, effectuée au cours du mois de mars c'est-à-dire avant la baisse des taux d'intérêt, le Conference Board donne comme indice désaisonnalisé des attitudes des consommateurs 82,7 p.c. pour le premier trimestre de 1980; ce chiffre représente une hausse par rapport au bas historique de 8,0,7 enregistré au cours du dernier trimestre de l'année dernière, mais demeure considérablement inférieur au 104,8 relevé au premier trimestre de 1979.

Le sentiment de pessimisme et de prudence reflétait le niveau élevé des taux d'intérêt au moment de l'enquête et se traduisait par de faibles intentions d'achat, une inquiétude accrue au sujet des perspectives à court terme pour l'économie et la crainte d'une hausse des prix d'inflation.

Ces facteurs s'ajoutant à la faible croissance prévue des revenus personnels réels, indiquent que les dépenses réelles de consommation ne progresseront que lentement au cours de l'été 1980, en conclut le Conference Board, qui précise que cela sera particulièrement évident pour ce qui est des biens importants susceptibles de nécessiter un emprunt.

BAISSE

Les statistiques viennent confirmer le pessimisme que fait apparaître le relevé: les ventes au détail en mars ont été de \$6,2 milliards, soit un p.c. seulement de plus qu'en mars 1979 et si l'on tient compte de l'inflation, cela correspond finalement à une baisse de 7 à 8 p.c.

L'indice des attitudes des consommateurs est établi d'après les réponses données par les consommateurs à quatre questions relatives à leur situation financière, à leurs perspectives pour le court terme, et à l'opportunité selon eux de faire ou non

un achat important au moment de l'enquête. Les réponses à cette dernière question ont été particulièrement faibles dans le relevé du quatrième trimestre de 1979. Le Conference Board note que bien que la situation ait changé légèrement du fait de la baisse des taux d'intérêt, cela n'apparaissait pas en mars, et que sur une base désaisonnalisée moins de 17 p.c. des personnes interrogées ont déclaré que le moment était propice pour acheter une maison, une voiture ou un appareil ménager important, alors que 18 p.c. des répondants avaient exprimé cette opinion à la fin de l'année dernière et 33 p.c. au commencement de 1979.

Les répondants continuaient d'être pessimistes au sujet de l'inflation. La proportion de ceux qui pensaient que les prix allaient augmenter plus rapidement au cours des six prochains mois est tombée à 51,5 p.c., alors qu'elle était de 53,6 p.c. dans le dernier relevé, mais cette proportion était considérablement plus élevée qu'il y a un an. On avait alors enregistré le chiffre de 46,1 p.c. Selon le Conference Board, il faut attribuer cette attitude à la persistance du taux élevé d'inflation et à la perspective, dans l'esprit des gens, d'augmentations accélérées des prix de l'énergie.

Par région, le relevé montre

une répartition moins égale du pessimisme chez le consommateur que lors du dernier relevé. Dans toutes les régions la confiance a baissé chez les consommateurs, mais par rapport au quatrième trimestre de l'année dernière, les répondants du Québec, des provinces des Prairies et de Colombie-Britannique étaient légèrement plus optimistes, et ceux de l'Ontario et des provinces de l'Atlantique étaient davantage pessimistes. Voici brièvement quelles sont les intentions d'achat de quelques biens importants: • Automobiles. Le Conference Board dit qu'il est improbable que la demande de voitures neuves se maintienne au taux enregistré au cours du premier trimestre de 1980. La proportion des personnes interrogées en mars qui avaient l'intention d'acheter une voiture, soit neuve soit usagée, au cours de six prochains mois était de 9,9 p.c. alors qu'elle n'était que de 7,4 p.c. dans le relevé précédent, mais de 11 p.c. il y a un an. La proportion de ceux qui avaient l'intention d'acheter une voiture neuve a baissé davantage, passant de 42,3 p.c. l'année dernière à 31,7 p.c. seulement. • Maisons. Contrairement à ce qu'on croyait généralement, que le marché des maisons était au point mort cette année; le relevé montre que la proportion

des gens qui envisagent d'acheter une maison neuve ou autre est passée de 2,8 p.c. dans le précédent relevé à 4,8 p.c., et alors qu'elle était de 3,7 p.c. il y a un an.

• Appareils ménagers. Les intentions d'achat d'appareils ménagers importants étaient plus élevées que dans la précédente enquête, mais demeuraient plus faibles que dans le relevé de l'année dernière. La proportion des consommateurs qui se proposent d'acheter au moins un des neuf appareils ménagers importants énumérés dans le relevé était de 27 p.c. en comparaison de 19 p.c. à la fin de l'année dernière et de 31 p.c., il y a un an.

• Meubles, revêtements de plancher, vacances et réparations à la maison. D'une façon générale, les réponses n'indiquaient pas de fortes intentions d'achat, même si l'on note une certaine amélioration par rapport au précédent trimestre. Par exemple, la proportion des Canadiens qui ont l'intention de faire un voyage au cours des deux prochains mois était de 58 p.c. en comparaison de 53 p.c. seulement lors du précédent relevé, mais à peu près autant qu'il y a un an. En outre, davantage de personnes ont exprimé l'intention de voyager au Canada plutôt qu'à l'étranger.

Brascan a plus de \$1 milliard pour des investissements

TORONTO (d'après Dow Jones). La société Brascan dispose actuellement de plus de \$1 milliard pour ses projets d'investissements et prévoit pour cette année un important développement dans son programme d'investissements. C'est ce qu'a indiqué hier le président de Brascan, M Trevor Eyton, lors de l'assemblée annuelle de la compagnie.

Le dirigeant de Brascan a aussi souligné que les fonds recueillis à la suite de la vente des intérêts de la compagnie dans la brasserie Skol au Brésil seront ré-investis dans ce même pays soit dans le secteur des ressources ou de l'immobilier. Brascan et sa filiale John Labatt ont reçu près de \$45 millions américains de cette vente.

Les facteurs s'ajoutant à la faible croissance prévue des revenus personnels réels, indiquent que les dépenses réelles de consommation ne progresseront que lentement au cours de l'été 1980, en conclut le Conference Board, qui précise que cela sera particulièrement évident pour ce qui est des biens importants susceptibles de nécessiter un emprunt.

Les statistiques viennent confirmer le pessimisme que fait apparaître le relevé: les ventes au détail en mars ont été de \$6,2 milliards, soit un p.c. seulement de plus qu'en mars 1979 et si l'on tient compte de l'inflation, cela correspond finalement à une baisse de 7 à 8 p.c.



Les consommateurs comparent, hésitent et regardent les prix de près.

rapports financiers express

Table with columns: Compagnies, Profits (pertes) (\$000), Revenus bruts (\$000), Courant, L'an dernier, Variation, Courant, L'an dernier, Variation. Lists companies like Bay Mills, International Megul Mines, McGraw Hill Ryerson, etc.

LES DEVISSES

Table of exchange rates for various currencies including Canadian Dollar, British Pound, Swiss Franc, etc.

LES MÉTAUX

Table of metal prices for commodities like Copper, Zinc, Aluminum, Nickel, etc.

MARCHÉ DES OPTIONS - Chicago

Large table of options market data for Chicago, including columns for Option et prix, Mars, Juin, Sept., Fév., and various option contracts.

FRUITS/LÉGUMES

Text listing prices for various fruits and vegetables such as strawberries, radishes, and asparagus.

LES OBLIGATIONS

Text regarding government bonds and other financial obligations.

L'ARGENT

Text discussing the money market and interest rates.

LE DOLLAR

Text about the Canadian dollar and its value relative to the US dollar.

INDUSTRIELLES

Text listing industrial companies and their financial performance.

NEW YORK

Text providing market news and data from New York.

Additional market data and financial news, including a section for 'LES OBLIGATIONS' and 'LE DOLLAR'.

OTTAWA ET LE SYNDICAT

**Comité pour venir en aide aux chômeurs de l'auto**

OTTAWA (PC) — Le ministre fédéral de l'Emploi et des dirigeants des Travailleurs unis de l'automobile se sont mis d'accord, hier, pour établir un comité chargé de déterminer comment le gouvernement pourrait venir en aide aux 20.000 ouvriers mis à pied dans l'industrie de l'automobile.

A l'issue d'un entretien de une heure, M. Lloyd Axworthy n'a

fait aucune promesse financière, mais a déclaré: «Nous (le gouvernement) acceptons le fait qu'il doit y avoir une manière d'assistance quelconque.»

M. Robert White, directeur canadien des TUA, a prévenu le gouvernement que des milliers de travailleurs de l'automobile vont faire une marche sur la colline parlementaire dans quelques semaines, si

le comité ne parvient pas à s'entendre sur la nature de l'aide gouvernementale.

Ce comité sera composé de quatre ou cinq représentants syndicaux et d'un nombre égal de fonctionnaires du ministère de l'Emploi.

**Pétition**

Le syndicat a remis au ministre une pétition de 30.000 noms, demandant au gouvernement de remettre

en vigueur le programme d'aide aux ouvriers de l'automobile, de 1965 à 1973.

M. Axworthy a reconnu que la situation était extrêmement grave dans l'industrie automobile et il a demandé au comité de trouver une solution le plus rapidement possible.

«Sans fixer de date, a précisé M. Axworthy, j'espère que ce sera une question de semaines.»

**CARRIÈRES ET PROFESSIONS**

N.B. : Tous les postes annoncés sont ouverts également aux femmes et aux hommes.

**MANOIR VERDUN**  
Centre d'accueil pour personnes âgées (320 lits)  
**RECHERCHE**  
**UN(E) INFIRMIER(ÈRE)**  
**COORDONNATEUR(TRICE)**  
des soins au service de nuit

**SOMMAIRE DES FONCTIONS**

Sous l'autorité de la Directrice des soins de santé et d'assistance, le titulaire du poste travaille à l'organisation, à l'administration et à la supervision des soins infirmiers au service de nuit.

**EXIGENCES**

- Membre en règle de l'O.I.I.Q.
- Minimum 5 années d'expérience dans le secteur des soins infirmiers (de préférence en gérontologie).
- Minimum 2 années d'expérience dans un poste de gestion.
- Être capable de maintenir un climat sain de relations de travail et de relations humaines.

Prière de présenter un curriculum vitae au plus tard le 30 MAI 1980 à:

**M. DANIEL POIRIER**  
Service du personnel  
MANOIR VERDUN  
5500 boul. LaSalle  
Verdun.  
769-8801 poste 22

**DIRECTEUR DE PROJET**  
**D'APPROVISIONNEMENT — HÔPITAL**

Notre client requiert immédiatement un spécialiste en équipements hospitaliers pour diriger un projet d'approvisionnement d'hôpitaux en Amérique du Sud.

Le candidat choisi aura un minimum de 10 années d'expérience dans l'équipement d'hôpitaux. Il aura des connaissances pratiques de la direction de projet et de la logistique d'expédition. Les candidats devront parler couramment l'anglais et avoir une bonne connaissance de l'espagnol. Le candidat choisi devra voyager fréquemment.

Notre client offre un salaire proportionnel à l'expérience du candidat.

Si vous êtes intéressé, veuillez communiquer en toute confiance avec le Directeur du Personnel en lui envoyant votre application à

**Société de Services Techniques LGM Ltée**  
2001, rue University, Suite 1100,  
Montréal, Québec H3A 2A6

le groupe **dip**  
consultants

requiert les services:

- 1 ingénieur senior en mécanique, spécialiste en conservation d'énergie
- 1 dessinateur senior, minimum 10 ans d'expérience, en mécanique de bâtiment
- 1 dessinateur junior en mécanique et électricité

S.v.p. faire parvenir curriculum vitae à:

**Monsieur Aurèle Bastien**  
Dupras/Ledoux/Primeau et Associés  
8790, avenue du Parc  
Montréal, Québec  
H2N 1Y6  
Tél.: 381-9205

**JOHN MEUNIER INC.**

**GÉRANT**

JOHN MEUNIER INC. recherche un gérant pour sa division «magasin de pompes et adoucisseurs d'eau».

Des connaissances en plomberie, mécanique de pompes et traitement d'eau seraient utiles. Le candidat doit être bilingue. Salaire à discuter.

Faire parvenir curriculum vitae à l'attention de Gabriel Meunier.

**JOHN MEUNIER INC.**  
6290 rue Périnault, Montréal, H4K 1K5

**REPRÉSENTANTS(ES)**

Une carrière exceptionnelle s'offre à vous si vous vous qualifiez:

**Nous offrons:**

- Territoire et clientèle établie
  - Avancement, assurance-groupe, fonds de pension
- Salaire: \$18.000 à \$25.000 la première année, \$2.500 garantis les trois (3) premiers mois

**Exigences:**

- Secondaire V
- Automobile
- Bons antécédents
- 21 ans et plus

Pour Rive-sud, Valleyfield, banlieues ouest, appelez jeudi à 691-3100 et demandez Pierre-Edouard Landry, pour entrevues.

**DIRECTION D.O.**  
40 000\$ à 45 000\$

Vous serez appelé à remplir un rôle stratégique au sein de cette société nationale de grande envergure et l'un des leviers économiques du Québec. Le lieu de travail est au siège social à Montréal.

Placé au coeur même des décisions de l'entreprise, vous assumerez le leadership du développement dans lequel l'organisation s'est engagée. Travaillant de concert avec la haute direction, les syndicats et les cadres, vos interventions sauront répondre à des besoins spécifiques clairement identifiés dans les nombreuses usines et divisions de la compagnie.

Bilingue, votre expérience pratique en développement organisationnel a été acquise en milieu industriel et elle sera un atout majeur pour mener à bien ce nouveau mandat. Les projets que vous avez dirigés vous aideront à pressentir la portée de vos gestes et à prévoir les changements nécessaires des pratiques de gestion, au sein de l'ensemble de l'entreprise au Canada.

Veuillez faire parvenir votre curriculum vitae, à Jean-Claude Lauzon, sous le numéro de référence DO-91.

**LAUZON**  
**LEMELIN**  
**DJANDJI**  
**& MARTEL**

Conseillers en gestion de ressources humaines  
Montréal - Québec - Toronto

Bureau 1523,  
2, Complexe Desjardins,  
B.P. 5, Montréal (Québec),  
H5B 1C6. Tél.: (514) 285-1122

Un module de LGTP inc., membre du groupe SODAC

**Céramiste industriel**



(Poste ouvert aux hommes et aux femmes)

La Société d'électrolyse et de chimie Alcan Ltée est à la recherche d'un céramiste industriel pour son usine de Vaudreuil située dans la région du Saguenay.

Le candidat idéal est bilingue et fait montre d'initiative et de créativité dans la solution des problèmes. Il détient un diplôme d'ingénieur céramiste et possède de l'expérience dans l'industrie.

Ayant comme objectif l'optimisation de la production en terme de qualité et de quantité, le titulaire participe à des projets de mise au point et dispense une assistance technique aux usines. À moyen terme, il sera impliqué dans le développement de nouveaux produits.

Le salaire est fonction des qualifications et de l'expérience. Une gamme complète d'avantages sociaux est offerte ainsi qu'une politique compréhensive de relocalisation.

Prière d'adresser un curriculum vitae, en mentionnant la référence 863/AC/MLP, à:

**Société d'électrolyse et de chimie Alcan Ltée**  
Service du personnel  
Case postale 6090  
Montréal (Québec) H3C 3H2



**VOTRE PROBLÈME**

**TROUVER DU PERSONNEL COMPÉTENT**

**LA SOLUTION:**  
faire publier une annonce encadrée sous la rubrique

**CARRIÈRES ET PROFESSIONS**

dans



**TELEPHONE:**  
**285-7320**



**LE COLLÈGE EDOUARD-MONTPETIT**  
**REQUIERT LES SERVICES D'UN**  
**COORDONNATEUR DE LA GESTION**  
**DES RESSOURCES HUMAINES**

CONCOURS 80-C-03

**NATURE DU TRAVAIL**

Sous l'autorité du directeur du service du personnel, le coordonnateur planifie, administre et évalue l'ensemble des activités relatives au recrutement et à l'engagement du personnel, à son perfectionnement et à son évaluation.

**ATTRIBUTIONS CARACTÉRISTIQUES**

- Il voit à l'application des politiques et des pratiques concernant le recrutement, la sélection, l'engagement, la formation, l'évaluation du traitement et les avantages sociaux du personnel.
- Il voit à l'application des politiques et des pratiques concernant l'évaluation, la mutation, la mise à pied, la mise en disponibilité et la définition des tâches du personnel.
- Il dirige et évalue le personnel affecté à son secteur d'activités.
- Il conseille les cadres du Collège sur l'interprétation et l'application des politiques et des pratiques qui relèvent de sa juridiction.
- Il assiste le directeur du service dans la coordination des autres activités et le remplace en son absence.
- Il assume toute autre fonction reliée à la nature de son travail.

**QUALIFICATIONS REQUISES**

Diplôme universitaire terminal de 1er cycle en relations industrielles ou en administration (option personnel) ou l'équivalent.  
Cinq (5) années d'expérience en gestion des ressources humaines.

**TRAITEMENT ANNUEL**

De 19 978 \$ à 33 903 \$, selon la scolarité et l'expérience.

LES PERSONNES INTÉRESSÉES À CE POSTE SONT PRIÉES DE FAIRE PARVENIR LEUR CANDIDATURE AU DIRECTEUR GÉNÉRAL, MONSIEUR FRANÇOIS CARON, D'ICI LE 30 MAI 1980 À 17H00.

**COLLÈGE EDOUARD-MONTPETIT**  
945, chemin Chambly  
Longueuil (Québec)  
J4H 3M6

**REPRÉSENTANT(E) DES VENTES**

Importante compagnie internationale à la recherche d'un(e) représentant(e) des ventes aux industries et commerces.

Nous offrons un excellent salaire de base et boni et une allocation d'automobile.

Les candidats(es) doivent être bilingues et posséder une automobile.

**P. RAYMOND**  
**744-6451**

**Un grand jeu d'été**

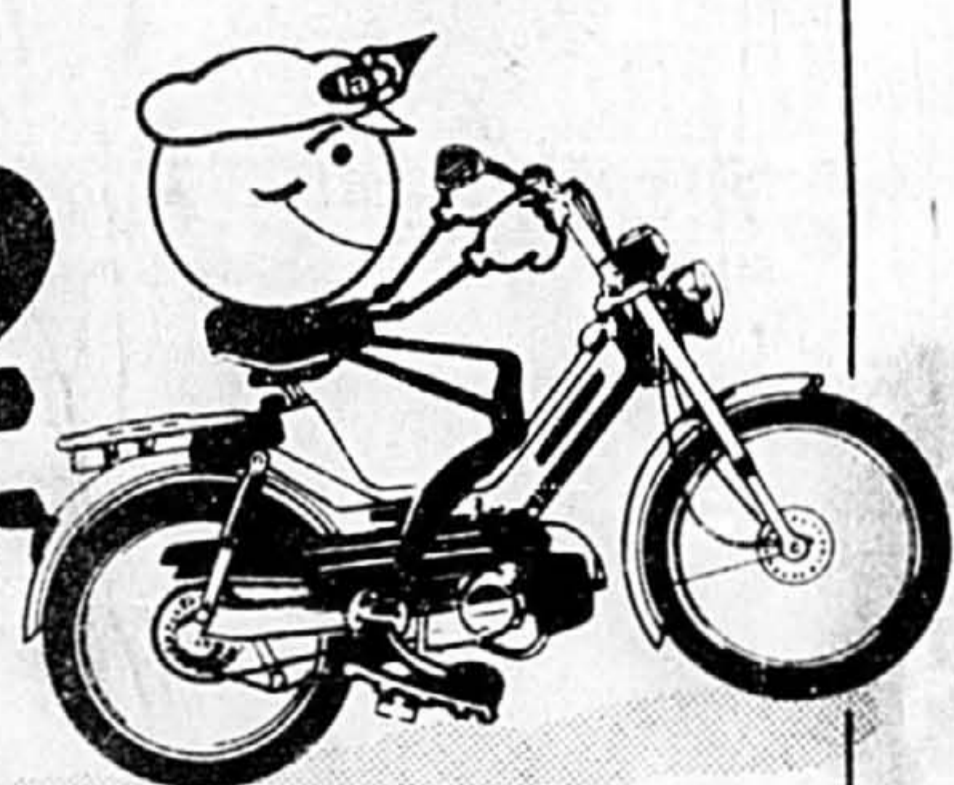
**"CHERCHEZ LA BALLE"**



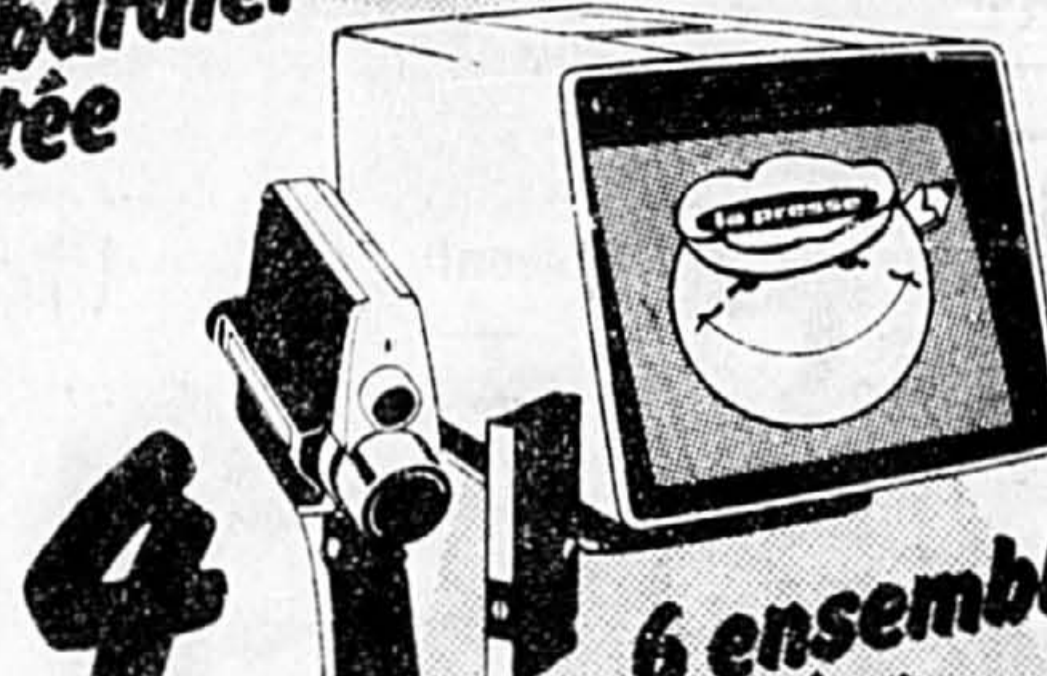
(mon portrait officiel)

1 **70 voyages pour deux à Daytona Beach via Eastern Air Lines**

2 **6 cyclomoteurs Puch modèle Newport de Bombardier Limitée**



3 **6 radios AM-FM magnétophone stéréo à cassette AKAI**



4 **6 ensembles ciné-caméra à développement instantané Polavision de Polaroid (Pour ceux qui ont un numéro d'abonné)**

**ET DES TAS D'AUTRES PRIX À GAGNER**

- Jouer, c'est facile! Regardez bien.
- La Presse publie tous les jours mon portrait officiel dans différentes pages du journal
- Découvrez mon portrait trois fois dans la même semaine, mais à des journées différentes (une semaine débute le samedi et se termine le vendredi)
- Écrivez sur le coupon-réponse les dates et les numéros de page où vous m'avez vu et envoyez-moi le tout.

Jouez souvent!! Le courrier est cumulatif et servira à tous les tirages.

**EASTERN BOMBARDIER**  
**POLAROID AKAI**

Abonnez-vous **285-6911**

**Coupon-réponse "CHERCHEZ LA BALLE"**

Quels jours et dans quelles pages m'avez-vous vu?

Jour \_\_\_\_\_ Page \_\_\_\_\_  
 Jour \_\_\_\_\_ Page \_\_\_\_\_  
 Jour \_\_\_\_\_ Page \_\_\_\_\_

Poster à:  
 Concours "Cherchez la balle"  
 La Presse  
 C.P. 5030  
 Station Place d'Armes  
 Montréal  
 H2Y 3M1

Nom \_\_\_\_\_  
 Adresse \_\_\_\_\_ N° de téléphone \_\_\_\_\_  
 Ville \_\_\_\_\_ Province \_\_\_\_\_ Code postal \_\_\_\_\_  
 N° d'abonné: \_\_\_\_\_



Pour faire insérer une annonce encadrée

SOUS LA RUBRIQUE

**carrières**

ET PROFESSIONS

dans **la presse**

## RADIO-TÉLÉVISION

### La télévision aux petites heures?

# À cette question... je dis «non»

Même si j'aime bien Gérard-Marie Boivin, au point de consentir à abréger ma nuit pour le voir animer une émission à 7h30 le matin, ce qui n'est pas peu dire, je me disais hier matin, paralysée devant mon appareil à

Radio-Canada nous a donc servi aux petites heures *La vie continue* en ce lendemain de la veille. Reportages de Paris, New York et Londres. Extraits des grands discours de la veille. Panel au cours duquel on a pu entendre l'infatigable Maurice Pinard, qui avait dû passer la nuit à pitonner sur ses ordinateurs, nous révéler que 40 pour cent du vote «non» et 20 pour cent du vote «oui» étaient un vote pour le fédéralisme renouvelé. Comme M. Pinard nous avait donné au cours de la campagne un sondage fort à point, des chiffres comme ceux-là frappent, même à une heure indue.

gens de qualité, dont Michel Roy, Jacques-Yvan Morin, Solange Chaput-Rolland et Normand Girard.

Est-ce un signe de ce qui s'en vient dans les relations fédérales-provinciales? Marc Laurendeau, qui semblait aussi frais que la veille au soir, a demandé à Francis Fox, le ministre des Communications, une question précise sur les concessions possibles du fédéral en matière de câble-distribution. M. Fox a longuement répondu... sans rien répondre. Il va sans doute falloir se lever encore plus de bonne heure pour négocier avec le fédéral.

rencontre d'hier entre Toronto et Montréal fut boiteuse à bien des points de vue, en dépit de l'interprète. M. Rodrigue Tremblay, à qui une question était posée en français, a jugé bon d'y répondre en anglais. Mme Monique Bégin aussi. Puis, pendant une longue réponse circconvolutive de M. Jacques-Yvan Morin (en français celle-là), le côté torontois s'est mis à placoter et à rigoler.

Quand on se réveille un lendemain de référendum devant la grande inconnue du fédéralisme renouvelé, ce genre de dialogue de sourds énerve. Même que ça augure très mal.

D'ailleurs, un sondage téléphonique, qui n'avait rien de scientifique celui-là, a révélé que les téléspectateurs ne s'attendaient guère à des changements constitutionnels profonds.

Pour revenir à la télévision du matin, j'ai une autre raison de m'y opposer: nous n'avons pas, dans notre société, les ressources pour tenir des émissions d'affaires publiques à la télé tous les matins. Il faut au contraire concentrer les talents et l'argent en information aux heures de grande écoute.



LOUISE COUSINEAU

cette heure indue, que le Québec avait été jusqu'ici exempt des excès américains de la télévision matinale, et que c'était bien ainsi.

La télévision le matin emprisonne, à une heure où on est encore, Dieu merci, habitués à la liberté. M. Le Bigot et son gang ont la présence légère, pas exigeante, qui vous permet d'aller sortir votre chien ou de regarder votre café passer sans vous faire de bile. La télé exige qu'on la regarde, et à cette heure-là, c'est pas chrétien.

L'erreur de Radio-Canada, au cours de cette émission, fut de nous montrer Le Bigot et sa bande dans leur studio de radio. Drôlement plus rapide et vivante à cette heure-là la radio, ce qui n'a fait que confirmer mes préjugés.

Le 10 avait aussi son émission spéciale hier matin, à 8h. Michel Jasmin avait avancé son show d'une heure et finalement, ce fut, malgré les trop nombreuses interruptions commerciales, un meilleur show que celui du 2. On avait plus le temps de faire discuter le panel, qui comprenait des

# Le 42e Prix Albert-Londres à Marc Kravetz

PARIS (AFP) — Le 42e Prix Albert-Londres, décerné tous les ans à un journaliste français, a été attribué cette année à Marc Kravetz, du quotidien

d'extrême-gauche «Libération». Marc Kravetz est né le 12 octobre 1942. Il a été primé pour ses reportages jugés «très variés et qui laissent percer un

sens aigu de l'observation». Les membres du jury ont retenu tout particulièrement des reportages tels que ceux de Harrisburg, sur l'usine atomique de Three-Mile

Island, aux États-Unis, ses reportages en Iran, au Kurdistan, mais aussi ses articles sur l'épreuve française du «Bol d'or» motocycliste ou encore un de ses ré-

cents articles intitulé «le dernier poilu», qui évoque la vie d'un homme retiré dans un fort de la Meuse (Est de la France) pour revivre la guerre.

# Tarzan attend la mort au bord de l'océan Pacifique

ACAPULCO (AP) — Johnny Weissmuller, l'athlète qui remporta toutes les compétitions de natation auxquelles il ait jamais pris part, y compris celles olympiques, passe maintenant ses journées assis sur une terrasse, devant le Pacifique, attendant la mort.

«Il me dit constamment: «laisse-moi tranquille, tout ce que je veux, c'est mourir», précise Maria Weissmuller, sa sixième femme.

Weissmuller, qui aura 76 ans le 2 juin prochain, demeure pour des milliers d'admirateurs l'incarnation de Tarzan, le héros d'Edgar Rice Burroughs dont Hollywood a porté maintes aventures à l'écran. Il joua son premier Tarzan en 1932, alors qu'il avait 29 ans, et les aventures du «roi de la jungle» suivirent les unes après les autres jusqu'en 1947.

A cette époque, Weissmuller, à 44 ans, était encore un athlète imposant, et le souvenir des Jeux olympiques de 1924 et 1928, des records mondiaux et des 16 films précédents était encore présent à la mémoire de tous les amateurs de cinéma.

Johnny Weissmuller subit une commotion cérébrale en 1977, et depuis, sa lucidité n'est pas constante et il parle très peu. De plus, par suite d'une trachéotomie effectuée après que les médecins eurent découvert une tumeur dans sa gorge, et d'une incision stomacale nécessaire

pour lui permettre de s'alimenter, l'ancien acteur se voit privé de l'activité qu'il a le plus aimée, la natation.

«La dernière fois qu'il a nagé par lui-même était en décembre, dans la piscine», précise Mme Weissmuller. «Maintenant, il passe la plus grande partie de son temps à contempler l'océan. Il ne parle pas beaucoup, à cause du tube qu'il a dans la gorge, mais il est tout de même capable de me rabrouer lorsqu'il se fâche, et il comprend tout ce que je lui dis.»

En raison du mauvais état de santé de Weissmuller, les visiteurs ne sont pas admis dans la maison, située à quelques kilomètres au nord d'Acapulco.

«Des infirmières s'occupent constamment de lui, mais il est bien malheureux parfois, à cause des tubes qu'il doit porter dans la gorge et l'estomac, et surtout parce qu'ils l'empêchent d'aller nager.»

Marié en 1963, le couple vécut longtemps à Las Vegas. Après sa commotion cérébrale, l'acteur fut admis au Motion Picture and Television Country Hospital de Los Angeles, qui continue de payer ses frais médicaux; mais en mai 1979, le directeur de l'hôpital se plaignit de ce que Weissmuller poussait le célèbre cri de Tarzan au milieu de la nuit, semant la panique parmi les autres patients, et le couple s'installa dans le centre de villégiature mexicain. «C'était le moins que je puisse faire pour lui», conclut Mme Weissmuller.

Le groupe de LA VEILLÉE présente  
**CORNE — MUSE**  
Du 1er au 25 mai inclus:  
à 20h30 précises, du jeudi au dimanche au 2281 est, rue Sainte-Catherine, angle Fullum (métro: Papineau)  
Pour réservations: 525-8529 entre 16h et 20h les 28, 29, 30 et les jours de spectacle

Des esclaves sous sa domination  
C'est pour assouvir ses moindres désirs!  
LADRA GEMSEN  
**Emmanuelle**  
QUEEN OF SADOS  
18 ANS adultes  
pussycat 4015 ST. LAURENT 845-5715  
CINE 539 539 ST. CATHERINE W 845-7000  
PICCADILLY 525 SHERBOOKE W 486-2011

DEUX FINS DE SEMAINE DE THÉÂTRE POUR ENFANTS AU Musée des beaux-arts de Montréal  
DE  
les 24 et 25 mai à 14h le Théâtre Petit à petit présente  
**Tout ça pour des guenilles**  
et  
les 31 mai et 1er juin à 14h la Compagnie l'Orchestre présente  
**Une ballade en nuages**  
\$1 enfants, \$2 adultes  
Auditorium du Musée  
1379 ouest, rue Sherbrooke  
285-1600

THE PSYCHIATRIST  
RIEZ-VOUS CONFIER VOTRE FILLE À VOTRE PSYCHIATRE?  
AUSSI DEUXIÈME GRAND FILM DANS CHAQUE CINÉMA  
LEBEAVER GUY  
5117 PARK 844-1932

LES CINÉMAS FRANCE FILM  
SOUS LE RÉGIME DE LA PEUR  
UNE SEULE REPLIQUE:  
CELLE DE LA VIOLENCE  
**TERREUR À L'ÉCOLE**  
18 ANS adultes  
st-denis 1 1594 RUE ST-DENIS 849-4211 L'APACHE

Jusqu'au 7 juin  
**MOLIÈRE**  
Georges Dandin et LES PRÉCIEUSES RIDICULES  
deux comédies avec  
Jacques ZOUVI Alain GENDREAU  
Gabrielle MATHIEU Béatrix VANTIL  
Elisabeth CHOUVALDZE Jean ROSSIGNOL  
Jean DALMAIN Serge DUPIRE  
Mise en scène: Jean DALMAIN • Décors: Guy BEAUREGARD  
22-23 mai 19h en français — 21h en anglais 24 mai 18h30 en anglais, complet en français  
RESERVATIONS: TÉL. RÉSERVE 526-0821 SALLES COMPLÈTES: 30 mai 881-8287-88

Un film de Rainer Werner Fassbinder  
**LE MARIAGE DE MARIA BRAUN**  
avec Hanna Schygulla  
st-denis 3 1550 RUE ST-DENIS 845-3227

Aucune limite  
COMMENÇANT DEMAIN  
**Desirs et Passions**  
D'UN COUPLE PARISIEN  
Rien de tel que les expertes massuses Thaïlandaises pour vous redresser le moral  
EROS 10h, 12h10, 2h20, 4h30, 6h35, 8h45  
PAPINEAU 12h10, 2h15, 4h25, 6h35, 8h45  
PAPINEAU 2 1000 R. ST. CATHERINE E. 1188-8010  
EROS 10h, 12h10, 2h20, 4h30, 6h35, 8h45

**NORMA RAE**  
UNE FEMME QUI CONQUIERT SA LIBERTÉ  
Un formidable portrait de femme, tout à la fois touchant, pathétique et drôle.  
12:30 15:10 - 17:50 - 20:30  
desjardins 1 288 3101

**les Bons Débaras**  
FRANÇOIS MANKIEWICZ  
scénario: dialogues de JEAN DUCHARME  
desjardins 4 12:45 - 14:55 - 17:00 - 19:10 - 21:20

"Je ne suis qu'une chanson"  
**Ginette Reno**  
Du au conflit de travail à la PDA, les supplémentaires du 22 - 23 - 24 et 25 MAI ont lieu au centre sportif de l'université de Montréal 2050, boul. Édouard Montpetit 20h30  
Billets PDA valides pour le centre sportif  
IL RESTE DE BONS BILLETS  
En vente à la porte du Centre Sportif  
SALÉ WILFRID-PELLETIER  
PLACE DES ARTS  
Montréal (Québec) H2Y 1Y9  
Ginette Reno, au samedi inclusivement de midi à 21 heures. Pas de réservations téléphoniques.  
Renseignements: 842-2112

LES CRÉATIONS DES ENFANTS C.S. LES ENTREPRISES GESSER ET FRANCE FILM, présentent  
**Les pensées des jeunes**  
D'une fraîcheur et d'une émouvante authenticité, 250 jeunes de 5 à 17 ans vous font vivre leur jeunesse...  
UNE CRÉATION MUSICALE GRANDIOSE  
Une compagnie de jeunes acteurs, danseurs et musiciens  
Mise en scène et chorégraphie: Claire Schapiro  
Direction musicale: Laurie Lesk  
24-30-31 MAI à 20h 30  
théâtre St-Denis 1594 rue St-Denis Renseignements: 849-4211

ENFIN RÉUNIS!  
SI CE FILM NE VOUS FAIT PAS PEUR, C'EST QUE VOUS ÊTES DÉJÀ MORT!  
DES DEMAIN  
**FANTASME LE RETOUR**  
une horrible vengeance va commencer!  
JEAN-TALON 2 rues à l'est de Pie-IX 725 7000 STATIONNEMENT GRATUIT  
CINÉ-PARC VAUDREUIL 2 TRANSCANADIENNE VERS TORONTO (SORTIE 2) 455-5154-861-0859  
CINÉ-PARC ODEON 1 Transcanadienne sortie: St Bruno/19 655-0692 - 655-0697  
CINÉ-PARC ST-JÉRÔME 2 AUTOROUTE DES LAURENTIDES SORTIE 44 - 436-4773

ARTS ET SPECTACLES

Du théâtre pour enfants au Musée des Beaux-Arts

Le service éducatif du Musée des Beaux-Arts de Montréal présentera, dans le cadre de sa programmation de théâtre pour enfants, deux pièces intitulées «Tout ça pour des guenilles» et «Une ballade en nuages» respectivement les 24 et 25 mai et les 31 mai et 1er juin prochains.

tit présentera «Tout ça pour des guenilles», une pièce de Jorge Gajardo adaptée par Claude Poissant sur une musique de Laurent Malavoy. Se voulant une réflexion sur la notion de propriété, la pièce raconte l'histoire d'une poupée de chiffons.

et en prendra soin. Manipulée, passée d'une main à l'autre, la poupée prendra la parole à la fin pour dire elle-même avec qui elle veut rester.

Ainsi, par le biais de la fantaisie, «Tout ça pour des guenilles» abordera la question du pouvoir de décision propre aux enfants et suscitera de nombreuses questions sur la vie quotidienne.

Fondée en juin 1976 sous l'appellation de «Les Pucés», le Théâtre Petit à Petit est un collectif de théâtre d'animation. La troupe a présenté plusieurs spectacles en

milieu scolaire et y a animé des ateliers d'initiation à l'expression dramatique et à la création collective.



UNE AVENTURE EROTIQUE! A l'affiche DON JUANANA PAPINEAU 2 Dès 12H

Fascinant! "Un drame fort et d'une grande honnêteté. Richard Gere donne une performance de classe." - Gene Siskel. le GIGOLO AMÉRICAIN

SWEET SECRETS 18 ANS Adultes. JACK BENSON ASTRID LARSON. Plus: 2e film érotique en couleur. EVE Dès 10h

McQUEEN TOM HORN Based on the True Story. 14 ANS. DEMAIN! PALACE 598 STE CATHERINE O. 866-6991

CINÉMAS UNIS ADOLESCENTS 14-17 ANS avec carte d'identité et photo \$300. le Tambour. Le PARISIEN 4

MEATBALLS EST UN DELICE. UN FILM RAVISSANT ET AMUSANT. Arrête de ramer, t'es sur le sable. GAGNANT DE L'OSCAR DU MEILLEUR ACTEUR DE SOUTIEN MELVYN DOUGLAS

L'EPOPEE DE LA GUERRE DES ÉTOILES SE CONTINUE! à l'affiche! POUR TOUS. THE EMPIRE STRIKES BACK. MARK HAMILL HARRISON FORD CARRIE FISHER

HAPPY BIRTHDAY GEMINI 14 ANS. DEMAIN! CLAREMONT 5038 SHERBROOKE O. 486-7395

UGO TOGNAZZI MICHEL SERRAULT la Cage aux Folles. Le PARISIEN 2 2e ANNÉE! Un triomphe pour Marcello Mastroianni et la belle Nastassia Kinski

GAGNANT DE L'OSCAR DU MEILLEUR ACTEUR DE SOUTIEN MELVYN DOUGLAS. "Being There." The Godsend. le Black Stallion

COAL MINER'S DAUGHTER THE MUPPET MOVIE MARTIN & LÉA CHANGELING LE COMMANDO DES TIGRES NOIRS C'EST L'APCALYPSE

GORP\* SAMUEL Z. ARKOFF presents A JEFFREY KONVITZ PRODUCTION "GORP" MICHAEL LEMBECK DENNIS QUAID PHILIP CASNOFF

ROBBY BENSON DIE LEUGHING. la suite de "LOVE STORY" L'HISTOIRE D'OLIVIER. L'Enfer pour Miss Jones

ATTENTION... ne tombez pas dans les griffes de RITA et son gang aux boîtes argentées. la MAISON des FILLES. 2 FILMS CHOCS FRISONS

# QUOI FAIRE AUJOURD'HUI

## Colloque sur la production horticoles

Demain, dans le cadre des Floralies 80, le public est invité à participer à un colloque sur la production horticole, au Jardin botanique de Montréal, 4101 est, rue Sherbrooke. La séance de l'avant-midi, qui débute à 9h, est sous la présidence de M. Claude Bigot, de France, et le thème en est la production in vitro. Plusieurs experts, de France, du Canada et des États-Unis, sont au programme. Au cours de l'après-midi, qui est présidé par M. Pierre Bourque, horticulteur en chef des Floralies internationales de Montréal, d'éminents spécialistes sont appelés à exposer des sujets qui permettent de se rendre compte ou en est avec les plus récentes méthodes de production des plantes, tant au Québec qu'ailleurs. Le coût d'admission à ce séminaire est de \$5. Renseignements, 872-4039.

## Nouveau président de la filiale Jean Brillant, V.C.

C'est samedi prochain, à 20h, au mess des officiers du régiment Les Fusiliers Mont Royal, 3721, rue Henri-Julien, lors du souper du commandant de cette unité de la Milice, que se tiendra la cérémonie d'installation des nouveaux officiers élus de la Filiale Jean Brillant, V.C., de la Légion royale canadienne. Le nouveau président est le capitaine Guy Dorval, de Montréal. Le commandant F.M.R., le Lt-col. Étienne Laroche, c.d. présidera ce souper traditionnel, tandis que le Lt-col. Paul-Emile Bérubé, c.d. en sera le président d'honneur. Renseignements et réservations: 819-6466 ou 4313-2897.

bé, c.d. en sera le président d'honneur. Renseignements et réservations: 819-6466 ou 4313-2897.

## Extraits d'opéra

L'Opérarépère Inc. présentera des extraits d'opéras, notamment de Verdi et Rossini, à l'école polyvalente Georges-Vanier, 1275 est, rue Jarry (auditorium), avec Micheline Dinel, soprano; Paule Verschelden, mezzo-soprano; Gilles Latour, baryton; Yves Cantin, ténor; Janine Lachance (au piano), samedi, à 20h30. Bilets: \$6. Renseignements complémentaires: 352-1499 ou 354-1412.

—Le Café Espéranto, 3553, rue Saint-Urbain (Centre multi-ethnique Saint-Louis), présente un spectacle du groupe «Osrose» (un Québécois, un Portugais, un Amérindien, un Guinéen et une Haïtienne) les 23, 24 et 25 mai, à 21h. Le spectacle se compose notamment de poèmes et chants créoles et africains. Entrée \$3.

—La Société d'animation du Jardin et de l'Institut botaniques de Montréal organise une excursion pour l'étude de la flore printanière de sous-bois, demain de 9h à 16h. Il faut s'inscrire à l'avance; c'est gratuit. S'adresser au Comité de la flore québécoise, 4101 est, rue Sherbrooke, téléphone: 872-4135. Cette activité se place dans le cadre du «Mois de l'Environnement».

—Le Chœur Vaudreuil-Soulanges, sous la direction de Gilbert Patenaude, donnera un concert vendredi, à 20h30, à l'école polyvalente Saint-Polycarpe.

Entrée: \$4 et \$5. Renseignements complémentaires: Mme Liliane Therrien, 177, rue Boyer, Dorion; 455-3949. Samedi, le 24 mai, un autre concert sera présenté au centre culturel de la Cité des Jeunes de Vaudreuil, à 20h30.

—Le Service des activités culturelles de la Ville de Montréal tient une rencontre sur les Floralies, avec exposé d'une personne-ressource et diaporama, demain, à 19h30, à la Bibliothèque Langelier, 6473 est, rue Sherbrooke.

—La Faculté de musique de l'Université de Montréal présente un récital de hautbois et de cor donné par Claude Maheu et Denise Monast, ainsi qu'un récital de chant de Christine Lemin, mezzo-soprano, demain, à 20h, au 2375, chemin de la Côte Sainte-Catherine. Oeuvres de Buxtehude, Haendel, Schubert, Poulinc, Walton, Wolf et Frenette.

—Tous ceux et celles qui ont été impliqués dans la formation en éducation spécialisée au Collège Marie-Victorin, au secteur régulier ou à l'éducation des adultes, depuis 1969-1970, sont invités à un colloque sur l'éducation spécialisée, les 23 et 24 mai, au Collège Marie-Victorin.

Ce colloque, organisé pour souligner le 10<sup>e</sup> anniversaire des techniques d'éducation spécialisée, portera sur «L'éducateur spécialisé et sa formation». De plus, des festivités (expositions, spectacles, danses) sont prévues le vendredi soir et le samedi après-midi.

Tous les intéressés, et particulièrement les anciens étudiants,

sont priés de communiquer le plus tôt possible avec le département d'éducation spécialisée du Collège Marie-Victorin à 325-0150, poste 227 ou 228.

—Le groupe «Brosse Art» présente une exposition d'art au centre commercial Place-Brossard, 3275 boulevard Lapinière, à Brossard, demain, de 9h à 17h. Vernissage demain à 21h.

—Mariette Fortin-Ruiz présente une exposition de peintures au Vieux Presbytère de Saint-Bruno, 15, rue des Peupliers, à Saint-Bruno de Montarville, les 24 mai, de 13h à 17h et de 19h à 22h; et 25 mai, de 13h à 17h. Vernissage demain à 19h.

—Véhicule Art Montréal, 307 ouest, rue Sainte-Catherine, présente un spectacle de danse, «The A.M. Show» de Margaret Dragu, en collaboration avec Arnie Achtman et le photographe Guy Allen, demain, à 20h30. Renseignements complémentaires: 844-9623.

—La Corporation professionnelle des administrateurs agréés du Québec tient un souper et une soirée aux courses, à Blue Bonnets, demain, à partir de 19h. Coût: \$20 par personne. Renseignements complémentaires: 341-6300.

—Sri Swami Satchidananda, maître de yoga, donnera une conférence sur «Le LOTUS, le sanctuaire de la lumière de la vérité universelle; message de paix universelle», vendredi, à 20h à l'église Unitarian, à l'angle des rues Sherbrooke et Simpson. Contribution demandée: \$3. Renseignements complémentaires: 279-8931.

## CHOIX D'ÉMISSIONS

- 20:30 **7 8 10** — «R.A.S.» Un drame de guerre d'Yves Boisset avec Jacques Spiesser, Jacques Weber et Jean-François Balmer. L'histoire de trois conscrits durant la guerre d'Algérie, qui met en relief les problèmes sociaux et politiques de l'époque.
- 20:30 **(99)** — «L'invité du jeudi» Le grand acteur français François Périer se raconte.
- 21:30 **6** — «Le temps des incertitudes» La concurrence que se livrent les USA et l'URSS, telle qu'expliquée par

John Kenneth Galbraith, 22:00 **9** — «The Shirley MacLaine Special» Spectacle de variétés où l'on retrouvera cette étonnante actrice et danseuse, entourée de Dean Martin et Kurt Thomas.

23:20 **13** — «La nuit des généraux» Un policier d'Anatole Litvak avec Omar Sharif, Peter O'Toole et Tom Courtenay. Dans le milieu de l'armée, une prostituée est assassinée. Un officier allemand soupçonne un général d'être le coupable.



Shirley MacLaine

## TÉLÉ HORAIRES

18h	06:00	2 Ce soir	22 Littlest Hobo	23 Masterpiece Theatre
		3 Carrousel	23 All in the Family	24 Le Téléjournal
		4 5 6 News	23 Magic Shadows	24 25 T (40) Le Quotidien (99) Télé-série
		7 The City at Six	23 Dick Cavett Show	24 25 T (40) Les Nouvelles TV
		8 Global Early News	(57) MacNeill Lehrer Report	
		9 Informa bloc	(99) La Rage de lire	
		10 T le régional		23h
		11 Region 8 News		11:00
		12 Newslines		3 7 News
		13 Actualités		4 Les Nouvelles Télé-Capitale
		14 CN Le monde des courses		5 The National
		15 Le 10 vous informe		6 Nightly News on 5
		16 Pulse		7 Global News
		17 18 Le petit prince orphelin		8 Informa soir
		19 ABC News		9 10 11 12 13 14 15 16 17 18 19 20 21 22 23 24 25 26 27 28 29 30 31 32 33 34 35 36 37 38 39 40 41 42 43 44 45 46 47 48 49 50 51 52 53 54 55 56 57 58 59 60 61 62 63 64 65 66 67 68 69 70 71 72 73 74 75 76 77 78 79 80 81 82 83 84 85 86 87 88 89 90 91 92 93 94 95 96 97 98 99 100
		20 Polka Dot Door		11:05
		21 3-2-1 Contact		3 7 Téléjournal régional
		22 Electric Company		4 9 vous informe
		23 Société d'aujourd'hui		5 Info 13
		24 Carrefour Québec		6 7 8 9 10 11 12 13 14 15 16 17 18 19 20 21 22 23 24 25 26 27 28 29 30 31 32 33 34 35 36 37 38 39 40 41 42 43 44 45 46 47 48 49 50 51 52 53 54 55 56 57 58 59 60 61 62 63 64 65 66 67 68 69 70 71 72 73 74 75 76 77 78 79 80 81 82 83 84 85 86 87 88 89 90 91 92 93 94 95 96 97 98 99 100
		25 News		11:10
		26 T (40) Les Tannants		2 3 4 5 6 7 8 9 10 11 12 13 14 15 16 17 18 19 20 21 22 23 24 25 26 27 28 29 30 31 32 33 34 35 36 37 38 39 40 41 42 43 44 45 46 47 48 49 50 51 52 53 54 55 56 57 58 59 60 61 62 63 64 65 66 67 68 69 70 71 72 73 74 75 76 77 78 79 80 81 82 83 84 85 86 87 88 89 90 91 92 93 94 95 96 97 98 99 100
		27 CBS Evening News		2 3 4 5 6 7 8 9 10 11 12 13 14 15 16 17 18 19 20 21 22 23 24 25 26 27 28 29 30 31 32 33 34 35 36 37 38 39 40 41 42 43 44 45 46 47 48 49 50 51 52 53 54 55 56 57 58 59 60 61 62 63 64 65 66 67 68 69 70 71 72 73 74 75 76 77 78 79 80 81 82 83 84 85 86 87 88 89 90 91 92 93 94 95 96 97 98 99 100
		28 ABC News		2 3 4 5 6 7 8 9 10 11 12 13 14 15 16 17 18 19 20 21 22 23 24 25 26 27 28 29 30 31 32 33 34 35 36 37 38 39 40 41 42 43 44 45 46 47 48 49 50 51 52 53 54 55 56 57 58 59 60 61 62 63 64 65 66 67 68 69 70 71 72 73 74 75 76 77 78 79 80 81 82 83 84 85 86 87 88 89 90 91 92 93 94 95 96 97 98 99 100
		29 CN Signes-Echanges		2 3 4 5 6 7 8 9 10 11 12 13 14 15 16 17 18 19 20 21 22 23 24 25 26 27 28 29 30 31 32 33 34 35 36 37 38 39 40 41 42 43 44 45 46 47 48 49 50 51 52 53 54 55 56 57 58 59 60 61 62 63 64 65 66 67 68 69 70 71 72 73 74 75 76 77 78 79 80 81 82 83 84 85 86 87 88 89 90 91 92 93 94 95 96 97 98 99 100
		30 Bill Meyer's Journal		2 3 4 5 6 7 8 9 10 11 12 13 14 15 16 17 18 19 20 21 22 23 24 25 26 27 28 29 30 31 32 33 34 35 36 37 38 39 40 41 42 43 44 45 46 47 48 49 50 51 52 53 54 55 56 57 58 59 60 61 62 63 64 65 66 67 68 69 70 71 72 73 74 75 76 77 78 79 80 81 82 83 84 85 86 87 88 89 90 91 92 93 94 95 96 97 98 99 100
		31 Week to Week		2 3 4 5 6 7 8 9 10 11 12 13 14 15 16 17 18 19 20 21 22 23 24 25 26 27 28 29 30 31 32 33 34 35 36 37 38 39 40 41 42 43 44 45 46 47 48 49 50 51 52 53 54 55 56 57 58 59 60 61 62 63 64 65 66 67 68 69 70 71 72 73 74 75 76 77 78 79 80 81 82 83 84 85 86 87 88 89 90 91 92 93 94 95 96 97 98 99 100
		32 Bewitched		2 3 4 5 6 7 8 9 10 11 12 13 14 15 16 17 18 19 20 21 22 23 24 25 26 27 28 29 30 31 32 33 34 35 36 37 38 39 40 41 42 43 44 45 46 47 48 49 50 51 52 53 54 55 56 57 58 59 60 61 62 63 64 65 66 67 68 69 70 71 72 73 74 75 76 77 78 79 80 81 82 83 84 85 86 87 88 89 90 91 92 93 94 95 96 97 98 99 100
		33 A communiquer		2 3 4 5 6 7 8 9 10 11 12 13 14 15 16 17 18 19 20 21 22 23 24 25 26 27 28 29 30 31 32 33 34 35 36 37 38 39 40 41 42 43 44 45 46 47 48 49 50 51 52 53 54 55 56 57 58 59 60 61 62 63 64 65 66 67 68 69 70 71 72 73 74 75 76 77 78 79 80 81 82 83 84 85 86 87 88 89 90 91 92 93 94 95 96 97 98 99 100
		34 Easy		2 3 4 5 6 7 8 9 10 11 12 13 14 15 16 17 18 19 20 21 22 23 24 25 26 27 28 29 30 31 32 33 34 35 36 37 38 39 40 41 42 43 44 45 46 47 48 49 50 51 52 53 54 55 56 57 58 59 60 61 62 63 64 65 66 67 68 69 70 71 72 73 74 75 76 77 78 79 80 81 82 83 84 85 86 87 88 89 90 91 92 93 94 95 96 97 98 99 100
		35 Look at Me		2 3 4 5 6 7 8 9 10 11 12 13 14 15 16 17 18 19 20 21 22 23 24 25 26 27 28 29 30 31 32 33 34 35 36 37 38 39 40 41 42 43 44 45 46 47 48 49 50 51 52 53 54 55 56 57 58 59 60 61 62 63 64 65 66 67 68 69 70 71 72 73 74 75 76 77 78 79 80 81 82 83 84 85 86 87 88 89 90 91 92 93 94 95 96 97 98 99 100
		36 Le 9 vous informe		2 3 4 5 6 7 8 9 10 11 12 13 14 15 16 17 18 19 20 21 22 23 24 25 26 27 28 29 30 31 32 33 34 35 36 37 38 39 40 41 42 43 44 45 46 47 48 49 50 51 52 53 54 55 56 57 58 59 60 61 62 63 64 65 66 67 68 69 70 71 72 73 74 75 76 77 78 79 80 81 82 83 84 85 86 87 88 89 90 91 92 93 94 95 96 97 98 99 100
		37 Info 13		2 3 4 5 6 7 8 9 10 11 12 13 14 15 16 17 18 19 20 21 22 23 24 25 26 27 28 29 30 31 32 33 34 35 36 37 38 39 40 41 42 43 44 45 46 47 48 49 50 51 52 53 54 55 56 57 58 59 60 61 62 63 64 65 66 67 68 69 70 71 72 73 74 75 76 77 78 79 80 81 82 83 84 85 86 87 88 89 90 91 92 93 94 95 96 97 98 99 100
		38 CN Télévision présente		2 3 4 5 6 7 8 9 10 11 12 13 14 15 16 17 18 19 20 21 22 23 24 25 26 27 28 29 30 31 32 33 34 35 36 37 38 39 40 41 42 43 44 45 46 47 48 49 50 51 52 53 54 55 56 57 58 59 60 61 62 63 64 65 66 67 68 69 70 71 72 73 74 75 76 77 78 79 80 81 82 83 84 85 86 87 88 89 90 91 92 93 94 95 96 97 98 99 100
		39 Zoom sur les bêtes libres		2 3 4 5 6 7 8 9 10 11 12 13 14 15 16 17 18 19 20 21 22 23 24 25 26 27 28 29 30 31 32 33 34 35 36 37 38 39 40 41 42 43 44 45 46 47 48 49 50 51 52 53 54 55 56 57 58 59 60 61 62 63 64 65 66 67 68 69 70 71 72 73 74 75 76 77 78 79 80 81 82 83 84 85 86 87 88 89 90 91 92 93 94 95 96 97 98 99 100
		40 CBS News with Walter Cronkite		2 3 4 5 6 7 8 9 10 11 12 13 14 15 16 17 18 19 20 21 22 23 24 25 26 27 28 29 30 31 32 33 34 35 36 37 38 39 40 41 42 43 44 45 46 47 48 49 50 51 52 53 54 55 56 57 58 59 60 61 62 63 64 65 66 67 68 69 70 71 72 73 74 75 76 77 78 79 80 81 82 83 84 85 86 87 88 89 90 91 92 93 94 95 96 97 98 99 100
		41 Aujourd'hui 22 mai		2 3 4 5 6 7 8 9 10 11 12 13 14 15 16 17 18 19 20 21 22 23 24 25 26 27 28 29 30 31 32 33 34 35 36 37 38 39 40 41 42 43 44 45 46 47 48 49 50 51 52 53 54 55 56 57 58 59 60 61 62 63 64 65 66 67 68 69 70 71 72 73 74 75 76 77 78 79 80 81 82 83 84 85 86 87 88 89 90 91 92 93 94 95 96 97 98 99 100
		42 Happy Days		2 3 4 5 6 7 8 9 10 11 12 13 14 15 16 17 18 19 20 21 22 23 24 25 26 27 28 29 30 31 32 33 34 35 36 37 38 39 40 41 42 43 44 45 46 47 48 49 50 51 52 53 54 55 56 57 58 59 60 61 62 63 64 65 66 67 68 69 70 71 72 73 74 75 76 77 78 79 80 81 82 83 84 85 86 87 88 89 90 91 92 93 94 95 96 97 98 99 100
		43 Quebec Today		2 3 4 5 6 7 8 9 10 11 12 13 14 15 16 17 18 19 20 21 22 23 24 25 26 27 28 29 30 31 32 33 34 35 36 37 38 39 40 41 42 43 44 45 46 47 48 49 50 51 52 53 54 55 56 57 58 59 60 61 62 63 64 65 66 67 68 69 70 71 72 73 74 75 76 77 78 79 80 81 82 83 84 85 86 87 88 89 90 91 92 93 94 95 96 97 98 99 100
		44 Carol Burnett		2 3 4 5 6 7 8 9 10 11 12 13 14 15 16 17 18 19 20 21 22 23 24 25 26 27 28 29 30 31 32 33 34 35 36 37 38 39 40 41 42 43 44 45 46 47 48 49 50 51 52 53 54 55 56 57 58 59 60 61 62 63 64 65 66 67 68 69 70 71 72 73 74 75 76 77 78 79 80 81 82 83 84 85 86 87 88 89 90 91 92 93 94 95 96 97 98 99 100
		45 Family Feud		2 3 4 5 6 7 8 9 10 11 12 13 14 15 16 17 18 19 20 21 22 23 24 25 26 27 28 29 30 31 32 33 34 35 36 37 38 39 40 41 42 43 44 45 46 47 48 49 50 51 52 53 54 55 56 57 58 59 60 61 62 63 64 65 66 67 68 69 70 71 72 73 74 75 76 77 78 79 80 81 82 83 84 85 86 87 88 89 90 91 92 93 94 95 96 97 98 99 100
		46 Little House on the Prairie		2 3 4 5 6 7 8 9 10 11 12 13 14 15 16 17 18 19 20 21 22 23 24 25 26 27 28 29 30 31 32 33 34 35 36 37 38 39 40 41 42 43 44 45 46 47 48 49 50 51 52 53 54 55 56 57 58 59 60 61 62 63 64 65 66 67 68 69 70 71 72 73 74 75 76 77 78 79 80 81 82 83 84 85 86 87 88 89 90 91 92 93 94 95 96 97 98 99 100
		47 Benson		2 3 4 5 6 7 8 9 10 11 12 13 14 15 16 17 18 19 20 21 22 23 24 25 26 27 28 29 30 31 32 33 34 35 36 37 38 39 40 41 42 43 44 45 46 47 48 49 50 51 52 53 54 55 56 57 58 59 60 61 62 63 64 65 66 67 68 69 70 71 72 73 74 75 76 77 78 79 80 81 82 83 84 85 86 87 88 89 90 91 92 93 94 95 96 97 98 99 100
		48 Tic Tac Dough		2 3 4 5 6 7 8 9 10 11 12 13 14 15 16 17 18 19 20 21 22 23 24 25 26 27 28 29 30 31 32 33 34 35 36 37 38 39 40 41 42 43 44 45 46 47 48 49 50 51 52 53 54 55 56 57 58 59 60 61 62 63 64 65 66 67 68 69 70 71 72 73 74 75 76 77 78 79 80 81 82 83 84 85 86 87 88 89 90 91 92 93 94 95 96 97 98 99 100
		49 Ce soir		2 3 4 5 6 7 8 9 10 11 12 13 14 15 16 17 18 19 20 21 22 23 24 25 26 27 28 29 30 31 32 3

Le matériel de studios d'enregistrement

# La CRIA réclame l'abolition de la taxe à l'importation

Une petite nouvelle politique tout d'abord, et fédérale par surcroît. A tout seigneur tout honneur. La CRIA donc, l'Association de l'industrie canadienne

PIERRE BEAULIEU

de l'enregistrement (l'équivalent de l'ADISQ au Québec), vient de demander au ministre fédéral des Finances qu'il abolisse au plus tôt la taxe à l'importation touchant le matériel de studios d'enregistrement.

«Il est urgent, a dit Brian Robertson, le président de la CRIA, que l'on voit à ce que les studios canadiens soient aussi bien équipés que ceux des Etats-Unis pour que notre industrie puisse progresser. Il faut pouvoir nous procurer, entre autres, l'équipement nécessaire à l'enregistrement digital. Or les coûts énormes que nécessite une telle

entreprise empêchent l'industrie de le faire. On impose une taxe à l'importation dans le seul but de protéger l'industrie locale, or aucune société canadienne ne fabrique d'équipement de studios.»

Et Robertson de conclure: «En fait, nous ne demandons que ce dont jouit l'industrie du cinéma depuis 1937.»

Une autre petite nouvelle politique, mais québécoise celle-là. Le ministère des Affaires culturelles de même que celui des Affaires intergouvernementales annoncent la création d'un fichier du spectacle pour la diffusion culturelle à l'extérieur du Québec. Un montant de \$200,000 vient d'être consenti à cette fin par le ministère des Affaires intergouvernementales.

Ce fichier s'adresse donc à tous les artistes et intervenants du milieu du spectacle qui dési-

rent présenter leurs productions à l'extérieur du Québec. D'une part, il servira au ministère des Affaires intergouvernementales qui fait souvent appel à des activités culturelles, des spectacles, entre autres, pour souligner la participation québécoise à des manifestations tenues à l'extérieur du Québec, mais aussi le fichier servira à répondre plus efficacement aux organismes et individus qui sollicitent régulièrement un soutien financier pour présenter leurs spectacles à l'extérieur de la province.

Pour l'année 1980-81, les pays considérés en priorité pour fins de diffusion sont, dans l'ordre: les Etats-Unis, les pays d'Europe et d'Amérique latine.

Demain soir au cinéma Outremont, et en rappel s'il vous plaît, on pourra voir l'excellent spectacle des soeurs Kate et Anna

McGarrigle qui, soit dit en passant, lanceront, probablement demain aussi, un nouvel album, leur premier entièrement en français. En première partie du spectacle, nous pourrions entendre Jim Corcoran, du duo Jim et Bertrand.

Music-Hall 80, la maison du producteur Michel Gélinas, annonce que les spectacles que devait donner Adamo à la salle Wilfrid-Pelletier de la Place des Arts, les 29, 30 et 31 mai, ont été annulés en raison du conflit de travail qui persiste à la PDA. Les personnes qui avaient déjà acheté leurs billets peuvent être remboursés aux guichets de la Place des Arts. Par ailleurs, les supplémentaires que devaient y donner Ginette Reno au cours du week-end seront finalement présentés au Centre sportif de l'Université de Montréal.

## «Mort d'une princesse» interdit au Liban

BEYROUTH (AFP) — Le film *Mort d'une Princesse* a été interdit au Liban par ordre du directeur général de la Sûreté générale, l'émir Farouk Abillama, qui a prohibé l'entrée du film dans le pays sous quelque forme que ce soit.

Des copies vidéo du film, une vingtaine selon le journal «Al Nahar», circulent cependant depuis plusieurs semaines au Liban.

Le film, qui a suscité la colère du gouvernement saoudien, décrit l'exécution d'une princesse saoudienne et de son amant pour adultère, en Arabie Saoudite en 1979.



## FESTIVAL D'ÉTÉ DU HOMARD

**SPÉCIAL Souper de homard complet \$15.75**

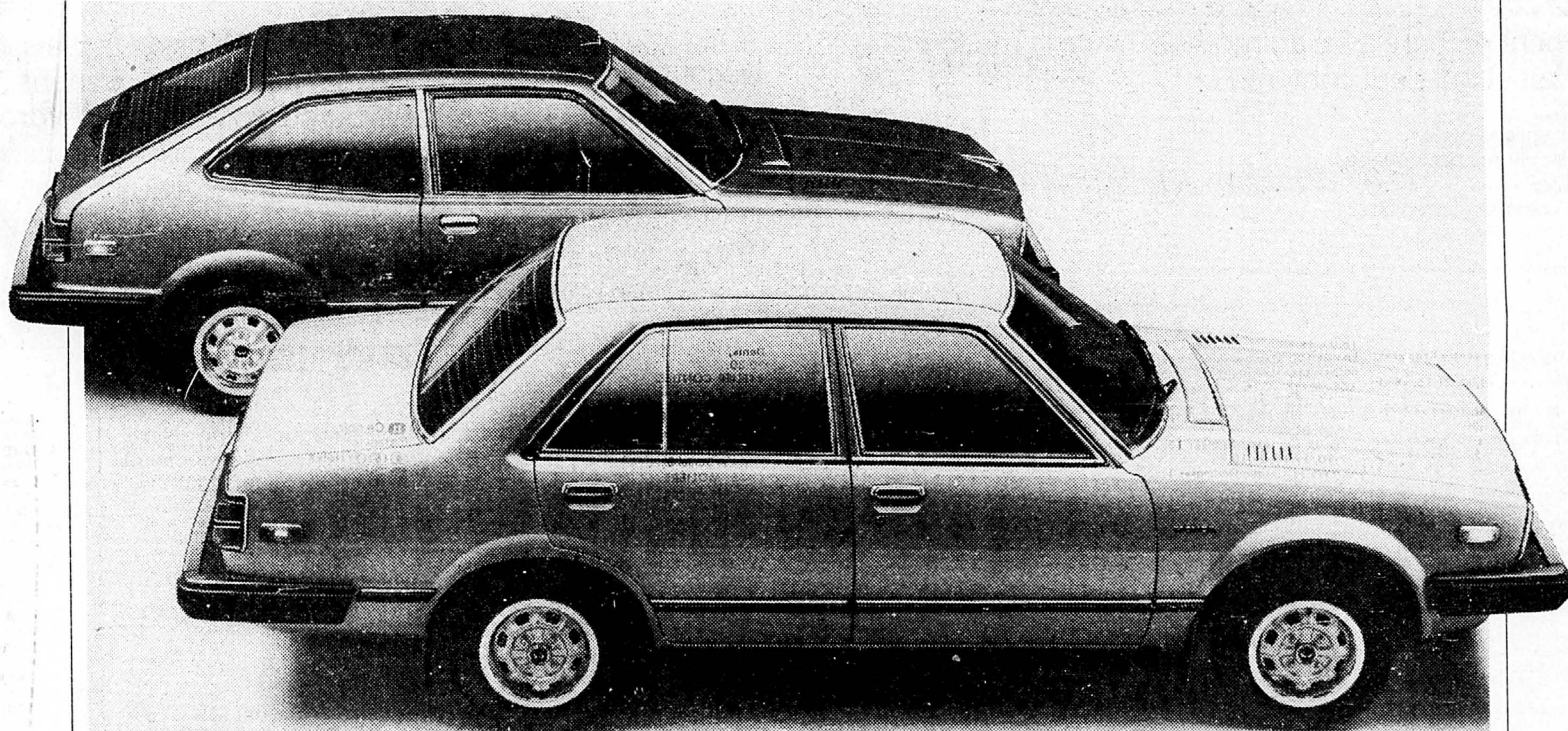
Incluant: Soupe aux palourdes Nouvelle-Ecosse — Le homard entier, grillé ou bouilli — Beurre fondu — Salade pavillon — Pommes de terre julienne — Dessert au choix — Café.

Nous offrons le plus vaste choix de fruits de mer et poissons frais au Canada. Menu table d'hôte tous les midis et soirs.

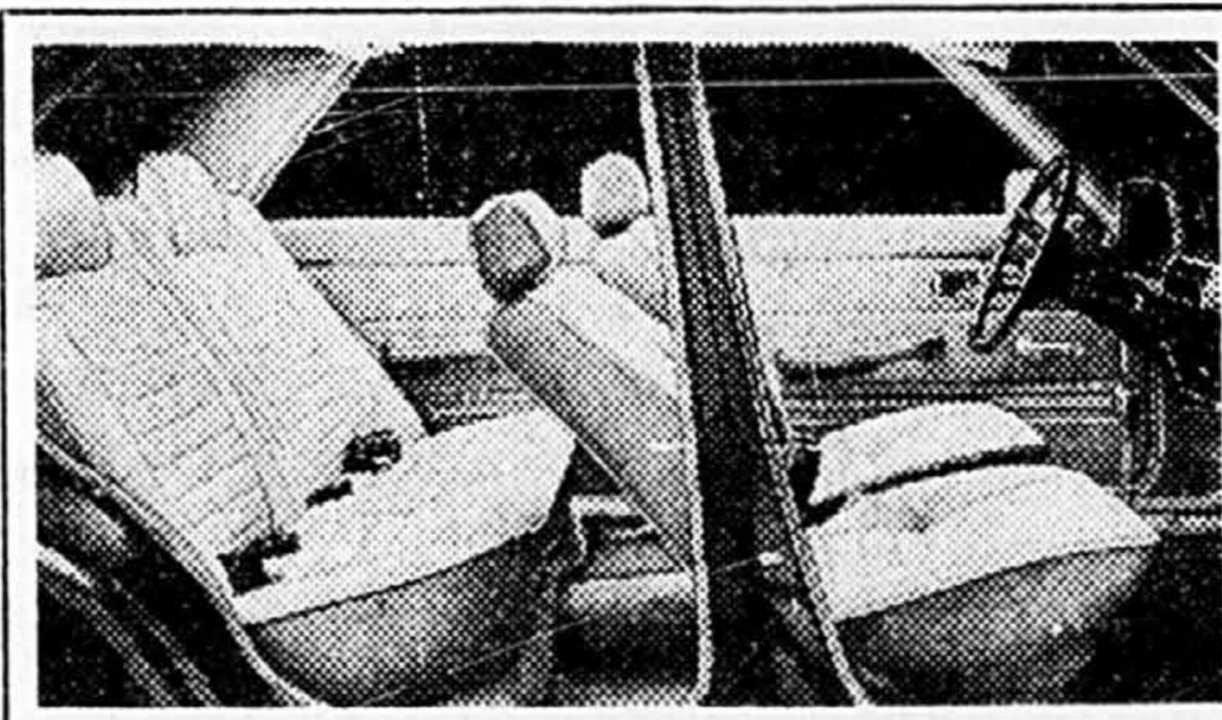
### Le Pavillon de l'Atlantique

Montréal: 1454 A, rue Peel Tél.: (514) 285-1636

# LA HONDA ACCORD: ON AIME LA REGARDER, ON ADORE LA CONDUIRE



Il se produit quelque chose de bien impressionnant quand vous regardez une Accord hatchback ou sedan pour la première fois. Vous remarquez en effet que les lignes sont pures et sobres et que tout tombe parfaitement à sa place. Vous vous rendez compte que ce ne sont pas là des voitures ordinaires, mais bien de petits bijoux issus des mains d'artisans, dans le plus beau sens du mot.



Impressionnant, aussi, le moment où vous vous glissez dans une Accord. Car vous découvrez que le souci du détail et la finition y sont aussi impressionnants qu'à l'extérieur. Les sièges anatomiques entièrement inclinables sont profonds et confortables. Il y a une foule de petites choses bien pensées, comme le coffret à monnaie du tableau de bord, pour le stationnement et les autoroutes. Et, sur la Sedan, la télécommande de verrouillage des portes arrière.

Mais le moment vraiment magique, le moment que rien ne remplace, c'est celui où vous tournez la clé, où le compte-tours oscille librement, où vous passez l'une des cinq vitesses et où vous foncez sur la route. Car c'est à ce moment que l'Accord est en pleine gloire.

Quand vous passez les vitesses et que vous appuyez sur l'accélé-

rateur, vous entendez le moteur de 1,6 litre, à arbre à cames en tête, ronronner de plaisir. Vous aurez la même sensation de liberté si vous choisissez la boîte Hondamatic avec surmultiplication. Et vous obtiendrez une économie de carburant tout aussi étonnante. Prenez le virage: la direction à crémaillère ne vous lâchera pas. Passez maintenant sur un cahot. La suspension MacPherson à jambe de force, indépendante aux quatre roues, lavalera avec une douceur que ne laisseraient jamais deviner les faibles dimensions de l'Accord. Approchez d'un arrêt. Les freins assistés, à double circuit et à disque à l'avant, vous arrêteront sans la moindre déviation. Et vous pouvez toujours savoir ce qui se passe en jetant un coup d'oeil au tableau de bord conçu avec soin. Autant de moments magiques.

L'autre moment auquel il vaut la peine de s'arrêter, c'est celui où vous regarderez le prix de l'Accord.

Comparée à une nord-américaine à équipement semblable, elle est meilleur marché. Et comparée à une européenne, elle est nettement meilleur marché. Ainsi, le moment où vous comparez le prix d'une Accord, c'est peut-être le moment magique le plus important de tous.



## LES HONDA ACCORD.

## HATCHBACK ET SEDAN.

Prix de la Honda Accord Hatchback et de la Honda Accord Sedan 4 portes 1980 suggérés par le fabricant. Ils ne comprennent pas le transport, les taxes provinciales, l'immatriculation et les frais de préparation par le concessionnaire. Ce dernier est libre de vendre moins cher.

**Garage Civique Limitée**  
2355 boul. Hymus  
Dorval, Québec H9S 1J8  
683-5533

**La Boutique Automobile**  
M.P.R. Rainville Inc.  
195-1re Avenue, Ville Ila-Parrot  
Québec J7V 5A1 453-8416

**Les Automobiles Honda A.K.S. Ltée**  
266 boul. Labelle  
Ste-Rose, Québec H7L 1K4  
861-6110

**Verchères Auto Inc.**  
3551, Chemin Chambly  
Longueuil, Québec J4J 2G2  
679-4710

**Encore Automobile Ltd/Ltée**  
266 boul. St-Jean-Baptiste  
Châteauguay, Québec J6K 3C2  
698-1060

**Lombardi Autos Ltée**  
7965 boul. Longueuil  
St-Léonard, Québec H1P 2X6  
324-5542

**Rallye Motors Limitée**  
0101 Clément  
LaSalle, Québec H8R 1S8  
364-1121

**Lallier Auto Inc.**  
110 Notre-Dame  
Repentigny, Québec J6A 2P3  
581-7571

**Honda De Sigi Ltée**  
440 Dorchester ouest  
Montréal, Québec H2O 1V7  
879-1550

**Lallier Auto Inc.**  
12435 boul. Laurentien  
Cartierville, Québec H4K 1N9  
337-2330

# Dis-moi ce que tu manges

Voici la liste des ingrédients qui pourraient se trouver dans le beurre et dans la margarine.

## Beurre:

aliment préparé avec au moins 80% de la matière grasse du lait et qui peut contenir:

- des solides du lait,
- des cultures bactériennes,
- du sel, et
- un colorant alimentaire.

## Margarine:

émulsion plastique ou liquide d'eau dans de la graisse, de l'huile ou des graisses et des huiles ne provenant pas du lait et qui peuvent avoir été soumises à l'hydrogénation, contenant au moins 80% de graisse, d'huile, ou de graisse et d'huile comptées en gras, et au moins 3300 U.I. de vitamine A, et 530 U.I. de vitamine D par 100 gr., et qui peut renfermer:

- de la poudre de lait écrémé ou de la poudre de lait de beurre,
- du lactosérum en poudre ou du lactosérum modifié en poudre,
- des protéines,
- de l'eau,
- de la vitamine E, si ajoutée en quantité telle que le produit final contienne au moins 0,6 unité internationale d'alphatocophérol par gramme d'acide linoléique présent dans la margarine,
- un colorant alimentaire,
- des agents aromatisants,
- des édulcorants,
- du sel et du chlorure de potassium,
- des mono- et diglycérides en quantité d'au plus 0,5%,
- de la lécithine en quantité d'au plus 0,2%,
- du tristéarate de sorbitan en quantité d'au plus 1,0%,
- de l'acide sorbique et de l'acide benzoïque et leurs sels, seuls ou en association, en quantité d'au plus 1000 parties par million, exprimée en acides,
- de l'hydroxyanisole butylé, de l'hydroxytoluène butylé et du gallate de propyle, seuls ou en association, en quantité d'au plus 0,01% de la teneur en gras,
- du palmitate d'ascorbyle et du stéarate d'ascorbyle, seuls ou en association, en quantité d'au plus 0,02% de la teneur en gras,
- du citrate de monoglycéride, du citrate de monoisopropyle et du citrate de stéaryle, seuls ou en association, en quantité d'au plus 0,01% de la teneur en gras,
- des acides citrique et lactique et leurs sels de potassium et de sodium,
- de l'acide tartrique et du tartrate double de sodium et de potassium,
- du bicarbonate de sodium ou de potassium, du carbonate de sodium ou de potassium et de l'hydroxyde de sodium ou de potassium et
- du calcium disodium éthylènediamine tétraacétate en quantité d'au plus 75 parties par million.

## À vous de choisir... naturellement.

# Votre horoscope

**♈** DU 21 MARS AU 20 AVRIL  
**BELIER**

Vous donnerez à vos proches une impression de solidité rassurante qui se justifiera par vos actes. Vous traverserez une période de réflexion qui ne pourra que servir vos intérêts. Sur le plan sentimental, les apparences seront sautes, vous saurez redresser vos erreurs passagères et finirez par agir avec justesse. Votre ciel astral indique de la chance au jeu.

**♉** DU 21 AVRIL AU 20 MAI  
**TAUREAU**

Au travail, la chance sera avec vous. Il faudra donc en profiter car elle n'est pas éternelle. Prenez conscience de l'avenir, donnez suite à ce que vous ébauchez pendant que tout vous réussit et vous ne le regretterez pas. Côté du cœur, du bonheur frais, pur. Profitez des bons aspects planétaires de ce jeudi pour consolider une idylle. Ne veillez pas trop tard.

**♊** DU 21 MAI AU 21 JUIN  
**GÉMEAUX**

Sur le plan sentimental, c'est à croire que vous aurez acquis la sagesse. Vous prêcherez en tout la paix et la tolérance. En amitié, vous ferez tout pour renforcer les liens amicaux que vous avez laissés s'effriter. Au travail, vous serez disponible, guettant l'imprévu et vous remporterez des succès qui n'étonneront personne. Vous démontrerez de la maîtrise de soi.

**♋** DU 22 JUIN AU 22 JUILLET  
**CANCER**

Sur le plan sentimental, la personne aimée sera très conciliante mais elle ne tardera pas à exiger la réciprocité. Au travail, vous dépenserez votre belle énergie, vous aurez le sens de l'économie, vous tiendrez vos comptes avec rigueur, vous serez tenace dans l'effort; tout cela vous rendra productif. En dehors de cela, surveillez votre alimentation.

**♌** DU 23 JUILLET AU 23 AOUT  
**LION**

Vous aurez tendance à être très agressif. Si on vous donne un conseil, vous aurez tôt fait de hausser les épaules sans même penser au bien-fondé des arguments présentés. Côté du cœur, ce sera un jeudi où aucune des personnes que vous rencontrerez ne fera battre votre cœur ou peut-être aurez-vous quelques tentations mais rien pour vous emballer.

**♍** DU 24 AOUT AU 22 SEPTEMBRE  
**VIERGE**

Sur le plan de la santé, faites un peu de marche, cela entretiendra votre forme et vous obligera à sortir un peu de votre solitude. Sur le plan du cœur, soyez confiant et acceptez de bonne grâce la personnalité de la personne chère. Occupez-vous plus sérieusement de votre travail, secouez-vous et activez les choses. Vous allez acquérir une expérience qui vous manque.

**♎** DU 23 SEPTEMBRE AU 23 OCTOBRE  
**BALANCE**

Si vous vivez une aventure qui vous paraît très embrouillée, n'essayez pas de trouver une solution immédiate. Vous connaissez présentement une période d'euphorie propice aux bévues les plus diverses, vous vous remémorerez les moments agréables que vous venez de vivre. L'inconvénient le plus important sera votre difficulté à vous intéresser à autre chose.

**♏** DU 24 OCTOBRE AU 22 NOVEMBRE  
**SCORPION**

Toute une gamme d'émotions va animer votre vie sentimentale en cette journée de jeudi. Sur le plan du cœur, votre vie ne posera pas de problèmes. Votre existence sera riche en délassements, en distractions. Vous aurez une bonne résistance à tous les bobos. À la maison, vous vous efforcerez d'être aimable avec ceux qui partagent votre vie.

**♐** DU 23 NOVEMBRE AU 21 DÉCEMBRE  
**SAGITTAIRE**

Votre charme inné viendra à votre secours; promettez cependant à ne pas faire de promesses que vous ne saurez pas tenir car personne ne doit être victime de votre enthousiasme débordant. Au travail, il faudra absolument que vous tentiez de vous stabiliser dans le but de ne pas avoir à essayer des coups durs dans la vie. Ne vous comportez pas avec fatuité.

**♑** DU 22 DÉCEMBRE AU 20 JANVIER  
**CAPRICORNE**

Même si elles vous ennuient quelque peu, accordez beaucoup de votre temps à vos tâches quotidiennes. Vous vous apercevrez ainsi que c'est par la régularité de certains actes que se décanteront progressivement les problèmes qui vous empêchaient de réussir pleinement votre vie de travail. Côté du cœur, ne livrez pas d'emblée tous vos atouts; soyez prudent et secret.

**♒** DU 21 JANVIER AU 19 FÉVRIER  
**VERSEAU**

Au travail, c'est en restant sur vos gardes que vous mènerez bien votre barque. Un ami se révélera brusquement un adversaire très combatif. Sur le plan sentimental, une fidélité plus sérieuse ne vous nuira pas. Sur le plan amical, il vaudra mieux éviter les relations avec des personnes qui peuvent vous entraîner dans des situations malheureuses. Soyez perspicace.

**♓** DU 20 FÉVRIER AU 20 MARS  
**POISSONS**

Ce ne sont pas les désirs de changement qui vous manqueront. Vous serez en mesure, avec suffisamment de diplomatie, d'obtenir des avantages appréciables au travail. Vous démontrerez de la patience devant la nervosité d'autrui. Vos relations sur le plan sentimental seront un peu tendues et il faudra vous méfier de votre trop grande émotivité. Il y aura une surprise.

## LES NAUFRAGÉS



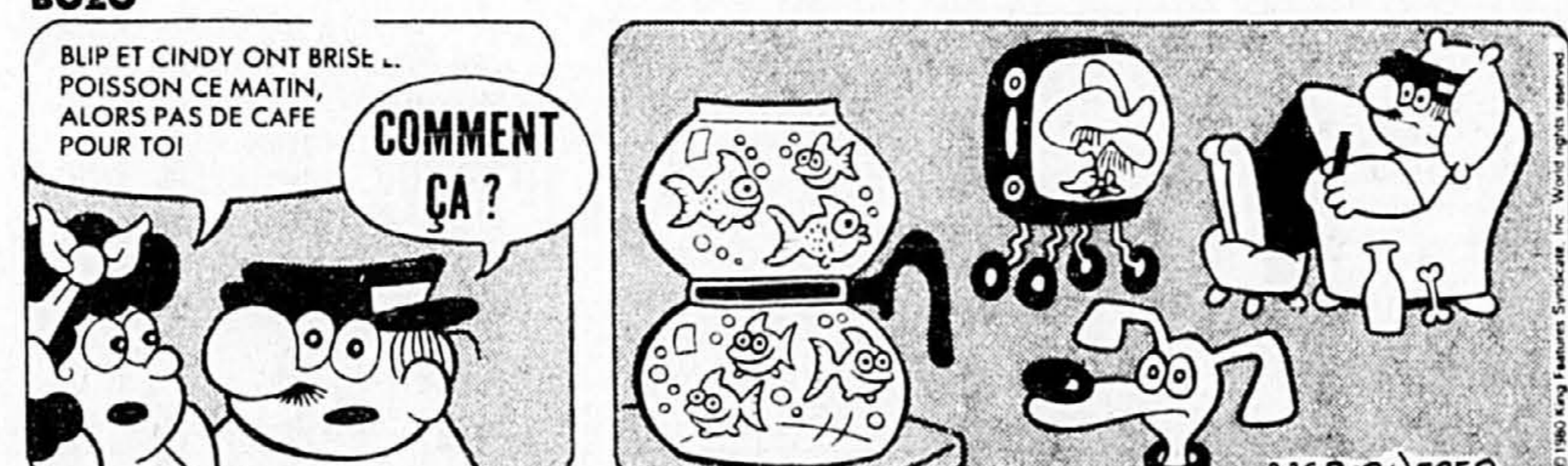
## CANDIDE



## PHILOMÈNE



## BOZO



## PEANUTS



## HAGAR DUNOR le VIKING



## MUTT ET JEFF



## FERDINAND



## HISTOIRE DES JEUX OLYMPIQUES/MEXICO 1968



# RÉPONSE À VOS QUESTIONS

Si vous recherchez la réponse à un problème se rapportant à l'astrologie, il suffit d'écrire à VOTRE HOROSCOPE, La Presse, 7, rue Saint-Jacques, Montréal, H2Y 1K9

**QUESTION** — Je suis née à Montréal le 11 novembre 61 à 11h15 du soir. J'aimerais savoir ce que l'année '80 me réserve sur les plans du travail et sentimental et chez quels signes résident mes meilleures chances de bonne entente. Et mes chiffres chanceux.

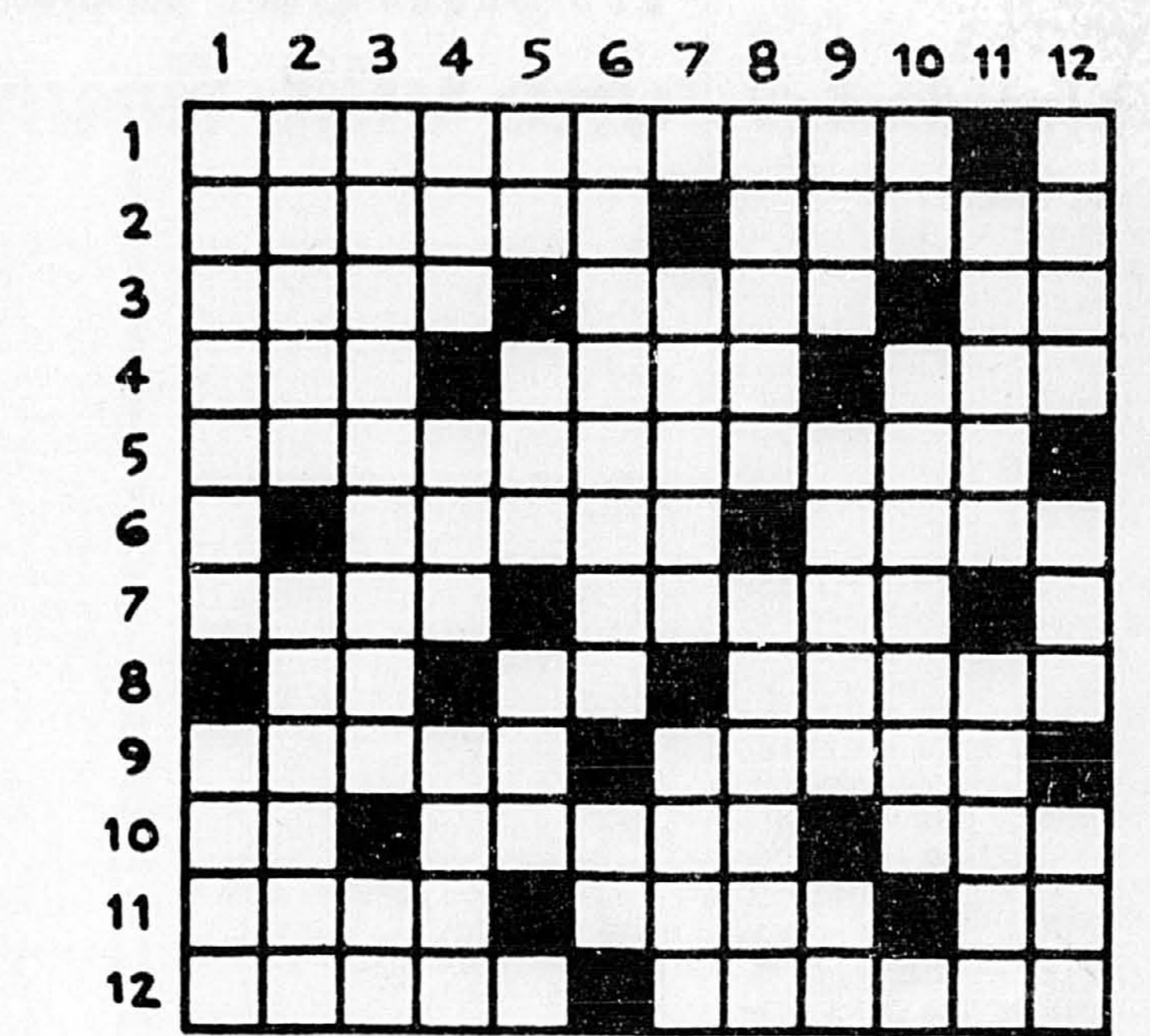
**REPONSE** — Changements possibles dans

vos milieux de travail qui seront favorables à de meilleures conditions pour vous vers le début de l'automne. Il se peut que vous ne soyez pas en mesure d'apprécier ce qui arrive, au moment même où les choses se passeront. Vous pouvez regretter au début la venue de tels changements, mais ne tarderez pas longtemps à en saisir la portée. Sur le plan sentimental, pas grand-chose à signaler avant le mois d'août, période favorable à une nouvelle rencontre. Aux loteries vos meilleures périodes de chance s'inscrivent en août, septembre et octobre. Vos nombres chanceux: 3-8-11-17-22-30. Votre meilleur signe d'entente: CANCER.

**QUESTION** — Je suis née le 8 février 1919 à midi. J'aimerais connaître mon ascendant et mes chiffres chanceux et aussi quels sont les faits marquants pour 1980. Merci.

**REPONSE** — Votre ascendant: GÉMEAUX. Vos jours et chiffres chanceux:

## MOTS CROISÉS



**HORIZONTALEMENT**

- Il est chargé de mettre en place et de démonter les décors.
- Décoration — Sert à travailler.
- Portion de socle ancien resté en saillie — Te mets en chemin — Ricané.
- Terme de tennis — Qui n'est pas mûr — Agace.
- Qui concernent les chemins.
- Station thermale de l'Allier — Supprimés.
- Epreuves — Estonie.
- Un des points collatéraux — Début en janvier — Il est très puissant.
- Déposer un enjeu — Administrés.
- Mesure de l'âge — Traiter — Dans la rose des vents.
- Géré — Hommes entetés — Conjonction.
- Se tromper — Répète souvent une chose à quelqu'un.

**VERTICALEMENT**

- Écrit sommaire qui contient un exposé — Flaque.
- Chance de réussir — Fabriquer industriellement.
- Portées (choses lourdes) — Grade.
- Demoiselle — Issus — Réduit en menus morceaux.

**Solution au prochain numéro**

1	2	3	4	5	6	7	8	9	10	11	12
1	GLAIRE	CANAL									
2	REGLETTES	KU									
3	AVAIL	RA	SURE								
4	VU	ENE	PURE								
5	ERIGE	VERITE									
6	LEGATAIRE	ET									
7	U	ULTERIEURE									
8	REA	ERE	SR	K							
9	ERNE	ERS	NON								
10	KESTE	ISERE									
11	DE	SASSE	EL								
12	ORNES	ANNEES									

**Solution du dernier problème**

## MOT-MYSTÈRE

**VOYAGE EN AMÉRIQUE DU SUD — Un mot de 5 lettres**

E P U H C O N A B O D R C C E  
 N A R A N N A O F S I E U N T  
 N E F O C A C U B E R S R U I  
 A E I A A U E T T P C O P C S  
 C V C L L G O L A O T I U Q A  
 A A I L I L A D M A C E C T I  
 R G U E E H E O U S N A U O E  
 S U N C N A C R A C U D R V P  
 A A O A A O G L A G S E I A O  
 T N T T N U L O A P T E T N R  
 O A O I A I A C U I A A I A E  
 L C R R T H N U N T G T B S H  
 E O A R U O U Z A O I L A I C  
 P N O H C R P C N A M A L V U  
 I T S A C N O O E G A S S A P

- |           |          |         |         |           |
|-----------|----------|---------|---------|-----------|
| ACONCAGUA | CAUCA    | GUANO   | ORURO   | SITE      |
| ACRE      | CHACO    | GUARANI | PASSAGE | TORTILLAS |
| AGOUTI    | CHILIEN  | HALTE   | PATAGON | TOUR      |
| ALLER     | CHUPE    | HORN    | PELOTAS | TUPI      |
| ANDINE    | CORDOBA  | LAMA    | PEON    | ULLUCO    |
| ARA       | CURITIBA | MATE    | PESO    | VATAPA    |
| AUTOCAR   | CUSCO    | NATAL   | PUCHERO | VISA      |
| AVION     | CUZCO    | NEIVA   | PUNA    | VUE       |
| CAFE      | ESCUDO   | NITEROI | QUITO   |           |
| CALI      | FUGIEN   | OCELOT  | ROUTE   |           |
| CANNE     | GUANACO  | ORINOCO | SALTA   |           |

**Solution du dernier problème: YAOUNDE**

**Explication du jeu**  
 Éliminez un à un les mots de la liste que vous repérez dans la grille. Ces mots peuvent se lire horizontalement, verticalement, diagonalement, de droite à gauche, de gauche à droite, de bas en haut et de haut en bas.  
 Les lettres qui vous restent composent le mot-mystère

mercredi et samedi et 3-8-10-19-21-30. Le fait le plus marquant cette année peut s'inscrire tel un changement de résidence ou une rénovation importante du lieu que vous habitez. Plusieurs déplacements ajouteront à ce climat de grande activité. Succès surtout sur le plan des relations avec vos semblables. La chance vous favorise dans les trois derniers mois de l'année surtout.

**QUESTION** — Née le 26 septembre 50 à minuit et 20, j'aimerais vérifier mon ascendant et aussi savoir ce que me réserve l'avenir. Que sont au juste la Lune noire et le Noeud ascendant? Merci.

**REPONSE** — Votre ascendant: LION. Les investissements sont rentables pour vous cette année, vos entreprises de ce côté devraient connaître le succès. De bonnes conditions financières ne devraient cependant pas vous inciter aux dépenses exagérées ou inutiles. Carrières sociales, politiques, la direction des affaires, (finances et affaires immobilières). Il y a également le secteur artistique ou dérivé des arts qui vous offre de la chance, telles la publicité, la décoration, la radio, la télé... Sur le plan sentimental, le mois de mai semble vous réserver quelque surprise, mais vous pouvez être trop absorbée par le travail pour prendre vraiment conscience de ce qui s'offre à vous. La Lune noire évoque les résistances de l'inconscient. Pas facile à interpréter dans un thème, elle représente toujours un élément essentiel de la personnalité étudiée, mettant en évidence des données secrètes, inconscientes, et desquelles il faut se libérer. Jades, astrologie réputée, en parle comme d'un arrière « à liquider ». Le Noeud ascendant, selon la tradition astrologique, s'identifie au mouvement vers le Nord et symbolise une élévation vers le plus haut niveau, vers le Pôle spirituel de l'existence. Il y a Noeuds planétaires et Noeuds lunaires qui sont en somme un point fictif des lieux où une planète ou la lune sectionne l'équateur céleste dans son orbite.

## Les Florales ouvertes plus longtemps

Le succès que connaissent présentement les Florales internationales de Montréal et les foules massives de visiteurs qu'elles attirent chaque jour au vélodrome olympique ont amené la direction des Florales à modifier le système des heures d'ouverture et de la vente des billets pour cet événement sans précédent.

Afin d'en permettre l'accès à un plus grand nombre de personnes et dans de meilleures conditions, il a en effet été décidé d'ouvrir les portes du vélodrome et la vente des billets dès 7 heures du matin pour ne terminer cette vente qu'à minuit le soir. Par conséquent, la sortie des derniers visiteurs devra se faire à 1 heure du matin.

De plus, la vente des billets de jour se poursuivra jusqu'à 5 heures 30 de l'après-midi, ces billets étant donc valables jusqu'à 8 heures du soir.

Enfin, les guichets du vélodrome fermeront brièvement de 5 heures 30 de l'après-midi durant une demi-heure, la vente des billets de soir commençant à 6 heures.

Cette extension tant des heures d'ouverture que de la disponibilité des billets, jointe à un rodage des systèmes de contrôle des foules sur le parquet de vélos, permettra à un plus grand nombre de visiteurs de pouvoir admirer le spectacle incomparable offert par les Florales intérieures d'ici le 29 mai prochain.

## Montréal doit être une ville fleurie

— Lamarre

«La lancée fulgurante des Florales internationales au Vélodrome, qui nous permet d'espérer une affluente de huit à neuf millions de visiteurs comme au temps de l'Exposition universelle de 1967, ne sera con-

ANDRÉ CHÉNIER

sidérée que comme un demi-succès si cet événement ne se répercute pas dans chacun de nos quartiers et si la ville de Montréal ne devient pas une ville fleurie, comme celle de Victoria, en Colombie-Britannique.»

C'est ce que déclarait hier M. Yvon Lamarre président du comité exécutif de Montréal, conférencier d'honneur à une réunion du club Kiwanis-Saint-Laurent. M. Lamarre était accompagné de M. Pierre Bourque, directeur adjoint des Travaux publics, directeur du Jardin botanique de Montréal et principal maître d'œuvre des Florales; de M. Richard Vanier, directeur des Travaux publics, et de M. Gilles Chatel, directeur général de l'Association récréative et culturelle de Montréal, qui administre Terre des Hommes.

Le conférencier a souligné que, sans le concours des citoyens qui pourraient s'inspirer des Florales, les premières en Amérique, «l'ensemble des mesures d'embellissement prévues par l'administration municipale pour faire de Montréal un endroit où il fasse bon vivre» ne constituera qu'un vain effort.

La ville entend planter cette

année 8.000 arbres, dont 2.500 en bordure des artères commerciales et des grandes voies de circulation. Elle compte aussi favoriser l'implantation des marchés de fleurs, notamment aux marchés publics Atwater, Jean-Talon et Maisonneuve. Les citoyens pourront plus facilement fleurir leurs balcons et leurs parterres. Le programme d'embellissement met aussi l'accent sur la création de parcs, le maintien de la propreté, la réfection des rues, la rénovation de l'éclairage.

M. Lamarre, enfin, a rappelé que pour l'administration Drapeau l'esthétique doit aller de pair avec une nouvelle vitalité économique de la métropole.

Quelque 1.200 logis de l'opération 10.000 logements seront bientôt mis en chantier; plus de \$80 millions seront affectés à la restauration résidentielle; les vieilles rues commerciales seront revitalisées (on veut, comme à Munich, en Allemagne, relever leur potentiel commercial de plus de 25 pour cent); l'ensemble des zones industrielles seront créés, le tout sous la direction de la Commission d'initiative et de développement économiques que la ville a instituée l'an dernier.

L'assemblée du Kiwanis s'est terminée par un diaporama sur la Florales 80, notamment sur les expositions extérieures de l'Île Notre-Dame, où un pavillon est réservé aux visiteurs désireux d'avoir des renseignements sur l'horticulture.

## FLORALIES

# Un colloque demain sur la multiplication des végétaux

D'immenses progrès ont été réalisés ces dernières années dans les méthodes de multiplication des végétaux. On a développé, dans plusieurs pays où l'horticulture occupe une place économique un tant soit peu importante, des techniques

PAUL POULIOT

permettant une propagation rapide, économique et d'une extraordinaire efficacité, de plantes sélectionnées pour leurs hautes qualités génétiques, ainsi qu'une résistance accrue à leurs ennemis naturels. Les jardiniers amateurs, qui pour la plupart, ne connaissent que l'obtention de plants à partir de graines de semence et de boutures, ont un rendez-vous, demain, dès 9h, au Jardin botanique de Montréal, au colloque sur la production des plantes organisé par les Florales internationales de Montréal.

Avant de fournir des détails sur cette rencontre, il est opportun de signaler que chaque journée qui s'est écoulée depuis l'ouverture officielle des Florales intérieures, au Vélodrome du parc olympique, a permis à des milliers et des milliers de personnes de se familiariser avec l'horticulture des pays qui ont aménagé de magnifiques jardins au Vélodrome.

D'autre part, bon nombre d'amateurs, répondant à l'invitation des organisateurs des Florales, ont voulu parfaire leurs

connaissances horticoles en participant aux colloques qui se déroulent tous les jours, au Jardin botanique de Montréal. Interrogés par LA PRESSE, plusieurs fervents du jardinage ont exprimé leur satisfaction d'avoir la chance de se renseigner sur une grande variété de sujets, auprès d'éminents experts de chez nous et de l'étranger.

Les participants au séminaire de demain vont prendre connaissance des importants progrès réalisés grâce aux efforts des chercheurs, agronomes, biologistes, généticiens, etc. Ils verront, par exemple, qu'avec une seule petite plante, divisée en milliers de particules on obtient une multitude de plants, ce qui était absolument inconcevable dans un passé pas si lointain.

Le colloque de demain est divisé en deux étapes. Le matin, sous la présidence de M. Claude Bigot, de France, on étudie la multiplication in vitro.

Six conférenciers sont au programme de cette première phase.

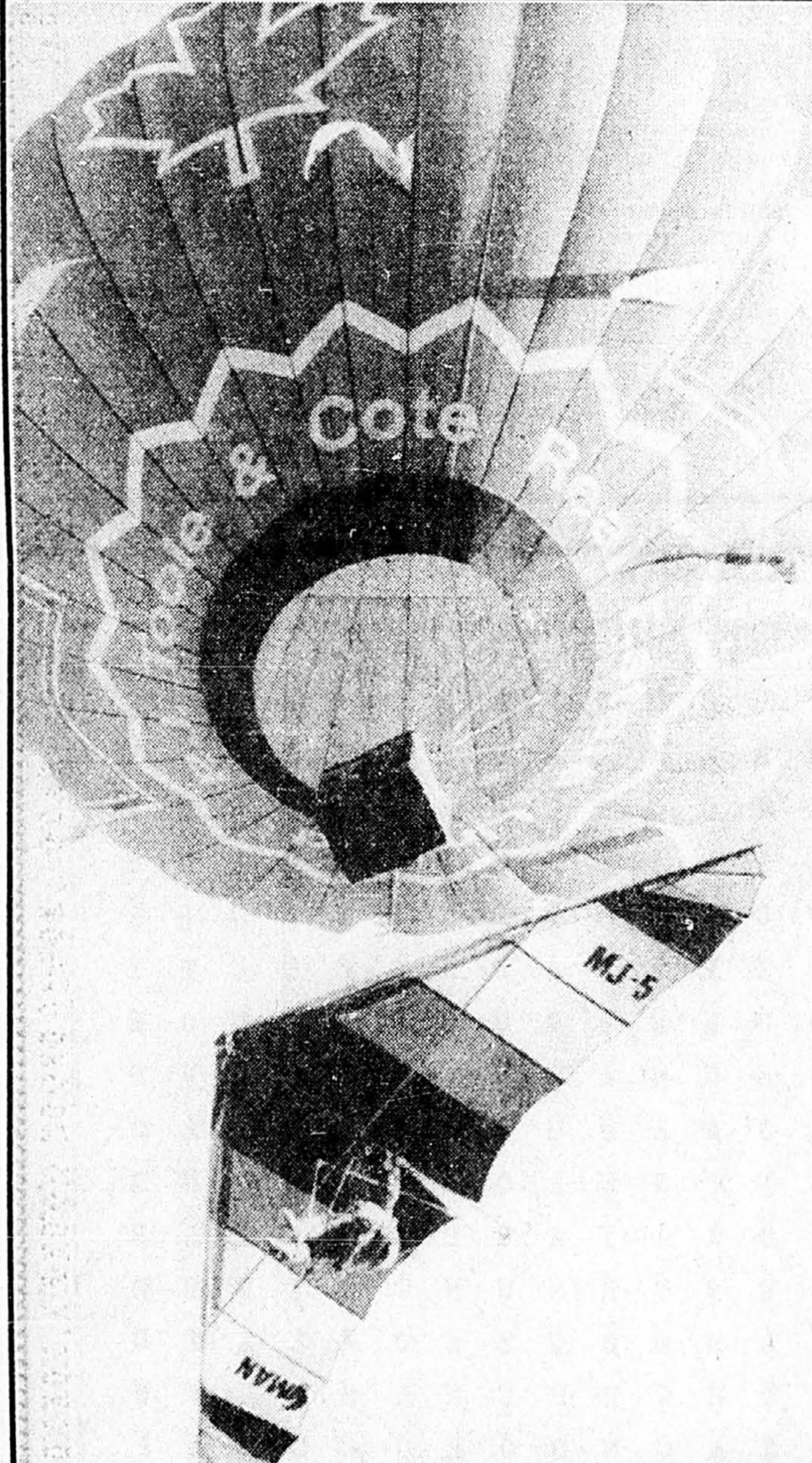
Voici la liste de ces experts et des sujets qu'ils ont choisi d'exposer à leurs auditeurs. Gildas Beauchesne (France): propagation des florales par culture de tissus. Frederick Constabel (Canada): la culture des protoplastes et ses applications. Marcel Cailloux (Canada): fusion des protoplastes de hevea brasiliensis et de hevea pauciflora. Morphogénèse florale et réponse

d'expression sexuelle de Zinnia elegans à CME 74050. Michel Vacherot (France): la production de plantes d'orchidées par culture de méristèmes. Alvan Donnan (E.U.): culture de méristèmes (Broméliacées). Une discussion suit ces divers exposés.

Experts québécois

La séance de l'après-midi est présidée par Pierre Bourque, horticulteur en chef des Florales et surintendant du Jardin botanique de Montréal. Six spécialistes, dont trois du Québec, sont au programme. Emile Jacqmain (Québec): production en pleine terre. Jay S. Koths (E.U.): milieux artificiels. William Carlson (E.U.): nouveaux développements dans la culture des annuelles. Blanche Danseur (Québec): influence de l'éclairage artificiel sur la production des roses en serre. Gerbera. Eric Henry (France): indexage des Pelargoniums. Denise Grouet (France): évolution des mycoses dans le domaine ornemental. Cette deuxième et dernière étape du colloque se termine par une discussion.

Il est à souligner que chacun des conférenciers ne dispose que de vingt minutes pour sa causerie. L'admission au colloque est de \$5 par personne, ce qui donne droit, en outre, aux textes des conférenciers, après les Florales. Pour de plus amples renseignements, composez 872-4039.



Téléphoto CP

## A 16,500 pieds d'altitude

John Bird, 25 ans, ingénieur en aéronautique de l'Université de Toronto, a établi un nouveau record d'altitude pour le vol à voile. Il a en effet été remorqué à une altitude de 16,500 pieds par un ballon d'air chaud avant d'entreprendre sa descente qui a duré 28 minutes.

## 20 trafiquants de drogue sont exécutés à Téhéran

TEHERAN (AFP) — L'ayatollah Sadegh Khalkhali a affirmé que les 20 trafiquants exécutés mercredi à Téhéran faisaient partie du «plus grand réseau de contrebande de drogue au Moyen-Orient».

L'ayatollah, responsable depuis quelques jours de la lutte antidrogue en Iran, a précisé dans une interview diffusée par la radio iranienne qu'une femme, la 21e condamnée à mort, avait vu sa peine commuée en prison à perpétuité «pour avoir participé à l'enquête sur ses complices».

«La bande de trafiquants exé-

cutée ce matin était la plus importante du Moyen-Orient et avait des ramifications dans d'autres pays de la région ainsi qu'en Angleterre et en France», a ajouté l'ayatollah Khalkhali.

«Tous possédaient des casiers judiciaires chargés, ayant été arrêtés à maintes reprises sous le règne du chah. S'ils avaient pu alors se faire libérer en payant des pots-de-vin exorbitants, maintenant nous ne pouvons nous permettre aucune indulgence envers de tels criminels et nous éliminerons les trafiquants de narcotics», a-t-il conclu en invitant la population à collaborer avec les forces de l'ordre.

# 25% de rabais sur parures de lit

Charme ancien des boutons de roses sur les parures de lit «Sachet» de TexMade... maintenant à prix spéciaux! Le motif est un délicat semis de boutons de roses sur fond blanc avec bordure de bouquets de roses. Ton havane ou rose. Polyester/coton sans soucis d'entretien, belle qualité, bas prix... et doux rêves sur un lit de roses.

Dimensions	Prix courant Eaton	l'ensemble
Jumeau (drap droit, drap housse, plus une taie)	22.99	<b>16<sup>88</sup></b>
2 places (drap droit, drap housse, plus deux taies)	30.99	<b>22<sup>88</sup></b>

Eaton Centre-ville (niveau du métro) et à ou par Anjou, Pointe-Claire, Cavendish, Laval, St-Bruno, Beloeil ainsi qu'aux magasins Eaton Foyerama à Greenfield Park et St-Laurent. (736)  
Venez ou téléphonez **842-9211**

EATON carte-comptable  
123 456 78  
L'ÉLITE MONTÉE