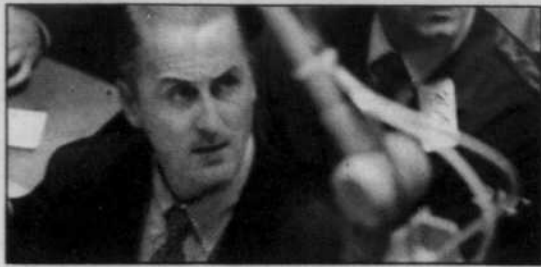


BOURSE

Les dirigeants du NYSE auront une retraite dorée

Page C 3



FORMULE 1

Le forfait de Villeneuve continue de faire jaser

Page C 10

LE DEVOIR

ÉCONOMIE



Y
YMCA
COURS DE LANGUES
• ANGLAIS • FRANÇAIS
• ESPAGNOL • ITALIEN
TESTS DE NIVEAUX :
TOUS LES MERCREDIS DE MIDI À 18 H
Centre-ville ☎ 849-8393 poste 709
www.ymcamontreal.qc.ca/langues

Forte envolée du dollar

Le huard clôture à 75,73 ¢US, une hausse de 1,04 ¢US

GÉRARD BÉRUBÉ
LE DEVOIR

Le dollar canadien a pris plus de 1 ¢US hier. Il a été propulsé à un sommet vieux de neuf ans et demi par des statistiques complaisantes — sur l'emploi et le surplus commercial — et par sa contrepartie américaine, qui demeure sous pression. En l'absence de réaction de la part de la Banque du Canada, les prévisionnistes situent désormais la prochaine cible entre 78 et 80 ¢US.

Dollar américain faible

La création d'emplois au Canada a surpris les économistes. La donnée, plus forte que prévu en septembre, a eu une répercussion immédiate sur le dollar. En première réaction, hier, le dollar canadien prenait déjà 88 centièmes face à sa contrepartie américaine. La progression s'est poursuivie avec l'amélioration du solde commercial, un mouvement amplifié par un billet vert demeurant toujours sous pression par rapport aux grandes devises de la planète. Résultat: le dollar a clôturé hier en hausse de 1,04 ¢US. À 75,73 ¢US, il est revenu à son niveau le plus élevé depuis février 1994.

Affaibli, le dollar américain s'échangeait hier sous les 109 yens, les cambistes tentant de mesurer le niveau de tolérance de la Banque du Japon. Dans la foulée, l'euro est passé au-dessus de

VOIR PAGE C 6: DOLLAR

5,2 milliards en août

L'excédent commercial augmente

PRESSE CANADIENNE
REUTERS

L'excédent commercial du Canada vis-à-vis de tous ses partenaires commerciaux a augmenté à 5,2 milliards en août, progressant ainsi de 428 millions par rapport à juillet.

Statistique Canada rapporte que les exportations des entreprises canadiennes à destination de tous les partenaires commerciaux du pays ont diminué de 3,8 %, tandis que les importations ont chuté de 5,9 %.

VOIR PAGE C 4: EXCÉDENT

Le Québec gagne l'équivalent de 7200 emplois



La création d'emplois est principalement venue de l'activité infatigable du monde de la construction ainsi que de l'ensemble des secteurs connexes tels que la finance, les assurances, l'immobilier et la location.

JACQUES GRENIER LE DEVOIR

Le taux de chômage repasse sous la barre des 10 %

ÉRIC DESROSNIERS
LE DEVOIR

La vigueur du secteur de la construction et la diminution du nombre de personnes à la recherche d'un emploi ont contribué à faire repasser le taux de chômage au Québec sous la barre des 10 % au mois dernier.

Le Québec a en effet gagné l'équivalent de 7200 emplois, attribuables en fait à un gain de 16 000 emplois à temps partiel et à un léger recul des emplois à temps plein, et vu 7300 personnes quitter sa population active au cours du mois de septembre, a indiqué Statistique Canada hier. Ces résultats ont permis de faire reculer de 0,4 % son taux de chômage, qui s'établit désormais à 9,6 %.

Le Canada dans son ensemble a pour sa part réalisé un gain tout aussi respectable qu'inattendu d'environ 46 000 emplois au cours de la même période. Ce progrès, qui faisait suite à deux mois consécutifs de recul, est toutefois demeuré sans effet sur son taux de chômage, resté à 8 %, à cause, cette fois-ci, d'une hausse équivalente de sa population active.

Le dévoilement de ces bons résultats, qui coïncidait avec l'annonce du raffermissement de l'excédent commercial canadien, a rapidement été suivi d'un mouvement à la hausse du dollar canadien par rapport à la devise américaine. Il a également, selon plusieurs analystes, reporté la perspective d'une éventuelle baisse des taux d'intérêt par la Banque du Canada alors même que cette dernière doit faire une mise à jour de sa politique monétaire la semaine prochaine.

À la remorque de l'Ontario

La récente remontée de l'emploi au pays est essentiellement attribuable aux performances de l'Ontario, où un total net d'environ 39 000 emplois a été créé le mois dernier, les 5,9 % d'heures de travail perdues au mois d'août à cause de la grande panne d'électricité qui a aussi frappé tout l'est des États-Unis ayant largement été récupérées par une hausse de 5,3 % le mois dernier. Cela n'a pas empêché le taux de chômage d'y grimper de 7,1 % à 7,3 %, augmentation du nombre de chercheurs d'emploi oblige.

En Ontario, tout comme au Québec ou dans l'en-

semble canadien, la création d'emplois est principalement venue de l'activité infatigable du monde de la construction ainsi que de l'ensemble des secteurs connexes tels que la finance, les assurances, l'immobilier et la location, où 24 000 emplois ont été créés en septembre, pour un total de 81 000 emplois depuis le début de l'année.

Au Québec, «le secteur de la construction évolue à une cadence débridée et les grands chantiers battent leur plein», notait hier Joëlle Noreau, économiste au Mouvement Desjardins, faisant référence à la moyenne annualisée de 55 000 mises en chantier depuis trois mois ainsi qu'aux grands projets de la centrale hydroélectrique de Toulousteou, de l'aluminerie Alouette et de la papetière Gaspésia.

Autre secteur à s'être bien tiré d'affaire le mois dernier, celui des soins de santé et de l'assistance sociale a de son côté gagné 18 000 emplois en septembre au Canada, venant confirmer une tendance lourde qui a permis la création de 145 000 emplois depuis août 2001.

VOIR PAGE C 6: EMPLOI

PORTRAIT

Le pronostic est bon pour DiagnoCure

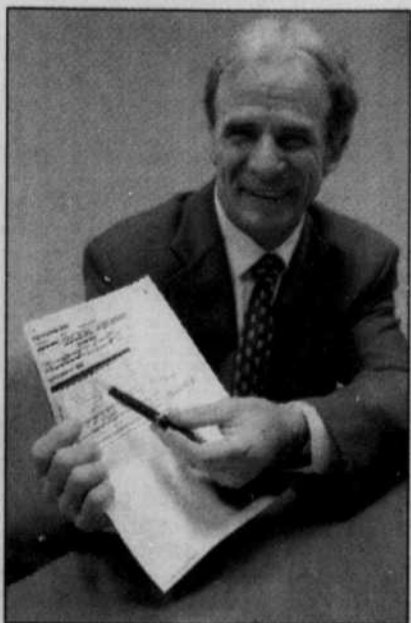
Le titre de l'entreprise de tests diagnostiques, qui se transigeait à 30 ¢ il y a un mois, a maintenant atteint la valeur de 1,46 \$

CLAUDE TURCOTTE
LE DEVOIR

Il y a un an, le titre de DiagnoCure, une petite entreprise de Québec qui œuvre dans le domaine des tests diagnostiques pour le dépistage du cancer, se transigeait à 30 ¢ sur le parquet de la Bourse de Toronto. Il y a un mois, sa valeur boursière a atteint 1,28 \$, et hier elle a clôturé à 1,46 \$, une hausse de 7,35 % dans cette seule journée. Que se passe-t-il?

Pierre Désy, qui est chef de la direction de DiagnoCure depuis février 2000, se réjouit bien sûr, mais il ne s'emballe pas. Une petite entreprise comme celle qu'il dirige subit forcément l'influence des grands courants et elle n'a pas été épargnée par l'éclatement de la bulle technologique. En revanche, DiagnoCure commence à récolter les fruits d'un repositionnement de ses activités, ce qui lui a permis d'annoncer en septembre la conclusion d'une entente importante avec un prestigieux laboratoire américain.

«Il y a huit mois, une bonne nouvelle comme celle-là serait tombée dans le vide. Mais le marché est de nouveau porteur. Il y a beaucoup d'attente chez les investisseurs pour une reprise forte. En outre, quand l'action dépasse le plateau d'un dollar, les analystes nous regardent un peu plus», explique M. Désy, qui considère néanmoins que le marché boursier ne rend pas encore pleinement justice à la valeur réelle de cette entreprise. «Nous ne sommes pas intéressés à diluer



JACQUES GRENIER LE DEVOIR

Pierre Désy est chef de la direction de DiagnoCure depuis février 2000.

nos actions actuelles et nous ne procéderons pas à une nouvelle émission publique à la valeur du titre tel qu'il est maintenant. Nos chances d'atteindre la juste valeur boursière augmenteront si nous parvenons à conclure une entente avec un partenaire mondial. Mais dans ce cas, nous n'aurions pas besoin de retourner au marché», confie le p-d.g.

Pour l'instant, des discussions «très intenses» sont en cours avec un partenaire éventuel pour conclure certains accords sur des licences pour le marché mondial, en vue de la fabrication et de la commercialisation à grande échelle du test uPM3. C'est précisément ce test qui a déclenché la fulgurante remontée en Bourse du titre de DiagnoCure. Les discussions avec des partenaires mondiaux se poursuivent depuis environ un an et pourraient déboucher sur un résultat heureux d'ici quelques mois, mais il n'y a pas de garantie absolue à cet égard.

Une avancée significative

En ce qui concerne le test uPM3 pour la détection du cancer de la prostate, un produit qui a fait l'objet d'importants progrès cliniques au cours de la dernière année, DiagnoCure annonçait le 23 septembre dernier que, à compter du 15 octobre prochain, un format maison de ce test sera offert par Bostwick Laboratories, de Richmond, en Virginie. Ce test, qui détecte l'expression du gène PCA3 spécifiquement associé au cancer de la prostate, annonce une avancée significative dans l'amélioration du diagnostic du cancer de la prostate.

«Les résultats obtenus nous permettent d'envisager la possibilité de nous tailler une part importante d'un marché mondial potentiel annuel de neuf millions de tests, à un prix initial d'environ 100 \$ le test», soutient M. Désy. À l'heure actuelle, c'est le

VOIR PAGE C 6: DIAGNOCURE

ROLEX
Day-Date
en platine.

LUNDI
28

Célébrons 25 ans d'excellence
CHÂTEAU D'IVOIRE
2020, rue de la Montagne • (514) 845-4651

LE MARCHE DES BOURSE

Table with columns: Titrage, Volume, Haut, Bas, P. Max., P. Min., Ver. (Market data for various stocks)

Table with columns: Titrage, Volume, Haut, Bas, P. Max., P. Min., Ver. (Market data for various stocks)

Table with columns: Titrage, Volume, Haut, Bas, P. Max., P. Min., Ver. (Market data for various stocks)

TORONTO

Ces titres, transigés hier, sont présentés en ordre alphabétique et leur valeur est exprimée en dollars canadiens. Les lettres a à f différencient les catégories d'actions ordinaires sans droit de vote, à droit de vote subalterne; p= actions privilégiées dont le dernier dividende n'a pas encore été versé; u= unité de capital-achat; v= dividende variable; wt ou w= bon de souscription (warrant); z= lot brisé.

LES COTES NEW YORK

Table with columns: Titrage, Volume, Haut, Bas, P. Max., P. Min., Ver. (Market data for New York stocks)

LES DEVISES

Voici la valeur des devises étrangères exprimée en dollars canadiens

Table with columns: Pays, Titrage, Volume, Haut, Bas, P. Max., P. Min., Ver. (Exchange rates for various countries)

Table with columns: Titrage, Volume, Haut, Bas, P. Max., P. Min., Ver. (Market data for various stocks)

Table with columns: Titrage, Volume, Haut, Bas, P. Max., P. Min., Ver. (Market data for various stocks)

Table with columns: Titrage, Volume, Haut, Bas, P. Max., P. Min., Ver. (Market data for various stocks)

COUP D'ŒIL



Advertisement for 'Gestion privée' (Private Management) with text: 'Le privilège d'une tranquillité d'esprit' and contact information.

Advertisement for 'avantages' (Advantages) with text: '514-529-7775' and '1-800-248-3663'.

Table with columns: Titrage, Volume, Haut, Bas, P. Max., P. Min., Ver. (Market data for various stocks)

La Bourse de Toronto

Table with columns: Titrage, Volume, Haut, Bas, P. Max., P. Min., Ver. (Market data for Toronto exchange)

Table with columns: Titrage, Volume, Haut, Bas, P. Max., P. Min., Ver. (Market data for various stocks)

Table with columns: Titrage, Volume, Haut, Bas, P. Max., P. Min., Ver. (Market data for various stocks)

Table with columns: Titrage, Volume, Haut, Bas, P. Max., P. Min., Ver. (Market data for various stocks)

Le Marché Américain

Table with columns: Titrage, Volume, Haut, Bas, P. Max., P. Min., Ver. (Market data for American market)

Table with columns: Titrage, Volume, Haut, Bas, P. Max., P. Min., Ver. (Market data for various stocks)

Table with columns: Titrage, Volume, Haut, Bas, P. Max., P. Min., Ver. (Market data for various stocks)

Table with columns: Titrage, Volume, Haut, Bas, P. Max., P. Min., Ver. (Market data for various stocks)

Les plus actifs de Toronto

Table with columns: Titrage, Volume, Haut, Bas, P. Max., P. Min., Ver. (Market data for active stocks in Toronto)

Table with columns: Titrage, Volume, Haut, Bas, P. Max., P. Min., Ver. (Market data for various stocks)

Table with columns: Titrage, Volume, Haut, Bas, P. Max., P. Min., Ver. (Market data for various stocks)

Table with columns: Titrage, Volume, Haut, Bas, P. Max., P. Min., Ver. (Market data for various stocks)

Les plus actifs du Canadian Venture

Table with columns: Titrage, Volume, Haut, Bas, P. Max., P. Min., Ver. (Market data for active stocks in Canadian Venture)

Table with columns: Titrage, Volume, Haut, Bas, P. Max., P. Min., Ver. (Market data for various stocks)

Table with columns: Titrage, Volume, Haut, Bas, P. Max., P. Min., Ver. (Market data for various stocks)

Table with columns: Titrage, Volume, Haut, Bas, P. Max., P. Min., Ver. (Market data for various stocks)

INDICES QUÉBEC

Table with columns: Date, Fermeture, Variation journalière, Variation journalière (%), Variation depuis le 1er janvier (2003) (Variation journalière (%)).

Decisionplus.com logo and contact information: 'Des cotes en temps réel pour aussi peu que \$9.95/mois'.

LE DEVOIR

ÉCONOMIE

PERSPECTIVES

Sauver
la collerette
blanche boréale

Longtemps considérée à l'abri de la concurrence d'espèces vivant dans les pays chauds, la collerette blanche boréale est en voie, aujourd'hui, de connaître le même sort que son cousin, le col bleu nordique. En lutte pour les mêmes mangeoires, elle voit en effet son habitat être de plus en plus perturbé par une compétition étrangère aussi laborieuse qu'elle, mais moins gourmande et beaucoup plus nombreuse.

Depuis longtemps une réalité dans le domaine manufacturier, le recours à la sous-traitance étrangère dans les pays développés devient de plus en plus courant en matière de services et de travail de bureau.

Les causes de ce recours grandissant aux cols blancs des pays du Sud sont, à toutes fins utiles, les mêmes que celles qui se sont appliquées depuis des années aux cols bleus. Il s'agit en premier lieu des progrès technologiques tels qu'Internet, qui ont considérablement réduit, voire aboli, les distances physiques, de l'adoption de nouvelles méthodes de travail par les entreprises, ainsi que de l'abolition graduelle des barrières au commerce. Il est également question d'expertise, lorsqu'on sait que l'Inde produit chaque année deux millions de diplômés universitaires.

On parle aussi, bien évidemment, de course au profit et de différence entre les coûts de la main-d'œuvre, le salaire annuel d'un programmeur informatique s'élevant à 60 000 \$ aux États-Unis, comparativement à 5000 \$ en Inde.

Les activités touchées sont multiples et l'ampleur de la tendance est impressionnante. À ce chapitre, si la Chine a désormais la réputation d'être «l'atelier du monde», l'Inde semble en voie d'en devenir l'arrière-boutique, ou le bureau.

Fort d'une population frisant le milliard d'habitants dont plusieurs parlent bien l'anglais, l'Inde s'est, par exemple, spécialisée dans les centres d'appels téléphoniques et les services Internet pour de grandes entreprises comme Sprint, Amazon.com et Yahoo!. Ces centaines de milliers de téléphonistes, qui desservent aussi bien les marchés environnants que ceux d'Europe ou des États-Unis, peuvent au besoin prendre l'accent du Yorkshire ou vous parler du temps qu'il fait sur la côte est américaine pour donner l'illusion qu'ils se trouvent dans un bureau au coin de la rue plutôt qu'à des milliers de kilomètres.

Les cols blancs indiens n'en restent pas là. Plusieurs grandes banques et compagnies d'assurances occidentales telles que Citibank, GE Capital, AXA, et American Express leur confient en effet une partie de leur travail de comptabilité, de saisie de données, d'analyse financière ou d'entretien informatique. On estime ainsi que les économies réalisées par le secteur financier américain, grâce à la sous-traitance indienne, se sont élevées à six milliards \$US en quatre ans. On prévoit également que, d'ici 2008, il se créera en Inde un million de nouveaux emplois dans le secteur des services liés aux nouvelles technologies et que ce nombre aura été porté à trois millions en 2015.

Des multinationales comme IBM, Oracle, Microsoft et Accenture ont pour leur part déjà commencé à mettre à contribution la nuée d'ingénieurs bien formés et bon marché disponibles en Inde, à titre de concepteurs de microprocesseurs, de logiciels et de systèmes informatiques, par exemple. Pas étonnant que, dans l'ancien pays des rajahs, la proportion représentée par les produits et services informatiques dans l'ensemble des exportations soit passée en six ans de 5 % à 20 %, pour une valeur totale de 9,5 milliards.

Et la Chine, la Russie, le Maroc...
Bien que dominante dans ce domaine, l'Inde n'est pas à l'abri, elle non plus, de la concurrence. C'est que l'on parle bien l'anglais aussi aux Philippines et en Afrique du Sud. C'est que la Chine et la Russie regorgent elles aussi de diplômés prêts à travailler pour une bouchée de pain. C'est que les pays européens se tournent de plus en plus vers leurs arrières-cours, comme l'Irlande, la Roumanie et la Bulgarie, et que la France, par exemple, a un intérêt certain à faire plutôt affaire avec des pays francophones comme le Maroc et la Tunisie.

Chose certaine, vue des pays développés, cette tendance n'a rien de rassurant. «L'augmentation du commerce international était censée nous mener à de meilleurs emplois et à un meilleur niveau de vie», faisait remarquer cet été au *New York Times* le président d'un comité du Congrès américain qui s'est penché sur l'incidence de la mondialisation sur les cols blancs. «L'argument était que les emplois moins qualifiés iraient à l'étranger et que cela permettrait aux Américains de se concentrer sur les emplois qualifiés et bien payés. Qu'est-ce que l'on peut dire aujourd'hui aux ingénieurs informatiques, aux architectes, aux comptables? Dans quels secteurs sont-ils censés s'en aller maintenant?»

Un article de *La Presse* rapportait récemment que Montréal a été jusqu'à présent relativement épargnée par cette tendance. Un spécialiste y précisait cependant que la langue française constitue à ce chapitre un faible rempart et que les entreprises d'ici ne résisteront pas encore bien longtemps à la tentation de réduire leurs coûts d'exploitation et de voir certaines tâches accomplies par d'autres durant la nuit grâce au décalage horaire.

Que faire, alors? Certains États américains seraient déjà en train d'étudier la possibilité d'interdire à leurs entreprises de recourir à la sous-traitance étrangère. Aux États-Unis comme ailleurs, des syndicats de cols blancs demandent conseil auprès de leurs frères du secteur manufacturier pour faire à leur tour pression sur les élus, chercher à inclure des moyens de protection dans leurs conventions collectives ou aider à relever les conditions de travail dans les pays du Sud.

En attendant, les travailleurs touchés essaient de se convaincre que les économistes ont raison de dire que le recours à la sous-traitance constitue un gain de productivité qui finira par profiter à tous, tout en se disant que la plupart de leurs tâches impliquent un contact direct et une connaissance fine de la réalité locale qui sont inaccessibles à un concurrent situé à l'autre bout du monde.

Les dirigeants du NYSE
se préparent une retraite dorée

Deux des principaux lieutenants de Grasso devraient recevoir au moins 22 millions \$US chacun à leur départ

JAVIER DAVID
NICOLE MAESTRI
REUTERS

New York — Moins d'un mois après la démission de son président, Richard Grasso, poussé au départ par les révélations sur sa rémunération, le New York Stock Exchange (NYSE) a fait savoir hier que deux des principaux lieutenants de Grasso devraient recevoir au moins 22 millions \$US chacun à leur départ à la retraite.

Les deux coprésidents Catherine Kinney et Robert Britz ont gagné chacun 2,7 millions en salaire et primes en 2002, précise le NYSE.

Le groupe a ajouté que les accords de rémunération conclus par ses 23 principaux dirigeants portaient sur un montant total de 125 millions \$US et qu'ils avaient été approuvés par Richard Grasso et par le comité des rémunérations du conseil d'administration.

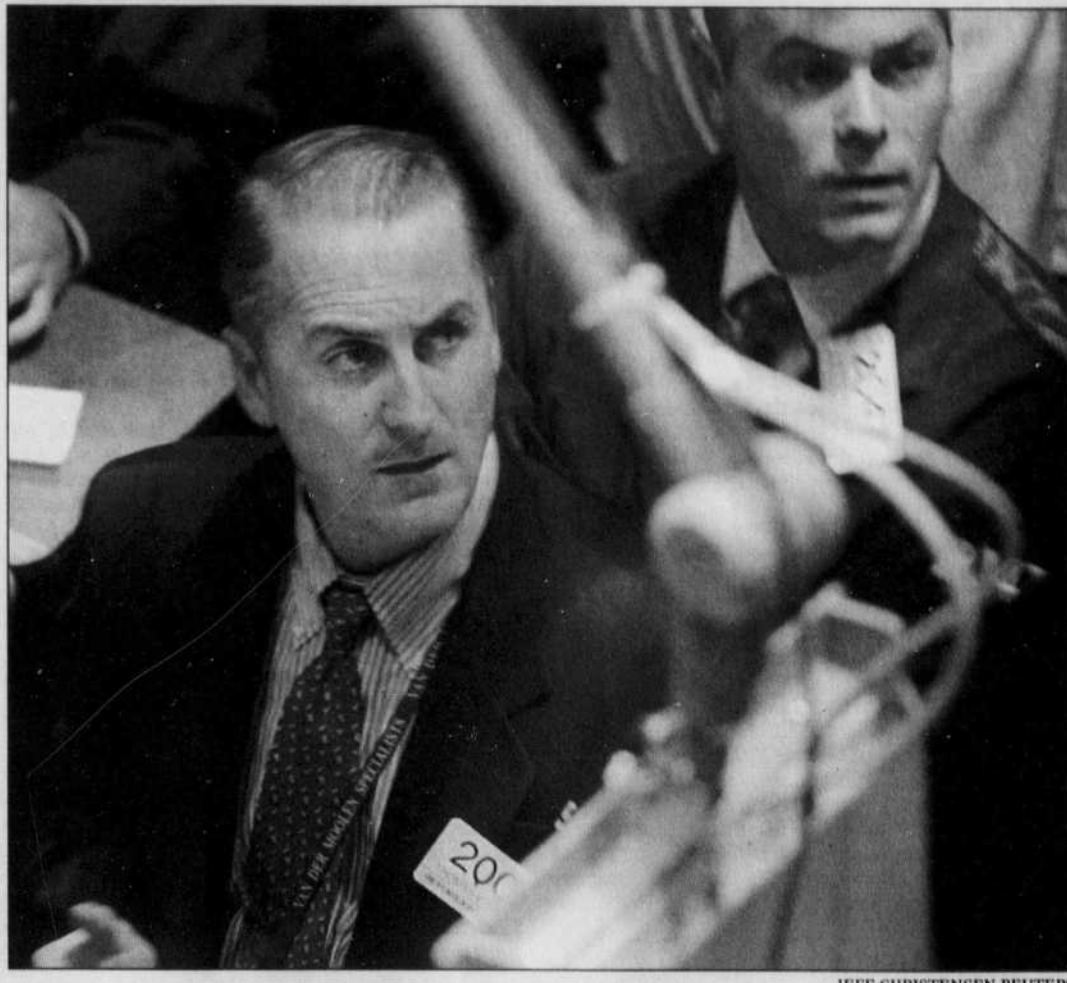
Le président intérimaire du NYSE, John Reed, a précisé dans un communiqué que la Bourse modifierait certaines des composantes des plans de retraite et des plans d'épargne. Sans entrer dans les détails, Reed a ajouté que ces modifications refléteraient le besoin de la Bourse «d'avoir ce qu'il se fait de mieux en matière de gestion».

Reed a reçu pour mandat de réformer les organes de direction du NYSE afin de mettre un terme aux conflits d'intérêts créés par le double rôle du groupe, à la fois exploitant de marché et régulateur. «Il est clair que la Bourse a pris comme référence le secteur financier en général, parce que ces niveaux de rémunération correspondent à ce qu'on s'attend à trouver dans les plus grandes institutions financières», explique Espen Eckbo, directeur du Center for Corporate Governance de l'université de Dartmouth. «Mon opinion personnelle, c'est qu'ils doivent abaisser le niveau de comparaison; il faut qu'ils se considèrent différemment», ajoute-t-il.

Grasso a été poussé à la démission le 17 septembre après qu'il fut révélé que ses rémunérations, prestations et avantages totalisaient 188 millions \$US. Britz, en fonction au NYSE depuis 30 ans, et Kinney, qui l'a rejoint voici 28 ans, figuraient parmi ses principaux collaborateurs.

Un porte-parole du NYSE a expliqué que ni Britz, ni Kinney n'étaient joignables pour commenter ces informations.

Certains observateurs estiment que John Reed pourrait réduire le nombre des membres du conseil d'administration et en modifier la composition, mais le président intérimaire a mis en avant la nécessité



JEFF CHRISTENSEN REUTERS

La Bourse de New York a révélé hier les salaires de ses six principaux dirigeants.

de conserver des administrateurs expérimentés pour aider à réformer le groupe.

Révélations

La Bourse de New York a révélé hier les salaires de ses six principaux dirigeants. William Johnston, un conseiller de premier plan, a gagné plus de 1,25 million en 2002 et peut prétendre à une indemnité de départ à la retraite de 6,8 millions. Les salaires des trois vice-présidents exécutifs étaient l'an dernier, respectivement, de 1,38 million, 1,5 million et 1,1 million. Leurs

indemnités de retraite, elles, sont fixées à 7,7 millions, 4,8 millions et 9,2 millions respectivement.

Les chiffres révélés pour Britz et Kinney sont «assez proches des paramètres que nous prévoyions», a expliqué James Rutledge, un membre du NYSE depuis 1973, qui s'est dit surpris en revanche par les rémunérations des quatre autres dirigeants. «Ce sont les autres qui m'ont pris par surprise», a-t-il expliqué.

Dans son communiqué, John Reed explique simplement que moins de 12 des dirigeants du groupe gagnent plus d'un million de dollars par an.

Conflit avec Electronic Arts

La Cour d'appel accorde
une injonction à Ubi SoftALEC CASTONGUAY
LE DEVOIR

Renversement de situation dans le bras de fer juridique qui oppose Ubi Soft et Electronic Arts (EA). Hier, la Cour d'appel du Québec a annulé une décision de la Cour supérieure qui a permis à quatre ex-employés d'Ubi Soft d'œuvrer chez EA malgré une entente de non-concurrence dûment signée par les créateurs. L'injonction accordée à Ubi Soft par les trois juges empêche donc Steve Dupont, Hugo Dallaire, Marc Bouchard et François Champagnon-Pelland de travailler chez EA jusqu'au procès définitif, qui devrait vraisemblablement avoir lieu en janvier 2004.

Les deux géants du jeu vidéo s'affrontent en cour depuis que cinq programmeurs d'Ubi Soft ont décidé, entre le 4 et le 24 juillet dernier, de faire le saut chez le nouveau concurrent montréalais EA. Les employés, qui ont tous travaillé à mettre au monde le jeu *Splinter Cell*, vendu à 5,5 millions d'exemplaires, étaient liés par un contrat de confidentialité et par une clause qui leur interdisait de mettre leurs talents au service d'une entreprise concurrente en Amérique du Nord pendant un an.

Début septembre, un juge avait statué que les employés pouvaient travailler chez EA en attendant le procès. Pas du tout, en a décidé la Cour d'appel. Les juges ont par contre statué que l'un des cinq employés, Antoine Dodens, n'avait pas signé une telle clause. Les quatre autres, eux, devront attendre le procès chez eux.

Le patron d'Ubi Soft à Montréal, Martin Tremblay, s'est dit heureux du jugement, lui qui s'exprimait pour la première fois sur le litige. «Ça va bien au-delà des individus en cause, c'est un combat entre deux géants, a-t-il expliqué lors d'un entretien au *Devoir*. Actuellement,

sept des huit employés d'EA viennent de chez nous. Et les cinq personnes en cause ont toutes travaillé sur le même jeu, c'est clair qu'il y a eu collusion.»

À mots couverts, Martin Tremblay accuse EA de venir à Montréal pour voler les talents de l'entreprise. «Depuis quelques années, le studio d'Ubi Soft à Montréal est perçu comme l'un des meilleurs au monde. On a créé plusieurs jeux célèbres, et ceux qui vont arriver sur le marché, comme Prince of Persia, sont parmi les plus attendus aux États-Unis. Ce n'est sûrement pas étranger à la venue d'EA dans la métropole. Je pose la question: "Est-ce qu'ils sont vraiment venus créer des emplois à Montréal?". Jusqu'à présent, la presque totalité de leurs employés viennent d'Ubi Soft. Alors, quand ils nous accusent de bloquer la création d'emplois avec ce procès, ça nous fait sursauter. Nous, on a bien l'intention de protéger nos talents, comme toute entreprise le ferait.»

Déception

Chez EA, on s'est dit déçu du verdict. «On va appuyer nos employés et on va les payer quand même en attendant le procès», a soutenu Alain Tascan, directeur du studio montréalais. Lors de l'annonce, en août, de son implantation dans la métropole, EA a promis de créer 500 emplois. De l'autre côté, chez Ubi Soft, plus de 700 employés œuvrent à la création de jeux vidéo.

Alain Tascan réfute les arguments d'Ubi Soft selon lesquels le plan est de voler des programmeurs. «Il n'y a pas de complot! Les employés ne travaillaient plus ensemble depuis un an. Ils ont juste voulu relever de nouveaux défis. Ce sont eux qui nous ont approchés. Et avant de dire qu'on ne cherche pas à créer des emplois, qu'ils attendent un peu. On ne peut pas juger d'un plan de recrutement après quelques semaines.»

Création de 200 emplois

Le Fonds de solidarité investit 4,8 millions
dans la région de QuébecNORMAN DELISLE
PRESSE CANADIENNE

Québec — Le Fonds de solidarité de la FTQ investit 4,8 millions pour le développement de cinq entreprises de la région de Québec, a annoncé hier le président du Fonds, Pierre Genest.

Le plus important investissement est de trois millions pour la compagnie Harfan Technologies de Pont-Rouge, dans Portneuf. Cette entreprise offre un logiciel pour la gestion des infrastructures comme les réseaux d'égouts, d'aqueduc, de voirie. Harfan Technologies entend développer un logiciel pour les autorités portuaires afin de faciliter la gestion de ce type d'installations, a expliqué le président de l'entreprise, Guy Doucet.

Le Fonds de solidarité de la FTQ a aussi investi un million de dollars dans l'entreprise Decacer, spécialisée dans la pasteurisation et le traitement du sirop

d'érable. Decacer a traité l'an dernier plus de 20 millions de livres de sirop d'érable, et entrepasse le sirop pour le compte de la Fédération des producteurs acéricoles du Québec.

C'est une somme de 350 000 \$ que le Fonds de solidarité débloque pour les Aliments 2000. La somme servira à l'entreprise pour acquérir de nouveaux équipements nécessaires à la fabrication de produits alimentaires. Cette entreprise fabrique déjà des pâtes à tarte et à pizza qui sont distribuées dans plusieurs épiceries et restaurants du Québec.

Par ailleurs, une autre somme de 300 000 \$ ira aux Vêtements Perlimpinpin. Danielle Déry, présidente de cette compagnie qui conçoit et fabrique des vêtements pour enfants, a expliqué que la somme servira à la commercialisation des produits fabriqués au cours des dernières années.

Enfin, le Fonds de la FTQ investit 150 000 \$ dans Optique Québec, un laboratoire qui se concentre sur

la fabrication de lentilles de lunettes pour différents ophtalmologistes et opticiens de la région.

L'ensemble de ces cinq investissements aidera à la création de quelque 200 emplois.

Depuis 1983

Uniquement dans la région de Québec, la FTQ a investi depuis sa création quelque 377 millions dans 66 entreprises, ce qui aura contribué à créer près de 5400 emplois, a expliqué le président Genest.

Le Fonds de solidarité de la FTQ a été créé en 1983, en pleine récession économique, afin de recueillir des fonds contribuant à la création d'emplois. Vingt ans plus tard, le Fonds possède des actifs de 4,6 milliards et quelque 550 000 Québécois ont accepté d'y investir une partie de leurs épargnes. Les divers investissements qu'il a effectués dans les entreprises québécoises depuis deux décennies ont permis de créer, maintenir ou soutenir plus de 90 000 emplois.

Ivaco liquidera
ses actifs
américainsIvaco tente présentement
de restructurer ses activités
afin de pouvoir survivre

PRESSE CANADIENNE

Le producteur d'acier Ivaco liquidera officiellement tous les actifs de sa filiale Atlantic Steel aux États-Unis. L'entreprise a annoncé hier qu'elle avait fait appel au chapitre sept de la loi américaine pour ses quatre usines situées en Géorgie, au Michigan et dans l'État de New York.

Les activités d'Ivaco aux États-Unis fournissaient un emploi à une centaine de travailleurs. La direction avait déclaré le mois dernier que le niveau élevé d'importations nuisait aux producteurs canadiens, que la hausse du prix du métal de récupération jumelée à une augmentation des frais de transport et d'énergie étaient tous des facteurs négatifs pour l'entreprise québécoise.

Atlantic Steel et Ivaco s'étaient toutes les deux placées sous la protection de La loi sur arrangements avec les créanciers le 16 septembre, soit l'équivalent du chapitre 11 aux États-Unis. Ivaco tente présentement de restructurer ses activités afin de pouvoir survivre.

Depuis le 1^{er} septembre, le chef de la restructuration, Gordon Silverman, a remplacé Paul Ivanier au poste de p.-d.g. d'Ivaco. M. Ivanier occupe depuis ce temps les fonctions de président du conseil d'administration.

Le titre d'Ivaco a terminé la journée de hier inchangé, à 34 ¢, à la Bourse de Toronto.

LE DEVOIR

ÉCONOMIE

www.globetrotter.net/finances

Suivez jour après jour votre portefeuille boursier, les marchés et l'actualité économique.

Apprenez à faire fructifier votre argent avec la classe virtuelle Pro-Placement.

www.globetrotter.net/proplacement

MARCHÉS BOURSIERS

New York continue à monter

AGENCE FRANCE-PRESSE REUTERS

La Bourse américaine a continué à monter cette semaine, aidée par de bons indicateurs économiques et des premiers résultats trimestriels de sociétés encourageants...

Le Dow Jones a progressé de 1,1 % cette semaine pour finir à 9674,68 points hier, et l'indice composé du Nasdaq, de 1,9 %, à 1915,31 points.

Le marché obligataire s'est légèrement tendu, le rendement de l'obligation du Trésor à 10 ans remontant à 4,25 % contre 4,19 % vendredi dernier...

À Toronto

À Toronto, l'indice composé S&P/TSX a gagné 29,12 points, ou 0,4 % hier, à 7633,61. Le TSX a terminé sa deuxième semaine consécutive en hausse avec un gain de 1,5 %.

Les investisseurs attendent avec impatience les résultats trimestriels des entreprises, dont les premiers seront dévoilés dès la semaine prochaine...

Bonnes nouvelles

À New York, la Bourse a continué à profiter en début de semaine de l'annonce que l'économie américaine a créé des emplois le mois dernier...

Autre bonne nouvelle, le déficit commercial a été moins élevé que prévu en août et l'inflation est restée sous contrôle en septembre.

La semaine prochaine, nous attendons une pléthore de résultats trimestriels mais nous n'avons pas d'indicateurs économiques avant mercredi...

Limiter ses placements aux titres à revenus fixes peut se justifier

Je lis régulièrement vos chroniques depuis environ deux ans. Je dois avouer que je ne me suis jamais intéressée aux questions de placement avant cette date.



Claude Chiasson

Voici un état de ma situation:

- je suis propriétaire d'un logement entièrement payé, en excellente condition, dans un quartier recherché, d'une valeur d'environ 250 000 \$;
■ je n'ai aucune dette. Ma voiture de deux ans est payée, et je compte la garder six ou sept ans;
■ je dispose d'un revenu de retraite mensuel net d'environ 2500 \$ (qui me permet de vivre);
■ j'ai accumulé des économies (de type REER) qui sont réparties comme suit:
- Fonds FTQ: 12 500 \$ (acheté en partie parce que je crois en sa valeur éthique tout autant qu'en sa valeur économique);
- dans différentes institutions financières: épargnes à terme indiciaire (CPG Indice-action capital garanti): 31 030 \$;
- placement dans fonds d'actions (aucune garantie): valeur il y a 2 ans: 10 090 \$, valeur aujourd'hui: 9278 \$;
- un portefeuille de placements conservateurs (bons du Trésor, Int-Hydro Québec, Int-Province du Québec, etc.: 56 720 \$).

Il est à noter que:
■ ces économies devront me permettre de voyager deux fois par année... tant que je serai capable de le faire - comme je suis en excellente santé, je prévois une quinzaine d'années;
■ ne m'étant jamais intéressée aux questions de placement, je me sens très insécure dans mes décisions, c'est pourquoi j'ai toujours fait affaire avec des institutions financières reconnues.

Mes questions sont les suivantes:
■ Compte tenu de ma situation et de mes connaissances, que me conseillez-vous par rapport à ces placements?

■ Que pensez-vous du Fonds FTQ dans ma situation?

■ Est-il trop tard pour suivre le conseil que vous donnez souvent (toujours!) de se constituer un portefeuille d'actions de grandes firmes canadiennes? Éventuellement, quels placements devrais-je convertir?

En terminant, permettez-moi de souligner combien votre chronique est importante pour les non-initiés comme moi... Ceux qui ont pris 30 ans pour se réveiller et se préoccuper de leur situation financière. Elle est écrite dans un langage clair et accessible, et l'analyse de cas rend l'information concrète et accessible. Je vous remercie de m'aider de vos conseils.

D'abord, voici une courte synthèse de votre situation financière: vous êtes bénéficiaire d'une rente de 2500 \$ après impôt, ou environ, avant impôt, de 3500 \$ par mois ou 42 000 \$ par année; vos REER totalisent près de 110 000 \$; votre maison libre de toute dette vaut 250 000 \$ environ.

Un premier constat: votre rente constitue un élément très important de votre avoir. Sa valeur actuelle est grosso modo de 420 000 \$ avant impôt ou près de 290 000 \$ après impôt. Cela porte la valeur de votre actif net après impôt à près de 620 000 \$ (en incluant la valeur de votre propriété et celle après impôt de vos REER). Cela signifie que vous possédez l'actif net requérant pour prétendre à une retraite aisée vous permettant de vivre à au moins 2,5 fois votre seuil de pauvreté, et ce, que vous soyez seule ou avec un conjoint.

Un second constat: vu le poids de votre rente dans la valeur de votre actif, la nécessité de tirer des revenus de placement réguliers et élevés de vos autres placements n'est pas primordiale puisque, comme vous le dites, vous vivez déjà très bien de votre rente.

Si, à ces détails précédents, j'ajoute votre propension assez faible au risque, vous devriez probablement limiter vos placements à ce qu'il y a de plus sûr: les titres à revenus fixes de grande qualité. Surtout que,

déjà, une partie importante de vos REER est constituée d'obligations démunies d'Hydro-Québec et de la province de Québec. Vous pourriez ajouter à ces titres des obligations à terme à taux progressifs de dix ans ou encore celles à taux fixes (vous pouvez choisir entre des échéances d'un à dix ans) de Placements Québec. Notez que Placements Québec offre même de verser les intérêts sur une base mensuelle si vous investissez au moins 10 000 \$ dans ces produits.

Votre rente étant la principale source de vos revenus, une source par ailleurs déjà suffisante pour vos besoins, votre seul souci serait alors d'organiser les échéances de vos divers placements de sorte que vous disposiez des liquidités requises pour effectuer vos voyages ou autres activités prévues.

Vous n'êtes même pas tenue d'établir un plan de retrais réguliers de votre REER, n'ayant point besoin de ces revenus sur une base régulière.

En limitant ainsi vos placements aux titres à revenus fixes de grande qualité, vous aurez toute la tranquillité d'esprit voulue pour entreprendre des voyages de longue durée (dans la mesure de votre budget) sans vous préoccuper outre mesure de vos placements.

Les actions de grandes compagnies canadiennes sont certainement un excellent moyen d'encaisser des revenus réguliers de placement tout en bénéficiant à long terme d'une plus-value potentielle non négligeable du capital investi. Mais investir dans ces actions exige en contrepartie un certain effort de suivi (que je ne considère toutefois pas excessif), question de s'assurer de la bonne marche de ces entreprises.

cchiasson@proplacement.qc.ca
Classe Internet: www.proplacement.qc.ca



EN BREF

Le nombre de faillites personnelles a grimpé en septembre

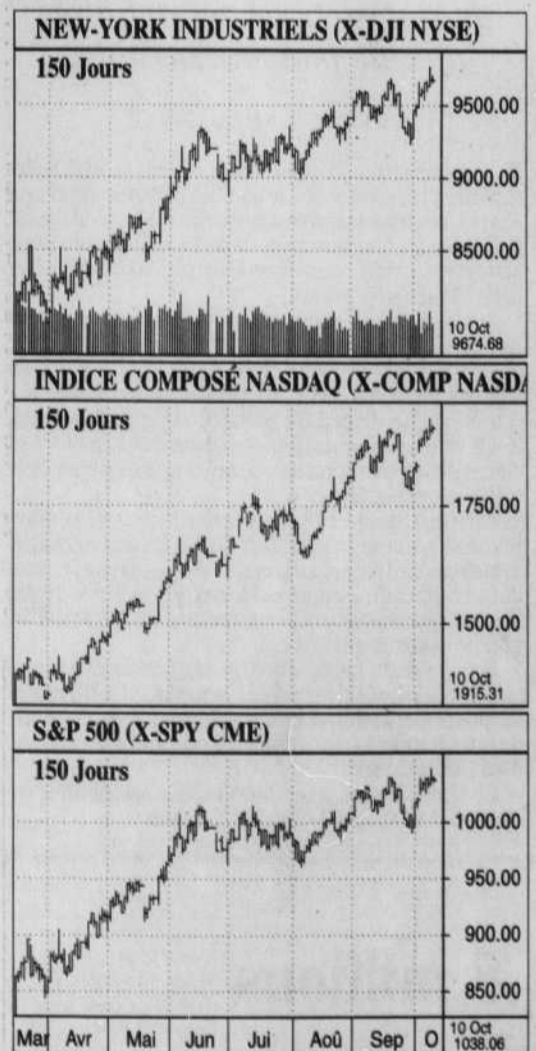
Toronto (PC) — Le nombre de faillites personnelles a grimpé de 11,2 % au Canada en juillet par rapport au même mois en 2002, à un moment où l'économie montre des signes de détérioration.

nada a indiqué hier que le taux de chômage en septembre s'établissait à 8 %, au même niveau qu'en août. «Nous nous attendons à ce que le nombre de faillites personnelles continue d'augmenter à court terme au Canada pour atteindre entre 5 et 10 % au cours des 12 prochains mois», prévoit la CIBC, qui précise que le Québec est la seule province qui présente une diminution au chapitre des propositions de faillites personnelles.

Le trafic est en baisse chez Air Canada

(PC) — Le trafic a diminué de 12,4 % pendant le mois de septembre chez Air Canada par rapport au même mois en 2002 alors que la capacité du transporteur a été charcutée de 11,1 %. Le trafic

est mesuré par la proportion de passagers par mille payant parcouru. La filiale régionale Air Canada Jazz a enregistré une baisse de 0,8 % de ses passagers par mille payant en septembre, par rapport à un an plus tôt. La capacité de cette filiale a toutefois augmenté de 2,7 %.



Cours pour l'investisseur actif. DECISION-PLUS lance sa session de cours en salle, édition automne 2003. 4 cours pour mieux répondre à vos besoins: Atelier d'analyse technique, Investir à moyen terme avec des méthodes d'identification et suivi de tendance, Investir à court terme à l'aide des indicateurs et des oscillateurs, Plan de trading et discipline du trader.

EXCÉDENT. SUITE DE LA PAGE C 1. Il s'agit de la plus forte baisse mensuelle en pourcentage depuis décembre 1991. Les exportations ont diminué à 31,9 milliards, alors que les importations ont atteint 26,7 milliards.

LES TAUX D'INTÉRÊT. Voici les taux d'intérêt en vigueur le 9 octobre 2003 dans les principales institutions financières au Canada. Ces taux sont fournis par les institutions financières.

Decision-Plus, la formule gagnante! decisionplus.com. Tél.: 514.392.1366. Sans frais: 1.877.392.1366. www.decision-plus.com

Bombardier est sélectionné par Leipzig. (PC) — Bombardier a été retenu par le Conseil de supervision de la société des transports de Leipzig, en Allemagne, afin de fournir 12 tramways à plancher bas.

ÉCONOMIE

Ouverture de la réunion de Buenos Aires

Les désertions se multiplient au sein du G20+

AGENCE FRANCE-PRESSE

Buenos Aires — Le G20+, le nouveau groupe réunissant les pays en développement hostiles aux subventions agricoles, a enregistré hier de nouvelles désertions alors que s'ouvrait à Buenos Aires sa première réunion depuis l'échec des négociations commerciales de Cancun le 14 septembre.

Le Guatemala a annoncé son retrait du groupe, en dénonçant sa politisation croissante. Le Costa Rica avait fait de même la veille.

La réunion de Buenos Aires n'a rassemblé que 15 délégations, dont seules huit étaient menées comme il était prévu à l'origine par un ministre de plein exercice. Étaient ainsi représentés au niveau ministériel: l'Argentine, la Bolivie, le Brésil, le Chili, le Mexique, le Paraguay, l'Uruguay (à l'origine non membre du G20+) et le Venezuela. Cuba, le Guatemala et le Pérou (alors que ces deux derniers pays ont annoncé leur retrait du G20+) ont envoyé une délégation de moindre niveau.

Les pays non latino-américains présents étaient représentés par leurs ambassadeurs (Chine, Égypte) ou de hauts fonctionnaires (Inde, Afrique du Sud). Les pays manquant à l'appel sont la Colombie, l'Équateur, l'Indonésie, la Malaisie, les Philippines, le Pakistan et la Thaïlande.

Cancun, un rassemblement conjoncturel

Le ministre de l'Économie du Guatemala, Patricia Ramirez, a expliqué que son pays «avait intégré le G20+ pour la réunion ministérielle de l'OMC à



REUTERS

Peu de participants pour la photo d'ouverture officielle de la réunion de Buenos Aires. La rencontre n'a rassemblé que 15 délégations, dont seules huit étaient menées comme il était prévu à l'origine par un ministre de plein exercice.

Cancun, mais c'était un rassemblement conjoncturel et tout s'est terminé avec Cancun». Le Guatemala continuera son combat contre les

subventions au sein du groupe de Cairns, qui rassemble 18 pays exportateurs de produits agricoles, a-t-elle précisé. Pour Mme Ramirez, le G20+

est aujourd'hui en situation de «mort technique».

Le Guatemala, comme le Costa Rica, sont deux petits pays qui négocient actuellement un traité de libre-échange avec les États-Unis. La semaine dernière, le négociateur américain Robert Zoellick leur avait fait savoir que leur appartenance au G20+ pourrait compromettre l'issue des discussions en cours.

Le rappel battu par le ministre brésilien des Affaires étrangères, Celso Amorim, un des «pères» du G20+, a permis de faire revenir le Pérou sur sa décision de ne pas faire le déplacement. L'Uruguay voisin, au départ non membre du G20+, s'est pour sa part laissé convaincre de participer à la réunion de Buenos Aires.

«L'ordre du jour de cette rencontre est absolument flexible et les délégations pourront ajouter ou retirer des thèmes selon intérêt», a souligné le ministre argentin des Affaires étrangères, Rafael Bielsa, en inaugurant la réunion.

M. Bielsa a souligné que l'échec de la réunion de Cancun avait déjà été amplement analysé et qu'il fallait mieux «travailler sur les perspectives». Le groupe doit notamment déterminer sa position face à la reprise des négociations au sein de l'OMC, prévue en décembre à Genève. Il cherchera aussi une position commune sur la «clause de paix» qui interdit à un pays membre de l'OMC d'en attaquer un autre pour ses subventions à l'agriculture. Cette clause, instaurée en 1994, expire fin décembre et l'Argentine — et le reste du Mercosur avec elle — a d'ores et déjà annoncé qu'elle ne souhaitait pas sa prolongation.

Une «déclaration de Buenos Aires» doit être signée à l'issue de la réunion.

Téléphone: 985-3344

Télécopieur: 985-3340

AVIS LÉGAUX ET APPELS D'OFFRES

Sur Internet: www.ledevoir.com/offres.html
www.ledevoir.com/avis.html

AVIS AUX CRÉANCIERS DE LA PREMIÈRE ASSEMBLÉE
Dans l'affaire des faillites de :

POSI-TRUX INC., société légalement constituée ayant sa principale place d'affaires au 2144, de la Métropole, Longueuil (Québec) J4G 1R5.

AVIS est donné que **POSI-TRUX INC.** a fait cession de ses biens le 2 octobre 2003 et que la première assemblée des créanciers sera tenue le 23 octobre 2003 à 10 h 00 au bureau du Syndic à l'adresse suivante : 50, Place Crémazie Ouest, bureau 404, Montréal (Québec).

Le 3 octobre 2003

JEAN FORTIN & ASSOCIÉS syndics
2360, Marie-Victorin Est, bureau 200 Longueuil (Québec) J4G 1B5
•Téléphone : (450) 442-3260•

Laval • Drummondville • Montréal • Longueuil • Sorel • St-Hyacinthe • St-Jean • Châteauguay • Trois-Rivières

PROVINCE DE QUÉBEC DISTRICT DE MONTRÉAL COUR: D'APPEL NO: 500-22-076149-023 CAISSE POPULAIRE DES JARDINS DANJOU C. ADRIEN FREDERIC ET ALS. Le 22-10-2003 à 11h00 heures au 667, RUE MASSON, REPENTIGNY seront vendus par autorité de justice, les biens et effets de ADRIEN FREDERIC ET ELSIE JEAN saisis en cette cause, consistant en: 1 TELEVISION ENVIRON 26", DE COULEUR GRISE, DE MARQUE "TOSHIBA"; 1 VCR DE MARQUE "TOSHIBA" DE COULEUR GRIS ET ACC.; ETC.. CONDITIONS: ARGENT COMPTANT OU CHEQUE VISE Informations: 514-350-8000 STEVE ZUCCARO HUISSIER DE JUSTICE Etude J.F. Bouchard, Huissiers de Justice

CANADA PROVINCE DE QUÉBEC DISTRICT DE MONTRÉAL No: 500-12-269-496-034 COUR SUPÉRIEURE Chambre de la famille (Divorces) PRÉSENT: Greffier-adjoint Nathalie Lamarche, DEMANDERESSE REQUÉRANTE C. Mohammed Hicham Lahlou DÉFENDEUR-INTIMÉ ASSIGNATION ORDRE EST DONNÉ A: Mohammed Hicham Lahlou Adresse inconnue Partie défenderesse de comparaitre au greffe du Palais de justice de Montréal, au 1 rue Notre-Dame est, Montréal, Province de Québec, salle 2.17 en date du 20 novembre 2003. Une copie de cette requête introductive d'instance (divorce a été remis au greffe, local 1.120 à l'intention de Mohammed Hicham Lahlou. Montréal, le 6 octobre 2003 Paul Larue Greffier-adjoint

CANADA PROVINCE DE QUÉBEC DISTRICT DE MONTRÉAL No: 500-04-002853-951 COUR SUPÉRIEURE CHAMBRE DE LA FAMILLE PRÉSENT: GREFFIER-ADJOINT GINETTE CATAFORD, Demanderesse c. CHRISTOS HALKIADAKIS, Défendeur ASSIGNATION ORDRE est donné à Ginette Cataford de comparaitre au greffe de cette Cour situé au 1 rue Notre-Dame Est, à Montréal, salle 2.17, le 27^e jour de novembre 2003, 9 h, suite à la publication du présent avis dans "Le Devoir". Une copie de la requête du défendeur en fixation de pension alimentaire et en annulation de pension alimentaire a été remise au greffe à l'intention de Ginette Cataford. Lieu: Montréal Date: 9 octobre 2003 HON. ISRAEL S. MASS, j.c.s.

CANADA PROVINCE DE QUÉBEC DISTRICT DE BEAUXHARNOIS C. QC (CH. CIV.) VALLEY-FIELD NO 760-02-006162-023 SOUS-MINISTRE DU REVENU DU QUÉBEC Partie demanderesse MADELEINE OUMET Partie défenderesse AVIS DE VENTE JUDICIAIRE PRENEZ AVIS que le 23/10/2003 à 11:00 au 4, BRIDGE #12, ORNSTOWN District de BEAUXHARNOIS seront vendus par autorité de justice, les biens et effets de MADELEINE OUMET, saisis en cette cause, soit: EQUIPEMENT D'UN CASSE-CROÛTE, CONDITIONS: ARGENT OU CHEQUE VISE. St-Eustache, ce 8 septembre 2003. CLAUDE BEAUREGARD, huissier de justice. Philippe Tremblay, Dion & Associés, Huissiers, 165, rue Du Moulin, St-Eustache, Québec, J7R 2P5. Tél: (450)491-7575, Fax (450) 491-3418.

PLACEMENTS DU RUISSEAU INC. PRENEZ AVIS que PLACEMENTS DU RUISSEAU INC. demantera à l'inspecteur général des institutions financières la permission de se dissoudre. DATE: ce 8e jour d'octobre 2003. Pierre Du Ruisseau Président

Canada Province de Québec District de Montréal No 500-12-271041-034 COUR SUPÉRIEURE PRÉSENT: GREFFIER-ADJOINT SERGE YONKE NGUÉWO Demanderesse c. MARJORIE SOUVERAIN Défendeur ASSIGNATION ORDRE est donné à Marjorie Souverain de comparaitre au greffe de cette cour située au 1, rue Notre-Dame Est, salle 1.120, le 8 Janvier 2004 suite à la publication du présent avis dans le journal Le Devoir. Une copie de la requête introductive d'instance en divorce a été remise au greffe à l'intention de Marjorie Souverain. Lieu: Montréal DATE: 2003 OCT. 07 Marie-France Lavoie Greffière adjointe

CANADA PROVINCE DE QUÉBEC DISTRICT DE LONGUEUIL COUR SUPÉRIEURE No: 505-05-008379-031 SOUS-MINISTRE DU REVENU DU QUÉBEC Partie demanderesse 9022-6754 QUÉBEC INC. Partie défenderesse AVIS DE VENTE JUDICIAIRE PRENEZ AVIS que le 22/10/2003 à 11:00 au 1320 GAY LUSSAC #107 BOUCHERVILLE District de LONGUEUIL seront vendus par autorité de justice, les biens et effets de 9022-6754 QUÉBEC INC, saisis en cette cause, soit: PIÈCES ET ACCESSOIRES D'AUTOMOBILES ETC. CONDITIONS: ARGENT OU CHEQUE VISE. St-Eustache, ce 09 octobre 2003. CLAUDE BEAUREGARD, huissier de justice. Philippe Tremblay, Dion & Associés, Huissiers, 165, rue Du Moulin, St-Eustache, Québec, J7R 2P5. Tél: (450)491-7575, Fax (450) 491-3418.

AVIS À TOUS NOS ANNONCEURS
Veuillez, s'il vous plaît, prendre connaissance de votre annonce et nous signaler immédiatement toute anomalie qui s'y serait glissée. En cas d'erreur de l'éditeur, sa responsabilité se limite au coût de la parution.

AVIS LÉGAUX & APPELS D'OFFRES
HEURES DE TOMBÉE
Les réservations doivent être faites avant 16h00 pour publication deux (2) jours plus tard.
Publications du lundi: Réservations avant 12 h 00 le vendredi
Publications du mardi: Réservations avant 16 h 00 le vendredi
Tél.: 985-3344 Fax: 985-3340
Sur Internet: www.ledevoir.com/avis.html
www.ledevoir.com/offres.html
Courriel: avisdev@ledevoir.com

MONTRÉAL AVIS DE VENTE IMMOBILIÈRE EN VERTU DE L'ARTICLE 670 C.P.C. CANADA - PROVINCE DE QUÉBEC - COUR SUPÉRIEURE - DISTRICT DE MONTRÉAL No. dossier: 500-05-007419-953 No. shérif: 500-18-000982-016 EXPORT DEVELOPMENT CORPORATION, corps public dûment constitué, ayant son siège social au 151 O'Connor Street, Ottawa, Ontario, H1A 1K3 et LAB CHRYSOPTILE INC., de lieu inconnu partie demanderesse contre THE REPUBLIC OF IRAQ, STATE ENTERPRISE FOR CONSTRUCTION INDUSTRIES et L'OFFICIER DE LA PUBLICITÉ DES DROITS DE LA CIRCONSCRIPTION FONCIÈRE DE MONTRÉAL, mis-en-cause.

DÉSIGNATION «Un immeuble situé sur la rue Somerville, dans le Quartier d'Ahuntsic, en la Ville de Montréal, et formé: Du lot numéro UN MILLION NEUF CENT QUATRE VINGT SEIZE MILLE TROIS CENT SOIXANTE-TREIZE (1 996 373) du cadastre du Québec circonscription foncière de Montréal.

Avec toutes les bâtisses dessus érigées et notamment la bâtisse portant le numéro 100, de ladite rue Somerville, Montréal, Québec, H3L 1A2.

Ainsi que le tout se trouve présentement, circonstances et dépendances et avec toutes les servitudes actives et passives, apparentes ou occultes attachées audit immeuble.»

La mise à prix est fixée à 133,275.00 \$, soit 25 % de l'évaluation de l'immeuble portée au rôle d'évaluation municipale de la municipalité, multipliée par le facteur établi pour ce rôle par le ministre des Affaires Municipales et modifiant certaines dispositions législatives, que l'adjudicataire devra verser au shérif, en argent ou par chèque visé, à l'ordre du shérif du district de Montréal, au moment de l'adjudication.

Pour être vendu au bureau du shérif, Palais de Justice de Montréal, au 1, rue Notre-Dame Est, local 1.96, Montréal, Québec, H2Y 1B6, le QUATORZIÈME (14^{ème}) jour de NOVEMBRE 2003 à DIX HEURES (10h00).

MICHEL PELLERIN, Shérif adjoint, Bureau du shérif, suite 1.140, District de Montréal, 1^{er} rue Notre-Dame, Montréal, Québec H2Y 1B6

Dans l'affaire de la faillite de : 9108-5233 QUÉBEC INC. AVIS est par les présentes donné que la faillite de 9108-5233 Québec Inc., faisant affaires au 1340, rue Calixa-Lavallée, Saint-Hyacinthe (Québec) J2S 3E8, est survenue le 2 octobre 2003, et que la première assemblée des créanciers sera tenue le 23 octobre 2003, à 11 h, au 1050, boul. Casavant Ouest, bureau 2001, Saint-Hyacinthe (Québec).

FAIT À SAINT-HYACINTHE, le 7 octobre 2003.

RAYMOND CHABOT INC. Syndic de l'actif de 9108-5233 Québec Inc. Louis Langerin, C.A. C.I.R.P. Responsable de l'actif 1050, boul. Casavant Ouest, bureau 2001, Saint-Hyacinthe (Québec) J2S 3E8 Tél. : (450) 774-4900 Téléc. : (450) 771-0421

AVIS AUX CRÉANCIERS DE LA PREMIÈRE ASSEMBLÉE
Dans l'affaire des faillites de :

JEAN-GUY BARBEAU, intervenant, domicilié et résidant au 23, avenue Avignon, Candiac (Qc) J5R 5R3.

AVIS est donné que **JEAN-GUY BARBEAU** a fait cession de ses biens le 29 septembre 2003 et que la première assemblée des créanciers sera tenue le 17 octobre 2003 à 10 h 00 au bureau du Syndic à l'adresse suivante: 2360, boul. Marie-Victorin Est, bureau 200, Longueuil (Québec).

Le 2 octobre 2003

JEAN FORTIN & ASSOCIÉS syndics
2360, Marie-Victorin Est, bureau 200 Longueuil (Québec) J4G 1B5
•Téléphone : (450) 442-3260•

Laval • Drummondville • Montréal • Longueuil • Sorel • St-Hyacinthe • St-Jean • Châteauguay • Trois-Rivières

17730 CANADA INC., corporation légalement constituée, ayant son siège social au 2025, Limoges, Longueuil (Qc) J4G 1C4.

AVIS est donné que 17730 CANADA INC. a fait cession de ses biens le 30 septembre 2003 et que la première assemblée des créanciers sera tenue le 21 octobre 2003 à 10 h 00 au bureau du Syndic à l'adresse suivante: 2360, boul. Marie-Victorin Est, bureau 200, Longueuil (Québec).

Le 9 octobre 2003

AVIS AUX CRÉANCIERS DE LA PREMIÈRE ASSEMBLÉE
Dans l'affaire des faillites de :

9087-5808 QUÉBEC INC., corporation légalement constituée ayant sa place d'affaires au 4540, Clark, apt. 6, Montréal (Qc) H2T 2T4.

AVIS est donné que 9087-5808 QUÉBEC INC. a fait cession de ses biens le 7 octobre 2003 et que la première assemblée des créanciers sera tenue le 27 octobre 2003 à 11 h 00 au bureau du Syndic à l'adresse suivante : 2360, boul. Marie-Victorin Est, bureau 200, Longueuil (Québec).

Le 9 octobre 2003

JEAN FORTIN & ASSOCIÉS syndics
2360, Marie-Victorin Est, bureau 200 Longueuil (Québec) J4G 1B5
•Téléphone : (450) 442-3260•

Laval • Drummondville • Montréal • Longueuil • Sorel • St-Hyacinthe • St-Jean • Châteauguay • Trois-Rivières

CANADA PROVINCE DE QUÉBEC DISTRICT DE TERREBONNE No: 700-22-010677-036 COUR DU QUÉBEC (Chambre civile) CAISSE POPULAIRE DES JARDINS DE POINTE-AUX-TREMBLES Demanderesse c. GERALD E. HENDERSON ALIAS GERRY HENDERSON Et ANTHONY HENDERSON Et GINA KWASNEY Et JAMES WALTERS Défendeurs

L'OFFICIER DU BUREAU DE LA PUBLICITÉ DES DROITS DE LA CIRCONSCRIPTION FONCIÈRE DE TERREBONNE Mise en cause PAR ORDRE DE LA COUR Le défendeur, GERALD E. HENDERSON ALIAS GERRY HENDERSON, est par les présentes, requis de comparaitre, dans un délai de trente (30) jours de cette publication, personnellement ou par l'entremise de ses procureurs.

Une copie de la REQUÊTE INTRODUCTIVE D'INSTANCE ET DES PIÈCES ALLÉGUÉES À SON SOUTIEN ont été déposées au greffe de la Cour supérieure, du district de Terrebonne, à son intention.

De plus, PRENEZ AVIS qu'à défaut par vous de signifier ou de déposer votre comparution ou contestation dans lesdits délais, la demanderesse procédera à obtenir contre vous un jugement par défaut conforme aux conclusions qu'elle sollicite.

VEUILLEZ AGIR EN CONSÉQUENCE ST-JÉRÔME, le 8 octobre 2003. Esther Legault GREFFIER DE LA COUR DU QUÉBEC

Me Nathalie Chertier, avocate JANSON & LARENTE 6655, boul. Joseph Renaud, Bureau 100 Anjou/Québec H1K 3V3 Tél: (514)355-4111 Fax: (514)355-8990 PROCUREUR DE LA DEMANDERESSE

CANADA PROVINCE DE QUÉBEC DISTRICT DE MONTRÉAL No: 500-22-089289-030 COUR DU QUÉBEC (Chambre civile) PRÉSENT: LE GREFFIER ADJOINT LOCATION DE VÉHICULES COMPACTE LTÉE Demanderesse c. CAMILLE HANCISSE Défendeur

ASSIGNATION ORDRE est donné à CAMILLE HANCISSE de comparaitre le 21 novembre 2003 à 9h00, en salle 2.06 du Palais de Justice de Montréal, 1^{er} rue Notre-Dame, à Montréal, Québec, suite à la publication du présent avis dans le journal LE DEVOIR

Une copie de la REQUÊTE INTRODUCTIVE D'INSTANCE, DE LAVIS AU DÉFENDEUR (Art. 119 C.P.C.), DE LA DEMANDE DE TRANSFERT RELATIVE À UNE PETITE SÉANCE ET DES PIÈCES P-1 à P-6 INCLUSIVEMENT a été déposée au greffe de cette Cour à l'intention de CAMILLE HANCISSE

Lieu: Montréal Date: 8 octobre 2003

LINE TREMBLAY GREFFIER ADJOINT

CANADA PROVINCE DE QUÉBEC COUR FÉDÉRALE No GST-2230-03 LOI SUR LA TAXE D'ACCISE REPR. PAR SOUS-MINISTRE DU REVENU DU QUÉBEC Partie demanderesse 9022-6754 QUÉBEC INC. Partie défenderesse AVIS DE VENTE JUDICIAIRE PRENEZ AVIS que le 22/10/2003 à 11:00 au 1320 GAY LUSSAC #107 BOUCHERVILLE District de LONGUEUIL seront vendus par autorité de justice, les biens et effets de 9022-6754 QUÉBEC INC, saisis en cette cause.

La suite des avis se trouve en page C 6

MONTRÉAL AVIS DE VENTE IMMOBILIÈRE EN VERTU DE L'ARTICLE 670 C.P.C. CANADA - PROVINCE DE QUÉBEC - COUR SUPÉRIEURE - DISTRICT DE MONTRÉAL No. dossier: 500-05-007419-953 No. shérif: 500-18-000982-026 EXPORT DEVELOPMENT CORPORATION, corps public dûment constitué, ayant son siège social au 151, rue O'Connor, ville d'Ottawa, province d'Ontario, K1A 1K3 et LAB CHRYSOPTILE INC., de lieu inconnu partie demanderesse contre THE REPUBLIC OF IRAQ, un pays étranger, représenté par son ambassadeur, ayant son siège social au 215, rue MacLeod, ville d'Ottawa, province d'Ontario, K2P 0Z8 et STATE ENTERPRISE FOR CONSTRUCTION INDUSTRIES, de lieu inconnu et RASHEED BANK, de lieu inconnu, partie défenderesse et L'OFFICIER DE LA PUBLICITÉ DES DROITS DE LA CIRCONSCRIPTION FONCIÈRE DE MONTRÉAL, mis-en-cause.

DÉSIGNATION «Un immeuble situé sur le chemin Saint-Sulpice, dans la ville de Montréal et formé: Lot UN MILLION SOIXANTE-QUATRE MILLE CINQUANTE-TROIS (1 064 053) du cadastre du Québec, circonscription foncière de Montréal.

Avec toutes les bâtisses dessus érigées et notamment la bâtisse portant le numéro 3019, chemin St-Sulpice, Ville de Montréal, province de Québec, H3H 1B6.

Ainsi que le tout se trouve présentement, circonstances et dépendances et avec toutes les servitudes actives et passives, apparentes ou occultes attachées audit immeuble.»

La mise à prix est fixée à 122,075.00 \$, soit 25 % de l'évaluation de l'immeuble portée au rôle d'évaluation municipale de la municipalité, multipliée par le facteur établi pour ce rôle par le ministre des Affaires Municipales et modifiant certaines dispositions législatives, que l'adjudicataire devra verser au shérif, en argent ou par chèque visé, à l'ordre du shérif du district de Montréal, au moment de l'adjudication.

Pour être vendu au bureau du shérif, Palais de Justice de Montréal, au 1, rue Notre-Dame Est, local 1.96, Montréal, Québec, H2Y 1B6, le QUATORZIÈME (14^{ème}) jour de NOVEMBRE 2003 à ONZE (11h00) heures.

MICHEL, le 7 octobre 2003 MICHEL PELLERIN, Shérif adjoint, Bureau du shérif, suite 1.140, District de Montréal, 1^{er} rue Notre-Dame, Montréal, Québec H2Y 1B6

DANS L'AFFAIRE DES FAILLITES DE :

9107-6125 QUÉBEC INC. 4500, avenue Louise Mascouche (QC) J7L 4B2

AVIS est par les présentes donné que 9107-6125 QUÉBEC INC. a fait cession de ses biens le 4 septembre 2003, et que la première assemblée a eu lieu le 24 septembre 2003, à 9 h 30, au 7100, rue Jean-Talon Est, bureau 600, Anjou (Québec) H1M 3S3.

Date: le 1 octobre 2003.

Johanne Serpone, C.I.R.P. LE GROUPE SERPONE, SYNDIC DE FAILLITES INC. 7100, rue Jean-Talon Est, bureau 600, Tour Esso, ANJOU (Québec) H1M 3S3 Tél. : 355-6553 • Téléc. : 355-8423

LES ENTREPRISES COMPUTER WAY INC. 5, Place de la Belle-Vue, Suite 614 Laval (QC) H7V 1B3

AVIS est par les présentes donné que LES ENTREPRISES COMPUTER WAY INC. a fait cession de ses biens le 29 septembre 2003, et que la première assemblée aura lieu le 14 octobre 2003, à 15 h 30, au 7100, rue Jean-Talon Est, bureau 600, Anjou (Québec) H1M 3S3.

Date: le 30 septembre 2003.

ABDALLAH FAWAL (FAOUAL) 14 440, boul. Pierrefonds Apt 7 Pierrefonds (QC) H9H 4R7

AVIS est par les présentes donné que ABDALLAH FAWAL (FAOUAL) a fait cession de ses biens le 30 septembre 2003, et que la première assemblée aura lieu le 20 octobre 2003, à 13 h 00, au 7100, rue Jean-Talon Est, bureau 600, Anjou (Québec) H1M 3S3.

Date: le 30 septembre 2003.

9114-0947 QUÉBEC INC. un corps politique, dûment incorporé selon la loi, antérieurement faisant affaires dans la ville et district de Montréal, province de Québec, au 3555, boul. Crémazie Est, #504, sous le nom et raison sociale de: «COLLECTION ÉLEGANTE».

Compagnie débitrice

AVIS est par les présentes donné que 9114-0947 QUÉBEC INC. a déposé une cession le 26^e jour de septembre 2003 et que la première assemblée des créanciers sera tenue le 23^e jour d'octobre 2003 à 13 h de l'après-midi au bureau du Syndic, 345, av. Victoria, bureau 400, Westmount, Montréal (QC).

9076-1917 QUÉBEC INC. un corps politique, dûment incorporé selon la loi, antérieurement faisant affaires dans la ville de St-Laurent, district de Montréal, province de Québec, au 560, Ste-Croix, sous le nom et raison sociale de: «SIGNAL TECHNOLOGY».

Compagnie débitrice

AVIS est par les présentes donné que 9076-1917 QUÉBEC INC. a déposé une cession le 30^e jour de septembre 2003 et que la première assemblée des créanciers sera tenue le 22^e jour d'octobre 2003 à 14 h de l'après-midi au bureau du Syndic, 345, av. Victoria, bureau 400, Westmount, Montréal (QC).

AVIS est par les présentes donné que LES CADEAUX NICK DISTRIBUTEURS INC./ NICK GIFTWARE DISTRIBUTORS INC. a déposé une cession le 30^e jour de septembre 2003 et que la première assemblée des créanciers sera tenue le 22^e jour d'octobre 2003 à 14 h de l'après-midi au bureau du Syndic, 345, av. Victoria, bureau 400, Westmount, Montréal (QC).

Date à Westmount (QC), ce 9^e jour d'octobre 2003

M Diamond & Associés Inc. Syndics

M DIAMOND ASS. INC.
345, AVENUE VICTORIA, SUITE 400, WESTMOUNT (QUÉBEC) H3Z 2N2
TÉL. : (514) 483-2303 TÉLÉC. : (514) 483-2373

AVIS AUX CRÉANCIERS DE LA PREMIÈRE ASSEMBLÉE
DANS L'AFFAIRE DES FAILLITES DE :

LES CADEAUX NICK DISTRIBUTEURS INC./ NICK GIFTWARE DISTRIBUTORS INC. un corps politique, dûment incorporé selon la loi, faisant affaires dans la ville et district de Montréal, province de Québec, au 9380, boul. St-Laurent.

Compagnie débitrice

AVIS est par les présentes donné que LES CADEAUX NICK DISTRIBUTEURS INC./ NICK GIFTWARE DISTRIBUTORS INC. a déposé une cession le 30^e jour de septembre 2003 et que la première assemblée des créanciers sera tenue le 22^e jour d'octobre 2003 à 14 h de l'après-midi au bureau du Syndic, 345, av. Victoria, bureau 400, Westmount, Montréal (QC).

LOTTO QUÉBEC
APPEL DE PROPOSITIONS N° 03-528
SERVICE DE VÉRIFICATION DES RENSEIGNEMENTS ACADEMIQUES ET PROFESSIONNELS DES CANDIDATS
CLÔTURE : LE 6 NOVEMBRE 2003 11 H, HEURE LOCALE

Loto-Québec désire recevoir des offres relativement à un service de vérification des renseignements académiques et professionnels pour les candidats qui auront été considérés pour des postes à combler pour Loto-Québec et ses filiales dont les établissements sont situés particulièrement dans les régions de Montréal, Charlevoix et Gatineau.

Les fournisseurs peuvent obtenir l'information sur l'appel de soumissions en visitant le site Internet de l'entreprise : www.loto-quebec.com

ou en se présentant à :
Direction de l'approvisionnement
500, rue Sherbrooke Ouest, 18^e étage
Montréal (Québec) H3A 3G6
Du lundi au vendredi entre 9 h et 12 h et entre 13 h 30 et 16 h
Émis le 11 octobre 2003

LOTTO QUÉBEC
APPEL DE PROPOSITIONS N° 03-528
SERVICE DE VÉRIFICATION DES RENSEIGNEMENTS ACADEMIQUES ET PROFESSIONNELS DES CANDIDATS
CLÔTURE : LE 6 NOVEMBRE 2003 11 H, HEURE LOCALE

Loto-Québec désire recevoir des offres relativement à un service de vérification des renseignements académiques et professionnels pour les candidats qui auront été considérés pour des postes à combler pour Loto-Québec et ses filiales dont les établissements sont situés particulièrement dans les régions de Montréal, Charlevoix et Gatineau.

Les fournisseurs peuvent obtenir l'information sur l'appel de soumissions en visitant le site Internet de l'entreprise : www.loto-quebec.com

ou en se présentant à :
Direction de l'approvisionnement
500, rue Sherbrooke Ouest, 18^e étage
Montréal (Québec) H3A 3G6
Du lundi au vendredi entre 9 h et 12 h et entre 13 h 30 et 16 h
Émis le 11 octobre 2003

ÉCONOMIE

DIAGNOCURE

SUITE DE LA PAGE C 1

test PSA qu'on retrouve sur le marché, mais, trois fois sur quatre, ce test donne une fausse alarme, c'est-à-dire qu'il annonce un cancer alors qu'il n'y en a pas.

Néanmoins, les médecins ne peuvent pas prendre ce faux signal à la légère et doivent demander des biopsies, parfois à plusieurs reprises pour un même cas. Au Québec, une biopsie coûte 500 \$. Le taux de précision du test PSA est de 25 %, alors que celui de uPM3 est de 91 %, selon trois études, dont l'une a été menée

dans cinq hôpitaux québécois auprès de 443 patients; les deux autres études ont eu lieu aux Pays-Bas et en Autriche.

Un vote de confiance

L'entente avec le Dr Bostwick est importante pour plusieurs raisons. D'abord, il est une sommité mondiale dans la pathologie du cancer de la prostate, et son laboratoire est le plus important laboratoire d'urologie indépendant des États-Unis. DiagnoCure, en lui accordant une entente exclusive de quatre mois, obtient de la part d'un éminent spécialiste

un vote de confiance pour son produit. Il s'agit, pour l'entreprise québécoise, d'une première étape en vue d'améliorer de façon significative l'efficacité clinique de la détection du cancer de la prostate.

À partir de janvier prochain, DiagnoCure entend conclure des ententes avec d'autres laboratoires indépendants, en attendant d'obtenir d'ici trois ans l'approbation de la Food and Drug Administration, laquelle permet en attendant la formule dite ASR (Analyte Specific Reagent), qui est un format maison du test uPM3. Cela favorise la reconnaissance du produit. «Nous allons faire nos preuves en complémentarité avec le PSA et, dans un an, on verra les réactions du marché», note M. Désy.

Par ailleurs, DiagnoCure travaille depuis plus d'un an sur un diagnostic pour le cancer du poumon. «Nous avons un cocktail de gènes identifiés et on pense avoir un prototype en janvier 2004», dit le p-d-g. Il s'agit d'un marché énorme dans un secteur tout à fait sensible, puisqu'au moins 95 % des gens atteints meurent cinq ans après le premier diagnostic. D'autres travaux sont en cours chez DiagnoCure pour des diagnostics sur les cancers du sein et du rein.

La rentabilité

En somme, si tout se déroule comme prévu, notamment l'entente avec un partenaire mondial, la petite entreprise québécoise devrait atteindre le seuil de la rentabilité l'an prochain, soit 10 ans après sa fondation. Elle a sur le marché, depuis 2000, un test de détection du cancer de la vessie, baptisé ImmunoCyt. DiagnoCure aura cette année des revenus de 700 000 \$ provenant de la vente de ce produit et d'intérêts sur des placements. Ses liquidités sont présentement de quatre millions et son rythme moyen de dépenses cette année est de 250 000 \$ par mois.

Depuis 1994, environ 35 millions ont été investis dans DiagnoCure. Serge Pître, administrateur et gestionnaire, et le Dr Yves Fradet, chercheur de grande réputation et chirurgien à l'Hôtel-Dieu de Québec qui a développé une spécialité dans le traitement des cancers de la prostate et de la vessie, furent les fondateurs, avec certains partenaires financiers comme Sofinov. Toutefois, avec le temps, l'en-

treprise s'est trop diversifiée dans les plaies et pansements et même dans le domaine thérapeutique, si bien qu'en 2000 le conseil d'administration a décidé qu'il fallait redéfinir sa mission. On a alors embauché M. Désy, un redresseur d'entreprise, pour établir une direction précise pour l'avenir. Dans les diagnostics, il faut de 12 à 15 ans et des investissements de deux à quatre millions pour obtenir un produit rentable. Dans le champ thérapeutique, il faut de neuf à 12 ans de travail et 200 millions pour atteindre un résultat concret, mais avec de grands risques, comme on l'a appris récemment chez Aeterna, une autre compagnie québécoise biopharmaceutique.

Un créneau

DiagnoCure a donc opté par le créneau des diagnostics, choix d'autant plus facile à faire qu'elle avait déjà acquis le gène PCA3. Parmi les mesures de correction qui ont été prises, il y a eu l'an passé l'abandon d'un contrat de distribution avec la compagnie Dako. «Nous avons perdu deux ans, mais nous avons acquis une solide expérience dans la mise en marché mondiale», confie M. Désy.

Financièrement, la période la plus critique dans l'histoire de cette PME à capital de risque est survenue en 2001. Malgré un placement privé de cinq millions reçu en 2000, il ne restait plus de 1,8 million en caisse en septembre 2001, ce qui laissait une durée de vie de six mois. Puis est survenue la tragédie du 11 septembre. Comment était-il possible de lancer une émission publique dans un tel contexte? Il a fallu quand même plonger, et l'émission, à raison de 85 ¢ par action, a rapporté 8,6 millions. Il y a sans doute parmi ces investisseurs des gens qui sont heureux présentement de l'évolution du marché. Depuis un mois, 14 millions d'actions de DiagnoCure ont changé de main, ce qui est considérable pour une aussi petite entreprise, qui a tout de même 29 millions d'actions en circulation. Avant ce mois tout à fait spécial, 50 % des actions appartenaient à des investisseurs institutionnels. Qu'en est-il aujourd'hui? M. Désy est porté à croire que ce sont surtout de petits investisseurs qui ont acheté des actions dans les semaines récentes.

EMPLOI

SUITE DE LA PAGE C 1

Du côté sombre des choses, le secteur manufacturier canadien a encaissé 15 300 nouveaux emplois perdus en septembre, portant ce nombre à un triste total de 77 700 depuis le début de l'année. Accusant des pertes totales de 2900 emplois en septembre et de 36 300 emplois depuis le début de l'année, le Québec a porté plus que sa part du fardeau en ce domaine. Ces données tiendraient toutefois déjà compte des mises à pied annoncées pour cet automne, par exemple chez Goodyear, Cartonnerie Cascade, Procyde, LAB Chrysofile et Air Canada, estime Joëlle Noreau.

Ces malheurs apparaissent bien doux, poursuit l'analyste, en comparaison des 464 000 emplois perdus dans ce secteur aux États-Unis en 2003. «De décembre 2001 à décembre 2002, rappelle-t-elle, le Canada s'est enrichi de 109 000 emplois manufacturiers alors que notre

voisin en a perdu 686 000. Les assises ne sont pas les mêmes.»

Le Canada n'en demeure pas moins désespérément en attente du raffermissement promis de la reprise économique aux États-Unis ainsi qu'extrêmement vulnérable aux caprices des taux de change, fait observer Lucie Tremblay, économiste principale à Valeurs mobilières Banque Laurentienne. C'est aussi le cas du Québec, particulièrement dépendant du commerce avec les États-Unis et aux prises avec les difficultés que l'on sait, par exemple dans le secteur de l'industrie aéronautique.

En fait, «si on fait abstraction des petites variations de mois en mois, le niveau de l'emploi se révèle essentiellement le même depuis le début de l'année, constate-t-elle. La situation est stagnante. On attend que la reprise se fasse mieux sentir aux États-Unis et que l'emploi y reprenne de la vigueur.» Cela devrait se produire entre la fin de l'année et le début 2004.

DOLLAR

SUITE DE LA PAGE C 1

1,18 dollar américain.

Au Canada, la création, plus forte que prévu, de 46 000 emplois en septembre a servi de carburant au bond de la devise, qui s'inscrit désormais en hausse de 19,5 %, ou de 12,34 ¢US, depuis le début de l'année. Le secteur manufacturier devient le premier grand éclope d'une telle flambée, qui survient en peu de temps. Du moins, ce jeu des taux de change n'est pas étranger au fait que l'emploi dans la fabrication a continué à s'éroder le mois dernier. Selon les données de Statistique Canada, il s'est perdu 15 000 emplois dans ce secteur le mois dernier, ce qui porte à 77 000 (-3,3 %) les pertes observées jusqu'à maintenant en 2003. «Cette situation se distingue nettement de celle de 2002, alors que le secteur de la fabrication s'était imposé comme le moteur de la croissance», a ajouté l'agence fédérale, qui souligne cependant que le recul est similaire aux États-Unis, avec une chute de 3,1 % de l'emploi dans le secteur manufacturier après neuf mois.

Des prévisionnistes font ressortir que, en l'absence d'intervention de la part de la Banque du Canada, le dollar pourrait se diriger vers les 78 ¢US d'ici la fin de décembre et toucher les 80 ¢US le printemps prochain. On rappelle également que, déjà à 75 ¢US, l'effet de ralen-

tissement sur l'économie canadienne ne devrait pas être négligeable, d'autant plus que la productivité des entreprises ne permet pas d'offrir un contrepoint. Sur cette base, certains économistes situent présentement le niveau d'équilibre autour de 72 ¢US.

Statu quo

Malgré cette envolée, la Banque du Canada ne devrait pas broncher lors de sa réunion prévue le 15 octobre prochain. Malgré les appels l'exhortant à abaisser son taux directeur afin de réduire l'écart avec l'équivalent américain, présentement à 175 points de base, la banque centrale devrait se refuser à jouer le jeu des marchés, croient les économistes du Mouvement Desjardins et de la Financière Banque Nationale.

La grande majorité des prévisionnistes partagent ce scénario de statu quo anticipé, au terme de la réunion de mercredi. Selon un survol effectué hier par l'agence Reuters auprès des principaux courtiers canadiens en obligations gouvernementales, 12 des 13 courtiers consultés prévoient que le taux directeur demeurera à 2,75 %. Les signes d'une reprise économique plus musclée, renforcée par la statistique sur l'emploi de septembre, devraient l'emporter sur les craintes associées à un jeu des fluctuations des devises, croit-on.

Environnement Canada Montréal Prévisions météo. Includes weather icons for today, tonight, and the weekend, a map of Quebec with weather stations, and a table of weather data for various Canadian cities.

AVIS LÉGAUX ET APPELS D'OFFRES

Avis public

Commission des transports du Québec. RENSEIGNEMENTS GÉNÉRAUX: Cet espace est réservé par la Commission des transports du Québec pour informer les personnes intéressées par les demandes introduites à la Commission... Includes various legal notices and job offers with contact information.

Téléphone: 985-3322
Télécopieur: 985-3340

LES PETITES ANNONCES

Courriel:
petitesannonces@ledevoir.com

CHARME & PRESTIGE

Nos annonceurs obtiennent des résultats !

DEMEURES, AFFAIRES ET LIEUX PRIVILÉGIÉS



POINTE-AU-PIC

NOUVEAU Enfin, l'une des plus belles maisons de Charlevoix, la maison d'été familiale par excellence avec 7 c.c., 4 salles de bain et sa vue sur le fleuve, peut être à vous! Ses grandes pièces de séjour et son immense terrain privé de 58 000 pieds carrés lui confèrent son style typiquement anglais. Prix: 485 000 \$.

Marique Brisson (418) 563-1893
Lauzon et Lauzon Courtiers



ANCESTRALE À STE-LUCE SUR MER

En bordure de mer, demeure superbe de 1810 restaurée en gardant le cachet authentique de l'époque. Aire central en pierre, escalier de meunier pour l'étage. Offre tout le confort mais avec le charme d'antan. Terrain paysager magnifique avec ruisseau, grand garage, 1.5 étage. Très grande qualité à prix abordable.

143, du fleuve Est

Mona L. Boulanger agent agréé
1-800-205-8144
monalec@hotmail.com Remax Avant tout inc., Rimouski



NEUVILLE

Maison de pierres au centre du village de Neuville, 18^{ème} siècle restauration complète, trois étages, vue sur le fleuve \$350,000. www.pbase.com/myrtil

(418) 876-3330



VIEUX-LÉVIS

Un presbytère centenaire (104 ans) entouré de magnifiques jardins. Situé au cœur du Vieux-Lévis dans un environnement rempli de richesses: restaurations de qualité, salles de spectacles, musées, piste cyclable 3 ch. à coucher, 2 1/2 s. de bain. Facilement accessible; à cinq minutes de l'autoroute 20 (sortie 325 Nord) et à quelques pas du Vieux-Québec par le traversier.

(418) 573-3407



BORD DU FLEUVE !

Rive-nord (30 minutes de Montréal), élégant cottage plus que centenaire, 12 pcs, sur superbe terrain de 30 000 p.c. avec grands arbres matures, lots de fleurs, garage (3) et murets longeant le fleuve sur 150 pieds (possibilité pour bateau). Une occasion rare! 495 000 \$.

Lise D. Ferland, agent agréé
450-585-9500
Re/Max-Unis Inc. ctr



ROUGEMONT - Le Sommet

119 arpents + maison + piscine creusée + vue exceptionnelle de tout l'Estrie. Une rareté: 340 000 \$.

Denyse Abraham courtier
(450) 621-3634



TERRE DESCHAMBAULT/GRONDINES

120 mètres / façade sur le fleuve St-Laurent avec grève. Les transatlantiques passent sous vos yeux. Lever et coucher de soleil imprenables. Environ 1 km de profondeur entre Québec et Montréal. Près des villages historiques, desservie par autoroute / aqueduc. Prix: 199 000 \$.

Benoit Caron A.I.A. 1-877-285-3027
Royal Lepage Inter-Québec C.I.A.



RIVIERE-OUELLE

Manoir Casgrain situé au cœur du village, authentique Manoir seigneurial datant de 1834, restauré tout en conservant cachet historique. 10 pces, Soc, 2 foyers, cuis. d'été, grenier peut-être aménagé. Trésor du patrimoine. Prix 225 000 \$.

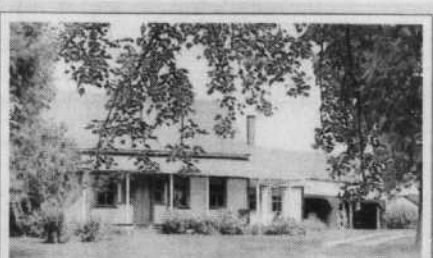
Gilles Lemay (418) 657-6060
Agent immobilier agréé - Groupe Sutton-Pro



ST-ANTOINE-DE-TILLY

Vue panoramique et accès au fleuve, à 15 min. des ponts. Superbe résidence aménagée 3 niveaux, planchers lattes, foyer, plafonds 9 pi. même au sous-sol, garage double. Jardin unique avec système d'irrigation. Prix 350 000 \$.

Gilles Lemay (418) 657-6060
Agent immobilier agréé - Groupe Sutton-Pro



CANTONS DE L'EST

St-Armand/Frelighsburg

4 km du Vermont, 5 min. du lac Champlain. Jolie ferme de 118 acres (80 boisés), 4 c.c. 390 000 \$.

514-489-1489



Un appartement d'exception

VIEUX MONTRÉAL

Penthouse absolument spectaculaire! Finition hors du commun, boiseries et matériaux de luxe. Walk-in et rangement bien planifié. Et la vue des deux terrasses... à couper le souffle. 5 puits de lumières. Pour gens raffinés, à ne pas manquer! 1 345 000 \$.

Patricia Lallier, agent agréé
(514) 499-1898
www.immobilierinternational.com



1 MCGILL

Vieux Montréal
Extraordinaire 2 chambres avec 2 salles de bains. Situé dans les hauteurs de l'édifice, offrant une vue sur le Centre-Ville et une orientation soignée. Garage intérieur pour une voiture. Venez découvrir ce superbe chef en main! 499 000 \$.

Patricia Lallier, agent agréé
(514) 499-1898
www.immobilierinternational.com



GÎTE MARIE ROSES

Auberge champêtre en bordure du fleuve, dans le site enchanteur du Bic. Ambiance chaleureuse d'une maison d'antan (1840) restaurée. 7 belles chambres confortables à l'ambiance fleurie. Vue imprenable sur le fleuve. Classée 3 étoiles (Hébergement Québec). Un grenier magnifique loge les propriétaires en plus. Boutique de décorations de Noël et de fleurs en sus. Pour réaliser un rêve d'aubergiste ou comme résidence superbe.

Mona L. Boulanger
Agent immobilier agréé, courtier immobilier Remax avant tout inc. Rimouski
1-800-205-8144 monalec@hotmail.com



CHARLEVOIX

Les Éboulements, Situé sur un cap et surplombant le fleuve, résidence 4 saisons, 7 pièces belle fenestration, foyer et spa côté-fleuve. Poss. pavillon pour invités. Grand terrain, rivière en cascade, oasis de paix.

Louise Bédard 418.692.2908
Immobilier Charlevoix, courtier immobilier agréé
www.imcha.com/eseboulements



QUÉBEC

Rive-Sud, à 20 minutes des ponts. Cette propriété est nichée sur un terrain de 360 000 p.c. dont 300 pieds en façade sur le fleuve donnant une vue spectaculaire. Tennis avec pavillon, cave à vin, petit appartement. Un site de rêve!

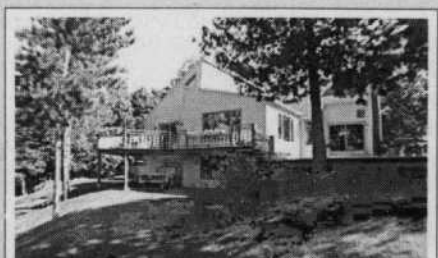
Louise Bédard 418.692.2908
Immobilier Charlevoix, courtier immobilier agréé
www.imcha.com/rivesud



CHARLEVOIX

Superbe résidence centenaire, de somptueuses pièces de séjour, 2 foyers et poêle, 5 chambres, plancher bois, murs lattes bois, grande galerie côté fleuve, une ambiance très chaleureuse et paisible, possibilité de revenu de location.

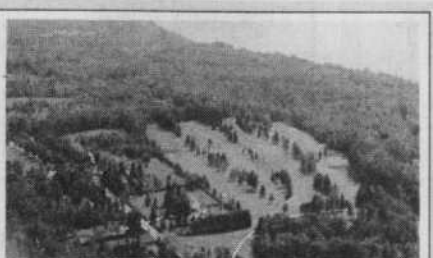
Louise Bédard 418.692.2908
Immobilier Charlevoix, courtier immobilier agréé
www.imcha.com/lamalbal



PRES NORTH HATLEY

Pour les amoureux de la gente équestre, magnifique propriété avec immense Villa, écurie, pâturage, piscine, étang et vue extraordinaire du faite de la montagne.

Murielle Pelletier
(819) 842-2806
Courtier Immobilier Agréé



À NORTH HATLEY

Superbe domaine avec maison de prestige, très privé, 7 c.c., 4 foyers, quartier pour domestiques, accès privé au lac et vue sans pareille sur le Mont-Orford et montagnes environnantes.

Murielle Pelletier
(819) 842-2806
Courtier Immobilier Agréé



PRES NORTH HATLEY

Une montagne de + 230 acres, cul-de-sac, multi zonage et vue spectaculaire du lac et des chaînes de montagnes jusqu'aux USA. Idéal pour particulier, promoteur, auberge de luxe, golf, etc.

Murielle Pelletier
(819) 842-2806
Courtier Immobilier Agréé



À NORTH HATLEY

Très coquette maison champêtre, toute neuve, 5 cc., 2 SB, poêle à combustion lente. IMPECCABLE et vue imprenable de la vallée.

Murielle Pelletier
(819) 842-2806
Courtier Immobilier Agréé

Pour annoncer dans cette section, communiquez avec Jacques A. Nadeau • (514) 985-3454 • 1 800 363-0305 • janadeau@ledevoir.com

101 PROPRIÉTÉS À VENDRE
BROSSARD "S" Cottage prestigieux, croissant calme, toit cath., mezz., thermo-p., pays prof. impeccable. Site web. (450) 672-9349

AU CŒUR DU PLATEAU (RUE FABRE)
Directement du propriétaire, occupation juin 2004
Cottage (2000 pc) + revenu (5 1/2, 1000 pc), avec beaucoup de cachet. Entièrement rénové en 1995.
4 chambres à coucher
2 salles de bain
plancher à aire ouverte
garage double
jardin paysager ensoleillé (côté ouest)
poêle à combustion lente
495 000 \$
(514) 526 3579

MÉTRO CADILLAC Unique 1
Cottage aire ouverte 2 700 p.c., rénové 95% 2001, 4+1 ch., bur., salle fam., foyer, asp. centr., pisc. cr., gar. (514) 255-4964

101 PROPRIÉTÉS À VENDRE
N-D-G.COM
YVAN PELLAND
Century 21 Vision Ltee 489-2780

V. ST-LAURENT. Somptueux condo, dernier étage, vue sur montagne, 3 c.c., 2 s.b., entièrement rénové. 279 000 \$.
B. CHAHAL (514) 591-3474

VIEUX LONGUEUIL - Grand cottage rénové, 5 c.c., foyer, immense terrain paysager, bassin d'eau, piscine. P. DELORME 514-343-0114

VILLE ST-LAURENT. Cottage dét., cachet, gr. terrain aménagé, pisc. creusée. 225 000 \$ P. DELORME 514-343-0114

103 CONDOMINIUMS ET COPROPRIÉTÉS
PLATEAU - NOUVEAU - LOFT
Terrasse sur le toit, 199 000 \$, P. DELORME 514-343-0114

PLATEAU - NOUVEAU Loft 1 500 p.c. Terrasse, stat., P. DELORME 514-343-0114

VIEUX MONTRÉAL
Un numéro suffit: 489-2780
YVAN PELLAND
Century 21 Vision Ltee

115 EXTÉRIEUR DE MONTRÉAL
CANTON DE GRANTHAM
Endroit privé à 98km de Mt. Maison 1998, 1250pc habitable terrain 129,550 pc, ruisseau, belle végétation, piste cyclable. 124,000 \$ M. Mongeau Remax (819) 477-5444

COTTAGE ANGLAIS région montagnarde près de Victoriaville bord de rivière, constr. récente. FERNAND NOÉL 819-758-6441

120 LAURENTIDES
ST-SAUVEUR
3 km du village, style suisse, vue, boisé amère, 3 c.c., 2 s. de b., garage, pl. bois/céramique. Solarium 3 saisons. Clé en main. 193 000 \$ (450) 227-8326

VUE SPECTACULAIRE
100 km à la ronde
St-Adolphe, boisé 169 acres. Site très privé avec chemin municipal ouvert à l'année jusqu'au sommet. Non-construit. 269 000 \$ (514) 573-4799, (514) 341-4799

121 ESTRIE
A VENDRE OU À LOUER
WAY'S MILLS
5 km d'Ayers Cliff, grande maison victorienne. Propriété de 1,5 acre, 262m de rive sur la rivière Niger. Jardins, boisés, cascades. (819) 838-5631
www.lieudereve.com

BRIGHAM
Vignoble productif et rentable, dans un site de rêve, avec excellent potentiel de développement touristique 975,000 \$

COWANSVILLE
Restaurant avec bonne réputation et acheminement stable situé dans bâtisse historique sur artère principale de la ville, idéal pour chef-proprio. 375,000 \$

BEDFORD
Une maison coquette, avec une chambre à coucher à l'étage, chauffage eau chaude, terrain 7 600 p², longeant la rivière. 59,000 \$

COLLIN
APPELZ MAURIZIO COLLIN
1-888-224-0444

ERABLIÈRE, FERMETTE, BORD DE L'EAU
P. DELORME 514-343-0114

121 ESTRIE
ACCÈS AU LAC BROME
Joli cottage en bardeaux de cèdre, sous les pins, 1,9 acre, 3 cc, 2 foyers, planchers bois franc, 359 000 \$.

LOIS HARDACKER
(450) 242-2000
Royal LePage Action inc.
www.royallepage.ca/fr/1031967

ESTRIE - Avis aux amateurs de chasse ou de la nature. Camps de chasse ou chabot 4 saisons. SIA 041927
MARISE VIENS (819) 846-2956

130 MAISONS DE CAMPAGNE
MAISON BICENTENAIRE meublée, Pierreville, 1 1/4 h de Mt. 5 c.c., pl. bois, gr. terrain paysager. 765 000 \$
RICHARD GRENIER (514) 913-9918

135 TERRAINS
MORIN HEIGHTS
Vue imprenable, accès plage privée, 1 1/2 acre. Sentiers, étang. Chènes centenaire. Prêt à bâtir. 38 500 \$. (450) 226-2228

160 APPARTEMENTS ET LOGEMENTS À LOUER
AHUNTSIC, condo, 2ch, 1 bur, 2 ét., gar int, cour privée, lav-vaiss, 11^è s/bain, tr. clair, bois et céramique. 1 déc. 1045 \$/m. 514-385-4148

OUTREMONT / MILE-END
Rue Hutchison, près St-Viateur, beau 6 1/2, planchers bois franc, boiseries, céramique, mur brique, grande cuisine, 5 électros. Idéal jeunes professionnels. 1 500\$/m. 1^{er} décembre. (514) 279-4819

METRO SHERBROOKE
(accès direct) 1 1/2, 3 1/2, 4 1/2. Vue Mt-Royal, balcon. Élec, clim., chauffé, frigo, cuisinière. Piscine, sauna, buanderie. Tout inclus.
Lundi au vendredi 9h à 18h (514) 281-1551

160 APPARTEMENTS ET LOGEMENTS À LOUER
CENTRE-VILLE Loft 1 250 p.c. ent. meublé, foyer, terrasse 600 p.c. électro stairless, lav-séch. Libre novembre. 1 750 \$/m. (514) 782-0476, (514) 527-5110

CHARMANT 3 1/2 PRIVÉ
Tl équipé, tr. propre. Bien situé sur Plateau Pr. de tout, tranquille. 1000\$/mois. (514) 739-7441

DISCRIMINATION INTERDITE
La Commission des droits de la personne du Québec rappelle que lorsqu'un logement est offert en location (ou sous-location), toute personne disposée à payer le loyer et à respecter le bail doit être traitée en pleine égalité, sans distinction, exclusion ou préférence fondée sur la race, la couleur, le sexe, la grossesse, l'orientation sexuelle, l'état civil, l'âge du locataire ou de et à ses enfants, la religion, les convictions politiques, la langue, l'origine ethnique ou nationale, la condition sociale, le handicap ou l'utilisation d'un moyen pour pallier ce handicap.

ILE-DES-SOEURS - Beau studio, s/b, cuisinette, stat. int., f. compris. 525 \$/m 1 nov. (514) 767-8284

160 APPARTEMENTS ET LOGEMENTS À LOUER
LOCATION TEMPORAIRE
Rosemont, 7 1/2 meublé, chauffé, tout équipé, 1 de c., 2 c.c., cour arr. s.s. semi-fini. Réf. Déc. 03 à mai 04, 1 200\$/m. (514) 727-8211

MILE-END
Grand 3 1/2 rénové architecte, r. de c. de triplex; 4 électros, jardin privé dessiné, terrasse. Idéal professionnelle. Clarke près Bernard. 1 100 \$ (514) 490-9470

MILE-END, 4 1/2 neuve, ensoleillée, 5 électros, stat. extérieur. 10 min. centre-ville. 1 200 \$/m. (514) 274-7114 de 14h à 21h.

N.D.G. rue Sherbrooke 6 1/2, 2e, 2 cc + bureau, boiseries de chêne, pl. vernis, balcon. Chauffé et eau chaude incluse. (514) 486-0664

OUTREMONT/MILE-END
Tr. ensol., magnifique 7 1/2, grde cuisine, électros, 2 balcons, murs de brique. Libre ms-oct. 1 200 \$/m. (514) 340-6029, (514) 271-5228

PAT 5 1/2, rdc, rénové, pl. bois franc, cour. Libre. 715 \$/m. (514) 640-9608

PLATEAU Beau gr. 8 1/2, rdc, vitraux, pl. bois, s.-sol, gar. Réf. Libre. 514.525.4004 FLEMAIRE ctr

Objectif
42 500 000 \$

13 933 415 \$

Centre-ville

Donnez à des gens qui aident des gens.

CULTURE

EN BREF

Décès du pianiste classique américain Eugene Istomin

Washington (AP) — Eugene Istomin, l'un des plus grands pianistes classiques américains, est décédé hier à son domicile de Washington, où il résidait depuis 1980. Il avait 77 ans et souffrait d'un cancer du foie. Né à New York de parents russes, Istomin voit son talent reconnu dès l'âge de 12 ans. Il intègre alors le Curtis Institute of Music de Philadelphie et étudie sous la direction de Rudolf Serkin. Au cours de sa carrière exceptionnelle, qui l'a conduit sur toutes les grandes scènes du monde, Istomin aura donné plus de 4000 concerts avec des chefs aussi prestigieux que Bruno Walter, Fritz Reiner, George Szell, Leopold Stokowski et Leonard Bernstein.

Théâtre Mariinski: nouvelle saison

Saint-Petersbourg, Russie (AFP) — Le théâtre Mariinski doit ouvrir hier sa 221^e saison par l'opéra Mazepa de Piotr Tchaïkovski, dont les décors ont dû être restaurés après l'incendie qui avait détruit le mois dernier une annexe où étaient entreposés tous les décors de l'ex-Kirov. «L'ouverture de la nouvelle saison par ce spectacle dont les décors avaient été endommagés, montre que ce désastre n'a pas paralysé la vie du théâtre», a déclaré Oksana Torkanova, une attachée de presse du Mariinski.

L'arche de Noé des documents de l'humanité

Le registre Mémoire du monde de l'Unesco reconnaît la valeur universelle de vingt-trois nouvelles collections. Les archives canadiennes manquent toujours à l'appel...

STÉPHANE BAILLARGEON LE DEVOIR

La Déclaration des droits de l'homme et du citoyen de 1789 et des documents relatifs à l'esclavage dans les Caraïbes font partie des vingt-trois collections d'archives et de bibliothèques maintenant inscrites sur le registre de la Mémoire du monde de l'Unesco. Les nouvelles inscriptions ont été officiellement acceptées lors d'une réunion tenue à Gdansk, en Pologne, le mois dernier.

Le programme Mémoire du monde vise la conservation et la diffusion du patrimoine documentaire, dont une grande partie est menacée. Il a été fondé il y a dix ans sous la direction de l'historien et archiviste canadien Jean-Pierre Wallot. L'ancien archiviste national du Canada et président du Conseil international des archives (1992-1996) a dirigé ce volet onusien jusqu'en 1999.

«Le président de l'Unesco voulait créer un programme pour préserver les grands documents de l'humanité et il m'a invité à faire partie du comité consultatif», se rappelle humblement Jean-Pierre Wallot, maintenant à la retraite. «L'écrivain Gabriel Garcia Mar-

quez en faisait partie. J'ai été élu président lors de la première réunion en Pologne. Nous avons lancé l'affaire en quelques années.»

Il s'agit en quelque sorte de l'équivalent, pour les archives et les bibliothèques, de la Liste du patrimoine mondial pour les sites et monuments. Mémoire du monde aide des réseaux de spécialistes à échanger des informations et à amasser des fonds en faveur de la conservation, de la numérisation et de la diffusion documentaires. Les inscriptions sont décidées par des experts nommés par le directeur général de l'Unesco.

Avec les ajouts de cette année, le registre compte désormais 91 inscriptions. L'Allemagne a fait reconnaître la Bible de Gutenberg, le premier document imprimé en Europe, au XV^e siècle, les négatifs originaux du film Metropolis, réalisé par Fritz Lang en 1927, la partition de la Symphonie n° 9 de Beethoven. Le Danemark a vu reconnaître l'importance universelle des archives du philosophe Søren Kierkegaard. Le Mexique a inscrit ses codex préhispaniques, la Pologne, le manuscrit De revolutionibus libri ex de Nicolas Copernic, le Venezuela, les écrits du libertador Simon Bolivar, l'Uruguay, les quelque 800 disques ori-

ginaux de Carlos Gardel, le zorzal criollo (rossignol créole) argentin né en France.

«Notre programme s'intéresse au patrimoine documentaire de l'humanité: les archives, les manuscrits, les livres, les films et les vidéos, les enregistrements sonores, même la tradition orale dans la mesure où elle est documentée», explique Abdelaziz Abid, responsable du programme Mémoire du monde, diplômé de l'Université de Montréal en bibliothéconomie et science de l'information, qui travaille au siège de l'Unesco, à Paris, depuis 1985. «Nous visons la conservation et la sauvegarde du patrimoine documentaire mondial, mais aussi l'accès à ces documents et leur diffusion.»

La naissance du registre a accompagné le développement d'Internet et de la numérisation des documents. «Les nouvelles techniques facilitent le regroupement des fonds documentaires», ajoute M. Abid, en fournissant l'exemple de la Pologne. «Ce pays a été dépeçé par ses voisins au cours de son histoire, et son patrimoine se retrouve donc en partie en Allemagne ou en Russie. La numérisation permet aux voisins de la Pologne de diffuser cette docu-

mentaire. La numérisation devrait aussi permettre de partager en ligne les informations contenues dans les archives de la colonisation, par exemple.»

L'argent est évidemment le nerf de cette guerre contre l'oubli. La Norvège a fourni près d'un million de dollars pour financer un projet international sur la traite des esclaves visant la liaison virtuelle de fonds d'archives de l'Amérique du Sud, des Caraïbes et de l'Afrique. Le Luxembourg va financer la sauvegarde de manuscrits de Tombouctou sur l'exploration de l'Afrique.

Quarante-cinq pays ont maintenant des documents inscrits au registre. Douze autres se sont ajoutés à la récente réunion de Gdansk, de l'Arabie Saoudite au Chili, du Kazakhstan à la Thaïlande.

Par contre, le Canada ne figure toujours pas sur la liste patrimoniale, une absence étrange, vu la participation dès l'origine de l'ancien archiviste national, Jean-Pierre Wallot se désole un peu de cette situation, mais il refuse de critiquer ouvertement qui que ce soit.

Les inscriptions au registre se font sur recommandation des comités nationaux. Le Canada n'a toujours pas formé son groupe conseil et n'a donc pas identifié de

trésors documentaires. Par contraste, un nouveau comité révisé depuis des mois la courte liste du pays qui guidera les démarches d'inscription de monuments et sites nationaux sur la Liste du patrimoine mondial. «Il y a eu un manque évident de volonté de la part du Canada, juge une source au sein des Archives nationales, qui désire conserver l'anonymat. Les responsables du programme Mémoire du monde eux-mêmes trouvent la situation étrange.»

Pas M. Abid, en tout cas. Il refuse de distribuer des blâmes. «Je pense que la liste canadienne va venir, dit le responsable du programme. La France vient de déposer sa première inscription. Comme certains autres pays riches et bien aguerris en matière patrimoniale, le Canada ne ressent peut-être pas le besoin d'attirer l'attention sur ses collections.»

Reste à savoir lesquelles pourraient prétendre au registre. Cette fois, M. Wallot ouvre son jeu. Il lance quelques suggestions au passage. Par exemple, le fonds de l'ONF. Ou les photos de Karsh, qui a tiré le portrait de personnalités artistiques et politiques du XX^e siècle. Ou encore les fabuleuses archives de la Compagnie de la Baie d'Hudson, fondée en 1670...

LES PETITES ANNONCES

AVIS DE DÉCÈS

160 APPARTEMENTS ET LOGEMENTS À LOUER

PLATEAU Rdc, 7 1/2, boiseries, chauff. eau ch., plaques au gaz, four encastré, lav-vaiss., alarme, gar., s-sol part amén. 1 250 \$/m.c. (514)526-9124

PLATEAU rue Laval, 7 1/2, r. de c. Cachet, bois franc, lav-vaiss., s/lav. Calme. 1 200\$ (514)844-9461

QUÉBEC-MONTCALM. Terrasse Murray, gr. 3 1/2 pour retraités. Éclairé, chauffé, gar., pisc. int., services. 990 \$/m. (514) 747-1495

ROSEMONT - 4 1/2 meublé, récent & luxueux, tt incl. (livraisons), lav-vaiss., b. tourb., lav. séch., stat. 6 mois+, 1 300 \$/m. (514)521-7913

VIEUX-QUÉBEC Pied-à-terre à 5 min. Parlement. 3 1/2-bur, neuf, stat. int. Semi-meublé: 1 625 \$/m, tt équipé: 1 925 \$/m. (416) 828-0902

BEAUX-ROSEMONT Vieux 6 1/2 rénové, boiseries, pl. 9^e, les entrées. Tranquille. 840\$ 1^{er} nov. (514)729-0097

164 CONDOMINIUMS À LOUER

CANAL LACHINE Lot 1 cdc, 900 p.c., immeuble patrimonial, hauts plafonds, murs briques, pl. marbre, vue jardin. Poss. équipé. 1 500 \$/m 1^{er} nov. (514) 489-4931

MARCHE ATWATER Rue Rufus Rockhead, 5^{1/2}, vue canal, 2 s. de b., 3 c.c., 5 électros, garage, grand balcon 1 850\$. Aussi 1/2 à partir de 850\$. (514) 384-2500 (jour)

165 PROPRIÉTÉS À LOUER

BROSSARD "S" - Cottage moderne, 4 + 1 cdc, 3 1/2 s/b, foyer, 2 gar., pisc. or. immédiat. de 1000-1500 \$/m. Y. DE L'ISLE (450)462-4414

167 MEUBLÉS

AU COEUR DU PLATEAU, rue de Grandpré, maison patrimoniale, 4 1/2, demi s.-sol, meublé au complet avec goût, murs pierre, chauffé, cable, TV, internet, sys. son, 3 min. métro Laurier. Libre 16 nov-16 mai. 900\$/m. (tt incl.) R/Ré (514) 815-3703

N.D.G. Superbe condo de luxe, 5 1/2 meublé, planchers bois, foyer, bain tourb., 2 terrasses. 1 850\$. (514)731-4415

170 HORS FRONTIÈRES À LOUER

*** PARIS *** XVe, superbe appart., 3^{1/2}, meublé ancien, 1 équipé, 2-4 pers., parc. Disp. sem. mois. (450) 968-0262

MAISON ENTRE COLLOURET ET PORT-VENDRES surplombant la Méditerranée. Prix selon saison. (514) 270-9321

NICE, la plus belle vue mer de la Côte, chambres sur colline d'oliviers et pins, terrasses, réno dans l'esprit italo-provençal. Tel 33-4-07-51-15-77 boronrice@hotmail.com

PARIS - 400 à 700 euros/seem. Bastille, Marais. judithpare@yahoo.com 011-33-6-05-11-17-86

PARIS - 500\$/seem. et - St-Germain-Bastille, Marais. 514-867-3476 marcohebert@wanadoo.fr

PARIS 14^e, rue Saint-Honoré. Tl. équipé, 70 Efr. 011 33 6 14 66 73 51 jacques.janger@wanadoo.fr

PARIS IXe, App. meublé, équipé, TV, téléphone, clair, calme. Libre 1^{er} nov. Minimum 5 mois. 1 500 E/m. 011 33 1 42 81 17 32

160 APPARTEMENTS ET LOGEMENTS À LOUER

PARIS QUARTIER LATIN Idéalement situé 50^e Notre-dame-Seine, grand studio lumineux, poutres, tomettes, cheminée, cuisine séparée, entièrement équipé (lit 2 pl. + appoint) 950 \$/sem. Info:reserv. petitpont13@orange.fr

PARIS XVI^e, gare Montparnasse, 2 1/2 tout équipé, ensolleillé, calme. Junction directe Roissy. Février et mars, 1 500\$/mois. (514)781-6551

175 MAISONS DE CAMPAGNE À LOUER

BORD DU LAC MAGOG GOLF - SKI - RANDONNÉES Chalet très bien situé et décoré. 3 c.c., 2 s. de b., Jacuzzi, foyer, tt équipé. Automne : semaine Hiver : saison ou tous lesweek-ends. (819) 842-4287 chaletsauCanada.com/seineval

CHARLEVOIX, villa haut de gamme face fleuve. (514)843-0198 www3.sympatico.ca/eboulements

Charmante ancestrale au cœur du beau village St-Antoine-de-Tilly, 20 min Québec. Tl. équipé, soleil, 2cc. Idéal vacances/tourisme/reposez-vous travail 500\$/sem. 418-886-4381

DUNHAM-FRELIGHBURG - Maison pierre, prox. Sutton/Jay Peak, foyer, 4 cdc (2 en suite), Hiver 1 650 \$/m + frais. (450) 295-1440

176 CHALET À LOUER

ABERCORN, site exceptionnel à flanc de montagne. Grand chalet, 3 c.c. foyer. Vue impressionnante Couchers de soleil sur Mt Prédale. 5 200\$ du 15 déc. au 15 avril (514)735-3276

JOLIETTE (près de) Domaine privé bordé par le lac Priscault, classifié 4 étoiles, tout équipé, 12 c.c. et s.d.b., foyer, piano. Week-end 1 200\$, 2 nuitées semaine 1 000\$. Ski alpin, ski de fond et motoneiges à proximité. Pour filiales ou affaires. (514) 989-8335 www.aubergejeancyp@hotmail.com

KNOWLTON, joli cottage, 2 c.c., cœur du village, tt équipé. 5500\$ 15 oct au 15 avril. (514)705-0016

LAURENTIDES - 15 min. St-Sauveur. Bord du lac. Tout équipé. Saison. (514) 526-1746

ORFORD lac Fraser 12 min. montagne, 2 cdc, foyer. Saison: 3 500 \$/tout compris. (819) 843-3925, (514) 733-5050

ORFORD-SUR-LE-LAC POUR LES FÊTES 13 déc. au 12 janvier 3 c.c. + mezz., 2 1/2 s. / b. Pas d'animaux. Non-tourneur. 2 500\$/tout compris. (450) 297-3529

PARC DU BIC et MÉTIS-SUR-MER Vue fleuve, foyer, tout équipé. Ouvert à l'année. www.vieuxloupdemer.com (418) 750-5915

190 GARAGES, PARKING

2 GARAGES fermés: 1^{er} Linton prox. Ste-Justine, 2^e pour entreposer voiture de luxe. Aussi: 3 places, Wiseman/Bernard. 271-4168

259 ESPACES COMMERCIAUX ET INDUSTRIELS À LOUER

LOFTS COMMERCIAL + ESPACES INDUSTRIEL & COMMERCIAL À LOUER près Canal Lachine, métro, quais de chargement privés. Ateliers 500-5000pc. (514) 932-4850 (poste 307) (514) 501-4850

251 BUREAUX À LOUER

VIEUX-MONTRÉAL - URGENT (rue McGill)

Professionnels désirent partager une partie de ses luxueux bureaux (trois à quatre bureaux meublés disponibles).

Ambiance de travail hautement professionnelle. Service de réception, de secrétariat, salle de conférences et autres services également disponibles. Pour information : info.reception@laposte.net

401 POSTES CADRES ET PROFESSIONNELS

401 POSTES CADRES ET PROFESSIONNELS

AVOCAT POSTE TEMPORAIRE

Entreprise de Montréal recherche jeune avocat

La personne recherchée doit être membre du barreau du Québec depuis moins de deux ans et posséder les habiletés professionnelles suivantes :

- Sens de l'organisation; - Analyse, recherche et rédaction; - Bilinguisme sera un atout.

Pour postuler, faites parvenir votre CV à : Ressources humaines - avocat au (514) 847-1125

275 LOCAUX À LOUER

SECTEUR INDUSTRIEL

6 000 p.c., chauffé, 2^e étage, monte charge, près boul. Saint-Laurent et Saint-Viateur. 3 500 \$/m. Sur rendez-vous : (514) 272-4444

301 ŒUVRES D'ART

ACHÈTONS tableaux originaux de Normand Hudon et autres peintres renommés. (450)466-8920

2 LITHOGRAPHIES de J.-P. Riopelle CAP TOURNANTE

Encadrées (450) 653-1989

307 LIVRES ET DISQUES

'Librairie Bonheur d'Occasion' achète à domicile livres de qualité en tout genre. (514) 914-2142 1-888-522-8848 (ext. sans frais) 4487 de la Roche-Mt-Royal.

320 ANEUBLEMENT

CHAISE ZÉRO GRAVITÉ Teck et bois. Valeur 2754,85\$ pour 1 754\$. (514)582-1274

575 DÉMÉNAGEMENTS

G. JODOIN TRANSPORT INC. Déménagements de tous genres Spécialité: appareils électroniques Assurance complète. 253-4374

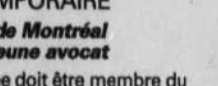
DIVAN-LIT

Caméo simple très confortable, plus fauteuil assorti et rideaux, couleur orange brûlée plus motifs, bonne condition. Prix original 1300\$, demande 390\$. JO : (514) 341-4958

251 BUREAUX À LOUER

AVIS À TOUS NOS ANNONCEURS

Veillez, s'il vous plaît, prendre connaissance de votre annonce et nous signaler immédiatement toute anomalie qui s'y serait glissée. LE DEVOIR ne sera pas responsable des erreurs répétées. Merci de votre attention.



La recherche : La solution au casse-tête. Tél.: (514) 932-2662

450 EMPLOIS DIVERS

TRADUCTEURS/TRICES vers le français. Français impeccable. Tout diplôme universitaire accepté. Expérience. De 45 000\$ à 75 000\$/année. Traductions à faire exclusivement dans nos bureaux de TORONTO. (416) 975-5252 poste 305

530 COURS

AMÉLIOREZ VOTRE ANGLAIS Cours privés. Convers., grammaire, accent, rédac. 514-409-2046

ANGLAIS (TOEFL) par diplôme, Ph.D. 8hres/2005 514.489.3801

DÉVELOPPEZ VOTRE ANGLAIS DOUZE LEÇONS. (450) 672-4893

PIANO ET HAUTBOIS Prof. bilingue. 10 ans d'exp. Enfants. Examens reconnus. Concert annuel. (514) 948-2565

560 ENTRETIEN, RÉNOVATION

ENTREPRENEUR RETRAITÉ pour vos projets de rénovation de A à Z. J. Massé; 514-745-0503

564 DÉCORATION INTÉRIÈRE

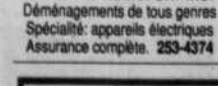
VITRAIL

Conception et réalisation selon vos goûts et exigences. Aussi offert : fabrication de lampe Tiffany, service de réparation

RENÉ QUIRION (514) 329-2736 rquirion19@hotmail.com

575 DÉMÉNAGEMENTS

G. JODOIN TRANSPORT INC. Déménagements de tous genres Spécialité: appareils électroniques Assurance complète. 253-4374



WWW.MARIEVINCENT.ORG 1 888 381-2433

AVIS À TOUS NOS ANNONCEURS. Veillez, s'il vous plaît, prendre connaissance de votre annonce et nous signaler immédiatement toute anomalie qui s'y serait glissée. LE DEVOIR ne sera pas responsable des erreurs répétées. Merci de votre attention.

La recherche : La solution au casse-tête. Tél.: (514) 932-2662

450 EMPLOIS DIVERS

TRADUCTEURS/TRICES vers le français. Français impeccable. Tout diplôme universitaire accepté. Expérience. De 45 000\$ à 75 000\$/année. Traductions à faire exclusivement dans nos bureaux de TORONTO. (416) 975-5252 poste 305

530 COURS

AMÉLIOREZ VOTRE ANGLAIS Cours privés. Convers., grammaire, accent, rédac. 514-409-2046

ANGLAIS (TOEFL) par diplôme, Ph.D. 8hres/2005 514.489.3801

DÉVELOPPEZ VOTRE ANGLAIS DOUZE LEÇONS. (450) 672-4893

PIANO ET HAUTBOIS Prof. bilingue. 10 ans d'exp. Enfants. Examens reconnus. Concert annuel. (514) 948-2565

560 ENTRETIEN, RÉNOVATION

ENTREPRENEUR RETRAITÉ pour vos projets de rénovation de A à Z. J. Massé; 514-745-0503

564 DÉCORATION INTÉRIÈRE

VITRAIL

Conception et réalisation selon vos goûts et exigences. Aussi offert : fabrication de lampe Tiffany, service de réparation

RENÉ QUIRION (514) 329-2736 rquirion19@hotmail.com

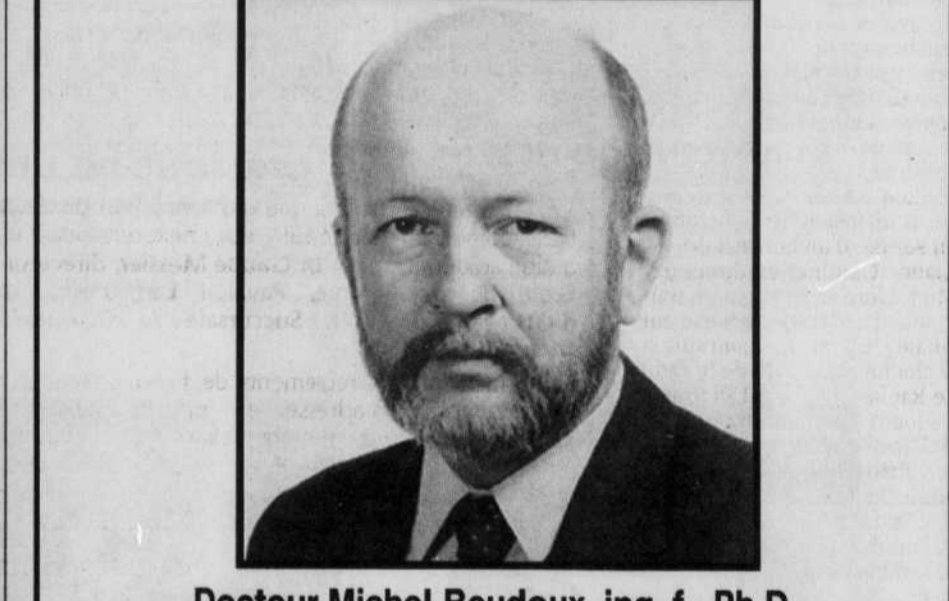
575 DÉMÉNAGEMENTS

G. JODOIN TRANSPORT INC. Déménagements de tous genres Spécialité: appareils électroniques Assurance complète. 253-4374



WWW.MARIEVINCENT.ORG 1 888 381-2433

AVIS DE DÉCÈS



Docteur Michel Boudoux, ing. f., Ph.D. 24 janvier 1943 - 2 octobre 2003

Ingénieur des Eaux et Forêts (Université Catholique de Louvain, 1967) Diplômé de l'Institut of Advanced Technology (New York, 1973) Docteur en aménagement et sylviculture (Université Laval, 1979) Chercheur scientifique et Directeur de la Recherche, au Centre de Recherches Forestières des Laurentides (1967-1998) Professeur invité à l'ENAP (1974-1976) Président de l'Ordre des Ingénieurs Forestiers du Québec (1982-1988) Président de l'Association Régionale Equestre de Québec (1989-1995)

Il laisse dans le deuil sa mère, Dame Elise Boudoux-Ramlot, son épouse, Francine Debue-Boudoux, sa fille, Caroline Boudoux (Israël Veilleux)

sa belle-famille, Dr André Debue (Suzanne Delatte), leurs enfants et petits-enfants, Mme Monique Debue (Jean-Claude Delhaye), leurs enfants et leur petite-fille, M. Jean Debue (Madeleine Cools), leurs enfants et petits-enfants, Mme Juliette Debue (Gilbert Bolle), leurs enfants et leur petite-fille, Mme Marie-Claire Debue (Tom Frantzen) et leur fille, ses cousines et cousins et ses amis très chers.

Tous ceux qui ont fréquenté, apprécié et aimé Michel pour sa chaleureuse hospitalité, sa vaste culture, sa profonde intelligence et son immense courage durant sa longue maladie, ainsi que tous ceux qui voudraient présenter leurs condoléances à la famille sont attendus chez lui le samedi 18 octobre 2003, de 14h00 à 17h00. En mémoire de Michel, à 14h30, un chêne sera planté au pied duquel ses cendres seront déposées. Un don en argent pourra être recueilli sur place et sera versé aux clubs sciences des écoles secondaires de l'Aubier et de l'Horizon dont Michel a pu juger la qualité en tant que membre du jury.

Yvette et Jouri Lawi, Marguerite Yahuda, Cathy et Solly-Alain Lawi, leurs enfants Noam et Gabriella, Michèle et Roni Hougui, leurs enfants Alona, Yoav et Oren, Joyce Yahouda, ses enfants Marc Meir, Katia Meir et Maya Meir, ont la profonde douleur de faire part de leur grande perte

TAMMY LEVY-LAWI

la bien-aimée épouse de Roger Lawi fille de Amira et Sami Levy sœur de Elliot survenu le 6 octobre 2003

Tammy a été enlevée subitement à l'affection de ses filles Sophie et Alexia

et de tous les siens. Aimée de tous elle laisse dans le cœur de sa famille, de ses amis et de tous ceux qui l'ont approchée un souvenir lumineux d'amour et de joie. Elle manquera à tout son monde.

• CULTURE •

Quarantième anniversaire de la mort de la chanteuse française

Édith Piaf, moineau mythique

LE MONDE

Il y a quarante ans, le 11 octobre 1963, mourait Édith Piaf, chanteuse de légende. C'est l'occasion d'une de ces commémorations qui font revivre et réinterpréter les chansons célèbres et publier intégrales et inédits.

Piaf, Aznavour: le génie français. «J'aime beaucoup la façon délicate avec laquelle Stendhal emploie le mot "génie". Il trouve du génie à une femme qui monte en voiture, à une femme qui sait sourire... Bref, il ne laisse pas le mot dans les hauteurs», écrivait Jean Cocteau, poète et peintre éclectique, dans la préface d'*Au bal de la chance*, recueil des souvenirs de Piaf, la gamine de Ménilmontant devenue star — tout comme une autre icône française à l'étranger, Maurice Chevalier.

Jean Cocteau mourut le même jour qu'Édith Piaf, le 11 octobre 1963. Auparavant, il la croisa et l'admira, puisque le poète n'était

point sectaire. Il lui offrit en 1940 son drame *Le Bel Indifférent*, qu'elle jouera aux Bouffes-Parisiens, avec Paul Meurisse.

Cocteau, Prévert, Aznavour, Piaf... incarnent donc une sorte de génie français, qui n'a rien à voir avec Amélie Poulain ou la valse-musette, ni avec la baguette et le bérêt, mais témoigne d'un romantisme latin allant de pair avec la faculté très hexagonale de s'en moquer.

Édith Piaf, née à Paris en 1915, s'est dispensée de vieillesse à l'âge de 48 ans, usée avant l'heure par une cirrhose induite par une enfance et une adolescence désastreuses. Cette pièce du casse-tête du sentiment national, toutes générations confondues, avait suivi les traces des chanteuses qui séduisaient le monde des lettres autant que les prolétaires, ces Yvette Guilbert (que Freud venait applaudir, fasciné, au Chat noir), ces Fréhel toxicomanes (partie se refaire une vie d'héroïne à la cour de Russie), ces Dania Lettrées —

dont les chansons frissonnaient dans les faubourgs comme, bien plus tard, celles de Barbara.

Les mots du destin

Sanglée dans une robe noire, l'instrument du théâtre, Édith Piaf était, comme ses aînées du courant réaliste, à la fois chanteuse et actrice. Car il en fallait, du geste et du front, pour clouer une assistante en roulant les mots du destin: «Nous nous sommes donnés tous deux corps et âme. On est trop heureux [prononcer "peureux"] pour avoir du cœur» (*La Fête continue*, 1949, paroles de Michel Emer); «Et on l'a remonté du fond du puits avec sa part d'éternité» (*Coup de grisou*, de Louiguy et Walberg). «Regardez cette petite personne dont les mains sont celles du lézard des ruines», écrivait Cocteau. *Regardez son front de Bonaparte, ses yeux d'aveugle qui vient de retrouver la vue. Comment chantera-t-elle?... Très vite, Édith Piaf, qui se tâte, et qui tâte son public, a trouvé son*

chant. Et voilà qu'une voix qui sort des entrailles, une voix qui l'habite des pieds à la tête, déroule une haute vague de velours noir».

Édith Piaf fut la dernière des interprètes mythiques françaises, quintessence d'un style de vie, d'un positionnement géopolitique, comme Oum Kalsoum pour le monde arabe en construction, Amalia Rodrigues pour le Portugal ex-capitale d'empire, Frank Sinatra pour la conquête du modèle américain. Piaf portait l'Europe, la tradition du cabaret, la mémoire du chaos social et des charmes dansants du music-hall, inventé en France. Elle n'a depuis pas trouvé sa pareille. Elle a eu des sœurs, des admiratrices, mais aucune n'a pu à ce point rassembler. Depuis quarante ans, les musiques se sont segmentées.

Édith Piaf avait une mère chanteuse — Line Marsa — et mauvaise mère. Un père contorsionniste, saltimbanque, qui deman-

daît à la petite de faire des acrobaties quand il avait fini son numéro, dans la rue.

Elle avait deux grands-mères avec qui elle vécut par intermittence: côté paternel, Louise Léontine, dite Maman Tine, tenait une maison close à Bernay; côté maternel, Emma Saïd Ben Mohamed, Berbère marocaine née à Mogador (Essaouira), dresseuse de puces de son métier, échoua à Ménilmontant pour cause d'alcoolisme anticoranique. La tendre enfance chez Aïcha à Ménilmuche, la préadolescence parmi les filles de joie. La jeunesse sur le trottoir.

Édith: le prénom lui avait été donné en hommage à Edith Cavell, une infirmière anglaise condamnée à mort par les Allemands pour avoir aidé des blessés à se réfugier en Hollande. Car Édith Giovanna Gassion était née, quelques jours avant la Noël, dans une année de terreur, de boucherie militaire, de massacres officiels: 1915.

La légende entretenue

Édith Piaf fut une immense interprète: la voix est splendide, la gestuelle également, la légende entretenue avec soin avec ses demi-mesures. Sa mère aurait accouché sur le trottoir — en réalité, à l'hôpital Tenon. Elle aurait été aveugle, guérie grâce aux prières de la grand-mère et de ses filles (de joie) à sainte Thérèse de Lisieux — il s'agissait en réalité d'une kératite mal soignée, qui nécessita le port d'un bandeau noir pendant plusieurs semaines. Elle aurait gagné ses premiers applaudissements en chantant *La Marseillaise* sur le pavé, seul air connu de la petite Édith, à 10 ans, entonné pour calmer les ardeurs revendicatrices d'un badaud déçu par le numéro de son père; elle aurait payé avec l'argent d'une passe les obscures de sa fille «Cécile», conçue en 1932 avec Ptit Louis, garçon livreur, et décédée d'une méningite à l'âge de 18 mois. Et les maris, les amants, les beaux amants, Yves Montand, Marcel Cerdan...

EN BREF

Radio: Claude Gauthier en dix heures

(Le Devoir) — Alors que se poursuit cette semaine, sur les ondes de la première chaîne de Radio-Canada, une série de sept heures fort intéressante sur Diane Dufresne, la société publique lancera la semaine prochaine, mais sur la chaîne culturelle, une série de dix heures sur Claude Gauthier. Cette série a été conçue et réalisée par Elisabeth Gagnon et Mario Gauthier et sera diffusée du 13 au 24 octobre prochain, à 11h, sur la chaîne culturelle. On y présentera de nombreux témoignages d'amis et de différentes personnalités ayant côtoyé Claude Gauthier, qui y racontera autant l'écriture de ses chansons que son engagement politique et son métier de comédien. La série se terminera par la diffusion, le 24 octobre en soirée, d'un concert de Claude Gauthier en direct de Mont-Laurier, sa région natale. Pendant ce temps, la série sur Diane Dufresne se poursuit sur la chaîne principale de la radio de Radio-Canada, à 13h tous les jours. Il est à noter que le sixième épisode, qui sera diffusé aujourd'hui, permet pour la première fois à Diane Dufresne et à Luc Plamondon d'expliquer publiquement leur rupture professionnelle.

Yves Gaucher au MACM

(Le Devoir) — Le Musée d'art contemporain de Montréal vient d'inaugurer une exposition consacrée à Yves Gaucher, une des figures marquantes de l'abstraction au Québec et au Canada. Cette première rétrospective posthume présente l'ensemble de l'œuvre peint, gravé et dessiné, de la fin des années 50 jusqu'à l'an 2000.

Hommage à Sergio Leone au FCMM

(Le Devoir) — À l'occasion du 32^e Festival du nouveau cinéma, aujourd'hui à 20h à la SAT, un hommage visuel et musical sera rendu aux westerns spaghetti des années 60 et 70, popularisés par Sergio Leone et Ennio Morricone. Le vidéaste et compositeur Sandro Forte et ses musiciens, à partir d'une bande sonore originale de bruitages de chevaux, de vent, de fusils et de cow-boys s'écroulant, célèbreront leur hommage musical en direct, comme à la belle époque du muet.

Une œuvre d'art au Métropolis

(Le Devoir) — La salle de spectacle du Métropolis a inauguré en ses murs une œuvre de l'artiste québécois Mario Duchesneau. Le «stable», intitulé *Solo*, est composé essentiellement d'éléments percussifs de batterie, tambours et caisses de toutes dimensions, et est installé dans le haut plafond du hall d'entrée du Métropolis. L'œuvre résulte de la mise en application de la Politique d'intégration des arts à l'architecture et à l'environnement du gouvernement du Québec, à laquelle était assujéti le Programme de soutien aux immobilisations de la SODEC, grâce auquel le Métropolis a obtenu une contribution publique pour assurer sa conformité aux normes et pour financer ses dernières rénovations.

• CARRIÈRES ET PROFESSIONS •



Université d'Ottawa: Psychologie

L'École de psychologie de l'Université d'Ottawa prévoit combler deux postes de professeur ou de professeure conduisant à la permanence à compter du 1er juillet 2004, préférablement au rang d'adjoint. La priorité sera accordée aux candidatures dans les domaines 1) de la psychologie clinique (admissible au Collège des psychologues de l'Ontario), avec préférence pour une spécialité en enfance ou en évaluation, 2) de la psychologie sociale, 3) de la neuroscience ou 4) des méthodes quantitatives.

Les excellentes candidatures dans des domaines connexes sont aussi bienvenues. Les qualifications minimales sont le doctorat en psychologie et un très bon potentiel en recherche. La maîtrise du français et de l'anglais est essentielle. Le salaire est compétitif et reconnaît les années d'expérience universitaire. Des fonds de démarrage sont aussi prévus. Les candidatures devraient être soumises avant le 15 novembre 2003.

Adresser une lettre accompagnée d'un curriculum vitae, de trois lettres de référence, ainsi que des tirés à part de deux publications récentes ou de tout autre document constituant une contribution académique au : **Dr Claude Messier, directeur adjoint, École de psychologie, Pavillon Lamoureux, Université d'Ottawa, C.P. 450, Succursale A, Ottawa, Ontario, Canada, K1N 6N5.**

Conformément aux règlements de l'immigration canadienne, cette annonce s'adresse en priorité aux citoyen(ne)s canadien(ne)s et aux immigrant(e)s reçu(e)s. L'Université a une politique d'équité en matière d'emploi et elle encourage fortement les demandes provenant des femmes.

UNIVERSITÉ DE MONCTON

L'UNIVERSITÉ DE MONCTON EST UN ÉTABLISSEMENT D'ENSEIGNEMENT SUPÉRIEUR DE LANGUE FRANÇAISE AYANT DES CAMPUS À EDMUNDSTON, À MONCTON ET À SHIPPAGAN, AU NOUVEAU-BRUNSWICK. ELLE EST RECONNUE EN ACADIE ET DANS LA FRANCOPHONIE POUR L'EXCELLENCE DE SON ENSEIGNEMENT ET DE SA RECHERCHE ET POUR SA CONTRIBUTION AU DÉVELOPPEMENT DE LA SOCIÉTÉ ACADIENNE ET UNIVERSELLE. QUELQUE 6 000 ÉTUDIANTS ET ÉTUDIANTES LA FRÉQUENTENT, LA MAJORITÉ EN PROVENANCE DU NOUVEAU-BRUNSWICK, MAIS AUSSI DES AUTRES PROVINCES CANADIENNES ET D'UNE TRENTAINE DE PAYS DE LA FRANCOPHONIE.

Dans le but d'étendre son rayonnement et d'améliorer la qualité de ses diverses activités et programmes universitaires, l'Université est à la recherche d'une personne pour combler le poste de :

VICE-RECTEUR OU VICE-RECTRICE À L'ENSEIGNEMENT ET À LA RECHERCHE

Vous serez responsable de l'administration, de la coordination et du développement de l'enseignement et de la recherche à l'Université de Moncton. Vous exercerez votre compétence sur l'ensemble du réseau de l'Université et relèverez directement du recteur et vice-chancelier. Les premiers responsables des facultés, des études (dans les campus d'Edmundston et de Shippagan), de la bibliothèque Champlain, de l'éducation permanente et de certains autres services tels que le registrariat et la Direction générale des technologies relèvent de ce poste. Vous serez membre du Sénat académique et siègerez au Conseil des gouverneurs à titre d'invité(e). Vous conseillerez le recteur et vice-chancelier dans les affaires de l'Université et, plus particulièrement, sur toute question touchant l'enseignement et la recherche. Enfin, vous coordonnerez la planification de l'enseignement et de la recherche et superviserez la mise en œuvre des priorités dans votre secteur conformément aux axes de développement de l'Université.

Formation
Titulaire d'un doctorat, vous possédez une expérience substantielle en enseignement, en recherche et en administration universitaire. La maîtrise de la langue française, tant à l'oral qu'à l'écrit, est essentielle. De plus, il est nécessaire de posséder une connaissance de la langue anglaise.

Durée du mandat, entrée en fonction et traitement
Il s'agit d'un mandat de cinq ans débutant le 1^{er} avril 2004 ou plus tôt, si possible. Le traitement est établi selon la formation et l'expérience.

Les candidatures seront étudiées à compter du 21 novembre 2003. Vous êtes prié(e) de faire parvenir votre curriculum vitae détaillé, un dossier professionnel complet ainsi que le nom et les coordonnées de trois personnes aux fins de référence, en mentionnant le numéro de mandat 030915, à :

**M. Patrick Kenniff, associé
Raymond Recherche de cadres
1010, rue De La Gauchetière Ouest,
bureau 500
Montréal (Québec) H3B 2N2
Télécopieur : (514) 393-3143
Courriel : cv@raymondexec.com
Site Web : www.raymondexec.com**



L'Université de Moncton souscrit à l'équité en matière d'emploi et encourage les candidatures de toute personne qualifiée, femme ou homme, y compris les autochtones, les personnes handicapées et les membres des minorités visibles. Conformément aux exigences relatives à l'immigration au Canada, ce concours s'adresse en priorité aux citoyennes et citoyens canadiens ainsi qu'aux personnes ayant obtenu le droit d'établissement au Canada.

Un accent sur le savoir

www.umoncton.ca/resshum

Nous offrons des chances d'emploi égales à tous.



...voué au mieux-être

Le Groupe pharmaceutique Bristol-Myers Squibb, division de Bristol-Myers Squibb Canada Inc., l'un des principaux leaders de l'industrie, s'est donné comme mission d'améliorer le mieux-être des individus. Le dévouement, la vitalité et l'esprit de compétition de nos employés, ainsi que la recherche de l'excellence dans tout ce que nous entreprenons, nous ont permis d'acquiescer une réputation des plus enviées.

Traducteur(trice) — Réf. : GR031011

Poste temporaire à temps complet
Remplacement de malade à durée indéterminée
Possibilité de permanence

Vous aurez le mandat de traduire de l'anglais vers le français et, à l'occasion, du français vers l'anglais, des textes généraux, administratifs, médicaux et scientifiques, des documents promotionnels ainsi que tout autre document d'affaires courantes, mais aussi des textes plus complexes tels que des monographies de produit, des tirés à part, du matériel promotionnel comme des vidéos, des argumentaires et divers documents destinés aux patients, aux pharmaciens et aux médecins, des bulletins spécialisés, des plans d'action, des présentations et tout autre document technique, scientifique et médical, selon les besoins. Vous effectuerez les recherches terminologiques pertinentes et ferez la correction d'épreuves des copies finales du matériel traduit par les services linguistiques et par les agences de publicité. Vous veillerez à mettre à jour vos connaissances dans les domaines pharmaceutique et médical et à vous tenir au courant de la terminologie médicale et scientifique. Enfin, vous agirez à titre de conseiller linguistique et de ressource auprès des employés de l'entreprise, des pigistes et de toute autre personne qui vous consultent.

Titulaire d'une maîtrise ou d'un baccalauréat en traduction, vous détenez un atout de plus si vous avez une spécialisation en médo-pharmaceutique ou en sciences connexes et comptez deux années d'expérience comme traducteur en médo-pharmaceutique. Parmi vos qualités, on compte la faculté d'adaptation qui vous permet de mener de front plusieurs dossiers, la souplesse, l'esprit d'équipe, l'entregent et l'initiative, ainsi que la ténacité qui vous permet de travailler sous pression. Vous êtes en mesure d'accepter la critique constructive. Enfin, vous connaissez les logiciels Word, WordPerfect et Power Point, la base de données terminologique Termium ainsi que les outils de navigation dans Internet.

Les personnes intéressées sont priées de faire parvenir leur curriculum vitae avant le 25 octobre 2003, en précisant le numéro de référence GR031011, au **Service des ressources humaines, Bristol-Myers Squibb, 2365, chemin de la Côte-de-Liesse, Montréal (Québec) H4N 2M7. Télécopieur : (514) 333-7943.**

MOTS CROISÉS LE MONDE

1	2	3	4	5	6	7	8	9	10	11	12
I											
II											
III											
IV											
V											
VI											
VII											
VIII											
IX											
X											

HORIZONTELEMENT
1. Vous n'arriverez pas à le mettre en pièces. — 2. Bâton ou liquide. Terre rare. — III. Suivent les léjunus. En outre. — IV. Évitent les trop fortes concentrations. Droit sur la planche. — V. Travailleur d'usine. Mauvaises fins de partie. Serait noble sous les coups. — VI. Article. Éclat de rire. A fait de belles montures. — VII. Passas sous silence. N'a pas encore fait son lit. — VIII. Lieux communs bien souvent. — IX. Mauvais paiements en retour. — X. Comme un vent du Nord à la belle saison. Bien propres.

VERTICALEMENT
1. Au premier coup d'oeil, on devrait douter de cette médecine. — 2. Location du bâtiment. — 3. Lavage qui finit dans le rouge. Sa monnaie ne vaut rien en euros. — 4. Sortie vers la station. Assures le service. — 5. Affirmer ce qui est faux. Musique du Maghreb. — 6. Finit souvent dans le verre. — 7. Bien arrivé. Sur la côte. Fournisseur pour artiste. — 8. Adapter l'oeuvre. — 9. De quoi ruiner la confiance. Vaut le détour en Saône-et-Loire. — 10. Invitation à répéter. L'argon. Au Pays-Bas ou au Nigeria. — 11. Vaut cinq ans. Partie dans la partie. — 12. Mis en pièces. Au centre du bassin.

Solution de la semaine dernière
Horizontalement
I. Protestation. — II. Limonaire. BA. — III. Aventuristes. — IV. Nil. Es. Etire. — V. Tee. Satané. — VI. Urticant. Tri. — VII. Retraité. In. — VIII. Eiger. Léon. — IX. Ut. Se. Ecomé. — X. Xérus. Suisse.
Verticalement
1. Planteureux. — 2. Rivière. Te. — 3. Omelette. — 4. Ton. Irisé. — 5. Ente. Cages. — 6. Saussaie. — 7. Tir. Antres. — 8. Ariette. Cu. — 9. Testa. Eloi. — 10. Tint. Ers. — 11. Obérations. — 12. Nase. Innée.

Philippe Dupuis

MOTS CROISÉS

1	2	3	4	5	6	7	8	9	10	11	12
1											
2											
3											
4											
5											
6											
7											
8											
9											
10											
11											
12											

HORIZONTELEMENT
1 - Se dit du mode de résidence d'un couple. — 2. Squelette. — Page de journal. — 3. Coutume. — Ville de Belgique. — Carte. — 4. Système où le mari doit épouser la sœur de sa femme défunte. — Capable. — 5. Thulium. — Atteint de tabès. — 6. Système antibloccage. — Cochette. — 7. Au cou du lion. — Aussitôt. — 8. Dame (Techn.). — Considéré. — De nouveau nommé. — 9. Imprécis. — 10. Rivière roumaine. — Quelqu'un. — Créateur. — 11. Stérile. — Chrome. — 12. Krypton. — Exister. — Réa.

Solution d'hier
Horizontalement
1 - VIBRISSES. — 2 - RENDU TRISTE. — 3 - DÉFENSEUR EXCEPTIONNEL. — 4 - BERKELIUM. — 5 - CROCANT. — 6 - DÉCHIFFRÉ. — 7 - PRÉDICATEUR. — 8 - DÉMONSTRATIF. — 9 - CLÔTURE. — 10 - DÉVORÉ. — 11 - CRU. — 12 - QUANTITÉ PESÉE EN UNE FOIS. — 13 - COUREUSE. — 14 - DÉFENSEUR EXCEPTIONNEL. — 15 - BERKELIUM. — 16 - CROCANT. — 17 - DÉCHIFFRÉ. — 18 - PRÉDICATEUR. — 19 - DÉMONSTRATIF. — 20 - CLÔTURE. — 21 - DÉVORÉ. — 22 - CRU. — 23 - QUANTITÉ PESÉE EN UNE FOIS. — 24 - COUREUSE. — 25 - DÉFENSEUR EXCEPTIONNEL. — 26 - BERKELIUM. — 27 - CROCANT. — 28 - DÉCHIFFRÉ. — 29 - PRÉDICATEUR. — 30 - DÉMONSTRATIF. — 31 - CLÔTURE. — 32 - DÉVORÉ. — 33 - CRU. — 34 - QUANTITÉ PESÉE EN UNE FOIS. — 35 - COUREUSE. — 36 - DÉFENSEUR EXCEPTIONNEL. — 37 - BERKELIUM. — 38 - CROCANT. — 39 - DÉCHIFFRÉ. — 40 - PRÉDICATEUR. — 41 - DÉMONSTRATIF. — 42 - CLÔTURE. — 43 - DÉVORÉ. — 44 - CRU. — 45 - QUANTITÉ PESÉE EN UNE FOIS. — 46 - COUREUSE. — 47 - DÉFENSEUR EXCEPTIONNEL. — 48 - BERKELIUM. — 49 - CROCANT. — 50 - DÉCHIFFRÉ. — 51 - PRÉDICATEUR. — 52 - DÉMONSTRATIF. — 53 - CLÔTURE. — 54 - DÉVORÉ. — 55 - CRU. — 56 - QUANTITÉ PESÉE EN UNE FOIS. — 57 - COUREUSE. — 58 - DÉFENSEUR EXCEPTIONNEL. — 59 - BERKELIUM. — 60 - CROCANT. — 61 - DÉCHIFFRÉ. — 62 - PRÉDICATEUR. — 63 - DÉMONSTRATIF. — 64 - CLÔTURE. — 65 - DÉVORÉ. — 66 - CRU. — 67 - QUANTITÉ PESÉE EN UNE FOIS. — 68 - COUREUSE. — 69 - DÉFENSEUR EXCEPTIONNEL. — 70 - BERKELIUM. — 71 - CROCANT. — 72 - DÉCHIFFRÉ. — 73 - PRÉDICATEUR. — 74 - DÉMONSTRATIF. — 75 - CLÔTURE. — 76 - DÉVORÉ. — 77 - CRU. — 78 - QUANTITÉ PESÉE EN UNE FOIS. — 79 - COUREUSE. — 80 - DÉFENSEUR EXCEPTIONNEL. — 81 - BERKELIUM. — 82 - CROCANT. — 83 - DÉCHIFFRÉ. — 84 - PRÉDICATEUR. — 85 - DÉMONSTRATIF. — 86 - CLÔTURE. — 87 - DÉVORÉ. — 88 - CRU. — 89 - QUANTITÉ PESÉE EN UNE FOIS. — 90 - COUREUSE. — 91 - DÉFENSEUR EXCEPTIONNEL. — 92 - BERKELIUM. — 93 - CROCANT. — 94 - DÉCHIFFRÉ. — 95 - PRÉDICATEUR. — 96 - DÉMONSTRATIF. — 97 - CLÔTURE. — 98 - DÉVORÉ. — 99 - CRU. — 100 - QUANTITÉ PESÉE EN UNE FOIS. — 101 - COUREUSE. — 102 - DÉFENSEUR EXCEPTIONNEL. — 103 - BERKELIUM. — 104 - CROCANT. — 105 - DÉCHIFFRÉ. — 106 - PRÉDICATEUR. — 107 - DÉMONSTRATIF. — 108 - CLÔTURE. — 109 - DÉVORÉ. — 110 - CRU. — 111 - QUANTITÉ PESÉE EN UNE FOIS. — 112 - COUREUSE. — 113 - DÉFENSEUR EXCEPTIONNEL. — 114 - BERKELIUM. — 115 - CROCANT. — 116 - DÉCHIFFRÉ. — 117 - PRÉDICATEUR. — 118 - DÉMONSTRATIF. — 119 - CLÔTURE. — 120 - DÉVORÉ. — 121 - CRU. — 122 - QUANTITÉ PESÉE EN UNE FOIS. — 123 - COUREUSE. — 124 - DÉFENSEUR EXCEPTIONNEL. — 125 - BERKELIUM. — 126 - CROCANT. — 127 - DÉCHIFFRÉ. — 128 - PRÉDICATEUR. — 129 - DÉMONSTRATIF. — 130 - CLÔTURE. — 131 - DÉVORÉ. — 132 - CRU. — 133 - QUANTITÉ PESÉE EN UNE FOIS. — 134 - COUREUSE. — 135 - DÉFENSEUR EXCEPTIONNEL. — 136 - BERKELIUM. — 137 - CROCANT. — 138 - DÉCHIFFRÉ. — 139 - PRÉDICATEUR. — 140 - DÉMONSTRATIF. — 141 - CLÔTURE. — 142 - DÉVORÉ. — 143 - CRU. — 144 - QUANTITÉ PESÉE EN UNE FOIS. — 145 - COUREUSE. — 146 - DÉFENSEUR EXCEPTIONNEL. — 147 - BERKELIUM. — 148 - CROCANT. — 149 - DÉCHIFFRÉ. — 150 - PRÉDICATEUR. — 151 - DÉMONSTRATIF. — 152 - CLÔTURE. — 153 - DÉVORÉ. — 154 - CRU. — 155 - QUANTITÉ PESÉE EN UNE FOIS. — 156 - COUREUSE. — 157 - DÉFENSEUR EXCEPTIONNEL. — 158 - BERKELIUM. — 159 - CROCANT. — 160 - DÉCHIFFRÉ. — 161 - PRÉDICATEUR. — 162 - DÉMONSTRATIF. — 163 - CLÔTURE. — 164 - DÉVORÉ. — 165 - CRU. — 166 - QUANTITÉ PESÉE EN UNE FOIS. — 167 - COUREUSE. — 168 - DÉFENSEUR EXCEPTIONNEL. — 169 - BERKELIUM. — 170 - CROCANT. — 171 - DÉCHIFFRÉ. — 172 - PRÉDICATEUR. — 173 - DÉMONSTRATIF. — 174 - CLÔTURE. — 175 - DÉVORÉ. — 176 - CRU. — 177 - QUANTITÉ PESÉE EN UNE FOIS. — 178 - COUREUSE. — 179 - DÉFENSEUR EXCEPTIONNEL. — 180 - BERKELIUM. — 181 - CROCANT. — 182 - DÉCHIFFRÉ. — 183 - PRÉDICATEUR. — 184 - DÉMONSTRATIF. — 185 - CLÔTURE. — 186 - DÉVORÉ. — 187 - CRU. — 188 - QUANTITÉ PESÉE EN UNE FOIS. — 189 - COUREUSE. — 190 - DÉFENSEUR EXCEPTIONNEL. — 191 - BERKELIUM. — 192 - CROCANT. — 193 - DÉCHIFFRÉ. — 194 - PRÉDICATEUR. — 195 - DÉMONSTRATIF. — 196 - CLÔTURE. — 197 - DÉVORÉ. — 198 - CRU. — 199 - QUANTITÉ PESÉE EN UNE FOIS. — 200 - COUREUSE. — 201 - DÉFENSEUR EXCEPTIONNEL. — 202 - BERKELIUM. — 203 - CROCANT. — 204 - DÉCHIFFRÉ. — 205 - PRÉDICATEUR. — 206 - DÉMONSTRATIF. — 207 - CLÔTURE. — 208 - DÉVORÉ. — 209 - CRU. — 210 - QUANTITÉ PESÉE EN UNE FOIS. — 211 - COUREUSE. — 212 - DÉFENSEUR EXCEPTIONNEL. — 213 - BERKELIUM. — 214 - CROCANT. — 215 - DÉCHIFFRÉ. — 216 - PRÉDICATEUR. — 217 - DÉMONSTRATIF. — 218 - CLÔTURE. — 219 - DÉVORÉ. — 220 - CRU. — 221 - QUANTITÉ PESÉE EN UNE FOIS. — 222 - COUREUSE. — 223 - DÉFENSEUR EXCEPTIONNEL. — 224 - BERKELIUM. — 225 - CROCANT. — 226 - DÉCHIFFRÉ. — 227 - PRÉDICATEUR. — 228 - DÉMONSTRATIF. — 229 - CLÔTURE. — 230 - DÉVORÉ. — 231 - CRU. — 232 - QUANTITÉ PESÉE EN UNE FOIS. — 233 - COUREUSE. — 234 - DÉFENSEUR EXCEPTIONNEL. — 235 - BERKELIUM. — 236 - CROCANT. — 237 - DÉCHIFFRÉ. — 238 - PRÉDICATEUR. — 239 - DÉMONSTRATIF. — 240 - CLÔTURE. — 241 - DÉVORÉ. — 242 - CRU. — 243 - QUANTITÉ PESÉE EN UNE FOIS. — 244 - COUREUSE. — 245 - DÉFENSEUR EXCEPTIONNEL. — 246 - BERKELIUM. — 247 - CROCANT. — 248 - DÉCHIFFRÉ. — 249 - PRÉDICATEUR. — 250 - DÉMONSTRATIF. — 251 - CLÔTURE. — 252 - DÉVORÉ. — 253 - CRU. — 254 - QUANTITÉ PESÉE EN UNE FOIS. — 255 - COUREUSE. — 256 - DÉFENSEUR EXCEPTIONNEL. — 257 - BERKELIUM. — 258 - CROCANT. — 259 - DÉCHIFFRÉ. — 260 - PRÉDICATEUR. — 261 - DÉMONSTRATIF. — 262 - CLÔTURE. — 263 - DÉVORÉ. — 264 - CRU. — 265 - QUANTITÉ PESÉE EN UNE FOIS. — 266 - COUREUSE. — 267 - DÉFENSEUR EXCEPTIONNEL. — 268 - BERKELIUM. — 269 - CROCANT. — 270 - DÉCHIFFRÉ. — 271 - PRÉDICATEUR. — 272 - DÉMONSTRATIF. — 273 - CLÔTURE. — 274 - DÉVORÉ. — 275 - CRU. — 276 - QUANTITÉ PESÉE EN UNE FOIS. — 277 - COUREUSE. — 278 - DÉFENSEUR EXCEPTIONNEL. — 279 - BERKELIUM. — 280 - CROCANT. — 281 - DÉCHIFFRÉ. — 282 - PRÉDICATEUR. — 283 - DÉMONSTRATIF. — 284 - CLÔTURE. — 285 - DÉVORÉ. — 286 - CRU. — 287 - QUANTITÉ PESÉE EN UNE FOIS. — 288 - COUREUSE. — 289 - DÉFENSEUR EXCEPTIONNEL. — 290 - BERKELIUM. — 291 - CROCANT. — 292 - DÉCHIFFRÉ. — 293 - PRÉDICATEUR. — 294 - DÉMONSTRATIF. — 295

LE DEVOIR

LES SPORTS

BOXE

Éric Lucas devra se rendre en Allemagne

PRESSE CANADIENNE

Éric Lucas n'aura d'autre choix que de retourner en Allemagne s'il veut reconquérir son titre de champion du monde des super-moyens du WBC. Le clan Lucas s'est résolu, hier, à accepter une offre du promoteur de Markus Beyer et le combat revanche entre les deux boxeurs aura lieu dans la ville de Riesa, le 22 novembre.

«Nous avons offert au clan Beyer 1,5 million \$US pour que le combat ait lieu à Montréal le 20 décembre et ils ont refusé», a déclaré le directeur général d'InterBox Yvon Michel.

«Il était clair que de leur côté, ils étaient prêts à des surenchères irréalistes pour éviter Montréal.»

Le montant des bourses n'a pas été dévoilé mais on sait déjà qu'en vertu de son titre de champion, Beyer en touchera 75 %. InterBox a toutefois obtenu les droits de télédiffusion pour le Canada.

«C'est évident que nous aurions préféré que le combat ait lieu à Montréal, a poursuivi Michel. Mais Éric est un vrai champion qui s'est toujours relevé avec panache de l'adversité. Je suis convaincu que le retour d'Allemagne sera glorieux.»

Lucas est pour sa part heureux que tout soit maintenant réglé.

«Je m'en vais en Allemagne pour reprendre ce qui m'appartient, a déclaré Lucas. J'aurais préféré me battre à Montréal devant mes partisans mais je suis prêt à faire face à Beyer n'importe où dans le monde. Je sais que j'ai gagné le premier combat. Je suis déterminé comme jamais dans ma vie à livrer un combat furieux.»

Lucas (36-5-3) a perdu son titre de champion des super-moyens face à Beyer (28-1-0) à la suite d'une décision controversée des juges, le 5 avril, à Leipzig. L'Allemand a conservé sa ceinture, en août, lors d'un combat l'opposant à l'Australien Danny Green, disqualifié au cinquième round.

Jeudi, lors de son congrès annuel à Moscou, le WBC avait obligé Beyer à accorder à Lucas, le premier aspirant à sa couronne, un combat revanche d'ici la fin de l'année. Le vainqueur devra ensuite mettre son titre en jeu contre Green.

Michel a enfin mentionné que InterBox et Sauerland avaient conclu des ententes avec le clan de Green pour qu'un combat ait lieu dans les 90 jours suivant la revanche Lucas-Beyer.

Grand Prix du Japon

Le forfait de Villeneuve continue de faire jaser

PRESSE CANADIENNE

Suzuka, Japon — La décision de Jacques Villeneuve de déclarer forfait en vue du Grand Prix du Japon continue d'alimenter les conversations à Suzuka.

Officiellement, Villeneuve a jeté l'éponge parce qu'il n'avait plus le cœur à l'ouvrage après avoir appris que l'écurie BAR lui avait préféré le Japonais Takuma Sato la saison prochaine.

L'explication a fait bien des sceptiques. On se dit qu'il est plutôt étrange que Villeneuve se soit rendu jusqu'au Japon pour ensuite annoncer qu'il n'avait pas envie de rouler... au Japon.

«Je l'ai vu lundi à Tokyo, nous avons parlé et il ne m'a absolument rien dit à propos de cette décision», a raconté le Français Olivier Panis, l'ex-coéquipier de Villeneuve chez BAR. «Et pour quelle raison serait-il allé à Tokyo s'il n'avait pas l'intention de rouler?»

Dans le paddock de Suzuka, on prétend que Villeneuve s'est violemment disputé avec le directeur de l'équipe, David Richards, au téléphone et que c'est à la suite de cette dispute que le divorce était devenu inévitable.

En ce qui concerne son avenir en F1, les rumeurs persistent même si aucun volant ne semble disponible pour lui en vue de la saison 2004.

Jeudi matin, les quotidiens italiens prétendaient que Villeneuve avait déjà un contrat en poche avec Williams pour 2004. Dans l'éventualité du départ de Juan Pablo Montoya pour McLaren, Villeneuve deviendrait le coéquipier de Ralf Schumacher en 2004 et, si le Colombien devait rester pour honorer la dernière année de son contrat, le Québécois serait chargé du développement de la monoplace en tant que pilote d'essai. Il prendrait ensuite la relève en 2005.

Une autre rumeur concerne l'écurie Jaguar, avec laquelle le gérant de Villeneuve, Craig Pollock, entretient des discussions depuis le début de l'année.

Mais il faudra sans doute attendre

quelques jours encore avant d'y voir plus clair dans le dossier, car Villeneuve a quitté le Japon sans parler aux journalistes.

Cela n'a pas empêché le site Internet F1-Live d'avancer que Villeneuve semble écarter définitivement la F1.

«J'ai besoin d'un peu de repos maintenant et, de toute manière, aucune autre

équipe de F1 ne m'intéresse, aurait-il déclaré. Aujourd'hui, je regarde avec intérêt le NASCAR, les 500 miles d'Indianapolis et les 24 heures du Mans.»

A 32 ans, Villeneuve aura donc participé à sa dernière course au volant de la BAR-Honda au Grand Prix des États-Unis, il y a 15 jours à Indianapolis.

Schumacher prend l'avantage sur Raikkonen

PRESSE CANADIENNE

Suzuka, Japon — Il s'agissait seulement des préqualifications, mais toute l'attention s'est portée hier sur les deux prétendants au titre mondial, Michael Schumacher et Kimi Raikkonen.

Schumacher a pris un avantage, au moins psychologique, dans sa quête d'un sixième titre mondial en devançant son rival Raikkonen, à deux jours du Grand Prix du Japon, la dernière course de la saison de Formule 1.

C'est Jarno Trulli (Renault) qui a réalisé le meilleur chrono de cette séance d'essais, en une minute 30,281 secondes, devant Ralf Schumacher (Williams-BMW, 1 min 30 s 343). Michael, au volant de sa Ferrari, a signé le troisième temps, en 1 min 30 s 464, tandis que Raikkonen (McLaren) a terminé cinquième, en 1 min 30 s 558.

Au classement du championnat du monde, Schumacher compte neuf points d'avance sur Raikkonen (92-83). Pour être sacré champion du monde, Raikkonen doit gagner le Grand Prix et miser sur une défaillance de Schumacher, qui ne doit pas marquer le moindre point. Tout autre scénario permettrait à l'Allemand de coiffer une sixième couronne mondiale. Même une égalité de points serait favorable à «Schumi», car il a remporté six Grands Prix cette saison, contre un seul pour Raikkonen.

«Je suis plutôt satisfait de mon tour

étant donné que sortir en premier est assez désavantageux», a déclaré Schumacher, qui s'est souvent plaint de devoir nettoyer la piste pour ses adversaires.

«La voiture est très compétitive, a-t-il poursuivi. En regardant les chronos, on se rend compte que les meilleurs sont tous très proches, ce qui signifie que demain [aujourd'hui] la bataille pour la pole sera belle, et qu'il sera dur de prévoir son issue.»

Raikkonen, qui a perdu plus de trois dixièmes de secondes sur l'Allemand dans la première partie du circuit avant de combler son retard, sait ce qu'il doit améliorer aujourd'hui pour décrocher la pole. «J'ai fait un bon tour aujourd'hui, mais je peux encore m'améliorer, particulièrement dans la première partie où j'ai perdu environ quatre dixièmes de seconde par rapport au meilleur chrono sur ce secteur», a affirmé le Finlandais.

Le coéquipier de Raikkonen chez McLaren, David Coulthard, s'est classé quatrième des préqualifications, en 1 min 30 s 482.

Le Colombien Juan Pablo Montoya (Williams) a bouclé son tour en 1 min 31 s 202 et a obtenu le huitième temps. Au classement du championnat du monde, Montoya compte dix points de retard sur Michael Schumacher.

Même s'il remporte la course demain et que Schumacher n'inscrit pas le moindre point, l'Allemand sera couronné car Montoya ne s'est imposé que deux fois cette année.

HOCKEY

ASSOCIATION DE L'EST

	G	P	N	DP	BP	BC	Pts
Section Nord-Est							
Ottawa	1	0	0	0	5	2	2
Boston	0	0	1	0	3	3	1
Toronto	0	0	0	0	0	0	0
Montréal	0	1	0	0	2	5	0
Buffalo	0	1	0	0	0	2	0

Section Atlantique							
Philadelphie	1	0	0	0	2	0	2
New Jersey	0	0	1	0	3	3	1
N.Y. Rangers	0	0	0	0	0	0	0
Pittsburgh	0	0	0	0	0	0	0
N.Y. Islanders	0	1	0	0	1	6	0

Section Sud-Est							
Washington	1	0	0	0	6	1	2
Florida	1	0	0	0	3	1	2
Atlanta	1	0	0	2	1	2	
Tampa Bay	0	0	0	0	0	0	0
Caroline	0	1	0	0	1	3	0

ASSOCIATION DE L'OUEST

	G	P	N	DP	BP	BC	Pts
Section Centrale							
Nashville	1	0	0	0	3	1	2
Detroit	1	0	0	0	3	2	2
Chicago	1	0	0	1	0	2	
St. Louis	0	0	0	0	0	0	0
Columbus	0	1	0	0	1	2	0

Section Nord-Ouest							
Edmonton	1	0	0	0	5	2	2
Vancouver	1	0	0	0	4	1	2
Colorado	0	0	0	0	0	0	0
Calgary	0	1	0	0	1	4	0
Minnesota	0	1	0	0	0	1	0

Section Pacifique							
Dallas	1	0	0	0	4	1	2
Phoenix	0	0	0	0	0	0	0
Los Angeles	0	1	0	0	2	3	0
San Jose	0	1	0	0	2	5	0
Anaheim	0	2	0	0	2	7	0

Hier

Los Angeles à Pittsburgh
Boston à Tampa Bay
N.Y. Rangers au Minnesota
Chicago au Colorado
St. Louis à Phoenix

Aujourd'hui

N.Y. Islanders à Buffalo, 19h
Montréal à Toronto, 19h
Detroit à Ottawa, 19h
Pittsburgh à Philadelphie, 19h
Atlanta à Washington, 19h
New Jersey en Caroline, 19h
N.Y. Rangers à Columbus, 19h
Boston en Floride, 19h30
Dallas à Nashville, 20h
San Jose à Calgary, 21h
Edmonton à Vancouver, 22h

Le Canadien ne doit pas se laisser abattre par un mauvais match

ROBERT LAFLAMME
PRESSE CANADIENNE

Kanata — Premier match, première défaite, première réunion. L'entraîneur Claude Julien a rencontré les joueurs du Canadien avant la séance d'entraînement hier, mais pas pour leur servir des remontrances.

«Je leur ai simplement dit qu'on ne doit pas laisser un seul match ruiner ce qu'on a accompli depuis le début du camp d'entraînement», a confié Julien, au lendemain de la défaite de 5-2 contre les Sénateurs d'Ottawa.

«On n'est assurément pas satisfait du résultat de jeudi, a-t-il continué, mais on risque de voir les Sénateurs faire mal paraître leurs rivaux à plusieurs reprises cette saison. Le premier match est du passé. Il sera intéressant de voir maintenant comment nous allons réagir contre les Maple Leafs, à Toronto. Il ne sert à rien de s'apitoyer sur notre sort. L'important est de reprendre nos bonnes habitudes au plus tôt.»

Sans enlever de mérite aux Sénateurs, Julien a répété que la situation aurait été différente si le Canadien avait préconisé le même style qu'au cours du calendrier préparatoire.

«Perdre un match, c'est une chose, a-t-il dit. Mais

perdre quand on a le sentiment d'avoir donné trop de chances à nos adversaires, c'en est une autre. On doit absolument minimiser les erreurs en défensive.»

Les joueurs interrogés ont tous reconnu leurs torts. «On doit faire preuve de plus de patience et respecter le plan de match. On a été une équipe plus disciplinée dans les matchs hors concours», a noté le défenseur Patrice Brisebois, qui a peut-être été le moins mauvais défenseur de l'équipe.

«C'est en fermant le jeu qu'on connaît du succès, a repris le gardien José Théodore. Quand on se fait prendre et qu'on accuse un retard de 3-1 dans un match, c'est dur de revenir de l'arrière peu importe l'équipe qu'on affronte. On doit garder le jeu simple.»

Théodore, qui sera de retour devant le filet ce soir, a souligné l'importance de la deuxième rencontre de la saison.

«On veut revenir à Montréal avec une fiche de .500 avant de commencer une séquence de six matchs au Centre Bell», a-t-il souligné.

Julien pourrait apporter quelques changements à la formation parce que quelques joueurs souffrent de blessures mineures. C'est le cas, entre autres, du vétéran attaquant Niklas Sundstrom.

Dernier espoir brésilien



SERGIO MORAES REUTERS

LES ÉQUIPES américaines Walsh-May et Jordan-Davis ont jeté un froid dans les rangs du public de Rio de Janeiro en écartant des demi-finales des Mondiaux 2003 de beach-volley deux paires brésiliennes après les quarts de finale hier. Avec deux paires demi-finalistes, les Américaines vont être les plus nombreuses aujourd'hui à fouler le sable du court central, toujours agréablement animé par des airs de samba. Les chances brésiliennes ne reposent plus que sur les épaules bronzées du duo Behar-Shelda (sur notre photo), vice-championne olympique à Sydney et double tenante du titre mondial. Behar et Shelda vont affronter les athlétiques Américaines Jordan et Davis, vice-championnes du monde en 1999.

EN BREF

Les Alouettes auraient conclu un contrat de plusieurs saisons avec Jim Popp

(PC) — Le directeur général Jim Popp aurait accepté un nouveau contrat de plusieurs saisons avec les Alouettes de Montréal, selon le quotidien de langue anglaise The Gazette. L'article, publié dans l'édition d'hier, révélait que la nouvelle serait confirmée mercredi prochain. Popp, âgé de 38 ans, occupait le poste de directeur général des Stallions de Baltimore en 1994 et 1995 avant que l'équipe déménage à Montréal en 1996. Son palmarès s'établit à 122-54-1 avec des conquêtes de la coupe Grey en 1995 à Baltimore et en 2002 à Montréal. Popp a entrepris sa carrière dans la LCF comme instructeur des receveurs et directeur du personnel des joueurs avec les Roughriders de la Saskatchewan en 1992 et 1993. Ses équipes n'ont jamais raté les séries éliminatoires. Les Alouettes doivent maintenant se concentrer sur la mise sous contrat de l'entraîneur Don Matthews. Ils détiennent une option sur le contrat de Matthews en vue de l'année prochaine. Ce dernier a guidé l'équipe à la conquête de la coupe Grey l'an dernier à sa première saison à Montréal.

QUÉBEC, AFFIRMEZ-VOUS!



REMETTRE SES PENDULES À L'HEURE, C'EST CAPITAL!



Avec Doc Mailloux, tous les jours de la semaine dès 13 h.

CHRC 80

Pour vivre l'information