

# Un comptoir de renseignements agricoles gratuits

Pages 12 et 13



Les prix  
du  
marché

Page 2

## le richelieu agricole

### Brucellose

La brucellose est en régression partout au Canada, sauf dans la province de l'Ontario qui conserve le taux de fréquence de brucellose le plus élevé au pays. Page 16

### Exportation de légumes

Cette année, les horticulteurs du Québec se voient offrir des débouchés intéressants sur le marché américain. Page 8.

### Usines laitières

La Division du lait d'Agriculture Canada est en train de redéfinir complètement les objectifs et l'orientation de son programme d'enregistrement et d'inspection des usines laitières. Page 4.

### Projet pilote

Dans le cadre d'un projet pilote, des producteurs de bœuf sont reliés à un système d'ordinateur. Page 10.

SAINT-JEAN HAUT-RICHELIEU

33,280 COPIES

30¢

LE MARDI 10 OCTOBRE 1978 VOL. 43 NO. 51

U.P.A. Saint-Jean-Valleyfield

# Le congrès annuel vendredi et samedi

par Paul-Émile LÉVESQUE

Les vendredi et samedi, 13 et 14 octobre prochains, la Fédération de l'Union des producteurs agricoles (U.P.A.) de Saint-Jean-Valleyfield tiendra son assemblée ainsi que son congrès annuel dans l'enceinte de la polyvalente de Beauharnois.

C'est ce que nous apprenions par le biais d'un communiqué émis par le responsable à l'information de la Fédération de l'U.P.A. de Saint-Jean-Valleyfield, M. Louis Beauclair.

Au cours de la soirée de vendredi soit, à compter de 20 heures, les responsables de la Fédération feront le bilan des activités qui ont marqué l'année qui vient de se terminer. De plus les

délégués prendront connaissance des états financiers de l'organisme ainsi que des perspectives de financement pour l'année qui s'amorce.

Le lendemain, les quelque 180 représentants des treize syndicats de base et des différents syndicats spécialisés sont invités à débattre en assemblée générale des sujets tels, la protection des sols agricoles, des questions relatives à la mise en marché des produits ainsi que les nouvelles politiques gouvernementales concernant l'environnement.

Comme nous le précisait M. Beauclair, au cours d'un entretien téléphonique, un certain nombre d'autres sujets feront les frais de la discussion mais la protection des sols arables et la

nouvelle réglementation touchant l'environnement devraient accaparer une bonne partie de l'agenda.

Ce congrès a pour objectif de permettre aux producteurs agricoles de débattre en assemblée générale, les divers points qui ont été soulevés précédemment au cours des congrès des syndicats de base de la région Saint-Jean-Valleyfield.

L'assemblée générale ainsi que le congrès annuel se tiendront à la polyvalente de Beauharnois. L'assemblée annuelle se déroulera au cours de la soirée de vendredi et débutera à compter de 20 heures, tandis que le congrès se mettra en branle, le lendemain, à compter de dix heures le matin.

Tulipes, jonquilles,  
jacinthes, etc..

## Il faut planter vos fleurs printanières dès maintenant

Page 20



Haut-lieu  
vinicole  
Page 22

## Inondations: le mémoire complet de l'U.P.A. de Saint-Hyacinthe

Pages 6 et 7

33,280 copies

le richelieu agricole

CAMELOTS		SAINTE ANGELE	290
SAINT JEAN	10 600	CLARENCEVILLE	450
IBERVILLE	2 400	HENRYVILLE	396
FARNHAM	2 500	PHILIPSBURG	204
		PIKE RIVER	268
		SAINT-ALEXANDRE	551
		SAINT-ARMAND	269
		SAINT-SEBASTIEN	238
		SABREVOIS	453
		VENISE	337
POSTE	60		
ABONNEMENTS	60		
RICHELAIN	745	FARNHAM (RURAL)	323
SAINT-JEAN (RURAL)	713	EAST FARNHAM	288
IBERVILLE (RURAL)	2 363	ANGE GARDIEN	400
SAINT-BLAISE	359	BRIGHAM	277
SAINT-PAUL	378	DUNHAM	683
SAINT-VALENTIN	123	FRELIGHBURG	426
LACOLLE	875	STRANBRIDGE EAST	314
SAINT-BERNARD DE LACOLLE	360	STANBRIDGE STATION	122
L'ACADIE	744	SAINT-IGNACE	227
SAINT-JACQUES LE MINEUR	313	SAINTE-SABINE	240
NAPIERVILLE	1 154	NOTRE DAME DE STRANBRIDGE	241
		BEDFORD	1 405
		SAINT-BRIGIDE	366
SAINT-GREGOIRE	758		

LE PLUS GRAND MAGASIN DE MEUBLES  
À SAINT-JEAN  
AGRANDI  
POUR MIEUX VOUS SERVIR

DUROPRIX  
MEUBLES INC.  
142 MONTÉE SAINT-LUC,  
SAINT-LUC 348-4711

SURVEILLEZ PROCHAINEMENT NOTRE  
SUPER VENTE  
DE RÉNOVATION ET D'AGRANDISSEMENT



# beau temps, mauvais temps

Gabriel Gabreau, agronome MAQ

## Mise au point du système de refroidissement

Bientôt ce sera l'hiver. Vos systèmes de refroidissement sont-ils à point? D'un hiver à l'autre (ou en

principe toutes les 800 heures), l'antigel utilisé dans un système de refroidissement donné

s'affaiblit considérablement et parfois perd sa capacité de résister au gel de l'hiver. C'est la raison pour laquelle nous vous recommandons de vérifier incessamment le système de refroidissement de votre tracteur et de vos machines, plus particulièrement si vous avez l'intention de les utiliser au cours de cet hiver, sous des températures glaciales.

Un antigel de très bonne qualité contient normalement du glycol éthylène et résiste à -30 à -35 degrés Celsius tandis que le prix d'achat d'un gallon (4.5 litres) varie, au détail, entre

\$5.00 et \$6.00 le gallon.

### Ne pas utiliser

Dans aucun cas, nul liquide de composition inconnue ne doit être utilisé comme antigel.

Aussi, n'utilisez jamais de solutions corrosives dans votre radiateur, telles que l'eau salée, le chlorure de calcium ou le chlorure de manganèse, ni des substances comme l'huile de graissage, le kérosène, les solutions au miel ou au sucre, le silicate de potasse ou le glucose. Vous risquez de provoquer un incendie

dans votre moteur, de détériorer les boyaux du radiateur et d'encrasser les surfaces intérieures du système de refroidissement et même de fendre le bloc de votre moteur.

### Le vidage

Pour éviter tous ces ennuis coûteux, faites immédiatement vérifier l'antigel dans le radiateur de votre tracteur et si l'indice de la température n'est pas assez résistant à au moins -25 degrés Celsius en bas de 0°, faites le vidage de l'ancien antigel et rem-

placez-le par un nouvel antigel de qualité reconnue.

Ce geste peu coûteux et sécuritaire vous assurera un bon fonctionnement du système de refroidissement de votre tracteur à des températures les plus glaciales. Donc, suivez ce conseil: Faites-le maintenant car plus tard, ce sera trop tard.

Bonne chance.

Gabriel, GABREAU, agronome, Conseiller en développement professeur agricole, Bureau régional Châteauguay

### a météo

À cause de la fermeture lundi du bureau de la météo de Saint-Hubert, du Service atmosphérique d'Environnement Canada, nous sommes dans l'impossibilité cette semaine de vous donner les prévisions atmosphériques pour les prochains jours.

### Lettres ouvertes

Les lecteurs du Richelieu Agricole qui voudraient exprimer leur opinion sur un sujet de l'actualité agricole sont invités à le faire en écrivant au soin du journal Le Richelieu Agricole, 84A rue Richelieu, Saint-Jean, Québec, J3B 6X3.

## le richelieu agricole

C.P. 383  
84 A, Richelieu  
Saint-Jean, P.Q.  
Tél. 347-5371 - 861-4624  
J3B 6X3

Hebdomadaire fondé en septembre 1936, distribué gratuitement dans Saint-Jean, Iberville, Saint-Luc et dans la Vallée du Richelieu située au sud de Montréal, pour un tirage certifié de plus de 32,000 copies.

Directeur général: Robert PARADIS

Directeur de l'information: Richard LAFONTAINE

Journalistes: Francine Poulin, Robert Petit, Marc-O. Trépanier, Paul-Emile Levesque, Gilles Levesque, Michel Phaneuf.

Collaborateur: Renel BOUCHARD

Secrétaire-réceptionniste: Christiane PÉTRIN

Directeur de la publicité: Normand McNeil

Publicitaires: Jacques Lagarde, Claude Barrette, Jacques Thibault, Raymond Robitaille.

Publicité nationale: Marc Lefebvre et associée, 1548 Sherbrooke-ouest, suite 304, Montréal, P.Q. (931-2501)

Composé par: Les Ateliers graphiques du Haut-Richelieu, Saint-Jean (347-0323)

Imprimé par: Imprimerie Chartier inc., 2700 boul. Casavant, Saint-Hyacinthe, P.Q.

Distribué par: Les Messageries Saint-Jean inc., Provost Distribution (348-4065) et le service de la Poste en milieu rural.

Édité par: Promotion G. & P. Inc.

Abonnement par la poste: \$15.00

Droit d'auteur protégé sous le numéro de registre 194, numéro d'ordre 277-191. Courrier de la 2e classe, enregistré sous le numéro 0631. Dépôt légal: Bibliothèque nationale de Québec.

En vertu d'une entente entre le Syndicat des travailleurs de l'information du CANADA FRANÇAIS (C.S.N.) et Les Éditions Le Canada Français Limitée, entente intervenue le 29 mars 1978, les services de la rédaction du CANADA FRANÇAIS et du RICHELIEU sont fusionnés.



Membre des Hebdomas régionaux et de l'Association des JOURNAUX SELECT du Québec

## les prix du marché

### Pommes de terre

Les pommes de terre de catégorie no. 1 en provenance du Québec.

#### Non-lavées:

50 livres	\$2.00 à \$2.25
50 livres grosses	\$2.00 à \$2.25
50 livres petites	\$1.00 à \$1.25
20 livres	\$0.90 à \$0.93
10 livres	\$0.50

#### Lavées:

20 livres	\$1.00
10 livres boîte	\$0.80 à \$1.00
10 livres en sac	\$0.65 à \$0.70
5 livres en 10 cello	\$5.00

Pommes de terre de catégorie no. 1 en provenance du Québec.

#### Lavées:

En sac Velview	10 livres \$0.60
	20 livres \$1.15
	50 livres \$2.65

#### Non-lavées:

en sac Master	10 livres \$0.55
	20 livres \$0.91
	50 livres \$2.04

Pommes de terre en provenance de l'Île du Prince-Édouard.

#### Brossées:

10 livres	\$0.50
en sac Master	10 livres \$0.61
	20 livres \$1.10
	50 livres \$2.38

Pommes de terre en provenance de l'Ontario.

#### Lavées:

en sac Velview	5 livres \$0.37
en sac Master	5 livres \$0.40
en sac Velview	10 livres \$0.60
en sac Master	10 livres \$0.65
en sac Velview	20 livres \$1.15
sac en jute	\$2.45
sac en papier ordinaire	\$2.35

grosses  
sac en jute  
sac en papier ordinaire

en 50 livres \$3.00  
50 livres \$2.90  
\$2.80

### Fruits et légumes

#### Fruits

Poires

Bartlett 10.00-12.00/minot en vrac

#### Légumes

Ail

Petit 2.50, moyen 3.00, gros 3.50/tresse

Aubergines

4.50-5.00/bu, petite 7.00/bu

Betteraves

Petite 3.00/25 lb, grosse 1.50-1.75/50 lb

Bette à carde

4.50-5.00/dz

Brocoli

7.50-8.50/14

Carottes

5.00-5.50/bte de 30 paquets, grosse

4.00/50 lb, 1.50-2.00/25 lb

4.50-5.00/24 cel 2 ou 10 cel de 5 lb

Mini 4.50-5.00/20 cellos 12 lb

9.50-10.00/24

3.00/12

Céleri

3.00-3.50/12

Chicorée

6.00-7.00/dz

Chirorée scarole

vert 3.25-3.50/14-16, 3.00/50 lb, Chinois

Citrouille

3.00-3.50/16

Choux

Savoie 3.75-4.00/12, Rouge 3.00-3.50/12

5.50/12

Choux-fleurs

5.00-5.50/12 X 10 oz

Choux Bruxelles

Sans pépins gros 7.00, Moyen 6.00/dz

Concombres

Frisée 4.00/24, boston 3.50-4.00/16,

Laitue

Iceberg 4.00-5.00/18

Oignons

Jaune 2.25-2.50/50 lb, gros 3.75-4.00/50

lb, à bouillir .60-.70/10 lb

Jaune 4.50/24 X 21 lb ou 10 X 5 lb

Jaune .85-.90/10 lb, Rouge 3.00-3.50/50

lb, 5.00/24 X 2 lb

Type espagnol 5.50, jumbo 6.50/50 lb

1.25-1.50/dz

Persil

5.00-5.50/12 X 21 lb, 4.00-4.50/20 lb

Panais

2.00-2.50, petit .75/dz

Poireaux

vert 5.00, rouge 9.00/bu

Piments

4.00-4.50/3 dz, 3.50/30 cel. 6 oz ou 12 cel.

Radis

106

Rutabagas

4.00-4.75/50 lb, 2.50-3.00/25 lb

Tomates

De serre 4.00/8 lb, de champ rose 3.00-

3.50/20 lb

Pomme de terre

(6860 X 50 lb) 2.00-2.25/50 lb, .90-.93/20

lb, .50/10 lb

rouge 2.00-2.25/50 lb, grosse 2.00-2.20/50

lb

petite 1.00-1.25/50 lb, lavées 4.00/50 lb,

5.00/10 cel. 5 lb

Pommes

Prix minimum vendues livrées au

détaillant en vigueur du 8 oct. '78

Mcintosh 8 cellos 5 lb: 8.50, 12 cellos 3

lb: 8.25

9 cellos 4 lb: 8.25, Self Pack grosseur 96

et plus 12.00

grosseur 120 et 125: 11.00, grosseur 135

et 140 et plus petit 10.00

Master 4X4-5.75: 40 lb en vrac 7.00

Variétés Greenings et Cortland même

prix que pour la Mcintosh

Variété Délicieuse Rouge 2.50 de plus

que les pris pour la Mcintosh

Variété Wolf River 0.50 de moins que

les prix pour la Mcintosh

Les prix ci-dessus sont fournis par le Plan Conjoint des Producteurs de pommes du Québec.

U.P.A. Saint-Hyacinthe

# "Le zonage agricole et l'environnement compteront au nombre de nos priorités"

-Jean-Yves Couillard

par Paul-Émile LÉVESQUE

Les dossiers de l'environnement et du zonage agricole, la poursuite de l'implantation de plans conjoints ainsi que la diffusion d'information aux membres devraient compter au nombre des priorités qui seront placées à l'agenda de l'exécutif de la Fédération de l'Union des producteurs agricoles de Saint-Hyacinthe, au cours des mois à venir.

Rejoint au téléphone, jeudi dernier, M. Jean-Yves Couillard, président de la Fédération de l'U.P.A. de Saint-Hyacinthe, a toutefois précisé que les grandes politiques de la Fédération seront décidées, en congrès, par l'ensemble des délégués des syndicats de base qui composent la Fédération.

Toutefois, selon M. Couillard, il est certain que le travail déjà entrepris dans certains dossiers se poursuivra au cours de l'année notamment en ce qui touche le zonage des terres arables et les nouvelles politiques québécoises en ce qui a trait à l'environnement.

Zonage et environnement

Le président de la Fédération de l'U.P.A. de Saint-Hyacinthe espère toujours que le projet de loi concernant la protection des sols agricoles sera déposé au cours de la session

d'automne.

Par ailleurs, il ajoute que le débat entourant cette question ne s'effectuera sans heurt puisque déjà une forte opposition au projet de loi se manifeste de plus en plus ouvertement.

Le dossier de l'environnement devrait aussi préoccuper les membres de l'U.P.A. de Saint-Hyacinthe. Par contre, les représentations qui seront effectuées auprès du gouvernement provincial se feront conjointement avec l'instance nationale de l'Union des producteurs agricoles, contrairement à ce qui s'est fait pour le zonage agricole où des interventions régionales avaient été entreprises.

Plans conjoints

Toujours dans le domaine des préoccupations de la Fédération, les efforts déjà investis dans l'implantation de plans conjoints de mise en marché des denrées agricoles devraient se poursuivre au cours des mois à venir.

Comme l'expliquait M. Couillard, les plans conjoints ne sont pas les seuls mécanismes que les producteurs ont à leur disposition afin d'obtenir des prix s'approchant de leurs coûts de revient, par contre il s'agit là d'un excellent moyen, pour les producteurs, de revendiquer leurs

droits.

Information

Comme par le passé, la

Fédération compte déployer beaucoup d'énergies dans la diffusion d'information auprès des producteurs

membres.

Comme le précisait M. Couillard, il s'agit pour la Fédération que les membres

possèdent le plus de renseignements possibles sur les sujets qui concernent leur travail.

Perspectives agricoles

## Deux journées de conférence

La conférence annuelle canadienne sur les perspectives agricoles se tiendra à Ottawa, les lundi et mardi, 11 et 12 décembre prochains, dans l'enceinte du Centre des conférences du gouvernement du Canada.

À cette occasion, des représentants des gouvernements fédéral et provincial, des délégués d'organismes agricoles, des universitaires ainsi que des

représentants de l'industrie agro-alimentaire participeront aux débats.

But

Cette conférence, sous la responsabilité du ministère de l'Agriculture du Canada, a pour but, principalement, de permettre aux divers agents oeuvrant dans les secteurs de l'agriculture de se rencontrer et de dresser un tableau des perspectives

agricoles de l'année qui s'en

vient. C'est du moins ce que nous apprenions par le biais d'un communiqué émis par les responsables à l'information du ministère de l'Agriculture du Canada.

Deux journées

La première journée sera réservée à des discussions entourant la situation économique actuelle et de

ses répercussions sur les divers secteurs de l'agriculture. On parlera aussi des négociations multilatérales ainsi que d'autres domaines touchant plus spécifiquement la production agricole.

Au cours de la journée du lendemain, les participants prendront part à des ateliers où l'on pourra échanger des opinions concernant les différents produits agricoles et leurs coûts de production.

Au Québec

## Cinq fermes expérimentales pour l'élevage des bovins

Le ministère de l'Agriculture du Québec aménagera dès l'an prochain cinq (5) fermes expérimentales dans les régions éloignées des grands centres, soit au Saguenay-Lac Saint-Jean, en Gaspésie, sur la Côte Nord, au Témiscamingue ou en Abitibi.

En effet le ministre de l'Agriculture a révélé au cours d'une entrevue accordée au journaliste Pierre Gingras, de LA PRESSE, que ces fermes expérimentales mettraient à l'épreuve une nouvelle technique d'élevage des bovins qui devrait permettre, d'ici quelques années, de produire sur place la plus grande partie du boeuf consommé dans la province.

Ces fermes expérimentales auraient pour rôle d'introduire à court terme cette méthode d'élevage chez les producteurs agricoles de ces régions.

Méthode

Mise au point par des chercheurs de l'Université Laval pour le compte de la ferme expérimentale fédérale de Kitchener, en Ontario, cette technique consiste à nourrir le bétail presque exclusivement avec de fourrage, soit du mil, au

lieu d'utiliser des céréales comme c'est le cas dans les élevages traditionnels.

Connu de tout le monde sous le nom de foin, le mil est une plante largement répandue au Québec.

Abitibi

Selon M. Garon qui cite les conclusions d'un mémoire sur la protection des sols agricoles présenté der-

nièrement à Rouyn-Noranda, la région de l'Abitibi-Témiscamingue pourrait éventuellement fournir à elle seule près de 50 pour cent du boeuf consommé au Québec.

Disparition de Canfarm

## Des solutions sont à l'étude

Les sous-ministres provinciaux de l'Agriculture et les doyens des collèges d'agriculture ont exprimé leur appui au programme Canfarm et souhaitent qu'une agence ou un organisme prenne en main ce service afin que les producteurs agricoles ainsi que les scientifiques ne se privent pas inutilement d'un outil essentiel à leur travail.

En août dernier, le gouvernement fédéral annonçait, dans le cadre de ses coupures budgétaires, le retrait de sa participation financière au programme Canfarm. Le montant que le gouvernement fédéral investissait annuellement afin d'offrir ce service d'information était de \$6 millions.

Comme le précise le communiqué émis par les responsables à l'information du ministère de

l'Agriculture du Canada, la prise en charge du système Canfarm par un organisme privé aurait pour conséquence d'entraîner une hausse de coûts pour les utilisateurs de ce système d'information et de gestion agricole.

Services

Le programme Canfarm offre trois types de services soit, un programme de comptabilité qui regroupe plus de 14,000 producteurs agricoles, une autre section du programme composée d'une banque de donnée où l'on compile des relevés statistiques sur les recettes et les coûts de production pour des fins d'études, et, finalement, un service de planification agricole qui est utilisé notamment pour la planification des liquidités et pour l'utilisation de la machinerie.



Chez David Lord

Dans le cadre de sa visite de comté le député Jérôme Proulx s'est rendu récemment rue Jacques-Cartier sud, visiter l'usine et les employés de la compagnie David Lord. Il a expliqué qu'il avait placé

cette entreprise agro-alimentaire sur son agenda jusqu'à cette période de l'année, David Lord fonctionne à plein rendement. (Photo Jacques Paul).

Coupures budgétaires

# Ottawa ne financera plus les programmes de perfectionnement pour les agriculteurs

par Paul-Émile LÉVESQUE

Dans le cadre de ses coupures budgétaires, Agriculture Canada vient de suspendre sa contribution financière au programme de cours de formation pour producteurs agricoles autonomes. En se retirant, le ministère de l'Agriculture du Canada prive ainsi quelque 7.000 agriculteurs qui se séparaient une somme de près de \$2 millions par année.

Pour sa part la Fédération de l'Union des producteurs agricoles de la Région de

Saint-Hyacinthe n'a pas tardé de mentionner au ministre de l'Agriculture fédéral, M. Bud Cullen, qu'elle s'affichait en faux contre cette décision précisant qu'en agissant de la sorte le ministère prive les producteurs d'un soutien financier et ne favorise pas, non plus, le perfectionnement de ces derniers.

C'est du moins ce que nous laissait savoir M. Jean-Gilles Frenière, agent d'information pour le compte de la Fédération de l'U. P.A. de la région de

Saint-Hyacinthe, au cours d'un entretien téléphonique, vendredi dernier.

**Formation**

Comme nous le précisait M. Frenière, bon nombre de producteurs autonomes, c'est-à-dire ceux qui possèdent leur entreprise agricole, ne seront plus en mesure de suivre un programme de formation. En effet, l'allocation versée par le gouvernement fédéral permettait aux producteurs de recevoir un certain montant d'argent tout en se

perfectionnant au cours de la saison hivernale.

Avec ces coupures budgétaires, les producteurs agricoles devront s'adonner à d'autres tâches au cours de l'hiver afin d'obtenir un revenu d'appoint et s'abstenir du même coup de s'inscrire aux cours de perfectionnement.

**Déception**

Les responsables de la Fédération déplorent la décision du ministère de l'Agriculture du Canada du

fait que bon nombre de producteurs se priveront d'une formation qui les aidait à mieux rentabiliser leurs entreprises et à obtenir de meilleurs rendements de leurs terres.

M. Frenière ajoute que les programmes de formation seront toujours offerts aux producteurs intéressés mais que tout porte à croire que la majorité d'entre eux ne seront pas en mesure de s'inscrire puisqu'ils se priveraient ainsi d'un manque à gagner important au cours de la période

hivernale.

La Fédération de l'U.P.A. de Saint-Hyacinthe n'entend pas demeurer inerte face à cette initiative puisque des communiqués seront acheminés auprès des personnes responsables de ce dossier. En effet, MM. Budd Cullen, ministre de l'Agriculture du Canada, Pierre-Marc Johnson, ministre de la Main-d'oeuvre et Jacques-Yvan Morin, ministre de l'Éducation du Québec, seront informés de la situation afin qu'ils prennent des mesures pour corriger cet état de chose.

Enregistrement et inspection

## Un projet de révision des usines laitières

La Division du lait d'Agriculture Canada est en train de réviser son programme d'enregistrement et d'inspection des usines laitières, révèle un communiqué de l'organisme.

Selon M. Pierre Domingue, agent de projet à la Division, le programme actuel, informatisé depuis cinq ans, a donné des résultats très satisfaisants. "Durant cette période, l'état sanitaire des usines s'est grandement amélioré au pays. Nous avons maintenant atteint un certain palier que nous espérons dépasser en perfectionnant notre programme", souligne-t-il.

**Coordination**

Le projet de révision veut redéfinir complètement les objectifs et l'orientation du programme actuel d'inspection des usines afin d'y intégrer les programmes d'inspection et de classement des produits laitiers.

La Division du lait veut ainsi se donner un rôle de coordination et de développement en matière de système d'information en vue de favoriser une collaboration plus étroite

entre l'industrie et les organismes gouvernementaux impliqués.

Le programme d'enregistrement et d'inspection des usines, déjà sur ordinateur, ne permet pas l'incorporation des données des autres programmes pertinents tels l'inspection et le classement des produits.

**Centraliser**

L'idée est de centraliser les données informatiques de ces différents programmes afin de produire les rapports de gestion (sur ordinateur) plus complets. L'information ainsi obtenue sera plus révélatrice, touchant à la fois l'état sanitaire du matériel dans les usines et l'aspect mécanique, l'état bactériologique des produits et autres renseignements relatifs à la catégorie, la qualité, le poids, la composition, etc.

Cette refonte fournirait un profil de données plus global et permettrait non seulement d'identifier les problèmes un par un mais d'établir des rapports de causalité entre eux.

**Amélioration**

"Le projet d'intégration en

un système unique améliorera les services offerts par la Division du lait aux 568 usines réparties à travers le pays. Grâce à l'étroite collaboration de la Division de l'informatique d'Agriculture Canada, la première phase de ce système devrait être en vigueur dès l'automne 1979", de conclure M. Domingue.



LOEWS LaCité  
3625, avenue du Parc,  
Montréal, Qué.  
H2X 3P8  
Tél: (514) 288-6666

Le cadeau idéal en toute saison



UNE MACHINE À ÉCRIRE PORTATIVE DE LA NOUVELLE GAMME

SMITH-CORONA

"Coronomic 2200"



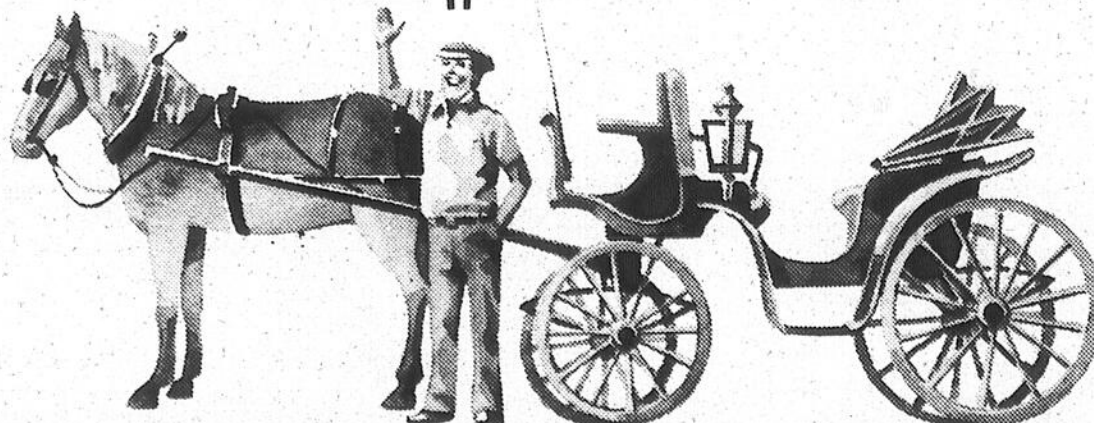
AMEUBLEMENT PHILIPPE OUELLET INC.

27, SAINT-CHARLES, SAINT-JEAN, 347-8344. MONTRÉAL: 658-0108

André Rivest contrôleur

Un hôtel pas ordinaire dans une ville pas ordinaire.

Vivre à l'Hôtel Loews LaCité, c'est avoir une chambre luxueuse à un prix plus que raisonnable, c'est prendre un bain tourbillon, faire du jogging sur la piste, se maintenir en forme à l'un des centres de conditionnement physique le plus complet, c'est jouer au tennis, au squash. C'est aussi se détendre en goûtant des mets de gourmets à notre grand restaurant La Méditerranée ou danser jusqu'à trois heures du matin à la discothèque Au Galop. C'est profiter de la paix du Parc du Mont-Royal à quelques pas de l'activité du centre-ville montréalais.



J.P. Desnoyers & M. Régnier  
PHARMACIENS

245 Richelieu  
Tel.: 347-2347

St-Jean  
346-5582

# Grande vente d'inventaire

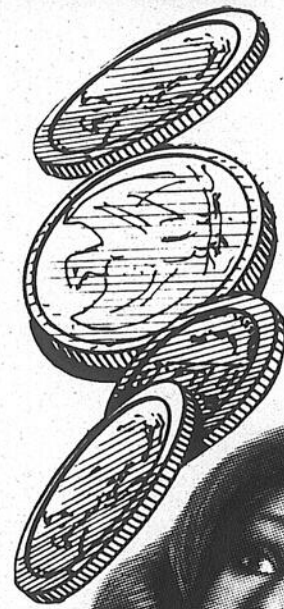
du 11 au 14 octobre '78

**SUPER  
AUBAINES  
SUR**

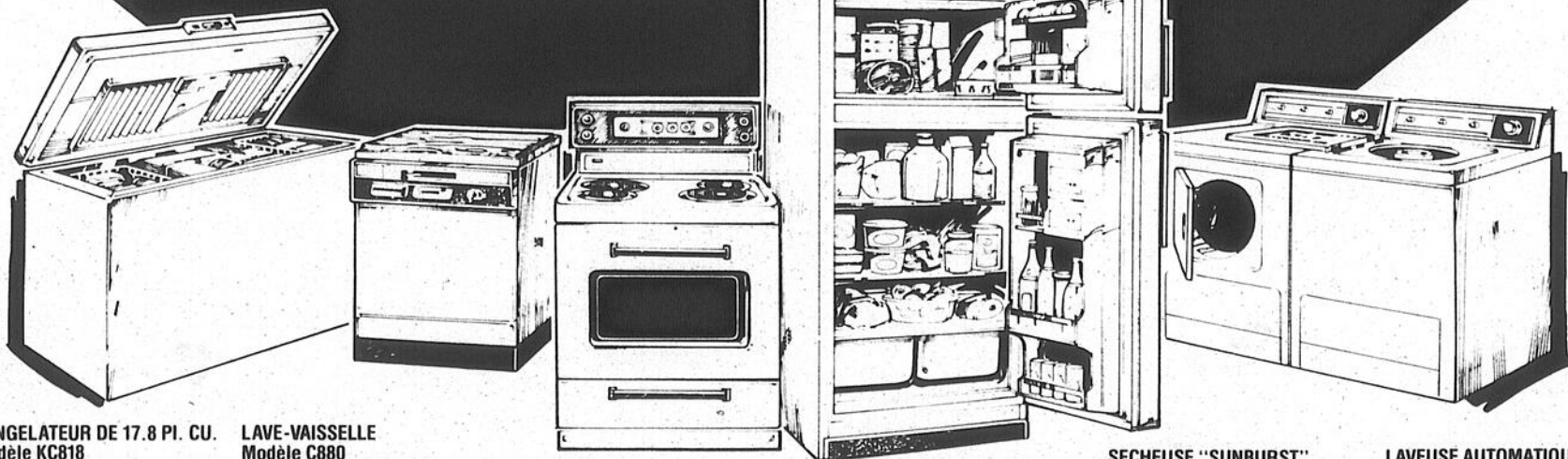
- Ensembles de cuisine,  
de salon,  
de chambre

- Fauteuils  
- Matelas  
- Téléviseurs

etc.



## **Kelvinator** SOLDE ANNUEL D'APPAREILS



**CONGELATEUR DE 17.8 PI. CU.  
Modèle KC818**

- Capacité de 634 lb
- Isolation en mousse de grande efficacité
- Compartiment de congélation rapide
- 5 surfaces de congélation
- 2 grands paniers de rangement
- Éclairage intérieur
- Serrure de sécurité avec clef

**LAVE-VAISSELLE  
Modèle C880**

- Lavage à 8 programmes Jet Stream dont un de recusage des casseroles et un de lavage hygienique à 145°
- Plaque à découper amovible
- Broyeur de déchets mous
- Intérieur porcelainisé
- Panier à ustensiles avec compartiment pour petits articles
- Distributeurs de détergent et d'agent de rinçage

**CUISINIÈRE DE 30"  
Modèle KRM38**

- Éléments à chaleur variable
- Prise pour petits appareils
- Minuterie du four retard-cuisson-attente
- Panneau de commandes éclairé
- Porte du four amovible
- Tirour de rangement amovible pleine largeur

**REFRIGÉRATEUR DE 13.3 PI. CU.  
"SANS GIVRE" Modèle KNS813**

- Commande d'économie d'énergie exclusive
- Légumier et garde-viande
- Compartiment de congélation de 112 lb
- Deux étagères réglables 10 positions
- Deux compartiments à beurre et à fromage
- Bac à oeufs amovible
- Roulettes "Roll-Easy" (facultatif)

**SECHEUSE "SUNBURST"  
Modèle KD82**

- Séchage Flo-Thru à grand rendement
- Programme de séchage tous tissus
- Programme pour pressage permanent
- Programmes automatiques ou à minuterie
- Filtre à charpie
- Interrupteur de sécurité actionné par la porte

**LAVEUSE AUTOMATIQUE  
Modèle KW82**

- Cuve porcelainisée charge de 18 lb
- Quatre programmes de lavage tous tissus
- Agitateur de lavage à deux vitesses
- Commande pour le contrôle progressif du niveau de l'eau
- Distributeur d'assouplissant de tissu et de javellisant
- Suspension à balance gyroscopique
- Garantie de 5 ans sur la transmission

**Coache & Perron**

**889, DES CARRIERES  
SAINT-JEAN  
347-3005**

### Audiences publiques sur les inondations

# Le mémoire de l'U.P.A. de Saint-Hyacinthe sur les crues saisonnières de la Richelieu

N.D.L.R. À l'occasion des audiences publiques de la Commission mixte internationale des eaux limitrophes qui se déroulaient le jeudi 28 septembre '78 à l'hôtel de ville de Saint-Jean, la Fédération de l'Union des producteurs agricoles (U.P.A.) de Saint-Hyacinthe, présentait ses points de vue concernant les inondations des terres du Haut-Richelieu dans le mémoire dont nous vous suggérons cette semaine de larges extraits.

Rappelons que l'U.P.A. de Saint-Hyacinthe a pour but de représenter et de défendre les intérêts communs de ses 6,354 membres regroupés en vingt-sept syndicats dans les comtés municipaux de Bagot, Chambly, Iberville, Missisquoi, Richelieu, Saint-Hyacinthe et Verchères.

Depuis plusieurs années, la Fédération est au courant des problèmes que les crues du Richelieu occasionnent aux agriculteurs de la rive est du Haut-Richelieu.

À tous les ans, à l'occasion des congrès du Syndicat de l'U.P.A. de Venise, des producteurs expliquent les difficultés qu'ils rencontrent et cherchent ensemble des solutions qui amélioreraient leur sort. Il faut comprendre que les inondations font perdre d'appréciables revenus aux producteurs riverains. En septembre 1970, un rapport rédigé par des agronomes démontre que les revenus nets que l'on pourrait retirer des rives du Richelieu asséchées sont de \$1,243,000 par année, soit \$24,908,000 sur 20 ans avec, en plus, une augmentation de valeur foncière agronomique de \$402,000 (1). Ce rapport date de 1970. C'est dire qu'aujourd'hui en 1978, le montant des revenus nets évalués seraient encore plus grand.

Maintes fois

Les producteurs agricoles concernés ont maintes fois fait appel à la Fédération de l'U.P.A. pour leur venir en aide. À la suite de ces démarches, la Fédération a eu de nombreux contacts avec les maires des localités

de la région et le conseil de comté. Elle a présenté sous mode de résolutions, les demandes des agriculteurs au Ministère de l'Agriculture du Québec, au Ministère des Richesses Naturelles et au Service de l'Hydraulique agricole de Drummondville. De plus, la Fédération a apporté sa collaboration au Service d'Études et de Recherches de l'U.P.A. provinciale pour étudier les diverses interventions possibles à l'occasion de certaines crues des eaux.

Maximale

Dans toutes ses démarches, la Fédération a toujours eu comme principe de base que le problème de la crue des eaux soit réglé en sauvegardant les intérêts des producteurs agricoles et en protégeant les productions qui se pratiquent actuellement sur le territoire concerné. En fin de compte, la Fédération pense que le problème doit se régler en permettant aux agriculteurs de la région l'utilisation maximale de leurs terres et de vivre du fruit de leur travail agricole.

L'intervention que nous faisons aujourd'hui auprès de la Commission mixte Internationale des Eaux limitrophes se situe dans ce

même esprit et poursuit les mêmes objectifs car les producteurs de la région du Haut-Richelieu sont aux prises avec les mêmes problèmes des années passées qui ne sont pas encore réglés.



L'U.P.A. de Saint-Hyacinthe avait délégué un représentant le 28 septembre à Saint-Jean, pour défendre les intérêts de ses membres devant la Commission mixte internationale des eaux limitrophes.

## En faveur du barrage

Il est urgent d'en arriver à des ententes et à des solutions pour contrôler le niveau d'eau du Haut-Richelieu. Il est urgent que des travaux soient exécutés à cet effet.

Nous laissons aux experts, le soin d'évaluer l'efficacité des moyens et des techniques à employer. La Fédération de l'U.P.A. de Saint-Hyacinthe est d'accord avec le projet qui est actuellement mis de l'avant, soit le barrage. Nous comptons que ce barrage permettra l'utilisation maximale des sols aptes à l'agriculture. S'il s'avérait

que le barrage ne puisse pas rendre au sol sa pleine vocation agricole, il faudra que les autorités gouvernementales pensent à utiliser des techniques complémentaires comme par exemple, des stations de pompage et un drainage approprié.

En conclusion, Monsieur le Président, la Fédération de l'U.P.A. désire que soient pris tous les moyens appropriés pour que les cultivateurs de la région puissent cultiver pleinement leurs terres et vivre du fruit du travail agricole.

**Du nouveau à St-Jean  
WAWANESA  
ouvre un bureau de service  
923 boulevard du Séminaire, suite 103  
Tél: 348-3020**

Oui, Wawanesa est enfin parmi vous. Ce nouveau bureau de service, facile d'accès, vous permet désormais d'obtenir un service efficace, sur place.

Besoin d'assurance-auto ou d'assurance-incendie? Pensez Wawanesa et venez nous rendre visite au 923, boulevard du Séminaire. Nous vous renseignerons—sans obligations—sur les plans d'assurance offerts par Wawanesa.

Assurance habitation et biens personnels pour propriétaires et locataires: couvre les pertes causées par un incendie et plusieurs autres risques spécifiés dans la police.

Assurance automobile responsabilité civile, dommage matériel: vous offre la possibilité d'obtenir une bonne protection en fonction de vos exigences.

Facilités de paiement disponibles sur place.



# Wawanesa

Prévoyez l'imprévisible  
... prenez une assurance Wawanesa

L'U.P.A. de Saint-Hyacinthe...



"Il faut comprendre que les inondations font perdre d'appréciables revenus aux producteurs riverains".

## "... a mettre en production tous les sols disponibles"

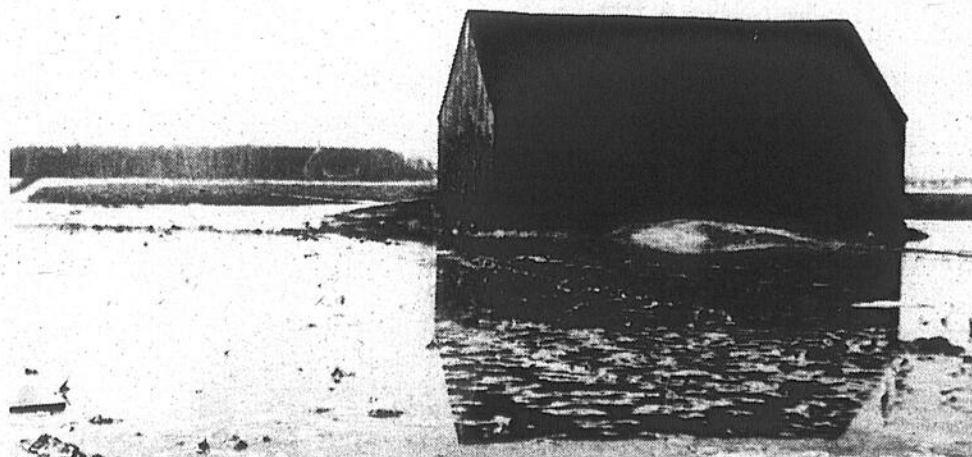
Il faut au Québec, tendre à mettre en production tous les sols susceptibles d'être cultivés. Même si le Québec est très grand, soit 335 millions d'acres, il n'y a que 15 millions d'acres cultivables soit seulement 4.47% du sol québécois. 320 millions d'acres sont incultes soit 95.53% du sol québécois. Des millions d'acres cultivables, la superficie défrichée totale est de 6.5 millions d'acres. Comme le dit la publicité, nous sommes six millions de Québécois: après un simple calcul, nous arrivons donc à une superficie de 1.1 acre par habitant. Or, la F.A.Q.

(Food and Agriculture Organization) estime que les besoins minima sécuritaires par habitant en superficie défrichée sont de deux (2) acres par habitant. Et ce n'est pas tout.

Des 6.5 millions d'acres défrichés que nous avons au Québec, 1,340,321 acres sont sous-utilisés étant sous spéculation ou entre les mains d'étrangers non-résidents. Il n'y a plus au Québec actuellement, qu'environ 4.5 millions d'acres en superficie cultivée. On en arrive cette fois à 0.72 acre de superficie cultivée par habitant. Nous nous éloignons dan-

gereusement des estimés de la F.A.Q.

Il importe donc aux personnes intéressées et impliquées dans le dossier du niveau d'eau du Haut-Richelieu de tout faire en leur possible pour que les terres de la région puissent être exploitées à leur maximum. Nous n'avons pas les moyens au Québec actuellement, de gaspiller des sols propices à l'agriculture. Le rapport des agronomes terminé en septembre 1970 révèle qu'au printemps '70 un total de 15,864 acres ont été inondées dont 3,235 cultivables, 3,356 boisés et 9,273 marécageux (1).



"Il faut régler le problème de la crue des eaux en protégeant les productions qui se

pratiquent actuellement sur le territoire concerné".

Grande vente d'inventaire

# MAYTAG

DU 11 AU 14 OCTOBRE '78

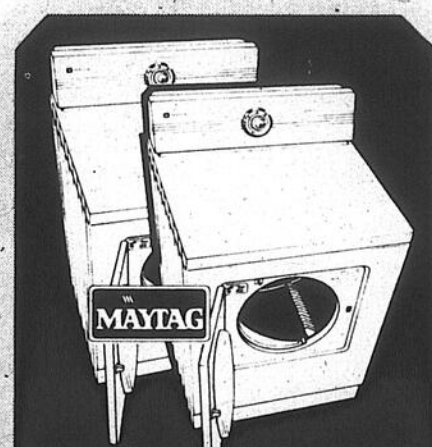
## RABAIS EXCEPTIONNELS

sur les laveuses, sècheuses et lave-vaisselle Maytag



**LAVEUSES ÉCONOMES**

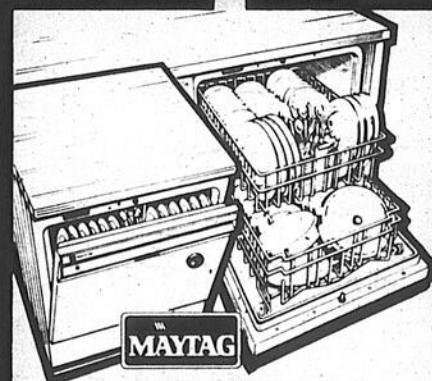
- Construction robuste pour durer le plus longtemps et requérir le moins de réparations
- Utilisation d'eau chaude en moindre quantité que d'autres laveuses aussi grosses
- Choix complet de cycles



**SUPER-SÈCHEUSES**

- Capacité accrue de 26%
- Souffle de chaleur exclusif à basse température
- Séchage rapide et uniforme sans perte d'énergie
- Tambour à revêtement dur et doux
- Puissant soufflé d'air chaud

Profitez  
de ce  
solde  
du  
au



**LAVE-VAISSELLE  
DE GRANDE CAPACITÉ**

- Gicleurs à trois niveaux
- Chargement équilibré
- Capacité inégalée
- Choix varié de cycles
- Fonctionnement silencieux
- Filtre Micro-Mesh™ autonettoyant
- Bloc modulaire

Fiabilité  
Maytag  
à des prix  
d'aubaine  
VENEZ  
VITE!

Service  
après-vente  
sans frais  
supplémentaires

Mode facile  
de paiement  
sur demande

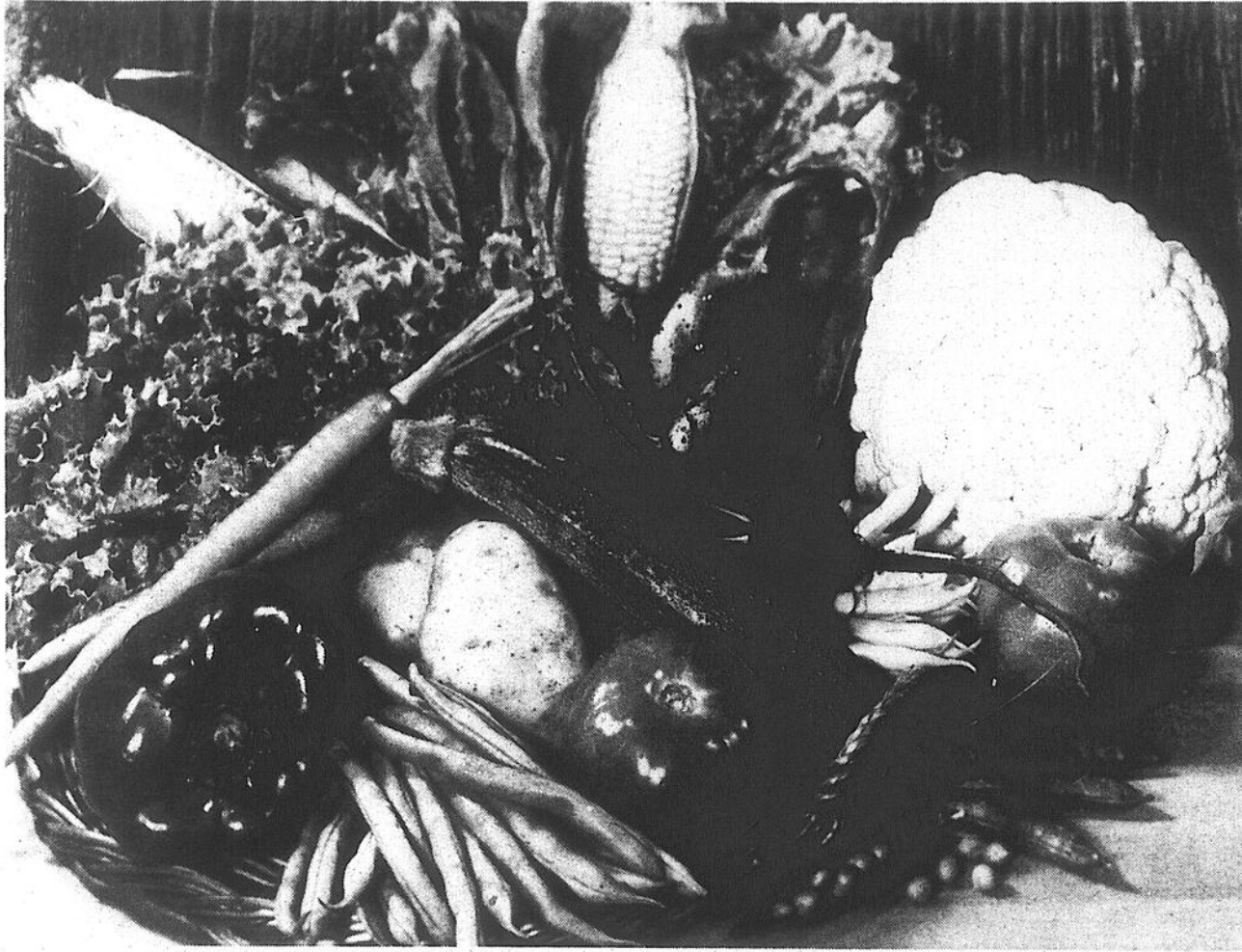
Toute livraison et  
installation des  
laveuses-sècheuses  
au jour convenu

"Les Maytag  
sont trop  
fiabiles..."



# Coache & Perron

889, DES CARRIÈRES SAINT-JEAN  
347-3005



Le dépouillement des votes s'effectuera, le jeudi 19 octobre prochain, à la Régie des marchés agricoles à Montréal.

*Agriculture Canada est optimiste*

## Exportation des légumes du Québec vers les États-Unis: année record

Bien que les horticulteurs du Québec aient enregistré cette année des récoltes somme toutes normales, les perspectives de commercialisation sont des plus

prometteuses. Selon M. J. Pomerleau, de la Division des fruits et légumes d'Agriculture Canada à Montréal, il semble que 1978 pourrait

devenir une année record en ce qui a trait aux exportations de légumes du Québec vers les États-Unis.

Débouchés

Les producteurs, qui, à ce temps-ci de l'année s'approprient à entreposer une partie importante de leur récolte pour bénéficier de meilleurs prix plus tard en saison, se voient offrir des débouchés intéressants sur le marché américain.

Cette situation avantageuse pour les producteurs du Québec est attribuable, d'une part, aux faibles rendements enregistrés chez nos voisins du sud à la suite de pluies diluviennes qui ont ravagé les récoltes de la Californie au début de l'été, et d'autre part à la situation du dollar canadien face à la devise américaine.

Concurrentiel

À cause de la valeur relative de notre dollar, les producteurs canadiens peuvent offrir leurs produits sur le marché américain à des prix très concurrentiels, et ainsi accaparer une partie d'un marché sur lequel ils ne pourraient pas normalement être compétitifs.

En plus d'être rémunérés immédiatement après la récolte, les horticulteurs n'auront pas à assumer les coûts d'entreposage de ces produits.

Pomiculteurs

Les principaux légumes exportés aux États-Unis par les producteurs québécois sont les carottes, la laitue et le céleri qui sont destinés au marché en frais.

D'après M. Pomerleau, les pomiculteurs du Québec pourront aussi profiter de la situation du dollar canadien et accroître leurs exportations de pommes vers les États-Unis.

*Plan conjoint Fruits et légumes*

## Les producteurs peuvent encore voter jusqu'au 16

par Paul-Émile LÉVESQUE

Les producteurs de fruits et légumes ont encore jusqu'au mercredi 11 octobre prochain afin de faire parvenir à la Régie des marchés agricoles leur bulletin de vote en ce qui concerne l'acceptation ou le rejet de la mise en application d'un plan conjoint de mise en marché des fruits et légumes.

Par ailleurs ceux qui désirent déposer eux-mêmes leur vote peuvent le faire en se rendant directement à la Régie et ce avant le lundi 16 octobre. Quant au

dépouillement, il sera effectué, publiquement, à la Régie des marchés agricoles à Montréal, le jeudi 19 octobre.

C'est du moins ce que nous laissons savoir M. Michel Saucier, l'un des responsables de l'information à la Fédération de l'Union des producteurs agricoles de Saint-Hyacinthe, au cours d'un entretien téléphonique, vendredi dernier.

Proportion

Au moment de mettre sous presse quelque 234 producteurs de fruits et légumes sur une possibilité de 330 s'étaient déjà prévalus de leur droit d'expression. Ce nombre représente une proportion de 71% de l'ensemble des producteurs.

M. Saucier précisait toutefois que la participation dans la région de Saint-Hyacinthe dépassait légèrement la participation à l'échelle nationale qui s'élevait à quelque 68% à

pareille date.

La moitié

On se souviendra qu'afin que le dépouillement soit effectué, les normes de la Régie requièrent qu'au moins la moitié de l'ensemble des producteurs se prononcent sur la question et que pas moins de deux tiers des votants se prononcent en faveur de l'acceptation de la mise sur pied d'un plan conjoint.

Droit de vote

Avant la fin de la période de votation, un certain nombre de producteurs parcourent encore la région afin d'informer les producteurs des avantages qu'ils seraient en mesure de retirer d'un pareil plan et les incitent du même coup à se prévaloir de leur droit de vote qu'ils soient en accord ou en désaccord avec l'implantation d'un tel mécanisme, d'ajouter M. Saucier.

# ÉTHIER & FRÈRES

SAINT-BLAISE 424-3151

## SÉCIAUX POUR CONGÉLATEURS

### DEVANT DE BOEUF

150 A 175 LBS  
D-1

Prix spéciaux  
**\$ 1.09**  
LB

### HAUT DE RONDE

POINTE SURLONGE  
18-20 LBS  
CAT D-1

Prix spéciaux  
**\$ 1.85**  
LB

### LONGE COURTE

25 À 30 LB  
CAT D-1

Prix spéciaux  
**\$ 1.59**  
LB

### DERRIÈRE DE BOEUF

150 A 175 LBS  
COUPÉ  
ENVELOPPÉ  
CAT D-1

Prix spéciaux  
**\$ 1.39**  
LB

### SURLONGE

25 A 30 LBS  
CAT D-1

Prix spéciaux  
**\$ 1.59**  
LB

### CÔTÉ DE BOEUF

ENV. 300 LBS  
CAT D-1

Prix spéciaux  
**\$ 1.23**  
LB

### STEAK HACHÉ

TRÈS MAIGRE HAUT  
DE CÔTE OU ÉPAULE  
40 LBS ENV.

Prix \$ **1.19**  
spéciaux LB

AUSSI DISPONIBLE  
**BOEUF CATEGORIES A-B-C**

**BOEUF-VEAU-AGNEAU-PORC**  
**POULET-CHARCUTERIE-POISSON**  
COUPE-EMBALLÉ-CONGÉLÉ

**NOUS FAISONS**  
**Cartes**  
**Mortuaires et**  
**Cartes de**  
**Romerciements**  
**Benoit Brouillette**  
INC.  
171, RICHELIEU,  
SAINT-JEAN  
346-5676 OU 346-6544



148 - 150 RICHELIEU TÉL: 346-6865  
167 CHAMPLAIN SAINT-JEAN,  
MONT 658-2252

QUINCAILLERIE -  
MERCERIE  
SPORT - CADEAUX

**ENSEMBLE  
SKI DE FOND**

Equipé Fiber

Rég.: \$117.95

SPÉCIAL \$ **79.95**

**GRANDE  
VENTE  
PRÉ-  
SAISON**

**ENSEMBLE  
SKI DE FOND**

Benner 308S (non portable)

Rég.: \$134.95

SPÉCIAL \$ **89.95**

**Vente  
pré-  
saison**

**VÊTEMENT  
DE SKI ALPIN**

PEDIGREE

**25%**

DE RÉDUCTION

**Vente  
pré-  
saison**

**VÊTEMENT  
DE SKI DE FOND  
ODLO**

Rég.: \$99.95

SPÉCIAL \$ **59.95**

VENEZ  
VOIR AUSSI  
NOS  
AUTRES  
SPÉCIAUX  
EN MAGASIN

**PATINS**

Munari,  
C.C.M. Delta

**25 à 75%**

DE RÉDUCTIN

Projet pilote

# Des producteurs de boeuf reliés à un ordinateur...

Un projet pilote lancé par la Division des bestiaux d'Agriculture Canada, permet maintenant aux producteurs de boeuf du Manitoba qui participent au programme de contrôle d'aptitudes d'être reliés à un système d'ordinateur qui réduira considérablement la période de temps nécessaire pour obtenir des renseignements sur leurs troupeaux. Un tel système pourrait bientôt profiter à toutes les provinces.

Un terminal d'ordinateur installé à la Station de

recherches de Brandon, sera utilisé par la division des bestiaux pour accélérer l'information sur le contrôle d'aptitudes. La plupart des menus obstacles ont été surmontés l'an dernier.

Trois jours

Selon M. Rick Dryden, responsable de la section des bestiaux à Brandon, le temps nécessaire pour analyser les informations et les retourner à l'éleveur a ainsi pu être ramené de deux semaines à trois jours.

Les données du contrôle

d'aptitudes comprennent la date de naissance et le poids des veaux, leurs caractères génétiques à la naissance, leurs numéros d'enregistrement, et leurs poids à 200 jours et un an. Leur gain de poids quotidien est enregistré sur ordinateur et les veaux sont classés selon leur taux de croissance. Ce système permet à l'éleveur de choisir les meilleurs sujets pour l'élevage, et fournir aux acheteurs une bonne idée sur la valeur des bêtes.

Par téléphone

"La plupart des provinces font parvenir les données à Ottawa où elles sont compilées de manière à ce que l'ordinateur puisse les digérer. Elles sont ensuite analysées par notre service de transformation des données," d'expliquer M. Dryden.

Au Manitoba, les données utilisables que fournit l'ordinateur sont transmises par téléphone à Toronto.

Rapports postes

Une fois que les données sont entrées au fichier de Toronto, le service de transformation des données à Ottawa peut effectuer la programmation appropriée. Les résultats sont envoyés à Ottawa et Brandon, d'où les rapports sont postés aux 470 producteurs de boeuf qui participent à ce programme.

Une copie de ces résultats est destinée aux associations et organismes provinciaux

concernés.

Mouton et porc?

Les responsables du projet pilote espèrent que ce nouveau système gagnera la faveur des autres provinces et qu'il pourra s'appliquer au mouton et au porc d'ici quelques années.

Ce système sera particulièrement efficace lorsqu'un plus grand nombre d'éleveurs pourront installer de ces mini-ordinateurs sur leurs propres fermes.

Produits agricoles et alimentaires

## Un programme de développement

Le lait aux fraises, le boeuf Lobe à la japonaise et le jus de framboise en bouteille sont trois produits agricoles parmi plusieurs autres que le programme d'aide au développement des produits agricoles et alimentaires tente de populariser.

Ce programme disposant d'un budget annuel d'un million de dollars aidera à accroître ou à trouver de nouveaux débouchés pour les produits agricoles canadiens.

Subventions

Selon un communiqué de presse, il s'agit d'un programme mis en oeuvre conjointement par Agriculture Canada et le ministère de l'Industrie et du Commerce. En règle générale, le gouvernement fédéral défraie 50% des coûts d'un projet. Les subventions varient avec le type de projet et les risques inhérents.

Selon M. Wilf Parry, des services de commercialisation d'Agriculture Canada, ce programme est conçu pour aider le secteur privé dans les entreprises où il n'aurait pas pu s'aventurer ou qu'il n'aurait pu réaliser que sur une très petite échelle. Tout projet doit comporter des avantages pour les producteurs primaires.

Admissibilité

Les compagnies privées,

l'industrie et les associations de producteurs peuvent bénéficier de subventions du programme. Seuls les projets portant sur les céréales et les oléagineux ne sont pas admissibles aux termes du programme, mais ils peuvent être financés par d'autres fonds destinés à développer les marchés.

Exemples

Le programme d'aide au développement des produits agricoles et alimentaires a permis de financer entre autres un projet d'évaluation des marchés et les campagnes publicitaires visant à commercialiser les bleuets canadiens aux Pays-bas, en Allemagne de l'Ouest et en Suède. EN 1975, des fonds du programme ont permis la vente de bovins reproducteurs canadiens à la Chine.

Plus récemment, le programme a subventionné la création de SeCan, une association à but non lucratif qui regroupe des producteurs de semence pedigree et des compagnies qui nettoient et distribuent ces semences. Ces dernières années, le programme a assisté le conseil canadien du mouton dans ses efforts visant à stimuler la production et la vente de laine et d'agneaux.

"Tous ces programmes n'ont qu'un seul but, celui d'aider les producteurs primaires, de déclarer M. Parry, et naturellement, l'économie toute entière en bénéficie".

# Grande vente d'inventaire du 11 au 14 octobre

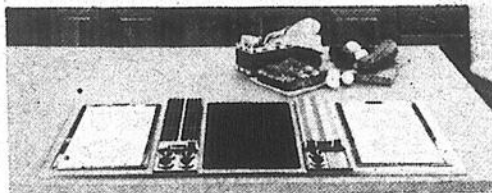
## Le système de cuisson ultime...



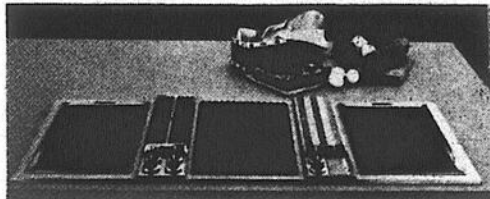
### "Dessus de Cuisson Convertible"

Nouvelle Surface de cuisson

TRIPLE CONVERTIBLE SÉRIE 3300



No 88353 — Voici la cuisinière-gril à cuisson Jenn-Air ultime pour sa beauté et sa capacité d'adaptation à toutes les cuissons. Dessus de cuisson en céramique noire ou blanche ou à éléments conventionnels (l'appareil accepte trois cartouches à éléments doubles), comprenant un gril à raccord par fiche, se convertit en gril double avec accessoires en option. Les cartouches de dessus de cuisson doivent être choisies de la liste en page 2. Dimensions hors tout: 46-11/16" L x 21-9/16" P. Espace à découper 46-1/4" L x 21-1/8" P.



EXCLUSIVITÉ JENN-AIR! Vous pouvez maintenant ajouter la beauté sophistiquée des cartouches de dessus de cuisson en verre céramique noir à toute cuisinière convertible Jenn-Air. Commandez le VERRE CÉRAMIQUE NOIR de la liste en page 2.

CUISINIÈRES-GRILS

DESSUS DE CUISSON

SÉRIE 2400



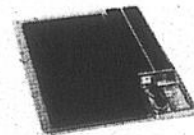
CUISINIÈRE-GRIL CONVERTIBLE DOUBLE DE 30"

No 88891 — Dessus de cuisson convertible sur deux côtés avec un gril à raccord. Système de ventilation intégré — aucune hotte requise. Les cartouches de dessus de cuisson doivent être choisies de la liste en page 2.



CUISINIÈRE-GRIL CONVERTIBLE SIMPLE DE 30"

No 88890 — Gril convertible à la droite, dessus de cuisson électrique conventionnel et permanent à la gauche (non convertible). Ventilation intégrée. Gril compris. La cartouche de dessus de cuisson (1) No 89905 peut être choisie lorsqu'on désire la cuisson sur 4 éléments.



CUISINIÈRE-GRIL CONVERTIBLE DE 18"

No 88889 — Cuisinière-gril convertible de luxe, grande surface de cuisson de 190 po car, système de ventilation intégré — se convertit en cuisinière à éléments doubles avec cartouche en option. Comprend gril standard à fiche de raccord. La cartouche de dessus de cuisson en option peut être choisie de la liste en page 2.

Cuisinières-Grils Non-Convertibles

SÉRIE 2300



GRIL DE 18" NON-CONVERTIBLE

MODELE 2365 — Même apparence que le gril "convertible" ci-dessus (No 88889) mais avec éléments gril inclinables. N'accepte pas les cartouches de dessus de cuisson. Minuterie de 60 minutes.

GRIL SIMPLE STANDARD

MODELE 2360 — Le même gril à saveur de charbon de bois — sans la minuterie de 60 minutes. Peut accepter tous les accessoires de grillage, sauf les cartouches de dessus de cuisson. Accessoires en option.



CUISINIÈRE À VENTILATION À PROXIMITÉ. MODELE 2300. Quatre éléments conventionnels de chauffage avec la ventilation exclusive de Jenn-Air à proximité. Ne peut être convertie en gril.



GRIL DOUBLE DE LUXE. MODELE 2370. Grils doubles non convertibles, avec minuterie de 60 minutes. Système de ventilation intégré. Surface de cuisson de 380 po car.

DEVIS POUR TOUTES LES CUISINIÈRES-GRILS

Cuisinières de comptoir

et grils doubles de 30"  
Hors tout 29-7/8" L x 21-1/2" P.  
À découper 28-5/8" L x 20-1/2" P.

Grils simples de 18"

Hors tout 18-1/16" L x 21-1/2" P.  
À découper 16-7/8" L x 20-1/2" P.

le richelieu agricole

Nos annonces classées

347-5371

# Coache & Perron

889, DES CARRIERES SAINT-JEAN  
347-3005



AVIS A NOS CLIENT: En raison de certains délais dans le transport ou au niveau de la production, certains de nos magasins peuvent manquer de marchandise habituellement en inventaire. En ce cas Rénovaprix fera tous les efforts possibles afin de vous procurer le produit, désiré le plus rapidement possible.

VOYEZ CES AUBAINES

# RÉNOVAPRIX

## GRANDE VENTE DE PEINTURE INCLUANT L'OFFRE EXCEPTIONNELLE DE LA MANUFACTURE

Glidden

CHARGEX

VISA

**1 SEMAINE SEULEMENT**

SE TERMINANT MERCREDI LE 18 OCTOBRE A 6 HEURES P.M.

**TEINTURES À PRIX DE VENTE**

DE NOTRE FABRICATION

**\$4.39**  
LE GALLON

TEINTURE OLYMPIC REDWOOD **\$12.45**  
AUTRES TEINTES OLYMPIC  
\$15.19 LE GALLON

**VENTE D'ÉCOULEMENT**

**DE PEINTURE EXTERIEURE POUR MAISON**

**DISPONIBLE EN BLANC, OU À LA COULEUR DE VOTRE CHOIX**

Votre choix de teintes peut se faire parmi plus de 1.200 teintes, sans frais supplémentaire. Cette offre est valable jusqu'à épuisement de la marchandise.



Glidden

**VENTE DE MANUFACTURE PEINTURE LATEX SPREED SATIN,**

BLANC ET 1,200 COULEURS

**\$8.99**  
LE GALLON

MAINTENANT SEULEMENT

NO. 3400

Idéal pour chambre à coucher et boudoir. Fini lavable. Pinceaux et rouleaux se nettoient facilement à l'eau. Épargnez maintenant chez Rénovaprix.

**LATEX SPRED MINI-LUSTRE "GLIDDEN"**

BLANC 1200 COULEUR

**\$9.99**  
LE GALLON

MAINTENANT SEULEMENT

Pour maisons et garnitures. Merveilleux. Fini coquille d'oeuf anti-tache. Idéal pour murs et boiseries.

Mesure peut être réduite pour teinter VOIR CONTENU NET SUR L'ÉTIQUETTE



**PEINTURE LATEX "GLIDDEN" NO. 3035**

Finis semi-lustre. Se pose facilement sèche rapidement. Résiste à l'écaillement.

LA PINTÉ SEULEMENT **\$3.65**

LE GALLON SEULEMENT **\$10.99**

**PEINTURE SPRED ALKYDE NO. 2225**

Finis émail. Protection résistante pour le revêtement et les garnitures d'acier.

LA PINTÉ SEULEMENT **\$3.98**

LE GALLON SEULEMENT **\$11.99**

**PEINTURE LATEX ACRYLIQUE POUR MAISON NO. 3600**

LA PINTÉ SEULEMENT **\$4.75**

LE GALLON SEULEMENT **\$14.25**

"Spreed" Glidden! Sèche rapidement, un fini mat qui résiste plusieurs années.

**Peinture spread gel-flo alkyde NO. 1900**

LA PINTÉ SEULEMENT **\$5.19**

LE GALLON SEULEMENT **\$15.59**

**PEINTURE SPRED LATEX ÉMAIL POUR MAISON ET GARNITURE NO. 3300**

Le dernier cri en latex. Séchage rapide. Latex facile à poser. Garde sa belle apparence durant des années.

LA PINTÉ SEULEMENT **\$5.19**

LE GALLON SEULEMENT **\$15.59**

ÉGALEMENT... CES OFFRES CHEZ RÉNOVAPRIX À DES BAS PRIX DE TOUS LES JOURS

**TOUT POUR RÉPONDRE À VOS BESOINS**

VARIÉTÉ

## D'ARMOIRES MODULAIRES

À L'ASPECT FAIT SUR MESURE DE PETERBOROUGH

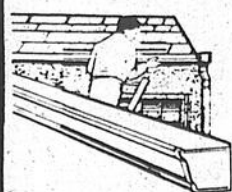
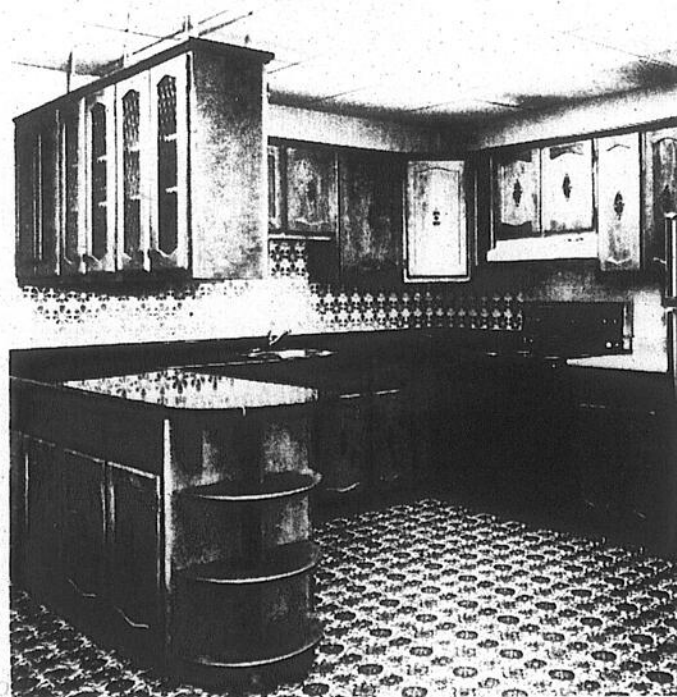
**CHOIX DE 9 MODÈLES**

8 MODÈLES PRÉFINIS ET BOULEAU NATUREL MODÈLE ILLUSTRÉ: "ARMOIRES DALEWOOD"

**CRÉEZ UNE CUISINE À VOTRE GOÛT**

Vous pouvez choisir entre 700 unités de base et plus de 1,100 unités supérieures. Faites une cuisine qui répond à vos besoins. Les unités sont disponibles sur commande ou en magasin. Gammes complètes à partir d'armoires aussi étroites que 9" et aussi larges que 48".

**APPORTEZ VOS PLANS**



**GOUTTIÈRES EN ACIER GALVANISÉ BLANC**

EN LONGUEUR DE 10 PI. **\$4.35**

LA LONGUEUR

Accessoires disponibles. Voyez notre choix.

**4 CENTRES**  
ST. EUSTACHE  
ST. JEAN  
TERREBONNE  
VALLEYFIELD

SAINT-JEAN

→ 845 RUE SAINT-JACQUES,  
347-2211

OUVERT TOUS LES JOURS  
8 H. 30 AM - 6 H. PM  
SAMEDI 5 H. PM  
JEUDI ET VENDREDI  
JUSQU'À 9 H. PM

LIVRAISON DISPONIBLE A UN TAUX RAISONNABLE

Chaque mardi soir, à Napierville

# "L'encan d'animaux, c'est un comptoir de renseignements agricoles gratuits"

-Rogel Lamoureux

par Marie-Thérèse D'AMOUR

Saviez-vous qu'un encan d'animaux se déroule à Napierville, près de l'autoroute 15, tous les mardis soir entre 19 heures et 1 heure le matin? Que c'est le maire de la paroisse de Napierville, également propriétaire de la bâtisse, qui préside l'encan depuis près de vingt ans?

Au début M. Rogel Lamoureux était commerçant d'animaux. Après plusieurs voyages en Ontario durant lesquels le maire de la paroisse de Napierville

assista à des encans, il décida d'implanter cette façon de vendre dans son coin de Québec.

### Renseignements

"L'encan d'animaux, de dire M. Rogel Lamoureux, c'est aussi un comptoir de renseignements gratuits pour les cultivateurs"

Mais y a-t-il une autre alternative pour le cultivateur que d'apporter ses animaux à l'encan? "Oui, il y a des cultivateurs, qui vendent leurs animaux aux commerçants de

Montréal, pour l'abattoir, ou tout simplement pour revendre à d'autres éleveurs. Mais, comme nous le dira un autre éleveur "ici on peut rapporter nos bêtes si le prix ne nous convient pas - à l'abattoir, on ne peut pas".

### Retour à la terre

Par la suite, nous avons demandé à cet encanteur ce qu'il pensait des jeunes qui font un retour à la terre. M. Lamoureux nous a dit qu'il voit ça comme un hobby, un-à-côté. Et puis, d'un ton

fougueux, il déclare: "Ca ne fera jamais des cultivateurs! Un cultivateur, c'est quelqu'un qui sème, qui herse, qui laboure, qui coupe le foin, qui travaille!"

Quand le jeune fils de cultivateur prend la relève, si le quart de sa terre est payé par son père, il peut arriver. Et, d'ajouter M. Lamoureux, peut-être pour nous signifier qu'il parle en connaissance de cause, il ajoute fièrement qu'il a trois garçons et deux filles établis sur des terres, pour un bon total de dix enfants.

### Jeunes gens

Plusieurs jeunes gens qui possèdent quelques arpents de terre se rendent chaque mardi soir à l'encan de Napierville. Quelques-uns viennent pour s'acheter un petit animal tels un lapin, une chèvre, des poules ou même un cochon.

D'autres aiment rencontrer de vrais cultivateurs, jaser avec eux, comme par exemple ce

couple vendeur d'ails, récoltés par eux, qui malgré une certaine réserve, étaient bien heureux de partager leur expérience.

Les petites transactions ont lieu à l'extérieur tandis que les vraies, les sérieuses, se tiennent à l'intérieur de la bâtisse.

Un éleveur de boeufs de Lacolle était venu la semaine précédente pour voir les prix du boeuf. Les jugeant sans doute bon, il apportait cette semaine une vache "sauteuse". "C'est une vache toujours rendue chez le voisin, explique-t-il, qui lui cause trop de problèmes".

Un éleveur de cochons tout près fréquente souvent l'encan d'animaux, de Napierville: "Quand on n'a rien à vendre on vient pour sentir, dit-il en ajoutant, qu'à son avis, il n'y a pas beaucoup d'acheteurs cette semaine".

### L'encan commence

Depuis 19 heures, les

animaux de toutes sortes arrivent de partout aux alentours pour être vendus à l'encan en soirée. Il est presque 20 h. 30, les gens s'entassent dans la salle d'encan, passant par la seule porte exigüe et se dirigeant sur les estrades d'en bas ou sur la passerelle de fortune dressée en haut.

Il y a beaucoup de monde dans un endroit si petit, la fièvre de l'encan est là. Les vrais acheteurs, les acheteurs de métier sont au premier rang, eux, sur le bord de l'encan où défilent les animaux vendus. C'est de là qu'ils feront les imperceptibles signes de tête pour acquiescer aux offres de l'encanteur. Ils ont apporté avec eux un petit calepin pour noter le numéro des animaux qu'ils achèteront et à quel prix.

Pour les non-initiés, le spectacle va bientôt commencer. Si vous aimez les animaux, si vous n'avez pas la fièvre des foins, si vous aimez piquer une bonne jase, allez-y faire un tour!



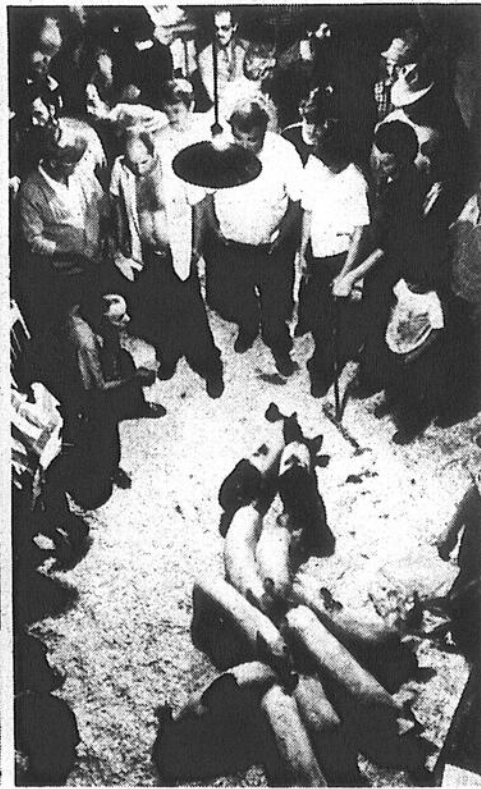
"Quand on a rien à vendre, on vient pour sentir".



Microphone à la main, l'encanteur crie le prix des animaux.



I y a beaucoup de monde dans un endroit si petit. La fièvre de l'encan est là..."



"Les vrais acheteurs, les acheteurs de métier, sont au premier rang..."

PIERRE PARENT ET  PRÉSENTENT

**les BALLETS de TAHITI**

Le samedi  
18 novembre  
à 20 h. 30

BILLET EN VENTE CHEZ  
 347-6675

au Cégep de Saint-Jean

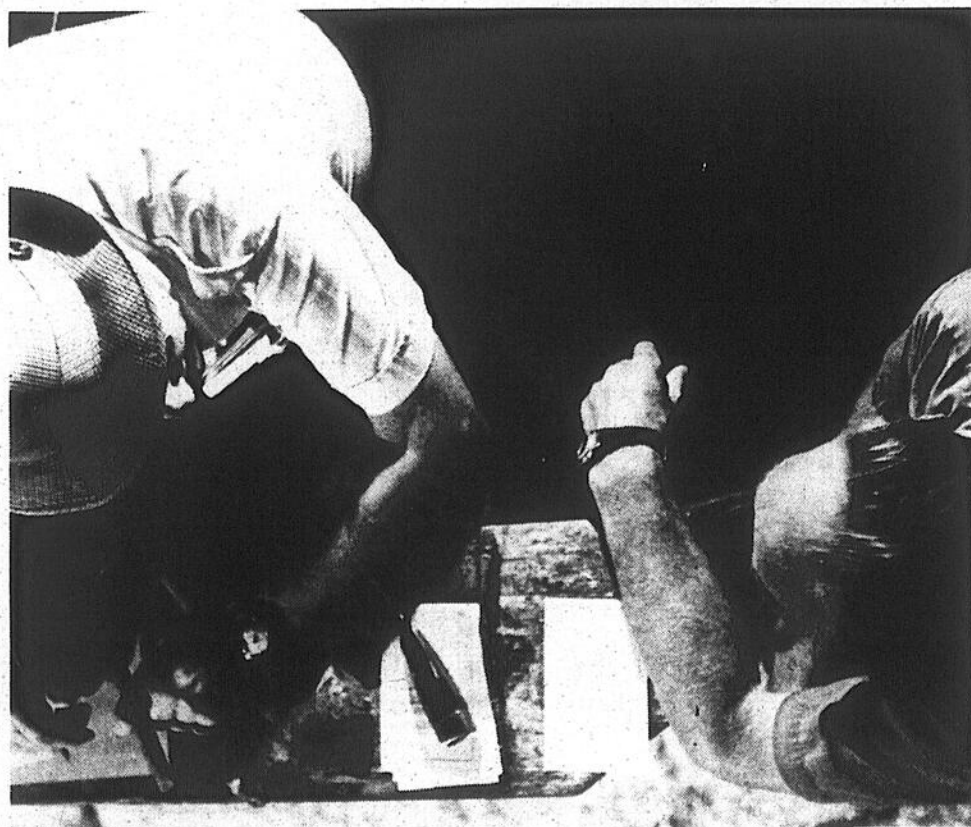
### À l'encan d'animaux...



Une dame secrétaire inscrit le nom de l'acheteur, le numéro de l'animal, le prix, etc.



Un lot de petits cochons qui changera de propriétaire.



Les vraies transactions, les sérieuses, se tiennent à l'intérieur de la salle d'encan... (Photos Jacques Paul)



### Pourquoi ne pas acheter de celui que se spécialise en nutrition animale? ...chez le détaillant SHUR-GAIN

Il connaît les besoins alimentaires des animaux. Il s'assure de la qualité des aliments pour atteindre un rendement optimum. Vous trouverez les produits Shur-Gain aux Centres de Service Shur-Gain et de plus en plus dans les magasins de petits animaux. Le détaillant Shur-Gain est intéressé à vous donner les valeurs que vous recherchez dans la nourriture pour votre chien. Bonne qualité. Bon goût. Bon prix. Ce sont les valeurs que vous pouvez obtenir de Shur-Gain et de Canada Packers.



### BONI SPÉCIAL-CEINTURES

Pour une durée de temps limitée, un coupon de 50¢ accompagnera les nourritures Shur-Gain pour chiens. Pour \$5.00 de coupons, vous obtiendrez une ceinture en cuir véritable avec une boucle en métal gravé. Ou encore, vous pouvez utiliser ce coupon pour obtenir un rabais lors de votre prochain achat de nourritures Shur-Gain pour chiens. Demandez plus de détails à votre détaillant SHUR-GAIN.



Nourritures Shur-Gain pour chiens...c'est extra

Meunerie Potvin et Frères Inc.  
Saint-Alexandre, P.Q. Tél.: 347-3650

Isidore Poupart  
Napierville, P.Q. Tél.: 245-3375

R. Grégoire et Fils Enr.  
Saint-Jacques Le Mineur, Tél.: 346-3295

I. Paquette et Fils Inc.  
Sainte-Brigide, Tél.: 293-6137

Meunerie Hébert Inc.  
Henryville Tél.: 299-2114

Meunerie Dubois Inc.  
Mont Saint-Grégoire Tél.: 347-6389

Pyrale et fusariose

# On veut évaluer les variétés sensibles...

Des variétés commerciales de maïs grain recommandées par le Conseil des productions végétales du Québec ont été évaluées en 1977, par des chercheurs du centre de recherches en agriculture de Saint-Jean, pour leur sensibilité à la pyrale et à la

fusariose, deux organismes nocifs au Québec qui causent certaines années, des pertes appréciables de rendement.

**Tests**

Les tests ont été effectués sur trois catégories de plantes; les plantes

soumises à l'infestation ou contamination naturelle de pyrale et de fusariose, les plantes sous infestation artificielle de pyrale et plantes témoins qui reçoivent trois applications d'insecticide granulé afin de contenir la ponte naturelle de la pyrale. Les résultats

ont été pris sur 60 plantes de chaque variété.

**Résultats**

Chez les rendements, il y a eu des différences significatives entre les traitements de maïs et non entre les hybrides. Les rendements provenant de plants traités avec des insecticides et les plants sous infestation naturelle ont été supérieurs aux rendements obtenus sous infestation artificielle.

Des différences très marquées existent chez

certaines variétés quant au rendement; United 106, en l'absence de pyrale, a donné le meilleur rendement, mais sous infestation artificielle, une perte a été notée.

**Différence**

IL y a eu une différence significative pour le nombre de plantes infestées de pyrales ou versées par la maladie. Les plus sensibles à la maladie ont été les variétés United 106, Warwick S1 207, Stewart 2501, tandis que les plus résistantes ont été le NK PX

420 et Pioneer 3965.

Les plus sensibles à l'insecte furent les variétés Sémico 26, Pickseed 145 et les plus résistantes, Pioneer 3965, 3981, 3990 et United 106. En général, toujours selon le rapport des agronomes de Saint-Jean, les hybrides américains ont semblé avoir plus de résistance aux organismes nocifs que les canadiens; cela s'explique en partie du fait que le travail de recherche en ce sens a été entrepris aux États-Unis il y a quelques années seulement chez les maïs précoces.

**Rendements de maïs grain en quintaux/ha, 15.5% d'humidité Saint-Hyacinthe, 1977.**

Hybrides	Témoins	Infestation naturelle	Infestation artificielle	Pertes rendement % (2)
United 106	86	69	69	19.8
Funk G-4082	86	81	74	14.0
Coop 260	84	75	74	11.9
N.K. PX 420	83	78	63	24.1
Warwick SL207	79	77	69	12.7
Dekalb 032	79	75	66	16.5
Dekalb 311	78	78	72	7.7
Pioneer 3965	75	77	79	---
Pickseed 145	75	76	76	5.3
Pioneer 3981	74	81	65	12.2
Stewart 2501	73	73	73	0.0
Semico 26	72	65	67	6.9
Pioneer 3990	71	74	60	15.5
Moyenne	78	75	69	12.2

(1) Classement des hybrides d'après les rendements de plantes témoins.

(2) Basé sur l'infestation artificielle, puisque l'infestation naturelle fut légère en 1977.

LE GROUPE LA LAURENTIENNE, COMPAGNIES D'ASSURANCES PRÉSENTE  
**LES GRANDS EXPLORATEURS**  
 Une production EXPLOR-MUNDO SAISON 78/79

**AUSTRALIE SAUVAGE**

avec Jacques Villemot  
 qui commente personnellement son film-couleur!

En collaboration AU CEGEP DE SAINT-JEAN  
 LE 14 OCTOBRE A 20H. 30  
 BILLET EN VENTE MUSICO SAINT-JEAN  
 347-6675 / 658-1495

une production EXPLOR-MUNDO

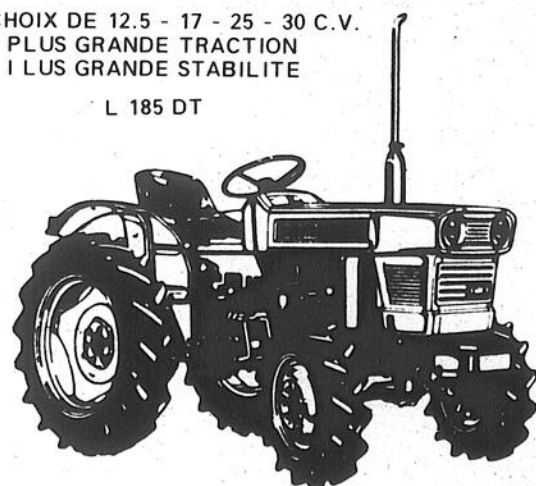


# KUBOTA

**les spécialistes des quatre roues motrices**

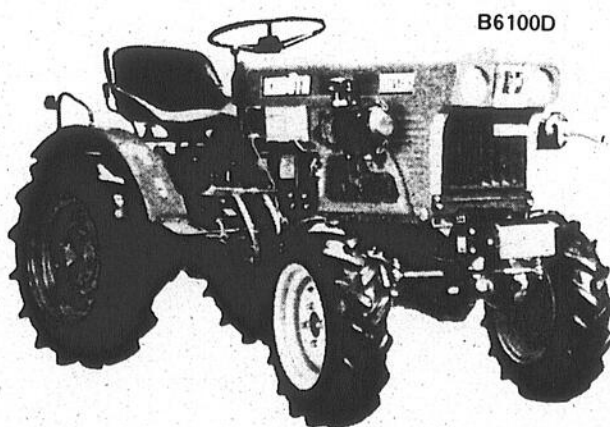
CHOIX DE 12.5 - 17 - 25 - 30 C.V.  
 PLUS GRANDE TRACTION  
 PLUS GRANDE STABILITE

L 185 DT



Moteur Diesel, 17 C.V., refroidit à l'eau, transmission 10 vitesses.

B6100D



14 ch, Moteur Diesel, 3 cylindres, transmission 6 vitesses avant et 2 arrière. Refroidissement par eau ou prestone.

L-245 DT



Tracteur Diesel à 4 roues motrices, avec souffleuse à neige industrielle de 48", un Cabine ROPS certifiée.



**OSTIGUY** ÉQUIPEMENT INC.  
 EQUIPMENT INC.

**KUBOTA**

85 ANS  
 D'UNE CLIENTELE  
 SATISFAITE

Tous les tracteurs

**KUBOTA**

Sont équipés de système hydraulique

Plus de puissance avec **KUBOTA**

660, CHAMBLY, MARIEVILLE

466-4441 866-8016 658-8181

467-1492

774-7757

224 RUE PRINCIPALE, SAINT-THOMAS D'AQUIN

DÉPOSITAIRE POUR LES RÉGIONS RIVE - SUD, GRANBY, SAINT-HYACINTHE ET SAINT-JEAN

VU

La grosse demande

# LA GRANDE VENTE 20<sup>e</sup> ANNIVERSAIRE

SE CONTINUE

du 10 au 14 octobre '78

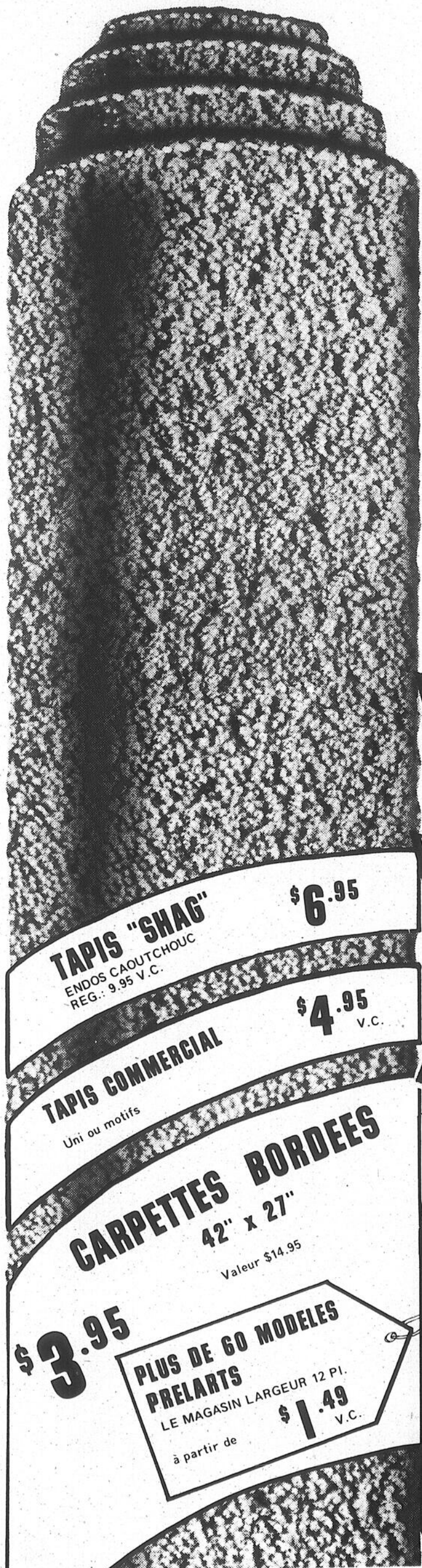
## TUILES

VINYLE - AMIANTE

REG.: 40¢

A PARTIR DE

# 25¢



**TAPIS "SHAG"**  
ENDOS CAOUTCHOUC  
REG.: 9.95 V.C.

**\$6.95**

**TAPIS COMMERCIAL**  
Uni ou motifs

**\$4.95**  
V.C.

**CARPETTES BORDEES**  
42" x 27"  
Valeur \$14.95

**\$3.95**

**PLUS DE 60 MODELES  
PRELARTS**  
LE MAGASIN LARGEUR 12 PI.  
à partir de **\$1.49**  
V.C.

# Richelieu Linoleums

368, Jacques-Cartier Sud,  
Saint-Jean,

Tél.: 346-4262

346-7337

**TAPIS YAMASKA ENR.**

1691 rue Principale Est, Farnham, Qué. Tél.: 293-6638

Au Canada

# Cas de brucellose: diminution spectaculaire

Les cas de brucellose dans les troupeaux laitiers et à viande au Canada ont diminué de manière spectaculaire l'année passée. Du 31 août 1977 au 31 août 1978, le nombre de troupeaux mis sous surveillance vétérinaire est tombé de 1441 à 528.

L'Ontario, seule région qui soit encore qualifiée de "non désignée" dans le programme national d'éradication, conserve le taux de fréquence de brucellose le plus élevé au Canada, bien que là aussi, on ait constaté une forte diminution.

### An prochain

Au 31 août, l'Ontario comptait 327 troupeaux sous surveillance comparative à 1016 l'année précédente, soit environ 0.5% des 67,000 troupeaux de la province et d'après le Dr John McGowan, sous-ministre adjoint chargé de la Direction de l'hygiène vétérinaire d'Agriculture Canada, ce chiffre pourrait tomber à 200 l'année prochaine. La province passerait alors le seuil de 0.3% exigé pour accéder à la catégorie "faible incidence", ce qui permettrait de relâcher les mesures de contrôle sur les déplacements des bovins.

### Deux épreuves

Actuellement, la Loi contraint les producteurs à soumettre leurs bêtes à une épreuve de dépistage antibrucellique au moins 30 jours avant tout changement de propriété. Les bovins qui passent de l'Ontario à des fermes situées dans d'autres provinces doivent subir deux épreuves à intervalle de 90 jours et être isolés des autres animaux.

"Bien que la fréquence de la maladie ait diminué de manière spectaculaire, ce tableau pourrait changer brutalement si les producteurs cessaient d'être vigilants," ajoute le Dr McGowan qui enjoint ces derniers de prendre quelques précautions élémentaires.

### Incubation

"Pour la brucellose, la période d'incubation (durant laquelle la maladie ne peut être décelée) est assez longue. Afin de prévenir la maladie, les bovins déplacés d'une ferme à une autre devraient être testés d'abord à la ferme d'origine, puis maintenus en isolement et soumis à une épreuve 30 jours après leur arrivée dans les nouveaux locaux. Les vaches en gestation devraient subir une épreuve

au moins 30 jours après la mise bas".

### Si exempt

M. McGowan fait remarquer qu'en Ontario, 940 troupeaux ont été déclarés exempts de brucellose. Un autre groupe de 3,314 troupeaux a subi la

première épreuve de dépistage au moins 30 jours après la mise bas."

Les producteurs devraient interdire l'accès de leur étable aux gens qui fréquentent d'autres fermes et avertir immédiatement le vétérinaire en cas d'avor-

tement. dépistage préalable à cette désignation. Lorsque le troupeau est déclaré exempt de brucellose, le propriétaire peut expédier ses bêtes partout au Canada sans autre épreuve antibrucellique et en exporter aux États-Unis sur la foi

d'un seul test dans les 30 jours précédents.

"Surtout, que les producteurs ne relâchent pas leur vigilance! Il faut maintenir nos efforts pour déceler et éliminer tout nouveau foyer de la maladie," conclut le Dr McGowan.



 <p><b>Ensemble Hagan alpin</b></p> <table border="0"> <tr><td>Ski Hagan</td><td>139.95</td></tr> <tr><td>Bottines Muni</td><td>79.95</td></tr> <tr><td>Harnais Salomon 222</td><td>54.95</td></tr> <tr><td>Bâtons Colins</td><td>12.95</td></tr> <tr><td>Support à bottines</td><td>5.95</td></tr> <tr><td>Attaches de sécurité</td><td>5.95</td></tr> <tr><td>Attaches</td><td>1.00</td></tr> <tr><td>Pose</td><td>8.00</td></tr> </table> <p>Prix rég. 308.70 prix horizon <b>\$229.95</b></p>	Ski Hagan	139.95	Bottines Muni	79.95	Harnais Salomon 222	54.95	Bâtons Colins	12.95	Support à bottines	5.95	Attaches de sécurité	5.95	Attaches	1.00	Pose	8.00	<p><b>Ensemble Junior</b></p> <table border="0"> <tr><td>Ski Skan (antiglisse)</td><td>34.95</td></tr> <tr><td>Bottine en caoutchouc</td><td>19.95</td></tr> <tr><td>Harnais Titan</td><td>6.95</td></tr> <tr><td>Bâtons Tokin</td><td>6.95</td></tr> <tr><td>Installation</td><td>4.00</td></tr> </table> <p>Prix rég. 72.90 special Horizon <b>\$49.95</b></p>	Ski Skan (antiglisse)	34.95	Bottine en caoutchouc	19.95	Harnais Titan	6.95	Bâtons Tokin	6.95	Installation	4.00
Ski Hagan	139.95																										
Bottines Muni	79.95																										
Harnais Salomon 222	54.95																										
Bâtons Colins	12.95																										
Support à bottines	5.95																										
Attaches de sécurité	5.95																										
Attaches	1.00																										
Pose	8.00																										
Ski Skan (antiglisse)	34.95																										
Bottine en caoutchouc	19.95																										
Harnais Titan	6.95																										
Bâtons Tokin	6.95																										
Installation	4.00																										
 <p><b>Bottines Dynafit MODELE MAGIC</b></p>  <p><b>SPECIAL: \$79.95</b></p>	<p><b>Ensemble Lampinen</b></p> <table border="0"> <tr><td>Ski Lampinen (bois et fibre de verre)</td><td>59.95</td></tr> <tr><td>Bottines Estrie</td><td>24.95</td></tr> <tr><td>Harnais Titan</td><td>6.95</td></tr> <tr><td>Bâtons Tokin</td><td>6.95</td></tr> <tr><td>Attaches</td><td>1.00</td></tr> <tr><td>Pose</td><td>4.00</td></tr> </table> <p>Prix rég. 103.80 prix horizon <b>\$79.95</b></p>	Ski Lampinen (bois et fibre de verre)	59.95	Bottines Estrie	24.95	Harnais Titan	6.95	Bâtons Tokin	6.95	Attaches	1.00	Pose	4.00														
Ski Lampinen (bois et fibre de verre)	59.95																										
Bottines Estrie	24.95																										
Harnais Titan	6.95																										
Bâtons Tokin	6.95																										
Attaches	1.00																										
Pose	4.00																										
 <p><b>Ensemble Fisher</b></p> <table border="0"> <tr><td>Ski Fisher</td><td>89.95</td></tr> <tr><td>Bottines Estrie Zermatt</td><td>29.95</td></tr> <tr><td>Harnais Titan</td><td>6.95</td></tr> <tr><td>Bâtons Tokin</td><td>6.95</td></tr> <tr><td>Attaches</td><td>1.00</td></tr> <tr><td>Pose</td><td>4.00</td></tr> </table> <p>Prix rég. 138.80 prix horizon <b>\$99.95</b></p>	Ski Fisher	89.95	Bottines Estrie Zermatt	29.95	Harnais Titan	6.95	Bâtons Tokin	6.95	Attaches	1.00	Pose	4.00	<p><b>50% de rabais</b> sur <b>VETEMENTS 1977</b> de ski de fond et de ski alpin</p>   														
Ski Fisher	89.95																										
Bottines Estrie Zermatt	29.95																										
Harnais Titan	6.95																										
Bâtons Tokin	6.95																										
Attaches	1.00																										
Pose	4.00																										
 <p><b>CENTRE DE SKI HORIZON</b> 555 boul. du Séminaire, St-Jean</p> <p><b>348-6851</b></p>	<p><b>HEURES D'OUVERTURE</b></p> <table border="0"> <tr><td>Lundi:</td><td></td></tr> <tr><td>Mardi:</td><td>9 à 18 hrs</td></tr> <tr><td>Mercredi:</td><td></td></tr> <tr><td>Judi:</td><td>9 à 21 hrs</td></tr> <tr><td>Vendredi:</td><td></td></tr> <tr><td>Samedi:</td><td>9 à 17 hrs</td></tr> </table>	Lundi:		Mardi:	9 à 18 hrs	Mercredi:		Judi:	9 à 21 hrs	Vendredi:		Samedi:	9 à 17 hrs														
Lundi:																											
Mardi:	9 à 18 hrs																										
Mercredi:																											
Judi:	9 à 21 hrs																										
Vendredi:																											
Samedi:	9 à 17 hrs																										

**ÉCOLE DE CONDUITE LECLERC INC.**

**NOUS FORMONS DES CHAUFFEURS**



**CONDUISEZ CE CAMION!**

**MONTREAL 381-9201**  
**SAINT-JEAN 861-8726**

**APPEL EXTERIEUR GRATUIT 1-800-361-4195**



Cette année au Couvent du Meuble,  
Mère Supérieure se surpasse vraiment et prolonge sa vente annuelle  
pour une autre semaine, **DU 10 AU 14 OCTOBRE**

# VENTE GIGANTESQUE

DE NOMBREUX SPÉCIAUX  
PARTOUT, PARTOUT,  
DANS LE MAGASIN

**SUPER  
SPÉCIAUX**  
SUR TOUS NOS  
APPAREILS  
ELECTROMENAGERS  
STÉREOS  
TELEVISEURS

**ATTENTION - ATTENTION**

Mère Supérieure prolonge sa vente

**DU 10 AU 14 OCTOBRE**

afin de permettre à plus de gens  
de profiter des super rabais de

**30 à 50%**

sur tous les meubles en magasin.

Pour votre chambre à  
coucher, salon, cuisine,  
sous-sol ou appareils  
électriques, nous avons  
l'ensemble qu'il  
vous faut

## Pourquoi payer plus?

QUANTITE LIMITEE

TOUTE VENTE FINALE

FACILITEZ  
VOS ACHATS  
AVEC LA  
CARTE  
MAUCLAIR

Notre devise tout  
pour vous  
satisfaire

**Mauc|air**  
le couvent du Meuble

# Mauc|air

le couvent du Meuble  
433 SAINT-DENIS, SAINT-ALEXANDRE  
346-5551

**AVIS**

Ne laissez pas passer  
l'occasion car la vente  
Mère Supérieure se  
termine définitivement  
**LE 14 OCTOBRE**

Produits laitiers au Québec

# En quoi consiste le concours du Lys d'Or?

Parmi les quatre groupes d'aliments essentiels à une bonne santé, on retrouve les produits laitiers, principales sources de vitamines D.

Le ministère de l'Agriculture du Québec surveillant étroitement la qualité de ces produits qui sont nécessaires à une bonne alimentation quotidienne, précise un communiqué du même ministère, son action dans ce domaine se traduit annuellement par la remise du Lys d'Or aux industriels laitiers qui ont amélioré de façon exceptionnelle la qualité de leurs produits.

Mais c'est quoi le concours du Lys d'Or?

Dix catégories

Concours d'amélioration des produits laitiers, le Lys d'Or consiste en des épreuves mensuelles auxquelles sont soumises dix catégories de produits: le lait, la crème glacée, le beurre, le fromage cheddar, le fromage cottage, la poudre de lait, le yogourt et, à l'intérieur des fromages fins: le fromage à pâte ferme, le mozzarella, les fromages à pâte semi-ferme et molle.

Soulignons que tous les industriels laitiers y participent automatiquement puisque, d'une part, ils sont assujettis à la Loi provin-

ciale des produits laitiers et de leurs succédanés et que, d'autre part, le respect de ses normes réglementaires est la base du concours.

À tous les mois, les inspecteurs du Service des produits laitiers se présentent à l'improviste aux usines laitières et retiennent des échantillons de produits finis qu'ils soumettent à l'analyse. La compilation des résultats déterminent à la fin de l'année les gagnants de chacune des catégories.

Epreuves mensuelles

Avant de vanter la saveur d'un yogourt ou de louer la couleur d'un beurre frais, on doit s'assurer que ces produits rencontrent les normes réglementaires d'hygiène et de composition.

Les produits laitiers subissent une première série de tests destinés à évaluer leurs qualités physique, chimique et bactériologique. Ces tests portent sur des critères très précis tels la numération bactérienne, la détection de certains micro-organismes comme les levures, les moisissures, les salmonelles ainsi que les substances inhibitrices comme les antibiotiques. Ils sont également soumis à des analyses destinées à déterminer notamment, le

pourcentage de gras et d'humidité et l'efficacité de la pasteurisation par la phosphatase.

Compilation

Une fois que la valeur sanitaire du produit est prouvée, le personnel spécialisé passe à la phase organoleptique de l'analyse. On juge de la saveur, de la texture, du corps, de la couleur, de l'incorporation de l'eau, etc.

À la fin de l'année on compile les résultats obtenus par chacun des produits lors des différentes analyses mensuelles. C'est ce qui permet de sélectionner les produits de qualité qui méritent la mention d'excellence du Lys d'Or dans chacune des catégories.

Le Lys d'Or s'inscrit dans le programme d'amélioration des produits laitiers mis de l'avant par le ministère de l'Agriculture du Québec. Il a pour objectif d'intéresser le personnel technique des usines laitières du Québec à accorder une attention spéciale à la fabrication de produits laitiers de qualité. Ce programme vise également à inciter la direction des entreprises à implanter les systèmes de contrôle de qualité nécessaires au maintien d'une bonne per-

formance de produits à cet égard. Il ambitionne de plus de faire connaître et apprécier la qualité et la variété de nos produits laitiers et, partant, d'en promouvoir la consommation.

Le fait de mériter le Lys d'Or entraîne un ac-

croissement du prestige des fabriques laitières dont les produits occupent ensuite une place d'honneur sur le marché. L'effigie du Lys d'Or qui apparaît sur les produits laitiers garantit au consommateur qu'il achète et consomme un produit de haute qualité, tout en en-

courageant la promotion des produits québécois.

Rappelons, en terminant, que cette année, la remise des Lys d'Or aura lieu au Château Frontenac de Québec, le samedi 21 octobre, lors d'un banquet offert par le ministère de l'Agriculture du Québec.

## Numéro à composer

Pour le plus grand profit de nos lecteurs et, peut-être plus particulièrement des producteurs agricoles, nous publions dans cette édition, une série de numéros de téléphone où il est possible de se renseigner sur les prix du marché de différentes

denrées agricoles ainsi que d'obtenir des prévisions de production et des stocks disponibles. Il est à noter que les renseignements disponibles sont contenus sur rubans magnétiques et corrigés chaque jour ou chaque semaine, selon le

cas. Ce service de coda-phone est mis à la disposition du public par le Service de la mise en marché du ministère de l'Agriculture du Québec. Précisons toutefois que les appels sont aux frais de l'utilisateur.

Programmes	Fréquence d'enregistrement	No. Tél. (514)
Grains	quotidien à 16 heures	384-5231
Prix des légumes	quotidien à 10 heures et à 15 heures	384-2360
Prix des pommes (frais & transformation)	irrégulier (ordinairement les mardis vers 10 heures)	384-5156
Prix des pommes de terre	quotidien à 10 h. 45	384-0500
Prix des agneaux	les mardis à 15 h. 30 (si disponible)	384-5150
Stocks de légumes (1)	mensuel de novembre à mai inclusivement	384-3350
Prévisions horticoles	les mardis à 15 h. 30 de juin à septembre inclusivement	384-3350
Stocks de pommes (2)	bi-mensuel de novembre à mai inclusivement	384-8250
Encans spéciaux d'automne	en octobre et novembre	384-8252

(1) les premiers enregistrements seront le 2 novembre et le 4 décembre.  
 (2) les premiers enregistrements seront le 16 novembre, le 4 décembre et le 18 décembre.

## Vente gigantesque En vedette cet automne

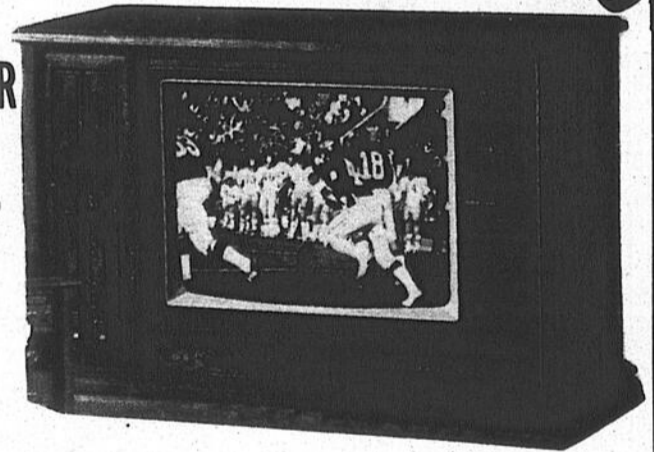
**RCA**



À cet occasion, des prix spéciaux sur tous nos modèles, plus boni de \$10.00 à \$40.00

Voici un exemple de nos SUPER-SPÉCIAUX

TÉLÉVISEUR COULEUR R.C.A. 26'



PRIX RÉGULIER: \$869.00

SPÉCIAL \$769.00

BONI DE \$40.00

VOUS PAYEZ SEULEMENT: \$729.00

Voyez la série complète de téléviseurs couleur et noir & blanc de RCA.



TÉLÉ COULEURS MEUBLES, DE TABLE ET PORTATIFS

**RCA**



Plus de caractéristique d'avant-garde

qu'auparavant dans le télécouleur R.C.A.

EN VENTE CHEZ

**P. HEBERT ET FILS ENR.**

Meubles et accessoires électriques

562, GRANDE LIGNE,

SAINT-ALEXANDRE TÉL.: 347-2729

## Bestiaux Données du marché

Les producteurs de boeuf de l'Alberta peuvent maintenant obtenir des données objectives et normalisées de trois marchés aux enchères dont les activités n'étaient pas décrites dans les rapports émis par la Division des bestiaux d'Agriculture Canada.

Auparavant, les rapports ne traitaient que des transactions effectuées dans les huit principaux marchés aux enchères canadiens.

### Transaction

Selon le communiqué de presse d'Agriculture Canada, le nombre de bovins de catégorie A passant par ces marchés diminue continuellement, alors que celui des bovins vendus directement aux abattoirs par les grands parcs d'engraissement a tendance à augmenter de plus en plus.

Bien que seulement 20% des bovins passent par les marchés aux enchères, tous les secteurs de l'industrie, y compris les abattoirs, effectuent leurs transactions commerciales en se fondant sur les prix pratiqués dans ces marchés.

### Rapports

Afin de fournir aux producteurs de boeuf des données plus complètes sur l'offre et la demande, le personnel de la Division des bestiaux établit maintenant des rapports sur les marchés aux enchères de Lethbridge, de Fort McLeod et de Ponoka.

Ces marchés qui rédigent depuis longtemps leurs propres rapports, ont accepté de collaborer avec la Division des bestiaux du ministère et lui transmettre leurs rapports. Ils seront considérés sur le même pied que ceux des autres marchés où un agent surveille les ventes, discute des prix et des tendances du marché avec les acheteurs et les vendeurs, et étudie les registres de ventes.

Ensemble, ces trois marchés vendent annuellement quelque 250,000 bovins de boucherie et d'engraissement, en plus des porcs d'engraissement et des bovins laitiers.

### Régionale

Les renseignements sur les marchés seront recueillis à l'échelle régionale par les préposés au classement du ministère qui sont déjà en poste. Les rapports sur les marchés seront diffusés par l'intermédiaire des médias locaux et de rapports écrits sur les marchés aux enchères.

En termes de volume de ventes de bétail et de superficie des zones desservies, ces trois marchés constituent d'importants centres de renseignements sur le prix du boeuf. Les rapports devraient donner aux producteurs qui utilisent ces marchés, une bonne idée de la situation commerciale en Alberta.

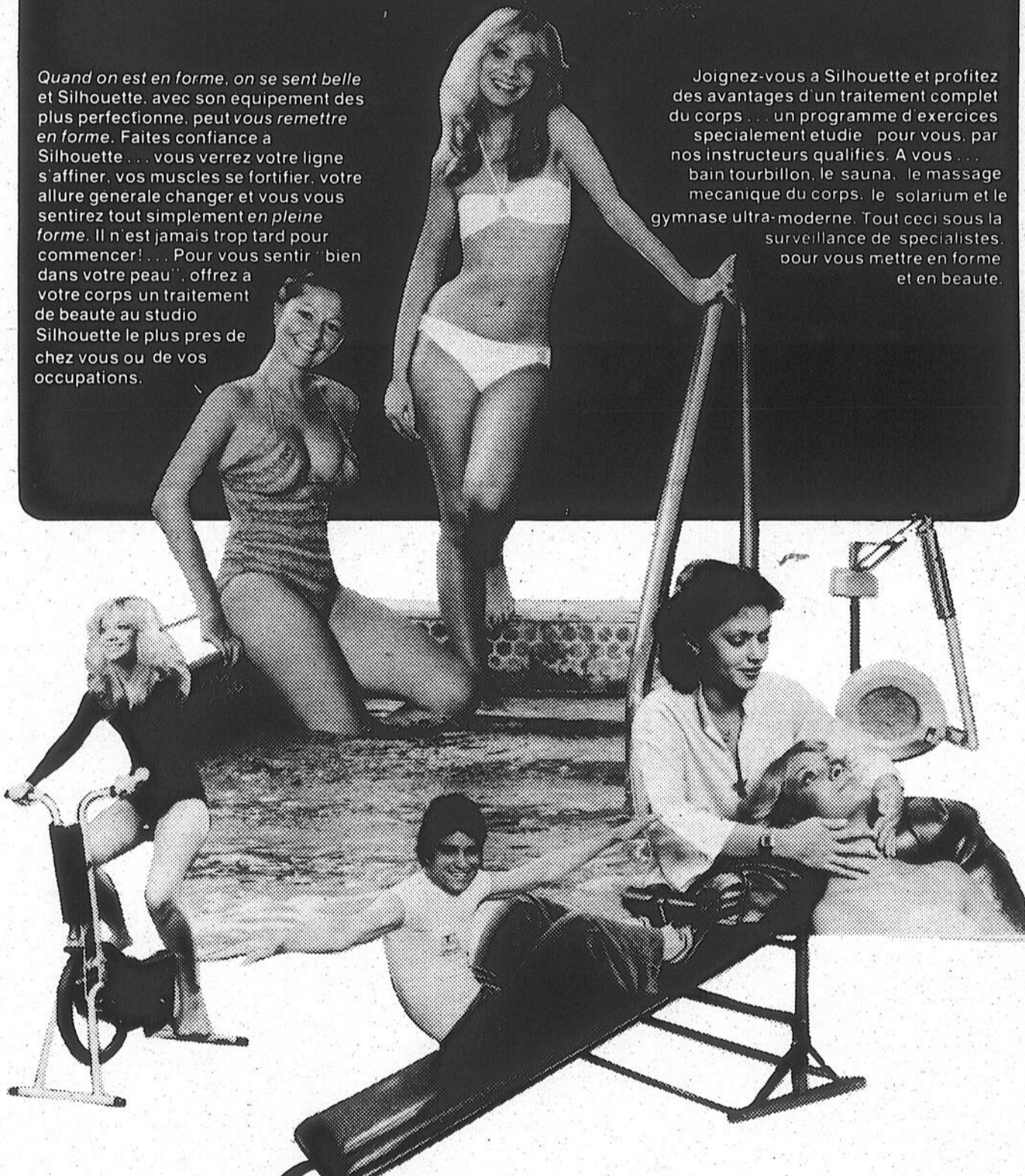
# Maintenant ouvert

Bienvenue à tous

# Etre en forme, c'est être en beauté!

Quand on est en forme, on se sent belle et Silhouette, avec son équipement des plus perfectionné, peut vous remettre en forme. Faites confiance à Silhouette... vous verrez votre ligne s'affiner, vos muscles se fortifier, votre allure générale changer et vous vous sentirez tout simplement en pleine forme. Il n'est jamais trop tard pour commencer!... Pour vous sentir bien dans votre peau, offrez à votre corps un traitement de beauté au studio Silhouette le plus près de chez vous ou de vos occupations.

Joignez-vous à Silhouette et profitez des avantages d'un traitement complet du corps... un programme d'exercices spécialement étudié pour vous, par nos instructeurs qualifiés. A vous... bain tourbillon, le sauna, le massage mécanique du corps, le solarium et le gymnase ultra-moderne. Tout ceci sous la surveillance de spécialistes, pour vous mettre en forme et en beauté.



# Silhouette



POUR ETRE BIEN DANS SA PEAU!

640 rue Dorchester, Saint-Jean  
348-3879



# madame

Tulipes, jonquilles, jacinthes, etc.

## Plantez vos fleurs printanières maintenant

Avec la venue de l'automne, il est temps de songer à planter des bulbes de fleurs printanières, des tulipes, des jonquilles, des jacinthes, des muscari, des

iris, des scilles.

Qu'on les plante selon ses caprices ou en touffes harmonieusement aménagées, elles produiront au printemps un spectacle

inoubliable. Il y en a des centaines de variétés et leur hauteur varie entre 10 et 120 cm. tandis que la période de floraison peut être échelonnée à partir de la fin de l'hiver jusqu'à la fin du printemps.

Les universités chargées de recherches pour le compte de l'Institut des bulbes de fleurs des Pays-bas, ont publié des instructions simples pour la culture de plantes en santé et des plus jolies fleurs.

### Bulbes

À l'automne, avant les premières gelées, choisissez des bulbes fermes, arrondis et non ternis et plantez-les immédiatement. Le temps le plus propice est le mois de septembre ou en octobre.

Après avoir fait le choix des endroits de plantation dans le jardin, ameublissez le sol à une profondeur de 25 à 30 cm. (10 à 12 po.). Ceci permet aux racines tendres de pénétrer plus aisément dans le sol et facilite à la fois le drainage, un élément important de la culture des bulbes. Ils seront exposés à pourrir dans le sol trop détrempé. Améliorer le drainage au besoin en

ajoutant de la mousse, du sable ou du vermiculite au sol ameubli.

### Fertilisant

Mélangez de la farine d'os (bonemeal) ou un autre fertilisant riche en calcium en phosphore et en magnésium et au sol avant la plantation.

Les bulbes contiennent toute la nourriture voulue lorsqu'ils fleurissent la première fois, mais en ajoutant un fertilisant, on assurera un meilleur rendement pour les années qui suivront.

### Creusez

Une fois le sol apprêté, creusez un trou assez grand pour y placer vos bulbes. Les gros bulbes tels que ceux de tulipes, d'iris et de jacinthes

doivent être plantés à 15 ou 20 cm., en les espaçant d'environ 15 cm. Le perce-neige, le crocus, le muscari, et la scille et les autres petits bulbes se plantent à 10 cm. de profondeur, en les espaçant de 8 cm.

Placez les bulbes fermement dans le sol, la pointe en haut. Emplissez la plate-bande jusqu'à la moitié et arrosez généreusement, puis recouvrez de feuilles, de copeaux de bois, de foin ou d'écaillés de graines de cacao pour conserver l'humidité et prévenir les écarts trop prononcés de température.

### Arrosez

Arrosez les bulbes régulièrement pendant l'automne jusqu'à ce que le sol gèle. Une fois plantés, les bulbes formeront des

racines, et l'embryon de fleur à l'intérieur du bulbe se préparera à devenir une fleur adulte.

### Au printemps

Lorsque les premières tiges font leur apparition le printemps, ajoutez du fertilisant 12-12-12 pour ajouter du nitrogène et de la potasse. Il faut enlever le paillis de feuilles ou autre matière le printemps pour améliorer l'apparence du parterre.

Après la floraison, enlevez les fleurs fanées, mais laissez le feuillage en place jusqu'à ce qu'il jaunisse. Pendant que les feuillages mûrissent, le bulbe refait sa provision de nourriture pour le printemps suivant.

La semaine prochaine, d'autres types de fleurs que vous pouvez planter l'automne.



Lorsqu'on plante les bulbes de fleurs printanières l'automne, on éprouve la même satisfaction que cette gentille fille lorsqu'elles s'épanouissent le printemps.



Toute la famille s'intéressera à la plantation. C'est vraiment un jeu d'enfants.

Ça peut s'arranger

## Panne de congélateur ou défaut mécanique?

En cas de panne d'électricité ou de défaut mécanique, voici quelques conseils susceptibles de vous aider à conserver le plus d'aliments possible enfermés dans votre congélateur. Surtout, ne vous en faites pas! Tout peut s'arranger!

### Si nécessaire

D'abord, n'ouvrez le congélateur que si cela n'est absolument nécessaire. Les aliments d'un congélateur rempli à capacité restent congelés deux jours; s'il est moins qu'à moitié plein, les aliments restent congelés

moins qu'un jour. Si on prévoit un délai de plus de quelques jours, alors placer les aliments dans un autre congélateur ou un entrepôt frigorifique.

La recongélation d'un aliment dépend de plusieurs facteurs: la durée de décongélation, la température atteinte, le type d'aliments et l'état dans lequel il se trouve. De façon générale, tant que les aliments contiennent encore des cristaux de glace et qu'il n'y a pas présence d'odeurs étranges ou de signes visibles de détérioration, on peut recongeler. Toutefois,

la qualité aurait pu commencer à se détériorer.

### Décision

Si l'aliment est complètement décongelé et a atteint la température de la pièce, la décision est moins simple. Le procédé de la congélation détruit des tissus, de façon à ce qu'ils soient plus vulnérables aux microorganismes. À cette température, ces organismes se multiplient rapidement et provoquent la détérioration des aliments, un procédé irréversible même si l'aliment est recongelé.



À toute la clientèle de

**MORIN  
FOURRURES**

Nous procéderons au tirage d'un manteau de chat sauvage samedi le 15 octobre à 3 heures p.m. à notre magasin de la rue Chaussé.  
Les personnes éligibles au tirage sont ceux ou celles qui ont entreposé leurs fourrures dans nos voûtes.

346-6886

242 CHAUSSE

ST. JEAN, QUÉ.

LA MAISON DU SERVICE APRÈS-VENTE



**CHAMPION DU MEUBLE**



Fête son



Anniversaire

**LES 12 - 13 - 14 OCTOBRE**

et vous invite à profiter des nombreux spéciaux

**A CETTE OCCASION**

Des rafraichissements vous seront servis

Bienvenue à tous

**CHAMPION DU MEUBLE SAINT-LUC INC.**

191 BOUL. SAINT-LUC, SAINT-LUC 348-3733 MONTRÉAL: 658-4212

Entreprises Andrès

# Depuis quatre ans, Saint-Hyacinthe est devenue un haut-lieu vinicole

Depuis plus de quatre ans, la municipalité de Saint-Hyacinthe est devenue le haut-lieu de la production vinicole dans la province avec l'implantation de la compagnie "Les vins Andrès

du Québec". Avec un nombre de 70 travailleurs et travailleuses, une production annuelle moyenne de cinq millions de bouteilles et un investissement initial de

quelque quatre millions de dollars, la compagnie Andrès confère à la municipalité de Saint-Hyacinthe ses lettres de noblesse dans le secteur de la production de vin au Québec.

Jeune entreprise

Il y a seulement quatre ans que l'entreprise est implantée dans la région de Saint-Hyacinthe mais comme le précise le communiqué, celle-ci profite de l'expérience du passé puisque son directeur, M. Peller, fut l'un des fondateurs de l'industrie vinicole canadienne et il a de plus siégé au poste de président de l'Institut national des vins.

C'est ce que mentionne un communiqué émis par les responsables à l'information de la compagnie Andrès.

Importation

Les vins de la région de Saint-Hyacinthe sont fabriqués à partir de raisins frais provenant des cépages "Cabernet Sauvignon et Merlot" qui, selon le communiqué, font l'honneur de la région de Bordeaux et qui par ailleurs sont cultivés dans des conditions similaires dans la région californienne.

À Saint-Hyacinthe, toutes les étapes de transformation sont effectuées sur place. En effet, à la réception du raisin, les travailleurs procèdent aux opérations de foulage, ils recueillent le nectar, le traitent et l'emmagasinent dans des fûts de chêne afin qu'il vieillisse avant d'être embouteillé et ensuite vendu sur les marchés.



À Saint-Hyacinthe, la compagnie Andrès, procède à toutes les opérations entrant dans la fabrication du vin.

**POILS SUPERFLUS**  
ENLEVÉS POUR TOUJOURS PAR

**ÉLECTROLYSE**

Les médecins la recommandent comme étant le seul moyen sûr et efficace de faire disparaître définitivement les poils superflus.

M. J. Paul Mercier met ses 15 années d'expérience à votre service.

**STUDIO D'ESTHETIQUE CHARMIS**  
244, SAINT-JACQUES, SAINT-JEAN,  
TEL.: 347-4566

En vedette cette semaine

Bureau triple  
66" x 19" x 33"

Commode superposée  
Intérieur en cèdre  
38 X 19" X 54"

Table de nuit  
28" x 15" x 27"

LE MEUBLE MODERNE  
26, RUE CLERMONT SAINT-LUC

348-4545

VOUS TROUVEREZ DES MEUBLES DE TOUTS LES STYLES CHEZ VOTRE MARCHAND DE CONFIANCE

**MEUBLES L. LAURENT INC.**

SERVIMEUBLES

658-5754

LA MAISON COLONIALE

367 Boul Saint-Luc EN FACE DE L'ÉGLISE SAINT-LUC

**ESCOMPTE SAINT-JEAN**  
400 Boul. Séminaire (Place Saint-Jean) Saint-Jean  
348-0828 Prix en vigueur jusqu'au 14 octobre.

Shampooing Agree \$1.59  
350 ml

Crème rince Agree \$2.29  
450 ml

**Tonique Wampole \$2.79**  
Pour toute la famille  
450 ml

## Augmentation des importations

## "Rien n'a été plus rapide que l'évolution alimentaire"

-Eugène Whelan

Lors d'une récente réunion de l'Organisation de coopération et de développement économiques qui se tenait à Paris, le ministre de l'Agriculture fédéral, M. Eugène Whelan, a déclaré: "Rien n'est immuable et nulle part ailleurs dans le monde l'évolution n'a été plus rapide que dans les circuits alimentaires.

À cet effet M. Whelan devait ajouter que l'évolution du mode de vie a entraîné une hausse de la demande d'aliments préparés et pratiques, ce qui nécessite des étapes de

transformation supplémentaire entre la ferme et le consommateur. Et à chaque étape il faut ajouter de nouveaux coûts.

## Produits exotiques

D'après le communiqué d'Agriculture Canada, les habitudes alimentaires des canadiens évoluent vers un goût plus prononcé pour les produits exotiques importés. Aujourd'hui on trouve couramment des fraises en février dans les supermarchés.

Des aliments autrefois considérés comme "produits

de l'étranger" figurent maintenant dans le régime alimentaire d'un grand nombre de canadiens. De plus, un pourcentage croissant de revenu disponible de la famille est maintenant dépensé au restaurant.

## Moins de fermes

En termes relatifs, il faut maintenant moins de fermes et d'agriculteurs pour

satisfaire les besoins alimentaires des canadiens. Le pourcentage de la population totale, a baissé considérablement de 20% en 1951 à moins de 6% aujourd'hui, et la surface totale cultivée a également diminué de 174,047,000 acres en 1951 à 169,087,000 en 1975.

D'autre part, pour survivre dans un milieu commercial, les fermes ont dû s'agrandir afin de tirer

profit de la technologie moderne. Un certain nombre de petites fermes marginales ont cessé leurs activités. Les autres sont plus grandes et de plus en plus modernisées, spécialisées et efficaces, grâce à de nouvelles variétés de plantes, à de nouvelles races de bétail et à une utilisation plus intensive des terrains disponibles. Il appert qu'au cours des 25 dernières années, la

production par agriculteur a augmentée de 300%.

"En 1940, un agriculteur canadien produisait de quoi nourrir dix autres personnes. Aujourd'hui, il produit assez pour nourrir 52 autres personnes. Par contre, sa part du dollar alimentaire a diminué. Aujourd'hui seulement 30% par dollar dépensé en produits alimentaires vont dans la poche de l'agriculteur.



Eugène Whelan

## JEAN-MARIE BENOIT

Masseur-thérapeute TEL: 347-2223

SUR RENDEZ-VOUS

Massage: musculaire, articulaire, anti-cellulite, bain de vapeur.

165 B, JACQUES-CARTIER N.  
ST. JEAN J3B 6S9

Spécialistes en couvre-planchers depuis plus de 28 ans



## WILFRID SIRARD

TUILES - TAPIS - PRÉLARTS

VENTE - POSAGE  
Nettoyage de tapis906, St-Jacques Saint-Jean P.Q.  
Tél.: 347-1340

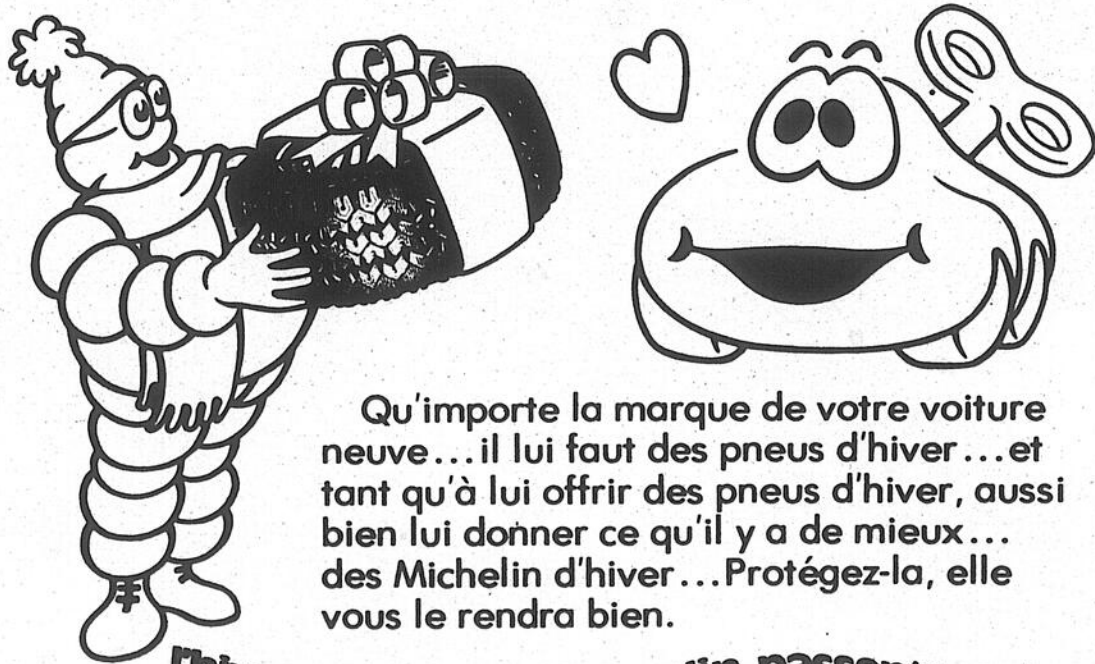
## GEORGES MARCOTTY DEC CGA

COMPTABILITE, FISCALITE  
GESTION CONSEILLER EN ADMINISTRATION

776 BOUL. IBERVILLE,

IBERVILLE, P.Q.

TEL.: 346-7800

OFFREZ DES MICHELIN  
À VOTRE VOITURE CHÉRIE

Qu'importe la marque de votre voiture neuve... il lui faut des pneus d'hiver... et tant qu'à lui offrir des pneus d'hiver, aussi bien lui donner ce qu'il y a de mieux... des Michelin d'hiver... Protégez-la, elle vous le rendra bien.

L'hiver est dur, les Michelin passent!

Roulez

MICHELIN



MONTREAL: 658-0312

346-4457

le relais du pneu

SAINT-JEAN, INC.

450, GRAND BERNIER N. SAINT-JEAN

SERVICE DE ROUTES

PNEUS NEUFS ET RECHAPES

BALANCEMENT DE ROUES  
SERVICE DE ROUTE

## nos arbres

# Le bouleau jaune

L'aire du bouleau jaune s'étend du sud de Terre-Neuve, en passant par les provinces maritimes, jusqu'au lac Supérieur et, au-delà, le long de la frontière; on a aussi signalé sa

présence au sud du Manitoba. Le bouleau jaune croît en terrains fort variés, depuis les terres basses, riches et humides, jusqu'aux sols secs des hauteurs. Il s'associe surtout à l'épinette

blanche, à l'épinette rouge, à la pruche de l'est, au sapin baumier, au hêtre, à l'érable à sucre et à l'érable rouge. L'espèce tient son nom de la teinte jaunâtre de son écorce. Chez les jeunes sujets, l'écorce est lisse, mais avec l'âge elle se détache en feuillets frisés. Chez les sujets très âgés, elle peut devenir presque noire et se rompre en plaques.

**Feuille:** Alterne, simple, ovée, à dents plus marquées; (longueur 5 - 11 cm); dessus vert foncé, dessous jaune vert.

**Fleur:** Avril-mai; unisexuée; en chaton verdâtre; fleur mâle en grappes formées l'automne précédent; fleur femelle solitaire, avant les feuilles.

**Fruit:** Automne, nucule à 2 ailes aussi larges que les ailes portées dans un cône robuste et dressé (longueur 2.5 - 4 cm), restant parfois sur l'arbre tout l'hiver. Écailles du cône pubescentes avec lobes ascendants.

**Rameau:** Grêle, glabre ou pubescent; brun jaunâtre; forte saveur de gaulthérie. Pas de bourgeon terminal; bourgeons latéraux aigus, légèrement pubescents, brun châtain, 1 cm de longueur.

**Écorce:** Mince, lisse, brun jaunâtre au début; se détachant bientôt en minces feuilles frisées; chez les vieux troncs, épaisse, brun rougeâtre à presque noir et divisée en grandes plaques.

**Hauteur:** 19 - 25 mètres  
Max.: 30 mètres  
Diam.: 60 cm



Fruit - Strobile



Rameau et bourgeons



Feuille

## les activités de la semaine

**N.D.L.R.** Toute les associations ou groupements sans but lucratif intéressés à annoncer leurs activités dans notre rubrique "les activités de la semaine" sont priés de communiquer avec notre journal par téléphone en composant le numéro 347-0323 ou de se rendre à nos bureaux situés à 84 Richelieu, Saint-Jean avant le mardi 17 heures.

### FERMIÈRES SAINT-ALEXANDRE

Les dames et demoiselles de la paroisse Saint-Alexandre qui désirent faire partie du Cercle des Fermières, n'auront qu'à se présenter à notre assemblée mensuelle au Pavillon des Loisirs le 2e mercredi de chaque mois à 20 heures.

### LOISIRS ET COMITÉ-CULTUREL DE VENISE

Un projet gouvernemental fut octroyé afin de mettre sur pied une bibliothèque municipale. Deux femmes de Venise recueilleront vos volumes usagés et les remettront en état. S.V.P.

soyez généreux car ces volumes seront utiles aux jeunes et aux moins jeunes. Vous pouvez vous adresser aux loisirs au numéro 244-5114 et nous irons les chercher. Aussi, vous pouvez les déposer vous-mêmes à l'Hôtel de ville.

### SEMAINE VERTE

Dans le cadre de l'émission LA SEMAINE VERTE le dimanche 15 octobre prochain, de midi à treize heures, au réseau français de Radio-Canada (canal 2), un dossier sur "L'Agriculture en Australie": blé, canne à sucre, ananas, riz, oranges, bananes, coton, mouton, etc. La chronique horticole: la rentrée des plantes suspendues à l'automne. Des commentaires sur l'activité agricole. Le retour du hareng à Cap Pelé.

### CONGRÈS

Le congrès annuel de l'Union des producteurs agricoles (U.P.A.) de Saint-Jean-Valleyfield se tiendra les vendredi et samedi 13 et

14 octobre '78 à la polyvalente de Beauharnois.

### 3 X 20 ANS DE SAINT-JEAN

Le club des 3 x 20 de Saint-Jean, organise une partie de cartes, le mardi 10 octobre, à 14 heures, au local habituel, situé Place du marché.

### GRENIER NAPIERVILLE

Les bénévoles du Grenier à Napierville organise une vente de surplus de vêtement usagés à \$0.25 le morceau, à partir du 10 octobre aux heures régulières.

### FERMIÈRES SAINT-LUC

L'assemblée régulière du Cercle de Fermières de Saint-Luc, aura lieu le mercredi 11 octobre à 19 h. 30, au sous-sol de l'église Saint-Luc. Pendant l'assemblée nous ferons tirer la courte-pointe. Toutes les dames et demoiselles de Saint-Luc qui seraient intéressées à faire partie de notre Cercle sont les bienvenues.

À l'approche les "Séries éliminatoire" procurez vous un télécouleur

## TOSHIBA BLACKSTRIPE

NOUVEAU GARANTIE DE 50 MOIS NOUVEAU

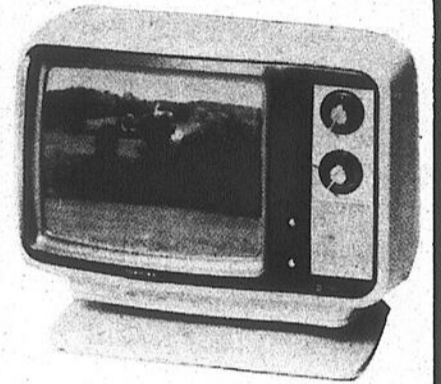
Une garantie de 50 mois s'appliquant au tube-image aux pièces et aux frais de main-d'oeuvre accompagnée chaque téléviseur BLACKSTRIPE.

### C-385

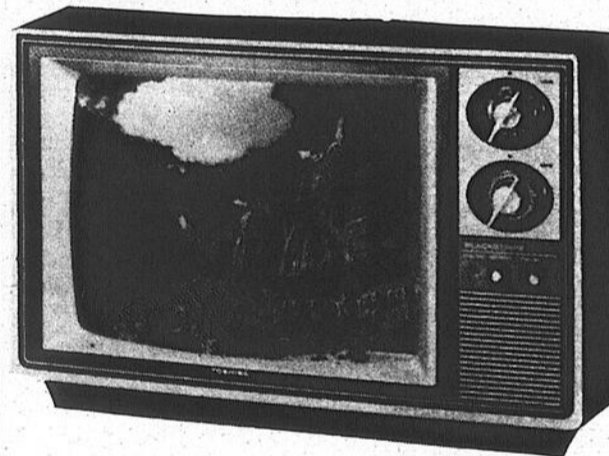
Ce brillant coffret sculpté à base orientable renferme un tube-image BLACKSTRIPE de 14 pouces avec ABC, AFT et cathode à chauffage rapide, ensemble de perfectionnements qui produisent le son et l'image en quelques secondes. Un connecteur d'antenne collective facilite le raccordement pour obtenir une vision par câble. Disponible en teinte ivoire, rouge et or.

**\$455.00**

REG. \$560.



### C-561

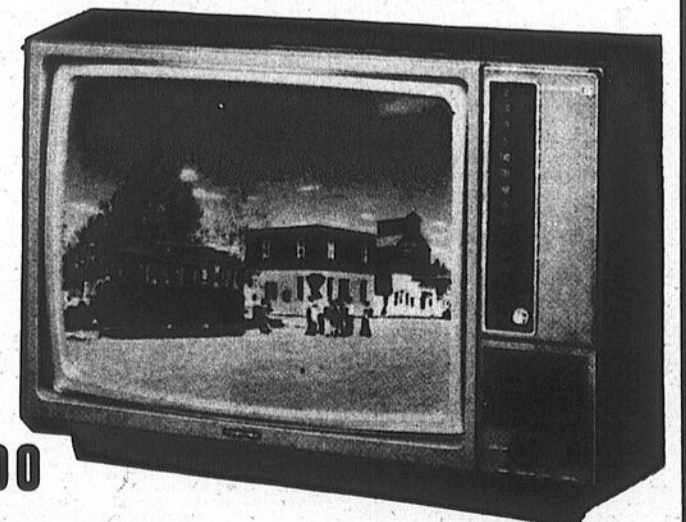


Téléviseur BLACKSTRIPE de 20 pouces équipé de la télé-commande et d'un dispositif d'accord électronique ultra-sensible et sélection de 12 canaux. ABC AFT, lampes témoins éclairés de canaux et connecteur d'antenne collective. Le coffret est en noyer moulé.

**\$469.00**

REG. \$600.

### C-969R



**\$659.00**

REG. \$800.

## GOUIN T.V. ENR.

160 RUE NOTRE-DAME,  
(COIN SAINT-LOUIS ET NOTRE-DAME)  
SAINT-JEAN 348-5210



livres

# Des cendres pour Cendrillon

Il y a deux semaines, je mentionnais la parution de deux recueils de poésie par l'Éditeur johannais Mille Roches et je faisais l'autocritique de l'un de ses recueils. Maintenant, c'est "DES CENDRES POUR CENDRILLON", premier recueil de Gilles-R. Archambault, que je lis pour vous.

Ces trente-cinq poèmes, regroupés en six partitions, me semblent un seul et même long souffle poétique. Plus que jamais en poésie, le mot prend ici toute sa dimension et tout son poids. Il emporte le lecteur d'un seul jet dans l'univers tourbillonnant de l'auteur. Et si d'aventure il faut refermer le recueil avant la fin, on reste longtemps accroché aux rivages éthérés de cette poésie.

Si l'auteur nous invite à pénétrer son monde en nous citant Jacques Prévert, il nous lance aussi dans l'aventure de son personnage "thème": Cendrillon. Il nous la fait vivre constamment et nous la rappelle avec grande régularité. Comme si elle était un leitmotiv, un refrain venu tout droit d'un conte et émergeant en poésie.

Et, petit à petit, on se laisse séduire par la musique sévère des mots écrits. À première lecture, le

recueil peut nous saisir, nous bousculer. Mais il arrive très vite à créer chez le lecteur l'impression d'un rythme, d'un pas qu'il faut emboîter.

"DES CENDRES POUR CENDRILLON", annonce, je le souhaite, d'autres textes de Gilles-R. Archambault. Des textes qui profiteront de l'expérience d'un premier recueil et des premières critiques. Mais, il faut espérer qu'ils conserveront la même vivacité verbale, la même pureté de style. Le dépouillement en poésie est parfois difficile pour le lecteur et, pourtant, c'est sur lui que repose l'existence même du poème.

Me faut aussi dire combien l'objet, le livre, contenant DES CENDRES POUR CENDRILLON, m'a plu. EN deux ans, Mille Roches n'a cessé d'aller plus loin dans la qualité de ses textes et de ses présentations. Avec la collection "Étoile noire" consacrée aux poètes du Richelieu, Mille Roches a une fois de plus ouvert de nouvelles voies. L'aventure, disons la sans détour, est audacieuse. La poésie se vend mal ou pas et on en édite presque plus. Pourtant de toute la famille littéraire elle est celle qui exprime de façon la plus merveilleuse la magie de l'écriture.

Il faut donc réitérer cette croyance en ce travail d'artisans entrepris par l'équipe de Mille Roches.

Quant à vous lecteurs, n'attendez pas que les médias vous imposent leur choix de lecture, car il est peu probable que l'on s'intéresse intensément aux poètes d'ici et qu'ils entrent sur le palmarès des "best sellers". N'hésitez pas à découvrir par vous-même DES CENDRES POUR CENDRILLON. Gilles-R. Archambault a peut-être la voix que vous rêviez d'entendre depuis fort longtemps.

Bonne semaine. Bonne lecture.

Jean-François CRÉPEAU



GOUVERNEMENT DU QUÉBEC  
COMMISSION DU SALAIRE MINIMUM

## SALAIRE MINIMUM AU 1er OCTOBRE 1978

### ORDONNANCE GÉNÉRALE (No 4)

Les salariés régis par l'ordonnance générale de la Commission du salaire minimum ont droit aux taux suivants:

- (A) les salariés âgés de moins de 18 ans ..... \$3.07
- (B) les autres salariés ..... \$3.37

#### HEURES SUPPLÉMENTAIRES

Lorsqu'un salarié est requis de travailler plus de 45 heures en une semaine, il a droit aux taux horaires suivants:

- (A) les salariés âgés de moins de 18 ans ..... \$4.60
- (B) les autres salariés ..... \$5.05

#### SALARIÉS À POURBOIRE (Hôtellerie)

Exception: les salariés travaillant dans des établissements d'hôtellerie et qui reçoivent habituellement du pourcentage ont droit aux taux horaires de

- (A) les salariés âgés de moins de 18 ans ..... \$2.50
- (B) les autres salariés ..... \$2.80

#### HEURES SUPPLÉMENTAIRES

- (A) les salariés âgés de moins de 18 ans ..... \$3.83
- (B) les autres salariés ..... \$4.20

### EXPLOITATIONS FORESTIÈRES (Ordonnance No 9)

- (A) les salariés affectés à la coupe du bois et payés aux pièces ont droit, par jour de travail établi pour chaque mois civil, à un taux moyen par jour de ..... \$35.40
- (B) les autres salariés engagés à forfait, les cuisiniers, les garde-feu: par jour ..... \$30.50
- (C) les gardiens: par jour ..... \$28.07
- (D) les autres salariés: l'heure ..... \$ 3.37

### SCIERIES (Ordonnance No 10)

I- Les salariés rémunérés sur une base fixe de salaire hebdomadaire mensuel ou annuel et recevant par semaine un salaire d'au moins \$168.50 font exception aux dispositions relatives aux heures supplémentaires.

II- Les salariés régis par cette ordonnance ont droit aux taux minima de salaires suivants, selon leur fonction:

- (A) les salariés âgés de moins de 18 ans: l'heure ..... \$ 3.07
- (B) les cuisiniers, aides-cuisiniers, gardiens: par jour ..... \$28.07
- (C) les autres salariés: l'heure ..... \$ 3.37

### TRAVAUX PUBLICS (Ordonnance No 13)

L'annexe A de cette ordonnance est ajustée en concordance avec l'ordonnance générale et les taux minima sont les suivants:

Boutefeu (avec certificat) ..... \$ 4.66	Gardien (60 heures) ..... \$ 3.37
Boutoir avec équipement, conducteur ..... \$ 4.79	Gardien à la semaine ..... \$202.20
Boutoir, conducteur à la semaine ..... \$201.85	Graisser et huileur ..... \$ 4.14
Charpentier, menuisier ..... \$ 4.92	Manoeuvre ..... \$ 4.14
Compresseur, conducteur (tous genres) à l'heure ..... \$ 4.77	Mécanicien 1ère classe ..... \$ 4.84
Bétonnière malaxeur fixe (voirie) conducteur à l'heure ..... \$ 4.69	Mécanicien 2e classe ..... \$ 4.60
Conducteur de camion à l'heure ..... \$ 4.44	Niveleuse automotrice, conducteur ..... \$ 4.79
Conducteur de camion à la semaine ..... \$178.42	Niveleuse automotrice, conducteur à la semaine ..... \$205.05
Conducteur de véhicules lourds (tous terrains) à l'heure ..... \$ 4.61	Pelles mécaniques (tous genres) conducteur pipeline ..... \$ 4.82
Cuisinier (aide) à la semaine ..... \$168.50	Pelles mécaniques (tous genres) conducteur à la semaine ..... \$202.68
Cuisinier (de 25 à 100 personnes) à la semaine ..... \$168.50	Signaleur de trafic ..... \$ 4.14
Ferrailleur ..... \$ 4.75	Soudeur ..... \$ 4.87
Foreur ..... \$ 4.60	

ALIMENTATION (Ordonnance No 14) Les modifications à cette ordonnance sur le commerce de détail de l'alimentation établissent les taux horaires ci-après:

#### ALIMENTATION (Ordonnance No 14)

Boucher ..... \$3.72	Commis aux viandes ..... \$3.37	Caissier, commis ..... \$3.37	Autres salariés ..... \$3.37	Salariés âgés de moins de 18 ans ..... \$3.07
----------------------	---------------------------------	-------------------------------	------------------------------	---

#### NOTE

Région I: Montréal, et la région métropolitaine, Québec et sa région, Lévis.

Région II: Chicoutimi, Jonquières, Kénogami, Arvida et leur région.

Pour plus de détails sur ces régions, s'adresser au Bureau régional.

RÉGION I	RÉGION II
\$3.72	\$3.37
\$3.37	\$3.37
\$3.37	\$3.37
\$3.37	\$3.37
\$3.07	\$3.07

#### HEURES SUPPLÉMENTAIRES

Lorsqu'un salarié doit travailler plus de 40 heures en une semaine, il a droit aux taux horaires majorés indiqués ci-dessous. Cependant, si dans une semaine, le salarié bénéficie d'un jour chômé payé, il a droit aux taux majorés après 32 heures, ou après 36 heures s'il bénéficie d'un demi-jour chômé payé seulement.

RÉGION I	RÉGION II
\$5.58	\$5.05
\$5.05	\$5.05
\$5.05	\$5.05
\$5.05	\$5.05
\$4.60	\$4.60

### PROTECTION DE L'EMPLOI EN CAS DE PLAINTE (Loi 48, juin 1978)

Un employé qui ne reçoit pas tous les avantages prévus par la loi, a le droit de porter plainte contre son employeur sans risquer d'être congédié. Le salarié qui est congédié ou suspendu à la suite d'une plainte, peut avoir recours au commissaire du travail. Le commissaire a le pouvoir de faire réintégrer l'employé dans ses fonctions. En plus des pénalités prescrites au Code du travail, des indemnités sont prévues pour compenser les pertes de salaire subies pendant les procédures.

NOTE: Pour plus de renseignements, veuillez vous adresser au bureau de la Commission du salaire minimum le plus près de chez vous.

#### BUREAUX RÉGIONAUX

Montréal, C.P. 730 Succursale Desjardins, Montréal H5B1B8	873-7061	Lac St-Jean, 690, Sacré-Coeur ouest, Plaza 3, Alma, G8B 1L9	662-3975
Québec, 210 est, boul. Charest, Québec G1K 3H1	643-4940	Mauricie, 140 rue St-Antoine, Trois-Rivières, G9A 5N6	374-4661
Bas St-Laurent-Gaspésie, 73, rue Desjardins, Matane G4W 2Y6	562-2010	Nord-ouest, 33 ouest, rue Gamble, Rouyn, J9X 2R3	762-0867
Cantons-de-l'Est, 112, rue Wellington sud, Sherbrooke, J1H 5C7	565-0441	Outaouais, 717, boul. St-Joseph, C.P. 144, Succ. A, Hull, J8Y 6M8	771-6259
Chaudière-Rivière-du-Loup, 2 Place Tanguay, Lévis G6V 6X8	833-6194	Seguény, 50 est, boul. Harvey, Jonquières, G7X 8L6	547-6689
Côte-Nord, 782, rue Bossé, Hauterive, G5C 1L6	569-9931		

le richelieu  
agricole

84 A, RICHELIEU, SAINT-JEAN

347-5371 347-5372

#### ANNONCES CLASSÉES

1 semaine \$2.00  
2 semaines \$3.50

20 MOTS ET MOINS  
(.05¢ LE MOT ADDITIONNEL)

**ATTENTION CULTIVATEURS**  
 ACHETONS GRAINS DE TOUTES SORTES

Blé - Avoine - Orge - Maïs - etc.

NB: Prenons option pour maïs.  
 Livraison cet automne

**ÉTHIER & FRERES** MTL: 658-6231  
 424-3151  
 424-3152

**COMMISSION DE CONTRÔLE  
 DES PERMIS D'ALCOOL DU QUÉBEC**

**AVIS**

La (les) personne (s) ci-après mentionnée (s) a (ont) demandé le (s) permis suivant (s):

NOM	ADRESSE	CATÉGORIE
LAPLANTE, Germain	420 2ième avenue, 1 Epicerie	
"SUPER MARCHÉ LAPLANTE INC."	Iberville	

(Changement de site de 440 2ième avenue - Iberville à:)

Afin d'être valide, toute objection à cette (ces) demande (s) doit être faite par écrit, dûment motivée et assermentée dans les 15 jours du présent avis au:

**SECRÉTAIRE GÉNÉRAL**  
 1 rue Notre-Dame est, bureau 9,200, Montréal,  
 Québec H2Y 1B6

1<sup>ère</sup> Partie d'huitres  
 MIXTE

VENDREDI, 13 OCTOBRE  
 1978

**Club Sportif Moto Neige Iroquois Inc.**

**CLUB SPORTIF MOTO-NEIGE IROQUOIS INC.**

SALLE ECOLE SACRE-COEUR 7:30 P.M.  
 335 BOUL. ST-LUC, ST-LUC

• HUITRES DE CHOIX • RAFFRAICHISSEMENTS  
 BILLET: \$9.00 PAR PERSONNE

**cartes  
 d'affaires**

TEL.: 346-6758

**CARREAU & FRERE INC.**  
 Chauffage air chaud  
 Ventilation et couverture en tôle  
 Aluminium en rouleau pour solin

105, RUE BEAUVAIS. IBERVILLE, P.Q.

**Les Huiles du Haut Richelieu Inc.**

LIVRAISON ET SERVICE DE BRULEUR  
 SERVICE 24 HRES/7 JOUR PAR SEMAINE

AGENT  
**AIME L'HEUREUX**

347-8117 347-0160

**LES ACIERS H&N INC.**

1000 A BOUL. IBERVILLE  
 IBERVILLE, QUE. J2X 4A9

347-0351 347-0352

**annonces classées  
 347-5371**

**à vendre**

**ANCIEN** mobilier de chambre à coucher, 3 morceaux comprenant lit complet (Tête, pied de lit et matelas), commode 3 tiroirs avec miroir, coiffeuse 4 tiroirs avec miroir, \$200. aussi cuisinière Tappan 24" \$175. tél.: 347-7015. j.n.o.

**REFRIGERATEUR** et poêle "Bélanger" couleur avocado, très propre, n'ont servi que 4 ans, \$500 les deux tél.: 346-6482. 51-1

**TRACTEUR MF 255**, 1976, à l'état de neuf, tél.: 248-2397. 51-1

**autos**

**MAZDA 616**, quatre portes, 1971, en bon état, téléphoner après 17 heures à 348-5765. j.n.o.

**PLYMOUTH Custom 1974**, familiale, 2 sièges, moteur V-8, 360, transmission automatique, servo-frein, servo-direction, porte bagages, radio AM, haut-parleur arrières, suspension à service, robuste, en bonne condition, 34,000 milles, tél.: 347-4138. j.n.o.

**FORD Fairmont 1978**, 3,600 km, vraie aubaine, cause: maladie, tél.: 346-4466 demandez Gilles. j.n.o.

**MONTE Carlo 1976**, très propre, 34,000 milles, \$4,000. cause: changer pour un 1979, tél.: 348-5251. 50-2

**RAMCHARGER '77**, 4 roues motrices, orange et crème, \$4,900. Informations à 348-3975. 51-3

**emplois**

**DEBUTONS** nouveau projet dans votre région pour couples sérieux, à temps partiel, pour inf. Case Postal 316 Succursale, A, Longueuil, J4H 3Z2, tél.: 651-6321. 48-4

**SI VOUS** voulez gagner un surplus d'argent pour Noël! Wanda Beauty Conselor vous offre l'avantage de travailler à votre compte! A vos heures qui vous conviennent! Entraînement gratuit. Pour tous renseignements: 347-0914. 50-2

**A MONT Saint-Grégoire**, garderais enfants chez moi le jour, tél.: 347-5893. 50-2

**A SAINT-LUC** rue Bernier, garderais enfants chez moi le jour tél.: 348-9810. 51-2

**GARDEAIS** enfants de 0 à 6 ans, du matin à 6 heures p.m. Saint-Paul Ile-aux-Noix, tél.: 424-3074. 51-2

**COUPLES** sérieux désirant revenus supplémentaires appelez entre 7 heures et 9 heures p.m. à 347-5781. 51-3

**MAISON** à vendre par le propriétaire, deux logis, clapboard de bois, 2-4 1/2 pièces, situés près de la Base Militaire à 60 Lafontaine, à Saint-Jean, pas de répartition d'église à payer, prix \$20,000. tél.: 347-2897. 50-3

**REFRIGERATEUR** à lait "Mueller" capacité 250 gallons, en excellente condition, raison de vente: abandon de production, tél.: 295-2595. 51-4

**MANTEAU** de rat musqué avec chapeau \$375. sècheuse McClary, \$50, et frigidaire McClary, \$200. tél.: 248-2008 le soir. 51-2

**R.L.G. ÉLECTRIQUE**  
 RÉPARATIONS - VENTE - SERVICE

**MOTEURS  
 ET POMPES**

205 ROUTE 133  
 SABREVOIS, P.Q. (514) 347-0022  
 TÉLS.: (514) 347-0669

**BCD  
 Réparation**

de laveuses, sècheuses  
 poêles, frigidaire,  
 "bull-tank" et cham-  
 bres froides commer-  
 ciales.

Tél.: 346-6029  
 jour et soir.

**MAISONS À VENDRE  
 PRÊTES À HABITER**

PRÈS DU GOLF DE NAPIERVILLE  
 ET À SAINT-REMI

**Information 246-2252**  
 frais virés acceptés

**SPECIAL**

**SPECIAL POUR EAU DURE  
 ADOLCISSEURS  
 ET FILTRES À EAU**

20% de réduction sur tous les  
 modèles. Ex.: 40,000 grains  
 rég.: \$475.  
 spécial: \$388.  
 Technicien 20 ans d'expérience.

**Charles Philippe Boire**  
 27 RUE COLLEGE  
 LACOLLE, P.Q.  
 TEL.: 246-3021

**le richelieu  
 agricole**

**Pour vos  
 annonces  
 classées:**

**347-5371 ou 347-5372**

**Songez à tout ce que  
 vous pourriez faire  
 avec une somme pouvant aller  
 jusqu'à 25.000 dollars**

Téléphonez dès aujourd'hui à Beneficial et renseignez-vous au sujet de la somme importante qui vous permettra de faire les choses en grand—régler les frais de scolarité, voyager, faire des achats, liquider les grosses factures, et tout ce qui vous plaira! Un Prêt-Propriétaire de Beneficial représente une somme importante d'argent que vous pourrez utiliser à votre gré—et non pas seulement pour votre maison. Il n'est même pas indispensable que votre maison soit entièrement payée! Taux compétitifs. Pas de frais de commission. Propriétés urbaines et rurales. Nous voulons vous prêter le plein montant—à concurrence de 25.000 dollars—en vous accordant des facilités de paiement. Beneficial vous offre plus.

**Beneficial**  
 ST. JEAN — 192 rue Richelieu ..... 347-2338

**Service de photocopies**

8 1/2" x 11"	8 1/2" x 14"	11" x 17"
<b>15¢</b> ch.	<b>20¢</b> ch.	<b>25¢</b> ch.

**d'une qualité surprenante!**

S'ADRESSER AU JOURNAL  
**LE CANADA FRANCAIS** 84, Richelieu,  
 Saint-Jean

**à louer**

5 1/2 PIÈCES, non meublées, près de l'hôpital, s'adresser à 928 Desaulniers, apt. 3, tél.: 347-5016.

j.n.o.

BELLE grandé chambre, toute meublée avec cuisinette, pour personne tranquille, près du Terminus, s'adresser à 29 rue Saint-Paul, tél.: 348-5232.

j.n.o.

SAINT-JEAN grand 5 1/2, solarium, balcon, 215 Laurier, \$125.00 par mois, libre. Saint-Hubert, face à l'hôpital Charlevoix, bachelors 1 1/2, \$100. S'ad. à 217 Laurier, tél.: 672-6974.

50-2

4 1/2 PIÈCES non meublées, dans N.D.A. prêt à habiter, tapis. S'adresser à 386 Laurier Saint-Jean, Québec, tél.: 348-4723.

50-2

A FAIRMONT logement de 4 pièces avec tapis mur à mur, porte-patio, installation laveuse, sècheuse, endroit tranquille, libre immédiatement, tél.: 296-4453.

51-3

DANS le centre d'Iberville, logements 4 1/2 et 3 1/2 dans un bas, neufs, installation laveuse et sècheuse, chauffage électrique, tapis mur à mur, stationnement auto \$140 et \$130 par mois, s'adresser à 347-8438.

51-1

**divers**

PERDUE femelle non de race, âgée de 3 1/2 mois, couleur beige et noir sur le dos, répondant au nom de "Sadouk" perdue dans paroisse N.D.A. communiquer avec Jacques Paul au 348-6277 (récompense promise).

j.n.o.

POUR forage de puits, perce diamètre 1 pouce 1/2, avec machine rotative, à bon prix, tél.: 299-2734 à Henryville.

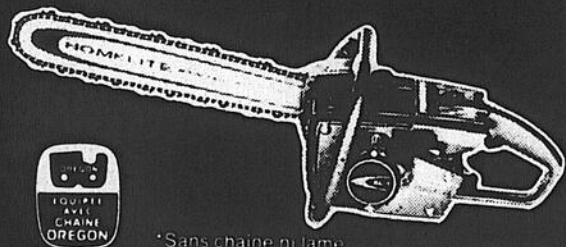
j.n.o.

**HOMELITE**

**LÉGÈRE ET PUISSANTE!**

9 7\* livres de puissance! Assez puissante pour le professionnel, assez légère et simple à opérer pour le bûcheron-bricoleur. Le démarreur Simplex procure des démarrages rapides et faciles.

**XL-1A0**



\*Sans chaîne ni lame

**ESCOMPTE SPÉCIAL**

DURANT AOÛT ET SEPTEMBRE

PRIX À PARTIR DE **\$99.00**

**ÉTHIER & FRÈRES ENRG**

MTL.: 658-6231 424-3151-52

SAINTE-Blaise, P.Q.

ACHETONS et vendons meubles usagés propres tels que: poêles, réfrigérateurs laveuses et sècheuses, set de salon, sets de cuisine, sets de chambre, matelas bassinettes, vaisseliers, bureaux, etc... Le Centre du Meuble Usagé, 463, rue Laurier à Saint-Jean, tél.: 348-2630.

42-14

LA BOUTIQUE du Tisserand, fil à tisser coton 2/8 et 2/16, viscose, tricolette nylon, 13 rue Sainte-Marie à Iberville, Route Rurale, apt. 133, ouvert de 10 heures a.m. à 8 h. 30 p.m. et le samedi de 10 heures a.m. à 6 heures p.m., tél.: 347-6881.

j.n.o.

ACHETONS réfrigérateurs défectueux et payons jusqu'à \$75, et en bonne condition jusqu'à \$175. Le Garage du Meuble Enrg. 185 A Bouthillier à Saint-Jean, à 346-3701.

48-4

ACHETONS ménage au complet et payons comptant à 346-3701. Le Garage du Meuble Enrg. 185 A Bouthillier à Saint-Jean.

48-4

ACHETONS réfrigérateurs et téléviseurs couleur en bonne condition et défectueux, poêle, set de chambre bureaux etc. Payons comptant, Le Garage du Meuble Enrg. 185 A Bouthillier à Saint-Jean, à 346-3701.

48-4

ACHETONS et vendons laveuse sècheuse en bonne condition, Le Garage du Meuble Enrg. 185 A Bouthillier à Saint-Jean, à 347-3701.

48-4

ACHETE maisons mobiles, toutes marques, toutes grandeurs, tél.: 348-2383 et 348-8650.

50-4

BRIC à brac ouvert, tous les jeudis après-midi, de 13 heures à 16 heures. Le comptoir familial Saint-Athanase est ouvert au sous-sol de la salle Saint-Charles au 140 8ème avenue Iberville. Bienvenue aux intéressés; il y a vraiment des aubaines.

50-2

COURS de tissage privés pour informations s'adresser à Monique Giguère à 244-5450 Venise-en-Québec.

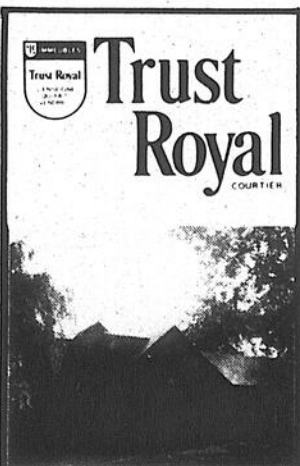
51-2

PENSION pour cheval "Box stall" à louer, Saint-Luc, \$85 par mois tél.: soir 348-7164.

51-2

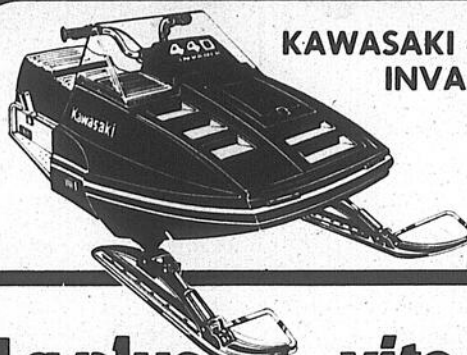
TRANSPORT matériel, meubles, vidange, cave et grenier 7 jours par semaine, à prix réduit, tél.: 348-3023.

50-3



FARNHAM: Porcherie de maternité, avec équipement de ferme. 110 arpents, bâtiments en bon état. Cottage 1 1/2 étage, 7 1/2 pces. Michèle Bessette.

**Kawasaki**



**KAWASAKI 440 INVADER**

**La plus vite sur ses patins**

Et pour cause. La 440 a battu le record mondial d'endurance des 24 heures. Moteur refroidi par liquide. Injection d'huile pour une commodité maximale. Système d'échappement en trois étapes, style course. Vous pouvez toujours essayer de l'essouffler en vous lançant à l'assaut des pistes enneigées.

**SERGE JETTE**

Vendeur autorisé moto-neige Kawasaki

TEL.: 347-5158

79A, 3e RANG NORD, MONT SAINT-GREGOIRE

**Travail à temps partiel**

**348-1979**

entre 5:30 hres et 7:00 hres.

**GARAGE DELORME ET FILS INC.**

Sainte-Brigide

293-5347 ou 348-0411



Nous avons en inventaire:

- 34 véhicules neufs '78

- 13 véhicules neufs '79

Passez-nous voir, nous avons sûrement ce qu'il vous faut



Chez Delorme TU PEUX ÊTRE SÛR DE TON AFFAIRE

**les immeubles richelieu m.t. inc.**

526 BOUL. SÉMINAIRE, SAINT-JEAN 348-0544

QUAND ON N'EST PAS LE PREMIER ON FAIT TOUT POUR ÊTRE LE MEILLEUR



1- SAINT - BLAISE: semi-détaché, bardeaux d'amiante 2 - 4 1/2 pces, garage sur un terrain ombragé, site tranquille, à voir.



2- SAINT - VALENTIN petite ferme, de 8 arpents, avec bâtiments, étables, laiterie, maison pièces sur pièces.



3- DOMAINE COMP - TOIS HENRYVILLE: propriété hiver été sur la rivière Richelieu, intérieur fini en cèdre, 7 pièces, terrain de 53,509 p.c., avec garage annexé, construction steelco.



4- L'ACADIE: cottage à la campagne de 7 1/2 pces, terrain boisé de 255 x 155, donnant sur la rivière l'Acadie, piscine de 24' hors terre, 2 garages, faut visiter pour apprécier.

**le Permanent PLACE SAINT-GÉRARD**

SAINT-JEAN 348-1181 MTL.: 658-0628

**Courtier "OPTIMUM"**

Vidéo



1- SAINT - LUC: Cottage, 6 pièces, chauffage électrique, grange, remise, 20 arpents, près de Saint-Jean, (MLS) Thérèse Pilote 348-1181



2- NOYAN: Vous rêvez d'une maison en campagne, la voici sur terrain de 200 x 200, presque tout boisé. (MLS) Thérèse Pilote 348-1181

MAISON DE CAMPAGNE: 6 pièces, avec 2 arpents de terrain, petite grange, 1 mille du lac Champlain, idéal pour retraité. \$21,500. (MLS) Germain Fleury 348-1181

SAINT - PAUL: Cottage 5 pièces, chauffage électrique, site merveilleux, grand terrain très peu de taxes, environ 10 milles de Saint-Jean. \$23,000. (MLS) Germain Fleury 348-1181

MONT SAINT - GREGOIRE: Très joli, cottage modèle Suédois, 6 pièces avec foyer situé sur le flanc de montagne, terrain boisé où règne le confort et la joie de vivre. (MLS) Germain Fleury 348-1181

NAPIERVILLE: Attention bricoleur, 5 bâtisses et une maison à refaire, terrain 200 x 200 Prix: \$13,000.00 (MLS) Thérèse Pilote, 348-1181

SABREVOIS: Grande maison brique, 11 pièces, 8 chambres, triple garages, 1 remise, 1 poulailler, 1 grange, terrain, 57,600 pi.c. (MLS) Thérèse Pilote 348-1181

MINI-FERME: \$0.06 pi. c. à l'Acadie (EXCL) Michel Bahl 348-1181

VIVE LA CULTURE: 33 acres de bonne terre, à 18 milles de Saint-Jean, avec machinerie cottage 5 pièces, serre, grange restaurée en atelier et remise. (MLS) Michel Bahl 348-1181

**AMBULANCES**

**246-3845**

JEAN-CLAUDE CARON

C.P. 338, LACOLLE, QUÉ.



POSTE: Lacolle

St.Georges-de-Clarenceville. Clarenceville, Noyan, Notre-Dame-du-Mont-Carmel, Lacolle, St.Bernard-de-Lacolle, St.Valentin, St.Paul-de-Île-aux-Noix, Saint-Cyprien, Napierville, Saint-Patrice-de-Sherrington, Hemmingford.

**LES AMBULANCES LACOLLE ENRG.**

Permis 2110-2785

Sears

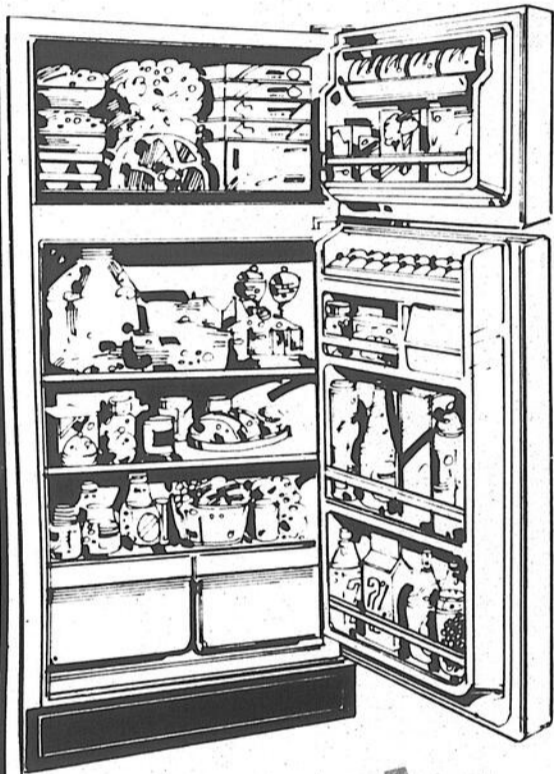
Ces prix de rabais  
sont en vigueur  
jusqu'au 28 octobre '78



En vedette cet automne...

# Cuisines Kenmore

## Rabais \$40



## Rabais \$20

**Spacemaster Kenmore sans givre... spacieux mais peu encombrant**

Isolation efficace en mousse tenant moins de place que l'isolation traditionnelle donnant donc plus d'espace utilisable. soit 13.79 pi<sup>3</sup> cu. Section réfrigérateur à 2 tablettes sur toute la largeur. Commandes séparées pour le réfrigérateur et le congélateur. 2 hydrateurs. 1 beurrier. Intérieur en ABS robuste qui ne s'écaille pas. ne se casse pas. Charnières à droite. Blanc. 467 438 910. Rég. \$459.98 **\$439.98** Blé doré \$10 en sus.

**449<sup>98</sup>** Rég. \$469.98  
Blé doré

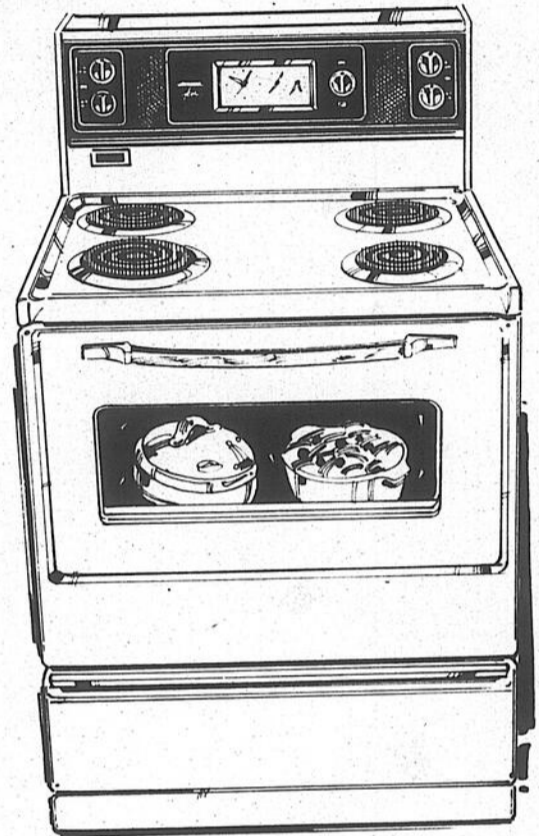
**439<sup>98</sup>** Rég. \$459.98  
Blanc

**Lave-vaisselle mobile Kenmore à 6 cycles très efficaces**

6 boutons-poussoirs pour choisir le cycle convenant à votre vaisselle: rinçage/arrêt, lavage normal, pour poêles et casseroles, économie d'eau, séchage air chaud, séchage air froid. Commande par cadran pour lavage léger et réchauffe-assiettes, 2 niveaux de lavage. Distributeurs automatiques d'agents de rinçage et de détergent. Le séchage se fait par air pulsé chaud mais il est possible de choisir le séchage sans chaleur pour économiser l'énergie. Dessus stratifié veiné bois. Blanc. 267 479 841. Rég. 439.98 **\$399.98** Blé doré \$10 en sus.  
Modèle à encastrer. Blanc. 267 479 720. Rég. \$409.98 **\$369.98**

**409<sup>98</sup>** Rég. \$449.98  
Blé doré

**399<sup>98</sup>** Rég. \$439.98  
Blanc



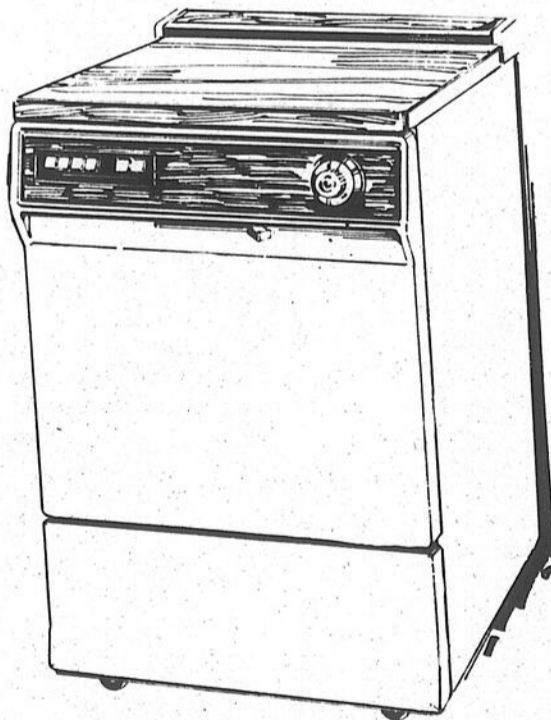
## Rabais \$20

**Mark 2 de 30" à four à nettoyage facile. Aussi ton amande**

Conçue pour rendre la cuisine facile! Dossieret à éclairage fluorescent. Four programmé par horloge, grilloir à chaleur variable. Un élément de 8" et trois de 6" amovibles pour nettoyage à réglage progressif de la chaleur. Four à hublot Visi-Bake et éclairage intérieur. Blanc. 227 462 080. Rég. \$369.98 **\$349.98** Blé doré et Amande \$10 en sus.  
Four à nettoyage continu. Blanc 227 462 680. Rég. \$394.98 **\$374.98** Blé doré et Amande \$10 en sus.

**359<sup>98</sup>** Rég. \$379.98  
Blé doré

**349<sup>98</sup>** Rég. \$369.98  
Blanc



Sears

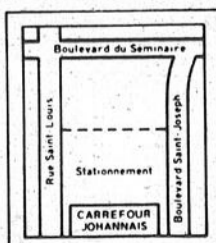
174 BOUL. SAINT-JOSEPH



**Carrefour  
Johannais**

le centre des exclusivités

**SAINT-JEAN**



TELE-SHOPING 347-5501

Sears

1234 56789  
MME MENAGERE MODERNE

Satisfaction ou Remboursement

Nous entretenons  
ce que nous vendons

