

La moto au dodo!



RICHARD
CHARTIER

S' il est un petit monde où on aime bien montrer qu'on sait tout, qu'on n'a de leçon à recevoir de personne, c'est bien celui de la moto.

Les motocyclistes sont des gens orgueilleux. Ils ont au moins ceci en commun avec les automobilistes d'être généralement ignorants des choses de la mécanique.

Sans être un patenté de la garagie, il convient cependant à tous les gars et filles de bicyclette de suivre les règles d'un bon entretien de leur monture, histoire d'en prolonger la vie et de continuer à profiter d'une performance sans anicroche, garante du plaisir de rouler.

Nous voici donc à la mi-novembre et si votre moto n'est pas encore remise pour l'hiver, il est grandement temps d'y voir, ce que nous allons vous aider à faire ici en compagnie d'un spécialiste dans le domaine. Et si elle est déjà remise, peut-être aimerez-vous vous assurer que vous vous y êtes pris correctement.

Bien entendu, cher motocycliste, vous serez tout excusé de lire cet article en secret. Et lors de votre prochaine conversation de moto, vous pourrez dire: «Oui, oui, je savais...».

Notre professeur en remisage est Denis



Robitaille, chef du service à la clientèle chez Moto Internationale, le multi-concessionnaire géant du centre-ville de Montréal.

Il est intéressant de constater que Denis et ses mécanos, comme la plupart de ceux qu'on va rencontrer dans les ateliers, ne sont pas des machos-motos à gros bras spécialisés dans l'art d'épater la galerie. Jean-Paul Gagnon, pour un, était trop timide pour accepter qu'on le photographie dans le cadre de ce

reportage. Mais il y a bien des «m'as-tu-vu» qui auraient intérêt à lui confier les réparations à faire sur le véhicule de leur orgueil.

De la fin de l'été jusqu'aux portes de l'hiver, le nombre de motocyclistes sur nos routes va en décroissant. L'ultime fin de la saison de la moto survient lorsque commence l'épandage de sel sur nos routes. Les substances chimiques utilisées pour combattre les inconvénients de l'hiver sur les voies publiques sont des

tortionnaires sans pitié pour les deux-roues. Ces produits rendent en outre encore plus gluantes et dérapantes les plaques d'huile et de graisse sur la chaussée, ennemies on ne peut plus mortelles des motocyclistes.

On remettra la moto sur le chemin vers la mi-avril et même dès la première semaine d'avril, tout dépendant bien sûr des conditions climatiques. «Mais on peut être assuré que le 15 avril, c'est la folie totale...», lance Denis Robitaille.

Rien de compliqué...

À l'approche de l'hiver, on a le choix entre le remisage commercial et le remisage chez soi.

Pour le remisage qu'on fait soi-même, il est utile de prendre des dispositions qui éviteront les déceptions au printemps prochain, lorsque reviendra le temps doux et que ressurgira en vous le désir irrépressible de bouffer des kilomètres de route.

Voyons donc la marche à suivre d'un remisage chez soi. En page 2, nous aborderons ensuite la question du remisage commercial.

Il importe d'abord de remiser la moto dans un lieu chauffé, à tout le moins maintenu à une température supérieure au point de congélation. «La condensation et l'humidité sont des problèmes à éviter dès le départ, précise Denis Robitaille. Les variations de température vont causer un phénomène de condensation à l'intérieur des organes métalliques, dans le silencieux par exemple, et entraîner une oxydation. Idéalement, la pièce où est remise la moto sera chauffée normalement.»

Le deux-roues doit être propre, libre de saleté, au moment d'être envoyé à son repos annuel. «Moins le lieu de remisage est chauffé, plus il faut mettre de l'huile ou du gras sur les surfaces déjà rouillées ou susceptibles d'oxyder.» Il faut évidemment huiler la chaîne et les parties qui nécessitent une lubrification.

Les précautions d'ordre mécanique sont simples mais essentielles. «Deux choses, dit Robitaille: D'abord que l'essence soit retirée des carburateurs. Des vis de vidange sont disposées sous les carburateurs de tous les modèles. Pour évacuer l'essence des carburateurs, il faut d'abord fermer le robinet du réservoir d'essence. Si ce détail technique vous embête, vous pouvez faire une halte chez un concessionnaire ou dans un atelier de



motos pour qu'on vous montre où est le bidule en question.»

La pile doit être retirée. «Les manufacturiers disent qu'une batterie doit être remise dans un lieu sombre et chauffé. Idéalement, on mettra la pile sur le chargeur de deux à cinq heures par mois et on vérifiera périodiquement le niveau du liquide dans les cellules. Un ampérage trop élevé de l'accumulateur endommagera la pile, aussi est-il préférable d'utiliser un chargeur de deux ampères.»

Voilà pour l'essentiel, surtout en ce qui concerne les modèles récents qui n'ont pas encore un gros kilométrage au compteur.

Les perfectionnistes en feront cependant davantage. «On peut aussi déloger les bougies et insérer une

cuillère à thé d'huile dans chaque cylindre (la 10-40 habituelle pour les moteurs quatre temps, la deux temps pour les deux temps). Cette procédure est surtout valable pour les moteurs qui ont beaucoup tourné. Elle n'est pas vraiment nécessaire pour les motos qui n'ont pas encore tellement roulé.»

«Il y en a qui conseillent de faire fonctionner le moteur périodiquement, mais cela n'est pas nécessaire. À la limite, cela cause plutôt des difficultés puisqu'il faut remettre la pile et les bougies en place, retourner de l'essence dans le carburateur, voir à évacuer l'échappement à l'extérieur du bâtiment où se trouve la moto puis recommencer toutes les étapes du remisage.»

Les réservoirs d'essence des motos plus anciennes doivent être pleins,

surtout si le remisage se fait dans un lieu plus ou moins chauffé. «Un réservoir plein est moins dangereux qu'un réservoir à moitié vide qui va favoriser l'apparition de vapeurs volatiles.»

Il n'est pas nécessaire de déplacer périodiquement la moto pour le bien-être des pneus, comme le veut une croyance populaire. «L'utilisation d'une béquille centrale est avantageuse mais pas essentielle. On n'a qu'à gonfler les pneus à leur pression normale. Il est faux de croire que les pneus pourraient changer de forme au cours de l'hiver.»

PHOTOS MICHEL GRAVEL

LE CAHIER
Habitat
DU SAMEDI

BEAUCOUP
PLUS



Rénovation
Laurier Cloutier

POUR RÉSERVER VOTRE
ESPACE PUBLICITAIRE

285-6874

La Presse

Prenez vos précautions si vous optez pour le remisage commercial Et exigez du commerçant un engagement écrit et signé

RICHARD CHARTIER

Si vous optez pour un remisage commercial, chez un concessionnaire, dans un atelier spécialisé ou dans un entrepôt, il convient d'abord de connaître l'étendue de la responsabilité de celui qui offre ce service.

«Certains commerçants ont des prix qui paraissent très concurrentiels, mais il faut savoir si la moto est assurée pour sa valeur, souligne Denis Robitaille. Posez des questions: le site de remisage est-il chauffé? le service offert comprend-il les procédures mécaniques de remisage ou votre moto va-t-elle être simplement placée dans un coin?»

Exigez du commerçant un engagement écrit et signé. Ainsi, le prix annoncé du remisage n'aura pas augmenté le printemps venu. «De manière à protéger le client comme le marchand, on fait ensemble le tour de la moto pour constater les dommages déjà existants et inscrire l'estimation de la valeur du véhicule. Une moto n'a que deux roues, elle peut tomber et subir des dommages. Et il y a les petits trucs que vous n'aviez pas remarqué sur votre moto et que vous êtes susceptible d'avoir oublié au printemps. Vous pouvez même oublier de quoi votre moto avait l'air au moment de vous en séparer!»

Selon Denis Robitaille, les remises sérieux vont exiger entre \$200 et \$350, selon la grosseur de la moto. «Ceux qui, par exemple, ne chargent que \$100 n'offrent qu'un espace d'entreposage chauffé au minimum. Il appartient alors au propriétaire de la moto de s'en rendre responsable. C'est une bonne solution si vous suivez correctement la procédure de remisage. Par contre, il faut connaître des dispositions d'assurances — existantes ou non — en cas d'inondation, d'incendie ou autre sinistre. Quel montant d'argent pouvez-vous espérer récupérer si vous êtes propriétaire d'une moto âgée de cinq ans dont la valeur «au livre» est de \$500, que vous avez bien entretenu et qui

ne pourrait être remplacée à ce même prix?»

Plus de précisions sur les assurances.

Votre police d'assurances est toujours en vigueur, quoi qu'il advienne. «Lorsque vous entrez votre moto chez un commerçant, c'est votre assurance qui prime. Mais il importe de savoir si le commerçant est dûment assuré, surtout si vous souhaitez suspendre votre assurance pour l'hiver, ce que toutes les compagnies n'acceptent pas de faire. Si votre police reste en vigueur pour la période du remisage, c'est votre assurance qui couvre d'abord les dommages, mais si pour une raison quelconque elle ne s'applique pas, c'est celle du commerçant qui prend le relais. Bref, c'est comme pour les accidents de la route, les compagnies d'assurances s'arrangent entre elles, l'important c'est d'être couvert.»

Il faut donc s'assurer que le commerçant soit vraiment assuré. S'il entrepose un plus grand nombre de motos que ne l'autorise sa police d'assurances, celle-ci perdra son effet. «Si le commerçant n'est assuré que pour le remisage de 50 motos et qu'il en garde 200, ces motos ne sont plus assurées.»

Chez Moto Internationale, le coût d'entreposage d'une moto varie entre \$300 et \$350 et comprend l'assurance, les procédures mécaniques d'usage à l'entreposage et la préparation printanière.

Vous voulez vendre votre moto?

Le remisage commercial est doublement avantageux pour celui qui veut vendre sa moto et qui ne dispose pas d'un lieu de remisage. L'automne n'est pas la période de l'année où on est susceptible d'en obtenir le meilleur prix.

«Il est possible de faire un contrat de consignation avec un magasin, explique Robitaille. Ce service va englober le remisage et la mise en vente à un prix donné. Si au printemps, le motocycliste a changé d'idée, qu'il désire conserver sa moto, on lui chargera alors le prix de l'entreposage.»

Ce scénario n'est pas rare. «À l'automne, c'est classique, vous avez roulé tout l'été avec votre moto, vous êtes un peu tanné, vous voulez la vendre mais ne savez comment vous y prendre... Nombres sont ceux qui ignorent l'existence de ces contrats de consignation. Tout en étant remise, votre moto est exposée dans un lieu — un magasin — où la majorité des acheteurs de motos vont passer tôt ou tard. Voilà votre chance de la vendre au cours de l'hiver...»

Réparations en vue

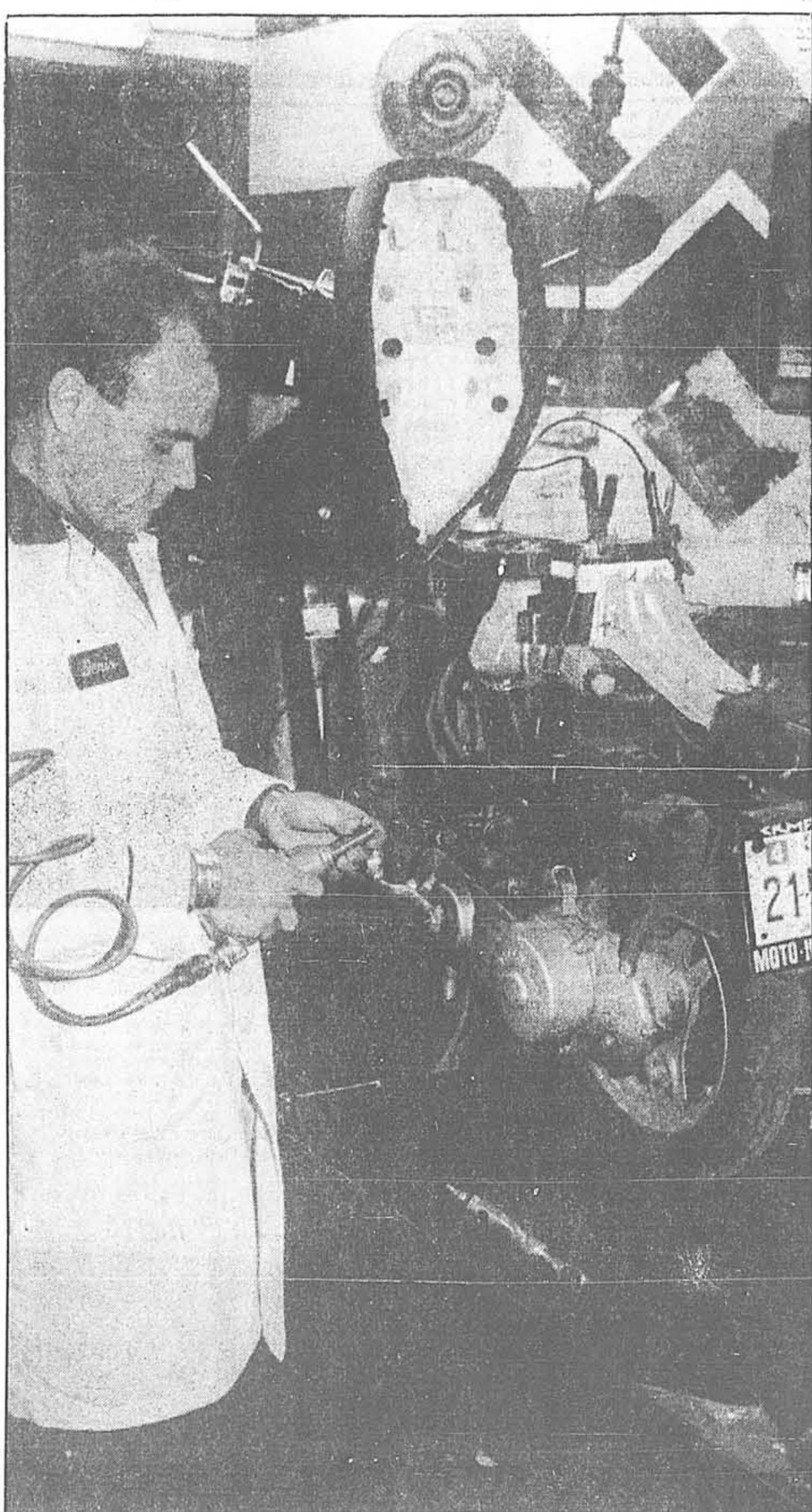
De la même façon, le remisage commercial est avantageux pour celui qui souhaite effectuer des réparations à sa moto. «Les réparations pourront être effectuées au cours de l'hiver. Un package deal est alors à envisager, comprenant le remisage et les réparations. Le travail peut être effectué sans empressement et être terminé pour le printemps. Du même coup, le remisage aura coûté moins cher. Et pour les marchands, c'est une bonne affaire puisque l'hiver, ils ont faim.»

Ou une nouvelle moto

Selon Denis Robitaille, la très forte majorité des motocyclistes n'ont que de vagues notions de mécanique motocycliste. «Je dirais que 90 p.cent des motocyclistes, 80 p.cent si je veux rester sympathique, ne connaissent pas la mécanique dont ils dépendent. Il n'y a aucune honte à cela.»

Un bon automobiliste a-t-il besoin d'être un mécanicien? Un mécanicien expert en réparation des camions ou des automobiles ne saura pas nécessairement comment s'y prendre pour réparer une moto. Son esprit de mécanicien va sans doute l'aider à comprendre ce qui échapperait à un non-mécanicien, mais il reste que la moto n'est pas son domaine.

«Le meilleur de nos mécaniciens doit aller prendre des cours lorsqu'un nouveau modèle fait son apparition», souligne encore Robitaille. Bref, il ne faut pas craindre de poser des questions.



Les petites motos comme les grosses, et même les petits deux-roues comme les scooters, méritent un bon entretien. On peut profiter du remisage chez le concessionnaire ou à l'atelier pour faire effectuer des réparations, rappelle Denis Robitaille. PHOTO MICHEL GRAVEL, LA PRESSE

SPEC

ELECTRONIQUE

ILLUMINEZ LA NOËL AVEC HANDYCAM

Obtenez en prime sans frais supplémentaires, une trousse d'accessoires vidéo à l'achat d'un caméscope Handycam Sony CCD-V9, CCD-VF40 ou CCD-F30 avec mallette LCS 8

Contenu de la trousse:

- Lampe vidéo
- Bloc rechargeable
- Cassette nettoyante
- Protège-objectif
- Tissu nettoyant
- Vidéocassette

Valeur de 200\$

Chez votre marchand SPEC

A CCD-V9 Handycam Pro

● Camera vidéo 8 à lecteur intégré ● Objectif macro / zoom 12-72 mm à autofocus ● Obturateur à vitesse variable / avance image par image / ralenti ultra-net ● Ouverture / fermeture en fondu

1999\$

B CCD-F40 Handycam avec superposition

● Camera vidéo 8 à lecteur intégré ● Objectif macro / zoom autofocus au rapport 6.1 ● Obturateur à vitesse variable ● Avance image par image / ralenti / arrêt sur image sans bruit ● Eclairage minimum de 4 lux ● Insertion date / heure.

1699\$

C CCD-F30 Handycam avec superposition

● Camera vidéo 8 à lecteur intégré ● Objectif macro / zoom autofocus au rapport 6.1 ● Fonctions perfectionnées de repérage / montage et insertion ● Insertion date / heure.

1499\$

La carte Privilege est disponible chez votre marchand SPEC. Demandez-la et profitez-en.

LOCATION DE CAMÉRAS VIDÉO POUR VOS WEEKENDS ET VOS VACANCES

FORTIN

ELECTRONIQUE

TÉLÉ • VIDÉO • AUDIO
47, rue Fleury ouest 381-9261 SERVICE À DOMICILE PAR NOS TECHNICIENS

ESTIMATION GRATUITE

DIMENSIONS STANDARD DES ABRIS 10' de large x 20' de long 12' de large x 20' de long (GARAGE DOUBLE SUR DEMANDE)

QUALITÉ SUPÉRIEURE PRIX ABORDABLE

● VENTE ● SERVICE ● RÉPARATION ● INSTALLATION ●

ABRIS D'AUTO

auvents & tentes NATIONAL

268 Mozart Est. Mt. Que. 277-4158

CARACTÉRISTIQUES:

- Structure d'acier galvanisé 1 1/4" de diamètre
- 6 arches renforcées et soudées
- 7 traverses supportant le poids de la neige
- Toile en polyéthylène imperméable

ESTIMATION GRATUITE

DIMENSIONS STANDARD DES ABRIS 10' de large x 20' de long 12' de large x 20' de long (GARAGE DOUBLE SUR DEMANDE)

QUALITÉ SUPÉRIEURE PRIX ABORDABLE

CARACTÉRISTIQUES:

- Structure d'acier galvanisé 1 1/4" de diamètre
- 6 arches renforcées et soudées
- 7 traverses supportant le poids de la neige
- Toile en polyéthylène imperméable

ESTIMATION GRATUITE

DIMENSIONS STANDARD DES ABRIS 10' de large x 20' de long 12' de large x 20' de long (GARAGE DOUBLE SUR DEMANDE)

QUALITÉ SUPÉRIEURE PRIX ABORDABLE

● VENTE ● SERVICE ● RÉPARATION ● INSTALLATION ●

RAJEUNISSEZ VOTRE SALON POUR LES FÊTES

ÉPARGNEZ jusqu'à 30%

sur tous les tissus de marques réputées

PROFITEZ DE L'UNE DE CES OFFRES

1. 30% de réduction sur tous les tissus de marques réputées, ou
2. 50% de réduction sur tous les tissus en stock
3. Estimation verbale gratuite

juste à temps pour NOËL

ÉPARGNEZ jusqu'à 50%

de réduction sur tous les tissus en stock

5 ans de garantie écrite sur la main-d'œuvre Estimation gratuite partout au Québec

Aucun paiement, aucun intérêt avant février 1989, sur acceptation du crédit

6 RAISONS DE FAIRE RÉNOVER VOS MEUBLES

1. Chaque pièce est entièrement démontée.
2. Le cadre de bois est renforcé et, si nécessaire, certaines pièces sont remplacées.
3. Les coussins sont coupés et ajustés selon le motif choisi.
4. Les tissus sont soigneusement coupés par nos artisans.
5. Les tissus sont assortis par une couturière expérimentée.
6. La finition est complétée avec un grand soin et chaque meuble est entièrement revêtu et emballé pour la livraison.

Ne tardez pas! Téléphonez Un de nos représentants est au près

253-1400

Division de 8917 Canada Ltée

LUCIEN

2475, Leclaire, Montréal, Québec H1V 3A6

LUTROS

enr. MAIN-D'ŒUVRE DE PREMIÈRE QUALITÉ

LAVAL POUR STE-ROSE ET FABREVILLE appelez Fernand Demeule

253-2508

AMÉLIOREZ VOTRE VUE

Naturellement. Progressivement. Grâce aux Grilles optiques Salia.

Renseignements et vente: TOP ART L'art de vivre 84, Notre-Dame O., suite 200, Mt-Tel: 843-4190

CLUB SPOTS

Entre deux téléphones, j'coupe une pomme!

TOUT EST POSSIBLE AVEC NOTRE NOUVEAU PROCÉDÉ AU LASER: NOUS IMPRIMONS VOS PHOTOS, DESSINS, IMAGES OU AUTRES SUR T-SHIRTS OU COTONS QUATÉS!

84, Mont-Royal ouest Montréal, Qc TEL: 276-1545/1639

Attention à la fraude des cartes de crédit

Le détournement, qui consiste à utiliser un numéro de carte de crédit (et non la carte elle-même) sans la permission du titulaire, est une forme subtile de fraude. Le détournement peut se produire de plusieurs façons:

- Quelqu'un vous dit au téléphone qu'il suffit de fournir le numéro de votre carte et sa date d'échéance pour être admissible à l'obtention d'un forfait-vacances à prix réduit.

- Un voleur fouille les poubelles pour y trouver des reçus ou des carbonnes et pouvoir ainsi utiliser illicitement les numéros de cartes qui y sont inscrits.

- Un commis malhonnête effectue une empreinte additionnelle de votre carte de crédit et l'utilise à des fins personnelles.

— Une forme de fraude très répandue utilise la technique de la vente par téléphone. On appelle la victime pour lui dire qu'elle a gagné un prix attrayant, mais qu'il faut obtenir son numéro de carte pour vérification. Les artistes de ce type d'escroquerie dressent habituellement une longue liste d'attente pour la livraison de leur «produit ou service».

De cette façon, le consommateur a tendance à oublier une

vieille facture portée à son compte pour quelque chose qu'il ne recevra peut-être jamais. Ce délai permet aussi au fraudeur de plier bagages, de quitter la ville et d'aller installer son petit «commerce» ailleurs.

— La présentation d'une demande de crédit est une autre forme de fraude fréquemment utilisée. Le fraudeur recueille les coordonnées de la victime et fait une demande de carte de crédit en son nom; l'adresse de retour est cependant celle de l'escroc.

— Les coffres à gants des automobiles stationnées et les vestons ou les sacs à main laissés sans surveillance dans les bureaux constituent aussi des cibles de premier choix pour les voleurs de cartes de crédit.

— Les pertes attribuables à la fraude pour les dix émetteurs canadiens des cartes Visa et MasterCard se sont chiffrées, pour l'exercice financier 1986-1987, à \$20 millions et ont mis en cause 24000 cartes.

— Par contraste, les pertes associées aux vols de banques pendant la même période ont totalisé 4\$ millions.

À quand les plaques personnalisées?

Quelque part au pays, un joyeux célibataire conduit une voiture dont la plaque indique: «UNWED».

Les plaques d'immatriculation personnalisées coûtent à peu près deux fois le prix des plaques ordinaires, mais cela ne les empêche pas d'être populaires auprès des automobilistes de plus de la moitié des provinces canadiennes.

«Il en existe probablement environ 130000 à l'heure actuelle» seulement en Ontario, rapporte Orv Harren, directeur du service de sécurité et d'information au public au ministère provincial des Transports. Cela représente une augmentation de près d'un tiers sur les 100000 plaques qui étaient en circulation au mois de décembre 1986.

Et à \$100 la plaque, cela fait beaucoup de revenus supplémentaires.

Les autres provinces où les plaques spéciales obtiennent du succès sont la Colombie-Britannique, l'Alberta, la Saskatchewan, le Manitoba et le Nouveau-Brunswick.

Rien de vulgaire

Il n'existe que deux restrictions pour les amateurs de plaques personnalisées: les lettres ou les chiffres que vous avez choisis ne peuvent doubler ceux d'une plaque déjà en circulation, et votre plaque, n'est pas censée exprimer quoi que ce soit de choquant.

«Et qu'est-ce qui est choquant? «La vulgarité n'a pas sa place ici», dit M. Harren. Ni les insinuations racistes d'ailleurs.

Un effort concerté a été entrepris en vue d'éliminer les plaques d'un goût douteux. En Ontario, par exemple, un comité employé par le ministère passe au crible les requêtes pour éliminer celles qui pourraient être offensantes.

Lorsque certaines réussissent malgré tout à traverser le barrage, il est encore possible d'avoir recours à un tribunal, mais M. Harren dit que la majorité des gens acceptent de modifier leur requête.

«En général, ils voulaient seulement faire une bonne blague», dit-il, précisant que les plus gros problèmes sont reliés à la barrière des langues. «Il arrive qu'un mot offensant dans une autre langue soit accepté. Les membres du comité ne connaissent pas toutes les langues.»

En Saskatchewan, une plaque «choquante» comporterait une «allusion sexuelle, religieuse ou liée à la drogue», explique Jim Martyn, vice-président adjoint des relations corporatives au Bureau d'assurance du gouvernement de la Saskatchewan. Contrairement à l'Ontario, il n'existe aucun comité interne chargé de passer au crible les demandes de plaques, mais «nous les surveillons», assure M. Martyn.

Accroissement

L'utilisation des plaques spéciales augmente tranquillement, mais les conducteurs qui acceptent de faire la dépense supplémentaire sont encore la minorité — un p. cent, selon un estimé fourni par un cadre du ministère des Transports. Et certaines provinces hésitent à les offrir à la population.

Glen Beaton, du ministère des Transports et des Travaux publics de l'Île du Prince-Édouard, dit qu'une étude de faisabilité sera menée l'an prochain pour aider à déterminer si un tel programme pourrait être pratique et économiquement possible. L'Île du Prince-Édouard ne compte que 80000 voitures sur les routes, mais «le public semble s'y intéresser».

Toutefois, «si quelqu'un m'annonçait que je pourrais obtenir une plaque personnalisée en payant \$100, eh bien, je prendrais le temps d'y réfléchir.»

GRANDE OUVERTURE

\$1 000 000 DE BIJOUX À LIQUIDER

JUSQU'À 80% de RABAIS SUR LE PRIX DE DÉTAIL

Nous avons été autorisés à vendre les marchandises acquises de: Bijouterie Varoujan Artun Corp — EN FAILLITE. Ellner Le Joaillier — FERME après 23 ans en affaires. Un manufacturier de bijoux en or — Maintenant fermé. Surplus d'inventaire et fins de lignes de grands manufacturiers, importateurs et autres. Ces centaines de bagues, breloques, pendants d'oreilles, chaînes et bracelets — 10K, 14K, 18K: \$100 000 de valeur au détail de bijoux en argent sterling à des prix jamais vus.

BAGUES À DIAMANT	à partir de	\$4000	DES CENTAINES DE MONTRES CITIZEN ET SEIKO	à partir de	\$7500
PENDANTS D'OREILLES DIAMANT	à partir de	\$5800	MONTRES RAYMOND WEIL	à partir de	\$5000
BRELOQUES EN OR	à partir de	\$500	MONTRES CHRISTIAN BERNARD	à partir de	\$4800
BRACELETS EN OR	à partir de	\$1450	BRIOUETS DUPONT (Vendus)	à partir de	\$8000
BAGUES EN OR	à partir de	\$1500	BRIOUETS CARTIER (Vendus)	à partir de	\$10000
PENDANTS D'OREILLES EN OR	à partir de	\$600	ARTICLES EN CUIR CARTIER (Vendus)	à partir de	\$2000
PENDANTS D'OREILLES 3 couleurs	à partir de	\$1800	MONTRES SUISSES RENOMMÉES	à partir de	\$6000
CHAÎNES EN OR	à partir de	\$1800	BRIOUETS	à partir de	\$900
PENDANTS D'OREILLES 14K PERLE CULTIVÉE	à partir de	\$2200	MONTRES - MARQUES ASSORTIES	à partir de	\$200
COLLIERS DE PERLES CULTIVÉES	à partir de	\$15000	ASSORTIS - COLLIERS SEMI-PRÉCIEUX	à partir de	\$1500
COLLIERS PERLES D'EAU DOUCE	à partir de	\$1800	ASSORTIS - CADEAUX PLAQUES ARGENT	à partir de	\$225
PENDANTS D'OREILLES 14K AVEC PERLES D'EAU DOUCE	à partir de	\$1295	ASSORTIS - BIJOUX IVOIRE	à partir de	\$2000
CHAÎNES ITALIENNES ARGENT	à partir de	\$300	BIJOUX CHOISISSIMES PEINTS À LA MAIN	à partir de	\$400
PENDANTS D'OREILLES ARGENT STERLING	à partir de	\$300	ASSORTIS - CADEAUX CRISTAL	à partir de	\$400
BAGUE ARGENT STERLING	à partir de	\$300	ASSORTIS - HORLOGES	à partir de	\$2000
BRACELET ARGENT STERLING	à partir de	\$200	ASSORTIS - BIJOUX VESTIMENTAIRES	à partir de	\$100

FAITES VOTRE PROPRE BIJOUTERIE Grande sélection de pierres précieuses, comme diamants, saphirs, rubis et pierres semi-précieuses, topazes, améthystes, aigue-marine, grenats, etc.

Grande quantité de PERLES D'EAU DOUCE! NON ENFILÉES

1432, RUE STANLEY TÉL.: 848-9348

(Entre de Maisonneuve et Sainte-Catherine. Métro Peel - sortie Stanley)

DIAMANT NOIR

LES ENCANTEURS ET LIQUIDATEURS



tiens... encore un cadeau de ton maître!



Offrez à votre fidèle compagnon l'un des produits SHUR-GAIN illustrés et recevez un magnifique bol pour chiens "gratuitement"



Offre se termine le 25 novembre 88

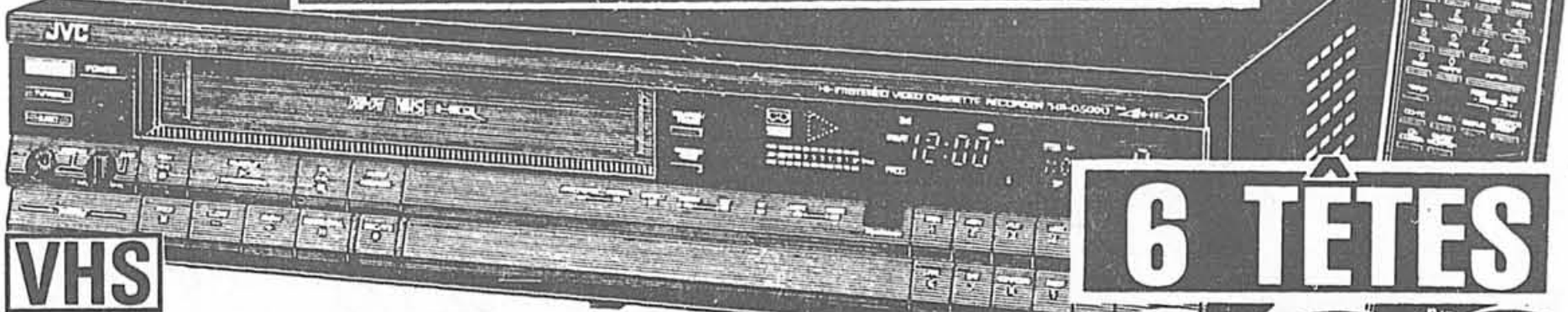
sur formats 20kg seulement

MAGASINS SPÉCIALISÉS

- J.E. MONDOU**
6530, Jarry est
Saint-Léonard
Tél.: 322-5300
- J.E. MONDOU**
90, Jean-Talon est
Montréal
Tél.: 271-5503
- J.E. MONDOU**
2949, boul. Saint-Charles
Kirkland
Tél.: 694-1104
- J.E. MONDOU**
50, boul. Curé-Labelle
Sainte-Thérèse
Tél.: 430-8235
- (Ouverture bientôt)
J.E. MONDOU
5125, chemin Chambly
Saint-Hubert
Tél.: 443-8781
- BOUTIQUE CANINA**
518, Saint-Isidore
Ville des Laurentides
Tél.: 439-2975
- ANIPRO**
249, boul. Labelle
Rosemère
Tél.: 437-9282
- L'HEURE MANGER ENR.**
4358, de La Roche
Montréal
Tél.: 521-9491
- ENTRE CHATS & CHIENS**
169, Bélanger
Lafontaine
Tél.: 432-3714
- ENTRE CHATS & CHIENS**
705, boul. Labelle
Chomedey, Laval
Tél.: 681-1933
- ENTRE CHATS & CHIENS**
547, boul. des Seigneurs
Terrebonne
Tél.: 471-1967
- ENTRE CHATS & CHIENS**
814, L'Ange-Gardien Nord
L'Assomption
Tél.: 589-7559
- ENTRE CHATS & CHIENS**
2001, Victoria
Saint-Lambert
Tél.: 466-9434
- GOURMANDISE ANIMALE**
5160, boul. des Forges
Trois-Rivières
Tél.: 379-5519
- LES SEMENCES DU JARDIN**
11387, boul. Gouin ouest
Roxboro
Tél.: 337-3173, 684-3223
- ANIBOUFFE**
948, chemin des Hauteurs
Saint-Hippolyte
Tél.: 224-7797
- L'ALIMA-TEK**
889, boul. Labelle
Blainville
Tél.: 437-4340
- LA NICHE À CHATS**
67, rue Bellingham
Lachute
Tél.: 562-2844
- NUTRITION F.J.**
1083, boul. Labelle
Blainville
Tél.: 437-3720
- LA BOUFFE À OUF OUF**
215, boul. Saint-Laurent
Saint-Eustache
Tél.: 472-8880
- ANI-GOURMET**
3172, Harwood
Hudson
Tél.: 455-0262
- ANIMALERIES**
ANIMALERIE MARSEVY
1535, boul. Sainte-Adèle
Sainte-Adèle
Tél.: 229-2230
- ANIMALERIE À NOUS**
DEUX
600, Montée du Moulin
Saint-François, Laval
Tél.: 665-1885
- ANIMALERIE B.L.**
3899, Sainte-Catherine est
Montréal
Tél.: 256-7997
- ANIMALERIE P.L.**
3518, boul. Dagenais
Fabreville
Tél.: 622-4873
- LA MINOURNERIE**
295, rue Saint-Antoine
Contrecoeur
Tél.: 587-2339
- GENTRE CANIN**
CENTRE CANIN SERCA
38, Grand Boulevard
Île Perrot
Tél.: 453-9584
- ÉCOLE DE DRESSAGE**
L'AMI DU CHIEN
1320, Labadie, Local 101
Longueuil
Tél.: 670-2973

L'ACHAT DU SIÈCLE EN VIDÉO!!!

JVC HI-FI STEREO MTS



VHS Video RALENTI VARIABLE
6 têtes, décodeur stéréo MTS, syntonisateur, 181 canaux, 14 jours/8 programmes, circuit HQ, Hi Fi super effets, ralenti à vitesse variable

TRANSFORMEZ VOTRE SALON EN THÉÂTRE!!!

RABAIS \$300

~~1099~~
999

6 TÊTES

799

CENTRE HI-FI

SUPER ENTREPÔT	MONTRÉAL	MONTRÉAL	MONTRÉAL	BROSSARD	REPENTIGNY
5950 METROPOLITAN EST (Sortie Lacordaire) 254-3800	10215 ST. LAURENT (près de Fleury) 387-6484	200 CREMAZIE OUEST (sortie St. Laurent) 385-1355	6260, ST-HUBERT (Face Mariette Clermont) 276-4654	6952, Sherbrooke Est (Près du métro Radisson) 259-3882	5705, Boul. Taschereau (Voisin C.M. Michaud) 445-5473
190, Notre-Dame (Face à MacDonalds) 581-0873					
LONGUEUIL	W. ISLAND	LA SALLE	CHOMEDEY	LAVAL	CHATEAUGUAY
3138 Chemin Chambly (Près de Roberval) 646-9805	3367 Montée des Sources (Plaza Centennial D.D.O.) 685-4932	7794, Boul. Newman 366-9922	806 Curé La Belle (Près de Notre Dame) 682-1377	404 Boul. des Laurentides (Pont Viau) 662-1133	266, Boul. d'Anjou 692-0454
					1285, Curé-Labelle Chomedey 682-4170

AUJOURD'HUI ENCAN DE FAILLITE

Boulangerie-service traiteur et équipement de charcuterie du Marché

L'Épicurien

**Mercredi 16 novembre à 10 heures du matin
2180 de la Montagne Tél.: 282-1854**

Liste partielle

4 caisses enregistreuse OMRON mod. no 8540 électronique — 6 balances électroniques Toledo Sentinel III mod. no 8420 — 4 timers Hold Up mod. no 300 — 2 coupes viande électriques — 2 réfrigérateurs à légumes 3 tablettes 20" Hill — Nombreux réfrigérateurs à viande EMHART mod. Ig-Mo 4' à 12' — Réchaud à viande EMHART mod. ISH-4 4' — Réfrigérateur à porte coulissante rapid mod. 8042 dimension 4' x 6' — Congélateur à cinq tablettes Husmann mod. G6F-BV vendu avec compresseur — Réfrigérateur Général dimension 16' — 2 congélateurs 2 portes Husmann mod. UAL-S1-BE dimension 4' x 8' — Brise glace Kold Draft — Balance digitale avec imprimante mod. 300 Toledo mod. 3203 — 2 machines à envelopper Clanco 750 A — Balance digitale DIGI DPS-1000 — 4 chambres réfrigérées COOLDMAIC en fibre de verre vendues avec un compresseur et ventilateur — Congélateur à porte coulissante rapide — Réfrigérateur 4 portes FOSTER 4' mod. Oh-2i dimension 5' x 7' — Réfrigérateur 2 portes 50 tablettes MIKE mod. R145256 dimension 4' x 6' — Four à pain 2 portes vendu avec un brûleur Caloritech E.T.M.W. mod. R51-1 dimension 6' x 8' — Congélateur Hill 5 tablettes vendu avec compresseur 16' — 3 comptoirs à pâtisserie général mod. TDL-8 3 tablettes — Malaxeur et rapeur 15 pintes HOBART mod. A200 vendu avec accessoires — Malaxeur 40 gallons E.T.M.W. — 3 coffres fort — 2 réservoirs à eau chaude 100-50 gallons — Bassin double truite et homard — Bureau, chaise, filaire, étagère, etc.

Dépôt remboursable de 100\$ comptant ou crédit pour s'inscrire à l'encan. Paiement comptant au par carte de crédit ou chèque. Dépôt comptant de 25% le jour de l'encan. Solde lors de la prise de possession.

VENTE SOUS LA DIRECTION DE
Maynards

Montréal (514) 282-1854
Toronto (416) 828-2511
Vancouver (604) 876-6787
San Francisco (415) 952-8815

L'intelligence, c'est d'avoir une moto adaptée à ce qu'on veut faire

RICHARD CHARTIER

Les motocyclistes vieillissent, les motocyclettes rajeunissent

Les prix des motos ont augmenté sensiblement au cours des dernières années et cette tendance, qui est celle du marché en général, se maintient. Conséquence, «la clientèle vieillit», précise Robitaille.

«On n'a plus les mêmes clients et on n'a plus les mêmes motos. À cause des prix des motos, les motocyclistes doivent être plus fortunés, ils sont donc plus âgés.»

«Il y a en outre une nouvelle catégorie de conducteurs de deux-roues, ce sont les propriétaires de scooters. Ce marché est en pleine expansion. Ces personnes-là ne savent absolument pas comment fonctionne leur véhicule, ils n'en ont aucune idée. Ils savent qu'il faut mettre de l'essence dedans et que dans certains modèles il faut mettre de l'huile mais c'est tout. Ces personnes sont des cadres qui veulent se déplacer en ville, des jeunes qui font du courrier dans le centre-ville, c'est une clientèle très vaste.»

Un œil sur le printemps prochain

Denis Robitaille a vécu onze ans en France et il voit que les tendances observées là-bas vont également s'exprimer en Amérique du Nord. Les coûts sans cesse croissants des assurances des grosses cylindrées favorisent le marché des petites cylindrées qui ne sont pas aussi nuisibles qu'on voudrait bien le croire.

«Les médias doivent cesser de glorifier celui qui prend des risques, qui roule vite, qui a une grosse moto, dit-il. On en parle comme un héros, c'est une erreur. Ce n'est pas parce qu'on a une 1 000 c.c. qu'on est plus fin que celui qui a une 400 c.c.. J'aime rappeler qu'une 250 c.c. de Grand Prix — c'est un engin de course — est plus rapide que tout ce qu'il y a sur le marché actuellement.»

«Les grosses motos, les motos très rapides, vont disparaître du marché, parce qu'elles sont trop cataloguées comme des véhicules qui tuent. Ça n'a pas de sens d'acheter une moto en sachant qu'on a 50 p. cent de chances de se tuer en la pilotant.»

Voilà un assez long détour qui nous amène à entrevoir les tendances qui seront encore plus évidentes chez les concessionnaires de motos le printemps prochain: le renouveau des petites et moyennes cylindrées, de 400 à 600 c.c..

«L'Europe a déjà connu le problème qu'on connaît ici en ce moment, c'est-à-dire une baisse des ventes. L'industrie de la moto a été sauvée en Europe et est maintenant en croissance. En France particulièrement, où le marché est en avance sur celui des États-Unis, on a favorisé la popularisation d'une moto tout-terrain (trial) dotée d'une grande autonomie. Ces motos peuvent rouler loin, longtemps, et aller partout, sur l'autoroute, dans les chemins de campagne, dans les sentiers de terre. Ces motos ne coûtent pas cher à l'achat, elles sont économiques à l'entretien et, parce qu'elles ne sont pas hyper-puissantes,



Christine Charpentier pilote une Harley, ce qui ne l'empêche pas de s'intéresser à ces nouvelles motos qui conviennent tout aussi bien aux longues randonnées qu'aux sorties plus sportives dans les chemins de campagne.

PHOTO MICHEL GRAVEL, La Presse

elles coûtent moins cher à assurer.

«On a donc le choix. Acheter une 1 000 c.c. et payer jusqu'à 30 ou 40 p. cent de la valeur de la moto en assurances et payer une fortune en entretien ou acheter une moto polyvalente, aisément utilisable en ville ou à la campagne, bonne pour faire des voyages de 6 000 ou 10 000 kilomètres et payer moins cher les assurances et l'entretien. Si on met les deux options dans la balance et si on est intelligent, on choisit la deuxième solution.»

Cette nouvelle tendance a un nom: semi-trial, semi-route.

«La cylindrée idéale est de 600 c.c. parce qu'elle est un bon compromis. On a une moto ma-

Une 1 100 c.c. qui roule à 250 km/h, c'est pas légal, c'est dangereux et ça coûte cher. Un 600 c.c., qui peut quand même rouler à 180-200 km/h, ce qui est déjà trop rapide, mais qui va coûter moins cher d'entretien, va permettre de découvrir un nouveau plaisir, une façon de conduire où on ne se retrouve pas sur une roue dès qu'on tourne la poignée de l'accélérateur. Cette moto-là va fonctionner en accord avec les capacités de celui qui va la piloter.

Il y en a aussi, signale Robitaille, qui croient qu'il faut ressembler à un motard de gang pour avoir l'air intelligent sur une moto. Les motos genre motards connaissent une vague de popularité depuis quelques années, c'est de la récupération plein gaz. La mode rétro va peut-être nous ramener au look Marlon Brando, style «On the waterfront», qui sait? Les choppers d'usine sont enfourchés par des motards de banlieue. Le morceau le plus toff de ces motos est souvent la veste de cuir... Remarquez ceux qui roulent l'air très décontracté, les pieds pendant à quelques centimètres de la chaussée, c'est comme la lune, il faut leur dire qu'ils vont fatalement s'arracher un pied dans une courbe!

«Tu peux t'asseoir sur n'importe quelle moto, y compris un scooter, et avoir l'air intelligent, dit Robitaille. Ce n'est pas la grosseur de la moto qui détermine ce qu'on a vraiment l'air. Les grosses motos équipées de sacs, de gros sièges et d'accessoires de toutes sortes ont leur raison d'être pour ceux qui veulent rouler sur de longues distances avec un passager et des bagages. Mais ce genre de moto va rendre malheureux celui qui veut rouler un peu les samedis et les dimanches, ou qui veut juste faire comme son chum.»

Ceux qui font un retour à la moto après cinq ou six ans de relâche ont tendance à ne pas vouloir envisager une plus petite cylindrée que «dans le temps».

Justement, rappelons-nous que «dans le temps», nous roulions de gros V-8 qui faisaient trois miles au gallon. Nous nous sommes réveillés. Maintenant les petits quatre cylindres sont bien plus rapides et fonctionnent bien mieux.

«L'intelligence, c'est d'avoir une moto adaptée à ce qu'on veut faire.»

Voilà de bonnes réflexions pour meubler les soirées d'hiver devant le feu de foyer. Pendant que dort la moto et que naissent les projets pour l'été prochain.

supporo laine

Aujourd'hui beau et chaud!

RABAIS JUSQU'À 30%



Passer la dure saison en douceur. Enfilez un des produits Thermolaine et Thermocure de la gamme Supporo, conçus au Québec pour assurer chaleur et confort tout au long de l'hiver.



thermocure

- Support confortable et doux
- Chaud mélange de laine
- Idéales pour la pratique de sports intérieurs extérieurs
- Conçus pour soulager les douleurs musculaires et rhumatismales
- Invisibles sous les vêtements

CEINTURE REF.: 730-10 ET ÉPAULE CHALEUR REF.: 720
POUR HOMMES ET FEMMES
VOTRE CHOIX **25⁹⁹** ch.

GENOU, CHEVILLE ET COUDE CHALEUR
POUR HOMMES ET FEMMES
REF.: 700-710-760
VOTRE CHOIX **11⁹⁹** ch.

GANTS ET CHAUSSONS THERMAL



À QUALITÉ ÉGALE... POURQUOI PAYER PLUS?? ACHÉTEZ CANADIEN

VOTRE CHOIX RÉF.: 740-741-742-750

JEAN COUTU

VALIDE JUSQU'AU 27 NOVEMBRE 1988

AU BON JOUET INC.

BONS, BEAUX

JEUX ET JOUETS ÉDUCATIFS POUR VOS ENFANTS



- ★★ Service personnalisé à domicile
- ★★ Soyez hôtesse et bénéficiez des cadeaux gratuits.
- ★★ Renseignez-vous sur les avantages d'être conseillère ou aide conseillère.
- ★★ Catalogue gratuit sur place
- ★★ Soirées démonstration dans nos salles d'exposition sur rendez-vous jusqu'au 10 décembre

HEURES D'OUVERTURE
• Lundi au mercredi, 9 h à 18 h
• Jeudi et vendredi, 9 h à 21 h
• Samedi, 9 h à 17 h

2175, PLACE THIMENS
VILLE SAINT-LAURENT
331-7218

CÔTE-VERTU
AU BON JOUET
PLACE THIMENS
BOUL. THIMENS
ALEXIS
NINON

HORLOGES GRAND-PÈRE SUPER-SÉCIAUX DES FÊTES

MAINTENANT de véritables horloges-grand-père à prix plus qu'abordables.

La QUÉBÉCOISE
Meuble en chêne massif. Mouvement à carillon Hermie Westminster avec trotteuse, pendule Lyre 94 cm. Cadran Tempus Fugit, poids en laiton.
Vous auriez cru devoir payer jusqu'à 1 475\$ pour cette magnifique horloge.
21 x 10 x 77 po
MAINTENANT SEULEMENT 995\$

La Provinciale
Ce solide chef-d'œuvre en chêne vous est offert avec le réputé mouvement Hermie de la Forêt-Noire. Carillon, Westminster, cadran lunaire, pendule Lyre en laiton massif.
Vous auriez cru devoir payer jusqu'à 2 000\$ pour cette magnifique horloge.
23 x 13 x 78 1/4 po
MAINTENANT SEULEMENT 1395\$

La Canadienne
Fait de chêne canadien massif. Avec entraînement à câble, carillon triple, cadran lunaire et pendule 270 mm. Lyre en laiton massif.
Vous auriez cru devoir payer jusqu'à 3 295\$ pour cette magnifique horloge avec verre biseauté.
24 x 12 x 80 1/2 po
MAINTENANT SEULEMENT 2195\$

En vente chez les bijoutiers suivants:

<p>Montréal: BIJOUTERIE M. LAVIGNE 8629 est. Hochelaga Tél.: 353-0150</p>	<p>Trois-Rivières: CONRAD BÉGIN 500, rue des Forges Tél.: 376-7766</p>	<p>St-Jérôme: BIJOUTERIE GIROUX 322, rue St-Georges Tél.: 438-6314</p>
<p>Valleyfield: BRODEUR BIJOUTIER 201, rue Victoria Tél.: 373-1606</p>	<p>Pontois-Tremblay: GILLES LAROUCHE BIJOUTIER 11901 est. Notre-Dame Tél.: 645-7496</p>	<p>Deux-Montagnes: BIJOUTERIE DEUX-MONTAGNES 1406, chemin Oka Tél.: 473-7141</p>



La chaleur et l'élégance au rendez-vous de l'hiver



NOTRE PALETOT ¾ CLASSIQUE

Col en cuir. Ceinture à la taille et aux man-
ches. Fermeture-éclair sous patte boutonné
devant. Doublure plaid. Poches à patte en
cuir. 36-46. Havane, épinette, noir pétrole.

\$325



SKILA de FINLANDE

Parka long,
lavable.
Capuchon
amovible garni
de loup. Scène
de ski
sérigraphiée
devant. 38-46.
Vert forêt avec
garniture
rouge.

\$750

SKILA de FINLANDE

Parka court,
lavable.
Fermeture-
éclair sous
patte boutonné
devant.
Cordelière au
dos. 36-44.
Marine bleu
royal et vert.

\$475



LUTHA de FINLANDE

Blouson lavable, longueur sport. Poche laté-
rale à fermeture éclair. 2 poches inférieures
appliquées à rabat-pression. Cordelière au
bas. 38-46. Marine.

\$350



TRENCH-COAT CROISÉ

Modèle élégant, avec col amovible en
mouton. Tissu au fini froissé. Bavolet
boutonné avec passepoil en cuir du côté
droit devant. Manches raglan et épaulettes.
36-46. Épinette, noir pétrole.

\$395



TRENCH-COAT DROIT

Col montant en cuir. Fermeture-éclair sous
patte boutonné devant. Parement
contrastant en lainage Melton. Tissu au fini
froissé, 65% coton - 35% poly. 36-46.
Noir, pin, havane.

\$395

- MAIL CHAMPLAIN BROSSARD ●
- CENTRE ROCKLAND ●
- 960, STE-CATHERINE OUEST ●
- FAIRVIEW PTE-CLAIRE ●



- PLACE VERTU
- LE CARREFOUR LAVAL
- LES GALERIES D'ANJOU
- PROMENADE SAINT-BRUNO

OFFRE SPÉCIALE

LU...

der chêne pôle \$700. Hôte des double avec fauteuil \$700. Réfrigérateur Dandy \$275. Vaiselle 12 couverts \$60. LU..VENDU. 285-7111.

ARMOIRES cuisine, mélamine prise 10 dr, commode 21 po. LU..VENDU. 285-7111.

entièrement recon- VENU 285-7111

TAPS laine mur d'9x16 vert, 2 ans d'âge, bon prix. 285-7111

VENDU!

PÊLE-MÊLE

Vendez de tout avec 2 lignes d'annonce!* 5 jours consécutifs pour 10,95 \$, soit seulement 2 19\$ par jour.

La Presse

285-7111

Interurbains sans frais : 1-800-361-5013

*Pêle-Mêle ne s'adresse qu'aux particuliers et exclut les annonces concernant l'immobilier, les services et les véhicules motorisés. On peut annuler son annonce en tout temps après la première parution, mais la facturation sera établie pour 5 jours de publication.

L'achat d'une voiture, une démarche pleine d'embûches

STEVE MERTL
de la Presse canadienne

■ Les Canadiens dépensent aujourd'hui en moyenne \$15 000 pour se procurer une nouvelle voiture et la façon dont ils s'y prennent pour effectuer cet achat n'a rien de commun avec leurs transactions habituelles. À part une maison, aucune autre acquisition ne paraît en effet aussi complexe et parsemée d'embûches.

En effectuant quelques recherches avant de vous rendre à la salle de montre du concessionnaire, vous vous assurez de sortir gagnant de cette aventure.

Décidez d'abord du type de voiture que vous souhaitez posséder et du budget dont vous disposez. Gardez-vous une petite réserve, et à moins que vous ne viviez en Alberta, n'oubliez pas d'inclure la taxe de vente provinciale dans vos calculs.

Vous pourrez ensuite commencer à vous familiariser avec les modèles qui répondent à vos attentes. Les magazines destinés aux consommateurs et aux automobilistes constituent d'excellentes sources d'information en ce qui concerne la solidité et le rendement. Les bibliothèques publiques conservent les vieux numéros de la plupart des publications périodiques connues.

Demandez à vos amis et collègues ce qu'ils pensent de leur voiture et du service que leur offre le concessionnaire.

Si vous faites partie d'une association d'automobilistes dans votre région, faites appel à son service d'aide aux consommateurs pour savoir si certains modèles ont été rappelés par le fabricant ou ont fait l'objet de réparations particulières.

Louez une voiture

Il se peut que certaines des voitures que vous avez inscrites sur votre courte liste soient offertes en location; il vaut peut-être alors la peine de dépenser quelques dollars pour en conduire une pendant une journée. Vous aurez ainsi l'occasion d'évaluer ses caractéristiques de base, même si le modèle que vous projetez d'acheter est muni d'accessoires supplémentaires.

Si vous ne pouvez louer une voiture, faites un essai de route

avec celle qui vous intéresse — il n'est pas déraisonnable de songer à un essai d'une heure. Acheter une voiture en se basant sur des impressions glanées au cours d'une balade de cinq minutes équivaut à se marier après une première rencontre.

Votre essai de route doit être aussi complet que possible — arrêts et démarrages, autoroute, route simple pour déterminer la capacité de dépassement, route cahoteuse pour vérifier la suspension. Demandez à votre conjoint ou à un ami de vous accompagner pour vous faire part de ses impressions pendant que vous conduisez.

Lorsque vous avez choisi un modèle, c'est là que la partie de poker commence.

Votre enthousiasme est l'allié du vendeur. S'il est évident que vous désirez vraiment un modèle de voiture en particulier, sa vente est déjà à moitié faite.

Avant de rencontrer le vendeur, recueillez autant de renseignements que vous le pouvez sur le prix de la voiture qui vous intéresse en consultant les magazines d'automobiles et de consommation (assurez-vous qu'il s'agit des prix canadiens) ainsi que les annonces publicitaires des concessionnaires, et en appelant même au bureau régional ou national du fabricant pour obtenir le prix de catalogue suggéré. C'est un excellent point de départ pour comparer les prix offerts par le marchand, et cela élimine en plus les risques d'escroquerie.

Les prix peuvent baisser

Il n'existe pas de règle fixe pour déterminer ce qui constitue un bon rabais par rapport au prix du catalogue. Tout dépend de la popularité du modèle, de sa disponibilité et du moment de l'année où vous effectuez votre achat. Les prix des voitures restées en inventaire sont souvent réduits lorsque les nouveaux modèles sont sur le point de faire leur apparition, ainsi qu'au moment où les ventes diminuent, dans la période qui suit Noël.

Règle générale, le profit est plus considérable sur les voitures plus volumineuses et mieux équipées et en théorie, il est alors plus facile de marchander. En plus des rabais et des programmes de financement à faible intérêt offerts aux consommateurs, les fabricants d'automobiles accordent un

rabais au marchand sur le prix de vente en gros. De cette façon, même si la voiture est vendue juste un peu plus que le coût payé par le concessionnaire, celui-ci recevra un chèque du fabricant.

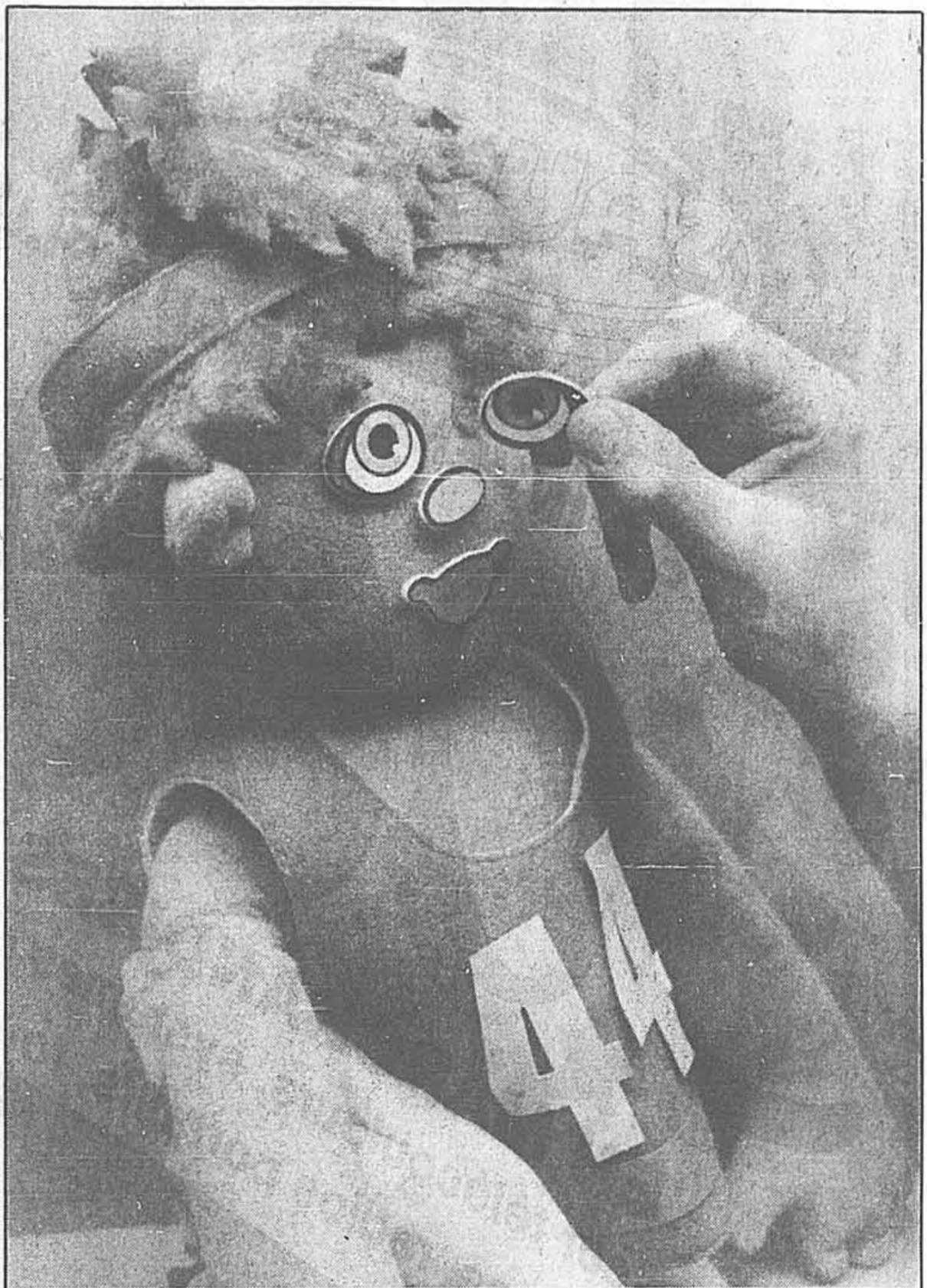
Les vendeurs n'aiment pas dévoiler le meilleur prix qu'ils sont disposés à accorder, à moins que le client ne soit prêt à signer une offre d'achat et à laisser un dépôt. Celui-ci pourrait en effet utiliser ce prix comme référence pour tenter d'obtenir mieux chez un autre concessionnaire.

Souvent, ils essaient de découvrir quelle est votre limite — en demandant par exemple combien vous êtes disposé à payer pour telle voiture, ou en vous promettant un certain prix si vous signez tout de suite. Ne tenez pas compte de cette expédition de pêche, et forcez-vous de connaître le meilleur prix que le vendeur peut vous accorder, ou plus précisément le prix le moins élevé que son gérant des ventes est prêt à autoriser.

Si vous vous êtes bien préparé, vous saurez s'il s'agit d'un prix raisonnable et quel genre d'offre vous pouvez faire en retour. Cette façon de procéder vous rend également moins vulnérable aux yeux du vendeur, puisque vous avez une idée exacte du prix à payer.

Il est inutile de parler d'offre d'achat avant d'avoir déterminé un prix. Vous pouvez faire une offre conditionnelle à l'acceptation du montant offert pour votre ancienne voiture. En général, vous obtiendrez plus pour votre voiture si vous la vendez vous-même, puisque les concessionnaires évaluent les voitures données en échange en se basant sur leur valeur en gros.

Une fois que vous avez signé une offre, laissez un dépôt, et lorsque vous prenez livraison de votre nouvelle acquisition, freinez votre enthousiasme juste assez longtemps pour procéder à une inspection visuelle, à l'intérieur et à l'extérieur, avant de prendre la route. Faites remarquer au vendeur toute éraflure, ébréchure, tissu mal ajusté ou autre défaut que vous aurez remarqué. Des garanties limitées couvrent les ajustements qui ne relèvent pas de la mécanique, et la responsabilité des dommages devient plus difficile à prouver si vous avez déjà ramené votre nouvelle voiture à la maison.



Premier prix d'excellence

Trigolo, une nouvelle poupée éducative, a remporté le premier prix d'excellence au Concours international des jouets éducatifs, à Québec. Cette poupée, aux couleurs vives, permet à l'enfant de créer différents personnages en changeant les expressions du visage, en transformant les costumes et en animant le corps. Ces manipulations sont rendues possibles grâce à l'utilisation d'un nouveau matériau, soit un nylon bouclé sur lequel le velcro adhère. Toutes les pièces sont amovibles et interchangeables.

PHOTO MICHEL GRAVEL, La Presse

3 jours seulement

GRANDE VENTE

à prix constant

À Laval et Saint-Eustache

JEUDI 17 NOV.
VEND. 18 NOV.
SAM. 19 NOV.

MOBILIER DE CHAMBRE
complet 6 pièces

incluant 2 tables de nuit, tête de lit demie-lune en mélamine, amande et chêne

grand spécial 595\$



Mobilier de salle à manger

en chêne • 1 table • 4 chaises • 2 fauteuils «capitaine»

995\$ 795\$

7 pièces Buffet et vaisselier



POUR PLUS DE 1 000 000\$ DE MARCHANDISES SOLDÉES AU PRIX COÛTANT

J B

Meubles Jacques Bigras Inc.

À LAVAL: 1877, boul. Labelle, Chomedey (1000 pieds au nord du boul. Saint-Martin) 687-1332

À SAINT-EUSTACHE: 586, boul. Sauvé (1000 pieds au nord de l'hôpital) 473-5310





VENTE D'INVENTAIRE SUR PLUS DE

300,000 \$
EN MARCHANDISES À LIQUIDER
 sur télécouleurs, systèmes de son, lecteurs-laser,
 magnétoscopes, radios portatifs, fours micro-ondes et autres

**SE
 TERMINE
 SAMEDI
 À 17 h**

**ACHETEZ UN
 DISQUE COMPACT
 ET OBTENEZ LE
 DEUXIÈME À
 1/2 PRIX**

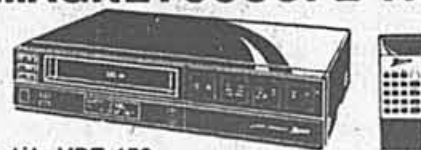
**144 PLUS DE
 POUR VOUS
 CONSEILLER**

**30%
 DE RABAIS
 SUR TOUS LES
 ÉCOUTEURS
 BEYER
 DYNAMIC**

**CREDIT
 INSTANTANÉ JUSQU'À
 1500 \$ ***

**AUCUN DÉPÔT*
 AUCUN PAIEMENT* AVANT
 120 JOURS
 MARS 89**

**ZENITH
 MAGNÉSCOPE VHS**



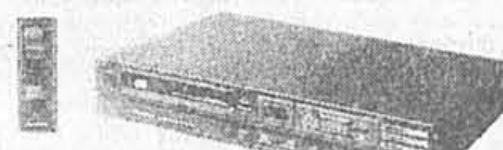
- Modèle VRE-150**
- Télécommande unifiée
 - 26 fonctions
 - Câblodélecteur intégré
 - 157 canaux
 - 5 vitesses de ralenti
 - Circuit HQ
 - Programmation 4 événements / 2 semaines
- Rég.: \$499.99

3 TÊTES

Rabais de \$50

\$449⁹⁹

**GoldStar
 LECTEUR AU LASER**



- Modèle GCD-626**
- Télécommande sans fil
 - Programmation 15 plages
 - Lecteur à trois faisceaux
 - Prise pour casque d'écoute avec volume individuel

\$249⁹⁹

MONITEUR COULEUR 21"

STÉRÉO



- Modèle JCTV-3231**
- Télécommande à 18 fonctions
 - Câblodélecteur intégré
 - Tube image carré et teinté
 - Décodeur MTS intégré
 - Affichage à l'écran
- Rég.: \$599.99

Rabais \$100

\$499⁹⁹

Quasar

- FOUR À MICRO-ONDES**
 Modèle YMO-6687
- Capacité 0.9 pied cube
 - 5 niveaux de puissance jusqu'à 700 watts
 - Mise en marche différée
 - Décongélation au poids
 - Cuisson «EASY MATIC»
 - Fonction de cuisson au goût



Rég.: \$499.99

**GRATUIT
 Plats pour micro-ondes**

\$389⁹⁹

ELECTROHOME

MAGNÉSCOPE VHS

Rabais de \$100



- Modèle HVRG-90**
- Télécommande infrarouge à 21 fonctions
 - Câblodélecteur intégré à 120 canaux
 - Programmation 8 émissions / 14 jours
 - Mise en marche automatique
 - Circuit HQ
- Rég.: \$449.99

**PRIX SPÉCIAL
 POUR
 L'ENSEMBLE**

\$899⁹⁹

TÉLÉCOULEUR 20"

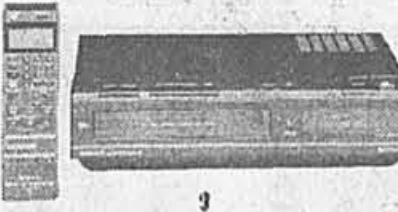


- STYLE MONITEUR
 Modèle 48CG11**
- Télécommande à accès direct
 - Affichage à l'écran de toutes les fonctions
 - Câblodélecteur intégré 125 canaux
 - Tube écran à contraste élevé
 - Minuterie de sommeil
- Rég.: \$549.99

LE MOYEN D'ÉCONOMISER... ENSEMBLE!

MAGNÉSCOPE VHS

HITACHI
 LA SCIENCE AU SERVICE DES SENS



- Modèle VT-3011**
- 1 télécommande unifiée 38 fonctions
 - Câblodélecteur intégré 120 canaux
 - Affichage à l'écran de toutes les fonctions
 - Transmetteur numérique VU
 - Programmation 4 émissions / 1 an
- Rég.: \$599.99

Rabais de \$150

**PRIX SPÉCIAL
 POUR
 L'ENSEMBLE**

\$1099⁹⁹

TÉLÉCOULEUR 21"



- Modèle MT-2755**
- Câblodélecteur à 102 canaux
 - Télécommande à 23 fonctions
 - Affichage à l'écran de toutes les fonctions
 - Tube carré teinté
- Rég.: \$649.99

- **MAGASIN ENTREPÔT MONTRÉAL**
 10090, Saint-Laurent **385-1000**
- **ENTREPÔT SAINT-LÉONARD**
 6860, Jean Talon est **251-0600**
- **LONGUEUIL**
 2904, chemin Chamblay **651-0070**
- **POINTE-CLAIRE**
 971, Saint-Jean nord **694-9180**
- **BROSSARD**
 6835, boul. Taschereau (entre Ch. Chas et TOYS R US) **445-6388**

- **SAINT-JEAN SUR RICHELIEU**
 1071, boul. du Seminaire nord **349-5835**
- **GRANBY**
 755, rue Principale (Les Halles de Granby) **375-9222**
- **DRUMMONDVILLE**
 740, boulevard Saint-Joseph **474-2727**
- **SHERBROOKE**
 2300, King ouest **563-9191**
- **LAVAL**
 2790, boul. Daniel Johnson (Pres de Toys 'R' Us) **688-0560**

**AUCUN DÉPÔT * AUCUN PAIEMENT * AVANT
 MARS 1989**
 SUR TOUT ACHAT DE PLUS DE \$300
 Conditionnel à l'approbation du crédit.



80
 «LA TRANQUILLITÉ AU FOYER»
 J. M. SAUCIER vous offre la tranquillité au foyer grâce à sa garantie 80 mois pouvant couvrir les pièces, la main-d'œuvre et le service à domicile moyennant un supplément.