

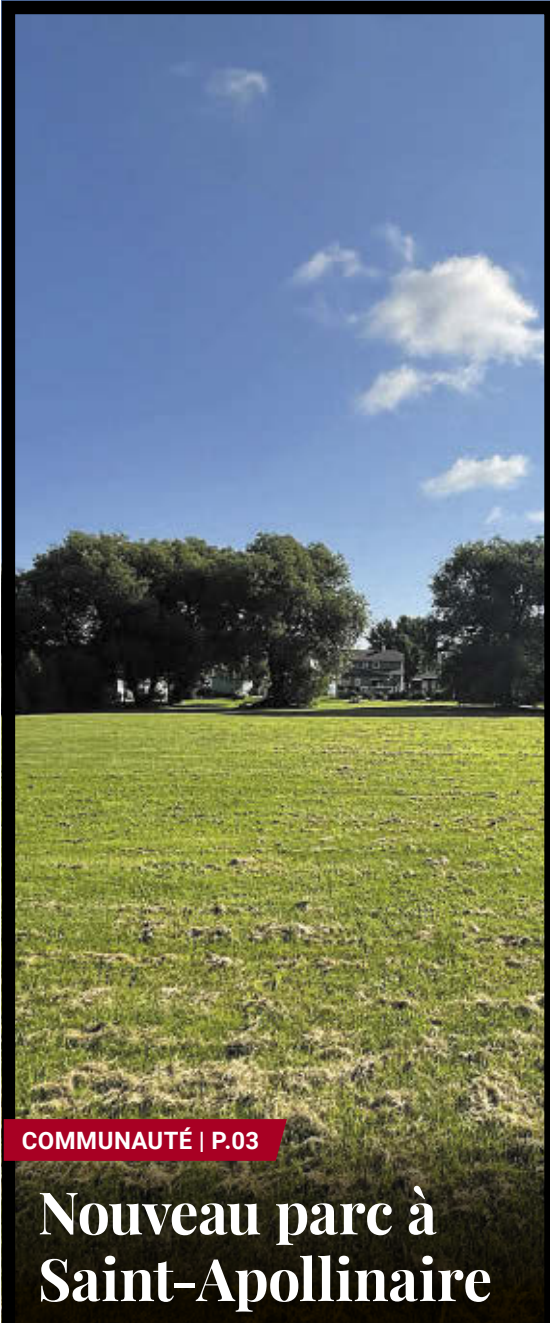


Votre journal. Votre allié local.

le Peuple Lotbinière



Photo : Courtoisie



COMMUNAUTÉ | P.03

Nouveau parc à Saint-Apollinaire

Photo : Mélanie Labrecque



COMMUNAUTÉ | P. 03

Revitalisation en marche

511798

THIVIERGE ET FILS INC.

PUITS ARTÉSIEN
POMPE
TRAITEMENT D'EAU

VENTE / INSTALLATION / SERVICE 7/7

WWW.THIVIERGEETFILS.COM

1 888 590-2516 | 418 599-2516

R.B.O. : 1286-1340-92

CMMTO

511817

Michel Ferland inc. LE courtier RE/MAX qu'il VOUS faut!

Courtier immobilier résidentiel Tranquillit

Société par actions d'un courtier immobilier

Cell.: 581 983-5693
Bur.: 418 832-1001

www.michelferland.ca

DEMANDEZ L'ESTIMATION DE VOTRE PROPRIÉTÉ

RE/MAX Avantages
AGENCE IMMOBILIÈRE

511788

Groupe Financier VF

1000, St-Joseph, bur. 8,
St-Flavien (Québec)
418 728-3209

Valéry Fournier, Pl. Fin.
Conseillère autonome
en sécurité financière
Rep. en épargne collective

Maurice Faucher
Représentant
en épargne collective

Représentants rattachés à Investia Services Financiers Inc.

Passer nous voir à l'Expo de Lotbinière du 8 août au 11 août à Saint-Agapit et profitez-en pour faire vérifier vos oreilles!

***Dépistage auditif sans frais sur place pour les personnes de 18 ans et plus!**
**offre permanente*

AudiSon
Centre auditif Smith & ass.
audioprothésistes
Laurier-Station
418 728-0101

Plusieurs autres cliniques pour prendre soin de vous!
centre-auditif.ca | 877 471-0101

UNITÉ MOBILE DE DÉPISTAGE AUDITIF

511784

Mises à pied à venir chez Alutrec

D'ici le 12 août, c'est plus d'une vingtaine de travailleurs de l'usine d'Alutrec, à Laurier-Station, qui seront mis à pied par Manac, la maison mère de l'entreprise.

PAR MELANIE.LABRECQUE@MELIORMEDIA.COM

«Ce sont 25 employés, mais on espère que ce sera moins», a mentionné le président et chef de la direction de Manac, Charles Dutil. Ce dernier rappelle que l'entreprise doit déposer à l'avance au ministère de l'Emploi et de la Solidarité sociale un avis de licenciement collectif.

Ces mises à pied sont liées à la baisse de la demande dans le transport de marchandises. Il s'agit de cycles et l'industrie vit actuellement un creux, explique M. Dutil. Le carnet de commandes du fabricant de semi-remorques en aluminium en fait donc les frais.

«Après quelques bonnes années, soutenues en partie par la réalité de la COVID, les gens ont arrêté de voyager, d'aller voir des spectacles ou au restaurant. Ils ont dépensé sur des choses qui doivent être transportées par camion. On vit maintenant le retour du balancier. C'est tout le secteur du transport routier en Amérique du Nord qui est au ralenti», a-t-il illustré.

Cependant, il demeure optimiste pour l'avenir et anticipe un revirement de situation d'ici le printemps 2025. «On espère que nous pourrions rapidement rappeler nos confrères qu'on a mis à pied [de façon] temporaire. Pour ceux qui resteront, ce sera la routine habituelle, soit de mettre le plus d'efforts possible à réaliser des commandes.»



Charles Dutil, président directeur général de Manac.

Avenir à Laurier-Station

Est-ce que cela veut dire que l'avenir est incertain à Laurier-Station? Pas du tout, répond Charles Dutil. «Nous n'avons pas de doute sur la viabilité de l'usine», a assuré M. Dutil à propos de l'entreprise que Manac a achetée à l'automne 2018.

Même si Alutrec ne représente qu'environ 5 % des revenus de Manac, Charles Dutil estime qu'il s'agit d'un ajout

important à l'entreprise beauceronne. «Nous sommes heureux de l'avoir fait. Ça nous a permis d'ajouter quelques gammes de produits. On a fait une autre acquisition l'année d'après qu'on a rajoutée à la ligne de produits qu'on fabrique à Laurier-Station.»

Le processus d'amélioration et d'investissement se poursuivra aussi, assure Charles Dutil.

Regroupement pour Promutuel Chaudière-Appalaches

Promutuel Chaudière-Appalaches a confirmé, le 3 juillet dernier, son regroupement avec Promutuel Vallée du Saint-Laurent. La nouvelle entité, Promutuel du Saint-Laurent aux Appalaches a pris officiellement forme le 1^{er} juillet dernier.

PAR MELANIE.LABRECQUE@MELIORMEDIA.COM

Le siège social de Promutuel du Saint-Laurent aux Appalaches sera situé à La Prairie, en Montérégie. La nouvelle mutuelle comptera 297 employés et huit points de service. De plus, elle est aussi devenue la plus importante société mutuelle du Groupe Promutuel en raison de son volume des primes, qui totalise près de 283,6 M\$, de son territoire et du nombre de membres-assurés qu'elle dessert.

«Après des mois de travail, le moment est venu d'officialiser le regroupement. Notre équipe est plus motivée que jamais! Grâce à notre territoire étendu et au soutien de notre équipe d'expérience, nous bâtissons un modèle d'avenir qui offrira encore plus de services à nos membres-assurés», a souligné Anne Vaillancourt, directrice générale de Promutuel Assurance du Saint-Laurent aux Appalaches.



Anne Vaillancourt, la directrice générale de Promutuel assurance du Saint-Laurent aux Appalaches.

Avant d'unir leurs forces, les deux sociétés mutuelles ont dû traverser différentes étapes. Il a fallu que l'union soit acceptée par les membres, ce qui a été fait les 11 et 13 décembre 2023 à l'occasion d'assemblées générales extraordinaires. Une convention de fusion a été émise et, ensuite, une demande a été faite à l'Autorité des marchés financiers avant d'obtenir l'autorisation du ministère des Finances, le 1^{er} juillet dernier.

Le mois de l'entrepreneuriat en préparation

Différents acteurs du milieu des affaires de la MRC de Lotbinière se sont rassemblés virtuellement le 10 juillet dernier pour discuter des activités à venir pour la troisième édition du Mois de l'entrepreneuriat, en novembre.

PAR MELANIE.LABRECQUE@MELIORMEDIA.COM

«On veut faire du mois de l'entrepreneuriat un mois super dynamique. [...] Cette année, on souhaite créer quelque chose de plus gros et de plus collaboratif», a mentionné la conseillère au Service aux entreprises (S.A.E.) de Lotbinière, Marie-Andrée Thibault.

Pour une deuxième année, les in-

ternables du S.A.E. seront présentés. Les partenaires ont fait le point sur les activités déjà organisées comme le Gala entreprises, le 7 novembre, ainsi que le Souper Goûtez Lotbinière, le 19 novembre.



Le mois de l'entrepreneuriat met en valeur les initiatives d'affaires locales.

Ils ont aussi discuté des différentes façons de s'impliquer afin de dynamiser les activités prévues pendant le mois.

Rue Principale à Sainte-Croix: revitalisation en marche

Le projet de revitalisation de la rue Principale à Sainte-Croix fait son petit bonhomme de chemin. D'ici le mois de septembre, la Municipalité ira de l'avant avec la démolition de quatre bâtiments.

PAR MELANIE.LABRECQUE@MELIORMEDIA.COM

«Ce sont des immeubles situés à proximité de la voie publique qui représentaient des enjeux et un frein pour revoir le tracé de la rue et son élargissement», a expliqué le maire de Sainte-Croix, Stéphane Dion.

Dans les derniers mois, Sainte-Croix a acheté quatre édifices et fait évaluer chacun d'eux. Les résultats montrent que les coûts pour les restaurer et les rendre sécuritaires seraient trop importants, malgré leur aspect patrimonial. «Il était clair qu'ils n'avaient pas de réelle valeur patrimoniale», a renchéri M. Dion. La Municipalité a même reçu le soutien de plus de 450 citoyens pour la démolition de l'ancien dépanneur.

Les terrains seront transformés, revendus ou conservés pour faciliter la reconfiguration de la route. Par exemple, celui situé au coin de la rue Lauzé, près du CHSLD, devrait être converti en placette publique

et celui de l'ancien dépanneur fera l'objet d'un appel de projets.

Parallèlement, Sainte-Croix a commandé une étude de faisabilité pour l'enfouissement des câbles électriques dans la portion de la rue Principale qui traverse le cœur du village.

«Aucune décision n'a été prise. Puisque l'on fait ce projet pour les 50 prochaines années, la volonté du conseil est d'avoir l'information pour prendre une décision éclairée. Est-ce que c'est possible? Si oui, à quel coût?», a poursuivi M. Dion.

Partenariat

Les travaux majeurs qui modifieront le visage du village ne devraient pas commencer avant deux ou trois ans, explique Stéphane Dion. Ce sera le ministère des Transports qui en assurera la gestion et la coordination. Ce partenariat entre la Municipalité et le ministère n'est pas exceptionnel et est plus avantageux pour Sainte-Croix étant donné la taille du chantier.

«Nous multiplions les rencontres avec le ministère des Transports. Plusieurs



Photo : Mélanie Labrecque

Dans les prochaines années, le visage de la rue Principale, à Sainte-Croix, changera.

représentants sont venus sur place et ont marché la rue Principale avec nos employés afin qu'il puisse concevoir les améliorations à apporter.»

Déjà des changements visibles

Stéphane Dion explique que la transformation de la rue Principale est commencée et que les changements sont déjà notables. La mise en lumière de l'église, l'installation de la Boucanerie Del Tonio ainsi que

de la salle d'entraînement. La nouvelle identité visuelle est également visible partout dans la municipalité.

«Les gens sont contents. Ils sont fiers. L'été ça bouge beaucoup, il y a de l'animation. On reçoit plusieurs commentaires positifs. [...] Ce sont plein de petits éléments de ce genre qui changeront la perception et qui redonneront vie à la rue Principale», a ajouté le premier citoyen.

Saint-Apollinaire : don pour l'aménagement d'un nouveau parc

Saint-Apollinaire aménagera un nouveau parc sur un terrain vacant de la rue Chaîné. Pour le réaliser, elle profitera d'un don de 150 000 \$ de la Fondation de la famille Richard Boucher.

PAR MELANIE.LABRECQUE@MELIORMEDIA.COM

La Municipalité déboursera une somme équivalente afin de permettre l'installation de lieux de rassemblement : tables de pique-nique, terrains de pétanque, aire de jeux et aire de détente. Une scène extérieure se trouvera également au centre du parc pour y accueillir des événements et différentes représentations.

Il y aura aussi des espaces verts pensés pour ombrager certaines parties de l'endroit. Par ailleurs, l'intimité des

voisins sera préservée par la plantation de haies d'arbustes persistants.

L'aménagement du terrain enclavé qui fait dos à la rue de l'Église commencera cet automne avec l'implantation d'une clôture ornementale sur les limites du terrain, sa préparation avec le nivellement ainsi que l'aménagement des buttes et des sentiers ainsi que la préparation des infrastructures électriques.

«Voir de grands entrepreneurs s'impliquer dans la municipalité où ils ont œuvré pendant plusieurs années est une grande fierté pour moi. Lorsque M. Boucher est entré en contact avec nous pour signifier sa volonté de redonner à sa communauté, il était



Photo : Courtoisie

Les travaux d'aménagement du nouveau parc de Saint-Apollinaire commenceront bientôt.

naturel pour le conseil municipal de lui proposer de participer à ce projet de nouveau parc, qui sera d'ailleurs nommé en son honneur», a affirmé le maire de Saint-Apollinaire, Jonathan Moreau.

La Fondation de la Famille Richard Boucher a comme objectif de lutter contre la pauvreté et l'exclusion sociale.

DÈS MAINTENANT

ABONNEZ-VOUS
À NOS INFO
LETTRES



ACTUALITÉS et AFFAIRES

en visitant le

lepeuplelotbiniere.ca/infolettres/LOTBINIERE



Votre journal.
Votre allié local.

Les luttes qui ont formé le Québec environnemental

L'industrie du gaz de schiste, le projet Énergie Est, le port en eau profonde à Cacouna, GNL Québec, etc., tous ces projets ont quelque chose en commun. Ils ont soulevé de grandes mobilisations citoyennes. L'héritage des luttes environnementales, coécrit par Lucie Sauvé, Johanne Béliveau et Denise Proulx, revient sur ces moments charnières de l'histoire récente du Québec et les enseignements qu'ils ont apportés à la société.

PAR MELANIE.LABRECQUE@MELIORMEDIA.COM

«On s'est dit qu'il fallait absolument raviver les mémoires de ces luttes. Elles ont été des jalons majeurs de la transformation du Québec ou encore, elles ont permis d'éviter des changements qui auraient été négatifs ou nocifs pour le Québec», a soutenu Lucie Sauvé, professeure émérite au département de Didactique et professeure associée à l'Institut des sciences de l'environnement de l'Université du Québec à Montréal.

Les autrices relatent et analysent les combats engagés au cours des deux dernières décennies aux quatre coins du

Québec et des traces qu'ils ont laissées aujourd'hui. Si certains ont mené à l'abandon de «projets insensés», souligne Lucie Sauvé, d'autres ont provoqué des réformes importantes. Des lois ont été révisées et de nouveaux règlements instaurés. De plus, la population est maintenant plus sensible à la question environnementale.

L'un des points de bascule est probablement la lutte contre l'exploitation des gaz de schiste, estime l'historienne consultante et citoyenne de Lotbinière, Johanne Béliveau.

«Le gaz de schiste arrive à un moment où l'on voit qu'il y a eu une série de luttes majeures parce qu'elle a été locale et a impliqué une réflexion sur une vision de notre futur énergétique. Il y a une dimension locale, régionale et nationale à cette question», a-t-elle analysé, rappelant que l'opinion publique sur le sujet a changé en moins d'un an.

Acteurs locaux

Les autrices se sont également intéressées aux personnes qui ont mené de front ces luttes. Elles ont recueilli



Photo : Archives

La lutte contre les gaz de schiste est au nombre des combats qui ont été analysés par les autrices.

10 témoignages qui relatent les motivations de leur propre engagement. «En allant chercher divers auteurs, ça permettait d'avoir un regard différent et une autre perspective», a rajouté Johanne Béliveau.

Parmi ceux-ci, on retrouve celui de Carole Dupuis, porte-parole du mouvement écocitoyen UNEplanète et qui a aussi été engagée dans la lutte contre les gaz de schiste dans la MRC de Lotbinière.

«On ne choisit pas la militance pour l'environnement. C'est elle qui nous choisit [...]», écrit-elle, d'entrée de jeu, dans son témoignage.

Ce n'est pas terminé

«Nous sommes dans une période politique inquiétante, en particulier dans le domaine de l'énergie. Nous avons un gouvernement concentré sur les affaires qui est soucieux d'accueillir une industrie lourde, étrangère, à grands frais en offrant une énergie bon marché et des subventions massives. Tout ça, sans politique énergétique en amont», dénonce Mme Sauvé.

Ces projets sont nombreux, rappelle-t-elle, autant celui de l'usine de batterie de Northvolt, qui a été mis sur la glace, que le développement de la filière éolienne.

Les entreprises adaptées rapportent plus qu'elles ne coûtent



Stéphane Thériault, directeur général du CQEA.

Selon une étude publiée le 10 juin dernier par la firme Delorme Lajoie, pour le Conseil québécois des entreprises adaptées (CQEA), les retombées économiques et fiscales des entreprises adaptées surpasseraient leur coût en subvention.

PAR AUDELAURENCELAMONTAGNE@JOURNALDELEVIS.CA

«Soutenir les entreprises adaptées et l'intégration en emploi des personnes avec limitations, c'est aussi payant économiquement» indique Stéphane Thériault, directeur général du CQEA.

Parmi les 35 entreprises adaptées du Québec, 3 987 emplois sont créés,

représentant une masse salariale de 221 M\$. Ces mêmes entreprises rapportent près de 300 M\$ à l'économie québécoise et un gain annuel de 24 M\$ dans les coffres de l'État.

Au sein de la Chaudière-Appalaches, sept entreprises embauchent un peu plus de 1 000 travailleurs avec des limitations fonctionnelles. On retrouve ces organisations dans les secteurs de Lévis, Montmagny, Saint-Jean-Port-Joli, Laurier-Station, Sainte-Marie, Saint-Georges et Thetford Mines. Ceux-ci dépensent un total de 49 M\$ dans l'économie du Québec.

«Au niveau du modèle des entreprises adaptées, il y a des régions qui sont sous-représentées. Ce n'est pas un problème pour la Chaudière-Appalaches, qui a sept entreprises. On est en mesure de faire travailler beaucoup de monde. L'ensemble des personnes avec limitations, qu'elles soient physiques ou intellectuelles, en Chaudière-Appalaches est en mesure de trouver un emploi dans les entreprises adaptées», ajoute Stéphane Thériault.

Ces entreprises embauchent des personnes avec limitation qui, autrement, dépendraient du soutien financier de l'État. Le rôle du CQEA est de gérer les

relations gouvernementales, de gérer une mutuelle de santé et sécurité, une mutuelle de formation. Il s'occupe également des communications et de faire rayonner la notoriété des entreprises adaptées.

En somme, les entreprises adaptées rapportent près de 75 M\$ en recettes fiscales aux deux paliers gouvernementaux. Elles évitent également des coûts de 54 M\$ qui auraient été accordés à ces travailleurs. Les gains totaux sont estimés à 129 M\$ et leur coût en subventions annuelles quant à lui s'élève à 105 M\$. Le gain annuel qu'en retirent les finances publiques est donc de près de 24 M\$.

«L'association est née il y a 43 ans pour s'assurer que les entreprises puissent opérer leur mission, soit la création d'emplois pour les personnes avec limitations. Le CQEA a été créé pour s'assurer que les entreprises aient toujours les conditions maximales pour accomplir leur mission», termine le directeur général du CQEA.

Enfin, selon les informations recueillies dans l'étude, les entreprises adaptées jouent un énorme rôle au niveau de l'impact social, mais elles contribuent également au développement économique du Québec.

?

QUOI FAIRE dans Lotbinière?

AGENDA COMMUNAUTAIRE

AIDE ALIMENTAIRE LOTBINIÈRE

Distributions régulières et spéciale

1ER 8 ET 22 AOÛT

Une distribution spéciale aura lieu le 1er août et les distributions régulières auront lieu les 8 et 22 août. Pour information et inscription : www.aidealimentairelotbiniere.org ou 418 728-4201.

CHAPELLE DE LOTBINIÈRE

Exposition

3 ET 4 AOÛT

L'exposition Errance de Lyse Émond sera présentée de 10h à 16h à la Chapelle de procession de Lotbinière. Entrée libre.

CHAPELLE DE LOTBINIÈRE

Exposition

25 AU 28 JUILLET

L'exposition Ce ne sont que des mots de Johanne Béliveau sera présentée de 10h à 16h, à la Chapelle de procession de Lotbinière. Entrée libre.

CLUB FADOQ DE JOLY

Pétanque

TOUS LES LUNDIS SOIR

Le Club FADOQ de Joly invite toutes les personnes intéressées à jouer à la pétanque les lundis soir, dès 18h30 au terrain des Loisirs de Joly. Le tout se terminera à la fin du mois de septembre. Information : Marcel Côté 418 728-2773 ou Gérard Demers 418 728-2466.

CLUB FADOQ DE JOLY

Cours de danse en ligne

DÈS LE 9 SEPTEMBRE

Le Club FADOQ de Joly organise un cours de danse en ligne pour les débutants pour une session de 12 semaines de 13h30 à 15h à l'Espace Fortier. Un cours de danse en ligne avancé aura lieu de 19h à 21h pour une durée de 14 semaines. Information et/ou inscription : Mariette René 418 728-2653 ou Céline Biron 418 728-2729.

CLUB FADOQ DE SAINT-AGAPIT

Pétanque

TOUS LES LUNDIS

Jusqu'à la fin août, on vous invite pour jouer à la pétanque au parc des Génération, à Saint-Agapit, de 18h30 à 20h. En cas de mauvais temps, l'activité est remise à lendemain.

CLUB FADOQ DE SAINT-AGAPIT

Palet extérieur

TOUS LES MERCREDIS

Jusqu'à la fin août, on vous invite à jouer au palet extérieur et aux quilles finlandaises de 18h30 à 20h. En cas de mauvais temps, l'activité est remise à lendemain.

COMPTOIR D'ENTRAIDE DE SAINT-GILLES

Fermeture pour l'été

JUSQU'AU 19 AOÛT

Veillez noter que nous serons fermés jusqu'au 19 août. Bon été à tous!

MAISON DE LA FAMILLE DE LOTBINIÈRE

Halte-Garderie

DU LUNDI AU VENDREDI

La Maison de la Famille de Lotbinière offre maintenant un service de halte-garderie, en semaine de 8h30 à 16h. Possibilité de garde le matin, l'après-midi, la journée. Information : 418 881-3486.

MAISON DE LA FAMILLE DE LOTBINIÈRE

Tous les lundis

JUSQU'AU 23 AOÛT

De 9h à 11h, Chouette et pirouette, atelier découvertes parent-enfant (0-5 ans) avec une partie dédiée aux parents. De 13h à 15h, Café-lecture. Un liseur vous fait la lecture, à la Maison de la Famille au 81, rue Rousseau. Information et inscription : 418 881-3486.

MAISON DE LA FAMILLE DE LOTBINIÈRE

Tous les mardis

JUSQU'AU 23 AOÛT

De 9h à 11h, Stimulation langage ateliers pour les parents et enfants de 2 à 5 ans pour apprivoiser les petits défis. De 13h à 15h, pour les adultes Péting-pétanque pour le plaisir de jouer et socialiser ainsi que On jardine ou cuisine, à la Maison de la Famille au 81, rue Rousseau. Information et inscription : 418 881-3486.

MAISON DE LA FAMILLE DE LOTBINIÈRE

Tous les mercredis

JUSQU'AU 23 AOÛT

De 9h à 11h, Chouette et pirouette, atelier parent-enfant (0-5 ans) donné à Saint-Édouard. De 13h à 15h, Périnataleté pour les parents d'un bébé ou en attente d'un bébé, à la Maison de la Famille au 81, rue Rousseau. Information et inscription : 418 881-3486.

MAISON DE LA FAMILLE DE LOTBINIÈRE

Tous les jeudis

JUSQU'AU 23 AOÛT

De 9h à 11h, Vie de famille, soutien aux parents pour les différents défis. Raconte-moi une histoire, conte pour parent et enfant. De 13h à 15h, Créativité-émotion pour mieux se connaître, à la Maison de la Famille au 81, rue Rousseau. Information et inscription : 418 881-3486.

MAISON DE LA FAMILLE DE LOTBINIÈRE

Tous les vendredis

JUSQU'AU 23 AVRIL

De 9h à 11h, Santé physique et mentale, bouger ensemble, c'est plaisant. Activité pour les adultes, à la Maison de la Famille au 81, rue Rousseau. Information et inscription : 418 881-3486.

ENTRAIDE SAINT-APOLLINAIRE

Fermeture pour les vacances

JUSQU'AU 5 AOÛT

L'entraide Saint-Apollinaire sera fermé pour les vacances jusqu'au 5 août. Réouverture pour la vente le 6 août.

ASSOCIATION DES FAMILLES RICHARD

Rassemblement annuel

24 AOÛT

L'association des familles Richard est heureuse de vous inviter au grand rassemblement annuel qui se tiendra au Centre communautaire de Saint-Antoine-de-Tilly au 945, de l'Église, de 9h15 à 16h30. Coût diner conférence : 50 \$ pour les membres et 55 pour les non-membres. Information et inscription : Cécile Richard 418 871-9663.

Faites-nous parvenir vos activités via notre site

- Section Culture :

www.lepeuplelotbiniere.ca

Vous bénéficierez de cette façon d'une publication rapide de vos activités. De plus, elles seront automatiquement envoyées à notre service d'information!

Sports et Culture

L'argent pour Marie-Eve Bergeron

L'athlète originaire de Laurier-Station, Marie-Eve Bergeron, est revenue des World United Games avec une médaille d'argent au cou. La joueuse de dek hockey et son équipe ont baissé pavillon devant la République tchèque.

PAR MELANIE.LABRECQUE@MELIORMEDIA.COM

«J'ai encore une fois adoré mon expérience. Les mondiaux m'ont permis de créer des liens avec de nouvelles personnes et de pratiquer mon sport préféré avec et contre d'excellentes joueuses», a-t-elle souligné.

La finale du tournoi auquel elle a pris part était présentée sous la formule d'un deux de trois. Les représentantes d'Équipe Québec se sont inclinées en deux parties par les marques de 3-1 et 7-3.

Heureuse d'avoir pris part à cette compétition pour une seconde année, la jeune femme estime être «très chanceuse». Elle retient de son séjour en Autriche les progrès qu'elle a faits en tant que joueuse, mais surtout les liens qu'elle a tissés avec ses coéquipières.

Elle prévoit de les revoir cet été sur la surface de jeu en participant, entre autres, à des tournois.



Marie-Eve Bergeron.

L'année dernière, elle avait également remporté une médaille d'argent.

Les World United Games ont eu lieu du 20 au 23 juin à Klagenfurt, en Autriche.

Phil G. Smith de passage au Moulin du Portage



Phil G. Smith

L'auteur-compositeur-interprète, Phil G. Smith, sera de passage au Moulin du portage le 2 août prochain.

PAR MELANIE.LABRECQUE@MELIORMEDIA.COM

Fort du succès de ses albums *On fait du country* et *On est encore là*, le musicien proposera aux spectateurs une performance à son image qui le fera voyager du Québec aux États-Unis.

Sa musique, qu'il chante en français, a un son country rock américain inspiré de ses nombreux voyages aux États-Unis et de ses visites dans les festivals de musique country.

La première partie de Phil G. Smith sera assurée par l'artiste franco-manitobaine Jocelyne Baribeau. Cette dernière viendra

présenter au public québécois les chansons de son second microalbum *Portrait*.

Sa musique folk-alternative est inspirée de moments où elle a pu se trouver seule, dans sa «bulle», et créer des «parcelles d'introspections brutes».

En bref!

L'église de Saint-Antoine-de-Tilly s'ouvre au public

Depuis le début de l'été, les curieux peuvent visiter l'église de Saint-Antoine-de-Tilly. Le monument construit en 1788 ouvrira ses portes à différents moments au mois d'août.

Une guide, engagée à la suite d'une subvention obtenue du programme Emploi d'été Canada, est présente pour faire la visite.

Cette dernière traitera des aspects historiques, architecturaux, culturels, ornementaux et symboliques.

L'église sera ouverte les 1, 2, 3, 4, 7, 9 et 11 août de midi à 18h. Elle sera également accessible les 7 et 8 septembre pour les journées du patrimoine religieux.

PAR MELANIE.LABRECQUE@MELIORMEDIA.COM

VENEZ VOUS AMUSER

Rendez-vous sur le site du Journal de Lévis et sélectionnez dans le menu de gauche l'onglet **MOTS CROISÉS**



2 POUR 1 Papier et Web inclus



Voyez toutes nos annonces classées dans votre journal et sur notre site Web

16,55\$ taxes incluses pour une annonce classée régulière de 15 mots ou moins. Vous avez jusqu'au lundi 11h00 maximum édition du journal. Les annonces sont payables d'avance. Visa et MasterCard acceptées.

POUR TOUT ACHETER ET TOUT VENDRE, près de chez vous

1-866-637-5236



398 - ON DEMANDE

ACHÈTE vieilles plaques automobiles et vieux Tonka en métal en bas de 70, 418-561-9778

424 - ASTROLOGIE

Ana Médium, spécialiste des questions amoureuses depuis 25 ans. Le secret des rencontres positives, la méthode pour récupérer son ex et des centaines de couples sauvés durablement, réponses précises et datées. Tél. : 450-309-0125

483 - COMPAGNE | COMPAGNON

Gars seul aimerait connaître un jeune homme gai ou bi entre 19-40 ans. 418-559-4507

910 - MOTOS À VENDRE

MOTO Honda Mania VF 750 cc, 4 cylindres en V 1994, demande 1,000\$, 418-881-2136

S.V.P. RECYCLEZ MOI



À votre service!

AGENDA COMMUNAUTÉ

journaldelevis.com



OFFRE D'EMPLOI

Préposé(e) à l'entretien

La municipalité de Lotbinière est située dans la MRC du même nom sur le bord du fleuve St-Laurent. La municipalité se veut accueillante et offre des services et des activités variés à ses résident(es). Afin de combler un nouveau poste au sein de son équipe, la municipalité est à la recherche d'une personne dynamique à titre de préposé(e) à l'entretien.

Description du poste

Sous l'autorité de la direction générale, la personne titulaire du poste est responsable de l'entretien des immeubles, soit l'entretien régulier des bâtiments, parcs et autres installations de la Municipalité. Elle collabore aux travaux d'infrastructures et de voirie selon les calendriers de planification des deux secteurs.

De plus, elle procède au montage des salles et plateaux sportifs selon les réservations et accompagne la clientèle lors des locations. Elle réalise également des travaux saisonniers ou périodiques d'entretien extérieur.

Exigences et compétences recherchées:

- Posséder une expérience de travail d'au moins deux (2) ans reliés à l'emploi;
- Détenir un permis de conduire valide (classe 5);
- Une formation en lien avec l'emploi ou toute autre attestation pertinente sont des atouts;
- Faire preuve d'autonomie, de dynamisme, d'initiative, de polyvalence, de discrétion et avoir une bonne capacité d'adaptation.

Statut et horaire:

Poste permanent à temps plein (40 heures semaines). Horaire flexible en fonction des activités.

Salaire et conditions de travail:

Selon la politique salariale et recueil des conditions de travail des employés de la municipalité de Lotbinière.

Pour poser ta candidature, fais parvenir une lettre de motivation ainsi que ton curriculum vitae par courriel à l'attention de Jacques Taillefer, directeur général par intérim à : dgi@municipalite-lotbiniere.com

511819



AVIS PUBLIC

APPEL D'OFFRES POUR LE DÉNEIGEMENT

La municipalité de Lotbinière recevra des soumissions pour le déneigement :

- Des rues Beaudet, Côte des étangs, Côte Gédéon, De Villers, Faucher, Joly, Paradis, route du quai et Chemin Vieille Église
- Les trottoirs de la route Marie-Victorin et de la rue Joly;
- Les stationnements municipaux.

Les entreprises et/ou personnes intéressées par cet appel d'offres peuvent se procurer une copie des documents d'appel d'offres, selon les tarifs en vigueur du SEAQ, à compter du 18 juillet 2024 ou obtenir des informations supplémentaires en communiquant avec le système électronique d'appel d'offres (SEAQ), entre 8h30 et 17h du lundi au vendredi inclusivement. Téléphone 1 866 669-7326 (sans frais). Site internet : www.seao.ca.

Les soumissions, sous pli cacheté, seront reçues au bureau municipal de Lotbinière, jusqu'à **10h le 15 août 2024**. Les enveloppes devront être identifiées clairement « Soumissions — Déneigement municipal ».

Quel que soit le mode d'expédition que le soumissionnaire choisit d'adopter, toute soumission doit se retrouver physiquement au bureau de la direction générale de la municipalité de Lotbinière à la date et à l'heure indiquée dans l'appel d'offres pour être considérée valable. Les soumissions seront ouvertes au bureau municipal de Lotbinière, à **10 heures le même jour**.

Cet appel d'offres par délégation de compétence à la Municipalité de Lotbinière tient lieu de l'appel d'offres d'une municipalité locale, le tout prévu par la loi.

Il n'y a aucun engagement à accepter ni la plus basse ni aucune des soumissions reçues ni à encourir aucuns frais ni obligation d'aucune sorte envers le ou les soumissionnaire(s).

FAIT ET DONNÉ À LOTBINIÈRE, ce 18^e jour du mois de juillet, deux mille vingt-quatre.

Jacques Taillefer
Directeur général par intérim

511823



AVIS PUBLIC

APPEL D'OFFRES POUR L'ENTRETIEN D'HIVER DES CHEMINS MUNICIPAUX POUR LES ANNÉES 2024-2025, 2025-2026, 2026-2027, 2027-2028, 2028-2029

La municipalité de Lotbinière recevra les soumissions pour :

L'entretien d'hiver des chemins relevant de sa responsabilité, incluant notamment l'épandage de fondants et d'abrasifs, pour les années 2024-2025, 2025-2026, 2026-2027 avec la possibilité de soumissionner pour les années 2027-2028 et 2028-2029.

Le présent appel d'offres et les contrats qui en découleront éventuellement s'adressent tant à l'entreprise privée qu'aux personnes morales de droit public, lesquelles sont assujetties aux mêmes conditions, obligations et sont traitées sur un pied d'égalité.

Les entreprises intéressées à présenter une soumission peuvent se procurer une copie des documents d'appel d'offres, selon les tarifs en vigueur du SEAQ, à compter du 18 juillet 2024 à l'adresse suivante: www.seao.ca.

Les soumissions, sous pli cacheté, seront reçues au bureau municipal de Lotbinière, à l'adresse ci-dessus mentionnée, jusqu'à 10 heures, le 15 août 2024. Les enveloppes devront être identifiées clairement « L'ENTRETIEN DES CHEMINS D'HIVER MUNICIPAUX »

Quel que soit le mode d'expédition que le soumissionnaire choisit d'adopter, toute soumission doit se retrouver physiquement au bureau de la direction générale de la municipalité de Lotbinière à la date et à l'heure indiquée dans le présent appel d'offres pour être considérée valable. Les soumissions seront ouvertes au bureau municipal de Lotbinière, à **10 heures le même jour**.

Cet appel d'offres par délégation de compétence à la Municipalité de Lotbinière tient lieu de l'appel d'offres d'une municipalité locale, le tout prévu par la loi.

Il n'y a aucun engagement à accepter ni la plus basse ni aucune des soumissions reçues ni à encourir aucuns frais ni obligation d'aucune sorte envers le ou les soumissionnaires (s).

FAIT ET DONNÉ À LOTBINIÈRE, ce 18^e jour du mois de juillet, deux mille vingt-quatre.

Jacques Taillefer, directeur général par intérim
Municipalité de Lotbinière

511822

AVIS PUBLIC

Centre de services scolaire des Navigateurs

Par la présente, avis est donné que le Centre de services scolaire des Navigateurs procédera à l'adoption de son budget 2024-2025 le 27 août 2024.

Donné à Lévis, ce 31^e jour de juillet 2024

Suzie Lucas
Directrice générale

Québec 

511790



Cap carrière

Nous recrutons

8 août 13 août 19 août 22 août 11 sept.

Plus d'information sur : capcarriere.ca Centre de services scolaire des Navigateurs

Québec 

511828



OFFRE D'EMPLOI

Coordonnateur(trice) aux travaux publics

La municipalité de Lotbinière est située dans la MRC du même nom sur le bord du fleuve St-Laurent. La municipalité se veut accueillante et offre des services et des activités variés à ses résident(es). Afin de combler un nouveau poste au sein de son équipe, la municipalité est à la recherche d'une personne dynamique à titre de coordonnateur(trice) aux travaux publics.

Description du poste

Sous l'autorité de la direction générale, la personne titulaire du poste collabore à une gestion efficace et efficiente des activités relatives aux travaux de voirie, aux infrastructures d'aqueduc et des eaux usées, à la gestion et à l'entretien des parcs et leurs équipements ainsi que des immeubles de la municipalité.

De plus, elle exécute, planifie, coordonne et contrôle les activités de son service et des employés à sa charge tout en répondant aux requêtes des citoyens. Elle veille au bon fonctionnement, à l'exécution, à l'entretien, la propreté et à la sécurité de l'ensemble des infrastructures municipales.

Exigences et compétences recherchées:

- Diplôme d'étude collégiales (DEC) en génie civil ou toute autre combinaison de formation et d'expérience jugée équivalente;
- Posséder une expérience de travail d'au moins trois (3) ans;
- Avoir suivi la formation en traitement des eaux usées selon l'article 44 du Règlement sur la qualité de l'eau potable (RQEP) (un atout);
- Détenir de bonnes connaissances en infrastructures d'aqueduc et d'égout (un atout);
- Détenir un permis de conduire valide (classe 5);
- Faire preuve de leadership, de rigueur et d'autonomie;
- Posséder un excellent sens de l'organisation des priorités;
- Avoir de la capacité à travailler sous pression et de gérer les urgences
- Avoir de très bonnes aptitudes à développer et à maintenir des relations interpersonnelles;
- Être disponible pour travailler le soir et les fins de semaine en situation d'urgence.

Statut et horaire:

Poste permanent à temps plein (40 heures semaines).

Salaire et conditions de travail:

Selon la politique salariale et recueil des conditions de travail des employés de la municipalité de Lotbinière.

Pour poser ta candidature, fais parvenir une lettre de motivation ainsi que ton curriculum vitae par courriel à l'attention de Jacques Taillefer, directeur général par intérim à : dgi@municipalite-lotbiniere.com

511821



OFFRE D'EMPLOI

Coordonnateur(trice) aux loisirs, à la vie communautaire et aux communications

La municipalité de Lotbinière est située dans la MRC du même nom sur le bord du fleuve St-Laurent. La municipalité se veut accueillante et offre des services et des activités variés à ses résident(es). Afin de combler un nouveau poste au sein de son équipe, la municipalité est à la recherche d'une personne dynamique à titre de coordonnateur(trice) aux loisirs, à la vie communautaire et aux communications.

Description du poste

Sous l'autorité de la direction générale, la personne titulaire du poste est responsable de l'administration et du bon fonctionnement des activités de loisirs et de la vie communautaire de la municipalité. Elle assume les responsabilités de planification, d'organisation, de coordination, de supervision et d'évaluation des diverses activités et événements à caractère sociorécréatif de la municipalité.

Elle est également responsable des communications et des différents projets et ressources financières et matérielles reliées à son service. Elle supporte également la direction générale dans l'atteinte des orientations et objectifs à prioriser par son service pour une gestion optimale.

Exigences et compétences recherchées:

- Diplôme d'étude collégiales (DEC) en gestion ou intervention en loisirs ou toute autre combinaison de formation et d'expérience jugée équivalente;
- Posséder une expérience de travail d'au moins deux (2) ans;
- Avoir de l'expérience en gestion de projet et organisation d'événements;
- Détenir un permis de conduire valide (classe 5);
- Posséder un excellent sens de l'organisation des priorités;
- Faire preuve d'autonomie, de dynamisme, d'initiative, de polyvalence et avoir une bonne capacité d'adaptation;
- Avoir de très bonnes aptitudes à développer et à maintenir des relations interpersonnelles, et;
- Avoir de très bonnes aptitudes communicationnelles et faire preuve de diplomatie.

Statut et horaire:

Poste permanent à temps plein (35 heures semaines). Horaire flexible en fonction des activités et des réunions.

Salaire et conditions de travail:

Selon les compétences et expérience. De plus, la municipalité offre une bonne gamme d'avantages sociaux très concurrentiels.

Pour poser ta candidature, fais parvenir une lettre de motivation ainsi que ton curriculum vitae par courriel à l'attention de Jacques Taillefer, directeur général par intérim à : dgi@municipalite-lotbiniere.com

511820



Votre Journal sur le Web
dès le mercredi matin

www.lepeuplelotbiniere.com

Le Peuple
Lotbinière Mélier Média

BIENVENUE

J'achète LOCAL

Ces commerçants vous accueilleront chaleureusement

ACHETEZ LOTBINIÈRE

Petit ou grand, chaque achat est important!





Les Planchers de Béton Hébert inc.

RBQ : 2412-8944-85

FINISSEUR DE BÉTON DE TOUS GENRES

526, Route Laurier, Issoudun (Qc) G0S 1L0
T : 418 728-2337 C : 418 655-3031 F : 418 728-2333
 lesplanchersdebetonhebert@hotmail.com

SERRES N. Morissette

Grande variété de

- ✿ Vivaces
- ✿ Arbres fruitiers
- ✿ Arbustes
- ✿ Semences à jardin
- ✿ Terre en vrac
- ✿ Compost végétal en vrac
- ✿ Terreaux et composts en sac (Fafard)

Ouvert tous les jours de 8h à 17h

170, rang Ste-Marie, St-Agapit
418 888-3001



359, rte Laurier, Ste-Croix
418 701-0808
 lesptitsmoteurs@videotron.ca

- Entretien, vente et réparation
- Tracteur à pelouse, tondeuse et accessoire de jardin
- Scie à chaîne
- Souffleuse

Cub Cadet ECHO

Communauté

Un sixième frigo communautaire



Le frigo communautaire de Joly est à l'intérieur.

Aide Alimentaire Lotbinière (AAL) a procédé, le 12 juillet, à l'inauguration du sixième frigo communautaire du territoire. Il se trouve à Joly, dans le chalet des loisirs.

PAR MELANIE.LABRECQUE@MELIORMEDIA.COM

«Ensemble, nous pouvons faire une différence significative dans notre communauté. Nous pouvons lutter contre le gaspillage

et l'insécurité alimentaire. Ensemble, nous pouvons faire de Saint-Janvier-de-Joly un endroit meilleur pour vivre», a soutenu le maire de Joly, Bernard Fortier, à propos de ce réfrigérateur en libre-service.

Contrairement aux cinq autres qui sont installés à l'extérieur et accessibles en tout temps, celui de Joly le sera uniquement de 7 h à 22 h. Toutefois, il sera branché pendant toute l'année. On y retrouve, tout à côté, une section garde-manger décorée par les jeunes qui fréquentent le camp de jour municipal.

Plusieurs d'entre eux ont assisté à l'inauguration et semblaient fiers de montrer le fruit de leur travail aux participants à l'événement. Des livres de recettes seront également mis à la disposition des utilisateurs prochainement.

Chaque personne peut prendre de la nourriture selon son besoin, mais peut aussi en laisser. Les aliments doivent être déposés dans des plats propres. La date de préparation doit y être inscrite et il est recommandé de noter s'il y a présence d'allergènes.

Les autres frigos communautaires sont situés à Saint-Antoine-de-Tilly, Saint-Apollinaire, Saint-Agapit, Saint-Gilles et Saint-Flavien.

Des infrastructures pour bouger peu importe l'âge

Les aînés de Joly ont maintenant un endroit où ils pourront se retrouver pour faire de l'exercice. Installé à la halte de l'église et inauguré le 12 juillet dernier, le parcours santé de Joly se veut accueillant pour toutes les personnes du troisième âge.

PAR MELANIE.LABRECQUE@MELIORMEDIA.COM

Les citoyens de Joly pourront donc profiter de quatre stations d'exercices qui permettent de réaliser quatre exercices. Des instructions expliquent comment les faire de façon sécuritaire ainsi que différentes variantes selon le niveau de mobilité.

«Ce circuit a été conçu et adapté pour que tous les aînés puissent l'utiliser. [...] Il est le reflet de notre engagement pour le bien-être de tous nos citoyens», a mentionné le maire de Joly, Bernard Fortier.

Malgré le soleil, la chaleur et l'humidité, les citoyens présents au moment de l'inauguration ont été invités à l'essayer. Pour l'occasion, une kinésiologue était sur les lieux afin d'expliquer chacun des exercices et guider ceux qui souhaitaient tester le parcours.

Pour concrétiser le projet, la Municipalité de Joly a profité d'une subvention de



Les stations d'exercice sont adaptées aux besoins des aînés.

100 000 \$ du Programme d'infrastructures municipales pour les aînés.

L'aménagement du site comprend également un éclairage du sentier ainsi que d'une halte de vélo installée devant l'église.

Dans la MRC de Lotbinière, on retrouve aussi des parcours actifs à Dosquet, Sainte-Croix et Lotbinière.