

# LA PRESSE AFFAIRES

## HAUSSE DU PÉTROLE

«CHOC SÉVÈRE» ET BAISSÉ DE RÉGIME

PAGE 7



### BLOGUE

Sophie Cousineau souhaite bonne chance à M. Beaudoin sur [lapresseaffaires.com/cousineau](http://lapresseaffaires.com/cousineau)

### TECHNAUTE

Windows XP vivra jusqu'en 2010. À lire sur [technaute.ca](http://technaute.ca)

**S&P/TSX**  
14 690,46  
-38,15 (-0,26%)

**TSX CROISSANCE**  
2642,57  
+2,47 (+0,09%)

**QUÉBEC 30**  
1252,01  
+14,10 (+1,14%)

**DOW JONES**  
12 390,48  
-12,37 (-0,1%)

**DOLLAR**  
98,20 ¢US  
-0,95 ¢

Crédit d'impôt pour affaires électroniques

## Québec ferme la porte à Vidéotron

FRANCIS VAILLES

Sans tambour ni trompette, le gouvernement du Québec a resserré les critères d'admissibilité de son programme de crédit d'impôt pour affaires électroniques, privant ainsi Vidéotron de subs-

Désormais, une entreprise ne pourra plus créer une filiale et y transférer des employés afin de toucher le fameux crédit équivalent à 30 % des salaires jusqu'à un maximum de 20 000 \$.

tantiels avantages fiscaux. Désormais, une entreprise ne pourra plus créer une filiale et y transférer des employés afin de toucher le fameux crédit équivalent à 30 % des salaires jusqu'à un maximum de 20 000 \$. Une

telle stratégie avait été mise en place par Vidéotron.

Cette affaire, rappelons-le, avait fait les manchettes au début de mai dans la foulée de l'annonce de l'implantation de Morgan Stanley à Montréal pour y développer des logiciels financiers. *La Presse Affaires* avait révélé que 200 des 500 postes promis par Morgan Stanley existaient déjà et que, par conséquent, le gouvernement se trouvait à subventionner des emplois existants.

Après cette révélation, le péquiste François Legault avait dévoilé que Vidéotron aussi s'appropriait à bénéficier du crédit d'impôt de 30 % pour des emplois existants. L'entreprise avait expressément créé une filiale, Vidéotron Technologies, y mutant un peu plus de 100 employés dans le seul but de profiter de l'avantage fiscal. Vidéotron Technologies avait comme unique client sa société mère, Vidéotron.

► Voir VIDÉOTRON en page 4



Laurent Beaudoin et son fils Pierre, son successeur.

PHOTO ROBERT MAILLOUX, LA PRESSE

### BOMBARDIER LES PROFITS DÉCOLLENT

## NOUVEAU PILOTE AUX COMMANDES

MARIE TISON

Laurent Beaudoin passe les commandes de Bombardier à son fils Pierre alors que l'entreprise est en plein essor.

Les revenus de Bombardier ont augmenté de 21 % au premier trimestre, le bénéfice par action a carrément triplé, l'action a bondi de 9 % pour atteindre 8,90 \$ en Bourse hier et le dividende vient de refaire son apparition.

« Nous ne croyons pas que le dividende soit un élément significatif pour les investisseurs potentiels, mais il s'agit d'un signal positif qui témoigne de la confiance de la direction vis-à-vis de l'avenir », a écrit l'analyste financier Cameron Doerksen, de la firme Versant Partners.

Bombardier avait réduit le dividende de moitié après les événements du 11 septembre 2001. En 2005, la direction l'avait éliminé purement et simplement. Hier, le président d'administration de Bombardier, Laurent Beaudoin, a annoncé le rétablissement d'un dividende trimestriel de 2,5 cents pour chaque action ordinaire.

« C'est quand même un dividende modeste, a-t-il noté en marge de l'assemblée annuelle

des actionnaires. Notre objectif demeure de diminuer la dette de l'entreprise et d'améliorer sa cote de crédit. »

Les actionnaires ont tout de même chaleureusement applaudi ce « modeste » dividende lors de son annonce au cours de l'assemblée. Ils ont également réservé une ovation à Laurent Beaudoin à l'issue de son discours.

« Félicitation pour votre carrière exceptionnelle, a déclaré un des actionnaires, Lucien Savard. Vous représentez pour les jeunes un modèle à suivre. »

De toute évidence, les actionnaires étaient plutôt de bonne humeur hier, surtout à l'écoute des résultats du premier trimestre de l'exercice 2008-2009. Les revenus ont atteint 4,8 milliards US, comparativement à 4 milliards US pour la même période de l'exercice précédent. Le bénéfice net est passé de 79 millions US à 226 millions US alors que le bénéfice par action a bondi de 4 à 12 cents.

Les analystes, qui s'attendaient à un bénéfice par action de 8 cents, ont été surpris.

► Voir PILOTE en page 2

## Repenser l'économie pour l'homme

RUDY LE COURS

« L'économie est faite pour les gens. À ce titre, elle a une obligation de résultat. Elle doit contribuer à leur bien-être. »

Ainsi commence le préambule de la Charte de l'Association internationale des investisseurs dans l'économie sociale (INAISE) qui doit être adoptée demain à Québec dans le cadre du premier Sommet mondial de la finance sociale et solidaire où sont conviés 160 financiers provenant de 39 pays.

« Nous poursuivons trois objectifs, explique en entrevue Giovanni Acquati, président d'INAISE. Nous sommes un lieu de débats et d'études sur les finances solidaires et sociales. Nous

voulons participer au développement d'instruments financiers, participer à la naissance d'institutions et nous voulons faire de la finance à caractère social. »

Bref, créer de la richesse qui lie les dimensions sociale, économique et environnementale de la vie plutôt que de simplement gonfler les avoirs de Wall Street.

L'événement se déroule à Québec grâce à l'engagement de la Caisse d'économie solidaire Desjardins. Forte de 10 293 membres, elle a un volume d'affaires de quelque 845 millions de dollars et se classe 47<sup>e</sup> rang au chapitre de l'actif parmi les 536 caisses du réseau de l'institution lévisienne.

► Voir HOMME en page 4

### RÉCESSION

## DE L'OPTIMISME POUR LE CANADA

PAGE 9

### AFFAIRES JURIDIQUES

## LE PÈLERINAGE DU BÂTONNIER

PAGE 6

### BOMBARDIER EN CHIFFRES

	2008		2007	
	Aéronautique	Transport	Total	Total
REVENUS	2380 M\$	2409 M\$	4789 M\$	3967 M\$
BÉNÉFICE NET			226 M\$	79 M\$
BÉNÉFICE PAR ACTION			0,12\$	0,04\$
CARNET DE COMMANDES		24,1 G\$	31,4 G\$	55,5 G\$

**BAL EN NOIR**

À PARTIR DE **149<sup>98</sup>\$**

**BAL EN BLANC**

# ERNEST

PARTOUT AU QUÉBEC 1 888 858-5258 ERNEST.CA

# BOMBARDIER PLACE À LA RELÈVE

## La retraite, peut-être, mais le chalet attendra



**SOPHIE COUSINEAU**  
CHRONIQUE

Il avait 60 ans la première fois qu'il a accroché ses patins pour céder sa place à Robert Brown puis à Paul Tellier. Mais Laurent Beaudoin n'aura pas profité longtemps de cette demi-retraite.

La récession de 2001 aux États-Unis, les attentats terroristes du 11 septembre, le cauchemar de l'intégration du fabricant ferroviaire Adtranz, la concurrence féroce de l'avionneur Embraer et la longue dégringolade du titre en Bourse l'auront vite ramené aux commandes de Bombardier.

Laurent Beaudoin vient tout juste de célébrer ses 70 ans. Et pour la seconde fois, il cède la direction de l'entreprise fondée en 1942 par son beau-père, Joseph-Armand Bombardier. C'est Pierre Beaudoin, son fils de 46 ans, qui prend le relais, comme si cette entreprise avec des revenus de 17,5 milliards et un effectif de 60 000 employés n'était qu'une petite affaire familiale!

Mais, de son propre aveu, Laurent Beaudoin ne s'éloignera pas vraiment de son bureau du boulevard René-Lévesque. L'entreprise s'apprête à parier son avenir sur la C Series, une nouvelle famille d'avions commerciaux qui nécessiteront des

investissements de 3,2 milliards de dollars américains. Dérocher ne fait pas partie du vocabulaire de cet entrepreneur.

N'empêche que la voix de Laurent Beaudoin s'est cassée sous l'émotion, hier matin, alors qu'il lisait ce qu'il convient d'appeler un texte d'adieu. Ensuite, les actionnaires se sont levés pour l'ovationner.

« Ces 45 années sont passées trop vite. Je me sens comme

**Laurent Beaudoin peut partir sans honte. Ce géant des transports a retrouvé l'erre d'aller qu'il a perdue au début des années 2000. Vrai, à 8,90\$ (+9,1% hier), le titre est encore à des années-lumière de son sommet de 26,30\$ touché en 2000. Mais les résultats d'hier ont épaté les analystes financiers.**

si c'était hier », confiera-t-il plus tard. Le teint légèrement basané, Laurent Beaudoin avait d'ailleurs l'air beaucoup plus en forme que sur la photo grisonnante du rapport annuel.

Assis dans cette salle froide et impersonnelle de grand hôtel, les actionnaires ont mieux compris la décision-surprise de leur verser un dividende.

La somme de 2,5 cents par action ordinaire est si modeste qu'elle paraît symbolique. Il

n'empêche que cela coûtera 175 millions de dollars canadiens par année pour verser ce dividende, trimestre après trimestre. C'est une somme non négligeable pour une entreprise qui cherche encore à nettoyer son bilan et à rétablir sa réputation auprès des agences de notation de crédit, qui maintiennent Bombardier à un cran de l'investissement de qualité (*investment grade*).

Mais, clairement, Laurent Beaudoin ne voulait pas quitter la direction de Bombardier sans redonner un petit quelque chose aux actionnaires qui ne reçoivent plus de dividende depuis quatre ans. Ils l'ont suivi durant cette traversée du désert.

Laurent Beaudoin peut partir sans honte. Ce géant des transports a retrouvé l'erre d'aller qu'il a perdue au début

et le choc pétrolier qui heurte de plein fouet les transporteurs aériens et les propriétaires de jets privés, c'est à se demander si Bombardier ne connaîtra pas un nouvel épisode sombre. Laurent Beaudoin devra-t-il revenir une troisième fois?

Non, assure en substance Laurent Beaudoin, pour qui cette fois, c'est la bonne. Avec ses percées en Europe et en Asie, Bombardier est beaucoup moins vulnérable aux aléas de l'économie américaine qu'elle ne l'était par le passé. Et avec son éventail de produits, autant en matériel roulant qu'en aviation, Bombardier pourrait bien se tirer d'affaire, explique Pierre Beaudoin, nouveau chef de la direction.

Ses avions turbopropulsés, peu gourmands en carburant pour les vols de courte dis-

et Boeing 737 de plus petite taille.

La division transport pourrait aussi profiter de la conjoncture. « Plus que jamais, le climat est favorable aux trains », a noté André Navarri, président de Bombardier Transport.

Évidemment, il est question ici de l'Europe et de l'Asie. Pas de l'Amérique du Nord, où les trains de marchandises ont généralement priorité sur les trains de passagers.

« Je suis plus optimiste qu'il y a trois ans », a tout de même admis André Navarri.

Mais Laurent Beaudoin ne semblait pas partager cet optimisme, même timide, sur les marchés nord-américains. « Peut-être qu'à l'avenir, il y aura plus d'investissements. Mais, jusqu'à maintenant, cela a été une bataille acharnée », a-t-il dit en anglais.

Il y avait même une pointe d'amertume chez Laurent Beaudoin, ce qui est plutôt inhabituel chez cet homme d'affaires. « Nous avons fait des propositions en Floride, au Texas, et jusqu'à maintenant, nous n'avons jamais senti de volonté politique. Pas plus d'ailleurs qu'au Canada, où nous avons fait nombre d'études sur un TGV entre Montréal et Toronto.

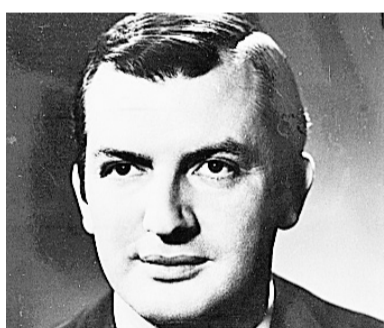
« En fait, a ajouté Laurent Beaudoin, la seule façon que le train rapide puisse arriver ici, c'est si un parti politique en fait sa priorité. »

Voilà, le message est lancé.

**COURRIEL**  
Pour joindre notre chroniqueuse: [sophie.cousineau@lapresse.ca](mailto:sophie.cousineau@lapresse.ca)

## QUATRE DÉCENNIES DE DÉCISIONS AUDACIEUSES

Né en 1938 à Laurier Station, Laurent Beaudoin est un comptable de formation qui a connu une carrière remarquable chez Bombardier, propulsant un petit fabricant de motoneiges au rang d'une multinationale spécialisée dans les secteurs des transports aérien et ferroviaire. Voici les dates clés d'une carrière exceptionnelle:



ARCHIVES LA PRESSE

Laurent Beaudoin devient président de Bombardier à 28 ans.

**1963:** Laurent Beaudoin entre chez Bombardier, une PME fondée par J.-Armand Bombardier en 1942, à titre de contrôleur et deviendra son directeur général un an plus tard.

**1966:** À l'âge de 28 ans seulement, il accède au poste de président.

**Janvier 1969:** les actions de Bombardier sont inscrites aux Bourses de Montréal et Toronto.

**1974:** c'est le grand saut de Bombardier dans un nouvel arène: le fabricant des populaires Ski-Doo se diversifie dans les équipements de transport de passagers en décrochant le contrat des voitures du métro de Montréal.

**1982:** Bombardier décroche un mégaprojet pour la fourniture de 825 voitures de métro à la ville de New York.



PHOTO DENIS COURVILLE, ARCHIVES LA PRESSE  
Laurent Beaudoin, photographié en juin 1983.

**1986:** coup d'éclat: Bombardier acquiert du gouvernement fédéral de Brian Mulroney l'avionneur Canadair, une entreprise alors au bord de la faillite qui vient de développer à grands frais un nouvel avion d'affaires, le Challenger.

**1989:** Laurent Beaudoin prend l'une des décisions les plus audacieuses de sa carrière en donnant le feu vert au lancement du premier avion commercial destiné au transport régional, le RJ (maintenant appelé le CRJ). La première livraison de cet appareil de 50 sièges au lieu en octobre 1992.

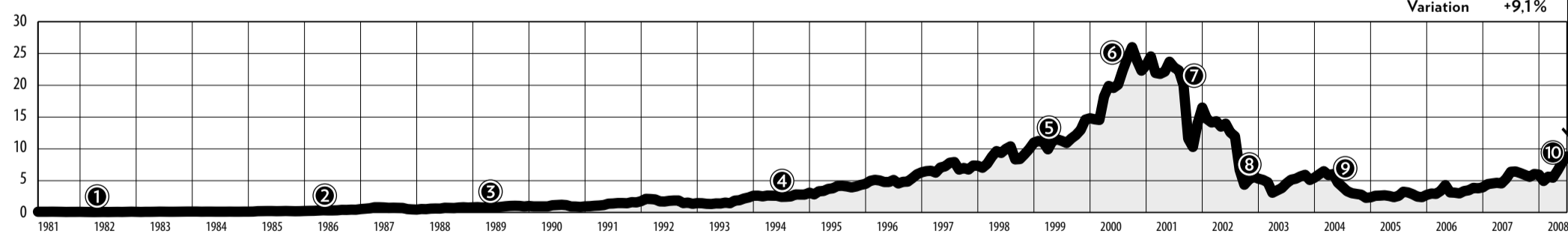
**1989:** Laurent Beaudoin saisit au vol une autre aubaine: l'avionneur irlandais Short Brothers plc, une société d'État au bord de la faillite.

**1990:** acquisition du constructeur américain de jet d'affaires Learjet, du Kansas, pour 75 millions.

**1992:** poursuivant sa stratégie d'intégration de sociétés en difficulté, Laurent Beaudoin annonce l'achat de 51% de l'ontarien de Havilland. Bombardier complètera le rachat de la participation de 49% du gouvernement ontarien, cinq ans plus tard.

## BOMBARDIER DE 1981 À AUJOURD'HUI

Fermeture hier **8,90\$**  
En hausse **+0,74\$**  
Variation **+9,1%**



## Nouveau pilote aux commandes

**PILOTE**  
suite de la page 1

« Il s'agit d'un autre trimestre solide qui a dépassé les attentes de tout le monde », a écrit Chris Murray, de Marchés mondiaux CIBC.

Le bilan de l'entreprise est également plutôt positif. Au cours du dernier exercice, Bombardier a remboursé par anticipation environ 1 milliard US de dette à long terme. La direction n'a pas encore décidé si elle procédera prochainement

à d'autres remboursements par anticipation.

« Le prochain paiement sur la dette à long terme est dû en 2013, a noté Laurent Beaudoin. Si on fait un remboursement actuellement, il y a des pénalités. Il faut évaluer s'il est justifié de procéder. »

Le carnet de commandes a atteint un niveau record de 55,5 milliards US, soit 24,1 milliards US pour la division aéronautique et 31,4 milliards US pour la division des transports.

Pierre Beaudoin, qui a présenté les résultats de Bombardier Aéronautique pour la dernière

fois en tant que président de la division, a fait remarquer que celle-ci avait dépassé son objectif de marge bénéficiaire de 8% avec une marge de 8,7%. Le premier trimestre de l'exercice précédent avait donné lieu à une marge beaucoup plus modeste de 5%.

« Je laisserai à mon successeur, Guy Hachey, le soin de fixer sa prochaine cible », a-t-il déclaré.

La marge bénéficiaire de Bombardier Transport s'est également améliorée, passant de 3,9% à 4,4%. La division vise toujours une marge de 6% pour l'exercice 2009-2010.

## Un profil de la relève

Diplômé en relations industrielles de l'Université McGill, Pierre Beaudoin a inscrit ses plus grands faits d'armes au sein de l'entreprise familiale.

En 1985, il se joint à la division Sea-Doo/Ski-Doo de Bombardier où il occupera divers postes de direction avant de devenir président et chef de l'exploitation de Bombardier Produits récréatifs en 1996.

En février 2001, le petit-fils de Joseph-Armand Bombardier fait le grand saut pour devenir président de Bombardier Avions d'affaires puis, en octobre 2001, président et chef de l'exploitation de Bombardier Aéronautique.

En décembre 2004, Pierre Beaudoin se voit confier les fonctions de vice-président exécutif de Bombardier, se joignant à Laurent Beaudoin et à André Navarri au sein du nouveau bureau du président. Il est aujourd'hui âgé de 46 ans.

# BOMBARDIER PLACE À LA RELÈVE



PHOTO MYCHELE DANIAU, ARCHIVES AGENCE FRANCE-PRESSE

Tout comme pour la CSeries, la division transport pourrait aussi profiter de la conjoncture. « Plus que jamais, le climat est favorable aux trains », a noté André Navarri, président de Bombardier Transport.



PHOTO LA PRESSE CANADIENNE  
Laurent Beaudoin, en 1995.

④ **Juin 1995**: Laurent Beaudoin affiche sa confiance dans les turbopropulseurs en lançant le Dash 8 série 400 (maintenant le Q400), un avion « à hélices » pouvant accueillir 70 passagers.

**Août 1996**: Bombardier dévoile son Global Express, un biréacteur d'affaires capable de voler sans escale de New York à Hong-Kong.

**Février 1998**: Bombardier se lance dans les véhicules tout-terrain.

⑤ **Février 1999**: Robert Brown est nommé président et chef de la direction, alors que Laurent Beaudoin devient président du conseil d'administration et du comité exécutif.

⑥ **Août 2000**: autre coup d'éclat de Laurent Beaudoin, qui annonce l'achat d'Adtranz, un fabricant allemand déficitaire de matériel ferroviaire ayant 22 000 employés et des installations dans 19 pays.

**Décembre 2000**: le fils de Laurent Beaudoin, Pierre, prend les commandes de la division d'unités d'avions d'affaires après un passage réussi à la division des produits récréatifs.

⑦ **Octobre 2001**: Pierre Beaudoin devient président de Bombardier Aéronautique, en pleine période de tourmente dans l'industrie aéronautique après les attentats du 11 septembre.

⑧ **Décembre 2002**: Robert Brown quitte la compagnie et est remplacé par Paul Tellier, alors grand patron du Canadien National, dont le mandat est de restructurer Bombardier qui traverse une période difficile.

**Avril 2003**: Dans une décision déchirante, Laurent Beaudoin accepte le plan de relance de Paul Tellier de vendre la division des produits récréatifs et ses légendaires motoneiges.

⑨ **Juillet 2004**: Laurent Beaudoin surprend le monde entier en annonçant un projet d'une nouvelle gamme d'avions régionaux, la CSeries, capables de transporter de 110 à 135 passagers.

**Novembre 2005**: la compagnie se retire de la gestion de portefeuille de maisons usinées de Bombardier Capital.

**Janvier 2006**: Cour dur pour la direction, qui suspend le développement de la CSeries, en raison des conditions difficiles du marché.



PHOTO IVANOH DEMERS, LA PRESSE

Laurent Beaudoin, photographié l'an dernier à l'assemblée annuelle de Bombardier.

**Novembre 2007**: Laurent Beaudoin annonce qu'il cédera les commandes de l'entreprise à son fils Pierre mais qu'il demeurera président du conseil.

⑩ **Février 2008**: Dernier grand coup de Laurent Beaudoin: Bombardier relance le projet de la CSeries

## MALGRÉ DES DÉLAIS

# La Chine participera à la CSeries

MARIE TISON

La réorganisation de l'industrie aéronautique chinoise a retardé la conclusion d'une entente finale sur la participation de la Chine à la CSeries.

Le nouveau grand patron de Bombardier, Pierre Beaudoin, est cependant formel: les Chinois seront de la partie en tant que fournisseurs du fuselage des nouveaux appareils de 110 à 130 places.

C'est à l'occasion du salon aéronautique du Bourget, en juin 2007, que Bombardier et la société chinoise AVIC I (Aviation Industries of China I) ont conclu une entente préliminaire de collaboration dans le domaine de l'aviation commerciale: l'avionneur québécois s'est engagé à participer au développement du biréacteur régional de 105 d'AVIC I avec un investissement de 100 millions de dollars US et une assistance technique et commerciale. De son côté, AVIC I s'est engagée à investir 400 millions US dans la conception du fuselage de la CSeries.



PHOTO FOURNIE PAR BOMBARDIER

Un analyste financier a récemment écrit que le transporteur China Southern Airlines allait commander 50 appareils de la CSeries. Pierre Beaudoin a affirmé hier que Bombardier n'avait pas conclu d'entente avec China Southern, mais qu'elle était en discussion avec plusieurs sociétés de la Chine et d'ailleurs.

Mais voilà, la Chine a procédé cette année à une réorganisation majeure de son industrie aéronautique. Elle a créé une nouvelle entreprise pour la production d'un nouvel appareil commercial

de grande taille et elle a fusionné les deux grandes entreprises existantes, AVIC I et AVIC II. Heureusement pour Bombardier, c'est le président d'AVIC I, et donc son interlocuteur depuis le début

des négociations sur l'entente sur la CSeries, qui prendra la tête de la nouvelle entreprise fusionnée.

« Nous aurons donc le même interlocuteur, a déclaré Pierre Beaudoin. Mais c'est certain que cette réorganisation majeure a retardé la conclusion d'une entente finale. »

Il a indiqué que Bombardier entendait toujours faire savoir cette année si elle lancera ou non la fameuse CSeries. Évidemment, le salon aéronautique de Farnborough, à la mi-juillet, constituerait le moment idéal pour annoncer un tel lancement, mais pour ce faire, l'avionneur devra avoir recueilli de 50 à 100 commandes.

Un analyste financier a récemment écrit que le transporteur China Southern Airlines allait commander 50 appareils de la CSeries. Pierre Beaudoin a affirmé hier que Bombardier n'avait pas conclu d'entente avec China Southern, mais qu'elle était en discussion avec plusieurs sociétés de la Chine et d'ailleurs dans le monde.

Trois entreprises ont récemment fait savoir qu'elles s'intéressaient à la CSeries, soit Lufthansa, Qatar Airways et International Leasing Corporation. Par contre, Northwest Airlines, qui avait manifesté son intérêt l'été dernier et qui s'appête à fusionner avec Delta Air Lines, semble vouloir mettre son projet d'acquisition sur la glace.

Au cours d'une téléconférence hier, Pierre Beaudoin a déclaré qu'il ne s'attendait pas à ce qu'un transporteur américain fasse partie des clients de lancement de la CSeries, compte tenu de la situation difficile de l'industrie aérienne aux États-Unis.

Par ailleurs, M. Beaudoin a précisé que lorsque Bombardier fera connaître sa décision sur la CSeries, elle dévoilera également son plan d'affaires, ce qui inclura le site de l'assemblage final. Mirabel et Kansas City sont actuellement en lice pour obtenir ce site.

« J'ai toujours dit que notre site préféré était Mirabel », a déclaré M. Beaudoin.

## LA PRESSE AFFAIRES

## À L'AGENDA

/// ■ PRÉVISIONS ■ RÉEL BPA: bénéfice par action M: million G: milliard

## AUJOURD'HUI 5 JUIN

Permis de construire (Canada)	avril: <b>0,7%</b> mars: <b>-4,5%</b>
GLV	BPA 4T: <b>8c</b>
Del Monte	BPA 4T: <b>27cUS</b>

## MARDI 10 JUIN

Réunion Banque du Canada	taux: <b>2,75%</b> 22 avril: <b>3,00%</b>
Balance commerciale (Canada)	avril: <b>5,0G\$</b> mars: <b>5,5G\$</b>

Source: Bloomberg

## POUR NOUS JOINDRE

## DEMAIN 6 JUIN

Taux de chômage (Canada)	mai: <b>6,1%</b> avril: <b>6,1%</b>
Taux de chômage (États-Unis)	mai: <b>5,1%</b> avril: <b>5,0%</b>

## MERCREDI 11 JUIN

Indice des prix des logements neufs (Canada)	avril: <b>0,2%</b> mars: <b>0,2%</b>
Publication du livre beige (États-Unis)	14h

## LUNDI 9 JUIN

Mises en chantier (Canada)	mai: <b>217 500 unités</b> avril: <b>213 900 unités</b>
Pall	BPA 3T: <b>50cUS</b>

## JEUDI 12 JUIN

Ventes au détail (États-Unis)	mai: <b>0,7%</b> avril: <b>0,5%</b>
Transcontinental	BPA 2T: <b>43c</b>

La Presse Affaires, 7, rue Saint-Jacques, Montréal (Québec) H2Y 1K9  
lpa@lapresseaffaires.com

## SUDOKU

	6			1	2			
		1			7		6	
2						8		5
						2	4	3
	7			8	4			9
4	6	9		5				
	2	3		7	6			
6				3	4	9		
		4						

Niveau de difficulté : MOYEN

1032

Placez un chiffre de 1 à 9 dans chaque case vide. Chaque ligne, chaque colonne et chaque boîte 3x3 délimitée par un trait plus épais doivent contenir tous les chiffres de 1 à 9. Chaque chiffre apparaît donc une seule fois dans une ligne, dans une colonne et dans une boîte 3x3.

## Solution du dernier sudoku

1	6	3	2	8	9	5	7	4
4	2	7	1	5	6	8	3	9
5	8	9	3	7	4	2	1	6
8	9	5	7	3	2	6	4	1
7	1	4	6	9	5	3	8	2
6	3	2	4	1	8	9	5	7
3	4	6	8	2	7	1	9	5
9	7	1	5	6	3	4	2	8
2	5	8	9	4	1	7	6	3

Ce jeu est une réalisation de Ludipresse. Pour plus d'informations, rendez-vous sur le site [www.les-mordus.com](http://www.les-mordus.com) ou écrivez-nous à [info@les-mordus.com](mailto:info@les-mordus.com)

Par Fabien Savary 1031

## Repenser l'économie pour l'homme

## HOMME

suite de la page 1

« Nous voulons avec l'INAISE lancer un réseau mondial d'institutions où se font du microcrédit, du capital-risque et des fonds d'investissement axés sur l'économie sociale et solidaire », poursuit Clément Guimond, organisateur principal du Sommet et coordonnateur de la Caisse, de 1986 à 2007.

L'INAISE a choisi Québec comme ville hôte de son premier Sommet pas tant parce qu'elle célèbre ses 400 ans, mais pour marquer la volonté de l'organisme d'assurer sa présence sur les cinq continents.

Créée en 1989 à Barcelone, l'INAISE compte 48 membres répartis dans 28 pays, à majorité européens. Ensemble, elles ont un actif qui dépasse les 5 milliards d'euros (7,8 milliards CAN).

Outre la Caisse d'économie solidaire, l'INAISE compte parmi ses membres la banque néerlandaise Triodos, à vocation environnementale, la Banca Etica d'Italie, dont M. Acquati

est membre fondateur, la Charity Bank du Royaume-Uni et plusieurs institutions scandinaves.

« La finance sociale et solidaire préconise le respect de l'homme et de l'environnement, poursuit M. Acquati, diplômé en comptabilité qui a fait ses classes dans une banque lombarde. On ne cherche pas seulement à faire de l'argent. On veut lui donner du sens. »

Voilà pourquoi les dimensions formation et échange revêtent tant

## « La finance sociale et solidaire préconise le respect de l'homme et de l'environnement. »

d'importance. Les écoles d'économie ou de finances classiques fournissent un bon bagage théorique et technique, mais offrent peu de savoir en matière de solidarité ou de respect de l'environnement.

Les délégués auront droit à une présentation de Riccardo Petrella, président du Groupe de Lisbonne qui a amorcé une réflexion criti-

que sur les limites du libéralisme il y a une vingtaine d'années. Il parlera des enjeux de ce qu'il appelle la « financiarisation » de l'économie mondiale.

Les délégués échangeront sur leurs expériences et les possibilités de créer un modèle économique de rechange dans un contexte de mondialisation.

Ils se pencheront aussi sur le financement d'énergies soutenables et approfondiront le concept d'investissement socialement responsable.

Les délégués mettront fin à leurs travaux avec l'adoption de la Charte dont le texte leur sera soumis demain.

Ils se donneront rendez-vous l'an prochain au Luxembourg. L'assemblée de l'INAISE, qui aura alors un nouveau président, coïncidera avec les assises quadriennales du Réseau international d'économie sociale et solidaire (RIPESS). Présents sur cinq continents, les représentants américains de son conseil d'administration sont Gerald Larose et Éthel Côté.

Ils seront très actifs aujourd'hui et demain à Québec.

## Verizon rachèterait Alltel pour 27 milliards US

BLOOMBERG ET AGENCE FRANCE-PRESSE

L'exploitant téléphonique Verizon est en négociations avancées pour racheter le groupe de téléphonie mobile Alltel, numéro cinq aux États-Unis, pour 27 milliards US, ont rapporté hier plusieurs médias sur leur site internet.

L'an dernier, Alltel avait été racheté pour 27,5 milliards US par deux fonds d'investissement — un fonds de Goldman Sachs allié à TPG Partners — dont l'of-

fre avait été préférée à celles d'exploitants.

Un délai aussi court entre l'acquisition d'une société par des fonds d'investissement et sa revente est particulièrement inhabituel, fait remarquer le *Financial Times*, l'un des quotidiens qui annoncent l'opération.

Alltel dessert plus de 13 millions de clients, surtout dans les zones moins peuplées au centre et au sud des États-Unis.

Verizon a actuellement une capitalisation boursière de 105 milliards US environ.

## Québec ferme la porte à Vidéotron

## VIDÉOTRON

suite de la page 1

Outrée, la ministre des Finances, Monique Jérôme-Forget, avait indiqué qu'elle corrigerait la situation. Cette correction a pris la forme d'un bulletin du Ministère, daté du 15 mai.

Désormais, une entreprise ne peut plus bénéficier du crédit si ses clients sont apparentés. Plus précisément, une entreprise est admissible seulement si ses services sont fournis, dans une proportion de 75 %, à des clients qui n'ont aucun lien de dépendance.

Le bulletin du 15 mai entre en vigueur rétroactivement au 13 mars 2008. Ce faisant, la modification ferme la porte à la stratégie de Vidéotron, qui prévoyait toucher 2 millions de dollars par année de cette façon.

Chez Vidéotron, on est fort déçu de cette volte-face. D'autant plus que l'organisme qui accorde les attestations, Investissement Québec, avait verbalement donné son assentiment à Vidéotron, affirme l'entreprise.

« Initialement, l'objectif de la mesure était de stopper l'exode de talents vers des pays émergents. Aujourd'hui, on ne vise plus qu'à soutenir des firmes de consultation informatiques », a déclaré la porte-parole, Isabelle Dessureault.

Ce changement oblige Vidéotron à « considérer toutes les options pour demeurer concurrentielle, dont le *offshoring* (sous-traitance à des pays à faibles salaires) », a dit M<sup>me</sup> Dessureault, qui indique qu'un tel projet « n'est pas sur la table pour la semaine prochaine ».

## Desjardins aussi

Par ailleurs, *La Presse Affaires* a appris que Vidéotron n'était pas la seule à vouloir profiter de l'échappatoire. Le Mouvement Desjardins envisageait également la possibilité de structurer ses activités pour en tirer partie.

« Nous avons tout simplement demandé des clarifications de la mesure budgétaire à Revenu Québec, sans faire de demande officielle d'attestation. Le bulletin d'information du 15 mai est venu répondre à nos questions », a expliqué le porte-parole du Mouvement Desjardins, André Chapleau.

Ce bulletin spécifie d'ailleurs que le critère de lien de dépendance s'applique aussi pour des services fournis « par une société aux membres d'une coopérative ou d'une fédération de coopératives », faisant ainsi référence à Desjardins.

Cela dit, le ministère des Finances a utilisé une contorsion pour que Morgan Stanley bénéficie tout de même de la mesure. En effet, en vertu de la règle du lien de dépendance, le géant financier ne pourrait toucher le crédit de 30 % puisque ses logiciels développés à Montréal lui sont exclusivement destinés.

Le bulletin précise donc qu'une société peut toucher le crédit si les produits électroniques développés sont utilisés « exclusivement à l'extérieur du Québec ».

Hier, Investissement Québec n'a pas voulu donner plus de détails, sa porte-parole, Josée Béland, affirmant que les dossiers des clients de l'organisme sont confidentiels lorsque de nature fiscale.

**AFFAIRES** 700

**710 OCCASIONS D'AFFAIRES**  
Prêtons \$\$\$, 1ère, 2e et 3e hypothèque. Contactez-moi, Michel Bouchard, 514-725-2000

**AVIS** 800

**801 AVIS LÉGAUX**

**AVIS EST PAR LES PRÉSENTES** donné que, à la suite du décès de **RAYMOND LABELLE**, en son vivant domicilié au 1810 rue de Verviers, Laval Québec H7M 3A7, survenu le 5 juillet 2006, un inventaire sous seing privé des biens du défunt a été fait par le liquidateur successoral, le Curateur public du Québec, le 5 mai 2008, conformément à la loi. Cet inventaire peut être consulté aux bureaux du siège social du Curateur public du Québec situés au 600 boulevard René-Lévesque Ouest, Montréal (Québec) H3B 4W9. Donné ce 2 juin 2008 Le curateur public du Québec, liquidateur

## CANADA COUR SUPÉRIEURE

## PROVINCE DE QUÉBEC DISTRICT DE MONTRÉAL

No 500-04-047757-084

**ELISMA ROUSELIN**  
Partie demanderesse  
c.  
**ENFANT LOUSSAINT**  
**JEANISE LOUSSAINT**  
Parties défenderesses

## ASSIGNATION

**ORDRE** est donné à **AUX DÉFENDERESSES** de comparaître au greffe de cette cour située au 1, rue Notre-Dame est, à Montréal au local 1.120 dans les 30 jours de la publication du présent avis dans le journal LA PRESSE.

La requête introductive d'instance sera présentée devant le tribunal le 16 juillet 2008, à 9h00 en salle 2.17 au Palais de justice de Montréal. Une copie de la requête introductive d'instance a été remise au greffe à l'intention des défenderesses.

À Montréal, le 4 juin 2008

MARIE-FRANCE DEVLIN

Greffier adjoint

## 850 AVIS DE DISSOLUTION CHANGEMENT DE NOM

**AVIS DE DEMANDE DE DISSOLUTION PRENEZ AVIS** que la compagnie **SERVICES FINANCIERS DR. INC.** demandera au Registraire des entreprises la permission de se dissoudre. Montréal, le 4 juin 2008.

**BÉLANGER SAUVÉ, s.e.n.c.r.l.**  
Les procureurs de la compagnie.

**AVIS DE DISSOLUTION PRENEZ AVIS** que la compagnie «**ENTREPRISE CANADA INTERNATIONAL UNITGROUP LTÉE**» a l'intention de demander sa dissolution au Registraire des entreprises du Québec. Elle ne doit aucune dette.

**AVIS** 800

**801 AVIS LÉGAUX**

## AVIS PUBLIC

## PROJET DE DÉVELOPPEMENT ÉOLIENS DES TERRES DE LA SEIGNEURIE DE BEAUPRÉ, T.N.O DE LAC-JACQUES-CARTIER

Le Consortium Boralex inc. / Gaz Métro présente pour approbation trois parcs éoliens d'une puissance installée nominale totalisant 375.2 MW sur la Seigneurie de Beaupré, propriété privée du Séminaire de Québec. Les projets sont situés sur le territoire non-organisé de Lac-Jacques-Cartier, à plus de 15 km au nord de la municipalité de St-Tite-des-Caps. Deux parcs sur trois ont été octroyés au promoteur pour un total de 271.9 MW des 375.2 MW déposés dans le cadre de l'appel d'offres d'Hydro-Québec. Ce dernier désire une mise en service des parcs en 2013.

Cet avis est publié afin d'informer la population qu'elle peut consulter l'étude d'impact et les autres documents concernant ces projets à compter du 3 juin 2008. Ces documents sont disponibles pour consultation aux endroits suivants :

**Bibliothèque la Plume d'Oie**  
11298, rue de la Salle  
Beaupré (Québec) G0A 1E0  
Tél. : 418-827-8483

**Heures d'ouverture :**  
Mercredi : 13 h – 15 h  
Mercredi : 18 h 30 – 20 h 30  
Vendredi : 18 h 30 – 20 h 30  
Dimanche : 13h – 15 h

**Municipalité de Petite-Rivière-Saint-François**  
1067, rue Principale  
Petite-Rivière-Saint-François (Québec) G0A 2L0  
Tél. : 418-632-5831

**Heures d'ouverture:**  
Lundi : au  
Vendredi : 8 h30 - 12 h et 13 h - 16 h30  
**À partir du 15 juin, fermé le vendredi après-midi**

**Université du Québec à Montréal (UQAM)**  
Bibliothèque centrale, Pavillon Hubert-Aquin  
Section des publications gouvernementales  
1255, rue Saint-Denis, local A-M100,  
Montréal (Québec) H2X 3R9  
Tél. : 514-987-4392

**Heures d'ouverture:**  
**Jusqu'au 15 juin 2008**  
Lundi et mardi : 8 h 30 – 22 h  
Mercredi au vendredi : 8 h 30 – 20 h  
Samedi : 11 h – 17 h  
Dimanche : fermé

**À partir du 16 juin 2008**  
Lundi au jeudi : 8 h 30 – 17 h 30  
Vendredi au dimanche : fermé

**Bureau d'audiences publiques sur l'environnement**  
Édifice Lomer-Gouin  
575, rue Saint-Amable, bureau 2.10  
Québec (Québec) G1R 6A6

**Heures d'ouverture:**  
Lundi au vendredi : 8 h 30 – 12 h  
13 h – 16 h 30

Des renseignements supplémentaires peuvent être obtenus aux numéros 418-643-7447 ou sans frais 1 800 463-4732 de même que sur le site Internet [www.bape.gouv.qc.ca](http://www.bape.gouv.qc.ca).

## SÉANCE D'INFORMATION

Le Bureau d'audiences publiques sur l'environnement tiendra une rencontre d'information :

**Le 16 juin 2008 à compter de 19 h 30**  
**Salle du Conseil de la MRC de la Côte-de-Beaupré**  
3, rue de la Seigneurie, Château-Richer (Québec) G0A 1N0

Toute personne, groupe ou municipalité peut demander par écrit à la ministre du Développement durable, de l'Environnement et des Parcs, Mme Line Beauchamp, la tenue d'une audience publique relativement à ces projets. Cette demande doit être faite au plus tard le 18 juillet 2008 à l'adresse suivante: Édifice Marie-Guyart, 675, boul. René-Lévesque Est, 30e étage, Québec (Québec) G1R 5V7.

30 mai 2008

Cet avis est publié par Boralex inc. / Gaz Métro conformément au Règlement sur l'évaluation et l'examen des impacts sur l'environnement (R.R.Q., 1981 c. Q-2, r.9).

## 850 AVIS DE DISSOLUTION CHANGEMENT DE NOM

Prenez avis que **ELYSE MÉNARD** résidant le 85 Lynwood, Beausfield (QC) présentera au Directeur de l'Etat Civil une demande pour changer son nom en celui de **ELYSE LÉPINE**.

**PRENEZ AVIS** que la compagnie **COLLÈGE AROMA-CONCEPT INC.** ayant son siège social au 12845 rue De Saintonge, Mirabel, Qc. J7J 1R1 demandera sa dissolution au Registraire des entreprises.  
Johanne Bélanger

## 850 AVIS DE DISSOLUTION CHANGEMENT DE NOM

**PRENEZ AVIS** que la compagnie **DISTRIBUTIONS AROMA-CONCEPT INC.** ayant son siège social au 12845 rue De Saintonge, Mirabel, Qc. J7J 1R1 demandera sa dissolution au Registraire des entreprises.  
Johanne Bélanger

## AVIS DE NOMINATION



**Robert Coallier**  
B.A., M.B.A.

M. John LeBoutillier, président du conseil d'administration de l'Industrielle Alliance, Assurance et services financiers inc., est heureux d'annoncer la nomination de M. Robert Coallier à titre d'administrateur du conseil de l'Industrielle Alliance.

M. Coallier est vice-président principal et chef de la direction financière de Dollarama S.E.C. Au cours des 20 dernières années, il a occupé divers postes de direction dans les secteurs de la gestion et du développement des affaires au sein de différents organismes ou sociétés, dont Molson inc., Cervejarias Kaiser, Les Industries C-MAC inc. et la Caisse de dépôt et placement du Québec. M. Coallier détient un baccalauréat en économie de l'Université McGill ainsi qu'une maîtrise en administration des affaires de l'Université Concordia.

Créée en 1892, l'Industrielle Alliance est la quatrième plus importante société d'assurance de personnes au Canada. Elle emploie plus de 3 100 personnes et gère et administre un actif de plus de 50 milliards de dollars. Son titre est inscrit à la Bourse de Toronto, sous le symbole IAG. L'Industrielle Alliance compte parmi les 100 plus importantes sociétés publiques au Canada.

www.inalco.com

**INDUSTRIELLE ALLIANCE**  
ASSURANCE ET SERVICES FINANCIERS INC.

# Franc redressement du Groupe ADF

LAURIER CLOUTIER

Le Groupe ADF, de Terrebonne, prévoit que son chiffre d'affaires va grimper « de 65 % à 70 % » cette année et que les profits vont suivre, grâce au carnet de commandes en hausse de 131 % qui comprend notamment celle de la Freedom Tower, de New York. C'est tout un redressement.

« La récession appréhendée ne touchera pas du tout ADF », a assuré à *La Presse Affaires* le président du conseil et chef de la direction, Jean Paschini, après l'assemblée annuelle des actionnaires, qui l'ont applaudi.

Louis Potvin, chef de la direction financière, souligne que le « redressement commencé en 2003 » donne de bons résultats depuis l'an dernier. ADF devrait ainsi embaucher « de 50 à 75 travailleurs » cette année, déclare Jean Paschini. L'effectif de 100 employés en 2006 a doublé en 2007 avant d'atteindre 300 personnes cette année.

Le chef de la direction s'attend à des revenus « de 80 à 100 millions » de dollars cette année, comparativement à 59,5 millions l'an dernier. « Avec le carnet de commandes actuel, l'objectif est déjà atteint. »

ADF n'utilise cependant encore que « de 50 % à 60 % de sa capacité de production, reconnaît-il, et peut toujours prendre d'autres contrats ». De fait, ADF négocie des contrats de 395 millions en



PHOTO ROBERT MAILLOUX, ARCHIVES LA PRESSE

ADF devrait embaucher de 50 à 75 travailleurs cette année. L'effectif de 100 employés en 2006 a doublé en 2007 avant d'atteindre 300 personnes cette année.

Amérique du Nord et à l'international, dont 40 % pourraient se concrétiser. « Les profits de ces contrats doivent suivre les revenus », note le chef de la direction.

Le ralentissement économique aux États-Unis « fait chuter le secteur résidentiel seulement, dit Jean Paschini, mais pas ceux des infrastructures publiques, de

l'institutionnel et du commercial. Au Canada, ADF réalise surtout des contrats en Alberta ».

En deux mots, Jean Paschini a expliqué aux actionnaires qu'ADF a recentré ses activités sur les contrats de fabrication (74 %), plus rentables, aux dépens de l'installation (7 %), plus risquée. L'entreprise n'a signé qu'un

contrat pour l'aéroport de Miami au premier trimestre, mais le carnet de commandes donne du travail pour encore 18 mois.

« L'action d'ADF est sous-évaluée », concède Louis Potvin. Jean Paschini espère que « la cote boursière va suivre la livraison régulière des bons résultats trimestriels ».

## BISCUITS LECLERC

# Une deuxième usine aux États-Unis

MARTIN VALLIÈRES

L'entreprise québécoise Biscuits Leclerc continue d'accroître sa clientèle américaine, qui inclut désormais le détaillant géant Target.

Et pour soutenir cette croissance, la biscuiterie se dote d'une deuxième usine aux États-Unis, a-t-on confirmé à *La Presse Affaires*.

Il s'agit d'un investissement qui pourrait atteindre les 35 millions US d'ici trois ans, mais dont la première étape est déjà en voie d'installation.

Cette nouvelle usine américaine de Leclerc — sa sixième au total — sera située près de Knoxville, au Tennessee, dans un parc industriel qui est voisin des frontières des États de la Caroline, de la Virginie et du Kentucky.

C'est aussi un endroit situé au centre de la région est des États-Unis, un marché au potentiel « 10 fois plus grand que celui du Canada » pour la principale biscuiterie québécoise.

« Nous aménageons dans une usine désaffectée mais néanmoins toute récente, qui est située à un endroit proche des centres d'approvisionnement de nos principaux clients américains », a expliqué Frédéric Langlois, vice-président, commercialisation, chez Biscuits Leclerc.

Cette deuxième usine américaine de Leclerc — la première a été ouverte en 2002 en Pennsylvanie — doit commencer ses activités de production dans quelques mois, au début de 2009.

L'édifice industriel acheté est en voie de réaménagement, incluant l'ajout de locaux d'entreposage. Suivra l'installation d'une première chaîne de production de craquelins.

En tout, d'ici trois ans, Biscuits Leclerc prévoit exploiter trois chaînes de biscuits et de barres-

collation dans sa nouvelle usine américaine.

Elle emploiera alors environ 110 salariés et permettra à l'entreprise de doubler sa capacité de production aux États-Unis.

Toutefois, assure-t-on chez Leclerc, cette expansion industrielle au sud de la frontière ne se fait pas au détriment de ses quatre usines au Canada, trois dans la région de Québec, incluant son siège social, et une autre à Hawkesbury, dans l'est de l'Ontario.

« Notre expérience à date s'est même avérée le contraire d'un transfert de production. L'ouverture d'usines en Ontario et en Pennsylvanie nous a rapprochés de clients importants qui, par la suite, ont demandé plus de produits provenant cette fois de nos usines au Québec », a expliqué M. Langlois.

« Cette diversification géographique fait d'ailleurs partie intégrante de notre stratégie de croissance. Et c'est encore plus pertinent ces temps-ci pour une meilleure gestion de nos coûts de transport. »

Par ailleurs, avec cette deuxième usine aux États-Unis, Biscuits Leclerc prévoit accélérer son atteinte de 50 % de ses ventes réalisées au sud de la frontière.

Pour le moment, cette part américaine compte pour environ 40 % d'un chiffre d'affaires rendu au-delà des 200 millions.

Depuis 15 ans, alors qu'elle n'avait qu'une usine à Québec, Biscuits Leclerc a quintuplé sa taille, en revenus et en effectifs (550 employés).

Selon Frédéric Langlois, l'entreprise songe déjà à une septième usine combinée à un centre de distribution pour desservir cette fois l'Ouest du continent. « Dans quelques années, si tout va bien. Nous avons déjà identifié quelques endroits dans l'ouest des États-Unis. »

## 3,3 millions pour Pierre Karl Péladeau

# Le salaire du PDG de Quebecor en hausse de 29 %

FRANCIS VAILLES

Le PDG de Quebecor inc., Pierre Karl Péladeau, a touché 3,3 millions de dollars pour son travail en 2007, année qui s'est pourtant soldée par la déconfiture de la filiale Quebecor World.

La rémunération de M. Péladeau est composée d'un salaire de base de 1,43 million et d'une prime de 1,9 million, est-il indiqué dans la circulaire de direction de l'entreprise, rendue publique hier. Globalement, il s'agit d'une hausse de 29 % par rapport à l'année précédente.

En plus d'agir comme président et chef de la direction de Quebecor inc., Pierre Karl Péladeau est vice-président du conseil et chef de la direction de Quebecor Media (QMI). En 2007, il a également été président du comité exécutif de Quebecor World, selon la plus récente circulaire disponible. Sa rémunération vaut pour son travail pour tout le groupe Quebecor, comprend-on de la circulaire.

Le 21 janvier 2008, incapable de faire face à ses obligations, Quebecor World s'est placée sous la protection

de la Loi sur les arrangements avec les créanciers des compagnies. L'entreprise tente aujourd'hui de survivre avec l'accord des créanciers, mais à l'extérieur du contrôle de la famille Péladeau.

Dans la circulaire de Quebecor, le comité de rémunération explique que la prime de M. Péladeau est basée sur les résultats financiers de QMI, notamment le bénéfice d'exploitation (BAIIA).

Normalement, le programme de bonification de QMI aurait dû lui permettre de toucher une prime 3,58 millions de dollars, puisque l'entreprise a dépassé les objectifs financiers qui avaient été établis par le comité de rémunération, est-il indiqué. Néanmoins, Pierre Karl Péladeau, « de concert avec les comités de rémunération de la compagnie et de QMI, a jugé approprié de structurer de façon différente cette bonification », est-il écrit dans la circulaire.

La prime en argent a donc été diminuée à 1,9 million, à laquelle s'est ajoutée « une option lui donnant droit d'acquérir 137 460 actions » de Quebecor. La circulaire

De là à déclarer un dividende, il y a toutefois un pas. Jean Paschini y pense. « Là, ADF investit 14 millions dans son usine automatisée et le dividende viendra peut-être à la fin de 2008. »

Spécialisé dans les structures métalliques complexes, le Groupe ADF a plus que triplé son bénéfice net durant l'exercice terminé le 31 janvier 2008, à près de 34 millions, comparativement à 10,4 millions l'année précédente et à une énorme perte de 60,1 millions en 2003.

La dette a chuté de 61 %, à 10 millions, à la suite de deux émissions d'actions d'une valeur de 19,7 millions, l'an dernier, qui ont notamment contribué au financement de l'agrandissement de l'usine à la fine pointe.

ADF a récolté 15 contrats l'an dernier, surtout aux États-Unis, mais aussi en Alberta avec la Tour EnCana de 59 étages. La Freedom Tower de 108 étages va être érigée sur le terrain des tours jumelles détruites par les attentats du 11 septembre 2001. Son antenne de 440 pieds devra être expédiée en 17 sections distinctes, souligne la vice-présidente à l'ingénierie et à l'exploitation, Carolyn Hanson.

Pour le premier trimestre terminé le 30 avril dernier, ADF a déclaré des profits de 3,2 millions, en hausse de 131 %, tout comme le carnet de commandes de 148 millions et les revenus de 25,2 millions.

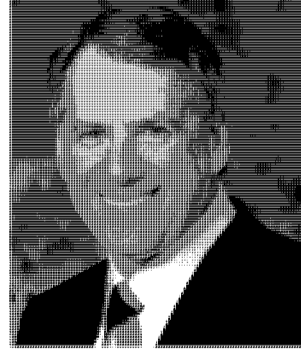
n'indique pas pourquoi la rémunération a été modifiée. Elle est tout aussi muette sur les conditions rattachées à l'option sur les actions.

Nous avons laissé plusieurs messages au porte-parole de Quebecor, Luc Lavoie, mais nos appels sont restés sans réponse.

Au cours des trois années terminées le 31 décembre 2007, l'action de Quebecor a grimpé de 38 %. Les actions des entreprises du secteur des télécommunications ont par contre grimpé de 65 % durant la même période. Sur un an, le rendement de l'action de Quebecor est stagnant, tandis que l'industrie des télécoms a grimpé de 18 %.

**Conseil interprofessionnel du Québec**

**Richard Gagnon élu à la présidence**



À l'occasion de leur assemblée générale annuelle tenue le 23 mai 2008, les membres du Conseil interprofessionnel du Québec ont élu Monsieur Richard Gagnon, Fellow administrateur agréé, à la présidence de l'organisme pour un mandat de deux ans.

Monsieur Gagnon est président et chef de la direction de *La Survivance*, compagnie mutuelle d'assurance vie, depuis 2003. M. Gagnon a acquis, de 1980 à 1989, une solide expérience d'administrateur dans le réseau de la santé. Son périple au sein du système professionnel débute en 1989, alors qu'il devient vice-président exécutif et directeur général de l'Ordre des administrateurs agréés du Québec. De 1996 à 2003, il est directeur général de la Chambre des notaires du Québec.

De 1994 à 1997, M. Gagnon fut membre du comité administratif du CIQ à titre de secrétaire, vice-président, puis trésorier. De 1999 à 2001, il a été membre du Groupe de travail sur l'allègement réglementaire dans le cadre du Plan d'action ministériel sur la mise à jour du système professionnel.

Le Comité administratif du Conseil pour l'exercice 2008-2009 est composé de : M. Richard Gagnon, Fellow administrateur agréé, président; M<sup>me</sup> Johanne Côté, hygiéniste dentaire, vice-présidente; M. Alain Bernier, technologue professionnel, trésorier; M. Claude Leblond, travailleur social, secrétaire. En font également partie à titre d'administrateurs : M. Zaki Ghavlian, ingénieur; M. Daniel McMahon, Fellow comptable agréé; M<sup>me</sup> Françoise Rollin, ergothérapeute.



**Prix du Conseil interprofessionnel du Québec**



SOPHIE D'AYRON PHOTOGRAPHE

M. Michel Verreault, vice-président principal à la distribution, *La Personnelle*, assurances générales, M<sup>me</sup> Sylvie de Grandmont, hygiéniste dentaire, M. Richard Gagnon, Fellow administrateur agréé, président du CIQ

À l'occasion du déjeuner qui suivait son assemblée générale annuelle le 23 mai dernier, le Conseil interprofessionnel du Québec remettait à M<sup>me</sup> Sylvie de Grandmont, hygiéniste dentaire, le *Prix du CIQ 2008* pour reconnaître l'excellence de son apport au système professionnel québécois.

*La Personnelle*, assurances générales est associée au Conseil en commanditant la production de la médaille qui symbolise le *Prix*.

Le Conseil est le regroupement des 45 ordres professionnels du Québec, comptant plus de 326 000 membres. Il agit comme forum d'échange et de concertation et comme voix collective des ordres sur des sujets d'intérêt commun. Le *Code des professions* lui octroie un mandat d'organisme conseil auprès de l'autorité publique.

## Shermag obtient une prolongation de la protection de la cour

LA PRESSE CANADIENNE

**SHERBROOKE** — Shermag a indiqué hier avoir obtenu de la Cour supérieure du Québec une prolongation de la protection dont elle jouit en vertu de la Loi sur les arrangements avec les créanciers des compagnies (LACC) jusqu'au 8 septembre.

Le fabricant de meubles en difficulté fait affaires sous la protection de la LACC depuis le 5 mai.

La prolongation de la protection libère Shermag de l'obligation de produire des déclarations de résul-

tats financiers pour tout trimestre terminé après le 5 mai, jusqu'à la fin de sa restructuration.

Shermag connaît des difficultés depuis quelque temps à cause de la vigueur du dollar canadien, qui a rendu ses meubles plus chers aux États-Unis, son principal marché.

De plus, la crise du marché américain du logement, causée en partie par le fouillis des hypothèques à risque, a réduit la croissance des revenus de Shermag, qui a en conséquence plus que doublé ses pertes.

AFFAIRES JURIDIQUES

# Le deuxième pèlerinage de Gérald Tremblay

Jeune, Gérald Tremblay rêvait de laisser sa trace quelque part dans l'histoire des avocats du Québec. Comme nouveau bâtonnier, il a l'occasion de réaliser son rêve.

**RENÉ LEWANDOWSKI**  
COLLABORATION SPÉCIALE

L'avocat Gérald Tremblay ne fait jamais les choses à moitié. Il y a cinq ans, alors qu'il aurait pu se prélasser au soleil durant quelques mois de sabbatique, il a plutôt décidé de s'envoler pour l'Europe. Direction? Le pèlerinage de Saint-Jacques-de-Compostelle. Seul, durant 21 jours, il a parcouru 470 kilomètres. À pied!

«J'y ai trouvé la paix intérieure» explique le nouveau bâtonnier du Québec, 64 ans, en recevant *La Presse* dans une salle de conférence de la Maison du Barreau, à Montréal.

C'est peut-être pour retrouver cette «paix intérieure» que cet associé de McCarthy Tétrault, reconnu comme l'un des meilleurs plaideurs au Canada, a accepté la direction du Barreau. Après une carrière en pratique privée de près de 40 ans, il avait envie d'apporter sa contribution au service public, rendre un peu à cette profession qui lui a tant donné. Surtout, il avait le goût de défendre des causes plus larges que celles qui impliquent des clients.

«Lorsqu'on travaille dans un grand cabinet, on n'a pas le temps de s'élever au-dessus de la mêlée pour penser à de plus grands enjeux», dit-il.

Ceux qui le connaissent sont ravis de sa nomination. «Ça fait longtemps qu'on attendait un bâtonnier de ce calibre», dit Michel Décary, associé de Stikeman Elliott, qui a eu l'occasion de croiser le fer avec lui dans plusieurs dossiers. Il soutient que le nouveau bâtonnier a un très grand sens de la justice et qu'il sera capable de mettre l'intérêt public au-dessus de celui des avocats.

«Gérald est un avocat d'envergure qui ne passe pas inaperçu»,

ajoute l'associé Simon Potter, son collègue chez McCarthy Tétrault. Il fait remarquer que le nouveau bâtonnier a l'avantage d'être très connu partout au Canada et même aux États-Unis. «Ce qui est bon pour le Barreau du Québec, qui a parfois tendance à s'isoler.»

Pour Gérald Tremblay, accepter la direction du Barreau, c'est un peu comme un deuxième pèlerinage, comme partir à la recherche de quelque chose qui lui a longtemps manqué. Car il explique qu'il a toujours eu la hantise de ne pas réaliser ses rêves, dont celui de laisser sa trace dans la profession, d'une façon ou d'une autre.

«Au Barreau, j'ai l'occasion de réaliser une partie de mes rêves d'enfance.»

## Le plan Tremblay

Cela dit, le nouveau bâtonnier a les pieds sur terre. Et il a des objectifs et un plan d'action pour les réaliser. Un de ses chevaux de bataille sera de s'attaquer à l'épineux et récurrent problème des délais et des coûts de la justice, encore beaucoup trop longs et onéreux au dire d'à peu près tout le monde.

Selon lui, une partie de la solution réside dans la concertation entre le gouvernement, la magistrature et le Barreau. «Rien ne pourra fonctionner sans l'adhésion de tout le monde», dit-il. Il explique que, comme bâtonnier, il aura justement pour rôle de servir d'interface entre les avocats et le gouvernement, entre les avocats et la magistrature.

Mais pourra-t-il le faire? Ceux qui le connaissent et l'ont vu plaider n'en doutent aucunement.

**«Lorsqu'on travaille dans un grand cabinet, on n'a pas le temps de s'élever au-dessus de la mêlée pour penser à de plus grands enjeux.»**

«Gérald est un rassembleur», dit l'ancien juge en chef de la Cour d'appel du Québec, Pierre Michaud, aujourd'hui avocat-conseil chez Ogilvy Renault. Il soutient que le nouveau bâtonnier est à l'écoute des autres et a cette



PHOTO RÉMI LEMÉE, LA PRESSE

Après une carrière en pratique privée de près de 40 ans, Gérald Tremblay, nouveau bâtonnier du Québec, avait envie d'apporter sa contribution au service public, rendre un peu à cette profession qui lui a tant donné.

capacité de rassembler les gens aux intérêts disparates.

Gérald Tremblay est d'avis que le système de justice permet présentement trop d'experts, et qu'une façon de réduire les coûts et les délais serait justement d'en réduire

d'ailleurs en cours à Laval et à Québec, et si cela s'avérait concluant, on pourrait signer sous peu un accord entre le Barreau et la magistrature pour étendre le concept partout au Québec.

Gérald Tremblay veut aussi promouvoir l'utilisation de la technologie au service de la justice. Beaucoup de choses, dit-il, peuvent être faites au téléphone et par vidéoconférence afin d'éviter le déplacement des avocats et des parties. Encore là, des efforts de concertation entre avocats, juges et ministère de la Justice devront être faits.

Un autre dossier chaud pour le bâtonnier est la formation continue. Car dès avril 2009, tous les avocats du Québec devront suivre

des cours de mise à jour, cours approuvés par le Barreau. Gérald Tremblay a bien l'intention de suivre cela de près, notamment en s'assurant que les budgets soient débloqués pour le recrutement des profs et que les programmes de formation soient adéquats.

«Dans le fond, mon rôle ressemble à celui de PDG d'une entreprise», dit-il.

L'histoire ne dit pas si plus jeune il rêvait aussi de devenir PDG...

**Vous avez des commentaires? Des questions? Des nouvelles sur la communauté juridique? N'hésitez pas à me contacter.**

## COURRIEL

Pour joindre notre collaborateur: [renewandowski@droit-inc.com](mailto:renewandowski@droit-inc.com)

## EN BREF

### Un nouveau président de la section de droit fiscal de l'ABC

Davies Ward Phillips & Vineberg annonce la nomination de M<sup>c</sup> Stéphane Eljarrat au titre de président de la section de droit fiscal de l'Association du Barreau canadien, division Québec. À ce titre, il dirigera les activités de la section, notamment l'éta-

blissement des objectifs annuels de la section et l'organisation de colloques et réunions. Il assurera également le lien avec la section nationale correspondante de l'ABC.

### Charles-Antoine Danis passe chez Bélanger Sauvé

Quelques mois seulement après avoir été embauché par Stikeman Elliott, Charles-Antoine Danis quitte le cabinet. Il vient de se joindre au bureau montréalais de Bélanger Sauvé. Il se joint à

l'équipe de droit du travail du secteur administratif. M<sup>c</sup> Danis est diplômé de l'Université du Québec à Montréal où il a obtenu un baccalauréat en droit. Il fut admis au Barreau en 2007.

### Patrick Menda chez Blakes

Grosse semaine pour Blakes. Après avoir embauché la semaine dernière Sébastien Vilder de FMC, le cabinet s'adjoint les services d'un autre avocat. Il s'agit de Patrick Menda, qui quitte Lapointe Rosenstein. Il se spécialise dans le domaine

de droit commercial avec une spécialisation en fusions et acquisitions de même qu'en valeurs mobilières.

### Bye-bye Woods, bonjour Dubaï!

François Touchette a pris une grande décision. Il a quitté le réputé cabinet-boutique Woods et Associés pour se joindre à Ince & Co... à Dubaï, aux Émirats arabes unis. Il prend quelques semaines de vacances, avant de filer au Moyen-Orient avec femme et enfants. Il commence officiellement le 21 juillet. M<sup>c</sup>

Touchette est un spécialiste en litige commercial, notamment dans le domaine de la construction. Dans son nouveau travail, il ne pourra cependant pas plaider devant les tribunaux; il s'attend à faire davantage de droit commercial, un peu comme sa pratique chez Ogilvy Renault, où il a travaillé de 2000 à 2006. Ince & Co. est un cabinet britannique qui possède plusieurs bureaux dans le monde. Celui de Dubaï compte six ou sept avocats, et se spécialise particulièrement dans les secteurs du transport maritime, de l'aviation et de l'énergie.

René Lewandowski

**Pas de vedettariat  
Que du partenariat**

En matière de **LITIGE**, **GOWLINGS** regroupe des professionnels attentifs, stratégiques et diligents. Ils ne font jamais cavalier seul en vous laissant dans l'incertitude.

**Litige • Droit des affaires • Propriété intellectuelle**



Avocats | Agents de brevets et de marques de commerce

L'intelligence des idées

[gowlings.com](http://gowlings.com)

Montréal | Ottawa | Toronto | Hamilton | Région de Waterloo | Calgary | Vancouver | Moscou

Le président de la Fed dresse un parallèle avec les années 70

# L'économie affronte un « choc pétrolier sévère »

AGENCE FRANCE-PRESSE

WASHINGTON — Le président de la Réserve fédérale (Fed), Ben Bernanke, a estimé hier que l'économie américaine affrontait un « choc pétrolier sévère » mais qu'elle résistait aujourd'hui beaucoup mieux aux prix élevés du brut que dans les années 70.

Dressant un parallèle avec l'année 1975, il a estimé que « hier, comme aujourd'hui nous connaissions un choc sévère

sur les prix pétroliers, une forte hausse des prix de l'alimentation et d'autres matières premières, et une croissance faible ».

Cependant « notre économie s'est jusqu'à présent bien sortie de l'actuel choc pétrolier », a-t-il ajouté.

M. Bernanke s'exprimait à Cambridge devant la promotion 2008 de l'Université Harvard et dressait un parallèle avec la situation économique régnant lors de sa propre année de sortie en 1975.

Parmi les facteurs permettant cette meilleure résistance de l'économie, M. Bernanke a cité une plus grande capacité d'adaptation et l'utilisation plus efficace de l'énergie.

Le grand argentier a fait ces déclarations au moment où le pétrole continuait de se replier sur les marchés mondiaux. Le baril de brut de référence, le *light sweet crude*, chutait de 2,01 \$US à 122,01 \$US à New York à la suite d'une nette reconstitution des stocks d'es-

sence aux États-Unis face à une demande essoufflée.

M. Bernanke a aussi mentionné le niveau de l'inflation, qui aujourd'hui est « significativement plus élevé que ce que nous souhaiterions », mais encore loin des hausses à deux chiffres atteintes dans les années 80.

Du côté des attentes d'inflation, certains indicateurs révèlent toutefois une hausse ces derniers mois, « ce qui est une inquiétude importante pour la

Réserve fédérale », a-t-il ajouté.

C'est la deuxième fois en deux jours que le président de la Fed dit ses inquiétudes sur l'inflation, ce qui a amené les marchés à faire une croix sur la possibilité d'une nouvelle baisse des taux.

Mais « il y a peu de signes aujourd'hui indiquant le début d'une spirale dans le style des années 70, où salaires et prix se poussaient mutuellement à la hausse », a ajouté M. Bernanke.

## Baisse de régime chez United pour résister à la hausse du pétrole

LAURENCE BENHAMOU  
AGENCE FRANCE-PRESSE

NEW YORK — United Airlines, la deuxième société aérienne en importance aux États-Unis, a décidé de réduire sa voilure pour limiter les pertes provoquées par la hausse du carburant, en se débarrassant de 100 appareils, desservant surtout sur ses lignes intérieures, déficitaires.

United a indiqué hier qu'elle allait retirer du service 94 Boeing 737 ainsi que 6 Boeing 747, incluant 30 appareils dont le retrait a déjà été annoncé. Sa flotte se retrouvera réduite de 14 %, passant de 735 avions fin mars à 635. Elle avait déjà été réduite de 14 avions en 2007.

Les B737 éliminés sont les plus anciens de son parc et les plus gourmands en carburant. Sous réserve de l'accord de certains loueurs, l'entreprise compte se débarrasser entièrement de ce type d'appareils monocouloirs, très utilisés par les compagnies du monde entier pour leurs liaisons court-courrier.

La facture de kérosène des sociétés aériennes a pratiquement doublé depuis un an, plongeant toutes les *majors* dans le rouge depuis six mois, alors qu'elles étaient à peine sorties du régime des faillites.



PHOTO JEFF HAYNES, REUTERS

United Airlines a indiqué qu'elle allait retirer du service 94 Boeing 737 et 6 Boeing 747.

United estime que le prix du carburant génère dans ses comptes un trou de 3 milliards

de dollars. La compagnie se dit persuadée de pouvoir y faire face d'ici 2009, pour peu que le reste

de la profession prenne des mesures analogues.

Comme ses concurrentes, United

veut surtout réduire la voilure aux États-Unis. D'ici fin 2009, ses capacités sur ses grandes lignes américaines diminueront de 17 % à 18 %. Mais elle réduira aussi de 4 à 5 % ses capacités internationales, et sa capacité totale diminuera de 9 % à 10 %.

« Nous prenons des mesures supplémentaires, agressives, pour montrer notre décision de redimensionner notre activité pour s'adapter à la réalité actuelle du marché », a déclaré le PDG Glenn Tilton dans un communiqué.

La Bourse a bien accueilli la nouvelle: l'action UAL, maison mère d'United Airlines, a monté de 7,15 % à 9,14 dollars hier à New York.

Les autres sociétés taillent aussi dans leur flotte et leur offre commerciale. American Airlines a annoncé une réduction de 12 % de ses capacités aux États-Unis, et Delta Air Lines une baisse de 11 %, avec l'élimination de 90 appareils et de 3000 emplois (5,5 % de ses effectifs).

United a aussi décidé de fermer sa filiale à bas coûts déficitaire Ted, lancée en 2004 pour relier des villes américaines aux stations balnéaires.

Ce plan d'austérité intervient moins d'une semaine après l'échec de négociations de fusions avec US Airways, à l'initiative d'United.

## Nouvelle tour au centre-ville

LAURIER CLOUTIER

La société Canderel ne terminera qu'en 2009 la construction du Campus Bell, mais travaille déjà sur une tour de bureaux, de 20 à 30 étages, à Montréal.

Le vice-président de Canderel, Richard Corso, a confirmé à *La Presse Affaires* qu'il doit en dévoiler les détails dès l'automne prochain, après l'approbation de principe des autorités.

« Il y a déjà beaucoup de travail de fait », assure-t-il. Cette tour doit occuper le terrain de stationnement entre le carré Phillips et la rue Saint-Alexandre, près du magasin La Baie de la rue Sainte-Catherine, à Montréal.

Le taux d'inoccupation des bureaux a chuté de 7,1 % à 3,7 % en un an à Montréal, « un plancher historique » selon la dernière étude de Jean Laurin, président de GVA Devencore. « On n'a rien construit depuis des années à Montréal (sauf des immeubles réservés à un seul client, comme Bell) et, tout à coup, on se réveille », lance Richard Corso.

SITQ Immobilier et la société texane Hines projettent aussi une tour de 350 000 pieds carrés, boulevard De Maisonneuve, à côté de l'ex-Ben's, et Westcliff veut en construire une de taille comparable au carré Victoria. Magil Laurentienne mise de son côté sur une autre tour, deux fois plus grande, à l'angle des rues

Université et Saint-Jacques, près de Place Bonaventure.

Richard Corso confirme solliciter Morgan Stanley, qui doit trouver des locaux d'environ 100 000 pieds carrés pour ses 500 nouveaux employés de Montréal. « Beaucoup de locataires intéressés sont déjà pointés et Morgan Stanley en est un ».

La tour comprendra des locaux de 600 000 à 900 000 pieds carrés, soit 30 000 pieds par étage. Elle va se démarquer par « sa grande superficie pour accommoder les utilisateurs d'importance, dont leurs services d'arrière-guichet (*back office*). La moitié du terrain de 80 000 pieds sera aménagée en jardin intérieur privé, au bénéfice des employés. En outre, les locataires n'auront pas à défoncer leur budget », selon Richard Corso.

Le vice-président prépare une tour de première qualité, mais sans une adresse sur les boulevards René-Lévesque ou De Maisonneuve, prestigieuses, ni une façade et un hall d'entrée très luxueux. Même situés qu'à deux pas, ses locaux coûteront moins cher.

« Ce sera une bonne Chevrolet, bien conçue, avec un excellent moteur. Ce sera une tour verte et conviviale », dit-il.

Les dernières études architecturales ne tarderont pas, à temps pour les approbations de la ville et du Bureau du patrimoine.

### EN BREF

#### Des employés de GM bloquent l'accès aux bureaux

Des travailleurs en colère de General Motors ont bloqué hier l'accès à des bureaux administratifs de l'entreprise à Oshawa, en Ontario, afin de protester contre l'annonce, la veille, de la fermeture en 2009 de l'usine d'assemblage de véhicules utilitaires sport (VUS) et de camions légers de l'endroit. Une cinquantaine d'employés se sont d'abord présentés avant 9h. Une heure plus tard, ils étaient environ une centaine et d'autres se sont ajoutés

au cours de la journée, a indiqué le porte-parole du syndicat des Travailleurs canadiens de l'automobile, Chris Buckley. Les travailleurs en colère ont érigé une barricade devant les bureaux de l'entreprise. La direction de GM a expliqué mardi que les récentes flambées des prix du carburant constituent des changements structurels et non pas cycliques et nécessitent des mesures additionnelles appropriées, dont la fermeture de quatre usines en Amérique du Nord incluant celle d'Oshawa. Les syndiqués affirment, eux, avoir été trompés par l'entreprise; ils veulent le maintien de leur usine. Chris Buckley promet un blocus très long si la direction de GM ne leur donne pas satisfaction. — La Presse Canadienne

## LE COURRIEL SANS-FIL PLUS ABORDABLE QUE VOUS LE PENSEZ


=


COURRIEL À PARTIR DE **15 \$ PAR MOIS**<sup>1</sup>

EN OPTION À VOTRE FORFAIT

LE RÉSEAU LE PLUS FIABLE AU PAYS<sup>2</sup>  
rogers.com/option-courriel 1.866.273.2960



1 Les frais liés à l'utilisation supplémentaire de la transmission des données, les frais de service en déplacement ainsi que les frais liés aux options additionnelles sont facturés mensuellement et les taxes exigibles sont en sus. 2 « Le réseau le plus fiable » fait référence aux résultats de tests menés par Rogers et une firme de recherches indépendante quant à la clarté des appels et aux appels interrompus dans la majorité des centres urbains au Canada, à l'intérieur de la zone de couverture du réseau GSM de Rogers Sans-fil, et comparant le service de voix des principaux fournisseurs de service sans-fil. © Rogers et le ruban de Mobilus sont des marques de commerce de Rogers Communications inc. utilisées sous licence. Tous les autres noms de marques et logos sont des marques de commerce de leurs titulaires respectifs. © 2008 Rogers Sans-fil

# LA PRESSE AFFAIRES INVESTIR

## WESTJET

**MOINS DE PASSAGERS** > Le transporteur WestJet Airlines a rapporté hier un coefficient d'occupation de 79,5% pour le mois de mai, en baisse par rapport à celui de 80% affiché au même mois l'an dernier. Cette diminution intervient après une période de 15 mois achevée en avril et pendant laquelle la compagnie a accumulé des coefficients d'occupation records. Entre mai 2007 et mai 2008, la compagnie a par ailleurs enregistré une hausse de 19,3% de ses passagers-milles payants (PMP) et une augmentation de 20,1% de sa capacité. Les PMP du transporteur aérien pour le mois de mai ont atteint 1,13 milliard. Il était de 946 millions un an plus tôt. Le nombre de sièges-milles offerts à bord des 75 Boeing 737 de WestJet a également augmenté sur cette période, passant de 1,18 milliard à 1,42 milliard. Le revenu par siège-mille offert pour le trimestre devrait dépasser celui de 2007, a ajouté la compagnie. L'action de WestJet cédait hier 1 cent, à 15,15\$, à la Bourse de Toronto. Son rival Air Canada a quant à lui annoncé que son coefficient d'occupation pour le mois de mai avait atteint 84,3%, en hausse par rapport à celui de 83,8% un an plus tôt. Les passagers-milles payants d'Air Canada ont grimpé de 5,4%, à 3,96 milliards, tandis que sa capacité a été augmentée de 4,7%. Le transporteur régional Jazz a quant à lui affiché un coefficient d'occupation de 72,4% en mai, comparativement à 74,5% l'an dernier.

LA PRESSE CANADIENNE

## HABITATION

**DE PLUS EN PLUS DE CANADIENS PROPRIÉTAIRES** > Les Canadiens n'ont jamais été aussi nombreux à être propriétaires de leur logement. Et ils n'ont jamais autant emprunté pour accéder à la propriété. Ces constats se dégagent d'un article de Statistique Canada sur l'évolution des tendances de l'accession à la propriété et des coûts d'habitation au Canada. L'article a été réalisé à partir de données du recensement de 2006. La faiblesse des taux d'intérêt et du chômage a permis à un plus grand nombre de Canadiens d'être propriétaires de leur maison en fournissant un faible capital de départ et en étendant les paiements hypothécaires sur de longues périodes. La proportion de propriétaires s'élevait ainsi à 68,4% en 2006, comparativement à 65,8% en 2001 et 60% en 1971. Cette augmentation s'est produite malgré le fait que le coût de l'habitation a augmenté beaucoup plus que le niveau d'inflation dans plusieurs villes du pays, pendant que le revenu moyen est essentiellement demeuré inchangé. « La faiblesse des taux d'intérêt a contrebalancé la majeure partie, mais non la totalité, de l'impact de la hausse récente du coût des maisons sur les coûts hypothécaires », a expliqué l'économiste principal de la Société canadienne d'hypothèques et de logement (SCHL), Bernard Recher.

LA PRESSE CANADIENNE

## REITMANS

**PROFITS LÉGÈREMENT EN HAUSSE** > Le détaillant de vêtements Reitmans a vu ses profits augmenter légèrement au premier trimestre de l'exercice en cours, alors que ses revenus ont reculé. L'entreprise a enregistré un bénéfice net de 18,44 millions de dollars au cours de la période de trois mois terminée le 3 mai dernier, comparativement à celui de 18,38 millions obtenu un an auparavant. Par action, de base et dilué, le bénéfice net est resté stable à 26 cents au dernier trimestre terminé. Pour le premier trimestre de 2008, Reitmans a réalisé un chiffre d'affaires de 228,32 millions, comparativement à 230,67 millions un an plus tôt. Le chiffre d'affaires des magasins comparables, soit ceux ouverts depuis un an et plus, a diminué de 4,8% d'une année à l'autre. L'entreprise attribue cette baisse à un environnement difficile dans le secteur du commerce de détail caractérisé par des conditions météorologiques inhabituelles, une diminution de la clientèle et une baisse du niveau de confiance des consommateurs. À la réunion de son conseil d'administration tenue hier, Reitmans a déclaré un dividende trimestriel en espèces (constituant les dividendes admissibles) de 18 cents l'action pour la totalité de ses actions de catégorie A sans droit de vote et de ses actions ordinaires en circulation. Hier, à la Bourse de Toronto, l'action de Reitmans a chuté de 1,27\$, ou 7%, à 16,99\$.

LA PRESSE CANADIENNE

## LPA 50

La Presse Affaires présente une sélection de 50 titres qui suscitent un grand intérêt chez les lecteurs

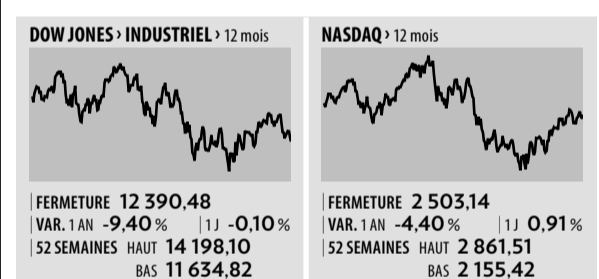
	FERMETURE IQ 30	CHANGEMENT (\$)	CHANGEMENT NET %	VOLUME (100)	VAR. CETTE ANNÉE (%)	VAL. BOUR. (M \$)	52 SEMAINES HAUT	52 SEMAINES BAS	DIV. ANN.
▲ AbitibiBowater (ABH)	12,78	0,77	6,41	750	-37,66	719	35,85	4,57	0,00
ACE Aviation (ACE.B)	✓ 21,55	0,06	0,28	2 056	-23,83	1 210	30,25	17,90	0,00
▼ Aeterna (AEZ)	1,42	-0,03	-2,07	42	-6,58	76	3,92	0,75	0,00
▲ Air Canada (AC.B)	8,85	0,20	2,31	553	-26,56	886	17,40	7,61	0,00
▲ Alimentation Couche-Tard (ATD.B)	✓ 14,41	0,31	2,20	1 757	-21,21	2 833	23,44	13,18	0,14
Astral Media (ACM.A)	34,05	-0,31	-0,90	665	-26,99	1 942	46,95	33,40	0,50
Banque de Montréal (BMO)	✓ 48,30	0,40	0,84	17 826	-14,26	24 316	70,90	38,00	2,80
▼ Banque Laurentienne (LB)	✓ 42,92	-0,71	-1,63	757	29,08	1 023	45,08	31,30	1,28
Banque Nationale (NA)	✓ 54,63	0,23	0,42	6 707	4,48	8 655	64,27	43,60	2,48
Banque Royale (RY)	✓ 50,35	-0,05	-0,10	23 713	-0,77	66 176	58,45	42,82	2,00
BCE (BCE)	✓ 34,47	-0,13	-0,38	30 609	-13,06	27 758	41,80	31,80	1,46
▲ Bellus Santé (BLU)	✓ 1,43	0,08	5,93	137	-35,00	70	8,29	1,26	0,00
▲ Bombardier (BBD.B)	8,90	0,74	9,07	317 029	49,33	15 596	8,92	4,06	0,10
▲ CAE (CAE)	✓ 13,71	0,28	2,09	10 400	3,01	3 482	15,25	9,92	0,12
▼ Cascades (CAS)	✓ 6,61	-0,24	-3,50	1 104	-21,68	653	12,52	6,60	0,16
CN (CNR)	✓ 53,81	0,09	0,17	8 401	15,35	25 738	61,00	42,51	0,92
Cogeco (CGO)	32,83	-0,12	-0,36	27	-16,89	548	44,57	26,77	0,28
Corporation Financière Power (PWF)	✓ 36,62	0,07	0,19	3 563	-10,18	25 817	42,49	30,74	1,34
▲ Domtar (UFS)	✓ 6,76	0,25	3,84	466	-10,94	3 587	12,29	5,71	0,00
▲ Garda (GW)	17,80	0,30	1,71	205	15,74	560	24,40	12,39	0,00
Groupe CGI (GIB.A)	✓ 10,77	0,07	0,65	9 451	-7,08	3 433	12,24	8,95	0,00
Groupe Canam (CAM)	10,89	0,06	0,55	370	-23,04	538	15,98	9,40	0,16
▲ Groupe Pages Jaunes (YLO.UN)	9,95	0,15	1,53	30 963	-28,42	5 172	14,59	9,58	1,13
▲ Groupe SNC-Lavalin (SNC)	✓ 57,35	0,70	1,24	2 069	19,13	8 659	58,50	32,83	0,48
▼ Groupe TVA (TVA.B)	15,11	-0,88	-5,50	7	4,06	408	18,51	13,15	0,20

▲> Indique un titre qui a gagné ou perdu 1% et plus de sa valeur par rapport à la fermeture de la séance précédente. / Caractères gras > Indiquent une société dont l'action a atteint un haut ou un bas de 52 semaines en cours de séance. / IQ 30 > Le crochet (✓) dans cette colonne identifie les titres qui font partie de l'indice Québec 30. La valeur de l'indice est présentée chaque jour à la une de La Presse Affaires. / M\$ > Millions de dollars / La liste des titres est sujette à une révision périodique.

	FERMETURE IQ 30	CHANGEMENT (\$)	CHANGEMENT NET %	VOLUME (100)	VAR. CETTE ANNÉE (%)	VAL. BOUR. (M \$)	52 SEMAINES HAUT	52 SEMAINES BAS	DIV. ANN.
▼ Labopharm (DDS)	1,78	-0,03	-1,66	592	72,82	101	3,61	0,90	0,00
Lassonde (LAS/A)	45,16	-0,34	-0,75	2	11,48	301	45,94	37,25	0,86
Le Groupe Jean Coutu (PJC.A)	✓ 9,50	0,03	0,32	3 960	-14,95	2 378	16,50	9,18	0,16
▲ Les Industries Dorel (DII.B)	30,99	0,39	1,28	554	5,41	1 034	40,49	25,86	0,50
▲ Les Vêtements de sport Gildan (GIL)	✓ 29,51	0,43	1,48	3 921	-27,92	3 555	44,55	24,07	0,00
L'Industrielle-Alliance (IAG)	✓ 36,28	-0,32	-0,87	2 727	-14,80	2 916	43,75	32,14	0,90
▼ Mediagrif (MDF)	4,30	-0,06	-1,38	17	-34,95	63	9,60	4,30	0,00
▲ Mega Brands (MB)	✓ 3,38	0,08	2,42	2 990	-45,48	124	21,50	2,90	0,00
Metro (MRU.A)	✓ 27,50	0,26	0,95	2 997	4,36	3 101	39,49	21,00	0,50
▲ Molson Coors (TAP.B)	✓ 59,40	0,90	1,54	4	16,24	10 902	59,80	43,00	0,78
▲ Nortel (NT)	8,26	0,25	3,12	12 996	-44,86	4 096	28,10	5,84	0,00
▼ Osisko Exploration (OSK)	4,39	-0,09	-2,01	2 320	-25,59	707	6,56	4,04	0,00
Paladin Labs (PLB)	10,92	-0,10	-0,91	58	5,51	162	11,95	8,68	0,00
Power Corporation (POW)	✓ 34,77	-0,12	-0,34	9 058	-13,36	15 868	41,92	29,35	1,16
Quebecor (QBR.B)	✓ 32,11	-0,29	-0,90	1 217	-10,18	2 150	41,94	25,33	0,20
▼ Quebecor World (IQW)	✓ 0,22	-0,01	-2,27	10 043	-87,85	40	13,82	0,10	0,00
▼ Reitmans (RET.A)	16,99	-1,27	-6,96	2 601	-11,46	1 208	27,15	15,02	0,72
Rona (RON)	✓ 12,21	-0,06	-0,49	2 466	-28,39	1 412	24,41	12,00	0,00
▲ Saputo (SAP)	✓ 27,92	0,52	1,90	2 013	-6,40	5 753	32,99	20,06	0,48
▲ Stella-Jones (SJ)	36,50	1,00	2,82	93	-10,98	458	48,99	31,01	0,32
▲ Tembec (TMB)	3,59	0,16	4,67	142	-42,56	359	28,25	2,80	0,00
Theratechnologies (TH)	✓ 6,88	-0,05	-0,72	377	-36,77	400	13,12	6,60	0,00
Transat AT (TRZ.B)	21,01	-0,09	-0,43	294	-39,97	688	42,38	19,66	0,36
Transcontinental (TCL.A)	✓ 17,49	0,01	0,06	1 884	11,12	1 419	22,22	13,90	0,32
▼ Uni-Select (UNS)	23,56	-0,43	-1,79	53	-25,02	465	32,56	21,02	0,43

## ÉTATS-UNIS 50 GÉANTS

Les plus grandes entreprises américaines inscrites à New York



	FERMETURE (\$ US)	CHANGEMENT NET	CHANGEMENT %	52 SEMAINES HAUT	52 SEMAINES BAS	VALEUR BOUR. (MM \$US)
3M (MMM)	76,36	0,13	0,17	97,00	72,05	53,8
Abbott Laboratories (ABT)	56,00	0,27	0,48	61,09	49,58	86,4
Altria (MO)	22,06	0,08	0,36	24,55	19,47	46,2
American Express (AXP)	45,64	1,33	3,00	65,89	39,50	52,9
Apple (AAPL)	185,19	-0,18	-0,10	202,96	111,62	163,3
AT&T (T)	38,50	-0,28	-0,72	42,97	32,95	228,7
Bank Of America (BAC)	31,99	-1,32	-3,96	52,96	31,81	142,4
Berkshire Hath.-Cl B (BRK/B)	4 350,00	-120,00	-2,69	5 059,00	3 538,00	204,8
Boeing (BA)	78,02	-0,10	-0,13	107,83	71,59	58,6
Chevron (CVX)	96,04	-1,82	-1,86	104,63	76,40	198,6
Cisco Systems (CSCO)	26,76	0,42	1,60	34,24	21,77	158,1
Citigroup (C)	21,08	-0,34	-1,59	54,49	17,99	114,4
Coca-Cola (KO)	56,70	0,30	0,53	65,59	51,03	131,7
Comcast-Cl A (CMCSA)	22,63	0,36	1,62	29,41	16,11	66,7
Conocophillips (COP)	89,19	-2,46	-2,68	95,07	67,85	137,6
Eli Lilly & Co (LLY)	49,04	0,76	1,57	59,82	46,60	55,8
Exxon Mobil (XOM)	85,75	0,04	0,05	96,12	77,55	453,1
General Electric (GE)	30,45	-0,01	-0,03	42,15	30,18	303,5
Goldman Sachs (GS)	172,10	1,52	0,89	250,70	140,27	73,6
Google (GOOG)	572,22	4,92	0,87	747,24	412,11	179,7
Hewlett-Packard (HPQ)	46,81	0,57	1,23	53,48	39,99	115,4
Home Depot (HD)	27,18	0,09	0,33	41,19	23,77	45,9
Intel (INTC)	23,48	0,54	2,35	27,99	18,05	134,5
Intl Business Machines (IBM)	127,55	-0,29	-0,23	129,99	97,04	175,2
Johnson & Johnson (JNJ)	66,55	-0,21	-0,32	68,85	59,72	187,6
JPMorgan Chase & Co (JPM)	41,63	-0,26	-0,62	51,80	36,01	144,8
Medtronic (MDT)	51,65	0,22	0,43	57,99	44,26	58,0
Merck & Co (MRK)	38,17	-0,18	-0,47	61,62	36,80	81,9
Merrill Lynch & Co (MER)	40,77	-1,12	-2,67	92,93	37,25	40,2
Microsoft (MSFT)	27,54	0,23	0,84	37,50	26,87	256,5
Morgan Stanley (MS)	43,36	0,71	1,67	75,50	33,56	48,0
Motorola (MOT)	9,18	0,08	0,88	19,68	8,85	20,7
News-Cl B (NWS)	18,44	0,17	0,93	24,95	17,54	47,3
Oracle (ORCL)	22,91	0,00	0,00	23,57	18,18	118,0
PepsiCo (PEP)	66,67	-0,38	-0,57	79,79	64,25	105,7
Pfizer (PFE)	18,80	-0,21	-1,11	27,73	18,69	127,2
Procter & Gamble (PG)	66,45	1,04	1,59	75,18	60,76	202,9
Schlumberger (SLB)	99,15	0,17	0,17	114,84	72,30	118,3
Time Warner (TWX)	15,74	-0,06	-0,38	21,97	13,65	56,3
United Parcel Serv.-Cl B (UPS)	70,74	-0,09	-0,13	78,99	64,01	72,7
United Technologies (UTX)	69,26	-0,50	-0,72	82,50	65,20	67,4
UnitedHealth (UNH)	33,82	-0,13	-0,38	59,46	31,49	41,6
Verizon Comm. (VZ)	36,98	-0,38	-1,02	46,03	33,00	105,4
Wachovia (WB)	21,58	-0,34	-1,55	54,54	21,04	46,6
Walgreen (WAG)	36,34	0,00	0,00	48,09	32,50	36,0
Wal-Mart Stores (WMT)	57,68	-0,09	-0,16	59,09	42,09	227,8
Walt Disney (DIS)	34,35	1,17	3,53	35,69	26,30	65,4
Wellpoint (WLP)	54,97	0,42	0,77	90,00	43,02	28,9
Wells Fargo (WFC)	26,64					

# LA PRESSE AFFAIRES INVESTIR

## LES BOURSES DANS LE MONDE

	VARIATION	
	FERMETURE	NET EN %
<b>AMÉRIQUE DU NORD/SUD</b>		
NASDAQ	2 503,14	22,66 0,91
S&P 500 (New York)	1 377,20	-0,45 -0,03

Mexico Bolsa	31 448,11	-44,53	-0,14
Brazil Bovespa Stock	68 673,14	-1 338,78	-1,91
<b>EUROPE/AFRIQUE</b>			
DJ Euro Stoxx 50 P	3 123,17	-50,18	-1,58
FTSE 100 (Angleterre)	5 970,10	-87,60	-1,45
CAC 40 (France)	4 915,07	-68,64	-1,38
DAX (Allemagne)	6 965,43	-53,70	-0,77
IBEX 35 (Espagne)	13 341,20	-90,50	-0,67

Milan MIB30 (Italie)	33 514,00	-394,00	-1,16
Amsterdam Exchanges	478,57	-5,33	-1,10
Swiss Market (Suisse)	7 514,48	-75,96	-1,00
<b>ASIE/PACIFIQUE</b>			
NIKKEI 225 (Japon)	14 435,57	226,40	1,59
Hang Seng (Hong Kong)	24 123,25	-252,51	-1,04
S&P/ASX 200 (Australie)	5 584,50	10,30	0,19
Shanghai (Chine)	3 369,91	-66,49	-1,94

## LES DEVICES DANS LE MONDE

Australie	dollar	0,9722
Bésil	real	0,6243
Chine	renminbi	0,1466
Grande-Bretagne	livre	1,9878
Hong Kong	dollar	0,1303

Inde	roupie	0,0237
Japon	yen	0,0097
Mexique	peso	0,0986
Norvège	couronne	0,1966
Nouvelle-Zélande	dollar	0,7830
Russie	rouble	4,2707
Suède	couronne	0,1682
Suisse	franc	0,9757

## DOLLAR CANADIEN



<b>98,20</b> ¢US
VARIATION <b>-0,95</b> ¢
SOMME REQUISE POUR ACHETER
Un dollar US <b>101,83</b> ¢

<b>0,6374</b> €
VARIATION <b>-0,0044</b> €
SOMME REQUISE POUR ACHETER
Un euro <b>1,5688</b> \$

## PÉTROLE

West Texas Intermediate, contrat à terme
<b>122,30</b> \$US
VARIATION 1 JOUR <b>-2,01</b> \$US
Variation 1 SEMAINE <b>-3,97</b> %
Variation 1 AN <b>+84,72</b> %

## OR

New York
<b>879,90</b> \$US
VARIATION <b>-1,70</b> \$US
En dollars canadiens <b>896,00</b> \$

Les cotes boursières en direct sur [lapresseaffaires.com](http://lapresseaffaires.com)

# Le Canada devrait échapper à la récession

LA PRESSE CANADIENNE ET AGENCE FRANCE-PRESSE

**PARIS — Malgré une croissance faible, le Canada devrait échapper à la récession qui guette l'économie mondiale, selon l'OCDE.**

Dans ces dernières perspectives économiques publiées hier à Paris, l'Organisation de coopération et de développement économique (OCDE) signale en effet que le Canada est entré dans la « phase actuelle de détérioration » de la croissance planétaire « en partant d'une position enviable ». Cela fait dire aux économistes du château de la Muette (le siège parisien de l'OCDE) qu'« aucune récession n'est attendue » au pays.

« Compte tenu de la relative bonne santé de l'économie au début de la phase de ralentissement, de l'impulsion donnée par les réductions d'impôts et l'assouplissement de la politique monétaire, le Canada échappera vraisemblablement à la récession », prédisent les experts.

Pour autant, l'économie canadienne n'est pas à l'abri du ralentissement mondial provoqué par la crise américaine du crédit. La croissance s'est pratiquement arrêtée au dernier trimestre de 2007 à la suite d'une « chute brutale » des exportations vers les États-Unis, où la demande stagne. Elle restera faible toute l'année 2008, avec une croissance attendue du

produit intérieur brut (PIB) de 1,2 % seulement.

L'économie canadienne devrait néanmoins rebondir en 2009 et progresser de 3,5 %, les tensions sur le marché du crédit commençant à s'atténuer et la baisse des taux d'intérêt faisant sentir ses effets.

En ce qui concerne la hausse des prix à la consommation, l'OCDE parle de « conditions rassurantes » et d'un taux d'inflation de 2 % environ au milieu de l'année prochaine. Le taux de chômage en revanche continuera d'augmenter pour atteindre 6,4 % dans la même période, après être descendu récemment à son plus bas niveau (5,8 %) en 33 ans.

Face à la récession, toutes les

régions du Canada ne sont pas logées à la même enseigne, note par ailleurs l'OCDE, en soulignant que leurs performances économiques sont « inégales ». Si l'Ouest du pays continue de bénéficier du prix élevé du pétrole et des matières premières, le Canada central, dont l'économie est tournée vers la production manufacturière, fait figure de perdant.

« L'Ontario, notamment, va très certainement connaître une récession en 2008 », expliquent les économistes de l'OCDE.

Dans son rapport semestriel, l'organisation prévoit que le ralentissement économique survenu ces derniers mois dans les pays les plus industrialisés se généralisera. L'OCDE estime que le gros de la crise financière est sans doute passé, mais souligne que ses conséquences se feront ressentir « pendant encore longtemps ».

Les économistes de l'organisation ont ainsi revu à la baisse leurs prévisions pour plusieurs pays, à commencer par les États-Unis, où la croissance devrait atteindre 1,2 % en 2008 et 1,1 % en 2009.

## Moody's pourrait abaisser la cote de MBIA et Ambac

AGENCE FRANCE-PRESSE

L'agence d'évaluation financière Moody's Investors Service envisage de retirer aux deux principaux rehausseurs de crédit américains, MBIA et Ambac, leur note « Aaa » (la meilleure possible), en raison des incertitudes pesant sur les émissions complexes qu'elles assurent.

La note des deux groupes a été placée sous revue pour possible abaissement. Moody's avait pourtant confirmé la note des deux groupes il y a quelques mois. Mais l'agence estime désormais que la structure financière pourrait se révéler insuffisamment robuste.

Elle relève aussi que les deux groupes doivent regagner la confiance du marché, après plusieurs mois de quasi-gel de l'activité de titrisation de dette, à la suite de la crise du *subprime*.

Pour MBIA, Moody's laisse entrevoir un abaissement de note de quelques crans (dans la gamme des « Aa »), bien qu'une décision plus brutale soit aussi possible. Pour un rehausseur de crédit, perdre son « AAA » rend sa tâche extrêmement difficile et le titre des deux groupes réagissait violemment à l'annonce de l'agence de notation: l'action MBIA plongeait de 15,85 % à 5,63 \$US et celle d'Ambac de 17 %, à 2,49 \$US.

# La productivité américaine s'améliore et les tensions salariales se relâchent

LA PRESSE CANADIENNE

**WASHINGTON —** La productivité des travailleurs américains a augmenté à un rythme plus soutenu au premier trimestre de 2008 que pendant la même période l'an dernier, tandis que les tensions salariales ont diminué.

La productivité a crû à un taux annuel de 2,6 % entre janvier et mars, une donnée supérieure à

celle de 2,2 % anticipée par le gouvernement le mois dernier, a indiqué hier le département américain du Travail.

Ce taux avait été de 1,8 % pendant les trois derniers mois de 2007.

Les tensions salariales se sont par ailleurs relâchées entre la fin de 2007 et le début de 2008. Le taux annuel d'augmentation du coût unitaire du travail est en effet passé de 4,7 % au der-

nier trimestre de l'an dernier à 2,2 % pour les trois premiers mois de 2008.

Si les augmentations des salaires et des bénéfices servent les intérêts des salariés, elles peuvent aussi provoquer une hausse de l'inflation lorsque les entreprises se trouvent contraintes de relever le prix de leurs produits pour les couvrir. Cependant, l'augmentation de la productivité peut aussi servir

aux entreprises à financer les augmentations de salaire sans avoir besoin de revoir le prix des produits à la hausse.

La Réserve fédérale américaine, toujours sur ses gardes lorsque surgissent des menaces d'inflation, suit de très près l'évolution de la productivité dans la mesure où c'est souvent par l'entremise des tensions salariales que l'inflation peut devenir hors de contrôle.

# Une journée incertaine pour les Bourses

## REVUE BOURSIÈRE

AGENCE FRANCE-PRESSE

Les Bourses ont terminé hier en ordre dispersé, partagées entre craintes persistantes sur le secteur financier et indicateurs meilleurs que prévu aux États-Unis.

À la Bourse de New York, l'indice Dow Jones a cédé 12,37 points (0,1 %) à 12 390,48 et le NASDAQ a gagné 22,66 points, ou 0,9 %, à

2503,14. L'indice élargi S&P 500 est lui resté quasi stable (-0,03 %), soit -0,45 point à 1377,20 points.

Les chiffres macroéconomiques publiés dans la journée sont tous ressortis meilleurs que les prévisions des analystes.

Ainsi, avec un indice ISM à 51,7 %, contre 51 % attendu, l'activité dans les services a certes ralenti en mai, mais tout de même continuer de croître.

Par ailleurs, alors qu'est attendu demain le rapport mensuel sur le marché du travail américain jugé symptomatique du dynamisme

de l'économie en général, le cabinet ADP a estimé que le secteur privé avait à lui seul créé 40 000 emplois en mai.

Dans l'ensemble, « ces chiffres réaffirment que l'économie n'est peut-être pas en récession », a estimé Peter Cardillo, analyste d'Avalon Partners.

Toutefois, après deux séances, lundi et mardi, plombées par la crainte de dégâts accrus de la crise des *subprimes* sur les banques américaines, le secteur financier est resté le talon d'Achille de Wall Street, l'agence d'évaluation

financière Moody's envisageant de retirer leur note « AAA » aux deux principaux rehausseurs de crédit américains, MBIA et Ambac. Cela a fait plonger leurs actions de 15,8 % et 17 % respectivement.

En revanche, l'action de la banque Lehman Brothers, qui avait chuté de 18 % depuis le début de la semaine, a repris 2,6 % à 31,40 \$US.

À Toronto, l'indice S&P/TSX a reculé de 38,15 points, ou 0,3 %, à 14 690,46 points en raison surtout du repli des titres du secteur des ressources naturelles.

## TAUX D'INTÉRÊT

BANQUES	DÉPÔTS À COURT TERME					DÉPÔTS À LONG TERME					HYPOTHÈQUES RÉSIDENNELLES										
	MIN.	60 J.	90 J.	120 J.	180 J.	MIN.	1 AN	2 ANS	3 ANS	4 ANS	5 ANS	VAR.	6 M.O.	6 M.F.	1 A.O.	1 A.F.	2 ANS	3 ANS	4 ANS	5 ANS	
Banque de Montréal	5 000	1,75	1,80	1,80	1,85	1 000	2,05	2,40	2,55	2,75	3,00	4,30	8,01	6,21	8,30	6,15	6,15	6,15	6,59	6,65	
Banque Scotia	5 000	1,75	1,80	1,80	1,85	1 000	2,05	2,30	2,55	2,75	3,00	4,25	8,06	6,21	8,30	6,15	6,15	6,15	6,59	6,65	
Banque CIBC	1 000	1,75	1,80	1,80	1,85	1 000	2,05	2,30	2,55	2,75	3,00	—	—	—	—	—	—	—	—	—	
Hypothèques CIBC	0	—	—	—	—	0	—	—	—	—	—	4,38	8,90	6,85	8,99	6,15	6,15	6,15	6,59	6,65	
Desjardins	5 000	1,75	1,80	1,80	1,80	1 000	2,10	2,35	2,60	2,90	3,15	—	8,00	6,50	8,30	6,00	6,15	6,15	6,60	6,65	
Banque Dundee du Canada	5 000	2,75	2,75	2,75	2,75	1 000	3,25	4,15	4,35	4,45	4,55	—	—	—	—	—	—	—	—	—	
La Banque HSBC Canada	5 000	1,75	1,80	1,80	1,85	1 000	2,20	2,50	2,65	2,85	3,10	4,25	8,00	6,20	8,30	6,15	6,15	6,15	6,59	6,65	
ING Direct	1	—	3,00	—	3,10	1	r3,25	r3,30	r3,50	r3,75	r4,00	4,10	—	—	—	4,85	4,90	4,99	5,25	5,25	
Korea Exchange Bank	0	—	—	—	—	3 500	3,60	3,85	3,90	3,90	4,00	—	—	—	—	—	—	—	—	—	
Banque Laurentienne	5 000	1,75	1,80	1,80	1,85	1 000	2,10	2,35	2,60	2,90	3,15	4,75	8,00	6,20	8,30	6,00	6,15	6,15	6,60	6,65	
Manuvie	25 000	3,00	3,00	3,00	2,95	5 000	3,10	3,50	3,80	4,00	4,10	4,75	—	6,00	6,05	5,00	5,00	5,15	5,20	5,20	
Banque Nationale	5 000	1,75	1,80	1,80	1,85	1 000	2,10	2,35	2,60	2,90	3,15	4,75	8,00	6,50	8,30	6,00	6,15	6,15	6,60	6,65	
Banque Royale	5 000	1,75	1,80	1,80	1,80	1 000	2,05	2,30	2,55	2,75	3,00	4,25	8,01	6,21	8,30	6,15	6,15	6,15	6,59	6,65	
State Bank of India	0	—	—	—	—	2 000	3,60	3,75	3,75	3,85	4,00	—	—	—	—	—	—	—	—	—	
TD Canada Trust	5 000	1,75	1,80	1,80	1,85	1 000	2,05	2,30	2,55	2,75	3,00	4,25	—	6,20	8,30	6,15	6,15	6,15	6,59	6,65	
<b>FIDUCIES</b>																					
Altamira	5 000	—	—	—	2,90	1 000	3,15	3,65	3,95	4,20	4,40	—	—	—	—	—	—	—	—	—	
Fiducie Desjardins	5 000	1,75	1,80	1,80	1,80	1 000	2,10	2,35	2,60	2,90	3,15	—	—	—	—	—	—	—	—	—	
Groupe Investors	0	—	—	—	—	0	—	—	—	—	—	3,75	8,01	6,21	8,30	6,15	6,15	6,15	6,59	6,65	
Trust La Laurentienne	3 000	1,75	1,80	1,80	1,85	1 000	2,10	2,35	2,60	2,90	3,15	—	—	—	—	—	—	—	—	—	
London Life	0	—	—	—	—	10 000	2,50	2,88	3,12	3,38	3,38	3,75	8,01	6,21	8,30	6,15	6,15	6,15	6,59	6,65	
Promutuel Capital	5 000	1,80	1,85	1,90	1,95	1 000	2,50	2,60	2,85	3,10	3,40	—	—	6,40	8,20	5,99	6,05	6,05	6,35	5,55	
Épargne Placement Québec	0	—	—	—	—	100	2,50	3,00	3,50	3,75	4,00	—	—	—	—	—	—	—	—	—	

Les taux sont fournis par les services financiers Cannex qui les ont transmis à La Presse hier à 17 h. / Les lecteurs peuvent en tout temps consulter les taux de Cannex sur Internet à l'adresse suivante : [www.cannex.com](http://www.cannex.com)

Les abréviations suivantes sont : MIN. = placement minimum, J. = jour, M.O. = mois ouvert, M.F. = mois fermé, A.O. = an ouvert, A.F. = an fermé, r = rachat table.

## LES OBLIGATIONS

	COUPON	ÉCHÉANCE	PRIX	REND. VAR.
<b>LE GOUVERNEMENT DU CANADA</b>				
Canada	5,50	01-06-2009	102,74	2,66 -0,02
Canada	9,50	01-06-2010	112,78	2,83 -0,05
Canada	9,00	01-03-2011	115,71	2,97 -0,10
Canada	6,00	01-06-2011	108,49	3,00 -0,09
Canada	10,25	15-03-2014	136,30	3,28 -0,18
Canada	9,75	01-06-2021	159,05	3,90 -0,18
Canada	8,00	01-06-2023	144,87	3,99 -0,18
Canada	8,00	01-06-2027	150,75	4,11 -0,21
Canada	5,75	01-06-2029	122,71	4,12 -0,17
<b>LES PROVINCES</b>				
Hydro Québec	11,00	15-08-2020	159,32	4,58 -0,17
Manitoba	7,75	22-12-2025	135,21	4,76 -0,27
New Brunswick	6,00	27-12-2017</		



# VÉHICULES AUTOMOBILES

**501** AUTOMOBILES  
**BMW** 330 Ci 05, groupe sport, 49 000 km, 34 900\$, 4995\$ avec 2 500 \$ comptant sur 36 mois. Stock: 278-08. 1-888-218-1999

**BMW** 530 2004, 43 000 km, gris métallique, tout ouvrant 31,600 \$, 450-447-0925

**BMW** 645 2004, décapotable, 55 000 km, 65 000 \$, Jour: 418-266-3308 soir 418-261-1711

**BMW M3** 2003, coupé, jamais hiverné, 72 000 km, exc. cond. noir/noir. 38 400 \$. 514-261-4875

**BMW Z3**, 3.0, 2001, 56 000km, man. noir/tan, très propre, 23 500 \$. 450-641-9528

**CADILLAC** 00, Sedan de Ville, tout équipé, cuir, 103 000km, superbe, pas d'hiver, 1 proprio, ACN, 8600\$, 514-344-5497

**CADILLAC** de Ville 2002, tout équipée, 103 000km, impeccable, 12 000\$ nég. 514-748-1028

**CADILLAC SRX** 2004, V6, AWD, retraité GM, 75 000km, gris, 17 995\$. 514-707-7502

**CADILLAC STS** 05, V6 6000 km, vert argenté, toit, GPS. 23 995 \$. 514-707-7502

**CHRYSLER** Crossfire 07, aut. 7000km, conv. 37 495\$. Richard 514-526-6691 Touchette Auto

**FERRARI 360 Spider** 2004, tout équipé, 10 000km, entretien régulier, tout équipée, koeuz ou achetez. 198 000 \$ 514-735-2335, 514-995-6077

**FERRARI** 575 Maranello 03, rouge/int. tan, 18199 km., un seul proprio, voiture canadienne de Ferrari Québec, des pneus neufs, tous les livres, des clés, des outils. Impeccable

**FERRARI QUEBEK** 514-337-7274

**FORD** Taurus 2005 SEL, tout équipé, 48 000km, toit, allérou, 8900\$. 514-817-3304

**HONDA ACCORD** 2003 LX-6, tout gris, démar. distance, très propre, 4 pneus neufs, 12900 km, 10 700\$. 450-629-3202

**HONDA** Civic 2001, noire, aut., a/c, condition A-1, + pneus neufs. 6700\$. 514-489-5512

**HONDA** Civic LX 01, argent, 88000 km, aut., A1, proprio, 7800\$, urgent. 514-458-5107

**HONDA** Civic LX 03, rouge, aut., vitres élect., a/c, 37000 km, A1, 14000\$. 514-529-7883

**HONDA** Civic SE 2004, man., 4 ptes, 90 000 km, comme neuve, fermes, 8900 \$. 450-661-6549

**HONDA** S2000, 2006, rouge, 19 500 km, condition "show-room", système antiviol Mobilus, 34 500 \$. 450-522-4446

**501** AUTOMOBILES  
**HUMMER** H2 2003, noir, neuf, vieillissement 7000 km, exc. cond., 54 900 \$, 514-942-1881

**JAGUAR** XJR 2004, 52000 km verte, cuir noir, beige, mags 19", garantie 31 900\$. 514-944-1572

**JEEP GRAND CHEROKEE** 06, aut., 4 portes, gris, 13 149 km, 25 495 \$, bal. gar. Jeep. Stock: A1213 450-359-8000

**LEXUS** ES330 05, 48 900 km, argent/cuir gris, toit jantes 17 po. Stock: P0976 28 995 \$. 514-923-7777

**LEXUS** IS350 06, Granite/cuir gris, toit, jantes 18 po, V6 3.5L, 306 chevaux. Stock: P0937, 35 995 \$ 514-923-7777

**LEXUS** RX330 06, 46 500 km, gris/cuir gris, traction intégrale. Stock: RX09022A, 35 995 \$. 514-923-7777

**LEXUS** SC430 02, 67 000 km, décapotable, argent, 39 500 \$, 514-279-4933 ou 514-804-4165

**MERCEDES** BENZ CLK320 cabrio 03, noir/noir, 90 000 km, 35 000 \$ 514-951-3600.

**MERCEDES** Benz SL 500 AMG, 2004, 69 900 \$, et 2006, 89 900 \$, grises. 450-652-6870

**MERCEDES CLK500 AMG (2003)** 97 500 km, 302ch, ext./int. noir, 8 MAGS 17", sièges cuir et chauffants, toit, 61000\$, certifiée Étoile (gar. 160,000km/mai 2009), nég. 514-349-5755

**MERCEDES** E320 4Matic 05, 66 000 km, marine/cuir beige, bal. gar., toit, CD, 514-944-1572

**MERCEDES E350 07, 4Matic, tout équipé, incluant GPS et options Premium + Sport + gris métallique, int. cuir gris, impeccable, parfaite cond., 4 pneus hiver, 15 000 km, 58 900\$ 514-941-7451**

**MERCEDES** SL 550 2007, noir/noir, 19 000km, bal. loc. 14500\$/mois, 22 mois, 514-942-5426.

**MERCEDES** SLK 350 2005, 49000 km, man., grise, "air scarf", 43 500 \$, 514-386-5997.

**MINI COOPER** S 2004, toit panoramique, sièges chauffants, 52 000 km, 23 900 \$. Stock: 176-08. 1-888-218-1999

**NISSAN** 350Z 06, conv., man. 6 vit., 6 000km, gar. Nissan 39 500 \$. Auto Avodic. 514-337-5292, www.avodic.com

**NISSAN** Maxima 01 GLE, propre, équipée, 139 000 km, toit, cuir, 8600\$, 450-676-7662.

**NISSAN** Maxima 2000 GLE 39 500 \$. Auto Avodic. 514-337-5292, www.avodic.com

**NISSAN** Maxima 2000 GLE 39 500 \$. Auto Avodic. 514-337-5292, www.avodic.com

**NISSAN** Maxima 2000 GLE 39 500 \$. Auto Avodic. 514-337-5292, www.avodic.com

**NISSAN** Maxima 2000 GLE 39 500 \$. Auto Avodic. 514-337-5292, www.avodic.com

**NISSAN** Maxima 2000 GLE 39 500 \$. Auto Avodic. 514-337-5292, www.avodic.com

**501** AUTOMOBILES  
**NISSAN** Maxima GLE 03, aut., 3.5L, 4 portes, gris, 69 980 km, 13 578 \$, cuir, toit ouvrant. Stock: C0534 450-359-8000

**NISSAN** Quest SL 07, aut., 4 portes, gris foncé, 6 650 km, 27 995 \$, 3 ptes élect., roues alliage. IMPECCABLE! Stock: A0988 450-359-8000

**NISSAN** Sentra GXE 01, 82 240km, équipée A à Z, man., beige, impec. gar., super prix 5995\$ Gilles crif 514-758-5895

**PORSCHE**, Audi... Importation de voiture. Achetez directement du fabricant. Canadien/US www.autoatlitude.com 514-573-8044

**PORSCHE** Boxster 00, "silver" int. noir, 40 000 km, impec. gar. Otions. 33 500\$, 514-365-3370.

**PORSCHE** Boxster S 02, 6 vit. 39 000km, 37 495\$. Richard O 514-526-6691 Touchette Auto

**PORSCHE** Cabriolet C4S, 2006, argent, 514-862-8862.

**subaruCAR.net** Outback, Impreza, Forester, Tribeca, Legacy 1-877-822-7805

**TOYOTA** Corolla 05, aut., a/c, équipé, mags, dém., 8 pneus, 74000km, 11995\$ 514-212-9106

**TOYOTA** Corolla LE 04, aut., a/c, gris 37000 km, élect., a/c, aut., non fumeur 12995\$ 450-465-3040

**VOLKS** Jetta TDI 02, A-1, 191000 km, tout équipé, 9500\$. 514-864-1600 # 3508, Gérald, allége.

**VOLKS** Jetta TDI GLS 2004, tout équipé, int. cuir, 140 000km 13 595 \$. 514-322-1904

**VOLVO** C70 04, conv., 60000km, 24 900\$ Auto Avodic 514-337-5292 www.avodic.com

**VOLVO** C70 04, gris converti-ble, 36 500 km, particulier, radio 6 CD, 30 000 \$ 514-592-0115

**VOLVO** S60 07 ASR, 2.5T, cuir, toit, aut., comme neuve, 25 043 km, 29 995 \$. Stock: P2815, 514-737-6666

**VOLVO** S60 07 ASR, 2.5T, cuir, toit, aut., comme neuve, 25 043 km, 29 995 \$. Stock: P2815, 514-737-6666

**VOLVO** S60 07 ASR, 2.5T, cuir, toit, aut., comme neuve, 25 043 km, 29 995 \$. Stock: P2815, 514-737-6666

**VOLVO** S60 07 ASR, 2.5T, cuir, toit, aut., comme neuve, 25 043 km, 29 995 \$. Stock: P2815, 514-737-6666

**VOLVO** S60 07 ASR, 2.5T, cuir, toit, aut., comme neuve, 25 043 km, 29 995 \$. Stock: P2815, 514-737-6666

**VOLVO** S60 07 ASR, 2.5T, cuir, toit, aut., comme neuve, 25 043 km, 29 995 \$. Stock: P2815, 514-737-6666

**VOLVO** S60 07 ASR, 2.5T, cuir, toit, aut., comme neuve, 25 043 km, 29 995 \$. Stock: P2815, 514-737-6666

**VOLVO** S60 07 ASR, 2.5T, cuir, toit, aut., comme neuve, 25 043 km, 29 995 \$. Stock: P2815, 514-737-6666

**501** AUTOMOBILES  
**VOLVO** XC70 05, ASR, cuir, toit, aut., condition A1, 57 916 km, 28 995 \$, Stock: P2824 514-737-6666

**VOLVO** XC90 05, dvd, tout équipé, 77 000km, 23 900 \$ Auto Avodic 514-337-5292

**VOLVO** XC90 T6 AWD 04, cuir, toit, changeur CD, aut., 50900 km. Stock: P2789, 514-737-6666

**502** VEHICULES 6000 \$ ET MOINS

**ACURA** Legend 93, superbe, à voir! Tout équipée, cuir, toit, A-1, 8 pneus, 4900 \$. 450-922-2760, 514-978-2088.

**CHEVROLET** Chevy Venture 01, allongé, 8 places, méca. parfaite, belle, 170 000 km, 3500 nég. 514-865-0226.

**GMC** Sierra 99, 1500, Pick-up, aut., 4.3 L, 125 300 km, Boite longue, super prix 13975 \$ Gilles crif 514-526-4471

**MAZDA** Protégé, 2000, 148000 km, électrique, 1 seule conductrice, A-1, 4900 \$. 450-229-6567.

**PLYMOUTH** Breezes 97, A-1, tout équipée, 4 cyl., 170 000 km, a/c, 1990\$, 514-366-7016.

**SAAB** 900, 1995, 113 000 km très bonne condition. 2300 \$. 514-685-6901

**SUZUKI** Esteem 01 fam., méca. A1, économique, 193 000 km, 8 500 \$. 514-273-4540.

**SUZUKI** Esteem 01 fam., méca. A1, économique, 193 000 km, 8 500 \$. 514-273-4540.

**SUZUKI** Esteem 01 fam., méca. A1, économique, 193 000 km, 8 500 \$. 514-273-4540.

**SUZUKI** Esteem 01 fam., méca. A1, économique, 193 000 km, 8 500 \$. 514-273-4540.

**SUZUKI** Esteem 01 fam., méca. A1, économique, 193 000 km, 8 500 \$. 514-273-4540.

**SUZUKI** Esteem 01 fam., méca. A1, économique, 193 000 km, 8 500 \$. 514-273-4540.

**SUZUKI** Esteem 01 fam., méca. A1, économique, 193 000 km, 8 500 \$. 514-273-4540.

**SUZUKI** Esteem 01 fam., méca. A1, économique, 193 000 km, 8 500 \$. 514-273-4540.

**SUZUKI** Esteem 01 fam., méca. A1, économique, 193 000 km, 8 500 \$. 514-273-4540.

**SUZUKI** Esteem 01 fam., méca. A1, économique, 193 000 km, 8 500 \$. 514-273-4540.

**SUZUKI** Esteem 01 fam., méca. A1, économique, 193 000 km, 8 500 \$. 514-273-4540.

**SUZUKI** Esteem 01 fam., méca. A1, économique, 193 000 km, 8 500 \$. 514-273-4540.

**506** AUTOS, CAMIONS ANTIQUES ET DE COLLECTION  
**RENAULT** ENCORE 84, exc. état, rangée l'hiver, 116 000 km (une rareté!) 3900\$ 514-722-1977

**508** SERVICES DIVERS  
**IMPORTATION** véhicules des USA, 1-877-834-6789 www.courtierauto1erchoix.com

**508** SERVICES DIVERS  
**IMPORTATION** véhicules des USA, 1-877-834-6789 www.courtierauto1erchoix.com

**508** SERVICES DIVERS  
**IMPORTATION** véhicules des USA, 1-877-834-6789 www.courtierauto1erchoix.com

**508** SERVICES DIVERS  
**IMPORTATION** véhicules des USA, 1-877-834-6789 www.courtierauto1erchoix.com

**508** SERVICES DIVERS  
**IMPORTATION** véhicules des USA, 1-877-834-6789 www.courtierauto1erchoix.com

**508** SERVICES DIVERS  
**IMPORTATION** véhicules des USA, 1-877-834-6789 www.courtierauto1erchoix.com

**508** SERVICES DIVERS  
**IMPORTATION** véhicules des USA, 1-877-834-6789 www.courtierauto1erchoix.com

**508** SERVICES DIVERS  
**IMPORTATION** véhicules des USA, 1-877-834-6789 www.courtierauto1erchoix.com

**508** SERVICES DIVERS  
**IMPORTATION** véhicules des USA, 1-877-834-6789 www.courtierauto1erchoix.com

**508** SERVICES DIVERS  
**IMPORTATION** véhicules des USA, 1-877-834-6789 www.courtierauto1erchoix.com

**508** SERVICES DIVERS  
**IMPORTATION** véhicules des USA, 1-877-834-6789 www.courtierauto1erchoix.com

**508** SERVICES DIVERS  
**IMPORTATION** véhicules des USA, 1-877-834-6789 www.courtierauto1erchoix.com

**508** SERVICES DIVERS  
**IMPORTATION** véhicules des USA, 1-877-834-6789 www.courtierauto1erchoix.com

**508** SERVICES DIVERS  
**IMPORTATION** véhicules des USA, 1-877-834-6789 www.courtierauto1erchoix.com

**508** SERVICES DIVERS  
**IMPORTATION** véhicules des USA, 1-877-834-6789 www.courtierauto1erchoix.com

**508** SERVICES DIVERS  
**IMPORTATION** véhicules des USA, 1-877-834-6789 www.courtierauto1erchoix.com

**508** SERVICES DIVERS  
**IMPORTATION** véhicules des USA, 1-877-834-6789 www.courtierauto1erchoix.com

**508** SERVICES DIVERS  
**IMPORTATION** véhicules des USA, 1-877-834-6789 www.courtierauto1erchoix.com

**508** SERVICES DIVERS  
**IMPORTATION** véhicules des USA, 1-877-834-6789 www.courtierauto1erchoix.com

**508** SERVICES DIVERS  
**IMPORTATION** véhicules des USA, 1-877-834-6789 www.courtierauto1erchoix.com

**508** SERVICES DIVERS  
**IMPORTATION** véhicules des USA, 1-877-834-6789 www.courtierauto1erchoix.com

**510** FERRAILLE  
**ACCREDITÉ** par la SAAQ Acheleons autos, camions, pour ferraille ou route. Payons comptant, remorquage gratuit. BM Auto, 514-214-8304.

**1 800 668 6868**  
**Jeunesse, J'écoute**  
**Pour faire un don, visitez**  
**www.jeunessejejecoute.ca**

**1 800 668 6868**  
**Jeunesse, J'écoute**  
**Pour faire un don, visitez**  
**www.jeunessejejecoute.ca**

**1 800 668 6868**  
**Jeunesse, J'écoute**  
**Pour faire un don, visitez**  
**www.jeunessejejecoute.ca**

**1 800 668 6868**  
**Jeunesse, J'écoute**  
**Pour faire un don, visitez**  
**www.jeunessejejecoute.ca**

**1 800 668 6868**  
**Jeunesse, J'écoute**  
**Pour faire un don, visitez**  
**www.jeunessejejecoute.ca**

**1 800 668 6868**  
**Jeunesse, J'écoute**  
**Pour faire un don, visitez**  
**www.jeunessejejecoute.ca**

**1 800 668 6868**  
**Jeunesse, J'écoute**  
**Pour faire un don, visitez**  
**www.jeunessejejecoute.ca**

**1 800 668 6868**  
**Jeunesse, J'écoute**  
**Pour faire un don, visitez**  
**www.jeunessejejecoute.ca**

**1 800 668 6868**  
**Jeunesse, J'écoute**  
**Pour faire un don, visitez**  
**www.jeunessejejecoute.ca**

**1 800 668 6868**  
**Jeunesse, J'écoute**  
**Pour faire un don, visitez**  
**www.jeunessejejecoute.ca**

**1 800 668 6868**  
**Jeunesse, J'écoute**  
**Pour faire un don, visitez**  
**www.jeunessejejecoute.ca**

**1 800 668 6868**  
**Jeunesse, J'écoute**  
**Pour faire un don, visitez**  
**www.jeunessejejecoute.ca**

**1 800 668 6868**  
**Jeunesse, J'écoute**  
**Pour faire un don, visitez**  
**www.jeunessejejecoute.ca**

**1 800 668 6868**  
**Jeunesse, J'écoute**  
**Pour faire un don, visitez**  
**www.jeunessejejecoute.ca**

**1 800 668 6868**  
**Jeunesse, J'écoute**  
**Pour faire un don, visitez**  
**www.jeunessejejecoute.ca**

**1 800 668 6868**  
**Jeunesse, J'écoute**  
**Pour faire un don, visitez**  
**www.jeunessejejecoute.ca**

**1 800 668 6868**  
**Jeunesse, J'écoute**  
**Pour faire un don, visitez**  
**www.jeunessejejecoute.ca**

**1 800 668 6868**  
**Jeunesse, J'écoute**  
**Pour faire un don, visitez**  
**www.jeunessejejecoute.ca**

**1 800 668 6868**  
**Jeunesse, J'écoute**  
**Pour faire un don, visitez**  
**www.jeunessejejecoute.ca**

**1 800 668 6868**  
**Jeunesse, J'écoute**  
**Pour faire un don, visitez**

# DÉCÈS, PRIÈRES, REMERCIEMENTS



**DESMARIS, Claude**  
1946 - 2008

Le mardi 27 mai 2008, à l'âge de 61 ans, est décédé dans le calme Claude Desmarais.

Une âme grande et noble, un être généreux, attachant, soucieux de réjouir toute personne autour de lui et brave face à la douleur persistante.

Claude, tu nous manqueras grandement. Il laisse dans le deuil son épouse Louise Senécal-Desmarais, ses enfants Pascal (Muriel Jadin) et Mélanie (Paul Tessier), ses petits-enfants Clément et Lucie (Émile, fils de Paul), son frère Jacques (Michelle Rossignol), ses belles-sœurs Andrée Senécal (Jean-François Drolet) et Raymonde Janelle ainsi que tous ses amis et amies en Beauce.

Une rencontre intime des parents et amis de Claude sera organisée cet été à Montréal et en Beauce.

Toute marque de sympathie peut se traduire par des dons à la Société de l'arthrite ([www.arthrite.ca](http://www.arthrite.ca)).



**LESIÈGE, Albert (Ti-poil)**  
1926 - 2008

À Longueuil, le 4 juin 2008, à l'âge de 81 ans, est décédé M. Albert Lesiège, retraité de la Molson.

Il laisse dans le deuil son épouse Henriette Favreau, ses enfants Mario (Jocelyne Constantin), Lucie (Michel Larivière), Sylvie (Jacques Thériault), Manon (Michel Rousseau), Yves (Ginette Ménard), ses petits-enfants Éric (Vicky), Sébastien (Dominique), Maxime, Marie-Ève (Guy), Virginie, Antoine, son arrière-petite-poupoune Raphaëlle ainsi que frères, sœurs, beaux-frères, belles-sœurs, neveux, nièces, parents et amis.

Au lieu de fleurs, un don à un organisme de votre choix serait apprécié.

Une liturgie de la Parole aura lieu le samedi 7 juin à 20 h en la chapelle du salon. La famille recevra les condoléances ce samedi de 13 à 16 h et de 18 à 20 h à la

**Maison Darche**  
Réseau **Dignité**

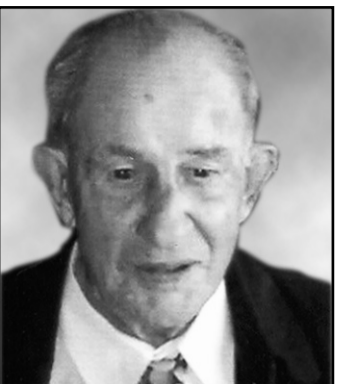
**505, boul. Curé-Poirier O., Longueuil**



**PLAMONDON, Georges**  
1932 - 2008

Au CSSS de Beauce, le mardi 3 juin 2008, à l'âge de 76 ans, est décédé Dr Georges Plamondon chiropraticien, époux de feu Laurienne Drouin. Né à St-Bruno au Lac St-Jean, il demeurait à Saint-Georges, Beauce. La famille recevra les condoléances à la **Résidence funéraire Roy & Giguère Inc.** **13 445, 10e Av. Est, St-Georges** **Tél. (418) 228-2263 • Fax (418) 227-3271** **Courriel : [info@royetgiguere.com](mailto:info@royetgiguere.com)** **Site Web : [www.royetgiguere.com](http://www.royetgiguere.com)** vendredi après-midi de 14 h à 16 h 30 et en soirée de 19 h à 21 h ainsi que samedi, jour des funérailles, à compter de 10 h.

Le service religieux sera célébré le samedi 7 juin à 12 h en l'église St-Georges (secteur Ouest) et de là au cimetière paroissial. Il laisse dans le deuil ses enfants: Jean (Kelly Brisebois), Yvan (Meghan Lynch), Lise (Gérard Stephenson), feu Francine (Michel Giroux), Claude (Johanne Boulanger), Sophie; ses petits-enfants: Sébastien, Laura, Alix, Christopher, Kate, Anne, Kelly, Hannah, Vanessa, Maxime, Raphaël, Andréanne; ses frères et sœurs: Madeleine (feu Guy Genois), Monique (Pierre Houde), Lucie (feu Julien Simard), Bernard (Aline Léveillé), Germain (Claudette Arcand), feu Claire; ses beaux-frères et belles-sœurs de la famille Drouin, neveux, nièces, cousins, cousines et ami(e)s. Vos témoignages de sympathies peuvent se traduire par un don à la Fondation de recherche chiropratique, 7950, boul. Métropolitain E., Mtl (Qc) H1K 1A1. 514-352-0270



**PROVOST, Lord**  
1911 - 2008

Paisiblement, le 3 juin 2008, à l'hôpital du Haut-Richelieu, à l'âge de 97 ans et 2 mois, est décédé M. Lord Provost, de Napierville, époux de feu Rose-Eva Poissant.

Il laisse dans le deuil ses enfants Lise, Françoise (Léonard Kunicki), Lucien (Colombe Bisailon), Gilles (Solange Legault), feu Jacqueline, Normand et Claude, ses petits-enfants Stéphane, François, Eileen, Marie-Ève, Guillaume, Émilie, Caroline, et Étienne, ses arrière-petits-enfants Maude, Lucas, Antoine, Rosalie, Xavier et Alicia, ses beaux-frères et belles-sœurs, ses neveux et nièces et autres parents, amis et voisins. La famille recevra les condoléances à la Résidence Funéraire:

**René Fortin Inc.**  
**435, rue St-Jacques**  
**Napierville**  
**Tél.: 450-245-3355**

le vendredi 6 juin 2008 de 19 à 22 h et le samedi 7 juin 2008 dès 9 h 30. Les funérailles auront lieu le samedi 7 juin 2008 à 11 h en l'église St-Cyprien de Napierville.

**ROY, Jean-Rock**  
À Montréal, le 31 mai 2008, s'est éteint Jean-Rock Roy à l'âge de 68 ans. Il laisse dans le deuil son épouse Mariette Lapointe, son compagnon Benoît Beauchesne, sa fille Julie (Jean-Pierre), ses petits-enfants Jules et Henri, leur père Sylvain Sicotte (Geneviève), ses frères, sœurs, beaux-frères, belles-sœurs, neveux et nièces ainsi que sa famille et tous ses amis.  
Jean-Rock sera exposé le jeudi 5 juin 2008 de 19 h à 22 h ainsi que vendredi le 6 juin 2008 de 14 h à 17 h puis de 19 h à 22 h au salon Alfred Dallaire Memoria, 4231, boul. Saint-Laurent, Montréal.

Alfred Dallaire  
**MEMORIA**  
514 277.7778  
[www.memoria.ca](http://www.memoria.ca)

Les funérailles auront lieu le samedi 7 juin à 10 h en l'église St-Louis de France (3747, rue Berri). L'inhumation aura lieu à Beauceville dans les semaines qui suivront.

**TRUDEAU, Alice (née Cloutier)**  
1937 - 2008

À Beloeil, le 31 mai 2008, à l'âge de 71 ans, est décédée madame Alice Trudeau, épouse de feu Claude Trudeau.

Elle laisse dans le deuil ses enfants, Alain (Lucie Brodeur), Joanne (Patrice Galipeau) et Daniel, ses petits-enfants Émilie, Jules et Camille, ses frères, beaux-frères, belles-sœurs, neveux, nièces et autres parents et amis. La famille recevra vos condoléances au

SALON FUNÉRAIRE  
**DEMERS**

**231 boul. Sir-Wilfrid-Laurier, Beloeil**  
**Téléphone : (450) 467-4780**  
**Télécopieur : (450) 467-9468**

**Courriel : [salon.demers@sympatico.ca](mailto:salon.demers@sympatico.ca)**  
Le vendredi 6 juin 2008, de 13 à 17 heures et de 19 à 22 heures.

Les funérailles auront lieu le samedi 7 juin à 11 heures en l'église Saint-Matthieu de Beloeil, 1014 chemin Richelieu, Beloeil. Samedi, ouverture du salon dès 9 heures. Au lieu de fleurs, des dons à la Société canadienne du cancer seraient appréciés.



**GAVOUYÈRE, Michèle**  
1937 - 2008

À Montréal, le 2 juin 2008, à l'âge de 70 ans, est décédée madame Michèle Gavouyère. Elle laisse dans le deuil son époux, Louis Gavouyère, ses enfants, Bernadette, Claire, Odile, ses petits-enfants, parents et amis.

La famille vous accueillera au complexe funéraire Urgel Bourgie, 816 av. Ste-Croix, Saint-Laurent

**URGEL BOURGIE**  
514-735-2025  
Consultez le registre à sa mémoire

[www.urgelbourgie.com](http://www.urgelbourgie.com)

le vendredi 6 juin de 13 à 21 h. Les funérailles seront célébrées samedi le 7 juin à 13 h en la chapelle mariale de l'église Saint-Laurent, 807 av. Ste-Croix. La famille vous y accueillera à compter de 12 h 30.

Des dons en sa mémoire à la Société canadienne du cancer seraient appréciés. t

**HÉBERT (née Frenette), Rachel**  
1924 - 2008

À Montréal, le 30 mai 2008, à l'âge de 84 ans, est décédée Mme Rachel Frenette, épouse de M. Gérard Hébert. Outre son époux, elle laisse dans le deuil ses enfants Diane (Yvon Allard), Jacques (Marie-France Bujold), Claudette (Alain Beaupré) et Gilles. Elle était la mère de feu Michel et de feu Daniel. Elle laisse également ses petits-enfants Julien, Martin, Patrick et Stéphane ainsi que Maxime et Samuel et une arrière-petite-fille Jessica, sa belle-sœur Hélène Dulude, des neveux, nièces autres parents et amis. La famille vous accueillera au Salon funéraire Alfred Dallaire Memoria, 1922, boul. Rosemont

Alfred Dallaire  
**MEMORIA**  
514 277.7778  
[www.memoria.ca](http://www.memoria.ca)

le jeudi 5 juin de 13 à 17 h 30. Une réunion de prières sera célébrée à 17 h.

Des dons pour la société canadienne du cancer du sein seraient appréciés.

**LORION, Paul**  
1914 - 2008

À Montréal, le 30 mai 2008, à l'âge de 93 ans, est décédé M. Paul Lorion, veuf de Pauline Lorion (Cyr).

Il laisse dans le deuil ses enfants Réjean, Serge (Sylvie Morin) et Diane (Jean-Nil Turmel), ses belles-sœurs Yolande Cyr et Hélène Tourangeau (feu Jean-Paul Cyr) et leurs familles, ses petits-fils Alexandre, Frédéric et Guillaume, les familles de feu Maurice Cyr et feu Pierrette Cyr (feu Jacques Lalonde), plusieurs amis ainsi que les résidents, bénévoles et membres du personnel du Centre d'hébergement Bruchési.

La famille accueillera parents, proches et amis au complexe funéraire Urgel Bourgie, Complexe du Plateau, 3503 rue Papineau, Montréal,

**URGEL BOURGIE**  
514-735-2025  
Consultez le registre à sa mémoire

[www.urgelbourgie.com](http://www.urgelbourgie.com)

le dimanche 8 juin 2008 de 14 à 22 heures, et le lundi 9 juin à compter de 9 heures.

Les funérailles seront célébrées le lundi 9 juin 2008 à 11 heures en l'église Immaculée-Conception, angle Papineau et Rachel Est, Montréal, et de-là, au cimetière Notre-Dame-des-Neiges, lieu de la sépulture.



**POULIN, Gaston**  
1922 - 2008

Est décédé à Montréal, le 3 juin 2008, à l'âge de 85 ans. Il laisse dans le deuil sa conjointe Rosane Charron, ses enfants: Daniel (Louise Éthier), Louise (Gaetano Patuano), Diane (Sylvain Girard), Claudette (Jacques Saint-Germain), Carole (Yvon Vaillancourt), Brigitte (Jacques Mallette) et Serge (Marie Lacourse), Thérèse Gauthier, la mère de ses enfants, sa soeur Monique et son frère Claude (Jeanine Lacombe), ses 13 petits-enfants, 6 arrière-petits-enfants, de nombreux beaux-frères, belles-sœurs, neveux, nièces, autres parents et amis. *Passionné des livres, il fût le fondateur des librairies Carcajou.* La famille recevra les condoléances au **Complexe funéraire régional Guay inc.**

Réseau **Dignité**

**418, boul. Labelle (angle aut. 640)**  
**Rosemère**

le vendredi 6 juin de 19 à 22 h, le samedi 7 juin de 10 h à midi et de 13 à 16 h. Les funérailles suivront ce samedi à 16 h, en l'église Ste-Françoise-Cabrini.



**LORTIE, Yolaine**  
1955 - 2008

Au CHRLD Joliette, le 28 mai 2008, à l'âge de 52 ans, est décédée Mme Yolaine Lortie, demeurant à Joliette.

La défunte laisse dans le deuil son père M. Roger Lortie et sa conjointe Monique Chartrand, ainsi que sa mère feu Mme Marcelle Beaulieu, son frère Martin, ses nièces Audrey-Maude, Eve-Marie ainsi que plusieurs autres parents et amis.

La famille de Mme Yolaine Lortie sera présente le samedi 7 juin 2008 à compter de 9 h pour recevoir vos condoléances au Complexe de la:

**Résidence Funéraire De Lanaudière**  
**90, rue Wilfrid-Ranger**  
**St-Charles-Borromée J6E 8M7**  
**Tél.: 450-759-7148 Téléc.: 450-752-2589**  
**[info@residencefunerairerelanaudiere.com](mailto:info@residencefunerairerelanaudiere.com)**  
**[www.residencefunerairerelanaudiere.com](http://www.residencefunerairerelanaudiere.com)**

**Richard Dugas, directeur**  
Suivi des funérailles, en présence des cendres, le samedi 7 juin à 11 h, en l'église du Christ-Roi, et les cendres seront déposées au Columbarium de la Cathédrale de Joliette. La famille apprécierait des dons pour la Société canadienne du cancer.



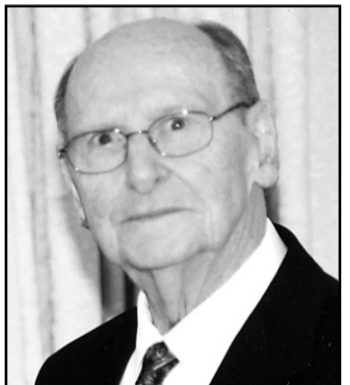
**ROBERGE, Françoise (née Mousseau)**  
1919 - 2008

Au centre hospitalier Pierre Le Gardeur, le 22 mai 2008, à l'âge de 89 ans, est décédée madame Françoise Mousseau, épouse de feu Roland Roberge. Elle laisse dans le deuil ses enfants: André (Annette), Yvan (Nicole), Jean-Pierre (Nicole), Serge, Gilbert, François et Suzanne, sa soeur Jeanne D'Arc, ses petits-enfants et arrière-petits-enfants ainsi que ses autres parents et amis. La famille recevra les condoléances le vendredi 6 juin 2008 dès 10 h en l'église Notre-Dame-des-Champs (187, Iberville).

Les funérailles auront lieu le vendredi 6 juin 2008 à 10 h 30 en l'église Notre-Dame-des-Champs et de là au cimetière de la Purification de la B.V.M. (445, Notre-Dame). Direction funéraire:

**REPENTIGNY**  
**CHARLES E. RAJOTTE**  
**765 rue NOTRE-DAME**

**Repentigny, 450-654-3342**

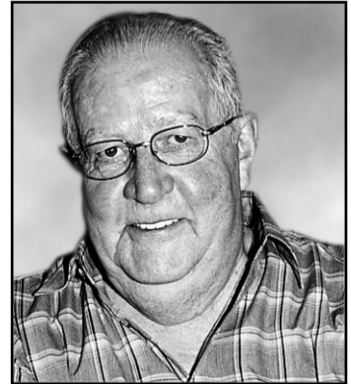


**VALLÉE, Réal**  
1921 - 2008

À l'hôpital du Sacré-Coeur de Montréal, le 4 juin 2008, à l'âge de 86 ans, est décédé Réal Vallée, époux bien aimé de Rollande Galipeau depuis 62 ans. Outre son épouse, il laisse dans le deuil ses enfants, Suzanne (Victor Abgrall), Marie (Roch Bénard), Diane (François Lincourt), Marc (Lyne Poirier), ses petits-enfants: Karine, Patrick, Stéphanie, Geneviève, Maude, Louis-David, Maxime, Charles-Etienne et Charlie, ses arrière-petits-enfants Nicolas, Alexandre et Maïka, ses sœurs Irène Quenneville, Viviane Villeneuve et Claire Alasco, son beau-frère André Galipeau (Helen), de nombreux cousins, cousines, neveux, nièces et amis. Exposé à la Résidence funéraire:

**J.J. Cardinal**  
**560, Pr. Lakeshore Dr., Dorval**  
**514-631-1511**

Les funérailles auront lieu en l'église La Présentation de la Ste-Vierge, Dorval, le samedi 7 juin 2008 à 14 h et de là au cimetière Dorval. Visites: le vendredi de 14 à 17 h et de 19 à 21 h et samedi dès 12 h 30. Sincères remerciements à Andrée Perreault et l'équipe du PIIC de l'hôpital du Sacré-Coeur de Montréal. Au lieu de fleurs, des dons à l'équipe du PIIC seraient grandement appréciés.



**LEMOIGNAN, Roger**  
1933 - 2008

La famille a le regret de vous annoncer le décès de Roger Lemoignan survenu le mardi 3 juin 2008 à l'âge de 74 ans.

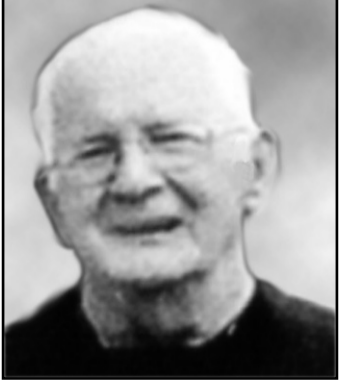
Il laisse dans le deuil ses trois sœurs, son épouse Claudette Boileau, ses filles: Line (Giuseppe) et Josée (Pierre), son beau-fils Yves, ses petites-filles: Stéphanie, Annie, Gabriella, Jeanne, Julie et Madeline.

La famille vous accueillera au Complexe funéraire:

**MAGNUS POIRIER**  
Complexe Sherbrooke  
6825, rue Sherbrooke Est  
Montréal  
T: 514 727-2847  
[www.magnuspoirier.com](http://www.magnuspoirier.com)

le jeudi 5 juin 2008 de 14 à 17 h et de 19 à 22 h ainsi que le vendredi 6 juin dès 9 h 30.

Les funérailles seront célébrées le vendredi 6 juin 2008 à 11 h en l'église Notre-Dame-des-Victoires.

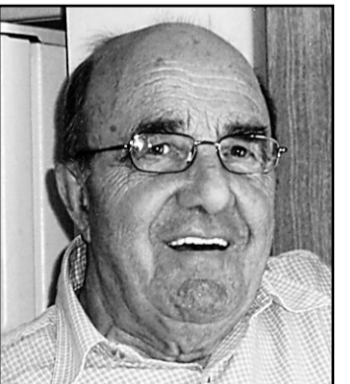


**PRATT, Paul**  
1923 - 2008

À Repentigny, le 4 juin 2008, à l'âge de 85 ans, est décédé M. Paul Pratt, époux de Micheline Mac Donald. Outre son épouse, il laisse dans le deuil ses enfants Danièle, Louise et Louis et leurs conjoints respectifs Kilda, Pierre et Nancy, son frère Roland ainsi que ses parents et amis. La famille vous accueillera le samedi 7 juin 2008 de 10 h 30 à 11 h 30 au complexe funéraire:

**REPENTIGNY**  
**CHARLES E. RAJOTTE**  
**765 rue NOTRE-DAME**

**Repentigny, 450-654-3342**  
Une liturgie de la Parole sera célébrée ce même samedi à 11 h 30 en la chapelle du complexe funéraire.  
Des dons à la Fondation des maladies du coeur seraient appréciés.



**ROBILLARD, Claude**  
1926 - 2008

De Saint-Jean-sur-Richelieu, le 3 juin 2008, à l'âge de 81 ans, est décédé M. Claude Robillard, ingénieur. Il laisse dans le deuil sa conjointe Thérèse Lesage, ses enfants Gilles (Hélène Lemieux), Pierre et Josée (Paul Deneault), ses petites-filles Alexandra, Claudia et Julie, sa soeur Yolande (Robert Martin), ses belles-sœurs Aline, Claire, Nicole (Richard Jetté) ainsi que plusieurs nièces et neveux, parents et amis.

Les funérailles seront célébrées le samedi 7 juin à 14 h, en l'église Saint-Gérard-Majella, 635, Dorchester à Saint-Jean-sur-Richelieu. La famille recevra les témoignages de sympathie à l'église 1 heure avant les funérailles.

Direction funéraire:  
**Groupe LeSieur Légaré**  
**95, boul. Saint-Luc, St-Jean-sur-Richelieu**  
**450-359-0990**

Des dons à la Fondation Santé Haut-Richelieu-Rouville, pour le Fonds de l'hôpital du Haut-Richelieu, seraient appréciés de la famille.

## Remerciements

REMERCIEMENTS à la Sainte Vierge pour faveurs obtenues. C.L.  
REMERCIEMENTS au Sacré-Coeur pour faveurs obtenues. N.R.  
REMERCIEMENTS au Sacré-Coeur pour faveurs obtenues. T.C.  
REMERCIEMENTS au Sacré-Coeur pour faveurs obtenues. Pascal F.

## Prières

**MÈRE TERESA**  
Dites 9 fois Je vous salue Marie par jour durant 9 jours. Faites trois souhaits, le premier concernant les affaires, les deux autres pour l'impossible. Publiez cet article le 9e jour, vos souhaits se réaliseront même si vous n'y croyez pas. Merci Mère Teresa. C'est incroyable mais vrai. C.c.d.C.

**L'ASSOCIATION DE PARALYSIE CÉRÉBRALE**

**ON FAIT APPEL À VOTRE CŒUR**

ASSOCIATION DE PARALYSIE CÉRÉBRALE DU QUÉBEC INC.

**Votre don pourrait faire la différence!**

Cette année, **21 700** Canadiens seront atteints d'un **cancer du poumon...**  
**2 800** d'entre eux y survivront!

L'ASSOCIATION PULMONAIRE Québec  
**1 800 895-8111**  
[www.pq.poumon.ca](http://www.pq.poumon.ca)