

La Martinique

Magnifique malgré tout

Pierre VINCENT
 La Presse

«**A**ctuellement nous sommes installés dans une case à nègres et c'est le paradis à côté de l'isthme (de Panama). Au-dessous, de nous la mer bordée de cocotiers, au-dessus des arbres fruitiers de toutes espèces, à 25 minutes de la ville.»

Sûr que le paradis martiniquais décrit par Paul Gauguin, dans une lettre à sa femme datée du 20 juin 1887, a perdu de sa sauvagerie et de sa magie: la «ville» et la «civilisation» gagnent encore et toujours du terrain sur la nature. Irrémédiablement, particulièrement depuis ces toutes dernières décennies.

La Martinique n'en finit plus de se mettre au diapason de ses vis-à-vis départementaux d'outre-Atlantique: autoroutes et bouchons de circulation font désormais partie du quotidien des Martiniquais. Bannières de Champion et d'autres commerces à grande surface, ainsi que cabines téléphoniques et fils électriques s'incrudent dans le paysage. Quartiers de HLM et développements immobiliers intensifs transforment, aussi, chaque jour un peu plus, cette Martinique qui plongea jadis le peintre dans tous ses ravissements.

Le chroniqueur de voyage des années cinquante ne reconnaîtra pas non plus «son» île et cherchera longtemps «les femmes mannequins dans l'âme, dont le sourire et les robes chatoyantes donnent au décor un air de fête perpétuelle».

Pareil pour la Martinique folklorique «des fouslards, des madras et des rythmes de biguine»: «Ma femme et moi, nous sommes toujours partants pour une petite danse quand nous entendons un air de biguine, dit Jean-Luc Eugène, la

cinquantaine. Mais, les jeunes, ça les intéresse moins. Ils sont trop paresseux: sur la piste de danse, ils ne bougent que des hanches. Comme nous faisons d'habitude au lit, quoi.»

Toutes ces nuances étant faites, la Martinique parvient malgré tout, envers et contre le «progrès», à conserver pas mal de sa superbe: aussitôt sorti de l'aéroport du Lamentin commence, le long de la route, le défilé de grands arbres tout en fleurs. Bleues. «Des gliricidias, de la famille des acacias, dit un pompiste érudit. Ou peut-être bien des gommiers.»

À voir la vastitude des champs de canne à sucre dans les plaines du centre, entre les lieux-dits de Fond Panier, Bonne Mère, la Grande Case, Sagesse et Sans Pareil, difficile de croire que l'île ne produit plus assez de sucre pour suffire à ses propres besoins de consommation: elle doit en importer 7000 tonnes par année de Guadeloupe et de la Réunion.

Moins touristique et plus agricole, la partie nord de l'île comprend, elle, une forêt tropicale, les grandes plantations d'ananas et de bananes, les pitons du Carbet et la montagne Pelée rendue tristement célèbre au lendemain de l'éruption volcanique qui fit 30 000 morts, en quelques minutes, par un petit matin de mai 1902.

Plages de sable noir, pas mal ravagées par le dernier ouragan, du côté de la mer des Antilles et baignade fortement déconseillée, à cause du ressac, du côté de l'océan Atlantique.

Les vacanciers s'installent presque tous dans le sud de l'île. Où la mer se calme. Et où se trouve la plus belle plage de toute la Martinique: Grande Anse des Salines, à cinq kilomètres de Sainte-Anne. Plus d'un kilomètre de sable doux, en partie à l'ombre des cocotiers et des raisiniers. Deux millions de visiteurs par année: embouteillages garantis tous les week-ends, «progrès» oblige...

Transport aérien assuré par Air Transat et accueil offert par l'Office de tourisme de la Martinique.



Photo La Presse

Les Ruines du château Dubuc dans la presqu'île de la Caravelle.



CLUB VOYAGES
ESCAPADE 2000



Permis du Québec

offre à TOUS SES CLIENTS

les services de



TRANSPORT

GRATUITS

pour les aéroports de Dorval, Mirabel et Québec.

VOLS

Paris

579\$

Départ 1er avril Retour 10 avril

Bruxelles

599\$

Départ 27 mai Retour 4 juin

Nice

649\$

Départ 4 mai Retour 12 mai

Marseille

699\$

Départ 8 mai Retour 23 mai

Londres

509\$

Départ 6 mai Retour 14 ou 25 mai

Faites la paire et économisez

120\$

par couple

Réservez 2 vols transatlantiques chez Vacances Air Transat et faites la paire avec un plan achat-rachat ou avec un minimum de 3 nuits d'hôtel et Club Voyages vous offre 120 \$ de rabais par couple.

vacances air transat

VOLS

Toulouse

729\$

Départ 26 mai Retour 10 juin

AUTO

RENAULT EURODRIVE

L'Europe en Libre

À partir de 669\$

Réservez tôt avant le 30 avril Plan achat-rachat 17 jours (Modèle Twingo 1.2) prise en France ou en Belgique entre le 1er avril et le 31 décembre 2000

SPÉCIAUX

Week end à Paris!

Hôtel Grenelle,

incluant vol 2 nuits d'hôtel et petits déj. 31 mars au 3 avril

598\$

Les prix comprennent un hôtel sont par pers. en occ. double et incluant les taxes et frais de dossier. Valables pour les réservations faites entre le 18 et le 24 mars et sujets à disponibilité. Réduction déjà calculée. Valable pour minimum 4 nuits consécutives. Détenteur d'un permis du Québec.

46, rue King Est 2626, rue King Ouest 2626, rue King Ouest 90, rue Child, Coaticook 563-5344 566-7603 566-7603 849-2715

Lundi au mercredi 9 h à 17 h 30
 Jeudi et vendredi 9 h à 20 h 30
 Samedi 10 h à 16 h

VARADERO ARENAS BLANCAS

Départs entre le 1er et le 30 avril FORMULE CLUB vol du samedi 1 semaine

1148

SAN ANDRES DECAMERON SAN LUIS

Départs entre le 1er et le 10 avril FORMULE CLUB vol du lundi 1 semaine

897\$

PUERTO PLATA HEAVENS

Départs entre le 1er et le 30 avril FORMULE CLUB vol du lundi 1 semaine

978\$

EUROPE

ROME

Dès le 11 mai à partir de

729\$

ATHENES

Dès le 5 mai à partir de

859\$

ACHAT-RACHAT

17 JOURS À PARTIR DE

669\$

vacances tourbec

CIRCUITS en GRÈCE

SPLENDEURS DE L'ÉGÉE

Croisière de 4 nuits dans les îles grecques et la Turquie et séjour de 3 nuits à Athènes.

9 jours / 7 nuits à partir de

1499\$

VOYAGE OLYMPIEN

Croisière de 8 jours dans les îles grecques incluant Istanbul, circuit classique de 4 jours incluant les Météores et 4 nuits à Athènes.

16 jours / 14 nuits à partir de

2299\$

Tarifs basés sur des cabines intérieures, 1 lit haut/1 lit bas. Aucun surclassement de cabine n'est permis sur ces tarifs.

SHERBROOKE

46, rue King Est 563-4474

VALCOURT

1191, rue Saint-Joseph 532-3026

NOLITOUR

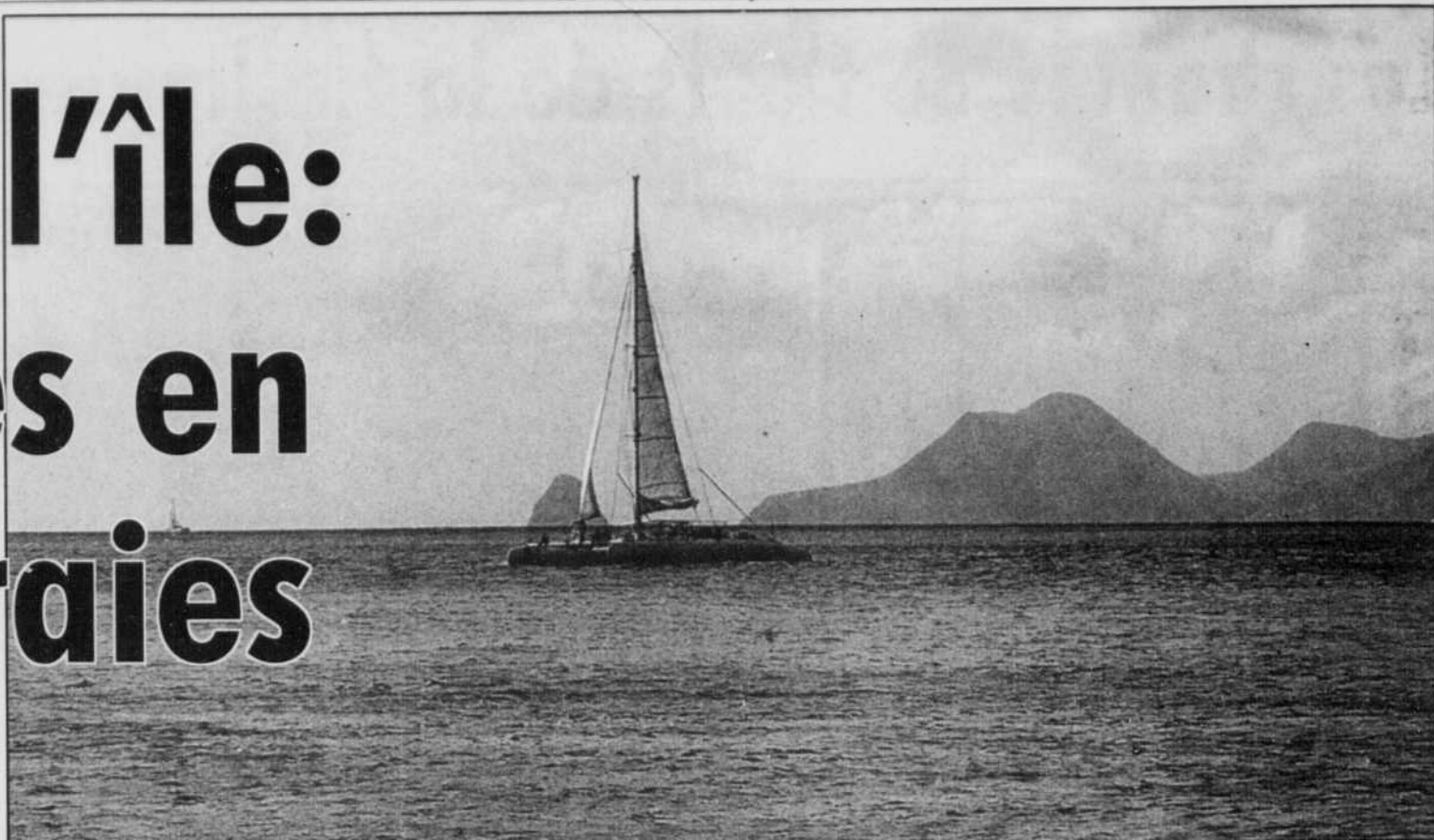
VACANCES

Prix par personne en occupation double valables pour certains départs entre les dates mentionnées. Places limitées. Circuits sujets aux conditions générales de la brochure. Vacances Grèce la Magnifique. En vigueur du 18 au 24 mars 2000. Vacances Vacances et Vacances Tourbec sont détenteurs d'un permis du Québec.

17208

Tour de l'île: de ruines en bananeraies

Photo La Presse
La Martinique parvient, malgré le «progrès», à conserver pas mal de sa superbe.



Pierre VINCENT

La Presse

La visite de Fort-de-France ne vaut pas vraiment tout le temps perdu dans les embouteillages pour arriver jusqu'au centre-ville. Les guides préviennent, du reste, les touristes: «Peu de monuments, architecture désuète... tout ce qu'il y a d'intéressant se trouve à courte distance du parc de La Savane, tout est dans l'ambiance et dans le spectacle de la rue.» Et d'«ambiance», le vieux marché couvert de la plus grande ville de l'île n'en manque pas. Cette marchande porte le madras traditionnel et interpelle haut et fort les passants: «Si tu ne m'achètes pas quelque chose, mon coco, pas le droit de prendre ma photo!»

Les clients de ce matin viennent pour la plupart du grand bateau de croisière ancré dans le port le temps d'une escale de quelques heures: ils s'informent des prix de la vanille, posent des questions aux vendeuses de corossols et de sapotilles, s'attardent devant les étalages de poupées habillées de foulards et de madras...

Pas de plages à Fort-de-France même: «Les plus près, celles de Schoelcher et de l'Anse Collat, se trouvent à six ou sept kilomètres et sont polluées», avertit le guide. Idem pour les plages étroites de l'Anse Mitan de l'autre côté de la baie, accessibles en vingt minutes par la navette.

Plusieurs croisiéristes (ils comptent pour la moitié du million de visiteurs annuels de la Martinique) s'embarqueront donc dans des excursions autour de l'île. Plus populaire entre toutes, celle menant à Saint-Pierre, une trentaine de kilomètres au nord de la capitale, réputé

non pas pour le pittoresque du village des 5000 Pierrotins, mais plutôt pour ses ruines.

Pour ce qui n'est plus et pour ce qui reste de l'ancienne capitale économique martiniquaise jadis surnommée «le Petit Paris des Antilles»: quelques vieilles pierres noircies de l'ancien théâtre, la geôle de l'unique survivant de la terrible catastrophe du matin du 8 mai 1902, quand le volcan de la montagne Pelée, à sept kilomètres de là, s'est soudainement mis à cracher une pluie de cendres brûlantes.

En l'espace de quelques minutes, Saint-Pierre et ses 30 000 habitants furent anéantis. La pire catastrophe naturelle survenue dans toutes les Antilles.

«La force de cette éruption volcanique avait une puissance quarante fois supérieure à celle de la bombe d'Hiroshima», affirment les experts. Les secouristes n'y trouveront que trois personnes vivantes, dont un seul survivra à ses blessures: un certain Cyparis.

Le clochard boit sa pisse

L'histoire de cette sorte de clochard tient quasiment de la fable: arrêté pour avoir troublé l'ordre public, l'homme se retrouve en prison. Quand il aura fini de cuver son vin, ses geôliers le relâcheront, à condition qu'il s'engage à se présenter régulièrement aux autorités.

Il manquera à sa promesse et sera conduit, cette fois, au «trou». Un peu en retrait de la prison à proprement parler, son cachot ressemble à un gros four à pain: la seule lumière y vient d'une petite ouverture au sommet du toit en forme conique.

C'est par là que les cendres du volcan pénétreront avec la même parcimonie que les lueurs du jour. Assez, tout de même, pour le brûler. Mais, pas pour le tuer. Il faudra quatre jours avant qu'on se rende compte de son existence, quatre jours pendant lesquels le clochard va boire... son urine pour rester en vie.

Cyparis sera ensuite gracié et finira ses jours comme bête de cirque avec le Barnum and Bailey. Et ne reviendra plus à Saint-Pierre, qui se reconstruira sans lui à partir de 1904. Peu après que les dernières cendres furent refroidies.

Côté de l'Atlantique

Les touristes de séjour (d'une à deux semaines, en moyenne) opéreront, en plus de la visite de Saint-Pierre, pour des virées aux musées du rhum et de la Banane, ainsi qu'au Château Doubs dans la presqu'île de la Caravelle.

Rien n'est jamais loin de son hôtel ou de son studio dans cette île d'une soixantaine de kilomètres sur une vingtaine: 1080 kilomètres carrés. Moins du tiers du territoire de l'aéroport de Mirabel.

Situés du côté de l'océan Atlantique, ces trois buts de promenade peuvent aisément se faire en une seule journée. La visite (15 francs) du soi-disant château Doubs ne vous prendra pas longtemps: tout au bout de la péninsule d'une douzaine de kilomètres, quelques murs en ruines permettent d'imaginer l'ampleur de l'habitation construite au XVIIe siècle par les Doubs, des Normands qui, à l'époque, ont fait fortune dans la canne à sucre, la contrebande, le trafic d'esclaves et le pillage de bateaux naufragés. Il vous restera amplement de temps pour apprécier les sentiers bien aménagés de la réserve naturelle de la Caravelle. Quelques kilomètres plus au nord, vous arriverez à Sainte-Marie. Moins de deux kilomètres séparent le musée du Rhum de celui de la Banane.

Entrée et dégustation gratuites au premier, facile à repérer de la route avec ses engins d'autrefois dispersés dans le parterre en face d'une jolie maison de planteurs. Pour les achats, pas de meilleurs prix que dans les marchés d'alimentation ou à l'aéroport, mais un plus vaste choix. Tôt le matin, c'est déjà «l'heure du décollage» pour certains habitués du ti-punch.

Musée de la Banane

Au musée de la Banane, vous apprendrez à mesurer toutes les différences entre la Poyo, la Grande Naine, la Petite Naine, le Gros Michel, la Figure rose... Il existe plus de 300 variétés de bananes dans le monde: vous en verrez une trentaine dans cette bananeraie.

«Le bananier représente un véritable mystère», écrit Pierre Pinalie dans Le petit livre de la Banane. L'auteur s'y étonne encore d'avoir découvert que le bananier ne pousse pas à partir d'une graine comme d'autres arbres fruitiers, mais repousse sur un rhizome. «Le bananier peut atteindre huit ou neuf mètres de haut et pousse à toute allure en moins d'un an. La banane ne mûrit pas sur pied, mais par des techniques de mûrissage qui s'étalent sur quatre à huit jours.»

Le musée de la Banane, qualifiée tour à tour de «fruit défendu du paradis terrestre» et de «fruit le plus vendu au monde» de nos jours, nous révèle, en outre, que «les Allemands arrivent au premier rang des consommateurs de bananes en Europe en ingurgitant quinze kilos par an et par habitant.»

Et quoi d'autres encore? Ah! oui, que la banane se digère plus vite que beaucoup d'autres aliments: 1 h 45, contre 3 h 30 pour la pomme, de terre. Plus que le temps nécessaire pour faire, ensuite, le tour du propriétaire.

Si vous avez le jarret encore guilleret après la promenade dans les quatre hectares de la plantation bananière, vous pourrez toujours vous arrêter, au retour, dans le jardin Balata à une dizaine de kilomètres au nord de Fort-de-France: «L'horticulteur-paysagiste Jean-Philippe Thoze a passé vingt ans à collectionner des plantes dans le monde entier et à aménager son jardin botanique», précise le guide. Il vous faudra moins d'une heure pour en faire le tour, à moins que vous n'entreprenez de mémoriser les noms latins des 195 plantes...

depuis 14 ans
à votre service

AGENCE DE VOYAGES

Le Club Stan-Buy Inc

219, rue Wellington Sud
Sherbrooke
566-5595
Extérieur 1 888 236-5595
Détenant d'un permis du Québec

FORFAIT
ELVIS
STORY

3-17 juin
1er juillet
30 septembre

Dernière chance
4 places disp.

4 jours, 3 nuits 399\$
occ. quadr.

639\$
occ. double.

Conduite de jour

Départ les samedis 109\$
incluant tour de ville et souper au Capitol

16919

DESTINATION VEDETTE
MAI 2000

l'Europe

- Paris - Reims - Strasbourg
- Prague - Vienne - Salzbourg
- Oberammergau - Munich

— CIRCUIT ACCOMPAGNÉ —

DU 17 MAI AU 30 MAI

Visitez la Tour Eiffel, la Place WENCESLAS, le Château des HABSBOURGS où a vécu SISSI et beaucoup plus.

FAITES VITE NOS PLACES SONT LIMITÉES

Nois connaissons le monde et nous le vendons bien.

AGENCE DE VOYAGES
COURTIERS VOYAGES
WINDSOR
Gaston L'Étoile, directeur
Voyage de groupe
Espagne Portugal France
18 jours départ 21 sept.
acc. par Johanne Lussier
Départ garanti, places limitées
Casino de Montréal samedi 1er avril
départ Sherbr. Windsor, Magog
ou Nérée Fêre Lacroix

RÉSERVEZ TÔT
Circuits Europe, Croisière, Alaska, Méditerranée et Caraïbes
845-3317 ou
1-888-927-STAR (7827)
Téléc.: 845-3318 Internet: gaston1@videotron.ca
Permis du Québec

21, rue St-Georges,
Windsor

GROUPES ÉTÉ 2000
DÉPART DE
SHERBROOKE

CROISIÈRE ALASKA 19 JUILLET 2000

OUEST CANADIEN STAMPEDE 28 JUIN 2000

JUBILÉ 2000 01 OCTOBRE 2000
ROME, AUDIENCE PAPAË, CÉLÉBRATION DU JUBILÉ, FLORENCE, PADOUË, ASSISE ET PLUS.

• ASSOCIATIONS TOURS PERSONNALISÉS
• CLUBS
• REGROUPEMENTS offerts À PRIX COMPÉTITIFS

FUTURS MARIÉS
forfait lune de miel
aux BERMUDES

BOUTIQUE DU VOYAGE
Sherbrooke, 2339, Les Promenades King
(819) 563-7343
Asbestos, 525, 1re Avenue, (819) 879-7188

AGENCE DE VOYAGES
COURTIERS VOYAGES
WINDSOR
Gaston L'Étoile, directeur
Voyage de groupe
Espagne Portugal France
18 jours départ 21 sept.
acc. par Johanne Lussier
Départ garanti, places limitées
Casino de Montréal samedi 1er avril
départ Sherbr. Windsor, Magog
ou Nérée Fêre Lacroix

RÉSERVEZ TÔT
Circuits Europe, Croisière, Alaska, Méditerranée et Caraïbes
845-3317 ou
1-888-927-STAR (7827)
Téléc.: 845-3318 Internet: gaston1@videotron.ca
Permis du Québec

21, rue St-Georges,
Windsor

VOYAGES LENNOXVILLE
219, rue Queen - Lennoxville

New York à Pâques!
Départ: 21 avril en soirée.
Retour: 24 avril.

Voyage accompagné. 2 nuits en hôtel cinq étoiles au coeur de Manhattan, près de toutes les attractions principales.
Visite guidée de Manhattan incluse dans le forfait. Autres excursions facultatives offertes.

Départs de Lennoxville, Sherbrooke et Magog.

Jacinthe Bélisle
Accompagnatrice

Occ. quadruple: **289 \$**
Occ. double: **449 \$**

346-2277
Sans frais: (888) 270-0222

VOYAGE DE GROUPE

24 mars	Auberge La Calèche, Sainte-Agathe-des-Monts, 3 jours, 2 nuits, 6 repas	185 \$
11 avril	Cabane à sucre, Mont-St-Grégoire, animation	
23 avril	Las Vegas, 5 jours, 4 nuits, possibilité spectacle	
2 et 13 mai	Casino de Charlevoix + repas	
7 mai	Québec, Salon des aînés, lmax, repas, musique, danse	
10 juin	Lanaudière, Musée Gilles Villeneuve, chemin du Roy, repas, etc.	
À venir:	Gaspésie, Niagara Falls, théâtre, La Bolduc, M.S. Jacques-Cartier croisière, Elvis Story, autres	

Renseignements: Lise Testujat
Tél.: 564-6967; 562-0871
Voyages Transatlantique Granby

Les champs de fleurs de la Hollande

HOUDE

Gilles



INFO-TOURISME
Collaboration spéciale

Que vous soyez en France ou en Belgique, vous savez qu'en quelques heures de route seulement vous pouvez vous rendre dans les Pays-Bas, la Hollande, afin de visiter une incroyable attraction. J'allais écrire, «attraction touristique» mais pour le Hollandais c'est d'abord et avant tout un site économique de première importance.

Entre Leyde et Haarlem, à quelques kilomètres à l'ouest de la splendide Capitale des Pays-Bas, Amsterdam, il y a au printemps une attraction unique au monde. La visite de la «célèbre zone de culture des fleurs à bulbes». C'est évidemment la tulipe qui est la reine de toutes les fleurs, en Hollande. On cultive cette fleur magnifique depuis le XVIème siècle et on dit qu'elle fut rapportée de Turquie par un ex-ambassadeur d'Autriche. Dans le Michelin vert consacré à la Hollande, on raconte



Une visite en Hollande ne saurait être complète sans une visite à Keukenhof au coeur de la région des fleurs.

qu'entre 1634 et 1636, la spéculation atteignit des proportions insensées: un bulbe de tulipe rare se vendit 6000 florins (environ 4200 \$). On alla jusqu'à échanger un oignon contre un carrosse et ses deux chevaux, contre une maison... Les États de la Hollande mirent fin à cette spéculation en 1636 et l'industrie de la fleur fut réglementée.

Si vous voulez vivre une expérience rare (pour nous) et invraisemblable, levez-vous très tôt un de ces matins et rendez-vous au Marché aux Fleurs d'Amsterdam, le plus important marché du genre dans le monde entier. Il faut le voir pour le croire. On ne comprend rien, c'est certain, mais on devine ce qui se passe entre les acheteurs et les vendeurs-encanteurs. Des millions de fleurs partent de tous les côtés à la fois, vers des camions nombreux, vers des trains et vers des avions. En quelques heures, les fleurs de la Hollande

sont partout dans le monde.

Le clou de votre circuit sera sans doute une visite à Keukenhof au coeur de la région des fleurs où plus d'un million de touristes viennent voir ces jardins fabuleux, à tous les printemps.

C'est le sanctuaire de la fleur bulbeuse qui s'étend sur 28 hectares dans un beau cadre de bois. Contrastant avec les champs environnants aux parterres géométriques, Keukenhof est un parc à l'anglaise: il est vallonné, parcouru de petits canaux sinueux, parsemé de pièces d'eau où glissent les cygnes, et les plus belles variétés de fleurs, surtout des tulipes, jacinthes, narcisses, y forment de petits massifs isolés, créant de magnifiques taches de couleurs sur un fond vert de pelouse et de feuillage. Les espèces les plus fragiles sont présentées dans de vastes serres. De la passerelle du moulin, on a une belle vue sur les champs avoisinants.

Le Danemark et la Suède enfin réunis par un pont-tunnel

L'an dernier, quand j'ai participé au vol inaugural d'Air-Canada vers Copenhague, je vous avais souligné que bientôt on allait terminer la construction d'un des plus longs ponts-tunnels du monde qui allait réunir le Danemark à la Suède. Et bien, mon amie Lilian Hess, de l'Office du Tourisme du Danemark, m'annonce que l'ouverture officielle de cette magistrale réalisation du génie de l'homme, sera concrétisée dès le 1er juillet prochain. En effet, sa Majesté la Reine Margrethe II du Danemark et le Roi Carl Gustaf XVI de la Suède, inaugureront ce tunnel d'une longueur de 16 kilomètres et qui permettra aux trains et aux automobiles de se décaler depuis la région immédiate de Copenhague jusqu'à la ville de Malmo en Suède. Grâce à cette nouvelle liaison, le Détroit d'Oresund qui fut longtemps une barrière entre l'Europe et la Norvège-Suède, disparaîtra pour les voyageurs utilisant le train ou l'automobile. On estime que 10,000 voitures emprunteront ce nouveau tunnel durant la première année.

Cependant, pour celles et ceux qui aiment la fête et qui cherchent un prétexte pour visiter les extraordinaires pays nordiques, puis-je vous suggérer de réserver vos places pour profiter du week-end spécial du 9-12 juin prochain. En effet, durant ces journées, le public pourra traverser le tunnel et le pont entre le Danemark et la Suède, à pied, à vélo ou en patin à roulettes. On attend plus de 100,000 participants. Aussi, un demi-marathon est organisé depuis la côte de Kastrup, via le tunnel, l'île artificielle et finalement le pont jusqu'à Malmo en Suède.

Enfin, sachez que personnellement, je n'ai jamais rencontré de touristes de mes amis qui n'ont pas adoré un voyage au Danemark et en Suède... destinations de première qualité.

EN BREF

- Guide Michelin Vert: la Hollande, chez tous les bons libraires.
- Office du Tourisme de la Scandinavie: P.O.Box 4649, Grand Central Station, NY10163-4649. Tél: (212) 885-9700.
- Office du Tourisme des Pays-Bas, 25, Adelaide St. E., suite 710, Toronto, Ontario, M5C 1Y2, en français 1-888-668-5467.
- Il y a présentement d'excellentes aubaines chez votre conseiller en voyage, pour les destinations soleil de fin de saison.
- Que sais-je ? Peut-être en route vers la Belgique, la Hollande ou le Danemark, le célèbre peintre Monet écrivait: «C'est la Normandie qui me fait encore rêver...ma palette se pose entre le pont et les nymphes...Entre les colombages, une odeur de pomme et de chevaux qui s'amuse.»

Ottawa: l'autre capitale de la tulipe

Si vous ne pouvez être en Hollande ce printemps et que les tulipes vous enchantent, pourquoi ne pas effectuer un voyage à Ottawa, la Mecque des tulipes au Canada. En effet, d'après-guerre 1939-45, la Capitale du Canada, s'est vue offrir des milliers de bulbes par la Reine Juliana, qui voulait ainsi remercier Ottawa d'avoir accueilli plusieurs enfants de la famille royale durant les jours difficiles de l'Occupation. Aujourd'hui, surtout au printemps, c'est pur délice que de marcher dans les jolies rues et zones piétonnes de

cette ville, qui maintenant, avec Hull sa voisine d'en face, offre mille et une attractions touristiques de grande valeur. Outre les tulipes, visitez le Parlement, les nombreux musées, le casino et profitez de la petite croisière sur le canal Rideau qui vous fera voir le lac Dow, ses résidences à couper le souffle et bien entendu, les tulipes multicolores. De nos jours, on dit Ottawa-Hull et avec raison car cette région attire de plus en plus de visiteurs en tout temps de l'année. J'y reviendrai bientôt pour vous suggérer une balade à l'ancienne dans un

vieux train pittoresque.

Si vous réalisez ce voyage vers Ottawa au printemps, n'oubliez pas, puisque le printemps c'est également le «temps des sucres», de vous arrêter à Rigaud pour visiter, rire et manger à La Sucrerie de la Montagne, du populaire animateur Pierre Faucher.

Si vous revenez ou allez à Ottawa par Rigaud, prenez l'autre rive de l'Outaouais et arrêtez-vous pour admirer Le Château Montebello et le manoir de Louis-Joseph Papineau.

Disponible en Floride!

La Tribune

Voici la liste des points de distribution où vous pourrez vous procurer votre journal :

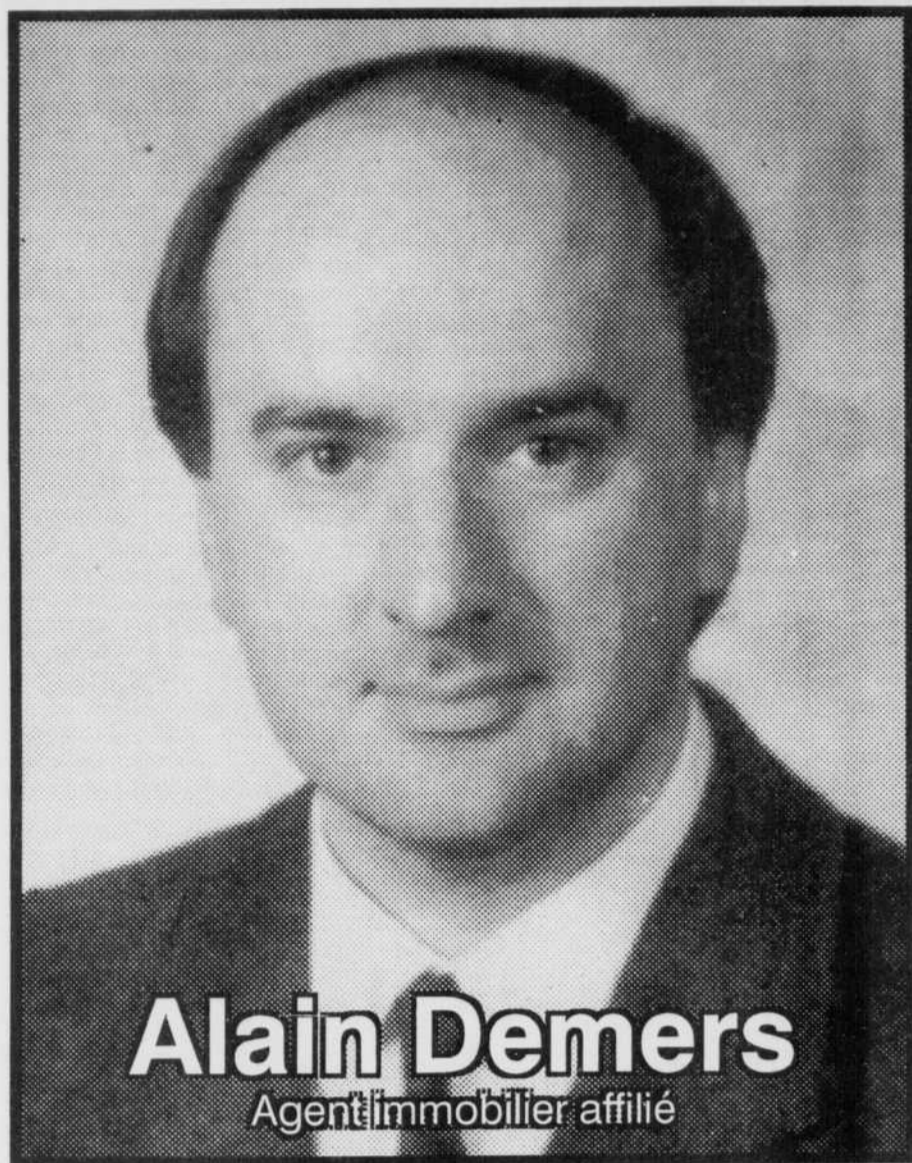
Aventura	Derfield Beach	Hollywood	Lauderdale Lakes	Pompano Beach
WALGREEN CO. 3007 N.E. 29th Pl.	CENTURY NEWS 1818 W. Hillsboro Blvd. GRILL MARKET 2066 N.E. 2nd Street PUBLIX SUPER MARKETS INC. 1337 S. Military Trail	PUBLIX SUPER MARKETS INC. 5211 Sheridan Street PUBLIX SUPER MARKETS INC. 3251 Hollywood Blvd TUZZO NEWS 1700 E. Young Circle	WALGREEN 4451 North Street Road 7 Lauderhill K. STORE 4021 N.W. 16th Street WALGREEN 7301 Oakland Park Blvd	BELL'S BEACH STORE 1201 S. Ocean Blvd WALGREEN DRUG'S 16 S. Ocean Blvd Atlantic Riviera Beach WALGREEN CO. 2501 Broadway
Boca Raton NEWS SHACK 1375 Palmetto	Fort Lauderdale By-The-Sea CITY NEWS 4402 Bougainville Drive DAILY NEWS 3461 Galt Ocean Drive ECKERD 3033 4759 N. Ocean Drive LA LORRAINE 2800 Vista-Mar WALGREEN DRUGS OAKLAND 3101 N. Ocean Blvd A 1 A	Hollywood Beach 7-ELEVEN STORES 30002 4112, S. Ocean Drive DAHAN FOOD MARKET 201 Johnson Street DRIFTWOOD 2101 S. Surf Road HOLLYWOOD GIFT SHOP INC. 317 Johnson Street WINGS SURF & SPORT 349 Johnson Street	Margate ECKERD DRUG #0074 5709 Margate Blvd Miami Beach BARRY'S 7436 Collins Ave. Palm Beach MAIN STREET NEWS 255 Royal Poinciana Pembroke Park SUPER STOP 3151 W. Hallandale Blvd Pompano WALGREEN 1000 S. Ave. Powerline	West Palm Beach TRU-VALU DRUGS 2601 N. Ocean Ave. Sunny Isles NEW COLLINS CONVICIENCE STORE 2 18110 Collins Ave. OCEAN FOOD MARKET 16050 Collins Ave. West Palm Beach WALGREEN CO. 1801 Palm Beach Lakes Blvd Boynton Beach BRIDGESIDE NEWS INC. 1616, South Federal Hwy.
Dania BUY RITE GROCERY 265 S. Federal Highway 1 DANIA NEW'S & BOOKS 310 E. Dania Beach Blvd LUCKY SEVEN FOOD STORE 1414 S. Federal Highway PUBLIX SUPER MARKETS INC. 401 E. Sheridan Street	Hallandale 7-ELEVEN STORES 10557 722 N.E. 9th Street TOBACCO TOWN 1401 E. Hallandale Blvd WALGREEN CO. 509 W. Hallandale Blvd	Lake Worth MAIN STREET NEWS 608, Lake Ave KWIK STOP NO 941 2172, N. 10th Ave. Lantana LANTANE NEWS 121 S. 3rd Street	Miami Beach BARRY'S 7436 Collins Ave. Palm Beach MAIN STREET NEWS 255 Royal Poinciana Pembroke Park SUPER STOP 3151 W. Hallandale Blvd Pompano WALGREEN 1000 S. Ave. Powerline	West Palm Beach WALGREEN CO. 1801 Palm Beach Lakes Blvd Boynton Beach BRIDGESIDE NEWS INC. 1616, South Federal Hwy.
Davie PUBLIX SUPER MARKETS INC. 8842 St. Rd. 84	Delray Beach DELRAY NEWS STAND 429 E. Atlantic Ave.	Lake Worth MAIN STREET NEWS 608, Lake Ave KWIK STOP NO 941 2172, N. 10th Ave. Lantana LANTANE NEWS 121 S. 3rd Street	Miami Beach BARRY'S 7436 Collins Ave. Palm Beach MAIN STREET NEWS 255 Royal Poinciana Pembroke Park SUPER STOP 3151 W. Hallandale Blvd Pompano WALGREEN 1000 S. Ave. Powerline	West Palm Beach WALGREEN CO. 1801 Palm Beach Lakes Blvd Boynton Beach BRIDGESIDE NEWS INC. 1616, South Federal Hwy.
Boynton Beach PLANTE NORMAND 9200 Military Trail Lot #004 (561) 733-8627 Endroit desservi (LA PALOMA PARK)	Fort Lauderdale PLAMONDON ROLAND 2411 W.S. 52th Street Revenswood Estate (954) 964-4524 Endroits desservi (EMERALD LAKE) (ESTATE OF FORT-LAUDERDALE) (GRIFFIN LAKES ESTATE) (RAVENWOOD ESTATE GARDEN) LECOURS GUYLAINE 2836, 29th STREET (954) 484-8758 Endroit desservi (MOBIL HOME AND COUNTRY CLUB) SURPRENANT GUY 2808, N.W. 29th STREET (954) 486-3803 Endroit desservi (MOBIL HOME AND COUNTRY CLUB)	Hollywood FORTIN CHARLES-HENRI 6101 Cleveland Lot #E 18 (954) 961-7459 Endroits desservi (EVENING START TRAILER PARK) (HOLLYWOOD ESTATE) (MOONLIGHT RANCH) (PARK SEMINOLE) PELLETIER GILLES 6101 Cleveland Lot #D4 (954) 987-6269 Endroits desservi (NEW ENGLAND MOBILE ESTATES) (ORANGE BROOK PARK) (TRINITY TOWER)	Lauderdale Lakes LEMIEUX MARC 5002 N.W. 35th Street App. 110 (954) 677-8584 Endroits desservi (HAWAIIAN GARDEN) (CONDO) (CYPRESS CHASE) (CONDO) (LAUDERDALE OAKS) (CONDO) (TAHITI GARDENS) (CONDO)	Pompano Beach GODARD YVON 5314 N.O. 1st Ave. Highland Meadows Estate (954) 698-5906 Endroits desservi (BREEZE HILL) (COUNTRY KNOLLS) (HAVENWOOD) (HIGHLAND MEADOWS ESTATES) (HIGHLAND PINE) (HIGHLAND VILLAGE) (PINE TREE)
Dania FORTIN CHARLES-HENRI 6101 Cleveland Lot #E 18 (954) 961-7459 Endroits desservi (ADIRONDACK TRAILER PARK) (HITCHING POST) (OCEAN WATERWAY) (SHELDON MOBILE HOME COURT)	Hallandale PELLETIER GILLES 6101 Cleveland Lot #D4 (954) 987-6269 Endroits desservi (GOLDEN TRIO) (HALLANDALE TRAILER COURT) (HOME TRAILER MOBILE HOME) (PADDOCK) (PALMETTO TRAILER PARK) (ROL EN LAKES MANAGEMENT CORP.) (CONDO) (SNOW BIRD) (ROYAL PALM) (SUNNYDALE) (SEVILLE MOBILE HOME PARK) (TOWERS TRAILER PARK)	Lauderdale Lakes LEMIEUX MARC 5002 N.W. 35th Street App. 110 (954) 677-8584 Endroits desservi (HAWAIIAN GARDEN) (CONDO) (CYPRESS CHASE) (CONDO) (LAUDERDALE OAKS) (CONDO) (TAHITI GARDENS) (CONDO)	Pompano Beach PELLETIER GILLES 6101 Cleveland Lot #D4 (954) 987-6269 Endroits desservi (BAMBO MOBILE HOME PARK) (BAMBOO PARADISE/BAMBOO LAKES) (DALE VILLAGE) (LAKESHORE PARK) (EMBASSY R. V. PARK) (LONE PINES WEST) (GREEN ACRES VILLAGES) (HOLLYDAY MOBILE ESTATES) (LA SIESTA MOBILE HOME PARK) (PARK LAKE INC.) (SITE SAN SIMEON) (ORANGE BROOK MOBILE HOME ESTATES) (PEMBROKE PARK LAKE MOBILE HOME) (TRINITY TOWERS R.V. PARK)	West Palm Beach ALTON NEWS (561) 684-1618 Endroit desservi (SECTEUR WEST PALM BEACH)
Fort Lauderdale FORTIN CHARLES-HENRI 6101 Cleveland Lot #E 18 (954) 961-7459 Endroits desservi (AQUA-ISLE MOBILE HOME PARK) (CANDLELIGHT PARK 441) (CRYSTAL LAKE) (HIGHLAND) (OAK-GROVE) (SUNSET COLONY) (THUNDERBIRD) (TWINLAKE TRAVEL PARK) SURPRENANT GUY 2808 N.W. 29th Street (954) 486-3803 Endroit desservi (MOBIL HOME AND COUNTRY CLUB)	Hallandale PELLETIER GILLES 6101 Cleveland Lot #D4 (954) 987-6269 Endroits desservi (GOLDEN TRIO) (HALLANDALE TRAILER COURT) (HOME TRAILER MOBILE HOME) (PADDOCK) (PALMETTO TRAILER PARK) (ROL EN LAKES MANAGEMENT CORP.) (CONDO) (SNOW BIRD) (ROYAL PALM) (SUNNYDALE) (SEVILLE MOBILE HOME PARK) (TOWERS TRAILER PARK)	Lauderdale Lakes LEMIEUX MARC 5002 N.W. 35th Street App. 110 (954) 677-8584 Endroits desservi (HAWAIIAN GARDEN) (CONDO) (CYPRESS CHASE) (CONDO) (LAUDERDALE OAKS) (CONDO) (TAHITI GARDENS) (CONDO)	Pompano Beach PELLETIER GILLES 6101 Cleveland Lot #D4 (954) 987-6269 Endroits desservi (BAMBO MOBILE HOME PARK) (BAMBOO PARADISE/BAMBOO LAKES) (DALE VILLAGE) (LAKESHORE PARK) (EMBASSY R. V. PARK) (LONE PINES WEST) (GREEN ACRES VILLAGES) (HOLLYDAY MOBILE ESTATES) (LA SIESTA MOBILE HOME PARK) (PARK LAKE INC.) (SITE SAN SIMEON) (ORANGE BROOK MOBILE HOME ESTATES) (PEMBROKE PARK LAKE MOBILE HOME) (TRINITY TOWERS R.V. PARK)	West Palm Beach ALTON NEWS (561) 684-1618 Endroit desservi (SECTEUR WEST PALM BEACH)
Fort Lauderdale FORTIN CHARLES-HENRI 6101 Cleveland Lot #E 18 (954) 961-7459 Endroits desservi (AQUA-ISLE MOBILE HOME PARK) (CANDLELIGHT PARK 441) (CRYSTAL LAKE) (HIGHLAND) (OAK-GROVE) (SUNSET COLONY) (THUNDERBIRD) (TWINLAKE TRAVEL PARK) SURPRENANT GUY 2808 N.W. 29th Street (954) 486-3803 Endroit desservi (MOBIL HOME AND COUNTRY CLUB)	Hallandale PELLETIER GILLES 6101 Cleveland Lot #D4 (954) 987-6269 Endroits desservi (GOLDEN TRIO) (HALLANDALE TRAILER COURT) (HOME TRAILER MOBILE HOME) (PADDOCK) (PALMETTO TRAILER PARK) (ROL EN LAKES MANAGEMENT CORP.) (CONDO) (SNOW BIRD) (ROYAL PALM) (SUNNYDALE) (SEVILLE MOBILE HOME PARK) (TOWERS TRAILER PARK)	Lauderdale Lakes LEMIEUX MARC 5002 N.W. 35th Street App. 110 (954) 677-8584 Endroits desservi (HAWAIIAN GARDEN) (CONDO) (CYPRESS CHASE) (CONDO) (LAUDERDALE OAKS) (CONDO) (TAHITI GARDENS) (CONDO)	Pompano Beach PELLETIER GILLES 6101 Cleveland Lot #D4 (954) 987-6269 Endroits desservi (BAMBO MOBILE HOME PARK) (BAMBOO PARADISE/BAMBOO LAKES) (DALE VILLAGE) (LAKESHORE PARK) (EMBASSY R. V. PARK) (LONE PINES WEST) (GREEN ACRES VILLAGES) (HOLLYDAY MOBILE ESTATES) (LA SIESTA MOBILE HOME PARK) (PARK LAKE INC.) (SITE SAN SIMEON) (ORANGE BROOK MOBILE HOME ESTATES) (PEMBROKE PARK LAKE MOBILE HOME) (TRINITY TOWERS R.V. PARK)	West Palm Beach ALTON NEWS (561) 684-1618 Endroit desservi (SECTEUR WEST PALM BEACH)
Fort Lauderdale FORTIN CHARLES-HENRI 6101 Cleveland Lot #E 18 (954) 961-7459 Endroits desservi (AQUA-ISLE MOBILE HOME PARK) (CANDLELIGHT PARK 441) (CRYSTAL LAKE) (HIGHLAND) (OAK-GROVE) (SUNSET COLONY) (THUNDERBIRD) (TWINLAKE TRAVEL PARK) SURPRENANT GUY 2808 N.W. 29th Street (954) 486-3803 Endroit desservi (MOBIL HOME AND COUNTRY CLUB)	Hallandale PELLETIER GILLES 6101 Cleveland Lot #D4 (954) 987-6269 Endroits desservi (GOLDEN TRIO) (HALLANDALE TRAILER COURT) (HOME TRAILER MOBILE HOME) (PADDOCK) (PALMETTO TRAILER PARK) (ROL EN LAKES MANAGEMENT CORP.) (CONDO) (SNOW BIRD) (ROYAL PALM) (SUNNYDALE) (SEVILLE MOBILE HOME PARK) (TOWERS TRAILER PARK)	Lauderdale Lakes LEMIEUX MARC 5002 N.W. 35th Street App. 110 (954) 677-8584 Endroits desservi (HAWAIIAN GARDEN) (CONDO) (CYPRESS CHASE) (CONDO) (LAUDERDALE OAKS) (CONDO) (TAHITI GARDENS) (CONDO)	Pompano Beach PELLETIER GILLES 6101 Cleveland Lot #D4 (954) 987-6269 Endroits desservi (BAMBO MOBILE HOME PARK) (BAMBOO PARADISE/BAMBOO LAKES) (DALE VILLAGE) (LAKESHORE PARK) (EMBASSY R. V. PARK) (LONE PINES WEST) (GREEN ACRES VILLAGES) (HOLLYDAY MOBILE ESTATES) (LA SIESTA MOBILE HOME PARK) (PARK LAKE INC.) (SITE SAN SIMEON) (ORANGE BROOK MOBILE HOME ESTATES) (PEMBROKE PARK LAKE MOBILE HOME) (TRINITY TOWERS R.V. PARK)	West Palm Beach ALTON NEWS (561) 684-1618 Endroit desservi (SECTEUR WEST PALM BEACH)
Fort Lauderdale FORTIN CHARLES-HENRI 6101 Cleveland Lot #E 18 (954) 961-7459 Endroits desservi (AQUA-ISLE MOBILE HOME PARK) (CANDLELIGHT PARK 441) (CRYSTAL LAKE) (HIGHLAND) (OAK-GROVE) (SUNSET COLONY) (THUNDERBIRD) (TWINLAKE TRAVEL PARK) SURPRENANT GUY 2808 N.W. 29th Street (954) 486-3803 Endroit desservi (MOBIL HOME AND COUNTRY CLUB)	Hallandale PELLETIER GILLES 6101 Cleveland Lot #D4 (954) 987-6269 Endroits desservi (GOLDEN TRIO) (HALLANDALE TRAILER COURT) (HOME TRAILER MOBILE HOME) (PADDOCK) (PALMETTO TRAILER PARK) (ROL EN LAKES MANAGEMENT CORP.) (CONDO) (SNOW BIRD) (ROYAL PALM) (SUNNYDALE) (SEVILLE MOBILE HOME PARK) (TOWERS TRAILER PARK)	Lauderdale Lakes LEMIEUX MARC 5002 N.W. 35th Street App. 110 (954) 677-8584 Endroits desservi (HAWAIIAN GARDEN) (CONDO) (CYPRESS CHASE) (CONDO) (LAUDERDALE OAKS) (CONDO) (TAHITI GARDENS) (CONDO)	Pompano Beach PELLETIER GILLES 6101 Cleveland Lot #D4 (954) 987-6269 Endroits desservi (BAMBO MOBILE HOME PARK) (BAMBOO PARADISE/BAMBOO LAKES) (DALE VILLAGE) (LAKESHORE PARK) (EMBASSY R. V. PARK) (LONE PINES WEST) (GREEN ACRES VILLAGES) (HOLLYDAY MOBILE ESTATES) (LA SIESTA MOBILE HOME PARK) (PARK LAKE INC.) (SITE SAN SIMEON) (ORANGE BROOK MOBILE HOME ESTATES) (PEMBROKE PARK LAKE MOBILE HOME) (TRINITY TOWERS R.V. PARK)	West Palm Beach ALTON NEWS (561) 684-1618 Endroit desservi (SECTEUR WEST PALM BEACH)
Fort Lauderdale FORTIN CHARLES-HENRI 6101 Cleveland Lot #E 18 (954) 961-7459 Endroits desservi (AQUA-ISLE MOBILE HOME PARK) (CANDLELIGHT PARK 441) (CRYSTAL LAKE) (HIGHLAND) (OAK-GROVE) (SUNSET COLONY) (THUNDERBIRD) (TWINLAKE TRAVEL PARK) SURPRENANT GUY 2808 N.W. 29th Street (954) 486-3803 Endroit desservi (MOBIL HOME AND COUNTRY CLUB)	Hallandale PELLETIER GILLES 6101 Cleveland Lot #D4 (954) 987-6269 Endroits desservi (GOLDEN TRIO) (HALLANDALE TRAILER COURT) (HOME TRAILER MOBILE HOME) (PADDOCK) (PALMETTO TRAILER PARK) (ROL EN LAKES MANAGEMENT CORP.) (CONDO) (SNOW BIRD) (ROYAL PALM) (SUNNYDALE) (SEVILLE MOBILE HOME PARK) (TOWERS TRAILER PARK)	Lauderdale Lakes LEMIEUX MARC 5002 N.W. 35th Street App. 110 (954) 677-8584 Endroits desservi (HAWAIIAN GARDEN) (CONDO) (CYPRESS CHASE) (CONDO) (LAUDERDALE OAKS) (CONDO) (TAHITI GARDENS) (CONDO)	Pompano Beach PELLETIER GILLES 6101 Cleveland Lot #D4 (954) 987-6269 Endroits desservi (BAMBO MOBILE HOME PARK) (BAMBOO PARADISE/BAMBOO LAKES) (DALE VILLAGE) (LAKESHORE PARK) (EMBASSY R. V. PARK) (LONE PINES WEST) (GREEN ACRES VILLAGES) (HOLLYDAY MOBILE ESTATES) (LA SIESTA MOBILE HOME PARK) (PARK LAKE INC.) (SITE SAN SIMEON) (ORANGE BROOK MOBILE HOME ESTATES) (PEMBROKE PARK LAKE MOBILE HOME) (TRINITY TOWERS R.V. PARK)	West Palm Beach ALTON NEWS (561) 684-1618 Endroit desservi (SECTEUR WEST PALM BEACH)
Fort Lauderdale FORTIN CHARLES-HENRI 6101 Cleveland Lot #E 18 (954) 961-7459 Endroits desservi (AQUA-ISLE MOBILE HOME PARK) (CANDLELIGHT PARK 441) (CRYSTAL LAKE) (HIGHLAND) (OAK-GROVE) (SUNSET COLONY) (THUNDERBIRD) (TWINLAKE TRAVEL PARK) SURPRENANT GUY 2808 N.W. 29th Street (954) 486-3803 Endroit desservi (MOBIL HOME AND COUNTRY CLUB)	Hallandale PELLETIER GILLES 6101 Cleveland Lot #D4 (954) 987-6269 Endroits desservi (GOLDEN TRIO) (HALLANDALE TRAILER COURT) (HOME TRAILER MOBILE HOME) (PADDOCK) (PALMETTO TRAILER PARK) (ROL EN LAKES MANAGEMENT CORP.) (CONDO) (SNOW BIRD) (ROYAL PALM) (SUNNYDALE) (SEVILLE MOBILE HOME PARK) (TOWERS TRAILER PARK)	Lauderdale Lakes LEMIEUX MARC 5002 N.W. 35th Street App. 110 (954) 677-8584 Endroits desservi (HAWAIIAN GARDEN) (CONDO) (CYPRESS CHASE) (CONDO) (LAUDERDALE OAKS) (CONDO) (TAHITI GARDENS) (CONDO)	Pompano Beach PELLETIER GILLES 6101 Cleveland Lot #D4 (954) 987-6269 Endroits desservi (BAMBO MOBILE HOME PARK) (BAMBOO PARADISE/BAMBOO LAKES) (DALE VILLAGE) (LAKESHORE PARK) (EMBASSY R. V. PARK) (LONE PINES WEST) (GREEN ACRES VILLAGES) (HOLLYDAY MOBILE ESTATES) (LA SIESTA MOBILE HOME PARK) (PARK LAKE INC.) (SITE SAN SIMEON) (ORANGE BROOK MOBILE HOME ESTATES) (PEMBROKE PARK LAKE MOBILE HOME) (TRINITY TOWERS R.V. PARK)	West Palm Beach ALTON NEWS (561) 684-1618 Endroit desservi (SECTEUR WEST PALM BEACH)
Fort Lauderdale FORTIN CHARLES-HENRI 6101 Cleveland Lot #E 18 (954) 961-7459 Endroits desservi (AQUA-ISLE MOBILE HOME PARK) (CANDLELIGHT PARK 441) (CRYSTAL LAKE) (HIGHLAND) (OAK-GROVE) (SUNSET COLONY) (THUNDERBIRD) (TWINLAKE TRAVEL PARK) SURPRENANT GUY 2808 N.W. 29th Street (954) 486-3803 Endroit desservi (MOBIL HOME AND COUNTRY CLUB)	Hallandale PELLETIER GILLES 6101 Cleveland Lot #D4 (954) 987-6269 Endroits desservi (GOLDEN TRIO) (HALLANDALE TRAILER COURT) (HOME TRAILER MOBILE HOME) (PADDOCK) (PALMETTO TRAILER PARK) (ROL EN LAKES MANAGEMENT CORP.) (CONDO) (SNOW BIRD) (ROYAL PALM) (SUNNYDALE) (SEVILLE MOBILE HOME PARK) (TOWERS TRAILER PARK)	Lauderdale Lakes LEMIEUX MARC 5002 N.W. 35th Street App. 110 (954) 677-8584 Endroits desservi (HAWAIIAN GARDEN) (CONDO) (CYPRESS CHASE) (CONDO) (LAUDERDALE OAKS) (CONDO) (TAHITI GARDENS) (CONDO)	Pompano Beach PELLETIER GILLES 6101 Cleveland Lot #D4 (954) 987-6269 Endroits desservi (BAMBO MOBILE HOME PARK) (BAMBOO PARADISE/BAMBOO LAKES) (DALE VILLAGE) (LAKESHORE PARK) (EMBASSY R. V. PARK) (LONE PINES WEST) (GREEN ACRES VILLAGES) (HOLLYDAY MOBILE ESTATES) (LA SIESTA MOBILE HOME PARK) (PARK LAKE INC.) (SITE SAN SIMEON) (ORANGE BROOK MOBILE HOME ESTATES) (PEMBROKE PARK LAKE MOBILE HOME) (TRINITY TOWERS R.V. PARK)	West Palm Beach ALTON NEWS (561) 684-1618 Endroit desservi (SECTEUR WEST PALM BEACH)
Fort Lauderdale FORTIN CHARLES-HENRI 6101 Cleveland Lot #E 18 (954) 961-7459 Endroits desservi (AQUA-ISLE MOBILE HOME PARK) (CANDLELIGHT PARK 441) (CRYSTAL LAKE) (HIGHLAND) (OAK-GROVE) (SUNSET COLONY) (THUNDERBIRD) (TWINLAKE TRAVEL PARK) SURPRENANT GUY 2808 N.W. 29th Street (954) 486-3803 Endroit desservi (MOBIL HOME AND COUNTRY CLUB)	Hallandale PELLETIER GILLES 6101 Cleveland Lot #D4 (954) 987-6269 Endroits desservi (GOLDEN TRIO) (HALLANDALE TRAILER COURT) (HOME TRAILER MOBILE HOME) (PADDOCK) (PALMETTO TRAILER			

RE/MAX



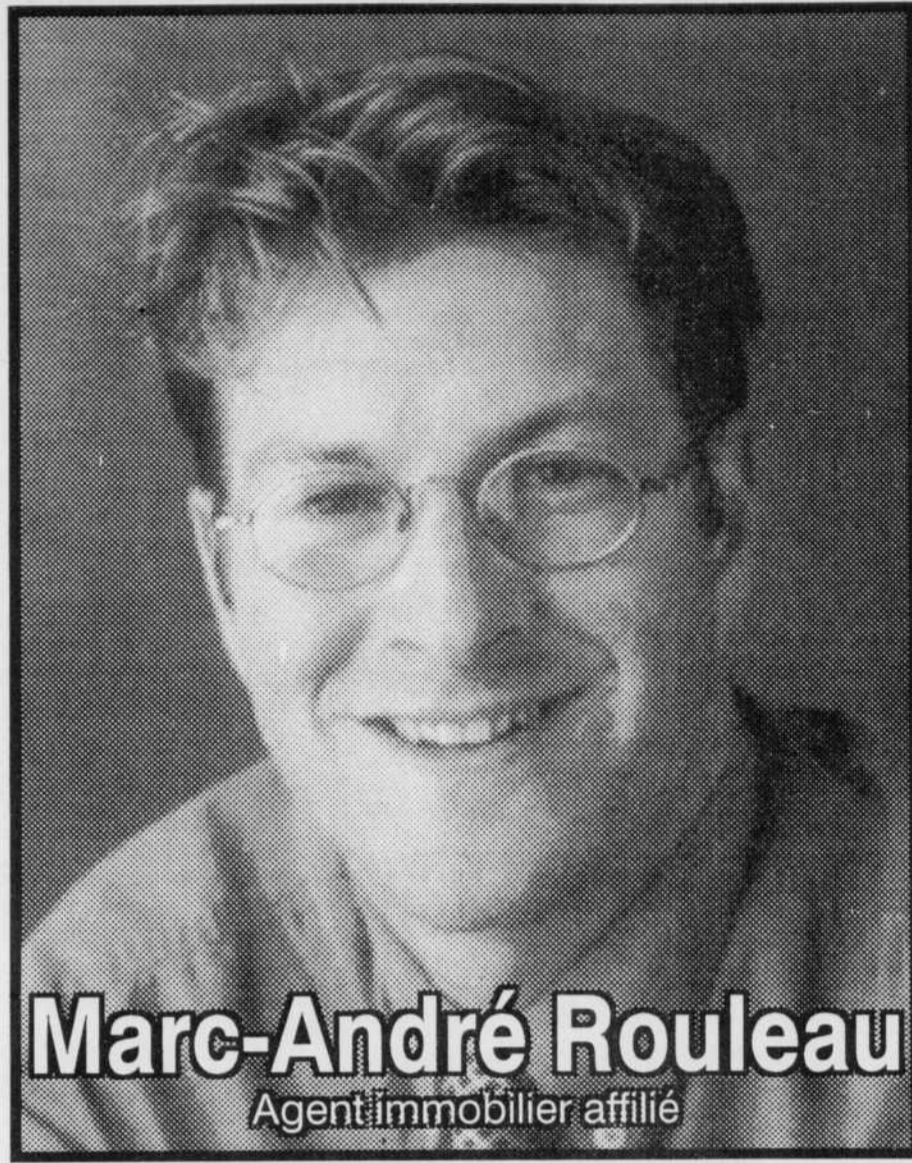
COURTIER IMMOBILIER AGRÉÉ

Des professionnels de l'immobilier chez Remax



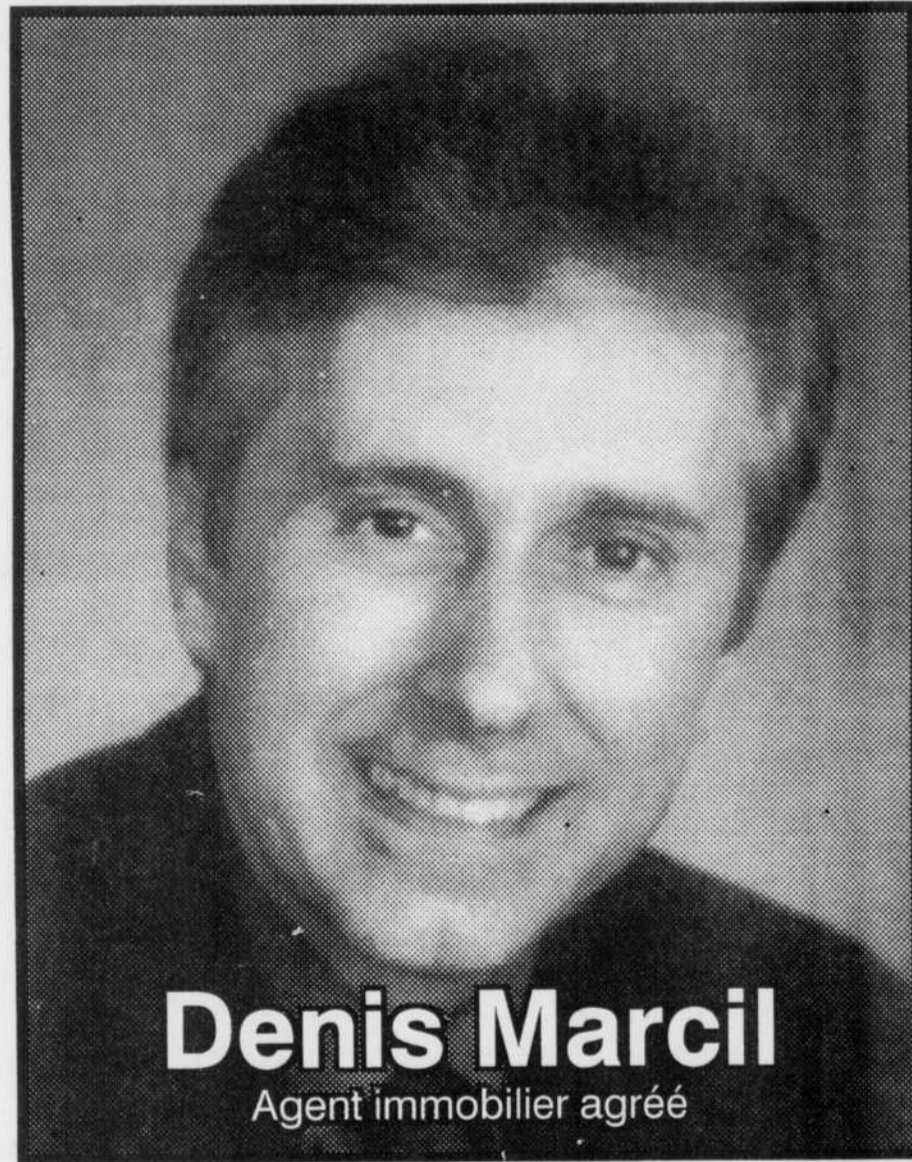
Alain Demers

Agent immobilier affilié



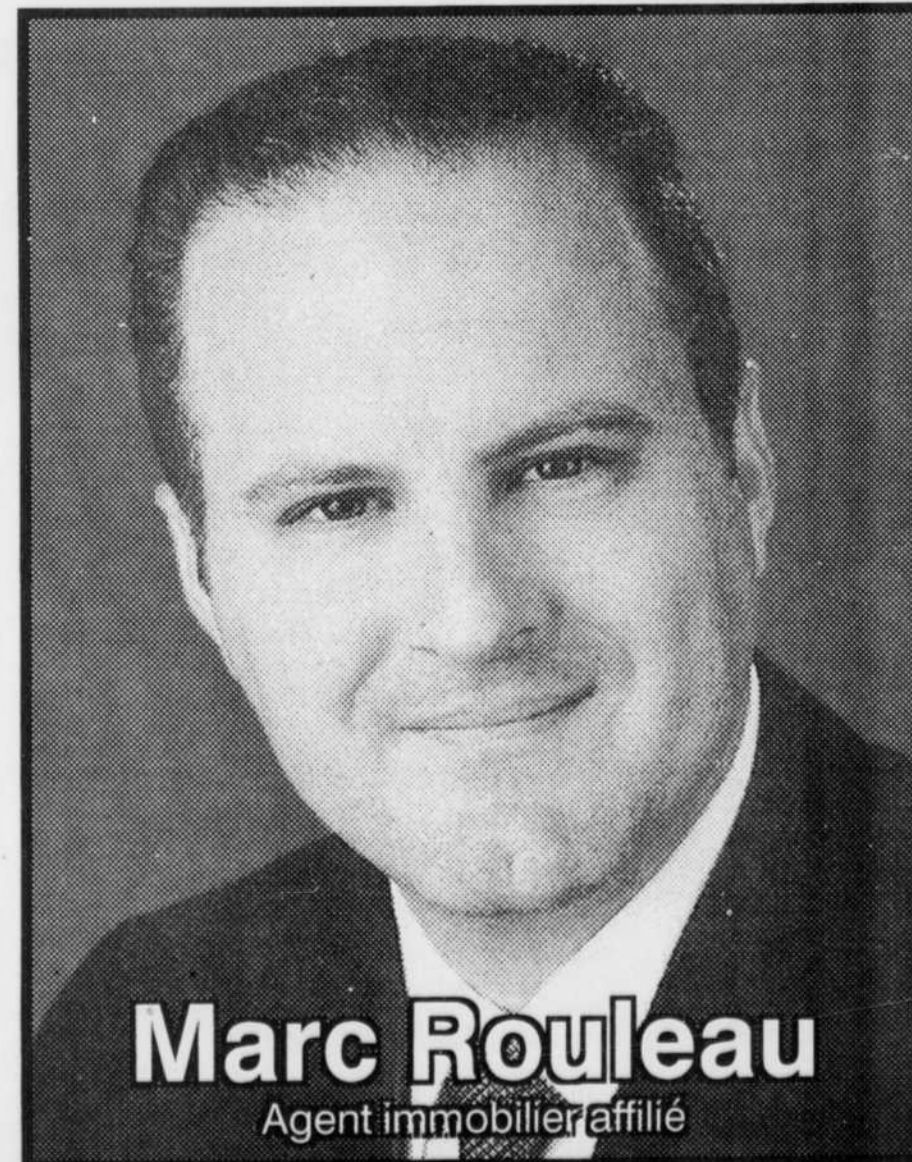
Marc-André Rouleau

Agent immobilier affilié



Denis Marcil

Agent immobilier agréé



Marc Rouleau

Agent immobilier affilié

GRATUIT * GRATUIT * GRATUIT *

GRATUIT * GRATUIT * GRATUIT *

OPINION GRATUITE

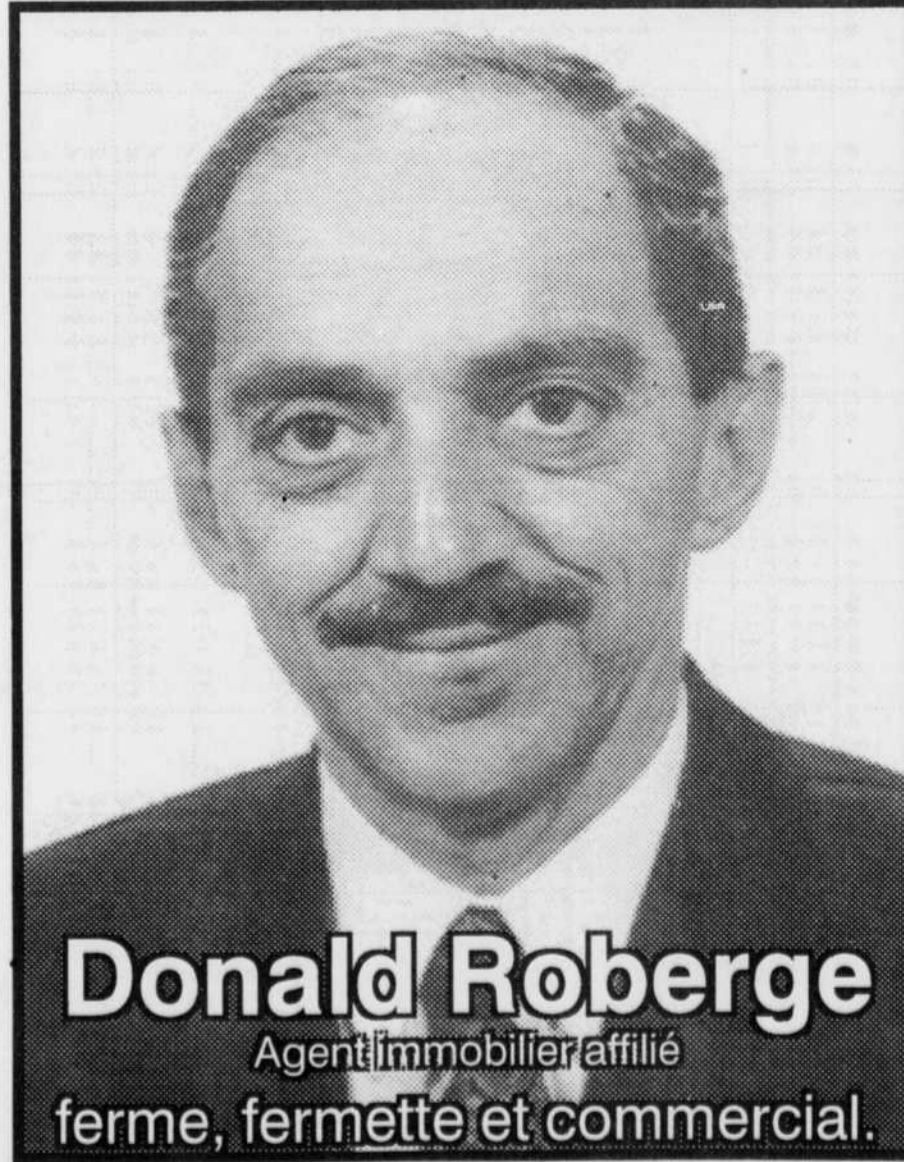
de la valeur marchande de votre propriété

822-2222

- Certificat de localisation **gratuit** au 50 premières propriétés inscrites
- Remise en argent pouvant atteindre **5000 \$** ou hypothèque économique à **1,9 %** pour les trois premiers mois (certaines conditions s'appliquent)

GRATUIT * GRATUIT * GRATUIT *

GRATUIT * GRATUIT * GRATUIT *



Donald Roberge

Agent immobilier affilié

ferme, ferme et commercial.

Les familles des Bois-Francis pourront compter sur un nouvel organisme pour leur venir en aide

Le Fonds Espoir leucémie 9452 voit le jour

Gilles BESMARGIAN

Victoriaville

Dans le but d'aider financièrement les familles des Bois-Francis (MRC d'Arthabaska et de l'Érable) dont un membre est atteint de leucémie, les Chevaliers de Colomb, conseil 9452 Notre-Dame-de-l'Assomption de Victoriaville, ont convenu de parrainer le Fonds Espoir leucémie 9452. Et déjà, une première activité est prévue pour recueillir des argent, soit un tournoi de golf qui se déroulera le samedi 10 juin prochain, au Club Laurier de Princeville.

Si pour le moment il s'agit de l'unique levée de fonds prévue par l'organisme, il est cependant plausible, selon le président du conseil d'administration (c.a.), Gérard Paris, que des activités de même nature voient le jour éventuellement. «Ce sera aux 10 membres du c.a. de déterminer s'il y a lieu ou non d'aller de l'avant avec un certain nombre d'activités», explique-t-il.

«On le sait, il existe dans la région des ressources qui appuient moralement les familles ayant un des leurs souffrant de leucémie, mais il y a aussi le côté pécuniaire à prendre en considération et ce n'est pas toujours évident dans bien des cas. On n'a qu'à penser aux dépenses reliées aux médicaments. D'où, d'ajouter M. Paris, un homme d'affaires à la retraite, la décision que j'ai prise de m'impliquer.»

Par l'entremise du tournoi de golf, une équipe composée de plus de 20 personnes sous la responsabilité d'An-

dré Nolette, souhaite réaliser un surplus net de 25 000 \$. «On s'est fixé un objectif de 300 golfeurs pour cette première édition et la participation de 450 personnes pour le souper et la soirée qui suivront à l'Académie de danse de Victoriaville. On promet, ajoute-t-il, une table de prix qui ne passera pas inaperçue.»

À propos du Fonds Espoir leucémie 9452, il a été mis sur pied pour succéder en quelque sorte au Fonds Jasmin-Couture initié il y a quelques années par les Chevaliers de Colomb, conseil 6230, d'Arthabaska. Pour diverses raisons, il a été dissous à la demande expresse de la famille de l'adolescent décédé de leucémie l'an dernier.

Si le tournoi de golf se veut une activité de financement pour le nouveau fonds, M. Paris invite toute la population du territoire des Bois-Francis à y souscrire par des dons. Tout l'argent recueilli, exception faite de peut-être 5 pour cent réservé à l'administration, servira à subvenir aux besoins de personnes dont un de leurs proches souffre de leucémie.

La décision d'accorder ou non une aide financière à ces gens appartiendra à un comité composé de trois personnes en tenant compte de divers critères et à la lumière d'informations qui lui seront soumises par un médecin de l'Hôtel-Dieu d'Arthabaska, le docteur Jean Moreau. D'après ce dernier, on décèle sept nouveaux cas de leucémie par année dans les Bois-Francis.

La présidence d'honneur du tournoi de golf a été confiée à Nicole Courtois, une femme d'affaires impliquée avec le



La présidente d'honneur du premier tournoi de golf du Fonds Espoir leucémie 9452, Nicole Courtois, est entourée du responsable de l'activité, André Nolette (à gauche), et de Gérard Paris, président du conseil d'administration de l'organisme. Le dessin du logo est l'oeuvre de Michel Riendeau.

Club Rotary de Victoriaville. Elle a ner généreusement au Fonds Espoir re se peut, la douleur des familles affligées par une telle épreuve, aussi a encouragé la population à don- leucémie pour soulager, autant que fai-

Enseignement religieux dans les écoles

Les libéraux de Drummond en faveur du libre choix



Roger Paradis, directeur des communications, Me Jacques Létourneau, conseiller, et Françoise Des Rosiers Chartrand, vice-présidente de l'Association du Parti libéral du Québec du comté de Drummond.

Charlaine LAPLANTE

Drummondville

Lors du dernier Conseil général du Parti libéral du Québec, une importante résolution préparée par l'Association du comté de

Drummond a été adoptée par la majorité des 500 militants réunis pour l'occasion.

Ayant pour effet de garder le choix de l'enseignement religieux dans les établissements publics d'enseignement au Québec, cette résolution a été acceptée par environ 80 pour cent de l'assemblée.

«Depuis quelque temps, une partie importante de la population du comté de Drummond avait pris ses distances face aux conclusions de ce qui est convenu d'appeler le «rapport Proulx» lequel recommande notamment le retrait pur et simple de l'enseignement religieux catholique dans toutes les écoles publiques du Québec. Nous avons donc pris l'initiative de présenter une résolution au Conseil général ayant pour but d'orienter l'action du PLQ dans le sens de la reconnaissance du droit des parents de choisir, selon leur convictions, l'institution d'enseignement, tant publique que privée, le plus apte à assurer les droits de leurs enfants», explique Jacques Létourneau, notaire et conseiller de l'association locale.

Ainsi, préparer, présenter et faire adopter cette résolution a procuré beaucoup de fierté aux membres de l'Association du PLQ du comté de Drummond.

La liberté de choix est un compromis pour les membres parce que, selon eux, il est primordial de conserver l'enseignement religieux.

«Quand nous parlons de valeurs fondamenta-

les, il n'est pas important de savoir si on se positionne à droite ou à gauche. Il est vrai que nous adoptons une position de droite mais c'est pour l'enrichissement de la population», commente Me Létourneau.

Comté honoré

Par ailleurs, l'Association du PLQ de Drummond a reçu des félicitations concernant sa campagne de recrutement et de financement 1999. Le chef du parti, Jean Charest, a donc remis de petites plaques honorifiques afin de souligner le travail accompli par les dirigeants de l'association drummondvilloise.

Pour un objectif de 12 000 membres, le comté de Drummond compte maintenant 15 000 membres. En ce qui concerne le financement, l'objectif de 10 000 \$ a été dépassé puisque l'association a accumulé dans ses coffres 14 000 \$. Au total, la campagne de financement 1999 du PLQ a permis de recueillir un montant de 3 517 572 \$, un record pour une année postélectorale.

Pour les anciens étudiants

Thetford Mines

De grandes retrouvailles auront lieu le samedi 30 septembre au club Aramis de Thetford Mines pour les quelque 800 étudiants et étudiantes qui ont terminé leur cinquième secondaire ou un métier professionnel court ou long au mois de juin 1981 à l'école polyvalente de Thetford Mines.

Les organisateurs sont à la recherche des renseignements susceptibles de retrouver le plus grand nombre d'étudiants concernés. Alors, si vous vous reconnaîsez et que vous n'avez pas encore été contacté à ce sujet ou si vous connaissez quelqu'un qui pourrait être un(e) finissant(e) de 1981, vous êtes invités à téléphoner au (418) 338-6019 et demander Nina ou laisser vos coordonnées sur le site: www.iquebec.com/epm1981.

Pour faire place aux nouveaux modèles 2000



AUSSI PLUSIEURS AUTRES MODÈLES À LIQUIDER!

HEURE D'OUVERTURE
Lun. au ven. : 9h00 à 17h00
Samedi : 9h00 à 16h00
Dimanche : 10h00 à 15h00

Accréditées APCHQ
SCHL CMHC
Licence R.B.Q. : 8223-2745-02

Cette promotion ne peut être jumelée à aucune autre promotion. Maison Usinex peut mettre fin à cette promotion sans préavis, ou elle sera valide jusqu'au samedi 22 avril 2000 inclusivement.

Maison Usinex liquide toutes ses maisons modèles... et vous garantit les meilleurs prix sur le marché!



VENEZ VISITER NOS MAGNIFIQUES MAISONS-MODÈLES...

Premiers arrivés, premiers servis. DEVENEZ PROPRIÉTAIRES DE LA MEILLEURE MAISON.

C'est le temps d'acheter votre maison. Évitez la grande folie du printemps en commandant immédiatement! Offres spéciales sur tous nos modèles... Prix 1999 garantis pour un temps limité...

Vous voulez une maison neuve de qualité à prix abordable, profitez de nos spéciaux défiant toute compétition. Nous avons tout pour bien vous satisfaire : la qualité des maisons, les modèles attrayants, le service après-vente hors pair, et nous respectons le budget que vous vous êtes fixé!

Emmenez votre projet, venez nous voir! ÉVITEZ LES INTERMÉDIAIRES : ACHÉTEZ DIRECTEMENT DU MANUFACTURIER.

La Maison Usinex

LE LEADER DANS LA MAISON USINÉE!
114, route 214
Milan (Qc) G0Y 1E0
Si possible, veuillez prendre rendez-vous pour que nous puissions mieux vous servir :
(819) 657-4268 Fax : (819) 657-4998
Courriel : maisonusinex@qc.aira.com

Maison Usinex inc. est titulaire d'un Certificat Platine de l'A.P.C.H.Q.

L'Estrie au boulot!



priorité emploi 2000

EMPLOYEURS

Besoin de personnel ?

Affichez vos offres d'emploi dans les Répertoires d'emplois de La Tribune, les mercredis 22 et 29 mars ainsi que les 5 et 12 avril prochains.

C'EST GRATUIT!

Communiquez avec Priorité-emploi 2000 :

(819) 564-5793 ou

1-800-665-1732

(sans frais)

Réservez votre espace immédiatement

Projet organisé par :

La Tribune

Québec Emploi-Québec

Développement des ressources humaines Canada

En collaboration avec :

TELE 7

CKSH

102.7 FM

CITE ROCK OLYMPIA

CHLT630



Denis Messier en liberté

denis.messier@latribune.qc.ca

564-5454

564-8098

Café / potins

Pour remplacer un congé de maternité, Mme ANNIE MARTIN vient d'être embauchée temporairement comme directrice des activités culturelles à la Ville de Lennoxville.

-0-

La Toque Rouge à Ascot est bel et bien une salle de réception. Le propriétaire RICHARD LAVIGNE est étonné de constater que plusieurs considèrent l'établissement comme un club ou un restaurant. Incidemment, pour une réception, on peut appeler Richard au 563-0946.

-0-

L'archéologue amateur GÉRARD LEDUC est malheureux comme les pierres du site White et du site Jones dont il s'efforce de déchiffrer les inscriptions... dans le titre qui coiffait un texte sur la destruction de murets de pierre érigés il y a probablement plusieurs centaines d'années près du chemin Breuleux, la bavure a été attribuée à la municipalité de Canton de Potton alors qu'elle a été le fait de la municipalité de Canton de Sutton...

-0-

Pas mauvais du tout le mensuel communautaire bilingue CanUsa Express publié à Stanstead par KAREN ERYOU et RICHARD ROY... les deux complices ont du métier et cela se voit...

-0-

Remaniement ministériel à l'hebdomadaire Le Reflet du lac... pendant que PATRICK TRUDEAU prend des vacances pour se préparer à un congé de paternité, c'est DANY JACQUES qui couvre les événements sportifs tandis qu'ISABELLE HUARD veille au grain dans le secteur de l'information générale...

-0-

MICHEL DEVEAU, un ancien président de la défunte Corporation touristique Magog-Orford, a fait un bon bout de chemin depuis qu'il a quitté la région de Magog-Orford... après avoir remis sur les rails quelques bars aux prises avec des difficultés financières, le voilà directeur du marketing de Stimulus International, une petite boîte montréalaise qui conçoit et vend des logiciels servant à la formation du personnel des entreprises...

-0-

De la tire, bien entendu, de l'animation aussi, au menu du dîner qui réunira les membres de l'Association des familles Gagné-Bellavance à L'Érablière du coin située au 3705, chemin Mitchell, à Lennoxville... pour réserver sa place et tout savoir du même coup sur la journée historique dont La Prairie sera le théâtre le 2 septembre, il faut entrer en communication avec CARMELE GAGNÉ GAUVIN au numéro 843-8522...

-0-

Les responsables de la vente de garage monstre qui aura lieu les 6 et 7 mai au sous-sol de l'église de la paroisse Saint-Patrice de Magog au profit de la Garde paroissiale Saint-Patrice. JEAN-PAUL BERGERON et GERVAISE TÊTREAU, prennent tout ce qu'on voudra bien leur donner, membres, vaisselle, livres, pâtisseries et le reste et le reste... au fait, ils ont encore quelques tables à louer... deux numéros de téléphone à retenir: le 843-6285 et le 843-0972...

-0-

GUY LAPRÉ, employé chez le Groupe Trudeau à Richmond, affecté à la production de pièces pour la compagnie «John Deere», connaît ça le chevreuil... Il ne trouve pas que des chevreuils sur son chemin, il est aussi capable de marquer des buts lorsque ça compte...

-0-

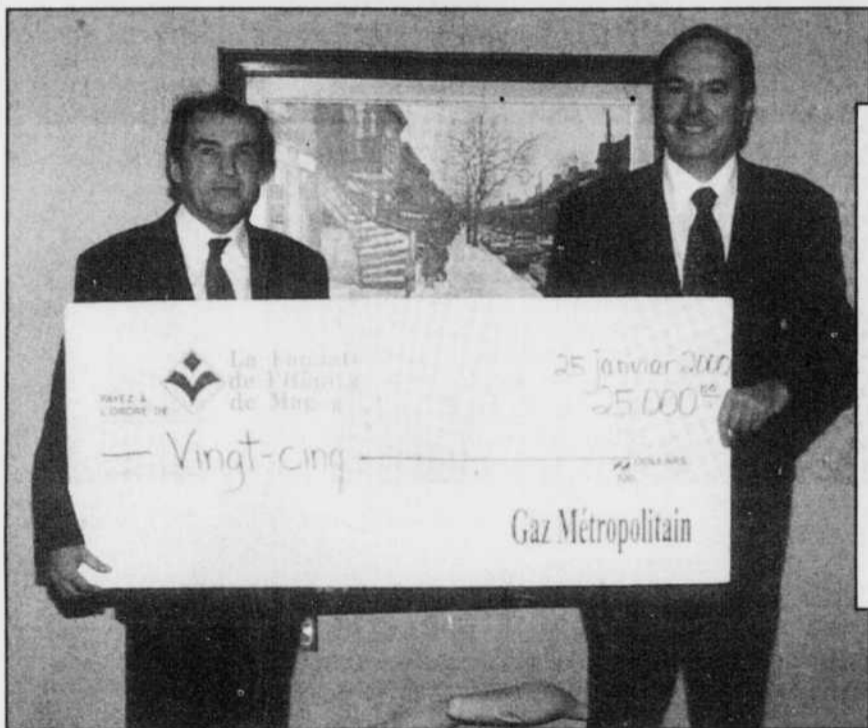
ANNETTE ROY et les employés de la Caisse populaire Desjardins de Richmond ont fait un franc-succès de leur campagne de levée de fonds pour l'organisme Enfant-Soleil. Un montant de 1000 \$ a été recueilli auprès des commerçants et de la population de Richmond...



Transport dépannage du Haut-Saint-François

Photo La Tribune, René-Charles Quirion

La mise en place du service de Transport dépannage du Haut-Saint-François a nécessité la participation de nombreux partenaires. À gauche du logo de l'organisme, Denis Beaulieu, des Autobus La Sapinière, Denis Turcotte, de la Commission scolaire des Hauts-Cantons, Daniel Bouchard, de la SADC du Haut-Saint-François, Jean Boucher, de Transports-Québec, et à l'arrière Marc Reid, du Centre local d'emploi. À droite du logo, le préfet de la MRC du Haut-Saint-François, Gilles Goddard, Suzanne Nault, du Transport du bonheur, Réjeanne Bureau-Robert, du Centre d'action bénévole. À l'arrière Sylvain Lessard, du Centre jeunesse emploi et Daniel Hains, du CLSC-CHSLD, du Haut-Saint-François.

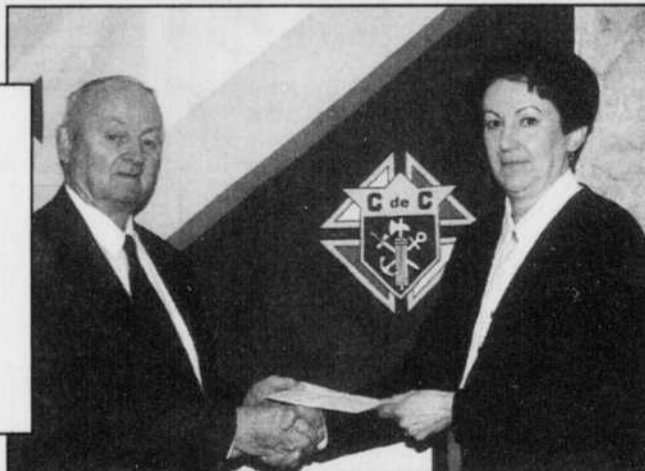


Un don de 25 000 \$

Gaz Métropolitain a fait un don de 25 000 \$ à la Fondation de l'Hôpital La Providence de Magog, qui mène présentement une campagne de financement dont l'objectif est de 2 millions \$. Le président et chef de la direction de cette grande entreprise, Robert Tessier, qu'on voit à droite, a tenu remettre le don lui-même au président du comité responsable de la recherche des dons spéciaux, André L'Espérance.

Appui à La Rose des vents

Le conseil Saint-Charles Garnier des Chevaliers de Colomb donne son appui à la cause de l'organisme La Rose des vents de l'Estrie. Sur la photo, le grand chevalier, Maurice Bernier, remet un chèque de 200 \$ à Monique Duquette, directrice générale de l'organisme, dont la mission consiste à offrir des services aux personnes atteintes de cancer. Pour mener à bien sa mission auprès des personnes frappées par cette maladie, l'organisme recherche présentement des bénévoles. On ne peut joindre La Rose des vents de l'Estrie au (819) 823-9996.



Gala Défi 2000

Imacom-Daguerre, René Marquis

Quatorze personnes ont été honorées lors du Gala Défi 2000 organisé mardi dernier par le regroupement du Centre Notre-Dame de l'Enfant et du Centre d'accueil de Dixville. Parmi celles-ci, Thérèse Marcoux, photo de gauche, et Jude L'Heureux, à droite, qui ont reçu cette distinction pour leur engagement bénévole auprès des personnes vivant avec une déficience intellectuelle. Les récipiendaires reçoivent ici leur toile souvenir des mains de l'animatrice Diane Martin, présidente d'honneur du gala. L'événement s'est déroulé au restaurant La Toque Rouge de Sherbrooke.



Parmi Les Vainqueurs

Mélissa Michon-Beaulieu, une jeune femme de 19 ans, de Fleurimont, a pris part, au défilé de nuit du Carnaval de Québec, sur le char allégorique Jouez prudemment - Prudence au volant de l'Association des Amputés de guerre. Privée d'une partie de ses jambes depuis sa naissance, elle est inscrite au Programme pour enfants amputés Les Vainqueurs, qui fournit une aide financière pour couvrir le coût des membres artificiels.



Les lauréats du Programme de soutien à l'excellence culturelle

Charlaine LAPLANTE

Drummondville

La Ville de Drummondville et la Corporation du Centre culturel viennent de dévoiler les noms des lauréats de la 7^e édition du Programme de soutien à l'excellence culturelle.

Pour la présente édition, huit candidats ont été retenus par le jury de sélection et se partagent une bourse globale de 5000 \$.

Dans la catégorie nationale, le violoniste SIMON LAPOINTE, 20 ans, a reçu un montant de 1100 \$ et le contrebassiste YVES LAROCQUE, 20 ans, 1000 \$.

Au niveau régional, MYLÈNE LÉTOURNEAU, une flûtiste de 22 ans, a mérité une bourse de 650 \$, DOMINIQUE JOYAL, 19 ans, également flûtiste, a reçu 600 \$ et DAVID CROTEAU, un violoniste de 15 ans, 450 \$.

Enfin, pour la catégorie locale, les pianistes ÉMILIE DUFF, 16 ans, MARIE-MICHÈLE BRODEUR, 16 ans, et MATHIEU POIRIER, 14 ans, se sont vu décerner respectivement 450 \$, 400 \$ et 350 \$.

En plus de féliciter les lauréats, la mairesse de Drummondville, FRANCINE RUEST-JUTRAS, a tenu à souligner que ces bourses constituent une reconnaissance et un encouragement à poursuivre dans la voie de l'excellence.

«Je sais pertinemment que les disciplines que vous avez choisies sont exigeantes. Pour atteindre les plus hauts niveaux, vous devez faire preuve de détermination et y consacrer beaucoup de travail. Indéniablement, vous pouvez aussi compter sur votre talent. J'ose croire également que l'amour de votre art vous animera toujours. Ces différents facteurs de réussite sont intimement liés et essentiels dans la réalisation de votre plein potentiel», a déclaré la mairesse, lors de la cérémonie de remise.

Depuis 1993, la Ville de Drummondville a investi 33 550 \$ dans le Programme de soutien à l'excellence culturelle.

«Cette implication bien sentie favorise l'éclosion et le développement de différents groupes culturels et la participation grandissante et fidèle des Drummondvillois à la création artistique. L'apport de la ville, des intervenants culturels et de plusieurs commanditaires, jumelé à la qualité de nos artistes et créateurs, a contribué à faire de Drummondville une plaque tournante réputée de l'activité culturelle au Québec, au Canada et dans le monde», a affirmé Francine Ruest-Jutras.

1000 \$ à la Grande Table

La Banque Royale vient de faire preuve de générosité et donner un sérieux coup de pouce à La Grande Table, en faisant un don de 1000 \$ à l'organisme qui aide les familles à faible revenu à s'assurer une alimentation saine, et les assistés sociaux à améliorer leur chance de retour au travail avec des expériences d'emploi. C'est donc avec grand plaisir que Francis Armand, directeur régional de la Banque Royale, a remis la contribution de l'institution à Lise Ste-Marie, présidente du conseil d'administration de la Grande Table, et André Cardinal, responsable du comité finance de l'organisme.