



La Feuille d'Erable

La question salariale est au centre des négociations Grève au Tricot LaSalle Ltée

Par Léo Fradette

PLESSISVILLE...Dernière heure. Tôt lundi matin les employés (es) du Tricot LaSalle Ltée piquetaient devant l'usine de la rue Savoie ou quelques 20 personnes s'étaient massés (es) pour protester. Les employés (es) de cette usine ont droit de grève depuis minuit lundi le 14 septembre.

La partie syndicale, affiliée à la C.S.D., et la partie patronale ont été en négociation toute la fin de semaine. La question salariale a été au centre des débats. Au moment d'aller sous presse, il a été

impossible de faire le point sur les résultats des négociations de la fin de semaine. De plus, selon Mme Georgette Gagné, (représentante syndicale), les employés (es) devaient prendre connaissance en Assemblée générale, prévue lundi le 14 septembre à 13h30, des propositions patronales.

Pour l'instant, il est difficile de prévoir le dénouement de cette grève. Toutefois, si l'Assemblée votait contre les dernières offres, il est à prévoir que les employés (es) du Tricot LaSalle Ltée continueraient le mouvement de grève, commencé lundi dernier.



(Photo Léo Fradette)

Cette photo a été prise lundi de cette semaine. Elle présente les employés du Tricot LaSalle Ltée en grève depuis lundi, 14 septembre à minuit et une. Au moment de mettre sous presse, les résultats de l'Assemblée générale n'étaient pas connus. (A suivre).

Rapport annuel, Etats financiers, Programme d'orientation et élection Du Comité Socio-Culturel de Plessisville

Par Léo Fradette

PLESSISVILLE...Dans son message à l'assemblée annuelle de mercredi dernier, le Président en titre du Comité Socio-Culturel de Plessisville, M. Denis Prescott, révélait que depuis les 4 dernières années, le nombre de membres a plus que doublé, passant de 34 à 74 cette année. Cette augmentation est due, selon certains membres, aux avantages que procurent la carte de membre. En fait, la carte de membre, en plus d'accorder le droit de vote aux assemblées donne droit à un spectacle gratuit durant l'année.

Rapport annuel

Le rapport qui couvre l'année 1979-80 révèle que le Comité Socio-Culturel s'est impliqué dans plusieurs activités et projets du milieu cette année. «Ainsi, le comité a répondu le 31 octobre 1979 à la demande du Service des Loisirs sur ses besoins culturels, et a participé au Colloque sur les loisirs, il a accepté la charge des honoraires des ateliers socio-culturels». De même, le comité a organisé «les Fêtes de la St-Jean (1979), la Semaine du Patrimoine (1979), 15 soirées de spectacles qui ont rassemblé 2316 spectateurs payants ainsi qu'une douzaine de jours d'exposition. Le Comité a également collaboré au Festival de l'Erable 1980 ainsi qu'à sa soirée d'orien-

tation.

Un fait divers à signaler est que le Conseil d'Administration a terminé l'année avec 8 membres sur 9. La majorité de ceux-ci (6 sur 9), continueront leur mandat pour l'année 1980-81.

Etats financiers

Les états financiers du Comité Culturel ont été vérifiés par la firme «Guillemette, Longchamps et Associés» à partir des états financiers présentés par le Conseil d'Administration. Les comptables agréés n'ont «pas procédé à une vérification» mais affirment que les états financiers représentent le bilan de l'exercice terminé le 31 mai 1980 «sur la foi des renseignements qui ont été fournis par l'entreprise».

Cette année, le Comité Culturel termine son année avec un excédent des revenus sur les dépenses, de l'ordre de 1,986\$. Les revenus représentent 25,414\$ et les dépenses totalisent 23,418\$. L'actif, à court terme également, est de 1,996\$. Le solde à la fin de l'année totalise 7739\$.

Programme d'orientation

Réuni par petits groupes de 4 ou 5 personnes, les participants (es) ont eu à donner des suggestions pour le programme du comité Socio-Culturel pour l'année 1980-81.

Parmi les suggestions mentionnées mercredi

dernier figurent «une pièce de théâtre portant sur le travail de la femme au foyer, il y a 125 ans à Plessisville», «la formation de guides qui expliqueraient aux visiteurs ce qu'il y a à voir à Plessisville», la continuation du projet «Boîte à chanson», «des expositions de peintres renommés», «l'engagement d'artistes locaux», «des spectacles», etc.

Les participants ont aussi discuté en atelier de l'utilisation de la Maison Cormier. Encore ici, il s'agissait de suggestions.

Une première esquisse de son utilisation a été préparé par M. Denis Prescott. Ainsi, l'utilisation de la Maison Cormier s'effectuerait en deux phases. La première phase comprendrait l'exécution des travaux à l'intérieur et à l'extérieur de la Maison. De plus, la Maison pourrait devenir le site d'expositions d'artistes et d'artisans locaux, au rez-de-chaussée et au sous-sol. De même la Maison pourrait se voir confier les archives des familles de Plessisville et du Patrimoine de l'Erable. La phase deux serait concentré à l'exécution de travaux au premier et au deuxième plancher. En plus, du programme de la phase I. Enfin, les participants (es) ont suggéré deux noms pour la Maison Cormier, soient le nom original qu'elle porte aujourd'hui: la Maison Cormier ou la



(Photo Léo Fradette)

Cette photo a été prise mercredi soir dernier à la Polyvalente La Samare à l'occasion de la réunion annuelle du Comité Socio-Culturel de Plessisville. Ici sur la photo, quelques membres du conseil d'administration.

Maison de la Culture. Aucun nom n'a été définitivement choisi.

Au point de vue administratif, on suggère de former une «Corporation de la Maison» et à plus long terme, une suggestion serait de créer un «Fonds du Patrimoine de Plessisville».

Election

Un seul poste reste à combler à la direction du Comité Socio-Culturel. Mercredi soir dernier, deux

personnes ont accepté de se joindre à l'équipe de Direction. Il s'agit de Denise Fournier et de France Marcoux. Leurs tâches n'ont pas été définies au sein de la direction. Les autres membres de la Direction sont: André Proulx, garde Yvonne Roger, Denis Prescott, Suzanne Vigneault, Adrien Hamel et Mercedes Beauchesne. C'est la direction qui sera chargée de combler le dernier poste.

Un item à l'agenda a été consacré aux règlements du Comité Socio-Culturel et quelques modifications aux règlements ont été acceptées par les membres lors de l'assemblée générale. Ces modifications touchent: le coût de la carte de membre, le nombre de réunions minimum par année, le quorum requis pour les réunions du Conseil d'Administration, de la durée de l'exercice financier.

A Lyster

Concours «Maisons Fleuries»

Par Léo Fradette

LYSTER—Le concours «Maisons Fleuries» à Lyster a amené la participation de 127 participants dans les catégories, «Industrie et Commerce», «Maison de village», et «Maison de Ferme». Au total, 10 prix en argent ont été distribués et 12 MENTIONS spéciales honorées.

Dans la catégorie «Industrie et Commerce», le premier prix a été décerné à la Boucherie Gilles Richard (25\$) et la «Die Casting» de Parmi les «Maisons de

Ferme», deuxième catégorie, le premier prix a été accordé à M. et Mme Marcel Beaudoin (25\$); deuxième prix à M. et Mme Fernand Fillion (15\$); le troisième prix à M. et Mme Laurent Fillion (10\$). M. Ranzfuchs, d'origine Suisse, a reçu une mention spéciale et un prix en argent de 5\$.

Enfin, dans la catégorie «Maisons de Village», le premier prix (25\$) est allé à M. et Mme Conrad Berthiaume; deuxième prix (15\$) à M. et Mme Fernand

Poulin; troisième prix (10\$) à M. et Mme Willie Boissonneault; le quatrième prix (10\$) à M. et Mme Emile Potvin; et, le cinquième prix à M. et Mme Rodolphe Pelletier.

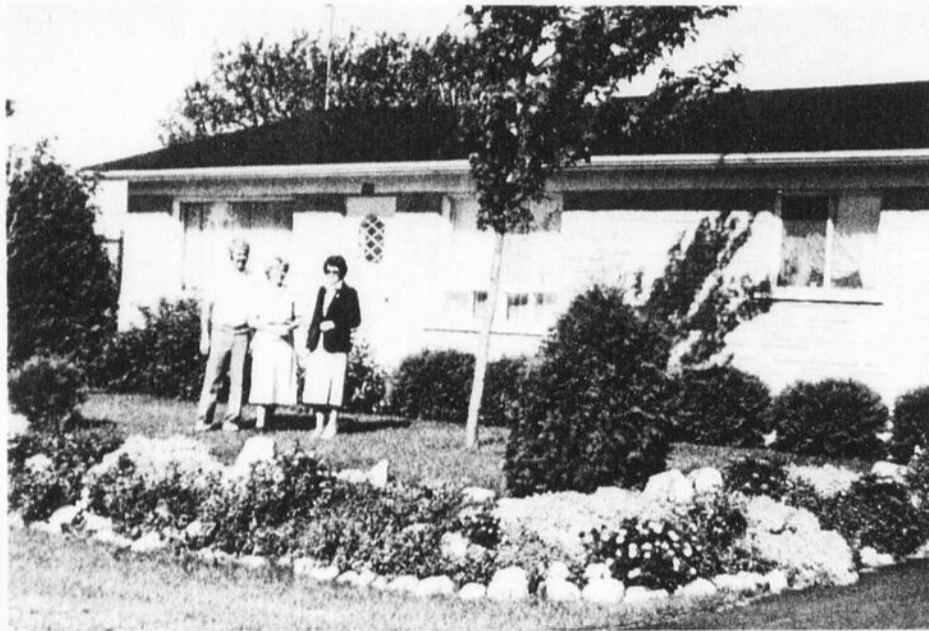
Des mentions ainsi qu'un prix en argent de 5\$ ont été accordés pour leur participation à M. et Mme Roger Carrier, M. et Mme Willy Roy, M. et Mme Lorenzo Fillion, M. et Mme Gérard Mercier, M. et Mme Edouard Turcotte, M. et Mme Walter Leclerc, M. et Mme Reynald Roy, M. Mme Paul Dubé, M.

Mme Guy Beaudoin et Mme Germaine Beaudoin.

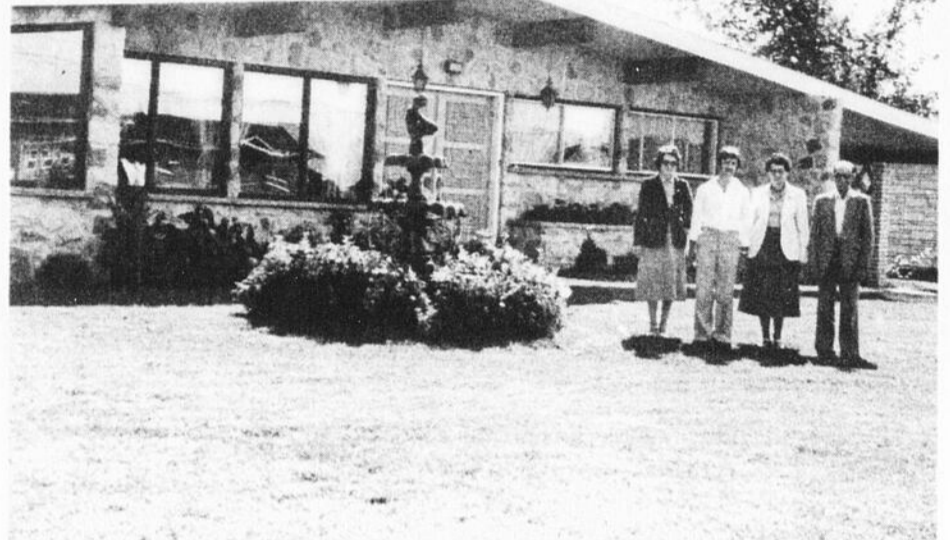
La distribution des prix en argent d'une valeur de 210\$ a été rendu possible grâce aux DONS des organismes de Lyster. Ainsi, la Caisse Populaire de Ste-Anastasia-Lyster a contribué d'une somme de

50\$, le Cercle des Fermières 15\$, le Cercle des Filles d'Isabelle, 15\$; la Boucherie Gilles Richard, 10\$; la Coopérative Agricole de Lyster a offert deux bons d'achats d'une valeur de 20\$ au total et la Municipalité de Lyster a offert un DON de 100\$.

Mme Germaine Roy, responsable du communiqué, a tenu à féliciter tous les gagnants du concours «Maisons Fleuries» et remercie sincèrement les participants de leur effort personnel pour avoir contribué à embellir Lyster et son environnement.



Gagnant du 1er prix de la maison du village de Lyster, M. et Mme Conrad Berthiaume et leurs fils Pierre accompagnés de Mme Véronique Roy, présidente du Cercle des Fermières.



M. et Mme Marcel Beaudoin ont gagné le 1er prix de la maison de fermier la mieux fleurie de Lyster. Ils sont accompagnés de Mme Véronique Roy, présidente du Cercle des Fermières.



Gagnants du 1er prix du commerce le mieux fleuri de Lyster, M. et Mme Gilles Richard. Commerce: Boucherie. Ils sont accompagnés de Mme Véronique Roy.

Lyster a reçu le deuxième prix (10\$), l'Épicerie Daigle a eu droit à une mention spéciale.

SEXE

Nous savons que la chose n'a rien à voir avec nos matériaux de construction, mais maintenant que vous avez eu la gentillesse de nous lire, ça vaut le coup de voir ce qui est offert aux pages 9-10-11-12!

PSST: S.E.X.E.— abréviation pour Service Exclusif **EXCLUSIF** Économique

CENTRE DE LA VIANDE PLESSIS
1575 ROUSSEAU
PLESSISVILLE 362-6140

Jarret de porc	.49 lb
Foie de porc frais, tranché	.49 lb
Viande à tourtière	1.45 lb
Jambon cuit à sandwich extra-maigre	1.99 lb

Magie ou sortilège?

Pour un portrait professionnel en couleur de 8x10, découpez-moi et apportez-moi avec vous.

1/2 PRIX 44¢
(Avec cette annonce) (Normalement 88¢)

Pour toute la famille... directement de nos studios... le tour légendaire du chapeau... et hop... des portraits magiques!

Une pose par sujet - \$1 par sujet pour les sujets additionnels, les groupes ou les personnes de la même famille. Les enfants âgés de moins de 18 ans doivent être accompagnés d'un parent ou de leur tuteur légal. Satisfaction garantie ou argent remis.

Offre limitée - un seul spécial par famille **23-24-25-26-27 septembre**

Mardi, mercredi, jeudi, vendredi, samedi

Mardi, mercredi: 10h. à 5h.
Jeudi, vendredi: 10h. à 8h.
Samedi: 10h. à 4h.

Les Galeries de l'Erable 1971 rue Bilodeau Plessisville,

ASSOCIATION



Le Club 4H repart de plus belle

Eh bien oui, pour la 5ième année consécutive, le Club 4H de Plessisville reprend ses activités. Comme vous le savez, le but du Club 4H est de sensibiliser le jeune et à la population à la protection de l'arbre et de son environnement par des projets concrets, intéressants et très accessibles à tous.

Le Club est présentement à la recherche de nouveaux membres sérieux, aimant le travail d'équipe, et les activités en plein air. Les candidats doivent être âgés d'au moins 10 ans. Toute personne intéressée à faire partie du Club est priée de communiquer avec le responsable du Club M. Dominique Therrien au numéro de téléphone 362-7869.

Un camp provincial 4H à Harrington

Vu l'étendue des Club 4H un camp provincial est organisé à chaque année par l'entremise du bureau

central et de l'Association Forestière du Québec. Ce camp permet aux 4H d'acquérir de nouvelles connaissances durant une semaine intense d'activités. Aussi le Club 4H de Plessisville était de la partie, cinq membres représentaient le Club de Plessisville dont: Frédéric Boisvert, Charles Marcoux, Richard Leclerc, Pascal Boisvert et Marc-André Therrien étaient tous deux présents en tant que chef d'équipe. Il est aussi à noter que Pascal Boisvert est représentant régional pour les Cantons de l'Est. Son travail consiste donc à tenir en étroite communication les clubs entre eux et aussi avec le bureau central.

Un camp local a aussi eu lieu, sur les rives de la rivière Palmer à Inverness. Tous les membres y étaient présents. Ce camp fut donné en récompense pour le travail fourni par les membres l'an passé.

Marc-André Therrien
Publiciste



A la réunion de l'AFEAS du 9 septembre 1980

Nous avons appris que suite au «Colloque sur la Violence», le dossier est envoyé:

- aux participants qui assistaient au Colloque

- Aux organismes

- A tous ceux qui ont eu

des recommandations

- Et sera également disponible dans certains endroits publics.

Suite à ce même Colloque «Parents Secours» sera mis en sentier cette année.

Nous travaillerons plus

particulièrement cette année sur le thème la «Société» c'est pourquoi notre slogan est «Femme et citoyenne» (Dossier Sept. 80).

Il y a beaucoup de travail à faire. Nous l'attendrons toi qui es «FEMME» dans la

société.

La prochaine réunion aura lieu mardi le 7 octobre à la Salle des Chevaliers de Colomb à 8 heures.

Bienvenue à toutes.

France B. Doyle
Publiciste.

On a besoin de vous

Remise des trophées à partir de 19h. Une soirée dansante suivra.

Le tout à prix modique, au

profit de la Fabrique.

Toute la population est invitée à ce Bal des Feuilles Tombées.

René Allaire,
pour le Comité
d'Organisation
382-2292

Beaucoup ne savent pas

Que nous à la Bibliothèque de Plessisville, une accueillante salle de lecture, à la disposition des citoyens de tous âges.

Très peu de gens en ont profité jusqu'à ce jour: quelques étudiants, pour des travaux scolaires ou de la recherche personnelle et certains adultes.

Pourtant, quoi de plus agréable, à l'occasion de vos sorties coutumières, soit à l'épicerie, soit au

bureau de poste ou ailleurs, de vous arrêter quelque temps pour reposer votre corps et nourrir votre esprit dans une ambiance calme et confortable.

Nous avons de magnifiques volumes d'intérêts variés et plusieurs périodiques tels JOUR DE FRANCE, PARENTS D'AUJOURD'HUI, RENOVATION, LA FEUILLE D'ERABLE, etc.

Entrez vous rendre compte des belles lectures

mises à votre disposition et vous serez heureux d'en prendre l'agréable habitude.

Il n'y a pas d'âge pour orner son esprit d'un bagage de connaissances aussi variées qu'attrayantes!

A bientôt!

J. Blondin, publiciste.

A L'Association des Gens d'Affaires de Plessisville



Réunion de l'AGAP a eu lieu le 9 septembre 1980.

Une conférence de presse aura lieu le vendredi 3 octobre 1980, entre 15 et 17h00 p.m. à l'Hôtel de Ville concernant le Dépôt du Rapport de Travail sur la «Planification et l'Aménagement» à Plessisville.

Un souper-conférence prévu pour la fin octobre. Nous aurons pour cette occasion un conférencier invité. De même, nous ferons la remise de plaquettes souvenirs à tous les directeurs sortants. Tous les membres de l'AGAP seront invités.

Un atelier de suggestions

sous forme de table ronde aura lieu vers la fin novembre 1980 pour tous les membres et non-membres de l'AGAP.

M. Noël Poirier, directeur de la Promotion, étudie et prépare un projet en regard avec la Promotion des Fêtes. Ce projet sera soumis au bureau de direction à la prochaine assemblée qui aura lieu le 23 septembre 1980 à compter de 19h30.

J.C. Boivin rencontre cette semaine les personnes concernées du Ministère des Transports concernant la Route de l'Amiante et les Bois-Francis.

Campagne de recrutement pour les Artisans de Nicolet

LES ARTISANS DE NICOLET est une association à but non lucratif, qui regroupe des artisans de la région de Nicolet et qui offre divers services et manifestations. L'artisan

type que l'association admet comme membre actif est un fabricant dont la production représente une partie ou le tout de son revenu. Ainsi, pour devenir membre de ce regroupement, vous pouvez faire

parvenir d'ici la fin d'octobre, votre nom, adresse et discipline à:

LES ARTISANS DE
NICOLET
C.P. 2023
NICOLET J0G 1E0

VENTE SURBOUM SINGER

Par ici pour des rabais sensationnels!

A votre centre de couture

SINGER

situé au

2000 St-Calixte Plessisville 362-7574

Aussi: Réparations de toutes marques et faisons aiguisage des ciseaux

Rep: Paul-Emile Tourigny



Le CADOTERIE

É.N.R.

- cadeaux pour tous
- artisanat
- rotin

LES GALERIES NICOLET LES GALERIES DE L'ERABLE

Sommaire de l'étude de l'impact économique d'une voie rapide entre Thetford-Mines et l'autoroute 20

QUEBEC (Communiqué)— Suite à la tenue, en février '79, d'un colloque sur l'économie de la région de Thetford-Mines au cours duquel on a conclu que la piètre qualité des axes routiers reliant Thetford-Mines aux grands centres urbains du Québec était une entrave au développement économique de la région, et après discussions avec des

représentants de la région et l'OPDQ, le ministère des Transports du Québec, décidait, à l'automne 1979, de réaliser une étude de l'impact économique d'une voie rapide entre Thetford-Mines et l'autoroute 20.

L'étude des caractéristiques physiques du réseau routier actuel entre Thetford-Mines et

l'autoroute 20 a permis d'identifier certains problèmes ponctuels dont principalement l'existence de huit pentes critiques sur la route 265 qui devraient déjà être dotées d'une voie auxiliaire pour camions et la congestion du tronçon de la route 265 à l'intérieur de l'agglomération de Bernierville.

Une analyse préliminaire

des coûts et des avantages de 6 options (allant du maintien du statu quo à la construction d'une autoroute à deux chaussées) a permis de retenir une alternative, à savoir: des améliorations ponctuelles au réseau actuel ou la construction d'une autoroute. Ayant reconnu la nécessité de certaines améliorations

ponctuelles, l'analyse détaillée se concentre sur l'aménagement d'une autoroute.

Selon que l'on construirait une autoroute à une ou deux chaussées, les coûts de construction seraient de l'ordre de 36 M\$ ou 55 M\$ et les coûts d'entretien, de l'ordre de 0,5 M\$/année ou 1 M\$/année.

Les bénéfices d'une éventuelle autoroute sont regroupés en quatre catégories:

- l'impact temporaire lors de la construction de la voie rapide serait, selon les hypothèses formulées, négligeable pour l'ensemble de la collectivité québécoise, mais important pour les régions voisines du tracé de l'autoroute;

- l'utilisation de l'autoroute se traduirait par une augmentation importante des coûts de transport (coûts d'opération des véhicules, coûts honoraires des conducteurs et passagers et dépréciation de l'équipement) pour la liaison Thetford-Mines/Québec et par une légère diminution de ces mêmes coûts pour les liaisons Thetford-Mines/Montréal et Thetford-Mines/Plessisville;

- ces faibles réductions des coûts de transport pour les liaisons Thetford-Mines/Montréal et Thetford-Mines/Plessisville alliées à une importance relativement négligeable des coûts de transport dans le prix de vente des produits ne permettrait vraisemblablement pas de générer une activité économique additionnelle importante. L'importance relative des coûts de transport a été estimé par l'INRS-Urbanisation qui a réalisé une enquête auprès d'un échantillon d'entreprises très représentatif de l'économie régionale (près de 60 entreprises, représentant plus de 80% des emplois de quatre secteurs économiques, de même que les quatre entreprises du secteur minier, ont fait l'objet d'entrevues).

- l'aménagement d'une autoroute permettrait d'autres bénéfices qu'il est très difficile de traduire en

valeur monétaire. Cela permettrait probablement de réduire les taux d'accidents, d'augmenter le niveau de confort des usagers, pourrait avoir un impact sur l'équilibre du marché des transports et sur le niveau général des prix.

Pour une période de 35 ans et un taux d'actualisation de 10%, les rapports bénéfices/coûts de l'éventuelle autoroute sont de l'ordre de 0,10 à 0,17 (un rapport inférieur à 1,0 indique que la valeur présente des bénéfices est inférieure à la valeur présente des coûts). Par ailleurs, la réalisation d'un tel projet ne traduirait par une perte nette en valeur présente variant de 14 M\$ à 29 M\$ pour l'ensemble de la collectivité québécoise même si les bénéfices pour la région de Thetford serait de 2 à 3 M\$.

La prise en compte d'erreurs possibles dans les différentes estimations des coûts et des bénéfices de même que d'un taux annuel d'inflation de 10% ne modifie pas les résultats de façon significative.

C'est pourquoi, compte tenu des conditions actuelles et des informations disponibles, le groupe de travail recommande de ne pas construire d'autoroute entre Thetford-Mines et l'autoroute 20, mais plutôt d'améliorer le niveau de service des routes actuelles. Il faudrait alors aménager huit (8) voies auxiliaires pour camions sur la route 265 entre Black-Lake et Plessisville, trouver une solution efficace au problème de capacité à l'intérieur des limites de l'agglomération de Bernierville et prévoir des jonctions plus efficaces entre les routes 265 et 116 et 263 et 116 lorsqu'on réaménagera cette dernière. A l'exclusion des crédits déjà prévus pour l'élargissement à quatre voies de la route 116 entre Plessisville et Princeville, ce programme de travaux nécessiterait des crédits de l'ordre de 5 à 7 M\$ (dont 4 à 5 M\$ pour un éventuel contournement de Bernierville) et devrait être réalisé d'ici cinq (5) ans.

Retour en classe

PANTALON PLESSIS

(Anciennement Pantalonnier Beaudoin)

1571 St-Louis Plessisville
(Place du Centre) 362-6255

COTON OUATE

50/50, 8 couleurs

\$9.95

**CORDUROY
MARQUES CONNUES**

\$15.95

**CORDUROY ET JEANS DE COULEURS
MARQUES CONNUES
POUR ENFANTS 6 A 16 ANS.**

\$9.95

Le plus grand choix de jeans et de corduroy de la région

Membre



Ceux qui feront une mise de côté ou qui achèteront immédiatement un gilet en mohair ou bouclé obtiendront **10% réduction**

LAVAGE MAURICE COTE



LAVAGE GENERAL 362-2305

OXFAM

L'actualité dans la région de Princeville

PRINCEVILLE (G.A.B.)... La date du samedi 4 octobre, est choisie par la Brigade des pompiers de

Princeville pour sa manifestation sociale publique annuelle. Le programme comprend des activités

récréatives avec orchestre, attribution de prix de présence qui sont des dons de généreux collaborateurs

et distribution de rafraîchissements. Le directeur de la Brigade des pompiers, M. Clément Béchard, souligne

que cette soirée, qui aura lieu à la Salle Dupré, a pour but de favoriser des relations amicales entre les sapeurs et la population.

déterminés pour pouvoir bénéficier des \$15,000 offerts.

La Ville de Princeville améliore son réseau routier

PRINCEVILLE (G.A.B.)... Les édiles de la Ville de Princeville ont convenu d'aller aux appels d'offres pour le pavage de secteurs sur les rues Montclair et Lavergne. Par ailleurs, à la suite d'une étude faite par une équipe de conseillers, une demande est adressée à l'Hydro-Québec pour que soit enlevée une lampe de rue sur le boulevard Baril, partie ouest, et pour la mise en place de trois nouvelles unités d'éclairage dans le même secteur. Autorisation est également donnée à Télébec d'installer un câble souterrain pour mieux desservir les abonnés de

cette même partie de la municipalité. Enfin, la Ville de Princeville est informée qu'un montant de \$17,000 est mis en disponibilité par le Ministère des Transports du Québec pour l'amélioration du réseau des rues.

Autres décisions

L'engagement d'un brigadier scolaire est chose décidée pour 1980-81 par les édiles municipaux de Princeville; cette responsabilité est confiée à la même personne, une femme, qui s'acquitte de cette tâche, et à la satisfaction générale, depuis quelques saisons

déjà.

D'autre part, le conseil municipal urbain étudie la possibilité de faire déplacer la résidence de M. Germain Baril afin de pouvoir élargir la partie ouest de l'avenue Leclerc.

Dans un autre ordre d'idées, un avis de présentation de règlement a été déposé pour qu'à une session ultérieure, des ajustements soient apportés à la rémunération des membres du conseil municipal.

NORBERTVILLE (G.A.B.)... Le premier magistrat de Norbertville, M. Bruno Boulanger, et ses collègues conseillers sont informés que le Ministère des Transports du Québec met \$15,000 en disponibilité pour des améliorations au réseau routier de la municipalité. Les édiles font actuellement un examen des besoins pour des travaux à réaliser là où c'est jugé nécessaire, tout en respectant les critères

PRINCEVILLE (G.A.B.)... L'équipe de la direction est maintenant en place pour 1980-81, chez les Fermières de Princeville. Mme Carmen Trépanier agit de nouveau comme présidente alors que Mme Cécile Blanchet occupe la vice-présidence. Mme Rita Goggin est la responsable du secrétariat et Mme Réjeanne Thiboutot est relationniste. Les conseillères sont Mme Jeannette Lecours, Mme Rita Lizotte et Mme Madeleine Perreault.

Théâtre

L'Association de Théâtre de Plessisville organise bientôt, un atelier de théâtre aux adultes, les mercredis soirs à l'Auditorium de la Polyvalente.

Bienvenue à ceux qui veulent s'initier aux techniques multiples du théâtre.

Et par la suite, peut-être découvrir la satisfaction de «jouer», avec sincérité et sérieux tout en vous amusant.

Aussi se donnera un

atelier de théâtre pour enfants, les samedis.

Informations: Mme Daigle 362-3284.

L'Association de Théâtre de Plessisville
A/S Florence L. Bouchard
1067 Des Epinettes
Plessisville

SEXE

Nous savons que la chose n'a rien à voir avec nos matériaux de construction, mais maintenant que vous avez eu la gentillesse de nous lire, ça vaut le coup de voir ce qui est offert aux pages 9-10-11-12!

PSST: S.E.X.E.— abréviation pour

Service
Exclusif
GIRoux
Economique

Nous n'irons plus au bois...

Gare au feu!



Service de
Sécurité
Incendie
du Québec

A Pineault
ENTREPRENEUR
JOINTS DE GYPROC
STUCCO DECORATIF - INTERIEUR
DE TOUS GENRES
Villeroy 385-4731

LE CADOTERIE
ENR.



- cadeaux pour tous
- artisanat
- rotin

LES GALÉRIES NICOLET LES GALÉRIES DE L'ERABLE

HENRI PELLERIN INC.
1588 ST-NAZAIRE • PLESSISVILLE • G6L 2H9
1-819-362-6638 - 6103
Entrepreneur de travaux à forfait:

- Epannage de fumier
- Epannage de fumier liquide
- Hersage à disques
- Hersage vibroculteur
- Labour
- Semis de blé d'inde
- Semis de céréales
- Fauchage de foin
- Ensilage de foin
- Récolte de céréales
- Ensilage de maïs
- Ensilage de maïs humide
- Drainage souterrain
- Battage de maïs-grain
- Déneigement: Résidentiel et commercial

OPERATEURS EXPERIMENTES

Pour estimé gratuit et condition d'exécution, un appel de votre part suffit.

MERCI A L'AVANCE DE VOTRE CONFIANCE.

SPECTACULAIRE

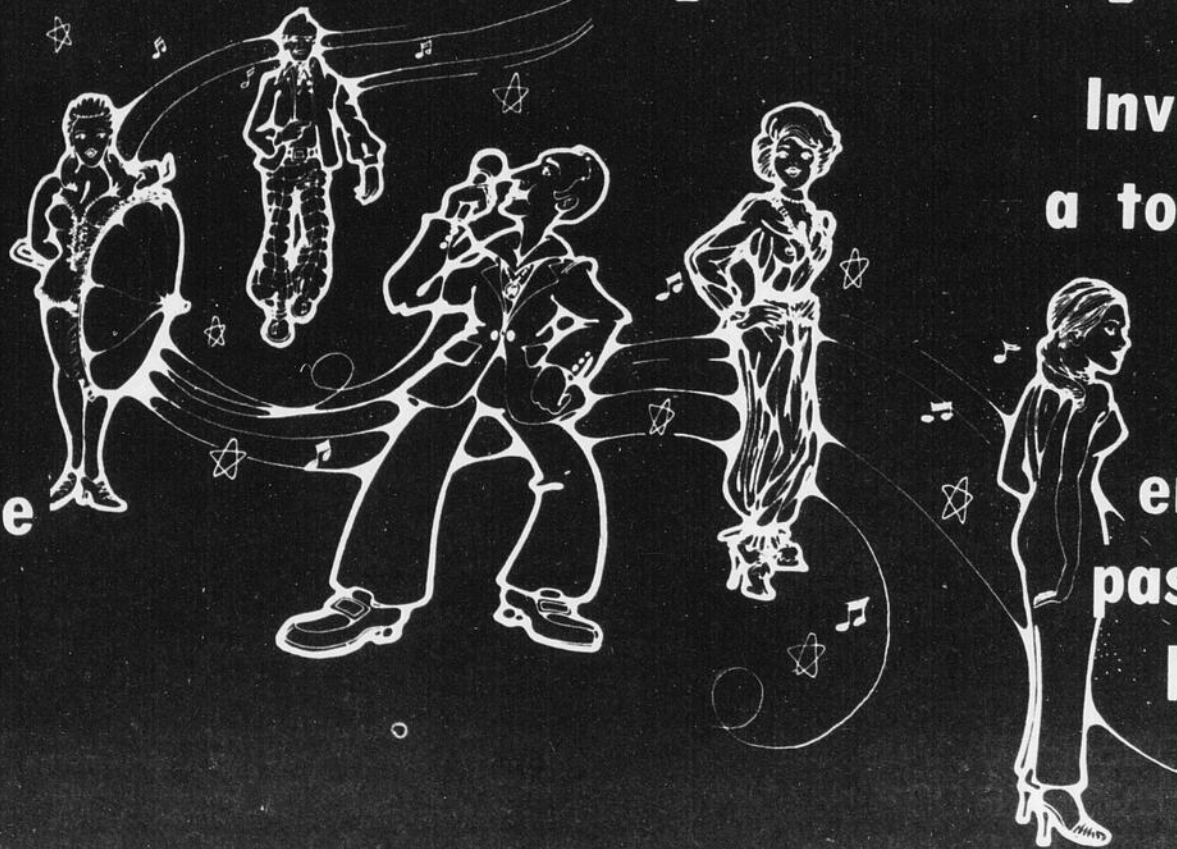
MODE • DANSE • COMEDIE

SHOW-MODE

par la

Troupe Saphic

MODE:
Sophistiquée
Classique
Erotique



Invitation speciale
a tous les gens de
Plessisville
et des
environs a venir
passer une soiree
bien differente.

Mercredi 17 septembre 1980

Bar «Plaisantin»

Autrefois Roule Ta Boule

Billets: \$4.00

362-2525

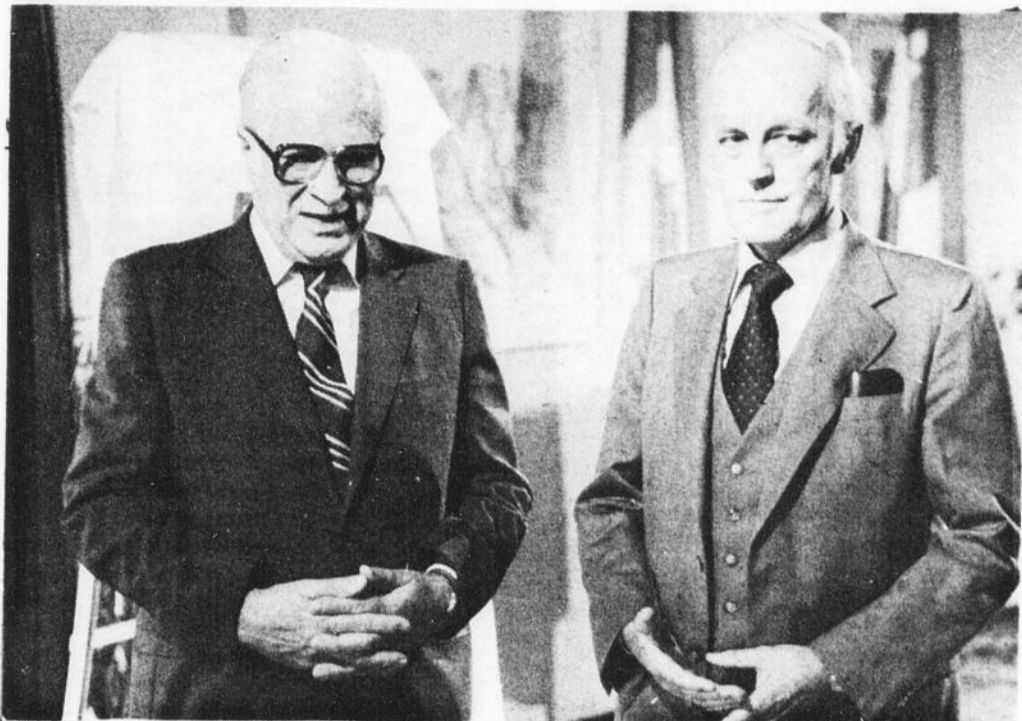
En collaboration avec le

PANTALON PLESSIS

Celui de la Confédération et de l'Union régionale de Québec Le Mouvement Desjardins inaugure deux sièges sociaux à Lévis

LEVIS—«Au-delà de ses préoccupations économiques, le Mouvement Desjardins n'a pas perdu ses préoccupations humaines. Et depuis toujours, nous

avons favorisé le développement régional»...



MM. Alfred Rouleau, et Jean-Marie Ouellet, peu avant de prendre la parole devant des centaines d'invités, sur le site même des nouveaux sièges sociaux de Lévis.

Voilà en quels termes s'exprimait samedi dernier M. Alfred Rouleau, président de la Confédération des caisses populaires et d'économie Desjardins du Québec. M. Rouleau assistait à l'inauguration officielle du siège social de la Confédération, et à celui de l'Union régionale de Québec des Caisses populaires Desjardins, à Lévis.

La Confédération, groupant 900 employés dans un immeuble de type modulaire, regroupe dix fédérations de caisses populaires, une fédération de caisses d'économie et treize institutions. Le réseau compte plus de 1,600 points de service sur tout le territoire du Québec. L'Union régionale de Québec, pour sa part, offre des services à 330 caisses populaires affiliées, dont celles du comté de Lotbinière, et à Plessisville. Chaque immeuble inauguré samedi dernier permettra de

'dispenser les services aux membres respectifs.

La semence jetée en terre en 1900

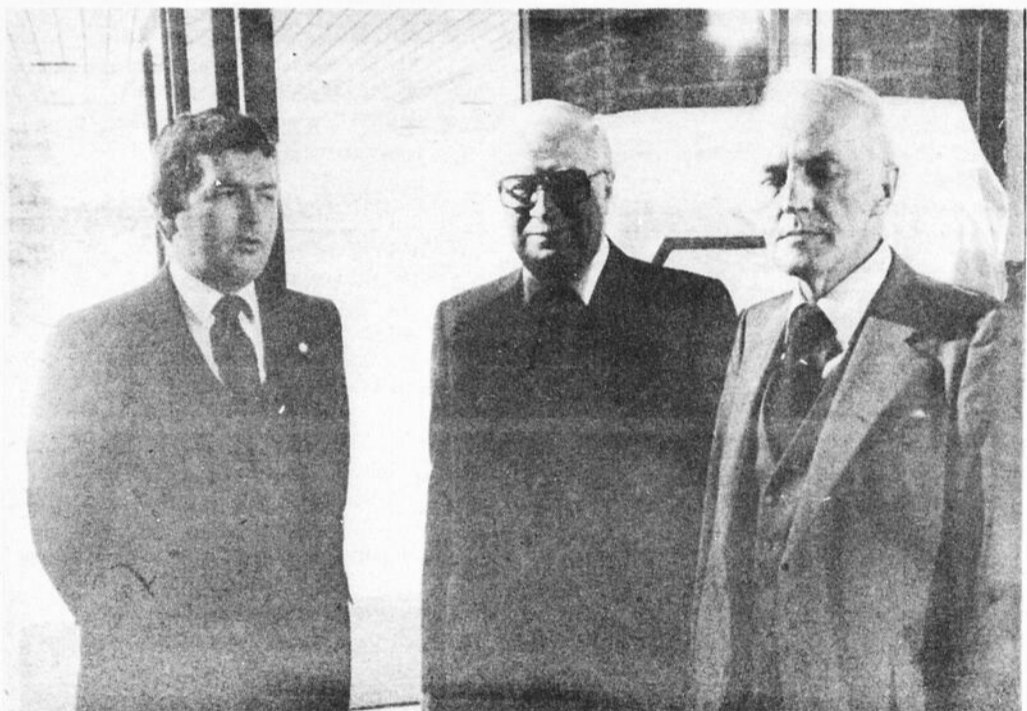
M. Rouleau a rappelé l'ampleur du mouvement Desjardins: 12\$ milliards d'actifs, 4,5 millions de membres, 1,370 caisses offrant divers services financiers, 18,000 dirigeants bénévoles, 18,500 employés, ses 11 fédérations et sa dizaine d'institutions spécialisées. Si les institutions se retrouvent à Lévis et à Montréal, points névralgiques, M. Rouleau a rappelé que depuis toujours «nous avons favorisé le développement régional par la présence, entre autres, des sièges sociaux de fédérations dans chacune des régions administratives.»

«Nous sommes fiers, a-t-il conclu, de penser aujourd'hui que la semence jetée en terre en 1900 par notre compatriote Alphonse Desjardins a concourru à améliorer les conditions de vie de la population...»

Un caractère historique

Prenant la parole, le président de l'Union régionale de Québec des Caisses populaires Desjardins, M. Jean-Marie Ouellet a indiqué qu'il s'agissait en effet d'un événement doublement historique. «Le nouveau siège social de l'Union reflète bien l'expansion rapide de ses 330 caisses populaires affiliées et sa propre croissance. En fait, l'histoire de notre ex-siège social du 59 avenue Bégin est un peu l'histoire de notre expansion et de celle de l'ensemble des institutions Desjardins établies à Lévis.

L'allocation de M. Ouellet a été suivie de celle du ministre des Consommateurs, coopératives et institutions financières, M. Guy Joron. Faisant part du «préjugé favorable» que nourrit l'actuel gouvernement à l'égard de la coopération. «Nous croyons fermement, a indiqué M. Joron, au coopératisme qui assure le développement selon un modèle qui nous ressemble, au Québec.»



Le directeur de la Caisse populaire de Plessisville, M. Jacques Doyon pose ici près de M. Rouleau et M. Ouellet, sous les lumières des caméras.



EN HAUT: Vue extérieure du siège social de la Confédération des Caisses populaires et d'économie Desjardins du Québec, d'une hauteur de 6 étages, d'une superficie totale de 169,000 pieds carrés. Construit au coût de 7,3\$ millions. EN BAS: Le siège social de l'Union régionale de Québec des CPD: Cinq étages plus sous-sol, d'une superficie de 132,000 pieds carrés. Les deux immeubles, construits selon une conception modulaire, permettront l'expansion future.

Il ne faudra plus dire l'Union Régionale de Québec, mais la Fédération!

Suite à une assemblée spéciale, le nom de «l'Union régionale de Québec des Caisses populaires Desjardins a été modifié pour la fédération des caisses

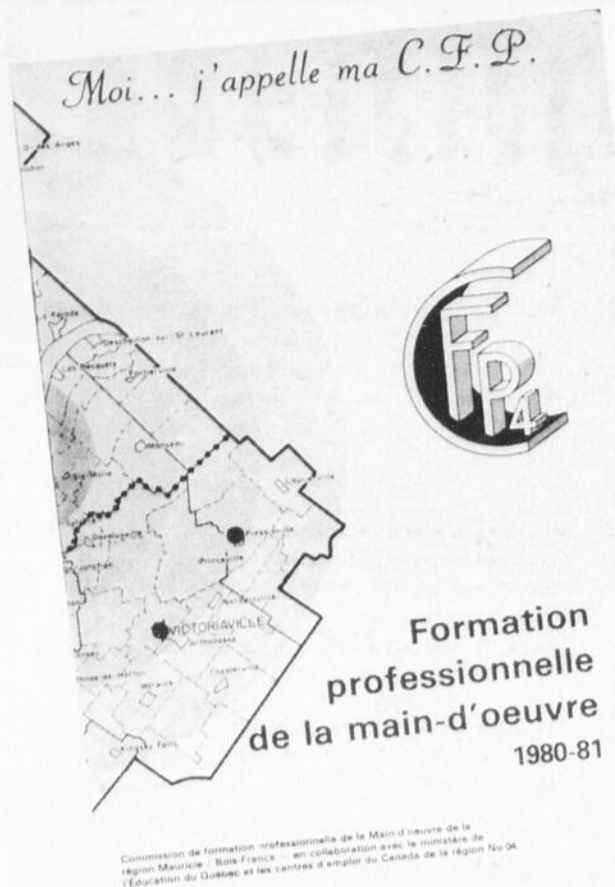
populaires Desjardins de Québec. Ce changement était devenu nécessaire suite à l'affiliation en septembre 1979 de la Fédération des Caisses

d'économie du Québec. L'ex-union inaugurerait donc samedi dernier le siège social de la Fédération...de Québec.

PLANTER UN ARBRE EN VILLE,
C'EST SE CREER UN OASIS DE
VERDURE DANS UN DESERT DE
BETON...

Les clubs 4-H du Québec
"L'arbre dans ma ville"





COMMISSION FOR

COURS A



COURS A TEMPS PLEIN (REMUNERES)

FORMATION PROFESSIONNELLE

TITRE DU COURS	TYPE C.E.C.	DATE PREVUE
NIVEAU SECONDAIRE		
Agent de sécurité	B Trois-Rivières	80-11-02
Applicateur d'isolants et de revêtements giclés	B Trois-Rivières	81-01-12
Barman	A Drummondville	81-01-12
Boucher coupe de viande	A Shawinigan	80-09-15
* Commis aux pièces d'autos	A Victoriaville	80-10-20
Commis vendeur	B Louiseville	80-09-22
Commis vendeur	A Victoriaville	80-10-06
Cuisinier d'établissement	B La Tuque	81-01-12
Mécanicien d'entretien	B Shawinigan	80-11-03
Mécanicien en réfrigération	A Victoriaville	80-09-29
Opér. de machines à coudre (vét.)	A Bécancour	80-08-18
Opér. de machines à coudre (vét.)	A Trois-Rivières	80-09-22
Opér. de machines à coudre (vét.)	A Louiseville	80-09-22
Opérateur de perforatrice	A Trois-Rivières	80-10-27
Outilleur matricier	A Grand-Mère	80-09-22
Soudeur monte	A Plessisville	80-10-06
Soudeur tuyauteur (gaz inerte)	B Trois-Rivières	80-10-27
Sténo dactylo (français / anglais)	B Drummondville	80-09-22
Sténo dactylo (français / anglais)	B Trois-Rivières	80-09-22
SECTEUR DE L'AUTOMOBILE		
Mécanicien d'automobiles	A Trois-Rivières	80-10-06
Mécanicien d'automobiles	A Drummondville	80-10-20
Mécanicien d'automobiles	B Trois-Rivières	80-10-20
Mécanicien (diesel plan I)	A Drummondville	80-11-10
Préposé au débosselage, peinture et estimation	A Victoriaville	80-08-25
	B Trois-Rivières	80-11-17
NIVEAU COLLEGIAT		
Agent immobilier	A Drummondville	80-09-08
Moniteur en conduite véhicule de promenade	A Trois-Rivières	80-10-14
Tech. du génie ind. (étude du travail)	B Victoriaville	80-10-06

FORMATION GENERALE

Agent immobilier	A Drummondville	81-01-19
* Tech. fabrication mécanique	A Trois-Rivières	80-09-29
* Tech. du génie industriel (étude du travail)	B Victoriaville	80-10-06

Pour les cours mentionnés ci-dessus, vous devez contacter le Centre d'emploi du Canada de votre localité.

METIERS DECETES

TITRE DU COURS	TYPE (C.E.C. Resp.)	Date prévue
Briqueur-maçon	B Trois-Rivières	80-11-17
Charpentier menuisier	B Trois-Rivières	81-01-12
Electricien de construction	B Trois-Rivières	81-01-12
Monteur d'acier de structure	B Trois-Rivières	81-01-12
Peintre tapissier	B Trois-Rivières	80-11-24
Poseur de revêtement souple (tapis)	B Trois-Rivières	81-01-19
Tuyauteur plombier	B Trois-Rivières	81-01-12

Pour les cours «Métiers décrétés», vous devez vous inscrire à la Commission de formation professionnelle la plus près de chez-vous.

Tous les cours s'adressent aux hommes et aux femmes cependant, sur les cours marqués d'un *, il y a trois (3) places de réserver en priorité aux femmes.

NIVEAU COLLEGIAT

- ADMINISTRATION**
- 410 660 Administration
 - 410 632 Bénéfices sociaux
 - 410 501 Commerce de détail I
 - 401 926 Comportement du consommateur
 - 410 320 Comptabilité analytique de gestion
 - 410 613 Comptabilité par fonds
 - 410 110 Comptabilité I
 - 410 210 Comptabilité II
 - 410 513 Comptabilité III
 - 410 623 Contrôle interne et vérification
 - 410 420 Droit de l'entreprise
 - 410 916 Droit des affaires
 - 401 927 Droit du travail
 - 410 612 Evaluation des tâches
 - 410 540 Finance I
 - 410 640 Finance II
 - 410 603 Fiscalité
 - 401 933 Formation du personnel
 - 401 430 Gestion du personnel
 - 410-410 Gestion des opérations
 - 350 906 Interrelations dans le monde professionnel
 - 383 920 Introduction à l'économie I
 - 383 921 Introduction à l'économie II
 - 420 947 Introduction à l'informatique de gestion
 - 410 430 Marketing I
 - 410 631 Marketing II
 - 410 622 Négociation collective
 - 401 923 Organisation et méthodes
 - 401 925 Personnel
 - 410 503 Placement
 - 410 523 Prix de revient et système
 - 401 930 Processus de sélection
 - 401 935 Science du comport. et gestion du personnel
 - 401 913 Structure de l'entreprise
 - 401 934 Vente
- AGRICULTURE**
- 150 980 Comptabilité agricole
 - 152 220 Gestion de l'entreprise agricole
 - 152 212 Initiation à l'économie agricole
 - 150 982 Production de pommes de terre
 - 152 970 Régie de l'eau et cons. du sol
 - 150 960 Sols et fertilisation

ELECTROTECHNIQUE

- 243 210 Analyse de circuits
- 243 531 Circ. de comm. des moteurs C.C.
- 243 440 Circuits logiques
- 243 621 Electronique de puissance
- 243 110 Eléments de circuits
- 243 512 Haute fréquence
- 242 522 Modulation et démodulation
- 243 120 Propriétés des circuits
- 243 612 Télévision (pré-requis 602)
- 243 513 Instrumentation industrielle
- 243 330 Machines et contrôles C.C.
- 243 450 Mesure
- 243 673 Microprocesseurs
- 243 632 Ordinateurs et automatismes
- 243 651 Plans et estimation
- 243 230 Semi conducteurs
- 243 501 Schéma et conception I
- 243 601 Schéma et conception II
- 243 560 Techniques numériques

INFORMATIQUE

- 420 900 Initiation à l'informatique
- 420 911 Introduction au langage Fortran
- 420 912 Introduction au langage Cobol
- 420 918 Introduction au langage Basic
- 420 946 Programmation micro ordinateurs

MECANIQUE

- 241 550 Contrôle numérique

MONITEUR EN CONDUITE AUTOMOBILE

- 311 512 Facteurs de conduite
- 311 522 La loi et la conduite
- 311 532 Les techniques de conduite
- 311 552 Les techniques d'instruction
- 311 502 Technologie de l'auto

TECHNIQUES HUMAINES

- 361 980 Gérontologie
- 410 750 Gestion par objectifs
- 351 000 Init. à l'app. du malade mental
- 410 743 Leadership
- 410 741 Proc. de solution de problèmes
- 350 911 Psychologie industrielle
- 410 740 Rôle du superviseur
- 180 501 Soins infirmiers psychiatriques
- 410 742 Tech. d'animation de réunion
- 311 562 Communication et Relations interpersonnelles
- 350 102 Psychologie générale
- 350 951 Psychologie de la personne

TECHNIQUES POLICIERES

- 310 220 Administration de la justice
- 310 110 Criminologie générale
- 310 210 Criminologie judiciaire
- 310 320 Droit pénal I
- 310 420 Droit pénal II
- 310 520 Droit pénal III
- 310 430 Fonctions et org. de la police
- 310 410 Criminologie juvénile

TECHNIQUES DE PREVENTION DES INCENDIES

- 311 205 Code du bâtiment du Québec
- 311 315 Dessin d'architecture
- 311 215 Lecture de plans et devis
- 311 105 Les bases en chim. et phy. du feu

COMMERCE ET SECRETARIAT

- 601 911 Français écrit

NIVEAU SECONDAIRE

AGRICULTURE

- Acériculture (éablière)
- Alimentation (vache laitière)
- Apiculture (abeilles)
- Bovins de boucherie
- Commercialisation et mise en marché
- Construction de bâtiments
- Coûts de production (végétaux)
- Coûts de production (animaux)
- Dép. maladies des troupeaux laitiers
- Entretien de la machinerie
- Exploitation d'une terre à bois
- Génétique hérédité et sélection

BUREAUX DE LA C.F.P. DANS LA REGION 04

REGION DE DRUMMONDVILLE	150, rue Marchand-Place du Centre Drummondville - Tél: 477-4816	HORAIRE: Lundi au Vendredi 13h30 à 21h00
REGION DE VICTORIAVILLE	197, rue Notre-Dame est-Place Luxor Victoriaville - Tél: 758-3436	

EN COLLABORATION AVEC

MATION PROFESSIONNELLE

TEMPS PARTIEL

Gestion des troupeaux laitiers
Pomiculture
Pondeuse (régie et alimentation)
Production fourragère
Serres
Soudure gaz et électricité
Système métrique
Veaux de grain
Ventilation des bâtiments de ferme

ALIMENTATION

Art culinaire (boucher)
Barman module I
Barman module II
Barman module III
Coupe de viande I (base) (boucher)
Coupe de viande II (boucher)
Cuisine de base
Cuisine I
Cuisine II
Pâtisserie
Service de table, Bloc I (hôt. et rest.)
Service de table, Bloc II (hôt. et rest.)

COMMERCE ET SECRETARIAT

Dactylo 425
Dactylo 426
Dactylo 427
Dactylo 428
Dictaphone
Français commercial 406
Français grammatical 401
Français grammatical 402

COMMERCE ET SECRETARIAT (suite)

Mathématiques commerciales 452
Mathématiques commerciales 453
Mathématiques commerciales 454
Matières juridiques 448
Organisation d'entreprise 446
Réceptionniste-téléphoniste
Secrétariat médical (1ère session)
Secrétariat médical (2ième session)
Sténographie 434 (base)
Sténographie 435
Sténographie anglaise 439 (base)
Sténographie anglaise 440
Tenue de livres 420 (base)
Tenue de livres 421

CONSTRUCTION

BRIQUEUR-MAÇON
Briquetage-maçonnerie
Lecture de plans (briqueur-maçon)
Soudure à l'arc électrique

ELECTRICIEN

Branchement et distribution
Câbles conducteurs
Code électrique (aménagement)
Code électrique complet
Contrôle A.C. et D.C. (moteur contrôle)
Courant alternatif, courant continu
Electricien d'entretien
Lecture de plans (électricité)
Raccord. d'app. et systèmes d'éclairage
Signalisation
Soudure à l'arc électrique

FERBLANTIER

Outils- façonnage (ferblantier)
Projections orthogonales
Soudure à l'arc électrique
Tracés et développ. (métal en feuilles)
Tracés géométriques

MECANICIEN DE CHANTIER

Assemblage
Coussinets
Lecture d'plans (fondation)
Mathématiques appliqués
Mécanique d'installation (millwright)
Outils
Pompes compression convoyeurs
Signaux et manutention

MENUISIER

Ameublement
Charpente générale
Cloisons sèches et amovibles
Echelle, Escabeau, Escalier
Finition intérieure et extérieure
Homme d'instrument (arpentage)
Implantation et coffrage
Lecture de plans et devis (estimation)
Menuisier d'atelier
Mise en chantier
Parquet pose et sablage
Soudure à l'arc électrique
Toitures

MONTEUR D'ACIER ET DE STRUCTURE

Lecture de plans (structure d'acier)

PEINTRE

Peinture-tapisserie

TUYAUTEUR

Fabrication (plomberie)
Inst. et rép. de brûleurs à l'huile
Lecture de plans (plomberie-chauffage)
Mécanique de la tuyauterie (plomberie)
Mécanique de réfrigération I
Mécanique de réfrigération II
Plomberie (code)
Soudure à l'arc électrique
Système à eau chaude
Système à vapeur, basse pression

ELECTROTECHNIQUE

Dép. d'app. électro. (radio-T.V. noir et blanc)
Dép. d'app. électro. (T.V. couleurs)
Electromécanicien d'appareils ménagers (cuisine, sècheuse, etc.)
Electronique industrielle Bloc I
Electronique industrielle Bloc II
Electronique industrielle Bloc III

EQUIPEMENT MOTORISE

Allumage électronique (transistorisé)
Commis aux pièces d'auto
Débosselage
Freins - Raccords - Servo
Mécanicien d'automobile (base)

Mécanicien (alignement et balancement)
Mécanicien (carburation) (initiation)
Mécanicien (électricité de base)
Mécanicien (mise au point I)
Mécanicien (mise au point II)
Mécanicien de moteur diesel I
Mécanicien de moteurs diesel II
Mécanique des petits moteurs à essence
Peinture au pistolet
Système anti-pollution
Transmission automatique

FORESTERIE

Aménagement forestier
Mesureur de bois (syst. international)
Org. d'une exploitation forestière

INFORMATIQUE

Opérateur de perforatrices

MECANIQUE

Dessin industriel
Energie fluide I
Energie fluide II
Fraisage-rectification
Hydraulique I
Hydraulique II
Lecture de plans (mécanique)
Machiniste général
Pneumatique I
Pneumatique II
Rectification

SERVICES EDUCATIFS ET PERSONNELS

Agent de réclamation automobile
Agent de sécurité et d'investigation
Coiffure pour dames
Coiffure pour hommes
Conciergerie
Esthéticienne-maquilleuse
Sécurité autobus scolaire

SOUDURE

Lecture de plans (soudure)
Métallurgie pour soudeurs
Soudure tous métiers (gaz et électricité)
Soudure haute pression
Soudure gaz inerte (ti-mig)
Soudure gaz inerte (tuyauteurs)
Soudure gaz inerte (plasma)
Soudure semi-automatique (mig)
Soudure à l'arc électrique
Soudure oxyacétylénique et coupage

COURS DE SECURITE CONSTRUCTION

Informez-vous auprès de votre association syndicale ou patronale,
ou inscrivez-vous
directement à votre C.F.P.

NOTE: D'autres cours peuvent être organisés sur demande, contactez votre C.F.P.

**BUREAUX OUVERTS L'APRES-MIDI ET LE SOIR
TOUTE L'ANNEE
(VERIFIEZ LES HORAIRES)**

**POUR INDICATIFS REGIONAUX
418 et 514
Nous acceptons les frais virés**

**APPEL SANS FRAIS
(Indicatif régional 819)
Tél.: 1-800-567-7959**

**Il est à noter
que nous avons changé d'adresse**

**REGION DE PLESSISVILLE
1580, av. St-Louis, 2e étage
Plessisville - Tél: 362-6950**

**HORAIRES: DU 15 AU 26 SEPTEMBRE
Lundi 19h00 à 21h00
Mercredi Jeudi Vendredi
13h30 à 21h00**

**COMMISSION DE FORMATION PROFESSIONNELLE DE MAIN-D'OEUVRE DE LA REGION MAURICIE/BOIS-FRANCS
LES CEGEP, LES COMMISSIONS SCOLAIRES ET LES CENTRES D'EMPLOI DU CANADA DE LA REGION 04**

coop : cooprix ::::

Comment conserver le poulet ?

Le poulet frais est un aliment très périssable, il se conserve 2 à 3 jours au réfrigérateur à 40°F (4°C). Il faut le retirer de son emballage, l'essuyer avec un linge humide, le déposer dans un plat et le couvrir de papier ciré ou papier d'aluminium.

Même cuit, le poulet ne se conserve que 3 à 4 jours au réfrigérateur.

Si du poulet frais a été au réfrigérateur 2 à 3 jours, il vaut mieux le cuire, le refroidir et le congeler.

LEGENDE

(1) ○ fruits et légumes
 ● □ pain et céréales
 ▲ △ viande et substituts
 ● ○ lait et produits laitiers

(1) une grande valeur nutritive
 (2) une certaine valeur nutritive

Essayez ce menu !

DÉJEUNER

Jus d'orange
 Oeuf poché — bacon croustillant
 Pain de blé entier grillé
 Thé — Café — lait

DINER

Jus de légumes
 Poulet tétazzini*
 pois verts
 Gâteau au café
 Thé — lait

SOUPER

Crème de tomates
 Sandwich grillée au fromage
 Salade épinards et chou-fleur râpé
 Vinaigrette à l'ail
 Raisins bleus
 Thé — café — lait

* Recette de POULET TETRAZZINI disponible dans toutes les coopératives participantes.

viandes



Cuisse de poulet fraîche avec dos ▲ **1.05**
 Lb

Poitrine de poulet fraîche avec dos ▲ **1.49**
 Lb

Saucisses fumées Maple Leaf rég. ou tout boeuf pqt 16 oz **1.59**

Bacon Maple Leaf épais, rég. ou à l'érable Pqt 500 g **1.87**

Jambon cuit tranché Maple Leaf Pqt 175 g **1.43**

Viandes tranchées assorties Maple Leaf Pqt 175 g **.83**

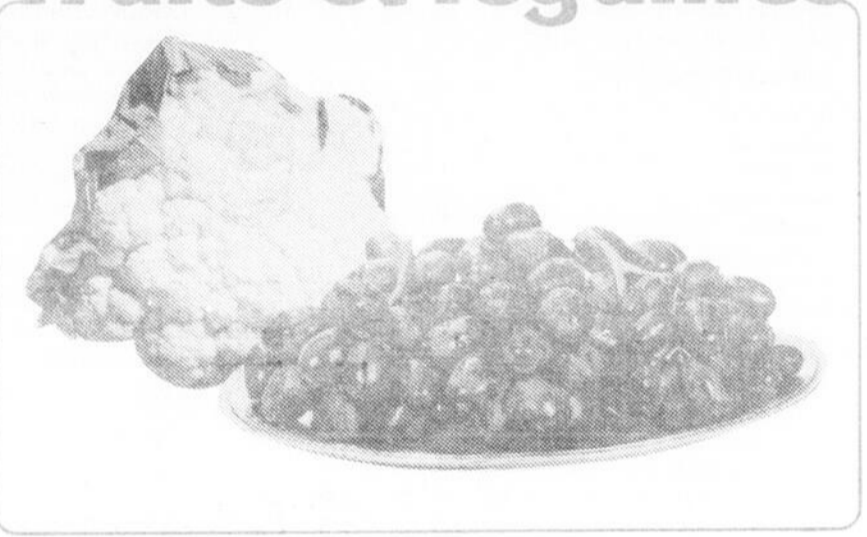
Cretons frais Roy Cont. 283 g **1.53**

Saucisse porc et boeuf Roy Lb **1.39**

Saucisses fumées Coop pqt 16 oz **1.53**

Gobers et frites Blue V. ater bte 32 oz **2.19**

fruits et légumes



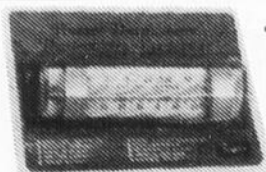
Petits raisins bleus ● **1.38**
 Produit Ontario Canada no 1
 panier 2 ptes

Choux-fleurs ● **.78**
 Produit du Québec Canada no 1
 chacun

Prunes Bleues ● **2.68**
 Produit d'Ontario Canada no 1
 panier 4 ptes

Laitue chinoise ● **.48**
 Produit du Québec
 chacune

non-alimentaire *



Taylor

Ashton



* Disponible en magasin ou sur commande.

Thermomètre à congélateur Taylor #5925 chaque **3.59**

Hygromètre « Humidiguide » Ashton #5547 F.C. chaque **5.19**

En vigueur du 17 au 20 septembre 1980. Nous nous réservons le droit de limiter les quantités.

épicerie



Biscuits Dare Chocolat Chips, Chocolat & Fudge ou Chocolat & Cannelle	sac 450g	1.35
Sauce à la viande Catelli	bte 28oz	1.29
Vinaigre blanc Schwartz	cont 128oz	1.29
Poivre noir Schwartz	bte 227g	2.89
Margarine dure Monarch (1/4Lb)	pqt 3Lb	2.09
Moutarde préparée French	bocal 16oz	.58
Papiers mouchoirs Scotties blanc, jaune, ou bois de santal	bte 200'	.69

Achats avantageux

Gaufres Eggo Kellogg bleuets ou régulières	bte 11oz	.85
Croquade Neilson saveurs assorties	bte 9oz	1.15
Mais en crème de choix Aylmer	bte 19oz	.49
Soupe poulet et nouilles Lipton	bte 2env.	.59
Cristaux à saveur d'orange Tang	cel 4/35oz	1.45
Café instantané Taster Choice rég.	boc 8oz	5.95
Breuvage au chocolat Nestlé Quick	bte 1kg	2.59
Marmelade Tradition 3-ruits ou orange	bocal 24oz	1.29
Beurre d'arachides Schwartz	bocal 500g	1.19
Confitures avec pectine Habitant fraises ou framboises	bocal 24oz	1.89

Achats avantageux

Bridge mixture Lowney's	sac 12oz	1.35
Biscuits Viau Royal Village	bte 900g	1.69
Arachides Krispy Kernels espagnole, B.B.Q. ou blanche	sac 275g	.85

Jus de légumes
Garden Cocktail

bocal 28oz **.75**

Tomates de choix
Aylmer

bte 28oz **.65**

Champignons
en morceaux
Elbee

bte 10oz **.76**

Café moulu rég.
Chase &
Sanborn

sac 1Lb **3.15**

Jus de raisin non sucré
Welch's

bout 40 oz **1.49**

Pâtes alimentaires

Catelli
spaghetti, spaghettini ou
macaroni coupé

bte 1kg **1.19**

Détersif à vaisselle
Mir

cont 2 bout / 750 mL **1.55**

Nettoyeur tout-usage
Lestoil

bout 28oz **1.49**

Papier de toilette
Cottonelle
blanc, rose,
jaune ou vert

pqt 4rlx **1.19**

Essuie-tout
Kleenex
blanc ou jaune

pqt 2rlx **1.19**

produits Coop

Jus de tomates de fantaisie
Coop

bte 19oz **.33**

Mélange à gâteaux
Coop

blanc suprême, chocolat hollandais,
chocolat, citron ou épices et miel

bte 500g ou 530g **.85**

Eau de javel
Coop

cont 128oz **.89**

Détersif en poudre
Coop

bte 6L **2.69**

Festival du fromage

Fromage à tartiner
Cheez Whiz

boc 1kg **3.89**

Fromage Velveeta
Kraft

bte 1kg **3.98**

Fromage tranché
« singles » Kraft
(16 tranches)

cel 500g **2.10**

Dîner macaroni
Kraft

bte 225g **.35**

Cornichons à l'ancienne
Coronation

boc 24oz **.97**

Biscuits soda
Christie Premium
salé ou non salé

bte 450g **.94**

santé-beauté

Serviettes sanitaires
Mini Stay-free

bte 10's **.77**

Shampooing Herbal Clairol
normal ou gras

bout 350mL **2.39**

Purificateur d'air aérosol
Lysol

cont 12oz **2.09**

Comprimé aspirine
Bayer

bout 100's **1.29**

Serviettes sanitaires Kotex
régulières ou super

bte 48's **3.69**

En vigueur du 17 au 20 septembre 1980. Nous nous réservons le droit de limiter les quantités.

Commande téléphonique

Tél. 362-6357

Si parfois une erreur se glissait au niveau des prix, la correction sera faite
immédiatement au magasin suivant la liste de prix emise.

Service à l'auto

Livraison à domicile

MAGASIN COOP

1971 Rue Bilodeau
Plessisville

Naissances

Lundi 8 septembre 1980

Mme Jacques Charest, Warwick, fille: 2 kilos 570 gr.,
 Mme Jacques Boulet, Kingsey Falls, fille: 3 kilos 60 gr.,
 Mme Rémi Côté, Laurierville, garçon: 2 kilos 770 gr.,
 Mme Maurice Soucy, Daveluyville, fille: 3 kilos 500 gr.,
 Mme Philibert Desfossés, St-Albert, garçon: 2 kilos 845 gr.,
 Mme Gervais Allaire, Daveluyville, fille: 3 kilos 180 gr.,
 Mme Jean-Guy Fortier, Victoriaville, fille: 2 kilos 920 gr.,
 Mme Alain Lapointe, Victoriaville, garçon: 3 kilos 260 gr.,
Mardi 9 septembre 1980
 Mme Réjean Lemire, Victoriaville, fille: 3 kilos 35 gr.,
 Mme Gaston Francoeur, St-Félix de Kingsey, fille: 2 kilos 950 gr.,
 Mme Armand Blier, Plessisville, fille: 3 kilos 635 gr.,
 Mme Jean-Yves Plourde, Ste-Clothilde, garçon: 2 kilos 400 gr.,
 Mme Jean-Yves Neault, Princeville, fille: 3 kilos 550 gr.

Mercredi 10 septembre 1980

Mme Carole Tourigny, Victoriaville, garçon: 3 kilos 720 gr.,
 Mme Gérard Donovan, Princeville, fille: 3 kilos 600 gr.,
 Mme Michel Lassonde, Victoriaville, garçon: 3 kilos 770 gr.,
 Mme Yves Trottier, Victoriaville, garçon: 4 kilos 460 gr.

Jeudi 11 septembre 1980

Mme Serge Bourgault, Victoriaville, garçon: 4 kilos 475 gr.,
 Mme Claude Bergeron, Daveluyville, garçon: 3 kilos 615 gr.,
 Mme Daniel Letendre, Victoriaville, fille: 2 kilos 790 gr.,
 Mme Jean Vigneault (Rita Laroche), Victoriaville, fille: 3 kilos 700 gr.

Vendredi 12 septembre 1980

Mme Gilles Fortier, Princeville, garçon: 3 kilos 350 gr.,
 Mme Sylvain Picard, St-Rémi de Tingwick, garçon: 3 kilos 600 gr.,
 Mme Serge Caron, Laurierville, garçon: 3 kilos 890 gr.,
 Mme Alain Fradette, Plessisville, fille: 2 kilos 470 gr.

Mme Michel Fortier, St-Fortunat, fille: 3 kilos 090 gr.,
 Mme Gilbert Dupont, Manseau, fille: 3 kilos 165 gr.,

Mme André Raymond, Princeville, garçon: 3 kilos 595 gr.,
 Mme Raynald Bergeron, St-Samuel, garçon: 4 kilos 040 gr.



Service anniversaire

Pour le repos de l'âme de

M. Téléphore Nault

Samedi le 20 septembre 1980

à 19.00 hres à l'Eglise de

Notre-Dame de Lourdes

Parents et amis sont priés d'y assister sans autre invitation

Service anniversaire

Pour le repos de l'âme de

M. Louis Mailhot

Samedi le 20 septembre 1980 à

16h00 à l'Eglise Notre-Dame

de Fatima de Plessisville

Parents et amis sont priés d'y assister sans autre invitation

le

orchestre SOIREEES - NOCES - BAVAROISES

point

VICTORIAVILLE
 Mario Levasseur
 819-752-9:17

PLESSISVILLE
 Guy LALIBERTE
 (819) 362-6678

LOCATION DE SALLE

Salle du Festival de l'Erable

Si vous voulez louer une salle pour toutes sortes de réceptions: Décès - Noces - Banquets - Enterrements de vie de garçon - Réunion de famille.

Nouvellement aménagée

Communiquez: (819) 362-6984

ou 362-7557

Soirée et souper

Organisés par l'Age d'Or et Comité d'Action Paroissiale

à la Salle Paroissiale de St-Pierre Baptiste

Samedi le 4 octobre 1980

Admission: Soirée et souper: \$4.00

Soirée seulement: \$2.50

Souper: Cartes en vente sur réservation

INF: 453-2629 - 453-2381

Auberge Inverness

présente

Orchestre tous les vendredis et samedis

FERNANDO ET SON TRIO

Concours d'amateurs tous les vendredis soirs

Pour informations: 453-2412

Nouveau à Princeville

BAR SALON «LE JACOD»

Danse populaire avec orchestre tous les samedis soirs.

Pour réceptions de tous genres (mariage, banquet, shower, etc.) la salle est gratuite.

Ancien Théâtre Princesse

35 Des Erables 364-3030

Disco Dan

sera à la

Salle du Festival de l'Erable de Plessisville

Le 19 septembre '80

Bienvenue à tous!

Location de salle

(2 salles à votre disposition)

Pour réceptions de tous genres, décès, noces, banquets, enterrements de vie de garçon, réunions de famille, etc...

OUVERT A L'ANNEE

Cabane 4-7 Inc.

Rte Kelly

Réservations: 362-7263

Soirée annuelle des pompiers

A l'occasion de la prévention des incendies

Samedi le 20 septembre 1980

à l'Ecole des Métiers de Plessisville

Les cartes sont en vente auprès des pompiers
 Orchestre au programme

Horoscope

Du 17 au 24 septembre 1980

VIERGE: (24 août au 22 septembre)

La chance vous suit partout dans vos réalisations. Vous savez vous défendre. Complications avec les personnes qui vous aiment. Un peu de bonne volonté avec l'être cher et tout ira pour le mieux. Votre travail vous intéresse davantage.

BALANCE: (23 septembre au 22 octobre)

Cette semaine, vous aurez quelques journées où l'inspiration ne manquera pas. Si vous avez le coeur libre, vous rencontrerez une personne intéressante. Au travail, ne vous laissez pas envahir par les mauvais côtés, prenez ça du mieux que vous pouvez. Ayez des pensées un peu plus réalistes.

SCORPION: (23 octobre au 22 novembre)

Occasion que vous ne pouvez refuser pour un travail intéressant. Soyez diplomate. Vous manifestez plus ouvertement votre tendresse et l'être cher s'en réjouit. Attention à vos paroles en présence de vos proches.

SAGITTAIRE: (23 novembre au 21 décembre)

Beaucoup de communications avec autrui. Vous êtes un peu trop autoritaire. Bonne fin de semaine en perspective. Attention aux dépenses excessives. Vous avez l'esprit trop contradictoire.

CAPRICORNE: (22 décembre au 20 janvier)

Ne donnez pas toute votre énergie à votre travail. La personne aimée en souffre énormément. Changements à l'horizon qui ouvriront de nouveaux horizons.

VERSEAU: (21 janvier au 19 février)

La personne aimée vous cause un certain problème. Essayez de le résoudre ou plus vite. Reposez-vous un peu. Le coeur ne fournira pas. Vous vous plaignez d'être incompris. Soyez plus réaliste. Evitez les sorties nocturnes en voiture.

POISSONS: (20 février au 20 mars)

Vous voyez les choses sous un jour nouveau et cela vous apportera beaucoup de succès. Ne pensez pas trop à une personne qui ne mérite pas trop votre attention. Votre travail prend une bonne tournure. On sollicite votre opinion sur une foule de choses.

BELIER: (21 mars au 20 avril)

Un sourire et des paroles aideront les gens qui vous entourent à mieux vous comprendre. La personne aimée est un peu déprimée, encouragez-la. Ne prenez pas les paroles de votre entourage trop à coeur.

TAUREAU: (21 avril au 20 mai)

Exécutez ce que l'on vous demande à votre travail et tout ira pour le mieux. Le bonheur règne en partie chez vous. Discussions assez vives en famille. Soyez prudent. Ne dépensez pas trop.

GEMEAUX: (21 mai au 21 juin)

Ayez pleine confiance en vous. Combattez vos doutes. Fin de semaine où vous vous sentirez sage et plein d'entrain. Essayez de comprendre un peu plus l'être cher.

CANCER: (22 juin au 22 juillet)

Votre vie sentimentale aura un nouveau tournant. Vous voyez les choses avec plus de facilité. Situation matérielle à la hausse. Ne dépensez pas inutilement votre énergie. Vivez pleinement vos rêves et tout ira bien.

LION: (23 juillet au 23 août)

Attention aux colères, votre entourage en souffre. Faites-vous de nouveaux amis.

Leopoldes

SUPER SPECIAL

D'AUTOMNE

Jusqu'au 31 octobre 1980

Chérine

ECONOMISEZ

50%

à l'achat de
votre paire
de bas

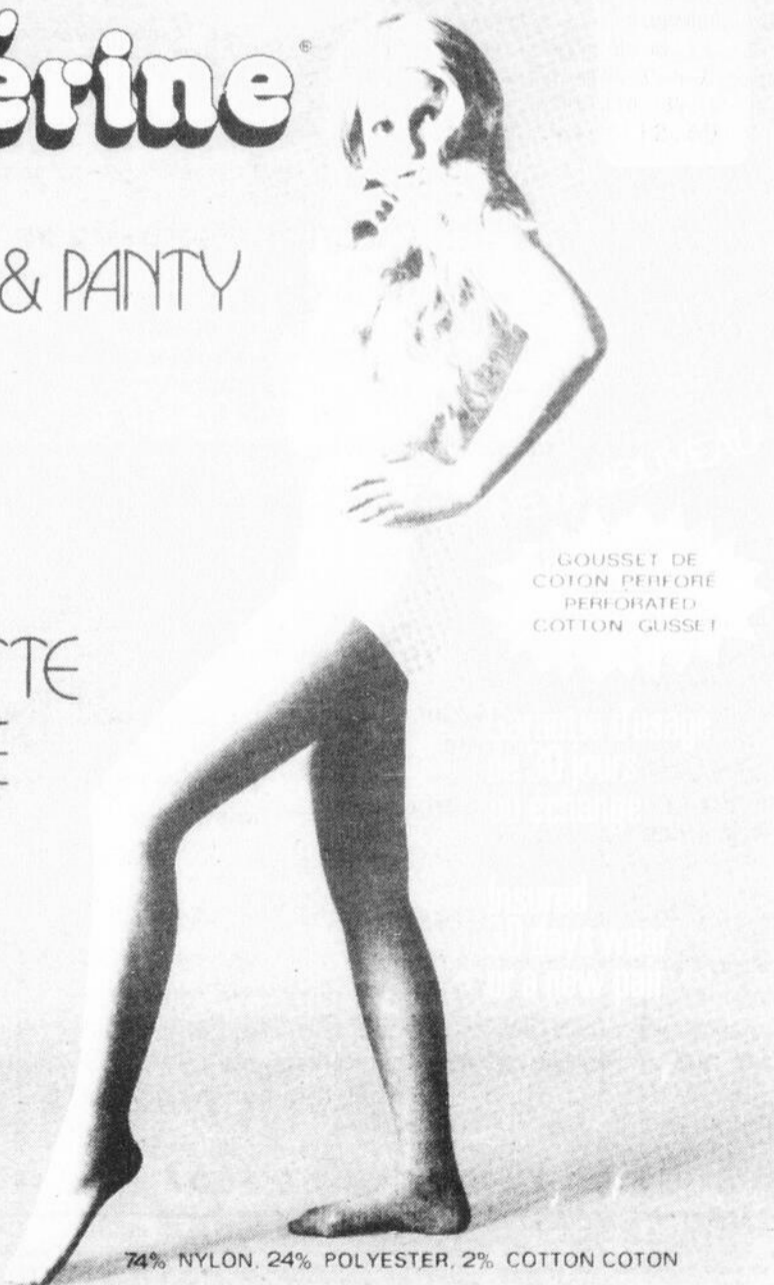
Chérine

Disponible en tailles: A-B-C
dans les teintes à la mode
beige, médium beige, épice
tropic tan, miel doré
Goussé de coton hygiénique
Pointes renforcées

Chérine

HOSE & PANTY
ALL-IN
ONE

BAS ET
CULOTTE
EN UNE
PIECE



GOUSSET DE
COTON PERFORÉ
PERFORATED
COTTON GUSSET

74% NYLON, 24% POLYESTER, 2% COTTON COTON

A L'ACHAT
D'UNE PAIRE
DE BAS

Chérine

vous en
obtenez une
deuxième paire

GRATUITEMENT

GARANTIE D'USAGE
DE 30 JOURS
OU ECHANGE

Leopoldes

Les Galeries de l'Erable
Plessisville



Révision de la politique culturelle Fédérale

OTTAWA— Un comité d'étude de la révision de la politique culturelle fédérale, composé de 15 membres et dirigé par le compositeur torontois Louis Applebaum et l'écrivain montréalais Jacques Hébert, a été chargé d'entreprendre une étude de la question culturelle et artistique au Canada. C'est du moins ce qu'a annoncé l'honorable Francis Fox, Ministre des Communications.

Le comité d'étude entreprendra une révision en cinq étapes de la politique culturelle fédérale: La première étape consistera à recueillir les données relatives aux politiques et aux programmes actuels. La deuxième étape sera marquée par des séances publiques qui seront tenues dans les principaux centres du Canada. Elles débiteront après Noël 1980 et se poursuivront jusqu'à la fin du printemps 1981.

A la troisième étape, un comité permanent de la Chambre des communes sur la culture et les communications, qui regroupe des représentants de tous les partis, étudiera le rapport des séances publiques et fera des recommandations. Puis, M. Fox consultera ses collègues provinciaux à la quatrième étape du projet.

Enfin, la cinquième étape: un livre blanc sur les arts et la culture sera préparé et il

devrait paraître vers la fin du printemps de 1982.

Selon le Ministre des Communications, il est d'avis «qu'une révision globale de notre politique culturelle s'impose car il n'y en a pas eu depuis la publication du rapport Massey-Lévesque en 1950». Outre M. Applebaum et M. Hébert qui agiront à titre de co-président, le comité d'étude se compose de M. Albert Breton de Toronto, professeur, de sciences économiques à l'Université de Toronto; Mme Joy Cohnstaedt de Regina, directrice générale du Conseil des arts de la Saskatchewan; M. Alex Colville de la Nouvelle-Ecosse, peintre; M. John Dayton de Vancouver, architecte; M. Lé & Dorais d'Ottawa, sous-secrétaire adjoint Secteur des arts et de la culture; M. Denis Héroux de Montréal, cinéaste; Pierre Juneau d'Ottawa, sous-secrétaire d'Etat et sous-ministre du ministère des Communications; Elizabeth Lane de Vancouver qui a été présidente de la «Canadian Conference of the Arts» en 1978; M. Guy Robert de Ste-Adele, écrivain; M. Alain

Stanké de Montréal qui est à la tête de la Maison d'édition Alain Stanké; M. Thomas Symons de l'Ontario, professeur et enseignant; M. Ted Chapman de Calgary, président de «CFCN Communications Ltd», de Calgary et Mme Hilda Lavoie-Françon du Nouveau-Brunswick, peintre-graveur.

Ainsi, par ce comité d'étude, le Ministre des Communications considère le projet de façon à «mettre la culture au rang de ses toutes premières priorités et qui tienne compte des répercussions pour la culture des nouvelles techniques de communications. Cette nouvelle optique contribuera aussi à sensibiliser davantage les milieux culturels à l'importance et à la rapidité des progrès technologiques en matière de communications.»

Le dossier de ce projet sera à suivre considérant l'importance que le Québec manifeste depuis nombre d'années dans le secteur des communications.

Message de la société d'Arthrite.



Dans notre dernier message, nous vous avons parlé de l'un des trois genres d'arthrite, soit l'ostéo-arthrite. Nous envisagerons cette semaine une seconde variété fort répandue d'ailleurs: LA GOUTTE.

La goutte est causée par un déséquilibre chimique dans l'organisme. Une substance normale appelée d'acide urique est soit créée

en trop grande quantité ou n'est pas éliminée assez rapidement par l'organisme. Le résultat est que des cristaux d'acide urique sont formés sur les jointures - tel que le gros orteil - et causent une inflammation et une grande douleur: M. Benoit Jalléo pourrait vous en parler... Des médicaments peuvent soulager rapidement l'inflammation et la douleur.

L'utilisation de ces médicaments tel que prescrits par votre médecin préviendra la goutte de se reproduire à nouveau. Les dires étaient autrefois que la goutte était causée par une trop «bonne chair», ce qui n'est pas le cas. La goutte est cependant un genre d'arthrite où la diète peut être très importante et le médecin peut expliquer ceci en détail au patient.

32 accidents en août

PLESSISVILLE (G.A.B.)— Les policiers de Plessisville ont ouvert des dossiers sur 32 accidents de la circulation survenus durant le mois d'août. Ces accidents ont impliqué 65 véhicules, causé des blessures à six

personnes et occasionné des dommages estimés à \$25,585. Durant la même période, ils ont répondu à 515 appels pour des plaintes ou de l'information et effectué 21 escortes dont 7 pour des sépultures. Au

domaine judiciaire, le rapport du service de la police, rendu public par le directeur Edouard Lebrun, souligne 14 vols dont 3 sont classés, 3 cas d'ivresse, le refus par une conductrice de subir le test.

Exposition «L'Art du serrurier et du ferronnier»

Le Musée minéralogique et minier de la région de l'amiante présente, du 12 septembre au 12 octobre prochain une exposition intitulée «L'Art du serrurier et du ferronnier».

C'est dans le but de faire connaître et apprécier davantage ces deux métiers et de faire découvrir les merveilles artistiques qu'ils nous offrent, que le musée

présente cette exposition, en collaboration avec le Musée des Beaux-Arts de Montréal.

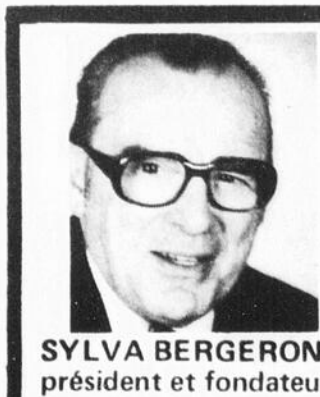
Vous y verrez plus d'une centaine de pièces de serrurerie et de ferronnerie européenne, datant du 14e au 19e siècle. Ces objets sont fascinants et constituent de véritables bijoux de l'art décoratif ou de simples objets de

fabrication artisanale.

Cette exposition révèle d'incomparables trésors de l'invention et de l'ingéniosité de l'art du serrurier et du ferronnier. Vous retrouverez des objets réalisés pour la défense de la demeure, serrures, clefs, cadenas, loquet, etc...et parmi les formes décoratives les plus fréquentes, on retrouve la raie radiée, la volute, l'hippocampe, la perle, la spirale, l'éperon, le fleur de lis.

Nous vous invitons à venir admirer ces pièces remarquables et à visionner le diaporama «Vrilles et Volutes», qui vous permettra d'en apprendre davantage sur les techniques utilisées.

Solidarité au tiers monde OXFAM



SYLVA BERGERON président et fondateur

Vous... qui...

Manquez de confiance en vous. Manquez de courage, d'enthousiasme. Subissez votre travail, refusez les promotions. Etes (supposément) né pour un petit pain. Endurez votre vie plutôt que de la vivre. Souffrez de timidité, de gêne. Craignez de faire rire de vous, de vous affirmer. Notez un certain vide dans votre vie.



ROBERT CHRETIEN animateur

Notre session en «RELATIONS HUMAINES» (Méthode Sylva Bergeron)

est faite sur mesure pour vous. De plus: nos conditions sont à la portée de toutes les bourses: vous ne prenez aucun engagement, vous payez chaque semaine : \$8.00 par rencontre pendant 10 semaines. Une session comprend 12 rencontres: une DEMONSTRATION GRATUITE, dix (10) RENCONTRES REGULIERES, une par semaine et une JOURNEE GRADUATION spéciale et gratuite.

SANS OBLIGATION DE VOTRE PART, VENEZ PRENDRE CONNAISSANCE DE NOTRE METHODE

DEMONSTRATION GRATUITE

JEUDI LE 25 SEPTEMBRE 1980 à 19 h 30 Ecole Ste-Famille - 1114 Savoie, Plessisville Si impossible le 25, rendez-vous le 2 octobre sans obligation

INSTITUT DE CULTURE PERSONNELLE DU QUEBEC INC.

M. Yvan Bergeron dir.-C.P. 383, station Duvernay, Laval H7E 4V1 Fondé en 1959 L'Institut détient un permis (de culture personnelle) du ministère de l'Education NO 389507 Seul Institut autorisé à présenter la méthode Sylva Bergeron en relations humaines. N.B. Un certificat de culture personnelle est remis à la fin de la session. 23-9-80



SEXE

Nous savons que la chose n'a rien à voir avec nos matériaux de construction, mais maintenant que vous avez eu la gentillesse de nous lire, ça vaut le coup de voir ce qui est offert aux pages 9-10-11-12 PSST: S.E.X.E.— abréviation pour Service Exclusif GIROUX Economique

NOUVEAU BUREAU VETERINAIRE

Veillez prendre note que le Dr. Réal Boutin a ouvert un nouveau bureau depuis le

15 SEPTEMBRE

Ce bureau est situé au: **1755 ST-LAURENT** (Ancien local de «Drolet Electronique») **Les heures de bureau sont de:** 8.00 hres à 12.00 hres - 1.00 hre à 5.00 hres Quant au service, il sera 24 hres par jour, 7 jours par semaine, pour les cas urgents. **Le numéro de téléphone est:** **362-3948** **Dr. Réal Boutin, M.V.**

Dieu parmi les hommes

L'habilité a sa place:

(Resp. Jos. Michaud)

Encore aujourd'hui; la fraternité entre les hommes a encore sa place et doit être revalorisée. S'il est vrai, que les chrétiens sont le peuple voulu de Dieu, pour vivre et faire vivre le royaume de Dieu, qui est Paix, Justice et Serenité. Cela implique pour nous Baptisés une responsabilité, dont nous devons tenir compte.

Est-il normal, que l'audace et l'astuce ne soit réservé et mis en oeuvre au seul service des choses et des affaires de ce monde? Nos manques de confiance, nos doutes, nos craintes ne sont-elles pas trop souvent notre plus grande faiblesse, face à nos engagements apostoliques?

Oui; le Seigneur as voulu avoir besoin de nous pour bâtir son Royaume, il as mis en nous toutes sortes d'habilités. Essayons de

découvrir ce qu'il veut réellement nous dire à travers son Evangile. Ayons un regard aussi juste que possible sur nous-même et mettons nous sans défaillance, au service du Royaume et de tout nos frères.

Je sais ce que je vais faire:

La Liturgie du 25ième dimanche, nous interroge drôlement; sommes-nous pleinement conscient que les biens matériels peuvent nous sauver ou nous perdre, selon l'usage que nous en faisons? Pour se tailler une place au soleil, il arrive souvent, que nous imaginons, que tout le moyens sont bons? C'est là la logique des hommes, pour bâtir le royaume de Jésus-Christ, quelles habilités sommes-nous prêts à déployer? Quels somme de temps et quels biens sommes-nous prêt à

mettre au jeu?

Seigneur; en partageant la même Eucharistie, nous partageons la même espérance. Rend-nous bien

conscient que cette fraternité trouve sa racine au coeur même de notre Baptême, fais qu'elle s'exprime dans toutes les solidarités auxquelles la vie

nous invite à partager.

Objectif-vie cette semaine:

Je serais fier de mon identité chrétienne. J'aurais le courage de mes

convictions pour témoigné et annoncé à travers ma vie Jésus-Christ, je trouverai des moments de prière pour rencontrer le Christ.

Bonne semaine à tous

«Le péché est la transgression de la loi.» 1 Jean 3:4

Personne aujourd'hui n'osera renier le fait que Dieu a donné une loi et même ceux qui veulent renier l'authenticité et l'autorité de la Bible avouent qu'ils n'ont rien de concret à reprocher aux commandements de Dieu tels que donnés dans la Bible. Tous sont prêts à dire avec l'apôtre Paul que «la loi est sainte, juste et bonne» (Rom. 7:12). Cette loi nous a été donnée par Dieu pour notre bien, afin que nous soyons heureux (Deut. 4:40).

Même si la loi est sainte, juste et bonne, un fait demeure, nous avons tous désobéi à la loi divine et nous sommes pécheurs car il est écrit: «Le péché est la transgression (désobéissance, violation) de la loi». Parce que nous avons tous péché, nous devons tous, chacun pour sa part, récolter le fruit de notre désobéissance, recevoir le salaire de notre péché et la Bible nous dit que «le salaire du péché c'est la mort» (Rom 6:23). Si tu crois aux enseignements de la Bible, tu dois reconnaître que tu as péché et que tu mérites l'enfer éternel (Rom 3:23); si tu ne crois pas au péché ou à l'enfer, tu n'es pas un chrétien. (1 Jean 1:8-10).

La Bible n'a pas été écrite uniquement pour t'informer de ton état de pécheur devant Dieu mais elle a été écrite pour t'offrir le remède sur et efficace contre tous tes péchés: Jésus-Christ. Laisse-moi te citer un beau verset d'amour que je t'invite à accepter par la foi: «Car Dieu a tant aimé le monde (toi) qu'il a donné son Fils unique afin que quiconque (toi) croit en lui ne périsse point mais qu'il (toi) ait la vie éternelle (Jean 3:16). Ce que ce verset te dit, c'est que le Dieu que tu as offensé si souvent, en désobéissant à sa volonté, t'a tellement aimé qu'il a dépouillé le ciel de la présence de son Fils unique afin que celui-ci subisse le châtiment de tes péchés (La mort, l'enfer) pour qu'en retour tu sois sauvé (II Cor 5:21). Il est vrai que tous ne seront pas sauvés parce que tous ne croient pas en Jésus-Christ pour le salut éternel de leur âme mais si toi tu l'acceptes comme ton sauveur personnel, tu seras sauvé. (Jean 3:36).

Daniel Bernier
A/S Eglise Baptiste
Evangélique
1829 Ave. St-Louis
C.P. 442
Plessisville, Qué.
G6L 2Y8

La Constitution, ça nous concerne tous

Les premiers ministres fédéral et provinciaux ainsi que leurs représentants ont discuté, ces derniers mois, du renouvellement de notre Constitution.

Les changements envisagés sont importants... pour vous et pour l'avenir du Canada.

Si vous désirez obtenir plus de renseignements à ce sujet, veuillez remplir et poster le bon de commande ci-dessous.

Publications Canada
C.P. 1986
Succursale "B"
Ottawa K1P 6G6

- Faites-moi parvenir les renseignements disponibles sur le renouvellement de la Constitution.
- Ajoutez mon nom à votre liste d'envoi.

Nom

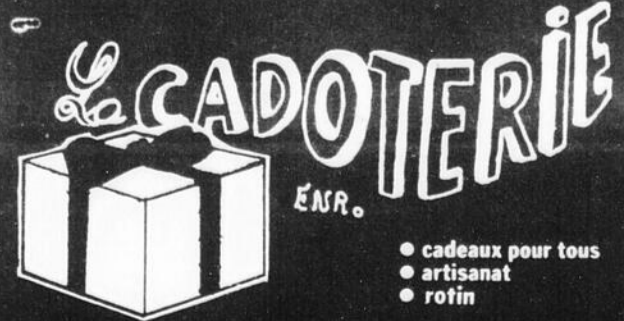
Adresse

Ville

Province

Code postal

Canada



LES GALERIES NICOLET

LES GALERIES DE L'ÉRABLE

Avis, Carrières & Professions

HOPITAL ST-JULIEN ST-FERDINAND, QUE.

AVIS

est par les présentes donné que la séance publique d'information de l'Hôpital St-Julien, à laquelle la population du territoire desservi par l'établissement est invitée à participer, aura lieu mardi soir le 30 septembre 1980 à l'auditorium de l'Hôpital St-Julien à 19:30 heures.

**Le Directeur Général
RENE HOULE, C.A.**

St-Ferdinand, Qué.,
Ce 25 août 1980

Demande de soumissions pour la municipalité de Ste-Julie

SUJET:

Cueillette et enfouissement sanitaire des vidanges de la municipalité de Ste-Julie comptant environ 200 familles.

Les personnes intéressées pourront soumissionner pour la cueillette des vidanges seulement ou pour le coût du site d'enfouissement sanitaire seulement ou bien pour les deux.

Les soumissions seront ouvertes lundi le 29 septembre 1980 à 20 heures à la salle du conseil.

Le conseil ne s'engage à accepter ni la plus haute ni la plus basse des soumissions.

Veuillez apporter ou faire parvenir vos soumissions à:

Mme Daniel Bilodeau
Corporation municipale de Ste-Julie
Bureau de poste Laurierville, cté Még. P.Q.
G0S 1P0
Tél: 819-365-4200

Ou s'adresser à:

M. Lauréat Michaud, maire
Tél: 819-365-4382

Corporation Municipale Notre-Dame de Lourdes BUREAU DU SECRETAIRE-TRESORIER NOTRE-DAME DE LOURDES, P.Q. (Comté Mégantic)

CUEILLETTE DES DECHETS

La Municipalité de Notre-Dame de Lourdes, demande des soumissions pour la cueillette et l'enfouissement des déchets sur toute l'étendue de la municipalité.

Sur le territoire de la municipalité il y a 190 maisons et 70 chalets répartis sur 32 kil.

L'entrepreneur devra fournir un prix pour 5 ans.

L'entrepreneur devra faire un choix pour

- 1- Cueillette des déchets
- 2- Cueillette et transports
- 3- Cueillette, transports et enfouissement

L'entrepreneur devra fournir la garantie de l'enfouissement.

Les soumissions seront reçues cachetées, avec mention soumission par le secrétaire trésorier jusqu'à 8 heures, heure avancée le 6 octobre 1980 et seront ouvertes à la séance qui suivra.

Le conseil ne s'engage à accepter ni la plus basse ni la plus haute ni aucune des soumissions.

Gervaise Côté
Secrétaire-trésorier
Municipalité Notre-Dame de Lourdes

Pour Plessisville et la région

1 Représentant d'assurance-vie. Clientèle établie. Salaire de base garanti. Sec. V requis.

2 Agents de sécurité pour du travail **uniquement** de fin de semaine.

Des serveuses et des barmaids. Travail sur rotation.

1 Cuisinier de cuisine française.

1 Commis-comptable qui connaît la comptabilité par ordinateur. Devra être prêt à voyager à l'occasion.

1 Opérateur de «Pop Jack»

1 Mécanicien de machines agricoles.

1 Représentant de commerce en denrées alimentaires.

1 Ouvrier agricole de ferme laitière qui connaît le contrôle laitier.

Pour quelques endroits au Québec

1 Dessinateur en cons-

truction mécanique DEC requis pour Ville St-Georges.

1 Technicien en électronique. DEC requis avec un minimum de 3 ans d'expérience pour Ville St-Georges.

1 Décorateur avec diplôme et expérience pour St-Sauveur des Monts.

1 Mécanicien monteur avec connaissance en hydraulique et mécanique pour Granby.

1 Agrandisseur de photographies. Devra faire des retouches pour St-Jérôme.

1 Ouvrier agricole de ferme porcine capable de déceler les maladies pour St-Edmond.

1 Teinturier avec expérience dans la teinture du tapis pour Ste-Agathe des Monts.

Toutes ces offres sont valables pour les hommes et les femmes.

AVIS

La Municipalité de **St-Pierre Baptiste** procédera à l'engagement des employés pour l'hiver 80-81, lors de la séance du 6 octobre 80. Toutes personnes intéressées doivent donner leur nom par écrit, avec leur condition salariale, au secrétaire ou M. le Maire Luc Gingras, avant le 3 octobre 80.

Colette Côté, sec.trés.

SEANCE PUBLIQUE D'INFORMATION

Conformément à l'article 89, de la Loi sur les services de santé et les services sociaux, chapitre 48, 1971, toute la population, desservie par le Foyer de Lyster, est invitée à assister à la séance publique d'information qui se tiendra au Foyer,

**MERCREDI LE 17 SEPTEMBRE 1980
A 19.30 HEURES**

Il y aura rapport du président, rapport du directeur général, informations sur le budget et les états financiers, etc.

Le conseil d'administration répondra aux questions posées.

**Le directeur général,
Martin Binet.**

LA CORPORATION DU VILLAGE D'INVERNESS CONSTRUCTION D'UN POSTE A INCENDIE APPEL D'OFFRES

ARCHITECTES:

Caouette et Vachon
570, Notre-Dame nord
Thetford Mines, Qué.

INGENIEURS EN MECANIQUE ET ELECTRICITE:

André Fréchette & Associés
257, Notre-Dame sud
Thetford Mines, Qué.

Les dates d'entrée des soumissions sont ainsi réparties:

- Entreprises générales: 25 septembre 1980
- Spécialités (B.S.D.Q.): 23 septembre 1980

La Corporation du Village d'Inverness par:

Raymond Bergeron, secrétaire-trésorier

Le 10 août 1980

CHRONIQUE FISCALE

Publiée hebdomadairement par votre journal grâce à la collaboration de Me Jean-Marc Neault, avocat de l'Etude Baril, Bélisle, Lassonde, Roy & Neault d'Arthabaska et Plessisville.

L'ACQUISITION D'UNE ENTREPRISE ET L'APPLICATION DE LA TAXE DE VENTE PROVINCIALE

Il y a deux façons d'acquérir une entreprise. La première c'est par l'achat des actions détenues par les actionnaires lorsqu'il s'agit d'une entreprise incorporée. La deuxième façon est d'acheter les actifs de l'entreprise et cette dernière méthode s'applique que celle-ci soit incorporée ou non. Nous discuterons dans un autre article des avantages et inconvénients de ces deux méthodes pour le vendeur et pour l'acheteur. Nous nous contenterons aujourd'hui d'examiner les incidences fiscales d'une acquisition d'entreprise en regard de la Loi concernant l'impôt sur la vente en détail.

Précisons immédiatement que la taxe de vente provinciale ne s'applique pas à la vente ou à l'achat d'actions de compagnie et ce en vertu d'une stipulation de la Loi excluant expressément ce genre de transaction. Toutefois, lorsqu'il y a, par exemple, achat et vente des actifs d'une compagnie à une autre compagnie ou encore d'une société à une compagnie ou tout simplement lors d'un transfert des actifs d'une entreprise détenue personnellement à une compagnie dont le vendeur est devenu l'actionnaire majoritaire, l'application de la taxe de vente provinciale peut survenir lors de la vente de certains actifs.

C'est le cas par exemple de la vente du matériel roulant, c'est-à-dire de tous véhicules auto-moteurs tels les tracteurs, les camions, les automobiles, les remorques, les chariots, etc.

En effet, il est bien difficile d'imaginer un cas où le matériel roulant pourrait être considéré comme un immeuble par destination et par conséquent, exempté de l'application de la taxe de vente provinciale. Ce qu'il faut se rappeler avant tout c'est que la taxe de vente s'applique à la vente de biens mobiliers et non à la vente d'immeuble qu'ils soient immeubles par nature ou par destination au sens donné à ces termes par le Code Civil du Québec.

Toutefois, quand les conditions du règlement concernant le transfert d'actifs à une compagnie sont rencontrées, la taxe de vente au détail ne s'appliquera pas aux actifs transférés à l'entreprise incorporée et cette exception inclus également la vente et le transfert du matériel roulant.

Avant de terminer cette chronique, il est bon de rappeler que la vente du terrain et du bâtiment où s'exerce l'entreprise n'entraîne pas l'application de la taxe de vente étant donné que ces biens sont des biens immeubles.

Quant aux inventaires, leur vente n'entraîne pas l'application de la taxe de vente étant donné que ces biens sont vendus pour revente.

Finalement, la vente des comptes à recevoir n'entraîne pas davantage l'application de la taxe de vente étant donné que la vente de cet élément d'actif est une transaction expressément exclue de l'application de la taxe de vente provinciale.

Il est bon de se souvenir que lors de la vente et du transfert des actifs d'une entreprise, il faut détailler chacun des actifs ainsi vendus ou transférés et examiner dans chacun des cas et à la lumière des circonstances de la vente si la taxe de vente provinciale est applicable. Il ne faut pas davantage oublier que ces transactions peuvent également susciter des revenus d'entreprise et des gains en capitaux imposables en vertu de la Loi de l'impôt sur le revenu.

Bonne semaine à tous!

Jean-M. Neault.

ACHETEUR DE MONNAIE

**.10 - .25 - .50 - \$1.00
EN MONNAIE EN BAS DE 1966**

Exemples:

\$1.00 je remets	\$8.00
\$.50 je remets	\$4.00
\$.25 je remets	\$2.00
\$.10 je remets	\$0.80

Achète aussi \$100.00 en or 14 kt à \$150.00, 22 kt à \$300.00.

**S'ADRESSER A: 6 PARC MICHAUD
362-6081**

L'actualité dans la région de Princeville

PRINCEVILLE (G.A.B.)--

La Brigade des pompiers de Princeville, dirigée par M. Clément Béchard, a répondu à quatre appels durant le mois d'août. Les sorties faites à la suite de ces appels sont pour un chalet qui brûlait près du centre industriel de M. Ronald Lapierre, à Saint-Norbert-d'Arthabaska, la maison de M. André Gingras, à Princeville, où des dommages considérables ont été causés par le

PRINCEVILLE (G.A.B.)--

Les accidents de la circulation sur lesquels le Service de la police de Princeville a ouvert des enquêtes durant août sont au nombre de six; ces accidents ont causé des blessures légères à six personnes alors que les dommages matériels sont estimés à \$12,000. Au domaine judiciaire, le rapport rendu public par M. Jacques Rivard, directeur du S.P.P., fait principalement mention de deux vols dans des entreprises industrielles, une introduction par effraction dans une résidence privée, des dommages causés à des propriétés.

SAINTE-HELENE DE CHESTER (G.A.B.)--

La municipalité de Chester-Est (Sainte-Hélène-de-Chester) s'est vu confirmer une subvention de \$10,000, pour des travaux de voirie; les édiles profiteront de cette aide financière de Québec pour améliorer le réseau routier là où les besoins sont les plus urgents. Par ailleurs, M. Jean-Louis Guillemette, secrétaire-trésorier du conseil municipal et directeur de la Brigade des pompiers, a fait rapport au maire, M. Melquiad Allaire, que les sapeurs ont eu rapidement raison d'un feu qui s'était déclaré dans le sous-sol de la résidence de M. Claude Allaire, qui demeure dans le 3e rang de la localité.

PRINCEVILLE (G.A.B.)--

Mlle Noella Desharnais a remporté les honneurs du concours organisé à l'intention des membres par les Filles d'Isabelle de Princeville; il s'agissait de composer un chant sur la «famille», chant qui servira de thème au prochain congrès d'Etat de l'Ordre Isabellien, à Victoriaville.

feu, une automobile en flammes sur l'ancienne route V à la sortie ouest du territoire urbain, un réservoir à gaz propane au restaurant du terrain de

balle.

PRINCEVILLE (G.A.B.)--

Une nouvelle saison de sports sur glace débute à l'aréna intermunicipal de

Princeville. Le directeur général des activités, M. Michel Camiré, souligne que la glace est maintenant prête. Par ailleurs, tous les organismes s'occupant de

sports sur glace sont à recruter les intéressés et à former les équipes: le hockey mineur prend une place importante dans le programme de 1980-81.

Energie et Ressources PRES DE 10 MILLIONS DE DOLLARS POUR LE PETROLE

QUEBEC--Le Service de l'exploration de la Direction générale de l'Energie du Québec, au ministère de l'Energie et des Ressources, révèle, dans son rapport annuel, qu'en 1979, un montant de 9 900 000\$ avait été dépensé pour la recherche du pétrole et du gaz naturel dans le sous-sol du Québec, soit une aug-

mentation de 39% sur 1978. C'est la Société québécoise d'initiatives pétrolières (SOQUIP) qui a effectué la majeure partie des déboursés et des travaux d'exploration, notamment à Sainte-Françoise-Romaine, Saint-Janvier-de-Joly et Sainte-Croix, comté de Lotbinière, et en Gaspésie.

POUR LA PROVINCE DE QUEBEC

Suivant les enquêtes conduites par le ministère de l'Energie et des Ressources, il appert que les vacanciers et villégiateurs qui fréquentent la forêt à des fins récréatives, ont causé le tiers des feux de forêt enregistrés au Québec, depuis le mois de mai dernier. L'extinction de ces incendies a coûté aux Québécois près de 500 000\$, alors que la

totalité des feux de forêt survenus au Québec, a entraîné des déboursés de 1 300 000\$ depuis mai.

PLANTER UN ARBRE DANS SA COUR, C'EST CREER UNE VIE DANS SA VILLE !
PROTEGEONS NOS ARBRES, C'EST UNE QUESTION DE VIE...
Les clubs 4-H du Québec

"L'arbre dans ma ville"



SEXE

Nous savons que la chose n'a rien à voir avec nos matériaux de construction, mais maintenant que vous avez eu la gentillesse de nous lire, ça vaut le coup de voir ce qui est offert aux pages 9-10-11-12!

PSST: S.E.X.E. - abréviation pour Service Exclusif GIRONX Economique

ZENITH 1980

La qualité doit y être pour que le nom soit apposé

Le Plus Grand Centre Electronique au Québec

Ouverture officielle
Du 17 au 27 septembre '80

chez:
BOIS-FRANCS ELECTRONIQUE

Le service est la base de notre commerce

Souvenir avec achat de \$15.00 ou plus

Faut voir ça

Nos techniciens sont prêts à vous dépanner rapidement



L1908C
100% transistorisé

\$578.

TELECOULEUR ZENITH 20"

T.V. GARANTIE

36

MOIS

GRAND CHOIX DE CHAINE STEREO

Le portatif couleur 14"

ZENITH Allégo



L1310C



L2318P

POUR SEULEMENT **\$835.**

15-4031C AM-FM Stéréo
Table tournante
MTM Cassettes
8 pistes



IS-4081-30

VOISIN DU MC DONALD

Master charge CHARGEX acceptées

Plan de financement bancaire disponible

Heures d'ouverture: 9h à 17.30 hrs

Horaires d'été: Durant les mois de juillet-août, le magasin fermera à 12.00 hrs le samedi midi.

7 JOURS

BOIS-FRANCS ELECTRONIQUE

Le service est la base de notre commerce

525 Boul. Bois-Francs Sud Arthabaska 357-2233

LES SPECIALISTES DE L'ELECTRONIQUE

L'isolation des maisons Trente savons de toilette comparés

Cooprix Information débute avec ce numéro sa quatrième année de publication. Déjà, les conclusions de plus de 50 tests et enquêtes sur plus de 1,000 produits ou services différents ont été communiquées aux consommateurs québécois. Chaque mois, plus de 50,000 consommateurs peuvent se procurer gratuitement leur exemplaire dans leurs magasins Cooprix et Coop ainsi que dans plusieurs caisses populaires. Quant au grand public, c'est grâce à l'excellent travail de la presse qu'il peut tirer profit de nos plus importantes conclusions.

Notre travail de recherche et d'information se continue dans la même veine cette année, et la présentation de la revue a été entièrement refaite pour mieux atteindre notre objectif qui est de présenter une information concise et objective sur les problèmes des consommateurs.

Isoler nos maisons, oui, mais comment?

Tout propriétaire d'une maison ancienne se doute qu'il pourrait économiser quelques centaines de dollars par année en frais de chauffage en améliorant l'isolation de sa maison. A long terme, l'économie potentielle est très intéressante mais pourquoi si peu de propriétaires décident d'en profiter. D'abord, la prise de conscience de la crise énergétique est assez lente, mais surtout on voudrait bien résoudre mais on ne sait trop comment s'y prendre.

La méthode facile et...risquée!

Des 700,000 maisons québécoises éligibles aux subventions gouvernementales à l'isolation, à peine 70,000 se sont déjà prévalu de ces programmes depuis 2 ans. C'est bien mais ce serait mieux si on ne devait constater qu'au moins 50% des travaux d'isolation subventionnés ont été soit mal faits, soit facturés trop cher. Tout le problème est là; parce qu'on peut profiter d'une subvention de 1 000\$ (fédéral et provincial), on s'en remet aux suggestions du premier contracteur venu et on se fout du reste. Le contracteur n'aura jamais à prouver à qui que ce soit que son travail sera rentable pour son client. Ses promesses verbales d'économies souvent mirobolantes pourront s'envoler comme chaleur à travers murs. On ne pourra rien y faire. Quant au consommateur, il aura dans la majorité des cas déboursé si peu qu'il se croit gagnant de toute façon. Il oublie évidemment qu'il s'est isolé à même ses impôts. Quand on parle de travaux mal faits, on pense aux entre-toits bourrés d'isolant sans aucune pré-

vision pour la ventilation, aux isolants installés sans pare-vapeur, mais surtout aux milliers de murs à l'intérieur desquels on a injecté de la mousse de formaldéhyde d'urée à grands frais, pour des résultats tout-à-fait inacceptables. Cette mousse est un véritable casse-tête. Elle est très peu efficace pour son prix; il est très difficile d'en contrôler la qualité et donc la stabilité à long terme; mais ce qui est pire, elle est susceptible de dégager des gaz de formaldéhyde pendant longtemps dans les maisons isolées. Ces gaz sont maintenant reconnus comme hautement toxiques et déjà un état américain en interdit totalement l'emploi. En fait, le gouvernement américain s'apprête à imposer à tous les installateurs de mousse qu'ils avertissent clairement leurs clients que la mousse est dangereuse pour leur santé. Les recherches se poursuivent et il n'est pas improbable qu'une interdiction totale soit promulguée bientôt. En attendant, les fonctionnaires du fédéral qui regrettent d'avoir accepté à la hâte de subventionner ce produit sont forcés de payer des millions aux contracteurs spécialisés en mousse blanche pour installer un produit cher, inefficace et probablement dangereux, là où c'est souvent le moins rentable d'isoler...dans les murs. Il ne faut pas jeter la pierre à tous les contracteurs: bien au contraire. Mais quand on combine des méthodes de vente agressives à un mauvais produit pour profiter des subventions gouvernementales, on peut se poser des questions.

La bonne méthode

Réisolier une maison n'est pas toujours un problème compliqué, mais déterminer l'optimum parmi une série impressionnante de possibilités en fonction de plusieurs variables n'est pas à la portée du premier venu et même un contracteur bien intentionné n'a peut-être pas toujours la compétence pour proposer la meilleure solution. Le recours aux conseils d'un expert indépendant est à notre avis essentiel, et nous comprenons mal que le gouvernement n'exige pas ce type de consultation avant d'accorder des subventions. Le service de consultation téléphonique gratuit «Thermophone» et surtout le programme d'analyse individuelle par ordinateur Enersage, sont des outils essentiels et nous recommandons à tous ceux qui désirent isoler de s'en servir. Ils y apprendront souvent que ce sont des mesures très simples et peu coûteuses qui sont les plus rentables. Une expérience de Gulf Canada (sur 1,000 maisons) a démontré qu'en

se préoccupant simplement de bien calfeutrer, de poser de contre-portes et contre-fenêtres mais surtout d'optimiser le rendement du système de chauffage à l'huile, on peut économiser 18% en moyenne sur les frais de chauffage. Dix-huit pour cent sans même poser d'isolant, c'est plus qu'intéressant.

On pourrait résumer notre dossier sur l'isolation en quelques conseils:

- N'isolez jamais sans consulter le Thermophone et Enersage.

- Procurez-vous toujours toute la documentation disponible gratuitement tant au fédéral qu'au provincial.

- Ne choisissez pas le premier contracteur venu mais suivez plutôt toutes nos recommandations à ce sujet.

- Gardez toujours en tête l'ordre de cette liste des priorités, si vous voulez vraiment économiser:

- 1- système de chauffage
- 2- calfeutrage des ouvertures
- 3- portes et fenêtres
- 4- plafonds
- 5- murs

- Evitez l'utilisation de la mousse de formaldéhyde d'urée.

La deuxième vie des savons

Nos grands-mères savaient fort bien qu'un pain de savon qui a séché deux à trois mois à l'air libre dure

beaucoup plus longtemps. Ce n'est évidemment pas ce que nous répète la publicité. Puisque le pouvoir nettoyant de tous les savons de toilette est comparable et ce, malgré la différence de couleurs, d'odeurs, de textures et de pouvoir moussant, les différences essentielles entre les marques ne tiennent qu'au prix...mais pas le prix de vente. En effet, deux prix identiques peuvent facilement cacher des prix aux 100g fort différents, et ce qui complique le tout, deux prix aux 100g identiques peuvent cacher un savon très résistant à l'usure et un autre qui fondra à vue d'oeil. Comment s'y retrouver?

Les résultats de nos tests d'usure sont éloquentes. Certains savons très chers à l'achat se révèlent très économiques à l'usage et d'autres font l'inverse. Mais ce qui est le plus important, c'est de constater que tous les savons qui ont été séchés avant le test d'usure se sont montrés beaucoup plus résistants. En moyenne, on peut réduire de 40% nos dépenses en savons par un simple séchage à l'air libre (2 à 3 mois) avant de s'en servir. La méthode est simple et ne coûte rien: pourquoi ne pas l'utiliser? A titre d'exemple, on peut, selon la marque choisie, s'attendre à laver le même nombre de mains en dépensant de 1,00\$ à 5,25\$ avec des savons neufs et de 0,55\$ à 2,60\$ avec les mêmes savons séchés. Ça vaut la peine de choisir à partir de nos résultats parce que le prix de vente..., ce n'est pas le prix net.

Les commissaires voient à l'agrandissement d'une école

PRINCEVILLE (G.A.B.)-- Le président de la Commission Scolaire Prince-Daveluy, M. J.-Germain Pepin, et les commissaires donnent une attention particulière à la réalisation du projet d'agrandissement de l'école Notre-Dame-de-l'Assomption de Daveluyville. Le coût estimatif des travaux prévus est de \$1,700,000. et ce montant est mis en disponibilité, en entier, par le Ministère de l'éducation du Québec qui a donné les approbations requises.

Architectes et ingénieurs

L'étape en cours pour la réalisation du projet est la préparation des plans par des équipes d'architectes et d'ingénieurs. C'est l'intention des responsables de la C.S.P.D. d'aller aux appels d'offres vers le début de 1981 afin que les travaux

puissent commencer avec les premiers beaux jours du printemps. Tout est mis en oeuvre pour que les travaux soient terminés pour l'entrée des élèves, en septembre de l'année scolaire 1981-82.

Le projet

On sait que l'agrandissement de l'école Notre-Dame-de-l'Assomption de Daveluyville est devenu nécessaire par suite de la clientèle scolaire du niveau élémentaire dans cette progressive localité des Bois-Francis, augmentation qui s'explique par le développement industriel du milieu au cours des années dernières. Des classes additionnelles, un gymnase, des locaux pour les services sont prévus dans le projet d'agrandissement de l'école concernée.

L'actualité dans la région de Princeville

PRINCEVILLE (G.A.B.)-- Le programme des activités des prochaines semaines vient d'être rendu public par la direction du Conseil colombien 5986 de Princeville. Le grand-chevalier, M. Peter Heeremans junior, et l'équipe des responsables tiendront deux réunions par mois. Pour octobre, le déjeuner-assemblée se tiendra à Saint-Norbert-D'Arthabaska. Quant au déjeuner-assemblée du 9 novembre, il prendra un cachet familial et sera suivi, dans l'après-midi de la guignolée. En novembre également, soit le 14, le Conseil colombien prendra part à la «Soirée des sports» à la salle Dupré.

CHESTER-NORD (G.A.B.)-- Le secrétaire-trésorier de la municipalité de Chester-Nord (comté d'Arthabaska) M. Rolland Gardner, a informé le maire, M. Gabriel Savoie, et les conseillers

qu'il prendrait sa retraite à la fin de la présente année; M. Gardner s'occupe d'affaires municipales de son milieu depuis trente ans dont plus de vingt-six comme responsable du secrétariat. Par ailleurs, les édiles sont à faire une revue du réseau routier pour des améliorations en profitant de l'offre de subventions, \$6,000. du kilomètre, faite par le Ministère des transports du Québec.

ST-LOUIS DE BLANDFORD (G.A.B.)-- Les édiles de Saint-Louis-de-Blandford ont nommé Mlle Aline Smith, maire, pour représenter la municipalité le 16 septembre à Trois-Rivières; il s'agit d'une rencontre convoquée à la suite des plaintes faites par le conseil de la localité à l'effet que les tarifs de Télébec étaient trop élevés sur le territoire de la municipalité de Saint-Louis-de-Blandford.

Cours d'initiation à la Télévision Communautaire

Encore une fois cette année, la Télévision Communautaire est heureuse de s'associer avec le Service des Loisirs de la Ville de Plessisville afin d'offrir un cours d'initiation aux diverses techniques utilisées par notre média.

D'une durée totale d'environ 60 heures, le cours se divisera, dans un premier temps, en six rencontres plus théoriques sur les techniques et les possibilités d'utilisation du média. La deuxième partie du cours sera consacrée à une production par petits groupes de 3 ou 4 person-

nes. Il est à noter qu'aucune connaissance n'est prérequis pour suivre ce cours. Le but recherché par cette activité est d'abord de rendre accessible à un maximum de gens l'utilisation de ce média qui se veut communautaire et démocratique.

Donc, pour les personnes intéressées, le 17 septembre prochain au C.L.S.C. de l'Erable, à 19:00 heures, il y aura une première rencontre où l'on expliquera plus en détail le cours et où il sera possible de s'inscrire.

POSTE DISPONIBLE DANS LA REGION DE L'AMIANTE

Relations extérieures et Vente d'annonces publicitaires pour deux hebdomadaires de la région de l'amianté

- Expérience de la vente nécessaire auprès d'industries et de commerces
- Territoire déjà établi
- Rémunération au-dessus de la moyenne, salaire et commissions.

Pour rendez-vous: (418) 335-2923 (819) 362-6967

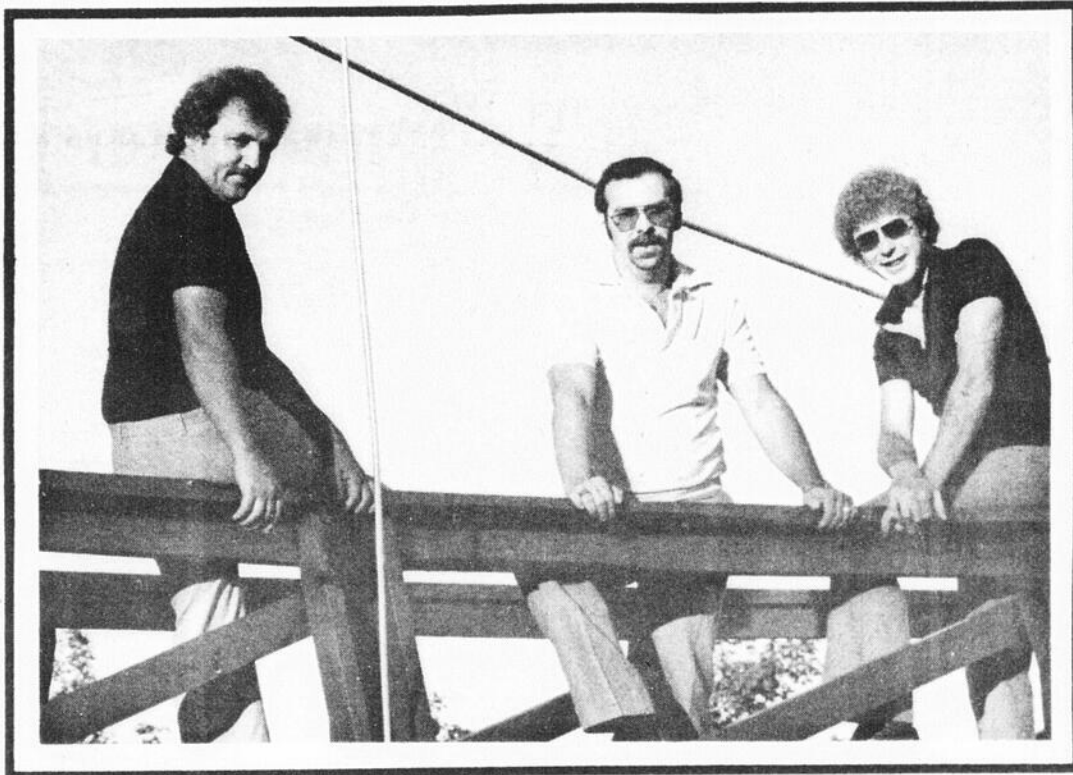
Demandez Georges Larochelle

MUSIQUE DE DANSE



**VENDREDI - SAMEDI
DIMANCHE**

(De 16:00 hres à 23:00 hres)



**Avec
l'orchestre
L'EXTRA**
Musique western et populaire

SOUS UNE NOUVELLE DIRECTION

Hôtel
Bon Air

**565 ST-JACQUES EST
PRINCEVILLE**

**DANSEUSES
NUES**

**du lundi soir
au jeudi soir inclus**

VENTE ANNIVERSAIRE

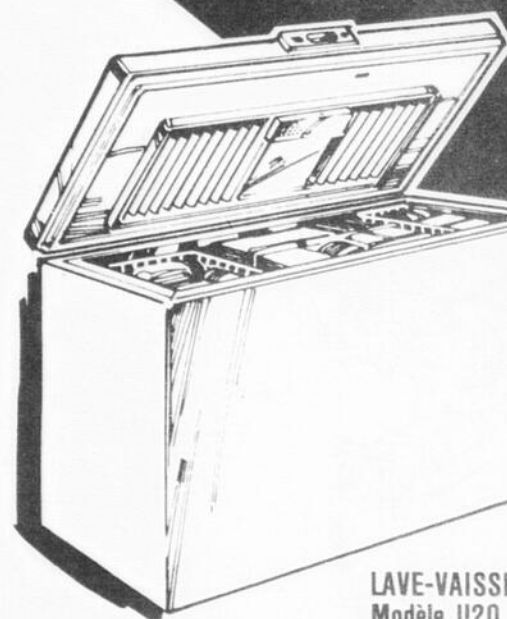
Un évènement annuel à ne pas manquer

DE VRAIS BONS PRIX !

LES 17-18-19-20 SEPTEMBRE

Kelvinator

SOLDE ANNUEL D'APPAREILS

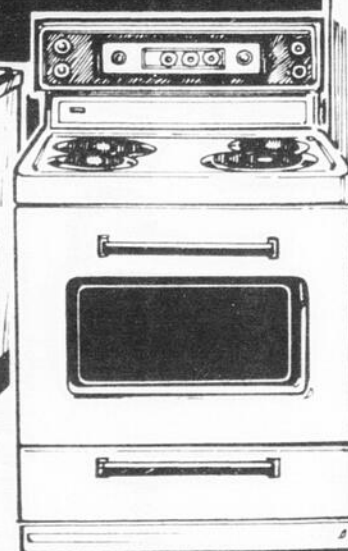
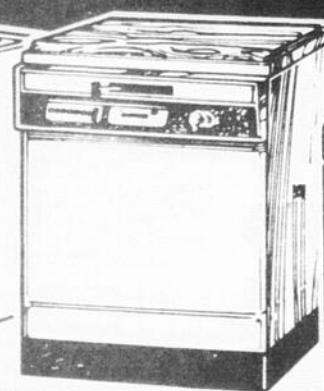


CONGELATEUR DE 12.1 PI. CU. Modèle HK120

- Capacité de 424 lb.
- Isolation en mousse de grande efficacité
- Lampes témoins de sécurité (2)
- 5 surfaces de congélation
- Grand panier de rangement
- Eclairage intérieur
- Serrure de sécurité avec clé

LAVE-VAISSELLE Modèle U20

- Lavage à 6 programmes "Jet Stream" dont un de lavage économique
- Isolant antibruit
- Broyeur de déchets mous
- Intérieur porcelainisé
- Panier à couverts
- Distributeurs de détergent et d'agent de rinçage



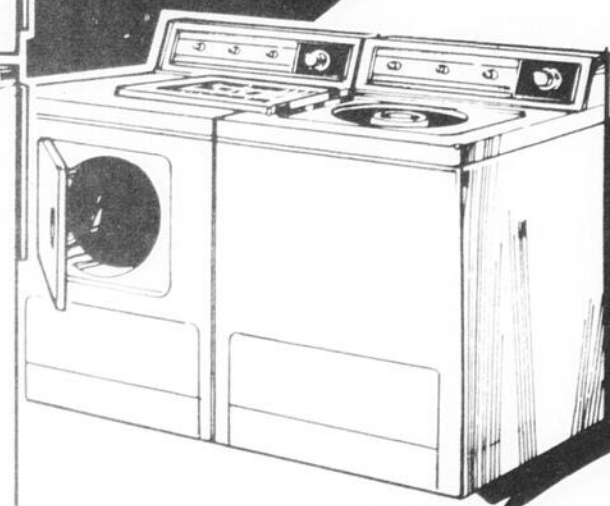
CUISINIÈRE DE 30" Modèle RKM30

- Éléments à chaleur variable
- Prise pour petits appareils
- Minuterie du four retard-cuisson-attente
- Panneau de commandes éclairé
- Porte du four amovible
- Tiroir de rangement amovible pleine largeur



REFRIGÉRATEUR DE 13.3 PI. CU. "SANS GIVRE" Modèle SK130

- Commande d'économie d'énergie exclusive
- Légumier et garde-viande
- Compartiment de congélation de 112 lb
- Deux étagères réglables, 10 positions
- Deux compartiments à beurre et à fromage
- Bac à oeufs amovible
- Roulettes "Roll-Easy"



SECHEUSE "SUNBURST" Modèle KD200

- Séchage "Flo-Thru" à grande rendement
- Programme pour pressage permanent
- Programmes automatiques ou à minuterie
- Filtre à charpie
- Interrupteur de sécurité actionné par la porte

LAVEUSE AUTOMATIQUE Modèle KW200

- Cuve porcelainisée, charge de 18 lb
- Quatre programmes de lavage "tous tissus"
- Agitateur de lavage à deux vitesses
- Commande pour le contrôle progressif du niveau de l'eau
- Suspension à balance gyroskopique
- Garantie de 5 ans sur la transmission

**Voyez et comparez
nos bas prix**

NOUS
FINANÇONS
SUR PLACE

ENTREPOSAGE
GRATUIT

PLAN
MISE DE COTE

A. Dubuc



& Fils Ltée

MARCHANDS DE MEUBLES

APPAREILS ÉLECTRIQUES

1104 ST-LOUIS
PLESSISVILLE
TEL. 362-2696