

BOURSES
TMX rejette la solution canadienne
avancée par Maple
Page C 3



ESPAGNE
Les «Indignés» occupent la rue
nuit et jour à Madrid
Page C 9

ÉCONOMIE

Crise de la dette souveraine

Un choc salvateur pour la zone euro

«L'Europe s'est construite à travers les crises», dit Bruno Vever

ÉRIC DESROSNIERS

La crise de la dette souveraine est un choc dont le projet européen avait finalement bien besoin, estime le secrétaire général de l'Association Europe et Entreprise, Bruno Vever. Il ne reste plus qu'à espérer maintenant qu'il ne retombera pas rapidement dans ses vieux travers, mais qu'il en profitera plutôt pour entreprendre enfin le passage de l'intégration monétaire à l'intégration économique.

«L'Europe s'est construite à travers les crises, a-t-il déclaré hier, citant l'un des pères du projet européen, Jean Monnet, lors d'un déjeuner-causerie organisé par le Conseil des relations internationales de Montréal (CORIM) en association avec le réseau de réflexion l'Idée fédérale. Les marchés sont parfois brutaux et injustes, mais ils ont le mérite de se manifester et de forcer nos dirigeants à tirer les leçons d'incohérences qui sont là, qui sont bien réelles. Ils jouent un rôle utile dans la construction européenne parce qu'on s'était tous endormis depuis dix ans: les gouvernements, la Commission européenne, les marchés aussi... tous.»

L'un des grands problèmes auxquels les pays européens doivent s'attaquer, selon ce dirigeant d'une association patronale comptant une centaine de membres essentiellement français, est l'absence de mécanisme de gouvernance économique commune alors qu'ils ont une monnaie en partage. «Il n'y a pas de crise de l'euro. L'euro se porte bien», a-t-il dit, soulignant notamment que la devise reste forte par rapport au dollar américain et que de plus en plus de pays l'utilisent comme monnaie de réserve. «La Banque centrale européenne a bien marché aussi. Le problème est qu'elle est toute seule comme institution économique communautaire et qu'elle ne peut pas tout faire.»

Toutes sortes de projets de réforme ont été avancés ces derniers mois en réponse à la crise. Bruno Vever se réjouit notamment de la création d'un Fonds de stabilisation de 750 milliards d'euros pour venir en aide à des pays membres en difficulté, comme la Grèce, l'Irlande et le Portugal. Il se félicite aussi que l'on se propose enfin de changer le mécanisme de sanction contre les futurs pays qui seront pris à dépasser les limites de déficit budgétaire et d'endettement fixées par le Pacte de stabilité de la zone euro. Les sanctions devraient désormais s'appliquer automatiquement, à moins d'une entente négociée avec tous les autres pays, alors que, jusqu'à présent, la règle a plutôt été l'inverse.

Deux hirondelles

«Mais deux hirondelles ne font pas le printemps», a-t-il prévenu. Les 17 pays de la zone euro et les 27 pays de l'Union européenne ne semblent toujours pas plus intéressés qu'auparavant par l'idée de se donner une forme ou une autre de gouvernement économique européen, et semblent vouloir continuer de s'en remettre à la négociation entre gouvernements nationaux et à une approche volontaire.

Il voudrait, aussi, que l'on envisage enfin, entre autres, de s'imposer des lignes directrices en matière de politique fiscale, d'émettre des obligations européennes, de mettre en commun certains biens publics, comme le contrôle des frontières et l'émission de brevets, et de doter les institutions européennes de ressources budgétaires conséquentes à la place du misérable 1 % du PIB que leur versent actuellement les pays membres. Il faudrait aussi aménager une meilleure place aux citoyens, qui ont raison de se sentir bien loin des tractations qui se mènent présentement entre dirigeants politiques sur l'avenir de l'Europe.

Bruno Vever a conclu son allocution sur une pirouette, invitant tous les acteurs concernés à prendre part au débat. «En attendant, on croise les doigts, mais on ne se tourne pas les pouces.»

Le Devoir

FERMONT ET PORT-CARTIER

Fer de lance du Plan Nord?

ArcelorMittal annonce un investissement de 2 milliards et la création de 900 emplois, et Jean Charest s'en attribue le mérite

PATRICE BERGERON

Fermont — Le Plan Nord donne un premier fruit opportun au premier ministre Jean Charest, au moment où il doit défendre son régime de redevances minières: le géant minier ArcelorMittal investit 2,1 milliards pour augmenter sa production à sa mine de fer de Fermont, sur la Côte-Nord.

L'investissement créera 900 emplois supplémentaires aux installations, où travaillent déjà 1100 employés. Au total, plus de 8000 emplois directs et indirects seront générés, selon les estimations.

L'annonce a été faite hier en grande pompe à la mine, devant l'immense crevasse au beau milieu de la toundra, en présence de M. Charest et de sa ministre des Ressources naturelles, Nathalie Normandeau.

M. Charest voit dans cette annonce un des résultats de son Plan Nord. Les dirigeants de la minière présents ont vanté le «soutien indéfectible» du premier ministre. «Le Québec est un endroit formidable pour faire des affaires, a déclaré le vice-président exécutif du secteur minier d'ArcelorMitt-

tal, Peter Kukielski, sur la tribune, devant un parterre de dignitaires et de mineurs, tous casqués. Les projets gouvernementaux tels que le Plan Nord visant la croissance industrielle en font une excellente destination pour les investissements.»

Le premier ministre a fait valoir qu'il a rencontré le grand patron de la minière, Lakshmi Mittal, chaque année au sommet économique de Davos et que le «signal» du Plan Nord, «donné il y a déjà plusieurs années», a été «déterminant».

«Dans le cadre d'un projet de cette envergure, il y a plusieurs éléments dont on doit tenir compte, les marchés externes, toute la conjoncture économique, mais aussi le climat local, la plate-forme locale qui nous est présentée, a expliqué le vice-président développement chez ArcelorMittal Mines, André Lafleche. Le Plan Nord présentait une plate-forme idéale pour nous.»

Il a fait référence à un «ensemble de collaborations» avec plusieurs ministères en matière de recrutement, de formation et d'environnement.

La question des redevances minières est encore venue hanter le premier ministre, qui a dû justifier

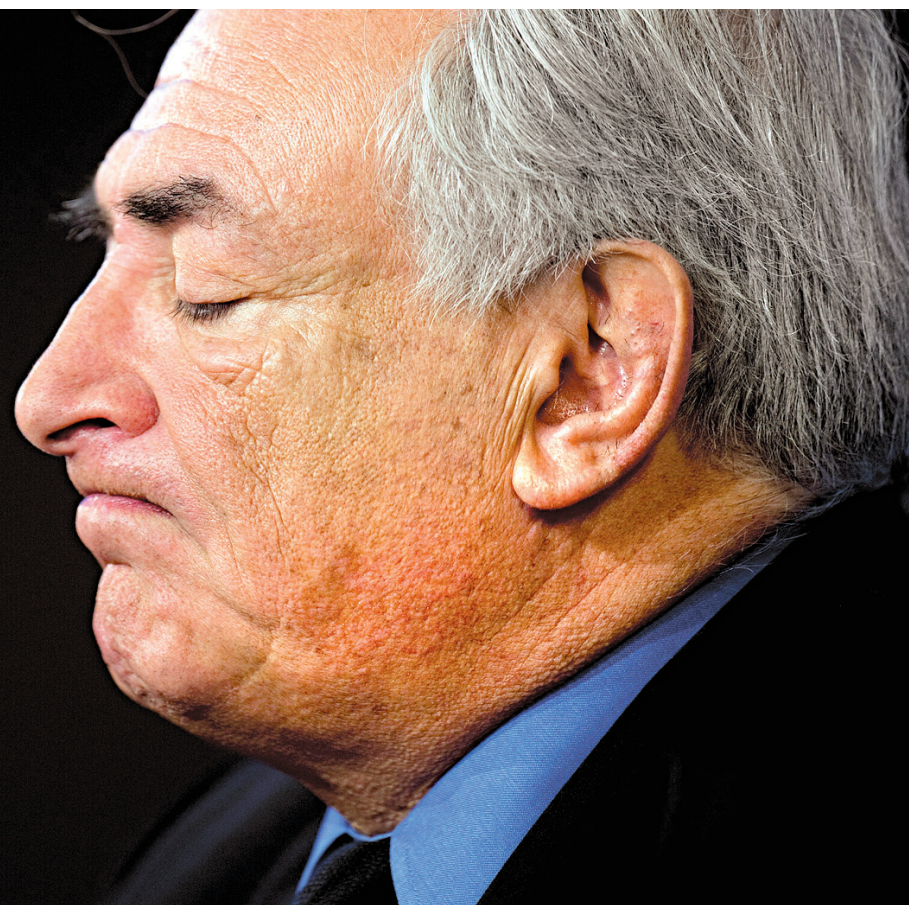
VOIR PAGE C 5: FER



ANNIK MH DE CARUFEL LE DEVOIR

Le «signal» du Plan Nord «donné il y a déjà plusieurs années» a été «déterminant» dans la décision d'ArcelorMittal d'investir, dit Jean Charest

La chute après une ascension sans faute



JIM WATSON AGENCE FRANCE-PRESSE

Il y a quelque chose de sidérant à entendre le concert de louanges dont est l'objet Dominique Strauss-Kahn, inculpé pour tentative de viol. De Martin Wolf, éditorialiste au *Financial Times*, qui critiqua vigoureusement sa nomination à la tête du Fonds monétaire international (FMI) en 2007, à Guido Mantega, le turbulent ministre brésilien des finances qui ne partageait pas du tout la complicité du président Lula avec le directeur général du FMI, l'avis sur le bilan de trois ans et demi de mandat du Français à Washington est éloquent: pour l'un, il a été «the right man in the right job at the right time» et, pour l'autre, «l'un des meilleurs directeurs qu'ait connus le FMI». Et leurs déclarations ne sont ni paradoxales ni de convenance, jeudi 19 mai, jour où l'intéressé démissionne de sa charge.

Lorsque Dominique Strauss-Kahn arrive à Washington durant l'automne 2007, le FMI file un mauvais coton. Son dogmatisme lui a fait prescrire à l'Indonésie comme à l'Argentine en faillite la même austérité insouciance de ses conséquences sociales. L'Asie le déteste et prépare à Chiang Maï (Thaïlande) la création d'un fonds monétaire asiatique, tout comme le Véné-

zuélien Hugo Chavez tente de monter une Banco del Sur. Leur but: en cas de malheur, se passer de l'aide du FMI, vécu comme un père Fouettard à la solde des Occidentaux.

Au milieu des années 2000, l'Argentine, le Brésil et l'Indonésie remboursent les prêts du FMI par anticipation en raison de la poussée de leurs excédents commerciaux et pour ne plus avoir à en référer à Washington. Tant et si bien que l'encours des crédits consentis par le Fonds tombe

En l'absence de leadership européen digne de ce nom, Dominique Strauss-Kahn tient l'Europe à bout de bras avec Jean-Claude Trichet

de 103 milliards de dollars en 2003 à 16 milliards en 2008. Comme les recettes proviennent des intérêts de ses prêts, le budget du FMI dérive vers un déficit de 100 millions de dollars.

L'Américain Tim Adams, sous-secrétaire d'État au Trésor, décrit en 2007 le FMI comme «assoupi au volant». Les ONG vouent aux gémonies le consensus (excédents budgétaires, fin des subventions, privatisations des services publics) qui

inspire la politique de l'institution de Washington.

D'entrée de jeu, Dominique Strauss-Kahn se voit imposer par Hank Paulson, le secrétaire au Trésor de George W. Bush, un dégraissage des effectifs du Fonds pour redresser les comptes d'une institution dont les actionnaires se demandent à quoi elle sert. Il le fera en douceur et avec des indemnités si généreuses — «parce que, argumente-t-il, ces gens vont retourner dans leur pays où leurs rémunérations seront considérablement inférieures à celles du FMI» — qu'il doit refuser des candidatures au départ. Au final, 500 salariés sur 2800 quittent le FMI.

Nous sommes à l'aube de la crise financière. Le FMI, qui n'avait rien vu venir, est le premier à sonner le tocsin, ce qui vaut à son directeur, au printemps 2008, une volée de critiques de la part des États-Unis et de l'Europe. Six mois plus tard, l'effondrement de la banque Lehman Brothers lui permet de reprendre la main et de persuader la communauté internationale réunie en G20 qu'il faut relancer la demande publique et, pour cela, injecter de façon

VOIR PAGE C 2: CHUTE



Que dit Le Devoir à propos de votre restaurant favori?

LE DEVOIR.com /restaurants

LES MARCHÉS BOURSIERS



INDICES DE LA BOURSE DE TORONTO

Indice	Volume (000)	Fermeture	var. pts	var. %	Indice	Volume (000)	Fermeture	var. pts	var. %
S&P TSX	202 870	13 652,27	+27,18	0,2	Matériaux	94 939	407,55	+0,95	0,2
S&P TX20	63 898	743,70	+7,15	1,0	Immobilier	2 029	213,27	-0,63	-0,3
S&P TX60	82 928	781,64	+0,66	0,1	Télécoms	2 909	99,66	-0,21	-0,2
S&P TX60 Cap.	82 928	864,34	+0,73	0,1	Serv. collect.	2 477	228,99	+0,93	0,4
Cons. de base	8 512	97,43	-0,49	-0,5	Métaux/minéraux	37 731	1 429,54	+2,79	0,2
Cons. discrét.	3 185	209,88	+2,33	1,1	TSX CROISSANCE				
Énergie	50 431	326,82	+2,07	0,6	TSX Venture	106 207	2 031,44	+29,22	1,5
Finance	14 718	198,97	-0,19	-0,1	Consultez toutes les cotes boursières sur www.disanat.com				
Aurifère	56 493	375,39	+4,00	1,1					
Santé	952	60,27	+0,49	0,8					
Tech. de linfo	5 229	33,03	+0,02	0,1					
Industrie	11 425	117,81	+0,51	0,4					

HIER À LA BOURSE: Les actions des entreprises œuvrant dans les secteurs de l'énergie et des mines ont aidé Toronto à clôturer en faible hausse, les prix du pétrole et des métaux s'étant relevés après avoir connu un début de journée difficile. Toronto aura donc terminé la semaine en hausse, après trois semaines de reculs.

Titre (▲ variation > 1%)	Symbole	Fermeture	Variation (\$)	Variation (%)	Volume (000)	52 semaines bas	52 semaines haut
CONSOMMATION DISCRÉTIONNAIRE ET DE BASE							
▲ Alim. Couche-Tard	ATD.B	25,98	0,34	1,33	191	17,63	27,63
Astral Media	ACM.A	37,13	0,01	0,03	42	33,77	42,80
Canadian Tire	CTC.A	64,51	-0,12	-0,19	352	52,52	68,93
Cogeco	CCA	45,39	-0,14	-0,31	37	32,38	46,89
Corus	CJR.B	20,50	0,02	0,10	41	18,26	23,78
Jean Coutu	PJC.A	11,01	-0,01	-0,09	341	7,88	11,21
Loblav	L	41,29	0,07	0,17	182	36,81	44,98
▼ Magna	MG	47,80	-0,63	-1,30	409	32,74	61,65
▲ Metro	MRU.A	47,95	0,85	1,80	246	41,01	47,95
▲ Quebecor	QBR.B	34,48	1,14	3,42	38	31,32	39,62
▼ Rona	RON	12,10	-0,14	-1,14	95	11,93	16,63
Saputo	SAP	46,98	0,16	0,34	231	27,50	47,13
Shaw	SJR.B	20,60	-0,17	-0,82	553	18,50	23,50
▲ Shoppers Drug Mart	SC	42,48	0,68	1,63	1 175	32,57	42,48
Tim Hortons	TH	45,78	-0,16	-0,35	231	33,45	48,74
▲ Transat A.T.	TRZ.B	12,85	0,46	3,71	1 195	9,75	19,97
Yellow Media	YLO	4,49	-0,02	-0,44	3 121	4,27	6,46

ÉNERGIE							
Cameco	CCO	26,36	-0,17	-0,64	1 390	21,64	44,28
Canadian Natural	CNQ	40,88	0,30	0,74	2 312	31,97	50,50
▼ Canadian Oil Sands	COS	29,59	-0,51	-1,69	2 251	24,24	33,94
▼ Enbridge	ENB	31,47	-31,25	-49,82	845	23,05	31,49
▲ EnCana	CNA	32,60	0,74	2,32	1 810	27,70	35,79
Enerplus	ERF	31,01	0,18	0,58	256	21,51	32,83
Nexen	NXY	22,31	0,22	1,00	1 841	18,33	27,11
Pengrowth Energy	PGF	12,90	0,05	0,39	801	9,23	13,96
Pétrolière Impériale	IMO	46,60	0,43	0,93	547	36,95	54,00
Suncor Energy	SU	39,60	-0,06	-0,15	3 024	29,91	47,27
Talisman Energy	TLM	20,32	0,13	0,64	2 456	15,71	24,82
▲ TransCanada	TRP	42,72	0,51	1,21	911	33,83	42,72

FINANCIÈRES							
B. CIBC	CM	84,40	0,08	0,09	709	65,05	85,56
B. de Montréal	BMO	62,17	-0,03	-0,05	988	54,35	63,94
B. Laurentienne	LB	51,78	0,01	0,02	20	41,26	55,87
B. Nationale	NA	81,44	0,05	0,06	485	54,40	81,90
B. Royale	RY	60,00	0,09	0,15	2 024	48,85	61,53
B. Scotia	BNS	58,49	-0,06	-0,10	963	47,71	61,28
B. TD	TD	84,13	0,16	0,19	1 370	67,63	86,82
Brookfield Asset	BAM.A	32,22	-0,27	-0,83	282	23,01	33,95
Cominar Real	CUF.UN	22,63	-0,18	-0,79	41	17,53	23,00
Corp. Fin. Power	PWF	31,10	-0,24	-0,77	328	27,00	31,98
Fin. Manuvie	MFC	17,51	-0,08	-0,45	3 270	11,27	19,29
▼ Fin. Sun Life	SLF	30,23	-0,48	-1,56	2 693	23,58	34,39
Great-West Lifeco	GWO	26,83	0,07	0,26	172	23,37	27,85
Industrielle All.	IAG	41,20	-0,16	-0,39	61	29,69	42,02
Power Corporation	POW	28,16	-0,10	-0,35	300	24,98	29,50
TMX	X	44,06	0,01	0,02	293	26,78	45,26

INDUSTRIELLES							
▲ Air Canada	AC.B	2,40	0,06	2,56	1 486	1,40	4,09
Bombardier	BBD.B	6,71	0,01	0,15	3 456	4,25	7,29
CAE	CAE	12,58	0,08	0,64	312	9,00	13,36
Canadien Pacifique	CP	60,08	0,02	0,03	1 427	53,57	69,48
Chemin de fer CN	CNR	75,05	0,22	0,29	1 150	57,12	75,05
SNC-Lavalin	SNC	56,01	0,36	0,65	804	41,59	63,23
Transcontinental	TCLA	14,73	0,05	0,34	43	11,44	17,25
TransForce	TFI	15,58	-0,04	-0,26	334	8,53	15,90

MATÉRIAUX							
Agricorp	AGU	77,85	-0,64	-0,82	666	51,39	98,02
Barrick Gold	ABX	44,38	0,20	0,45	2 615	41,07	55,99
▲ Goldcorp	G	47,50	0,64	1,37	2 595	38,99	53,34
Kinross Gold	K	14,55	0,14	0,97	3 876	13,53	19,98
Mines Agnico-Eagle	AEM	60,93	-0,05	-0,08	526	56,08	88,52
▼ Potash	POT	50,58	-1,35	-2,60	2 356	29,56	63,19
Teck Resources	TCK.B	48,69	0,21	0,43	2 233	30,25	64,62

SERVICES PUBLICS							
Fortis	FTS	33,28	0,19	0,57	621	25,14	35,45
TransAlta	TA	21,62	0,02	0,09	333	19,50	22,24

TECHNOLOGIE							
CGI	GIB.A	20,81	-0,02	-0,10	1 106	14,34	21,25
▼ Research In Motion	RIM	42,40	-0,47	-1,10	1 585	41,46	69,30

TÉLÉCOMMUNICATIONS							
BCE	BCE	38,82	-0,18	-0,46	871	30,13	39,10
Bell Alliant	BA	27,83	-0,12	-0,43	240	25,05	28,30
Rogers	RCI.B	37,80	0,35	0,93	1 093	33,29	41,64
Telus	T	52,67	0,00	0,00	459	36,93	52,86

FONDS NÉGOCIÉS EN BOURSE							
iShares DEX	XBB	29,79	0,09	0,30	58	29,19	30,54
iShares MSCI	XEM	25,94	0,01	0,04	6	21,59	27,53
▼ iShares MSCI EMU	EZU	38,77	-1,01	-2,54	334	27,89	42,22
iShares S&P 500	XSP	15,34	-0,12	-0,78	333	11,58	15,77
iShares S&P/TSX	XIC	21,50	0,01	0,05	47	17,45	22,61



INDICES QUÉBÉCOIS			
Indice	Fermeture	var. pts	var. %
INDICE QUÉBEC IQ30	1436,22	+2,09	+0,15
INDICE QUÉBEC IQ120	1520,04	+1,95	+0,13

LES PLUS ACTIFS DE LA BOURSE DE TORONTO

Titre	Symbole	Fermeture	Variation (\$)	Variation (%)	Volume (000)	52 semaines bas	52 semaines haut
Equinox Minerals	EQN	8,07	0,02	0,25	14 326	3,07	8,42
Lundin Mining	LUN	8,84	0,06	0,68	9 599	2,91	9,31
Horizons BetaPro	HOU	7,64	0,15	2,00	7 509	5,31	10,43
Yamana Gold	YRI	11,75	-0,15	-1,26	6 743	9,47	13,20
iShares S&P/TSX	XIU	19,63	0,03	0,15	6 122	16,26	20,71
Horizons BetaPro	HOD	6,25	-0,14	-2,19	5 526	4,92	13,50
Horizons BetaPro	HNU	5,33	0,35	7,03	4 961	4,59	16,18
Semafo	SMF	7,77	0,04	0,52	4 791	6,17	14,44
NAL Energy	NAE	11,94	-0,42	-3,40	3 978	9,68	14,58
Kinross Gold	K	14,55	0,14	0,97	3 876	13,53	19,98

LES GAGNANTS EN %

Trilogy Energy	TET	25,81	2,94	12,86	907	7,80	25,81
Indigo Books &	IDG	15,09	1,69	12,61	128	12,52	15,86
Orezone Gold	ORE	4,35	0,40	10,13	296	0,70	5,26
Banro	BAA	3,22	0,25	8,42	759	1,60	4,41
B2Gold	BTO	3,20	0,22	7,38	1 817	1,36	3,57
Wi-LAN	WIN	7,19	0,49	7,31	1 924	2,86	7,49
Horizons BetaPro	HNU	5,33	0,35	7,03	4 961	4,59	16,18
Crew Energy	CR	15,72	1,02	6,94	1 648	13,97	21,56
Western Copper	WRN	3,37	0,21	6,65	423	0,81	4,40
Greystar Resources	GSL	3,39	0,21	6,60	231	2,26	5,80

LES PERDANTS EN %

Brampton Brick	BBLA	5,06	-0,39	-7,16	0	5,00	7,00
Horizons BetaPro	HND	8,45	-0,65	-7,14	1 835	4,98	12,44
North American	PDL	3,39	-0,20	-5,77	896	3,06	7,92
IntelliPharmaCeutics	I	3,65	-0,19	-4,95	16	2,15	6,05
Imris	IM	7,05	-0,33	-4,47	16	3,51	8,48
GLG Life Tech	GLG	8,01	-0,37	-4,42	18	6,85	12,27
Swisher Hygiene	SWI	5,69	-0,26	-4,37	77	1,09	10,95
Sino-Forest	TRE	20,33	-0,92	-4,33	3 159	15,10	25,85
Tekmira	TKM	2,70	-0,12	-4,26	2	2,56	9,75
Ten Peaks Coffee	TPK	2,97	-0,13	-4,19	15	2,95	4,40

LES GAGNANTS EN \$

Trilogy Energy	TET	25,81	2,94	12,86
----------------	-----	-------	------	-------

ÉCONOMIE

L'inflation reste à 3,3 % au pays

Ottawa — Le coût élevé de l'essence a gardé le niveau d'inflation au-dessus de la zone prônée par la Banque du Canada pour un deuxième mois consécutif, en avril.

L'indice des prix à la consommation au pays a augmenté de 3,3 % au cours de la période de 12 mois terminant en avril, soit une hausse identique à celle enregistrée en mars, a indiqué Statistique Canada, hier.

Les analystes considèrent tout de même que la banque centrale peut se réjouir de ces données, puisqu'elles confirment les prédictions économiques de son gouverneur, Mark Carney.

Le taux d'inflation enregistré est légèrement inférieur à celui que les spécialistes avaient prévu.

L'indice des prix à la consommation (IPC) a pris 0,3 % pour le seul mois d'avril, une hausse presque toute attribuée à un bond de 6,4 % des prix de l'essence à la pompe. Pour le seul mois de mars, l'inflation avait atteint 1,1 %, affolant le milieu des affaires.

Les prix de l'énergie ont progressé de 17,1 % au cours de la période de 12 mois terminant en avril, faisant suite à une hausse de 12,8 % enregistrée en mars.

Les prix de l'essence ont augmenté de 26,4 %, amenant les prix à la pompe à un niveau de 5 % inférieur au sommet sans précédent atteint en juillet 2008. Cette hausse fait suite à celle de 18,9 % enregistrée au cours de la période de 12 mois terminant en mars.

En excluant l'énergie, l'IPC a augmenté de 2 % au cours de la période de référence, après avoir affiché une hausse de 2,4 % en mars. Sans l'essence, l'indice a progressé de 2,2 % au cours de la période de 12 mois qui a pris fin en avril.

Plusieurs aliments, en particulier la viande et les produits de boulangerie, ont affiché une augmentation d'une année à l'autre plus importante en avril qu'en mars. Les prix des légumes frais ont également augmenté en avril, mais à un rythme beaucoup plus lent que le mois précédent.

Benoît P. Durocher, économiste principal chez Desjardins, a affirmé que le portrait global de l'inflation n'avait pas changé par rapport à la situation du mois précédent.

La Presse canadienne

L'inflation

Les prix à la consommation au pays ont augmenté de 3,3 % au cours de la période de 12 mois terminant en avril, soit une hausse identique à celle enregistrée en mars. Voici les chiffres par province.

	Avril	Mars
Terre-Neuve-et-Labrador	3,8 %	3,2 %
Île-du-Prince-Édouard	3,5 %	2,4 %
Nouvelle-Écosse	4,2 %	3,9 %
Nouveau-Brunswick	3,6 %	3,1 %
Québec	3,2 %	3,3 %
Ontario	3,6 %	3,6 %
Manitoba	3,0 %	2,8 %
Saskatchewan	2,6 %	3,0 %
Alberta	3,0 %	2,0 %
Colombie-Britannique	2,7 %	3,1 %

TMX rejette la solution canadienne

En réponse à la proposition de Maple Group Acquisition Corp. visant à contrecarrer les visées de la Bourse de Londres, le Groupe TMX a souligné hier que la «solution canadienne [...] ne constitue pas une proposition supérieure et n'est pas raisonnablement susceptible d'entraîner une proposition supérieure».

Groupe TMX a réitéré hier l'appui du conseil d'administration au projet de fusion avec le London Stock Exchange (LSEG), «qui vise à créer un groupe boursier qui est à la fois concurrentiel à l'échelle mondiale et axé sur le Canada et possède d'excellentes perspectives de croissance», a déclaré le président du conseil, Wayne Fox. «Le conseil est d'avis que la fusion avec LSEG demeure au mieux des intérêts du Groupe TMX, de ses actionnaires et des parties intéressées.»

Lundi dernier, neuf des plus grandes institutions financières au pays ont articulé une «solu-

tion canadienne» en réponse à l'offre de la Bourse de Londres. Elles proposent 3,6 milliards pour l'acquisition de l'ensemble des actions émises et en circulation du Groupe TMX, soit l'équivalent d'un prix unitaire de 48 \$. Ils estiment que ce prix renferme une prime de 24 % par rapport à la valeur de l'offre du LSEG. Une offre cependant entièrement au comptant, tandis que celle de Maple comporte une composante en actions. Elle prévoit que la somme maximale totale au comptant soit de 2,5 milliards.

Dans sa réponse, le conseil de TMX a notamment soutenu que la contrepartie financière proposée par Maple est inadéquate étant donné que sa proposition implique «un changement de contrôle du Groupe TMX». On maintient ainsi la thèse que le regroupement avec le LSEG prend la forme d'une fusion entre égaux.

Le conseil de TMX évoque également que la

proposition de Maple «prévoit que la dette du Groupe TMX augmentera, pour atteindre 2,9 fois le BAIIA [bénéfice d'exploitation] des 12 derniers mois, tandis qu'elle représente actuellement 1,1 fois. Cet endettement explique en grande partie, voire en totalité, l'augmentation du bénéfice mentionnée dans la proposition de Maple et pourrait réduire la capacité du Groupe TMX à tirer parti d'occasions stratégiques futures sans procurer d'avantages commerciaux correspondants au Groupe TMX».

Il est également souligné qu'aux termes de la proposition de Maple, «le Groupe TMX et ses actionnaires assument la totalité du risque réglementaire, et la proposition de Maple ne prévoit aucun dédommagement en faveur du Groupe TMX si les approbations réglementaires ne sont pas obtenues».

Le Devoir



JACQUES GRENIER LE DEVOIR

Hydro a moins exporté, les profits diminuent

SYLVAIN LAROCQUE

Les profits d'Hydro-Québec ont reculé au premier trimestre en raison d'une baisse de ses exportations d'électricité.

Sur le plan météorologique, le Québec a connu cette année un hiver «normal», alors que l'an dernier, les températures avaient été exceptionnellement douces. Par conséquent, Hydro n'a exporté que 6,8 térawattheures d'énergie pendant les trois premiers mois de l'année, contre 8,2 TWh pendant la même période de 2010. Or, les ventes hors Québec sont beaucoup plus payantes que celles réalisées dans la province.

Au premier trimestre, qui a pris fin le 31 mars, le bénéfice net de la société d'État a ainsi reculé de 37 millions, ou 2,6 %, pour s'élever à 1,40 milliard.

La diminution de 15 % des exportations a retranché 156 millions aux revenus, une situation qui a été partiellement compensée par la hausse de 136 millions des ventes au Québec compte tenu des températures plus froides. Hydro-Québec a en outre dû augmenter ses achats d'électricité sur les marchés extérieurs,

ce qui a aussi nui à sa rentabilité.

Les revenus trimestriels ont atteint 3,85 milliards, en hausse de 32 millions ou 0,8 %.

Hydro a obtenu un prix moyen de 5,2 ¢ du kilowattheure pour ses exportations, soit 0,2 % que les cours du marché, grâce principalement à ses contrats de couverture sur les devises et le gaz naturel. Ces couvertures ont procuré une plus-value d'environ 50 millions au premier trimestre.

L'an dernier, les couvertures avaient mieux fonctionné, puisqu'elles avaient permis à Hydro-Québec d'obtenir une plus-value de quelque 200 millions. La société d'État avait alors tiré un prix moyen de 6,2 ¢ du kWh alors que les cours du marché s'établissaient à 4,9 ¢.

Malgré la baisse des profits au premier trimestre, la vice-présidente à la comptabilité et au contrôle de la société, Lise Croteau, s'est dite «confiante», hier, d'atteindre l'objectif qu'Hydro s'est fixé pour l'année, soit un bénéfice net de 2,4 milliards. Elle a toutefois souligné qu'il était encore trop tôt pour pouvoir le garantir.

Mme Croteau a soutenu que la baisse de 0,4 % des tarifs d'électricité entrée en vigueur le

1^{er} avril n'aurait pas d'impact sur les résultats financiers d'Hydro-Québec, puisque la diminution s'appuie sur une réduction correspondante des coûts.

Les dépenses totales d'Hydro ont tout de même bondi de 5 % au premier trimestre pour atteindre 1,83 milliard. Les charges d'exploitation ont cependant reculé de 5,1 % pour se chiffrer à 599 millions \$. «Les gains d'efficacité que l'on fait nous permettent d'absorber l'inflation, l'indexation et la croissance de nos activités», s'est félicitée Mme Croteau.

Celle-ci a par ailleurs indiqué que les projets de construction de l'Eastmain-1-A-Sarcelle-Rupert et de La Romaine ne souffraient actuellement d'aucun retard ni d'aucun dépassement de coûts.

La dirigeante a refusé de commenter la controverse entourant le contrat des nouveaux compteurs électroniques, qu'Hydro-Québec s'appretait à accorder à une société européenne, Landis+Gyr, au détriment de l'entreprise américaine Trilliant, dont le siège social canadien se trouve à Granby.

La Presse canadienne

Vous avez des droits nous pouvons vous aider

Yves Ménard
A v o c a t

Vieux-Montréal
514.861.0469

GOLF EN RÉGION

LANAUDIÈRE

Promotion golf & voiturette

Mardi 24 mai 2011

Parcours des Moulins 36,50\$

Mercredi 25 mai 2011

Parcours des Braves 42,50\$

Deux personnes par voiturette • Tarif par personne, taxes incluses

Nos parcours sont en excellentes conditions!

2075 Côte Terrebonne à Terrebonne • Réservations : 450 964-2251 • www.golflversant.com



Le plus important complexe de golf au Canada : 72 trous

LAURENTIDES

Mirabel

Parcours mature de 6227 verges. Accessible et offrant de beaux défis à tous les golfeurs et golfeuses. À 30 min. de Montréal. 55 de rabais valide en tout temps sur les prix en vigueur sauf promotion et tournoi saison 2011, sur présentation de cette annonce.

450-258-4444, sans frais 1-877-250-4440 www.golfbelair.com

POUR ANNONCER DANS CE REGROUPEMENT, COMMUNIQUEZ AVEC RAFAËLE SIRHAN DANEAU AU 514 985-3502 OU RDANEAU@LEDEVOIR.COM

ROLEX



Bijouterie
Gambard

Vente et service technique

630-A RUE CATHCART, CENTRE-VILLE MONTRÉAL (514) 866-3876



FRANCE FILM



Michel Goulet, CA
Président et chef de la direction

Le conseil d'administration a le plaisir d'annoncer la nomination de Monsieur Michel Goulet CA, au poste de président et chef de la direction de la Compagnie France Film Inc. Monsieur Goulet, diplômé de l'École des Hautes Études Commerciales, apporte à la Compagnie France Film Inc. plus de 25 ans d'expérience. Issu de grands cabinets d'experts comptables, il a principalement oeuvré dans le milieu de la télévision, de la production, de la distribution de films et de l'exploitation de salles de cinémas et de spectacles. Depuis 2003, il occupait le poste de vice-président et chef des services financiers.

La Compagnie France Film Inc. est une société montréalaise opérant dans le milieu du divertissement depuis plusieurs décennies et est, entre autres, propriétaire et opérateur du Théâtre St-Denis à Montréal.



www.theatrestdenis.com

ÉCONOMIE

La générosité a un prix



CLAUDE CHIASSON

J'ai pensé vous présenter le cas suivant en espérant accueillir votre opinion éclairée avant de prendre une décision économique importante pour mes finances personnelles.

Au printemps 2003, dans le but d'abriter ma sœur plus jeune et sa famille, brutalement évincées de leur modeste logement, j'ai acheté une maison en banlieue croyant pouvoir quand même compenser cet investissement spontané par un petit revenu de location et des dépenses totalement déductibles qui allaient engendrer de successives pertes nettes et, par conséquent, diminuer sensiblement mes propres revenus face aux impôts provincial et fédéral.

Sauf que, quelques années plus tard (après cinq ans), un vérificateur de l'impôt provincial m'a surpris en refusant de reconnaître la commercialité de cette résidence secondaire à cause d'un loyer trop peu élevé en fonction du marché et de ces répétitives pertes locatives sans réelle perspective de profit. Devenu soudainement victime de ma générosité, et tant qu'à subir un plus lourd fardeau financier à l'avenir (finis les remboursements d'impôt, des dépenses courantes qui courent toujours, tout remboursement d'hypothèque devenant opportun, etc.), j'en suis venu à privilégier le transfert à

court terme de cette propriété à mes proches, qui vont pouvoir enfin améliorer leur sort et leur mince patrimoine. Telle a toujours été mon intention d'ailleurs, et justement il était déjà prévu dans mon testament de leur laisser cet immeuble. Pourquoi donc ne pas poser ce geste maintenant alors que, moi-même, un retraité sécurisé financièrement, âgé de 65 ans, avec conjoint et sans enfant, voudrait au moins se libérer l'esprit de toutes ces tracasseries administratives?

Qu'en sera-t-il alors du gain en capital imposable si j'aliène ce bien pour une valeur symbolique, ce qui serait quasi une donation entre vifs? Ou est-ce que cela pourrait être carrément considéré comme un don, et avec quelles conséquences fiscales? Ou existe-t-il d'autres possibilités d'atténuer les effets de cette sévère et incontournable ponction fiscale? Au demeurant, je me demande s'il faut considérer qu'en toutes circonstances (dont celle-ci plutôt frustrante n'est-ce pas!) la déclaration d'un gain de capital s'avère un impôt progressif.

Merci d'avance pour vos précieux conseils, qui vont sûrement respecter mes premières et dernières volontés à cet égard.

M. L.

Il y a un grand principe à respecter en matière de fiscalité lorsqu'il s'agit de déduire des pertes d'exploitation: l'expectative raisonnable d'éventuels profits. C'est-à-dire que, dans le cas d'une propriété louée, les pertes d'exploitation sont déductibles dans la mesure où son propriétaire pourra éventuellement, dans un laps de temps raisonnable, prétendre exploiter celle-ci à profit.

Il n'est donc pas question de déclarer des pertes d'exploitation *ad vitam æternam* et de les déduire contre vos autres revenus imposables. Voilà pourquoi le fisc a décidé, après cinq ans, de refuser la déductibilité de vos pertes. Comptez-vous tout de même chanceux que le fisc ne conteste pas la hauteur de vos déficits déduits des années antérieures, vu que le loyer exigé se trouvait, semble-t-il, bien en deçà du marché.

Quant à l'option de faire don de la propriété à votre sœur (qui est la locataire), des conséquences fiscales importantes il y aura probablement. En effet, comme vous avez acquis cette propriété en 2003, il est fort probable que celle-ci s'est appréciée sensiblement depuis. Or, celle-ci étant une propriété à revenu, la moitié du gain en capital réalisé au transfert sera imposable à votre taux marginal d'impôt. En effet, même si vous faites don de la propriété, le fisc considère un tel transfert comme une vente effective de ladite propriété à sa juste valeur marchande. Pour effectuer le transfert, vous devrez donc retenir les services d'un évaluateur agréé qui établira cette juste valeur marchande. La facture fiscale risque d'être salée puisque les prix des propriétés ont grimpé sensiblement au cours des huit dernières années.

Cela dit, même si la facture est salée, peut-être est-ce là la voie à suivre. Supposons, par exemple, que le gain en capital réalisé au transfert (selon la juste valeur marchande établie) se chiffre à 100 000 \$. Seulement la moitié de ce gain, soit 50 000 \$, sera ajoutée à vos autres reve-

nus imposables. À un taux marginal d'impôt de 48 %, cela signifie que vous devrez verser au fisc 24 000 \$. En contrepartie, votre sœur deviendra propriétaire d'une maison de probablement quelques centaines de milliers de dollars, qui s'appréciera désormais libre de tout impôt puisqu'il s'agira de sa résidence principale.

L'autre avenue à considérer est simplement de conserver la propriété et de continuer à percevoir le maigre loyer sans déclarer des pertes d'exploitation. Probablement que les frais d'exploitation seront suffisamment élevés pour faire en sorte que le revenu net tiré de la propriété louée soit nul.

Vous n'aurez donc pas à ajouter ces maigres revenus de location à vos autres revenus imposables. Vous vous trouverez ici à reporter jusqu'au décès des deux conjoints les impôts à payer sur l'éventuel gain en capital (je présume ici qu'à votre décès, la

propriété louée pourra être roulée sans aucune conséquence fiscale à votre conjoint). Le hic: en admettant que vous nommiez votre sœur héritière de la propriété au décès du dernier conjoint survivant, l'impôt dû sur le gain en capital devra être payé avant que ne soit transférée ladite maison à l'héritière. La succession doit donc prévoir les liquidités requises pour payer lesdits impôts. Autrement, votre sœur pourrait être contrainte de vendre la propriété afin de verser les impôts dus.

cchiasson@proplacement.qc.ca
Classe Internet: www.proplacement.qc.ca



L'accession à la propriété devient plus difficile

Toronto — En raison d'une progression constante des coûts, l'accessibilité à la propriété a diminué au Québec pour le premier trimestre de l'année 2011, révèle un rapport Recherche économique RBC publié hier.

Après des baisses modestes au cours de la dernière moitié de l'année 2010, les prix n'ont cessé de progresser sur le marché de l'habitation de la province, ce qui place la barre plus haute pour les acheteurs, a souligné Robert Hogue, économiste principal chez RBC.

Montréal

Les prix ont notamment grimpé de façon significative dans la région de Montréal, qui est la ville canadienne où les augmentations du prix des propriétés ont été les plus fortes au cours de la dernière année.

Il y a également eu une baisse généralisée de l'accessibilité dans le reste du Canada, qui s'explique principalement par l'augmentation du prix des pro-

priétés dans la majorité des principaux marchés du pays, tandis que les taux hypothécaires stables ont joué un rôle neutre cette fois-ci.

Ontario

En Ontario, les reventes de propriétés ont progressé à un rythme régulier au premier trimestre de 2011, souligne RBC, alors que le prix des maisons a augmenté modestement dans l'ensemble. Le niveau d'accessibilité a ainsi frôlé les moyennes à long terme, ce qui fait que la demande des acheteurs demeure principalement inchangée en Ontario.

Si la majorité des marchés canadiens ont connu une diminution de l'accessibilité au premier trimestre de l'année, le fléchissement a été assez important en Colombie-Britannique, où les hausses importantes du prix des résidences à Vancouver a fait grimper le coût déjà élevé des propriétés.

La Presse canadienne

UNE CARRIÈRE FRUCTUEUSE



JACQUES NADEAU LE DEVOIR

AU COURS de ses 55 ans de carrière, Stephen Jarislowsky s'est intéressé rapidement à la gouvernance des entreprises. On retient que le gestionnaire montréalais a bâti un portefeuille de 50 milliards en faisant de la «qualité de la direction» des compagnies son premier critère de sélection des titres en Bourse. L'Institut sur la gouvernance des organisations publiques et privées (IGOPP) a souligné cette semaine sa contribution en le présentant comme le plus grand gestionnaire indépendant de fonds au Canada et en lui remettant une œuvre-souvenir. De gauche à droite, Michel Nadeau, directeur général de l'IGOPP et ex-numéro 2 de la Caisse de dépôt, longtemps partenaire du lauréat dans les enjeux de gouvernance, M. Jarislowsky, Yvan Allaire, président du conseil de l'IGOPP et un autre partenaire en gouvernance, ainsi que Claude Lamoureux, ex-dirigeant du Régime des enseignants ontariens, Teachers.

EN BREF

Ventes au détail

Ottawa — Les ventes au détail sont demeurées stables à 37,3 milliards en mars, a indiqué hier Statistique Canada. En

excluant les aliments et l'essence, dont les prix fluctuent beaucoup, l'organisme a toutefois constaté une baisse de 0,8 % des ventes à l'échelle nationale. Les ventes au détail

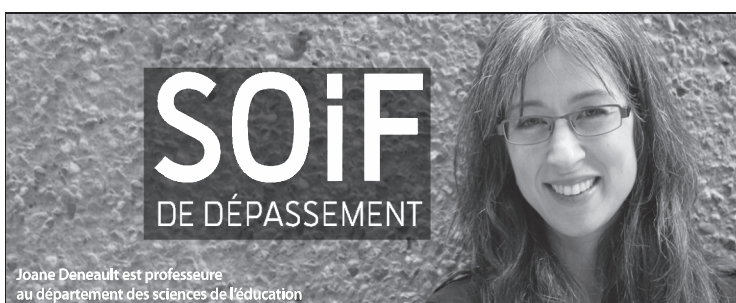
ont augmenté dans sept provinces en mars. La plus forte hausse a été observée au Québec, où les ventes ont progressé de 0,5 %. L'Ontario a déclaré la plus forte diminution des ventes en mars. Il s'agit d'une troisième baisse en quatre mois pour cette province. — La Presse canadienne

té eût annoncé qu'elle était sur le point d'être achetée par Liberty Media, pour environ 1 milliard \$US. D'après certains analystes, faire partie d'un conglomérat plus important pourrait améliorer la capacité de Barnes & Noble d'investir dans sa transformation pour s'adapter à l'ère des livres électroniques. La chaîne a indiqué jeudi que l'offre présentée par le conglomérat dirigé par John Malone équivalait à 17 \$US par action, soit un gain de 21 % sur le prix de clôture de jeudi. — Associated Press

Barnes & Noble

New York — L'action de la chaîne américaine de librairies Barnes & Noble a bondi hier matin, après que la socié-

CARRIÈRES ET PROFESSIONS



Joane Deneault est professeure au département des sciences de l'éducation

L'Université du Québec à Rimouski (UQAR) regroupe environ 6000 étudiantes et étudiants répartis principalement dans ses campus de Rimouski et de Lévis désire combler les postes suivants :

PROFESSEURES ou PROFESSEURS RÉGULIERS au campus de Rimouski

À l'Unité départementale des sciences de l'éducation du campus de Rimouski :

- en didactique du français
- en didactique des mathématiques

Niveau de diplomation : Doctorat. Les candidatures des personnes dont les études doctorales sont en cours seront considérées.

Date d'entrée en fonction : Le 1^{er} août 2011

Les personnes intéressées à ce poste sont priées de faire parvenir leur curriculum vitae avant le **15 juin 2011** au : dep_education@uqar.ca

Renseignements : www.uqar.ca/rh/emplois

Toutes les personnes qualifiées sont invitées à poser leur candidature, mais la priorité sera accordée aux Canadiens et aux résidents permanents. Nous soustrions au programme d'accès à l'égalité en emploi pour les femmes, les membres de minorités visibles et de minorités ethniques et les autochtones. Toute candidature sera traitée confidentiellement. Nous communiquerons uniquement avec les personnes retenues pour une entrevue.

UQAR
www.uqar.ca



PROFESSEUR(E)S EN PHYSIOTHÉRAPIE

Pour répondre à ses besoins d'enseignement et de recherche, l'UQAC est à la recherche de :

- Professeur régulier en physiothérapie
- Professeur invité en physiothérapie

Les descriptions complètes de ces postes, la date limite des candidatures ainsi que les conditions d'embauche sont disponibles sur notre site Web :

www.uqac.ca/direction_services/vrer/postes_professeur.php

Toute candidature sera traitée confidentiellement. Les personnes intéressées doivent faire parvenir leur curriculum vitae complet contenant des photocopies de diplômes de même que trois lettres de recommandation, en spécifiant bien le numéro du concours, à l'adresse sous mentionnée.

Université du Québec à Chicoutimi

Vice-rectorat à l'enseignement et à la recherche
555, boulevard de l'Université
Chicoutimi (Québec) G7H 2B1
Téléphone : 418 545-5011, poste 5043
Télécopieur : 418 545-5519
Courriel : concours_vrer@uqac.ca

uqac.ca

UQAC

FÉDÉRATION FRANCO-TÉNOISE Direction générale

Nous recherchons une personne dynamique et responsable, habile en gestion des ressources humaines et financières et conseillère avisée à nos instances démocratiques. Elle sait établir des liens d'affaires harmonieux et efficaces. Elle œuvre au développement des organismes communautaires et de la communauté franco-ténoise dans son ensemble. La personne détient une solide expertise en matière de gestion et d'excellentes capacités en gestion de projets axée sur les résultats. Un diplôme universitaire reconnu est requis. Nous recherchons un leader visionnaire, stratégique, autonome, créatif et un bon communicateur. La maîtrise du français et de l'anglais est essentielle.

Conditions de travail : Le traitement peut dépasser 90 000 \$
Vous en saurez davantage en consultant l'annonce : www.federation-franco-tenoise.com Votre offre de service, accompagnée d'une lettre d'intention, doivent nous être acheminées avant le **31 mai 2011** par courriel à dgfft@franco-nord.com

ÉCONOMIE

Bulle, Internet et cie



GÉRARD BÉRUBÉ

Abondance de capitaux cherchant des débouchés en cette ère de faible rendement sur les titres à revenu fixe... La table est mise pour la multiplication des bulles. Ces bulles s'accompagnent (ou se nourrissent, c'est selon) d'un engouement accru pour l'investissement en ligne et, en guise de corollaire, pour les conseils sur Internet. Quand les réseaux sociaux remplacent le beau-frère...

L'explosion du cours de l'action du réseau social LinkedIn lors de l'entrée en Bourse cette semaine a fait craindre l'existence d'une bulle Internet. Soudainement, le réseau social professionnel vaudrait 4,3 milliards \$US! Le petit réseau ne cédait que 7,8 millions d'actions, et moins de 1 % de ses droits de vote, dans le cadre de son premier appel public à l'épargne, pour une contrepartie somme toute disproportionnée de 353 millions. A 15 fois les revenus annuels et à 82 fois le bénéfice d'exploitation, elle est devenue l'entrée boursière la plus frassante depuis celle de Google en 2004. A quoi faudra-t-il s'attendre lorsque Groupon,

Twitter ou encore Facebook fera le grand saut?

Cette exubérance irrationnelle, typique des bulles, se nourrit de l'abondance de capitaux à la recherche d'un rendement, dans un environnement de faibles taux d'intérêt. Il en résulte une ruée aveugle sur les titres formant la mode du moment, sans égard aux fondamentaux, sans autre retenue ou sauvegarde. Les lendemains peuvent être douloureux, comme ce fut le cas en 2000.

L'exubérance alimente aussi un autre phénomène, celui d'un accroissement des transactions en ligne et des conseils pigés çà et là sur Internet. Mais ici, les réseaux sociaux viennent tout simplement remplacer les bons coups du beau-frère qui, trop souvent, se voulaient des tuyaux crevés. Selon les conclusions d'un sondage Léger Marketing réalisé pour BMO Ligne d'action, «près des deux tiers des investisseurs en ligne se servent de sites de médias sociaux pour y trouver des conseils ou des renseignements en matière d'investissement». Lorsqu'il a été demandé aux répondants quel type de services en ligne ils utilisaient, 40 % ont répondu se servir de forums ou de sites de discussion à vocation financière, 16 % ont déclaré consulter des blogues, 10 % utilisent Facebook et 8 % comptent également sur Twitter pour trouver des conseils en matière d'investissement.

En mars dernier, un sondage réalisé cette fois pour le Groupe Investors se voulait plus

nuancé. En matière de conseils, l'information en ligne est perçue comme étant plus digne de foi que les amis et la famille. Mais le conseiller demeure la principale référence pour 66 % des Canadiens qui investissent, selon ce sondage. Suivent les sites Web de sociétés de services financiers et de placement et les versions en ligne de médias traditionnels, qui retiennent l'attention de 40 % des quelque 1007 répondants. La famille (36 %) et les médias traditionnels complètent le paysage, rejoignant 29 % des répondants. Au bas de la liste, 6 % disaient s'en remettre aux blogues et naviguer sur des sites Web de réseaux sociaux tels que Facebook et Twitter.

Le conseil plus traditionnel conserve donc son influence, ce qui peut permettre d'apporter une certaine soupape à l'effervescence de l'investisseur trop souvent guidé par ses émotions et l'humeur du moment. Et si l'influence d'Internet dans les décisions d'investissement est grandissante, ces adeptes sont capables de faire la part des choses. Parmi ceux qui puisent leur information dans les médias sociaux et Internet, 43 % estiment que les sites Web des établissements financiers reconnus et les versions en ligne de médias traditionnels sont les sources d'information financière les plus utiles. Les blogues que publient des journalistes financiers respec-

tés sont considérés comme l'autre source la plus utile (39 %). Mais «peu trouvent utile l'information publiée sur Facebook (11 %) et Twitter (10 %) — même celle qui émane de personnes qu'ils estiment dignes de foi — comparativement à ce qu'ils puisent ailleurs».

Tout au plus ces nouveaux médias reçoivent-ils un accueil plus favorable chez les plus jeunes répondants. «Les jeunes de 18 à 29 ans posent un regard plus positif sur les réseaux sociaux populaires sur le Web puisque 30 % d'entre eux considèrent Facebook comme une source d'information utile, 25 % ont la même opinion sur Twitter et 72 % citent les blogues financiers comme sources d'information utiles», a souligné Investors.

Au demeurant, les investisseurs canadiens en quête d'information financière perçoivent les ressources en ligne comme étant plus crédibles (38 %) que la famille et les amis (30 %). On le sait, cette difficile cohabitation entre le placement et la famille se vérifie également en cas de fraude et de malversation. Les organismes de réglementation s'inspirent généralement de statistiques indiquant que 1 Canadien sur 20 a déjà été victime d'une fraude financière. Et le quart des victimes se font escroquer plus d'une fois. La moitié de ces victimes ont rencontré le fraudeur par l'entremise d'une personne de confiance (ami, collègue de travail ou membre de la famille).



Air Canada: mandat de grève aux TCA

Les 3800 travailleurs d'Air Canada affiliés aux TCA ont voté à 98,25 % en faveur du déclenchement d'une grève si les négociations avec le transporteur n'aboutissent pas à un accord «juste et équitable» d'ici le 13 juin à minuit.

Les employés visés sont ceux qui travaillent au service à la clientèle et aux ventes dans les aéroports et centres d'appels. Leur convention collective est venue à échéance

le 28 février dernier.

Selon le syndicat, Air Canada demande à ses employés des concessions importantes et veut la «destruction» de leur régime de retraite. Les négociations reprendront à Toronto le 24 mai prochain, devant un médiateur nommé par le gouvernement fédéral.

Dans un communiqué, le transporteur a assuré que ses activités se poursuivraient normalement en cas de grève. La

société a expliqué qu'elle mettrait en place un plan d'urgence pour réduire au minimum les conséquences du conflit sur la clientèle.

En plus d'être confronté à la colère de ses employés affiliés au TCA, Air Canada doit composer avec l'insatisfaction des 3000 pilotes de sa ligne principale qui ont rejeté jeudi la dernière offre patronale.

La Presse canadienne



ARCHIVES REUTERS

FER

SUITE DE LA PAGE C 1

le nouveau régime mis en place en 2010. Selon la Coalition pour que le Québec ait meilleure mine, le Québec figure parmi les provinces les moins exigeantes en redevances minières au Canada.

M. Charest a rappelé qu'il avait augmenté les redevances de 12 à 16 %. Il a aussi déclaré qu'ArcelorMittal avait versé 420 millions entre 2008 et 2010 au Trésor québécois. La Coalition pour que le Québec ait meilleure mine soutient pour sa part

que la province a perçu 114 millions en redevances minières en 2009-2010, pour 5,6 milliards de dollars de minerais extraits.

Selon l'entreprise, ces investissements lui permettront d'augmenter, d'ici 2013, sa production annuelle de concentré de fer de 14 à 24 millions de tonnes. La compagnie évalue aussi la possibilité d'augmenter sa production de boulettes de fer de 9,2 millions à 18,5 millions de tonnes à son usine de Port-Cartier.

La Presse canadienne

EN BREF

Une plateforme géante

Amsterdam — Shell construira la plus grande structure flottante jamais bâtie, une usine de traitement de gaz naturel dont la taille dépassera celle de quatre terrains de football sera et plus imposante qu'un porte-avions. L'usine Prelude FLNG, qui sera ancrée au large des côtes australiennes, nécessitera 260 000 tonnes d'acier, soit cinq fois plus que le célèbre Harbour Bridge de Sydney, a annoncé Shell hier. La plateforme est conçue pour recevoir quotidiennement l'équivalent de 110 000 barils de gaz provenant des champs sous-marins situés à 200 kilomètres au large de la côte nord-ouest de l'Australie, et transformer le tout en gaz naturel liquéfié. Shell affirme que l'usine pourra résister aux cyclones de catégorie 5, le pire type de tempête, et qu'elle devrait demeurer ancrée au-dessus du champ gazier Prelude pendant 25 ans après la fin de la construction. — Associated Press

Grèce: note abaissée

Athènes — Fitch a enfoncé hier encore un peu plus la note attachée à la dette souveraine grecque dans la catégorie spéculative, ajoutant que d'autres

abaissements étaient à prévoir si l'Union européenne et le FMI ne présentaient pas un programme crédible pour résoudre la crise de dette du pays. L'agence de notation a abaissé de trois crans sa

note sur la Grèce, désormais en territoire «hautement spéculatif», à B+, la ramenant ainsi à un niveau similaire à celui retenu par S&P et Moody's pour leurs notes grecques. — Reuters

Options Santé

Circuit nature
sur le Mont-Royal

- Supervisé par une kinésologue certifiée
- Randonnée d'une heure incluant des exercices de musculation et d'étirement
- Groupe de 6 à 8 personnes

Inscrivez-vous dès maintenant

50%*

de rabais sur le 1^{er} cours d'ici le 4 juin

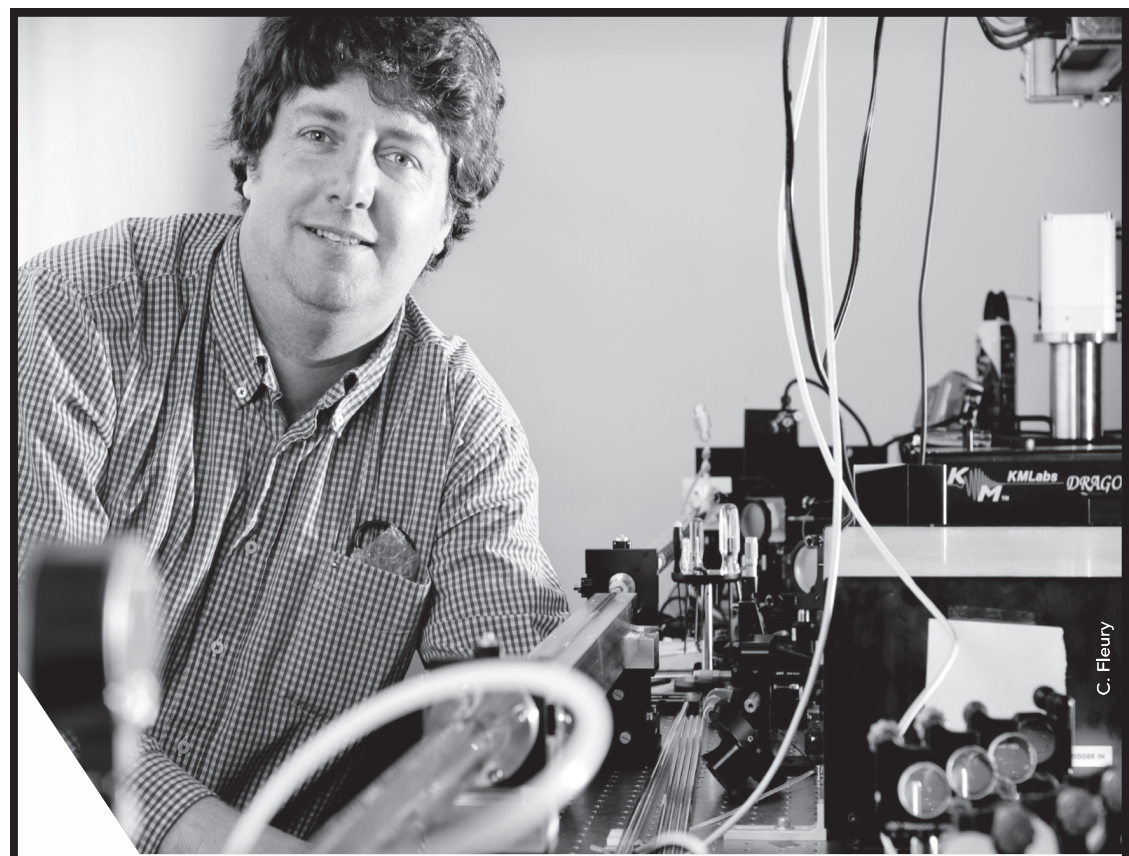
514-992-0484

kineden@videotron.ca

Retrouvez-nous sur www.facebook.com/Kiniden.inc

*Rabais applicable qu'une seule fois

Pour annoncer dans ce regroupement, contactez Véronique Langlois 514 985-3457 ou vlanglois@ledevoir.com



C. Fleury

Filmer l'infiniment petit

Le professeur François Légaré du Centre Énergie Matériaux Télécommunications de l'INRS a développé un laser qui nous a permis d'obtenir des informations inédites sur le mouvement des électrons. Une percée majeure publiée récemment dans la prestigieuse revue *Nature Physics*.

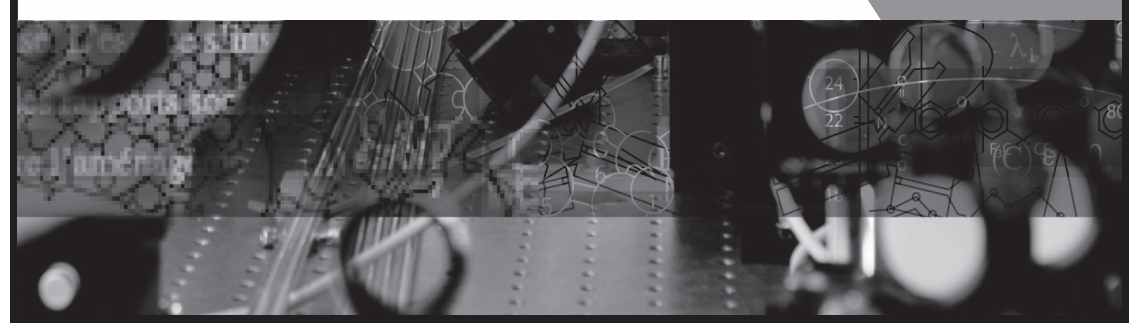
Avec son équipe, il pousse encore plus loin l'aventure scientifique : produire des flashes de lumière de très courtes durées pour filmer l'infiniment petit. Son objectif : battre le record actuel de 80 attosecondes. Sa cible : atteindre les 20 attosecondes.

À lire ce mois-ci dans le webzine planeteinrs.ca.

INRS

Université d'avant-garde

INRS.CA



Le conseil d'administration de l'Association des anciens et anciennes de Brébeuf vous convie à son

Cocktail annuel

le jeudi 26 mai 2011
à l'Ancienne Chapelle du Collège
dès 18 h.

De nombreux professeurs actuels et retraités sont attendus!

Inscription d'ici le 23 mai 2011

Paiement sur le site Internet de l'ACJB à www.brebeuf.qc.ca/anciens ou en téléphonant au numéro 514 342-9342 (5305)

Information : anciens@brebeuf.qc.ca

Association des Anciens et Anciennes du Collège Jean-de-Brébeuf

16 h Visite du nouveau complexe sportif, le Pavillon Coutu

17 h Assemblée générale

18 h Cocktail annuel (B3-26)

3200, chemin de la Côte-Sainte-Catherine Montréal QC H3T 1C1

Stationnement au Collège 5625, avenue Decelles

Partenaire principal

CROIX BLEUE DU QUÉBEC

Partenaires

LE DEVOIR

CONVENTUMS & PROMOTIONS

1931 • 1936 • 1941 • 1946 1971 • 1976 • 1981

1951 • 1956 • 1961 • 1966 fêtes 1986 • 1991 • 1996 • 2001

SANTÉ

Réseau

La FIQ souhaite l'uniformisation des ordonnances collectives par le ministère

Le Conseil des infirmières a centré les débats autour des ordonnances collectives lors de son colloque annuel tenu récemment: la Fédération interprofessionnelle de la santé (FIQ) se prononce sur cette question, tout comme elle s'interroge sur le cafouillage majeur entourant le Dossier santé du Québec (DSQ). Et, pendant ce temps-là, les professionnelles de la santé dispensent les soins dans le réseau...

RÉGINALD HARVEY

La présidente de la FIQ, Régine Laurent, signale d'abord de quelle façon son organisation souligne cette année le fait que le mois de mai est dédié à la santé: «On a envoyé un petit dépliant dans tous les établissements et toutes les professions sont maintenant regroupées autour de cet événement, dont le slogan est "Des savoirs différents, une passion commune"». Il contient les témoignages d'infirmières, d'infirmières auxiliaires, d'inhalothérapeutes et de perfusionnistes qui parlent de leur passion pour leur profession.

Depuis quelque temps déjà, le gros du travail infirmier au Québec est encadré par une nouvelle convention collective, dont les membres de la FIQ ont accepté les dispositions dans une proportion de plus de 80 %. Sur le terrain, il s'est produit une nouvelle donne: «Ce n'est pas plus facile de travailler, mais ce qui s'est pro-

duit, c'est qu'il y a maintenant moins de tension parce que les professionnelles en soins sont contentes; c'est ce que j'ai constaté récemment lors de mon passage dans les établissements.»

Elle fournit la raison de cette hausse du niveau de satisfaction: «Pour elles, ce qu'il y a dans cette entente-là, c'est une reconnaissance professionnelle, ce qui leur avait été montré comme essentiel durant la négociation. Elles constatent qu'elles sont maintenant au moins reconnues pour leur temps de travail, qu'elles le sont quand elles sont obligées d'occuper des postes de rotation ou quand elles travaillent le soir ou la nuit; cela suscite de l'espoir en attendant la mise en place de tout ce qui va faire diminuer la main-d'œuvre indépendante et les heures supplémentaires.»

D'autres pas en avant

Elle entre dans le vif du sujet, sur les ordonnances collectives: «Il faudrait aller beaucoup plus

loin dans ce dossier parce que, dans leur mise en place dans les établissements, il est malheureux de constater qu'on peut les compter sur les doigts d'une main dans la province.» A l'heure actuelle, celles-ci portent surtout sur des protocoles plutôt que sur des ordonnances comme telles; elles s'adressent, par exemple, à tout ce qui a trait aux soins des plaies: «Concrètement, ça veut dire que, lorsque je suis en présence d'un patient qui a une plaie, je suis capable de décider via mon jugement clinique ce que je vais utiliser comme médicament, comme onguent, pour traiter celle-ci.»

Voilà un gain appréciable qui jette par contre un éclairage sur l'envers de la médaille: «Pourquoi est-on encore incapable, dans beaucoup de salles d'urgence, de prescrire les examens? Il est évident que, lorsque quelqu'un arrive en souffrant d'une douleur à l'estomac, par exemple, il y a certains examens qu'il doit subir, parce que le médecin a besoin de ces données-là pour poser son diagnostic clinique. Dans le cas d'un mal de gorge, on pourrait prescrire immédiatement la culture, ce qu'il est possible de faire sans attendre sur les étages.»

Il importe de franchir une autre étape: «On doit être en mesure d'intervenir pour les radiographies, pour les prises de sang



JACQUES GRENIER LE DEVOIR
Régine Laurent, présidente de la Fédération interprofessionnelle de la santé

plus spécialisées; on doit pouvoir faire des références parce que, par la suite, on pourrait vraiment procéder à un meilleur classement en dirigeant le patient vers la clinique située à proximité parce que son cas n'est pas vraiment grave; il ne serait pas obligé d'attendre huit heures pour se faire prescrire un antibiotique.» De telles pratiques ont cours sur la Basse-Côte-Nord, où les temps d'attente ont été considérablement réduits: «Ils disposent là-bas de 45 ordonnances collectives.»

Comment arriver à aller plus loin dans ce sens-là? «Il doit y

avoir une directive ou un leadership plus clair du ministère de la Santé pour contrer l'effet pervers causé par le fait que ce sont les établissements qui décident de ces ordonnances collectives; la décision relève du Conseil des médecins, dentistes et pharmaciens (CMDP) de ceux-ci.» Selon l'ouverture d'esprit dont fait preuve chacun d'entre eux, la palette des ordonnances rétrécit ou s'élargit: «C'est anormal. Pourquoi les gens de la Basse-Côte-Nord n'attendent plus et pourquoi ceux de Montréal doivent encore attendre? Il faudrait que le ministère uniformise au moins un grand nombre de ces ordonnances, quitte à ce qu'il revienne aux établissements d'autoriser celles qui sont plus spécialisées.»

Le ministère se plante

Le Dossier santé du Québec (DSQ), qui conduira ultérieurement et selon un échéancier encore mal ficelé à l'informatisation des dossiers médicaux et cliniques, accuse un retard considérable ici par rapport au reste du Canada, malgré les sommes considérables qu'il a engouffrées. Régine Laurent n'en revient tout simplement pas: «Je peux juste dire que c'est déplorables et incompréhensible. J'entretiens une crainte: est-ce qu'on ne risque pas de perdre la subvention d'"Inforoute" Canada

à cause des délais? Est-ce que, à un moment donné, on va dire au Québec: "Nous sommes désolés, il n'y a plus d'argent"? Il faut avancer, mais on doit aussi s'assurer de la confidentialité et de la sécurité des données.»

Les infirmières pourront tirer profit d'une telle avancée technologique: «Ça pourrait faciliter le travail infirmier; l'informatisation at large, on est d'accord avec cela, car il est évident que celle-ci pourrait, par exemple, être intéressante pour la télémédecine. Pour celles qui font beaucoup de route et qui sont en soins à domicile, il y aurait effectivement des avantages qui pourraient leur faciliter la vie en leur donnant la possibilité d'avoir accès à certaines données et de les transmettre rapidement.»

Cela dit, un questionnement subsiste: «Une fois que tout sera informatisé, s'il y a 22 personnes dans les établissements, un seul poste de travail ne sera pas suffisant; l'achat d'ordinateurs deviendra nécessaire. On devra également investir dans la formation, car il faudra voir comment cela va changer la cadence de travail. Une période d'adaptation, qui exigera de la patience, sera nécessaire parce que l'organisation du travail sera modifiée.»

Collaborateur du Devoir

Personnel professionnel et technique

Objectif double : contrer la pénurie et favoriser la rétention

«Comme si le ministère nous mettait des bâtons dans les roues»

Orthophoniste, technologue en radio-oncologie, ergothérapeute, psychologue, physiothérapeute, travailleur social, etc. On dénombre ainsi une centaine de titres d'emploi dans la catégorie des techniciens et professionnels de la santé et des services sociaux qui travaillent au sein du réseau public. Et ici, comme ailleurs, il y a pénurie.

PIERRE VALLÉE

«Lorsqu'on parle de pénurie dans le réseau de la santé et des services sociaux, on pense aussitôt aux infirmières et aux médecins de famille, souligne Dominique Verreault, présidente de l'Alliance du personnel professionnel et technique de la santé et des services sociaux (APTS). Mais la pénurie ne se limite pas à ces deux professions: nous éprouvons aussi énormément de difficultés à recruter du personnel professionnel et technique.» Rappelons que l'APTS est une organisation syndicale comptant 27 000 membres présents dans 117 établissements de santé au Québec.

Deux raisons expliquent cette pénurie. «Il y a d'abord la méconnaissance générale. La population adulte connaît peu ou mal les services rendus par les professionnels et techniciens de la santé et des services sociaux. Cette méconnaissance se

transmet ensuite aux jeunes. Et comme ces métiers ne sont pas très connus, les jeunes se sentent moins attirés par eux. La pénurie s'explique donc en premier par la difficulté que nous avons à intéresser les jeunes à choisir les formations au collège et à l'université qui mènent à l'exercice de ces métiers.»

Difficile rétention

Mais, une fois formés et embauchés, encore faut-il les retenir. «La seconde raison de cette pénurie, c'est la difficulté que nous avons à retenir le personnel. Plusieurs facteurs expliquent cette difficulté de rétention. Il y a d'abord certaines contraintes, comme la paperasserie administrative, qui en découragent plusieurs. Il y a aussi le fait que les cas s'alourdissent dans le réseau public, ce qui en rajoute au fardeau de la tâche. On exige toujours plus de l'employé. À cela se rajoute la concurrence des agences de placement privées qui

offrent des conditions de travail plus souples. Près de 88 % de nos membres sont des femmes, et un bon nombre d'entre elles sont de jeunes femmes qui entrent dans le métier au début de la vingtaine. Pour elles, la conciliation travail-famille est très importante. Et comme le réseau offre peu de flexibilité, elles se tournent vers les agences.»

Et c'est sans compter sur l'attrait du secteur privé. «Prenez le cas d'un psychologue qui travaille dans un hôpital. Il est appelé à aider des patients atteints de cancer et leurs familles. Le tout pour un peu plus de 40 dollars l'heure. Il est alors très tentant de passer au secteur privé, d'ouvrir son propre cabinet et de doubler, sinon tripler, son taux horaire.»

Mesures de correction

Lors de la signature de la convention collective pour 2006-2010, les parties avaient convenu, dans une lettre d'entente, de mettre en place des mesures administratives destinées aux travailleurs de catégorie 4, c'est-à-dire les professionnels et les techniciens de la santé et des services sociaux. Cette entente prévoyait un investissement non récur-

rent de 26 millions de dollars dans des projets visant à renforcer la rétention du personnel. L'APTS ainsi que les autres syndicats, de concert avec leurs employeurs, soit les établissements de santé, étaient donc invités à déposer auprès du ministère de la Santé et des Services sociaux (MSSS) des projets à cette fin. Ces projets étaient répartis en cinq axes d'intervention: le mentorat; la formation en cours d'emploi et le développement des compétences; l'intégration, le soutien, la supervision et l'encadrement clinique; l'organisation du travail; et finalement les processus de travail.

«Nous avons d'abord perdu deux années complètes, puisque le ministère a tardé à nous donner les critères d'admissibilité. Une fois que les critères ont été connus, on a ensuite compris que le processus de soumission des projets était très lourd, puisque les établissements du réseau devaient donner des preuves de la nécessité du projet avant de pouvoir le soumettre. C'est comme si le ministère nous mettait des bâtons dans les roues.»

Malgré ces inconvénients, l'APTS et les autres syndicats,



SOURCE APTS
Dominique Verreault, présidente de l'Alliance du personnel professionnel et technique de la santé et des services sociaux

en partenariat avec les employeurs, ont présenté un total de 250 projets au MSSS. De ce nombre, 78 ont été acceptés par le ministère. Comme 12 de ces projets sont tombés en route, ce sont au total seulement 66 projets qui ont été menés à terme. «Au final, pour financer ces projets, le ministère a dépensé seulement cinq millions de dollars. Pourtant, l'enveloppe prévue était de 26 millions de dollars. On est en droit de s'interro-

ger sur la volonté politique du ministère quant à son intérêt pour ce type de mesures.»

De plus, cette convention collective est arrivée à terme et a été remplacée par la suivante, qui, elle, ne reconduit pas la lettre d'entente concernant ces mesures administratives. «Pourtant, selon le bilan que nous avons réalisé, les projets qui ont vu le jour ont connu beaucoup de succès, dont ceux concernant le mentorat, particulièrement appréciés. Je ne comprends pas pourquoi le MSSS ne s'appuie pas sur ces succès. Plutôt que de mettre un terme à cette initiative, le ministère devrait au contraire la poursuivre et même en étendre la portée. Ces projets ont tellement bien fonctionné que certains établissements de santé ont décidé de les continuer, quitte à jongler avec leurs propres budgets. Quand un employeur et le syndicat s'entendent sur la qualité de ces projets, le ministère devrait avoir une oreille attentive. Sans compter que, lorsqu'on améliore les conditions de travail du personnel, c'est la prestation de services qui est améliorée du même coup, et le tout au bénéfice de la clientèle.»

Collaborateur du Devoir

Technologiste médicale Technologue en radiologie Ergothérapeute Physiothérapeute Psychologue Travailleuse sociale Technicienne en diététique
Archiviste médicale Technicien en électrophysiologie médicale Technicien en réadaptation physique Travailleur communautaire Orthophoniste
Diététiste-nutritionniste Technicienne en génie bio-médical Technicienne en hygiène du travail Technologiste médicale Technologue en radiologie
Ergothérapeute Technicien en électrophysiologie médicale Technicienne en diététique Archiviste médicale Technicien en électrophysiologie
médicale Technicien en réadaptation physique Technicien en génie bio-médical Orthophoniste Diététiste-nutritionniste Technicienne en génie bio-médical
Technicien en hygiène du travail Technologue en radiologie Ergothérapeute Physiothérapeute Psychologue Travailleuse sociale
sociale Technicienne en diététique Archiviste médicale Technicien en électrophysiologie médicale Technicien en réadaptation physique Travailleur
communautaire Orthophoniste Technicien en génie bio-médical Technicien en réadaptation physique Travailleur
Technologue en radiologie Ergothérapeute Physiothérapeute Psychologue Technicien en électrophysiologie médicale Technicien en réadaptation physique Travailleur
Technicien en électrophysiologie médicale Technicien en réadaptation physique Travailleur communautaire Technicien en génie bio-médical Diététiste-nutritionniste
Technicienne en génie bio-médical Technicien en hygiène du travail Technologiste médicale Technologue en radiologie Ergothérapeute Physiothérapeute
Psychologue Travailleuse sociale Technicienne en diététique Archiviste médicale Technicien en électrophysiologie médicale Technicien en réadaptation
tion physique Travailleur communautaire Orthophoniste Diététiste-nutritionniste Technicienne en génie bio-médical Technicien en hygiène du travail
Technologiste médicale Technologue en radiologie Ergothérapeute Physiothérapeute Psychologue Travailleuse sociale Technicienne en diététique

27 000
personnes qualifiées pour
un service public en santé

info@aptsq.com
www.aptsq.com

APTS Alliance du personnel
professionnel et technique
de la santé et des services sociaux

SANTÉ

Médecine prédictive

Prévoir est devenu possible!

À propos du cancer du sein: quelles sont les femmes les plus à risque? La génomique offre de nouveaux outils.

CLAUDE LAFLEUR

Pour une femme de 50 ans ou plus, le risque de développer un cancer du sein au cours des dix prochaines années est de 2,3 à 2,5 % environ. Voilà pourquoi on demande à chacune d'elles de subir régulièrement une mammographie, car plus tôt on détecte la présence d'une tumeur cancéreuse, meilleures sont les chances de survie. Par contre, ces risques doublent chez celles dont une tante, une sœur ou leur propre mère a développé un cancer du sein. On sait maintenant que ce type de cancer a une forte composante génétique.

Utile génomique

En effet, dans les années 1990, les généticiens ont repéré deux gènes — dits BRCA1 et BRCA2, pour Breast Cancer 1 et 2 — qui sont des indicateurs d'une prédisposition génétique au cancer du sein. «Les trois quarts des femmes porteuses d'un gène BRCA défectueux développeront un cancer du sein avant l'âge de 70 ans, alors que le risque est de l'ordre de 3 à 4 % dans la population en général», précise Jacques Simard, professeur à la Faculté de médecine de l'Université Laval et chercheur au Centre de recherche de l'Hôpital universitaire de Québec.

Grâce à la génomique, il est maintenant facile d'identifier la présence d'un gène BRCA défectueux. «La présence d'un tel gène est assez rare dans la population en général», rapporte le chercheur, soit chez environ une femme sur 600. Par contre, il est présent chez une femme sur cinq parmi celles qui ont une histoire familiale de cancer du sein. C'est pourquoi les chercheurs du Laboratoire de génomique des cancers, que dirige M. Simard, s'intéressent tout particulièrement à ces dernières.

Notons que l'âge où est apparu un cancer du sein chez les membres d'une famille est un facteur déterminant. «L'apparition de cancers du sein précoces — avant l'âge de 50 ans — est un bon indicateur d'une prédisposition génétique», dit M. Simard. Par contre, des cas de cancer du sein chez des membres de la famille âgés de 60 ans ou plus ne sont pas une indication valable quant à la présence de gènes BRCA1 et BRCA2 défectueux. Notons aussi que, s'il y a des cas de cancer de l'ovaire dans la famille — quel que soit l'âge des personnes atteintes — c'est un important indicateur du risque de la présence d'un gène défectueux.

Jacques Simard rapporte qu'il y a maintenant un consensus à l'effet que les femmes porteuses d'un gène BRCA1 ou BRCA2 défectueux ont un risque au moins dix fois plus élevé de développer un cancer des ovaires que celui de la population en général.

Le profil génétique de toutes les femmes

«Actuellement, poursuit le chercheur, nous considérons que la majorité des cancers du sein se retrouvent chez une minorité de femmes qui sont plus à risque. Notre hypothèse de départ est par conséquent que le cancer du sein n'est pas si aléatoire et que nous pourrions un jour établir le profil génétique de toutes les femmes afin de déterminer lesquelles sont les plus à risque de développer un cancer du sein.»

Notons qu'il ne s'agit pas de dé-

terminer si une femme est porteuse ou non de l'un des fameux gènes BRCA1 ou BRCA2, puisque nous le sommes tous. Il s'agit en fait de gènes correcteurs qui s'assurent, lorsque l'une de nos cellules se dédouble, que sa copie est conforme à l'original. M. Simard compare le rôle de ces gènes à des correcteurs d'épreuves qui relisent attentivement tout texte afin d'y apporter les correctifs nécessaires. Dans le cas des gènes BRCA, dit-il, lorsqu'ils fonctionnent bien, ils s'assurent que le code génétique des nouvelles cellules est sans coquilles. «Lorsque la cellule se subdivise et que son ADN se réplique, les erreurs sont corrigées par les gènes BRCA1 et BRCA2, dit-il. C'est pourquoi ces deux gènes sont au cœur du maintien de l'intégrité de notre génome. Nous avons donc tous des gènes BRCA1 et BRCA2, mais, dans certains cas, il y a eu une mutation défectueuse.»

Grâce à des tests génétiques disponibles depuis 2005, il est facile de vérifier, chez les femmes qui ont une histoire familiale de cancer du sein, si leurs gènes BRCA sont défectueux ou non. «Dans le cas de celles chez qui on détermine qu'elles ne sont pas porteuses d'un gène défectueux, le risque de développer un cancer du sein devient presque équivalent à celui de la population en général, malgré qu'il y ait présence de cancers du sein dans leur famille», déclare le chercheur. C'est un grand soulagement pour elles!

Quant à celles qui sont porteuses d'un gène BRCA défectueux, cela ne signifie pas qu'elles développeront un cancer du sein, mais on doit les suivre plus attentivement. Elles bénéficient alors de méthodes de dépistage précoce, dont l'imagerie par résonance magnétique, plus sensible que la mammographie. «Cette méthode permet de dépister les cancers à un stade vraiment précoce, si cancer il y a!», souligne M. Simard.

Bientôt: réconfort pour toutes

Malheureusement, rapporte-t-il, la présence de gènes BRCA1 et BRCA2 défectueux ne s'observe que dans une famille sur quatre où le cancer du sein a sévi. «C'est dire qu'il y a environ trois familles sur quatre dont l'origine du cancer du sein ne peut être attribuée à un gène BRCA1 ou BRCA2 défectueux», rapporte M. Simard. Il y a donc d'autres gènes ou d'autres facteurs qu'on n'a pas encore repérés... C'est là l'objet de nombreuses recherches tant au laboratoire de Jacques Simard qu'à travers le monde.

Néanmoins, d'ici quelques années, les chercheurs ont bon espoir de pouvoir établir le profil de risque génétique de chaque femme afin de repérer celles qui sont plus à risque. «Bientôt, les technologies nous permettront de tester une centaine de facteurs génétiques possibles à un coût très raisonnable», indique M. Simard, ce qui nous permettra de suivre de plus près les femmes à risque avec les méthodes de dépistage les plus appropriées.»

La génomique devrait donc apporter sous peu un réconfort remarquable à la grande majorité des femmes de tout âge.

Collaborateur du Devoir

Volonté ministérielle

Le ministre Bolduc met l'accent sur l'accès aux soins

L'accessibilité des soins, la réorganisation du travail, les urgences, les maisons de soins palliatifs et la santé mentale sont autant d'orientations qui dictent les priorités du ministre de la Santé et des Services sociaux, le D^r Yves Bolduc. Entretien avec le titulaire du plus gros portefeuille de l'État québécois.

THIERRY HAROUN

«Les gens nous disent que, une fois qu'ils sont entrés dans le système de soins de santé, ils reçoivent de très bons soins. Il faut maintenant s'assurer que les gens aient un meilleur accès à ce réseau, particulièrement à la première ligne, aux urgences et aux médecins de famille», fait remarquer le ministre Bolduc.

Il rappelle que les efforts menés au cours des ans sur le plan de la formation des nouveaux médecins, dans les quatre facultés de médecine du Québec, portent leurs fruits. «Ces dernières années, nous avons substantiellement augmenté nos cohortes de médecins de famille. Par conséquent, au cours des années à venir, beaucoup de médecins de famille vont se retrouver sur le marché du travail. Je vous dirais même que cela a commencé l'an dernier.»

Première ligne

Augmenter le nombre de médecins de famille est certes une bonne chose en soi, mais, pour rendre le réseau de la santé plus efficace, le ministre précise qu'une réorganisation du travail et une meilleure collaboration entre les corps professionnels s'imposent également. Ce qui, ajoute-t-il, est aussi en marche. «Je vous donne en exemple le cas des groupes de médecins de famille qui travaillent en étroite collaboration avec les infirmières cliniciennes. Si on traite le diabète d'un patient, l'infirmière fera le suivi de la maladie et le médecin de famille jouera son rôle de médecin. Cette démarche est très porteuse quant au suivi et à la prise en main du patient. Tout le monde y gagne. On constate une amélioration des soins aux patients depuis qu'il y a des groupes de médecins de famille.»

Après l'évocation du diabète, la conversation avec le ministre a glissé vers les maladies chroniques, qui sont en hausse. «Écoutez, la hausse des cas de maladies chroniques ne se constate pas juste au Québec, c'est un phénomène qu'on observe à l'échelle des pays industrialisés. Et, à ce titre, ici, les personnes âgées font partie de notre clientèle prioritaire. Mais, entendons-nous bien, cela ne veut pas dire qu'on ne s'occupera pas des autres clientèles.»

Toujours en ce qui concerne l'accès aux soins de première ligne, le ministre Bolduc, médecin de famille de formation, tenait à parler de l'épineuse question des urgences. D'après lui, et contrairement à ce qui se dit sur la place publique, à savoir que les salles d'urgence débordent de plus en plus, ce réseau va en s'améliorant. Vraiment? «Ce qu'on sait, c'est que la durée moyenne de séjour dans les salles d'urgence était l'an dernier de 17,6 heures par jour. Cette année, on s'attend à être au même niveau; on n'a toutefois pas encore tous les chiffres. Et ce, malgré le fait qu'on observe une augmentation de 3 % des consultations dans les urgences. Autrement dit, on a réussi à inverser la courbe. Auparavant, on notait constamment des augmentations, année après année, maintenant, ça s'est stabilisé.»

Maisons de soins palliatifs

Le cancer, ce fléau sociétal, dont les cas diagnostiqués vont en s'accroissant, s'est aussi invité dans la conversation. Le ministre Bolduc apporte toutefois un bémol. «Je n'utiliserai pas le mot "fléau". La raison pour laquelle on constate une hausse du taux de

cancer s'explique par le fait que les gens vivent plus vieux. Ce qui, de fait, augmente le risque de développer un cancer. En contrepartie, les traitements s'améliorent et les gens sont de mieux en mieux suivis. Vous savez, le taux de survie des personnes atteintes d'un cancer est actuellement de 60 %.»

Et qui dit cancer dit maison de soins palliatifs: une autre des priorités du ministre. «J'ai visité, il y a quelques mois, la maison de soins palliatifs à Chandler, en Gaspésie [la Maison Le Radeau, qui est sous l'égide du CSSS du Rocher-Percé]. Une belle initiative du milieu. J'y ai rencontré une personne du Saguenay-Lac-Saint-Jean qui était en train de mourir. En fait, mon souhait, c'est qu'il y ait une maison de soins palliatifs pour chacun des territoires couverts par les CSSS au Québec. Si le ministre a, de plus, parlé de l'importance de



JACQUES GRENIER LE DEVOIR
Yves Bolduc, ministre de la Santé et des Services sociaux

réduire à terme les coûts administratifs du réseau des établissements de santé à l'échelle de la province, histoire de dégager des sommes importantes en faveur des soins directs aux patients, la santé mentale noircit également son cahier des charges.

Concrètement, le D^r Bolduc a récemment procédé au lancement du Plan d'action en santé

mentale 2012-2017. La documentation précise que «les principales lignes directrices contenues dans ce nouveau plan d'action consistent, entre autres, à la bonification des services de première ligne en santé mentale, au maintien des services offerts dans la collectivité pour les personnes souffrant de troubles mentaux modérés, au développement d'une offre de services pour les clientèles marginalisées, à l'amélioration du réseautage entre les professionnels de la santé concernés, à la mise sur pied d'un processus de dépistage rapide pour les troubles d'apprentissage et les troubles mentaux.»

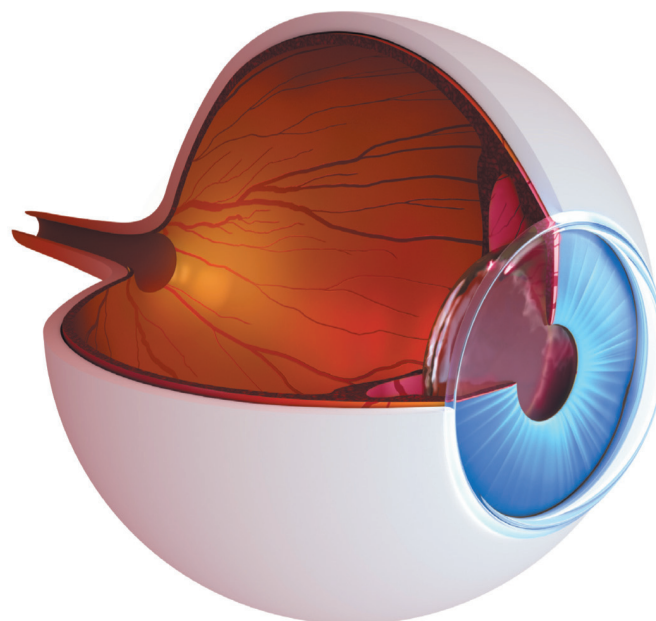
En ajout, le ministre précise au bout du fil «qu'il est important de mettre l'accent sur la prise en charge précoce de la maladie mentale, comme la schizophrénie et la dépression. On sait que 70 % des cas de problèmes de santé mentale apparaissent entre l'âge de 15 ans et 25 ans. Plus tôt on soigne la maladie, moins de risques il y a qu'elle devienne chronique. Et 50 % des maladies peuvent être guéries.»

Collaborateur du Devoir



L'AUDACE EST PANDÉMIQUE

GÉNÉRONS DE NOUVELLES PERCÉES



CORNÉE HUMAINE

La cornée est une membrane transparente et fibreuse située à la surface de l'œil. Elle a pu être reconstruite *in vitro* par des professeurs-chercheurs de la Faculté de médecine.

Cette percée scientifique réalisée par l'équipe de Lucie Germain, Ph. D., permettra le traitement de plusieurs maladies et traumatismes de l'œil.

Découvrez notre Faculté www.fmed.ulaval.ca

ma Faculté pour la vie



Faculté de médecine



Forte de ses 60 000 membres, la FIQ défend avec conviction les professionnelles en soins du Québec

FÉDÉRATION INTERPROFESSIONNELLE DE LA SANTÉ DU QUÉBEC



INFIRMIÈRES | INFIRMIÈRES AUXILIAIRES | INHALOTHÉRAPEUTES | PERFUSIONNISTES

www.fiqsante.qc.ca

LE MONDE

SYRIE

Damas est sous pression

Les manifestations se poursuivent partout dans le pays

Damas — L'appel à manifester lancé par l'opposition était suivi vendredi à travers toute la Syrie, avec des milliers de militants pro-démocratie descendus pacifiquement dans les rues, en dépit de la répression du régime de Bachar al-Assad, sous pression des États-Unis.

Selon des militants des droits de l'Homme, les forces de sécurité ont ouvert le feu sur la foule à Baniyas, dans le nord-ouest du pays. Aucun bilan n'était disponible dans l'immédiat.

Plus tôt, l'Observatoire syrien des droits de l'Homme avait rapporté que de nombreux hommes marchaient torse nu dans cette localité pour montrer qu'ils n'étaient pas armés, contrairement aux accusations du régime.

Les manifestants -hommes, femmes et enfants- scandaient des slogans hostiles au régime et en faveur des libertés, réclamant notamment la levée du siège de villes syriennes, selon la même source.

Des manifestations avaient lieu également à Rokn el-deen, dans la capitale, et à Douma, non loin de là, de même qu'à Hama et Homs (centre), Jableh (sur la côte), Qamishihi (près du Kurdistan irakien et de la Turquie) et d'autres villages du nord-est.

Dans les environs d'Alep, deuxième ville du pays située au nord, des centaines d'opposants scandaient «non à la violence, oui au dialogue» et «nous ne sommes pas islamistes ni salafistes, nous voulons la liberté», a raconté par téléphone Radif Mustapha, dirigeant d'une organisation kurde de défense des droits de l'Homme.

«Personne n'appelle à la chute du régime», a-t-il ajouté, tandis qu'en arrière-plan on entendait la rue lancer «azadi, azadi» (liberté en kurde).

L'opposition syrienne avait appelé la population à descendre dans les rues après la prière de ce «Vendredi de la Liberté, Azadi», affirmant que les deux principales villes du pays -Damas et Alep- surprendraient les autorités.

«La population est prête pour ce vendredi. Damas et Alep préparent une surprise au régime et aux chabiha», ces miliciens

accusés de semer la terreur dans les villes théâtre de manifestations contre le régime, avait averti la page Facebook de «Syrian Revolution 2011», moteur du mouvement de contestation.

«Nous n'aurons aucune tolérance envers les forces de sécurité ou les chabiha. Nous ne les laisserons pas nous arrêter», avait-elle ajouté.

Damas et Alep, deux premières villes du pays, ont jusqu'à présent été globalement épargnées par les manifestations qui secouent la Syrie depuis plus de deux mois.

Les autorités syriennes sont accusées de réprimer dans le sang les manifestations qui secouent le pays depuis le 15 mars. Selon des ONG et l'ONU, la répression a fait au moins 850 morts et entraîné plus de 8000 arrestations.

Les restrictions imposées aux médias par Damas empêchent toute vérification indépendante.

Ces violences ont poussé des milliers de Syriens à prendre le chemin de l'exode. Les autorités libanaises estiment qu'au total environ 4000 civils - surtout des femmes et enfants - sont passés au Liban récemment, a indiqué hier à Genève un porte-parole du Haut-commissariat de l'ONU pour les réfugiés (HCR).

En une semaine, quelque 1400 civils ont traversé la frontière avec le Liban pour fuir les «bombardements» de Tall Kalakh, dans l'ouest, a-t-il dit.

L'armée syrienne a annoncé jeudi qu'elle entamait son retrait de cette ville sunnite frontalière. D'abord prudents, les États-Unis ont haussé le ton cette semaine.

«Le peuple syrien a montré son courage en exigeant une transition vers la démocratie», a déclaré le président américain Barack Obama dans un discours sur les révoltes arabes, au lendemain de l'annonce de sanctions américaines visant le président Assad et six de ses proches collaborateurs.

«Le président Assad est maintenant face à un choix. Il peut diriger la transition, ou s'écarter», a-t-il estimé.

Agence France-Presse



Hier, l'immeuble où devait résider DSK a été assiégé par les médias. Un responsable des services judiciaires a annoncé qu'il était possible qu'il soit transféré ailleurs dans un «lieu sûr» dans le sud de Manhattan.

Dominique Strauss-Kahn sort de prison

Il a dû verser une caution d'un million de dollars. Les candidats se bousculent pour lui succéder à la tête du FMI. Le Parti socialiste français revoit sa stratégie pour la présidentielle.

BASIL KATZ

LESLEY WROUGHTON

New York et Paris — Dominique Strauss-Kahn a quitté hier la prison new-yorkaise de Rikers Island pour rejoindre provisoirement une résidence surveillée dans un endroit non spécifié de Manhattan où il sera gardé par un vigile armé et placé sous surveillance électronique.

Il devait initialement être assigné à résidence dans un appartement de l'Upper East Side. Mais l'adresse ayant fait l'objet de fuites, l'immeuble a été assiégé par les médias et il est possible que DSK soit transféré dans un «lieu sûr» dans le sud de Manhattan, a expliqué un responsable des services judiciaires.

Les avocats de l'ancien directeur général du Fonds monétaire international ont versé une caution d'un million de dollars et un dépôt de garantie de cinq millions de dollars.

L'ancien patron du Fonds monétaire international (FMI), qui a démissionné mercredi, dément formellement les accusations lancées par la femme de chambre de 32 ans originaire de Guinée et, selon ses avocats, plaidera non coupable.

La prochaine audience, lors de laquelle il devrait officiellement répondre d'accusations, a été fixée au 6 juin.

Aux États-Unis, l'accusation a perdu un atout puisque Tristane Banon, une Française qui se dit victime d'une agression à caractère sexuel de la part de Dominique Strauss-Kahn en 2002, ne souhaite pas témoigner dans le cadre de l'enquête américaine, a déclaré son avocat.

La démission de Dominique Strauss-Kahn a relancé immédiatement la course à la candidature pour la direction du FMI, dont l'intérim est assuré

par le numéro deux de l'institution, John Lipsky.

Les dirigeants européens s'activent pour s'entendre sur un candidat commun d'ici au G8 de Deauville, fin mai, et une candidature de la Christine Lagarde semble se détacher.

Les ambitions des pays émergents

La chancelière allemande, Angela Merkel, a confirmé que la ministre française de l'Économie figurait parmi les candidats potentiels que l'Union européenne pourrait présenter.

Selon des diplomates, le président du Conseil européen, Herman van Rompuy, et le président de la Commission européenne, José Manuel Barroso, cherchent à obtenir un accord sur une candidature de Christine Lagarde.

Certains pays émergents ont estimé que la coutume d'attribuer le poste de directeur général du FMI à un Européen n'était plus de mise et que d'autres devaient aussi avoir leur chance. Le secrétaire américain au Trésor, Timothy Geithner, a tenu des propos hier qui ont pu être interprétés comme allant dans ce sens.

«Nous sommes prêts à soutenir un candidat avec la profonde expérience et les qualités de leadership requises et qui pourrait obtenir un large soutien parmi les membres du Fonds», a déclaré Tim Geithner dans un communiqué. «Il est important que ce soit un processus ouvert et qui aille vite pour sélectionner une nouvelle direction pour le FMI», a-t-il ajouté.

L'ancien ministre turc de l'Économie Kemal Dervis, largement cité parmi les successeurs potentiels de Dominique Strauss-Kahn, a fait savoir hier qu'il ne prendrait pas part à la course.

L'ombre de l'affaire Tapie

Christine Lagarde avait reçu jeudi le soutien du président de l'Eurogroupe, Jean-Claude Juncker, ainsi que celui du président du Conseil italien, Silvio Berlusconi.

Les économistes jugent que la Française est favorite, selon une enquête Reuters publiée jeudi, ce qui ferait d'elle, à 55 ans, la première femme à prendre les rênes de l'institution de Washington. Sur 56 experts interrogés, 32 pensent qu'elle deviendra directrice générale du FMI, selon cette enquête.

L'intéressée s'est refusée à donner son avis sur la question, déclarant seulement à la presse que «toute candidature, quelle qu'elle soit, devra émaner des Européens qui se rassemblent, tous ensemble».

La Chine et le Japon ont appelé à un processus de sélection transparent pour choisir le futur directeur du FMI sur son mérite. Mais une source européenne a déclaré que Pékin était en privé favorable à Christine Lagarde, et que cette dernière devait désormais obtenir des appuis en Amérique latine.

Les dirigeants du Groupe des huit principaux pays industrialisés se réunissent à Deauville les 26 et 27 mai, sous l'égide de la France, qui préside actuellement le G8 et le G20.

Toujours selon des diplomates, la Belgique, dont le ministre des Finances, Didier Reynders, pourrait lui-même être candidat, a émis des réserves sur une candidature de Christine Lagarde, évoquant de possibles démêlés judiciaires pour la Française.

Le procureur général de la Cour de cassation a demandé une enquête la concernant pour «abus d'autorité» dans l'affaire Tapie, et trois magistrats doivent se prononcer à la mi-juin

sur l'ouverture de poursuites.

L'affaire concerne l'attribution de 285 millions d'euros d'argent public à Bernard Tapie en compensation d'un manque à gagner présumé lors de la revente de l'entreprise Adidas. Ce versement, autorisé par Christine Lagarde à la suite d'une procédure d'arbitrage, est contesté.

Le PS doit revoir sa stratégie

En France, le Parti socialiste doit revoir sa stratégie pour la présidentielle et cherche à organiser sa primaire en évitant un pugilat potentiellement suicidaire pour les chances de son futur candidat.

C'est toute la classe politique française qui est entrée dans «l'après-Dominique Strauss-Kahn» avec le retrait forcé de la pièce maîtresse du PS et jauge ses chances à cette nouvelle aune pour la présidentielle de 2012.

Les socialistes, d'abord tétanisés, se résolvent au pragmatisme six jours après le «coup de tonnerre», au risque de réveiller les vieux démons de la division.

Le PS est tenté d'accélérer son calendrier interne pour combler au plus vite le vide. La pression monte sur Martine Aubry, première secrétaire du parti, pour incarner la solution «officielle» dans la primaire d'octobre alors que son prédécesseur, François Hollande, a pris la place du favori dans les sondages.

La dirigeante socialiste se refuse pour l'instant à sauter le pas et maintient l'échéance du 28 juin-13 juillet pour le dépôt des candidatures à l'investiture.

Martine Aubry tout comme François Hollande, candidat déclaré, arriveraient en tête devant Nicolas Sarkozy au premier tour de la présidentielle, selon un sondage IFOP.

Reuters

Météo Média

Sept-Îles 9/4
Baie-Comeau 10/4
Gaspé 10/1
Saguenay 19/6
Rimouski 10/3
Trois-Rivières 16/7
Shérbrooke 21/11
Montréal 22/12
Gatineau 25/42
Val d'Or 25/10

Lever du soleil: 5h18
Coucher du soleil: 20h25

Canada	Auj.	Demain	Le Monde	Auj.	Demain
Edmonton	Var 24/13	Ave 24/11	Londres	Sol 18/6	Ave 17/11
Moncton	Plu 11/5	Sol 12/5	Los Angeles	Sol 18/13	Sol 17/14
Saint-Jean	Ora 13/4	Sol 14/5	Mexico	Sol 26/13	Sol 25/13
Toronto	Sol 24/14	Plu 21/17	New York	Ave 24/14	Plu 20/14
Vancouver	Plu 13/10	Ave 15/9	Paris	Nua 22/8	Nua 19/17
Winnipeg	Plu 23/12	Plu 17/6	Tokyo	Sol 25/21	Plu 26/19

©MétéoMédia 2011

Montréal	Ce soir	Demain	Lundi	Mardi
Aujourd'hui 22	12	22/16	26/15	20/11
Passages nuageux.	Passages nuageux.	Ciel variable.	Possibilité d'orages, pdp 60%.	Averses isolées, pdp 40%.

Québec	Ce soir	Demain	Lundi	Mardi
Aujourd'hui 16	7	18/12	21/11	19/10
Passages nuageux.	Ciel variable.	Ciel variable.	Orages, pdp 80%.	Averses isolées, pdp 60%.

Gatineau	Ce soir	Demain	Lundi	Mardi
Aujourd'hui 25	12	22/16	25/13	21/11
Généralement ensoleillé.	Ciel variable.	Averses, pdp 40%.	Possibilité d'orages, pdp 40%.	Ciel variable.

C'EST COMME AVOIR UN MÉTÉOROLOGUE DANS VOTRE POCHE.

Obtenez la météo pour emporter avec meteomedia.com



Reprise possible du procès de Chirac

Paris — Le procès suspendu en mars de l'ex-président français Jacques Chirac, poursuivi dans une affaire d'emplois fictifs, pourrait reprendre début septembre, après le rejet hier d'un recours constitutionnel qui a ouvert la porte à une reprise des audiences.

Jacques Chirac, 78 ans, est poursuivi pour une affaire d'emplois fictifs remontant au début des années 1990, lorsqu'il était maire de Paris (1977 à 1995). Il

est soupçonné d'avoir permis que des personnes travaillant essentiellement pour son parti, le RPR (ancêtre de l'UMP, le parti de l'actuel président Nicolas Sarkozy), soient rémunérées par la mairie de Paris. L'ancien président encourt en théorie 10 ans de prison et 150 000 euros d'amende, ainsi que cinq ans de radiation des listes électorales et 10 ans d'inéligibilité.

Agence France-Presse

EN BREF

Manifestations en Jordanie

Amman — Plusieurs milliers de Jordaniens ont manifesté hier partout au pays pour dénoncer la corruption et réclamer une réforme du régime, à l'appel du mouvement islamique et des syndicats professionnels. À Amman, près de 2500 personnes se sont rassemblées pour demander de «réformer le régime» et «combattre la corruption». «Cette manifestation est un message au roi [...], car nous ne voyons aucun signe sérieux de réformes», a déclaré à

l'AFP le chef de la confrérie des Frères musulmans, Hammam Saïd. «Les réformes sont inévitables», a renchéri le chef du bureau politique du Front de l'action islamique (FAI), Zaki Bani Rshaid, ajoutant: «Les dirigeants n'ont que deux choix: soit des réformes, soit leur départ.» La Jordanie fait face depuis janvier à un mouvement de protestations réclamant des réformes politiques et économiques, ainsi que la fin de la corruption. Le 26 avril, le roi Abdallah II a créé une commission chargée de proposer une réforme constitutionnelle qui réponde à ces appels. — AFP

LE MONDE

Espagne: les «Indignés» dans la rue

Des milliers de manifestants occupent nuit et jour la place Puerta del Sol à Madrid

CÉCILE THIBAUD

Madrid — «Je ne suis pas antisystème, c'est le système qui est anti-moi», «Vous sauvez les banques, vous volez les pauvres», «Politiques, c'est nous vos chefs, et nous sommes en train de vous virer!» Depuis le début de la semaine, la place de la Puerta del Sol, au centre de Madrid, se réveille chaque jour décorée de nouveaux slogans, de propositions et de protestations griffonnées à la hâte, accrochés en guirlandes qui battent au vent. Echo de la succession d'assemblées et de débats qui s'est ouverte autour du campement de «los Indignados» (les Indignés).

Dans le sillage des quelques centaines de campeurs viennent se greffer des milliers de sympathisants, qui alimentent un flux de parole continu. Au fil des échanges reviennent les mêmes dilemmes: voter ou non demain, lors du premier tour des élections municipales et régionales partielles? Voter pour qui? Et pour quoi, surtout? «On n'a rien à choisir puisqu'ils ont tous le même programme de soumission économique», affirme Manuel, 38 ans, ingénieur textile au chômage depuis trois ans. «Mais il ne faut pas leur laisser le terrain, il faut aller voter dimanche [demain] et continuer nos mobilisations lundi», rétorque Sofia, secrétaire administrative dans une université madrilène.

La dernière ligne droite avant les élections municipales et régionales partielles s'est révélée plus accidentée que prévu pour les partis politiques. Depuis des mois, les sondages enregistrent le déclin du parti socialiste (PSOE) et les scrutins locaux du 22 mai, première convocation aux urnes depuis le début de la crise, se profilent comme un vote sanction pour le gouvernement Zapatero, menacé par une forte abstention. Les 5 millions de chômeurs et le plan d'austérité radical imposé par Bruxelles sous la pression des marchés financiers ont démobilisé les électeurs de gauche. Les sondages annoncent un repli général des socialistes menacés dans leurs grands fiefs: ils risquent de quitter la mairie de Barcelone, gouvernée par les socialistes depuis le début de la démocratie, mais aussi Séville (Andalousie). Ils pourraient aussi perdre le contrôle des îles Baléares ou de la Cantabrie, et même céder le pouvoir des régions bastions comme Castilla-La Mancha, tout un symbole... Pourtant, personne, mais personne n'arrive à jauger quel va être l'impact réel du mouvement de protestation sur le vote de demain.

Les coordonnateurs ne donnent pas de consignes: «Nous lançons un appel à la réflexion, nous ouvrons les débats et nous invitons la société à participer et à revendiquer la voix au chapitre», insiste Eduardo, l'un des étudiants porte-parole du mouvement de la Puerta del Sol. «Nous pensons que le droit de vote est libre et individuel.» Difficile de prévoir comment vont réagir les électeurs de gauche, électrisés par le mouvement qui, en quelques jours, a essayé les rassemblements dans une soixantaine de villes du pays.



Des dizaines de milliers d'Espagnols manifestent sur la place Puerta del Sol à Madrid.

PAUL HANNA REUTERS

Les mobilisations font mouche chez une frange de votants socialistes. «Ils ne participent pas forcément, mais viennent voir un peu, pour parler et exprimer leurs doutes», explique Jaime Pastor, professeur de sciences politiques de l'université à distance UNED. «Ils ne se sentent pas représentés par ce gouvernement pour lequel ils avaient voté, ni par les syndicats, qui sont perçus comme des gestionnaires de la crise et qui signent des accords sociaux difficiles à accepter.» L'objectif des élus locaux de gauche a été, depuis des semaines, d'endiguer les désertions en centrant leur campagne sur les enjeux locaux afin de ne pas payer le prix de l'usure du gouvernement.

«Il ne s'agit pas d'arranger le monde, mais d'arranger TON monde» proclame un des slogans du PSOE pour les municipales. Le mouvement des Indignés de la Puerta del Sol vient perturber cette stratégie. Ce dont débattent les campeurs, c'est tout l'inverse: la mondialisation et la démission des politiques par rapport aux marchés financiers. Les partis ont observé avec prudence la montée en puissance des Indignés en essayant d'en évaluer les conséquences. Du côté du PSOE, on marche sur des œufs, à commencer par Zapatero qui, dans une interview à la radio Cadena Ser, se reconnaît «le premier concerné» par les protestations des derniers jours. «Nous

sommes à l'écoute du mouvement, nous comprenons que beaucoup de jeunes soient inquiets, mais les changements et les améliorations s'obtiennent par le vote», souligne la députée socialiste Elena Valenciano, alors que les communistes d'Izquierda Unida applaudissent pour leur part le mouvement, espérant canaliser les déçus du PSOE.

À droite, le Parti populaire (PP) se frotte discrètement les mains de ces imbroglios au sein de la gauche, en essayant de ratisser au passage un vote de protestation: «Le gouvernement a généré beaucoup de frustrations et la meilleure réponse est d'aller voter pour pousser une alternative de gouvernement», affirme le député PP Carlos Floriano. Mais penser que le mouvement pourrait mécaniquement favoriser le PP en éparpillant le vote socialiste vers des petites formations ou bien en gonflant l'abstention et les votes en blanc est une erreur selon le politologue Fermin Bouza, professeur de sociologie à l'Université Complutense de Madrid. «Ce pourrait même être l'inverse, estime-t-il. Il est aussi possible qu'une partie des électeurs socialistes démotivés qui pensaient s'abstenir cette fois aillent voter parce qu'au fond, une des choses que nous dit ce mouvement, c'est que la politique est l'affaire de tous.»

Libération

Agence France-Press

L'OTAN coule huit navires de Kadhafi

Tripoli — L'OTAN a détruit plusieurs navires de guerre libyens qui menaçaient les forces rebelles, alors que le président américain Barack Obama a affirmé que le colonel Mouammar Kadhafi n'avait d'autre choix que de quitter le pouvoir.

Dans la nuit de jeudi à hier, des avions de l'OTAN ont coulé huit navires de guerre des forces gouvernementales lors d'attaques coordonnées dans les ports de Tripoli, Al-Khums et Syrte, a annoncé l'Alliance atlantique.

«Vu le recours de plus en plus fréquent à la force navale, l'OTAN n'avait pas d'autre choix que de prendre des mesures décisives pour protéger les populations civiles de Libye et les forces de l'OTAN en mer», a déclaré l'amiral Russ Harding, commandant adjoint de l'opération «Protecteur unifié» de l'OTAN en Libye.

Des avions britanniques participant à l'attaque ont détruit deux corvettes et une base de construction de bateaux pneumatiques utilisés par le régime pour poser des mines, a précisé le ministère britannique de la Défense.

L'Alliance atlantique a également bombardé ces derniers jours plusieurs centres de commandement à Tripoli, a déclaré à Bruxelles le lieutenant-colonel britannique Mike Bracken, porte-parole de l'Alliance atlantique. «Cela a réduit la capacité de Kadhafi de donner des ordres à ses troupes. Cela a également généré sa liberté de mouvement», a-t-il assuré.

L'Union africaine (UA) a annoncé hier qu'elle tiendrait un sommet extraordinaire consacré en particulier au conflit en Libye, les 25 et 26 mai à son siège d'Addis-Abeba. Tripoli avait sollicité ce sommet en avril afin de trouver une solution africaine à la crise.

L'UA, qui manifeste de plus en plus ouvertement ses réserves à l'égard des opérations de l'OTAN en Libye, a engagé une médiation autour d'une «feuille de route» acceptée par M. Kadhafi, mais rejetée par les rebelles, qui réclament le départ du dirigeant en préalable à toute discussion.

Jeudi, le président américain a de nouveau justifié l'intervention militaire internationale, sous mandat de l'ONU, sans laquelle, selon lui, «des milliers de personnes auraient été tuées».

«L'opposition a organisé un conseil par intérim légitime et crédible. Et quand Kadhafi quittera inévitablement le pouvoir ou sera forcé de le faire, des décennies de provocations cesseront et la transition vers une Libye démocratique pourra commencer», a annoncé Barack Obama.

Tripoli a aussitôt dénoncé un discours «déliquant». M. Obama «croit aux mensonges que son propre gouvernement et ses médias répandent [...]». Ce n'est pas Obama qui décide si Mouammar Kadhafi quitte la Libye ou non. C'est au peuple libyen de décider de son avenir», a déclaré le porte-parole du régime, Moussa Ibrahim.

AVIS LÉGAUX ET APPELS D'OFFRES

CANADA
PROVINCE DE QUÉBEC
DISTRICT DE MONTRÉAL
NO: 500-05-081012-112

COUR SUPÉRIEURE
SOCIÉTÉ HYPOTHÉCAIRE
SCOTIA, société de prêt constituée en vertu de la Loi sur les sociétés de fiducie et de prêt (Canada), ayant son siège social au 44, rue King Ouest, Toronto, M5H 1H1, et une succursale au 4002, rue Wellington, Verdun, Québec, H4G 1V3;

Demanderesse
c.
SRAMAN DILIP, domicilié au 2500, rue Acadie, Brossard, Québec, J4Z 3A3, et al.;
Défendeurs

et
OFFICIER DE LA PUBLICITÉ DES DROITS DE LA CIRCONSCRIPTION FONCIÈRE DE LA PRAIRIE

Mis-en-cause
ASSIGNATION PAR AVIS PUBLIC (Art. 139 C.p.c.) PAR ORDRE DU TRIBUNAL:

La demanderesse avise le défendeur Sraman Dilip qu'elle a déposé au greffe de la Cour Supérieure, du district de Montréal, un Préavis d'exercice d'un droit hypothécaire et un Avis de retrait d'autorisation de percevoir les loyers. Des copies de ce Préavis d'exercice d'un droit hypothécaire et de cet Avis de retrait d'autorisation de percevoir les loyers ont été laissées à l'intention du défendeur Sraman Dilip au greffe du tribunal, au Palais de Justice, de Montréal, 1, rue Notre-Dame est, salle 1.120. Soyez avisé que vous-même ou un tiers avez 60 jours de l'inscription du Préavis d'exercice d'un droit hypothécaire au Bureau de la Publicité des droits de la circonscription foncière de la Prairie pour remédier aux défauts.

MONTRÉAL, le 18 mai 2011
MARTINE BOUCHARD
Greffier adjoint
J.B. 4099

Me Robert J. Kandestin
Kugler Kandestin, s.e.n.c.r.l.
1 Place Ville-Marie, Bureau 2101
Montréal, Québec H3B 2C6
Téléphone: (514) 878-2861,
Télécopieur: (514) 875-8424

AVIS LÉGAL
PRENEZ avis que Mélanie Aiello-La Roche dont l'adresse du domicile est le 350 rue Papillon à Laval (Québec), H7K 1E3, présentera au Directeur de l'état civil une demande pour changer son nom en celui de Mélanie Aiello.
Montréal, le 11 novembre 2010

AVIS DE VENTE
PROVINCE DE QUÉBEC DISTRICT DE LONGUEUIL NO. COUR. 505-32-027485-102 GESTION ROBERT CHARRON INC. (DISTRIBUTIONS B.D.) Parties/demanderesse(s) - vs - 9199-3097 QUÉBEC INC. Partie(s) défende-

resse(s) LE 02 JUIN 2011 A 10H00 HEURE DE L'AVANT-MIDI, A LA PLACE D'AFFAIRES DE LA DEFENDRESSE AU NUMERO 220, CH. DU GOLF #404, EN LA VILLE DE VERDUN ET DISTRICT JUDICIAIRE DE MONTRÉAL SERONT VENDUS PAR AUTORITE DE JUSTICE LES BIENS ET EFFETS DE LA PARTIE SAISIS EN CETTE CAUSE, CONSISTANT EN: - 2 TABLES DE TRAVAIL VITRES; - 1 FAUTEUIL COULEUR NOIR SUR ROULETTES; - 1 ORDINATEUR PORTABLE DELL ET ACC.; - 1 ORDINATEUR DELL DIMENSION AVEC CLAVIER DELL; ET AUTRES BIENS SAISIS EN CETTE CAUSE. CONDITIONS: ARGENT COMPTANT OU CHEQUE VISE. MONTRÉAL, CE 19 MAI 2011 CLAUDE PAVANT, HUISSIER GREFFIER & ASSOCIÉS, HUISSIERS (514) 397-9277.

CANADA, PROVINCE DE QUÉBEC DISTRICT DE TERREBONNE COUR DU QUÉBEC (CHAMBRE CIVILE) CAUSE: 700-02-026251-117 LIMINITA NOVAIC Partie demanderesse C. SIMON MOORE Partie défenderesse AVIS PUBLIC DE VENTE EN JUSTICE PRENEZ AVIS qu'en vertu d'un bref d'exécution, les biens de SIMON MOORE seront vendus par huissier de justice, le 1ER JUIN 2011 A 10H00 HEURES A.M. au 620 RUE DES MESANGES, SAINTE-ADELE, QC, CANADA, conformément audit bref. Lesdits biens consistent en 1 VEHICULE TOYOTA ECHO GROS IMMATRICULE K75 AWH, transmission manuelle, 4 portes. Conditions: argent comptant ou cheque visé. Saint-Jérôme ce 19 mai 2011. MARTINA PETER, Huissier de justice Permis #728. Filion desjardins - Huissiers de justice s.e.n.c.r.l., 110 rue de Martigny Ouest St-Jérôme QC, CA. J7Y 2G1 Tél. (450) 436-8282 Fax: (450) 436-6634

CANADA PROVINCE DE QUÉBEC DISTRICT DE LAVAL NO: 540-04-01136-113 COUR SUPÉRIEURE (Chambre de la famille) SANDY JOHANN AYVALA LINO Demanderesse c.

DANNY ABSYALON JUNAY DIAZ Défendeur.

ASSIGNATION (139 C.p.c.) PAR ORDRE DU TRIBUNAL:

AVIS est donné au défendeur que la demanderesse a déposé au greffe de la Cour supérieure du district de Laval une requête introductive d'instance. Une copie de cette requête a été laissée à l'intention du défendeur, au greffe du Tribunal, au Palais de Justice de Laval, situé au 2800 Ouest, boulevard St-Martin, Laval, il est ordonné au défendeur de comparaître dans un délai de 30 jours de la publication de la présente ordonnance. À défaut de comparaître dans ce délai, un jugement par défaut pourra être rendu contre vous sans autre avis dès l'expiration de ce délai. Soyez aussi avisé que la requête introductive d'instance sera présentée pour décision devant le Tribunal le 5 juillet 2011, en salle 2.02, à 8h45 au Palais de Justice de Laval. À Laval, ce 16 mai 2011. MARIA PENAFLOL ST-AUBIN & ASSOCIÉS Tél.: (450) 680-6210 M^r Guy Saint-Aubin, avocat

CANADA PROVINCE DE QUÉBEC DISTRICT DE MONTRÉAL NO: 500-22-180506-118 COUR DU QUÉBEC PRÉSENT GREFFIER ADJOINT COMMISSION DES NORMES DU TRAVAIL Partie demanderesse c. TECHNOLOGIES INFO-KIT INC. Partie défenderesse

ASSIGNATION
ORDRE est donné à TECHNOLOGIES INFO-KIT INC. de comparaître au greffe de cette Cour situé au 1, Notre-Dame Est, Montréal dans les trente (30) jours de la publication du présent avis dans le journal LE DEVOIR. Si la partie défenderesse comparait, la requête introductive d'instance sera présentée devant le tribunal le 23 JUIN 2011, à 9H00 en salle 2.06, au Palais de Justice de Montréal.

Une copie de la présente REQUÊTE INTRODUCTIVE D'INSTANCE, AVIS AU DÉFENDEUR, LISTE DE PIÈCES ET PIÈCES P1 À P3 a été remise au greffe à l'intention de TECHNOLOGIES INFO-KIT INC.

Lieu: Montréal
Date: 19 mai 2011
ANNIE OUELLETTE
GREFFIER ADJOINT

Primeau Proulx & Associé inc.
Syndic de faillite et gestionnaire
Avs de la première assemblée

Dans l'affaire de la faillite de: **LES CONSTRUCTIONS MONARQUE INC.**, corporation légalement constituée ayant son siège social au 23, rue Perrier, La Prairie, Québec, J5R 5X9.

Faillite
AVIS est par les présentes donné que la faillite de **LES CONSTRUCTIONS MONARQUE INC.** est survenue le 13 mai 2011 et que la première assemblée des créanciers sera tenue le 2 juin 2011 à 14h00 au bureau du syndic.
Ce 13^e jour de mai 2011.

PRIMEAU PROULX ET ASSOCIÉ INC., Syndic SYLVAIN PROULX, CA Syndic Administrateur
101, Roland-Therrien Bureau 380 Longueuil (QC) J4H 4B9 Tél.: (450) 670-1040 Téléc.: (450) 670-1542

AGETA
m. s. J. REVAIS
L'Union Régionale des 1000
ageta.qc.ca

JEAN FORTIN & ASSOCIÉS
syndics
AVIS AUX CRÉANCIERS DE LA PREMIÈRE ASSEMBLÉE
Dans l'affaire de la faillite de:
Faillite: Le 13 mai 2011
DEMKO LOGISTIQUE INC.
5720, Barré, St-Hyacinthe (Québec)
Assemblée:
27^e jour de mai 2011 à 10 h 00 à l'adresse suivante: 2360, BOUL. MARIE-VICTORIN EST, BUREAU 200, LONGUEUIL (QC).
Longueuil, le 17 mai 2011.
Jean Fortin & Associés Syndics Inc.
Tél.: (450) 442-3260 www.jeanfortin.com

DANS L'AFFAIRE DES FAILLITES DE:
9195-4446 QUÉBEC INC.
7890, boul. Laurier, bur. 104 La Plaine QC J7M 1W3
AVIS est par les présentes donné que **9195-4446 QUÉBEC INC.** a fait cession de ses biens le 12 mai 2011, et que la première assemblée a eu lieu le 12 mai 2011, à 11 h 00, au 7100, Jean Talon Est, bureau 600, Anjou QC H1M 3S3.
Daté le 21 avril 2011.
Johanne Serpone, CIRP
9148-6978 QUÉBEC INC.
5637, av. Du Parc Montréal QC H2V 4H2
AVIS est par les présentes donné que **9148-6978 QUÉBEC INC.** a fait cession de ses biens le 16 mai 2011, et que la première assemblée aura lieu le 6 juin 2011, à 10 h 30, au 7100, Jean Talon Est, bureau 600, Anjou QC H1M 3S3.
Daté le 17 mai 2011.
George P. Tzicas, CIRP

LE GROUPE SERPONE, SYNDIC DE FAILLITE INC.
7100, rue Jean-Talon Est, bureau 600
Tour Esso, ANJOU (Québec) H1M 3S3
Tél.: (514) 355-6553 • Téléc.: (514) 355-8423

DANS L'AFFAIRE DES FAILLITES DE:
9102-4638 QUÉBEC INC.
160 - 232 rue Saint-Charles Sainte-Thérèse QC J7E 2B4
AVIS est par les présentes donné que **9102-4638 QUÉBEC INC.** a fait cession de ses biens le 6 mai 2011, et que la première assemblée aura lieu le 27 mai 2011, à 13 h 00, au 7100, Jean Talon Est, bureau 600, Anjou QC H1M 3S3.
Daté le 10 mai 2011.
Johanne Serpone, CIRP

9148-0103 QUÉBEC INC.
160 - 232 rue Saint-Charles Sainte-Thérèse QC J7E 2B4
AVIS est par les présentes donné que **9148-0103 QUÉBEC INC.** a fait cession de ses biens le 17 mai 2011, et que la première assemblée aura lieu le 27 mai 2011, à 12 h 00, au 7100, Jean Talon Est, bureau 600, Anjou QC H1M 3S3.
Daté le 10 mai 2011.
Johanne Serpone, CIRP

LE GROUPE SERPONE, SYNDIC DE FAILLITE INC.
7100, rue Jean-Talon Est, bureau 600
Tour Esso, ANJOU (Québec) H1M 3S3
Tél.: (514) 355-6553 • Téléc.: (514) 355-8423

APPEL D'OFFRES PUBLIC
Ville-Marie
Montréal
ERRATUM
Retenir les services professionnels d'une firme d'experts-conseils pour la surveillance du contrat « Travaux de planage, de revêtement bitumineux, de reconstruction de trottoirs, là où requis » et « Reconstruction de trottoirs et de bordures, là où requis » dans l'arrondissement de Ville-Marie (VMP-11-009)
Veuillez prendre note qu'une erreur s'est glissée dans l'appel d'offres paru dans Le Devoir du 19 mai dernier. En effet, aucun dépôt de soumission n'est requis.
Montréal, le 21 mai 2011
Le secrétaire de l'arrondissement de Ville-Marie
M^r Domenico Zambito

Avis public
Verdun
Montréal
SÉANCE EXTRAORDINAIRE DU CONSEIL DE L'ARRONDISSEMENT DE VERDUN
AVIS PUBLIC est par les présentes donné: QU'une séance extraordinaire du conseil de l'arrondissement de Verdun sera tenue le mardi 24 mai 2011 à 19 h, en la salle 205 de la mairie de l'arrondissement, 4555, rue de Verdun, arrondissement de Verdun. Cette séance portera sur l'adoption du deuxième projet de règlement de zonage 1700-85 (construction d'une école primaire dans le parc de la Fontaine).
Donné à Montréal, arrondissement de Verdun, Québec ce 19 mai 2011
Mireille Campisi
Secrétaire du conseil d'arrondissement substitut

Avis public
Villeray
Saint-Michel
Parc-Extension
Montréal
DEMANDE DE DÉROGATION MINEURE
PRENEZ AVIS, que le conseil d'arrondissement de Villeray-Saint-Michel-Parc-Extension, statuera sur une demande de dérogation mineure relativement à la marge arrière concernant la construction d'un bâtiment sur le lot 3 456 591 (651-655, rue Villeray). (Règlement sur les dérogations mineures RCA02-14006).
Cette dérogation autoriserait la construction d'une partie du bâtiment sur la limite arrière, et ce, malgré l'article 75 du Règlement de zonage de l'arrondissement de Villeray-Saint-Michel-Parc-Extension (01-283).
Toute personne intéressée pourra se faire entendre par le conseil relativement à cette demande lors de la séance du conseil d'arrondissement qui se tiendra le mardi 7 juin 2011, à 19 h, à la Salle du conseil de la mairie d'arrondissement située au 405, avenue Ogilvy, bureau 201.
Montréal, le 21 mai 2011
La secrétaire d'arrondissement
Danielle Lamarre Trignac, avocate, M.A.

APPEL D'OFFRES
Ville-Marie
Montréal
Des soumissions sont demandées et devront être reçues avant 11 h à la date ci-dessous, au comptoir Accès Ville-Marie situé au 888, boulevard De Maisonneuve Est, 5^e étage, Montréal H2L 4S8, pour:
Appel d'offres: VMP-11-010 Retenir les services professionnels pour la conception et la surveillance des travaux d'aménagements du Quartier 21 Peter-McGill dans l'arrondissement de Ville-Marie
Date d'ouverture: 8 juin 2011
Dépôt de garantie: aucun dépôt de soumission n'est requis.
Documents: Les documents relatifs à cet appel d'offres seront disponibles à compter du 21 mai 2011 par le biais du Système électronique d'appel d'offres (SEAO) en communiquant avec des représentants par téléphone au 1 866 669-7326 ou au 514 856-6600, ou en consultant le site internet www.seao.ca. Les documents peuvent être obtenus au coût établi par le SEAO.
Renseignements: Mihoub Azzouz
mihoubazzouz@ville.montreal.qc.ca
Pour être considérée, toute soumission doit être présentée sur les formulaires préparés à cette fin par l'arrondissement de Ville-Marie et placés dans les enveloppes cachetées portant l'identification fournie en annexe du document d'appel d'offres. Les soumissions reçues seront ouvertes publiquement immédiatement après l'expiration du délai fixé pour leur réception.
L'arrondissement de Ville-Marie ne s'engage à accepter ni la plus basse ni aucune des soumissions reçues et n'assume aucune obligation envers le ou les soumissionnaires.
Montréal, 21 mai 2011
Le secrétaire de l'arrondissement de Ville-Marie
M^r Domenico Zambito

AVIS LÉGAUX & APPELS D'OFFRES
HEURES DE TOMBÉE
Les réservations doivent être faites avant 16h00 pour publication deux (2) jours plus tard.
Publications du lundi:
Réservations avant 12 h 00 le vendredi
Publications du mardi:
Réservations avant 16 h 00 le vendredi
Tél.: 514-985-3344 Fax: 514-985-3340
Sur Internet: www.ledevoir.com/services-et-annonces/avis-publics
www.ledevoir.com/services-et-annonces/appels-d-offres
Courriel: avisdev@ledevoir.com

AVIS À TOUS NOS ANNONCEURS
Veuillez, s'il vous plaît, prendre connaissance de votre annonce et nous signaler immédiatement toute anomalie qui s'y serait glissée.
En cas d'erreur de l'éditeur, sa responsabilité se limite au coût de la parution.

LES SPORTS

Déménagement des Thrashers: « une question de temps », selon le maire de Winnipeg

CHINTA PUXLEY

Winnipeg — Le maire de Winnipeg, Sam Katz, a indiqué hier que ce n'était qu'une « question de temps » avant que la transaction officialisant le transfert des Thrashers d'Atlanta à Winnipeg soit annoncée. Katz a déclaré qu'une entente pour ramener le hockey de la LNH à Winnipeg allait être conclue. Il dit comprendre que l'entente est conclue, mais que rien n'était encore signé, scellé et confirmé. Il a aussi déclaré être en contact avec True North Sports and Entertainment (TNSE), la

compagnie négociant l'achat des Thrashers. On lui a dit que rien n'était — encore — officiel. « Je crois bien que ça va arriver et ça aurait dû être annoncé depuis longtemps », a dit Katz. Les Jets n'auraient jamais dû partir. [...] Après 15 ans, nous serons très heureux de les revoir. Il n'y a aucun doute, les amateurs sont toujours là. L'appui corporatif est aussi là. » TNSE négocie discrètement avec les Thrashers d'Atlanta pour déménager l'équipe au nord de la frontière. Mais malgré l'annonce jeudi soir qu'une entente était conclue, la LNH et True North ont tous deux déclaré que rien n'était encore décidé.

« Je pense que mardi pourrait être une journée intéressante, a laissé entendre le premier ministre du Manitoba, Greg Selinger. Je crois qu'on devrait tous garder notre calme et voir ce qui se passera. En réalité, tant qu'une entente ne sera pas conclue, personne ne commentera. Nous avons toujours adopté une approche prudente dans ce dossier et si quoi que ce soit survient, vous serez parmi les premiers à le savoir. » Ces appels à la prudence et ces démentis n'ont toutefois pas empêché les amateurs de hockey de Winnipeg de célébrer. L'engouement pour le retour d'un club ne cesse de croître

dans la ville et les partisans en sont déjà à tenter de trouver le nom d'équipe ou à se demander quand ils pourront acheter des billets. Certains sont même descendus dans la rue jeudi soir vêtus de chandails des Jets pour scander: « Go! Jets! Go! ». Winnipeg a perdu ses Jets en 1996, quand l'équipe est déménagée à Phoenix pour y devenir les Coyotes en raison de problèmes financiers. Depuis, la ville s'est dotée d'un nouvel arène — le MTS Centre — et prétend pouvoir de nouveau supporter une équipe de la LNH. « Winnipeg aujourd'hui est bien différente d'il y a 15 ans », a précisé Katz.

Être témoin du retour du hockey de la LNH à Winnipeg pourrait être bien spécial pour Thomas Steen. Il a joué 14 saisons avec les Jets et il est maintenant conseiller municipal à Winnipeg. Il s'est effondré en larmes au moment de l'annonce du départ du club, en 1995. Comme d'autres amateurs un peu sceptiques, il tente de ne pas trop s'emporter tant qu'une entente officielle ne sera pas annoncée. « Nous sommes passés près auparavant, a-t-il dit. J'essaie de ne pas trop m'exciter, mais je suis excité. Ça semble vrai cette fois. »

La Presse canadienne

HOCKEY	
Finales d'association	
ASSOCIATION DE L'EST	
Boston c. Tampa Bay	
Aujourd'hui	
Boston à Tampa Bay, 13h30	(Boston mène la série 2-1)
Lundi	
Tampa Bay à Boston, 20h	
Mercredi	
x-Boston à Tampa Bay, 20h	
ASSOCIATION DE L'OUEST	
Vancouver c. San Jose	
Hier	
Vancouver à San Jose	(Vancouver mène la série 2-0)
Demain	
Vancouver à San Jose, 15h	
Mardi	
x-San Jose à Vancouver, 21h	
x - si nécessaire	

LES PETITES ANNONCES

100 VISITES LIBRES

100 VISITES LIBRES

100 VISITES LIBRES

VISITES LIBRES DIMANCHE DE 14H À 16H

ANGUS. 3018 St-Joseph E #A. Condo 2006. 3^e étage, 2 cdc, terrasse, stationnement très lumineux. MLS 8534115, 264 900 \$. **ANDRÉ LABROSSE. 514-597-2121**

MERCIER. 2614 Lacordaire. Angle Desaulniers (portion de rue paisible et résidentielle). 2-plex sur coin de rue, 750 p.c. brut/plancher, RDC libre à l'acheteur style loft, rénové en 2007. 319 900\$. **MARIE-FRANCE VACHON. 514-984-4064**

MERCIER. 3270 Lacordaire. Au sud de la rue Sherbrooke (portion de rue paisible et résidentielle). Condo 1 075 p. c. 2 chambres+mezzanine+terrasse sur le toit+stationnement. 279 900 \$. **MARIE-FRANCE VACHON. 514-984-4064**

HOMA. 3775 Ontario # 302. 3^e étage, bois-franc, 1 cdc fermée, terrasse sur le toit. Situé Place Valois. MLS 8513193, 174 900 \$. **ANDRÉ LABROSSE. 514-597-2121**

VILLE-MARIE. 1600 Lartigue. Cottage rénové, 2 chambres, serre, grand jardin privé, maison unique sur une petite rue unique. Près UOAM, CHUM, axes routiers et quartiers culturels. 549 000 \$. **MLS 8491647. MICHEL GROLEAU. 514-597-2121**

508 SERVICES FINANCIERS

Investissez vos REER dans l'immobilier et obtenez un rendement supérieur à 15%. Très sécuritaire 450-443-3225

515 INFORMATIQUE ET BUREAUTIQUE

VOTRE ORDINATEUR BOGUE OU RALENTI ? Mise à jour et réparation P.C., Mac et portables. 10 ans d'exp. Service à domicile. 514-573-7039 Julien

529 OFFRE DE SERVICES PROFESSIONNELS

529 OFFRE DE SERVICES PROFESSIONNELS

Alternatives

CONSTRUIRE ENSEMBLE un monde différent

Pour nous appuyer : www.alternatives.ca 514.982.6606

Index Web Marketing

Votre site Web ne sert à rien... s'il est mal référencé !

Publicité en ligne - Création de sites mobiles Référencement Google Médias sociaux - Formations

Augmentez votre présence et vos ventes sur Internet en passant par Index Web Marketing Appelez et obtenez une vidéo promotionnelle gratuite pour votre entreprise !

514 521-6106 www.IndexWebMarketing.com

132 CHALETS

LAC SIMON, TRÈS GRAND LAC En Outaouais, Sur plage privée sable blanc, Vue magnifique. Toit cathédrale, accommodé 6 pers. location au mois, juil. 514 332-1404

135 TERRAINS

LAC DES DEUX MONTAGNES

Prêts à bâtir en bord de lac, à St-André d'Argenteuil. Faune aquatique, sanctuaire d'oiseaux. Un environnement naturel étonnant aux portes de Montréal. Poss. de maison de bois rond. 514 945-1030

160 APPARTEMENTS ET LOGEMENTS À LOUER

PLATEAU - Laval et Rachel 4 1/2 rénové, 2 c.c. fermées, balcons, électros, juillet, 1 195\$ 450-562-4182 514-993-2373

PLATEAU - Petit loft rénové R-d-c., duplex, cour intérieure, campagne en ville, 2 électros. Juillet. 570 \$. 514-237-9455

Près du métro Joliette 5 1/2 rénové à neuf, ensolleillé, cour arrière aménagée, balcons, près de tout. 1er juillet, 1050 \$. Un mois gratuit ! 514-402-6490

Près UdeM Spacieux 3 1/2 et 4 1/2, lumineux. 2 électros, chauffé + eau chaude. Juillet. 514 690-0424 514 739-9740

251 BUREAUX À LOUER

ST-DENIS PRÈS BEAUBIEN Grand bureau avec cachet, approx. 1 500 p.c. Poss. 3 professionnels, secrétaire, cuisinette, 4 stat. 1600\$/ms. 514-943-6629

301 ŒUVRES D'ART

ŒUVRES D'ART À VENDRE www.oeuvresdart.ca

303 ANTIQUITÉS

MOBILIER SALLE À MANGER Érab. Bon état. Années '30. Table + 2 rallonges, six chaises (1 capitaine) buffet et vaisselier. 2 000 \$ nego. 450-964-2667

307 LIVRES ET DISQUES

Librairie Bonheur d'Occasion achète à domicile livres de collection en tout genre. 514 914-2142 4487 de la Roche/Mt-Royal

J'ACHETERAIS DISQUES DE VINYLE de musique classique et jazz. 514 485-8171

530 COURS

PROFESSEUR DE PIANO Solfège, théorie, harmonie, contrepoint, etc. Maîtrise UdeM 30 ans d'exp. 5 min. métro Mont-Royal. 514 830-2433 Marie Pelletier

PROFESSEUR DE VIOLON Diplômée du Conservatoire Cours enfants et adultes Vanessa: 514-272-9018 Expérience de scène

542 MASSOTHÉRAPIE

NOUVEAU STUDIO. Massage sportif, thérapeutique, relaxation. Très belle équipe. ATWATER. 514-641-6995

SLA : 3 lettres du mot paralysie

La SLA vous enlève TOUT, sauf votre lucidité

Aidez-nous à vaincre cette maladie mortelle qui tue 3 Québécois par semaine !

SOCIÉTÉ DE LA SCLÉROSE LATÉRALE AMYOTROPHIQUE DU QUÉBEC (SLA-Québec)

(514) 725-2653
1-877-725-7725 (sans frais)

Contactez **LE MÉMORIEL** pour publier un ou des :

AVIS DE DÉCÈS FAIRE-PART
REMERCIEMENTS
CONDOLÉANCES
ANNIVERSAIRES HOMMAGE
IN MEMORIAM

Téléphone : 514 525-1149 necrologie@lememorial.com

NOTRE ADRESSE :
107 - 1855 du Havre,
Montréal H2K 2X4

Centre funéraire Côte-des-Neiges

Réseau Dignité

4525 chemin de la Côte-des-Neiges
Montréal H3V 1E7
Tél : 514-342-8000

Une réception avec buffet suivra. Au lieu d'envoyer des fleurs, nous vous prions de témoigner votre générosité aux Impatients (<http://impatients.ca>)

Parenteau, Jules
1920-2011

À Montréal, le 16 mai, à l'âge de 90 ans, est décédé M. Jules Parenteau, prêtre du diocèse de Montréal. Il laisse dans le deuil son frère Roland (feu Jeanne d'Arc Julien), ses sœurs Thérèse (Maurice Egan) et Suzanne (Serge Carreau), ses neveux, nièces et amis. D'un dynamisme et d'un dévouement exceptionnels, Jules Parenteau a été actif dans le scoutisme, l'Action catholique étudiante et ouvrière, la pastorale conjugale (Service d'orientation des foyers, Renouveau conjugal, Sérénité), la bioéthique, la valorisation de la vie (RVME), la fraternité Jésus Caritas. Il a été vicaire dans plusieurs paroisses, aumônier de l'Hôpital Notre-Dame, curé à Sainte-Cunégonde et à Saint-Léonard et a travaillé à l'Office des oeuvres de l'Archevêché de Montréal. Il a été membre de la *Ligue des droits et libertés*, du *Conseil pour la protection des malades* et de nombreux organismes sociaux.

Les funérailles auront lieu à l'église La Visitation, 1847 boulevard Gouin Est, Montréal, le lundi 30 mai à 11 heures, précédées de l'exposition à l'église une heure avant les funérailles. L'inhumation suivra les funérailles au Cimetière Notre-Dame-des-Neiges.

Les personnes désireuses d'exprimer leur sympathie peuvent faire un don *In Memoriam*, à la Fondation Breault, 664 rue Saint-Denis, Montréal, H2S 2R9.

160 APPARTEMENTS ET LOGEMENTS À LOUER

AHUNTSIC - 4 1/2 à louer Très grand et propre, lieu paisible, près de tous services et aut. 15. 514 893-6442

AHUNTSIC, 5 1/2, HAUT DUPLEX Secteur tranquille près des services, lav/séch./lav.vais., planchers de bois, idéal personnes retraitées ou semi-retraitées, non-fumeur, 850 \$/mois. 514 387-7022

AHUNTSIC - 6 1/2 lumineux, cuis.-s.de b. rénovées. Tranquille. 5 min. métro H-B. Près rivière. 1 220\$ 514 381-8542.

167 MEUBLÉS

SUD-OUEST près canal Lachine 5 1/2 rénové, 2 c.c. 3 mois min. 1 300\$ tout inclus. 514 934-0004

169 QUÉBEC À LOUER

Quartier Montcalm - 2 au 22 juin 5 1/2 spacieux où il fait bon vivre. Pour individu ou couple non-fum. Près Plaines, services et transport. 800\$ 418 687-9727 du 18-27 mai.

170 HORS FRONTIÈRES EUROPE À LOUER

À PARIS - Montmartre Près des vignes, charmant apt. 3 pièces, tout équipé. 1 à 4 pers. Sem/mois. 450 677-3727

À PARIS Petit bijou d'appart sur la Butte Montmartre, au cœur de Paris. Possible, ensolleillé, ascenseur, 2-3 pers. 514 489-5955 appartement-montmartre.com

309 COLLECTIONS

TIMBRES ACHETÉ Collection ou Accumulation. 514 775-8036

350 ANIMAUX

À vendre, chiots bouviers bernois, pure race, enregistrés, vermifugés, vaccinés, micro puce, 450-377-2220

390 DIVERS

CELLIER - 500 BOUTEILLES Fini acajou. Achète (4 ans) chez Vinum. Payé 2 500\$ pour 1 800\$. 514 294-6692

508 SERVICES FINANCIERS

560 ENTRETIEN, RÉNOVATION

RÉNOVATION ET PEINTURE Spécialisés s' bains, cuisines et sous-sols. Meilleurs prix ! 514 804-3290

570 TERRASSEMENT, PAYSAGISTES

PAYSAGES D'AUJOURD'HUI 514-277-3888

Jardins, pierres naturelles, pavé uni, muret, patio, rocaille, fleurs. Satisfaction garantie

508 SERVICES FINANCIERS

LA CAMPAGNE À PARIS Appartement meublé, tout équipé, 2 c.c., ensolleillé, calme, entrée privée sur jardin et allée fermée dans le sympathique quartier de Belleville, 15 min. de Châtelet en métro. (ligne 11). Libre juillet. 1500\$/2 sem. ou 800\$/sem. (33) 1.40.30.09.14 riouxchristian@yahoo.com

HEC - Grand 6 1/2 - 1800 p.c. Ensolleillé, Calme. Garage. Laveuse. Jardin. 1800\$ chauffé, eau chaude. Juillet. 514 736-4992

Henri-Julien/Roy, à l'étage tranquille, rénové 660pc ouvert cdc fermée 4 électros b. franc 1 juil visites LV 12/18h 900\$ 514-642-3186

LAVAL - DUVERNAY - 5 1/2 Exceptionnel, solarium, bord de l'eau, vue Mt. Gar. Electricité, chauffage et électros inclus. 1 500\$/m 514 570-8566 (Louis)

NDG - Spacieux 4 et 5 1/2 tout inclus. 855\$. 1 040\$ plancher bois, vue parc, plafond haut, poss. garage, balcon. 514-684-5993

OUTREMONT - 4 1/2 ensolleillé R.d.c., 2 ch., cuisine et s.bains rénovés, 2 électros. Juillet. 950 \$ chauffé + eau chaude. 514-807-8995

OUTREMONT ADJ 3plex de coin (HUCHISON/ST-JOSEPH O.) Grand 5 1/2 réno., 2ème sur 3, 3 balcons, 2 c.c., clair, pl. bois. 1625\$ Juin. 514 495-1602

Parc Lafontaine - devant étangs 5 1/2 rénové, r. de c. 3 c.c., s.de lav., vermère, pl. bois francs. Cour. Pas d'animal. Libre. 1975\$. 514 239-9402.

PETITE-PATRIE - Grand 6 1/2 R.-de-c., rue tranquille, près Plaza St-Hubert, métro. Cour arrière. Juillet. 850\$. 418-527-8920

PARIS VII - XV Champ-de-Mars Site exceptionnel - 2 1/2 rénové 08 Tt équipé, très ensolleillé. Sur jardin Sem/mois 514 272-1803

175 MAISONS DE CAMPAGNE À LOUER

GASPÉSIE - PARC FOLLON Bord de mer. Location à la semaine. Disponibilités juin, juillet, août et septembre. 514 325-3718

176 CHALETS À LOUER

BORD DU FLEUVE : L'ISLET-sur-MER Condos de villégiature. Location à la semaine. 1 888 845-8566 514 222-6229 oleblanchesurmer.com

CHALET - BORD DE MER Rimouski (Anse-au-Sable) Meublé, privé. 1150\$/mois Juin à nov. 514 707-3555

STE-AGATHE - LAC à la TRUITE Joli chalet. Poss. de 6 mois. Couché 8 pers. 514 643-4541

MULTI-ASSURANCES.COM

- assurance hypothécaire
- assurance invalidité
- assurance-vie
- maladie grave
- voyage

Obtenez une cotation en ligne. Le plus bas prix disponible en moins de 2 minutes! Comparez et économisez. Visitez www.multi-assurances.com

409 TRADUCTION

TRADUCTEUR/ÉDITEUR INTERNE OU À LA PIGE

ProTranslating est un bureau de traduction dont le siège social est situé à Coral Gables (Floride). Depuis 1973, nous sommes l'un des principaux bureaux de traduction aux États-Unis. Avec une croissance continue, ProTranslating recherche des traducteurs à plein temps spécialisés dans la traduction de l'anglais (langue maîtrisée) vers le français canadien (langue maternelle) Traduction, édition et relecture de textes, de contenus multimédias et de sites Web. Respect des lignes directrices de traduction et d'édition définies par le client.

Horaires : 9h - 17h30 / flexibles
Site : Coral Gables à Miami, Possibilité de travailler à domicile
Rémunération : à déterminer (basée sur l'expérience)

CONDITIONS REQUISES

Diplôme universitaire (bac+4) dans un domaine linguistique ou certificat de traduction. Connaissances en informatique requises (Microsoft Office). Des connaissances en logiciels de traduction et PAO sont un atout. Veuillez postuler en ligne sur : www.protranslating.com/freelance.html

L'ENGAGEMENT À LONG TERME VOUS FAIT PEUR?

Soyez famille d'accueil! La Société pour la Prévention contre la Cruauté envers les Animaux (SPCA) recherche des familles d'accueil pour héberger à court terme chiens, chats, lapins et autres animaux sympathiques jusqu'à ce qu'ils puissent être placés pour l'adoption. Le service de soins vétérinaires est disponible en échange d'une contribution minimale. La nourriture et l'équipement peuvent également être fournis. L'hébergement peut durer quelques jours ou plusieurs mois. Pour en savoir plus sur le programme des familles d'accueil de la SPCA, visitez www.spcamontreal.com ou téléphonez au 514.735.2711, poste 2237.

AVIS À TOUS NOS ANNONCEURS

Veuillez, s'il vous plaît, prendre connaissance de votre annonce et nous signaler immédiatement toute anomalie qui s'y serait glissée. LE DEVOIR ne sera pas responsable des erreurs répétées. Merci de votre attention.

Alfred Dallaire

MEMORIA

www.memoria.ca 514 277.7778

Pour soutenir l'effort quotidien des personnes atteintes de dystrophie musculaire, il faut beaucoup plus que des mots...

IL FAUT UNE ACTION, UNE ACTION MUSCLÉE !

1.800.567.2236
www.muscle.ca
bureau du Québec

Dystrophie musculaire Canada
une action musclée

CULTURE



ÉRIC GAILLARD REUTERS

L'acteur Sean Penn et le cinéaste italien Paolo Sorrentino en conférence de presse, hier à Cannes.

64^e Festival de Cannes

Entre le rock et la Shoah

ODILE TREMBLAY

Le Devoir à Cannes

Sean Penn brillait par son absence au lancement cannois de *The Tree of Life* de Terrence Malick lundi dernier. Ceci expliquant sans doute cela: le rôle du grand acteur américain, réduit au montage, se résumait à quelques menues apparitions. À l'heure d'accompagner *This Must Be the Place* de l'italien Paolo Sorrentino, redevenu vedette en pleine lumière, voici l'acteur américain en verve, concis, brillant comme d'habitude. Jamais il ne cabotine; pesant le moindre de ses mots, il pourrait donner des leçons de diplomatie à Lars von Trier.

La Croisette, il la connaît comme sa poche, l'acteur de *Mystic River*, le cinéaste de *The Pledge*: côté films, côté charges officielles. Lui, un des enfants chéris de la maison. En 2008, il présidait le jury qui décerna à *Il Divo* de Paolo Sorrentino, œuvre immense et charge politique brûlante, le Prix du jury. Les deux hommes s'étaient rencontrés le soir du palmarès. «*Et j'ai dit à Sorrentino: "Quand vous voudrez, n'importe où, pour n'importe quoi!"*», d'évoquer Sean Penn. Il s'est écoulé 24 heures entre la réception du scénario de *This Must Be the Place* et le oui enthousiaste de l'acteur. Quel rôle, d'ailleurs!

On n'aura jamais vu Sean Penn en pareil état: fardé à la gothique, avec coiffure savamment ébouriffée, rouge à lèvres, yeux charbonneux, bijoux, etc. Son personnage de Cheyenne (dégaine heavy metal à la Ozzy Osbourne, dont il jure ne pas s'être inspiré) est une grande star du rock vieillissante en proie au doute existentiel après le suicide de deux ados qui l'adulaient.

Sa composition apparaît au départ si déjantée (pas lourd, voix traînante) qu'elle irrite ou fait rigoler. C'est selon. Mais les anxiétés déliquescences du personnage se chargent bientôt de lucidité, de notes grises, en subtiles ruptures de ton. Et on peut parler de grande performance. Le couple que Sean Penn forme avec Frances McDormand, en femme sapeur-pompier à laquelle l'actrice de *Fargo* apporte sa force comique et tranquille, d'improbable devient évident.

Démarré à Dublin sur des notes de *spleen*, *This Must Be the Place* se fait road-movie aux États-Unis, à travers déserts, forêts et hôtels minables — clichés d'usage de Far West sublimés sans excès. La star maquillée, enfant attardé, va enterrer son père, rescapé des camps de la mort, à qui il n'a pas parlé depuis 30 ans. Cheyenne partira sur les traces du nazi qui avait humilié ce père-là en ces temps d'Holocauste, avant tout pour s'apaiser lui-même.

Entre les huées des uns, les prédictions de Palme des autres et le haussement d'épaules de certains, le film n'a pas créé un consensus hier. Mais cette mise en scène si fluide et forte, ces glissements entre humour et gravité, l'usage du scope qui sacralise les paysages, la musique rock scandant l'action, la finale impeccable et surprenante en font une œuvre de haute voltige, qui mériterait de monter haut au palmarès.

Le film offre des scènes d'anthologie, dont le

face à face de vérité dans un théâtre baroque entre Cheyenne et David Byrne, du groupe Talking Heads, qui signe aussi l'excellente musique du film.

«*Le rock est la maladie d'une société de politesse*, dira Sean Penn. *Quelque chose de très important.*» Ironie du sort, après les soubresauts de l'affaire Lars von Trier, au ban du festival pour avoir affiché en paroles des sympathies envers Hitler, la traque des nazis revient hanter la Croisette, troublante mémoire à l'écran cette fois.

«*J'étais fasciné par la vie des anciens criminels nazis devenus, dans un pays ou l'autre, bons citoyens sans histoire, cachant ce secret dans leurs noirs tréfonds*», explique Sorrentino. Puis il y a greffé cette histoire de rock star dépressive, aux antipodes d'un chasseur de nazis traditionnel, juxtaposant l'univers rock en son apparente frivolité avec le crime central du XX^e siècle: la plaie de la Shoah.

This Must Be the Place aborde la soif de vengeance, aussi la carence d'une relation père-fils, centrale également pour le rôle de Sean Penn dans *The Tree of Life*. Mais l'acteur se refuse à faire des comparaisons. Ce type de question appelle l'esquive.

«*Nous avons beaucoup parlé de la dépression et de son impact sur le physique de Cheyenne*, explique-t-il. *Paolo possédait une vision très précise du rôle. C'est comme s'il jouait du piano pendant que je tournais les pages de la partition. Mais le film parle avant tout de la quête d'un homme par rapport à ses propres exigences. Cheyenne possède une innocence. Son personnage peut nous aider à comprendre quelque chose sur nous-mêmes. Il y a toujours une part d'innocence en soi. Le film suit sa propre trajectoire, et Cheyenne, son chemin pour sortir de la dépression.*»

À ses yeux, cette notion de vengeance possède de grandes résonances dans la société américaine. «*Même à la mort de Ben Laden, elle collait aux réactions émotives des gens.*»

Sorrentino ne croit pas avoir enfanté, avec ce Cheyenne extravagant, un personnage de caricature, comme il le fit à travers *Il Divo* avec son politicien Giulio Andreotti, mi-réel, mi-fantasmé. «*Dans Il Divo, le héros existait vraiment, tandis que Cheyenne pourrait exister, mais je ne m'intéresse qu'aux figures atypiques, exceptionnelles.*»

Dans la boîte italienne, Sorrentino rêvait de tourner aux États-Unis, terre de cinéma. «*Et ce fut passionnant de filmer ces grands espaces. Nous étions comme des enfants à la découverte d'un monde nouveau.*»

À ses yeux, briguer une Palme d'or n'est pas l'ambition du cinéma, plutôt chercher la vérité, l'achèvement d'une œuvre. «*Le but est de faire chaque fois un premier film, unique et inoubliable.*»

Le Devoir

► ledevoir.com

Dans notre édition Web de ce matin, un 2^e texte d'Odile Tremblay sur le Festival de Cannes. Notre journaliste couvrira également le festival ce soir et demain soir: rendez-vous sur le site Internet, dans la section Culture / Cinéma.

CINÉMA

Bouffe et bouffées d'angoisse

KINGS OF PASTRY

Réalisation, scénario et montage: Chris Hegedus, D. A. Pennebaker. Image: Chris Hegedus, D. A. Pennebaker, Nick Doob. États-Unis, 2009, 84 min.

ANDRÉ LAVOIE

Toute compétition recèle sa part de triomphes et d'échecs, de moments exaltants et de défaites cuisantes; il ne faut donc pas chercher ailleurs le pouvoir de fascination qu'elles exercent sur ceux qui les regardent, et ceux qui y participent.

Les documentaristes Chris Hegedus et D. A. Pennebaker (*The War Room*) nous font découvrir des athlètes de la tasse à mesurer et du mixeur, les chefs pâtisseries, des as de la sucrerie, tous d'origine française, déterminés à décrocher le collet bleu, blanc, rouge, celui des Meilleurs ouvriers de France. Cet honneur, il s'obtient, peut-être, après des mois et même des années d'efforts ainsi que trois jours d'un intense marathon culinaire à Lyon. Les participants semblent mettre



CINÉMA DU PARC

leur tête, ou du moins leur réputation, sur le billot.

Cette angoisse se lit sur les visages des trois participants que les documentaristes ont décidé d'observer avec une attention particulière. Le plus charismatique du trio, Jacquy Pfeiffer, Alsacien d'origine établi aux États-Unis et cofondateur de la Chicago's French Pastry School, affiche l'allure calme du champion, mais, comme pour ses camarades, une maladresse ou l'effondrement d'une sculpture en sucre est si vite arrivé. C'est d'ailleurs le drame qu'a déjà vécu Régis Lazard, qui n'en est pas à sa première présence au concours, contrairement à Philippe Rigolot,

qui ne réussit jamais à camoufler le stress de celui qui fait ses débuts dans le grand monde.

Célébration de l'exception culturelle française au chapitre des gâteaux, des macarons et d'autres délices à déguster avec modération (Pfeiffer précise que la conception du «*All you can eat*» est étrangère à la France... mais surtout pas aux États-Unis), *Kings of Pastry* souligne aussi le niveau élevé de précision, de vitesse et de dextérité qu'exige le métier, surtout dans ce contexte quasi «guerrier». Les protagonistes de cette bataille du fouet font parfois preuve d'un calme olympien... ou d'une détresse à transformer nos cœurs en guimauve.

Jusqu'au fil d'arrivée, les surprises ne manquent pas, surtout devant les choix du jury, mais au-delà de l'aspect spectaculaire de ces succulentes gâteries, c'est la minutieuse tension dramatique finement orchestrée qui donne ce goût si relevé à *Kings of Pastry*.

Collaborateur du Devoir

• V.o.f., s.-t.a.: cinéma du Parc.

Cabinet de campagne 2011



Président d'honneur
Louis Gagnon
Président
Intact Assurance

Les patrons d'honneur

Nathalie Barrette
Directrice, Division finance et comptabilité
Placement temporaire et permanent
Les Services de placement Quantum Hté.

Tom Cappell
Franchisé Restaurants McDonald's
Les entreprises J.M.C. (1973) Hté

Antoine Bisson-McLernon
Directeur en chef, Placements privés
Investissements PSP

Donald Dépont
Directeur régional
Développement commercial
Ernst & Young

Frank Desrosiers
Directeur
Produits sans ordonnance et Données de marché
Paladin Labs Inc.

Gilmond Lapointe
Directeur Général - Services Professionnels
Bell Marchés Affaires
Bell Canada

Louis Marcotte
Vice-président, Finances et trésorerie
Intact Corporation Financière

Caroline Michaud
Présidente
Chaud (show) communications

Ronald Nicol
Vice-président, Exploitation du service
Bell Marchés Affaires
Bell Canada

France Noreau
Vice-présidente Technologies
Mouvement Desjardins

Jean-Claude Ouellet
Vice-président - Ventes et Opérations
Est du Canada
Les systèmes Cisco Canada Cie

Jean-Guy Pelletier, MBA
Vice-président, Services de placements
Conseil en Placements Patrimoine Dundee

Nathalie Racine
Vice-présidente
Gestionnaire de portefeuille privé
Groupe conseil Racine-Marcotte
RBC Dominion valeurs mobilières

Suzanne Rancourt
Vice-présidente, Vérification interne
CGI

Michael Ross
Vice-président senior
Chef de la direction financière
Secrétaire
Dollarama

Les gouverneurs

Pierre Boivin O.C.
Président et chef de la direction
Club de hockey Canadien et eventko

Sophie Brochu
Présidente et chef de la direction
Gaz Métro

Marc Culver
Vice-président développement d'affaires
Formula Growth

Judy Martin
Directrice générale
Fondation Hylcan

Andrew Molson
Vice-président du conseil d'administration
Molson Coors Brewing Company

Ken Simon
Président
Made to Fit Garment Inc.

Tom Velan
Président
Velan Inc.



CAMPAGNE ANNUELLE DE FINANCEMENT

2011

Dystrophie musculaire Canada
une action musclée



Le porte-parole
Normand Brathwaite

Activités de financement



Défi gratte-ciel
un défi musclé

Le Défi Gratte-Ciel Scott
à la Tour de la Bourse
de Montréal

Vendredi 3 juin

Que feriez-vous sans vos muscles?

La Dystromarche

Joignez-vous à nous :

Québec

dimanche 12 juin
Domaine Maizeret

Thetford Mines

samedi 27 août
Parc Saint-Maurice

Jonquière

dimanche 11 septembre
Cegep de Jonquière

Gatineau

dimanche 18 septembre
Parc Moussette

Sherbrooke

dimanche 25 septembre
Parc Lucien-Blanchard

Ne manquez pas nos Galas

À Montréal, le 26 octobre au Palais des congrès
À Québec, le 22 novembre au Hilton Québec

www.muscle.ca

EN BREF

Spectacle de la fête des Patriotes

À l'occasion du jour chômé de la fête des Patriotes, un grand

spectacle présenté sous le signe du tricolore républicain de ceux de 1837-1838 est présenté aujourd'hui à l'Olympia, au 1004, rue Sainte-Catherine Est. On pourra notamment y

entendre Bernard Adamus, Marie-Hélène Thibert, Paul Piché et Loco Locass. Le spectacle débute à 19h30 et les billets sont en vente sur place. — *Le Devoir*



Une expérience
créative
inoubliable!

Michael Kluckner
Carnet de voyage
13 au 17 juin

Alexandre David
Classe de maître en arts visuels
25 juillet au 5 août

Éric Philippe et Guy Lemieux
Corps humain et arts visuels
4 au 8 juillet

Ateliers de création en arts visuels,
philosophie, chant, illustration,
calligraphie, photographie,
design, aquarelle et patrimoine bâti.



École internationale
d'été de Percé

perce.ulaval.ca

UNIVERSITÉ
LAVAL

Faculté d'aménagement, d'architecture
et des arts visuels
École internationale d'été de Percé

Téléphone : 514 985-3322
Télécopieur : 514 985-3340

LES PETITES ANNONCES

Courriel :
petitesannonces@ledevoir.com



MONTRÉAL
SUPERBE MAISON LOFT, 2431 p.c. 3 +1 cac, 2 rues du Métro, 10 min. du centre-ville. Terrasse privée 100 p.c. Stationnement. Parc, tennis & centre sportif à proximité. 475 000\$

514 528-8345
www.duproprio.com/5145288345 et www.casimir.ca

514.985.3322 1 800.363.0305

DEMEURES, AFFAIRES ET LIEUX PRIVILÉGIÉS

& Charme prestige



GRENVILLE SUR LA ROUGE
En rentrant du travail, vous cherchez la tranquillité. Cette spacieuse maison de bois rond vous l'offre. Un étang, une forêt, 30 acres, la possibilité d'avoir des chevaux et combien plus encore. À une heure de Montréal ou d'Ottawa. La belle vie vous attend! MLS 8396533, 524 900\$.
MARIE-ANDRÉE COUTURE
450-495-1450
ReMax Sélection Lachute

VENDU



OUTREMONT
1095 Pratt # 205 - 419 000 \$
Occupation rapide. Condo sécuritaire, insonorisé et lumineux. Climatisé, Salon, s/manger et cuisine à aires ouvertes donnant sur un grand balcon. 3 chambres, 2 salles de bains, garage et rangement au sous-sol. 5 électros inclus.
MLS # 852 4927

TRIPLEX



NOUVEAU PRIX
OUTREMONT
499-499A-501 Côte-Ste-Catherine - 1450000\$
Propriété rare et étonnante! Cottage situé au 3e et 4e étage (501) libre + 1 logement au r.d.c., (499) libre et 1 logement à l'entre-sol (499A) loué juin 2012. Gar. doub. 2 grandes terrasses, balcons et petit jardin. Beaux espaces et éléments au 499 et 501 avec vue sur parc Beaulieu. Près transports, hôpitaux, écoles, etc.
MLS # 851 9396



OUTREMONT
3 Querbes - 670 000 \$
Très grand haut de duplex détaché à deux pas de la rue Laurier. La combinaison des hauts plafonds, fenestration oscillo-battante et puits de lumière en font un espace aéré et lumineux. Planchers de bois franc. Grand balcon accessible par le salon. S/manger et salon à aires ouvertes. 4 chambres, 2 s/bains, entrée privée. Stat. extérieur.
MLS # 852 0437

JOYAU



HAUT OUTREMONT
20 Maplewood - 2 195 000\$
Remarquable et classique outremontais détaché, en bon état, sur rue convoitée. Splendides fenestration et vitrail. 12 pièces. Plafonds 11', boiseries, 3 500 p.c. net + s/sol fini, 2 foyers, 5 ch., 3 s/bains, 1 s'eau. Garage double, 2 stat. ext. Jardin, pergola, 2 grandes galeries, terrasse à l'étage.
MLS # 847 2772

DONATEURS SPCA



CHARLOTTE MICHAUD
Courtier immobilier
514-272-1010
www.charlottemichaud.com
cmichaud@sutton.com
Groupe Sutton-Immobilier Inc.
Agence Immobilière

VISITE LIBRE
dimanche le 22 mai 14h à 16h



VIEUX ST-LAMBERT 631 Birch
Magnifique condo de prestige de 1700 p.c. sur 2 étages, sans égal. Au cœur du village. Rénové, nouvelles cuisines et s. de b. Ouvert sur magnifique cour clôturée privée de 3500 p.c. Plusieurs extras. 479 000\$
duproprio/249620 514 799-3909

VISITE LIBRE
Dimanche 22 mai 14h à 16h



RIGAUD - 16, RUE LEVAC
Joyau ancestral respectueusement restauré, plafonds hauts de 9'6". Luxueuse et raffinée, perle rare nichée sur un magnifique terrain de + 30.000 p.c. Cette superbe résidence sur 4 niveaux inclut 4 chambres, 2 s/bains, 1 s/d'eau. Un très grand loft au 3^e, un sous-sol d'une hauteur de 7', un garage double, etc. Entrée distincte idéale pour bureau à la maison. Prix demandé : 649 000 \$. MLS 8457750.
FRANÇOISE LEGAULT 514-952-3392
courtier immobilier agréé - Royal LePage Elle, agence immobilière



BOISBRIAND
Maison de ville de style urbain avec garage double. Certifiée Novo Climat, cette maison s'inscrit dans le cadre d'un projet résidentiel avec visées écologiques, sans filages extérieurs et au cœur duquel on retrouve un lac, un parc central et des sentiers piétonniers conduisant aux commerces, restaurants et boutiques à proximité. Maison clé en mains et sans tracas qui plaira aux professionnels. 429 000\$
www.duproprio.com/204989
514.236.0659

CENTRE-DU-QUÉBEC
SAINT-FÉLIX-DE-KINGSEY

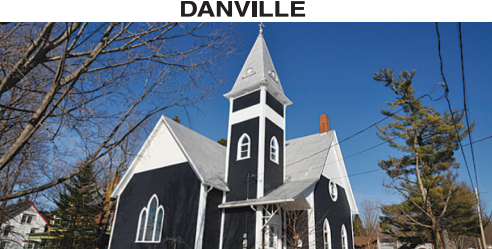


Nichée au cœur d'une nature luxuriante, sur un superbe terrain boisé de 80 acres, avec lac artificiel, en bordure et avec vue spectaculaire sur la rivière St-François, belle propriété ancestrale avec piscine intérieure, généreuse fenestration et plafond de 10 pi. et charmante auberge abritant présentement un centre de santé. Cette propriété privée avec cette auberge voisine est idéale pour tous autres projets d'affaires, tels maison de santé ou convalescence ou tous autres projets connexes.
YVON FORCIER 819 314-2019
Courtier immobilier agréé, Groupe Sutton Vision Plus

ESTRIE
DANVILLE



Propriété remarquable, au cachet unique, entièrement rénovée et décorée avec goût et ingéniosité. Cette ancienne église restaurée en résidence est véritable chef d'œuvre! Belles grandes pièces à aires ouvertes, planchers et armoires de bois franc, vitraux, et beaucoup plus!
YVON FORCIER 819 314-2019
Courtier immobilier agréé, Groupe Sutton Vision Plus




ST-GABRIEL-DE-VALCARTIER
Maison champêtre, décorée chaleureusement, bord rivière Jacques-Cartier, endroit de rêve. Pavillon d'été bord rivière. Canoë, kayak raquettes, ski de fond, glissades. Arbres fruitiers. Poulailleur. 549 000 \$
www.mls.ca # 8498957
myriamsuzie@yahoo.ca ou 418-580-6177



TERRAIN À VENDRE À
SAINT IRÉNÉE / CHARLEVOIX
Magnifique terrain surplombant le fleuve Saint Laurent. Vue imprenable, intime, développement de prestige. Idéal pour villégiature/location Superficie ± 78 000 pieds carrés en bordure du fleuve. Prix : 165 000 \$.
418 564-5968



BORD DE L'EAU ESTRIE
Beau grand terrain de 170' sur Lac Boissonneault (lac de 6 km navigable), 20 min. de Sherbrooke. Terrain boisé et intime, pas de voisin proche. Construction de 6 ans, résidence de 1 1/2 étage, galerie sur 2 côtés en béton de 7' de largeur. Foyer au bois salon, 2 c.c., 1 gr. s/bains, bain théra. conçu pour 2 pers., s. d'eau attenante à la ch, des maîtres. Tous les meubles et électroménagers sont neufs. Tout peut être inclus. Agents s'abstenir. 345 000\$.
819 845-1400 819 437-6902



OUTREMONT ADJ.
Le Sanctuaire Phase V.
Penthouse Unité de coin. Spacieux 3 c.c (converti en 2 c.c) Solarium unique 3 saisons. 3 places de garage. Grands rangements. \$925,000.
514 744-3003.
www.duproprio.com/237588

Immeuble International II Inc.
AGENCE IMMOBILIÈRE

LOCATION

VIEUX-MONTRÉAL
448 NOTRE-DAME E #402
1 400 \$/mois, 1 ch. ensoleillé

425 STE-HÉLÈNE #511
1 500 \$/mois meublé, 1 ch. vue jardin.

90 DES SŒURS GRISÈS #712
1 800 \$/mois, 1 ch. meublé

1 MCGILL #907
2 500 \$/mois - 2 ch. 2 sdb. 1 gar. Sécurité 24/24

CENTRE-VILLE
88 CHARLOTTE #205
1 475 \$/mois, 2 ch. 1 gar.
Au cœur du centre-ville.

PLATEAU MONT-ROYAL
4480 AV HÔTEL-DE-VILLE
1 500 \$/mois, 2 ch. meublé, Occupation immédiate.

4704 PARTHENAIS
1 800 \$/mois, 1 ch. salon double meublé, Occupation 1^{er} juillet

Pour plus de détails, veuillez me contacter
VANESSA JASMIN
Courtier immobilier
514 499-1898
www.immeubleinternational.com
www.vanessajasmin.com

PRIX RÉDUIT **CHARLEVOIX**



LA MALBAIE
VUE PANORAMIQUE SUR LE ST-LAURENT
Haut de gamme, construction de qualité supérieure, assurant un confort absolu. Terrain privé de 236,806 p.c. Fenestration abondante. S. de séjour avec escalier central, mezz., toit cathédrale, boiserie. Pl. de granit, bois et céramique, marbre. 5 c.c., 3 1/2 s. de b. Beaucoup de rangement. Terrasse et gazebo. Prox. des écoles, ski, golf, hôpital, Fairmount Manor, Richelieu, casino, marina.
duproprio.com/153515 418 633-0679

45% VENDU



WHITLOCK WEST
Hudson, Québec

Une communauté exclusive, au cœur d'un golf privé.

(450) 458-5688 • www.whitlockwest.com



MARIA / BAIÈ DES CHALEURS
Maison de 2 étages avec vue panoramique et accès à la mer. Construction moderne de très haute qualité. 5 chambres, cuisine, salle à manger, grand salon avec foyer, 3 salles de bain et espace familial. Endroit de rêve au bord de la mer!
MLS 8482453, 398 000 \$.



NEW CARLISLE / BAIÈ DES CHALEURS
Belle maison à étage de 3 chambres à coucher avec vue sur la mer. Grande cuisine et salle à manger. Salon avec foyer. Galerie couverte et garage de 2 étages. Grand terrain aménagé.
MLS 8500235, 175 000 \$.



POINTE-À-LA-CROIX / CÔTE SUD
Superbe propriété susceptible de convenir à toute personne désireuse d'acquies une résidence de prestige dans le très beau secteur de la baie des Chaleurs. 66.5 acres pour amateurs de plein air. Vue sur rivière Restigouche et Petite Rivière-du-Loup.
MLS 8514956, 325 000 \$.



CARLETON SUR MER / BAIÈ DES CHALEURS
Centre-ville. Entre mer et montagne. Superbe vue, maison très ensoleillée. Vous êtes à quelques minutes de marche du bord de mer. Idéal pour professionnel, comprend bureau et salle d'attente.
MLS 8364495, 449 000 \$.