

la terre

DE CHEZ NOUS

LE SEUL HEBDOMADAIRE AGRICOLE FRANÇAIS D'AMÉRIQUE

Port payé à Québec

VOL. XLIV - No 25 Montréal, 28 août 1974



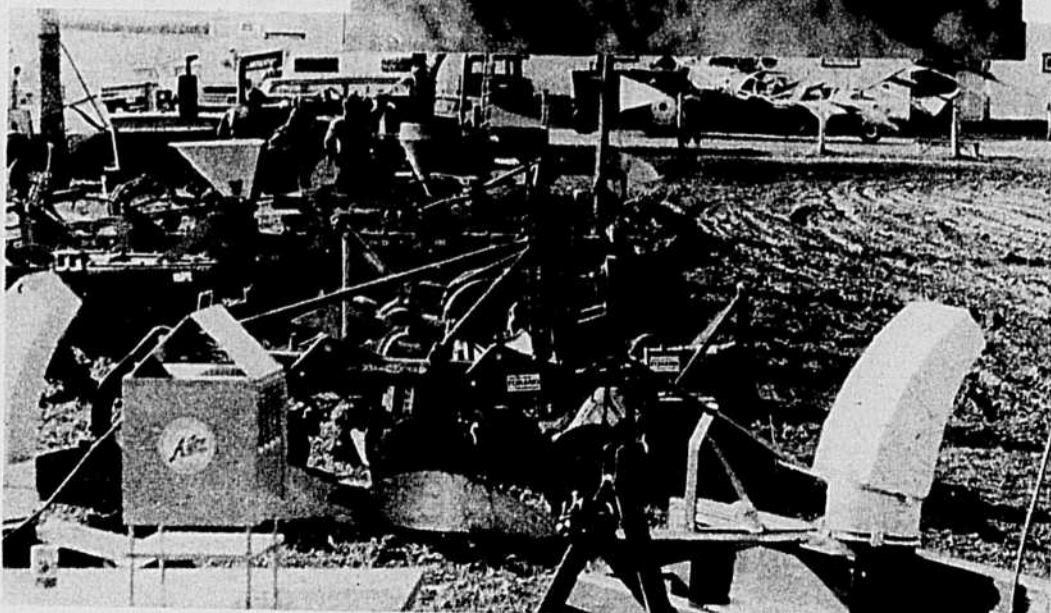
Fondation de la Fédération des producteurs de pommes du Québec

page 4



Le Concours provincial de labour

pages centrales



● Petit Saguenay un exemple

page 2

● L'UPA et les provendes

page 3

● La crème, le lait au chocolat et le lait de beurre au même prix que le lait de Classe I?

page 6

Dés cet automne

● Services régionaux de main d'oeuvre agricole au Québec

page 5

Petit Saguenay un exemple

par André Charbonneau

Sans tambour ni trompette, la municipalité de Dumas (Petit-Saguenay) s'est transformée au cours des ans pour devenir un de ces coins du pays où il fait particulièrement bon vivre. Le site d'abord peu accueillant qui paralysa son développement initial enchante présentement les touristes qui se donnent la peine d'arrêter en ces parages. Cependant, grâce à l'initiative des gens de l'endroit, les beautés naturelles du lieu profitent avant tout aux habitants de Petit-Saguenay. Et c'est tant mieux.

Au nord, le fjord du Saguenay qui atteint à cet endroit des profondeurs de 882 pieds. La rive, bordée de hautes falaises où pointent des montagnes de plus de mille pieds, n'est abordable qu'à l'Anse même de Petit-Saguenay ainsi qu'à celles de Saint-Étienne et au Cheval. Très tôt, les entrepreneurs forestiers y installèrent leur moulin. Très tôt aussi, ils les abandonnèrent après avoir rasé la forêt environnante.

Vers 1900, l'agriculture permit aux colons qui avaient refusé de quitter les lieux, de survivre. Encore relativement prospère le long du rang Saint-Antoine (la grand'route), elle apporte un revenu d'appoint aux résidents des rangs Saint-Louis et Saint-Étienne situés sur le plateau au sud de l'Anse au Cheval. Désormais, à Petit-Saguenay, on est avant tout forestier quand on ne travaille pas à la construction des lignes de transmission. Une scierie assez importante complète ce décor nettement dominé par la forêt.

Mais ce qui attire d'abord le regard du visiteur, outre la magnificence du panorama, c'est la propreté des lieux. De coquettes maisons, toujours fraîchement peintes, entourées de pelouses rasées de près. Des parterres colorés de fleurs qui égayaient même les arrières-cours. On se souvient à Petit-Saguenay de la leçon de l'ancien curé Larouche qui se plaisait à répéter: "On est pauvre mais la propreté est une richesse qui ne coûte pas cher".

Ce bon goût a permis aux artisans de l'endroit de décrocher des premiers prix à l'exposition régionale de Chicoutimi. On peut aujourd'hui contempler leurs oeuvres dans les chalets qui font partie des installations publiques de la plage Saint-Étienne. Autrefois propriété de la compagnie Price, celle-ci a été achetée, il y a quatre ans, par la municipalité qui l'a transformée en terrain de repos et de camping.

Profitant, en effet, du programme des Initiatives locales, les gens de Petit-Saguenay ont aménagé à cet endroit le plus beau site de camping de la province. (Il rappelle celui de la presqu'île de Forillon en Gaspésie au temps où il était encore possible de camper au bord de la mer.) On n'y trouve pas encore l'électricité ni l'eau chaude mais plus d'un mille de sable fin au fond d'une anse bordée de falaises. On y découvre même une plantation de pins et d'épinettes de Norvège datant de 1919.

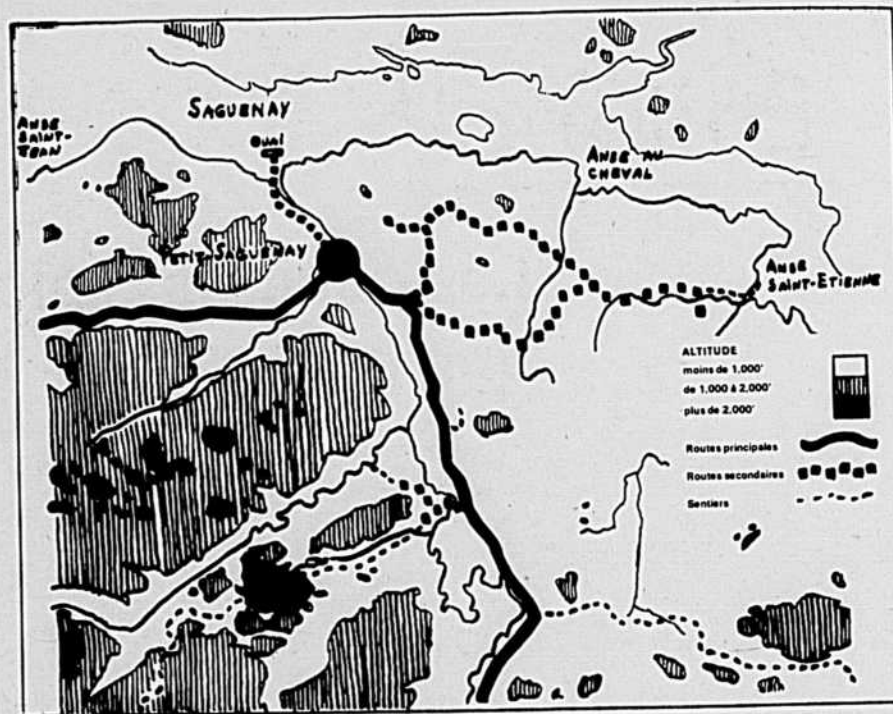
Pendant des années, seuls quelques américains venus par bateau et plus tard des membres du club 4-H, avaient pu profiter d'un tel lieu de repos. Aujourd'hui, il est d'abord réservé à la population de l'endroit même si les touristes de passage y sont fort bien accueillis. Fort bien! Ceci vient s'ajouter à la vision grandiose que l'on découvre au quai, au mini-golf, au chalet pour moto-neigistes, à la rivière Petit-Saguenay où le saumon remonte en saison, ainsi qu'aux clubs de pêche qui ceinturent les lacs sans négliger la beauté des parterres et les panoramas splendides de ce pays de montagnes. Petit-Saguenay est donc résolument entré dans l'ère des loisirs sans rien perdre de ses charmes anciens.

Certes, on peut se demander si ces loisirs correspondent suffisamment aux besoins des femmes de l'endroit, souvent laissées seules par des maris obligés de monter en forêt. On peut surtout s'interroger sur les capacités de la municipalité d'assumer désormais les coûts de tels services. Car c'est bien là où le bat blesse.

Les programmes d'Initiatives locales ont permis à certaines communautés de se doter d'installations appropriées mais ils laissent à ces dernières le soin de l'entretien. Mieux que bien d'autres, Petit-Saguenay a su utiliser à bon escient les fonds fédéraux. Il serait dommage que ces réalisations demeurent sans suite. En faisant naître de nouveaux besoins, le gouvernement fédéral a joué un rôle moteur que le gouvernement provincial, hélas! (dont c'était la responsabilité première) n'a pas su assumer. Il se doit désormais de se rendre au bout de sa logique.

Or, ce n'est pas en se présentant comme un sauveur (par exemple en annexant le camping de Petit-Saguenay à son projet de parc fédéral sur les rives du fjord saguenéen) qu'il agira de façon responsable. C'est en permettant aux municipalités de maintenir leurs initiatives. Ceci implique bien sûr une redistribution de l'assiette fiscale au profit des municipalités. Car l'expérience de Petit-Saguenay le prouve fort bien: on n'est jamais mieux servi que par soi-même. Ce serait vrai au plan québécois si le gouvernement provincial savait reconnaître les véritables intérêts des citoyens; c'est tout aussi vrai au plan local où les municipalités devraient avoir en main l'argent nécessaire à l'exercice de leur devoir de répondre aux besoins locaux.

Si ce rêve un jour se réalisait, non seulement les citoyens de Petit-Saguenay en bénéficieraient mais aussi tous les visiteurs qui auraient l'intelligence de les visiter. C'est déjà vrai dans le contexte artificiel des Initiatives locales. Cela le serait davantage si l'équité fiscale un jour devenait réalité.



L'opinion rurale

Contre la centralisation des expositions

Après avoir participé et vu ce qui se passait à l'exposition de Papineauville, qui avait lieu dernièrement, il est à se demander si vraiment le ministère de l'Agriculture et plus particulièrement le bureau régional de Buckingham fait un pas en avant en essayant de centraliser en une seule expo tous les producteurs d'une région aussi grande.

On veut par tous les moyens possibles tuer tous les efforts et écoeurer tous les organisateurs ainsi que les participants en coupant toutes les subventions et aides qui existaient dans le passé.

Si on regarde ce qui se passe pour l'Expo de Maniwaki, il est vraiment dommage que tant d'efforts soient perdus et que tant de prétextes imaginaires jaillissent de nos bureaucrates sup-

posément compétents; en exemple, on pourrait citer un manque dans la qualité du bétail exposé, vrai parce que l'on constatait que, dans une classe de race de bovins laitiers section Jeunes Agriculteurs, un sujet de croisement Hereford-Holstein prenait les devants sur un nombre plus qu'impressionnant de sujets de race Holstein pure.

Il est à espérer que le ministère, le bureau régional de Buckingham et la Société d'Agriculture tenteront de ramener à l'ordre cet état de choses et que l'on reviendra à ces expos grandioses qui connurent de grands succès, tant par la participation que par le plaisir procuré.

Rachelle Aumond, présidente
Présidente Cercle des Jeunes
Agriculteurs de Maniwaki.

Comment aider les agriculteurs à prendre des vacances?

À cette question que je me suis posée j'ai apporté la réponse suivante:

Une femme agronome dans le comté d'Arthabaska

Catherine Tremblay qui n'a que 22 ans occupe depuis deux mois un poste d'agronome au bureau du ministère de l'Agriculture à Victoriaville. Elle n'est cependant pas la seule dans la Province, puisque deux autres femmes y pratiquent l'agronomie, l'une dans Richmond et l'autre à Québec. Originaire du Lac St-Jean, Catherine Tremblay est fille de cultivateur. Après son Collégial II, elle est entrée à la Faculté d'Agriculture de l'Université Laval. Son travail consiste à fournir des renseignements pertinents sur tous les domaines touchant l'agriculture et l'élevage.

en organisant des groupes de personnes dans les différentes régions du pays et au Québec, en les entraînant à prendre la place pour un temps assez court des agriculteurs de la région.

Il leur pourraient faire les travaux quotidiens de la ferme. Je crois que des formules semblables existent en France, qu'en pensez-vous?

L'UPA, en collaboration avec le gouvernement, les Universités McGill et Laval, les Instituts de Technologie agricole et d'autres organismes pourraient penser et organiser le système.

À mon avis, procurer à l'agriculteur une vie plus intéressante peut aider à assurer la survie de l'agriculture au Québec et c'est aussi une obligation pour une Union de producteurs agricoles. Serait-il possible de faire quelque chose en ce sens?

Yves Lauzon,
133 rue Lavigneur Québec 4

VENTE À L'ENCAN DE MOUTONS

Samedi, le 14 septembre 1974, sur les terrains de l'exposition de St-Agapit, Cté Lotbinière, Sortie 179, autoroute 20.

Seront vendus: 50 béliers éprouvés soit à la Station d'épreuve ou à la ferme, ainsi que 200 femelles. Ce sont des sujets nés en 1973 et en 1974. Tous de race pure. De plus, il y aura 50 femelles croisées avec du Finois qui seront mises en vente à cette occasion. Les sujets seront visibles à compter de 10h. a.m. La vente débutera à 1h. p.m. De l'agneau sera servi sur place pour le dîner.

Pour plus d'informations:

Ghyslain Jobin, St-Augustin, Québec, (418) 878-2315.
Georges Mayrand, 226 Quintal, Laval-des-Rapides, Montréal, (514) 669-7724.

M. Saint-Laurent, Encanteur.

Brevets d'invention. Marques de Commerce Marion, Robic & Robic.

ci-devant
Marion & Marion

2100, rue Drummond
Montréal 107 — 288-2152

la Terre

Le seul hebdomadaire agricole
français d'Amérique

Fondé en 1929
Propriété de l'UPA

515, avenue Viger, Montréal H2L-2P2,
Tél.: 288-6141

DIRECTEUR:
Jean-Marc KIROUAC
RÉDACTEUR EN CHEF:
Pierre COURTEAU

RÉDACTRICE et MAQUETTISTE:
Mme Rosaline D.-LEDoux
GÉRANT DE LA PUBLICITÉ:
J.-V. HENRY

Représentants à Toronto:
Colin C. King & Ass. Ltd.
32 ouest, rue Front, Toronto, Ont.



Composition Montage:
Rive-Sud Typo Service Inc.

Impression:
Les Presses Lithographiques 1965 Inc.

Publié le mercredi de chaque semaine
Abonnement: 1 an, \$3; 3 ans, \$7; 5 ans \$10.

Chèque ou mandat.
Non responsable de l'argent

Dépôt légal — 3e trimestre 1974
Bibliothèque nationale du Québec
Enregistrement No 1051
Courrier de deuxième classe

Les congrès régionaux de l'UPA... une occasion de participer

La participation, c'est une expression à la mode; on la réclame partout. Mais une fois cette réclamation faite, utilisons-nous toujours les moyens mis à notre disposition pour participer?

Les agriculteurs du Québec ne sont pas en dehors du courant et ont donné des preuves qu'ils étaient capables d'une participation collective efficace. Même si ces derniers ont accepté de donner à leur association professionnelle, par une majorité qui ne laisse aucun doute, les pouvoirs dont elle avait besoin pour les défendre adéquatement, ils n'ont pas décidé par le fait même de laisser entre les mains des principaux dirigeants, la destinée de leur profession.

L'UPA est très consciente de ce fait et fournit aux agriculteurs tout au cours de l'année, des occasions qui leur permettent d'évaluer son action et de faire valoir leur point de vue; les congrès régionaux de l'UPA sont toutefois des occasions privilégiées dans ce sens. Organisés pour faciliter au maximum la participation (mini congrès, travail en atelier), ils veulent permettre aux agriculteurs de chaque coin de la province d'évaluer la situation de l'agriculture et d'indiquer les actions que devra continuer ou que devra entreprendre l'UPA pour solutionner les problèmes constatés. Les suggestions et les opinions recueillies seront discutées et évaluées durant tout le processus qui les conduira jusqu'au congrès général de l'UPA.

L'agriculteur doit bien réaliser qu'il n'y a pas que le congrès général qui soit important; car si ce dernier n'est pas alimenté par des besoins ressentis par une majorité d'agriculteurs de la base et par les suggestions pratiques de ceux qui vivent les problèmes, il risque soit d'être trop technique, soit de passer à côté des vrais problèmes et dans un cas comme dans l'autre, les agriculteurs ne s'y reconnaîtraient pas.

La participation a toutefois des exigences très strictes autant pour l'organisme qui l'utilise que pour ceux qui sont consultés. L'organisme qui opte pour la participation doit aller jusqu'au bout et accepter préalablement de s'engager dans le sens que désire la majorité sans chercher par quelque moyen que ce soit à orienter son opinion. Quand aux personnes consultées, elles doivent accepter que leurs opinions soient évaluées et discutées au mérite par l'ensemble des participants aux divers niveaux et que le jugement de la majorité prévaudra.

Certains peuvent se demander s'il est nécessaire de mettre en place tout ce mécanisme des congrès aux divers niveaux, lequel exige beaucoup de temps et d'argent; ne serait-il pas moins coûteux de mettre en place des équipes de spécialistes qui établiraient les politiques à défendre? Pour plusieurs raisons, il apparaît préférable, dans un organisme démocratique,

de procéder comme l'UPA le fait. Tout le cheminement que fait une résolution avant d'arriver au congrès général l'assure d'une évaluation en profondeur; si tout au cours de ce cheminement (local — régional — provincial) les agriculteurs l'ont jugé importante, les autorités auprès de qui l'UPA devra la défendre seront mal placées pour ne pas reconnaître qu'il y a là un problème réel; de plus, ce cheminement permet aux agriculteurs eux-mêmes de se faire une opinion commune pour ensuite être en mesure de suivre et d'appuyer les revendications de l'UPA au cours de l'année. Si l'agriculteur qui rencontre son député défend la même politique que l'UPA dans ses représentations, les autorités politiques prêteront une oreille attentive; sinon, elles trouveront un tas d'excuses et de délaies pour ne pas agir. Cette position solidaire de la profession permettra de plus de contrebalancer les représentations faites par d'autres groupes lors des discussions sur les politiques agricoles.

Dans une période où l'on cherche des coupables à la montée des prix de l'alimentation, les agriculteurs peu nombreux dans l'ensemble de la population, doivent être solidaires, s'occuper de leurs affaires et dire leur mot dans le débat. Les congrès régionaux sont là pour ça!

Jean-Claude BLANCHETTE

L'UPA et les provendes

- Démontez les mécanismes de la spéculation
- Assurez des réserves suffisantes pour l'EST

par Rosaline LEDOUX

Il semble bien que les éleveurs du Québec ne peuvent s'attendre à une diminution du prix des grains au cours des prochaines semaines. Dans une entrevue avec le Dr François Dagenais, directeur du Service d'Études et de Recherches de l'UPA, nous avons pu lever le voile sur les principales causes de ces augmentations de prix qui désespèrent plusieurs producteurs.

Tout d'abord, la cause la plus évidente de ces augmentations est la mauvaise récolte aux États-Unis, la sécheresse a entraîné une diminution des récoltes de céréales de 15% par rapport à l'an dernier. La deuxième cause de ces augmentations provient de la spéculation sur les marchés boursiers aux États-Unis.

Les spéculateurs qui n'ont évidemment d'autre but que de faire de l'argent le plus rapidement possible ont vu baisser l'indice Dow-Jones de la bourse de New-York de 1,100 il y a plus d'un an, à 675, en fin de semaine dernière. Cet indice provient d'un échantillonnage d'industries qui sont cotées à la bourse, mines, pétroles, bois, acier, services, et l'on fait une moyenne globale de ces compagnies. Si la valeur des actions de ces compagnies était en moyenne de \$110 l'an dernier, donc indice 1,100, cette année, ces mêmes actions seraient tombées à \$67 donc indice 675, une diminution de presque la moitié. C'est la plus grosse diminution depuis 7 ans. Il faut se rappeler, comme le soulignait M. Dagenais, que lors de la grande crise de 1929, il y avait eu une diminution de l'indice des valeurs en bourse de 80%. Cette année, nous atteignons une diminution d'environ 40 à 45%. Cela risquerait de se prolonger encore pour quelques mois.

Les gens qui ont des capitaux sur la bourse de New-York deviennent pessimistes. Ils décident alors d'investir plutôt à la bourse de Chicago, la gran-

de bourse alimentaire du continent américain. Ils achètent des produits agricoles: poulets, porcs, boeuf, grains. En espérant qu'il va y avoir une augmentation des prix assez sensible. Si les prix des grains augmentent, il est sûr que le prix du poulet par exemple va augmenter. Ils ont donc intérêt à faire augmenter le prix des grains pour que le prix du poulet, du porc et du boeuf augmentent, forçant ainsi les éleveurs à augmenter leurs prix. Ces spéculateurs vont donc ramasser des gains fabuleux à ce jeu.

Tant que le marché boursier de New-York ne se rétablira pas, on peut s'attendre à ce que les spéculateurs continuent de pousser le marché à Chicago.

Cette spéculation ne devrait normalement durer que tant qu'on ne connaîtra pas exactement la récolte américaine, soit au début d'octobre. Si jamais la récolte était en-dessous de ce que l'on prévoit, on pourrait s'attendre à des augmentations très sensibles. Si elle est au-dessus, les prix vont se stabiliser à ce niveau.

Que peut-on y faire?

En réfléchissant à la théorie du Dr Dagenais, une question se pose: que peut-on bien faire contre ces géants qui disposent de l'avenir de l'agriculture québécoise par une simple pression de bouton? Il semble bien qu'il n'y ait pas d'autre alternative que d'agir au niveau fédéral pour que les stocks de grains actuellement en entrepôt ne sortent pas du pays et servent au moins à nos propres besoins avant de servir à l'exportation. Notre orge produite au Canada peut remplacer le maïs américain, car, il n'est dans l'intérêt de personne de faire augmenter les prix des grains. Pas plus dans l'intérêt des consommateurs que des producteurs. Si les hauts prix des grains se maintiennent, cela va se répercuter douloureusement sur les coûts de production et les éleveurs vont devoir se résigner à

augmenter leurs prix. "Ils ne faut pas que les producteurs attendent six mois pour aller chercher l'augmentation qu'il leur faut, de signaler M. Dagenais, c'est tout de suite à l'époque des congrès régionaux de l'UPA que les producteurs doivent étudier la question."

L'idée d'une Société d'Achat des grains pour l'ensemble du Québec est toujours dans l'air. Aujourd'hui d'ailleurs, l'UPA rencontre le ministre Toppin pour étudier tout l'ensemble de cette question des provendes.

La situation au Québec

Comme la TCN le relatait, la semaine dernière, une grève des mécaniciens et officiers de quais des Grands Lacs empêche tout mouvement des grains par bateaux. Aux dernières nouvelles, il n'y avait eu encore aucune négociation sérieuse entre les parties. À cela s'ajoute un accident survenu en fin de semaine dernière au canal Welland qui empêchera la navigation pour une bonne quinzaine de jours dans la Voie Maritime.

Les grains devront donc s'acheminer par rail, le mouvement est amorcé depuis quelques semaines. Le Lake Shippers Clearance Ass. communiquait lundi dernier à l'Office canadien des provendes que 60 à 70 wagons sont actuellement disponibles pour l'acheminement des grains. L'an dernier, à cette époque, on ne pouvait compter que sur 20 à 30 wagons. Le mouvement va donc continuer, à mesure que les rapports des stocks dans l'Est vont baisser. Il n'y a apparemment aucun problème pour obtenir des wagons disponibles pour l'Est à Thunder Bay, la grève des ports du Pacifique libérant davantage de wagons.

Au 21 août, à Montréal, les stocks de maïs américain s'élevaient à 1,900,000 boisseaux, pour toutes fins: marché domestique, distilleries et meuneries. Si le tout pouvait être réservé pour l'éleva-

ge, on pourrait être assuré d'un approvisionnement suffisant pour deux mois. À Montréal, toujours au 21 août les stocks de grains, orge, avoine et blé s'élevaient à 1,700,000 boisseaux, soit 500,000 pour l'orge, 500,000 pour l'avoine et 700,000 pour le blé. À Sorel, les stocks sont de 500,000 pour tous les grains, à Trois-Rivières de 700,000 et à Québec de 1,400,000 boisseaux. De l'avis des spécialistes, la situation est plus dramatique à Trois-Rivières et à Québec qu'ailleurs. On se souvient des difficultés particulières du port de Trois-Rivières qui ne peut utiliser autre chose que les wagons déchargés par le bas. L'an dernier de nombreuses pressions ont été exercées, tant par l'UPA que par d'autres organismes, mais la situation demeure inchangée.

Si ces stocks permettent de garantir un approvisionnement à Montréal pour deux à trois semaines, à Trois-Rivières, on ne peut compter que pour deux semaines.

En Ontario, la situation est meilleure, car la récolte commence à entrer. On évalue évidemment la possibilité d'acheminer au Québec des grains de l'Ontario. Au Québec, on ne craint pas d'affirmer dans les milieux autorisés qu'une réserve de grains aussi mince pourrait entraîner une situation critique, si les grèves ne se règlent pas assez rapidement. Les prix de l'orge et de l'avoine augmentent évidemment jusqu'au niveau des valeurs de remplacement.

Des contacts continus s'exercent entre l'Office canadien des provendes et la Commission canadienne du Blé afin que le mouvement par rail s'accroisse. Tant au niveau des prix élevés qu'à celui des approvisionnements bas, le président de l'UPA, M. Paul Couture, affirme que son organisme n'aura de cesse que quand il sera parvenu à assainir une situation devenue intenable pour les producteurs qui voient les prix de leurs produits baisser et celui des intrants augmenter.

Le huitième organisme provincial à se joindre à l'UPA

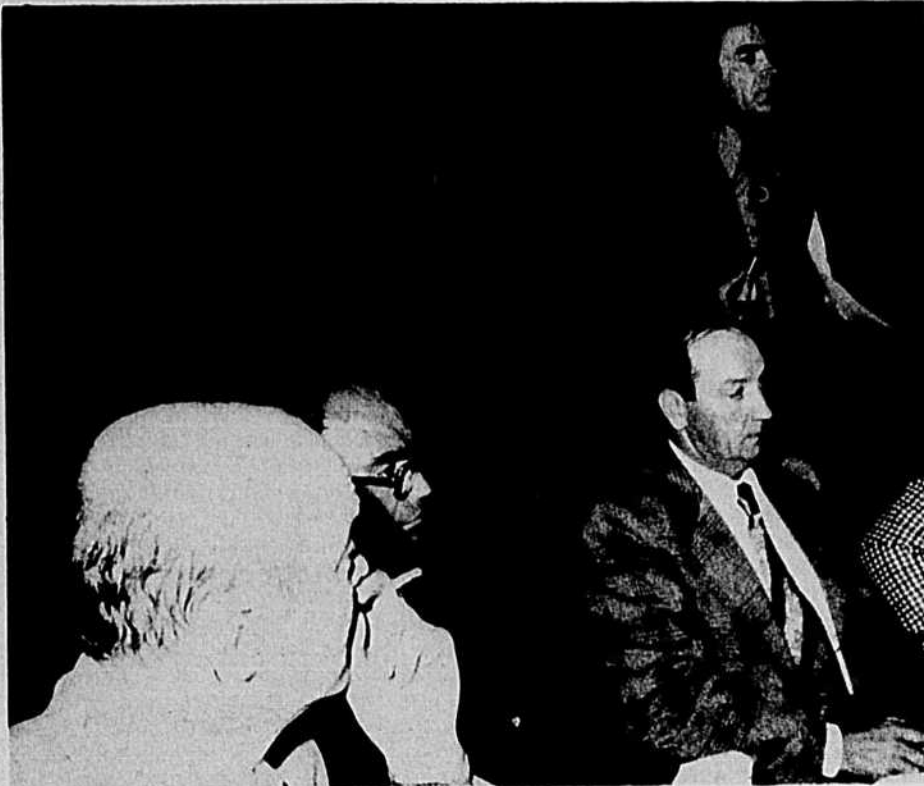
Photos et textes: André Charbonneau



Une discussion animée à l'assemblée de fondation de la Fédération des producteurs de pommes entre MM. André Gagnon et Denis Roy, président.



Un groupe de producteurs de pommes en plein travail de discussion, de g. à dr. MM. Pierre-Célestin Côté, Jean-Yves Boileau et Pierre Phillon.



Le secrétaire de la Fédération, M. Maurice Mercier à l'arrière, explique ici un point particulier des règlements, en présence de MM. Rémi Ménard, Jean-Marc Charbonneau et Raoul Frégeau.

La Fédération des producteurs de pommes du Québec existe: cinq syndicats nouvellement formés des régions de Québec, Missisquoi-Estrie, Sud-Ouest de Montréal, Laurentides ainsi que de la vallée montérégienne lui ont en effet donné naissance le 21 août dernier, lors d'une assemblée de fondation tenue à Longueuil. Cette fédération présentera prochainement à Québec sa requête d'incorporation et soumettra à la Régie des marchés agricoles une demande lui permettant d'obtenir sans référendum un plan conjoint. Elle devient le huitième organisme spécialisé d'envergure provinciale à joindre les rangs de l'Union des producteurs agricoles.

Ces progrès consacrent les efforts déployés depuis plusieurs mois par l'Association des pomiculteurs du Québec. Après avoir ainsi atteint tous les objectifs que lui avaient fixés ses membres, celle-ci sera donc dissoute sous peu, mais ses effectifs ainsi que ses dirigeants poursuivront leur travail d'organisation de la profession à l'aide du nouvel instrument qu'ils viennent de se donner. La continuité de cette action est d'ores et déjà assurée du fait que le groupe fondateur du conseil d'administration de la nouvelle fédération est essentiellement le même que celui de l'ancienne association. Au comité exécutif on retrouve le président Denis Roy, le vice-président René Vanasse ainsi que le directeur Pierre Phillon. M. Maurice Mercier de l'UPA agira comme secrétaire.

Le président de l'UPA, M. Paul Couture s'est évidemment réjoui de voir les pomiculteurs ajouter leur force à celle des autres groupes spécialisés affiliés à l'UPA: "Ce n'est pas uniquement, a-t-il dit aux représentants des syndicats fondateurs, parce que nous serons mieux en mesure d'étendre à votre groupe les avantages de la solidarité de la classe agricole, mais aussi parce que désormais les autres producteurs du Québec pourront plus facilement profiter de l'expérience et de l'apport des pomiculteurs de chez nous."

Au cours de cette journée mémorable, les représentants des syndicats régionaux ont successivement étudié les règlements de la future fédération qu'ils ont adoptés, signé la requête en constitution de la fédération, élu le nouvel exécutif, étudié et adopté la requête en vue de l'approbation et de la sanction d'un plan conjoint, discuté du problème des travailleurs agricoles, établi le programme d'information et de recrutement des syndicats, entériné la décision de l'ancienne association excluant la possibilité de vendre la pomme "C" pour la consommation et prévu les prochaines négociations notamment, avec les presseurs, en attendant l'adoption d'un système de vente approprié aux besoins des pomiculteurs.

Essentiellement, les décisions qu'ils ont prises permettront aux pomiculteurs de tirer un maximum d'avantages de trois lois différentes: celle des syndicats agricoles, celle de la mise en marché des produits agricoles et celle des producteurs agricoles.

La première a permis la formation de la Fédération. À la base de celle-ci on retrouve donc désormais cinq syndicats régionaux et non plus des membres individuels, fussent-ils regroupés régionalement. Du coup, la Fédération reçoit de ces syndicats son existence, son mandat et doit répondre à ces derniers de ses activités. Son conseil d'administration est formé des présidents et vice-présidents de chacun des syndicats affiliés ou de leurs substituts. Cette formule devrait contribuer à revitaliser le travail au sein des cellules de base. Ces changements enfin, placent la Fédération sur un pied d'égalité par rapport aux autres grandes fédérations spécialisées de l'UPA.

La Fédération a également pour objet d'administrer le plan conjoint des

producteurs de pommes du Québec. Ce nouveau pouvoir lui permet de profiter des avantages de la Loi sur la mise en marché des produits agricoles. L'appellation "plan conjoint" groupe une multitude de formules possibles. Celui que les pomiculteurs entendent faire adopter est beaucoup plus simple que la plupart des plans connus. Les principaux pouvoirs retenus sont ceux de la représentation à divers niveaux, de la négociation et de la promotion.

Le projet mis de l'avant par la nouvelle fédération vise toute pomme produite au Québec. En conséquence, serait assujetties aux dispositions du plan toute personne produisant et vendant, toute personne ne faisant que produire ou toute personne ne faisant qu'offrir le produit en première vente. Le plan conjoint permettra notamment l'établissement d'une convention de vente entre la fédération, et les associations d'emballeurs, de fabricants de cidre, de grossistes en fruits et légumes, de transformateurs de pommes et les presseurs. Cette convention à son tour permettra de négocier les conditions d'emballage et de livraison ainsi que le fonctionnement d'un comité de prix, à établir au niveau du grossiste et du magasin à chaîne.

Conseil d'administration

Denis Roy, président (Missisquoi et de l'Estrie)
René Vanasse, vice-président (Missisquoi et de l'Estrie)
Pierre Phillon, membre de l'exécutif (Sud-Ouest Montréal)
Rodrigue Turcotte, (Québec)
Pierre-Célestin Côté (Québec)
Jean-Denis Lussier (Vallée Montérégienne)
Jules Boucher (Vallée Montérégienne)
Peter Ednie (Sud-Ouest de Montréal)
Guy Husereau (Laurentides)
Jean-Claude Spenard (Laurentides)

Enfin, les changements adoptés par les pomiculteurs leur permettent de profiter des avantages d'appartenir à l'Union des producteurs agricoles de plein pied avec les autres grandes fédérations spécialisées. Ainsi la nouvelle fédération poursuivra les buts jadis visés par l'association des pomiculteurs, mais elle disposera pour cela de moyens beaucoup plus efficaces et de la solidarité de l'ensemble des producteurs agricoles.



LES COOPÉRANTS
compagnie mutuelle d'assurance vie

CHEZ NOUS
C'EST
RASSURANT

Assurance-vie,
incendie, vol, auto,
rentes de retraite
enregistrées...

Siège social
1259, rue Berri, Montréal
H2L 4C7
Tél.: 849-2104

et la compagnie coopérative
incendie et accidents

Cueillette d'oeufs de grues blanches d'Amérique

Dans un effort soutenu pour sauvegarder la grue blanche d'Amérique de l'extinction, des biologistes du Service canadien de la faune ont cueilli 13 oeufs des nids de ces oiseaux, dans le parc national de Wood-Buffalo (Territoires du Nord-Ouest). Un hélicoptère les a ensuite apportés à Fort Smith où on les gardera en incubateur et d'où

un jet des forces armées canadiennes les transportera au centre de recherche de la Patuxent sur les espèces animales rares et menacées (Maryland).

Si l'éclosion se passe bien, on joindra les jeunes aux 17 autres oiseaux gardés en captivité à la Patuxent. On espère que ce groupe produira des jeunes qu'on pourra remettre dans leur habitat sauvage.

On a entrepris en 1967 ce program-

me de cueillette des oeufs parce qu'on craint que la population sauvage ne puisse survivre sans aide. En effet, une violente tempête ou une maladie grave pourrait éliminer l'espèce d'un seul coup. Même s'il y a habituellement deux oeufs par couvée, peu de familles parviennent à leur aire d'hivernage, à Aransas (Texas), avec plus d'un oisillon c'est cette observation qui a justifié l'établissement du programme.

Services régionaux de main-d'oeuvre agricole au Québec dès cet automne

Une Corporation indépendante et sans but lucratif, constituée de la Confédération de l'UPA et de ses fédérations affiliées, régionales et spécialisées, sera mise sur pied incessamment pour permettre la création de services régionaux de main-d'oeuvre agricole. Des négociations se poursuivent entre l'UPA et les deux ministères fédéral et provincial du Travail pour établir le partage des budgets ainsi que pour finaliser un certain nombre de modalités administratives. Le financement de la Corporation et des services régionaux de main-d'oeuvre agricole sera assumé à 100% par les deux paliers de gouvernement.

Dès cet automne, au moins deux bureaux régionaux de placement seront inaugurés et on estime à 5 ou 6 le nombre de ceux qui seront en opération au 1er avril 1975. Au début, ces bureaux administrés par l'UPA et ses fédérations affiliées s'occuperont uniquement des offres et demandes d'emploi dans le secteur agricole. Toutefois, en collaboration avec les ministères concernés, il est prévu que les services régionaux pourraient dans l'avenir s'occuper du perfectionnement de la main-d'oeuvre spécialisée, de l'élaboration de politiques salariales, de la protection des employés de ferme, etc.

Le Conseil général de l'UPA a examiné toute cette question au cours d'une réunion, vendredi dernier, à Drummondville. Il a donné le feu vert à la mise sur pied de la Corporation et s'est aussi prononcé en faveur des divers objectifs énoncés plus haut. Le tout demeure cependant conditionnel à la conclusion d'ententes avec Ottawa et Québec sur les budgets des services régionaux et celui de la Corporation provinciale. De même, il faudra s'entendre sur un certain nombre de modalités préalables à l'application pratique de ce programme conjoint de placement de la main-d'oeuvre agricole.



Commercialisation des oeufs

Le ministre de l'Agriculture, M. Eugene Whelan, a annoncé que le gouvernement fédéral et les gouvernements provinciaux s'étaient entendus sur une approche visant à rétablir l'ordre sur les marchés nationaux d'oeufs.

Cette dernière comprend à la fois des mesures à long terme et provisoires destinées à améliorer l'administration et le fonctionnement du régime national de production et de commercialisation des oeufs régi par l'Office canadien de commercialisation des oeufs.

M. Whelan signale que les grandes lignes de cette déclaration ont été élaborées au cours d'une réunion des ministres provinciaux de l'Agriculture à Winnipeg le 26 juillet.

Il a été convenu qu'un problème fondamental réside dans la répartition des pouvoirs et que, par conséquent, le régime de commercialisation n'a pas fonctionné dans le meilleur intérêt des producteurs ni des consommateurs.

L'approche sur laquelle nous nous sommes entendus centralisera les pouvoirs de manière à pouvoir s'en servir plus efficacement pour obtenir une meilleure gestion du plan national de commercialisation, de préciser M. Whelan.

Le but de ce plan reste le même: assurer un approvisionnement régulier d'oeufs de première qualité à des prix raisonnables, d'ajouter le Ministre.

Cette nouvelle façon d'aborder la question aboutira à l'établissement d'un plan plus rationnel, fondé sur l'accroissement de la consommation, dit-il.

De concert avec les offices de commercialisation des producteurs, les provinces sont à prendre des mesures pour s'assurer que leur part du plan de commercialisation soit pleinement mise

en oeuvre, y compris les responsabilités des offices provinciaux pour la régularisation de la production et de la mise en vente.

Au moment même où l'on voit à appliquer les moyens voulus pour apporter des améliorations à longue échéance, le gouvernement fédéral a convenu d'affecter une partie du budget prévu pour le Programme alimentaire mondial précisément à l'achat d'oeufs et de produits d'oeufs de l'Office canadien à l'intention des nécessiteux de pays dans le besoin, dit encore M. Whelan.

L'achat d'oeufs et de produits d'oeufs par le gouvernement fédéral n'équivaut ni à une subvention ni à une mise de fonds spéciale, mais entre dans le cadre de nos engagements financiers courants en conformité du Programme alimentaire mondial, souligne M. Whelan.

Nous achetons un produit riche en protéine et de qualité supérieure pour approvisionner des gens qui en ont vraiment besoin.

Le prix que nous paierons à l'Office canadien correspond au prix mondial pour la qualité des oeufs et des produits d'oeufs que nous achèterons.

L'Office canadien sera donc responsable de toute perte qu'il subira en payant les prix du marché en frais pour ces oeufs, en les entreposant ou en les transformant en un produit d'une valeur moindre.

Évidemment, ces achats aideront grandement l'Office à résoudre ses problèmes actuels de liquidités, mais les producteurs qui ont créé l'Office continueront d'assumer l'entière responsabilité financière de l'administration de leur plan de commercialisation, conclut le Ministre.

Communiqué ministère fédéral de l'Agriculture

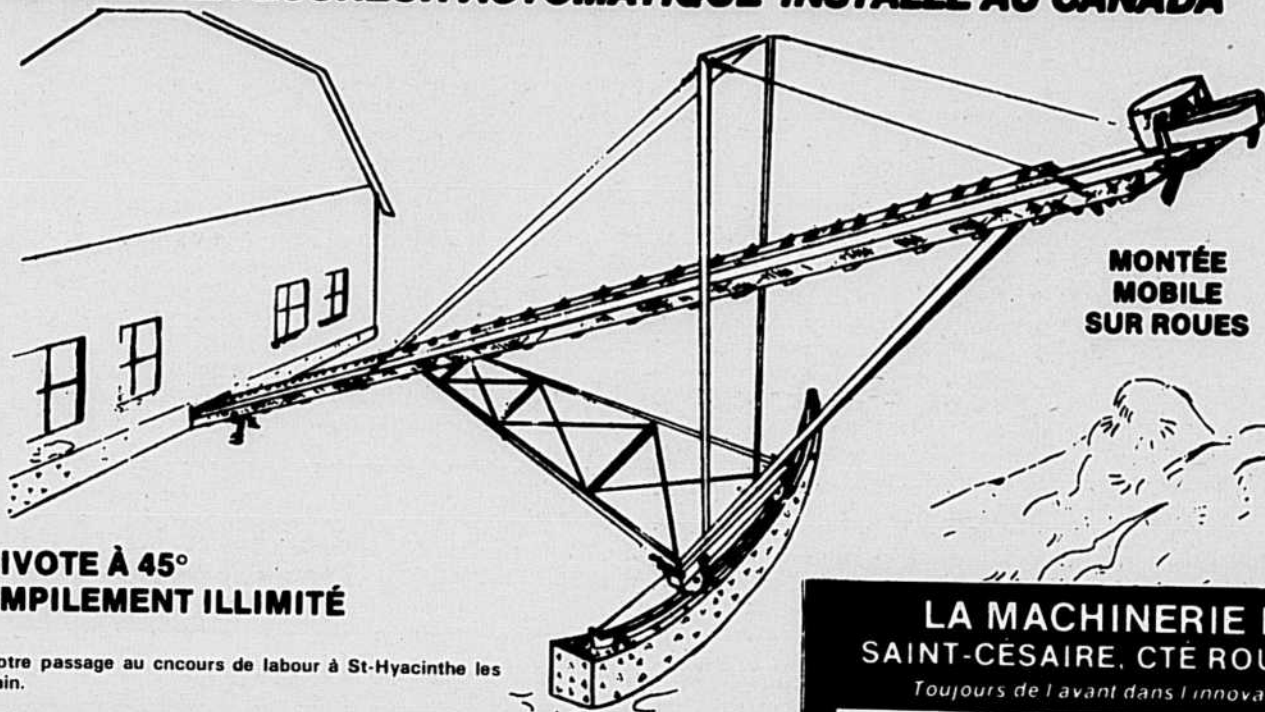


Souvent imité... jamais égalé!

IDEAL

toujours sans égal

LE PREMIER ÉCUREUR AUTOMATIQUE INSTALLÉ AU CANADA



- PIVOTE À 45°
- EMPILEMENT ILLIMITÉ

Rendez-vous visite lors de votre passage au concours de labour à St-Hyacinthe les 10-11 et 12 septembre prochain.

MONTÉE MOBILE SUR ROUES

LA MACHINERIE IDÉALE
SAINT-CÉSAIRE, CTÉ ROUVILLE, QUÉ.

Toujours de l'avant dans l'innovation au Québec

LA MACHINERIE IDÉALE CIE LTÉE
St-Césaire, Cté Rouville, Qué.

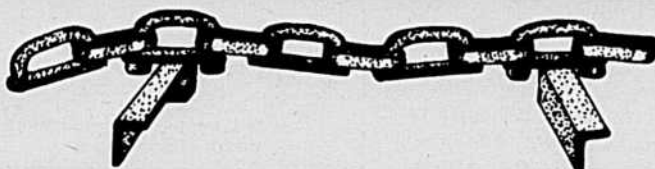
TCH

J'aimerais de plus amples informations sur vos produits
Je suis étudiant Je suis cultivateur

Nom

Adresse

Comté Tél.



Chaîne à crampons

palettes soudées
En opérations depuis de
nombreuses années
chaîne brevetée 3/4 - 7/8

La crème, le lait au chocolat et le lait de beurre payés au même prix que la classe 1?

La crème, le breuvage au chocolat ou aromatisé contenant un minimum de 2% de matière grasse et le lait de beurre seront-ils éventuellement considérés comme des produits de classe 1? Advenant par ailleurs que cette demande de la Fédération des producteurs de lait du Québec ne soit pas agréée, une hausse de \$2.15 les 100 livres équivalant au subside fédéral, sera-t-elle consentie comme supplément à l'actuel prix de base de \$6.60 sur le lait utilisé en classe II?

Le problème est posé. La Régie des marchés agricoles devra se prononcer sur l'une ou l'autre des deux questions après avoir entendu les diverses parties intéressées le 21 août. Pour ce qui est du transfert en classe I des produits énumérés plus haut, il s'agit d'une requête de la FPLQ réclamant un prix plus équitable. Quant à l'autre aspect de la demande, il prend la forme d'un arbitrage de la RMA sur un différend entre la Fédération et le Conseil de

l'industrie laitière du Québec survenu lors de la signature de la dernière convention de vente.

La principale argumentation des producteurs s'appuie sur le fait que les prix payés pour les classes III et IV, de même que ceux du lait de surplus, sont présentement plus élevés qu'en classe II. L'échelle des prix est la suivante: \$8.57 en classe III, \$8.42 en classe IV et \$8.41 pour le lait de surplus (incluant dans les trois cas le subside fédéral), ce qui équivaut en pratique à près de \$2 de plus les 100 livres que le prix de la classe II.

Grosso modo, l'utilisation du lait en classe II représente quelque 5% des ventes en classe I, soit 63,525,800 livres de lait. À cause de la non éligibilité de cette catégorie au subside de la Commission canadienne du lait, il en résulte pour les producteurs une perte de l'ordre de \$1,365,804. En d'autres termes, voilà ce qu'il en coûterait à l'industrie laitière pour assurer le maintien de la classe II.

Enfin, autre hypothèse, le revenu des producteurs serait tout de même plus élevé de \$1,156,169 si leur lait était plutôt payé selon la classe IV, en comparaison toujours avec l'actuel volume utilisé en classe II. En effet, si cette quantité de lait est plutôt dirigée vers des usines de transformations, il y aurait diminution moyenne de .33 cents sur le prix de base mais la compensation du subside comblerait encore largement ce désavantage.

Cela frise le ridicule!

Comme le mentionne la FPLQ dans un factum soumis à la RMA, la réaction des producteurs découle de la politique laitière du gouvernement fédéral décrétée le 1er avril 1974. Du fait que la définition du lait de classe I varie selon les provinces, il en résulte par exemple que le lait au chocolat est payé en classe I en Ontario et en classe II au Québec. Mais l'argumentation principale porte surtout sur le fait qu'un prix inférieur est payé en classe II à comparer avec les autres catégories III et IV. En régularisant les choses, les producteurs estiment qu'on éviterait ainsi de leur faire supporter plus longtemps le ridicule et l'absurdité d'une telle situation.

Dans les conditions actuelles, les producteurs subventionnent le marché de la crème au Québec et ils ne sont pas intéressés. Il revient plutôt aux consommateurs de défrayer le coût de cette augmentation et, comme les laiteries ne sont pas limitées par des ordonnances dans la fixation de leur prix de vente, le marché devrait s'ajuster de lui-même.

Une telle augmentation, ajoutent les producteurs, ne pourra qu'avoir un effet bénéfique pour les petites laiteries aux prises avec la compétition des grandes entreprises, lesquelles ne se gênent pas pour faire varier le prix de la crème comme elles l'entendent pour accaparer le marché du lait de consommation. Puisqu'on ne peut jouer facilement sur le prix du lait lui-même, on joue sur le prix de la crème, mentionne aussi le document déposé par les requérants.

Point de vue de l'industrie

Le Conseil de l'industrie laitière du Québec Inc., a tenté de faire valoir de son côté que divers produits substitués ont fait leur apparition sur le marché et qu'une hausse substantielle des prix de la crème, qui ne procéderait pas par étapes, pourrait porter un dur coup à la consommation de ce produit laitier.

Le vice-président exécutif du Conseil, M. Léonard Roy, a donc reproché aux producteurs de ne rechercher que de meilleurs prix, sans égard aux conditions du marché. Selon lui, un transfert de la classe II en classe I se traduirait par une augmentation minimum d'environ .40 cents la pinte de crème à 15%, soit une augmentation de 25% sur le prix de vente actuel.

M. Roy a par ailleurs reconnu le prix peu élevé payé aux producteurs en classe II et recommandé qu'au lieu de transférer une hausse possible aux consommateurs, la Régie devrait songer sérieusement à intervenir auprès de la CCL et du ministère fédéral de l'agriculture. Il s'agirait de convaincre la Commission et le Gouvernement de la nécessité de rendre éligible au subside fédéral l'actuelle classe II. Il s'agit là d'une question d'ordre et d'équité, conclut M. Roy, et l'industrie est prête à supporter toute démarche en ce sens. P.C.

Prix du lait au consommateur

Le retrait précipité du programme fédéral risque d'avoir des effets désastreux

La décision du gouvernement central de se retirer du programme de subvention de la pinte de lait au niveau du consommateur risque d'entraîner des effets désastreux à brève échéance, compte tenu de la rapidité de ce retrait et de la hausse substantielle et inévitable qui s'ensuivra sur les prix de détail.

"Le moment choisi par le ministre Eugene Whelan pour annoncer que l'État fédéral éliminera son subside de .05¢ au cours des quatre prochains mois est on ne peut plus mal choisi", commente la Fédération des producteurs de lait du Québec. Après avoir analysé la déclaration officielle de M. Whelan, les membres de l'exécutif de la FPLQ ne cachent pas en effet leur déception. Ils considèrent même le geste gouvernemental comme un "coup bas" et la conséquence logique d'une intrusion du fédéral dans les affaires provinciales.

On se rappelle que l'UPA et la Fédération des producteurs de lait du Québec s'étaient vivement opposées à la signature de cette fameuse entente fédérale-provinciale, intervenue entre les deux paliers de gouvernement à la mi-septembre 1973. On appréhendait alors que cet allègement du fardeau du consommateur entraîne, une fois écoulée la période de 12 mois du programme temporaire, un effet négatif sur la consommation. Cette même crainte se confirme aujourd'hui avec le retrait rapide du subside qui place le consommateur devant des hausses subites et quasi insupportables. On sait qu'à l'assemblée annuelle de la Fédération canadienne des producteurs de lait, les délégués de toutes les provinces avaient dénoncé avec le Québec l'impertinence du programme fédéral d'assistance au consommateur.

La spirale inflationniste n'a pas ralenti au cours des derniers mois et les coûts de production de 100 livres de lait poursuivent leur courbe inquiétante. Avant que le ministre Whelan n'annonce le retrait du programme d'assistance, la Fédération des producteurs de lait du Québec avait déposé auprès de la Régie des marchés agricoles une requête réclamant une hausse de \$10.36 à \$12.50 prix du 100 lb de lait en classe I. Il va sans dire que la décision fédérale n'infirmait rien le bien-fondé de la requête puisque celle-ci vise simplement à rencontrer les coûts de production. C'est plutôt le moment choisi par le fédéral qui est inopportun car il risque d'entraîner une forte hausse du prix du lait nature dans un délai très court.

Ainsi, advenant que la Régie donne gain de cause à la requête des producteurs, il s'ensuivrait une première augmentation de .05¢ la pinte au consom-

mateur. À cela, on peut ajouter un autre cent, soit la première tranche du retrait de la subvention. Au minimum donc, le consommateur pourrait être appelé à payer .06¢ de plus sa pinte de lait vers la mi-septembre. À la fin de 1974, quatre cents additionnels, provenant de la balance du retrait de la subvention, porteraient cette hausse à .10¢ au minimum. Et ces ajustements de prix, par surcroît, ne tiennent pas compte des demandes qui peuvent être faites dans l'intervalle par le Conseil de l'industrie laitière, l'Association des détaillants en alimentation et l'Association des épiciers en gros.

Protestations de toutes parts

On peut donc s'attendre à un tollé de protestations au cours des prochaines semaines, voire des prochains jours. Déjà, la Fédération canadienne des producteurs de lait a fait part de son inquiétude et de son mécontentement aux autorités fédérales et demandé une rencontre d'urgence avec le ministre Whelan pour tenter de mettre au point une formule de retrait plus acceptable. Les consultations préliminaires avec les organismes de producteurs de l'ensemble des provinces permettent d'établir un mécontentement général.

Il n'y a pas eu de consultation avec les producteurs lors de la signature de ces ententes, commente-t-on dans les milieux agricoles, et il n'y en a pas eu davantage sur le choix d'une période de retrait plus opportune.

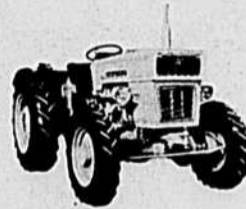
La FPLQ comprend mal enfin les motifs qui ont poussé le fédéral à se retirer d'une part du programme d'assistance au lait nature et à augmenter du même coup la subvention sur la poudre de lait écrémé en emballages de consommation. P.C.

Pour une meilleure traction

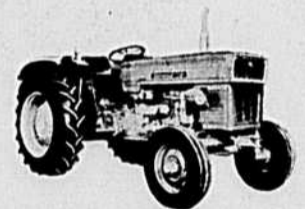


12 mois par année, ce sont les tracteurs

UNIVERSAL



maintenant disponibles au prix d'un tracteur ordinaire de même puissance



- Moteur diesel
- Servo direction
- Transmission synchronisée
- 12 vitesses avant, 3 arrière, série 550
- 9 vitesses avant, 3 arrière, série 445

- Prise de force 540 et synchronisée avec roue
- Attache 3-points et barre de tire
- Barrage du différentiel

Assurez-vous de visiter notre kiosque lors de votre visite au concours de labour les 10-11 et 12 septembre à St-Hyacinthe.

Pour plus de renseignements communiquez avec

ASCOT EQUIPMENT INC.

IMPORTATEUR ET DISTRIBUTEUR

Ascot Corner

Sherbrooke, Qué. Tél. : (819) 569-7483

Louida Payeur, dir. gén.

Pour plus d'information concernant nos tracteurs Universal, découpez et postez ce coupon aujourd'hui même.

Nom _____
 Adresse _____
 Rang _____ Tél.: _____

La production de chair de volaille à l'ère des temps modernes

La production de la chair de volaille connaît au Canada et au Québec un essor remarquable depuis une décennie et rien ne laisse croire que cette cadence ira en diminuant. Au contraire, des changements majeurs pointent à l'horizon et il est permis de croire que le jour n'est pas loin où ils se seront implantés pour de bon.

Comme l'a brillamment démontré récemment le Dr E.C. Naber (1) professeur et président du Département des Sciences avicoles de l'Université de l'Ohio, l'industrie de la production de la chair de volaille s'oriente irrémédiablement vers un accroissement de l'efficacité. Cet objectif est dicté premièrement par le désir de réduire le coût relatif de l'alimentation dans le budget du consommateur et deuxièmement par souci de demeurer compétitif face aux autres viandes.

Selon le Dr. Naber et plusieurs autres spécialistes, le taux de mortalité de la volaille ira en diminuant dans l'avenir, ceci à cause principalement des mesures préventives qui deviennent de plus en plus courantes. De même, le taux de conversion qui est présentement de 2.0 livres de moulée par livre de poulet vivant descendra vraisemblablement à 1.7 livre au début de l'an 2000. Le ratio pour la dinde devrait passer de 3.0 à 2.5 livres dans le même laps de temps. Notons en passant qu'il faut à l'heure actuelle environ 8 livres de moulée pour produire une livre de boeuf, et 5 livres pour produire une livre de porc. Des améliorations considérables sont cependant à prévoir dans le gros bétail et du côté de la pisciculture; ainsi, l'on compte produire avant longtemps 1 livre de

saumon avec seulement 1 à 1.5 livre de nourriture.

Il semble aux dires du professeur Naber que la limite n'est pas atteinte du côté génétique. Le tout dépend de l'ingéniosité des hommes de science et du support que l'on accordera à la science et à la technologie.

Parallèlement à l'accroissement de l'efficacité biologique, l'avenir nous réserve aussi des développements importants du côté de l'efficacité organisationnelle. Ainsi, l'on devrait assister à la mise en place de techniques plus sophistiquées dans le domaine de la distribution et du marketing. Les organisations elles-mêmes seront plus importantes et les groupes de producteurs devront de plus en plus communiquer avec les consommateurs. Le domaine de la transformation devra finalement s'ajuster aux désirs des consommateurs qui demandent de plus en plus de produits transformés.

Ce dernier point fera naître une nouvelle préoccupation. La notion de qualité ne portera plus désormais sur l'oiseau vivant et sur sa conformation, mais davantage sur son caractère sain, sur sa saveur et sur sa valeur nutritive.

Cette courte rétrospective ne serait pas complète si l'on ne se hasardait à faire quelques prévisions de consommation. Le professeur Naber n'y échappe pas. Il estime que l'américain consommera en l'an 2000, 50%



Deux jeunes ruraux de la région agricole no 4, celle qui regroupe les comtés de Nicolet, Yamaska, Drummond et Arthabaska se sont particulièrement distingués lors de la dernière exposition agricole de Drummondville. Lise Sarrazin et René Blanchette ont reçu le trophée Dan Frust, offert par Ralston-Purina pour leur travail et leur coopération au service des Jeunes Agriculteurs de leur région. Sur la photo, on reconnaît dans l'ordre habituel MM. Flamand, du ministère fédéral de l'Agriculture, Vincent Lévesque, gérant de district pour Ralston-Purina, Mlle Lise Sarrazin, lauréate, Fernand Martel, agr. et conseiller régional de la région no 4, René Blanchette lauréat et Roger Rousseau, Président de l'Exposition de Drummondville.

plus de poulet et 50% plus de dinde. La consommation du boeuf et du veau devrait s'accroître de 21%, celle du porc de 10% et celle de l'agneau devrait diminuer de 9%.

Gérard Boutin,
Service Marketing, FPVQ

Aux États-Unis, il y a une légère baisse du bovin d'engraissement

Au 1er mai, le nombre de bovins à l'engraissement dans les 7 principaux états producteurs de boeuf des E.-U. continuait de se maintenir en bas de ce qu'il était il y a un an, soit 8.4 millions de têtes contre 9.3 en 1973. Le rapport n'indique par le partage du troupeau selon les pesanteurs, mais étant donné que les abattages d'avril avaient augmenté de 14%, on peut en conclure qu'il y a eu là une répercussion des envois de bétail plus lourd

que la normale. Mais on doit aussi se souvenir que les abattages d'avril 1973 avaient été ralentis suite au boycottage des ménagères et de la confusion découlant du gel des prix. Toutefois, les abattages d'avril 1974 dépassaient de 6% ceux d'il y a deux ans.

Subventions à la recherche agricole

Le ministère fédéral de l'Agriculture vient d'attribuer 140 subventions de fonctionnement à 21 universités canadiennes pour des travaux de recherche agricole en 1974-1975.

Ces subventions, au montant total de \$550,000, sont accordées dans le cadre du Programme de subventions de fonctionnement du Ministère, visant à encourager la recherche agricole dans différents domaines tels que la zootechnie, l'entomologie, la médecine vétérinaire et la qualité de l'environnement.

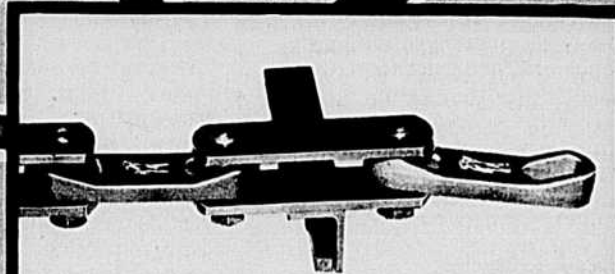
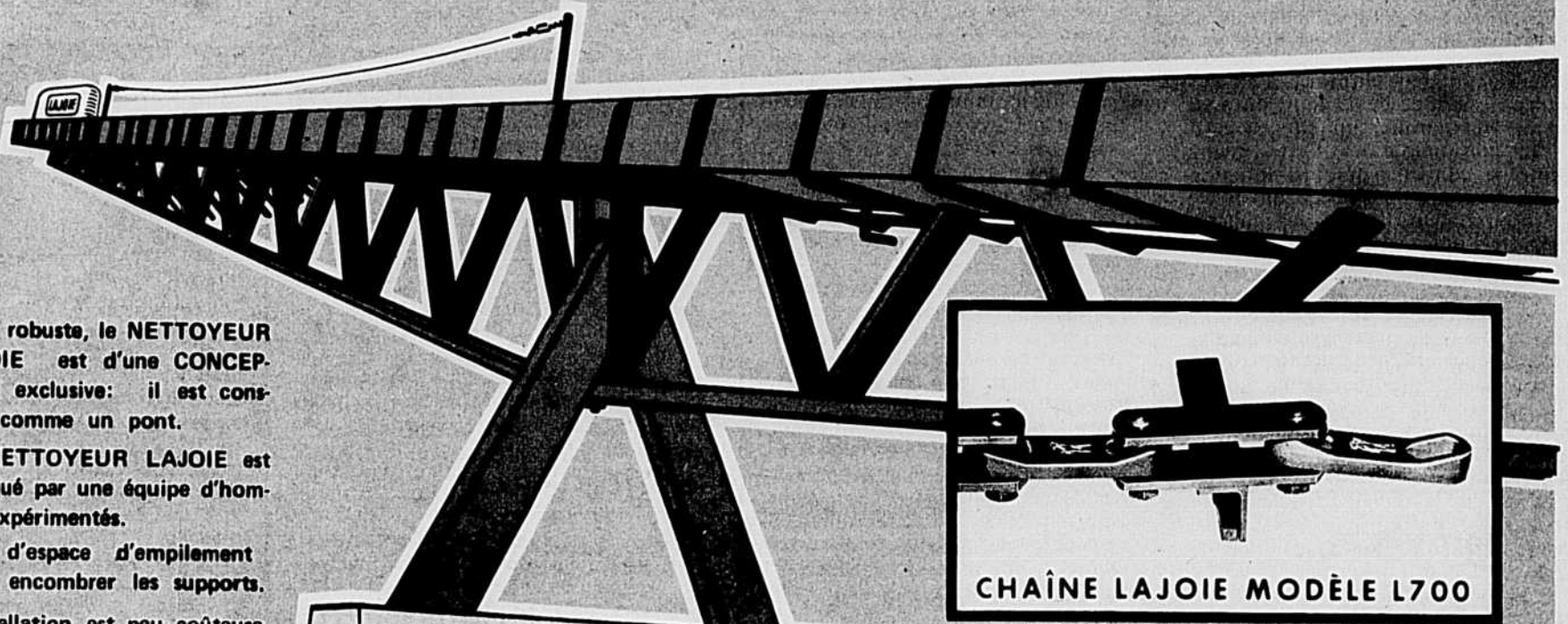
1) Compte-rendu paru dans Poultry Meat, juillet 1974, pages 62-64-66-68.

Plus Que Jamais le NETTOYEUR

... VRAI CHOIX DU CULTIVATEUR DYNAMIQUE!



LAJOIE



CHAÎNE LAJOIE MODÈLE L700

- Extra robuste, le NETTOYEUR LAJOIE est d'une CONCEPTION exclusive: il est construit comme un pont.
- Le NETTOYEUR LAJOIE est fabriqué par une équipe d'hommes expérimentés.
- Plus d'espace d'empilement sans encombrer les supports.
- L'installation est peu coûteuse.

La preuve est faite, les producteurs progressistes ont opté pour LAJOIE. Vous en avez dans votre région, informez-vous?

Bienvenue au stand LAJOIE sur le terrain du concours provincial de labour qui se tiendra à St-Hyacinthe les 10 - 11 - 12 septembre prochains.

- Bloc central en acier forgé trempé électriquement.
- Palettes soudées et plus épaisses.
- Chaîne démontable à chaque palette.

Pour une information plus détaillée voyez le concessionnaire LAJOIE ou écrivez

R.A. LAJOIE LIMITÉE, ST-PIE, CTÉ IBERVILLE, P. QUÉ.



650 agriculteurs participent aux concours de maïs-fourragers

Au moins 650 agriculteurs se sont inscrits aux concours de maïs-fourragers que le ministère provincial de l'Agriculture a organisés cette année dans huit des douze régions agricoles du Québec.

Très satisfait des résultats obtenus, M. Lionel Lachance, directeur du Service des productions végétales, rappelle que ces concours visent essentiellement à promouvoir la culture de cette plante au Québec.

"Son intensification rapide est souhaitée par la direction du ministère, explique-t-il, car le maïs-fourragers croît rapidement et fournit des rendements très élevés en matière verte et en unités nutritives totales".

Ces concours ont par ailleurs l'avantage de familiariser les agriculteurs avec les meilleures techniques de production à utiliser pour tirer pleinement profit du potentiel de cette plante.

Concours vs régions

Les régions où l'on a inscrit le plus grand nombre de participants sont les Cantons de l'Est avec 163 inscriptions, la Beauce, 159, la région de Nicolet, 105 et la région de Québec, 90.

Circuits commerciaux du porc au Québec

QUÉBEC — Le service de la Mise en marché du ministère de l'Agriculture du Québec annonce la publication de la première partie d'une étude portant sur les circuits commerciaux du porc au Québec.

Devant les possibilités de production, les ouvertures du marché du porc de la province et face à la vive compétition observée dans l'industrie de l'abatage du porc et le cheminement de ses produits à travers les différents stades de transformation et de mise en marché.

Cette partie de l'étude est donc consacrée aux abattoirs et maisons de coupe. Elle souligne entre autres que dans le contexte actuel de la sous-utilisation des capacités d'abatage, il est difficile de concevoir l'augmentation de notre capacité primaire par l'établissement de nouveaux abattoirs au Québec.

La seconde partie portera sur l'étude du mouvement des coupes et de viandes de porc transformées dans la province.

Les intéressés peuvent obtenir une copie de la publication en s'adressant au service de la Mise en marché du ministère de l'Agriculture du Québec, 201, boul. Crémazie est, Montréal, H2M 1L4.

L'agriculture... aujourd'hui

Lors des émissions "L'Agriculture... aujourd'hui" du 2 au 6 septembre, monsieur Bernard Prieur, coordonnateur régional au ministère de l'Agriculture du Québec, parlera de la production de boeuf de boucherie au Québec. Il expliquera entre autres les deux genres d'entreprises à développer pour augmenter la production de viande bovine au Québec, la rentabilité et les avantages de ce genre d'élevage.

Une série à ne pas manquer sur les ondes de votre station favorite.

Dans les quatre autres régions agricoles où se déroule le même concours, soit les régions de la Mauricie, de l'Assomption, de l'Outaouais et une partie du Nord-Ouest québécois, le Témiscamingue, on compte respectivement 60, 40, 30 et 6 concurrents.

Les agronomes des bureaux régionaux et locaux du ministère procèdent déjà à une première élimination. Ils inspectent les champs pour en apprécier l'apparence générale, la population (nombre de plants à l'acre), le stade de maturité des épis et les rendements possibles.

Le jugement final sera toutefois rendu par un comité provincial. Une somme de \$3,500 sera alors partagée entre les agriculteurs les plus méritants.

Grâce à l'ASAC

Les agriculteurs recourent davantage aux services des médecins vétérinaires

Les éleveurs québécois font de plus en plus appel aux services des médecins vétérinaires, ce qui ne peut qu'avoir des effets heureux sur la santé animale et, par ricochet, sur la rentabilité des fermes du Québec.

Telle est la conclusion à laquelle arrivent les responsables du programme d'Assurance-Santé animale contributive (ASAC), trois ans après sa mise en vigueur par le ministère de l'Agriculture du Québec.

En effet, plus de 375,000 réclamations d'honoraires ont été reçues par le Service vétérinaire du ministère durant l'année financière 1973-1974 en regard du plan de l'ASAC, ce qui a amené des dépenses totalisant près de \$4,000,000. Au cours de l'année précédente, 246,036 demandes d'honoraires auraient été acquittées, entraînant des déboursés de l'ordre de \$2,800,000.

On note donc un fort accroissement de l'utilisation des services des médecins vétérinaires, accroissement qui, selon les responsables de l'ASAC, constitue indiscutablement la preuve que le programme répond à un besoin réel des éleveurs québécois.

Pourquoi l'ASAC?

En instituant le programme d'Assurance-Santé animale contributive, le ministère de l'Agriculture du Québec poursuivait l'objectif ultime de permettre à tous les éleveurs, à quelque endroit de la province que soit située leur exploitation, de bénéficier des services d'un médecin vétérinaire à un prix minime.

Depuis ce temps et en aucun cas, les éleveurs de bovins, de porcins, de caprins, d'ovins, d'animaux à fourrure et d'oiseaux de basse-cour ne paient plus que 50% du coût réel des interventions qui ont fait l'objet d'une entente. Les éleveurs de chevaux de trait, utilisés pour les travaux de la ferme, ainsi que les propriétaires de juments gardées pour la production d'oestrogènes jouissent également des mêmes privilèges.

Pour être ainsi assisté, l'éleveur doit cependant recourir aux services d'un praticien qui est membre du plan de l'ASAC et dont les honoraires sont limités en vertu d'une entente intervenue



A Cap-Rouge

90 jeunes ruraux ont discuté de la relève

QUÉBEC — Quelque 90 jeunes du milieu rural, tous participants au concours du Mérite agricole des jeunes 1974, dans l'une ou l'autre des classes de "Établissement agricole", des "Jeunes futurs agriculteurs" et des "Jeunes ruraux", se sont réunis dernièrement pour deux jours au Campus Notre-Dame-de-Foy à Cap-Rouge, mettant ainsi un terme aux activités d'une année bien remplie.

Des journées d'étude

Les jeunes présents à Cap-Rouge venaient de toutes les régions du Québec et les deux jours qu'ils ont pu passer ensemble leur ont permis de se rencontrer et de se mieux connaître. Ensemble, ils ont d'ailleurs discuté des multiples aspects de l'agriculture d'aujourd'hui et mis en commun leurs réflexions sur les problèmes de la relève agricole du Québec.

Parmi les principaux thèmes qui furent abordés dans le cadre de ces journées d'étude, mentionnons: la stabilisation des prix; les connaissances techniques, administratives et légales indispensables pour oeuvrer sur une ferme; la relève agricole; l'inflation et le crédit; les exigences du métier d'agriculteur; les possibilités des fermes de groupe ainsi que les difficultés financières de l'établissement. M. Camille Moreau, président de l'Office du crédit agricole du Québec, était d'ailleurs présent pour répondre aux nombreuses questions des jeunes.

Quoi qu'il en soit, ce furent là deux journées de discussions chevronnées, menées par des animateurs professionnels, qui ont été fort appréciées par tous les jeunes qui y ont participé.

À l'issue de cette rencontre, les jeunes, leurs conseillers régionaux, les animateurs, de même que les nombreux invités à cette manifestation annuelle, ont assisté au banquet du Mérite agricole des jeunes 1974, présidé, cette année, par M. Gaétan Lussier, sous-ministre de l'Agriculture, et à la remise des prix aux lauréats provinciaux et régionaux.

Les lauréats 1974

Dans la classe "Établissement agricole", rappelons-le, c'est Gilles Veilleux, de St-Benjamin, comté de Dorchester, qui s'est mérité la première place. Il était suivi de très près par Jean-Paul Larroche, de Warwick, comté d'Arthabaska, et Dominique Deschênes, de St-Gabriel, près de Rimouski.

Par ailleurs, dans la classe "Jeunes futurs agriculteurs", c'est le groupe de Warwick, dans le comté d'Arthabaska, qui s'est classé premier, suivi des groupes de Laverlochère, au Témiscamingue, et d'Amqui, comté de Matapédia.

Finalement, dans la catégorie "Jeunes ruraux", c'est le groupe de St-Anicet, comté de Huntingdon, qui fut proclamé vainqueur. Les deuxième et troisième positions ont été attribuées respectivement aux cercles de St-Georges-Beauce et Ste-Germaine Boulié, en Abitibi.

entre le ministère de l'Agriculture du Québec et l'Association des médecins vétérinaires praticiens du Québec.

Le Service du contrôle des produits laitiers et carnés:

Bilan positif en 1973-74

Les laboratoires du Service du Contrôle des produits laitiers et carnés du ministère de l'Agriculture du Québec ont effectué plus de 60,000 analyses au cours de l'exercice 1973-1974, en vue de vérifier la qualité et la salubrité des produits laitiers, tant dans l'intérêt du producteur que dans celui du consommateur.

Dans un autre ordre d'idées, le service, qui administre également les mesures d'assistance relatives aux producteurs laitiers, a versé \$983,500, pour la fusion des fabriques laitières, \$174,700, pour l'aide au transport du lait et de la crème dans les zones périphériques et éloignées et \$201,000, à titre de paiement d'appoint aux producteurs des zones 'B'.

C'est ce qui ressort du bilan que vient de dresser le service pour l'exercice 1973-1974.

Dans le cadre de leur travail habituel, des inspecteurs du service ont visité régulièrement les fermes laitières et ont surveillé les conditions de transport et de transformation du lait en usine dans le but d'évaluer le degré des conditions sanitaires et de prélever des échantillons pour analyse en laboratoire.

Dans le domaine de la surveillance de la qualité des succédanés des produits laitiers, d'autre part, les représentants du service ont effectué 132 recommandations de poursuite judiciaire à la Régie des marchés agricoles à la suite d'inspection dans les lieux de distribution. Ces poursuites concernaient les emballages, l'étiquetage et la composition des produits.

L'entretien de la machine à traire, une opération capitale pour le producteur

La machine à traire est sans contredit la pièce d'équipement la plus importante pour le producteur laitier. Non seulement elle sert deux fois par jour, mais c'est elle qui permet au producteur de récolter ses revenus.

Dans ce contexte, une machine à traire en mauvais état n'est pas rentable: selon le docteur André Saucier, du service du contrôle des produits laitiers et carnés, une défectuosité dans la machine peut entraîner une baisse de production pouvant atteindre 50% et affecter la qualité du lait. Une trayeuse qui fonctionne mal laisse une quantité considérable de lait dans la glande, déclenche la mammite qui peut détruire la glande mammaire, occasionnant des frais de médicaments et de traitement.

L'entretien, la réparation et le remplacement de la machine à traire devraient donc préoccuper le producteur. Pourtant, au Québec, au moins 70% des machines à traire font défaut. Comment savoir si une machine à traire est en bon état?

Attention à la fluctuation de vide

Une machine à traire en bon état doit être capable d'effectuer la traite sans provoquer de fluctuation de vide au niveau des gobelets trayeurs. Il y a un moyen très simple de vérifier s'il y a une fluctuation de vide en appliquant un manomètre sur la ligne de vide pendant que s'effectue la traite. Si l'appareil enregistre une variation de vacuum de plus de 1/4 à 1 pouce, vous devez immédiatement demander l'aide du technicien du manufacturier afin de faire vérifier et réparer votre système.

Pour être capable d'effectuer une traite sans fluctuation de vide, il faut avoir une pompe de capacité suffisante, une ligne de vide ayant un diamètre approprié à la longueur du circuit de traite, et un circuit fermé.

Il faut vous assurer que votre pompe a une capacité suffisante pour le nombre de chaudières utilisées. Une 'baby pump' de 14 à 16 ans d'existence n'est certes pas suffisante pour la traite de 25 à 30 vaches avec trois chaudières, par exemple.

Une ligne de vide avec un diamètre trop petit ou trop sale peut vous empêcher de faire une bonne traite. Le diamètre de la ligne de vide devrait être de 1 1/4 pouce et plus selon la longueur de la ligne de vide.

Il est toujours avantageux de posséder une grosse ligne de vide. Plus une ligne de vide est volumineuse, plus vous avez une réserve de vacuum qui pourrait empêcher les fluctuations au niveau des gobelets-trayeurs.

Pour obtenir un vide sans fluctuations et sans variations sur toute la ligne de traite, il s'agit d'établir un circuit fermé aux extrémités.

Une vérification de toutes les parties de la machine à traire doit être effectuée une à deux fois par année par un technicien compétent. Rappelez-vous qu'il vaut mieux faire la traite à la main lorsque la machine présente une défectuosité.

Les manchons trayeurs

Les manchons trayeurs constituent la partie la plus importante de la machine à traire car ils sont en contact direct avec l'animal. Des manchons trayeurs mal entretenus ou trop vieux causent des irritations graves aux glandes mammaires. Pourtant, au Québec, 1 producteur sur 3 utilise des manchons en mauvais état et compromet ainsi la rentabilité de son exploitation.

Il est à déconseiller d'employer sans arrêt des manchons trayeurs pendant plus de 90 jours. Leur durée peut être prolongée jusqu'à 120 à 180 jours par jeu si on utilise alternativement deux jeux de manchons. Pendant qu'on en emploie un jeu, l'autre repose dans une



armoire, à l'abri de la poussière. Avant la semaine de repos, ces manchons doivent être lavés avec un détergent et brossés. Effectuez un autre lavage avec une solution contre la pierre de lait.

Les manchons trayeurs doivent être nettoyés après chaque traite. On les lave et brosse légèrement avec une solution tiède d'un composé de nettoyage approprié. Évitez d'utiliser une solution de chlore car elle peut durcir et craqueler le caoutchouc. Rincez soigneusement à l'eau tiède. Ensuite, remisez les manchons dans un endroit sec et sanitaire comme une armoire de laiterie. Avant de vous en servir à nouveau, procédez à une désinfection

avec un produit efficace.

Il faut donc que vos vaches aiment la traite si vous voulez obtenir le rendement que vous espérez. Et pour cela, le bon fonctionnement de la machine à traire est essentiel. Le temps passé à s'assurer du bon fonctionnement des appareils et de leurs accessoires dans l'étable est largement compensé par les profits réalisés dans la quantité et la qualité du lait produit.

Vous avez reçu dernièrement une brochure intitulée "la machine à traire". En plus des conseils sur l'utilisation et l'entretien de la machine à traire, vous y trouverez un tableau de vérification périodique de la machine qui vous sera très utile.

Exposition de Toronto

Bourse d'étude à Mario Fréchette

QUÉBEC — Mario Fréchette, de Chesterville, comté d'Arthabaska, a été choisi par le ministère de l'Agriculture du Québec pour recevoir une bourse d'étude de \$600. Cette bourse est offerte annuellement à dix étudiants des milieux ruraux de chacune des provinces canadiennes, par l'Exposition nationale de Toronto qui se tient du 14 août au 2 septembre prochain.

Le jeune Fréchette, âgé de 20 ans, est issu d'une famille de quatre enfants et son père exploite une ferme laitière.

Mario est actuellement inscrit à la faculté des Sciences de l'agriculture et de l'alimentation de l'Université Laval, où il se spécialise en bio-agronomie. Il se destine à la vulgarisation.

Ses activités dans le cercle de Jeunes ruraux de sa paroisse ont particulièrement retenu l'attention du jury. On se souviendra, en effet, que les principales conditions d'éligibilité pour être admis à ce concours sont d'être membre d'un cercle de Jeunes ruraux et de vouloir entreprendre des études dans un domaine de l'agriculture. La manifestation de qualités de chef et d'intérêt au milieu social constituent deux autres critères importants de sélection pour les membres du jury.

Gilles Veilleux, un agriculteur qui promet

Il remporte le concours du Mérite agricole des jeunes dans la classe "établissement"

par Louise Cantin

St-Benjamin est un petit village typiquement beauceron situé à quelques milles de St-Georges. L'agriculture constitue sa principale activité. Nous allons y rencontrer aujourd'hui un de ses agriculteurs, M. Gilles Veilleux, gagnant du concours du mérite agricole des jeunes, classe "établissement agricole".

La propriété

Sa maison est toute simple, en bois brun foncé, un peu vieillotte même. Ses bâtiments ne sont pas des plus modernes, mais pour le moment ils conviennent. Gilles Veilleux nous dit d'ailleurs à ce sujet: "Ces bâtiments sont peu dispendieux, nécessitent peu d'entretien et sont fonctionnels. Plus tard, il sera temps d'investir. Moi, je serais intéressé dans un programme à long terme." Il possède une grange à foin, — en annexe, une étable isolée —, une porcherie convertie en étable, un hangar pavé en bois, un garage pavé ciment et une cabane à sucre (plus loin, près du bois).

Lorsque nous entrons dans la maison, on y remarque son modernisme et sa propreté. Gilles et sa jeune femme Carole, 19 ans, nous accueillent chaleureusement en nous expliquant alors toutes les rénovations qu'ils ont dû apporter à leur intérieur (se promettant bien de s'attaquer à l'extérieur dans un avenir rapproché.)

"Nous l'avons achetée \$500.", nous précise Carole. "Pas besoin de vous dire qu'il y avait plusieurs réparations à faire. Gilles a refait l'escalier, le plancher; il a aussi jeté un mur à terre. Son père et un ami sont venus l'aider."

En voyant Gilles, on comprend facilement qu'il ait pu accomplir tout ce boulot. Sans être grand, il possède un bon physique: une grosse figure ronde reposant sur une bonne paire d'épaules et des mains rudes aux doigts très larges.

La gestion financière

Puis, s'asseyant autour de la table de la cuisine, Gilles nous parle de ses arrangements: "La ferme appartient à mon père; après entente avec lui, j'exécute les travaux et je m'occupe de la comptabilité et à nous deux, nous assumons la gestion. Je retire un salaire



à chaque semaine et lui, retire un intérêt de son capital; tout autre bénéfice sera réparti entre lui et moi. J'aimerais bien lui acheter sa terre, mais il est encore très jeune, 46 ans, et, il ne se sent pas prêt à vendre. Pourtant, il a commencé à travailler à l'extérieur, à Ste-Germaine, dans des projets de développement. Il ne s'occupe de la ferme, que les fins de semaine. L'été, ça lui manque ce genre de vie, mais l'hiver, il ne s'en plaint pas."

Ses réalisations

Malgré son jeune âge, 22 ans, Gilles est un homme qui a accumulé diverses expériences. Abandonnant l'école après un début de onzième année, il travaille trois ans sur la ferme paternelle. Puis, il se consacre à l'animation dans sa région: un an pour un mouvement de jeunesse et deux ans pour une agence de développement (projet forestier). Il fait aussi partie depuis son adolescence, du "Cercle des jeunes éleveurs" de sa paroisse. En 1971, il réalise un stage de l'O.F.Q.J. en France, d'une durée de trois semaines: "Je suis allé en Bretagne et en Normandie. Ce stage consistait à observer des jeunes Français dans un milieu rural. Ça m'a fait voir comment je vivais ici." Il a de plus le temps de s'occuper de syndicalisme, en participant au mouvement des jeunes travailleurs. "Malheureusement", dit-il, "les gens sont plus ou moins intéressés au mouvement syndical. Ça ne prend pas tellement ici. On voudrait pourtant les aider à connaître leurs droits".

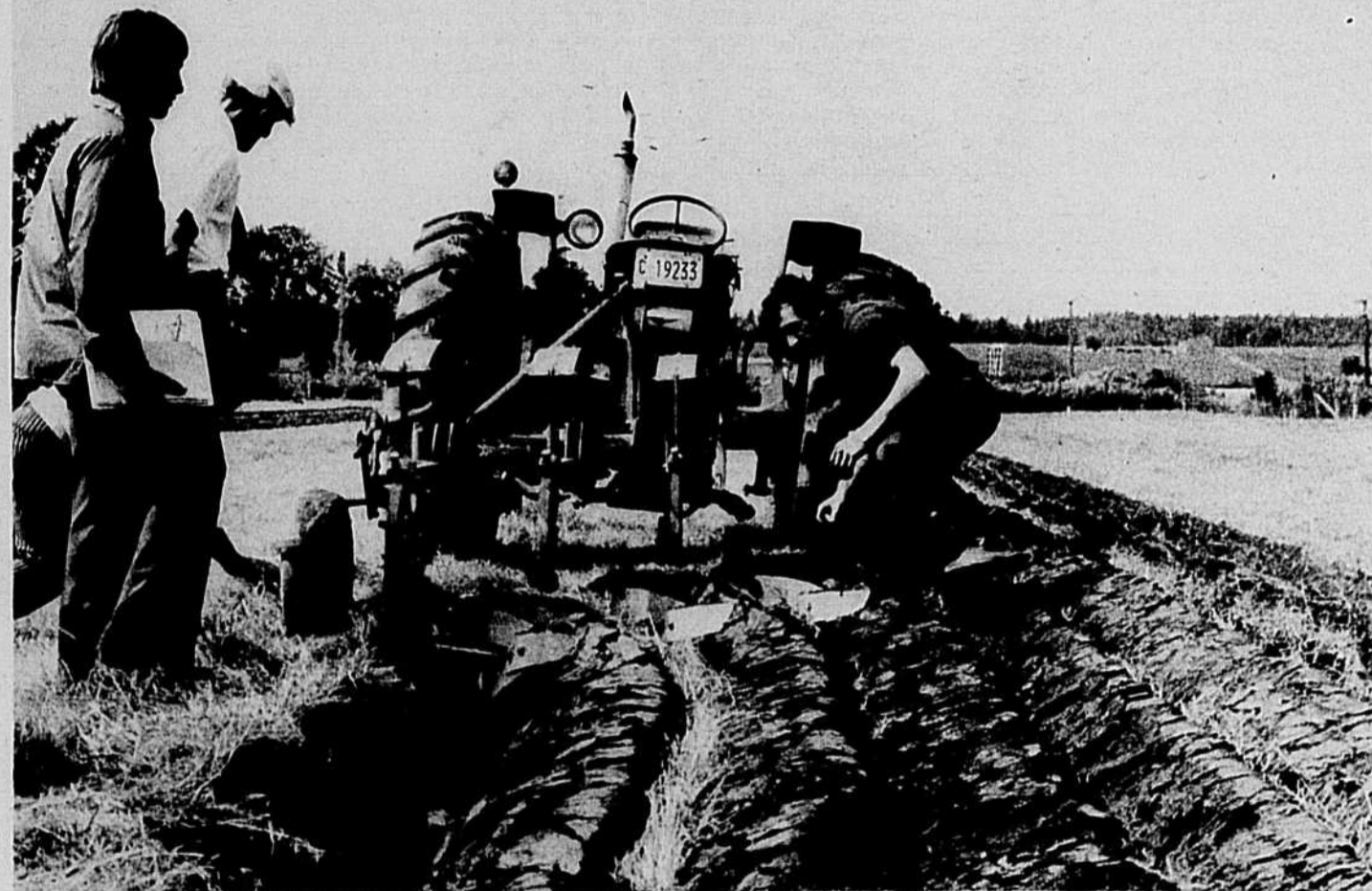
Ce qu'il attend de la vie

Il s'est marié l'automne dernier, alors qu'il travaillait encore dans un bureau d'animation à St-Georges. C'est en janvier 1974 qu'il a décidé, d'un commun accord avec sa femme, de se consacrer entièrement à l'agriculture: "J'ai été élevé sur la ferme, je connais ce genre de vie. Je compare cette vie à celle que j'ai faite dans les bureaux, et j'y trouve plusieurs avantages. Vivre en pleine nature loin des villes, dans une petite paroisse de la Beauce. Faire un travail qui nous tient à coeur et en pleine forme, projeter, évaluer, calculer, regarder croître nos champs et notre bétail est chose importante; vivre très près de sa femme (d'ici peu, ses enfants), moi, c'est ce que je veux de la vie. Les mots me manquent pour vous dire que j'aime la campagne et l'agriculture".

Règles et règlements pour compétiteurs

- Tout labour sera jugé selon un barème. Des feuilles de pointage seront utilisées par les juges. 10 points seront enlevés si le compétiteur n'est pas au champ à l'heure.
- Personne ne sera autorisé à intervenir auprès des laboureurs ou à les aider, si ce n'est pour placer les marqueurs ou mesurer les bandes de terre. Les laboureurs ne doivent pas admettre que quiconque les suive en marche près d'eux pendant qu'ils sont au travail. Les laboureurs pourront replacer les sillons eux-mêmes, sans aide pendant les deux premiers tours.
- Toutes les inscriptions pour ces concours doivent être remises au secrétaire au plus tard le 15 août. À 9:30 a.m. chaque matin du concours, l'ordre du départ et parcelle sera établi par tirage au sort. Le labourage commencera à l'heure indiquée au programme.
- Tous les sillons doivent commencer et finir au point donné.
- La dérayure finale (finition) ne sera pas complète sans la raie de curage.
- La profondeur maximale de la raie de curage sera de 3 pouces. L'ados sera de la même hauteur que les autres bandes. Il devra y avoir 12 sillons de chaque côté de l'ados pour toutes les catégories avec tracteur. (non applicable à toutes les classes. Vérifier avec le juge.)
- En toute circonstance, la décision des juges sera définitive.
- Les directeurs peuvent changer les règles s'ils croient que c'est nécessaire.
- Si la somme des prix promis dépasse la somme des dons reçus, l'Association se réserve le droit de réduire les prix réels dans la même proportion.

Martin van Lierop, secrétaire-trésorier,
Association provinciale des laboureurs du Québec.



Programme des événements

Mardi, 10 septembre 1974

- 9:30 Réunion et inscription des compétiteurs — Classe Intercollégiale (roulotte centrale)
- 10:00 Début des visites de ferme avec guide, se continuant toute la journée
- 10:30 Clinique de labour par les meilleurs laboureurs du Québec
- 11:00 Démonstrations de machines agricoles (préparation de sols et semis) avec présentation par chaque compagnie.
- 12:00 Lunch servi gratuitement aux compétiteurs
- 1:00 Début de compétition — Classe Intercollégiale
- 1:30 Continuation des visites de ferme avec guide. Démonstration de machines à ensilage de maïs.
- 2:30 Démonstration de machines à foin.
- 4:30 Proclamation des gagnants de la Classe Intercollégiale et distribution de prix

Programme Féminin

- 10:30 Fabrication du yogourt et autres produits laitiers par Jean-Paul Lacoste, prof. I.T.A.
- 14:00 Les règles du jeu pour une bonne alimentation par Mme Louise Desaulniers, diététiste pour la maison Dominion.
- 15:00 Fabrication du cidre par M. Gilbert Dionne, cidrière du Québec.
- 15:30 Horticulture, démonstration, matériaux et propagation par MM. Wilfrid Meloche, prof. I.T.A. et Gérard Caumartin, agr. M.A.Q.

Continuel de 9:30 à 18:30

Diapositives, montages audio-visuels, films sur différents sujets
Kiosques d'exhibits sur les différents sujets

Concours provincial de labour et exposition d'équipement de ferme à la Station de recherche agricole de St-Hyacinthe

les
10-11-12 septembre 1974

Organisé par
L'Association provinciale des laboureurs du Québec,
le département de l'Extension du collège Macdonald et le ministère de l'Agriculture du Québec

Le 20e Concours provincial de labours aura lieu à la Station de recherche agricole de St-Hyacinthe, les 10, 11 et 12 septembre prochain. La classe Intercollégiale aura lieu le 10 septembre et les classes Utilité et Visiteurs mercredi le 11, les classes pour le Championnat provincial (senior et junior) auront lieu jeudi, le 12 septembre. Le champion et le champion de réserve représenteront le Québec au Concours canadien de labours en Ontario (1975). Tout le labour sera jugé selon les règlements et système de pointage de l'Organisation mondiale de labours.

À l'occasion des concours de labour, la Station de recherche agricole de St-Hyacinthe présentera des expositions et démonstrations d'intérêt à la communauté agricole. Des équipements et des produits agricoles seront également présentés par des exposants commerciaux de la province.

Pour la première fois cette année, nous sommes heureux d'offrir un programme d'intérêt féminin, préparé par les conseillères en économie familiale du ministère de l'Agriculture du Québec.

Les bourses suivantes sont allouées par les différentes classes*

1— Sénior provinciale	\$1,000
2— Junior Provinciale	\$ 250
3— Visiteurs	\$ 750
4— Utilité	\$1,000
5— Intercollégiale	\$ 250

Dépenses de voyage:

Les participants qui apportent leur tracteur et leur charrue seront remboursés \$0.75 cents par mille (dans un seul sens), jusqu'au maximum de \$100. Pour être éligible, s.v.p. remplir la formule requise lors de votre inscription la journée du concours.

* Si la somme des prix promis dépasse la somme des dons reçus, l'Association se réserve le droit de réduire les prix réels dans la même proportion.

mercredi, 11 septembre 1974

- 9:30 Réunion et inscription des compétiteurs — Classe Utilité (roulotte centrale)
- 10:00 Réunion et inscription des compétiteurs — Classe Visiteurs
Clinique de labour spécifiquement pour la Classe Utilité
Début des démonstrations de machines agricoles: préparation de sols et semis.
- 11:30 Début de la compétition — Classe Visiteurs
- 12:00 Lunch servi gratuitement aux compétiteurs
- 1:00 Début de compétition — Classe Utilité
- 1:30 Continuation des visites de ferme avec guide
Démonstration de machines à ensilage de maïs.
- 2:30 Démonstration de machines à foin
- 4:30 Proclamation des gagnants des Classes Visiteurs et Utilité et distribution de prix

Programme féminin

- 10:00 La hausse du prix du boeuf par M. Orance Mainville, agr.
- 11:00 L'alimentation équilibrée, suite à l'enquête Nutrition Canada par Mlle Monique St-Hilaire, diététiste, ministère de la Santé
- 14:00 Les nouvelles sources de protéine végétale: le soya, etc., par M. David Bellam
- 15:00 La congélation des aliments par Sr Monique Chevrier et Suzanne Paré-Leclerc
- 16:00 Démonstration: arrangements floraux par MM. Gérard Caumartin, agr. M.A.Q. et Wilfrid Meloche, prof. I.T.A.

Continuel de 9:30 à 18:00

Diapositives, montages audio-visuels, films sur différents sujets
Kiosques d'exhibits sur les différents sujets



jeudi, 12 septembre 1974

- 9:30 Réunion et inscription des compétiteurs — Classes Junior Provinciale et Sénior Provinciale (roulotte centrale)
- 10:00 Parade des classes Junior et Sénior provinciales aux champs de labour
- 10:30 Début de la compétition pour ces deux classes; le champion de la classe Sénior représentera la province au Concours national et possiblement au Concours mondial
- 10:45 Début des visites de ferme avec guide
- 11:00 Début des démonstrations de machines agricoles, préparation de sols et semis
- 12:00 Lunch servi gratuitement aux compétiteurs
- 1:30 Continuation des visites de ferme avec guide
Démonstration de machines à ensilage de maïs.
- 2:30 Démonstration de machines à foin
- 5:00 Réception et présentation de prix aux champions des classes Junior et Sénior provinciales

Programme féminin

- 10:30 Démonstration sur les coupes de boeuf par H. St-Jean & Fils
- 14:00 La cuisson en plein air par Gilberte Villiard
- 15:00 Conservation des plantes reçues en cadeau et forçage des bulbes par MM. Gérard Caumartin, agr. M.A.Q. et Wilfrid Meloche, Prof. I.T.A.

Continuel de 9:30 à 18:00

Diapositives, montages audio-visuels, films sur différents sujets
Grande tente fermée. Kiosques d'exhibits sur les différents sujets.

Machines d'intérêt particulier au travail au concours de labour

- Machine pour fabrication de grosses balles de foin rondes, de 1,000 à 1,500 lb, 3 compagnies différentes: Hawk-Built, Hesston, Gehl.
- Remorque-ramasseuse de balles de conception européenne.
- Faucheuse à disques ou à tambours, de conception européenne.
- Douze marques différentes de fourragères à maïs.
- Machine pour le creusage ou le nettoyage des fossés.
- Rétro-caveuses portées sur trois points.

MÉTHODE OFFICIELLE DE NOTATION		Points (max.)
1. FENDRE		
a. Droiture	4	10
b. Coup toute la largeur de Couronne	6	
2. COURONNE (6 tours)		
a. Serrer de près des sillons	10	30
b. Pas de chaume visible	10	
c. Droiture et uniformité	10	
3. CONTRÔLE DES MAUVAISES HERBES		
a. Enterrement de chaume	30	40
b. Coup le tout	10	
4. SEMIS		
a. Uniformité de sillon et solidité	10	40
b. Terre disponible (profondeur)	20	
c. Droiture	10	
5. FINI (derniers trois tours et sillon de l'eau)		
a. Serrer de près et uniformité des sillons de fini	8	20
b. Étroitesse et peu de profondeur	12	
c. Droiture de sillon en bas	8	
d. Pas de terre détachée dans le fond de sillon de l'eau	6	
e. Régularité entière	6	
6. ENTRÉE ET SORTIE		
Bien et régularité	10	10
7. APPARENCE GÉNÉRALE		
a. Pas d'appariement des sillons	10	30
b. Un sillon coupé bien et régulier	10	
c. Droiture et sans erreur	10	
d. Étroit et peu de profondeur	8	20
Large et peu de profondeur	4	
Large et profond	0	
Le dernier sillon doit être à peu près un sillon complet		
TOTAL		200

Une démonstration de labourage et une explication des règlements seront données avant la compétition. Voir programme des événements.

"Mon plus grand problème actuellement, au moment où je prends ma retraite c'est de trouver quelque chose à accomplir que j'aimerais autant que ce que j'ai fait depuis 40 ans," avec son sourire malicieux, c'est la confiance que me fait Louise Simard qui fut, au cours des sept dernières années, déléguée aux Relations publiques à Radio-Canada. Toujours aussi vivante et curieuse de tout, celle dont la voix fut si familière aux auditeurs de Femina qu'un beau jour prenant un autobus en Abitibi, elle éclate d'un grand rire, le chauffeur interloqué lui crie: "Mais, vous êtes Louise Simard!" Avec son sourire débonnaire et sa voix posée aux intonations chantantes, cette femme qui a aujourd'hui 65 ans, peut avouer avoir prononcé au cours de son passage aux Relations publiques

40 ans à Radio-Canada

Louise Simard un départ en sourire

de la Société d'État, entre 250 et 300 allocutions devant des groupes de tous les coins de la Province. "L'an dernier j'ai fait 40 voyages" et je serais encore capable d'en entreprendre autant.

"J'ai voulu continuer ce que j'avais trouvé pendant mon séjour à la Direction de Radio-Canada, comme assistante du Directeur Général entre 1943 et 1951 et ensuite pendant mes années à Femina à savoir qu'il faut garder un contact étroit avec le public, c'est lui qui fait de nous ce que nous sommes. C'est un souci que ceux qui oeuvrent dans les communications semblent trop souvent oublier. J'ai pensé pour ma part faire oeuvre utile en visitant particulièrement les populations rurales qui sont souvent négligées à la Société. Je dois beaucoup à l'AFEAS, si j'ai pu leur apporter quelque chose, elles m'ont par contre beaucoup donné. Ces femmes généreuses et lucides sont vraiment extraordinaires. On ne trouve rien de pareil dans les villes, surtout Montréal. Pour moi célibataire, le public a été vraiment ma famille. J'ai perdu ma mère alors que j'avais 3 ans 1/2 et depuis j'ai toujours été seule..."

Une vie bien remplie

Issue d'une famille bourgeoise de Montréal, Louise poursuivit ses études à Villa Maria et ensuite à New-York, Paris et La Haye en lettres, musique et arts plastiques. Revenue au pays, elle entre à Radio-Canada, dès sa fondation, en 1936. Jusqu'à 1943, elle est secrétaire du Directeur géné-

ral M. Augustin Frigon, dont elle devient alors l'assistante, jusqu'en 1951. Elle fut entre autres choses organisatrice du "Concours littéraire" au réseau français et aussi organisatrice et secrétaire de "Nos futures étoiles" une émission qui eut la vedette du réseau français pendant dix ans.

C'est cependant à partir de 1953 qu'elle devait se faire connaître du grand public en étant la voix familière de Femina. Pendant des années, elle réalisa l'émission et procéda à des entrevues, on se souvient certes de ces cours d'éducation politique qu'étaient devenus ses entretiens avec André Laurendeau, de l'humour qu'elle mettait à questionner Jehane Benoit ou la couturière Marie-Paule.

Bientôt la terreur des facteurs et des concierges de Radio-Canada, elle recevait jusqu'à 35.000 lettres pendant la saison où était entendue la célèbre émission "Psychologie de la vie quotidienne" avec l'ineffable Professeur Théo Chentrier, émission qu'elle anima de 1956 à 1962.

Déléguée aux Relations publiques depuis 1967, Louise Simard ne craint pas d'avouer que c'est surtout grâce aux organismes de femmes rurales qu'elle a pu finir sa carrière de façon fructueuse et enrichissante. Ce contact direct avec le public, Louise l'a infiniment apprécié: "C'est quelque chose de sentir vibrer une salle devant soi. Autrement reconfortant que le micro froid d'un studio. Je me souviens de certains soirs où par des routes verglacées, dans des brumes épaisses comme de la soupe aux pois, des centaines de femmes trouvaient le courage de se regrouper dans la salle paroissiale pour échanger avec moi. Toujours la même technique: comme je n'ai jamais inspiré de pitié, étant bien plantée devant l'auditoire, avec mon plus beau chapeau et mes gants propres... je proposais un petit exposé de 15 à 18 minutes pour provoquer l'auditoire. Quand les questions ne venaient pas d'elles-mêmes de la salle, je les suscitais ainsi par exemple: "Que pensez-vous Louise Simard de la dernière émission de 5D?" Infailliblement, les poudres s'allumaient. Louise devait souvent tenir tête à des auditoires difficiles. Certains curés ne l'on pas ménagée pour finalement finir par avouer: "Mlle Simard, je ne voudrais pas traîner la charette que vous traînez..."

Animée par une philosophie souriante et consciente que ce qui compte au fond c'est d'être soi-même, Mlle Simard porte en effet fièrement de très beaux chapeaux. Peu soucieuse de la "dernière" mode, elle reste elle-même. Elle rit en avouant: "Il y a quelques années Marie-Paule me disait: Louise, vous portez vos jupes trop longues. Cette semaine, elle me dit "Louise, vous portez vos jupes trop courtes... Maintenant que les chapeaux sont entrés en force dans la ligne de la mode, les beaux couvre-chefs de Mlle Simard font envie. Comme ambassadrice, la Société Radio-Canada ne pouvait trouver mieux.

Avec sa forte personnalité, Louise Simard ne s'est certes pas fait que des amis. Mais, elle demeure sans amertume pour ceux qui au fil de ses années de travail ne l'ont pas toujours comprise. Le fait d'être une femme dans un milieu mené par les hommes n'est pas souvent facile. Elle regrette de ne pas avoir davantage pris le temps de cultiver

ses amitiés. "J'ai cependant toujours eu beaucoup de plaisir à travailler. J'aime rire et je me sens bien malade, quand je passe une semaine sans me payer une pinte de bon sang. Je me souviens de Jean XXIII qui conseillait la bonne humeur à ceux qui venaient le voir en audience. C'est une philosophie qui me plaît. D'ailleurs, on ne doit pas demander aux gens d'être autres que ce qu'ils sont, les gens sont ce qu'ils peuvent être".

Fin cordon bleu, Louise Simard a reçu à sa table quantité de gens connus. Elle se souvient particulièrement d'un souper qui réunissait à l'époque de la Commission Lévesque-Massey sur la Radio-Télévision, le Père Lévesque, MM. Guy Roberge, Augustin Frigon, Alphonse Ouimet, Marcel Ouimet. Ces contacts avec les puissants ne l'ont peut-



● Consciente de n'avoir pas perdu son temps, Louise Simard quitte Radio-Canada, après 40 ans de travail. Toujours disponible pour ceux qui l'ont aidée pendant ses sept ans aux Relations publiques, Mlle Simard continue de croire en l'importance d'accorder au public toute l'attention qu'il mérite.

être pas toujours servi dans l'immédiat, mais ils lui ont laissé une sagesse profonde. Aujourd'hui, elle ne craint pas de retourner aux sources, vers les gens sympathiques et chaleureux de nos milieux. Aux sources pour elle, parce qu'au cours de son enfance et de son adolescence c'est dans des familles du Bas-du-Fleuve qu'elle passait ses vacances. "Dans ces familles où le confort était souvent absent, jamais je n'ai entendu parler "argent", on avait la pudeur de ses manques. C'est dans les milieux aisés que l'on est facilement mesquin."

Ayant bouclé la boucle, pour ainsi dire, Louise qui avait connu et aimé le monde rural dans sa jeunesse l'a retrouvé avec fierté en fin de carrière. Toujours disponible, même si elle ne peut plus parler au nom de Radio-Canada, Mlle Simard qui demeure toujours au 4940 de la rue Coronet, à Montréal, serait heureuse de continuer à rencontrer des groupes de femmes et à leur faire part de son expérience et de son étonnante vitalité.

R.L.

Lors de notre enquête sur le mariage moderne, le printemps dernier, nous avons reçu beaucoup de commentaires. Celui-ci nous est parvenu avec un peu de retard, mais nous pensons qu'il vaut la peine d'être publié.

Mariage ou solitude

Que faut-il entendre par mariage? Un engagement devant la loi de l'Église ou de l'État? Le mariage vrai ne se situe-t-il pas plutôt dans la rencontre réelle de deux êtres où on s'alimente mutuellement des joies de l'autre, où on s'afflige de ses peines, se motive à ses ambitions et partage le même idéal au point de s'engager dans une commune réalisation de vie! Être mariés n'est-ce pas réciproquement vivre de la présence de l'autre parce qu'on le sent présent à sa vie?

Évaluant ainsi le nombre de soi-disant "vrais mariages", je pense que le mariage n'est pas voué à la disparition, loin de là! Il est plutôt en voie de revalorisation.

Combien de gens mariés devant la loi ne se retrouvent-ils pas seuls sans jamais pouvoir parler du fond d'eux-mêmes à leur conjoint? Pour combien d'entre eux le mariage n'est-il pas deux solitudes juxtaposées prises dans l'engrenage de la famille à élever et du travail à accomplir? Autrefois, soumis à la loi de l'Église, ces "mariés à la solitude" s'étaient résignés, sublimant leur déception dans la foi qu'ils avaient dans cette institution religieuse; ou bien on se contentait d'avoir à l'insu une maîtresse ou un amant. Le statut légal du mariage était alors respecté. Aujourd'hui ces "mariés à la solitude" se révoltent et divorcent, déplaçant leurs croyances face à l'espoir d'être heureux au grand jour. Plutôt que de se voir condamner à une solitude irréversible, ils veulent lever la barrière qui les empêche d'accéder au "vrai mariage", quitte à rebrousser chemin.

D'autre part, ceux qui vivent ensemble, sans liens légaux, mais engagés de coeur, peut-être se privent-ils d'une sécurité légale, mais ne vivent-ils pas une forme de mariage mieux réussie que ces "mariés de la solitude"?

Si ce concept de "mariage vrai" relance notre espoir de rencontre, il ne faut pas penser que sa réalisation est facile. Tant pour les célibataires que pour les divorcés, il faut vaincre les barrières au dialogue; il faut respecter l'ordre du temps, celui qu'il faut prendre pour découvrir quelqu'un, pour apprendre à parler le même langage et échanger. Il faut persister dans la rencontre au-delà de la première apparence, sans pour cela nous imposer quelqu'un qui ne nous convient pas.

La vie d'aujourd'hui présente aussi des dangers, celui de croire que tout s'obtient sans effort. Si on se paie du confort matériel facilement, trop peut-être, il ne faut pas penser que conquérir l'affection de quelqu'un est si facile! Aussi notre rythme de vie nous relance souvent vers de nouvelles rencontres (souvent superficielles) sans nous laisser le temps d'approfondir la connaissance de quelqu'un. La sexualité, aujourd'hui plus libre, présente aussi le danger de tromper la rencontre; le contact de deux épidermes ne mesure pas nécessairement la distance des coeurs! L'angoisse de l'échec, peut-être à cause d'un espoir trop vif de partage, en gêne beaucoup: Cette crainte de l'engagement les condamne à vivre dans la solitude se contentant de contacts superficiels, ou encore à perdre un amour parce qu'ils n'ont pas su reconnaître le moment de s'engager. Le mariage à l'essai a du bon, sans doute vient-il mûrir la rencontre, mais ne devrait-il pas n'être qu'un transit vers du plus sûr, du plus durable?

Le succès d'une rencontre bien amorcée n'implique pas nécessairement la certitude d'un bonheur durable. Savoir se renouveler dans l'échange et demeurer disponible est important. Si les époux s'orientent vers des sphères de travail et de loisirs qui ne se chevauchent pas, ils risquent de réduire leur temps d'échange et de s'écarter de leurs ambitions communes.

Sans croire à des recettes magiques, je suis fervente de croire que le mariage reprend sa vraie valeur, le partage de la vie à deux, dissipant ainsi la solitude, sans contraintes légales inhibantes. Ainsi n'y a-t-il pas pour chacun de nous espoir, soit en revivifiant son union par plus d'échanges soit en initiant une vraie rencontre; tout ceci en respectant la formule de chacun de concevoir son bonheur.

Seule, mais solidaire de ceux qui espèrent la vraie rencontre.



Mon nez dans votre cuisine

Il semble que le mot "barbecue" évoque chez la plupart l'image de biftecks grillés, de roulets de viande hachée juteuse et de poulets dorés à point. Mais de plus en plus, il est possible de cuire en pleine air de la dinde ou des morceaux de celle-ci.

La plupart des morceaux de dinde que l'on retrouve au comptoir des viandes proviennent de volailles pesant de 10 à 12 livres. Les poitrines pèsent environ trois livres et demie; les ailes, une livre et demie; et les cuisses, formées des hauts de cuisse et des pilons, trois livres et demie. Ces morceaux, ainsi que les dindes entières d'environ 8 livres, se cuisent très bien au grill en plein air.

Pour rehausser la saveur de la volaille, la mariner au moins 1 heure ou toute une nuit au réfrigérateur en remuant occasionnellement. La recette qui suit donne environ 1 1/4 tasse de marinade, ce qui suffit pour 2 livres de volaille.

MARINADE

- 1/4 tasse d'huile
- 1/2 tasse de vinaigre ou de jus de citron
- 1/4 tasse d'oignon haché
- 1 gousse d'ail écrasée
- 1 c. à thé de sel
- 1/4 c. à thé de poivre
- 1/2 c. à thé de moutarde sèche
- 1/2 c. à thé de paprika
- 1/4 c. à thé de sauge de sarriette et de thym

Mélanger et agiter les ingrédients dans un bol et agiter fortement. Verser sur la volaille et laisser reposer le temps désiré.

La cuisine en plein air comporte quelques secrets: graisser le grill pour empêcher la viande d'y adhérer; tourner la viande à l'aide de pinces à long manche de préférence à une fourchette pour ne pas percer la viande; et, vérifier le degré de cuisson, après la période minimum suggérée, en entaillant près de l'os ou au centre de la viande. Le temps de cuisson varie selon l'épaisseur de la viande, l'intensité du feu, la distance des briquettes, la température et le vent.

Et c'est le temps de commencer. Compter environ 1/2 livre de volaille par personne. Badigeonner généreusement d'huile; saupoudrer de sel, poivre et paprika. Placer les morceaux, peau en bas, sur le grill graissé.

Il est également possible de cuire à

la broche une dinde entière de 6 à 10 livres. Placer la volaille bien attachée au centre de la broche. Vérifier l'équilibre en tournant la broche. Badigeonner d'huile et assaisonner. Placer la dinde embrochée à environ 4 pouces des briquettes et cuire de 3 à 5 heures. Lorsque la cuisse se meut facilement, le tout est cuit. Un thermomètre à viande inséré dans la partie charnue de la cuisse indique alors 185°F.

Vers la fin de la cuisson, il est d'usage de badigeonner la viande d'une sauce épicée. Des Services consultatifs de l'alimentation d'Agriculture Canada, voici une recette de sauce barbecue "vite faite" qui saura donner à votre dinde grillée cette bonne saveur de cuisine en plein air.

SAUCE BARBECUE "VITE FAITE"

- 1/2 tasse d'oignon haché
- 1 gousse d'ail écrasée
- 1 c. à table de gras
- 1 tasse de catsup
- 1/2 tasse d'eau
- 1/4 tasse de cassonade
- 2 c. à table de sauce Worcestershire
- 1 c. à thé de sel
- 2 c. à thé de moutarde préparée
- Quelques gouttes de Tabasco

Sauter oignon et ail dans le gras jusqu'à ce que l'oignon soit transparent. Mélanger les ingrédients qui restent et mijoter de 5 à 10 minutes. Donne 2 tasses.



La libération des sandwiches

Gouters, pique-nique, casse-croûte — les sandwiches ont leur place partout. Mais quel ennui si on les prépare toujours avec la même sorte de pain et la même garniture. Les sandwiches peuvent affecter des formes diverses et servir à plusieurs usages. Ils sont fermés, ouverts, plats, roulés, chauds ou froids. La garniture, que ce soit fèves et saucisses fumées ou abricots et crème fouettée, s'étend sur n'importe quelle sorte de pain, tranché épais ou mince, ou sur des petits pains, croûtes ou mollets.

Pour les repas d'été, les sandwiches sont un choix excellent, surtout si ce sont des sandwiches ouverts à la mode du Danemark. Ils sont légers mais nourrissants et la variété sans fin de combinaisons en fait de vrais délices.

Les sandwiches ouverts se préparent à base de viande, de poisson ou de fromage avec les garnitures et les légumes frais appropriés sur des tranches de pain assez épaisses pour ne pas se déchirer lors du tartinage. Les tranches de viande peuvent être roulées, pliées ou étagées et placées sur le pain avec des tranches de tomates ou d'oeufs cuits dur, des concombres ou des cornichons, du piment vert et de la laitue. Comme décorations, servez-vous de persil, de carottes, d'oignon vert haché, et même de crème fouettée. N'hésitez pas à utiliser des fruits, tranches de pommes, moitiés d'abricots ou cerises. D'ordinaire les sandwiches ouverts se mangent à l'aide d'un couteau et d'une fourchette.

Des Services consultatifs de l'alimentation d'Agriculture Canada, voici quelques suggestions de sandwiches ouverts. Si vos invités ont l'esprit créatif, ne faites que préparer une variété d'aliments et laissez-les faire leurs propres sandwiches.

SANDWICH OUVERT AU JAMBON ET AU POULET

Tartiner de beurre des pains "hamburger" coupés en deux. Garnir chaque morceau de pain de laitue, d'une tranche de tomate, d'un anneau de piment vert, de crème acidifiée et parsemer d'oignon vert haché.

SANDWICH GARNI DE SARDINES

Garnir des tranches de pain de blé entier de chicorée, d'une tranche de tomate, trois sardines, deux rondelles d'oignon et de 1 c. à thé de mayonnaise.

SAUCE PÊCHEUR POUR SPAGHETTIS

- 1 boîte (3 1/2 oz / 106g) de saumon
- 1/2 tasse d'oignon haché
- 1/2 tasse de carottes tranchées minces
- 1/2 tasse de céleri haché
- 4 cuil. à table d'huile de cuisson
- 1 boîte de 14 oz de sauce tomate
- 1/4 cuil. à thé d'origan
- 1/4 cuil. à thé de romarin
- 1/2 cuil. à thé de poudre d'ail
- Sel et poivre au goût
- Fromage parmesan râpé

Égoutter et émietter le saumon, garder le jus et écrasant les arêtes. Cuire l'oignon, la carotte et le céleri dans l'huile jusqu'à tendreté de l'oignon. Ajouter la sauce tomate, le saumon et son jus, et les aromates. Faire mijoter pendant 1 heure. Servir avec du spaghetti frais cuit. Saupoudrer chaque assiette de fromage parmesan. Pour 4 personnes.

BOEUF FUMÉ SUR PAIN DE SEIGLE

Tartiner de beurre des tranches de pain de seigle et garnir de moutarde. Ajouter 2 onces de boeuf fumé et garnir d'un morceau de tomate, de tranches de piment vert et de persil.

CIEL OUVERT AUX OEUFS

Trancher un pain et en enlever la croûte. Tartiner de beurre et de sauce à salade. Garnir d'une tranche de tomate et de quatre tranches d'oeufs cuits dur. Garnir d'oignon vert haché.

CIEL OUVERT AU POULET

- 4 champignons tranchés
- 1/4 tasse de vinaigrette à la française
- 4 tranches de pain blanc beurré
- 8 onces de poulet tranché mince
- 4 rondelles de cornichons sucrés

Mariner les champignons dans la vinaigrette, 1 heure. Garnir chaque tranche de pain de 2 onces de poulet, de champignons et d'une rondelle de cornichon. Quantité: 4 sandwiches.

SANDWICH SUCRÉ

- 1/4 tasse de sauce aux pommes
- 1/4 c. à thé de cannelle
- 2 muffins à l'anglaise coupés en moitiés, grillés
- 1 boîte (14 onces) d'abricots en moitiés, égouttés
- 1/2 tasse de crème à fouetter, fouettée et sucrée

Mélanger sauce aux pommes et cannelle puis en tartiner les muffins. Garnir de moitiés d'abricots et de crème fouettée. Quantité: 4 sandwiches.

Morceau	Distance du feu pour brunir	Durée	Distance du feu pour cuire	Durée
ailes	4 pouces	4 min. par côté	6 pouces	8-10 min. par côté
pilons	4 pouces	4 min. par côté	6 pouces	12 min. par côté
hauts de cuisse	4 pouces	6 min. par côté	6 pouces	15 min. par côté
poitrine désossée (coupée en morceaux de 1" d'épaisseur)	4 pouces	5 min. par côté	6 pouces	7 min. par côté
demi-dinde			4 pouces	1 1/2 hre



Petit péché mignon et bien féminin... aller à la pêche de compliments... envers sa beauté... ou sa bonne cuisine... Dans ce dernier cas, les compliments pleuvront vite si Madame a servi Une sauce pêcheur pour spaghettis réunissant du saumon en boîte, quelques légumes, et de fines herbes judicieusement dosées. Et, pour tout dire, sans même parler de provoquer les compliments, il vaudrait mieux fermer les fenêtres quand on

mijote cette sauce, car l'arôme est tellement bavard que les voisins risquent de venir faire une petite causerie en espérant qu'on les gardera à souper...



Le courrier de Marie-Josée

CONDITIONS DU COURRIER: Se présenter - âge, sexe, situation - Lettre courte, précise, lisible, détails essentiels - pas plus de 5 pages - Pseudonyme court et original - Pas de service d'échange - Si on réécrit, mentionner pseudonyme et date de publication de la réponse précédente, rappeler le problème précédent - Réponse personnelle dans cas grave et urgent, demandant discrétion spéciale; pour cela, joindre enveloppe adressée à soi et timbrée.

Adresser vos lettres ainsi: COURRIER DE MARIE-JOSÉE
LA TERRE DE CHEZ NOUS, 515 VIGER, MONTRÉAL H2L2P2

"Les garçons ne s'intéressent-ils qu'aux filles bien faites?..."

Q/ Je tente aujourd'hui par votre courrier de rejoindre les lecteurs de 18 à 25 ans environ. La question que je leur pose est la suivante: "Est-ce que les garçons de 1974 ne s'intéressent qu'aux filles bien faites? Que deviennent les filles ordinaires ou un peu trop grassettes?"

Je constate que mes amies qui sortent sérieusement avec un garçon sont celles qui ont la plus belle taille ou les plus belles jambes et j'avoue en être un peu jalouse. Souvent, dans de tels cas, l'intelligence est égale, parfois supérieure. Mais parce qu'on n'est pas extra-mince, ou 36-24-36, on ne nous voit pas. J'en ai assez.

Vous allez me dire que si on ne sort pas, c'est qu'on a mauvais caractère. J'en connais un lot de filles au "caractère de cochon" qui sont déjà mariées. Elles étaient bien jolies, par exemple. Remontez-moi le moral, Marie-Josée et vos lecteurs aussi si ça leur tente.

Céline.

R/ La belle question que voilà. Sujet important, quand on y pense sérieusement. Sous ses dehors futiles, ce problème pose à maintes jeunes filles des complications graves. J'ai bien ma petite idée là-dessus, mais avant de vous en faire part, j'aimerais connaître l'opinion des jeunes gens, jeunes filles, parents, etc. C'est tout un système de valeurs qui est en jeu. Je publierai les commentaires les plus représentatifs. Adressez vos lettres comme d'habitude, en incluant sur le coin de l'enveloppe la mention "Céline". J'attends comme vous des nouvelles de nos lecteurs et lectrices.

Marie-Josée

PENSEZ-VOUS

QU'IL SE FICHE DE MOI?

Q/ J'ai 20 ans. Je suis fille de cultivateur. Je travaille à l'extérieur et aide à la maison car, ma mère est malade. Je sors depuis 2 ans avec un garçon qui a connu une enfance difficile, adopté, il a été traité assez durement, car, lui-même avait un caractère fantasque. On me déconseillait de sortir avec lui. Parce que contrairement à lui, je suis plutôt douce et sensible.

Mais j'ai décidé de me passer de l'opinion des autres. Depuis quelque temps, je me demande si j'ai bien fait. On se dispute souvent, je pleure. Je ne comprends pas toujours ses agissements. Il est emporté et si je refuse quelque chose, il se fâche et s'en va retrouver ses amis à l'hôtel. Quand il revient, il est tout dépenaillé. Je sais qu'il m'aime et qu'il a besoin de moi. Mais je suis inquiète de faire mon avenir avec lui. Je voulais en parler à ma mère, mais comme elle est au repos, je ne veux pas l'ennuyer avec cela.

Marie-Francine

R/ Des détails que vous me donnez que je ne publie pas révèlent chez ce garçon des troubles assez profonds de sa personnalité. Il est instable, exigeant, possessif, comme le sont les êtres privés d'affection dans leur petite enfance et leur adolescence. Vous remplacez à la fois sa propre mère et ses parents adoptifs qui ne l'ont peut-être pas toujours compris. Ces sortes de garçons attirent fatalement le genre de fille que vous êtes: généreuse, sensible, dévouée. C'est une curieuse loi de la nature pro-

fonde des êtres. En ce moment, vous souffrez. Mais vous aimez encore mieux souffrir de cette façon que de la souffrance brutale et sans espoir de le perdre à tout jamais. C'est assez romantique de souffrir à 20 ans, mais à 30 et 40 ans l'épouse d'un homme à la fois faible et agressif trouve que le romanesque n'est plus à l'ordre du jour.

Une question qu'il aurait été intéressant d'approfondir c'est son comportement à son travail. Est-ce un homme capable de garder une situation plus que trois mois? Possède-t-il un bagage suffisant pour gagner la vie d'une famille de façon convenable, sans toujours être à la remorque de sa femme. Si oui, c'est un gros point en sa faveur. Et il est possible qu'une fois mariée avec une femme qu'il aime et trouvant les satisfactions sexuelles normales d'une vie partagée, il reprenne son équilibre. Sur ce point, vous êtes aussi fort discrète. Il aurait été intéressant d'en connaître davantage.

Même si votre mère est malade, vous auriez avantage à converser à coeur ouvert avec elle. Son intuition et ses conseils ne peuvent vous nuire. Je ne peux trancher au couteau pour vous. C'est vous qui savez tout de lui et qui connaissez exactement ce que vous pouvez en attendre. On conseillait autrefois une séparation de quelques mois pour voir plus clair dans ces cas. Cela pourrait probablement vous être utile.

Marie-Josée

UN CURIEUX: Votre pièce de l'et de 1917, si elle est moyen-

nement usagée peut valoir entre \$1 et \$2.

J'AI HÂTE DE RENCONTRER LE MIEN: Q/ Je suis une jeune fille de 22 ans. Je travaille dans une maison privée où il y a 4 enfants. Je suis sérieuse et tranquille, même si j'aime beaucoup rire à l'occasion. Auparavant, les garçons ne me disaient rien. Ça me fâchait même, quand on me taquinait à leur propos. Mais là, je commence à trouver mon ouvrage monotone et j'ai hâte de rencontrer le mien. Je ne sais pas pourquoi, mais je n'ai jamais encore rencontré un garçon sérieusement.

C'est vrai que j'ai un physique particulier, je pèse près de 200 lb, je mesure 5 pieds 5, je suis gênée et ne sors pas beaucoup. Je tiens encore à garder ma réputation, est-ce normal de nos jours? Je veux un gars sobre, honnête et travailleur. Je n'aime pas les gens qui prétendent savoir tout faire et ne font rien. Pour le reste, je peux tolérer.

Pourquoi?

R/ Votre lettre semble apporter une certaine confirmation à la question du problème-vedette de cette semaine, à savoir que les garçons de nos jours ne regardent que la taille. Quoique pour toi, il semble que ce soit un problème "de taille". À 21 ans, il faudrait que tu prennes les moyens pour retrouver un équilibre physique plus sain et plus normal. Ça ne veut pas dire que les garçons se tiennent loin de toi, uniquement pour une question de grosseur. Mais je pense que tu aurais tout avantage, autant pour ta santé, ta satisfaction personnelle que pour ton désir de plaire de perdre du poids.

C'est un programme qui demande de la volonté et à ce stade-ci les conseils d'un bon médecin. Vas-le voir et fais-toi établir une diète. S'il y a une association de Weight Watchers dans ta région, n'aie pas peur de t'y conformer. Après avoir perdu une qua-



Doigts agiles, coeurs légers

4797 - L'automne-hiver nous vaut ce trio pratique: surblouse sur gilet et pantalon de belle coupe. Tailles de demoiselles: 8, 10, 12, 14, 16, 18. Prix: \$1.08 taxe incluse.

7306 - Prévoyez les jours froids, charmant gilet campus bien enveloppant. Tailles 8 à 18 inclus. Prix: \$1.08

4952 - Ensemble coquet pour la plus jeune, en denim ou corduroy. Tailles 2, 4, 6, 8. Prix: \$1.08, taxe incluse.

Adressez vos commandes à Service des Patrons, La Terre de Chez Nous, 515 ave Viger, Montréal H2L 2P2, S.V.P. écrire en LETTRES MOULÉES, vos NOMS et ADRESSES. Les patrons ne sont disponibles que dans les tailles mentionnées, n'oubliez pas de spécifier le numéro. Nous ne sommes pas responsables de l'argent envoyé tel quel, dans les enveloppes. S.V.P. utiliser un bon ou un mandat de poste. Nos patrons sont en anglais, avec lexique français. IMPORTANT: Les timbres-poste ne sont pas acceptés.

rantaine de livres, tu vas voir la vie sous un autre jour. Ça ne veut pas dire qu'un mari va te tomber dans les bras tout de suite. Mais ça veut dire que ton comportement profond et ton humeur, ton goût de sortir et de rencontrer des gens va en être accru. D'ici quelques mois, nous publierons dans nos pages du Foyer un article spécial sur les plus récentes découvertes dans le domaine du traitement de l'obésité. C'est plus qu'uniquement une question de régime, c'est une question de mentalité nouvelle à instaurer et à conserver. Pour ta question à savoir s'il est important de garder sa réputation,

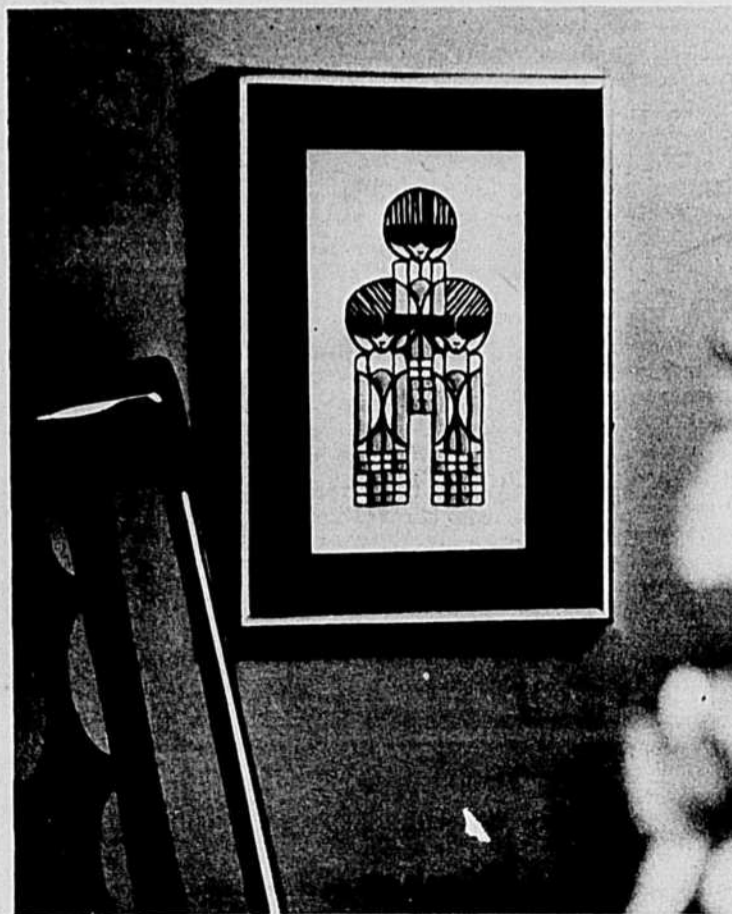
je pense qu'il est toujours important que les autres aient une bonne opinion de nous. Cependant, ça ne doit pas devenir une obsession au point de faire redouter tout geste ou tout propos un peu léger. C'est dans la vingtaine qu'une fille doit jouer ses cartes, avec jugement, finesse et aplomb. Pour le reste, sache qu'on voit tous les jours des filles obèses perdre du poids, du moment qu'elles rencontrent l'amour. C'est ce que je te souhaite de tout coeur.

HÉLÈNE DE NICOLET: Je ne donne pas de réponse personnelle pour des problèmes de cet ordre. La cellulite est une maladie du tissu conjonctif, c'est-à-dire de cette sorte de filet aux mailles élastiques qui soutient nos muscles, nos viscères, nos nerfs. Les chairs se durcissent, la peau prend lorsqu'on la pince l'aspect d'une orange. Elle est causée par quantités de causes, dont la prédisposition, l'hérédité, l'arthrite, les maladies du foie, les insomnies, etc. Un mauvais régime alimentaire et une vie sans activité suffisante contribuent à l'éclosion de la cellulite, surtout au niveau des cuisses.

Le massage au gant de crin peut aider parce qu'il active la circulation, mais il faut surtout s'alimenter sainement: pas trop d'épices, de sel, boire beaucoup d'eau et éliminer la cigarette.

Si vos dents jaunissent, voyez le dentiste qui vous fera un bon nettoyage. Un remède-maison qui ne coûte rien et aide à garder les dents blanches: vous brosser les dents avec du soda à pâte. Le peeling est ni plus ni moins l'épluchage des cellules mortes de la peau, un nettoyage en profondeur. Il peut effacer les cicatrices d'acné et prévenir les rides. Je ne puis vous dire la durée du traitement, ni le coût, cela dépend des cas et des Instituts qui le font. Choisir avec soin son Institut de Beauté et ne pas confier sa peau à des charlatans.

PATRON À 50 SOUS



Comme une gravure ancienne, ce tableau d'inspiration italienne peint à l'aiguille est facile à réaliser. Il plaira à toutes celles qui aiment décorer elles-mêmes leur intérieur. Modèle no E.N. 2143-F.

Adressez vos commandes à Patron à cinquante sous, La Terre de Chez Nous, 515 ave Viger, Montréal H2L 2P2. S.V.P. écrire en LETTRES MOULÉES vos NOMS et ADRESSES. N'oubliez pas le cinquante sous pour frais de poste et le numéro du patron. Nos patrons sont en français.



RADIO-TÉLÉVISION pour les grands et les petits



LES INVITÉS DE LA 3e HEURE

C'est presque toujours à des heures impossibles que se situent les émissions les plus intéressantes. Aux heures creuses et aux jours creux qui n'intéressent ni les brasseurs de savons ni les mousseurs de bière. Le dimanche matin, si vous êtes dès la montée du soleil, alerte et lucide, vous écoutez parfois "La troisième heure du matin de la fête" avec ce vétéran des ondes qui a pour nom Émile Legault. Le prototype parfait du jongleur cérébral qui avec des idées d'autrefois parvient à attraper des allures nouvelles.

Dimanche, il était compagnon d'Ulysse. Ulysse Desrosiers, jésuite, fondateur du Centre de consultation matrimoniale de Montréal. Un homme d'action qui a compris, peut-être pas avant tous les autres de son espèce, mais sûrement en avance de plusieurs foulées sur les penseurs romains que le mariage était un engagement entre des humains et que les valeurs humaines dépassaient le cadre étroit du juridisme. On connaît tous des gens divorcés qui aimeraient refaire leur vie, mais qui ne peuvent le faire sans se voir coupés des sacrements. Ces situations ont quelque chose d'absurde et de proprement inhumain. L'héroïsme n'est pas le lot du commun. C'est un des problèmes sou-

levés lors du débat de dimanche dernier. La semaine prochaine, le Père Ulysse et le Père Émile vont décrocher à nouveau leur téléphone pour tenter d'amener un peu de clarté dans un couloir bien sombre. Avec les limites évidentes de ces genres d'émissions, où le minutage et le souci d'écouter un nombre raisonnable d'auditeurs obligent souvent à des raccourcis décevants.

La pédale n'a pas toujours bonne presse. Mais elle a connu ses jours glorieux avec la venue des plus grands champions cyclistes du monde, sur les flancs du Mont-Royal. Vous avez vu triompher Emile Mercz, déjouant Pouliodor, Martinez ou Thévenet. Ces hommes que l'on entretenait bien dans les "Actualités Françaises" ou dans les pages du "Match" ont "pour une fois" comme disent les Belges, connu les hauts et les bas des alentours de l'Oratoire. Ce sport, que les Américains et même les Canadiens ont longtemps considéré comme peu digne d'attention connaît chez nous une montée spectaculaire. On n'a qu'à voir le grand nombre de bicyclettes dans nos villes et villages et voir se dégarnir les vitrines de sport dès les premiers jours d'avril. C'est pro-

Télévision Agricole à Radio Canada

La Semaine Verte,
1er septembre
de midi à 13 hres.

— Le Dossier: centième anniversaire de l'Université agricole de Guelph, commentateur, Germain Lefebvre, réalisateur, Jean-Guy Landry.
— La chronique horticole: culture et entretien des géraniums, avec Denise Ouellet.
— Commentaires sur l'actualité, de Henri-Paul Proulx.
— Courts sujets: la ferme expérimentale de Lennoxville, le développement touristique de la région Magog-Orford.

blement, de tous les agréments de plein air, le sport le plus accessible au plus grand nombre. Une bicyclette ça s'achète autant avec un chèque d'allocations familiales qu'avec un chèque de pension de vieillesse. Ce dernier recherche peut-être moins les dix vitesses que le bon modèle régulier, tout confort. C'est bon pour la ligne. À condition de trois milles, vous ne faisiez pas comme mon voisin Joseph et ma voisine Thérèse qui engoulissent chacun une demi-douzaine d'épis de blé d'Inde!

Marie-Stéphane

comment veux-tu...

Madame apprend à conduire, son mari à ses côtés:
— Attention, lui dit ce dernier, freine avant le virage, regarde la route devant toi, change de vitesse maintenant, et n'oublie pas que tu n'es pas prioritaire!...
— Comment veux-tu que j'apprenne quelque chose, si tu me dis tout ce que je dois faire?...

MOTS CROISÉS de la Terre

1	2	3	4	5	6	7	8	9	10	11	12
1											
2											
3											
4											
5											
6											
7											
8											
9											
10											
11											
12											

HORIZONTALEMENT

- Lieu où l'on a planté de jeunes arbres.
- Retourne la terre avec la charrue.
- Sorte d'oignon. -Parcourir des yeux. -Peine des damnés.
- De l'Italie. -Pascal.
- Propre. -Pneumatique. -Avion à réaction.
- Construit. -Unité d'aire pour les surfaces agraires.
- Atome électrisé. -Elles donnent du lait.
- Couper le sabot par sillons avec la rênète. -Renforce l'affirmation.
- Fille d'Inachos. -Personne pouvant servir d'intermédiaire entre les hommes et les esprits.
- Pain qui n'est plus frais mais qui n'est pas encore dur. -Partie périphérique des grains des céréales.
- Le plus bas d'une branche de vigne. -Douze mois.
- Fleur. -Personne qui élève des animaux (fém).

VERTICALEMENT

- Étendue plate, aux vallées à peine enfoncées dans le sol. -De la campagne.
- Lieu destiné à recevoir le lait, à faire le beurre et le fromage. - Fait quelque chose.
- Action de retrancher. -Tamis.
- Drame lyrique japonais. -Roche métamorphique.
- Fleur. -Mesure avec la toise.
- Partisan de l'arianisme. -Celtium. -Argile rouge ou jaune.
- Sans éclat. -Interjection. -Venu au monde.
- Énonces successivement les parties d'un tout.
- Chapentre du corps humain. - Couverture d'un édifice, généralement en forme de demi-sphère.
- Habitation. -Lieu où l'on cultive des légumes, des fleurs, des arbres.
- Petit du lapin. - Le meilleur en son genre.
- Fruits. -Air du visage.

Solution — semaine prochaine

LES FILMS À LA TV SEMAINE DU 1er AU 7 SEPTEMBRE

Explication: Les chiffres placés immédiatement à côté du titre réfèrent à la valeur artistique: (1) chef d'oeuvre; (2) remarquable; (3) très bon; (4) bon; (5) moyen; (6) médiocre; (7) minable. — L'appréciation du film commence après le tiret placé à peu près au centre du texte. — À la fin du texte s'ajoute, quand il y a lieu, la convenance pour les jeunes; (a) enfants; (b) adolescents.

MONTREAL
CFTM-TV

Lundi, 2 Septembre
14h.30 - CARRÉ DE DAMES POUR UN AS (5) - Fr. 1966. Comédie d'espionnage de J. Poitrenaud avec Roger Hanin, Sylva Koscina et Dominique Wilms. - Un homme est chargé de retracer un dangereux espion.

MARDI, 3 SEPTEMBRE
14h.30 - LA NUIT DES ADIEUX (5) - Fr. 1965. Film biographique de J. Dréville avec Gilles Ségol, Nathalie Velichko et Oleg Strigenov. - Un danseur français, Marius Petipa, devient le directeur de corps de ballet du Théâtre impérial de Moscou.

MERCREDI, 4 SEPTEMBRE
14h.30 - UNE HISTOIRE DE CHINE (Satan Never Sleeps) (5) - E.U. 1962. Drame religieux de L. McCarey avec Clifton Webb, William Holden et France Nuyen. - Une jeune Chinoise s'empare d'un prêtre dont la mission est occupée par les communistes.

JEUDI, 5 SEPTEMBRE
14h.30 - LA RONDE DE L'AUBE (Tarnished Angels) (5) - E.U. 1957. Drame de D. Sirk avec Rock Hudson, Dorothy Malone et Robert Stack. - Un journaliste découvre la vie pénible d'un ménage d'aéroclubes volants.

VENDREDI, 6 SEPTEMBRE
14h.30 - MORT SUR LA VOIE PU-

MONTREAL
CFTM-TV

SAMEDI, 7 SEPTEMBRE
20h. - LA GRANDE YADROUILLE (4) - Fr. 1966. Comédie de G. Oury avec Louis De Funès, Bourvil et Terry-Tomas. - Un peintre en bâtiment et un chef d'orchestre aident des aviateurs anglais à échapper aux Allemands.

MONTREAL
CFTM-TV

DIMANCHE, 1er SEPTEMBRE
19h.30 - LES PROFESSIONNELS (The Professionals) (3) - E.U. 1966. Western de R. Brooks avec Burt Lancaster, Lee Remick et Claudia Cardinale. - Quatre aventuriers se rendent au Mexique pour retrouver une femme supposément enlevée par un hors-la-loi.

LUNDI, 2 SEPTEMBRE
14h.30 - FÊTE AU HAREM (Harum Scarum) (6) - E.U. 1965. Comédie musicale de G. Nelson avec Elvis Presley, Mary Ann Mobley et Fran Jeffries. - Un acteur de cinéma en tournée au Moyen-Orient est mêlé à une conspiration.

MARDI, 3 SEPTEMBRE
14h.30 - CLÉMENTINE CHÈRIE (5) - Fr. 1963. Comédie de P. Chevalier avec Pierre Doris, France Anglade et Adrienne Servantie. - Les mésaventures d'un inventeur d'un nouveau tissu synthétique.

MERCREDI, 4 SEPTEMBRE
14h.30 - L'AMI DE LA FAMILLE (5) - Fr. 1957. Comédie de J. Pinoleau avec Darryl Cowl, Raymond Bussières et Annette Poivre. - Une famille tente de dissuader un jeune homme de se suicider.

JEUDI, 5 SEPTEMBRE
14h.30 - L'INCONNUE DE HONG-KONG (6) - Fr. 1963. Drame policier de J. Poitrenaud avec Dalida, Taina Beryll et Philippe Nicoud. - A Hong-Kong, deux danseuses françaises sont aux prises avec un trafiquant.

VENDREDI, 6 SEPTEMBRE
14h.30 - BUCK ET SON COMPLICE (Buck and the Preacher) (4) - E.U. 1971. Western réalisé et interprété par

QUEBEC
CFCM-TV

VENDREDI, 6 SEPTEMBRE
14h.30 - D'ARTAGNAN, CHEVALIER DE LA REINE (6) - It. 1955. Film de cape et d'épée de M. Bolognini avec Jeff Stone, Tamara Lees et Marina Bertl. - Marie de Médicis charge les mousquetaires d'escorter l'Infante Anne d'Autriche de la frontière à Paris.

MONTREAL
CFTM-TV

SAMEDI, 7 SEPTEMBRE
20h. - AU FOND DE MON COEUR (Deep in my Heart) (4) - E.U. 1954. Film biographique de S. Donen avec Jose Ferrer, Merle Oberon et Doree Avdon. - La carrière du compositeur d'opérettes Sigmund Romberg.

QUEBEC
CFCM-TV

DIMANCHE, 1er SEPTEMBRE
14h.45 - LE ROI PIRATE (Prince of Pirates) (5) - E.U. 1952. Film d'aventures de S. Salkow avec John Derek, Barbara Rush et Carla Balenda. - Un prince hollandais lutte contre le roi, son frère, allié aux Espagnols.

MARDI, 3 SEPTEMBRE
16h. - LES RUELLES DU MALHEUR (Knock on any Door) (4) - E.U. 1949. Drame de N. Ray avec Humphrey Bogart, John Derek et George Macready. - L'enfance malheureuse d'un meurtrier dans les quartiers populaires de New-York.

MERCREDI, 4 SEPTEMBRE
19h.30 - LES PROFESSIONNELS: Voir Canal 10, D-1-19h.30.

JEUDI, 5 SEPTEMBRE
19h.30 - BUCK ET SON COMPLICE: Voir Canal 10, J-5-19h.30.

VENDREDI, 6 SEPTEMBRE
19h.30 - LA BANDE À CÉSAR (The Biggest Bundle of Them All) (5) - G.B. 1968. Comédie policière de K. Annakin avec Vittorio de Sica, Robert Wagner et Raquel Welch. - Kidnapé par des bandits inexplorés, un gangster les

domine et en fait des professionnels du crime.

SAMEDI, 7 SEPTEMBRE
09h.30 - LA CHARGE DU 7ème LANCIER (The Bandit of Zobe) (5) - E.U. 1958. Film d'aventures de J. Gilling avec Victor Mature, Anne Aubrey et Norman Wooland. - Des rebelles hindous se révoltent contre la domination britannique.

LUNDI, 2 SEPTEMBRE
17h. - L'INTRUS MAGNIFIQUE (What's so Bad About Feeling Good?) (4) - E.U. 1968. Comédie satirique de G. Seaton avec George Peppard, Mary Tyler Moore et Dom De Luise. - Un toucan porteur d'un étrange virus se propage à New York une sensation d'euphorie.

MARDI, 3 SEPTEMBRE
17h. - LE GLAS DU HORS-LA-LOI (Requiem for a Gunfighter) (5) - E.U. 1965. Western de S.G. Bennett avec Rod Cameron, Stephen McNally et Olive Sturgess. - Prix pour un juge, un tueur à gages rétablit l'ordre dans une ville qu'un bandit tient dans la terreur.

TROIS RIVIÈRES
CFTM-TV

LUNDI, 2 SEPTEMBRE
17h. - L'INTRUS MAGNIFIQUE (What's so Bad About Feeling Good?) (4) - E.U. 1968. Comédie satirique de G. Seaton avec George Peppard, Mary Tyler Moore et Dom De Luise. - Un toucan porteur d'un étrange virus se propage à New York une sensation d'euphorie.

MARDI, 3 SEPTEMBRE
17h. - LE GLAS DU HORS-LA-LOI (Requiem for a Gunfighter) (5) - E.U. 1965. Western de S.G. Bennett avec Rod Cameron, Stephen McNally et Olive Sturgess. - Prix pour un juge, un tueur à gages rétablit l'ordre dans une ville qu'un bandit tient dans la terreur.

MERCREDI, 4 SEPTEMBRE
17h. - LE VOYAGE SURPRISE (4) - Fr. 1946. Comédie de P. Prévert avec Maurice Baquet, Martine Carol et Étienne Decroux. - Un propriétaire d'auto-cars organise un voyage surprise au cours duquel les voyageurs surpris toutes sortes d'aventures.

JEUDI, 5 SEPTEMBRE
17h. - VIVRE LIBRE (This Land is Mine) (4) - E.U. 1943. Drame de guerre de J. Renoir avec Charles Laughton, Maureen O'Hara et George Sanders. - Un maître d'école est mêlé à une affaire de sabotage.

VENDREDI, 6 SEPTEMBRE
17h. - FAIS TA PRIÈRE TOM DOOLEY (Legend of Tom Dooley) (5) - E.U. 1959. Film d'aventures de T. Post avec Michael Landon, Jo Morrow et Jack Hoggan.



LES COOPÉRANTS
compagnie mutuelle d'assurance-vie

(Ci-après appelée la Compagnie)
Siège social: Montréal

AVIS D'ASSEMBLÉE(S) RÉGIONALE(S) ANNUELLE(S)

Avis est par les présentes donné que l' (les) ASSEMBLÉE(S) RÉGIONALE(S) ANNUELLE(S) 1973 des membres de la Compagnie qui ont leur domicile dans la(les) région(s) mentionnée(s) plus bas sera(ont) tenue(s) au(x) lieu(x), date(s) et heure(s) indiqué(s) ci-après:

RÉGION	DATE	LIEU	HEURE
Côte-du-Sud	Le 12 septembre 1974	La Pocatière	1:30 h. P.M.

DESCRIPTION DE LA (DES) RÉGION(S)
Côte-du-Sud: Territoire correspondant à celui de la Fédération de l'U.P.A. de la Côte-du-Sud.

REMARQUE

Conformément aux statuts et règlements de la Compagnie, les membres seront appelés, lors de cette(ces) assemblée(s) régionale(s) annuelle(s), à élire des délégués et des substituts pour l'assemblée générale annuelle ou pour toute assemblée générale spéciale de la Compagnie.

Donné, à Montréal, le 26 août 1974

Le Secrétaire,
PIERRE-EUG. PROULX

ANNONCES CLASSÉES

COÛT DE L'INSERTION: 15 cents le mot. Prix minimum \$3.00. Titre en 8 points noirs capitales: \$2.00. Annonces classées commerciales avec ou sans cadre: 95 cents la ligne agate. CASE: 50 cents. RABAIS de 20% pour 5 insertions consécutives ou plus du même texte. DONNEZ CLAIREMENT vos instructions: nom, adresse, nombre d'insertions, etc. Les annonces classées sont STRICTEMENT PAYABLES D'AVANCE. Le paiement et les textes doivent être rendus aux bureaux de la TCN le VENDREDI PRÉCÉDENT. Toute lettre ou toute demande de renseignements doivent être adressées comme suit:

LES ANNONCES CLASSÉES LA TERRE DE CHEZ NOUS
515, avenue Viger, Montréal, Québec H2L 2P2
Tél.: (514) 288-6141.

AV MAISON À VENDRE

LES VACHES SONT A MEILLEUR MARCHÉ MAINTENANT

Le seul commerçant de la Province qui achète directement, des mêmes éleveurs de l'Ontario depuis 40 ans et NON PAS DES ENCANS. Nous avons toujours un vaste choix de croisées et pur-sang. Échanges acceptés. Conditions de paiement jusqu'à 24 mois. De plus, nous avons 200 vaches et taures qui vèleront au printemps. Livraison gratuite. Pour plus amples détails:

LOUIS PINSKY

54 CÔTE SUD,

STE-THERÈSE-DE-BLAINVILLE

Tél.: (514) 435-0220.

LES PLUS IMPORTANTS VENDEURS AU QUÉBEC DE VACHES ÉPROUVÉES

BELLES jeunes vaches et taures Holstein, fraîche vélées ou devant vêler. Livraison gratuite. Frais d'interurbain acceptés. Aussi acheteur de troupeaux. ALBERT MAURICE, Windsor, Cte Richmond. Tél.: (819) 845-2149.

10 JEUNES vaches Hereford avec taureaux. Ferme ANDRÉ LAPIERRE, R.R. 1 Lachute. Tél.: (514) 562-8770.

CHOIX taures Holstein pur sang ou croisées venant Ontario, vélant août, sept, prix spécial pour plusieurs s'adresser: FERME EMILIE CHOUINARD, R. R. 1 Lucerne, Cte Rimouski. Tél.: (418) 739-4505.

VACHES et taures pur sang, croisées, vélées ou dues sous peu, excellent choix. ROGER QUINTAL, Varennes. Tél.: (514) 652-3468 ou 2357.

TAUREAU Holstein enregistré, 3 ans, mère. Excellent, père. Très bon, de très bonne lignée. BLAIR BROS. St-Andrews-Est, Québec. Tél.: (514) 537-3856.

15 TAUREUX Holstein pur sang et croisées devant vêler en septembre. S'adresser CLAUDE LÉTOURNEAU, St-Césaire, Cte Iberville, (514) 469-3035.

VACHES, taures et génisses pur sang enregistrées ou croisées avec papiers d'identité sur le contrôle D.H.A.S. officiel, que sont vélées ou qui vèleront cet automne. DANIEL FORTIER, Honfleur 5e rang Cte Bellechasse, 1-418-883-3435.

6 TAUREUX enregistrés, 2 ans Holstein, prêt à vêler du 1er au 15 sept., filles de Seilling Rockman, 6 taures croisées Holstein prêt à vêler du 1er au 15 sept. Tél.: (514) 473-1414.

TROUPEAU de 35 animaux de boucherie à vendre, vaches Hereford, croisées avec taureaux Charolais et Limousin, génisses, veaux et boeufs d'un an, pour informations s'adresser à M. BERNARD VALLIÈRES, St-Bernard (Dorchester) G0S 2G0. Tél.: 1-(418)-475-6367.

VACHES et taures Holstein fraîche vélées ou devant vélées à l'automne. MARCEL DAOUST, St-Hermas, Deux-Montagnes. Tél.: (514) 258-3214.

CANADIEN PUR SANG

Vaches, taures, génisses et taureaux. ROXTON FALLS. Tél.: (514) 548-2248.

LIMOUSIN

15 magnifiques taureaux ½ Limousin de \$400.00 à \$500.00 chacun, aussi, vaches ½ sang Limousin avec veaux. Tél.: (819) 221-2110.

FERME DE CHAROLAIS MAURICIN

36 excellentes vaches, taures et génisses pur-sang Charolais. Tél.: (819) 535-3257 ou (819) 221-2110.

À VENDRE

41 unités Charolais, veaux, vaches, génisses et taureaux. Tél.: 622-1277, 537-3951, 227-2593

TROUPEAU moutons croisés, pur-sang. Portneuf, 286-6101 ou Québec, 681-8356.

45 BREBIS à vendre croisées, prix raisonnable, s'adresser à CLAUDE CÔTE, Bonsecours, Cte Shefford, P.Q. Tél.: (514) 535-6598.

À VENDRE troupeau environ de 40 brebis en bonne condition aussi agneaux du printemps. Tél.: (819) 983-2176.

CATALOGUE gratuit, 14 pages remplies, illustrant des races porcines enregistrées: English Large Black, Swedish Landrace, British Saddleback, Welsh, Berkshire, Yorkshire, Hampshire, Lacombe, Duroc, Chester White, Tamworth, Hybrides tachetés bleues, TWEDDLE FARMS, Fergus, Ontario.

VERRATS et truies Yorkshire croisement avec Yorkshire Américain; classés par le type et l'indice gain-gras; sujets garantis à la reproduction. CHRISTOPHE TURGEON, St-Anselme, Cte Dorchester, 885-4740.

REPRODUCTEURS à vendre: truies et verrats Yorkshire et Landrace, ainsi que truies hybrides de premier croisement. Tous primés sur l'indice gain-gras. S'adresser: COOPÉRATIVE AGRICOLE DE GRANBY. (514) 378-7981.

POUR achat de sujets de haute qualité, adressez-vous à: LA SOCIÉTÉ DES ÉLEVEURS DE PORCS ET DE MOUTONS DU QUÉBEC Georges E. Mayrand, Agr., 226 rue Quintal, Laval-des-Rapides. Tél.: 669-7724 ou à: Ghislain Jobin, St-Augustin, Cte Portneuf. Tél.: (418) 878-2315.

VERRATS Yorkshire garantie pour le service, JEAN CHEVALIER, 570 point du jour, L'Assomption. Tél.: 589-4905.

CHIENS Colley dressés pour ramener facilement le troupeau sur de longues distances, mâle, 1 an \$50.00, femelle \$45.00; vendus avec un an d'essai; jeunes Colley mâles \$25.00, femelles \$20.00. St-Bernard et Colley croisés, idéal pour enfants, mâles 2 mois \$35.00, femelles \$25.00. Berger Allemand dressés pour la garde de maison ou de propriété, 1 an mâles \$65.00, femelles \$50.00, vendus avec un an d'essai. Il me fera plaisir de vous montrer ces chiens. WILFRID ZERON Morrisburg, P. Ontario.

ANIMAUX MORTS

Acheteurs animaux morts ou vivants, payons le meilleur prix possible, acceptons charges téléphoniques. DE SMET & FRÈRES, Rang Fleury, St-Jude, Cte St-Hyacinthe. Tél.: 792-3834.

À VENDRE DIVERS

ECONOMISEZ en drainage avec une charnue Zorplox muni du laser (plan automatique) satisfaction garantie avec équipe d'expérience. Pour informations complètes, s'adresser à ÉTIENNE ADAM ENR., spécialiste drainage souterrain, aqueduc, 440 Principal, St-Narcisse de Champlain. Tél.: (418) 328-3090.

37 RUCHES en bonne condition, tél.: 799-3777.

QUOTA de lait nature (classe 1) à vendre. Empileur de balles avec moteur à gaz, tracteur Ford 3,000. Tél.: (514) 258-2911.

QUOTA de lait nature (classe 1) à vendre 800 lb par jour. Tél.: (514) 258-3984.

RUCHER, Calixa Lavallée, ruches à vendre offre raisonnable acceptée, 583-3749.

FOIN, très bonne qualité, luzerne et mil, 70 tonnes. GEORGES E. TABAH 241, 3ième rang, Ste-Madeleine (514)-467-5838.

ENSILAGE maïs, prêt 1er septembre, \$12.00 tonne, chargé camion, autre, (100 tonnes et plus \$10.00 tonne). JULES GALIPEAU, St-Alexandre d'Iberville, 347-4783.

RIPPE de bois de pin sec en sacs de 50 lb. S'adresser à Réal Hébert, Wickham P.Q. Tél.: (819) 398-6905.

À VENDRE 54 ampoules provenant du taureau Seilling Rockman. JACQUES LANGLOIS, Lacolle, route 221, Cte St-Jean, P.Q. Tél.: 246-3289.

COMMERCES À VENDRE

ENTREPRISE de transport en vrac et d'excavation avec garage et résidence. (514)-588-3532.

COUPLES DE MANDÉS

TRAVAIL à temps partiel pour couples à domicile. Casier postal 78, St-Alexandre, Cte Iberville.

FEMMES FILLES DE MANDÉS

AIDE-MÉNAGÈRE demandée 4 enfants à l'école. Salaire à discuter, s'adresser à Mme RENE LAVOIE, 151 rang St-Paul, Sherrington, Cte Napierville, Tél.: (514) 454-4421.

FEMMES demandées, pour empaquetage de légumes, salaire à discuter. S'adresser à J. & R. LAVOIE ENR, 151 rang St-Paul, Sherrington, Cte Napierville. Tél.: (514) 454-4421.

AIDE-DOMESTIQUE demandée, nous recherchons une jeune fille capable d'initiative et de responsabilité qui serait intéressée à vivre à Montréal, le travail consiste à collaborer à la bonne marche d'une famille jeune et gaie. Les conditions de travail sont excellentes, écrire à C.P. 462 Westmount, P. Québec, H3Z 2T6.

FEMMES dans quarantaine et plus, certificat médical demandé, pour l'entretien général de maison très moderne (pas gros travaux), et cuisine. Logement extérieur meublé fourni, T.V., nourri, salaire à discuter, fin semaine libre, banlieue nord Montréal. CÉCILE LÉGARÉ, 1739 Boissvert, Vimont, Laval.

FILS TISSUS COUPONS

LAINE à tricot: Orlon; Domestique; Laine à tapis: Poly-on; Coton à tisser; Livrières de Jersey, couleur assortie. Échantillons gratuits sur demande. Bas culottes "One Size" \$6.50 la douz. L. THERRIEN INC., C.P. 131, VICTORIAVILLE, Q.U.F. G6P 6S8.

FIL À TISSER "WABASSO" ½ - Lisères de Jersey pâle et foncé. Nylon - FIL de fantaisie. G. LEGAULT, 5960, ALPHONSE, BROSSARDVILLE.

HOMMES DEMANDÉS

FERMIER d'expérience demandé marié âgé de 30 à 45 ans pour prendre charge d'une ferme; 8,000 pondes 50 têtes de bétail, et culture générale dans la région de St-Jérôme, salaire \$600 à \$700, par mois, doit fournir excellentes références. Écrire à 825 Deslauriers, St-Laurent, H4N 1X4

HOMME marié, travail à l'année, ferme laitière moderne. Salaire à discuter, logement fourni. RENÉ PÉRODEAU, 71 Immaculée-Conception, St-Ours, (Richelieu). (514) 785-2966, 785-2016.

HOMME demandé sur ferme laitière, travail à l'année, nourri, logé. FERME VILLENEUVE, 2 Marcelle, St-François, Laval.

HOMME avec expérience pour prendre charge troupeau laitier sur grande ferme mécanisée. Emploi permanent, salaire à discuter. Ferme Trudel, St-Irénée, Charlevoix, (418) 452-3406.

OUVRIERS agricoles demandés. Cherchez-vous un emploi? Si vous avez des connaissances agricoles et possédez des aptitudes pour les travaux de ferme, adressez-vous à: MAIN D'OEUVRE AGRICOLE, 100, Place Charles Lemoine, Suite 278, Longueuil J4K 2T4. Tél.: 873-2648.

HOMME demandé pour entretien général sur ferme et petite industrie avec expérience dans l'élevage de porcs. Logé et nourri. ROLLAND CODERRE, St-Germain-de-Grantham, Cte Drummond, Qué.

DEUX hommes demandés pour récolte de légumes sachant conduire un tracteur. Bon salaire-logement meublé fourni. JOSEPH LOHE, 266 Ste-Mélanie, Sherrington, P.Q. Tél.: 454-9150.

CÉLIBATAIRE demandé pour travail général sur ferme laitière bien mécanisée pour le premier septembre. Expérience nécessaire, références demandées. Bon salaire, logé, nourri. ADRIEN ROBERT, Ste-Brigide, Cte Iberville J0J 1X0. Tél.: 293-4850.

JEUNE homme demandé pour travail sur ferme bien mécanisée, logé, nourri, salaire à discuter. JEAN-NOËL GAGNÉ, St-Bernard, Cte Dorchester (418) 475-6454.

HOMMES demandés pour industrie porcine très moderne à St-Sylvestre, Cte Nicolet, pour maternité ou engraissement, salaire de \$100.00 par semaine maison mobile fournie, tél.: 1-(819)-297-2308.

HOMMES demandés pour travailler dans un entrepôt à légumes. Salaire \$2.50 l'heure, s'adresser à J. & R. LAVOIE ENR, 151 rang St-Paul, Sherrington, Cte Napierville. Tél.: (514) 454-4421.

HOMME d'expérience demandé pour ferme laitière bien mécanisée, travail à l'année, logé, nourri ou maison fournie. BERNARD REID, Sabrevoix (514) 347-6639.

JEUNE homme avec expérience pour ferme laitière (pipeline) et culture industrielle. Références appréciées, logé, nourri, bon salaire. GUY HALDE, 356 ouest, boul. l'Heureux, Belœil. (514) 467-2017.

CÉLIBATAIRE demandé, travail à l'année sur une ferme moderne, spécialisée dans l'élevage du porc, bon salaire, logé nourri. Ste-Cécile-de-Milton, Shefford, 378-4937.

HOMMES âgés pour traiter les vaches, laver les trayeuses et soin des clôtures, pas de gros travaux. S'adresser à E. PAQUETTE, St-Jérôme. Tél.: 436-7196.

JEUNE homme sérieux ouvrage à l'année sur ferme laitière mécanisée près de St-Hyacinthe, logé, nourri, bon salaire. GILLES RIVARD, St-Thomas d'Aquin, 796-3332.

HOMME marié 20 à 30 ans sur ferme laitière, porcine, moderne, travail à l'année, expérience et références exigées, logis, électricité fournis, bon salaire. CLAUDE FOURNIER, 499 rang Casimir, L'Ange-Gardienn (Rouville) (514) 293-4993.

CÉLIBATAIRE ou marié demandé pour travail sur ferme laitière bien mécanisée aimant les animaux. MICHEL BERLEUR, Sabrevoix (514) 347-6417.

HOMME demandé, expérience sur ferme laitière bien mécanisée, ouvrage à l'année, bon salaire, de préférence célibataire. GUSTAVE PROULX, 84 Pays-Brûlé, Baieville, 783-6630.

ON DEMANDE personne seule ou mariée pour travailler sur ferme laitière moderne, logis disponible, salaire négociable. ROMÉO GAUTHIER, C.P. 45 La Broquerie, Manitoba. Tél.: 424-5324.

HOMME demandé pour travail sur une ferme d'élevage de porcs bien mécanisée, facilité de logement. J.N. BROCHU INC., St-Henri, Lévis, Québec. Tél.: jour (418) 882-2259 ou soir (418) 882-2300.

DEMANDONS 25 hommes pour travail sur ferme maraichère. Tél.: 454-3966. LES JARDINIERS MODELES INC., rang St-Paul, Sherrington.

JEUNE homme demandé, pour travail sur ferme laitière mécanisée, logé, nourri. ERNEST BELLEFROID, St-Sébastien (514) 244-8822.

HOMME demandé chez jardinier, bon salaire, téléphone Ste-Scholastique, 258-2478.

MACHINES OUTILLAGE

AUX USAGERS D'ÉQUIPEMENTS AGRICOLES

SERVICE GRATUIT

Êtes-vous à la recherche d'EQUIPEMENT USAGE (Machine ou grosse pièce) que vous ne pouvez trouver chez votre vendeur local? L'Association des marchands de Machines Aratoires du Québec, (A.M.M.A.Q.) peut et veut vous aider. Adressez-vous au secrétaire de l'Association à l'adresse plus bas. Dans le bulletin mensuel, votre demande sera transmise à près de 200 VENDEURS MEMBRES. Il est fort possible qu'un vendeur ait en main ce que vous désirez et il communiquera directement avec vous, sans obligation de votre part. C'est un nouveau service GRATUIT fourni par l'association. Profitez-en. ASSOCIATION DES MARCHANDS DE MACHINES ARATOIRES de la province de Québec 9766, AVE ROYALE C.P. 160 STE-ANNE-DE-BEAUPRE, QUÉ. G0A 3C0

BATTEUSE Case modèle 600 avec reel et ramasseur d'andain en très bonne condition et très peu usagé, fourragère Super Cutter Remper, porté sur le tracteur légèrement usagé; 1 convoyeur à foin Lajoie 85 pi. de long avec moteur ¾ de force, 610, 220, boîte en ensilage Dion 16 pi., 3 rabatteurs neufs ou usagés; épandeur à fumier New-Holland, 110 minots, 1 faucheuse Rotari Sreycy, usagé.

MACHINERIE SIMARD INC.

R.R. 4, Drummondville, (le long de la Trans-Canadienne) Tél.: (819) 472-2507 ou 472-3224.

MOISSONNEUSE-batteuse New-Holland modèle 1400 avec pneus de traction 23.1 par 26, par 10 plis (pneus-à-Riz) cabine chauffante lumière, 1 tête, barre de faux, 11 pi. avec rabatteurs 6 barres pour récolte entremêlée, ramasseur d'andain avec jeux de pièces pour conversion, 1 tête cueilleuse de maïs, épis 4 rangs, réservoir à grain avec expansion, cette moissonneuse-batteuse et ses équipements sont neufs et disponibles lorsque reçus du manufacturier, date de livraison approximative, septembre 1974. BERTRAND BENOIT INC., vendeur New-Holland Dahlgren, tracteur Leyland et Universal, Ste-Brigitte-des-Saults, Cte Nicolet, tél.: (819) 334-2221.

MOISSONNEUSE-batteuse New-Holland modèle 975 avec pneus de traction 23.1 par 26, par 10 plis (pneus-à-Riz) cabine chauffante lumière, 1 tête, barre de faux, 11 pi. avec rabatteurs, 6 barres pour récolte entremêlée, attelage rapide, 1 tête cueilleuse de maïs épis, 4 rangs, réservoir à grain avec expansion, moissonneuse-batteuse et ses équipements sont neufs et prêts pour livraison immédiate. BERTRAND BENOIT INC., vendeur New-Holland Dahlgren, tracteur Leyland et Universal, Ste-Brigitte-des-Saults, Cte Nicolet, tél.: (819) 334-2221.

MOISSONNEUSE-batteuse New-Holland modèle 975 avec pneus de traction 23.1 par 26, par 10 plis (pneus-à-Riz) cabine chauffante lumière, 1 tête, barre de faux, 11 pi. avec rabatteurs, 6 barres pour récolte entremêlée, attelage rapide, 1 tête cueilleuse de maïs épis, 4 rangs, réservoir à grain avec expansion, moissonneuse-batteuse et ses équipements sont neufs et prêts pour livraison immédiate. BERTRAND BENOIT INC., vendeur New-Holland Dahlgren, tracteur Leyland et Universal, Ste-Brigitte-des-Saults, Cte Nicolet, tél.: (819) 334-2221.

MOISSONNEUSE-batteuse New-Holland modèle 975 avec pneus de traction 23.1 par 26, par 10 plis (pneus-à-Riz) cabine chauffante lumière, 1 tête, barre de faux, 11 pi. avec rabatteurs, 6 barres pour récolte entremêlée, attelage rapide, 1 tête cueilleuse de maïs épis, 4 rangs, réservoir à grain avec expansion, moissonneuse-batteuse et ses équipements sont neufs et prêts pour livraison immédiate. BERTRAND BENOIT INC., vendeur New-Holland Dahlgren, tracteur Leyland et Universal, Ste-Brigitte-des-Saults, Cte Nicolet, tél.: (819) 334-2221.

MOISSONNEUSE-batteuse New-Holland modèle 975 avec pneus de traction 23.1 par 26, par 10 plis (pneus-à-Riz) cabine chauffante lumière, 1 tête, barre de faux, 11 pi. avec rabatteurs, 6 barres pour récolte entremêlée, attelage rapide, 1 tête cueilleuse de maïs épis, 4 rangs, réservoir à grain avec expansion, moissonneuse-batteuse et ses équipements sont neufs et prêts pour livraison immédiate. BERTRAND BENOIT INC., vendeur New-Holland Dahlgren, tracteur Leyland et Universal, Ste-Brigitte-des-Saults, Cte Nicolet, tél.: (819) 334-2221.

MOISSONNEUSE-batteuse New-Holland modèle 975 avec pneus de traction 23.1 par 26, par 10 plis (pneus-à-Riz) cabine chauffante lumière, 1 tête, barre de faux, 11 pi. avec rabatteurs, 6 barres pour récolte entremêlée, attelage rapide, 1 tête cueilleuse de maïs épis, 4 rangs, réservoir à grain avec expansion, moissonneuse-batteuse et ses équipements sont neufs et prêts pour livraison immédiate. BERTRAND BENOIT INC., vendeur New-Holland Dahlgren, tracteur Leyland et Universal, Ste-Brigitte-des-Saults, Cte Nicolet, tél.: (819) 334-2221.

MOISSONNEUSE-batteuse New-Holland modèle 975 avec pneus de traction 23.1 par 26, par 10 plis (pneus-à-Riz) cabine chauffante lumière, 1 tête, barre de faux, 11 pi. avec rabatteurs, 6 barres pour récolte entremêlée, attelage rapide, 1 tête cueilleuse de maïs épis, 4 rangs, réservoir à grain avec expansion, moissonneuse-batteuse et ses équipements sont neufs et prêts pour livraison immédiate. BERTRAND BENOIT INC., vendeur New-Holland Dahlgren, tracteur Leyland et Universal, Ste-Brigitte-des-Saults, Cte Nicolet, tél.: (819) 334-2221.

MOISSONNEUSE-batteuse New-Holland modèle 975 avec pneus de traction 23.1 par 26, par 10 plis (pneus-à-Riz) cabine chauffante lumière, 1 tête, barre de faux, 11 pi. avec rabatteurs, 6 barres pour récolte entremêlée, attelage rapide, 1 tête cueilleuse de maïs épis, 4 rangs, réservoir à grain avec expansion, moissonneuse-batteuse et ses équipements sont neufs et prêts pour livraison immédiate. BERTRAND BENOIT INC., vendeur New-Holland Dahlgren, tracteur Leyland et Universal, Ste-Brigitte-des-Saults, Cte Nicolet, tél.: (819) 334-2221.

MOISSONNEUSE-batteuse New-Holland modèle 975 avec pneus de traction 23.1 par 26, par 10 plis (pneus-à-Riz) cabine chauffante lumière, 1 tête, barre de faux, 11 pi. avec rabatteurs, 6 barres pour récolte entremêlée, attelage rapide, 1 tête cueilleuse de maïs épis, 4 rangs, réservoir à grain avec expansion, moissonneuse-batteuse et ses équipements sont neufs et prêts pour livraison immédiate. BERTRAND BENOIT INC., vendeur New-Holland Dahlgren, tracteur Leyland et Universal, Ste-Brigitte-des-Saults, Cte Nicolet, tél.: (819) 334-2221.

MOISSONNEUSE-batteuse New-Holland modèle 975 avec pneus de traction 23.1 par 26, par 10 plis (pneus-à-Riz) cabine chauffante lumière, 1 tête, barre de faux, 11 pi. avec rabatteurs, 6 barres pour récolte entremêlée, attelage rapide, 1 tête cueilleuse de maïs épis, 4 rangs, réservoir à grain avec expansion, moissonneuse-batteuse et ses équipements sont neufs et prêts pour livraison immédiate. BERTRAND BENOIT INC., vendeur New-Holland Dahlgren, tracteur Leyland et Universal, Ste-Brigitte-des-Saults, Cte Nicolet, tél.: (819) 334-2221.

MOISSONNEUSE-batteuse New-Holland modèle 975 avec pneus de traction 23.1 par 26, par 10 plis (pneus-à-Riz) cabine chauffante lumière, 1 tête, barre de faux, 11 pi. avec rabatteurs, 6 barres pour récolte entremêlée, attelage rapide, 1 tête cueilleuse de maïs épis, 4 rangs, réservoir à grain avec expansion, moissonneuse-batteuse et ses équipements sont neufs et prêts pour livraison immédiate. BERTRAND BENOIT INC., vendeur New-Holland Dahlgren, tracteur Leyland et Universal, Ste-Brigitte-des-Saults, Cte Nicolet, tél.: (819) 334-2221.

MOISSONNEUSE-batteuse New-Holland modèle 975 avec pneus de traction 23.1 par 26, par 10 plis (pneus-à-Riz) cabine chauffante lumière, 1 tête, barre de faux, 11 pi. avec rabatteurs, 6 barres pour récolte entremêlée, attelage rapide, 1 tête cueilleuse de maïs épis, 4 rangs, réservoir à grain avec expansion, moissonneuse-batteuse et ses équipements sont neufs et prêts pour livraison immédiate. BERTRAND BENOIT INC., vendeur New-Holland Dahlgren, tracteur Leyland et Universal, Ste-Brigitte-des-Saults, Cte Nicolet, tél.: (819) 334-2221.

MOISSONNEUSE-batteuse New-Holland modèle 975 avec pneus de traction 23.1 par 26, par 10 plis (pneus-à-Riz) cabine chauffante lumière, 1 tête, barre de faux, 11 pi. avec rabatteurs, 6 barres pour récolte entremêlée, attelage rapide, 1 tête cueilleuse de maïs épis, 4 rangs, réservoir à grain avec expansion, moissonneuse-batteuse et ses équipements sont neufs et prêts pour livraison immédiate. BERTRAND BENOIT INC., vendeur New-Holland Dahlgren, tracteur Leyland et Universal, Ste-Brigitte-des-Saults, Cte Nicolet, tél.: (819) 334-2221.

MOISSONNEUSE-batteuse New-Holland modèle 975 avec pneus de traction 23.1 par 26, par 10 plis (pneus-à-Riz) cabine chauffante lumière, 1 tête, barre de faux, 11 pi. avec rabatteurs, 6 barres pour récolte entremêlée, attelage rapide, 1 tête cueilleuse de maïs épis, 4 rangs, réservoir à grain avec expansion, moissonneuse-batteuse et ses équipements sont neufs et prêts pour livraison immédiate. BERTRAND BENOIT INC., vendeur New-Holland Dahlgren, tracteur Leyland et Universal, Ste-Brigitte-des-Saults, Cte Nicolet, tél.: (819) 334-2221.

MOISSONNEUSE-batteuse New-Holland modèle 975 avec pneus de traction 23.1 par 26, par 10 plis (pneus-à-Riz) cabine chauffante lumière, 1 tête, barre de faux, 11 pi. avec rabatteurs, 6 barres pour récolte entremêlée, attelage rapide, 1 tête cueilleuse de maïs épis, 4 rangs, réservoir à grain avec expansion, moissonneuse-batteuse et ses équipements sont neufs et prêts pour livraison immédiate. BERTRAND BENOIT INC., vendeur New-Holland Dahlgren, tracteur Leyland et Universal, Ste-Brigitte-des-Saults, Cte Nicolet, tél.: (819) 334-2221.

MOISSONNEUSE-batteuse New-Holland modèle 975 avec pneus de traction 23.1 par 26, par 10 plis (pneus-à-Riz) cabine chauffante lumière, 1 tête, barre de faux, 11 pi. avec rabatteurs, 6 barres pour récolte entremêlée, attelage rapide, 1 tête cueilleuse de maïs épis, 4 rangs, réservoir à grain avec expansion, moissonneuse-batteuse et ses équipements sont neufs et prêts pour livraison immédiate. BERTRAND BENOIT INC., vendeur New-Holland Dahlgren, tracteur Leyland et Universal, Ste-Brigitte-des-Saults, Cte Nicolet, tél.: (819) 334-2221.

MOISSONNEUSE-batteuse New-Holland modèle 975 avec pneus de traction 23.1 par 26, par 10 plis (pneus-à-Riz) cabine chauffante lumière, 1 tête, barre de faux, 11 pi. avec rabatteurs, 6 barres pour récolte entremêlée, attelage rapide, 1 tête cueilleuse de maïs épis, 4 rangs, réservoir à grain avec expansion, moissonneuse-batteuse et ses équipements sont neufs et prêts pour livraison immédiate. BERTRAND BENOIT INC., vendeur New-Holland Dahlgren, tracteur Leyland et Universal, Ste-Brigitte-des-Saults, Cte Nicolet, tél.: (819) 334-2221.

MOISSONNEUSE-batteuse New-Holland modèle 975 avec pneus de traction 23.1 par 26, par 10 plis (pneus-à-Riz) cabine chauffante lumière, 1 tête, barre de faux, 11 pi. avec rabatteurs, 6 barres pour récolte entremêlée, attelage rapide, 1 tête cueilleuse de maïs épis, 4 rangs, réservoir à grain avec expansion, moissonneuse-batteuse et ses équipements sont neufs et prêts pour livraison immédiate. BERTRAND BENOIT INC., vendeur New-Holland Dahlgren, tracteur Leyland et Universal, Ste-Brigitte-des-Saults, Cte Nicolet, tél.: (819)

SILOS
BÉTON ARMÉ COULÉS
 16' - 18' - 20' - 24' diam. int.

"Silo Beaudry
 pas de soucy
 c'est pour la vie"

Vide - Silo "PATZ"
 chariot électrique C.S.F.

**SILOS BEAUDRY
 INC.**
 ST-MARC, QUÉ. JOL 2E0
 Tél.: (514) 584-3248

DEUX silos Bessette de 14 x 28 et 15 x 30, ainsi qu'une charrette, 60 bêtes à raiers, s'adresser à Ste-Sabine, tél.: (514) 296-4972.

POUSSINS, POULETTES

POUSSINS d'un jour et démarrés, toutes races populaires à ponte et à 2 fins, faisans, canapies, chapons White Rock, 3 semaines. Catalogue illustré gratuit, TWEDDLE CHICKS, Fergus, Ontario.

VERGÈRES

PÉPINE
 Service d'excavation, spécialité: fosse de côté en terrain dur, chargement de fumier avec bache, (sur pépère). PAPI-NEAU, Ste-Brigide, 293-5878.

ATTENTION! Cultivateurs, nous faisons le désinfectant d'étable, balayons, désinfectants, blanchiments. JULIEN LANDRY, St-Césaire, Cité Rouville, (514) 469-2560.

NOUVEAU À MONT ST-GREGOIRE
 Vente et service
 G & T ELECTRIC MOTOR AND PUMPS
 sale and service
 G. Poirier
 392 St-Joseph, Mont St-Grégoire
 Tél.: 346-4687.

TERRES À VENDRE

TERRE à vendre à Daveluyville, cte Arthabaska, près de la route 20, qui forme arpent, très bien bâtie en entier ou en partie, s'adresser à (819) 365-4419.

TERRE 125 arpents cultivables, égouttement parait roulant au complet, 60 bêtes à cornes très bien bâtie. PAUL-EMILE BERGÉVIN, 248 rang Double, St-Timothée, Cité Beauharnois, tél.: 514-373-0668.

TERRE St-David, Cité Yamaska, à 1 mille du village, 160 arpents, avec ou sans roulant, 50 têtes. GÉRARD GUILBAULT, 789-2455.

FIDUCIE DU QUÉBEC
 (caisse populaire)

Si vous désirez vendre, acheter ou échanger tout genre de propriétés de campagne, terres avec ou sans roulant, maisons de campagne, terrains, commerces, chalets, roulettes ou aussi propriétés de ville. Pour la région de Drummondville, St-Hyacinthe, Sorel, Nicolas consulter votre représentant qui s'occupe aussi du financement. Informations: V. DENON-COURT, Tél.: (514)-784-2248.

CANTON de l'Est, St-Grégoire, 210 arpents dont 75 grainés en 1974, grands bâtiments, auraient besoin réparations, aucun équipement, possibilité acheter séparément maison canadienne en pierre, propriété transférée, vente privée, doit vendre urgent, meilleure offre acceptée. (514)-347-2898.

FERME à vendre de 80 arpents, 2 porcheres neuves pour 1100 porcs très moderne, prêt agricole, bon prix. Tél.: St-Liboire, 793-2886.

ST-JACQUES Le Major, ferme 304 arpents avec sucrerie de 3,000 vaches. Très bien bâtie. Tél.: (819) 344-2971.

UPTON: près Trans-Canadienne, ferme, terre 127 arpents, 3 boisés, résidence 8 pièces, bâtiments neufs, étable, remise, grange, garage. Prix discutable. Faites une offre. MLS Yves Gendron. 861-4470 1-774-9141. IMMEUBLES WESTGATE COURTIER.

ÉRABLIÈRE: rang Haut Salvaal, La Présentation, 35 arpents, cabane à sucre, salle réception, salle à manger, équipement inclus. Prix \$28,000. MLS Yves Gendron, 861-4470 1-774-9141. IMMEUBLES WESTGATE COURTIER.

FERME d'élevage de visons capacité 2,000 femelles et leurs jeunes, située à 60 milles de Montréal. Téléphone après 5 hres p.m. (819) 296-3585.

À VENDRE AU MANITOBA
 Ferme hôtelière centre canadien-français, troupeau Holstein, 75 têtes comprenant 40 vaches, 400 acres dont 320 cultivés, bâtiments et ligne de machines très modernes. ROMÉO GAUTHIER, C.P. 45, La Broquerie, Manitoba, 424-5324.

TERRE de 560 arpents, 140 têtes de bétail, 40 vaches laitières et roulant complet, récolte et fourrage inclus, pour renseignements s'adresser à PAUL MARRION, St-Claude, Manitoba.

ST-JEAN-BAPTISTE, 400 x 5200 pi. long, voit le morceau, terre idéale pour un camping, culture ou élevage. MLS Carmen L'Heureux 467-0285, 467-4769. - IMMEUBLES WESTGATE COURTIER.

ST-JEAN-BAPTISTE, 30 arpents avec maison et bâtiments, prix \$32,000, possibilité d'acheter plus de terrain et porcherie. MLS Irène Roy, 467-0285, 467-0581. - IMMEUBLES WESTGATE COURTIER.

FERME, laitière, Macamic, route 45 Abitibi-Ouest, 40 vaches laitières, quota de lait nature, 712 lb/jour, transformation 100,000 lb/année, 300 acres terre, 250 de culture avec ou sans roulant. Cause vente: manque de relève. (819) 782-4712.

MARICOURT, (près Valcourt), terre à bois 154 acres, une aubaine à \$67,000. Appelez Fabienne Boulanger, 410-0285, 861-7734. IMMEUBLES WESTGATE COURTIER.

CALIXA LAVALLÉE, ferme Palardy, 270 arpents en culture, érablière 17 arpents, grande maison, instruments aratoires, nombreux bâtiments, en bon ordre. W. Boutin 678-8060. IMMEUBLES CARBONNEAU COURTIER.

STE-HÉLÈNE, ferme 220 arpents, 44 vaches laitières, 28 taureaux, deux maisons, bons bâtiments, bien équipée, ferme en très bonne condition, bon revenu. W. Boutin, 678-8060. IMMEUBLES CARBONNEAU COURTIER.

TERRE à vendre, 90 arpents, avec roulant ou sans roulant. JEAN CHAUVIN, St-Bernard de Lacolle, rang St-André, Tél.: 246-3704.

55 ARPENTS terre plane, bonnes bâtisses, excepter maison, 1 mille, du village. GÉRARD RAINVILLE, 3741 rang St-Pierre, St-Félix-de-Valois, (Joliette).

ANDRÉ DÉPÔT VENDEUR

IMMEUBLES LA LIBERTÉ ENR. COURTIER

Depuis quelque temps, nos bureaux vous offrent un service plus vaste dans le domaine des transactions immobilières, nous avons un nouvel agent vendeur en la personne de M. ANDRÉ DÉPÔT, qui desservira dorénavant votre région pour l'achat, la vente ou l'échange de propriétés de tous genres.

Nous pouvons actuellement vous offrir un choix assez vaste pour des fermes, bungalows, maisons à revenu, commerces et terrains situés dans différentes parties de la région sud-est.

QUELQUES EXEMPLES DU CHOIX OFFERTS

ROXTON FALLS
 Ferme et propriété situés à ROXTON FALLS: maison de 7 pièces, différents bâtiments en très bonne condition. Très bonne terre à cultiver. Pour plus de renseignements communiquez avec M. Dépôt, au numéro 548-2292.

ACTON VALE
 Ferme et propriété situés à ACTON VALE, maison unifamiliale construite en clabord de bois, 8 pièces, sous-sol cimenté, ainsi qu'un garage en ciment et bâtiments en très bonne condition. Terre de 112 arpents dont 80 arpents de terre cultivable et 32 arpents de terre boisée. Très bel emplacement sur le bord de la rivière Blanche, tout ceci pour un prix et des conditions qui vous épateront. Communiquez avec M. Dépôt si vous voulez visiter ou avoir d'autres renseignements supplémentaires.

ROXTON POND
 Terrain situé à ROXTON POND, environ 65 acres de terre, très beau site pour maison ou chalet. Ne tardez pas pour communiquer avec notre vendeur.

ROXTON POND
 Propriété située à ROXTON POND, sur la grande rue. Duplex construit en blocs de ciment, chacun des logis comprend 9 pièces, sous-sol cimenté, très beau terrain de 90 x 160, rapporté annuellement \$1,920. Prix et conditions raisonnables.

GRANBY
 Propriété de 4 logis située rue Logan à GRANBY, chacun des logis comprend 5 pièces, sous-sol cimenté, terrain en asphalte de 50 x 160. Ne tardez pas, cette offre est une vraie aubaine.

COWANSVILLE
 Commerce d'épicerie situé à COWANSVILLE: chiffre d'affaires annuel de \$100,000, local de 32 x 50, sous-sol cimenté, 2 garages, terrain de 50 x 100. Bâtisse assez récemment construite. Pour un prix incroyablement bas.

Notre réputation est faite depuis longtemps dans la région de St-Hyacinthe, une bonne affaire commerciale quand vous faites affaire avec LES IMMEUBLES LALIBERTÉ ENR., 2965, Laframboise, St-Hyacinthe, P.Q., Tél.: (514) 773-8545. L'agent pour votre région est:

M. ANDRÉ DÉPÔT
 Tél.: (514) 548-2292.

TERRES DEMANDEES

AVONS BESOIN URGENT
 de ferme de 200 à 300 arpents et plus avec ou sans roulant situés dans un rayon de 60 milles maximum de Montréal.

C.E.V.S.
 C.P. 430
 Ville Lasalle
 H8R 3V4

FERMES laitières demandées avec équipement ou seulement le troupeau et le quota. Ecrire C.P. 60, Farnham, Cte Iberville.

DEMANDE petite et grande fermes, ainsi que ferme avicole, maison de campagne avec grand terrain, paierais complet. Ecrire C.P. 149, St-Hubert, Cte Chambly.

PARTICULIER, achèterait ferme 10 arpents et plus, maison excellent état, plus bâtiments, rayon 30 milles maximum Montréal, prix raisonnable demandé, appelez après 6 hres. Tél.: (514) 849-9610.

ACHÉTERAIS ferme de 40 à 60 milles de Montréal avec lac si possible, 3828 Lafontaine, 667-3451.

ACHÉTERAIS terre à bois sans bête chasser 700 milles Québec, écrire détails complets à ROSAIRE BIRON, St-Agapit, Lotbinière.

ACHÉTERAIS terre à bois aussi terre bûche, paierais complet, écrire ou téléphoner à ANDRÉ ST-ARNAUD, 1004 Dupas, Longueuil, tél.: (514) 674-7132.

ACHÉTERAIS bêtise de 300, terre sans animaux avec cantine, 100 à 130 arpents, 50 à 80 milles, Montréal, W.G. MAS-SIA, 4429 rue Melrose, Montréal, (514) 488-7225.

ENCANS PUBLICS

ENCAN
 Lundi, 2 septembre à midi et demi pour M. FERNAND SAUVÉ, 689, Côte Double, ST-PLACIDE, Cité Deux-Montagnes.

SERA VENDU: un troupeau d'animaux Holstein, comprenant 28 têtes, 23 bonnes vaches, 8 fraîche vélées, 4 vèlant en septembre, 3 en novembre, 1 en décembre, 4 en janvier, 3 en février, 5 taureaux d'un an à deux ans, 2 génisses d'élevage. Ce troupeau est clair de test fédéral. Provenant d'insémination artificielle.

Sera vendu: un quota de lait nature, 438 lb par jour, classe 1. Transformation 1,177 lb.

Réserveur en vrac cap. 250 gallons, de marque Jamesway; couleur; chaudière; traieuse Surge 2 chaudières avec compresseur; charriot à moulée Lajoie; équipement électrique; nettoyeur d'étable Usage avec montée de 18 pi., très peu usagé. MACHINERIE: tracteur Massey-Harris no 50, gaz, avec chargeur; 1 tracteur Massey-Harris Mustang; 1 charrette tractant 2 versoirs; charrette hydraulique 2 versoirs; Massey-Harris; niveleuse hydraulique; jeu de pesées à traire; 1 traireau à foie; 1 fourche à balle; 1 monte-balles 24 pi.; presse John Deere 14T; faucheuse Massey-Ferguson 3 pts; voiture de marque Dion, capacité 7 tonnes avec plate-forme; râtelier Massey-Harris de côté, 4 branches; 1 semoir International 13 disques; 1 perforuse à piquet 12 pouces, 5 étoiles; 1 épandeur P.T.O.; Remorque 2 roues; herse à finir; traieau double; 1 projecteur à blé-d'Inde 4 couteaux, grand table; 400 piquets de clôture; châssis; chaudière de fonte; abreuvoir; banc de scie; quantité de broche-mallice; 2 jeux de chaîne à traire; 1 moto-neige de marque Moto-Ski 20 forces avec traieau; quantité de bois de service; 200 perches de cèdre et piquets; tout l'engrais de la ferme.

TOUT L'ÉQUIPEMENT DE LA SU-CRERIE: 1 bouillier Charbonneau 4 x 12 avec panne; fourneau à finir le sirop 2 x 6 avec panne de marque Dominion; réservoirs capacité 300 et 100 gallons; 800 chaudières 1 1/2 gallon à 2 gallons aluminium avec couvercle et chalumeau; 1,100 balles de foin; quantité de paille; Tous les outils du hangar. Quelques articles de ménage. Bois de chauffage, 12 cordes.

Un poney extra choix; étalon noir; attelage, selle, remorque; 400 selky, remorque d'hiver.

Cause: Expropriation.
 Conditions: argent comptant ou prêts de banque acceptés.
 Information: 258-3756 ou

GEORGES-ÉTIENNE LEBLANC

Encanteur Licencé
 St-Barnabé-Sud, Co. St-Hyacinthe.
 Tél.: 792-3595.

Si vous désirez faire encan, veuillez réserver votre date tôt.

Il y aura deux fois les lieux.

ENCAN
 Mardi le 3 septembre à 12:00 hrc. précis chez M. LÉO PINEAULT, Rg Bord de l'eau, St-Antoine-sur-Richelieu.

à 1 mille du village CTÉ VERCHÈRES. SERA VENDU: troupeau Holstein croisé, clair de test fédéral comprenant 41 têtes Holstein comprenant 21 bonnes vaches, 5 fraîche vélées, 3 vèlant sous peu, 4 sont vélées de juin et juillet, 9 sont vélées fin avril et mai et resailles, 6 taures de 2 ans de choix vèlant en sept. et oct., 4 taures de 1 1/2 an non saillies, 5 génisses du printemps de 4 mois de choix, 3 génisses de 2 mois, 1 taureau de 1 1/2 an d'extra choix.

Troupeau descendant d'insémination artificielle. Test de gras sera aussi vendu et un quota de lait industriel de 7,066 lb de gras. Aussi 250 poules rousses ponduses, 85 poulettes de 4 mois.

EQUIPEMENT LAITIÈRE: réservoir en vrac DeLaval 33 bidons comme neuf; traieau DeLaval complet comme neuf; réservoir à eau chaude Cascade 40; traieuse Surge, bassins de lavage, tondeuse, couloir, charriot.

MACHINERIE: tracteur diesel Int. 624 comme neuf, tracteur 434 diesel avec chargeur indust. très peu usagé, 2 jeux de chaînes à traire, charrette 2 versoirs hydr., charrette Int. 3 versoirs no 36 soc débranchable comme neuve, herse à roulettes Massey-Ferguson, 36 disques semi-portée comme neuve, herse à roulettes, 28 disques, charrette à rigoles hydr., herse à finir, herse à ressorts 3 panneaux, semoir 13 disques, semoir Mass.-Ferg. combiné 16 disques comme neuf, épandeur Int. 130 minots neuf commandé par P.T.O. Presse Mass.-Ferg. no 10, râtelier de côté Mass.-Ferg. hydr., faucheuse Massey-Ferg., hydr., remorque 2 roues, battues Dion 22 x 32, niveleuse hydr. comme neuve, chargeuse à balles sur le cAMP pop-up, monte-balles 24 pi., 2 voitures

tandem 16 x 18, 2 voitures 4 roues avec plate-formes, lieuse à grain 6 pi., batteries électriques, pelles à neige, bois de sciage. Chaudières, pelles à gaz, réservoir à gaz, séchoir à grain, vis grain 5 po., 16 pi. moteur 1/2, réservoirs de toutes sortes. Attention sera vendue: 236 chaudières aluminium 1 1/2 gallon, 2 réservoirs cap. 2 tonnes et 5 tonnes, 2 bouilliers en bon état pour sucrerie bon état 3 x 12, 3 x 10, tonneaux, tôles, traieaux simple et double, tous les outils du hangar.

SERA VENDU: aussi 125 tonnes de foin de choix à la corde. ATTENTION ATTENTION sera vendue 58 arpents d'avenue sur le champ ainsi que beaucoup d'autres articles trop long à énumérer.

Cause: terre vendue.
 Condition: argent comptant ou prêt de banque acceptés sur acheteurs qualifiés. Informations, s'adresser à:
 Tél.: 787-5250 ou

GEO. ÉTIENNE LEBLANC

Encanteur Licencé
 St-Barnabé-Sud, Cte St-Hyacinthe.
 Tél.: 792-3595.

Cantine sur les lieux.
 Si vous désirez faire encan, réservez votre date tôt. Merci.

ENCAN
 Jeudi le 5 sept. à 1:30 précise sur l'ancienne propriété de M. ALVENONCA MORISSETTE, montée Vachon, ST-PHILIPPE D'ARGENTEUIL, Cité Argenteuil.

suivre la route 8, 1 mille dépassé le village à la moquette Vachon.

SERA VENDU: 58 têtes Hereford, extra choix comprenant 35 bonnes vaches dont 23 avec veaux de 2 à 4 mois, 9 vèlant sous peu, 3 saillies à différents temps, 23 veaux de 2 à 4 mois, 1 taureau Charolais 15/16 de 20 mois, 5,000 balles de foin, le tout sera vendu sans réserve.

Condition: Argent comptant ou prêt de banque pour acheteur qualifié. Pour informations 562-4132 ou

GEORGES-ÉTIENNE LEBLANC

Sainte-Barthélemy
 Comté de Saint-Hyacinthe
 Tél.: 792-3595

Si vous désirez faire encan, réservez votre date tôt.

ENCAN
 Mardi le 10 septembre à 2 hres, pour M. LUDOVIC PELLETIER, no 40 R.R. 1, ST-HYACINTHE LE COMFESSEUR, St-Hyacinthe.

SERA VENDU: 22 taures Holstein d'extra choix issues de l'insémination artificielle et de taureaux pur-sang, elles sont âgées de 2 ans à 2 1/2 ans, pesant entre 1,000 lb et 1,200 lb, vèlant en sept. et oct.

Condition: argent comptant ou prêt de banque accepté.
 Inf: 799-3376 ou

GEORGES-ÉTIENNE LEBLANC

Encanteur Licencé
 St-Barnabé-Sud, Tél.: 792-3595.

Si vous désirez faire encan, réservez votre date tôt.

ATTENTION! ATTENTION!

Messieurs les Cultivateurs qui projetez de vendre votre troupeau et roulant en 1974, vous avez sans aucun doute pensé Je faire par Encan. Ne tardez pas pour choisir une date qui vous conviendra, il est important de la déterminer immédiatement; plusieurs ont déjà choisi leur date. Merci d'avance pour votre bon encouragement. Une visite vous conviendra. S'adresser à:

GEO. ÉTIENNE LEBLANC

ENCANTEUR LICENCIÉ
 ST-BARNABÉ-SUD,
 Cte St-Hyacinthe,
 Tél.: 792-3595.

LISTE DES PROCHAINS ENCANS À VENIR

Samedi, le 31 août, Marcial Aubin, Ste-Élizabeth, Cité Joliette, troupeau et roulant complet.

Lundi le 2 sept., Fernand Sauvé, St-Placide, Cité Deux-Montagnes, troupeau et roulant complet.

Mardi le 3 sept., à midi, Léo Pineault, St-Antoine-sur-Richelieu, Cité Verchères, troupeau d'animaux et roulant de ferme complet.

Mardi, le 10 sept., Ludovic Pelletier, à 2 hres, St-Hyacinthe-le-Confesseur, 22 taures Holstein de choix vèlant sous peu.

Mercredi, le 11 septembre, Pierre-Paul Vermette, St-Augustin, Cité Deux-Montagnes, troupeau et roulant complet.

Judi, le 12 sept., Georges-Étienne Bawline, St-Benoit, Cité Deux-Montagnes, troupeau d'animaux et roulant complet.

Samedi le 14 sept., François Latendresse, St-Esprit, Cité Deux-Montagnes, troupeau d'animaux et de truies porrières et le roulant complet.

Mardi, le 17 sept., Armand Laroche, New-Glasgow, Cité Terrebonne.
 Mercredi, le 18 sept., Robert Henry, St-Barnabé sud, Cité St-Hyacinthe, troupeau d'animaux et roulant complet.
 Jeudi, le 19 sept., Maurice Ladouceur, St-Eustache, Cité Deux-Montagnes, troupeau et roulant complet.
 Samedi, le 21 sept., Mathieu Johnson, St-Barnabé-Sud, Cité St-Hyacinthe, troupeau et roulant complet.
 Lundi, le 22 sept., Omer Beaudoin, St-Paul-de-Joliette, Cité Joliette, roulant complet.
 Mercredi, le 25 sept., Georges-Étienne Chaume, St-Charles-sur-Richelieu, Cité St-Hyacinthe, troupeau d'animaux Holstein et équipement laitier.
 JEUDI, le 26 sept., Firmé Desjardins, Ste-Thérèse-de-Blainville, Cité Terrebonne, 107 têtes Holstein, une partie du roulant, équipement laitier, 2 gros silos Dion 20 x 65.
 Samedi, le 28 sept., Léonard Lamoureux, St-Barnabé-Sud, Cité St-Hyacinthe, roulant de ferme complet.

Dimanche, le 6 octobre, à 1 hre, Paul-Francis Barbeau, 2795 Bachand, St-Hyacinthe, ménage de maison complet. Plusieurs autres encans à venir sous peu. S'adresser à

GEORGES-ÉTIENNE LEBLANC

Encanteur Licencé
 St-Barnabé-Sud, Cte St-Hyacinthe.
 Tél.: 792-3595.

ENCAN
 pour M. FRANKLYN EVANS
 Chemin Flanders, à 2 milles de Sawyerville, R.R. 1, COOKSHIRE, (cité Compton)

Judi le 5 septembre à 2 hres précises. SERA VENDU: 27 jeunes têtes d'animaux toutes capées au test fédéral.

Ce troupeau comprend 25 bonnes jeunes vaches Holstein dont quelques-unes fraîches et 5 devant mettre bas sous peu; et 23 bonnes vaches Jersey.

Ces animaux proviennent et ont été saillis par insémination artificielle. Le quota de lait industriel de 250,000 lb. Aussi un réservoir en vrac John Wood d'une capacité de 300 gallons et une traieuse avec moteur, compresseur, pipage et 3 chaudières Surge.

Cause de l'encan: autre occupation.
 Conditions: comptant ou prêt de banque. Pour informations ou demandes de crédit, s'adresser à l'encanteur

JULES CÔTÉ

Encanteur Bilingue Licencé
 1274 rue Sud, Cowansville, Qué.
 Tél.: 263-0670, 263-1434.

ENCAN

pour M. GÉRARD TÊTREAU
 Rang Grand-Bois, MONT ST-GREGOIRE, Cité Iberville, Vendredi, le 6 septembre à midi précis.

SERA VENDU: un très bon troupeau de 91 têtes d'animaux Holstein pur-sang enregistrées avec papiers, classé, sous le contrôle laitier R.O.P. et toutes claires au test fédéral.

Ce troupeau comprend 40 bonnes vaches de choix dont quelques fraîches ou dues sous peu; 35 belles taures dont 20 devant mettre bas sous peu et 15 'ouvertes'; et 16 génisses entre 1 et 12 mois. Plusieurs de ces jeunes sujets proviennent d'insémination artificielle. Le quota de lait nature - Consommation: 919 lb par jour.

EQUIPEMENT: un réservoir en vrac F.O.U.M. d'une capacité de 4431 lb; traieuse avec moteur, compresseur Choro Boy, 3 chaudières DeLaval et Choro Boy; réservoir à eau chaude; souffleur à ludo Dion éléphant neuf avec tuyau de 9 pi.; tuyauterie; charrette internationale à 3 roues, modèle trainant; charrue Massey-Harris à 2 roues; 2 épandeurs à fumier; voiture; traieau double et simple; sarcelle à 2 rangs; 2 charriots; arrache-betteraves à sucre; 2 tondeuses à vaches; voiture sur pneus avec trémie de 24 pi. pour soigner les animaux; et quelques autres articles. Conditions: comptant ou prêt de banque. Pedigree: Pierre Léonard, 388-1184, Assoc. des Holstein.

Pour catalogue, information ou demande de crédit, s'adresser à l'encanteur:

JULES CÔTÉ

Encanteur Bilingue Licencé,
 1274 rue Sud, Cowansville, Qué.
 Tél.: 263-0670, 263-1434.

ENCAN
 pour M. JEAN-PAUL LAROCHELLE (Ranch Siciliano) à 6 milles du magasin IGA DUNHAM (cité Missisquoi)

Samedi, le 7 septembre à midi trente. SERA VENDU: 23 cochons incluant 22 truies dont plusieurs dues pour mettre bas sous peu, et 1 très bon mâle de service; 8 têtes d'animaux à boeuf dont un bon taureau Hereford; 1 cheval 'chesnut' pur-sang enregistré et très bien dressé.

MACHINERIE: un tracteur Ferguson au gaz; charrue à 2 raies avec att. 3 pts; Niveleuse avec att. 3 pts; scie mécanique McCulloch; scies électrique et manuelle; batterie électrique et quantité d'outils neufs; carcans à vaches et bœufs à eau; 400 pi. de boyau en plastique; 20 cages à veaux; 3 traieaux; 46 sacs d'avoine; 1 tonne de grain pour l'engraisement; 750 balles de foin; 2 bons congélateurs et 2 bons réfrigérateurs; réfrigérateur à liqueur; 6 tables de bois; tables; bancs; carcans; quantité de piquets; tous les articles de hangar; et quantité d'autres articles trop long à énumérer.

Cause de l'encan: Terre vendue.
 Conditions: comptant ou prêt de banque. Pour information ou demande de crédit s'adresser à l'encanteur.

JULES CÔTÉ

Encanteur Bilingue Licencé
 1274 rue Sud, Cowansville, Qué.
 Tél.: 263-0670, 263-1434.

VENTE PAR ENCAN
 lundi le 2 septembre à midi chez M. CHARLES HÉRARD de l'ILE DU PAS, Cité de Berthier.

La Ferme est située à 1 mille de la traverse de Berthier-Sorel.

SERA VENDU: 1 troupeau Holstein amélioré de 100 bêtes dont 60 vaches plusieurs sont vélées dernièrement et plusieurs sont dues cet automne et 15 taures saillies pour cet autom

POUR NE PAS MANQUER DE QUOTA DE LAIT

Nous constatons que des producteurs ont déjà utilisé une partie importante de leur quota de mise en marché de lait industriel. Nous voulons rappeler à ces derniers qu'ils peuvent recevoir gratuitement du quota supplémentaire pour couvrir toutes leurs livraisons. Si effectivement ils prévoient que leurs livraisons en 1974-75 dépasseront le quota qu'ils détiennent, ils n'ont qu'à faire une demande de quota auprès de leur syndicat régional des producteurs de lait industriel.

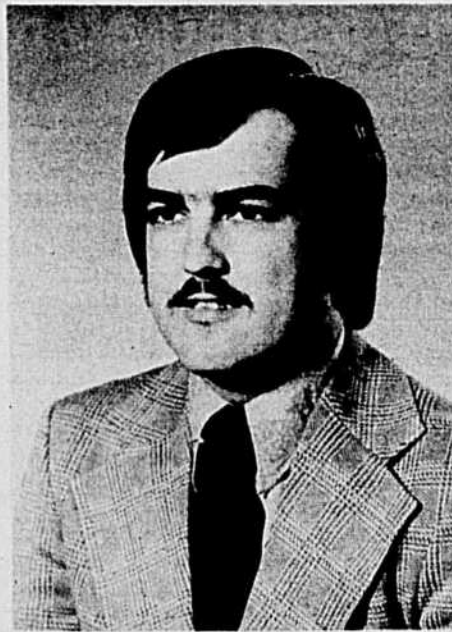
Du nouveau concernant la réserve des trois chaînes

En réponse aux nombreuses discussions qui ont eu lieu au sujet de la réserve des trois chaînes au cours des derniers mois, le ministre des Terres et Forêts, M. Kevin Drummond, annonce des mesures en vue de faciliter l'application de cette loi, et plus particulièrement en ce qui concerne la coupe du bois.

Dorénavant les propriétaires dont les terrains touchent à la réserve des trois chaînes pourront, sur demande d'un permis, obtenir des administrateurs régionaux du ministère des Terres et Forêts, l'autorisation de couper gratuitement, selon certaines modalités, les bois qui croissent sur cette réserve. En effet, sur recommandation du mi-

nistre Drummond, un arrêté en conseil a été adopté à ce sujet. Les quelques modalités contenues dans le permis de coupe de bois gratuit ont pour but d'éviter la destruction systématique des forêts dans la réserve de trois chaînes par des exploitations abusives. Ainsi,

Un nouveau fellow aux "Coopérants"



André Lafond, FSA, FIAC

M. André Lafond, adjoint à l'actuaire, a obtenu en juillet dernier le titre de "Fellow" de la Société des Actuaire et de l'Institut Canadien des Actuaire. La Compagnie mutuelle d'assurance-vie "Les Coopérants" est fière de souligner cet heureux événement et offre ses meilleurs vœux de succès à M. André Lafond.

CHORE BOY

Message No 23

aux producteurs laitiers du Québec
LA LAVEUSE AUTOMATIQUE

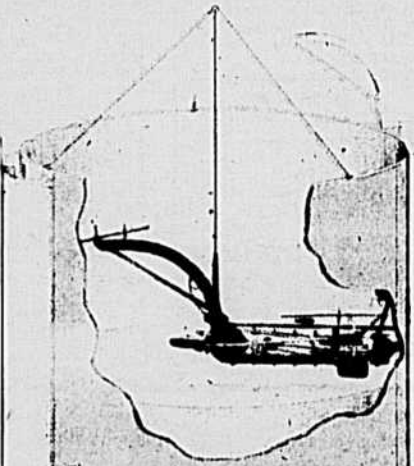
Ces injections d'air nécessitent jusqu'à 2/3 moins d'eau chaude et de détergent que les systèmes qui emploient un lavage à pleine ligne d'eau.

C'est la solution de détergent et d'eau poussée à haute vitesse qui donne un lavage complet garanti et économique.

(à suivre le 25 septembre 1974)

LE CENTRE CHORE BOY DU QUÉBEC
228, SAINT-JOSEPH, SAINT-JEAN, QUÉ.

Videur de Silo 7300 semi-suspendu



EXCLUSIVITÉ

Venez nous voir lors de votre visite au concours de labour à St-Hyacinthe les 10-11 et 12 septembre prochain.



Brevet Can. 121.828

Seul videur avec souffleur intégré à la chaîne d'entraînement

Pour plus d'information écrivez à:

WIC INC. 819-398-6358
Wickham, Cté Drummond

Nom
Adresse
Cité
Tél.

BOVINEX FARMS

Vente de production Maine-Anjou

de femelles laitières hybrides F1 choisies

le 17 septembre 1974 à 1 h p.m. à l'arène de vente de Rockwood International à Georgetown, Ontario

En vedette:

- 1 paire de génisses 3/4 Maine-Anjou
- 10 génisses demi-sang Maine-Anjou pleines
- 10 génisses d'un an demi-sang Maine-Anjou, non en gestation
- 180 génisses demi-sang Maine-Anjou

Directeurs de la vente:

Hayes & Streberg Ltd.
No22 — 108A — 8th Ave. S.W.
Calgary, Alberta
(403) 261-9855

Nos meilleurs vœux

pour un franc succès à l'occasion de votre

CONCOURS DE LABOUR

Prochain rendez-vous:

Le Salon de l'Agriculture et de l'Alimentation à la Place Bonaventure du 28 octobre au 3 novembre 1974. Le plus prestigieux événement du genre en Amérique du Nord.

Le Salon international de l'Agriculture et de l'Alimentation.

ATTENTION:

Éleveurs d'animaux "type Boucherie". LES ENCANS DE LA FERME INC. sont à organiser une grande vente d'animaux d'élevage "type Boucherie" ainsi que "Bouillons" destinés aux parcs d'élevage. Cette vente aura lieu samedi, le 28 septembre 1974 à 11 hres A.M. dans le local des Encans de la Ferme Inc. sortie 81, rte Trans-Canadienne, ST-HYACINTHE.

Si vous êtes intéressés à consigner des animaux, le taux de commission sera de 3% et nous serions heureux de recevoir des consignations de toutes les races "type Boucherie" enregistrées ou non, provenant de n'importe quel endroit au Québec. Nous pourrions organiser le transport de votre ferme à St-Hyacinthe, à des taux raisonnables. Envoyez vos consignations avant le 12 septembre 1974 à: Encans de la Ferme Inc. Pour les animaux enregistrés, incluez les enregistrements ainsi que les performances de l'animal, afin de rédiger un catalogue pour cette vente. Pour les acheteurs intéressés, dans ce journal, édition du 18 septembre, seront donnés tous les détails des consignations. Pour de plus amples informations: LES ENCANS DE LA FERME INC. ST-PIE DE BAGOT, P.Q. TEL.: 514-772-2451.

état, et tous les articles de hangar trop long à énumérer.

Cause: abandon.
Condition: comptant.
Cantine sur les lieux.

Pour information s'adresser à l'encanteur

DENIS P. DUNN

Encanteur Bilingue Licencié
1335 rue Granby Bromont
Tél.: 514-534-2609

Vente d'un excellent troupeau

Soixante-cinq Ayrshires enregistrées, contrôlées R.O.P., classées pour le type. Jeudi le 12 septembre à 7:30 hres P.M. dans le local des ENCANS DE LA FERME INC., sortie 81, rte Trans-Canadienne, ST-HYACINTHE. DÉTAIL: 21 vaches fraîche ou devant vêler d'ici le 1er décembre; 8 vaches vêlant la balance de l'année; 15 taures premier veau, dues en novembre, décembre et janvier; 1 taureau d'un an, fils de Betty's; 20 génisses ouvertes. Le troupeau est le troupeau complet de M. DALTON JERMEY de Coldwater, Ontario. La production moyenne 1973: B.C.A. 151-138. Sera offert en plus, 15 jeunes vaches et taures, premier veau, enregistrées et 10 taures Ayrshires croisées, enregistrées N.I.P., toutes contrôlées R.O.P., dues pour vêler en septembre et octobre. Si vous avez besoin d'augmenter votre production de lait, assistez à cette vente. Information, catalogue:

SERVICE DE VENTE BERMASKA

ST-PIE, Cté Bagot,
514-772-2451
BIENVENUE À TOUS!

ATTENTION CULTIVATEURS LAITIERS

Vous voulez améliorer la production de votre troupeau. l'occasion va vous être fournie le 20 septembre à 11 hres A.M. dans le local des ENCANS DE LA FERME INC., sortie 81, rte Trans-Canadienne, St-Hyacinthe. SERA VENDU: 250 génisses de choix, de 4 mois à 20 mois d'âge, provenant toutes de mères enregistrées ou Nip, contrôlées R.O.P. et P.A.T.L.Q. avec production jusqu'à 20,000 lb de lait, et de pères enregistrés, 80% étant des taureaux du centre d'insémination. Il y aura 135 Holstein enregistrés, 40 Ayrshires enregistrés, 45 Holsteins Nip, 20 Ayrshires, 10 Canadiennes Nip. Pour renseignements additionnels ou catalogue:

SERVICE DE VENTE BERMASKA

St-Pie de Bagot, P.Q.
Tél.: 514-772-2451
ou
votre Bureau de coordinateur régional provincial.

BIENVENUE À TOUS!

ENCAN POUR FERME PALARDY & FRÈRES Rang de la Petite Côte dans Haut CALIXA-LAVALLÉE, (Ste-Théodosie, Cté Verchères) mercredi, le 4 septembre à 1:30 précise SERA VENDU: 60 têtes d'animaux Holstein toutes claires au test fédéral. Ce troupeau comprend 58 belles taures de choix dont 25 dues pour vêler en septembre, 21 en octobre et début novembre, e 12 en décembre; plus 2 jeunes vaches devant mettre bas en septembre. Tous ces animaux proviennent et ont été saillies par insémination artificielle. Ceci est un excellent troupeau de taures de choix de très bon type laitier.

Conditions: comptant ou prêt de banque. Pour informations ou demande de crédit, s'adresser à l'encanteur.

DANIEL PAUL-HUS

Encanteur Licencié
Tél.: (514) 773-5660 ou 527-3066
2050 rue Brébeuf, app. 9,
St-Hyacinthe, Qué.

ENCAN pour M. PETER D. CUMMINGS 8e rang, BONDVILLE, Foster, P.Q. Samedi, le 7 septembre à midi précis.

SERA VENDU: 34 têtes d'animaux à boeuf croisées Holstein et Hereford toutes claires au test fédéral. Ces bouillons de très bonne qualité pèsent environ de 400 à 800 livres. MACHINERIE: un râteau faneur neuf Zweegers Haybob sur prise de force; presse à foin New-Holland modèle Hayliner no 273 sur prise de force, seulement un an d'usage; charrie à 2 raies International avec attelage 3 pts; épandeur à fumier Massey-Ferguson, capacité 110 minots, sur prise de force; épandeur à chaux, Massey-Ferguson; monte-balles de 16 pi., avec moteur électrique; voiture à foin avec montent; remorque à 2 roues sur pneus; motoneige Bombardier, 18 forces, modèle 335 presque neuve; plusieurs fenêtres et portes en aluminium en bon

ÉTAT: 21 vaches fraîche ou devant vêler d'ici le 1er décembre; 8 vaches vêlant la balance de l'année; 15 taures premier veau, dues en novembre, décembre et janvier; 1 taureau d'un an, fils de Betty's; 20 génisses ouvertes. Le troupeau est le troupeau complet de M. DALTON JERMEY de Coldwater, Ontario. La production moyenne 1973: B.C.A. 151-138. Sera offert en plus, 15 jeunes vaches et taures, premier veau, enregistrées et 10 taures Ayrshires croisées, enregistrées N.I.P., toutes contrôlées R.O.P., dues pour vêler en septembre et octobre. Si vous avez besoin d'augmenter votre production de lait, assistez à cette vente. Information, catalogue:

ATTENTION Cultivateurs... Je vous offre mes services pour tous genres de vente par Encan: je suis aussi acheteur de terre et roulant. Merci pour votre bon encouragement. Ma devise est toujours la même: "Bien vous servir". JEAN-PAUL DUBOIS, ENCANTEUR LICENCIÉ, PLEISSISVILLE — Cté Mégantic. Tél.: (819) 362-7240.

ENCAN Samedi le 7 septembre à 12:30 P.M. à la ferme de M. ERNEST BOURDEAU chemin St-Jean-Baptiste à 1 mille d'AUBREY, Cté Châteauguay.

SERA VENDU: 44 têtes de vaches laitières Holstein, plusieurs fraîche et les autres vêlant à différentes étapes, 6 génisses de 4 mois et boeuf de 5 mois, 2 chevaux de trait (1 Belge et 1 Percheron), réservoir en vrac DeLaval 35 bidons, quota de lait industriel, trayeuse DeLaval magnétique, tracteur M-F no 135 (700 hres), tracteur LHC W-4, tracteur IHC W-6, 2 wagons Normand 7 tonnes, presse à foin N-H no 68, épandeur à fumier N-H (160 minots) neuf, bols à eau Betty, tuyaux et étançons Beatty, plus une ligne complète de machinerie de la ferme. Conditions: comptant.

LYELL J. GRAHAM

Encanteur
Tél.: (Huntingdon) 264-2289.

ENCAN Samedi, le 31 août, commençant à midi précis, concession 11, Comté de Prescott, Municipalité de PLANTAGENET-SUD, 5 milles au sud de Bourget, Ont.

SERA VENDU: un troupeau de 72 bêtes à cornes Holstein, (36 vaches laitières, 25 taures, 10 veaux, 1 boeuf. Ligne complète de machinerie agricole. Équipements laitiers et refroidisseur à lait Mueller. Cap. 44 bidons. 25 acres de blé d'Inde et 25 acres de grain. NOTE: la ferme est à vendre. TERMES: Comptant. Encanteur: LÉO MÉNARD, RÉGENT MÉNARD, DELMER SPRATT. Propriétaire:

ARMAND LAVIGNE,

Bourget, Ont. Tél.: 673-4376.

ENCAN À NE PAS OUBLIER Encan de M. EUGÈNE PAQUIN, samedi le 31 août à ST-GILBERT, Cté Portneuf à 1 hre.

Encan de M. MARCEL MONTAMBEAULT, mardi le 3 septembre à ST-UBALD, Cté Portneuf à 1 hre, rang St-Archille. Encan de M. JEAN-NOEL BOURBEAU, vendredi le 30 août à CHAMPLAIN, 113 rue Ste-Anne à 1 hre. Les détails de ces encans ont été donnés dans la Terre de Chez Nous, l'édition du 21 août 1974. Bienvenue à tous! Pour informations ou demande de crédit s'adresser à:

LÉO DASTOUS

Encanteur Bilingue Licencié
Laurierville, Cté Mégantic.
Tél.: (819) 365-4419.

ENCAN Mardi le 10 septembre à 1 heure chez ROGER BEAUDOIN ST-CHARLES, Cté Bellechasse.

SERA VENDU: un troupeau Holstein de 58 bêtes et tout l'équipement de laiterie, la machinerie au complet, 6400 balles de foin. Pour plus de détails, voir l'édition du 4 septembre à venir. Pour informations ou demande de crédit contactez:

LÉO DASTOUS

Encanteur Bilingue Licencié
Laurierville, Cté Mégantic.
Tél.: (819) 365-4419.

À VOTRE SERVICE pour tous genres d'encans. Estimation sur demande. COLBERT ET FRÈRES INC. Encanteurs Licenciés. Transactions Immobilières, Ste-Gratude, Cté Nicolet. Tél.: (819) 297-2711 et (819) 297-2420.

JE SUIS ACHETEUR de troupeaux et de roulant de ferme. Je suis à votre disposition pour tous genres d'Encans dans la province et vous assure entière satisfaction à prix raisonnable. S'adresser à: LÉO DASTOUS, Encanteur licencié, bilingue, LAURIERVILLE, CTÉ MÉGANTIC. Tél.: (819) 365-4419. Propriétaire de l'industrie Blocs de Ciment THERMOS ENR., LAURIERVILLE.

ENCAN, chevaux chez ROGER BOLDUC, Sawyerville, 14 septembre à 1 hre P.M., 75 poulains, pouliches, percherons, Belge, races légères et autres.

J'OFFRE mes services pour tout genre d'encans, particulièrement aux cultivateurs. Aussi acheteur de terres, roulanis, commerces, coupes de bois partout au Québec. ALAIN DEBLOIS, encanteur licencié, 120 rue Prévost, Ste-Claire, Dorchester. (418) 883-3653.

REVUE DES MARCHÉS



PRODUITS AVICOLES

Les prix des volailles nous sont fournis par le Ministère Fédéral de l'Agriculture, Section des renseignements sur les marchés et Division de l'aviculture.

Judi, le 22 août 1974

VOLAILLES ÉVISCÉRÉES (A)

En caisses régulières
Prix du gros au détail
à Montréal

POULETS

(Sous glace)
moins de 4 lb 56c-59c
4 lb et moins de 5 57c-63c
5 lb et moins de 6 62c-67c
6 lb et plus 63c-68c

POULES

Moins de 4 lb nil
4 lb et moins de 5 55c-59c
5 lb et moins de 6 55c-59c
6 lb et plus 55c-59c

JEUNES DINDONS

Moins de 10 lb 61c-64c
10 lb et moins de 16 61c-64c
16 lb et plus 61c-63c
Canards 90c-92c

Semaine se terminant
le 31 août 1974

VOLAILLES VIVANTES No 1

Prix aux producteurs
à Montréal

POULETS

À griller
moins de 5 lb 31½c
5 lb et moins de 6 31½c
6 lb et moins de 7 31½c
7 lb et plus 34½c

POULES

Moins de 5 lb 05c
5 lb et moins de 6 05c
6 lb et moins de 7 05c
7 lb et plus 16c

JEUNES DINDONS

Moins de 12 lb 36¾c
12 lb et moins de 20 38½c
20 lb et plus 36¾c

OEUFs

Prix des oeufs en vigueur pour la semaine
se terminant le 31 août 1974

Ces prix sont fournis par
Le Ministère Fédéral
de l'Agriculture

Ces prix sont fournis par
la Fédération des Producteurs
d'oeufs du Québec

	Producteurs		Distributeurs
	Ontario	Québec	
A-Extra-Gros	61c	63½c	75c
A-Gros	59c	61½c	73c
A-Moyens	54c	56½c	68c
A-Petits	44c	45½c	57c
A-Pee-Wee	nil	25½c	37c
En vrac			.03c de moins

N.B. Ces prix sont établis par les Offices provinciaux de commercialisation des oeufs et sont sujets à des cotisations imposées par ces Offices.

LAIT DE CONSOMMATION

FÉDÉRATION DES PRODUCTEURS DE LAIT
DU QUÉBEC

JUILLET 1974

% des QUOTAS PRODUITS PAYABLE	77.35%
EN CLASSE I	
PRIX DE LA CLASSE I	\$10.36
PRIX MOYEN DU LAIT EXCÉDENTAIRE	\$ 6.30

(Prix de base pour 100 livres de lait dosant 3.4% de matière grasse; différentiel de \$0.09 par .1%)

Source: Fédération des Producteurs de lait du Québec.

BEURRE, LAIT EN POUDRE, FROMAGE

SEMAINE TERMINÉE
le 24 août 1974
FAB MONTRÉAL

Sur le marché de Montréal, les prix du beurre pour les arrivages courants no 1 pasteurisé, admissible 92, 84c, 93, 85c.

Poudre de lait de beurre, animal 46c à 47c. Poudre de lait de beurre comestible 48c à 49c.

Poudre de lacto-sérum (petit lait de fromage). Pulvérisation, comestible non hydros-

copique, 24c à 24½c. Pulvérisation bétail: 14½c. Procédé rouleaux, bétail .07½c à 09c.

Lait évaporé, caisse 48/16 \$12.50.

FRUITS ET LÉGUMES

Prix payés au marché central métropolitain pour les produits de première qualité jusqu'à 9 heures a.m. mardi, le 27 août 1974

FRUITS

BLEUETS: 7.00-7.50/11 pintes.
POMMES: Jaunes transparentes 2.50-4.00/boisseau, Melba 4.50-5.00/boisseau, Duchesse 2.50-3.50/boisseau.

LÉGUMES

AUBERGINES: 5.00-5.50/minot.
BETTERAVES: 1.00/12 paquets, 2.75-3.00/50 lb.
BLÉ D'INDE: 0.50-0.60/doz.
BROCOLI: 3.00/12 paquets.
CAROTTES: 1.00-1.25/24 celloles de 2 lb ou 10 celloles de 5 lb, mini-carottes 4.00/20 celloles de 12 oz.
CÉLERI: 4.00-4.50/24.
CHICORÉE-SCAROLE: 1.75-2.00/12.
CHOUX: Verts 1.50-1.75/16, Rouges 2.00/12, Savoie 3.00-3.25/12.
CHOUX DE BRUXELLES: 7.00/16 pintes.
CHOUX CHINOIS: 4.00/12.
CHOUX-FLEURS: 4.50-5.00/12.
CIBOULETTE: 1.50/doz de paquets.
CONCOMBRES: 2.00-2.50/6 doz. à mariner moyens 6.00/minot, gros 5.00/minot.
COURGES: Zucchini 1.75-2.00/20 lb.
ÉCHALOTTES: 0.75/12 paquets.
ÉPINARDS: 3.00-3.50/minot ou 12 celloles de 10 oz.
FÈVES: Jaunes et vertes 4.00-4.50/20 lb.
LAITUE: Frisée 2.00-2.25/24, Boston et Romaine 2.25-2.50/16, Iceberg 2.50-3.00/18.
MENTHE: 1.25-1.50/12 paquets.
OIGNONS: Jaunes moyens 4.00-4.50/50 lb, 0.50-0.55/10 lb.
PERSIL: 1.00/12 paquets.
PIMENTS: 4.00-4.50/minot.
POIREAUX: 1.00-1.25/12.
RADIS: 2.50/3 doz. de paquets, 2.75-3.00/30 celloles de 6 oz.
RUTABAGA: Ordinaire 3.00/50 lb.
TOMATES: de champ Roses 2.25-2.75/20 lb, Rouges 1.50-2.00/20 lb.
POMMES DE TERRE: 1.50-1.75/50 lb, Lavées 4.00/50 lb, Lavées 4.75/10 celloles de 5 lb.

Judi, le 22 août 1974

Prix du fromage: blanc 88.2c, coloré 88.3c.



ANIMAUX VIVANTS

Renseignements fournis par le bureau du Ministère Fédéral de l'Agriculture, Service des Marchés, en collaboration avec les agents à commission du marché de l'Est et les acheteurs. Les vendeurs à commission du marché de l'Est sont: Coopérative Canadienne du Bétail; Maher W.H.; J.L. Dagenais; et Louis Levine. Pour renseignements supplémentaires: tél.: 526-2843

Les réceptions au marché de l'Est, lundi, le 26 août 1974: 660 bovins, 565 veaux, 14 porcs, aucun agneau ni mouton.

À l'ouverture du marché, lundi, les réceptions de bovins, étaient un peu moins nombreuses que celles de lundi dernier et se composaient surtout de vaches laitières. La plupart étant plutôt limitée le marché n'était que modérément actif. La demande des bouvillons et taures offerts en vente étaient de qualité commune. Alors que les prix payés pour les taureaux étaient en général stables comparés à ceux de lundi dernier, les prix payés pour les vaches étaient en moyenne de \$1.00 plus bas.

Le marché des veaux était passablement actif et la demande était assez bonne pour toutes les classes. Les réceptions étaient plus nombreuses que celles de lundi dernier et se composaient surtout de veaux d'abattage.

Il n'y eut aucune réception d'agneaux ni de moutons lundi. La moyenne des prix du porc en Ontario pour lundi, le 26 août 1974, à l'indice 100: \$56.69.

BOUVILLONS

A-1-2 aucun
A-3 aucun
A-4 aucun
Communs 25.25 - 42.00

VACHES

D-1-2 aucune
D-3 25.50 - 27.25
D-4 17.00 - 25.75

VEAUX DE LAIT

Bons 52.00 - 55.50
Ventes jusqu'à 57.50
Moyens 43.00 - 51.50
Communs 23.00 - 42.00
De remplacement 27.00 - 53.00

TAUREAUX

..... 24.25 - 36.00

TAURES

A-1-2 aucune
A-3 aucune
A-4 aucune
Communes 27.50 - 32.75

AGNEAUX

Bons aucun
Communs aucun
Légers aucun

MOUTONS

Bons aucun
Communs aucun

PROVENDES

Prix publiés comme guide et basés sur
la fermeture des marchés du 23 août 1974

Prix de gros aux cent livres aux meuneries net sur wagon
(en vrac par wagon complet)

	Montréal	Québec	Trois-Rivières	Sorel
Blé	7.15	7.14	nil	7.18
Orge	6.95	6.94	nil	7.10
Avoine canadienne	6.19	6.19	nil	6.34
Maïs américain (Jaune, no 3)	7.23	7.25	7.30	7.30
Maïs ontarien (Jaune, no 3C.E.)	7.33	7.38	nil	nil

MONTRÉAL

	Semaine courante	Semaine dernière	Même semaine 1973
Son de blé	6.70	6.70	4.45
Grain rouge de blé	6.70	6.70	4.95
Tourteau de soya 49%	9.32	9.00	23.35
Tourteau de soya 44%	8.77	8.40	21.95
Tourteau de colza 34%	nil	nil	12.50
Luzerne déshydratée (100,000-A)	4.80	4.80	4.50

Source: Office canadien des Provenances

Prix quotidiens des céréales fourragères
(Tête des Grands Lacs)

	Blé CWRS #3		Orge alim. #1		Avoine alim. #1	
	Boisseau	100 livres	Boisseau	100 livres	Boisseau	100 livres
27 août	4.09¼	6.82	3.03½	6.32	1.79	5.26
26 août	4.12¼	6.87	3.11	6.48	1.87	5.50
23 août	4.17	6.95	3.19	6.65	1.92¼	5.67
22 août	4.18¼	6.97	3.19½	6.66	1.89	5.56
21 août	4.17¼	6.95	3.15½	6.57	1.88¼	5.54

N.B.: Les prix du grain canadien fluctuent quotidiennement sur la base d'une source compétitive en provenance d'un marché étranger. Dans les conditions actuelles, ces prix sont basés sur la valeur de remplacement du maïs américain livré au Canada. Il suffit d'ajouter les marges fixes du transport depuis Thunder Bay pour obtenir les prix en vigueur au Québec et dans les Maritimes.

PORCS ABATTUS

Lundi, le 26 août 1974

LA SEMAINE DERNIÈRE

Prix payés à Toronto

Porcs 56.75 - 58.05	Porcs 54.20 - 57.20
moyenne 57.27	moyenne 55.60
Truies 32.30 - 32.65	Truies 31.30 - 32.05
moyenne nil	moyenne 31.68

Prix payés en Ontario

Porcs 55.60 - 58.05	Porcs 53.30 - 57.20
moyenne 56.69	moyenne 55.11
Truies 31.75 - 32.65	Truies 30.60 - 32.05
moyenne 32.05	moyenne 31.30

Les prix ci-dessus sont fournis par le Plan Conjoint des Producteurs de Porcs de l'Ontario.

Venez en foule

nous rencontrer

SOUS LA GRANDE TENTE



les 10, 11 et 12 septembre prochain,
à la Station de recherche agricole de Saint-Hyacinthe

à l'occasion du

CONCOURS PROVINCIAL DE LABOUR

**Avez-vous des problèmes d'alimentation
avec votre troupeau laitier?**

**La conversion alimentaire pour vos
porcs est-elle satisfaisante?**

**Votre volaille vous donne-t-elle
un rendement suffisant?**

**Venez rencontrer les représentants
Shur-Gain...
Ils sauront vous conseiller!**

Service Santé Animale



Aliments équilibrés

Montréal — St-Romuald