



Les bourses de la maison des jeunes
Six jeunes se partagent 3000 \$

Page 6



Les anges gardiens à vélo
Les Sentinelles de la Route

Page 12



Page 20

Le Service de répit à domicile de la Maison Michel-Sarrazin
Les bénévoles, un soutien inestimable

L'ÉCHO DU LAC

LAC-BEAUPORT
STONEHAM-ET-TEWKESBURY
LAC-DELAGE

Le Journal d'information | www.journal-local.ca

M EQUIPE MARC BONENFANT ROYAL LEPAGE INTER-QUEBEC 418 912-8787 marcbonenfant.com

Stoneham-et-Tewkesbury



26, ch. du Balbuzard • MLS: 20422827 699 000 \$



Il est encore temps d'inscrire vos enfants
Camp de jour La Feuille verte!

Page 2



Lancement et nouveautés à venir!
Marché Public des Cantons de Stoneham-et-Tewkesbury

Page 18



Agrandissement de l'usine de Stoneham

Un investissement stratégique de 2,5 M\$ pour La Souche



Page 19



À l'agenda du député
Sylvain Lévesque, député de Chauveau

Page 5



Le camp d'entraînement de Canoë Kayak Québec
Les athlètes du CCKLB en Floride

Page 20



Un renouveau prometteur
La Classique hivernale des cantons unis de Stoneham-et-Tewkesbury

Page 22

2025! SERA PROSPÈRE EN IMMOBILIER



André Dussault
Courtier immobilier
résidentiel et commercial

Sotheby's | Québec
INTERNATIONAL REALTY
418 849-0555 andredussault.com

URGENT

NOUS SOMMES EN MANQUE D'INVENTAIRE

Il est encore temps d'inscrire vos enfants Camp de jour La Feuille verte!

(CR) Heureuse nouvelle, les parents de Lac-Beauport ont encore la possibilité d'inscrire leurs enfants au camp de jour La Feuille verte pour l'été 2025.

Ce camp, qui accueille les jeunes de 5 à 14 ans, propose une multitude d'activités de plein air enrichissantes et variées. La programmation complète est disponible en ligne sur le site Web de la municipalité dans la section du camp de jour La Feuille verte.

Cette année, les activités se dérouleront sur plusieurs sites municipaux, dont le parc du Brûlé, le parc Le Saisonnier, le terrain de soccer, le parc Carrier-Chamberland et le Centre nautique. L'accueil des enfants se fera au parc Carrier-Chamberland, derrière l'école Montagnac, avec un accès facilité par le stationnement de l'école.

Le camp est offert du 30 juin au 22 août. Les inscriptions sont ouvertes uniquement aux résidents de Lac-Beauport ainsi qu'aux enfants non-résidents inscrits dans les deux écoles Montagnac.

Pour toute information supplémentaire, contactez le Service des loisirs, de la culture et de la vie communautaire au 418 849-7141, poste 287, ou par courriel à feuilleverte@lacbeauport.net. À noter que les camps de jour municipaux sont exclus de l'entente intermunicipale avec Stoneham-et-Tewkesbury.

Recrutement des animateurs et accompagnateurs passionnés pour l'été 2025!

Vous aimez travailler avec les enfants et passer du temps en plein air? Le camp de jour La Feuille verte est à la recherche de personnes dynamiques et créatives pour rejoindre son équipe d'animation cet été!

Pour poser votre candidature, envoyez votre CV à l'adresse suivante : emploi@lacbeauport.net ou consultez la section Offre d'emploi sur le site Web de la municipalité. ■



Crédit photo : Municipalité de Lac-Beauport

Avec La Feuille verte, offrez à vos enfants un été mémorable et enrichissant.



Des jeunes attentifs à leur animateur lors du camp nature l'été dernier.

La sauvegarde des sentiers forestiers de Lac-Beauport

En période de dégel, on redouble de zèle

(CR) Le parc du Brûlé, le parc de l'Éperon et plusieurs endroits montagneux se trouvent déjà en période de dégel. La boue, la neige et l'eau recouvrent les sentiers, les rendant glissants, mais aussi vulnérables à l'érosion printanière. Prière de les sauvegarder!

Il est demandé de les utiliser le moins possible lorsque l'on constate que les sentiers sont boueux, et surtout d'éviter la randonnée à vélo afin de ne pas les abîmer pour le reste de la saison.

En tout temps, soyons respectueux du patrimoine naturel et demeurons des randonneurs sans trace en marchant uniquement dans les sentiers et en ne laissant aucun déchet (incluant les excréments de chien).

Et si d'aventure on rencontre quelques récalcitrants, il est préférable de tenter d'en discuter sur place au lieu d'étaler sa colère et nourrir celle des autres sur les réseaux sociaux. Merci de votre collaboration pour conserver nos parcs et sentiers en santé et assurer leur pérennité. ■



Crédit photo : Courtoisie

En période de dégel, les sentiers sont fragiles.

VOS COURTIERIERS FIERIERS RÉSIDENTS DE LAC-BEAUPORT!



26 Ch. de la Passerelle



3 Ch. du Tournesol



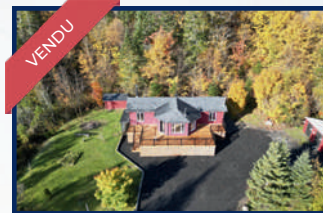
37 Ch. du Godendard



283 Rue de Fribourg



17 Ch. du Grand-Bornand



13-13A Ch. des Broussailles



Noémie Tremblay

Courtier immobilier résidentiel et commercial

www.noemietremblay.ca
581 308-1222



René Perreault

Courtier immobilier résidentiel

www.reneperreault.ca
581 308-3440



Quoi faire au Lac?

Votre agenda printanier

À Lac-Beauport en avril, c'est le temps de s'inscrire aux activités de loisirs. Des offres variées pour toutes et tous. La date limite pour certains cours est le 6 avril prochain, faites vite!

Consultez la programmation des activités pour la session du printemps. En plus de l'offre des cours, vous y trouverez les informations pour :

- Les activités extérieures au terrain de tennis et de pickleball de Lac-Beauport.
- La location d'emplacement pour les embarcations non motorisées au Centre nautique Georges-Delisle.
- Les activités de nage en eau libre et le Défi nage ton lac Beauport.

C'est le temps d'emboîter le pas et de suivre le mouvement grandissant de ramassage de déchets qui jonchent le sol après la fonte des

neiges. En participant à la rando-nette, vous contribuez à un territoire des plus propres et vous courez la chance de remporter une carte-cadeau valide pour une inscription aux activités de loisirs.

Trouvez toutes les informations sur le site lac-beauport.quebec ou contactez le Service des loisirs, de la culture et de la vie communautaire par téléphone au 418 849-7141, poste 244, ou par courriel à loisirs@lacbeauport.net.

Jeunes entrepreneurs à Lac-Beauport - Période de recrutement

Dans le cadre de *La grande journée des petits entrepreneurs* qui aura lieu le 7 juin 2025 partout au Québec, la Municipalité de Lac-Beauport est heureuse d'offrir l'occasion aux jeunes entrepreneurs de la région d'avoir

une belle visibilité en se rassemblant au Centre nautique pour un marché lors de cette journée!

Inscrivez-vous dès maintenant au <https://www.petitsentrepreneurs.ca/fr/> en sélectionnant *Le marché des petits entrepreneurs de Lac-Beauport*. Pour vous inscrire, vous aurez besoin du code secret que vous obtiendrez en contactant la coordonnatrice par courriel à l'adresse iprovencher@lacbeauport.net, puisque une priorité sera donnée aux résidents de Lac-Beauport jusqu'au 15 mai. Par la suite, les inscriptions seront ouvertes aux jeunes non-résidents, selon la disponibilité. Le site sera exceptionnellement ouvert aux non-résidents pour cette activité afin d'être nombreux à aller encourager nos jeunes entrepreneurs!



C crédit photo : Courtoisie

De fiers participants à la dernière rando-nette.

Informations sur le marché :

- Quand : samedi 7 juin 2025
- Horaire : 11 h à 16 h
- Où : terrasse du Centre nautique Georges-Delisle (219, chemin du Tour-du-Lac), salle Caroline Brunet en cas de mauvais temps

Pour plus d'information, contactez le Service des loisirs au 418 849-7141, poste 249, ou suivez la page Facebook des événements de la Municipalité de Lac-Beauport. ■

Est-ce un contenant, un emballage ou un imprimé?

La récupération des matières recyclables simplifiée

ANTHONY COULON
Conseiller en gestion des matières résiduelles pour la Municipalité de Lac-Beauport

Collaboration spéciale

Depuis le 1^{er} janvier dernier, Éco Entreprise Québec (ÉEQ) est le gestionnaire du système de la collecte sélective au Québec. Cela signifie que c'est ÉEQ qui encadre l'ensemble des opérations, notamment la collecte et le transport des matières provenant de votre bac bleu jusqu'au centre de tri, ainsi que la fourniture des bacs. Avec une volonté de simplifier le tri des matières pour la population, ÉEQ a uniformisé les matières acceptées dans le bac à l'échelle de la province.

En d'autres termes, il ne faut plus être un expert dans le domaine de la récupération pour trier adéquatement les différents plastiques! Comment faire? En se posant la question « est-ce un contenant, un emballage

ou un imprimé? ». Si la réponse est oui, il y a de fortes chances que cette matière doive être disposée dans votre bac bleu. Même les sacs de chips et les emballages de barre tendre composés de plastique et d'aluminium, autrefois refusés par les centres de tri, doivent dorénavant être mis dans votre bac de récupération*.

Maintenant, une fois que vous avez trié vos emballages, vos contenants, vos imprimés, et que vos restants de table ont été disposés dans votre bac brun, que reste-t-il à mettre dans votre bac à déchets? Plus grand-chose! Hormis les couches jetables, les serviettes hygiéniques, les vieux textiles inutilisables et quelques petits objets brisés (tasse en céramique) ou des matières non acceptées dans la collecte sélective (cintre en plastique), ce bac devrait être « affamé » par manque de contenu.

Pour rappel, avec le printemps qui approche, si vous envisagez d'effectuer des travaux à votre domicile, n'oubliez pas que les

résidus de construction, de rénovation et de démolition doivent être apportés à l'écocentre de la municipalité, et ne doivent pas servir à alimenter votre bac à ordures.

*Pour plus d'information, visitez le site Internet de la Municipalité, celui d'ÉEQ avec Bac Impact ou utilisez l'application Ça Va Où? ■

Quoi mettre, ou ne pas mettre, dans le bac de récupération?

EXEMPLES DE CONTENANTS ET EMBALLAGES

- ✓ Contenant de produit d'entretien ménager
- ✓ Emballage, pot et contenant de produit alimentaire
- ✓ Boîte de carton
- ✓ Assiette et papier d'aluminium
- ✓ Emballage de mets à emporter et préparés

Contenants, emballages, imprimés. C'est tout.

EXEMPLES D'IMPRIMÉS

- ✓ Journal et circulaire
- ✓ Enveloppe
- ✓ Feuille de papier
- ✓ Cahier

SAVIEZ-VOUS?

- Un contenant s'accompagne d'un bouchon ou d'un couvercle.
- Un emballage sert à transporter facilement un produit.
- Les contenants et emballages en plastique dégradables ne vont pas dans le bac. Ils contiennent les autres matières recyclables.

LES EXCEPTIONS

- Aéroscs et emballages de protection en polystyrène : les apporter au point de dépôt de votre municipalité, si un tel lieu existe et si accepté. Se renseigner auprès de votre municipalité.

BONS COUPS

- Vider et rincer légèrement les contenants.
- Retirer les couvercles des pots et contenants – sauf pour les petits bouchons.
- Séparer les matières composant l'emballage (ex.: sac de céréales dans une boîte).
- Faire des boulettes de papier d'aluminium même si elles sont légèrement souillées avant de les mettre dans votre bac.
- Défaire et plier vos boîtes de carton.

NE PAS METTRE DANS LE BAC

- ✗ Pile
- ✗ Seringue
- ✗ Boyau d'arrosage
- ✗ Chaise de jardin
- ✗ Jouet
- ✗ Casserole
- ✗ Vêtement et tissu

BESOIN DE PLUS D'INFOS SUR LE BAC?
CONSULTEZ BACIMPACT.CA

Excellent aide-mémoire.

WILLIAMSON
notaire

Testaments & mandats | Succession | Immobilier
Corporatif | Procédures non contentieuses

Service de rendez-vous et de signature à distance

271, chemin St-Peter's, suite 201
Stoneham-et-Tewkesbury
Québec G3C 1X6

1030, boulevard du Lac, suite 4
Lac-Beauport
Québec G3B 0X2

418 264-8131
jwilliamson@notarius.net
notairewilliamson.com

Un camp d'été dynamique et motivant

L'équipe de coordination du PAV

CAROLE ROY

caroleroy@journal-local.ca

L'équipe de coordination du Programme Animation Vacances (PAV) de la Municipalité de Stoneham-et-Tewkesbury, est prête à accueillir les enfants pour un été inoubliable! Composée de quatre personnes dynamiques et polyvalentes, l'équipe met à profit leurs compétences variées et leur passion pour offrir une expérience enrichissante à tous les participants. Découvrez les membres de cette équipe exceptionnelle qui saura encadrer et guider vos enfants.

COCONUT

Coordonnatrice en chef

Depuis 2019, Coconut fait partie de l'équipe du PAV, et c'est sa deuxième année en tant que coordonnatrice. Étudiante en technique policière au Campus Notre-Dame de Foy, elle incarne les valeurs de détermination,

de discipline et de confiance. Très impliquée et rassembleuse, Coconut saura prendre les choses en main avec assurance. Passionnée de rugby, elle est aussi une leader sur le terrain, tant dans son sport que dans la gestion du camp. Les enfants et les employés pourront compter sur son énergie et son esprit d'équipe!

CENDRILLON

Coordonnatrice adjointe

Nouvelle dans l'équipe, Cendrillon a rejoint le PAV l'été dernier. Actuellement en dernière session d'études collégiales en sciences humaines, profil éducation, au Cégep Limoilou, elle est une personne impliquée, rigoureuse, méthodique et chaleureuse. Son objectif cet été est d'être le rayon de soleil des enfants, des parents et des employés. Vous la reconnaîtrez facilement grâce à son sourire rayonnant, surtout au service de garde où elle saura accueillir petits et grands avec toute la bienveillance qu'on lui connaît.

LUCIOLE

Coordonnatrice adjointe

Luciole est dans l'équipe du PAV depuis 2022. Étudiante au Cégep Limoilou en tremplin DEC pour devenir TES, elle se distingue par son attention aux détails et sa créativité débordante. Passionnée par les arts créatifs, elle met son talent au service des enfants en concevant des jeux et des activités ludiques. Vous la verrez sans doute vêtue de peinture, de paillettes et de maquillage, prête à faire briller l'imagination des enfants et à créer des souvenirs inoubliables.

MANGO

Coordonnatrice adjointe

Mango, qui termine sa deuxième année au Cégep Sainte-Foy en éducation spécialisée, travaille au camp depuis 2020. Son empathie et son approche bienveillante font d'elle une coordonnatrice adjointe précieuse. Elle se distingue par sa capacité à communiquer et à partager ses connaissances. Elle souhaite

favoriser l'inclusion de tous cet été. Vous la verrez intervenir de manière positive et rassurante auprès des jeunes, veillant à ce que chaque enfant se sente accueilli et écouté.

Cette année, l'équipe de coordination du PAV est plus que jamais prête à relever les défis et à offrir un été mémorable aux enfants de Stoneham-et-Tewkesbury. Chacune de ces jeunes femmes apporte ses compétences et ses expériences, créant ainsi une équipe dynamique, positive et accessible. Leur ambition et leur énergie contribueront à créer une atmosphère à la fois stimulante et bienveillante pour tous. Le programme est entre de bonnes mains!

Si vous n'avez pas encore inscrit votre enfant au PAV, faites vite et consultez le site Web : <https://www.villestoneham.com/loisirs-et-culture/activites-et-vie-communautaire/camp-dete-pav>. Les inscriptions se terminent le 6 avril. ■



Inscriptions
au camp d'été
PAV



Coconut, coordonnatrice en chef.



Cendrillon, coordonnatrice adjointe.



Luciole, coordonnatrice adjointe.



Mango, coordonnatrice adjointe.

Demande de rendez-vous
EN LIGNE

Clinique dentaire
Stoneham

NOUVEAU SERVICE

EN CAS D'URGENCE

Healthman
est toujours rejoignable
par texto pour vous venir
en aide!

Dr Stéphane Coulombe, DMD

418 848-8000

2683, boulevard Talbot, Stoneham (Québec) G3C 1J6 | www.cliniquedentairestoneham.ca

À l'agenda du député Sylvain Lévesque, député de Chauveau

CAROLE ROY

caroleroy@journal-local.ca

Sans tambour ni trompette, voici ce qui a retenu notre attention en feuilletant les pages de l'agenda du député Sylvain Lévesque.

Le samedi 15 mars, il est allé à la 4^e édition de la Classique hivernale des cantons unis de Stoneham-et-Tewkesbury. Avec le maire Sébastien Couture, ils ont précédé à la mise au jeu de la partie qui opposait les deux équipes féminines.

Le 3 mars, toujours, à Stoneham, il a participé à l'activité « À la découverte des animaux de la forêt » au Parc du mont Wright! Cette activité, organisée par Action transition, a permis aux

participants d'observer des fourrures et les empreintes des animaux présents dans nos forêts afin de mieux les reconnaître.

Le 1^{er} mars, il a participé à la randonnée aux flambeaux qui s'inscrivait dans l'évènement Lac-Beauport en neige. Décor enchanteur que le sentier du parc de l'Éperon à la lumière des flambeaux.

Les 22 et 23 février, la Station touristique Stoneham était l'hôte des finales de la Coupe du monde de Freeski - Le Stepup Stoneham 2025. Le député a pu remettre les prix en compagnie de Guillaume Philippe, directeur revenus et expérience client à la station de ski Station touristique Stoneham et d'un jeune athlète du club de ski acrobatique de Stoneham, Benjamin. ■



Sylvain Lévesque et le maire de Stoneham-et-Tewkesbury procédant à la mise au jeu.



En compagnie de Dariane Cantin, agente de projets en environnement, Action transition.



Lors de la randonnée aux flambeaux en compagnie de Guy Gilbert, conseiller municipal de Lac-Beauport, et Isabelle Provencher, coordonnatrice aux programmes de loisirs.



En compagnie de Guillaume Philippe, directeur revenus et expérience client à la Station touristique Stoneham et Benjamin, jeune athlète du club de ski acrobatique de Stoneham.



Sylvain Lévesque au podium, remettant des prix lors de la Coupe du monde de Freeski.

Credit photo : Courtoisie

Conférence Michel-Sarrazin 2025

Démystifier les soins palliatifs et les soins de fin de vie

5 mai 2025 17h à 19h

40 ans | MS
Maison Michel-Sarrazin



Philippe Jouan

François Rainville

Conférenciers

Philippe Jouan
Médecin

François Rainville
Travailleur social

Animatrice

Bénédicte Guimond
Maison Michel-Sarrazin

Où?

Université Laval
Pavillon Alphonse Desjardins
Espace Jardin (1440), 1^{er} étage

Réservation obligatoire
via **Eventbrite**



Gratuit
et ouvert
à tous

86% DES LECTRICES ET LECTEURS
L'APPRÉCIENT
Merci!
JOURNAL.CA INC.

 Casier postal 133
 Saint-Antoine-de-Tilly, Québec, G0S 2C0
 Tél. : 418.780.0999
 info@journal-local.ca
 www.journal-local.ca

DIRECTION

 Éditeur-directeur général :
Pierre Cassivi
RÉDACTION

 Journaliste : **Carole Roy**
 caroleroj@journal-local.ca
 Réviseur/Correcteur : **Traduction M**

 Collaborateurs : **Marc-André Perron,**
Danielle Gauthier De Varennes,
Anthony Coulon, Pierre Turgeon,
Dominic Mercier et Romain Rebiffe.
PUBLICITÉ
Carole Roy
 Développement des affaires
 Cell. : 418.580.0537
 caroleroj@journal-local.ca

ADMINISTRATION
Suzie Lemay
IMPRESSION
Québecor Média
 Dépôt légal :
 Bibliothèque nationale du Québec
 Convention de la Poste-publications
 Postes Canada : N° 41870516

WEBMESTRE
Viva Design
PRODUCTION
Viva Design
 production@journal-local.ca

QUÉBECOR

 Impression sur du papier
 provenant de sociétés qui
 détiennent des certificats
 appropriés en matière de
 gestion des forêts.

PROCHAINE PARUTION :
 MAI 2025

DATE DE TOMBÉE :
 23 avril 2025

Les bourses de la maison des jeunes

Six jeunes se partagent 3000 \$



Julien April, directeur d'Entourage sur-le-Lac; Isabelle Côté, directrice des loisirs de la Municipalité de Lac-Beauport; Olivia Morneau; Victor Morneau; Noémie Brien; Anaëlle Laforest; Maxime Savard; Danaé Couillard, Caroll-Ann Verrier, directrice de la MDJ) et Sylvain Lévesque, député de Chauveau.

(CR) C'est le 11 mars dernier qu'avait lieu la troisième remise des Bourses de la Maison des jeunes (MDJ) Le Cabanon, offrant ainsi une belle vitrine de l'engagement des jeunes de Lac-Beauport.

Cet évènement festif et solidaire, organisé en partenariat avec Entourage sur-le-Lac, la Municipalité de Lac-Beauport et Genetik, a permis de remettre six bourses de 500 \$ chacune, récompensant ainsi l'implication et le talent des jeunes dans divers domaines.

Dans la catégorie implication sociale, Noémie Brien et Olivia Morneau ont su convaincre par leur dévouement et leur projet à vocation sociale, illustrant parfaitement l'esprit citoyen valorisé lors de cette cérémonie.

Dans le domaine culturel, Anaëlle Laforest et Danaé Couillard ont été primées pour leur contribution à l'enrichissement artistique et culturel de leur communauté. Le sport, quant à lui, a trouvé ses champions avec Victor Morneau et Maxime Savard, récompensés pour leur persévérance et leur engagement exemplaire dans la pratique sportive.

Au-delà de la remise des prix, la soirée a été l'occasion de renforcer les liens entre la MDJ et ses partenaires, acteurs incontournables du succès de cet évènement.

L'alternative d'été

N'oubliez pas, cet été, la MDJ est de retour avec son alternative d'été! Destinée aux jeunes de 11 à 17 ans, cette programmation estivale, qui se tiendra du lundi au vendredi de 9 h à 17 h (sur inscription), promet de belles activités dont les détails seront bientôt dévoilés. Soyez à l'affut! ■

ACHAT DE PUBLICITÉ : ventes@journal-local.ca

 TIRAGE :
10 500 exemplaires

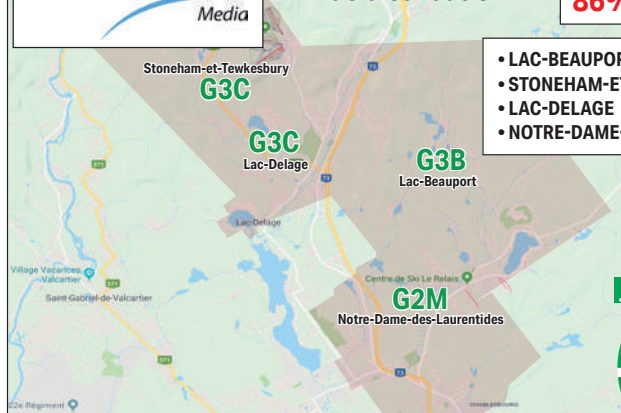
 DISTRIBUTION
 RÉSIDENTIELLE

9857 exemplaires

 DISTRIBUTION
 COMMERCIALE

245 exemplaires

 PRÉSENTOIRS
398 exemplaires

 IMPRESSION
QUEBECOR
 Media


Distribution par Postes Canada ou, en cas de grève, par points de dépôt.

73% de lecteurs assidus

1,6 lecteur par foyer

86% l'apprécie

- LAC-BEAUPORT
- STONEHAM-ET-TEWKESBURY
- LAC-DELAGÉ
- NOTRE-DAME-DES-LAURENTIDES

JOURNAL
100%
LOCAL
PROFIL DU LECTEUR

 Sexe : Femmes 55 %
 Hommes 45 %

Âge moyen : 49 ans

 Revenu moyen : Revenu familial
 annuel brut de
 60 500 \$

 Scolarité : Diplôme d'études
 collégiales et
 universitaires

 Étude réalisée par Léger Marketing sur un
 échantillon de 458 répondants portant sur
 l'Écho du Lac et qui comporte une marge
 d'erreur de +/- 4,58 %, et ce, dans un intervalle
 de confiance de 95 %.

 source **Léger** www.legermarketing.com

 Départs
 aux
 heures

**EMBARQUE
 DANS LE BUS**

 7 jours
 sur 7

NOUVEAU À STONEHAM-ET-TEWKESBURY
TCJC
 La Jacques-Cartier
 TRANSPORT COLLECTIF DE LA JACQUES-CARTIER
 tcjacquescartier.com

 Consultez
 l'horaire et le trajet


Nouveau visage, nouvelles ambitions

Une nouvelle nomination pour Sylvain Lévesque

CAROLE ROY

caroleroy@journal-local.ca

Un arrêt au bureau de circonscription sur l'avenue Lapierre pour se mettre au parfum des dernières nouvelles ne pouvait tomber mieux. Nous avons eu droit à pas une, mais deux annonces de taille. Ah, vive les visites informelles!

Dans une période de renouveau et d'optimisme pour notre circonscription, deux annonces marquantes viennent insuffler une nouvelle dynamique à l'équipe du député Sylvain Lévesque. D'un côté, l'arrivée de M^{me} Annie Lemieux en qualité de nouvelle directrice de bureau, et de l'autre, la nomination du député comme adjoint parlementaire chargé d'accompagner le ministre responsable de la laïcité. Ces deux décisions témoignent d'un engagement fort envers l'expertise, l'innovation et, surtout, le service de proximité aux citoyens.

Une relève expérimentée pour une équipe renforcée

L'arrivée de Annie Lemieux s'inscrit dans une volonté de dynamiser l'équipe avec une expertise solide. Forte d'une vingtaine d'années d'expérience en tant qu'attachée politique, notamment au sein de cabinets ministériels, M^{me} Lemieux apporte non seulement des compétences pointues en matière de gestion et de relation avec la fonction publique, mais également une vision renouvelée qui vient compléter celle de ses

prédécesseurs. En succédant à Valérie Savard, dont le travail acharné pendant sept années (voire plus) a permis de bâtir un service apprécié par la population, M^{me} Lemieux promet d'ajouter un élément différent tout en perpétuant cette tradition d'excellence. Elle incarne cette alliance subtile entre expérience et modernité qui permettra à l'équipe d'aller un pas de plus vers le développement de nouvelles capacités et d'offrir un service accru aux citoyens, organismes et entreprises locales.

Précisons ici qu'Annie Lemieux avait fait une pause de quelques années du monde politique. Pourquoi y revient-on? Mais qu'est-ce qui lui manquait dans la politique?

« Ah bien, tout! Tout, tout, tout. La folie, les défis, les *challenges*, le contact avec les gens. Tout me manquait de politique. Faire grandir, faire naître de nouvelles choses... C'est dans le sang. On ne peut pas sortir de ça comme ça », avoue-t-elle. Elle sera servie à souhait avec un député terrain comme l'est Sylvain Lévesque!

La décision de recruter une personne d'un tel calibre n'est pas anodine. Dans un contexte où les profils expérimentés se font rares, l'équipe politique a su saisir une opportunité unique en accueillant une professionnelle passionnée par la vie publique et désireuse de relever de nouveaux défis. « En quelqu'un comme Annie dans notre équipe, ça va nous permettre d'aller un petit pas plus loin encore et de développer de nouvelles capacités et compétences », fait observer le député.

Un nouveau défi sur le terrain de la laïcité

Parallèlement à l'arrivée de M^{me} Lemieux, nous apprenons que Sylvain Lévesque vient tout juste d'être nommé adjoint parlementaire ministre responsable de la laïcité, Jean-François Roberge. Ce poste, empreint de responsabilité, vise à accompagner la préparation d'un projet de loi prévu pour l'automne, visant à faire évoluer et renforcer les normes en matière de laïcité. « La laïcité, moi je suis fier de ce qu'on a fait comme gouvernement, et de dire qu'on va faire un pas de plus dans ce domaine-là, c'est d'autant plus motivant », affirme M. Lévesque.

Ce nouveau défi s'inscrit dans une logique de petits pas réfléchis. L'objectif est de bâtir une législation adaptée aux réalités du Québec tout en prenant le temps d'écouter les experts, universitaires et citoyens.

La vie politique : entre défis et humanité

Au cours de notre entretien, Sylvain Lévesque nous rappelle combien le contact direct avec les citoyens reste le moteur essentiel de son engagement. Pour lui, ce qui rend la politique passionnante, ce sont les rencontres, les échanges et surtout la possibilité d'aider concrètement sur le terrain. Cette proximité se manifeste également dans la manière dont il conjugue sa vie professionnelle et personnelle. Aux côtés de son épouse immigrante, il parvient à concilier les exigences du mandat et la vie de famille, transformant parfois



Annie Lemieux et Sylvain Lévesque.

ce double engagement en une source de motivation supplémentaire.

Ainsi, l'atmosphère qui règne dans ce bureau de circonscription est celle d'une équipe soudée, résolument tournée vers l'avenir et consciente que le véritable enjeu réside dans l'humain. En alliant expérience, écoute et ambition, ces récentes nominations renforcent la promesse d'un service public de qualité, capable de relever les défis actuels et futurs tout en restant proche des réalités du quotidien des citoyens.

Un avenir prometteur

Entre la relève expérimentée incarnée par M^{me} Lemieux et le renouveau symbolisé par la nouvelle mission du député en matière de laïcité, cette période charnière offre un vent de fraîcheur à l'équipe Sylvain Lévesque. Les citoyens peuvent ainsi s'attendre à un service encore plus attentif, dynamique et résolument humain, où chaque initiative est pensée pour répondre aux besoins et aux aspirations de la communauté locale. ■



Le duo qui s'occupe de tout!

Le duo présent pour vous!

Achat | Vente | Location



31 Ch. De la Rive



21 Ch. De L'Éclaircie



21 Ch. Des Buis



Ch. de l'éperon



RE/MAX accès
agence immobilière

795 Boul. du Lac
Québec, Québec G2M 0E4
courtiers immobiliers
résidentiels

nancyetmax.com
info@nancyetmax.com
418-809-5555
418-455-5355



Une famille d'ici depuis plus de 30 ans

Babillard Jeunesse | Pleins feux sur nos jeunes



Collaboration spéciale : MARC-ANDRÉ PERRON, enseignant à l'école Montagnac, bâtiment de la Montagne.

Avril se pointe et déjà plus de la moitié des élèves de la classe de 5^e de M. Marc André ont vu ses mots les faire briller. Océane, Thomas, Elliot et Lilia, c'est à votre tour!

Océane Campillo

Océane est une âme qui prend le temps de se réveiller, savourant la sérénité du matin avant de se laisser emporter par le tumulte de la journée. Discrète, elle reste souvent en retrait, observant les autres avec une grande attention. Sa douceur et son calme naturel en font une amie fidèle, toujours prête à tendre la main à ceux qui en ont besoin. Elle écoute avec sincérité et offre son soutien avec bienveillance.

C'est aussi une rêveuse, une jeune fille qui adore se perdre dans des mondes imaginaires. Elle aime rire aux éclats, s'évader dans des endroits où tout semble possible. Son sens de l'humour et son esprit créatif engendrent des moments de petites joies qu'elle partage volontiers avec ceux qui l'entourent.

Lorsqu'elle se sent en confiance, sa véritable essence prend forme. Derrière cette réserve se cache une personne débordante de créativité.

Son imagination s'exprime à travers la musique, le crochet, l'improvisation... Elle sait laisser libre cours à ses idées. Sa plume, quant à elle, fluide et habitée, nous transporte dans un univers vibrant.

Océane nourrit également une passion secrète pour le magasinage. Dénicher des trésors, s'offrir des petites trouvailles et dépenser pour le plaisir font partie des choses qu'elle chérit.

À la fois authentique, réfléchie et indépendante, elle n'est pas à la recherche d'éloges ou d'attention, mais lorsqu'elle prend la scène, c'est avec une telle énergie qu'elle s'affirme... qu'il devient impossible de l'ignorer. Amie fidèle, créatrice passionnée, élève pleine de surprises et de promesses... Cette préférée trace son chemin à sa façon et il est si facile de l'apprécier.



Océane Campillo

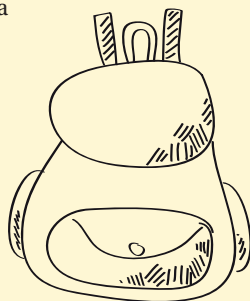
Thomas Vachon

Thomas est un jeune homme qui incarne l'équilibre parfait entre curiosité insatiable et bienveillance sans borne. Doté d'une rigueur intellectuelle impressionnante, il nourrit son esprit d'une multitude de connaissances, surprenant toujours ceux qui l'entourent par la profondeur de ses réflexions. Son esprit est un feu sacré, alimenté par sa soif d'apprendre, mais aussi par sa capacité à partager et à rendre accessibles des savoirs variés, tout en restant toujours disponible pour échanger.

Passionné de ski et de plein air, il trouve dans la nature un terrain d'épanouissement où sa polyvalence se manifeste avec éclat. Son dynamisme ne connaît pas de limite et il s'investit sans réserve dans ce qu'il entreprend. Ce qui frappe chez Thomas, c'est sa capacité à prendre des responsabilités avec enthousiasme et à chercher activement des moyens de faire une différence.

Son engagement va bien au-delà de l'action, il se nourrit d'une gentillesse pure, d'une générosité spontanée et d'une grande loyauté qu'il découvre toujours au contact de ses proches. Toujours prêt à épauler, à guider et à prendre en charge ce qui doit l'être, il a cette capacité à insuffler un élan positif autour de lui. Il est une personne de confiance, un individu spontané dont la sincérité crée des ponts et ouvre des chemins.

Avec lui, chaque projet devient une aventure collective, un moyen d'aller plus loin, ensemble. Il n'est pas simplement un étudiant brillant; il est un bâtisseur de relations, un créateur de liens. Ce préféré incarne une vision de l'avenir où la connaissance, l'engagement et la générosité sont les pierres angulaires d'un monde plus humain et plus solidaire.



Thomas Vachon

Elliot Marcoux

Elliot est de ces jeunes qui laissent une empreinte, non pas en faisant du bruit, mais en adoptant une présence fascinante qui sait captiver à tout coup. Élève structuré et perfectionniste, il aborde chaque tâche avec minutie. Pourtant, sous cette allure méthodique se cache un esprit avide d'aventures et de découvertes. Dans le silence de sa réflexion, Elliot puise sa force, son inspiration.

Son amour du ski et du vélo l'amène à défier les montagnes et les chemins avec une fougue contrôlée. Dans le ski freestyle, il fusionne audace et précision, dévalant les pentes avec une grâce saisissante, chaque mouvement étant une danse maîtrisée entre le risque et la réflexion. C'est impressionnant de le voir faire ses sauts... il vole tel un oiseau. Loin d'être un simple sportif, il incarne la beauté du défi mesuré, ce parfait équilibre entre courage et sagesse.

Ce qui marque véritablement ceux qui croisent sa route, c'est cette connexion particulière avec les animaux, une communion silencieuse, presque instinctive, qui en dit long sur sa sensibilité. Un respect qui ne se limite pas à l'environnement, mais qui imprègne toutes ses interactions humaines, faisant de lui un individu à l'écoute, profondément humble, attentionné et prévenant.

Son esprit créatif trouve également une voie d'expression dans l'univers du théâtre. Sur scène, il capte l'attention comme un vent à la fois reconfortant et saisissant. Son jeu est authentique : une fusion de naturel et d'instinct. Chacun de ses gestes et chacun de ses mots semblent naître d'une profonde réflexion intérieure. Son art nous invite à le suivre dans un voyage où chaque silence et chaque souffle deviennent une émotion partagée.

Ce préféré a son rythme bien à lui, un tempo propre qui, d'une manière presque magique, nous invite à ralentir, à profiter et à ressentir l'instant présent tout en s'y abandonnant sans remords et surtout... sans ressentiments.

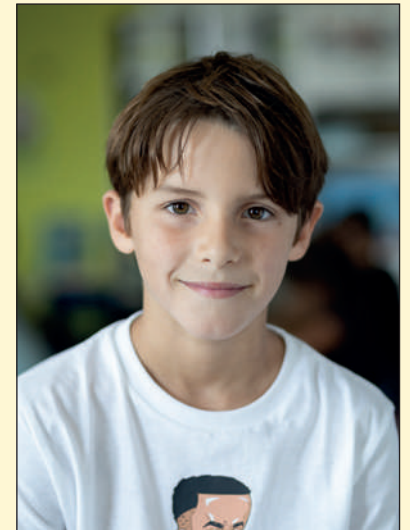
Lilia Briand

Lilia, c'est l'étoile filante qui éclaire silencieusement notre quotidien, une âme dont la lumière, douce mais inaltérable, révèle une incroyable force intérieure. Derrière sa délicatesse se cache un tempérament résolu, une volonté de fer qui ne se laisse jamais détourner de ses objectifs. Elle incarne l'alchimie subtile entre douceur et détermination, légèreté apparente et puissance de ses rêves.

Passionnée par le basketball, elle incarne l'esprit de la combativité, une sportive qui, sur le terrain, défie les lois de la gravité. Là où d'autres voient des obstacles, elle aperçoit des opportunités de se dépasser, de créer des liens, de s'engager. Son talent ne s'arrête pas à la simple performance physique. Sur scène, Lilia devient une créatrice de mondes suspendus, où le temps semble se figer à l'instant même où elle entre dans la lumière. D'un simple regard, elle nous envoûte, nous captive, nous entraîne dans un tourbillon d'émotions. Sa présence est un pouvoir insoupçonné, un charme magnétique qu'elle maîtrise à la perfection, et lorsqu'elle entre sous les projecteurs, c'est elle qui devient l'astre autour duquel gravitent toutes les attentions.

Rigoureuse et méthodique, Lilia n'est jamais du genre à se contenter de l'ordinaire. Que ce soit sur le plan académique, sportif ou artistique, elle cherche à atteindre l'excellence, à repousser les frontières de l'effort et de la créativité. Chaque geste, chaque choix, chaque moment est l'expression d'une discipline, d'une exigence qui pousse toujours plus loin les limites de ses capacités.

Cette préférée incarne une jeunesse qui ose rêver et agir, montrant que la fragilité cache parfois la force la plus implacable et que la douceur dissimule une tempête d'ambitions. ■



Elliot Marcoux



Lilia Briand

Bibliothèque L'Écrin de Lac-Beauport

En avril, exposition et conférence

CAROLE ROY

carolero@journal-local.ca

En avril, la bibliothèque L'Écrin accueille l'artiste Marilou Desharnais et propose une conférence qui devrait attirer plusieurs jeunes parents, sur le sommeil du bébé de 0 à 18 mois.

Parlons d'abord de cette conférence gratuite qui aura lieu le jeudi 10 avril, à 19 h. Le sujet du sommeil de votre bébé — ou de l'absence de sommeil — est-il devenu récurrent dans votre quotidien? Malgré vos nombreuses lectures, avez-vous l'impression que rien ne semble fonctionner, ressentez-vous le besoin de mieux comprendre les besoins de sommeil de bébé, mais aussi d'obtenir des outils pratiques pour savoir exactement comment intervenir à 3 heures du matin? Laissez Marie-Pier de Bedaine Urbaine vous aider avec tout ça! Grâce à sa conférence, vous apprendrez à mieux comprendre le sommeil, et ainsi à mieux intervenir et pouvoir améliorer les habitudes de sommeil de toute la famille. Il y aura aussi une période de questions d'une trentaine de minutes.

Au programme

- La réalité du quatrième trimestre et l'importance de la prévention.
- La philosophie plan A - plan B de Bedaine Urbaine et les méthodes d'entraînement au dodo visant l'autonomie.
- Des conseils pour les siestes.

Les places étant limitées, l'inscription est obligatoire. Vous pouvez vous inscrire à bibliothequeecrin@lacbeauport.net ou au 418 849-7141, poste 282.



Marie-Pier Villeneuve de Bédaine Urbaine.

Un monde de curiosités

Lors de votre passage à L'Écrin, profitez-en pour plonger dans l'univers créatif de Marilou Desharnais qui y présente jusqu'au 21 avril *Un monde de curiosités*.

Cette exposition rassemble un éventail d'œuvres qui reflètent l'évolution artistique de l'artiste, incluant quelques-uns des monstres sympathiques de sa dernière collection « Champ-mignonesques », ainsi que quelques

pièces de sa populaire collection « Foodies ». Chaque création explore des techniques variées, témoignant de la diversité et de l'imagination qui habitent son processus. Venez découvrir ce monde fascinant où chaque détail raconte une histoire, et laissez-vous surprendre par la richesse de ses curiosités artistiques. ■



Marilou Desharnais.

Crédit photo: Courtoisie

Chez nous, c'est en

duo

Télé & Internet

77\$/mois*

Forfait télé

L'initial

+

Internet

Résidentiel 75

Taxes en sus. Certaines conditions s'appliquent.

CCAP

418.849.7125

ccapcable.com

Transport collectif à Stoneham-et-Tewkesbury

Amélioration significative de l'offre

CAROLE ROY

caroleroth@journal-local.ca

C'est le 1^{er} mars que la Municipalité de Stoneham-et-Tewkesbury lançait son projet pilote visant à transformer le quotidien de ses citoyens grâce à une offre de transport collectif renouvelée. Ce projet, porté par le Transport collectif de La Jacques-Cartier (TCJC) propose désormais des départs et des retours en continu, 7 jours sur 7, pour répondre à une demande croissante et diversifiée sur l'ensemble du territoire.

« Notre population augmente, nos jeunes vieillissent et cherchent un transport qui leur permettra d'atteindre une multitude de destinations. L'augmentation de la fréquence des connexions avec les trajets du RTC au terminus de la Faune représente une solution optimale pour nos résidents », explique Sébastien Couture, maire de Stoneham-et-Tewkesbury. Il souligne également que l'accès aux deux réseaux de transport grâce au laissez-passer métropolitain mensuel est un atout majeur pour encourager l'usage quotidien du transport collectif.

Un enrichissement des horaires pour une meilleure accessibilité

L'un des aspects clés de ce projet est la révision complète des horaires. L'offre régionale conserve ses parcours habituels, notamment le parcours 24 avec ses départs

prévus à 6 h 30, 7 h 25, 15 h 43 et 16 h 38, ainsi que le parcours 23 dont les départs à 6 h et 7 h restent inchangés.

Toutefois, les horaires des départs du parcours 23 prévus en soirée – initialement à 17 h 25 et 18 h 20 – subiront de légers décalages pour mieux s'adapter aux flux de passagers. Par ailleurs, l'introduction de nouveaux départs et retours vers le terminus RTC de la Faune ouvre l'accès à une multitude de destinations, facilitant ainsi les déplacements pour les usagers, qu'ils soient travailleurs, étudiants ou visiteurs.

Des retombées positives pour les entreprises et le tourisme

L'amélioration de l'offre de transport ne bénéficie pas uniquement aux résidents. Elle représente également une excellente nouvelle pour le tissu économique local. Selon M. Pierre Dolbec, préfet suppléant et maire de Sainte-Catherine-de-la-Jacques-Cartier, « cette nouvelle offre de service est une excellente nouvelle pour les entreprises de Stoneham-et-Tewkesbury. Non seulement leurs employés pourront maintenant s'y rendre en autobus, mais des visiteurs qui ne pouvaient pas se déplacer par manque de moyen de transport pourront dorénavant venir profiter des multiples activités offertes par la municipalité ». Ce propos souligne l'impact positif attendu sur le commerce local et sur le secteur touristique, avec une



L'horaire enrichi convient de mieux en mieux à la clientèle étudiante.

accessibilité renforcée et une meilleure attractivité de la région.

Une offre polyvalente pour tous les usagers

Au-delà des bénéfices économiques, la refonte du service vise à rendre le transport collectif plus pratique pour tous. Les collégiens et universitaires, par exemple, pourront désormais bénéficier de retours en début de soirée, facilitant ainsi leur quotidien et leur permettant d'assister à leurs cours sans contrainte. De plus, les travailleurs et les

visiteurs qui résident à Québec auront la possibilité de commencer leur journée dès 6 h du matin au terminus RTC de la Faune, assurant une grande autonomie dans leurs déplacements. L'initiative démontre ainsi une volonté d'adapter l'offre de transport aux besoins réels de la population, qu'elle soit locale ou en déplacement ponctuel.

Ce changement marque une étape déterminante pour une mobilité durable et inclusive, au bénéfice de tous les citoyens de la région. ■

VISION SANTÉ
Clinique d'optométrie

Lunettes solaires écoresponsables
Zeal Optics est impliqué dans la préservation des océans et des forêts



418 825-0044

caroleroth@cliniquevision.ca

www.cliniquevision.ca

1025, boulevard du Lac
Lac-Beauport

Toujours le même confort à bord des autobus du TCJC.

La programmation du printemps à La Grange du Presbytère de Stoneham

À la découverte de soi et des autres

CAROLE ROY

caroleroy@journal-local.ca

La Grange du Presbytère a officiellement lancé sa nouvelle saison de spectacles qui s'étendra jusqu'au 13 juin prochain! Cette programmation diversifiée et pour tous les goûts, est signée par la directrice artistique de Souffler les braises, notre merveilleuse Arielle De Garie.

Ce printemps, la programmation s'articule autour de la découverte de soi et des autres. On pourra assister à des spectacles variés, allant de l'humour à des performances autobiographiques. De plus, un appel est lancé aux artistes professionnels-les et amateurs-trices de la municipalité, invitant ainsi la communauté à participer activement à la vie culturelle locale. Avec cette programmation, La Grange du Presbytère devient un véritable carrefour de créativité, où l'on célèbre la diversité des talents et l'importance de l'expression de ce que nous sommes individuellement et collectivement. Une saison pleine de découvertes et de moments magiques à ne pas manquer!

Cette saison est rendue possible grâce aux investissements de la municipalité de Stoneham-et-Tewkesbury, mais aussi grâce à la collaboration financière de la Caisse Desjardins de Charlesbourg (le présentateur officiel de cette saison printanière 2025) ainsi que celle de la MRC de la Jacques-Cartier.

À venir en avril et mai

Projection de courts-métrages

12 avril à 19 h 30/10 \$

Les films présentés seront : Le flou des arbres, par Fanny Perreault; Boîte à savon, par Jimmy G. Pettirew; Fuck les white, par Jeremy Peter Allen; Liminal, par Nelly Paquentin et Elias Djemil-Matassov; et Cube de sucre, par Jean-Philippe Nadeau Marcoux.

Les films ont tous été réalisés par des cinéastes de la région de la Capitale-Nationale et ont circulé dans des festivals à travers le monde. L'évènement est organisé en collaboration avec Spira et Phare bleu.

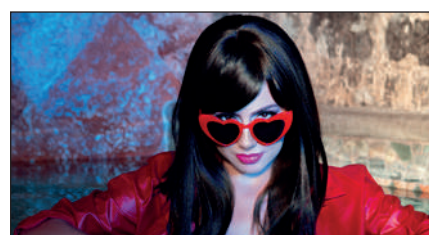
Comédie Club

26 avril à 19 h 30/35 \$ (pour les 14 ans et +)

Vous assisterez à une soirée de rires qui mettra en scène une série de monologues comiques composés et interprétés par des diplômé-e-s de l'École nationale de l'humour (ENH) de Montréal : Marc-Antoine Lévesque; Joëlle Prudhomme; Brian Piton; Antoine Durocher. De plus, les 15 premières minutes du spectacle seront consacrées à la présentation des numéros créés par les participant-e-s à l'atelier d'écriture humoristique du 6 avril.

Sally Folk

2 et 3 mai à 20 h/45 \$



Crédit photo : Courtoisie

Sally Folk

Sally Folk se présente dans une formule intimiste, accompagnée de deux musiciens. Auteure-compositrice-interprète, elle s'impose depuis plus de 15 ans sur la scène artistique québécoise avec un univers musical unique, alliant profondeur, humour et une touche de mystère. Sally Folk est une artiste énigmatique et fascinante qui se fait rare sur scène, privilégiant des apparitions choisies pour créer des moments inoubliables. Ne manquez pas cette occasion de la voir dans un contexte exceptionnel, où sa voix et son charisme prennent toute leur ampleur.

Avec sa plume incisive et son humour mordant, l'artiste explore, comme personne, les subtilités des relations amoureuses, les jeux de pouvoir et les écarts de conduite qui nous font tant sourire. Elle profitera aussi de cette rare apparition pour dévoiler quelques nouvelles chansons en primeur ainsi que des reprises hors de son répertoire.

Pour vous procurer des billets pour l'un ou l'autre des événements et pour consulter la programmation complète : www.lagrangedupresbytere.com. ■



Crédit photo : ENH

De gauche à droite, les humoristes : Marc-Antoine Lévesque; Joëlle Prudhomme; Brian Piton; Antoine Durocher.

CÉRAMIQUE DÉCOR

Collection Glacé
Céramique par Soligo

Collection Vertigo
Ensemble de douche par Rubi

Collection Gel douche
par Parva fabrica

Collection Luz
Céramique par Soligo



Collection Parallax
Céramique par Soligo



Collection Lexa
Robinet de bain par Rubi

Collection Serano
Bain par Rubi

ceramiquedecor.ca
info@ceramiquedecor.ca

4220 3e Avenue O, Québec
T: 1-418 627-0123

Les anges gardiens à vélo

Les Sentinelles de la Route

PIERRE TURGEON
pour les Sentinelles de la Route

Collaboration spéciale

Connaissez-vous les Sentinelles de la Route? Si vous êtes un cycliste, votre réponse est probablement oui. Surtout si vous avez participé, au cours des dernières années, à une randonnée sociale et/ou caritative dans la grande région de Québec.

Les Sentinelles de la Route sont un club d'encadrement à vélo fondé à Québec en 1998. De mai à octobre, vous les verrez en action lors de la plupart des événements cyclistes d'envergure.

Que ce soit au Tour du Silence, à la Cinq de Beauport, au Tour de l'île d'Orléans, à la Boucle du Grand défi Pierre Lavoie, au Cyclo-Défi IUCPQ ou encore sur les Parcours de Lotbinière à vélo pour n'en nommer que quelques-unes, les Sentinelles de la Route participent de mai à octobre, à une vingtaine d'activités. Ils sont même présents lors du Marathon Beneva de Québec chaque automne.

Scannez ce code QR pour découvrir Les Sentinelles de la Route.

Les membres des Sentinelles agissent bénévolement pour assurer la sécurité lors



De l'équipe des Sentinelles de la Route : Pierre L'Archevêque, encadrements et activités sociales; Henri Jalbert, trésorier; Daniel Demers, administrateur; Marie-Claude Trudel, encadrements et infographie; Nathalie Trudel, secrétaire, équipement et inscriptions; Roger Fortin, encadrements et site web, Anne Boudreau, encadrements, vice-présidente et relations publiques. Absent sur la photo : Jonathan Breton, président.

des parcours. Ils sont formés pour venir en aide aux participants si nécessaire lors des randonnées cyclistes. Ils ouvrent et ferment les pelotons, dictent le rythme et la vitesse et informent policiers et organisateurs de tout incident pouvant survenir.

Les Sentinelles de la Route comptent près d'une centaine de membres, des femmes et des hommes qui viennent de partout dans la grande région de Québec.

Plusieurs habitent Lac-Beauport, Charlesbourg, Cap-Rouge, Saint-Augustin et ailleurs dans la grande région de Québec. Tous ont en commun d'aimer le vélo et d'aimer les gens.

Avoir un vélo de route en bon état, payer sa cotisation annuelle et porter le maillot du club lors des événements sont les autres critères pour devenir encadreur, et il n'est pas nécessaire d'être un athlète de haut niveau.

Les Sentinelles de la route sont toujours à la recherche de nouveaux membres et sont en recrutement actif à l'approche de la nouvelle saison. Si vous pratiquez régulièrement le cyclisme et que vous avez à cœur la sécurité des participants et le respect du Code de la route, ce club est pour vous. Le site Internet <https://lessentinelles.com> est riche en informations de toutes sortes si vous envisagez de devenir membre. ■



Pierre Turgeon.



De tout nouveaux sentiers de randonnée à Lac-Beauport

Le parc des Sentiers du Moulin ajoute un nouveau volet à son offre d'activités avec le lancement officiel d'un tout nouveau réseau de sentiers pédestres ce printemps. Les amateurs de randonnée et de course en sentiers auront à leur disposition près d'une quinzaine de kilomètres de sentiers fraîchement aménagés à parcourir.

Sillonnant les flancs du mont Tourbillon, ces sentiers permettront de découvrir des endroits méconnus de ce coin de Lac-Beauport ainsi que des points de vue à couper le souffle. Répartis sur quatre boucles permettant de varier les trajets et les distances, les sentiers sont aménagés de façon à s'harmoniser avec leur environnement et permettre une expérience de randonnée exceptionnelle.

Ce réseau sera **accessible gratuitement** pour tous les résidents de Lac-Beauport dès l'ouverture (et à petits prix pour les non-résidents). Il suffit de se procurer sans frais son abonnement annuel à l'accueil des Sentiers du Moulin lors de votre première visite (une preuve de résidence est nécessaire). L'abonnement inclut l'accès gratuit aux sentiers de raquette pour la période hivernale.

Ce projet a été rendu possible grâce à la collaboration de la Municipalité de Lac-Beauport, des propriétaires de terrains qui ont généreusement accordé le droit de passage et de la MRC de La Jacques-Cartier via le Fonds de la région de la Capitale-Nationale.

Restez à l'affût pour l'annonce du lancement!

Pour toute question, contactez-vous au 418 849-9652 ou visitez notre site Internet au www.sentiersdumoulin.com.





André Dussault.com

DE L'INTERMÉDIAIRE À LA PROPRIÉTÉ DE LUXE

418.849.0555



418.956.8605

Sotheby's
INTERNATIONAL REALTY

Québec



1 675 000 \$

24, rue des Remparts, Saint-Michel-de-Bellechasse
MLS 19808394



795 000 \$

16, rue du Centre, Sainte-Brigitte-de-Laval
MLS 26987987



1 475 000 \$

756, rue de la Gerboise, Les Rivières
MLS 21004337



VENDU

24e Avenue,
Saint-Augustin-de-Desmaures



VENDU

Boulevard Valcartier,
Saint-Gabriel-de-Valcartier



VENDU

Rue Mathieu-Da Costa,
Les Rivières



1 995 000 \$

310, chemin du Croissant, Lac-Saint-Joseph
MLS 20649936



899 000 \$

169, 1^{re} avenue, Stoneham-et-Tewkesbury
MLS 14979998

L'ÉQUIPE



Sabrina Martinez
Courtier Immobilier Résidentiel

Noël Gingras
Courtier Immobilier

Le parfait outil sous-estimé

Le baril de récupération d'eau de pluie

(CR) «Les pluies d'avril apportent les fleurs de mai». Cette expression illustre bien l'importance de l'eau de pluie pour la nature. Sans elle, la végétation ne pourrait s'épanouir. Donc, plutôt que de la laisser ruisseler vers les égouts, pourquoi ne pas l'utiliser?

Printemps rime avec fonte des glaces, temps plus doux et surtout averses de pluie, mais cette eau qui tombe du ciel peut être utile lorsqu'on sait comment la recueillir. Installer un baril de récupération d'eau de pluie est une solution simple et efficace pour profiter de cette ressource naturelle. Elle pourra donc servir à arroser les plates-bandes et le potager ou encore à nettoyer la voiture, les meubles de patio et l'entrée de la maison, le tout sans gaspiller d'eau potable.

Pourquoi récupérer l'eau de pluie?

Au Québec, nous ne payons pas pour consommer l'eau. Malgré cela, le traitement pour la rendre potable est un grand investissement de temps, d'énergie et d'argent.

En récupérant l'eau de pluie, vous diminuez votre dépendance au réseau public et contribuez à réduire la pression sur les réserves d'eau souterraines. De plus, l'eau de pluie est naturellement douce et sans chlore, la rendant idéale pour les plantes. Pourquoi ne pas en faire un atout pour votre jardin et votre quotidien?



Astucieux que d'arroser les plates-bandes avec de l'eau de pluie.



Un baril de récupération qui se remplit d'eau de pluie.

Un procédé simple et rentable

Les barils de récupération d'eau de pluie, disponibles en quincaillerie ou fabriqués à partir de matériaux recyclés, représentent un investissement à la fois économique et écologique. Facile à installer, ils prennent peu de place et peuvent être discrètement placés contre un mur ou dans un coin du jardin.

L'installation ne nécessite que quelques heures et quelques outils de base.

Le jardin de pluie, une option esthétique à envisager

L'imperméabilisation des sols due à l'urbanisation croissante a modifié le cheminement naturel des eaux pluviales, entraînant des débits plus forts et un transport accru de polluants vers les ruisseaux et les lacs à proximité.

Un jardin de pluie est un aménagement en petite dépression, souvent sur un terrain résidentiel, constitué d'un sol filtrant et de végétaux adaptés qui captent temporairement toute la pluie tombant sur votre toit, votre allée ou votre patio. Ce processus permettra d'infiltrer lentement l'eau dans le sol tout en diminuant le ruissellement vers le réseau d'égout, limitant ainsi les risques de surcharge des conduites et d'inondation des rues. Les jardins de pluie figurent donc parmi les solutions les plus efficaces de technologies vertes à la fois esthétiques et fonctionnelles.

Un geste simple pour l'environnement

Récupérer l'eau de pluie est une solution accessible et efficace pour réduire votre empreinte écologique. En valorisant cette ressource naturelle, vous diminuez votre consommation d'eau potable, allégeant ainsi la pression sur les infrastructures municipales et contribuant à la résilience face aux changements climatiques. De l'eau naît la vie : et si, comme les fleurs, vous faisiez de la pluie une alliée précieuse au quotidien? Pour ces informations pertinentes, merci à l'organisme Agiro qui réalise des actions en environnement et collabore à des initiatives dans le but de protéger l'eau et les écosystèmes naturels, principalement pour le bassin versant de la rivière Saint-Charles. ■



Pour plus d'informations sur l'installation d'un baril récupérateur, scannez le code QR.





Retrouvez toutes les recettes au www.ccap.tv

avec le chef
Éric Boutin et
Isabelle Henry

601



LEADER DANS LA FABRICATION USINÉE D'ARMOIRES DE CUISINE

Manufacturier

Rejoignez-vous à notre équipe!

RECHERCHONS :

CHANTIERS : INSTALLATEURS D'ARMOIRES

COMPAGNON - Secteur de Québec et environs, Montréal.
Travailleurs expérimentés dans l'installation d'armoires.

POSTES PERMANENTS TEMPS PLEIN
SALAIRE TAUX CCQ

175, rue Michener, St-Joseph-de-Beauce - 418 397-5432
Faites parvenir votre CV à bernard.cloutier@cuisitec.com
www.cuisitec.com - Licence RBQ : 1594-7807-82

La chronique canine

Avoir un chien en ville ou à la campagne : que choisir?

DANIELLE GAUTHIER DE VARENNES
Éducateur comportementaliste
canin et félin

Collaboration spéciale

Décider d'adopter un chien est une grande responsabilité, et l'environnement dans lequel il va vivre joue un rôle essentiel dans son bien-être. Que tu sois en ville ou à la campagne, chaque cadre de vie présente des avantages et des inconvénients qu'il faut bien peser les pour et les contre avant de faire ton choix.



Danielle Gauthier De Varennes.

Si tu vis en ville, tu risques d'habiter dans un appartement ou dans une maison sans jardin. Ton chien devra donc être sorti régulièrement pour faire ses besoins, ce qui signifie des promenades matinales, en journée et le soir. Cela demande une organisation rigoureuse, surtout si ton emploi du temps est chargé. La campagne offre plus d'espace et de liberté, mais cela ne signifie pas moins de contraintes. Les sentiers peuvent être boueux, ce qui implique un nettoyage régulier de ton chien

et de ton intérieur. De plus, si tu as un grand terrain, ton chien pourrait creuser, se salir ou ramener des parasites.

L'espace intérieur est souvent plus restreint, ce qui peut poser un problème pour les races actives ou de grandes tailles. Heureusement, les parcs urbains offrent des zones pour se dépenser, mais ils peuvent être bondés et limités en termes de liberté de mouvement. Ton chien pourra profiter d'un jardin et d'une nature plus accessible, ce qui est idéal pour courir et jouer. Si tu as un chien sportif, il pourra se dépenser naturellement sans avoir besoin de longues balades en laisse.

Les promenades en ville sont souvent répétitives : trottoirs, parcs et rues bondées. Il faudra faire preuve de créativité pour enrichir ses sorties : jeux olfactifs, agilité en centre spécialisé, et interactions avec d'autres chiens. À la campagne, ton chien pourra explorer des forêts, courir dans les champs ou nager dans une rivière. Il aura moins besoin de stimulation artificielle, car la nature lui fournira un terrain de jeu idéal.

Les chiens de ville sont exposés à plus de stimuli : bruits, circulation, autres animaux et humains. Cela peut être un atout pour la socialisation, à condition que ton chien y soit habitué progressivement. S'il est stressé par cet environnement, prévois des sorties aux heures creuses. La vie est plus paisible à la campagne, avec moins d'interactions sociales. Si ton chien est de nature timide, cela peut lui convenir, mais il faudra organiser des rencontres avec d'autres chiens pour éviter l'isolement.

Les rencontres avec d'autres chiens sont fréquentes, que ce soit dans les parcs ou dans la rue. Cela permet à ton animal de développer des compétences sociales, mais attention

aux mauvaises expériences qui pourraient le rendre anxieux ou agressif. Ton chien croisera moins de congénères, ce qui peut limiter ses interactions sociales. Il faudra organiser des promenades avec d'autres chiens pour qu'il puisse avoir des contacts positifs et ne pas développer de la peur ou de l'agressivité.

En ville, les dangers sont nombreux : circulation, produits toxiques sur les trottoirs, surpopulation canine... Il est essentiel de garder ton chien en laisse et de surveiller son environnement en permanence. Les risques sont différents à la campagne : faune sauvage, chasseurs, pesticides dans les champs. Ton chien peut avoir plus de liberté, mais cela nécessite de rester vigilant et de l'éduquer au rappel.

Certaines races s'adaptent mieux à la ville, notamment les petits chiens ou ceux ayant un niveau d'activité modéré. Mais, quel que soit le chien, il faudra l'habituer progressivement à l'environnement urbain. Les chiens actifs ou de grande taille préfèrent souvent la campagne, où ils peuvent satisfaire leurs instincts. Cependant, même un petit chien profitera d'un espace ouvert, à condition d'avoir des activités stimulantes.

Peu importe où tu te trouves, il est important de respecter les règles locales : zones autorisées pour les chiens, obligation de ramasser les déjections, nombre de chiens, etc. Il faudra faire attention aux périodes de chasse à la campagne, aux règles concernant



Crédit photo : Courtoisie

Les promenades en ville sont souvent répétitives : trottoirs, parcs et rues bondées. Il faudra faire preuve de créativité pour enrichir ses sorties.

la divagation des chiens, et veiller à ne pas perturber la faune sauvage ou le bétail.

Le choix d'avoir un chien en ville ou à la campagne dépend de ton mode de vie et de ta capacité à répondre aux besoins de ton animal. En ville, il faudra compenser le manque d'espace par une stimulation mentale et physique variée. À la campagne, il faudra veiller à la socialisation et à la sécurité. L'essentiel est d'offrir à ton chien un environnement équilibré, où il pourra s'épanouir pleinement. ■



En ville, les dangers sont nombreux. Il est essentiel de garder son chien en laisse.



Les chiens actifs ou de grande taille préfèrent souvent la campagne, où ils peuvent satisfaire leurs instincts.

HYDRO-KINETIC®

POUR UNE INSTALLATION SEPTIQUE PERFORMANTE, ÉCOLOGIQUE ET ÉCONOMIQUE

- ✓ Aucune fosse septique (économies sur la vidange des boues)
- ✓ Installation permanente (ne sera jamais à refaire)
- ✓ Réparabilité élevée avec des composantes en vente libre
- ✓ Requiert peu d'espace
- ✓ Traitement supérieur protégeant votre santé et l'environnement
- ✓ Réduction des gaz à effet de serre
- ✓ Entreprise de Québec à deux pas de chez vous





Crédit photo : Courtoisie

Dominic Mercier d'Enviro-STEP Technologies.

Les GES provenant des installations septiques

Trois sources distinctes

DOMINIC MERCIER, ING. M.S.C.A.
Enviro-STEP Technologies

Collaboration spéciale

Une installation septique est une station d'épuration autonome à petite échelle et comme les grandes stations municipales, elles génèrent des résidus qui, chaque jour, s'accumulent lentement. On parle ici principalement des boues d'épuration.

Les boues primaires sont les résidus solides provenant directement des bâtiments tels

que : le papier, les résidus de nourriture, les huiles, les graisses et autres solides grossiers. Ces boues s'accumulent dans les fosses septiques, fosses de rétention ou autres types de traitement primaire et doivent périodiquement être soutirées pour éviter les refoulements ou le colmatage des éléments épurateurs.

Les systèmes de traitement principaux génèrent d'autres types de résidus. Il peut s'agir de boues biologiques (résidus de la dégradation de la matière organique),

de boues chimiques (certains procédés d'enlèvement du phosphore) ou encore les filtres organiques de certains procédés qui doivent être remplacés périodiquement (tourbe, fibre de coco, etc.). Peu importe la nature du procédé, chacun génère des résidus qui s'accumulent et doivent être retirés et disposés dans un endroit approprié. La gestion de ces boues implique des activités spécialisées de soutirage, de transport de même qu'un traitement subséquent dans des sites spécialisés.

Dans les installations septiques, les gaz à effet de serre sont produits principalement par trois sources distinctes. La première vient de la dégradation de la matière organique dans une fosse septique par exemple où du méthane et du dioxyde de carbone sont formés et s'évacuera par l'évent de plomberie du bâtiment. La seconde source est la production de monoxyde de carbone par la dégradation de la matière organique par les microorganismes se développant dans les éléments épurateurs, biofiltres et réacteurs biologiques. Ce biogaz s'évacue par les pores du sol ou par l'évent de plomberie des bâtiments. La troisième source provient de la gestion des boues et résidus. Ces boues produiront des GES lors de leur transport et traitement subséquent dans des sites spécialisés.

Le ministère de l'Environnement a publié en 2015 un guide sur la gestion optimale des boues de fosses septiques. Parmi les modes de gestion écoresponsables recommandés, on souligne les effets bénéfiques de la vidange des boues basée sur le mesurage annuel plutôt que la vidange systématique aux 2 ou 4 ans comme il est utilisé actuellement dans la majorité des municipalités au Québec. Il est abondamment documenté qu'une fosse septique bien dimensionnée pourrait facilement réduire sa fréquence de vidange aux 3 à 5 ans, voire plus. Il s'agirait d'une mesure efficace de réduction immédiate des GES de l'ordre de 50 %. Actuellement, une seule technologie certifiée BNQ a adopté le mesurage annuel des boues. Ceci permet la réduction des GES et la réduction des coûts d'opération.

Les municipalités devront sans doute faire preuve d'initiative et d'avant-gardisme afin de contribuer à la réduction des GES sur leur territoire. Le mesurage des boues est une des avenues possibles pour les installations septiques autonomes. ■



BRUNCH DE PÂQUES

Dimanche 20 avril 2025

1^{er} service – 9 h et 9 h 30

2^e service – 11 h 30 et 12 h

L'OFFRE COMPREND :

Plats chauds – Fromages et pains
 Station de crêpes – Céréales et yogourt
 Coupes de viande – Viennoiseries – Sucrieries
 Fontaine de chocolat et desserts

Musique et animation pour les enfants

79 \$/adulte – 35 \$/6 à 12 ans

Gratuit/5 ans et moins

l'ilot

REPÈRE GOURMAND

RÉSERVATION
OBLIGATOIRE :
418.463.8999

f @lilotresto

99, chemin du Tour-du-Lac, Lac-Beauport

CITQ : 005736



La chronique horticole

Réduire l'entretien au jardin, une question de bonne pratique!



Crédit photo : Banque d'image Unsplash — @JaneThomson

Avoir un jardin épanoui implique de prendre soin de tout ce l'on souhaite voir y vivre.

COLLABORATION SPÉCIALE :
ROMAIN REBIFFE
Candide Villeneuve Paysagiste inc.

info@monpaysagiste.com

Avoir un jardin épanoui implique de prendre soin de tous les habitants que l'on souhaite voir y vivre. Les plantes sont avant tout des êtres vivants, et à ce titre elles ont des besoins primaires qui assureront leur survie et des besoins secondaires qui favoriseront quant à eux leur sain épanouissement. Les insectes vont et viennent, mais avec de bons choix, on attire les auxiliaires qui nous seront d'une aide précieuse.

Si dans la nature il existe une forme d'anarchie où chaque espèce va tout faire pour s'imposer et assurer sa reproduction, il en est autrement dans nos jardins. En effet, selon les codes et le regard général, un beau jardin est un jardin bien ordonné, harmonieux au regard, mais loin du désordre naturel. Cela étant, créer et surtout maintenir un espace agréable au regard et non envahi de plantes indésirables demande parfois beaucoup d'entretien, spécialement lorsqu'on attend trop longtemps pour s'y atteler et que la nature reprend ses droits. On peut néanmoins tendre vers un équilibre travail/plaisir avec un peu de méthode et de rigueur.

Afin de profiter au mieux des petits moments au jardin, il y a quelques astuces qui permettront d'économiser temps et énergie afin de favoriser le plaisir de se trouver au sein de ce bel espace. Le premier poste où l'on peut gagner du temps est celui de l'arrosage. Peu coûteux et facile à installer en sections provisoires, l'arrosage au goutte-à-goutte des jeunes arbres et des plantes lors de leur plantation permettra de regarder son jardin grandir sans crainte des épisodes secs. Ensuite, pour limiter le temps passé au désherbage, on pourra mettre en place un paillis végétal ou minéral pour offrir à nos plantations l'espace et la lumière

nécessaires à leur développement. À noter qu'en installant les plantes à la distance qu'elles occuperont adultes, on réduira les zones de lumière et par conséquent la venue de végétaux non désirés. En portant notre choix sur des arbustes ou plantes vivaces plutôt qu'annuelles, on s'économisera du temps de plantation et de nettoyage et en veillant à s'informer sur la régularité de l'entretien nécessaire à ceux-ci ainsi qu'aux emplacements à favoriser auprès d'un centre jardin ou de votre paysagiste préféré, on aura une combinaison gagnante pour un jardin réussi avec un minimum d'entretien.

Certaines plantes sont connues pour attirer ou repousser certains insectes au jardin. Ainsi, semer de la capucine ou du souci permettra d'attirer les pucerons sur celles-ci et de laisser leurs voisines en paix, de même qu'installer au cœur des massifs de bulbes, des plants de fritillaire impériale repoussera taupes et autres ravageurs, comme le campagnol, qui peuvent s'attaquer aux bulbes. La tansie aura également toute sa place au cœur des massifs avec ses capitules jaunes qui ont la capacité de repousser nombre d'insectes indésirables tout en attirant les pollinisateurs.

Concernant les pelouses, on pourra agir en prenant soin d'implanter des espèces résilientes selon le type de sol, graminée, trèfle, plantain, thym serpolet et autres myosotis ou violettes, sublimeront vos parterres avec peu d'intervention. À noter que la hauteur du brin de pelouse correspond à la longueur de ses racines, une pelouse autour de trois pouces de haut permet une bonne résistance à la sécheresse et aux maladies.

Enfin, une petite astuce pour l'automne consiste à fabriquer une cage circulaire grillagée ouverte sur le dessus pour y entasser toutes les feuilles tombées. En la recouvrant durant l'hiver, on prépare un bon compost et cela fait bien moins de sacs de feuilles à remplir; un sacré gain de temps et d'énergie bienvenu! ■

LES ESPACES EXTÉRIEURS, NOTRE PASSION



Entreprise familiale
Depuis 1956



Conception de plan
Aménagement paysager
Éclairage extérieur

monpaysagiste.com

418.849.3405



Candide
VILLENEUVE
PAYSAGISTE

Lancement et nouveautés à venir!

Marché Public des Cantons de Stoneham-et-Tewkesbury

(CR) Les beaux jours arrivent et avec eux, l'un des événements les plus attendus de la saison, le Marché Public des Cantons de Stoneham-et-Tewkesbury. Ah, vive les soupers des jeudis d'été goulument inspirés par les produits du marché!



Crédit photo : Carole Roy

On adore l'ambiance des jeudis du marché.

Tout au long de la saison estivale, le Marché public des Cantons vous proposera une variété de produits locaux : fruits et légumes frais, produits gourmets et en nouveauté cette année, des artisans locaux pour vous offrir une variété de produits et d'accessoires faits à la main et de façon artisanale. Belle occasion de soutenir nos producteurs locaux et découvrir des produits de qualité dans une ambiance conviviale. Cette expérience estivale débutera le 19 juin prochain et promet de ravir les petits comme les grands.

Un évènement festif

Le marché est bien plus qu'un simple lieu de vente de produits locaux, c'est aussi un véritable centre de divertissement pour tous. Animation, chansonnier, pickeball, basket et plus encore! Ne manquez pas cet incontournable qui marquera le début d'une saison estivale exceptionnelle dans notre belle région!

Rendez-vous le 19 juin, de 15 h 30 à 19 h, pour un lancement festif à ne pas manquer! Suivez la page Facebook du Marché Public des Cantons pour plus de détails!

Vous êtes producteur ou artisan local et vous voulez faire partie de l'aventure? Faites-vous connaître en écrivant à info@marchepublicdescantons.com. ■

Le Marché Public des Cantons recrute!

Producteurs alimentaires et artisans de tous genres!!

Stoneham-et-Tewkesbury



19 juin-18 sept
Tous les jeudis
de 15h30-19h00

119 1re Avenue,
Stoneham-et-Tewkesbury,
QC G3C 0M3

info@marchepublicdescantons.com

Stoneham-et-Tewkesbury en action

Retour sur les activités de la relâche!

CAROLE ROY

caroleroy@journal-local.ca

Les citoyens de Stoneham-et-Tewkesbury, toutes générations confondues, ont pleinement profité des activités de la relâche proposées par le service des Loisirs de la municipalité de Stoneham-et-Tewkesbury et de plusieurs organismes du milieu.

À la bibliothèque Jean-Luc-Grondin, l'équipe d'animation avait choisi la thématique des pirates pour séduire la clientèle jeunesse. Sur trois jours, environ 200 moussaillons se sont prêtés au jeu d'une chasse au trésor à travers les rayonnages de livres. À la clé, un œil de pirate, une pièce d'or en chocolat et une chance pour le tirage permettant de gagner l'ultime gourmandise : un gigantesque louis d'or chocolaté.

Au parc de Fondateurs, le 5 mars, la soirée animée de patinage a fait le bonheur des enfants, qui ont pu patiner avec deux célèbres mascottes, Mario Bros et Peach. Dans une ambiance tamisée par les lumières de jardins installées sous le toit de la patinoire, les familles ont fait des tours de glace jusqu'à 20 h.

La Maison des Jeunes L'Atôme était quant à elle présente avec sa célèbre cantine pour donner ou redonner de l'énergie à coups de hot-dogs et autres gourmandises!

D'ailleurs, les commentaires enthousiastes laissés sur la page Facebook de la Municipalité sont un gage de réussite et une incitation à renouveler l'expérience.

Au parc du Mont Wright, Action transition a tenu le 4 mars un atelier gratuit en plein air pour une quarantaine de personnes. L'objectif était d'en découvrir plus sur la faune de la région tout en parcourant les sentiers de la majestueuse forêt ancienne du parc. Au programme, observation de fourrures et d'empreintes des animaux et sensibilisation à l'importance de leur conservation.

La grange du presbytère s'est quant à elle transformée en atelier de peinture sur céramique le 4 mars et en cuisine pour la préparation de galettes le 5 mars. Tout cela grâce aux activités organisées par l'Association féminine des Cantons unis qui a à cœur de s'impliquer dans la communauté en transmettant ses connaissances à la nouvelle génération. Quelle fierté pour la dizaine d'enfants, accompagnés de leur parent, de repartir avec une tasse à leur image et de délicieuses galettes à partager.

Souignons également la programmation incroyable déployée par la Maison des Jeunes L'Atôme (MDJ) à l'attention des ados : Laser tag, Bora Parc, cinéma, glissades sur tubes, souper et activités détentes dans les locaux de la MDJ. ■



Un peu de lecture à la bibliothèque.



La chasse au trésor a été très populaire.



Mario Bros et Peach ont fait le bonheur des enfants lors de la soirée de patinage.



L'atelier d'Action transition était d'en faire découvrir plus sur la faune de la région tout en parcourant les sentiers de la majestueuse forêt ancienne du parc.



Au programme de l'atelier d'Action transition : observation de fourrures et d'empreintes des animaux et sensibilisation à l'importance de leur conservation.



L'atelier de peinture sur céramique, une activité emballante pour les jeunes participants.



Même les grandes personnes étaient ravies de repartir avec une tasse.

Crédit photo : Courtoisie

Agrandissement de l'usine de Stoneham

Un investissement stratégique de 2,5 M\$ pour La Souche

(CR) La microbrasserie La Souche n'est pas seulement un lieu de fabrication de bières artisanales, c'est une véritable aventure humaine et créative qui allie tradition, innovation et respect de l'environnement. Aujourd'hui, La Souche franchit une nouvelle étape enthousiasmante avec l'agrandissement stratégique de son usine à Stoneham, un projet audacieux qui promet de redéfinir les standards du brassage québécois.



Les copropriétaires de La Souche : Antoine Bernatchez, Olivier Giguère.

La Souche a investi 2,5 M\$ dans une extension de 8 100 pieds carrés. Ce nouvel espace permet de centraliser l'ensemble des activités de production et de logistique. Fini l'entrain de gérer plusieurs sites : l'entrepôt des produits finis se retrouve désormais intégré à l'usine, offrant une meilleure organisation et un contrôle accru de la qualité. Grâce à l'ajout d'un chai, espace spécialement conçu pour le stockage et la fermentation, la microbrasserie peut faire vieillir ses bières en fûts de chêne, donnant ainsi à chaque brassin une complexité aromatique inédite. Une



Grâce à l'ajout d'un chai, la microbrasserie peut faire vieillir ses bières en fûts de chêne.



L'entrepôt n'a vraiment rien de petit!

chambre froide moderne prolonge la durée de vie des produits et une salle dédiée au cannage permet de prévenir toute contamination, gage de qualité pour les amateurs de bière.

Au-delà de l'aspect logistique, l'agrandissement illustre l'engagement fort de La Souche en faveur de l'environnement. La nouvelle installation a été pensée pour réduire l'empreinte écologique de l'entreprise. La centralisation des activités limite les trajets de transport, réduisant ainsi les émissions de gaz à effet de serre. Le système de géothermie installé permet de diminuer de 60 à 70 % les coûts de chauffage, une solution à la fois économique et respectueuse de la planète. La microbrasserie ne s'arrête pas là et mise également sur des pratiques agricoles durables. En cultivant son propre houblon et en entretenant un vaste jardin agroalimentaire, La Souche renforce son autonomie et promeut un circuit court qui valorise le terroir québécois.

Une expertise de pointe

Mais ce qui fait vraiment la force de La Souche, c'est sa passion pour l'innovation et la qualité. Fondée par deux copropriétaires issus du milieu scientifique, l'entreprise adopte une approche unique qui marie savoir-faire traditionnel et techniques de pointe. Son laboratoire de recherche interne permet d'expérimenter et de perfectionner sans cesse les recettes. Chaque bière est élaborée avec minutie, dans le but de surprendre et de satisfaire des palais toujours plus exigeants. La microbrasserie n'hésite pas à explorer de nouveaux styles, à revisiter des recettes classiques ou à innover avec des mélanges inattendus qui font le bonheur des amateurs de bière artisanale.

Les résultats parlent d'eux-mêmes. En seulement cinq ans, La Souche a su doubler son chiffre d'affaires et quadrupler ses points de vente, s'imposant progressivement comme une référence incontournable au Québec et même à l'international. Aujourd'hui, plus de 1200 détaillants et établissements font la fierté de proposer ses créations, lesquelles ont également récolté de nombreux prix lors de compétitions prestigieuses telles que les World Beer Awards ou le Brussels Beer Challenge. Une reconnaissance méritée pour une microbrasserie qui ne cesse de repousser les limites du possible.

Dans un contexte où la concurrence est forte et où les consommateurs sont de plus en plus soucieux de l'origine et de la qualité de leurs produits, La Souche se démarque par son authenticité et son engagement. L'entreprise a su créer un univers convivial et accessible, où l'innovation se met au service du goût et du



Crédit photo : Courtoisie

Vue aérienne de l'agrandissement situé à l'arrière de la bâtisse.

plaisir. Chaque brassin raconte une histoire, celle d'un équilibre parfait entre tradition artisanale et recherche scientifique, le tout enveloppé dans une ambiance chaleureuse qui invite à la découverte et à la convivialité.

En somme, La Souche est bien plus qu'une microbrasserie. C'est un lieu où la passion du brassage se conjugue avec l'innovation et le respect de l'environnement, offrant aux

amateurs de bière une expérience authentique et unique. L'agrandissement de son usine à Stoneham n'est pas seulement un signe de croissance économique, c'est aussi le reflet d'une vision moderne et responsable de l'industrie brassicole. Avec ce nouvel élan, La Souche continue d'écrire son histoire, en alliant créativité, qualité et développement durable, pour le plus grand bonheur des amoureux de la bière artisanale. ■

Vente de Pâques

du 4 au 19 avril 2025

Pigez vos rabais dans les œufs*

15% à 50%

SUR LA
MARCHANDISE
EN MAGASIN

*Un œuf par article

HEURES D'OUVERTURE : Mardi au vendredi 9 h 00 à 17 h 30 Samedi 9 h 00 à 16 h 00 Dimanche et lundi FERMÉ

BIJOUTERIE
LE SABLIER Inc.
Vente et Réparation

683, rue Jacques-Bédard (près du Brunet NDL)
418 841.0949
bijouterielesablier.com

Le camp d'entraînement de Canoë Kayak Québec

Les athlètes du CCKLB en Floride

CAROLE ROY

caroleroy@journal-local.ca

Comme chaque année, les athlètes du Club de Canoë-Kayak Lac-Beauport (CCKLB) ont passé quelques semaines au traditionnel camp d'entraînement en Floride.

Près de 20 athlètes du CCKLB étaient présents à ce camp organisé par Canoë Kayak Québec qui a pour but la préparation de la saison 2025 avec des objectifs variés qui vont des jeux du Canada aux sélections en équipe nationale senior, moins de 23 ans et juniors. Les jeunes s'y sont entraînés jusqu'à trois fois par jour en bateau, en gym et en course à pied. Un tel camp développe aussi l'autonomie puisqu'il s'agit aussi pour les jeunes d'apprendre à vivre en collectivité, de s'organiser, de se dépasser et de partager de belles pratiques sur l'eau.

L'entraîneur-chef Frédéric Loyer présent en Floride soulignait le sérieux des athlètes en préparation. « Nos athlètes sont plutôt bien préparés et performant à leur niveau durant ce camp. On met l'accent sur la préparation générale et on pratique beaucoup la technique à cette période



Crédit photo : CCKLB

À l'avant de gauche à droite : Florence Thériault, Leia Stephenson, Flavie Langlois, Marie Chamberland, Charlotte Désy, Zoé Perrault, Margaux Loyer, Nora Maëlie Turcotte, Elizabeth Desrosiers McArthur, Alexia Gagnon, Victor Girard. À l'arrière : Xavier Hébert, Zachary Tremblay, Emrick Leclercq, Julein Pomerleau, Raphaël Côté, Louis Enzo Roy, Edgar Désy, Viktor Hardy, Jonathan Pigeon.

de la saison; ceci est fondamental pour le développement de chaque athlète. Je suis satisfait du comportement de nos athlètes qui s'engagent et collaborent avec la cinquantaine d'athlètes présents sur le site d'entraînement ».

Encore des places disponibles pour cet été

Les responsables du CCKLB vous informent que des places restent disponibles pour les enfants tant dans les programmes compétitifs que dans les groupes d'initiation.

Une équipe d'entraîneurs et de moniteurs dynamiques et expérimentés sont prêts à accueillir vos enfants de 8 à 16 ans.

Pour informations et inscriptions, visitez le ccklb.info. ■

Le Service de répit à domicile de la Maison Michel-Sarrazin

Les bénévoles, un soutien inestimable

(CR) Les bénévoles du Service de répit de la Maison Michel-Sarrazin jouent un rôle essentiel dans l'accompagnement des familles confrontées à la fin de vie à domicile d'un proche atteint de cancer. C'est auprès de la bénévole Julie Dussault que nous en apprenons davantage.

Lancé en avril 2023, ce service innovant et unique au Québec vise à offrir un moment de répit aux personnes proches aidantes, souvent épuisés par la charge physique et émotionnelle de leur quotidien, tout en apportant à la personne malade une présence humaine, chaleureuse et rassurante, par le biais des bénévoles mais aussi d'infirmières auxiliaires et de préposé aux bénéficiaires.



Crédit photo : Courtoisie

Julie Dussault, bénévole au service de répit à domicile.

Les bénévoles de ce service se distinguent par leur engagement et leur humanité. Ils sont soigneusement sélectionnés sur la base de qualités essentielles telles que l'empathie, l'ouverture d'esprit, la patience et la capacité à aider sans jugement. Chaque intervention est adaptée aux besoins spécifiques de la famille, car les situations rencontrées sont variées et souvent complexes. « Il faut savoir être à l'écoute de l'autre, avoir le goût de s'impliquer », affirme M^{me} Dussault qui insiste, le processus de sélection est pointu et important!

Chaque rencontre, chaque sourire partagé, chaque « merci » recueilli est une source de réconfort qui change la vie de ceux qu'ils accompagnent. Ces échanges, parfois empreints d'émotion et de sincérité, deviennent de véritables leçons de vie, permettant à chacun de relativiser ses propres difficultés et d'apprécier la beauté des petits instants du quotidien.

Soutien aux personnes proches aidantes

Face à l'épreuve quotidienne que représente le soin d'un être cher en phase terminale, les bénévoles interviennent pour aider les personnes proches aidantes. Leur présence permet à ces derniers de prendre un temps pour eux, en sachant que leur proche est entre de bonnes mains. L'objectif n'est pas de remplacer les soins médicaux — ces derniers étant assurés par le CLSC et par des infirmières cliniciennes — mais de compléter l'accompagnement par une présence réconfortante et bienveillante.

Lorsqu'un bénévole se rend dans une maison, il prend le relais pour une durée de quatre à huit heures. Certaines interventions se traduisent par de simples échanges de regards, des sourires ou des discussions empreintes de tendresse, tandis que d'autres consistent à aider à réchauffer un repas, accompagner une personne en fauteuil roulant ou assurer une présence silencieuse, mais réconfortante. Ces moments, même courts, sont précieux pour des personnes proches aidantes souvent privées de repos depuis plusieurs jours.

La formation des bénévoles

Avant de débuter leur mission, les bénévoles suivent une formation approfondie de plus de 40 heures, ce qui leur permet de se préparer à la réalité du cancer et aux particularités des soins palliatifs et des soins de fin de vie. Ils y apprennent

comment aborder une personne malade avec douceur et respect, comment soutenir une personne proche aidante sans empiéter sur son intimité, et comment effectuer des gestes simples, mais essentiels pour aider la personne malade à se déplacer en toute sécurité. Même lorsqu'ils se retrouvent seuls dans le domicile, les bénévoles bénéficient du soutien permanent d'une infirmière clinicienne, joignable 24 heures sur 24 pour répondre à toute éventualité.

Bien sûr, le Service de répit à domicile ne remplace pas les soins médicaux, mais il est un maillon indispensable dans l'accompagnement des familles. Être bénévole en répit, c'est offrir une présence humaine authentique et un soutien inestimable aux familles qui traversent des épreuves bouleversantes. En collaboration avec le CIUSSS de la Capitale-Nationale, le CISSS de Chaudière-Appalaches, Albatros Capitale-Nationale, Albatros Lévis, l'APPUI et l'Institut de soins palliatifs et de fin de vie Michel-Sarrazin-Université Laval, la Maison Michel-Sarrazin, par ce service novateur, démontre que la chaleur humaine et la solidarité sont des remparts essentiels contre la solitude et la fatigue. Grâce à ces bénévoles au grand cœur, le répit devient non seulement un soutien pratique, mais aussi une véritable source d'espoir et de lumière dans l'obscurité des derniers instants.

Qui peut bénéficier de ce service?

- Les personnes proches aidantes qui accompagnent à domicile une personne atteinte de cancer qui a exprimé le désir de demeurer chez elle le plus longtemps possible;
- Le service est offert à une personne proche aidante majeure;
- La personne en fin de vie doit être atteinte de cancer et être soutenue par une équipe en soins palliatifs d'un CLSC;
- Le service est offert gratuitement aux résidents de la grande région de Québec et du quartier Chutes-de-la-Chaudière (dans un rayon de 40 km de la Maison Michel-Sarrazin).

Mille mercis à cette belle âme qu'est Julie Dussault pour ce généreux entretien.

Pour tous les détails sur le service de répit à domicile, consultez le : michel-sarrazin.ca/service-de-repit-a-domicile. ■

MS Michel-Sarrazin
Service de répit

VOYEZ

SKI S'PASSE



Centre de ski Le Relais

UN RELAIS DE BONNES NOUVELLES!

Parce que le ski de printemps, c'est bien plus que du ski!

On a de bien belles promos ce printemps...

Abonnement de saison printanier :
ski/surf du 23 mars à la fin de la saison.

13 ans + : 129 \$ + tx
6 à 12 ans : 89 \$ + tx
0-5 ans : 29 \$ + tx

... un bien bel horaire...

Dimanche au mercredi :
8 h 30 à 16 h 30

Jeudi au samedi :
8 h 30 à 19 h (4 à 7 : 35 \$)

... et de beaux après-skis!

22-23 mars : DJ Fest et DUO Fred
29-30 mars : Gill Poitras et Manu Cut la Funk
5-6 avril : CYR ft. MAX SAX et DJ Philsim
12-13 avril : DJ TOMZB et Louis Dionne

Consultez le calendrier complet de nos événements sur notre site web :
www.skirelais.com



Gill Poitras, auteur-compositeur-interprète



Louis Dionne, chansonnier



Station touristique Stoneham

LE PRINTEMPS EST LÀ MAIS LA SAISON EST LOIN D'ÊTRE TERMINÉE À STONEHAM!

Profitez des dernières semaines de glisse avec une programmation dynamique et festive en montagne.

Ne manquez pas les 4 à 7 du printemps

Prolongez le plaisir avec les 4 à 7, une occasion parfaite de skier en fin de journée. Tous les jeudis, vendredis et samedis, venez profiter des pistes jusqu'au coucher du soleil de 16 h à 19 h pour la modique somme de 25 \$. Les abonnés y ont accès sans frais supplémentaires.



Des chansonniers tous les week-ends au Quatre-Foyers

L'après-ski à Stoneham, c'est une ambiance unique, et ça se passe au Quatre-Foyers! Chaque vendredi, samedi et dimanche, venez profiter de la musique live, d'une bonne bouffe et d'une ambiance parfaite pour prolonger la journée en montagne.



Maud Carrier, Autrice-compositrice-interprète / musicienne professionnelle

SuperSplash - 5 avril 2025

Préparez vos déguisements et votre meilleure technique de glisse, car le SuperSplash est de retour le 5 avril! Un événement complètement éblouissant, où skieurs et planchistes tenteront de traverser le bassin sans se mouiller... ou presque! Suivez-nous sur Facebook et Instagram pour tous les détails ou consultez régulièrement notre section événements.



La Chaumine vous attend!

Besoin d'un moment de détente après quelques descentes? La Chaumine vous ouvre ses portes tous les week-ends jusqu'à la fin de la saison. Profitez d'un cadre chaleureux pour prendre une pause bien méritée avec un bon repas et une ambiance reconfortante.



Un nouveau prometteur

La Classique hivernale des cantons unis de Stoneham-et-Tewkesbury



Les organisateurs Alexandre Loignon et Eric Rousseau entourés du député Sylvain Lévesque et du maire Sébastien Couture.

CAROLE ROY

caroleroy@journal-local.ca

La quatrième édition de la Classique hivernale des cantons unis de Stoneham-et-Tewkesbury, événement phare du hockey extérieur, connaît cette année un vent de renouveau grâce à Éric Rousseau et Alexandre Loignon.

En reprenant le flambeau de leurs prédécesseurs, Dominic Aubé et Frédéric Raymond, ils se sont donné pour mission de préserver et développer cette compétition. « On s'est dit, on ne peut pas laisser mourir ça », confie Éric Rousseau, soulignant l'importance de cet événement pour la communauté.

Au fil des années, la classique a gagné en intensité, attirant des joueurs de plus en plus jeunes et compétitifs. « Pour nous, c'est important un événement comme ça dans l'hiver », affirme Alexandre Loignon, illustrant l'engouement grandissant pour ce tournoi. Cette année, des joueurs de 17 à 20 ans ont renforcé les équipes, apportant un niveau de jeu relevé. Un match marquant a notamment

vu l'équipe de Nordique Spa s'imposer 11 à 2, démontrant l'essor de la compétition.

Malgré la montée en intensité, l'esprit reste convivial. « La rivalité est là, mais on garde ça amical encore », rassurent les organisateurs. Le tournoi s'équilibre entre compétition et plaisir, permettant aux spectateurs et aux joueurs de se retrouver autour d'un même amour du hockey.

Des innovations pour dynamiser l'événement

Cette édition s'est distinguée par plusieurs nouveautés : un DJ sur place afin d'ajouter à l'ambiance festive, un site Web qui permettait de suivre en temps réel les résultats des matchs, apportant une dimension interactive supplémentaire et un gros barbecue pour clôturer la journée, réunissant joueurs et familles pour un moment de partage.

L'enjeu climatique a également mobilisé les organisateurs, car on sait qu'avec des températures atteignant parfois 10 degrés, le maintien de la glace devient un défi. Grâce à la collaboration avec la Ville et



Les joueurs des Montagnards et de La Souche en action dans la Classe ouverte.

Crédit photo : Léna Bouchard

ses équipes d'entretien, les surfaces sont restées praticables.

Un avenir ambitieux

Éric Rousseau et Alexandre Loignon ne comptent pas s'arrêter là. Ils envisagent déjà des améliorations pour les années à venir, notamment l'ajout d'une journée de compétition et l'augmentation du nombre d'équipes féminines. Cette année on comptait six équipes, dont deux féminines. « On commence déjà à avoir des idées pour les années prochaines », assurent les deux organisateurs.

Grâce à ce dynamisme, la Classique hivernale se réinvente tout en restant fidèle à son essence : un tournoi où la passion du hockey rassemble petits et grands. Cette quatrième édition en était la preuve, et l'avenir s'annonce tout aussi prometteur. ■



Mise au jeu protocolaire avec les capitaines des équipes féminines, Sébastien Couture, Sylvain Lévesque et Éric Rousseau.



L'équipe Marc Bonenfant, gagnante du trophée dans la classe féminine.



L'équipe de La Souche, gagnante du trophée dans la classe ouverte.



**RENOVAIR
SOLUTIONS**

THERMOPOMPES

Visitez
notre
boutique



418 907-9058

info@renovairsolutions.com • **RENOVAIRSOLUTIONS.COM**

CHOISISSEZ UNE ENTREPRISE QUÉBÉCOISE

Parce qu'on est fier
de **notre impact sur
l'économie locale.**

Parce qu'on fabrique
des produits et qu'on
crée des emplois ici.

On est **PLUS** que
des **MÉDICAMENTS.**





ÉQUIPE
**MARC
BONENFANT**



Karine Picher Adjointe administrative
Bernard Proulx Mise en marché
Louis Hudon Courtier immobilier résidentiel et commercial
Cindy Fortier Courtier immobilier résidentiel
Marc Bonenfant Courtier immobilier
Caroline Corbin Courtier immobilier résidentiel et commercial
Nicolas Desharnais Courtier immobilier résidentiel et commercial
Sylvie Fitzback Courtier immobilier résidentiel et commercial agréé DA

Stoneham-et-Tewkesbury
3042, Boul. Talbot 499 000 \$

Stoneham-et-Tewkesbury
46, ch. des Skieurs 859 000 \$ + txs

Location court terme permise

Stoneham-et-Tewkesbury
35, ch. du Geai-Bleu 1 329 000 \$

Lac-Beauport
30, ch. de l'Âtre

VENDU

Stoneham-et-Tewkesbury
186, ch. Kenelm-Chandler

VENDU

Stoneham-et-Tewkesbury
2081, ch. Jacques-Cartier-Sud 949 000 \$

Québec
840, rue St-Vallier Ouest 1 950 000 \$ + txs

COMMERCIAL

Saint-Aubert
29, ch. Leclerc 899 000 \$

418 912-8787 marcbonenfant.com

4 bureaux
Ste-Foy – Stoneham – Limoilou – Québec



Aller loin, avec vous



**Assemblée générale
annuelle : l'occasion
de participer et de voter!**



Le 7 avril 2025 | 19 h 30



**En ligne au
[desjardins.com/
caisse-charlesbourg](https://desjardins.com/caisse-charlesbourg)**



**Votez en ligne
jusqu'au 11 avril 2025**

Votez* sur le partage des excédents annuels (ristournes) et l'élection des membres du conseil d'administration, si applicable, dès la fin de la diffusion de la rencontre, en visitant :

Le site Web de la caisse | desjardins.com | AccèsD

Si vous ne pouvez pas voter en ligne, une borne de votation sera mise à votre disposition à notre siège social.

 **Desjardins**
Caisse de Charlesbourg