

4368 cm

# LE JOURNAL Ski-se-Dit

Le journal communautaire de Val-David et ses environs

Septembre 2002 - Volume 36 n° 7 - 16 pages



Tapis  
Préart  
Bois, Céramique  
Décoration

## TAPIS EXPANSOL

240 Principale,  
Sainte-Agathe-des-Monts  
326-3220  
[www.couvreplancher.com](http://www.couvreplancher.com)

J.-H. Vanier & Fils  
Inc.

Pré-arrangements  
Cartes de remerciements  
Monuments



RÉJEAN VANIER  
36, rue Saint-Bruno  
Sainte-Agathe-des-Monts  
Tél.: (819) 326-3322

## CAISSE POPULAIRE DESJARDINS

Sainte-Agathe-des-Monts



Centre de service  
Val-David  
2462, rue de l'Église  
Val-David, Qc,  
J0T 2N0  
(819) 322-3103



freins  
silencieux  
suspension  
injection  
alignement

Garage

B.Grill

et Fils  
Inc.

1325, route 117  
Val-David, Qc.

Tél : (819) 322-2480

Remorquage : (819) 324-7736

## Biscornet : les oeuvres de Jean Bisson

CATHERINE BAÏCOIANU

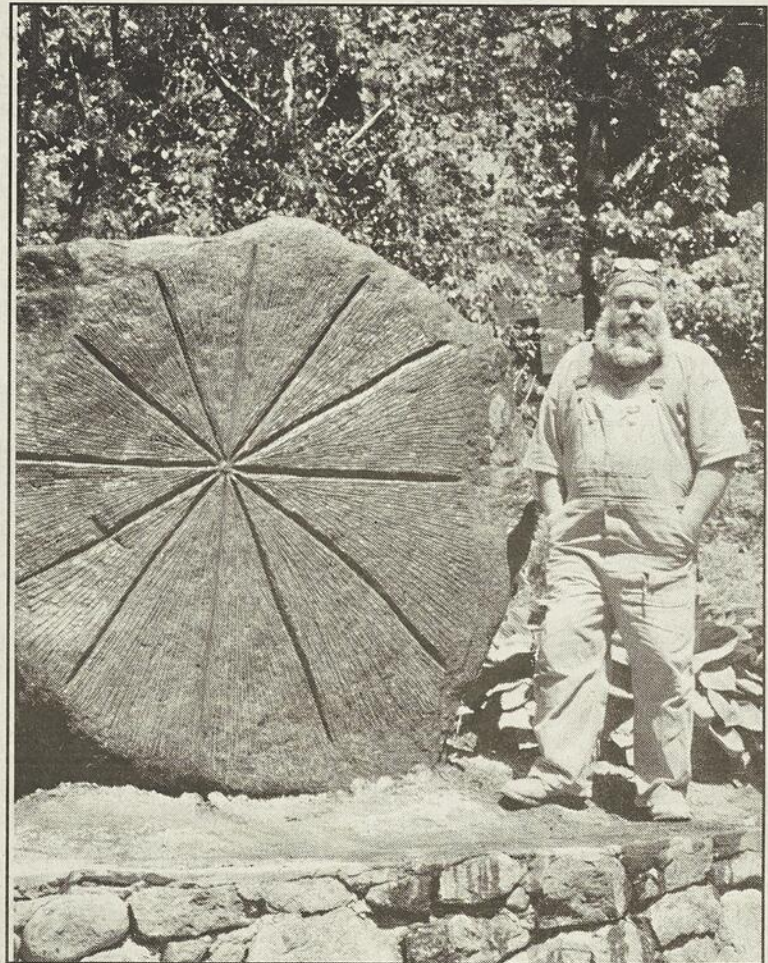
Est-ce la sculpture de pierre qui nous accueille encore pour quelques temps à la Maison du Village qui a séduit tant de personnes : 4683 visiteurs, record absolu pour ce lieu d'exposition! ? Nul ne le sait, cette silhouette un peu naïve, toute de granit qui s'intitule *Le Réveil*, représente une femme qui soutient sur une de ses mains posées à la hauteur du plexus, un oiseau de métal. La représentation est calme et rassurante comme son créateur Jean Bisson.

Vous pouvez découvrir un peu partout dans le village des oeuvres de Jean Bisson, sur la piste cyclable, au Jardin des amoureux, dans les jardins de la Clef des Champs, etc... Cet artiste qui a amorcé une recherche en céramique rencontre en 1991, le sculpteur Pierre Székely dans les carrières de granit en Bretagne, il devient son assistant et découvre une autre vision de la sculpture, à laquelle il se consacrera désormais. Vision qu'il nous a fait découvrir cet été alors que ses oeuvres occupaient toute la surface d'exposition de la Maison du Village

Désormais, il s'exprimera à l'aide de deux médiums : la pierre et le métal. Du premier, il fait surgir des formes déjà existantes qu'il redécouvre et met en valeur. Les pierres sont pour lui comme pour ses ancêtres (Jean Bisson a eu une grand-mère iroquoise) les gardiens de la mémoire et lui permettent grâce à une symbolique qui lui est chère d'établir un lien avec la nature, avec la terre. Cette Terre dont il fait partie et avec laquelle il réaffirme ainsi son appartenance.

Du second, le métal, qu'il découpe, forge et colorie, il fait surgir un bestiaire sympathique qui est aussi mobilier ( tables, chaises, lampes), ou objet du quotidien ( miroir, bougeoir, patère) ou bien objets résolument décoratifs comme *l'Ours qui danse*. L'ours, animal fétiche pour Jean Bisson qui en fit une sculpture monumentale de 4 mètres, représente pour les amérindiens, l'introspection et d'une certaine façon par son mode de vie hibernatoire, un certain retour aux sources.

Les oeuvres de Jean Bisson, toutes empreintes de cette notion de durée, de solidité, nous accueillent dans son monde magique, poétique, infini et sont autant de points de repère nous reliant à l'environnement.



Jean Bisson, devant une de ses oeuvres monumentales

Guindonville...  
son histoire en page 15  
son devenir en page 3

2500, rue de l'Église

AU COEUR



DES gens

(819) 322-2030



Machine pour  
retour des  
canettes



Boutique  
cadeaux



Bières  
importées



Carte  
La puce  
Bell/Cellulaire

METRO  
DUFRESNE



Cartes de crédit  
acceptées



Développement  
de photos



Dépôt  
nettoyeur



Postes  
Canada

## C'est quoi, une vraie consultation?

ANDRÉ BERTHELET

Encore une crise à l'hôtel de ville! Et encore une fois faute de permettre à la population de notre village de se faire entendre en temps et lieu sur un sujet qui la touche de près. Les gens d'un quartier de Val-David connu sous l'appellation de Guindonville, ainsi baptisé à cause du nom de son propriétaire, prétendent ne pas avoir été consultés sur un projet de construction d'un accueil pour le parc régional Dufresne. À l'hôtel de ville, on rétorque que la loi a été suivie et que personne ne s'est inscrit au registre municipal demandant la tenue d'un référendum pour savoir ce que la population en pense. Une annonce avait pourtant été publiée dans un journal régional et affichée sur les babilards de l'hôtel de ville et du bureau d'information touristique, invitant les gens à s'inscrire.

Le maire a tout à fait raison de dire que la ville a suivi la loi. Les assemblées du conseil ont lieu les deuxièmes mardis de chaque mois et Ski-se-dit, qui est le seul journal local à déléguer un reporter sur les lieux des assemblées, est distribué le premier jeudi du mois qui suit. Entre-temps l'annonce officielle a été publiée et a invité les gens à réagir. Mais sous la rubrique des avis légaux, dans un jargon incompréhensible au commun des mortels et grâce à un schéma grossier qui se réfère à des termes inconnus du public. Dans le cas dont il est question ici, quand Ski-se-dit, dans son édition du 6 juin dernier, a révélé que le secteur Guindonville était touché par ce projet (les initiateurs de la pétition reconnaissent que c'est chez-nous qu'ils ont pris l'information), il était déjà trop tard pour s'organiser. La consultation officielle avait été faite et personne (sur 3502 contribuables) ne s'était présenté à l'hôtel de ville.

La question qu'il faut se poser dans les

circonstances, c'est: la municipalité désire-t-elle que les gens se prononcent et, si oui, prend-elle vraiment les moyens pour leur faciliter la tâche? Si c'était le cas, il y a des moyens tout à fait légaux qui pourraient être pris. Permettons-nous d'en suggérer quelques-uns. Primo, il faudrait peut-être laisser le temps à l'information de circuler avant d'imposer des délais; sinon, on croira à bon escient qu'on agit à toute vapeur pour mettre la population devant un fait accompli. Deuxio, dans l'annonce officielle publiée dans un journal régional, on pourrait ajouter un petit paragraphe de vulgarisation qui expliquerait en termes simples de quoi il est question. Dans ce cas, ce paragraphe aurait pu se lire ainsi: *la municipalité s'apprête à acquérir les terrains connus sous le nom de Guindonville pour aménager un accueil au futur parc régional Dufresne. Si vous n'êtes pas d'accord avec ce projet, ou si vous croyez que des alternatives devraient être étudiées avant d'y donner suite, présentez-vous à l'hôtel de ville pour signer un registre à cet effet avant telle date.* Tercio, et la chose a récemment été suggérée devant le conseil, une lettre (à défaut d'un dépliant explicatif) serait distribuée par courrier à tous les intéressés. Elle dirait *"la vie de votre quartier risque d'être modifiée par le projet XYZ. Si vous n'êtes pas d'accord avec ce projet, présentez-vous à l'hôtel de ville pour signer le registre..."*

Là, on pourrait parler d'une vraie intention de consulter la population et de lui donner la parole.

À défaut de quoi, les frustrations vont continuer de s'accumuler et les réactions émotives que le conseil a récemment dû affronter deviendront monnaie courante. Il ne suffit pas de se prétendre démocratique en loi, il faut aussi projeter l'image de la vraie démocratie.

## L'amour en héritage

FERNANDE THIVIERGE

J'avais un bel ensemble de cinq coupes en céramique. Ce matin j'en ai cassé une. J'ai sursauté en réalisant du même coup que depuis quelques mois nous ne sommes plus que cinq! Depuis cette nuit d'horreur du 15 janvier où mon mari a été foudroyé par un infarctus, me laissant démunie avec quatre enfants.

Tout s'écroule, je ne sais plus comment affronter l'avenir, le choc est trop grand... Et puis le miracle s'opère. La nouvelle se répand comme une traînée de poudre. Les gens de Val-David et des environs se mobilisent. Pendant des jours nous sommes entraînés dans un tourbillon pour recevoir des témoignages de sympathie de toutes sortes. Par téléphone, par courrier ou en personne, ils viennent porter des fleurs, des repas, des cartes, des vêtements, des cadeaux ou simplement parler et nous serrer bien fort.

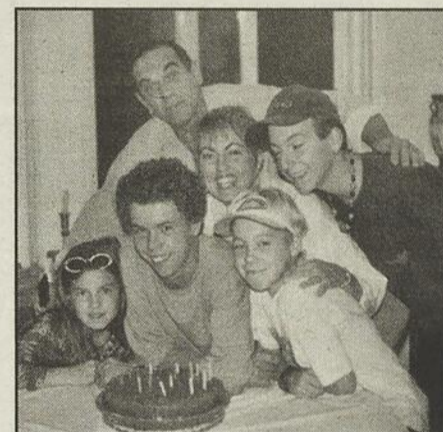
Des élèves ont réalisé des cartes. Je les remercie pour leur paroles si simples et si touchantes, où le mot courage revient sans cesse. Ces magnifiques dessins que je regarde souvent m'apportent la paix. Ils ont touché nos coeurs.

Que dire de ces gens qui ont accepté sans hésitation de se réunir au Nouveau Continent pour organiser un spectacle de solidarité. Ils sont venus chanter, nous faire danser et partager un repas pour nous dire qu'ils nous aimaient, et apposer un baume sur notre tristesse.

Les mots ne seront jamais assez forts pour vous exprimer notre gratitude. La tristesse que j'ai vue dans vos yeux a fait que notre peine s'est transformée. Doucement l'inquiétude disparaît. Vous nous avez rendus plus forts sachant que nous ne sommes pas seuls.

Le mystère persiste car nous sommes portés par cette sérénité. Vos prières et les nôtres portent fruit, réalisant que la foi, c'est faire confiance en la vie. Et la vie, c'est l'amour que l'on se porte les uns aux autres.

Au nom de mes enfants Simon, Samuel, Rémy et Frédérique Hébert et en mon nom, je vous remercie de nous avoir fait vivre le miracle de l'amour.



le journal Ski-se-Dit

2600, rue Monty  
Val-David (Qc) J0T 2N0  
Téléphone: (819) 322-7969  
Télécopieur: (819) 322-7904  
ski-se-dit@val-david.net

Le journal communautaire Ski-se-Dit est publié une fois par mois, 10 mois par année. Il est tiré à 3000 exemplaires et distribué à Val-David, Val-Morin, Ste-Agathe et Ste-Adèle.

Conseil d'administration:  
Françoise Gilbert: Présidente  
Yohann Saint-Amour: Secrétaire  
Francine Hamelin et Marie-Gabrielle Van Ham: Conseillères  
Dominique Asselin: Trésorier

Collaborateurs:

Catherine Baïcoianu, Brigitte Morin, Marie-Gabrielle Van Ham, Dominique Asselin, Jacques Rigal, Cyril Lepage, Diane Lanthier, André Berthelet, Dominique Biscotti.

Coordination & Infographie  
Catherine Baïcoianu  
Publicité: Hélène Lévesque  
(819) 322-5397

Merci à nos collaborateurs:

Les chroniqueur(e)s, la Municipalité de Val-David, les membres de soutien, Claude Proulx ainsi que Joanne Cyr, Monique Lafaurie, Claude Paquette.

Date de tombée: le 15 du mois

Impression: Hebdo Litho

Toute reproduction des publicités et idées originales incluses dans ces pages est interdite sans l'autorisation du Journal Ski-se-Dit de Val-David inc. Le Ski-se-Dit reçoit l'appui du ministère de la Culture et des Communications.

Ce journal est membre de  
Association des médias écrits communautaires du Québec  
**AMECQ**  
tirage certifié  
**AVDA**  
membre 2002

## Sommaire

Éditorial.....	2
Échos du conseil municipal .....	3
Société & Discussions.....	4
Écosociété.....	5
La colline municipale .....	6
Santé.....	7
Arts et Culture .....	8 & 9
Agenda.....	10
Nos artistes à l'oeuvre .....	11
Au coeur de la communauté .....	12
Astrologie.....	13
Bla bla, sports et loisirs.....	14
Histoire & Patrimoine.....	15

CUISINE FRANÇAISE

### RESTAURANT LE GRAND PA

- Choix de tables d'hôte
- Menu à la carte
- Pizzas pour emporter



CHANSONNIER  
VENDREDI AU  
DIMANCHE

OUVERT  
TOUS LES  
JOURS

Réservations  
recomandées  
les fins de semaine

FOUR À BOIS AVEC SPÉCIALITÉS  
ET VRAIES PIZZAS ITALIENNES

Goûtez à l'accueil courtois de Nathalie

2481, rue de l'Église, Val-David (819) 322-3104

grandpa@polyinter.com



ASSEMBLÉE NATIONALE  
QUÉBEC

CLAUDE COUSINEAU  
Député de Bertrand

Adjoint parlementaire à la Vice-première ministre,  
Ministre d'État à l'Économie et aux Finances

197, rue Principale, bureau 101  
Sainte-Agathe-des-Monts (Québec), J8C 1K5  
Téléphone: (819) 321-1676 ou (800) 882-4757  
Télécopieur: (819) 321-1680

# Pour lutter contre les "pushers": plus de présence dans les parcs de Val-David la nuit

ANDRÉ BERTHELET



Lors de l'assemblée du mois d'août où tous les membres étaient présents malgré la saison des vacances, le Conseil municipal du vil-

lage de Val-David a adopté un règlement interdisant la présence dans les parcs et les cours d'école de 23 heures à 7 heures. Le maire Laurent Lachaine a expliqué qu'il s'agissait d'un règlement visant à permettre aux agents de la Sûreté du Québec de mieux faire leur travail dans la lutte qu'ils mènent contre les trafiquants de drogues qui donnent parfois rendez-vous à leurs éventuels clients dans différents emplacements de notre village. Notre premier magistrat a souhaité que la police l'applique avec discernement et ne harcèle pas les honnêtes citoyens qui pourraient s'y trouver.

## Atmosphère surchauffée

Il faisait une chaleur torride le 13 août dernier aussi bien à l'extérieur qu'à l'intérieur de la salle de l'école St-Jean-Baptiste. Une trentaine de citoyens assistaient à l'assemblée et c'est en grande majorité la question de l'aménagement d'un accueil pour le parc régional Dufresne sur l'emplacement d'un quartier connu comme Guindonville qui les y avait attirés. Fait inusité, c'est à deux périodes de questions totalisant une heure et demie que le conseiller Aldei Darveau a présidé. L'assemblée proprement dite n'a pris que vingt minutes à se liquider. Devant l'entêtement d'un citoyen à ne pas respecter la procédure, le maire a même dû suspendre les délibérations pour rétablir l'ordre dans la salle. Une jeune fille, résidente du quartier en question, a résumé l'indignation générale en posant la question suivante: - *Comment se fait-il que la question de l'acquisition de ces terrains par la municipalité s'est réglée de façon expéditive en moins de trois mois, alors que ça fait plus de 20 ans que celle du passage des camions sur la montée Gagnon fait l'objet de tergiversations de toutes sortes? D'où venait l'empressement?* Le maire a répondu qu'il ne s'agis-

sait pas du même genre de préoccupations et que le conseil n'a pas le choix de respecter ou non la loi qui autorise la circulation des camions sur la Montée Gagnon...

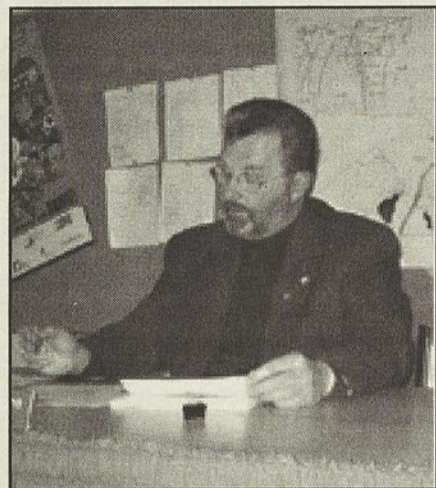


Photo: André Berthelet

*Le maire Laurent Lachaine en a eu plein les bras lors de la dernière assemblée du conseil municipal où des questions fort émotives ont été débattues entre les élus et leurs commettants.*

- *Je ne désire pas être jugé inapte à remplir mes responsabilités de maire, a précisé Monsieur Lachaine, parce que j'outrepasserais mes droits. La loi est ainsi faite et nous devons nous y soumettre.* Un résident de Guindonville, Monsieur Jean-Pierre Charce, a déposé devant le conseil une pétition de 530 noms de personnes défavorables au projet. Le maire a déclaré qu'il ne croyait pas trop aux pétitions: - *Ça vaut ce que ça vaut, que c'était une question réglée et que le projet était avancé tandis que le conseiller Darveau admettait que le conseil pourrait encore changer d'idée et se questionner. Faudra suivre ça de près.* Quant à la question de l'ouverture de la rue Faubert jusqu'à la Montée du Condor, le conseil a résolu de donner suite au projet en effectuant les travaux au printemps 2003. Là aussi il y avait eu une pétition défavorable déposée devant le conseil...

## Prochaine assemblée

C'est le mardi soir, 10 septembre, à 20 heures, qu'aura lieu la prochaine assemblée régulière du conseil du village de Val-David. Elle se tiendra à la salle de l'école St-Jean-Baptiste située en face de la mairie sur la rue de l'Église. Il y aura deux périodes de questions mises à la disposition du public. Une au début de l'assemblée portant sur tout sujet d'intérêt public et une autre à la fin traitant des sujets faisant partie de l'ordre du jour. Toute personne présente peut se faire entendre.

## L'assemblée de juillet en vrac

Étant donné que Ski-se-Dit n'a pas été publié en août, voici, en vrac, quelques sujets à l'ordre du jour de l'assemblée de juillet. Le conseil a finalement adopté le règlement 499 qui augmente les dimensions de ce qui est connu comme le *noyau villageois*; c'est dire que le zonage commercial du centre du village s'étendra dorénavant jusqu'au pont de la rivière du Nord... Puis, le 501 qui autorise le Conseil à effectuer des emprunts d'un demi million de dollars pour l'aménagement du nouvel accueil au parc régional

approuvé moyennant l'assurance d'un octroi de \$60,000 et une participation du milieu de l'ordre de \$15,000 La municipalité fournit gracieusement l'emplacement où sera aménagée la structure... Un contrat a également été accordé à une firme d'ingénieurs (Roche Limitée) qui verra à préparer des plans qui permettront l'ouverture sécuritaire de la rue Faubert jusqu'à la montée du Condor. Il semble bien que ce soit une chose acquise, ce qui a eu l'heur de surprendre les gens qui sont à l'origine de la pétition de 389 personnes qui s'opposaient à ce projet... En l'absence du maire Lachaine, c'est le conseiller Aldei Darveau qui a présidé l'assemblée, le conseiller Denis Bergeron étant également absent. Vingt-cinq braves assistaient à l'assemblée malgré la période des vacances... Monsieur Yvan Lapointe rappliquait sur la question du *pit de sable* de la montée Gagnon. Le conseiller Darveau rassurait l'intervenant sur les intentions des nouveaux propriétaires (Gelco Construction) qui ont donné à entendre que les correctifs seraient apportés avant la fin de juillet. - *On est très confiants*, commentait Monsieur Darveau. Un dossier à suivre de près... Puis la question du développement du mont Plante a refait surface, soulevée elle aussi par Monsieur Lapointe qui s'est dit particulièrement attaché à l'avenir de la mon-

## Fusion des deux Vals?

Le 13 mars 2001, à son assemblée mensuelle, le conseil municipal de Val-David invitait celui de Val-Morin à participer à une étude de faisabilité relativement à la possibilité de fusionner les deux municipalités. À l'assemblée de juillet 2002, le conseiller Aldei Darveau, président le conseil municipal en l'absence du maire Lachaine, prétextait la *non-volonté* des élus de Val-Morin pour justifier l'abandon de ce projet. Après vérification, nous

avons pris connaissance d'une lettre signée par le directeur général de Val-David, Monsieur André Desjardins et adressée à son homologue de Val-Morin. Cette lettre déposée devant le Conseil de Val-Morin est donc un document public. Monsieur Desjardins y stipule: "*En ce qui a trait aux discussions et échanges relatives au projet de regroupement de nos municipalités, il est maintenant convenu de mettre définitivement fin à ce dossier.*" C'est à s'y perdre... Qui est pour et qui est contre?

Dufresne. 3582 contribuables étaient habilités à s'opposer à cet emprunt et il en fallait 369 pour le bloquer. En date du 5 juillet, aucun opposant ne s'étant manifesté, le conseil s'est vu légitimé d'agir... Le projet d'amphithéâtre acoustique dans le parc Léonidas-Dufresne, mis de l'avant par le citoyen Raymond Morin, a finalement été

tagne. On a appris que de 100 à 200 maisons y seraient construites. - *Des chalets à pignons et de deux étages en bois*, a précisé le conseiller Réjean Paquin bien au fait du dossier. Le directeur Desjardins a précisé que c'est la question de la relocalisation des pistes de ski de fonds qui retarde la réalisation du projet... [donandres@intlarentides.qc.ca](mailto:donandres@intlarentides.qc.ca)

# Lettre ouverte au sujet du projet d'aménagement du parc Dufresne

CHLOË CHARCE

L'investissement de 500.000 dollars pour l'aménagement d'un parc de stationnement et d'un pavillon d'accueil sur les terrains de Guindonville contribuera certes à l'économie touristique de Val-David, mais à quel prix? Au détriment de six familles à revenus faibles qui se retrouveront à la rue. Bien sûr l'humanité n'est pas de votre ressort, Monsieur le maire, mais ce projet d'envergure, mis à

part le fait d'enrichir le porte-monnaie de quelques-uns, est-il vraiment nécessaire? N'y a-t-il pas de projets plus utiles à la communauté (maison des jeunes, parc de skateboard, atelier collectif pour les artistes) que la construction d'un stationnement servant uniquement à l'industrie du tourisme? Cette construction, en plus de déloger des foyers, de perturber la quiétude des résidents détériore l'environnement et détruira peu à peu notre belle forêt. Car ne soyons pas dupes, tout

ceci ne s'arrêtera pas là. De plus la traversée de la piste cyclable par la rue Faubert inquiète les riverains: cet accès direct à la montagne détournera le circuit touristique, leur apportant beaucoup de bruit et d'agitation tout en nuisant considérablement aux commerces situés au coeur du village.

Souhaitons-nous perdre en même temps que l'argent de nos taxes qui augmenteront suite à cet emprunt, le charme

de notre village et de la nature qui l'entoure? En dépit de vos ambitions, Monsieur le maire et vous messieurs les conseillers, nous ne voulons pas du prestige d'un Mont-Tremblant, ne vous en déplaise, et ne demandons qu'à préserver l'âme d'un village, qui gardera toujours ses portes ouvertes à tous ceux qui aspirent à la fraîcheur, à l'air pur et au bonheur de vivre, ce que la somme de 500.000 dollars ne pourra jamais compenser!

LLLL  
LLLL GROUPE LYRAS  
LLLL

ASSURANCE ET SERVICES FINANCIERS

Téléphones  
(819)326-2224  
(819) 326-3030  
1 800 567-6743  
Télécopieur  
(819) 326-8267  
[www.grouplyras.com](http://www.grouplyras.com)

8, rue Sainte-Agathe  
Sainte-Agathe-des-Monts  
(Québec) J8C 2J4



Imprimerie  
Guillemette

Ste-Agathe-des-Monts, Qc J8C 2J4

Jeannette B. Léonard

Infographie  
Impression circulaire  
Papeterie d'affaires  
Photocopie couleur Laser

Tél.: (819) 326-2953

Fax: (819) 326-7237

12, rue Ste-Agathe

Ste-Agathe-des-Monts, Qc J8C 2J4



Tél./télé.: (819) 322-7247

Anne Monette  
comptable agréée

États financiers • Impôts • Tenue de livres

1271, Lavoie, Val-David, Québec J0T 2N0

## Animal de boucherie ou de compagnie, c'est blanc bonnet et bonnet blanc

CHARLES DANTEN,  
VÉTÉRINAIRE EN COLÈRE

Alors que personne ne peut nier que nous exploitons les animaux de boucherie ou les animaux de laboratoire par exemple, dans le cas des animaux de compagnie, c'est beaucoup moins évident. Allez donc dire à la personne qui dépense 1000 à 2000 dollars par année pour son chien, qui se dévoue corps et âme pour le sortir, le brosser, le soigner, combler tous ses besoins, qu'elle ne fait que l'exploiter, elle va vous assassiner. Même chose pour le vétérinaire à qui vous essayez de démontrer qu'il exploite les bonnes intentions de ses clients en leur faisant croire que les animaux sont une solution toute faite à leurs problèmes.

Pourtant, sous des apparences innocentes, le sort des animaux de compagnie est aussi cruel, sinon plus, par son hypocrisie et sa subtilité, que celui des animaux de boucherie. Il ressemble en fait à s'y méprendre à celui des hommes des sociétés prétendument démocratiques. Eux aussi sont exploités, sous de faux prétextes, en échange de quelques «avantages sociaux» et de quelques babioles de consommation futiles et dérisoires. Quant au sort des animaux de boucherie, il ressemble à celui des hommes vivants dans des sociétés plus ouvertement totalitaires. Avec ces derniers, on procède sans ménagement certes, mais n'allez pas imaginer pour autant que le sort des *mieux nantis* soit beaucoup plus enviable. La mort est plus lente et moins brutale, certes, mais beaucoup plus raffinée. Dans les deux cas, animaux de boucherie et animaux de compagnie, les mobiles sous-jacents sont identiques, les ficelles étant tirées par les mêmes meneurs de jeux. Les rôles sont parfois inversés, mais l'un et l'autre, chacun étant l'envers et l'avers de la même médaille, ont un objectif commun: le profit, le plaisir, le pouvoir, la domination gratuite.

N'allez pas croire que la recherche de pouvoir n'est réservée qu'à quelques élites. À en juger par le nombre de propriétaires d'animaux de compagnie, ce comportement est généralisé à tous les échelons de la société, y compris chez les défenseurs des animaux, qui se servent souvent de leur cause pour se faire du capital de sympathie ou gagner leur vie. Faut bien manger. N'est-ce pas? Nous vivons dans le paradigme du pouvoir. Certains le dissimulent mieux que d'autres, mais nous partageons tous ce besoin maladif d'exploiter un être plus faible, de fuir notre solitude et de maximiser nos satisfactions.

Cela dit, plus tragique encore, les animaux eux-mêmes semblent rechercher et apprécier notre compagnie. À vrai dire, bien peu de gens ont conscience du phénomène biologique de l'empreinte

qui, pour des raisons vitales, conduit un animal, dès sa naissance ou peu après, à s'identifier et à s'attacher à la première chose qui bouge dans son entourage immédiat, et ce, pendant une période relativement courte. Ce que nous prenons alors pour de l'amour et de la fidélité au sens propre est en fait la simple manifestation d'un mécanisme naturel que nous exploitons depuis assez peu de temps si l'on considère l'échelle biologique. C'est grâce à ce mécanisme que nous avons pu domestiquer les animaux.

En effet, pour pouvoir s'intégrer et survivre dans son milieu, il est essentiel qu'un animal s'identifie et s'attache à sa mère dès son plus jeune âge. À son contact, inconsciemment, l'image de la mère, sa silhouette, son odeur et le son de sa voix s'impriment dans la mémoire du petit comme sur une pellicule photographique, devenant littéralement un objet matériel faisant partie de lui. La mère devient un repère et une présence rassurante qui lui permettent de partir à la découverte de son environnement et d'apprendre ses lois. Pendant cette période de socialisation, l'animal apprend à reconnaître les membres de son espèce, leur sexe, la nourriture qu'ils mangent, etc. En cas de danger, c'est toujours vers sa mère qu'il se replie. La perte de contact ou toute tentative de séparation déclenchent une détresse qui se traduit, chez le petit comme chez la mère, par des manifestations variées d'anxiété, telles que la vocalisation excessive, l'hyperactivité et, si la séparation est maintenue, une perte de sommeil et d'appétit. Cette période d'attachement décrite pour la première fois par Konrad Lorenz a lieu à des moments spécifiques et elle est d'une durée variable selon les espèces. Chez le chien et le chat, elle s'étend sur plusieurs semaines et chez l'oiseau, elle est très courte et elle débute dès l'éclosion de l'oeuf. Un chien âgé de trois mois et demi n'ayant jamais connu l'homme ne se laisserait pas du tout apprivoiser. C'est donc le phénomène de l'empreinte qui permet d'apprivoiser les animaux et d'établir avec eux une relation affective.

L'attachement, dans des conditions normales, est toujours suivi du détachement, ce qui permet au jeune de devenir un adulte et de prendre sa place dans l'environnement. La mère, à un moment donné, cesse de répondre aux attentes et aux sollicitations constantes du petit et commence à prendre ses distances. La relation se transforme alors en relation sociale et le mécanisme de l'empreinte s'atténue. Or, lorsque les petits des animaux sont adoptés par l'homme, ils transfèrent sur lui l'attachement qu'ils ressentent naturellement pour leur mère. Le maître devient pour eux une mère de substitution, mais ce nouveau lien artificiel entre la bête et l'homme n'est pas suivi, comme il devrait l'être, par le détachement. Au contraire, toute la dynamique des interac-

tions entre l'humain et les animaux de compagnie s'appuie sur le maintien de cet attachement et d'une dépendance affective contre nature soigneusement entretenue. La persistance de ce lien d'attachement sous sa forme infantile devient l'élément déclencheur d'une anxiété permanente qui peut se traduire cliniquement par des troubles psychologiques très variés et par une foule de maladies psychosomatiques. Comme la relation avec un animal n'a d'intérêt qu'à l'intérieur de cette dynamique, peu de gens tiennent vraiment à la modifier. C'est pourquoi les animaux de compagnie ne dépassent jamais le stade infantile et ne peuvent devenir des êtres adultes, équilibrés et autonomes.

Cela explique également pourquoi les résultats à long terme des thérapies comportementales qui sont devenues la nouvelle poule aux oeufs d'or de l'industrie des animaux de compagnie sont si peu concluants. Le trouble de l'animal psychologiquement perturbé a pour cause première la dépendance et la domestication, et la thérapie de l'intervenant en comportement n'a pas pour but de le soigner. L'objectif est plutôt d'aider le patient plus ou moins *en crise* à recouvrer la santé pour être capable de fonctionner *normalement* dans le monde tel qu'il est. Autrement dit, le psychologue s'adresse à la maladie psychologique, due aux contradictions inhérentes à la domestication, non pour la guérir ou la défaire, mais pour en atténuer les symptômes le plus vite possible et suffisamment pour rendre le patient capable d'un fonctionnement *normal*. Désabusés par un taux de succès dans la durée assez pitoyable, les *psychiatres* qui s'emploient à soigner cette clientèle mal *civilisée* ont de plus en plus recours aux médicaments psychotropes, comme le Prozac, le Valium etc., pour étouffer un malaise dont l'origine se trouve dans une dynamique relationnelle faussée dès le départ et la condition de vie qui en découle. Il va sans dire que toutes ces maladies n'existent pas chez les animaux sauvages qui vivent dans leur milieu naturel.

Ce qui vient d'être décrit est d'une importance capitale pour comprendre la véritable nature de la relation entre l'homme et l'animal de compagnie. Ce que nous considérons comme de l'amour n'est en fait qu'une dépendance et un attachement, un asservissement infantile réciproque, car, pour développer, entretenir et trouver du plaisir dans ce genre de relation, il faut soi-même être dépendant et infantilisé. L'étendue de cette dépendance est directement proportionnelle à la place qu'occupe cette relation dans la vie affective de l'individu. En d'autres mots, plus vous êtes dépendant, plus vous avez de confort et de privilèges matériels ou psychologiques (en terme d'image de notoriété et de réputation par exemple) plus vous devenez identifié à l'objet de

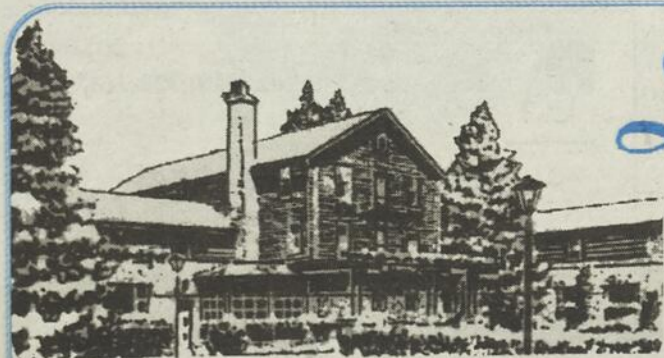
vos affections, plus vous aimez. Une séparation réelle ou anticipée devient, comme pour un petit enfant, un sujet d'angoisse parfois dramatique, car c'est littéralement une partie de vous-même qui est menacée. Dans certains cas extrêmes de dépendance, la mort ou la disparition de l'objet d'affection est ressentie comme une véritable amputation. Et les vétérinaires sont témoins tous les jours de tels drames affectifs.

Et, si vous êtes du type dominateur, voire sadique, vous trouvez du plaisir dans le contrôle et la servitude de votre sujet: «*Le pouvoir sert à obtenir du plaisir et à acquiescer du prestige, à ajouter de la beauté à la vie, un certain lustre. Les objets utilisés dans ce dessein sont traités avec indulgence, comme des jouets. Dans une relation de domination, de supérieur à inférieur, il y a des gestes d'affection, mais ces gestes ne sont possibles que dans des relations inégales. Ce sont des gestes de condescendance et de paternalisme qui adoucissent l'exploitation et lui donnent un visage plus humain. Sans eux, il n'y aurait que des victimes. Ils soulagent la souffrance associée à la domination et à l'esclavage. La domination teintée d'affection produit un animal de compagnie. Ce n'est pas l'amour qui fait tourner le monde mais l'affection*», écrit le professeur Yi-Fu Tuan de l'Université Yale, auteur du livre *Dominance and Affection: the Making of Pets* (New Haven, Yale University Press, 1984, p. 107).

Compte tenu de la popularité des animaux de compagnie, il est tentant de conclure que ce genre de relation constitue la norme dans notre société. Or, si c'est le cas, vous conviendrez que cet amour est loin d'être sain, et qu'il contribue au contraire à encourager des comportements problématiques pour l'ensemble de la collectivité.

Quoi qu'il en soit, cet attachement est le premier maillon, le pivot d'une chaîne d'exploitation subtilement perverse: subtile parce que peu apparente et perverse parce qu'elle a lieu sous le couvert de bonnes intentions et de bons sentiments. Suivront ensuite le dressage, la censure des comportements qui dérangent, un conditionnement qui rend les animaux littéralement malades et névrosés.

La vie des bêtes de compagnie est une métaphore de la nôtre et dans ce miroir nous pouvons nous voir tels que nous sommes, sous un vernis de respectabilité plus ou moins épais. Le pire n'est pas d'être nourri, chouchouté et logé, TV, 2 semaines de vacances et tout et tout, comme vous le diront certains maîtres; non, le pire, c'est d'être exploité savamment, soigneusement, en échange de quelques caresses, quelques croquettes insipides et une marche de 15 minutes, deux fois par jour, d'une borne-fontaine à l'autre, d'une piste à l'autre, au point d'aimer ça et d'en redemander. C'est la logique proprement diabolique du capitalisme: cultiver une dépendance, un infantilisme qui perpétue automatiquement la servitude. Sous le couvert de l'innocence, l'humanité subit un grave assaut. État totalitaire ou démocratie capitaliste, animaux de boucherie ou de compagnie, c'est blanc bonnet et bonnet blanc.



Hôtel  
*La Sapinière*

70 Chambres  
champêtres

Cuisine de renommée  
mondiale

Réunions d'affaires

Hôtellerie  
Champêtre

Auberges et Hôtels du Québec

1244, chemin de la Sapinière, Val-David (Québec) J0T 2N0  
Tél. : Val-David, (819) 322-2020  
Sans frais : 1-800-567-6635 Fax : (819) 322-7493

Vos hôtes:  
Monsieur Jean-Louis Dufresne et  
Mademoiselle Marie-Andrée Dufresne

# Atchoum ! Atchoum ! ...Alerte à l'Herbe à poux !

JAQUES RIGAL MED. BIOLOGIE

Avec l'arrivée de la première semaine d'août, plusieurs personnes vont en prendre pour leur rhume... des foins. La fièvre des foins est un état d'hypersensibilité, dû à des réactions individuelles extrêmement spécifiques, aux protéines des pollens flottant dans l'air et aspirés par le nez. Les symptômes (congestion des muqueuses nasales, abondance de mucosités, démangeaison aux yeux, éternuements violents) sont très pénibles,

Les allergènes sont donc les milliards de petits grains de pollen (cellules mâles des plantes à fleurs) libérés dès cette période et ce, jusqu'aux premières pluies d'octobre, par l'HERBE À POUX. Ces allergènes sont aussi responsables de conjonctivites, d'asthme, d'urticaire et d'eczéma. Il en coûte plus de 50 millions de dollars par année pour lutter contre les effets de ces plantes.

Dans le Québec, les 2 principaux pollens incriminés sont ceux de l'*Ambrosia trifida* et de l'*Ambrosia artemisiifolia*.

Le Nord-Est du Québec (Gaspésie, Côte-Nord, etc.), et peut-être l'Abitibi, à peu près exempts d'ambrosie, sont un refuge désigné pour les malades chroniques.

D'autres se voient obligés de quitter le Québec pour faire le métier de leur choix.

La faculté de résistance de cette plante à la sécheresse facilite son implantation, elle vit en plein soleil. Tout endroit dénudé est *chaleureux* pour l'herbe à poux : autour des

maisons et bâtisses (écoles, garderies, ...) et, au village, en bordure des chaînes de rue, dans les fentes et le long des trottoirs, bordures des voies ferroviaires, talus routiers ainsi que les terrains agricoles. C'est une plante pionnière qui pousse sur les terres rapportées ou dénudées. Elle ne supporte pas la concurrence d'une végétation dense, elle envahit les espaces vides.

La piste cyclable est un endroit idyllique, chacun y marche, chacun y roule individuellement ou en famille bien entouré... d'herbe à poux ! *Atchoum! Atchoum!*

Lors de ma dernière marche j'ai arraché une cinquantaine de plants sur cent mètres et la plus grande thalle... en plein cœur de Val-David au bord d'un stationnement! Pourtant la loi oblige la destruction des ces plants!

Chaque plant peut vivre quarante ans et produit un pollen de très petite taille (100 000 grains par milligramme) ce qui facilite le transport aérien par le vent.

Le pollen peut parcourir jusqu'à 65 km ! Ce pollen est émis en grande quantité (jusqu'à 2,5 milliards de grains par un seul pied en une seule journée.) Alors un petit geste pour la Santé ! ...*Arrachez...pour ne plus moucher!*

Plusieurs personnes sont étonnées quand je le montre de l'herbe à poux **ne pas la confondre avec l'herbe à puces ! Il n'y a aucune parenté...** pour m'entendre dire :

- *Ah! C'est ça ? ...Mais, il y en a plein*

*! Atchoum ! Atchoum !*

Aussi je vais vous faire une courte description de ces deux espèces d'ambrosie.

**Caractères distinctifs de la petite herbe à poux** (la plus nombreuse des 2 espèces):

*Ambrosia artemisiifolia* L. (small ragweed).

Plante herbacée annuelle, assez grande, poilue, à tige ramifiée, anguleuse, souvent rougeâtre, devenant ligneuse à sa base. La plantule développe rapidement une tige, et les feuilles apparaissent deux à la fois (feuilles opposées).

Les feuilles sont profondément divisées; chez les premières on distingue trois lobes, les suivantes comptent plusieurs segments ou lobes eux-mêmes plus ou moins découpés. Elles portent des poils courts et couchés.

La tige est dressée, ramifiée et poilue, elle mesure de 15 cm à 1,5 m de hauteur. Les feuilles du haut de la tige deviennent alternes; les fleurs mâles et femelles sont séparées. Les fleurs mâles (productrices de pollen) sont de couleur vert jaunâtre et regroupées en capitules très petits ressemblant à des coupes renversées. Les capitules sont disposés en grappes au bout de la tige et des rameaux.

Les fleurs femelles, verdâtres et peu nombreuses, sont situées à l'aisselle des feuilles.

Fruits : ovoïdes, petits, coriaces portant au sommet 5 à 6 épines

**Caractères distinctifs de la Grande herbe à poux.**

*Ambrosia trifida* - Ambrosie trifide. (Great ragweed).

- Grande plante annuelle (longueur 1-4 m) ; feuilles toutes opposées, trinervées, profondément 3-5-lobées ; grappe staminée (long. 10-25 cm) ; capitule pistillé (long. 6-8 mm) muni de 5-7 côtes, chaque côte portant un tubercule près du sommet.

**Tous concernés - Chacun peut agir ! Arrachez l'herbe à poux.**

Une politique efficace de lutte contre cette plante est indispensable de façon à éviter qu'une pollution locale ne devienne nationale : les pollens ne connaissent pas de frontières. Il faut donc éliminer l'herbe à poux le plus possible avant qu'elle ne fleurisse et tant qu'elle fleurit. A noter : les personnes allergiques peuvent sans crainte arracher ou tondre l'herbe à poux avant sa floraison.

**Par contre, dès que les premières fleurs de l'herbe à poux s'épanouissent, ces personnes doivent absolument la fuir et éviter son contact.**

Nous pouvons aussi réduire son habitat en semant du trèfle couché (jaune) et du trèfle pied-de-lièvre (gris rosé), pour cela il faut récolter soi-même la graine de ces trèfles : elle n'existe pas dans le commerce.

Mais comme premier geste nous pourrions nous organiser pour une **grande battue** à l'herbe à poux, d'ici l'automne, le long de la piste cyclable, aussi si ça vous tente vous pouvez me contacter sur mon E-Mail : [jacques\\_rigal@hotmail.com](mailto:jacques_rigal@hotmail.com)

**Septembre, Mois de la Dystrophie Musculaire**

**Ensemble pour gagner.**



**Vaincre la dystrophie musculaire, une lutte à finir.**

Des milliers de Canadiens doivent chaque jour combattre les effets progressifs de la dystrophie musculaire. Ces gens comptent sur les pompiers pour les aider à lutter contre la dystrophie musculaire et contre 40 autres maladies neuromusculaires.

Lorsque les pompiers vous demandent de donner, rappelez-vous de tous ces Canadiens atteints de maladies neuromusculaires et soyez généreux.

**Aussi longtemps qu'il le faudra, nous serons là.**

1 800 567-ACDM

Association Canadienne de la Dystrophie Musculaire

**Carrosserie des Vals**

4999, rue Morin  
Val-Morin, QC  
J0T 2R0

- débosselage
- peinture
- estimation
- assurance
- auto de remplacement

Téléphone & Télécopieur  
**(819) 322-6220**


Claude et André Viau

**ANIMAUX AUX PETITS-SOINS**

- SERVICE À DOMICILE
- TAILLE DE GRIFFES
- NETTOYAGE D'OREILLES
- TAILLE DE PLUMES D'AILES

Martine Lavallée  
MEMBRE DE L'ATSAA  
TECHNICIENNE EN SANTÉ ANIMALE  
(819) 322-2646

**GARDERIE LES MILLE-PATTES**



Bonjour à vous tous !

Vous cherchez une garderie en milieu familial où vos petits pourront s'amuser et s'épanouir ?

- Appellez Julie ou Frédéric au **322-1111**
- Spécial pré-maternelle,
- Éducatrices formées avec 20 ans d'expérience,
- Activités éducatives, cuisine santé,
- Site enchanteur,
- Grande salle de jeux bien éclairée.

**Coiffure Rita**

ELLE ET LUI

Produits  
Biologie  
JOICO

Certificats cadeaux

Heures d'ouverture

Lundi	Fermé
Mardi au jeudi	9h à 18h
Vendredi	9h à 20h
Samedi	9h à 16h

2507, rue de l'Église (face au Métro Dufresne)  
Val-David, Qué, J0T 2N0 Tél.: 322-5858



# Les loisirs d'été 2002 en photos

LYNNE LAUZON

Et voilà la belle saison d'automne qui vient frapper à nos portes avec toutes les nouveautés qu'elle nous apporte.

Comme à chaque nouvelle session d'activités, le Service des Loisirs essaie de vous offrir une gamme de cours variés. Vous recevrez via votre enfant ou par la poste la programmation dans la semaine du 2 septembre. Vous pouvez aussi vous procurer à la bibliothèque, à l'hôtel de

ville ou au bureau touristique à compter du 9 septembre. Voici les dates d'inscription pour la session automne 2002.

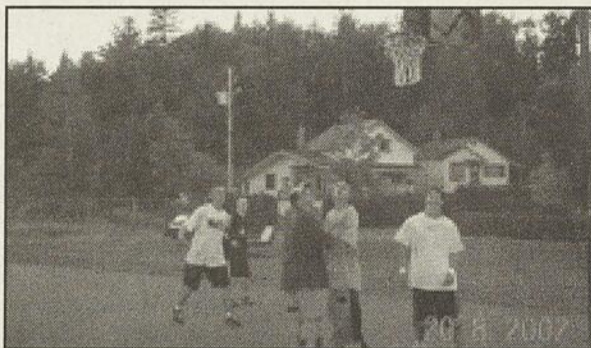
Lundi 16 Septembre (de 18H À 20H)  
Mardi 17 Septembre (de 18H À 20H)  
Jeudi 19 Septembre (de 18H À 20H)

Les inscriptions ont lieu à l'école St-Jean Baptiste.

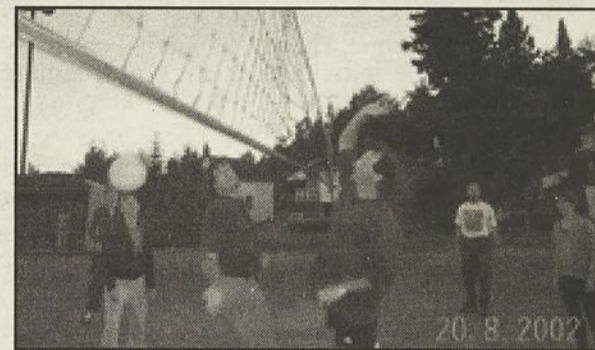
## Finale de saison au soccer.

Samedi le 17 août avait lieu la finale de la saison de soccer au parc Dion. Au 1er cycle, l'équipe Club Optimiste a disposé de Vallée-Bleue par un compte de 4-3 en fusillade. Au 2ième cycle, l'équipe Spad Auto a remporté la victoire face à Passe-Montagne par un compte de 2-1. Un gros merci aux commanditaires de cette finale : Tim Hortons, Club Optimiste Val-David/Val-Morin, Canadian Tire Ste-

Agathe, Vidéo du Carrefour et Mc Donald. Cette année, un trophée couronnant l'équipe qui a remporté le plus de points durant la saison été remis au 1er cycle à l'équipe Club Optimiste et au 2ième cycle, à l'équipe BMR. Un remerciement tout spécial à tous les parents-coachs qui se sont dévoués tout l'été et à Ginette Charbonneau qui mène toujours d'une main de maître, cette activité depuis près de 10 ans. À l'an prochain !



Le ballon s'est-il envolé?



Volley ball adulte les mardi et mercredi soir au Parc Dufresne.



En équilibre!

Au camp de jour nos jeunes ont bien rigolé cet été grâce à Pirouette, Pastelle, Némon, Coccinelle et Carambole, leurs animateurs.



Une Fête Nationale qui a permis de mettre en valeur les talents de chez-nous et de divertir les habitants du Village ainsi que les villégiateurs.



Annie-Soleil avec un de ses groupes d'enfants

Près de 185 jeunes, de la maternelle au secondaire, ont joués au soccer cet été.



Notre excellent professeur de tennis Annie-Soleil Deschamps avec le petit Guillaume au cours de mini-tennis.



Du soleil mur à mur, qui nous a permis de profiter au maximum des activités estivales offertes par le Service des Loisirs!

Trois ans déjà !  
Merci à Angelica, Richard et toute l'Équipe.

2510, rue de l'Église, Val-David, Québec J0T2N0 (819) 322-7348

RESTAURANT NIKO'S VAL-DAVID

Mets cuisinés maison par GEORGIA  
Ouvert 7 jours  
À PARTIR DE 4,25 \$

LIVRAISON GRATUITE

(819) 322-3422

950, route 117, Val-David (Qc) J0T 2N0

PIZZAS  
BROCHETTES  
PÂTES  
METS VÉGÉTARIENS  
SOUVLAKIS

LAFONTAINE & ASSOCIÉS  
denturologistes

35, St-Louis  
Ste-Agathe-des-Monts (Qc)  
J8C 2A2  
819-326-1644

Denis Lafontaine, D.D.  
Fernand Marcotte, D.D.

## Le mal de ventre de Jonathan, Janika, Julie, Josée, Jacques, Jocelyne et de Jeanne. Johanne, Jacinthe et Jean étaient absents

**Laurier-Pierre Desjardins D.O.**  
**OSTÉOPATHE**

N.B. : Les noms sont fictifs, mais les cas sont réels.

**Jonathan** a six mois. Sa maman me l'amène avec un mal de ventre: - *Depuis quelques jours il pleure régulièrement à chaque fois qu'il veut faire une selle*. Il vient d'être sevré et régurgite souvent.

**Janika** a huit ans, elle a mal au ventre depuis deux jours. Aucun traumatisme. Maman a d'abord cru qu'il s'agissait d'une constipation car: - *Janika n'est pas régulière à la selle...* Mais la douleur augmente, c'est surtout autour du nombril et du côté droit de l'abdomen.

**Julie** a quinze ans, elle souffre de dysménorrhées, c'est-à-dire qu'elle a mal au ventre à chaque menstruation depuis la ménarche (le début des menstruations) il y a deux ans. La douleur est en forme de crampes, plus bas que le nombril de chaque côté du ventre. Cela survient le premier jour ou une journée avant, avec parfois une migraine et des nausées; et est soulagé par l'arrivée du flux menstruel.

**Josée** a 31 ans, un mal de ventre intolérable à chaque menstruation, dans l'abdomen inférieur, surtout au centre, depuis plusieurs années. La douleur semble pire encore depuis quelques mois. Elle montre des saignements prémenstruels légers (spotting) et des saignements menstruels abondants. La douleur dans le ventre est parfois présente à la défécation. N'a jamais eu d'enfants.

**Jacques** a quarante-quatre ans. Il me consulte pour un mystérieux mal de ventre central, profond et un peu à droite, depuis un mois après une compétition de vélo. Sa douleur est constante, même au repos mais elle s'aggrave s'il marche un peu ou s'il est le moins actif sur son terrain. La douleur descend de son ventre jusque dans le testicule droit, mais pas à gauche.

**Jocelyne** a quarante ans, elle arrive en crise à mon bureau. Elle a de la difficulté à marcher et à respirer et est très angoissée. Elle a mal au ventre de façon intermittente, toujours en crises à peu près tous les deux mois. La douleur est fulgurante, autour du nombril, son ventre est dur. Ses crises sont souvent en relation avec le stress et la perturbation de ses émotions.

Quant à **Jeanne**, elle a soixante-cinq ans. Elle souffre de maux de ventre: - *...depuis toujours*. Présentement elle a surtout mal du côté gauche de l'abdomen, souvent soulagée par la défécation. Elle dit qu'elle a toujours été constipée mais qu'elle contrôle bien cette tendance avec des produits naturels qui l'ont régularisée.

Tous ces patients ont mal au ventre. Pour toutes sortes de raisons personnelles, tous ces patients se sont présentés à mon bureau en première ligne, donc *avant* de rencontrer un médecin.

Je les ai tous reçus et ce n'est que le mois prochain que j'aurai assez d'espace pour vous préciser l'issue de chaque rencontre. À bientôt!

## Approches alternatives face à l'arthrite

**DOMINIQUE BISCOTTI N.D.**



L'arthrite n'en n'est pas moins douloureuse, tant physiquement que limitative psychologiquement. Les symptômes sont tantôt supportables, tantôt paralysants, raideurs matinales, sensations de brûlure aux articulations, de fatigue, de fièvre, et peuvent même entraîner une perte de poids.

L'idée de l'intolérance alimentaire n'est pas nouvelle. En 1981, le *British Medical Journal* rapportait qu'une jeune femme aux prises avec de l'arthrite rhumatoïde n'a plus jamais eu de symptômes après avoir éliminé de sa diète tous les produits laitiers et tous les produits contenant du maïs. Voilà pourquoi plusieurs médecins et naturopathes explorent avec des résultats fort appréciables les incidences du régime alimentaire.

Les aliments et suppléments miracles qui favorisent le soulagement et même la guérison de l'arthrite sont: les omegas 3 (l'huile de poisson d'eau froide) et les omegas 6 (l'huile de bourrache, d'onagre et de lin) riches en acide gras gamma linoléique, ils rétabliront l'équilibre immunitaire et diminueront très significativement l'inflammation. Les suppléments comme la glucosamine, le méthylsulfonyleméthane (M.S.M.) de bonne qualité, efficaces pour d'autres maux caractérisés aussi par l'inflammation comme le syndrome du tunnel carpien, les allergies, l'asthme, les sinusites

chroniques, les tendinites, la fibromyalgie, et certaines migraines. Le M.S.M. optimise l'effet des hormones anti-inflammatoires naturelles dans notre corps (corticostéroïdes provenant des surrénales).

Certains anti-oxydants comme le gingembre (soulagera la douleur), l'origano (préviendra les dommages cellulaires) et le curcuma (diminuera l'inflammation). Les plantes médicinales comme la paille d'avoine (reminéralisante), la bardane et la reine des prés (alcalinisantes), la griffe du diable, la yucca (anti-inflammatoire), la grande camomille et le saule blanc (anti-douleur). Le vinaigre de cidre de pommes brut alcalinise et diminue l'oxydation.

Les enzymes digestives accéléreront le processus digestif qui améliorera l'évacuation des déchets acides. Un régime composé à 10% de protéines végétales est idéal. Toutes protéines animales (viandes rouges), les mauvais gras qu'elles contiennent sont à proscrire, ainsi que les huiles commerciales, les margarines et les shortenings (gras transgéniques), les produits laitiers et les œufs de mauvaise qualité. Ce portrait favorise un état d'acidose constante dans l'organisme, sollicitant nos précieux minéraux alcalins (calcium, magnésium...), peu à peu le système immunitaire s'en mêle et envoie comme réponse l'inflammation et l'érosion qui en découle.

Les grands suspects: la caféine, le tabagisme, les produits laitiers, certains végétaux, le sucre et ses dérivés, les additifs et préservatifs, le thé, le chocolat, les viandes rouges, les gras de mauvaise qualité, le sel de table.

D'autres aliments sont à vérifier, le blé, le maïs, le porc, les arachides, les œufs, les tomates... La prévention, l'exercice et une saine alimentation sont primordiaux afin de retrouver une certaine mobilité. Aussi, il faut considérer que dans ce monde ultra performant le système immunitaire ne suffit plus à la demande. Diriger sa diète vers le végétarisme, avec peu de gras et sans blé serait un grand pas vers la guérison.

L'aspect psychosomatique n'est pas à négliger: tempérament anxieux, camouflant bien ses émotions, résistance face à des idées nouvelles, perfectionnisme... Toutes ces données sont des moyens pour nous rendre davantage conscients que nous sommes le physique de nos pensées!

En conclusion, avec un régime adéquat, de l'exercice, une supplémentation personnalisée, une plus grande souplesse d'esprit ainsi que l'ouverture du cœur, l'arthrite ne sera plus qu'une autre expérience sur notre route...

**Centre de Jardin**  
*La Jardinière*  
de Ste-Agathe

*Votre Centre de Jardin par Excellence!*

Daniel Lachaine (propriétaire)  
1300, Principale (route 117) Ste-Agathe-Sud, QC, J8C 1L9  
Tél: (819) 326-8826  
Fax: (819) 326-1980

**Laurier-Pierre Desjardins D.O.**  
**OSTÉOPATHE**

2278, Montée du 2e rang, Val-David (819) 322-1814  
QC J0T 2N0

**Le Pommier Fleuri**

EPICERIE D'ALIMENTS NATURELS  
Légumes et produits biologiques  
37, rue St-Vincent, Sainte-Agathe des Monts (819) 326-7133

## Appel de dossiers d'artistes

La Maison du Village invite les artistes et artisans à soumettre leur dossier pour la programmation 2003. La date limite est le 1er octobre. Un plan des salles et de plus amples informations sont disponibles à la Maison du Village. Info : 819-322-2900 poste 237.

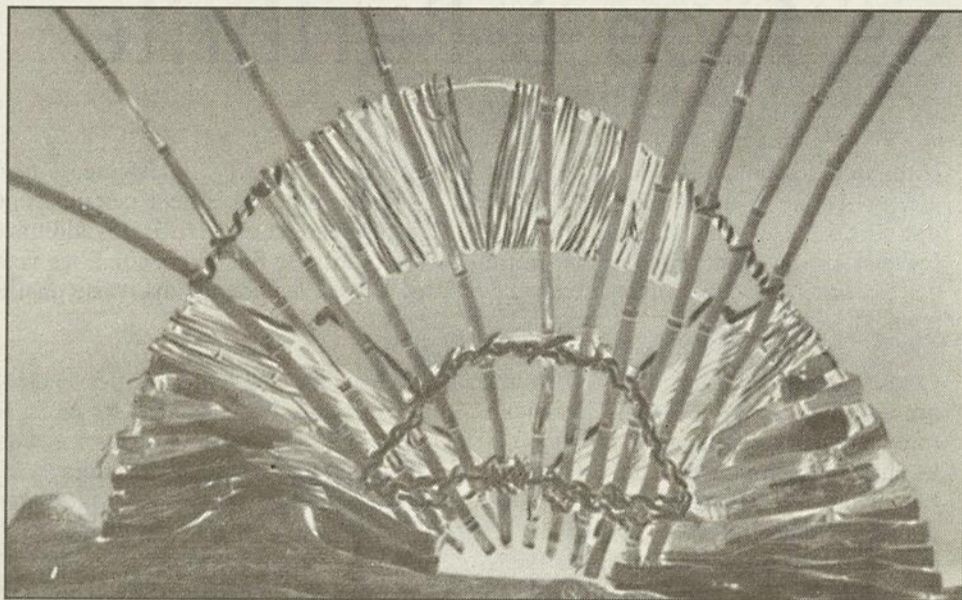
ARTS  
ARTS  
ARTS ET  
ARTS

# La Maison du Village de Val-David

CHRISTINE DUFOUR

## Sculpture-nature et vibrantes couleurs

Depuis le 24 août et jusqu'au 29 septembre à la Maison du Village de Val-David, deux expositions originales nous invitent à la réflexion et à la délectation. **Nathalie Levasseur** est sculpteure-vannière et artiste invitée au Symposium 2002 de la Fondation Derouin. Elle présente ses œuvres sous différentes thématiques qui s'accompagnent de textes originaux de l'historien de l'art Martin Champagne. **Sylvie Beaudoin**, bijoutière et artiste-peintre, nous révèle son amour de la couleur et sa vivante spontanéité. Du mercredi au dimanche de 11 h à 17h. La Maison du Village est située au 2495, rue de l'Église à Val-David. Tél. : 819-322-2900 poste 237 ou 238

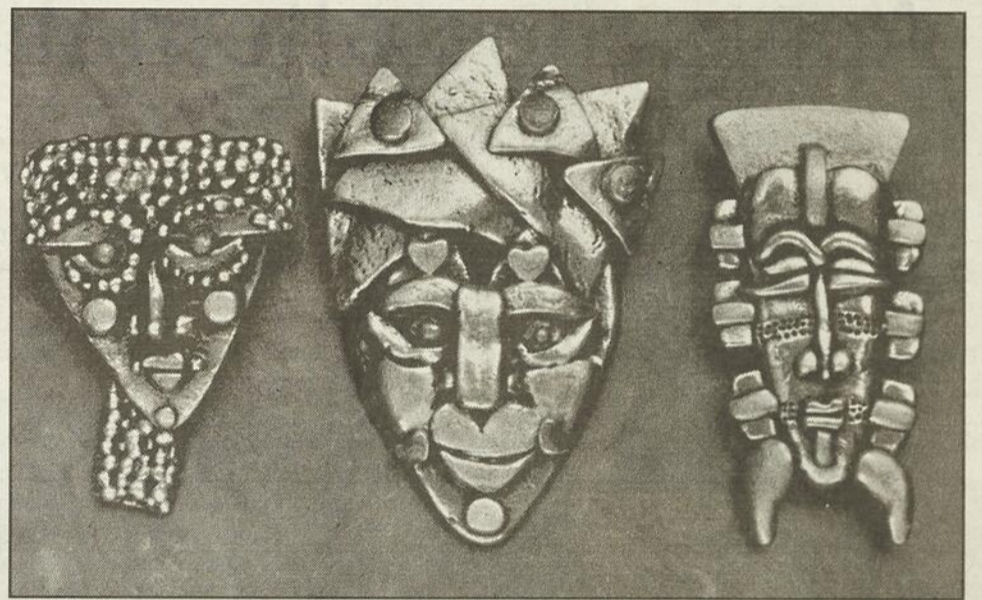


### Nathalie Levasseur - MONDES INDIGÈNES

Nathalie Levasseur réalise ses œuvres avec des matériaux naturels qu'elle prélève dans un rituel de cueillette. Elle assemble ensuite ces fibres végétales et animales selon diverses techniques traditionnelles de vannerie (tressage) pour réaliser des sculptures et des installations dans une esthétique très actuelle.

Cette exposition, tel un «portrait archéologique», veut évoquer la mosaïque de notre territoire culturel. Les *Mondes indigènes* (animal, végétal et humain), invitent le spectateur à une réflexion critique sur l'importance du cadre environnemental en tant que ressource nécessaire à la survie. Le symbolisme est mis à partie pour célébrer un hommage à la nature et à l'héritage des cultures ancestrales, nous amenant à repenser nos concepts d'identité.

Le travail artistique de Nathalie Levasseur a émergé d'une pratique de métiers d'art et s'est dirigé vers l'art actuel. Ses œuvres ont été exposées au Centre d'exposition du Vieux-Palais à Saint-Jérôme en 2001 et en 2002. Artiste invitée au Symposium Espace et densité à la Fondation Derouin (août 2002), *Mondes indigènes à la Maison du Village est sa deuxième exposition individuelle.*



### Sylvie Beaudoin - VISION COLORISTE

*Vision coloriste* nous invite à découvrir une nouvelle ligne de bijoux en étain peint de Sylvie Beaudoin ainsi que son travail de peintre. Tandis que ses petites broches en étain, aux détails minutieux, ravissent par leur naïveté, les couleurs éclatantes de ses tableaux s'agencent joyeusement dans une gestuelle expressionniste qui anime la surface avec enthousiasme et sensibilité.

Le travail de Sylvie Beaudoin a été popularisé par ses créations en matériaux de récupération de vieilles montres. Ses bijoux ont été présentés dans les boutiques du Musée des Beaux-arts et du Musée d'art contemporain de Montréal. Elle a participé à de nombreuses activités de peinture en direct.

### Journées de la Culture à la Maison du Village

samedi 28 septembre à 13h30 et 15h30 : performance poétique *Rituel Nature* avec Nathalie Levasseur et Michelle Bastien.

dimanche 29 septembre dès 13 heures : Peinture en direct avec Sylvie Beaudoin

**Vincent Bissonnette**  
Ostéopathie

C.A.D.O.

(819) 322-2225

1337, de la Sapinière • 2e étage, Val-David (Qc) J0T 2N0

LES VOILES NORD SUD

VOILES

MATÉRIEL DE PLEIN-AIR

Annie Germain

Atelier  
de couture  
Lise Catafard

« tout ce qui se coud »

1857, route 117, Val-David (819) 322-1297

**HYDRO**  
ENTREPÔT

Équipements de serres

**Philippe Toupin**  
Président

895 ROUTE 117 VAL-DAVID J0T 2N0  
Tél: (819) 322-5002  
Fax: (819) 322-2392  
Sans frais: 1 877 221-5002

# CULTURE

## Le Prix Honorius-Provost ou Prix du bénévolat dans les domaines de l'histoire, de la généalogie et du patrimoine

Le 15 juin dernier le 37<sup>e</sup> Congrès annuel de la Fédération des sociétés d'histoire du Québec annonçait des récipiendaires de ce nouveau concours. Il s'agit des nominés suivants : Lauréate du certificat d'or : Madame Jeannine Ouellet, présentée par la Société d'histoire et de généalogie de Rivière-du-Loup.

Notre *Bénévole de l'année* a reçu un sablier en reconnaissance du temps qu'il accorde à la poursuite d'une cause qui lui tient à cœur et puisque nous œuvrons dans le domaine de l'histoire, le symbole du sablier pour marquer le temps a semblé des plus appropriés.

Lauréate du certificat d'argent: Madame Danielle Lessard, présentée par la Fondation Historica.

Ce prix a été conçu afin de souligner la contribution des bénévoles œuvrant, au sein des organismes membres de la Fédération, au développement et au soutien de la vulgarisation, de la promotion et de la diffusion de l'histoire locale et régionale, de la généalogie et du patrimoine.

Lauréat du certificat de bronze: Monsieur Claude Proulx, présenté par la Société d'histoire et du patrimoine de Val-David.

## Symposium international 2002 de la Fondation Derouin

### Espace et densité Art contemporain et multidisciplinarité

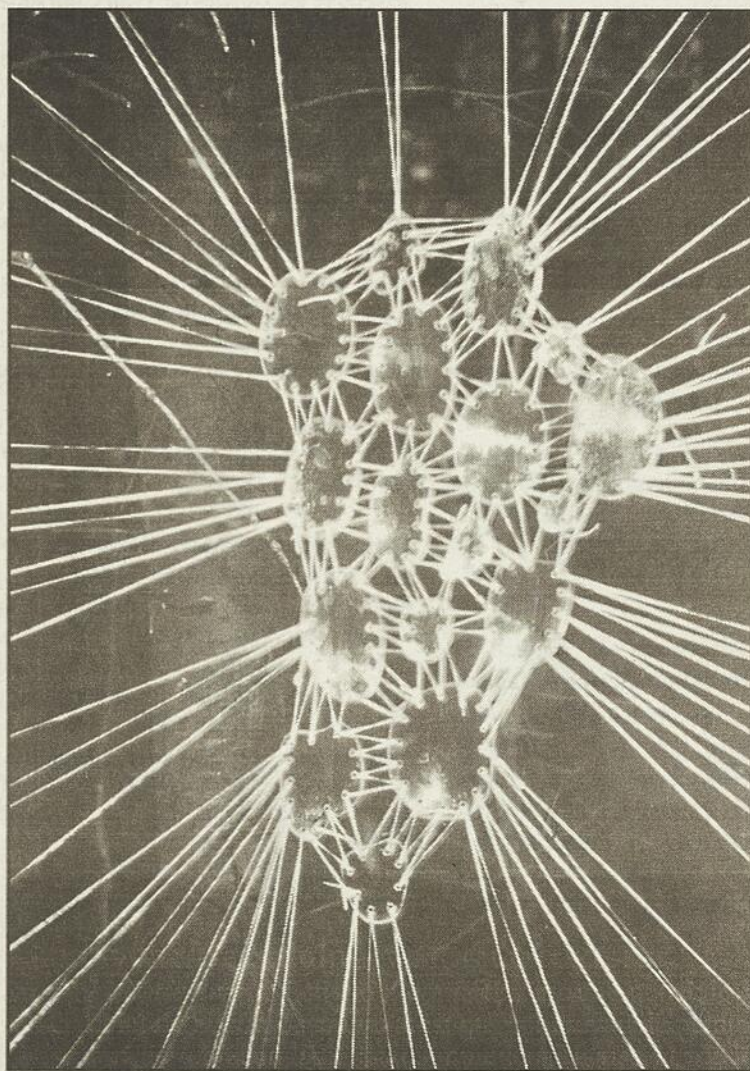
Débuté le 8 août dernier, le Symposium international *Espace et densité* de la Fondation Derouin connaît un excellent succès et attire des foules nombreuses. En raison de la forte demande enregistrée, le site de l'événement situé à Val-David ouvrira ses portes pour deux journées supplémentaires chaque semaine, soit les jeudis et vendredis jusqu'au 8 septembre. Ces nouvelles journées s'ajoutent à l'horaire préalablement annoncé qui incluait uniquement les samedis et dimanches.

Veillez cependant noter que le service de navette gratuit entre le centre de Val-David et le site de la Fondation ne sera pas offert les jeudis et vendredis. Située à seulement une dizaine de minutes du village de Val-David, la Fondation Derouin est cependant facilement accessible en suivant les nombreuses indications

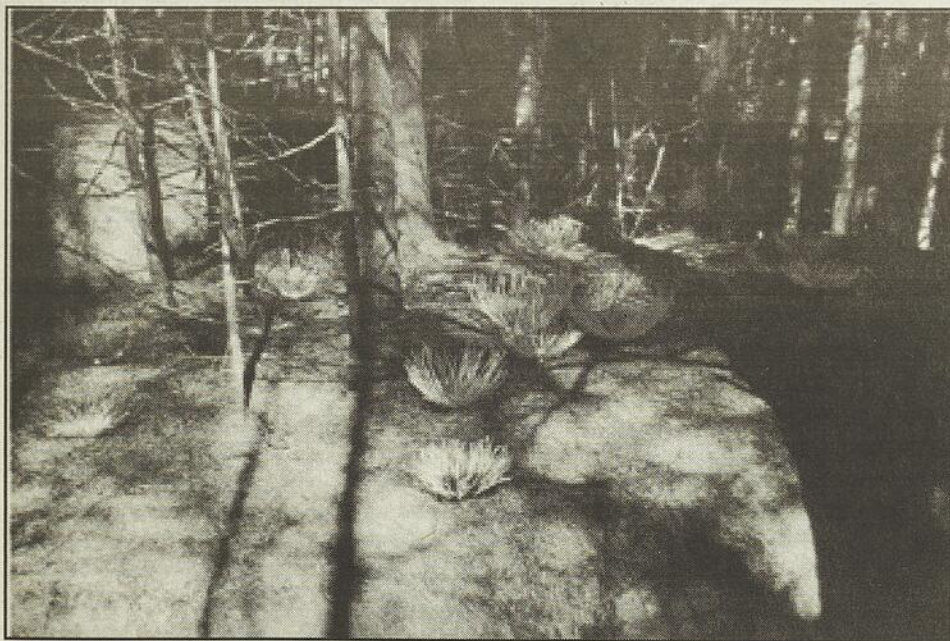
placées à cet effet. L'accès au site est gratuit.

Rappelons que le Symposium présente cette année les installations de 5 jeunes artistes émergents qui ont créé ces oeuvres in situ dans les sentiers en versant de montagne. On y retrouve des créations originales de Jérôme Fortin, du duo Andrée-Anne Dupuis / Laurent Lamarche, de Nathalie Levasseur et de Sonia Robertson. Vous pourrez aussi y admirer l'œuvre collective *La Forêt enchantée*, extension de *La pêche miraculeuse* créée initialement à la Biosphère et transplantée au cœur de la forêt laurentienne.

Renseignements pour le public : (819) 322-7167, courriel : r.derouin@val-david.net



Une oeuvre de Sonia Robertson



Une oeuvre de Jérôme Fortin

### Oyez oyez ! Artistes et artisans

#### Appel d'Offre

pour l'enseigne extérieure de la la Maison du Village

L'enseigne peut être sur équerre, elle peut être sur le parterre, elle peut s'accrocher le long du balcon.. Nous devons y lire :

**La Maison du Village**

**Centre d'exposition**

Le lettrage et le logo officiels de la

Maison du Village sont facultatifs, le mot exposition doit être bien visible de la rue.

Critères à respecter : lisibilité, résistance aux intempéries, originalité.

Informations à la Maison du Village au (819) 322-2900 poste 237 ou 238.

### Le Nouveau Continent

Café-Bistro



Expositions - vernissages - spectacles

2301, rue de l'Église, Val-David

322-6702



### LIBRAIRIE D'ARTAGNAN

Livres neufs et usagés

CD - Cassettes

Vente - Achat

Carrefour du Village

Val - David

Pierre (819) 322-3225



### Bistro L'EXPRESS RESTO CAFE

1337, de la Sapinière  
(coin de l'Église)  
Val-David (Qc)  
(819) 322-3090

## À votre agenda

## SPECTACLES

**Bistrot l'Express:** rue de la Sapinière, **Ginette Dion** chante accompagnée par **Francine Hamelin** à la guitare, le 14 sept. de 17 à 19 heures. Infos : 322-3090

**Au Nouveau Continent :** Soirée de poésie le 18 septembre à partir de 20 heures.

## FORMATION

**Champignons Sauvages de nos Bois** Information, randonnée en forêt et dégustation. Infos: (819) 327-3921.

Dimanche: 22, 29 septembre, 9h à 12h. Samedi: 21, 28 sept. 13h 00 à 16h00.

Dimanche: 6 et 13 oct. de 9h00 à 12h00. Samedi: 5 et 12 oct. de 13h00 à 16h00.

Coût: \$12. membres / \$15 non-membres.

## INSCRIPTION OBLIGATOIRE

Min. de 6 participants, maximum 20.

**Formatrice: Guylaine Duval.**

guylaineduval@hotmail.com

## Ateliers de dessin et peinture pour les jeunes

Monique Lafaurie au 322-1699.

## Cours de vitrail:

offert par Christian Leguerrier, pour informations : 321-5580

**Au Nouveau Continent:** retour des ateliers de modèle vivant tous les jeudis soirs à 20 heures. Infos : 322-6702.

## CONFÉRENCES

**Symposium International Espace et Densité à la Fondation Derouin:** samedi le 7 sept. à 14h., conférence sur la Culture et l'Américanité par Yvan Lamonde (philosophe et historien) et table ronde réunissant Gilles Lapointe, Pierre Nepveu, Michel Gonneville et François-Marc Gagnon. Au 1303, Montée Gagnon à Val-David. Informations : 322-7167.

## EXPOSITIONS

## À la Maison du Village

jusqu'au 29 septembre **Nathalie Levasseur** : sculpteur/vanière et **Sylvie Beaudoin**, artiste-peintre et bijoutière.

À ne pas manquer pour les **Journées de la Culture** le 28 sept de 13h30 à 15h30, performance poétique *Rituel Nature* avec Nathalie Levasseur et Micheline Bastien. Et le 29 septembre dès 13h00, peinture en direct avec Sylvie Beaudoin.

## Galerie Hutchinson,

2620, Cedar à Val-David, exposition continue de peintures et de photos, tous les jours de midi à 18 heures (fermé le mercredi). Infos : 322-3816 ou 7982.

**Galerie d'art de la Gare de Prévost,** 1272 rue de la Traverse, expose durant le mois de septembre les oeuvres de **Yvan Coursol** Infos : (450) 224-2105 ou 224-8056.

**Centre d'expositions de Mont - Laurier,** 385 du Pont. du 15 sept. au 27 octobre propose *Semantiare* regroupant les oeuvres de la sculpteur-céramiste **Marie-Andrée Côté**. Du mardi au dimanche de 13h 00 à 17h 00. Infos : (819) 623-2441.

## Centre d'exposition du Vieux-Palais :

**Le corps gay** : (l'homosexualité masculine dans l'art actuel) vernissage le 8 sept. à 14h. Ouvert du mardi au vendredi de 12 h à 17 h, le samedi de 9 h à 17 h et le dimanche de 12 h à 17 h. (450) 432-7171.

**Féria picturale de Sainte-Agathe:** la plus grande expositions de tableaux au Québec du mardi au dimanche de 13h. à 21h00. Macaron au coût de 5\$. De plus la Féria vous offre des concerts gratuits donnés les samedis et dimanches par l'O.S.M. ( trio flûte, violon et violoncelle). Voir détails en page 14. Ainsi qu'un spectacle de marionnettes pour enfants à 14, 15, et 16 heures, admission \$3.

Info: (819) 321-0303 ou [www.feriapicturale.org](http://www.feriapicturale.org)

## Les Petites annonces

Annonce régulière (15 mots) pour 4 \$  
Annonce encadrée pour 5

## Échange

Femme (50 ans), écrivain, échangerait «pied-à-terre» dans belle maison silencieuse avec foyer situé dans le village de Val-David ou à proximité du Parc linéaire contre «pied-en-l'air» dans un condo situé dans une presqu'île entre Laval et Montréal et à proximité de tous les services. Recherche personne éduquée et cultivée. Tél. (450) 629-2260.

## Occasion d'affaire

Créer votre propre revenu ou pour votre propre usage. Aucun investissement.

Catalogues disponibles : Avon, Jouets Jocus, Amway, Primes de Luxe, Fuller Bruss, Tuperware, (vieux couvercles endommagés remplacés gratuitement).

15 % d'escompte sur chaque commande.

Infos : Pierre Marien : 324-0724, sans frais : 1 (888) 872-3771.

Réservation au  
819-322-7969

## À louer

MAISON avec PISCINE  
à Ste-Agathe-des-Monts  
A louer à la semaine

Salon, salle à manger et cuisine sont à aire ouverte. Chambre avec lit king et sofa-lit dans le salon. Bain tourbillon double. Foyer en pierre. Grande terrasse.  
Tel : 819-326.9321. Visitez le site [www.proprioweb.com/dela-fontaine](http://www.proprioweb.com/dela-fontaine)

## Urgent !

Madame Fernande Thivierge et ses 4 enfants cherchent une maison à louer  
322-2095

## Actualités

## Ah! ces chers ados...

GERMAIN LOCAS, ADEPTE.

Tous tellement adorables. Mais, que faire pour apaiser leurs tourments face aux difficultés d'apprentissage? Enfin, ne cessons de croire.

C'est ainsi qu'enterrés par autant de questions diverses, celle-ci est apparue plutôt souvent et, pour un sujet qui semble acquis voire même banal, l'interrogation n'en suscite pas moins l'inquiétude; alors vite, enveloppons d'un baume cette plaie.

Épris du désir de se faire comprendre, dans la langue de Molière et sa mémé, ces jeunes ne comprennent pas le pourquoi ni l'essence d'autant de règles. Qu'à cela ne tienne, comme le Gourou Bidoubidou Da, gourou en tous genres et pour toutes occasions, à frais fixes même virés, était dans la région comme président d'honneur du festival de l'algicide, je suis allé le rencontrer à la piscine publique de St-Aieux. Il venait de nous entretenir sur l'algicidophobie ou les inquiétudes inappropriées à ce sujet et se reposait quelques instants en pratiquant sa nage favorite celle communément appelée *La planche*. Il était resplendissant, la peau cuivrée et les traits étirés par sa lunette de plongée définitivement trop serrée. J'en ai profité pour lui communiquer vos doléances.

Ma question fut simple : *-Gourou, à quoi ça sert les règles grammaticales?'*

Stupéfait et ahuri, il se mit à nager dans tous les sens puis revenant vers moi, il sortit de l'eau, prit un grand *respir* et me dit : *-Ça demande réflexion.* Il repartit aussitôt puis quelques minutes plus tard, posant sa main sur mon épaule, me dit tout bonnement : *-Adeptes Germain, regarde puis écoute.* Il sortit de l'eau, regarda la foule et dit : *-Écoutez-moi tous, Qui m'aime me suis.* Comme il n'y avait que des adeptes, un nombre incroyable de bras se sont tendus pour lui offrir une

serviette. Il me regarda pour ainsi expliquer : *-La richesse d'une langue réside dans ses subtilités, le contexte pouvant aider ou nuire.*

Compte tenu du lieu et, du fait que le Gourou était trempé, les adeptes avaient fait une toute autre association. Il voulut me donner un autre exemple et me dit :

*-Adeptes lorsque quelqu'un te demandera des nouvelles de tes amis, réponds-lui en prenant un air abasourdi le mot épi de mais sans prononcer le de. Il te fera remarquer que tu paranoïes sûrement.*

Le gourou rajouta : *-Les règles sont comme des balises pour permettre aux mots et aux sentiments de résonner avec toutes leurs couleurs.* Il prit un grand respir, fit quelques brasses et présenta ce dernier exemple : *-On peut parler d'un poulailler au masculin comme d'un endroit où logent les poulets et aussi on peut parler d'une poule aillée comme pour le mode de cuisson de ce délicieux volatile. Sans les règles, aurait-on fait la différence?*

Voyez chers ados, combien le gourou est attaché à vous; par ailleurs il ne vous souhaite rien de moins qu'une merveilleuse prochaine année scolaire.

Avant de terminer, une autre demande provenant de l'association internationale des daltoniens nyctalopes qui désirent apprendre à lire les chakras; le gourou ayant demandé quelque temps pour y répondre, il vous suggère néanmoins de vous exercer par l'apprentissage des diverses colorations que l'on retrouve dans la peinture à numéros, représentant les arc-en-ciel. Il vous offre cette mise en garde : ne pas utiliser les reproductions des peintres minimalistes vous limitant à un ou deux numéros, ni l'utilisation des reproductions des peintres impressionnistes lesquelles, sans exagérer dépassent les mille numéros. Il a promis d'exalter plus longuement un autre tantôt. Bye!

## Claire Chapleau, archiviste en histoire

CLAUDE PROULX



La Société d'histoire et du patrimoine de Val-David a le plaisir d'annoncer la nomination de madame Claire Chapleau au poste d'archiviste en histoire. Dotée d'une expérience en communications et relations publiques, madame Chapleau est entrée en fonction le 19 août dernier. Elle recevra une formation en archivistique de la part d'une professionnelle dans ce domaine. C'est grâce à une aide financière du Ministère d'État à la Solidarité sociale du Québec que la Société d'histoire de Val-David a créé ce poste; c'est donc au pavillon Normand Dufresne que madame Chapleau aura la tâche principale d'installer et de gérer le Centre d'archives historiques.

C'est en toute confiance que les citoyennes et citoyens de notre village pourront venir déposer leurs photos historiques et familiales ainsi que d'anciens documents. Nous souhaitons à madame Chapleau tout le succès qu'elle mérite.

## RESTAURANT



AUBERGE  
du  
VIEUX FOYER  
VAL DAVID

Tous les dimanches

## Super Buffet Brunch

17,50 \$

Les mardis soirs

## Moules et frites

à volonté 14.95 \$

2 salles à manger (une non-fumeur) et  
1 salle pour réceptions de tous genres

3167, 1<sup>er</sup> rang Doncaster  
Val-David (Québec)  
J0T 2N0

(819) 322-2686  
1 800 567-8327

# 1001POTS



photo: André Berthelet

Dans le cadre des 1001 Pots, le 10 août dernier plusieurs centaines de personnes ont assisté aux concerts de tambours japonais offert sur le parvis de l'église par le groupe Arashidaiko.

L'assistance a manifestement apprécié la prestation et plusieurs badauds ont même profité d'une initiation à ces tambours. Un spectacle dynamique et rythmé s'il en est un. Nos remerciements et nos félicitations aux percussionnistes qui n'ont pas ménagé leurs énergies pour nous en mettre plein la vue et... les oreilles. La rue de l'Église avait temporairement été fermée pour l'occasion.

Outre cette activité 1001 pots nous a aussi offert cette année en plus des magnifiques objets, des ateliers de céramique et de poterie, une floristerie et le service du thé (du délicieux thé vert).

Si vous avez raté la promenade dans le jardin, dans la galerie et l'atelier de Kinya Ishikawa, il vous reste encore une chance d'en voir un échantillon puisque cette année, 1001 Pots sera présent au Salon des métiers d'art du Québec, à la Place Bonaventure du 5 au 22 décembre 2002.

Bravo à Kinya et toute son équipe !

## La poésie à découvert

JULIEN FECTEAU ROBERSTON

Profane que je suis!  
Moi qui croyais que la poésie se limitait à quelques pelleteux de nuages un peu efféminés s'amusant à gribouiller des mièvreries oiseusement rimailleuses, moi qui croyais que la musique commençait avec les Beatles et finissait avec Britney Spears, moi qui croyais que les meilleurs spectacles du coin se donnaient au fond d'un bar quelconque, à travers des volutes de nicotine, dans une ambiance chaleureuse mais rustique, mon inculture vient d'être châtiée!

J'ai assisté aux Rendez-Vous Hors-Pistes. Comme toujours lorsqu'arrive un événement innovateur *en dehors du connu et du commun* personne ne sait jamais trop à quoi s'attendre. C'est ce qui s'est passé quand Dominique et Hélène Tremblay (Daudi et Daudine pour les intimes) annoncèrent qu'ils organisaient un spectacle de *poésie et musique* sur des textes des grands poètes, dans leur montagne, bien peu de gens savaient ce qu'on leur mijotait.

Certains crurent qu'ils devraient pratiquement faire de l'alpinisme, s'asseoir sur des roches et faire la guerre aux maringouins; ils furent heureux de voir que toutes les dispositions (aménagement, bancs, coussins, chasse-mouches) avaient été prises pour leur confort. D'autres s'imaginèrent qu'ils allaient vivre deux mornes heures à écouter des

hurluberlus déclamer des vers ampoulés sur un ton monocorde.

Ceux-là furent encore plus surpris d'entendre le chant chaleureux d'Hélène Tremblay se marier aux vibrations du violon d'acier de Dominique Tremblay, accompagnés par la mystérieuse Michèle Leduc et le très talentueux percussionniste Christian Limoges. Surgissant à l'arrière d'un buisson pour interpréter une pièce instrumentale dont on a cessé de chercher à nommer le style (monsieur Tremblay n'emploie lui-même pas d'autre terme que *musique* pour qualifier son art) ou apparaissant là sur un rocher pour une chanson dont la profondeur du texte n'avait d'égale que la qualité de la mélodie, avant de se fondre dans le manteau étoilé de la nuit, tous les artisans de ce projet ont su faire de ce bout de terrain un lieu littéralement envoutant qui laisse le spectateur d'autant plus ébloui que l'expérience tient du jamais vu, du jamais vécu.

Il est certes évident que ce genre d'évènement est assez inusité au village de Val-Morin (surnommé *Le Dortoir* par certains habitants) cela n'empêche pourtant pas nos chers artistes de commencer à cogiter une oeuvre similaire pour l'an prochain !

Assisterions-nous au début d'une autre tradition culturelle de la région ?

## Problèmes financiers ?



Stephan V. Moyneur  
CIRP - Syndic  
Bureaux de Saint-Jérôme,  
Laval et Sainte-Agathe-des-Monts

Appelez Stephan V. Moyneur chez Ginsberg Gingras et Associés Inc. Il évaluera avec vous votre situation financière et vous proposera des solutions adaptées à vos besoins. Parlons-en.

**GINSBERG  
GINGRAS**

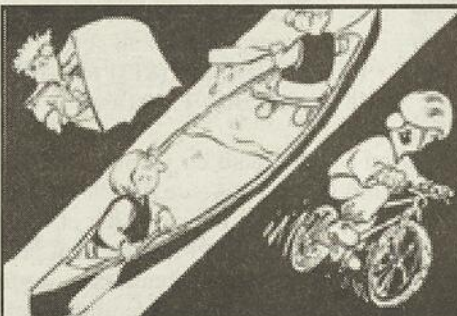
Syndics de faillite/Conseillers en insolvabilité  
[www.ginsberg-gingras.com](http://www.ginsberg-gingras.com)

St-Jérôme  
299 rue Labelle,  
Tél.: (450) 432-3563 . (877) 356-3563

Bureaux secondaires : (sur rendez-vous)  
Sainte-Agathe-des-Monts  
14, rue St-Donat, Suite A  
Tél: (819) 323-3338  
Laval  
1711, boul des Laurentides  
bureau 208  
TÉL : (450) 663-2250

et associés/ & associatt

Appelez pour une consultation GRATUITE



## PAUSE PLEIN AIR

1381, chemin de la  
Sapinière  
Val-David, Qc. J0T 2N0  
819 322-6880  
[ppa@qc.aibn.com](mailto:ppa@qc.aibn.com)

Vente fin de saison  
à partir du 7 septembre !  
sur

**Canots , Kayaks  
et Vélos Norco**

Prix fantastiques sur vélos hybrides pour adultes et sur les vélos de montagne pour les jeunes !

**1<sup>er</sup> arrivé, 1<sup>er</sup> servi !**

## La prévention des toxicomanies dans nos écoles avec vous, les parents!

Quel message avons-nous et aurons-nous à transmettre à nos jeunes devant les discours, de plus en plus fréquents, concernant la décriminalisation ou de la légalisation du POT ?

**RICHARD LEVAC**

Directeur de Tangage des Laurentides

Les toxicomanies constituent une problématique importante au sein de notre société et tous les efforts doivent être faits pour y remédier. C'est ainsi que, depuis 1994 la Commission scolaire des Laurentides (CSL), et la Commission scolaire Sir Wilfrid Laurier, plus récemment, collaborent au projet Tangage en matière de prévention des toxicomanies.

Dans le cadre de ce projet, les animateurs du programme - presque tous des parents - rencontrent chaque année plus de 800 élèves de 6ième année dans toutes les écoles primaires du deuxième cycle de la CSL et de la CSSWL, à raison de 5 rencontres de 90 minutes par groupe. Lors de ces ateliers, basés sur un mode d'apprentissage expérientiel (les élèves sont appelés à réfléchir sur les expériences proposées et vécues), les jeunes sont sen-

### Club de l'Age d'Or de Val-David

Les activités de l'Age d'Or de Val-David ont débuté par une partie de pétanque, suivie d'une épluchette de blé d'inde le 4 septembre dernier.

Bingo tous les jeudis soirs à 19h30. Début le jeudi 5 septembre.

Brunch le lundi 9 septembre à 9h. 30, salle municipale.

Chateau médiéval le 15 sept. à Saint Adolphe d'Howard: souper spectacle 50\$ pour les membres, 64\$ les autres.

Informations :

Alberte Marenger au 322-6029 ou Florian Bergevin au 322-1026.

sibilisés à différents sujets concernant les psychotropes. Les thèmes abordés sont : Le corps humain - Les drogues - L'influence des amis (es) - L'influence de la publicité - Les émotions.

De plus, l'action préventive se poursuit tout au long du secondaire accompagnée des animateurs de Tangage.

Du nouveau ! Depuis 2 ans, un nouveau programme pour les élèves de 5ième année (3 rencontres de 90 minutes) se réalise sous la responsabilité des animateurs de Tangage (possibilité de co-animation de parents). Toujours sur un mode d'information expérientiel, le jeu devient la scène du quotidien permettant d'aborder des thèmes tels que l'estime de soi - la résolution de conflits - les influences - la coopération / l'entraide - les règles de vie, les saines habitudes de vie, etc.

Tangage des Laurentides existe grâce au soutien et à la collaboration d'organisme, tels que les municipalités et policiers communautaires, CLSC, clubs sociaux

### Marion Matisse avis de recherche

Marion Matisse was in vacation at the FarHills Inn at Val-Morin Station, visiting cousin Hicky, wife Ellen and their children Hicky Jr. and Jeff (no last name available), who lived in Val-Morin in 1962. At the time Miss Matisse was living in New-York city. Anyone knowing her or her cousins, please call collect to **E.P. "Larry" Newman (813) 689-3092 or write to P.O.Box 1709 Tampa, Fla, U.S.A.**

Marion Matisse était en vacances au Far Hills Inn et rendait visite en 1962 à son cousin Hicky, à sa femme Ellen et leurs enfants Hicky Jr et Jeff qui vivaient près de Val-Morin. Si vous connaissez cette personne ou ses cousins, veuillez communiquer avec la personne sus-nommée: (nom, adresse et téléphone en gras).

PRÉVENTION DES TOXICOMANIES



(Les Richelieu), Centraide, les commerçants, etc., mais surtout grâce à la participation des parents bénévoles. Chaque année Tangage recrute, forme et supervise de nouvelles personnes pour animer dans les classes. Une expérience unique et enrichissante.

De plus, la formation est offerte à tous (adultes, parents, intervenants, etc.) afin d'échanger, réfléchir ensemble et bénéficier d'une mise à jour dans ce domaine qui est en pleine révolution. Une révolution sociale par son ampleur et son influence sur nos habitudes de vie et d'éducation. Une révolution scientifique quant à nos connaissances du phénomène, de ses origines et de son évolution. Enfin, une révolution technique portant sur nos moyens de prévention et d'intervention. Il est grand temps de se promouvoir d'un LANGAGE COMMUN afin de transmettre à nos jeunes, et à tous, un discours, un message cohérent et réaliste.

Vous vous intéressez à cette cause ? Vous avez du temps et de l'énergie à partager ? Joignez l'équipe d'animateurs bénévoles dès maintenant. Nos jeunes ont besoin de vous et Tangage vous accueille.

Pour renseignements : (819) 324-2261 Répondeur 24 heures.

### Femmes actives de Val-Morin

Association ouverte à toutes les femmes des Laurentides qui aiment faire des voyages, des activités, des bonnes bouffes.

Nous nous réunissons le 2ième mardi de chaque mois à partir de Septembre 2002 jusqu'à juin 2003, en haut de la Mairie de Val-Morin à 19 heures. La carte de membre n'est que de \$10.00 pour l'année bienvenue les anciennes et les nouvelles, le 10 septembre à 19 heures. Carte de membre en vente le soir même.

Réjane Sarazin, relationniste Femmes Actives de Val-Morin

### Société de Théosophie

Une association à but non lucratif. Un groupe d'études théosophiques *La Montagne du Cerf*, a démarré dans les Laurentides. Intéressé à vous y joindre? Pour informations (819) 326-3391, (819) 324-0664 Ou (450) 432-6167. Les membres vous souhaitent la bienvenue!



### L'ombre-Elle


La Maison d'hébergement pour femmes victimes de violence conjugale (psychologique, verbale, physique ou sexuelle) offre des places disponibles pour un nouveau groupe de dévictimation. Ces groupes ont pour but la reprise de pouvoir sur sa vie après avoir été victime de violence conjugale. Les ateliers débiteront vers la fin août à la salle paroissiale de l'Église Holy Trinity Church (coin Préfontaine et Tour du lac) à Sainte-Agathe-des-Monts.

Toutes les semaines, (le jour est à déterminer avec les participantes) et ce pour une durée de 20 semaines, les participantes, accompagnées par un monitrice de l'Ombre-Elle, pourront voir le thème de la reprise du pouvoir sur différents aspects de leur vie (enfants, travail, famille, relation amoureuses etc.) Pour inscriptions ou informations : (819) 326-1321.

### Remerciements

Monsieur Yvan Lapointe, ancien collaborateur au Ski-se-Dit, a été victime le 24 juillet dernier, d'un anévrisme de l'aorte. Il a été sauvé grâce à l'efficacité de l'équipe d'urgence et au Dr. Lucien Ethier de l'Hopital de Sainte-Agathe qui l'a transféré à l'hôpital Sacré-Coeur, le faisant accompagner par le Dr. Ménard où il a subi une intervention chirurgicale. Merci au personnel de l'urgence de Sainte-Agathe et au personnel soignant de l'hôpital Sacré-Coeur.

Mr & Mme Yvan Lapointe



**Herbes et Épices biologiques**

Infusions  
Teintures  
Glycérés  
Crèmes  
Huiles

Épices biologiques  
Thés biologiques

Le Pommier fleuri | Sainte-Agathe  
Vision Santé | Saint-Jovite  
Pharm. Éthier-Normand | Val-David  
Pharm. Quenneville | Sainte-Adèle  
Vogel | Sainte-Adèle  
Rachelle-Béry | Saint-Sauveur


(819) 322.1561  
info@clefdeschamps.net




**Monique Guay**  
Députée des Laurentides  
(450) 565-0061 ou 1-800-265-0063

**Boulangerie Bio-Artisanale**

Pains au levain et Café Équitable bio



Ouvert du mercredi au dimanche de 9h à 18h

1262, Chemin de la Rivière  
Val-David (Qc) 819.322.3953



**GILBERT DIONNE**  
HORTICULTEUR  
PAYSAGISTE

PLANS & CROQUIS  
RÉALISATION & ENTRETIEN  
D'AMÉNAGEMENT PAYSAGERS

480, MONTÉE GAGNON  
VAL-DAVID (QC) J0T 2N0  
TÉL.: (819) 322-2876  
TÉLEC.: (819) 322-1583  
email: soliterre@val-david.net

# Regarde le ciel: nous sommes pareils !

## La Vierge

CYRIL LEPAGE  
Astrologue

Vous allez avoir l'occasion pendant cette période de prendre conscience de l'impact et des conséquences que produit votre vie émotionnelle dans tous les domaines de votre existence et d'en appréhender les effets, notamment dans votre vie professionnelle, laquelle, à partir de cette *révélation*, devrait prendre un tournant favorable. Vous pourriez ressentir un conflit entre vos propres intérêts et ceux des personnes qui sont placées sous votre responsabilité, alors qu'il n'en existe pas, que c'est en vous que vous devrez trouver la cause de vos tiraillements et de vos hésitations. Vous passerez en fait par une phase de votre développement que vous souhaiterez.

C'est dans l'aspect social de votre existence que les forces en présence dans votre thème auront le plus de répercussions. Elles vous donneront un espace d'autonomie et de libre arbitre qui devrait vous permettre d'accéder à un niveau social plus en adéquation avec vos ambitions et vos capacités.

Vous allez devoir faire face à deux types de responsabilité, celles qui appartiennent au passé et celles qui sont liées au présent. Votre tâche sera alors de concilier à la fois le respect des engagements et des obligations que vous aviez pris par le passé ainsi que le travail que vous devrez fournir pour vous engager dans un processus d'élevation sociale. Il sera important que vous sachiez assumer ces deux niveaux de responsabilités pour la pérennité de vos entreprises qui ne sauraient souffrir d'une attitude qui consisterait à occulter des devoirs passés pour favoriser le présent. Vous allez mettre à profit cette période de votre existence pour reconquérir des espaces de liberté dont vous vous êtes privé depuis trop longtemps déjà. C'est comme si un voile se levait et vous faisait découvrir le véritable sens du mot liberté.

Et vous voilà tout d'un coup projeté dans un avenir plein de projets et de fantasmes, au point que vous êtes littéralement prêt à

envoyer promener toutes les personnes et les conditions de votre vie qui pourraient être un obstacle à cette nouvelle vie. N'agissez surtout pas sur un coup de tête, car vous pourriez le regretter amèrement, vous devez au contraire faire la part des choses en trouvant un compromis entre les circonstances actuelles de votre vie et celles que vous idéalisiez. Cette poussée d'idéalisme ne s'arrêtera d'ailleurs pas à vos intérêts personnels, puisqu'elle prendra en considération les conditions générales de la vie sociale et vous poussera à vous impliquer dans un mouvement dont l'objet est d'améliorer ces conditions.

D'une manière générale, cette période est placée sous le signe de la soudaineté des événements quel que soit le secteur de votre vie concerné. De plus, votre champ de conscience sera plus vaste et vous aurez donc une certaine facilité pour envisager des solutions radicales aux problèmes que vous rencontrerez. Et cela pourrait vous effrayer un peu car vous êtes plutôt habitué aux solutions en demi-teinte.

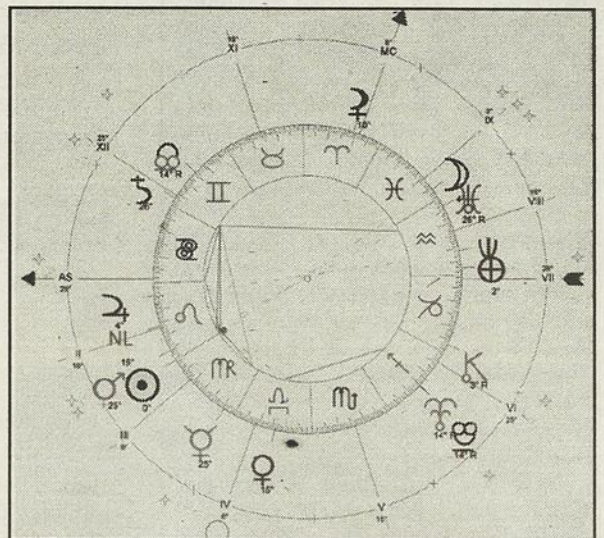
Vous aurez tendance pendant cette période à vouloir vivre les fantasmes d'un monde imaginaire. Vous serez, en effet, constamment attiré, comme aimanté vers un espace de vie surréaliste qui vous plongera dans une forme particulièrement agréable. Cela sera comme si vous n'évoluiez plus dans le même cadre spatio-temporel que vos semblables, vous serez en porte à faux par rapport à la réalité et cela sera comme si, en fin de compte, vous viviez deux vies en même temps. Vous devrez accepter de vivre cette transcendance de la réalité comme étant votre réalité propre et en tirer le meilleur parti pour votre avenir. Vous pourrez vous permettre d'avoir la tête dans les nuages à condition de garder quand même les pieds sur terre. Cette période vous permettra d'accéder à un niveau de conscience supérieur.

C'est l'aspect social de votre vie qui sera le plus concerné par les forces en présence dans cette configuration. Il est probable que les rapports que vous entretenez avec les *autorités* extérieures aient à subir des remises en question en raison d'une certaine intransigeance liée à votre liberté de pensée et de comportement pour lesquelles vous ne souffrirez plus aucune concession. Vous risquez ainsi de rentrer en conflit avec l'ordre établi, conflit qui pourrait prendre différentes formes et s'avérer aussi bien positif que négatif: Confrontation avec l'appareil judiciaire, le soutien d'une personne influente, une épreuve à vivre avec un étranger, le rapprochement sexuel avec une personne qui vous ouvrira de nouvelles perspectives sociales, etc.

Pour vous, l'heure du bilan est arrivé. Le moment est venu en effet de faire le point sur vos expériences et de les rapprocher de votre situation actuelle. Faire le point ne veut pas dire ressasser le passé, bien au contraire il s'agit aujourd'hui pour vous de faire des choix. Ce sera donc une période de transition, une période qui vous donnera l'opportunité d'aborder votre avenir avec un sentiment d'authenticité. Il est possible que vous rencontriez une personne qui vous aidera à y voir plus clair en vous et qui révélera des parties cachées de votre personnalité dont vous ne soupçonnerez pas l'existence. D'autres éléments et d'autres événements jalonnent ce parcours vers votre identité tout au long de cette phase de votre existence mais ce sera à vous seul qu'appartiendra la décision de changer ou non.

Quelque chose ne tourne pas rond. Voici en une phrase résumé le sentiment que

vous éprouverez aux abords de cette période,



Le 23 Août le Soleil fait son Entrée dans le signe de la Vierge et ce à 03h18 a.m. Donc pour l'année 2002 jusqu'au 23 Août 2003, votre ascendant sera Cancer/Lion!

ode, dont le moins qu'on puisse dire est qu'elle sera marquée par le changement. Ces changements, hélas, ne se feront pas sans secousses, quelque chose devra changer dans votre existence, vous aurez conscience que seule la force d'un événement important réussira à vous arracher aux chaînes du passé et à vous propulser vers l'avenir. Un choix s'imposera donc à vous. Cette période vous permettra d'apprendre à repérer en vous les schémas de comportement qui se répètent et qui vous maintiennent dans une direction obstinée. Cette prise de conscience améliorera votre capacité à diriger votre vie sans être sous la dépendance de vos émotions et de vos préjugés. Ce sera donc pour vous un gain de liberté et d'émancipation.

Bonne Fête aux plus Cartésiens-iennes du Zodiaque!



Célébrons la Journée des grands-parents, le dimanche 8 septembre 2002!

Cette journée spécialement dédiée aux grands-parents représente l'occasion rêvée pour tous les jeunes de célébrer la contribution des grands-parents à l'unité familiale. Que cette journée thématique soit l'occasion d'organiser un pique-

## Grands-parents un jour... pour toujours !

nique en famille, une randonnée pédestre regroupant 3 et même 4 générations, ou tout simplement de passer un coup de fil à ces personnes qui nous sont si chères.

La journée des grands-parents a vu le jour aux États-Unis en 1978 alors que le président Jimmy Carter donnait une directive à cet effet. Le dimanche suivant la Fête du travail fut dès lors baptisé Jour des

grands-parents.

La Fadoq incite le rapprochement entre les personnes âgées et les membres des autres générations car elle est persuadée que les relations intergénérationnelles jouent un rôle important dans l'évolution de notre société et que l'apport des grands-parents se fait sentir dans toutes les sphères de la société.

**COMPTOIR SEARS**

**FLEURS-DÉCOR**

Arrangements floraux pour toutes occasions  
Boutique Cadeaux  
Encadrement et matériel d'artiste

Carmen Auger  
Propriétaire

2510, De L'Église,  
Val-David, Qc J0T2N0  
819-322-5433

*L'astrologue*

Cyril LePage

Thème natal (le vrai sens de votre vie)  
Carte annuelle  
Thème karmique  
Carte d'amour ou d'affaire

Courriel [cyrillepage@hotmail.com](mailto:cyrillepage@hotmail.com)

Tél: (819) 322-2152

**Chocolaterie M de Koninck**

- Cadeaux
- Cartes de souhaits
- Ballons pour toutes occasions
- Articles d'emballage

**Chocolat Belge fait à la main**

78, rue St-Vincent  
Tél: (819) 326-8889

## Les Bla Bla de Brigitte...

Avec septembre nous revient le temps des pommes. Une activité fort intéressante consiste à les cueillir soi-même. Dès le 15 septembre, le Verger Terrasolen situé au 12555, Côte des Saints à Mirabel vous fera découvrir la *Liberté*, une pomme plus écologique encore. Veuillez téléphoner à l'avance au (450) 475-6891.

Si vous désirez constater les talents d'une artiste de chez nous, l'exposition des peintures de **Fernande Thivierge**, intitulée *Passage*, est en cours au resto Aux Vivres, situé coin de l'Église et du chemin de la Rivière. Alors qu'au Nouveau Continent, **Tison** présente, jusqu'au 15 septembre ses originales oeuvres picturales.

Comme il s'en passe des choses à Val-David! Des projets, des changements de ceci, de cela qui ne font pas toujours l'unanimité des citoyens. Mais pour avoir l'heure juste, pourquoi ne pas assister aux assemblées de la municipalité qui se déroulent tous les deuxièmes mardis du mois à 20 heures à l'école Saint-Jean-Baptiste? La prochaine réunion se tiendra le 10 septembre.

Voeux de bon anniversaire en septembre à: Diane les Coeurs (2), mon frère Mario (15), Monique D. Leguerrier (17), Réjean Ross (18), Hélène Grenier (21) et notre dévoué Yohann Saint-Amour qui vieillira d'un an le 25.

Pensée du mois: l'être humain, pour se faire entendre, pourrait s'abstenir de jugements, de critiques, car il possède en lui un esprit diplomatique.

## Jumelage Val-David / Ceyreste, un rendez-vous à ne pas manquer

DENISE DAVID

Savez-vous que du 5 au 14 septembre prochain, une délégation de Ceyrestens arrive à Val-David? Nous profiterons de leur présence pour compléter la 2<sup>ème</sup> phase du jumelage officiel entre nos deux municipalités.

Samedi le 7 septembre le maire, M. Laurent Lachaine ainsi que le conseil municipal invitent toute la population val-davidoise à l'inauguration du parc Ceyreste (parc adjoint à l'Hôtel de ville) et ce à compter de 10 heures.

Inauguration du Parc, discours des dignitaires, dévoilement d'une plaque commémorative, chorale de Val-David, épiluchette de blé d'inde et bien sûr beaucoup de plaisir en vue pour compléter ce beau programme. Soyez les bienvenus!

## Belle prestation de l'Orchestre Symphonique des Laurentides

FRANCINE HAMELIN

Le 3 août dernier, sur le parvis de l'église de Sainte-Agathe, l'Orchestre Symphonique des Laurentides, avec 23 musiciens sous la direction de François Myrand, nous a offert un mini-concert fort agréable, avec *Jazz Suite* de Chostakovitch ainsi que *Summertime* de Gershwin (sur des arrangements de

François Myrand, avec la belle voix chaude de Denise Parent), choix d'oeuvres inattendu et réjouissant qui a su ravir les oreilles d'un public de tous les âges. La qualité de cette prestation augure bien de l'avenir de ce très jeune orchestre. Merci à François et à tous les musiciens pour ce projet devenu belle réalité. Je souhaite à l'OSL longue vie et succès!

Vous pourrez, durant la Féria picturale entendre un trio (flûte, violon, violoncelle) Dim. le 8 sept- galerie du 36 rue Brissette Dim. le 15 sept- galerie du 31 rue Principale Sam. le 21 sept- galerie du 118 rue Principale Dim. le 29 sept- galerie du 36 rue Brissette Dim. le 6 oct- galerie du 118 rue Principale Dim. le 13 oct- galerie du 31 rue Principale Entrée libre.

## Le Transit blues band : ça fait danser !

CATHERINE BAICOIANU

Ah ! quelle belle soirée !

Le 24 août dernier au Nouveau Continent, on a dû encore une fois sortir des tables et des chaises, afin d'improviser une piste

de danse. En effet impossible de rester assis en écoutant la musique blues-funk du **Transit blues band**...

Cette sympathique formation composée d'Alain Lafortune à la guitare, de Michel Viau à la basse et de Jean-François

Barbeau à la batterie est venue chercher les plus irrésolus grâce à la qualité de leur interprétation. Bravo ! nous vous tiendrons informés de leur prochain passage dans la région afin que vous puissiez vous aussi passer un bon moment!

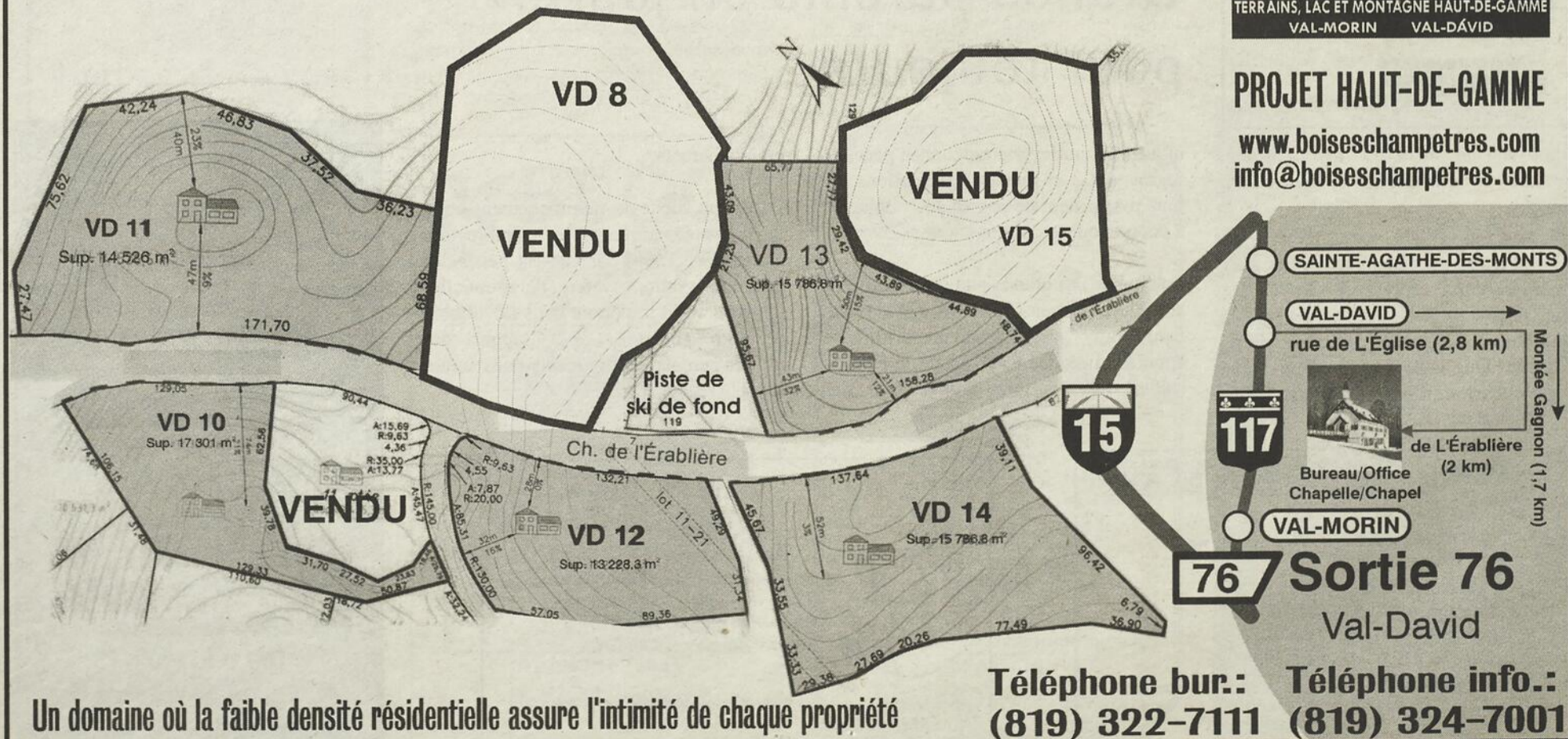
Une oasis protégée dans les Laurentides  
**TERRAINS À PARTIR DE 25,000 \$**  
77 terrains disponibles prêts à construire

Investissement protégé  
Accès au lac  
Bord de l'eau  
Piste de ski de fond

Plage privée  
Vue panoramique  
Aucun voisin visible



**PROJET HAUT-DE-GAMME**  
[www.boiseschampêtres.com](http://www.boiseschampêtres.com)  
[info@boiseschampêtres.com](mailto:info@boiseschampêtres.com)



CLAUDE PROULX

## Guindonville: une histoire de conscience sociale



*Le Domaine Guindonville, est situé sur le Chemin du Condor à Val-David, dans le rang 11, lot 29a du Canton de Morin. L'histoire de Guindonville commence en juin 1859, alors que Joseph Lachine, fils, obtient un billet de colonisation du Commissaire de la Couronne, pour exploiter 62,08 acres de terres, soient 2,483,200 pc. Les Lettres Patentes des Titres de propriété, seront remises aux représentants légaux de Feu Joseph Lachaine, Jr (Fils du précédent), le 6 mars 1917, pour la même superficie.*

*Yvon Guindon, Fils d'Alexis, se marie le 14 juillet 1940 avec Dorothy Lamarche, dans l'église de la Paroisse Saint-Stanislas à Montréal. Le 13 août 1940, il achète le bâtiment du 2489, rue de l'Église pour y opérer avec son épouse Dorothy, le restaurant qui est toujours en opération en 2002.*

*En 1941, monsieur Guindon « Ti-Yves », comme les villageois le surnomment, se porte acquéreur des 62,08 acres de terres. Jusqu'en 1950, il y construit jusqu'à quinze petites maisons, lesquelles sont louées aux familles du village et à des touristes. - c'est pour que le monde vive que j'avais construit ces maisons, de nous rappeler notre généreux bâtisseur, doté d'une conscience sociale exceptionnelle et que tous reconnaissent à l'époque. Avec les années sept maisons sont vendues et une détruite par monsieur Guindon, car le vandalisme avait fait ses ravages.*

*En 1950, sur une magnifique colline, monsieur Guindon ouvre un petit centre de ski nommé Le Mont Guindon. Là, tout en haut, sur un immense rocher, notre bâtisseur y construit une auberge pour les skieurs et qui prend le nom populaire de L'Hôtel des Courants d'air. Appellation qui n'a jamais été officialisée.*

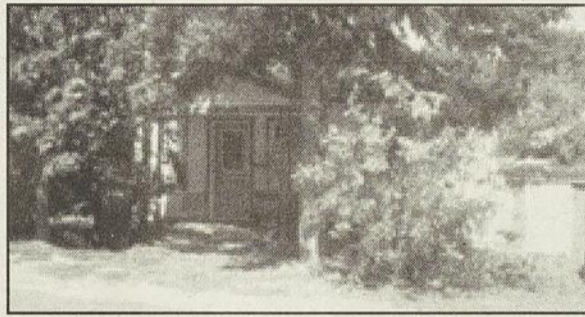
*Aujourd'hui, Guindonville, nom popularisé par les occupants des lieux, donne une superficie de 492, 508 pc, sur lequel se trouvent sept maisons, occupées par des locataires.*



Au 1161, Chemin du Condor. Érigée sur une fondation en pierres des champs. Le carré de son bâti fait 28 par 24 pieds. Les murs extérieurs sont recouverts de bardeaux d'amiante. Les portes et fenêtres sont en aluminium. Le toit pyramide est recouvert de bardeaux d'asphalte avec une cheminée en brique. Le rez-de-chaussée comprend 2 chambres, un salon, une cuisine et une toilette.



Au 1153, Chemin du Condor. La maison est érigée sur des fondations en pierres des champs. Le carré de son bâti mesure 20,8 pieds sur 31. Les murs extérieurs sont en pierres et en bois. Le rez-de-chaussée comprend une cuisine, un salon, une chambre et une toilette.



Au 1167, Chemin du Condor. Cette maison repose sur une fondation en pierres des champs. Le carré de son bâti mesure 26 par 24,2 pieds. Les murs extérieurs sont en déclin d'amiante. Les fenêtres et les portes sont en aluminium. Le toit pyramide est recouvert de bardeaux d'asphalte avec une cheminée en pierres naturelles. Le sous-sol est une cave et le rez-de-chaussée comprend un salon, une salle à diner, 2 chambres, une cuisine et une toilette.



Au 2579, Chemin du Condor. Érigée sur une fondation en pierres des champs. Le carré de son bâti mesure 19,3 par 24 pieds. Les murs sont recouverts de panneaux d'amiante. Une entrée de cave à l'arrière de 4 par 10 pieds a des escaliers en béton et des murs en panneaux d'amiante également. Le rez-de-chaussée se compose de 4 chambres, une toilette et une cuisine.



Au 2581, Chemin du Condor. Érigée sur des fondations en pierres des champs. Le carré de son bâti fait 21,3 par 24,5 pieds. Les murs extérieurs sont en bois et en pierres naturelles. À l'origine il y avait une entrée de cave de 5 par 3 pieds, murs en bois et toit incliné en bardeaux d'asphalte. Le rez-de-chaussée comprend 2 chambres, une toilette et une cuisine.



Au 2597, Chemin du Condor. Érigée sur une fondation en pierres des champs. Le carré de son bâti mesure 19,3 par 21,5 pieds. Les murs extérieurs sont en bois rond (logs) de couleur brune. Une petite galerie fermée en façade mesure 4 par 6 pieds, sur plancher de béton, murs en bois toit en bardeaux d'asphalte. Le rez-de-chaussée comprend une toilette, une cuisine, un salon et une salle à manger. L'étage plus petit de 50 % est une chambre.



Au 2633, Chemin du Condor. La maison repose sur une fondation en pierres des champs. Le carré de son bâti mesure 30,3 par 20,2 pieds. Les murs sont en bois ainsi que les portes et fenêtres. Le toit incliné est recouvert de papier goudronné avec une cheminée en blocs. Une petite galerie sur plancher de béton en façade mesure 4 par 6 pieds. Une galerie en bois sur le côté droit fait environ 20,2 par 10 pieds. Le rez-de-chaussée se compose de 3 chambres, une cuisine et une toilette.

Au moment où nous écrivons cet article, le terrain de monsieur Guindon et ses sept maisons font face à une éventuelle expropriation, les autorités de la Municipalité de Val-David souhaitent aménager un stationnement et construire un chalet d'accueil pour desservir le Parc régional de Val-David. Une histoire à suivre.

(1) L'auteur de ces lignes adresse ses remerciements les plus sincères à mademoiselle Céline Cozic, étudiante de 3<sup>e</sup> année en architecture à l'Université de Montréal.

**Boule de gomme**  
Chez  
bonbons, friandises  
chocolats fins la cabosse d'or  
(819) 322-2332  
2510 rue de L'église Val-David Qc J0T 2N0

Nouvelle Administration  
**Taxi des Vals**  
(819) 322-6182  
Sans Frais 1(888) 322-6182  
Service 24 Heures

**PÂTISSERIE**  
**Art et Délices**  
• Gateaux de fête  
• Tartes maison  
• Viennoiseries  
4125, boul. Sainte-Adèle (117), Sainte-Adèle (Québec) J8B2N8  
Tél: (450) 229-9116



**Pharmacie  
Caroline Ethier et  
Jean Normand**

*On vous accueille avec un sourire !*

**LIVRAISON À DOMICILE GRATUITE  
SUR SEMAINE SEULEMENT**

**Heures d'ouverture**

**Lundi au vendredi : 8h30 à 20h00**

**Samedi et dimanche : 10h00 à 18h00**

2494, rue de l'Église  
Val-David (Québec) J0T 2N0

Tél. : (819) 322-3232 Téléc. : (819) 322-5696

**L'ACHAT LOCAL est  
PROFITABLE À TOUS!**

**Les étains de l'atelier**  
Bernard Chaudron  
2449, Chemin de l'Île  
Val-David, 322-3944

**Restaurant  
La Petite Patate**  
1134, ch de la Rivière  
Val-David, 322-5026

**Idée à coudre**  
Atelier de couture  
France Laviolette  
Val-David  
(819) 322-6786

**Cloutier Cloutier  
& Fils  
Excavation**  
1310, route 117  
Val-David, 322-1421

**Vidéo du Carrefour**  
2510 rue de l'Église,  
Val-David, 322-2741

**Maçonnerie Monette**  
1484, rue Réal,  
Val-David, 322-2421

**Sortez de votre coquille:**

Annoncez dans le Ski-se-Dit !

**Clinique Dentaire  
Val-David**

**Dr Jean-François Pitt  
Chirurgien-dentiste**

**(819) 322-9999**

**Heures d'ouverture**  
Lundi et mercredi : 10 h à 20 h  
Mardi et jeudi : 8 h30 à 17 h  
Samedi (1 sur 2) : 9 h à 13 h

2496, rue de l'Église, Val-David, Qc J0T 2N0

(819) 322-7610  
Val-David

(819) 322-7150  
Sablière



**S. Thisdèle et Monette inc.**

**EXCAVATION**

RBQ 2438-6948-41

Sable - Gravier - Terre - Concassé  
2874, rue Lamoureux VAL-DAVID QC J0T 2N0

**FOSSES SEPTIQUES  
VAL-DAVID/VAL-MORIN**



**SERVICE  
DE POMPAGE**  
Claude Daviault, prop.



LOCATION

**7 JOURS PAR SEMAINE • SERVICES 24 HEURES**  
6055, Bazinet, Val-Morin, (Qc) J0T 2R0

**(819) 322-3151 • (450) 229-3561**

Téléphone :  
(819) 322-1117



Télécopieur :  
(819) 322-1116

**Lorraine Bigras  
Propriétaire**

2511, rue de l'Église Val-David (Québec) J0T 2N0



Dr Yves Leblanc o.d.  
Dr Yves Michaud o.d.  
Dr Dave Pelletier o.d.



**Examen de la vue - 6 jours semaine**  
Service d'urgence  
Laboratoire sur place

Vaste choix de lunettes mode - lentilles de contact

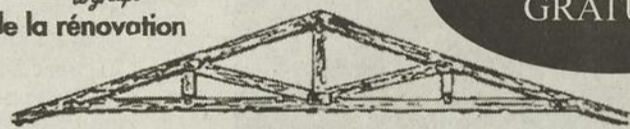
**(819) 326-9464**

118-A Rue Principale Est, Ste-Agathe  
Joliette - Rawdon - Laurentides - Laplaine - Ste-Agathe

**EUGÈNE MONETTE  
MATÉRIAUX DE CONSTRUCTION**



Depuis toujours  
**LIVRAISON  
GRATUITE**



**au centre de la rénovation**

**Val-David  
Ste-Marguerite**

**(819) 322-3833  
(450) 228-2526**



**Réjean Paquin**  
AGENT IMMOBILIER AFFILIÉ



**GROUPE SUTTON  
LAURENTIDES  
Courtier immobilier agréé**

**Carrefour du Village**  
2510, rue de l'Église Val-David

Bureau satellite

**(819) 322-6666,**  
Télééc. : (819) 322-3333



**Etienne Savard**  
AGENT IMMOBILIER AFFILIÉ



Tél.: (819) 326-4504  
Fax : (819) 326-3019

Vente: Caméras, Films

**PHOTO CÔTÉ INC**

**Finition photo 1 heure  
ou Service économique  
Agrandissement 4 minutes**

8, rue Hôtel de Ville, Sainte-Agathe-des-Monts J8C 2L1

**Kilomètre 42**

Village de vacances familiales, Location de chalets toutes saisons de style bois rond pouvant accueillir de 1 à 6 personnes. Salle de bain complète, cuisinette entièrement équipée, ch. avec lit double, salon avec sofa-lit, literie fournie. Service d'hôtellerie. Foyer, télé avec magnéscope. Situé à 5 min. à pied du village et de ses



activités et accès direct au parc linéaire.  
(877) 422-6060 / (819) 322-6060.  
Télécopieur : (819) 322-5435.  
[www.locationschalets.com](http://www.locationschalets.com)

**RESTAURANT**



**Fruits de mer - Brochettes  
Steak - Pizza - Smoked Meat  
Pâtes - Souvlaki**

**Bienvenue à tous les  
vacanciers !**



**TABLE D'HÔTE**

Commandes pour apporter

939, route 117  
Val-David  
Québec, J0T 2N0  
(819) 322-2223

VISA  
MASTER  
CARD