

PENSEZ-VOUS QUE VOTRE JOURNAL EST ALARMISTE?

Pierre Lefrançois, rédacteur en chef

Dans son dernier numéro, *Le Saint-Armand* publiait un reportage « coup de gueule » du photoreporter Robert Galbraith de Philipsburg sur la santé du lac Champlain. Comme on pouvait s'y attendre, cet article a fait quelques vagues. Bien que la plupart des lecteurs l'aient jugé « dur, mais pertinent », certains estiment qu'il était déplacé et inapproprié, principalement des agriculteurs et des employés du Ministère du Développement durable, de l'Environnement et de la Lutte contre les changements climatiques, qui se sont sentis injustement visés par les propos de l'auteur.

Quant à nous, de l'équipe de ce journal, nous pensons qu'il faut oser aborder franchement des dossiers aussi importants que la santé de nos cours d'eau puisqu'ils ont une incidence énorme sur notre environnement, sur notre qualité de vie, sur la santé publique et sur les possibilités de développement social et économique du territoire que nous occupons. Non pas dans le but de désigner des coupables, mais pour inciter tous les acteurs concernés à redoubler d'efforts. Parce que c'est la seule voie de salut.

Nous ne sommes ni alarmistes ni pessimistes mais, comme la majorité d'entre vous, nous rêvons d'un monde meilleur et d'un lac et de rivières en bonne santé. À notre avis, il est raisonnable de croire qu'un tel rêve peut se réaliser si l'on s'en donne la peine et si

l'on accepte de regarder la réalité en face.

C'est pourquoi, au cours des prochains numéros, nous nous pencherons sur l'état de santé actuel de la baie Missisquoi et des cours d'eau qui s'y déversent : le diagnostic qu'ont prononcé les experts qui se sont penchés sur le patient depuis quelques décennies, les plans de traitement qui ont été prescrits par les autorités afin de remédier à la situation et les résultats obtenus à ce jour. Vous découvrirez, dès le présent numéro, que le patient se porte plutôt mal, qu'il reste encore beaucoup à faire pour le sauver et qu'il faut bien admettre que, malgré les efforts déployés, les objectifs thérapeutiques n'ont pas été atteints. Nous ne publions pas ici des articles d'opinion sur la question; nous dévoilons des faits relativement peu connus du public, mais très bien documentés.

Il faut oser aborder franchement des dossiers aussi importants que la santé de nos cours d'eau... ..regarder la vérité en face et agir, exiger de nos autorités qu'elles réexaminent d'urgence leur plan de soins et entreprennent un traitement de choc.

Bien sûr, il serait inutile et contre-productif de baisser les bras et de déclarer le patient perdu. Il faut au contraire regarder la vérité en face et agir, exiger de nos autorités qu'elles réexaminent d'urgence leur plan de soins et entreprennent un traitement de choc. Il en va, à court terme, de la santé de nos lacs et de nos rivières et, à plus long terme, de notre survie pure et simple. Cela nous concerne tous et l'équipe de votre journal est déterminée à diffuser honnêtement la vérité à ce sujet.

« *Bavardage est écume sur l'eau, action est goutte d'or* »
proverbe tibétain

DOSSIER BAIE MISSISQUOI



pages 2-5

Première tranche de trois

CHRONIQUE LITTÉRAIRE D'ARMANDIE



page 21

Luce Fontaine, auteure de livres jeunesse
Christian Guay-Poliquin

CHAÎNE D'ARTISTES



pages 14 et 15

Amielle Doyon-Gilbert, la ferrailleuse
Maryse Messier

LA VIEILLE GARE DE SAINT-ARMAND



page 7

Une restauration pour son 150^e
Éric Madsen



LA BAIE MISSISQUOI

Pierre Lefrançois

Les traitements qui lui sont prodigués ne suffisent pas à améliorer la qualité de ses eaux et des efforts supplémentaires devront être déployés pour en assurer la survie.

La baie Missisquoi fait l'objet d'une attention particulière dans le cadre de l'Entente de coopération en matière d'environnement relativement à la gestion du lac Champlain, une convention tripartite signée en 1988 par les gouvernements du Québec, de l'État de New York et de l'État du Vermont en conséquence de la détérioration sérieuse de la qualité de ses eaux.

Le stade avancé d'eutrophisation (voir l'encadré ci-contre) de ce vaste plan d'eau s'observe en période estivale par la prolifération des cyanobactéries, ce qui a amené l'État du Vermont et le Québec à signer, le 26 août 2002, une entente sur la diminution de l'apport en phosphore dans laquelle les deux parties s'engageaient à le réduire d'environ

40 % dans la baie Missisquoi de sorte que, en 2016, la charge maximale soit de 97,2 tonnes métriques l'an (tm/an). On estime que le Québec est responsable de la charge

de phosphore à 40 % et le Vermont, à 60 %. Pour atteindre l'objectif de l'entente, le Québec devait donc réduire l'apport en phosphore d'environ 27,3 tm/an et le Vermont de quelque 42,8 tm/an.

Malgré les efforts déployés (assainissement des eaux usées, changements dans les pratiques agricoles) il est évident, aujourd'hui, que l'objectif de cette entente ne sera pas atteint et qu'un cadre réglementaire contraignant devra être envisagé afin de remédier à la situation. Rappelons que, en plus d'être un lieu de villégiature, la baie Missisquoi est la source d'eau potable qui alimente les citoyens de la Ville de Bedford, de même que ceux de Philipsburg (Saint-Armand) et de Stanbridge Station.

La gestion par bassin versant

Les experts estiment que, au Québec, plus de 80% des apports en phosphore se font sous forme diffuse, c'est-à-dire par égouttement du contenu des terres agricoles, des fosses septiques et des



Dès le 3 juillet 2014, on pouvait observer une fleur d'eau de cyanobactéries dans la baie, à Philipsburg.

Eutrophisation

L'eutrophisation est la dégradation et l'étouffement progressif d'un milieu aquatique qui résulte, entre autres choses, du phosphore provenant essentiellement des phosphates agricoles et des eaux usées.

LE SAINT-ARMAND EST MEMBRE DE :



L'Association des médias écrits communautaires du Québec



La coalition Solidarité rurale du Québec



Philosophie

En créant le journal *Le Saint-Armand*, les membres fondateurs s'engagent, sans aucun intérêt personnel sinon le bien-être de la communauté, à :

- Promouvoir une vie communautaire enrichissante en Armandie.
- Sensibiliser les citoyens et les autorités locales à la valeur du patrimoine afin de l'enrichir et de le conserver.
- Imaginer la vie future en Armandie et la rendre vivante.
- Faire connaître les gens d'ici et leurs préoccupations.
- Lutter pour la protection du territoire (agriculture, lac Champlain, Mont Pinacle, sécurité, etc.)
- Donner la parole aux citoyens.
- Faire connaître et apprécier l'Armandie aux visiteurs de passage.
- Les mots d'ordre sont : éthique, transparence et respect de tous.

ARTICLES, LETTERS AND ANNOUNCEMENTS IN ENGLISH ARE WELCOME.

CONSEIL D'ADMINISTRATION

Jean-Yves Brière, président
Gérald Van de Werve, vice-président
Richard-Pierre Piffaretti, secrétaire-trésorier
Éric Madsen, administrateur
Réjean Benoit, administrateur
Sandy Montgomery, administrateur
Nicole Boily, administratrice

COORDINATION

Anabelle Lachance, 450 248-2529

COMITÉ DE RÉDACTION

Josiane Cornillon, Jean-Pierre Fourez, Guy Paquin, Christian Guay-Poliquin, Pierre Lefrançois (rédacteur en chef),

COLLABORATEURS POUR CE NUMÉRO : Nicole Bernard, Johanne Bérubé, Charles Binamé, Lise Bourdages, Frédéric Chouinard, Éric Ferland, Claude Frenière, Christian Guay-Poliquin, Sylvain Hamel, Pierre Lefrançois, Charles Lussier, François Marcotte, Maryse Messier, Claude Montagne, Guy Paquin, Vinciane Peeters

RÉVISION LINGUISTIQUE

Paulette Vanier

RELECTURE D'ÉPREUVES

Paulette Vanier

GRAPHISME ET MISE EN PAGE

Johanne Ratté

IMPRESSION

Payette & Simms inc.

DÉPÔT LÉGAL

Bibliothèques nationales du Québec et du Canada

ISSN : 1711-5965

PETITES ANNONCES

Coût : 5\$
Annonces d'intérêt général : gratuites

RÉDACTION : 450 248-7251

PUBLICITÉ

Martine Reid
514-370-2338,
marreid25@gmail.com

ABONNEMENT

Coût : 30 \$ pour six numéros
Faites parvenir le nom et l'adresse du destinataire ainsi qu'un chèque à l'ordre et à l'adresse suivants :

Journal Le Saint-Armand

Casier postal 27
Philipsburg (Québec)
J0J 1N0

COURRIEL : jstarmand@hotmail.com



TIRAGE
pour ce numéro :
7000 exemplaires

Le Saint-Armand bénéficie du soutien de :



Le Saint-Armand est distribué gratuitement dans tous les foyers d'Armandie : Pike River, Bedford, Bedford Canton, Notre-Dame-de-Stanbridge, Saint-Armand, Stanbridge Station, Stanbridge East, Saint-Ignace-de-Stanbridge, Dunham et Frelighsburg

SE MEURT

eaux usées vers la baie ou l'un ou l'autre des cours d'eau qui s'y jettent. La concertation et la mise en place d'une gestion intégrée de l'eau réunissant les acteurs, chercheurs et utilisateurs ont permis d'établir les priorités d'action tout en tenant compte des impacts sur les écosystèmes aquatiques.

La gestion intégrée de l'eau par bassin versant constitue un engagement majeur de la *Politique nationale de l'eau* qui a été adoptée à l'automne 2002 par le gouvernement du

compte 40 au Québec. L'Organisme de bassin versant de la baie Missisquoi (OBVBM) est celui qui est reconnu par le gouvernement du Québec comme le responsable de la gestion intégrée des eaux du bassin versant de la baie Missisquoi. Fondé en 1999, l'OBVBM réunit des acteurs impliqués dans tous les aspects de la gestion de l'eau dans le bassin versant. Son conseil d'administration est composé d'élus des municipalités régionales de comté (MRC) Haut-Richelieu,

Dossier eau

Le bassin versant de la baie Missisquoi

Le bassin versant de la baie Missisquoi est un bassin transfrontalier, situé de part et d'autre de la frontière entre le Québec et le Vermont. Il s'agit du territoire qui draine les eaux de surface et les précipitations vers la baie Missisquoi, une immense étendue d'eau

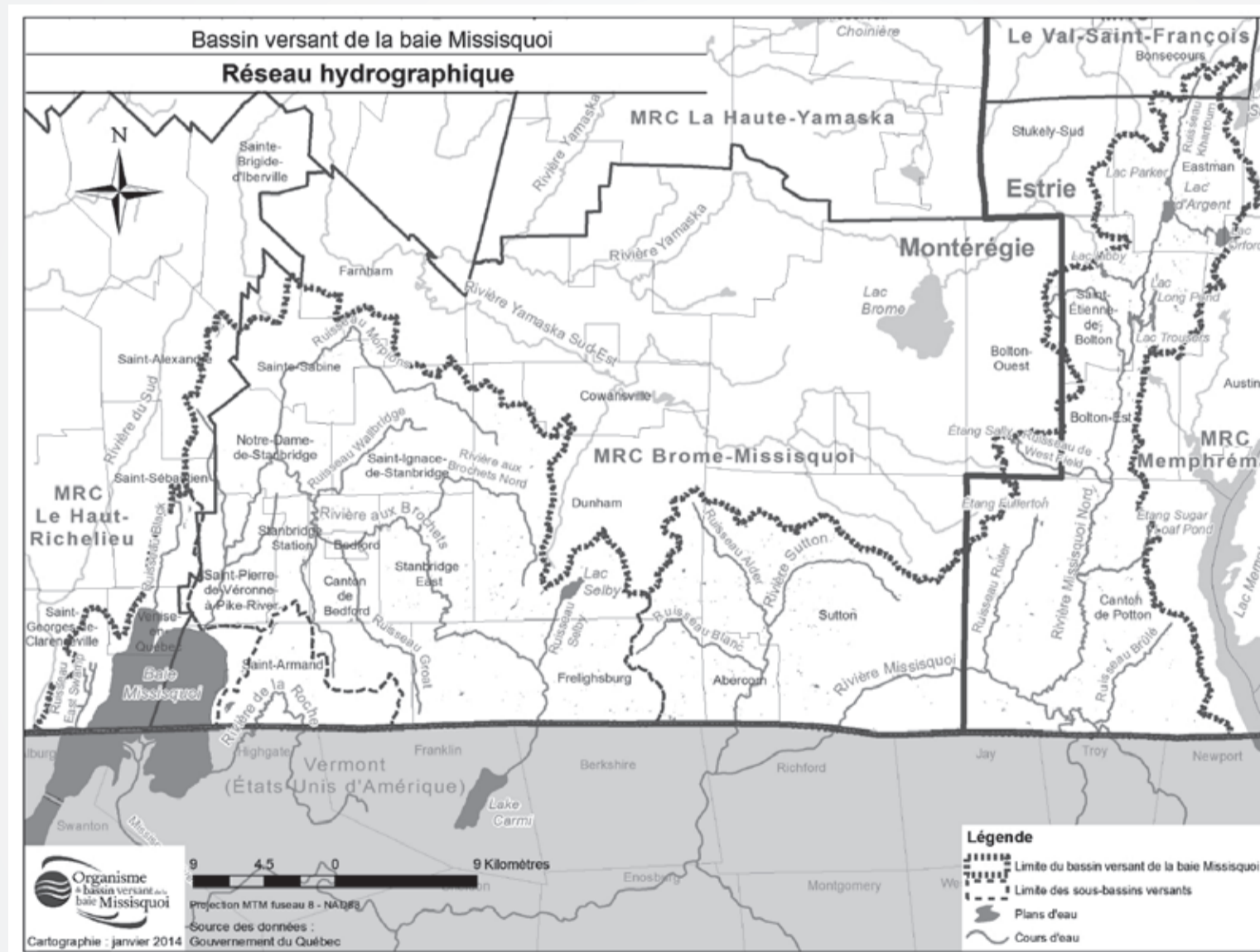
(de 70 km² dont 46 km² au Québec) peu profonde (moyenne 2,8 m) située à l'extrémité nord du lac Champlain.

C'est en réalité un sous-bassin versant du lac Champlain, qui est lui-même le lac de tête du bassin versant de la rivière Richelieu. Le bassin versant de la baie Missisquoi draine une superficie totale de 3101 km², soit environ 15 % du bassin du lac Champlain. La partie située au Québec couvre 1311 km² (42 %) et celle du Vermont, 1789 km² (58 %).

Au Québec, le bassin couvre 29 municipalités (des montagnes d'Eastman aux basses terres de Clarenceville), 4 MRC (Brome-Missisquoi 64 %, Memphrémagog 28,2 %, Haut-Richelieu 6,9 %, Val-Saint-François 0,4 %) et 2 régions administratives (Monté-

régie 71 %, Estrie 29 %).

Les trois principaux cours d'eau qui se déversent dans la baie Missisquoi sont la rivière Missisquoi, la rivière aux Brochets et la rivière de la Roche. Le territoire du bassin se divise ainsi en quatre principaux sous-bassins. Le plus grand est le sous-bassin de la rivière Missisquoi (2246 km², soit l'équivalent de 72 % du territoire), dont le parcours se trouve presque exclusivement au Vermont, sauf pour un bref passage de Pot-



Québec. Elle vise en premier lieu la réforme de la gouvernance de l'eau. Selon le ministère du Développement durable, de l'Environnement et de la Lutte contre les changements climatiques, cette forme de gestion tient compte des enjeux tant locaux que régionaux et a pour fondement une approche écosystémique de la gestion des eaux par bassin versant.

L'acteur principal de cette gestion est l'organisme de bassin versant (OBV). On en

Brome-Missisquoi et Memphrémagog, de représentants des secteurs agricole, économique, touristique, communautaire ainsi que des citoyens. Des représentants du ministère du Développement durable, de l'Environnement et de la Lutte contre les changements climatiques (MDDELCC) et du ministère de l'Agriculture, des Pêcheries et de l'Alimentation (MAPAQ) y siègent également, mais n'ont pas droit de vote.

ton (Highwater) à Sutton (Glen Sutton).

Les rivières Sutton et Missisquoi Nord sont les principaux tributaires québécois de ce sous-bassin, dont le territoire est principalement occupé par la forêt (84 %) et les montagnes. On y trouve les lacs Parker, Orford, d'Argent, Libby, Long Pond et Trousers, et les étangs Fullerton, Sally et Sugar Loaf Pond.

Qu'en est-il de l'Armandie ?

Le territoire couvert par le journal *Le Saint-Armand* correspond aux sous-bassins des rivières aux Brochets et de la Roche. Le premier (656 km²) est principalement situé en sol québécois (85 %). Ses principaux tributaires sont le ruisseau Morpions, le ruisseau Groat et la rivière aux Brochets Nord. Bien qu'en amont, cette rivière coule en territoire agroforestier ; en aval de Stanbridge East, son territoire est largement dominé par l'agriculture (plus de 50 %), surtout des grandes cultures. On y trouve le lac Selby.

Quant à la rivière de la Roche, 66 % de son bassin (141 km²) se trouve au Vermont. Les principaux tributaires québécois de

ce sous-bassin sont les ruisseaux Swennen et Brandy, et son territoire est occupé à parts égales par la forêt (39 %) et l'agriculture (39 %).

Finalement, le sous-bassin de la baie Missisquoi comprend le drainage direct vers la baie ainsi que les bassins des ruisseaux Black, McFee, East Swamp, Beaver et Tipping. Ce sous-bassin est une vaste plaine inondable cultivée (30 % en agriculture) où l'on retrouve d'immenses milieux humides.

La qualité de l'eau

La qualité de l'eau dans le bassin versant de la baie Missisquoi est évaluée par 11 stations d'échantillonnage gérées par le MDDELCC : 6 dans le sous-bassin de la rivière aux Brochets (2 sur la rivière + ruisseaux Walbridge, Morpions, Ewing et Castor), 2 sur la rivière de la Roche (amont, aval), 2 sur la rivière Missisquoi (amont, aval) et 1 sur la rivière Sutton (aval).

De plus, la MRC Memphrémagog prélève annuellement des échantillons dans les cours d'eau de son territoire tandis que, de leur côté, les associations de lac du bassin effectuent un certain

suivi de la qualité de l'eau de leurs lacs, ruisseaux et rivières.

Selon les données recueillies entre 2011 et 2013 dans le sous-bassin de la rivière aux Brochets, on observe des dépassements des critères relatifs à la qualité de l'eau tant au niveau du phosphore, que de celui de l'azote total ou des matières en suspension dans plus de 60 % des échantillons prélevés, notamment dans les tributaires (plus de 80 % des échantillons indiquent des dépassements en phosphore) où les coliformes fécaux (plus de 50 % de dépassements) et les nitrates (33 à 48 % de dépassements) sont également en concentrations élevées.

C'est dans la rivière de la Roche que les dépassements en phosphore sont les plus élevés et ce, dans 100 % des échantillons, tandis que ceux de l'azote le sont dans plus de 80 % des cas. La qualité de l'eau est généralement bonne dans le sous-bassin de la rivière Missisquoi. On observe toutefois certains dépassements en phosphore (près de 50 %) dans la rivière Missisquoi et en coliformes fécaux (31 %) dans la rivière Sutton.

La baie Missisquoi est plus que

jamais dans un état critique, c'est-à-dire hypereutrophe, la concentration moyenne en phosphore y ayant été de 65 ug/l en 2012, soit la plus élevée depuis qu'on enregistre ce paramètre, alors que le critère cible est de 25 ug/l. On y retrouve aussi des fleurs d'eau de cyanobactéries (algues bleues) chroniques.

Au lac Selby, les concentrations en phosphore s'améliorent, bien que les cyanobactéries y soient encore récurrentes.

Quant aux lacs de l'Est du bassin, la qualité de leurs eaux est généralement bonne, si on exclut certains problèmes de cyanobactéries dans le lac Trousers, de coliformes fécaux au lac Libby, de même que de sédiments et de phosphore au lac Parker.

Dans le prochain numéro, nous verrons en détail les divers aspects du plan d'action, les résultats obtenus à ce jour et ce qu'il reste à faire pour remédier au problème.

ON NE TOUCHE PAS À UN COURS D'EAU MÊME CHEZ SOI

Le fossé qui traverse votre propriété n'en est peut-être pas un. Il se pourrait en effet qu'il s'agisse d'un cours d'eau répertorié. S'il vous venait à l'idée d'entreprendre des travaux qui nécessitent une intervention dans son lit ou même à une distance de 10 à 15 mètres de ses rives, il serait avisé de consulter d'abord votre inspecteur municipal, histoire de vous éviter des ennuis potentiels.

Sachez qu'il existe déjà un cadre réglementaire sur la gestion de l'érosion et des eaux de surface, et que de nouvelles normes seront bientôt adoptées pour renforcer les dispositions de protection des bandes riveraines, pour conserver les sols sur les chantiers de construction et les terres agricoles, pour modifier les pratiques d'entretien et de conception des chemins, pour la construction en forte pente, pour gérer les eaux pluviales dans les milieux déjà bâtis et pour préserver les surfaces boisées et les milieux naturels.

Des efforts sont demandés à tous les acteurs du milieu, y compris les propriétaires résidentiels, les agriculteurs, les industriels, les entrepreneurs, etc.

Ce qui signifie que, en cas d'infraction, il pourrait vous en coûter cher en tant que propriétaire : vous pourriez être passible d'une amende et vous voir dans l'obligation de réparer les dégâts occasionnés par votre intervention. Les amendes peuvent également viser l'entrepreneur engagé pour réaliser les travaux. Au sens de la loi québécoise, l'eau qui circule chez vous ne vous appartient pas : il s'agit d'un bien public. Le lit et les rives d'un cours d'eau ont beau vous appartenir en propre, ce n'est pas le cas de l'eau qui y circule. C'est pourquoi on ne peut pas faire n'importe quoi, n'importe quand et n'importe comment dans le lit ou sur les rives d'un cours d'eau.

Simon Lajeunesse, coordonnateur régional des cours d'eau à la MRC de Brome-Missisquoi, conseille fortement aux propriétaires

de consulter leur inspecteur municipal avant d'intervenir dans le lit ou sur les rives d'un cours d'eau, même s'ils considèrent qu'il s'agit simplement d'un fossé de drainage. Nous lui avons demandé si ces règlements étaient strictement appliqués et si des amendes étaient réellement infligées aux propriétaires en infraction. « Oui, il y a malheureusement des cas d'infraction et des amendes sont effectivement infligées, mais le pire pour les gens c'est lorsqu'ils se voient dans l'obligation de réparer les dégâts dans un court laps de temps. C'est souvent ce qui coûte le plus cher. Quand le mal est fait, il faut le réparer au plus vite ». Nous lui avons demandé comment les autorités pouvaient savoir ce que vous faites chez vous? « Nous avons des gens qui patrouillent les cours d'eau, mais il arrive aussi que nous recevions des signalements de la part de voisins ou de randonneurs vigilants ».

Nous voilà donc prévenus!

Un communiqué de l'organisme de Bassin versant de Brome-Missisquoi

La rédaction

Bedford, 29 juillet 2014 - Depuis cette année, les Directions de Santé Publique (DSP) n'émettent plus d'avis de restrictions d'usage pour les plans d'eau sauf en cas de situation exceptionnelle. Les DSP ne reçoivent plus les résultats des prélèvements de cyanobactéries et cyanotoxines faits dans les plans d'eau, s'il y a lieu, puisque ces derniers ne sont plus utilisés pour évaluer les risques pour la santé et émettre des recommandations.

En tout temps, la population est plutôt invitée à suivre les conseils de sécurité qui se retrouvent sur le site du Ministère du Développement durable, de l'Environnement et de la Lutte contre les changements climatiques afin de profiter des plans d'eau en toute sécurité et à respecter les recommandations générales du ministère de la Santé et des Services sociaux (MSSS) pour les zones touchées par une fleur d'eau de cyanobactéries.

En vertu de l'article 53 du Règlement sur la sécurité dans les bains publics de la Régie du bâtiment du Québec, l'exploitant d'une plage a l'obligation d'assurer la sécurité des baigneurs. Il doit évacuer et interdire l'accès, entre autres, lorsque les eaux ne sont pas limpides ou que la sécurité des baigneurs est compromise.

La protection des usagers passe donc par la reconnaissance visuelle des proliférations d'algues bleu-vert.

Algues bleu-vert

Les algues bleu-vert, aussi appelées « cyanobactéries », sont des bactéries naturellement présentes dans les plans d'eau du Québec. Elles se multiplient surtout en été. Lorsqu'elles deviennent très abondantes, elles forment ce que l'on appelle des « fleurs d'eau », qui peuvent s'étendre dans une partie ou dans la totalité d'un plan d'eau.

Effets sur la santé

Certaines algues bleu-vert produisent des substances toxiques qui peuvent causer des problèmes de santé. Par exemple, une personne peut présenter des symptômes de gastro-entérite ou ressentir une irritation de la peau

ou de la gorge après avoir bu de l'eau contaminée par les algues bleu-vert ou après être entrée en contact avec celle-ci.

Facteurs favorisant la prolifération des algues bleu-vert

Le facteur prépondérant dans la prolifération des algues bleu-vert est le surplus de phosphore. Ainsi, la présence d'une fleur d'eau d'algues bleu-vert est un signe d'enrichissement ou de vieillissement du milieu aquatique, tout comme la surabondance de différents types de végétaux aquatiques.

Selon les lacs ou les cours d'eau et leur bassin versant, d'autres facteurs peuvent également favoriser la formation des fleurs d'eau d'algues bleu-vert :

- les changements climatiques qui entraînent l'élévation de la température des eaux;
- l'augmentation des rayons ultraviolets (UV) qui pénètrent dans les eaux, et ce, en raison de l'amincissement de la couche d'ozone. Contrairement aux autres algues, les algues bleu-vert tolèrent ces rayons et les utilisent pour la photosynthèse.

Responsabilités des exploitants de plage : suivi visuel quotidien

L'exploitant d'une plage doit assurer un suivi visuel et tenir un registre quotidien de la qualité de l'eau de la plage. S'il observe une fleur d'eau d'algues bleu-vert, il est invité à la signaler à la direction régionale concernée du MDDELCC.

Pour faire le suivi et évaluer si une plage peut demeurer ouverte ou si elle doit être fermée, les exploitants de plages doivent appliquer la procédure de gestion des épisodes de fleurs d'eau d'algues bleu-vert du MDDELCC. Plusieurs documents ont été élaborés afin d'aider les exploitants à appliquer la procédure établie et à prendre la décision de fermer ou de limiter l'accès aux secteurs touchés par les fleurs d'eau de catégorie 2.



Fermeture et réouverture de la plage

Si l'exploitant constate la présence d'une fleur d'eau de catégorie 2a ou 2b, il doit :

- interdire immédiatement la baignade et l'accès à tous les secteurs touchés de la plage. La fermeture de la plage peut être partielle ou totale;
- prévoir une bande de sécurité supplémentaire de trois mètres sur le pourtour de la fleur d'eau ou de l'écume;
- prévoir aussi une bande de protection supplémentaire d'un mètre sur le rivage;
- informer sans délai les usagers potentiels de la plage en installant, par exemple, des affiches indiquant sa fermeture;
- aviser l'association touristique régionale (ATR) concernée si la fermeture est complète.

Vingt-quatre heures après la disparition de la fleur d'eau ou après le retour à une fleur d'eau de catégorie 1 (faible intensité), l'exploitant peut lever l'interdiction de baignade et d'accès.

Programme Environnement-Plage :

Les citoyens peuvent consulter la cote bactériologique de l'eau des plages publiques participantes au Programme Environnement-Plage sur le site du MDDELCC. L'analyse des échantillonnages et l'attribution des cotes se fondent sur la qualité bactériologique des eaux de baignade. À noter que la cote attribuée aux plages concerne uniquement la bactérie fécale *E. coli*. On attribue aux plages participantes la cote A (excellente), B (bonne), C (passable) ou D (polluée).

Les plages ayant obtenu une cote A (excellente) au cours de 2013 seront échantillonnées au moins deux fois durant l'été 2014 tandis que celles qui ont obtenu une cote B (bonne) au cours de la même période le seront au moins trois fois en 2014 et que celles qui ont obtenu une cote C (passable) ou D (polluée), ainsi que les nouvelles plages, le seront au moins cinq fois.

L'infection à la bactérie *E. coli* qui a touché une fillette qui se baignait à une plage de Sherbrooke en 2010 montre bien que la surveillance et la gestion des eaux des plages publiques sont d'une grande importance pour la santé des baigneurs.

Sources :
Johanne Bérubé, OBV Brome-Missisquoi 450-955-1821

MDDELCC
www.mddelcc.gouv.qc.ca/eau/frivlac/algues.htm
www.mddelcc.gouv.qc.ca/eau/algues-bv/outil-gestion/gestion-episodes.pdf
www.mddelcc.gouv.qc.ca/eau/algues-bv/outil-gestion/guide-exploitants-plage.pdf

MSSS
www.sante.gouv.qc.ca/conseils-et-prevention/algues-bleu-vert
www.sante.gouv.qc.ca/problemes-de-sante/gastro-enterite

UNE NOUVELLE PUBLICITAIRE POUR LE JOURNAL

Il y a du nouveau au service des ventes de publicité du journal *Le Saint-Armand*. Martine Reid vient d'être embauchée comme représentante publicitaire afin de remplacer Marc Thivierge qui occupait ce poste depuis 2009, avec l'aide de Lise Rousseau. Merci à Marc et à Lise et bienvenue à Martine qui assure désormais la relève auprès de nos annonceurs et veillera à répondre à leurs besoins. Martine Reid, 514-370-2338, marreid25@gmail.com



DEVENEZ MEMBRE DU JOURNAL ET COUREZ LA CHANCE DE GAGNER UN PRIX D'UNE VALEUR DE 225\$

Dans le cadre de sa campagne de recrutement de membres, le journal *Le Saint-Armand* fait tirer un prix généreusement offert par l'horticulteur local Robert Proulx, qui se fera un plaisir d'aller vous aider à planter chez vous quelques-unes de ses plantes vivaces vigoureuses.

Faites vite, il ne reste plus que quelques jours pour prendre votre carte de membre ou renouveler votre adhésion annuelle au coût de 25\$. Le tirage du prix aura lieu lors du souper qui se tiendra le 6 septembre, à l'occasion de la Fête au village, au Centre communautaire de Saint-Armand.

Remplissez le coupon au bas de cette page ou passez payer votre cotisation annuelle au centre communautaire, avant 17 h le 6 septembre.



LA FÊTE AU VILLAGE DE SAINT-ARMAND

- Tournoi amical de pétanque : au terrain de pétanque, apportez vos chaises, inscriptions à 13 h, début du tournoi à 14 h.
- Visite de la vieille gare restaurée : les portes du vieux bâtiment patrimonial seront ouvertes en après-midi (voir l'article ci-contre).
- Souper communautaire : hot-dogs, maïs et boissons, 17 h au Centre communautaire

Samedi le 6 septembre au Centre communautaire, 444, Bradley, à compter de 13 h

Saint-Armand Philipsburg Pigeon Hill Bedford Bedford Canton Dunham Frelighsburg Mystic Pike River Notre-Dame-de-Stanbridge Saint-Ignace-de-Stanbridge Standbridge East Standbridge Station Saint-Armand Bedford Saint-Armand Philipsburg Pigeon Hill Bedford Bedford Canton Dunham Frelighsburg Mystic Pike River Notre-Dame-de-Stanbridge Saint-Ignace-de-Stanbridge Standbridge East Standbridge Station Saint-Armand Bedford

Mon journal, j'y participe!

Devenez membre du journal

Devenir membre du Journal Le Saint-Armand, c'est contribuer à une institution communautaire au service des gens d'ici.

Le Journal Le Saint-Armand s'engage à :

- promouvoir une vie communautaire enrichissante;
- promouvoir la protection et le développement harmonieux du territoire;
- sensibiliser les citoyens et les autorités locales à la valeur du patrimoine afin de l'enrichir et de le conserver;
- donner la parole aux citoyens;
- faire connaître les gens d'ici et leurs préoccupations.



Réal Pelletier
Maire
Saint-Armand

Je participe !

Cotisation annuelle de 25 \$

Nom : _____

Adresse postale : _____

Tél. : _____

Courriel : _____

Veillez faire parvenir votre chèque à :

Journal Le Saint-Armand
Case postale 27
Philipsburg (Québec) J0J 1N0

HISTOIRE D'UNE RESTAURATION

Eric Madsen

Il était une fois une vieille gare, bâtie en 1865 par la Montreal and Vermont Junction Line dans le but d'accueillir les passagers et du matériel de toutes sortes qui transitaient entre le Canada et les États-Unis. Elle a été construite dans un style néo-classique dit « italianisant », qui s'inspirait de l'architecture de la renaissance italienne et constituait une variante du style victorien. Plusieurs sociétés de chemin de fer ont reproduit sa silhouette, surtout au sud de la frontière, où il en existe encore un certain nombre. Entre ses murs, cohabitaient deux guichets pour la billetterie, selon la direction désirée, une salle d'attente, un bureau des douanes, un entrepôt à bagages, bref tout ce qu'une gare digne de ce nom se doit d'offrir. Mais le déclin du transport par train et l'abandon de lignes peu rentables signeront l'arrêt des activités ferroviaires dans de nombreuses localités de la région et la gare de Saint-Armand n'échappera pas à ce sort.

Après le démantèlement des rails et l'exode de la clientèle, le bâtiment a connu plusieurs modifications, pas toujours harmonieuses, afin de lui redonner une nouvelle vocation. On a divisé l'intérieur en trois locaux distincts et, durant de nombreuses années, une caisse populaire, un bureau de poste, des bureaux municipaux et du service des loisirs, une bibliothèque, une salle d'exposition temporaire, des commerces et d'autres activités se sont partagés l'espace disponible. Pour « moderniser » un peu le tout, on a recouvert le plancher et les murs de divers matériaux, scellant sans trop s'en rendre compte l'âme de la gare derrière du gypse, de la

céramique et du vinyle.

Mais en 2011, la vieille gare est vouée à un nouveau destin. Le conseil municipal d'alors décide de consacrer de l'argent à la restaurer afin d'y installer les bureaux municipaux. On commence donc par des travaux extérieurs d'excavation pour le drainage et l'inspection des fondations. Le bâtiment est sain et solide; il a certes besoin de soins, mais il a remarquablement résisté aux assauts du temps. Son magnifique toit en ardoise ne fuit pas et le recouvrement extérieur en brique est étanche. En 2012, débute son curetage intérieur sous la supervision de Fabien Poirier, spécialiste en restauration de vieux bâtiments. On arrache, tout en prenant soin de numéroter chaque bout de planche, de lambris, de moulure, de tout ce qu'on découvre caché dans les murs, dont les fameux guichets qui, maintenant, reprennent vie, judicieusement installés dans le bureau du maire.

Une fois toute la boiserie de noyer tendre en sécurité, les travaux d'isolation, de plomberie, d'électricité et de chauffage se succèdent. La fenestration d'origine réserve des surprises : son système de contrepoids et de poulies, qui se trouve à l'intérieur des murs, nécessite d'intenses recherches sur Internet afin de comprendre comment il a été conçu et procéder à sa restauration dans les règles de l'art. Des maçons restaurent les deux cheminées d'origine et des ouvriers réussissent à sabler parfaitement le plancher en érable, dissimulé depuis longtemps sous divers revêtements. Les plafonds sont uniformisés à une hauteur rarissime de 14 pieds.

Un défi de taille se présente alors pour la restauration des boiseries. Environ 1400 pièces en noyer doivent retrouver un air de jeu-



Le conseiller municipal Richard Désourdy, dans l'embrasure d'une fenêtre en voie de restauration

nesse dans l'atelier de l'artisan Poirier, qui doit enlever plusieurs couches de laque ou d'huile sans altérer le grain du bois. Une fois cette tâche fastidieuse complétée, les moulures sont judicieusement teintées avant d'être installées dans les quatre pièces que comptera la mairie.

Selon le responsable du suivi des travaux, le conseiller Richard Désourdy, plus de 75 % du matériel original a été restauré et réutilisé. Le fait que l'ancienne gare ne soit pas encore classée monument historique aura permis à la municipalité de se soustraire aux exigences gouvernementales dans ce domaine. On n'a demandé aucune subvention car il aurait fallu alors se soumettre à un suivi draconien de toutes les décisions prises par la municipalité durant la restauration : le recours à des ingénieurs spécialisés pour valider le type de clous utilisés ou l'envoi, par poste prioritaire, de trois copies conformes de tel type de vis aurait tôt fait de gonfler de façon astronomique la facture qui, rappelons-le, sera

payée par les contribuables armandois.

Mais l'ancienne gare n'a que faire de la politique et de ceux qui la pratiquent. Ce qu'elle sait, c'est qu'une cure de jouvence lui redonnera son lustre d'antan et une nouvelle vie. Et que d'autres travaux extérieurs à venir lui donneront fière allure. Elle figurera parmi les plus belles gares restaurées de la province et continuera d'être un fleuron du patrimoine bâti de l'Armandie. Il y a longtemps que le train ne passe plus sur son quai, mais l'avenir de ce bâtiment unique et plein d'histoire est préservé pour les générations à venir, grand bien lui fasse.

Armandois et Armandois sont invités à visiter la vieille gare restaurée le 6 septembre prochain à l'occasion de la Fête au village. La vieille dame souhaite vous voir en grand nombre venir admirer sa nouvelle beauté... à l'aube de ses vénérables cent cinquante ans.



PROJET ÉCOSPHÈRE DE NOUVEAU À BROME LES 20 ET 21 SEPTEMBRE

Éric Ferland

Créée en 2006 dans le petit village de Brome dans les Cantons-de-l'Est, la plus importante foire de l'environnement et de l'écohabitation au Québec tient sa neuvième édition les 20 et 21 septembre prochains.

Sabine Karsenti, porte-parole de l'évènement, comédienne de premiers rôles et fondatrice d'Écologia Montréal, a réalisé la construction de la première maison certifiée LEED Platine, qui intègre la BioGéométrie™ au Québec. Les constructions écologiques LEED contribuent de manière sensible à réduire durablement les gaz à effet de serre.

Parmi nos 30 conférenciers :

- Laure Waridel, écosociologue,

cofondatrice d'Équiterre et pionnière du commerce équitable et de la consommation responsable au Québec. Un cocktail-conférence aura lieu le samedi 20 septembre en collaboration avec le Marché de Solidarité régional de Cowansville.

- Sydney Ribaux, cofondateur, directeur général et porte-parole d'Équiterre. Il assure la présidence de la Maison du développement durable de Montréal, l'un des édifices les plus écologiques au Canada. Né à Dunham, Sydney est un gars bien de chez nous.
- Alain Deneault, docteur en philosophie de l'université Paris-VIII. Il est chargé de cours au département de science politique de l'univer-

sité de Montréal. Il présentera son nouvel essai, *Paradis fiscaux: la filière canadienne*, paru chez Écosociété.

- Expo-photo du concours du magazine *Nature sauvage* en collaboration avec la Fondation David Suzuki et Stratégies Saint-Laurent, de même qu'une exposition présentant plusieurs sites du patrimoine de l'UNESCO.

Afin de nous acquitter de notre mission en développement durable, tout en contribuant à soutenir une organisation locale, le centre de pédiatrie sociale en communauté Main dans la Main de Cowansville assurera la gestion du stationnement lors de l'évènement.

Plus de 150 exposants – entre-

prises, organismes et agences-clés du Québec – présenteront leurs produits et services sur des thèmes tels que l'environnement, l'écohabitation, la santé et l'alimentation.

Plusieurs conférences vous aideront à faire des choix judicieux en ce qui a trait aux matériaux et à la conception d'une maison saine et économique.

Spectacles, animations, structures de jeux conçus avec des matériaux recyclés, promenade en tracteur électrique, dégustations et ateliers culinaires complètent la programmation de cette fin de semaine. Un rendez-vous d'exploration et d'information, pour les adultes comme pour les jeunes, dans le village bucolique de Brome!



ENCADREX
 .com

126, rue Principale, espace 101
 Cowansville 450 815-0551
galerierouge.ca

ENCADREMENTS SUR MESURE
 CHOIX DE MOULURES EXCLUSIVES

**Complexe funéraire
 BROME-MISSISQUOI**

— DEPUIS 1927 —
*À l'écoute de vos besoins
 depuis quatre générations.*

*Maintenant nous offrons
 la vente de monument Funéraire.*

Bedford 450 248.2911
 Cowansville 450 266.6061 • Lac-Brome 450 243.1616

WWW.COMPLEXEBM.COM

FILGO
 ÉNERGIE

Les Pétroles Dupont

filgo.ca

Les Pétroles Dupont
 Bedford
 T 450.248.2442
 Saint-Jean-sur-Richelieu
 T 450.346.4949
 Chambly
 T 450.658.0437
 Cowansville
 T 450.266.2442
 filgo.ca

MICHEL Y. GUÉRIN

**Ferronnerie d'art
 sur mesure**

Saint-Armand
450 248.7000
conceptionmyd@live.ca

Bernard Bélanger &
 Julie Laperle
 Pain au Lexam - Viennoiseries

Laperle et son boulanger

Mi-octobre au début juin
 Du mer. au dim.
 8h à 17h

3746, rue Principale
 Dunham
 450 295-2068

Début juin à mi-octobre
 Du mar. au dim. 8h à 17h
 Jeu. et ven. jusqu'à 18h

AUX 2 CLOCHERS
 BISTRO / RESTAURANT

Cuisine Saisonnière

2 rue de l'église
 Frelighsburg, Qc. J0J 1C0
 Tél.: (450) 298-5086
 Fax: (450) 298-5680

"André et Martine"

Notez bien: le restaurant sera fermé du 1^{er} janvier
 au 13 février inclusivement

Restaurant Alyce

cuisine européenne

Carole Séguin, chef propriétaire

127, rang de la Baie, Saint-Sébastien (Québec) J0J 2C0
 Sur réservation * 450 244-5479 * Apportez votre vin
 www.restaurantalyce.com

PUBLIREPORTAGE

Parce que dans chaque communauté il y a des rêves, des projets et des gens pour les réaliser...

Claude Frenière, directeur général de la Caisse Desjardins de Bedford

Si on ne devait nommer qu'une communauté où les rêves et les projets foisonnent, nul doute que ce serait la nôtre! Qui plus est, notre communauté peut compter sur le dynamisme de nombre de ses citoyens pour les réaliser! Serait-ce la beauté de notre cadre de vie qui donne des ailes à ces énergiques bâtisseurs?

Voici, en guise d'exemples, quelques rêves dont la Caisse a favorisé la réalisation cette année.

LE MARCHÉ FERMIER DE FRELIGHSBURG

Pour la deuxième année consécutive, à la belle saison, Frelighsburg accueille son coloré marché fermier le samedi matin, beau temps mauvais temps. Les objectifs de ce marché sont multiples, mais il vise avant tout la santé socio-économique du village. Comme chacun sait, les retombées économiques et sociales de l'achat local ne sont plus à démontrer.

Le marché fermier se veut un lieu de rencontres et d'échanges entre les producteurs et leurs clients, mais aussi un lieu de convivialité pour les résidents de la communauté et les visiteurs. Pour susciter l'achalandage et assurer sa pérennité, le marché propose aux enfants, aux adolescents et aux adultes diverses activités et ateliers gratuits tout au long de l'été (ateliers de rempotage, arrangements floraux, bricolage, etc.), ainsi qu'un sympathique volet musical qui attire les passants chaque samedi.

Les résidents et visiteurs y retrouveront leurs producteurs locaux préférés (La Girondine – canard, agneau, fromages du Gré des champs; l'Empreinte verte; Au Cœur de la pomme; Clos Saragnat – cidre et vin de paille; Domaine Pinnacle – cidre; La Serpe d'or – herboristerie; La Mie Bretonne – pains artisanaux et viennoiseries; et les Délices d'Aline, ainsi que des nouveaux venus parmi lesquels Le Grand Ruisseau – lapins, cailles et produits préparés – et le kiosque de la Foire paysanne agricole et sa pléiade de produits bio et équitables. Vous êtes donc conviés à venir faire le plein de produits locaux savoureux et uniques, dans un cadre enchanteur, sur la place de l'Hôtel de ville de Frelighsburg, l'un des plus beaux villages du Québec.

La Caisse est fière d'appuyer cette initiative qui contribue à l'essor économique de Frelighsburg!

Tous les samedis, de 9 h à 12 h 30, jusqu'au 18 octobre 2014.



Catherine Bourdeau et Nicolas Fortier de L'Empreinte verte à Frelighsburg

LA SOCIÉTÉ D'HISTOIRE

La Société d'histoire et de patrimoine de Frelighsburg, société vouée à la promotion du patrimoine et de l'histoire locale par diverses activités – circuit patrimonial, expositions, excursions, ateliers, événements patrimoniaux et historiques – prépare actuellement deux projets auxquels la Caisse s'associe : le centenaire de l'École Saint-François-d'Assise et les cent ans de la Première Guerre mondiale. En juin dernier, la Société a exposé au Centre d'Art de Frelighsburg des centaines de photos

d'élèves de l'école prises à travers les époques. D'autres activités se tiendront tout au cours de l'année pour souligner la construction de l'école qui s'est échelonnée sur une période d'un an, pour s'achever en mai 1915. Cet automne, en octobre plus précisément, la Société d'histoire lancera un carnet portant notamment sur la participation de certains citoyens de Frelighsburg à la Première Guerre mondiale. Une exposition de photos et d'artefacts soulignera cet événement historique marquant.



LA TOURNÉE DES 20

La Tournée des 20 célèbre en 2014 la 19e édition de son circuit d'ateliers d'artistes en art et métiers d'art dans six municipalités de Brome-Missisquoi : Dunham, Frelighsburg, Bedford, Saint-Armand, Mystic et Stanbridge East. La Tournée attire plus de 10 000 visiteurs chaque année.

Cette année, la Tournée propose un circuit simplifié et renouvelé regroupant 18 participants dont huit nouvelles recrues.

Depuis dix-huit ans, la Tournée des 20 peut compter sur le soutien financier de la Caisse, ce qui a permis d'établir le circuit des ateliers d'artistes comme un événement incontournable dans le paysage culturel régional.

Un événement à ne pas manquer! Les artistes vous attendent durant quatre fins de semaine, du 20 septembre au 13 octobre.

www.tourneesdes20.com

BOURSES PRÉSENTS POUR L'AVENIR



LE CONCOURS TIRE À SA FIN!

Votre Caisse décerne plusieurs bourses d'études pour encourager ses membres étudiants des niveaux professionnel, collégial et universitaire à poursuivre leurs études. Ces coups de pouce financiers rappellent que l'éducation est une valeur plus qu'importante pour Desjardins.

Les étudiants ont jusqu'au 3 octobre pour participer au concours des bourses de la Caisse.

Nous sommes heureux d'annoncer que le Club Richelieu Lac Champlain ajoute trois bourses de 500 \$ aux sept bourses totalisant 5 000 \$ que la Caisse de Bedford accordera à elle seule! Au total, dix bourses seront donc décernées à des jeunes de notre région. Ne manquez pas de nous transmettre votre formulaire d'inscription; vous avez jusqu'au 3 octobre pour le faire! Les formulaires d'inscription sont disponibles en caisse ou à l'adresse : www.desjardins.com/caissebedford

FESTIV'ART

La 18e édition du Festiv'Art de Frelighsburg se déroulera les 29, 30 et 31 août 2014. Voilà presque autant d'années que la Caisse appuie cet événement culturel et touristique d'envergure.

L'équipe du Festiv'Art propose encore cette année une programmation originale et festive. Une centaine d'exposants – artistes en arts visuels et artisans –, des créations en direct dont le désormais populaire village des artistes-pêcheurs Desjardins, un Art Battle (compétition amicale de création d'œuvres d'art en un temps limité entre artistes dans le cadre d'un cocktail)



Photo: Isabelle Léveillé

et un Flash Mob (spectacle surprise présenté au milieu de la foule de festivaliers), attendent les visiteurs durant le week-end de la fête du Travail. Un volet musical haut en couleur est de nouveau programmé sur la scène érigée sur la place de l'Hôtel de ville.

Le Festiv'Art accueille annuellement quelque 15 000 visiteurs, ce qui en fait l'un des plus importants événements touristiques et culturels du genre en région. Serez-vous de la fête cette année?

www.festivart.org

IMPLANTATION DES COMPTEURS INTELLIGENTS ET DES MULTIPLES TOURS CELLULAIRES

Le point de vue de Québec Solidaire, chapitre de Brome-Missisquoi

Depuis quelque temps, dans la magnifique région du comté de Brome-Missisquoi, nous assistons à la prolifération de tours avec antennes de téléphonie cellulaire, auxquelles sont souvent aussi fixées des antennes permettant l'accès à Internet. Dans la seule région de Lac-Brome, il y en a maintenant une cinquantaine.

De plus, ce printemps, dans plusieurs municipalités, les citoyens ont reçu une lettre d'Hydro-Québec les avisant du remplacement prochain de leur compteur (mécanique ou numérique de première génération) par un compteur nouvelle génération (CNG), numérique, aussi appelé « compteur intelligent ».

Ces deux catégories d'équipement de technologie sans fil (compteurs numériques et tours de téléphonie cellulaire) émettent des radiofréquences. Bien que toute la lumière n'ait pas été faite sur la question, il existe un nombre suffisamment élevé d'études faisant état d'impacts négatifs, voire potentiellement cancérigènes, résultant de ces émissions pour que, à tout le moins, on fasse appel au principe de précaution.

De plus, les compteurs émetteurs de radiofréquences sont au cœur d'autres enjeux en rapport avec la vie privée, la sécurité, l'économie, la hausse des coûts et le piratage. Plus particulièrement, selon le syndicat des employés d'Hydro-Québec, ce projet d'un milliard de dollars entrainera la suppression de 1000 emplois, dont 700 directs et 300 indirects.

Ces compteurs ouvrent également la voie à la modulation des tarifs selon les heures d'utilisation, ce qui touchera davantage les travailleurs et les jeunes familles, qui n'ont pas nécessairement la possibilité de décaler leurs heures d'utilisation.

En ce qui concerne l'installation

des tours, des groupes de citoyens inquiets ont tenté dans plusieurs municipalités de Brome-Missisquoi (Frelighsburg et Sutton notamment) d'empêcher leur érection à proximité de leurs résidences.

Québec Solidaire Brome-Missisquoi demande donc :

1) Que le gouvernement du Québec instaure un moratoire sur l'installation des compteurs d'électricité émettant des radiofréquences et la prolifération des tours de télécommunication pour en étudier d'abord l'impact sur la santé ainsi que les autres enjeux tels que la hausse de la facture, la baisse de la valeur des terrains...

2) Que, dès maintenant, les citoyens soucieux de l'impact sur leur santé et celle de leurs proches puissent faire installer à leur domicile un compteur non communiquant et ce, sans frais d'installation et annuels ; et que des solutions soient proposées pour que des citoyens n'aient pas à subir l'envahissement de leur domicile par des radiofréquences provenant de compteurs numériques situés à proximité.

3) Que les municipalités instaurent un processus réel de consultation sur l'implantation des tours de télécommunication :

a. en les informant de l'état des études scientifiques indépendantes portant sur les effets négatifs potentiels sur la santé des équipements émettant des radiofréquences (tours et compteurs intelligents);

b. en explorant avec eux et avec l'industrie les alternatives qui pourraient être moins susceptibles de nuire à la santé physique et socio économique de la population;



La nouvelle tour à Frelighsburg sur le chemin Saint-Armand près du chemin du Moulin à scie

lition;

c. en veillant à ce que, par la suite, les décisions prises reflètent le résultat de cette consultation.

Comité de coordination de Québec Solidaire Brome-Missisquoi : Vinciane Peeters et Sylvain Hamel

450-263-8566

sbm@googlegroups.com

<http://www.quebecsolidaire.net/brome-missisquoi/>

LA RUMEUR AFFAMÉE

Boutique des gourmands et gourmets.
Produits du terroir, pain artisanal,
croissants, charcuteries,
et la fameuse tarte au sirop d'érable.

Ouvert 7 jours de juin à octobre

DUNHAM

3809, rue Principale, tél.: 450-295-2399



Coiftech
Christine Bergeron
coiffure familiale

579 route 133
Pike River, Qc, J0J 1P0
450-248-0049

Merci de votre fidélité

Certified
Massage
Therapist

Tao Shiatsu

Praticien
certifié en
Massothérapie



Lawrence Lefcort
Libérez-vous des maux de dos et de cou

450 285-1470 | lawrence@holistic-hands.com | www.holistic-hands.com

PRÉCISIONS AU SUJET DES TOURS DE TÉLÉPHONIE CELLULAIRE À FRELIGHSBURG

La rédaction

Dans notre dernier numéro, nous déplorions l'« économie de débat » au sujet des tours de téléphonie cellulaire de Bell à Frelighsburg. Monsieur Charles Barbeau, citoyen de cette municipalité, et membre du conseil municipal, nous a fait parvenir quelques précisions que nous reproduisons ici :

J'aimerais vous rappeler que lors des séances publiques des mois de décembre, janvier et février derniers, lors du point à l'ordre du jour « suivi et informations du maire », l'information concernant le projet a toujours été transmise à la population et lors du point à l'ordre du jour « questions des contribuables », les citoyens se sont exprimés et ont pu échanger avec le conseil concernant le projet. Certains de ces échanges ont duré plus d'une heure et ce, seulement sur le projet des tours internet et cellulaire. Le 24 janvier dernier la municipalité a organisé une séance publique d'information uniquement dédiée au projet. L'expert en réseaux cellulaires M. Guy Lussier, dont la municipalité a retenu les services, a fait la démonstration de tous les scénarios et de toutes les technologies envisageables pour un tel projet. Une période de questions, sans limite de temps, a suivi la présentation pendant laquelle tous les citoyens ont pu s'exprimer. Cette séance a duré un peu plus de quatre heures. Par la suite, Bell Canada a tenu sa consultation publique, tel qu'exigé par Industrie Canada, pendant laquelle les citoyens avaient trente jours pour communiquer au promoteur (Bell Canada) toute préoccupa-

tion ou inquiétude face au projet. Comme vous pouvez le constater, je ne crois pas qu'il y a eu « économie du débat public ».

J'aimerais préciser que lors de la séance spéciale du 22 mai dernier, une citoyenne a déposé une pétition de 306 signataires pour le projet et un citoyen a déposé une pétition de 180 signataires contre le projet. Après exclusion de certaines signatures (non-résidents de la municipalité, signatures illisibles, non-confirmation d'adresse) il y avait 244 signataires pour le projet (78,21%) et 68 contre (21,79%).

Lorsque vous affirmez que les citoyens n'ont pas eu l'occasion de prendre la parole lors de la séance spéciale visant les deux dérogations mineures accordées à Bell, je vous sou mets qu'en vertu des lois et règlements régissant les municipalités, lors d'une séance spéciale visant des dérogations mineures aux règlements de zonage existant, les seuls points qui peuvent être discutés sont ceux inscrits à l'ordre du jour et les citoyens pouvant s'exprimer sont ceux visés par la dérogation. D'ailleurs, à cet égard, deux citoyens visés par la dérogation au règlement de 500 mètres se sont exprimés. Nous les avons écoutés attentivement, le conseil a suspendu la séance afin de délibérer pour finalement reprendre la séance et accorder les dérogations demandées par Bell Canada.

Nous vous remercions monsieur Barbeau de vous être donné la peine de préciser les faits. Vous n'êtes d'ailleurs pas le seul à l'avoir fait et nous remercions aussi monsieur Lessard qui nous a également contactés à ce sujet.

Ses propos allaient dans le même sens que ceux de monsieur Barbeau. Nous estimons qu'il est de notre devoir de bien informer nos lecteurs et vous y avez contribué. Remarquons toutefois que, en novembre dernier, nous offrions au maire de Frelighsburg la possibilité de profiter de nos pages pour informer la population, offre qui avait alors été poliment rejetée.

Nous invitons donc les élus municipaux de toute l'Armandie à nous tenir au courant de ce qui se passe dans leur municipalité afin que nous puissions en rendre compte de manière adéquate. Cette invitation vaut également pour tous les citoyens des dix municipalités que couvre notre publication. Tant que les propos demeurent exacts, décents, honnêtes et respectueux, nous apprécions les interventions des collaborateurs locaux, puisque telle est notre mission.

D'ailleurs, les dossiers des tours de téléphonie cellulaire et des nouveaux compteurs dits « intelligents » qu'Hydro Québec a commencé à installer dans la région n'ont pas fini de faire des vagues et il est à prévoir que l'on devra y revenir fréquemment au cours des prochaines

années. Rappelons notamment qu'un nombre croissant de chercheurs et d'experts estiment que les lignes directrices canadiennes sur l'exposition aux radiofréquences sont inadéquates pour protéger la santé publique et que le gouvernement de la Saskatchewan vient d'ordonner le démantèlement des compteurs intelligents déjà installés dans cette province. Concluons donc que les élus et les citoyens de Frelighsburg ont fait de leur mieux dans les circonstances et que cela



est parfaitement légitime. Mais convenons également qu'une minorité croissante pense qu'il faut en faire davantage et que cela est tout aussi légitime.


Licence R.B.Q.: 8111-5859-42
Gérald Giroux prop.
EXCAVATION GIROUX INC.
TRANSPORT: • GRAVIER • SABLE • PIERRE • TERRE
EXCAVATION • FOSSE SEPTIQUE • CHAMP D'ÉPURATION
VENTE DE COMPOST ET TERREAU
Installateur autorisé
Biofiltre  **Enviro-Septic**
2 GIROUX Tél: 450 248-7737
STANBRIDGE EAST ESTIMATION Cell: 450 545-6722
450 545-6721

Bien-être pour le corps et l'âme
Well-being for body and soul


Clinique Colibri
Centre de santé holistique
Holistic health center

Frelighsburg QC
Tél 450) 298-1202
www.cliniquecolibri.com

Thérapies individuelles
Yoga, Tai Chi et QiGong
Formations diverses
Consultez notre site web!


Exposition
Du 19 septembre au 12 octobre
Exposition collective inspirée des polars de Louise Penny, romancière des Cantons-de-l'Est.
Une vingtaine d'artistes dont ébéniste, joaillière, peintres, photographes et sculpteurs vous invitent à découvrir les œuvres truffées d'indices...

1, place de l'Hôtel de ville, Frelighsburg www.ouestthreepines.org

FESTIFOLIES EN ARMANDIE, UN FRANC SUCCÈS!



On estime qu'environ 3500 personnes ont participé aux activités présentées à l'occasion des journées des Festifolies en Armandie en juin dernier. Le point culminant des festivités a été le concert donné par Oliver Jones et son trio à l'église Notre-Dame-de-Lourdes, au cœur du village de Saint-Armand. Claude Montagne, de Saint-Ignace, y était et profite de l'occasion pour souligner qu'il ne s'agissait pas du premier passage d'Oliver Jones en Armandie. Outre le fait que Philipsburg a souvent vu dans le passé des musiciens de jazz noirs se produire dans les salles que la ville comptait alors, Claude rappelle que, à une certaine époque, Bedford a aussi attiré de grands musiciens de jazz.



POTERIE
PLURIEL
SINGULIER



1906 Chemin St Armand
Pigeon hill
poterieplurielsingulier.com
450 248 3527

Poterie utilitaire & décorative
Cours tournage & raku
Participant de La Tournée des 20

RCCT

- Réfrigération
- Climatisation
- Chauffage
- Thermopompe

Service et vente
Gaétan Tremblay
PROPRIÉTAIRE

52 rue Rivière, Bedford, Qc. J0J 1A0

Tél: 450-248-1105 Fax: 450-248-4383

Paysagerie

ROBERT PROULX

450 295-1336

PASSAGE D'OLIVER JONES ET D'OSCAR PETERSON EN ARMANDIE

Claude Montagne

Le 22 juin 2014 restera une journée inoubliable dans l'esprit des veinards qui ont pu voir et, surtout, entendre le trio Oliver Jones à l'église de Saint-Armand qui, pour ce concert aussi singulier que mémorable, était remplie à pleine capacité.

C'est à compter de 14 h 30 que les participants se sont présentés pour s'assurer une place de choix au concert, qui devait commencer à 16 heures et jouait à guichet fermé.

Oliver Jones, qui aura 80 ans le 11 septembre 2014, était resplendissant. Énergique, joyeux et ludique, il a montré une maîtrise achevée de son art de pianiste de jazz, entraînant tout un chacun dans son superbe jeu musical. Bravo aux organisateurs du Fes-tifolies en Armandie pour nous avoir offert ce grand événement artistique à Saint-Armand.

Histoire

Tout cela m'a rappelé qu' Oliver Jones a déjà donné un concert très spécial au Bar Bina de Bedford. J'en étais l'organisateur. C'était le 6 novembre 1983, le dimanche d'un long week-end. Il était accompagné de feu Charles Biddle à la basse et de feu Bernard Primeau à la batterie, ainsi que de Raneé Lee. On avait vendu environ 90 billets pour le spectacle, dont la date coïncidait avec celle du 40^e anniversaire des Dunnigan dans l'hôtellerie à Bedford (Hôtel Maurice). M^{me} Dunnigan (mère de Jean et de Guy) était née Maurice. La soirée a été extraordinaire et le trio a vendu de nombreux disques platine dédicacés.

Comme bien des gens le savent, Oliver Jones a été formé au piano par la sœur d'Oscar Peterson, Daisy Sweeney, qui s'était aussi chargée de la formation de son frère. À maintes reprises durant le récent spectacle qu'il donnait à Saint-Armand, Oliver a parlé

d'Oscar, son mentor. Il y a fort longtemps, ce dernier a d'ailleurs donné lui aussi un spectacle en Armandie, plus précisément à Bedford. Nous y reviendrons.

Rappelons d'abord qu'Oscar Peterson a été reconnu comme étant l'un des plus grands pianistes de jazz et ce, à l'échelle internationale. Duke Ellington l'avait surnommé le « Maharaja du clavier ». Il s'est mérité pas moins de dix prix Grammy, dont, en 1997, le prix pour l'ensemble de son œuvre et a été inscrit à l'*International Jazz Hall of Fame Award*.

J'ai eu la chance d'assister à un concert d'Oscar Peterson à la salle Wilfrid Pelletier avant qu'il ne soit frappé par un problème de santé qui lui a laissé des séquelles à la main gauche et a compromis un temps sa carrière musicale. Je peux affirmer que, de ma vie d'amateur de jazz, je n'ai rien entendu d'aussi fort comme performance de la part d'un pianiste de jazz. On aurait dit un ordinateur déchargeant une tonne de notes instrumentales incroyablement belles et puissantes à entendre.

Oscar Peterson à Bedford

Oscar Peterson est né le 15 août 1925 à Montréal. Dès l'âge de 9 ans, il impressionne les professionnels de la musique. À 14 ans, il remporte un concours de musique organisé par CBC Radio-Canada et abandonne les études pour se consacrer à la musique, une passion qu'il poursuivra durant les 60 années qui suivront.

Peu après, et malgré son jeune âge, il se joint au Big-Band de Stand Wood, groupe très connu à l'époque qui performait souvent l'été au Parc Belmont de Montréal.

La suite de l'histoire m'est racontée par mon frère Jacques, qui est né en 1930. C'est lui qui m'a fait découvrir le jazz, ayant été lui-même tromboniste jusqu'à l'âge vénérable de 80 ans. Autour de 1944, il avait environ 13 ou 14 ans quand il a vu et entendu Oscar Peterson jouer avec le Big-Band à la manufacture d'aiguilles Torrington de Bedford.

On venait d'agrandir considérablement la manufacture et les machineries n'étaient pas encore installées. Comme Noël

approchait, la compagnie a décidé d'offrir une grande fête à ses employés (dont le nombre s'est élevé à un certain moment à 760 femmes et hommes, selon M. Gilles Bédard, ex-cadre aux ressources humaines). Chacun d'eux avait droit à 3 ou 4 billets. Environ 1000 personnes étaient présentes. Et mon grand frère Jacques se tenait tout près d'Oscar Peterson pour ne rien manquer. Incroyable !

Le 22 juin dernier, Oliver Jones rendait un hommage à son mentor Oscar Peterson en lui dédiant « Place Saint-Henri », une composition de ce dernier et la dernière pièce du concert donné par le trio.

Je ne crois pas aux miracles, mais ce concert à l'église de Saint-Armand a été pour moi un petit miracle artistique et un événement mémorable dans l'histoire de ce monument patrimonial. Le comité organisateur mérite un grand coup de chapeau pour nous l'avoir offert... MERCI!



MASSAGE ET RÉFLEXOLOGIE

Réflexologie
Massage lymphatique
sur les pieds
Reiki

Massage classique
Massage dos et cou
Méridiens

(technique Hanne Marquart, Allemagne)

Andrée Dubé
dip. Zem Fashchule Zürich

Tél. 450-248-2834

Reçus pour fins d'assurances, déplacement au besoin

musée | missisquoi | museum

société d'histoire | historical society

Stanbridge East, Qc J0J 2H0 tél.: (450) 248-3153 fax: (450) 248-0420
email: info@museemissisquoi.ca www.museemissisquoi.ca

Clinique Riceburg

97, Riceburg Road, Stanbridge East, Qc J0J 2H0
Tél.: 450.248.2143

Pierre-André Bessette
Masso - Kiné - Orthothérapeute

MEMBRE 2000-139

Chaîne d'artistes

La Miel, « a » soude. Méchant

Maryse Messier



Amielle Doyon-Gilbert

Ah celle là... c'est un vent, une tornade, un ouragan. Pas facile de la décrire; je ressors toujours décoiffée de mes rencontres avec elle.

Je la découvre à peine. La vie avare l'a mise sur mon chemin à petites gouttes, afin de préserver le mystère.

Mon premier souvenir d'Amielle Doyon-Gilbert

J'avais onze ans, on jouait au baseball, elle pour Frelighsburg, moi pour Saint-Armand, seules filles parmi les gars. J'ai pas pu m'empêcher de me dire, en la regardant de l'autre bord du terrain : celle-là, c'est sûr qu'elle « rock ». Plus tard, nous voilà sur les bancs d'école au cégep de Saint-Jean, toutes deux étudiantes en arts plastiques. Elle n'avait jamais froid aux yeux. C'est intimidant ce genre de femme.

C'est qu'elle avait déjà pas mal de vécu... à 20 ans. Faut être « couillue » pour partir de la maison à 15 ans. *Ciao, bye* Frelighsburg, famille et amis, je pars finir mon secondaire à l'école Face de Montréal. Faut bien que la bête exulte. Photo, théâtre, danse, musique, exaltant sans bon sens la « grand ville ».

Après, ça se corse, enflez vos chaussures, prêts pour le parcours ? Prenez une grande respiration...

À 17 ans, elle achète un billet pour LA et atterrit à LV (Las Vegas). Maudite dyslexie! Ne vous inquiétez pas, on va se rendre pareil. Elle pose son hamac dans un « truck » de la poste, devient gérante de boutique de linge à Santa Monica, part au Mexique sur le pouce, se déguise en G.O mexicaine de danse traditionnelle dans les tout-inclus. Pur entraînement militaire, c'est bon pour la santé, restons donc un an! Elle revient, joue de la basse pour Capitaine Révolte et tourne et tourne jusqu'au Costa Rica. Elle crache du feu, enfle des échasses, fonde une école à Montréal – Le Clou de Girafe – est animatrice auprès d'enfants, des tonnes d'enfants, coud des costumes et encore des costumes, fabrique des accessoires pour les boîtes de production Nu Film et Aviva.

COWANSVILLE

TOYOTA



MAZDA



NISSAN



GRUPE GUY ST-LOUIS

www.cowansvillemazda.com | www.cowansvilletoyota.com | www.cowansvillenissan.com

RUE DE SALABERRY 450 263-8888

MOINEAU !

Une soudure ? On a toujours besoin d'une soudure, c'est tannant à la fin ! Et hop, retour à l'école, la voilà soudeuse depuis janvier 2011.

Essoufflés? Pas Amielle!

So...Back to California. Elle monte une « shoppe » en palettes, avec bar et mobilier de patio en silencieux. Exotique !

Let's call it the Frenchy bar. Après tout, c'est plate de souder toute seule ! L'année passe, puis elle prend la direction du Sud. Destination : les Caraïbes. Elle transforme un voilier en resto-bar-spectacle, avec sirènes en prime.

La trentaine se pointe le bout du nez. Déjà ? La nomade cherche ses racines, vaut mieux trouver une « shoppe » aux fondations solides. Stanbridge East tombe pile poil.

Son père lui a passé la première commande : un oiseau de jardin. Depuis, des oiseaux, elle en voit partout. Et pas n'importe lesquels. C'est qu'ils ont de la gueule. Si vous désirez observer un de ces spécimens rares, il y a un grand héron qui trône devant la Boutique Oneka, dans le village de Frelighsburg. Il se tient bien droit celui-là. D'autres ont l'air maladroit et sont cernés;



voilà bien les boulons rouillés les plus expressifs qu'il m'ait été donné d'observer!

Avis aux vieux fermiers... sans offense! Vous cherchez à faire revivre vos plus belles pièces de ferraille? Elle est dévouée « La Miel », elle les ressuscitera de ses doigts huileux. Engrenages, *ball joint* et autres pièces trippatives auront une nouvelle carrière : équerrés, avec pour fardeau une enseigne de commerce, ou cordés en rang d'oignon dans un portail massif accueillant les visiteurs. Et s'ils charment « La Miel » au point de lui faire couler une larme de métal, peut-être joindront-ils le groupe qui formera le prochain grand bec. Gardez l'œil ouvert sur la prochaine volée !

Trêve de poésie, si Amielle était une fleur, elle serait la colorée dans le fossé, celle qui pue, qui pique et qui donne vie à un bouquet comme pas une...

Monuments
PML

Pauline Messier
Vente • Installation • Réparation
Lettrage
1351 route 235 St-Armand

450-248-3903

Koyo

Roulements Koyo Canada Inc.

JTEKT
Koyo | TOYODA

JTEKT Amérique du Nord
4 Victoria Sud, Bedford, Québec, Canada J0J 1A0
Bureau: (450) 248-3316
Courriel:

CONCASSAGE
PELLETIER
INC.
RBQ 6593-0325-01

Charles Pelletier, propriétaire
www.concassagepelletier.ca

DOMAINE DU RIDGE

DÉGUSTATION
GRATUITE

DE 3 PRODUITS DE VOTRE CHOIX
SUR PRÉSENTATION DE SE COUPON

205, chemin Ridge, Saint-Armand (Québec) J0J 1T0 | **450-248-3987**

LES MARCHÉS
TRADITION

Y. Gosselin et Fils
Épicerie

SAO **RONA** **L'express**

T 450 298.5202 F 450 298.5404
marchegosselin@axion.ca
17, rue Principale, C.P. 68
Frelighsburg (Québec) J0J 1C0

Propriétaire
charles@concassagepelletier.ca
Adjointe administrative
linda@concassagepelletier.ca
Contremaître
jonathan@concassagepelletier.ca
Coordonnatrice
elsa@concassagepelletier.ca

Tél.: (450) 248-7972
Fax: (450) 248-2391
1666 rang Saint-Henri, Saint-Armand, Qc J0J 1T0

Distributeur
Agrodol
Chargement de pierres et
de terre tamisée chez

1000 Chemin des Carrières
St-Armand, Qc.

FESTIV'ART DE FRELIGHSBURG - FESTIVITÉS

François Marcotte



La 18^e édition du Festiv'Art se déroulera les 29, 30 et 31 août 2014. La nouvelle équipe du Festiv'Art propose encore cette année une programmation originale et festive. Une centaine d'exposants – artistes en arts visuels et artisans – des créations en direct, un volet musical et de nombreuses surprises attendent les visiteurs durant le week-end de la fête du travail à Frelighsburg, l'un des plus beaux et des plus sympathiques villages de Brome-Missisquoi.

Le Festiv'Art accueille annuellement quelque 15 000 visiteurs, ce qui en fait l'un des événements touristiques et culturels du genre les plus importants en région.

Galerie d'art à ciel ouvert

Une centaine d'artistes qui se démarquent par leur démarche originale seront disséminés le long du nouveau parcours du Festiv'Art, un tracé condensé, plus propice aux échanges entre artistes et festivaliers. L'originalité, la qualité et l'innovation des artistes marqueront le vent de renouveau qu'insufflent la nouvelle équipe au Festiv'Art.

Village des artistes pêcheurs Desjardins

Fort du succès remporté par son village des artistes pêcheurs lors de la dernière édition, le Festiv'Art confie de nouveau à cinq artistes en art visuel de la région la mission de transformer en œuvres d'art des cabanes à pêche gracieusement fournies par la pourvoirie Activités Plein Air de Philipsburg. Cette initiative, qui se répétera annuellement lors des prochaines éditions du Festiv'Art, vise à créer un village d'art sur la glace, en face du quai du secteur Philipsburg de Saint-Armand.

Cycle de vie d'une cabane du Festiv'Art

Ne ratez pas cette grande rencontre annuelle des arts au cœur de l'un des plus beaux villages du Québec !
Les 29, 30 et 31 août 2014
www.festivart.org

Soirée inaugurale, le vendredi 29 août, 19 h, place de l'Hôtel de ville

Une **Art Battle** – ou Bataille d'art – est une compétition amicale de peinture en direct au cours de laquelle une dizaine de peintres professionnels invités créent une œuvre en 20 minutes. Il y a trois rounds de création. Le public décide par vote qui a créé la meilleure œuvre à chaque round.

Ce happening créatif, qui réunira toute une panoplie d'artistes professionnels de Brome-Missisquoi et d'ailleurs, se déroulera durant un cocktail animé par un DJ et se clôturera par la mise à l'encan des œuvres créées au cours de la soirée. Le public est invité et l'entrée est libre. Pour plus d'info, visitez le site www.artbattle.ca.

Création d'une cabane par l'artiste Isabelle Grenier au Festiv'Art de 2013



Marie-Hélène Bachelor



Isabelle Léveillé

La même cabane sur la glace à Philipsburg l'hiver dernier;

La cabane transformée en bar aux Festifolies en Armandie, à Philipsburg, en juin 2014.



Marie-Claude Lussier

J.A. BEAUDOIN CONSTRUCTION LTÉE
Licence R.B.Q.: 1179-2596-94

Sablère Frelighsburg
Excavation Générale
Transport (Gravier - Sable - Pierre - Terre)
Terrassement - Démolition
Lac Artificiel - Champ d'épuration
ÉQUIPEMENT MUNI DE LASER

INSTALLATEUR Ecoflo BIONEST

Bur.: 248-2850 / 248-3200
Télec.: 248-4565 Courriel: jabc@bellnet.ca
417 Route 202, Bedford J0J 1A0

ORDINATEUR -- PHOTOCOPIE

Hi-Tech
INFORMATIQUE

- Photocopie
- Ordinateur et station internet
- Télécopie
- Laminage
- Plastification
- Reliure
- Impression de photo
- Transfert vidéo

190 rue Principale, Bedford 450 248.2670

- Vente d'équipements et d'accessoires
- Mise-à-jour de matériel et de logiciel
- Optimisation des systèmes
- Installation de matériel, de logiciel
- Configuration de connexion internet
- Installation et configuration de réseau

LE BELVÉDÈRE
LA PLUS BELLE TERRASSE DE LA RÉGION.

TABLE DE BABYFOOT
JEUDI 5@7

LES MEILLEURS NACHOS EN VILLE !!!

DJ BERT
TOUS LES SAMEDIS

BBQ TOUS LES VENDREDIS

86 PRINCIPALE, BEDFORD
TEL: 450.248.4394

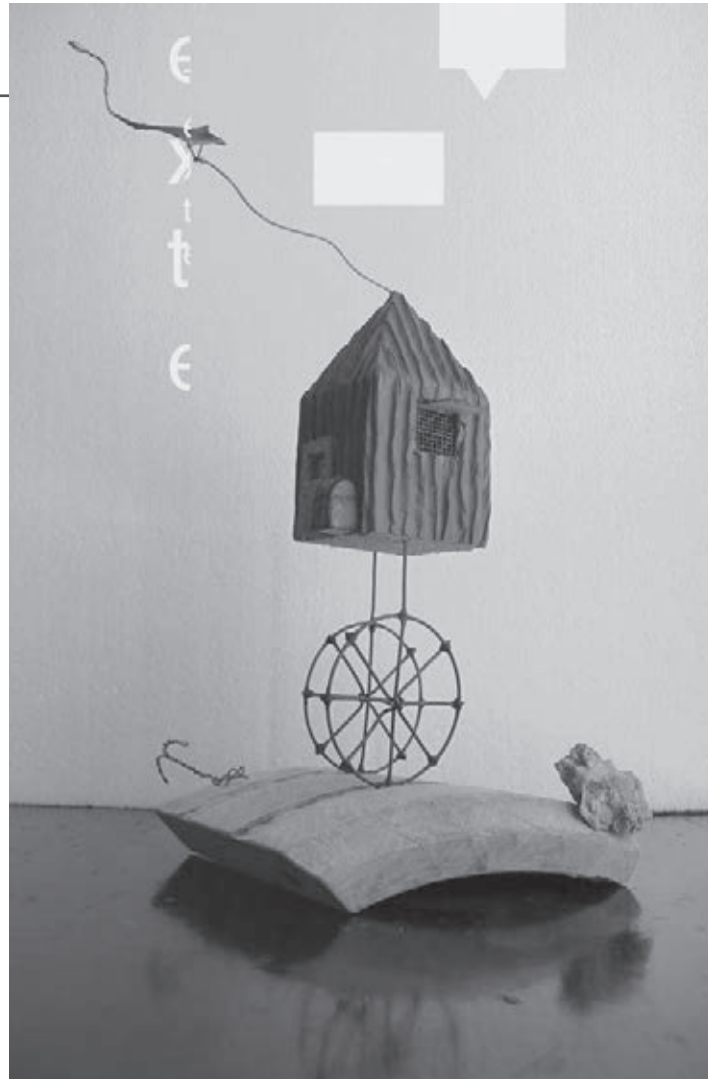
Tout ce qui fait ce que nous sommes (suite)

Exposition de Louise Bellier au Centre d'art

Centre d'art de Frelighsburg

du 22 août au 14 septembre

L'exposition de Louise Bellier ayant connu un vif succès l'été dernier, le Centre d'art de Frelighsburg présente la suite de *Tout ce qui fait ce que nous sommes*. Louise Bellier a réalisé quinze nouvelles petites sculptures, maisons sur pilotis accompagnées de quelques lignes de prose au titre évocateur tel que *La voyageuse* (photo), *Nomade*, *Emprunte* et *La Femme ronde*.



Louise Bellier

Corps et graphies : labo de création et événement interactif. Salle de l'Hôtel de ville, samedi 30 août, 15 heures.

Présenté par l'artiste multidisciplinaire France Bergeron, le projet Corps et graphies est un laboratoire de création in situ et interactif où une danseuse improvise avec un musicien devant un groupe d'artistes et le public.

Les artistes dessinent, peignent ou photographient ce qu'ils captent sur le vif de la gestuelle de la danseuse. Les portes sont ouvertes et le public est invité à circuler librement pour observer le processus de création.



© Jean F. Pinel

Volet musical festif

Le Festiv'Art fusionne l'art visuel à la musique, et propose musique et danse en complément de programme. Consultez la programmation complète sur notre site web.

Mark Gibson animera la grande scène de la place de l'Hôtel de Ville le samedi 30 août à 20 h 30. L'entrée est libre.



Mark Gibson

J'ai l'goût de Frelighsburg!

Le Festiv'Art propose un bar et un coin restauration aux couleurs locales. Rendez-vous place de l'Hôtel de ville pour prendre un verre ou déguster un plat prêt-à-manger préparé par nos meilleurs producteurs agroalimentaires locaux, tout en assistant aux spectacles présentés sur la grande scène.



Maryse Lorrain
Pharmacienne

Maryse Lorrain, pharmacienne
9 Place de l'Estrie
Bedford (Québec) J0J 1A0
T (450) 248-2892
F (450) 248-4600
lorrainm@pharmessor.org

Lun. au merc.
8 h 30 à 20 h
jeudi-vendredi
8 h 30 à 21 h
Samedi
9 h à 17 h
Dimanche
9 h à 13 h

Membre affilié à
Proxim

www.groupeproxim.ca

www.gens.farnham.qc.ca

Dites-le à vos amis !

Site plein de nouveautés
toutes les semaines.

 Gens de Farnham

Systèmes de traitement d'eau résidentiel



- Agricole
- Commercial
- Désinfection de puits
- Vente et réparation
- Pompes Goulds

Technicien certifié CWQA

450-248-7600

1499 Chemin Dutch, St-Armand, QC, J0J 1T0

TIQUES : ET SI JE ME FAISAIS PIQUER ?

Charles Binamé

Impressionnant : il faudra 36 heures chez les *Ixodidae* infectées pour que les borrélias migrent de leur tube digestif à leurs glandes salivaires !

Euh... quoi? Vous n'êtes pas émerveillés? Et pourtant, ce fait scientifique pourra vous être très utile, peut-être même vital, advenant une rencontre fâcheuse avec l'un des rejetons de cette immense famille.

Avec son nom exotique, *Ixodida* n'est cependant ni gitane, ni déesse aztèque. Descendante très, très lointaine du scorpion, elle fait plutôt partie d'un ordre d'arachnides acariens. Oui, j'ai bien dit « acarien ». Ah... voilà qui pique enfin votre curiosité! La tique, puisqu'il faut l'appeler par son nom, nous intéresse désormais parce qu'elle est devenue une menace.

Rappelons toutefois qu'avant son pullulement récent dans nos campagnes, elle se promenait déjà sur notre boule depuis près de 250 millions d'années, prenant ainsi quelques longueurs d'avance pour déjouer les espèces qu'elle affectionne tout particulièrement, dont nous les humains ! Si ce n'était que pour se gorger de notre sang comme ça, en passant, ça pourrait encore aller, mais comme 30 à 40 % d'entre elles sont désormais vecteurs de nombreuses maladies, notamment de la maladie de Lyme – laquelle peut s'avérer très grave – il vaut mieux apprendre à connaître son ennemi!

Tout d'abord dissipons une légende rurale : la tique ne tombe pas des arbres. Il s'agit en fait d'un prédateur qui vit près du sol, à l'affût, accroché à quelque haute herbe ou à d'autres végétaux près des points d'eau, souvent dans des zones d'ombre, l'humidité étant indispensable à son hydratation, comme à celle des autres animaux qu'elle affectionne. Voilà donc un prédateur archi-patient qui attend un passage fortuit pour sauter sur son « hôte », fut-il humain ou animal,



sauvage ou domestiqué. Cerf de Virginie, lézard, serpent ou tortue, vache ou passereau, randonneuse ou cultivateur, quel qu'il soit, la tique est ravie de s'agripper et de faire le voyage.

Sans tarder, elle se met à la besogne : trouver une ouverture dans le derme ou l'écaille et y plonger son rostre, sorte de thorax forant. Mais, mystère... aucune sensation de pique. En effet, pour ne pas se faire détecter, la tique vous aura préalablement injecté un peu de sa substance anesthésiante. Ni vu ni connu ! Elle peut alors sortir de sa trousse son tube de colle biologique qui la fixera solidement et lui permettra en toute aisance d'enfoncer lentement le reste de son appendice thoracique au cours des heures qui suivront... Elle pourra alors s'occuper tout à son aise, aspirant votre sang tout en injectant de sa salive pour agrandir la petite crevasse et se rapprocher ainsi encore davantage de vos capillaires sanguins bien chauds... Oh... le bonheur simple ! Et puis sachez également que cette chimiste réussit aussi à injecter un petit cocktail de molécules qui affaiblira l'immunité locale et insensibilisera votre système nerveux ! Prodigieux ! Quand je vous disais que ses quelques 250 millions d'années d'ancienneté allaient lui donner une longueur d'avance !

Et cette avance se confirme encore davantage récemment par la progression de divers facteurs concourants : les

changements climatiques qui favorisent sa distribution plus nordique, l'accroissement du nombre de cultures à la lisière des forêts, la densification des élevages de sangliers, de cervidés et de rongeurs en enclos et enfin, le recul de plusieurs de ses prédateurs naturels, décimés

par les polluants et les produits chimiques de toutes sortes. Certains de ces prédateurs ont en effet désormais la vie dure : les araignées, les guêpes, des champignons parasites, des bactéries pathogènes et des nématodes, des vers microscopiques. Par contre, des mammifères insectivores tels le hérisson, la musaraigne et la taupe demeurent de précieux alliés de même que les écureuils et les opossums ainsi que certains oiseaux, tels les étourneaux. Respectons-les tous!

Ouais...c'est bien beau de savoir tout ça, mais si je me faisais piquer?

D'abord l'évidence : s'en rendre compte ! Étant donné ce qu'on sait maintenant, cela n'est pas nécessairement assuré car on n'a absolument rien senti. Donc, après une randonnée en forêt ou après des activités, les jambes nues, dans les herbes hautes et autres végétations basses, mieux vaut procéder à une petite inspection de routine : chercher minutieusement la petite tache brune coupable, une tique étant aussi minuscule qu'une tête d'épingle.

Si vous en trouvez, pas de panique ! Allez tout de suite relire la première ligne de ce papier : « il faudra 36 heures chez les *Ixodidae* infectées pour que les borrélias migrent ... ». Cela veut dire que si votre tique est infec-

tée – tout de même, moins de la moitié le sont – il lui faudra une grosse journée pour vous contaminer. On estime que les risques de transmission sont en effet de moins de 1 % au cours des premières 24 heures. Ouf ! La vigilance est donc indiquée.

Mais voilà qu'il faut maintenant se débarrasser de l'intruse ! La brûler avec un tison, l'écraser sans merci ou bien la noyer patiemment dans une compresse d'alcool? Rien de tout cela ! Il faut réussir à l'enlever sans provoquer la régurgitation de son contenu bactérien dans votre peau... Ouille, la belle image ! Mais reprenons nos esprits : donc, ne surtout pas comprimer la bête; il faut plutôt essayer, en utilisant des pinces à épiler, de la serrer tout juste assez pour réussir à la tenir et à l'extraire. Mais doucement... sans rotation, puisque, malheur, son abdomen pourrait alors se détacher de la partie enfoncée dans votre derme ! Y aller presque en ligne droite : avec une toute légère torsion pour aider à la dégager, tout en gardant à l'esprit une autre de ses joyeuses sophistications : son rostre enfoncé dans votre peau est couvert de petites épines qui cherchent à s'ouvrir si l'on tente de l'extraire, pour ainsi retenir son appareil buccal dans votre peau... Il y aura donc quelque résistance à prévoir.

Et puis, après vous être épongé le front et vous être félicité de votre dextérité, n'oubliez pas de désinfecter le lieu de carnage. Ensuite, il est vivement conseillé de suivre de près l'évolution de la plaie pendant au moins trois semaines. Si, malgré tous vos beaux efforts, une rougeur accompagnée d'une fièvre apparentée à un état grippal devait apparaître, il vous faudra évidemment consulter. En cas de contamination, il existe heureusement des antibiotiques très efficaces.

Sur ce, je vous souhaite une bonne fin d'été!



Les Sucrieries de l'érable
La maison de la meilleure tarte au sirop d'érable



Josée Blais
Propriétaire
16 Principale
Frelighsburg, Qc
J0J 1C0
450-298-5181
www.lesucrieriesdelemerable.com



Benoît Desgens
2311, rue Principale
Dunham (Québec) J0E 1M0
Téléphone : 450 263-0445
Télécopieur : 450 263-9283
bdesgens@athenaconstruction.ca
www.athenaconstruction.ca

ENTREPRENEUR GÉNÉRAL
RÉSIDENTIEL • COMMERCIAL • INDUSTRIEL
F80 : 8002-6689-79

LA TOURNÉE DES 20 : 19^e ÉDITION, 19 RENDEZ-VOUS, 19 LIEUX DE CRÉATION

Les fins de semaine des 20-21 et 27-28 septembre, ainsi que des 4-5 et 11-12-13 octobre

Pour sa 19^e édition, La Tournée des 20 vous propose un circuit simplifié et diversifié qui comprend 19 participants dont 8 nouvelles recrues. Un rendez-vous avec les métiers d'art du textile, de l'ébénisterie, de la poterie, de la ferronnerie, de la joaillerie, du vitrail, de la sérigraphie, de la photographie, de la sculpture et de la peinture.

Du nouveau cette année!

C'est à **Mystic**, dans la Vieille École du hameau qui porte bien son nom, que les participants présenteront un échantillon de leur talent, dans le cadre d'une exposition collective se déroulant dans un nouveau décor champêtre.

Au cœur du village de **Dunham**, le Relais de la diligence abrite La Factrie où des artisanes en matières recyclées voisineront avec un céramiste et un sérigraphe. La relève est assurée!

À **Bedford**, l'art et les métiers d'art s'installent dans l'ancienne usine patrimoniale Excelsior. Artiste photographe et boisselier-ébéniste vous y attendront.

À **Stanbridge East**, à **Saint-Armand** et à **Frelighsburg**, de nouveaux artistes et artisans se joindront aux anciens pour vous présenter des œuvres qui témoignent d'une expérience artistique inspirée et inspirante.



www.tourneesdes20.com

Partez à l'aventure ! Laissez-vous entraîner vers les jolis villages de notre région et vivez une expérience culturelle colorée !



Suzanne Molleur



Michel Lecoq



Myriam Bernier

Dunham, à la Diligence

- Élisabeth Gauthier, céramiste **NOUVEAU**
- Simon Bossé, sérigraphie **NOUVEAU**
- Maryse Messier La Factrie, accessoires en matières récupérées
- Myriam Bernier, La Factrie, accessoires en matières récupérées **NOUVEAU**

Stanbridge East

- Eric Ciup, poterie utilitaire
- Mickael Laduke, vitrail

Mystic

- Nicole Bernard, peinture **NOUVEAU**
- Expo collective La Vieille École de Mystic **NOUVEAU**
- Sylvie Bouchard, art textile

Bedford

- Emmanuel Péluchon, ébéniste-boisselier
- René De Carufel, photographe **NOUVEAU**
- J.P. Wells, verrier **NOUVEAU**
- Suzanne Molleur, peinture gestuelle

Saint-Armand

- Michel Lecoq, sculpture/oiseaux
- Michel Y. Guérin, ferronnerie d'art **NOUVEAU**
- Joanie Beauséjour, joaillerie
- Sara Mills, poterie/raku
- Michel Louis Viala, poterie/sculpture

Frelighsburg

- Sue Galusha, peinture **NOUVEAU**



Selma Greenberg-Ludmer
Piano Teacher
Professeure de Piano

450 538-2372 sgl4867@gmail.com

Coiffure Esthétique UniQ

Fin d'été et Cinq
Nouveau
Maquillage permanent
Simulation de follicule (cheveux)

400 rue miner local 1
Cowansville, Qc. J2K 3Y7

450-955-3266

4c2c2@lapresse.ca

Cinq d'handesche Depuis
Coiffure Esthétique
Fin d'été et Cinq
Esthétique
Spécialiste en teint (JPD)

Cours de yoga

À partir du 25 Août
Philipsburg
Sur inscriptions/petits groupes

514 241-9030 isabgirouard@gmail.com

UN COLLOQUE SUR LE PRINTEMPS ARABE

Lise Bourdages

Pour célébrer ses quinze ans, l'Antenne Brome-Missisquoi de l'Université du troisième âge vous convie à un colloque sur Le Printemps Arabe

Le Printemps arabe fait partie de ces événements qui ont occupé l'avant-scène des nouvelles internationales au cours des dernières années. Pour célébrer son quinzième anniversaire, l'Antenne Brome-Missisquoi de l'Université du troisième âge (UTA, Université de Sherbrooke) vous convie à un colloque où ce thème sera abordé dans diverses dimensions qui s'entremêlent et interagissent les unes avec les autres, notamment les dimensions historique, sociale, économique, politique et religieuse.

Pour l'occasion, nous compterons sur la contribution de trois spécialistes :

Monsieur Rachad Antonius, professeur au Département de sociologie de l'Université du Québec à Montréal et directeur adjoint de la Chaire de recherche en immigration, ethnicité et citoyenneté, expliquera ce qu'est le Printemps arabe, ses origines, les divers visages qu'il a pris selon les pays.

Madame Agnès Gruda, journaliste réputée à La Presse, puisera dans sa vision de longue date des milieux internationaux pour nous présenter les réflexions d'une observatrice sur ce que peut réserver le futur.

Monsieur Noomane Raboudi, professeur à l'École d'études politiques de la Faculté des sciences sociales de l'Université d'Ottawa, abordera les réactions de l'Occident au Printemps arabe : qu'ont-elles été ; sont-elles ce qu'elles auraient dû et devraient être ?

Pour qui ?

L'événement est ouvert aux membres de l'Université du troisième âge de toutes les régions aussi bien qu'au public en général.

Date et lieu :

Vendredi, le 17 octobre à 9 h 30 ; accueil à compter de 8 h 30.
Centre de santé Euro-Spa, 455 Rang de l'Église Sud, St-Ignace-de-Stanbridge, QC, J0J 1Y0
450 248-0666 – 1-800-416-0666 – <http://www.euro-spa.com>

Pour informations :

Jean Trépanier – 450-295-2417
– jean.trepanier.2@umontreal.ca
<http://www.usherbrooke.ca/uta/prog/cantons/brm/>

Frais de participation

Les frais sont de 50\$ pour les personnes qui s'inscrivent avant le 15 septembre et de 60\$, pour celles qui s'inscrivent à une date ultérieure. Ils comprennent la participation au colloque, le buffet qui sera servi sur place le midi ainsi que les rafraîchissements servis aux diverses pauses.

Comment s'inscrire ?

Remplissez le coupon d'inscription. Joignez-y votre chèque fait à l'ordre de La Société Temps libre (qui agit comme association étudiante pour l'Antenne Brome-Missisquoi de l'UTA). Votre chèque fera foi de reçu.

Postez le tout à :
Colloque Printemps arabe
2259, chemin Beattie
Dunham, QC, J0E 1M0

NE TARDEZ PAS À VOUS INSCRIRE : LE NOMBRE DE PLACES EST LIMITÉ

Inscription
(Bulletin à découper et à poster – informations au verso)

Nom et prénom :

Nom et prénom :

Adresse :

Téléphone : Courriel :

Montant du chèque joint, à l'ordre de La Société Temps libre :

REMARQUE : Si plus que 2 personnes s'inscrivent sur le présent bulletin, il suffit d'y ajouter les noms supplémentaires.

Tél : 450 248-0551

GARAGE ROGER LEBEUF INC.
Mécanique générale, injection électronique
Pneus & Antirouille

1000 Rte 133, Philipsburg, Qc



Café Héritage Windsor

17A Chemin North, Stanbridge East

*Soupes maison, sandwichs, muffins,
bons cafés, desserts superbes,
courtepointes, poupées, oursos et plus*
Susan Baker 450 248-3692

sjbaker@windsorheritage.com

Atelier le Petit Roi

Alexandra et Yvan Pellerin

Artisan créateur, fabricant d'objets de décorations
intérieur/extérieur. Bain d'oiseaux, fontaines,
statuaires, conception de matrices pour tout projets.
(moules de latex, silicone, négatif dur etc.)

23 rue River
Standbridge East, Qc, J0J 2H0
Tél et fax : 450 248.0767
Courriel : pellerin_22@hotmail.com

CHRONIQUE LITTÉRAIRE D'ARMANDIE

Les mondes réels et les mondes parallèles

Christian Guay-Poliquin

Ce printemps, Luce Fontaine a été récompensée d'un prix Éloïze pour son roman jeunesse *Lizzy d'Armoirie ou la légende du médaillon* publié en 2012 aux éditions Boutons d'or d'Acadie. Ce prix souligne le prestige et la qualité du travail d'artistes professionnels acadiens ou en lien avec l'Acadie.

En s'inspirant d'histoires et de légendes acadiennes, ce roman raconte l'histoire d'une jeune protagoniste découvrant la frontière ténue qui sépare et unit deux mondes parallèles. Deux mondes qui sont, au fond, à la fois *autre et nôtre*. De l'un à l'autre les référents se recourent, des amitiés improbables se scellent et les mystères se multiplient.

Si l'univers de ce roman dépasse nettement ce que le sens commun entend *par roman jeunesse*, c'est que, au-delà de la notion de *roman jeunesse*, il y a la littérature. L'auteure souligne à ce titre qu'il s'agit d'un moyen privilégié pour véhiculer des valeurs qui lui tiennent à cœur. Et ces valeurs, qu'il ne faut pas confondre avec la morale, Luce Fontaine souhaite surtout leur donner vie par le récit. La ténacité, la persévérance et le dépassement, représentent ainsi les trois pôles des différents romans de l'Armandoise. Dans ces derniers, on fait la rencontre de personnages qui sont confrontés à plusieurs difficultés très réelles, très humaines. Et c'est ça, au fond, un récit. Et c'est ça, au fond, la vie. C'est d'ailleurs le message qui circule entre les lignes des œuvres de Luce Fontaine.

Rappelons au passage qu'en plus de *Lizzy d'Armoirie ou la légende du médaillon* et du tome suivant, Luce Fontaine poursuit

l'écriture de deux autres séries romanesques publiées aux éditions Guérin : la série *Mélo* et la série *Max Mallette*. Ces différents univers romanesques, parfois plus réalistes, parfois tournés vers le fantastique, se complètent et se répondent. Comme le précise l'auteure, la vie de ses personnages dépasse les histoires auxquelles elle les a assignés.

Ainsi, les péripéties se renouvellent et, pour le bonheur des jeunes lecteurs (et des moins jeunes), une œuvre en appelle souvent une autre... En replongeant dans sa propre enfance et dans celle de ses filles, Luce Fontaine avance que les réponses aux questions que soulève l'écriture ne sont jamais très loin. La fiction se nourrit du réel, de l'intime, du vrai. L'œil de l'écrivain est ce regard rêveur qui apprend à regarder ce qui est tout près de lui.

À ce titre, mentionnons au passage que le premier tome de la série *Max Mallette*, intitulé *Max Mallette et le secret du Mont Pinacle*, plonge la fiction dans notre région. Ou l'inverse. C'est selon. En fait, les décors dans les romans de l'auteure tiennent lieu de personnages ; ils font, indique-t-elle, partie intégrante de l'intrigue, de la fiction, de cet univers où des ponts inédits mènent là où nul aurait pensé se rendre.

Enfin, la question d'usage : pourquoi la littérature jeunesse ? Parce que c'est comme ça, rétorque-t-elle. Après avoir travaillé pendant plusieurs années auprès des jeunes, s'adresser à eux allait de soi. Si certaines de ses œuvres sont construites

sur la notion de frontière entre le « réel » et le « parallèle », l'auteure s'empresse d'ajouter qu'une frontière doit néanmoins tomber. Il s'agit de celle que l'on a construite au cours des dernières décennies entre le monde de l'enfance et « le monde des grands ». Pensons notamment à Saint-Exupéry qui, dans *Le petit*

Prince, a réussi à remporter ce pari avec élégance et simplicité. Parce qu'il ne faut jamais sous-estimer la portée de l'imaginaire d'un enfant ; l'enfance, peut-être, finit un jour par changer de nom, mais ce qui l'a constitué nous accompagnera toujours.



EnerGym
MARIELLE GERMAIN

Marielle Germain
Entraîneuse certifiée
Bac: Éducation physique

200, rue Allan
Philipsburg, Québec
J0J 1N0
Tél.: 450-298-5353
mariellegermain5858@gmail.com

Les Joanneries
Joaillerie contemporaine

Graphiste
Sites web
Publications numériques

Johanne Ratté
6, chemin des Chutes
Frelighsburg, QC
450.298.5444
www.lesjoanneries.com

Atelier Jacques Lajeunesse

- Cours de peinture : à partir de septembre
Technique de maîtres anciens
Pour débutants, intermédiaires et avancés
- Initiation au dessin : à partir d'octobre
Pré-requis : aucun

Plus de détails au
www.jacqueslajeunesse.com

POUR PLUS D'INFOS
450.298.5444

LES COURS SE DONNERONT AU 6 CHEMIN DES CHUTES À FRELIGHSBURG À L'ATELIER DE L'ARTISTE.

UNE FOIRE BIO ÉQUITABLE À FRELIGHSBURG CET ÉTÉ !

Annie-Paule Jutras, écostagiaire Katimavik

Des citoyens de Frelighsburg ont repris le flambeau de la Fête Paysanne qui a eu lieu à Montréal de 2003 à 2010 et mis sur pied la Foire Bio Paysanne Équitable. La première édition de cette fête s'est tenue les 16 et 17 août 2014 au cœur du village de Frelighsburg. La Foire est née d'une initiative des Trois Mousquetaires (*Christian Barthomeuf, Isabelle Léveillé, Philippe Choinière* et *Laure Waridel*) en collaboration avec *Annie-Paule Jutras*, écostagiaire Katimavik.

L'édition 2014 de la fête comptait plusieurs nouveautés. D'abord, tous les produits étaient certifiés biologiques ou biologiques et équitables. La trentaine d'exposants sélectionnés regroupait des paysans producteurs, des OBNL et des artisans récupérateurs. Cet événement a permis de découvrir des produits de qualité et a fourni une vitrine à la paysannerie, à des projets alternatifs et à des innovations socioécologiques.

Autre nouveauté : la fin de semaine festive est conçue en tenant surtout compte des enfants. Le but consiste à sensibiliser les jeunes aux principes du développement durable et, plus particulièrement, à l'importance du commerce biologique, local et équitable. En leur faisant prendre conscience de cette approche dès leur jeune âge, nous aspirons à créer une génération d'adultes conscients des enjeux socioéconomiques et écologiques.

En plus d'encourager et de valoriser la consommation responsable, la Foire Bio Paysanne Équitable est donc animée par une vision du monde et par une volonté de changement social. Elle constitue un lieu d'échange, de sensibilisation et d'apprentissage. Des conférences et des ateliers sur le thème de l'alimentation et de l'agriculture biologique étaient offerts gratuitement aux petits comme aux grands. La Foire accueillait entre autres *Laure Waridel*, l'une des pionnières du commerce équitable et de la consommation responsable au Québec.

Le programme comprenait également de l'animation pour les enfants, des dégustations, des événements musicaux produits par des artistes locaux et d'autres surprises. Dans cet esprit, les organisateurs désirent perpétuer l'ambiance festive et chaleureuse qui caractérisait l'ancienne Fête Paysanne.

Objectifs de la Foire Bio Paysanne Équitable

- Renouer avec un événement qui met l'accent sur les produits biologiques et équitables.
- Valoriser le travail des producteurs biologiques en les faisant davantage connaître.
- Accroître la sensibilisation du public à la production bio-équitable.
- Contribuer à asseoir la réputation de Frelighsburg comme village vert et équitable.

Les acteurs de l'évènement

La Foire Bio Paysanne Équitable est un organisme à but non lucratif fondé par des citoyens du village de Frelighsburg. Cette initiative a été rendue possible grâce au soutien de nombreux partenaires financiers qui ont fourni les fonds nécessaires à l'évènement : Au Gré des Champs, Axion, Clos Saragnat, Cuisine Soleil, Gogo Quinoa, Les Huiles Champy, Kombucha Rise, Miels d'Anicet, Oneka et l'Union Paysanne.

Éco-stage est un programme de service volontaire axé sur l'écocitoyenneté et le développement durable mis sur pied par Katimavik avec le soutien financier du Secrétariat à la Jeunesse, dans le cadre de la Stratégie d'action jeunesse 2009-2014. Cet été, cinq jeunes provenant de divers coins

du Québec vivent à Frelighsburg pour une durée de 3 mois. Au total, ils auront contribué à la vie communautaire du village en lui consacrant près de 2100 heures de leur temps.



Les Jardins du Canton

Légumes de serre

- Tomates
- Concombres
- Laitues
- Haricots verts

Denise Poutré - Thérèse Poutré - Gilbert Otis

1323, route 235, Bedford (Québec) J0J 1A0
Tél: 450-248-0311 Fax: 450-248-1185

FRAISIÈRE ROU.G.I

Fruits & Légumes de la ferme (détail et gros)
Produits transformés

1525, route 235
Sainte-Sabine (Québec) J0J 2B0
Tél. : 450 296.8802
rougi@videotron.ca • www.fraisiererougi.com

Membre Para-club

FESTIV'ART FRELIGHSBURG

30 & 31 AOÛT 2014

SAMEDI DE 10H À 18H
DIMANCHE DE 10H À 18H

29 AOÛT SOIRÉE INAUGURALE
COCKTAIL ET DJ 19H PLACE DE L'HÔTEL DE VILLE

Art Battle Canada
Bataille d'Art 165
Présenté par Orange Road Corporation

MARK GIBSON
SAMEDI 20H30

LANCERMENT LE VENDREDI SOIR
SPECTACLES
GASTRONOMIE LOCALE
ART EN DIRECT
ARTS VISUELS
MÉTIERS D'ART
LABO CORPS ET GRAPHIES SAMEDI 15H
VILLAGE DES ARTISTES PÊCHEURS DES JARDINS

WWW.FESTIVART.ORG

Desjardins
Caisse de Bedford
MUSÉE DE LA MISSION
MISSISSQUOI
axion
Pinnacle

LA TOURNÉE DES 20

CIRCUIT D'ATELIERS D'ART ET DE MÉTIERS D'ART

EXPO COLLECTIVE
La Vieille École de Mystic
8

4 WEEKENDS

20 > 21 septembre
27 > 28 septembre
4 > 5 octobre
11 > 12 > 13 octobre

> Dunham
> Stanbridge East
> Mystic
> Bedford
> Saint Armand
> Pigeon Hill
> Frelighsburg

Desjardins

www.tournees20.com

LES STAGIAIRES DE KATIMAVIK À FRELIGHSBURG :

Le village en tant que courtepoinTE

Guy Paquin

Dans une communauté, on trouve toutes sortes de groupes, souvent séparés les uns des autres. Certains sont isolés du reste du village, ignorés du plus grand nombre. Les cinq jeunes stagiaires d'Écôtage de Katimavik ont convenu d'aller rencontrer cinq de ces groupes de Frelighsburg et de tenter de briser un peu leur isolement.

« Nous-mêmes, de l'Écôtage, nous passions la semaine chacun de notre côté et ce n'est que le vendredi qu'on avait la chance de se rencontrer et d'échanger, explique Pierre Robichaud, un des stagiaires. »

« On passe la journée dans notre coin, à « pitonner » sur l'ordi ou au téléphone, mais sans contact bien réel, confirme Myriam Saint-Pierre. Quand est venu le temps de concevoir un projet à cinq, le thème de l'isolement est venu tout naturellement sur le tapis. »

Les cinq écostagiaires ont décidé d'aller à la rencontre de groupes relativement isolés pour diverses raisons.

Cinq solitudes

Ils ont pensé au groupe de femmes guatémaltèques employées par l'usine Caron de la Maison de la pomme. « Ces femmes sont isolées pour au moins deux raisons, constate Annie-Paule Jutras. D'abord et de toute évidence, la langue. Elles ont des cours de français, mais elles en sont encore aux rudiments et cela retarde leur intégration. Elles ont donc tendance à rester entre elles. Et il y a aussi

leur situation professionnelle. Elles travaillent, font leurs courses et rentrent chez elles pour recommencer le lendemain. Pas beaucoup de temps pour élargir son cercle de connaissances. »

On a également pensé aux femmes de l'Âge d'Or. « On aurait bien aimé rencontrer aussi les messieurs, mais comme le projet impliquait du bricolage et des ciseaux, ils se sont faits rares », explique Michèle Provencher en souriant. L'âge isole, la famille s'est dispersée, on a des intérêts d'un autre temps, le conjoint est décédé, etc.

Les jeunes du camp de jour figurent aussi sur la liste, pas qu'ils soient socialement rejetés mais parce qu'ils peuvent bénéficier d'une expérience qui souligne l'importance de leur vie communautaire.

Les usagers du service de jour du camp Garagona, adultes aux prises avec des déficiences intellectuelles, ont aussi été rencontrés. « Au départ, certains d'entre eux n'étaient pas ravis de nous voir arriver parmi eux, se souvient Maryse Messier. Ça brisait leurs habitudes. Mais quand nous sommes repartis nous avons eu droit à des câlins très émouvants. »

Finalement, les écostagiaires ont voulu rencontrer les jeunes du Carrefour Jeunesse-Emploi : ces jeunes en réinsertion sociale



se retrouvent aussi quelque peu à l'écart de la communauté.

Recoudre les liens

L'animateur de pastorale est certes un personnage sympathique mais les cinq écostagiaires Katimavik ne raffolent pas de l'approche prédication/conversion. « On voulait tout bonnement faire des rencontres agréables, inviter les gens à parler de leur vie de groupe, résume Maryse. Il fallait qu'il y ait un côté ludique, une sorte de jeu créatif. »

Donc, voici la recette pour rencontrer agréablement un groupe de personnes vivant un isolement relatif dans sa communauté : on prend d'abord énormément de retailles de tissu, du genre Kevlar. « Le tissu Kevlar ou Spectra est très résistant, imperméable et ignifuge », précise Pierre.

On invite le groupe à s'asseoir et, tout doucement, on fait un tour de table où chacun/e est invité/e à parler de sa vie au sein de la communauté. « Tandis que les femmes guatémaltèques parlaient de leur vie entre elles, ce sont des histoires de toute une vie que celles de l'Âge d'Or nous ont offertes », se souvient Michèle.

Quand chacun s'est exprimé, on sort la colle et les ciseaux. Et les instructions sont simplissimes : découper une forme qui évoque un temps fort de sa vie communautaire. Quand c'est fait, on colle sur

un carré de kevlar et on passe au suivant. Il se forme ainsi, petit à petit, une sorte de carte géographique collective à partir de chaque souvenir individuel. Et au final on obtient quelque chose qui n'était absolument pas prévisible.

Patchwork

Le produit obtenu est un ensemble de carrés de Kevlar colorés et ornés de découpures en tous genres : tasse de café offerte par une amie, balançoires du terrain de jeux, frites si plaisantes à manger ensemble, la tente où l'on dort à quatre au camp, l'avion qu'on a pris toutes ensembles pour venir travailler au Québec, etc.

Les écostagiaires ont recueilli tous ces produits collectifs et les ont ensuite assemblés de manière à obtenir une grande bache (environ 2,5 par 4 mètres), véritable patchwork dans lequel se recollent les morceaux éparpillés de la communauté. Cette toile peut servir d'abri, de fond pour une occasion festive ou de toute autre chose. Les écostagiaires en ont fait cadeau à Frelighsburg et elle a entrepris sa vie active le 9 août dernier, lors de la Fête au Village.



Century 21
RÉALISATION
Agence immobilière

Bureau au 53 rue du Pont, Bedford
Tél: 450 248 9099
Site web : www.century21realisation.com

GRAYMONT

GRAYMONT (QC) INC.
USINE DE BEDFORD
1015, chemin de la Carrière, C.P. 1290
Bedford (Québec)
J0J 1A0
www.graymont.com

Tél: 450 248 3307
Fax: 450 248 7272
bedford@graymont.com

Bleuets
Pommes

LES VERGERS TOUGAS

www.vergerstougas.com
4679, chemin Godbout, Dunham, QC, J0E 1M0
450.295.2083

CARTOGRAPHIE ANCIENNE DE MISSISQUOI

Charles Lussier

La cartographie est à la base des connaissances et de la mise en valeur d'un territoire. Une série d'une dizaine de chroniques débute aujourd'hui dans *Le Saint-Armand* sur la cartographie ancienne du territoire élargi de Missisquoi. Les cartes présentées seront surtout celles qui ont été produites sous le régime britannique. Le territoire de la baie Missisquoi a commencé à être significativement occupé vers 1790.

Les premières cartes détaillées du lac Champlain ont été produites dans les années 1730 par l'arpenteur du Roy de France, le seigneur Auger. Ces travaux d'arpentage avaient pour but de délimiter les seigneuries sous le régime français. Ces cartes ont été publiées dans d'autres éditions du journal. Autour des années 1780

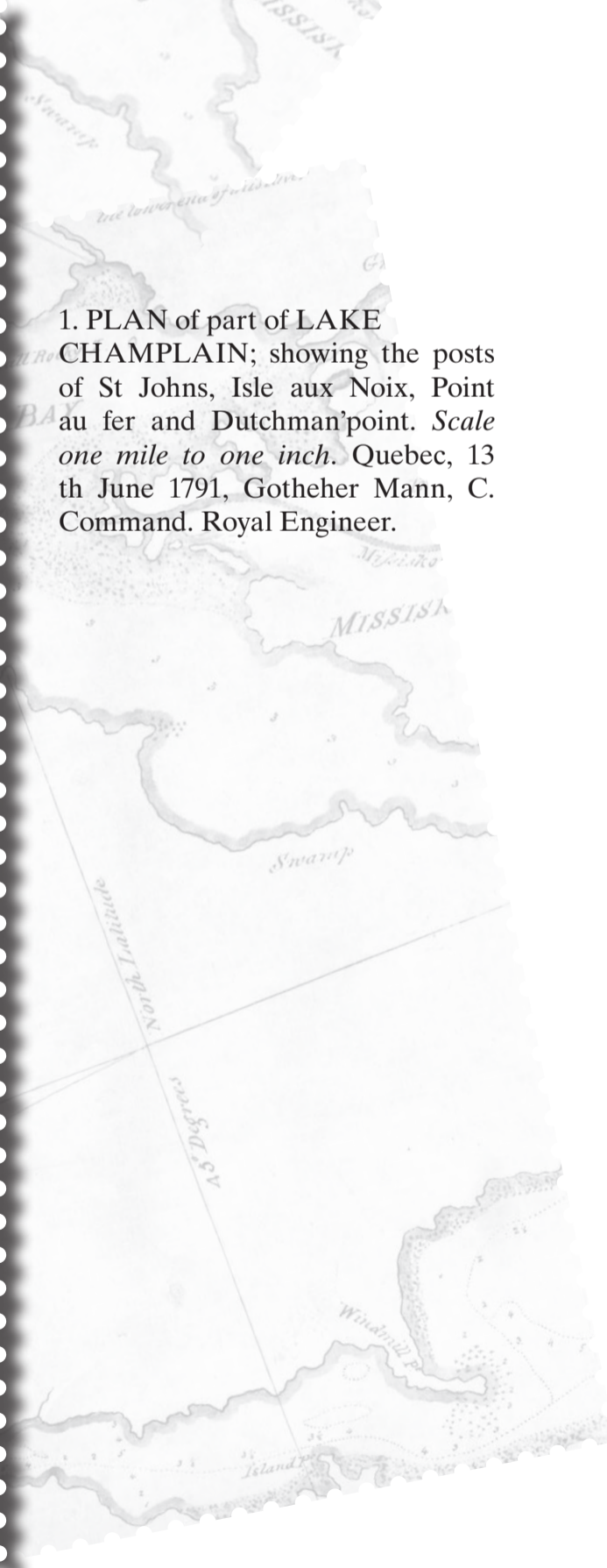
et 1790, en plein siècle des Lumières, la cartographie prend un nouvel essor grâce aux expéditions des naturalistes, des découvertes faites en vue de l'expansion et de la colonisation par les empires de France, d'Angleterre et d'Espagne (Capitaine Cook, Louis-Antoine de Bougainville, comte de La Pérouse). À la fin du 18^e siècle, la détermination des longitudes (ou méridiens) s'améliore grandement.

L'extrait de la carte de Mann¹ (1791) illustre surtout les éléments naturels de la région de la baie Missisquoi. Le cartographe situe les milieux humides (Swamp, Great Swamp, Swamp Island et *lower end*, qui correspond à l'embouchure de la rivière Missisquoi) du pourtour de la baie. Les tracés de ses tributaires sont assez bien positionnés. Cer-

tains éléments d'occupation humaine y sont présentés, comme le *Indian castle* (village horticole abénaki établi aux chutes de l'actuelle ville de Swanton, Vt). Un moulin à vent y est inscrit sur une pointe au début de la rivière Richelieu (nord-ouest de l'actuelle ville d'Alburg, N.Y.). Le tracé du 45^e parallèle est décalé de 2,2 km vers le nord. La bathymétrie, soit les mesures des profondeurs des fonds du lac Champlain, est assez précise. Les données prises en pieds par des sondes à câbles sont cartographiées par rapport à la distance des rives. Les hauts fonds produits par la sédimentation des deux grandes rivières (*Pike river et Missiskoui*) y sont illustrés avec précision ainsi que le littoral rocailleux des rives du côté Est. On y indique la présence d'une petite île rocheuse au

large des dépôts de l'embouchure de la rivière de la Roche (*Small Rocky Island I.* ; sud-est de la baie Missisquoi). À l'Est, aucune inscription de l'Armandie.

Tous mes remerciements à Madame Arlene Royea, Musée du comté de Brome pour sa précieuse collaboration.



1. PLAN of part of LAKE CHAMPLAIN; showing the posts of St Johns, Isle aux Noix, Point au fer and Dutchman's point. Scale one mile to one inch. Quebec, 13th June 1791, Gottheer Mann, C. Command. Royal Engineer.

TRÈS BEAU, TRÈS BON ET PAS CHER DU TOUT !

Je craignais, en m'en tenant à l'expression populaire de « beau, bon, pas cher », de sembler mépriser les artistes qui viennent à Saint-Armand présenter des spectacles. Or, s'il y a une chose reconnue dans la région, c'est que Saint-Armand fait de bien belles choses! Cela attise même l'envie de certaines municipalités des alentours !

Ceux et celles qui ont chanté, chantoné ou dansé au quai de Philipsburg ou sous le chapiteau, qui ont tapé du pied dans l'église en écoutant des chorales particulièrement entraînantes ou la musique d'Oliver Jones, ceux et celles qui sortent émus après que le piano ou le violon d'un jeune du Conservatoire les ait amenés dans un univers inconnu, ceux ou celles qui ont écouté, les yeux dans l'eau, Marie-Josée Lord raconter son histoire en musique et emplir l'église de sa voix puissante, ceux et celles qui sont entrés chez eux le cœur encore plein de musique country savent de quoi je parle. Oui, on fait bien les choses à Saint-Armand !

Mais il faut aussi savoir que cela ne se fait pas tout seul. Pour que les billets pour les spectacles soient offerts gratuitement ou à si bas prix, il faut le soutien de la municipalité et de son Carrefour culturel, celui de fidèles commanditaires et de la Fabrique, et le travail de nombreux bénévoles. Il faut aussi négocier avec ces vedettes ou ces groupes qui apprécient tous, après leur passage ici, l'accueil qu'ils reçoivent. C'est

là que chacun d'entre nous a un rôle à jouer. Participer, manifester son contentement et donner un coup de main.

Le prochain à nous visiter sera Gino Quilico. Une grande carrière internationale, des scènes prestigieuses comme Rome, Paris ou New-York dont il nous parlera avec humour et un répertoire qui alternera quelques grands airs d'opéra avec ceux de comédies musicales ou des grandes mélodies de la chanson française... Celui qui a tenu le rôle de Jean Valjean dans la comédie musicale *Les Misérables*, présentée au Capitole de Québec, sera accompagné de l'ensemble TrioSphère

(piano, violon, violoncelle) pour une *serata d'amore*. Une soirée pour tous les goûts, très belle et, encore une fois, bon marché.

Le spectacle aura lieu samedi le 27 septembre à 20 heures à l'église Notre-Dame-de-Lourdes de Saint-Armand. On peut déjà réserver ses billets au 450 248-0958 ou au 450 248-2237 (beaucoup l'ont déjà fait). Offerts à 25 \$ chacun, ils seront également mis en vente aux endroits habituels : magasin général de Saint-Armand, Halles du quai de Philipsburg, Les sucreries de l'érable de Frelighsburg, La Rumeur affamée de Dunham et Chez Micheline à Bedford.



MGO DUPONT
MÉCANIQUE • PNEUS
REMORQUAGE
Remorque 7/24 | Léger & Leger | Canada / U.S.A.

Air climatisé
Alignement 3D
Déverrouillage
Diagnostic électrique
Freins ABS
Mise au point
Pneus
Suspension
Transport spécialisé

450 248-3643
105, route 202 Stanbridge Station J0J 2J0
1 877 248-3643
www.mgodupont.com

Animalerie Poochy
Nourriture & Accessoires d'animaux
Tonte de chats et de chiens (sans anesthésie)
Poochy pour les prix !
sur rendez-vous
Salon de toilettage
René Paquette
450-244-5803
437, Route 133, St-Sébastien, (QC) J0J 2C0

Opto RÉSEAU
Denis Vallée O.D.
Josée Laguë O.D.
Optométristes
Allez-y pour voir

Examen de la vue • Lunetterie • Verres de contact

Centre optométrique Denis Vallée
12, rue Principale Bedford 450.248.7525
285, rue Principale E. Farnham 450.293.3221

Boutique Nath'Elle
Vêtements mode pour la femme active, jeune ou plus âgée
• 2 ans à 20 ans

- Orly
- Point zéro
- Lana lee
- French Dressing
- Snazzie
- Puli Design
- Tricotto
- Frank Lyman
- Tribal
- Tib Design
- Linea Domani
- Alison Sheri
- Lingerie Elita

Ouvert 7 jours!

Heures d'ouvertures
Lundi au vendredi : 10 h à 17 h 30
Samedi : 10 h à 17 h
Dimanche : 12 h à 17 h

Articles en liquidation au sous-sol -50% à -70%

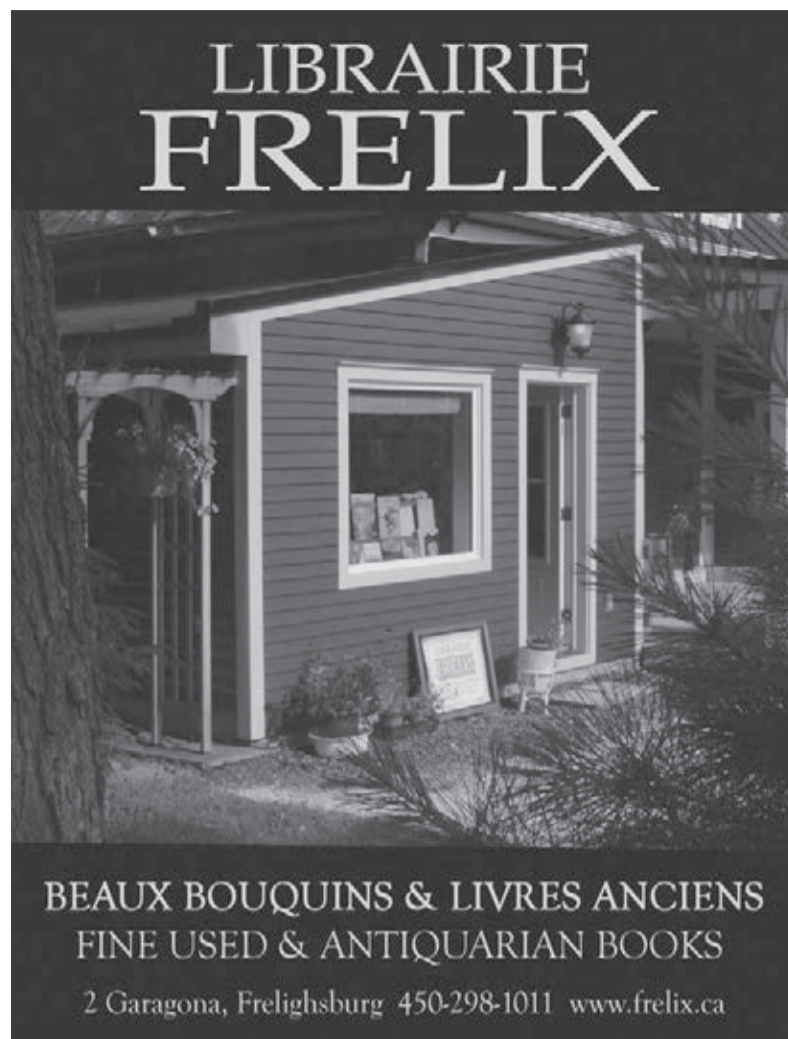
- Service de retouche
- Dépôt de nettoyage à sec

(450) 538-0292 • Une seule adresse : 22, rue Principale Nord, Sutton

UNE NOUVELLE LIBRAIRIE À FRELIGHSBURG

Le 9 août dernier, à l'occasion de la Fête au village de Frelighsburg, la Librairie Frelix ouvrait officiellement ses portes au 2, chemin Garagona, à la jonction avec la route 237. Ses propriétaires, Elisabeth Clark et son conjoint, fraîchement retraités de leurs carrières universitaires à McGill, y offrent de « beaux bouquins et des livres anciens ». Ils n'en sont pas à leurs premières armes dans le domaine puisqu'ils possèdent déjà la Librairie multilingue dans l'Allée des bouquinistes, à Montréal. Les ouvrages offerts à la Librairie Frelix sont des livres d'occasion, en français, en anglais et dans une foule d'autres langues. On y trouve une multitude de trouvailles : romans, livres jeunesse, ouvrages culturels, historiques ou sur le patrimoine, livres de recettes et plusieurs ouvrages de la littérature québécoise.

« Nous recevons de nouveaux arrivages sur une base hebdomadaire, ce qui fait que nous avons constamment du nouveau matériel à offrir », précise Elisabeth Clark. L'établissement est ouvert du vendredi au dimanche, de midi à 18 h. Elisabeth précise cependant que, sur semaine, on peut toujours sonner lorsque la boutique est fermée : « il est possible que nous soyons là et que nous puissions vous ouvrir ». Autrement, vous pouvez aussi leur passer un coup de fil ou leur envoyer un courriel : 450-298-1011, elisabeth.clark@mcgill.ca. « Nous ouvrons parfois sur demande spéciale. »



DÉGUSTATIONS AUX HALLES DU QUAI À PHILIPSBURG

Dimanche le 24 août, de 10 h à 16 h 30, au quai de Philipsburg, venez rencontrer les producteurs de la région, apprendre à connaître leur travail et goûter les fruits de leur créations.

Renseignements : 514 813-9972



ERRATUM

Dans le tiré-à-part *Chaîne d'artistes, trésors humains en Armandie*, publié en janvier 2014 pour célébrer le 10^e anniversaire du journal *Le Saint-Armand*, nous avons attribué par erreur à Sylvie Bouchard une œuvre de Rosie Godbout (page 41). *Errare humanum est, perseverare diabolicum*. Dès que possible, nous allons mettre à votre disposition une page rectificative si vous avez acheté ce fascicule, et remplacer cette page dans les exemplaires encore en vente (20 \$).

Toutes nos excuses à nos deux artistes.

P **POULIN** ENR. Estimation Gratuite

Toile - Vente foam & tissus
Bateau & V.R. - Stores verticaux & horizontaux

Centre de décoration & de rembourrage

170 A Principale, Bedford, Qué. Sylvain Poulin (450) 248-7034

CLG

CHARLES LUSSIER GÉOGRAPHE

AGROSILVICULTURE MISSISQUOI
PLANTATIONS JEUNES ARBRES INDIGÈNES (1 m), SUIVIS

450-538-0150 c2lussier@gmail.com

THE CROSSING
FINE CUISINE - PUB - BANQUET - HÉBERGEMENT

CANADA

CE COUPON RABAIS DE 10 \$ EST VALABLE DU LUNDI AU JEUDI, SUR UNE BOUTEILLE DE VIN OU UNE ENTRÉE LORSQUE VOUS COMMANDEZ, POUR DEUX, À PARTIR DU MENU DE LA SALLE À MANGER.

14, PROVINCE STREET, RICHFORD, VERMONT 05476
1 800 331-3694
WWW.THECROSSINGVT.COM

Le Saint-Armand voyage...



... à Bali (Indonésie) avec Nicole et Guy



TALI REMPORTE DES PRIX EN FRANCE

En juin dernier, se tenait le Festival d'Annecy (France), référence mondiale dans le domaine du cinéma d'animation. Une réalisatrice de Dunham, Tali (qui a déjà fait l'objet d'un maillon de notre chronique *Chaine d'artistes*), y présentait son dernier court métrage, *Histoires de bus*, sorti cette année. Elle nous revient avec deux prix : une mention spéciale du grand jury et, surtout, le grand Prix du jury junior. C'est dire que, sur les 55 courts métrages d'animation sélectionnés pour ce grand festival international, c'est celui de Tali que les enfants ont préféré. Bravo!

Histoires de bus, produit par l'ONF, est une comédie autobiographique inspirée des mésaventures vécues par la cinéaste alors qu'elle conduisait un autobus scolaire dans la région. Le film raconte l'histoire d'une femme qui rêve de rouler paisiblement sur les chemins de campagne et d'être en contact avec la nature, les enfants et leurs parents. Sa vision idyllique du métier est pourtant vite mise à mal lorsqu'elle constate que son patron est surnommé « Killer » et que les jolies routes sinueuses constituent un réel défi lorsqu'on doit composer avec l'hiver et un embrayage récalcitrant...



Histoires de bus par Tali

Pour visionner le film : <http://vimeo.com/97162331>

Mot de passe – version française : bus2014, english version : story2014

PORTE de GARAGE
Desrosiers Maintenance enr.
 Vente • Installation • Service
 Opérateur Électrique

Résidentiel & Agricole
 GAREX - THERMOSTOP

Pierre Desrosiers
 129 rue Champlain
 Henrieville J0J 1E0
 (514) 444-3524

Bureau
 (450) 294-3598
pierre.des@live.ca

Plantation des Frontières
 depuis 1980

- ◆ Vente de conifères et feuillus horticoles
- ◆ Cèdres cultivés
- ◆ Arbres de Noël en gros et détail
- ◆ Transplantation d'arbres (Tree Spade)
- ◆ Mini excavatrice
- ◆ Tel. et fax: **450-248-3575**

295, chemin des érables, St-Armand, Qc. J0J 1T0

Eden Greig Muir, architecte, OAQ

Frelighsburg 450-298-1212 www.ateliermuir.ca

 <p>Venise-sur-le-lac CENTRE DE VILLÉGIATURE</p>  <p>UN ÉTÉ SHOW! à Venise-en-Québec</p> <p>AUBERGE • CROISIÈRE • RESTAURANTS • SPECTACLES</p> <p>Tél.: 450-244-5244 www.venisesurlelac.com 257, ave Venise O., Venise-en-Québec (Qc) J0L 2K0</p>	 <p>La Marina RESTO • BAR • TERRASSE</p> <p>SPECTACLES GRATUITS!</p> <p>Les lundis soirs BLUES AVEC LE DUO PASSEPORT Les mardis soirs DJ & DANSE COUNTRY Les vendredis SOIRÉE TROPICALE Les samedis soirs ON DANSE AVEC CÉLINE LEGROS</p> <p>HEURES D'OUVERTURE 7 jours sur 7 dès 11h 266, ave Venise Ouest, Venise-en-Québec</p>	 <p>L'Ô'Vive CUISINE DU TERROIR</p> <p>SPECTACLES GRATUITS!</p> <p>Les mercredis et jeudis LA CARTE SE TRANSFORME EN TABLE D'HÔTE!</p> <p>ESSAYEZ NOS BRUNCHS CHAMPÊTRES DU DIMANCHE!</p> <p>HEURES D'OUVERTURE Merc au sam de 17h à 22h / Dim 10h à 22h 266, ave Venise Ouest, Venise-en-Québec</p>	 <p>Bistro le 8^e ciel CUISINE TERROIR • TRAITEUR • TERRASSE</p> <p>SPECTACLES GRATUITS!</p> <p>Les mercredis en soirée BBQ ET CHANSONNIER Les jeudis en soirée JAZZ ET MOULES À VOLONTÉ! Les vendredis en soirée CHANSONNIER SUR LA TERRASSE Les samedis et dimanches DÉJEUNERS DE 9 À 12H Les dimanches en soirée PERPALL CHANTE LES MEILLEURS CROONERS</p> <p>HEURES D'OUVERTURE (AOÛT À OCTOBRE) Mar: 17h-21h / Jeudi et Vend: 11h-21h / Samedi Dim: 9h-21h T 450-248-0412 www.le8iemeciel.com 193 ave. Champlain, Saint-Armand</p>
---	---	--	--

L'ENDROIT PARFAIT POUR VOS SORTIES DE BUREAU, RÉUNIONS ET FORMATIONS D'EMPLOYÉS, ANNIVERSAIRES, MARIAGES, ETC. CROISIÈRES ET AUBERGE DU LAC CHAMPLAIN AINSI QUE TROIS RESTAURANTS VOUS ATTENDENT!

	<p>Frelighsburg, 100 Ch St-Armand Chalet suisse à flanc de colline avec atelier, joli jardin et grands arbres.</p>	<p>Frelighsburg, 13 Ch des pommes Prestige et discrétion. Sur près de 4 acres, piscine, spa, étang, garage.</p>	<p>Mystic 599 000 \$ Entièrement restaurée et impeccable, elle saura vous séduire. Piscine. Grange.</p>	<p>Stanbridge-East 299 000 \$ Au cœur du village, voici un bijou centenaire avec ses charmes d'antan.</p>	<p>Saint-Armand 299 000 \$ À Pigeon Hill, ferme, 17,5 acres et maison d'invités. L'opportunité rêvée!</p>
					
<p>Voyez toutes nos inscriptions: www.sylviehoude.com</p>					
<p>Frelighsburg 539 000 \$ Maison loyaliste sur 10 acres avec vue du Pinacle. Que demander de plus?</p>	<p>Dunham 249 000 \$ Maison 2008 avec garage double, quartier paisible, familial, grand terrain.</p>	<p>Frelighsburg 129 000 \$ Chalets jumelés bien situés. Site idéal pour une nouvelle construction.</p>	<p>Saint-Armand 399 000 \$ Ancienne école transformée: occasion extraordinaire pour intergénération.</p>	<p>Frelighsburg 279 000 \$ Édifice à bureaux au cœur du village. À potentiel multiple.</p>	
<p>RE/MAX L'équipe SYLVIE HOUDE COURTIER IMMOBILIER AGRÉE, B.A. Licencié indépendant et autonome de RE/MAX Professionnel inc. 3798, rue Principale, Dunham 46, rue Principale, Frelighsburg 450 298-1111</p>					

	 <p>DÉNEX inc. 1036, chemin Saint-Armand Saint-Armand, Qc. J0J 1T0 Tél.: 450 248.4241 Cel.: 514 617.3853 R.B.Q. 5644-7393-01 lucmarchessault@hotmail.com</p>
	<p>PAVÉ UNI BLOCS DE REMBLAI TERRASSEMENT POSE DE TOURNE GAZON SEMÉ PAYSAGEMENT STABILISATION DE BERGE LAC ARTIFICIEL SERVICE DE DÉNEIGEMENT COMPLET</p>

<p>Martin Landreville Courtier immobilier Services Martin Landreville (SML) Inc. 514.926.1822 mlandreville@propriodirect.com www.martinlandreville.com</p>	
<p>Proprio Direct À vendre par le proprio... et son courtier!</p>	
<p>Vous voulez offrir votre propriété à un maximum d'acheteurs pour en obtenir le maximum? Vous voulez acheter et profiter de toutes les occasions sur le marché et d'une assistance hors pair? Mon offre de services est imbattable.</p>	
<p>Proprio Direct 25 ANS PLACE D'AFFAIRES C.P. 338, Philipsburg, (Québec), J0J 1N0 Cell.: (514) 926-1822 mlandreville@propriodirect.com www.martinlandreville.com</p>	

							
<p>PHILIPSBURG 168 000 \$ Ancestrale, cachet ancien, 2 C.C., 2 S.D.B., près du Lac Champlain.</p>	<p>SHEFFORD 179 000 \$ Riveraine, privé, terrain 27 000 pc., 3 C.C., la nature à prix abordable!</p>	<p>FRELIGHSBURG 695 000 \$ Immense contemporaine, forêt, 6,7 acres, rivière, 5 C.C., 2 S.D.B., privé.</p>	<p>ST-ARMAND 69 000 \$ NÉGO Terrain avec beaucoup d'inclus, prêt à construire.</p>	<p>ST-ARMAND 369 000 \$ Ferme et écurie, 3 C.C., plafond cathédrale, sur 7 acres vallonnés.</p>	<p>ST-ARMAND 299 000 \$ Spacieuse ancestrale, 4 C.C., 2 S.D.B., atelier, garage, sur 2,9 acres.</p>	<p>ND-DE-STANBRIDGE 275 000 \$ Bar et 4 logis loués, permis SAQ disponible.</p>	
<p>NOUVEAU BEDFORD 199 000 \$ 1980, 4 C.C., 2 s.d.b., terrain 16 000 p.c., terrasse/piscine, quartier recherché.</p>	<p>NOUVEAU PHILIPSBURG 279 000 \$ Centenaire rénovée, 4 C.C., jardins, près du Lac Champlain.</p>	<p>NOUVEAU BEDFORD 72 000 \$ Bonne maison près du centre-ville et du terrain d'expo, 2 C.C., 2 remises.</p>	<p>NOUVEAU PHILIPSBURG 299 000 \$ 2011. Au goût du jour, 4 C.C., Près du Lac Champlain, peu d'entretien.</p>	<p>NOUVEAU BEDFORD 99 900 \$ Maison + garage, 2 C.C., pas de voisins à l'arrière. Clé en main.</p>	<p>NOUVEAU BEDFORD 176 000 \$ Cottage + garage attaché 22'x22', grand terrain, plancher bois, cachet ancien.</p>		
<p>ST-ARMAND 449 000 \$ 65 pieds sur le Lac Champlain, pièces sur pièces, cachet ancien, 4 C.C.</p>	<p>BEDFORD 399 000 \$ Vaste et luxueuse maison de ville en pierre, 2 acres, quartier recherché.</p>	<p>NOUVEAU STANBRIDGE EAST 239 000 \$ Privé, maison 2 C.C. sur terrain 1 acre, grange, sentier, pergola, remise.</p>	<p>Johanne BOURGOIN COURTIER MAÎTRE VENDEUR 450 248-7465 Bureau: 54, des Cèdres, Bedford QC J0J 1A0</p>			<p>ROYAL LEPAGE ST-JEAN Agence immobilière</p>	
<p>POUR VOIR TOUTES MES INSCRIPTIONS: WWW.JOHANNEBOURGOIN.COM</p>							