

DÉCORATION RÉNOVATION



cahier spécial

La Tribune
PUBLIREPORTAGE



CHEZ SOI

1998



VIVE LE SOUS-SOL!

- Des idées pour la décoration... p. 5
- Un plancher beau et résistant... p. 14

TRAVAILLER À LA MAISON

- Un espace de bureau confortable... p. 18

LA CUISINE DE L'AN 2000

- Fonctionnelle...et plus!... p. 21

VIVE LES COULEURS!

COLLABORATION SPÉCIALE
Louise Godbout
Designer d'intérieur

1999 LE BLEU EST ROI

Nos yeux et notre cerveau font naître la couleur et nous savons que les couleurs naissent des différences de réactions à la lumière.

Si un mur nous paraît bleu, c'est en réalité que la surface de ce mur a une composition moléculaire qui absorbe tout le rayonnement lumineux à l'exception de la couleur bleue. Et de plus, il ne faut pas oublier que cette couleur bleue peut varier selon l'éclairage, car celui-ci est lui-même influencé par la saison, l'heure du jour, l'environnement et le type d'éclairage utilisé.

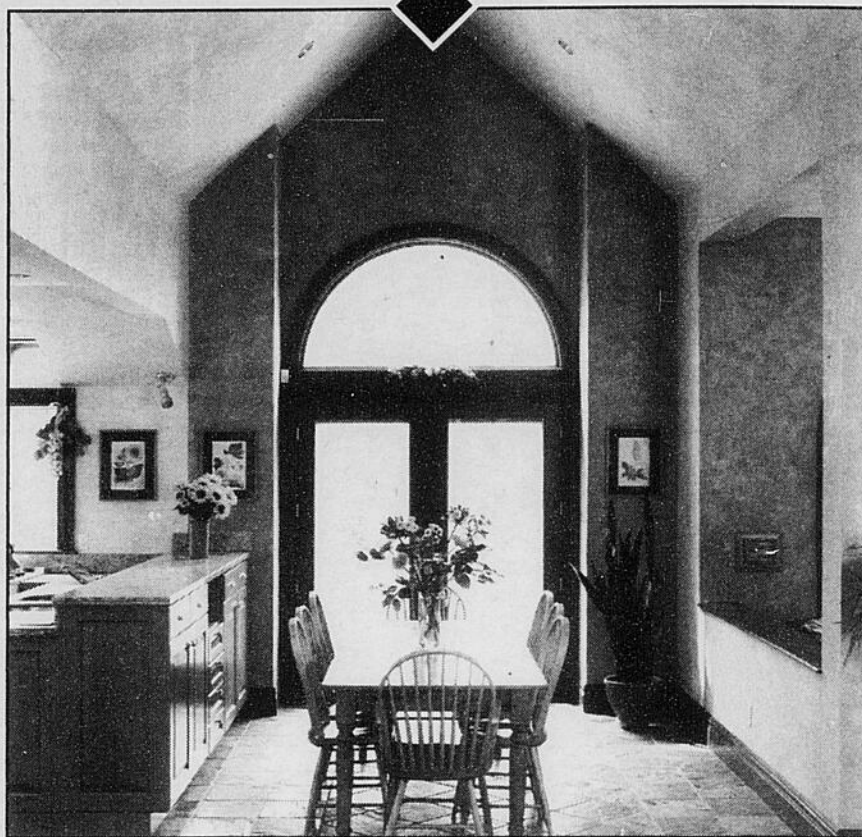
RÔLE DE LA COULEUR

La couleur est l'outil indispensable pour créer un décor réussi, car celle-ci nous permettra de rendre la juste valeur à tous les éléments de décor : matériaux, mobilier et éléments décoratifs. Le rôle principal de la couleur est de permettre d'exprimer nos états d'esprits, nos émotions et de

créer l'ambiance désirée. Le bleu favorise le calme et la détente et apaise le stress quotidien, permettant au temps de s'écouler lentement. Cette couleur s'identifie à la spiritualité et à notre bien-être intérieur créant une ambiance de ressourcement et de concentration. Il est impératif de bien connaître les lois qui régissent la couleur pour reproduire efficacement ces états d'âme, car les expressions de la couleur, les matières, les formes, les textures, les proportions, les finis, les éclairages, les contrastes et aussi les tendances sont tous des éléments qui influenceront le résultat escompté.

TENDANCES

Les tendances représentent le mode de vie des individus et leurs préoccupations tels que : la politique et l'économie, l'environnement, la philosophie et l'innovation technologique. La personnalisation de nos décors nous mène à réaliser qu'il n'y a plus des tendances, mais plutôt mille et une. De ces tendances découle aujourd'hui l'utilisation du bleu et des violets dans nos décors, selon une étude par le CMG (Color Marketing Group). Lorsque le courant est déterminé, les manufacturiers suivent cette tendance pour introduire leur nouvelle palette de couleurs ainsi que les éléments décoratifs. Il est donc judicieux de se référer à un spécialiste pour connaître ces nouvelles tendances facilitant ainsi vos achats futurs.



Le rôle principal de la couleur est de permettre d'exprimer nos états d'esprits, nos émotions et de créer l'ambiance désirée.

Le Craig

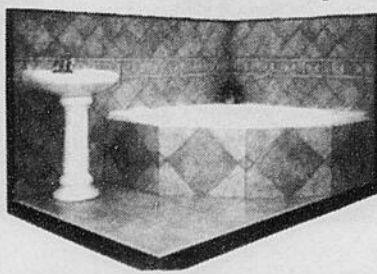
Centre de décoration

Service d'expert

- Céramique
- Salle de bains
- Peinture

NOUS VOUS LE GARANTISSONS
Economisez

de 10% à 20% et plus!



- Estimation à domicile si désiré
- Service d'installation par des professionnels

ou

- Suivi sur installation
- Outils de pose disponibles sur place

Prix, qualité, service

et payez dans un an!

4844, boul. Bourque, Rock Forest
(à côté du centre de Liquid'Action) • 823-8073

Responsable du cahier spécial

Michel Poulin

Télémarketing

Lisette Hallée
Raymond Vincent

Textes

Annie Melançon et
Guyline Pomerleau

Mise en pages

Annie Melançon

Réalisation graphique

Équipe de production
de La Tribune

48069

CONSEILS

Avant d'acheter un ventilateur de plafond

Les ventilateurs de plafond redistribuent l'air des appartements, de façon à les rendre plus confortables.

Brise rafraîchissante en été, redistribution de la chaleur vers le bas en hiver, les ventilateurs sont donc utiles tout au long de l'année. De plus, leur apparence ayant suivi les courants de la mode,

ils peuvent s'intégrer aisément au décor de votre intérieur.

Mais avant d'acheter un tel produit, il est important de noter, lors du magasinage, si le ventilateur possède les qualités suivantes : finition soignée pour se coordonner à la

décoration; modèle silencieux, bien équilibré, pour éviter les vibrations; garantie à long terme du fabricant en plus de quelques explications sur l'entretien et l'installation de l'appareil.

Aussi, lors du choix, si l'espace disponible le permet, optez pour un ventilateur de dimension importante, tel 52 pouces. Vous pourrez ainsi réduire la vitesse du ventilateur et déplacer la quantité maximum d'air sans créer le mouvement rapide du courant d'air.

Il est préférable d'installer les ventilateurs de plafond dans les pièces centrales, afin d'offrir le plus de confort aux occupants. La cuisine est d'ailleurs généralement la première pièce où vous devriez l'installer, puisque fréquemment utilisée. La chambre à coucher représente également un bon choix.

Source : Rona l'Entrepôt

PORTES ET
FENÊTRES
EXCELLENCE

Portes
& Fenêtres
de Beauce
79 LtEe
DISTRIBUTEUR AUTORISÉ

PATRICK HOULE
CONSEILLER EN RÉNOVATION

1110, rue King Est
Sherbrooke, Qc
J1G 1E4

Tél : (819) 348-1155
Télé : (819) 348-0466

49606

DES CHAMBRES D'ENFANTS AUSSI BELLES QUE PRATIQUES

COLLABORATION SPÉCIALE

Thérèse-C. Caron
Designer

Qu'elle soit pour le tout-petit ou pour l'adolescent, la chambre à coucher est souvent bien plus qu'un simple endroit pour dormir. On doit donc pouvoir y retrouver la tranquillité, mais aussi pouvoir y pratiquer diverses activités telles que jouer, faire ses devoirs et, particulièrement à l'adolescence, pouvoir y « recevoir ». L'enfant doit s'y sentir chez lui et pouvoir donner libre cours à son imagination et à sa vitalité.

C'est un excellent outil pour éduquer le jeune, l'amener à découvrir ses goûts personnels, le rendre responsable de son espace et de la propreté des lieux.

Pour débiter la décoration de la chambre à coucher, on doit s'interroger sur les goûts de l'occupant et sur le style recherché (ex. : médiéval, campagnard...). On peut aussi s'inspirer d'un thème (tels personnages de bandes dessinées, bateaux...) et s'orienter ainsi vers les bons achats.

bles, des objets adaptés à l'âge de l'enfant et, surtout, à son échelle (ex. : un portemanteau ou un crochet à sa hauteur; l'enfant sera davantage motivé à ranger si tout est facile d'accès).

Éviter les grands rideaux ou tentures qui vont jusqu'au sol. Proscrire les tables de verre, de plexiglas et les meubles chromés avec des coins pointus.

LA CHAMBRE D'ENFANT D'ÂGE SCOLAIRE

On doit tenir compte des goûts et du caractère de chaque enfant. Séparer l'espace en 3 zones : zone de repos, de travail et de jeux.

Zone de repos : espace bien aéré, lit confortable et bien orienté (la tête au nord de préférence), table de nuit, commode, petite lampe.

Zone de travail : ne pas mettre le bureau de travail à contre-jour. Installer une lampe de travail à gauche si l'enfant est droitier.

Zone de jeux : prévoir beaucoup de rangement (étagères, armoires cube...). Un espace bien organisé habitue l'enfant à l'ordre et à la régularité.

On peut se permettre une moquette au sol ou un parquet de bois et déposer des petites carpettes antidérapantes selon les différentes zones.

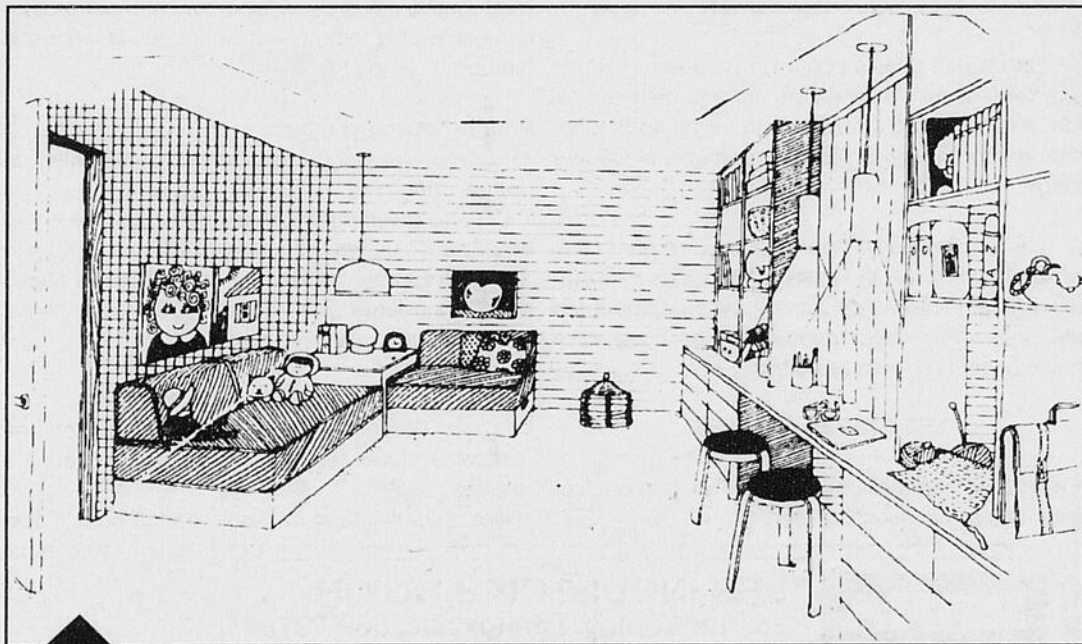
une armoire, beaucoup de rangement, des poufs ou des gros coussins (en général, les jeunes aiment s'asseoir par terre), un bureau de travail, une chaise, un bon éclairage. On peut aller avec des tissus colorés, mais d'entretien facile. Les draperies donnent de l'intimité et du style sur des stores en bois ou horizontaux.

Pour un jeune, décorer sa propre chambre est un bon pas vers l'autonomie et l'affirmation de soi. Si les parents s'opposent à certains choix, ils doivent quand même respecter les goûts de leurs enfants afin d'arriver à une atmos-

phère harmonieuse dans des décors propres à chaque membre de la famille.

CHAMBRE POUR DEUX OU POUR RECEVOIR UN AMI

Astuces : Le deuxième lit sur roulettes, glissé sous la table, permet de libérer l'espace. Le coin travail et le rangement occupent le même mur pour libérer l'espace central. Prévoir un éclairage adapté à chaque activité.



LA CHAMBRE DE BÉBÉ

Choisir une harmonie de couleurs discrètes et apaisantes, des papiers peints doux. Ajouter quelques taches de couleur (accessoires, mobiles...) pour retenir le regard sans gêner. Éviter les grandes quantités de couleurs vives et les éclairages trop forts. Privilégier un espace non encombré, un mobilier sécuritaire, confortable, adaptable aux différents âges et d'entretien facile. Choisir des revêtements de sol et de murs lavables et résistants. Opter pour un store horizontal ou pour une toile à enroulement opaque.

LA CHAMBRE DU TOUT-PETIT (1 an à 5 ans)

L'enfant est plus autonome, plus curieux, il veut explorer.

Choisir une pièce bien aréerée, un mobilier solide, sécuritaire et facile à nettoyer. Opter pour des revêtements (sol et murs) insonorisants et lava-

UNE CHAMBRE POUR DEUX

Chaque enfant doit avoir son espace délimité. Choisir du mobilier identique ou différent, mais coordonné. Installer un éclairage général pour le jeu, d'appoint pour le coin travail et tamisé pour le soir (près du lit). Si l'espace est restreint, opter pour des lits superposés sécuritaires. Choisir un habillage de fenêtre opaque. On peut créer une frontière psychologique entre les deux occupants avec un paravent, un rideau, un podium ou en divisant l'espace par un meuble placé en angle.

LA CHAMBRE DE L'ADOLESCENT

Il doit se sentir le seul maître de son « domaine ». Cet espace est devenu « privé », il doit pouvoir y recevoir ses amis. Sa personnalité s'affirme même sur les murs. Séparer l'espace en 3 zones distinctes : de repos, de travail, sans oublier la zone « salon ».

Choisir un divan-lit ou un futon, une commode,

LE CACHE POT DÉCOR

MAINTENANT AUX PROMENADES KING

Vous pensez réaliser un nouveau décor...



Venez consultez
nos décoratrices

Édith et Marie-Josée

*C'est un plaisir
pour nous de
vous conseiller.*

- Papiers peints
- Draperies
- Tissus
- Meubles d'appoint
- Carpettes
- Lampes
- Cadres
- Miroirs
- Accessoires de salle de bains
- Accessoires de cuisine
- Éléments de décoration

Ouvert le dimanche

**Aucun paiement, aucun intérêt
avant mars 1999**



Les
promenades King 564-2965

2289, rue King Ouest
Sherbrooke

47898

PROMOTION FIN 1998

Pourquoi attendre et payer plus cher?

ÉCONOMISEZ

4 000\$

et plus
en achetant
maintenant
ou en réservant
pour le printemps 99.

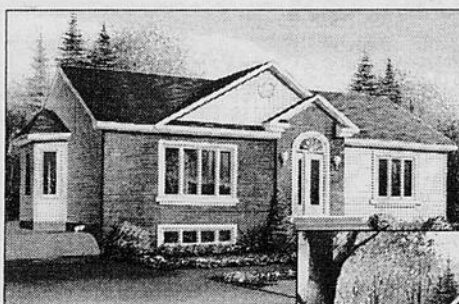
**Obtenez 1500\$ comptant d'argent de poche
ou des couvre-planchers d'une valeur de 1500\$
ou une cuisinière et un réfrigérateur
neufs Westinghouse**

(modèles MRT18PNG et CMEF318 FS)

Autres avantages: c'est le meilleur temps pour négocier votre
modèle de maison et pour obtenir des services des sous-traitants.

FAITES VITE!

Cette offre n'est valide que pour les **25 premiers**
acheteurs **seulement**. Quantités limitées.



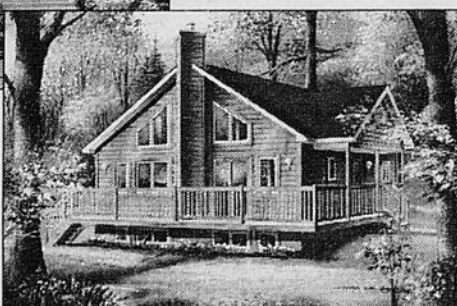
▲ Modèle «Milanais»

Certifiée

Approuvée

SCHL

Chalet «Montagnais»



- ✓ Valeur sûre
- ✓ Investissement assuré
- ✓ Qualité
- ✓ Service
- ✓ Prix

Choix de modèles illimité!

**Devenez propriétaires
de la meilleure
maison sur le marché!**

Évitez la grande folie du printemps
en commandant immédiatement!
Évitez les augmentations de coûts
annuelles prévues en 1999!

Heures d'ouverture:

Lundi au vendredi de 9h00 à 17h00

Samedi de 9h00 à 16h00

Dimanche de 10h00 à 15h00

La Maison Usinex

MILAN, (QUÉBEC)

114, route 214, Milan Tél.: **(819) 657-4268**

TRUCS

L'art de poser un plancher de bois franc

De plus en plus de consommateurs optent pour le bois franc comme recouvrement de plancher. Pour sa chaleur, son apparence, parce qu'il n'assèche pas l'air et ne retient ni les odeurs, ni la saleté, voilà autant de qualités que possède ce matériau durable, qui donne une valeur supplémentaire à la maison.

Qu'il soit en merisier, en érable ou en chêne, votre plancher de bois franc doit être installé de façon rigoureuse. Voici d'ailleurs quelques conseils pour la pose d'un plancher de bois franc en lames. Pour plus de précisions, consultez un expert en la matière.

LE SOUS-PLANCHER

On ne doit jamais poser un parquet en lames directement sur du ciment ou sur une dalle de béton. Il faut donc d'abord construire un sous-plancher de contreplaqué sur des dormants cloués au béton.

Les préparatifs à apporter à la pièce par la suite seront les suivants : enlever les quarts de rond; déterminer le niveau de votre nouveau parquet (en utilisant un échantillon du nouveau parquet); couper le bas des cadres de portes.

LES ÉTAPES À SUIVRE

• On pose habituellement les lames perpendiculairement aux solives;

- Les lames se trouvent ainsi placées dans le sens de la longueur de la pièce;
- Tracer une ligne au cordeau à une distance d'au moins ¼ de pouce du mur de départ;
- Cet espace permet le mouvement d'expansion et de contraction du bois (notez qu'il n'y a pas de mouvement longitudinal);
- Cet espace sera camouflé par le quart de rond;
- Avec une perceuse, percez une série d'avant-trous sur le dessus de la première lame (s'assurer qu'ils seront cachés par le quart de rond);
- Clouer avec un marteau de menuisier avec des clous de finition de 2 pouces;
- Le premier rang est donc cloué sur le dessus et sur la languette (en 45 degrés);
- Le chasse-clous est utilisé pour enfoncer profondément le clou tout en n'affectant pas la languette d'embouvetage.

Pour le deuxième rang :

- Embouveter le côté des lames dans celles du premier rang;
- Clouer également cette deuxième rangée en 45 degrés avec un marteau de menuisier;
- Les lames sont tassées les unes dans les autres grâce à un léger coup de maillet de caoutchouc sur la languette.

Pour les rangs suivants :

Dès que l'espace le permet, vous pouvez commencer à clouer les lames avec une cloueuse à maillet;

- Cet outil maintient un angle parfait pour clouer les lames et les têtes sont bien enfoncées.

Le dernier rang :

- Comme pour le premier rang, on doit laisser un espace minimale de ¼ po;
- Vous aurez à couper les planchers du dernier rang;
- Alors clouez-le sur le dessus comme pour le premier rang.

RONA
L'express
MATÉRIAUX

LES INDUSTRIES BOWN
28, rue Conley, Lennoxville, 569-9978

**SPÉCIALITÉS EN BOIS BRUT, PLANAGE
ESSENCES DE BOIS VARIÉES
COMMANDE SUR MESURE
QUINCAILLERIE GÉNÉRALE**

QUINCAILLERIE McFADDEN
155, rue Queen, Lennoxville, 564-2333

RONA
L'express
MATÉRIAUX

Source :
Rona l'Entrepôt,
Sherbrooke

LE SOUS-SOL, UNE PIÈCE TROP SOUVENT NÉGLIGÉE!

Par
Guylaine Pomerleau

« On néglige le sous-sol trop souvent. Si vous voulez rendre cet endroit agréable et chaleureux, vous devez le traiter comme une pièce du premier plancher, et encore plus. C'est-à-dire que l'exagération s'impose lors de la décoration d'un sous-sol, car il nécessite plus de particularités pour le rendre intéressant à y séjourner », nous fait part M. Paul Gingras, propriétaire de Décor N.W.

DU SOLEIL À L'ANNÉE DANS VOTRE SOUS-SOL?

La couleur idéale pour mettre un soleil permanent dans votre sous-bassement est le jaune et ses dégradés qui éclairciront vos pièces une à une.

Vous pouvez également vous laisser tenter par les papiers peints tout comme si c'était pour une pièce normale.

« Là où vous devez, entre autres, porter une attention toute particulière est sur l'habillage des fenêtres. Elles sont généralement plus petites et c'est pourquoi vous tricherez pour donner une impression de grandeur. En mettant par exemple de longs rideaux, la fenêtre aura une apparence déjà plus grande. Pour ceux qui désireraient pousser leur tricherie encore un peu plus loin, il suffit d'encastrer de fausses lumières dans le plafond qui laisseront croire que la clarté est abondante », de poursuivre M. Gingras.

En ce qui a trait à l'éclairage en général, n'hésitez pas, encore là, à l'encastrer dans le plafond avec un interrupteur à gradation qui vous permettra de contrôler l'intensité de celle-ci. Les lampes de table renchérissent également l'ambiance.

LES
PLANCHERS,
VOUS AVEZ
LE CHOIX...

« Dans un sous-sol, le tapis est de mise pour couvrir les planchers, car le ciment est froid. Les faux planchers sont conseillés

pour couper l'humidité. Dépendamment si des petits mômes y circulent, vous pouvez opter pour le tapis commercial qui est résistant et donne un effet de grandeur. Dans un salon par exemple, il existe un plancher de bois laminé qui s'installe directement sur le ciment ou peut être cloué sur le faux plancher. La céramique, toujours belle à voir et facile d'entretien, reste toujours une option, mais de préférence avec un plancher chauffant. Pour embellir vos surfaces, rien de tel que des carpettes qui ajouteront, à coup sûr, de la chaleur à votre sous-sol », nous assure Paul Gingras.

L'AMEUBLEMENT, ALLEZ-Y!

« Pour votre ameublement, allez-y avec des tissus de couleurs chaudes, imprégnés de motifs qui donneront sans le moindre doute du mouvement à votre décor. Si c'est une pièce destinée seulement à amuser les jeunes, choisissez des matériaux plus durables bien sûr, mais si vous désirez y faire votre salon, décidez-le avec exagération encore plus que le haut qui offre déjà une vue panoramique et une abondance de lumière. Pour apporter une touche de finition, il ne faut surtout pas oublier les cadres avec, si possible, un éclairage d'appoint sur ceux-ci qui les rendront encore plus intéressants. »

M. Gingras a insisté à maintes reprises sur le fait que pour bien décorer son sous-sol, il faut absolument le traiter comme si c'était une pièce normale, avec une touche d'exagération...

PORTES de GARAGE SPÉCIAL DU MANUFACTURIER

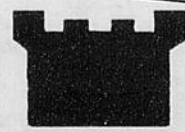
Acier isolé 1 3/4 po
Quincaillerie coupe froid
Couleur : blanc

ENCORE®

Lynx
IK BUNEN

8 x 7 **358\$**
9 x 7 **395\$**
10 x 7 **429\$**

PORTES DE GARAGE
CITADELLE
DES CANTONS LTÉE



864-9830
Télécopieur : 864-1391

Manufacturier - Vente - Service - Réparation

PROMOTION
QUATRE PLUS UN



Les meilleures choses
de la vie sont
GRATUITES
mais seulement jusqu'au 30 septembre 1998

Achetez quatre gallons
de peinture Pratt & Lambert,
la norme en matière de qualité
dans le domaine de la peinture et
obtenez un gallon* gratuitement.

* de valeur égale ou moindre



M. Irénée Paré
Responsable
du département
de peinture

D·É·C·O·R·N·W
J'aime ton style!

48818

5087, boul. Bourque, Rock Forest
823-4100

UNE FAÇON ÉCONOMIQUE DE RÉDUIRE SES COÛTS D'ÉNERGIE DE 25 %

L'arrivée du temps froid signifie pour plusieurs une hausse des coûts d'électricité. Une bonne façon de réduire la facture est d'éliminer les infiltrations d'air à l'aide de coupe-froid.

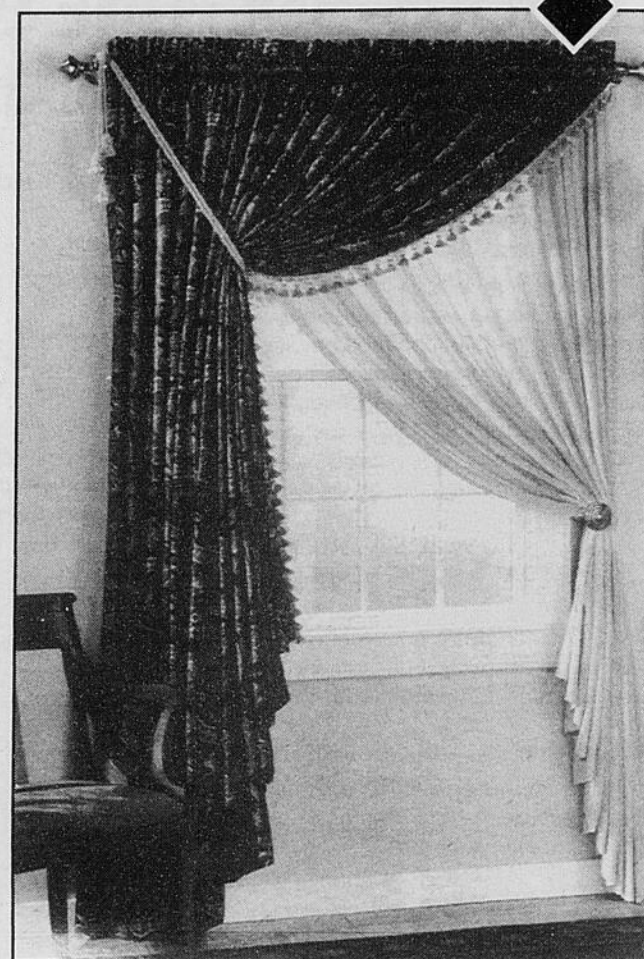
Le coupe-froid sert à boucher les fissures et les imperfections des fenêtres, portes, portes de garage et cadrages. Il

est tout particulièrement indiqué pour les vieilles maisons ou les maisons neuves comprenant des défauts de construction.

On estime que 50 % des infiltrations d'air d'une maison sont attribuables aux portes extérieures, aux fenêtres et aux

prises de courants. En utilisant des pellicules ou rubans pour les fenêtres, ou encore les différents coupe-froid pour les portes, dont celui à ressort, en aluminium et vinyle ou en polymère-mousse, on peut ainsi économiser jusqu'à 25 % en coûts d'énergie par année.

Source : Rona l'Entrepôt



On estime que 50 % des infiltrations d'air d'une maison sont attribuables aux portes extérieures, aux fenêtres et aux prises de courants.

Passez l'hiver au chaud et en sécurité

Grâce aux progrès de la technologie, le chauffage au bois est aujourd'hui plus sécuritaire, plus propre, plus fiable et plus efficace que jamais.



Bien installés et utilisés, les nouveaux systèmes de chauffage au bois à haut rendement brûlent moins de combustible mais dégagent autant de chaleur. Le bois est une source d'énergie renouvelable dont l'utilisation peut aider à relever le défi du changement climatique.

Ressources

naturelles Canada (RNCAN) a publié *Le guide du chauffage au bois résidentiel* afin de vous aider à choisir, à installer et à mieux utiliser votre système de chauffage au bois.



Le guide vous renseignera sur :

- Le chauffage au bois et l'environnement
- L'installation de poêles à bois
- La combustion efficace du bois
- La préparation de votre réserve de combustible

Vous pouvez aussi vous procurer les publications suivantes de RNCAN : *Le guide complet des foyers au bois*, *Optimisez l'efficacité de votre poêle à bois*, *Systèmes de chauffage au bois à haut rendement*, *Introduction au chauffage au bois résidentiel*.

Pour obtenir de l'information **SANS FRAIS**, composez le **1-800-387-2000** (réf. 0998D), visitez le site http://www.rncan.gc.ca/wood/index_f.html ou consultez votre détaillant.



Ressources naturelles
Canada

Natural Resources
Canada

Canada

N00447

Le plus grand spécialiste
d'escaliers sur mesure en Estrie!

CONCEPT 21
UN CHOIX NATUREL

(819) 848-4848

Autrefois
Ébénisterie 55

525, parc Industriel, Bromptonville (Québec), JOB 1HO

LA PORTE DE GARAGE SILENCIEUSE

Pour réduire le bruit d'une porte de garage lors de l'ouverture et/ou de la fermeture de celle-ci, il vous suffit de faire un choix de produits judicieux, de procéder à quelques ajustements et vous serez propriétaire d'une « porte de garage silencieuse ».

La première chose à faire, et ce, pour tous les types de porte, est de changer les roulettes d'acier pour des roulettes de nylon. Ces dernières permettent un roulement plus doux et plus silencieux sur les rails. Vous remarquerez une grande différence. Pour les portes de 12 pieds et plus, nous suggérons les roulettes de nylon blanches avec roulement à billes.

Le choix de l'ouvre-porte électrique joue également un rôle important. Optez pour le modèle à courroie en caoutchouc, renforcée de fils métalliques. La partie « moteur » de ce modèle est insonorisée à partir du boîtier de métal afin de couper les vibrations. De plus, la courroie est beaucoup plus silencieuse que la traditionnelle chaîne en acier.

Si vous possédez déjà un opérateur électrique avec chaîne, il vous est possible de faire l'acquisition d'un système d'isolateur de bruit. Conçu pour tous types d'opérateurs, les isolateurs coupent les vibrations entre le moteur et le support métallique fixé aux solives du plafond. La fixation au plafond est un point très important, surtout lorsqu'il y a une chambre à coucher au-dessus du garage. Lorsque le garage est entièrement fait de béton, les rails horizontaux doivent également être isolés (vibration). Vous pouvez aussi utiliser un morceau de caoutchouc (1/4 po d'épaisseur) semi-rigide pour couper les vibrations. Sur une charpente de bois, ne vous fixez pas directement sous les solives, mais placez une pièce de bois (2 po X 4 po) sous laquelle vous aurez installé une pièce de caoutchouc. Bien entendu, les cas critiques comme un plafond de béton avec une chambre à coucher, dont le plancher est recouvert de bois franc, placée au-dessus du garage, sont bien difficiles à insonoriser totalement. Dans de telles situations, le garage sert de « caisse de résonance » et l'installation d'un tapis et d'un sous-tapis s'avère une nécessité.

Pour ceux et celles qui n'ont pas encore fait l'acquisition de leur porte de garage, nous vous conseillons d'opter pour une porte de garage avec un revê-

tement en aluminium. Ces dernières sont plus légères et « moins dures » que les portes d'acier sur le mécanisme d'ouverture (ferronnerie et moteur) à moyen et à long terme. La porte d'aluminium est donc plus performante et plus silencieuse.

Le choix d'un bon système de levage (ressort) peut également contribuer à diminuer le bruit lors de l'ouverture d'une porte de garage. Il est conseillé d'utiliser les ressorts de type « torsion » car ils permettent un balancement plus précis de la porte et évitent le frottement des câbles et des ressorts sur les rails horizontaux.

En ce qui concerne la ferronnerie, optez pour un rayon de ferronnerie le plus grand possible. Plus il sera grand, plus le roulement de la porte se fera en douceur. Les rayons standards sont de 10 pouces (ressorts « extension ») et de 12 ou 15 pouces (ressorts « torsion »). Enfin, une lubrification régulière des coupe-froid des cadres extérieurs (silicone), des roulettes, des rails et des pentures (huile à moteur) est de mise. Faites-le au moins deux fois par année.

Comme vous le constatez, il est facile de remédier à ce problème de bruit. Donc, n'hésitez pas à communiquer avec un professionnel en installation de portes de garage. Ces derniers sont formés pour vous offrir un travail de qualité et vous assureront confort et tranquillité.

Source : Portes Garaga (2000) inc.



BEAUDIN

Spécial d'automne

Ajoutez à votre système de chauffage central

UNE THERMOPOMPE

Modèle Cobra (24 000 BTU)

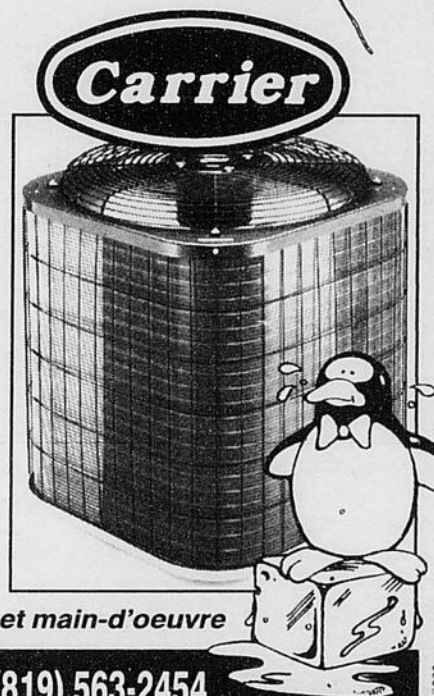
À partir de

3595\$ /mois *

*Dépôt de 500 \$, financement sur 60 mois, taxes et intérêts en sus

Possibilité de garantie de 10 ans, pièces et main-d'oeuvre

2835, RUE HERTEL, SHERBROOKE (819) 563-2454



Date d'expiration: juillet 2025



MACKIE ESTRIE
Portes de garage

49392

MACKIE ESTRIE PORTES DE GARAGE

160, rue Léger, Sherbrooke, QC

Tél. : (819) 566-7003



Les portes longue durée

François vous offre l'installation « haute durabilité » des portes longue durée



Votre expert en portes de garage
FRANÇOIS RUEL

En combinant l'installation « haute durabilité » aux portes longue durée de Garaga, votre expert vous offre 20 000 cycles d'ouverture et de fermeture sans bavures : jusqu'à 27 années de tranquillité.

GARAGA EXPERTS

Toujours bien fait!

UNE EXPERTISE COMPLÈTE POUR UN AMÉNAGEMENT INTÉRIEUR UNIQUE... PARCE QUE VOUS ÊTES UNIQUE!

L'équipe de Design Sylvain Landry décore votre intérieur avec art et passion

Depuis 15 ans, Sylvain Landry et André Roy manient les couleurs, les textures et les accessoires avec brio, pour vous concocter un intérieur agréable, confortable, en totale harmonie avec votre personnalité. Appuyés d'une équipe de professionnels, ils vous proposent un service de décoration complet, allant de ces petits accessoires qui rehaussent une pièce aux travaux de peinture ou de menuiserie!

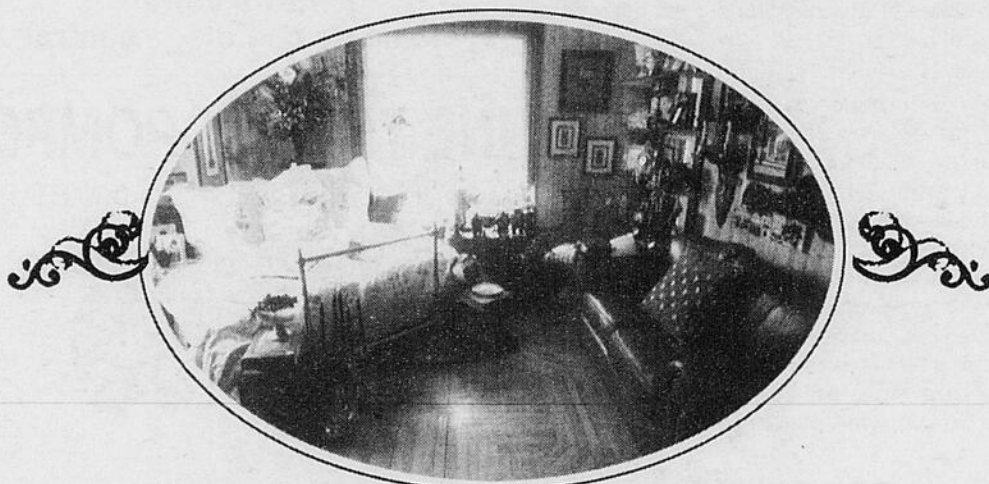
C'est grâce à l'expérience accumulée au fil des ans, mais aussi à leur approche centrée sur le client, ses attentes, son style, son budget, que ces deux passionnés de la décoration ont pu se tailler une réputation enviable dans la région... et même en province.

« Pour nous, l'aménagement intérieur est un long processus qui demande beaucoup d'écoute et de respect. La décoration, c'est de la psychologie intérieure! Il est essentiel que les gens se retrouvent dans leur décor, qu'ils s'y sentent à l'aise, d'où l'importance d'être attentifs à leurs besoins. Tous les gens qui oeuvrent avec nous partagent cette philosophie », souligne André Roy.

UNE MAISON AUX MILLE CHARMES

C'est en 1995 que Sylvain Landry, décorateur, et André Roy, designer d'intérieur, décident d'unir leurs forces pour fonder leur propre entreprise, *Design Sylvain Landry*. D'abord située dans un petit local du boulevard Jacques-Cartier, l'entreprise trouve finalement, au printemps dernier, un emplacement qui répond mieux à son style et à ses exigences côté espace: la magnifique maison victorienne, de couleur jaune, sur la rue Queen à Lennoxville, ancien domicile de la boutique de cadeaux *Come ci*.

Site idéal pour laisser aller créativité et originalité, cette immense résidence datant de 1910 devient du même coup la



les services de pose de papier peint, de peinture, de moulure, des ébénistes, des menuisiers, etc. Nous pouvons même leur demander de fournir, pour des travaux de rénovation, une soumission, ce qui permet au client de savoir combien il lui en coûtera », explique M. Roy.

Design Sylvain Landry propose également à sa boutique un service fort apprécié d'arrangements originaux de fleurs de soie, conçus spécialement pour le décor du client par la fleuriste Michelle Landry. Cette dernière peut également suggérer les plantes vertes qui s'agenceront le mieux au style et au degré de luminosité de la résidence.

Enfin, pour ceux, après la conception de leur décor, qui ont de la difficulté à choisir leurs accessoires, l'entreprise offre un service « à la carte » où une spécialiste ira à leur domicile pour installer quelques articles, donnant ainsi aux clients une meilleure idée de l'impact de tel ou tel accessoire.

Aménagements de différentes pièces, au résidentiel ou au commercial, service de plans, meubles sur mesure, choix de peintures, papiers-peints, couvre-planchers et même décors spéciaux pour des mariages ou les fêtes, *Design Sylvain Landry* réunit vraiment tous les services de décoration sous un même toit, avec sa touche bien personnelle qui en fait un service de décorateurs unique en région.

signature de l'équipe de *Design Sylvain Landry*, qui réunit également la fleuriste Michelle Landry, la designer Karen Martel, la décoratrice Lyse Lapointe Kerwin, sans oublier Dominique

Bouchard au secrétariat. Avec beaucoup de talents et d'audace, ces artistes de la décoration y entremêlent différents décors, champêtre, de style africain - et bientôt de Noël -, mettant en évidence une foule d'accessoires, meubles et articles de décoration disponibles à la boutique, agréables tant à s'offrir qu'à donner en cadeaux...

c'est également la possibilité pour le consommateur de bénéficier du service « clé en main ». « Nous faisons affaires avec plusieurs fournisseurs, compétents et fiables, qui offrent



Les propriétaires:
André Roy et Sylvain Landry.

TOUTE LA PANOPLIE DE SERVICES

Ce qui démarque l'entreprise,



Une équipe de passionnés à votre service: Michelle Landry, Dominique Bouchard, Karen Martel, Lyse Lapointe Kerwin, André Roy et Sylvain Landry.



88, rue Queen
Lennoxville
566-6717

LA SANTÉ PAR LE BAIN!

Par
Annie Melançon

Musique douce, huiles essentielles, éclairage tamisé... et bain confortable, voilà les éléments essentiels pour chasser les problèmes de son esprit, détendre ses muscles, se reposer enfin...

« Quel que soit le type de bain — thérapeutique, tourbillon, ordinaire —, s'il est confortable, il nous apportera un bien-être. De plus en plus, les gens pensent à leur santé et aménagent leur salle de bains en conséquence », explique Daniel Grégoire, du commerce spécialisé J.M. Grégoire.

Un grand choix de modèles de bains existe actuellement. « Du côté des matériaux, le plus populaire est l'acrylique, plus chaud que l'acier émaillé, et surtout de plus longue durée, car il suffit de le poncer légèrement et de le polir pour lui redonner tout son lustre d'antan. Plusieurs grandeurs sont disponibles, tant dans les bains traditionnels que dans les bains en coin », ajoute M. Grégoire.

Mais avant de porter son choix sur un modèle en particulier, il faut évidemment avoir en main les dimensions de sa salle de bains... et ne pas hésiter à « essayer » les bains! « Les gens ont tendance à choisir de trop grands bains. Bain trop long à remplir, dispendieux en eau chaude, inconfortable parce qu'on y flotte presque, autant de raisons qui démotivent les gens à l'utiliser par la suite », explique Daniel Grégoire. Avec plus d'une trentaine de bains en montre à son commerce, les consommateurs ont donc le choix...

SE FAIRE MASSER... DANS SON BAIN

Pour ceux qui veulent profiter au maximum des vertus d'un bon bain, il existe des modèles qui, à l'aide de jets, vous massent délicatement...

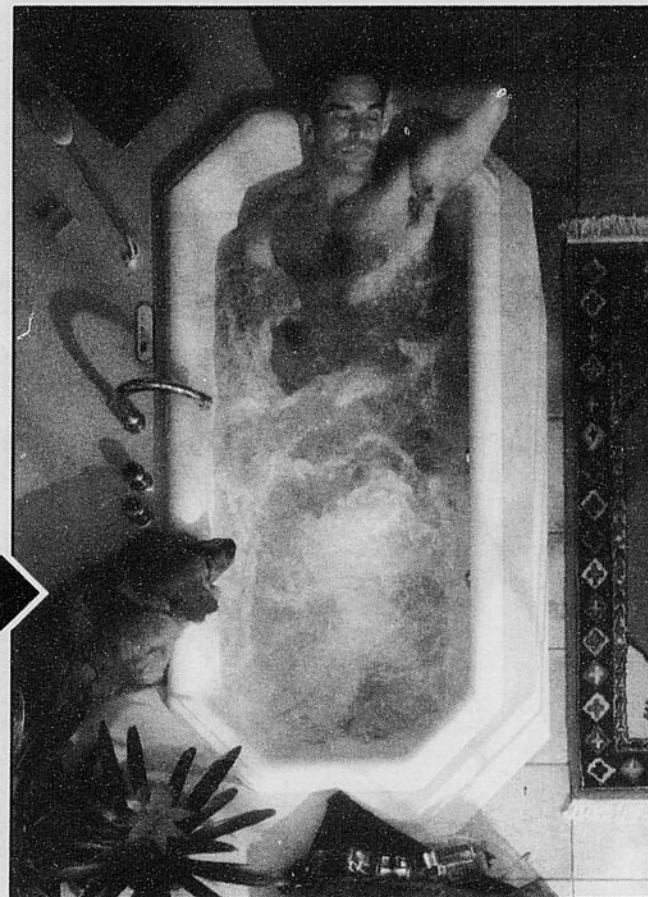
« Il y a le bain tourbillon, qui possède habituellement six jets. L'inconvénient, c'est qu'il masse toujours aux six mêmes endroits. Aussi, puisqu'il reste toujours un peu d'eau dans les tuyaux, il n'est pas recommandé d'y utiliser des huiles essentielles ou sels marins », souligne M. Grégoire.

En hausse de popularité, le bain thérapeutique, celui qu'on retrouve dans les centres de santé, est depuis une douzaine d'années plus accessible au grand public. Il se détaille d'ailleurs environ 1100 \$, soit le même prix qu'un bain tourbillon de qualité.

« L'air est propulsé soit à partir de plaquettes installées dans le fond, soit avec un système de trous tout autour du bain. Les deux modèles procurent un massage plus doux, plus efficace, mais le deuxième a l'avantage d'être encore plus hygiénique en ce qui a trait aux huiles, sels ou autres produits qu'on pourrait mettre dans le bain », ajoute M. Grégoire.

Il existe évidemment une large gamme de qualité. « Plus le mécanisme est simple, mieux il résistera aux produits ou autres qui se retrouveront dans le bain. Il y a aussi la qualité de l'acrylique, tout comme le fini. Mais ce qu'il faut éviter avant tout, ce sont ces bains que certains vendeurs achètent pour y ajouter, par la suite, un système de jets. Le bain n'est alors plus couvert par la garantie puisqu'il a été modifié. »

Bien s'informer, ne pas hésiter à toucher le bain, à l'essayer, vérifier les garanties, autant de conseils pour acheter un bain qui vous procurera, on l'espère, de nombreuses heures de détente!



Le bain tourbillon ou thérapeutique : excellent pour la grande relaxation...



76, rue Wellington Nord
Sherbrooke
566-5737

CARREFOUR DE L'ESTRIE
Sherbrooke
565-0757

GALERIES ORFORD
Magog
847-0555

PROMENADES
DRUMMONDVILLE
Drummondville
(819)475-9995



PEINTURER? RIEN DE PLUS FACILE!

Par
Guylaine Pomerleau

fini, soit parce qu'on est tout simplement mal informé.

Lorsqu'on peinture, il existe de simples précautions à prendre qu'on néglige trop souvent, soit parce qu'on est trop anxieux de voir le produit Monsieur Gérard Vachon, de Décoration King vous donne quelques trucs très pratiques pour vous aider à obtenir de meilleurs résultats.

Hunter Douglas vous offre la chance d'économiser* avec les Fenêtres de Bonne Fortune.



Visitez ce Centre de Parures de Fenêtres Hunter Douglas entre le 1er septembre et le 31 décembre 1998 et découvrez les parures dernier cri de Hunter Douglas.

Obtenez un rabais substantiel sur le prix suggéré par le manufacturier sur toutes les parures de fenêtres Hunter Douglas

HunterDouglas
COUVRE FENÊTRES

Renseignez-vous auprès de votre marchand ou décorateur pour obtenir de plus amples informations.

*Une réponse exacte à la question d'habilité est requise. Consultez les Règlements de la promotion sur la carte "Grattez & Gagnez".

D É C O R A T I O N
King

1303, rue King Ouest, Sherbrooke
563-3855

LE PLAFOND

« Toujours peindre le plafond en premier. Utiliser une peinture mate de préférence pour éviter tout reflet de lumière, c'est beaucoup plus joli! Si la surface est lisse, se servir d'un rouleau de 10 à 13 mm d'épaisseur. Pour les textures, employer un rouleau d'au moins 19 mm », nous fait part M. Gérard Vachon.

LES BOISERIES

« Si celles-ci sont de couleurs différentes du mur, toujours les peindre en premier. Il est beaucoup plus facile de découper le mur sur les boiseries que le contraire. Utiliser une peinture semi-lustrée (40%) ou fini perle (24%) pour celles-ci. L'entretien en sera beaucoup plus facile, surtout si elles sont blanches. La peinture devrait être appliquée au pinceau (angulaire de 30 à 50 mm de largeur), le résultat sera plus beau. Évitez le rouleau, car votre fini sera moins lisse. »

LES MURS

Faire les réparations s'il y a lieu : poncer les murs pour éviter une différence de texture, car si vous faites une réparation sur un mur déjà peint à plusieurs reprises, vous y verrez une différence de fini qui paraîtra tout le temps. Étaler un scellant au latex sur la réparation, ensuite laisser sécher de 6 à 12 heures. Installer la finition sur les murs à l'aide d'un rouleau de 6 à 10 mm d'épaisseur. Choisir un fini peu lustré comme le velours (8%) ou le platine (12%). Les finis chatoyants rendront la couleur à son maximum.

PRÉCAUTIONS À PRENDRE

« Faire les réparations au moins 48 heures à l'avance, pour être certain que celles-ci sont bien sèches. Poser ensuite les couches de 12 à 24 heures d'intervalle, éviter d'appliquer des couches trop épaisses, car dans ces 3 derniers cas vous pourriez avoir un problème de bulles ou une peinture qui se décolle pendant des semaines. »

**VOUS PENSEZ DÉCORATION
OU RÉNOVATION?**

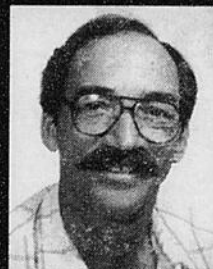
Optez pour un service personnalisé qui tient compte de vos goûts, de vos besoins et de votre budget.

- Décoration
- Plan de rénovation
- Peinture, pose de papier peint

• et plus!

Un service offert par une équipe qualifiée

Un investissement de bon goût!



GUSTAVE LEBEL
Consultant

845-2152

M. Gérard Vachon de Décoration King nous prie de prendre note qu'une peinture au latex, même si elle sèche très vite en surface, prendra plusieurs jours à atteindre sa résistance maximale. Si vous désirez mettre une bordure de papier peint, attendez de 7 à 14 jours.

Par ailleurs, si vous avez à utiliser du ruban à masquer, employer celui spécialement fait pour la peinture fraîche.

ENTRETIEN

Le plancher de bois franc

Pour l'entretien régulier :

- Ne jamais laver le parquet à grande eau;
- Utiliser un balai, une vadrouille ou un aspirateur pour le nettoyage hebdomadaire;
- On peut utiliser une vadrouille légèrement humide;
- Éponger rapidement tout liquide renversé sur le parquet avec un linge sec;
- Nettoyer les résidus avec un linge humide;
- Pour nettoyer les taches, verser 1 cuillère à soupe de vinaigre blanc dans un seau d'eau;
- Frotter les taches avec un linge propre, légèrement imbibé de la solution de vinaigre;
- Polir avec un linge sec.



Pour l'entretien 3 à 5 ans :

- Poncer légèrement le bois avec une laine d'acier afin d'assurer une meilleure adhé-

rence au vernis que vous appliquerez aux endroits les plus passants;

- Quant au ponçage en profondeur, on peut se contenter de le faire tous les dix ans, voire tous les vingt ans.

La céramique

Comment nettoyer les carreaux en céramique? pas recommandé?

Passer une vadrouille-éponge humide trempée dans de l'eau tiède contenant une petite quantité de détergent.

Il pourrait changer la couleur des joints ou endommager la surface du marbre.

Pourquoi le savon n'est-il pas recommandé?

Le savon laisse une pellicule terne sur la surface des carreaux et encourage la moisissure.

Peut-on utiliser une solution de vinaigre?

Non. Le vinaigre est un acide qui, à trop fortes concentrations, pourrait endommager les joints.

Pourquoi la laine d'acier n'est-elle pas recommandée?

Parce que les particules d'acier laissées sur les joints causeront des taches de rouille.

Quelle est la précaution la plus importante à prendre pour préserver les carreaux émaillés?

Enlever toute particule de sable ou d'autres matières abrasives qui pourraient rayer la surface.

Pourquoi un nettoyeur acide n'est-il

EN OPTANT POUR
LE MAZOUT DOMESTIQUE DE SHELL

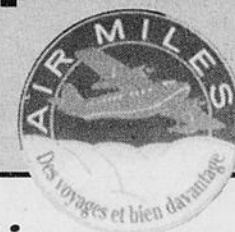
OBTENEZ

200 milles

AVANT LE 31 DÉCEMBRE 98
(certaines conditions s'appliquent)

de récompense

AIR MILES en prime

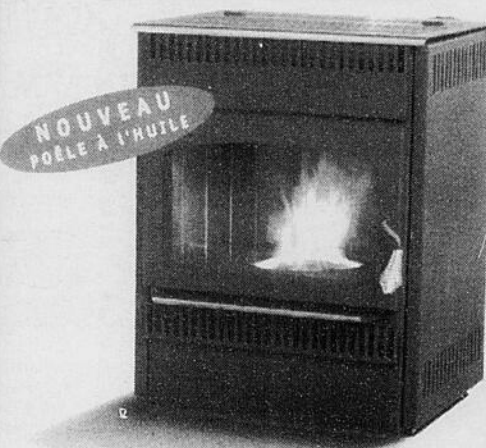


*Votre confort est une...
priorité pour nous!*

AUTRES SERVICES OFFERTS

- ✓ Milles de récompense AIR MILES.
- ✓ Accumulez des milles de récompense AIR MILESSM sur vos achats habituels de mazout domestique, exclusivement chez Shell! Pour chaque tranche de 25 \$ d'achat de mazout domestique Shell, vous obtenez un mille de récompense AIR MILES.*
- ✓ Service d'urgence 24 heures sur 24
- ✓ Livraison automatique
- ✓ Plan de paiement par mensualités égales
- ✓ Appareils de chauffage à haut rendement énergétique

FINI LE BOIS À RENTRER



ALASKA 2000

Améliorez votre confort!

- * Fonctionne sans électricité
- * facile d'installation
- * bas coût du mazout
- * propreté d'utilisation
- * rendement efficace
- * fonctionnement simple et sécuritaire
- * plaque pour la cuisson sur le dessus

ÉGALEMENT DISPONIBLE :

SANS CHEMINÉE

Son impressionnante efficacité de
93 % fait du

MONITOR

l'appareil de chauffage
le plus économique et
plus facile d'entretien
sur le marché.

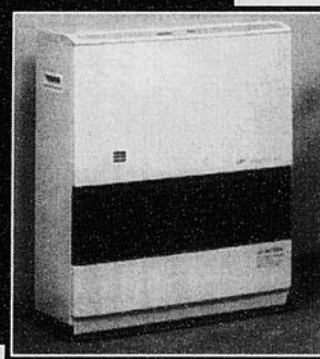
C'est pourquoi
on dit du

MONITOR

qu'il est

LE CHAUFFAGE

de l'an 2000.



Shell

**PÉTROLES
A. SÉGUIN ET FILS inc.**

290, rue Wellington Sud
Sherbrooke (Québec)

(819) 569-5991

Télécopieur : (819) 822-2198

LA QUALITÉ DE L'AIR À L'INTÉRIEUR

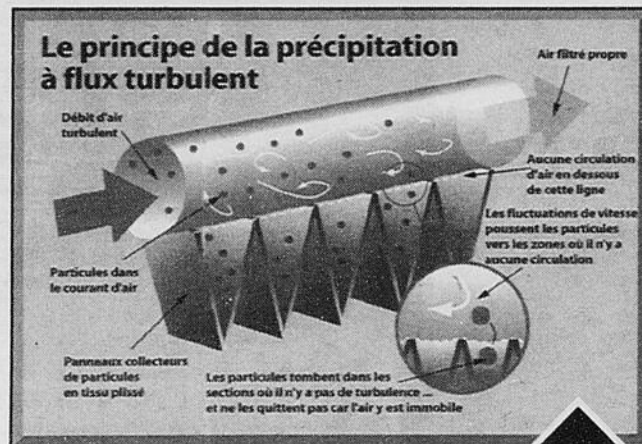
COLLABORATION SPÉCIALE

Denis Bergeron
Ferblanterie Maurice Bergeron

Comme des millions d'autres Nord-Américains, il se pourrait que vous compromettiez votre bien-être tous les jours en respirant de l'air pollué dans votre propre résidence.

Alors que les allergies et l'asthme font de plus en plus de victimes à travers le monde, les spécialistes n'hésitent pas à blâmer la mauvaise qualité de l'air, aussi bien à l'extérieur qu'à l'intérieur. Évidemment, vous ne pouvez pas modifier directement la qualité de l'air extérieur, mais vous pouvez prendre certaines mesures pour vous assurer que l'air que vous respirez est aussi pur que possible.

Quelle est la cause de ce problème? Vous auriez besoin d'un microscope pour déceler les coupables, les polluants en suspension dans l'air, tels que le pollen et les spores des plantes et des champignons, les acariens qui se reprodui-



L'appareil Lifebreath enlève toutes les grosses particules, 98 % des particules moyennes et au moins 90 % des très petites particules qui sont particulièrement dangereuses.

Les filtres ont un autre désavantage. Il faut les vérifier fréquemment, puis les nettoyer ou les remplacer. Si un propriétaire néglige cette corvée salissante, le rendement de son épurateur chute alors énormément. L'épurateur d'air Lifebreath capture et retient les particules dans un matériau d'emmagasinage à grande capacité qui ne doit être vérifié qu'une fois par année. Le Lifebreath vous donne de l'air propre, sans gâchis et sans frais additionnels.

L'air qui tourbillonne est forcé dans des passages étroits à l'intérieur de l'épurateur d'air. Les particules en suspension sont projetées par la turbulence contre les parois de ces passages. Ces parois sont faites d'un matériau spécial qui capture les particules pour les retirer du courant d'air. Le résultat : l'air pollué qui entre dans l'épurateur en sort propre, sans qu'il soit nécessaire d'employer des filtres qui pourraient restreindre la libre circulation de l'air.

INSTALLATION FACILE

Cet épurateur d'air est habituellement installé à un endroit dissimulé dans le système normal de distribution d'air de votre résidence. Si vous n'avez pas de réseau de canalisations, vous pourrez poser les conduits nécessaires d'une manière économique.

Un modèle portatif est maintenant disponible, ne nécessitant aucune installation.

L'épurateur d'air Lifebreath est homologué en tant que dispositif médical (ID#175978). À ce titre, il constitue une dépense déductible du revenu imposable dans plusieurs régions nord-américaines. En outre, beaucoup de régimes d'assurance-santé sont prêts à payer une partie ou la totalité de son coût.

Pour la première fois, vous pouvez vous assurer que vos proches respirent de l'air vraiment propre dans votre maison!

sent dans la poussière, les poils et les squames provenant d'animaux familiers, la fumée du tabac et du bois, le smog et beaucoup d'autres particules et composés. Ce problème est accentué si, comme beaucoup de gens, vous vivez dans une maison à haut rendement énergétique où l'air vicié est emprisonné puis respiré maintes et maintes fois.

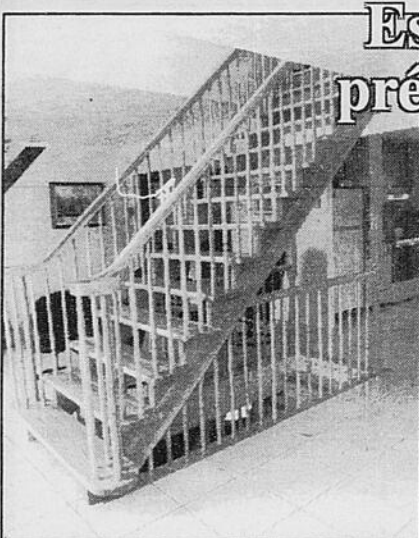
L'ÉPURATEUR D'AIR LIFEBREATH (P.F.T.)

Voici une solution intéressante. Une technologie innovatrice qui permet de retirer de l'air des particules en suspension qui sont la source du problème.

Le PFT retire les particules de l'air aussi efficacement que les systèmes les plus évolués que l'on utilise dans les hôpitaux, les laboratoires et les usines. Il est capable de purifier l'air dans une maison de grandeur moyenne au moins neuf fois par jour.

La plupart des épurateurs d'air résidentiels ont besoin de filtres pour enlever les particules. Mais ces filtres ne peuvent tout simplement pas effectuer la tâche qui les attend. D'une façon typique, un épurateur d'air à filtres peut enlever uniquement les plus grosses particules, soit environ 2 % du total.

Chez Escatek, c'est le patron...qui vous sert!



Escaliers pré-vernissés

- fini le vernissage des barreaux sur place
- aucune odeur de vernis sur les chantiers
- qualité supérieure de l'application en usine du vernis
- utilisation de produits renommés pour leur excellente qualité de finition
- fabrication en usine par des ébénistes et ouvriers qualifiés

LE SPÉCIALISTE DE L'ESCALIER PRÉ-VERNI EN ESTRIE



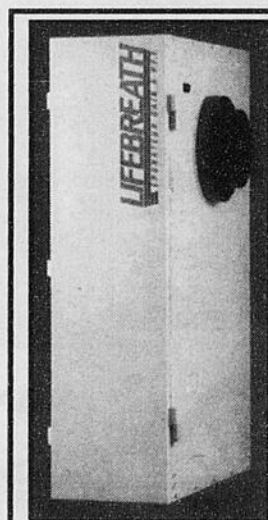
Charles Durocher
propriétaire

TOUT PRÈS DE CHEZ VOUS



2519, chemin des Écossais
Canton de Brompton
Tél.: (819) 346-8478
Télec.: (819) 346-0020

47992



LIFEBREATH

ÉPURATEUR D'AIR À P.F.T.

ÉPURATEUR D'AIR À PRÉCIPITATEUR À FLUX TURBULENT

Pour la première fois, vous pouvez vous assurer que vos proches respirent de l'air vraiment propre dans votre maison!

Votre entrepreneur accrédité

C.M.M.T.Q.
MEMBRE



Ferblanterie MAURICE BERGERON INC.

CHAUFFAGE - THERMOPOMPE - VENTILATION - ÉCHANGEUR D'AIR

100, boul. Jacques-Cartier Nord, Sherbrooke (Québec) J1J 2Z8, Tél.: (819)563-5855

49546

Rénover sans quitter la maison

Il n'est pas toujours facile de poursuivre des activités domestiques en période de rénovation. L'idéal est de quitter temporairement la maison lors de travaux importants.

Toutefois, si cela n'est pas possible, la planification des conditions de vie durant les travaux est encore le meilleur moyen de se prémunir contre l'inconfort.

En plus de soulever le problème de la pollution de l'air pouvant résulter de travaux de rénovation, la SCHL recommande de s'informer auprès de l'entrepreneur des possibilités de fermer hermétiquement le lieu des travaux. On conseille d'appliquer du ruban adhésif sur les portes et les fenêtres et de boucher les conduites d'aération.

De plus, on pourra simplifier grandement la tâche des ouvriers en débarrassant le lieu des travaux des objets qui l'encombrent. En effet, plus ils mettent de temps à contourner ou à déplacer les meubles, plus ils mettent du temps à faire leur travail, et plus la facture sera copieuse. Cette mesure permet aussi d'éliminer les risques pour les meubles et les objets de valeur.

Dans la plupart des cas, les entrepreneurs nettoient le chantier à la fin de chaque journée. Cependant, il peut être utile de s'assurer que ce sera fait.

Les poussières de toutes sortes constituent le problème le plus courant. Comme certains travaux en produisent plus que d'autres, il est recommandé de porter un masque. De plus, certains matériaux émettent des contaminants et de fortes odeurs qui peuvent incommoder les occupants de la maison.

La règle d'or dans la rénovation est de toujours être conscient des dangers que peuvent comporter certains travaux et de s'informer sur les matières dangereuses et sur la façon de les manipuler.



LE MARCHÉ DU STORE
DIRECTEMENT DU MANUFACTURIER

GAGNANT

Le choix des consommateurs
1998
au service de l'excellence

LE PLUS GRAND FABRICANT AU PAYS! MEILLEURE SÉLECTION AU PLUS BAS PRIX!

STORES DE TOUS GENRES À DES PRIX RENVERSANTS! ÉCOULEMENT AUTOMNAL

HÂTEZ-VOUS!

IMMENSE SÉLECTION DE STORES POUR PORTE-PATIO

RAIL DE LUXE, GARANTI À VIE!

VERTICAUX en PVC 3 1/2" **39⁹⁹**
• Neige ou albâtre
• Modèle «Première»

VERTICAUX EN PVC DE LUXE **79⁹⁹**
• 6 couleurs décoratives
• Modèle «Dimension»

VERTICAUX EN PVC LUXUEUX **169⁹⁹**
• 4 couleurs décoratives
• Modèle «Murale»

RAIL DE LUXE, GARANTI À VIE!

VERTICAUX en TISSU 3 1/2" **69⁹⁹**
• 5 couleurs dernier cri
• Modèle «Derby»

VERTICAUX en TISSU 3 1/2" **89⁹⁹**
• Wow! 10 belles couleurs
• Modèle «Taurus»

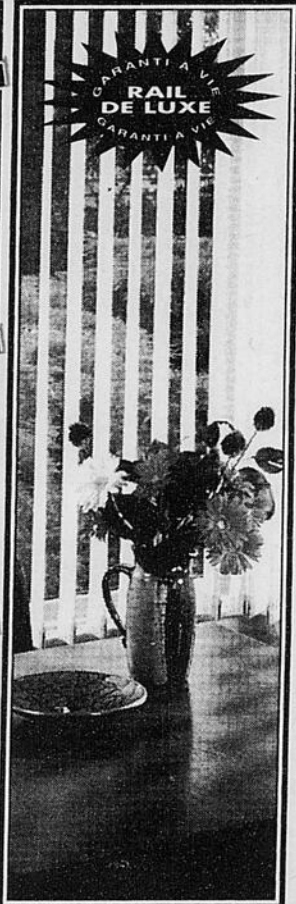
VERTICAUX en TISSU LUXUEUX **129⁹⁹**
• 9 couleurs exquises!
• Modèle «Mayan»

RAIL DE LUXE, GARANTI À VIE!

POUR UN DÉCOR SPÉCIAL **99⁹⁹**
MINI-VERTICAUX en PVC 2"
• 6 beaux coloris
• Modèle «Zoom»

VERTICAUX à ASPECT DENTELLE **199⁹⁹**
• La beauté de la dentelle sans l'entretien!
• Modèle «Belle»

APPORTEZ VOS MESURES... ON S'OCCUPE DU RESTE!



AVEC CE COUPON SEULEMENT!

RABAIS ADDITIONNELS AU-DELA DE NOS BAS, BAS PRIX!

\$5 DE RABAIS AVEC ACHAT DE 25\$ ET PLUS

\$20 DE RABAIS AVEC ACHAT DE 100\$ ET PLUS

CODE 551

\$50 DE RABAIS AVEC ACHAT DE 250\$ ET PLUS

\$100 DE RABAIS AVEC ACHAT DE 500\$ ET PLUS

EXPIRATION 7e NOV. 98 • UN SEUL COUPON PAR CLIENT. DOIT ÊTRE PRÉSENTÉ LORS DE L'ACHAT.

CHOIX INCROYABLE DE STORES PLISSÉS et CELLULAIRES!

STORES PLISSÉS en TISSU «CAPRICORN» • 5 couleurs Faits sur mesure à partir de	29⁹⁹
STORES PLISSÉS en TISSU «ENTRÉE» • 7 couleurs Faits sur mesure à partir de	39⁹⁹
STORES CELLULAIRES «MEDLEY» • 6 couleurs Faits sur mesure à partir de	69⁹⁹
STORES CELLULAIRES «SOLID TONES» • 36 couleurs Faits sur mesure à partir de	79⁹⁹
STORES CELLULAIRES «MATINEE» • 14 couleurs Faits sur mesure à partir de	99⁹⁹

MINI-STORES HORIZONTAUX 1"

Camino md **A PARTIR DE 8⁹⁹**
• Lattes ondulées de vinyle
Tère qualité,
sans ajout de plomb
• Valence intégrée
• Blanc ou albâtre

MINI-STORES en ALUMINIUM 1"

Seville **A PARTIR DE 11⁹⁹**
• Aluminium de Tère qualité
• 6 couleurs populaires!
• Valence double comprise

STORES de BOIS VÉRITABLE

Natura md **A PARTIR DE 59⁹⁹**
• 100% bois naturel
• 4 couleurs disponibles

TOILES de FENÊTRE BLANCHES

Deluxe II **A PARTIR DE 9⁹⁹**
• Épaisseur 3 plis/7on.
• Rouleau à ressorts haut rendement
• Latte de base en bois massif

MAINTENANT 80 SUPERS MAGASINS ...DONT UN PRÈS DE CHEZ VOUS!

SHERBROOKE - 2324, rue King Ouest Tél. 565-0007	ST-HYACINTHE (450) 771-4266	GRANBY (450) 777-1099
	DRUMMONDVILLE (819) 478-4983	VICTORIAVILLE (819) 357-1297



Montréal • Laval • Lanaudière • Montérégie • Estrie • Centre du Québec
Ville de Québec • Beauce • Saguenay • Outaouais • Ontario • New York
New Jersey • Virginie • Pennsylvanie • Delaware • Michigan • Maryland

Besoin de stores URGENT?
STORES FAITS SUR MESURE PENDANT QUE VOUS ATTENDEZ!
"MEGAMARCHÉ DU STORE"
3500, boul. ST-JOSEPH EST, MONTRÉAL (514) 259-3500
MAISON MÈRE • IMMENSE CENTRE DE LIQUIDATION

MD Marques déposées de Blinds To Go, Inc.

VISA • MASTERCARD • AMERICAN EXPRESS • PAIEMENT DIRECT (INTERAC) • CHÈQUES ACCEPTÉS

48416

Une solution intéressante pour le sous-sol

LE PLANCHER FLOTTANT : BEAU, DURABLE... ET FACILE À INSTALLER

◆ Par
Annie Melançon

Maintenant abordable pour le consommateur (en fait, il est moins cher que le bois franc), le plancher « flottant » en fibres de bois de forte densité résiste très bien aux chocs et à l'usure en plus

d'être facile à nettoyer. Comme il s'installe rapidement sur n'importe quelle surface et ne demande ni vernissage ni entretien, il représente un choix des plus intéressants pour notre sous-sol.

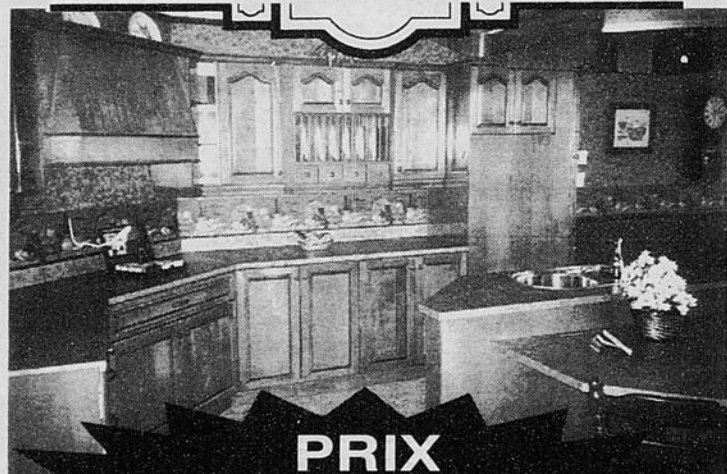
Ce parquet au fini érable ou noyer ressemble beaucoup à du bois franc. On le retrouve en différentes teintes, al-



lant du bois très clair au plus foncé, en passant par le vert. On ne le choisit cependant pas uniquement pour son apparence, mais bien en raison de ses qualités propres. « C'est un couvre-plancher très solide qui résistera aux talons hauts, aux tricycles des enfants, etc. On pourrait même y écraser une cigarette sans l'endommager! Dans un sous-sol qui sert de salle de jeu ou de rendez-vous

SUITE À LA
PAGE 15

Cuisines A.L.



**PRIX
POUR TOUS
LES BUDGETS**

ALAIN LONGPRÉ, propriétaire

**ARMOIRES DE CUISINE - SALLES DE BAINS
"SUR MESURE"**

ESTIMATION GRATUITE

OUVERT TOUS LES JOURS DE 9 h À 17 h - SAMEDI DE 9 h À 12 h

843-7246

243, BOUL. BOURQUE, OMERVILLE

Distributeur des rampes
Prestige Metal

- Escaliers et rampes
- Portes pré-montées d'intérieur
- Portes avec vitraux
- Portes miroirs
- Boiseries et moulures
- Manteaux de foyers
- Quincaillerie de portes

Demandez notre brochure gratuite

<p>Boiseries Raymond Inc. 11880 56e Avenue, Montréal, Québec H1E 2L6 tél.: (514) 494-1141 fax: (514) 494-9666</p>	<p>Boiseries Raymond Inc. 4241 Garlock, Sherbrooke, Québec J1L 2C8 tél.: (819) 562-3236 fax: (819) 562-3342</p>	<p>Boiseries Mille Îles 48 Boul. Industriel, St-Eustache, Québec J7R 5C1 tél.: (514) 472-1810 fax: (514) 472-2060</p>
--	--	--

Email: boiserie@boiseriesraymond.com

PLANCHER FLOTTANT SUITE...

pour la famille et les amis, ce type de plancher est vraiment tout indiqué », note Renelle Anctil, du Rona l'Entrepôt de Sherbrooke.

LE MATÉRIAU

Chaque lame du parquet a 5/16 de pouce d'épaisseur et est recouverte d'une feuille de mélamine, qui lui donne son aspect décoratif. Pour donner à la feuille de mélamine plus de robustesse, cette dernière est imprégnée d'une pellicule transparente qui rend les lames très résistantes à l'usure et faciles à nettoyer. Une autre feuille de mélamine, collée sous chaque lame, sert à la sceller et empêche que l'humidité venant du sol ne fasse gonfler le matériau.

De plus, point de vue écologique, une partie de ce plancher (la plaque haute densité) est composée essentiellement de fibres de bois résultant de produits de recyclage, de branches et de bois abattu par la tempête.

L'INSTALLATION

Un avantage de taille pour ce type de plancher est qu'il ne nécessite aucun sous-plancher. On peut l'installer tant sur le béton que sur du contreplaqué, par-dessus un parquet de bois franc, un couvre-plancher en vinyle, de la céramique ou sur un tapis à poils ras. Seuls les tapis à poils longs sont trop souples pour supporter un parquet flottant.

Et comme il est facile à installer, on peut le faire soi-même, ce qui représente une économie intéressante. « De plus, si notre plancher existant n'est pas uniforme, le plancher flottant cachera tous les défauts », d'ajouter Mme Anctil.

Les lames du parquet flottant ne sont donc pas clouées, vissées ou collées sur le sous-plancher comme c'est le cas pour la plupart des autres revêtements de sol, d'où le terme « flottant ». Elles sont plutôt rainurées (bouvétées) et collées les unes aux autres, par dessus un sous-revêtement qui sert de barrière anti-vapeur et d'isolation acoustique.



Découvrez tout le potentiel du gaz naturel

Le gaz naturel est une source d'énergie propre et fiable, qui vous procure un degré de confort exceptionnel partout chez vous. En optant pour le gaz naturel, vous avez accès à des systèmes de chauffage au gaz naturel à la fine pointe de la technologie, hautement performants et sécuritaires et à une foule d'appareils à gaz naturel qui vous procurent qualité de vie et autonomie en cas de panne d'électricité.

1 800 567-1313 www.gazmetro.com



Gaz
Métropolitain

Source d'avenir



Chauffage au bois ou au gaz

FAIRE LES BONNES ÉCONOMIES...

◆ Par
Annie Melançon

Que ce soit pour réduire votre facture d'électricité, pour vous parer à tout événement (qui a oublié la crise du ver-
glas...) ou pour votre confort, le poêle au bois ou au gaz de-
meure un excellent choix... à condition évidemment de bien
le choisir!

Il existe en effet, dans ce marché, une large gamme de
produits de qualité et de prix différents. Un produit économi-
que à l'achat vous coûtera peut-être plus cher à l'utilisation
qu'un autre modèle. C'est donc à vous de choisir quel genre
d'économies et de rendement vous vous attendez d'un
chauffage au poêle.

POUR L'ALLURE OU POUR L'EFFICACITÉ

« Il faut d'abord différencier les deux grands types de mo-
dèles : ceux pour l'allure et ceux qui chauffent vraiment. On

retrouve dans la première catégorie les foyers d'ambiance
ainsi que certains modèles de poêles », explique Carole Lau-
zon, propriétaire de la Boutique du Tisonnier.

Pour le chauffage au bois, les consommateurs ont le
choix entre le foyer à récupération de chaleur, le poêle à
combustion contrôlé qui peut chauffer de grandes surfaces
et le poêle à combustion lente ordinaire ou certifié EPA qui
brûle en plus ses gaz de combustion, ce qui lui donne à long
terme un rendement plus économique. Les modèles de poê-
les au bois se détaillent entre 600 \$ et 3000 \$, à part la che-
minée.

« Pour le consommateur qui recherche vraiment la haute
efficacité dans le chauffage résidentiel, le poêle à bois mo-
derne muni d'un catalyseur de post-combustion représente le
choix à faire. Fait en fonte, ce poêle haut de gamme brûle la
fumée. Il chauffe donc davantage avec moins de bois, sans
oublier qu'il pollue moins », ajoute Mme Lauzon.

À quelque 50 \$ la corde de bois, une économie de 5-6
cordes par année peut représenter au bout de quelque
temps beaucoup d'argent... « Sans oublier qu'on réduit du
même coup la manipulation du bois. Ce sont autant d'élé-
ments à considérer lors de l'achat d'un poêle », précise Mme
Lauzon.

POUR CEUX QUI N'ONT PAS DE CHEMINÉE

Le poêle au gaz est une autre solution, notamment pour
les gens dont la résidence n'est pas munie d'une cheminée.
« Le poêle au gaz a de nombreux avantages. Il ne demande
entre autres aucun entretien, il ne cause pas de jaunissement
prématurée de la peinture, n'a pas de retour d'odeur. Com-
me il est actionné par un thermostat au mur, on peut partir six
mois en Floride et le faire quand même fonctionner. Enfin, il
n'a pas besoin de cheminée, mais simplement d'un tuyau
d'évacuation directe », de mentionner Carole Lauzon.

Le poêle au gaz, dont le prix varie entre 2000 \$ et 3500 \$,
peut fonctionner soit au gaz naturel (si vous êtes desservi),

soit au gaz propa-
ne à l'aide d'un ré-
servoir placé à l'ex-
térieur de votre
maison. « C'est
une installation
sans danger », rap-
pelle Mme Lauzon.

Notez que quel
que soit l'appareil
que vous choisi-
rez, il devra être
homologué et
installé par des
personnes compé-
tentes détenant
leur licence de la
Régie du bâtiment.

FOYER SL-36 HEAT'N GLO

Économisez
675\$

La meilleure offre
que nous ne vous
avons jamais fait.

Incluant

Ventilateurs
Thermostat mural
Système d'évacuation
Installation
TPS - TVQ

} **2295\$**

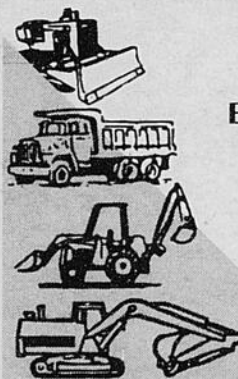


Pour la beauté et
le confort d'un
vrai feu.

La
Boutique
du
Tisonnier inc.

4589, boul. Bourque
Rock Forest (Québec), J1N 3C9
(819) 564-2022
télé.: 564-0730

LES ENTREPRISES LAURENT WAITE inc.



EXCAVATION & DÉMOLITION
MARTEAU HYDRAULIQUE
VENTE ET TRANSPORT
SABLE, GRAVIER, TERRE
TERRASSEMENT
NIVELLEMENT

1123, RUE LINCOLN
SHERBROOKE QUÉBEC
J1H 2H6

TÉL.: (819) 569-6553
TÉLÉC.: (819) 346-0017

49541

Comme mon message à la radio le dit:
Nos tissus à draperie sont tellement chic que même
Scarlett O'Hara s'en ferait une robe de bal!

**50% DE
RABAIS!***

Sur les Accessoires de Draperie

Quand vous achetez un minimum de 30 \$
avant taxes de tissus à draperie

3 JOURS SEULEMENT!

Jeudi, vendredi et samedi, les 24-25 et 26 septembre

BouClair
Plus qu'un simple magasin de tissus!

* Du prix rég. Détails en magasin.

48701



Propriétaire
de BouClair

Êtes-vous

Réno-pret ?

Si vous êtes Réno-pret, vous avez les moyens de faire exécuter vos travaux de rénovation dès maintenant : le Réno-pret est un programme de financement qui vous est offert directement par les entrepreneurs de La Garantie rénovation de l'APCHQ et qui permet le report des paiements jusqu'à un an!

Aujourd'hui, pour bénéficier des meilleurs services professionnels et de la plus solide des garanties, il suffit d'être Réno-pret

Pour profiter plus vite de votre nouveau cadre de vie, appelez sans frais au :

1 800 361-2037,
poste 222



www.apchq.com

En collaboration avec
BANQUE NATIONALE

RÉNOVEZ VOTRE MAISON

*EN TOUTE
CONFIANCE!*

Exigez un entrepreneur

- qui détient la licence appropriée de la Régie du bâtiment du Québec
- qui est membre de l'APCHQ
- qui offre les programmes de garantie de l'APCHQ

L'Association provinciale des constructeurs d'habitations du Québec (APCHQ) regroupe plus de 10 000 entrepreneurs en construction. Avec ses 14 bureaux régionaux, l'APCHQ est présente partout au Québec.



Pour plus d'information,
composez le (819) 563-9643



UN BUREAU À LA MAISON

SE CONCENTRER DANS UNE AMBIANCE FEUTRÉE



Par
Guylaine Pomerteau

À l'écart des pièces où l'on vit, on peut créer, tout en respectant une ambiance feutrée et de quiétude, un environnement qui invitera à la concentration tout en respectant une ambiance feutrée et de quiétude.

Fini les courses matinales pour se précipiter au bureau! À l'ère du travail autonome et de l'entrepreneuriat, on bosse à la maison : pantoufles aux pieds et café à la main, bien installé dans un bureau personnalisé.

Voici quelques suggestions de Madame Brigitte Lagacé, designer-décoratrice d'intérieur, qui vous aidera à créer cette ambiance...

L'ÉCLAIRAGE

« L'idéal est bien sûr de bénéficier au maximum de l'éclairage naturel. Vous devriez alors mettre au-dessus de vos fenêtres une valence ou encore une boîte rembourrée de tissus qui cachera ainsi le cadrage supérieur de votre fenêtre, mais sans toutefois trop empiéter sur celle-ci.

Il existe 3 types d'éclairage : fonctionnel, directionnel et d'ambiance. Pour un bureau, l'idéal est l'éclairage fonctionnel, c'est à dire un fluorescent directement au-dessus du bureau. « C'est celui qui donnera le moins d'ombrage à votre aire de travail. Vous utiliserez un éclairage directionnel, en

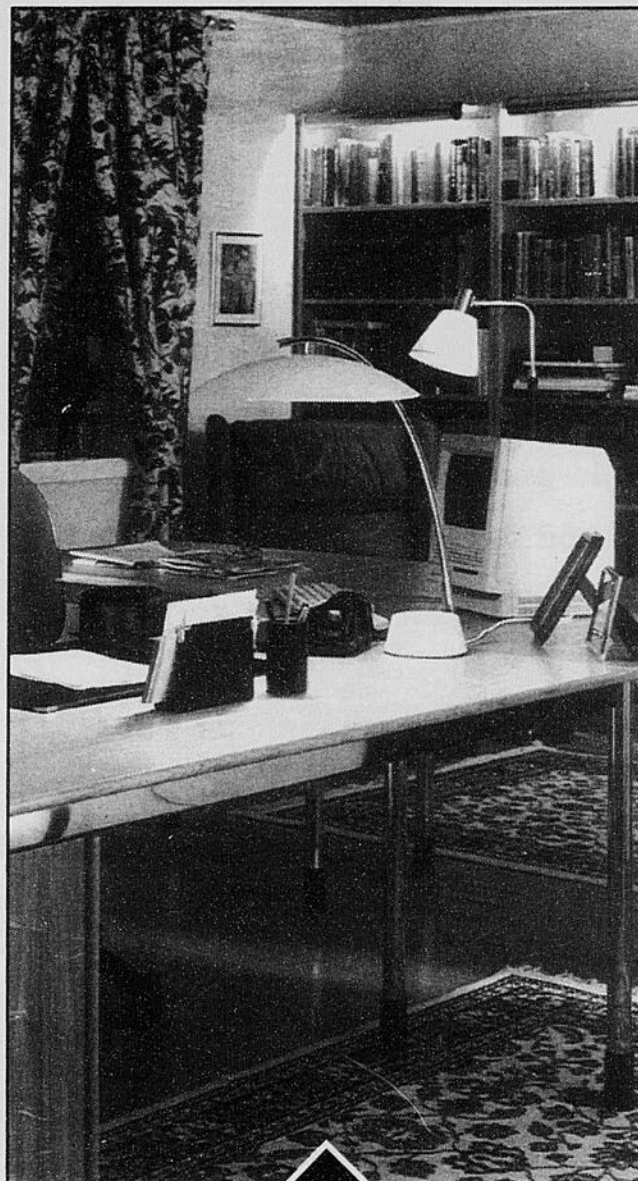
l'occurrence une lumière encastrée, pour accentuer vos accessoires, vos tableaux et vos objets à faire ressortir. Un éclairage d'ambiance se traduit des lampes de table et de la lumière sur les murs. Un mariage des trois types d'éclairage procurera à votre pièce un équilibre et un dynamisme sans égal » nous assure Madame Lagacé.

LE MOBILIER DE VOTRE BUREAU

« Pour pallier au bureau de travail traditionnel, pourquoi ne pas y aller avec une table de travail qui sera faite de bois, de verre, ou encore une table de bois composée d'incisions de verre. L'emploi du répod de plus en plus aux tendances, car il réchauffe l'atmosphère et collabore à créer une ambiance chaleureuse. Même si votre table de travail ou votre bureau est plutôt ordinaire, il importe de mettre une chaise de style ce qui rehaussera à coup sûr votre simple bureau. Si ce dernier est dans une pièce adjacente, pourquoi ne pas créer un coin lecture, avec quelques chaises bergères par exemple près de votre bureau, pour donner une allure moins officielle de bureau », ajoute Mme Lagacé.

La bibliothèque peut être rehaussée de moulures décoratives faciles à poser. « De grâce, ne la chargez pas trop! Rehaussez-la plutôt de quelques bibelots, elle paraîtra alors moins rigide et moins lourde. »

Vous n'avez que la chambre d'amis pour y faire votre bureau? Pas de problème! Vous pouvez y mettre un canapé-lit et un ameublement avec ti-



roirs et portes fermées qui donneront une allure de bureau tout en accommodant vos invités.

Si le bureau est directement dans votre salon, appuyez-le directement sur la causeuse qui cachera celui-ci. « Vous pouvez également séparer votre coin bureau avec un demi-mur en gypse avec le haut en verre givré qui créera une intimité tout en laissant pénétrer la lumière », suggère la designer d'intérieur.

DES COULEURS CHAUDES SUR LE MUR

Le papier peint commercial, d'aspect trois dimensions, est plus résistant, donne du relief et aide à donner un effet plus commercial à votre pièce.

« Aussi, un plancher de bois dur combiné à des teintes de mur qui sont chaudes, comme par exemple les tons de vert, aident à créer un univers feutré approprié à la lecture, la concentration et la réflexion... » de terminer Madame Brigitte Lagacé.



Pour un bureau, l'idéal est l'éclairage fonctionnel, c'est à dire un fluorescent directement au-dessus du bureau.

La Tribune, Décoration/rénovation, Sherbrooke, jeudi 24 septembre 1998

BEN ÉLECTRIQUE

Division Michel Fabi électrique

385, rue King Est Tél.: 822-4463
Sherbrooke Québec 1 888 522-7636

822-4463

CONVECTAIR

Réparons
toutes marques de
chauffage électrique

Heures d'ouverture

Lundi	12 h 30 à 17 h
Mardi	12 h 30 à 17 h
Mercredi	12 h 30 à 17 h
Judi	12 h 30 à 21 h
Vendredi	12 h 30 à 21 h
Samedi	10 h à 13 h
Dimanche	FERMÉ

491.43

BRIGITTE LAGACÉ

DESIGNER D'INTÉRIEUR

Dans le respect de vos besoins et de votre budget, un design d'intérieur unique pour un environnement à votre image et une meilleure qualité de vie.



BRIGITTE LAGACÉ

designer-décoratrice d'intérieur

5705, Hériot 823-2083
Rock Forest téléc.:
823-8027

commercial,
résidentiel
et industriel

47907



CONSEILS

Décoratives... et pratiques!

Elles peuvent rehausser l'allure de votre décor ou lui donner un style tout à fait unique. Élément décoratif, les moulures peuvent également remplir des fonctions pratiques tels cacher des surfaces inégales ou encore des coins asymétriques, encadrer des châssis, protéger les bas de mur et les coins, servir à masquer des joints trop larges, etc.

Il existe plusieurs types de moulures, pour les cadrages, les plinthes, les corniches... Les consommateurs n'ayant pas de scie à onglets et qui recherchent des moulures faciles à couper peuvent même opter pour les « angledroits », un système qui sert à limiter les coupes aux 45 degrés, afin de compléter soit un coin intérieur ou extérieur, soit un joint (connexion d'enture).

Il y a évidemment des moulures en bois - pin, acajou, cèdre, chêne, érable. Mais pour ceux qui ont de plus petits budgets ou qui préfèrent opter pour des moulures plus larges, plus travaillées,

les moulures MDF représentent une bonne option. De 30 % à 50 % moins dispendieuses, les moulures MDF (Medium Density Fiber) sont fabriquées à base de bois recyclé et sont offertes dans un grand choix de modèles. Avec la tendance des décors chargés rappelant le style victorien, la venue de ce matériau répond ainsi aux besoins de la clientèle désirant suivre les courants sans y consacrer un trop gros budget.

Les moulures MDF peuvent être peintes, teintées ou vernies. Par ailleurs, si vous installez ce type de moulure dans un endroit humide (telle une chambre de bains), vous devrez mettre une couche de peinture des deux côtés.

Enfin, il existe également des moulures en résine de synthèse (PVC), du « prêt-à-poser » pour les gens qui veulent avoir fini avant de commencer... Disponibles en blanc seulement, les moulures en PVC sont idéales pour les endroits super humides.

Chaque chose à sa place!

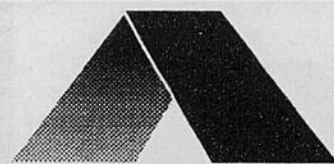
Vous ne trouvez plus votre fer à repasser dans votre fouillis? Les différents accessoires de votre aspirateur sont éparpillés aux quatre coins de votre placard? Il serait peut-être temps de vous servir des nombreux produits de rangement existant sur le marché!

La compagnie Permafil, située en Beauce, au Québec, offre une panoplie incroyable de rangements faits de grillage recouvert de plastique cuit. Produits nettoyants, nourriture, vaisselle, pour

les armoires, les garde-robes, sur un mur, dans un tiroir... avec ce système fort efficace, chaque chose trouve sa place!

« Ce type de rangement est par ailleurs fort apprécié dans les garde-robes, car contrairement à la mélamine, il ne dégage aucune odeur. De plus, il en existe tellement de modèles que vous serez assuré de trouver celui qui vous convient », de préciser Renelle Antil, du Rona L'Entrepôt de Sherbrooke.

Source : Rona L'Entrepôt, Sherbrooke



J. ANCTIL MATÉRIAUX

Venez consulter nos spécialistes pour vos projets!

PROMOTION DU 24 SEPTEMBRE AU 30 OCTOBRE 1998



GRAND SPÉCIAL!

- INTERCALAIRE INEX À 50 % DU PRIX RÉGULIER
- ÉNERGIE ARGON GRATUITE



PRIX SPÉCIAUX
SUR PORTES
EN ACIER
ET PORTES PATIO

Service d'installation

Accumulez vos
points Air Miles!

POSSIBILITÉ DE PAIEMENT EN 4 VERSEMENTS

RONA
Renovateur

3110, ROUTE 222,
SAINT-DENIS-DE-BROMPTON
TÉLÉPHONE : 846-2747 - 820-2747



Comme mon message à la radio le dit:
Nos tissus à draperie sont tellement chic que même
Scarlett O'Hara s'en ferait une robe de bal!

50% DE RABAIS!

Sur les Accessoires de Draperie

Quand vous achetez un minimum de 30 \$
avant taxes de tissus à draperie

3 JOURS SEULEMENT!

Jeudi, vendredi et samedi, les 24-25 et 26 septembre

Bouclair
Plus qu'un simple magasin de tissus!

* Du prix rég. Détails en magasin.

48701

Propriétaire
de Bouclair

25 ans
on fête ça en
blanc

**LA
PLUS
GRANDE
SALLE
DE**

**MONTRE
D'ENCASTRÉS
EN
ESTRIE.**



Toutes les grandes
marques disponibles

**Les
meilleurs
prix
depuis 25
ans.**



Seulement chez

Service de l'Estrie

SHERBROOKE

3151, boul. Portland
563-2920
225, rue Wellington Sud
563-0563

VICTORIAVILLE

660, boul. Jutras Est
752-3239

GRANBY

385, rue Dufferin
777-5544

DRUMMONDVILLE

455, boul. Saint-Joseph
475-9777

49028

TRUCS

**Quelques idées pour
le décapage et la finition
de vos meubles**

Le décapage

Vous avez principalement 2 types de décapant : un liquide et l'autre en pâte. Pour effectuer un bon décapage, il suffit de suivre les étapes de réalisation. Mettre d'abord le décapant dans un récipient, tremper ensuite votre pinceau. Badigeonner le meuble et laisser reposer. Idéalement, on vous conseille de travailler par section. Attendre 1 à 2 minutes (pour la plupart des vernis ou peinture) et 15 minutes pour les humidificateurs (ex : polyur).

On doit toujours s'assurer de garder la surface mouillée (si le décapant s'évapore). Lorsque ça lève, passer le grattoir pour enlever l'excédent de peinture ou de vernis. Rebadigeonner pour enlever ce qui reste. Répéter l'opération autant de fois qu'il y a de différentes couches ou différents produits. Rebadigeonner pour enlever les teintures (s'il y a lieu) dans le bois. Tremper la laine 0000 dans le décapant. Frotter dans le sens du grain du bois pour enlever toute teinture.

Ensuite, nettoyer avec une laine d'acier s'il s'agit du décapant liquide ou nettoyer avec un essence minéral (alcool de bois, versol, lacquer thinner) s'il s'agit de décapant en pâte pour neutraliser l'action du décapant. On vous met en garde que si vous utilisez du versol, il faut attendre 24 heures avant de teindre (car le versol laisse des corps gras). Laisser par la suite sécher après le nettoyage.

Refinition du meuble

Une fois votre meuble décapé, préparer la surface avant la refinition du meuble. Sabler alors celle-ci avec du papier 100 et s'il y a des égratignures, commencer avec du papier 100, pour continuer ensuite avec du papier 120 et pour terminer avec du 150 pour bois mou et du 200 pour les bois durs ou à forte densité.

Que mettre comme fini sur votre meuble décapé?

Il existe différents finis pour rehaus-

ser votre meuble, en voici quelques exemples : pour teindre et vernir le bois dans une même opération, il existe de la teinture-vernis; l'huile d'abrasin quant à elle durcit et scelle les fibres du bois tout en lui donnant une belle finition d'un doux éclat lustré; l'huile Tung'N Teak combine le pouvoir pénétrant de l'huile de teck et la durabilité de l'huile d'abrasin; le fini Antique à l'huile est idéal pour retoucher un vieux fini sans avoir à décapier, etc.

Pour restaurer une pièce à laquelle vous tenez beaucoup et qui a encore sa finition d'origine (gomme-laque, vernis ou laque), il est possible de lui refaire une beauté avec le Repolisseur à beaux meubles. Pour mettre en valeur la richesse du bois et le protéger efficacement contre l'humidité, essayer l'huile de citron. Pour nettoyer votre meuble à fond, employer le Nettoyeur à meuble.

Comment choisit-on le nouveau fini?

Un bon fini doit à la fois protéger et embellir le bois. Il faut choisir le fini en fonction des caractéristiques du bois, de l'utilité du meuble et de ses goûts personnels.

Parmi les conseils importants dans le choix d'un nouveau fini, il faut prendre en considération le degré d'absorption du bois. Choisir en fonction du grain de bois. Tenir compte des réparations déjà effectuées (un meuble endommagé qui nécessite des réparations évidentes exigera un fini plus foncé).

En plus des huiles, il y a les teintures soit à l'huile ou à l'eau, en liquide ou en gelée. La teinture est un produit de coloration avec lequel il est très facile d'obtenir la nuance recherchée. Encore plus facile à travailler, il y a les teintures-vernis qui permettent de faire d'une pierre deux coups : teindre et vernir le bois en même temps. Elles colorent comme la teinture et protègent comme le vernis en pâte antique. Elles permettent d'être plus audacieux dans les couleurs puisqu'il est possible de les décapier contrairement à la teinture seule.

Source : Rona l'Entrepôt

UNE CUISINE FRAÎCHE COMME UNE ROSE

L'utilisation de l'espace dans une cuisine demeure une priorité pour les propriétaires de maisons. La disposition logique des plans de travail et des électroménagers assure en effet une occupation optimale de la superficie.

Défraîchie, votre cuisine vous ennuie avec son air tristounet? Votre budget ne vous permet pas d'entreprendre des rénovations majeures? Voici quelques suggestions pour moderniser cette pièce et lui redonner la fraîcheur d'une rose.

QUATRE ASPECTS IMPORTANTS POUR LA TRANSFORMATION

Quatre aspects retiendront davantage votre attention. Ce sont l'éclairage, les accessoires, les couleurs et le choix d'un revêtement de sol.

On peut transformer un espace terne en un lieu vivant et chaleureux grâce à un éclairage bien pensé. Il suffit d'abord de redistribuer les sources lumineuses et de remplacer les plafonniers de la cuisine par des luminaires sur des rails, qui seront orientés de manière à éviter les éblouissements.

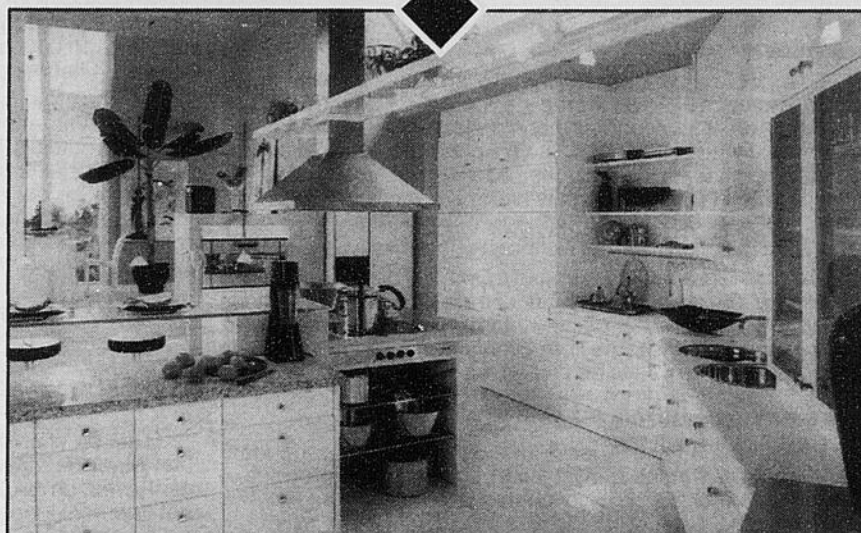
Les luminaires intégrés sont tout indiqués pour la cuisine et confèrent à la pièce une allure moderne. Par exemple, vous pouvez fixer au-dessus du coin déjeuner un caisson ou un bandeau de placoplâtre et y encastrer des luminaires incandescents ou halogènes. La cuisine retrouvera son air de jeunesse.

Il ne faut pas négliger les aires de travail pouvant être éclairées à l'aide de fluorescents, dissimulés sous les armoires. Au coin repas, une applique mettra en valeur une oeuvre joliment encadrée et apportera beaucoup de charme à l'ensemble de la cuisine. Le soir venu, cette source lumineuse peut servir de veilleuse.

Une petite fenêtre-serre surplombant l'évier constitue un excellent moyen d'égayer la pièce. Songez au plaisir de voir fleurir quelques géraniums dès le début du printemps!

LES COULEURS ET LES ACCESSOIRES

Vous vous sentez en vase clos dans la cuisine? De belles portes vitrées donnant sur les autres pièces de la maison peuvent créer une impression d'espace. Et n'oubliez pas les accessoires! Le fait



Quatre aspects retiendront davantage votre attention. Ce sont l'éclairage, les accessoires, les couleurs et le choix d'un revêtement de sol.

de déposer des paniers de rotin ou des boîtes métalliques de formes variées permet d'en adoucir les arêtes.

Deux murs peints ocre, vert ou bourgeois - vive les couleurs toniques! - réchaufferont la cuisine à coup sûr. Les faux finis et les pochoirs représentent des attraits supplémentaires et sont indémodables.

Si vous désirez encore plus de changements, pourquoi ne pas remplacer les surfaces de travail? Les stratifiés sont offerts dans une gamme incroyable de finis et de coloris. Vous aurez donc l'embarras du choix...

DES ESPACES DE RANGEMENT PLUS GRANDS

Comme il est étrange qu'à la veille du XXI^e siècle, après que le génie hu-

main eut réalisé des exploits autrement plus complexes que des aménagements de pièces, on subisse encore d'inacceptables archaïsmes : se plier en huit pour accéder au robot culinaire planqué dans sa cache, déposer son micro-ondes de guingois sur un bout de comptoir-lunch aussi grand qu'un timbre-poste ou se cogner invariablement contre un appareil sanitaire mal placé.

Primo : on demande des espaces de rangement, des vrais qui, une fois ouverts, aient une implacable logique nous permettant de tout trouver facilement et qui, fermés, soient jolis à voir. Des rangements ni trop hauts, ni trop bas, ni trop étroits, conçus sur mesure pour recevoir les objets qui y sont entreposés.

Secondo : le corps doit pouvoir bou-

ger, s'accorder des mouvements amples, fluides et qui ne se buteront pas à aucun obstacle.

Côté petits bonheurs, on se réjouit du retour aux coloris toniques, aux fenêtres joliment voilées et à l'utilisation du métal qui n'est plus réservé à un usage exclusivement commercial. Maintenant, on connaît les planchers de tomettes, rappel du soleil provençal, et les murs animés d'exquis pochoirs. On investit joyeusement dans des poignées stylisées, tantôt rigolotes, tantôt d'esprit écolo. Et le moindre objet apparent est choisi avec soin et raffinement.

Voici les considérations d'importance en design

1. Les exigences des utilisateurs;
2. les exigences liées aux activités;
3. les exigences liées au mobilier
4. l'analyse de l'espace;
5. les exigences dimensionnelles;
6. les qualités recherchées;
7. les relations souhaitées.

Source : Cuisines A.L.

maçonnerie, grues
DESROSIERS inc.

SPÉCIALISTE
EN ENTRETIEN
DE CHEMINÉES



1932, rue Chevallier, Sherbrooke (Québec) J1K 1E2
Tél.: (819)566-5292 • téléc.: (819)564-1931
C. élect.: maconnerie.grue.desrosiers@qc.aira.com

49406

D.R. COUVREUR ENR.

TOITURES DE TOUS GENRES



SOPREMA
Produits Élastomères

BARDEAUX, ASPHALTE, GRAVIER

**TOITURE
NEUVE
OU
RÉNOVATION**



APCHA

Commercial, résidentiel
Estimation gratuite partout en Estrie

Daniel Roy
Propriétaire
Estimateur
20 ans d'expérience

POSSIBILITÉ DE FINANCEMENT
Tél. et Téléc.: 832-3189
Pagette: 822-7119 49211

Comme mon message à la radio le dit:
Nos tissus à draperie sont tellement chic que même
Scarlett O'Hara s'en ferait une robe de bal!

50% DE RABAIS!*

Sur les **Accessoires de Draperie**

Quand vous achetez un minimum de 30 \$
avant taxes de tissus à draperie

3 JOURS SEULEMENT!

Jeudi, vendredi et samedi, les 24-25 et 26 septembre

BouClair

Plus qu'un simple magasin de tissus!

* Du prix rég. Détails en magasin.

48701



Propriétaire
de BouClair

TOUTE LA LUMIÈRE SUR LES DIFFÉRENTS TYPES D'ÉCLAIRAGE

Ampoule incandescente, tube fluorescent, ampoule hallogène... comment faire le bon choix? Chacun de ces types d'éclairage ont en fait leurs avantages, leurs inconvénients, leurs applications propres. Selon l'utilisation qu'on en fera ou

l'ambiance que l'on souhaitera créer, on optera pour tel ou tel genre d'ampoules.

L'éclairage incandescent

L'ampoule incandescente (notre ampoule traditionnelle) existe depuis 1879. Sa durée de vie se situe entre 750 et 1000 heures et sa consommation d'électricité équivaut à son nombre de watts (40, 60, 75, etc.). Économique à l'achat, disponible partout en dimensions, couleurs et intensités variées, elle offre l'éclairage le plus naturel, remplissant bien l'espace.

Ce type d'ampoule est parfait lorsqu'on désire un éclairage général où la lumière est diffusée de façon uniforme dans toutes les parties de la pièce, notamment dans les espaces de la maison où il y a une libre circulation : cuisine, atelier de travail, salle de jeu, salle de lavage, couloir...

Les tubes fluorescents

Plus chers à l'achat, les fluorescents utilisent cependant de 2½ à 3 fois moins d'électricité qu'une ampoule ordinaire et peuvent durer 20 fois plus longtemps.

Ils sont donc recommandés dans les endroits qui doivent être éclairés durant de longue période (ex. 8 heures par jour), tels les commerces, la cuisine, un atelier de travail que l'on fréquente beaucoup.

Récemment, de nouveaux modèles de tubes fluorescents, les fluorescents compacts, ont fait leur entrée sur le

marché. Ce type de lumière combine les avantages de l'ampoule incandescente (facile, pratique...) et ceux du fluorescent traditionnel (économie d'énergie). Sa durée de vie est d'environ 10 000 heures, ce qui correspond à 6 ans si on l'utilise 4,4 heures par jour!

Malgré les efforts de compacité, ce type d'ampoule ne s'adapte toutefois pas à tous les types de fixtures. De plus, certains modèles présentent un temps d'allumage de ½ à 3 secondes, ce qui peut être plutôt irritant, par exemple dans une cage d'escalier, le délai étant assez long pour que vous ayez le temps de vous rendre en bas avant que la lumière ne soit allumée!

L'ampoule hallogène

L'éclairage hallogène est sur-localisé (directionnel ou d'accentuation), conçu justement pour concentrer et diriger la lumière avec une très grande précision.

C'est en effet le moyen idéal pour accentuer la présence d'un objet de valeur. Les ampoules hallogènes sont également presque toujours placées au plafond, afin de passer pratiquement inaperçues.

Il existe trois sortes d'ampoules hallogènes : de type Quartz; à basse tension (MR-16); et Capsylite. L'hallogène à basse tension fonctionne à une tension de 12 volts (au lieu de 110), donc est très économique, et peut diriger la lumière avec une grande précision. L'hallogène Capsylite est pour sa part un compromis entre le projecteur conventionnel et le MR-16.

UN ÉLÉMENT-CLÉ DE VOTRE DÉCORATION

Un éclairage judicieux embellira une pièce grâce à un bon équilibre entre l'ombre et la lumière. Les formes d'abat-jour et de diffuseurs utilisés ont d'ailleurs un rôle important à jouer tout comme leur emplacement.

Un premier principe à respecter est de s'assurer que les ampoules ou les tubes soient parfaitement masquées par les abat-jours ou les diffuseurs.

Le deuxième principe consiste à toujours maintenir une bonne répartition de la lumière d'ambiance dans la pièce, même lorsqu'on emploie un éclairage d'appoint afin d'adoucir les zones d'ombres.

Enfin, comme troisième principe, on suggère d'utiliser l'éclairage pour mettre en valeur des éléments particuliers de la pièce (une alcôve, des tentures). Certains lieux de la maison auront par ailleurs besoin d'un supplément de lumière (pour la lecture, l'écriture, les travaux de couture, etc.).

La salle de séjour

L'éclairage de la salle de séjour est plus difficile à mettre au point en raison des nombreux usages. Il faut donc miser sur un éclairage général qui puisse être vif ou atténué selon le moment (ajoutez-y des éclairages contrôlables séparément pour mettre en valeur des centres d'intérêt de la pièce).

La salle à manger

Dans une salle à manger, l'exigence principale porte sur une table bien éclairée et sans reflet. La lumière d'ambiance devra aussi être atténuée à l'aide d'un variateur.

La cuisine

La cuisine pose des problèmes en raison également de ses multiples usages. La plupart des tâches étant réalisées en périphérie de la pièce, une lampe unique et centrale s'avère inutile. On suggère donc d'avoir plusieurs sources lumineuses indépendante et contrôlables séparément (cuisinière, évier, plan de travail, hotte, placards, étagères).

La salle de bains

Pour la salle de bains, un éclairage d'ambiance fourni par un plafonnier central ou des luminaires encastrés suffira. On peut cependant ajouter une rampe d'éclairage pour illuminer la zone lavabo (en plus d'une lampe étanche encastrée pour la douche).

La chambre à coucher

Cette pièce requiert la combinaison d'une lumière d'ambiance reposante et d'éclairages ponctuels aisément contrôlables pour s'adapter aux différentes activités (s'habiller, lire, déjeuner, regarder la télé, etc.).

Source : Rona l'Entrepôt



LES EMBELLISSEMENTS

PAYSAGERS
L. RICHARD LTÉE

(819) 845-2553
bur.: (819) 820-2286
télécopieur : (819) 820-7728

SPECIALITÉ : BASSIN D'EAU INDIGÈNE (conventionnel)

- PATIO
- TROTTOIR
- PLANTATION
- ROCAILLE
- MURET (Produits Permacon)

PLAN D'AMÉNAGEMENT SUR ORDINATEUR ET CROQUIS

Aussi,
service d'entretien paysager
complet

Richard Lauzon, président
17 années d'expérience

49070

les entreprises

MF INC.



(819) 846-4816

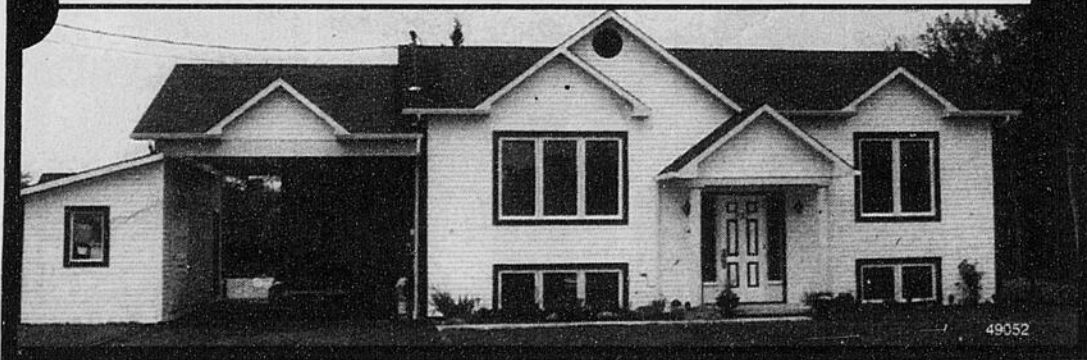
Bureau et téléc.: (819) 846-4821

40, Laurier Bromptonville

MICHEL ET FERNAND GUILLEMETTE

CONSTRUCTION RÉSIDENTIELLE • COMMERCIALE RÉNOVATIONS DE TOUS GENRES

- Finition intérieure
- Pose de bardeaux d'asphalte
- Pose et vente de portes et fenêtres
- Pose de planchers de bois franc et flottants
- Revêtement



49052

ÊTRE BIEN CHEZ SOI

Bon! Maintenant que tout est propre et net, vous jetez un coup d'œil critique à votre intérieur, et vous vous dites qu'il aurait besoin d'un petit quelque chose de plus, question de donner plus d'éclat, un petit coup de neuf!

Commençons par de petits changements, pour y prendre goût. De quoi vos murs ont-ils l'air? Ils sont beaux, propres, nets... mais sont-ils habillés? S'ils le sont, est-ce que leur toilette leur sied?

Le plus évident, ce sont les cadres. Tout le monde en a au moins un dans chaque pièce, de dimensions différentes, de styles différents, de formes différentes aussi. Ils habillent nos murs, nous apportent un plaisir visuel et rendent notre intérieur plus personnalisé. Voici quelques points importants à retenir lors de la disposition de vos oeuvres favorites.

Essayez de regrouper les tableaux par thèmes (paysages, natures mortes, portraits...); par médium (huile, aquarelle, laminage...); par taille, etc. Si vous avez des photos de famille, gardez-vous un mur de couloir qui sera assez grand pour les mettre en valeur. Si vous tenez absolument à les garder dans le séjour, assurez-vous que tout le monde soit sur le même mur, cela créera un effet d'ensemble. D'ailleurs, il est préférable de ne pas les disposer de façon symétrique, surtout s'ils ne sont pas tous de mêmes dimensions.

Si vous devez placer des tableaux à l'huile, par exemple, avec des laminages, prévoyez une barrière psychologique entre les deux. Ainsi, un joli ruban ou une fine moulure donneront un effet de séparation sans vraiment briser l'ensemble.

Donnez également à tous vos autres objets, (assiettes, masques, horloges...) l'espace qu'ils méritent. Si vous avez plusieurs assiettes décoratives, octroyez-leur un mur complet. Si vous n'en avez qu'une, un petit espace bien placé devrait suffire. Laissez libre cours à votre imagination. Vos compositions n'en seront que plus intéressantes.

Maintenant que les murs sont beaux et bien habillés, que doit-on faire de tous ces bibelots qui ont l'air d'encombrer les étagères et les tables plutôt que de les décorer?

Si vous en avez vraiment trop, vous pouvez séparer votre collection en deux. Vous pourrez ainsi faire une rotation et contem-

pler vos souvenirs avec un plaisir sans cesse renouvelé. Dans le cas des bibelots, comme pour les cadres, l'idéal serait de les regrouper par catégories: figurines, assiettes, horloges, photos, vases...; par matériaux également: porcelaine, cristal, verre et autres.

Vous pouvez orchestrer un ensemble visuellement intéressant avec, par exemple, des figures humaines sur une tablette, des animaux sur une autre puis, sur une troisième, de petits cadres ou autres. Prenez en considération la hauteur et la largeur de vos bibelots pour en organiser la disposition. Et si vous avez des figurines qui viennent par paires, évitez de les séparer elles en perdraient leur originalité.

Règne-t-il un fouillis permanent dans votre vaisselier? Comptez vos verres, vos assiettes et disposez-les de façon symétrique, puisqu'ils sont tous identiques. Si le fond du vaisselier vous paraît morne et sans attrait, appuyez-y un plat de service coloré que vous n'employez pas souvent, ou encore une de vos assiettes décoratives rapportées de voyage.


Évitez d'encombrer le vaisselier; placez-y des verres, des bouteilles décoratives, et les pièces autres que les assiettes, les soucoupes et les bols, par exemple la soupière, les plats de service, la cafetière, la théière et le reste de l'ensemble. Ainsi l'œil ne sera pas agressé et vos pièces seront mises en valeur de façon simple et élégante.

Votre table de salle à manger pourrait également rappeler ce que contient votre vaisselier. La soupière, disposée sur une nappe décorée aux couleurs de la saison, donne un effet

chaleureux à cette pièce que l'on a tendance à oublier. Ajoutez-y des chandeliers, des rubans, des serviettes de table dans leur anneau ou tout autre objet que vous jugez décoratif. Ici encore votre imagination est votre seule limite.

INSTALLATIONS

ST-L.  sécurité INC.

Intrusion • incendie • carte d'accès
surveillance caméra (cctv)
service central V.L.C.
approuvée par la C.M.E.Q. 

CENTRALE
DE SÉCURITÉ
SANS FRAIS
DURÉE : 1 AN
économie de
210 \$

25 années d'expertise
en matière de sécurité

Denis Levasseur
Robert St-Amand
propriétaires

RÉSIDENTIEL • COMMERCIAL • INDUSTRIEL • AGRICOLE

2410, chemin 7e Rang
St-Denis-de-Brompton, QC
JOB 2S0

(819) 846-3726
1 800 7200-STA

49051

Comme mon message à la radio le dit:
Nos tissus à draperie sont tellement chic que même
Scarlett O'Hara s'en ferait une robe de bal!

50% DE RABAIS!*

Sur les Accessoires de Draperie

Quand vous achetez un minimum de 30 \$ avant taxes de tissus à draperie

3 JOURS SEULEMENT!

Jeudi, vendredi et samedi, les 24-25 et 26 septembre

BouClair

Plus qu'un simple magasin de tissus!

* Du prix rég. Détails en magasin.



Propriétaire
de BouClair

POURQUOI DES CARREAUX EN CÉRAMIQUE?

De tous les revêtements de sols, les carrelages en céramique sont de loin les plus durables. S'ils sont choisis judicieusement et entretenus adéquatement, ils peuvent durer au moins aussi longtemps que la maison.

Résistance aux taches. Les carreaux en céramique sont considérés comme le matériau de construction le plus résistant aux taches qui soit.

Les carreaux émaillés, et même certains carreaux non émaillés, résistent à pratiquement toutes les substances susceptibles de tacher d'autres genres de revêtements de sols.

Salubrité. Comme la face externe des carreaux en céramique ne retient pas les liquides et n'absorbe pas la fumée, les vapeurs et les odeurs, il est facile de maintenir l'hygiène.

Nettoyage facile. Passer une vadrouille humide est généralement suffisant pour maintenir la propreté du carrelage (voir texte sur l'entretien en p.11).

Résistance aux éraflures. Aucune surface n'est à l'épreuve des égratignures, mais les carreaux en céramique sont les plus résistants.

Résistance à la décoloration. Les carreaux en céramique ne seront pas décolorés par le soleil ou la lumière électrique.

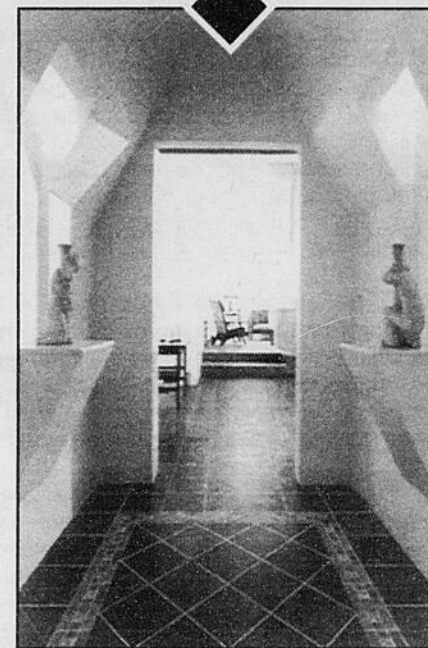
Résistance aux brûlures. Les cigarettes et les étincelles des feux de foyers n'affectent pas les carreaux en céramique.

Écologie. La matière principale des carreaux est entièrement naturelle.

COMMENT CHOISIR

Le choix d'un carreau exige un examen de plusieurs critères dans trois domaines, soit la performance, l'esthétique et la sécurité.

Du côté de la performance, le premier critère touche la durabilité. Le carreau est-il assez robuste pour l'usage envisagé? La cote de résistance à l'usure qui figure sur l'étiquette guidera votre choix. Par exemple, aux endroits relativement peu passants, comme les chambres à coucher et les salles de



bains, on peut utiliser pratiquement n'importe quel carreau dont la cote d'usure est de II ou plus. Par contre, pour les entrées donnant directement sur l'extérieur, il faudra probablement un carreau coté IV.

Pour les carrelages extérieurs, un autre critère à considérer est évidemment sa résistance au gel.

Côté esthétique, il ne faut pas seulement évaluer la couleur, mais aussi tenir compte des dimensions, de la forme, de la texture, de la disposition et du coulis à joints.

Pour les finis, notamment, on en retrouve pour tous les goûts. Le fini lisse créera une ambiance classique, alors que le fini texturé conviendra mieux à un décor rustique. Actuellement, les finis les plus en demande imitent la pierre (marbre, ardoise, granit).

Enfin, sur l'aspect sécurité, les gens recherchant un carrelage d'extérieur devront s'assurer que la surface sera anti-dérapante.



L'assurance d'être blindé.

La sécurité des profits.

La rentabilité de votre entreprise, c'est primordial! En cas de sinistre, L'Intégrale assure la sécurité des profits (jusqu'à concurrence de 12 mois).

Voici L'Intégrale des entreprises du Groupe Commerce.

Le Groupe Commerce a mis au point une assurance multirisque qui répond spécifiquement à tous les besoins des entreprises.

Une protection intégrale.

Avec L'Intégrale, vous êtes blindé: vous avez la meilleure protection pour votre entreprise.

Un taux garanti pour 3 ans.

Vous êtes blindé contre les mauvaises surprises! Les primes de L'Intégrale sont fixées selon un taux garanti pour une période de 3 ans.

Parlez-en à votre courtier d'assurances!



LE GROUPE COMMERCE
Compagnie d'assurances

Une présence rassurante



Réjean Duclos
C. d'A.A.

DUCLOS & VAILLANCOURT inc.
COURTIERS D'ASSURANCES

ASBESTOS
559, 1re Avenue, bureau 201
(819) 879-6666
1 800 567-6102

SHERBROOKE
29, rue King Est
(819) 566-2333
1 800 207-5633

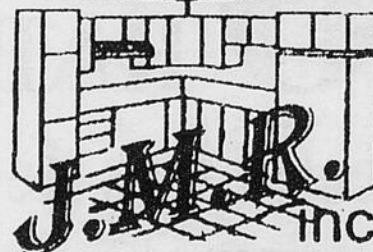


Cyrille Lapierre
C. d'A.A.

Votre courtier d'assurances et le Groupe Commerce, une équipe rassurante!

47846

Menuiserie

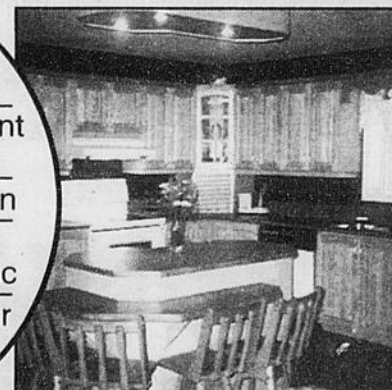


Estimation
GRATUITE
à domicile

(résidentiel et commercial)

LES BAS PRIX
et
LA QUALITÉ
sont notre marque de commerce

Armoires de cuisine
Ameublement de bureau
Salle de bain
Escalier de bois franc
Meubles sur mesure



1279, Rte 112, Weedon, Québec
Tél. et téléc.: (819) 877-5300

49219

Source : Tapis V.N.

TAPIS V.N. INC.

Vingt-cinq ans au service des entreprises et des particuliers

Tapis V.N. célèbre cette année son 25^e anniversaire de fondation. Bien des raisons ont amené cette entreprise estrienne à progresser pour devenir une des plus importantes dans le domaine du couvre-sol.

Il s'agit de visiter les lieux, soit au 1495, rue King Est à Fleurimont, soit au 5260, boulevard Bourque à Rock Forest, pour se rendre compte à quel point le service demeure l'élément clé du succès de l'entreprise. Les conseillers en place possèdent un nombre impressionnant d'années d'expérience et sont donc en mesure de renseigner judicieusement les clients sur les produits qui peuvent convenir à leur aménagement intérieur.

Ainsi, Tapis V.N. propose à sa clientèle qui provient des secteurs commercial, institutionnel et résidentiel toute une gamme de couvre-sols allant du tapis au bois franc en passant par le carreau de céramique, le prélat résidentiel ou commercial, les planchers flottants et un superbe choix de tapis orientaux. À l'aide d'experts en décoration sur place, on peut même conseiller le client sur les divers agencements possibles. En effet, Tapis V.N. possède aussi les différents éléments nécessai-

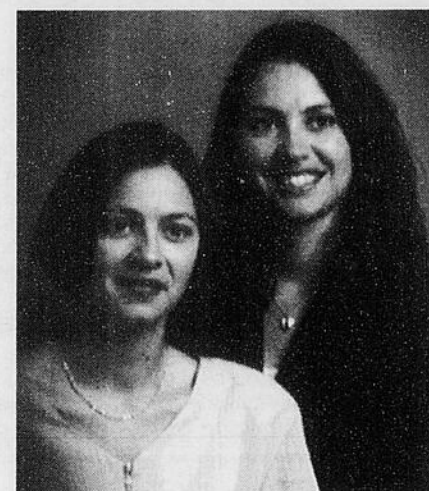
res pour bien compléter la décoration et tous ces produits et services sont offerts tant aux particuliers qu'aux commerces, cliniques médicales, bureaux de professionnels, etc. Quant à l'installation des couvre-sols, elle est assurée par des gens d'expérience qui garantissent le travail exécuté.

**1998,
UNE ANNÉE
MARQUANTE
POUR TAPIS V.N.**

L'entreprise vit cette année un profond changement au sein de sa direc-



tion. Après avoir fondé l'entreprise et présidé sa destinée depuis le début, M. Bertrand Bergeron cède en effet sa place à ses deux filles Lucie et Lyne qui travaillent dans l'entreprise depuis quelques années déjà. « Nous voulons assurer la continuité de l'entreprise avec les mêmes convictions et la même passion qui animaient notre père », de dire Lucie Bergeron. « Le nom de Tapis V.N. jouit d'une excellente réputation dans la région et nous voulons nous assurer que cela se perpétue pour les 25 prochaines années. »



Lucie et Lyne Bergeron assurent la continuité de Tapis V.N.



TAPIS V.N. INC.


1495, rue King Est
Fleurimont
Tél. : (819) 563-4736
5260, boul. Bourque
Rock Forest
Tél. : (819) 864-4253

LA RÉNOVATION RÉSIDENIELLE : UNE FORCE ÉCONOMIQUE IMPORTANTE

Le marché de la rénovation représente un investissement de plus de 6 milliards de dollars au Québec seulement. La région de Montréal accapare 47 % de ce marché alors que 10 % des travaux sont réalisés dans la région de Québec et 43 % dans les autres régions du Québec.

L'Enquête majeure sur la rénovation au Québec réalisée en 1997 par l'Association provinciale des constructeurs du Québec (APCHQ), la Société canadienne d'hypothèques et de logement (SCHL), la Société d'habitation du Québec (SHQ) et le ministère des Ressources naturelles du Québec, révèlent que 71 % des propriétaires résidentiels ont fait des travaux de rénovation ou de réparation.

LES PROPRIÉTAIRES RÉNOVENT

En 1991, Statistique Canada a évalué le nombre de ménages sur l'ensemble du territoire du Québec à 2 632 505. À ce moment, dans la région de Québec, 135 775 ménages sont propriétaires de l'immeuble qu'ils occupent alors que 117 590 en étaient locataires. En recoupant ces informations, il est donc possible de dresser un portrait assez juste du marché de la rénovation pour l'ensemble du Québec et pour la région métropolitaine de Québec. En effet, nous constatons qu'annuellement environ 1 462 790 propriétaires procèdent à des travaux de réparation sur leur immeuble.

NOMBRE DE MÉNAGES RÉNOVATEURS

Pour évaluer le potentiel du marché de la rénovation, des statistiques ont été faites et celles-ci nous montrent que les propriétaires de la région de Québec sont ceux qui font le

plus de rénovations avec 75 % contre 37 % pour la région de Montréal, en raison des nombreux locataires. Viennent ensuite les autres régions avec 73 %. Les locataires qui rénovent viennent en premier lieu avec 73 % dans les autres régions, suivis de la région de Montréal avec 70 % et de la région de Québec avec 23 %.

Nous avons également identifié que, pour l'ensemble du Québec, la majorité des rénovateurs (60 %) sont propriétaires d'une maison unifamiliale détachée. Alors que seulement 11 % des rénovateurs sont propriétaires d'un duplex, 8 % d'un triplex et 14 % d'un immeuble de plus de 3 logements.

On constate que le nombre de ménages propriétaires d'une maison unifamiliale détachée est de 190 000 (33 %), de 62 098 (45 %) dans la région de Québec et de 450 000 (60 %) dans le reste du Québec.

RÉNOVER OU DÉMÉNAGER?

L'enquête a démontré que le nombre d'années d'occupation de l'immeuble avait peu d'incidence sur la décision des rénovateurs : 30 % des rénovateurs occupent l'immeuble depuis au moins 3 ans, 33 % depuis 4 à 10 ans et 37 % depuis plus de 10 ans. Quatre-vingts pour cent (80 %) des rénovateurs et 71 % des non-rénovateurs ne prévoient pas déménager.

LES RÉNOVATEURS PAR TYPE DE TRAVAUX

Les types de travaux de rénovation et de réparation les plus populaires auprès des ménages propriétaires et locataires sont : les ajouts, les agrandissements et l'aménagement paysager avec 34 %, suivis de 28 % pour la rénovation, modifications et amélioration de la propriété, vient ensuite le remplacement d'équipements et nouvelles installations avec 16 % et pour terminer, la catégorie la plus haute avec 85 % qui est l'entretien et la réparation.

LE FINANCEMENT DES TRAVAUX DE RÉNOVATION

Les travaux de rénovation sont sou-

vent planifiés en fonction de l'urgence et de la disponibilité de nos ressources financières. Malheureusement, ce comportement laisse peu de place à la planification des travaux. Par exemple, le remplacement des fenêtres se fera sans tenir compte de l'éventuel réaménagement de la cuisine ou de la façade. Il est plus que probable que lorsque viendra le temps d'exécuter ces travaux, les fenêtres devront être changées à nouveau parce qu'elles ne correspondront plus au nouveau style de la maison.

Il est important de planifier les travaux, de s'assurer en consultant un professionnel de l'état général du bâtiment et d'établir un calendrier des priorités de rénovation et d'entretien. Ce calendrier de travaux doit également tenir compte de vos projets de modernisation ou de réaménagement des espaces en fonction de vos besoins. Il sera utile de faire préparer un plan d'ensemble.

Armé de ce document, il vous est maintenant possible d'entreprendre vos projets par étape.

Les entrepreneurs accrédités à La Garantie rénovation de l'APCHQ proposent, en collaboration avec la Banque Nationale, un programme de financement des travaux de rénovation : le Réno-prêt.

Le Réno-prêt permet aux propriétaires de réaliser maintenant un projet de rénovation et d'en effectuer le paiement, mensuellement, à leur rythme et selon leur capacité de paiement. En effet, le taux d'intérêt, établi selon le montant et la durée du prêt, leur permet de prévoir le paiement d'un montant fixe adapté à leur budget.

De plus, le Réno-prêt permet à l'entrepreneur d'offrir un congé de paiement à ses clients pour des périodes variant de 3 à 12 mois. Enfin, le Réno-prêt est disponible pour des termes allant jusqu'à 10 ans et est sujet à l'approbation de crédit par la Banque Nationale. Il est offert exclusivement par les entrepreneurs accrédités à La Garantie rénovation de l'APCHQ.

LA TRANQUILLITÉ D'ESPRIT

Les consommateurs, particulièrement les personnes âgées, sont occasionnellement victimes d'abus de la part d'entrepreneurs malhonnêtes et de vendeurs à pression. Malheureusement, dans le but de sauver de l'argent, il est tentant de confier ses travaux à ces entrepreneurs causant des tas de problèmes et entachant la réputation de l'industrie.

La garantie rénovation de l'APCHQ assure aux consommateurs que l'entrepreneur avec lequel ils transigent détient toutes les licences. De plus, La garantie rénovation de l'APCHQ offre de bonnes protections.

Source : A.P.C.H.Q.



**Le seul vrai et unique
échangeur d'air :**

déshumidifie, climatise, chauffe
et purifie.

**Clinique de ventilation
au 276, rue King Ouest et
au Carrefour de l'Estrie**

les 24 et 25 sept.
de 9 h à 21 h

le 26 sept.
de 9 h à 17 h

et le 27 sept.
de 11 h à 17 h

**Coupon rabais
de 100 \$
disponible sur
place pour tout
rendez-vous pris
lors de ces
4 jours.**

Venez constater la différence.

**276, rue King Ouest et au
Carrefour de l'Estrie**

(819)563-8595

1 800 632-3310

**N'achetez
pas sans
connaître
nos prix!**

**Bouchard
Matériaux
566-7320**

48182

**MOULURES
— DÉCOR —**

- Manteau de foyer
- Réparation de plâtre
- De tout pour vos décors extérieurs

Tél. téléc.:
(819)843-4574

49461



Béton Aimé Côté Ltée

**BÉTON DE CIMENT PRÉMÉLANGÉ EN USINE
SERVICE DE POMPAGE DE BÉTON**

• Résidentiel • commercial • industriel



QUALIBÉTON

(819)

569-9916

49408

Ameublement de salon

LE BOIS, TOUJOURS AUSSI POPULAIRE

Par
Annie Melançon

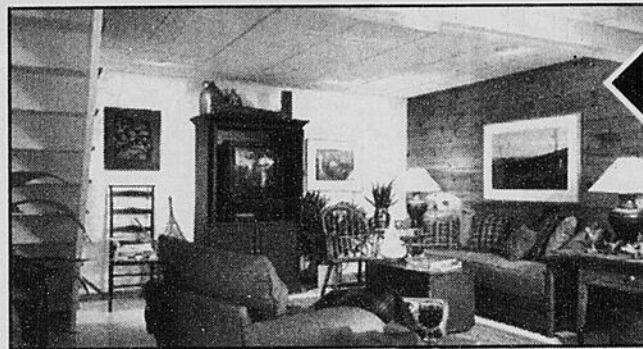
Le bois a toujours la cote populaire auprès des consommateurs québécois. Dans les salons, entre autres, tables et meubles de télévision en bois, dans les tons de terre, sont très recherchés.

« Depuis quelques années, on note ce retour aux meubles de bois, qu'on pense aux armoires qui cachent le téléviseur. Du côté des modules réunissant différents appareils électroniques, de plus en plus de gens optent également pour ce matériau, pour sa chaleur, sa solidité. Ces meubles sont cependant plus petits et s'offrent même en modules séparés. On peut ainsi facilement réaménager l'espace et le décor de son salon », explique Alain Boisvert, du commerce sherbrookois Gilles Boisvert Meubles.

Quelque 60 pour cent de la clientèle achète habituellement l'ensemble complet des modules et tables de salon. « On peut également bien mêler une bibliothèque de bois avec une table de métal au dessus en verre. Tout dépend du style qu'on veut donner à notre salon », ajoute M. Boisvert.

DU CÔTÉ DES MEUBLES REMBOURRÉS

Beaucoup plus abordable qu'il y a dix ans, le cuir remporte actuellement un vif succès du côté des meubles rembourrés. « Les gens préfèrent aujourd'hui décorer une pièce à la fois, et investissent ainsi davantage pour qu'elle soit vraiment à leur goût », note M. Boisvert.



Dans les modèles, les causeuses ont la faveur populaire. Quant aux inclinables et aux modèles fixes, ils se partagent le marché. « Évidemment, ceux qui recherchent d'abord le confort opteront pour les modèles inclinables ».

Enfin, pour que les meubles s'agencent bien à votre salon, M. Boisvert suggère de choisir d'abord le tissu, et la peinture ou la tapisserie par la suite. « C'est également essentiel que les gens nous apportent les dimensions de la pièce. Nous pourrions ainsi faire un plan et voir quels meubles choisir et de quelle façon nous pouvons les disposer. Pour bien mettre en évidence notre ameublement, il est important de garder de l'espace. Les meubles ne doivent pas être trop gros ou massifs pour la grandeur de notre pièce », ajoute M. Boisvert.

Quant à la qualité des meubles rembourrés, de leur tissu, le prix est souvent un bon guide. « Les compagnies font de plus en plus attention. De toute façon, la composition des tis-

sus est toujours indiquée et un spécialiste pourra vous guider dans votre choix. Pour ceux qui veulent une garantie supplémentaire, les traitements anti-tâches sont par ailleurs très efficaces », conclut Alain Boisvert.

Portes Et Fenêtres

A.B.C.

Clairement les meilleures...
maintenant, mettez-les à l'épreuve

ER PLUS

d' **A.B.C.** avec
la technologie
Bord Chaud
Salle d'exposition

avec habitacle réfrigéré qui démontre l'efficacité des différents types de verres.

GARANTIE
20 ANS
PLUS

820-7299

1215, rue Wellington Sud
Sherbrooke 49145

Vos enfants sont de retour en classe,
il est temps de mettre
un peu de couleur
dans votre intérieur.
En manque d'idée de
décoration?
Il nous fera plaisir de
vous recevoir
chez nous.



MF PEINTURES
MF
FINI DE MAÎTRE inc.



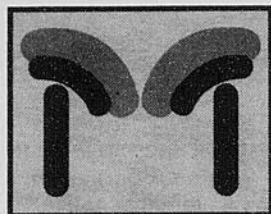
les peintures

de Armond

800, rue Conseil, angle 11e avenue,
Sherbrooke Québec

569-7095

48387



**MULTI
MEUBLES**

GILLES
BOISVERT

* AUCUN DÉPÔT
AUCUN PAIEMENT
AUCUN INTÉRÊT

AVANT
SEPTEMBRE
1999

231, rue King Ouest, Sherbrooke, 563-4743

Le confort pour la vie.
LA-Z-BOY

une
qualité
constante
pour la vie!



Un **GRAND CHOIX**

en magasin à des prix défiant
toute compétition



CANADEL

- La nature recréée
- Rien de plus riche que le bois franc

- Donne une touche de chaleur à votre décor

Consultez notre circulaire

« **BLUES D'AUTOMNE** »
et courez la chance de
GAGNER 5000\$ en meubles

STATIONNEMENT GRATUIT
en arrière du magasin
Entrée par rues Pèel ou Cathédrale

* Achat de 500 \$ et plus.
Ne payez que les taxes de vente.
Sujet à l'approbation du crédit.

**OUVERT LE
DIMANCHE**

