

# LE PEUPLE



**COURRIER DE LA CÔTE  
DU SUD**



*Paquin, Corriveau & Pelletier*  
AVOCATS et PROCUREURS

1, Place de l'Église,  
Montmagny

Tél.: 248-4848

**NOUS DISPENSONS AUSSI L'AIDE JURIDIQUE**

CAHIER C

Mercredi 31 mars 1976

## Résidence ravagée par les flammes à La Pocatière

(J.P.O.)— Un incendie a complètement ravagé, le 24 mars dernier, la propriété de M. Normand Martin, au 3<sup>e</sup> rang Ouest de La Pocatière.

Le feu s'est déclaré vers 15.30 heures mercredi dernier. A l'arrivée des pompiers de La Pocatière sur les lieux, les flammes s'étaient déjà propagées à tout l'édifice. Les sapeurs sont demeurés sur les lieux jusqu'à minuit.

Comme l'incendie s'est propagé rapidement, il fut impossible de sauver quoi que ce soit de la demeure en flammes. La propriété de M. Martin, qui comprenait sa résidence privée et une épicerie, est une perte totale estimée à plus de \$50,000.-

Le feu ayant pris à plusieurs endroits à la fois, on croit que l'incendie originerait d'une défectuosité électrique.

Un pompier, qui a été incommodé par les flammes, a dû être hospitalisé.



Rien n'a pu être sauvé de la demeure et de l'épicerie de M. Normand Martin lors de l'incendie qui a fait rage chez lui mercredi dernier.  
[J.P.O. Peuple-Courrier]

## Une trentaine de mises à pied chez Bermatex

(D.L.B.)— Il ne restait que 19 employés à l'industrie de textile Bermatex Inc. de Montmagny à l'ouvrage, vendredi le 26 mars dernier.

M. Carl Berlinger, directeur général de l'usine, nous informe que la mise en marché des tissus fabriqués s'avère de plus en plus difficile et ne peut prévoir quand la situation redeviendra normale.

Employant habituellement une cinquantaine de travailleurs, les mises à pied augmentent successivement et graduellement depuis le 2 mars dernier, nous déclare-t-il.

Toutefois, les quatre quarts habituels de travail demeurent, assurant ainsi les services et l'entretien de la machinerie.

M. Berlinger explique la situation actuelle par l'effondrement des prix et des

importations. Les prix des produits mis en marché baissent tellement qu'avec les augmentations de salaires que les employeurs doivent payer avec les nouvelles conventions collectives, il n'est plus possible de compétitionner avec les importations qui sont à meilleur marché, nous déclare-t-il. Aussi ajoute-t-il, il est difficile de trouver des acheteurs et les contrats diminuent.

Bermatex achète ses matières premières au Canada contrairement à plusieurs usines québécoises et canadiennes. La main-d'oeuvre étant plus dispendieuse que dans tous les autres pays du monde, notre produit est aussi plus cher, commente-t-il.

M. Berlinger croit aux bons côtés des mesures anti-inflationnistes et considère

que si elles avaient été appliquées un peu plus tôt, la situation économique serait de beaucoup meilleure.

Pour nous expliquer davantage son point de vue, il nous a fourni les statistiques suivantes sur les importations de textiles par rapport à la consommation de chacun des pays.

Ainsi le Japon importerait

seulement 10% de ses produits textiles et produirait 90%, le marché commun d'autre part n'importe que 20%. Ce sont les États-Unis qui affichent la meilleure santé économique du textile en Amérique du Nord avec 12% d'importations. Le Canada pour sa part, enregistre une production de 53% et prévoit que la production

au cours de 1976 baissera à 40% portant ainsi le taux d'importation en textile à 60%.

M. Berlinger nous avoue que le nouveau contrat de travail des syndiqués de l'usine n'est pas encore signée même s'il est appliqué intégralement depuis l'entente verbale survenue le 13 mars dernier.

Le directeur général de l'usine Bermatex nous informe que la partie patronale a fait tout en son pouvoir pour éviter la grève. Mais depuis l'application des nouvelles échelles salariales, nous explique-t-il, il est difficile de trouver des acheteurs vu les augmentations des prix que nous devons leur suggérer.

## PHOTOGRAPHE

Pour toutes occasions et tous genres  
de photographie — EVENEMENTS  
— COMMERCIALE  
— PORTRAIT

Vous vous mariez bientôt ou cet été.  
Vous êtes-vous trouvé un photographe pour  
immortaliser ces scènes de votre vie?

Disponibilité totale

Bons prix

ST-JEAN PORT-JOLI 598-6998 DEMANDER CLAUDE



**P. MARCHAND  
C. ROBITAILLE**  
PHARMACIENS



1000 6<sup>e</sup> AVE  
LA POCATIÈRE

856-3744

298 RUE LAFONTAINE  
RIVIÈRE DU LOUP, QUÉ.

862-7042

**50%**  
**DE RABAIS**

**SUR PNEUS BELTED**

**L-78-15, J-78-15, H-78-15**

jusqu'à écoulement du stock dans les  
marques reconnues telles que **GOOD YEAR,**  
**FIRESTONE, UNI ROYAL** et **GENERAL**



**ATTENTION**  
**CAMIONNEURS**

Nous avons un gros stock de pneus  
usagés de camions dans les grandeurs  
suivantes: 750-20, 825-20, 900-20,  
1000-20 et 1100-20

Nous achetons tous les pneus usagés qui sont bons pour le réchapage,  
au lieu de les jeter aux vidanges, passez nous voir pour l'inspection

Profitez de ces grands spéciaux immédiatement chez:

**ATELIER DE PNEUS**  
**MONTMAGNY LTEE**

266 Rue St-Ignace, Montmagny **248-0202**

Ouvert le samedi de 7.30 heures à midi à compter du 3 avril

# Les expertises des logements municipaux sont acceptées par la S.H.Q.

(D.L.B.) La Société d'Habitation du Québec (S.H.Q.) accepte le rapport des ingénieurs Després & Landry sur les expertises effectuées aux logements municipaux de l'avenue Côté à Montmagny.

Une consultation s'établit actuellement entre la S.H.Q. et l'architecte chargé du projet de rénovation M. Paul Samson de Lévis pour évaluer approximativement les coûts de ces travaux.

Telle est la nouvelle que nous formulait mercredi dernier un membre de l'O.M.H. M. Armand Nicole.

Il aura fallu plus d'un mois pour connaître la position de la S.H.Q. face à l'expertise

qui leur fut présentée le 16 février dernier.

Présentement, des équipes techniques d'électriciens, envoyées par la S.H.Q. effectuent de multiples vérifications à l'intérieur des habita-

tions, nous confie M. Nicole. Cette supervision se veut semble-t-il dans le but de déterminer si l'entrepreneur en construction qui a érigé ces logements a réellement suivi les normes de construction ou non et si les expertises sont véridiques.

Rappelons que les vices se situeraient au niveau des toitures des soupiraux et de l'isolation des murs. L'eau qui s'infiltre provoque une humidité constante, donc pourriture et affaissement des matériaux.

Un membre de l'Association des locataires s'interroge sur le temps qui s'éternise et les décisions qui se font lentes. Il en vient même à se demander si après six ans de construction ces habitations n'en sont pas rendues à un point tel que les réparations s'avèreront plus coûteuses que si on les démolissait

pour en construire d'autres.

Signalons qu'au moment de mettre sous presse, la S.H.Q. ne s'était toujours pas prononcé sur la façon de réaliser les réparations qui s'imposent prestement. On sait que l'Office municipal d'habitation de Montmagny propose d'une part que ces travaux soient réalisés tout d'un coup alors que la S.H.Q. suggère que les réparations s'effectuent successivement et à forfait.



CONFÉRENCIER.— Lors du dernier souper du Club Optimiste de Montmagny, M. Vincent Bélanger était le conférencier invité. M. Bélanger a traité du Centre de Plein Air, ses débuts, sa progression ainsi que des projets futurs de cette organisation en plein essor. Nous apercevons sur la photo, de gauche à droite: J. Alain Lemieux, vice-président, M. Vincent Bélanger, conférencier et Louis A. Taschereau, président du Club Optimiste de Montmagny.

## Expo-vente artisanale

Dans le cadre du projet PIL "Expo-Vente Artisanale" les animatrices invitent toute la population à venir visiter l'exposition régionale d'œuvres d'artisans du comté de Bellechasse-Dorchester à L'Hôtel-Motel le Parasol à St-Malachie les 2-3-4 avril prochains.

La vente des produits de notre artisanat local se faisant au cours de l'exposition directement de l'artisan, sans frais d'administration ni d'intermédiaire, grâce à un projet subventionné par le Ministère Fédéral de la Main d'Oeuvre, ce sera pour ceux qui le désirent l'occasion de se procurer des pièces d'artisanat de belle qualité à un prix avantageux.

Une cordiale invitation est faite à tous de venir rencontrer nos artisans, d'admirer leurs œuvres et d'encourager notre artisanat local.

Dates et heures d'ouverture:  
2 avril de 20.00 hre à 22.00 hre

3 avril de 13.00 hre à 22.00 hre.

4 avril de 13.00 hre à 22.00 hre.

Cette deuxième expo-vente d'artisanat fait suite à celle qui s'est tenue à Armagh, les 19, 20 et 21 mars derniers, et qui a obtenu un très bon succès.

Mme Marielle Goulet pour "Expo-Vente Artisanale"

Quelle soit: Jeune Grande Etroite Large Défraîchie  
Voire maison  
**Gamma color Montmagny vous la décorera**

Des spéciaux à l'année à:

### L'ENTREPOT CHEZ ROMA

30, 4e Rue, Montmagny

248-1788

Ouvert le jour et le soir. Livraison à domicile.

- Habits 3 morceaux pour hommes
- Pantalons
- Cuir long et court pour dames
- Imperméables

- Marchandise pour enfants
- Simili cuir H.D. pour enfants
- Jeans
- Tous les autres vêtements d'agencement

# GAGNEZ

100 BILLETS

# TAPIS

**CES BILLETS VOUS DONNENT LA CHANCE DE GAGNER:**

A CHAQUE 20 VERGES DE TAPIS = 100 BILLETS

- UNE OLDSMOBILE CUTLASS 1976
- UNE T.V. COULEUR 20"
- UN CYCLO-MOTEUR
- \$300.00 EN ARGENT
- \$20.00 EN ARGENT

Cette offre est valable jusqu'au 14 Avril 76

## JACQUES DUMAS

Tél. 259-7741

St-François, cté. Montmagny

## Formation du bureau de révision de l'évaluation à La Pocatière

(J.P.O.) Le conseil municipal de La Pocatière a procédé, mardi dernier, à la nomination des trois personnes devant siéger sur le bureau de révision de l'évaluation municipale.

Ce sont MM. Camille Bouchard, Paul Dumont et Roméo Roy qui ont été choisis pour faire partie du comité

de révision. MM Roy et Dumont étaient membres de ce comité l'an dernier.

Le bureau de révision a pour fonctions de recevoir et d'étudier les plaintes des contribuables qui croient avoir été lésés dans l'évaluation de leur propriété.

Tout propriétaire qui croit avoir été victime d'une erreur dans l'évaluation de sa

propriété peut faire appel au bureau de révision. Il doit alors déposer une plainte écrite aux bureaux de la municipalité, et ce, avant le 1er mai. Après avoir étudié la plainte, le comité de révision convoquera le contribuable concerné et pourra recommander, s'il y a lieu, des modifications à l'évaluation de sa propriété.

Notons, en terminant, que la municipalité de La Pocatière n'a enregistré qu'une seule plainte officielle en ce domaine l'an dernier.

### Bonjour chez-toi!



YVON, ptre

"Va plus loin... va plus loin...  
Le voyage est à peine commencé!"

Voilà ce que nous dit la chanson de John Littleton. Elle veut être une invitation du Seigneur lui-même, adressée à chacun de nous. Elle veut nous rappeler tout le dynamisme qui doit être celui de la foi chrétienne, et n'est-ce pas que ce rappel vient à point!

S'il fallait qu'au milieu des conflits sociaux que nous vivons présentement, nous ne puissions dépasser la crainte et le défaitisme que l'état actuel des négociations peut nous inspirer!...

Il semble qu'à certains moments, la logique des choses et le gros bon-sens des gens disparaissent de la circulation, se fassent rares soudainement, comme s'est arrivé pour le sel et l'essence...

Et voilà que le Seigneur semble nous faire signe, nous inviter à chercher au fond de nous-mêmes ce qu'il y a de meilleur, qu'on n'a pas osé encore montrer peut-être:

"Va plus loin, laisse parler ton coeur...  
Redécouvre en celui qui est en face de toi celui qui, en fin de compte, fait le même voyage que toi!"

Il y a les bagages qui nuisent, comme celui de la rancœur: on en a déjà parlé. Il y a, au contraire, ceux qui stimulent, qui invitent à reprendre la route, malgré tous les obstacles passés et à venir. Il y a cette présence du Christ sur nos routes, sur nos chemins remplis d'obstacles, le Christ qui nous dit que nous finirons bien par arriver au bout, à condition, bien sûr, que nous fissions nôtre sa parole:  
"Celui qui agit selon la vérité vient à la lumière afin que ses oeuvres soient reconnues comme des oeuvres de Dieu".

### La SSJB fait un don de \$500

(J.P.O.) La Société St-Jean Baptiste du diocèse de Ste-Anne a récemment fait un don de \$500. à la corporation du musée François Pilote de La Pocatière.

Cette somme permettra à la corporation d'acheter le tableau de l'abbé François Pilote peint par Ruelland en 1885. Il s'agit d'un original qui est estimé à environ \$500. par les spécialistes.

On se rappellera que la corporation du musée avait fait appel à la population en février afin de recueillir les fonds nécessaires à l'achat de la toile en question.

En faisant ce don de \$500. la SSJB diocésaine désire rendre hommage à l'oeuvre éducatrice du musée, ainsi qu'au travail inlassable de ses promoteurs.

Quelle soit: Jeune  
Grande  
Étroite  
Large  
Défraîchie

Votre maison  
**Gammacolor**  
Montmagny  
vous la décorera



## Attention...

Après rénovations,

M. Mme Antoine Proulx,

vous informent de la réouverture de leur:

## Casse-Croûte chez Françoise

Sortie Centre-Ville de la Route 20  
Route 26, Montmagny

248-0775



- Le même bon service rapide aux tables et au comptoir
- Nous préparons des mets pour apporter
- Le poulet servi à son meilleur sous un menu plus élaboré
- Spécial du jour à chaque journée
- Tables de camping à l'extérieur à la disposition de notre clientèle
- Heures d'ouverture à 10.00 hres. A.M., chaque jour

Concernant les frites pour apporter, vous en aurez pour votre argent...

5 lbs.  
**0.50**

5 lbs.  
**0.75**

5 lbs.  
Sac plein  
**\$1.00**

M. Mme Antoine Proulx vous invitent également à venir déguster leur spécialité:

le poulet frit à leur autre restaurant:

«Le Casse-Croûte chez Ti-Toine»  
aux Galeries Montmagny...



## Voulez-vous suivre des cours de culture physique?



— Prénatal  
— Amaigrissement  
— Développement  
donné par un professeur diplômé de la méthode  
**BEN WEIDER**  
COMPRENANT:

- Programme personnel préparé selon

l'état de santé ou le résultat désiré ● Documentation fournie ● Conseils

- Régime, etc... ● Une à deux fois par semaine

Inscription chaque vendredi au **Salon Gina-Lyn**

Pour rendez-vous ou information: **248-3081**

### Salon d'Esthétique Gina-Lyn

140, rue St-Pierre  
Montmagny

Propriétaires: **GINETTE G. GOSSE**  
**LYNE GUIMONT**

## L'aménagement dans Bellechasse: quel est le rôle des gens qui y vivent?

Beaucoup de municipalités et régions du Québec traversent actuellement une période difficile au plan économique. La période d'après-guerre qui s'était caractérisée par une certaine relance de l'industrie et avait permis aux migrants ruraux de s'intégrer dans le processus économique urbain a maintenant fait place à une période d'incertitude et d'hésitation qui se traduit par des taux de chômage fort élevés et une participation accrue du gouvernement à divers plans d'aide et d'assistance sociale.

Situé à la périphérie de la région métropolitaine de Québec et ne comptant lui-même aucun centre urbain important, le Comté de Bellechasse est fortement révélateur de la situation qui existe à une échelle plus large. A l'été 1973 et 1974, un groupe de chercheurs venant principalement du département d'anthropologie de l'université Laval a entrepris une recherche dans cette région afin d'étudier l'attitude du producteur face aux perspectives aménagistes. En plus du fait que plusieurs chercheurs de l'équipe soient originaires du comté, leurs motivations de base furent très influencées par le type d'étude ou de recherche existant jusqu'à date sur l'aménagement. En effet, cette période d'incertitude économique a donné lieu à une prolifération d'études de toutes sortes visant à une meilleure planification et

utilisation des ressources. Quoique utiles et généralement effectuées avec soin, ces études présentent néanmoins une forte base cartographique et statistique qui en facilitent certes la lecture par le non-initié mais voilent, jusqu'à un certain point, la dimension historique et culturelle des problèmes.

L'hypothèse de base de la recherche menée jusqu'à date a consisté à démontrer que la situation vécue actuellement par les gens de Bellechasse est d'abord et avant tout influencée et conditionnée par la situation qu'ils ont connue antérieurement. Il peut y avoir certes des facteurs extérieurs qui, sous le moment, influencent directement leur vie économique et sociale, mais trop souvent on néglige le fait que les producteurs sont d'abord et avant tout influencés par l'ensemble des expériences qu'ils ont accumulées depuis leur jeune âge. Ces faits évidemment ne se mesurent pas à l'aide de statistiques et nécessitent beaucoup de temps pour leur compréhension.

La recherche ainsi entreprise par le département d'anthropologie de l'université Laval a donc un double objectif: mettre en évidence les divers aspects de la continuité culturelle des producteurs de Bellechasse et sensibiliser des jeunes chercheurs à la possibilité d'oeuvrer à la résolution de problèmes pratiques dans leur milieu

d'origine.

Les articles qui suivent représentent en quelque sorte les réflexions des chercheurs sur les problèmes qu'ils ont eu l'occasion d'aborder au cours de leur séjour dans le comté. Ils ne donnent pas une idée complète de tous les résultats acquis (cela faisant l'objet d'un rapport plus détaillé à l'Université), mais veulent simplement indiquer au lecteur le genre d'études entreprises et les principales orientations du groupe. En ce sens, l'ensemble de nos données est disponible à toute personne qui en ferait la requête. Le but premier de ces articles est de faire connaître quelque peu ce que nous avons fait jusqu'à date et aussi de susciter des réactions et des commentaires de la part des gens de Bellechasse. Nous serions donc heureux d'accueillir toute requête additionnelle d'information sur l'enquête en cours et nous souhaitons que les gens de Bellechasse eux-mêmes en soient les critiques.

Yvan Breton, Anthropologie  
Université Laval  
Erik Waddel, géographie  
Université McGill

N.B. Pour tout renseignement, appeler à 656-2849  
Projet Bellechasse, Département d'anthropologie, Université Laval.

## Premier colloque régional sur les handicapés

Un colloque ayant pour thème «Les Personnes Handicapées veulent vivre comme les autres», organisé conjointement par le Comité régional des services aux inadaptés et le Conseil régional de la santé et des services sociaux de la région administrative 03 dont fait partie la Côte-du-Sud, se tiendra le 15 mai prochain de 8h30 à 16h30 au Centre de Réadaptation de Québec, 525 boul. Hamel à Québec.

Ce colloque a pour but de réunir les personnes atteintes de difficultés physiques de toutes natures ainsi que les professionnels et parents d'handicapés intéressés à l'adaptation en général.

L'entraide aux inadaptés Pascal-taché Inc. a plusieurs représentants sur le territoire. Il suffit de les rejoindre dans le secteur qui vous concerne.

La date limite d'inscription est le 8 avril 1976. L'inscription se fait auprès de Mlle Jocelyne Montminy, Le CRSSS de Québec, 1180, Chemin Ste-Foy, Québec. G1S 2M4. Tél. no: (418) 688-1816, ou par l'intermédiaire d'un représentant dans la région, soit pour le secteur La Pocatière, Mme Jeanne D'Arc-Bonenfant, 856-1717; secteur St-Pamphile: Mme Annette Fortin 359-2545; le secteur St-Jean Port-Joli-L'Islet: M. Yvon Duchesneau 247-3155; le secteur Montmagny-Nord: M. Paul Gauthier 248-3510; le secteur

Montmagny-Sud: Mlle Denise Langevin: 469-2812.

La permanente de l'entraide aux inadaptés Pascal-Taché Inc.: Soeur Estelle Bolduc 856-1874 ou la Présidente de l'entraide aux inadaptés Pascal-Taché Inc: Mme Hélène Pelletier: 247-3208.

Frais d'inscription:

Les professionnels, médecins, psychologues ou tout autre professionnel rattaché de près ou de loin à l'inadaptation, etc., auront \$5.00 à déboursier pour les documents du colloque du CRSI.

Pour ce qui est des usagers, en l'occurrence toute personne atteinte d'un handicap physique ou autre, ou les parents de personnes handicapées, il n'y a aucun frais d'inscription.

L'hébergement:

On pourra s'adresser à Mlle Jocelyne Montminy, 1180, chemin Ste-Foy, Québec. Tél. 688-1816, pour des informations.

Le transport:

Les personnes qui désirent se rendre à ce colloque pourront se réunir avec des amis et organiser un trans-

port d'automobile entre eux.

Les ateliers sont partagés en cinq sujets d'étude, soit: Loisirs, Famille, Travail,

Transport et Education.

Fernand Guimond  
agent d'information.

LES BATISSES D'ACIER

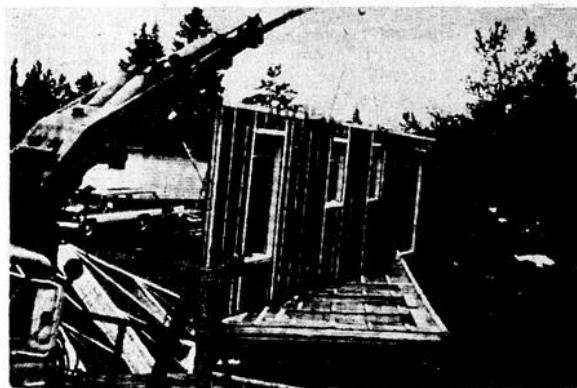
**HERCULE** L.T.E.E.

**YVAN CARON**

DISTRIBUTEUR exclusif de Bellechasse à Kamouraska

Yvan Caron  
Cap St-Ignace, cté Montmagny Tél. 246-5891

### NOUVELLE TECHNIQUE EN CONSTRUCTION DE MAISON



«KITS DE MAISONS»

- 11 modèles de toits
- 15 plans de planchers

AVANTAGES:

- Normes "structome"
- Qualité supérieure
- Approuvé par CSHL
- Normes Novelec
- Rapidité de construction

**Idéal pour bricoleur**

N'hésitez pas à nous consulter

gratuitement et sans obligation

«Demandez notre dépliant explicatif en écrivant ou en téléphonant»

**ROLLAND MATHURIN**

160-4e Rue Montmagny

Tél.: 248-3863

Sortie 232 de la Route 20

- ARMOIRES DE CUISINES
- VANITE
- FERMES DE TOIT



**AU MARQUIS DE BRUMMELL**

- Beige
- Jaune
- Vert
- Rouge
- Blanc
- Brun
- Bleu pâle
- Gris pâle
- Plaid
- Velours
- Habits de ville



**Vêtements de Location**

181, 3e Av., Limoilou  
Coin 8e Rue,

**529-6897**  
STATIONNEMENT FACILE

Le plus beau choix de faire-part de mariage.

**IMPRIMERIE TACHE ENR.**

248-4805

EQUIPEMENT **ULTRA-MODERNE**



**GUY MORIN**



FONDATIONS RESIDENTIELLES de tous genres  
POINTS D'APPUIS (footing) et SOLAGES.

3 rue Morin Berthier-sur-Mer

GOR 1E0 259-7993

# Qu'advient-il de la Coopérative forestière de St-Adalbert?

(A. Flamand) — Les travailleurs forestiers de St-Adalbert étudient depuis 1 an les possibilités de s'unir pour former une coopérative; afin de s'informer sur le fonctionnement d'une coop ils ont invité le conseil des coopératives québécoises. Cette rencontre s'est déroulée jeudi 25 mars devant une quarantaine de travailleurs. Les invités des ministères concernés ont communiqué clairement à l'assistance l'expérience vécue par des petites coopératives de travailleurs de d'autres régions du Québec

qui ont pratiquement toutes échouées.

S'appuyant sur les 30 années d'existence du mouvement des coopératives, le risque de survie des petites coop est douteux. Les représentants venus ont fortement déconseillé les travailleurs de St-Adalbert à la formation d'une coopérative autonome.

L'exemple de réussite de la coopérative de Ste-Apolline est apporté et les invités gouvernementaux suggèrent cette formule de regroupement avec Ste-Apolline qui serait une solution car Ste-

Apolline possède déjà une expérience dans les négociations et l'administration. Les professionnels forestiers de St-Adalbert veulent leur propre coopérative, c'est ce qui a été soutenu durant l'échange des deux parties. Devant cette alternative, les membres du conseil des coopératives québécoises leur propose de poursuivre leur

étude à fond afin de quantifier les avantages et désavantages d'une petite coopérative et de calculer les coûts d'opération.

Advenant un revirement idéologique des travailleurs de St-Adalbert, le conseil est

prêt à leur fournir leurs services pour négocier les ententes nécessaires avec la coopérative forestière de Ste-Apolline qui faciliteraient les pouvoirs de négociations de contrat et la crédibilité financière.

## Du nouveau à l'école polyvalente St-Pamphile

(A.F.) — A partir de septembre 1976, 80% des étudiants de l'Islet-Sud pourront compléter leur secondaire V général pour cette année scolaire; c'est la confirmation de la Régionale Pascal-Taché reçue par la direction de l'école au cours de la semaine dernière.

Des cours de physique, chimie, histoire et géographie ainsi que les matières de base seront dispensés. Ce projet d'implanter le Secondaire V général à l'école polyvalente St-Pamphile émane d'un désir exprimé

par les étudiants depuis le tout début de l'année. Cet enseignement complétera le cours secondaire qui existe déjà au niveau Sec. V industriel et commercial.

### Remerciements de sympathie

Mme Léon Pelletier et ses enfants remercient toutes les personnes qui ont manifesté leur sympathie lors du décès de M. Léon Pelletier, de St-Cyrille, soit par des offrandes de messes, des tributs floraux, des télégrammes, des visites au salon mortuaire ou par leur présence à l'église lors des funérailles le 19 mars 1976 en l'église de St-Cyrille.

Quelle soit: Jeune Grande Etroite Large Défraîchie  
 Votre maison  
**Gammacolor**  
**Montmagny**  
 vous la décorera

### Une bonne raison de laisser H&R Block se préoccuper de vos impôts.

Nous sommes humains et l'erreur est humaine. Par contre, si notre erreur vous occasionne un surplus d'impôt à payer, vous ne payez que cet impôt. Nous payons tout intérêt et pénalité. Nous appuyons notre travail par la garantie renommée H&R BLOCK.

Soyez rassuré sur vos impôts.

**H&R BLOCK**  
 POUR VOTRE IMPÔT  
 Au sous-sol de  
 l'église St-Thomas

## Emplois disponibles

- Dessinateur en construction mécanique, 5 ans et plus d'expérience
  - Mécanicien d'auto pour St-Paul
  - Vendeur d'autos avec expérience pour Montmagny
  - Aide familiale pour Ste-Foy. Salaire à discuter
  - Aides familiales pour Montmagny
  - Aide familiale pour St-François, sera logée et nourrie
  - 2 secrétaires bilingues pour L'Islet
  - 1 machiniste - 1 an d'expérience
  - Vendeur de maisons pré-fabriquées de marque Novelec, à temps partiel. Salaire et commission
  - 1 débosseleur - Montmagny
  - Vendeurs représentants pour garages dépositaires de Montmagny, L'Islet, ST-Jean Port-Joli. Salaire et commission - autos fournies
- Pour plus d'information, contactez le Centre de Main-d'Oeuvre du Canada, 115 ave de la Gare, Montmagny 248-1102

### LA POCATIÈRE

- 5 dessinateurs en mécanique demandés: 1 senior avec 5 ans d'expérience et diplôme en dessin industriel. Salaire \$200, à \$300, par semaine. 3 intermédiaires avec 2 ans d'expérience et DEC en dessin industriel. Salaire \$175, à \$225, par semaine. 1 junior avec ou sans expérience, DEC en dessin industriel ou secondaire V avec option ou dessin industriel. Salaire \$123, à \$180 par semaine.
  - Technicien en métallurgie. DEC en métallurgie. Salaire \$170 à \$270, par semaine.
  - Ingénieur-concepteur en électricité. 3 à 5 ans d'expérience. Salaire \$10,000 à \$15,000 par année.
  - Ingénieur en mécanique. 3 à 5 ans d'expérience. Salaire \$10,000 à \$15,000 par année.
  - Technicien au contrôle de la qualité. DEC en fabrication ou dessin de conception. 2 ans d'expérience au contrôle de la qualité dans l'industrie. Doit avoir une formation comme technicien en ajustage mécanique ou l'équivalent. Salaire \$165, à \$257, par semaine.
  - Vendeurs d'encyclopédies demandés. Exigences: Secondaire IV. Fonctions: Rencontrer des familles qui ont des jeunes d'âge scolaire pour expliquer les programmes d'information scolaire. Vente de volumes éducatifs. Salaire \$150 par semaine pour un candidat ayant 2 ans d'expérience.
  - 3 mécaniciens automobile demandés. 3 à 4 ans d'expérience [ Un avec expérience dans la maintenance et la réparation des voitures japonaises ] Salaires \$4, à \$5, l'heure.
  - Deux mécaniciens de moteurs diésels. 2 à 4 ans d'expérience. Salaires: \$4 à \$5, l'heure.
- Pour de plus amples informations, veuillez contacter votre Centre de Main d'Oeuvre au 1000, 6e avenue, La Pocatière, au numéro de téléphone: 856-2041

## SOIREE SOCIALE DU P.Q. MONTMAGNY



Dans le cadre de l'opération «Ressource»

Invitation à tous les membres sympathisants

et à la population en général

Soirée dansante au Centre Sportif

le Bûcheron à 8.30 hres. le 2 avril 76

Louis O'Nil sera des nôtres.

Artiste invité: Roger Journault, guitariste-chanteur.

Apportez cette annonce et venez voir combien vous pouvez économiser durant notre

# VENTE FIEVRE DU PRINTEMPS

Voyez ces économies offertes sur les tracteurs agricoles neufs de moins de 80 cv PDF



MODÈLE

ÉCONOMISEZ MAINTENANT

### Liste de prix:

MF 230, tracteur	\$300.00
MF 235, tracteur	\$350.00
MF 255, tracteur	\$300.00
MF 265, tracteur	\$400.00
MF 275, tracteur	\$400.00

Offre limitée aux stocks disponibles jusqu'au 30 avril 1976

Achetez vos machines à prix incroyablement bas pour être prêt pour le printemps.



## GARAGE BOUCHER

Ste-Perpétue

359-2355

# Le Magasin Coop La Paix

## 26 ans après ses débuts

C'est mardi soir qu'avait lieu l'inauguration officielle de nouveaux locaux de la "Coop La Paix" à Saint-Jean Port-Joli. Fondée en 1939, cette coopérative de consommation n'a pas cessé de progresser depuis ce temps. Cette année, le magasin prend un nouvel essor et s'installe dans des locaux plus spacieux et plus

fonctionnels qui lui permettront de desservir encore mieux les sociétaires et la population en général. Nous vous présentons, cette semaine, un cahier spécial qui relate l'histoire de cette coopérative qui contribue, depuis de nombreuses années, à maintenir les valeurs du système coopératif à St-Jean Port-Joli.

### Incorporé en 1939

Société de consommation, ayant son siège social à St-Jean Port-Joli, Cité l'Islet, établie en vertu de la loi des syndicats coopératifs de Québec (SR 1909). Ayant commencée ses activités le 8 mars 1940.

#### Les fondateurs:

Mr. Edouard Leclerc  
M. Albert Bérubé  
M. Luc Bourgault  
M. Gérard Caron  
M. Donat Chouinard  
M. Gérard Deschênes  
M. Rosaire Dubé  
M. Joseph Guimont  
M. Auguste Leclerc  
M. Léopold Ouellet  
M. Omer Ouellet  
M. Marc Chouinard  
M. Simon Fortin  
Le 1er bureau d'administration  
Président: M. Edouard Leclerc  
Vice-président: M. Donat

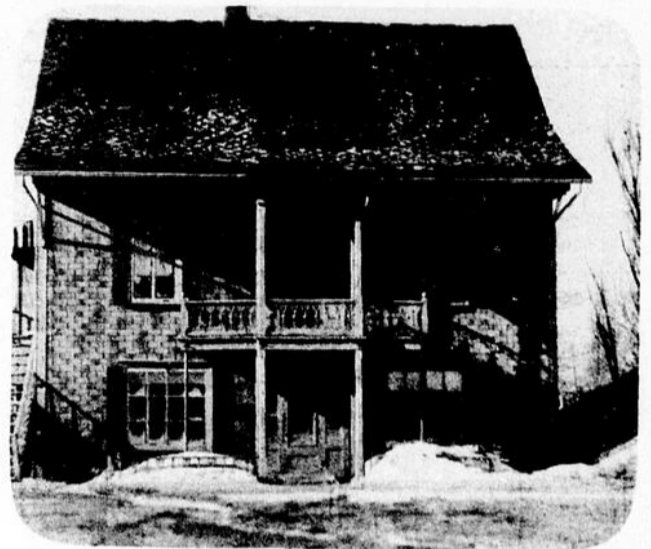
#### Chouinard

Directeurs: MM. Gérard Dubé, Auguste Leclerc, Albert Deschênes, François Chouinard, Marc Chouinard  
Bureau de surveillance  
Président: M. Joseph Guimont, M. Albert Bérubé, M. Simon Fortin  
Secrétaire: M. Marc Chouinard  
Gérant: M. Charles E. Gagnon  
26 OCTOBRE 1940

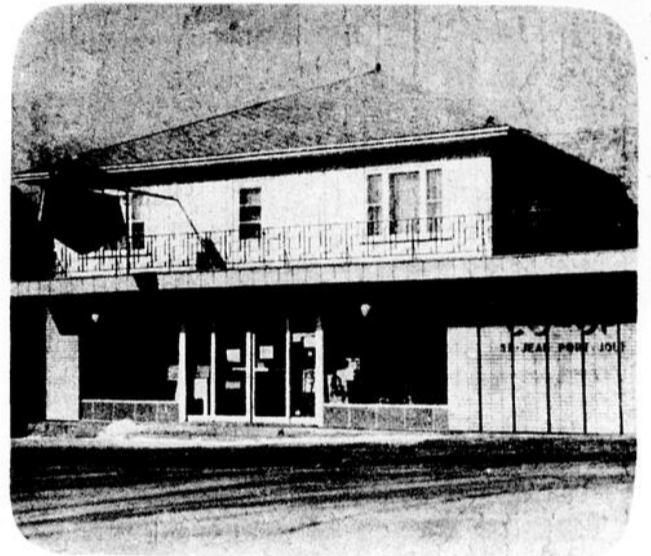
Achat de la maison de M. Josaphat Robichaud faisant partie du log 169, ce sera le local du premier magasin Coop La Paix.

Lors du premier bilan au 1er janvier 1941, le total de l'actif était de \$8,153.79, les ventes se chiffraient au montant de \$11,226.96 pour des achats de \$9,487.49. Les membres, environ une cin-

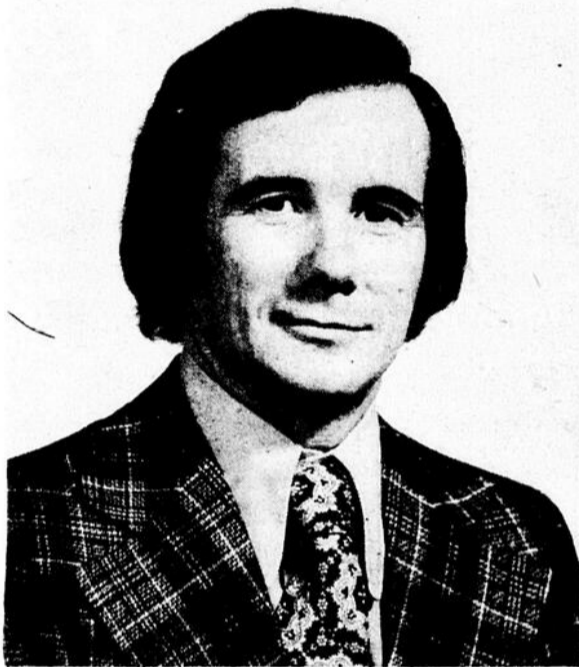
[Suite à la page suivante]



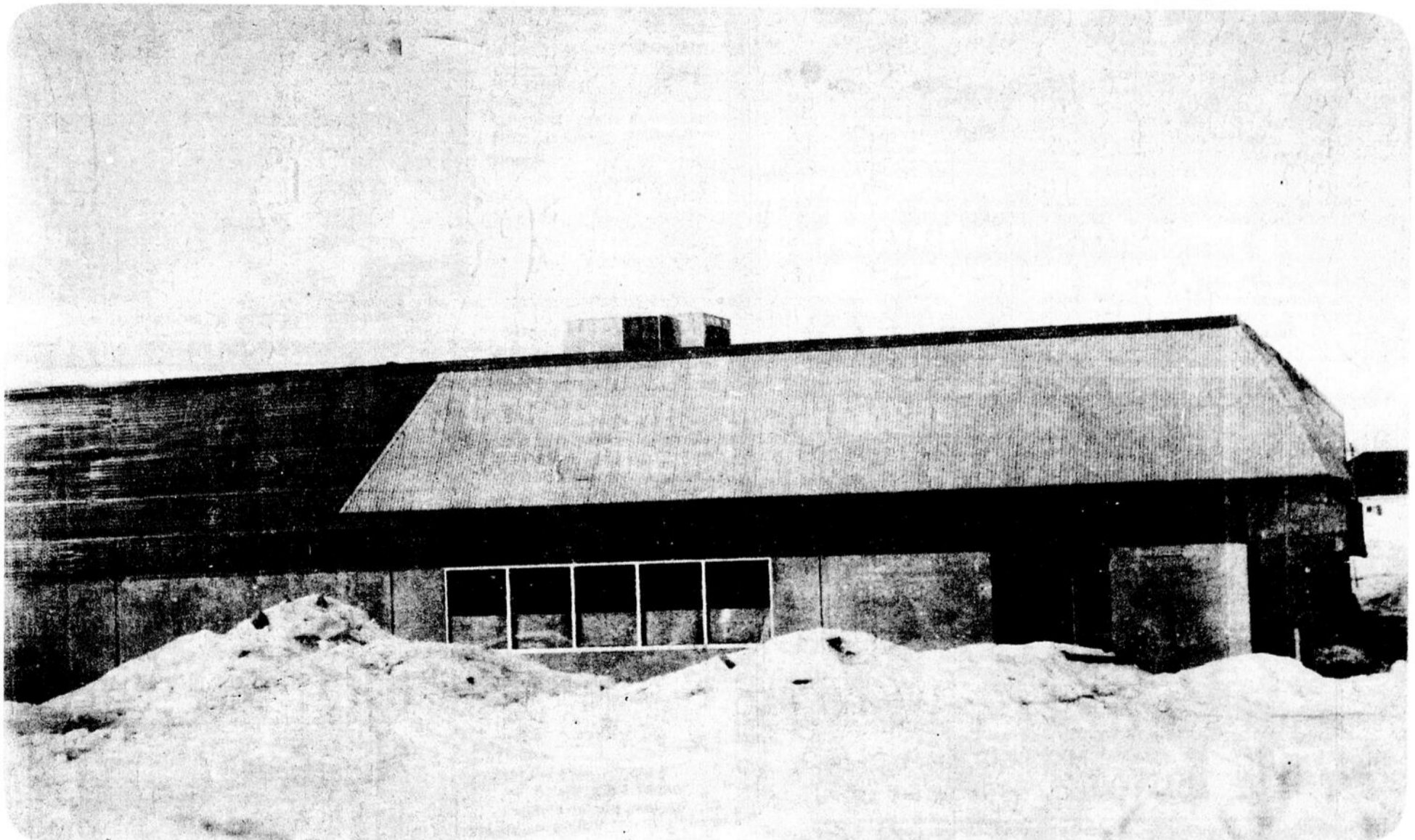
1940



1952



Me Jean-Paul Guimond président actuel de la Coop La Paix



1976

# Le Magasin Coop La Paix

quantaine, ont reçu 5% en ristourne.

En 1941, le gérant du temps, M. Charles E. Gagnon décède, et c'est M. Roger Ancil qui assure l'intérim jusqu'à la fin de l'année financière.

Le 24 janvier 1942, M. Marc Chouinard prend la relève de M. Ancil et deviendra l'un des gérants qui se sera dépensé le plus au service de la coopération à St-Jean Port-Joli.

Durant son mandat, il fut de nombreuses années administrateur à la Fédération des magasins Coop.

En 1952, une nouvelle étape est franchie, par la bénédiction du nouveau magasin le dimanche 2 novembre à 2 heures.

Ce nouveau local a été érigé durant l'année, voisin du premier emplacement et il a été agrandi et amélioré en deux occasions par la suite.

Déjà en 1952, on comptait 509 membres et les ventes ont montées à \$154,000.00.

C'est en septembre 1959, après dix sept ans (17) au service de la coopérative que décède M. Marc Chouinard. Il sera remplacé durant quelques mois par M. Génée Bourgault, qui était déjà au service du magasin.

Le 14 mars 1960, M. Bourgault quitte le poste qu'il occupait et sera remplacé à compter du 14 avril par un comité de gérance dont font partie Mme Marc Chouinard et M. Raymond St-Pierre.

Le 30 septembre 1960, c'est la première rénovation, le magasin sera agrandi par l'arrière.

Le 24 septembre 1962, Mme Marc Chouinard - qui fut depuis les tout débuts le bras droit de son mari, Marc - fut nommée secrétaire et gérante.

En 1965 eut lieu à l'Auberge du Faubourg les noces d'argent du magasin Coop La Paix. A cette date, il y avait 862 membres et des ventes de \$400,000.00.

C'est en 1967 qu'eut lieu le 2e agrandissement qui permettait d'incorporer une boucherie au magasin.

Le 14 février 1973, eut lieu une assemblée générale spéciale d'information. La réalisation possible d'un nouvel immeuble est discutée et approuvée par les sociétaires, qui mandatent les membres du conseil d'administration de rendre ce projet à terme.

30 MAI 1973. Mme Marc Chouinard quitte la gé-

rance du magasin après 11 ans de services comme gérante, et plus de trente ans de vie coopérative.

M. Génée Bourgault assure la continuité. Il fut des débuts de la coopérative soit de 1947 à 1960, dont quelques temps à la

gérance, poste qu'il occupe encore aujourd'hui.

Le 2 octobre 1975, c'est enfin la réalisation du projet si longtemps étudié, un nouvel immeuble de plus de 12,000 pieds carrés abritant tous les services sur un même

plancher. Un stationnement de plus de 115 automobiles sera à la disposition des clients.

La construction de cet immeuble est confié à M. Raymond Caron entrepreneur de Montmagny.

Tel. Bur:872-9486  
Rés:871-7150

**Gilles Roberge** Architecte  
BA, BArch, MOAQ, MIRAC,

1469 ST- GEORGES O. ANCIENNE LORETTE

**JEAN PINEAU  
ET ASSOCIES LTEE**  
Groupe conseil

595 Est Boul. Charest Québec  
Tél- 522-6435

**SPECIALITES**

- Charpente et fondation
- Mécanique et électricité
- Expertises



ETANT UNE COMPAGNIE 100%  
QUEBECOISE, NOUS PARTAGEONS  
LA FIERTE ET L'ENTHOUSIASME  
QU'ÉPROUVENT LES GENS  
DE ST-JEAN PORT-JOLI POUR  
LEUR NOUVELLE COOP.

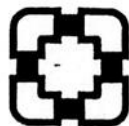
CETTE REALISATION PROUVE SANS  
EQUIVOQUE LA DETERMINATION  
DE QUEBECOIS A DEVENIR MAITRES  
DE LEUR AVENIR ECONOMIQUE.

BRAVO!

**ARGENTOIS LTEE**

Charlesbourg, Québec (1-418-628-6164)

Couvertures de bitumes industriels,  
fournisseur officiel de la Coop.



*J. Maurice Langlais Ltée*

ENTREPRENEUR — PLOMBERIE — CHAUFFAGE

Dépositaire des Appareils Crane, Emco, et des Pompes Duro.

C.P. 142-ST-JEAN PORT-JOLI CTE L'ISLET, P.Q.

Le Magasin Coop La Paix

# Un chiffre d'affaires qui approche le \$1,000,000

Au dernier exercice financier, au 31 janvier 1975, on dénombrait 931 membres.

Ventes:	\$972,449.00
Trop perçu	29,899.00
Fond de roulement	120,357.00

Actif de \$308,186.00

Depuis la fondation, un montant total d'au-delà de \$600,000.00 a été versé aux membres sous forme de ristournes.



Constructions  
résidentielles, commerciales,  
industrielles

Une autre belle réalisation de  
**RAYMOND CARON INC.**

Peu importe le genre de  
construction que vous projetez,  
consultez-nous, notre passé  
est garant de votre avenir



LE MAGASIN COOP LA PAIX, ST-JEAN PORT-JOLI

## Raymond Caron Inc.

Entrepreneur en construction  
domiciliaire et industrielle

315 Est, Boul. Taché, Montmagny

248-1474

# Le Magasin Coop La Paix

## L'actuel Conseil d'administration

Le bureau d'administration actuel se compose comme suit:

Président: Mr. Jean Paul Guimont  
Vice-président: Mr. Jean Luc Chamard  
Dir. Sec.: Mme Suzanne D. Picard  
Administrateurs: MM Laval Lord, Adrien Dubé, Roland Dubé, Maurice Robichaud, Roger Deschênes, Jean-Claude Giasson  
Gérant: M. Génée Bourgault.

## Les présidents qui se sont succédés

Les présidents depuis la fondation sont:	
Messieurs Edouard Leclerc	1940 - 1943
Napoléon Chamard	1943 - 1945
Joseph Gagnon	1945 - 1946
Eustache Ancil	1946 - 1950
Edmond Bourgault	1950 - 1951
Patrice Dupont	1951 - 1953
Ernest Chouinard	1953 - 1954
Joseph Bernier	1954 - 1955
Auguste Leclerc	1955 - 1956
Jos. Antoine Chouinard	1956 - 1962
Jean-Marie Chamard	1962 - 1972
Raymond Giasson	1972 - 1973
Raymond Dubé	1973 - 1974
Jean Paul Guimont	1974 -

## Riches de leur expérience

Le Magasin Coop La Paix de St-Jean Port-Joli compte actuellement 10 employés, et parmi ceux-ci mentionnons plus particulièrement M. Raymond St-Pierre, qui compte 25 ans de service comme assistant-gérant, et Mlle Gisèle Laurendeau qui a 13 ans de service comme responsable du bureau.



Bureau: 529-0427

Rés.: 626-5662

# VENTILATION LTEE.

350, 3e Rue

Québec 3, P.Q.

**Vente et Installation—Estimé Gratuit**

**Air Climatisé—Chauffage à Air Chaud**

Rep.: Guy L'Heureux

# RENE SAMSON

Entrepreneur  
Electricien

AUSSI

TELEVISIONS

MEUBLES

TAPIS

ACCESSOIRES

ELECTRIQUES

Tél.

## 248-0210

81, St-Jean Baptiste Ouest,

Montmagny

## Félicitations et bon succès Message de

# DENIS CARON

entrepreneur peintre  
**A CONTRAT OU A L'HEURE**

Dépositaire des peintures  
SHERWIN WILLIAM ET B.H.

De tout pour  
la peinture  
et la tapisserie

Route 2  
St-Jean Port -Joli

Téléphone :598—3869.



# Les produits Belvedair Inc. dans une phase de réorganisation

(J.P.O.) L'entreprise les Produits Belvedair Inc. de St-Pascal, qui a réouvert ses portes en février, est actuelle-

ment dans une phase de réorganisation. On se rappellera que les Bonbons Belvedair Inc. avait

dû fermer ses portes durant deux mois cet hiver en raison d'importantes difficultés financières. Une nouvelle

compagnie, les Produits Belvedair Inc., avait alors été formée et cette dernière a recueilli, chez la population de St-Pascal et des environs, le capital-actions nécessaire à la remise en marche de l'usine.

Depuis sa réouverture, il y a un mois et demi, l'entreprise fonctionne au ralenti. Elle opère avec 15 employés plutôt que 45 comme c'était le cas auparavant. Précisons toutefois que quatre travailleurs doivent s'ajouter, cette semaine, à ceux qui sont en fonction.

Cet état de ralenti des opérations s'explique par le fait que les Produits Belvedair est présentement en pleine phase de réorganisation. Ayant cessé toute production durant deux mois, l'entreprise a perdu quelques clients ce qui a quelque peu réduit son carnet de commandes. Afin de reprendre le terrain perdu, des études sont en cours pour mettre en marché de nouveaux produits. En même temps, il faut mettre au point le système de vente.

En outre, selon le direc-

teur de production, M. Paul Diamant, les dirigeants de la compagnie étudient aussi la possibilité d'une plus grande mécanisation de l'usine afin d'améliorer la productivité. Une décision devrait être prise prochainement par les administrateurs de la compagnie à ce sujet.

Si la survie de cette entreprise semble en voie d'être assurée, il est difficile de prédire, selon M. Diamant, si les Produits Belvedair pourra, dans un avenir rapproché, fournir de l'emploi à autant de personnes que par le passé.

## St-Pascal prépare son 150e anniversaire

(J.P.O.) Les paroissiens de St-Pascal ont récemment entrepris les préparatifs en vue de souligner le 150e anniversaire de fondation de cette localité.

Fondée en 1827, c'est au cours de l'été 1977 que St-Pascal fêtera ses 150 ans de

vie paroissiale.

Les préparatifs à cet événement ont débuté par une assemblée publique au cours de laquelle un comité provisoire a été formé. Ce sont les maires de la paroisse et de la ville, MM. Joseph Hudon et Ernest Ouellet, ainsi que le

curé de la paroisse, l'abbé Yvan Morin, qui ont été nommés sur ce comité. Ceux-ci travaillent présentement à former un comité permanent qui sera chargé de planifier et d'organiser les festivités de l'été prochain.

## La nouvelle carte d'assurance-maladie

sera émise à partir d'avril

Québec, le lundi 22 mars 1976 — De la mi-avril à la fin de décembre la Régie de l'assurance-maladie émettra 6,365 265 nouvelles cartes d'assurance maladie. Tous les résidents du Québec inscrits à la Régie auront leur nouvelle carte sans avoir à en faire la demande puisque la Régie émettra les cartes en se servant de son fichier d'inscription des bénéficiaires.

Avec leur nouvelle carte, les bénéficiaires recevront un formulaire leur permettant de vérifier l'exactitude des données inscrites sur leur carte. En cas d'erreur, ils devront aviser la Régie à l'aide de ce même formulaire, en y apportant les corrections appropriées.

Au contraire de l'ancienne carte d'assurance-maladie, la nouvelle porte une date d'expiration et est valide pour une période de deux ans

au terme de laquelle est sera remplacée automatiquement.

C'est au rythme de 250,000 cartes par semaine que se fera l'envoi. Les résidents de l'île de Montréal et de L'Île-Jésus seront les premiers à recevoir leur nouvelle carte d'assurance-maladie. La Régie a décidé d'expédier les cartes d'assurance-maladie à ces bénéficiaires en priorité afin de s'assurer qu'elles parviendront à leurs destinataires avant le 1er juillet, date de très nombreux déménagements. En effet, on estime à environ 250,000 les changements d'adresse qui se produiront dans cette partie du Québec en juillet. Dans une deuxième phase, soit de juillet à octobre, la Régie expédiera la nouvelle carte dans les autres régions du Québec.

Parallèlement à l'émission de la carte d'assurance-

maladie, la Régie lancera un nouveau formulaire d'inscription que les bénéficiaires trouveront dans les cabinets des professionnels de la santé et dans les établissements hospitaliers. Ce formulaire sert aux fins d'inscription à la Régie, de remplacement de carte par suite de détérioration ou de perte, ainsi, qu'aux fins de modifications d'inscription dans les cas de naissance, d'adoption, de mariage, de remariage, de divorce et de changement d'adresse.

La Régie rappelle aux Québécois que la carte d'assurance-maladie est la preuve que son détenteur a droit aux services assurés par le régime d'assurance-maladie; il est donc indispensable pour le bénéficiaire de l'avoir toujours sur lui et de la présenter chaque fois qu'il a recours à un professionnel de la santé.



# MOI, J'REBOISE!

### Agriculteurs et propriétaires de boisés...

Le Ministère des Terres & Forêts met à votre disposition 55 millions de plants de pins et épinettes en plus de vous offrir l'assistance technique appropriée. Dans certains cas, le Ministère peut aussi prêter une planteuse mécanique. Les principales conditions sont les suivantes: la propriété doit avoir une superficie d'au moins 3 acres dont 1 acre sera consacré au reboisement. En second lieu, les plants ne doivent pas être destinés à l'ornementation.

### Le bois devient rare

Contrairement à ce qu'on croit souvent, le Québec n'a pas trop de bois. Au

contraire, on risque une pénurie avant la fin du siècle et on importe déjà du bois de l'étranger.

### 2.5 millions d'acres à reboiser.

Il y a au Québec environ 2.5 millions d'acres de terrain privé qu'on pourrait reboiser. En plus de fournir des produits ligneux qui seront de plus en plus en demande, le reboisement protège les terres contre l'érosion et leur ajoute de la valeur.

### Ça pousse... et ça pousse égal.

Grâce au reboisement planifié comme celui que nous vous proposons, "ça pousse... et ça pousse égal". Vous obtenez le maximum de rendement de votre boisé.

Postez sans tarder le coupon ci-joint, un spécialiste du Ministère communiquera avec vous peu après.

## INSTITUT DE TECHNOLOGIE AGRICOLE LA POCATIERE, QUEBEC

MINISTÈRE DE L'AGRICULTURE DU QUEBEC

FORMATION DE TECHNOLOGISTES AGRICOLES  
Cours professionnel d'une durée de trois [3] ans de niveau collégial.

### OPTIONS:

- Bio-conservation du milieu rural
- Économie rurale
- Phytotechnologie
- Zootechnologie
- Technologie des sols
- Technologie de laboratoire
- Technologie équestre

CONDITIONS D'ADMISSION:  
Être détenteur d'un certificat secondaire V [orientation scientifique] avec concentration en mathématiques 522, chimie 522 et Physique 422 ou posséder une qualification équivalente.

DATE LIMITE D'INSCRIPTION:

30 avril 1976

Pour plus de renseignements, communiquer avec:

INSTITUT DE TECHNOLOGIE AGRICOLE

A-S Directeur des études,

400 rue Poiré,

La Pocatière, Québec.

G0R-1Z0

Tél.: [418] 856-1110 Ext. 215

### Postez avant le 5 avril 1976

au Bureau régional le plus près du Ministère des Terres & Forêts.

405, boul. St-Germain O., Rimouski  
1995, boul. Charest O., Québec  
550, rue Bonaventure, Trois-Rivières  
1255, Carré Phillips, Montréal  
191, rue Principale, Hull

Veillez écrire en caractères moulés

Nom \_\_\_\_\_

Adresse \_\_\_\_\_

Tel. ( ) \_\_\_\_\_

### Endroit à reboiser

Municipalité ou comté \_\_\_\_\_

Canton \_\_\_\_\_

Rang \_\_\_\_\_

Lot \_\_\_\_\_

Paroisse \_\_\_\_\_

Surface approximative de la terre à reboiser \_\_\_\_\_



Gouvernement du Québec  
Ministère des Terres & Forêts

# Radio Shack®



**RABAIS**  
**\$20<sup>00</sup>**

**TRC-9A** REALISTIC® Transmetteur BC  
3 canaux

- haut-parleur incorporé
  - jack pour haut-parleur externe
  - va sous le siège ou le tableau
- Rég. 74.95

**RIEN QUE 54<sup>95</sup>**



**Radio AM**  
portatif "longue portée"

- haut-parleur 3"
- cadran vernier
- sélectivité précise
- avec écouteur et cordon c.a.

**RABAIS \$10<sup>00</sup>**

**VENTE**  
**29<sup>95</sup>**

## GRANDE OUVERTURE



**Calculatrice électronique**  
**EC-425**

- calcule racines carrées, réciproques, carrées, chaînes et calculations mélangées
- avec décimale flottante, indicateurs d'erreur
- garantie d'un an pour pièces et main-d'oeuvre

65-632

Rég. 99.95

**VENTE**  
**49<sup>95</sup>**

### AU NOUVEAU MAGASIN SEULEMENT TIRAGES D'OUVERTURE

Passez remplir un coupon pour participer aux tirages de la Grande Ouverture.  
Premier prix: Modulaire-8, système compact 3 pièces avec AM/FM/8 pistes, valeur plus de \$170.00. Deuxième prix: CTR-34, magnétophone portatif à cassette, avec micro à condensateur incorporé, valeur plus de \$40.00

**Radio Shack**  
UNE DIVISION DE TANDY ELECTRONICS LIMITED

**PARADIS T.V.**  
**ST-PASCAL INC.**

260 Rue Varin 492-6323 Magelle St-Onge prop.

LES PRIX SONT EN VIGUEUR JUSQU'AU SAMEDI LE 10 AVRIL

Café et beignes gratuits

**PRIX EN VIGUEUR AU NOUVEAU MAGASIN SEULEMENT**

AVEC CE COUPON

**GRATIS!**

LAMPE DE  
POCHE GENRE  
STYLO (avec piles)

Une par client. Quantité limitée  
Les personnes de moins de 16 ans doivent  
être accompagnées d'un adulte  
Valeur \$1.49

NOM: \_\_\_\_\_

ADRESSE: \_\_\_\_\_

VILLE: \_\_\_\_\_ PROV: \_\_\_\_\_ CODE: \_\_\_\_\_

# Annonce une autre

## PARADIS T.V. ST-PASCAL INC.

CENTRE DE VENTE AUTORISE



UNE DIVISION DE  
TANDY ELECTRONICS  
LIMITED



31-4011

### Récepteur 4 canaux QTA-720

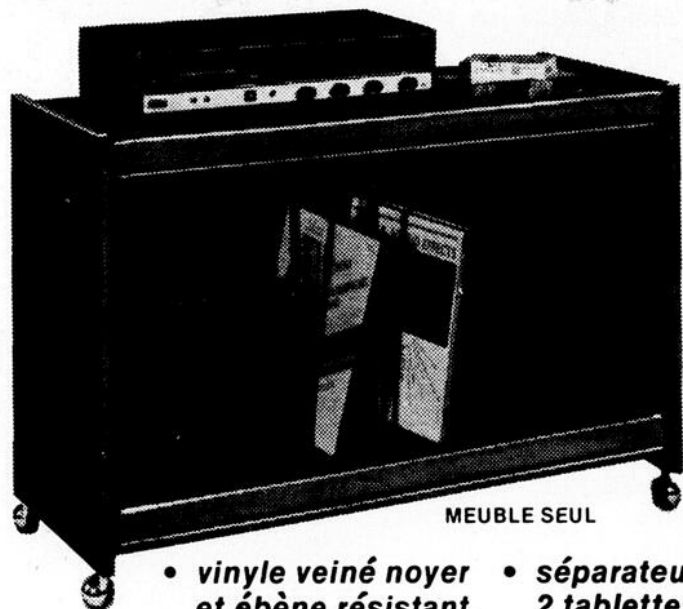
REALISTIC

Rég. 299.95

VENTE

**179<sup>95</sup>**

- cadran illuminé pour syntonisation AM/FM facile
- réglages de volume Glide Path, jacks de casque stéréo / 4 canaux
- indicateur FM stéréo et cadran opaque



42-3007

### Meuble de centre de divertissement mobile

VENTE

**39<sup>95</sup>**

Rég. 49.95

MEUBLE SEUL

- vinyle veiné noyer et ébène résistant aux éraflures
- séparateurs amovibles pour faire 2 tablettes de 36" de largeur!
- dimensions hors-tout: 25-7/8 x 36 x 15"



31-2057

### Récepteur AM/FM stéréo STA-47

REALISTIC

Rég. 259.95

VENTE

**179<sup>95</sup>**

- commutateur de haut-parleur principal/éloigné
- écoute de magnétophone
- Quatravox incorporé, synthétiseur 4 canaux

## SPECIAL! Paquet de 3 cassettes



44-613 C-90

VENTE

Rég. 4.98

**1<sup>99</sup>**

44-614 C-120

VENTE

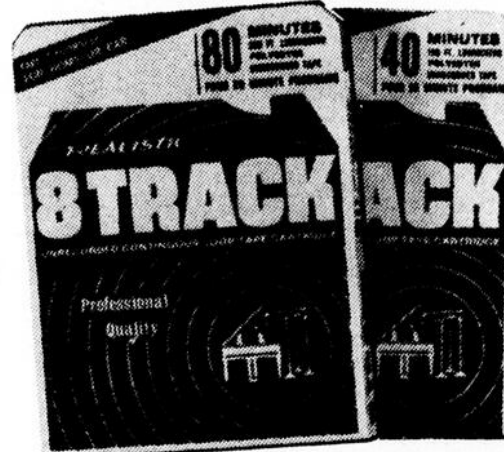
Rég. 5.98

**2<sup>49</sup>**

## Cartouches 8 pistes

44-841 Rég. 2.98

44-840 Rég. 2.49



RIEN QUE

RIEN QUE

80 min.

**1<sup>99</sup>**

40 min.

**1<sup>66</sup>**

- lubrifiant réducteur de friction — réduit usure de tête
- rapport S/B élevé
- recouvrement oxyde uniforme



# Prévisions budgétaires de près de \$3 millions pour le Cegep

(J.P.O.) Le conseil d'administration du Cegep de La Pocatière a procédé, le 16 mars dernier, à l'adoption de ses prévisions budgétaires pour l'année 1976-77.

Ces prévisions sont de l'ordre de \$2,948,800. Une telle somme représente le budget brut pour l'an prochain et se compose des sommes qui seront allouées par le ministère de l'Éducation auxquelles s'ajoutent les revenus prévisibles du Cegep.

Le Cegep demande au ministère de l'Éducation de lui accorder un montant de \$2,618,100 tandis que la différence devrait être comblée par des revenus estimés à \$330,700. Selon ces prévisions budgétaires, le Cegep recevrait du

ministère seulement \$21,700 de plus que l'an dernier. Cette faible augmentation s'inscrit dans le cadre de la politique globale du gouvernement de geler les sommes allouées aux Cegeps pour fins de fonctionnement au même niveau que celles de la précédente année scolaire. Les cegeps doivent donc absorber l'inflation à même leur budget en réduisant, entre autres choses, la quantité de fournitures scolaires achetées.

Signalons, en terminant, que les postes budgétaires qui drainent le plus d'argent au cegep sont les services administratifs (\$401,000), la rémunération des enseignants (\$934,000) et l'équipement scolaire (\$705,000).

## Messages aux veuves

Dimanche le 4 avril, au Centre de Fraternité de La Pocatière, une journée de réflexion pour les veuves; une journée pour échanger, pour se dire ce qui les soutient sur la route difficile et comment elles s'efforcent, là où elles sont, de sortir d'elles-mêmes.

L'une d'elles s'exprime comme suit: "J'ai découvert que mon épreuve n'était pas unique, que d'autres étaient là, prêtes à m'épauler à ma nouvelle vie. J'ai compris qu'il était possible de s'entraider à porter son fardeau, et cela m'a redonné confiance. Dans ces échanges où j'ai reconnu beaucoup de mes réactions, j'ai puisé le courage de faire ce pas en avant qui consiste à regarder autour de soi au lieu de s'enfermer dans son chagrin,

et à transmettre ce courant d'amitié qui venait de m'atteindre".

Ce témoignage, parmi tant d'autres, nous permet de penser que dans la mesure où d'un cœur fraternel nous acceptons de nous écouter mutuellement, l'Esprit Saint passe à travers de pauvres mots tout simples, ces mots de tous les jours pour atteindre chacun d'entre nous.

Cette journée d'échange, au Centre de Fraternité de La Pocatière, le dimanche, 4 avril (9h30 - 16h30) est ouverte aux veuves, et aussi pourquoi pas aux veufs. L'animation de la journée sera assurée par des Membres de l'Équipe diocésaine de Québec. Pour réservations appelez à 856-2551.

**PROFITEZ  
DES MEILLEURES OFFRES  
DE VOITURES D'OCCASION  
EN VILLE**

ET DANS LA REGION

Toutes nos autos usagées  
étiquetées

**GOODWILL**

portent une  
**GARANTIE DE 6 MOIS**  
sur moteur,  
transmission, différentiel à 50%

Bellechasse, composez: **884-2819**

**REDARD**  
AUTOMOBILES LEE

116 St-Jean-Baptiste Ouest, Montmagny: **248-3553**  
PONTIAC/BUICK/CADILLAC/G.M.C.

## 4 Saperlipopette de bonnes aubaines!

  
**laurentide**



**SUPER  
LATEX  
EXTÉRIEUR**

DÉTAIL SUGGÉRÉ

~~\$16.95~~

**\$11.95**



**EMAIL  
À PLANCHER**

DÉTAIL SUGGÉRÉ

~~\$16.55~~

**\$11.95**



**LATEX  
INTÉRIEUR  
VELOUTÉ**

DÉTAIL SUGGÉRÉ

~~\$16.55~~

**\$11.95**



**EMAIL  
SEMI-LUSTRE**

DÉTAIL SUGGÉRÉ

~~\$17.60~~

**\$11.95**

**SPÉCIAL!**

**\$11.95**

LE GALLON

Laurentide, c'est de la Saperlipopette de bonne peinture!

EN VENTE CHEZ:

**Gammacolor Enr.**

MARCEL FORGUES, prop.

119, St-Jean-Baptiste Est,  
Montmagny **248-3743**

# Subvention de près de \$1.5 million à St-Alexandre

(J.P.O.) Le ministère des Affaires Municipales et de l'Environnement mettra à la disposition de la municipalité de St-Alexandre une subvention de l'ordre de

\$1,398,670 pour permettre la construction d'un réseau d'aqueduc et d'égoûts, ainsi que d'une usine d'épuration dans cette localité. C'est le député de Kamou-

raska-Témiscouata à l'assemblée nationale, M. Jean Marie Pelletier, qui a fait l'annonce de cette nouvelle réclamation. La subvention gouverne-

mentale sera payée en dix versements annuels et égaux de 139,876. Le premier versement sera effectué au cours

de la présente année fiscale. Cette aide financière du ministère des Affaires Municipales contribuera à alléger

le fardeau fiscal des usagers du système d'aqueduc et d'égoûts à St-Alexandre.

## Chouinard TV dépose une requête pour augmenter ses tarifs

(J.P.O.) La compagnie de câblodistribution Chouinard TV Ltée de La Pocatière vient de déposer une requête à la Régie des Services Publics afin d'obtenir l'autorisation d'augmenter le tarif mensuel payé par les usagers du câble.

Selon le directeur général de la compagnie, M. Jean-Louis Chouinard, l'entreprise se voit dans l'obligation d'adopter une telle mesure pour pouvoir câbler de façon rentable tout le territoire que lui a assigné la Régie des Services publics l'an dernier.

Actuellement cette compagnie de câblodistributeur dessert la ville et une partie de la paroisse de la Pocatière,

ainsi que St-Pacôme village et une partie de la paroisse. Selon le plan de développement approuvé par la Régie, cinq nouvelles paroisses devront être câblées d'ici quelques années. Il s'agit de Ste-Louise, St-Onésime, St-Roch, St-Gabriel et Rivière Ouelle.

Selon M. Chouinard, On ne peut assurer l'auto-financement de ce nouveau secteur en conservant le tarif mensuel actuel (\$4.50) parce que la densité de population est trop faible. Pour que des paroisses comme Rivière-Ouelle et St-Roch s'autofinancent, par exemple, il en coûterait la somme exorbitante de \$10.50 par mois aux abonnés.

Afin de ne pas surcharger les secteurs déjà câblés et ceux qui sont à venir, la compagnie désire instaurer une politique d'inter-financement entre la zone urbaine (villes), les îlots urbains (villages) et la zone rurale (rangs). Pour ce faire, chacune des trois zones devra assumer sa part de l'augmentation tarifaire. Pour ne pas pénaliser un secteur par rapport à un autre, chacun payera un léger supplément de sorte qu'on en vienne à l'auto-financement du territoire global. Dans sa requête à la Régie, Chouinard TV demande que le tarif mensuel des nouveaux secteurs qui seront câblés soit de \$6.50, tandis que le secteur de La Pocatière passerait de \$4.50 à \$6.00 par mois.

Afin de défendre et justifier l'augmentation tarifaire qu'elle demande, la compagnie devra comparaître en audience publique devant la Régie des Services Publics. La date de l'audience sera annoncée dans les journaux prochainement. Soulignons qu'il s'agira alors d'une cause type qui pourrait faire cas de jurisprudence, puisque c'est la première fois au Québec que des secteurs ruraux seraient câblés à une aussi grande échelle.

## "La Triade" désormais distribuée à tous les parents du Cegep

(J.P.O.) "La Triade", journal officiel du Cegep de La Pocatière, sera désormais distribué à tous les parents d'élèves du Cegep de La Pocatière.

Cette nouvelle initiative fait partie des moyens récemment suggérés par le directeur des services pédagogiques du Cegep, M. Ulric Levesque, en vue d'améliorer les communications entre les parents et les diverses composantes de l'institution.

Journal d'information sur les activités du Cegep, La Triade est distribués à toutes les deux semaines. Dans le

dernier numéro qu'il a fait parvenir aux parents, le responsable de la rédaction, M. André Martin, souligne que "le journal change quelque peu de vocation et devient un lieu commun où peuvent communiquer toutes les composantes intéressées de près à l'enseignement collégial".

A noter que les parents pourront désormais non seulement recevoir la Triade, mais aussi y participer en écrivant des articles qu'ils peuvent faire parvenir au responsable de la rédaction du journal.

**Yves Lévesque**  
**NOTAIRE**

Conseiller juridique  
232, Boul. Bégin  
St-Pacôme  
Bur.: 852-2785 Rés.: 852-2660

## UNIVERSITÉ LAVAL

### prospection minière

DU 20 AVRIL AU 14 MAI 1976

La Direction de l'extension de l'enseignement, en collaboration avec le Département de géologie et de minéralogie de la Faculté des sciences et de génie offre un cours d'une durée de 150 heures, visant à fournir un entraînement et une formation de base en prospection minière.

**PROGRAMME:**  
Géologie générale - Minéralogie et pétrographie - Géologie appliquée - Prospection - Géophysique - Géochimie - Dessin - Loi des mines - Exercices pratiques sur le terrain.

**CONDITIONS D'ADMISSION:**  
Les candidats doivent faire preuve d'un intérêt réel pour la prospection minière.

**FRAIS D'ETUDES:**  
Aucuns.

Ces cours sont subventionnés par le Ministère des richesses naturelles.

**DATE LIMITE DE DEMANDE D'INSCRIPTION:**  
Le 12 avril.

A cause de la nature de cet enseignement, le nombre de participants est limité à 30.

**RENSEIGNEMENTS ET PROSPECTUS SUR DEMANDE:**

Direction de l'extension de l'enseignement  
Pavillon de la Bibliothèque  
Bureau 2417  
Université Laval  
Québec G1K 7P4  
Tél.: 656-3202

# lisez avant de découper

## Deux bonnes nouvelles pour les petites / moyennes entreprises

### « INFORMATION »

Un coup de fil suffit pour vous mettre en contact avec

1



un expert qui connaît sur le bout de ses doigts, tous les programmes d'aide fédérale à la petite et moyenne entreprise...

### PLUS DE 100 PROGRAMMES

Immédiatement, il vous dirige vers le ou les programmes d'aide qui vous touchent... subvention/aide — immobilisation, équipement, formation ou perfectionnement de main-d'oeuvre, recherche, exportation...

C'est rapide, ça n'engage à rien et c'est gratis.

**PROFITEZ-EN, COMMUNIQUEZ avec**

M. G. Lapierre  
(418) 681-6341

### « CONSULTATION »

Un service de consultation qui regroupe toute une équipe d'experts, à leur retraite, dans tous les domaines... ou presque.

2

Des gens d'expérience qui sont en mesure de vous donner des conseils pratiques et réalisables en vue d'améliorer ou de redresser votre entreprise.

### POUR \$20. PAR JOUR

Notre expert se rend chez vous, discute et analyse la situation puis quelques jours plus tard vous transmet par écrit les solutions qu'il recommande.

Même si tout va bien, vous pourrez connaître l'opinion d'un autre expert sur votre entreprise.

**PROFITEZ-EN, COMMUNIQUEZ avec**

Le Directeur  
113 ouest, St-Georges  
Lévis, G6V 4L2  
(418) 837-6384



BANQUE FÉDÉRALE DE DÉVELOPPEMENT

# L'inventaire des bâtiments historiques touche la Côte-du-Sud

En 1970, la direction des Parcs et des lieux historiques Nationaux du ministère des Affaires indiennes et du nord a entrepris un relevé des vieux bâtiments canadiens datant d'avant 1914.

Il semble que ce relevé, d'envergure nationale constitue le premier inventaire architectural au monde, conçu pour traitement par ordinateur. Ce projet porte tout d'abord sur l'étude de l'extérieur des bâtiments. Il se terminera par un examen approfondi des meilleurs constructions.

L'extérieur de 150,000 bâtiments aura été étudié au cours de la première phase des travaux. Au cours de la seconde phase l'intérieur des constructions sélectionnées sous la phase 1 sera étudiée. La 111 e phase consistera à relever l'histoire et l'origine de ces bâtiments historiques.

Ces recherches seront ensuite soumises à la commission des lieux et bâtiments historiques du Canada et l'ensemble de l'inventaire sera peut-être reconnue d'intérêt historique.

Plus de 200 ans d'architecture canadienne seront ainsi passés en revue depuis les quelques structures existantes, datant de la fin du 17e siècle jusqu'au début du 20e siècle.

Les travaux sur un lieu historique:

Un bâtiment est d'abord situé géographiquement; le nom du premier propriétaire l'usage initial du bâtiment et l'importance historique de la construction sont soigneusement notés. Puis l'extérieur est décrit de façon systématique. Chaque lieu visité est complété par un formulaire détaillé qui informe complètement les res-

ponsables.

La deuxième phase du travail consistera à choisir les bâtiments les plus remarquables de la phase 1 et faire une étude complète de leur intérieur.

La troisième phase du travail sera de faire l'examen d'un bâtiment choisi dans la 2e phase, et terminera par une étude approfondie de tous les personnages, ou événements reliés à son histoire, et rechercher certains documents tels: plan originaux, contrat de l'architecte avec son nom; et enfin la date de construction.

Avantages de l'utilisation de ce répertoire historique:

Le but premier de l'inventaire est de permettre d'obtenir rapidement tous les renseignements désirés sur les lieux et les bâtiments historiques du Canada. Il permet aussi de juger non

seulement de l'intérêt d'un ou de plusieurs bâtiments mais encore de les comparer avec d'autres, de style ou de valeur semblable.

Recueillis partout au Canada, ces données seront transcrites dans des imprimés catalogués et vendus dans les librairies ou chez l'imprimeur de la Reine, pour toutes personnes qui aimeront garder l'histoire de leur Patrimoine.

Il y a lieu d'espérer qu'étant ainsi amené de plus en plus conscience de leur Patrimoine architectural, tous les Canadiens voudront collaborer d'avantage à la conservation des éléments les plus significatifs de cet héritage, pour le bénéfice des générations futures.

Tels sont les propos recueillis lors d'une conversation téléphonique que nous avons eu, avec monsieur

Conrad Toussaint de St-Jean Port-Joli, responsable de l'inventaire des bâtiments historiques pour la région.  
Fernand Guimont  
Agent d'information

St-Lazare

BAPTEMES  
ST-LAZARE

Marie-Réjeanne- Linda, fille de M. et Mme André Garant [née Monique Larouche] fut baptisée le 14 mars dernier en l'église de St-Lazare. Le parrain et la marraine sont M. et Mme Raynald Larouche de Ville Bélair, oncle et tante de l'enfant, et la porteuze était sa mère; Linda était née le 3 février. Félicitations aux heureux parents.



Noces d'or de M. et Mme J.T. Blouin à St-Vallier.-Samedi le 28 juin dernier en l'église de St-Vallier était célébré le 50e anniversaire de M. et Mme J.T. Blouin. Le St Sacrifice de la messe a été célébré à 4 hrs par leur filleul l'abbé Maurice Bélanger, assisté de l'abbé Nicole curé de la paroisse et l'abbé J. Corriveau. La famille de M. et Mme J.T. Blouin compte 6 enfants et 18 petits enfants. Une réception suivait la cérémonie religieuse à l'O.T.J. de la paroisse. A la fin du repas les jubilaires reçurent une gerbe de roses, et une bourse au jubilé, une album souvenir avec chaque enfant et sa famille. La soirée se poursuivit dans une ambiance chaleureuse parmi de nombreux parents et amis. On souhaite donc une longue vie et bonne santé aux jubilaires en espérant de fêter leurs noces de diamant.

**ECHANGEONS  
AUTO POUR MOTO  
MOTO AUTO**

**Nous sommes le  
seul à vous offrir cette  
accommodation...**

**LANGLOIS & FRERES ENR.**

DEPOSITAIRE

**HONDA-TOYOTA-SKI-DUO**

143, St-Jean Baptiste Ouest  
Montmagny

**248-3276**

**EXPO-  
CAMPING**

INTERIEUR, EXTERIEUR

**V.L.G.  
Vigneault**

Montmagny, Route 20

Sortie 232

Tél. 1-248-2228

DEPOSITAIRE

Apalache,

Bellevue, Bonair,

Champlain

et Lionel

VENTE ET ECHANGE

FINANCEMENT

SUR LES LIEUX

PLAN MISE

DE COTE

Pour livraison au printemps

ENCORE QUELQUES

MODELES

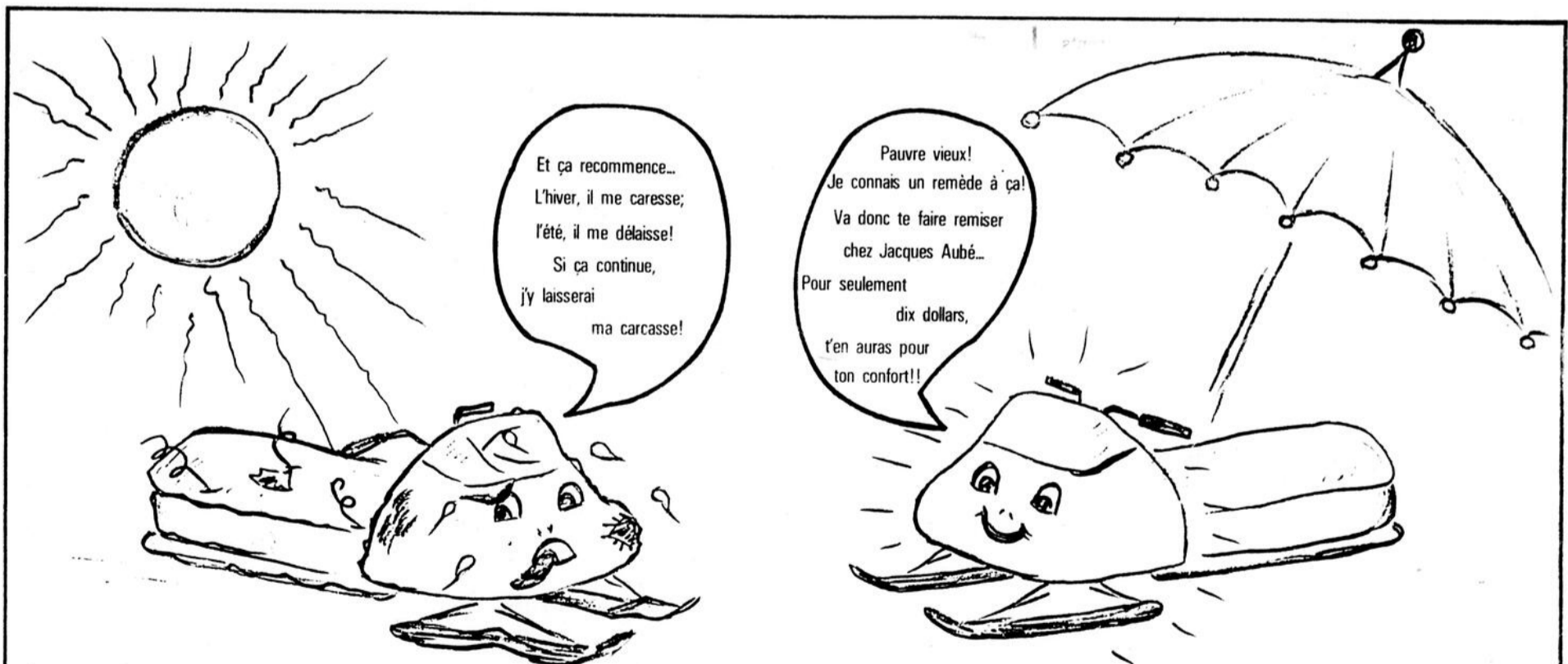
1975

A PRIX D'AUBAINE

SALLE DE MONTRE CHAUFFEE  
25 MODELES A L'INTERIEUR

VENEZ AU BON ENDROIT  
LA OU LE CHOIX REGNE

Ouvert du lundi au vendredi de  
10.00 hrs A.M. à 9 hrs P.M.  
Samedi de 10 hrs A.M. à 5 hrs  
P.M. Dimanche de 1.00 hr P.M. à  
5 hrs P.M.



## CENTRE DE REMISAGE

Jacques Aubé, prop.

R.R. # 1, Montmagny

tél. 248-0351

# Le Sport

## Ligue mineure A du St-Laurent

### Orsainville pourrait bien être suspendu indéfiniment

Quart de finale 3 de 5.

#### VENDREDI 26 MARS

Pee-Wee.  
Villeneuve: 8  
Montmagny: 2  
Les deux compteurs magnymontois furent Daniel Ringuet et Marc Têtu.  
Gardiens: Stéphane Fortin et Benoît Rodrigue

#### SAMEDI 27 MARS

Pee-Wee  
Villeneuve: 2  
Montmagny: 1  
1ère période. Villeneuve, B. Dumas (seul) 14.50  
2e période Mty. André Hudon (P. Têtu) 3.47  
Villeneuve, S. Tanguay (M. Giguère, M. Champagne) 11.40  
Lancers: Villeneuve 17, Mty: 12  
Gardien Benoît Rodrigue  
MIDGET  
Montmagny 10  
Sillery: 1  
1ère période André Joubert Seul : 13

Mty Germain Têtu (M. Gagné) 12.36  
2e période

Mty. Richard Théberge (A. Joubert, A. Chamard) 0.42  
Mty. Germain Têtu (2e) M. Gagné, A. Chamard) 8.31  
Mty. Sylvain Mercier (M. Lachance, B. Laberge) 11.52  
Mty Richard Théberge (2e) A. Joubert, R. Ménard) 13.21  
Mty. Martin Gagné (B. Fortin) 14.34

3e période  
Mty Germain Têtu (3e) M.

Gagné, B. Fortin 2.43  
Mty. André Joubert (2e) S. Fournier 7.05  
Sillery M. Roberge (Seul) 13.09  
Mty Martin Gagné (2e) S. Fournier 14.08  
Lancers: Montmagny 34, Sillery 10  
Gardien Mario Cloutier

#### DIMANCHE 28 MARS

Bantam  
Montmagny 3  
Orsainville 1

1ère période Richard Théberge (B. Roy, B. Blanchet) 5.55  
2e période  
Ors. Mario Bédard (seul) 0.16

Mty. Charles Fournier (J.M. Boulet, Bruno Blanchet) 5.12  
Nty. Jean-Marc Boulet (C. Fournier, L. Boulet) 6.44

Comme vous pouvez le constater, il n'y a pas de 3e période figurant pour cette partie. La rencontre a soudainement pris fin à 8.41 de la 2e période pour des raisons que l'on pourrait qualifier d'injustifiable.

A 14.16 du deuxième engagement, l'arbitre a infligé un 2 min. à Gaétan Verrette de Orsainville, 10 min. de mauvaise conduite (Ce qui entraîne automatiquement un 2 min. additionnel). L'instructeur d'Orsainville a refusé, au moment de faire purger la sanction d'inconduite de placer un joueur au banc du pénitencier, ce qui a entraîné

un retard dans la rencontre. L'arbitre lui a ordonné d'y envoyer un joueur mais il ne broncha pas. Devant une telle situation, l'arbitre infligea à son équipe un 2 min. pour avoir retardé la partie à 8.41. Et c'est à ce moment-là que l'instructeur prit une désagréable décision, celle de retirer son équipe et de retourner à Orsainville. L'arbitre mit donc fin à la partie.

Vers les 5 heures, dimanche après-midi, le président de l'A.H.M.M. après entente avec le responsable du Mineur A Magnymontois téléphona au Président de la Ligue afin de connaître qu'elles en seraient les sanctions prises face à un tel événement.

Le président a dit que face à une telle situation, les règlements concernés par une telle prise de position seraient observés et appliqués

Il y a donc deux possibilités qui entrent en jeu, soit que l'instructeur concerné subisse une suspension d'un nombre X de parties ou une suspension indéfinie.

Il est, certes, désagréable, après avoir passé une très belle saison de hockey, que des choses comme cela se produisent en quart de finale.

Comme la Direction de la Ligue de Hockey Mineur A du St-Laurent a su durant le courant de la saison être à la hauteur de telles situations, elle saura certainement y remédier de sorte que cela ne se reproduise plus.  
Pee-Wee Villeneuve: 4  
Montmagny: 3  
1ère période. Mty. Raymond Létourneau (G. Gaudreau, A. Gingras) 4.20  
Villeneuve M. Champagne (A. Dumas, R. Huot) 6.37  
Villeneuve S. Tanguay (M.

Champagne, A. Dumas) 12.34  
2e période  
Mty André Hudon (S. Masson, G. Gaudreau) 5.36  
Villeneuve, A. Harvey (M. Rhéaume, R. Matte) 7.48  
Villeneuve, M. Giguère (m.

Champagne, S. Tanguay) 8.42  
Mty. Pierre Têtu, (A. Hudon, B. Rodrigue) 19.03  
Gardien: Benoît Rodrigue (Mty)  
Par Yvon Levesque  
Responsable Mineur A

#### LIGUE MINEUR "A" DU ST-LAURENT

Voici le classement final de la cédule régulière de la Ligue Mineur "A" du St-Laurent dans chacune des catégories:

ATOAME	PJ	PG	PP	PN	T
St-Romuald	36	30	3	3	63
Loretteville	36	24	8	4	52
Beauport	36	24	10	2	50
Orsainville	36	21	13	2	44
Vanier	36	21	14	1	43
Anc. Lorette	36	19	14	3	41
Villeneuve	36	9	22	5	23
Giffard	36	9	23	4	22

N.B. — Les équipes atomes de Montmagny et Sillery ne figurent pas au classement ayant terminé respectivement au 9e et 10e rang ce qui les exclues donc des séries éliminatoires.

PEE WEE	PJ	PG	PP	PN	T
Anc. Lorette	36	27	4	5	59
Vanier	36	25	6	5	55
St-Romuald	36	24	8	4	52
Villeneuve	36	21	12	3	45
Loretteville	36	22	14	0	44
Orsainville	36	19	15	2	40
Giffard	36	14	17	5	33
Montmagny	36	7	26	3	17

N.B. — Les équipes de Sillery et Beauport ayant terminé au 9e et 10e rang ne participent pas aux séries de fin de saison.

BANTAM	PJ	PG	PP	PN	T
Anc. Lorette	36	27	4	5	59
Montmagny	36	25	7	4	54
Giffard	36	22	11	3	47
Loretteville	36	20	9	7	47
Sillery	36	17	14	5	39
Orsainville	36	17	15	4	38
Beauport	36	9	22	5	23
Villeneuve	36	10	24	2	22

N.B. — Les formations du St-Romuald et de Vanier ne sont pas des séries terminant la saison en 10e et 9e position.

MIDGET	PJ	PG	PP	PN	T
Orsainville	36	26	7	3	55
Loretteville	36	26	9	1	53
Montmagny	36	26	9	1	53
Anc. Lorette	36	18	14	4	40
Beauport	36	17	16	3	37
Vanier	36	16	16	4	36
Sillery	36	13	19	4	30
Villeneuve	36	13	22	1	27

N.B. — En faisant lecture du classement Midget l'on constate que les équipes de Loretteville et Montmagny terminent avec une fiche identique. Devant une telle situation, nous tenons compte des buts "contre". Et une fois de plus, il y a égalité car les deux formations possèdent un total saisonnier de 81. Il ne restait donc plus qu'une seule alternative, et, c'est là que la 2e et 3e position se finalisa. Après compilation des buts "pour", le Loretteville l'emporte sur l'équipe magnymontoise: 177 à 160.  
Les équipes du St-Romuald et du Giffard ne sont pas des séries terminant la cédule régulière au 9e et 10e rang.

Les prochaines rencontres "quart de finale" que nous pouvons vous transmettre sont les suivantes:

**BANTAM**  
Samedi 3 avril 12.30h. Orsainville à Montmagny  
Si nécessaire:  
Dimanche 4 avril 14.50 Montmagny à Orsainville  
Si nécessaire:  
Samedi 10 avril 14.00 h. Orsainville à Montmagny  
**MIDGET**  
Jeudi 1er Avril 20.30 Montmagny à Sillery  
Samedi 3 avril 15.30 h. Sillery à Montmagny  
Si nécessaire  
Jeudi 8 avril 20.30h. Montmagny à Sillery  
Si nécessaire  
Samedi 10 avril 15.30h. Sillery à Montmagny.  
PEE-WEE: Notre équipe Pee-Wee magnymontoise est maintenant éliminée de la course au championnat ayant perdue en quart de finale contre le Villeneuve.



**DON DES CHEVALIERS DE COLOMBE DE MONTMAGNY AU HOCKEY MINEUR** — On se souviendra qu'au début de la saison, les Chevaliers de Colomb de Montmagny avaient fait un généreux don de \$600.00 à l'A.H.M.M. pour défrayer le coût des gilets et bas de l'équipe Midget "A". Dernièrement, ils produisirent un autre geste monétaire de \$500.00 pour aider au financement des "vestons" des joueurs de la même équipe. Sur cette photo, nous retrouvons le Grand Chevalier, Philippe Thériault, en compagnie du responsable du Mineur "A" magnymontois, Yvon Levesque, entourés de l'équipe Midget "A" concernée par ces deux généreux dons.

**SOIREE DE FERMETURE**

de la saison hivernale du  
**Club Auto-Neige LES APALACHES INC.**

—En la salle paroissiale de St-Cyrille, samedi le 10 avril 76 à 9.00 hres P.M.  
—Avec Roger Journault, guitariste  
—Permis de la Régie  
—Cartes en vente auprès des directeurs [nombre limité]

**CONCERT SACRE**

**LE CHOEUR LES RHAPSODES ET L'ORCHESTRE DE CHAMBRE PIERRE MORIN**

au programme:  
—Cantate no. 4 J.S. BACH "Christ Lag in Todesbanden"  
  
—Ave Verum Corpus W.A. MOZART  
  
—Divertimento en ré K 136 W.A. MOZART  
  
—Oeuvres a capella, sous la direction de LOUIS LAVIGUEUR

**Cathédrale de La Pocatière**  
dimanche 4 avril à 20h30

**Admission \$2.00**  
**Etudiants \$1.00**

# Les Canotiers remportent le tournoi du Club Lions de St-Pamphile

L'O.T.J. de Cap St-Ignace et les Canotiers de Montmagny ont fait les frais de la finale du 1er tournoi intermédiaire de St-Pamphile. Ces derniers l'ont emporté



Les Canotiers de Montmagny, l'équipe gagnante du tournoi du Club Lions St-Pamphile

au compte de 2 à 1 en temps régulier. Rémi Richard a été le seul marqueur pour les gars du Cap St-Ignace. Les deux équipes finalistes ont fait preuve tout au long du Tournoi d'esprit sportif et de discipline. Du côté des vainqueurs le jeu d'ensemble fut

remarquable. Pour les Equipiers du Cap St-Ignace leur mélange de jeunesse et d'expérience leur a permis d'atteindre la finale.

Les gagnants de la première ronde furent St-Pierre, Maçonnerie St-Pierre et Tremblay, Ste-Lucie, Huile

Frégeau, Ste-Félicité, L'islet et les Finalistes.

Les semi-finales opposèrent Maçonnerie St-Pierre et Tremblay aux Canotiers et Juiles Frégeau à l'O.T.J. du Cap St-Ignace.

Le trophée du meilleur compte fut remis à Marc Richard et Gardien de But à Gaston Boisvert des Cano-

tiers. Environ 2600 personnes ont assisté aux deux rondes du tournoi. Le trophée du Club Luins fut remis par le président M. Serve Blanchet. Il ne fait plaisir de remercier toutes les équipes qui ont participées au tournoi ainsi que les collaborateurs qui ont aidé à l'organisa-

Claude Turgeon

## Tournoi "Old Timers" à St-Pamphile 10 et 11 avril

L'aréna de St-Pamphile organise pour le 10 et 11 avril un tournoi dans la catégorie "Old Timers". Ce tournoi prendra la forme d'une double élimination, c'est à dire classe A et B. Toutes les équipes intéressées sont admises quelque soit l'endroit d'où elles proviennent.

Les principaux règlements sont:

- 1- joueur d'âge de 27 ans et plus c'est à-dire né avant le 10 avril 1949.
- 2- Ces joueurs ne devront pas avoir évolué régulièrement dans un calibre intermédiaire, Senior ou Professionnel pendant la saison 75-76.

3. L'inscription est de \$25.00 non remboursable par équipe.

4- Les parties seront des 15 minutes chronométrés.

5- Tout joueur devra être capable de prouver son âge et identité au responsable du tournoi sur demande de celui-ci.

Des bourses et trophées seront remis aux équipes finalistes dans les classes A et B ainsi que les trophés pour les honneurs individuelles. Le tirage sera fait Mercredi le 7 avril à l'Aréna St-Pamphile à 7.30 heures. Pour inscription et information s'adresser à Claude Turgeon 856-3827 ou 356-3116.



De gauche à droite Rémi Richard du Cap St-Ignace, Gaston Boisvert des Canotiers de Montmagny et Marc Richard du Cap.

Photo A. Flamand

Rendez-vous à la bonne place:

### Auberge

## Chemin du Roy

Venez vous divertir dans notre Bar

### «Le Coin des Pioniers»

en vedette «MARC FRANCE» guitariste-chanteur. Pour tout le mois d'avril du jeudi au dimanche.

Pour la danse, l'orchestre:

### «LES RUBIS»

(vendredi, samedi et dimanche)

**ATTENTION:** entrée libre tous les soirs  
Salle à manger ouverte jusqu'à 5 hres. du matin du vendredi au dimanche.

**BAR-SALON-RESTAURANT**

Ray. Chouinard, Prop.

**L'ISLET SUR MER, P. Q.**  
**Tél. 247-5113**

# NOUVEAU

## BAR BELLEVUE

# DANSANT

AVEC

## Denis Gosselin

Guitariste-chanteur

Piano-bar, danse, musique, chansons!

**Lundi, 5 avril:**  
OUVERTURE DE LA SALLE A MANGER  
de 11.00 h. A.M. à 2 h. P.M.  
5.00 h. P.M. à 8 h. P.M.

**CHEZ NOUS**  
**ON S'AMUSE BIEN...**

**RESTAURANT-BAR BELLEVUE**

Marcel Gaudreau, prop. 150, Boul. Taché Ouest, Montmagny 248-1282

CAP ST-IGNACE

## SALLE MILORD

## MANOIR FOURNIER INC.

—BAR SALON—  
**246-3179**

Tous les samedis soir DANSE POPULAIRE

Orchestre **LES DAUPHINS**

**LES SELECT LES MERCURES ETC...**

Pour vos soirées ou réceptions de nocés, réservez à : **246-3179**

## Ligue de ballon-balai Molson de Montmagny Inc.

Résultats des rencontres du lundi 22 mars:  
8.30 hrs Industries Roy: 2  
Steelers Montmagny: 1

Les industries, très bien motivées par leur meilleur compteur Jean Mercier qui enregistra les deux buts de son club, profitent d'un avantage numérique et marquent le but de la victoire à 3 secondes de la fin. Les industries ne sont qu'à une victoire de la deuxième position et affrontent Berthier pour leur dernière rencontre. Les buts des industries: Jean Mercier assisté de Jean Pierre Coulombe à 11.55 en 3e et Jean Mercier avec l'aide de Hubert Lachance à 14.57. Le seul filet des Steelers a été le travail de Jacques Gagné sur des passes de Serge Gonthier et Jean-Marie Auger à 9.21 en 3e.

9.30 Renault St-Fr.: 4  
Epicerie Bou-BOU Berthier: 1

Le Renault remporte une victoire très facile de 4 à 1 sur le Berthier, André Marcoux volant à la vedette avec 1 but et 3 passes. Guy Simard avec deux buts s'empare seul de la première position des compteurs un point devant Yvon Barde des Steelers et Denis Lemieux. Les

compteurs du Renault: Guy Simard aidé de André Marcoux à 7.00 en 1ère, Guy Simard assisté de Denis Lemieux et André Marcoux à 55 secondes en 3e André Marcoux sur des passes de Germain Simard et Bernard Morin à 7.49 et René Simoneau avec l'aide de Germain Simard et André Marcoux à 1.25. Le seul but du Berthier fut enregistré par Jean-Marie Marois sans aide à 2.48 en 3e.

10.30 H. Rest. Denis St Jean: 2  
Constr. Thibodeau St-Mi.: 1

Le St-Jean, qui a dominé presque tout au long de la rencontre, a manqué de beaucoup d'opportuniste dans les premières périodes mais a quand même réussi à remporter une victoire de 2 à 1 sur le St-Michel avec 2 buts de troisième engagement. Le Restaurant Denis a augmenté considérablement ses chances de participer aux séries, étant à égalité avec Berthier mais possédant une victoire de plus. Les buts du St-Jean: André Morin assisté de Benoît Grenier à 2.23 en 3e et André Morin sur une passe de Fernand Duval à 6.26. Jean Paul Desbiens avec l'aide de Pierre Fortin compta le seul but du St-Michel à 8.15 en 1ère.

## Ligue de ballon-balai Laurentide de Montmagny Marc Messervier vole la vedette avec un truc de chapeau

La Boucherie Edgar Gaudreau prend les devants 2 à 1 dans la série finale 3 de 5 en battant l'ABBM 3 à 2 après 18 minutes et 27 secondes de supplémentaire. Marc Messervier a été le grand héros de ce triomphe avec les trois buts de son club, tandis que Alain Gaudreau obtenait deux passes.

En première période, l'ABBM prend rapidement l'avance grâce à un but de Guy Simard sans aide à 1.09. Les deux gardiens, Alain Roy de l'ABBM et Louis Ringuet de la Boucherie ont eu à se signaler au cours de cet engagement et tout au long de la rencontre.

En deuxième, l'ABBM augmente son avance à deux points, alors que André Levesque marque sans assistance à 5.50. La rudesse a commencée à se faire sentir, et les nombreuses punitions surtout à la Boucherie qui a écopé de huit des onzes

pénalités de la partie, ont procuré plusieurs attaques avec avantage numérique à l'ABBM qui n'a pu en profiter.

La troisième altercation a vu la Boucherie niveler les chances par l'entremise de Marc Messervier avec deux buts en un peu plus d'une minute, le premier assisté de Alain Gaudreau à 7.12 et le second avec l'aide de Roger Mercier à 8.17.

En prolongation à quatre contre quatre sans gardien, les deux clubs ont raté plusieurs occasions et la Boucherie a très bien joué pour réussir à écarter deux pénalités à 4 contre 3. Après 18 minutes et 27 secondes de supplémentaire, Marc Messervier complète son truc de chapeau aidé de Alain Gaudreau et met fin à la partie. La prochaine rencontre est prévue pour le 2 avril 11.30 hrs P.M. à l'aréna de Montmagny.

VOICI LES COMPTEURS DES SERIES  
Noms des Joueurs Club  
Marc Messervier Boucherie  
Guy Simard ABBM  
Alain Gaudreau Boucherie  
Michel Marie ABBM  
Serge Coulombe Boucherie  
Roger Mercier Boucherie

B	A	P
5	2	7
5	1	4
1	3	4
1	2	3
1	1	2
1	1	2

Claude Langlois, Publiciste

## Ecole de hockey à Montmagny

### en septembre prochain

L'Association du Hockey Mineur de Montmagny est heureuse d'annoncer à la population de Montmagny et des environs qu'une école de Hockey aura lieu à l'aréna de Montmagny en septembre prochain.

Les cours de formation pour les jeunes hockeyeurs âgés

de 5 à 18 ans seront dispensés par l'Ecole professionnelle de Hockey du Québec Enr.

Dans un avenir prochain, nous vous renseignerons d'avantage sur les dates et lieux d'inscription.

L'Association du Hockey Mineur de Montmagny  
Par Roland Dion, sec.

TÉL: 856 - 2285

## Discomobile "JEREY"

LA POCATIÈRE  
MUSIQUE DE TOUS GENRES  
ET ANIMATION

SYSTÈME DE SON ET LUMIÈRE PROFESSIONNEL

### LIGUE DE BALLON-BALAI "MOLSON" DE MONTMAGNY INC.

#### CLASSEMENT DES EQUIPES MASCULINES

NOMS DES EQUIPES	PJ	PG	PP	PN	BP	BC	P.
Steelers Montmagny	24	18	4	2	57	16	38
Industries Roy	24	16	6	2	58	30	34
Renault St-François	24	14	4	6	53	28	34
Hotel Rest. Denis St-Jean	24	5	15	4	29	46	14
Epicerie Bou Bou Berthier	24	4	14	6	24	56	14
Construction Thibodeau St-Michel	24	3	17	4	22	67	10

#### CLASSEMENT DES COMPTEURS

NOMS DES JOUEURS CLUB	B	A	P.
Guy Simard St-François	16	11	27
Yvon Barde Steelers	11	15	26
Denis Lemieux St-François	4	22	26
André Marcoux St-François	10	14	24
Jean Mercier Industries	8	15	23
Serge Coulombe Industries	10	10	20
Paul Vézina Steelers	8	12	20
Marc Messervier Industries	5	11	16
Germain Simard St-François	5	11	16

#### CLASSEMENT DES EQUIPES FEMINIENS

NOMS DES EQUIPES	PJ	PG	PP	PN	BP	BC	P.
Morigneau St-François	23	20	3	61	7	43	
Caisse Pop St-Jean	23	8	11	4	27	35	20
Spécialité Moteurs Berthier	23	7	14	2	23	46	16
J.E. Tanquay Ladurantaye	23	4	14	5	11	35	13

#### CLASSEMENT DES COMPTEURS

NOMS DES JOUEURS CLUB	B	A	P.
Suzanne Blais St-François	18	11	29
Danielle Allaire St-François	11	12	23
Mariene Clavet St-François	4	13	17
Diane Allaire St-François	5	10	15
Guytane Morin St-Jean	7	7	14
Micheline Blais St-François	5	9	14

Claude Langlois Publiciste

## Les Cadets de Montmagny se distinguent au tir

(C.M.) Le Corps de Cadets 2591 de Montmagny s'est classé au septième rang parmi les 45 corps de cadets qui ont participé aux compétitions de tir à la carabine qui se sont déroulées le 27 mars au Manège Militaire de la Côte des Neiges à Montréal.

Les tireurs de Montmagny ont accumulé un total de 743 points sur une possibilité de 800. Ce sont les cadets Raymond Robin, qui a terminé premier au classement individuel avec 196 points sur une possibilité de 200, Benoit Fortin, Michel Gaumont, Richard Blais, Sylvain Mootz et Alain Bellavance. Leurs entraîneurs sont M. Paul Emile Robin, président du Club de Tir de Montmagny et le Lieutenant Roger Marceau.

Rappelons que le Corps de Cadets de Montmagny avait mérité la première place en février, lors des compétitions régionales de tir qui avaient lieu à Québec.

**Danse canadienne:  
Vendredi et samedi**

**Judi-vendredi-samedi-dimanche  
après-midi et le soir**

Danse avec:  
**Orchestre  
LES NATURELS**

**HOTEL MONTMAGNY INN**  
Léo Boulet, prop.  
153, ST-LOUIS, MONTMAGNY **248-3350**

# Nouveau directeur de la récréation

(C.M.) Un nouveau directeur du service de la Récréation a été nommé le 22 mars dernier par le Conseil municipal de Montmagny sur recommandation d'un comité de sélection formé à cet effet.

Il s'agit de M. Jean-Marc Laberge, de Sayabec dans le comté de Matapédia, qui doit entrer en fonction lundi prochain le 5 avril. M. Laberge remplace à ce poste M.

Pierre Blais, qui a démissionné récemment pour retourner à des études de droits dans un but de pratique juridique.

Le plus beau choix de faire-part de mariage.  
**IMPRIMERIE TACHE ENR.**  
404 Boul. Taché Est  
Montmagny 248-4805

**DOMAINE DU LAC DE MONTMAGNY INC.**

Route 26, Sortie 234 de la Route 20  
**Restaurant-Bar salon-Salle de réception**



Venez vous détendre et danser avec  
**JEAN-MARIE DE L'IMPRESSION**  
Guitariste-chanteur  
Musique vendredi soir, samedi soir,  
dimanche après-midi et dimanche soir  
**Samedi et dimanche de 11h. A.M. à 9h30 P.M. repas canadien à prix populaire**

La salle du sous-sol est ouverte à tous les sportifs.  
La direction et le personnel vous invitent. **Merci!**  
**248-1089**

La Direction du



**CENTRE CIVIQUE DE MONTMAGNY INC.**

présente aux amateurs de belle musique:

COMMENCANT  
MERCREDI LE 3 MARS

**GILLES GAGNE**  
(Discothèque)



Il y a danse tous les soirs, du mercredi au dimanche.

ATTENTION:  
**Entrée libre tous les soirs**

Pour réservations: **248-3623**

## La voix du peuple Le président des Canotiers explique

Plusieurs se demandent pourquoi les Canotiers n'ont pas terminé leur saison. C'est une décision qui n'a pas été prise de gaieté de coeur, soyez-en assurés. Les événements nous ont forcé à agir ainsi.

La raison principale est l'attitude des directeurs de la Ligue Junior B du St-Laurent Québec Métro Inc. Ayant été informés de notre intention d'aligner trois jeunes joueurs de La Tuque, ils ne formulent aucune objection, croyant même que ceci aiderait à l'équilibre de la Ligue. Tout semblait parfaitement légal, la région de la Mauricie ne possédant pas de calibre Junior B, les trois joueurs concernés pouvaient évoluer pour nous. Un mois après cette décision, lors d'une réunion régulière de la Ligue, cédant aux pressions de certaines équipes qui n'avaient pas apprécié d'humiliantes défaites, une résolution est passée à l'effet que nous ne pouvons pas garder les joueurs mentionnés et que de plus les points accumulés au cours des dernières parties, nous étaient également enlevés. La même situation pour l'équipe de Giffard qui possédait un gardien de but de Sept-Iles. Après différentes rencontres autant avec certains responsables de la Fédération qu'avec la direction de la Ligue, aucun changement n'était possible, leur décision était irrévocable. Se faire enlever trois joueurs, alors que la date limite pour les contrats est déjà passée, et en plus perdre tout espoir de se rendre dans les séries, c'est assez pour démoraliser une équipe.

De plus, la situation financière n'était pas très reluisante, car le déficit était très élevé et quatre parties étaient encore cédulées à l'extérieur ce qui augmente encore les dépenses. Nous ne pouvions nous permettre ces voyages.

Donc, la solution la plus sage a été choisie. Même si j'étais en voyage à ce moment-là, j'étais complètement d'accord avec eux qui ont eu à décider.

Je voudrais remercier bien sincèrement l'équipe des Canotiers, c'est-à-dire, l'instructeur Fernand Corriveau et son assistant Daniel Dubé qui ont travaillé très fort pour inculquer aux joueurs le goût du sport et également le sens du devoir et de l'esprit d'équipe; Roger Mercier, le gérant de l'équipe, qui n'avait pas une mince tâche; tous les joueurs qui ont fourni le meilleur d'eux-mêmes, chacun aidant l'équipe à sa façon.

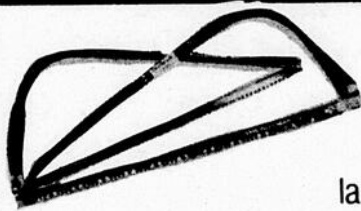
Un merci aux amateurs de

hockey qui nous ont encouragés au cours de cette saison. Nous aurions aimé que plus de gens assistent à chacune des parties, ce qui aurait diminué notre déficit.

Je veux également remercier tous les membres du bureau de direction pour l'appui qu'ils m'ont apporté. Une organisation comme celle là n'est pas l'affaire d'une personne, chacun a un rôle à jouer.

Etant donné que nous avons encore trois parties à disputer à Montmagny, ceux qui désirent se faire rembourser leurs billets de saison devront se rendre à l'aréna, au bureau des Canotiers, mercredi le 7 avril 1976, entre 6 heures et 7 heures p.m., le trésorier et la secrétaire seront là.

Raymond Gaudreau,  
Président des Canotiers



## L'ASSOCIATION DE CHASSE ET PECHE DE MONTMAGNY-L'ISLET

lance une invitation pour un concours de

**SCIAGE AU GODENDOR ET SCIOTTE** suivi d'un souper canadien à  
L'Hôtel Château Canadien (face à la compagnie Bélanger de Montmagny),

dimanche le 4 avril. Les trophées seront

remis aux trois premiers gagnants de chaque catégorie  
commandités par la **BRASSERIE LABATT**. Invitation à tous!

Egalement, concours de **SCIE A CHAINE**

Une invitation aux scieurs de scie à chaîne.

Le gagnant du concours de scie à chaîne  
se méritera une scie à chaîne MINI P de

**PARTNER**

en collaboration avec **LANGLOIS & FRERE ENR**

dépositaire PARTNER au 143, St-Jean Baptiste Ouest, Montmagny



## ATTENDEZ VOUS AUX PIRES CATASTROPHES

Des créatures venues de l'enfer  
que rien ne pouvait arrêter.

GRAND PRIX DU 4<sup>e</sup> FESTIVAL  
INTERNATIONAL DU  
FILM FANTASTIQUE  
ET DE SCIENCE-FICTION

14  
ANS



## Les insectes de feu "BUG"

BRADFORD DILLMAN JOANNA MILES

réalisé par WILLIAM CASTLE

AUSSI



**CINEMA PORT-JOLI**  
2-3-4 avril

ils vous  
couperont  
sauvagement  
le souffle!

TERENCE HILL  
BUD SPENCER  
ELI WALLACH



Quelle soit: Jeune  
Grande  
Etroite  
Large  
Défraîchie  
Votre maison  
Gammacolor  
Montmagny  
vous la décorera

POUR  
TOUS

RAFRAN CINEMATOGRAFICA  
et

SERGIO LEONE  
présentent

TERENCE HILL  
ROBERT CHARLEBOIS

UN GENIE  
2 ASSOCIES  
UNE CLOCHE

mis en scène par  
DAMIANO DAMIANI

avec  
MIQU MIOU PATRICK MC GOOHAN KLAUS KINSKY

musique de  
ENNIO MORRICONE

2 FILMS  
EN  
COULEURS

QUAND LA  
VILLE S'VEILLE

**CINEMA DUCHESS**  
Du 2 au 5 avril

Elle connaît la musique...

18 ANS  
Adultes

UN SACRÉ  
zizi!

JEAN PIERRE DELAMOUR

Votre  
plaisir  
mesdames...

MIRIAM DANIEL BRIGITTE ZAMULO

**CINEMA LOUISE**  
Du 2 au 5 avril



# Un étudiant du Cegep de La Pocatière, 2e au championnat canadien junior de lutte olympique

## Les quilles

**LIGUE DE QUILLES DES COUCHE-TARDS**  
CLASSEMENT AU 18 MARS 1976

Position des joueurs équipes	Points	Moyenne
Raynald Ouellet Léon Paré	11623 (69)	168.5
Jacques Joubert Pharm. Montmagny	12572 (75)	167.6
Gaston Lemieux Léon Paré	10,912 (66)	165.3
Jean-Louis Lemieux L.G. Vigneault	12387 (75)	165.1
Gilles Dubé Rest. Détente	11245 (69)	162.9
Gilles Paré Léon Paré	11243 (69)	162.9
Marc Veilleux Rest. Détente	10757 (66)	162.9
Georges Fontaine Bolduc & Fils	11225 (69)	162.7
Marcel Bilodeau Motel de la Plage	12186 (75)	162.5
Jean-Noël Blouin Pharm. Montmagny	11038 (68)	162.3

**EQUIPE**

NO1	NO2	NO3	TOT.	P.	
Bolduc & Fils	1035	1123	1088	3246	3
Motel de la Plage	1138	1014	981	3133	1
Pharmacie Montmagny	1100	1161	1095	3356	4
Restaurant La Détente	1050	1008	1067	3125	0
Léon Paré	1002	1032	1072	3106	3
L.G. Vigneault	1017	1007	891	2915	1

**POSITION DES EQUIPES**

Point.	Moy.	P.	
Bolduc & Fils	80888	154.0	73
Léon Paré	80449	153.2	60
Pharmacie Montmagny	80314	152.9	52
Restaurant La Détente	80394	153.1	48
L.G. Vigneault	78820	150.1	37
Motel de la Plage	77275	147.2	30

Plus haut simple de la soirée Réjean St-Arnaud & Jacques Joubert 196  
Plus haut triple de la soirée Alain Morin 555  
Plus haut pointage d'équipe Pharmacie Montmagny 3356  
Plus haut simple à date Jean-Louis Lemieux 257  
Plus haut triple à date André Gendreau 598  
Plus haut pointage d'équipe à date: Léon Paré 3501  
Ligue des Couche-Tards Maurice Blais Président de la ligue

Lors du championnat canadien junior "ouvert" de lutte olympique qui avait lieu les 12, 13 et 14 mars 1976 au Collège Militaire Royal de St-Jean, Michel Côté de l'équipe du Québec a remporté la médaille d'argent dans la classe des 132 livres, style gréco romain.

En style libre, la médaille de bronze lui échappa de justesse et il dû se contenter de la quatrième position, ce qui est déjà excellent si on tient compte de la qualité et du calibre des lutteurs venus de tout l'Amérique du Nord.

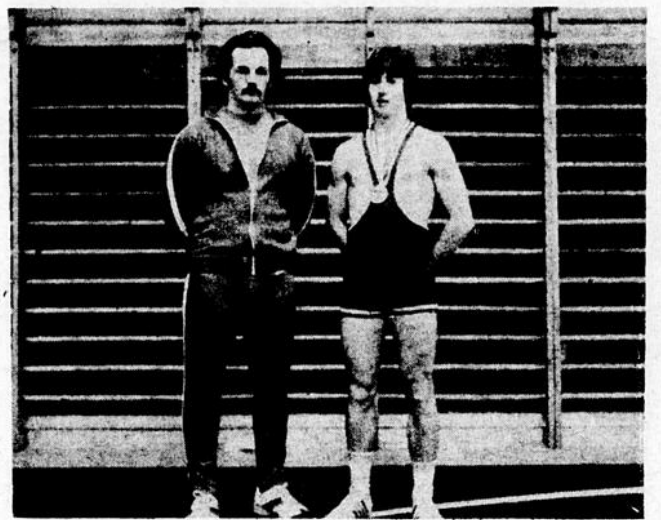
Dans la catégorie senior, à signaler la brillante performance de Roger Bernier dans la classe poids lourd. En effet ce dernier a terminé en quatrième place n'était devancé que par deux iraniens et le champion cana-

dien en titre.

Cette quatrième position lui a valu une invitation à participer au camp d'entraînement en vue des jeux olympiques. M. Bernier est actuellement classé deuxième au Canada dans la classe poids lourd, catégorie Senior.

L'équipe du Québec qui participait au championnat canadien était composé entre autres de 12 lutteurs du Cegep de La Pocatière. Il s'agissait pour eux d'une première expérience contre des adversaires de ce fort calibre nord américain.

Cette année, un fait à signaler, ce fut la présence de l'équipe nationale de l'Iran, classée quatrième meilleure au monde. A noter, le Canada est maintenant classé au dixième rang mondial.



Michel Côté, à droite, en compagnie de Pierre Jalbert, instructeur de l'équipe de lutte olympique du Cegep.

## Tournoi d'échecs à La Pocatière

**STATISTIQUES AU 22-03-76**  
LIGUE DE QUILLES LABATT 50 DE ST-JEAN PORT-JOLI ET ST-AUBERT

NO. EQUIPES	PJ	PHS	PHT	TOT.	P.
Caisse Populaire	81	696	1945	49421	138
Artisan Club Sport	81	748	2065	49303	129
A. Lebel 5-10-15	81	676	1885	48488	114
Co-Op La Paix	81	729	1981	49823	111
Port-Joli Auto	81	682	1924	48356	98
Pain Samson	81	737	1967	49065	92
Garage Morneau	81	712	1979	48658	92
Garage Deschenes	81	705	1954	48421	90

**JOUEURS**

PJ	PHS	PHT	TOT.	MOY.	
Hervé Caron	81	247	432	13942	172.10
Vital Lapointe	81	217	544	13216	163.13
Lucien Caron	72	221	585	11718	162.54
René St-Pierre	81	209	593	13021	160.61
Denis Lair	78	212	546	12520	160.40
Paul Deschenes	78	210	574	12460	159.58
Germain Bourgault	33	189	511	5252	159.05
Benoit Ouellet	78	221	545	12281	157.35
Paul E. Despresiers	81	211	547	12497	156.61
Nicol Boudreau	78	219	543	12209	156.41

**RECORDS DE LA SEMAINE**

PHS Individuel Vital Lapointe	217
PHT Individuel Hervé Caron	549
PHS Equipe Co-Op La Paix	707
PHT Equipe Pain Samson	1921

**RECORDS A BATTRE**

PHS Individuel Hervé Caron	247
PHT Individuel Hervé Caron	432
PHS Equipe Artisan Club Sport	748
PHT Equipe Artisan Club Sport	2065

**MOYENNE D'EQUIPE**

Co-Op La Paix	153.50	125.306
Artisan Club Sport	152.25	145.279
Pain Samson	151.50	133.297
A. Lebel 5-10-15	150.25	145.267
Garage Morneau	150.25	96.294
Garage Deschenes	150.00	117.261
Caisse Populaire	150.00	45.266
Port-Joli Auto	149.50	89.309

Nous sommes heureux de vous faire part qu'il y aura un tournoi d'échecs local au Cegep de La Pocatière les 7, 8, 12 et 13 avril de 7h P.M. à 10h p.m. à chaque soir.

Tout participant doit être étudiant à plein temps, soit au Cegep, au Collège privé, à l'ITA ou de toutes les écoles secondaires de La Pocatière.

Il est à noter que le tournoi suisse sera employé, système qui n'élimine personne avant la fin.

Des prix et des trophées seront offerts aux gagnants.

Le coût de l'inscription sera remboursé à la fin du tournoi sauf pour les candidats qui ne se seront pas

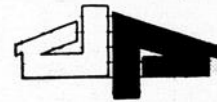
présentés au tournoi.

L'inscription sera ouverte du 1er au 6 avril au Cegep de La Pocatière. Elle se fera au local 638, services aux Etudiants au soin de Mme Dupont de 9h30 à 12h00 a.m. et de 1h00 à 5h00 p.m.

Vous êtes les bienvenus.  
Roger Tremblay



Acetez votre maison usinée de marque



De **JEAN-PAUL LEVEILLE**

144 Ave de la Montmagny

248-3591

**LIGUE FEMININE LAURENTIDE DE PETITES QUILLES**  
St-Jean Port-Joli 24 mars 1976

**SEMI-FINALES**

Restaurant Chez Denis	1697	2
PHS Evelyne Lavoie	136	
PHT Evelyne Lavoie	358	
Visite		
Port-Joli Auto	1656	0
PHS Yvette Cloutier	126	
PHT Yvette Cloutier	307	

**Caisse Populaire**

PHS Denise Beaulieu	1644	1
PHT Denise Beaulieu	125	
Visite	319	
Rousseau Métal	1678	1
PHS Annette Leclerc	144	
PHT Annette Leclerc	370	

### Ballon-voiant

Vendredi, le 26 mars, débutaient les séries de fin de saison.

La première rencontre 3 de 5 opposait Pierre Lefrançois à Claude Martineau. Pierre eut raison assez facilement de Claude à trois reprises.

En ce qui concerne la deuxième rencontre, elle fut plus contestée et Germain Richard disposa de Bruno Guilmette avec trois victoires contre deux défaites.

Vendredi prochain, le dernier quart de finale opposera Denis Jean à Claude Ringuet et la demi-finale Pierre Lefrançois à Germain Richard.

Bonne chance à tous!  
B.G. Publiciste

**LIGUE INDUSTRIELLE VOLLEY-BALL**

PP	P.
Caron & Morin	1029 116
B.P. Lacombe	970 84
Les Copains	1006 82
Montel Inc.	939 76
Centre Civique	887 66
Les Renouveaux	652 28

Cédoles 25-76 terminée  
Caron & Morin sont les champions de la ligue et c'est la semaine prochaine que débuteront le quart de finale.  
Bonne chance à tous.  
Jos Gagné Publiciste

**LE SEUL THEATRE DANS LE CTE DE STE-PERPETUE**

**VEN. SAM. DIM.**

**2-3-4 avril**

**D'UN COMIQUE FRACASSANT!**

LES BARRAGES DE PRISON VS LES PREDICATEURS

Un match où l'on viole toutes les règles et où on en prend "PLEIN LA GUEULE"

PRODUCTION THEATRE PRESENTS

UNE PRODUCTION ALBERT S. HOFF

**BURT REYNOLDS**

DANS

**"PLEIN LA GUEULE"**

AMBIANCE THEATRE (THEATRE THEATRE)

ENFEE ALBERT S. HOFF

ET LAITIER MIKE CONRAD

**LE FLAMBEUR**

avec

James Caan

**CLAUDE LALONDE**

**DISTRIBUTEUR**

**CLAUDE LALONDE INC.**

C.P. 302, Rivière-du-Loup,  
Qué. G5R 3Y9

(418) 862-5050

on est 6 millions de presque parents,

**faut se parler.**

BRASSÉE AU QUÉBEC PAR LA BRASSERIE **Labatt** LIMITÉE—Y'A RIEN QUI LABATT

PIERRE DAVID présente  
UNE SÉLECTION DES FILMS MUTUELS

18ANS  
Adultes

# Emmanuelle l'Antivierge

Un film de  
Francis Giacobetti  
avec

**Sylvia  
Kristel**

Emmanuelle l'Antivierge,  
à la recherche totale du plaisir...



La suite  
du chef d'oeuvre  
erotique  
est enfin  
portée à l'écran  
filmee a Bali  
Paris et Hong Kong

avec Umberto Orsini, Catherine Rivet et Caroline Laurence

**DEUXIEME SUCCES**



**ADOLESCENCE  
PERVERTIE**

**AU CINEMA  
TACHE**

**Du 2 au 8 avril**



**LE MEILLEUR FILM  
DE CHARLES BRONSON**

Il voulait la paix...  
On lui imposa la violence  
Jamais "Bronson"  
n'a eu à faire a  
aussi forte partie...

14  
ANS

**CHARLES  
BRONSON  
"MR.  
MAJESTYK"**

**EGALEMENT A L'AFFICHE**

**Nous tuerons un otage à la minute jusqu'à ce  
que la ville de New York nous paie 1 million**

**Le plus  
audacieux des  
kidnappings**  
WALTER MATTHAU  
ROBERT SHAW

**'LES  
PIRATES  
DU MÉTRO'**



**AU CINEMA**

**LAFONTAINE Du 2 au 8 avril**

**POUR LES JEUNES AU CINEMA TACHE  
SAMEDI 3 AVRIL A 1.15 P.M. ADM. .75**



Venez voir le  
cow-boy qui tire  
plus vite que  
son ombre!

**LUCYNE LUNE**

Deuxième film

**TEMPLE DE  
L'ÉLEPHANT  
BLANC**

# CONCOURS GRANDE FORTUNE

## DE PLOURDE AUTO

NE MANQUEZ PAS...

**VENDREDI 5.30 hres.**

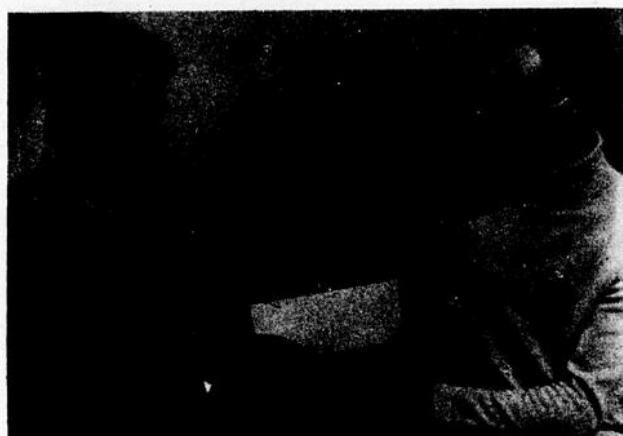
Pour tous ceux qui ont acheté un véhicule (voiture ou camion) neuf ou usagé durant la semaine se voient, par le fait même, éligibles aux tirages suivants:

- 1) \$100.00
- 2) \$50.00

Pour le service, tous ceux qui ont fait faire des réparations, ils participent au tirage d'un prix de:

**\$25.00**

Si la personne est présente, elle double son prix...



Ci-dessus, notre représentant de St-Pamphile, M. Lewis Roy, remettant le prix de \$100.00 mérité par M. Antonio Chabot lors du tirage du 12 mars.

**100.00**

M. Armand Gervais  
St-Alexandre

**50.00**

Mme Murielle Gagné  
St-Onésime

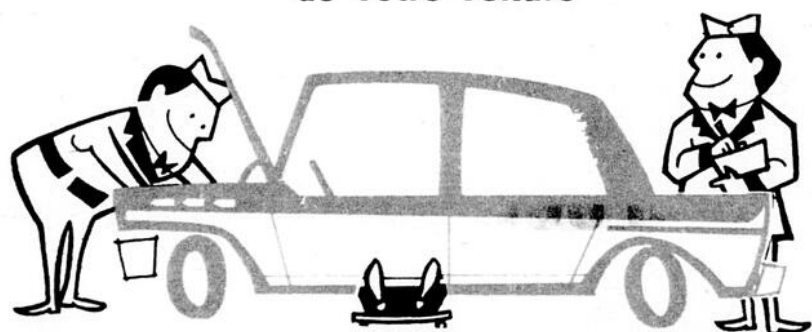
**25.00**

Service

M. Gilles Desjardins  
Mont-Carmel

### PLOURDE AUTO

vous invite à obtenir une vérification GRATUITE de votre voiture



#### INSPECTION DE L'ASPECT

C'est une vérification de l'état de la peinture de la carrosserie de votre voiture; de l'ornementation manquante, de la rouille, des dommages aux glaces, du fonctionnement de tout l'éclairage, de l'état de l'intérieur.

#### INSPECTION DU CHÂSSIS

C'est une vérification de l'usure des pneus, de l'état du système d'échappement, des freins et de la suspension ainsi que de tout le soubassement.

#### DIAGNOSTIC DU MOTEUR

Tous les essais du moteur seront effectués au moyen d'un oscilloscope, conformément aux spécifications de l'usine. Vous recevrez un rapport complet sur l'état du moteur de votre voiture.

#### L'ESSAI SUR ROUTE

A la suite de l'examen visuel et des essais du moteur, le conseiller technique fera un essai sur route de votre voiture pour vérifier les freins, la boîte de vitesses, le différentiel, la direction et tous les instruments.

#### UNE SEULE OBLIGATION!

**Prenez rendez-vous dès aujourd'hui!**

Téléphonez au no. 856-2621

(Jean-Denis Bélanger ext. 50)

**Garantie**

**XTEND**  
Wynn's

**AUTOS USAGEES:**

12 mois ou 12,000 milles

«Venez nous voir pour renseignements»

RENSEIGNEZ-VOUS SUR

**500**

NOTRE GARANTIE DE MILLES MILLES 5 ANS SUR LES AUTOS NEUVES



**plourde**  
la pocatière, qué.

Pour toute pièce usagée d'automobile, Téléphonez à:

Plourde Auto  
pièces usagées  
**856-3230**

Représentant pour St-Pamphile:

Lewis Roy  
9, rue Principale St-Pamphile  
**356-3003**