

Sauvés par un détecteur

page 19

Plessistech acquiert une fonderie

page 17

Les Ambassadeurs troisième

page 21

Les jeunes et la liberté

page 4



La Feuille d'Érable

PLESSISVILLE - M.R.C. DE L'ÉRABLE

55c la copie (+ taxes)

1 cahier - 32 pages - Vol. 49, No 07, mardi, 1er mars 1994

PRIX FORAND-ROUSSEAU



**JEAN-MARIE GOSSELIN
L'ÉTERNEL OPTIMISTE**

page 5



PEE WEE TRÈS ACCUEILLANT

page 20



LÉVESQUE 2095, Paradis - Plessisville
BEAUBIEN Québec - G6L 2C1
GEOFFRION 362-8836

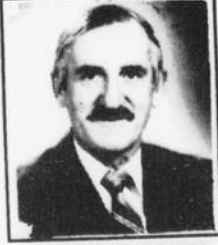
MEILLEUR TAUX EN VILLE
ouvert soirs et samedis avant-midi sur rendez-vous



CAMILLE COUTURE
Rés.: 819-362-6692



CÉLINE GOSSELIN
Rés.: 819-362-8186



JEAN-LOUIS ROYER
Rés.: 819-362-6176

FONDS ÉQUILIBRÉ INDUSTRIEL

Un placement
équilibré.

Pour des temps instables.

Mackenzie

Des renseignements importants sur cette offre se trouvent dans le prospectus simplifié du fonds. Les investisseurs doivent en demander un exemplaire et le lire attentivement avant de prendre leur décision. Contrairement aux CPG, la valeur unitaire et le rendement des placements dans les fonds communs fluctuent.

Fonds d'hypothèques Ivy

Remplacer vos
Certificats
de Placement
Garantis

Les Fonds d'hypothèques Ivy de Mackenzie sont un placement prudent, à cote AAAi, supérieur aux CPG de plusieurs manières.

La semaine des enseignants n'est pas passée inaperçue

par Jean Fontaine
PLESSISVILLE —

Fleurs, pommes, rencontres sociales et même congé de surveillance, les enseignants et enseignantes des écoles Notre-Dame et Ste-Famille ont réellement fait l'objet d'attentions particulières lors de la semaine des enseignants et enseignantes tenue du 13 au 19 février dernier.

A Notre-Dame, le comité d'école s'est impliqué en décorant l'édifice et particulièrement la salle des pro-

fesseurs le vendredi 11 février afin de ménager une petite surprise pour le retour du lundi matin.

La semaine, comme telle, a été inaugurée le lundi 14 février par la présidente Suzanne Julien. Chaque professeur a également reçu une gerbe de fleurs.

Le personnel a aussi été invité à une petite rencontre sociale tenue le jeudi 17 février et au cours de laquelle Mme Suzanne Julien et la commissaire, Mme Solange

Vigneault, ont souligné l'excellence du travail que les enseignants effectuent auprès des jeunes tout au cours de l'année.

Mais les élèves n'ont pas manqué, non plus, de mettre leur grain de sel et ils ont remis une carte et la traditionnelle pomme à chaque enseignant et enseignante lors de la journée du mercredi 16 février. Plus tôt, le lundi, ils avaient tenu, St-Valentin oblige, un concours de jumelage de coeurs impliquant tout

le personnel.

Les parents ont aussi été invités à envoyer des petits mots aux professeurs pour souligner cette semaine et pour les remercier de tout ce qu'ils font pour les jeunes de cette institution.

STE-FAMILLE

Lorsque les enseignants de Ste-Famille sont revenus de week-end, le lundi 14 février, une surprise les attendait. Leur local était paré de ballons et de rubans et une décoration spéciale les accueillait près de la por-

te de chaque local.

Mieux encore, quatre membres du comité d'école les ont reçus avec un jus.

Mais le clou de la semaine, nous dit-on, aura été le congé de surveillance aux créations. Les parents, ont en effet, à tour de rôle, effectué cette tâche importante donnant ainsi un repos bien mérité aux professeurs.

Là aussi il y a eu un 4 à 6, le jeudi et l'on souligne que le conseil étudiant s'est impliqué en invitant les élèves à

donner chacun 25 cents pour acheter des fleurs. Chaque responsable de groupe avait aussi la tâche de confectionner une carte et de la faire signer aux élèves.

A Notre Dame, le comité d'école est composé de Mesdames Raymonde Chandonnet, Danielle Jidot, Johanne Soucy, Elise Vigneault, Julie Vigneault, Solange Vigneault, Ginette Dallaire ainsi que de MM Aurèle Croteau, Yvon Lavoie et Michel Provencher.

Le conseil étudiant est formé de Raphaël Boutin, président, Audrey Côté, Cathy Chandonnet, Joanie

Bédard, m Elyse Brill, Anne Marie Dubois, Samuel Racine, Véronique Bourque, Jolyane Côté, Alexandre Veilleux et Emilie Viens.

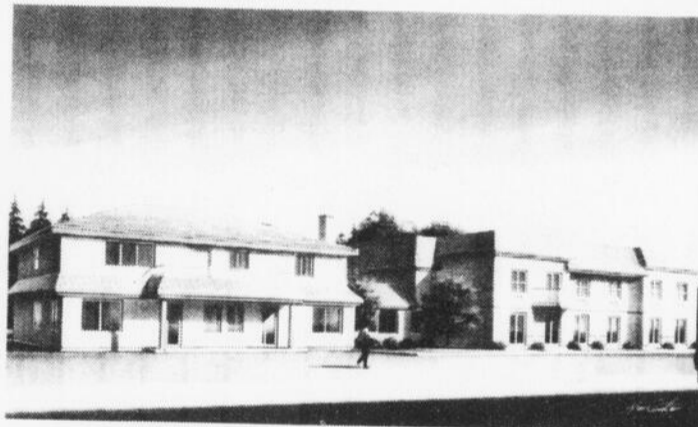
A Ste-Famille, on retrouve Olivier Paquette, Elie Maynard, Hugo Lamontagne, Marie Eve Gingras, Joanie Lemieux, Maxime Isabel, Marie Lyne Dubois et Vicky Raby Goyette (présidente) au conseil étudiant ainsi que Maryse Bédard (présidente), Suzanne Savage, Lucie Côté, Raymonde Dion, Line Martineau, Suzanne Parenteau, Johanne St-Pierre et Johanne Gourde sur le comité d'école.

La chaîne hôtelière Mirifik Inn s'associe avec Le Motel Trans-Canada à Villeroy un projet régional de plus de 1,2 million \$. Possibilité d'investissement pour vous

AVANT



APRÈS



MOTEL TRANS-CANADA

Venez et participez à une séance d'information qui vous démontrera la rentabilité du projet pour vous, investisseurs.

Aussi

DONNEZ-VOUS LA CHANCE DE GAGNER UN FORFAIT FIN DE SEMAINE ROMANTIQUE DANS UN MAGNIFIQUE MIRIFIK INN

SÉANCES D'INFORMATION

Les mardis 1-8 et 15 mars à 19h30

au MOTEL TRANS-CANADA

sortie 256, autoroute Jean Lesage, Villeroy, (819) 385-4724

«Quelques détours...»

Denis Dion

joué par l'OSQ

par Jean Fontaine

LYSTER — L'Ensemble Contemporain de l'Orchestre Symphonique de Québec sera en concert au Palais Montcalm de Québec le dimanche 6 mars et proposera une création musicale écrite à leur intention par un artiste de Lyster, M. Denis Dion. L'oeuvre porte le titre de «Quelques détours...» et est une commande de la Société Radio-Canada. L'Ensemble sera sous la direction du chef invitée Lorraine Vailancourt. Radio-Canada sera sur place pour capter cette présentation qui sera diffusée en différé sur le réseau MF.

Édition 8 mars
10,000

copies

Spécial des Sucres
et

Habitation-Rénovation



À lire à l'intérieur

Soirées, remerciements	12
Avis publics	14
Horoscope	15
Événements et Gens	16
Sports et Loisirs	20
Cartes commerciales	24
Cartes professionnelles	26
Agriculture	27
Annonces classées	29

Carrefour Culturel et Touristique de l'Erable

Les bénévoles ont eu raison de ne pas abandonner

par Jean Fontaine
PLESSISVILLE —

L'an dernier, le président sortant du Carrefour de l'Erable, M. Stéphane Drolet avait mentionné que l'erreur serait d'abandonner. Quinze mois plus tard, le nouveau président, M. Jean Robert Fontaine, déclare que la dernière année se solde par un bilan positif et très encourageant.

Selon lui, plus de 10 000 personnes ont participé aux différentes activités, 3 000 de plus que l'année précédente. Mais il se dit surtout convaincu qu'en continuant l'immense travail accompli par les bénévoles des autres années, les administrateurs de son équipe sont enfin parvenus à convaincre les gens que le Carrefour était un lieu privilégié, particulier et agréable pour se rencontrer, se divertir.

«L'achalandage a été plus important, les services offerts de plus en plus connus et avec ça il y a plus d'organismes et de groupes privés qui viennent



Le Carrefour, c'est un travail d'équipe avec tous les groupes et 1993 a été l'aboutissement d'un long et patient travail.

chez nous» de dire M. Fontaine en signalant qu'il en va de même pour la mise en commun des ressources pour l'organisation de spectacles ou d'activités.

L'expérience du théâtre d'été, qu'on veut reprendre en 1994, aura évidemment demandé beaucoup de travail. Mais on estime que la formule a été un succès. Le bilan financier est très intéressant même si cette première année a nécessité une

mise de fonds d'environ 5 000\$ de la part du Carrefour et de 3 autres partenaires, les artistes, la SIDAC et la Ville.

«Tout le compte y a trouvé son compte. Nous avec le bar, les artistes avec leurs salaires, la Ville et la SIDAC avec la publicité et la promotion».

En plus du théâtre d'été le Carrefour a tenu le Musée de l'Erable, un Improthon, des Meurtres... et mystères, la St-Jean (avec la maison des

jeunes), la Confédération, les soirées d'animation et le prêt d'équipement. Il y a aussi eu la programmation des activités de divers partenaires comme celles du service de loisir, celles du Festival, la journée du vélo du CLSC, la journée de sécurité à vélo des Optimistes et même la visite de Lucien Bouchard du Bloc Québécois.

LES FINANCES

Au point de vue financier, les administrateurs du Carrefour

auront débuté l'année 93 avec une situation financière finalement moins pire qu'ils ne l'avaient crû au départ.

Un redressement des chiffres de 1992, effectuée après la saison estivale 1993, transforme en effet le déficit de 7 545\$, annoncé à l'assemblée générale précédente, en surplus de 2 597\$.

Les revenus, d'abord estimés à 64 804\$ ont en effet été élevés à 74 946\$ après qu'on eut décelé de mauvaises interprétations données à certains revenus.

Quant aux chiffres de 1993, ils ont été sensiblement les mêmes que l'année précédente. On note en effet des revenus de 73 346\$ et des dépenses de 70 340\$ pour un surplus de 3 006\$.

Il faut toutefois noter que ces données ne tiennent pas compte de toutes les opérations du théâtre d'été. Les états financiers n'incluent, en effet, dans les dépenses, qu'un montant de

4000\$ qui représente l'investissement final du Carrefour dans la production théâtrale.

«Nous avons investi 4 000\$, publicité comprise, mais nous avons gardé tous les revenus de bar et là, nous sommes gagnants parce que nous avons plus que triplé

les profits nets» constate le président Jean Robert Fontaine.

L'année précédente, le théâtre semi-professionnel, avait coûté 3 469\$ sans parler des 2 600\$ consacrés à la publicité, mais les revenus de bar, au total, n'avaient pas dépassé 1225\$.



Le théâtre professionnel devrait revenir cet été.

Avenir de la Villa Provencher

«Que le gouvernement nous donne les budgets et on est d'accord pour que l'établissement reste en place!»

par Sonia Nolet
LAURIERVILLE—

«Que le gouvernement nous donne les budgets pour rénover la Villa Provencher, pour le fonctionnement de celle-ci et qu'il éponge son déficit et on est entièrement d'accord pour que l'établissement reste en place» a indiqué le président du conseil d'administration du regroupement des Centres d'hébergement en soins prolongés de la région de l'Erable, M. Robert Plante, qui trouve très déplorable que le C.A. soit perçu comme un grand méchant loup qui veut absolument la fermeture du centre pour personnes âgées.

Il ajoute aussi qu'il ne faut pas se cacher que la Villa Provencher a deux problèmes soit un problème de sécurité des lieux et un sur son budget d'opération déficitaire.

Ne voulant perdre une ressource pour les

personnes âgées à Laurierville, c'est dans cet esprit qu'un projet de résidence privée compensatoire a été présenté par différents intervenants dans le dossier.

Il y a quelques temps, des membres de familles des résidents et des membres du comité de citoyens de Laurierville et de Ste-Julie ont formulé le souhait que le nouveau projet devrait profiter aux résidents actuels et non à une clientèle un peu différente. Ce qui avait été avancé auparavant, où il nous avait été dit que le fameux projet de résidence privée profiterait à une clientèle en légère perte d'autonomie, qu'environ quatre résidents actuels pourraient y demeurer et que les autres seraient relocalisés à l'endroit de leur choix.

Sur ce, le président du conseil d'administration indique que si

le projet avec les personnes actuelles était adopté, le deuxième problème ne serait pas résolu, soit celui du budget de fonctionnement qui continuerait sa course vers un déficit de plus en plus grandissant.

Parce que le nouveau projet de résidence privée permettrait de s'autofinancer au bout de quelques années.

«Il faut que les gens soient ensemble dans ce dossier et la seule question qu'ils devraient se demander est pourquoi nous sommes dans cette situation-là» termine-t-il.

Trois semaines après la parution d'un article sur les commentaires de membres des familles concernées et de membres du comité des citoyens, M. Plante nous a révélé être très mécontent de la parution d'un tel article, qui de son avis, pourrait retarder ou même nuire

grandement au bon déroulement du dossier.

Il nous a aussi indiqué son doute sur le professionnalisme du journaliste qui signe

ces textes et sur la fonction du média d'information concerné, qui à ses dires,

prenait comme un certain «plaisir» à mettre la pagaille dans le dossier.

Ste-Julie appuie la population

par Sonia Nolet
STE-JULIE—

Le conseil municipal de Ste-Julie appuie la population de sa municipalité et de celle de Laurierville sur leurs démarches entreprises pour la survie

de la Villa Provencher.

Les élus ont pris cette décision lors de leur séance municipale régulière du mois de février, lors d'une résolution qui a été proposée par le conseiller M. Serge Caron et qui a été approuvée à l'u-

nanimité.

Le conseil reconnaît fortement que la fermeture de l'établissement entraînerait l'exil de sa population vieillissante et en perte d'autonomie causé par une rationalisation budgétaire injustifiée et causerait beaucoup de dommages physiques et émotionnels à la population impliquée.

Devant tout ceci, le conseil soutient le comité de citoyens de Ste-Julie et de Laurierville et l'incite à

continuer sa lutte pour la garde du même type de clientèle et à la continuité des services déjà existants à la Villa Provencher.

Aussi, il est mentionné que les élus soutiennent le dit comité pour la réintégration de la reconnaissance de la Villa Provencher comme une seule institution, au même titre que le Foyer de Lyster, le Foyer St-Eusèbe et non administré par un comité parallèle avec le Foyer des Bois-Francis de Plessisville.



Laurent Côté et André Morissette

Laurierville précise sa priorité

par Sonia Nolet

LAURIERVILLE—Le maire de la municipalité de Laurierville... suite page 17

Gagnante de l'essai littéraire du District Sud du Québec

Optimiste, Mylène Croteau croit dans la liberté

par Jean Fontaine et Renaud Binette

LYSTER —

Invitée, par le Club Optimiste de Lyster, à présenter un essai littéraire sur la liberté, Mylène Croteau, une jeune étudiante de Lyster, ira maintenant passer quelques jours aux États-Unis afin de découvrir davantage ce thème particulier.

C'est que Mylène vient de remporter le premier prix du concours essai littéraire

organisé par les Club Optimistes du District Sud du Québec.

Elle dit avoir bien aimé l'expérience et vise maintenant de plus hauts sommets, l'une des trois premières positions de la sélection internationale.

«Juste l'écrire (le texte) ça été quelque chose de difficile. Maintenant ça représente beaucoup et ça m'énerve un peu» explique cette jeune fille qui fréquente le Cam-

pus Notre-Dame-de-Foy.

Comme le souligne M. Claude Brochu, responsable du concours pour le Club Optimiste de Lyster, si le texte de Mylène est gagnant au niveau de l'International, elle recevra une autre plaque, bien sûr, mais, surtout, elle aura droit à un voyage, tous frais payés, avec ses parents, au congrès annuel de Optimist International.

Signalons qu'elle aura aussi la chance, si elle termine parmi les 3 premières positions, de recevoir une des bourses d'étude offer-

tes par la Fondation de l'Optimist International soit 5000\$ pour la première, 3000\$ pour la seconde et 2000\$ pour la

troisième.

Et en attendant, elle ira passer quatre jours à Valley Forge en Pennsylvanie afin de

participer à un séminaire sur la liberté et le leadership, un séminaire organisé par la Freedom Foundation.

Les limites de la liberté

Que le mot liberté soit l'un des plus obscurs qui soient, personne n'en doute. Cependant, la liberté est constituée de limites, qui de toutes parts nous enferment. Ces limites proviennent de notre corps, des choses, et de la présence des autres. Depuis des temps immémoriaux, les humains réclament une liberté fondamentale, individuelle, et sociale, car chaque individu possède des droits et libertés intrinsèques. Ô liberté!

Vers l'an 2000 av. Jésus-Christ, des conquérants, les Hittites, bousculèrent les indigènes de l'Asie-Mineure. Leur roi mena une vraie politique de puissance et installa ses fils sur des royaumes soumis (1). La liberté du peuple assujéti était bafouée.

À suivre les méandres de l'histoire de la liberté, on peut constater que dans notre société actuelle, certains efforts sont faits pour abolir la servitude. En Afrique du Sud, les Blancs ont contrôlé la vie des Noirs pendant des décennies. L'actuel président, F.W. de Klerk, a amorcé la dissolution du régime d'apartheid. En retour, M. Nelson Mandela, accepte de renoncer à la violence. Ces deux frères ennemis ont remporté en 1993 le prix Nobel de la paix. Ce prix peut-il constituer l'espoir que l'Afrique du Sud se transforme en un pays respectueux de la liberté et des droits de la personne?

On dit notre liberté limitée par les lois, mais si elles existent c'est qu'elles ont une raison d'être: l'imaturité individuelle et sociale. Ces mêmes lois peuvent contrecarrer la loi perverse du plus fort, ou au contraire, fortifier les idéaux de nations et d'individus unis dans un même but

humanitaire. Des organisations internationales ont vu le jour, dont l'O.T.A.N. «Dans ce traité, les douze pays signataires expriment essentiellement leur volonté de sauvegarder la liberté de leurs peuples, leur héritage commun et leur civilisation» (2).

D'ailleurs, au Québec, depuis le 30 septembre 1983, nous avons une nouvelle «Charte québécoise des droits et libertés de la personne». Cette même Charte constitue l'assise des droits et libertés reconnus à tous les citoyens et citoyennes du Québec. Faisons valoir nos droits sans exacerbation, et respectons ceux des autres. Donnons vie à cette Charte, même si elle semble restreindre notre liberté. Chaque loi a ses aspérités, n'essayons pas de les éradiquer, tentons plutôt d'en saisir la quintessence.

Certes, Blaise Pascal a dit: «L'homme est un roseau, le plus faible des roseaux, mais c'est un roseau pensant. Une seule goutte peut suffire à le désarmer, à le tuer». Nous aimerions être éternels, mais il n'en est point. Nous sommes fragiles, et nous fléchissons devant les difficultés. Nos faiblesses et notre mort, que nous voyons comme étant le plus grand des maux, constituent des entraves à notre liberté.

Mais existe-t-il quelque part dans ce monde une liberté totalement affranchie?

(1) Encyclopédie autodidactique Quillet, Grolier Limitée, Tome 11, page 365.

(2) Idem, page 384.

Mylène Croteau, Lyster



Claude Brochu et Irénée Fiset (président) du Club Optimiste de Lyster avec la gagnante du District Mylène Croteau

A ce moment, on procédera à la lecture officielle de son essai.

A Plessisville

La Maison des Jeunes donne un coup de main aux Optimistes

par Jean Fontaine PLESSISVILLE —

A Plessisville, le concours d'essai littéraire s'est réalisé dans le cadre d'un exercice de complicité entre le Club Optimiste local et la Maison des Jeunes l'Ex-

press 12-18.

Marie-Eve Plourde et Mélanie Dargy ont répondu à l'invitation et conçu, ensemble un texte sur le thème des limites de la liberté. Ces deux Plessisvilloises sont étudiantes à la Polyvalente La Sa-

mare, en secondaire 3.

Cette première expérience a enchanté le président Mario Hainse des Optimistes qui avait d'abord tenté une approche auprès du milieu scolaire, et le coordonnateur de la

MDJ, M. Denis Dai-

me de regarder ce

projet avec optimisme pour l'an prochain.

Les limites de la liberté

Pour nous, les jeunes des années 90, la liberté c'est le pouvoir de faire des choix responsables, de décider de choses aussi simples que nos heures d'entrée, comment dépenser notre argent de poche, porter les vêtements que l'on désire à l'école, porter une casquette dans les cours, etc. Mais par contre, pour les adultes, la liberté est plus complexe, comme par exemple d'avoir beaucoup d'argent, d'être capable de faire face à toutes les responsabilités de la vie de tous les jours, en bref, d'être autonome.

C'est bien beau la liberté mais cela a ses limites. Déjà quand nous sommes jeunes, nos parents nous imposent des règles que nous devons respecter à la lettre. Qui n'a jamais entendu «tiens-toi tranquille», «ferme ta bouche quand tu manges», «enlève tes doigts de ton nez», cela fait partie de notre éducation. Un peu plus tard, à l'école, c'est les notes, les horaires, les règlements, les devoirs, les conflits avec les professeurs. Par la suite vient l'âge adulte où on a plus de responsabilités importantes que nous nous devons de tenir. Par exemple, nous

suite à la page 31



Mario Hainse (président), Marie Eve Plourde, Carl Quirion de la MDJ et Mélanie Dargy

La Feuille d'Érable
PLESSISVILLE - M.R.C. DE L'ÉRABLE

Publiée par
Les Publications Appalaches Ltée
Andrée Wright, présidente
1717, rue St-Calixte - C.P. 160
Plessisville, Qc.
G6L 2Y7 - 819-362-7049
Télécopieur: 819-362-2216

Au service du territoire de la
M.R.C. de l'Érable

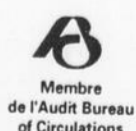
Fondé en 1945 par Jean-Paul Houde
et Adrienne Savoie Houde

Éditeur (362-6164)	Andrée Wright
Conseiller publicitaire	André Cloutier
Conseiller publicitaire	Luc Thibault
Directrice de l'atelier	Sylvie Tremblay
Atelier-Montage	Sylvie Drolet
Directeur de l'information	Jean Fontaine
Journaliste	Sonia Nolet
Journaliste	Renaud Binette
Journaliste	Émilie Pelletier

Toute reproduction d'annonces, de textes ou de photos est strictement interdite sans l'autorisation de la direction. Les textes qui sont adressés au journal deviennent la propriété de La Feuille d'Érable.

La Feuille d'Érable ne se tient pas responsable des erreurs pouvant survenir dans les textes publicitaires, mais s'engage à reproduire la partie du texte où se trouve l'erreur.

Abonnements: Canada \$17.00 /1 an (TPS + TVP incl.)
\$14.00 /6 mois (TPS + TVP incl.)
États-Unis \$60.00 /1 an (TPS + TVP incl.)



Imprimé aux ateliers de
Imprimeries Québecor Inc.
St-Romuald
Distribué par
La Société Canadienne des Postes
Envoi de publication
Enregistrement No. 0592
Plessisville, QC

13ième récipiendaire du Prix Forand-Rousseau

Jean-Marie Gosselin: ravi mais surpris d'avoir été choisi

par Renaud Binette
PLESSISVILLE —

C'était mercredi soir, deux jours avant le dévoilement de l'identité de celui qui allait devenir le treizième récipiendaire du prestigieux Prix Forand-Rousseau. Monsieur Jean-Marie Gosselin est chez lui, il vient de se coucher, quand un appel vient l'informer qu'il est choisi comme étant la personnalité à se voir remettre le Prix Forand-Rousseau 1994.

Un peu secoué par cette nouvelle, monsieur Gosselin a répondu à son interlocuteur: «Vous viendrez me voir demain, je veux pas vous voir à soir, je veux y penser un peu», en ajoutant que sur le moment immédiat, pour lui la réponse était non, car il ne méritait pas ce titre.

Ce non, monsieur Gosselin l'explique en disant que plusieurs autres personnes à Plessisville méritent ce titre et que malheureusement aucune personne ne pense à



Le nouveau récipiendaire du Prix-Forand Rousseau, Jean-Marie Gosselin et son épouse Jacqueline Pinette forment un couple remarquable.

soumettre les candidatures de ces gens-là.

Modeste, Jean-Marie Gosselin l'est. On a qu'à regarder la liste des organismes où il s'est impliqué pour comprendre pourquoi ce titre lui ira, à lui, tout aussi bien qu'aux douze personnalités précédentes.

Ravi et surpris, tels étaient les sentiments de M. Gosselin lors de cette conférence de presse mais la surprise

de M. Gosselin vient surtout du fait que sa candidature présentée par le Club Optimiste, via Normand Isabelle, ait été déposée en cachette, comme dans la plupart des cas d'ailleurs.

Qui est-il? Jean-Marie Gosselin est marié à une personne tout aussi remarquable que lui, c'est-à-dire Jacqueline Pinette. Ils sont les parents de quatre en-

fants Yves, Marthe, Elise et Marie ainsi que les grands-parents de 3 petits-enfants.

Jean-Marie que l'on connaît surtout comme boulanger, a débuté comme laitier, mais ces 47 années comme boulanger ont une plus grande renommée que ces deux années en tant que laitier, à une époque où il avait 15-16 ans.

Ses implications sont entre autres:

Membre fondateur du Club Optimiste de Plessisville, il y a de cela 25 ans déjà.

Il a servi dans ce même club en tant que président pour l'année 1969-70.

Toujours chez les Optimistes, il a oeuvré dans les comités du baseball mineur, du concours de l'art de s'exprimer et de la sécurité à bicyclette.

Il fait également partie des Chevaliers de Colomb depuis 41 ans.

Il a été du comité des membres fondateurs du Club de Hockey des Ambassadeurs Junior BB de Plessisville.

Ami des jeunes, mais aussi ami de la nature puisqu'il travaille fort auprès de l'Association Chasse et Pêche de Plessisville en tant que directeur du recrutement.

Il a aussi contribué à l'Association des Riverains du Lac William de St-Ferdinand ainsi qu'administrateur pendant 4 ans à la Caisse populaire

de Plessisville. Ajoutons à cette longue liste, laquelle pourrait sans doute être prolongée, le titre de maraîcher à la Paroisse de

sensation de M. Gosselin, «Jean-Marie Gosselin est toujours des plus actifs et lui aussi semble avoir rayé les mots "non"



Avec toute sa simplicité, Jean-Marie Gosselin y est allé de ses remerciements envers les Clubs Lions et Optimistes pour cet hommage.

Fatima.

Comme le mentionnait M. Jules Paquette lors de la pré-

ou encore "j'ai pas le temps" de son vocabulaire.

Le Club Lions poursuit la tradition avec la 13ième édition du Prix Forand-Rousseau

«Jean-Marie Gosselin une sorte de symbole pour les jeunes»

par Renaud Binette
PLESSISVILLE —

Le Prix Forand-Rousseau, c'est, pour les Lions de Plessisville la façon annuelle de souligner la contribution exceptionnelle d'un citoyen ou d'une citoyenne au sein de la communauté. Cette tradition en est maintenant à sa treizième édition et aux douze premières personnes à avoir héritées à tout jamais du titre de récipiendaire du Prix Forand-Rousseau et des hommages qui l'accompagnent, le

nom de Jean-Marie Gosselin peut maintenant s'ajouter.

La candidature de Jean-Marie Gosselin a été déposée par M. Normand Isabelle, au nom du Club Optimiste et dans le texte accompagnant cette candidature on pouvait voir le portrait de M. Gosselin défini comme étant un citoyen dévoué, modeste et exemplaire, dont la générosité et le dynamisme exprimés dans tout le bénévolat qu'il accomplit en font un élément remarqua-

ble, une sorte de symbole pour les jeunes.

Le Prix Forand-Rousseau a à sa source le Club Lions, mais l'appui de d'autres organismes devient primordial pour la réalisation d'un tel événement. C'est pourquoi chez les Lions, on mise sur l'aide des organismes afin de faire partie du jury de sélection, lequel est neutre et complètement indépendant du Club Lions de Plessisville, parrain de l'événement.

Le jury 1994 se composait de: Mme

Laurence Gosselin de l'AFEAS, de Mme Céline Marcoux du Cercle des Filles Isabelle, de M. Jean-Noël Nolet des Chevaliers de Colomb, de M. Marcel St-Laurent du Club Optimiste, de M. Simon Chrétien du Centre d'Action Bénévole de l'Érable, de M. Christian Mercure du Club Richelieu et de Mme Denise Paris du Cercle des Fermières laquelle présidait le jury.

La présidente du jury, Mme Paris mentionnait que M. Jean-

Marie Gosselin figurait parmi cinq autres candidats et que la décision pour faire de M. Gosselin, le récipiendaire 1994, n'avait pas été un choix facile, étant donné la qualité des quatre autres dossiers reçus.

Rappelons que lors du Gala, le récipiendaire se verra remettre une oeuvre originale de sculpture ainsi qu'une bourse de 750\$. Cette bourse sera remise par le récipiendaire à un ou plusieurs organismes de son choix.

A cette question, Jean-Marie Gosselin affirme avoir déjà fait son choix mais que le tout sera annoncé lors du gala.

La soirée de Gala qui consacrera M. Jean-Marie Gosselin récipiendaire du Prix Forand-Rousseau 1994 aura lieu à la Salle St-Louis, samedi le 12 mars. Les cartes sont en vente auprès des membres Lions.

HISTORIQUE

Le Prix Forand-Rousseau en est maintenant à sa treizième édition. Depuis 1982,

les récipiendaires ont été: Thérèse Garneau, Irène Breton, Camille Gagnon, Daniel Bouffard, Jean-Marie Fortier, Marcelle Garneau-Jutras, Jean-Marie Painchaud, Benoit Jalléo, Florence Véraquin, Odette Doyon, Gérard Lessard et l'an passé Raymond Gosselin.

L'APPELATION:

Lors du décès de M. J. Albert Forand, un personnage qui a marqué la vie économique de Plessisville, la direction de

suite page 7

ENCORE PLUS POUR VOUS!

Offrez-vous la
toute nouvelle
Escort Profil 94



\$286²⁹/mois

ESCORT LX PROFIL

- 5 portes
- servo-direction
- servo-freins
- moteur 1.9 I EFI
- Groupe éclairage/commodité

- 2 rétroviseurs électriques
- transmission automatique overdrive
- radio AM-FM stéréo cassette
- groupe décor sport
- coussin sécurité gonflable

Prêt auto option
Banque nationale 60 mois
Transport, préparation, taxes incluses
RABAIS Ford inclus, 27,000 km/année,
valeur résiduelle
Aucun comptant, aucun dépôt,
OFFRE DE LANCEMENT

36 GARANTIE
60 SANS FRANCHISE

ASSISTANCE
ROUTIERE



Bertrand Mailhot
directeur



Léo-Paul Mailhot
directeur



Michel Roux
conseiller



Irénée Grondin
conseiller



Gilles Paradis
conseiller



Jean-Pierre Mailhot
président

FORD
MERCURY
LINCOLN

les automobiles
MAILHOT INC.

50, route 116 - PRINCEVILLE
C.P. 157 - Plessisville
(819) 364-3114

Les élèves de la Poly de secondaire 5 sur scène «Un Clin d'Oeil sur le Théâtre québécois»

par Renaud Binette
PLESSISVILLE —

Parce qu'il devient très difficile de trouver une pièce de théâtre où l'on peut offrir des rôles à rien de moins que trente personnes, la responsable du cours de théâtre, Ma-

rie-Josée Comtois décidait plutôt de présenter cette année un spectacle où l'on jette un rapide clin d'oeil sur le théâtre québécois depuis les années 1900 jusqu'à aujourd'hui.

C'est donc le résul-

tat de plusieurs heures de travail que les élèves ont présenté à une foule qui a semblé apprécier le jeu des comédiens, parfois très surprenant pour ne pas dire amusant.

Le spectacle était composé de plusieurs extraits de pièces connues ainsi que des monologues. On a pu entendre et voir des

extraits de Zone, de la Déprime, de Citrouille et sans oublier les Cyriques.

Pour la plupart des jeunes comédiens participants à ce spectacle, il s'agissait de leur première expérience sur les planches, c'était donc une bonne opportunité pour eux de se découvrir des talents cachés.



«Dites-le avec des fleurs» à une époque où la liberté, la musique et les fleurs devenaient les choses primordiales pour vivre.



La pièce «Citrouille» met à jour la libération de la femme. Le pouvoir semble être passé dans d'autres mains.

Un spectacle d'humour bien livré... c'est sérieux! Sylvain Marcoux et sa bande accouchent de leur premier bébé

par Renaud Binette
PLESSISVILLE —

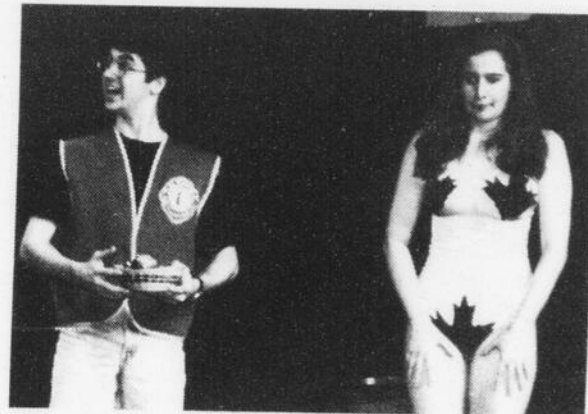
Le premier spectacle de la Bande à Piscou a été un fier succès pour cette équipe de jeunes «comédiens un peu fous» qui font de ce métier un bon passe-temps. Pour ceux qui ne connaissent pas cette bande de gens sympathiques avec qui tout est sérieux, même l'humour... ou bien c'est, tout est drôle, même les choses sérieuses...?

Il s'agit de Piscou lui-même, c'est-à-dire Sylvain Marcoux, ainsi que Corinne Dubuc, Franceska Roberge et Éric Pinette.

C'est vrai qu'on a de la difficulté à savoir quand c'est sérieux et quand c'est une farce avec eux mais leur travail a plu à plus de cent personnes au Carrefour Culturel samedi le 26 février dernier.

C'est avec des nu-

méros inédits et originaux que la bande a conquis son public. Imaginez l'histoire d'Adam et Eve repris à leur façon avec comme serpent, un membre du Club Lions venant offrir ces belles pommes pour financer son organisme. Rien de trop beau, Adam et Eve tombent dans la panne tandis que la suite, contient encore quelques surprises dignes de



Eve se laissera-t-elle convaincre de croquer les belles pommes d'un membre du Club Lions?

son auteur Sylvain Marcoux.

Ce dernier, qui a d'ailleurs participé à quelques spectacles d'humour dans des bars, expliquait comment la différence était grande entre une vraie salle de spectacle et un bar. Mais Sylvain était surtout très heureux d'avoir accouché de ce spectacle monté par lui et aussi bien secondé par ces trois collaborateurs.

S'il y en a un des quatre pour qui l'humour semble être une destinée, c'est Sylvain

Marcoux. «Le spectacle a été enregistré sur vidéo et maintenant j'ai quelque chose à offrir à des producteurs». L'avenir de la Bande à Piscou est difficile à tracer mais Sylvain explique qu'il tentera de trouver d'autres débouchés possibles pour ce spectacle et il a encore bien des textes qui n'ont pas fait partie du spectacle. On pourra sans doute entendre parler de lui plus tard, dans un avenir plus ou moins rapproché. C'est à suivre.



Certaines familles ont des activités bien spéciales. Ici, à chaque samedi soir, on se pratique à la Guerre des Clans. Dans l'ordre: Franceska Roberge, Corinne Dubuc, Éric Pinette, Sylvain «Piscou» Marcoux et pour compléter la famille, un Yvon de l'assistance.

Fêtes Régionales
de l'Érable
2e édition '94

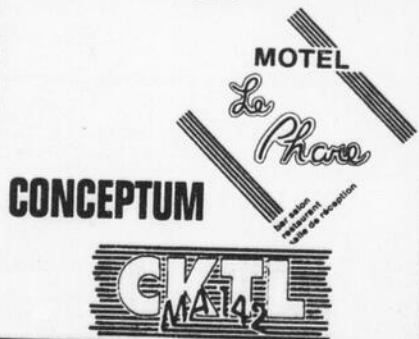
Prochaine activité à venir
Samedi 5 mars - Olympiades de l'Érable
Base Plein Air Fraser

Déjeuner
de l'Érable

vendredi 4 mars
de 7h00 à 9h00

Motel Le Phare
Plessisville

en collaboration avec
MOLSON O'KEEFE



A LAIDE START
Service, Toxicomanie, Alcoolique
Ressource, Téléphonique
(Offert par l'Unité Domrémy)
Heures d'ouverture
Vendredi: 21h00 à 4h00 - Samedi: 21h00 à 4h00
Dimanche: 15h00 à MINUIT
Service conçu pour aider les personnes aux prises avec des problèmes de drogues, d'alcool et/ou médicaments. Les répondants sont tous d'ex-toxicomanes ayant reçu une formation en relation d'aide.
(819) 362-8646

\$ FINANCEMENT \$
"DIFFICULTÉS FINANCIÈRES...?"
Industriel & commercial
50 000\$ et plus
POSSIBILITÉ DE REFINANCEMENT PAR P.P.E.
Inf: 1 (418) 849-7134

Jambon cuit à sandwich, tranché,
extra maigre 2.48 lb
Cretons maison, ct. 225 gr. 1.98 ch
Cubes de poulet pour fondue
ou brochette 5.78 lb

BOEUF POUR CONGÉLATEUR
CENTRE DE LA VIANDE PLESSIS
MEILLEURS PRIX POUR LE BOEUF À CONGÉLATEUR
OUVERT 7 JOURS PAR SEMAINE
1575 Rousseau - Plessisville - 362-6140

Filet d'aiglefin surgelé,
en couche 3.48 lb
Fondue chinoise au poulet 5.78 lb
Fondue chinoise au boeuf 4.48 lb

Prix Forand-Rousseau
suite de la page 5

l'époque, chez Forano Inc, faisait un don d'une somme substantielle au Club Lions dans un fonds spécial

voué à la préservation de la vue, un des objectifs majeurs dans le travail mené par les Lions à travers le monde.

Ajouté ce nom de Famille prestigieux «Forand» au nom de famille du président fondateur du Club Lions de Plessisville Arsène Rousseau et vous avez le tout. C'est donc devenu une grande tradition pour le Club Lions de Plessisville que de remettre annuellement cette distinction aux citoyens et citoyennes les plus méritantes.

Jean-Marie Gosselin fièrement encadré par la présidente du jury 1994 Mme Denise Paris et la présidente du Club Lions Yvette Brassard.



La candidature de Jean-Marie Gosselin a été présentée par Normand Isabelle pour le Club Optimiste de Plessisville. Le président du Club Optimiste Mario Hainse était également présent pour féliciter M. Gosselin.

PQ Arthabaska
Campagne de financement

par Jean Fontaine

PLESSISVILLE —

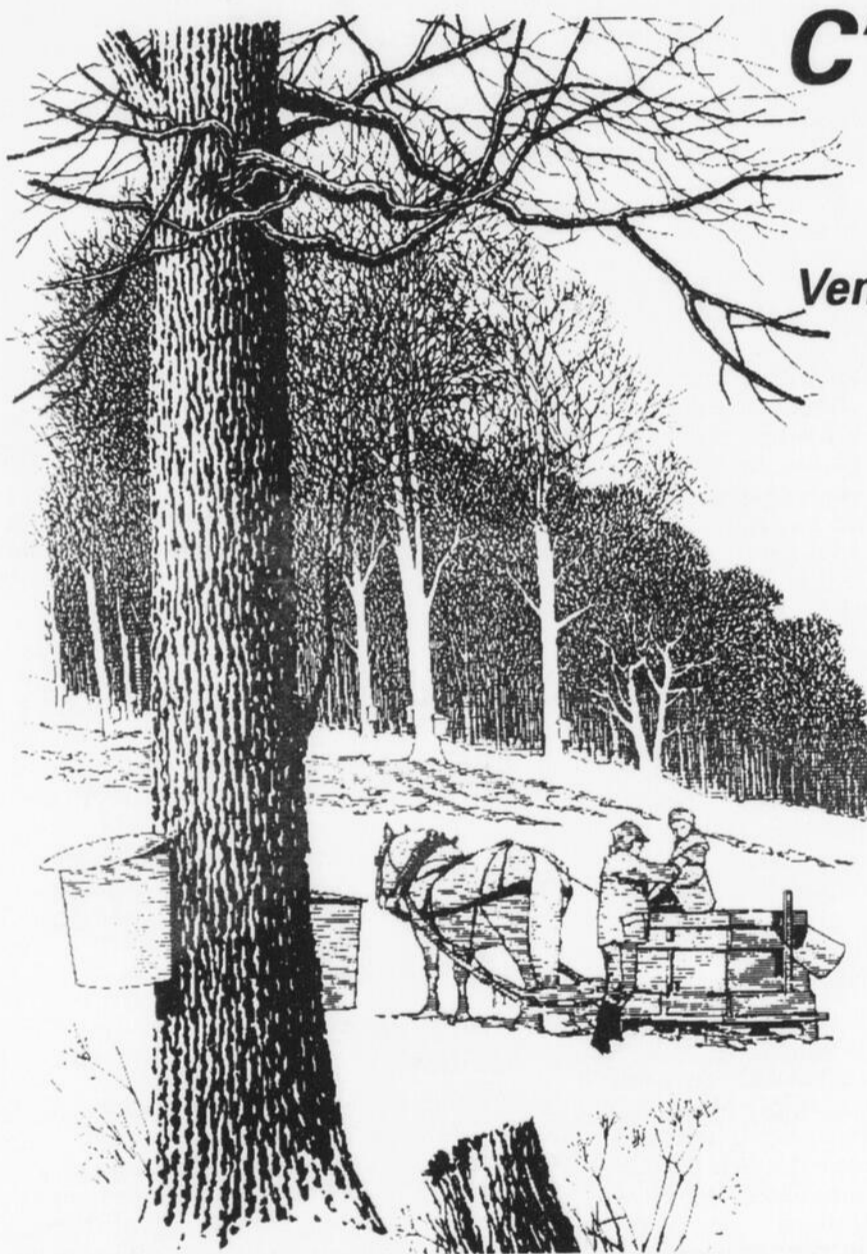
Le Parti Québécois d'Arthabaska est en pleine campagne de financement et de recrutement et c'est ce soir, mardi 1er mars, au Motel Le Phare que les gens de Plessisville pourront rencontrer le député Jacques Baril et le président de l'Association de comté, M. René Côté. L'activité, un 5 à 7 à 100\$ se veut aussi un moyen pour les péquistes de Plessisville de souligner les 12 ans de Jacques Baril au service de la population. La campagne de financement a pour thème «Cap sur un Québec gagnant».

Transport Québec
Au Salon de l'Auto

par Jean Fontaine

VICTORIAVILLE —

Le ministère des transports du Québec, aura un kiosque d'information au Salon de l'Auto de Victoriaville du 3 au 6 mars. On pourra s'y familiariser avec les méthodes d'entretien du réseau routier en période hivernale et avec les matériaux de déglacage. Des animateurs parleront aussi des comportements de conduite à adopter. Et, comme l'hiver ne sera pas encore terminé, allez-y avec prudence.



C'est le temps des

SUCRES

Venez nous visiter, nous avons tout ce qu'il vous faut pour vous régaler et pour passer des moments inoubliables dans une ambiance amicale.

Au Royaume de la Patate

1140 St-Édouard,
Plessisville
362-8844



OUVERT 24 HEURES

Pouding chômeur
au sirop d'érable
Tarte au sucre d'érable
Gâteau sauce à l'érable
Panier-cadeau de produits
de l'érable
Cornets-suçons, bonbons
Venez vous sucrer le bec!

Restaurant
Corinthos

1755 St-Calixte, Plessisville
362-3291

BRUNCH
du dimanche
de 9h00 à 14h00

Le plus gros choix en ville
et le plus populaire
\$5.95 à volonté
0 à 5 ans: gratuit 5 à 10 ans: 1/2 prix



RÉSERVEZ MAINTENANT
POUR NE PAS ÊTRE DÉÇUS

Buffet canadien à l'érable
CHOIX DIFFÉRENTS
À VOLONTÉ!

LE DOMAINE FRASER

684, route 165
Bernierville (St-Ferdinand)
Québec G0N 1N0
(819) 428-9551
1-800-263-9551

Allons à la cabane
Ho! Ho! Ho!

DOMAINE FRASER

VEenez VOUS RÉGALER ET VOUS AMUSER!



Repas de cabane à sucre

2 oeufs, jambon, patates, 2 rôties ordinaires ou 1 rôtie pain ménage, grillade de lard salé, 1 crêpe au sirop d'érable

à un prix sucré
dimanche de 8h00 à 14h00

1743 St-Calixte, Plessisville, 362-2726



L'INVERNOIS

OUVERT
du 1er dimanche
de mars
au dernier
dimanche d'avril

Tous les dimanches de 11h à 14h et de 16h à 19h
BRUNCH et BUFFET de cabane à sucre suivis d'une fête à la tire
informations et réservations
Raymonde & Bernard Dion
640 ch. Dublin, Inverness
418-453-7750
Apportez vos consommations

Des règles plus strictes sur les armes à feu Chasseurs et tireurs, avez-vous votre CSMAF, votre ICAF et votre AAAF?

par Jean Fontaine
PLESSISVILLE —

Au pays, on ne rit plus avec les armes à feu. Les chasseurs et les tireurs doivent en effet composer avec de nouvelles règles et, surtout, un nouveau protocole pour acquérir une autorisation d'acquisition d'armes à feu (AAAF) ou un certificat du chasseur.

Comme l'expliquent si bien José Morin et Daniel Boulanger de l'Association Chasse et Pêche de Plessisville, les futurs chasseurs devront maintenant suivre non seulement un cours de sécurité en maniement d'armes à feu (CSMAF) mais aussi un



José Morin et Daniel Boulanger

cours d'initiation à la chasse aux armes à feu (ICAF) pour obtenir leur certificat de chasseur.

On sait que ce dernier document est essentiel pour ensuite obtenir l'un ou l'autre des différents permis

de chasse.

D'autre part, les amateurs de tir devront également suivre un cours de sécurité

en maniement d'armes à feu, le CSMAF, même s'ils préfèrent les cibles au gibier. Ce cours est maintenant exigé par le code criminel pour demander une autorisation d'acquisition d'armes à feu, une AAAF.

Le CSMAF portera surtout sur les armes et leur maniement sécuritaire. Il continue d'être bien pourvu en théorie mais les instructeurs promettent que chacun des participants et participantes aura à toucher à une arme à feu.

Le cours ICAF, lui, abordera uniquement la chasse avec beaucoup d'accent sur la sécurité, les techniques, les habitudes du

gibier, la protection de la faune, les règles de chasse, etc.

LES COÛTS

Si les changements ne vous troublent pas, sachez que les nouveaux prix, eux, risquent bien de vous surprendre. Il en coûtera en effet 57\$ pour le CSMAF et 30\$ additionnels pour l'ICAF. Heureusement, le certificat du chasseur demeure gratuit.

«L'âge minimum demeure à 12 ans, mais on risque bien de ne plus voir beaucoup de jeunes» croit-on.

Une petite partie de l'argent demeure pour les moniteurs et l'association locale mais la majeure partie

ira à la Fédération de la Faune qui sanctifie ces cours.

Les AAAF et les certificats en vigueur demeurent valides mais pour les autres, il faudra s'attendre à passer quelques heures sur les bancs d'école, avec des instructeurs, pour apprendre et... faire, ensuite, la démonstration de son savoir.

Les prochains cours sont prévus pour les 16 et 17 avril pour le cours de sécurité en maniement d'armes à feu ainsi que le 23 avril pour l'initiation à la chasse. Pour de plus amples informations 362-2167.

Pour protéger la pisciculture

Chasse et Pêche a enfin sa génératrice

par Jean Fontaine
PLESSISVILLE —

Les truites de Chasse et Pêche ne fonctionnent pas à l'électricité... pas plus qu'on a l'intention d'élever des anguilles électriques... mais le groupe électrogène que l'Association vient d'acquérir aidera à protéger la pisciculture.

D'une puissance de 20 kilowatts, 20 000 watts à 550 volts, la génératrice alimentera en effet les pompes qui assurent l'approvisionnement en eau et son oxygénation.

Une panne de cou-



Le président Jacques Dion, Daniel Bouffard, René Côté et Lewis Camden autour de la génératrice de 20 kilowatts

rant est en effet la pire chose qui puisse arriver à une pisciculture. Plusieurs centaines, voire plusieurs milliers de truites peuvent en effet mourir lorsque le courant est interrompu.

C'est une chose qui n'arrive heureusement pas souvent mais lorsque ça se produit les bénévoles ont assisté, impuissants, à la disparition du fruit de leur labeur, de leur efforts et d'investissements financiers quand même appréciables.

Entre le président Jacques Dion et le responsable de la pisciculture, M. Daniel Bouffard, le représentant du député Jacques Baril, M. René Côté, a rendu justice au député Yvon Vallières qui a été l'un des artisans de l'aide gouvernementale. Également présent à une petite cérémonie soulignant cette acquisition, le député de Lotbinière, M Lewis Cam-

den a profité de l'occasion pour améliorer ses connaissances sur l'Association Chasse et Pêche de Plessisville. On sait que si le siège social de l'ACPP est situé dans Arthabaska, cet organisme

mène aussi des actions dans Lotbinière et notamment à St-Pierre Baptiste.

En fait, les truites élevées à Plessisville ne connaissent pas les limites des comtés.

Salon du Printemps 1994 Les kiosques, le fer de lance du Salon

par Jean Fontaine
PLESSISVILLE —

Le Salon du Printemps 1994 fait appel au bénévolat mais les kiosques demeurent le fer de lance de toute cette organisation. Sans les gens d'affaires, il n'y aurait pas de Salon, pas de plate-forme pour faire voir Chasse et Pêche et pas de revenus pour en financer les activités. Cette année, ce comité est formé de Jean Dela Fontaine, Gérard Tremblay, Jean-Guy Bergeron et Normand Boucher ainsi que de Alain Beaudoin et Daniel Tardif. Le président du Salon, Aurèle Croteau encourage ces bénévoles et invite le gens d'affaires à participer de façon active à cette 25e édition.

Ernest AU QUOTIDIEN scénario: ANDRÉ CÔTÉ dessin: GAËTAN PROVENCHER

Le fait de refaire tes dentiers Albert en ouvrant l'articulation...
C'est-à-dire?
Ouais!
Non seulement tes bobos aux coins des lèvres vont guérir mais ça va améliorer ton apparence.
C'est-à-dire?
C'est-à-dire que...
...Tu vas avoir la bouche moins creuse et le menton moins avancé, donc avoir l'air plus jeune.
avant après
Vous êtes sérieux?
Bien sûr.
Alors faites-m'en d'autres au plus vite.

présenté par
André Côté, d.d.
denturologiste
1776 rue St-Calixte
Plessisville
(819) 362-7837
Tous droits réservés.

PHOTOCOPIEURS
de BUREAU et de MAISON,
neufs ou usagés
SERVICE APRÈS VENTE ASSURÉ
N'achetez pas
sans me contacter
YOLANDE CARIGNAN
Équipements de Bureau A.P. enr

Rés.: 362-8107
Bur.: 752-6162

Résidence Funéraire
François M. Rousseau Inc.

(819) 362-7380

Hélène et Denis Rousseau, props
1938 av. St-Louis, Plessisville, Qc,
G6L 2N5

Denis Rousseau et Érick Boislard: thanatopraticiens diplômés

- * Service de crémation
 - * Columbarium
 - * Vaste stationnement privé
 - * Salles d'accueil spacieuses
 - * Monuments
 - * Lettrage de monuments
 - * Service de traiteur de votre choix
 - * Salle de réception de votre choix
- * Choix de prix et de services selon vos besoins*
** Service de pré-arrangement au service des populations de Plessisville, Ste-Sophie, St-Pierre Baptiste, Notre-Dame de Lourdes, Villeroy, St-Ferdinand, Laurierville, Inverness, Lyster, etc...*

*La vie de l'un de vos proches
 sera peut-être sauvée par votre don.
Faites un bon geste!*

Mardi
8 mars
1994

Centre
Communautaire
 rue Fournier Plessisville
14h à 17h
et 19h à 21h



Collecte de Sang

organisée par le Club Optimiste
 de Plessisville

et le corps policier

Président d'honneur:
M. Jacques Martineau



Atteignons notre objectif: 300 donateurs



V. BOUTIN EXPRESS INC.
TRANSAT ESPRESS INC.
BÉCANCOUR EXPRESS INC.
TRANSPORT A. TRANSPORT INC.

Siège social:
 C.P. 400, 1397 Savoie
 PLESSISVILLE, G6L 2Y8

Tél.: (819) 362-7333
 Fax: (819) 362-3857

*Investissez dans ce qu'il y a de plus précieux: la vie.
Faites un don de sang!*



*De semailles en moissons...
 60 ans de coopération*

**CAISSE POPULAIRE DES JARDINS
 DE PLESSISVILLE**

PARCE QUE
c'est beau la vie
DONNEZ

**généreusement pour que nous
 atteignons notre objectif!**

Centre-ville
 1658, St-Calixte
 Plessisville

Comptoir
 1973, rue Bilodeau
 Plessisville

362-3236

Dix ans d'implication chez les Scouts de Plessisville Un hommage spécial à Alice et Roland Simoneau

par Renaud Binette
PLESSISVILLE —

À l'aube de leur soixantième année à Plessisville, les responsables chez les Scouts de Plessisville ont tenu à rendre un hommage tout particulier à Alice et Roland Simoneau.

Au poste de secrétaire-trésorière, Alice Simoneau a toujours eu à cœur le mouvement Scout, elle fait partie des personnes qui ont fait en sorte de relever et de maintenir la qualité des activités offertes aux jeunes impliqués chez les Scouts. Pour de bon-



Daniel Michaud chef de groupe, Alice et Roland Simoneau ainsi que le président Claude Blanchette.

Mouvement Scouts et Guides de Plessisville A mesure que les jeunes vieillissent les groupes diminuent

par Sonia Nolet
PLESSISVILLE —

On remarque qu'à mesure que les jeunes vieillissent, les groupes du mouvement Scouts et Guides de Plessisville diminuent en nombre. Ici, les Kam-soks (filles) et les Pionniers (garçons) ne forment qu'un seul groupe appelé les Campions.

On attribue cette baisse à différents facteurs tels certains jeunes qui se rendent dans des institutions scolaires de niveau secondaire à l'extérieur de la ville ou un intérêt pour un autre groupe tel les Cadets, etc..

Le mouvement Scouts et Guides de Plessisville regroupe plus de 80 jeunes de 9 à 17 ans cette année.

Ils sont regroupés comme suit: pour les filles on retrouve les

Jeannettes pour les 9 à 11 ans (24 membres), les Guides pour les 12-13 ans (10 membres) et les Kam-soks (10 avec les Pionniers) pour celles de 14 à 17 ans.

Du côté des garçons, il y a les Louveteaux (9 à 11 ans, 30 membres), les Éclaireurs (12-13 ans, 10 membres) et les Pionniers (14 à 17 ans).

L'organisation transmet toujours certaines valeurs sociales et religieuses et ce, dans une philosophie axée sur la Nature.

Ce mouvement n'est pas un groupe de compétition, de production ou d'embrigadement, mais plutôt une communauté animée par un désir de rencontre, d'effort, de partage, de pardon, de joie et de fraternité.

Les jeunes y ap-

prennent à développer leur personnalité, respecter la vie, les autres et soi-même, développer leurs capacités, leur sens de l'équipe et leur débrouillardise.

À toutes les semaines, ils se rendent à une réunion où ils apprennent différentes choses.

On note, une activité spéciale qui se déroule autour de la période des Fêtes où les nouveaux membres font leur «Promesse».

Aussi, chaque groupe compte dans ses activités au moins deux camps de quelques jours par année et il arrive que d'autres événements viennent s'ajouter à ceux-ci au courant de l'année.

À noter que cet été, les Louveteaux et les Éclaireurs se rendront à une Jamboree nationale dans l'Outa-

ouais au mois d'août. Ce camp durera une semaine et plusieurs groupes seront présents.

Le mouvement projette également de se procurer de nouvelles tentes dans les mois à venir pour renouveler son stock actuel qui s'avère vieux et désuet.

Les Scouts et Guides de Plessisville débuteront leur saison de financement dans les semaines à venir. En premier lieu, les membres du mouvement solliciteront les gens pour l'achat de chocolat avant la période de la Fête de Pâques.

Aussi, ajoutons qu'ils sont toujours à la recherche d'animateurs ou animatrices. Donc les gens envieux de vivre des aventures palpitantes peuvent contacter Raymond Tousignant au 362-3534.

nes activités, il faut avoir une bonne structure, et Alice ainsi que Roland ont mis beaucoup de temps pour arriver à ce que les Scouts sont aujourd'hui.

Pour ce qui est de Roland Simoneau, il a été durant plus de 7 ans à la présidence du club ainsi que quelques années en tant que chef de groupe. Le chef de groupe est un peu celui qui agit entre les gestionnaires et les

animateurs, il peut aussi agir comme formateur pour les animateurs explique Daniel Michaud.

Alice et Roland ont toujours eu à cœur le mouvement Scout de Plessisville et ils s'entendent pour dire qu'il a fallu y mettre beaucoup d'heures pour en arriver à ce qu'est le mouvement aujourd'hui et c'est un peu ce qui explique leur départ, car ne pouvant plus fournir ce temps,

il devient plus raisonnable de laisser la place à d'autres qui auront le temps de faire en sorte de préserver la qualité d'activités déjà présentes.

D'ailleurs Mme Simoneau aura plus de temps à consacrer sur son livre qui traite de l'histoire des Scouts de Plessisville. L'an prochain sera la soixantième année de fondation, qui sait les Scouts auront peut-être une surprise.

Camp d'hiver à St-Pierre Baptiste Le froid et l'hiver n'arrêtent pas les Jeannettes

par Diane Dubois
PLESSISVILLE —

C'est au cours de la fin de semaine des 21, 22 et 23 janvier que les Jeannettes de Plessisville ont participé à leur camp d'hiver. Celui-ci s'est tenu à St-Pierre Baptiste et malgré une température plutôt froide, les jeunes et les animatrices se sont bien amusés.

Glissades, courses à relais, bricolage et rallye dans le village étaient au program-

me.

Samedi soir, pour signaler leur présence dans cette communauté, les Jeannettes ont assisté à la messe avec les paroissiens.

La soirée s'était continuée par du lipping et une soirée bien remplie.

Et je peux d'ailleurs vous assurer que les animatrices se sont bien amusées, au moins autant que les jeunes.

Et les commentaires ont été nombreux:

«Je me suis sentie heureuse et bien accueillie, C'était bien le fun», «Moi j'ai surtout aimé le lipping et le rallye», «C'était super cool au camp d'hiver, les animatrices ont été super et les cuistots aussi»; «J'ai bien aimé tous les jeux du deuxième sentier... goûter, toucher, observer, écouter ainsi que les glissades.»

Lea Jeannettes ont profité de leur rencontre pour former une équipe de responsabilité.



En vedette cette semaine
P155/80R13 F32S P175/70R13 F32S
P205/75R14 ARRIVA
P205/70R15 ULTRA GRIP

(819) 362-6060
alignement du rond point inc.

466 St-Calixte, Plessisville, G6L 3B9

Vision Informatique SDM

Vente-Réparation-Programmation-Formation

Venez voir nos spéciaux en magasin

Prix spéciaux sur ordinateur SUR PRÉSENTATION DE CETTE ANNONCE

1497, St-Louis, Plessisville, G6L 2M7
Tél.: (819) 362-9398



SURPLUS D'ARMÉE

G. Labrecque & Fils Ltée

JACQUES LABRECQUE, président

- Articles de survie en forêt
- Chaussures de travail
- Vêtements de travail
- Vêtements et articles militaires neufs et usagés

2206, St-Louis, Plessisville
(819) 362-7226

Naissances

Vendredi 18 février 620 gr.

Caroline Dion et René Dupont, Arthabaska, garçon: 3 kilos

Josée Caron et Jean Boissonneault, Princeville, fille: 3 ki-

los 060 gr.

Nathalie Langlois et André Croteau, Asbestos, fille: 3 kilos 330 gr.

Isabelle Groleau et Pierre Vaudreuil, Princeville, garçon: 3 kilos 235 gr.

France Ouellet et Alain Lizotte, Victoriaville, garçon: 3 kilos 300 gr.

Chantale Dufresne et Gaétan Guérard, Princeville, fille: 2 kilos 730 gr.

Lundi 21 février

Nathalie Girard et Yves Lachapelle, Princeville, garçon: 3 kilos 210 gr.

Michèle Nault et Martin Blanchet, Warwick, garçon: 3 kilos

250 gr.

Maryse Rodrigue et Mario Hamel, Warwick, garçon: 4 kilos 450 gr.

Mardi 22 février

Martine Jacques et Mario Houle, Ste-Victoire, fille: 3 kilos 050 gr.

Dominique Martel et Réjean Gingras, Laurierville, fille: 3 kilos 570 gr.

Nathalie Mercier et Christian Duhaime, St-Rémi de Tingwick, fille: 3 kilos 950 gr.

Carole Héroux et Dany Morissette, St-Albert, garçon: 4 kilos

400 gr.

Manon Carignan et Mario Prévost, Victoriaville, fille: 3 kilos 385 gr.

Mercredi 23 février

Brigitte Desrochers et Alain Richard, Warwick, fille: 3 kilos 350 gr.

Line Nolet et Alain Côté, Victoriaville, garçon: 4 kilos 150 gr.

Suzie Desrochers et Jean-Marc Jolibois, Warwick, fille: 3 kilos 070 gr.

Jeudi, 24 février

Josée Massé et De-

nis Desaulniers, Princeville, garçon: 3 kilos 720 gr.

Josée Nadeau et Michel Boulanger, Victoriaville, garçon: 2 kilos 200 gr.

Claire Boisvert et Marcel Marcoux, Notre-Dame-de-Lourdes, fille: 3 kilos 300 gr.

Carole Gaudet et Richard Champagne, Ste-Eulalie, garçon: 3 kilos 545 gr.

Vendredi, 25 février

Judith Roy et Francis Roy, Victoriaville, fille: 2 kilos 970 gr.

Bar
Chez Terry
1755 St-Calixte, Plessisville

**Il est de retour
Alain "Ti-Lou" Lamontagne**
jeudi, vendredi et samedi
tout le mois de mars

2 premières
semaines
du MOIS
DE
MARS

Bar
Central

ORCHESTRE
AUTOMNE

groupe rock
jeudis, vendredi et samedis soirs

Course de bazous sur glace
au **CLUB LYSTANIA**
rang 8, Lyster
DIMANCHE 6 MARS 94



Inscription de 10h00 à 11h30
au coût de \$5.00
Inf: Léon Boissonneault 389-5408

Auberge Inverness

Tout le mois de mars
Vendredi soir et samedi soir
Les Frères Roberge

Musique country,
commerciale, rétro

Tous les dimanches
de mars

Chansonnier: **Christian**

De 15h à 21h

Souper à prix modique

Bienvenue à tous!

ECKANKAR

*Ceux qui vivent dans un état
de conscience de pauvreté sont
toujours insatisfaits.*

(Le livre des Paraboles Eckankar) Harold Klemp

RÉSIDENCE SAINT-JEAN

1983, Saint-Jean Plessisville G6L 1G9
(819) 362-7069

- ✓ Personnes autonomes, semi-autonomes et convalescentes
- ✓ Chambres éclairées
- ✓ Repas et collations
- ✓ Visite médicale
- ✓ On s'occupe de votre lessive
- ✓ Présence sereine du personnel

Gaston et Suzanne Rouleau pour vous accueillir

Remerciements

«Une vie bien vécue, un repos bien mérité»
Nous remercions très sincèrement
tous les parents et amis qui ont
témoigné des marques de sym-
pathie et de reconnaissance, soit par
la pensée, offrandes de messes,
fleurs, dons, visites ou assistance
aux funérailles lors du décès de



Roland Pilote

époux de feu Jeanne Tremblay
décédé le 27 décembre 1993
à l'âge de 79 ans et 6 mois
Notre-Dame de Lourdes

Ses enfants Jean-Paul, Rolande, Fernande,
Aurèle, Laurence, petits-enfants
et arrière-petits-enfants

Messe Anniversaire

À la douce mémoire de
Marielle Talbot
décédée le 2 mars 1993

Nous nous sommes souvent deman-
dés comment nous faisons pour con-
tinuer à vivre sans toi. Aujourd'hui,
nous comprenons, si nous trouvons
ce courage, c'est justement parce que
tu es restée à nous donner cette force dont tu savais
que nous avions besoin. Tu es là pour nous faire sen-
tir tout l'amour qu'il y a autour de toi, pour nous
guider, nous protéger tout comme un ange gardien.
Merci d'être là. Nous t'aimons toujours autant.



Tes enfants

Une messe sera célébrée samedi le 5 mars
à 16h00 à l'église
Notre-Dame de Fatima de Plessisville

Recouvrement de créances
Attention à Médiation 2000

par Jean Fontaine

TROIS-RIVIERES —

L'Office de la protection du consommateur a mis en garde les com-
merçants et les consommateurs concernant une entreprise, Médiation
2000 qui oeuvre dans le recouvrement de créances. Les gens qui
versent de l'argent à cette compagnie le font à leurs propres risques,
nous recommandons aux consommateurs de ne verser les sommes
dues que directement aux créanciers.

Le hic, c'est que la compagnie en question n'a pas de permis et
pourrait ne pas remettre les argents collectés aux commerces.

Bar des Vallons
Ste-Sophie

Tous les vendredis
et samedis de mars
à compter des
4 et 5 mars

DUO L'ÉGAUX

Réjean et Ghislain Laflamme

2 gars formidables qui vous feront danser au son de la
musique d'hier et d'aujourd'hui

Bienvenue à tous!

Complexe Funéraire

Jacques Couture

RÉSIDENCE FUNÉRAIRE
EMBAUAGEMENT ESTHÉTIQUE

SERVICE DE CRÉMATION - COLOMBARIUM
SERVICE DE PRÉ-ARRANGEMENTS

SALLE DE RÉCEPTION APRÈS FUNÉRAILLES 125 pers.
FACILITÉ DE STATIONNEMENT

HEURES DE BUREAU PLESSISVILLE

Mardi: jour 13h à 15h soir 19h à 21h
Jeudi: jour 13h à 15h soir 19h à 21h
Samedi: jour 13h à 15h

Visite du colombarium sur rendez-vous

Tous nos produits sont "Qualité Québec" fabriqués chez-nous
1529, des Érables, Plessisville, (819) 362-2155



Initiative des Lions et des pompiers

Les gardiennes averties dans le feu de l'action

par Jean Fontaine
PLESSISVILLE —

On ne demande évidemment pas aux jeunes gardiens et gardiennes de se transformer en pompiers mais on juge important qu'ils sachent comment utiliser un extincteur.

C'est ce principe que les membres du Club Lions et les pompiers de la Ville de Plessisville ont voulu transmettre à une trentaine de jeunes qui suivent actuellement une formation dans le



Une équipe chaleureuse, les Lions et les pompiers, au profit des jeunes et de la communauté

cadre du programme gardiens et gardiennes averties.

Et par un froide soirée de février, pompiers, bénévoles et jeunes ont littéralement plongé dans le feu de l'action. Chacun et chacune a effectivement dû utiliser un extincteur pour maîtriser de véritables flammes. Quelques explications par les sapeurs et hop! voilà que le feu n'a pas résisté longtemps.

Aussitôt rallumé (volontairement) il était aussi rapidement maîtrisé.

Tous ces apprentis gardiens et gardiennes (il y avait majoritairement des filles) ont également pu obtenir de l'information sur la prévention des incendies et sur les mesures à prendre en cas de sinistre.

De bons conseils qui pourraient sûre-



Avec un professeur comme «Teddy», l'extinction d'un feu devient un... jeu d'enfant.

ment servir à ces jeunes gardiens et gardiennes averties en cas d'incendie lors-

qu'ils sont en période de garde et qu'ils ont la surveillance de quelques enfants.

Moyennant certaines conditions André Turcotte a pu recouvrer sa liberté

par Claude
Thibodeau
PLESSISVILLE--

André Turcotte, 38 ans, de Plessisville, a été remis en liberté moyennant certaines conditions au terme de son enquête en détention tenue hier, lundi le 28 février, au Palais de Justice d'Arthabaska.

Accusé de trafic de stupéfiants, André Turcotte reviendra devant le Tribunal le 29 mars prochain

pour son enquête préliminaire.

Rappelons qu'André Turcotte a été arrêté le 16 février dernier en compagnie de son fils Dave au cours d'une perquisition policière dans le rang 5 Ouest à Plessisville qui a permis la découverte de marijuana

et de hashish pour environ \$1,000.

Dave Turcotte, quant à lui, jouit présentement d'une liberté provisoire en attendant son enquête préliminaire prévue pour jeudi le 3 mars.

Il doit répondre aux accusations de trafic de stupéfiants et de

possession de stupéfiants en vue d'en faire le trafic.

La Feuille d'Érable
Votre N° 1
de l'information

Beaudoin
DODGE · CHRYSLER INC.

sera présent
au Salon de l'Auto
les 3-4-5-6 mars 1994
avec

Ces Prestigieuses
La nouvelle Néon 1994
"Celle qui vole la vedette"

Une Ferrari 348
abordable
(Motor Trend, avril '90)

VIPER 1994
"Puissance mandante"

Beaudoin
DODGE · CHRYSLER INC.

925 Notre-Dame Est
Victoriaville
751-3212

CHRYSLER · DODGE · CAMIONS DODGE

LES SAMEDIS À L'IMPRÉVU

SPECTACLE LIPSING

3 ARTISTES
+ ANIMATEUR



En collaboration
avec
LES PRODUCTIONS
ILLUSION

LA TOURNÉE PROVINCIALE DE LIPSING

CONCOURS
DE LIPSING 300.00\$
EN BOURSE

VOUS POUVEZ
PARTICIPER
SEUL OU EN
GROUPE

EN COLLABORATION
MOLSON DRY

ENTRÉE GRATUITE



INFO:
DANIEL TARDIF
Tél.: 362-3761

ON VOUS ATTEND
TOUT LE MOIS
DE MARS !

745 St-Louis, Plessisville

Électrocentre 2000	Bijouterie Perle d'Or	Buanderie Paul Maurice	Maison du Prélart
Restaurant Jessica	Garage Luc Jacques	Magasin Coop Iga	Dépanneur COOP

Participation Femmes

La lecture, quel beau passe-temps!

par **Christiane Bédard, publiciste**
PLESSISVILLE---

La lecture est un merveilleux passe-temps qui nous permet de voyager dans tous les pays du monde. C'est aussi un bon moyen de relaxation tout en nous permettant de connaître les expériences de vie des auteurs. Afin de nous aider à faire un choix de lecture éclairé parmi les nouveautés qui

sont disponibles à la bibliothèque municipale, nous avons invité Mme Suzanne Bédard.

Parmi les nouveautés qui sont disponibles à la bibliothèque municipale, nous pouvons connaître la vie de Mme Alys Robi qui raconte les 20 ans de sa vie dont les cinq années passées en institut psychiatrique.

Dans le même ordre d'idées, le livre in-

titulé «Les enfants de Duplessis» nous raconte la vie de ces orphelins dans des institutions psychiatriques.

Pour en savoir davantage sur les sectes religieuses, nous pouvons lire «L'alliance de la brebis» dont l'auteur, Mme Gabrielle Lavallée a vécu parmi les disciples de Moïse Thériault.

Certains livres peuvent nous aider à mieux vivre les étapes de la vie, dont celui-ci intitulé «Questions-réponses sur la ménopause». Pour apprendre à mieux gérer ses émotions, nous pouvons lire «Ce pouvoir en vous» ou mieux encore «Développez votre confiance» qui nous donne des moyens pour mieux se

connaître et entretenir des rapports positifs avec les gens.

Certains livres traitant de psychologie et de religion sont aussi disponibles. La nouveauté dans ce domaine s'intitule «Un retour à l'amour».

Pour les amateurs de Jeux Olympiques, nous vous conseillons la biographie de Paul

et Isabelle Duchesnay, ainsi que le livre intitulé «Que les jeux commencent».

Plusieurs nouveaux romans sont aussi disponibles. Pour en savoir davantage au sujet de ces nouveautés, nous pouvons consulter le catalogue des nouveautés à la bibliothèque.

Nos bibliothécaires,

Suzanne et Jocelyn, se feront un plaisir de vous conseiller dans vos choix de lecture. Des ateliers d'animation pour les adultes seront aussi présentés en mars et en avril à la bibliothèque.

Nous remercions notre amie Suzanne Bédard pour ces renseignements et ces suggestions de lecture fort intéressantes.

OFFRE D'EMPLOI

Assistante-dentaire demandée

Temps partiel pour débiter.
Salaire selon expérience.

Envoyer votre C.V. à:

Gisèle Thibault
2452 Bécancour
Lyster, Qc, G0S 1V0

Province de Québec
M.R.C. de l'Érable



APPEL D'OFFRES

Vente de véhicules,
équipements et matériel

La Ville de Plessisville désire vendre, au plus offrant, les biens suivants:

- 1° Automobile de marque Chevrolet 1989, accidentée (bonne pour pièces)
- 2° Camionnette de marque Datsun 1984 (en état de marche)
- 3° Recycleur pour pavage, incluant installation au gaz propane
- 4° 69 parcromètres de marque Rockwell, dont 56 à l'état de neuf (45 doubles, 11 simples)
- 5° Machine à peindre pour lignage de rues, incluant gabarits pour diverses signalisations et un lot de peinture:

12 x 20 litres	et	2 x 205 litres	blanc
14 x 20 litres	et	1 x 205 litres	jaune
5 x 20 litres			diluant

CONDITIONS:

Chacun des items (nos 1 à 5) est vendu séparément. Ces biens sont vendus tel que vu, sans aucune garantie.

Les offres doivent parvenir par écrit au soussigné, **au plus tard le 7 mars 1994 à 10h00**, au 1700, rue St-Calixte, Plessisville (Québec) G6L 1R3.

Les biens seront payables comptant sur prise de possession.

Les soumissions doivent être accompagnées d'un dépôt représentant 10% du montant soumis, sous forme d'un chèque libellé à l'ordre de la Ville de Plessisville, ou en argent.

VISITE ET INSPECTION:

Les biens offerts en vente peuvent être inspectés au garage municipal, **1045, Avenue St-Édouard, Plessisville, Québec, JEUDI, le 3 mars 1994 entre 9h00 et 11h00.**

La Ville ne s'engage pas à accepter l'offre la plus avantageuse ni aucune des soumissions reçues, ni à encourir aucun frais envers le ou les soumissionnaires.

La soumission sera adjugée, le cas échéant, à la séance régulière du 7 mars 1994.

René Turcotte, o.m.a.
Secrétaire-trésorier

Club Joie de Vivre de la M.R.C. de l'Érable inc.

Sondage sur les besoins des personnes handicapées

PLESSISVILLE---

Le Club Joie de Vivre prépare actuellement un sondage en vue de connaître les besoins des quelques 400 à 500 personnes handicapées vivant sur le territoire de la MRC

de l'Érable.

Toutes les personnes vivant avec un handicap physique ou intellectuel pourront être sollicitées jusqu'à la mi-juin pour répondre à un questionnaire lors d'une entrevue. Il

va s'en dire que toute confidentialité sera assurée.

Tous les domaines de la vie quotidienne seront touchés: besoins de base, domestiques, soins de santé, loisirs, communication, intégration au milieu, éducation/formation, information, transport-accessibilité, adaptation, besoins financiers, besoins de l'entourage, le travail, les services reçus versus les services souhaités.

tés.

L'entrevue individuelle sera d'environ une heure. Trois personnes travailleront à ce dossier: Lise Du Bois, chargée du projet ainsi que Marcelle Fiset et Nancy Deshaies. Les programmes Article 25 du Centre d'emploi et EXTRA du Centre Travail Québec ont permis la mise en oeuvre de ce projet.

Les résultats obtenus serviront à définir

des priorités pour permettre au Club Joie de Vivre de faire avancer des dossiers chauds ou aider à mettre sur pied de nouveaux services avec d'autres intervenants du milieu ou simplement pour permettre d'améliorer les services existants.

Le Club Joie de Vivre invite donc toutes les personnes sollicitées à répondre positivement à l'invitation et les remercie à l'avance.

AVIS PUBLIC

Municipalité Saint-Pierre-Baptiste

OFFRE D'EMPLOI

SECRÉTAIRE-TRÉSORIER(ÈRE)

NATURE DU POSTE:

Fonctionnaire principal(e) de la municipalité

EMPLOI PERMANENT

Sous l'autorité du conseil municipal, le (la) secrétaire trésorier(ère) est responsable de l'administration de la municipalité et, à cette fin, planifie, organise, dirige et contrôle les activités municipales. Il (elle) assiste aux différentes réunions du Conseil. De plus, il (elle) rédige et garde à jour le livre des délibérations, des règlements et des divers comités. Il (elle) aide le conseil à la préparation du budget et s'assure de son suivi durant l'année par des opérations comptables appropriées.

QUALIFICATIONS REQUISES:

- 1) détenir un diplôme d'études collégiales en techniques administratives et/ou posséder une expérience pertinente dans le domaine municipal ou dans un poste similaire;
- 2) avoir de très bonnes connaissances en comptabilité;
- 3) avoir une connaissance des lois et structures municipales;
- 4) avoir une connaissance de l'organisation rationnelle de bureau et de la supervision d'employés;
- 5) faire preuve d'une très grande disponibilité et une habileté certaine à communiquer avec le public par écrit, en personne et/ou par téléphone.

TRAITEMENT:

Le traitement sera établi en fonction de l'expérience, des qualifications et de la scolarité.

Toute personne intéressée devra faire parvenir sa candidature accompagnée de son curriculum vitae jusqu'au mardi 8 mars 94 à l'adresse suivante:

Municipalité de Saint-Pierre-Baptiste
1051, Principale
St-Pierre-Baptiste, Qc
G0P 1K0

avec la mention: EMPLOI
SECRÉTAIRE-TRÉSORIER(E).

Donné ce 18 février 1994.

BERTRAND FORTIER,

Maire

Municipalité de St-Pierre-Baptiste
453-2286

Club Optimiste Lyster

LYSTER---

Le 30 janvier dernier a eu lieu à Lyster le concours Art Oratoire et Art de s'Exprimer.

Treize jeunes ont accepté de relever ce défi et ils ont été super intéressants.

Ces jeunes participants avaient pour thème «Quelqu'un à qui parler».

Voici nos petits orateurs en herbe pour l'Art de s'Exprimer.

Catégorie filles

Emilie Lambert, Sylviane Ricard, Annie Isabelle, Mylène Boissonneault, Rose Boissonneault, Marie-Eve Dubé et Evelyne Laflamme.

Catégorie garçons

David Demers, Yves Martineau, Nicolas Fiset, Steeve Gagné, Patrick Raby, Gabriel Tremblay-Martineau.

Pour Art Oratoire

Notre participante fut Danika Raby et elle fut aussi gagnante.

Cette belle activité

fut dirigée par Mme Raphaëlla Boucher et ce fut une belle réussite.

Bravo à tous pour votre belle performance.



Sur la photo, les 2 gagnants à l'Art de s'Exprimer en compagnie du président Irène Fiset. Les gagnants sont Evelyne Laflamme et Nicolas Fiset.



Voici tous les participants de ce beau concours.

Les gels d'aqueduc ont été plus nombreux Un hiver exceptionnel, même sous la terre

par Jean Fontaine
PLESSISVILLE —

Le froid intense, de façon continue et prolongé, nous a donné un hiver exceptionnel dont les effets se font sentir même sous la terre. Comme partout au Québec, plusieurs citoyens de secteurs urbains ont eu à composer avec le gel des conduites d'eau.

Selon la nature du sol, le gel descend chaque hiver jusqu'à une profondeur de 5 à

6 pieds. Or avec les froids de janvier celui-ci a atteint de 6 à 8 pieds ce qui a eu pour effet de refroidir des sections de tuyaux qui n'avaient pourtant jamais eu de problèmes.

A ce moment, il n'existe qu'une solution, utiliser l'électricité pour réchauffer le tuyau. C'est un travail de spécialiste qui demande un équipement produisant une grande quantité de courant direct. On se branche

alors sur un réseau, à l'extérieur et sur l'entrée d'eau à l'intérieur.

Mais si le principe est simple, l'application, elle, est plus délicate car il faut éviter que le courant ne cause des dommages.

QUI PAIE?

A la Ville de Plessisville, la politique adoptée il y a plusieurs années veut que le dégel soit effectué par un entrepreneur spécialisé et que les frais soient à la charge du «responsable». On doit en effet déterminer si le gel a eu lieu sous un terrain public (rue et trottoir) ou sous un terrain privé.

Le «responsable» paiera alors les frais à 100%. Dans les cas où la «responsabilité»

ne peut être clairement indiquée la Ville et le contribuable paieront chacun 50% de la facture.

Le seul moyen d'identifier la responsabilité est de couper un tuyau à l'entrée de la résidence et de sonder avec une tige métallique flexible. Mais, comme le souligne M. Normand Hamel, directeur des services techniques, cette opération doit être effectuée dès qu'on constate le gel. «Si ça gèle dans la rue, ça va aussi geler rapidement jusqu'à la maison»

Les contribuables doivent donc rapidement communiquer avec le service technique, à l'Hôtel de Ville, pour signaler les gels.

Cette année, une soixantaine de personnes ont ainsi manifesté des problèmes de gel.

CAS SPECIAUX

Tout en rappelant que la situation de cette année est exceptionnelle, M. Hamel indique qu'il existe à Plessisville une centaine de cas particuliers où la Ville est intervenue pour installer des valves antigel qui laissent passer, constamment, un mince filet d'eau destiné à prévenir le gel.

Ce sont des maisons où les gels d'aqueduc étaient à répétition. Or, cette année quelques résidences, même munies de ces valves ont connu des problèmes de gel.

Prix du lait de consommation

Ajustement de 0,03\$ le litre le 1er mars

MONTREAL---

Le 1er mars, le prix du lait de consommation peut être ajusté à la hausse de 0,03\$ le litre. C'est la décision qu'a récemment rendue la Régie des marchés agricoles et alimentaires du Québec, après avoir entendu en audience publique, à la fin novembre 1993, les représentations des groupes et des personnes intéressés.

Rappelant que le prix du lait n'a pas été augmenté depuis mai 1992, la Régie a indiqué que cet ajustement représente un pourcentage d'augmentation de l'ordre de 1 1/2% par année, ce qui tient compte de la situation socioéconomique actuelle. De plus, la décision de la Régie de limiter l'augmentation à 0,03\$ le litre ne répond qu'à 28% des demandes initiales des différents porte-parole, qui totalisaient plus de 0,1055\$ le litre.

Par ailleurs, on souligne à la Régie que la réorientation de la distribution alimentaire au détail survenue en 1992-1993 a largement profité aux consommateurs et consommatrices de lait québécois. En

effet, chez plusieurs détaillants, le lait en format de 4 litres a été ajusté à la baisse jusqu'au minimum de la fourchette de prix, soit une baisse de l'ordre de 0,10\$ le litre et cette politique est toujours en vigueur.

La Régie est aussi d'avis que la recherche d'une plus grande efficacité à tous les maillons de la chaîne et le présent contexte socioéconomique justifie de limiter au strict minimum la hausse de prix d'un aliment de base aussi essentiel que le lait.

ILES-DE-LA-MADELEINE

En outre, à la suite de requêtes qui lui ont été faites et après avoir tenu une audience publique dans cette région, le territoire des Iles-de-la-Madeleine sera à l'avenir visé par les ordonnances de la Régie sur les prix du lait à la consommation. Les nouveaux prix fixés pourront ainsi mieux protéger les consommateurs et consommatrices des Iles, tout en tenant compte des facteurs de coûts particuliers à cette région, liés surtout au transport et à la distribution.



ASSOCIATION DES
RESTAURATEURS
DE L'ÉRABLE

Pour souligner le mois de mars,
désigné "Mois de la nutrition",
l'Association des Restaurateurs de l'Érable

vous convie au

Motel Le Phare
745 St-Louis, Plessisville
pour un buffet-santé
ce mercredi 2 mars 94.

*Le buffet chaud,
au coût de 4,95\$ par personne,
sera servi à partir de 11h30*

*et sera suivi d'une conférence de presse au
cours de laquelle nous annoncerons les
nouvelles activités de l'Association des
Restaurateurs de l'Érable.*

Bienvenue à tous!

Lynda Henri, présidente

Richard Tardif, vice-président

Association des Restaurateurs de l'Érable

Horoscope

Poissons 20 février au 20 mars

Il est difficile pour votre famille d'admettre que vous ne la négligez pas, même si vous vous accordez plus de temps pour vos loisirs.

Bélier 21 mars au 20 avril

Impossible de suivre votre horaire ou votre routine habituel cette semaine. Tout se présente dans un ordre imprévisible et différent.

Taureau 21 avril au 21 mai

De nouvelles amitiés peuvent être créées cette semaine. Ne partez pas trop vite en affaires car rares seront les relations durables.

Gémeaux 21 mai au 21 juin

Financièrement, la chance vous sourit. Cette semaine, faites attention aux offres qui vous seront proposées.

Cancer 22 juin au 22 juillet

Plusieurs interruptions sont causées au travail par des amis que vous aimez bien. Gardez le plaisir pour vos loisirs; au travail, restez vigilant.

Lion 23 juillet au 23 août

Des querelles sont prévues cette semaine mais aussi de joyeuses réconciliations. Votre jugement et votre sens pratique seront nécessaires.

Vierge 24 août au 22 septembre

Les tracas relatifs à la routine doivent être résolus. Pensez vraiment aux causes et aux solutions qui sont attachées à ces problèmes.

Balance 23 septembre au 23 octobre

Vous gagnerez beaucoup à maintenir un point de vue conservateur en affaires. Vos partenaires admireront votre stabilité.

Scorpion 24 octobre au 22 novembre

Évitez de prolonger cette solitude. Vous vous êtes coupé du monde et cette situation ne peut durer indéfiniment.

Sagittaire 23 novembre au 21 décembre

Une nouvelle amitié demande réflexion. Les habitudes des nouveaux amis sont interrogeables...soyez discriminatif.

Capricorne 22 décembre au 20 janvier

Le changement perturbe certaines personnes, mais pour vous, c'est différent. Cette semaine, vous goûterez à la nouveauté et à la diversité.

Verseau 21 janvier au 19 février

Ne soyez pas surpris si vous achetez, de façon impulsive, des choses dont vous n'avez pas besoin. Vous ne savez et vous ne saurez pas pourquoi vous achetez ces choses.

Foyer Le-Mieux enr.

1836 St-Calixte, Plessisville
Qc, G6L 1R6
(819) 362-9310

**Chambre et pension
pour personne âgée autonome
4 chambres encore disponibles
dont 1 au premier plancher**

Visite du médecin



Des événements et des gens

par Sylvie, Jean, Sonia et cie CLINIQUE DE MÉDECINE PRÉVENTIVE

Il y aura clinique de puériculture et d'immunisation au CLSC de l'Érable de 13h à 16h les mardis 22 février et 1er mars de même que les jeudis 24 février et 3 mars. Cette même clinique aura également lieu à Princeville les mardis et 1er et 15 mars de 9h à 10h30.

Les gens de Laurierville pourront bénéficier de ce service le jeudi 3 mars entre 9h30 et 10h30 et ceux de Lyster entre 13h30 et 14h30. La même clinique pour Villeroy se tiendra le mardi 26 avril de 9h à 11h. Il y aura aussi clinique de vaccination pour adultes et voyageurs les mercredis 23 février et 2 mars au CLSC de l'Érable de 13h à 16h.

N'oubliez pas de prendre rendez-vous au 362-6301, ext. 150.

CLUB OPTIMISTE STE-JULIE

Rallye maison par le Club Optimiste Ste-Julie Laurierville. Thème: La Maison (son contenu). Dictionnaires 1986, 89 et 93. Coût: 10\$. En vente: Dépanneur L'Arc En Ciel, Bijouterie Bellemare et Epicerie Inverness. Réponse le 12 mars à l'Édifice Municipal Laurierville à 13h30.

1 MARS - AFEAS PLESSISVILLE

Souper AFEAS, mardi 1er mars à 18h au Café Central. Une invitée nous entretiendra sur la mode et son style.

1 MARS - SYNODE DIOCESAIN

Dans le cadre du Synode Diocésain, soirée de ressourcement le 1er mars de 20h à 22h au Centre Communautaire. Sujet: Redécouvrir la personne de Jésus Christ et son message comme une bonne nouvelle. Bienvenue à tous!

1 MARS - PARTICIPATION FEMMES

Participation Femmes vous invite à la Place A. Boulet à 13h30. Invité: M. André Proulx, et son livre. Sujet: Du rêve à la réalité. Cours de danse à 15h. Bienvenue à toutes!

2 MARS - LA SOURCE

Ecole des Parents, mercredi le 2 mars à 19h la Place Rita St-Pierre au local 133. Sujet: l'enfant qui réplique. Souper du mois, vendredi le 4 mars à 19h30 à la Brochetterie Maxime. Apporte ton vin. Il est important de réserver. Inf: Louise Monfette, La Source Inc., 758-4144.

4 MARS - SOIREE DUCHESSE ARAMIS

Soirée de la duchesse Aramis de Val-Alain à la Salle Paroissiale de Val-Alain, vendredi le 4 mars à 20h30. Orchestre: Gilles Bédard.

5 MARS - ODD FELLOWS INVERNESS

Fête à la Tire Inverness, soirée de danse, partie de sucre, samedi le 5 mars à 20h30 à la Salle Odd Fellows à Inverness. Tire et beignes à déguster. Bienvenue à tous!

5 MARS - AGE D'OR PLESSISVILLE

On vous attend au Centre Communautaire de Plessisville, jeunes et moins jeunes, pour notre soirée de danse, samedi le 5 mars avec l'orchestre Les Étoiles d'Or. Bienvenue!

8 MARS - FABRIQUE N.D. DE LOURDES

Le Conseil de Fabrique de Notre-Dame de Lourdes vous invite à un brunch le dimanche 6 mars à 10h à la salle municipale de Lourdes pour souligner la fin des travaux de peinture à l'église, ceci afin de ramasser des fonds. Il y aura une messe à 9h30 à l'église. Bienvenue!

8 MARS - CLUB LIONS PLESSISVILLE

Invitation à tous les membres Lions à assister au souper régulier qui aura lieu mardi le 8 mars au Motel Le Phare à 18h30.

8 MARS - ASSOCIATION DES RETRAITES ET RETRAITES DU GOUVERNEMENT DU QUEBEC - SECTEUR DES BOIS-FRANCS

Le prochain dîner conférence de l'A.R.G.Q. des Bois-Francis aura lieu à l'Académie de Danse, le 8 mars prochain. Arrivée vers 11h30. Comme activités: visite libre de la maison La Flamme Fourrière à compter de 9h30 a.m. Le dîner sera suivi d'une causerie sur le nouveau Code Civil par le notaire Denis Dufour. Billets en vente avant le 3 mars: 357-3034 et 752-2561. Les retraités des secteurs parapublics et du Fédéral seront les bienvenus.

8 MARS - PARTICIPATION FEMMES

Participation Femmes vous invite à la Place A. Boulet à 13h30. Invitée: Mme Madeleine Dusseault. Sujet: L'année internationale de la famille, son organisation, ses objectifs. Cours de danse à 15h. Bienvenue!

8 MARS - FILLES D'ISABELLE PLESSISVILLE

Assemblée régulière le 8 mars à 19h30 à la Place A. Boulet. Invitée: Carole Tanguay (La Huche). Bienvenue à toutes!

9 MARS - GROUPE L'AFAM

Le groupe d'aide à la femme pour l'allaitement maternel et la maternité de Plessisville vous invite à une rencontre-échange le mercredi 9 mars de 13h15 à 15h à la salle des cours pré-natals du CLSC de l'Érable (accès stationnement arrière de la Maison Cormier). Thème: place du père face à l'allaitement. Bienvenue aux femmes enceintes, à celles qui allaitent ou qui désirent s'informer. Vos tous-petits sont les bienvenus. Inf: 362-8460 (soir) Murielle.

9 MARS - AGE D'OR STE-SOPHIE

Le souper mensuel du Club de l'Age d'Or de Ste-Sophie aura lieu le 9 mars qui débutera par une messe à 17h30 suivi d'un souper à la salle communautaire au local de l'Age d'Or. Bienvenue à tous!

11 MARS - DANSE EN LIGNE

On vous attend, vendredi le 11 mars au Centre Communautaire pour une soirée danse en ligne avec l'orchestre La Clef Dansante. Bienvenue!

18 MARS - AGE D'OR PLESSISVILLE

Le Club de l'Age d'Or de Plessisville organise un voyage le 18 mars au Casino de Montréal et aux Fêtes de l'Érable sur l'Île Notre-Dame. Réservations: 362-7256.

19 MARS - VOYAGE DE SKI DE SOIREE

Voyage de ski de soirée à Stoneham organisé par le Comité des Loisirs de la Paroisse de Plessisville pour ses citoyens, le 19 mars 1994. Billets payables sur réservation. Départ: Bureau de la municipalité, 290 route 165 sud, Plessisville à 13h30 retour à 23h30. Ins: 362-2712 (bureau de la municipalité) ou 362-6593.

19 MARS - JOURNEE DE RESSOURCEMENT

Journée de ressourcement, samedi le 19 mars au Centre Communautaire, 1745 Fournier, de 9h à 17h30 sous le thème «Demeurez en moi» (Jean 15.4). Les enseignements seront donnés par le Père Sylvain Normandin, o.m.v. de la Maison du Pardon. L'animation sera assurée par une équipe du Centre de Prière l'Alliance. Entrée libre. Bienvenue à tous!

1 AU 4 AVRIL - AGE D'OR PLESSISVILLE

Le Club de l'Age d'Or en collaboration avec Voyages Fleury organise un voyage à New York à Pâques du 1er au 4 avril 1994. Réservations: 362-7256.

5 AVRIL - PARTICIPATION FEMMES

Partie de sucre, mardi le 5 avril à Inverness, cabane l'Invernois. Entrée: \$15.00 incluant la partie de sucre et le transport (pour dames et messieurs). Inf: Mme Alice Henri, 362-3996 et

Thérèse Lemire 362-2536.

8-9-10 AVRIL - COMMENT CA VA VOUS DEUX?

Le mouvement «Etre un couple» propose une expérience humaine constructive à tous les couples qui désirent se donner des moyens d'améliorer leur situation, de redécouvrir le conjoint dissimulé derrière les problèmes quotidiens. En cette Année Internationale de la Famille, faites-vous un cadeau. Ne remettez pas à demain, personne ne peut faire la démarche à votre place. Les 8, 9 et 10 avril au Motel Le Dauphin de Drummondville. Inf et inscriptions le plus tôt possible à Madeleine et Camille 364-2296 ou Francine et Richard 758-3545.

21 MAI - FERMIERES ET FILLES D'ISABELLE LYSTER

Croisière: Québec - Montréal avec guide, danse et chant. Veillée au Casino. Invitation aux membres de votre famille et vos amis. Donnez vos noms au plus tôt. Réservations pour le mois de mars: Thérèse Roy 389-5748.

CAPSULE D'ESPOIR

Capsule d'espoir, tous les jours du carême, à partir de mercredi le 16 février prochain à la radio locale à 11h55 par l'École de la Foi.

OEUVRE DU PARTAGE PLESSISVILLE

L'Oeuvre du Partage de Plessisville ne s'occupe plus de meubles usagés, nous n'avons plus de local disponible.

OEUVRE DU PARTAGE LAURIERVILLE

L'Oeuvre du Partage, comptoir familial, situé au sous-sol de l'église à Laurierville: heures d'ouverture de 14h à 16h et de 18h30 à 21h tous les jeudis. Vous y trouverez un choix varié de vêtements sélectionnés en bon état pour toute la famille ainsi que pantalons, t-shirts et coton ouaté.

DOMRÉMY DE PLESSISVILLE

L'Unité Domrémy de Plessisville, Clinique Externe de Réadaptation pour Alcooliques et Toxicomanes, offre des services de thérapies individuelles et de groupes animés par une thérapeute professionnelle, Mme Lyne Lessard. Nos locaux sont situés au 1552, St-Edouard, 2e étage, Plessisville. Pour inf: (819) 362-8646.

GRANDS-MÈRES TENDRESSE

Les jeunes mamans ayant un bébé de 0 à 6 mois peuvent recevoir à domicile des services de soutien offerts par les bénévoles de Grands-Mères Tendresse. Les services suivants sont offerts: visites hebdomadaires, écoute téléphonique, support moral, accompagnement lors de sorties avec le bébé et les aînés de celui-ci. Pour plus d'informations, contactez le Centre d'Action Bénévole de l'Érable au numéro 362-6898.

SOIREE VEILLEZ ET PRIEZ

Le Comité Marial vous invite aux soirées Veillez et Priez à tous les jeudis de 19h à 21h à l'église St-Calixte. Bienvenue.

RÉSEAU PRÉVENTION SUICIDE

«Tu penses au suicide ou tu connais une personne que cette idée attire ou encore tu as perdu un être cher qui a posé ce geste? Pour en parler en toute confidentialité: appelle le 362-6301 on t'écouterà.»

PENSÉE TÉLÉPHONIQUE

Messages d'encouragement, sujets qui portent à réflexion. 362-8482.

BIBLIOTHÈQUE VILLE PLESSIS

L'horaire pour le prêt des volumes est le suivant: les mardis, jeudis et vendredis de 13h30 à 20h30 et les samedis de 13h00 à 16h00.

BIBLIOTHÈQUE PAROISSE PLESSIS

Heures d'ouverture: mardis de 18h à 20h,

mercredis de 13h à 15h et les jeudis de 15h à 18h.

BIBLIOTHÈQUE INVERNESS

Heures d'ouverture: les jeudis et vendredis de 19h00 à 20h30 ainsi qu'un mercredi sur deux de 14h30 à 16h00.

BIBLIOTHÈQUE DE LYSSTER

Pour la période hivernale, la bibliothèque Graziella Ouellet est ouverte tous les mardis et vendredis de 19h à 20h30 et le samedi de 10h30 à 11h30.

BIBLIOTHÈQUE STE-JULIE, LAURIERVILLE

Heures d'ouverture: mardi et jeudi de 18h00 à 20h00.

AMOUR PARTAGE DE VILLEROY

Le comité de bénévoles Amour Partage de Villeroy informe la population que le comptoir de vêtements est ouvert les jeudis et les vendredis de 13h00 à 16h00 à leur local situé dans l'édifice municipal, 339 rue Principale. Les gens qui ont des vêtements, des livres, des jouets qu'ils n'utilisent plus peuvent les apporter aux heures d'ouverture. Ces vêtements, nous les vendons à un prix minime et les livres sont à louer.

SAINT-VINCENT DE PAUL PLESSISVILLE

Le comptoir familial Saint-Vincent de Paul est toujours situé au sous-sol de la Place A. Boulet (Ex Centre d'Étude). Les gens peuvent venir y faire des achats de 13h à 16h.

GROUPE L'ENTRAIN

Santé mentale. Groupe d'entraide «L'Entrain»: rencontres individuelles, thérapie de groupe, écoute. Au CLSC de l'Érable le mardi de 13h à 20h30 et le jeudi de 13h à 16h. ou tél. au 362-6118.

ASSOCIATION LE P.A.S.

L'Ass. des parents et amis de la personne atteinte de maladie mentale (LE P.A.S.): information soutien, entraide. Au CLSC de l'Érable, mercredi et vendredi de 9h30 à 11h30. Tél: 362-3297, Place Rita St-Pierre, 59 Monfette, Victo. Local 227. Du lundi au vendredi de 9h à 12h et 13h30 à 16h30. 751-2842.

MOUVEMENT JOIE DE VIVRE DU CANADA INC.

Tu vis une séparation, un divorce ou tu es seul(e)? Tu te sens démun(e) ou désespéré(e)? Tu as besoin d'un soutien pour t'aider à cheminer et à partager ce que tu vis? Le Mouvement Joie de Vivre du Canada est là. Inf: Jeanne d'Arc au 752-3994 ou Maurice au 362-7209.

GROUPE SO-LO

Tu es seul(e) et tu as entre 30 et 50 ans, So-Lo est là pour toi: pour partager avec toi des loisirs tels que: soirées sociales, activités culturelles, activités sportives, soirées récréatives. Rencontre à tous les jeudis soirs au Motel Le Phare (5 à ...). Pour informations: 364-5314. On t'y attends!

Calendrier-loterie TVCP

Gagnants		
14 février:	00009:	\$20.00
15 février:	00141:	\$20.00
16 février:	00673:	\$20.00
17 février:	00074:	\$20.00
18 février:	00609:	\$20.00
18 février:	02252:	\$50.00
21 février:	00677:	20.00\$
22 février:	01179:	20.00\$
23 février:	00104:	20.00\$
24 février:	00249:	20.00\$
25 février:	00653:	20.00\$
25 février:	00566:	50.00\$

AVIS AUX UTILISATEURS DE CETTE CHRONIQUE

Cette chronique s'adresse UNIQUEMENT AUX ORGANISMES COMMUNAUTAIRES OU AUX ASSOCIATIONS À BUT NON LUCRATIF qui doivent être BIEN IDENTIFIÉS.

Les textes doivent nous parvenir à nos bureaux PAR ÉCRIT avant le JEUDI MIDI

(AUCUN MESSAGE NE SERA PRIS PAR TÉLÉPHONE). Un maximum de DEUX SEMAINES de parution est accordé.

Au terme d'une longue négociation

Plessistech se porte acquéreur Métallurgie Frontenac

par Jean Fontaine
THETFORD MINES

«La Métallurgie Frontenac revivra... une entente de principe est intervenue entre Norcast et Plessistech».

Cette phrase lancée en primeur par le journaliste Luc Thivierge de CKLD, tôt mercredi matin, a soulevé tout un émoi dans la région de Thetford Mines.

Menacée d'une fermeture définitive, cette fonderie était l'un des gros employeurs

de la région de l'Amiante. L'annonce d'une réouverture prochaine a évidemment été saluée avec joie par la centaine de travailleurs qui y oeuvraient mais aussi par les intervenants économiques du milieu.

«C'est une grosse affaire pour nous... C'est un gros employeur mais aussi une institution qui existe depuis 60 ans» raconte le journaliste Luc Thivierge qui n'était pas peu fier d'avoir pu annoncer une aussi bonne nouvelle à ses auditeurs.

Il faut dire que la veille, en soirée, certains médias avaient jeté la consternation en annonçant qu'aucune entente n'était intervenue entre Plessistech et les propriétaires, la firme ontarienne Norcast.

Le président de la compagnie plessisvil-

loise, M. Jules Paquette, explique que Plessistech travaillait sur ce dossier depuis l'automne dernier et que la conclusion a demandé beaucoup de travail de la part des représentants de la compagnie et de ses partenaires.

Tout en reconnaissant que c'est une bonne nouvelle pour les gens de la région de l'Amiante, M. Paquette ajoute que c'est aussi une bonne nouvelle pour Plessisville puisque l'acquisition permettra à Plessistech

de raffermir ses opérations. Ce qui est considéré comme le plus gros investissement de Plessistech au cours de sa jeune histoire ne devrait rien changer à l'usine locale sinon d'apporter un peu plus de travail.

On raconte d'autre part que le suspense est demeuré entier jusqu'à la toute fin, c'est à quelques minutes des délais prévus que l'entente est finalement intervenue entre les parties.

Selon nos informations, Norcast se serait engagé à retourner à l'usine de Thetford Mines les équipements qu'elle en avait retiré et aura consenti à Plessistech le droit de faire affaire avec n'importe quel client, sans exception.

Un délai de 60 jours a été fixé pour régler les dernières

technicalités, après quoi l'entente deviendra officielle.

La Métallurgie Frontenac est une fonderie d'acier qui est en opération depuis 1933. Elle a longtemps été connue sous le nom de Fonderie Lynn McLeod et était propriété de Norcast depuis 1989.

C'est une fonderie moderne, utilisant des fours électriques de grande capacité.

Métallurgie Frontenac avait cessé ses opérations le 15 janvier dernier privant

ainsi de travail les derniers des 100 et quelques travailleurs qu'elle avait eu à son emploi au cours de 1993.

Dans toute son histoire, l'usine a connu des hauts et des bas mais a toujours réussi à surmonter ses difficultés. Cette fois, il aura fallu, en plus de l'offre de Plessistech, l'intervention du Fonds de Solidarité de la FTQ et celle du Fonds de Développement Industriel.

Le président du Syndicat Yvon Gosselin a indiqué que le retour au travail, d'ici quelques semaines, allait aider les travailleurs à mettre du beurre sur le pain et réduire la pression dans les familles.

Le maire Henri Therrien et le député Roger Lefebvre ont également applaudi mais ont souligné que

privée devant la fermeture éventuelle de la Villa Provencher conditionnellement à l'obtention de toutes les garanties en vue de la réalisation de la ressource compensatoire destinée aux personnes âgées, c'est-à-dire, qu'ils approuvent le projet si celui-ci se réalise.

le dossier n'avait pas été facile et a demandé bien des efforts.

D'ailleurs dans la région de Thetford Mines, nombreux sont

ceux qui estiment que le véritable défi commence, celui d'assurer

la survie à long terme et de régler ça une fois pour toute.



Mars: mois de la nutrition

L'enfant et l'alimentation réduite en matières grasses

Au cours des dernières années, la réduction de la consommation de matières grasses a été l'un des messages-clés véhiculés à la population dans le but de diminuer l'incidence des maladies du coeur. Cependant, pour les enfants et les adolescents, cette recommandation doit être nuancée.

Durant cette période de croissance, il importe de fournir suffisamment d'énergie et d'éléments nutritifs pour favoriser un développement maximum. Des scientifiques ont rapporté que certains parents très soucieux de la santé de leurs enfants avaient tellement réduit la consommation d'aliments riches en énergie et en éléments nutritifs sans pour autant diminuer excessivement les matières grasses qui sont une source importante d'énergie (calories).

Actuellement, pour un adulte on recommande que les matières grasses fournissent environ 30% des calories (énergie) consommées. Les matières grasses de l'alimentation d'un enfant de quelques mois représentent 50% des calories consommées. Donc l'enfance et l'adolescence devraient être considérées comme une période de transition entre l'alimentation riche en gras du bébé et celle plus restreinte de l'adulte. Il est important pour la famille de consommer une alimentation réduite en matières grasses mais en accordant une plus grande flexibilité aux enfants afin qu'ils puissent rencontrer leurs besoins en énergie.

Soyons plus pratiques: il est recommandé pour les enfants et les adolescents de consommer des viandes maigres (cuites sans ajout de gras), toutes les variétés de fromage, du lait 3.25% et 2% M.G., des yogourts réguliers, des desserts glacés au lait, du beurre d'arachide et des oeufs tout en visant une grande modération pour le gras visible (beurre, margarine, huile, mayonnaise, vinaigrette) et les gras camouflés (pâtisseries grasses et sucrées, sauces grasses, charcuteries grasses). Il faut donc miser sur la variété des aliments offerts, consommer plus de légumes (incluant les pommes de terre), de fruits et des produits céréaliers (pain, riz, pâtes alimentaires...). Par contre, il est déconseillé d'offrir régulièrement à vos enfants du lait écrémé, des fromages et des yogourts totalement écrémés et des aliments contenant des substituts de gras et/ou de sucre (crème glacée légère, pouding au lait léger...).

L'enfance est une période privilégiée pour acquérir de saines habitudes alimentaires. A mesure que les adolescents se rapprochent de la maturité physique, l'adoption d'une alimentation plus faible en matières grasses s'impose mais doit s'effectuer progressivement pour atteindre la recommandation alimentaire des adultes.

Mario Fortier, Lucie Fortier, diététistes CLSC de l'Érable

Sophie Gagnon, diététiste, CLSC Suzor-Côté

Marthe Giroux, diététiste, CLSC Drummond

Nathalie Ratté, diététiste, Centre de santé publique, Hôpital Ste-Croix Drummondville

de la région de l'Amiante. L'annonce d'une réouverture prochaine a évidemment été saluée avec joie par la centaine de travailleurs qui y oeuvraient mais aussi par les intervenants économiques du milieu.

«C'est une grosse affaire pour nous... C'est un gros employeur mais aussi une institution qui existe depuis 60 ans» raconte le journaliste Luc Thivierge qui n'était pas peu fier d'avoir pu annoncer une aussi bonne nouvelle à ses auditeurs.

Il faut dire que la veille, en soirée, certains médias avaient jeté la consternation en annonçant qu'aucune entente n'était intervenue entre Plessistech et les propriétaires, la firme ontarienne Norcast.

Le président de la compagnie plessisvil-

Laurierville précise sa priorité suite de la page 3

ville, M. André Morissette, tient à préciser que le projet de résidence privée a toujours été en second plan pour le conseil municipal. «Les élus municipaux gardent comme priorité le maintien des services aux personnes âgées dans la bâtisse existante, en l'occurrence la Villa Provencher.

Un projet compensatoire a toujours été au deuxième plan dans notre ordre de priorité» a-t-il indiqué.

Notons qu'en janvier dernier, une résolution avait été adoptée au sujet de ce dossier. Celle-ci spécifiait que la municipalité appuyait le projet compensatoire de résidence

privée devant la fermeture éventuelle de la Villa Provencher conditionnellement à l'obtention de toutes les garanties en vue de la réalisation de la ressource compensatoire destinée aux personnes âgées, c'est-à-dire, qu'ils approuvent le projet si celui-ci se réalise.

MARS

MOIS DE LA NUTRITION

**Rôti du roi
ou rôti français**
bardé de gras de porc provenant
de la cuisse, boeuf Canada caté-
gorie "A" ou USDA Select

\$3.49 lb

Jeune dindon surgelé
Catégorie Canada utilité 7 à 8 kg

99¢ lb

Brocoli
produit de la
catégorie no 1, grosseur 14

69¢ ch

Pâtes alimentaires
Catelli, macaroni coupé, spaghetti,
spaghettini 500 + 100 gr

69¢

**Yogourt Silhouette
ou Delisle**
175 gr

6/\$2.99

NOUVEAU SERVICE POUR MIEUX VOUS SERVIR

La Valideuse Loto-Québec

COOP IGA

Ouvert le dimanche
de 10h à 17h

1971 BILODEAU PLESSISVILLE
362-6357

Badminton scolaire

Jourdain a hâte que le «hasard» soit moins bizarre

par Jean Fontaine
PLESSISVILLE —

Quand il parle de ses jeunes joueurs de badminton, l'instructeur Richard Jourdain estime que le mois de février leur aura été profitable et que les résultats obtenus au 3e tournoi de la ligue régionale, celui de Drummondville, ont été très bons.

Trois finalistes et 3 demi-finalistes constituent pour lui une bonne performance surtout avec les hasards qui accablent l'é-

quipe de la Polyvalente La Samare.

«C'est vraiment bizarre comment le hasard peut «bien» faire les choses à l'occasion. Chez les filles, nos joueuses rencontraient souvent les grandes favorites dès les premières parties alors que chez les garçons nos jeunes s'éliminaient entre eux dès les premières joutes. On a eu 4 joueurs de La Samare dans la même section du tableau» raconte Richard Jourdain pendant que son comparse Daniel

Bédard a bien hâte de voir si la «chance» les favorisera encore lors de la prochaine compétition qui aura lieu au même endroit et qui sera organisée par les mêmes entraîneurs.

Ce tournoi est prévu pour le 13 mars. Heureusement ce n'est pas un vendredi.

Parmi les 16 joueurs et joueuses présents à Drummondville au début du mois, il y a Barbara Isabel et Marie-Eve Ruel, chez les benjamines, qui ont perdu en finale du double féminin, 4-15

et 4-15 contre Drummondville après avoir battu Warwick 15-8 et 17-15.

Chez les cadettes, le duo Kathleen Breton, Janique Vachon a remporté ses deux premières joutes, contre Drummondville et Sorel mais a perdu, en finale, 13-15 et 2-15.

En simple, seul Daniel Caron a pu atteindre la finale, celle des juvéniles après 4 victoires, mais le Drummondvillois Louis Philippe Généreux l'a contré 3-15 et 11-15.

Dans ce dernier groupe, Luc Blier a éliminé Maxime Filion mais a été évincé par Daniel Caron. Un autre Plessisvillois, Guillem Vachon a perdu à son second match, celui-là contre un joueur de Victoriaville.

En double, Luc Blier et Guillem Vachon ont gagné deux fois avant la demi-finale. Maxime Filion et

Mario Goyette ainsi que Daniel Caron et Alexandre Bédard ont aussi fait équipe.

D'autres jeunes ont également atteint les demi-finales. Dany Garneau et Marie-Eve Ruel chez les benjamines après une victoire, Edith Goudreault et Marie-Eve Landy chez les benjamines après un gain ainsi que Janique Va-

chon chez les cadettes après deux victoires.

Rébecca Huot, une cadette s'est également permis 2 victoires.

Les autres participants ont été Stéphane Bergeron avec 2 victoires chez les cadets, Nicolas Roy, Isabelle Painchaud, Alexandre Bédard et Billy Daigle.

Hockey AA

Aucune équipe Cascades ne tire de l'arrière

par Jean Fontaine
PLESSISVILLE —

Les équipes de compétition AA de la région des Bois-Francs ont débuté leurs séries finales en fin de semaine dernière et après 7 matchs aucune formation ne tire de l'arrière.

Les Pee-Wee ont même pris les devants 2-0 sur les Vics de Granby après un gain de 2-0 samedi et une

victoire de 4-3 dimanche en prolongation. C'est un but de Frédéric Paris qui a donné cette victoire aux protégés de Robert Carrier. Dominic Robichaud avec 2 buts et Jimmy Bilodeau ont marqué les autres filets de cette seconde victoire du week-end. Dominique Robichaud (2 buts) et Jean-Luc Parizeau avaient été les vedettes du premier match.

C'est toutefois égal 1-1 chez les Bantam. Granby avait pris les devants 1-0 avec une victoire de 2-1 (but de Marc Simoneau) samedi mais ils sont revenus avec un verdict de 7-4 dimanche. Philippe Boissonneault (3), Jean Mathieu Dion (2), Jérôme Raby et Yannick B.éliveau ont marqué pour les Cascades.

C'est également égal 1-1 entre Sher-

brooke et les Atomes. Trois buts chacun de Charles Poudrier et Antonin Roux avaient placé les Cascades en avant 1-0 avec un gain de 6-2 mais les Faucons sont revenus dimanche avec un blanchissage de 3-0 dimanche.

Et chez les Midget, les Cascades ont gagné 5-4 sur Granby en surtemps dimanche pour ainsi démarrer la série à leur avantage.

par Jean Fontaine
PLESSISVILLE —

Le Assurances Pépin a joué une très grosse troisième période, sept buts sans réplique mais s'ils ont ainsi remporté une victoire de 9-3 sur le Corinthos ils ont dû apprendre que gagner, dans ce circuit, n'est qu'un des buts menant au succès.

Car leur performance de 7 buts ne leur aura donné qu'un seul point de classement alors que leurs adversaires, les «perdants» en ont récolté autant.

gnants, qui avaient 2 points de retard sur les perdants, dans le classement, en ont maintenant... 3 puisque le Garage Moderne, en dépit d'une nulle de 4-4 avec le Drolet, s'est arrogé 2 points de classement

En tête, la soirée du 23 février aura donc permis à tout le monde de demeurer à égalité. Le Corinthos et le Drolet s'élèvent en effet, chacun d'un point de classement

La semaine d'avant, le Drolet et le Corinthos étaient de 7 à 9 points avec des victoires, respectives, de 6-2 sur le Pépin et de 7-4 sur le Moderne. Le Drolet et le Corinthos avaient mis 2 points de classement de plus à leur fiche alors que le Moderne avait réussi à augmenter son avance sur le Pépin, avec le seul autre point de classement accordé ce soir là.

	PJ	PG	PP	PN	BP	BC	PTS
Corinthos	8	3	4	1	39	35	10
Drolet	8	3	2	2	34	28	10
Moderne	8	3	3	2	33	41	9
Ass. Pépin	8	3	4	1	29	32	6

Pire encore, les ga-

Le tir à l'arc est-il en péril? Un conseil d'administration réduit procure des activités réduites

Par Renaud Binette
PLESSISVILLE —

Les membres du Club de Tir à l'Arc de l'Association Chasse et Pêche de Plessisville devront s'attendre à une diminution des services et des activités pour l'année en cours puisque son conseil administratif 1994 sera des plus réduits. En effet, quatre des cinq membres actifs ont été dans l'obligation de reprendre leur mandat puisque personne ne s'est présenté à l'assemblée annuelle en décembre dernier. Malgré tout, le conseil présent fera son possible pour continuer les principales activités du club soit l'opération de la salle

de tir, située au sous-sol du Pavillon André Morissette ainsi que la tenue de son tournoi annuel, lequel a lieu à la Polyvalente La Samare et sans oublier le parcours de tir extérieur situé dans la rue des Alouettes. Signifions que ce parcours de tir est une fierté et qu'il est un des plus magnifiques dans toute la province, selon les dires des visiteurs.

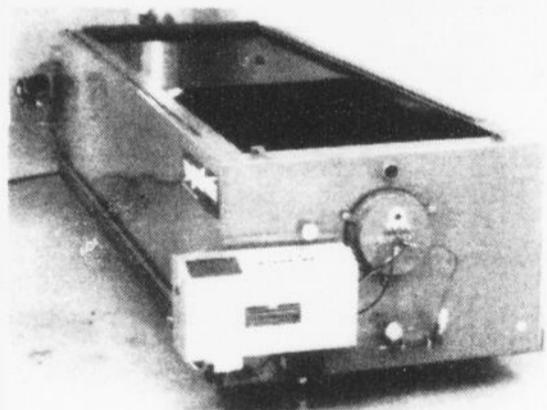
L'un des responsables de ces activités, Alain Binette annonce que pour l'année en cours, il n'y aura que deux tournois: celui du 6 mars prochain à la Polyvalente La Samare et le tournoi d'ouverture du Circuit M.B.F. le 22 mai prochain.

Les membres devront comprendre que toutes les autres activités ont été annulées et que tant et aussi longtemps que le conseil d'administration siègera avec un effectif aussi réduit, la politique sera de faire que le strict minimum.

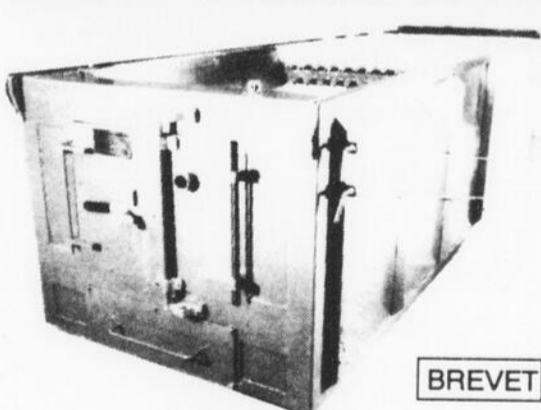
Par ailleurs, le tournoi qui se déroulera le 6 mars est l'un de plus fréquentés de la province puisque plus de 250 tireurs étaient présents l'an dernier. «C'est dommage de constater que seulement une dizaine de tireurs de Plessisville étaient présents», signalait Alain Binette qui lance l'invitation à tous les archers de la région à cette compétition.

“SMALL”

SPÉCIALISTE DE L'ÉVAPORATION



ÉCLAIR: fournaise à l'huile au plus rendement



OURAGAN: fournaise au bois le plus performant

BREVET

Équipements et accessoires disponibles en magasin
Contrôleur à sirop électronique la moins cher en région
Technicien sur demande à votre disposition
Distributeur de transvideurs Gilles Bernard

Tuques en orlon \$15.
Poêle au propane 66,000 BTU \$125.
Spécial sur thermomètre à cadran 3 pces, 9 pces de tige \$35.

JEAN-GUY BILODEAU

Distributeur "Évaporateur Small Frères Inc."
* Équipements et accessoires d'érablières
* Vente et installation de tubulure
* aussi équipements usagés disponibles
715, rue Roy, Laurierville
(819) 365-4252
Votre garantie d'un produit d'érable pur

Courses de motos 4 roues et 3 roues sur piste ovale

Un site merveilleux et un spectacle mouvementé

par **Renaud Binette**
PLESSISVILLE —
Le Club Sport 4

des Bois-Francis a présenté le 26 février dernier une autre course de motos 3 roues et 4 roues sur piste ovale et cette fois-ci dans un

site idéal pour ce genre de compétition.

En effet, les courses avaient lieu au stade de baseball de Plessisville et une vingtaine de coureurs s'étaient donnés rendez-vous.

Les gagnants ont été:

Classe 4X4:

1er René Montreuil, 2e Jacques Bécotte.

Classe 0-350 4 temps:

1er Daniel Montreuil, 2e Sylvain Gosselin, 3e René Montreuil.

Classe 0-250 2 temps:

1er Daniel Montreuil, 2e Mario Boucher, 3e Daniel Gagné, 4e Claude Teasdale.

Classe 4 temps Open:

1er Daniel Montreuil, 2e René Montreuil.

Classe 2 temps Open:

1er René Tremblay, 2e Mario Boucher, 3e Claude Teasdale.

Félicitations à tous les gagnants et merci à tous les participants.



De l'action durant ces courses sur piste ovale.



Le stade de baseball, un site merveilleux pour ce genre de compétitions.

En bref...

Service des Incendies

Sans le détecteur, ils auraient péri

par **Jean Fontaine**
PLESSISVILLE —

Notre vie tient parfois à un fil... ou à une pile. Et c'est ce qu'une famille de la rue Vallée de Plessisville a appris il y a quelques jours quand un incendie s'est déclaré sournoisement dans le réfrigérateur de leur résidence. Pas mal de flammes mais surtout beaucoup de fumée, un élément qui aurait pu terrasser le père, la mère et les 2 enfants si ce n'avait été d'un détecteur qui a parfaitement bien joué son rôle.

La petite famille a donc pu évacuer la maison à la hâte pour aller chercher refuge chez un voisin et donner l'alerte.

Les pompiers sont intervenus rapidement et il ne leur aura fallu qu'un quinzaine de gallons d'eau pour maîtriser le sinistre qui a quand même fait des dégâts importants à la grandeur de l'édifice.

«Sans détecteur, ils ne se seraient pas réveillés. Quand nous sommes arrivés, il a fallu utiliser des appareils respiratoires... raconte le directeur Martin Michaud qui frissonnait à l'idée de ce qui serait arrivé si les gens avaient retiré la pile pour la mettre dans un jouet ou ne l'auraient pas changé comme c'est souvent le cas.

«Il y a des gens qui ont raconté que nous nous étions trompé de maison parce que nous avons été prendre des informations auprès des occupants réfugiés chez le voisin. J'ai mieux entendu des choses farfelues comme ça que d'avoir eu à raconter que quatre personnes avaient perdu la vie parce qu'un détecteur n'aurait pas fonctionné.

Et pan dans la porte!

par **Jean Fontaine**
PLESSISVILLE —

La caserne des pompiers aura une nouvelle porte et leur camion de nouveaux clignotants. Tout ça parce qu'un commutateur de sécurité n'a pas fonctionné. En voulant établir l'alimentation électrique du camion, lors d'une vérification de routine, un membre du service des incendies a accidentellement mis le moteur en marche. Embrayé le véhicule n'a roulé que quelques pieds mais ce fut suffisant pour enfoncer la porte et causer pour environ 5 000\$ de dommage. Habituellement, il faut avoir appuyé sur la pédale d'embrayage pour pouvoir lancer le moteur. Or il appert, expérience à l'appui, que cette sécurité n'était pas en bon état de fonctionnement. «Avec une caserne plus grande, il n'y aurait rien eu mais là, le camion avait le devant collé dans la porte»

Encore là, Martin Michaud s'étonne des racontages. «Non, nous n'allions pas au feu et non la porte n'a pas atterri dans le milieu de la rue» Reste que ce n'était pas le premier incident du genre. Il y a plusieurs années, lors d'une alerte, la porte s'était refermée, un autre bris mécanique, avant que le camion ne soit sorti. Cette fois, ce sont les échelles et le bas de la porte, qui gisaient en haut à ce moment, qui ont trinqué.

Récupération

Allez sur la rue Tardif

par **Jean Fontaine**
PLESSISVILLE —

Non, les conteneurs de récupération placés sur la rue St-Edouard ne nous ont pas quittés à cause du froid ou de la neige. La saga de la récupération a fait en sorte que ce nouveau service a été abandonné au profit de celui qui avait été instauré l'automne dernier par Récupération de l'Érable et la firme Gaudreau qui n'a, en fait, jamais cessé ses opérations. Les gens peuvent donc toujours se rendre sur la rue Tardif pour déposer des matières recyclables. Pas de changement pour le public sinon que les contribuables devront désormais déboursier, via le budget de la municipalité et leur compte de taxes, un certain montant pour le transport. Ce service avait été offert gratuitement juste avant les élections municipales. Or, depuis, le contrat pour la collecte des ordures a changé de main.

Aurons-nous du soccer cet été à Plessisville

Bénévoles recherchés

par **Renaud Binette**

PLESSISVILLE — Quelques bénévoles veulent relancer le soccer cet été à Plessisville et ce, sur des bases solides afin d'offrir aux jeunes une organisation à toute épreuve. On veut également offrir aux parents une diminution de coût pour l'inscription si cela est possible selon le nombre. Il manque présentement quelques bénévoles (organisation, entraîneurs...). Si intéressé, contactez Réal Croteau 362-6689.



Gilles vous présente sa
Vente Wee Pee
pour toute la durée du Tournoi
(25 février au 5 mars 94 incl.)

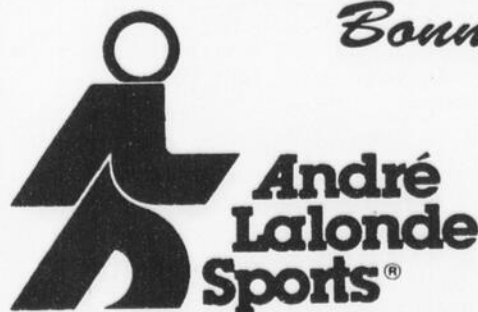
Palette pour
bâton aluminium
adulte, rég. \$17.95
\$14.95

Bâtons Canadien
6001, 7001 et Koho
2211 Profibre
rég. \$23.95
\$19.95

Bâtons aluminium
HMP 2000 junior
rég. \$29.95
\$19.95

Lot de gants Rawlings et
Sherwood
en nylon avec paume en cuir
de 10 à 15 pouces
de **\$27.95 à \$74.95**

Préparez-vous pour le tennis
FOND DE RAQUETTE
rég. \$19.95
SPÉCIAL \$15.95
valide jusqu'au 19 mars 94



Bonne chance à toutes
nos équipes

Centre Commercial FA-RO
1717 St-Calixte, Plessisville
(sous-sol) 362-2449



Ski Voyage à Stoneham

par Jean Fontaine

PLESSISVILLE — Le comité des loisirs de la Paroisse de Plessisville organise un autre voyage de ski, celui là à Stoneham pour le 19 mars prochain, un samedi. Le départ en autobus se fera à 13h30 et le retour à 23h30. Les prix sont très abordables mais les gens devront payer lors de la réservation. On s'informe ou réserve au 362-2712 ou au 362-6593.

Ornithologie Tout sur les hiboux

par Jean Fontaine

ST-FERDINAND — Si les hiboux vous intéressent, le club des ornithologues des Bois-Francis vous invite à une conférence sur ce sujet le mercredi 9 mars au sous sol de l'église Notre-Dame de l'Assomption, 129 Larivière, Victoriaville à compter de 19h30 et à une sortie aux hiboux le vendredi 11 mars à compter de 20h00. Le départ pour cette seconde activité se fera au réservoir Beaudet à Victoriaville. Pour de plus amples informations: Sophie Paquin au 758-8552 à Victoriaville ou Sylvio Roy au 428-3385 à St-Ferdinand.

Service des loisirs Les chocolats et les oiseaux

par Jean Fontaine

PLESSISVILLE — Les chocolats et les oiseaux seront en vedette le lundi 7 mars prochain lors des activités organisées par le service des loisirs de la Ville de Plessisville et la bibliothèque. L'atelier d'ornithologie est prévu à 13h30 alors que celui sur le chocolat, est prévu à 19h00 avec Mme Marie Josée Garneau, toujours au Carrefour Culturel et Touristique de l'Érable. Le 7 mars, ce sera aussi une journée pédagogique avec animation. Rappelons aussi la disco 14-18 le vendredi 11 mars au Pavillon André Morissette.

Patinage artistique Sous les photos

par Jean Fontaine

PLESSISVILLE — Sous la troisième photo du patinage artistique, parue la semaine dernière dans cette page, il aurait fallu lire Vicky Goyette, Marie Eve Gingras, Marie-André Cloutier, Mylène Faucher et Marie-Christine Bourque (Jeux du Québec à Warwick).

Volleyball Encore les Couche-tard

par Jean Fontaine

PLESSISVILLE — La semaine dernière, dans la ligue de volley-ball Les Couche-tard, le Silencieux Houle a gagné 4 matchs contre un seul pour le Assurance Mutuelle. Le Librairie Lepage a pour sa part gagné 3 matchs contre 2 pour le Brasserie Emoustille.

Tournoi Provincial Pee Wee de Plessisville Un très bon départ pour la troupe à Wee Pee

par Renaud Binette
PLESSISVILLE —

Le tout s'est amorcé vendredi dernier avec l'arrivée de nombreux jeunes joueurs, entraîneurs et supporters. Pour faire un départ en grande, la troupe à Wee Pee, dirigée par le président René Fortier y allait avec un match des Caravelles de l'Érable pour l'ouverture officielle du tournoi.

Avec la présidence d'honneur à M. Réal Couture, reconnu pour sa grande et longue implication pour le hockey de différents niveaux accompagné de son épouse et aussi avec la visite de plusieurs invités d'honneur dont les représentants municipaux Jacques Martineau et Claude Dussault ainsi que les représentants du hockey mineur de Plessisville Fernand Bédard et de Princeville Alain Boisvert, le représentant de l'Ambulance St-Jean Yvon Provencher et pourquoi pas, le nouveau récipiendaire du Prix Forand Rousseau Jean-Marie Gosselin et son épouse, René Fortier et sa troupe procédaient avec tout ce bon monde à la mise au jeu protocolaire qui allait mettre en route officiellement les activités relatives à cet important tournoi de hockey.

Cette première fin de semaine d'activités la formation des Cascades Simon Mailhot



Un mot de bienvenue de la part du président René Fortier secondé par Wee Pee et Wee Pee Junior.

a été l'hôte de plusieurs rencontres de hockey mais l'équipe de René Fortier avait concocté une pléiade d'activités spéciales s'ajoutant à la tenue des matchs réguliers.

La présentation d'un match des séries de la ligue «AA» avec les Cascades face aux Vicks de Granby était l'un de ces événements.

Pour ajouter du prestige à cette rencontre, le président de la ligue régionale «AA» de l'Estrie est venu remettre au capitaine de

à l'entraîneur Robert Carrier la bannière des Champions de la ligue pour leur première position en saison régulière.

Voilà pour le prestige, mais on a aussi su ajouter un grand intérêt à cette remise, car 3 joueurs juniors des Tigres de Victoriaville étaient aussi présents pour rencontrer le public et signer quelques autographes. Ces joueurs étaient Maxime Roux, Benoit Larose et Alexandre Laporte.

Le premier bilan fait par le président

René Fortier durant cette première fin de semaine tourne au positif. «On se dit satisfait à 95% de tout le déroulement du tournoi. Les entrées sont à la hausse et les nouveautés semblent attirer de plus en plus de spectateurs».

Un seul point négatif semble apparaître à la vue des organisateurs, il s'agit de la vente du bottin. Bien que plusieurs visiteurs de l'aréna proteste à la vente du bottin, René Fortier tient à dire que cette formule demeurera présente dans les années futures. «Ce bottin contient les informations pour suivre le tournoi et en plus il fournit la chance de participer à des tirages de casquettes et ce, presque à chaque jour. En plus dit-il, il ne coûte que 50 ¢. De cette façon on en retrouve moins à la poubelle et dans les estrades».

Du côté hébergement, les responsables Steve Goudreault et Martin Croteau avisent que les personnes intéressées à héberger des jeunes joueurs chez-eux, n'ont qu'à communiquer aux numéros suivants: 362-2803 (Steve), 362-6986 (Martin) ou 362-6655 (à l'aréna) durant les heures du tournoi.

RÉSULTATS:

Les Caravelles ont très mal amorcé leur participation au tournoi en subissant un premier revers de 3-2 contre Acton Vale. Par contre, ces derniers ont fait meilleure figure face à Waterloo dimanche dernier avec une victoire de 6-2.

Dans les rencontres de samedi, on pouvait constater que trois parties mettaient en jeu des jeunes de Plessisville et ce, dans la classe «B». Le Pépinière Marcel a connu une victoire facile de 8-0 face à Drummondville. Le Fondation Plessis a cependant connu la défaite face à la Caisse Pop de Princeville par la marque de 6-2. Les Nomades ont à leur tour vaincu le Black Lake par la marque de 5-1.

La joute des séries avec les Cascades des Bois-Francis «AA» face aux Vicks de Granby a vu les Cascades l'emporter par la marque de 2-0.

Dimanche, dans le «B», les joueurs de Mon Denturo A Côté de Plessisville a laissé aller la partie en supplémentaire face aux Albatros d'Arthabaska avec un pointage de 5-4.

Les Nomades ont poursuivi leur lancée avec une seconde victoire, cette fois-ci de 6-2 face à St-Jean Port Joli.

Ils reçoivent un accueil chaleureux Les Caravelles Bantam gagnent à Baie-Comeau

par Jean Fontaine
BAIE-COMEAU —

Les vents du nord ouest et les glaces ont peut être fait peur au journaliste qui voulait aller les voir... mais ils auront fortement inspiré les Caravelles Bantam de l'Érable qui ont ajouté un autre titre à leur saison pourtant déjà bien remplie.

C'est en effet sur la Côte Nord, à Baie-Comeau que les porte-couleurs de la MRC de l'Érable ont remporté le titre BB du 34e tournoi de hockey mineur de cette ville industrielle et portuaire.

Ils avaient d'abord battu Les Basques de Sept-Iles 7-2 en demi-finale et c'est

6-1 qu'ils ont éliminé les Nordets de Hauterive en finale.

Alexandre Beaudoin de Princeville a marqué 3 buts dans cette ultime victoire laissant les autres au capitaine Cédric Gosselin (2) et à Réjean Jr Beaudoin (1).

Dans leur match initial, ils avaient battu les Pionniers de Baie-Comeau 5-2.

L'équipe Bantam a bien apprécié l'accueil chaleureux des gens de Baie-Comeau et l'empressement dont ils ont fait preuve à l'égard des visiteurs

Cédric Gosselin a pour sa part été

choisi comme étant le joueur ayant le plus de potentiel parmi les participants des 69 équipes qui évoluaient dans cette compétition à multiples catégories.

Pour les instructeurs Jean-Yves Fortin, Damien Gagné et Lionel St-Pierre, c'était un 4e titre cette année après le championnat de la saison et ceux des tournois de Princeville et de Thetford Mines. Ils avaient aussi atteint les demi-finales à Sherbrooke.

Signalons aussi que la traversée du Saguenay a été une expérience inoubliable pour plusieurs puisque le bateau qui fait la navette entre Tadoussac et Baie-Ste-Catherine a rencontré de fortes vagues et des embruns glacés.

Les Ambassadeurs reçoivent St-Romuald samedi Un bon duel de gardiens en vue

par Renaud Binette
PLESSISVILLE —

Le club de St-Romuald sera en ville samedi soir pour le deuxième match de cette série 3 de 5 le quel aura lieu à compter de 21h00. On devra s'attendre à un très bon duel de gardiens de but puisqu'on s'attend à ce que les entraîneurs des formations misent sur leur gradien le plus performant et selon le classement de la ligue, Carl Michel

des Ambassadeurs ainsi que Éric Leclerc du St-Romuald ont presque la même moyenne devant le filet, c'est-à-dire 3.78 buts par match pour Michel et 3.79 pour Leclerc, donc un bon duel en perspective.

Si l'on regarde du côté des marqueurs, Plessisville compte 4 marqueurs parmi les 15 premiers la ligue (Martineau, Turcotte, Morissette et Guay) tandis que St-Romuald

3 marqueurs.

Si l'on regarde les matchs joués cette saison, la fiche des Ambassadeurs est relativement moyenne avec 2 victoires, 2 défaites et 2 nulles. Donc, même si le St-Romuald a dominé la ligue durant presque toute la saison, on peut quand même dire que ce club ne semble pas être une bête noire pour les Ambassadeurs. Ce sera sans aucun doute une série chaudement

disputée. On en aura le cœur net cette fin de semaine.

HORAIRE

Les séries débutent vendredi le 4 mars à St-Romuald dès 20h00, samedi le 5 mars à Plessisville dès 21h00 et de retour dimanche à St-Romuald dès 19h00. Si le cas l'exige, des matchs sont prévus le samedi 12 mars à Plessisville à 21h00 et le dimanche 13 mars à St-Romuald dès 19h00.



On s'attend à ce que les gardiens se surpassent durant les matchs qui s'en viennent.

Une erreur d'interprétation envers les Ambassadeurs Ils ont terminé 3e et ils affronteront St-Romuald

par Renaud Binette
PLESSISVILLE —

Le classement de la semaine dernière est effectivement erroné et les Ambassadeurs ont finalement été

classés en 3ème position dans le classement final et ils affronteront St-Romuald plutôt que St-Agapit.

L'erreur vient du fait que certaines informations affirmaient

qu'avec une égalité au classement comme on le voit avec le Coleraine et les Ambassadeurs, on devait avoir recours au Buts Pour, mais comme de raison et comme c'est le cas

dans la plupart des ligues, il fallait plutôt regarder le différentiel entre les Buts Pour et les Buts Contre et voilà les Ambassadeurs surpassent le Coleraine d'un but et passa

donc au troisième rang.

Voici maintenant le classement officiel et rectifié des équipes de la Ligue Junior Rive Sud.

	PJ	G	P	N	BP	BC	PTS
* St-Agapit	30	17	9	4	138	100	38
St-Romuald	30	16	9	5	127	103	37
Plessisville	30	13	13	4	116	124	30
Coleraine	30	13	13	4	122	131	30
*Pointe Lévy	30	10	17	3	116	136	23
*Montmagny	30	10	18	2	118	143	22
90	79	79	11	737	737	180	

* Champions saison régulière

*Exclus des séries

Club de motoneigistes du Lac William

Plus de 13 000\$ pour la surfaceuse

par Jean Fontaine
ST-FERDINAND —

Le club de motoneigistes du Lac Wil-

liam profitera d'une somme de 13 320\$

pour aider au remplacement de sa surfaceuse.

Le groupe de la région de St-Ferdinand recevra aussi

une partie des 4 725\$ qui seront partagés entre les 5 clubs du comté de Frontenac afin d'améliorer la signalisation et de faire

l'entretien des sentiers.

C'est le député Roger Lefebvre qui a annoncé la nouvelle et

il s'est dit heureux d'ainsi aider à améliorer la qualité des sentiers de sa circonscription.



La naissance d'un enfant chez vous ou dans votre entourage constitue un moment privilégié

FM 103 partage votre joie et pourrait faire de vous nouveaux parents des gagnants.

Les lundis, mardis, jeudis et vendredis entre 9h00 et midi, Serge Garneau

donnera le nom de nouveaux parents, si ces derniers

nous rappellent dans les 103

minutes qui suivent ils

s'inscrivent pour le tirage du

mercredi d'un ensemble "nouveau départ" incluant 1 carton de boîtes de lait maternisé, 1 paquet de couches, des sucres, de la crème...

Un cadeau que toute nouvelle famille appréciera.



Une autre
promotion
gagnante
du FM 103

CFJO FM

103.3
101.7

...le son en tête!



VILLE DE
PLESSISVILLE

LE SERVICE
DE LOISIR
VOUS
OFFRE...

2 mars - Cinéma
13h30 **ABRACADABRA**

3 mars - Concert animé
13h30 **MUSICOLORE**

4 mars - **ATELIER MAGIE**

5 mars - Ciné-Club
13h30 **ROX ET ROUKY**

7 mars - **JOURNÉE ANIMÉE**

7 mars - **ATELIER "CHOCOLAT"**

Informations & inscriptions
362-3284 et 362-6628



Résultats de Quilles

LIGUE CS JEAN-RIVARD Petites quilles

Rencontres du 21 février

PLUS HAUT SIMPLE Homme

André Bouchard (Gobe Mouches) 183

PLUS HAUT SIMPLE Femme

Carmen Boulanger (Harfangs) 214

PLUS HAUT TRIPLE Homme

Georges Mailhot (Hirondelles) 466

PLUS HAUT TRIPLE Femme

Thérèse Marcoux (Taxi Plessis) 435

LES RENCONTRES

Geais Bleus 4 VS Harfangs 4

Faucons 6 VS Gobe Mouches 2

Taxi Plessis 0 VS Hirondelles 8

LIGUE BONS AMIS Grosses quilles

Rencontres du 21 février

PLUS HAUT SIMPLE Homme

René Bécotte (Const. CDG) 213

PLUS HAUT SIMPLE Femme

Gertrude Gagnon (Epicierie Thibault) 193

PLUS HAUT TRIPLE Homme

René Bécotte (Const. CDG) 556

PLUS HAUT TRIPLE Femme

Danielle Perreault (Epicierie Thibault) 495

LES RENCONTRES

Bert. Gagnon 4 VS Bourque 4

JGR Sports 2 VS Const. AMA 6

JG Demers 2 VS Ep. Thibault 6

Fab. Meuble 6 VS Const. CDG 2

LIGUE ST-PIERRE Grosses quilles

Rencontres du 21 février

PLUS HAUT SIMPLE Homme

Claude Breton (Nordiques) 225

PLUS HAUT SIMPLE Femme

Jeannine Tardif (Bar Central) 195

PLUS HAUT TRIPLE Homme

Fernand Bergeron (Bar Central) 557

PLUS HAUT TRIPLE Femme

Jeannine Tardif (Bar Central) 515

LES RENCONTRES

Promutuel 8 VS DCL Enr. 0

Nordiques 8 VS Aub. St-Pierre 0

Bar Central 8 VS Graphical 2000 0

St-Pierre Auto 6 VS Vipères 2

LIGUE LAURIERVILLE Petites quilles

Rencontres du 22 février

PLUS HAUT SIMPLE Homme

Gilbert Bélanger (Les Abats) 205

PLUS HAUT SIMPLE Femme

Françoise St-Pierre (Trou Badours) 149

PLUS HAUT TRIPLE Homme

Gilbert Bélanger (Les Abats) 536

PLUS HAUT TRIPLE Femme

Françoise St-Pierre (Trou Badours) 416

LES RENCONTRES

Abats 4 VS Eclairs 4

Trou Badours 8 VS Dinosaures 0

Dauphins 8 VS Moineaux 0

LIGUE BONS VIVANTS Grosses quilles

Rencontres du 22 février

PLUS HAUT SIMPLE Homme

Marcel Huot (Bijouterie Marcel) 210

PLUS HAUT SIMPLE Femme

Aline Breton (Portes Fenêtres VB) 198

PLUS HAUT TRIPLE Homme

André Pelletier (Rest. Bon Menu) 537

PLUS HAUT TRIPLE Femme

Aline Breton (Portes Fenêtres VB) 537

LES RENCONTRES

Optipizza 4 VS Marcel Huot 4

Bon Menu 0 VS Portes Fen. VB 8

Y. Levasseur 1 VS Optimistes 7

P'tit Torvice 8 VS Joints JCF 0

LIGUE DYNAMITES Grosses quilles

Rencontres du 22 février

PLUS HAUT SIMPLE Homme

Rémi Garneau (Aliments Vermont) 246

PLUS HAUT SIMPLE FEMME

Lise Dubois (Aliments Vermont) 211

PLUS HAUT TRIPLE Homme

Rémi Garneau (Aliments Vermont) 672

PLUS HAUT TRIPLE Femme

Lise Dubois (Aliments Vermont) 562

LES RENCONTRES

Alim. Vermont 7 VS Capitaines 1

Déchaînées 4 VS Vibrotech 4

G. Bélanger 4 VS Emoustille 4

Essoufflés 4 VS Coop Appal. 4

LIGUE COUCHE TARD Grosses quilles

Rencontres du 23 février

PLUS HAUT SIMPLE Homme

Denis Aubert (Les Copains) 224

PLUS HAUT SIMPLE Femme

Louise Perreault (Sanofi) 175

PLUS HAUT TRIPLE Homme

Denis Aubert (Les Copains) 542

PLUS HAUT TRIPLE Femme

Louise Perreault (Sanofi) 461

LES RENCONTRES

Ti-Roulants 4 VS Distrib. GB 4

Alim. MR 6 VS Copains 2

Aubin Bolduc 2 VS Y. Bécotte 6

Sanofi 6 VS frad. Lev. 2

LIGUE COMMERCIALE Grosses quilles

Rencontres du 23 février

PLUS HAUT SIMPLE Homme

Jean-Claude Beaudoin (Houde & Ass.) 221

PLUS HAUT TRIPLE Homme

Jean-Claude Beaudoin (Houde & Ass.) 588

LES RENCONTRES

Mach. BV 0 VS Maison Prélart 8

Plomb. 1750 2 VS Goult. Dubois 6

Houde & Ass. 2 VS Roy. Patate 6

Carbotech 8 VS Bar Central 0

LIGUE PAS D'ALLURE Petites quilles

Rencontres du 23 février

PLUS HAUT SIMPLE Homme

Eric Marcoux (Marius Marcoux) 222

PLUS HAUT SIMPLE Femme

Nicole Normandin (L'Oriental) 175

PLUS HAUT TRIPLE Homme

Eric Marcoux (Marius Marcoux) 529

PLUS HAUT TRIPLE Femme

Nicole Normandin (L'Oriental) 471

LES RENCONTRES

Ep. Mercier 2 VS Amb. 416 6

Marai. Fortier 0 VS L'Oriental 8

Dubois Frères 6 VS M. Marcoux 2

LIGUE PRODUITS SANITAIRES GG

Grosses quilles - Rencontres 247 février

PLUS HAUT SIMPLE Homme

Yves Turgeon (Rescapés) 208

PLUS HAUT SIMPLE Femme

Louise Dubois (Compsseurs LC Air) 179

PLUS HAUT TRIPLE Homme

Réjean Desrochers (Sadolin) 550

PLUS HAUT TRIPLE Femme

Louise Dubois (Compsseurs LC Air) 453

LES RENCONTRES

Imbattables 0 VS Sadolin 8

Compsseurs 6 VS Rescapés 2

Blais Breton 4 VS Les Pros 4

Sanitaires GG 0 VS Le Phare 8

LIGUE LAURIERVILLE Grosses quilles

Rencontres du 24 février

PLUS HAUT SIMPLE Homme

Alain Marcoux (Dépan. GM Beaudoin) 204

PLUS HAUT SIMPLE Femme

Aline Côté (Petites Mécaniques) 170

PLUS HAUT TRIPLE Homme

Alain Marcoux (Dép. GM Beaudoin) 601

PLUS HAUT TRIPLE Femme

Aline Côté (Petites Mécaniques) 469

LES RENCONTRES

Maison Bl. 5 VS Arc-En_Ciel 3

Foyer Meuble 2 VS B. Marcoux 6

Gar. Laurierv. 2 VS Pet. Mécan. 6

GM Beaudoin 6 VS Alf. Charest 2

LIGUE DYNAMIQUES Petites quilles

Rencontres du 25 février

PLUS HAUT SIMPLE Homme

Léopold Martineau (Félix) 185

PLUS HAUT SIMPLE Femme

Gaétane Gosselin (Pneus PR) 167

PLUS HAUT TRIPLE Homme

Jacques Sylvain (Concolor) 456

PLUS HAUT TRIPLE Femme

Danielle Desjardins (Garage N. Montreuil) 444

LES RENCONTRES

Pneus PR 8 VS Boum Boum 0

Luminas 2 VS Félix 6

N. Montreuil 2 VS Concolor 6

LIGUE BONNETTERIE GOYET

Rencontres du 25 février

PLUS HAUT SIMPLE Homme

Camille Turcotte (Garage Moderne) 211

PLUS HAUT SIMPLE Femme

Christiane Fréchette (PE Ouellet) 191

PLUS HAUT TRIPLE Homme

Jacques Bergeron (Garage Moderne) 575

PLUS HAUT TRIPLE Femme

Lise Dubois (Création Louis Philippe) 501

LES RENCONTRES

L. Philippe 6 VS Côté M au P 2

Richard Pépin 2 VS PE Ouellet 6

Gar. Moderne 6 VS Perle d'Or 2

C. Tardif 4 VS Maison Prélart 4

LIGUE LES MORDUS

Rencontres du 25 février

PLUS HAUT SIMPLE Homme

Gilles Brisson (Michel Perreault) 207

PLUS HAUT SIMPLE Femme

Ghislain Lemay (Rest. Princesse) 181

PLUS HAUT TRIPLE Homme

Gilles Brisson (Michel Perreault) 568

PLUS HAUT TRIPLE Femme

Ghislain Lemay (Rest. Princesse) 453

LES RENCONTRES

Pét. Irving 2 VS Princesse 6

M. Perreault 6 VS Remb. Plessis 2

LIGUE LES TIRS AUX SPOTS

Rencontres du 27 février

PLUS HAUT SIMPLE Homme

Benoit Daigle (Claude Lavallières) 230

PLUS HAUT SIMPLE Femme

Thérèse Côté (André Tardif) 192

PLUS HAUT TRIPLE Homme

Benoit Daigle (Claude Lavallières) 528

PLUS HAUT TRIPLE Femme

Thérèse Côté (André Tardif) 424

LES RENCONTRES

N. Normandin 2 VS D. Pelletier 6

Flash Vidéo 2 VS C. Lavallières 6

A. Tardif 6 VS Johanne Jean 2

LIGUE BONNE ENTENTE Grosses quilles

Rencontres du 27 février

PLUS HAUT SIMPLE Homme

Rémi Garneau (Motel Le Phare) 246

PLUS HAUT SIMPLE Femme

Chantal Quirion (Motel Le Phare) 202

PLUS HAUT TRIPLE Homme

Rémi Garneau (Motel Le Phare) 640

PLUS HAUT TRIPLE Femme

Louise Laliberté (Maison du Prélart) 527

LES RENCONTRES

Ecoles Langues 2 VS Le Phare 6

Goult. Dubois 2 VS AJ Hébert 6

Roy. Patate 2 VS RN Shell 6

Maison Prélart 8 VS Bar Central 0

LIGUE DIMANCHE 6h30 Petites quilles

Rencontres du 27 février

PLUS HAUT SIMPLE Homme

Léopold Fournier (Autobus Roy) 190

PLUS HAUT SIMPLE Femme

Céline Martineau (Les Jockers) 198

PLUS HAUT TRIPLE Homme

Normand Séguin (Les Champions) 491

PLUS HAUT TRIPLE Femme

Céline Martineau (Les Jockers) 542

LES RENCONTRES

Champions 0 VS Jockers 8

Club Golf 4 VS Autobus BSO 4

Autobus Roy 6 VS 2 de Pique 2

LIGUE LES VOLATILES

Rencontres du 27 février

PLUS HAUT SIMPLE Homme

Cyrille Pelchat (Les Oies) 195

PLUS HAUT SIMPLE Femme

Louise Desrochers (Pinsons) 178

PLUS HAUT TRIPLE Homme

Denis Desrochers (Outardes) 521

PLUS HAUT TRIPLE Femme

Louise Desrochers (Pinsons) 447

LES RENCONTRES

Canards 6 VS Outardes 2

Pinsons 6 VS Perdrix 2

Aigles 4 VS Oies 4

HEURES D'OUVERTURE
Lundi au vendredi de 13h à 24h
Samedi, dimanche de 9h à 24h
Vendredi - Samedi De 23h30 à 1h00
\$10.00/une allée



Pour un divertissement agréable entre amis et très peu coûteux, venez jouer aux quilles

Salon de Quilles de l'Érable

2211 St-Louis, Plessisville

362-8438

Les jeunes Pee Wee hébergés chez nous

Gynette tient à avoir sa gang à chaque année

par Renaud Binette
PLESSISVILLE —

Lorsque Steve Goudreault, l'un des responsables pour l'hébergement au Tournoi Pee Wee a su qu'un article allait être fait sur une famille d'accueil, il a tout de suite mentionné le nom de Gynette Ouellet.

Gynette, c'est une mordue du hockey mais l'aide qu'elle fournit à l'organisation du tournoi est sans aucun doute vital pour la bonne renommée de celui-ci. Ce qu'elle a d'exceptionnel, c'est qu'elle veut à chaque année avoir sa gang de six jeunes et ironiquement, cette année c'est plutôt sept jeunes qu'elle reçoit dans son sous-sol.

«On fait ça depuis trois ans et on a toujours hâte de le faire. Chez nous, y a Noël, la St-Valentin et le Tournoi Pee Wee», explique-t-elle.

Gynette qui a deux garçons avoue qu'elle a vécu entouré de gens qui aime le hockey avec ses 10 frères entre autres, mais ce geste elle le fait aussi pour aider l'organisation à dorénavant ces lettres de noblesse car de moins en moins de tournois offrent les services de familles d'accueil.

Durant cette première fin de semaine, Gynette recevait sept jeunes de Valleyfield et ceux-ci semblaient très heureux de pouvoir profiter de la chaleur d'une maison plutôt que d'aller dans un motel où il n'a rien à faire que d'aller flâner en ville.

Chez Gynette, le sous-sol devenait donc, pour le temps de quelques jours, une propriété de Valleyfield où les jeunes pouvaient tout en suivant certaines règles établies d'avance, s'en donner à coeur joie.

La table de billard, le jeu vidéo et la télé remplaçaient le cas-

avaient donc le grand plaisir de se retrouver tous au même endroit



Gynette Ouellet reçoit pas moins de 6 ou 7 jeunes joueurs chez elle à chaque année depuis trois ans.

que, les patins et les épaulettes (d'ailleurs oubliés à Valleyfield par le grand Martin).

Sylvain, Éric, François, Étienne, Stéphane, Martin et Vincent

et surtout sans leurs parents derrière eux. Une bonne liberté pour chacun des deux clans finalement.

Mais non, Gynette n'a pas retrouvé son

sous-sol sans dessus dessous le lendemain car elle impose ses règles en partant et elle a bien voulu nous faire part de sa recette pour faire que tout aille pour le mieux.

«Je les amène chez moi et je leur fait visiter la maison et surtout le sous-sol. Après une trentaine de minutes à les regarder, j'en arrive à trouver la «grand gueule», c'est-à-dire celui qui pourra faire l'autorité dans la gang. Je le nomme porte-parole du groupe et je le rend responsable de tout ce qui peut se produire dans le sous-sol. Avec ce poids, il n'a pas le choix de bien mener les autres à la discipline».

Dans notre cas c'est le capitaine de la formation Vincent qui a mérité le titre de «grand gueule». Un titre qui lui allait bien selon les autres coéquipiers de l'équipe.

Parmi les sept jeunes, les 2 enfants de Gynette, Étienne et Daniel s'intègrent bien et leurs compagnons viennent aussi s'ajouter à la gang, ce qui fait que le sous-sol devient rapidement envahi.

Selon l'horaire des matchs, Gynette amène les jeunes soit à la piscine ou encore aux quilles mais c'est aussi à la discrétion des jeunes eux-mêmes.

Bien qu'ils aient perdu leur premier match face à Asbestos, les jeunes ne se sentaient pas du tout malheureux. Le tournoi de Plessisville était leur quatrième de la saison et ni Lachine, ni St-Jérôme, ni Bernière n'avait de service de famille d'accueil. C'était donc nouveau pour plusieurs d'entre eux que cette formule. La distinction qu'eux font du tournoi de Plessisville réside dans son accueil et évidemment dans

son service de famille d'accueil. Les jeunes s'entendaient pour dire qu'ils avaient été très bien reçus et que s'ils le pouvaient, ils reviendraient l'an prochain. Leur prochain match est pour vendredi et Martin sera là avec ses épaulettes promet-il.

La formule de famille d'accueil est disparue dans plusieurs organisations de tournoi et Steve Goudreault, qui est un des responsables de l'hébergement affirme qu'effectivement, même avec moins d'équipes à héberger cette année, 9 comparative-ment à 18 l'an passé, le travail de recherche devient très ardu et il lance un message à tous ceux et celles qui seraient intéressés à héberger un ou plusieurs jeunes de communiquer au 362-2803 (Steve), 362-6986 (Martin) ou encore durant les heures du tournoi à l'aréna au 362-6655.

La 17e édition du Tournoi Provincial Pee Wee est en cours jusqu'au 6 mars
Encourageons nos jeunes en grand nombre!

  **DÉPANNEUR
COOP**

L'accueil, notre force



**OUVERT
365
JOURS**

- ✓ ESSENCE
- ✓ LIBRE-SERVICE
- ✓ VALIDEUSE
- ✓ POSTES CANADA

1969 RUE BILODEAU
GALERIES DE L'ÉRABLE
PLESSISVILLE

362-7588



Denys

AUTOMOBILES
Denys Côté enr.

1020 ST-CALIXTE
PLESSISVILLE, Qc

(819) 362-8841



Francine

**VENTE-ACHAT-ÉCHANGE AUTOS NEUVES et USAGÉES
MEILLEUR PRIX - MEILLEUR SERVICE**

Plusieurs véhicules de \$800 à \$20,000 en inventaire

SPÉCIAL PEE WEE



1992 Coltwagon
automatique



1991 GMC Sonoma
34,000 km



1990 Chrysler
5e avenue \$12,600km

*** Vidange d'huile - filtre \$15.95**
service complet de votre véhicule
Taux horaire \$25.00/heure



PERFORMANCE SHELL enr.

1020, St-Calixte, Plessisville
362-9235 362-8841

* sur la plupart des véhicules

CARTES COMMERCIALES

ÉBÉNISTES

Ébénisterie
Normand Bélanger enr.

Fabrication de meubles sur mesure:

Résidentiel et commercial
Armoires de cuisine bois et mélamine

841 Av. des Chardonnerets
Plessisville, Qué. G6L 2Y2

Estimation gratuite
(819) 362-6110

RÉPARATION APP. MÉN.

Réparation d'appareils électroménagers de toutes marques
SPECIALITÉ: RÉFRIGÉRATION
SERVICE AUTORISÉ

SERVICE DE RÉPARATION DCL enr.

RÉPARATION:
CUISINIÈRE
REFRIGÉRATEUR
LAVEUSE SÈCHEUSE
LAV-VAISSIÈRE
BROYEUR
MICRO ONDES

1331 ST-JEAN
PLESSISVILLE, QUE.
G6L 1E4

DENIS GUAY
(819) 362-6586

VENTE D'AUTOS

GUY PAINCHAUD
vendeur
Rés.: 362-8075



2194 St-Calixte



DUBOIS FRÈRES
Pontiac Buick GMC
Plessisville
362-7377

(819) 362-7263 Noël Bourque
Rés.: 362-6640

La Fabrique du Meuble Enr.

Fabrication d'armoires de cuisine STRATIFIÉ
en mélamine et bois

- * Meubles sur mesure
- * Meubles commerciaux
- * Vernissage - Peinture - Laque

ESTIMATION GRATUITE
3191, 8e rang Est, C.P. 182
Plessisville, Qué., G6L 2Y7



RÉFRIGÉRATION
CHAREST ENR.
RÉPARATION - VENTE - SERVICE
819-362-7685



1858, VAILLANCOURT
PLESSISVILLE
G6L 1L6

Vente et installation de thermo-pompe
et produits Lennox
RÉSIDENTIEL ET COMMERCIAL

AUTOMOBILES
Denys Côté enr.
1020 ST-CALIXTE-PLESSISVILLE
362-8841



Denys

VENTE - ACHAT - ÉCHANGE
AUTOS NEUVES ET USAGÉES

Vous avez un bon prix?
Nous vous en ferons un bien
meilleur pour vous!



Francine

DÉCORATION

Centre de décoration



TAPIS PLESSIS
INC.

Service de décoration à domicile
PLANCHERS BOIS FRANC
tapis, prélat, céramique

acc. salle de bain, draperie, store, couvre-lit, papier peint
Carré St-Louis, 1501 St-Louis, Plessisville
(819) 362-3301

ÉLECTRIC.-PLOMBIERS

Brassard Electric inc

Residentiel
Commercial
Industriel

ENTREPRENEUR ÉLECTRICIENS
Specialité **CHAUFFAGE ÉLECTRIQUE**

MICHEL BRASSARD 1876 AV. ST-ALFRED
362-2820 Plessisville, Que.

CONSTR.-RÉNOVATION

CONSTRUCTION
Residentiel - Commercial - Industriel
ENTREPRENEUR GENERAL

LÉOPOLD GAGNON CONSTRUCTION

2336, boul. des Sucreries, Plessisville
(819) 362-6043

PRIX SPÉCIAUX
POUR RÉSIDENTIEL

Richard Gagnon Yves Gagnon

SERVICE DE NETTOYAGE

Mario Cillis
NETTOYAGE & ENTRETIEN
SERVICE APRÈS SINISTRE

Service de lavage
MC
Div. 2618-2543 QUÉBEC INC.

2255, av. Vallée (819) 362-2305
Plessisville, Qué. G6L 2Y7 (819) 758-0262

Marius Marcoux Inc.

ENTREPRENEUR ÉLECTRICIEN
Résidentiel - Commercial - Industriel
Spécialiste en chauffage électrique
229, Route 265, N.D. de Lourdes

385-4806
Estimation gratuite

DIVERS

JEAN-GUY BILODEAU
Distributeur
«LES ÉVAPORATEURS SMALL FRÈRES INC.»

- * Équipements et accessoires d'érablières
- * Vente et installation de tubulure
- * Aussi équipements usagés disponibles
- * Distributeur pour les transvideurs Gilles Bernard

Tél.: (819) 365-4252
715 rue Roy, Laurierville, G0S 1P0

🏠 votre garantie d'un produit d'érable pur

SABLAGE - VERNISSAGE

PRIX COMPÉTITIF **SABLAGE & VERNISSAGE DE PLANCHERS** **PRIX COMPÉTITIF**

ESTIMATION GRATUITE

BOIS FRANC - BOIS MOU - MARQUETTERIE - ETC...

VERNIS URÉTHANE INDUSTRIEL, FINI CRISTAL
VERNIS URÉTHANE INDUSTRIEL SANS ODEUR

LAVIGNE ET LÉVESQUE INC
(819) 362-7726 - (819) 362-2957

PLOMBERIE
1750



PLOMBERIE
CHAUFFAGE
VENTILATION

935 St-Louis VENTE - INSTALLATION
PLESSISVILLE, Qc 819 362-3956

Centre d'Électronique Baril

Réparation d'appareils Quasar
Ouvert de 9h00 à 17h00
Lundi au vendredi
Pour rendez-vous
362-2888

335, Rte 116, Plessisville

Les Entreprises
Brindle
ELECTRIQUE enr.

ENTREPRENEUR ÉLECTRICIEN
Spécialiste en Rénovation & Chauffage Électrique
RÉSIDENTIEL - COMMERCIAL - INDUSTRIEL

MARIO BRINDLE
1485 Des Marguerites
Plessisville (Qué.)

TÉL: (819) 362-3928

DEPLACEMENT DE BATISSES
BASES ET SOLAGES

(819) 362-3694
CELL (819) 357-0375

GILLES PERRON INC.
ANDRÉ-JEAN FORTIER PROP.

780 RTE 265 NORD PLESSISVILLE
RES. 456 RTE DE L'ÉGLISE ST-PIERRE BAPTISTE GOP IKO

Ligue Commerciale

Une lutte entre le Paul Maurice et le Boutin Express

par Jean Fontaine
PLESSISVILLE —

Avec le Bar Terry qui s'est assuré le championnat de la

saison il y a belle lurette et le FGN qui s'est démarqué comme se-

cond bien avant la ligne d'arrivée, voilà que la lutte reste entiè-

re entre le Boutin Express et le Paul Maurice. Les deux équipes sont en effet nez à nez pour les deux dernières positions de la ligue Commerciale.

Le Boutin au soir du 15 février.

Avec une victoire de 8-5 sur le Bar Terry, le Boutin Express a toutefois pris une certaine avance sur le Paul Maurice le 18 février dernier d'autant plus que ces derniers ont perdu 3-4 aux mains du FGN.

venu le 22 février, avant la pause du tournoi Pee Wee lorsque le Paul Maurice s'est imposé 5-4 sur le V. Boutin.

Signalons que le Terry, dans l'autre match avait gagné 9-3 sur le FGN qui s'était tout de même assuré du second rang.

L'équilibre est re-

Ligue Commerciale de hockey de Plessisville Statistiques

Nom	Éq.	PJ	B	A	PUN.	TO.
Fillion Stéphane	B.T.	29	52	50	42	102
Gosselin Guy	B.T.	31	39	44	16	83
Lair André	B.E.	30	44	28	34	72
Bélanger Marcel	B.T.	26	23	43	33	66
Marcoux Dominic	P.M.	28	21	35	68	56
Rouillier Alain	FNG	28	25	30	12	55
Allaire Mario	FNG	28	22	29	18	51
Labrecque Martin	P.M.	24	33	16	40	49
Lamontagne Jacques	FNG	29	25	23	40	48
Brassard Yves	B.T.	31	21	23	14	44
Lainesse Daniel	B.E.	29	18	26	36	44
Mercier J.F.	B.E.	22	22	21	52	43
Bergeron Marcel	FNG	26	15	26	20	41
Beaudoin Sylvain	B.E.	28	15	24	14	39
Dion Claude	FNG	29	16	22	34	38
Lemelin Richard	P.M.	27	16	17	10	33
Levasseur Luc	FNG	22	12	18	16	30
Samson Marco	B.E.	21	10	20	48	30
Gianopoulos John	B.T.	19	12	15	2	27
Tourigny Michel	P.M.	26	6	19	6	25
Martineau Bruno	B.T.	25	3	22	20	25
Marcoux Serge	B.T.	25	1	24	6	25
Gosselin Martin	B.E.	30	11	12	30	23
Lehoux Eric	FNG	31	7	16	24	23
Boilard Denis	B.E.	24	6	17	10	23

Gravel Yves	P.M.	21	10	12	18	22
Fréchette Steeve	P.M.	17	8	12	19	20
Fontaine Guy	B.T.	29	1	17	26	18
Comtois Claude	B.T.	9	7	9	4	16
Goulet François	FNG	19	3	12	10	15
Vachon Martin	B.E.	22	7	7	2	14
Fournier Michel	P.M.	25	6	8	12	14
Therrien J.P.	P.M.	13	7	6	2	13
Fréchette Yves	B.E.	29	2	11	6	13
Perron Gilles	P.M.	28	3	9	10	12
Gendron Raynald	FNG	25	3	8	10	11
Lemay Sylvain	B.E.	26	1	4	31	5
Salvail J.P.	P.M.	24	1	3	14	4
Ouellet Pierre	FNG	13	1	1	10	2
St-Pierre Daniel	FNG	10	0	2	0	2
Carrier Yvan	P.M.	28	0	1	0	1
Houle Réjean	FNG	24	0	1	6	1
Guillemette Serge	B.T.	30	0	1	4	1
Roberge Eric	B.E.	25	0	0	15	0

FICHE DES GARDIENS

Nom	Éq.	PJ	BC	BP	MOY.
Guillemette Serge	BT	30	133	204	4.433
Houle Réjean	FNG	25	137	136	5.480
Roberge Eric	BE	27	150	141	5.556
Carrier Yvan	PM	28	183	134	6.536

CLASSEMENT

Équipe	PJ	PG	PP	PN	PTS
Bar Terry	34	22	7	5	49
FNG	34	14	15	5	33
Boutin Express	34	11	18	5	27
Paul Maurice	34	11	18	5	27

Statistiques par Richard Lemelin

Les Chrysalides en compétition

Plusieurs médailles à Disraëli et Daveluyville

par Jean Fontaine
PRINCEVILLE —

Les filles de l'équipe de compétition du club de patinage artistique Les Chrysalides de Princeville ont récolté plusieurs médailles au cours du mois de février.

Les 12 et 13 février à Daveluyville, lors de la compétition Claude Routhier, Marie-Michelle Fortier a été une des vedettes du groupe avec une médaille d'argent en demi-finale, une médaille d'or en finale et une autre médaille d'or pour la performance d'équipe. Signalons que Marie-Michelle Fortier aura aussi eu droit au trophée des 9 ans et plus de cette catégorie.

Jacinthe Larivière s'est également imposée avec une première médaille d'or pour sa performance individuelle et une seconde pour l'équipe.

Marianne Dubuc a eu 4 médailles d'argent, une en demi-finale, une en finale et une avec l'équipe en

plus d'une 4e place dans le programme artistique.

Caroline Boisvert en a eu 3, une d'argent en demi-finale, une autre d'argent en équipe et une 6e place en finale.

On signalait aussi l'or pour Cindy Vézina en demi-finale et une d'argent en finale. Amélia Goulet, elle, a eu une 4 place en demi-finale et l'or avec l'équipe.

Angélique Jutras a été seconde en demi-finale et a ainsi pu participer à la finale. Cindy Bolduc, elle, a été 8e en préliminaire.

Le 5 février, à Disraëli, Caroline Boisvert avait obtenu l'or, Angélique Boisvert l'argent et Stéphanie Gouin le bronze mais dans leur catégorie respective. Angélique Boisvert avait également pris part à cette compétition.

La prochaine sortie des Chrysalides, les Jeux de la Participation, du 4 au 6 mars à Rivière du Loup.



En arrière, de gauche à droite, Angélique Jutras, Angélique Boisvert, Cindy Bolduc, Stéphanie Gouin. En avant: Caroline Boisvert, Marianne Dubuc, Marie-Michèle Fortier, Amélia Goulet et Cindy Vézina.

Grand Tournoi intérieur de chasse à l'arc

6 MARS 1994

Polyvalente La Samare
PLESSISVILLE

30 cibles sur éthafoam

Inscription: 8h30 à 10h00

Catégories: Sénior, Junior, Cadet et Minime

1 000\$ EN PRIX

Coûts: 6,00\$ Junior 10,00\$ Sénior
14,00\$ Couple 18,00\$ Familial

Casse-croûte sur place
Veuillez apporter vos espadrilles

Information: Benoît Desrochers 362-8132
Yves Gosselin 365-4212
Pro-Nature Sports 362-8383

Le N° 1 du sport local
et régional
LA FEUILLE D'ÉRABLE

VOYAGE DE SKI DE SOIRÉE À STONEHAM

organisé par le Comité des loisirs de la
Paroisse de Plessisville pour ses citoyens
SAMEDI 19 MARS 1994

PRIX POUR LE SKI ET LE TRANSPORT

enfants 7 à 15 ans: 14,50\$ adolescent 16 à 22 ans: 16,00\$
adultes 23 et plus: 19,00\$ Billets payables sur réservation

Départ: bureau de la municipalité, 290 Rte 165 sud,
Plessisville à 13h00

Retour: à 23h30

Inscription: 362-2712 (bureau de la municipalité) ou 362-6593

KING QUAD CASH

Versez une petite somme pour retenir votre achat du tout nouveau King Quad 1994 qui vous sera livré en février, mars, avril ou mai 1994 ou payez entièrement pour prendre livraison immédiate. Choisissez une de ces deux options et vous aurez droit au rabais de 300,00\$ du président de Suzuki Canada Inc. Votre concessionnaire local possède tous les détails alors faites vite avant que le stock soit épuisé. Le printemps arrive à grands pas.



RABAIS DE 300\$

FAITES UNE BONNE AFFAIRE

1994 King Quad^{MD}



CARACTÉRISTIQUES:

- Suspension indépendante aux 4 roues
- 2RM, 4RM et 4RM avec verrouillage du différentiel
- 15 vitesses avant
- Grands porte-bagages avant et arrière
- 3 arrière
- Indicateur de vitesses

SUZUKI

L'EXPÉRIENCE TANT ATTENDUE^{MD}

M&R Mécanique Gilles Roberge

2069, St-Calixte, Plessisville, 362-7164

Soyez professionnel. Portez toujours un casque, des verres protecteurs et des vêtements protecteurs. Ne conduisez jamais sous l'influence de l'alcool et suivez un cours de formation de motocyclette du conseil canadien de la sécurité. Consultez votre concessionnaire pour plus de renseignements. Composez le 1-800-463-5523 si vous désirez les adresses de concessionnaires ou des informations sur la disponibilité ou le financement au détail.

CARTES PROFESSIONNELLES

OPTOMÉTRISTES

Examen de la vue
Lunettes - Verres de contact



Yvon Bédard, O.D.
OPTOMÉTRISTE

1484 Av., St-Louis - Tél.: 362-3939
PLESSISVILLE



Louise Gagnon, O.D.
Optométriste

Pour mieux voir la vie... (819) 362-8787

1843, ST-CALIXTE
PLESSISVILLE (QUÉBEC)
G6L 1R7



Réal Brault, O.D.

Optométriste
Examen de la vue, lunettes, verres de contact,
dépiage du glaucôme et cataractes
Vision des enfants

1717, rue St-Calixte, Bureau 1
Centre commercial Fa-Ro - Plessisville 362-2099

HEURES D'OUVERTURE

Lundi:	9h30 à 17h30	Jeudi:	9h30 à 20h00
Mardi:	9h30 à 20h00	Vendredi:	9h30 à 17h30
Mercredi:	FERMÉ		Fermé de midi à 13h30 tous les jours

ASSURANCES



LAURENTIENNE VIE



* ASSURANCE-VIE
* ACCIDENT - MALADIE
* ASSURANCE GROUPE
* FONDS DE RETRAITE

Richard Pepin, a.v.a./c.l.u.
ASSUREUR-VIE AGRÉÉ

(819) 362-3069
2151 AV. ST-LOUIS

PLESSISVILLE, QUÉ.
G6L 2N8



COURTIERS UNIS

Assurances

Gilbert Bélanger inc.



1641 St-Laurent
Plessisville - G6L 2P7

Tél.: 362-6420

Fax: 362-8717

AUTO - HABITATION - COMMERCIAL - FERME - VIE

CHIROPRACTIENS

Clinique Chiropratique

Marcel Veilleux, DC

Johanne Malenfant, DC



Sur rendez-vous
2222, de la Coopérative
Plessisville, G6L 1X2
(819) 362-6161

Consultez votre
chiropraticien d'abord

Marcel Veilleux
2815 Bécancour
Lyster
(819) 389-2296

c'est naturel

CHIRURGIENS-DENTISTES

Centre Dentaire Ouellette



Dr Isabelle Ouellette
Chirurgien-dentiste

1457 ST-ÉDOUARD
PLESSISVILLE
G6L 2K4
(819) 362-7016

Heures de bureau
Sur rendez-vous
Lundi au samedi

Bureau (819) 362-6381

CLINIQUE DENTAIRE

FRANÇOIS RAYMOND

Dr François Raymond, CHIRURGIEN-DENTISTE

Pratique générale

Dr Roger Piti, CHIRURGIEN-DENTISTE

Pratique spécialisée en orthodontie

Dr André Vézina, CHIRURGIEN-DENTISTE

Pratique générale

SERVICE D'URGENCE - 7 JOURS - (819) 357-6674
1457, av. St-Édouard, Bureau 3, Plessisville, G6L 2K4

COMPTABLES



GUILLEMETTE,

LONGCHAMPS,

PELLERIN,

comptables agréés

2284, rue de la Coopérative
Plessisville (Québec) G6L 1X2
Tél.: 819-362-3203
Télécopieur: 819-362-3456

268 boul. Bois-Francis Nord
Victoriaville (Québec) G6P 1G5
Tél.: 819-758-5590
Télécopieur: 819-758-8626

**RAYMOND, CHABOT,
MARTIN, PARÉ**

Comptables agréés

257, rue Notre-Dame Sud
Thetford Mines (Québec)
G6G 5R9
Tél.: (418) 335-7511
Télécopieur:
(418) 335-2105

LA FORCE DU CONSEIL



La Corporation professionnelle
des comptables généraux licenciés
du Québec

Jean Gosselin C.G.A.

Comptable général licencié

802 St-Louis, Plessisville
G6L 2M1

Bur.: 362-8585 - Rés.: 362-6767
Fax.: 362-9288

Bur.: (819) 362-3250
Fax.: (819) 362-7397
Rés.: (819) 362-6612



Richard Taschereau

Comptable agréé

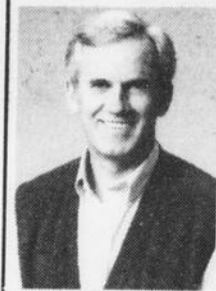
1304 AV. ST-LOUIS - PLESSISVILLE, QUÉ. - G6L 2M5

RELATION D'AIDE PAR HARMONISATION DES CHAKRAS ET BALANCEMENT D'ÉNERGIE

Le Reiki renforce et accélère le
processus naturel de guérison.
Il agit sur les plans physique, psychique,
émotionnel et spirituel.
Il dissout les blocages et favorise
la détente totale.

Le Reiki se donne d'une façon simple et agréable.

POUR TRAITEMENT: 362-3067



Marcel Noël

Maitre de Reiki

POSSIBILITÉ D'INITIATION

AU NIVEAU I - II - III

ET MAITRE

2090 Fortier, app. 3,
Plessisville

VÉTÉRINAIRES

Tél.: (819) 362-2728



Clinique Vétérinaire

BÉLANGER, BOUCHARD, D.M.V.

Dr Joseph Bélanger - Dr Pierre Bélanger - Dr Luc Bouchard

1253, rue St-Louis - Plessisville (Québec) G6L 2M6



clinique
vétérinaire

GUÉRARD

enr.

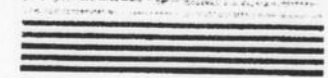
Dr Lyne Guérard MV

Petits animaux
Urgence 24 heures
Médecine & chirurgie
Toiletage & tonte
Garderie
Radiologie & dentisterie

(819) 362-8309

817 Av. Forand - Plessisville

DENTUROLOGISTES



Michèle Perreault, d.d.

DENTUROLOGISTE

1729, St-Calixte, Plessisville (Québec) G6L 1R2

(819) 362-6494

sur rendez-vous

Succursale: 2517 Bécancour, Lyster, 362-6494

Donnez l'espoir
qui fait vivre.



LA FONDATION CANADIENNE
DU REIM



Syndicat de Gestion Agricole de Mégantic Nord

L'expertise est maintenant accessible à toutes les entreprises agricoles

par Jean Fontaine
PLESSISVILLE —

Devant la volonté manifestée par l'UPA de doter chaque région d'un service de gestion accessible à toutes les entreprises agricoles, le Syndicat de gestion agricole de Mégantic Nord a ouvert son expertise à des gens qui ne sont pas membres de cette organisation.

Plusieurs interventions ponctuelles ont été effectuées au cours de la dernière année et ce, pour répondre à des besoins particuliers de gestion courante ou de gestion de projet.

Cette politique d'ouverture, les ad-

ministrateurs du SGAMN veulent la développer, certes mais ils indiquent aussi vouloir accentuer le recrutement des membres et développer leurs implications dans les activités, dans les orientations.

FORMATION

Si le travail direct pour les membres, et maintenant les interventions ponctuelles, demeurent la principale raison d'être du syndicat, la formation occupe aussi une grande place.

Après midi de gestion sur la façon de transiger du maïs grain, journée d'information sur les assurances agricoles, orga-

nisation d'une journée sur la mondialisation des marchés... les activités ont été nombreuses et diversifiées.

Mais pour le conseiller en gestion Daniel Berthiaume, il faut davantage penser en terme de concertation avec les autres organismes agricoles afin de réduire l'essoufflement des producteurs face aux nombreuses activités organisées dans la région. «Selon lui, la journée sur la mondialisation avec le MAPAQ et les syndicats UPA a été un bel exemple de mise en commun.

NOUVEAU PRÉSIDENT

Réunis en assemblée annuelle mardi dernier, les membres ont vu un nouveau président succéder à M. Yves St-Pierre de Laurierville. C'est en effet M. Michel Carrier qui a été élu à ce

poste. Il sera secondé par le vice-président Jean-Noël St-Amant ainsi que les directeurs Claude Chandonnet, Raynald Moisan, Martin Lemoine, Marcel Grenier et Martin Gingras qui remplacera

M. St-Pierre comme représentant du secteur de Laurierville. M. François Jutras est le secrétaire de cette organisation.

Parmi les prochaines activités, il y aura

un voyage au Vermont les 17 et 18 mars, dans le coin de Montpelier, afin de visiter des entreprises reconnues pour leur efficacité en terme de gestion agricole.

Réorganisation vers une structure régionale Les éleveurs de l'Erable ne s'y objecteront pas

par Jean Fontaine
PLESSISVILLE —

Le président du conseil provincial des CAB, M. Luc Chassé, et le président du Cercle d'Amélioration du Bétail de Plessisville, M. Normand Raby, ont été étonnés de voir que la proposition de réorganiser leur représentation au sein des milieux de l'insémination, n'a pas suscité une très grosse

discussion mardi soir dernier.

Tout en indiquant que cette démarche visait surtout à lancer la discussion auprès des éleveurs, MM Chassé et Raby disent avoir compris que les éleveurs de la MRC de l'Erable ne s'opposent pas aux modifications qui, d'une certaine manière, régionaliseront la représentation.

Evidemment, il y a eu des réactions mais rien, dans un sens comme dans l'autre, de radical. On sait que les éleveurs du Bas St-Laurent, comme ceux du Lac St-Jean et du Saguenay, auraient préféré que la nouvelle structure soit implantée dès maintenant alors que les réticences sont plus marquées dans l'Estrie.

«Ici, j'ai compris que ce que les éle-

veurs voulaient, c'est avoir un service d'insémination et que leurs vaches collent» déclare M. Luc Chassé.

Evidemment, on a le sentiment que la nouvelle structure perde son appartenance à la base mais on dit comprendre la nécessité d'une réduction des coûts.

Selon M. Normand

Suite page 28



Le président sortant Yves St-Pierre, la présidente régionale Carole Brochu Dumont et le nouveau président Michel Carrier

Agro-Revue

9 MARS - CONFERENCE

5e conférence des perspectives agro-alimentaires au Québec Hilsion, Québec. Thème: l'agriculture dans tous ses... Etat, tenue par le Groupe GEAGRI. Inscriptions avant le 25 février.

11 MARS - AYRSHIRE

Vente provinciale Ayrshire à Victoriaville.

16 au 19 MARS - MACHINERIE AGRICOLE

30e Salon International de la machinerie agricole au Stade Olympique, Montréal de 9h à 17h.

17 et 18 MARS - VOYAGE AU VERMONT

Voyage au Vermont organisé par le Syndicat de Gestion Agricole de Mégantic-Nord en collaboration avec le Groupe Relève Agricole. Visite de 5 fermes et de l'Université du Vermont. Information et réservation: 362-

8877. Bienvenue aux membres et non membres.

25 MARS - AGRI GENIE

Finale provinciale Agri-Génie, à I.T.A.A. St-Hyacinthe.

PRENEZ NOTE

Une rencontre d'information est prévue pour février 1994 qui traitera de la commercialisation du foin. Cette journée se tiendra à Québec, via UPA région de Québec. Les personnes intéressées à y participer pourront donner leur nom au MAPAQ, Plessisville, 362-7336, le plus tôt possible.

COURS... COURS... COURS...

Cours de secourisme à la ferme, février 1994. Contactez Chantal Doyon 362-6417 ou Lucie Fradette 362-2759.

Atelier d'argilothérapie et phytothérapie au Motel Le Phare - février '94. Contactez Chantal Doyon 362-6417 ou Lucie Fradette 362-2759.

Vaches vedettes

Cette chronique est rendue possible avec la collaboration du personnel du PATLQ.

Normes exigées pour publication:

50 kg pour les Holstein, 40 kg pour les Ayrshire.

Lactation terminée avec un MCR supérieur de 550 (lait-gras-protéines)

Date du vêlage	Âge au vêlage Ans-Mois	Nom de la vache	Race	Class.	Lait Kg.	Date	Nom du propriétaire
93-10-17	3 - 2	Rocladet Marny Passeport (516 5242)	HO	B	51,3	94-01-05	Ferme Rocladet Inc. Plessisville
93-11-16	5 - 0	Ruelys Rundy Process (466 5227)	HO	TB	50,0 2e test	94-02-04	Ferme Ruelys Inc. Ste-Sophie
93-11-15	4 - 6	Desnette Anne Ross (476 1674)	HO	B	51,9 3e test	94-02-01	Ferme Bergelain Enr. (Alain et Bernard Couture) Lyster

LACTATION TERMINÉE

Date du vêlage	Age au vêlage	Nom de la vache	Race	Class.	M.C.R.	Date fin lactation	Nom du propriétaire
93-01-29	2 - 1	Ben Tar Cadette Zambino	AY	B+	620	94-01-05	Ferme Ben-Tar Inc. Plessisville
92-12-05	4 - 5	Romarc Wendy Tab	HO	B+	612	93-12-20	Ferme Lamontagne & Frères Plessisville
92-10-30	2 - 1	ONS ERF Blou Jay	AY	B+	659	93-12-19	Ferme La Cèdrière Inc. Plessisville
92-08-22	2 - 5	Bonvach Jubilant Aunee	HO	B	714	93-11-15	Rachel et Peter Eugster Lyster
93-02-28	4 - 5	Pierreodor Astrologer Lori	HO	B+	552	94-01-19	Ferme Vidia Enr. St-Adrien d'Irlande
92-12-13	9 - 1	Bonte Enhancer Loris	HO	B+	569	94-01-24	Emile Labonté Ste-Sophie

CETTE CHRONIQUE EST COMMANDITÉE PAR VOTRE DISTRIBUTEUR PURINA



MEUNERIE PLESSIS INC.

2042 St-Laurent, Plessisville

Tél.: 362-3907

GILLES BOUTIN & FILS

UNE VACHE BIEN ALIMENTÉE PRODUIT MIEUX
FÉLICITATIONS AUX PROPRIÉTAIRES DE CES VACHES

Les éleveurs de l'Érable...

Suite de la page 27

Raby, la modification ne touchera pas vraiment le service puisque les CAB ont déjà cessé concéder la partie pratique lorsqu'est

née la coopérative des inséminateurs.

Quant à la promotion, on estime avoir fait pas mal de chemin mais on reconnaît que

VENTE par ENCAN pour Ferme Impro Inc.

(Yvon et Paulette Godin, Marcel Pratte & Hélène Côté)

178, 4e rang

St-Rosaire (Cté Arthabaska)

Mardi, le 8 mars 1994 à midi «précis»

Att: En cas de GROSSE tempête, remis au 10 mars SERA VENDU le BON troupeau «JUFRA».

56 têtes d'animaux Holstein incluant 53 pur-sang enregistrés avec papier ou à pourcentage et 3 N.I.P., classifiées, contrôlées et vaccinées au Triangle 9.

Ce troupeau comprend 27 bonnes vaches, 24 pur-sang et 3 N.I.P., 8 fraîches vélées ou dues sous peu, 3 devant mettre bas en avril, 3 en juin, les autres en tout temps de l'année; 13 taures gestantes dont 2 dues en mai et juin, les autres en août; 6 taures non-saillies et 10 génisses d'élevage dont 6 âgées de moins de 6 mois.

* Ce troupeau est sous contrôle laitier PATLQ avec une moyenne de 6044 kg., 3,81% gras, 3,2% prot. Vous retrouverez dans cette dispersion 3 vaches TB, la mère fraîche vélée et ses 2 filles également TB par Enchanter et Tab; quelques-unes BP dont une Marv due en avril par Tiger Cat.

MACHINERIE: 2 tracteurs diesel dont un Case-Inter Maxum No. 5120, 4x4, avec cabine à air climatisé, entièrement équipé, chargeur frontal No. 510 à attache rapide au tracteur et à la benne à gravier (1991) avec 1502 hres; et un Inter No. 414 avec servo-direction, chargeur frontal, muni de fourche à fumier. Charrue à déclencheur Inter à 3 raies att. 3 pts. Herse à disques Inter 14x28, semi-porté avec cylindre. Herse à pâturage 12 pds. Faucheuse conditionneuse Inter No. 1190 à doigts courts. Moulin à faucher Inter 7 pds att. 3 pts. Râteau faneur Vicon No. 361 à 2 toupies att. 3 pts. Râteau de côté Oliver No. 207 semi-porté. Presse à foin N.H. 315 avec lance-balles. Voiture à 6 roues avec plate-forme 8x24 et panier en bois. 2 convoyeurs Jutras au plafond de la grange de 100 pds avec déviateur. 3 monte-balles de 32 pds. 2 séchoirs à foin Wic avec moteur 5 HP.

ÉQUIPEMENT A FOIN POUR BALLES RONDES - NEUF (n'ayant servi qu'une saison) - Presse Krome R-125, 4x4. Enrobeuse Tanco No. 400. Fourche à balles rondes Kvernerland UN-7700. Dérouleuse Wic nouveau modèle avec moteur 9 HP. Voiture à 6 roues pour balles rondes. Epandeur à fumier Inter No. 575 tandem à pont double. Niveleuse Lessard 7 pds att. 3 pts. Râtelier en métal 20 pds sur pneus. Silo à grains en acier Victoria 50 tonnes, 18 pds, 5 sections. Balai de silo. Benne à moulée 7 tonnes avec vis et moteur. Rouleuse Wic avec moteur 5 HP. 2 écuriers d'étable Houle (gauche) dont un de 500 pds chaîne (neuve, 1 an d'usage) avec une montée pivotante de 65 pds et l'autre de 120 pds avec moteur et transmission. 20 abreuvoirs Houle et Jutras. 6 éventails d'étable dont 2 de 18 pds, une à vitesse variable, 3 de 14 pds et une 12 pds. 50 chaînes à vache. Tondeuse à animaux Aesculap. Antiruaque. Chariot à moulée. Bureau avec chaise. Armoire en métal genre classeur 6 tablettes et quelques autres articles trop long à énumérer.

N.B.: Le troupeau «JUFRA» et tous les équipements énumérés vous seront offerts en vente «SANS RESERVE»; la Société devant être dissoute, l'équipement de laiterie n'est pas mis en vente puisque Marcel fonde une nouvelle exploitation laitière.

Nous n'avons aucun article de hangar à vendre. Soyez présents pour l'heure précise. Bienvenue à tous!

TERMES: COMPTANT ou PRÊT DE BANQUE

Cantine sur les lieux

Pour informations s'adresser au propriétaire: (819) 758-6707 ou à l'encanteur:

Daniel Paul-Hus

Encanteur bilingue

St-Hyacinthe (514) 773-5660

LA PLUS GRANDE AUGMENTATION DE LA MCR (1991-92)

	MCR	Augmentation
1- Ferme Bergelain enr., Lyster	214-205-218	+25+30+28=+83
1- Rémi Raby et Liette Labbé, Lyster	195-193-205	+30+22+31=+83
2- Ferme Roçladet inc., Plessisville	185-183-188	+15+16+17=+48
3- Ferme Ben-Tar inc., Plessisville	181-164-187	+17+10+18=+45

LA PLUS GRANDE AUGMENTATION DE LA MCR (1988-92)

1- Ferme Bergelain enr., Lyster	214-205-218	+42+44+43=+129
2- Rémi Raby et Liette Labbé, Lyster	195-193-205	+40+37+39=+116
3- Ferme Roçladet inc., Plessisville	185-183-188	+26+28+28=+82
4- Ferme Ben-Tar inc., Plessisville	181-164-187	+22+16+25=+63

PLUS GRANDE AUGMENTATION DE LA MOYENNE DE TROUPEAU (1992-93)

	Moy. (kg)	Augment. (kg)
1- Réjean Carrier, St-Ferdinand	7585	+ 1308
2- Jean-Yves Nadeau, Laurierville	8550	+ 925
3- André & Denyse Camiré, Ste-Hélène	7717	+ 914
4- Adrien Turgeon, St-Pierre Baptiste	8042	+ 747
5- Jean-Guy Dion, St-Pierre Baptiste	7717	+ 626

LA PLUS GRANDE AUGMENTATION DE LA MOYENNE DE TROUPEAU - (4 ans) (JANV. '89 - DÉC. '93)

1- Ferme Breman, Ste-Sophie	7869	+ 2174
2- Nicole Charbonneau, Val-Alain	6406	+ 2061
3- Ferme Fleurdujour, Lyster	8515	+ 1357
4- Yvan Thibault, Ste-Hélène	8630	+ 1317
5- Adrien Turgeon, St-Pierre Baptiste	8042	+ 1302

LA PLUS HAUTE MCR D'UNE FILLE DE TAUREAU SUR LE PEP (Certificat de production des sujets taris entre le 1er août '92 et le 31 juillet '93)

Holstein:	MCR	Père
1- Ferme Claustar, Princeville	228-238-239	HO 1306
2- Normand Bourque, Plessisville	193-168-196	HO 1388
3- René Allaire, Ste-Hélène	190-167-192	HO 1273

Ayrshire:

1- Ferme Ben Tar inc., Plessisville	243-245-259	70 AY 111
-------------------------------------	-------------	-----------

pour gérer 100\$ de promotion on ne doit pas dépenser 170\$ en administration.

Et le rapport de force entre la coopérative des inséminateurs, le centre d'insémination artificielle et les éleveurs? «On va toujours demeurer des clients et comme il y a beaucoup de compétition, je crois qu'on va toujours avoir notre mot à dire.

CONCOURS

Côté concours, le ferme Bergelain de Lyster a été la grande vedette de la soirée de mardi soir dernier avec les trophées pour la plus grande augmentation de MCR l'an dernier, la plus grande augmentation de MCR sur 5 ans, la meilleure production

Semaine de prévention en agriculture

par Jean-Pierre Bélisle

Périodiquement, les médias nous apprennent que des travailleurs agricoles sont victimes d'accidents regrettables sur des fermes et dans le but de sensibiliser la classe agricole, l'UPA organise, depuis plusieurs années déjà, des campagnes de prévention qui portent sur des thèmes variés. La période de sensibilisation la plus intense est sans doute la «Semaine de prévention» qui se tient au début du printemps, au moment où les producteurs et les travailleurs agricoles se préparent aux travaux intensifs de la saison estivale.

Cette année, le thème de la Semaine de prévention est «La personne avant tout...» C'est ainsi

de protéine par vache et la meilleure gestion d'un troupeau.

La ferme Rémi Raby et Liette Labbé de Lyster a partagé le prix pour la plus grande augmentation de MCR sur un an tandis que les autres titres allaient à Réjean Carrier de St-Ferdinand pour la plus grande augmentation de la moyenne de troupeau sur un an, à Ferme Breman de Ste-Sophie pour la plus grande augmentation de la moyenne sur 4 ans, à Albert Manningham pour le meilleur taux de conception ainsi qu'à Ferme Claudar de Princeville et à Ferme Ben Tar de Plessisville pour les plus hautes MCR d'une fille de taureau sur le programme PEP.

qu'entre les 9 et 17 mars prochain, des dizaines d'activités seront organisées dans l'ensemble des régions rurales du Québec. Lors de conférences, de séminaires, de démonstrations auxquels seront conviés les producteurs, on s'emploiera à démontrer que sur nos fermes, le risque d'accidents est particulièrement élevé. Dans certaines régions, on interviendra auprès des enfants et des adolescents afin de les renseigner sur les dangers d'accidents à la ferme.

En instituant cette semaine de la prévention, l'UPA incite donc tous les producteurs et travailleurs agricoles ainsi que les enfants et adolescents à être prudents lorsqu'ils utilisent de la machinerie agricole. Bonne semaine.

2- Ferme Micha enr., Laurierville	249-229-243	73 AY 290
3- Ferme Ben-Tar inc., Plessisville	242-226-249	70 AY 104
4- Ferme Micha enr., Laurierville	218-206-212	73 AY 290

LE MEILLEUR TAUX DE CONCEPTION (Janv. '93 à Déc. '93)

1- Adalbert Manningham, Plessisville	76.7%
2- Raynald Moisan, Lyster	75.7%
3- Réjean Carrier, St-Ferdinand	66.7%
4- René Simoneau, Norbertville	65.9%
5- Gaëtan Gosselin, Plessisville	65.5%

LA MEILLEURE PRODUCTION EN KG DE PROTÉINE PAR VACHE (PATLQ régulier et officiel)

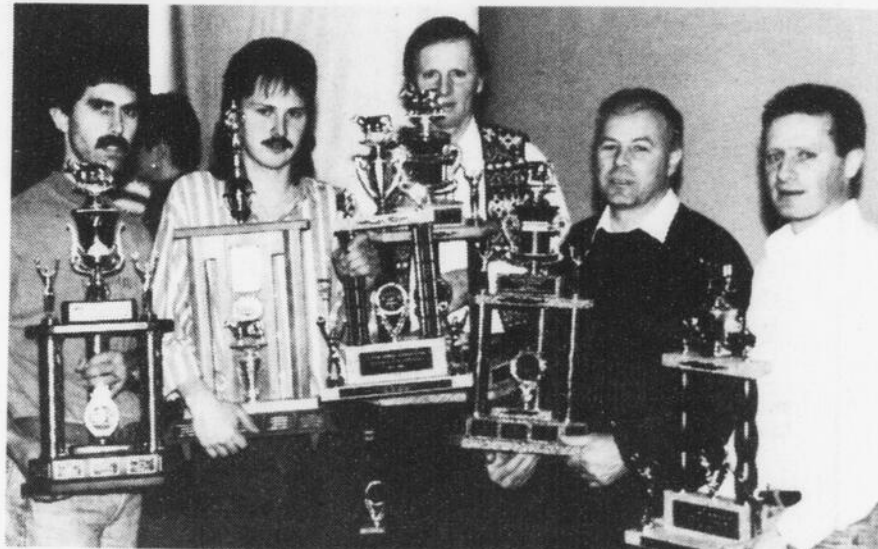
	Kg de prot.	% de protéine
1- Ferme Bergelain enr., Lyster	329.9	3.30
2- Normand et Louise Raby, Lyster	316.1	3.32
3- Rémi Raby et Liette Labbé, Lyster	279.3	3.22
4- Ferme Fleurdujour enr., Lyster	275.9	3.24
5- Ferme Lamontagne & Frères, Ples	272.8	3.31

LA MEILLEURE GESTION DE TROUPEAU

1- Ferme Bergelain enr., Lyster	89 points
2- Ferme Fleurdujour enr., Lyster	82 points
3- Ferme Gerguy enr., Laurierville	81 points
4- Normand & Louise Raby, Lyster	79 points
5- Jean-Guy Dion, St-Pierre Baptiste	75 points
6- Ferme Lamontagne & Frères, Plessisville	75 points

PARTICIPANTS CONCOURS C.A.B. 1994

Ferme Bergelain	Lystel Holstein	Adalbert Manningham
Gilles Thibodeau	René Simoneau	Ferme Micha enr.
René Allaire	Ferme Claustar	Ferme Ben-Tar inc.
Raynald Moisan	Ferme Adeck	Ferme du Ruisseau Fleury
Ferme Nadoise enr.	Ferme Roçladet inc.	Onil Turmel
Ferme Adricole & Fils	Réjean Carrier	Ferme Fleurdujour
Ferme Motain enr.	Ferme Demontagnes	Ferme Racanby inc.
Ferme Lamontagne & Frères	Ferme Donor enr.	Ferme Yvalou enr.
Ferme Gerguy enr.	Ferme Gaélarde enr.	Ferme Breman enr.



Luc Vigneault (Ferme Breman), Alain Couture (Ferme Bergelain), Normand Raby (président), Luc Chassé, (président provincial), Rémi Raby



MM Réjean Carrier, Claude Trottier (Ferme Claustar), Raymond Castonguay, Alain Tardif (ferme Ben-Tar) et Adalbert Manningham



Les conseillers Yvon Pépin et Daniel Berthiaume avec le conférencier Charles Cantin (au centre) d'Agriculture Canada

Les petites annonces



DIVERS À VENDRE

Eclats de cèdre attachés en ballots. Pour allumer. 362-8788. (01-03-P)

Achat de vieux fer et autos pour la ferraille (scrap). Marcel Brisson 362-7134. (01-03-P)

Système de traitement d'eau au sel avec ordinateur. V. Langlois 362-2120. (08-02-JNO)

DOMAINE FORESTIER SITUÉ A BLACK LAKE. 625 acres, érablière 13,000 entailles, potentiel de 25,000, plantation 17,000 épinettes, 7 km de chemin. Prix: 280,000\$. 418-599-2828 (jour). (08-03-C)

«AUBAINE». Tablettes et étagères de magasins, racking d'entrepôts, ready-rack, stock de manutention, potences, palans, chariots, chaînes, lift, empileuses, convoyeurs motorisés ou non. Charles: (819) 758-0625. (08-03-P)

Presse à sirop de 7 pouces avec support à roulettes et fil-

tre compris. Prix raisonnable. 428-3451 Gilles Mercier. (01-03-P)

POUR ERABLIÈRE: compresseur vacuum Universel, 3 forces, refait à neuf. Bonne condition. 418-428-3558. (01-03-P)

Foin à vendre. Balle carrée 45 lb. \$1.00 ch. N.D. de Lourdes 385-4519. (12-04-P)

Bain, lavabo, toilette de couleur bleu. Aussi porte de douche et pharmacie. 362-3066. (01-03-P)

Liquidation de 50% de nos produits. Epinette 2x4x12: 2.69. 2x6x12: 3.59. 2x8x12: 4.49. 2x10x12: 6.99. Bardeaux d'asphalte 20 ans: 4.99. Bois franc européen: 1.19. Parqueterie pré-vernée: 1.45. Tuile marbre: 1.69, céramique: 1.09. Clapboard masonite: 29.00 carré, Styrofoam 1": 2.99, 2": 5.99. Porte coloniale: 16.95, acier: 44.95, Laine R20: 16.99. Préfi: 4.49. Bois pressé 5/8: 9.29. Prélat: 2.59 vge. Mise de côté gratuite, livrons. Matériaux Bernières 836-3636. (01-03-C)

Machine à coudre plain, industrielle, marque Union Spéciale avec reculons. Prix: \$250. 365-4376. (01-03-P)

Surjeteuse industrielle Romoldi 3 fils. Aussi une plain industrielle Singer. 385-4160. (08-03-P)

ANIMAUX À VENDRE

VACHES LAITIÈRES ACHAT et VENTE de taures et vaches à lait. 418-428-3826. (25-10-94-C)

Vaches à lait, fraîches vèlées, enregistrées. 418-888-4242 ou 888-3921. (01-03-P)

Chiots Berger Allemand enregistrés, tatoués, vaccinés, vermifugés. Garantis. 1-418-744-3009. (08-03-P)

Taureaux Charolais pur sang 12 à 14 mois. Père Ufton Constructeur dont de ses fils arrivé premier à la Station Beaumont. Sirop d'étable. Inverness. 418-453-7734 (jour) 418-453-2360 (soir). (08-03-P)

Caniches miniatures pure race âgés de 7 semaines, couleur beige avec oreilles caramel. Inf: 362-6078 après 18h. (08-03-P)

MEUBLES À VENDRE

VENTE DE MEUBLES USAGÉS à La Grange de Ste-Sophie: réfrigérateurs, laveuses, sècheuses, cuisinières, etc. Mobilier de cuisine, de salon, de chambre, etc. Pour information ou rendez-vous: A. Marcoux, 362-8629 ou 362-9250. (29-03-P)

Mobilier de chambre blanc, réfrigérateur et poêle 24" blancs, 1 an d'usage, poêle à bois, annexe à l'huile. 365-4440. (01-03-P)

Meubles à vendre: 2 bureaux d'étudiants, 3 chaises secrétaire, 2 lits Capitaine, 1 bureau double et 1 commode, tables de salon, 6 chaises de cuisine noires, 1 bureau président 36x72 pces mélamine beige, 1 table pique-nique en bois, coffre de cèdre, machine à coudre Singer. Inf: 362-6440. (15-03-P)

MAISONS À VENDRE

Maison à vendre, près de la rivière Bécancour, N.D. de Lourdes. Terrain 200x200. 623 rang St-Louis N.D. de Lourdes. 385-4519. (15-03-P)

Plessisville, directement du propriétaire. Maison 8 1/2 pièces et 2 salles de bain, mi niveau et aire ouverte, salon, salle à manger. Après 18h 362-8567 ou répondre. (15-02-JNO)

1316 Grenier, maison 24'x42', près c. d'achat et école, planchers bois franc et céramique, 2 foyers, sous-sol semi fini. Terrain paysagé de 12,500 pi.ca., piscine creusée équipée de 18'x36'. Beaucoup d'inclus. Pour inf: 362-8536. (22-03-P)

Maison mobile 12x56, à être démenagée. Idéale pour chalet ou comme camp. 2900\$. Pour inf: Raymond Rouillier, 362-7102 ou 758-5258. (01-03-C)

Au 1261 St-Benoit, maison à vendre, près de la Polyvalente, 28x40, sous-sol fini, 5 chambres, 2 salles de bain, extérieur en briques, avec carport, grand terrain. Prix: 77700.00. 362-7665 de préférence le jour. (08-03-P)

Manseau, Rang 12, maison mobile 14x60 (1980) toute meublée + camp bien isolé. Véritable aubaine! Pour inf: Raymond Rouillier 362-7102 ou 758-5258. (01-03-C)

Rang 4, Lyster, rés. 30x36, 3 ch. à c., terrain 5000 m.c. Idéale pour bricoleur ou résidence secondaire. 27777. Pour inf: Raymond Rouillier 362-7102 ou 758-5258. (01-03-C)

Villeroi, rte 265, petite maison canadienne, toit cathédrale au salon et cuisine, planchers en bois franc, 1 chambre au rez-de-chaussée, une autre au sous-sol, terrain 150x200 avec léger comptant. \$262.76/mois. Florent Grenier RE/MAX Bois-Francis 362-6362 ou rés. 362-3812. (01-03-C)

Vous rêvez d'un petit domaine? Le voilà à mi-chemin entre Laurierville, Plessisville, lac, grand terrain boisé, maison 24x26, sou-sol fini, superbe, Florent Grenier RE/MAX Bois-Francis 362-6362 ou rés. 362-3812. (01-03-C)

TERRAIN À VENDRE

Terrain commercial 60x100, très bien situé sur la 165 au prix de \$1.50 p.c. Services d'eau + d'égoûts de la ville. V. Langlois 362-2120. (08-02-JNO)

AUTOS À VENDRE

Oldsmobile Ciera Brougham blanc, 87, très propre. En parfaite condition. Un seul propriétaire. 362-8786. (01-03-P)

A VENDRE POUR PIÈCES: Dodge Ram 50, 1983, automatique. 362-6150. (08-03-P)

MOTOS À VENDRE

Moto Honda ST 1100, 1990, noir, 33,000 km, \$6,800. Impeccable. Denis 362-6839. (22-03-P)

RECHERCHE

PERDU set de clés dans la rue Vallée ou Rousseau, vendredi le 11 février. Récompense promise. 362-2798 ou 1-551-2779. (01-03-P)

COMMERCES À VENDRE

Garage de mécanique, débousselage 60x40 avec résidence, bien situé (le long de la route 20). (418) 744-3360. (01-03-C)

Commerce de taxi comprenant 2 voitures, très bonne clientèle + contrat supplémentaire. Pour acheteur sérieux. 362-2525. (29-03-P)

Vous désirez vous partir en affaires, être votre patron, contactez-moi, j'ai plusieurs bons commerces à vous offrir. Florent Grenier RE/MAX Bois-Francis 362-6362 ou rés. 362-3812. (01-03-C)

Atelier de débousselage dans la région. Le tout très bien équipé avec chambre à peinture en acier; redresseur de châssis; etc... etc... Chiffre d'affaires des plus intéressants.

Bâtiment commercial de 55x105, adaptable pour plusieurs commerces tels que petite mécanique, vente de machinerie, etc...

Garage 3 portes, mécanique générale + salle de montre. Très bien outillé. Bon achat.

2669 Desserte. Edifice 32x60. Terrain 12153 p.c. Pour informations sur ces commerces, Raymond Rouillier 362-7102 ou 758-5258. (01-03-C)

BATISSES À VENDRE

Attention! les taux d'intérêt sont très bas, vous êtes insatisfait du rendement de votre argent. N'attendez plus, j'ai des immeubles à revenus et commerciaux avec rendement incroyable allant de 16% à 30%, informations Florent Grenier

362-6362 RE/MAX Bois-Francis. (01-03-C)

A SOUS-LOUER

Faut voir! 5 1/2 à sous-louer à 2090 rue Fortier, Plessisville. Cause: Achat de maison. Bon prix. 362-2482 ou 364-3539. (29-03-P)

4 1/2 pièces, secteur tranquille, près de la rivière. 1er étage. Prix abordable (logement de \$380. à laisser pour \$320.). Rue Deguise. Inf: 362-8726 ou 362-7802. (01-03-P)

4 1/2 pièces, semi meublé, bien éclairé. 1917 St-Louis. Appeler à frais virés 514-774-9429. (01-03-P)

LOGEMENTS À LOUER

4 1/2 pièces, conciergerie, moderne, très propre, entrée laveuse et lave-vaisselle, vacuum central, tapis, intercom, stationnement. \$295. par mois. Aussi 5 1/2 pièces \$345. par mois 3 1/2 pièces \$270. 362-9260 (01-05-JNO)

5 1/2 pièces, spacieux, moderne, prise pour auto, porte patio, situé au 2090 Fortier. Libre immédiatement. 362-7570 (31-03-JNO)

3 1/2 pièces, entrée laveuse sècheuse, non meublé, stationnement. Libre 1er juillet. 362-8589. (20-04-JNO)

AFIN DE MIEUX VOUS SERVIR

Nous avons 5 dépositaires pour les **ANNONCES CLASSÉES** Celles-ci devront être reçues à ces 5 endroits avant le jeudi midi qui précède la parution

Tabagie de l'Érable
1244 St-Calixte, Plessisville
362-7866

Alimentation Bernierville
564 Principale, Bernierville
428-3755

Chez Ti-Mousse Enr.
1809 St-Nazaire, Plessisville
362-6269

Dépanneur Jocelyne
289, Rte 265, Notre-Dame de Lourdes 385-4236

NOUVEAU DÉPOSITAIRE

Flash Vidéo
1717 St-Calixte, Plessisville
362-9372

La Feuille d'Érable

PLESSISVILLE - M.R.C. DE L'ÉRABLE

Les Petites Annonces

DEMANDE POUR UNE ANNONCE CLASSÉE

- 1 semaine: \$4.25 + taxes (\$4.73)
- 2 semaines: \$8.50 + taxes (\$9.46)
- 3 semaines: \$12.75 + taxes (\$14.19)
- 4 semaines: \$17.00 + taxes (\$18.92)

Ce tarif est pour 20 mots ou moins

Plus de 20 mots, 0.05\$ par mot additionnel

Toute annonce classée doit être payée avant publication

AUCUN REMBOURSEMENT après parution

Les annonces classées devront être annulées, renouvelées et nouvelles avant le **JEUDI MIDI AU PLUS TARD** pour la parution du mardi suivant.

NOMBRE DE SEMAINES..... MONTANT.....
 CHEQUE MANDAT POSTE COMPTANT
 Retournez le tout par le retour du courrier à:
LA FEUILLE D'ÉRABLE,
C.P. 160, PLESSISVILLE, G6L 2Y7

La Capitale

VICTORIAVILLE INC. COURTIER IND.

Raymond Rouillier

758-5258 * 362-7102

1335 Bertrand

PRIX REDUIT

★ GRAND CONCOURS ★

VIVE LA CAPITALE!

5 LOTS DE 500\$ OU DE 10 000\$ À GAGNER

ACHÉTEZ - VENDEZ - VISITEZ

une maison par l'entremise de l'agent de La Capitale et vous pourriez gagner un des 5 prix de \$500. ou 10 000\$

139 De La Station

Environ 195\$/mois

Quelle que soit l'enseigne devant une maison L'achat d'une maison... c'est toujours plus avantageux avec l'agent immobilier de LA CAPITALE

1800 Vaillancourt
4 logements

1720 St-Pierre
3 logements

1880 Des Erables
1-5 1/2 - 1-3 1/2

913 Principale

BAS PRIX

1659 Garneau

Taxes de paroisse

1640 ST-EDOUARD

4 c. à c. Armoires en mélamine. Planchers en bois franc. Fenêtres à manivelle. Portes acier. Toit refait aussi élect. Cause: Déménagement

ST-PIERRE BAPTISTE

Rg 10 Sud

Un petit bijou

Occasion unique

2409 Du Vieux Moulin

LAURIERVILLE

135 Dubé

PRIX RÉDUIT

Faites une offre

ST-FERDINAND

772 Principale

Prix d'un loyer

ESTIMATION * GRATUITE * DE VOTRE PROPRIÉTÉ

À QUI LA CHANCE!! PRIX COMPÉTITIF. 4 1/2 et 3 1/2 pièces, chauffés, éclairés, eau chaude fournie, meublés ou non. Idéal pour personne seule, personne âgée ou jeune couple aimant la tranquillité. Libres immédiatement. S'adresser à M.B. Caouette, 362-6841, 362-8488 ou si aucune réponse, contactez le 752-6644. (Service 24 heures). (26-07-P)

Frais peints. 3 1/2, 4 1/2, 5 1/2 pièces. 624, 622, 626 St-Calixte, entrée laveuse sècheuse. Déneigement et place de rangement au sous-sol. 362-8624 ou 362-5112. (08-02-JNO)

3 1/2 pièces, meublé, chauffé, éclairé. Libre immédiatement. 364-2902 ou 362-2107. (15-02-JNO)

4 1/2 pièces très propre, situé sur la rue Savoie. Personne sérieuse. Après 16h30 362-3878. (01-03-P)

JE RECHERCHE un logement de 5 1/2 pièces, libre pour le 1er avril, propre et à un prix raisonnable. Situé à Plessisville. Normand: 365-4992 après 18h. (01-03-P)

3 1/2 pièces, entrée laveuse sècheuse, non meublé, stationnement. Libre 1er avril. 362-7866. (01-03-P)


APPARTEMENTS A LOUER

2 1/2, 3 1/2 pièces, meublés, chauffés, éclairés. 362-7245 le jour ou 362-7235 le soir. (25-01-JNO)

2 1/2 pièces meublé, chauffé, éclairé, stationnement, libre immédiatement. 362-3430. (01-03-P)

3 1/2 pièces meublé, chauffé, éclairé. Libre immédiatement. 362-7148. (08-03-P)

DIVERS À LOUER

 Sous-sol, édifice industriel ou commercial 4000 p.c. Idéal pour industrie légère ou entreposage. Pour inf: Raymond Rouillier 362-7102 ou 758-5258. (01-03-C)

DIVERS

Si vous voulez rejoindre d'autres régions que celles desservies par notre journal, nous vous offrons ce service. Communiquez avec La Feuille d'Érable, 1717 St-Calixte, bureau 5, Plessisville, 362-7049. (JNO-P)

Encan commercial, mercredi le 2 mars de 10h à minuit aux Entreprises Turcotte Enr., 300 Rte 161, Ste-Eulalie. Par la suite, les encans réguliers tous les mercredis soirs à 19h. Marché aux Puces ouvert jeudi, vendredi, samedi, dimanche de 9h à 17h. Inf: Eddy Turcotte, encanteur en tous genres, 819-225-4231. (22-03-C)

OFFRE DE SERVICES

Canada et Québec: Subventions, prêts pour petites, moyennes entreprises, nouvelles ou existantes. Renseignements: Centre d'aide pour petites entreprises. (514) 728-0594, ext. 6. (01-03-P)

STYLE DÉCOR. Service en décoration intérieure pour un chez soi «tout confort» et à votre budget. Résidentiel et commercial. Pose de tapisserie et peinture. Suzie Grenier, DÉCORATRICE. 362-9394. (01-03-P)

Coiffure à votre domicile. J'offre un service de coiffure à votre domicile pour gens autonomes ou en perte d'autonomie. Nancy 362-2814 après 17h. (01-03-P)

Je termine ma maîtrise en psychologie et je désire offrir mes services dans ce domaine. Si vo-

tre établissement est à la recherche de psychologues, contactez Hélène 362-6978. (22-03-P)

OFFRES D'EMPLOI

TEMPS PLEIN - PARTIEL. Compagnie établie depuis 19 ans ouvre nouveaux postes de distribution dans votre secteur. Expérience non requise. Possibilité de revenu 600.00\$, 900.00\$ et plus semaine. Investissement, 25 ans et plus. Pour rendez-vous: (514) 449-4011, 1-800-561-1518. (01-03-P)

HOMME DEMANDÉ avec expérience pour faire bouillir dans une érablière de 26,000 entailles. 418-428-9312. (01-03-P)

Recherchons couturières à domicile avec expérience sur overlock et machine simple. Notre usine est située à environ 30 km des ponts, sortie 271 de l'autoroute 20. Travail à l'année, nous faisons la livraison. Contactez Jeanine au 728-2416 ou 1-800-463-1017. (15-03-C)

Recherche 2 personnes bénéficiaires d'aide sociale pour un projet de l'Association Québécoise de lutte contre la pollution atmosphérique. Contactez France Houle 362-2553. (08-03-P)

PETIT OUVRAGE pour jeunes de 7 à 14 ans. Pour vendre des rameaux décoratifs et des stylos dans ton voisinage. Livraison à domicile. Commission et en plus une prime en cadeau si mérité. Tél: 365-4272 Plessisville et ses environs, 752-7819 Victoriaville et ses environs après 16h30, 845-4782, 826-3104 Richmond et ses environs après 16h30 et (514) 546-2256 Acton Vale et ses environs. (08-03-C)

DRUMMONDVILLE - SHERBROOKE À VENDRE

Route exclusive de produits alimentaires. \$76,155. Pas d'expérience requise. Possibilité \$1000 et + profit/semaine. Territoire protégé. 1-514-952-1182

Votre hebdo #1

À LOUER

Machines à coudre industrielles, 5 fils, 3 fils et coutures droites. 362-7115

MAISON À VENDRE - 1655 STE-ANNE

Maison 30x36, 4 ch. à c., 2 s. de bain, planchers bois franc, chauff. bi-énergie et bois, s.sol semi fini, 2 garde-robe de cèdre, ch. froide, entrée s.sol ext., ext. briques avec carpoat, terrain 60x120, piscine 24', remise 12x20. Beaucoup d'inclus. Prix: 77777.00. Inf: 362-3167

MAISON À VENDRE

2102 St-Calixte, près du centre ville. Grande maison avec terrain 90x110, garage double. Extérieur en briques et pierres. S'adresser 362-3136 ou 362-7962

IMPÔTS

F. Guilbert
2043, Vallée, Plessisville, G6L 2W7
(819) 362-7971

LOGEMENTS NEUFS À LOUER

3 1/2 pièces meublé, chauffé, éclairé, laveuse et sècheuse incluses. Centre ville. 1 MOIS GRATUIT.
Local commercial 4500 p.c. à louer en tout ou en partie.
5 1/2 pièces à sous-louer dans un bas.
362-6666 ou 752-5721 Noël

LOGEMENTS NEUFS À LOUER

4 1/2 et 3 1/2 pièces
Rue Dupont, Plessisville
Disponibles immédiatement
AUSSI
Grands 5 1/2 pièces
Disponibles immédiatement
Inf: 362-2033 G. Carrier

Galleries de l'Érable 362-6816
Plessisville
(face à la Caisse populaire)

Service Impôt des Particuliers
Concept Logique Plus...!

CLAUDE RIVARD
D.E.C. Administration -
C.E.C. Programmeur-Analyste

LOGEMENTS À LOUER

3 1/2 et 4 1/2 pièces, étage du bas
1755 St-Nazaire, Plessisville
362-3716
362-2033



REMERCIEMENTS AU SACRÉ-COEUR

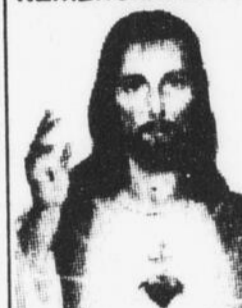
Remerciements au Sacré-Coeur pour faveur obtenue. Que le Sacré-Coeur de Jésus soit loué, adoré et glorifié, à travers le monde pour les siècles. Amen.
Dites cette prière 6 fois par jour pendant 9 jours et vos prières seront exaucées même si cela semble impossible. N'oubliez pas de remercier le Sacré-Coeur avec promesse de publication, quand la faveur sera obtenue. H.N.



REMERCIEMENTS AU SACRÉ-COEUR

Remerciements au Sacré-Coeur pour faveur obtenue. Que le Sacré-Coeur de Jésus soit loué, adoré et glorifié, à travers le monde pour les siècles. Amen.
Dites cette prière 6 fois par jour pendant 9 jours et vos prières seront exaucées même si cela semble impossible. N'oubliez pas de remercier le Sacré-Coeur avec promesse de publication, quand la faveur sera obtenue. C.L.

REMERCIEMENTS



Remerciements au Sacré-Coeur pour faveur obtenue. Que le Sacré-Coeur de Jésus soit loué, adoré et glorifié, à travers le monde pour les siècles. Amen.
Dites cette prière 6 fois par jour pendant 9 jours et vos prières seront exaucées même si cela semble impossible. N'oubliez pas de remercier le Sacré-Coeur avec promesse de publication, quand la faveur sera obtenue. C.C.D.

REMERCIEMENTS



Remerciements au Sacré-Coeur pour faveur obtenue. Que le Sacré-Coeur de Jésus soit loué, adoré et glorifié, à travers le monde pour les siècles. Amen.
Dites cette prière 6 fois par jour pendant 9 jours et vos prières seront exaucées même si cela semble impossible. N'oubliez pas de remercier le Sacré-Coeur avec promesse de publication, quand la faveur sera obtenue. C.D.

À LOUER: Très beaux 4 1/2 pièces, rénovés, peinturés, portes patio, système de chauffage avec convecteur pour meilleure économie d'énergie.

AUSSI À SOUS-LOUER: 3 1/2 pièces, entrée laveuse sècheuse, situé au centre-ville, semi meublé si désiré. Inf: 362-2120

IMPÔT - IMPÔT - IMPÔT

Rapports d'impôt pour particuliers seulement. Expérience. Service rapide et confidentiel. Claudette B. Filion (Mme Laurent) Inf: 362-6127

LOGEMENT À LOUER

4 1/2 pièces.
Environnement unique,
Place Deguise.
Inf: 362-2033 ou
362-2646 jour et soir

Déclarations d'impôt

Paule Bérubé

(819) 362-6510

- Invitation spéciale aux particuliers
- 18 ans d'expérience
- Suivi sur retour d'impôts

2190, rue Dionne, Plessisville, Qc, G6L 1T6



BOIS-FRANCS
1457, ST-EDOUARD
PLESSISVILLE
(819) 362-6362



Florent GRENIER



Huguette THIVIERGE

2666 Desserte

Armoires mélamine, salle de bain moderne

1996 St-Louis

Rénovée, armoires chêne, petit prix

48 rte 116

Carpoat, patio, garage chauffé

1951 St-Jean

Intérieur de qualité, armoires en chêne

1897 Tardif

Solidité, espace et confort

1255 Forand

Garage isolé, foyer, planchers bois franc

PARTEZ DU BON PIED!

Achetez votre maison par l'entremise d'un agent RE/MAX:

RÉALISEZ VOTRE RÊVE!

Il nous reste encore un bon choix de maisons à vendre


et obtenez...
2 MOIS SANS INTÉRÊT
Valeur approximative de **1000\$**

en collaboration avec
BANQUE NATIONALE
Notre banque nationale

Peu importe l'enseigne devant la maison, consultez un agent RE/MAX

1429 Hébert

Vous serez émerveillé

2441 Lemieux

\$407.26 par mois. Léger comptant

Filles d'Isabelle, Plessisville

PLESSISVILLE--

Lors de notre dernière réunion du mois de février, notre Régente Mme Céline Marcoux nous souhaite la bienvenue et nous fait part des activités à venir.

Le 11 mars, nous aurons une journée aux Galeries de l'Érable. Un kiosque sera sur les lieux. On vous attend à cette journée et on répondra à toutes vos questions.

Au mois de mai, il

y aura une initiation. Pour informations, contactez la Régente ou toute Fille d'Isabelle.

Sr Marie-Rose Pelletier nous parle du temps du Carême. Nous faisons Carême, soit par la prière, méditation, chants.

Merci Sr Marie-Rose pour toutes ces bonnes paroles qui nous font réfléchir et grandir notre foi. Le tout s'est terminé par un léger goûter.

Chronique Colombienne

PLESSISVILLE--

Dimanche le 6 mars aura lieu l'assemblée régulière des membres à 10h au local de la rue Savoie. Les membres se feront un devoir d'amener leur épouse. Durant l'assemblée, il y aura conférence pour les dames. Après l'assemblée, il y aura un brunch à 11h pour tout le monde. A 14h, il y aura tirage des couverts des billets des Oeuvres des Chevaliers de Colomb. A 14h30, toujours ce même dimanche, partie de sucre sur les terrains des Chevaliers. Le prix a été fixé à \$7.00 par personne.

Mot de Frère Raymond Lacasse

Protégez votre statut de membre. Conservez vos années

consécutives de membre en renouvelant immédiatement votre carte de membre pour 1994. Evitez d'autres démarches par votre conseil: papeterie, téléphone, etc... en transmettant votre paiement par la poste, votre carte suivra. Vous pouvez aussi vous rendre au bureau du secrétaire, jeudi ou vendredi entre 19h30 et 22h. Merci de votre coopération.

Pour ceux qui ont passé leur premier degré en janvier, les 2e et 3e degrés auront lieu au début d'avril à Lévis. On vous donnera d'autres détails prochainement.

Bonne semaine à tous.

Luc Thibault («le beau Luc pour les intimes»)

Suite de la page 3 Les limites de la liberté

devons payer le logement, payer l'auto, nous sommes obligés de travailler et de payer des impôts. Vient ensuite la famille: changer les couches, ne plus dormir la nuit, avoir des activités coupées, aller reconduire les enfants, faire la cuisine, etc.

Après avoir durement gagné sa vie vient l'âge de la retraite, mais encore là, il y a des contraintes à la liberté car tu ne peux plus faire les activités que tu désires puisque ton corps n'a plus les capacités physiques d'y parvenir. La retraite est aussi une perte d'autonomie qui nous pousse à se diriger vers les foyers d'accueil pour personnes âgées. Si nous avons de la chance, nous mourrons tranquille chez nous ou dans un foyer pour personnes âgées, tandis que les moins chanceux devront finir leurs jours dans les hôpitaux à subir des traitements médicaux très douloureux, à attendre la visite de leurs proches parents et amis.

Tout ce que vous venez de lire est le cheminement d'une vie normale. Tout au long de notre vie, nous aurons à affronter des limites, des contraintes, des obstacles qui viendront compromettre la liberté de faire ce que nous désirons.

Est-ce que la vie sur terre peut se vivre de façon libre et sans limite ou trouverons-nous seulement la liberté après avoir franchis les portes du paradis? À vous d'en juger...

Marie-Ève Plourde et Mélanie Dargy, Plessisville

Drôle de printemps en hiver Débâcle et embâcle



par Jean Fontaine

PLESSISVILLE — Le temps doux de la fin de semaine des 19 et 20 février a donné lieu à une débâcle suivie d'un embâcle sur la Bourbon en aval du Pont Bussière. De l'équipement lourd a dû être utilisé pour éviter l'inondation d'une résidence sur la rue Savoie mais il y a eu finalement plus de peur que de mal. Le retour du froid a permis à la rivière de reprendre son lit. Pour ce qui est de glaces entassées près du pont du CN, on se croise des doigts en espérant un dégel lent et mesuré, comme celui de l'an dernier.

INCROYABLE!

JULIE



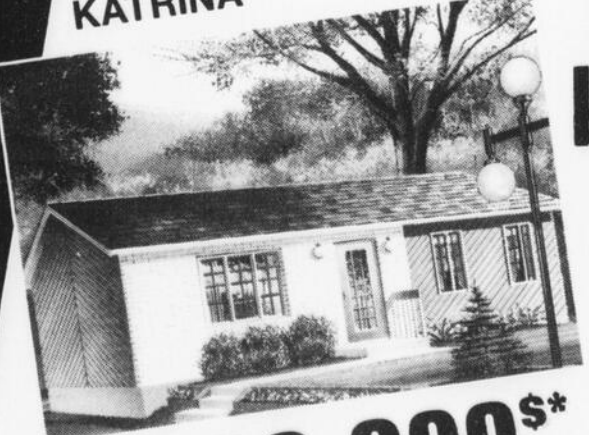
720 p.c. **29 900\$***

SONIA



720 p.c. **29 900\$***

KATRINA



720 p.c. **29 900\$***

*Terrain, finition non inclus

Équipement inclus

- Porte-patio 6'
- Fenêtres à manivelles PVC avant et arrière
- Portes intérieures lauan, persiennes, 1/2 persiennes
- Poignées de luxe
- Rampe intérieure (pruche)
- Entrée électrique 200 amp. 64 circuits
- Chauffage sous-sol (4 plinthes, 2 thermostats)
- Mat électrique
- Poteaux de cave
- Fixtures de bas à la grandeur de la maison
- Armoires en mélamine
- Ilot central
- Hotte de poêle
- Espace pour micro-ondes
- Espace pour four encastré
- Évier double en stainless steel
- Pharmacie
- Bain avec podium ou pré-moulé
- Douche avec porte
- Poutrelles au plancher
- Escalier sous-sol
- Aucun frais de plan
- Transport à 200 km
- Raccord de menuiserie

Plus de trente ans d'expérience

**les industries
bonneville**

1076, Johnson
ouest
**THETFORD
MINES**

Tél.: (418) 338-4621 - Fax: (418) 338-5361
"OUVERT DU LUNDI AU SAMEDI DE 9H00 À 17H00"
JEUDI ET VENDREDI DE 9H00 À 21H00

AUSSI DISPONIBLES:

Lot de maisons mobiles usagées de
12' x 50' à 14' x 70' à partir de **7,000\$**
Idéales pour résidence, chalet ou entrepôt

ACHETER - VENDRE - FAIRE ÉVALUER
FINANCEMENT SUR PLACE



Century 21

NOEL POIRIER
Achat et vente de propriétés
362-6666 - 752-5721



1664 ST-LAURENT
\$107???



121 COTE DE L'EGLISE
ST-FERDINAND
3 logements



1460 ST-LOUIS
Bâtisse commerciale
avec logement



1/2 MILLE DE LA VILLE
194, Rte 165 Sud
Bungalow, - Il faut voir!

Hommages à toutes les femmes mardi le 8 mars



Les marchands suivants
tiennent à souligner cette
journée spéciale en vous
offrant des promotions qui
seront en vigueur cette
journée seulement
et que pour vous.
Gâtez-vous
un peu!

Maman En beauté

Vêtements de maternité
Défilé de mode
sur rendez-vous
Sylvie Bradette

(819) 362-3997

10% Pas de
de rabais + T.P.S.

FOURNIER
GREGOIRE Chaussures et Bourses

1587 St-Louis, Plessisville
362-2777

Pour les dames seulement
**JOURNÉE
SANS TAXES**

Diva

Salon d'Esthétique

À l'occasion
de la journée
de la Femme
Pour un beau
bronzage
**Lit
solaire**
10 séances
pour
\$45.00

1976 des Érables
Plessisville
362-8237

Thérèse Bradette, prop.

*La Silhouette
Moderne*
confection pour dames

1604 St-Calixte, Plessisville
362-7076

Mardi
8 mars
seulement

10%
de réduction

Rembourrage Luxor
Enr.

Rembourrage, transformation, fabrication,
fauteuils de foam, tissus à la verge,
foam de toutes sortes
Cadres, miroirs, toile faux cadre, verre anti-reflets,
tableaux, lumière à tableaux, laminage

1527 St-Jean, Plessisville
362-7858

Encadrement et laminage
SANS T.P.S.

BOUTIQUE Tél.: (819) 362-3083

Mode Plus enr.

ANGÈLE PINETTE, prop.

SPECIALITE VÊTEMENTS POUR DAMES
Tailles fortes 14 à 24 ans

1194, St-Louis — PLESSISVILLE, Qué. — G6L 2M5

Mardi 8 mars seulement
**JOURNÉE
SANS TAXES**

Page 32 La Feuille d'Érable, mardi, 1er mars 1994

Odace Plus enr.

1717 St-Calixte
Centre commercial FA-RO
Plessisville
362-3377

Services pour toute la
famille: coiffure,
esthétique, électolyse
et massothérapie

Bienvenue avec rendez-vous à la Journée Beauté de la Femme

Mardi 8 mars seulement
RABAIS 15% sur tous les services en salon
TIRAGE de soins des ongles des mains

Nom: _____
Tél: _____

Coiffeurs(euses) dmandés(es)

**Au Royaume
de la Patate**

1140 St-Édouard, Plessisville
362-8844
OUVERT 24 HEURES

Un cadeau spécial pour vous mesdames
lors de cette journée!

Déjeuner à 1/2 prix
Dessert à 1/2 prix
Café gratuit

Bonne journée!

Low-Age

1717 St-Calixte, Plessisville
Centre Commercial FA-RO, 362-9290

Mille odeurs pour le bain
Faites-lui plaisir lors de cette journée
offrez-lui un petit cadeau spécial!

Tirage d'un ensemble de produits
pour le bain

Nom: _____
Tél.: _____