




Bilan

**Plan stratégique
2003-2007**

Cap sur la
réussite!



Degré d'atteinte des résultats	2
Introduction	3
Orientation 1	4
 Augmentation du nombre d'élèves sortants avec une qualification	4
 Augmentation de la clientèle en formation professionnelle	5
 Augmentation du taux de persévérance scolaire au secondaire	6
Orientation 2	8
 Augmentation du taux de persévérance scolaire	8
 Rehaussement de la motivation scolaire des élèves	9
 Augmentation du nombre d'élèves participant aux activités parascolaires	10
Orientation 3	12
 Rehaussement du sentiment d'appartenance à la CSHBO	12
 Amélioration de l'efficacité de la gestion de l'ensemble de la commission scolaire, incluant le centre administratif, les écoles et les centres	13
 Amélioration de l'accessibilité à l'information et du réseau de communication	14
Orientation 4	16
 Recrutement d'une relève compétente	16
 Développement des compétences professionnelles du personnel de la CSHBO	18
Orientation 5	20
 Participation plus active au sein des organismes locaux et régionaux	20
 Plus grande accessibilité et diversité des services de formation supérieure disponibles sur le territoire de la CSHBO	22
Orientation 6	24
 Une commission scolaire reconnue à sa juste valeur, par le biais d'une plus grande visibilité	24
Remerciements	26
Perspectives	27

Mot de la présidente



Au nom du conseil des commissaires, je suis heureuse de vous présenter le bilan du tout premier plan stratégique de la Commission scolaire des Hauts-Bois-de-l'Outaouais, couvrant la période allant de 2003 à 2007. Cette opération visait à encadrer et guider les efforts que nous accomplissons chaque jour pour faire en sorte que la population de nos régions, le Pontiac et la Vallée de la Gatineau puisse disposer d'un réseau d'enseignement de qualité, indispensable à son développement et à son devenir. Bonne lecture!

Diane Nault

Mot de la directrice générale



Nous voici donc au terme d'un long voyage entrepris il y a quatre ans, lors de l'adoption du premier plan stratégique de la commission scolaire, le 25 juin 2003. À l'occasion de ce bilan du premier plan stratégique, je tiens à remercier tous ceux et celles qui, à un titre ou un autre, ont apporté généreusement leur contribution à l'accomplissement de notre mission et se sont mobilisés autour d'un thème dynamique qui est celui de mettre le « Cap sur la réussite ». Merci de votre précieuse collaboration!

Marlène Thonnard

En juin 2003, la Commission scolaire des Hauts-Bois-de-l'Outaouais a lancé son premier plan stratégique, définissant clairement ses orientations, ses objectifs et ses axes d'intervention. Elle a également identifié de façon explicite les résultats attendus et a défini clairement les indicateurs à considérer pour évaluer ces résultats. Initialement, le plan devait porter sur la période 2003-2006, mais il a été allongé d'une année, pour couvrir la période 2003-2007. Tout au long du parcours, la commission scolaire s'est imposée un processus d'évaluation continue, sommaire mais suffisant pour orienter ses plans d'action annuels, de façon à ne pas s'éloigner des cibles visées.

Les résultats qui vous sont communiqués sont le fruit d'analyses que nous avons effectuées à partir d'une collecte de données recueillies durant ces quatre années. Ce printemps, nous avons également envoyé un questionnaire à tous les parents de nos élèves du secteur jeune. 545 parents nous ont répondu et le reflet de leurs commentaires est clairement identifié dans le document. Nous avons également effectué une tournée de tous nos établissements scolaires et questionné notre personnel. Leurs commentaires viennent s'ajouter à notre analyse. Enfin, nous avons formé neuf focus-groupes représentatifs de notre organisation, incluant nos partenaires du milieu, afin de valider les constats que nous avons faits à l'issue de toutes nos opérations.

Nous pouvons donc sans hésitation affirmer que ce bilan est le reflet objectif de notre organisation après quatre années de travail acharné, en lien avec les grands enjeux que nous avons identifiés en 2003. Il est précis, objectif et collé aux priorités établies il y a quatre ans.

Degré d'atteinte des résultats

Légende des symboles d'évaluation



Résultats très satisfaisants



Résultats satisfaisants



Résultats peu satisfaisants

Dans les pages suivantes, vous verrez un certain nombre de données tirées des sondages effectués auprès des parents et du personnel. Voici comment elles seront illustrées.

Rectangle vert : données tirées du sondage auprès des parents (545 répondants sur une possibilité de 2 500 questionnaires envoyés)

Rectangle bleu : données tirées du sondage auprès du personnel (sondage obligatoire)

Orientation 1- Donner un nouveau sens à la réussite en respectant les capacités de chacun et en offrant une diversité de formation

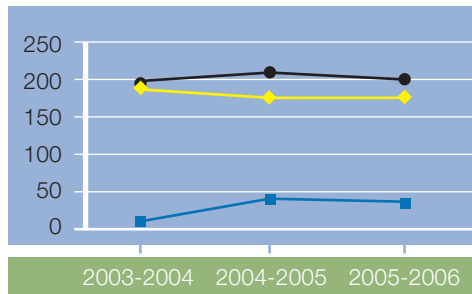
1) Augmentation du nombre d'élèves sortants avec un diplôme ou une qualification

Les tableaux de cette page montrent bien que le nombre total d'élèves sortants avec un diplôme ou une qualification a connu une légère hausse au cours des quatre dernières années.

Écoles secondaires

Dans les écoles secondaires, on note une relative stabilité au niveau du nombre des élèves obtenant leur diplôme d'études secondaires (DÉS). Ce nombre était de 184 en 2003-2004 et de 170 en 2005-2006, pour un bassin d'élèves à peu près identique. Du côté des élèves obtenant une qualification dans les voies alternatives (AFP, ISPJ), leur nombre est passé de 10 à 31 au cours de la même période.

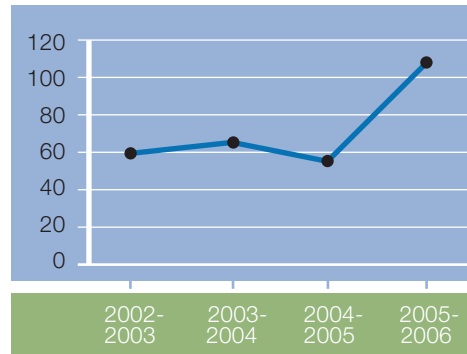
Écoles secondaires : nombre d'élèves sortant avec le DES ou une qualification



Formation professionnelle

Dans les centres de formation professionnelle, on observe une progression du nombre d'élèves obtenant un diplôme d'études professionnelles ou une qualification. Ce nombre est passé de 60 à 114, en quatre ans.

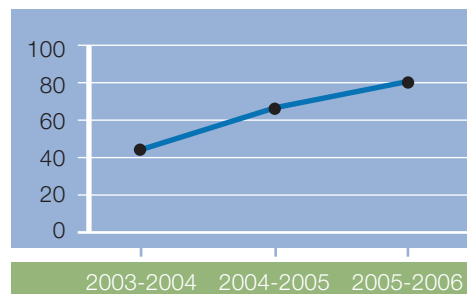
Formation professionnelle : nombre d'élèves sortant avec un diplôme ou une qualification



Formation générale adulte

Dans les centres de la formation générale des adultes, on voit aussi une hausse du nombre d'élèves diplômés ou qualifiés. Ce nombre a grimpé de 43 à 80 de 2003-2004 à 2005-2006. Il faut toutefois noter que ce nombre est partiel. Il regroupe tous les récipiendaires des diplômes d'études secondaires, mais une partie seulement de ceux et celles qui ont obtenu leurs préalables pour la formation professionnelle ou le Cégep, certaines données étant manquantes.

Formation générale des adultes : nombre d'élèves sortant avec un diplôme ou une qualification



Résultats et constats

2) Augmentation de la clientèle en formation professionnelle

Régionalisation

La régionalisation du service de la formation professionnelle en Outaouais a permis de mieux diversifier l'offre de formation. Cette restructuration a eu un impact positif sur les régions rurales.

Nouveaux programmes

Dans la Vallée de la Gatineau et dans le Pontiac, l'offre bonifiée a permis d'inscrire et de qualifier des élèves dans plusieurs programmes.

La régionalisation a notamment facilité, dans nos deux centres (Fort-Coulonge et Maniwaki), le développement de nouveaux programmes ou l'offre ponctuelle de certains programmes en collaboration avec des centres de formation professionnelle de la région de l'Outaouais.

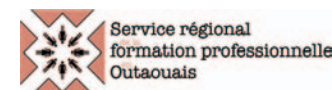
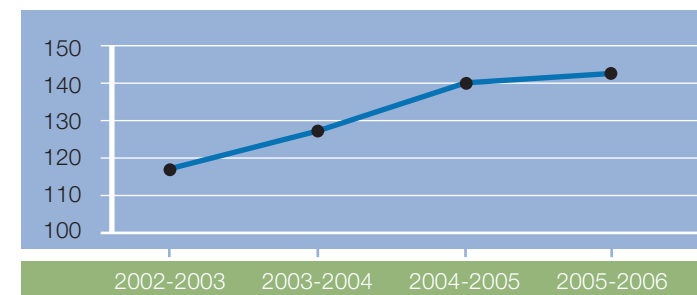
Les programmes offerts de 2003 à 2007 :

- mécanique automobile,
- mécanique de véhicules légers,
- comptabilité,
- secrétariat,
- réparation d'armes à feu,
- lancement d'entreprises,
- opération et entretien d'un site récréotouristique,
- préposés aux bénéficiaires,
- opérations de pâtes et papier,
- infirmières auxiliaires,
- cuisine d'établissement
- production de bovins de boucherie.

Hausse du nombre d'élèves

Le tableau illustre très bien la hausse du nombre d'élèves inscrits en formation professionnelle en quatre ans. Ce nombre est en effet passé de 117 en 2002-2003 à 141 en 2005-2006.

Formation professionnelle : nombre d'élèves inscrits





3) Augmentation du taux de persévérance scolaire au secondaire

Augmentation relative de la persévérance scolaire

Contrairement à certaines informations alarmantes qui circulent dans le milieu, le nombre d'abandons n'est pas en augmentation sur le territoire de la commission scolaire. En fait, au cours des dernières années, on observe que de plus en plus de jeunes s'orientent vers les voies alternatives de formation offertes au secondaire, la formation professionnelle et la formation générale des adultes pour poursuivre leur éducation et obtenir un diplôme ou une qualification.

Il faut noter que les statistiques officielles font le recensement du nombre d'élèves qui décrochent à une année donnée mais ne tiennent pas compte des élèves qui raccrochent par la suite. En effet, on observe que certains jeunes de 15 ou 16 ans vont abandonner leurs études secondaires, aller sur le marché du travail pour une courte période et ensuite revenir s'inscrire en formation générale adulte ou en formation professionnelle.

En conclusion, bien que la persévérance scolaire demeure un enjeu sérieux, il est indéniable que des améliorations notables ont eu lieu depuis quelques années et qu'elles se sont traduites par une baisse relative du nombre d'abandons.

Facteurs qui expliquent cette hausse de la persévérance

Cette hausse s'explique par divers facteurs.

- Valorisation de l'éducation sur notre territoire.
- Augmentations des options et des alternatives qui existent au sein des écoles secondaires : programme Horizon, Insertion sociale et professionnelle des jeunes (ISPJ), enseignement modulaire individualisé (EMI), attestation de formation professionnelle (AFP).
- Augmentation de la fréquentation en formation générale adulte et en formation professionnelle.
- Consolidation d'une communauté apprenante. En effet, pour que nos élèves soient davantage qualifiés, il fallait d'abord permettre aux différents intervenants qui œuvrent auprès des élèves d'être davantage outillés. Ainsi, chacun des établissements s'est doté annuellement d'un plan de formation continue en lien avec les besoins identifiés par les acteurs. La commission scolaire a soutenu la réalisation de ces formations :
 - en facilitant la participation des intervenants,
 - en organisant plusieurs équipes de travail sur différentes thématiques actuelles,
 - en permettant le réseautage des expertises
 - et en accompagnant les directions dans la mise en place de projets en lien avec le renouveau pédagogique.

Bien entendu, chaque abandon est un abandon de trop et il faut multiplier les efforts pour en réduire le nombre encore davantage.

Les constats de l'orientation 1

- **Augmentation du nombre des voies alternatives de formation offertes à la commission scolaire**
- **Stabilité du nombre de diplômés et diplômées au secteur jeune**
- **Hausse du nombre de jeunes qui transfèrent du secteur jeune à l'éducation des adultes**
- **Hausse de la clientèle en formation professionnelle**
- **Impact positif de la régionalisation de la formation professionnelle**
- **Satisfaction relative des parents relativement à la qualité des services éducatifs**
- **Satisfaction appréciable des parents concernant la variété des formations offertes**
- **Augmentation relative de la persévérance scolaire**

Sondage parents

58% des parents ayant répondu au sondage considèrent que la CSHBO a amélioré la qualité de ses services éducatifs depuis 2003.

79% des parents ayant répondu au sondage sont satisfaits de la variété des formations offertes.

Depuis 2003, la commission scolaire a mis le cap sur la réussite du plus grand nombre d'élèves.



Orientation 2 - Encourager la persévérance scolaire en supportant les initiatives qui font de l'école un milieu de vie stimulant et enrichissant pour les jeunes

Résultats et constats

1) Augmentation du taux de persévérance scolaire

Pour augmenter le taux de persévérance scolaire, la Commission scolaire des Hauts-Bois-de-l'Outaouais a mis l'accent sur deux volets.

Soutien des établissements dans la mise en œuvre de plusieurs programmes élaborés par le ministère de l'Éducation, du Loisir et du Sport.

Encouragement au partenariat avec les organismes de la région qui peuvent être interpellés par l'actualisation de programmes.

Voici quelques exemples de programmes mis sur pied ou bonifiés qui ont mobilisé les partenaires du milieu :

3-5 ans



Animation d'ateliers de lecture (enfants-parents, amélioration de l'accessibilité aux livres, visites de la bibliothèque, collaboration avec les centres de la petite enfance...

5-12 ans



Psychomotricité à la maternelle, activités sportives le midi et le soir, camp d'été dans le Pontiac, camp de jour...

6-12 ans



« Ma place au soleil », planificateur, « Mijote-moi une histoire »...

6-16 ans



Infirmières scolaires, travailleuses sociales...

12-16 ans



Voies alternatives, activités parascolaires...

16-24 ans



Ces programmes et les autres ont certainement permis de bonifier substantiellement les services directs aux élèves. Nous ne possédons pas de données précises nous permettant de conclure que ces programmes ont un impact sur la persévérance scolaire. Mais nous pouvons cependant affirmer que ces initiatives ont contribué à créer une implication et une mobilisation de nombreux partenaires autour du même objectif, celui de faire de nos écoles un milieu de vie enrichissant et stimulant pour nos jeunes.

2) Rehaussement de la motivation scolaire des élèves

Sans avoir de données quantitatives sur cet aspect, il est certain que les services complémentaires ont augmenté à la CSHBO et qu'ils contribueront à la longue à avoir un impact sur la motivation scolaire de nos jeunes.

Les programmes des services éducatifs complémentaires ont été les principaux moyens utilisés par la commission scolaire pour contribuer à rehausser la motivation scolaire des élèves.

La rédaction et l'actualisation des programmes des services éducatifs complémentaires

- ont permis à tous les intervenants de mieux définir leurs rôles et responsabilités en regard des services aux élèves;
- visent essentiellement à faciliter le cheminement des élèves et contribuent au maintien de leur motivation scolaire.

Ces programmes comprennent quatre grands volets :

- services d'aide
- services de vie scolaire
- services de soutien
- services de promotion et de prévention.

Exemples d'actions entreprises dans le cadre de ces programmes :

- dépistage précoce pour mieux cerner les besoins et adapter l'intervention auprès des élèves;
- élaboration de plans d'interventions adaptées;
- augmentation du temps consacré aux matières de base en fonction du temps indicatif au régime pédagogique;
- développement des compétences en travaillant par projets ou autres approches pédagogiques;
- programmes d'éveil à la maternelle : conscience phonologique, ABC Boum;
- animation d'activités en lien avec la lecture : cercle littéraire, salon du livre;
- animation d'activités reliées à l'approche orientante en classe;
- utilisation par les élèves d'un plan individualisé de formation (PIF);
- activités thématiques : orientation et entrepreneuriat;
- présentation du système scolaire aux élèves et aux parents;
- activités pour le passage entre le préscolaire et le primaire et du primaire au secondaire.

Sondage parents

76% des parents ayant répondu au sondage sont satisfaits du traitement de leurs préoccupations lorsque leur enfant éprouve des difficultés.



3) Augmentation du nombre d'élèves participant aux activités parascolaires

Étant donné le caractère rural de notre territoire, nous nous sommes surtout préoccupés de l'accessibilité aux activités parascolaires. Nous constatons que nos écoles sont dynamiques à cet égard et qu'il existe une variété d'activités. Il faut aussi souligner que plusieurs enseignants et enseignantes s'impliquent à ce niveau, à l'intérieur de leur tâche éducative et parfois plus. Mais ces activités ne sont pas nécessairement accessibles pour les jeunes qui demeurent dans les villages éloignés.



Rucher : compétition de cross-country

Programmes et partenariats

Plusieurs programmes et partenariats ont cependant contribué à améliorer l'offre d'activités parascolaires dans nos écoles :

<ul style="list-style-type: none"> • <i>Québec en forme</i> (niveau primaire) 	Le partenariat avec cet organisme a nettement contribué à améliorer cette situation dans nos écoles primaires. Les écoles du Cœur de la Gatineau n'ont malheureusement pas pu bénéficier de ce programme.
<ul style="list-style-type: none"> • <i>Agir autrement</i> (niveau secondaire) 	Ce programme a également donné les moyens aux écoles secondaires d'organiser et de diversifier des activités accessibles à toute leur population étudiante.
<ul style="list-style-type: none"> • <i>Secondaire en spectacle</i> (niveau secondaire) 	Ce programme a permis à des jeunes du secondaire de mettre leurs talents artistiques en évidence et de participer à des spectacles de qualité.
<ul style="list-style-type: none"> • <i>Association régionale du sport étudiant en Outaouais</i> (niveau secondaire) 	La collaboration de l'ARSÉO a été très utile dans l'organisation de multiples activités sportives et rencontres inter-écoles.

Cet ajout de ressources a contribué à l'amélioration de l'organisation de ces activités, entre autres au niveau du transport. Sans avoir de données quantitatives à cet égard, les établissements confirment que le taux de participation pourrait encore s'améliorer mais que ces activités contribuent certainement à rehausser le sentiment d'appartenance des élèves à leur école, tout en améliorant leur persévérance dans leurs études.



Primaire Pontiac : Carnaval d'hiver

Les constats de l'orientation 2

- **Augmentation des services d'accompagnement des élèves du primaire, du secondaire et de la formation générale adulte**
- **Meilleure clarification des rôles et responsabilités de chacun en regard des services complémentaires dans les quatre grands volets**
- **Augmentation du nombre et de la diversité des activités sportives et culturelles dans nos écoles primaires et secondaires**
- **Légère amélioration de l'accessibilité à ces activités pour les élèves des villages, entre autres au niveau du transport scolaire**
- **L'école milieu de vie n'est plus un concept mais une réalité dans nos écoles, quoique l'analyse de son impact sur la motivation générale des élèves varie d'un établissement à l'autre**
- **L'implication du personnel fait une différence**

Sondage parents

69%

69 % des parents ayant répondu au sondage trouvent que les activités parascolaires sont accessibles.



CÉHG : les Mustangs



Seigneur-de-Coulonge : activité contre le tabagisme



Cœur-de-la-Gatineau : Semaine du Mieux-vivre

1) Rehaussement du sentiment d'appartenance

La CSHBO, fruit de la fusion d'ex-commissions scolaires représentant des secteurs bien différents, le Pontiac et la Vallée de la Gatineau, fait face à un grand défi au niveau du sentiment d'appartenance à l'organisation. Le personnel s'identifie plus souvent à son établissement. La CSHBO accorde cependant beaucoup d'importance au développement du sentiment d'appartenance de ses employés et employées envers l'ensemble de la commission scolaire. Elle a donc ciblé plusieurs moyens pour le rehausser, dont des activités mises sur pied pour tout le personnel.

Sondage auprès du personnel

69% des employé-e-s estiment que la journée d'accueil du personnel rehausse leur sentiment d'appartenance.

32% des employé-e-s disent avoir participé à la Fête-O-Bois.

Les activités

Fête-O-Bois

- Cette activité comporte trois volets :
 - fête du personnel;
 - fête des retraités et retraitées;
 - activité de reconnaissance envers les personnes ayant 15 et 25 ans de service.
- Elle a connu trois éditions au cours des quatre dernières années, attirant de 80 à 135 personnes.
- Le niveau de participation est faible et peut encore être amélioré.

Journée d'accueil du personnel

- La participation est obligatoire à cette journée qui se tient lors de la rentrée. Le personnel apprécie cette journée mais souhaite qu'elle soit organisée à un autre moment qu'en début d'année.

Colloque Pédag-O-Bois

- La première édition de ce colloque-maison a eu lieu à l'automne 2006 et a remporté un grand succès.



Journée d'accueil du personnel, 25 août 2006, Gracefield

Ces moyens ont donné des résultats mais peuvent encore être améliorés. D'ailleurs, lors du sondage, les employés et employées ont mentionné plusieurs pistes de solution possibles afin d'augmenter l'impact de ces événements sur le but recherché qui est de développer l'inter-relation entre tous les établissements qui appartiennent à une même organisation.

2) Amélioration de l'efficacité de la gestion, de l'ensemble de la commission scolaire, incluant le centre administratif, les écoles et les centres

Depuis 2003, plusieurs moyens ont été pris pour améliorer l'efficacité de la gestion de la CSHBO.

Regroupement

Le regroupement de plusieurs écoles et centres sous la bannière d'établissements continue de faire ses preuves au niveau de l'efficacité de la gestion et la tendance à se regrouper selon trois ensembles naturels (Pontiac, Cœur-de-la-Gatineau, secteur nord de la Haute-Gatineau) correspond aux réalités culturelles et géographiques de notre territoire. De plus, les centres d'éducation des adultes se sont également regroupés en un seul établissement, ce qui favorise la mise en commun des pratiques administratives et pédagogiques.

Uniformisation

- Pratiques administratives
 - Tout en favorisant l'autonomie des établissements et une gestion décentralisée, la commission scolaire et les établissements se sont entendus sur l'importance d'uniformiser certaines pratiques administratives dans un souci d'efficacité. Une rencontre annuelle a d'ailleurs été mise sur pied pour permettre au personnel administratif de recevoir une formation sur les outils administratifs, afin d'uniformiser leur travail. Ces mesures ont donné de bons résultats et ont amélioré la prestation de service.
- Ajustements
 - Cependant, des ajustements doivent être effectués concernant l'arrimage entre les services administratifs et les écoles. Des ajustements sont aussi nécessaires au niveau des suivis, de la coordination entre les services et de la clarification des responsabilités entre les établissements et la commission scolaire.

Informatique

Un changement de cap a été effectué, nécessitant la redéfinition du mandat du service et une amélioration du support technique. Le pilotage du service informatique a donc été bonifié par la création de plusieurs instances, dont :

- le CDI (comité directeur de l'informatique),
- le CAT (comité adviseur technique)
- et les CIÉs (comités informatiques écoles).

Efficacité des réunions

- Allègement et discussion
 - Au niveau des rencontres de gestion, de coordination et du CDI, se dégage une volonté d'alléger les réunions et de ménager des espaces de discussion pour aborder en profondeur des questions importantes.
- Rencontres à distance
 - On observe une multiplication des rencontres à distance, une formule qui facilite grandement le traitement ponctuel de certains dossiers et améliore la communication à l'intérieur de l'organisation.

Ce pilotage donne des résultats positifs dans tous les établissements de la CSHBO.



3) Amélioration de l'accessibilité à l'information et au réseau de communication

De nombreux efforts ont été déployés dans le secteur des technologies de l'information et des communications afin d'offrir une infrastructure moderne, efficace et mieux adaptée aux besoins des jeunes et adultes.

Réseau de télécommunication

Premièrement, avec l'aide du **VILLAGES BRANCHÉS DU QUÉBEC** programme « Villages branchés du Québec », un réseau de fibre optique a été installé sur l'ensemble de notre vaste territoire, donnant ainsi accès à toutes nos écoles au monde des communications.

Ensuite, une opération de normalisation des appareils a permis d'offrir des outils stables, communs et performants à l'ensemble du réseau.

De nombreuses possibilités d'exploitation pédagogique s'offrent maintenant à nous.

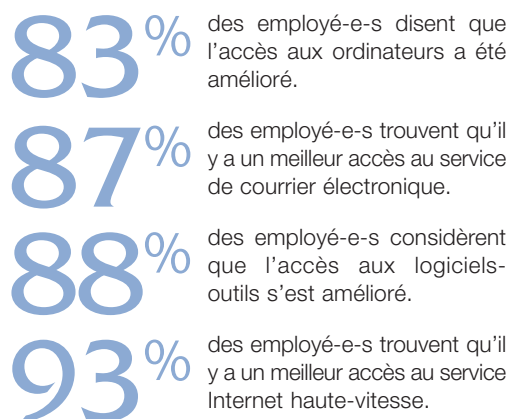
Ces activités pédagogiques permettront de briser le sentiment d'isolement et de rapprocher les écoles dispersées sur un vaste territoire.

Applications pédagogiques

D'autre part, les efforts déployés dans le secteur des technologies et l'information et des communications ont contribué à rendre disponible dans les établissements une infrastructure informatique moderne et efficace, mieux adaptée aux besoins des jeunes.

Nous avons la conviction profonde que cet environnement, plus actuel, donnera aux élèves la chance de faire des apprentissages durables et arrimés à leur contexte de vie.

Sondage auprès du personnel



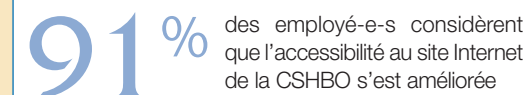
Site Internet

Enfin, soulignons que le site Internet de la CSHBO a aussi fait l'objet d'une refonte complète, le rendant plus attrayant et plus pratique d'utilisation, tout en permettant des mises à jour plus fréquentes.

Les constats de l'orientation 3

- **Progression du sentiment d'appartenance, mais nécessité d'apporter des améliorations aux événements collectifs organisés par la commission scolaire**
- **Amélioration de l'efficacité de la gestion administrative, satisfaisante dans l'ensemble, mais besoin de réajustements ponctuels**
- **D'une manière générale, meilleure accessibilité à l'information et au réseau de télécommunication**
- **Réalisation du réseau de télécommunication à large bande, ouvrant la porte à des applications pédagogiques prometteuses**

Sondage auprès du personnel



Le site Internet de la commission scolaire a fait l'objet d'une refonte complète en 2005-2006.

1) Recrutement d'une relève compétente

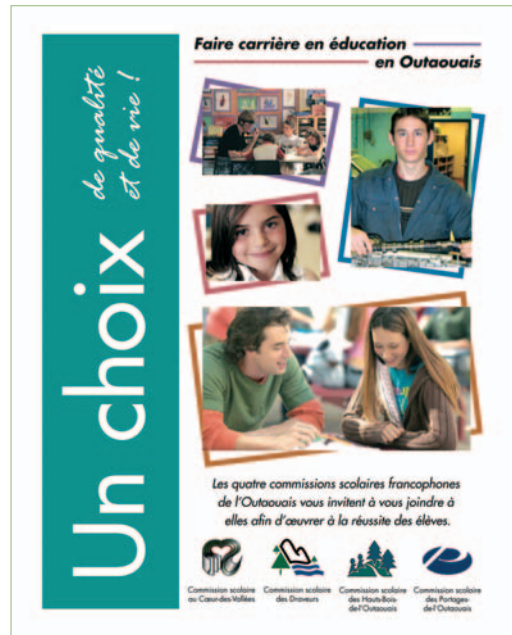
À l'image de ce qui s'observe ailleurs au Québec, la commission scolaire fait face à un défi de taille au niveau du renouvellement de son personnel, principalement dans la catégorie des enseignants et enseignantes. L'attraction et la rétention du personnel dans des régions périphériques comme la nôtre sont loin d'être acquises facilement.

Conditions gagnantes

La commission scolaire a créé des conditions favorables au renouvellement et à la rétention de son personnel, notamment :

- en participant plus activement aux événements régionaux et nationaux visant à combler ses besoins en personnel;
- en participant à différents salons d'emploi et aux événements prévus par les universités à cet effet;
- en encourageant à accueillir davantage de stagiaires;

L'augmentation du nombre de stagiaires, de 14 en 2003-2004 à 29 en 2005-2006, soit plus du double, prouve que notre personnel a saisi l'importance de leur participation à la formation de futurs enseignants et enseignantes et à l'impact que cela peut créer sur le recrutement d'une relève compétente.



Dépliant de recrutement conçu conjointement par les quatre commissions scolaires francophones de l'Outaouais. Ce dépliant a notamment été utilisé lors des salons d'emploi à travers la province.



Plusieurs nouveaux employé-e-s ont assisté à l'accueil du nouveau personnel, tenu le 18 septembre 2006, à Fort-Coulange.

Grâce à tous ces efforts, lors de la rentrée 2005-2006, le service des ressources humaines a réussi à combler tous les postes, à une seule exception.

Toutefois, malgré tout ceci, la commission scolaire doit encore faire appel à du personnel non légalement qualifié. Soulignons cependant que ces personnels possèdent les niveaux de compétence pour occuper ces postes. De plus, une formation universitaire a été mise sur pied pour permettre aux suppléants de mieux se préparer à leur fonction dans nos classes et d'assurer une meilleure qualité d'intervention auprès de notre clientèle.

Il reste qu'après quatre années de travail, le recrutement et la rétention de personnel demeurent des enjeux de taille pour notre organisation et que des efforts importants doivent continuer d'y être consacrés.

Qualité de vie

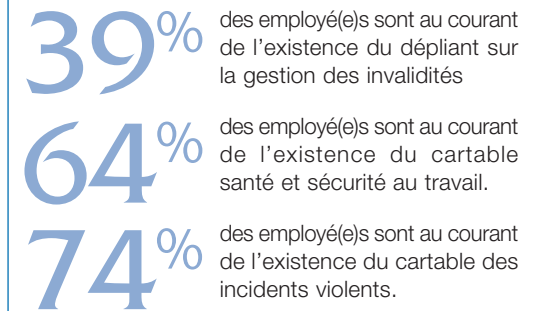
Pour assurer le bien-être de ses employés et employées et créer du même coup un contexte favorable à la rétention du personnel, le service des ressources humaines s'est préoccupé de la qualité de vie du personnel.

Dans ce contexte, la direction a créé :

- un comité d'insertion professionnelle
- un comité qualité de vie
- et une campagne du respect, lancée en mai 2006

Le sondage effectué auprès de notre personnel nous démontre que les retombées du travail effectué par ces comités ne sont pas assez connues de l'ensemble du personnel mais apportent à ceux qui les connaissent une meilleure qualité de vie dans notre organisation.

Sondage auprès du personnel



Affiche réalisée lors de la campagne du respect.



Logo de la campagne du respect.



2) Développement des compétences professionnelles du personnel de la CSHBO

La commission scolaire est convaincue qu'elle doit créer des conditions qui permettent à son personnel de développer leurs compétences professionnelles.

- Elle encourage donc le personnel à s'inscrire dans un processus de formation continue et offre de plus en plus d'opportunités à de la formation.
- Elle inscrit ses gestionnaires dans une démarche de formation continue.
- Elle encourage les enseignants et enseignantes du milieu de la formation professionnelle à acquérir un baccalauréat en formation professionnelle avec l'Université de Sherbrooke.

Pédag-O-Bois

Il faut souligner l'importance que représente le colloque Pédag-O-Bois dans ce contexte.

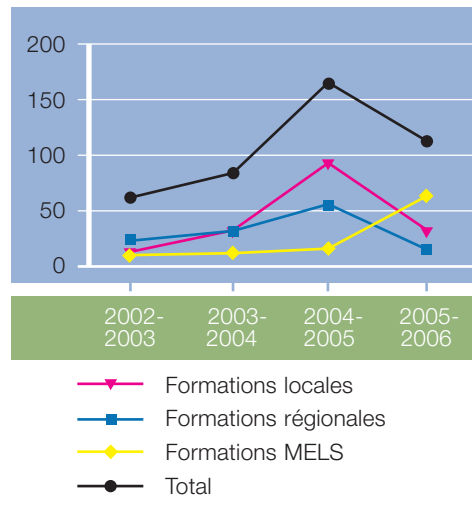
- Initiative locale, l'événement a réuni près de 160 personnes, surtout des enseignants et enseignantes.
- Les ateliers étaient animés majoritairement par des gens du milieu.
- La participation, sur une base volontaire, a atteint les deux tiers du personnel enseignant.



Programme du Pédag-O-Bois, édition 2006.

Le tableau montre l'évolution de la participation aux formations au cours des quatre dernières années. Au cours des trois premières années, le nombre total de participants et participantes (ligne noire) a augmenté de 60 à 166, avant de décliner quelque peu en 2005-2006, à 114 personnes. Pour placer ces données dans leur contexte, il faut rappeler qu'en 2002-2003, il y a eu un boycott des formations et qu'en 2005-2006, les négociations et les moyens de pression ont aussi eu un effet négatif sur la participation.

Nombre de participants et participantes aux formations



Sondage auprès du personnel

64% des employé(e)s considèrent que les formations offertes par la CSHBO et le MELS contribuent à leur développement professionnel.

Les constats de l'orientation 4

Recrutement

- **Mise en place de conditions gagnantes, mais persistance du contexte difficile au niveau du recrutement et de la rétention du personnel enseignant**

Formation

- **Augmentation des offres de formation à plusieurs niveaux**
- **Nécessité de diversifier ces offres de formation à toutes les catégories de personnel**
- **Augmentation relative du nombre de participants et de participantes aux formations**
- **Nécessité de communiquer et publiciser les retombées du travail effectué à l'initiative des comités mis sur pied pour améliorer la qualité de vie au travail de notre personnel**
- **Bon accueil du colloque Pédag-O-Bois, une initiative locale mettant en valeur les projets et réalisations du personnel enseignant de la commission scolaire**



le colloque a fait l'objet d'un numéro spécial de la revue «La pédagogie à la CSHBO».



Le conférencier du Pédag-O-Bois, Alain Desrochers, et l'organisateur, Stéphane Rondeau, directeur du service des ressources éducatives et technologiques.



1) participation plus active au sein des organismes locaux et régionaux

En plus de sa mission éducative, la commission scolaire s'est donnée le mandat de s'impliquer dans son milieu au cours des quatre dernières années.

Emploi-Québec et entreprises

- La commission scolaire, dans son optique de développer une offre de formation qui correspond aux perspectives de développement socio-économique de la région, travaille en collaboration étroite avec Emploi-Québec dans les deux territoires qui la concerne. Cette collaboration a certainement permis aux centres de formation professionnelle et aux centres de l'éducation des adultes d'augmenter l'offre de formation dans la Vallée de la Gatineau et le Pontiac. Ce partenariat n'est pas étranger à l'augmentation de fréquentation de nos centres, tel qu'en témoignent les pages qui précèdent.
- Il convient ici d'ajouter le partenariat créé avec les entreprises de la Vallée de la Gatineau et du Pontiac qui collaborent à la tenue de stages en formation pour nos jeunes et nos adultes.

Activités du milieu

- Il faut aussi souligner l'importance que la commission scolaire accorde à sa participation aux activités du milieu en s'assurant d'avoir une représentation aux différentes instances officielles et en assurant une participation aux activités et projets organisés par les organismes de la région. Voici une liste non exhaustive :
 - présence aux conseils d'administration des CLD des deux territoires;
 - Implication dans les Jardins éducatifs du Pontiac, Vallée Jeunesse de la Vallée de la Gatineau, le Comité d'aménagement des parcs récréatifs de la Vallée de la Gatineau, le comité piscine du Pontiac et le Patro dans le Pontiac;
 - participation aux activités ou aux projets organisés par les Carrefours jeunesse emploi des deux territoires;
 - présence aux activités de la Chambre de commerce et d'industrie de Maniwaki,
 - participation à un projet de création de jardins forestiers initié par la SADC, avec la Ville de Maniwaki;
 - participation à la Table éducation des adultes du Pontiac et à la Table actualisation jeunesse du Pontiac;
 - participation à la Table économique du Pontiac et à la Table de développement social de la Vallée de la Gatineau.

La commission scolaire est en mesure d'affirmer que cette visibilité et cette collaboration avec les organismes des deux territoires permettent une meilleure compréhension pour les partenaires des enjeux auxquels fait face notre organisation et de l'importance de leur participation à l'éducation de jeunes et de nos adultes. En contre-partie, ce partenariat permet une collaboration mutuelle qui ne peut qu'avoir des retombées positives sur notre organisation.

Au cours des quatre dernières années, un effort spécial a été fait en faveur du développement social, notamment par le biais de la Table de développement social de la Vallée de la Gatineau. Récemment, le CLD Pontiac a créé une instance semblable dans le Pontiac, à laquelle siège la directrice générale de la commission scolaire : la Table économique du Pontiac.

Table de développement social de la Vallée de la Gatineau

La Table de développement social de la Vallée de la Gatineau a été initiée, à l'origine, par le Centre régional de développement de l'Outaouais (CRDO). À ses débuts et durant deux années, cette table était présidée par la directrice générale de la commission scolaire qui, avec les partenaires du milieu, a contribué à lui donner une mission plus politique. Cette table est à présent présidée par le préfet de la MRC et la commission scolaire y joue encore un rôle de premier plan. Une quinzaine de membres en font partie, représentant des organismes importants au niveau du développement régional.



Les membres de la Table de développement social : Christiane Carle (Caisse populaire Desjardins Haute-Gatineau), Sylvie Martin (CSSSVG), Sophie Beaudoin (CJE-VG), Charles Sirois (Emploi-Québec), Tony Lavoie (CJE-VG), Pierre Rondeau (MRC et président de la Table), Fabienne Lachapelle (Entraide de la Vallée), Diane Nault (CSHBO), Michel Cyr (Maison de la culture), Roxanne Lauzon (CRÉO), Étienne Soutière (Québec en forme) et Marlène Thonnard (CSHBO). Les autres membres de la Table sont Pierre Monette (SADC), Marc Dupuis (CLD-VG) et Denis Gendron (Chambre de commerce et d'industrie de Maniwaki).

Table économique du Pontiac

Issue de Pontiac, la Table économique du Pontiac a tenu sa première rencontre en février 2007. Cette instance rassemble près d'une vingtaine de représentant-e-s d'organismes du Pontiac et vise à dynamiser le développement économique pontissois. Plusieurs objectifs sont poursuivis : favoriser le partenariat entre les divers intervenants du territoire, mettre en commun les idées, les informations et les compétences, identifier les porteurs de projets, faire le suivi des projets en cours et à venir.



Les membres de la Table économique du Pontiac : Luc Casey (MDEIE), Johanne Desforges (MDEIE), Marlène Thonnard (CSHBO), Jerry Philipps (adjoint du député Lawrence Canon), Louis Goyette (CLE), Marc Boily (DEC), Marie-André Lépine (Ressources naturelles et Faune), Jeffrey McCain (MDEIE), Jean Fink (Ressources naturelles et Faune), Denise Morissette (attachée de la députée Charlotte L'Écuyer), Stéphane Lauzon (MTQ), Peter Ruppel (CSWQ), Sylvain Drapeau (Jeune Chambre de commerce), François Leblanc (Ressources naturelles et Faune), Louise Donaldson (SADC) et André Cordeau (CLD Pontiac et MRC Pontiac).



2) Plus grande accessibilité et diversité des services de formation supérieure disponibles sur le territoire de la CSHBO

Convaincue que l'accessibilité de l'éducation supérieure en région contribue au développement de cette même région et convaincue que cette dimension correspond à un besoin dans les régions périphériques comme la nôtre, la commission scolaire s'est associée activement au Cégep de l'Outaouais et à l'Université du Québec en Outaouais pour implanter à Maniwaki des programmes de formation supérieure.

Enseignement collégial

Entente

Une entente a été signée entre la commission scolaire, plusieurs partenaires et le Cégep de l'Outaouais permettant ainsi à des jeunes et des adultes d'avoir accès à une formation supérieure. La 1^{ère} année du DEC en sciences humaines est donc offerte à Maniwaki depuis l'automne 2004.

Impact

Un tel projet est venu combler un besoin dans la Vallée de la Gatineau puisqu'il permet à des jeunes de demeurer une année de plus chez leurs parents ce qui représente une économie substantielle pour ces familles, dont certaines ont des ressources financières précaires. Mais surtout, on constate que le taux de réussite et le taux de rétention des étudiants sont excellents et que ces étudiants et étudiantes sont ensuite mieux préparés à poursuivre leur deuxième année à l'extérieur du territoire.



Les élèves de la première année d'études collégiales en sciences humaines à Maniwaki, en mai 2007.



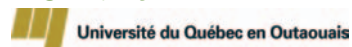
Enseignement universitaire

UQO

L'Université du Québec en Outaouais, avec notre collaboration, a initié une formation universitaire pour nos suppléants. La première cohorte a complété 30 crédits en septembre dernier et nos directions d'établissements nous confirment que les impacts dans nos classes sont positifs.



Formation en suppléance : remise par l'UQO des parchemins à ceux et celles ayant complété 30 crédits, en septembre 2006, en présence de M. Denis Dubé, vice-recteur, et de Me Jean-Marie Bergeron, doyen des études.



Infrastructure

L'aménagement de deux salles équipées pour le multimédia, une à Maniwaki et une à Fort-Coulonge, ainsi que la réalisation du projet Villages branchés, a facilité le développement de l'offre de formation supérieure sur notre territoire.

En plus de la formation à distance, ces équipements ouvrent la porte à des perspectives intéressantes au niveau pédagogique pour nos écoles primaires et secondaires.

Les constats de l'orientation 5

- **Partenariat efficace entre la commission scolaire, les organismes du milieu et les institutions d'enseignement supérieur**
- **Implication active de la commission scolaire, par exemple en offrant gracieusement des bureaux au Cégep de l'Outaouais et à l'Université du Québec en Outaouais**
- **Grâce à cette collaboration, multiplication des formations offertes sur le territoire de la commission scolaire, tant collégiales qu'universitaires**
- **Importance d'une infrastructure adéquate**
 - salles multimédia
 - réseau de télécommunication



Salle multimédia : grâce aux équipements de télécommunication de la salle des Hauts-Bois, une classe de Bois-Franc communique en temps réel avec le Sedna, un navire canadien de recherche océanographique, en expédition Antarctique.



1) Une commission scolaire reconnue à sa juste valeur par le biais d'une plus grande visibilité

Figurant parmi les plus grands employeurs de la Vallée de la Gatineau et du Pontiac, jouant un rôle crucial de par sa mission éducative, la CSHBO souhaitait être davantage visible aux yeux de la population et occuper la place qui lui revient sur la scène locale et régionale. Elle s'est donc donnée plusieurs axes d'intervention :

Élaboration d'un plan de communication et d'une politique de communication.

Ce plan et cette politique permettent à la commission scolaire de mieux structurer ses interventions et d'assurer une meilleure circulation de l'information dans le milieu, tant à l'interne qu'à l'externe.

Développement et remise à neuf de son site Internet.

Le site est de plus en plus visité et notre personnel en est très satisfait.

Élargissement de la diffusion du journal Le Haut-Bois.

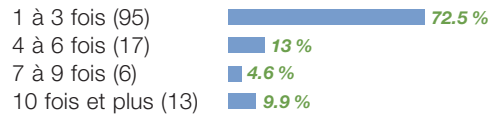
On constate un taux de satisfaction chez les parents à ce niveau. Le journal permet à la CSHBO de diffuser le contenu de certaines activités intéressantes qui se déroulent dans nos établissements et permet également de rappeler à notre population que toutes ces initiatives s'inscrivent à l'intérieur de la mission et des valeurs que prône notre organisation.

Nous pouvons difficilement évaluer l'impact de ces moyens utilisés sur le sentiment de valorisation du personnel et des clientèles scolaires, mais nous constatons que ces actions plaisent au personnel et à la population dans une proportion satisfaisante.

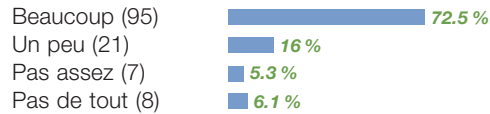
Sondage sur le site Internet

Ces derniers mois, un sondage-maison a été mené sur le site internet et 131 personnes ont répondu. En voici les résultats.

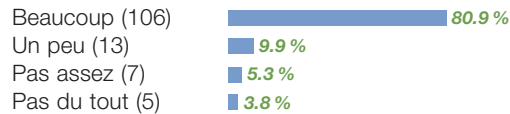
Combien de fois par semaine visitez-vous le site Internet de la CSHBO?



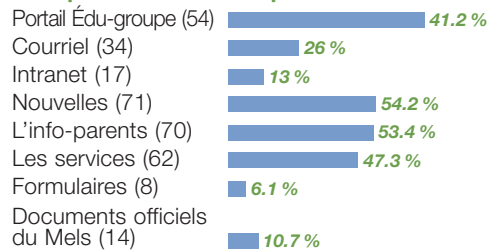
Est-ce que le site Internet répond à vos besoins d'informations?



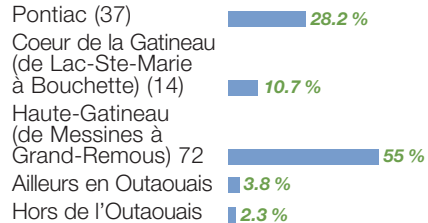
Trouvez-vous que le site Internet est facile à consulter?



Quelles sont les trois sections du site que vous visitez le plus souvent?



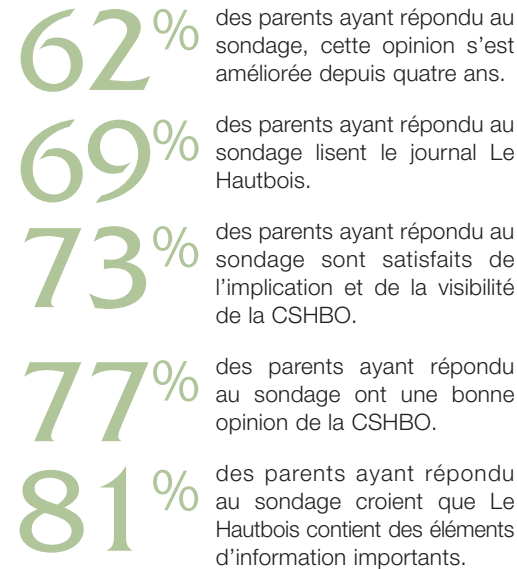
Dans quel secteur habitez-vous?



Les constats de l'orientation 6

- Plus grande visibilité de la commission scolaire dans son milieu, mais différence observable dans le Pontiac
- Plus grande facilité d'utilisation et mises à jour plus fréquentes du site Internet de la CSHBO
- Satisfaction des usagers du site Internet de la CSHBO
- Appréciation du journal Le Hautbois

Sondage parents



Première page de la toute première édition du Hautbois, publiée à l'automne 2002.

Le défi d'un territoire immense...

Avec un territoire de 27 000 kilomètres carrés, une population relativement faible qui se regroupe en deux ensembles naturels, le Pontiac et la Vallée de la Gatineau, la Commission scolaire des Hauts-Bois-de-l'Outaouais a tout un défi à relever.

...une symbolique unificatrice

En mettant l'accent sur le rabaska, dans la symbolique du plan stratégique, la commission scolaire s'est donnée un thème unificateur. Cette symbolique a marqué toute la démarche, de 2003 à aujourd'hui, et s'est concrétisée de multiples façons. Une des plus visibles, a certainement été la course de l'Aviron d'or, tenue annuellement lors de l'accueil du personnel. Dans le cadre d'une compétition amicale, les divers établissements se démènent comme des diables dans l'eau bénite pour remporter le très convoité trophée de l'Aviron d'or. L'événement constitue aussi une belle occasion de se retrouver et de fraterniser.



2003
Première édition, Maniwaki
Équipe gagnante :
Cœur-de-la-Gatineau



2004
Deuxième édition, Fort-Coulonge
Équipe gagnante :
Sieur-de-Coulonge



2006
Troisième édition, Gracefield,
Équipe gagnante :
Centre administratif

- Poursuivre la création de voies alternatives de formation pour mieux répondre aux besoins des élèves et augmenter la différenciation et la qualification, tout en assurant l'arrimage avec la formation générale des adultes et la formation professionnelle
- Mettre plus d'accent sur l'école orientante
- Trouver des alternatives pour l'accueil des élèves de 1^{er} cycle du secondaire qui sont en difficulté
- Réfléchir sur les alternatives possibles pour les élèves ayant des troubles de comportement
- Mieux outiller le personnel à recevoir des élèves en difficulté
- Poursuivre les initiatives qui visent à développer le sentiment d'appartenance des employés et employées de la CSHBO à leur organisation
- Communiquer les impacts de ces initiatives mises sur pied par la commission scolaire, tout en élargissant le comité qualité de vie
- Favoriser le recrutement et la rétention du nouveau personnel
- Se préoccuper de l'accueil et de l'insertion des nouveaux employés et nouvelles employées
- Poursuivre nos efforts dans la formation de notre personnel et de tout le personnel, avec un choix de formations accessibles et en soulignant l'importance des multiplicateurs
- Miser sur les compétences de notre personnel
- Se préoccuper de la motivation de notre personnel
- S'assurer d'une présence adéquate de la formation générale des adultes et de la formation professionnelle à tous les niveaux d'activité de la commission scolaire
- Miser sur la campagne du respect comme force unificatrice et moyen d'améliorer la qualité de vie de notre personnel
- Poursuivre l'implication de la CSHBO comme partenaire du développement socio-économique
- Dans le domaine du partenariat, viser à développer une meilleure concertation avec le réseau de la santé
- Reprendre la publication du journal Le Hautbois pour continuer d'informer les parents et le personnel
- Poursuivre les efforts tendant à améliorer la visibilité de la commission scolaire
- Trouver les moyens de mieux impliquer les parents dans notre organisation



Et l'expédition se poursuit...

Débutée en juin 2003, l'expédition entreprise par la Commission scolaire des Hauts-Bois-de-l'Outaouais va se poursuivre, sous d'autres formes et avec d'autres priorités. Le prochain plan stratégique, dont l'adoption est prévue pour l'automne 2007, va permettre de donner un nouvel élan à l'expédition. Une chose va demeurer : la nécessité d'avironner ensemble, dans l'intérêt de nos élèves, jeunes et adultes. En ce sens, ce bilan est aussi l'amorce d'un nouveau départ et nous convie à continuer de mettre le cap sur la réussite!

Cap ^{sur la} réussite!

Commission scolaire des
Hauts-Bois-de-l'Outaouais



331, rue du Couvent
Maniwaki (Québec)
J9E 1H5

Téléphone : 819 449-7866
Télécopieur : 819 449-2636

www.cshbo.q.ca