

D U 2 3 J A N V I E R A U 4 M A R S 1 9 9 5



Les Années

DE CINDY LOU JOHNSON



THÉÂTRE DE
QUAT'SOUS



Le véritable

Rodrigue, as-tu du coeur?

**VRAIE
SEMBLANCE**

*Jeu d'ombres, jeu de lumières...
Derrière les masques et sous
nos yeux, le théâtre jette un regard
qui résonne au coeur même
de la raison. Alcan est heureuse
d'appuyer ceux et celles qui par leur jeu
donnent un sens nouveau à nos émotions.*

Mot du directeur artistique

« Même dans les moments de bonheur exquis, les ténèbres étaient tapies, le sentiment de notre fragilité et de la vanité de nos espoirs.

Il en vient, irrésistiblement, à aimer les mortels ! Il finit par tout comprendre par amour.

– Aimer les mortels ? Mais dès les premières nuits où je les ai serrés contre moi, je les ai aimés. »

ANNE RICE

Quand on lit Cindy Lou Johnson, on est frappé d'emblée par la compassion qu'elle imprime à ses personnages en vertige. Comme une tendresse ponctuant le parcours violemment flou de ces êtres en déroute. Comme si elle s'était portée volontaire à être le filtre de leur vie en détresse, pour leur rendre, ultimement, la possibilité d'une rédemption qu'ils ne concevaient plus, d'une lumière qui semblait s'être égarée à l'intérieur d'eux-mêmes.

TRACES D'ÉTOILES s'ouvrait sur cette mariée en fuite de son propre destin, la tête en furie, les mots glissant sur ses lèvres en une cascade où déferlait la confusion de sa propre vie. Avec **LES ANNÉES**, l'union de deux vies – ou de plusieurs – est toujours au centre du questionnement fondamental de l'auteure. On y fait la rencontre de personnages en quête d'un équilibre, tentant de s'agripper à quelque chose, quelqu'un – peut-être eux-mêmes –, afin de se dérober à l'état de torpeur dans lequel ils se trouvent. Comme pour trouver refuge à l'intérieur d'une existence qui ne leur semble plus être la leur. Trouver une terre ferme, dans un ailleurs éloigné de celle qui est en tremblement constant.

Quelle emprise avons-nous réellement sur notre destin ?

Nous échappons-nous à nous-mêmes à force d'être perméables au regard de l'autre, à la vie de tous ces autres qui ne sont que le reflet d'une part de nous-mêmes ?

Comment, avec le regard possible de l'autre – des autres –, peut-on parvenir à re-trouver le chemin qui est le nôtre, les sentiers de notre propre appartenance à nous-mêmes ; l'accalmie de notre propre miséricorde ?

Je remercie Cindy Lou Johnson qui, chaque fois, avec une danse de poésie dans ses mots, me raccompagne sur les lieux parfois oubliés de l'espoir.

Je remercie Martine Beaulne, ma « magicienne » attendrie, de porter cet univers qui me tient à cœur avec toute la délicatesse de l'humanité dont elle est empreinte.

PIERRE BERNARD
DIRECTEUR ARTISTIQUE

« Je crois toujours ce que mes personnages me disent, quand je leur permets de parler. »

CINDY LOU JOHNSON



SUZANNE LANGEVIN

Mot de l'auteure

Il y a de cela quelques années, j'ai commencé à m'intéresser à l'idée d'expiation, de réparation. Est-ce une chose réellement possible ? Si l'on commet un crime, un acte immoral, ou tout simplement un acte que l'on sait être répréhensible, et que cet acte a pour effet de blesser ou de faire du tort à quelqu'un, il me semble alors que tout devient irréversible ; comment serait-il possible de revenir en arrière ? Je n'en avais pas la moindre idée.



C'est avec cette question en tête que je me suis mise à écrire **LES ANNÉES**. Un homme attaque une jeune femme, il la blesse physiquement et lui vole son argent. Son intention n'était pas de l'agresser, mais simplement de la voler, et qui plus est – à ses propres yeux – il ne la vole pas vraiment, elle, puisqu'il s'attaque à une corporation – une entité non humaine et qui ne peut donc pas souffrir. Mais dans la foulée des événements, il finit par frapper la jeune femme et dès ce moment sa vie change. Il n'est plus en harmonie, il est divisé. Il est en fluctuation.

Et ce qui est d'autant plus intéressant, c'est qu'il est **celui** qui sera blessé par cette rencontre. L'œil noirci de la jeune femme guérira rapidement, mais pas l'âme assombrie du jeune homme.

L'écriture de cette pièce ainsi que l'éveil de mes personnages m'ont révélé une réponse à mes questions sur l'expiation. C'est la même jeune femme attaquée à l'acte I qui, à ma grande surprise – de par la lutte qu'elle mène pendant 16 ans contre le deuil et le désespoir – offre à la fin de la pièce la réponse qu'elle a trouvée. Et, comme il en va souvent dans la vie, elle ignore qu'elle est en train de livrer une réponse. En fait, elle ne fait que partager ce qu'elle n'a pas tant appris que senti en tentant de se frayer aveuglément un chemin pour se sortir de sa « confusion, (sa) noirceur et (son) égocentrisme. » « J'ai passé des journées, on aurait dit des années, sans la moindre lumière » dit-elle. Et pourtant, plongée dans ces ténèbres, ne tentant simplement que d'avancer à tâtons, elle finit par tomber accidentellement sur une clef.

C'est pourquoi je demeure éternellement reconnaissante envers mes personnages. Ils se battent plus fort que je ne le pourrais jamais et m'ont appris presque toutes les choses importantes que je connais.

CINDY LOU JOHNSON

THE YEARS a été créée au Manhattan Theatre Club en janvier 1993.

Tu ne peux voir la larme
Séchée sur mon visage

Une grâce bien spéciale en a
décidé ainsi
Que les larmes ne souilleraient
Ni la moindre trace ne
laisseraient

AVAH PEVLOR JOHNSON

Seulement ne pas savoir
Dix mille ans
Ne pas savoir
Tenter ! Tenter ! Tenter

SEUNG SAHN

Mot de la metteure en scène



Les années...

Un moment de vertige
Un départ et tout bascule.
Une chute vertigineuse au creux
d'âmes fragiles où les cœurs éclatent
sous le poids du chagrin.

Au rythme des années
le souvenir d'une suite d'unions
ratées entre des êtres flous placés
dans un cadre précis.

Les années...

L'instant d'une profonde humanité
où l'importance de la vie renaît par le
rituel du deuil.

La découverte d'une auteure d'une
immense sensibilité et d'une lucidité
qui marie intelligence et compassion.

Les années...

L'impression de surfaces sensibles créée
par l'explosion de la lumière.

Bonne soirée

« Les gens à qui on pardonne
ne peuvent pas nous faire de mal.
Ce sont ceux à qui je n'ai pas
pardonné qui m'ont défigurée. »

ANDREA

MARTINE BEAULNE



MARKITA BOIES

ANDREA

Je suis contente d'avoir cet espace pour vous citer ce poème de Rabin Dranath Tagore :

« Peut-être qu'il existe une maison dans cette cité dont la porte s'ouvre pour toujours ce matin aux rayons du soleil levant et leur message de lumière est accompli

Les fleurs se sont ouvertes dans les jardins et dans les haies et peut-être qu'il existe un cœur auquel elles ont révélé ce matin le don qui cheminait à travers les siècles. »



LOUISE BOMBARDIER

ELOÏSE

Travailler avec des torches au fin fond de l'Amour sombre, là où tout vibre de toute éternité, là où les blessures coulent et où, comme des fleuves, elles vont rejoindre la mer(e).

Cette pièce fut écrite (et montée) en état de grâce : elle honore la vulnérabilité et la survivance.

Douleur. Réconciliation. Ténèbres. Lumière.

Elle nous fait aimer nos larmes. Elle célèbre la continuité. La Mémoire. Comme si un Dieu bienveillant nous prenait dans ses bras et disait : « L'humanité est une bien belle Bête. »



NORMAND CANAC-MARQUIS

BARTHOLOMEW

J'imagine Cindy Lou Johnson, arbalète sur les genoux, voile de mariée en lambeaux, en décapotable sur le Golden Gate.

Or, elle roule vite, sans crier gare, éclaboussant aux passages quelques certitudes à propos de la violence et de la solitude.

En inversant les rôles comme il se doit dans ce monde sens dessus dessous dont le théâtre ne sera plus le reflet tellement la réalité dépasse sa pauvre fiction, elle vise et perce l'œil du cyclope communément appelé AMÉRIQUE. C'est politiquement incorrect et tout à fait efficace... comme de voler pour survivre.

...

Voler de ses propres ailes, évidemment !

PHOTOS PRISES PAR GUY BORREMANNS LORS DE LA PREMIÈRE LECTURE DE LES ANNÉES LE 28 AOÛT 1994

QUI A VU BOIRA



Je te parlerai de la pièce que j'ai vue, de mon enfance au beurre noir, je te ferai rire et tout à coup tu ne voudras plus partir.

Parce qu'on ne parle pas que de théâtre au QUAT'SOUS BAR*...

Il y a d'autres beaux-arts, comme l'amitié et l'amour, que l'on cultive sur fond de musique enveloppante.

* Ouvre à 19 heures, ferme à votre heure !



VINCENT GRATON

JEFFREY

Quelque part dans le sud-ouest

Chère Eloïse

Je viens de frapper un ouragan avec ma décapotable

J'ai une partie de la bouche en Arizona

pi un boutte de jambe au Colorado

Je peux pas freiner

Je roule comme un malade

Jeffrey



ALEXIS MARTIN

ANDREW

Eloïse « T'es pas une déception, Andrew. »

Andrew « J'ai trente ans. Quand t'as vingt ans, tu peux faire toutes ces choses-là pis être intéressant, mais dès que t'arrives à trente ans, tu fais exactement les mêmes affaires, pis t'es décevant. Ça arrive le jour de ta fête. »

Eloïse « T'es pas décevant. T'es juste rendu à une étape de ta vie où – ben on arrive tous à une étape de notre vie à un moment donné. »

Andrew « Je sais pas si je suis à une étape de ma vie. C'est ça l'affaire. C'est ça le problème. Je pense que c'est juste moi. Je pense que quand je vais passer à la prochaine étape de ma vie, je vais amener tout ça avec moi. »



MARINA ORSINI

ISABELLA

On cherche avec le temps

Avec « les années »

À donner un sens à notre vie

À comprendre qui on est

D'où on vient et où on s'en va

Toujours

Avec le risque de blesser

Toujours

Avec l'espoir de se faire pardonner

Merci pour tous ces moments de vie...

Le Salon d'Ariane

Le **SALON D'ARIANE** portant sur **LES ANNÉES** de Cindy Lou Johnson se tiendra le mercredi **8 février 1995**. Celui de **POOR SUPERMAN** de Brad Fraser se tiendra le mercredi **26 avril 1995**.

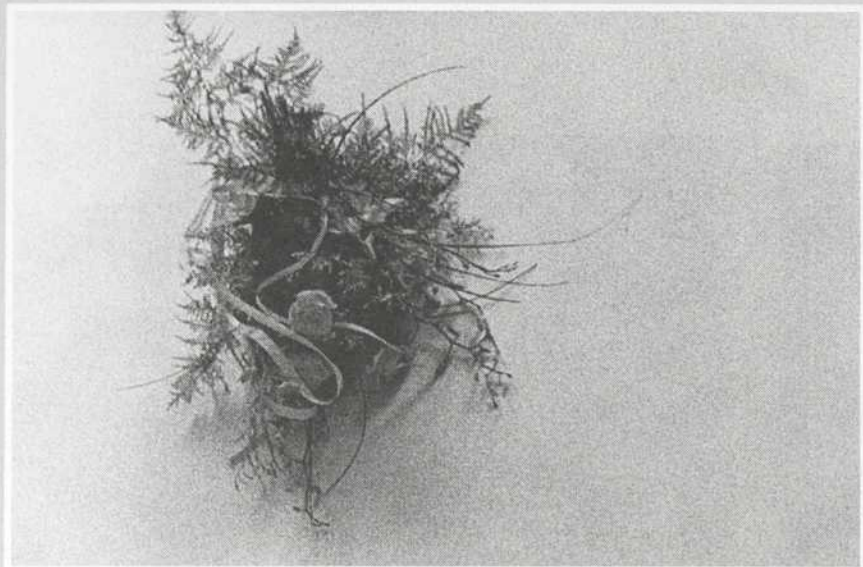
Vous devez communiquer avec le personnel du guichet pour en connaître l'heure exacte et pour réserver vos places. Téléphone : (514) 845-7277

Le théâtre nous fait régulièrement des propositions exigeantes. Et c'est tant mieux ! Après la pièce, nous nous retrouvons souvent un peu seuls à mettre de l'ordre dans ce qu'on a compris et retenu.

J'aimerais que ce Salon devienne un carrefour, une sorte de lieu d'échanges, généreux et libres, où l'on puisse discuter de ce que les auteurs ont tenté de nous dire, de l'effet de leur propos sur nous et notre époque.

Ensemble, nous ne poursuivrons qu'un seul but : rentrer chez nous nourris de la vision du monde de d'autres amoureux de théâtre. Je vous attends au Salon avec une belle impatience,

Ariane Émond



ÉQUIPE DES CONCEPTEURS

Mise en scène

MARTINE BEAULNE

Assistance à la mise en scène

ALLAIN ROY

Traduction

MARYSE WARDA

Conception du décor

RICHARD LACROIX

Conception des costumes

MÉRÉDITH CARON

Conception des éclairages

LUCIE BAZZO

Conception de la trame sonore

GASTON LEMIEUX

Photographie de la production

GUY BORREMANS

ÉQUIPE DE PRODUCTION

Direction de production

MICHEL GRANGER

Direction technique

MATTHIEU GOURD

Régie

ALAIN ROY

Accessoires

MYRIAM BLAIS

Coiffures et maquillages

ANGELO BARSETTI

Atelier de construction

ARTÉFAB INC.

Peinture scénique

LONGUE-VUE INC.

Machinistes

**ROBERT BEAUREGARD
ALAIN CAPDEVIELLE
LUC DÉSILETS
YVES VILLENEUVE**

Graphisme

acolytes & associés

Photographie

GUY BORREMANS

Rédaction des textes de la brochure
1994-95

JEAN-YVES GIRARD

L'impression de ce document est une
gracieuseté de

**GROUPE
TRANSCONTINENTAL
G.T.C. LTÉE**

GROUPE TRANSCONTINENTAL G.T.C. LTÉE



NOUS TENONS À REMERCIER

Ginette Achim
Lise Auclair
Serge Bilodeau
Stéphanie Chevalier
Jong Chong
Michel Cousineau
Vallier Philippe Dumont
Ariane Émond
Carole Éthier
Marie Girard
Sylvie Godin
Danielle Lalonde
Laurence Lamarre
Francine Lapointe
Bernard Lavoie
Sylvie Lechasseur
Diane Lefrançois
François Léger
Jean-Pierre Masse
François Myrand
Jean Robillard
Yves Renaud
Josée Roussy
Patrice St-Amour
et
La librairie Gallimard
Georges Laoun
Oui, je le vœux...
Pegabo
Pourquoi pas...
Publicité Sauvage

Le Théâtre de Quat'Sous reçoit un soutien financier du Conseil des arts et des lettres du Québec, du Conseil des arts du Canada et du Conseil des arts de la Communauté urbaine de Montréal.



Le Théâtre de Quat'Sous est membre de
Théâtres Associés Inc. (T.A.I.)

Le Théâtre de Quat'Sous a été fondé en
1955 par Paul Buissonneau avec
Yvon Deschamps, Claude Léveillé
et Jean-Louis Millette.

**LES SORTIES D'URGENCE SONT
SITUÉES À VOTRE DROITE AU
PARTERRE ET À L'ARRIÈRE-DROITE
AU BALCON.**

Les concepteurs



**MARYSE
WARDA**

TRADUCTRICE



**MÉRÉDITH
CARON**

CONCEPTRICE
DES COSTUMES



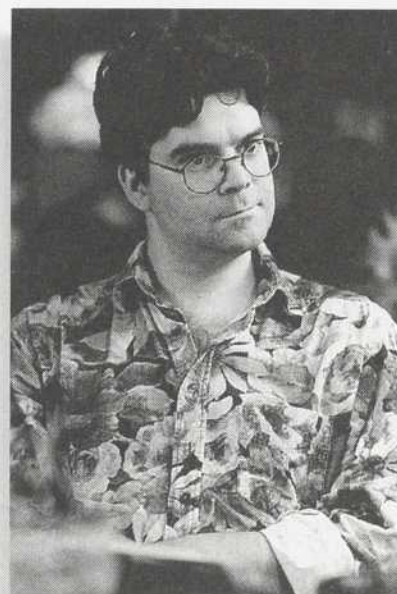
**GASTON
LEMIEUX**

CONCEPTEUR DE
LA TRAME SONORE

**MARTINE
BEAULNE**
METTEURE EN SCÈNE



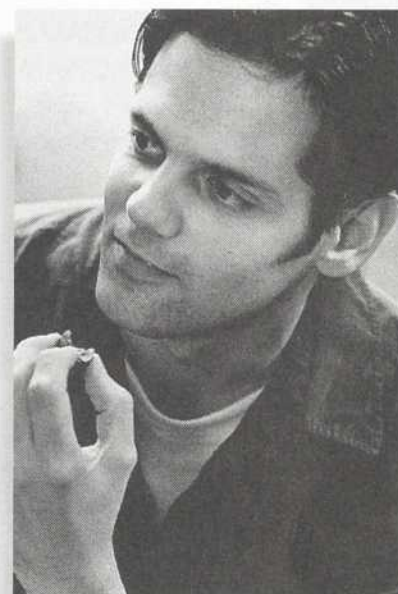
**ALLAIN
ROY**
ASSISTANT À
LA MISE EN SCÈNE



**LUCIE
BAZZO**
CONCEPTRICE
DES ÉCLAIRAGES



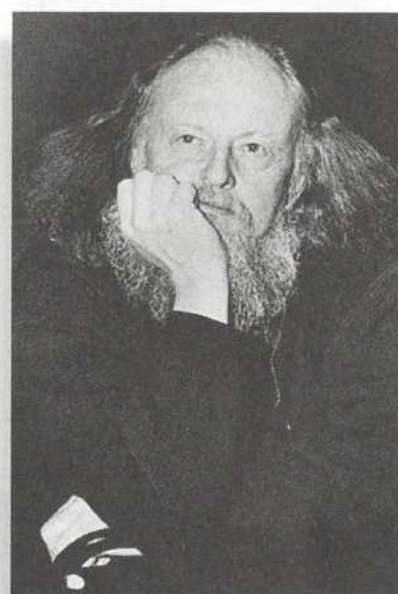
**RICHARD
LACROIX**
CONCEPTEUR
DU DÉCOR



**ALAIN
ROY**
RÉGISSEUR



**GUY
BORREMANS**
PHOTOGRAPHE
DE LA PRODUCTION



BOBBY GAGNÉ

Tendre un miroir à la vie

Cindy Lou Johnson, Beth Henley, Marsha Norman, Tina Howe, Susan Nanus et Wendy Wasserstein font partie d'une nouvelle génération d'auteures américaines d'envergure. On compare souvent leurs œuvres à celles de David Mamet ou de Sam Shepard, leur imposant ainsi un système de valeurs masculines auxquelles leur travail ne correspond pas. D'un autre côté, on leur reproche d'avoir fait des concessions à la machine théâtrale commerciale de Broadway en diluant le contenu féministe de leurs œuvres. Ces commentaires diminuent le contenu original des travaux de ces auteures. Ils déprécient aussi leur contribution à la nouvelle dramaturgie américaine. Il faut se rappeler que ces femmes ne représentent pas un groupe homogène. Si l'on veut comprendre leur œuvre, il faut étudier ces auteures individuellement, en tant qu'artistes autonomes.

Le théâtre de Cindy Lou Johnson met en scène des personnages, souvent des femmes, qui sont en crise d'identité. Des personnages qui, à un moment dans leur existence, décident de cesser de jouer le rôle que leur famille leur a imposé. Elle s'intéresse à ce moment charnière où un individu dit non au mensonge qu'est sa vie. Ce moment entraîne souvent une réaction de refus de vivre qui sert de déclencheur à l'action dramatique de la pièce.

Entrer dans l'univers d'une pièce de Cindy Lou Johnson c'est apprendre comment un individu à la recherche de son identité peut, à travers les autres, réaliser une nouvelle prise en charge de son destin. Avec ses textes, Johnson attaque la famille et plus spécifiquement l'institution du mariage, qui sont pour elle les principales sources de l'aliénation de l'individu

dans la société. Elle illustre bien comment les femmes en particulier peuvent se perdre dans le rituel matrimonial.

Les parents sont absents ou inadéquats dans les pièces de Johnson. Ils refusent de voir leurs enfants tels qu'ils sont, ou ils sont à l'étranger, ou morts (suicidés) ; toujours incapables de secourir leur progéniture en détresse. Les frères et les sœurs, par contre, semblent posséder un lien organique les uns avec les autres. Ce lien leur permet de comprendre adéquatement leur détresse mutuelle. Cindy Lou Johnson sait identifier les petits gestes significatifs qu'un frère ou une sœur a posés dans le passé. Ces gestes rendent possible la rédemption au présent.

La fuite semble le moyen privilégié par les personnages de Cindy Lou Johnson pour s'éloigner d'une vie devenue insupportable. Souvent, un inconnu, qui lui aussi vit une crise, se trouve au bout de cette fuite. La rencontre d'un personnage en déroute et d'un inconnu (cet inconnu peut parfois être, de façon métaphorique, un frère ou une sœur) crée un théâtre qui, tout en restant dans une forme quotidienne, trouve un souffle poétique.

Avec humour, Cindy Lou Johnson nous force à confronter, dans des conditions extrêmes, nos craintes quotidiennes face à qui nous sommes et comment notre entourage nous perçoit. Elle passe le mythe familial du type *Papa a raison* à la moulinette. C'est là sa force et son charme. Elle nous parle de nous avec amour, lucidité et humanité. À l'aide de ses personnages, elle nous tend un miroir et nous oblige à nous voir tels que nous sommes, avec tout ce que cela entraîne de douleur et tout ce que cela demande d'honnêteté.

BERNARD LAVOIE



YVES RICHARD

SYLVIE DRAPEAU ET LUC PICARD DANS TRACES D'ÉTOILES DE CINDY LOU JOHNSON / THÉÂTRE DE QUAT'SOUS, MARS 1992 ET BRILLIANT TRACES / CENTRE SAIDYE BRONFMAN, FÉVRIER 1994.

Tournée québécoise DU 17 JANVIER AU 9 MARS 1995

Oleanna

DE DAVID MAMET

TRADUCTION PIERRE LEGRIS

MISE EN SCÈNE MICHELINE LANCTÔT

AVEC GERMAIN HOUDE ET NATHALIE MALLETTE

ASSISTANCE À LA MISE EN SCÈNE NEILSON VIGNOLA
DÉCOR DAVID GAUCHER COSTUMES MÉRÉDITH CARON
ÉCLAIRAGES STÉPHANE MONGEAU

DIRECTION TECHNIQUE ET DE TOURNÉE ALAIN CAPDEVIELLE
RÉGIE DE TOURNÉE SERGE FILIATRAULT

YVES RENAUD

DU MARDI 17 JANVIER
AU SAMEDI 4 FÉVRIER
THÉÂTRE DE LA BORDÉE
1143, rue St-Jean
Vieux-Québec (418) 694-9631

SAMEDI 11 FÉVRIER, 20H
Maison de la culture Pointe-aux-Trembles
AUDITORIUM DANIEL-JOHNSON
1200, boulevard du Tricentenaire
Montréal (514) 872-2240

DIMANCHE 12 FÉVRIER, 20H
Centre culturel Henri-Lemieux
THÉÂTRE DU GRAND SAULT
7644, rue Édouard
LaSalle (514) 367-5000 ou 367-6398

JEUDI 16 FÉVRIER, 20H
**MAISON DE LA CULTURE
NOTRE-DAME-DE-GRÂCE**
3755, rue Botrel
Montréal (514) 872-2157

VENDREDI 17 FÉVRIER, 20H
Collège John-Abbott
THÉÂTRE THÉRÈSE-CASGRAIN
Rue Maple
Ste-Anne-de-Bellevue (514) 457-1940

SAMEDI 18 FÉVRIER, 20H
Maison de la culture
Rosemont-Petite-Patrie
SALLE JEAN-EUDES
3535, boulevard Rosemont
Montréal (514) 872-1730

MARDI 21 FÉVRIER, 20H
Maison de la culture Ahuntsic-Cartierville
CÉGEP AHUNTSIC
9155, rue St-Hubert
Montréal (514) 872-8749

MERCREDI 22 FÉVRIER, 20H
**MAISON DE LA CULTURE PLATEAU
MONT-ROYAL**
465, avenue du Mont-Royal Est
Montréal (514) 872-2266

JEUDI 23 FÉVRIER, 20H
MAISON DE LA CULTURE MARIE-UGUAY
6052, boulevard Monk
Montréal (514) 872-2044

VENDREDI 24 FÉVRIER, 20H
Ville de Pierrefonds
POLYVALENTE PIERREFONDS
13800, boulevard Pierrefonds
Pierrefonds (514) 620-5111

SAMEDI 25 FÉVRIER, 20H
MAISON DE LA CULTURE FRONTENAC
2550, rue Ontario Est
Montréal (514) 872-7882

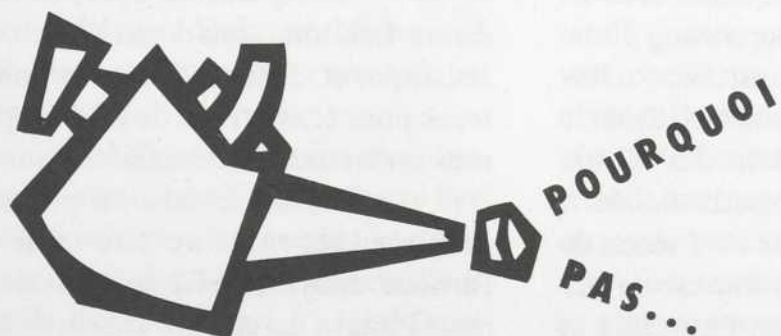
JEUDI 2 MARS, 20H
Service culturel de Val D'Or
SALLE FÉLIX LECLERC
600, 7^e Rue
Val D'Or (819) 825-3060

VENDREDI 3 MARS, 21H
THÉÂTRE DE POCHE
201, rue Principale
La Sarre (819) 333-2294

SAMEDI 4 MARS, 20H
THÉÂTRE DES ESKERS
152, 14^e Avenue Est
Amos (819) 732-9233

DIMANCHE 5 MARS, 20H
Ville de Senneterre
SALLE DE SPECTACLE SENNETERRE
551, 10^e Avenue
Senneterre (819) 737-2296

JEUDI 9 MARS, 20H
THÉÂTRE DE LA VILLE
180, rue de Gentilly Est
Longueuil (514) 670-1616



...fleurs : 3629 boul. St-Laurent, Montréal H2X 2V5 Livraison : 514 844-3233

Nous tenons à remercier



PUBLICITÉ SAUVAGE

pour sa précieuse collaboration.

Le Livre d'heures

Le Théâtre de Quat'Sous aura 40 ans à l'automne 1995, ce qui en fait la troisième plus ancienne compagnie de théâtre à Montréal, après le Théâtre du Rideau Vert et le Théâtre du Nouveau Monde.



LOUISE BOMBARDIER ET GUYLAINE TREMBLAY
DANS LION DANS LES RUES (1991)

YVES RICHARD

Depuis la fondation du Théâtre de Quat'Sous, des artistes aussi importants que Denys Arcand, Lothaire Bluteau, André Brassard, Paul Buissonneau, Jean-François Caron, René Richard Cyr, Robert Charlebois, Sylvie Drapeau, Françoise Faucher, Andrée Lachapelle, Robert Lepage, Denis Marleau, Claude Poissant et Michel Tremblay – pour ne nommer que ceux-là – ont participé à la création d'œuvres parmi les plus marquantes des dernières décennies.

Lancé en boutade par Claude Robillard alors qu'il est au Service des parcs de la Ville de Montréal, le nom de Quat'Sous est retenu par Paul Buissonneau pour présenter son équipe, en 1955, au Festival d'art dramatique du Québec. La troupe se produit ensuite avec peu de moyens dans différentes salles de Montréal – le Gesù, le Théâtre de Verdure du Parc Lafontaine, La Poudrière, l'Orphéum et la Comédie Canadienne. Ses spectacles pleins d'audace et d'ingéniosité, tels **LA TOUR EIFFEL QUI TUE**, **LA BANDE À BONNOT** et **ORION LE TUEUR**, plaisent à un public avide de nouveautés et de questionnement.

Le 10 mai 1963, la compagnie de Quat'Sous se constitue en société sans but lucratif sous le nom de Théâtre de Quat'Sous de Montréal. En 1964, elle fait l'acquisition d'une synagogue située au 100, avenue des Pins Est, en vue d'en faire son théâtre. Le 3 décembre 1965, Paul Buissonneau et ses complices, Yvon Deschamps, Claude Léveillé et Jean-Louis Millette, inaugurent un petit théâtre chaleureux de 159 places, le Théâtre de Quat'Sous, mettant fin ainsi à dix années d'errance.

En mai 1968, Paul Buissonneau met en scène **L'OSSTIDCHO** qui révèle au public Robert Charlebois, Yvon Deschamps, Louise Forestier, Mouffe et le Quatuor de Jazz Libre du Québec dans un spectacle aux allures de happening d'une rare vitalité, théâtrale et musicale, qui restera l'un des événements culturels ayant le mieux incarné les mutations des valeurs profondes de la société québécoise d'alors.

Puis, on retrouve au Théâtre de Quat'Sous une seconde et minuscule aire de jeu : le Quat'Saouls Bar. Entre 1978 et 1984 on y compte une vingtaine de productions dont **LA DUCHESSE DE LANGEAIS** de Michel Tremblay avec Claude Gai, **LE CŒUR À GAZ ET AUTRES TEXTES DADA** par le Théâtre Ubu de Denis Marleau ou encore les spec-



SYLVIE DRAPEAU ET LUC PICARD DANS TRACES D'ÉTOILES
DE CINDY LOU JOHNSON (1992)

YVES RICHARD

tacles **MOI C'EST CLÉMENCE QUE J'AIME LE MIEUX** et **GEORGES BRASSENS J'AI RENDEZ-VOUS AVEC VOUS** interprétés par Renée Claude.

En 1979, le Théâtre de la Nécessité y produit **UN CERCUEIL À LA DÉRIVE** de Marc Drouin avec **Markita Boies**, Denis Brossard, Mimi Latour et Raymond Legault ; puis, en 1980, Alexandre Hausvater met en scène **BORIS VIAN POKERBLUES** avec Chantal Beaupré, **Markita Boies**, Judith Chevalier, Alain Fournier et Francisco.

En novembre 1980, **Markita Boies** revient au Quat'Sous dans **MÉTAMORPHOSES** d'après Kafka sous la direction d'Alexandre Hausvater. Ses complices sont alors Marc Béland, Alain Fournier, Francisco, Dominique Legrand, Claude Poissant, Mireille Thibault et Gilles Tocco.

En mai 1984, Paul Buissonneau quitte la direction artistique mais demeure au Théâtre comme président du conseil d'administration. En septembre 1984, la comédienne Louise Latraverse prend la relève et, dans l'esprit de son prédécesseur, poursuit, entre autres, la promotion de jeunes créateurs québécois et étrangers.

Elle révèle le travail du Théâtre Repère de Québec et de Robert Lepage avec **CIRCULATIONS** en 1984 et **VINCI** en 1986. En 1985, elle frappe un grand coup en présentant **BEING AT HOME WITH CLAUDE** de René-Daniel Dubois.

En septembre 1986, la comédienne Louison Danis devient la directrice artistique et d'entrée de jeu monte sur scène pour **ÉCART-TEMPS** de John Hopkins, sous la direction de Alexandre Hausvater.

Novembre 1986 lui permet de présenter **LES FILLES DU 5-10-15** de Abla Farhoud dans une mise en scène de Lorraine Pintal. On retrouve au sein de la distribution : **Normand Canac-Marquis**, Maryse Gagné, Germain Houde, Suzanne Marier, Geneviève Rioux et Rosalie Thauvette.

Puis elle propose, en novembre 1987, **LE DERNIER QUATUOR D'UN HOMME SOURD** de Francine Ruel et François Cervantès. Jacques Rossi met alors en scène Anne-Marie Cadieux, Bernard Fortin, **Vincent Graton**, Claude Préfontaine, Monique Richard et Robert Toupin. La direction musicale de ce spectacle est confiée à Pierre Moreau.

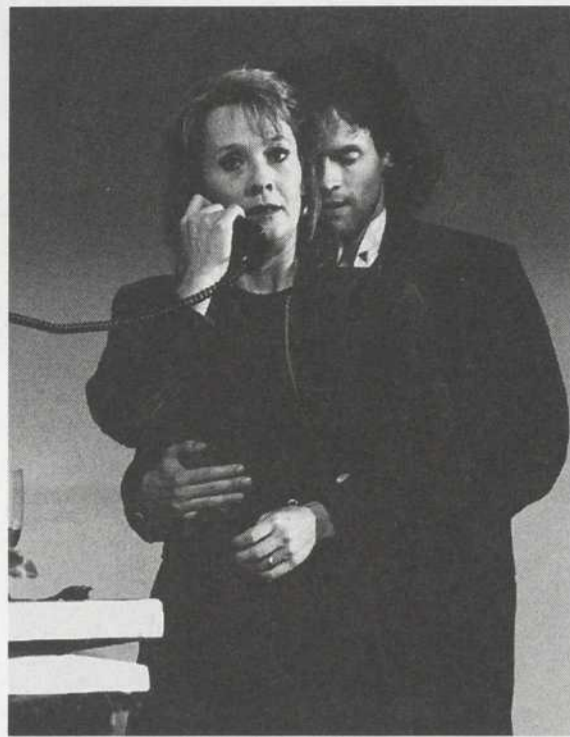
En 1987, avec **IN EXTREMIS**, elle propose une autre facette de son talent en traduisant **EXTREMITIES** de William Mastrosimone. En 1988, Louison Danis permet à Normand Charette de présenter ses **FRAGMENTS D'UNE LETTRE D'ADIEU LUS PAR DES GÉOLOGUES**.

En 1988, Pierre Bernard affirme sa volonté de poursuivre dans la foulée de ses prédécesseurs. Sous son directorat, le Théâtre de Quat'Sous ouvre ses portes à plusieurs jeunes artistes dont Henri Chassé, Anne Dorval, Sylvie Drapeau, Roy Dupuis, James Hyndman, Yves Jacques, David La Haye, Macha Limonchik, Nathalie Mallette, Alexis Martin, Julie Mc Clemens, Pascale Montpetit, Luc Picard, Dominique Quesnel, Pierre Rivard, Gildor Roy, Mario St-Amand, etc.

De plus, c'est à Pierre Bernard et à Andrée Lachapelle que nous devons les Auditions Générales du Quat'Sous. Depuis 1985, trois journées par an sont mises au service des jeunes finissants des écoles de théâtre et des interprètes autodidactes. Nous en fêtons cette année le 10^e anniversaire.

À partir de 1989, toujours en respectant le mandat du Théâtre, Pierre Bernard « ré-enchanté » la scène du Quat'Sous en la confiant à des interprètes de la chanson telles Sylvie Bernard, Chantal Beau-pré et Karen Young et, tout récemment, Renée Claude qui interprétait Léo Ferré.

En septembre 1991, Claude Poissant met en scène **LION DANS LES RUES** de Judith Thompson et dirige **Louise Bom-**



VÉRONIQUE LE FLAGUAIS ET ALEXIS MARTIN
DANS MENSONGES (1992)

ROBERT ETCHEVERRY

bardier, Henri Chassé, Daniel Desputeau, Christiane Proulx, Reynald Robinson et Guylaine Tremblay.

En septembre 1992, on retrouve **Alexis Martin** donnant la réplique à Veronique Le Flaguais dans **MENSONGES** de Paul Wheeler. La mise en scène est de Sophie Clément.

En 1992, Pierre Bernard fait des débuts remarquables avec sa première mise en scène. **TRACES D'ÉTOILES** lui permet de nous faire découvrir l'auteure **Cindy Lou Johnson** et de retrouver Sylvie Drapeau et Luc Picard.

En janvier 1993, le Théâtre de Quat'Sous renoue avec Jean-François Caron pour la présentation de sa pièce **AUX HOMMES DE BONNE VOLONTÉ**. La mise en scène de ce spectacle revient à André Montmorency qui en plus y joue aux côtés de **Louise Bombardier**, Benoit Brière, France Castel, Patrice Coquereau, Gérard Poirier et Mario St-Amand.

Au cours du mandat de Pierre Bernard à la direction artistique, nous retenons, entre autres, **ELVIRE JOUVET 40** en 1988 et en 1991 – **LE POLYGRAPHE** en 1988 – **L'ÉVEIL DU PRINTEMPS** en 1989 – **J'ÉCRIRAI BIENTÔT UNE PIÈCE SUR LES NÈGRES** en 1989 – **LA CHARGE DE L'ORIGINAL ÉPORMYABLE** en 1989 et en 1990 – **HOSANNA** en 1991 – **LES CHAISES** en 1991 – **DES RESTES HUMAINS NON IDENTIFIÉS ET LA VÉRITABLE NATURE DE L'AMOUR** en 1991 – **NEZ À NEZ** en 1992 et en 1994 – **L'HOMME LAID** en 1993 – **OLEANNA** en 1994 et 1995 – **PITCHFORK DISNEY** en 1994.

L'ANECDOTIER

CONSEIL D'ADMINISTRATION

Président

PIERRE BERNARD
directeur général et artistique
Théâtre de Quat'Sous

Vice-président

ANDRÉ E. AUDET
vice-président *Corporation de capital CAPDA*

Secrétaire-trésorière

MARTYNE ROBERTSON
directrice administrative
Théâtre de Quat'Sous

Administrateurs

JEAN DEMERS
ingénieur *Jean Demers et Associés*
Me **RAYNOLD LANGLOIS**
avocat & associé *Langlois, Robert*

BENOIT MAILLOUX
industriel *DesRoberts*

JEAN-PIERRE ST-MICHEL
agent et producteur *Robert Lepage*

Membres

Me **JEAN BAZIN**
Byers Casgrain

PAUL BUISSONNEAU
fondateur
Théâtre de Quat'Sous

YVON MARCOUX
vice-président exécutif administratif
Univa (Provigo)

Me **OLIVIER PRAT**
De Granpré Godin

ÉQUIPE DU QUAT'SOUS

Directeur général et artistique

PIERRE BERNARD

Directrice administrative

MARTYNE ROBERTSON

Directeur de production

MICHEL GRANGER

Adjointe à la direction

MARYSE WARDA

Coordonnatrice, Relations avec la communauté

LOUISETTE CHARLAND

Attaché de presse

LUC CHAUVETTE

Adjointe administrative

JO-ANNE HÉROUX

Adjointe aux communications

VALÉRIE TRUONG VAN NGA

Gérante du théâtre

MANON OLIGNY

Chef guichetière

MARIE-ÈVE ARCHAMBAULT

Guichetiers

JEAN LAMBERT

CARLOS PEREZ LALONDE

Équipe d'accueil

LAMBERT CUSSON

AUBE GOULET-ROBITAILLE

Concierge

CLAIRE GAGNÉ

Commis

GAÉTAN CHATILLON

Comité de lecture

PIERRE BERNARD

ANDRÉ DUCHARME

FRANÇOISE FAUCHER

MARIE-LOUISE LEBLANC

SOLANGE LÉVESQUE

MARYSE WARDA

Salonnière

ARIANE ÉMOND

Auteure en résidence

CAROLE FRÉCHETTE

VOS COMMENTAIRES

*Choisissez le "sous"-titre que vous
donnerez à votre soirée et permettez-nous
ainsi de connaître votre appréciation...*



1 ¢
nul
médiocre
minable
catastrophique
tragique
apocalyptique
insignifiant
horrible
bas
vulgaire
affreux
épouvantable
infernale
intenable
insupportable
mortel
exécrable
innommable
dégueulasse
merdique



2 ¢
moyen
ordinaire
quelconque
banal
négligeable
approximatif
relatif
supportable
correct
vivable
passable
commun
insuffisant
ennuyeux
bof !
ok !
excusable
tolérable
pas pire...
indifférent



3 ¢
bon
charmant
mignon
aimable
intéressant
joli
bien
satisfaisant
efficace
chouette
amusant
coquet
séduisant
honnête
louable
agréable
civilisé
convenable
attachant
valable



4 ¢
très bon
imposant
sommptueux
original
super exaltant
enthousiasmant
ravissant
bouleversant
merveilleux
admirable
épatant
troublant
émouvant
passionnant
captivant
exceptionnel
formidable
prodigieux
euphorisant
encore..!



25 ¢ et plus...\$\$\$
absolu
remarquable
magistral
magnifique
chef-d'oeuvre
impressionnant
éblouissant
superbe
sublime
divin
phénoménal
parfait
grandiose
splendide
excellent
exemplaire
extraordinaire
céleste
suprême
majestueux...

Votre "sous"-titre et commentaire

Feuillet à détacher et à retourner au THÉÂTRE DE QUAT'SOUS, 100 est, avenue des Pins, Montréal, H2W 1N7.
Vous pouvez également le glisser dans la boîte prévue à cet effet à la sortie du théâtre.

Mais encore..., nous avons besoin de votre "sou"tien. Sachez que de 1¢ à \$\$\$, votre apport nourrira nos efforts... Vous pourrez déposer vos sous dans les contenants prévus à cet effet, dans le hall du théâtre, à la sortie du spectacle.

Votre nom _____

Adresse _____

Code postal _____

N° de téléphone _____



GEORGES LAOUN
OPTICIEN

...a le théâtre à l'oeil

Heiter Skelter, Momentum



Cabaret noires noires, il va s'en dire

4012, rue Saint-Denis
Coin Duluth
tél.: 844-1919

600 est, Jean-Talon
Métro Jean-Talon
tél.: 272-3816

• EXAMEN DE LA VUE PAR OPTOMÉTRISTES •



Boutique

Oui, je le voeux...
Robes de mariée

Achat, vente, location

*Robes de mariée recyclées
Robes de soirée
Robes de cortège*

6600, Plaza Saint-Hubert
Montréal (Québec) H2S 2M3
(514) 276-2945

PEGABO

D U 1 0 A V R I L A U 2 0 M A I 1 9 9 5



POOR SUPER MAN

(VERSION FRANÇAISE)

PAR L'AUTEUR DE DES RESTES HUMAINS NON IDENTIFIÉS ET LA VÉRITABLE NATURE DE L'AMOUR ET DE L'HOMME LAID

BRAD FRASER

TRADUCTION ROBERT VÉZINA

MISE EN SCÈNE **FERNAND RAINVILLE**

AVEC **ROBERT BELLEFEUILLE** **EMMANUEL BILODEAU** **LOUISE BOMBARDIER**
MARIE-FRANCE LAMBERT **CLAUDE POISSANT**

ASSISTANCE À LA MISE EN SCÈNE ET RÉGIE **ALAIN ROY** DÉCOR **DANIEL CASTONGUAY** COSTUMES **MÉRÉDITH CARON**
ÉCLAIRAGES **STÉPHANE MONGEAU** BANDE SONORE **CLAUDE LEMELIN**

BILLETS EN VENTE DÈS MAINTENANT AU GUICHET DU THÉÂTRE : (514) 845-7277


THÉÂTRE DE
QUAT'SOUS

**PASSE
P'ART** LES JEUDIS
1/2 PRIX

PRO THEQUS 1995.01.23X