

Bibliothèque de la Législature
Service des Périodiques
Hotel du Gouvernement
Quebec, P.Q. G1A 1A5

Avez-vous renouvelé votre abonnement?

LE BULLETIN

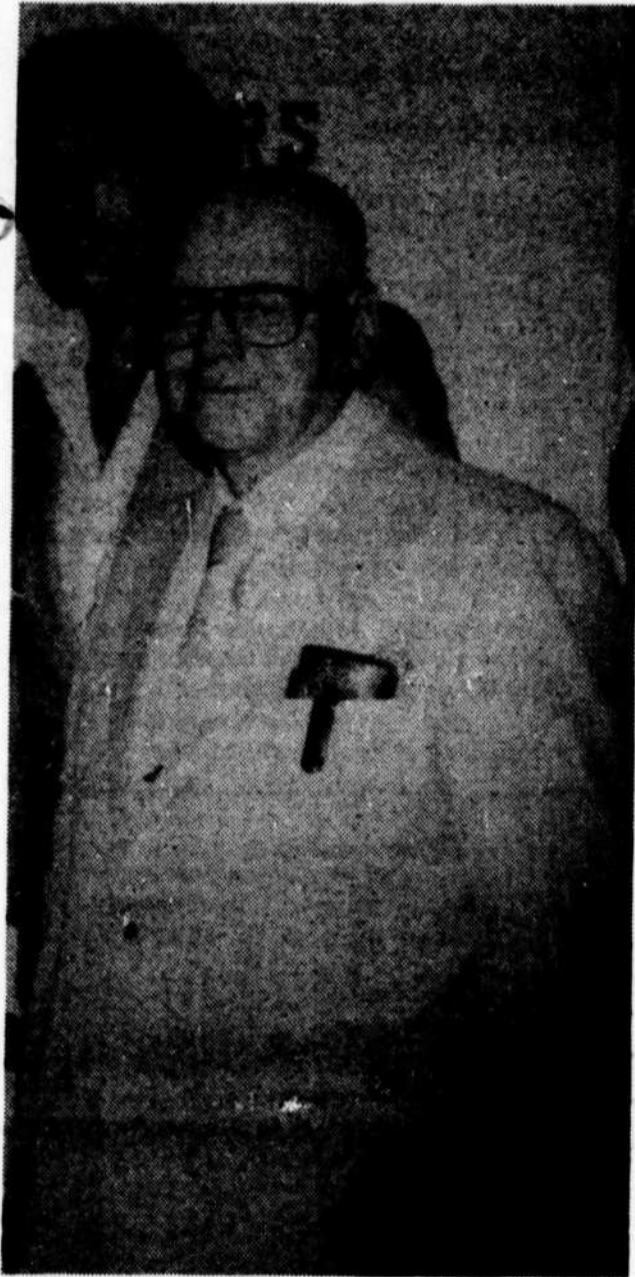
VOLUME 21 - NUMÉRO 34

"Consecre ta vie à la vérité"

BUCKINGHAM, QUÉ.

MARDI 3 AVRIL 1979

25¢



M. Gaston

Clermont

quitte la

politique

Voir page 4

"UN DEUX OU PLUS POUR SAUVER TA T.V.C."

Tous les citoyens de Buckingham-Masson ont su la bonne nouvelle cette semaine à l'effet que le Canal 5 recevra finalement le \$20,000. du Ministère des Communications du Québec après les interventions de son Conseil d'administration du regroupement des T.V.C. du Québec (R.O.C.C.) et de son député du comté de Papineau, M. Jean Alfred qui a su mettre le point final à cette attente de plus de 6 mois. Le dossier est ainsi classé pour 1978 et le Conseil d'administration présent doit voir à donner à la population le service que nous pourrions améliorer grâce à ces agents.

Il faudra donc, à partir de maintenant, parler 1979 et même voir pour les années futures si la T.V.C. pourra survivre. Pour ce faire, la première préoccupation du nouveau Conseil d'administration est de voir à la participation financière de la population des deux villes desservies par le Canal 5. La raison est bien simple: Le Ministère des Communications du Québec a mis sur pied à partir de cette année, un plan d'avenir assuré en partie pour les télévisions communautaires du Québec répondant à certains critères de base dont le fondamental et la participation active de la population desservie. Et, bien entendu, par participation active, il est sous-entendu l'aspect financier et l'aspect bénévolat, ainsi que l'encouragement moral de tous et chacun des abonnés.

Pendant ces derniers temps, nous avons reçu un très grand support moral de bon nombre de citoyens concernés par la survie du Canal 5 chez

nous. Le comité formé il y a quelques semaines se veut des plus dynamiques. Le bénévolat grandit. Que reste-t-il donc? L'aspect financier. Et c'est par une soirée de campagne de financement (blitz) qui se tiendra le mercredi 25 avril prochain que votre Conseil d'administration prévoit démontrer l'intérêt des citoyens de chez nous face à leur T.V.C. au Ministère des Communications du Québec.

Nous avons une chance pour plusieurs années de recevoir des subventions dites de "base" qui pourraient s'élever à plus de \$30,000. annuellement, si nous faisons la preuve de votre participation en 1979 encore. N'est-ce pas là une excellente raison pour donner comme le dit le thème de la campagne "Un deux...ou plus pour sauver ta T.V.C.".

Déjà, tout un plan d'action est amorcé et dans les prochaines semaines, nous serons en mesure de vous décrire comment vous pourrez participer. En attendant, votre comité sait qu'il aura besoin d'aide et c'est pourquoi nous faisons appel à toute personne pouvant accomplir une tâche qui lui serait assignée pour la campagne de financement, de nous donner un coup de fil dès que vous aurez terminé de lire ces lignes en rejoignant le coordonateur, André Soucy au 986-8250. Nous avons besoin de beaucoup d'aide pour que la campagne réussisse. Serez-vous des nôtres? En attendant, pensez qu'en avril votre aide financière sera sollicitée pour un service d'information de chez nous.

Votre C.A. du Canal 5.

OHÉ LES JEUNES!

A l'occasion du Tournoi de Pâques, afin de bien accueillir les joueurs de hockey de l'extérieur, le Canal 5 organise une danse pour samedi soir prochain, de 7h30 p.m. à 11h00 p.m. au sous-sol de l'église Notre-Dame-des-Neiges de Masson. C'est donc un rendez-vous pour tous.

A noter que durant la fin de semaine même de Pâques, il y aura deux autres danses avec le Canal 5, soit le Vendredi Saint et le Samedi Saint, de 7h30 p.m. à 11h00 p.m. Cette fois-ci, à l'école St-Jean-de-Brébeuf de Masson.

CETTE SEMAINE

Montebello perd un imminent médecin en la personne du Dr Louis Biron
Grossiste Capital Ltée prend de l'expansion
Thurso: A l'attention des parents
PAGE 2

La Fricassée
Concours International des Jeunes
Ligue Les Copains de Masson
PAGE 3

Editorial
M. Jean-Luc Pépin sera-t-il le candidat libéral dans notre comté?
M. Gaston Clermont, ex-député de Gatineau, termine sa carrière politique
PAGE 4

Commission Scolaire Vallée de la Lièvre
L'Année internationale de l'enfant vue par les enfants
Le 17e Tournoi de Pâques débute jeudi
PAGE 5

Nouvelles du Club Richelieu de Buckingham Val-des-Bois / Notre-Dame-du-Laus / Notre-Dame-de-la-Salette
PAGE 6

Kino-Québec
La Première des communions, ça regarde les parents
PAGE 7

Plaisance / Saint-Sixte
PAGE 8
Thurso
PAGE 9

Cours d'initiation à la vie économique
PAGES 10-11
Nouvelles du C.C.L.
PAGE 12

Les services professionnels du Bulletin
PAGE 13
La Commission Scolaire Régionale Papineau
PAGE 14

Page des Jeunes
PAGE 15
Carnet Social / Vie Spirituelle
PAGE 16

Les Sports par Yvan Patry
PAGES 17-18
Les petites annonces classées
PAGE 19
Epicerie Raymond Larocque
PAGE 20

Montebello perd un imminent médecin en la personne du Dr Louis Biron



(Y.P.) - La Région de la Vallée de la Petite-Nation, spécialement celle de la municipalité de Montebello vient de perdre l'un de ses imminents citoyens.

En effet, le Dr Louis Biron, médecin pratiquant, pendant plus de 40 ans dans cette région, est décédé à l'âge de 80 ans, des suites d'une courte maladie au Centre Hospitalier de Buckingham, le samedi 24 mars dernier.

Médecin de campagne bien de chez nous, en premier lieu, il n'a cessé d'apporter soin et réconfort aux malades pendant près de 40 ans, avant de prendre une retraite bien méritée en 1971.

Né à Coaticook, après ses études primaires et secondaires, il fréquenta l'Université de Montréal pour ses études en médecine. Après avoir obtenu son diplôme, il fit un stage à l'Hôpital Hôtel Dieu de Montréal. Ensuite, il immigra aux États-Unis, plus précisément dans la ville de Rome, près de Syracuse, New York, où il pratiqua comme médecin.

Quelques années plus tard, il revint au Québec où il s'établit à Montebello où il exerça jusqu'à sa retraite en 1971.

ACTIF AUPRÈS DE SES CONCITOYENS

Le Dr Louis Biron fut aussi une personne très active dans le monde municipal et dans la région de l'Outaouais. C'est ainsi qu'il occupa la fonction de maire de la municipalité de Montebello pendant 10 ans, jusqu'en 1978, alors qu'il prit sa retraite. Auparavant, il remplit le poste de conseiller municipal. Président de la Chambre de Commerce de l'endroit, il fut également membre du Conseil de comté de Papineau et membre du Conseil régional de l'Outaouais.

SPORTIF ACCOMPLI

Le Dr Biron fut le président-fondateur du club de curling Granit de Montebello et membre pendant plus de 25 ans. Puis le gouverneur-général du Canada le nomma membre de son équipe de curling, titre réservé à des gens qui ont oeuvré dans le sport du curling. Il y a seulement 100 membres. Il pratiqua le baseball, le hockey et le tennis à ses heures de loisirs.

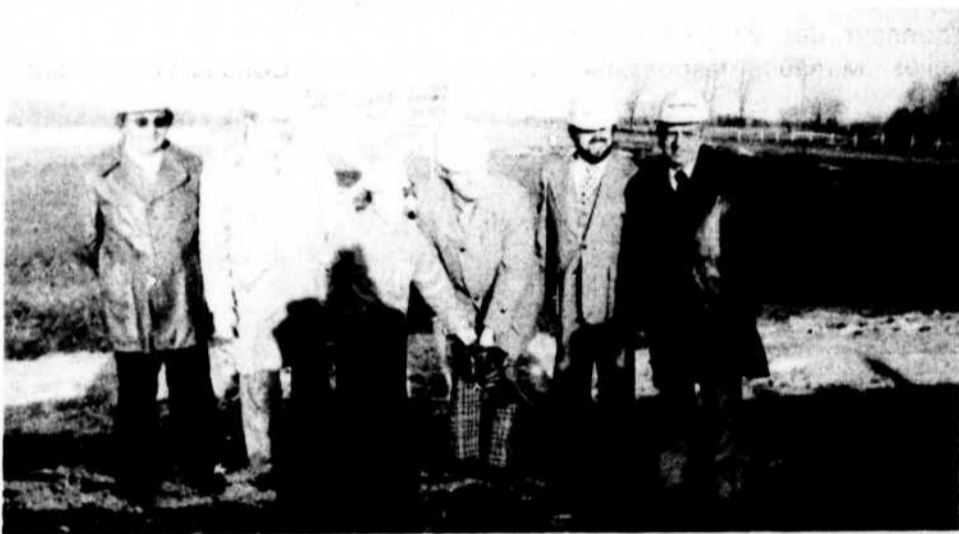
Oui, la population de la Vallée de la Petite-Nation spécialement celle de la municipalité de Montebello perd un grand homme en la personne du Dr Louis Biron.

Il laisse dans le deuil: 4 fils - Jules, Marc, Pierre et Jean. Son service funèbre eut lieu mercredi le 28 mars à 11h00 à l'église de Montebello.

Nos sympathies à la famille éprouvée.

BUCKINGHAM

Grossiste Capital Ltée prend de l'expansion



Mercredi dernier, l'on procédait à la levée de la première pelletée de terre en vue de la construction d'un édifice commercial de la firme Grossiste Capital Ltée Robert (Bob) Champagne, président. De g. à dr.: Denis Tremblay de la Compagnie de construction Ulysse Tremblay et Fils de Buckingham, Robert

Champagne président de la firme Grossiste Capital Ltée, son fils Serge qui lève la pelletée de terre en compagnie de son honneur le maire Réginald Scullion de la ville de Buckingham, Gilles Bastien et Jean-Louis Champagne, tous deux du conseil municipal.

(Y.P.) - La firme "Grossiste Capital Ltée" de Buckingham, spécialisée dans la vente "en gros" aux épiceries des régions de la Vallée de la Lièvre, de la Vallée de l'Outaouais et de la Vallée de la Petite-Nation, aménagera dans un nouvel édifice au mois de juillet prochain.

Monsieur Robert (Bob) Champagne, président de la firme "Grossiste Capital Ltée", mieux connue autrefois sous le nom de "Capital Wholesale and Supply" a annoncé cette nouvelle lors d'une conférence de presse tenue au Restaurant-Motel Buc-

kingham Motor Inn à Masson.

Le nouvel édifice commercial sera situé sur le chemin de Thurso à l'est du Centre d'Achat Place Buckingham du secteur de Buckingham. C'est la firme Ulysse Tremblay et Fils Ltée de Buckingham qui aura la responsabilité de construire l'édifice.

Selon M. Champagne, la construction d'un nouvel immeuble était devenue nécessaire afin d'offrir une plus grande diversité de produits à sa clientèle sans cesse grandissante, spécialement au niveau de l'épicerie en gros.

Le nouveau local comprendra des bureaux, un entrepôt et une nouvelle section pour le "Comptant et Apportez".

Une brève cérémonie de la levée a eu lieu mardi dernier sur les lieux de construction en présence de son honneur le maire Réginald Scullion, des conseillers Jean-Louis Champagne et Gilles Bastien, de M. Robert Champagne, président et son fils Serge.

La firme Grossiste Capital Ltée a eu des débuts modestes lors de sa fondation au début du siècle par

MM. Adelmard Tourangeau et Joseph Champagne. Ce dernier est le père du président, Robert Champagne.

Puis, MM. Donad Boisvenue et Lucien Champagne, père, prirent la relève jusqu'au décès de ce dernier en 1959. Mme Lucien Champagne pris alors la relève, mais décéda subitement en 1962. M. Robert (Bob) Champagne, conscient du patrimoine acquis chèrement par ses parents, décida d'assurer la continuité de l'entreprise familiale en se portant acquéreur de Capital Wholesale and Supply.

En 1970, il acquit l'emplacement situé au 127 rue St-Joseph, propriété de Mme Albert Boisvenue, pour ensuite procéder à l'incorporation de son entreprise avec un nouvel épellation "Grossiste Capital Ltée".

La construction du nouveau local qui a débuté lundi dernier (hier), permettra d'offrir plus de choix, et un meilleur service à sa nombreuse clientèle.

Nos meilleurs vœux accompagnent M. Robert "Bob" Champagne dans sa nouvelle entreprise commerciale. L'avenir vient à qui sait en profiter.

THURSO

A l'attention des parents

Les parents qui seraient intéressés à prendre l'initiative de l'organisation d'une garderie parascolaire pour les enfants de 5 à 11 ans, à l'école institutionnelle Maria-Goretti sont priés de contacter François Duguay (985-2312) ou Guy Patry (985-2641). Il suffirait de 20 enfants pour qu'une telle garderie puisse fonctionner. Pour un minimum de \$1.00 par jour par enfant, (l'argent servirait à payer un parent-surveillant lequel pourrait être aidé d'un moniteur, étudiant du secondaire ou du CEGEP) à acheter des instruments éducatifs... etc), les parents pourraient bénéficier de cette garderie 5 jours par semaine. L'horaire des services de garde serait fixé par le comité des parents. Le Ministère de l'Éducation suggère les horaires suivants: 45 minutes avant le début des classes le matin, 90 minutes durant l'heure du dîner, 120 minutes après les classes de l'après-midi. Le comité de parents mettrait à la disposition du responsable, des jeux éducatifs, une télévision, des facilités pour permettre la lecture, l'étude, la confection des devoirs, le rattrapage scolaire, le bricolage. Les activités possibles sont innombrables. Cette garderie pourrait commencer en septembre. On ne connaît pas pour l'instant les sommes qui seront disponibles pour la garde para-scolaire en 1979-80.

Les parents désireux d'obtenir plus de renseignements peuvent s'adresser à messieurs Duguay et Patry.

AIDE POUR LES VICTIMES DE VIOL

Veillez noter qu'il y a un centre d'aide pour les victimes de viol et autres agressions à caractère sexuel dans la région de l'Outaouais.

Ligne d'écoute ouverte 24 heures sur 24 - VIOL-SECOURS, 771-1773.

LA "FRICASSÉE"

par W. L. "Bill" McMillan

TROMPEZ-VOUS PAS.

D'après ce que j'entends dire, plusieurs personnes sont confusent à savoir les dates exactes de l'ouverture de la pêche à la truite du Parc Papineau-Labelle.

Bon! La saison commence le 27 avril, mais pour le parc on ajoute un mois, c'est-à-dire le 27 mai et pas avant, parce que si vous vous faites prendre, c'est "Buy Bye Charly". J'aurai plus d'informations sur les méthodes de réservations la semaine prochaine dans "La Fricassée", mais, avant, je dois contacter le grand "Manitou", Jean-Marie Perrier pour faire certain.

Entre-temps, continuez à rêver de l'ouverture.

GASTON CLERMONT, MERCI!

Avoir une opinion sur un parti politique ne veut pas nécessairement dire qu'on a une dent contre tous ses représentants et surtout pas dans le cas de M. Gaston Clermont, Député au Fédéral pour le comté de Gatineau.

Comme vous avez sans doute appris, M. Clermont vient de nous annoncer qu'il ne se présentera pas aux élections fédérales du 22 mai prochain; ses raisons sont simples "Raisons familiales et personnelles".

Et pourquoi pas, après tant d'années au service du public et un service qui n'a jamais été critiqué par qui que ce soit.

Bonne chance à M. Clermont et merci.

UNE AUTRE BONNE IDÉE.

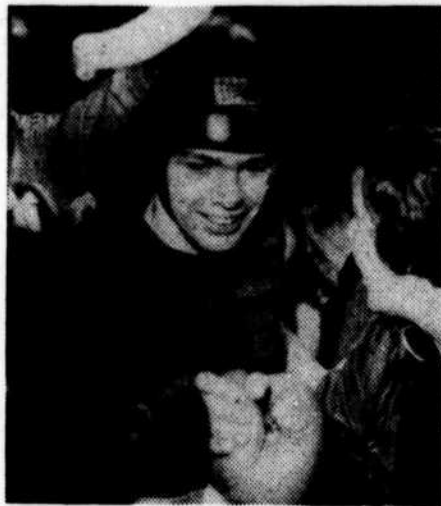
Que penseriez-vous d'un téléroman au Canal 5, qui serait réalisé par des gens de chez nous? Pas mal comme idée n'est-ce pas? Eh bien! Serge Paquette dit qu'on peut l'accomplir sans trop de problèmes si on veut se donner la peine et il ne reste qu'à le demander au Canal 5.

ALORS TU CROIS ÊTRE UN DUR!

Ring, ring! - Jean Belleau s.v.p!
- Lui-même.
- Jean, c'est Bill, pourrai-je avoir une place sur le côté du ring pour le 27 mars pour mon reportage?

- Pas de problème Bill, tu es sur la liste.
- Bon merci, en passant, tout va bien pour la soirée?
- Ah oui! Je te promet tout un show. Une capable!

Eh bien! Jean Belleau ne m'a pas mentit puisque c'était une des meilleures soirées de boxe que j'ai eu le privilège d'assister. De "cognage" il y en avait, des "knock-out" on en a vu à la tonne. Ex.: 15 combats, 13 K.O. Comme vous voyez, ça bardassait dans la grange.



Le gagnant et le plus dur de la région se nomme Shawn Donnelly d'Aylmer qui pesait 198 lbs. Mais le meilleur de la soirée était sans doute un bonhomme que j'admire beaucoup. Bill Euburne de Hull à 243 lbs. Bill est président du Hockey Mineur de Hull et son seul but pour avoir enjambé les câbles était de ramasser de l'argent pour son organisation. Il a réussi de K.O. son adversaire pour une somme de \$400.00 ce qui est pas pire pour 2 minutes de travail. Mais, Bill, a rencontré son homme en la personne de Reinhart Klinger à 188 lbs. qui en passant a perdu en finale contre Donnelly.

PERSONNE DE B'HAM!

Dans la même soirée, j'ai été un peu surpris de voir qu'il n'y avait aucun boxeur de Buckingham. Pourtant, on a une bonne réputation pour être dur ici et avec \$1,000.00 de bourse au gagnant, j'étais certain d'en voir quelques-uns. Mais peut-être qu'on voulait seulement étudier la situation pour revenir en grand à la prochaine rencontre qui aura (peut-être) lieu au mois de septembre. Je l'espère bien. En attendant ce jour, l'entraînement vous ferai du bien. Fait à mentionner, 4,000 personnes se sont présentées aux guichets.

Concours International des Jeunes

Six jeunes de notre région se méritent un grand prix.



Dans notre région, vingt-deux jeunes se sont illustrés au niveau des 335 caisses populaires affiliées à l'Union régionale de Montréal des caisses populaires Desjardins. Parmi ceux-ci, six se méritent un grand prix. Ce sont Michael Biancati de l'école St-Georges et de la Caisse populaire du Lac des Chênes, Mélanie Rodrigue, de l'école Notre-Dame de la Joie et de la Caisse

populaire de Luskville, Jean-Luc Larocque de l'école St-Michel et de la Caisse populaire de Buckingham, Julie St-Pierre, de l'école Mont-Bleu et de la Caisse populaire St-Raymond de Hull, Lynn Prescott de la Polyvalente de Buckingham et de la Caisse populaire du même endroit et Françoise McDonald, de l'école secondaire St-Joseph et de la Caisse populaire de Hull.

Parmi les 22 finalistes du secteur Hull/Papineau/Pontiac, six jeunes se sont illustrés au niveau provincial dans le cadre du Concours International des Jeunes, organisé par les Caisses populaires Desjardins de la région.

Ces six jeunes se méritent un voyage dont l'itinéraire a été pensé en fonction de leur âge et de leur cycle académique.

C'est à l'occasion d'une fête en l'honneur des 22 jeunes que M. Gilles Mireault, responsable du comité jeunesse des Caisses populaires de la région, a dévoilé les noms devant une centaine d'invités provenant des écoles, des commissions scolaires et des caisses populaires.

Le Concours International des Jeunes

Selon une tradition qui remonte à Alphonse Desjardins, les caisses populaires se sont toujours préoccupées des jeunes. Leurs objectifs sont d'une part de se faire connaître d'eux et d'autre part de leur inculquer le sens et l'habitude de l'épargne, ainsi qu'une saine gestion des ressources financières individuelles.

Pour atteindre ces objectifs, les

caisses populaires du secteur Hull/Papineau/Pontiac se sont impliquées au niveau des caisses scolaires, de l'éducation coopérative des jeunes, etc.

Le Concours International des Jeunes, auquel ont participé près de 16,500 jeunes sur notre territoire, est également un des moyens envisagés pour réaliser les objectifs du programme jeunesse.

Les grands prix

Le thème du Concours a porté cette année sur la musique. "Vivre la musique" a été interprété de façon aussi vivante et variée qu'il y a eu de participants.

Michael Biancati de l'école St-Georges d'Aylmer et de la Caisse populaire du Lac des Chênes, ainsi que Mélanie Rodrigue de l'école Notre-Dame de la Joie et de la Caisse populaire de Luskville se méritent un séjour de deux semaines au camp Edphy, une base de plein air située à Val-Morin dans les Laurentides.

Jean-Luc Larocque de l'école St-Michel et de la Caisse populaire de Buckingham ainsi que Julie St-Pierre de l'école Mont-Bleu et de la Caisse populaire St-Raymond de Hull se méritent un voyage d'une durée de cinq jours à Disney World en Floride.

Lynn Prescott de la Polyvalente de Buckingham et de la Caisse populaire du même nom et Françoise McDonald, de l'école secondaire St-Joseph et de la Caisse populaire de Hull participeront à un voyage d'une semaine dans l'Ouest canadien.

Une valise aux couleurs des Caisses populaires a également été remise à chaque gagnant lors de la fête.

Et les autres

Ces jeunes ainsi que les autres gagnants ont également reçu un sac à bandoulière et deux chandails à l'effigie du concours.

De plus, les jeunes qui n'ont pas gagné les grands prix ont reçu un pendentif offert par La Sauvegarde, compagnie d'assurance-vie, une institution du Mouvement des Caisses populaires Desjardins.

BALLE LENTE

Ligue Les Copains de Masson

(Y.P.) - La ligue de balle-lente Les Copains de Masson disputera ses parties de balle au terrain de la rue du Parc, en plus de celui du parc Larose, en 1979. C'est ce que les directeurs d'équipes de la ligue ont décidé lors d'une assemblée générale tenue le mercredi 28 mars dernier en la salle des Chevaliers de Colomb de Buckingham.

La ligue de balle lente Les Copains de Masson fera une demande en ce sens auprès du coordonateur des sports de la ville de Buckingham, M. Guy Renaud, afin de réserver certaines heures au parc de Masson.

Chacune des 6 équipes: Les Guénilles d'Angers, Buckingham Motor Inn, G.M. St-Louis Automobiles, Ambulance Inter-Municipale, le Nadon et Fils, le Nadon et Fils, Restaurant La Cabane de Masson, disputera 20 parites.

PAS DE RÉFLECTEURS

Il n'y aura pas de système de réflecteurs au parc Larose pour l'année 1979, suite à la décision des directeurs. On sait qu'un tel projet fut mis de l'avant par les responsables des équipes mais devant l'opposition des propriétaires, il fut remis en calendre grec. En plus du système de réflecteurs, le projet comprenait un système sonore utilisé en 2 occasions pendant les tournois de balles en plus d'installation de jeux pour les enfants du voisinage. Ce n'est que partie remise pour maintenant.

BUREAU DE DIRECTION

Au cours de l'assemblée, les directeurs ont procédé à l'élection d'un bureau de direction pour l'année 1979. M. Réal Nadon, président-fondateur fut réélu président. Il sera secondé dans son travail par M. Jean-Guy Clément, vice-président en remplacement de M. Jean-Marie Brousseau. Sylvio Touchette sera le secrétaire et Jacques Proulx le trésorier. Robert Rochon sera le directeur-général, Michel Robillard le cédulaire et Gaétan Mongeon le statisticien.

M. GASTON CLERMONT QUITTE LA POLITIQUE

Seize ans de vie politique. Je crois que cela mérite d'être souligné. Surtout dans le cas de M. Clermont. Car il fait l'unanimité de la part de ses concitoyens à cause de la disponibilité et de son travail pour ses électeurs. Sa porte était toujours ouverte.

Bien sûr, il ne fut pas le député flamboyant qui faisait régulièrement les

manchettes. C'est là le sort de bien des "backbenchers" de partis ministériels où que ce soit. Par contre, il fut l'homme du travail discret à l'intérieur de comités et de commissions parlementaires. Il fut régulièrement membre des principales commissions ayant un impact dans son comté.

M. Clermont, par sa personnalité, son

travail assidu et sa disponibilité correspondait pas mal à l'image que se fait la population de son député, si non, comment expliquer sa longévité parlementaire.

Nos meilleurs vœux l'accompagnent dans sa nouvelle carrière à la Commission nationale des libérations conditionnelles.

M. JEAN-LUC PÉPIN SERA-T-IL LE CANDIDAT LIBÉRAL DANS NOTRE COMTÉ?

Au moment d'aller sous presse, circulait encore la rumeur à l'effet que Jean-Luc Pépin, coprésident de la Commission Pépin-Robarts porterait sa candidature lors de la convention du parti libéral dans le comté de Gatineau.

Détestable parachutage, diront certains?

A bien y réfléchir, il y a parachutage et

parachutage.

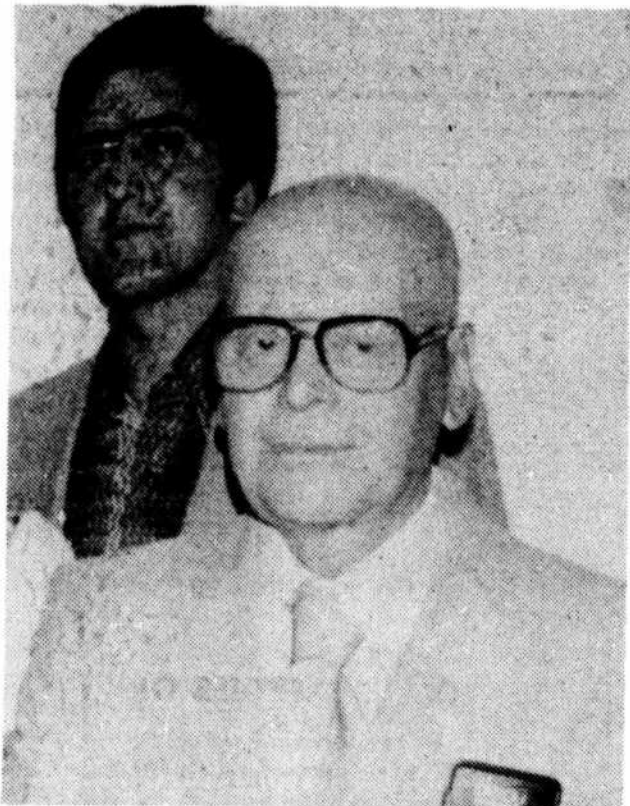
L'imposition par un premier ministre d'un jeune loup venant directement de son bureau est détestable en effet. Mais dans le cas de Jean-Luc Pépin... ce ne serait pas pareil.

M. Pépin est un poids lourd, politiquement. Il fait partie des "ligues majeures". De plus, il vient tout juste de terminer un rapport sur l'unité nationale

qui a soulevé bien des espoirs chez-nous et laissé froids les anglophones. Peut-être serait-il bon d'envoyer ce bonhomme défendre son rapport?

Et dans ce contexte, je connais bien des électeurs qui auraient une "crise de conscience" grave s'ils avaient à voter non pas pour ou contre Jean-Luc Pépin, mais pour ou contre la thèse que sa personne représente.

M. Gaston Clermont, ex-député de Gatineau, termine sa carrière politique.



La semaine dernière, M. Pierre-Elliott Trudeau annonçait la tenue d'élections générales pour le 22 mai. Quelques heures après cette annonce, M. Gaston Clermont faisait savoir à la population qu'il ne se représenterait plus et qu'il terminait ainsi une carrière politique longue de 16 ans.

En effet, M. Clermont fut élu la première fois le 31 octobre 1961 dans l'ancien comté de Labelle, comté qu'il représenta à la Chambre des Communes jusqu'en 1968, sauf pour la période 1963-65 où il fut défait.

En 1968, M. Clermont est candidat dans l'actuel comté de Gatineau. Il est élu puis réélu dans le même comté en 72 puis 74.

M. Clermont, malgré ses longues années de services ne prend pas sa retraite pour autant. Pendant les cinq prochaines années, il sera membre de la Commission nationale des libérations conditionnelles.

Rejoint par téléphone, M. Clermont nous a

assuré qu'il avait toujours voulu être un intermédiaire entre ses électeurs et le gouvernement fédéral. Il croit avoir été disponible. Son bureau à Ottawa, de même que sa maison privée étaient ouverts à tous.

"Pour me sensibiliser aux besoins de la population, de déclarer M. Clermont, j'avais comme politique, d'accepter toutes les invitations: galas sportifs, hommes et femmes de l'année, rencontres sociales, etc. Mes contacts étaient fréquents avec la population."

Et d'ajouter le député sortant: "Sincèrement, j'ai rempli mon boulot quotidien au meilleur de moi-même."

Appelé à se prononcer sur la candidature éventuelle de Jean-Luc Pépin dans le comté de Gatineau, M. Clermont nous a dit qu'il n'en savait pas plus que nous: "J'ai appris moi-même par les média d'information." Il a tenu à souligner que pour aucune considération, il ne se mêlerait de la convention libérale et n'appuyerait officiellement aucun des candidats.

AUGMENTATION DES PRESTATIONS DE LA SÉCURITÉ DE LA VIEILLESSE EN AVRIL

Le nouveau total mensuel pour une personne seule qui reçoit la prestation de base de la Sécurité de la vieillesse et le supplément maximal s'établit à \$310.28.

Pour un couple marié

dont les deux conjoints sont pensionnés, la prestation de base ajoutée au supplément de revenu maximum portera leur revenu mensuel global à \$573.42.

La prestation de base de la Sécurité de la vieillesse passera en avril de \$167.21 à \$170.39.

Le Supplément de revenu garanti maximal pour une personne seule ou pour une personne mariée, dont le conjoint n'est pas pensionné et ne reçoit pas l'Allocation au conjoint passera en avril de \$137.28 à \$139.89. Le supplément maximal

pour les conjoints bénéficiaires de la pension sera portée de \$114.15 à \$116.32. Si l'Allocation maximale au conjoint passera de \$281.36 à \$286.71.

L'Allocation au conjoint est accordée aux personnes de 60 à 65 ans dont le conjoint est bénéficiaire de la Sécurité de la vieillesse et satisfait aux conditions de résidence. Le droit à

LE BULLETTIN

RÉDACTRICE: Hélène P. Jobin
L'INFORMATION SPORTIVE: Yvan Patry
PUBLICITÉ: Claude Chénier

LOCALITÉS DESSERVIES

Angers
Buckingham
Manson
Notre-Dame-de-la-Salette
Notre-Dame-de-Laus
Templeton
Val-des-Bois
Thurso
Val-des-Monts
Glen-Almond
Pottimere
Gatineau

Le Bulletin a été fondé en 1958

il est publié par

MÉLÈNE P. JOBIN ET CLAUDE PEDNAULT

PLACE BUCKINGHAM

986-5082

Courrier de deuxième classe; enregistrement no 0795

Le prix de l'abonnement annuel, par la poste: \$8.00.

Le prix actuel de l'exemplaire est \$0.25 jusqu'au 31 janvier 1979

Dépot légal à la Bibliothèque Nationale du Québec

LE BULLETTIN

C.P. 30, BUCKINGHAM, QUÉ. J8L 2X1

Prière inscrire mon nom comme abonné

- UN AN \$8.00
- DEUX ANS \$15.00
- HORS DU CANADA \$15.00

NOM: _____

ADRESSE: _____

CODE POSTAL: _____

DATE: _____

RENOUELEMENT

NOUVEAU



COMMISSION SCOLAIRE VALLÉE DE LA LIÈVRE

Tous les enfants qui fréquenteront la maternelle en septembre prochain devront présenter un certificat attestant qu'ils ne souffrent pas de troubles de vision, troubles auditifs ou troubles de langage.

Des cliniques de

dépistage se tiendront en avril au CLSC de votre région; des infirmières et un orthophoniste feront ces examens gratuitement.

La secrétaire de l'école où votre enfant est inscrit vous téléphonera pour fixer le rendez-vous.

L'Année internationale de l'enfant vue par les enfants

créer des liens



**"Si tu
m'apprivoises
on aura besoin
l'un de l'autre"**

BONSOIR

L'année de l'enfant c'est quoi pour moi? C'est une année où on va beaucoup parler de nous les enfants, où on va s'apercevoir qu'il y a d'autres enfants qui ne vivent pas comme nous. Moi, je suis content d'être née ici au Québec. On est vraiment bien ici, mais ailleurs dans le monde, il y a des enfants qui souffrent beaucoup, qui sont battus, qui ont faim, qui ont froid ou qui sont emprisonnés. Il faut penser à ces enfants-là parce qu'on pourrait devenir comme eux. Nous les enfants, on est souvent des victimes de la méchanceté des grands. On ne demande pas mieux que d'aimer et de grandir dans la joie et la paix. L'enfant a aussi le droit d'avoir trois repas nutritifs par jour, pas seulement des friandises, des croustilles et de la liqueur, non, mais des produits laitiers, des fruits, des légumes et de la viande. Des fois, je trouve qu'on est trop gâtés ici. On devrait partager plus avec les enfants du Tier-Monde, c'est-à-dire les enfants des pays pauvres. Eux aussi ont le droit d'avoir ce dont ils ont besoin pour grandir normalement. Comme enfant, je dit merci à l'O.N.U. de nous donner l'importance qui nous revient parce que les enfants d'aujourd'hui seront les adultes de demain. Alors, c'est votre devoir, vous les adultes, de bien nous former pour prendre la relève, pour faire de notre monde déchiré, une terre d'amour et de partage.

Merci de votre attention. Bonne fin de soirée à tous.

Nadine Sabourin, 4e année
Angers

N.D.L.R.: Texte récité lors du concours d'art oratoire optimiste à Angers le 17-03-79.

La Brasserie du Parc ouvrira bientôt

923 Georges, Buckingham

On y servira de la bière,
bière en fût, des cidres,
ainsi que des repas légers
préparés à la Brasserie

Vous êtes tous bienvenus

BUCKINGHAM

Le 17e Tournoi de Pâques débuté jeudi

(Y.P.) - Le 17e tournoi annuel "Provincial" de Hockey Mineur de Buckingham, débute dès jeudi le 5 avril prochain pour se poursuivre jusqu'à dimanche le 15 avril prochain.

Un total de 82 équipes de catégories atome, pee wee, bantam et midget classes "A" et "P" disputeront un total de 107 parties de hockey au Palais des Sports de Masson.

Le premier match du tournoi à 17h30 jeudi le 5 avril, classe "C" catégorie atome, opposera l'équipe de Thurso à celle de Buckingham. Toujours dans la classe "C", les amateurs verront les équipes pee wee, bantam et midget à tour de rôle s'affronter.

18h30 - Buckingham c. Castors de Hull (pee wee)
19h30 - Masson c. Rangers de Gatineau (bantam)
20h30 - Buckingham c. Nordiques de Gatineau (midget)
21h30 - Maroons de Hull c. Touraine (midget)

VENDREDI 6 AVRIL — CLASSE "C"

17h30 - St-André-Avellin c. Buckingham "P" (atome)
18h30 - St-André-Avellin c. Masson (pee wee)
19h30 - Hawks de Pte.-Gatineau c. Thurso (bantam)
20h30 - St-André-Avellin c. Thurso (midget)
21h30 - Templeton c. Grande Baie (midget)

SAMEDI 7 AVRIL

Le tournoi débute à 8h00 pour se terminer à 21h00. Il se poursuivra le dimanche 8 avril à 8h00 jusqu'à 20h30. On vous attend.

N'oubliez pas l'achat des laissez-passer.



AVIS

AUX MEMBRES DU
SYNDICAT DES
FONCTIONNAIRES
PROVINCIAUX DU QUÉBEC

(S.F.P.Q.)
LOCAL SECTION 036

Bureau ouvert à tous les
membres, le mardi, de 20
heures à 21 heures 30
au 141 rue Henri-
Bourassa, Papineauville

Pour renseignements syndicaux
VENEZ RENCONTRER VOTRE
EXÉCUTIF

(Exécutif)

"PERDUEZ LES SCURIES D'AUJOURD'HUI"



PORTRAIT PROFESSIONNEL EN COULEUR DE 8x10 SEULEMENT 88¢

- Choisissez parmi huit arrière-plans panoramiques et en couleur.
- Voyez notre nouveau grand portrait décoratif.
- Votre satisfaction complète est garantie sinon votre argent est remboursé.

Aucune obligation d'acheter d'autres portraits

Dates

Mercredi, jeudi, vendredi et samedi
les 11, 12, 13 et 14 avril 1979

Heures

Mercredi 10-5 / Jeudi et vendredi 10-8
Samedi 10-4

Endroit

LaSalle



999 rue Dollard
Buckingham, Québec

Une session par sujet — \$1. par personne de plus.
pour des groupes ou membres d'une même
famille. Les personnes de moins de 18 ans doi-
vent être accompagnées d'un parent ou d'un tuteur.



SUCRERIE RICHELIEU

Dimanche le 8 avril
1979

Erablière Jean-Pierre Patry
Rue Pierre Laporte
Buckingham

Entre 11 heures et 17 heures
Repas complet:

Adultes: \$6.00 - Enfants: \$3.00

Venez tout le monde

Nouvelles du Club Richelieu Inc. Buckingham

Les prochaines semaines seront, pour le Président actuel du Club Richelieu, le R/Robert Guindon et ses membres, intenses en activités de toutes sortes. Commencant avec la Journée à la Cabane à Sucre, chez J.P. Patry dans la 4e Concession, le dimanche 8 avril, les organisations se poursuivront par le lancement d'un Grand Tirage, au tout début du mois d'avril. Billets de \$20.00 pièce et \$11,000 en prix.

La Semaine Richelieu se tiendra du 6 au 12 mai, avec un programme d'événements variés pour intéresser tous les âges et finalement il y aura notre Souper de Homards, le 2 juin, soirée pendant laquelle nous connaîtrons les heureux gagnants du Grand Tirage.

En 1978, le Club Richelieu de Buckingham sous la direction du R/Gérard Payette, alors Président, a distribué au-delà de \$6,000. en dons de toutes sortes, notamment: \$3,500. pour l'achat d'appareils d'ergothérapie, installés au nouveau Centre d'Accueil de Buckingham; \$1,000. pour aider à l'achat d'un système Videoscope pour l'école St-Michel; \$1,625. répartis entre 16 bénéficiaires tels que: clubs sportifs de jeunes, activités culturelles, etc. En plus, grâce à la collaboration que nous avons obtenue des intéressés, dans la récupération des Prêts d'Honneur, le Comité a pu consentir durant l'année 1978, 12 nouveaux prêts pour un total de \$5,800. A date, en 1979, nous avons consenti 9 nouveaux prêts pour \$4,800, ce qui fait \$10,600. de prêts en 2 ans. Depuis 1962, le Club Richelieu, par son Comité a prêté au-delà de \$60,000. à plus de 100 jeunes gens, pour leur aider à poursuivre les études entreprises. Le bon fonctionnement d'une telle aide financière ne peut se poursuivre que par la rotation des prêts et remboursements, alors que nous croyons qu'un étudiant, qui a bénéficié d'un prêt devrait être en mesure de commencer le remboursement, un an après la fin de ses études.

Rémi Plante, Trésorier.

NOTRE-DAME DU-LAUS

Filles d'Isabelle, cercle "Bon Rencontre" No. 1122

L'assemblée du 21 mars 1979, était des plus intéressante. Nous avons accueilli M. Alain Morin (du diocèse Mont-Laurier) de "Développement et Paix". Il a diffusé un diaporama des plus captivant, nous sensibilisant sur la pauvreté dans le monde. En ce temps de carême, notre cercle a décidé d'organiser toutes sortes de choses pour amasser des fonds pour leur venir en aide. J'invite toutes les Filles d'Isabelle à en faire autant. Vous pouvez demander des renseignements à votre curé sur ce mouvement de "Développement et Paix".

Suzie D., Réd.

Prompt rétablissement à Mme Jacques Trottier qui est hospitalisée à l'Hôpital St-Michel de Buckingham.

Prompt rétablissement à M. Hervé St-Louis, Oral Trottier et Mandoza Vincent qui sont actuellement hospitalisés. Bonne chance et revenez-nous vite en bonne santé.

Mme Rémi Lajeunesse.

BUREAU OUVERT LE MERCREDI ET VENDREDI SOIR SAMEDI SUR RENDEZ-VOUS

Me Jacques DeRop, B.Adm., L.L.L. D.D.N.
Notaire - Notary
conseiller juridique - title attorney

Tél.: 766-2600
986-1661

Rue Principale
N.-D.-de-la-Salette, Qué.

VAL-DES-BOIS

Veux-tu savori c'est quoi une Zec, une Zac?

Almerais-tu être plus renseigné sur

a) la loi de la conservation de la faune - b) la loi sur les pêcheries - c) la loi sur les oiseaux migrateurs?

Viens à une rencontre qui aura lieu au sous-sol du CLSC de Val-des-Bois, jeudi 5 avril 79, 19h30. Bienvenue à tous.

Motivation sociale.

NOTRE-DAME-DE-LA-SALETTE

Soirée dansante

(Y.P.) - Le club "Les Jeunes Ruraux" de la Lièvre de Notre-Dame-de-la-Salette organise une soirée dansante pour le samedi 7 avril en la salle de l'Ecole Centrale de l'endroit. Pendant la soirée, les duchesses au concours de Mlle Exposition de Papineauville seront présentes. Elles représenteront les municipalités de St-André-Avellin, Plaisance, Thurso, Masson, Angers et Notre-Dame-de-la-Salette. Il

y aura de la musique disco de la firme "Disco Claude Charon" de Plaisance suivi de jeux de société et de concours... etc auxquels les gens de la salle participeront avec prix aux gagnants en plus de prix de présence. C'est un rendez-vous à ne pas manquer et qui apportera une aide précieuse à ce jeune club "Les Jeunes Ruraux" de Notre-Dame-de-la-Salette. Bienvenue à tous.

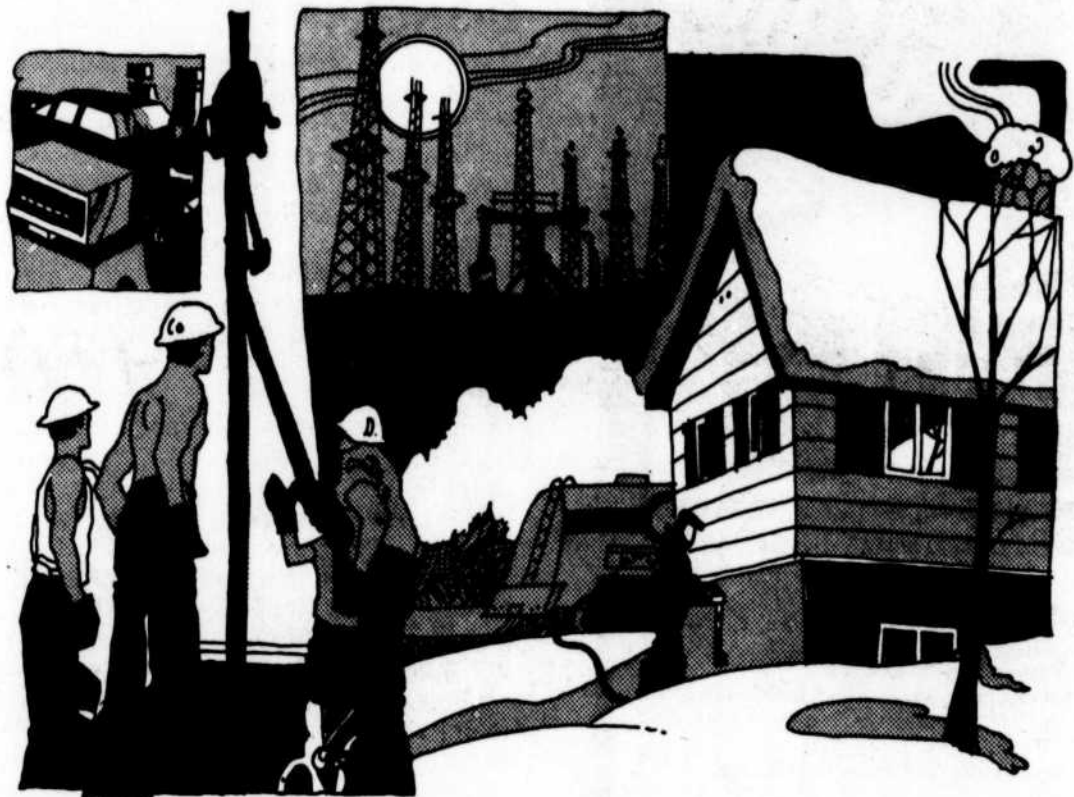
L'horticulture vous intéresse?

N'oubliez pas votre rendez-vous avec Marc Clément, agronome, mardi le 3 avril 1979 à 7h30 p.m. à la salle de l'école.

C'est pour tout le monde et c'est gratuit.

Motivation sociale.

La pétro-suffisance



Le gouvernement du Canada intervient pour aider à surmonter les crises, en permettant à l'ensemble des Canadiens d'avoir accès aux ressources complémentaires des diverses régions du pays.

Avec l'exemple du pétrole, la situation du Canada est révélatrice. En 1973, l'Organisation des pays exportateurs de pétrole (OPEP) a réduit la quantité de pétrole vendue aux pays importateurs et elle a fait quadrupler les prix en l'espace d'un an. Au même moment, grâce essentiellement aux ressources d'une seule province, l'Alberta, les Canadiens ont pu bénéficier de prix privilégiés. Par exemple, en mars 1974, ceux-ci passaient au pays de \$3.80 à \$6.50 le baril, contre un prix international de \$10.50 le baril. En imposant une taxe sur les exportations de pétrole de l'Ouest canadien vers les États-Unis, le Canada a pu maintenir un prix intérieur uniforme. Le Québec et les provinces de l'Atlantique, qui s'approvisionnaient en pétrole à l'étranger, ont reçu \$5 milliards en subventions de janvier 1974 à décembre 1978, ce qui leur a permis d'économiser jusqu'à 18 cents par gallon d'essence.

Cette même crise a soulevé, dans tous les pays consommateurs de pétrole, des inquiétudes au sujet de la sécurité des approvisionnements. Il s'agit là d'un aspect particulièrement important pour un pays aussi étendu et froid que le nôtre qui, l'hiver, recourt à un dérivé du pétrole, le mazout, pour chauffer les habitations.

Après 1973, le Canada a donc décidé de prolonger

de l'Ontario au Québec le pipe-line acheminant vers l'Est canadien le pétrole de l'Alberta. Montréal reçoit ainsi 250,000 barils par jour et le Québec, qui avant la crise de 1973, obtenait tout son pétrole des pays de l'OPEP s'approvisionne maintenant à 52 pour cent en Alberta. Une réduction, ou même une coupure radicale des approvisionnements étrangers pourrait, de la sorte, être plus facilement comblée dans l'Est canadien par le pétrole de l'Ouest.

Même si les ressources en pétrole classique de l'Alberta s'épuisent un jour, le Canada possède des ressources potentielles appelées à se développer. Il détient en outre des substituts au pétrole classique. Ainsi, les sables bitumineux de l'Athabasca, en Alberta, contiennent des réserves très importantes. De toutes les nations industrialisées, le Canada est bien en mesure de suffire en ressources énergétiques.

Ce qui vaut pour le pétrole vaut également pour les autres ressources naturelles. Le Canada est l'un des pays qui possèdent la plus vaste gamme de matières premières. Il se suffit également pour ce qui est des principaux produits agricoles.

Nous avons la chance d'habiter un pays beaucoup plus en mesure d'être autosuffisant que les petits pays, notamment dans les moments de crise comme celle du pétrole. Bref, notre union politique et économique, qui a la forme d'un régime fédéral, assure la force et la sécurité de l'ensemble des Canadiens.

Ces questions ainsi que plusieurs autres font le sujet d'une série de publications intitulée "Notes sur le fédéralisme canadien" publiée par le gouvernement canadien en guise de contribution à la discussion publique.

Vous pouvez obtenir gratuitement cette série de notes en écrivant à:

Publications Canada,
C.P. 430, Succursale postale DeLorimier,
Montréal, (Québec),
H2H 2N7

Canada

La condition physique c'est quoi?

Les gens de votre entourage associent probablement "la santé" avec la condition physique, ce n'est pas très grave, mais il y aurait lieu de faire une distinction entre le fait d'être en bonne santé ou d'être en bonne condition physique. Ainsi, lorsque l'on parle de l'état de santé d'une personne, on fait référence à la présence ou à l'absence de maladie physique ou mentale chez cette personne; par contre, lorsque l'on parle de la condition physique d'une personne on fait plutôt référence à l'état de certaines structures (cœur, poumons, muscles) et de certaines fonctions (respiration, circulation) du corps que l'on appelle les facteurs de la condition physique.

diminution de l'énergie requise. En somme l'organisme peut en faire plus et à meilleur marché.

Les activités oxygénantes comme la marche, le jogging, le ski de fond et plusieurs autres favorisent une plus grande et une meilleure assimilation de l'oxygène inspiré.

Une bonne vigueur musculaire au niveau dos et de l'abdomen permet d'effectuer sans courbatures désagréables le lendemain, diverses tâches quotidiennes: déblayer l'entrée après une tempête de neige; changer un pneu; transporter les sacs de nourriture; descendre la tondeuse au sous-sol; l'été, les travaux de jardinage, et combien d'autres....

La bonne condition physique favorise un pourcentage correct de tissus graisseux dans le poids corporel. Une bonne condition physique résultant de la pratique régulière d'une activité physique favorisera le contrôle du poids corporel. La règle du contrôle du poids est relativement simple: dépenser autant de calories que la quantité ingurgitée.

La condition physique d'un individu est aussi

caractérisée par sa capacité de relâchement et de relaxation. Vous le savez, l'accumulation de tension nerveuse, provoque l'exaspération, les ulcères d'estomac. Une bonne condition physique réduit les répercussions sur l'organisme des stress de la vie courante. Elle permet à un individu de recouvrer un état salubre de calme, de détente et d'oublier ses soucis quotidiens.

Lors des prochaines chroniques, on aura l'occasion de traiter plus amplement de chacun de ces facteurs et des activités physiques susceptibles de les améliorer.

Suzanne Carrière
Coordonnatrice Kino-Québec.

Le plus important c'est le système de transport de l'oxygène qui permet de poursuivre, sans fatigue excessive, un effort physique le plus longtemps possible. Ceci se traduit par l'augmentation de la capacité de travail accompagnée d'une

La Première des Communions, ça regarde les parents

Il me vient à la mémoire quelques phrases d'un poster exposé dans la salle d'attente d'un bureau de médecin et qui disait à peu près ceci: "Si l'enfant vit dans l'hostilité, il apprend la hargne; s'il vit dans la peur, il apprend la crainte; s'il vit dans la sincérité, il apprend ce qu'est la vérité..." Notre société moderne, qui a mis à la mode le mot environnement, pense que tout ce qui nous entoure nous conditionne: l'air que nous respirons, le décor qui nous remplit les yeux, les bruits que nous entendons. Si tout influence l'humain, il faut le dire encore plus pour le jeune enfant qui par définition est un être dépendant.

La première des communions de l'enfant est aussi une question d'environnement. Si on met des heures à fouiller les magasins pour dénicher les toilettes, si on lui parle longuement des cadeaux qu'il va recevoir, des invités qui viendront fêter cet événement, quel environnement aura-t-il de sa rencontre avec Jésus? Si ce jour est plutôt entouré par les idées de célébrer Jésus, de partir à sa recherche, d'un sens vrai de la fête, d'amour, de fraternité, de célébration, il sera influencé par un environnement beaucoup plus juste.

La première des communions, c'est une question d'accompagnement. Il est accompagné par son milieu d'école, ses professeurs, ses compagnons de classe. Il est accompagné par le milieu paroissial. Mais l'accompagnement premier lui vient de ses parents, de sa famille. Cet accompagnement est la suite logique du choix que les parents ont fait un jour de l'introduire dans l'Eglise, de le présenter à la famille du Père, de faire de lui un frère de Jésus. Sa famille est sa première Eglise. Pour employer les mots du Concile Vatican II, la famille est une "Eglise domestique". Des enquêtes très sérieuses ne démontrent-elles pas d'ailleurs que la très grande majorité des influences de l'enfant viennent de la famille? L'école, la paroisse, les milieux des loisirs ne sont que des services supplémentaires et donc n'apportent que des influences en supplément.

Le "Faites ceci en mémoire de moi" de Jésus au soir du Jeudi-Saint devrait reprendre toute sa place au moment de la première des communions des enfants. L'Eucharistie, c'est faire mémoire de Jésus. C'est le premier "environnement eucharistique" à présenter quand les enfants sont initiés à l'eucharistie.

**ON CHOISI
SHERWIN
Williams
Kem**



Facile à appliquer, cette peinture mate, au latex, sèche en quelques minutes. Une seule couche peut recouvrir la plupart des surfaces. Elle fera merveille dans la salle de séjour, la chambre à coucher et la salle à manger. Laver les outils à l'eau et au savon. Choix de 1,000 coloris Fashion Right".

\$13⁴⁵
ou moins le gallon*

Email au latex facile à appliquer qui sèche rapidement en un fini lavable résistant. Idéal pour les boiseries, la cuisine, la salle de bain et la salle de jeu. Les outils se lavent à l'eau et au savon. Gamme de 1,000 coloris dans la collection "Fashion Right".

\$15⁴⁵
ou moins le gallon*

Rabais semblables sur l'email Kem-Glo et Kem-Velours

*Les prix indiqués constituent un maximum. Certains marchands peuvent afficher des prix plus bas. La boîte peut contenir un peu moins pour permettre d'ajouter le produit colorant... Voir contenu net sur l'étiquette.
FABRIQUÉE AU QUÉBEC
Ces prix sont en vigueur uniquement chez les détaillants participants. Tous les détaillants énumérés ne participent pas nécessairement. Les Peintures Kem Ltée. Montreal.

Pour peindre
Pour décorer
Pour faire
briller murs
et planchers...
**Kem
Kem**



**Kem
Kem**
On a choisi
Sherwin-Williams
pour sa qualité.
Fabriquée
au Québec

Buckingham Hardware
471 rue Principale
Buckingham, Québec

Nadon & Fils Inc.
137 rue St-Joseph
Buckingham, Québec

Luc Caron
Notre-Dame-du-Laus, Québec

Quincaillerie Pro
Thurso, Québec

MAISON À VENDRE À BUCKINGHAM
Rue McMillan
Profitez d'un intérêt de seulement
10%
\$30,500.00
INCLUANT:
frais de notaires
certificat de localisation
service en plus
NOS LOTS NE SONT PAS
SUJET À L'AMÉLIORATION LOCALE
Certificat de garantie de l'A.P.C.H.Q.
Possibilité de paiements progressifs
de \$230.53 pour une maison de 1040 pds carrés
RONALD CHARETTE
CONSTRUCTION 986-3208

Plaisance vous ouvre la porte

Claude Chénier 985-2119 / 986-5082

Michel Cornellier (l'Ami Michel) est heureux d'annoncer qu'il a procédé à l'inauguration d'un nouvel emplacement à Saint-André-Avellin, afin de mieux desservir sa clientèle du P'tit Nord.

Jeunes artistes

J'invite les étudiants de Plaisance à faire parvenir des dessins au journal (C.P. 30, Buckingham) pour publication dans la page des jeunes.

Un citoyen très bien connu dans la région, Gilles Quesnel vous invite à venir le rencontrer. Il se fera un plaisir de vous conseiller.

Chevaliers de Colomb: Soirée annuelle

C'est tranquille à Plaisance. En tous les cas, les nouvelles sont plutôt rares. Les motards ont "sorti" leurs bolides. Celui de "Pouce" aura-t-il encore besoin d'un réajustement (remplacement?) de soupapes?

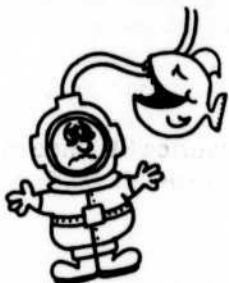
La soirée dansante annuelle du sous-comité de Plaisance des Chevaliers de Colomb de Thurso, Conseil 4252 se déroulait mardi le 24 mars à la salle muni-

cipale de Plaisance, en la présence du Grand Chevalier, Raymond Lauzon. La Disco Charron était sur les lieux. Plusieurs jeux furent organisés. Lorraine Vallée qui fut parrainée par le sous-comité durant le carnaval (et dont c'était l'anniversaire de naissance le 25 mars) reçut une jolie chaîne en or ornée d'un cœur en guise de remerciement. Elle désire remercier sincèrement l'organisation et pour l'avoir parrainée et pour le cadeau reçu.

Bon anniversaire à Amédée Labrosse de Montebello. De la famille de M. Rolland Vallée.

ÊTES-VOUS ABONNÉ AU BULLETIN

Un bon conseil.



Faites vérifier votre tension artérielle.

La Fondation du Québec des maladies du cœur

EN PASSANT PAR... Saint-Sixte

Claudette Laplante 983-7980

Claude Chénier 985-2119/986-5082

Jeunes artistes

J'invite les étudiants de St-Sixte à faire parvenir des dessins au journal (C.P. 30, Buckingham) pour publication dans la page des jeunes.

C'est un départ

Le cours de macramé s'est terminé cette semaine et croyez-moi, ça valait la peine d'être vu. Mme Madeleine Brazeau, professeur de ce cours qui a duré 10 semaines, a fait un travail formidable. Mme Brazeau a dit qu'elle avait des élèves avec beaucoup de talents. M. Raymond Ménard, responsable des cours d'éducation aux adultes, donnés par la Commission Scolaire Régionale Papineau, aimerait que les cours continuent à St-Sixte. Le macramé est un début. La Commission Scolaire offre d'autres cours. C'est à vous de rassembler 15 personnes et demander d'autres cours comme le "crochet, la décoration intérieure, la couture" etc.

Alors, à vous d'en profiter.

Bonne fête

A Anne Chagnon qui a célébré son anniversaire de naissance le 24 mars. De ses parents et ami (e) s.

A George Robillard qui a célébré son anniversaire de naissance le 27 mars. De ses parents.



Mme Madeleine Brazeau, professeur de macramé devant des chefs-d'oeuvre.



13 personnes ont suivi le cours de macramé. Colette Boivin, Thérèse Chénier, Jeanine Philippe, Francine Philippe, Nicole Frappier, Carmen Robillard et Irène Boucher ont bien voulu se laisser photographier. Carole Boivin, Lucille Boivin, Ginette Belisle, Ghislaine Malette, Jeanine Patry et Monique Leduc ne figurent pas sur la photo.

A la semaine prochaine

BAURORE LE CHAMPION DE L'ECONOMIE

VOUS OFFRE L'OCCASION DE VOUS PROCURER UN BON VEHICULE D'OCCASION



Toutes ces voitures portent la garantie



Très bon choix de voitures neuves et camions GMC
OUVERT TOUS LES SAMEDIS DE 9 A.M.-4 P.M.

BAURORE ROUTE 148, ANGERS
PONTIAC-BUICK 663-3443
CAMION GMC 986-6714

76 Ford Thunderbird, 2 portes, toit rigide. Tout équipé.
Garantie 12/12 disponible

76 Chevrolet Impala Custom, V8, radio Am-Fm, 2 portes
Garantie 12/12 disponible

76 Buick Le Sabre, 4 portes, toit rigide.
Garantie 12/12 disponible

74 GMC Van, style "Camping". Tout équipé.

DR STEVAN BELOSEVIC M.V.

annonce l'ouverture de sa



Clinique Vétérinaire

141 rue Principale, Saint-André-Avellin

983-2435

OUVERT JUSQU'AU 30 AVRIL

Cabane à sucre

BRAZEAU

Salle à manger pouvant accommoder 250 personnes
Menus canadiens - Salle de danse

R.R. 1, PAPINEAUVILLE
Salle de réception pour noces et banquets

Pour réservations: (819) 427-5611

ISOLATION

983-2891
985-2513

Jean-Paul Emery inc

Mousse uréthane
résidentiel-commercial-industriel
roulottes-camions-entrepôts
chambre froide
Isolant cellulose
subvention gouvernementale

Estimation gratuite

ouvrage garanti

R.R.2 Thurso (Saint-Sixte)

LES AUTO: PAPINEAU

PLAISANCE, Qué. Tél: (819) 427-5421

- CENTRE D'AUTOS USAGÉS
- 78 Pontiac Grand Prix
 - 77 Pontiac Laurentian 2 portes
 - 78 Monte Carlo - Vitres auto.
 - 78 Dodge Aspen - 4 portes
 - 78 Pontiac Phoenix - 2 portes - V6
 - 77 Ford Bronco 4 x 4
 - 78 Buick Le Sabre - 4 portes
 - 79 Cordoba
 - 77 Cougar XR7



C'était il y n'y a pas si longtemps. Vous reconnaîtrez peut-être Richard Larose, Rodolphe Dumouchel, Pierre Sabourin, Robert Savoyard, Jacques Dumouchel, Yvon Dupuis et nombre d'autres connaissances.

Y fait plus beau, plus chaud, on est bien. Il est plaisant de "prendre des marches" pour se faire un escalier?). Les érables coulent. Nous, on a le nez qui coule moins et les propriétaires s'affairent dans et hors de la maison. Le grand ménage. Le renouveau. Les bourgeons éclatent aux arbres. Les ruisseaux chantent. La terre est nue, prête à reverdir. Les chalets vont s'ouvrir... N'est-ce-pas que c'est merveilleux le printemps?



Un des rêves de Maurice Payer.

Les événements

C'est samedi soir, à la salle communautaire que se déroulera le tirage de \$10,000 et de nombreux autres prix en argent organisé par le Club Optimiste. Bonne chance à tous les détenteurs de billets. En passant, il reste des billets...

Le même jour, mais à l'hôtel Lafontaine, les Lions de Thurso apprécieront sûrement beaucoup le souper

qui leur sera servi gratuitement par Jean-Guy et son personnel. Bon appétit et bonne soirée. Le port de fin de saison de l'équipe aura lieu, lui, le 14 avril à la salle communautaire.

La partie de sucre annuelle des Chevaliers de Colomb, conseil 4252 aura lieu le 8 avril.

La 2e réunion de l'année 1979 du cercle missionnaire avait lieu le 29 mars. L'invité spécial, M. Newton



Mercredi soir dernier, au restaurant L'Escale, le Club Optimiste recevait la visite du directeur pour l'expansion de la Fédération de la Caisse d'Entraide Economique du Québec, Bernard Faucher (au centre) et le président de la Caisse d'Entraide (secteur Angers, Masson, Thurso) Gilles Bastien (à droite). Maurice St-Onge est fier de remettre une plaque-souvenir à M. Faucher.



Le 9 avril, Guy Belanger et deux as de l'équipe de handball qu'il dirige, Céline Cloutier et Clémence Thibaudeau s'envoleront pour la France où ils passeront deux semaines. L'équipe junior du Québec doit disputer une dizaine de parties hors-concours contre des équipes françaises à Paris et Strasbourg. Le 7 et 8 avril, les demoiselles de Thurso participeront au championnat provincial scolaire à Matane.



L'instructeur du Club de Patinage Artistique, Solange Boivin en pleine séance de maquillage. C'était dimanche le 25 mars avant le spectacle. (Photo A. Chartrand)

Jean, professeur à la polyvalente de Papi-neauville a parlé du Renouveau Charismatique et du prochain congrès charismatique au stade olympique les 1, 2 et 3 juin prochain, congrès qui réunira des milliers de personnes venues de partout

au Canada et à l'extérieur. Le thème du congrès "Tous unis en Jésus Sauveur". La prochaine réunion du cercle se déroulera le dernier mercredi d'avril.

Studio Vidéo Fleuriste
invite sa clientèle à visiter son nouveau local
au 148 de la rue Galipeau
(anciennement Action Plein Air Enrg.)

à compter du 23 avril

Le local du 148 Alexandre restera ouvert 7 jour par semaine jusqu'au 16 avril

Vaste assortiment de plantes pour Pâques

985-2868

Auger & Frère Ltée

272 Victoria
Thurso, Qué.

Tél. 985-2218 - 19

VOYEZ LA VIE EN ROSE AVEC UNE TOYOTA CANADIENNE 1200 CC

- . Moteur 1.2 litres
- . Dégivreur électrique
- . de lunette arrière
- . Boîte manuelle
- . 4 vitesses
- . Aération assistée
- . Siège du conducteur entièrement inclinable
- . Freins à disques assistés, à l'avant
- . Malle de 7.8 pl. cu.



TOUT ÇA POUR
\$4,688.00

Transport et préparation en sus



AGENCE RENÉ BOYER

ASSURANCES GÉNÉRALES

Vie - Feu - Vol - Auto - Responsabilité
Risques de Ferme - Rentes Viagères

ST-ANDRÉ-AVELLIN
BUR.: 983-7366

HULL
777-4339

THURSO
BUR.: 985-2020

Sans frais: 1-800-567-1201

Lafrenière & De Rop
Notaires - Notaries

Me Jean Lafrenière, B.A. LL.L. D.D.N.

Notaire
Conseiller juridique

Tel.: 985-3293
986-1661

91 Galipeau
Thurso

RESTAURANT L'ESCALE THURSO

offre un nouveau service



Service à l'extérieur
(pourvoyeur)
pour réceptions
de tous genres
Menus très variés

985-2569



Serge-Nettoyeur Tapis & Meubles Enrg.

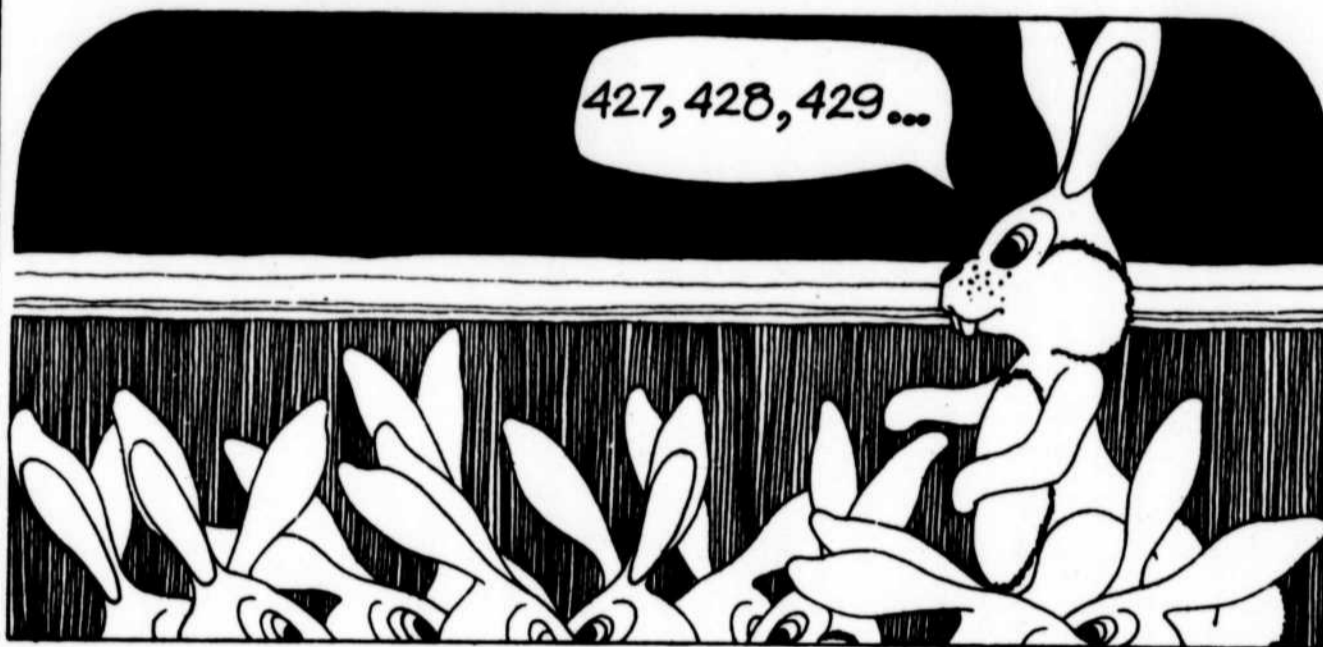
Service de haute qualité
Procédé: extraction à eau chaude (vapeur)
Résidentiel et commercial
ESTIMATION GRATUITE
Serge Joannis, prop.

985-2872

Thurso

COURS D'INITIATION À LA VIE ÉCONOMIQUE

8 l'inflation



Une querelle inflationniste: le ton monte!

Si vous voyez les Ladouceur en auto, vous remarquerez que madame Ladouceur ne s'assoie plus près de la portière mais bien près de son mari comme autrefois. Vous n'en imaginerez jamais la raison! Ils ont eu une scène de ménage comme jamais ils n'en avaient connue.

Tout a commencé lorsque monsieur Ladouceur, en revenant de faire le marché, s'est mis à critiquer les prix et à se plaindre que les augmentations étaient tellement fortes que c'en était devenu du vrai vol public. Jusque là, madame Ladouceur était d'accord. Mais lorsqu'il a ajouté qu'il avait hâte de voir arriver la fin de sa convention collective pour que son salaire soit enfin re-négocié et indexé au coût de la vie, madame Ladouceur a répliqué. Préoccupée par son salon de coiffure, elle trouve pour sa part que ses employés coûtent déjà cher et elle craint d'augmenter ses prix de peur de voir baisser sa clientèle.

Les prix montent parce que les salaires montent! Les salaires montent parce que les prix montent! Le débat était lancé. Mais la dispute s'est réglée. Vous savez comment? Ils se sont rendus compte qu'ils avaient tous les deux raison. Si les prix montent, les salaires montent et si les salaires montent, les prix montent. Alors ensemble et en parfait accord, ils se sont mis à se plaindre de l'inflation et de tous les problèmes qu'elle leur apportait. Ils sont de nouveau unis et ont l'air de ce temps-ci de deux vrais tourtereaux.

Qu'est-ce que l'inflation?

Lorsqu'on entend parler d'inflation on pense immédiatement, et avec raison, à l'augmentation des prix. C'est cependant un phénomène trop vaste et trop complexe pour que nous puissions en faire le tour dans ce dossier. Nous nous limiterons à développer les aspects dont on entend le plus souvent parler.

Il faut dire tout d'abord que l'augmentation des prix en soi n'est pas nécessairement mauvaise. C'est un signe que l'économie tourne bien: les prix et les profits montent, les investisseurs et les producteurs s'encouragent, les salaires montent et le niveau de vie s'améliore.

Par contre, la montée des prix devient alarmante lorsqu'elle se généralise et semble devoir se prolonger indéfiniment. On parle alors d'inflation.

Il y a deux principales sortes d'inflation: l'inflation par la demande et l'inflation par les coûts.

L'inflation par la demande apparaît lorsque la demande de biens et de services excède la capacité de production, c'est-à-dire qu'il y a plus de demandes que de biens et services disponibles. Les consommateurs sont alors prêts à payer les produits plus cher et les producteurs, assurés de vendre leurs produits, augmentent les prix. Mais lorsque les prix montent, la valeur de la monnaie diminue puisqu'on peut se procurer moins de biens avec le même dollar.

L'inflation par les coûts, pour sa part, apparaît quand les coûts de production augmentent: soit parce que les matières premières coûtent plus cher comme ce fut le cas avec le pétrole, soit que les entreprises augmentent leurs frais de publicité et de promotion des ventes ou qu'elles veulent augmenter leurs profits pour pouvoir s'auto-financer, soit encore que les salaires coûtent plus cher. Evidemment, quelle que soit la raison qui explique l'augmentation des coûts, les entreprises augmentent leurs prix.

Il faut dire également que la structure économique est telle que les prix descendent rarement même si les coûts de production baissent. La force des monopoles et des oligopoles entretient des hausses annuelles des prix.

La spirale

Le problème de l'inflation réside dans le fait que les différents éléments du système économique s'influencent les uns les autres et contribuent à accélérer le processus de montée des prix. Par exemple, lorsque les prix montent, que ce soit à cause de la demande ou des coûts de production, les salaires ont tendance à monter eux aussi. L'augmentation des salaires, pour sa part, aura deux conséquences: premièrement, elle fera augmenter les coûts de production et donc les prix; deuxièmement, elle aura un effet d'accroissement de la demande puisque les gens disposent d'un peu plus d'argent et là encore les prix monteront.

Cependant, il ne faudrait surtout pas croire que la hausse des prix est due seulement à l'augmentation de la demande ou des salaires. Elle peut dépendre d'une pénurie, par exemple lorsque les récoltes sont mauvaises ou encore d'une politique comme dans le cas du pétrole. Elle peut être importée à cause des échanges internationaux.

L'inflation psychologique

En plus de cet effet de spirale, il se produit en temps d'inflation deux phénomènes économiques et sociaux qui favorisent la montée des prix.

Premièrement, il y a ce qu'on pourrait appeler la psychose qui est un phénomène d'anticipation de l'inflation future. Devant la montée des prix, les consommateurs ont tendance à acheter plus qu'à l'ordinaire en se disant que même si les produits sont chers aujourd'hui, ils seront encore plus chers demain. Rappelez-vous ce qui est arrivé lorsque le prix du bœuf a subi une très forte hausse. Plutôt que de diminuer leur consommation, les gens se sont procurés des congélateurs pour acheter plus de viande et en faire une réserve. La demande de congélateurs a été tellement forte qu'il est devenu difficile à un certain moment de s'en procurer. En agissant ainsi, les consommateurs font augmenter la demande et contribuent à accélérer la montée des prix.

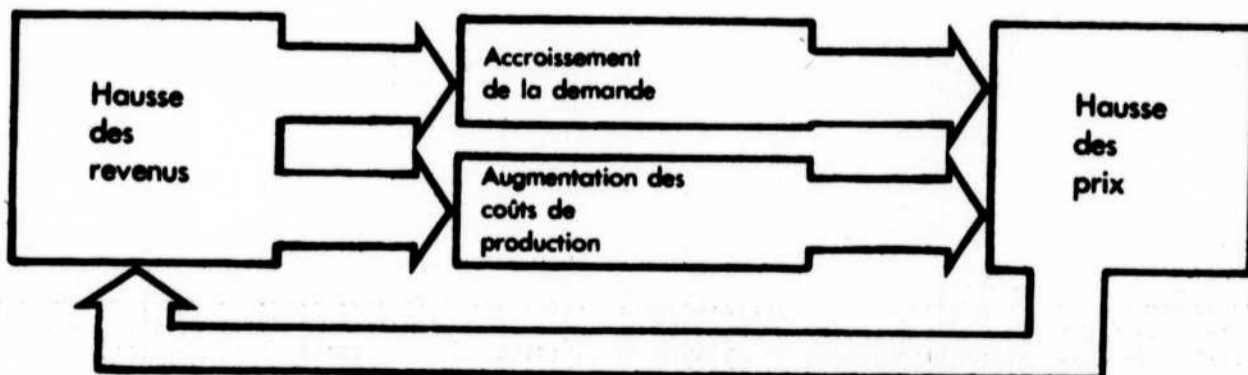
Deuxièmement, il y a ce qu'on appelle le rattrapage perpétuel qui vient lui aussi de l'anticipation de l'inflation future. En général, les salariés réclament des augmentations de salaire qui leur permettent de rattraper l'augmentation du coût de la vie. En temps d'inflation cependant, on a tendance à demander des augmentations plus fortes pour se protéger parce que le coût de la vie va continuer d'augmenter alors que le salaire, lui, est fixé pour un certain temps. Par exemple, plutôt que de demander 5% d'augmentation, on en demandera 7% pour s'assurer de pouvoir affronter la nouvelle hausse de prix. Comme la hausse n'est pas encore en vigueur, ce 2% supplémentaire augmente la capacité de dépense des consommateurs, ce qui risque d'augmenter la demande et donc de contribuer à faire monter les prix encore plus vite. Ainsi, comme les salaires sont toujours en retard par rapport à l'augmentation du coût de la vie, les salariés essaient sans cesse de le rattraper.

Les effets de l'inflation

Avant d'aborder ce sujet, il faut mentionner que lorsqu'il y a inflation, il y a toujours une masse monétaire trop grande par rapport à la production du pays. C'est-à-dire qu'il y a trop d'argent qui circule par rapport à la valeur des biens et services produits. Ainsi la monnaie perd de sa valeur puisque les prix montent. L'argent liquide devient donc moins intéressant à conserver puisqu'avec un dollar on peut se procurer de moins en moins de choses. L'inflation décourage donc l'épargne car la valeur future de l'argent est incertaine. Ensuite, elle encourage la spéculation sur les terrains et les biens qui eux ne perdront pas de leur valeur. Ceci se fait souvent d'ailleurs au détriment des investissements productifs (dans le but de produire des biens et des services) qui à court terme sont moins profitables.

L'inflation élève les prix de nos produits sur les marchés internationaux et rend les produits étrangers plus compétitifs sur nos marchés. Par exemple, si une chaise se vend \$15,00 au pays et \$10,00 aux États-Unis, il est évident que les chaises américaines feront une forte compétition aux nôtres et auront tendance à bien se vendre sur nos marchés, tandis que les nôtres se vendront plus difficilement. Les importations augmentent et les capitaux sortent du pays.

Enfin, l'inflation touche certains groupes de personnes plus que d'autres. Là comme dans bien d'autres choses, ce sont les plus défavorisés qui reçoivent les plus durs coups.



Les principales victimes de l'inflation

Les gens qui vivent de revenus fixes comme les retraités, les assistés sociaux, les chômeurs, les travailleurs non syndiqués, sont particulièrement touchés par l'inflation du fait que leurs revenus ne sont pas (ou ne seront que tardivement) ajustés à l'augmentation du coût de la vie. Ils peuvent donc se procurer moins de biens et de services et subissent une baisse de leur niveau de vie.

Les travailleurs à salaire rencontrent le même problème. Ils ont cependant la possibilité, s'ils sont syndiqués, de revendiquer des augmentations de salaire qui leur permettent de suivre la hausse du coût de la vie. Par contre, ces ajustements ne sont obtenus qu'après un certain temps (lors des négociations des nouvelles conventions collectives) de sorte que les salariés sont toujours en train d'essayer de rattraper l'augmentation du coût de la vie.

Par contre, il ne faut pas oublier que maintenant, les salaires de la plupart des syndiqués, de même que certaines pensions émises par les gouvernements sont annuellement indexés au coût de la vie. Ce qui contribue à diminuer le fardeau de l'inflation.

Pour ceux qui font des affaires, les créanciers (ceux qui prêtent de l'argent) et les obligataires (ceux qui ont acheté des obligations) sont pénalisés. Parce que la valeur de l'argent diminue, le créancier qui a prêté \$100,00 à 10% recevra la somme de \$110,00 qui risque de valoir moins que le \$100,00 initial qu'il a prêté. L'emprunteur par contre est favorisé parce que la somme qu'il remet vaut moins cher que celle qu'il a empruntée, car avec \$100,00 il a pu se procurer des biens qu'il serait impossible de se procurer avec le \$110,00 qu'il a remis.

Par rapport aux actionnaires, les obligataires sont pénalisés puisque leur taux d'intérêt est fixe. Les actionnaires par contre, reçoivent des dividendes plus élevés parce que les prix, et donc les profits, montent. L'augmentation de revenus qu'ils touchent compense la diminution de la valeur de l'argent.

Politique anti-inflationniste

Pour réduire l'inflation, un gouvernement peut :

- Demander aux entrepreneurs de réduire leurs prix et aux salariés de doser leurs réclamations. Mais, ces aimables pressions sont habituellement inefficaces.
- Prendre des mesures plus sévères, c'est-à-dire, mettre sur pied une politique monétaire. La banque du Canada incite alors les institutions bancaires à diminuer leur crédit pour diminuer la quantité d'argent qui circule. On assiste alors à une montée des taux d'intérêt pour décourager les emprunteurs.
- Se faire un budget serré et diminuer ses dépenses publiques; il diminue alors l'argent qu'il fait circuler mais risque par contre de diminuer les emplois dans la fonction publique.
- Contrôler les prix et les revenus. Au Canada, le gouvernement avait mis sur pied une loi et avait créé une commission de lutte contre l'inflation qui surveillait la montée des prix et des salaires et émettait des directives quant aux augmentations permises. Pour les industries et entreprises, elle fixait un taux maximum d'augmentation des prix de même qu'un maximum d'augmentation de salaire.

Indice des prix à la consommation

Pour savoir si les prix montent on se sert de l'indice des prix à la consommation. On prend pour base les prix de 1971 et on lui donne pour indice 100, puis on compare les prix des autres années à cette base de 100. Par exemple, l'indice des prix à la consommation était de 167,8 en janvier 1978 et de 168,9 en février 1978. L'indice est monté de 1,1.

Pour mieux connaître le taux d'augmentation de l'indice des prix, il suffit de diviser le dernier indice par le premier et de multiplier le résultat par 100 pour connaître le pourcentage. Ainsi: $\frac{168,9}{167,8} = 1,006555 \times 100 = ,65\%$

167,8

Lorsque les décimales dépassent .5 on arrondit. Dans ce cas-ci cela donne .7%.

Sources

ALBERTINI, J.M.: «Les rouages de l'économie nationale», Les éditions économie et humanisme, Les éditions ouvrières, Paris, 1971.

BOUVIER, Emile: «L'économique», Guérin éditeur, Montréal 1972.

FOSTER, D.: «La vie économique», McGraw Hill éditeur, Montréal 1970.

TREMBLAY, Rodrigue: «L'économique, analyse macro-économique», Edition HRW Ltée, Montréal 1975.

Pouvoir d'achat

C'est la quantité de biens et de services qu'on peut se procurer avec une somme d'argent. Plus les prix montent, plus le pouvoir d'achat de la monnaie diminue.

Si le lait coûte \$0,50 la pinte, on peut se procurer deux pintes de lait pour \$1,00; s'il monte à \$0,60, le dollar ne permet pas d'acheter autant de lait. Le dollar perd donc de son pouvoir d'achat puisque la quantité de lait qu'il nous permet de se procurer diminue.

Revenu réel et revenu nominal

Si vous gagnez \$200,00 par semaine, c'est votre revenu nominal. Par temps d'inflation, la valeur de la monnaie baisse, votre salaire perd de sa valeur et vous permet d'acheter moins de biens.

Si vous achetez avec \$200,00 ce que vous achetiez avant avec \$150,00, votre salaire vaut \$150,00; c'est le revenu réel.

ACTIVITÉ

Prenez quelques articles parus ou qui paraîtront dans les deux (2) semaines à venir sur l'inflation. Pour chacun de ces articles, rédigez vos commentaires en quelques lignes.

Voici les indices des prix à la consommation pour les mois de février 1977 et 1978. Comparez-les et calculez le taux d'augmentation enregistré en un an. Les réponses que vous obtiendrez sont des résultats bruts, non pondérés tel que vous les trouvez dans Statistiques Canada mais dans chacun des cas, les variations sont de l'ordre de quelques dixièmes seulement.

	février '77	février '78
1- Indice d'ensemble	155,4	168,9
2- Aliments	171,4	194,3
3- Habitation	156,9	169,6
4- Habillement	136,4	145,3
5- Transports	150,4	158,9
6- Soins personnels et hygiène	150,7	161,4
7- Loisirs, formation et lecture	139,7	145,7
8- Tabacs et alcools	139,2	149,1

Corrigé

- 1- 8,7%
- 2- 13,4%
- 3- 8,1%
- 4- 6,5%
- 5- 5,7%
- 6- 7,1%
- 7- 4,3%
- 8- 7,1%

Points de révision

A partir des textes du dossier :

Donnez une courte définition de l'inflation.

Dites comment l'inflation entraîne une diminution de la valeur de la monnaie.

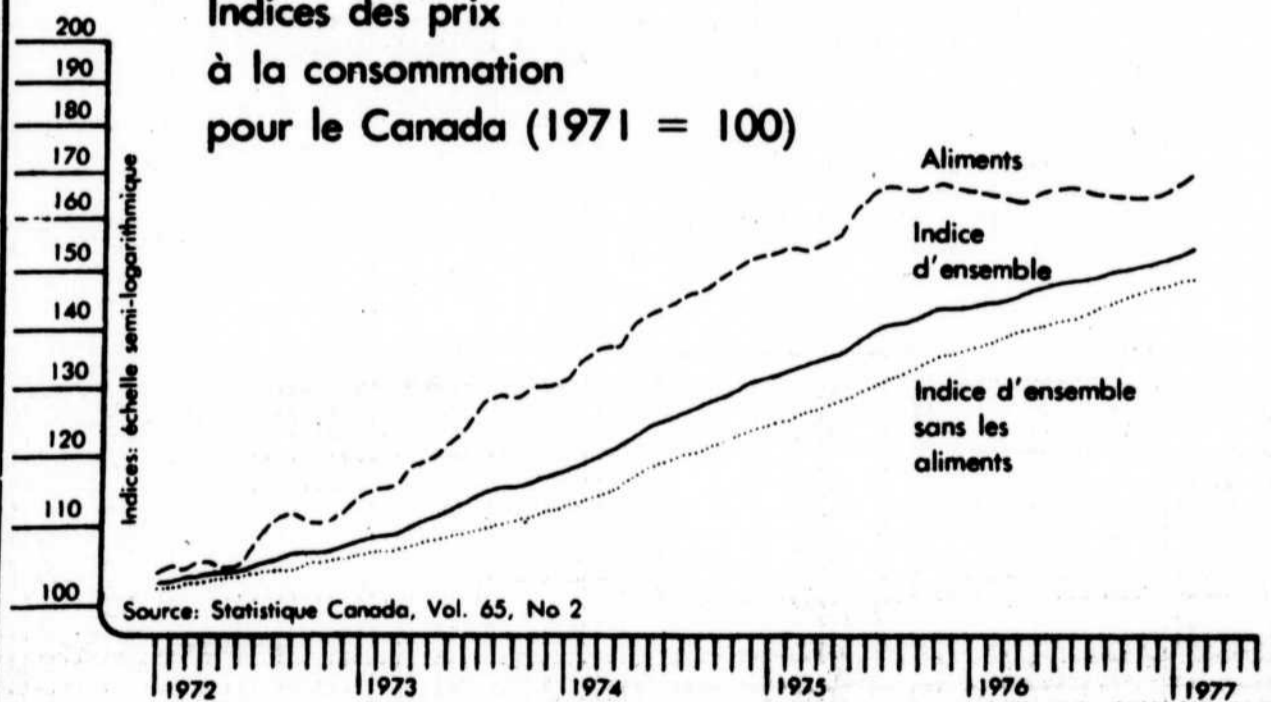
Expliquez comment une demande excessive peut entraîner l'inflation.

Expliquez comment l'augmentation des coûts de production peut entraîner l'inflation.

Dites pourquoi un travailleur non syndiqué fait partie de la catégorie de gens les plus durement touchés par l'inflation.

Enumérez quatre (4) mesures qu'un gouvernement peut mettre en oeuvre pour tenter d'enrayer l'inflation.

Indices des prix à la consommation pour le Canada (1971 = 100)



LA SEMAINE PROCHAINE

le coopératisme

Ce projet a été réalisé avec l'aide de:
 Votre Commission Scolaire Régionale,
 l'Association des Hebdos régionaux,
 la Direction Générale de l'Éducation des Adultes

Nouvelles du C.C.L.

Atelier de tissage



Ici, Mme Trothier travaille à la finition de son tapis.



Mme Thérèse Mercier est présentement occupée au petit métier à tisser.



Voici la personne qui a permis l'organisation de cet atelier, Mme Madeleine Malette.



De g. à dr.: Mme Madeleine Malette, Mme Jacqueline Strevez au métier, Mme Janine Mageau qui lui donne des conseils en arrière, Mme Huguette Lajoie et Mme Jeanne Lemieux qui écoutent et regardent bien attentivement.

Durant les trois derniers mois, à Notre-Dame-de-la-Salette, 2 fois par semaine, une douzaine de femmes se rencontraient et passaient une partie de la journée ensemble. Ceci, grâce au Centre Culturel de la Lièvre, dans le cadre des ateliers subventionnés.

Des cours de tissage étaient donnés de 10 a.m. à 3 p.m. tous les mardis et jeudis. A l'heure du dîner, certaines se rendaient à la maison tandis que d'autres avaient apporté leur "lunch".

Toutes ces dames étaient bien installées en haut du CLSC de

Notre-Dame-de-la-Salette où l'enseignement était fait par Mme Janine Mageau. Cette dernière est très expérimentée dans le domaine du tissage puisqu'elle a acquis cette technique toute jeune en regardant et en aidant sa mère au tissage. Mme Mageau a également suivi un cours de perfectionnement en tissage, il y a de cela environ 5 ans à Buckingham. Elle est aussi membre de la Coopérative d'Artisanat de Notre-Dame-de-la-Salette pour laquelle elle fabrique plusieurs pièces.

Alors, Mme Janine Mageau dirigeait cet atelier et les dames avaient à leur disposition neuf métiers à tisser dont cinq petits et quatre gros. Ces métiers leur avaient été prêtés ou loués à très bas prix par divers organismes ou diverses personnes de Notre-Dame-de-la-Salette et Val-des-Bois.

Les heures de cours permettaient aux dames de travailler leurs pièces pendant que les enfants étaient à l'école et diminuaient la perte de temps lors de l'installation du début et du ramassage à la fin de la journée.

Une partie théorique et pratique étaient transmises par le profes-

seur. Les techniques de base, le calcul des pièces et le montage de celles-ci étaient les principales occupations des dames, mais sous les habiles conseils de Mme Mageau. Voici les principales pièces qui ont été faites par ces dames: couvre-lits, napperons, foulards, ponchos, centres de table, etc. Ceci dans 45 heures de cours!

Même si les cours sont terminés depuis quelques semaines, les dames continuent à travailler d'autres pièces et Mme Mageau est présente, toujours en haut du CLSC pour surveiller et donner des conseils à toutes.

Il y a déjà une demande qui nous a été faite de la part de ce groupe de dames afin que le Centre Culturel offre un 2e cours, un peu plus avancé, en septembre prochain.

Je crois que ce groupe est vraiment très dynamique et mérite d'être encouragé dans ce domaine. Félicitations à toutes ces dames!

MENUISERIE Claude Charette Inc.

GENERAL WOODWORK MENUISERIE GÉNÉRALE

Armoires - Portes et chassis
Portes de garages
Materiaux de construction

Distributeur Produits de béton
Ready Mix béton

136 Churchill
Buckingham 986-2411

A L'HÔTEL MASSON

3 rue du C.P.R., MASSON

EN VEDETTE,
EXCELLENT
ORCHESTRE
"LES FOURWAYS"



Vendredi, samedi, dimanche
9h p.m. à 1h30 a.m. / 3h p.m. à 11h p.m.
PRIX DE PRÉSENCE CHAQUE SEMAINE
Omer Zonth, gérant, vous accueille tous les jours avec
le sourire.
986-3765

Invitation aux groupes socio-économiques

En vertu de la loi sur les services de santé et les services sociaux, le ministre des Affaires sociales du Québec, Monsieur Denis Lazure, nommera dans quelque temps deux (2) personnes au conseil d'administration des établissements suivants:

- Centre de services sociaux de l'Outaouais (Hull)
- Centre d'accueil Côte Cartier (L'Annonciation)
- Centre d'accueil de Gatineau (Gatineau)
- Centre d'accueil Manoir Sacré-Coeur (Fort Coulonge)
- Centre d'accueil Pavillon du Parc (Hull)
- Centre d'accueil de Buckingham (Buckingham)
- Centre d'accueil Foyer Ste-Anne (Mont-Laurier)
- Centre d'accueil Manoir St-Joseph (Campbell's Bay)
- Centre d'accueil Foyer Père Guinard (Maniwaki)
- Centre d'accueil du Pontiac (Shawville)
- Centre d'accueil Foyer du Bonheur Inc. (Hull)
- Centre d'accueil de la Petite Nation (Saint-André Avellan)
- Centre d'accueil de Gracefield (Gracefield)
- Centre d'accueil Pavillon Jellinek (Hull)
- CLSC Le Moulin (Gatineau)
- CLSC Vallée de la Gatineau (Low)
- CLSC Les Draveurs (Pointe-Gatineau)
- CLSC de Hull (Hull)
- CLSC Grande-Rivière (Aylmer)
- CLSC de la Désert (Maniwaki)
- CLSC des Hautes-Laurentides (Mont-Laurier)
- CLSC Pontiac (Fort-Coulonge)
- CLSC de la Petite Nation (Saint-André Avellan)
- CLSC de la Vallée de la Lièvre (Buckingham)
- Centre hospitalier Gatineau Memorial (Wakefield)
- Centre hospitalier St-Michel de Buckingham (Buckingham)
- Centre hospitalier Sacré-Coeur de Hull (Hull)
- Centre hospitalier Notre-Dame de Ste-Croix (Mont-Laurier)
- Centre hospitalier La Pieta (Hull)
- Centre hospitalier des Laurentides (L'Annonciation)
- Centre hospitalier Pierre Janet (Hull)
- Centre hospitalier St-Joseph de Maniwaki (Maniwaki)
- Centre hospitalier Pontiac Community (Shawville)

Tout groupe socio-économique de la région peut suggérer des candidats en vue de ces nominations.

Ces candidatures doivent être présentées selon une formule officielle qui doit être retournée AVANT LE 30 AVRIL 1979 au Conseil de la santé et des services sociaux de votre région.

Pour information ou recevoir des formulaires, veuillez communiquer avec le:


CONSEIL DE LA SANTÉ ET DES SERVICES SOCIAUX DE L'OUTAOUAIS
RÉGION 07
4, rue Georges Bilodeau
Hull, Québec
J8Z 1V2

Tél.: (819) 770-7747

LES SERVICES PROFESSIONNELS DU BULLETIN

POUR UN SERVICE EFFICACE, VOYEZ VOS MARCHANDS

VOUS AVEZ BESOIN DE PUBLICITÉ COMMERCIALE DANS LE BULLETIN COMMUNIQUEZ AVEC



Claude Chénier
Rés.: 985-2119
Bur.: 986-5082

DIANE BERTHEL B.A., L.L.L., D.D.N. RAYMOND G. SÉGUIN B.A., L.L.L., D.D.N.

BERTHEL & SÉGUIN
NOTAIRES-NOTARIES
CONSEILLERS JURIDIQUES-TITLES ATTORNEYS

(819) 986-1555 121 EST, MACLAREN - BUCKINGHAM, QUÉ.

Corniches - Siding - Portes et accessoires
Fenêtres en bois recouvert de vinyl coulissantes ou thermos
AUSI DISPONIBLES SUR MESURE
Buckingham Aluminum Enrg.
CONTRACTEUR GÉNÉRAL
Tél.: 986-5663

R.R. 1 - Pierre Laporte
Buckingham, Qué. Jean-Pierre Lacroix, prop.


GERMAIN PILON PHOTOGRAPHE
Portraits Enfants - Mariages



SUR RENDEZ-VOUS OBTENEZ EN 10 MINUTES DES PHOTOS POUR PASSEPORT - IDENTITÉ - DEMANDE D'EMPLOI - INSCRIPTON À L'UNIVERSITE OU AU C.E.G.E.P.

84 Chemin Montréal Masson 996-8989

L'INDUSTRIELLE
COMPAGNIE D'ASSURANCE SUR LA VIE



Guy Dinel, Représentant

Ass. vie: Révision de Programme Ass.-Vie
Fond de pension
Ass.-Collective
Ass. générale: Habitation - Automobile

440 Boul. St-Joseph, Hull, Qué. Bur. 771-6646
23 Toulon, Angers, Qué. Rés. 986-8664

LE GROUPE LA LAURENTIENNE
RAYNALD-G. BERTRAND, C.L.U.
Directeur d'Agence

Président
LES CONSEILLERS EN PLANIFICATION DE L'OUTAOUAIS INC.
986-8610

B. LAURENT BERTRAND, C.A.

associé de
CARRIÈRE, LARIVIÈRE, MARCIL & CIE
Comptables agréés
585, rue James
Buckingham, Québec
986-6422
Bureaux à Ottawa et Hull

Les Établissements Le May Inc.

IMPRIMERIE COMMERCIALE

- Faire-part
- Estampes
- Entêtes de lettres de caoutchouc
- Cartes d'affaires

SERVICE RAPIDE - LIVRAISON
180 Sherbrooke Buckingham 986-5767

CLINIQUE DENTAIRE DE BUCKINGHAM

RICHARD LABELLE D.M.D.
ROBERT J. SÉGUIN D.M.D.
DENTISTES

Tél. 986-6895 986-6899 147 rue Joseph Buckingham, Qué.

 Communication-Québec

Pour un service de première ligne...

ZÉNITH 2-6770

Communication Québec vous renseigne sur les services du Gouvernement du Québec

Aspad
"LA MODE À VOTRE PORTÉE"

400 NOTRE-DAME, GATINEAU
GALERIES DE HULL
PLAZA GATINEAU BUCKINGHAM

PONTIAC BUICK CAMION GMC



Rés.: (819) 986-2486

Marcel Malette
REPRÉSENTANT DES VENTES

BAURORE AUTOMOBILE LTÉE
ROUTE 148, ANGERS, QUÉ. 986-2835 663-3443 663-7434

Société Mutuelle d'Assurance contre l'Incendie de Papineau

SIÈGE SOCIAL - 80 PRINCIPALE
ST-ANDRÉ-AVELLIN, QUÉ. TÉL.: 819-983-2191

AUSI POUR INFORMATIONS
M. Ludovid Leduc Tél. 819-985-2728
M. Gérard Dufresne Tél. 819-983-2191

FORD

J.D. Berthel (1965) Inc.
400 Principale, Buckingham, P.Q.
RAYMOND BERTHEL
BUS.: 986-3314 PRÉSIDENT RÉS.: 986-2902

Studio France
346 Martin, Buckingham

986-1331

TEINTURE - PERMANENTE
COUPE AUX CISEAUX ET BRUSHING
Soyez belle - Soyez femme

Francine Matte, Prop.

NORMANDIN, SÉGUIN & ASSOCIÉS
COMPTABLES AGRÉÉS
regroupant dans l'Outaouais

**SÉGUIN, PRÉFONTAINE, PATENAUDE & CIE
MASSÉ, VIEN, HENRI, FLEURY & ASSOCIÉS
CHEVRIER & ASSOCIÉS**

405 est, boul. Maloney, Gatineau, Qué. 663-7787
112, prom. du Portage, Hull, Qué. 770-3221
233, rue Gilmour, suite 601, Ottawa, Ont. 236-0831
282 est, rue Principale, Hawkesbury, Ont. 632-4178

Bureaux à: Ottawa, Montréal, Hawkesbury, Hull, Gatineau, Grand'Mère, Shawinigan, Ville Saint-Georges, Lac Etchemin, Baie Comeau.

986-5082

La Commission Scolaire Régionale Papineau

Motifs à l'appui de la décision prise par la Commission relativement au placement des élèves du Secondaire I et II en provenance des municipalités suivantes: Duhamel, Chénéville, Montpellier, Ripon, St-Emile de Suffolk, Namur, Boileau, St-Sixte, St-André-Avellin et Notre-Dame-de-la-Paix.

La Commission Scolaire Régionale Papineau avant de prendre cette décision, a pris en considération un certain nombre de critères lesquels ont été étudiés et pesés par chacun des commissaires.

L'ordre de priorité et l'importance relative de chacun de ces critères a fait l'objet d'études en groupe et d'un consentement majoritaire. Il a été cependant entendu que l'ordre de priorité, l'importance relative ainsi que l'application de ces critères aux différentes hypothèses émises (il y en avait neuf (9) seraient de la responsabilité individuelle de chacun des commissaires lors du vote à la réunion du Conseil des commissaires.

Le résultat du vote lors de la dernière réunion du Conseil des commissaires a été de quinze (15) en faveur de l'hypothèse No. 1 et cinq (5) contre.

Il nous faut donc conclure que pour la majorité des commissaires, l'hypothèse No. 1 est celle qui correspond le mieux à l'ensemble des critères choisis en regard de leur importance relative.

Voici maintenant les critères qui ont été retenus par les commissaires lors de la réunion du 19 mars. Ces critères serviront désormais à tout placement des élèves à la Commission: 1- Assurer la présence d'au moins 4 groupes d'élèves: 2 en secondaire I et 2 en secondaire II. Raisons: 4 groupes d'élèves requièrent 6.5 professeurs qui en se partageant la tâche ne dispensent que 2 programmes ou 3 programmes et exceptionnellement 4 programmes: a) meilleure préparation des plans de cours; b) plus grand respect des talents et spécialités des professeurs; c) un minimum pour offrir un nombre potable d'activités éducatives diversifiées afin de répondre aux goûts et aptitudes des élèves; d) facilite l'animation pédagogique

3 groupes égale 4.75 prof. - 5 ou 6 prog.
2 groupes égale 3.25 prof. - 7 ou 8 prog.

2- Assurer une moyenne de 30 plus/moins 3 élèves par groupe. Raisons: L'allocation des ressources humaines en professeurs exige une telle distribution des élèves par groupe si on ne veut pas engager X professeurs dont les salaires ne seront pas subventionnés. La seule autre porte de sortie c'est de diminuer les options dans les polyvalentes ce qui serait préjudiciable aux élèves: a) nous devons respecter les prérequis du CEGEP pour le plus grand nombre de profils d'accueil possible; b) nous devons offrir différentes options aux niveaux de l'enseignement professionnel long, de l'enseignement professionnel secondaire court et les travaux pratiques; c) le moins nous aurons d'options, plus d'élèves devront s'expatrier dans les autres commissions scolaires de la province.

3- Assurer une certaine stabilité chez le personnel enseignant (placement de 3 ans). Raisons: Projet éducatif, travail d'équipe, connaissance du milieu, enseignement des mêmes programmes d'une année à l'autre.

4- Assurer une certaine stabilité chez les étudiants, c'est-à-dire leur permettre de compléter leur cours secondaire dans une seule école ou dans deux écoles (adaptation). A) ex.: 1er cycle dans une école satellite, 2e cycle dans la polyvalente; B) ex.: Sec. I dans une école satellite, Sec. II à V dans la polyvalente; C) ex.: 1er et 2e cycle à la polyvalente.

5- Faire voyager le moins grand nombre d'élèves possible: Ex.: Fréquenter l'école de sa paroisse.

6- Que les élèves qui doivent voyager, fréquentent l'école le plus près de leur milieu. Ex.: Duhamel à Chénéville; Ex.: St-Sixte à St-André.

7- S'en tenir à une distance maximale de 30 plus/moins 5 milles de l'école. Distance du village d'origine à l'école fréquentée pour les élèves les plus éloignés.

8- Rentabiliser l'équipement scolaire: Ecole, Locaux réguliers, Locaux spécialisés.

9- Rentabiliser les ressources humaines (soutien à l'enseignement).

10- Répercussions sociales et économiques de la fermeture d'une école secondaire quand il existe une ou plusieurs autres écoles élémentaires dans le milieu.

11- Désir des parents.

12- Coût par élève dans les écoles comparables.

13- Fermeture de la dernière école du village.

CRITÈRES RETENUES PAR LE COMITÉ DE PARENTS

1er critère - Que le plus grand nombre d'élèves possible fréquente l'école la plus près de son milieu. 2ième critère - Assurer une stabilité certaine chez les étudiants c'est-à-dire leur permettre de compléter leur premier cycle secondaire dans une même école. Raisons - L'élève à son entrée au secondaire a besoin de se sentir en sécurité et comme les fonctions et les rôles de l'école sont complémentaires à ceux de la famille, car l'école prolonge la famille comme lieu d'enseignement et d'instruction où l'on apprend. C'est un fait que dans nos grosses écoles il est très difficile d'entretenir des contacts personnels et d'engager un véritable dialogue au niveau secondaire. Cette difficulté engendre chez l'élève un sentiment de non-appartenance, voire même d'anonymat, qui nuit à sa croissance personnelle. Cette difficulté est ressentie de façon plus aiguë par l'élève au moment de son passage du primaire au secondaire.

Il est bon de mentionner également que la proximité de l'école permet aux parents de se familiariser avec l'école grâce à des contacts personnels directs, ex.: activités d'information réciproques des parents-école, activités de formation complémentaire. Ces rapports personnels sont d'une importance primordiale, ils permettent aux parents du milieu de mieux suivre le cheminement scolaire de leurs enfants et de les aider plus efficacement. Pour sa part, l'école connaissant mieux chaque enfant et son milieu familial, peut ainsi tenir compte des besoins particuliers de chacun, comme l'exige d'ailleurs un enseignement individualisé.

Dans cette optique il est de la plus grande importance que l'enfant puisse poursuivre ces études de premier cycle secondaire dans l'école le plus près de son milieu.

3ième critère - Assurer le moins de mille-élève par jour. Raisons - Afin qu'un étudiant puisse donner son meilleur rendement à l'école, il est évident que moins il est requis de voyager soir et matin, plus il sera frais et dispos; le résultat de ses études en sera conséquemment amélioré. 4ième critère - Assurer une certaine stabilité chez le personnel enseignant. Raisons - La stabilité du personnel enseignant est essentielle pour assurer une meilleure pédagogie dans l'enseignement. En effet, s'il est important que l'élève aille à l'école dans son milieu, il est aussi très important que le professeur y soit suffisamment enraciné afin de pouvoir percevoir les interrelations entre l'étudiant et son environnement, et de s'adapter en personnalisant le plus possible l'enseignement.

AUTRE RAISON CONSIDÉRÉE IMPORTANTE PAR LE COMITÉ

Aspect socio-économique - D'après un document publié par le Ministère de l'Éducation du Québec sur les secteurs défavorisés au Québec, la région de Chénéville, Duhamel, Namur, Montpellier et Ripon se trouve au 40ième rang. La fermeture de l'école Adrien-Guillaume n'améliorerait certainement pas cette situation qui n'est déjà pas brillante. Appauvrir les services éducatifs du milieu en fermant l'école, c'est inciter par là les familles à fuir le territoire. Amener des enseignants à quitter ces localités, c'est les priver ainsi de bons agents de développement socio-culturel.

D'après l'article 6.1.4 du chapitre 6 de l'énoncé de politique et plan d'action intitulé l'École Québécoise publié par le même ministère en référence à l'éducation en milieu défavorisé, il est indiqué que le Ministère de l'Éducation entend intensifier son action auprès des milieux défavorisés et dans cette perspective, fera connaître publiquement au cours de l'année 1979 une politique à cet effet ainsi que les grandes lignes du plan qu'il entend adopter pour améliorer l'éducation dans ces milieux.

Nous considérons comme Comité de parents que la fermeture de l'école Adrien-Guillaume irait à l'encontre de cet énoncé.

Considération (1)

a) Le premier critère du comité de parents se retrouve aux 5e et 6e critères du Conseil des commissaires; b) Le 2ième critère du comité de parents est le 4ième du Conseil des commissaires; c) Le 3ième critère du comité de parents se retrouve aux 5e et 6e critères du Conseil des commissaires; d) Le 4e critère du comité de parents c'est le 3e du Conseil des commissaires; e) Le 5e critère du comité de parents c'est le 10e du Conseil des commissaires; f) Les autres critères n'apparaissent pas dans le rapport du comité de parents.

Considérations (2)

Il aurait été fort surprenant que les deux études, celle faite par le comité de parents et celle faite par la Commission, en se basant sur des critères si différents puissent arriver à la même consultation.

Considérations (3)

Nous ne blâmons pas le comité de parents qui, dans son rôle de consultant, se devait d'exprimer l'avis des parents concernés par le problème immédiat du placement des élèves. Cependant, la Commission tient à faire remarquer à la population qu'elle est un Conseil d'administration dont les membres sont élus par tous les parents à la grandeur de son territoire et qu'en conséquence elle doit d'abord prendre des décisions qui favorisent la qualité de l'éducation tout en tenant compte de la capacité de payer des contribuables.

Critères 1 et 2

Son premier critère consiste en un minimum de quatre groupes d'étudiants par école secondaire de 1er cycle mais pas à n'importe quel prix, elle doit tenir compte en même temps de son deuxième critère qui requiert une moyenne de trente élèves par groupe dans la mesure du possible (voir raisons pour ces deux critères). L'on peut toujours faire 4 groupes d'étudiants quand on ne s'occupe pas du nombre d'étudiants par groupe mais où est la limite? L'hypothèse (9) celle préconisée par les parents nous propose l'organisation scolaire suivante pour St-André-Avellin: 1979-1980-88 EL. - 4 GR égale 22 EL. par groupe / 1980-1981 - 77 EL. - 4 GR égale 19 EL. par groupe / 1981-1982 - 70 EL. - 3 GR égale 23 EL. par groupe.

Imaginez un seul instant que la Commission accepte en pratique la création de groupes de 20 à 25 élèves en secondaire I et II régulier à la grandeur de son territoire? Comparez les résultats suivants: Moyenne de 20 élèves, groupe 48, N. de Pr. 77, Non-subventionnée \$480,000.00 / Moyenne de 25 élèves - Groupe 39 - N. de Pr. 63 - Non-subventionnée \$200,000.00 / Moyenne de 30 élèves - Groupe 33 - N. de Pr. 53 - Non-subventionnée: NIL.

NOTE: Secondaire I - N. d'élèves: 441 - 1 gr. égale 1.5 pr. / Secondaire II - N. d'élèves: 526 - 1 gr. égale 1.7 pr.

En toute honnêteté, si on ne regarde que le secteur concerné en oubliant les répercussions futures sur le placement des élèves et en continuant à faire des groupes rentables ailleurs les hypothèses 7 ou 9 en terme de professeurs dont le salaire

ne sera pas subventionné n'ont pas une implication financière trop effarante

Hypothèse 7	Année	Salaires non-subv.
	1979-80	NIL
	1980-81	40,000
	1981-82	60,000

Hypothèse 9	Année	Salaires non-subv.
	1979-80	40,000
	1980-81	40,000
	1981-82	30,000

Critères 3 et 4

L'hypothèse 1 préconise un placement de 3 ans et assure raisonnablement la stabilité du personnel enseignant. Les professeurs des deux écoles regroupées seront traités sur un pied d'égalité et la Commission verra à respecter leurs droits acquis, leur sécurité d'emploi etc...

Quant à la stabilité chez les étudiants nous convenons qu'un certain nombre d'élèves de Secondaire II, environ 40 étudiants, seront appelés à changer d'école durant leur 1er cycle. Nous notons cependant que l'hypothèse 7, suggérée par le comité de parents fait subir ce même sort à quelque 20 étudiants tandis que l'hypothèse 9 respectait entièrement ce critère.

Critères 5, 6 et 7

Il est évident que les hypothèses Nos. 7 et 9 favorisent les étudiants de Chénéville, Duhamel, St-Emile de Suffolk, Namur, Boileau et Notre-Dame-de-la-Paix au point de vue transport. Nous ignorons intentionnellement Ripon et Montpellier pour lesquels nous ne considérons pas que la différence de transport soit significative.

Nombre d'élèves favorisés au point de vue transport par ces hypothèses: environ 80. Sur ce nombre, nous notons cependant que 15 élèves de Notre-Dame-de-la-Paix ne veulent rien savoir et préfèrent voyager plus loin pour demeurer à l'école polyvalente Louis-Joseph Papineau. Toutes les hypothèses respectent la limite prévue 30 plus/moins 5 milles de distance du village de provenance à l'école fréquentée.

Critères No. 8 et 9

La Commission économise environ \$30,000 en dépenses d'entretien et de secrétariat en dirigeant les étudiants vers St-André-Avellin et fait profiter à l'ensemble des étudiants les équipements spécialisés de laboratoire, de bibliothèque et d'audio-visuel ainsi que la proximité du centre récréatif de St-André-Avellin.

Critères No. 10 et 13

La Commission croit que les répercussions sociales et économiques occasionnées par la fermeture d'une école secondaire 1er cycle dans un milieu où se trouve, à quelques pieds, une école élémentaire, ne sont pas tellement importantes, beaucoup moins, il va sans dire, que la fermeture de la dernière école du village.

Critère No. 11

Il est vrai que le désir des parents concernés est un critère à considérer mais il ne doit pas venir à l'encontre du bien général. A ce titre il faudrait peut-être retourner dans leur village respectif tous les étudiants de secondaire I et II surtout là où les parents ont déjà consenti des regroupements.

Critère No. 12

Il est difficile d'appliquer ce critère parce qu'il dépend de tellement de facteurs. Toute comparaison doit se faire en tenant compte des catégories d'élèves concernés et des équipements en place. Aussi les commissaires ont tenu compte de ce facteur en considérant les critères No. 2, 8 et 9 et n'ont pas poussé plus loin l'étude de ce critère.

En résumé le tout est une question de jugement à savoir quelle organisation scolaire assure une éducation de qualité en tenant compte de la capacité de payer des contribuables. a) L'hypothèse No. 1 favorise à la fois les critères No. 1 et 2 lesquels sont considérés comme les plus importants pour les commissaires; b) L'hypothèse No. 1 assure une stabilité raisonnable aux professeurs et leur accorde la même protection qu'aux autres professeurs de la Commission; c) L'hypothèse No. 1 oblige quelque 40 étudiants à changer d'école au secondaire II mais les regroupe dans une école du même type. d) L'hypothèse No. 1 fait voyager quelque 80 étudiants plus loin dont 15 préfèrent qu'il en soit ainsi, mais à l'intérieur d'une distance considérée comme raisonnable; e) L'hypothèse No. 1 rentabilise les ressources humaines et matérielles; f) L'hypothèse No. 1 ne ferme pas la dernière école du village.

Bref, les commissaires se sont prononcés après mûre réflexion et en toute conscience. Cette décision impopulaire a été difficile à prendre mais ils ont cru bon de faire leur devoir plutôt que d'augmenter leur cote de popularité.

Michel Latour, Président.

986-1497

OMNIDÉCOR

LTÉE

GALERIES DE
BUCKINGHAM
999 Dollard
Buckingham, Qué.

Peinture Interlux,
Papier peint,
Tapis, céramique,
Draperies à couvre-lits,
Rideaux de douche,
Stores décoratifs,
Accessoires de salle de bain,
Tableaux à encadrements

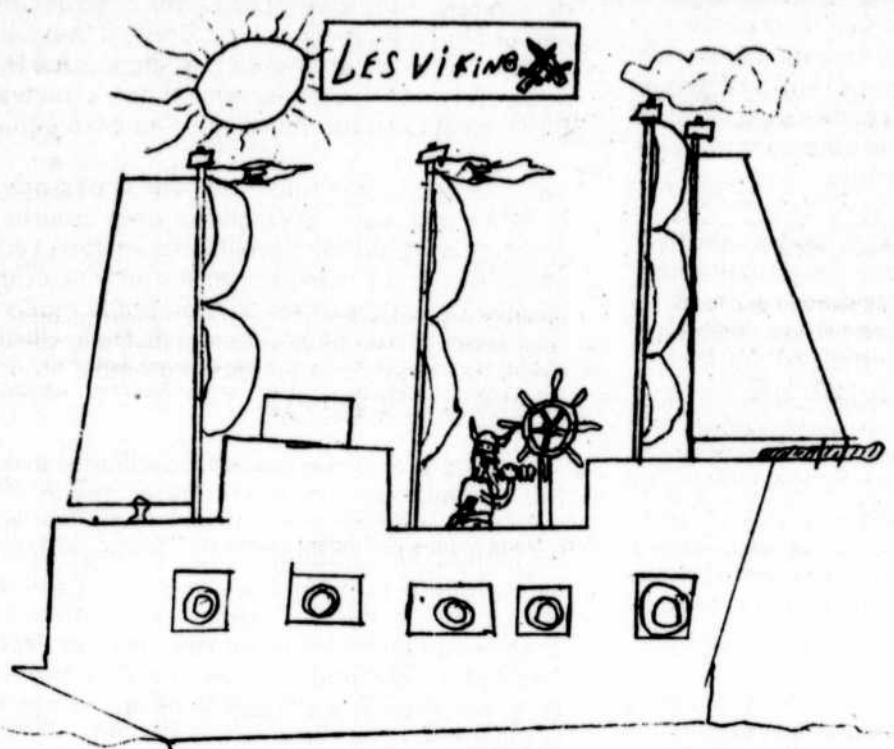
Page des Jeunes

AVIS AUX LECTEURS DE LA PAGE DES JEUNES

Vous savez tous que chaque semaine, dans la page des jeunes, apparaît une annonce de la compagnie MacIaren et je crois que beaucoup de monde l'aimerait ailleurs. Nous pouvons la déplacer, mais pour cela il faudrait doubler l'envoi de jeux, dessins ou blagues.

Envoyez-moi vos réponses, j'en ai besoin.

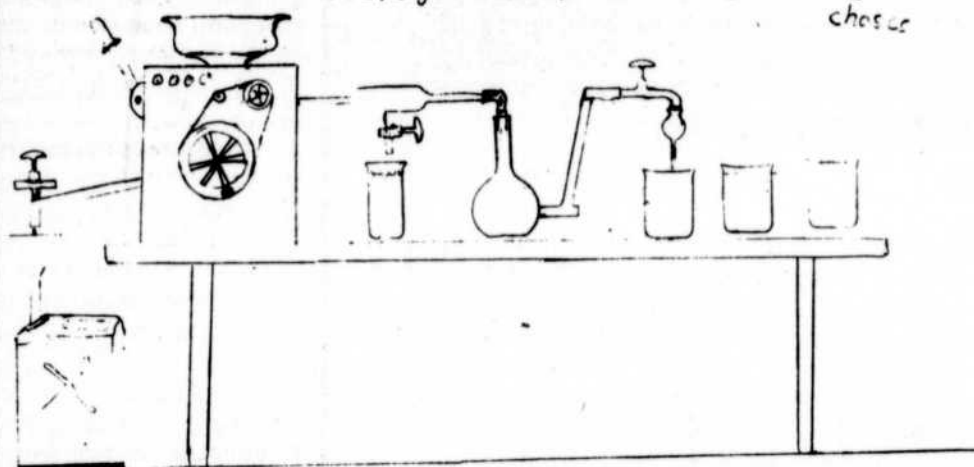
Stéphane N. Jobin



Bruce Cheslock
Poltimore
Ecole Notre-Dame-de-la-Salette.

LA POLLUTION

des usines et des autos... il faut
Protéger les forêts et ces belles choses



Rolland Thauvette
6e année
Notre-Dame-du-Laus.

C'EST POUR RIRE...



AVIS

LA COMPAGNIE DE CHEMINS DE FER THURSO

AVIS est par les présentes donné à tous les motoneigistes qu'il est strictement défendu de faire manoeuvrer votre motoneige sur ou près du chemin de fer ainsi qu'au droit de passage de LA COMPAGNIE DE CHEMINS DE FER THURSO.

Si vous êtes trouvés en contravention, vous vous exposez à des poursuites de la loi.

Thurso (Québec), le 24 janvier 1979

J. M. Comtois, Vice-président



ALTERNATIVE

Isidore a l'air soucieux.

Un de ses amis, qui l'a remarqué, s'empresse de lui demander:

— Et alors, quelque chose ne va pas?

— C'est ma femme.

Elle m'a placé devant une alternative: ou bien je m'arrête de boire, ou bien elle me quitte.

— Et alors?

— Ça m'ennuie, car elle me manquera beaucoup.

NOUS AVONS TOUJOURS ÉTÉ TRÈS BIEN...
MAIS MAINTENANT NOUS SOMMES

SUPERIOR!

ANNONCE UN NOUVEAU SERVICE CHEZ
PRICE SERVICE STATION

GARANTIE À VIE

(GARANTIE COMPLÈTE À VIE)

sur le silencieux, le tuyau de sortie, le tuyau d'échappement et la main-d'oeuvre!

(aussi longtemps que vous posséderez votre voiture)

Venez maintenant pour de bonnes affaires, soutenues par la meilleure garantie qui existe sur le marché. Par écrit! Dans un endroit que vous connaissez et dans lequel vous avez confiance.



CINTRAGE DE TUYAU SUR COMMANDE

• conversations doubles

PRICE SERVICE STATION

417 Principale, Buckingham, Qué.

986-3661

Carnet Social

Boutique Bébé Génie Inc.

999 Dollard
Buckingham
986-6699



Se fait un plaisir de vous faire part des naissances de cette semaine.

NAISSANCES

PRÉVOST - M. Guy et Mme Claire Prévost sont heureux d'annoncer à leurs parents et amis la naissance d'un garçon de 9 livres et 7 onces le vendredi 23 mars à 9h05. Le Dr Grégoire Bégin a aidé la maman.

BLAIS - M. Gilles et Mme Nicole Blais sont heureux d'annoncer à leurs parents et amis la naissance d'un garçon de 6 livres et 13 onces le samedi 24 mars à 6h13. Le Dr Louis Beauchemin a aidé la maman.

LEDUC - M. Jean-Maurice et Monique Leduc sont heureux d'annoncer à leurs parents et amis la naissance d'une fille de 8 livres et 6 onces le dimanche 25 mars à 23h15. Le Dr Clément Matte a aidé la maman.

MOUGEOT - Gilles et Sylvianne Mougeot sont heureux d'annoncer à leurs parents et amis la naissance d'un garçon de 6 livres et 15 onces le mardi 27 mars à 3h25. Le Dr Robert Turgeon a aidé la maman.

BÉDARD - Guy et Lucie Bédard sont heureux

CANAL 5

Faute d'espace, cette semaine, nous soulignerons les principales émissions à ne pas manquer pendant ces prochains jours, tout en vous rappelant que le Canal 5 ne diffusera pas durant la période de Pâques, c'est-à-dire du Jeudi Saint au Lundi de Pâques inclusivement. Nous reprendrons dès le mardi 17 avril à 10 a.m. pour les cours de crochet et à 6 p.m. pour les informations et Joie de Vivre. Voici donc quelques émissions:

MERCREDI 4: 6.45 p.m. à 8 p.m. Gens de Masson. Sujet: Assemblée des Loisirs (film). 8.00 p.m. Grand hommes politiques. Etude de la vie de Winston Churchill.

VENDREDI 6 AVRIL: 6.20 p.m. Résumé du conseil de ville de Buckingham.
MARDI 10 AVRIL: 6.20 p.m. Joie de Vivre, avec Sylvie Descoeurs et son invitée, Denise Bastien: Pâques à Jérusalem.
MERCREDI 11 AVRIL: 6.45 p.m. Gens de Masson. Sujet: Film de la démonstration de patinage artistique des jeunes de Masson.

A cause du congé de Pâques, voici l'horaire pour les cours présentés par votre Centre Culturel de la Lièvre à l'antenne du Canal 5:

MARDI 4 AVRIL: 10.00 a.m. Le crochet. Le Sac.
7.30 p.m. Photographie: La profondeur de champ.
MERCREDI 5 AVRIL: 10.00 a.m. Couture. Revision des patrons déjà utilisés et fabrication de rideaux avec

plus simples ou français.
JEUDI 6 AVRIL: 10.00 a.m. Botanique. Visite du jardin botanique et serres Louis Purpère.
LUNDI 9 AVRIL: 10.00 a.m. Médecine au foyer. La gynécologie. Avortement - puberté.
11.00 a.m. Botanique: Oriculture.
MARDI 10 AVRIL: 10.00 a.m. Crochet. Pantoufles à carreaux.
11.00 a.m. Cuisine: "Restaurant La Chandelle", Longueuil.
7.30 p.m. Photographie: Maintenance des appareils.
MERCREDI 11 AVRIL: 10.00 a.m. Couture: Fabrication d'une petite blouse.

Bonne semaine à tous. N'oubliez pas la campagne de financement du Canal 5 le 25 avril prochain.

Vie Spirituelle

Prier avec la Bible

La Bible est le livre où nous trouvons la Parole vivante du Dieu vivant. Elle nous rapporte ce que Dieu a dit à certains hommes à qui il s'est adressé directement. Elle nous raconte comment Dieu est intervenu dans l'histoire humaine.

La Bible comprend deux grandes parties: l'Ancien Testament, qui nous raconte l'histoire du peuple de Dieu jusqu'à la naissance de Jésus; le Nouveau Testament, qui contient les Evangiles, les Actes des Apôtres et les lettres de Paul, Pierre, Jean, Jacques et la lettre aux Hébreux.

La Bible n'est pas un livre comme les autres. C'est un livre inspiré par Dieu. C'est le livre par lequel Dieu nous parle. Tout chrétien doit connaître et lire la Bible, car lire la Bible, c'est se mettre à l'écoute de la Parole de Dieu qui s'adresse à nous aujourd'hui, à travers les événements qui nous sont racontés.

La Bible contient de nombreux textes de prières, en particulier les Psaumes. L'Eglise utilise beaucoup les psaumes pour prier Dieu. Prier à l'aide des psaumes, c'est une manière de prier

avec toute l'Eglise.

Bien entendu, on peut choisir d'autres pages de la Bible pour prier. Par exemple, on peut choisir un passage de l'Evangile ou des lettres de saint Paul, le texte d'un prophète ou un récit de la Genèse. Il n'est pas nécessaire que le texte choisi soit long et, souvent, il sera bon de le relire plusieurs fois en pesant chaque mot et en se demandant ce que Dieu veut nous dire aujourd'hui à travers ce texte. Enfin, il faut lire la Bible en silence, car c'est dans le silence que Dieu nous parle; et avec recueillement car, à travers la Bible, c'est Dieu lui-même qui s'adresse à nous.

Ne vous découragez pas si, tel jour, le passage de la Bible que vous avez choisi pour nourrir et soutenir votre prière n'éveille pas en vous l'écho désiré. Le grain semé en terre doit y séjourner longtemps parfois avant de produire la moisson. Il en est de même pour la Parole de Dieu: elle doit demeurer longtemps, assez longtemps, en nous avant de porter son fruit.

Il se peut que vous soyez peu familiarisé avec la Bible. Dans ce cas, commencez par lire les Evangiles, ensuite les Actes des Apôtres et enfin les lettres des Apôtres. Vous pourrez ensuite entreprendre la lecture de l'Ancien Testament; mais pour ce faire, il serait bon de demander conseil à un prêtre qui pourra mieux vous y initier. Peu à peu, vous pourrez aller et venir à travers la Bible comme dans un pays familier, mais jamais complètement connu.

Gérard Lambert ptre, Kiamika.

Le MAS au CLSC de la Lièvre

(Y.P.) - Le représentant du Ministère des Affaires Sociales du Québec sera au local du CLSC de la Vallée de la Lièvre de Buckingham le mardi

10 avril prochain de 9h00 le matin à 15h30 l'après-midi pour rencontrer les gens qui reçoivent une allocation familiale ou la sécurité de la vieillesse.

FÉLICITATIONS AUX PARENTS Organisatrices de "shower" passez nous voir

d'annoncer à leurs parents et amis la naissance d'une fille de 4 livres et 6 1/2 onces le mercredi 28 mars à 21h27. Le Dr Clément Matte a aidé la maman.

CHARRON - Carl et Colombe Charron sont heureux d'annoncer à leurs parents et amis la naissance d'un garçon de 8 livres et 23/4 onces le jeudi 29 mars à 13h46. Le Dr Paul-Emile Bélisle a aidé la maman.

La fête nationale, ça se prépare!

La fête nationale, c'est l'occasion pour tous les Québécois de marquer dans la joie leur fière appartenance au Québec et de resserrer dans la tradition les liens qui les unissent.

Le 24 juin s'en vient! Commencez dès maintenant à organiser votre fête.



Les festivités peuvent être de toutes sortes: concours et danses populaires, boustifaille et fête communautaires, décoration de rues et de maison, feu de joie animé, créations collectives, activités folkloriques, etc.

Toutes les ressources humaines et pécuniaires du milieu doivent être mises à profit. De plus, cette année encore, les organisateurs d'événements peuvent compter, partout au Québec, sur le soutien auxiliaire du Comité organisateur de la fête nationale du Québec.

Aide technique et financière
Obtenez un formulaire de demande d'aide en vous adressant au Comité organisateur de votre région. Remplissez-le et retournez-le avant la date limite.

Attention! Date limite: 26 avril

Corporation de la Fête Nationale des Québécois - région de l'Outaouais, Case Postale 577, Gatineau, Québec. Tél.: (819) 770-2118.

CAMPAGNE DE SÉCURITÉ ROUTIÈRE 1979

"Si seulement"

"Si seulement j'avais vérifié les phares... Si seulement j'avais ralenti... Si seulement je n'avais pas accepté le dernier verre... Si seulement..." Nous entendons souvent ces paroles après un événement malheureux évitable.

mais nous ne le faisons pas toujours.

Suite au succès du mois de la sécurité routière l'an dernier, le Conseil canadien de la sécurité a choisi comme thème de sa campagne 1979: "Prévenir c'est guérir".

La courtoisie est de mise envers tous les usagers de la route.

La courtoisie, ne l'oublions pas, est contagieuse. Soyez courtois au volant. Vous n'aurez pas à dire "si seulement..."



Brunet

MAISON FUNÉRAIRE

115 MACLAREN
BUCKINGHAM

986-3426

SPORTS PAR YVAN

BUCKINGHAM

LE 17e TOURNOI DE PÂQUES, DU 5 AU 15 AVRIL

(Y.P.) - Lors d'une conférence de presse tenue vendredi 23 mars en la salle de l'hôtel de ville du secteur de Buckingham, l'Association du Hockey Mineur de Buckingham dévoilait les grandes lignes de son 17e tournoi "Provincial" annuel de Pâques.

Ce tournoi de classes "A" et "C" pour équipes de catégorie atome, pee wee, bantam et midget se déroulera du jeudi 5 au dimanche 15 avril au Palais des Sports du secteur de Masson.

M. André Carrière, président de l'Association du Hockey Mineur de Buckingham a dévoilé que plus de 1,230 joueurs de 82 équipes viendront participer à ce tournoi "Provincial", le deuxième en importance au Québec.

Comparativement aux années antérieures, c'est-à-dire 1977 et 1978, le nombre d'équipes participantes est passé de 60 à 72 et à 82 en 1979 avec 107 parties au programme à l'occasion de ce 17e tournoi.

HÉBERGEMENT

Egalement, au cours de la conférence de presse, l'on a dévoilé la présence de 625 jeunes joueurs de hockey, répartis en 39 équipes provenant de municipalités situées à plus de 100 milles de Buckingham. Un comité d'hébergement comprenant Mmes Claire Chalifoux 986-3550, Claude Bourassa 986-8993 et Jeannette Nadon 986-2867 demande l'aide de la population pour accueillir ces jeunes joueurs des équipes de l'extérieur pour quelques jours.

GAËTAN HART, PRÉSIDENT D'HONNEUR

L'Association du Hockey Mineur de Buckingham en a profité pour annoncer que le boxeur Gaétan Hart, champion canadien des poids légers, de Buckingham, avait été choisi le président d'honneur de ce 17e tournoi "Provincial" de Buckingham.

M. Romuald Mongeon, président du comité organisateur du tournoi a révélé que son comité avait regardé dans Buckingham, afin de trouver quelqu'un à la présidence d'honneur. Son choix s'est fait sur nul autre que le champion canadien des poids légers.

Il en a profité pour dévoiler que depuis la tragique nuit du lundi 15 décembre 1975, date de la destruction, par un incendie, du Palais des Sports situé au 485 rue James, Buckingham, l'Association avait enregistré une baisse considérable dans le nombre de participants. De 450 qu'ils étaient en 1976, ce nombre a baissé à 285 pour l'année 1978-1979.

D'après M. Mongeon, la population sportive du secteur de Buckingham n'était pas d'accord pour voyager les trois milles qui les distancent de Buckingham à Masson afin de participer à une séance d'entraînement ou à un match régulier d'une ligue de Hockey. "Depuis trois ans, que le secteur de Buckingham n'a plus son Palais des Sports, la population devrait se forcer un peu plus pour en avoir un (Palais des Sports) dans le plus bref délais." De son côté, le champion canadien a déclaré qu'il était fier de voir qu'il y avait des gens qui s'occupent des jeunes. Il se dit d'accord et appuie le projet afin que le secteur de Buckingham ait son propre Palais des Sports. Aussi, il en a profité pour demander que le conseil de ville de Buckingham fasse les démarches nécessaires dans le plus bref délais. Il a terminé en souhaitant bonne chance et réussite complète aux organisateurs du tournoi.

Ce tournoi "Provincial" est organisé en collaboration avec le poste de radio C.J.R.C. d'Ottawa-Hull pour la deuxième année consécutive.

LAISSEZ-PASSER

La population intéressée à assister aux 107 joutes du tournoi pourra faire une économie de \$12.00 en se procurant le laissez-passer de \$5.00. Autrement, il en coûtera \$17.00 pour assister aux joutes sans un laissez-passer. L'entrée est de \$2.00 pour les adults, \$1.00 pour les étudiants et \$0.50 pour les enfants de moins de 16 ans.

On peut se procurer les laissez-passer chez les marchands, au Pro-Shop d'André Périard, ou auprès des directeurs de l'Association du Hockey Mineur de Buckingham.

L'Association du Hockey Mineur de Buckingham en collaboration avec le poste de radio CJRC d'Ottawa-Hull présente son 17e tournoi annuel de hockey mineur du jeudi 5 au dimanche 15 avril prochain au Palais des Sports de Masson. De gauche à droite: André Carrière président de l'Association du Hockey Mineur de Buckingham,

Jacques Thérberge animateur du matin à CJRC, Gaétan Hart président honoraire du 17e tournoi de Pâques, Mme Francine Didier, membre du comité féminin, Romuald Mongeon président du comité organisateur et Richard Bertrand directeur des sports à CJRC.

17e Tournoi de Pâques



ANGERS

Le Comité des Jeux devient l'Association Récréative

(Y.P.) - Le Comité des Jeux d'Angers n'existe plus! Depuis un mois, le secteur d'Angers a un nouvel organisme qui régit le socio-culturel et les sports. Maintenant connu sous le nom "Association des Loisirs d'Angers", le nouvel organisme dirigé par un conseil d'administration des plus dynamique, est dirigé par les membres de l'ex-comité des jeux. Ce comité fondé en 1962, oeuvrait parmi la population comme responsable des loisirs et des sports. Il fut responsable de la formation de divers clubs sportifs et de comités culturels. Des équipes de baseball et de hockey mineur prirent naissance pour les garçons, tandis que l'on vit naître des équipes de ballon-volant pour filles puis le club de majorettes. Cependant, avec la formation d'un nouvel organisme, ce dernier a besoin de votre appui dans ses futurs projets.

Aussi, un appel est lancé afin que les gens assistent nombreux à ces assemblées pour connaître ce qui se passe chez eux. Actuellement le nouvel organisme fait face à un sérieux problème d'absence de terrain pour les activités 1979. Les commissaires de la Commission Scolaire de la Vallée de la Lièvre ont avisé l'Association Récréative qu'elle ne pourra utiliser le terrain de l'école Sacré-Coeur en raison de travaux de réaménagement à l'été 1979. Or, considérant l'absence d'un terrain pour des activités, en plus du refus de la ville regroupée de Buckingham de faire des démarches pour l'achat d'un terrain. Le comité de dégroupement lui a demandé de restreindre les dépenses pour 1979 en raison d'un dégroupement éventuel de la ville de Buckingham prévu pour 1980.

Gens du secteur Angers, on a besoin de vous.

Le Bulletin / Mardi, 3 avril 1979 / Page 17

SPÉCIAL DU PRINTEMPS

CHEZ: L'AMI MICHEL DE PLAISANCE

Choix de: 35 véhicules d'occasion

Garantie: 12 mois / 12,000 milles

Toute offre raisonnable sera acceptée

1978 Chev. Caprice Bas milage No. 036A	1978 Grand Marquis Tout équipé No. R128	1977 Ford Pick-up Bas millage No. 9-8338A
1977 Monarch Condition exceptionnelle No. 7027A1	1973 Plymouth Satellite Pour le mécanicien amateur No. 9006A	1977 Ford Pick-up Excellent achat No. 8341A
1977 Monte-Carlo Bonne condition No. 9051A	1975 Mercury Meteor Bas millage No. 8264B	1974 Comet Bon achat No. Z55A

L'AMI MICHEL - L'AMI MICHEL - L'AMI MICHEL - L'AMI MICHEL - L'AMI MICHEL

L'AMI MICHEL - L'AMI MICHEL - L'AMI MICHEL - L'AMI MICHEL - L'AMI MICHEL

SOUCY MERCURY
(V & S) CANADA LTÉE
Route 148 - Plaisance
MICHEL CORNELIER: PRÉSIDENT

Ligne directe:
Ottawa-Hull
233-8017
427-6255

MASSON

La Corporation des Loisirs se donne une nouvelle figure

(Y.P.) - La Corporation des Loisirs de Masson aura une nouvelle structure. En plus, elle comprendra 11 nouveaux membres dans son conseil d'administration, suite à son assemblée générale tenue le 28 mars à la salle Les Bénévoles du Palais des Sports de Masson. L'assemblée des quelque 42 membres présents a pris connaissance d'un nouvel organigramme de la Corporation des Loisirs. On a amendé 10 règlements de la constitution en abrogeant certaines responsabilités du Conseil d'administration et du Conseil exécutif pour les adjuger à des membres de comités ou de sous-comités nouvellement créés suite à l'acceptation du nouvel organigramme. C'est ainsi que 4 comités furent créés: le Comité Socio-Culturel, le Comité des Sports d'Été et d'Hiver, le Comité d'Auto-Financement et enfin, le Comité de l'Équipement et des Biens-Matériels de la Corporation des Loisirs. Chacun des quatre comités se compose de 2 membres du conseil d'administration plus un directeur. Ce dernier sera sous la responsabilité directe du Conseil exécutif avec un mandat spécifique. Les membres de chacun des comités seront des bénévoles intéressés à la bonne marche d'une des activités mises en place.

CONSEIL EXÉCUTIF

Lors de l'élection des 15 membres du Conseil d'administration, ces derniers ont élu leur exécutif pour l'année 1979. M. Robert Rochon fut élu président en remplacement de M. Laurier Clément. MM. Bernard Charette et Claude Charlebois furent respectivement élus à la 1ère et 2e vice-présidence. M. Rolland Pagé, secrétaire-fondateur fut réélu pour un 11e terme tandis que Me Hugues St-Jacques, notaire bien connu, fut élu trésorier en remplacement de M. Gilles Lanthier. Les autres directeurs sont MM. Jacques Lanthier, Gilles Dumoulin, Jean Charlebois, Robert Gravel, Gilles Leduc, René Cadieux, Germain Pilon, Richard Caron, Paul-Henri Diotte et Mme Lise Laprade. Ainsi, le nouveau bureau des directeurs comprend 11 nouvelles figures sur les 15. Mme Louise Charette agissait comme présidente d'élection.



De g. à dr.: 1ère rangée - Rolland Pagé, secrétaire pour un 11e terme, Bernard Charette 1er v.p., Robert Rochon président, Claude Charlebois 2e v.p. et Me Hugues St-Jacques secrétaire. 2e rangée: René Cadieux (impossible à voir), Mme Lise Laprade, Germain Pilon, Richard Caron, Jean Charlebois, Gilles Dumoulin, Paul-Henri Diotte, Jacques Lanthier, Robert Gravel et Gilles Leduc.



On demande un directeur général pour la Caisse d'entraide Economique de Buckingham

QUALIFICATIONS REQUISES:

- Expérience dans une institutions financière.
- Bonne connaissance du milieu des affaires.
- Etre familié avec les R.E.E.R., R.P.D.B. et autres plans d'épargne serait un atout.
- Bonne connaissance du prêt hypothécaire, commercial et industriel.

Salaire selon expérience.

LA CAISSE RECHERCHE ÉGALEMENT:

- Des recruteurs à temps plein.
- Un (e) commis-comptable.
- Une secrétaire.

Prière de soumettre votre demande/curriculum vitae au plus tard le 17 avril 1979 à:

Maurice Beaulne, C.A., vérificateur
517, rue Gauthier
Buckingham, Québec
J8L 2T8

Le 9e tournoi annuel de Hockey Mineur en photos



PEE WEE "C" - GRANDE BAIE CHAMPION: Les Pionniers de Grande Baie ont vaincu par blanchissage de 4-0, les Blues de Gatineau en finale, pour remporter le championnat de la classe "C" de la catégorie Pee Wee.



BANTAM "P" - BUCKINGHAM 1 CHAMPION: Le Buckingham 1 a défait le Buckingham 2 en finale de la catégorie Bantam, classe "P" par le pointage de 3-2.



BANTAM "C" - MASSON CHAMPION: L'équipe Robert Gravel de Masson a défait les Castors de St-André-Avellin 3-2 en finale.



MIDGET "C" - MASSON CHAMPION CONSOLATION: L'équipe Lemarc Service de Masson a défait Grande Baie 4-3 en finale de la catégorie midget classe "C".



MIDGET FINALISTE CHAMPION (VILAS): L'équipe Vilas de Thurso s'est inclinée 2-1 en finale catégorie Midget classe "C" devant les Maroons de Hull.



MIDGET "P" - ANGERS: L'équipe Midget "P" d'Angers a défait Buckingham 2 à 1 en finale pour remporter le trophée Corporation des Loisirs de Masson, lors de la finale de la catégorie.



QUILLES

Ligue Chung's de Buckingham

HOMMES

Gérard Martel	220	Donald Ruggles	191
Régis Butler	208	Jacques Chalfoux	187
Yvan Périard	207	Al Berndt	186
Jacques Martel	200	H.S.S. Lee Butler	320
Rolland Chartrand	199	H.T.S. Lee Butler	727
Reid Berndt	196	H.S.A. Pierre Rochon	327
Pierre Rochon	192	H.T.A. Gérard Martel	817

FEMMES

Yvonne Demers	198	Johanne Roy	168
Gilberte Bouchard	196	Irma Bourbonnais	163
Noëlia Martel	193	Suzanne Martel	159
Georgette Pilote	189	H.S.S. Yvonne Demers	257
Marjorie Butler	188	H.T.S. G. Pilote	662
Hélène Lalonde	171	H.S.A. G. Bouchard	326
Claire Butler	173	H.T.A. G. Bouchard	846

CLASSEMENT

NOMS	QUILLES	PTS
Georgette Pilote	74,244	79
A. Berndt	69,835	70
Yvan Périard	68,911	67
Donald Ruggles	64,686	58
Jacques Martel	74,410	56
Pierre Martel	71,173	55
Rolland Chartrand	64,312	50
Marjorie Butler	76,139	44

Yvan Périard, statisticien

MASSON - TOURNOI DE HOCKEY MINEUR

ERRATUM / Buckingham No.1 champion "P"

L'équipe no. 1 de Buckingham a remporté le championnat classe "P" champion et non de la ronde consolation, comme mentionné dans la dernière édition.

TRAVERSE MASSON-CUMBERLAND



Service de 2 traversiers pour joindre la route 148 du Québec à la route 17 d'Ontario
SERVICE 24 HEURES, 7 JOURS PAR SEMAINE

TARIF DES ANNONCES CLASSÉES:

Cheque insertion: \$2.00 pour 20 mots - 10¢ du mot additionnel. Annonces avec cadre: \$3.00 - Toutes les petites annonces payables à l'avance.

Pour usage de notre Casier Postal ou de notre téléphone: \$1.00 de plus.

CORRECTIONS: Les erreurs sont promptement corrigées. Toutefois, on doit les signaler avant la seconde insertion, sinon, nous ne saurions accorder une nouvelle insertion gratuitement.

HEURE DE TOMBÉE: Toute nouvelle annonce reçue à notre bureau AVANT VENDREDI MIDI, sera insérée dans le journal du mardi. Il en est de même pour les annulations.

A VENDRE

MASSON - Maison de 2 logis à vendre. 2 chambres à coucher dans chaque logis. Prix demandé: \$26,000. 17 Chemin de Montréal, Masson. Tél. 986-1579. (20-27-3-10)

Achèterais bateau aluminium 12' à 14', à prix raisonnable. 986-2630. (27-3-10-17)

Maison mobile 12 x 60 pds, en campagne, sur le chemin Perkins. Tél. 671-3013 ou 986-8648 pour plus d'information. (20-27-3-10)

LES SERVICES J.P. THAUVERTE INC.

Réparation d'appareils électro-ménagers
Poêles électriques - Laveuses - Sécheuses
Chauffe-eau
DE TOUTES MARQUES
PIÈCES DISPONIBLES

706 Maple,
Buckingham

986-6095

Achetons et vendons laveuses, sécheuses et poêles usagés



GENDARMERIE ROYALE DU CANADA

GENDARMES SPÉCIAUX GARDES SÉCURITAIRES

Prérequis:

- Citoyenneté canadienne
- 11e année ou expérience équivalente
- Rencontrer les normes médicales de la G.R.C.
- Permis de conduire

Toute candidature considérée - besoin particulier de personnes avec connaissance des deux langues officielles.

Salaire annuel de \$13,602.00 et autres bénéfices.

Pour rendez-vous, téléphonez à: Région d'Ottawa - 992-0033.

De l'extérieur de la région d'Ottawa, écrire au:

Commandant G.R.C. - Div. "A"
400, rue Cooper
Ottawa, Ontario
K1A 0R4

PETITES ANNONCES CLASSÉES

Equipement divers à vendre. 1 International 1970, 2 tonnes, 1 GMC Step-Van 1971, 12 pds - 1 échelle Heavy-Duty de 54 pds et une autre de 32 pds, 6 paires d'échafaud, 1 baril cart. Se rendre sur place pour soumission. Isolation Dubuc Inc. Voir M. Jean Dubuc, Val-des-Bois. (27 mars au 15 mai)

Bicyclette de garçon, 5 vitesses, roues de 24", aussi, bicyclette de fille à vendre. Tél. 986-8002 après 5 hres p.m. (27-3)

Epicerie licencié à vendre, au 974 Georges, Buckingham. Cause de maladie. Pour plus d'information, appelez à 986-2630. (27-3-10)

Camion pick-up Chevrolet 1978, 1/2 tonne, automatique V8, 36,000 K. Parfaite condition, avec cabine en fibre de verre. Appelez entre 9 a.m. et 6 p.m. 986-3893. (27-3)

Buckingham - Rue Rollin. Bungalow 3 chambres à coucher à vendre. Sous-sol fini, tapis mur à mur, terrain boisé, \$36,000. L'après 4 hres 986-2740. (27-3-7)

Bungalow de 3 c. à c., Rang Ste-Madeleine, St-André-Avellin. Vente rapide requise. Meilleure offre acceptée. Informations: 986-8503. (27-3)

Montée Pagé, Masson. terrain d'un acre à vendre pour la balance des paiements. Tél. 986-1352. (3-10)

Fournaise à l'huile avec humidificateur à pouvoir automatique, aussi tuyauterie et réservoir de 200 gallons à vendre. Prix à discuter. Tél. 986-5351. (3-10)

Air climatisé, 23,000 BTU, 3 mois d'usage, aussi une guitare, un mois d'usage. Très bonne condition. Tél. 986-1800. (3-10)

Moto '74 Honda 369 c.c., 9,000 milles d'usage. Bon état. Demande \$500.00. Tél. 986-2469. (3-10-17-24)

Chalet meublé, lac Donaldson avec plage privée, électricité, boat house. Le tout situé à 6 milles de Buckingham. Pas de prix par téléphone. Tél. 986-5663. (3-Jac)

Lit d'eau (water bed). Valeur de \$900.00 pour \$450.00. Tél. 986-6000. (3-10-17-24)

VW 1973 Super Beetle, transmission manuelle, parfait état. Prix à discuter. Après 6h, 766-2263. (3-10)

Appartement, sous-sol, 2 c.c., tapis mur à mur, pas chauffé. \$150.00 par mois. Libre immédiatement. Tél. 986-6000. (3-10-17-24)

ON DEMANDE

A LOUER

A LOUER
Local commercial
112 Church

Anciennement
La Société des
Alcools
Rez de chaussée
et sous-sol
5,500 pieds carés

986-2707
986-3314

Maison de 3 chambres à coucher à louer. Chauffage à l'huile. Disponible immédiatement à \$250.00 par mois. Tél. 986-2938. (3-10)

AVON

Pour connaître les nouveautés de la beauté et de la mode

Il suffit de devenir Représentante Avon. Vous vendrez des produits réputés mondialement aux heures qui vous conviennent et réaliserez des profits intéressants. Renseignez-vous.

COMPOSEZ
986-5126

LE BULLETIN

"LE BULLETIN" est à la recherche de personnes ayant:

- Belle personnalité
- Temps disponible
- Aimant les contacts interpersonnels pour vendre des abonnements du journal

- Bonnes possibilités de revenus.

Avons besoin d'une personne pour chacun des secteurs suivants:

1. Buckingham
2. Masson
3. Angers
4. Notre-Dame-du-Laus
5. Notre-Dame-de-la-Salette/Val-des-Bois
6. St-Sixte
7. Thurso
8. Plaisance

Recevons candidatures avant le 4 avril 1979.

S.V.P. inscrire dans votre lettre:

Age
Expérience de travail
Automobile ou non
Ainsi que tout élément pouvant avantager le candidat.

ADRESSE

C.P. 30, Buckingham, Qué.

Roulotte "Coronation" 1972, 6 places. Prix à discuter. Tél. 986-8051. (3-10)

Remboureur Templeton Upholstery Inc.

SPÉCIALITÉ
Style Provincial Français et Italien
ROUTE 148, ANGERS
Marcel Essiambre, prop.
986-7620

Anciennement au 836, Blvd St-René, Templeton

PERKIS PHOTO SUPPLIE GÉRANTE-VENDEUSE DEMANDÉE

Gérante-vendeuse demandée, jeune personne, 21 ans et plus, requise comme vendeuse-gérante pour une importante chaîne de détail de disques et caméras. Les candidates seront jugées selon l'expérience, l'initiative et la personnalité. Salaire, bonis et bénéfices marginaux très intéressants.

Faire parvenir demande d'emploi avec photo au 7033 Route Trans-Canadienne, suite 202, Ville St-Laurent, Québec.

Pour personnes sérieuses. As-tu l'argent qu'il te faut? Si non... Es-tu intéressé à un travail à temps partiel? Tél. 986-6486. (27-3-10)

...le droit à une
enfance
heureuse



Unicef Canada

MINI-LOTO
(8) 11491

MAISONS À VENDRE OU À LOUER

PROJET CLÉMENT

Buckingham, Qué.

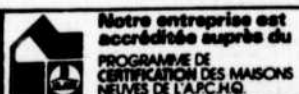
MAISON UNIFAMILIALE: \$30,000.

Services municipaux, frais de notaire et arpentage compris

Aussi: DUPLEX À VENDRE OU À LOUER

Renseignements (819) 986-5801 jour

Les Constructions Claude Clément & Fils Ltée

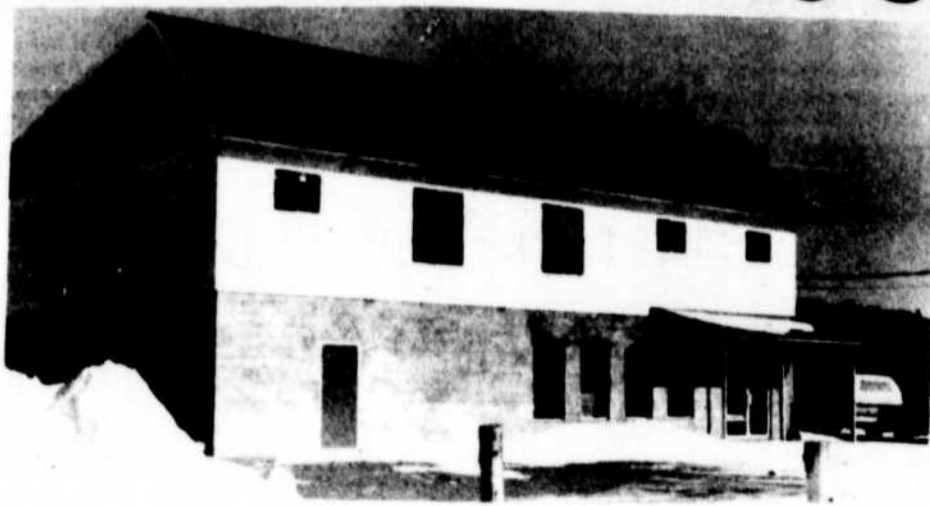


Notre entreprise est accréditée auprès du PROGRAMME DE CERTIFICATION DES MAISONS NEUVES DE L'APCHQ.

5 ans de garantie

- Protège votre dépôt jusqu'à concurrence de \$20,000.
- Protège votre propriété contre tous défauts mineurs au cours de la 1ère année et contre tous défauts majeurs pendant les 5 premières années.

Épicerie RAYMOND LAROCQUE



Vous serez servis avec le sourire par notre sympathique boucher, Donald Bédard.

Les propriétaires, Raymond et Jacqueline Larocque (à gauche), sont heureux de vous présenter leur caissière, Thérèse Lauzon et le responsable de la livraison, Marc Lalonde.



SPÉCIAUX DE LA SEMAINE

Jambon Picnic \$1.09 la livre	Bologne Taillefer .89 la livre	Pain Weston .45	Soupe aux pois et aux légumes Habitant 28 oz .54
Saucisses porc et boeuf .99 la livre	Ginger Ale 3 pour \$1.00		Margarine Crémex dure 2 pour .95
Bacon Devon .99 la livre	Chips .79		

SURVEILLEZ LE JOURNAL POUR LES GRAND SPÉCIAUX
d'ouverture

VIANDE DE CHOIX

tél. **766-2250**

N. D. de la SALETTE

Livraison gratuite