

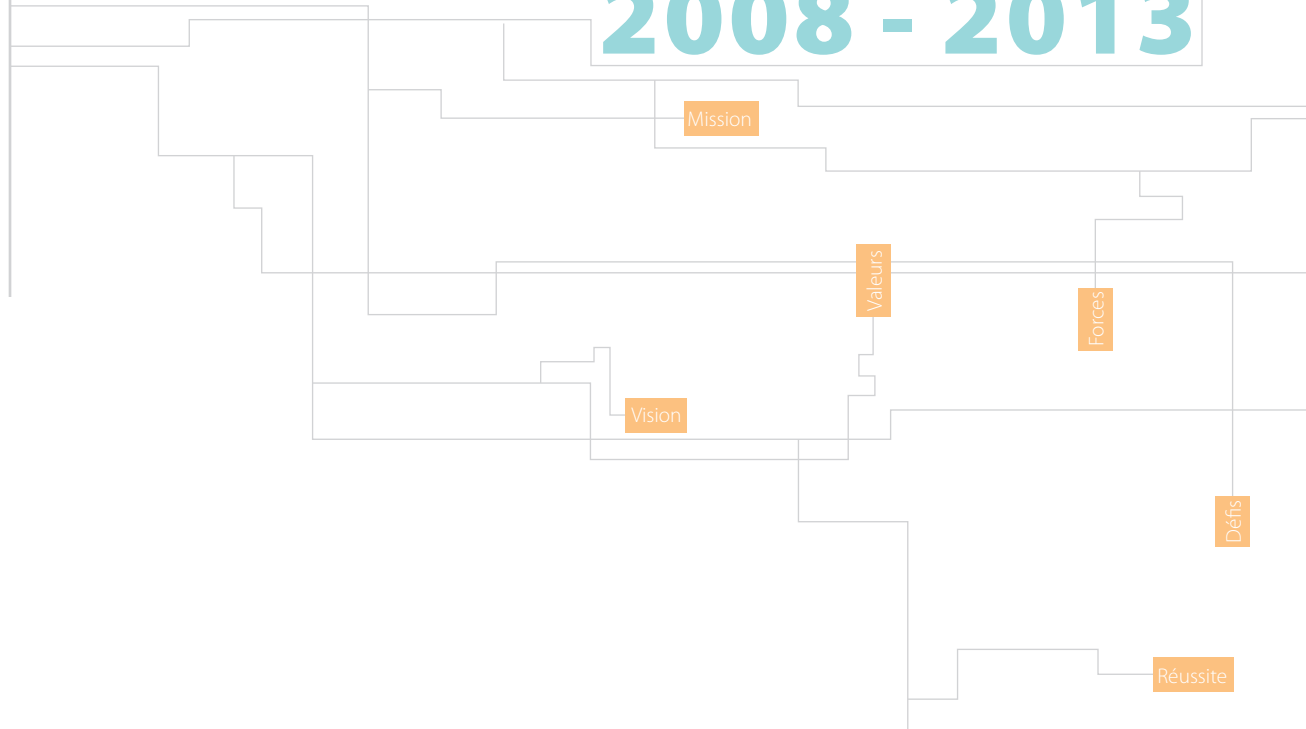


PLAN STRATÉGIQUE DE DÉVELOPPEMENT **2008 - 2013**



CENTRE HOSPITALIER
UNIVERSITAIRE DE QUÉBEC

Centre de recherche du CHUQ



Les membres du Groupe de réflexion et d'action

D^r Mohsen Agharazii

D^r Dimcho Bachvarov

D^r Denis Beauchamp

D^r Guy Boivin

D^r Pierre Borgeat

D^r Emmanuel Bujold

D^r Yvon Cormier

D^r Jean-Claude Forest

D^r Denis Gagnon

D^r Jean-Pierre Julien

D^r Richard Kinkead

M. Jean Labbé

Mme Jacinthe Lavigne

D^{re} France Légaré

D^r François Meyer

D^{re} Gina Muckle

D^r Jack Puymirat

D^r Serge Rivest

D^r Jacques Simard

D^r Bernard Têtu

Table des matières

Démarche d'élaboration	3
Préambule	4
Le Centre de recherche du CHUQ	5
Organigramme de la direction du CRCHUQ	6
La mission du CRCHUQ	7
Les valeurs	8
La vision	9
Les forces	10
Les défis	11
Les principes de gestion	12
Les avantages et les contraintes de l'environnement	14
Les grandes tendances	16
Les enjeux globaux	18
Les grandes orientations	19
Les axes de recherche	20
Axe cancer	21
Axe endocrinologie et génomique	22
Axe infectiologie et immunologie	23
Axe métabolisme, santé vasculaire et rénale	24
Axe neurosciences	25
Axe reproduction, santé périnatale et santé de l'enfant	26
Axe Santé des populations et environnementale	28
Axe transfert des connaissances et évaluation des technologies et des modes d'intervention en santé	29
La plateforme de recherche clinique	30

Démarche d'élaboration

La démarche d'élaboration du plan stratégique a débuté en mai 2007 lors d'une Journée de réflexion réunissant plus d'une centaine de chercheurs. Elle s'est ensuite poursuivie jusqu'en septembre 2008 sous l'égide d'un comité dont le mandat était de revoir et de réfléchir à tous les aspects de la planification des activités du Centre de recherche et de proposer les actions qui leur semblaient les plus appropriées pour assurer un cadre de développement optimal au cours des cinq prochaines années. Ce comité de réflexion et d'action était composé majoritairement de chercheurs représentant les divers axes de recherche de notre Centre. Chacune des étapes franchies a donné lieu à une information générale auprès de l'ensemble de notre communauté de recherche invitant toute personne souhaitant commenter ou suggérer des modifications à le faire.

Le Plan stratégique de développement du CRCHUQ 2008-2013 a été soumis au Bureau de direction de la recherche le 10 octobre 2008, au Comité de la recherche du CA le 20 octobre 2008, à l'assemblée des chercheurs le 31 octobre 2008 et a été adopté par le Conseil d'administration du CHUQ le 3 novembre 2008.

Préambule

Le Plan stratégique de développement 2008-2013 du CRCHUQ qui trace les voies de notre développement pour les prochaines années, est conçu de façon à répondre aux grands impératifs et aux tendances émergentes qui transcendent le secteur de la recherche en santé au Canada, au Québec et dans le réseau universitaire intégré en santé de l'Université Laval. Le plan proposé satisfait les exigences énoncées par l'Université Laval, le Centre hospitalier universitaire de Québec et par les organismes subventionnaires dont le CRCHUQ est tributaire.

À l'instar du CHUQ et de son projet « S'organiser pour réussir le CHUQ de demain », les objectifs de ce plan se veulent ambitieux, ses actions rigoureuses et ses cibles audacieuses tout en demeurant réalisables dans la mesure des ressources qui seront allouées au Centre. Les grandes orientations retenues sont à la hauteur des défis qui nous attendent tant au niveau de notre développement que de notre leadership dans des secteurs jugés prioritaires. Nous avons tenu compte des grands enjeux de la recherche en santé, de même que des volontés et courants politiques

québécois et canadiens en cette matière pour les prochaines années. En plus de former des personnes hautement qualifiées, nous retenons particulièrement que l'un des dérivés de notre mission fondamentale est de favoriser l'innovation en structurant les efforts et en parvenant à la création d'une sorte d'écosystème qui intègre les principaux éléments de la recherche, de l'innovation et de la commercialisation.

Je tiens personnellement à remercier toute l'équipe qui a travaillé à élaborer ce document auquel s'associe un Plan de réussite institutionnel ou Plan d'action.

Notre Centre de recherche vient, au cours des derniers mois, d'effectuer un virage majeur qui lui permettra de se propulser encore plus avant sur les scènes nationale et internationale. En se dotant d'une planification organisée, il démontre une volonté affirmée de tendre encore plus vers la performance et l'excellence des résultats.



Jean-Claude Forest
MD, PhD, FRCPC
Directeur de la recherche
Centre de recherche du CHUQ



Le Centre de recherche du CHUQ

Le CRCHUQ est issu de la fusion des centres de recherche des hôpitaux formant le Centre hospitalier universitaire de Québec (CHUQ), soit le CHUL, L'Hôtel-Dieu de Québec et l'Hôpital Saint-François d'Assise. Les équipes de recherche regroupées sous huit axes opèrent sur les trois sites hospitaliers. LE CRCHUQ, grâce à l'excellence de ses équipes de recherche et ses installations ultramodernes, possède une réputation enviable au niveau national et international.

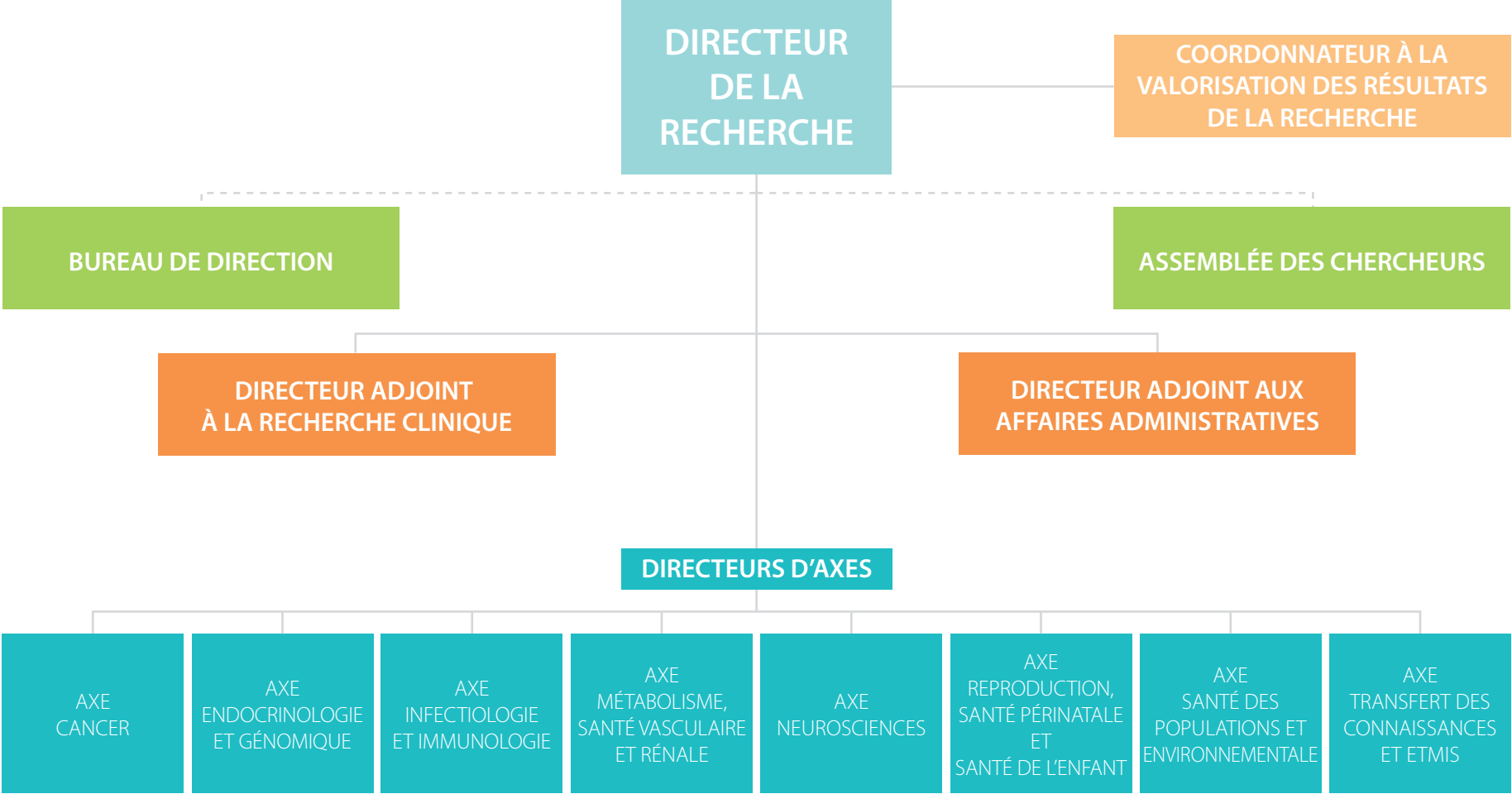
Le CRCHUQ se situe parmi **les plus importants** centres de recherche en milieu hospitalier au Canada réunissant quelque 260 chercheurs et 725 étudiants.

Le CRCHUQ bénéficiait en 2007-2008 d'un budget de 69,9 M\$ dont 16M\$ provenant de partenariats, commandites et contrats. On a dénombré 1 853 publications ou communications faites par les 259 chercheurs actifs dans le Centre. En 2003, le CRCHUQ a adopté son premier Cadre réglementaire sur l'organisation et les bonnes pratiques de la recherche et, l'année suivante,

il se dotait d'un premier plan de développement de la recherche regroupant ses activités de recherche en axes pour la plupart directement en lien avec ses missions de soins et d'enseignement. En décembre 2006, le CHUQ signait un nouveau contrat d'affiliation avec l'Université Laval en respect de la Loi sur les services de soins et les services sociaux ainsi qu'un protocole d'entente

quant à l'harmonisation de leurs pratiques de gestion en matière de recherche et de valorisation des résultats de la recherche. En décembre 2007, le conseil d'administration du CHUQ adoptait un nouveau Cadre réglementaire sur l'organisation et les bonnes pratiques de la recherche.

Organigramme de la direction du CRCHUQ



La mission du CRCHUQ

La recherche est l'une des quatre missions fondamentales conférées au CHUQ*. Sous le signe de l'innovation et de l'excellence, cette mission s'inscrit en lien étroit avec les autres missions fondamentales dont l'évaluation des technologies et des modes d'intervention en santé (ETMIS).

Les activités de recherche s'harmonisent avec les vocations cliniques spécifiques du CHU. Elles viennent enrichir, appuyer et compléter les responsabilités d'enseignement et d'évaluation.

La mission recherche vise l'avancement des connaissances ayant pour aboutissement des applications concrètes dans l'amélioration des soins de même que la promotion de la santé et de la qualité de vie.

* Le Centre hospitalier universitaire de Québec (CHUQ) dessert la grande région de Québec et de l'Est du Québec. Ses principaux secteurs d'expertise sont: la cancérologie, la néphrologie, la greffe de moelle osseuse, la maladie vasculaire, l'obstétrique, la néonatalogie, la pédiatrie et la télésanté.

Les orientations et les activités du CRCHUQ sont guidées par les valeurs suivantes :

- l'excellence ;
- l'innovation ;
- la rigueur et l'intégrité scientifique ;
- la complémentarité des expertises ;
- le partage des connaissances.



La vision



En 2013, le CRCHUQ aura démontré sa capacité de s'adapter aux changements qui influencent inévitablement le déroulement des activités de recherche en santé au Québec et aura confirmé son positionnement national et international. Plus que jamais auparavant, le CRCHUQ sera reconnu particulièrement pour :

- une recherche d'avant-garde ;
- un haut niveau d'excellence ;
- une recherche orientée vers les grands problèmes de santé offrant des résultats concrets permettant l'amélioration des soins et de la santé de la population.

Les forces

Plusieurs éléments positifs permettent au CRCHUQ de projeter un avenir prometteur en termes de croissance et d'accomplissement, parmi ceux-ci notons :

- une masse critique de chercheurs permettant un leadership confirmé dans plusieurs disciplines, domaines et thématiques ;
- une recherche fondamentale de très haut niveau ;
- un lieu de formation stimulant ;
- une excellente organisation de services cliniques tertiaires et une vocation supra-régionale du CHU donnant accès à des populations cibles bien caractérisées et stables favorisant la recherche clinique et évaluative ;
- des plateformes technologiques de pointe et des infrastructures reconnues pour leur excellence (Ex: CRCÉO et Centre de génomique et d'infectiologie, Animaleries et Service de transgénèse) ;
- la valorisation du processus de transfert des connaissances.



Les défis



Le Centre doit affronter avec succès de nombreux défis pour maintenir sa position d'excellence et se développer. Ainsi, il doit:

Recruter des chercheurs de haut niveau répondant aux priorités établies dans le plan de développement ;

Développer une culture organisationnelle adaptée à la valorisation de la recherche ;

Augmenter le nombre de chercheurs cliniciens et favoriser l'émergence de modèles de rôles de chercheurs-cliniciens ;

Favoriser la recherche interdisciplinaire ;

Diversifier les sources de financement.

Les principes de gestion

- L'intégration efficace des mécanismes de gestion des ressources humaines, matérielles et financières à l'intérieur du CRCHUQ en lien avec les facultés et les départements concernés de l'Université Laval ;
 - Le respect des politiques et règles de l'Université, du CHUQ et des organismes subventionnaires ;
 - Le respect des droits des chercheurs et des étudiants, du CHUQ et de l'Université dans la protection de la propriété intellectuelle et la valorisation des résultats de la recherche ;
 - Le respect des règles d'éthique de la recherche.





Les avantages et les contraintes de l'environnement

Certains avantages stratégiques s'imposent d'eux-mêmes et doivent être présents dans tous les centres de recherche en santé qui veulent demeurer aptes à relever et à soutenir la compétition aux niveaux national et international. On dénombre la majorité de ces avantages stratégiques au CRCHUQ facilitant ainsi la mise en œuvre de son Plan stratégique de développement. Relevons-en quelques-uns :

- une reconnaissance scientifique nationale et internationale acquise par nos chercheurs;
- une capacité démontrée de plusieurs de nos chercheurs à coordonner des activités de réseautage et de diriger des consortiums nationaux;
- un leadership de coordination à l'échelle internationale dans certains cas;
- des infrastructures de recherche ultramodernes permettant le déploiement d'équipes de recherche interdisciplinaires d'envergure;
- la présence d'un grand nombre d'étudiants motivés et bien encadrés aux cycles supérieurs et au postdoctorat;
- un fort appui du CA du CHUQ quant au développement des missions de recherche et d'évaluation des technologies et de leur arrimage avec les fonctions d'enseignement et de soins;
- une étroite collaboration avec les directions facultaires et universitaires dans l'établissement des priorités, la constitution d'équipes interdisciplinaires et le développement d'un environnement de formation en recherche répondant aux besoins de la société québécoise et canadienne;
- un bassin de population important caractérisé par un esprit de participation exceptionnel et une stabilité migratoire propice à des études longitudinales dans une organisation de services publics exclusifs.





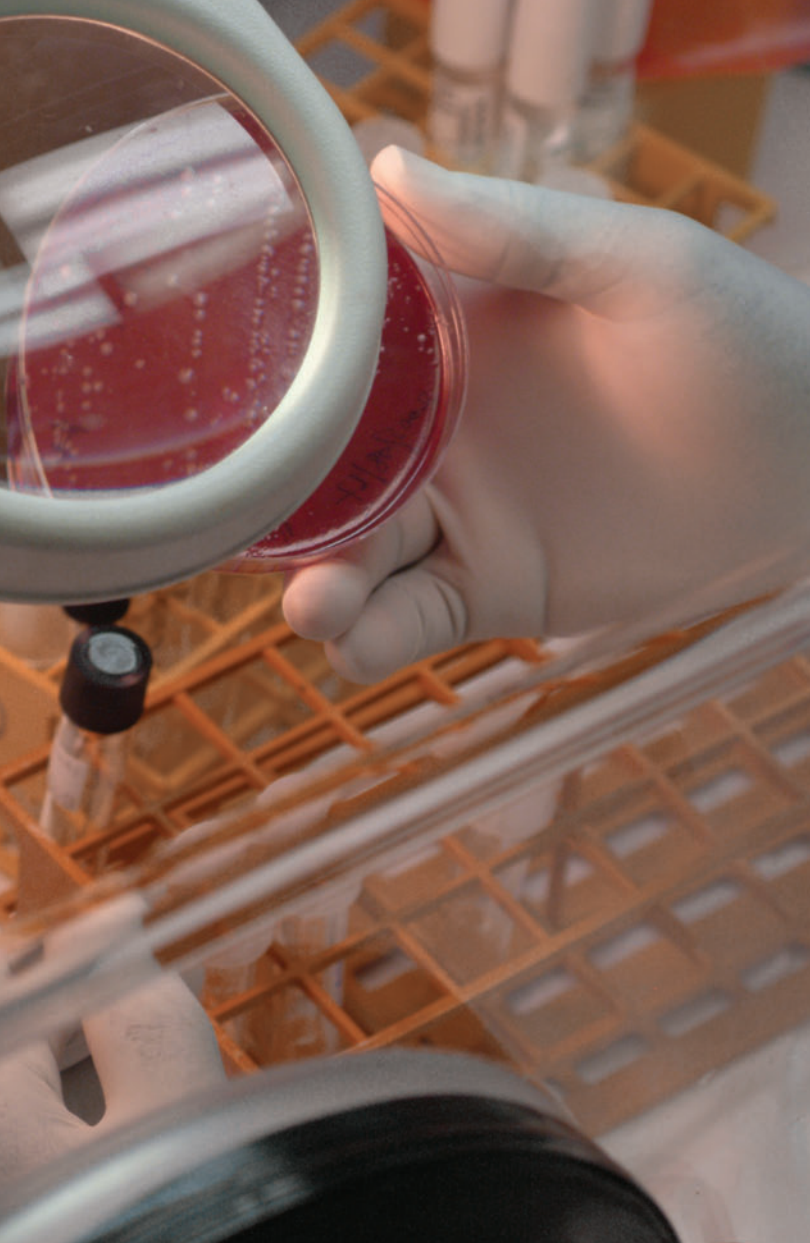
Mais encore faut-il tenir compte de certaines contraintes qui pourraient rendre plus complexe voire même entraver la réalisation des actions anticipées. À ce chapitre, notons particulièrement :

- la capacité financière de l'Université Laval d'embaucher des professeurs-chercheurs de carrière ;
- le fardeau financier grandissant pour assurer le fonctionnement des infrastructures de recherche jumelé à un manque de soutien financier alternatif.
- la rigidité des Plans régionaux d'effectifs médicaux (PREM) et des conditions d'entrée en spécialité qui provoque une rareté des médecins omnipraticiens et spécialistes à l'instar des autres professionnels de la santé en mesure de combler des postes de chercheurs-cliniciens autonomes ;
- les difficultés d'inculquer la culture de la recherche clinique et de la recherche évaluative dans les départements hospitaliers et dans les unités de soins ;
- la complexité à maintenir un rythme de croissance compte tenu de l'environnement linguistique ;

Les grandes tendances

Aujourd'hui plus que jamais auparavant et ce, dans tous les domaines, les activités de recherche ne peuvent se dérouler sans tenir suffisamment compte des influences qui viennent modifier l'environnement régional, national et international dans lesquels le développement scientifique s'inscrit. Il n'est donc pas étonnant de constater que la réflexion qui a progressé au rythme des travaux du comité et qui a culminé lors de la rédaction de l'actuel plan stratégique de développement se soit inspirée et nourrie de la vision de partenaires avisés tels le Ministère de la santé et des services sociaux du Québec, le Fonds de recherche en santé, les Instituts de recherche en santé, les différents Fonds et les Fondations dédiés plus spécifiquement à la recherche en santé.



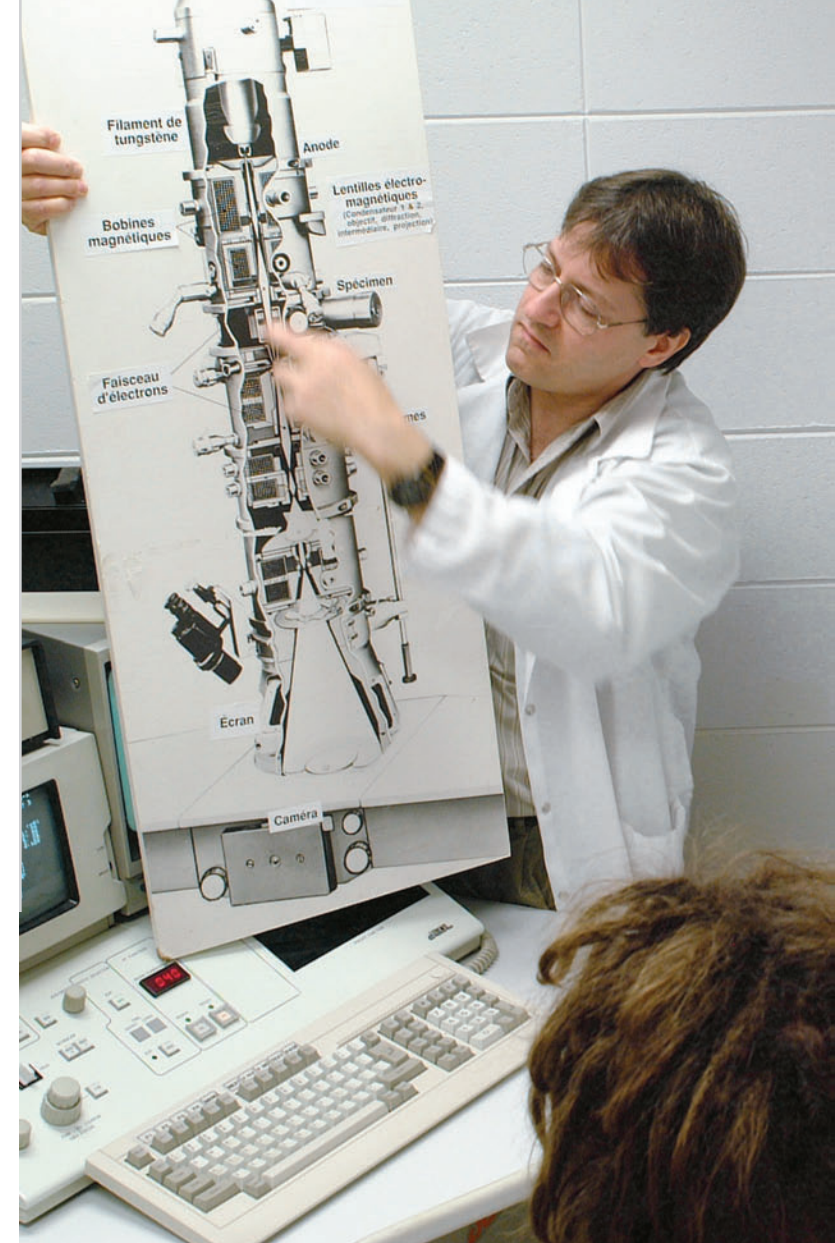


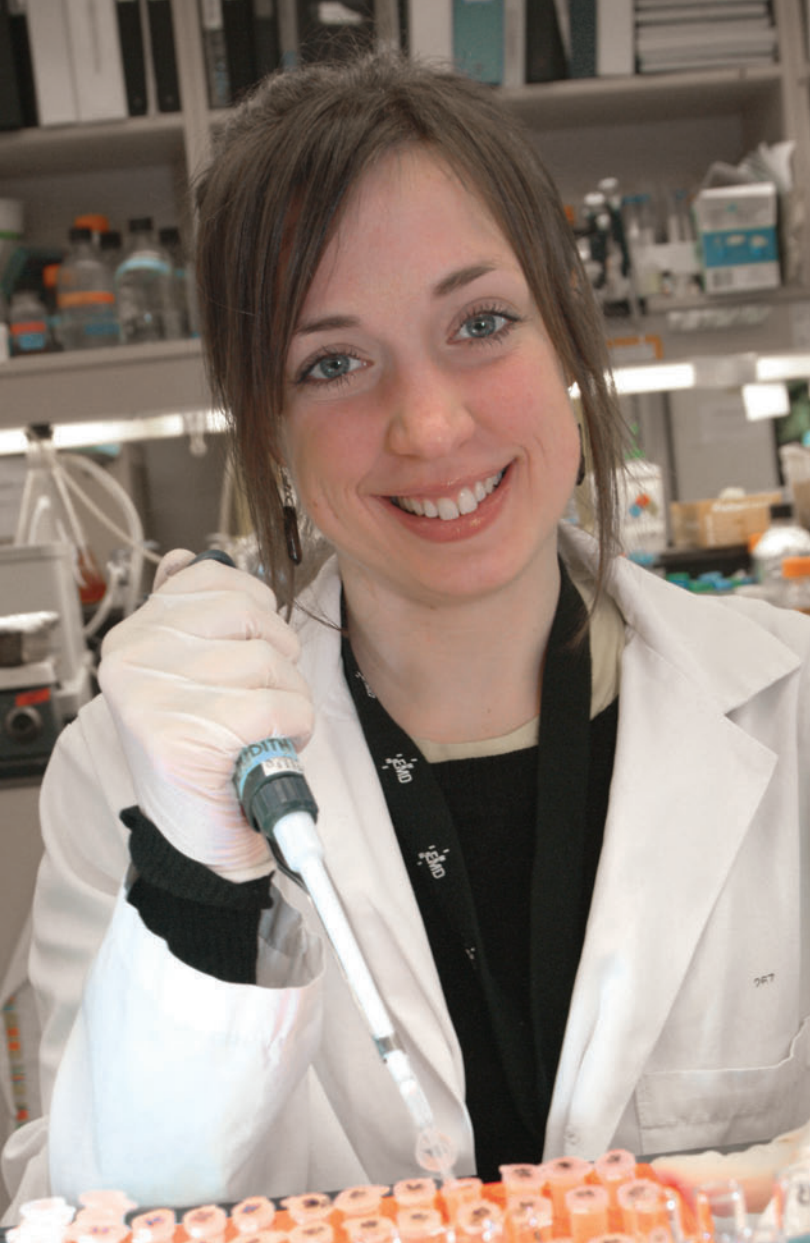
- l'élargissement du concept de la santé et en corollaire, l'intégration des quatre grands piliers de recherche en santé dans un continuum dont le succès se mesure en retombées tangibles répondant aux attentes de la société;
- la mise en commun des connaissances de différentes disciplines et la constitution de masses critiques d'expertise professionnelle et scientifique;
- la priorisation du développement de la recherche hospitalière en lien avec la mission de soins de l'établissement en tenant compte d'une vision concertée de la recherche pour l'ensemble du Réseau Universitaire de Santé (RUIS);
- la mise en place de politiques et de moyens permettant de supporter la compétition en fonction du recrutement de chercheurs hautement qualifiés et de leur maintien en poste;
- la consolidation du financement de la recherche et des infrastructures opérationnelles;
- l'accentuation des développements biotechnologiques;
- l'importance accrue d'offrir une information de pointe facilement accessible, d'aider les intervenants du système de santé à prendre des décisions éclairées et enfin, d'accélérer la valorisation de découvertes en produits et services novateurs.

Les enjeux globaux

Le monde de la recherche en santé impose des exigences supérieures de même qu'une rigueur et un niveau d'excellence hors du commun. C'est là un credo auquel s'est toujours soumis le CRCHUQ et qu'il entend encore et toujours respecter. Il doit ainsi relever les défis imposés par des enjeux liés à son statut. Il lui faut :

- consolider le leadership du CRCHUQ dans le réseau des centres de recherche du FRSQ de même qu'aux niveaux national et international;
- assurer la formation de personnel hautement qualifié dans l'ensemble des thématiques retenues et des disciplines représentées;
- réaliser une convergence des moyens suffisante pour permettre de recruter et de retenir les meilleurs chercheurs;
- travailler activement à la réalisation de l'objectif visant à développer harmonieusement les quatre piliers de la recherche en santé;
- soutenir la Faculté de Médecine dans la recherche et la réalisation d'un développement équilibré du RUIS –Laval;
- reconnaître la pertinence de développer les connaissances dans des secteurs qui, malgré leur importance vitale pour l'amélioration des soins de santé, n'ont pas encore atteint le niveau de compétitivité recherché.





Les grandes orientations

Les orientations retenues en concordance avec les priorités de l'établissement guideront l'ensemble des actions et des prises de décisions qui s'imposeront par le Plan de réussite afin de relever avec brio les défis identifiés.

Un recrutement de qualité :

- Assurer une relève de qualité en développant une stratégie de recrutement concertée avec l'Université Laval, les facultés et les diverses disciplines visant tant les chercheurs que les étudiants;
- Soutenir la formation de la relève en recherche;
- Encourager un mode de recrutement non limité par les frontières;

Un environnement favorable :

- Garantir à nos chercheurs un environnement favorable par un soutien administratif

approprié et l'accès à des plateformes technologiques de pointe;

- Développer une plateforme de recherche clinique;
- Finaliser les grands chantiers et assurer leur fonctionnement;

Un rayonnement national et international :

- Promouvoir la réalisation de programmes de recherche visant à répondre à des questions complexes touchant un large spectre de compétences allant de la recherche fondamentale à la recherche clinique et à la valorisation des résultats;

- Privilégier une culture de la recherche ouverte au décloisonnement et à la multidisciplinarité;

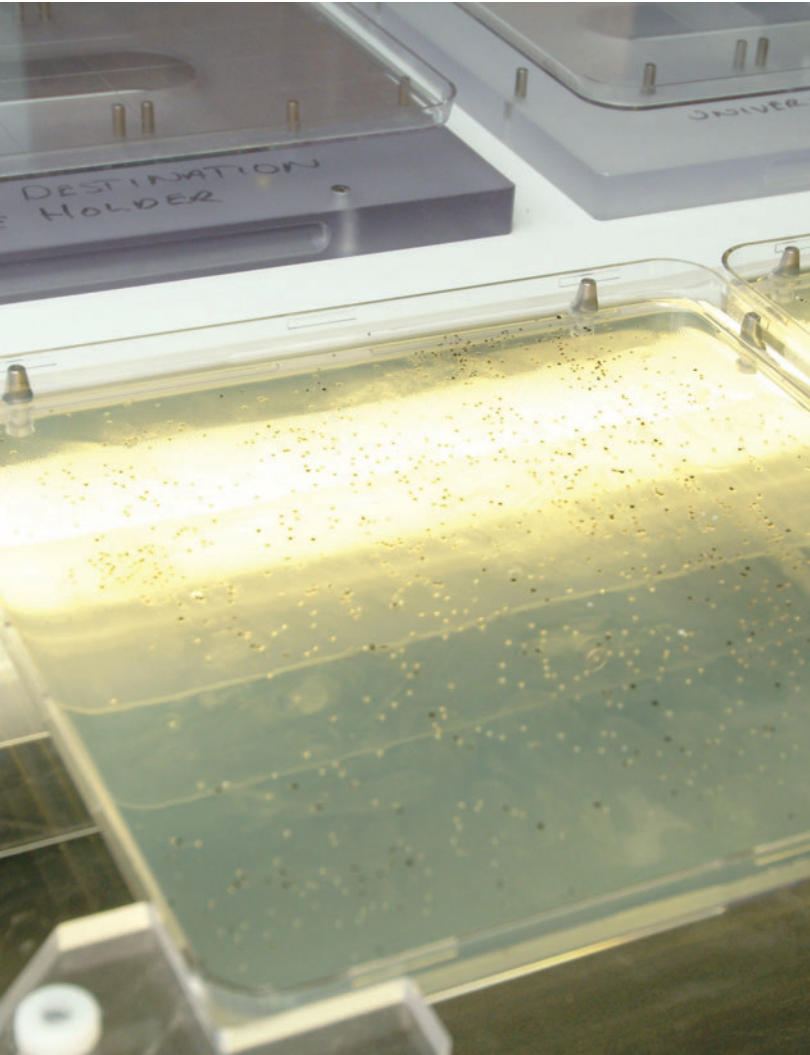
Une gestion moderne basée sur les meilleures pratiques :

- Assurer un mode de gestion dynamique et transparent en maintenant une structure souple et efficace où les décisions sont prises le plus près possible de l'action;

Les axes de recherche

- Cancer
- Endocrinologie et génomique
- Infectiologie et immunologie
- Métabolisme, santé vasculaire et rénale
- Neurosciences
- Reproduction, santé périnatale et santé de l'enfant
- Santé des populations et environnementale
- Transfert des connaissances et évaluation des technologies et des modes d'intervention en santé

Axe cancer



L'axe cancer est l'un des grands domaines de recherche du CRCHUQ. Cet axe est intégré sous six thématiques : biologie cellulaire et moléculaire, génomique fonctionnelle, physique oncomédicale et thérapie expérimentale, chimie médicinale, recherche clinique et translationnelle, évaluative et épidémiologique, psycho-oncologie et soins palliatifs. Ayant atteint une masse critique impressionnante, nos chercheurs ont innové sur des sujets aussi complexes que variés tels l'adaptation au cancer, la thérapie génique ou le ciblage radiothérapeutique en temps réel. Cet axe dispose d'une infrastructure translationnelle exceptionnelle au Centre de recherche clinique et évaluative en oncologie.

Axe endocrinologie et génomique

Cet axe se consacre à l'étude des mécanismes d'actions des hormones et des désordres endocriniens liés aux hormones stéroïdiennes et les neuropeptides. Les hormones étant des modulateurs de l'expression des gènes dans les tissus cibles, la génomique s'est inscrite tout naturellement au fil des ans dans la programmation de recherche de cet axe qui s'intéresse plus particulièrement à l'identification et l'évaluation de la contribution des déterminants génétiques des maladies complexes. Les principales approches utilisées dans ce secteur de pointe couvrent les aspects biosynthèse, inactivation, caractérisation et contrôle de l'action des hormones ainsi que l'approche génétique des maladies liées aux hormones. Les technologies qui sont utilisées par ces chercheurs sont diversifiées et incluent la biologie cellulaire et moléculaire, l'expression génique, la génomique, la protéomique, la chimie médicinale, la cristallographie de protéines, la spectrométrie de masse, les souris génétiquement modifiées et la bio-informatique.



Axe infectiologie et immunologie

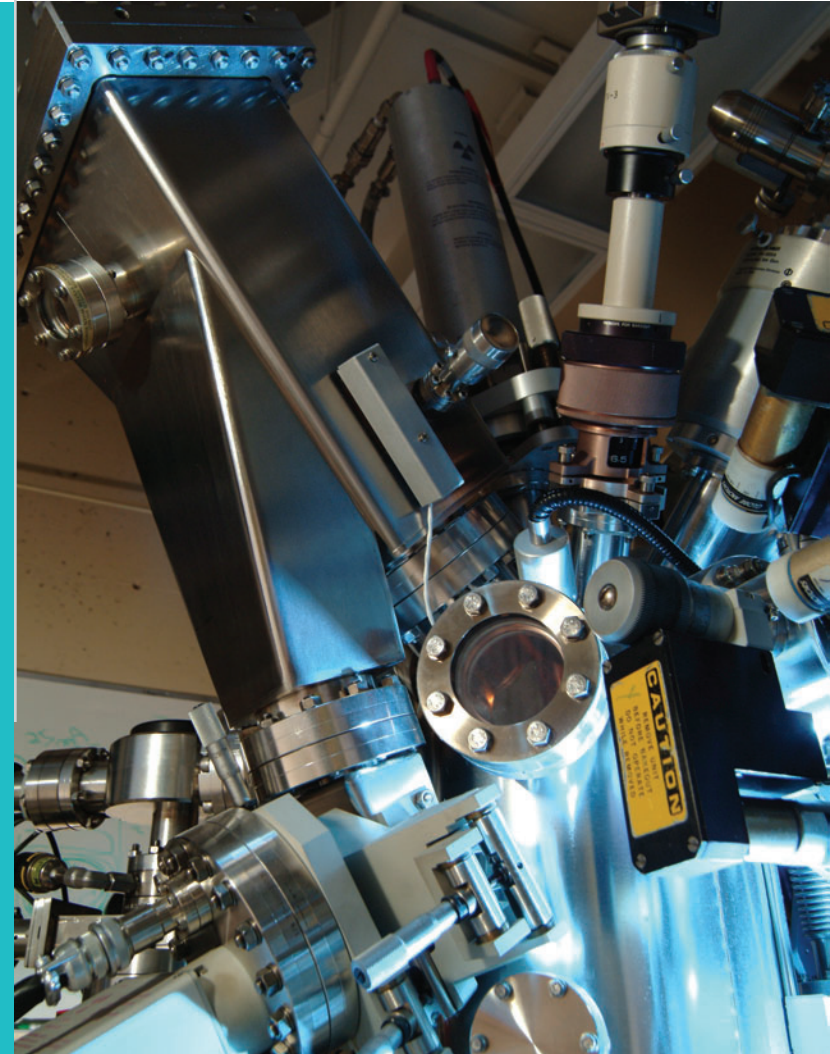


L'axe infectiologie et immunologie est un autre domaine d'importance au CRCHUQ. Les chercheurs y œuvrent en recherche fondamentale ainsi qu'en recherche clinique et appliquée pour mieux connaître les mécanismes qui sous-tendent le déclenchement et le développement des infections microbiennes et la réponse immunitaire qui en découle. L'objectif ultime est d'en arriver à mieux contrôler les maladies infectieuses et à mieux comprendre les mécanismes cellulaires et moléculaires de l'immunité et de l'inflammation, tels qu'ils se manifestent lors de maladies inflammatoires et lors de la défense de l'hôte contre les microbes. Ils visent également à développer de nouveaux tests de diagnostic rapide ainsi que de nouvelles approches préventives et thérapeutiques pour les maladies infectieuses, inflammatoires et rhumatismales. Un groupe de recherche étudie également le développement de tolérance immunologique envers les greffes d'organes ou de cellules.

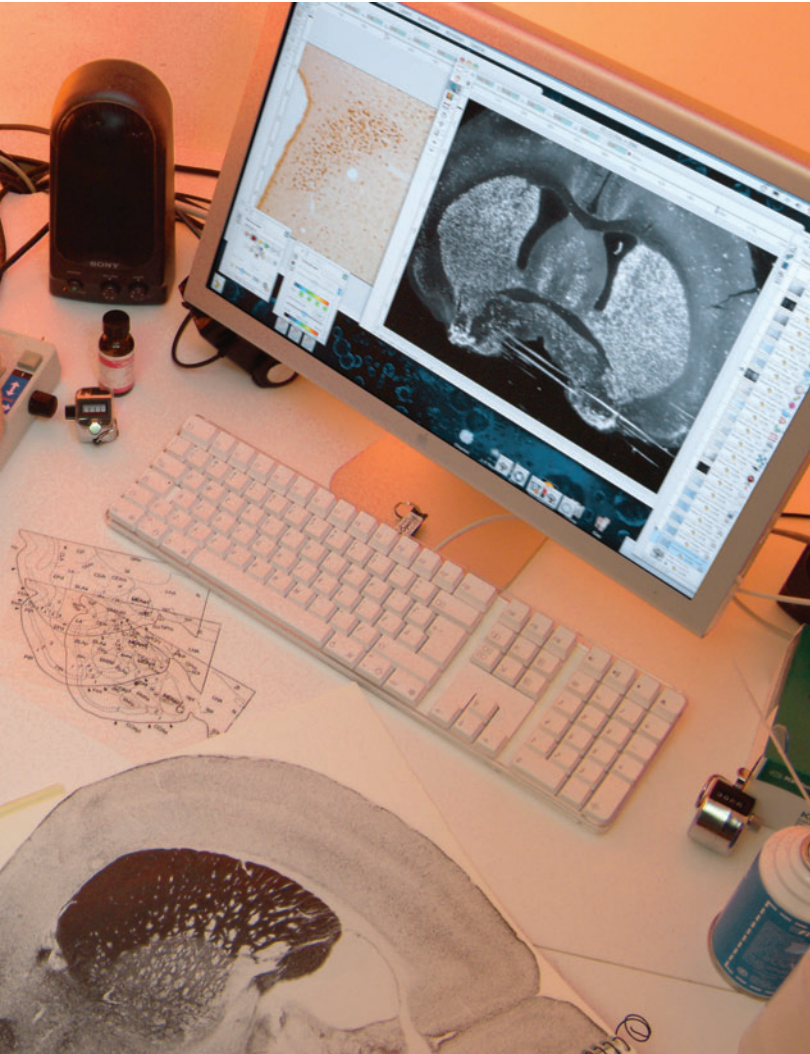
Le but premier de la recherche menée dans cet axe est de promouvoir le transfert des connaissances biomédicales à la pratique clinique. Les chercheurs de cet axe font appel à des approches expérimentales à la fine pointe de la technologie comme, par exemple, les biopuces à ADN et à protéines, la microfluidique et la nanotechnologie, la bioinformatique, la spectrométrie de masse et la microscopie confocale en temps réel.

Axe métabolisme, santé vasculaire et rénale

L'axe métabolisme, santé vasculaire et rénale regroupe des chercheurs intégrés dans les programmes d'enseignement de l'Université Laval à tous les niveaux et auprès des équipes de soins aux malades dans chacun des hôpitaux du CHUQ. Ce grand domaine de recherche se répartit en sous-secteurs regroupant l'appareil vasculaire, la néphrologie, la dialyse et la transplantation rénale ainsi que des troubles métaboliques: diabète, syndrome métabolique, maladies lipidiques. Les chercheurs de cet axe s'intéressent entre autres à la prévention, l'évaluation et le traitement des maladies vasculaires, du diabète et des maladies lipidiques, de même qu'aux mécanismes cellulaires et moléculaires du système vasculaire, au stress oxydant et à la dysfonction endothéliale, à la génétique des traits complexes, à la bioingénierie des vaisseaux, à l'inflammation et à la régénération tissulaires.



Axe neurosciences



Les chercheurs de l'axe neurosciences font partie d'équipes multidisciplinaires qui aspirent à comprendre les mécanismes biologiques qui sous-tendent le fonctionnement normal et pathologique du système nerveux central et périphérique ainsi que celui du système musculaire. Ce domaine de recherche vise la compréhension de la physiopathologie et la découverte de nouveaux modes de traitement des déficiences et incapacités liées aux lésions et des maladies neurologiques, psychiatriques et neuromusculaires. Les thématiques portent sur l'étude des maladies neurodégénératives, neuromusculaires, neurogénétiques, les lésions et traumatismes cérébraux et ceux de la moelle épinière, la régénération et réorganisation du système nerveux, la santé mentale, la santé de la vision, le développement de la biothérapie et des méthodes d'évaluation clinique standardisées et des méthodes d'intervention en neuromodulation. Les chercheurs de cet axe du CRCHUQ participent très activement à l'essor du Regroupement Neurosciences et Santé mentale de l'Université Laval.

Axe reproduction, santé périnatale et santé de l'enfant

L'axe reproduction, santé périnatale et santé de l'enfant est issu de la vocation clinique historique des hôpitaux du CHUQ et de l'importance de la recherche qui y est associée. L'étude de plusieurs aspects de la reproduction humaine, des problèmes de santé entourant la grossesse et l'accouchement ainsi que la santé de l'enfant y est jumelée avec l'impact social, les préoccupations éthiques et la sensibilisation de la population et des politiciens. Cet axe jouit d'une concertation bien orchestrée entre les chercheurs des différents centres hospitaliers du CHUQ notamment par le rapprochement des sciences fondamentales et de la recherche clinique et l'interdisciplinarité. Les chercheurs qui y sont regroupés utilisent plusieurs approches faisant appel aussi bien à la biologie cellulaire-moléculaire, à la génomique ainsi qu'à diverses disciplines de la santé intégrées dans une programmation de recherche clinique incluant l'évaluation des technologies.

Les principales thématiques de recherche sont : l'ontogénie et le développement, l'infertilité, la différenciation sexuelle, la reproduction et la santé de la femme, les maladies métaboliques, la santé du nouveau-né et de l'enfant, la génétique, le développement relié au retard mental héréditaire, la grossesse, la périnatalité et l'oncopédiatrie.





Ces thématiques sous tendent les préoccupations suivantes :

- La reproduction comme source de transmission épigénétique de certains traits complexes et comme indicateur d'impact générationnel.
- La grossesse comme modèle pour comprendre de façon intégrée l'interaction entre les systèmes endocriniens, inflammatoires et métaboliques.
- La compréhension des mécanismes de développement foetal et de maturation.
- La prévention de la prématurité et de ses conséquences à long terme pour l'enfant, les parents et la société.

Axe Santé des populations et environnementale

L'axe santé des populations et environnementale est entièrement orienté vers l'identification des facteurs de risque et la prévention des maladies ainsi que l'amélioration de la santé de la population. Notre force et caractère unique proviennent de notre ancrage solide dans la pratique professionnelle en santé publique. Ainsi le transfert des connaissances vers les praticiens et en support à la mise en œuvre des politiques de santé publique efficaces constitue notre spécificité. Cet axe regroupe des chercheurs de disciplines variées telles la médecine, la toxicologie, la psychologie, l'épidémiologie et la santé publique.

L'approche « population » caractérise cette recherche, laquelle porte principalement au CRCHUQ sur deux grands enjeux de santé publique : la santé environnementale et les maladies infectieuses. Les changements climatiques, la qualité de l'eau, de l'air, des sols et la contamination de la chaîne alimentaire par des polluants sont des exemples d'activités de recherche financées en environnement alors que les maladies infectieuses évitables par la vaccination et le développement de vaccins caractérisent les travaux des chercheurs en maladies infectieuses. Cependant, d'autres thématiques tels que la santé des autochtones, la santé au travail, le cancer, les traumatismes et la nutrition sont également abordées. Ce groupe de chercheurs travaille en partenariat étroit avec l'Institut national de santé publique du Québec, abrite le Centre IRSC pour la santé des Inuit et les changements environnementaux Nasivvik et est partenaire du Réseau de centres d'excellence du Canada ArcticNet pour étudier les impacts des changements climatiques dans l'Arctique canadien.



Axe transfert des connaissances et évaluation des technologies et des modes d'intervention en santé



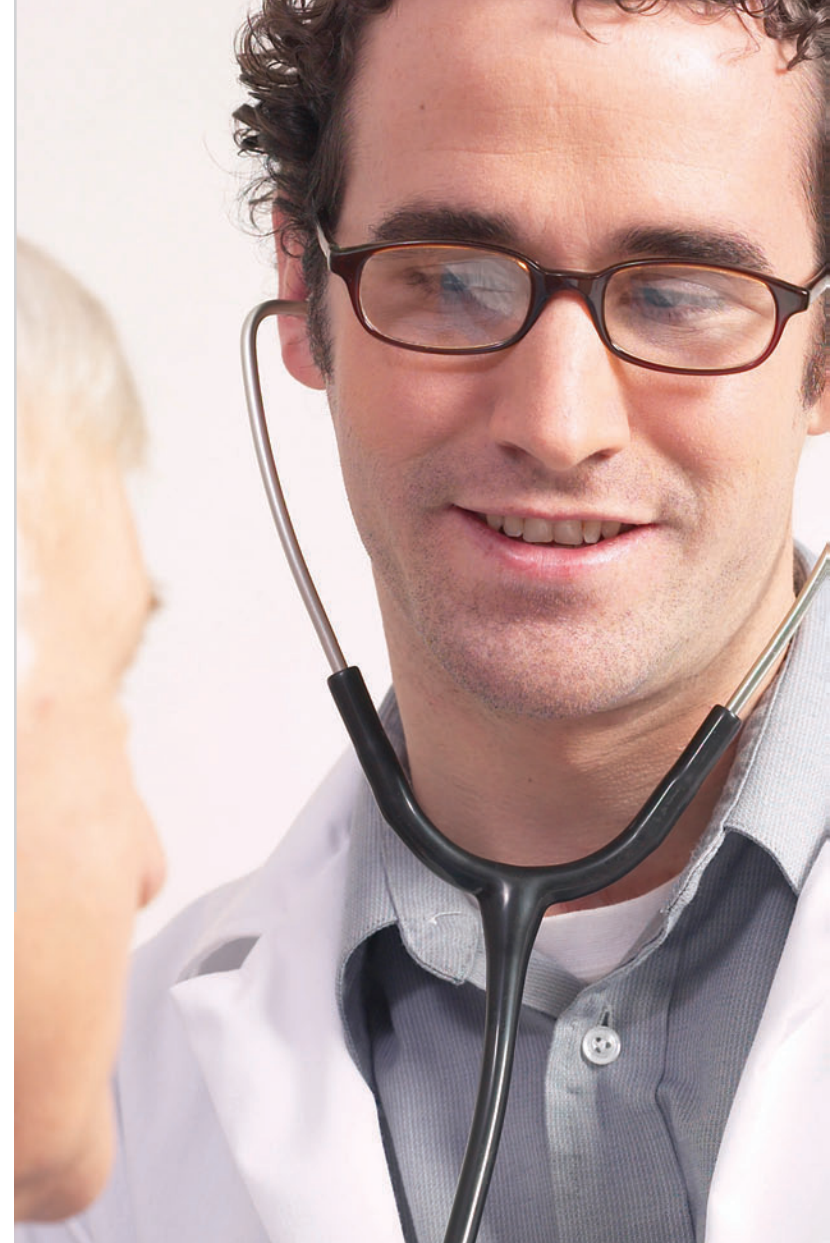
Les recherches de l'axe transfert des connaissances et évaluation des technologies et des modes d'intervention en santé se concentrent sur deux volets. Dans le premier, elles ont pour but de produire les fondements conceptuels, méthodologiques et empiriques nécessaires aux interventions efficaces en matière de transfert des résultats de recherche dans les prises de décision des individus, des professionnels de la santé, des administrateurs et des responsables des politiques publiques. Le deuxième volet vise l'évaluation des technologies et des pratiques. Dans ce contexte, l'équipe de recherche collabore étroitement aux travaux de l'Unité d'évaluation des technologies et modes d'intervention en santé (UÉTMIS) du CHUQ. Cet axe abrite également un site du Centre et réseau canadien Cochrane.

La plateforme de recherche clinique

- Dans la foulée du rapprochement souhaité et nécessaire entre les divers types de recherche en milieu hospitalier et dans un contexte de développement de notre Centre, il appert qu'il nous faut faciliter le travail des chercheurs en offrant des outils appropriés, en l'occurrence une plateforme de recherche clinique;
- Le CRCHUQ a retenu entre autres orientations dans son plan stratégique de développement 2008-2013 celle du déploiement de la recherche clinique;
- Il existe des modèles inspirants qui donnent des résultats très satisfaisants dans des environnements similaires au nôtre auxquels nous pouvons nous référer.

Objectifs:

- | | | |
|--|--|--|
| ■ Mettre en place une plate-forme permettant d'accompagner les chercheurs-cliniciens et les résidents dans la préparation de leur protocole de recherche et les diriger vers des ressources appropriées; | un bureau méthodologique assurant des services de soutien méthodologique et biostatistique ainsi que des services de formation et de rédaction en lien avec les demandes auprès du comité d'éthique et des organismes subventionnaires | demandes lors de concours des organismes subventionnaires nationaux pour des projets de recherche clinique. |
| ■ Permettre aux chercheurs fondamentaux l'accès aux patients, de sorte à valider les résultats de leurs recherches; | ■ Stimuler l'intérêt des résidents et des cliniciens aux projets de recherche clinique en milieu hospitalier; | Actions |
| ■ Intégrer à la plateforme de recherche clinique | ■ Positionner le CRCHUQ et assurer le succès de ses | ■ Obtenir l'appui institutionnel et celui des chercheurs pour le développement de cette plateforme incluant un budget de fonctionnement; |
| | | ■ Embauche d'un coordonnateur compétent et expérimenté; |
| | | ■ Mise sur pied du bureau méthodologique. |



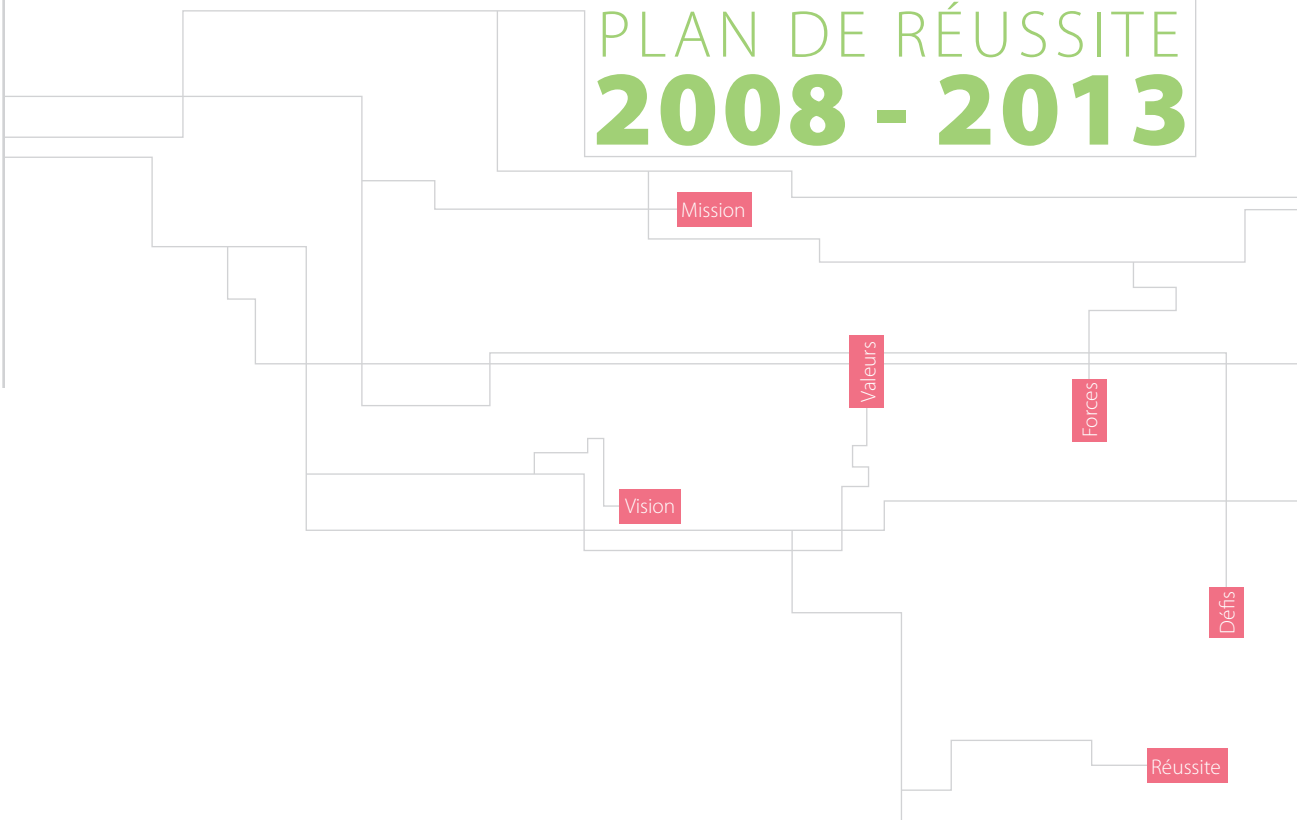


PLAN DE RÉUSSITE 2008 - 2013



CENTRE HOSPITALIER
UNIVERSITAIRE DE QUÉBEC

Centre de recherche du CHUQ



Orientation 1 - Un recrutement de qualité

Le CRCHUQ, comme tous les autres établissements de recherche, n'échappera pas aux difficultés anticipées en ce qui a trait au recrutement de jeunes chercheurs prometteurs, de stagiaires post-doctorants et à celui d'un personnel hautement qualifié. Il faut être en mesure de rencontrer cet immense défi. Le maintien de notre rythme de développement et la consolidation de nos équipes de recherche en dépendent très sérieusement.

Objectifs	Actions	Cible-indicateur	Échéancier
Assurer une relève de qualité en développant une stratégie de recrutement concertée avec l'Université Laval, les facultés et les diverses disciplines visant tant les chercheurs que les étudiants	<ul style="list-style-type: none">■ Développer un plan de recrutement et de rétention des chercheurs;■ Intéresser un plus grand nombre de facultés et de départements aux activités de recherche du CRCHUQ;■ Élaborer un document persuasif de l'environnement favorable de notre milieu;	Une partie significative des budgets du CRCHUQ sera consacrée au recrutement et à la rétention des jeunes chercheurs;	Dès la première année du Plan
Soutenir la formation de la relève en recherche	Élaborer un plan de recrutement des étudiants décrivant les moyens financiers affectés à ce programme;	Augmentation du nombre et élargissement du bassin de recrutement;	Dès la deuxième année du Plan
Encourager un mode de recrutement non limité par les frontières	Promouvoir les capacités d'accueil du CRCHUQ auprès des chercheurs et des étudiants;	Augmentation du nombre de candidats hors Québec;	Augmentation sensible dès la troisième année.

Orientation 2 - Un environnement favorable

Ayant bénéficié au cours des dernières années de subventions d'infrastructures importantes, le CRCHUQ jouit et profite d'espaces vastes et modernes ainsi que d'infrastructures à la fine pointe de la technologie. L'environnement tant humain que financier, matériel, physique et technologique a une influence directe sur la performance des individus. Créer un environnement attrayant est une responsabilité que doit assumer toute organisation de recherche afin de rendre le milieu de travail le plus efficient possible. Compte tenu du rythme d'évolution de son secteur d'activité, le CRCHUQ doit donc être vigilant à cet égard.

Objectifs	Actions	Cible-indicateur	Échéancier
Garantir à nos chercheurs un environnement optimal	<ul style="list-style-type: none"> ■ Mieux définir les plateformes technologiques et rationaliser le nombre; ■ Ouvrir, dans la mesure du possible, l'accès des plateformes à tous les chercheurs de la région; ■ Mettre en place un programme d'entretien de tous les équipements de la recherche; ■ Réviser le programme de santé et sécurité au travail; 	<ul style="list-style-type: none"> ■ Seules les plateformes répondant à des critères précis seront supportées; ■ Des barèmes d'utilisation auront été élaborés; ■ un calendrier d'entretien préventif sera établi; ■ La formation du personnel sera accrue; 	<p>Dès la première année du Plan</p> <p>Dès la première année du Plan</p> <p>Dès la deuxième année du Plan</p>
Développer une plateforme de recherche clinique	<ul style="list-style-type: none"> ■ Assurer la convergence des moyens financiers; ■ Proposer un ou deux secteurs prioritaires; 	<ul style="list-style-type: none"> ■ La plateforme répondra de façon adéquate aux besoins des chercheurs effectuant de la recherche clinique; 	<p>Au plus tard à la deuxième année du Plan</p>
Valoriser les résultats de la recherche	<ul style="list-style-type: none"> ■ Utiliser tous les programmes facilitant la valorisation dans le respect des politiques de l'Université Laval et du CHUQ; 	<ul style="list-style-type: none"> ■ Les déclarations d'inventions, les demandes de brevets déposés, les revenus et le nombre de compagnies dérivées créées auront augmenté; 	<p>En continu durant les 4 années du Plan</p>
Finaliser les grands chantiers et assurer leur fonctionnement	<ul style="list-style-type: none"> ■ Élaborer et chiffrer un plan d'utilisation du CRCEO; ■ Participer à la mise en place d'un échéancier de parachèvement des travaux et du transfert des activités de recherche; 	<ul style="list-style-type: none"> ■ L'équipement requis aura été acquis de façon à permettre la réalisation de projets de recherche clinique; ■ Tous les équipements et les plateformes seront opérationnels et à la disposition des chercheurs 	<p>Au plus tard à la deuxième année du Plan</p> <p>Au plus tard à la fin de la première année</p>

Orientation 3 - Un rayonnement national et international

Compte tenu de ses infrastructures, de son envergure et surtout du calibre et des masses critiques de chercheurs qui y sont regroupés sous des thématiques ciblées, le centre de recherche a acquis une réputation d'excellence dépassant largement les frontières canadiennes. Il faut non seulement maintenir et bonifier cette réputation, mais aussi établir et consolider des partenariats pertinents et efficaces de classe mondiale avec nos vis-à-vis de l'Amérique et des autres continents qui oeuvrent dans des sphères identiques du domaine de la recherche en santé.

Objectifs	Actions	Cible-indicateur	Échéancier
Promouvoir la réalisation de programmes de recherche et de formation visant à répondre à des questions complexes touchant un large spectre de compétences allant de la recherche fondamentale à la recherche clinique et au transfert des connaissances	<ul style="list-style-type: none">■ Établir et diffuser une liste priorisée des programmes permettant des collaborations de haut niveau à l'extérieur du Québec;■ Identifier des chercheurs et des équipes hors Québec susceptibles de collaborer avec nos chercheurs	Un plan de promotion aura été élaboré et les moyens permettant de le réaliser auront été identifiés et réunis	Dans la première moitié de réalisation du Plan
Privilégier une culture de la recherche ouverte au décroisement et à la multidisciplinarité	<ul style="list-style-type: none">■ Multiplier les contacts avec les autorités facultaires et départementales de l'UL et d'autres établissements de recherche de la région	Le nombre de chercheurs et d'étudiants provenant de facultés autres que médecine et d'autres établissements aura augmenté	En continu durant le Plan

Orientation 4 - Une gestion moderne basée sur les meilleures pratiques

Le succès d'une entreprise ne peut être assuré que si tous et toutes partagent une même vision dans l'atteinte d'un objectif commun. Le CRCHUQ privilégie une approche de gestion participative. C'est pourquoi on privilégie les valeurs de la communication, de la consultation, du partage des décisions de planification, de l'autonomie et de la reconnaissance.

Objectifs	Actions	Cible-indicateur	Échéancier
Assurer une intégration optimale des chercheurs et étudiants nouvellement recrutés;	<ul style="list-style-type: none">■ Réviser le programme d'accueil pour les nouveaux étudiants;	<ul style="list-style-type: none">■ La révision des processus d'accueil et d'intégration des processus d'accueil et l'établissement d'une nouvelle procédure;	Dès la deuxième année du Plan
Assurer un mode de gestion dynamique et transparent en maintenant une structure souple et efficace où les décisions sont prises le plus près possible de l'action;	<ul style="list-style-type: none">■ Les tâches et les pouvoirs des intervenants doivent être déterminés clairement;■ Les politiques de gestion de l'Université et du CHUQ doivent être connues de tous	<ul style="list-style-type: none">■ Les mécanismes de gestion de proximité seront validés;■ L'information sera rendue disponible sur le site web CRCHUQ;	Dès la première année du Plan Dès la première année du Plan

