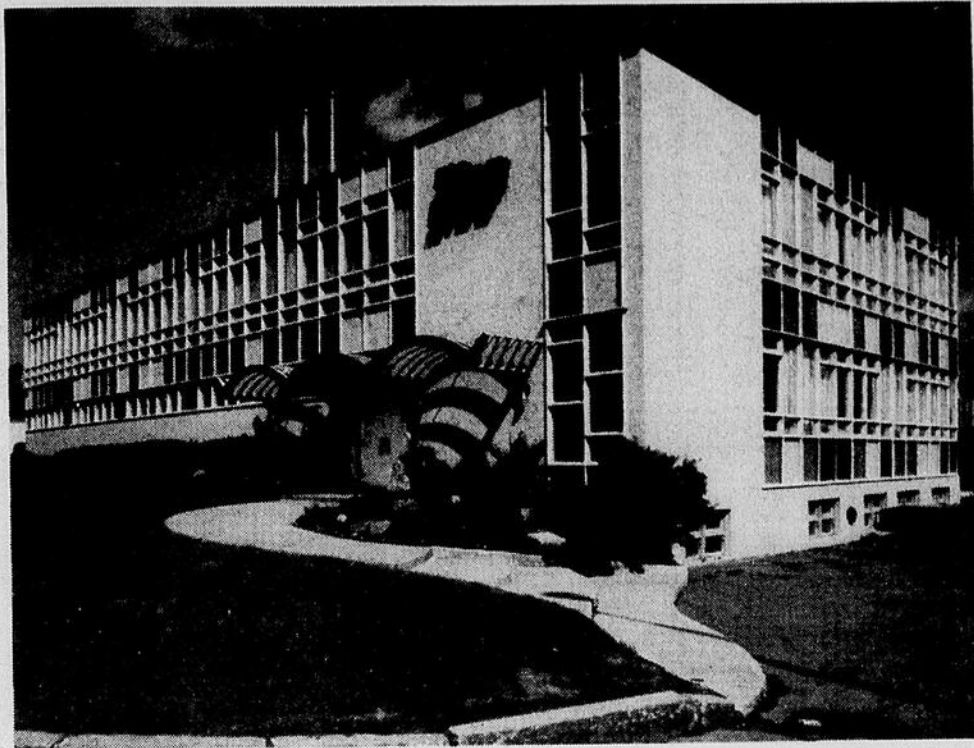


Sico a quarante ans



Usine des produits SICO à Québec.

Les débuts

C'est en 1937 que messieurs Romeo Fillion et Marcel Deslauriers ont établi à Québec l'entreprise Peinture Sico Enr. après avoir acquis de monsieur Arthur Sieard de Montréal (l'inventeur de la célèbre souffleuse à neige), la machinerie, les formules et la marque de commerce SICO. Quatre ans plus tard, monsieur Henri Deslauriers

s'unit pour former une société en vertu de la Loi des Compagnies du Québec.

L'implantation et les agrandissements dans la région de Québec

On a commencé à fabriquer peintures et vernis dans un vieil édifice situé au 340 de la rue Prince-Edouard, à Québec. Le 21 décembre 1942, un incendie ravage de

fond en comble l'installation et on continue à opérer au 39, 1ère Avenue à Québec, où la petite entreprise du début connaît un essor prodigieux.

En 1946, on construit un atelier et un entrepôt au 3280 boulevard Ste-Anne à Giffard, près de Québec, et en 1958 on élève un entrepôt dans le but de remiser

les produits finis. Dès 1962, on doit agrandir les bureaux en ajoutant un étage à l'édifice principal.

En juillet 1968, SICO acquiert le terrain et les bâtiments d'une entreprise voisine sur le boulevard Ste-Anne. En février 1973, les immeubles d'une autre entreprise voisine sur la rue Yves Montreuil deviennent la propriété de la compagnie.

Au début de 1974, le volume de production exigeant

plus d'espace d'entreposage, une nouvelle bâtisse est érigée à cette fin.

L'ensemble des immeubles à Giffard s'évalue donc à des terrains totalisant 124,500 pieds carrés et des bâtisses offrant 69,360 pieds carrés de plancher.

L'implantation et les agrandissements dans la région de Montréal

Pour suivre le rythme de ses succès dans la région de Québec, la compagnie SICO établit une succursale à Montréal, laquelle doit être agrandie en 1959 et 1963.

Au début de 1965, des bureaux et un entrepôt sont érigés sur un terrain de 303,000 pieds carrés à Longueuil, près de Montréal, afin de desservir la clientèle de la région.

La division des finis industriels

Encouragée par ses succès dans la vente des produits commerciaux, la compagnie SICO décide de diversifier sa production. C'est ainsi qu'elle inaugure en avril 1965 sur ces terrains à Longueuil, une usine destinée à la fabrication des finis industriels. SICO Inc est donc en mesure d'offrir les laques, émaux, vernis et autres finis en usage dans les industries manufacturières canadiennes.

En juin 1971, on ajoute une superficie de 8,000 pieds carrés, réunissant sous un même toit les deux bâtisses existantes. En 1972, on agrandit de nouveau en construisant un entrepôt, ce

(suite à la page 2)

AMBULANCE DE RIMOUSKI ENR.



- Service courtois de 24 heures
- Equipement réglementaire
- Civière chauffée
- Personnel ayant plusieurs années d'expérience
- Entreprise rimouskoise

SEMAINE DE LA LECTURE

La Librairie
EBEQ (QUEBEC) LTEE

VOUS INVITE A VISITER
SES KIOSQUES AU

Musée Régional de Rimouski
DU 10 AU 13 NOVEMBRE

INCLUS.

A NOTER :

Conservez le supplément de ce journal, où vous retrouverez toutes les activités prévues durant cette semaine de la lecture.

BIENVENUE A TOUS!



Le Salon du Livre
de Rimouski
du 10 au 13 novembre 77
Musée Régional



150 Ave. de la Cathédrale, Rimouski, P.Q.
G5L 5H8 Tel. 723-8521

Le Service en alcoolisme et toxicomanies vous informe

La sobriété t'en occupes-tu ?

La sobriété t'en occupes-tu? Voilà le thème de la semaine nationale de sobriété de 1977, qui se tiendra du 6 au 12 novembre 1977. Par ce "slogan", sobriété du Canada invite la population à réfléchir sur la sobriété. A en croire la publicité, l'alcool serait la cause principale de tous nos bonheurs: joie de vivre, esprit sportif, communication, vie familiale, etc.; on le répète plusieurs fois par jour à la télévision et dans les autres mass-média. Il est vrai que l'alcool pris en petite quantité détend mais on n'entend pratiquement jamais parler de l'autre côté

de la médaille: l'alcool consommé excessivement.

Saviez-vous que:
- 50% des accidents de la route sont dus à l'excès d'alcool

- qu'il y a 150.000 alcooliques au Québec

- l'alcool contribue aux malheurs des familles

- l'abus d'alcool prolongé cause des troubles graves du foie et du cœur.

Certes, on pourrait élaborer longuement tous les méfaits de l'alcool mais, sommes-nous conscients que nous, les Québécois, nous consommons trop d'alcool. Les statistiques démontrent

qu'en moyenne, un individu boit plus de deux gallons d'alcool annuellement, qu'il s'est bu 505 millions de gallons de boissons alcooliques au Canada en 1975 pour un total monétaire d'environ \$3.504.000.000.00.

Si on demande à l'homme de la rue ce qu'il pense de la consommation d'alcool; très

souvent, il va répondre: "C'est l'affaire du voisin, c'est Monsieur Untel qui bat sa femme régulièrement". Nous connaissons tous des personnes aux prises avec un problème d'alcool et, bien souvent, nous les jugeons sévèrement. Par contre, il nous arrive parfois de boire excessivement durant les fins de semaine et nous devenons de dangereux conducteurs au volant mettant en danger la vie des autres, peut-être l'un des nôtres.

En cette semaine de la sobriété, nous invitons tous et chacun à réfléchir sur la sobriété. Le fait de consommer de la boisson n'est pas mauvais en soi, c'est la quantité consommée qui occasionne des problèmes.

La sobriété pour l'alcoolique sera l'abstinence com-

plète de toutes boissons alcooliques car il ne pourra plus jamais boire. La sobriété ne concerne pas seulement les alcooliques mais toute la société. Nous pouvons développer des attitudes saines face à l'alcool: boire modérément, offrir à nos invités un choix de boissons non alcooliques, ne jamais conduire sous l'influence de l'alcool, etc. Chacun de nous

peut contribuer à la sobriété que ce soit au travail, dans les loisirs, la vie familiale. La sobriété est le reflet que la vie, même avec ses pires frustrations, vaut mieux qu'une illusoire sécurité dans l'alcool.

Service en Alcoolisme et Toxicomanies (SAT),
125 René-Lepage,
Rimouski
Tél.: 723-4033

SERVICO ENR.

Tél. : 724-4444

● Secrétariat ● Tenue de livre ● Traduction
● Photocopie ● Réponse téléphonique
● Service d'hôtesse

Sico a...

(Suite de la page 1)



qui porte à 52.010 pieds carrés l'ensemble des installations SICO à Longueuil.

Les filiales de SICO sont: Peintures Mont-Royal Inc.; Durrty Paint & Lacquer Ltd; Peintures Crown Diamond Limitée; la division NOVAX;

L'implantation en Ontario et les projets d'expansion

Le Groupe SICO possède

des bureaux et un entrepôt de 10.000 pieds carrés à proximité de l'aéroport de Toronto.

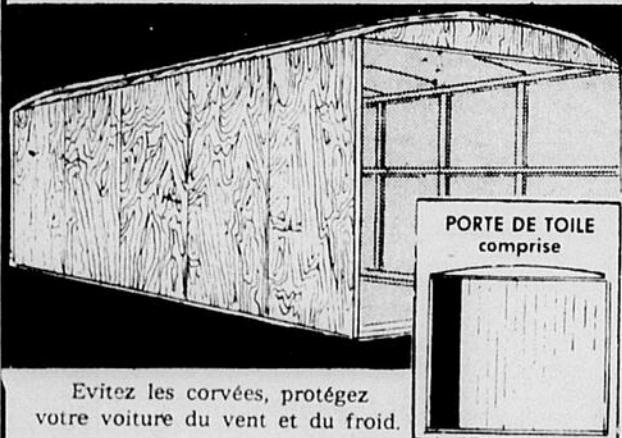
L'implantation en Ontario se fait graduellement et à l'heure actuelle la compagnie est entièrement satisfaite des résultats.

Conclusion

Perspectives d'avenir très prometteuses en vue d'être connus universellement.

A VENDRE

Garage préfabriqué ou de toile
Grandeur 10'x20'



Évitez les corvées, protégez votre voiture du vent et du froid.

A votre choix:

- A- Garage en bois (vener peint en vert)
- B- Garage de toile verte, charpente métallique
- C- Garage de toile synthétique (fabrine).
Choix de couleurs: bleu, orange et blanc, ainsi que rayé: orange et blanc ou bleu et blanc.

RESERVEZ LE VOTRE DES MAINTENANT

Mme Paul Dionne

219 rue Boucher - Rimouski - 723-6926

GRANDE VENTE

REFRIGERATEUR

Val. \$499.00

Spécial

419.

MOTEUR ET COMPRESSEUR GARANTIE 10 ANS

T.V. couleur 20"

VALEUR \$579.00

Spécial

489.

Matelas et sommier-caisse

GARANTIE 15 ANS

VALEUR \$269.00

Spécial

199.

SET de chambre

3 MORCEAUX

VALEUR \$309.00

Spécial

239.

SET DE SALON

2 MORCEAUX

VALEUR \$279.00

Spécial

195.

SET de cuisine Colonial

EN ERABLE MASSIF

VALEUR \$339.00

Spécial

229.

POELE 30"

VALEUR \$369.00

Spécial

289.

— PLAN MISE DE COTE POUR LES FÊTES —

Les Meubles Florent St-Pierre Enr.

239 OUEST RUE ST-JOSEPH — RIMOUSKI — TEL. 723-6814



Les "dessous" du nucléaire

Pollution radioactive

La radioactivité peut se définir comme étant un dégagement d'ondes qui, si elles sont assez puissantes et concentrées, peuvent détruire toute vie. Pour pouvoir produire de l'énergie dans une centrale nucléaire on utilise un élément naturel radioactif en soit: l'uranium. Au départ, l'uranium n'est pas tellement radioactif. C'est lors de son utilisation dans une centrale qu'on intensifie sa puissance atomique et sa radioactivité. Le point culminant c'est que les centrales nucléaires produisent des déchets, radioactifs! Un "petit détail" à souligner: tout ce qui est radioactif, le reste pour quelques milliers d'années! Pour réaliser l'entreposage de ces déchets, on favorise le plus souvent des contenants de béton, ce matériel pouvant empêcher l'évacuation des ondes radioactives. Toutefois, rien ne prouve que ces mêmes contenants, une fois enfouis sous terre ou sous mer, ne subiront pas les effets de la corrosion ou de la décomposition. Également, rien ne peut garantir qu'aucun accident fatal (bris, fissure, explosion)

ne se produira à l'intérieur ou à l'extérieur des centrales, occasionnant ainsi un dégagement de radioactivité. Enfin, lors du transport des déchets radioactifs ou du matériel nucléaire, le vol et le sabotage peuvent fournir à des terroristes de quoi se fabriquer des armes pour le moins "redoutables".

Pollution thermique

Ce type de pollution découle aussi des centrales nucléaires. Celles-ci ne sont en fait que de gigantesques machines à réchauffer les cours d'eau les alimentant en eau froide. Lors du rejet des eaux usées d'une centrale, une augmentation de température se produit dans le cours d'eau concerné, une diminution du taux d'oxygène s'ensuit et l'équilibre de la vie aquatique s'en ressent au point que plusieurs poissons et plantes se voient littéralement exterminés.

En août 1976, l'Hydro-Québec a fait par de son intention de développer l'énergie nucléaire au Québec, au point d'établir plusieurs centrales le long du Saint-Laurent. Pour sa part, le ministre délégué à l'Énergie, Monsieur Guy Joron, propose de faire un référendum auprès de la population à ce sujet. Quand on sait que les gens sont très peu renseignés sur les risques qu'entraînent le nucléaire... Enfin, s'il y a un référendum, réfléchissons bien et n'oublions pas que nous ne choisirons pas que pour nous, mais pour les générations à venir.

N.B. Le module de biologie a organisé une conférence sur l'énergie nucléaire et ses risques, qui sera donnée par Monsieur Gaston Desrosiers, le 9 novembre prochain, à la salle Multi-média (D-406) de l'Université du Québec à Rimouski. Le début de cette conférence est prévu pour

midi (12 heures). Monsieur Desrosiers est professeur à L'INRS.

Également, une journée d'information sur le nucléaire et ses risques se tiendra le 15 novembre prochain au

Cegep de Rivière-du-Loup. Un débat sur le sujet aura lieu en soirée. Nous en parlerons de façon plus précise la semaine prochaine.

Guy Archambault
rechercheur-animateur

Afin de contrer la crise d'énergie qui se fait de plus en plus menaçante, différents gouvernements de par le monde ont opté pour ce qu'ils considèrent comme étant la "solution miracle" à tous les problèmes énergétiques: l'énergie nucléaire. Une centrale nucléaire peut de fait produire de l'électricité en très grande quantité. On voit dans un tel procédé de production d'énergie, le moyen par excellence, pour répondre aux "besoins sans cesse croissants des consommateurs". Cependant, derrière cette "merveille" de la technologie moderne qu'est une centrale nucléaire, se cachent des "à-côtés" qu'il importe de mentionner ici. Ceux-ci s'expliquent clairement pourquoi des milliers de gens (France, Angleterre, Japon, États-Unis, Suisse, Québec, Allemagne) manifestent avec tant de tenacité leur désaccord le plus total vis-à-vis l'établissement des centrales nucléaires.

À une échelle purement monétaire, il est certain que les contribuables auront à payer plus cher l'électricité produite par voie nucléaire. Mais, à un tout autre niveau, c'est de leur propre vie qu'ils risquent de la défrayer. Plusieurs penseront peut-être que j'exagère. Pourtant, nombreux sont les hommes de science qui avouent qu'au-dessus de la production d'énergie nucléaire plane toujours cette menace de la radioactivité qui représente un incroyable danger pour tout ce qui vit, y compris l'homme.

Subventions pour favoriser l'accès des nouveaux diplômés aux PME

Dans le cadre de son programme UNI-PME, le ministère de l'Industrie et du Commerce du Québec vient d'accorder onze (11) subventions à autant de petites et moyennes entreprises du Québec ayant embauché des nouveaux diplômés universitaires.

Ces subventions dont les montants varient de \$8 000 à \$10 000 par emploi créé, visent essentiellement les entreprises du secteur manufacturier québécois. Elles ne sont versées que pour la première année d'embauche des diplômés.

La création du programme UNI-PME découle du désir du MIC de rapprocher le milieu universitaire et le monde de l'entreprise. Il vise aussi à assurer la continuité et la croissance des PME québécoises, et à renforcer leurs équipes de gestion. Dans cette perspective, le programme UNI-PME facilite non seulement l'embauche de finissants universitaires dans les PME, mais il cherche également à favoriser l'intégration des nouveaux diplômés aux conseils d'administration des entreprises.

Jury de sélection

C'est un jury composé de représentants d'associations professionnelles, d'universitaires et de fonctionnaires de l'État qui a évalué les dossiers des entreprises désireuses de poser leur candidature en vue de participer au programme.

NOMINATION



M. Léo Ruelland de la Grande Place Rimouski Inc. a le plaisir d'annoncer la nomination de Monsieur Claude Lavigne au poste de gérant du centre d'achats La Grande Place Rimouski Inc.

Monsieur Lavigne possède 18 ans d'expérience en administration, dont 4 ans à titre de comptable dans une grande banque à charte. De plus, il a occupé différents postes de gérance dans plusieurs entreprises commerciales. Nous croyons que Monsieur Lavigne possède tous les atouts pour assumer ses nouvelles fonctions.

Nous sommes heureux d'accueillir Monsieur Lavigne dans notre organisation et nous tenons à l'assurer de notre entière collaboration.

LA GRANDE PLACE RIMOUSKI INC.

La chaleur dans votre foyer

- Foyer Franklin
- Foyer décoratif
- Foyer Jøtul
- Bâti foyer isolé
- Acc. de foyer
- Porte en verre
- Cheminées Selkirk



LES ENTREPRISES
Rodrigue Beaulieu, Rimouski
724-6438
619, 2e RUE, RIMOUSKI-EST

DEVELOPPEMENT LE DOMAINE BELLEVUE

Boul. Arthur-Buies

Paul-Hubert

Centre d'Appren.

Rue Rouleau

Rue St-Joseph

Rue St-Jacques

Rue St-Jean

Rue St-Basile

Rue St-Louis

Rue St-Charles

Rue St-François

Rue St-Jacques

Rue St-Jean

Rue St-Louis

Rue St-Charles

Rue St-François

381 rue Ross

Le 1er projet domiciliaire d'envergure, construit à Rimouski, sous l'égide du

PROGRAMME DE CERTIFICATION DES MAISONS NEUVES DE L'APC.H.Q.

AVANTAGES

- 1- Construction conventionnelle
- 2- Main-d'oeuvre spécialisée
- 3- Matériaux de qualité supérieure
- 4- Emplacement de choix
- 5- Vue sur la ville et le fleuve
- 6- Financement à taux compétitifs
- 7- Construction approuvée S.C.H.L.
- 8- Éligible au programme d'aide fédérale
- 9- Aucun frais caché
- 10- Service après vente rapide
- 11- Discretion assurée

Heures de visite:
Lundi au vendredi De 1h.30 à 21h.00
sam. & dim. de 14h.00 à 18h.00

c'est quelque chose à voir... on vous attend

RESERVEZ DES MAINTENANT Pour occupation immédiate et profitez d'avantages spéciaux

PROFITEZ DES TAUX: A LEUR PLUS BAS!

QUATRE MODELES DIFFERENTS PRIX ENTRE \$31,000. ET \$34,000.

habitations manérik

381 rue Ross Rimouski Tél. 723-9194

Un constructeur accrédité signifie: compétence et solvabilité!

2 CONSEILLERS POUR MIEUX VOUS SERVIR:
Romain St-Laurent 736-5801
Gonzagues Drapeau 723-8735

Notre entreprise est accréditée auprès du PROGRAMME DE CERTIFICATION DES MAISONS NEUVES DE L'APC.H.Q.

5 ans de garantie

Compétence et solvabilité!

- Protège votre dépôt jusqu'à concurrence de \$20,000
- Protège votre propriété contre tous défauts mineurs au cours de la 1ère année et contre tous défauts majeurs pendant les 5 premières années.

Ecole Polyvalente Paul-Hubert Le service social scolaire

Qui?

Il y a deux (2) praticiens rattachés en priorité à la polyvalente Paul-Hubert

Le personnel social scolaire appartient au réseau des Affaires Sociales. Plus directement, il relève administrativement et professionnellement des Centres de Services Sociaux. A chaque année, il y a une entente de services entre la C.S.R. et le C.S.S. sur les programmes d'activités et les objectifs poursuivis. Nous ne poursuivons pas des objectifs personnels mais des objectifs d'organisme à caractère social dans le milieu éducatif.

Dimension: socialité

C'est l'équilibre dynamique entre la personne et son environnement dans une perspective de développement social.

L'environnement, c'est d'a-

bord l'école, c'est-à-dire un espace physique et social où l'étudiant fait l'apprentissage d'une certaine base de socialisation importante pour son équilibre physique et social.

Mais c'est aussi d'autres composantes avec lesquelles le jeune interagit (pairs, famille, communauté, institutions, etc.).

Développement social: c'est l'épanouissement psychosocial de l'enfant-étudiant, à savoir son besoin d'autonomie, d'appartenance et de réussite.

Evolution

Depuis plusieurs années lors des évaluations pédagogiques, des discussions de groupes, observations reviennent sans cesse telles:

- Manque d'identification
- Jeune éparpillé - plusieurs options
- Absences drop out.
- Manque d'encadrement
- Jeune laissé à lui-même.

C'est à la suite de ces constatations que l'école s'est engagée dans une démarche pour personnaliser le milieu.

1ère étape: Amener une plus grande cohésion de rôles joués par les acteurs de l'activité éducative. Cela a donné: les unités de formation; identification des étudiants par niveau.

2e étape: Prolongement à cet objectif - encadrement du secondaire III i.e. offrir à ces étudiants un milieu

éducatif plus stable, une meilleure identification, un encadrement plus soutenu, plus grande communication entre enseignants, professionnels non-enseignants et les étudiants. Objectif limité à quatre (4) groupes.

3e étape: Tuteurs. Intégration des Services aux Etudiants aux unités de formation pour une plus grande communication, identification pour les étudiants.

Conditions

Pour ce faire - conditions: Nous ne croyons pas, n'avons jamais cru au mythe du spécialiste pour résoudre des problèmes des étudiants.

- On croit que le milieu doit offrir des conditions pour permettre à l'étudiant de se développer sur tous les plans
- Pas le rôle du spécialiste uniquement
- Rôle de toute l'école, de tous les éducateurs.
- Majorité de nos efforts centrée sur le milieu plus que le travail individuel de cas à cas.

Cependant:

Même si le milieu offre toutes les conditions nécessaires pour aider l'étudiant à s'épanouir, à se sentir aimé, s'identifier, pour accorder support, avoir des relations valorisantes, etc., il peut arriver que l'étudiant ne trouve pas d'issue à des problèmes d'ordre personnel, familial ou autre; il lui faut une aide qui touche plus spécifiquement notre fonction ici: thérapie individuelle; référence à un autre organisme.

Mais même là, la consultation individuelle ne peut être fructueuse qu'à la condition que son environnement soit lui-même touché par son problème d'où l'importance de travailler avec les professeurs, avec les tuteurs.

Au sujet de la consultation:

Rappel de par notre fonction du secret professionnel autant pour des consulta-

Bérubé est avare de commentaires

Tout en reconnaissant que le gouvernement était préoccupé par l'affaissement des prix internationaux du cuivre le ministre des Richesses naturelles et député de Matane n'a pas répondu à une question du député libéral d'Outremont, M. André Raynauld, qui lui demandait si cette situation allait entraîner la fermeture des installations minières de Murdochville.

Sans obtenir davantage de réponse, le député de Bonaventure et Chef de l'Opposition officielle, M. Gérard D. Lévesque, a demandé au ministre de quelle façon il entendait régler le problème des mines Madeleines qui sont situées dans le propre comté du ministre et qui ont fait l'objet de promesse de l'actuel député de Matane au cours de la dernière campagne électorale.

tions des étudiants que pour des adultes à l'occasion.

Aucune démarche n'est entreprise sans l'assentiment ou l'accord de la personne rencontrée.

Rôles:

Intervenir pour que cet équilibre soit créé ou soit restauré ou soit maintenu.

Voici une liste non exhaustive des rôles que nous avons à jouer:

- Consultation, information, aide, support et référence pour les étudiants aux prises avec des difficultés psychosociales.
- Dépistage et évaluation des étudiants présentant des symptômes de problèmes de comportement (drogue, alcoolisme, délinquance, etc.).
- Sensibilisation du personnel scolaire aux situations et aux difficultés psychosociales rencontrées par certains étudiants ou groupes d'étudiants.
- Aide et support aux parents et aux enseignants yant à se renseigner à un ou des étudiants aux prises avec des problèmes psychosociaux.
- Liaison avec diverses ressources internes ou externes du milieu scolaire.
- Mobilisation de ressources en vue d'une intervention spécifique.
- Défense et interprétation des droits et des intérêts des étudiants auprès du personnel scolaire.
- Dépistage des enfants

ayant subi des mauvais traitements et référence obliga-

toire au comité pour la Protection de la Jeunesse.

REDUIT POUR VENTE RAPIDE

Séchoirs à cheveux 1250 watts rég. \$29.95 pour **19.90**

Peinture "Latex" Rég. \$8.95 le gallon **6.25**

Peinture émail porcelaine S.L. \$23.35 Le gallon **14.98**

Parapluies pour dames Rég. \$3.95 SPECIAL **2.95**

Jackets pour hommes Rég. \$29.95 SPECIAL **19.50**

Fenêtres usagées 34"x52" Idéal pour chalet chacune **2.00**

DECORATIONS DE NOEL ESCOMPTÉ DE 25%

Mini VARIÉTÉS ENR

9 est, St-Jean-Baptiste, Rimouski - 724-9588

Louez ou achetez une dactylo ou additionneuse chez GILBERT

Voyez à la même occasion le plus grand choix de claviers portatifs de marques réputées.

Imprimerie Gilbert Ltée
6 est Evêché - 723-2121

CONFIEZ-NOUS

L'entretien général de vos planchers, murs, fauteuils, tapis, meubles, bureaux et résidences.

AUSSI MENAGE DE BUREAUX à temps plein ou le soir.

GERVAIS GENDREAU

Tél.: 724-9464 à l'heure des repas

GRANDE VENTE D'OUVERTURE "LINGERIE UNISEXE"

- Jeans Ray** Tailles 26 à 36 **\$22.**
- Jeans Kebec** Tailles 30 à 36 **\$22.**
- Jeans Ray en velours** Tailles 24 à 36 **\$22.**

Chemises Army 65% polyester 35% coton CH. **\$16.**

Chemises rayées 65% polyester 35% coton CH. **\$14.**

Chemises en flanellette CH. **\$9.00**

Ensembles de ski de fond "JOFA" CH. **\$70.00**

Ensembles de ski ALPIN CH. **\$48.00**

BAS THERMAL **\$2.00**
LAINE **\$2.50**

BOUTIQUE GILLES

9 EST, ST-JEAN-BAPTISTE RIMOUSKI

ACHETEZ VOTRE BOEUF POUR CONGELATEUR DIRECTEMENT DE NOTRE ABATTOIR

EPICERIE BOUCHERIE BERNIER LUCEVILLE 739-4944

SPECIAUX EN VIGUEUR DU 2 AU 15 NOVEMBRE 1977

BOEUF LOCAL COMMERCIAL

STEAK DE RONDE grande tranche désossé LB **1.59**

ROTI DE VEAU La livre **.99**

STEAK DE RONDE Haché La livre **1.29**

COTELETTES DE VEAU La livre **1.89**

BOEUF HACHE 1ère qualité 90% maigre La livre **.99**

STEAK DE VEAU La livre **1.89**

10 livres et plus La livre **.79**

DEMI VEAU LB **.99**

ROTI DE PALETTE ou haut côtes LB **.89**

FESSE DE PORC Complète Environ 17 lbs - LB **1.19**

10 livres et plus La livre **.69**

COTELETTES DE PORC 5 lbs et plus LB **1.59** LB **1.79**

T-BONE STEAK La livre **1.49**

CUISSES DE POULET Boîte de 10 livres **7.99**

BOEUF en cubes La livre **1.09**

POITRINES DE POULET Boîte de 10 livres **9.99**

FOIE DE JEUNE BOEUF La livre **.49**

Poulet Grade "Utility" congelé 5 à 6 lbs - La livre **.79**

Rosbif de côtes croisées La livre **1.19**

BOEUF POUR CONGELATEUR

Demi-boeuf **.75** La livre

Partie avant **.65** La livre

Partie arrière **.89** La livre

Demi-porc **.99** La livre

IL EST PREFERABLE DE COMMANDER A L'AVANCE.

Comme on s'amuse bien à l'Association Monoparentale

Dimanche le 16 octobre, nous partions un groupe de l'Association, à marée basse, en tracteur propriété de M. Lionel Parent, de Sacré-Coeur, accompagnés de son fils Guy et de son copain M. Chénard, pour faire une excursion sur l'Îlet à Canuel, ce joyau de verdure situé en face de l'antenne de télévision de notre station locale.

M. Parent, à un jour d'avis, dimanche matin a du décharger avec M. Chénard, la remorque de son tracteur de ferme, chargée de grains, pour nous accommoder. Les gens de la campagne ont encore le temps de faire plaisir aux autres et ne regardent pas au trouble qu'ils se donnent.

Dès que nous quittons la terre ferme, nous avons une vue panoramique de la ville, qui, pour moi qui fais le voyage pour la première fois, est magnifique et il faisait une température superbe, même plus chaude qu'en ville une fois rendus sur l'île. Cette île appartenait autrefois au Général Fiset qui y avait construit un assez joli camp. Elle appartenait jusqu'à récemment à un médecin qui l'a donnée pour qu'on y construise l'an prochain un camp d'été pour les jeunes de Rimouski; il y aura des moniteurs en bricolage, club d'orthinologie, étude des plantes, etc. Un vrai havre de paix loin des bruits de la ville, à proximité de la mer pour la baignade dans une eau non polluée. Le camp se nommera "Les Goélands".

Cet été un groupe de Rimouski, sous la direction de l'abbé Yvon Migneault (originaire de Sacré-Coeur, né sur une ferme en face de l'île, qui avait toujours rêvé depuis sa jeunesse de faire quelque chose de positif sur cette île), notre présidente Mme Estelle Joubert avec un

groupe de bénévoles ont ébroussaillé, abattu des arbres, pour tracer des sentiers praticables faisant presque tout le tour de l'île, en vue de la construction du futur camp de vacances. Les matériaux en seront transportés cet hiver quand le pont de glace sera pris.

Nous avons grimpé jusqu'au sommet de l'île par un escalier fait de rondins; à mi-chemin, il y a une grotte naturelle à même un rocher où l'abbé Migneault dit la messe chaque jour de belle température; cela ressemble à la grotte de Lourdes. Nous avons mangé à midi sur une table à pique-nique en face du chalet; le temps de la marée basse nous a donné de 10 hres a.m. à 3 1/2 p.m. à rester au grand air sur l'île.

Le 12 octobre 1977 avaient lieu les élections de l'Association, après le souper hebdomadaire au "Bar du Fleuve" de l'Auberge des Gouverneurs, où pour \$1.50 on nous sert un léger souper mais très bien balancé au point de vue nutritif. Pour les élections, nous étions réunis dans le chalet des prêtres du Grand Séminaire où flambait un beau feu de cheminée, grâce à Laval qui avait coupé à la hache le bois et par la suite débité à la scie mécanique prêtée par M. Rioux de McCollough Scie Mécanique de la rue de la Cathédrale.

Furent élus à l'unanimité: présidente: Mme Estelle Joubert; vice-président, M. Laval Larrivée; secrétaire: Hélène Morissette-Chiasson; trésorière: Mme Rita Leblanc; Conseillères, Madame Gisèle Plourde et Denise Banville. La soussignée agissait comme présidente d'élection aidée de Madame Agathe Landry, secrétaire. Un goûter fut servi après la soirée.

Parmi les activités de l'année finissant en septembre, on peut mentionner: le 21 octobre, les cours de Relations humaines donnés par Madame Thérèse Bégin, bénévollement, et répétés en novembre; la fête de Noël dont "Le Rimouskois" a déjà publié le compte-rendu dans édition du 26 janvier 1977; le 7 janvier, il y eut à l'Armée et la Marine, une fête pour les parents; le 15 avril, une rencontre "Carrefour" à Pointe-au-Père, sous la direction de M. le curé Hallé qui a été suivie par 32 membres, rencontre que ceux-ci ont grandement appréciée.

Le 21 janvier, une fête fut organisée au "Brasier" en l'honneur de notre présidente à l'occasion de son départ pour un voyage de repos bien mérité, c'était aussi son anniversaire de naissance: étaient présents: Mme Laurette Lévesque, fondatrice du mouvement, revenue à Rimouski, Laval Larrivée, Yvette Boudreault, Fernande Didier, Jacqueline Labrie et May Ross-Joncas.

Continuons nos activités passées: en mars, soirée dansante à La Brasserie O'Keefe où une esthéticienne de la firme Edith Serei nous donna gratuitement des cours de maquillage; les hommes rigoler s'y seraient bien prêtés comme cobaye! Le 15 avril, une partie de sucre à

St-Donat qui groupait une trentaine de personnes: pique-nique et excursion à Matane pour le Festival de la Crevette le 11 juin; pique-nique cet été au chalet des

[Suite à la page 6]

APPEL D'OFFRES ENLEVEMENT DE LA NEIGE

Des soumissions sont demandées par l'Université du Québec à Rimouski pour l'enlèvement de la neige des aires de stationnement et des voies d'accès.

Les soumissionnaires pourront obtenir les documents, au Service des Terrains et Bâtiments, au local D-113, 300 avenue des Ursulines à Rimouski moyennant un dépôt de \$50.00. Ce montant sera remboursé aux soumissionnaires qui remettront les plans et devis dans les quinze (15) jours qui suivront la date de réception des soumissions.

Pour être valablement reçues, les soumissions devront être déposées sous pli cacheté au bureau du service de l'Approvisionnement, local E-209, 300 avenue des Ursulines à Rimouski, avant 10.30 heures le 8 novembre 1977.

Chaque soumission sera accompagnée d'un chèque visé, tiré sur une banque canadienne à charte ou caisse populaire ou d'un cautionnement de soumission, payable à l'Université du Québec à Rimouski pour un montant égal à 10% du montant total de la soumission.

L'U.Q.A.R. se réserve le droit de rejeter l'une quelconque ou toutes les soumissions reçues.

JEAN DESROSIERS
Directeur du service de
l'Approvisionnement
300 Avenue des Ursulines
Rimouski P.Q.
G5L 3A1

Université du Québec à Rimouski



**LA DECORATION
INTERIEURE
COMMENCE PAR
LE TAPIS !**

AVEZ-VOUS BESOIN
D'UN TAPIS ?


AVEZ-VOUS PENSÉ
DE VISITER LE



**17 St-Valérien,
Bic.Rimouski
736-4377**

**centre d'achat
eugène RIoux ET FILS Ltée**

Une visite chez-nous et vous trouverez à coup sûr ce que vous recherchez. Consultez une équipe de spécialistes qui vous expliqueront comment différencier un tapis de haute ou de moindre qualité.



Pas besoin
de flair...
Pour trouver

la minute juridique...



dans votre hebdo

Service public offert par le bureau d'aide juridique de votre région en collaboration avec votre hebdo.

logement insalubre

Diverses lois et règlements établissent les critères de salubrité et d'hygiène dans les logements.

Il serait trop long ici d'énumérer toutes les exigences de ces lois, mais notons, entre autres, que tout logement doit être pourvu d'au moins un évier de cuisine, une toilette, un lavabo (sauf exception possible), d'une baignoire ou d'une douche. De même, selon ces règlements, un logement pour être considéré comme salubre, doit être convenablement chauffé, éclairé et alimenté en eau potable. Il ne doit pas être infesté par la vermine. La cave doit être ventilée, et les portes et les fenêtres doivent être le plus étanches possible. De toute façon, l'ensemble doit permettre une température intérieure de 20°C quand à l'extérieur il fait -28°C.

Vous pouvez obtenir soit du greffier de la municipalité pour les règlements municipaux, soit de l'Éditeur du Québec pour les règlements provinciaux, une copie de ces règlements.

Vous pouvez obtenir gratuitement la brochure intitulée « Droits du locataire en 1976 » en écrivant au:

Service de l'information,
Commission des Services Juridiques,
C.P. 123
Succ. Desjardins
Montréal.

Il y a toujours de la place pour...

Le Congrès provincial de l'Association Féminine d'Éducation et d'Action Sociale (L'AFEAS) les 16 et 17 août 1977, qui regroupait 1.200 membres des 13 Fédérations de la Province, est maintenant chose du passé. Ce fait restera pour plusieurs une Assemblée générale annuelle inoubliable.

Il existe un témoignage que nous voulons rendre, un merci sincère que nous voulons dire bien haut et aussi loin qu'il nous est possible de la faire savoir à la Cité de Rimouski, pour sa participation, son accueil, son amitié, sentiments dont les gens de l'extérieur se souviendront longtemps, même plus. J'ose dire que cet accueil leur servira d'invitation pour l'avenir.

Ceci dit "Il y a toujours de la place pour la reconnaissance, à la Fédération de Rimouski, envers les autorités religieuses et civiles, la présence de Mgr. Gilles Ouellet dont on ne saurait se passer, de M. Laurent Dumais pro-maire dont l'allocution fut on ne peut plus à point, consciente et précise, de la participation de notre laborieuse troupe folkloriste RIGODON, que dire du Cercle de Nazareth. Bravo Nazareth. M. Jean Bellavance et M. Damien Boulanger merci pour la belle musique.

Merci aux généreuses bénévoles et aux médias d'information toujours présents.

Notre reconnaissance se traduira à court ou à long terme par nos réalisations pour le mieux-être de notre société. Merci à Rimouski, à

tous ceux que je n'ai pas nommés, vous n'avez pas fait faux bonds à votre réputation reconnue.

Le Congrès provincial de l'Association Féminine d'Éducation et d'Action Sociale (L'AFEAS) les 16 et 17 août 1977, qui regroupait 1.200 membres des 13 Fédérations de la Province, est maintenant chose du passé. Ce fait restera pour plusieurs une Assemblée générale annuelle inoubliable.

Comme on...

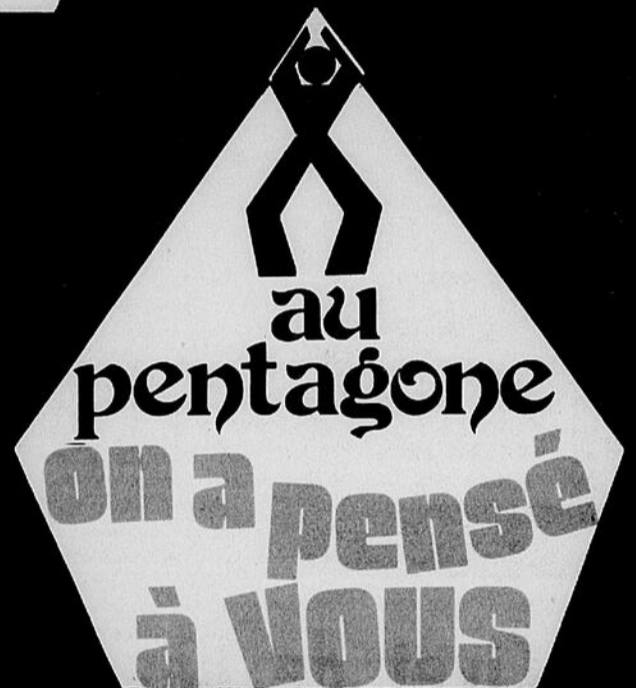
(Suite de la page 5)

religieuses Filles de Jésus, le long du fleuve à Sacré-Coeur.

On prévoit encore de nombreuses activités pour la nouvelle saison dont une autre rencontre à Pointe-au-Père pour le printemps; 10 cours donnés gratuitement par Mme Bernadette Bélanger, commençant le 24 octobre dont le sujet sera "Parents et enfants". On sait que Mme Bélanger est spécialiste en ce domaine.

si vous êtes veuf, divorcé, sans enfant; parent unique ou mère célibataire, joignez-vous à nous, il est encore temps. On peut le faire en communiquant avec la présidente Mme Joubert au téléphone 723-3201 ou n'importe lequel des membres du Conseil de l'Association.

May Ross-Joncas
Publiciste



L'UNION MAGNETIQUE DE TERSAC PRESENTE

Chronique d'hypnotisme

Par François Quirion H. D. en collaboration avec André Cossette H. H. D.

On se demande toujours lorsque l'on commence une série de chroniques sur sujet comme l'HYPNOTISME par quel bout on doit commencer.

Le principal serait certainement de vous expliquer comment je vois la chose. Tout d'abord, cette chronique sera séparée en deux sections: la première consacrée à la chronique proprement dite (nous discutons des différents phénomènes des sortes de trances, de l'historique, des possibilités, également du grand et du petit hypnotisme, de l'hypnothérapie et de l'hypnopédagogie) je ferai également du magnétisme et je donnerai mon opinion sur différents sujets qui touchent de loin

ou de près à l'hypnotisme en général. Je vous demande de signer vos lettres et si vous désirez l'anonymat, ajoutez un pseudonyme. Vous devez adresser vos lettres à: TERSAC, C.P. 482, Québec, G1K 6W8, P.O.

Mon idée est surtout de mieux vous renseigner sur cette magnifique science. Vous trouverez dans mes chroniques: sa définition, le pourquoi, par quels moyens l'hypnotisme est obtenu, ses états, comment les reconnaître qui peut endormir ou être mis en transe (les sujets) leurs réactions, leurs comportements, etc...

Une explication, sa valeur, ses possibilités, (maladies soignées) ses victoires, ses échecs, son potentiel. L'hypnothérapie face à la loi, à la

médecine, aux dentistes, aux psychanalistes, aux psychiatres, à l'accouchement. L'analgésie et l'anesthésie par l'hypnose seront également discutées, et en des cas bien précis.

Ceci touchera des rencontres avec les grands hypnotistes de l'heure ainsi que des compte-rendus d'événements tels que la Journée de l'hypnotisme, le Salon de l'occultisme, le Mérite hypnotique, etc...

Ses découvertes, sa nature, ses possibilités, ses déboires, le magnétisme en radiesthésie, en hypnose, en médecine.

Je donnerai mon opinion bien précise sur des phénomènes tels que: le spiritisme, les sciences occultes, la transmission de pensée, la clairvoyance, etc...

Ce courrier vous permettra d'éclaircir des points qui vous préoccupent depuis longtemps. Il sera consacré simplement à l'hypnotisme et l'hypnothérapie ainsi qu'au magnétisme. Et maintenant, j'espère que ces nombreux sujets vous plairont et si parfois vous désirez que je parle de sujets que j'aurais omis de traiter, faites-le moi savoir par courrier et si cela est possible je me ferai un plaisir de m'y attarder.

Il est facile d'endormir les gens, seulement ce qui est plus compliqué c'est la mise en transe profonde et le réveil (pour des amateurs).

Vous avez entendu parler de prétendus hypnotiseurs qui classent les gens de la façon suivante: les sujets et les non sujets. Ces hypnotiseurs partent d'un faux principe et dans bien des cas il ne s'agit que d'amateurs qui ont appris l'hypnose dans des livres plus ou moins

serieux et qui ont décidé du jour au lendemain qu'ils pouvaient endormir.

L'hypnotisme n'est pas un don, mais une science que l'on apprend et étudie dans une école. Mais là encore, la fraude rôde. Aujourd'hui, il existe des maisons dites "machines de diplômes" qui pour une certaine somme d'argent vous remettent n'importe lequel certificat... Aussi après avoir vu le

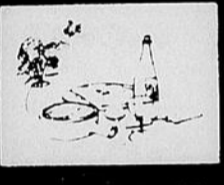
certificat de votre hypnotiseur, demande à quelle association il appartient. Au Québec les associations sérieuses sont très connues et pour ceux qui ne les connaissent pas il s'agit de: L'UNION MAGNETIQUE DE TERSAC, L'ASSOCIATION DES HYPNOTECHEMISTIENS DU QUEBEC, CANADIENNE INSTITUTE O HYPNOSIS et des clubs Hypnos. Les personnes qui

sont membres de ces associations sont sérieuses et honnêtes. Faites donc toujours aux prétendus hypnotiseurs qui causent dans bien des cas des traumatismes souvent difficiles à réparer.

Il y a également un phénomène au Québec qui s'appelle l'hypnotiseur de SHOWS qui dans plus de 90% des cas n'est pas diplômé: souvent c'est une artiste déchue qui essaie de faire un peu d'argent pour se remonter par une publicité tapageuse.


Un spectacle est une chose très divertissante s'il est bien réalisé et si l'hypnotiseur est sérieux et ne prend pas ses sujets pour des fantoches d'occasion. Seul les autres associations ne veulent pas garantir de telles choses...

BONNE



TABLE

avec



Mimi Gagnon

CETTE SEMAINE...

Civet de lièvre

Faire tremper le lièvre dans de l'eau froide environ 10 heures.
changer d'eau souvent
Préparer la marinade
1 tasse d'huile
1/2 de tasse de cognac
1 oignon tranché
sel et poivre
Faire mariner le lièvre 3 à 5 heures.

Ensuite faire revenir, le lièvre dans un peu d'huile avec quelques lardons et oignons. Ajouter un bouquet garni couvrir de vin rouge. Faire mijoter environ 3 heures ou jusqu'à ce que la viande soit tendre. Dix minutes avant la fin de la cuisson ajouter des champignons tranchés. Servir avec du riz.

MAITRISE EN EDUCATION

[temps partiel]

DEMANDES D'ADMISSION

SESSION D'HIVER

La date limite pour acheminer une demande d'admission a été fixée au **vendredi 16 janvier**. Le début des cours se fera dans la première semaine de mars.

Des séances d'information ont été prévues dans votre région pour la dernière quinzaine de novembre. Veuillez contacter à cet effet le responsable du programme à Rimouski, **Monsieur Arthur Gélinas** (724-1676), ou l'un ou l'autre des bureaux régionaux de l'UQAR qui sont situés à **La Pocatière**, Tél. 856-2871 **Rivière-du-Loup**: Tél. 862-5167 **Matane**: Tél. 566-2846 **Carleton**: Tél. 364-3378 **Gaspé**: Tél. 368-1860 **Hauterive**: Tél. 589-9853 **Amqui**: Tél. 724-1713 (frais virés)



Université du Québec à Rimouski

23 o., rue Evêché / Cooprix / St-Pie X

La Caisse Populaire De Rimouski...



Un compte qui peut faire beaucoup; le compte le plus utile, le plus pratique. Il permet les transactions suivantes: dépôts, retraits, chèques, virements automatiques, etc.. L'instrument idéal pour régler les dépenses courantes, factures d'utilités. Si les dépôts excèdent les dépenses courantes, cet excédent peut être déposé dans un autre compte avec intérêts avantageux par virements automatiques. Possibilité de recevoir un état de compte mensuel ou hebdomadaire avec les chèques émis, sans frais supplémentaire. Assurance - vie et épargne jusqu'à concurrence de \$2,000 de dépôt.

Florida



COUVRE-LIT et TENTURE

appareillant

Vous trouverez une variété de DRALON et TERYLENE et FORTREL. CONFECTION et INSTALLATION. ESTIMATION GRATUITE. MISE DE CÔTÉ SI DESIRÉE.

LA BOUTIQUE DU TISSU DE RIMOUSKI INC.

108 St-Germain ouest - RIMOUSKI - Tél. 723-1039

J.B. SIROIS & FILS INC.

EPICERIE — BOUCHERIE — LICENCIÉE

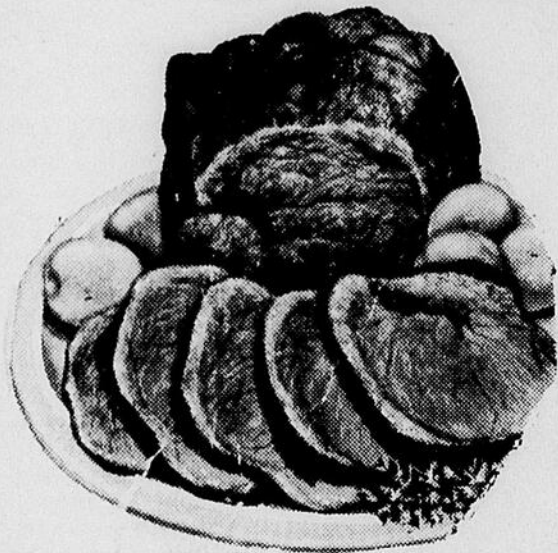
308 ROULEAU, RIMOUSKI

SERVICE DE LIVRAISON

SPECIALIIX EN VIGUEUR DU



ROSBIF Maison



SANS
PERTE

2.09

LA LIVRE

CELERI F

VERT

Produit Californie
Cat. Canada no 1
Grosneur 24

CHACUN

POMMES FR

"McIntosh"

PRODUIT DU QUEBEC
CAT. CANADA NO 1

5 lbs pour

OIGNONS J

PRODUIT DU QUEBEC
CATEGORIE
CANADA NO 1

5 lbs pour

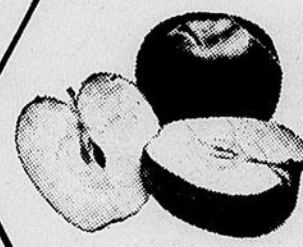
Mini carottes

Produit du Québec

Catégorie
Canada no 1

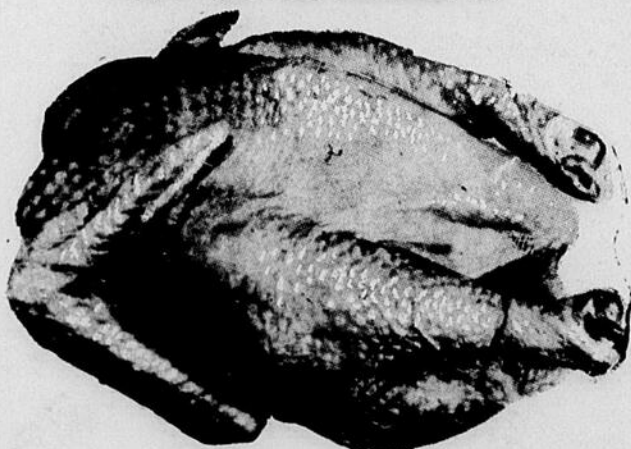
Sac 12 onces

<p>Rôti de porc dans l'épaule Genre Picnic - Frais La livre .79</p>	<p>Cretons "MAISON" La livre 1.39</p>
<p>Foie de jeune porc "LEGRADE" Tranché ou morceau lb .49</p>	<p>Boudin "BILOPAGE" La livre .69</p>
<p>Bacon "LEGRADE" Paquet 1 livre 1.29</p>	<p>Egg-rolls "Bilopage" Boîte 6's .89</p>
<p>Jambon cuit à sandwich "LEGRADE" La livre 1.89</p>	<p>Saucisses porc et boeuf "MERITE" La livre .79</p>
<p>Fesse d'agneau "Nouvelle-Zélande" 4 à 6 livres la livre 1.39</p>	<p>Pâtés à la viande "MERITE" 16 onces .89</p>



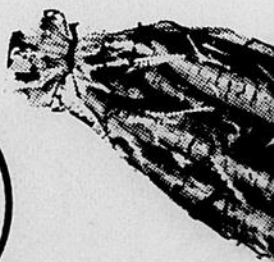
POULET "GRADE UTILITY"

3 A 4 LBS



LA
LIVRE

.59



FACILITE DE STATIONNEMENT

MERCREDI AU SAMEDI



DE LIMITER LES QUANTITES



EPICERIE B. PINEAULT ENR.

EPICERIE — BOUCHERIE — LICENCIEE

459 LASALLE, RIMOUSKI

Tél. 724-4109

FRAIS

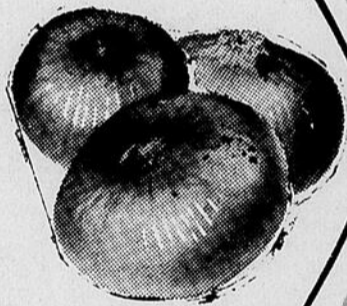
48

RAICHES

89

JAUNES

69



s fraîches

33

JUS DE TOMATES



"AYLMER"

BOITE 19 ONCES

.29

BISCUITS

DISCO "DARE"

SAC 500 GRAMMES

.79

**SOUPE aux tomates
ou aux légumes**



"AYLMER"

BOITE 10 ONCES

.19

Cristaux à l'orange "TANG" 4 env. 3.5 oz .97	PRUNEAUX SECS "SUNSWET" cello 32 oz 1.25	DETERGENT LIQUIDE "MIR" bout. 24 oz 2.99
Breuvage à l'orange raisins, pommes, punch, cerises "F.B.I." 6 btlés 6 oz .68	JELL-O ASSORTIS bte 6 oz .47	Nettoyeur à vitres "BON AMI" cannette 15 oz .79
TOMATES "AYLMER" bte 26 oz .53	CORN FLAKES "KELLOGG'S" bte 675 gr .88	Ampoules électriques 40-60-100 watts pqt 2's .69
FEVES AU LARD "CLARK" bte 28 oz .63	LAIT EVAPORE "CARNATION" bte 16 oz .39	Papier de toilette "METRO" pqt 6 rlx 1.09
Sauce hot chicken "HABITANT" bte 14 oz .25	Oignons sucrés "GATTUSO" bocal 12 oz .88	Papier d'aluminium "ALCAN" 18" x 25' ou 12" x 50' .99
Soupe poulet et nouilles "LIPTON" pqt 2 env. .39	OLIVES FARCIES manzanilla "GATTUSO" bocal 15 oz 1.28	Lames de rasoir "SHICK" injector pqt 7's .88
CROUTE A TARTES "BRODIE" bte 18 oz .64	Nourriture tendre pour chat "Dr Ballard" bte 12 oz .66	CROUSTILLES "DULAC" sec 250 gr .89

CONFITURE

DE FRAISES
OU FRAMBOISES

"VACHON"

BOCAL 24 ONCES



.99

TARTES

ASSORTIES

"MEILLEUR"

FORMAT 16 ONCES

.59

DETERSIF

"TIDE"

BOITE

5 LIVRES



2.29

Renseignements utiles

TABLE DES MAREES

Jour	Heure	H/pi	H/m
2	0555	9.5	2.9
	1120	4.7	1.4
	1755	11.6	3.5
3	0045	4.5	1.4
	0640	9.1	2.8
	1220	5.1	1.6
4	0150	4.7	1.4
	0745	9.0	2.7
	1339	5.4	1.6
5	0245	4.7	1.4
	0850	9.3	2.8

VOYAGEUR INC.

Départs réguliers vers l'ouest: 8h.45 a.m. (Express Québec); 1h.40 p.m. (Express Québec); 6h.30 p.m. (Express Québec et Montréal); 11h.59 (Express Montréal). Le vendredi et le dimanche en surplus: 4h10 p.m. (local).
Vers l'est tous les jours: 7h.00 a.m. via Murdochville jusqu'à Percé; 7h.00 a.m. Percé; 5h.20 p.m. jusqu'à Gaspé-Nord et 5h.20 p.m. Percé; 9h.35 p.m. jusqu'à Ste-Anne-des-Monts et Causaps cal.; 2h.20 Ste-Anne-des-Monts.

CLUB DE TIR A LA CARTOUCHE ENR.

Les personnes intéressées à faire partie du Club de Tir à la Cartouche Enr. n'ont qu'à signaler le numéro de téléphone 724-9054. Aussi, tir au pistolet et à la carabine.

CEGEP DE RIMOUSKI

Pour toutes les activités socio-culturelles et sportives au Collège de Rimouski même, signalez 723-6005.

CENTRE DE MEDITATION TRANSCENDANTALE

Au 17 St-Pierre, app. 4. Pour informations, tél. 722-6321

HEURES DE TRAINS

	Scotian	Ocean
Vers l'Est	07.43	01.25
Correspondance Gaspé via CN		
Vers l'Ouest	05.48	23.59

TRAVERSE TROIS-PISTOLES — ESCOUMINS SUR "LE GOBELET D'ARGENT"

Depart de Trois-Pistoles	Les Escoumins	
Mer. 2	07.30	15.00
Jeu. 3	08.00	16.00
Ven. 4	09.00	17.00
Sam. 5		10.00
Dim. 6	11.30	17.30
Lun. 7	08.00	12.00
Mar. 8	08.30	12.30

Société des Traversiers du Québec TRAVERSE MATANE — BAIE-COMEAU — GODBOUT

HORAIRE

Du 10 septembre 1977 au 8 novembre 1977

(CM: Camille Marcoux)
(SD: Sieur D'Amours)

MATANE — BAIE-COMEAU			MATANE — GODBOUT		
Dim.	11.00	17.00	8.00	14.00	20.00
Lundi	11.00	14.00	8.00	17.00	
Mardi	11.00	14.00	8.00	17.00	
Merc.	11.00	14.00	8.00	17.00	
Jeudi	11.00	14.00	8.00		SD
Vend.	11.00	17.00	8.00	14.00	20.00
Sam.	11.00	17.00	8.00	14.00	

AUTOBUS: Baie-Comeau — Sept-Iles: 13.00 — 17.30 hrs
Godbout — Sept-Iles: 13.45 — 18.15 hrs

BAIE-COMEAU — GODBOUT			GODBOUT — MATANE		
Dim.	8.00	14.00	11.00	17.00	
Lundi	14.00	17.00	8.00	11.00	
Mardi	14.00	17.00	8.00	11.00	
Merc.	14.00	17.00	8.00	11.00	
Jeudi	14.00	17.00	11.00	8.00	SD
Vend.	8.00	14.00	11.00	17.00	23.00
Sam.	8.00	14.00	11.00	17.00	

TARIFS: Enfants 5 ans et moins: gratuit
Enfants de 5 à 12 ans: \$2.50 aller simple
Enfants plus de 12 ans et ADULTES: \$5.00 aller simple
AUTOMOBILES: \$12.00
AUTOBUS: \$1.25 le pied

ALCOOLIQUE ANONIME

Si tu veux boire, c'est ton affaire. Si tu veux arrêter, c'est notre affaire. Tél.: 723-6224

FUTURES MAMANS

COURS SUR LA GROSSESSE ET L'ACCOUCHEMENT

A toute future mère désireuse de vivre une grossesse agréable, de se préparer le plus consciemment à leur accouchement: "des cours sur la grossesse et l'accouchement" vous sont offerts gratuitement, le jour ou le soir. Pour plus de renseignements, communiquez au département de santé communautaire à 724-8454.

ALLAITEMENT MATERNEL

Pour toute information sur l'allaitement maternel, appelez Roseline, 724-2726 ou Nicole, 739-3543.

BIBLIOTHEQUE MUNICIPALE

Du lundi au vendredi de 13h00 à 16h30 et de 19h00 à 21h00. Le samedi de 9h00 à 11h30 et de 13h00 à 16h00. Tous nos services sont entièrement gratuits. Tél. 724-3164, 53 ouest, St-Germain, local 101, Institut Monseigneur Courchesne.

HEURE DES MESSSES

Cathédrale: Samedi: 19h15; dimanche, 8h00, 11h00, 17h00
Nazareth: Samedi, 19h00; Dimanche, 8h00, 9h30, 11h00
Pointe-au-Père: Sam.: 19h30; Dimanche: 7h00, 8h00, 9h00, 10h00, 11h30, 17h00, 19h30.
Sacré-Coeur: Sam. 19h15; dim.: 9h30, 11h00, 12h00, 19h15
St-Anaclet: Sam.: 20h00; dim.: 8h00, 10h00, 11h00
Ste-Agnès: Sam.: 19h15; dim.: 9h30, 11h00 et 19h30
Ste-Odile: Sam.: 19h15; Dim.: 8h00, 9h00 et 11h00
St-Pie X: Sam.: 19h15; Dim.: 10h., 11h30 et 19h30. Sur semaine: 16h00 et 19h00
St-Robert: Sam.: 19h15; Dim.: 8h30, 10h00, 11h00, 19h15. Sur semaine: 16h00 et 17h15
St-Yves: Sam.: 19h00; Dim.: 9h30, 11h00 et 19h00.
Ste-Bernadette Soubirous (Mont-Joli): 9h00, 11h00, 17h00 et 19h00
Notre-Dame-de-Lourdes (Mont-Joli): le samedi à 17h30; Dimanche, les messes sont à 9h00, 11h00 et 19h30
Ste-Blandine: Sam. 19h15; Dim.: 10h00 et 17h00
Eglise Chrétienne Evangélique, 68 rue Wilson, Nazareth. Office: dimanche: 10h00, mercredi: 19h30; Rév. Eugène McNutt, pasteur, tél.: 723-7677
L'Eglise Evangélique de la Pentecôte, 344 rue Ross, réunion: dimanche à 19h30; Pasteur Gregory Pyne, tél.: 723-7347
L'Eglise de Jésus-Christ des Saints des Derniers Jours: réunion le dimanche matin à 10h30 à l'Ecole Léonard. Tél.: 724-9676
Eglise Ste-Luce sur Mer: Semaine et dimanche: 19h.30. Dimanche: 9h30, 11h00. Eté: 19.30 hrs.

ALCOOLISME ET TOXICOMANIE

Le Service en Alcoolisme et Toxicomanies de l'Hôpital St-Joseph oeuvre au niveau de la prévention et du traitement de l'alcoolisme et des autres toxicomanies. Situé au 125 Boul. René-Lepage Est, Centre Médical, Edifice "B", notre bureau est ouvert du lundi au vendredi de 9h00 à 12h00 et de 13h00 à 17h00. Nous pouvons aussi vous recevoir sur rendez-vous en dehors de ces heures. Si vous désirez vraiment en sortir, mais que vous avez besoin d'aide, appelez-nous: 723-4033.

AL-ANON PEUT VOUS AIDER

Si vous êtes le parent ou l'ami d'un alcoolique, les groupes familiaux Al-Anon peuvent vous aider à résoudre une partie du problème. Pour information, téléphonez à 723-7469.

SERVICE DE REGULATION DES NAISSANCES

SERENA RIMOUSKI renseigne les individus, les couples et les groupes sur tous les moyens de régulation des naissances. SERENA offre un service spécialisé dans le test symptomatique. Tél.: 724-2982 — 739-4835 — 798-4903 ou 723-1419.

COUPLES — SEXUALITE — PLANNING

Les professionnels de ce programme du Centre de Services Sociaux offrent les services suivants:
a) De l'information en groupes aux adultes et aux étudiants sur le **planning des naissances** et ses méthodes.
b) De l'information, de la consultation psychosociale et des références en matière d'avortement aux personnes vivant une situation de **grossesse indésirée et non acceptée**.
c) De l'information et de la consultation psychosociale en matière de **stérilisation** aux couples envisageant cette intervention médicale avec quelques hésitations ou inquiétudes.
d) De la consultation prémaritale et de la consultation pour faire le point (check up conjugal).
e) De la consultation psychosociale et de la thérapie conjugale aux couples aux prises avec des difficultés.
f) De la consultation pré et post **divorce** aux couples en mésentente grave et en dissolution.
Pour information ou rendez-vous: tél.: 723-1250.

P.S.V.F.

Le programme de sensibilisation à la vie familiale (P.S.V.F.): est destiné aux parents d'enfants de trois à quatre ans qui veulent repenser les relations parents-enfants. Pour renseignements, appelez Francine Roy, 723-4771. Lise Potvin, 723-3777. A Mont-Joli, Mary Gagnon, 775-5326 et Carole Brisson, 775-7042.

ADOPTION

Le Centre de Services Sociaux du Bas du Fleuve est responsable encore actuellement d'un grand nombre d'enfants d'âge scolaire qui n'ont pas de parents. Ce sont presque tous des garçons. Ils ont besoin d'abord et avant tout d'une famille bien à eux. **CENTRE DE SERVICES SOCIAUX DU BAS DU FLEUVE, SECTEUR ADOPTION, TEL.: 723-1250.**

HORAIRE DE LA PISCINE DE MONT-JOLI

Lundi, mercredi et vendredi de 16h00 à 17h00 (pour tous). Du lundi au samedi (inclusivement) 20h00 à 21h30 (16 ans et plus). Samedi et dimanche, de 19h00 à 20h00 (pour tous), de 12 à 16 ans, entrée gratuite, de 14h00 à 16h00 (pour tous). Plongée sous-marine, tous les dimanches matins de 9h30 à 11h00 (pour tous). N.B.—Ce n'est pas un cours, mais bien un bain de plongée sous-marine LIBRE.

PISCINE PAUL-HUBERT

Horaire des baignades
Mardi: 19h à 20h. Bain pour tous
Mercredi: 20h à 21.30h., bain pour adultes
: 21.30h à 22.30h., bain à longueur
Jeudi: 20h à 21.30h., bain pour adultes
Vendredi: 20h à 21.30h. Bain pour tous
Samedi et dimanche:
14h à 16h: Bain pour tous
16.30h. à 18h: Bain familial
20h à 22h: Bain pour adultes
Valide jusqu'au 30 juin 1978. Entrée: \$0.50 enfants. \$0.75 adultes.

La vision dans l'industrie

Pour l'ouvrier, une bonne vision signifie une plus grande facilité à l'ouvrage, un meilleur salaire, une plus grande sécurité. L'employeur constate alors une production accrue, une réduction des accidents, moins de perte de temps et de matériel.

Les industries modernes supposent une excellente vision de la part des travailleurs. Voici d'après la science optométrique le genre d'habiletés visuelles nécessaires pour le travail industriel. Premièrement, vision claire de loin: c'est l'habileté qui donne le pouvoir de s'adapter adéquatement à son entourage. Deuxièmement, vision claire de près: c'est l'habileté par laquelle l'ouvrier peut fabriquer de petites pièces de machineries, faire un travail de soudure délicat, guider le jeu des mains dans la manipulation des manettes et des boutons de direction de ses machines, suivre avec précision l'évolution des cadrans-indicateurs

Raboin & Raboin

NOTAIRES

Ronaldo Raboin, L.L.L.
Gilles Raboin, L.L.L.
2 Est Evêché - Rimouski
Tél.: 723-3127

Louis Bellavance

Notaire

PLACE ST-LAURENT
Suite 111
70 est St Germain
Rimouski Tél 724 9177

samson, belair & associés

COMPTABLES AGREES

320 EST, RUE ST-GERMAIN
RIMOUSKI - G5L 7C7

TELEPHONE: (418) 724-4136

Benoît Sylvain, C.A.
Gilles Lévesque, C.A.
Clément Duchesne, C.A.
Denis Trudel, C.A.
Emilien Malenfant, C.A.

Jean-Paul Dionne, C.A.
Marius Pinault, C.A.
Laurent Lavoie, C.A.
Serge Alary, C.A.
Rodrigue Proulx, C.A.
M.-Paul Gagné, C.A.

Rimouski - Montréal - Québec - Sherbrooke
Trois-Rivières - Ottawa - Sept-Iles - Matane

Desrosiers, Lepage et Associés

Roger Desrosiers, C.A.
Gilles Lepage, C.A.
Jean-Yves Lapointe, C.A.
André Rioux, C.A.

Irvin Pelletier, C.A.
J. Hugues Rioux, C.A.
Bruno Lizotte, C.A.

5, est, rue St Germain
Case Postale 217
RIMOUSKI, Québec
ET
PORT-CARTIER

comptables
agréés

Téléphone: 724-4414

ANDRE NOLIN

ARPENTEUR - GEOMETRE

148 ST-GERMAIN-EST, RIMOUSKI

Tél.: Bureau et résidence: 724-2653

MAILLOUX, PELLETIER, LEVESQUE & ASSOCIES

Comptables agréés

Rimouski Trois-Pistoles
184 de la Cathédrale 46 Notre-Dame Est,
724-2720 — 723-9611 851-2060

Gendreau Pelletier Gendreau et Roy AVOCATS

Paul A. Gendreau, L.L.L., Marion Pelletier, L.L.L.,
Claude-H. Gendreau, L.L.L., Jeannot-H. Roy, L.L.L.,
Denis Lavallée, L.L.L., Dominique Langis, L.L.L.

41 Ouest, Evêché, Rimouski Tél.: (418) 724-4416



Foyer d'orientation biblique

Des multitudes au ciel

Pasteur Eugene McNutt

Chers lecteurs,

Je voudrais, encore cette semaine, ajouter quelques lignes sur l'identification de ces 144.000 juifs. La semaine passée, j'ai écrit que les 144.000 marqués du sceau dans l'Apocalypse sont des juifs et SEULEMENT des juifs. Dieu n'a pas abandonné son peuple et les enfants d'Abraham seront dans le

royaume de Dieu.

Peut-être des gens diront que ces 144.000 juifs sont symboliques et représentent un autre groupe, même des Gentiles. Mais ceci est illogique et impossible. Sûr, il y a des choses symboliques dans l'Apocalypse mais il y en a d'autres qui ne le sont pas. Comment savoir la différence? Très facile.

Chaque fois que nous avons des symboles, nous avons dans le texte les mots "comme" ou "semblables". Exemple, "Le second ange sonna de la trompette. Et il tomba du ciel une grande étoile comme un flambeau..." (Apoc. 8:8). Si Jean n'avait pas les mots pour "Bombe atomique" alors il l'a décrite avec des mots qui ressemblaient à ce qu'il a vu et nous comprenons dans notre siècle que c'est une bombe atomique.

Mais dans le texte de l'Apocalypse 7 nous ne trouvons par ces mots "comme" ou "semblable" parce que c'est littéral: "Et j'entendis le nombre de ceux qui avaient été marqués du sceau, cent quarante-quatre mille, de toutes les tribus des fils d'Israël..." Ce sont des vrais Juifs, nés d'Abraham.

Ceci ne veut pas dire que seulement 144.000 seront au ciel. C'est évident que ces 144.000 Juifs sont les serviteurs de Dieu pendant la tribulation et en Apocalypse 14, nous les voyons devant le trône de Dieu, au Ciel. Mais il y aura des millions de Juifs et aussi des millions d'autres Gentiles au ciel. "Après cela, je regardai, et voici, il y avait une grande foule que personne ne pouvait compter, de toute nation, de toute tribu, de tout peuple, et de toute langue. Ils se tenaient devant

le trône et devant l'Agneau" (Apoc. 7:9).

Où est le temple? "Et le temple de Dieu dans le ciel fut ouvert, et l'arche de son alliance apparut dans son temple" (Apoc. 11:19). Et nous voyons ces multitudes "... devant le trône et devant l'Agneau."

Impossible vous dites? Alors vous serez encore très surpris de savoir que Dieu a dit seraient à la table avec Lui: "Or, je vous déclare que plusieurs viendront de l'orient et de l'occident, et seront à table avec Abraham, Isaac et Jacob, dans le royaume des cieux" (Matt. 8:11). Forcément, toutes ces multitudes sont nées de nouveau comme Jésus l'exige: "Il faut que vous naissiez de nouveau" (Jean 3:7). "Pour vous, frères, comme Isaac, vous êtes enfants de la promesse; et de même qu'alors

celui qui était né selon la chair persécutait celui qui était né selon l'Esprit, ainsi en est-il encore maintenant" (Gal. 4:28).

Si vous n'avez pas le vrai JESUS comme votre sauveur et votre Seigneur, vous êtes perdus.

L'UPA du Bas St-Laurent Elections — Orientation

Lors du dernier Conseil d'Administration de la Fédération de l'U. P. A. du Bas Saint-Laurent tenu le 12 octobre dernier, M. Lauréat Marquis de St-Louis du Ha Ha fut réélu Président de la Fédération Régionale de l'U.P.A.

M. Louis-Philippe Rioux de Trois-Pistoles était réélu 1er Vice-Président et M. Réal Michaud de Lac-Humqui, 2ième Vice-Président.

Les autres membres de l'exécutif sont: MM. Lucien St-Pierre de Ste-Odile, M. Lionel Beaulieu de St-Hubert M. Réal Bérubé de Cacouna et M. Elphège Dupont de Les Hautesurs.

En terme d'orientation, il ressort de ce Conseil d'Administration qu'il est urgent de donner une priorité à l'élaboration d'un plan régional pour consolider l'agriculture du Bas Saint-Laurent tel le voeu des congressistes réunis lors des derniers Congrès Régionaux de L'U.P.A. et entériné par l'Assemblée Générale Annuelle de septembre dernier.

Cette décision qui devra être élaborée dans les prochaines semaines par le

Conseil Exécutif de la Fédération, nous apparaît importante si l'on veut continuer de donner l'essor nécessaire au développement de l'agriculture du Bas Saint-Laurent tel qu'il avait été donné il y a quelques années mais qui a été freiné par des politiques laitières restrictives et même dramatiques pour l'agriculture du Bas Saint-Laurent.

Nous constatons que plusieurs productions telles que le bœuf, le porc, le mouton et la pomme de terre pourraient être développées avantageusement avec des systèmes de sécurité dans la mise en marché et dans la stabilisation des revenus, ce qu'un programme devrait tenter de prévoir et de coordonner avec les différentes instances régionales et provinciales.

Le Conseil d'Administration espère qu'une orientation dans ce sens pourra résorber le climat pessimiste qui tente de s'instaurer en agriculture et permettre de trouver les débouchés nécessaires pour continuer la consolidation de la région.

Le P.Q. et les Maraichers de la Mitis

Ste-Irène, le 18 octobre 1977

Monsieur Jean Caron, Ministre de l'agriculture, Assemblée Nationale, Québec, P.Q.

Cher Monsieur,

Je vous fais parvenir par la présente la résolution suivante de l'exécutif du parti Québécois de la Matapédia 1977.

"Nous vous prions instamment de ratifier le bien-fondé des opérations de la coopérative "Maraichers de la Mitis", et de bien vouloir lui accorder le vingt mille dollars (\$20.000 qu'elle demande afin de parachever le système de réfrigération de ses entrepôts de produits maraichers. D'autres parts,

nous vous sufférons fortement de voir à vérifier, et même à raviser les décisions des Fonctionnaires du bureau régional de Rimouski, qui semblent avoir un fort penchant à dénigrer la majorité des initiatives locales".

Dans l'attente d'un dénouement heureux de ces deux problèmes, nous devons,

Bien à vous,

L'exécutif du Parti Québécois de la Matapédia

Jean Laliberté, président

Claude Robert, secrétaire

POUR UNE HEUREUSE TRANSACTION ET UN SERVICE D'EXCELLENCE



551 Boul. St-Germain Ouest



Rue des Geais



496 Rue Casault
Bon prix - Excellente condition

ENTREPOT à louer ou à vendre

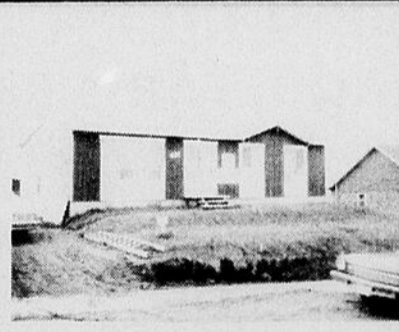
situé dans le Parc Industriel à Rimouski

Bâtisse neuve en structure d'acier, complètement isolée, 15,000 pieds carrés de plancher, facilité de stationnement, présentement en construction et pouvant être modifiée, condition d'achat ou de location facile.

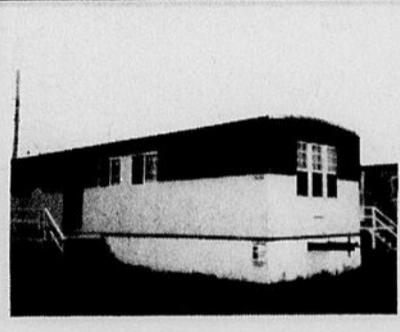
Urgent besoin

Nous sommes à la recherche de MAISONS A 2 ETAGES

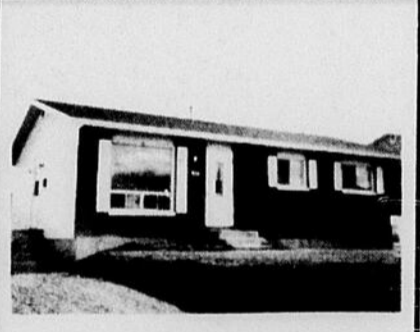
et de MAISONS APPARTEMENTS.



381 Rue Ross



Parc Maison-Mobiles, St-Anaclet



Rue Mgr Fortin

Confiez-nous l'achat ou la vente de votre propriété

habitations manérik

Jacques Vézina

Représentant

Tél. rés. 723-4374

COURTIER

EN

IMMEUBLES

306 LEONIDAS — RIMOUSKI — TEL. : 723-9194

au TRUST GENERAL on le fait... mieux

Voulez-vous savoir pourquoi on le fait mieux? Consultez l'un de nos représentants!

J.A. Beaulieu
723-2176

H.P. Côté
739-4317

J.-Charles Demers
723-3871

Doris B. Hins
723-1021

J.-Louis Ruest - 723-2803
Courtage immobilier

J.-Paul Trépanier, directeur
Service prêt hypothécaire et refinancement

Notre personnel est à votre service 24 heures par jour et 7 jours par semaine au no. té! 724-4106

TRUST GÉNÉRAL

Y AVEZ-VOUS PENSÉ ?

Qui paie les frais d'un bingo de \$250,000?

Nous pensons que c'est vous, le client, qui payez pour ces jeux sur votre budget alimentaire. Parce qu'il faut bien que quelqu'un les paie. Steinberg n'offre aucun jeu de bingo. Mais ce que Steinberg vous offre tous les jours, c'est des bas prix sur des milliers d'articles. Et Steinberg vous offre aussi qualité, choix, variété ainsi qu'un service courtois et constant.

Chez Steinberg, vous ne payez pas les frais d'un concours ou d'un jeu. Vous payez pour ce que vous recevez: des produits de qualité à bas prix. Si c'est ce que vous attendez d'un magasin d'alimentation, c'est ce que nous vous offrons.

Et c'est ce qui

nous permet de dire: Oui, Steinberg est de votre côté.





Steinberg: les bas prix des bas prix!

ÉPAULE DE PORC FUMÉE
GENRE PICNIC

79¢

LA
LB

Macaroni coupé ready cut

Spaghettini

PÂTES ALIMENTAIRES
STEINBERG
POT DE 2 LB

49¢

KETCHUP STEINBERG
BOUT. DE 32 OZ LIQ.

88¢

PATATES
DU QUEBEC
CANADA NO 1
SAC DE 20 LBS

99¢

Les prix indiqués dans ces pages sont valables, jusqu'à la fermeture des magasins mardi prochain 18 hrs. Nous nous réservons le droit de limiter les quantités. Pas de vente aux marchands. Si un article en réclame cette semaine venait à manquer en rayon, demandez un bon de garantie de prix au comptoir d'information.

Oui, Steinberg est de votre côté.

Plus d'un million de Québécoises économisent chaque semaine chez Steinberg.

Les achats bonis: 4

SHORTENING VÉGÉTAL
CRISCO
BTE DE 3 LB

\$1.99

FROMAGE EN TRANCHES
CANADIEN KRAFT
EN TRANCHES INDIVIDUELLES
POT DE 8 OZ

76¢

MÉLANGE À SOUPE
POULET ET NOUILLES LIPTON
POT DE 2 ENV. DE 2 1/4 OZ

39¢

MAÏS EN GRAINS ENTIERS
DE FANTAISIE ORCHARD KING
BTE DE 12 OZ LIQ

41¢

JAMBON
PRÊT À MANGER
ENTIÈREMENT CUIT
UN BOUT OU L'AUTRE
LA LB

\$1.09

SAUCISSES À DÉJEUNER
STEINBERG
PRODUIT DÉCONGÉLÉ
LA LB

69¢

POULET FRIT & PANÉ
FLAMINGO
PANIER D'ENVIRON 2 LB 1 OZ

\$2.98

ANTIGEL MIRA MART
LE GALLON

\$3.99


VIANDE

DINDES SURGELÉES
CANADA CATÉGORIE "A"
14 LB OU MOINS
1 A LB

78¢

JAMBON CUIT
EN TRANCHES STEINBERG
6 OZ

99¢



STEINBERG

CRETONS STEINBERG
(ACHAT BONI)
10 OZ

79¢

SAUCISSES FUMÉES
SANS PEAU STEINBERG
(ACHAT BONI)
POT DE 1 LB

79¢

FILET DE TURBOT
SURGÉLÉ
LA LB

\$1.39

FRUITES ARC-EN-CIEL
SURGÉLÉES
10 OZ

\$1.59

CRISTAUX TANG
À SAVEUR D'ORANGE
POT DE 4 ENV
DE 3 1/2 OZ

97¢

BISCUITS VENUS
DE VIAU
POT DE 350g

89¢

BOISSON AUX FRUITS
BESSEY'S
SAVEURS AU CHOIX
POT DE 64 OZ LIQ

79¢

CHAMPIGNONS ENTIERS
STEINBERG
BTE DE 10 OZ LIQ

82¢

TOMATES ÉTUVÉES
DE FANTAISIE
ORCHARD KING
BTE DE 14 OZ LIQ

49¢

GRAIN À LITIÈRE
STEINBERG
POT DE 4 KILO

\$1.09

MÉLANGE À GÂTEAU SNAKIN
DE BETTY CROCKER
SAVEURS AU CHOIX
POT DE 14 OZ

87¢

BRISURES DE CHOCOLAT
SEMI SUCRÉ CHIPITS
POT DE 12 OZ

\$1.65

MARGARINE
À L'HUILE DE MAÏS
RÉGULIÈRE
FLEISCHMANN
POT DE 3 LB

\$2.47

FARINE ROBIN HOOD
SAC DE 10 LB

\$1.75

PÂTE À PAIN
SURGÉLÉE PILLSBURY
POT DE 4

\$1.19

MIEL KRAFT
LIQUIDE OU BARATTE
POT DE 32 OZ LIQ

\$1.85

SAUCE AUX TOMATES
STEINBERG
BTE DE 14 OZ LIQ

41¢

BEURRE D'ARACHIDES
STEINBERG
POT DE 1 LB

79¢

LASAGNE GATTUSO
POT DE 16 OZ

99¢

SAUMON ROSE
CLOVER LEAF
BTE 3E 1/4 OZ

89¢

CREVETTES COCKTAIL
CLOVER LEAF
BTE DE 4 OZ

\$1.46

SOUPE HEINZ
PRÊTE À SERVIR
AU CHOIX
BTE DE 8 OZ LIQ

19¢

PAPIER TOILETTE
COTTONELLE

\$1.12

ESSUIE-TOUT VIVA
COULEURS AU CHOIX
POT DE 2 ROUL

\$1.16

ASSOUPLISSEUR DE TISSUS
BOUNCE
POT DE 20

\$1.07

semaines d'économie!



675 g
23.8 oz

Kellogg's

CORN FLAKES

CORN FLAKES
DE KELLOGG
BTE DE 675 g

89¢

CAFÉ TOUT USAGE
CHASE & SANBORN
SAC DE 1 LB

\$2.99

JUS DE TOMATES
ORCHARD KING
CANADA DE FANTAISIE
BTE DE 48 OZ LIQ

55¢

PAVIES
EN MOITIÉS OU EN TRANCHES
DE FANTAISIE STEINBERG
BTE DE 28 OZ LIQ

55¢

<p>POUDINGS LAURA SECORD SAVEURS AU CHOIX PQT DE 4 BTES DE 5 OZ</p> <h1>97¢</h1>	<p>POMMES DE TERRE FRITES SURGELÉES, STEINBERG SAC DE 2 LB</p> <h1>49¢</h1>	<p>PAPIERS MOUCHOIRS KLEENEX</p> <h1>63¢</h1>	<p>LAIT ÉVAPORÉ STEINBERG BTE DE 16 OZ LIQ</p> <h1>39¢</h1>
---	--	--	--

<p>SAVONNETTES DIAL PQT DE 3</p> <h2>\$1.24</h2>	<p>BOULANGERIE</p> <p>TOUS NOS PRODUITS DE BOULANGERIE SONT FAITS DE PUR GRAS VÉGÉTAL</p>	<p>NON ALIMENTAIRES</p>	<p>BROCOLI DE LA CALIFORNIE DE CALIBRE 14 LA LB</p> <h2>69¢</h2>	<p>RAISINS ROUGE EMPEREUR DE LA CALIFORNIE LA LB</p> <h2>58¢</h2>
<p>RINCE-BOUCHE LISTERINE BOUT DE 750 ml</p> <h2>\$1.79</h2>	<p>TARTE AUX POMMES STEINBERG AVEC CŒUR SANS CANNELE 20 OZ 8</p> <h2>59¢</h2>	<p>VERRES ANJOU VERRES À COGNAC, VERRES À LIQUEUR OU GOBELETS PQT DE 3</p> <h2>\$1.89</h2>	<p>RUTABAGAS DU QUÉBEC CANADA NO 1 LA LB</p> <h2>10¢</h2>	<p>OIGNONS JAUNES DU QUÉBEC CANADA NO 1 SAC DE 10 LB</p> <h2>\$1.25</h2>
<p>LIQUEURS STEINBERG SAV. ASSORTIES 6 BOUTEILLES</p> <h2>97¢</h2>	<p>BEIGNES AU MIEL GLACÉS STEINBERG PQT DE 12</p> <h2>79¢</h2>	<p>VERRES À COLA PQT DE 9</p> <h2>\$1.19</h2>	<p>CHOU DU QUÉBEC CHAQUE</p> <h2>35¢</h2>	<p>PLANTES VERTES AU CHOIX PQT EN FORME DE NOIX DE COCO PIÈCE</p> <h2>99¢</h2>
<p>BEURRE D'ARACHIDES KRAFT POT DE 4 LB</p> <h2>\$2.99</h2>	<p>BRIOCHE AUX FRUITS SUCRÉES STEINBERG PQT DE 8</p> <h2>59¢</h2>	<p>ENSEMBLE A FONDU</p> <h2>\$14.99</h2>		
	<p>ROULÉ AU CARAMEL STEINBERG</p> <h2>69¢</h2>			

Les prix indiqués dans ces pages sont valables, jusqu'à la fermeture des magasins mardi prochain 18 hres. Nous nous réservons le droit de limiter les quantités. Pas de ventes aux marchands. Si un article en réclame cette semaine venait à manquer en rayon demandez un bon de garantie de prix au comptoir d'information.

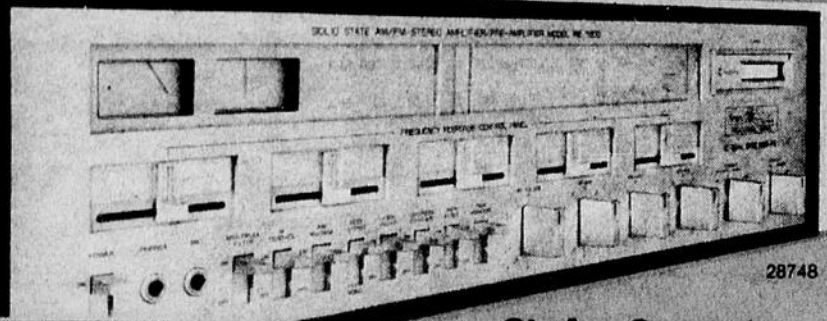
Oui, Steinberg est de votre côté!

Plus d'un million de Québécoises économisent chaque semaine chez Steinberg.

Sears

AUBAINES DE SAISON

140 ST-BARNABE — RIMOUSKI
724-7111



28748

Chaîne Sears de série 'Professionnelle'

RABAIS \$50

RIEN QUE 499⁹⁷ Sans support

- Récepteur AM-FM-FM stéréo/pré-amplificateur à circuits intégrés et transistors à effet de champ...réception améliorée
- Changeur standard BSR
- Baffles à trois haut-parleurs suspendus



A Support en aggloméré au fini noyer 70 x 15 1/2 x 28 3/4" haut # 45 747 — Chacun 79.98



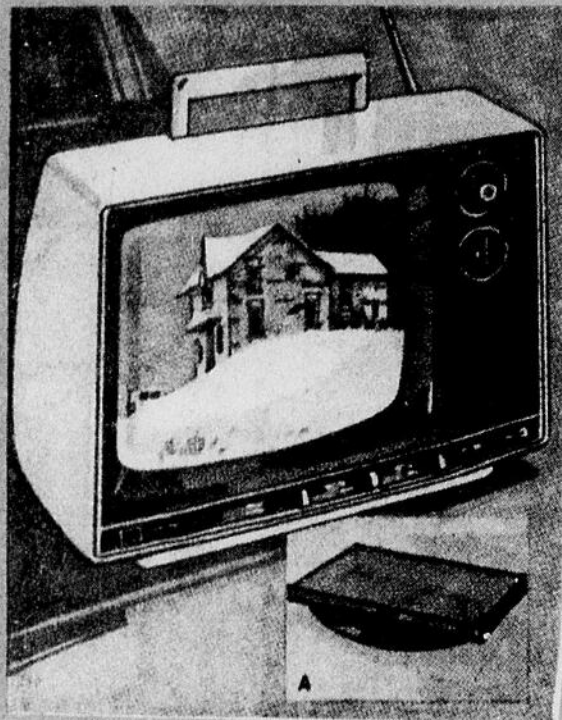
Système de son AM/FM stéréo avec magnétophone à cassette.

299⁹⁷

- Récepteur transistorisé avec AM/FM-FM stéréo, phono, lecteur et accessoire
- Décibelmètre, commutateurs pour filtres basses, hautes fréquences.
- Enregistreuse/lecteur 6 pistes incorporé. Automatique et manuel.
- Changeur à base moulée. Couvercle acrylique.
- 2 baffles à haut-parleurs suspendus. inclo: # 28 449



b. Support fini noyer # 45 012 49.98



Rabais \$10
Téléviseur noir et blanc 12"
Boîtier blanc, rouge ou jaune

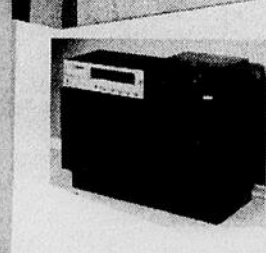
109⁹⁷ Reg. \$119.98

- Écran 12" offrant une image de 75 po. ca.
- Châssis 100% transistorisé. Une seule lampe: lampe-écran.
- Mise en marche instantanée. # 13 010

a. Support # 40 105 9.98



28 422



149⁹⁸

Support vendu séparément

Cette chaîne stéréo à lecteur 8 pistes représente un cadeau de choix!



GARANTIE **44** MOIS Rabais 25% ET PLUS

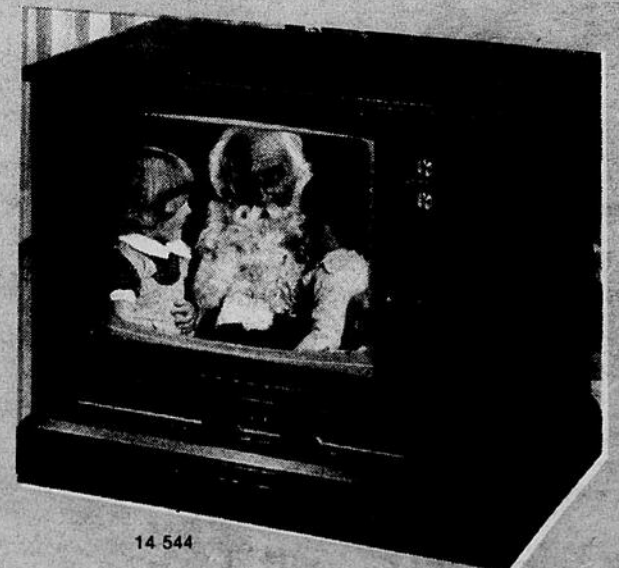


Pneu Radial d'hiver

Pneu radial à bandes d'acier et de polyester. # 88 000

\$38 ch. Reg. 50.99 AR78-13

RABAIS \$40
Télécouleur meuble 26"
759⁹⁷



14 544

Grandeur	Numéro	Rég.	Prix	Grandeur	Numéro	Rég.	Prix
A78-13	88302	50.99	\$ 38	G78-14	88343	66.99	\$ 50
B78-13	88303	53.99	\$ 40	H78-14	88344	69.99	\$ 52
B78-14	88337	56.99	\$ 43	600-15	88344	56.99	\$ 43
D78-14		80.99	\$ 46	F78-15	88330	63.99	\$ 49
E78-14	88339	61.99	\$ 47	G78-15	88332	66.99	\$ 51
F78-14	88340	63.99	\$ 48	H78-15	88333	69.99	\$ 54
				L78-15	88335	76.99	\$ 59

Sears
1234 56789
MISE EN GARANTIE MOODERN
Satisfaction ou Remboursement

SATISFACTION OU REMBOURSEMENT
Sears 140 St-Barnabe Rimouski

Heures
d'ouverture : LUN. 9.00 MAR. 9.00 MER. 9.00 JEU. 9.00 VEN. 9.00 SAM. 9.00
: 5.30 5.30 5.30 9.00 9.00 5.00