



J'me fais
une place
en garderie

RAPPORT ANNUEL

2016 - 2017

Du 1^{er} avril au 31 mars ←

Sommaire

Organigramme » 3

L'organisme » 4

Mission » 4

Approche » 4

Valeurs » 5

Fondements » 5

Réalisations » 4

À travers les priorités

2016-2017 » 4

Gouvernance » 6

Finance » 6

Nos activités » 7

Volet intervention » 8

Volet sensibilisation » 15

Rayonnement » 16

Autres faits saillants » 17

Quelques chiffres » 17

Historique » 18

Merci » 18

Priorités 2017-2018 » 19



Pour la participation sociale dès la petite enfance! 128 familles soutenues!

Une autre année bien remplie qui s'achève pour *J'me fais une place en garderie* (JMFPG). Cette année fut particulièrement marquée par la relocalisation soudaine de nos bureaux. Grâce aux efforts de tous et chacun, nous avons su faire face à ce changement avec beaucoup de dynamisme et d'adaptation pour rapidement se consacrer entièrement à notre mission.

L'implication de comités de travail, des membres du CA et du personnel de JMFPG ont permis d'entreprendre les priorités fixées avec beaucoup de conviction. Toutes ces réalisations contribuent à consolider les actions de notre organisme et à poursuivre sa mission et son développement.

Tout au long de la dernière année, les familles, les services de garde et les partenaires nous ont fait connaître leurs besoins de soutien en très grand nombre. En effet, c'est plus de cent vingt-huit (128) familles qui ont été desservies au courant de l'année et, au 31 mars, un nombre record de quarante-neuf (49) familles étaient inscrites sur notre liste d'attente pour avoir du soutien.

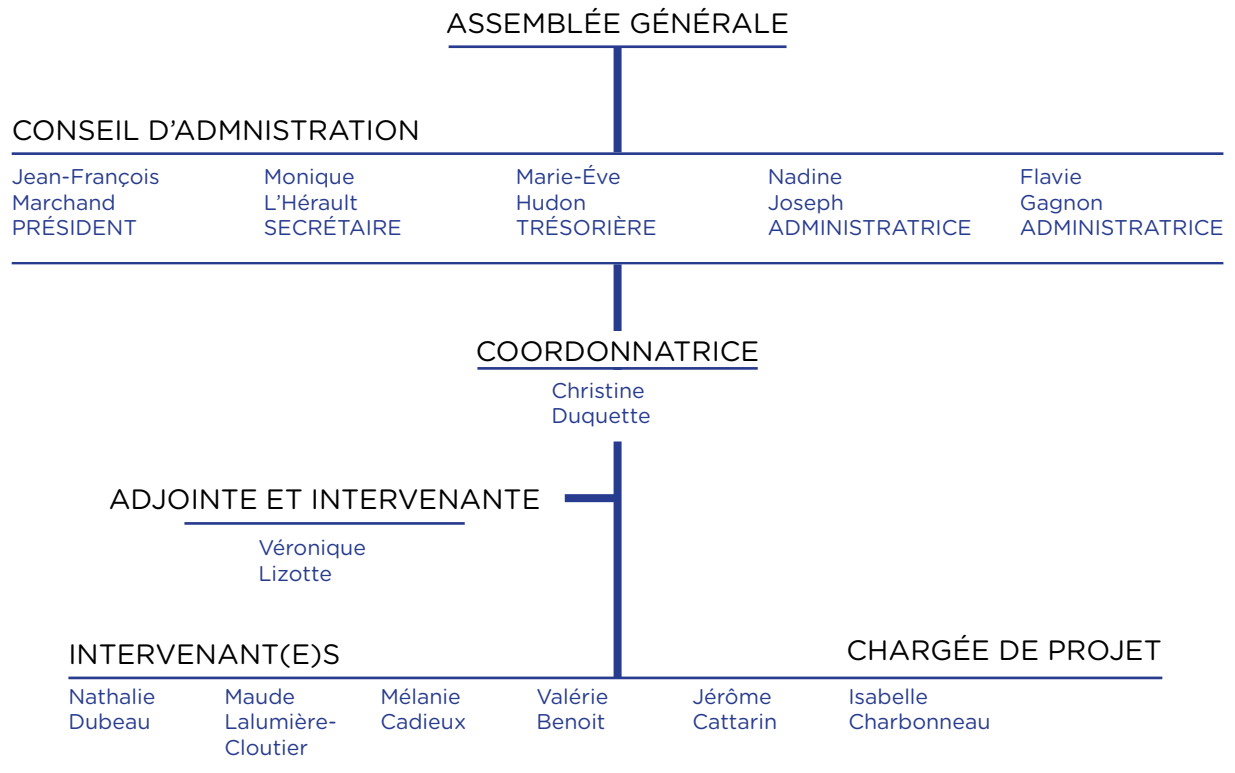
Plus que jamais nous continuons de promouvoir la participation sociale des enfants dans les services de garde. À cet égard nous souhaitons que les capsules Web produites sensibilisent un grand nombre de personnes de sorte que chaque enfant ait sa place!

Nous tenons à remercier les membres du conseil d'administration pour leur implication, toute l'équipe pour son engagement, les bénévoles pour leur soutien, les parents pour la confiance et les services de garde pour leur ouverture envers les enfants.

La production des cinq capsules Web est pour nous une grande fierté. C'est un réel bonheur pour nous de partager avec vous ces images et ces témoignages sur notre nouveau site Internet :
<http://jmfpq.org/videos/>

Jean-François Marchand, président du conseil d'administration - et -
Christine Duquette, coordonnatrice

Organigramme



De gauche à droite :
Christine Duquette, Valérie Benoit, Isabelle Charbonneau, Jérôme Cattarin, Véronique Lizotte, Nathalie Dubeau, Maude Lalumière-Cloutier

L'organisme

MISSION

J'me fais une place en garderie est un organisme sans but lucratif qui soutient les familles dans leurs démarches pour intégrer leur enfant, âgé de 5 ans et moins et ayant une déficience motrice, aux activités d'un service de garde subventionné par le gouvernement du Québec et situé sur l'île de Montréal.

APPROCHE

Notre modèle d'intervention repose sur l'approche écologique qui se rattache au milieu de vie de l'enfant tout en visant l'empowerment des personnes.

Nos réalisations

à travers nos priorités 2016-2017

RELOCALISER L'ORGANISME - La Commission scolaire de Montréal nous a informés en avril son intention de reprendre les locaux que nous occupions. Après de nombreux efforts consacrés à la recherche et au déménagement, l'organisme a pignon sur rue dans le quartier Rosemont depuis le 1^{er} juillet. La durée actuelle du bail signé est de 5 ans.

OPTIMISER LE FONCTIONNEMENT DE L'ORGANISME - Cette année, nous avons entrepris la révision de nos règlements généraux de même qu'une réflexion sur la collecte de fonds en plus d'amorcer l'élaboration d'une politique de gestion de la liste d'attente.

DÉVELOPPER ET MAINTENIR DES MOYENS DE SENSIBILISATION VISANT À ACCROÎTRE LA PARTICIPATION SOCIALE DES ENFANTS AU SERVICE DE GARDE - Nous avons produit, avec le soutien financier de l'Office des personnes handicapées du Québec (OPHQ) et la contribution de la Ville de Montréal, cinq capsules Web dont les thèmes sont :

1) Les peurs, 2) L'équipe, 3) Les amis, 4) Le jeu, 5) J'ai ma place!

Ces capsules ont pour but de sensibiliser et de promouvoir l'intégration en service de garde des enfants handicapés ainsi que leur participation sociale.

Dans le cadre de sa participation à la table de concertation pour l'intégration en service de garde, *J'me fais une place en garderie* a contribué à élaborer un plan d'action 2017-2019 de concert avec l'Office des personnes handicapées (OPHQ), le Ministère de la Famille (MFA) et le CIUSS du Centre Sud de l'île de Montréal. La mise en place de ce plan d'action montréalais invite à l'engagement et à la mobilisation de tous les acteurs pour faciliter l'intégration des enfants.

AMÉLIORER LE RÉSEAU INFORMATIQUE DE L'ORGANISME

Nous sommes heureux de vous annoncer que notre site s'est refait une beauté. La nouvelle configuration du site Internet de JMFPG a permis de dynamiser le contenu en plus de la rendre simple et accessible pour les familles et les partenaires : <http://jmfpq.org>

VALEURS

- L'intégration est la pleine participation de l'enfant ayant des besoins particuliers à la vie quotidienne du milieu de garde.
- JMFG reconnaît et soutient le parent comme premier responsable de l'intégration de son enfant en service de garde.
- Chaque intégration est unique et notre approche respecte les besoins et les rôles de chacun.
- Le service de garde est un lieu de stimulation globale et de socialisation où l'on répond aux besoins particuliers de l'enfant à travers les activités quotidiennes.
- Le partenariat avec le parent, le personnel éducateur et les intervenants qui gravitent autour de l'enfant est au cœur du processus d'intégration.
- Les services et programmes de réadaptation et de soutien à la participation sociale d'une personne ayant une déficience doivent être défrayés par la collectivité et offerts gratuitement aux utilisateurs.

FONDEMENTS

Collégialité
Adaptation
Professionalisme
Respect
Intégrité
Engagement



Sur le plan de la

Gouvernance

Le conseil d'administration est composé de deux parents, d'une personne travaillant au sein d'un service de garde ainsi que de deux membres issus de la communauté.

Le conseil s'est réuni à 6 reprises cette année. L'Assemblée générale annuelle 2016 a été tenue le 28 mai et 21 membres y ont assisté. Au 31 mars 2017, la corporation comptait 45 membres actifs.

Sur le plan

Financier

Cette année l'organisme a bénéficié des appuis financiers suivants :

- Agence de santé publique du Canada (1994) : **Programme d'action communautaire pour les enfants** (PACE) jusqu'au 31 mars 2020
- Ministère de la Santé et des Services sociaux (2006) : **Programme de soutien aux organismes communautaires PSOC**
- **Centraide** du Grand Montréal (2010) : soutien significatif de la mission et soutien spécial (2000\$) pour la révision de nos règlements généraux
- **Fond d'urgence du PSOC** (5900\$) : pour couvrir les dépenses occasionnées par le déménagement
- **Ville de Montréal** (2000\$) : bonification du projet des capsules Web financé par l'Office des personnes handicapées du Québec.



Nos activités

Pour l'année 2016-2017, elles s'inscrivent à travers :



INTERVENTION

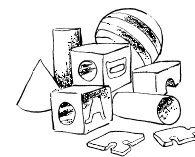
Le volet **intervention** qui comprend **quatre (4) axes** et qui a pour objectif d'assurer et de maintenir l'intégration en service de garde d'enfants âgés de 0 à 5 ans qui présente une déficience motrice associée, ou non, à une autre déficience (sensorielle et/ou intellectuelle).

AXE 1
Soutien aux familles

AXE 2
Soutien à l'intégration des enfants

AXE 3
Soutien au service de garde pour l'intégration

AXE 4
Collaboration avec les intervenants du réseau de la santé et des services sociaux



SENSIBILISATION

Le volet **sensibilisation** qui comprend **deux (2) axes** et qui visent à développer des concertations pour promouvoir l'intégration et offrir de la formation au personnel des services de garde.

AXE 1
Concertation

AXE 2
Formation



INTERVENTION

AXE 1 Soutien aux familles

L'intervention auprès des familles a essentiellement pour but d'encourager et de faciliter leur **participation aux différentes étapes** entourant l'intégration de leur enfant en service de garde.

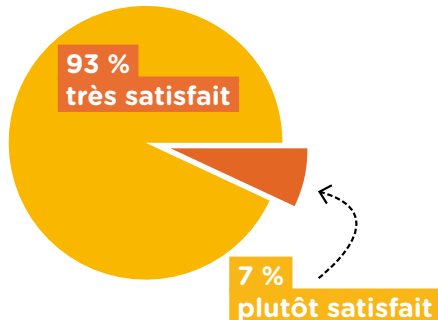
Plus précisément, notre action auprès des familles vise à :

- > améliorer leurs connaissances du réseau des services de garde ;
- > les encourager à établir des contacts avec le service de garde ;
- > les sensibiliser à l'importance d'échanger avec le service de garde sur les moyens, par exemple, de répondre aux besoins de leur enfant.

ÉVALUATION

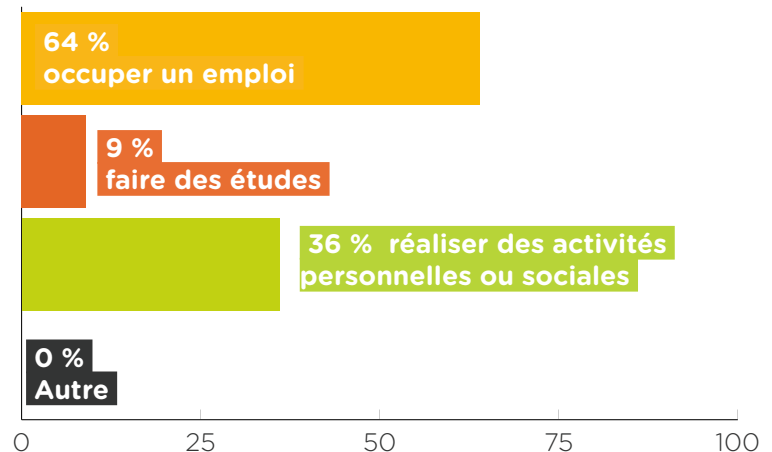
Globalement, quel est votre niveau de satisfaction envers les services que vous recevez de *J'me fais une place en garderie* ?

Parents (année 1 de l'intégration)



L'intégration de votre enfant en service de garde ainsi que le soutien apporté par *J'me fais une place en garderie*, vous a permis de :

Parents (années subséquentes de l'intégration)



DE L'AVIS DES PARENTS

L'intégration en service de garde de leur enfant a eu des retombées positives importantes sur leur qualité de vie. Ils mentionnent que la fréquentation de leur enfant au service de garde a eu des effets positifs sur leur enfant ainsi que sur leur famille.

> **64% des répondants** affirment occuper un emploi ou être aux études après une

année d'intégration (ce pourcentage se maintient à 73 % dans les années subséquentes).

> **36% des répondants** ont indiqué que parmi les autres effets, l'intégration leur a permis de réaliser des activités personnelles en raison du répit occasionné.

DES DONNÉES PROBANTES SUR LE SOUTIEN AUX FAMILLES :

- **128 familles**, pour un total de **130 enfants**, ont été soutenues pendant l'année, parmi lesquelles on décompte **41 nouveaux suivis**.
- **67 % des familles** sont issues de communautés culturelles.
- **58% ont un faible revenu** au moment de leur inscription à l'organisme.
- **91 % des enfants** ont une déficience associée à la déficience motrice.
- **87 % des enfants** ont intégré un service de garde.
- Parmi les enfants intégrés, **11 d'entre eux** ont changé de milieu au cours de l'année (changement d'un milieu familial vers une installation, déménagement, etc.), ce qui a très souvent pour effet d'augmenter, pendant une période donnée, le temps d'intervention.

Parole aux parents

« Cela a aidé au climat familial (santé physique et mentale) en pouvant confier notre enfant au service de garde quelques heures par jour, car avoir un enfant handicapé 24hr/7jrs, c'est très difficile. »

« Retourner au travail et savoir qu'il y a du soutien pour mon enfant afin qu'elle puisse devenir autonome. »





INTERVENTION

AXE 2 Soutien à l'intégration des enfants

Le **but** de notre intervention est d'apporter un soutien qui favorise la **participation sociale** de l'enfant aux activités quotidiennes du groupe d'amis au sein duquel il est intégré.

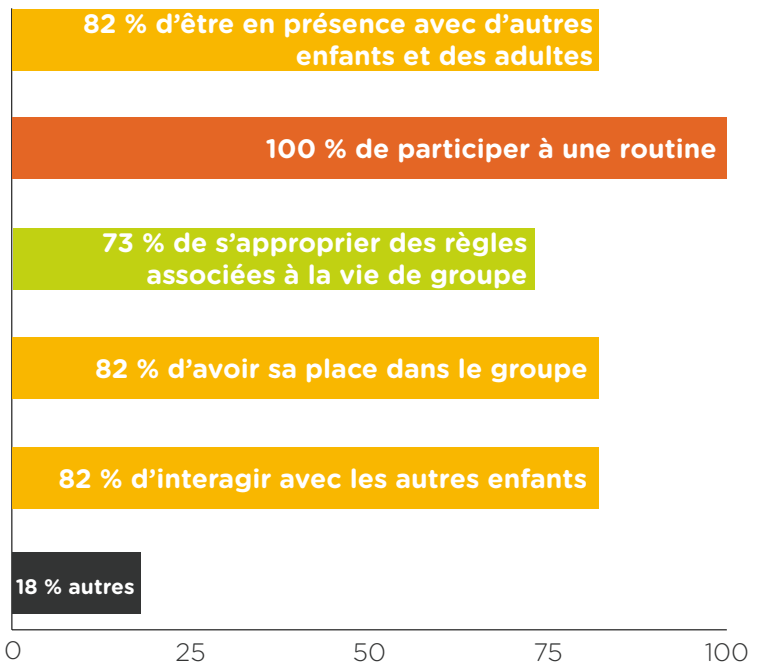
Concrètement, notre action se traduit par :

- > des visites au service de garde pour observer l'enfant, pour identifier ses besoins et pour entrevoir les stratégies qui vont faciliter sa participation ;
- > un partenariat étroit avec les parents, le personnel du service de garde et les thérapeutes.



ÉVALUATION

L'intégration en service de garde ainsi que le soutien de *J'me fais une place en garderie* a permis à votre enfant de :



*Autres 18 % : sortir du cercle familial, briser l'isolement.

LES RETOMBÉES CHEZ L'ENFANT

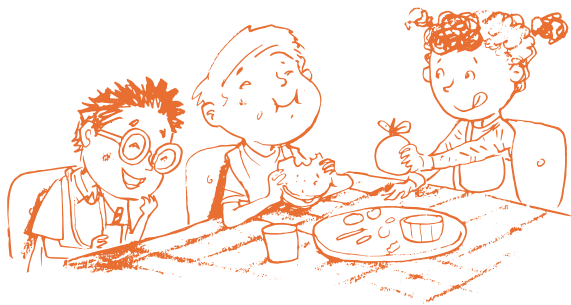
Parole aux parents

« Sa motivation, sa socialisation et l'accélération de ses progrès au niveau de la mobilité. Pour notre famille, cela nous a enlevé une source de stress. »

« On est vraiment heureux pour notre enfant et qu'il puisse apprendre beaucoup de choses en fréquentant les amis de la garderie. »

« Notre enfant essaie de dépasser son handicap en présence de ses amis. Intérêt pour reproduire les activités effectuées en garderie. »

« Notre fille fait des jeux différents qu'à la maison et est stimulée différemment aussi. »



Parole aux services de garde

« Le lien entre Maxime et le groupe. Il va vers les autres, il est plus serein et plus apte à contrôler ses émotions (sa colère) et son langage s'est beaucoup développé. »

« Plus grande tolérance aux délais. »

« La présence de l'enfant sensibilise le personnel éducateur aux bienfaits de l'intégration. »

DES DONNÉES PROBANTES SUR LE SOUTIEN À L'INTÉGRATION DES ENFANTS :

- Les services de garde notent une **amélioration de la participation de l'enfant aux activités** quotidiennes telles que les repas et collations (68%), les jeux libres ou dirigés comme aux sorties et jeux extérieurs (64%).
- **100% des parents** affirment que l'intégration a permis de contribuer à la socialisation de leur enfant.
- De plus, il est intéressant de souligner que les parents voient une **amélioration de la vie en société** chez leur enfant tel que l'illustre le tableau ci-contre (page 10).





INTERVENTION

AXE 3

Soutien au service de garde pour l'intégration

L'intervention vise à soutenir et à améliorer les habiletés du service de garde face à l'intégration d'un enfant.

Concrètement, notre action se traduit par :

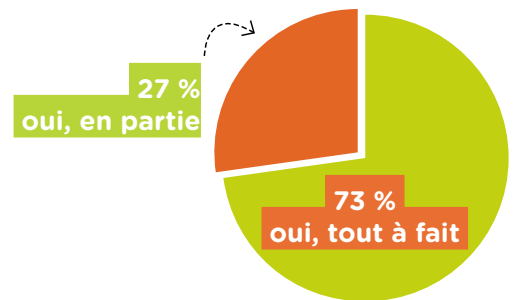
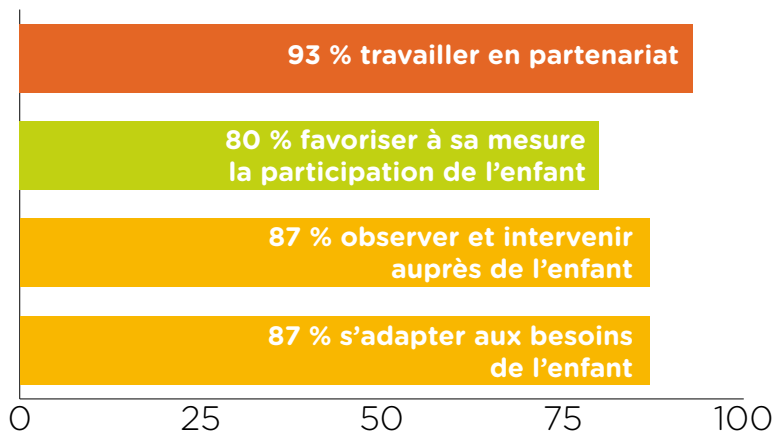
- > des présences dans les milieux de garde ;
- > des rencontres avec les parents ;
- > du soutien pour la complétion des documents du ministère de la Famille ;
- > des outils et des stratégies pour faciliter le quotidien de l'enfant intégré ;
- > un appui aux services de garde pour les aider à créer des liens et entretenir un partenariat avec les professionnels du réseau qui interviennent auprès de l'enfant qu'ils accueillent.

ÉVALUATION

Les parents ont exprimé le souhait de connaître l'impact du soutien de l'organisme auprès des services de garde de même que leur intention d'intégrer à nouveau un enfant ayant des besoins particuliers dans leur milieu. Les graphiques ci-dessous illustrent l'appréciation de notre soutien et l'ouverture des milieux de garde à accueillir d'autres enfants!

L'intégration de l'enfant au sein de votre service de garde ainsi que le soutien de *J'me fais une place en garderie* a permis d'améliorer vos compétences :

Croyez-vous que l'implication de *J'me fais une place en garderie* a facilité l'intégration de l'enfant auprès de votre service de garde?



Parole au personnel des services de garde

«Votre organisme tient une place essentielle dans l'intégration d'un enfant à besoins particuliers, une approche conviviale, appréciée et un respect indéniable des orientations du service et du personnel d'accompagnement. »

Seriez-vous intéressé à intégrer à nouveau un enfant au sein de votre milieu?

100 % d'accord



« L'intégration d'enfants à besoin particuliers est très importante afin que les enfants prennent leur place dans la société. C'est notre travail et notre mission. »

« Toujours voir si cela est possible - il faut préparer l'intégration et avoir du soutien tel un organisme comme *J'me fais une place en garderie*. »

DES DONNÉES
PROBANTES SUR
LE SOUTIEN
AU SERVICE DE
GARDE POUR
L'INTÉGRATION :

- Nous avons collaboré avec **100** services de garde subventionnés : **48** centres de la petite enfance, **35** milieux familiaux régis par un bureau coordonnateur et **17** services de garde privés. A noter qu'au sein d'un même milieu, on peut retrouver plus d'un enfant intégré soutenu par notre organisme.
- Parmi les services de garde soutenus, **79 %** sont des collaborations renouvelées tandis que **21 %** sont de nouvelles collaborations.





INTERVENTION

AXE 4

Collaboration avec les intervenants du réseau de la santé et des services sociaux

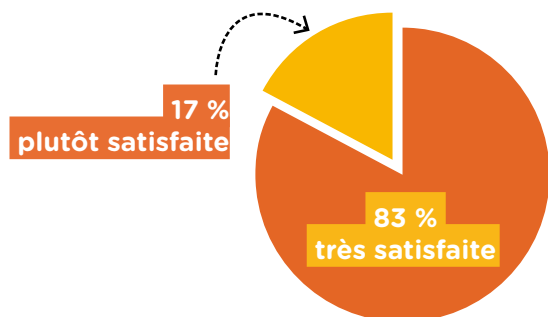
Nos interventions visent à encourager la création de liens entre les intervenants du réseau de la santé et le service de garde pour ainsi permettre le partage de stratégies pouvant aider l'intégration de l'enfant au quotidien.

Concrètement, notre action se traduit par des échanges d'informations concernant l'enfant :

- > lors de visites en thérapie ou au service de garde ;
- > lors des contacts téléphoniques ;
- > lors d'une participation au plan de services individualisé de l'enfant.

ÉVALUATION

Niveau de satisfaction de la collaboration avec *J'me fais une place en garderie* :



Parole aux partenaires

« Organisme unique en son genre qui mérite d'être développé en ressources humaines compte tenu des besoins : nombre grandissant d'enfants de familles immigrantes qui ont tout à réorganiser : social-économique. Merci à toute l'équipe! »

« Les intervenantes de l'organisme comprennent très bien la réalité de nos enfants. Elles ont souvent des solutions simples et intéressantes à proposer. C'est vraiment un travail de collaboration dans le respect des compétences des unes et des autres. »

DES DONNÉES PROBANTES SUR LA COLLABORATION AVEC LES PARTENAIRES DU RÉSEAU DE LA SANTÉ ET DES SERVICES SOCIAUX :

- Dans le cadre des intégrations soutenues, on dénombre **255** collaborations avec des intervenants (ergothérapeutes, physiothérapeutes, travailleuses sociales, éducatrices spécialisées, etc.) provenant de **16** organismes différents.
- **100%** des répondants du réseau sont satisfaits de leur collaboration avec nous.
- **100%** des répondants du réseau mentionnent bien connaître les critères d'admissibilité auxquels doivent répondre les familles qui désirent bénéficier de nos services.

SENSIBILISATION

AXE 1 Concertation

J'me fais une place en garderie établit au cœur de ses activités la concertation afin de promouvoir la participation sociale des enfants.

Nous siégeons au **COMITÉ DE COORDINATION** (depuis 2014) de la **Table de concertation de la région de Montréal pour l'intégration en service de garde des enfants ayant une déficience**, de concert avec le Ministère de la Famille et l'Office des personnes handicapées.

FORMATEUR ET TENUE DE KIOSQUE lors du colloque *Le phare de la qualité éducative au Québec* organisé par le **Centre d'aide et de soutien aux intervenants et organismes en petite enfance** (CASIOPE).

En tant qu'**ADMINISTRATEUR DU CONSEIL D'ADMINISTRATION** (depuis 2010) au sein de la **Coopérative Enfance Famille**, nous avons maintenu notre implication.

Nous sommes **PARTENAIRES** (depuis 2014) au Grand comité de mouvement **PHAS** (personnes handicapées pour l'accès aux services).

Finalement, nous sommes **MEMBRES** :

- de **Concertation - Saint-Léonard** ;
- du Regroupement intersectoriel des organismes communautaires de Montréal (**RIOCM**) ;
- du Comité régional des associations en déficience intellectuelle (**CRADI**) ;
- du Regroupement des organismes de promotion du Montréal Métropolitain (**ROPMM**).

SENSIBILISATION

AXE 2 Formation

Cette année, la formation que nous offrons, **Accueillir la différence au quotidien**, a bénéficié d'une visibilité accrue grâce au partenariat que nous avons établi avec le RCPEIM (regroupement des CPE de l'île de Montréal). Ce dernier en a fait la promotion en l'intégrant à son répertoire de formations.

Notre formation étant un outil de sensibilisation important, nous sommes heureux de constater que **108 personnes** ont pu en profiter. D'ailleurs les évaluations complétées confirment encore cette année l'appréciation de la formation et de son contenu par les participants tels que le démontrent les chiffres ci-dessous et les commentaires cités en exemple.

ÉVALUATION

Appréciation globale de la formation et de son contenu

94 %

Basé sur :

- Clarté et accessibilité du contenu (4,9/5)
- Acquisition de nouvelles connaissances (4,5/5)
- Utilité des connaissances acquises (4,8/5)
- Pertinence de la formation (4,8/5)
- Durée de la formation (4,7/5)

Parole aux participants

« Il est important de penser à ce que l'enfant est d'abord. De verbaliser ses forces, les choses qu'il peut faire et de ne pas seulement, instinctivement, penser à ses difficultés. »

« Je garde en tête les outils à utiliser ultérieurement : l'observation avec l'aide de la lunette et l'aide-mémoire pour la participation de l'enfant ! »

Rayonnement

Cette année, le rayonnement de *J'me fais une place en garderie* a particulièrement été marqué par notre participation aux audiences de la **Commission sur l'éducation à la petite enfance**. Nous avons pu y faire part de nos observations concernant les enfants à besoins particuliers en plus de déposer un mémoire.

Nous avons aussi terminé la production des **5 capsules Web** et débuté leur **promotion**. Les commentaires fusent et ne laissent aucun doute quant à l'appréciation de ceux qui les ont visionnées :

Retrouvez-les sur :
<http://jmfp.org/videos/>



Ils en parlent...

Quelles belles vidéos !!! C'est vraiment émouvant de voir ces enfants interagir avec leur milieu et s'intégrer de la sorte. Ça m'a fait tout drôle de réaliser que d'autres parents ont vécu la même chose que nous... Même si je le savais déjà, c'est différent de le voir à l'écran. Merci à vous pour le merveilleux travail ! Bonne continuation et longue vie à *J'me fais une place en garderie* !!! *Émilie, parent*

Bravo de mettre de façon si jolie, si inspirante, si riche, l'intégration des enfants à besoins particuliers et la collaboration entre les divers partenaires. Fière de travailler en de si bonne compagnie : parents, enfants, équipe, JMFPG ! *Daphné, Directrice de CPE*



Autres faits saillants

> Nous avons fait des **présentations** de notre organisme et de son approche aux étudiant(es) en technique d'éducation à l'enfance du **Cégep André Laurendeau** et du **Collège Lasalle**.

> Nous étions présents à la **soirée hommage aux bénévoles** par le Député de Rosemont, Chef de l'opposition officielle, Monsieur Jean-François Lisée, en compagnie de Mme Bah, bénévole de l'année pour l'organisme.

> Nous avons accordé une entrevue à **radio Canal M** - émission Portrait de famille avec la famille Eid. Nous avons participé aux activités de **Centraide du Grand Montréal**, au **Forum mondial social 2016**, à la **Semaine québécoise des personnes handicapées** (au parc Émilie-Gamelin) de même qu'à la campagne **Engagez-vous pour le communautaire** pour l'amélioration du financement.

Quelques chiffres

Pour terminer, voici un aperçu de notre rayonnement à travers quelques chiffres :

> La **page Facebook**, nous permettant de rejoindre les familles et les partenaires tout en apportant une visibilité à l'organisme, atteint cette année **493 mentions « j'aime »**.

> **3764 visiteurs** et **4927 sessions** ont été recensés sur le site Internet.

> **171 soutien-conseils** apportés et **172 documents** distribués à des familles, des partenaires du milieu communautaire, du réseau de la santé et à des services de garde. Le nombre de soutiens conseils démontre une croissance marquée cette année.

Historique

1994 Naissance du projet *J'me fais une place en garderie*, financé par le Programme d'action communautaire pour les enfants de l'Agence de santé publique du Canada et parrainé par le bureau montréalais de l'Association de la paralysie cérébrale du Québec.

2003 Fondation de la corporation *J'me fais une place en garderie inc.* et obtention du numéro de bienfaisance.

2004 Assemblée générale de fondation de la corporation et activités du 10^e anniversaire du projet *J'me fais une place en garderie*.

2008 *J'me fais une place en garderie* réunit 240 partenaires de l'inclusion en service de garde au Forum Bâtir des complicités. L'évènement est aussi l'occasion pour la corporation de lancer deux nouveaux outils de promotion de l'inclusion : le DVD *Grandir ensemble* et l'affiche *Bâtir des complicités*

2006 Obtention d'un financement récurrent du programme de soutien aux organismes communautaires de l'Agence de la santé et des services sociaux de Montréal et création du site Internet de la corporation.

2005 *J'me fais une place en garderie* réunit 140 partenaires au symposium *Grandir ensemble sur l'inclusion en services de garde des enfants ayant des besoins multiples* et publie les actes du symposium.

2010 Mise sur pied d'un programme de formation pour le personnel des services de garde et obtention d'un financement de Centraide du Grand Montréal.

2012 Réalisation d'une étude de besoins des parents en matière de soutien et d'entraide.

2013 Création d'un guide éthique destiné aux membres du personnel et du conseil d'administration et mise en ligne d'une page Facebook.

2016 **Dynamisation du site Internet et lancement des capsules Web**

2015 Création du manuel de l'employé, adoption d'un guide sur les devoirs et responsabilités des administrateurs et obtention d'un financement de l'**Office des personnes handicapées pour le projet des capsules Web**.

2014 Création du Guide parents et commémoration des 20 ans.

2017, 2018... !

MERCI À NOS BAILLEURS DE FONDS

CENTRAIDE du Grand Montréal
MINISTÈRE de la santé et des services sociaux (PSOC)
AGENCE de la santé publique du Canada (PACE)
Pour le projet spécial des Capsules Web :
OFFICE des personnes handicapées du Québec (OPHQ)
VILLE de Montréal

MERCI AUX DONATEURS

MERCI AUX BÉNÉVOLES

Pour leur générosité!

MERCI À NOS COLLABORATEURS

Aux membres du comité consultatif du projet Capsules Web
Marie-Ève Hudon, parent et membre du CA
Chantal Marsolais, parent
Isabelle Aubée, directrice d'installation au CPE du Carrefour
Pour notre nouveau site Internet (<http://jmfpq.org>)
Alexandre St-Jalm

Pour ce rapport annuel
Annabelle Petit, graphiste
Jean-Paul Eid, illustrateur
Hubert Simard, photographe

J'me fais une place en garderie Inc.

Incorporé le 3 octobre 2003 Folio-1161789319
Enregistrement de bienfaisance : 87306 8100 RR 0001



Priorités 2017-2018

GOUVERNANCE

- > Poursuivre la révision des règlements généraux
- > Établir une politique de gestion de la liste d'attente
- > Réfléchir à l'organisation de nos services en considération de la croissance marquée des soutiens conseils offerts cette année

FINANCEMENT

- > Identifier les moyens de collectes de fonds
- > Trouver du financement pour la phase 2 des capsules Web

SENSIBILISATION & CONCERTATION

- > Faire la promotion des capsules Web
- > Développer et maintenir nos concertations

ÉVALUATION CONTINUE

- > Améliorer les moyens de collectes pour l'évaluation de l'organisme
- > Faire la mise à jour de l'outil de collecte



NOUS
JOINDRE,
C'EST FACILE!

Du lundi au vendredi
Ouvert de 8 h à 18 h

Toute l'année sauf pendant la période des fêtes



3490 rue Dandurand
Montréal, Québec H1X 1N1



514 593-5135



jmfpg@live.ca

NOUS
VISITER,
AUSSI!

FAIRE UN DON

canadahelps.org/fr/dn/19046



jmfpg.org



facebook.com/jmfpg/



J'me fais
une place
en garderie