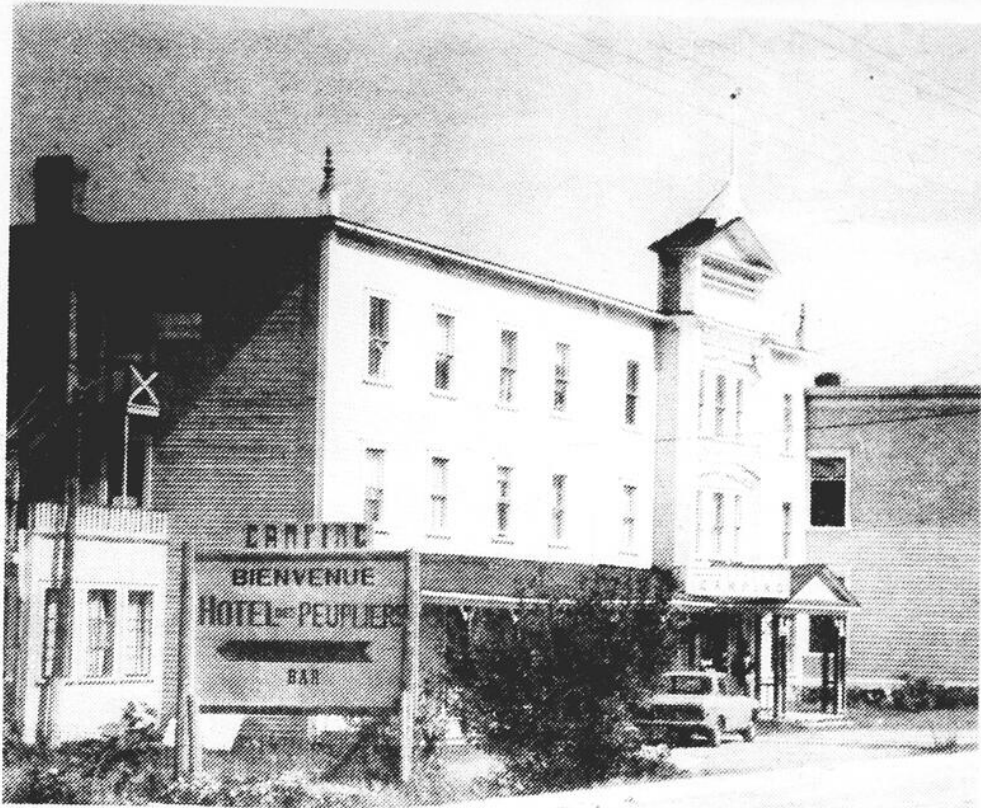


loisirs divertissements

1977 en photos



Janvier: une galerie d'arts dans un hôtel

L'hôtel des peupliers de Ste-Luce a un projet de galerie d'arts qui serait ouverte du mois de mai au mois de septembre. Dans le but d'implanter plus sûrement la Maréchante, cette galerie serait populaire et une demande de subvention est faite aux gouvernements.



Février: Paul Huard DG de la CACEQ

Paul Huard est choisi directeur général de la Corporation des créateurs artisans de l'Est du Québec. On sait maintenant que les roses fanent vite...

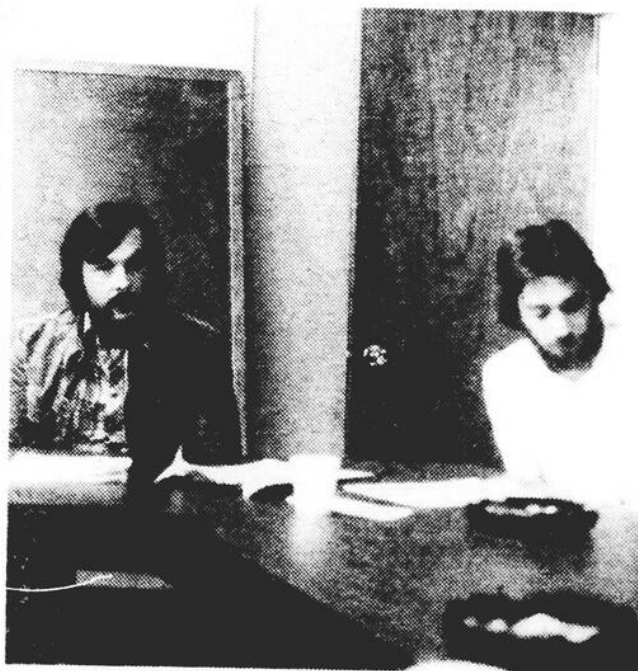
Février: un échange de dossiers

Le Haut-Commissariat "rapatrié" 125 dossiers de saveur culturelle du ministère des Affaires culturelles. Ces dossiers concernent surtout les Comités de développement culturel et les festivals.



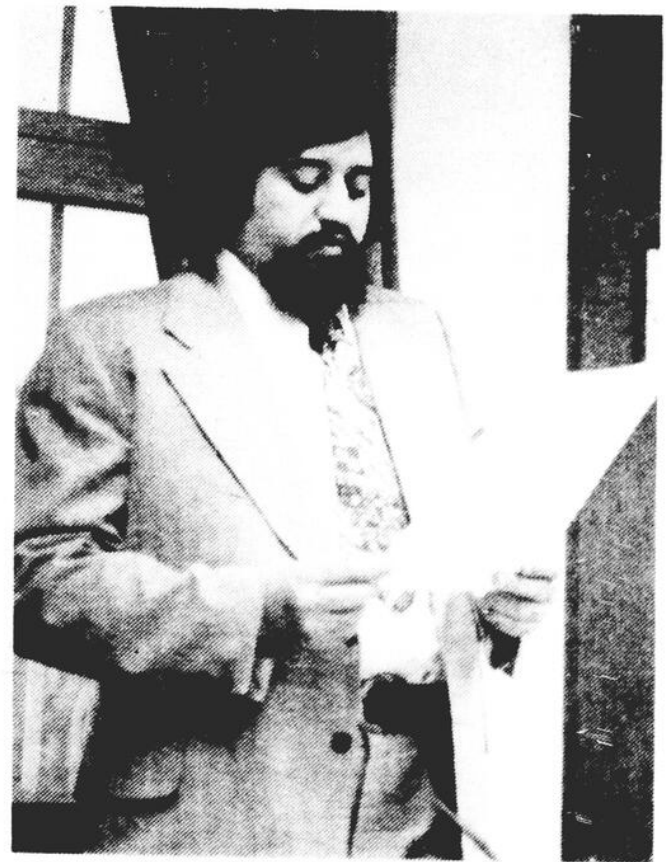
Mars: Marc Favreau, "Sol" et les autres

Dans un spectacle qu'il donne à Rimouski, Marc Favreau ne connaît pas une tranquillité de salle remarquable, mais donne un "Déficient manteau" de bonne venue. Plus tard, au Festival d'Avignon, Sol remportera un succès monstre avec ses monologues "internationaux".



Avril: "Culturlutte" prend forme

Les Fêtes du patrimoine prennent forme et l'Est du Québec présentera dans plusieurs villes du territoire "Culturlutte" qui sera composée de plusieurs chansonniers et qui sera télédiffusée par Radio-Québec et Radio-Canada.



Avril: Un CODEC nous est né

Un Comité de développement culturel [CODEC] prend forme à Rimouski. André Pérusse en est le premier président. Guy Viel [notre photo] lui succédera en décembre. L'organisme travaille sur un bottin technique, le Livre vert et un colloque à l'automne.

HOTEL/MOTEL

RIMOUSKI-EST 723-1616

Ropmandie

- Salle de réception pour toutes occasions, plus de 400 places
- Plus de 90 unités de motel
- Restaurant

AU

PIANO-BAR

RAYNALD

et **ANDRE**

Du lundi
au samedi

Cinéma-4

La flûte à six Schtroumpfs

Belgique, 1975. 70 min. Coul. Conte réalisé en dessins animés par Peyo [Pierre Culifor] et Eddie Lateste. Scén.: Peyo, Yvan Delporte d'après les bandes dessinées de Peyo. Mus.: Michel Legrand.

Le méchant Torchac s'empare au château du roi d'une flûte enchantée, trouvée par Pirlouit, pour voler les gens impunément. Avec l'aide du magicien Homnibus, Pirlouit et son

ami Johan cherchent à percer le secret de la flûte. Il leur faut pour cela se rendre au pays des Schtroumpfs.

Accueillis avec joie par ces derniers, de gentils nains, ils obtiennent une autre flûte enchantée pour lutter à armes égales avec Torchac. Ce dernier perd le combat et, à la grande peine de Pirlouit, la flûte est redonnée à ses auteurs, les Schtroumpfs, pour éviter qu'elle cause d'autres désordres.

bien connus en bandes dessinées, les Schtroumpfs propagent une image d'innocence, de gentillesse et d'amitié. Le dessin animé se veut fidèle à l'album original. Les personnages sont recopiés avec grand soin et l'utilisation de décors crayonnés répond bien à l'esprit poétique de

Schtroumpfs. En dépit de sa conception première dans des planches hebdomadaires à rebondissements successifs, le récit apparaît assez bien articulé et l'intérêt se soutient. La mélodie thématique est amusante, les gags sont nombreux et bien amenés et les personnages demeurent fort sympathiques. (4)



cinéma d'ici

JUSQU'AU JEUDI 29 DECEMBRE:

Audito 1:
"Demain des hommes" avec Fred MacMurray. Aucun détail si ce n'est que c'est un film de Walt Disney.
"Du vent dans les voiles" avec Stephanie Powers et Phil Silvers. Un autre Disney.

Audito 2:
"Fureur du dragon" avec Bruce Lee et Chuck Norris. Du karaté. Evidemment.
"Le credo de la violence" avec Tom Laughlin, Elizabeth James et Jane Russell. La violence créatrice (sic).
Cinéma Cartier:
"Je t'aimais mon fils" avec

Arthur Hill, Jane Alexander et Bobby Benson. Un mélo de Noël.

"Comme un boomerang" avec Alain Delon. Aucun détail.

DU VENDREDI 30 DECEMBRE AU JEUDI 5 JANVIER:

Audito 1:
"Le procès de Billy Jack" avec Tom Laughlin et Dolores Taylor. Au rythme où ce film a passé ici, la copie doit être usée.

Audito 2:
"La grande blonde avec une petite chatte noire" avec Gina Bouvier et Chantal Noiret.

"Hurlements de plaisirs" avec Nathalie Dupuis et Pierre Lemieux. Du sexe pour Noël.

Cinéma Cartier:
"Ces adorables victoriniennes" de Robert King avec Susan Sloane, Berbohm Tree. Un film érotique avec

un peu de cellulite. "Histoire d'O". Un des bons films du genre.

SAMEDI 31 DECEMBRE:

Audito 1:
"Lieutenant Robin Crusoe USN" avec Dick Van Dyke et Nancy Kwan.

"Compagnons d'aventures" avec Emile Genest, Walter Pidgeon, Gilles Payan et Janette Bertrand. Une histoire de petit chien avec des petits Canadiens. Un vieux film de Disney, avec un autre film de Disney. Pour les enfants à 12h45.

LUNDI, 2 JANVIER:
Cinéma-4, 20 heures, Centre civique:

"La flûte à six Schtroumpfs" de Peyo et Eddie Lateste. Un dessin animé de circonstance. En plus, il est bien fait.

MARDI, 3 JANVIER:
Audito 1:
(Voir samedi, 31 décembre).
L. Leblond

"APRÈS NOËL" FILON D'ACCESSOIRES DE COURSE TYCO

ENSEMBLE DE COURSE 13' (3.96 M) D'ACTION DE COURSE DANS 3' x 6' (91 cm x 1.83 M)

CHANGEMENT DE VOIE 6 DANS 1

FAITES 6 TRACÉS DIFFÉRENTS

CONNECTEURS À BRANCHER

VOUS CONTRÔLEZ LA VITESSE!

CHANGÉZ DE VOIE SUR LA SECTION COURBE

ET LA SECTION RECTILIGNE

EPARGNEZ PLUS DE 18%

SEULEMENT \$2999

NOUVEAU!

\$549 ch.

Choix de 8 modèles



CURVE HUGGERS

AUTOS DE COURSE À PHARES QUI ÉCLAIRENT!

Choix de 6 modèles \$649 each

CURVE HUGGERS

Choix de 16 modèles \$549 ch.

PISTE ET ACCESSOIRES TYCO!

ENREGISTREUR AUTOMATIQUE DE TOURS-PISTE AVEC SECTION DE VOIE RECTILIGNE DE 6 PO. (15 cm) \$499

CHANGEUR DE VOIE 9 PO. (23 cm) \$279 la paire

SECTION DE VOIE RECTILIGNE DE 9 PO. (23 cm) OU COURBE À RAYON DE 9 PO. (23 cm) \$199 la paire

VOIE DE SERRAGE PAVÉE 9 PO. (23 cm) \$169

NOUVEAU!

BOUCLES \$999 la paire

NOUVEAU!

NOUVEAU!

CONTRÔLEURS DE VITESSE avec fiches à brancher \$289 la paire

NOUVEAU!

GARDE-FOU ILLUMINÉ, HAMPES ET FEUILLE DE BANDES ILLUMINÉES \$339

MOTOROARRR!

Son de course! \$869

NOUVEAU!

\$869

BLOC D'ALIMENTATION MURAL

QUANTITÉS LIMITÉES • PRIX EN VIGUEUR JUSQU'AU 15 JANVIER SEULEMENT!

Centre du Hobby de Rimouski
80 Est St. Germain, La Grande Place



IL SE PEUT QUE LES PRIX SOIENT PLUS BAS QUE CEUX ANNONCÉS.

LA FLÛTE À SIX SCHTROUMPFS



LUNDIS 26dec. & 2jan., à 14 h.
adultes \$1.50, 14 ans ou moins \$ 0.75

INVITATION LANCÉE A TOUS LES ENFANTS DE 6 A 14 ANS

Nous cherchons un poster et un nom pour identifier les matinées du Cinéma 4, destinées aux enfants.

Nous vous invitons donc à nous faire parvenir d'ici le 30 décembre à midi, un dessin ou une peinture, originale ayant trait au cinéma, comportant le nom que vous proposez. Le format maximal: 11" x 17". Votre nom à vous et adresse devront apparaître au verso.

Notre adresse: Cinéma 4, C.P. 276, Rimouski.

Les 60 meilleurs travaux seront primés le 2 janvier, après la projection du film:

20 premiers prix: 1 album Schtroumpf
40 deuxièmes prix: 1 figurine Schtroumpf

CINEMA 4 CENTRE CIVIQUE

Liaison entre Québec et les Iles-de-la-Madeleine

Pour le conseil exécutif régional du Parti Québécois, une liaison maritime efficace entre les Iles-de-la-Madeleine et la Gaspésie, ça presse. Il vient donc d'adresser une résolution au ministre des Transports du Québec, monsieur Lucien Lessard, pour lui demander d'agir sans délais en ce sens. Le texte de la résolution adressée au ministre rappelle que les intérêts socio-économiques des Madelinots commandent une liaison maritime adéquate avec le continent québécois et que l'exportation vers les Iles-de-la-Madeleine devrait profiter d'abord aux Québécois. Or, actuellement, le traversier Lucy Maud relie les Iles-de-la-Madeleine à L'Île-du-Prince-Édouard et un autre traversier fait la navette entre cette province et le Nouveau-Brunswick, de sorte que ce sont ces deux

provinces maritimes qui profitent de l'exportation vers les Iles et non le Québec.

Le programme régional du Parti Québécois promet justement une liaison maritime entre les Iles-de-la-Madeleine et le Québec continental. Les conseils exécutifs du Parti Québécois des Iles et de Gaspé ont eux aussi réclamé cette liaison maritime récemment.

Le conseil exécutif régional du Parti Québécois a donc réclamé du gouvernement "la mise en marche immédiate d'un processus efficace devant assurer dans les plus brefs délais une liaison maritime entre les Iles-de-la-Madeleine et la Gaspésie". Une copie de cette résolution a également été adressée à la Chambre de commerce de la Gaspésie.

Aéroport sous-régional de la Gaspésie

Que le Fédéral passe aux actes

Le PQ régional

Le conseil exécutif régional du Parti Québécois vient d'adopter une résolution pour demander aux ministères québécois des Transports et des Affaires intergouvernementales de faire des pressions auprès du ministère des Transports fédéral afin qu'il passe immédiatement aux actes concrets dans le projet de l'aéroport sous-régional de la Gaspésie.

Selon l'exécutif régional du Parti Québécois, les études officielles du ministère des Transports du Canada ont largement établi la nécessité de doter la Gaspésie d'un service aéroportuaire plus décent que ce qui existe actuellement.

En outre, il estime que de nouveaux délais à la réalisation des recommandations des experts à ce sujet risquent gravement de causer préjudice aux Gaspésiens et que ces délais ne paraissent pas être justifiés par des motifs acceptables. On craint que ces délais n'aient d'autres buts que de satisfaire les ambitions politiques de certains députés.

Le conseil exécutif régional du Parti Québécois souligne enfin dans sa résolution l'écart entre les services aéroportuaires installés à grands frais par Ottawa dans les provinces

maritimes et ceux qui sont parcimonieusement concédés aux Gaspésiens.

Nouvelles du Conseil de la culture

"ENGAGEMENT D'UNE ANIMATRICE CULTURELLE"

Le Conseil de la Culture de l'Est du Québec a le plaisir d'annoncer l'engagement de Mademoiselle Hellen Dionne au poste d'animatrice culturelle.

Mademoiselle Dionne a obtenu son baccalauréat spécialisé en anthropologie de l'Université de Montréal et est originaire de la région. Mademoiselle Dionne est en fonction depuis le 5 décembre 1977.

"BUREAUX ET TELEPHONE DU CONSEIL DE LA CULTURE"

Le Conseil de la Culture informe tous les intéressés de la région que ses bureaux sont situés au: 146 est, rue St-Germain, Rimouski et que le numéro de téléphone est 722-6246.



L'obésité et/ou l'hérédité prédisposent au diabète.

ASSOCIATION DE DIABETE

Section de Rimouski
C.P. 175

Les bureaux seront fermés pendant la période des Fêtes du 22 décembre au 5 janvier.

Soyez bien au chaud cet hiver



Que ce soit pour l'achat, la réparation ou l'entreposage de vos fourrures, faites confiance à une maison possédant plus de 35 ans d'expérience dans le domaine
Voyez sans plus tarder,

FOURRURE ARSENAULT

48 de la Grotte, Mont-Joli, 775-3059
Tél.: rés.: 775-5362



EAU POTABLE:

Utiliser sans abuser

ASSOCIATION QUEBÉCOISE DES TECHNIQUES DE L'EAU

musicalemment VOTRE

UNE COMMANDITE DE

SUPERSCOPE

marantz

EN COLLABORATION AVEC



J.R. AUDIO

144 CATHÉDRALE, RIMOUSKI

724-2111

ENTRE D'ACHATS

EUGÈNE RIOUX & FILS

17 rue St-Vaentin, Bic

736 4377

La tournée du père Noël

Par un beau matin d'hiver, Jimmy le Père Noël, s'inscrit pour faire la tournée de l'Amérique du Nord. Deux jours, plus tard le chef des Pères Noël l'appelle et lui dit:

- Est-ce que vous êtes bien un Père Noël?
- Oui mais pourquoi? Qui m'appelle?
- C'est le chef des Pères Noël. Vous êtes choisi pour aller en Amérique du Nord.
- C'est bien vrai! Je suis choisi! Quand le départ?
- Vous partirez dans deux jours. Vous viendrez me voir demain avant de partir.
- Je vais y aller.
- Bonjour et à demain!

Il ne faisait que répéter:

- Non ce n'est pas vrai!
- Rendu au soir, il se couche et il imagine son voyage. Le matin, il se réveille. Il se dépêche à manger et se rend chez le chef. Rendu chez le chef, il frappe à la porte: Toc... toc... toc...

- Entrez!
- Bonjour chef!
- Bonjour!
- Je vois que vous avez tenu votre parole, dit le chef.
- Ah! Je tiens toujours ma parole.
- Je vais encore vérifier votre inscription.
- J'espère que je vais faire cette tournée.

- Le chef revient.
- Vous partirez à 11h. 30.
- Hourrah!

Samedi, 24 décembre à 11h.30, c'est le grand départ pour la tournée de Noël. Il se rend au point de départ, embarque dans son traîneau et part. Son traîneau s'élève au-dessus des nuages. Jimmy se laisse conduire par les rennes. Sa tournée dure 3 heures et il retourne chez lui très fatigué.

Nelson Castonguay
11 ans, 6e année
Trinité-des-Monts



cette semaine

Club de Bridge

Le Club de bridge de Rimouski a des séances régulières le mercredi à 20 heures à la caserne des pompiers de Nazareth. Les séances dominicales ont lieu le dimanche, évidemment, à la même heure et au même endroit.

Musée: des dessins d'enfants

En guise de cadeau de Noël à la population de Rimouski et à celle de la région, du 22 décembre 1977 au 6 janvier 1978, le Musée régional de Rimouski présente une exposition de Dessins d'enfants. Propriété du Fonds des Nations Unis pour l'Enfance ces dessins furent exécutés dans divers pays et proviennent aussi bien de l'Allemagne, du Pakistan, de l'Uruguay, que du Canada, du Japon et de la Russie.

Une première sélection parmi toutes ces oeuvres reçues a permis à l'U.N.I.C.E.F. d'organiser une importante exposition qui circule présentement dans les différentes capitales internationales. Un deuxième choix permet au Musée Régional de Rimouski, à l'occasion de la période de Noël et du Nouvel An, de présenter plus d'une cinquantaine de dessins. Autant d'oeuvres, autant de thèmes différents. Cette exposition saura, sans aucun doute, attirer toute la population mais elle voudrait surtout rejoindre les enfants qui, après avoir eu la possibilité d'admirer ces oeuvres, voudront à leur tour s'exprimer et produire. C'est pourquoi, mercredi après-midi, le 21 décembre 1977, un groupe d'enfants constitué de jeunes élèves des différentes écoles primaires de la ville a été invité à l'inauguration officielle de cette exposition. Invités à y apporter les dessins qu'ils pourraient réaliser pendant la durée de cette exposition, les enfants trouveront, au musée, des panneaux d'affichage qui présenteront chaque jour, des dessins différents.

Ainsi, sans aucun frais d'entrée, toute la population est cordialement invitée à se rendre au musée à compter du 22 décembre 1977, jusqu'au 6 janvier 1978. Bienvenue à tous.



L'eau potable

c'est important

A VENDRE

CAMION FORD 1975, 1 tonne, 351 p.c. avec boîte de 12' x 6 1/2', 37.000 milles, très bon ordre. Tél.: après 6 hres 723-9895.

A VENDRE MOBILIER DE BUREAUX

En parfaite condition comprenant bureaux, chaises machines à écrire, calculatrices, table etc...

Pour informations, 723-8988.

Vente par shérif

AVIS PUBLIC est par la présente donné que les TERRES et HERITAGES sous-mentionnés ont été saisis et seront vendus aux Temps et lieux respectifs mentionnés plus bas.

Rimouski

Fier, Facias de Terris
Canada — Province de Québec
Cours Supérieure — District de Rimouski
No 100-05-000259-74

CONSTRUCTION DE L'ÉLÉ, corporation légalement constituée, ayant son place d'affaires en la ville de Rimouski, district de Rimouski, demanderesse, c/ÉLÉ SEIGUR INC., défenderesse.

La subdivision numéro deux du lot six cent vingt-sept (627-2) du cadastre officiel de la paroisse Saint-Gervais-de-Rimouski, ville de Rimouski, avec bâtisses dessus construites, circonstances et dépendances.

La mise à prix est fixée à \$293.775 que l'adjudicataire devra verser au shérif, en argent ou par chèque visé, au moment de l'adjudication.

Pour être vendu au bureau d'enregistrement de Rimouski, à 320 rue Saint-Gervais est, le TRENTE ET UN (31) jour de JANVIER, 1978, à DEUX heures de l'après-midi.

G. BOULANGER

Bureau de shérif,
Cours supérieure
Rimouski, le 30 novembre 1977. 723-9895

Sheriff's Sale

PUBLIC NOTICE is hereby given that the undermentioned LANDS and TENEMENTS, have been seized, and will be sold at the respective times and places mentioned below.

Fier, Facias de Terris
Canada — Province of Québec
Superior Court — District of Rimouski
No 100-05-000259-74

CONSTRUCTION DE L'ÉLÉ, a legally constituted corporation with its place of business in the City of Rimouski, District of Rimouski, plaintiff, c/ÉLÉ SEIGUR INC., defendant.

Subdivision two of lot six hundred and twenty-seven (627-2) on the official cadastre for the Parish of Saint-Gervais-de-Rimouski, City of Rimouski, with the buildings constructed there, appurtenances and dependences.

The upset price, which the purchaser must pay the sheriff in cash or by certified cheque at the time of adjudication, is \$293,775.

To be sold at the Rimouski Registry Office, 320 Saint-Gervais Street East, on the THIRTY-ONE (31) day of JANUARY, 1978, at TWO o'clock in the afternoon.

G. BOULANGER

Sheriff's Office,
Superior Court,
Rimouski, November 30, 1977. 723-9895



Hydro-Québec

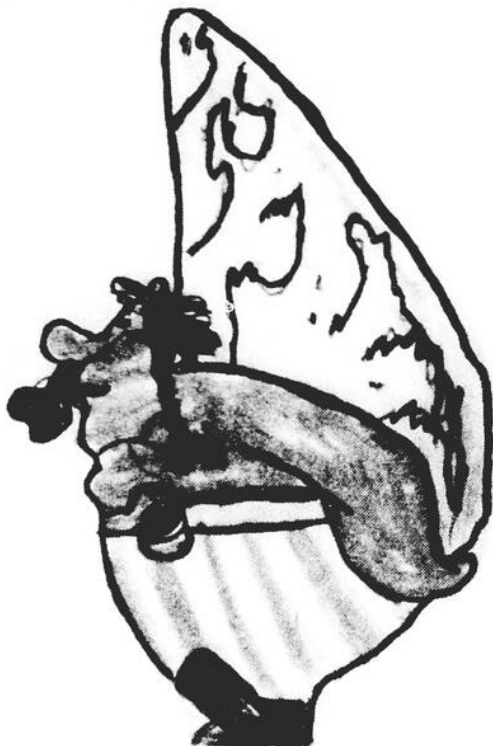
Après une année de labeur:
Un instant de repos mérité!
Que le Nouvel An apporte joie
santé et prospérité!





Nous reprenons la publication de textes, dessins et caricatures de jeunes qui veulent bien participer à cette chronique. Tous les enfants désireux de voir leurs textes ou dessins paraître dans cette colonne peuvent envoyer leurs travaux à Ida Côté, Commission scolaire La Neigette, Rimouski, Qué.

Noël chez les Gaulois



Voici Obélix qui est nerveux. Je ne sais pas pourquoi, dit Astérix. Mais, j'y pense ça va être Noël bientôt. Mais c'est dans deux semaines. Je n'ai pas de cadeau pour Obélix. Je sais, je vais lui donner des sangliers déguisés en Père Noël et en Mère Noël. Il tomberait amoureux du Père Noël, non, qu'est-ce que je dis là? De la Mère Noël, bien sûr. Je vais lui donner aussi, eeeeeeeeeeeeeeee. Je l'ai un menhir tout neuf et un peu de potion magique. J'ai bien dit un peu de potion magique. Voici Obélix qui cherche quoi donner à Astérix. Mais je ne sais pas ce qu'il veut Astérix. Je vais appeler Idéfix. IDEFIX, viens mon petit. Va écouter Astérix et peut-être te dira-t-il ce qu'il veut pour Noël. Tu auras en récompense, des tas d'os. Rendu chez Astérix... J'aimerais

bien avoir de la potion magique et un sanglier aux fraises. Idéfix a entendu. Vof, vof, vof, vof. Il veut de la potion magique et un sanglier aux fraises. Mais où vais-je prendre ces fraises. Vof, vof, vof. Au magasin, bien sûr. Les cadeaux sont enveloppés. Voilà Noël. Viens Astérix. Joyeux Noël! Astérix ouvre ses cadeaux. De la potion magique, un sanglier aux fraises. Obélix où as-tu trouvé tes fraises? Au magasin. Merci Obélix. A toi. Qu'est-ce que c'est Astérix? Un sanglier déguisé en Père Noël. Bah... Ouvre l'autre. Bien. Brourrrrrrr. Ho, il est sur le dos Je le savais. Réveille-toi. Il est tombé amoureux. Tout le monde était heureux, sauf Assuranceturix.

Victorin Landry
12 ans
2e rang Ouest
Bic

Moi le petit sapin

Ah! mes amis, comme j'aimerais être grand et majestueux comme mes voisins. Mais voyez-vous, je ne suis qu'un tout petit sapin. Quand arrive l'hiver, mes membres se couvrent de neige et je grelotte - Et l'été, j'ai soif et je sèche au soleil. Mes frères, mes aînés, qui sont près de moi sont si grands qu'ils me protègent du soleil brûlant de l'été, et ils me gardent des skieurs imprudents pendant l'hiver, car je suis si petit et si fragile. Comme j'aimerais être comme eux, grand et fort. Mais, je grandirai au fil des années... Durant la période des fêtes, beaucoup de gens viennent chercher mes frères, plus âgés que moi, pour les décorer et les mettre dans la plus belle pièce de leur maison et me

disent: "Ho! Tu es bien trop petit et pas assez grand!" Ils ont même enlevé mon grand frère qui était à côté de moi. Lui, au moins, il va passer un merveilleux Noël. Quant à moi, je suis assez fort pour ne pas mourir cet hiver même si mon grand frère (je devrais dire mon protecteur) n'est plus là. Un jour, si j'ai la chance de devenir beau et droit, peut-être que l'on me choisira pour faire la joie et le bonheur de tous les enfants le soir de Noël lorsqu'à mes pieds ils ouvriront leurs cadeaux. Mais, avec ma petite taille et mon âge, il ne me reste qu'à espérer. Je vous souhaite quand même un Joyeux Noël! Espérant d'être avec vous tous un jour.

Claude Malenfant
Ste-Agnès
10 ans.

Drôle de grippe

par Marie Proulx

Assise à son pupitre très brun, mademoiselle Proulx regarde le champ voisin se recouvrir de neige très blanche.

"Moi j'en ai assez" pense soudain Mlle Proulx. "J'en ai assez d'enseigner le français à ces enfants qui ne comprennent rien. Et puis, la neige est si belle... Quand retrouverai-je pareille occasion d'essayer mes skis neufs?"

Très soucieux, les élèves attendent la suite de leur dictée, une malicieuse dictée farcie de participes passés, et se demandent pourquoi, depuis un petit moment, Mlle Proulx ne dit plus rien. Pourtant, la dictée n'était pas terminée puisqu'on était au beau milieu d'une phrase: Quand les mineurs s'aperçurent qu'ils étaient emmurés, avec un s...

Et puis voilà qu'au lieu de dire ce qu'il advint des

Par un beau matin d'hiver, Jimmy le Père Noël, s'inscrit pour faire la tournée de l'Amérique du Nord. Deux jours plus tard le chef des Pères Noël l'appelle et lui dit:
- Est-ce que vous êtes bien un Père Noël?
- Oui mais pourquoi? Qui

m'appelle?
- C'est le chef des Pères Noël. Vous êtes choisi pour aller en Amérique du Nord.
- C'est bien vrai! Je suis choisi! Quand le départ?
- Vous partirez dans deux jours. Vous viendrez me voir demain avant de partir.
- Je vais y aller.

- Bonjour et à demain!
Il ne faisait que répéter:
- Non ce n'est pas vrai!
Rendu au soir, il se couche et il imagine son voyage. Le matin, il se réveille. Il se dépêche à manger et se rend chez le chef. Rendu chez le chef, il frappe à la porte: Toc... toc... toc...
- Entrez!
- Bonjour chef!
- Bonjour!
- Je vois que vous avez tenu votre parole, dit le chef.
- Ah! Je tiens toujours ma parole.

- Je vais encore vérifier votre inscription.
- J'espère que je vais faire cette tournée.

Le chef revient.
- Vous partirez à 11 h. 30.
- Hourra!

Samedi, 24 décembre à 11 h. 30, c'est le grand départ pour la tournée de Noël. Il se rend au point de départ, embarque dans son traîneau et part. Son traîneau s'élève au-dessus des nuages. Jimmy se laisse conduire par les rennes. Sa tournée dure 3 heures et il retourne chez lui très fatigué.

Nelson Castonguay
11 ans, 6e année
Tr.-des-Monts.

Que faire devant tant de gentillesse?

Mlle Proulx se retrouva dans un lit rempli de bouillottes et du avaler sirops et tisanes convenablement.

Puis, 23 écoliers studieux revinrent à l'école, laissant deux infirmières "en herbe" exercer leurs talents auprès de leur institutrice consternée.

C'est ainsi que cette belle journée passa, que Mlle Proulx laissa glisser mais en rêve, ses beaux skis tout neufs sur la neige poudreuse et que les mineurs emmurés, gelés et affamés durent attendre le lendemain que la fin de la dictée vienne les dégager.

Marie Proulx,
Rimouski, P.Q.



mineurs emmurés, Mlle Proulx se levait et prenait son manteau.

- Mes enfants, je crois que j'ai une vilaine grippe, je rentre à la maison. Finissez le travail personnel commencé hier.

Et, s'en alla Mlle Proulx, ravie de penser qu'à son âge elle allait faire l'école buissonnière et bien s'amuser près du "bocage" par ce matin de rêve.

"La dictée, ça sert à quoi?" se disait-elle en marchant, à ennuyer de pauvres enfants qui seraient tellement mieux dehors, à s'amuser au grand air!"

- Cette pauvre mademoiselle, se disaient les écoliers abandonnés à leur sort comme les mineurs emmurés. Pourvu qu'il ne lui

Mlle Proulx enfila un pantalon bien doublé et se préparait à farter ses skis lorsqu'on sonna à la porte.

Mlle Proulx ouvrit et un grand coup de vent envahit la pièce. Une foule de 25 filles et garçons brinquebalaient des bouillottes, sirops et tisanes enfin tout ce qu'il faut pour faire fuir n'importe lequel asiatique et sa grippe avec.

- Vous devriez être au lit, déclara Kiki Loseret.

- Mais... dit Mlle Proulx que cette idée n'enchantait guère...

- Il le faut, reprit fermement Louis Beaujeu. Quand on a 40 degrés de fièvre, on se couche.

- Surtout que vous en avez peut-être même 42 degrés insinua la timide Colette.

NOUVELLE ADRESSE

BRISSON, LAMARRE & BRISSON INC.

COURTIER D'ASSURANCES AGREES

**2e ETAGE
PLACE SEARS
724-4127**



ASSURANCE-VIE-FEU
VOL-AUTO-AFFAIRES
RESPONSABILITE

Etude de vos besoins d'assurances

LE NETTOYAGE DE TAPIS EST NOTRE SPECIALITE!



ne confiez pas ce travail à des novices.

Egalement nettoyage après feu ou dégâts par l'eau - Location de machine à vapeur. TAPIS - TUILE PRELART AU PRIX DE L'ENTREPOT!

CONCIERGERIE MOBILE

115 Rouleau, Rimouski, 724-4557



**BRASSERIE
au
GOURMET**

EN VEDETTE
JACQUES CARTIER
29-30-31 Décembre

Les meilleurs endroits de divertissements

BONNE et HEUREUSE ANNEE

HOTEL APRIL ENR.

OUVERT TOUS LES JOURS
TABLE DE POOL ET TABLEAU DE DARDS
Cuisine ouverte tous les jours
Réservez immédiatement
pour vos banquets.

En vedette
Vendredi: **Le trio de St-Charles**
Samedi: **disco B M P**
Dimanche: **Ensemble Sénéchal**

La direction et le personnel
Remercent tous leur clients et amis
et souhaitent à tous..

**une Bonne
et Heureuse Année**

ST-NARCISSE
Bienvenue chez nous ... chez vous

Pour informations
735-2755



Bonne Année



Venez vous récréer pendant la période des Fêtes au Bar Salon, notre danseuse "Chantal" saura vous divertir.

Amateurs de caribou, rendez-vous au grill.

Merci sincère à tous nos clients et amis et nous vous remercions de votre précieuse collaboration.

**HOTEL DU
BOULEVARD**
"RIMOUSKI INC." 170 ST-GERMAIN O. 723-9231



La direction et le personnel s'unissent pour souhaiter à tous leurs clients et amis, et à toute la population.

**Bonne
Année**

Réservation pour banquets, anniversaire mariage, congrès. Salle disponible pour 150 personnes.
Prix spéciaux pour les voyageurs

**CHAMBRES • SALLE A MANGER
SALON BAR • SALLE DE DANSE
TABLE DE POOL • JEUX DE DARD**

**HOTEL
Castel St-Laurent**
73 PERE NOUVEL, STE-ANNE DE LA PTE-AU-PERE TEL.: 724-9373 723-9970



SOURIRE
Sachez garder vos dents éclatantes car un sourire ne dure qu'un instant mais demeure longtemps dans la mémoire des autres.

Toujours à votre service (M. Laurent) Larry Paradis
241 Boul Des Prés Rimouski Tél: 723-4652 (ancien 3e rang est) NOUVEAU BUREAU AU 1er ETAGE



L'Eglise diocésaine et le rôle d'un évêque

Dans le cadre de notre série d'entrevue avec des personnalités de la région, nous avons rencontré pour vous Mgr. Gilles Ouellet, Archevêque de Rimouski. Mgr. Ouellet nous parle de l'Eglise du Diocèse et par la même occasion transmet à la population ses vœux pour la nouvelle année.

L'entrevue a été réalisée par Jean-Yves Roy et les photos sont de Norman Plourde.



Question P.E.: Après le synode que l'Eglise diocésaine a connu il y a quelques temps, est-ce que vous pouvez dégager le portrait de l'Eglise du diocèse de Rimouski et de l'Archevêque de Rimouski?

Mgr Ouellet: Le synode diocésain que nous avons eu cela avant que j'arrive, c'est Mgr Lévesque qui l'a lancé et qui l'a vécu. Le synode diocésain ne couvre pas les autres diocèses en dehors de Rimouski. J'étais à Gaspé dans le temps mais je me suis beaucoup intéressé aux travaux qui se sont déroulés ici mais nous ne pouvons pas dire que c'est un synode qui touchait Hauterive,



Schefferville et Gaspé. Ceci étant dit, pour l'Eglise de Rimouski, le synode diocésain a été, je pense, une prise de conscience de la vie du diocèse après le concile. Il y a un thème qui soutient tout le synode diocésain, c'est le thème de la participation des laïcs dans l'Eglise. C'est-à-dire, de passer du schéma d'une Eglise, ou ce qui importait c'était la hiérarchie à un schéma que nous a présenté le concile mais qui a toujours été dans l'Eglise et que l'on avait un peu oublié au cours des siècles. Une Eglise donc, qui est d'abord une population et au service de cette population là, il y a des ministères, c'est-à-dire des services qui sont ceux de l'évêque et des prêtres qui

collaborent avec lui et ceux dits pastoraux fournis soit par des laïcs ou des religieuses et des religieux. **Question P.E.:** Cela signifie, donc, que l'Eglise diocésaine a vraiment décidé de se lancer après le concile dans un mouvement d'implication des laïcs?

Mgr Ouellet: Beaucoup oui, mais ce n'est pas seulement l'Eglise diocésaine. Toutes les Eglises ont réagi, il s'agit plutôt d'un mouvement général.

Question P.E.: Est-ce que l'on peut dire que ce fait a un rapport direct avec la diminution des vocations?

Mgr Ouellet: Non, c'est une coïncidence, et vu avec les yeux de la foi je pense qu'il s'agit là de plus qu'une coïncidence, c'est un carrefour ou l'Esprit nous invite à aller plus loin dans une dimension conciliaire et cela nous oblige à aller plus vite. La diminution du nombre de prêtres, de religieux et de religieuses nous oblige à aller plus vite. La diminution du nombre de prêtres, de religieux et de religieuses nous oblige à aller plus vite dans le sens de cette dimension conciliaire. On se dit que c'est peut-être providentiel.

Question P.E.: Mgr. Ouellet, est-ce que les gens acceptent facilement le fait que leur paroisse se retrouve un jour sans prêtres?



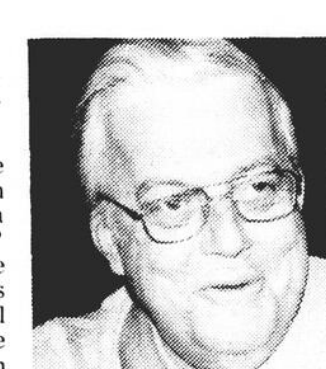
Mgr. Ouellet: Non, non, les gens ne l'acceptent à peu près jamais. Ils ne sont pas

d'accord. S'ils l'acceptent, ils l'acceptent comme quelqu'un accepterait une maladie. Ils s'aperçoivent bien qu'il y a une transition, ils en prennent leur part parce qu'il y a un fait devant eux et qu'ils sont obligés de le vivre. Mais peu à peu, je pense qu'ils vont se rendre compte qu'il existe d'autres moyens de vivre la vie de l'Eglise autrement que dans le contexte traditionnel.

Question P.E.: Est-ce que cela signifierait selon vous, que les gens n'ont pas compris le sens du synode diocésain et du concile?

Mgr. Ouellet: Il y en a qui ne le comprennent pas probablement. Ils ne saisissent pas toute cette perspective théologique de pastorale, nous ne pouvons d'ailleurs exiger que tous comprennent et acceptent. Mais il faut quand même expliquer et essayer de faire comprendre. Quand je vais dans une paroisse et que je présente une équipe pastorale composée de religieuses comme je l'ai fait dans six ou sept paroisses déjà, j'explique mais, les gens comprennent avec leur tête, et avec leur cœur, ils se disent, oui, mais nous n'avons plus de curé. Le cœur dit c'est bien malheureux, la tête dit elle ça bien du bon sens.

Question P.E.: Aujourd'hui Mgr., est-ce que l'on peut parler d'une baisse de la foi et de la pratique religieuse à l'intérieur de l'Eglise?



Mgr. Ouellet: Ce n'est pas facile de jauger une baisse de la foi puisqu'il s'agit d'un don divin vécu à l'intérieur d'une personne. Mais je pense qu'il y a quand même beaucoup de foi dans la population. Il peut y avoir une baisse de la foi entraînée par les circonstances de la vie moderne. La technique qui est devenue omniprésente dans notre milieu humain a donné à l'homme la fierté de lui-même, un sens de ses capacités extraordinaires. Il est capable d'envoyer un homme sur la lune. Il se dit, après tout la foi et Dieu ce n'est plus comme dans l'ancien temps. Aujourd'hui nous sommes éclairés, nous avons nos lumières, nous n'avons plus besoin de ce clair-obscur de la foi, nous sommes en pleine lumière de la technique. Il s'agit sans doute d'une raison qui a pu faire baisser la foi. Deuxièmement, il faut un minimum de vertu disait Saint Thomas pour pouvoir vivre la vie chrétienne et pour pratiquer la foi. Il faut aussi un minimum de bien-être pour pratiquer sa foi. Le pauvre qui est acculé à se

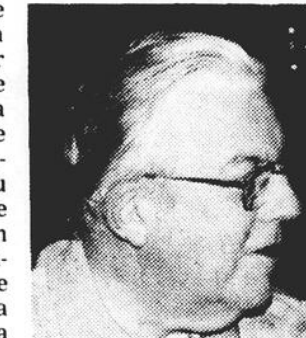


préoccuper de sa survie n'a pas le temps de penser à des choses supérieures. Le surplus de bien-être peut aussi nuire à la foi. Nous nous sommes créés tellement de loisirs dans notre société, nous sommes tellement autosuffisants, nous nous sommes créés tellement d'évasions que nous avons perdu le sens de notre intérieur, de notre présence à nous-mêmes. Il y a des gens qui ont peur du silence, qui ont peut-être en face d'eux-mêmes et la foi



suppose toujours que nous sommes en face de nous-mêmes et en face de notre Dieu. Alors, ce n'est pas directement une baisse de la foi mais plutôt une mise en veilleuse de la foi parce que nous n'avons plus le temps d'y penser, nous sommes trop pris par le confort et les facilités de vie et la bousculade de la vie moderne.

Du côté de la pratique religieuse, il est vrai de dire qu'il y a eu une grosse baisse et je pense que c'est dû à une dimension un peu folklorique et sociologique qu'avait notre vie chrétienne. Pour les gens en général la pratique religieuse est



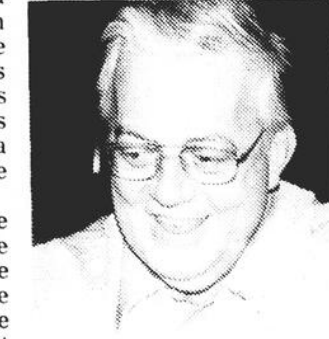
identifiée à la communauté chrétienne et humaine dans laquelle ils ont vécu. En ce sens là, oui, il y a une grande baisse. C'est surtout la mobilité de la population qui a aidé à cela. Il y a une autre cause, c'est que l'homme aujourd'hui accepte difficilement l'obligation comme obligation. Et parce que nous n'avons pas suffisamment motivé la raison pour laquelle nous ne pouvons pas être chrétien si nous ne sommes pas communautaires, si nous ne

sommes pas insérés dans une communauté. Nous ne pouvons pas être chrétien seul. Parce que nous n'avons pas suffisamment illustré la raison de la messe du dimanche comme un geste communautaire, comme une appartenance de prière et de solidarité à une population, avec ses frères chrétiens à l'intérieur de la grande famille de Dieu, n'ayant pas motivé ce geste quand est venu le moment de changer cette façon de voir, beaucoup ont lâché.



Questions P.E.: Pensez-vous Monseigneur Ouellet que la pratique religieuse va continuer à diminuer?

Mgr. Ouellet: Je ne pourrais pas dire. Mes confrères et moi-même l'avons constaté, il semble qu'il y ait une reprise, ce sont les jeunes qui ont décroché et les adultes ont décroché à la suite des jeunes, parce qu'ils ont été mis en situation d'insécurité par les jeunes. Mais à présent nous nous apercevons que beaucoup se retrouvent. Les groupes de prières ont aidé à cette reprise.



Questions P.E.: Quel est le rôle d'un évêque aujourd'hui?

Mgr. Ouellet: Le rôle de l'évêque aujourd'hui c'est le rôle qui lui a toujours été assigné, c'est-à-dire d'être le rassembleur au nom du Christ en communauté pour



reconnaître et accueillir la bonne nouvelle que le Christ est ressuscité et parce qu'il est ressuscité, nous aussi nous ressusciterons.

Questions P.E.: En guise de conclusion à cette entrevue nous avons demandé à l'archevêque de Rimouski de formuler un vœu pour la nouvelle année, vœu qui s'adresse à l'ensemble de la population du diocèse.

Mgr. Ouellet: Aux chrétiens du diocèse de Rimouski si j'avais un souhait, comme individu, je leur souhaiterais



de retrouver la présence du Christ dans leur vie de prière personnelle et communautaire. Aux chrétiens du diocèse de Rimouski j'aimerais leur souhaiter aussi en 78 de voir naître dans leur communauté paroissiale un conseil de pastorale vraiment vigoureux qui leur permette par ceux qui seront là et avec leur collaboration de vraiment se prendre en charge.
P.E.: Merci Mgr. Ouellet.



vitrierie du
bas du fleuve Inc.

Président : R. Roberge

- PORTES ET FENETRES D'ALUMINIUM ET BOIS
- FACADE DE MAGASIN - MIROIRS - VERRE
- DE TOUS GENRES - PORTES COULISSANTES

PLAZA INDUSTRIELLE, 2e RUE EST
RIMOUSKI, 723-6878 - 723-5372

SERVICE DE REMPLACEMENT DE 24 HRES

Injustice pour les travailleurs de l'Est

Le nouveau règlement no 5 de l'Office de la Construction relatif au placement des salariés contient des clauses qui occasionneront de graves préjudices aux travailleurs de la région. Les représentants des syndicats de construction de la région ont en effet manifesté leur mécontentement quant à l'adoption de ce règlement et aux restrictions qu'il comporte pour le travail.

On se souviendra de la lutte menée l'été dernier par les travailleurs de la Matapédia sur les chantiers de construction de la route 132 à la hauteur de Ste-Florence. L'embauche de la main-d'oeuvre de la région sur les chantiers de la région était alors à l'origine du conflit. Les travailleurs de la Matapédia s'étaient acquis l'appui de nombreux organismes dont celui du CRD. On aurait pu croire que le nouveau règlement réglait cette question puisque l'article 9.01 nous dit que la "priorité est d'abord accordée au salarié titulaire d'un certificat de classification A, domicilié dans la région où les travaux relatifs à l'emploi offert sont exécutés". Il n'en est rien puisque d'une part le règlement divise de façon arbitraire la région 01,

plaçant le Grand-Portage dans la région de Québec (03). Cette division signifie à toute fin pratique que tous les chantiers se situant entre St-Simon et La Pocatière seront fermés aux travailleurs du reste du Bas St-Laurent et de la Gaspésie. La main-d'oeuvre de Québec y sera donc encore une fois privilégiée. D'autre part, les travailleurs du KRT pourront travailler sur les chantiers qui seront situés entre St-Fabien et Gaspé.

D'autre part, pour être classé A et donc avoir priorité d'emploi dans sa propre région, déjà réduite, le travailleur de la région devra avoir travaillé 1000 heures ou plus dans l'industrie de la construction au cours de l'année civile précédant la date de délivrance ou de renouvellement de la classification ou 1500 heures dans les deux dernières années. Or, les travailleurs de la construction affiliés au Syndicat de la CSN dans la région ont travaillé en moyenne 575 heures en 1976 et 750 heures en 1977. C'est donc dire que peu d'entre eux pourront obtenir la classification A, non pas à cause de leur compétence, mais à cause de leur impossibilité de travailler par

absence de volume de travail. Le CRD a pour sa part approfondi la question à partir de données diverses sur l'industrie de la construction dans la région. Selon une étude du Centre de Main-d'Oeuvre du Canada, et le Profil régional de l'Est du Québec, il y aurait quelque 7.000 travailleurs de la construction dans la région actuellement. Lors du dernier vote sur l'appartenance syndicale des travailleurs de la construction, près de 12000 travailleurs ont voté. Cependant, un bon nombre d'entre eux travaillent à l'extérieur de la région.

Pour permettre à ces 7000 travailleurs de se classer, il faudrait donc 7.000.000 d'heures de travail dans la construction dans la région. En évaluant 50-50 le partage des dépenses entre les matériaux et la main-d'oeuvre et à \$8.50 de l'heure le salaire moyen dans la construction, on peut estimer qu'il faut investir \$17 pour chaque heure de travail. Un calcul rapide nous permet donc de constater qu'il faudrait que soient investis \$120.000.000 par année pour permettre à 7.000 (sur 12.000 volants) travailleurs de se qualifier. Or, les investissements dans

la construction ont rarement dépassé \$40.000.000 dans le secteur domiciliaire, commercial et industriel et autant dans le secteur gouvernemental (voirie et autres). Les chiffres parlent donc par eux-mêmes: nos travailleurs ne pourront se qualifier en grand nombre. C'est une fois de plus un exemple que des lois pour l'ensemble du Québec ne s'appliquent pas toujours dans une région comme la nôtre.

MAISONS A VENDRE

CONSTRUCTION YVAN FOURNIER

569 Thomas Taschereau

Bungalow en briques porteuses
Entièrement finies ou semi-finies
Isolation 40% des normes requises par la S.C.H.L.

S'ADRESSER 724-2574



Nous exprimons nos sentiments de gratitude à tous nos clients et à tous nos concitoyens. Nous formulons à votre endroit des vœux sincères pour un Noël de Paix et pour un Nouvel An prospère.

REJEAN GAUVIN LTEE

105 est St-Germain Rimouski 724-4042

BIENVENUE A RIMOUSKI

Ai-je besoin de cela moi?

Vous, qui...

manquez de CONFIANCE EN VOUS, manquez de COURAGE, D'ENTHOUSIASME. Subissez votre TRAVAIL. Refusez des PROMOTIONS. Etes (supposément) né pour un petit PAIN. Endurez votre vie plutôt que de la VIVRE. Souffrez de TIMIDITE, de GENE. Craignez de faire rire de VOUS, de vous AFFIRMER, notez un certain VIDE dans votre VIE. Etes INCOMPRIS, manquez d'AMIS, etc... etc... VOUS QUI désirez remédier à cet état de choses.

Le cours comprend 12 soirées, soit une démonstration gratuite, 10 leçons régulières — une par semaine une 12e soirée spéciale et gratuite

Cours "Relations Humaines"



SYLVA BERGERON
fondateur



MICHEL COSSETTE
animateur

Quels sont les buts de ce cours?

POUR CORRIGER

- Attitude défaitiste
- Faiblesse morale
- Inconstance
- Incompréhension
- Gène — Timidité
- Peur d'avoir peur
- Peur du ridicule
- Indécision
- Attitude négative
- Solitude — Routine

POUR ACQUERIR

- Confiance en soi
- Volonté ferme
- Persévérance — Ambition
- Détente — Repos
- Assurance — Confiance
- Sérénité
- Maîtrise de soi
- Esprit de décision
- Attitude positive
- Amitiés — Initiative

Se rendre compte que: VOULOIR C'EST POUVOIR. Analyse du comportement en vue de développer une harmonie des facultés. A combien évaluer-vous vos facultés?

Aucun engagement à signer. Vous payez à la semaine
Prix: 10 leçons à \$9.00 chacun ou \$15.00 pour les couples mariés

DEMONSTRATION GRATUITE

JEUDI LE 5 JANVIER '78 A 7H30 P.M.

Eglise St-Pie X de Rimouski (sous-sol)

N.B. - Si impossible de venir le 5 janvier, venez le 12 janvier sans obligation...

Institut de Culture personnelle du Québec Inc.

BUREAU 242, LAFAYETTE VILLE DE LAVAL

INSTITUT DETENANT UN PERMIS DU
MINISTERE DE L'EDUCATION

RE: CULTURE PERSONNELLE

CERTIFICAT DE CULTURE PERSONNELLE
REMIS A LA FIN DU COURS



face à face avec Alain Marcoux

La situation économique au Québec

Au cours des prochaines semaines, nous allons faire le point sur les principales caractéristiques sur la situation économique au Québec en 1977.

Le bilan doit, de toute évidence, se situer dans un contexte nord-américain et même international.

L'avenir sera également par cet environnement mais dépendra ensuite des politiques que les divers gouvernements, et notamment ceux des États-Unis, du Canada et du Québec, ont déjà annoncées ou s'apprentent à mettre en oeuvre dans les prochaines



Les jouets

Chaque année, les Canadiens consacrent environ 200 millions de dollars à l'achat des jouets. Les ventes atteignent leur apogée à l'époque de Noël et à cet effet, les campagnes publicitaires vont bon train et commencent à bonne heure. Comment le consommateur peut-il s'y retrouver à travers cette profusion de jouets? D'abord, il existe des regroupements de consommateurs, comme lui, qui s'emploient à évaluer ces jouets et à fournir les informations qu'ils en retirent.

L'an dernier, le Conseil canadien d'expérimentation des jouets (C.P. 6014, Ottawa) a publié un guide intitulé "Bons jouets". Le Conseil est un organisme, non-gouvernemental, formé surtout de parents bénévoles, intéressés à la qualité et la sécurité des jouets. Ces derniers sont vérifiés, éprouvés par ces parents dans leurs propres maisons, dans des écoles élémentaires, les garderies, etc... Suite à ces différents tests, les jouets sont classés selon les groupes d'âges auxquels ils sont destinés et un prix moyen est donné pour chacun des jouets.

Par sa brochure, "Bons jouets", le Conseil veut répondre aux diverses questions que se posent les

parents quand vient le temps de choisir des jouets, à savoir:

- Ce jouet convient à un enfant de quel âge?
- Le jouet contribuera-t-il au développement physique et mental de l'enfant?
- Le jouet peut-il amuser l'enfant sans que la surveillance des parents soit constamment nécessaire?
- Le jouet aura-t-il une durabilité assez grande pour survivre à l'époque des Fêtes?
- Dans le cas de jouets textiles peut-on les laver sans dommage?
- Etc...

Si vous pouvez répondre à toutes ces questions en tenant compte de la personnalité de vos enfants, alors n'hésitez pas. Sinon, vous pouvez vous procurer la brochure "Bons jouets" en écrivant au Conseil Canadien, ou encore en vous adressant à l'Association des Consommateurs du Canada qui publie aussi une brochure sur les jouets accompagnée de commentaires critiques et constructifs.

Pour plus d'informations, on peut communiquer avec: Consommation et Corporations Canada 320 St-Germain Est Rimouski, Qué
Tél: 724-6813

années.

Le contexte international Les pays industrialisés ne sont pas encore complètement remis du choc subi lors de la crise du pétrole en 1973-74 et les économies des pays occidentaux n'ont pas retrouvé leur rythme potentiel de croissance. La plupart d'ailleurs ont semblé s'accommoder d'une croissance plus soutenable à moyen terme, sans risquer de nouvelles tensions inflationnistes majeures. Les plans de relance de l'activité économique et de stimulation de la demande ont été en général modestes et les pays se sont orientés vers des politiques plus prudentes.

La croissance économique des pays membres de l'Organisation de Coopération et de Développement Economique n'a, par conséquent, été que de 3,6% en 1977 et encore ce taux n'a-t-il été atteint que grâce à la performance relativement satisfaisante des économies du Japon et des États-Unis.

Le contexte canadien La faiblesse de la demande mondiale a évidemment eu des effets négatifs sur l'ensemble de l'économie canadienne. Ceci tient au fait que cette économie, y compris celle du Québec, est largement ouverte sur l'extérieur: les exportations hors du Québec, par exemple, représentent près de 40% de sa production intérieure brute. La croissance réelle au Canada n'a pas dépassé 2,7% en 1977 et on sait qu'il y a eu un

accroissement sensible du taux de chômage qui est passé de 7,1% en 1976 à 8,1% cette année.

La performance du Québec

C'est dans ce contexte de ralentissement général qu'il faut bien évidemment analyser la performance de l'économie du Québec en 1977. Les points faibles de celle-ci ont été largement commentés. Ils ne devraient pas, cependant, nous faire oublier certains éléments nettement plus positifs.

S'il est vrai que le taux de chômage est passé de 8,7% en 1976 à 10,3% en 1977, le produit intérieur brut s'est néanmoins accru de 9% et dépasse maintenant le cap des \$50 milliards. Si l'on fait abstraction des prix, on aboutit à une hausse réelle de 2,1%, soit un taux qui se rapproche de celui de 2,7% pour le Canada.

Le revenu personnel des Québécois a pendant ce temps progressé de 9,7% et s'est établi à \$42,8 milliards. Les dépenses de consommation ont augmenté au même rythme.

Quoiqu'on ait pu dire ou écrire, ici ou ailleurs, depuis l'avènement au pouvoir du présent gouvernement, les investissements au Québec en 1977 auront été selon toute vraisemblance de 14,3% plus élevés qu'en 1976.

La semaine prochaine, je continuerai à vous entretenir sur la performance du Québec.

A votre service,
Alain Marcoux
Député du comté de Rimouski

rouli-roulant

L'association des Assoiffés de vivre

Depuis sa fondation, en 1974, cette association orientait son action d'après les besoins de "Loisir et récréation" de ses membres [les personnes physiquement handicapées]. Ceux-ci de leur côté ont montré, par leur implication dans plusieurs dossiers touchant l'amélioration des conditions de vie de l'handicapé, un vif intérêt pour des questions d'ordre socio-économique.

Considérant cette nouvelle orientation de la part de ses membres, l'association se devait de répondre au besoin de restructuration nécessaire, face à ce changement. Ceci afin d'obtenir les meilleurs résultats possibles en ce qui regarde l'intégration de la personne physiquement handicapée dans la société.

C'est alors que celle-ci [l'association] a fait une demande de chartre pour devenir une compagnie sans but lucratif, se donnant ainsi de nouvelles possibilités consistant à impliquer, dans son fonctionnement interne et externe, les personnes-ressources intéressées à collaborer avec les personnes handicapées à l'action de l'association et au bien-être de ses membres.

Ainsi, en voulant incorporer les personnes-ressources au sein même de l'association, cette dernière se devait de modifier son organisation ainsi que son fonctionnement.

C'est pourquoi nous retrouvons maintenant cinq secteurs d'intervention à l'intérieur de l'association. Les voici: sports et récréation, dossiers d'intérêts sociaux, formation et sensibilisation, socio-culturel et transport. [Chacun de ces secteurs appelé "module" possède un directeur [personne-ressource] et un représentant [personne handicapée] qui se retrouveront au niveau du conseil d'administration.

La mise en action d'une telle organisation présente de nombreux avantages pour l'association. En travaillant en collaboration avec les personnes-ressources, les personnes handicapées pourront et auront l'occasion d'acquérir la formation nécessaire à une prise en charge progressive de l'administration de leur association. Ceci pour en arriver, en dernier lieu, à une prise en charge totale et soutenue.

Selon les prévisions de l'association, ce dernier résultat serait obtenu d'ici une période de quatre ans. Je profite de l'occasion qui m'est offerte pour souhaiter les meilleurs résultats à l'association et les meilleurs vœux de fêtes à vous tous.

Dominique Levesque
Projet Canada au Travail:
"L'handicapé c'est qui?"

ASSOCIATION QUEBÉCOISE DES
TECHNIQUES DE L'EAU

Goutte à goutte
se vide
le bas de laine

LUCIEN BERTIN
DÉCORATEUR
ENSEMBLIER

VENTE ET
POSE DE TAPIS
RÉSIDENTIEL
ET COMMERCIAL

Bertin
FILS ENR

BUREAU & MAGASIN
203 ST-GERMAIN EST RIMOUSKI (418) 723-3006

**MIRABELLE
TOURS
INC**

DESTINATIONS

	PRIX DE JANVIER	
	1 sem.	2 sem.
Puerto Rico		
Hotel La Concha (prix min.)	469.00	669.00
Condado Holiday Inn (prix min.)	459.00	659.00
Hotel Diplomat (prix min.)	389.00	529.00
Hotel Da Vinci (prix min.)	399.00	539.00
Hotel Regency (prix min.)	399.00	539.00
Santa Domingo		
Hotel La Romana (prix min.)	539.00	839.00
Hotel Villa Del Mar (prix min.)	429.00	589.00
Hotel El Embajador (prix min.)	399.00	539.00
Acapulco		
Hotel Las Terrazas (prix min.)	479.00	639.00
Club Del Sol (prix min.)	439.00	579.00
Motel L'Impala (prix min.)	439.00	579.00

Aussi autres destinations.

Le prix inclus:
Avion de Montréal, l'hébergement pour la durée du séjour, les transferts aller-retour à destination, autres avantages selon programme, les prix varient selon la date du départ.

LES CONDITIONS GÉNÉRALES DE
CES VOYAGES APPARAÎSENT AU
DEPLIANT. DEMANDEZ-LE.

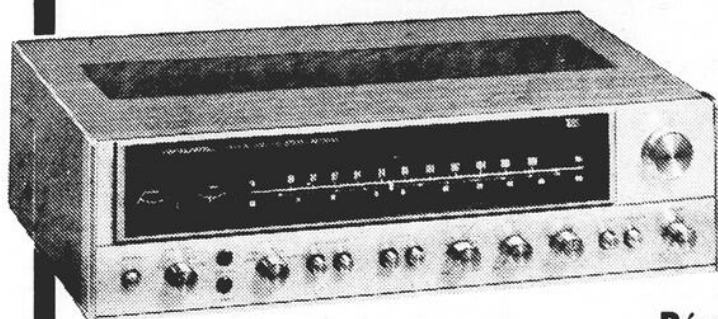
**VOYAGES
MICHEL**

Bonne Année

140 St-Barnabé Rimouski
723-7747

DÉTENTEUR D'UN PERMIS PROVINCIAL Permis no: 12890240 - 1241

Adieu Noël... Bienvenue aux aubaines Radio Shack®

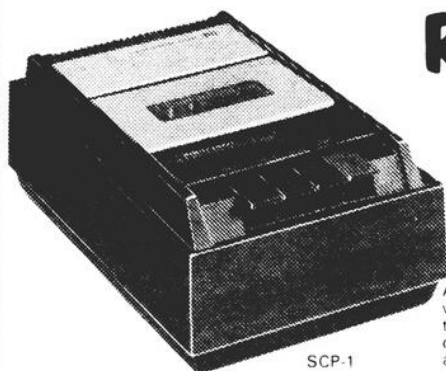


RABAIS de \$150

**Récepteur stéréo
AM/FM STA-90**

Courant 449.95 **299⁹⁵**

Le STA-90 est doté d'une puissance de 45 watts efficaces par canal et se distingue par une distorsion harmonique totale n'excédant pas 0.5%. Disponibilités magnéto particulières et mixage à l'avant pour vous permettre d'enregistrer sur trois platines à la fois et de faire un mixage sur deux platines à partir de la troisième. Vous offre même la possibilité de jouer du son enveloppant de Quatravox à l'aide de quatre haut-parleurs. 31-2063



RABAIS de \$15

Lecteur de cassettes

Courant 64.95 **49⁹⁵**

Ajoutez cette platine à votre chaîne stéréo afin de pouvoir écouter des cassettes préenregistrées. Le dispositif d'arrêt automatique protège vos bandes et les têtes de lecture. Niveau de sortie réglable à l'arrière pour adapter la platine à tout ampli ou récepteur. 14-892

SCP-1

RABAIS de \$10

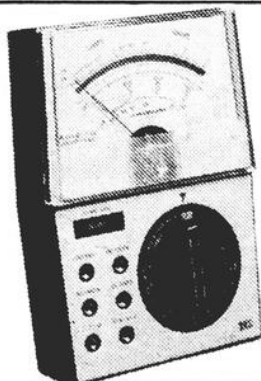
**Le Portavision... très populaire
auprès des mordus de la télé!**

39⁹⁵ Courant 49.95

Pour «écouter» vos émissions de télé préférées, partout où vous irez... téléromans, activités sportives, etc. Le Portavision capte le son de la bande VHF-télé; il capte aussi la radio AM/FM. Cordon secteur et écouteur fournis.



12-669



RABAIS de \$9

Multimètre à 25 gammes

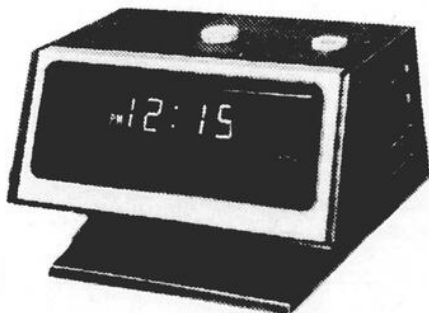
Courant 28.95 **19⁹⁵**

Un seul bouton de sélection de gamme, cadran de 4" avec miroir antiparallaxe et échelles en couleurs. Six jacks y compris la prise de sortie. Pointes de touche, pile et notice fournies. 22-202

RABAIS de \$7
Réveil numérique

29⁹⁵ Courant 36.95

100% électronique! Aucune pièce en mouvement. Douce sonnerie pour l'éveil. Touche de rappel-réveil sur le dessus. Chiffres fluorescents avec affichage AM/PM (avant-midi/après-midi). Boîtier similinoyer. 63-815



RABAIS de \$30

19⁹⁵ Courant 49.95

Quatre jeux mouvementés: tennis, balle au mur, hockey et exercice. Deux commandes à distance: vitesse de la balle réglable, ampli son reproduisant le choc de la balle, score affiché à l'écran. Requiert 6 piles C ou peut fonctionner sur adaptateur secteur (non fourni). 60-3056

**TV Scoreboard pour
télé noir et blanc**

RABAIS de \$40

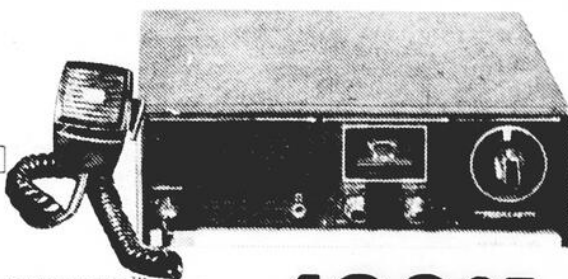
REALISTIC

Poste AM fixe à 40 canaux modèle NAVAHO

Le TRC-440. Un excellent moyen de communiquer avec les autres stations fixes ou mobiles de la région. Un poste mobile dans votre voiture combiné avec cette station fixe à la maison vous permettront d'effectuer des appels d'affaire ou personnels lors de vos déplacements en ville. 21-1540

Courant 179.95

139⁹⁵

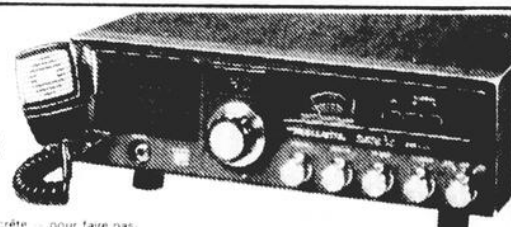


REALISTIC

Station fixe/mobile 40 canaux à bandes AM/BLU

Le TRC-458. Sortie de 12 watts — puissance de crête — pour faire passer votre message sans difficulté avec beaucoup plus de force que ne peut offrir le meilleur des postes AM. Circuit à boucle d'asservissement de phase assurant une stabilité de fréquence sur les 40 canaux. Réglage de gain à modulation automatique assurant une puissance d'émission maximum et permanente. Micro à préampli non requis! Micro dynamique à bouton d'émission et à cordon spirale, support réglable pour usage en mobile et cordons secteur et CC fournis. 21-1581

459⁹⁵



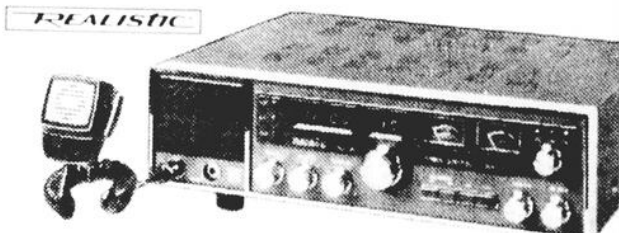
Antenne de poste fixe

36⁹⁵

Antenne demi-onde pour station fixe avec gain de 3.75 dB. Trois éléments radiaux de 52". Dispositif antistatique. Dimensionnement 21-902

Station fixe/mobile 40 canaux à bandes

529⁹⁵



Le TRC-457 s'inscrit en fait de standard international. Il est doté d'un circuit à boucle d'asservissement de phase assurant une stabilité de fréquence supérieure et d'un filtre FI à réseau cristallin qui donne une superbe sélectivité. Réglages de son et de gain. Micro à préampli non requis! Micro dynamique à bouton d'émission et à cordon spirale, support réglable pour usage en mobile. Cordons secteur et CC. 21-1580



Interphone à 4 postes

RABAIS de \$13

Cour 32.95 **19⁹⁵**

Système économique pour toute la maison assurant des conversations privées. Sélection sur poste principal pour choisir poste # 1, 2 ou 3 ou attendre — alors, les autres postes ne permettent pas l'écoute. Appuyez sur la touche d'émission de tout poste auxiliaire pour appeler le principal. Alimentation sur pile 9V (fournie) ou sur courant secteur (adaptateur exclu).

Radio Shack

CHARGES VISA

Les prix indiqués sont en vigueur du 26 au 31 décembre 1977.

POLITIQUE DE RADIO SHACK AU SUJET DES ARTICLES ANNONCÉS

Bien que nous ayons pris toutes les mesures qui s'imposent pour pouvoir répondre à la demande suscitée par cette publicité, nous ne pouvons garantir que l'un ou l'autre des articles annoncés sera disponible jusqu'à la fin de cette promotion. Les prix mentionnés sont en vigueur à tout moment. Radio Shack se réserve le droit de modifier tous les détails de cette annonce. MARCHANDS: Les MARCHANDS ne sont pas tenus de s'acquiescer à la demande suscitée par cette publicité. Radio Shack se réserve le droit de modifier tous les détails de cette annonce. Nous ne sommes pas responsables des erreurs typographiques.

**133 ouest St-Germain
Rimouski 724-5858**

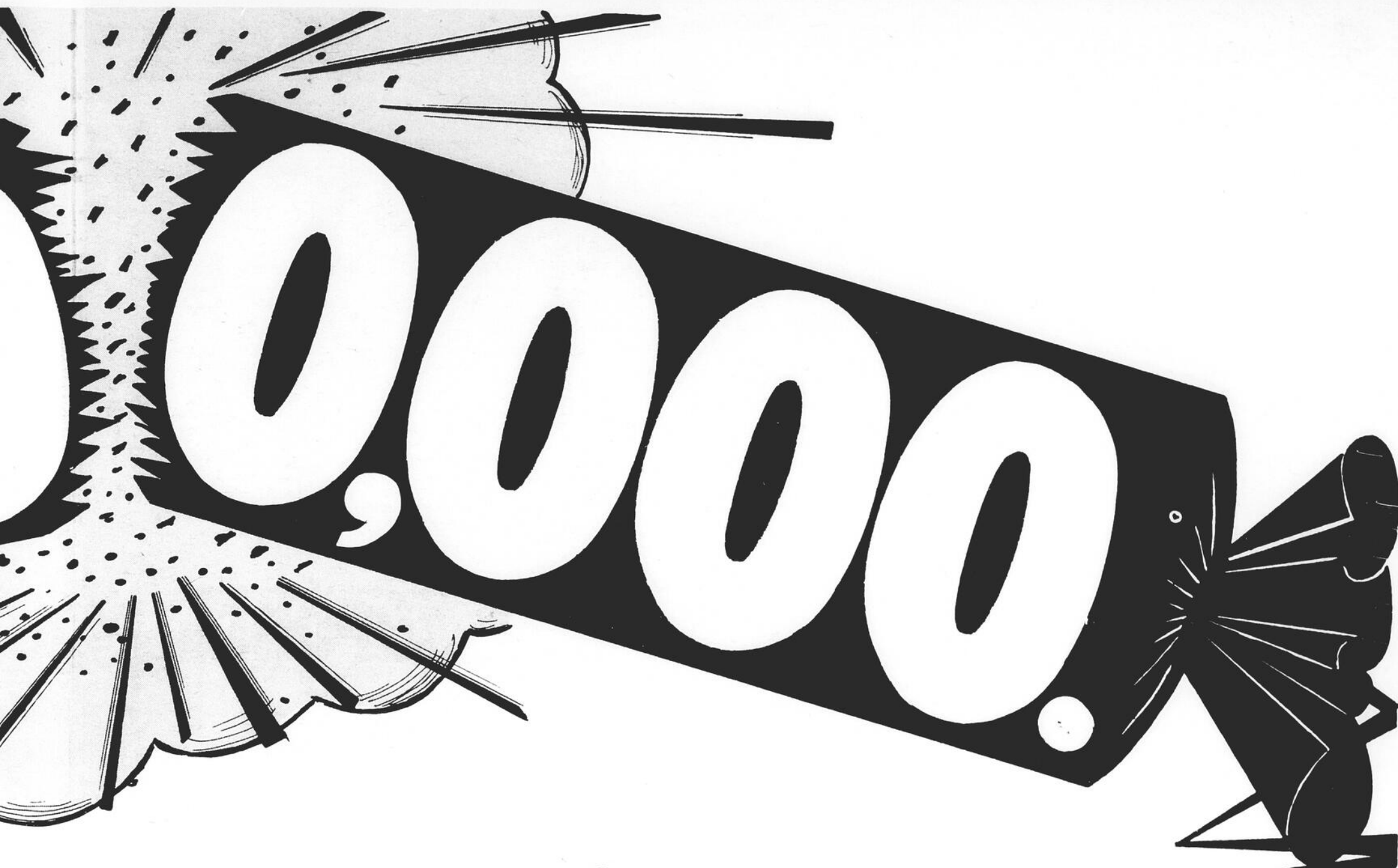


Dans quelques jours, COOPRIX doublera le cap de 1977 et des 9 millions de dollars de ventes en une année. Cette réussite exceptionnelle est celle de tous nos membres et d'une population qui ont compris que la formule du coopératisme est la vraie solution au contrôle de notre économie.

Car chez COOPRIX,
vous êtes plus qu'un simple client ...
vous êtes propriétaire.

:cooprix:

333 EST, BOUL. RENÉ LEPAGE — RIMOUSKI



...et le paradis à la fin de vos jours



C'est le temps des Fêtes.

Le temps de la fraternité et des retrouvailles! Dans les familles, on s'apprête à recevoir la visite des enfants mariés et de leur marmaille. On se prépare à prendre en famille, et dans la joie, de bons et généreux repas qui rappelleront ceux de l'enfance momentanément retrouvée.

Les administrateurs, la direction et le personnel de votre coopérative de consommation COOPRIX désirent se joindre à vos réjouissances familiales pour vous exprimer leurs sentiments de reconnaissance, d'amitié et de solidarité. Ils saluent l'An Nouveau en formulant à l'égard des membres de COOPRIX des vœux sincères de bonheur, de santé économique et d'unité dans l'effort, clé du succès du coopératisme bien vécu au sein de la grande famille de COOPRIX!

:cooprix:

333 EST, BOUL. RENÉ LEPAGE — RIMOUSKI



a votre service



COUCHER DE SOLEIL

JOUR ET DATE	LEVER	COUCHER
Jeudi, 22 décembre	07h24	15h40
Vendredi, 23 décembre	07h24	15h41
Samedi, 24 décembre	07h25	15h41
Dimanche, 25 décembre	07h25	15h41
Lundi, 26 décembre	07h25	15h43
Mardi, 27 décembre	07h26	15h43
Mercredi, 28 décembre	07h26	15h44

MAREE

JOUR ET DATE

JOUR ET DATE	LEVER	COUCHER
Jeudi 22 décembre	14h14	13.3
05h50	3.8	20h35
12h20	11.9	Lundi 26 décembre
18h45	3.4	02h45
Vendredi 23 décembre		08h20
00h40	10.1	14h40
06h40	3.6	21h10
12h55	12.4	Mardi, 27 décembre
19h30	2.9	03h05
Samedi, 24 décembre		08h45
01h15	10.4	15h10
07h05	3.4	21h50
13h35	12.9	Mercredi, 28 décembre
20h10	2.5	03h45
Dimanche 25 décembre		09h20
02h00	10.7	15h55
07h45	3.2	22h20

HORAIRE-TRANSPORTS:

Canadian National:

Quest	Scotian	Océan
Est	05h48	23h59
	07h43*	01h

*Correspondance pour Gaspé

Autobus Voyageurs:

Vers l'ouest:

18h55	(Express Québec)
13h45	(Express Québec)
18h35	(Express Québec et Montréal)
23h50	(Express Montréal)
16h10	(Samedi et dimanche-local)

Vers l'Est:

7h00	(Gaspé via Murdochville)
7h00	(Percé)
17h20	(Gaspé-Nord)
17h20	(Percé)
21h30	(Ste-Anne-des-Monts, Murdochville)
00h05	(Mont-Joli)
2h55	(Mont-Joli)

Traverse Rivière-du-Loup St-Siméon:

De Rivière-du-Loup	De St-Siméon
8h30, 9h30, 11h45, 13h00, 15h15, 16h30, 19h00.	7h45, 10h00, 11h45, 13h30, 14h45, 17h00, 20h30.

GODBOUT-MATANE

Dimanche	C.M.	HORAIRE DU 9 NOVEMBRE 1977 AU 8 JANVIER 1978	C.M.
Lundi	C.M.	MATANE-GODBOUT	C.M.
Mardi	C.M.	Dimanche	C.M.
Mercredi	C.M.	Lundi	C.M.
Jeudi	C.M.	Mardi	C.M.
Vendredi	C.M.	Mercredi	C.M.
Samedi	C.M.	Jeudi	C.M.
BAIE-COMEAU-MATANE	C.M.	Vendredi	C.M.
Dimanche	C.M.	Samedi	C.M.
Lundi	C.M.	Pour renseignements supplémentaires concernant cet horaire veuillez communiquer à l'un des trois (3) numéros suivants:	C.M.
Mardi	C.M.	Matane 418-562-2500	C.M.
Mercredi	C.M.	Baie-Comeau 418-296-2593	C.M.
Jeudi	C.M.	Godbout 418-568-7575	C.M.
Vendredi	C.M.	MATANE-BAIE-COMEAU	C.M.
Samedi	C.M.	Dimanche	C.M.
TARIFS:	C.M.	Lundi	C.M.
Enfants 5 ans et moins: gratuit.	C.M.	Mardi	C.M.
Enfants 5 ans à 12 ans: \$2.50 aller simple.	C.M.	Mercredi	C.M.
Enfants de plus de 12 ans et adultes: \$5.00 aller simple.	C.M.	Jeudi	C.M.
Automobiles: \$12.00 (conducteur non inclus)	C.M.	Vendredi	C.M.
Autobus: \$1.25 le pied linéaire.	C.M.	Samedi	C.M.

En parier c'est déjà agir!

OXFAM

Fort Mingan:

De Rimouski, le mardi: 20 heures
De Sept-Iles, le mercredi: 17 heures

CLUBS SOCIAUX:

Rimouski: Club Rotary (Lundi, 12h15, hôtel St-Louis)
Club Richelieu (lundi, 18h15, hôtel St-Louis; été: jeudi, 12h15, La Terrine)
Club Lions (1er et 3e lundi du mois, 18h15, hôtel Normandie)
Club Optimiste (2e et 4e mardi du mois, hôtel St-Louis, 18h15)
Club Innerwheel (3e mercredi du mois, 18h15, hôtel St-Louis)
Association des secrétaires (1 mercredi par mois, hôtel St-Louis)
Dames de Champlain (1 mercredi par mois. Endroit à déterminer)
Filles d'Isabelle (1 mercredi par mois, endroit à déterminer)
Chevaliers de Colomb (3e dimanche du mois, Edifice Le Chevalier)
Chambre de Commerce (1 mercredi par mois, hôtel St-Louis) Jeune Chambre
Association des marchands (mardi matin, 8 heures)
Mont-Joli: Club Richelieu (Mardi, 18 heures, hôtel commercial)
Club Rotary (jeudi, 12h15, motel Le Sommeil d'or)
Hauterive: Club Rotary (mardi, 12h15, restaurant le Campagnard)
Luceville: Club Richelieu: 2e et 4e mardi du mois, Motel Laurent, 18h15.

HEURES DES MESSES:

St-Germain: samedi: 19h15; dimanche: 8 heures, 11 heures, 17 heures;
Nazareth: samedi: 19 heures; dimanche: 8 heures, 9h30, 11 heures;
Pointe-au-Père: samedi 19h30; dimanche: 7 heures, 8 heures, 8 heures, 10 heures, 11h30, 17 heures, 19h30;
Sacré-coeur: dimanche: 9h30, 11 heures, midi 19h15;
St-Robert: samedi: 19h15; dimanche: 8h30, 10 heures, 11 heures, 19h15;
Ste Agnès: Samedi: 19h15; Dimanche: 9h30, 11 heures, 19 heures;
Ste-Odile: samedi: 19h15; dimanche: 8 heures, 9 heures, 11 heures;
St-Pie X: samedi: 19h15; dimanche: 10 heures, 11h30, 19h30;
St-Anaclet: samedi: 20 heures; dimanche: 8 heures, 10 heures, 11 heures;
St-Yves: samedi: 19 heures; dimanche: 9h30, 11 heures, 19 heures;
Ste-Luce: dimanche: 9h30, 11 heures, 19h30;
Ste-Bernadette (Mont-Joli): 9 heures, 11 heures 17 heures, 19 heures;
Notre-Dame-de-Lourdes (Mont-Joli): samedi 17h30; dimanche: 9 heures, 11 heures, 19h30;
Ste-Blandine: samedi: 19h15 dimanche: 10 heures et 17 heures.

TELEPHONES UTILES:
Services publics:
Québec-Téléphone: 723-2271; Hydro-Québec: 724-1129;
Télégraphe: 723-2211.

Transports:
Canadien National: 723-2201, 723-2888 (St-Anaclet-Messageries), 724-4451 (voyageurs); Québécois: 724-4334;
Autobus voyageur: 723-4923; Golf air: 723-3555; Aéroclub de Rimouski: 724-6812; Agence maritime: 723-7701; état des routes: 724-2722; Traverse Rivière-du-Loup-St-Siméon: 862-5094 (Rivière-du-Loup), 638-2856 (St-Siméon); Traverse Trois-Pistoles-Les Escoumins: 851-2122 (Trois-Pistoles), 233-2512. (Les Escoumins); Traverse Matane-Godbout: 562-2500 (Matane), 296-2593 (Baie-Comeau), 968-7575 (Godbout); Sol-Air: 724-4334.

Maons d'enseignement:
Commission scolaire La Neigette: 723-5927; Commission scolaire la Mitis: 775-7259; CSR du Bas St-Laurent: 723-9268; Cégep de Rimouski: 723-1880 (723-6005, information); Université du Québec: 723-1986.

police: 723-9221, incendie: 723-8811; Pointe-au-père: police: 723-9221, incendie: 723-8811; St-Anaclet: police: 723-9221, incendie: 723-7342 (jour), 723-2816 (nuit); Sûreté du Québec: 723-9221; Protection civile: 723-6936; gendarmerie royale: 723-2745.

Municipalités:

Rimouski: 723-3313; Mont-Joli: 775-7285; Rimouski-Est: 723-3388; Point-au-Père: 724-7723; St-Anaclet: 723-2816.

Santé

Hôpital de Rimouski: 723-7851 (urgence: 724-8574); hôpital de Mont-Joli: 775-7261; Hôpital du Rosaire (Mont-Joli): 775-4535; CRSSS: 724-5231; Centre des services sociaux: 723-1250 (Rimouski), 775-7241 (Mont-Joli); Ambulance St-Jean: 724-4366; ambulance: 722-5133-723-2242.

Directeur des Loisirs (Rimouski): 724-3156; - Secrétaire de Direction: 724-3157; - Régisseur: 724-3161; - Responsable du secteur sports: 724-3158; - Animateur(trice) sportifs: 724-3266; - Secrétaire au sport: 724-3159; - Responsable du secteur culturel: 724-3160; - Animateur(trice) socio-culturel: 724-3266; - Secrétaire au culturel: 724-3162; - Responsable secteur aquatique: 724-3266; - Responsable secteur plein air et information: 724-3266; - Responsable bibliothèque municipale: 724-3164; - Gérant du Colisée et Pavillon: 724-3228; - Agent administratif (Complexe sportif) Corporation du Colisée: 724-3216; - Contremaître à l'équipement (salle de services techniques): 724-3224; - Loisirs St-Robert: 723-3236; - Loisirs Sacré-Coeur: 724-3238; - Loisirs Nazareth: 724-3267; - Loisirs St-Pie X et St-Germain: 724/3266; - Loisirs Ste-Odile: 724-3241; - Loisirs Ste-Agnès Sud: 724-3240; - Loisirs Ste-Agnès Nord: 724-3235; Cadaphone (Information concernant les activités régulières et spéciales): 724-3217.

B. DUPONT INC

MATERIAUX DE CONSTRUCTION

17 rue Goulet, Rimouski Est
Tél. Bur: **724-2530**

Tél. rés.: **723-8531**
Benoit Dupont, propriétaire

- TUILE BLANCHE à plafond 12' x 12'
- PREFINI 4' x 8'
- ISOLANT RIGIDE
- BOIS
- LAINE MINERALE
- BOIS DE CONSTRUCTION
- VENEER DE TOUTES SORTES
- SERVICE DE LIVRAISON ultra rapide

Si nous ne sommes pas les premiers nous faisons tout pour être les meilleurs

LA DISCOTHEQUE LE ZODIAC

LA BOUTIQUE 2-5-4 ET

LES VOYAGES AZUR

vous présentent

SUPER GALA ROCK 'N ROLL

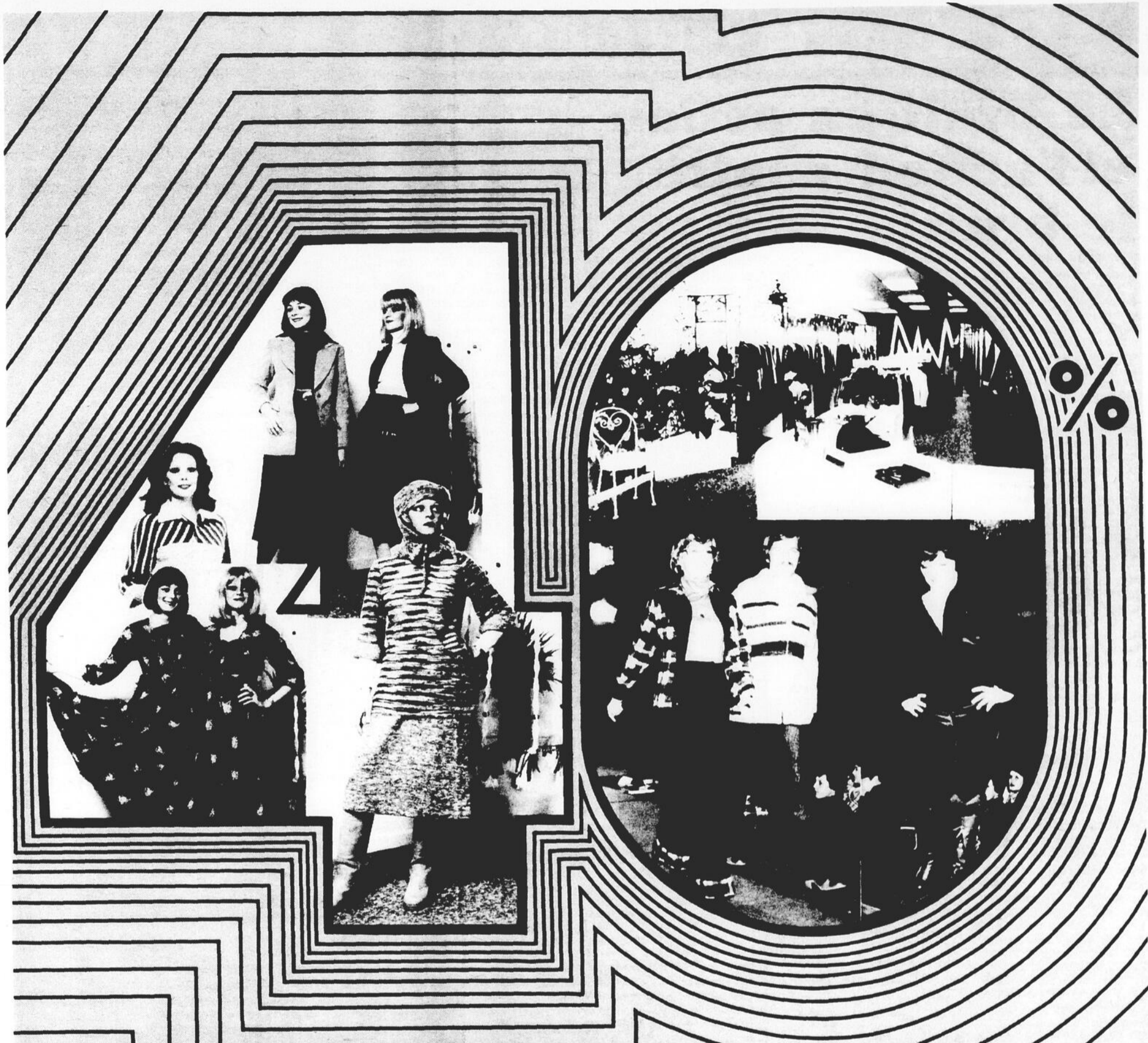
DES ANNEES 50
TOUS LES MERCREDIS SOIRS
MINI DEFILE
DE MODE 2-5-4

animateur:
Dédé Chouinard

- Prix de présences
- Voyages pour 2 personnes par l'Agence Azur
- Concours de danse

Le Zodiac

135 Des Gouverneurs
Rimouski



**RABAIS
SUR TOUTE
LA MARCHANDISE
EN MAGASIN**

170, de la Cathédrale, 722-7022

BOUTIQUE Vertige

votre santé

Le bruit en action et l'action contre le bruit

par Francine Gagnon

Quand, à un feu de circulation, l'automobiliste qui vous précède part en faisant crisser ses pneus et le motard qui vous suit joue de l'accélérateur, il ne serait pas surprenant que vous perdiez votre calme, car vous êtes victime de bruits inutiles et provocateurs.

Vous ne deviendrez pas sourd pour autant. Heureusement, votre organisme peut réagir et récupérer. Mais par contre, si une situation de bruits intenses s'étend sur une longue période, il en résulte habituellement une perte de l'ouïe plus ou moins prononcée, surtout si le temps de repos n'est pas suffisant d'une période à l'autre. C'est le cas, pour ne citer que celui-là, des employés d'une usine bruyante où les oreilles des travailleurs ne se reposent pas souvent.

Plus loin que les oreilles

Par ailleurs, que se produisent un bruit très intense mais de courte durée, un coup de tonnerre particulièrement fort, remarquez ce qui se passe en vous: vous avez peur et votre cœur bat plus rapidement. C'est un autre effet du bruit que de modifier la fréquence cardiaque.

Quand vous allez dormir, votre organisme devrait normalement se reposer. Le bruit, lui, veille. Pas le bruit du système de chauffage, ni celui des rêves parlants, mais celui d'une porte qui claque, d'une fête chez le voisin, d'une sirène de pompiers. Ces bruits-là vous empêchent de dormir profondément. Si vous vous sentez irritable après quelques nuits perturbées, c'est à cause de la qualité réduite de votre sommeil.

Evidemment, vous ne pouvez rien contre la sirène de pompier. C'est un bruit utile et temporaire. Mais si vous vivez dans un immeuble résidentiel où l'insonorisation est mauvaise et les colocataires bruyants, il se peut fort bien que cette situation devienne, à la longue, une cause supplémentaire de stress. Passe encore pour les bruits que vous faites vous-même, mais ceux des voisins vous paraissent amplifiés du fait qu'ils constituent une violation de votre vie privée.

Votre vie de travail n'est pas non plus épargnée. On a souvent démontré qu'un environnement bruyant affecte le rendement, la capacité de concentration étant fort diminuée. Qu'on réduise l'intensité et la fréquence du bruit, et la performance augmente; dans certains secteurs d'activités, le nombre d'accidents de travail baisse.

Votre action personnelle contre le bruit

Si vous décidez de combattre le bruit, et seulement si vous êtes convaincu de la nécessité d'une action personnelle, alors vous trouverez une foule de gestes à poser dans ce sens-là.

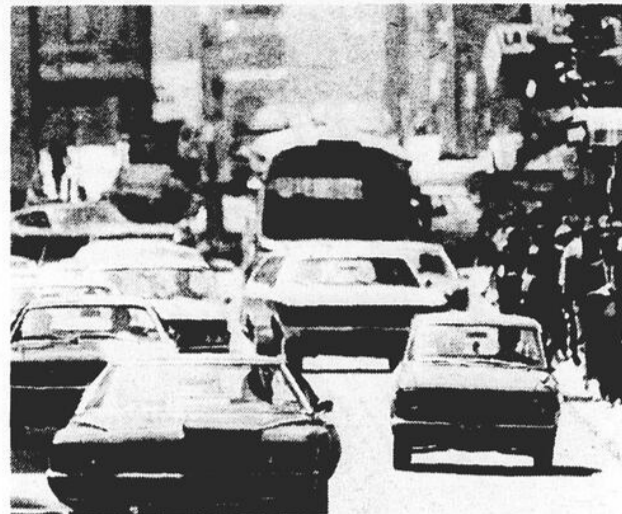
Il vous sera peut-être utile de faire d'abord une liste des bruits dépassant 50 à 60 décibels, mesure sonore d'une conversation normale. Vous verrez jusqu'à quel point votre maison est envahie. A partir de là, vous pouvez, par exemple, baisser la sonnerie du téléphone, ajuster le niveau du réfrigérateur, placer les appareils électriques de façon à ce qu'ils ne touchent pas autre chose, réduire le volume de l'appareil radio, utiliser plus souvent les écouteurs, refermer doucement le robinet si les conduits d'eau cogent.

D'autres gestes vous coûteront des sous, mais la paix de vos oreilles en dépend. Bien sûr, vous n'éliminerez pas le bruit, mais vous l'atténuez en posant de bonnes tuiles acoustiques, du tapis là où c'est le plus nécessaire, en vous procurant des appareils électriques plus silencieux au

moment de les remplacer.

Montons dans votre automobile maintenant. Êtes-vous un conducteur silencieux? Sinon, pensez qu'un coup de klaxon vaut à lui seul 105 décibels.

En tout temps, à moins d'être en colère, vous pouvez facilement baisser le ton, comme on dit. C'est une question de respect. Voilà quelques exemples de situations que vous vivez quotidiennement. Votre recherche du silence vous mènera plus loin, un silence relatif bien sûr qui permettra aux bruits agréables et utiles de prendre et de reprendre leur place.



POUR NOEL OFFREZ VOUS
UNE COIFFURE SIGNEE

la belle coiffure

Cheveux courts traités avec humour, cheveux au carré tantôt sages, tantôt flous seront à l'image de votre personnalité



Ce sont
les artistes
de la coiffure
à Rimouski
Gisèle
Bruno
Jocelyne
Denyse
et Johanne



qu'il vous faut rencontrer

La direction et le personnel s'unissent
pour souhaiter à leur distinguée
clientèle un Joyeux Noël
et une Bonne et Heureuse Année.



33 EST, BOULEVARD RENE LEPAGE RIMOUSKI

Tél.: 723-9454

chiropratique

par
Jules
Lambert
d.c.

Quand se faire examiner sa colonne vertébrale

1. Par mesure préventive, il est important de faire examiner sa colonne vertébrale au moins deux fois par année, même si on ne ressent aucun malaise.
2. Dans toute affection douloureuse du cou, du dos ou de la région lombaire. Ces signes sont souvent dus à des déplacements vertébraux de courte ou de longue durée.
3. Chaque fois que le fonctionnement d'un membre devient défectueux ou douloureux.
4. A la suite d'une chute ou d'un accident.
5. Après tout effort douloureux, même si la douleur a disparu.
6. Après un accouchement, pour les mères et aussi pour le bébé, car sa colonne vertébrale a pu être affectée à l'accouchement, surtout si celui-ci a été un peu difficile.
7. Les enfants qui se "tiennent toujours mal" éprouvent probablement des difficultés de croissances on devrait faire examiner leur colonne vertébrale au plus tôt.
8. Chaque fois qu'on est malade. La Chiropratique est une méthode différente de soigner la maladie. Elle accomplit souvent des merveilles là où d'autres méthodes ont échoué.

LA PAGE DE SANTÉ NATURISTE



Jean-Marc Brunet
Membre de l'Académie des Sciences de New-York

LE CHOLESTEROL (1)

Lorsqu'on parle de cholestérol, cela est normalement synonyme de maladies cardiaques, d'artériosclérose (durcissement des artères), de thrombose coronarienne. Cependant il y a également le rôle bénéfique du cholestérol dans l'organisme qui consiste à métaboliser les graisses.

Une preuve incontestée de la nécessité du cholestérol dans l'organisme est que le foie en fabrique. Ce qui suit est une explication un peu plus scientifique du rôle utile voire même essentiel que le cholestérol joue dans le métabolisme des graisses.

Dans l'organisme, le cholestérol est déversé sous forme d'acide cholique dans la vésicule biliaire, comme partie intégrante de la bile. De là, une fraction de cet acide choïque réagit avec de

la taurine et une autre fraction se combine avec de la glycine pour donner, après neutralisation par des ions de sodium et potassium, les sels biliaires taurocholate et glycocholate essentiels à l'émulsification des gras dans l'intestin grêle. Mais seulement une partie du cholestérol provenant du foie sert à la synthèse des sels biliaires. L'excédent est déversé dans la bile avec les sels biliaires, par le canal cholédoque, sous forme de cholestérol libre où, dans l'intestin grêle, il sert au transport des acides gras.

Le mal que fait le cholestérol provient de son excès. Si l'organisme en contient plus qu'il n'en faut pour la préparation des sels biliaires, le cholestérol se dépose en partie dans les vaisseaux sanguins et les cartilages, et en partie dans

la vésicule biliaire sous la forme de pierres. La raison de ces accumulations est que le cholestérol est excrété en très petites quantités par l'urine, les matières fécales et la peau. Si la glande thyroïde fonctionne bien, elle tentera de disposer de l'excès de cholestérol qui circule dans le sang en le déposant dans les tissus. C'est pourquoi un faible taux de cholestérol sanguin n'est pas nécessairement un indice d'absence de cholestérol dans l'organisme. Ce peut être l'effet d'une hyperaction de la thyroïde qui a transformé les dépôts sanguins de cholestérol en dépôts tissulaires.

(Dans le prochain article nous parlerons d'un moyen naturel pour combattre l'excès de cholestérol dans l'organisme).

Lise Dauphin
N.D.



Auteur du livre
"RECETTES
NATURISTES
POUR TOUS"

Steak haché à la mode de l'ouest

- 1 1/2 lb de steak ou boeuf haché maigre
- 1 gros oignon haché fin
- 1 gros piment vert en dés
- 1 tasse de champignons tranchés [facultatif]
- 1 grosse tomate en dés
- 1 cuillerée à thé de paprika
- 1 cuillerée à thé de cayenne
- 1 cuillerée à thé de curry
- 1 cuillerée à thé de sucre brut
- 1 cuillerée à thé de sel
- Poivre

Mêler ensemble tous les ingrédients et faire cuire à feu doux dans une casserole couverte pendant 20 minutes. Brasser de temps à autre.

Epaissir avec un peu de fécule de maïs délayée dans un peu d'eau, si vous le désirez.

Servir tel quel avec une salade verte, ou bien: Servir sur des tranches de pain naturel rôties, ou bien encore:

Servir avec des pommes de terre au basilic ou une macedoine de légumes croquants.

SPÉCIAUX LE NATURISTE

AUBIER DE TILLEUL SAUVAGE

8 onces
Douleurs articulaires - Mal de dos.

Prix rég.: \$4.95

SPÉCIAL
\$3.49



LÉCITHINE 1200

Le Naturiste - 100 capsules.
Insomnie - Nervosité - Fatigue.

Prix rég.: \$3.95

SPÉCIAL
2/\$5.95



BEURRE D'ARACHIDE

Non hydrogène - non salé.
Le Naturiste - format de 16 on. Régulier ou croquant.

Prix rég.: \$1.29

SPÉCIAL
99¢



HERBES-8 CURE D'AUTOMNE-HIVER

Format de 250 ml.

Prix rég.: \$4.50

SPÉCIAL
2/\$7.95



VITAMINE C LE NATURISTE

1000 comprimés. Pour combattre le rhume et la grippe.

Prix rég.: \$13.95

SPÉCIAL
\$9.95



INFUSION DE MENTHE TWINING

25 sachets. Aide la digestion.

Prix rég.: \$1.79

SPÉCIAL
\$1.49



POUDRE D'OS AVEC VITAMINES A & D LE NATURISTE

250 comprimés.
Os-dents-ongles-chevelure.

Prix rég.: \$2.95

SPÉCIAL
2/\$4.95



HUILE DE TOURNESOL LE NATURISTE

35 onces. Pour vos salades.

Prix rég.: \$2.39

SPÉCIAL
\$1.99



GELÉE ROYALE LE NATURISTE 50 mgs

100 capsules. Tonique-Fortifiant-Frilosité

Prix rég.: \$5.95

SPÉCIAL
\$4.95



MIEL PUR LE NATURISTE

32 onces (liquide) Non pasteurisé.

Prix rég.: \$2.59

SPÉCIAL
\$1.99



LAXATIF LE NATURISTE

100 comprimés. Constipation, ballonnements.

Prix rég.: \$3.50

SPÉCIAL
\$2.95



EAU VITTEL

52 onces. L'eau qui reVITTELise.

Prix rég.: 83¢

SPÉCIAL
69¢



ALIMENTATION et LIBRAIRIE
NATURISTES

LE NATURISTE "ce sont
LES VRAIS SPÉCIALISTES"

En vigueur jusqu'au 7 janvier 1978.

LA GRANDE PLACE
Rimouski Tél: 722-5010

fais-le toi-même

informations sur le bricolage et l'artisanat par: Jean-Marc Doré

Tous droits réservés LES ÉDITIONS J.M. DORÉ INC.

Depuis plus de 3 ans, j'ai le très grand plaisir de vous présenter régulièrement, une rubrique sur le bricolage et l'artisanat.

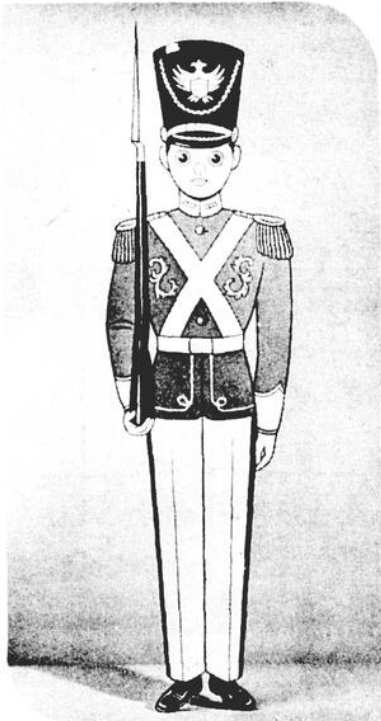
Ce fut rendu possible, grâce à la bonne collaboration de votre journal.

Cette collaboration, que j'apprécie hautement, me permettra au cours de 1978, de continuer à vous présenter cette rubrique qui vous réserve d'agréables surprises! Soyez au rendez-vous!

Jean-Marc Doré

HEUREUSE ANNEE à vous tous, lecteurs de cette rubrique, et BON BRICOLAGE!

Si ce soldat de bois, en costume d'apparat, qui "fait le guet sur cette page", fascine votre enfant, je vous l'offre, reproduit en étincelantes couleurs, sur papier de qualité, prêt à être fixé au mur ou sur la porte de sa chambre. C'est mon patron no N-1074, que vous pouvez me commander dès maintenant. 12" sur 41" de hauteur.



Une "résolution-nouvel-an" facile à tenir: prendre dès maintenant votre abonnement à mon magazine **Le Journal du Bricoleur**, dans lequel vous trouverez des rubriques d'informations et des plans complets de toutes sortes. \$5.00 pour 1 an (6 numéros).



S.V.P. me faire parvenir les plans marqués d'un « X ».

- patron no N-1074 (soldat de bois — en couleur) ... à \$2.70
- Le Journal du Bricoleur** — abonnement 1 an ... à \$5.00

* Les prix incluent la taxe de vente s'il y a lieu.

Montant inclus : \$

Nom :

No et rue :

Municipalité ou ville : Comté ou province :

Code postal : Postez ce coupon à : Progrès-Echo

C.P. 410, Rimouski, G5L 7C4

Restaurant Dépanneur
Le Relais
37, rue Principale St-Anaclet, Tél: 722-6762

SPECIALITES:

PIZZA
METS CANADIENS

REPAS complet
\$ 2⁵⁰


HEURES D'OUVERTURE:

Dimanche au jeudi
8:00 a.m. à minuit
Vendredi - samedi
8:00 a.m à 2 hres a.m.

OUVERT
LE JOUR DE NOEL
A 1h00 P.M.



Faites retraiter l'impôt!




Souscrivez à notre
RÉGIME ENREGISTRÉ
D'ÉPARGNE-RETRAITE

En souscrivant 20% de votre salaire
ou un maximum de \$5500,
votre rapport d'impôt baissera de 25% à 58%
du montant investi. selon votre revenu annuel

VOYEZ NOS CHEVALIERS DE L'IMPÔT


 Raymond Picard
724-6379


 Marcel Moyen
723-7044


 Jean-Guy Lévesque
724-2681


 Gaston Lamarre
724-9604

GILLES GENDREAU Directeur du recrutement
Bureau: 723-2327 Résidence: 723-1652



Caisse
d'Entraide
Economique

125 Evêché O. Rimouski, 723-2327

Le PQ le demande en Gaspésie

Le conseil exécutif régional du Parti Québécois demande au ministre du Tourisme, de la Chasse et de la Pêche, monsieur Yves Duhaime, d'organiser en Gaspésie le sommet sur le

tourisme qu'il a déjà annoncé. Lors d'une conférence téléphonique, l'exécutif régional du Parti Québécois a décidé d'adresser une résolution en ce sens à

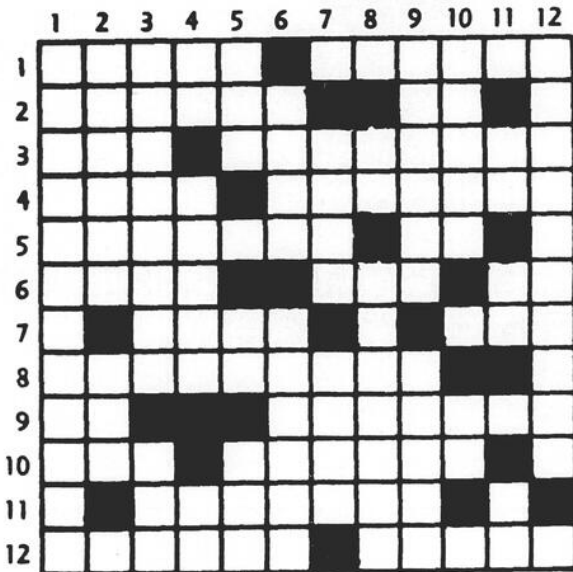
monsieur Duhaime. Selon l'organisation, l'Auberge Fort-Prével, propriété du Québec, pourrait offrir avec la collaboration du Cégep de la Gaspésie un cadre et des espaces très intéressants pour un sommet du genre.

Dans sa résolution, l'exécutif du Parti Québécois de l'Est du Québec rappelle que le gouvernement veut utiliser davantage les ressources des régions et ainsi les valoriser, que la Gaspésie est la première région du Québec pour son intérêt et sa fréquentation touristiques et qu'il est impératif d'encourager par tous les moyens possibles le démarrage économique de la Gaspésie. On ajoute à l'appui de la demande que les autres ministères ne semblent pas vouloir réaliser de projets d'envergure à l'Est de Rimouski.

Rappelons d'autre part, que l'exécutif régional du Parti Québécois a également réclamé, il y a quelques mois, la tenue en Gaspésie du sommet économique sur les pêches qui doit se tenir le printemps prochain. Le ministre Rodrigue Tremblay, vient justement de répondre favorablement à cette demande.

mot-croisés québécois

problème: no 206



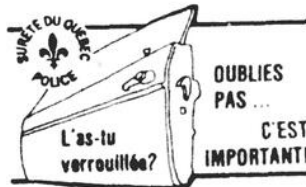
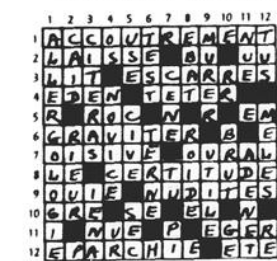
HORIZONTALEMENT

- 1- Greffer. -- Humeur aqueuse de la bouche.
- 2- Qui n'existe que depuis peu de temps.-- Unité.
- 3- Large cuvette de métal.-- Latrines.
- 4- Registre du parlement de Paris.-- Soumettra à un test.
- 5- Mal user.-- Pronom personnel.
- 6- Ingénieur allemand, (1832-1891).-- Vieux.--D'un verbe gai.
- 7- Ville d'Italie.-- Ancienne forme du mot oui.
- 8- Danse d'origine hongroise (pl).
- 9- Infinitif. -- Pièce métallique permettant d'abouter deux tuyaux.
- 10- Genre de lilacées.-- Qui se trouve au milieu.
- 11- Sel de l'acide acétique.
- 12- Akène ailé chez l'orme.-- Pointe de corne derrière le pied du coq.

VERTICALEMENT

- 1- Se dit des plantes dont la pollinisation est assurée par les

- 2- Assemblage de noues.-- Un des cantons suisses.
- 3- Ouvriers travaillant dans un caisson.-- Oncle d'Amérique.
- 4- En ville.-- Perdons sa peau.-- Adverbe de lieu.
- 5- Désert de pierrailles.-- Sodium.--Océan.
- 6- Poisson d'eau douce.-- Fixe.
- 7- Administra.-- Marotte.
- 8- Coutumes.-- Caractère de ce qui est grec.
- 9- Appendice charnu du gosier.-- Ch.-l. du Finistère.
- 10- De naissance.-- Pronom indéfini.
- 11- Conjonction.-- D'un verbe gai.-- Fleuve de l'Italie.
- 12- Coupure faite avec un instrument tranchant



DOUBLIES PAS... C'EST IMPORTANT!

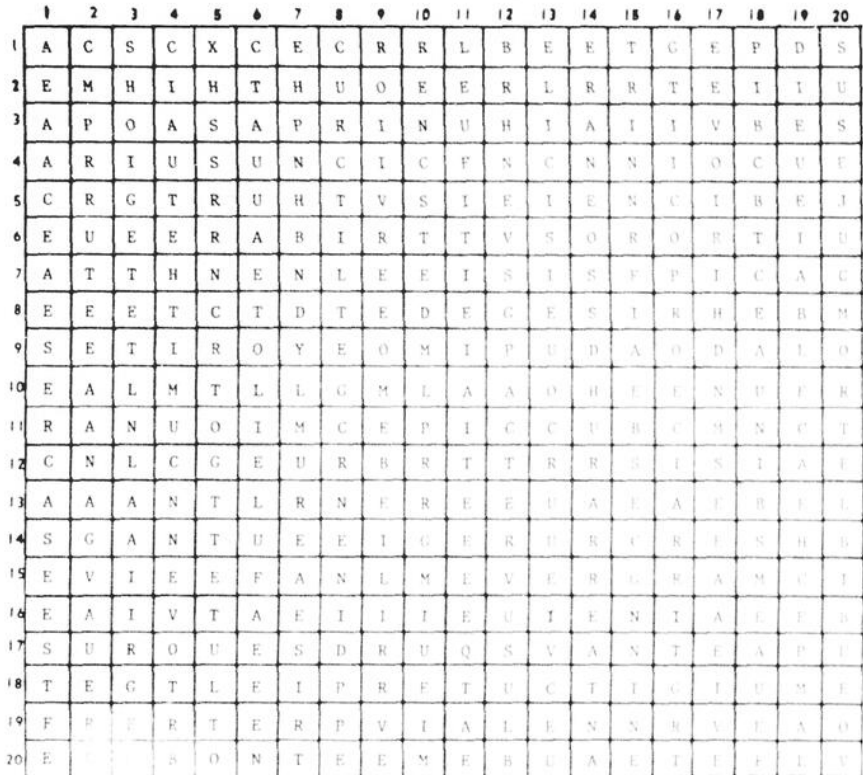
Problème no 196
9 lettres cachées
THEME
L' EGLISE

MOT-MYSTÈRE

Lorsque tous les mots ci-dessous auront été utilisés horizontalement, verticalement et diagonalement dans la grille, il ne vous restera que les lettres servant à relever le MOT-MYSTÈRE

- | | | | | | | |
|-----------|----------|---------------|-----------|----------|--------------|------------|
| A acolyte | C calice | confessionnal | épître | liturgie | péché | sacristie |
| âge | chaire | croix | Évangile | lumière | peine | saint |
| amour | chant | culte | évêque | M matin | piété | sainte |
| ange | chantre | curé | F ferveur | mauve | prêtre | salut |
| argent | charité | D diacre | fête | messe | prêcher | sanctuaire |
| aube | chasteté | Dieu | feu | mort | prier | Sauveur |
| auguste | chasuble | dîme | foi | N nef | pur | suaire |
| autel | B chœur | divinité | G grâce | O obole | pureté | tabernacle |
| B banc | Christ | doctrine | J Jésus | or | R rédempteur | Trinité |
| bedeau | ciboire | dogme | L jubé | orgue | religion | V vie |
| Bible | Ciel | E eau | L lampe | pape | relique | vin |
| blanc | cierge | église | | | S rites | violet |
| bonté | clocher | | | | S sacré | voeu |

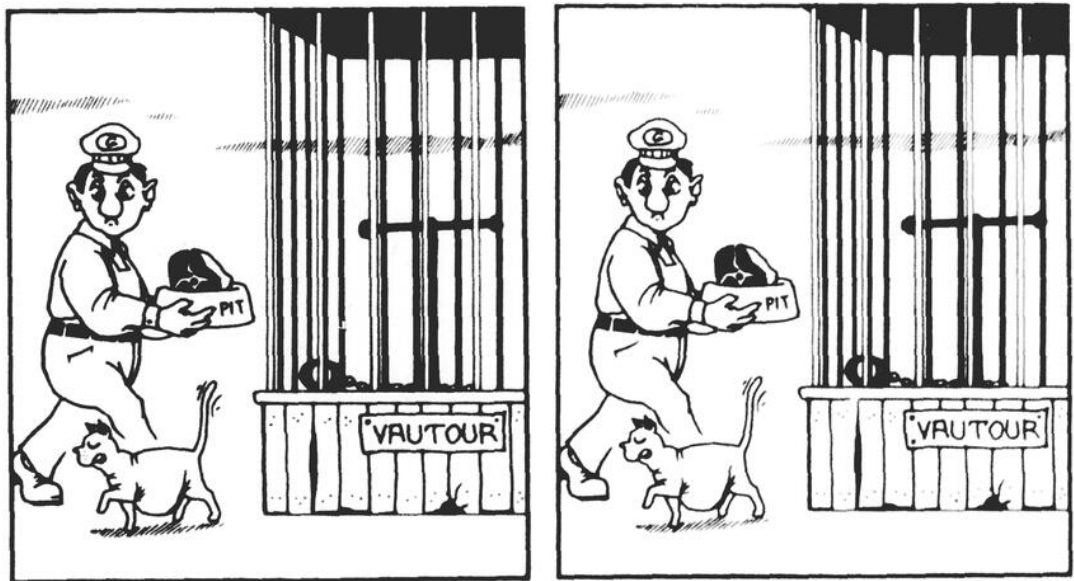
La réponse du problème précédent: mélodieusement



Changements

Solution à la page suivante

Trouvez les dix changements d'un dessin à l'autre



Votre nouveau concessionnaire **AMERICAN MOTOR**



Auto F. Rousseau
inc.

412 O. Bl. St-Germain 724-2375
468 LASALLE RIMOUSKI



JEEP CJ-5

PROGRAMME DE PROTECTION DE L'ACHETEUR D'AMC

de 12 mois-20.000 km sur toutes pièces et main-d'oeuvre.



vie sociale



Nouveau rotarien

M. Guy Bélanger directeur de l'Auberge des Gouverneurs a été reçu au Club Rotary par le président M. Réjean Gauvin. Il avait été présenté par M. Damien Boulanger.



Parade de mode Innerwheel

Mercredi le 14 décembre, le souper annuel des Fêtes du Club Innerwheel avait lieu. Un défilé de modes a permis de connaître la mode du printemps, présentée par Mme Hermance Timmons. On a vu des vêtements pour partir en vacances dans les pays chauds. La parade de modes fut très appréciée par les membres du club et leurs invitées. Merci à Mme Timmons et à ses mannequins qui ont bien voulu accepter de participer à cette parade de modes.



Solution de la page précédente



Nous souhaitons à tous nos clients et amis

BONNE et HEUREUSE ANNEE

J. et P. Malenfant Inc

NEGOCIANT EN GROS

167 Lavoie

Rimouski

723-7882

A NOS MEMBRES ET FUTURS MEMBRES

DEPOT GARANTI

minimum \$1,000.

9^{3/4}%

2 ANS

Intérêt versé deux fois l'an

Pour avoir plus de renseignements, passez nous voir ou appelez:

CAISSE D'ENTRAIDE ECONOMIQUE DE RIMOUSKI



125 Evêché Ouest, Rimouski - 723-2327

Institution inscrite à la Régie de l'Assurance-Dépôt du Québec

AVIS AUX GASPÉSIENS résidant dans la région, vous pouvez vous procurer vos journaux:

le Pharillon
à la fine pointe de la Gaspésie

Gaspé

le havre
JOURNAL HEBDOMADAIRE DE PERCE À PORT DANIEL

Chandler

LE JOURNAL **CHALEUR**
New Richmond

AU MAGASIN bellavance
de la Grande Place, Rimouski

Ou mieux, abonnez-vous!
en téléphonant à: 723-4800

COUPON D'ABONNEMENT

Je désire recevoir le journal:
Chaleur Le Havre Le Pharillon
pour un an \$12.50

Nom.
Adresse.
..... Tél.

Adressez à:
Progrès Echo
C.P. 410, Rimouski
G5L-7C4

nécrologie

AREL
A Hauterive, le 18 décembre est décédé à l'âge de 78 ans et 9 mois M. Alphèche Arel époux de feu Dame Marie-Aléda Blanchette demeurant au 2160, Boulevard Lafleche à Hauterive où les funérailles ont eu lieu le 20 décembre.

BEAULIEU
A Rimouski, le 17 décembre est décédée à l'âge de 41 ans Mme Laurence Beaulieu épouse de M. Odilon Fournier demeurant au 2ème rang Ouest à Bic où les funérailles ont eu lieu le 20 décembre.

BONSAINT
A l'Hôtel-Dieu de Rivière-du-Loup, le 16 décembre est décédée à l'âge de 56 ans et 4 mois Dame Bertha Bonsaint épouse de M. Mathieu Boucher marchand demeurant à St-Paul de la Croix où les funérailles ont eu lieu le 20 décembre.

CORBIN
A Chandler, le 17 décembre est décédé à l'âge de 79 ans et 5 mois M. Paul Corbin employé retraité de la Compagnie Price époux de Dame Marie-Louise Albert demeurant autrefois à Ste-Odile où les funérailles ont eu lieu le 21 décembre.

COTE
A l'Hôtel-Dieu de Rivière-du-Loup, le 15 décembre est décédé à l'âge de 40 ans et 4 mois M. Valérien Côté fils de feu Elie Côté et de Dame Claudia D'Anjou demeurant à St-Paul de la Croix où les funérailles ont eu lieu le 19 décembre.

D'AUTEUIL
A Montréal, le 14 décembre est décédée à l'âge de 79 ans et 9 mois Dame Anna D'Auteuil épouse de feu Edouard Ouellet demeurant à Ste-Françoise où les funérailles ont eu lieu le 19 décembre.

DUBÉ
A l'Hôtel-Dieu de Rivière-du-Loup, le 18 décembre est décédé à l'âge de 73 ans et 5 mois M. Auguste Dubé fils de feu Majorie Dubé et de feu Dame Eudéville Ouellet demeurant à l'Ile Verte où les funérailles ont eu lieu le 21 décembre.

DUBÉ
A l'Hôtel de Mont-Joli, le 19 décembre est décédé à l'âge de 83 ans et 3 mois M. Jean-Baptiste Dubé fils de feu Louis Dubé et de feu Dame Virginie Gagnon demeurant à Baie-des-Sables où les funérailles ont eu lieu le 21 décembre.

DUBÉ
A Rivière-du-Loup, le 15 décembre est décédé à l'âge de 85 ans et 6 mois Isidore Dubé époux de Dame

Médora Gagnon demeurant à St-Paul de la Croix où les funérailles ont eu lieu le 19 décembre.

DUBÉ
A l'Hôpital Laval de Québec, le 14 décembre est décédé à l'âge de 65 ans et 1 mois M. Lionel Dubé époux de Dame Rachelle St-Amand demeurant au 1114, rue Galais à Hauterive. Les funérailles ont eu lieu à St-Cyprien le 17 décembre.

DUMONT
A l'Hôpital de Rimouski, le 19 décembre est décédé à l'âge de 56 ans et 4 mois M. Gérard Dumont époux de Dame Lucienne Dumais demeurant rue Morissette à Trois-Pistoles où les funérailles ont eu lieu le 22 décembre.

DUMONT
Au Foyer de Sacré-Coeur, le 16 décembre est décédé à l'âge de 85 ans et 3 mois M. Jean-Baptiste Dumont époux en 1ères nocces de feu Dame Eva Migneault et en 2èmes nocces de Dame Marie-Adèle Deschamplain demeurant à Ste-Luce où les funérailles ont eu lieu le 20 décembre.

LAVOIE
A Rimouski, le 16 décembre est décédé à l'âge de 69 ans et 10 mois M. Céril Lavoie époux de Dame Alice Fillion demeurant au 479, St-Germain Est à Rimouski. Les funérailles ont eu lieu à St-Yves le 19 décembre.

LAVOIE
A Mont-Joli, le 21 décembre est décédé à l'âge de 70 ans et 10 mois M. Olivar Lavoie époux de Dame Caroline Ouellet demeurant à Ste-Luce où les funérailles ont eu lieu le 24 décembre.

LEBLOND
Au Centre Hospitalier de Trois-Pistoles, le 17 décembre est décédée à l'âge de 75 ans et 7 mois Dame Armande Leblond épouse de feu Louis Spénard demeurant au Foyer de Trois-Pistoles où les funérailles ont eu lieu le 20 décembre.

LIZOTTE
A l'Hôpital d'Amqui, le 19 décembre est décédé à l'âge de 58 ans M. Jean-Marie Lizotte époux de Dame Laurette Plourde demeurant à St-Alexandre des Lacs où les funérailles ont eu lieu le 22 décembre.

PELLETIER
A Amqui, le 19 décembre est décédée subitement à l'âge de 68 ans et 6 mois Dame Marie-Elise Pelletier épouse en 1ères nocces de feu Albert Lavoie et en 2èmes nocces de feu Isidore Bélanger demeurant au 124 rue Larouche à Amqui où les funérailles ont eu lieu le 23

décembre.

PROULX
A l'Hôpital de Rimouski, le 19 décembre est décédé à l'âge de 67 ans et 11 mois M. Emmanuel Proulx époux de Dame Janette Canuel demeurant au 288 Cathédrale Rimouski où les funérailles ont eu lieu à la cathédrale le 23 décembre.

ROY
A Rimouski, le 16 décembre est décédé accidentellement à l'âge de 73 ans M. Léo Roy époux de Dame Antoinette Deschênes demeurant à Nazareth où les funérailles ont eu lieu le 19 décembre.

ST-PIERRE
A Rimouski, le 18 décembre est décédé accidentellement à l'âge de 23 ans Dame Hélène St-Pierre épouse de M. Ghislain Fournier demeurant au 2ème rang ouest à Ste-Odile où les

funérailles ont eu lieu le 21 décembre.

TREMBLAY
A l'Hôtel-Dieu de Québec, le 16 décembre est décédé à l'âge de 59 ans et 11 mois M. Léon Tremblay époux de Dame Rose Charest demeurant à St-Léon le Grand où les funérailles ont eu lieu le 20 décembre.

Messe anniversaire

de Madame Ulfranc St-Laurent, le 7 janvier à 10 hres à la Cathédrale de Rimouski. Parents et amis sont priés d'y assister sans autres invitations.

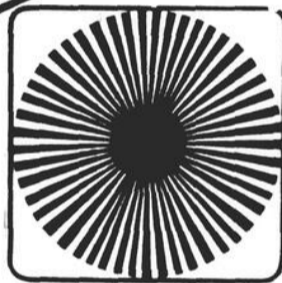


Messe anniversaire

Dimanche le 8 janvier à 11 heures sera chantée en l'église de Sacré-Coeur de Rimouski une messe anniversaire pour le repos de l'âme de Mme Lisette Giguère. Parents et amis sont priés d'y assister sans autre invitation.

UN CADEAU

POUR L'ANNEE ET PLUS.



PROGRÈS ÉCHO

HEBDOMADAIRE REGIONAL
vous offre

15 MOIS D'ABONNEMENT Pour le prix de 12 mois

(un bonus de 3 mois)

OFFRE VALIDE JUSQU'AU 31 DECEMBRE

Complétez et retournez ce coupon

PRIX D'ABONNEMENT
\$15.60
ATTENTION

Le rabais s'applique aussi à tous les abonnements échus en 1978, à condition que le renouvellement soit fait avant le 31 décembre 1977.

Je désire recevoir le PROGRES-ECHO

Nouvel abonnement

Réabonnement date d'échéance /

Montant inclus \$15.60 chèque mandat

Nom _____

Adresse _____

Tél.: _____

PROGRES-ECHO, C.P. 410, Rimouski, G5L 7C4

MONUMENTS CONSULTEZ

J.L. THÉRIAULT & FILS LTÉE.

710, 1re av., QUÉBEC. Tél. 524-1561

LES SPECIALISTES DU MONUMENT AU QUÉBEC

MONUMENTS FUNÉRAIRES

REPRESENTANT A RIMOUSKI

M. Olivier Lévesque 428 rue Tessier Tél.: 723-6035
ou 723-9642

Bonne table bonne santé



Les protéines économiques

Les Québécois sont de gros mangeurs de viande et tellement, que le Ministre des affaires sociales a mis de l'avant une politique en matière de nutrition afin d'améliorer l'état nutritionnel de la population en diminuant la consommation de gras de 50% et dans cette catégorie, nous retrouvons les viandes. Une portion de 4 onces de viande ou deux portions de 2 onces par jour suffisent. Certains Québécois consomment 2 et 3 fois cette quantité par jour.

Un substitut économique et versatile, les haricots secs. Peut-être pourriez-vous les regarder de plus près.

LES HARICOTS SECS SONT ECONOMIQUES

Peu importe l'inflation des denrées alimentaires, les haricots secs sont toujours en tête de liste ou à peu près des aliments qui fournissent la meilleure valeur protidique pour un dollar. Un sac d'une livre (2 à 3 tasses dépendant de la variété)

peut paraître peu mais, une fois gonflés et cuits, les haricots donnent un rendement de 4 à 6 tasses et même davantage.

LES HARICOTS SECS SONT NOURRISSANTS

Les haricots secs valent leur pesant d'or en valeur protidique. Une tasse d'haricots cuits ou en conserve fournit environ 12 à 15 grammes de protéines végétales, tout dépendant de la variété. Les haricots ne contiennent pas de cholestérol à moins qu'on les serve avec un gras de source animale. Ils sont également pauvres en sodium.

Ils fournissent par contre des fibres alimentaires qui sont importantes pour le bon fonctionnement de l'intestin.

Toutes les variétés de haricots sont des sources importantes de thiamine, riboflavine et ils contiennent de la niacine. Ils sont riches en fer et rencontrent au-delà du tiers des besoins en fer d'une femme et près de la

moitié des besoins pour l'homme. On retrouve du calcium, du phosphore et du potassium.

Les protéines des haricots secs sont végétales et se complètent pour fournir une meilleure valeur biologique avec de la viande, de la volaille, du poisson, des oeufs, produits laitiers. Ils rehaussent également leur valeur nutritive lorsqu'on les mélange avec des graines et des céréales telles le maïs, le blé, le riz, par exemple: une salade de riz et haricots ou une casserole de haricots et riz ou des haricots cuits servis avec du pain de blé entier, etc.

Faites l'essai de cette suggestion simple et différents.

RIZ ET HARICOTS A LA MEXICAINE

- 3 tasse de riz brun cuit
- 1 1/2 tasse haricots secs pinto, cuits
- 3 gousses d'ail, écrasées
- 1 gros oignon haché
- 1 petite boîte de piments forts en conserve
- 1/2 lb. de fromage Ricotta délayé avec du lait écrémé
- 1/2 tasse fromage Cheddar râpé
- 3-4 lb. de fromage râpé
- Olives noires hachées
- Persil haché

Mélanger le riz et les haricots puis ajouter l'ail, l'oignon et les piments forts.

Mélanger. Disposer en couches successives dans un plat allant au four, le mélanger riz-haricots puis les deux fromages. Cuire à

Bonne Année

Nous vous remercions de votre précieuse collaboration la direction et le personnel

Jacques D'Anjou

Le spécialiste du remorquage lourd et léger (tous genres) local et longue distance. 4 remorques à votre disposition service 24 heures, mécanique - débosselage, soudure - peinture.

739-4010

Si occupé composer 739-4801

19 BI St-Alphonse Luceville

Faites construire votre maison selon vos propres plans ou selon les nôtres terrains disponibles à Saint-Pie X, Sacré-Coeur et Sainte-Agnès.

RIKI CONSTRUCTION INC.
Roland Lévesque, prop
448, Cathédrale, 723-3772

CARTES D'AFFAIRES

Sur rendez-vous seulement:
722-6491

DR. ANDRE VIEL D.C.
CHIROPATICIEN
CLINIQUE CHIROPATIQUE

152 St-Barnabé, Rimouski

ARMOIRES de la Pointe enr.

J.P. Coats
SPECIALITES
ARMOIRES ET VANITES
22 Boul. Ste-Anne
pointe-au-père
723-2734

CLINIQUE DE REPARATIONS FABRICATION DE PROTHESES DENTAIRES

2 Place des Lilas,
C.P. 604
RIMOUSKI 723-2956

Hôpital Vétérinaire de Rimouski Enr.
Dr Germain Rivard, M.V., I.P.S.A.V.

522 BOUL. ST-GERMAIN OUEST, RIMOUSKI, Qué. POUR RENDEZ-VOUS TEL. 724-5911

Le plus beau choix de voitures usagées. Près de 100 voitures à votre disposition Venez me rencontrer

GARAGE GAETAN BROCHU
JULIEN MALENFANT 169 Boul. Ste-Anne 724-5277

ISOLATION de l'Est du Québec Inc

APPLICATION DE MOUSSE ISOLANTE
Michel Thériault, président
ESTIMATION GRATUITE

30 est Evêché Rimouski Tél.: 723-7311 Rés.: 723-7417

GILLES TREMBLAY
AUDIOPROTHESISTE
- Prothèse auditive -
sur rendez-vous seulement
TÉL.: 862-4971
21 RUE VERBOIS, RIVIÈRE-DU-LOUP, QUÉ. G5R 3Y7

RIMOUSKI REMBOURRAGE

Spécialité rembourrage
Vente de meubles
ESTIMATION GRATUITE
263 Laval Blvd. Rimouski, 723-4217



cartes professionnelles

ARCHITECTES

**ROY, BERGERON,
GARIEPY, LEROUX
ET ASSOCIES**

INGENIEURS-CONSEILS
Genie civil, Genie mecanique,
Genie electrique, Genie maritime,
Genie municipal
Tél.: Bur. 723-5027
Res. 723-6109
Bureau: 4, 14e Rue Est
Rimouski, Que.

Gaston Martin

a.d.b.a.
ARCHITECTE
491 Place Mgr Courchesne
Rimouski, Que.



laurent vermette
architecte

138 St-Louis, Rimouski, P.Q.
G5L 5P8 - telephone (418) 723-2559

Ludger Caron M.O.A.Q.

ARCHITECTE

353 RUE LAVOIE, 500
RIMOUSKI, QUEBEC
G5L 4M1
Telephone: (418) 723-6913

Les Estimateurs Professionnels

LEROUX, BEAUDRY, PICARD & ASSOCIES
EXPROPRIATION Raymond Bock
EVALUATION SCIENTIFIQUE Jean-Marie Charette
ESTIMATION DETAILLEE J.A. Gagnon
EVALUATION INDUSTRIELLE
PEREQUATION REGIONALE
244 de la Cathedrale Rimouski Tel. 723-4113

Asselin, Boulanger & Associés

ARPENTEURS-GÉOMÈTRES

RIMOUSKI: 134 Ave St-Louis, 723-5351
Jean-Yves Asselin, A.G., 723-5554
Yvon Boulanger, A.G., 723-1955

BAIE-COMEAU: 16 Place Lanalle, 296-6511
Pierre Rousseau, A.G., 296-6201



ANDRÉ NOLIN

ARPENTEUR-GÉOMETRE

Bureau et résidence
148 ST-GERMAIN EST RIMOUSKI - Tél. 724-2653



GARNEAU & GIASSON

ARPENTEURS-GÉOMETRES

YVAN GARNEAU
CHARLES-A. GIASSON

TEL.: 723-3214
30 EST, EVECHE

RIMOUSKI

DENTISTES

LIONEL MARQUIS

CHIRURGIEN DENTISTE

HEURES D'OUVERTURE
Du lundi au vendredi de 8h.30 à 17h.


101 RUE LAVOIE — RIMOUSKI
Tél.: 722-7466 et 722-7467

BLOUIN & ASSOCIES, C.A.

COMPTABLES AGREES

130 St-Germain Est, Rimouski
Tél.: 723-9038

**CLICHE, CARRIER, COTE, LANGLOIS,
MARTIN, MICHAUD, GIRARDIN &
ASSOCIES LIMITEE**



COURTIERS D'ASSURANCES
723-3775
84, RUE ST-GERMAIN EST RIMOUSKI, QUE.

Assurances Heppell Inc.



COURTIERS
Conseillers en assurances générales
30 est Evêché,
C.P. 1088, Rimouski, G5L 7E2
Tél.: 723-3570
723-3576

BRISSON, LAMARRE & BRISSON INC.



COURTIERS D'ASSURANCES AGREES
2e étage, Place Sears
C.P. 69 - Téléphone: 724-4127
Rimouski, P.Q.
SPECIALITE:
ETUDE DE VOS BESOINS D'ASSURANCES

DIONNE, BOUDREAU, BROCHET, C.A.

Comptables Agréés
François Dionne, L.S.C., C.A.
Gilles Boudreau, L.S.C., C.A.
Claude Brochet, L.S.C., C.A.
126, rue Soucy, MATANE.
Tél.: 562-4443

**samson,
BELAIR
& associés**

COMPTABLES AGREES
320 EST, RUE ST-GERMAIN
RIMOUSKI G5L 7C7
TELEPHONE (418) 724-4136
RIMOUSKI - MONTREAL - QUEBEC - SHERBROOKE - TROIS-RIVIERES
OTTAWA - SEPT-ILES - MATANE

BENOIT SYLVAIN, C.A.
GILLES LEVESQUE, C.A.
CLEMENT DUCHESNE, C.A.
DENIS TRUDEL, C.A.
EMILIE MALENFANT, C.A.
JEAN-PAUL DIONNE, C.A.
MARIUS PINAULT, C.A.
LAURENT LAVOIE, C.A.
SERGE ALARY, C.A.
RODRIGUE PROULX, C.A.
M.-PAUL GAGNE, C.A.

Desrosiers, Lepage et Associés

Roger Desrosiers, C.A.
Gilles Lepage, C.A.
Jean-Yves Lapointe, C.A.
André Rioux, C.A.
Irvin Pelletier, C.A.
J. Hugues Rioux, C.A.
Bruno Lizotte, C.A.

5, est, rue St-Germain
Case Postale 217
RIMOUSKI, Québec
ET
PORT-CARTIER

comptables
agréés
Téléphone: 724-4414

MANLOUX, PELLETIER, LEVESQUE & ASSOCIES

Comptables agréés
Rimouski Trois-Pistoles
184 de la Cathedrale 46 Notre-Dame est.
724-2720 723-9611 851-2060

Madore, Fortin & Associés

COMPTABLES AGREES
Raymond Madore, B.A., M.S.C., C.A.
Yvan Fortin, M.S.C., C.A.
Edifice Caisse Populaire, Mont-Joli - Tél.: 775-7294

NOTAIRES

Me LOUIS BELLAVANCE
NOTAIRE
PLACE ST-LAURENT
Suite 111
70 St-Germain, Est
Rimouski, 724-9177

ALBERT GOULET
NOTAIRE
216 rue de la Cathédrale
Rimouski 723-3485

Roland Gagnon
NOTAIRE
C.P. 387
TEL.: 723-5983
202, ave de la Cathédrale
Rimouski, Que.

RABOIN & RABOIN
NOTAIRES
Ronaldo Raboin, LL.L. Gilles Raboin, LL.L.
2 est, Evêché, Rimouski Tél.: 723-3127

**DESROSIERS, GAGNE, MIRIVIERE
AVOCATS**

MICHEL DESROSIERS, LL.L.
VALERE M. GAGNE, LL.L.
DANIEL MIRIVIERE, BA, B.PED, LL.L.
125 Boul. RENE LEPAGE, suite 201-B,
c.p. 727 RIMOUSKI G5L 7C7 Tel: (418) 724-8855

GEORGES H. DUBE, LL.L. JEAN GIRARD, LL.L.
les notaires
Dubé & Girard
conseillers juridiques
Tél.: (418) 723-3635 14 est St-Germain, Rimouski, Qué.

Bérubé & Bérubé
Joseph Bérubé, b.a.ll.l. Me Charles Gosselin Pierre Bérubé, d.a.ll.l.
30 est Eveche E.L.L. d.d.n.
Rimouski P.Q. notaires Tél.: 7 23-2342
G 5 L 1 x 6 30 est de l'Evêché Rimouski 7 23-9011

**Gendreau Pelletier Gendreau
et Roy**
AVOCATS
Paul A. Gendreau, LL.L. Marion Pelletier, LL.L.
Claude H. Gendreau, LL.L. Jeannot H. Roy, LL.L.
Denis Lavallée, LL.L. Dominique Langis, LL.L.
41 Ouest, Evêché, Rimouski Tél: (418) 724-4416

Casgrain, Crevier & Blanchet
AVOCATS
184, ave Cathedrale Tel: 418) 723-3302
Edifice BCN, Rim. Gilles Blanchet B.A. LL.L.
André P. Casgrain C.R. Gilles Gagnon LL.L.
Marcel Crevier M.S.C. LL.L. Jacques Bérubé LL.L.

AVOCATS

**JEAN-MARIE
CHASSE**
B.A. LL.L.
AVOCAT
10 est Evêché
Rimouski
723-2354

TESSIER & BLOUIN
AVOCATS
Michel Tessier, LL.L.
Jean Blouin, LL.L.
116 Ouest, St-Germain
Tél.: 723-7861

GAGNON & LALIBERTE
AVOCATS
J.-Claude Gagnon, c.r.
Paul Laliberté, II.L.
22 est, rue de l'Evêché
Rimouski
Téléphone: 723-3179

L'ASSURANCE AUTO DU QUÉBEC

Le 1^{er} mars 1978,
le nouveau régime de
l'assurance auto du Québec
entre en vigueur.
Ce régime indemnise
tous les Québécois
des dommages corporels
et de leurs conséquences
causés par un accident
d'automobile.



LA PERSONNE, AVANT TOUTE CHOSE.



Régie de
l'assurance automobile
du Québec