



TOUJOURS LE BON CHOIX!



VISION AGRICOLE

RÉGION DE LA CHAUDIÈRE-APPALACHES

Publicité et montage

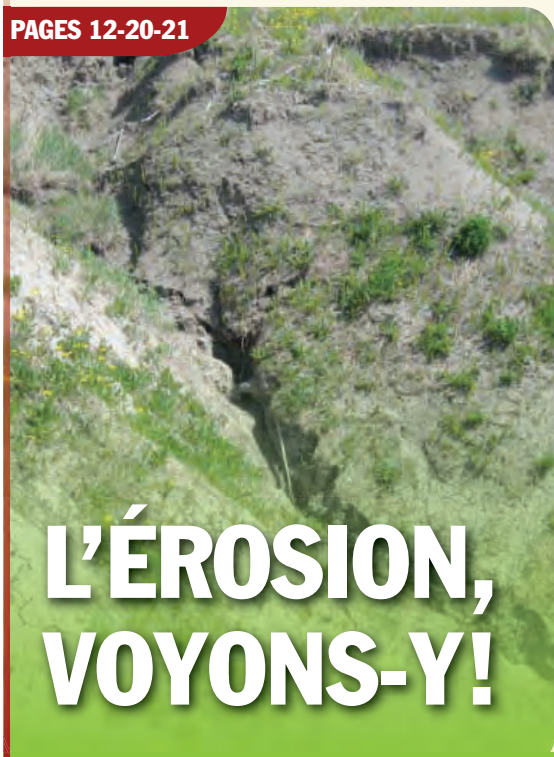


Poste publication : 40065473

Une collaboration de



LES INFRASONS : QU'EN EST-IL?



L'ÉROSION, VOYONS-Y!



NOUVEAU PROGRAMME D'APPUI À LA MULTIFONCTIONNALITÉ DE L'AGRICULTURE

Neuf lauréats au Méritas régional du PATBQ



Sylvie TREMBLAY

Technicienne agricole
Conseillère en
production bovine

À l'occasion du Méritas régional du Programme d'analyse des troupeaux de boucherie du Québec (PATBQ), la Direction régionale de la Chaudière-Appalaches du ministère de l'Agriculture, des Pêcheries et de l'Alimentation (MAPAQ) a honoré, le 16 février dernier, les entreprises vache-veau qui possèdent les meilleures performances techniques dans la région. Celles-ci sont choisies parmi les troupeaux commerciaux et ceux de race pure qui participent au PATBQ.

C'est à La cache à Maxime de Scott, dans le cadre du Colloque bœuf annuel, qu'ont été remis les prix du Méritas régional du PATBQ. Décernés sur la base de critères génétiques et techniques, ces marques de reconnaissance ont été attribuées dans deux catégories, soit le volet Commercial et le volet Race pure.

LES ENTREPRISES LAURÉATES

Voici les entreprises lauréates du volet Race pure ainsi que leur rang :

La Côte-du-Sud honore le milieu agricole



Marie-Pier LUSSIER

Conseillère régionale
en communication

Le 6 mars dernier au Collège de Sainte-Anne-de-la-Pocatière, le Gala reconnaissance du monde agricole de la Côte-du-Sud a permis de souligner l'excellence de plusieurs agriculteurs, agricultrices et intervenants qui se sont avantagusement démarqués dans la pratique de leur profession.

À cette occasion, le Syndicat des agricultrices de la Côte-du-Sud a rendu hommage à plusieurs lauréats dans huit catégories. Parmi les heureux gagnants, plusieurs proviennent de la Chaudière-Appalaches, soit :

- M^{me} **Mary-Jo Gibson** de Saint-Jean-Port-Joli, récipiendaire du prix Agricultrice;
- **M. Bruno Castonguay** de Saint-Roch-des-Aulnaies, gagnant du prix Agriculteur;
- **La famille de M. Bertrand Caron** de Saint-Eugène (L'Islet), lauréate du prix Famille de l'année;
- M^{me} **Rollande Gagné** de Cap-Saint-Ignace, récipiendaire du prix Coup de cœur;

- **Ferme Louber SENC** de Sainte-Marie (1^{re} position);
- **Ferme ARF Champagne & fils enr.** de Saint-Sylvestre (2^e position);
- **Ferme E.J. Champagne & fils inc.** de Saint-Sylvestre (3^e position);
- **Ferme D.M. Maheux inc.** de Saint-Martin (4^e position).

Pour évaluer les candidats de cette catégorie, on se base sur l'indice d'efficacité technique (IET), le nombre de taureaux admissibles à la génétique supérieure et certains caractères d'écart prévu sur la descendance (ÉPD) dans les meilleurs 50 % du rang centile.

Voici les entreprises gagnantes et leur position dans le cadre du volet Commercial:

- **Ferme Bos Taurus** de L'Islet (1^{re} position);
- **Ghislain Labbé & Suzanne Isabelle** de Saint-Gervais (2^e position);
- **Ferme M.J.L. Boilard SENC** de Saint-Jacques-de-Leeds (3^e position);
- **Richard Boucher** de Beauceville (4^e position);
- **Ferme Linnard SENC** d'Adstock (5^e position).

Les entreprises du volet Commercial sont évaluées sur la base d'un indice d'efficacité technique calculé à partir du poids moyen corrigé à 200 jours, du taux de sevrage et de l'intervalle moyen de vêlage.

Les entreprises vache-veau qui se sont distinguées lors du Méritas régional participent à un

- **M. Raymond Gamache** de L'Islet, lauréat du prix Jean-Marie-Martin.

Mentionnons que les producteurs et les intervenants du Bas-Saint-Laurent qui suivent ont également été honorés :

- **M. Rémi Hudon** de Rivière-Ouelle a reçu le prix Relève;
- M^{me} **Antonine Rodrigue** (CRÉA-Rimouski) s'est mérité le prix Partenaire;
- M^{me} **Solange Morneau** de Saint-Pascal a remporté le prix Reconnaissance.

Par ailleurs, le Syndicat a remis une mention à plus d'une dizaine de producteurs et de productrices s'étant distingués dans leur domaine d'activité à l'échelle provinciale et nationale. La soirée a également été l'occasion de déguster un souper gastronomique concocté à partir de produits régionaux, pour le plus grand plaisir des convives.

La Direction régionale de la Chaudière-Appalaches du ministère de l'Agriculture, des Pêcheries et de l'Alimentation souhaite féliciter chaleureusement chacun des lauréats de ce 9^e Gala reconnaissance du monde agricole de la Côte-du-Sud ainsi que les organisateurs de l'activité. Un tel événement valorise le talent et la passion des agriculteurs, agricultrices et intervenants d'ici en plus de contribuer au rayonnement de tout le secteur agricole régional.



L'entreprise lauréate de la 1^{re} position dans le volet Production race pure est Ferme Louber SENC. Apparaissent sur la photo M. Kaven Bégin, M^{me} Louise Bisson, M. Nicolas Bégin et M. Bernard Bégin.

contrôle d'évaluation génétique et technique depuis plus de quatre ans, et même depuis plus de 15 ans pour quatre d'entre elles. Leurs performances sont le résultat d'une bonne sélection des sujets du troupeau et de l'amélioration de leur efficacité technique depuis plusieurs années. La compilation et l'évaluation des données de leur troupeau donnent à ces entreprises les moyens d'en savoir davantage sur les vaches qui génèrent leur revenu annuel.

FÉLICITATIONS!

La Direction régionale de la Chaudière-Appalaches du MAPAQ se joint à l'équipe bœuf pour féliciter les neuf récipiendaires du Méritas régional du PATBQ. Il y a de quoi être fier de la qualité des entreprises de la région. Bravo à tous!

LE PATBQ

Le PATBQ est un programme d'évaluation génétique et technique offert par le MAPAQ aux entreprises bovines œuvrant principalement dans le secteur vache-veau. C'est un outil de gestion essentiel à l'amélioration et à la progression des performances des troupeaux. Une version Internet est disponible pour ceux qui désirent consulter les données de leur troupeau à partir de

leur ordinateur ou effectuer la saisie de leurs données. Sont maintenant accessibles des données telles que les renseignements carcasse/abattage sur les veaux vendus aux encans ainsi que les « Across Breed Comparison » (ABC), qui permettent d'évaluer plus globalement chaque animal.



L'entreprise lauréate de la 1^{re} position dans le volet Commercial est Ferme Bos Taurus. Apparaît sur la photo M. Benoît Mercier.

Ferme Quecy est Maître-éleveur

Lors du dernier congrès Holstein Québec, M. Jacques Roy, propriétaire de la Ferme Quecy inc. de Saint-Isidore, a obtenu la mention de Maître-éleveur, l'une des marques de reconnaissance les plus convoitées parmi les éleveurs Holstein du Canada.

Cette distinction reconnaît les troupeaux ayant la meilleure proportion de vaches d'élevage qui possèdent à la fois une production élevée et une conformation remarquable.

M. Jacques Roy est propriétaire de la Ferme Quecy inc. depuis 1987. Son troupeau se compose de 50 vaches en lactation pour une production moyenne de 9 640 kg de lait à

4,0 % de gras et 3,2 % de protéine. Au total, 4 vaches sont classées EX, 34 TB et 22 BP.

La Direction régionale de la Chaudière-Appalaches du ministère de l'Agriculture, des Pêcheries et de l'Alimentation tient à féliciter M. Jacques Roy ainsi que les membres de sa famille, soit sa conjointe Sylvie Lachance et ses quatre enfants (Katherine, Vincent, Léila et Abigaël). Leur contribution à la vitalité de l'agroalimentaire de la Chaudière-Appalaches et à sa réputation d'excellence à l'échelle provinciale et nationale mérite d'être soulignée.

VISION AGRICOLE

RÉGION DE LA CHAUDIÈRE-APPALACHES

Publié six fois par année, en février, avril, juin, août, octobre et décembre par «Éditions Chaudet», une division de la Corporation Sun Media, une compagnie du Groupe Quebecor (98^e Rue, Saint-Georges, G5Y 8G1). Postes-Publications: 40065473

L'équipe:

Marie-Pier Lussier	ag. d'information, rédactrice
Lise Cloutier	tech. information
Éric Labonté, Marc Lajoie et Marie-Isabelle Girard	photographes, MAPAQ
Lilianne Patry	infographiste
Jessica Lacasse	infographiste

Téléphone: 418 386-8116
Télécopieur: 418 386-8345

Courriel: vision@mapaq.gouv.qc.ca

RUBRIQUES

AIDE FINANCIÈRE	4
AGROENVIRONNEMENT....	12-16-17-20-21
CALENDRIER DES ACTIVITÉS	3
CONCOURS	2-11
CONSOMMATION	10
GRANDES CULTURES	8-9-18-19
DÉVELOPPEMENT RÉGIONAL	4
ENVIRONNEMENT	22
MOT DE LA DIRECTION.....	3
PRODUCTION BOVINE	5-14-15
PRODUCTION OVINE	9
S'ÉTABLIR EN HORTICULTURE	6

Des chiffres pour décider



Pierre LEMAY
Agronome
Directeur
régional adjoint

Le conseil d'administration du Réseau Agriconseils de la Chaudière-Appalaches a décidé, en septembre 2008, d'élaborer une offre de services particulière aux entreprises de veaux d'embouche de la région, compte tenu de la situation de la production et de son importance dans la région. Ainsi, les représentants des producteurs ont été consultés pour connaître leurs besoins spécifiques en termes de services-conseils, ce qui a mené à la création d'un groupe pilote.

LE GROUPE PILOTE

L'amélioration des résultats techniques et économiques ainsi que l'adaptation aux changements de l'Assurance stabilisation des revenus agricoles (ASRA) comptent parmi les besoins que les entreprises bovines ont identifiés. Le Réseau Agriconseils a alors mis en place un forfait de base en vue de créer un groupe pilote. L'objectif de cette démarche: obtenir des données techniques et économiques pour produire une première analyse de groupe régionale afin de déterminer les points forts et les points à améliorer des exploitations de veaux d'embouche de la Chaudière-Appalaches.

C'est finalement au printemps 2010 que le groupe, qui comprend maintenant 31 exploitations agricoles, a démarré ses activités. Les exploitations bénéficient des conseils d'un agronome en gestion d'élevage, M. Henri Guimont, et de l'un des sept conseillers en gestion agricole qui participent au projet. La première analyse de groupe a été réalisée et fera l'objet d'un article dans l'une de nos prochaines éditions. Un constat se dégage toutefois: l'information de base, nécessaire à la réalisation des diagnostics individuels et de l'analyse de groupe, manquait souvent, comme elle était méconnue ou non comptabilisée à la ferme.

DES REGISTRES S.V.P.

Comme la tenue de registres n'est pas encore monnaie courante, certaines décisions prises par les éleveurs sont basées sur des perceptions plutôt que des faits mesurables et mesurés. Au cours de leurs visites, les conseillers ont sensibilisé les exploitations à cette situation et leur ont suggéré des outils de suivi appropriés; cela donnera sûrement une analyse de groupe significative, comportant un plus grand nombre d'entreprises, dès l'an prochain.

DES SERVICES UTILES

Après une première année de fonctionnement, les producteurs du groupe sont satisfaits des services rendus. Plusieurs ont déjà signifié leur intérêt à poursuivre la démarche et entameront le suivi des mesures proposées à leur plan d'action individuel. À terme, l'objectif est d'intéresser une soixantaine d'exploitations de la région à participer au projet.

DES ACTIONS CONCERTÉES

Parallèlement au groupe pilote, un groupe de travail s'est formé l'automne dernier. Il réunit, autour d'une même table, les syndicats des producteurs de bovins des quatre fédérations de l'UPA de la région, le MAPAQ, le Réseau Agriconseils de la Chaudière-Appalaches, La Financière agricole du Québec, des conseillers techniques et des conseillers en gestion. Ce groupe, dont la démarche s'inscrit dans le cadre du Plan de développement agricole et agroalimentaire régional (PDAR), vise à établir un portrait de la situation de la production bovine, à dresser une liste de constats, à établir un message commun pour diffusion auprès des exploitations bovines et finalement, à élaborer un plan d'action régional pour les prochaines années.

Surveillez nos prochaines éditions: elles porteront des articles intéressants traitant de la production bovine. Je vous invite d'ailleurs à prendre connaissance du premier texte, publié en pages 14 et 15 de la présente édition. C'est à suivre!

Nomination

M^{me} Renée Caron, directrice régionale du MAPAQ de la Chaudière-Appalaches, est heureuse d'annoncer la nomination de M. Luc Pelletier à titre de directeur régional adjoint à la Direction régionale de la Chaudière-Appalaches.

Titulaire d'un baccalauréat en agroéconomie et d'une maîtrise en économie rurale de l'Université Laval, M. Pelletier a débuté sa carrière à la Régie des assurances agricoles du Québec de 1992 à 1994. En 1994, il est entré au service du Centre de développement du porc, où il a notamment occupé le poste de responsable de la mise en œuvre du programme d'évaluation génétique en production porcine. Il a également travaillé à La Financière agricole du Québec de 2004 à 2011.

M. Pelletier est entré en fonction le 21 mars dernier. La Direction régionale lui souhaite tout le succès possible dans ses nouvelles fonctions.



MOT DE LA DIRECTION

CALENDRIER DES ACTIVITÉS

MAI 2011

1^{er} mai

Assemblée générale annuelle de l'Association des propriétaires de boisés de la Beauce
Salle multifonctionnelle
259, boulevard J.-M. Rousseau
Vallée-Jonction
Inf. : 418 228-5110

JUILLET 2011

6 au 10 juillet 2011

Exposition BBQ Bellechasse
37, rue des Marianistes
Saint-Anselme
www.expobbq.net

16 juillet 2011

Pique-nique provincial Holstein
Ferme Christian Lacasse Inc.
Saint-Vallier
Inf. : 418 837-7105, poste 235

21 au 24 juillet 2011

Exposition agricole du Bassin de la Chaudière
132, route Coulombe
Saint-Isidore
www.expobassinchaudiere.com

28 au 31 juillet 2011

Exposition agricole de Montmagny
Montmagny

AOÛT 2011

3 au 7 août 2011

Exposition agricole de Lotbinière
1128, rue Centrale
Saint-Agapit
www.expolotbiniere.com

10 au 14 août 2011

Exposition agricole de Beauce
43, rue Ennis
Saint-Honoré-de-Shenley
www.expobeauce.com

Une enquête sur le bio

Au cours des dernières années, le secteur biologique a connu un véritable essor au Québec. Malgré cet engouement, il existe actuellement très peu de données statistiques sur les activités de production et de transformation biologiques ayant cours dans la province. Pour remédier à la situation, le ministère de l'Agriculture, des Pêcheries et de l'Alimentation (MAPAQ) a initié l'Enquête sur le secteur biologique au Québec.

Cette enquête s'adresse aux entreprises qui produisent ou transforment des produits biologiques et qui détiennent une certification reconnue par le Conseil des appellations réservées et des termes valorisants (CARTV). Elle permettra de dresser un portrait actuel du secteur afin de mieux soutenir son développement.

Producteurs de produits bio, le Ministère vous invite donc à prendre connaissance du questionnaire qui vous a été envoyé par la poste dernièrement, à le remplir et à le conserver. Mandatée par le MAPAQ, la firme Jolicoeur et Associés communiquera avec vous par téléphone au cours des prochaines semaines afin de recueillir vos réponses. Les résultats de l'enquête seront rendus publics à l'automne 2011. De plus, vous recevrez par la poste un profil qui vous permettra de comparer votre situation aux moyennes spécifiques de votre région.

Pour obtenir un portrait précis des activités de production et de transformation biologiques, il est important que le plus grand nombre possible d'entreprises complètent le formulaire. Votre participation est donc cruciale pour assurer le succès de cette enquête. Merci d'y participer!

PUBLICITÉ:

Bureaux:
Saint-Georges
418 228-8858
Lotbinière
418 728-2131

Copyright

Tous droits réservés sur les textes et les photos.
Les articles sont la responsabilité exclusive des auteurs.

Lancement du Programme d'appui à la multifonctionnalité de l'agriculture

Le 11 avril dernier, le ministre de l'Agriculture, des Pêcheries et de l'Alimentation, M. Pierre Corbeil, procédait au lancement du Programme pilote d'appui à la multifonctionnalité de l'agriculture. Mise en œuvre pour une durée de quatre ans, cette mesure comprend une enveloppe financière de 10 millions de dollars.

Ce programme témoigne du désir du gouvernement du Québec de reconnaître la multifonctionnalité de l'agriculture, c'est-à-dire la contribution de cette activité à la qualité de vie des communautés par l'exercice de ses fonctions économiques, sociales et environnementales. Il s'agit également d'une occasion de répondre aux enjeux que représentent l'occupation dynamique du territoire et la préservation des activités agricoles dans les zones désavantagées sur le plan géographique.

Le Programme pilote d'appui à la multifonctionnalité de l'agriculture favorisera l'adoption, par les entreprises agricoles, de pratiques et de façons de faire dont les retombées positives pour la société ne sont pas suffisamment reconnues par le marché. Les activités agroforestières, la remise en culture de terres en friche, l'amélioration de la gestion du pâturage, le retour des animaux au pâturage ou la rotation des cultures proprement productives avec des cultures paysagères sont quelques exemples de pratiques qui favorisent la multifonctionnalité de l'agriculture.

LES AIDES ACCORDÉES

Les projets qui auront recours à ces pratiques pourront être soutenus en vertu d'un contrat de trois ans liant les agriculteurs et le ministère de l'Agriculture, des Pêcheries et de l'Alimentation (MAPAQ). L'aide financière consentie sera établie en fonction des pratiques adoptées, jusqu'à concurrence de 30 000 \$ par entreprise agricole

pour la durée du contrat.

Le caractère collectif des projets est un élément privilégié, comme il en accroît la portée et qu'il accentue les retombées positives pour les collectivités. Ainsi, les agriculteurs qui se regroupent pourront bénéficier d'une mesure incitative financière pouvant atteindre 5 000 \$. Il en va de même pour les projets collectifs qui s'appuient sur un partenariat engageant des acteurs du milieu. Une aide est également prévue pour les organismes qui assureront la coordination des projets collectifs.

LA CLIENTÈLE ADMISSIBLE

Le Programme a été conçu pour les entreprises dont les revenus agricoles bruts ne dépassent pas 150 000 \$ par année. Il vise principalement la clientèle située dans l'une ou l'autre des 55 MRC choisies en raison de certaines caractéristiques biophysiques et géographiques. Une enveloppe de 1,1 M\$ est mise à la disposition de la région de

la Chaudière-Appalaches. Le programme vise les MRC de Beauce-Sartigan, Bellechasse, L'Islet, Les Appalaches, Les Etchemins, Montmagny et Robert-Cliche.

POUR EN SAVOIR PLUS...

Communiquez avec votre centre de services du MAPAQ pour connaître tous les détails du Programme pilote d'appui à la multifonctionnalité de l'agriculture. Vous pouvez également prendre connaissance d'exemples de projets favorisant la multifonctionnalité dans le site Internet www.mapaq.gouv.qc.ca/multifonctionnalite.

En page couverture : le député de Rouyn-Noranda-Témiscamingue, M. Daniel Bernard, le préfet de la MRC du Témiscamingue, M. Arnaud Warolin, et le ministre de l'Agriculture, des Pêcheries et de l'Alimentation, ministre responsable des régions de l'Abitibi-Témiscamingue et du Nord-du-Québec et député d'Abitibi-Est, M. Pierre Corbeil.

PDAR 2010-2014 : un outil pour les entrepreneurs d'ici

Le secteur agroalimentaire contribue fortement au développement des territoires et de la société québécoise. En Chaudière-Appalaches, les intervenants de la filière et plusieurs partenaires institutionnels ont affirmé haut et fort leur appui à ce secteur clé : ils ont élaboré le Plan de développement agricole et agroalimentaire régional (PDAR) 2010-2014, dont le thème est *Nourrir et enrichir la Chaudière-Appalaches*.

Ce plan vise à rendre le secteur plus dynamique, principalement en aidant les entrepreneurs à réaliser leurs projets.

L'ENTREPRENEUR AU CŒUR DE LA DÉMARCHE

Puisque les entreprises sont à la base de la création de richesses, vous, entrepreneurs, avez un rôle fondamental à jouer dans le PDAR 2010-2014. Vous vous posez des questions sur votre situation? Un problème vous agace et vous désirez le résoudre? Le PDAR peut vous aider.

Malheureusement, ces questions restent le plus souvent individuelles alors qu'on gagnerait à les partager. C'est par le regroupement des entrepreneurs que le PDAR veut intervenir : se regrouper permet d'élargir la recherche de solutions et d'avoir un impact sur plus de gens.

Tout démarre donc avec vos questions. Quel problème ais-je dans la conduite de mes affaires? Qu'est-ce qui fragilise mon entreprise? Comment

puis-je régler ce problème? Mais aussi, suis-je le seul à vivre cette situation? Est-ce que d'autres y sont confrontés et si oui, ont-ils trouvé des solutions auxquelles je ne pense pas? Bref, est-ce qu'ensemble, avec d'autres entrepreneurs et des experts, on ne pourrait pas creuser la question afin de trouver des solutions pour tous?

Le PDAR est avant tout un outil pour les producteurs agricoles : il permet de lancer des projets structurants pour eux. Il n'apporte pas de solution toute faite, mais donne accès à des ressources pour entreprendre. Bref, le PDAR aide et accélère la mise en œuvre de projets qui ont une portée collective.

COMMENT FONCTIONNE LE PDAR?

Le PDAR est constitué de cinq axes de travail,

dont quatre concernent directement les entreprises. Chaque axe de travail réunit un comité d'experts et d'agents de développement dont le mandat est triple :

- Vous recevoir et vous écouter;
- Vous aider à formuler vos projets;
- Mobiliser les ressources et expertises pour les réaliser.

Il vous revient donc de communiquer avec le comité en lien avec votre projet. N'hésitez pas, quel que soit votre besoin : les membres de ces comités sauront vous conseiller et vous accompagner vers les bonnes ressources.

Collaboration spéciale :

Jean-Michel Bordron, directeur général,
Table agroalimentaire de Chaudière-Appalaches

AXE « PRODUCTIONS AGRICOLES »

Vos questions ou réflexions ressemblent à celles-ci?

- J'aimerais innover dans mes façons de produire. Qui peut m'aider?
- Ma main-d'œuvre change trop souvent. Qui peut me conseiller pour la garder plus longtemps?
- J'ai une idée de projet que je souhaite partager avec d'autres entrepreneurs.
- J'aimerais produire en respectant davantage l'environnement.
- J'ai besoin d'expertises pour un projet de cohabitation dans ma municipalité.

Le comité « Productions agricoles » peut vous aider. Il vise à accompagner l'adaptation des entreprises agricoles face à un contexte économique, social et environnemental changeant.

Pour nous rejoindre :

M. Pierre Lemay (MAPAQ) : 418 386-8116, poste 1511
ou pierre.lemay@mapaq.gouv.qc.ca

AXE « DIVERSIFICATION »

Vos questions ou réflexions ressemblent à celles-ci?

- J'ai une idée de produit pour diversifier mes revenus, mais je ne souhaite pas me lancer seul. Comment faire?
- De quelles façons puis-je différencier mon produit?
- J'ai entendu parler de réseaux pour vendre mes produits moi-même. Comment puis-je les rejoindre?
- Je veux commercialiser mon produit à Montréal, mais je ne sais pas comment m'y prendre.

Le comité « Diversification » peut vous aider. Il vise à promouvoir et à accompagner les initiatives en diversification des productions, en différenciation des produits et en mise en marchés.

Pour nous rejoindre :

M. Jean-Michel Bordron (TACA) : 418 837-9008, poste 243
ou jm.bordron@taca.qc.ca

AXE « TRANSFORMATION ALIMENTAIRE »

Vos questions ou réflexions ressemblent à celles-ci?

- J'ai le goût de tenter ma chance dans le domaine de la transformation alimentaire, mais je n'ai pas les moyens de le faire seul.
- J'ai en tête un projet de transformation alimentaire qui demanderait la participation d'autres producteurs ou transformateurs, mais cela m'apparaît trop difficile à mettre en œuvre.
- Mon projet offrira un service nouveau ou amélioré aux transformateurs alimentaires : qui peut m'aider à le réaliser?

Le comité « Transformation alimentaire » peut vous aider. Il vise à renforcer les dynamiques de valeur ajoutée par la transformation des aliments.

Pour nous rejoindre :

M. Roger Lamontagne (MAPAQ) : 418 386-8116, poste 1524
ou roger.lamontagne@mapaq.gouv.qc.ca

Chaque pouce compte!



Alain BOILY

Agronome
Conseiller en
production bovine

Dans un pâturage dense, chaque pouce de croissance de l'herbe représente environ 150 à 200 livres de matière sèche à l'acre. Qu'en pensez-vous? Est-ce peu ou beaucoup?

Pensez à votre pelouse en mai et en juin : vous passez la tondeuse aux quatre à cinq jours et coupez plus d'un pouce à la fois. Bref, ça en fait, de l'herbe! Un acre mesure environ 210 pieds carrés et fournit assez de matière sèche à une vache pour une période de quatre jours. Par exemple, une vache moyenne de 1250 livres aura besoin de 3 % de son poids par jour de matière sèche, soit 37,5 livres, ce qui représente 1125 livres par mois.

Cette quantité équivaut à seulement sept à huit pouces de croissance d'un pâturage de bonne qualité par acre de terre. À mesure que la fin de juillet et août approchent, la croissance diminue, donc il faut prévoir plus de pâturages pour ne pas que l'herbe soit rasée trop courte. Durant ces mois, une pelouse plus courte que deux ou trois pouces subit beaucoup d'évaporation, ne pousse plus et jaunie. Il en va de même pour le pâturage.

LE SECRET?

Pour un rendement optimal des pâturages, gardez l'herbe plus longue afin qu'elle fasse de l'ombre sur ses propres racines. Un programme intensif de rotation des pâturages maximisera aussi la croissance des plantes fourragères. Mais quoi faire en septembre, en octobre et en novembre? Le proverbe qui dit « Ménage ta monture et tu iras loin » est tout à fait valable pour le pâturage.

Par ailleurs, des plantes annuelles semées au printemps peuvent servir de pâturage en fin d'été et à l'automne. Pensons par exemple à l'herbe de Soudan, au millet, au navet, au chou fourrager ou, tout simplement, aux céréales.

SUBVENTION POUR LE SEMIS DIRECT ET LE TRAVAIL RÉDUIT

Inscription avant le 23 juin 2011

Si vous n'avez pas encore adopté le travail réduit et le semis direct, vous pourriez obtenir une subvention pouvant atteindre 3250 \$ sur deux ans pour le faire. Pour cela, vous devez vous inscrire auprès de votre centre de services du ministère de l'Agriculture, des Pêcheries et de l'Alimentation (MAPAQ) et déposer tous vos documents avant le 23 juin prochain.

L'aide financière accordée atteint 65 \$ par hectare (ha). Pour y être admissible, le requérant d'une demande doit :

- conserver un minimum de 30 % de la surface du sol

couverte par des résidus de culture après le semis et procéder à au moins 4 ha de travail réduit ou de semis direct (maximum de 50 ha pour la subvention);

- respecter la bande riveraine le long des cours d'eau pour les parcelles visées;

- avoir réalisé les travaux requis pour rendre l'exploitation agricole conforme aux exigences réglementaires (retrait des animaux des cours d'eau et rampes d'épandage) du Règlement sur les exploitations agricoles (REA);

- posséder un Plan agroenvironnemental de fertilisation (PAEF) et un bilan de phosphore, si requis par le REA;

- déposer au MAPAQ le formulaire « Déclaration des superficies et constat de conformité des travaux » complété et dûment signé par le requérant et un agronome habilité avant le 23 juin 2011;

- déposer au MAPAQ un plan de ferme qui localise les parcelles où sont introduits le travail réduit et le semis direct;

- avoir inscrit les parcelles déclarées à sa fiche d'enregistrement au MAPAQ au plus tard le 23 juin 2011.

Communiquez dès maintenant avec votre centre de services du MAPAQ pour vous inscrire ou pour obtenir de plus amples renseignements.

LE MAÎTRE de la maison usinée
À VISITER

NOUVEAU

OLIVIER

À Saint-Jacques-de-Leeds

DISTINCTION

SÉNIOR

SABRINA

CAROLANN

32 rue Nadeau, St-Jacques-de-Leeds
www.maitre-constructeur-st-jacques.com
418 424-3117



PROJET DU GOLF

Démo prêt à vendre
sur terrain de
35 000 pi² près du
mont Adstock sur le
chemin du golf.

Pour information
418 424-3117

LE CYPRÈS



RBQ:2637-7432-92



ZONAGE AGRICOLE



- Demandes d'autorisation à la CPTAQ:
- Usages non-agricoles: résidences, commerces...
- Morcellement de ferme
- Changement d'usage, etc.
- Déclarations de privilèges (Art. 40) etc.
- Droits acquis - Exclusion
- Recours en appel devant le tribunal administratif

122206

JEAN-GUY PROVENCHER, avocat
Ex-commissaire de la CPTAQ et du tribunal d'appel

Plus de 20 ans d'expérience à vous offrir!

Tél.: 418-623-4141 - Sans frais: 1 877 623-4141
Fax: 418-623-5115

1170, boul. Lebourgneuf suite 408, Québec G2K 2E3
Courriel: jgprovencher@provencher-marchand.ca

Investir dans la mise en marché : un bon placement



**André
CARRIER**

Agronome, M. Sc.
Conseiller régional
en horticulture

En horticulture, très peu d'organisations vendent les produits des producteurs, ce qui revient à dire que chacune est responsable de la vente de ses récoltes. Produire est une chose et vendre en est une autre! Voici donc quelques conseils pour développer vos marchés.

La plupart des gens qui décident de pratiquer l'agriculture le font bien davantage parce qu'ils aiment la terre, les plantes et les animaux que par intérêt vis-à-vis la vente, même si c'est la vente qui génère les revenus.

Autre considération : les gens sont plus enclins à investir dans ce qui est nécessaire à la production que dans les aspects liés à la mise en marché. On imagine que la mise en marché est quelque chose de moins tangible, mais il n'en est rien! C'est le propos de ce bref article.

Les producteurs sont souvent rapides (voire même impulsifs) en ce qui concerne les achats

(machinerie, équipement, etc.). On a toujours de bonnes raisons pour justifier de telles acquisitions, même s'il s'agit de capital non productif. Toutefois, il est souvent plus opportun d'investir dans le développement de marchés, car cela amène des effets directs sur les revenus.

INVESTIR DANS LA VENTE AU DÉTAIL

Voici quelques exemples d'investissements qui peuvent être réalisés dans le domaine de la mise en marché :

- Kiosque de vente invitant et fonctionnel;
- Transport pour la clientèle au champ (ex.: navette);
- Aire de jeux pour les enfants;
- Mini-ferme;
- Amélioration du site de vente (ex.: entrées/sorties, stationnement, services, signalisation, etc.);
- Contenants propres et attrayants, identifiés à la ferme;
- Informations sur les prix des produits (ex.: service info-prix);
- Études de marché (question de savoir s'il existe un marché pour vos produits);
- Cartes d'affaires;
- Site Internet;
- Marque et logo;

- Campagne publicitaire ou plan de promotion;
- Enseignes attrayantes;
- Concours et promotions;
- Commandites;
- Participation à des événements sociaux;
- Investissements communs dans un marché public ou une place de vente;
- Correspondance avec la clientèle (ex.: bulletin électronique);
- Perfectionnement en marketing;
- Etc.

RENTABLES, CES INVESTISSEMENTS?

La rentabilité de ces initiatives est très difficile à calculer, car on ne peut évaluer toutes leur retombées. On peut toutefois affirmer que ceux qui développent leurs marchés font de meilleures affaires. Si vous êtes prêt à investir 20 000 \$ à 30 000 \$ dans une machinerie, pourquoi ne pas consacrer de tels montants pour mieux vendre ou tout vendre vos récoltes?

FAIRE DU CHANGEMENT

Les consommateurs sont de plus en plus difficiles. Ils ont le choix et ils en veulent pour leur argent tout en vivant une expérience d'achat agréable. Essayez de prévoir une nouveauté chaque année : c'est ce qu'on appelle se renou-

veler! On maintient ainsi l'intérêt de la clientèle, ce qui envoie le signal que nous avons encore le goût de lui plaire davantage.

LE JUSTE PRIX

Il est capital de bien se renseigner sur les prix de vente des produits. Ne pas s'en préoccuper équivaut à quelqu'un qui ne se soucie pas de connaître son propre salaire... Bref, on ne doit pas décider des prix à l'aveuglette, puisqu'un petit changement de tarif peut avoir un énorme impact sur les revenus nets.

Voyons l'exemple qui suit : des tomates de serre coûtent 1 \$/lb à produire. La personne qui les vend à 1,50 \$/lb fait deux fois plus de profit que celle qui les vend à 1,25 \$/lb (profit de 0,50 \$ au lieu de 0,25 \$). L'idée n'est pas d'offrir des produits trop dispendieux, car cela risque de jouer contre vous. Par contre, si vos prix ne sont pas assez élevés, vous ne ferez pas de profit et vous nuirez aux autres qui essaient d'améliorer leur sort depuis de nombreuses années. L'idéal est d'établir un prix correct et stable afin d'éviter les critiques de ceux qui trouveront vos produits trop cher. En plus, vous n'aurez pas à répondre constamment à la question « Quand les prix baisseront-ils? ».

Sur ce, bonne réflexion!

MÉTAL SARTIGAN INC.

**Qualité - Service
Rapidité**

Nous fabriquons nos profilés MAX-5, ANCESTRAL et ULTRA, à partir d'acier offrant une rigidité optimale et une force de tension de 80 000 lbs./po2 (grade E) et de 50 000 lbs./po2 (grade D).

Sa rigidité permet de plus grandes portées réduisant ainsi la quantité de bois nécessaire au lattage; donc une économie des coûts de construction. Un vaste choix de couleurs vous est également offert. MAX-5 28G et 26G (18 couleurs), ANCESTRAL 26G (4 couleurs), ULTRA 26G (12 couleurs).

Résidentiel - Commercial - Industriel - Agricole

1000, 40^e Rue Ouest, Saint-Georges G5Y 6V2
Tél.: 418 228-1851 • Fax: 418 228-1465 • sans frais: 1 888-865-2284
Internet: www.mefalsartigan.com
RBQ: 2868-9818-26

262704

ABATTOIR-BOUCHERIE

Jacques Marquis

L'expérience des générations

SERVICE D'ABATTAGE ET DE DÉPEÇAGE DE BOEUF, PORC, VEAU, AGNEAU

**ESSAYEZ
NOS MENUS
MIDI CHAUDS**

- * Viande pour congélation
- * Poulet BBQ

- * Viande au détail
- * Fruits de mer

- * Charcuterie maison
- * Poissons

- * Viandes marinées

117, rue Principale, Saint-Gervais, QC G0R 3C0
Tél.: 418 887-6453

268560

EXCAVATIONS

STE-CROIX INC.

Entrepreneurs généraux

6625, Marie-Victorin, Sainte-Croix,
(Québec) G0S 2H0
www.excavationstecroix.com

**Travaux de génie civil
Location d'équipement lourd
Débroussailleuse
Marteau hydraulique**

Tél.: 418 926-3309 • Fax.: 418 926-3369

273380

Le meilleur de sa catégorie avec la meilleur offre.



Husqvarna®



0% Intérêt | **12** Mois

Découvrez auprès de votre concessionnaire des solutions de financement sur mesure.

MAÎTRISEZ LA NATURE™

EN PRIME*
Ensemble
avec lame de
déchiquetage

www.husqvarna.ca

*Cette offre promotionnelle, disponible en exclusivité seulement chez votre concessionnaire professionnel indépendant participant. Cette promotion ne peut être remplacée, transférée ou échangée contre de l'argent comptant ou d'autres produits.

BUCKLAND

E. Turgeon Sport
(418) 789-2094

LAC MEGANTIC

Gosselin Bicycle (1987) inc.
(819) 583-0253

MONTMAGNY

La Forestescie
(418) 248-3309

PLESSISVILLE

Mécanique Gilles Roberge inc.
(819) 362-7164

ST-ANSELME

Kubota Lacasse
(418) 418-885-4754

ST-COME-LINIÈRE

R. Loignon Sports inc.
(418) 685-3893

STE-CROIX

Les P'tits Moteurs enr.
(418) 926-3960

ST-ELZEAR-DE-BEAUCE

J.A. Marcoux inc.
(418) 387-2509

ST-GEDEON

Équipements R. Quirion inc.
(418) 582-3005

ST-GEORGES

M.T. Mécanique inc.
(418) 227-6506

ST-GILLES

Mercier Expert inc.
(418) 888-4012

ST-HONORE-DE-SHENLEY

Garage C. Campeau inc.
(418) 485-6527

ST-PACOME

Tech Mini-Mécanique
(418) 852-2922

ST-PROSPER

Garage Éloi Morin et fils
(418) 594-5348

ST-RAPHAEL

T.Y Moteur
(418) 243-2292

ST-VICTOR

Armand Lapointe Équipements inc.
(418) 588-3567

THETFORD MINES

Motosports Thetford inc.
(418) 335-4078

La tipule des prairies sous haute surveillance



Line BILODEAU

Agronome, M. Sc.
Responsable du
RAP Grandes cultures

La tipule des prairies a de nouveau été présente en 2010 et a causé des dommages dans les champs de plusieurs producteurs de la région. Voyons le portait de cet insecte insidieux et des outils mis en place pour le contrer.

La tipule des prairies est un nouveau ravageur qui cause des dommages dans les champs de céréales, de foin et de soya depuis 2008. L'adulte de la tipule des prairies ressemble à un grand moustique à longues pattes. Communément, ces insectes se rassemblent à la fin de l'été, au moment de la brunante, sur les parois des bâtiments. Toutefois, ce sont les larves, de couleur gris-brun clair et retrouvées dans les premiers centimètres du sol, qui causent les dommages.

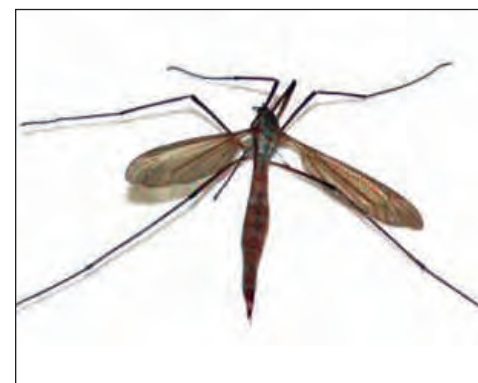
La tipule des prairies est de loin l'insecte qui a eu le plus d'incidences au cours des dernières années

en Chaudière-Appalaches; il est fort probable qu'elle cause à nouveau des dommages dans les années à venir, ce qui dépendra des conditions climatiques au printemps, plus particulièrement des conditions humides. Puisque cette bestiole semble prendre de l'expansion au Québec, nous devons être à l'affût de sa présence.

UN NOUVEAU RÉSEAU DE SURVEILLANCE

Dans cet ordre d'idées, un nouveau réseau de surveillance du Réseau d'avertissements phytosanitaires (RAP) a vu le jour en 2010 afin de renseigner les conseillers et les producteurs sur l'évolution des populations de tipules des prairies et sur les dommages qu'elles causent au Québec. À chaque année, et le plus tôt possible au printemps, le réseau évaluera les populations de larves qui ont survécu à l'hiver dans les champs de certains producteurs agricoles. Ces mêmes champs seront dépistés vers la mi-juin pour évaluer l'importance des dommages.

L'information ainsi recueillie permettra, dans un avenir rapproché, de prévoir le niveau de risque de dommages et d'informer les producteurs et les conseillers de la situation avant la période des semis. Cela est d'autant plus important qu'à l'heure actuelle, il n'existe aucune méthode de lutte connue qui soit réellement efficace pour combattre ce ravageur. Aucun insecticide n'est homologué pour



L'adulte de la tipule des prairies ressemble à un grand moustique à longues pattes. Toutefois, ce sont les larves de la tipule qui causent les dommages aux cultures. (Photo: Louis Simard)

être appliqué dans un champ lorsqu'on y observe des dommages.

LA SITUATION EN 2010

En 2010, la tipule des prairies a été observée dans les dix champs de la région évalués dans le cadre du réseau de surveillance. Toutefois, les dommages ont été moins importants que par les années passées, possiblement en raison des conditions chaudes et sèches que nous avons connues au printemps. En effet, les résultats obtenus en 2010 par le Centre de recherche sur les grains inc. (CÉROM) démontrent que la tipule des prairies est beaucoup plus dommageable pour la culture très tôt en saison, lorsque les conditions sont humides, soit entre le

UN DRAINAGE SOUTERRAIN ENTRETENU POUR UN RENDEMENT ACCRU !



Vous avez une perte de rendement causé par un drain obstrué; nous avons la solution: Un système de nettoyage de drain qui maximisera le potentiel de drainage de vos champs à leur maximum.

C'est un investissement rentable.

Contactez-nous!

Régent Carrier
Cellulaire: 418 882-7599
Domicile: 418 885-8124

253287

Une formation pour un emploi!



« L'agriculture c'est plus que le travail avec les animaux. Il faut une bonne formation en comptabilité et en gestion. Mon attestation d'études collégiales en Gestion d'entreprises agricoles m'a apporté les connaissances qui assureront l'avenir de notre entreprise. »

Marie-Rose Blais, copropriétaire de la Ferme René Blais, SENC

Inscrivez-vous à l'AEC en Gestion d'entreprises agricoles* dès maintenant!

Durée : 765 heures

Début : 12 septembre 2011

Formation en ligne sur internet

*Aussi offert en reconnaissance des acquis et des compétences.



CÉGEP
BEAUCE-APPALACHES

www.cegepba.qc.ca :: 418 228.8896 p. 262 ou 235

:: 1 800 893.5111

BÉTON MIROC

une division de Ciment Québec inc.

Contactez-nous pour vos projets de construction ou rénovations

AGRIMIX^{MC}
PRODUIT SPÉCIALISÉ
POUR LES AGRICULTEURS

Commandes de béton
prêt à l'emploi
1 800-561-6476

Usines : St-Lambert • St-Jean-Port-Joli • St-Augustin

218718



DRAINAGES DES DEUX RIVES INC.

- Drainage agricole avec système laser à la fine pointe
- Plan d'installation
- Travaux mécanisés

Fernand Rioux, d.t.g.
Jocelyn Tanguay, d.t.a.
Mario Moffet, d.t.a.

Tél. : 418 580-8570

CERTIFIÉ
BNO
SERVICE DE DRAINAGE
AGRICOLE SOUTERRAIN



1333, rue de la Courtine,
L' Ancienne Lorette, G2E 6B3
Site internet: www.drainagesdesdeuxrives.com
Courriel: drainagesdesdeuxrives@hotmail.com
Lic. R.B.Q.: 8284-9498-20

122204

GRANDES CULTURES (SUITE)

début d'avril et la mi-juin. Dès la fonte des neiges, on peut observer des larves de tipule en surface, prêtes à entamer leur période active de nutrition. Les larves de tipule s'avèrent donc dommageables durant deux mois seulement, même si les populations observées en 2010 étaient presque trois fois plus importantes en automne qu'au printemps.

CONDITIONS FAVORABLES AUX INFESTATIONS

Les conditions climatiques, particulièrement l'humidité du sol, sont l'un des facteurs les plus importants dans la régulation des populations de tipules. En effet, les larves ont besoin de beaucoup d'humidité pour se développer. Par conséquent, les baissières et les bas de pente, où le sol demeure plus humide, ainsi que les sols affectés par un problème de compaction constituent les endroits les plus propices pour l'insecte.

Les larves de tipules s'attaquent à un très grand nombre de plantes, soit les plantes fourragères (graminées et légumineuses), les céréales (blé, orge et avoine), les crucifères (canola), le maïs et le soya. Elles s'alimentent des parties souterraines de la plante durant le jour et sortent durant la nuit pour se nourrir du feuillage et pour couper les plants près de la surface du sol. Les larves de tipules des prairies ne doivent pas être confondues avec les larves de vers gris, qui elles, font des trous dans les feuilles.

Les pratiques culturales peuvent également avoir un impact significatif sur les populations de

tipules puisque les dommages sont plus fréquents sur un retour de prairies. Toutefois, la meilleure protection connue actuellement consiste à améliorer les conditions de drainage.

SOYEZ À L'AFFUT

Si vous êtes aux prises avec ce ravageur ou soupçonnez l'être, nous vous invitons à en signaler la présence et les dommages subis. Une fiche de signalement est d'ailleurs disponible auprès de votre conseiller du MAPAQ, de La Financière agricole du Québec, des clubs-conseils en agroenvironnement ou de plusieurs autres intervenants agricoles.

Pour obtenir de plus amples renseignements sur la tipule des prairies ou pour signaler la présence de l'insecte ou de dommages, n'hésitez pas à communiquer avec moi au 418 837-7105, poste 250 ou à l'adresse suivante : line.bilodeau@mapaq.gouv.qc.ca, puisque je serai dorénavant la responsable régionale du RAP en grandes cultures.

Vous pouvez également à consulter les bulletins et avertissements émis par le RAP; ils vous renseigneront sur la présence, la progression et la répression des principales mauvaises herbes, maladies et insectes, dont la tipule des prairies. Il suffit de vous inscrire à l'adresse électronique suivante afin de recevoir gratuitement ces informations par courriel : <https://web.mapaq.gouv.qc.ca/rap>. N'attendez plus. Abonnez-vous dès maintenant!

PRODUCTION OVINE

La méthode Obsalim

Vos animaux présentent plusieurs signes physiologiques qu'il faut observer de près, car ces manifestations en disent long sur la relation des bêtes avec leur alimentation. On parle ici de la méthode Obsalim®, à laquelle plus d'une cinquantaine de producteurs ovins et caprins se sont familiarisés à la ferme Jacnelle de Beauceville, le 26 février dernier.

Organisée par le Club d'encadrement technique ovin de la région de Québec avec la collaboration du ministère de l'Agriculture, des Pêcheries et de l'Alimentation et du Réseau Agriconseils de la Chaudière-Appalaches, cette activité a permis aux producteurs de comprendre l'enseignement du Dr Bruno Giboudeau, inventeur de la méthode

Obsalim. C'est M^{me} Sonia Gosselin de VALACTA qui l'a expliquée aux participants.

Le Dr Giboudeau a répertorié au-delà de 142 signes exprimés par les animaux. Concrètement, ces signes s'expliquent par des phénomènes physiologiques (ex : le poil ondule s'il y a une carence protéique, on observe une zone de léchage sur l'épaule dans le cas d'une douleur digestive, etc.)

La méthode fonctionne avec tous les systèmes d'élevage et toutes les façons de faire. Elle permet d'identifier des solutions que les éleveurs peuvent ensuite appliquer selon leurs besoins. Voici le lien Internet pour en connaître davantage : www.obsalim.com.



TRANSPORT
GYBELLE

- TRANSPORT D'ANIMAUX
- TRANSPORT EN VRAC
- VENTE ET ÉPANDAGE DE CHAUX
- VENTE DE RIPE EN VRAC ET EN SAC



25, rue Joseph-Gagnon, Saint-Jean-Port-Joli (Québec) G0R 3G0
☎ 418 598-2933 📠 418 598-2924

255930

AMIS AGRICULTEURS

Vente de remorques



www.pjtrailers.com



FORTIN ET FOURNIER
TRANSPORT ET ÉPANDAGE DE CHAUX AGRICOLE
à St-Aubert: 418 598-6497 à St-Pacôme: 418 852-3118

262580

N°1 DES HORS ROUTE.
POUR LE TRAVAIL ET LES LOISIRS, POLARIS A CE QU'IL VOUS FAUT.

Le printemps est de retour



Les RANGER et RZR'S de POLARIS

LE PLUS ROBUSTE. LE PLUS AGRÉABLE À CONDUIRE.®

Venez voir ces super 2 places et toute la gamme des VTT Polaris chez votre concessionnaire POLARIS dans Lotbinière

Les P'tits Moteurs

LOUIS JACQUES, propriétaire

VENTE ET SERVICE

359, rte Laurier, Ste-Croix 926-3960

HEURES D'OUVERTURE

Lundi, mardi et mercredi:

8h à 12h et 13h à 17h30

Jeudi et vendredi:

8h à 12h - 13h à 17h30

et 18h30 à 21h

Samedi: 8h à 12h

273398

Une nouvelle campagne de promotion des aliments du Québec

Marie-Pier LUSSIER

Conseillère régionale en communication

Le 3 avril dernier à la boulangerie Première Moisson de Montréal, le ministre de l'Agriculture, des Pêcheries et de l'Alimentation, ministre responsable des régions de l'Abitibi-Témiscamingue et du Nord-du-Québec et député d'Abitibi-Est, M. Pierre Corbeil, a lancé une toute nouvelle campagne de mise en valeur des aliments du Québec. L'annonce a été faite en présence des représentants des chaînes d'alimentation IGA, Métro et Loblaws ainsi que de la porte-parole de la campagne, la comédienne et animatrice Chantal Fontaine.

Repère incontournable de la campagne « Toujours le bon choix », le logo Aliments du Québec sera plus que jamais mis au premier plan dans les principales chaînes d'alimentation du Québec, là où se concentrent 70 % des achats alimentaires de la population. Ce logo simplifie le geste d'achat des consommateurs, qui peuvent ainsi reconnaître les aliments d'ici et encourager l'industrie qui les produit et les prépare.

Mentionnons que cette initiative fait suite à la campagne Mettez le Québec dans votre assiette, qui aura permis, au cours des dernières années, de sensibiliser davantage la population québécoise à l'importance de privilégier les aliments du Québec.

CHANTAL FONTAINE : FERVENTE DES ALIMENTS D'ICI

Le ministre Corbeil a profité de cette annonce pour présenter la porte-parole de la campagne : « Nous innovons cette année en choisissant d'allier aux efforts de l'industrie la notoriété d'une porte-

parole chère aux Québécois, la comédienne et animatrice Chantal Fontaine. »

Issue d'une famille d'agriculteurs, la comédienne s'est dite privilégiée d'avoir été choisie pour promouvoir l'achat d'aliments du Québec. « Je suis naturellement une adepte des aliments du Québec. Il y a du choix, je m'en régale quotidiennement et j'en fais déjà la promotion depuis quelques années. (...) Au cours des prochains mois, j'inviterai les Québécoises et les Québécois à toujours faire le bon choix, à savoir celui des aliments du Québec! », a indiqué M^{me} Fontaine.

CE QUE NOUS RÉSERVE LA CAMPAGNE

La campagne prévoit plusieurs apparitions de la porte-parole dans différents médias et diverses activités publiques. Une panoplie d'outils publicitaires seront visibles dans les grandes chaînes d'alimentation des partenaires de la campagne. Par ailleurs, le site Internet www.toujourslebonchoix.com présentera des clips vidéo de Chantal Fontaine ainsi que des capsules d'information sur les aliments du Québec.

Ces premiers éléments s'inscrivent dans une série d'actions que le gouvernement compte mettre en place. « Ce n'est qu'un début! Nous comptons aller encore plus loin en associant les restaurateurs, qui sont près de 20 000 au Québec, ainsi que les entités du "marché institutionnel" québécois », a précisé M. Corbeil.



Le visuel de la nouvelle campagne « Les Aliments du Québec : toujours le bon choix! ».

DEMANDEZ LA CERTIFICATION « ALIMENTS DU QUÉBEC »

Cette nouvelle campagne est aussi l'occasion d'inviter les producteurs, de même que les transformateurs qui ne l'ont pas déjà fait, à apposer le logo Aliments du Québec sur leurs produits. Au cours des trois dernières années, le nombre d'aliments certifiés par Aliments du Québec a triplé, passant de 4 000 à plus de 12 000. « Nous tenons à poursuivre en ce sens, car chaque fois que l'on achète les produits du Québec, ce sont 480 000 travailleurs d'ici que nous encourageons. Ce sont notre économie et notre société qui en bénéficient », a souligné le ministre Corbeil.

Firestone TOUS LES GENRES DE PNEUS

Foresterie



Excavation



Petits tracteurs



Semi-industriel



Transport

Pulvérisation



Récoltes



Usages de la ferme



les pneus
Beaucerons

538, boul. Renault, Beauceville • Tél.: 418 774-3404 • Fax: 418 774-3651
Sans frais: 1 888-764-3404 • www.pneusbeaucerons.com

254571

AVEC AGRI-LIM 50 « FINI LA ROUILLE! »

Produit de remplissage liquide conçu pour les pneus agricoles, industriels et forestiers.

Pour connaître la liste des marchands autorisés de votre région, visitez notre site web au www.agri-lim.com ou par téléphone au **418 935-7149**

- RÉSISTE AU GEL JUSQU'À -50°C
- NON CORROSIF
- NON POLLUANT
- BIODÉGRADABLE

268732

Les
ALARMES
Clément
Pelletier
inc.

“LE PETIT S'EN VIENT”

Éleveur du confort de votre foyer,
surveillez la mise bas de vos animaux

197, 3^e Avenue, Ville de L'Islet
(Québec) G0R 2C0
Tél.: 418 247-7003 • 1-800-563-7003
Fax: 418 247-3937
Courriel: acpinc@videotron.ca

262599

L'ARARQ félicite la relève agricole

À l'occasion du quatrième souper reconnaissance « Hommage à la relève », 280 personnes se sont rassemblées au Centre récréatif de Saint-Henri, le 5 février dernier, afin de souligner l'engagement et la passion de jeunes producteurs agricoles.

Organisée par l'Association de la relève agricole de la région de Québec (ARARQ), cette activité régionale vise à encourager et à valoriser l'établissement en milieu rural. Au total, 24 jeunes agriculteurs ont partagé ouvertement ce moment de vie important pour eux. De plus, une dizaine de membres de la relève agricole ont eu le plaisir de recevoir un certificat pour leur implication exemplaire.

La réception a débuté par un souper concocté à partir de produits du terroir, suivi par la présentation des jubilaires et la remise des prix. Enfin, le réputé juge Holstein et propriétaire de la Ferme Jatton et Gremion, M. Thierry Jatton, a livré une présentation fort appréciée sur le thème « Est-ce vraiment plus vert chez le voisin? ».

CHAPEAU!

Entièrement sous la responsabilité de jeunes de la relève agricole, cette soirée fût couronnée de succès. La Direction régionale de la Chaudière-Appalaches du ministère de l'Agriculture, des Pêcheries et de l'Alimentation tient d'ailleurs à féliciter tous les lauréats ainsi que le comité organisateur, chapeauté par M. Stéphane Therrien, président de l'ARARQ. Les efforts déployés dans l'organisation d'un tel événement contribuent au rayonnement des jeunes agriculteurs d'ici et les encouragent à poursuivre sur leur belle lancée.



Rangée du bas : Gaëtan Leblond, Kéven Gauthier, Guillaume Fortier, Alexis Pouliot, Frédéric Pelletier, Olivier Ruel et Delfino Tellez Jimenez. Rangée du haut : Alexandre Labonté, Mickael Gonthier, Stéphanie Morissette, Vincent Nadeau Morissette, Caroline Gosselin, Sabrina Caron, Sébastien Dion, Olivier Fortin, Sandra Paradis, Julien Gagnon, Anne-Marie Blouin, Patrick Cayer, Stéphanie Ruel, Marie-Claude Richard, Jean-Sébastien Brochu, Geneviève Roy et Éric Lamontagne (photo : Catherine Leclerc).

On répond à vos questions!

Vous avez des questions sur l'horticulture, les productions animales, l'acériculture, l'agroenvironnement, la transformation alimentaire, l'établissement d'une nouvelle entreprise agricole et bien plus? Nos conseillers y répondent dans votre journal Vision agricole!

Écrivez-nous à vision@mapaq.gouv.qc.ca et vous pourriez lire votre question ainsi qu'une courte réponse d'un spécialiste dans une prochaine parution.

Notez que le tout est anonyme (votre nom ne sera pas diffusé avec votre question).

Au plaisir de vous lire!

PORTES & FENÊTRES
P.E. PÉRUSSE ET FILS INC.



RBQ: 8262-5120-10

PEPERUSSE.COM

Alain Pérusse

620 Principale Est,
Parisville, Québec G0S 1X0

T 819 292-2096 F 819 292-2594



VOYAGES



CIRCUIT KENYA – SAFARI TWIGA EN AFRIQUE DE L'EST
Circuit de 12 jours incluant 25 repas, les vols sur KLM, randonnées safari, guide francophone, hôtels et lodges de 1^{ère} classe, plusieurs choix de départs.

LES PAYSAGES LUMINEUX DES IMPRESSIONNISTES du 7 au 24 juillet 2011

Baladez-vous dans les villages pittoresques de la France dont les paysages ont inspiré les peintres impressionnistes du 19^e siècle.

L'INCROYABLE DESTIN DES ROIS DE FRANCE du 19 août au 4 septembre 2011

Découvrez Paris et sa région à travers les intrigues et les passions des rois de France et visitez les principaux châteaux d'Île-de-France.

GAGNEZ UN VOYAGE À UNE DESTINATION SOLEIL.

Inscrivez vous sans tarder dans www.bonitour.com

2597, rue Principale
St-Edouard 418 796-3060
Sans frais: 888-740-3060
www.interconseil.com

LES VOYAGES INTERCONSEIL
Un monde d'agriculture

Au service des agriculteurs depuis plus de 23 ans.

Prix à partir de, par personne en occ. double, taxes incluses, valide au moment de l'impression, places limitées. Le prix n'inclut pas la contribution des clients au fonds d'indemnisation 0,35%, détenteur d'un permis du Québec.



Atelier Jacques Dion

293, rue Principale, Saint-Gervais (Québec) G0R 3C0

Atelier: 418 887-6660 / 418 887-3874 / Résidence: 418 887-3029 / Cell.: 418)803-1074

Location de machineries lourdes Sans opérateur

Pelle et bull de marques: Caterpillar, John Deere, Hitachi

Skid Loader, Nacelle, Plafond-lift,

Rouleau compacteur, Débroussailluse,

Balai de rue, marteau hydraulique et bien plus.

210800

synAgri



Nouveaux Services

Cultivons le futur aujourd'hui

- Chaulage d'érablières par HÉLI-MISTRAL inc.
- Fertilisation sur prescription
- Service d'analyse de sol
- Arrosage par HÉLI-MISTRAL inc. Céréales, Maïs, Soya
- N'hésitez pas à consulter synAgri l'expert des champs
- L'expérience à votre service

SynAgri St-Anselme • 418 885-9892 • 800 463-8919

andre.dutil@synagri.ca

Bellechasse - Montmagny

michel.roy@synagri.ca

Beauce - Thetford

louis.bilodeau@synagri.ca

L'Islet - Kamouraska

leon.lajoie@synagri.ca

Lévis - Lotbinière

FLORIAN
Pelletier
AVOCAT

Vous avez des droits.
Nous les connaissons.

MONTMAGNY

418.248.7474

fpelletier@avocatpelletier.com

J'ARRÊTE!

271490

Savoir détecter l'érosion tôt au printemps



Yves BÉDARD

Ingénieur
Conseiller en
agroenvironnement

L'érosion des sols est un phénomène naturel imputable à l'eau (érosion hydrique) et, dans certaines situations, à l'effet du vent (érosion éolienne). La perte de sol causée par l'érosion dépend principalement du relief du terrain (pente), du type de sol et de la couverture végétale. Elle peut aussi être influencée par certaines activités de l'homme comme la mise en culture ou le déboisement.

Le mois de mai est la période idéale pour observer le phénomène d'érosion. En effet, c'est

le moment de l'année où le couvert végétal possède la plus faible densité et où la neige, qui a tassé la végétation de l'année précédente, est à toute fin pratique disparue.

C'est en marchant sur les terres cultivées ainsi qu'en bordure des fossés et des cours d'eau qu'on peut remarquer la présence d'érosion. Au champ, l'érosion se manifeste principalement sur des terres mises à nu. Elle prend la forme d'importants dépôts de particules plus ou moins grossières sur les replats d'un champ pentu (érosion en nappe) et de ravines dans les parties les plus abruptes. Dans un fossé ou un cours d'eau, le fond et les talus sont les endroits les plus susceptibles d'être minés par le pouvoir érosif de l'eau. Les dommages peuvent prendre la forme d'une régression de fond, d'un décrochement de talus ou bien d'un ravinement causé par une concentration d'eau en provenance des champs cultivés.

DES FAÇONS DE CONTRER L'ÉROSION

Pour pallier les problèmes d'érosions hydrique et éolienne, il existe plusieurs moyens à la portée des producteurs. Les problèmes peuvent être atténués ou résolus par des solutions agronomiques (modification des pratiques culturales) ou d'ingénierie (aménagement hydro-agricole) de même qu'en combinant les deux solutions.

Le volet 10.1 du programme Prime-Vert (mesures de réduction de la pollution diffuse) vient en aide aux producteurs agricoles qui souhaitent modifier leurs pratiques et mettre en place des correctifs en vue de diminuer l'érosion des sols. L'aide financière couvre jusqu'à 90 % des coûts admissibles établis par le MAPAQ en ce qui a trait à la pollution diffuse et jusqu'à 100 % des coûts associés aux diagnostics globaux et spécialisés. L'aide maximale est fixée à 50 000 \$ par exploitation agricole pour la durée du programme, en vigueur du 1^{er} avril 2009 au 31 mars 2013.



Érosion en nappe (photo : Victor Savoie, MAPAQ)

Ministère visitera le site avec votre agronome afin de déterminer votre admissibilité au programme et d'identifier les correctifs possibles pour contrer le problème d'érosion.

Pour en savoir davantage sur l'érosion, je vous invite à lire le texte de ma collègue Emilie Beaudoin aux pages 20 et 21.

FAITES APPEL À VOTRE AGRONOME

Lorsque vous constatez la présence d'érosion sur vos terres, le premier réflexe est d'en parler à votre agronome. Par la suite, communiquez avec votre centre de services du MAPAQ pour déposer une demande d'aide financière. Un conseiller du

L'ENTRETIEN PAYSAGER PLUS RAPIDE ET PLUS FACILE

PRIX IMBATTABLE

\$179⁹⁵

Prix de détail
suggéré 219,95 \$

Souffleur à
essence BG 55



PLUS BAS PRIX JAMAIS VU

\$199⁹⁵

Prix de détail
suggéré 249,95 \$

Scie à chaîne à
essence MS 170



DE GROSSES ÉCONOMIES

\$349⁹⁵

Prix de détail
suggéré 379,95 \$

Taille-haie à
essence HS 45



POUR UN TEMPS LIMITÉ

\$149⁹⁵

Prix de détail
suggéré 189,95 \$

Coupe-herbe à
essence FS 38



DEMANDEZ À NOTRE PERSONNEL ACCUEILLANT
DE PLUS AMPLES INFORMATIONS OU UNE
DÉMONSTRATION GRATUITE.

Les prix sont en vigueur jusqu'au 30 juin 2011 pour les scies à chaîne
et jusqu'au 31 juillet 2011 pour les dispositifs à moteur.

STIHL®

Équipements motorisés **J.A. Marcoux inc.**
Saint-Elzéar • 418 387-2509

259297

La vraie «Fourche à roche»

Rien de mieux qu'un outil
simple, robuste et efficace pour
les roches coriaces et tenaces

- Le plus solide sur le marché
- Testé pendant plusieurs années
- Fort et robuste



Fourche à roche MC
418-387-6660 www.fourcheaeroches.com

217694



PNEUS
ANDRÉ OUELLET
2000 inc.
OK PNEUS™
Toujours la bonne conduite.
Discount
SPÉCIALISTE D'AUTOS ET CAMIONS

1, avenue de la Caserne Téléphone.: 418 248-2052
Montmagny (Québec) Sans frais: 1 866 248-2052
G5V 0A5 CELLULAIRE: 418 241-3871

208976

VENTE PRINTANIÈRE



2002 Presse Claas 250
excellente condition, filet rotocut



1995 Landini Blizzard 75 Tracteur
4RM, 3570hr, 75 CV, Diesel, très bonne condition



2006 Kubota L5030
4RM, 2200hr, 50 CV, Diesel, excellente condition



1994 Case IH 895 Tracteur
4RM, 5000hr, 80 CV, diesel, deux roues, bonne condition, 1994, cabine, chargeur



2007 Kioti DK40 Tracteur
4RM, 1300hr, 40 CV, diesel, excellente condition, 2007, chargeur avant, plaque forestière, treuil avant



2003 Kubota KX121-3 Excavatrice
4000hr, Diesel, très bonne condition



1989 Landini 9880 Tracteur
4RM, 95 CV, diesel, deux roues, excellente condition, 1989, cabine, 4X4



1986 Case IH 254 Tracteur
4RM, 2638hr, 25 CV, diesel, très bonne condition, 1986



1992 Case IH 7140 Tracteur
4RM, 9000hr, 197 CV, Diesel, très bonne condition



2000 Fauchuse JD945
bonne condition



2004 Case IH DX33 Tracteur
4RM, 1400hr, 33 CV, Diesel, excellente condition



2008 Kubota M125XDTC tracteur
4RM, 230hr, 125 CV, diesel, excellente condition, 2008, 3 sorties d'huile



1992 Case IH 5130 Tracteur
4RM – Sur demande, 90 CV, Diesel, excellente condition, 1992, cabine, chargeur 510, MFD



2007 Case IH MXU100 Tracteur
4RM – En tout temps, 100hrs, très bonne condition, 2007, rops



1979 International 584 tracteur
4RM – Sur demande, 58 CV, diesel, excellente condition, 1979, cabine, MFD ZF, chargeur 2250



2008 Maxxum Pro120
4RM, 950hr, 120 CV, Diesel, excellente condition



Presse NH648
très bonne condition, Très belle machine



1981 Tracteur Ford 7700
4RM, 7000hr, 70 CV, Diesel, très bonne condition



2001 Zetor 73411 tracteur
4RM, 2400hr, 75 CV, diesel, excellente condition, 2001



2005 MXU125 Case IH
4RM, 1950hr, 125 CV, Diesel, excellente condition, 4 s.h., cab sus., essieu bar, ailes avant, val. loa



1985 Case IH 1394 Tracteur
4RM, 65 CV, Diesel, très bonne condition



2004 MXM140 Case IH
4RM, 1100hr, 140 CV, Diesel, excellente condition



2003 Case IH MXM175 Tracteur
MFD, 1237hrs, 145 CV, diesel, excellente condition, 2003, chargeur, 4 sorties d'huile, valve électronique, roues doubles



2006 Case IH MXU135 Tracteur
4RM, 350hrs, 135 CV, diesel, deux roues, excellente condition, 2006, chargeur LX750, vitesses rampantes



1974 White 1370 Tracteur
4RM, 65 CV, Diesel, Deux roues, bonne condition, 1974, chargeur

**2.5% 36 MOIS
SUR LES TRACTEURS
DE 100HP ET PLUS**

GARAGE Oscar Brochu
En agriculture avec vous depuis 1958

**722, 8e Rue Est, La Guadeloupe (Québec)
418 459-6405 • www.garage-brochu.com**

Financement par
CNH CAPITAL

© 2009 CNH America LLC. Tous droits réservés. Case IH marque déposée de CNH America LLC. CNH Capital est une marque de CNH America LLC. www.caselh.com

CASE IH
AGRICULTURE

Êtes-vous à votre affaire?



Natalie SYLVAIN

Agronome
Conseillère régionale
en production animale

Connaître son entreprise signifie qu'on s'intéresse à elle, qu'on sait ce qui va et ce qui ne va pas. Comme gestionnaire, avez-vous tous les éléments de réponse pour

évaluer la performance de votre troupeau et pour produire votre bilan annuel? Savoir d'où on part nous permet de savoir où on veut aller!

En fait, il faut disposer des outils pour compiler, au fur et à mesure, les informations qui permettent de calculer les performances du troupeau, mais aussi celles du gestionnaire. Heureusement, il

existe aujourd'hui plusieurs outils de contrôle pour suivre la santé financière de l'entreprise ainsi que l'évolution des champs et du cheptel. Ce sont des éléments de référence précieux pour analyser l'efficacité de la production.

ÇA COMMENCE AVEC LA NAISSANCE!

Le système d'Agri-Traçabilité Québec (ATQ) est un outil de contrôle qui établit la traçabilité de l'animal. Première information à recueillir : la date de naissance du veau. Combinée au sexe de l'ani-



La balance à bétail s'avère un outil essentiel pour suivre les performances du troupeau.

QUI SUIS-JE ?

- Je réduis vos coûts de production
- Je donne accès à des aides financières
- J'améliore la performance des entreprises
- Je suis accessible à tous

Réponse: **LA FORMATION**

POUSSE TOI DANS L'ACTION

5 PROGRAMMES
Formation menant à un diplôme d'études professionnelles (D.E.P.)

- MÉCANIQUE AGRICOLE
- PRODUCTION BOVINE
- PRODUCTION ACÉRIQUE
- PRODUCTION LAITIÈRE
- PRODUCTION PORCINE

www.cfast-anselme.com
cfa@cscotesud.com

CENTRE DE FORMATION AGRICOLE SAINT-ANSELME

Téléphone: 418 885-4517 • Télécopieur: 418 885-4603
819, route Bégin, Saint-Anselme (Québec) G0R 2N0

NETTOYAGE SANI Star

NETTOYAGE HAUTE PRESSION INDUSTRIEL, COMMERCIAL ET RÉSIDENTIEL

Normes PASAF, HACCP. Service professionnel.
Appelez maintenant! 418 932-1134 • 418 887-7140

267926

NOTRE ANALYSE D'EAU A IDENTIFIÉ UN OU DES PROBLÈMES

- Eau ferreuse • Eau dure • Odeur de soufre • Turbidité
- Tanin • Eau potable mais pas buvable

VOICI UNE SOLUTION

Adoucisseur de qualité industrielle

POSSIBILITÉ DE LOCATION

Pour le confort et le bien-être de votre famille

1350\$
Taxes et installation en sus.

CARACTÉRISTIQUES

- Débitmètre de 1 po. entièrement automatique
- Permet de sélectionner la fréquence des cycles de régénération
- La période des cycles de régénération est entièrement ajustable
- Enregistre l'utilisation du sel et transmet un message lorsque le niveau de sel est bas
- Rendement supérieur assuré
- Requiert un minimum d'entretien
- Économie d'électricité
- Protège notre environnement
- Excellent ratio qualité/prix

D'une conception moderne qui répond vraiment aux besoins d'aujourd'hui!

20 ans
d'expérience en traitement d'eau.

TRAITEMENT D'EAU NORD SUD

418 796-3145
cellulaire 418 931-0634 • 2360, Rte Principale, St-Édouard-de-Lothbinière

273391

mal, ce renseignement est le point de départ d'une banque de données. Par ailleurs, le fait de reconnaître les parents du nouveau-né permettra de les évaluer dans l'avenir à partir de leurs descendants. Garder le dossier d'inventaire du troupeau à jour est primordial, d'autant plus qu'une vache et son veau présents à l'inventaire peuvent vous rapporter gros dans le cadre du Programme d'assurance stabilisation des revenus agricoles (ASRA). C'est toujours payant d'être à son affaire!

L'IMPORTANCE DE LA PESÉE

Chez vous, pesez-vous vos veaux à la naissance? En fait, sans donnée précise sur le poids à la naissance, les autres données sur la performance deviennent moins significatives, spécialement le poids à 200 jours, qui est une donnée de référence. Bref, une estimation ne suffit pas!

La pesée des veaux naissants ne semble pas être une pratique courante au Québec. Est-ce de la négligence? Il est assez facile d'estimer un poids de 100 livres; si le veau nous semble plus pesant, on ajoute 10 livres alors que si le veau nous paraît plus léger, on en soustrait 15. Cependant, pour une banque de données, la règle d'or est d'obtenir des informations justes et fiables, pas seulement des approximations.

LE GAIN MOYEN QUOTIDIEN

En production vache-veau, le poids et l'âge au sevrage sont des informations très importantes. En connaissant le poids et l'âge réels du veau au sevrage, vous déterminerez le gain moyen quotidien (GMQ). La mesure du GMQ permet d'évaluer la performance de la croissance d'un animal. Mentionnons que la valeur minimale de référence pour la croissance du veau en présevrage atteint 2 livres par jour (0,90 kg). De plus, le GMQ permet d'évaluer la performance laitière de la vache; une vache productive amène systématiquement un veau plus pesant.

LES BONS OUTILS

La balance à bétail s'avère un outil essentiel pour suivre les performances du troupeau; cela facilite la prise de décision du gestionnaire qui est à son affaire. Les poids réels de chaque veau viendront bonifier votre banque de données personnelle. Sans balance à la ferme, il est possible d'utiliser celle de l'encan ou d'en acheter une avec un voisin.

Pour un bon suivi d'élevage, il importe non seulement de connaître le poids à la naissance et au sevrage, mais aussi celui à la sortie vers l'encan ou le parc de finition. La plupart du temps, les veaux sont sevrés 45 jours avant la vente. Ainsi, la pesée d'encan ne correspond pas au poids lors du sevrage. Il faut se souvenir que, selon la distance entre la ferme et l'encan, le veau peut perdre beaucoup de poids (de 30 à 50 livres). Il est évident que la pesée lors de la vente à l'encan ne permet pas de calculer précisément la performance des veaux.

LA MÉMOIRE : UNE FACULTÉ QUI OUBLIE

Toutes ces informations sont intéressantes dans

la mesure où on les utilise adéquatement. Se fier uniquement à la mémoire du producteur pour retenir tous les éléments liés aux animaux (vêlages, saillies, maladies, poids des veaux, qualité de la carcasse, quantité d'aliments consommés, etc.) est une ancienne méthode révolue. Avec l'augmentation du nombre d'animaux et de la diversité des éléments de régie, la mémoire humaine ne suffit plus.

DES SYSTÈMES EFFICACES

Les entreprises modernes utilisent un système de fiches, où sont répertoriés tous les éléments liés au troupeau. Grâce à cette pratique, on obtient des données plus précises, on prolonge leur utilisation sur plusieurs années et on soulage la mémoire du producteur. Pour les entreprises qui recherchent un maximum d'efficacité, le recours à l'informatique est de mise. L'ordinateur de poche ou de table permet d'emmagasiner beaucoup plus de renseignements que les fiches et surtout, de les retrouver plus rapidement en cas de besoin. L'informatique permet aussi d'analyser les données recueillies plus

vite, avec plus de détails et de précision.

En fait, le producteur doit choisir un outil qu'il utilisera réellement : trop souvent, l'agriculteur investit temps et argent dans de bons outils qu'il consulte bien peu par la suite. Recueillir toutes les données pertinentes sur un élevage et les analyser avec un conseiller en production bovine sont assurément des attitudes gagnantes. Comme gestionnaire, vous devez savoir où s'en vont vos affaires et vers où vous désirez diriger votre entreprise en production vache-veau afin d'atteindre la rentabilité souhaitée.

Collaboration : Henri Guimont, agronome, consultant en production bovine.

PRODUITS SANITAIRES



LEBLANC & Fils Inc.
REFRIGÉRATION ET CLIMATISATION
BASSINS REFRIGÉRISEURS
(450) 792-6291



Produits sanitaires
ECOLAB et
THERMOGRAPHE LCZ
approuvé par le PLC



Obtenez une remise postale de 1500 \$ à l'achat d'un échangeur MUELLER

303, rue St-Amable, St-Barnabé-Sud (Québec) J0H 1G0
www.entrepriseleblanc.com

MUELLER **ECOLAB**
à la ferme

Au service du monde agricole



- Comptabilité – états financiers
- Déclarations d'impôt
- TPS – TVQ
- Service de paie – T4 et relevés 1 – CSST, etc.
- Fiscalité agricole
- Planification successorale
- Transfert de ferme
- Implantation de logiciels de comptabilité, formation et support (Acomba et autres)
- Programme canadien de stabilisation du revenu agricole (PCSRA)

www.blanchette-vachon.com

Là quand ça compte vraiment

Saint-Georges
Tél.: 418 228.9761

Sainte-Marie
Tél.: 418 387.3636

Saint-Romuald
Tél.: 418 834.1910

Saint-Lambert
Tél.: 418 889.9807



BLANCHETTE VACHON
COMPTABLES AGRÉÉS
GESTION-CONSEIL

Membre indépendant **B K R** INTERNATIONAL



PASSEZ CHERCHER VOTRE CIRCULAIRE DE SPÉCIAUX KING PRINTEMPS-ÉTÉ!

VENTES Printanières

COMPRESSEUR À AIR 1.5 F
Base huile
Promo 99⁹⁹\$



Plusieurs autres modèles en magasin

MACHINE À PRESSION
À essence
2000 lb
Promo 299⁹⁹\$



Aussi disponible 3000 lb et modèles industriels

POMPE À EAU 2 NPT
À essence
6.5 F
Promo 279⁹⁹\$



Ouvert le jeudi jusqu'à 20h

pièces d'auto DORCHESTER

Outillage commercial et industriel

72, boul. Bégin, Sainte-Claire
Tél.: 418 883-2231-32 • Fax: 418 833-2915
Sans frais: 1-866-883-2231

DES SOLUTIONS, VOTRE PROSPÉRITÉ
PLUS DE 700 UNITÉS VENDUES AU CANADA DEPUIS 2004



MULTIFARMER
La polyvalence totale



COMPACT
Idéal pour les éleveurs de volailles

MERLO REDÉFINIT LES STANDARDS EN AGRICULTURE

- Force de tire et de pousse impressionnante
- 40 km/h
- Transmission hydrostatique classe 1
- Entretien majoritairement reportés aux 500 h
- Châssis anti-torsion (ceinture d'acier de 3")
- Quick attach automatique à tête large
- Cabine grand format
- Véritable vision 360°
- Économie de diesel drastique, jusqu'à 65%
- Modèle standard à partir de 6'3" (modification disponible)



Concessionnaire autorisé Chaudière-Appalaches
Émile Larochelle inc.
2050, de la rivière
St-Isidore 418 882-5654



MERLO

Importé d'Italie par Manulift EMI Itée

AGROENVIRONNEMENT

Deux nouveaux bassins soutenus



Annie GOUDREAU

Agronome
Conseillère régionale
en agroenvironnement

À l'échelle provinciale, parmi les sept bassins versants qui recevront un nouvel appui financier dans le cadre du programme Prime-Vert, deux sont situés dans notre région, soit le bassin versant de la rivière Ferrée et celui de la rivière du Bois Clair. Ces bassins recevront une aide pouvant atteindre jusqu'à 50 000 \$.

Cet appui servira à coordonner les projets collectifs de gestion intégrée de l'eau par bassin versant en milieu agricole. Grâce à ce financement, les promoteurs pourront embaucher un coordonnateur qui mobilisera les producteurs agricoles de chaque bassin versant pour améliorer la qualité de l'eau. Concrètement, des mesures agroenvironnementales visant la réduction de la pollution diffuse seront mises en place.

Au cours des prochaines années, les producteurs de ces deux bassins seront conviés à travailler en collaboration avec les coordonnateurs, les agronomes et les ingénieurs impliqués dans ces projets. Depuis quelques années, ce type d'initiative mobilise plusieurs territoires et, aux dires des producteurs, un sentiment d'appartenance se crée autour de tels projets. Plusieurs sont fiers de participer activement à l'amélioration de la qualité de l'eau de leur milieu.

LE RÔLE DES PRODUCTEURS

Les zones d'intervention ont été sélectionnées en tenant compte de la volonté des producteurs d'améliorer la qualité de l'eau de leur bassin. Dans tous les bassins ciblés au Québec, on dénote un problème lié à la qualité de l'eau de surface. Les producteurs sont appelés à réaliser des travaux ou encore, à modifier certaines pratiques agricoles pour protéger l'eau. Parfois, de simples travaux améliorent considérablement l'état des cours d'eau tandis que des problèmes plus complexes demandent l'intervention du programme d'aide financière Prime-Vert. Dans tous les cas, on privilégie une ap-

AGRICULTEURS

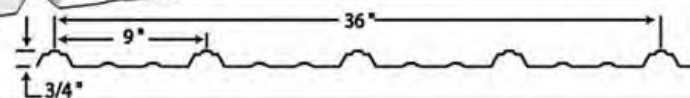
Achetez directement du manufacturier. Nous fabriquons votre revêtement métallique sur mesure, dans un délai de 36 heures (tôle galvanisée ou prépeinte).

GRAND CHOIX
DE COULEURS

Nous avons aussi
du revêtement intérieur
de P.V.C.

Maximum
de résistance
Beauté durable

TÔLE
Vigneault Inc.



Sans frais : 1-888-428-9921 Télécopieur : 418-428-4545

2470, route 165, Saint-Ferdinand (Québec)

Courriel : info@tolevigneault.com • Site web : tolevigneault.com

proche volontaire dans laquelle le producteur est soutenu tout au long du projet.

QU'EST-CE QU'UN BASSIN VERSANT?

Le bassin versant est le territoire sur lequel toutes les eaux de surface s'écoulent vers un même point. Ce territoire est délimité par la ligne suivant les sommets des montagnes et des collines.

LE BASSIN DE LA RIVIÈRE FERRÉE

Ce bassin versant se situe à l'extrémité est du territoire de la Chaudière-Appalaches, soit dans le secteur de L'Islet. D'une superficie de 100 km², il compte un peu plus de 70 entreprises agricoles. Initié par l'Organisme des bassins versants de la Côte-du-Sud, ce projet a été développé en partenariat avec plusieurs partenaires, dont des producteurs agricoles, des intervenants municipaux, l'Union des producteurs agricoles, le gouvernement du Québec et les clubs-conseils en agroenvironnement.

LE BASSIN DE LA RIVIÈRE DU BOIS CLAIR

Situé dans la MRC de Lotbinière, ce bassin versant touche 67 entreprises agricoles, principalement de la municipalité de Saint-Édouard-de-Lotbinière. La rivière du Bois Clair est un affluent de la rivière du Chêne, qui elle-même se jette dans le fleuve Saint-Laurent. L'Organisme des bassins versants de la zone du Chêne est le promoteur de ce projet fort intéressant.




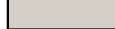

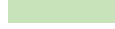





PARTICIPEZ!

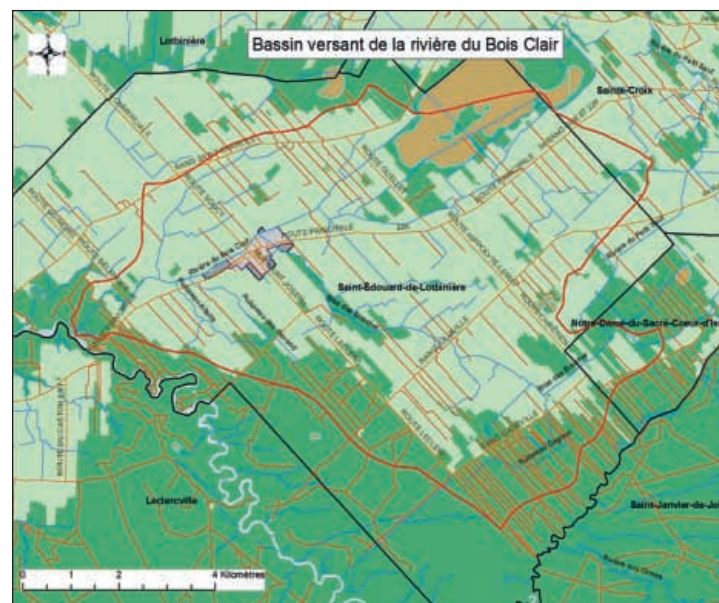
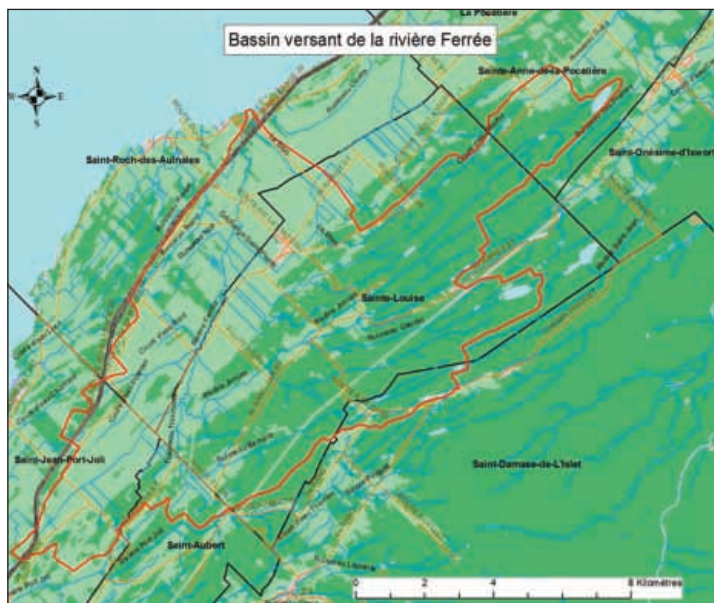
Ce printemps, les producteurs des bassins des rivières Ferrée et du Bois Clair seront invités à une rencontre afin de déterminer les objectifs des projets. Prenez-y part!

Pour plus de renseignements, n'hésitez pas à communiquer avec les promoteurs des projets, soit :

- Rivière Ferrée : M. François Lajoie (418 887-1227)
- Rivière du Bois Clair : M^{me} Sandrine Desaulniers (418 926-3407, poste 215)

Légende

	Réseau hydrographique		Limite du Bassin
	Milieu humide		Municipalité
	Complément au Réseau hydrographique		Zone agricole
	Réseau routier		Zone non agricole
	Autoroutes		Milieu boisé
	Complément au Réseau routier		



NOUVEAU

Dépôt de chaux
à Beaumont, pour un
service plus efficace...

Distributeur depuis plus de 25 ans

T G

THIBAUT inc.

ÉPANDAGE DE PIERRE À CHAUX - TRANSPORT EN VRAC

POUR UN SERVICE
DE QUALITÉ,
N'HÉSITÉS PAS À
COMMUNIQUER
AVEC NOUS

429, Pionniers Ouest, L'Islet-sur-Mer

Tél. : 418 247-3529 • Fax. : 418 247-7819 ou 1-800-550-3529

C'est

- Un service de qualité
- Un excellent rapport qualité/prix pour de grosses quantités.
- Épandage à taux fixe sur ordinateur
- Épandeur muni de pneus extra larges minimisant la compaction des sols
- Un personnel professionnel
- Distributeur - 3 carrières



Engrais liquides ou granulaires?



Louis ROBERT

Agronome, M. Sc.
Conseiller régional
en grandes cultures

Même s'ils ne sont pas nouveaux sur le marché, les engrais de démarrage liquides soulèvent encore beaucoup d'intérêt et de questions de la part des producteurs de maïs. Ces engrais valent-ils réellement le

coup par rapport aux engrais granulaires? En réalité, leur rentabilité est loin d'être évidente lorsqu'on tient compte des caractéristiques de la culture de maïs en Chaudière-Appalaches.

Entre les avantages des engrais liquides (bonne efficacité, manutention aisée, faible apport en phosphore) et leurs inconvénients (investissements élevés, coûts par kilogramme de

phosphore, faible apport en phosphore), il n'est pas facile de prendre une décision éclairée.

Il faut d'abord savoir qu'il existe plusieurs types d'engrais minéraux liquides, pour différents usages. Pensons aux engrais de démarrage (aussi appelés « pop-up » et principalement utilisés sur le maïs), aux solutions azotées avec ou sans additifs (éléments mineurs, etc.) et, finalement, aux solutions mixtes destinées à l'application foliaire en cours de saison. À l'heure actuelle, on remarque un certain engouement pour tous ces types

de produits. Toutefois, le présent article traite plus particulièrement des « pop-up ».

COUP D'ŒIL SUR LES « POP-UP »

Plusieurs observations issues de la recherche peuvent nous éclairer sur ces engrais :

- Ce n'est pas la forme d'un engrais (liquide ou solide) qui joue un rôle dans son efficacité, mais plutôt la façon de l'appliquer (sur ou sous la semence);
- Le type de phosphore, qu'on parle de poly-phosphate ou d'ortho-phosphate, n'a aucune influence sur l'efficacité des engrais;
- Pour obtenir l'effet de démarrage « classique », le germe de blé doit accéder à du phosphate dans les premiers jours de sa croissance. Par ailleurs, une petite quantité d'azote est importante pour la période subséquente (stade de croissance de deux à six feuilles du maïs), par-

TRANSPORT ALAIN LATULIPPE INC.

VENTE ÉPANDAGE DE CHAUX AGRICOLE

SERVICES OFFERTS :

- Service intégré de transport et d'épandage de chaux •
- Système GPS à taux variable • Pneus de flottaison •
- Plus de 15 ans d'expérience dans le domaine • Chaux calcique •
- Chaux magnésienne • Chaux dolomitique •

Lyne Jacques, représentante
Tél.: 418-253-5053



707, de l'Écore, Vallée-Jonction, Beauce
Tél.: 418 253-5053 Cell.: 418 386-6060

MATÉRIAUX
Ouellet
LE

418 842-2394

TÔLE GALVANISÉE

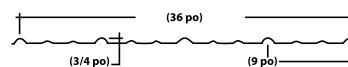
- 36 po x 8 pi : 20,44 \$
- 36 po x 10 pi : 25,55 \$
- 36 po x 12 pi : 30,66 \$

CHOIX DE 15 COULEURS

- 36 po x 8 pi : 27,70 \$
- 36 po x 10 pi : 34,63 \$
- 36 po x 12 pi : 41,55 \$

Autres longueurs disponibles

SERVICE DE PLIAGE
MOULURE
(Acier-Aluminium)



15720 Boul Valcartier (Québec)
www.materiauxouellet.com

PEINTURE SYLVAIN VEILLEUX INC.

Résidentiel - Commercial - Industriel



- Peinture de bâtiment intérieur et extérieur
- Nacelle 55 pieds
- Lavage à haute pression
- Travail garanti

RBQ: 8361-0378-01

696, 21^e Avenue, Beauceville G5X 1E4
Bur. : 418 774-5361 Cell. : 418 222-3238

S.O.S. POMPES ENR.

VENTE - INSTALLATION
ET RÉPARATION DE POMPES



Daniel Morneau, prop.

SERVICE 24H
Rive-Sud
et Rive Nord

- Forage de puits artésiens
- Puits de surface
- Nettoyage de puits
- Traitement d'eau
- Dégel de tuyaux
- Champs d'épuration
- Stations de pompage
- Fosses septiques
- Système Bionest
- Prix compétitifs

418.889.8342
Cell.: 418.572.7083
Entreprise familiale
Relève assurée
Licence R.B.Q. 8238-3878-48

Nouvelle pompe submersible
Garantie 10 ans

À votre service depuis 1993

Centre Husqvarna Québec

SMG Champion
SCIERIE MOBILE GILBERT INC
www.smgchampion.com

Journées Portes Ouvertes
30 avril et 1er mai 2011

Plusieurs démonstrations sur place
Nouveaux équipements

Prix de présence
Dîner hot-dogs et bien d'autres!

Avec la participation des
Tremzac **MONTFORT**

6325, boul. Wilfrid-Hamel L'Ancienne-Lorette, Qc. G2E 5W2
Pour informations: 418-871-2248 (près de l'aéroport)

Centre ECHO Québec
shindaiwa
BEAR CAT

261372

fois plus que le phosphore;

- Le potassium ne joue aucun rôle dans l'effet de démarrage, pas plus que les éléments mineurs. Par contre, si l'analyse de sol dévoile une lacune en potassium ou si l'on observe des signes de carence d'éléments mineurs, on peut ajouter ces éléments en bandes;
- Qu'il soit liquide ou solide, un engrais de démarrage produit souvent un effet visible, parfois même spectaculaire, sur la croissance des plantules. Toutefois, il n'a pas toujours d'effet sur leur maturité ou leur rendement : un tel effet se produit de 30 à 40 % du temps, ce qui est tout de même suffisant pour justifier leur usage;
- À la lumière de nombreux essais de comparaison, la forme liquide donne un rendement de 3 à 5 % plus élevé que la forme solide, du moment qu'un tel effet se produit. En réalité, leur rentabilité n'a pas été démontrée de façon systématique, mais elle dépend surtout des conditions que l'on retrouve à la ferme;
- La probabilité d'obtenir un effet significatif n'est pas entièrement liée à la teneur du sol en phosphore. Par contre, on ne devrait pas ajouter de phosphate au semis sur des sols dont l'indice de saturation en phosphore dépasse 5 % (soit 130 à 150 kg de phosphore par hectare). Il faut se limiter à un apport de 35 à 50 kg d'azote par hectare;
- La probabilité d'obtenir un effet significatif augmente lorsque le sol est froid, ce que l'on ren-

contre souvent lors d'un semis hâtif. Par contre, elle peut être aussi élevée avec un semis tardif, alors qu'il est important d'accélérer la croissance (hybride pleine saison, zone de courte saison, etc.).

LEUR APPLICATION

Ce n'est pas parce qu'un engrais est liquide qu'il est absorbé plus facilement ou plus rapidement par les jeunes racines. En fait, les granules d'un engrais solide libèrent aussi rapidement et facilement leur ingrédient actif (phosphate) que les engrais liquides. Par contre, avec la forme granulaire, il est plus difficile de répandre uniformément de petites quantités d'engrais. C'est un facteur à considérer quand on sait que la plupart des engrais chimiques causent des effets toxiques lorsqu'ils sont appliqués directement sur la semence en trop forte concentration.

RENTABLES SOUS CERTAINES CONDITIONS

Un engrais de démarrage liquide sur la semence n'apporte pas beaucoup d'éléments nutritifs. Toutefois, la facilité de manutention, l'autonomie (16 hectares par plein) et la rapidité du semis sont autant de facteurs difficiles à chiffrer, mais qui font parfois pencher la balance en faveur d'un engrais liquide.

Il faut savoir que plus on sème une grande superficie de maïs, plus les engrais de démarrage liquides représentent une option intéressante, du

moment qu'on compte sur un apport de phosphore économique (lisier, fumier, etc.). Certains voudront connaître la superficie minimale pour en appliquer; bien que ce soit difficile à dire, on peut estimer qu'un minimum de 100 hectares permet de rentabiliser l'investissement.

À RETENIR

Compte tenu de ce qui précède, on peut dire que dans la majorité des cas, l'engrais solide granulaire conventionnel demeure un excellent choix.

Toutefois, plusieurs producteurs accroîtraient l'efficacité de leur fertilisation s'ils s'assuraient

que l'engrais est véritablement positionné sous la semence de maïs, à un ou deux pouces à côté. Un autre facteur est souvent négligé : la composition en azote, en phosphore et en potassium. Trop souvent, on utilise un engrais plus riche en phosphore qu'en azote alors qu'on doit privilégier l'inverse : il faut fournir 35 à 50 kg d'azote par hectare et 20 à 40 kg de phosphate par hectare. À cet effet, un engrais composé à partir d'une proportion égale d'urée (46-0-0) et de MAP (11-52-0), appliqué à 140 kg par hectare, est probablement la meilleure option agronomique, comme elle s'avère économique et pratique.

Chargeuse hydraulique, modèle pour VTT et tracteur.

Débusqueuse de VTT autonome

Chaînes de traction pour VTT, tracteur et skidder

<http://pages.globetrotter.net/chainesblanchet/>
Elvis Blanchet, prop. • 164, rue Principale, Saint-Adalbert • chainesblanchet@hotmail.com • 418 356-5144

DEP Production laitière DEP Production de bovins de boucherie

Obtenez un diplôme d'études professionnelles après 45 semaines de formation. Incluant 9 semaines de stage en entreprise.

15 août 2011 au 6 juillet 2012

- Rencontrez une équipe d'enseignants prête à vous aider à réussir vos études
- Étudiez ce que vous aimez faire, peu importe votre expérience ou votre cheminement scolaire
- Côtéyez près de 400 jeunes passionnés d'agroalimentaire en provenance de tout le Québec
- Intégrez la ferme familiale ou accédez à un emploi. Taux de placement de plus de 90 %
- Obtenez la subvention à l'établissement de la Financière agricole du Québec d'une valeur de 20 000 \$ (certaines conditions s'appliquent)
- L'ITA, une référence en formation depuis près de 50 ans!
- Appelez-nous pour connaître les conditions d'admission (le diplôme d'études secondaires n'est pas exigé) et les possibilités d'aide financière

Institut de technologie agroalimentaire
Campus de La Pocatière

Téléphone : 418 856-1110, poste 1252
Courriel : cfpitalp@mapaq.gouv.qc.ca

www.ita.qc.ca



Institut
de technologie
agroalimentaire

Québec



**Apprenez par la pratique
à la ferme-école**

Des solutions pour contrer l'érosion



**Emilie
BEAUDOIN**

Ingénieure
Conseillère en
agroenvironnement

L'année dernière, plusieurs producteurs de la région ont communiqué avec des conseillers du ministère de l'Agriculture, des

Pêcheries et de l'Alimentation afin de résoudre leurs problèmes d'érosion. Ces cas peuvent être repérés directement dans le champ, dans les fossés ou dans les cours d'eau. Heureusement, une multitude de solutions s'offrent à vous pour chaque type d'érosion qui affecte vos terres.

- aux sorties de drains desservant les installations de la ferme expérimentale;
- aux entrées et sorties des ponceaux de chacun des cours d'eau;
- aux endroits où il y a de l'écoulement préférentiel d'eau en provenance des champs, ce qui cause de l'érosion hydrique.

Le projet servira de modèle pour plusieurs intervenants du milieu ainsi que pour les producteurs agricoles de la Chaudière-Appalaches.

LA DESCRIPTION DES TRAVAUX

Les talus des cours d'eau ont tout d'abord été profilés pour obtenir une pente de 1; 1,5 (1 vertical par 1,5 horizontal), puis ils ont été stabilisés à l'aide de végétaux. Une pente plus douce était nécessaire pour assurer la stabilité de l'ouvrage. Quant aux espèces d'arbustes choisies pour la plantation, elles varient en fonction de la hauteur du talus. Par exemple, le myrique beaumier a été planté en bas du talus, car il préfère l'humidité aux conditions sèches. Des haies brise-vent constituées d'arbres à feuilles caduques ont été aménagées sur le replat sud de la bande riveraine pour faire de l'ombre aux cours d'eau.

Par ailleurs, les points d'érosion observés sur la rive des cours d'eau ont été protégés par de l'empierrement sur un géotextile (voir photos pour exemples de protections empierrées réalisées à l'IRDA).

QUELQUES CONSEILS...

Les sorties de drain doivent être aménagées adéquatement. Elles doivent être vérifiées fréquemment pour s'assurer qu'elles ne sont pas bouchées, ce qui pourrait affecter leur efficacité. Pour remédier à l'affouillement sous ces sorties, on peut aménager une protection empierrée avec géo-

UN PROJET RÉALISÉ À L'IRDA

D'ailleurs, un projet a permis de corriger des problèmes d'érosion le long de deux cours d'eau qui traversent les parcelles cultivées par la ferme expérimentale de l'Institut de recherche et de développement en agroenvironnement (IRDA) de Saint-Lambert-de-Lauzon. Cette initiative a été réalisée dans le cadre du volet 10.1 du programme Prime-Vert.

Mis à part les décrochements de talus, plusieurs points d'érosion avaient été identifiés :

- aux sorties des confluences de fossés et des raies de curage;



Ces travaux visent à préserver les extrémités du ponceau et du remblai.

273388

P L O M B E R I E
STE-CROIX

1 800 790-3790

418 832-1216 Lévis

418 926-3790 Ste-Croix

plomberiestecroix.com



SERVICE 24h
7 jours / 7

POMPES et
FILTREURS de
PISCINES

LES FORAGES
NELSON GAGNÉ

**PETITE FOREUSE
SUR CHENILLES
POUR LES ACCÈS
RESTREINTS**

[FORAGES DE Puits ARTÉSIENS]
[FORAGES GÉOTHERMIQUES]
[FORAGES SPÉCIALISÉS]
[POMPES À EAU]

VENTE - SERVICE - RÉPARATION
POMPES À EAU, D'ÉGOUT ET À PRESSION
TRAITEMENT D'EAU

**SERVICE
D'URGENCE**



4482, Route 112
East Broughton
[418] 427-2296
Fax : [418] 427-4253

221, rue Jalbert Ouest
Thetford Mines
[418] 335-9348
1-800-335-9348

**EXCAVATION
J.D. SYLVAIN inc.**

Spécialiste en endroits restreints



**Spécialiste en rénovation
de bâtiments agricoles**

- Cassage et sortage de béton
- Nivellement laser • Pose de lattes

Installateur autorisé
de fosses septiques

BIONEST
TECHNOLOGIES INC.

**387, rue des Érables
St-Elzéar, Beauce**
Tél.: 418 387-3586
Sans frais: 1-866-887-3586

ESTIMATION GRATUITE

(SUITE)



Sur cette image, on voit que des travaux de talutage, une plantation d'arbustes avec ensemencement et l'aménagement de haies brise-vent ont été effectués.

textile. À la sortie du drain, il est important d'installer une grille amovible pour empêcher les rongeurs d'y accéder.

Par ailleurs, il n'est pas rare de constater, à la sortie des ponceaux, la présence d'une fosse d'affouillement causée par l'augmentation de la vitesse de l'eau. L'affouillement peut également être présent à l'entrée des ponceaux. Ainsi, les extrémités des ponceaux et le remblai doivent être protégés pour assurer la pérennité de l'ouvrage. Une protection empierrée appropriée sur géotextile ainsi que l'ensemencement des parties mises à nu durant la construction permettent de stabiliser le ponceau convenablement.

...MAIS IL Y A PLUS!

Ces solutions aux problèmes d'érosion en cours d'eau représentent seulement un aperçu de ce qui peut être réalisé. Plusieurs aménagements peuvent également être faits en champ. Il est primordial d'analyser l'ensemble du problème d'érosion pour combiner les meilleures pratiques culturales possibles aux aménagements qui seront réalisés. Pour en connaître davantage sur l'érosion, vous pouvez lire le texte de mon collègue Yves Bédard en page 12.

Foin St-Laurent

Achetons et vendons :

- Foin de 1^{re} et 2^e coupe
- Paille de 1^{re} qualité

Jour : (418) 867-3691

Soir : (418) 868-1324

Télec. : (418) 862-3830

Demandez Francis Daris

**899, Rue du Patrimoine
Cacouna GOL 1G0**

255387

Il vous mène dans la bonne direction.

DIRECTION À ASSISTANCE
ÉLECTRONIQUE

Rabais
additionnel
pour producteurs
agricoles, acéricoles
et forestiers,
informez-vous!



La direction assistée, de
conception compacte et efficace,
diminue la fatigue du pilote.

Modèle illustré avec des
accessoires en option

Informez-vous de nos promotions en cours!

Détails en magasin.

Une gamme complète de Kingquad de
400cc - 450cc - 500cc et 750cc disponible
en vert, rouge, noir, bleu et camouflage.

Ressentez la puissance. Vivez les performances.

Découvrez le mode de vie Suzuki!

Pour connaître les NOUVEAUTÉS, visitez

www.suzuki.ca

PLAN DE PROTECTION
SUZUKI



Les spécifications, les caractéristiques des produits et les couleurs sont sujettes à changement sans avis préalable. Des frais de préparation et de livraison s'appliquent. « Des frais de préparation et de livraison, allant de 132 à 440\$ et des frais de transport allant de 146\$ à 247\$ selon les modèles sont en supplément. » Veuillez lire attentivement votre guide du propriétaire. Portez toujours un casque et des vêtements de protection appropriés lorsque vous pilotez votre Suzuki QuadRunner. Respectez toujours toutes les consignes de sécurité. Soyez un pilote responsable, suivez un cours de pilotage et respectez toujours l'environnement. Veuillez rendre visite à votre concessionnaire Suzuki agréé participant pour obtenir tous les détails. Suzuki, un mode de vie!

Liste des concessionnaires VTT Suzuki participants

Montmagny
Performance GP
230 chemin des Poiriers
418-248-9555

Scott
Sport Patoine inc.
1547, route Kennedy
418 387-5574

St-Agapit
Mini Moteur Rg
1012, Bergeron
418 888-3692

Lac-Mégantic
Garage Réjean Roy
2760, Laval
819 583-5266

Buckland
E. Turgeon Sport
1827, St-Rock
418 789-2094

Saint-Georges
Prestige Moto Sport
15655, boul. Lacroix Est
418 228-6619

Ste-Justine
M. Brousseau & Fils
163, Principale
418 383-3212

Thetford-Mines
Moto JMF inc.
842, boul., Frontenac Ouest
418 335-6226

255302

Éoliennes et infrasons : le point sur la question



Jean-François GUAY

Géographe, M. Sc.
Conseiller régional en
aménagement du territoire

En dépit de leur statut d'énergie propre, les éoliennes génèrent beaucoup de commentaires. Si, de manière générale, leur implantation sur le territoire est bien acceptée, dans certaines régions du Québec, un vent de contestation souffle face à l'apparition de ces structures pour le moins impressionnantes. Le dernier leitmotiv des opposants au développement de cette forme d'énergie : l'impact des infrasons des éoliennes sur la santé des individus et des animaux. Controverse environnementale ou craintes fondées?

situées à proximité du troupeau aurait pu priver les bêtes de sommeil durant plusieurs jours. Cela aurait contribué au dépérissement, puis à la mort de celles-ci. Selon le producteur, une nuit, il a pu observer les chèvres éveillées, debout dans le pâturage. L'enquête a démontré par la suite que les bâtiments du producteur, et par le fait même ses bêtes, étaient situés à 40 mètres des éoliennes. La nouvelle a fait le tour du monde agricole, entraînant avec elle l'apparition d'un terme relativement inconnu jusqu'ici dans le discours des environnementalistes : les infrasons.

QU'EN DISENT LES SCIENTIFIQUES?

Voici d'abord les faits rigoureusement attestés par de nombreuses études scientifiques portant sur les infrasons : il s'agit de sons dont la fréquence est extrêmement basse. Il est donc physiologiquement impossible de les entendre, puisque leur fréquence se situe en dehors du spectre normal des ondes sonores entendues par l'oreille des êtres humains et des animaux. Si vous prétendez entendre des infrasons, ce n'en est pas.

Par contre, notre corps peut les ressentir : les phénomènes naturels (un tremblement de terre par exemple) produisent tous des infrasons, parfois à un niveau extrêmement élevé. Ces sons peuvent également être générés de manière artificielle, notamment par les trains, les camions et les pales des éoliennes en rotation. Par ailleurs, ces sons peuvent voyager sur de très longues distances sans s'atténuer. Les ani-

maux sont particulièrement sensibles aux infrasons. C'est pourquoi ils deviennent plus « nerveux » à l'approche d'une catastrophe imminente. C'est ce qui aurait entre autres expliqué le comportement de nombreuses espèces lors de l'approche du tsunami qui a frappé les côtes de l'Asie du sud-est en 2005, et ce, des heures avant l'impact du raz-de-marée sur le littoral.

QU'EN DISENT LES ENVIRONNEMENTALISTES?

Nina Pierpont a publié, en 2009, un ouvrage intitulé Wind Turbine Syndrome : a report on a natural experience. L'auteur y expose son idée sur le syndrome éolien, que l'on pourrait définir comme un ensemble de désordres physiques liés à l'exposition aux infrasons générés par les éoliennes. L'auteur a recensé un ensemble de cas portant sur des individus qui résident à proximité d'éoliennes et qui lui ont relaté souffrir ou avoir souffert de ce syndrome à différents moments : maux de tête, vertiges, nausées, insomnies. Cet ouvrage est devenu un réel crédo pour les opposants à l'usage des éoliennes sur une base industrielle, car, en dépit de son statut d'énergie verte, l'éolien possède sa cohorte d'opposants.

CE QUE L'ON IGNORE TOUJOURS

Comme c'est souvent le cas dans l'analyse des grands dossiers environnementaux, il est très ardu de départager le vrai du faux, les faits des mythes. L'éolien n'y échappe pas. Or, les études des effets des

infrasons éoliens chez l'humain, effectuées sur de longues périodes d'exposition dans un environnement réel et à des doses prolongées et répétitives, ne sont pas nombreuses sinon inexistantes; celles qui existent n'ont pas été publiées, faute de rigueur. Les études qui ont été publiées ne permettent pas de conclure sur les effets nocifs de ces vibrations sur l'organisme humain. En 2009, une revue exhaustive et rigoureuse de la littérature scientifique récente publiée dans des périodiques à révision au cours des 10 dernières années conclut ceci :

- Il n'existe aucune preuve que les sons audibles ou les infrasons émis par les éoliennes ont des effets physiologiques nocifs directs.
- Les vibrations transmises par le sol par les éoliennes sont trop faibles pour être détectées par les êtres humains.
- Les symptômes relatifs au syndrome éolien, notamment les maux de tête, les vertiges et l'insomnie, sont identiques à ceux de l'ensemble de la population face au stress de tous les jours.
- Enfin, les infrasons éoliens ne sont pas des « sons » particuliers, différents de ceux observés dans la nature ; en ce sens, ils ne comportent pas plus de risques spécifiques que ces derniers.

UN EXEMPLE DE GESTION ADAPTATIVE

Pour le moment, il demeure donc impossible de statuer sur l'existence objective du syndrome éolien dans l'ensemble de la population. Suivant cette logique, il est encore plus difficile, pour le législateur, de déterminer quelles seraient les normes acceptables au sujet de l'exposition des individus aux infrasons et, par le fait même, quelles seraient les distances à respecter pour l'implantation des éoliennes. Dans ce domaine, l'aide à la décision viendra des évidences scientifiques qui s'accumuleront sur cette question d'ici une dizaine d'années, dans la mesure où des efforts seront investis pour élucider cette question. C'est le propre d'une bonne gestion, d'une gestion adaptative de l'environnement

Références :

- SALT A. and T. HULLAR (2010). Responses of the ear to low frequency sounds, infrasound and wind turbines. Hearing Research Volume 268, Issues 1-2.
- PIERPONT N. (2009). Wind Turbine Syndrome : a report on a natural experience. K-Selected books eds. Santa Fe, 294p.
- COLBY, D.W. et al. (2009) Wind Turbine Sound and Health Effect An Expert Panel Review, Executive summary. Rapport de recherche publié en décembre 2009.
- MOTT M. (2005) Did animals sense tsunami coming? National Geographic News, January 2005. http://news.nationalgeographic.com/news/2005/01/0104_050104_tsunami_animals.html

réseau
agriconseils
de la Chaudière-Appalaches

UN GUICHET UNIQUE POUR DES SERVICES-CONSEILS SUBVENTIONNÉS!

Des aides financières sont disponibles pour les producteurs agricoles :

- 50 % à 75 % des dépenses admissibles;
- Jusqu'à 10 000 \$ par entreprise!

Communiquez avec nous!

Martin Larivière, agr.
Coordonnateur

Tél. : 418 386-8116, poste 1549
Sans frais : 1 866 680-1858
mlariviere@agriconseils.qc.ca
www.agriconseils.qc.ca



Une simple consultation pourrait vous éviter bien des tracas

POUR UNE SOLUTION À VOTRE PROBLÈME DE ZONAGE AGRICOLE



Gilles Savoie
Consultant en
zonage agricole

Dr. Droit acquis
Demandes
d'autorisation
Déclarations

Téléphone:
418 658-8554
Télécopieur:
418 658-8554

www.zonageagricole.com
savoiegilles@sympatico.ca

3107, AVENUE DES HÔTELS, QUÉBEC (QUÉBEC) G1W 4W5

201710

Cultivons l'avenir, une initiative fédérale-provinciale-territoriale

Agriculture, Pêcheries
et Alimentation

Québec



Agriculture et
Agroalimentaire Canada

Agriculture and
Agri-Food Canada

Canada



L'Union des
producteurs
agricoles

Entente de partenariat MAPAQ-UPA sur les services-conseils
pour un développement durable des exploitations agricoles

Soyez prêt pour le grand ménage

chez **Armand Lapointe Équipement**

STIHL®



KombiSystème Km 55

- Moteur puissant de 27 cc à quatre orifices
- Arbre démontable facilite le raccordement sans outil des accessoires offerts en option
- Arbre d'entraînement garanti à vie

199\$

moteur seulement
Accessoires en option du KombiSystème



- Débroussailluses
- Coupe-bordures
- Balais
- Taille-haies
- Émondoirs
- Bécheuses

SPÉCIAL

CHAÎNE 16 PO

14⁵⁰\$ ch.

13⁵⁰\$ pour 10 et plus

HUILE À MIX

24⁵⁰\$ ch. (la caisse de 16) 200 ml

BAR 16"

30\$ ch.

LIMES RONDES

12\$ la douzaine

LIMES PLATES

3⁵⁰\$ ch.

GANTS DE SÉCURITÉ:

14⁹⁵\$ et plus

PANTALON SÉCURITÉ:

59\$ et plus

Système d'entretien des terrains MM 55 Yard Boss^{MC} ENSEMBLE DE ROUE GRATUIT

Léger, puissant et polyvalent pour l'entretien des terrains avec des accessoires en option pour une plus grande polyvalence.

- | | | |
|------------------|----------------|-----------|
| 1-Bêcheuse* | 4-Aérateur* | 6-Brosse* |
| 2-Pioche* | 5-Déchaumeuse* | 7-Balai* |
| 3-Coupe-bordure* | | |



Épargnez 50\$

429⁹⁵\$

Spécial

MS 290

399\$



- Moteur de 57 cc
- poids 5,9 kg
- guide et chaîne 16" inclus

Prix de détail suggéré 479⁹⁵

GARANTIE 2 ANS

199\$

MS 170



- Moteur de 30 cc
- Allumage électronique 2 ans
- Système anti-vibration et frein de chaîne à inertie Quickstop*
- Poids 4,6 kg

GARANTIE 2 ANS

MS 250



- Moteur de 45 cc
- Allumage électronique garanti 2 ans
- Système anti-vibration et frein de chaîne à inertie Quickstop*
- Tendeur de chaîne latéral et graissage de chaîne automatique

379\$

ARMAND LAPOINTE ÉQUIPEMENT

Pour un temps limité
561, rang Ste-Caroline, St-Victor
(418) 588-3567

J.-G. & D. BOLDUC

La Durantaye

23, Olivier Morel

Tél.: 418-884-2841 www.jtremlay.com

REPRÉSENTANTS

Alain Morin Cell. (418) 234-3202

Jacques Demers Cell. (418) 572-2226

Alex Lambert Cell. (418) 575-4187

NOUS AVONS 2 NUMÉROS DE TÉLÉPHONE SANS FRAIS POUR LES RÉGIONS DE QUÉBEC : (418) 956-2841 ET MONTMAGNY : (418) 508-9550



OFFRE OPTIMALE

PROFITEZ DES RABAIS INSTANTANÉS SUR LES MACHINES À FOIN KUHN

JUSQU'À **3500\$** DE RABAIS sur les modèles Optimiser sélectionnés



Informez-vous!



Faucheuse



Optimiser de 3 à 7,5 m



Presse à foin balle ronde



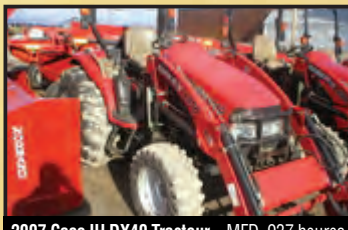
Enrobeuse



Charrue Kongskilde semi-5 Bonne condition.



New Holland 640 – Presse à balle ronde Bonne condition.



2007 Case IH DX40 Tracteur – MFD, 937 heures, 40 HP, diésel, excellente condition, DX40, loader lx350 2 s.h. pneu r4 hydro, grill, bloc heater.



Roue double Firestone 20.8x38 Bonne condition.



2003 New Holland BR740 haler, 4x5, 6000 balles, attacheur à corde, balles rondes.



Tracteur Case IH JX75 2007 MFD, 300 heures, 75 HP, diésel, bonne condition.



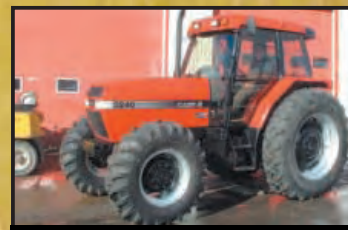
Tracteur Case IH JX1090U 2006 MFD, 1350 heures, 90 HP, diésel, excellente condition, charger.



Tracteur Case IH 5120 1991 MFD, 80 HP, diésel, bonne condition.



2006 Case IH Magnum 210 Tracteur, 4WD, 3650 heures, 170 HP, excellente condition, vitesse rampante 24x6, suspension avant, 4 sorties d'huile, 20.8x46 40% bonne roue double, 48R34 80% bonne garantie 10 ans 10.000 heures, 40 Kih



Tracteur Case IH 5240 1992 MFD, diésel, excellente condition, 3 sh, 4x4, cab, 18.4X38+1.



Tracteur Case IH 7210 1996 2WD, 3089 heures, 155 HP, diésel, excellente condition, cab, miroir, wiper arrière, piton hyd. arrière, un bijour unique !



1991 Case IH 5120 Tracteur, 2WD, 80 HP, diésel, bonne condition, 1991, p shift, 16.9 x 38,2 huile, siège std, peinture neuve.



2007 - Tracteur Case IH PUMA195, MFD, 165 CV, diésel, excellente condition.



1998 Tracteur Case IH CX90 MFD, 3150 heures, 90 HP, excellente condition



2009 Case IH maxxum110 Tracteur MFD, 250 heures, 90 HP, diésel, excellente condition.

CNH CAPITAL

©2007 CNH America LLC. Tous droits réservés. Case IH marque déposée de CNH America LLC. CNH Capital est une marque de CNH America LLC. www.caseih.com

**Aucun paiement, ni intérêt
PENDANT 12 OU 24 MOIS
INFORMEZ-VOUS!**

CASE IH
AGRICULTURE