

Faisons équipe pour la vente
et l'achat de votre propriété!

**ANNE-MARIE
DEMERS**

Courtier immobilier résidentiel



Agence immobilière, franchisé indépendant
et autonome de RE/MAX Québec Inc.

Bureau: 819 621-1000 / Mobile: 819 998-3176
A.marie.demers@remax-quebec.com



JEU
X
&
PASSE-TEMPS

Fondation de l'hôpital HDA



PAGES 9 à 13



LA MRC DE L'ÉRABLE INAUGURE SON NOUVEAU CENTRE ADMINISTRATIF

PAGE 4

(Photo www.lanouvelle.net)



CONDOS LOCATIFS
I.E QUARTZ

LOCATION HAUT DE GAMME

Expérimentez ce qui se fait de mieux • 3 1/2 • 4 1/2 • 5 1/2

9, rue Chatel Victoriaville



Bureau de location ouvert 7 jours sur 7
PRENEZ RENDEZ-VOUS 819.740.3245

www.citeimmobilier.com

>26636-1

SEMAINE DE LA COOPÉRATION

Du 13 au 19 octobre 2024

L'Effet COOP : C'est entreprendre autrement!



C'est quoi au juste, une coopérative?

Selon le gouvernement du Québec, le mouvement coopératif réunit 8,8 millions de producteurs, de consommateurs et de travailleurs dans la province. Si le modèle touche presque toute la population québécoise et qu'on lui reconnaît le mérite de faire les choses autrement, savez-vous ce qu'est réellement une coopérative, ou coop? Voici quelques explications!

LES ROUAGES D'UN MODÈLE INCLUSIF

Une coopérative est, de prime abord, une

entreprise exploitée par des individus ou des sociétés qui s'associent afin de satisfaire des besoins communs. Toute personne désirant y adhérer a le droit de le faire, sans subir de discrimination à l'égard de son genre, de son origine ethnique, de son allégeance politique ou de sa religion.

La prise de décision et l'élection des représentants sont effectuées par les membres, qui suivent le principe « un membre = un vote », peu importe le capital investi. Ce modèle diffère de celui des sociétés par actions, où chacune de ces actions équivaut à une voix.

UNE STRUCTURE FINANCIÈRE UNIQUE

Les coopératives présentent divers avantages, mais le plus notoire est sans aucun doute celui de sa structure financière. Les profits de l'entreprise peuvent en effet être redistribués aux membres sous forme de ristourne proportionnelle à leur usage des services de la coop.

Un conseil d'administration (chargé entre autres de l'embauche de la direction générale) est élu afin de prendre ce type de décision. Il s'agit d'un modèle qui vise autant la rentabilité économique que le bien-être des membres.

Les coopératives sont engagées envers leur communauté : elles permettent aux individus qui y adhèrent de se procurer des biens et des services de qualité au meilleur prix possible. En soutenant les coops, vous embrassez aussi des valeurs comme le partage et l'entraide!




la manne
l'épicerie santé
COOPÉRATIVE

Merci à tous nos membres de nous faire confiance depuis plus de 45 ans!



Les membres économisent en moyenne 5 % sur le prix régulier des produits en magasin

Coopérative La Manne
194, rue Notre-Dame E., Victoriaville

819 758.1211
cooplamanne.com

>35089-1



DEVEZ MEMBRES,
et venez faire toute la différence!

Magasin COOP de Plessisville

IGA extra Plessisville **IGA** Princeville **DÉPANNEUR COOP** Plessisville
Voisin **Sonic**

Votre coopérative, au cœur de sa communauté!

Fruit d'Or prévoit investir 10 M\$ dans sa stratégie de développement durable

CAROL ISABEL

cisabel@lanouvelle.net

AFFAIRES. Fruit d'Or, fleuron québécois dans la transformation de canneberges et de bleuets sauvages, investira 10 millions \$ d'ici 2030 dans sa stratégie de développement durable qui lui permettra, entre autres, de réduire son empreinte carbone.

L'entreprise, qui a son siège social à Villeroy et qui possède quatre sites de production au Québec, vient de présenter son tout premier plan de développement durable qui s'échelonne sur une période de trois ans (2024-2026) et qui vise à renforcer ses engagements environnementaux et sociaux reflétant ainsi sa volonté profonde de créer un impact positif et de bâtir un avenir durable pour les générations futures.

Le cofondateur et président de Fruit d'Or, Martin Le Moine, est catégorique quand vient le temps de parler de développement durable. « Développement durable ne veut pas dire ne pas être efficace, au contraire. C'est d'être encore plus efficace », insiste-t-il.

« Nous avons la volonté de nous coller sur les objectifs de Québec et même de devancer ses engagements pour en arriver, un jour, à parler de zéro émission de gaz à effet de serre (GES) dans notre entreprise. Mais ça, c'est une autre étape. Je pense que la technologie saura nous y conduire, mais le chemin pour nous y rendre n'est pas encore clair à ce moment-ci. »

Pour M. Le Moine, il ne fait aucun doute que la pérennité de Fruit d'Or passe par le développement durable. L'entreprise entend réussir, espère-t-elle, à

réduire de 49 % l'émission de ses GES d'ici 2030.

« Une grande usine comme celle de Plessisville, par exemple, consomme beaucoup d'énergie. Ça prend du gaz pour refroidir les fruits, les congeler, les décongeler et les sécher. Nous utilisons aussi beaucoup d'eau pour laver nos systèmes dans nos procédés de transformation. Pour nous, il devient essentiel de réduire notre impact sur l'environnement. »

L'entreprise a d'ailleurs amorcé l'utilisation de pompes thermiques au niveau du chauffage et de boucles de récupération de chaleur à son usine de Plessisville. « Nous avons également commencé à mettre en place des projets de réutilisation de l'eau. Pour ce faire, il a cependant fallu installer un système de traitement d'eau pour assurer que ce changement soit sans danger pour notre production », explique M. Le Moine.

Tous ces changements nécessitent de gros investissements. « Nous y allons au rythme de notre capacité d'investir. Nous pouvons également compter sur le partenariat d'Hydro-Québec et de plusieurs programmes gouvernementaux qui sont disponibles pour assurer la transition vers cette démarche. »

Dans son plan de développement durable, l'entreprise s'engage aussi à atteindre 95 % de canneberges certifiées selon les normes gouvernementales, acquérir plus de 50 % de ses produits de base dans un rayon de 50 kilomètres de son siège social à Villeroy et maintenir une parité homme-femme dans les postes de direction.

Le rapport détaillé du plan de développement durable de Fruit d'Or est disponible sur le site Web de l'entreprise à l'onglet : Plan de développement durable.



PROTECTION D'AUTOMNE!

Cirage avec décontamination en 3 étapes

- Nettoyage en profondeur de l'extérieur du véhicule
- 3 étapes de décontamination
- Scellant peinture (durabilité de 8 mois)
- Nano vision (protection de pare-brise)

VIVEZ L'EXPÉRIENCE à partir de **129\$*** + tx

* Valide jusqu'au 31 octobre 2024

38, RUE PERREAULT, VICTORIAVILLE - 819 751-0001



Martin Le Moine, cofondateur et président de Fruit d'Or (Photo www.lanouvelle.net)

Maquillage
Permanent
Carmelino

819 352-1371

50\$* de rabais
sur le contour
des yeux

100\$* de rabais
sur une restructuration
des sourcils

200\$* de rabais
sur un
rafraîchissement d'un
ancien maquillage

VALIDE JUSQU'AU
30 DÉCEMBRE 2024.

Ne peut être jumelé à
aucune autre promotion.



Une inauguration historique pour la MRC de L'Érable

CAROL ISABEL
cisabel@lanouvelle.net

MUNICIPAL. Le conseil des maires et la direction de la MRC de L'Érable ont procédé, vendredi (11 octobre), à l'inauguration du nouveau centre administratif de la MRC de L'Érable en présence des principaux acteurs ayant contribué au projet.

Le nouveau bâtiment de près de 18 000 pieds carrés est situé au 1275, de l'avenue Saint-Édouard à Plessisville. Il est ouvert au public depuis juillet. Sélectionnés par appel d'offres public, la firme Blouin Beauchamp architectes et JL Groleau, entrepreneur général, ont mené les travaux qui se sont échelonnés sur un peu plus d'une année. Il s'agit d'un projet de 8,1 millions \$ soutenu financièrement par le gouvernement du Québec. L'aide financière de près de 4,9 millions \$ accordée par le ministère des Affaires municipales et de l'Habitation provient du Programme d'amélioration et de construction d'infrastructures municipales (PRACIM). Le préfet de la MRC et maire de Princeville, Gilles Fortier, a d'abord remercié toutes les personnes qui ont travaillé et contribué au projet, rappelant que les anciens locaux n'avaient plus rien de fonctionnel et auraient nécessité d'importantes rénovations, de l'ordre de 3 millions \$, a-t-on appris.

M. Fortier a souligné l'ouverture des maires présents autour de la table au moment de prendre une décision aussi importante. « Personnellement, ce fut l'une de mes décisions les plus difficiles à prendre considérant le montant investi et par le fait qu'elle impliquait toutes nos municipalités du territoire. Nous avons fait un travail sérieux et analysé toutes les options possibles et sommes demeurés soucieux de la saine gestion des fonds alloués au projet. Il faut le voir comme un investissement pour l'avenir de nos municipalités et pour les citoyens du territoire. La mission de la MRC est déjà considérable et elle est appelée à prendre une place de plus

en plus grande. Nous voulons lui donner les moyens d'y parvenir. Pensons seulement aux services que nous avons en commun et à la gestion des décisions régionales qui ont un impact sur les municipalités qui la composent. » De son côté, le député d'Arthabaska, Eric Lefebvre, a laissé savoir que le gouvernement était fier d'avoir contribué financièrement au projet. « La MRC a maintenant un bâtiment de 18 000 pieds carrés sur trois étages et à la fine pointe de la technologie. Elle dispose aujourd'hui d'un outil à la hauteur de ses ambitions et démontre qu'elle veut continuer à se développer et à aller de l'avant », a-t-il indiqué tout en précisant que l'utilisation du bois (un clin d'œil à la MRC de L'Érable) dans la construction de l'immeuble était très visible. « Le bois est d'ailleurs un matériau que le gouvernement désire qu'il soit de plus en plus utilisé dans les bâtiments municipaux qu'il finance. » Même si son gouvernement n'a pas contribué au projet, le député de Mégantic-L'Érable, Luc Berthold, était lui aussi sur place afin d'assister à cet événement et pour féliciter tous les intervenants au projet, notamment les maires de la MRC de L'Érable.

UN ENVIRONNEMENT MODERNE

Les 70 employés ont été accueillis à la fin juin et se sont maintenant approprié leur nouveau milieu de travail où le bois d'épinière a été mis en valeur dans un bâtiment plus spacieux, lumineux et modernisé. « Après dix ans de réflexions, une demande de financement et un chantier de plus d'une année, nous pouvons enfin dire mission accomplie et apprécier notre nouvel environnement de travail », a exprimé le directeur général de la MRC de L'Érable, Raphaël Teyssier, saluant au passage le travail de ses prédécesseurs à la direction générale, Rick Lavergne et Myrabelle Chicoine. « Devant les besoins croissants des municipalités et devant l'augmentation des



La MRC de L'Érable a vécu un moment historique avec l'inauguration de son nouveau bâtiment. Le conseil des maires, la direction générale, les députés et autres partenaires ont participé à la coupe de ruban officielle. (Photo www.lanouvelle.net)

responsabilités qui nous sont dévolues par le gouvernement au fil du temps, la MRC a connu une croissance importante et soutenue de sorte que l'ancien centre ne correspondait plus à ses besoins », de poursuivre M. Teyssier. Le nouveau centre dispose comme tant d'autres endroits du même type d'une salle du conseil, de salles de rencontres et d'aires de travail. Le service du transport collectif et adapté occupe un espace au rez-de-chaussée, à proximité de la réception, pour faciliter l'accueil des clients. Les deux autres étages comprennent notamment des aires de travail ouvertes de 6 à 17 places, quelques bureaux fermés, une salle de lecture de plans, une salle d'archives et une salle à diner. À l'arrière, en plus des stationnements, un coin repas a été aménagé.

« Le bâtiment offre aussi l'accessibilité universelle pour les personnes à mobilité réduite, ce que l'on n'avait pas dans l'ancien. De plus, il nous a permis de rapatrier la totalité de notre personnel sous un même toit ce qui n'a pas toujours été le cas ces dernières années avec notre équipe du service incendie relocalisée à Laurierville et notre équipe du tourisme et culture logée au Carrefour de L'Érable », de mentionner M. Teyssier. Incorporée en 1982, la MRC de L'Érable a connu au fil du temps six adresses. Son premier centre administratif fut situé dans l'édifice qui accueille aujourd'hui le Musée du Bronze à Inverness. En 1980, elle comptait 12 employés alors que l'équipe est aujourd'hui composée de 70 employés. La liste des services et des projets s'accroît

au même rythme, et ce, à travers différents départements : l'évaluation foncière, l'ingénierie, l'aménagement, le transport collectif et adapté, le développement économique, touristique, culturel et des communautés, la sécurité incendie et le développement durable.

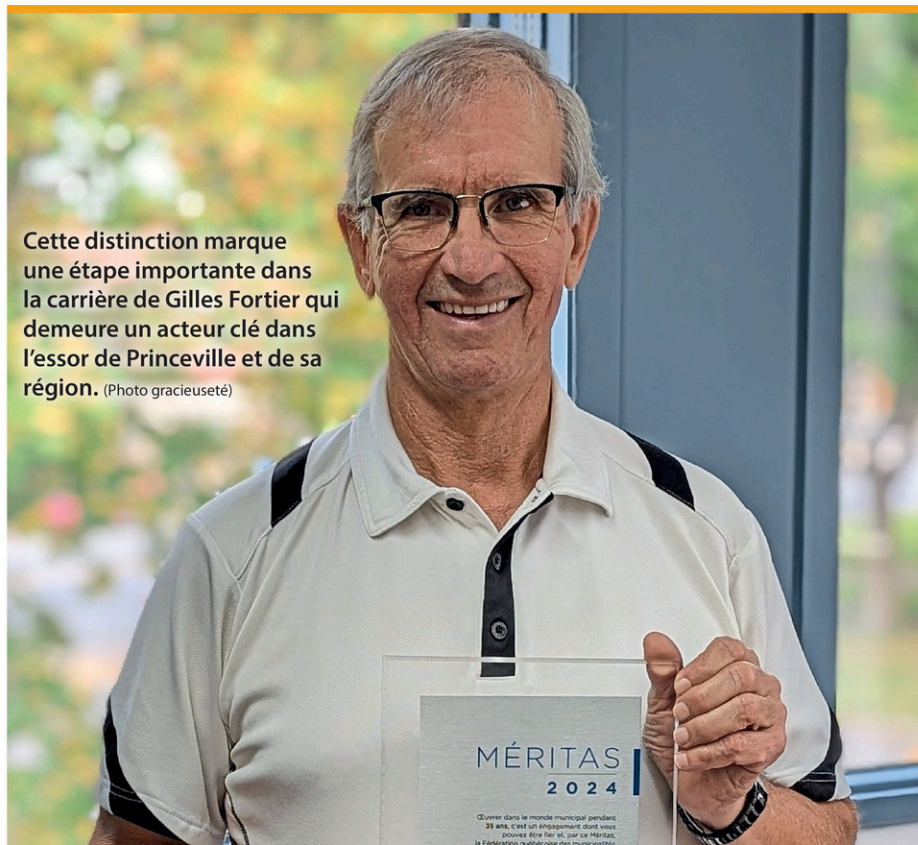
« LA BONNE ÉTOILE », DE L'ARTISTE MARC-ANTOINE CÔTÉ

Parmi les éléments distinctifs du 1275, de l'avenue Saint-Édouard, l'œuvre d'art créée par l'artiste d'Inverness, Marc-Antoine Côté, offre une marque culturelle unique au nouveau bâtiment. « La bonne étoile » est érigée en façade extérieure au coin de la rue Dupuis et de l'avenue Saint-Édouard. Elle a été intégrée au projet du nouveau centre administratif de la MRC de L'Érable par l'entremise de la Politique d'intégration des arts à l'architecture et à l'environnement des bâtiments et des sites gouvernementaux et publics.

L'œuvre proposée par l'artiste avait retenu unanimement l'attention du comité de sélection. La structure au fini d'aluminium et de bronze représente une fine flèche haute et symbolise l'accueil : l'accueil des travailleurs, des visiteurs et de tous ceux qui passent par la MRC de L'Érable. Cette dernière est allée encore plus loin en guise de soutien à la culture sur son territoire sollicitant l'artiste de Plessisville, Emmanuelle Lessard, dans la réalisation d'une œuvre collective, « Hybridité et pluralité ». Celle-ci est également installée à l'extérieur pour permettre au public de l'apprécier en tout temps.



Cette distinction marque une étape importante dans la carrière de Gilles Fortier qui demeure un acteur clé dans l'essor de Princeville et de sa région. (Photo gracieuseté)



Gilles Fortier récompensé pour 35 ans de leadership municipal

RÉCOMPENSE. C'est lors du Congrès annuel de la Fédération québécoise des municipalités (FQM), qui s'est tenu récemment, que Gilles Fortier, maire de la Ville de Princeville, s'est vu remettre une distinction Méritas en reconnaissance de ses 35 années de service au sein du milieu municipal. Cette distinction souligne l'engagement exceptionnel des élus ayant cumulé 20 ans ou plus de vie municipale.

Élu pour la première fois en 1989 à titre de conseiller de la Paroisse de Princeville, M. Fortier a joué un rôle déterminant dans la fusion de la Ville et de la Paroisse, avant d'être réélu comme conseiller du district 5. Depuis 2004, il occupe le poste de maire de Princeville et, plus récemment, il a également été élu préfet de la MRC

de L'Érable en novembre 2021. Son implication s'étend au-delà de Princeville, notamment à la table des maires du Centre-du-Québec.

« Recevoir cette reconnaissance de la FQM est un honneur qui me touche profondément. Ces 35 années ont été riches en projets et en rencontres, et je suis fier d'avoir contribué au développement de notre communauté, entouré d'une équipe municipale dévouée », a déclaré M. Fortier.

La FQM, qui rassemble chaque année les élus municipaux du Québec, souligne l'engagement et le dévouement des maires et conseillers à travers la province. La distinction Méritas est la plus haute reconnaissance de l'organisme pour saluer les années de service au sein des collectivités locales.

Voitures de toutes marques !
AMÉRICAINES
ET IMPORTÉES
MERCEDES-BENZ
VOLKSWAGEN
VOLVO
AUDI
BMW

Un garagiste de MARQUES...

C'est plus que du bonbon!
Passez dès maintenant pour l'inspection de votre véhicule avant l'hiver.

- ✓ Changement de pneus
- ✓ Entretien préventif

BP GARAGE BERNARD POISSON inc.

MÉCANIPNEU UNI-PRO 5

37, rue Curé-Suzor, Victoriaville • 819 357-2192 • garagebernardpoisson.com

Une présentation du :



LA GRANDE VISITE DES MAISONS MODÈLES

GRANDEVISITE.COM

19 AU 27 OCTOBRE

Samedi 19
Dimanche 20
13h à 17h

Jeu 24
Vendredi 25
19h à 21h

Samedi 26
Dimanche 27
13h à 17h

Grands partenaires



Exclusivité en ligne

Victoriaville

1 Construction Jacques 3G Inc
8, rue Perreault, app. 100
(Les lofts du quartier près du Carré 150)

2 Construction Lecours & Associés
165, rue Comtois
Prendre rue St-Cyr, à gauche sur la rue Catherine, à droite sur la rue Honoré, de nouveau à droite sur la rue Comtois

Daveluyville

3 Fortin Construction
161, Chemin du Tour-de-l'Île
De la rue Principale (Rte 261) tournez à droite sur le chemin de l'Île et de nouveau à droite sur le Chemin du Tour-de-l'Île

Constructom

Splendide douche en quartz sur mesure. Salon avec plafond cathédrale et foyer au bois.

Construction André Jacques

Magnifique maison plain-pied épousant un site montagneux

Construction André Jacques

Maison contemporaine distinguée et lumineuse, munie d'un garage, un atelier et un patio couvert

Habitations CHL

Superbe maison plain-pied avec plafonds cathédrale impressionnants dans l'aire principale

**INSCRIPTION AU :
GRANDEVISITE.COM**



Bell À GAGNER 500\$

en CRÉDIT D'ABONNEMENT à Bell fibre internet et télé!*

*Le participant doit s'assurer que la technologie est disponible à son adresse. Nouvel abonnement seulement. Non monnayable. L'abonnement doit être effectué au magasin Bell de Victoriaville.



Feu dans un garage à Ham-Nord

CLAUDE THIBODEAU
cthibodeau@lanouvelle.net

FAITS DIVERS. Les pompiers du Service de sécurité incendie de la Régie des 3 Monts ont dû intervenir, tôt jeudi, pour un incendie dans un garage privé sur la rue Principale à Ham-Nord.

La brigade incendie a reçu l'appel d'urgence vers 6h35. «C'est le propriétaire qui, en prenant son café, a aperçu de la fumée blanche qui sortait du toit», a indiqué le directeur du SSI, Toni Marcotte.

L'incendie qui, a-t-il précisé, serait d'origine électrique a pris naissance dans le plafond à l'intérieur du garage. Des pompiers de Chesterville sont intervenus en entraide pour prêter main-forte aux sapeurs de la Régie des 3 Monts. Au total, quelque 25 pompiers ont été mobilisés pour l'intervention qui a duré environ 1h30. Les dommages ont été sommairement évalués à quelque 30000\$.

COLLISION FRONTALE SUR LA RUE NOTRE-DAME OUEST

Les services d'urgence ont été dépêchés à l'heure du souper, le mercredi 9 octobre, sur les lieux d'une collision frontale survenue sur la rue Notre-Dame Ouest à la hauteur du dépanneur Shell situé au coin de la rue de l'Aqueduc à Victoriaville. La collision s'est produite vers 18h20. On a fait appel aux pompiers pour une personne qui semblait coincée dans l'une des voitures. «Finalement, des gens sur place avaient réussi à ouvrir la porte avant notre arrivée, de sorte que le matériel de désincarcération n'a pas été nécessaire», a fait savoir le capitaine aux

opérations, Yan Fournier.

Les sapeurs, en plus de voir à sécuriser les véhicules en interrompant l'alimentation électrique, ont aussi apporté leur aide aux personnes impliquées. Au moins deux personnes, une femme et un enfant, auraient été transportées à l'Hôtel-Dieu d'Arthabaska. Mais il n'y aurait rien de sérieux, a souligné la Sûreté du Québec.

INCENDIE CRIMINEL : UNE PEINE À PURGER DANS LA COLLECTIVITÉ POUR MARTIN AUBÉ

Martin Aubé, l'homme à l'origine de l'incendie du 25 février 2022 dans un immeuble de la rue Jolicoeur à Victoriaville, a été condamné, la semaine dernière, à une peine d'emprisonnement de 15 mois à purger dans la collectivité. La juge Dominique Slater de la Cour du Québec a ainsi penché vers la suggestion proposée par l'avocat de l'accusé, M^e Jean-Riel Naud, alors que le ministère public, représenté par M^e Michel Verville, avait plaidé pour une peine ferme de détention de 15 mois. Les parties avaient fait valoir leurs arguments lors d'une audience tenue le 1^{er} octobre au palais de justice de Victoriaville. À l'expiration de la peine de détention avec sursis, Martin Aubé sera soumis une période de probation de deux ans dont une année avec suivi.

PRINCEVILLE : UNE MOISSONNEUSE-BATTEUSE PREND FEU

Les pompiers du Service de sécurité incendie (SSI) de Princeville ont été appelés en fin de journée, vendredi, pour un feu d'une machinerie agricole sur une propriété du boulevard Baril Est. L'appel a été reçu vers 15h55. «Le feu a pris



Un incendie d'origine électrique dans un garage (Photo www.lanouvelle.net)

naissance dans une moissonneuse-batteuse en fonction. Une ligne a été déployée et les flammes ont été rapidement rabattues», a indiqué le directeur du SSI, Frédéric St-Laurent. Une équipe de six sapeurs a été déployée sur les lieux. Les pompiers sont demeurés sur place un certain temps pour s'assurer que le feu soit complètement éteint. En plus d'une perte au niveau du contenu, l'incendie a endommagé le filage électrique de la machinerie, des dommages d'environ 50000\$.

PERQUISITION : L'ACCUSÉ DÉTENU LE TEMPS DES PROCÉDURES

Arrêté le 2 octobre lors d'une opération en matière de stupéfiants, Jérémy Paquet a renoncé, la semaine dernière, à la tenue de son audience pour mise en liberté, de sorte qu'il demeurera détenu pour la durée des procédures judiciaires.

Son dossier a été reporté au 4 novembre. Le jeune homme de 24 ans avait tenté de fuir les policiers qui se présentaient pour une perquisition dans une résidence de la rue Denis-Gagné à Saint-Christophe-d'Arthabaska.

Mais les policiers ont retrouvé sa trace un peu plus tard et ont procédé à son arrestation près de l'école Saint-David sur la rue Olivier à Victoriaville. Il faisait face à plusieurs mandats d'arrestation, selon la Sûreté du Québec. D'ailleurs, des accusations de vol, de fraude, de vol de véhicule et de manquement à des conditions ont été portées contre lui. La perquisition policière avait mené à la saisie de quelques grammes de cocaïne, de médicaments d'ordonnance et d'une somme de 150\$ en argent. Une femme de 31 ans avait aussi été arrêtée par les policiers, puis libérée en attente de comparution.

6 - L'AVENIR DE L'ÉRABLE - www.lanouvelle.net - Le 16 octobre 2024

SOYEZ VU

La Nouvelle union

L'Avenir de l'Érable

819 758-6211

Auvents et Abris de tous genres

LES TOILES GÉRARD COURTOIS INC.

R. B. Q. : 8323-0276-02

Soyez prêts pour l'hiver!
Projets sur mesure

1010, rue Notre-Dame Est,
Victoriaville | 819 752-5809
www.toilesgerardcourtois.com

VOUS AIMERIEZ PROMOUVOIR VOS PRODUITS ET SERVICES?

NOS SERVICES :

- Imprimés dans plusieurs régions
- Publiportage avec rédaction
- Bannières
- Création de site web, de campagne Facebook, Google, concours en ligne

www.lanouvelle.net

Caroline St-Pierre
819 740-1279
cstpierre@lanouvelle.net

La Nouvelle union | L'Avenir de l'Érable

Nous sommes **PLUS** qu'un journal papier

Centre Dentaire Cliche-Bellavance

Pour chaque sourire!

Dre Bellavance | Dre Cliche | Dre Fortier

Invisalign / Orthodontie - Technologie Cerec - Esthétique - Dentisterie générale

1636, Ave. Saint-Louis, Plessisville
819 362-7016
www.dentisteclichebellavance.ca

Diabète Bois-Francs
Un allié rassurant!

Cours Le Diabète

Deuxième session automne 2024 - En présentiel

Début du 22 octobre au 26 novembre 2024 de 19 h à 21 h.

Visite en épicerie le 3 décembre à 19 h.

Notez que ce COURS EST COMPLET pour le moment.

La prochaine session aura lieu le 4 février 2025 en ZOOM

Place Communautaire Rita St-Pierre
59, rue Monfette, local 106, Victoriaville

INSCRIPTION 819 795-3360

Fondation HTAPQ

La campagne de financement des Fêtes lancée

CAROL ISABEL

cisabel@lanouvelle.net

SOCIÉTÉ. La Fondation hypertension artérielle pulmonaire-Québec (HTAPQ) annonce qu'elle tient présentement sa campagne de financement des Fêtes.

Encore cette année, la Fondation HTAPQ compte sur l'appui de la population et de ses

supporteurs afin de poursuivre sa mission qui consiste à offrir du soutien aux personnes atteintes de la maladie et à leur entourage de même qu'à promouvoir la recherche sur la HTAP. Les fromages de l'Abbaye Saint-Benoît-du-Lac sont en vente au prix de 40 \$ (boîte de 6 pointes) et de 45 \$ (boîte de 7 pointes incluant l'ajout du bleu Ermite). Les gens peuvent également se procurer le coffret Gourmet de Chère Olive au prix de

37 \$ ainsi qu'un assortiment de rillettes de canard par Canards du Lac-Brome au coût de 30 \$. La campagne de financement se poursuit jusqu'au 8 novembre. La distribution des produits se fera les 3 et 4 décembre au Carrefour de L'Érable de Plessisville en après-midi et en début de soirée pour les clients de Plessisville et la région. Les produits seront aussi distribués dans les autres régions de la province dans les jours suivants: Rimouski, Trois-Rivières, Québec, Thetford Mines, Sherbrooke, Saint-Hyacinthe, Montréal ainsi que sur la Rive-Nord et la Rive-Sud.

«L'an dernier, la campagne a rapporté plus de 54000 \$. Nous en espérons autant, sinon plus!», mentionne Dolorès Carrier, membre et bénévole de la Fondation HTAPQ. Pierre Lachance est le responsable de la vente cette année. Son équipe

aura besoin d'une quarantaine de bénévoles pour la mise en boîte du fromage et des verrines. C'est également lui qui a la responsabilité de voir à la coordination de la distribution des produits à travers le Québec. En terminant, M^{me} Carrier invite les gens qui désirent se procurer l'un ou l'autre des produits ou à venir donner un coup de main comme bénévole à communiquer avec elle au 819 362-6236. Notons aussi que la vente de livres tenue en septembre dernier a connu encore un grand succès ayant rapporté plus de 16000 \$. M^{me} Carrier en profite à ce sujet pour remercier la population de son support, mais aussi la participation d'une cinquantaine de bénévoles venus aider au triage des articles, à l'installation du site, à la vente des produits et au démontage des installations.



(Photo gracieuseté)

**VOTRE FENÊTRE
AU CENTRE VILLE**
RÉSERVATION EN COURS



**LES
LOFTS
DU
QUARTIER**
APPARTEMENTS URBAINS

**24 APPARTEMENTS URBAINS
À DEUX PAS DE TOUS LES SERVICES**
2½ - 3½ - 4½ À PARTIR DE 1200\$/MOIS
LIVRAISON FIN AUTOMNE 2024

Un projet d'habitation du
GROUPE Jacques

Pour information et location
819 758-5224 | www.groupejacques.com
8, rue Perreault, Victoriaville

SOUPER-BÉNÉFICE
à la saison
**GASTRONOMIE
& APRÈS-SKI**
une présentation de
MEUBLES RD



wiski
- PUB DE MONTAGNE -

DATE
24 OCT.

SERVICES
COCKTAIL
REPAS 7 SERVICES
3 SERVICES DE VIN
+ ENCAN NUMÉRIQUE

BILLET
225 \$
+TX

- NOS RESTAURATEURS -

LA LANGUE FOURCHUE | Mal'aimés | PA LE PRÊTA MANGER | Déli Suisse

Inscription et information
evenements@montgleason.ca / 819 359-2300 p.244



Les pompiers Dany Lamothe, Maxime Lemay et Cédric Rochefort (capitaine de l'équipe gratte-ciel) du Service de sécurité incendie de la Ville de Princeville ont récemment relevé le Défi Gratte-Ciel. (Photo tirée de la page Facebook de la Ville de Princeville)

Défi Gratte-Ciel Mission accomplie pour trois pompiers de Princeville

SOCIÉTÉ. Trois pompiers de la caserne 33 de Princeville ont grimpé jusqu'au sommet de la tour de la Cité de l'énergie à Shawinigan afin d'amasser des fonds et faire connaître la mission de Dystrophie musculaire Canada.

Dany Lamothe, Maxime Lemay et Cédric Rochefort (capitaine de l'équipe gratte-ciel) ont, en habit complet, poussé leur endurance à

la limite en montant les 32 étages du bâtiment à neuf reprises pour un total de 288 étages.

Les trois pompiers ont tenu à dire un grand merci pour tous les dons et encouragements qu'ils ont reçus. Ils ont ainsi amassé plus de 1700 \$ afin d'aider les personnes touchées par les maladies neuromusculaires à avoir accès aux programmes, services et soutien dont elles ont besoin.



Le directeur général du CSSA, Jean Roberge, et la directrice de l'école Notre-Dame de Saint-Ferdinand, Josée Patry, en compagnie d'élèves lors de la coupe officielle du ruban (Photo CSSA)

Saint-Ferdinand Réaménagement complet de la cour de l'école Notre-Dame

ÉDUCATION. La communauté scolaire de l'école Notre-Dame de Saint-Ferdinand a récemment célébré l'inauguration du réaménagement complet de sa cour d'école.

Les travaux majeurs de maintien des bâtiments ont débuté en 2023, ce qui a permis de remplacer un terrain de soccer en gazon par une surface synthétique, d'aménager un débarcadère pour les parents avec un escalier fermé, en plus de construire un stationnement pour le personnel avec des murs de soutènement et de rénover la cour arrière. S'en est suivie la phase d'amélioration de la cour d'école, réalisée au printemps 2024, qui a consisté à construire une classe extérieure, à remplacer un cabanon, à ajouter cinq modules de jeux, en plus de réparer ceux existants. Les installations revampées seront accessibles aux familles du secteur en dehors des heures de classe.

Plusieurs généreux partenaires ont contribué à rendre possible cet important investissement, au bénéfice des élèves : le gouvernement du Québec, le Centre de services scolaire des Appalaches (CSSA), CRL Constructions inc., Desjardins, Tôles Vigneault, les Chevaliers de Colomb, la Municipalité de Saint-Ferdinand, sans oublier les parents de l'école par la tenue des levées de fonds annuelles. La conception et la supervision des travaux ont été réalisées par Les Constructions de l'Amiante inc. Selon Josée Patry, directrice de l'école, « ce qu'il importe de retenir de ce projet d'envergure réalisé sur deux ans, c'est qu'une énergie et des ressources remarquables ont été déployées afin de permettre aux élèves et à toute la communauté d'accéder à des installations extérieures qui favorisent le développement des enfants ».

L'audiothèque

Pour les personnes ayant de la difficulté à lire

Revue et journaux offerts en mode audio numérique :

- La Nouvelle Union - 7 jours
- Bel Âge - La Semaine
- Virage

Gratuit

Livraison à domicile - Appareil fourni

Informez-vous : 819 758-4188
ceboisfrancs.org

25 - 26 - 27 octobre
gratuit

V 13h à 18h
S 9h à 18h
D 9h à 16h

Réservoir Beudet
Victoriaville

**Exposants
Conférences**

Victo et ses Oies
la nature et les arts en pleine ville

**SYMPOSIUM D'ARTS VISUELS
ET D'ORNITHOLOGIE**

Victoriaville FIEREMENT DURABLE Desjardins victoetsesoies.com

Des aînés en santé, ça vaut de l'or.



Campagne 2024-2025
Donnez pour la gériatrie

Objectif 2.5 M\$
anotresante.ca/donner

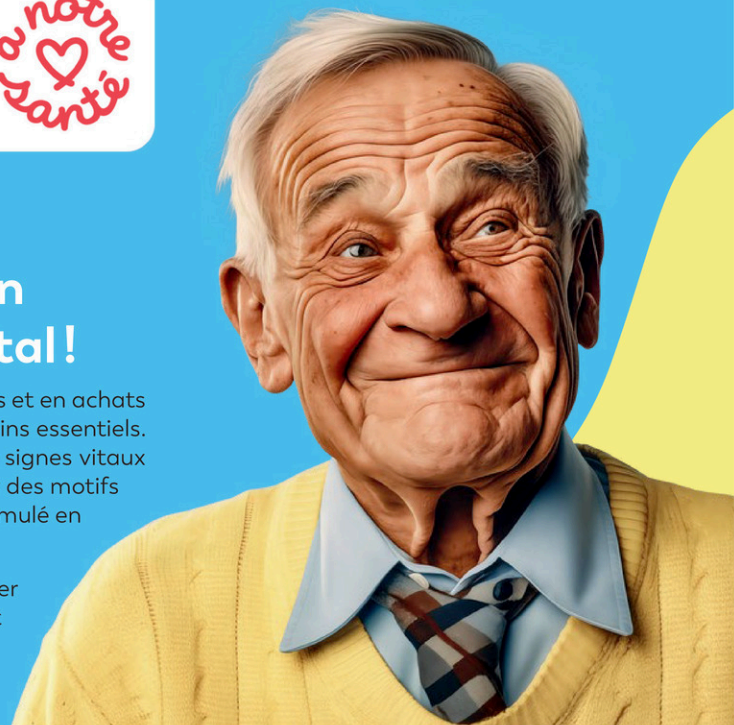


Fondation de l'hôpital HDA

300 000\$ de projets approuvés: La Fondation À Notre Santé continue de transformer l'hôpital!

Depuis le début de l'année, la Fondation À Notre Santé a approuvé plus de 300 000\$ en projets et en achats d'équipements pour divers départements de l'Hôtel-Dieu d'Arthabaska, répondant ainsi à des besoins essentiels. Parmi ces investissements récents, la Fondation a financé l'acquisition de 33 appareils de prise de signes vitaux pour l'unité des soins chirurgicaux au 7A. Cette unité, qui prend en charge des hospitalisations pour des motifs tels que la chirurgie générale, l'orthopédie, l'urologie, la gynécologie, et l'oto-rhino-laryngologie, a cumulé en 2023 un total impressionnant de 10182 jours-présence, représentant 3 058 admissions.

Grâce à cet investissement de plus de 110 000\$, le personnel soignant peut désormais améliorer la prise en charge et le suivi des patients, offrant des soins plus précis et réactifs. Cet engagement de la Fondation reflète sa volonté constante de soutenir l'Hôpital dans l'amélioration continue de la qualité des soins prodigués à notre communauté.



>35830-1

POUR VOTRE SANTÉ AUDITIVE



Audioprothésistes

Marie-Josée Désilets
Olivier Galarneau

OBTENEZ UN DÉPISTAGE AUDITIF SANS FRAIS*

819 357-8866



Stéphanie
Assistante
audioprothésiste

Olivier
Audioprothésiste

Marie-Josée
Audioprothésiste

Sarah
Assistante
audioprothésiste

>24021-1

63, RUE GIROUARD, VICTORIAVILLE

www.audiodesilets.ca

* Offre permanente

Engagés, à vos côtés



Nous sommes fiers de soutenir les organismes et la réalisation de projets voués au bien-être et à la santé de notre collectivité.

Guidés par nos valeurs coopératives, nous sommes présents dans les moments qui comptent.

 **Desjardins**

>35568-1

L'AVENIR DE L'ÉRABLE - www.lanouvellere.net - Le 16 octobre 2024 - 9



ASSEMBLÉE
NATIONALE
DU QUÉBEC



Donnez généreusement
pour nos bâtisseuses
et bâtisseurs.

#ensemble



Eric
LEFEBVRE
député d'Arthabaska

10 - L'AVENIR DE L'ÉRABLE - www.lanouvelle.net - Le 16 octobre 2024

>35643-1

Des aînés en santé, ça vaut de l'or.

Qui sont nos co-présidents de cette campagne ?

C'est avec une immense fierté que nous vous présentons les co-présidents d'honneur de notre campagne 2024-2025. Ces leaders inspirants, issus de divers horizons, incarnent l'engagement, la solidarité et la compassion nécessaires pour faire de cette campagne un succès.



Félix-Antoine Jacques, Alain Jacques, Vincent Jacques, Renald Jacques, Élise Moreau, Marc-Olivier Jacques. (Crédit photo: Exposeimage)



Dre Deborah Monaghan et Dre Cynthia Bissonnette. (Crédit photo: Exposeimage)

LA FAMILLE JACQUES

Toujours aussi engagée envers la communauté, la famille Jacques, propriétaire de plusieurs résidences pour aînés, exprime une grande fierté en coprésidant cette campagne d'une importance cruciale pour l'ensemble de la région. Reconnaisant l'importance de soutenir les initiatives qui touchent toutes les générations, jeunes et aînés, il souhaite créer un mouvement où chacun se sent impliqué. La famille Jacques aspire à sensibiliser toutes les générations à l'importance de contribuer à des projets qui bénéficieront non seulement aux aînés, mais aussi à l'ensemble de la communauté, favorisant ainsi un sentiment d'unité et de solidarité.

LES GÉRIATRES DE L'HÔTEL-DIEU D'ARTHABASKA

Les deux gériatres qui ont accepté la coprésidence de cette campagne jouent un rôle essentiel en raison de leur capacité unique à identifier les besoins spécifiques liés à la gériatrie. Fortes de leur expérience dans le domaine, elles comprennent les défis auxquels font face les personnes âgées. «Je suis convaincue que la force d'une communauté réside dans sa capacité à prendre soin de sa population vieillissante. En collaborant étroitement avec d'autres professionnels engagés, nous aspirons à mobiliser des ressources essentielles pour améliorer les soins gériatriques et assurer l'autonomie de ces aînés», explique Dre Deborah Monaghan.

Grâce à l'engagement de la famille Jacques et des gériatres notre campagne est entre de bonnes mains. Ensemble, ils mobiliseront notre communauté pour soutenir cette cause cruciale, en s'assurant que les générations actuelles et futures bénéficieront de soins gériatriques de qualité.



Nous sommes fiers
de nous associer à la
**CAMPAGNE DE
FINANCEMENT**



Propriétaires sur place

APPORTEZ VOTRE PRESCRIPTION | EXAMEN DE LA VUE SUR PLACE

66, rue St-Jean-Baptiste, Victoriaville
819 758-1444 | Centreoptique.ca

>26996-1



Des aînés en santé, ça vaut de l'or.

Campagne 2024-2025
Donnez pour la gériatrie

Objectif 2.5 M\$

anotresante.ca/donner



Des aînés en santé, ça vaut de l'or.

Campagne 2024-2025
Donnez pour la gériatrie

Objectif 2.5 M\$

anotresante.ca/donner



Des aînés en santé, ça vaut de l'or.

Campagne 2024-2025
Donnez pour la gériatrie

Objectif 2.5 M\$

anotresante.ca/donner



Des aînés en santé, ça vaut de l'or.

Campagne 2024-2025
Donnez pour la gériatrie

Objectif 2.5 M\$

anotresante.ca/donner



Une campagne qui soutient les aînés de notre région!

La campagne 2024-2025 de la Fondation À Notre Santé, a pour objectif de recueillir 2,5 millions de dollars au profit de la gériatrie de l'Hôtel-Dieu d'Arthabaska. Sous le slogan évocateur « Des aînés en santé, ça vaut de l'or! », cette campagne vise à sensibiliser la communauté à l'importance cruciale de la santé de nos aînés.

En raison de l'agrandissement et de la modernisation de l'urgence, la gériatrie sera relocalisée au 5^e étage. Ce déplacement est l'occasion de redéfinir cet espace vital, en le rendant plus fonctionnel et mieux adapté aux besoins de nos aînés. La campagne permettra notamment de créer un volet ambulatoire au sein de la

gériatrie, ainsi que des installations modernes et sécurisées qui respectent la dignité des patients.

LA NOUVELLE GÉRIATRIE OFFRIRA PLUSIEURS AVANTAGES:

- Favoriser l'efficacité des déplacements
- Aménagements respectueux de la dignité
- Vues sur l'extérieur et éclairage naturel
- Contrôle des accès et sécurité
- Surveillance des patients depuis le poste
- Réduction des sources de stress
- Connexion renforcée entre le personnel

La gériatrie est une branche de la médecine qui se concentre sur la santé et les soins des personnes âgées. Elle vise à prévenir, diagnostiquer et traiter les maladies et les conditions liées au vieillissement. Les gériatres, qui sont des médecins spécialisés en gériatrie, travaillent en étroite collaboration avec une équipe multidisciplinaire pour offrir des soins adaptés aux besoins spécifiques des aînés. Leur objectif est d'améliorer la qualité de vie des personnes âgées, en favorisant leur autonomie, leur bien-être et en répondant à leurs besoins médicaux, sociaux et émotionnels.

Des aînés en santé, ça vaut de l'or.

Desjardins
Double les dons!

Pour Desjardins, la santé des familles et des aînés de la région est une priorité.

Si vous faites un don de 50 \$ ou plus, il sera doublé s'il est effectué avant le 30 novembre 2024*.

*Jusqu'à concurrence d'un montant maximal de 50 000 \$

Faites votre don en ligne :



Donnez pour la gériatrie

Objectif 2.5 M\$

anotresante.ca/donner



HINSE &
HARNOIS
audioprothésistes



ALEXANDRE
OTIS-GOULET
Audioprothésiste

CHANTAL
HINSE
Audioprothésiste

DENIS
HARNOIS
Audioprothésiste

PIERRE-LUC
HARNOIS
Audioprothésiste

Nous sommes fiers d'appuyer
la Fondation À Notre Santé!

130, RUE NOTRE-DAME EST, VICTORIAVILLE | 819 752-3384 | www.hinseharnois.com

Des aînés en santé, ça vaut de l'or.

Soutenez la Fondation À Notre Santé avec des dons planifiés : Un

Les dons planifiés sont une façon puissante de soutenir la Fondation À Notre Santé, tout en laissant un héritage qui continue de faire une différence bien après votre passage. Ces dons, qui s'inscrivent dans une planification financière réfléchie, offrent non seulement des avantages fiscaux, mais aussi la satisfaction de savoir que vous contribuez à la pérennité des soins de santé dans notre région. Plusieurs options s'offrent à vous pour faire un don planifié, chacune adaptée à vos objectifs philanthropiques et à votre situation personnelle.

1. DONS PAR ASSURANCES

Le don par assurances est une méthode simple et efficace de faire un don significatif à la Fondation. En désignant la Fondation À Notre Santé comme bénéficiaire de votre police d'assurance-vie, vous pouvez transformer vos primes en un soutien concret pour les projets de l'hôpital. Ce type de don ne nécessite pas de modifier votre testament et offre des avantages fiscaux immédiats ou différés, selon la structure choisie. Les primes versées peuvent être admissibles à un crédit d'impôt, réduisant ainsi le coût net de votre contribution. Ce don est une manière accessible de multiplier l'impact de votre générosité.

Depuis longtemps, nous contribuons annuellement à la Fondation. Il y a 10 ans, nous avons décidé de transformer une partie de notre don en prime d'assurance vie au bénéfice de la Fondation. Cela nous a permis de planifier un don majeur de façon simple et peu coûteuse. Nous sommes fiers d'offrir en cadeau la santé à nos enfants et petits-enfants.

Diane Labrie et Guy Bergeron



(Crédit photo: Karine Verville)

La Nouvelle
union
VOTRE MÉDIA D'ICI

L'Avenir
de l'Érable
VOTRE MÉDIA D'ICI

Fiers de contribuer au bien-être de la communauté

Toute l'équipe du journal La Nouvelle Union et L'Avenir de l'Érable est fière de collaborer avec la Fondation À Notre Santé qui, de par sa mission et ses efforts de mobilisation, contribue à faire une différence importante dans la qualité des soins de santé offerts dans notre région.



MATHIEU ALLARD
Gouverneur de la Fondation
et Éditeur régional La Nouvelle Union,
L'Avenir de l'Érable

>35830-2

POURQUOI CHOISIR UN DON

Opter pour un don planifié, c'est s'engager à long terme pour la santé et le bien-être de notre communauté. Ces dons permettent à la Fondation de planifier avec confiance, d'investir dans des projets à long terme, et d'assurer que notre hôpital continue d'offrir des soins de qualité à tous les patients, aujourd'hui et demain. Que vous souhaitiez soutenir un service en particulier, honorer un proche, ou simplement redonner à la communauté, les dons planifiés offrent une multitude de façons de concrétiser vos intentions philanthropiques.

Ensemble, nous pouvons bâtir un avenir où notre hôpital continue d'exceller dans les soins qu'il offre, grâce à des gestes comme le vôtre. Pour en savoir plus sur les options de dons planifiés, nous vous invitons à contacter la Fondation. Nous serons ravis de discuter avec vous des diverses façons dont vous pouvez laisser une empreinte positive et durable sur notre communauté.

Nous sommes fiers d'appuyer la Fondation à notre santé

FINANCIÈRE BANQUE NATIONALE
GESTION DE PATRIMOINE

LEGAUT DUPONT PAQUET GROUPE CONSEIL



Christophe Paquet | Matthieu Daigle | Nathalie Duvivier | Julie Legault | Nathalie Richer | Jennifer Durand | Éric Dupont

vosinvestissements.ca

Financière Banque Nationale – Gestion de patrimoine (FBNGP) est une division de la Financière Banque Nationale inc. (FBN inc.) et une marque de commerce appartenant à la Banque Nationale du Canada (BNC) utilisée sous licence par la FBN inc. FBN inc. est membre de l'organisme canadien de réglementation du commerce des valeurs mobilières (OCRCVM) et du Fonds canadien de protection des épargnants (FCPE) et est une filiale en propriété exclusive de la BNC, qui est une société ouverte inscrite à la cote de la Bourse de Toronto (NA : TSX).

geste durable pour l'avenir de notre hôpital.

2. DONS PAR TESTAMENT

L'inclusion d'un don dans votre testament est une manière de laisser un legs durable à la Fondation, reflétant vos valeurs et votre engagement envers la communauté. Ce don peut prendre la forme d'un montant spécifique, d'un pourcentage de votre succession, ou même d'un bien immobilier. En désignant la Fondation comme bénéficiaire, vous assurez que votre patrimoine contribue à des causes qui vous tiennent à cœur, tout en bénéficiant d'avantages fiscaux pour vos héritiers. Ce geste peut être facilement intégré dans votre planification successorale, offrant une grande flexibilité tout en maximisant l'impact de votre don.

Mon frère Gaston Allaire et sa femme Monique Nadeau ont travaillé avec passion toute leur vie sur leur ferme laitière et sur leur érablière «Ferme Gaston et Monique Allaire S.E.N.C.» C'est avec fierté qu'ils ont transmis leurs valeurs en léguant une partie de leur héritage à la santé de la communauté. Toute la famille est touchée par le geste car, tant cette dernière que les générations futures en bénéficieront.

Richard Allaire



(Crédit: photo: Karine Verville)

3. FONDS DE DOTATION

Le fonds de dotation est une forme de don qui combine l'investissement et la philanthropie. En créant un fonds de dotation, votre don est investi, et seuls les revenus générés par cet investissement sont utilisés pour soutenir les activités de la Fondation. Cela signifie que votre don initial reste intact, générant un impact durable année après année. Les fonds de dotation peuvent être personnalisés pour soutenir des projets ou des secteurs spécifiques de l'hôpital, reflétant ainsi vos priorités personnelles. Ils constituent un moyen de bâtir un héritage perpétuel, garantissant que votre contribution continuera de faire une différence pour les générations futures.

Pour moi, la Fondation c'est comme une police d'assurance qu'on achète pour protéger notre entourage à notre décès, à l'exception qu'on le fait pour bien vivre au présent. Il est donc naturel de donner à la Fondation pour que notre hôpital soit mieux équipé. En bénéficiant de bons soins, toute notre communauté peut vivre plus longtemps.

Renald Jacques



(Crédit: photo: Karine Verville)

PLANIFIÉ ?

Communiquez avec **Geneviève Leclerc**,
Coordonnatrice au développement philanthropique



gcleclerc@anotresante.ca
819 357-2030 poste 2234



DOUBLE LES DONS!

Pour Desjardins, la santé des familles des régions de Victoriaville et de l'Érable est une priorité. C'est pourquoi, ils vous invitent à faire un don de 50 \$ et plus et celui-ci sera doublé s'il est fait avant le 30 novembre 2024*.

Donnez pour la santé de nos aînés et notre hôpital régional!

*Jusqu'à concurrence d'un montant maximal de 50 000 \$

Donnez pour la gériatrie de HDA objectif : 2,5 M\$



Retournez votre don à:
**Fondation
À Notre Santé
de l'hôpital HDA**
5, rue des Hospitalières
Victoriaville (Qc)
G6P 6N2

Faites votre don en ligne au
anotresante.ca/donner

Montant du don: 50\$ 70\$ 100\$ Autres: _____

Écrire en lettres moulées

Prénom et nom: _____

Adresse: _____

Province: _____ Code postal: _____

Téléphone: _____

Je désire que mon don demeure anonyme.

Je désire recevoir de l'information sur les dons planifiés.

Je désire recevoir mon reçu de façon électronique.

Courriel: _____

Modes de paiement: Chèque Mandat-poste Mastercard Visa

N° de la carte: _____

Expiration: ____/____

Titulaire de la carte: _____

Faites un don de 50\$ et plus avant le 30 novembre 2024

et celui-ci sera doublé par Desjardins

L'AVENIR DE L'ÉRABLE - www.lanouvelle.net - Le 16 octobre 2024 - 13



Bien entendre,
c'est aimer *la vie!*

Une évaluation par un audioprothésiste est requise afin de déterminer quels appareils auditifs conviennent à vos besoins.



**Les prothèses
auditives
ont bien changé!**

Prenez un rendez-vous
sans tarder avec nos
audioprothésistes pour une
**consultation sans frais
et sans engagement.***

*offre permanente

AudiSon

Centre auditif Smith & ass.
audioprothésistes

On s'occupe de **vos oreilles** et on prend **soin de vous!**

Plessisville
819 362-5216

centre-auditif.ca | 877 471-0101

Bécancour | Laurier-Station | St-Nicolas | St-Jean-Chrysostome
Thetford | Disraeli | St-Anselme | Lac-Échemin

L'AVENIR DE L'ÉRABLE - www.lanouvelle.net - Le 16 octobre 2024 - 13

JEUX & PASSE-TEMPS

MOTS CACHÉS

Thème : Une élection / 7 lettres

A Abstention Affiche Agenda Anticipation	B Boîte Bulletin Bureau	C Candidat Choix Coalition Comté Congrès	D Débat Défaite Délégué Démocratie Député Discours District Droite	E Électeur Enjeux Équipe	G Gauche	I Investiture Isoloir Liste	L Liste	M Maire Majorité Mandat Militant Ministre Minorité	O Opinion	P Parti Politique Pouvoir Président Procuration Programme Publicité	R Recensement Recomptage Référendum Résultats Révision	S Siège Slogan Sondage	T Thème Tour	U Urne	V Victoire Voix Vote
---	---	--	---	--	--------------------	---	-------------------	---	---------------------	---	--	--	---------------------------	------------------	--------------------------------------

SUDOKU

JEU N° 891

NIVEAU : INTERMÉDIAIRE

2					9		5	3
			2		4		6	
		1						7
	2	6						
					7			8
				5			9	
3						9	1	
5			6			8		
		7		9				

RÈGLES DU JEU :

Vous devez remplir toutes les cases vides en plaçant les chiffres 1 à 9 une seule fois par ligne, une seule fois par colonne et une seule fois par boîte de 9 cases.

Chaque boîte de 9 cases est marquée d'un trait plus foncé. Vous avez déjà quelques chiffres par boîte pour vous aider. Ne pas oublier : vous ne devez jamais répéter les chiffres 1 à 9 dans la même ligne, la même colonne et la même boîte de 9 cases.

E	L	E	C	T	E	U	R	D	R	O	I	T	E	N	S	E	A	M	B
D	N	O	I	T	A	R	U	C	O	R	P	E	O	C	U	B	U	U	E
R	E	P	U	B	L	I	C	I	T	E	N	I	A	Q	S	D	L	P	S
T	E	L	R	I	O	V	U	O	P	J	S	N	I	T	N	L	I	L	C
D	N	S	E	C	O	M	T	E	E	I	D	T	E	E	E	U	O	E	T
S	I	A	U	G	E	N	R	U	V	I	I	N	R	T	Q	G	A	T	O
S	E	S	T	L	U	R	X	E	D	L	T	E	I	E	A	E	N	S	U
U	O	R	C	I	T	E	R	A	O	I	F	N	E	N	V	G	T	I	R
A	X	N	G	O	L	A	T	P	O	E	D	T	P	T	I	A	I	L	I
T	G	I	D	N	U	I	T	N	R	E	I	R	V	A	C	T	C	N	N
E	N	E	O	A	O	R	M	S	P	R	E	D	O	D	T	P	I	O	V
I	D	E	N	H	G	C	S	U	O	S	E	T	I	N	O	M	P	I	E
T	I	E	M	D	C	E	T	J	I	F	E	M	X	A	I	O	A	T	S
A	S	H	V	E	A	E	A	D	A	N	I	R	I	M	R	C	T	I	T
R	T	C	O	B	S	M	E	I	E	B	O	S	T	N	E	E	I	L	I
C	R	I	T	A	I	N	T	E	P	G	U	I	O	S	O	R	O	A	T
O	I	F	E	T	T	E	E	H	R	A	E	R	N	L	I	R	N	O	U
M	C	F	E	T	I	O	B	C	E	I	R	I	E	I	O	N	I	C	R
E	T	A	G	A	U	C	H	E	E	M	A	T	S	A	P	I	I	T	E
D	E	M	M	A	R	G	O	R	P	R	E	M	I	N	U	O	R	M	E

RÉPONSE DU JEU N° 891

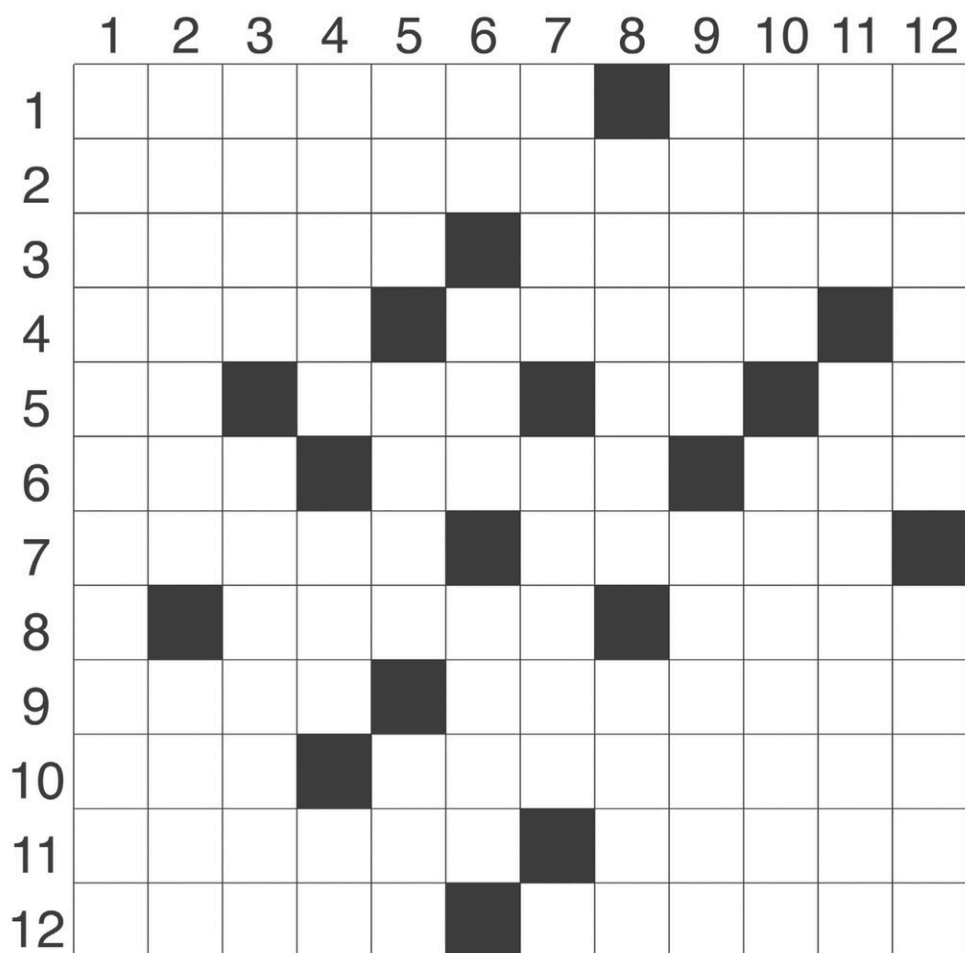
6	4	7	8	9	1	5	3	2
5	1	9	6	2	3	8	7	4
3	8	2	7	4	5	9	1	6
8	7	3	4	5	2	6	9	1
1	5	4	9	6	7	3	2	8
9	2	6	3	1	8	7	4	5
4	9	1	5	3	6	2	8	7
7	3	5	2	8	4	1	6	9
2	6	8	1	7	9	4	5	3

RÉPONSE DU JEU N° 891

1	2	3	4	5	6	7	8	9	10	11	12	
B	A	Z	O	K	A	P	R	I	E			
2	E	P	O	V	A	N	T	A	I	L	S	
3	A	R	P	E	S							
4	U	R	N	E								
5	O											
6	P	S	T	B	I	B	I	F	E	E		
7	R	E	R	S	O							
8	A	V	I	S	O							
9	E	P	I	E	A	U	R	E	L	I	E	
10	N	O	N		S	I	M	U	L	A	N	T
11	T	R	E	N	T	E	D	O	R	E		
12	S	E	R	B	E	P	E	N	D	R	E	

MOTS CROISÉS

JEU N° 891



HORIZONTALLEMENT

- Lance-roquettes — Sollicite.
- Font peur aux oiseaux.
- Façon de plonger — Outils tranchants.
- Bœufs — Premier rudiment d'un être vivant.
- Chiffres romains — Lettre grecque — Négation — Docteur.
- Pour appeler quelqu'un — Moi — Femme de conte.
- Rendre moins dense — État de quelqu'un qui dort.
- Bâtiment militaire — Dehors!.
- Filé — Méduse.
- Réponse négative — Offrant l'apparence de.
- Adjectif numéral — Jaune.
- Langue slave — Être suspendu.

VERTICALEMENT

- C'est de la famille par alliance.
- Pas ignorée — Permet de suer.
- Région délimitée sur une surface — Aller sans but.
- Occident — Elle a connu l'Éden — Nota bene.
- En forme d'œuf — On y attend l'autobus — Patronne.
- Kaon — Arbuste à baies blanches — Vêtement militaire des Romains.
- Poignée — Imité le ronflement d'un moteur.
- Salie — Revêche.
- Au milieu de — Casserole.
- Outil de sculpteur — Carré de soie.
- Haïti — Esquisser.
- Dont on a enlevé l'eau — Donnée par la mère.

ZONE ENFANTS

En manque d'idées pour te costumer à l'Halloween?

On a des suggestions pour toi!

Tu te demandes comment te déguiser à l'Halloween, et les costumes neufs vendus en magasin ne t'attirent pas beaucoup? Avec du matériel peu coûteux ou que tu as déjà à la maison, tu peux fabriquer ton costume toi-même ou avec l'aide de tes parents. Voici donc quelques suggestions de déguisements « maison » pour t'inspirer!

LE BAC DE FLEURS

Pour ce costume fleuri, utilise une grande boîte de carton dont tu découperas le dessus et le dessous, comme pour qu'elle devienne une sorte de jupe carrée. Peinture-la ou décore-la à ton goût. Fabrique ensuite des bretelles (en ruban à conduits, par exemple) et colle-les sur la boîte. Enfin, colle plein de fleurs artificielles sur la paroi intérieure du « bac ». Enfile ton déguisement, puis pique une grosse fleur dans ta coiffure pour la touche finale!

LE MIME

Les mimes portent généralement des gants blancs, un chandail rayé noir et blanc, un béret ou un chapeau noir, un petit foulard rouge, des pantalons noirs et des bretelles. Si tu veux, tu peux aussi maquiller ton visage en blanc, et ça y est! En prime, tu pourras t'amuser à mimer toutes sortes de situations rigolotes lors de tes activités d'Halloween.



MONSIEUR OU MADAME TOUTOUS

Pour ce déguisement original, il te faut tout simplement une vieille robe de chambre épaisse (idéalement de couleur vive) et beaucoup de petits toutous. Fixe ceux-ci partout sur la robe de chambre avec des épingles de sûreté ou du fil (demande l'aide d'un adulte au besoin), et le tour est joué!

Joyeuse Halloween!

Un 350^e titre pour Alain M. Bergeron

MANON TOUPIN
mtoupin@lanouvelle.net

LITTÉRATURE. La rentrée littéraire 2024 est celle qui marque la publication du 350^e livre de l'auteur jeunesse victoriavillois Alain M. Bergeron.

Le poids lourd de la littérature jeunesse (peut-être répétitif comme jeu de mots, mais toujours actuel) vient en effet de publier à la Courte Échelle «L'affaire Buddy Bussières» qu'il cosigne avec François Gravel, Johanne Mercier et Martine Latulippe. Un livre écrit à huit mains donc, mais à tour de rôle. Une façon de travailler qui plait bien à Alain.

Après avoir établi un plan grossier, chacun écrit un bout de l'histoire qui est ensuite transmise

au prochain. «Des fois on se surprend les uns les autres», explique-t-il en entrevue téléphonique. Pour le quatuor, il s'agit d'une 16^e publication commune, mais la première du côté de la Courte Échelle. «Et nous sommes à écrire le deuxième tome», annonce-t-il. Ce travail d'équipe apporte beaucoup de satisfaction aux quatre écrivains qui cumulent ensemble près de 800 livres. «Nous avons beaucoup de plaisir à travailler ensemble», confie Alain.

Ce livre, parfait pour l'Halloween, raconte la disparition d'Oscar, le squelette du local de sciences de l'école secondaire. «A-t-il décidé de voler de ses propres os? Ou ses os ont-ils été volés? Si c'est le cas, par qui? Comment? Pourquoi?»

C'est ce que voudrait bien savoir la directrice adjointe, grande amatrice de romans policiers. Pendant quelle lance son enquête, les coupables

font des pieds et des mains pour masquer leur délit, ce qui, avouons-le, se révèle être un véritable casse-tête», décrit le résumé.

SAVAIS-TU

L'automne annonce aussi la publication du 83^e «Savais-tu?» qui porte cette fois sur les narvals. Cette série, devenue un classique de la littérature jeunesse, connaît du succès auprès du lectorat qui attend toujours les deux publications annuelles. Alain, qui travaille cette série avec un autre artiste de la région, Samuel Parent (illustrations et blagues) ainsi que Michel Quintin (recherche), annonce pour 2025 les deux prochains titres qui traiteront des sauterelles et des chimpanzés. À cette série, il faut ajouter un «Savais-tu?» en couleur, d'un format plus grand, mettant en vedette les baleines bleues.

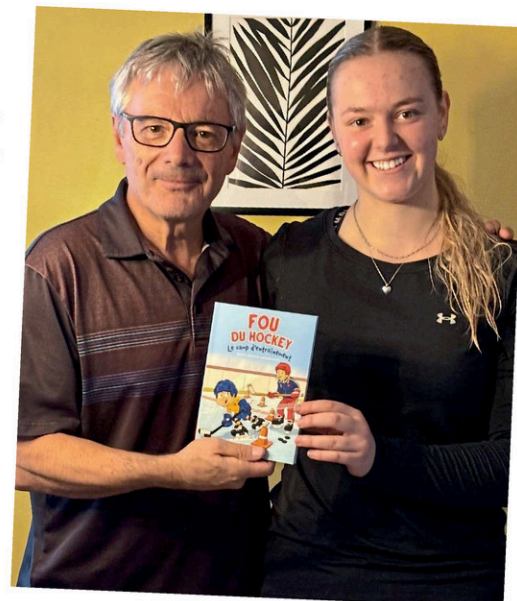
Il faut ajouter à la liste le sixième livre de la série «Fous du hockey», publié chez Auzou et qui s'intitule «Le camp d'entraînement». Dans celui-ci, les lecteurs remarqueront que l'entraîneuse de l'équipe de Thomas Clark est une fille de Victoriaville qui existe véritablement. En effet, l'auteur a voulu intégrer Léa-Rose Couture, une joueuse de hockey qui a beaucoup de talent, comme il le dit lui-même, dans cette histoire. Bien entendu avant, il a pris la peine de communiquer avec ses parents afin de demander la permission d'utiliser son identité. À la fin du mois d'août, il a pris la peine d'aller lui porter une copie en main propre, ce qui a bien touché la jeune fille et sa famille. Alain a fait cela à quelques reprises justement dans cette série, Thomas Clark étant un véritable petit garçon qu'il a rencontré lors de ses visites scolaires. Bien que cela demande davantage de travail de recherche notamment, il apprécie de mettre de véritables visages sur certains personnages. «C'est plus facile lorsque je les imagine», admet-il.

AUSSI

Le 22 octobre, c'est un album pour premiers lecteurs intitulé «Mais où est passé notre bonhomme de neige?» qui sera publié chez Québec Amérique. «Un matin de mars, le bonhomme de neige d'Arthur et Myrtille a disparu! Aurait-il fondu? Non, il a remporté un concours pour visiter des contrées nordiques! Tout au long de l'année, il fait parvenir aux jumeaux des cartes postales de son périple qui leur apprennent des choses étonnantes sur les régions les plus glaciales! Reviendra-t-il à la maison quand le temps sera plus froid?» Une belle façon de découvrir la lecture et des pays nordiques en même temps grâce à la plume de l'auteur jeunesse réputé.

ET «L'ARBRE DE JOIE»

Le mois de novembre marquera le 25^e anniversaire de la publication de «L'arbre de joie». Alain M. Bergeron rappelle que cette histoire est née pour commencer d'un texte de conférence de presse (on se souvient qu'il était alors journaliste à La Nouvelle Union), marquant l'arrivée d'un nouvel événement, du même nom dans la région. «Le texte est devenu



Alain et Léa-Rose (Photo gracieuseté)

un conte de Noël pour le journal et en 1999 il y a eu la première parution du roman jeunesse», se souvient-il.

Une nouvelle adaptation a été éditée en 2013, avec illustrations et un CD narratif l'histoire (avec la voix de Pierre Verville) et pour souligner le 25^e, c'est un album pour enfants qui verra le jour sous peu. «Le récit est plus court et s'adresse aux 6-8 ans. J'ai aussi changé les prénoms pour qu'ils soient plus actuels», précise l'auteur.

À ce jour, de nombreuses écoles où le livre a été lu ont emprunté et adapté le concept de l'arbre de joie. «Et c'est ce que je souhaitais», insiste-t-il. D'autres organismes ont également emboîté le pas, ce qui fait qu'au-delà de 2000 enfants ont reçu un cadeau à Noël grâce à ce concept qui provient de Victoriaville. «C'est une des choses dont je suis le plus fier», exprime-t-il.

CADENCE

Bien que le nombre de livres signés Alain M. Bergeron est assez impressionnant pour l'automne, il marque un certain ralentissement comparativement aux années précédentes pour l'auteur jeunesse. Ce dernier explique que la cadence a ralenti même s'il a toujours une foule d'idées de livres à écrire. Il a toujours le feu sacré de l'écriture, mais également le souci de demeurer pertinent auprès de ses lecteurs. On comprend également que la cadence des deux dernières décennies est difficile à maintenir et cela n'a jamais été dans ses objectifs que d'écrire un certain nombre de livres.

Il a encore beaucoup de pain sur la planche et de livres à sortir. Pas question de retraite pour celui qui vient de fêter son 67^e anniversaire. Il ne fait que cibler davantage les projets auxquels il participe et prend du temps pour lui, notamment pour voyager. Cette sagesse lui est apparue après la publication de «Les derniers des Asahis», publié le printemps dernier et qui lui a demandé cinq années de recherche et d'écriture. Alain M. Bergeron est toujours un écrivain heureux d'avoir l'opportunité de faire lire les jeunes, et ce, grâce à différentes collections publiées chez plusieurs éditeurs.



Agence immobilière, franchisé indépendant et autonome de RE/MAX Québec Inc.

On s'occupe de vous!

Bureau de Plessisville : 819 621-1000 | Bureau de Victoriaville : 819 758-6441



Philippe Beaudoin
819 571-8107



Danny Cormier
819 350-9955



Ann-Andrée Danault
819 552-8847



Anne-Marie Demers
819 998-3176



Sébastien Gingras
819 740-7321



Julie Hamel
819 352-0111



Pierre-Luc Houle
819 552-1402



Mario Labarre
819 357-6188



Hélène Lafontaine
819 352-1908



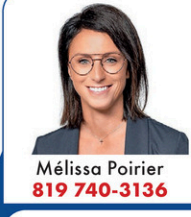
Serge Langlois
819 357-5441



Josée Leblanc
819 621-5117



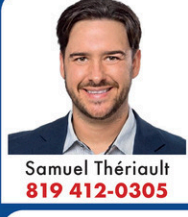
David Levasseur
819 990-2306



Mélissa Poirier
819 740-3136



Marie-Ève Préfontaine
819 806-0527



Samuel Thériault
819 412-0305



Jonathan Trottier-Deshaies
819 350-0878



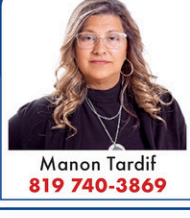
Guylain Ramsay
819 350-0535



Jean-François Rivard
819 740-0288



Emma Sansoucy
819 552-8499



Manon Tardif
819 740-3869

>33029-1



Alain M. Bergeron et sa bibliothèque bien garnie de ses 350 titres. (Photo gracieuseté)

RÉFÉRENCE IMMOBILIÈRE



Sylvie Gauthier
Courtier immobilier
819 740-3508
sylviegauthiercourtier@gmail.com

ProprioDirect
AGENCE IMMOBILIÈRE

VENDRE RAPIDEMENT
A PARTIR DE **2%**

NOUVEAUTÉS



Magnifique propriété 2 étages très bien entretenue à aire ouverte avec de belles grandes pièces, 4 ch., 2 sdb., beaucoup de rangement. Avec garage attaché de 14.6 pi x 22.8 pi isolé chauffé sur un beau grand terrain avec grand patio et gazebo et piscine creusée. **MLS: 27103813**

Magnifique propriété 2018 à aire ouverte, le salon est dans la partie du bas, avec 2 ch., 1 sdb. et 1 salle d'eau. Chauffage radiant pour le sous-sol ainsi que la salle de bain au rdc. Avec garage double détaché de 20 pi x 22 pi sur un terrain d'environ 35 000 pc. **MLS: 10582237**

Belle propriété en brique, avec de belles grandes pièces à aire ouverte, 3 ch. au rdc, sous-sol non aménagé mais beaucoup de potentiel avec garage attaché avec plancher en bois et accès en dessous. Sur un beau terrain, dans un quartier paisible Faites vite! **MLS: 15910488**

Grande propriété avec plusieurs possibilités. Endroit avec 250 pieds de façade sur le boul. Arthabaska, endroit magique pour un futur projet avec un nombre important de circulation par jour. Elle possède de grandes pièces, 3 ch., 2 sdb., espace pour spa et une remise. **MLS: 13179827**

RE/MAX ÉLITE
Agence immobilière
Franchisé indépendant et autonome
de RE/MAX Québec Inc.

Cell. : 819 621-5117
Bur. : 819 621-1000
josee.leblanc@remax-elite.ca
www.josee-leblanc.com

L'EXPÉRIENCE,
LE SAVOIR-FAIRE
& LE RÉSULTAT

signé
Josée
LEBLANC



1141, AV. SAINT-LOUIS, PLESSISVILLE (Q.C) G6L 2M4

PROPRIÉTÉ EN VEDETTE CETTE SEMAINE



**429, route 265,
Villeroy**

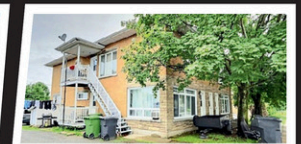
Propriété sur un terrain d'environ 24 acres à Villeroy. La propriété possède 4 chambres, 1 salle de bain et 1 salle d'eau. Une rivière passe sur le terrain et la piste cyclable est juste devant la maison. Un endroit à visiter sans faute!



379, rue Charles-Armand, St-Pierre-Baptiste
Bordé par le lac Fortier, vous pourrez y naviguer avec un bateau à moteur électrique, kayak, pédalo, planche, etc. Vous y trouverez 4 chambres à coucher et un magnifique rez-de-chaussée.



1103, av. St-Louis, Plessisville
Propriété de 4 chambres et garage, située tout près de tous les services de la ville. Venez la voir!



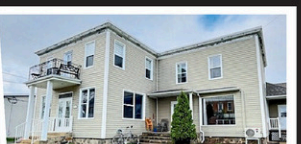
283-289, rue St-Jacques 0, Princeville
Propriété à revenus située à Princeville. 2 x 4 1/2, 1 x 5 1/2 et un 6 1/2. De grandes fenêtres laissent entrer une belle luminosité et les plafonds sont hauts. Tous loués.



460-472, rue St-Georges, Manseau
Beaucoup de rénovations effectuées. Toiture de tôle, fenestration, revêtement extérieur, cuisine, salle de bain, plancher, etc. Idéal pour investisseur. Logements tous loués et renouvelés jusqu'à la fin juin 2025.



400, rue Principale, Villeroy
Jolie maison bien rénovée avec 3 chambres, une spacieuse salle familiale et un bureau accueillant, elle offre un espace généreux pour vivre et travailler. Pratiquement rénovée au complet, autant l'extérieur que l'intérieur.



2223-2227, av. St-Louis, Plessisville
Cinq logements parfaits pour investisseur! Les logements sont grands et ont tous une belle clarté. Les baux sont tous renouvelés jusqu'à la fin juin 2025.

VENDEUR VEDETTE DE LA SEMAINE



289 900 \$
PLESSISVILLE.
Impeccable! 5 c à c.
Prise de possession
rapide. Près d'une école
et des services.
MLS: 12920661

SECTEUR RECHERCHÉ



VENDONS ENSEMBLE!

Julie
HAMEL
Courtier immobilier dévoué

819 352-0111
819 758-6441



ALEXANDRE AUBRY
 alexandre.aubry.astrologue
 alexandre@norja.net
 514 667-4803

>34966-3

SEMAINE DU 13 AU 19 OCTOBRE 2024

BÉLIER (21 MARS - 20 AVRIL)
 L'impact néfaste de l'inactivité physique sur votre mieux-être pourrait se manifester. Motivez-vous en lançant des invitations à vos amis pour partager des activités, favorisant ainsi un mode de vie plus actif et, par le fait même, une meilleure santé.

TAUREAU (21 AVRIL - 20 MAI)
 À l'aube d'une transition professionnelle ou de la retraite, il est important d'y voir clair sur les prochaines étapes à suivre. Élaborez un plan stratégique pour façonner un avenir en accord avec vos aspirations et vos attentes.

GÉMEAUX (21 MAI - 21 JUIN)
 Un apprentissage passionnant propulsera votre carrière vers de nouveaux sommets. Face à des défis inspirants, la patience deviendra une alliée essentielle. Le plaisir doit guider vos actions vers la concrétisation de vos ambitions.

CANCER (22 JUIN - 23 JUILLET)
 À la suite d'une profonde réflexion, des changements importants dans votre environnement s'imposeront. Réévaluez vos priorités et recherchez un cadre de vie plus adapté à vos besoins, qui devraient s'aligner avec ceux de vos proches.

LION (24 JUILLET - 23 AOÛT)
 En disant « oui » à toutes les sollicitations, vous risquez de crouler sous la pression des engagements. Prenez le temps de recueillir et d'analyser les informations nécessaires avant de prendre des décisions importantes.

VIERGE (24 AOÛT - 23 SEPTEMBRE)
 Des heures supplémentaires au travail amélioreront votre situation financière. Par la suite, une prise de conscience vous amènera à accorder plus de temps à votre vie sentimentale, répondant ainsi à des besoins grandissants en ce sens.

BALANCE (24 SEPTEMBRE - 23 OCTOBRE)
 Vous serez au bon endroit au bon moment pour laisser une impression marquante. Les récompenses et les applaudissements au travail seront la reconnaissance grandement méritée de vos efforts et de votre efficacité.

SCORPION (24 OCTOBRE - 22 NOVEMBRE)
 Sortir de votre cocon sera difficile si vous avez un attachement solide à vos racines et à vos possessions. C'est peut-être le moment propice pour vous débarrasser du superflu et libérer de l'espace dans votre vie.

SAGITTAIRE (23 NOVEMBRE - 21 DÉCEMBRE)
 Exprimez ouvertement les pensées sous-jacentes et faites preuve d'autorité pour résoudre des situations complexes. Votre audace pourrait dénouer des impasses contraignantes et assurer l'harmonie dans votre existence.

CAPRICORNE (22 DÉCEMBRE - 20 JANVIER)
 Des investissements financiers importants, notamment l'achat d'un nouveau véhicule, peuvent être nécessaires pour maintenir votre image professionnelle et éviter les imprévus. Un bon budget s'impose.

VERSEAU (21 JANVIER - 18 FÉVRIER)
 Votre détermination à impressionner portera ses fruits au travail, avec une expansion de la clientèle et la réalisation d'objectifs. Avancez avec confiance, car le succès vous attend lorsque vous passez à l'action.

POISSONS (19 FÉVRIER - 20 MARS)
 Si vous recherchez l'emploi idéal, trouvez d'abord l'inspiration qui définira votre voie. Votre imagination exceptionnelle vous guidera vers la création d'un chef-d'œuvre dans le domaine où vous excellez déjà.



ANNONCES CLASSÉES

1 866 637-5236

annoncesclassées@hebdom.com

160 - Terrains à vendre

Je suis intéressé par l'achat d'une grande terre à bois ou un terrain boisé. Mon tél ou texto 819-481-2110

424 - Astrologie

Découvrez les talents exceptionnels de la voyante Ana. Lectures précises, conseils éclairants, guidance spirituelle et révélations surprenantes. 3 décennies d'expérience. Consultations privées, réponses précises et datées au 450-309-0125

585 - Serv. financier

Prêt Hypothécaire Privé 1er et 2ème rang. Service Rapide. Aucun Cas Refusé. Taux Compétitif. Auto Camion 4x4 (2010-2023). Léger dépôt 514-894-2236

ABONNEZ-VOUS à nos infolettres
www.lanouvelle.net

L'Avenir de l'Érable



AVIS PUBLIC

PROVINCE DE QUÉBEC
 MUNICIPALITÉ RÉGIONALE DE COMTÉ DE L'ÉRABLE



**AVIS PUBLIC
 RÔLE D'ÉVALUATION FONCIÈRE**

Avis public est donné par la soussignée, conformément aux dispositions des articles 73, 74 et 75 de la Loi sur la fiscalité municipale, que :

Le rôle triennal d'évaluation foncière pour les années 2025, 2026 et 2027 a été déposé pour la municipalité suivante :

Municipalité	Adresse
Sainte-Sophie-D'Halifax	10, rue de l'Église

Toute personne peut en prendre connaissance au bureau municipal concerné durant les heures d'ouverture. Toute personne désireuse de faire une demande de révision prévue par la section I du chapitre X de la Loi sur la fiscalité municipale doit le faire avant le 1^{er} mai 2025. Pour être recevable, une telle demande de révision doit remplir les conditions suivantes :

- être produite sur le formulaire prescrit à cette fin et disponible au bureau de la MRC de l'Érable, ainsi que sur le site Internet de la MRC (erable.ca/mrc/services-de-la-mrc/evaluation-fonciere);
- être déposée avant le 1^{er} mai 2025, au bureau de la MRC de l'Érable, situé au 1275, avenue Saint-Édouard, à Plessisville, G6L 2K1, ou transmise par courrier recommandé;
- être accompagnée de la somme d'argent déterminée par le Règlement n° 256 de la MRC de l'Érable et applicable à l'unité d'évaluation visée par la demande, le tout avant le 1^{er} mai 2025.

Donné dans le journal L'Avenir de l'Érable, le 16 octobre 2024.

Joanie De Ladurantaye, directrice générale par intérim, Municipalité de Sainte-Sophie-D'Halifax

>36070-1



Province de Québec
 MRC de l'Érable
 Ville de Plessisville

APPEL D'OFFRES

DONNEUR D'ORDRE :

VILLE DE PLESSISVILLE
 1700, rue Saint-Calixte
 Plessisville (Québec) G6L 1R3

PROJET :

Entretien de pelouse 2025

No projet Ville :

401-200 (15 998)

La VILLE DE PLESSISVILLE demande des soumissions pour l'entretien des pelouses dans divers secteurs de la Ville. La durée du contrat est de 1 an avec possibilité de renouvellement.

Toutes les conditions du présent appel d'offres sont contenues dans les documents de soumissions. Les documents de soumission pourront être obtenus sur le site www.seao.gouv.qc.ca, et ce, au coût établi par le Service électronique d'appel d'offres (SÉAO).

Les soumissions seront reçues, à l'attention de M^{me} Geneviève Fréchette, à l'adresse du donneur d'ordre indiquée ci-dessus le ou avant **4 novembre 2024 à 10 h**, pour être ouvertes publiquement à la même heure et au même endroit.

Le donneur d'ordre ne s'engage à retenir ni la plus basse ni aucune des soumissions présentées. Il se réserve également le droit de retrancher certaines parties du contrat.

2024-10-11

Vicky Labranche,
 Directrice Service du développement durable

>35821-1

À la recherche d'une « nouvelle énergie »

HOCKEY. Considérant les déboires des Eagles du Cap-Breton en ce début de saison dans la Ligue de hockey junior Maritimes Québec, le directeur général Sylvain Couturier espère faire un changement, dans l'espoir de créer une étincelle au sein de sa formation. De son côté, Kevin Cloutier, des Tigres de Victoriaville, souhaitait une « nouvelle énergie » au sein de sa troupe. C'est ce qui explique l'arrivée de Joey Henneberry avec les Eagles et celle d'Olivier Houde avec les Félines, deux patineurs qui en sont à leur dernière saison chez les juniors.

Cloutier a laissé entendre qu'il avait démontré de l'intérêt pour Houde la saison dernière, mais l'attaquant n'était pas disponible à ce moment. L'an dernier, en 68 rencontres, le patineur, originaire de Dosquet, a inscrit 31 buts et 30 passes pour un total de 61 points. Il en a ajouté une douzaine, dont quatre buts, lors des dernières séries. Dans le cas de Joey Henneberry, il n'aura finalement disputé que 34 matchs de saison régulière sous les ordres de Carl Mallette. Et Kevin Cloutier avait payé le gros prix, l'an dernier, pour faire son acquisition du Titan d'Acadie-Bathurst. Il avait cédé des choix de première ronde en 2025 et 2026, un choix de deuxième tour en 2024 et l'attaquant Mathieu St-Onge.

Henneberry a maintenu une moyenne d'un point par match durant le calendrier régulier avec les Tigres, mais il a été limité à un but et trois passes en séries. Cloutier a néanmoins fait remarquer qu'il a joué un rôle important dans la victoire des Tigres sur les Huskies de Rouyn-Noranda le printemps dernier.

« Il nous a aussi permis de terminer la saison régulière en force. Joey et Olivier, ce sont deux joueurs de qualité. La transaction permettra à chacun de s'approcher de son domicile. Les deux devraient amener une nouvelle énergie à leur équipe respective », a commenté le directeur général des Tigres. Joint au téléphone peu de temps après la transaction, Olivier Houde était sous le choc. Il ne s'attendait pas à changer d'adresse. « Ça m'a pris par surprise. On m'a annoncé la nouvelle à ma sortie de la patinoire après l'entraînement matinal de l'équipe à Gatineau », a-t-il raconté. Il voit son arrivée avec les Tigres comme un nouveau défi, une occasion également de renouer avec ses amis Elliott Simard et Samuel Vachon. (G.C.)

AVIS PUBLIC DE NOTIFICATION
 (art. 136 et 137 C.p.c.)

Avis est donné à Isabelle Cloutier au 105-1435 avenue Dupont, Plessisville QC G6L 3R9 de vous présenter au greffe de la Cour du Québec, Division des petites créances, du district de Trois-Rivières situé au 850, rue Hart, Trois-Rivières QC G9A 1T9 dans les 30 jours afin de recevoir la demande introductive d'instance en recouvrement d'une petite créance qui y a été laissée à votre attention.

Vous devez répondre à cette demande dans le délai indiqué dans l'avis des options qui l'accompagne, sans quoi un jugement par défaut pourrait être rendu contre vous et vous pourriez devoir payer les frais de justice.

Le présent avis est publié aux termes d'une ordonnance rendue le 4 octobre 2024 par le greffier spécial de la Cour du Québec, division des Petites Créances dans le dossier numéro 400-32-702810-248.

Il ne sera pas publié à nouveau, à moins que les circonstances ne l'exigent.

Trois-Rivières, le 4 octobre 2024
 Rose Garand, greffière-adjointe de la Cour du Québec

>35816-1

Tigres : l'effort est là, les résultats se font attendre

FÉLIX GALLANT

fgallant@lanouvelle.net

HOCKEY. Au cœur d'une vilaine séquence de six revers successifs, les Tigres de Victoriaville se retrouvent actuellement au 16^e rang du classement général en étant la formation qui a accordé le plus de buts dans le circuit Cecchini (48) depuis le début de la saison. Toutefois, malgré les défaites, les Félins offrent présentement un effort louable et des performances prometteuses, note l'entraîneur-chef Carl Mallette.

Lors du dernier week-end, les protégés de Mallette étaient de passage dans les Maritimes pour un périple de trois matchs en autant de jours. Ils n'ont pas savouré la victoire, essuyant trois revers, dont un en prolongation et un en tirs de barrage. L'entraîneur l'a cependant répété à maintes reprises, son équipe se dirige « dans la bonne direction ». S'inclinant par les pointages de 4-2 (Islanders de Charlottetown), de 6-5 en fusillade (Sea Dogs de Saint John) et de 3-2 en prolongation (Titan d'Acadie-Bathurst), les Félins ont toujours été dans le coup face à leurs adversaires et ont surtout offert une belle bataille à chacune de ces équipes, assure Mallette. « Il y a présentement un engagement dans l'équipe que j'aime. » Le travail et l'engagement des joueurs des Tigres ont notamment fait surface contre les Sea Dogs, samedi (12 octobre). Les visiteurs ont effectué une éclatante remontée de trois buts dans les six dernières minutes de la troisième

période, rattrapant un retard de 5-2 pour forcer la tenue de la prolongation. « Ça signifie qu'on a du caractère. Je suis très fier de notre équipe », a souligné Mallette.

« Pour vrai, ça a l'air naïeux, mais depuis les quatre dernières parties, j'aime la direction qu'on prend. Je suis extrêmement fier du point récolté qui, à mes yeux, vaut une victoire et même plus. La réaction du banc à 5-5 était incroyable », a poursuivi l'homme de 42 ans après la défaite crève-cœur de son équipe en tirs de barrage. La formation des Bois-Francs a peut-être de la difficulté à remporter un match depuis le début de la saison, mais le pilote des Tigres est convaincu que de meilleurs jours approchent pour son équipe. « Il y a une façon de jouer et les résultats viennent à un moment donné. Je veux juste qu'on joue de la bonne façon », a-t-il insisté. Dans ceux qui répondent bien aux attentes depuis le début de la campagne, il y a le capitaine Maël Lavigne. En neuf rencontres jusqu'ici, il a cumulé six buts et huit passes pour un total de 14 points. « Il n'est pas capitaine pour le plaisir », a mentionné Mallette après la rencontre contre les Sea Dogs. Eliott Simard (neuf points) et Alexis Bourque (huit points) suivent de près parmi les meilleurs pointeurs du club.

DEUX DÉFENSEURS TOMBENT AU COMBAT

Notons que les arrières Mathis Aguilar et Maddox Labre sont présentement blessés. Labre a quitté le match en première période



Les Tigres affichent une certaine progression dans leur jeu, mais ils n'arrivent pas à retrouver le chemin de la victoire. (Photo Alex Garneau - archives)

contre le Titan, dimanche (13 octobre). Quant à Aguilar, il n'a tout simplement pas disputé la dernière rencontre. Carl Mallette a indiqué que l'équipe en saura plus sur la situation des deux joueurs au cours des prochains jours.

DE RETOUR À VICTORIOVILLE

Après un éreintant séjour dans les Maritimes, les Félins (2-5-1-1) reviennent à la maison. Ils disputeront leur prochaine partie vendredi (18 octobre) à 19 h. Les partisans

seront ravis puisqu'il s'agira de la bataille de la 122, les Voltigeurs de Drummondville (7-0-1-1) étant les prochains visiteurs au Colisée Desjardins. À noter également qu'il s'agira d'un premier affrontement entre les deux équipes depuis la victoire en cinq parties des Rouges lors du troisième tour des récentes séries éliminatoires. Deux jours plus tard, le dimanche 20 octobre à 16 h, le Drakkar de Baie-Comeau (5-3-1-0) sera de passage au domicile des Félins.

Le Cactus gagne en popularité

GHISLAIN CHAUVETTE

gchauvette@lanouvelle.net

BASEBALL. Les succès du Cactus de Victoriaville sur le terrain au cours des dernières années se reflètent dans les gradins. Les amateurs de baseball sont de plus en plus nombreux à se présenter au stade Rémi-Deshaies.

Ça a été le cas au cours de la dernière campagne. L'équipe a accueilli un nombre record de spectateurs, et ce, autant durant la saison régulière que lors des récentes séries éliminatoires. « Bien que l'équipe évolue au stade depuis 2011, beaucoup de gens encore découvrent le calibre du circuit. Les assistances sont en constante progression et nous estimons que cette hausse devrait se poursuivre encore plusieurs années », a souligné

le copropriétaire de la formation, Marc-André Jodoin. Devant un tel engouement, il a fait savoir qu'un projet visant à ajouter des gradins est actuellement sur la table. La Ville de Victoriaville aurait démontré de l'ouverture à appuyer l'organisation. Marc-André Jodoin a cependant laissé entendre que des sièges supplémentaires ne seraient pas disponibles la saison prochaine. « Il y a encore du travail à faire, dont le montage financier. Il s'agirait de gradins surélevés, installés près des deux abris des joueurs. On l'a constaté au cours des dernières séries, nous sommes déjà à l'étroit. Certains amateurs, notamment des gens de l'extérieur, se privent de se présenter au stade, craignant de ne pouvoir y avoir accès ou du moins y avoir un siège. Ça devient un heureux problème, mais il faudra s'y attaquer », a-t-il dit.

SUR LE TERRAIN

Si les amateurs sont de plus en plus nombreux aux matchs locaux du Cactus, c'est que la formation connaît du succès sur le terrain. Au cours de la dernière campagne, elle a remporté le championnat de sa division en vertu d'un dossier de 20 victoires et 10 défaites. En séries, elle a mis la main sur un premier championnat depuis 2020. Celui-ci est doublement satisfaisant, puisqu'il a été gagné devant des centaines de partisans, ce qui n'était pas le cas en 2020 en raison de la pandémie. La profondeur a fait la différence dans le camp des champions. En finale, le Cactus a dû se débrouiller sans David Glaude et Émile Boies a disputé les dernières rencontres malgré une blessure.

« Tout le monde a contribué et nos lanceurs René-Dave Pelchat et Étienne Blanchette ont été brillants contre les Castors d'Acton Vale en finale. Nous ne pensions pas perdre contre eux pour une deuxième année successive. La victoire était la seule option », a mentionné Marc-André Jodoin. Ce dernier, comme c'est le cas tous les ans dans les rangs seniors, s'attend à quelques changements durant la saison morte, mais il a avancé que l'équipe sera assurément encore très compétitive l'an prochain. « En séries, nous présentons un alignement d'une vingtaine de joueurs, du jamais vu dans mon cas. Certains joueurs de qualité étaient sur le banc. Ils ont accepté leur rôle, pour le bien de la formation. Ce groupe était spécial », a conclu le copropriétaire du Cactus.

Spécialité

LITS AJUSTABLES ÉLECTRIQUES



Plusieurs options disponibles

- Connexion USB
- Moteur de relaxation
- Position Zéro-Gravité
- Confort personnalisé



ergomotion*

beaudoin



matelas, bases & literies

DU 1^{er} AU 31 OCTOBRE

Le mois rêvé pour Gagner

Spécialité

COUETTE • FINE LITERIE



- Enveloppe anti-allergène
- Ensemble de draps
- Housse de couette
- Couvre-matelas
- Coussin incliné
- Surmatelas
- Oreillers
- Couvettes

1 • UNE ESCAPADE DE DEUX NUITÉES À L'AUBERGE GODEFROY AVEC SOUPER GASTRONOMIQUE ET MASSAGE POUR DEUX D'UNE VALEUR DE 1750\$*

2 • VOTRE ACHAT JUSQU'À CONCURRENCE DE 1000\$*

3 • CARTE-CADEAU BOUTIQUE auLit DE 250\$*

DÉTAILS EN MAGASIN*



Soldes



~~619\$~~



Matelas SAULE
1 PL

526¹⁵\$

2PL 789\$ 670⁶⁵\$

G2PL 899\$ 764¹⁵\$

- Mousse haute densité
- Piquage meilleur confort
- Adaptable pour roulotte

Spécial**

25% de RABAIS
sur le matelas

Polysleep



- Roulotte/VR
- Appartement
- Chambre d'ami
- 1^{er} matelas de couple

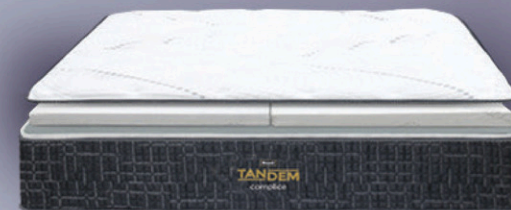
DU 11 AU 18 OCTOBRE SEULEMENT

En vedette

René

TANDEM

TROUVEZ VOTRE CONFORT INDIVIDUEL



- Garantie **10** ans
- Choix de confort
- Ressorts ensachés
- Manufacturier renommé
- Produit de haute qualité

VICTORIAVILLE

650, boul. Jutras Est, QC, G6S 1E1

819 379-3636 BOUTIQUE AULIT.CA | Suivez-nous sur

** DU 11 AU 18 OCTOBRE SEULEMENT

* POUR CONNAITRE LES RÈGLEMENTS DU CONCOURS VISITEZ NOTRE SITE INTERNET

Offre d'une durée limitée. Détails en magasin. Ne peut être jumelée à aucune autre promotion. Les images des produits sont à titre indicatif seulement et peuvent différer du produit réel.

auLit

Semaine de la coopération

Tous pour un



Du 13 au 19 octobre 2024

La coopération, c'est la force du « nous » au service du « moi ». Ensemble, nous soutenons chacun et chacune de nos membres et agissons dans leur intérêt.

Découvrez-en plus à desjardins.com/semainecoop.

 **Desjardins**
Caisse de L'Érable

Faites-vous entendre



En tant que membre de votre coopérative,
donnez votre opinion.

Une consultation est en cours dans AccèsD.
Participez avant le 27 octobre 2024.

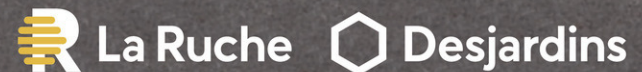


Un tremplin pour votre projet d'entreprise



Bénéficiez des avantages du financement participatif
grâce à La Ruche soutenue par Desjardins

Soumettez votre projet à laruchequebec.com !






**Avant
de
cliquer,
une
pause
s'impose**

Aiguiser vos cyber réflexes

Apprenez comment prévenir, reconnaître et signaler une fraude.

desjardins.com/securite

 **Desjardins**
Caisse de L'Érable



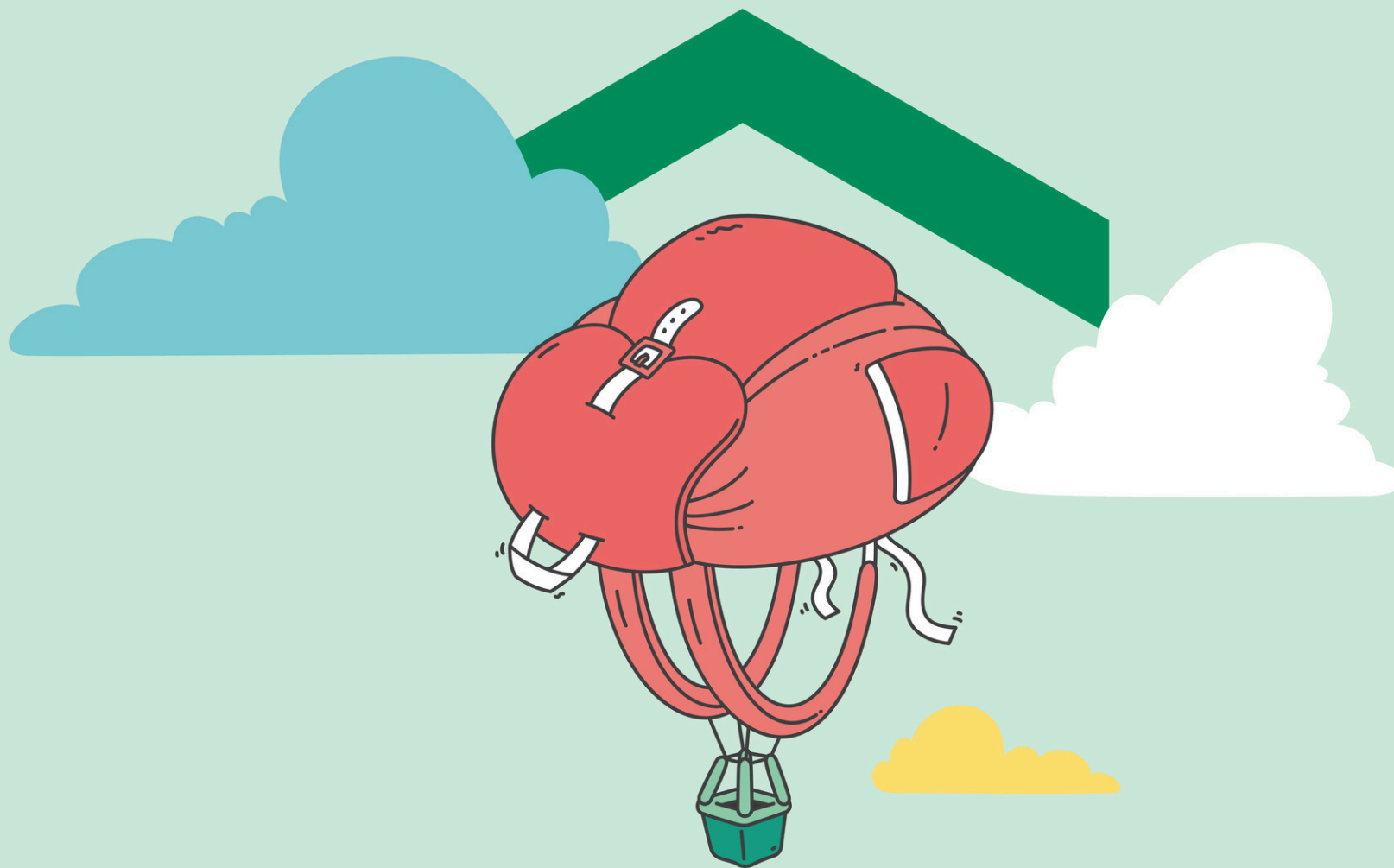
Gérez vos finances en ligne comme une pro

**Paiements, placements,
financement, assurances
et bien plus**

Partout et en tout temps,
sur l'appli mobile et en ligne

desjardins.com/accesd

 **Desjardins**
Caisse de L'Érable



Une école qui s'élève !

Prix Fondation Desjardins

Grâce aux Prix Fondation Desjardins, des initiatives éducatives imaginées par des enseignant(e)s et des intervenant(e)s prennent leur envol.

Soumettez votre projet entre le 1^{er} et le 31 octobre et vous pourriez obtenir jusqu'à 3 000 \$ pour le réaliser.

Inscription et règlement au fondationdesjardins.com/prix