

MERCREDI 7 AVRIL 1982

Intersection route 201 et Chemin du Fleuve: un danger public

Le chauffeur a voulu éviter une auto; son geste lui a coûté la vie

par Marthe Martel.

Le coroner Gilles Perron a rendu un verdict de mort accidentelle, jeudi dernier, au Palais de justice de Valleyfield, concernant le décès de M. Jean-Paul Meloche de St-Louis de Gonzague, lequel a été victime d'un accident survenu à l'intersection de la route 201 et du Chemin du fleuve à Coteau-du-Lac, le 30 décembre 1981.

Le coroner a entendu le témoignage de M. Michel Lemyre, policier de la sûreté du Québec, détachement de Valleyfield. Ce dernier a expliqué qu'à son arrivée sur les lieux, la remorque d'un camion semi-remorque de la Corporation Provost était couchée sur le côté, déversant son contenu dans le canal; que la remorque était dépourvue de son tracteur; que l'on pouvait remarquer un énorme trou dans la glace du canal; que le parapet était défoncé et qu'il y avait sur les lieux un blessé qui a été identifié par la suite comme étant M. Lucien Ranger ainsi qu'un homme se plaignant de brûlures aux yeux, M. Jean-Paul Grenier.

Il a été établi par M. Jean-Paul Grenier et M. Auguste Rodrigue ainsi que son épouse qui circulaient sur la route 201 en direction de Valleyfield, que l'automobile conduite par M. Lucien Ranger qui venait par le Chemin du fleuve s'est engagée sur la route 201 alors que venait le camion "Provost" lequel se dirigeait vers le Nord.

M. Jean-Paul Meloche qui conduisait le camion semi-remorque aurait essayé en vain d'éviter la voiture de M. Ranger; le camion se serait alors mis à zigzaguer sur la chaussée métallique du pont pour finalement tomber à la renverse. Le tracteur se serait alors détaché de la remorque pour plonger dans le canal.

L'automobile conduite par M. Grenier qui venait en sens inverse aurait été accrochée par la remorque qui glissait sur la chaussée, la vitre du côté du conducteur aurait volé en éclats et ce dernier aurait reçu dans les yeux de la soude caustique se déversant du camion. Il aurait immobilisé sa voiture serait sorti par la porte opposée, entendant des gens crier: "Attention, ça va exploser!"

M. Auguste Rodrigue et son épouse, qui ont confirmé la version de M. Grenier quant au fait que le conducteur du camion-remorque aurait tenté d'éviter la voiture qui s'engageait sur la route 201, prenaient place dans l'automobile qui suivait celle de M. Grenier. Voulant éviter d'être à son tour frappé par la remorque, M. Rodrigue aurait reculé d'environ 25 pieds.

PERDU CONNAISSANCE
Le conducteur de l'automobile qui s'est engagé sur la route 201, venant du Chemin du fleuve, M. Lucien Ranger, âgé de 64 ans, a quant à lui déclaré qu'il ne se souvenait de rien, qu'il avait perdu connaissance avant d'arriver à l'intersection et s'était réveillé à l'hôpital vers 18h. M. Ranger a indiqué qu'il avait son permis de conduire depuis 25 ans, que c'était la première fois qu'il perdait connaissance, qu'il ne prenait aucun médicament et ne buvait pas.

Les témoins Jean-Paul Grenier, Auguste Rodrigue et son épouse ont déclaré être dans l'impossibilité de dire si M. Ranger avait ou non fait son "stop" avant de s'engager sur la route 201.



Mme Rodrigue

Le sergent Lemyre a mentionné qu'à son arrivée, M. Ranger avait été sorti de sa voiture, qu'il était adossé à celle-ci, le visage et la tête en sang.

LA SIGNALISATION

L'accotement a été mis, lors de l'enquête du coroner, sur les dangers que présente l'intersection du Chemin du fleuve (Chemin de la reine) et du pont Mgr Langlois (route 201). Le sergent Michel Lemyre a indiqué qu'il survenait à cet endroit une douzaine d'accidents par année et qu'il s'agissait en général d'accidents graves.

Le sergent Lemyre a expliqué que l'on retrouvait, à cet endroit, un clignotant jaune sur la route A201 et rouge sur le chemin du fleuve; qu'il y avait également un signal d'arrêt sur le Chemin du fleuve. Un représentant du ministère des Transports, M. Carmel Riendeau, a par la suite ajouté que l'on retrouvait sur le chemin du fleuve, un signal anticipé d'arrêt.

Le sergent Lemyre a mentionné que le pont en treillis métallique était surélevé, que la route descendait de chaque côté, que les voies d'accès étaient plus basses, que le pont rendant la visibilité pratiquement nulle, lorsque voulant s'y engager.

Quant aux conditions de température, il a été établi qu'il s'agissait d'une journée claire, que le pavé était sec

d'opération avec un déficit prévu de \$144,000. Les dirigeants de la C.A.S. ont alors expliqué à leurs membres qu'ils ne voyaient pas d'autres solutions que la cession des biens au Collège de Valleyfield.

Après étude du dossier et réception des recommandations des conseillers juridiques, la direction du Collège devrait rendre publique sa décision vers la fin du mois d'avril.

Le secrétaire-général du Cégep, M. Marcel Brisebois, a donc été mandaté par le conseil d'administration pour examiner le projet de cession en compagnie des conseillers juridiques, la direction du Collège et des représentants du ministère de l'Éducation.

"Il s'agit pour le Collège de voir et d'analyser les conséquences de l'acquisition de cet immeuble" a confié M. Brisebois.

On se souvient que la direction de la Cité des Arts et des Sports a avisé ses membres récemment qu'elle ne pouvait entreprendre une autre année

sur la 201 et à moitié mouillé sur le chemin du fleuve, que le thermomètre était sous le zéro.

LES RECOMMANDATIONS

Le coroner a fait témoigner un représentant du ministère des Transports du Québec, M. Carmel Riendeau. Celui-ci a indiqué qu'en novembre 78, le bureau-chef de Montréal avait reçu une lettre provenant du caporal Provencher de la sûreté du Québec, demandant



M. Auguste Rodrigue

qu'il y avait des feux de circulation, le problème ne serait pas réglé, la visibilité demeurant nulle à cause de la surélévation. "Imaginez qu'il



L'agent Michel Lemyre de la sûreté du Québec.

Le sergent Lemyre a, quant à lui, indiqué qu'il trouvait inconcevable que l'on pense mettre des feux de signalisation à cet endroit, que cela viendrait aggraver la situation. "Les gens se fieraient trop aux signaux et puis, comment pourraient-ils freiner sur un pont métallique?" a-t-il ajouté.

Le coroner, s'étant fait dire par le représentant du ministère des Transports qu'il en coûterait de \$500,000 à \$600,000 pour construire un remblais, a indiqué qu'à son avis le gouvernement réaliserait en fait des économies en adoptant la solution du remblais. Il a parlé des primes

versées par la Régie de l'assurance automobile lors des nombreux accidents, des indemnités que l'on doit donner aux blessés ou aux familles de victimes, etc. Il a également mentionné que l'accident survenu le 30 décembre aurait pu être encore plus tragique, du chemin St-Fé-



M. Carmel Riendeau

réol, et à plusieurs autres endroits. On a ajouté que les citoyens de Coteau-du-Lac ne verraient pas d'objection à faire un détour par Coteau-Landing pour rentrer chez eux, qu'ils avaient déjà signé une pétition pour que l'intersection soit rendue plus sécuritaire.

Le coroner a demandé des copies de la correspondance échangée sur le sujet entre le ministère et la S.Q. ainsi qu'une copie de la lettre de recommandations de M. Riendeau. Il a indiqué que son verdict écrit serait plus détaillé et assorti de ses recommandations.



SUGGESTIONS DE LIVRES
pour le printemps

M. Jean-Paul Grenier que des corrections soient apportées en vue d'éviter des accidents à l'intersection du Chemin du fleuve et de la 201.

Le 19 avril 1979, la S.Q. recevait une réponse dans laquelle on mentionnait que deux solutions pouvaient être envisagées pour rendre l'intersection sécuritaire à 100% soit poser des feux de signalisation ou enlever le pont et faire un remblais de façon à ce qu'il n'y ait plus de surélévation.

La solution que semble retenir le ministère et que recommande M. Riendeau est celle des feux de signalisation. La première, le remblais, serait écartée à cause des coûts qui y sont inhérents et de la période de restrictions budgétaires que vit le Québec, à cause des difficultés qu'il y aurait avec le fédéral à vouloir remplir le canal Soulanges.

Le coroner a expliqué qu'à son avis,

Le Cégep accepte en principe l'offre de C.A.S.

par Normand Morand.

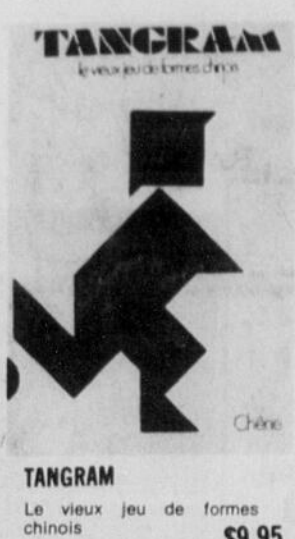
Lors d'une récente assemblée, le conseil d'administration du Collège de Valleyfield a accepté en principe d'utiliser le droit qui lui appartient en ce qui concerne le terrain sur lequel est construite la Cité des Arts et des Sports.

Par le biais d'un contrat paraphé le 22 septembre 1981, le Séminaire de Valleyfield cédait le terrain de la rue St-Thomas à la Cité des Arts et des Sports mais une clause stipulait que la C.A.S. ne pourrait se départir de ses biens sans les avoir offerts préalablement à l'institution.

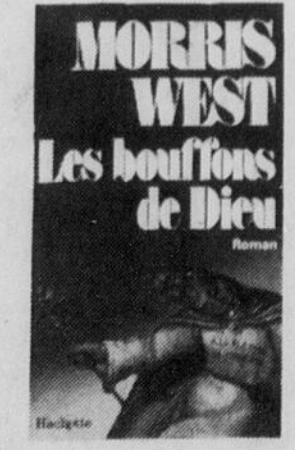
Le secrétaire-général du Cégep, M. Marcel Brisebois, a donc été mandaté par le conseil d'administration pour examiner le projet de cession en compagnie des conseillers juridiques, la direction du Collège et des représentants du ministère de l'Éducation.

"Il s'agit pour le Collège de voir et d'analyser les conséquences de l'acquisition de cet immeuble" a confié M. Brisebois.

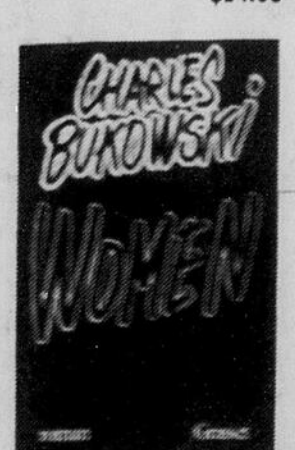
On se souvient que la direction de la Cité des Arts et des Sports a avisé ses membres récemment qu'elle ne pouvait entreprendre une autre année



TANGRAM
Le vieux jeu de formes chinois \$9.95



MORRIS WEST
Les bouffons de Dieu \$14.95



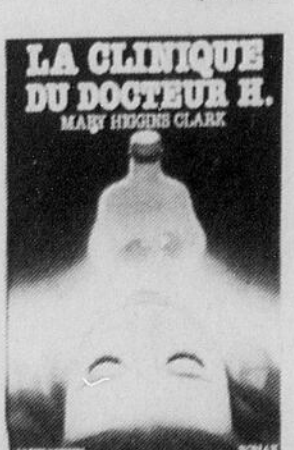
CHARLES BUKOWSKI
WOMEN \$14.95



LES RIVES DE L'IRRAWADDY
Roman - Henri Coulonges \$14.95



DORIS LESSING
L'ETE AVANT LA NUIT \$14.95



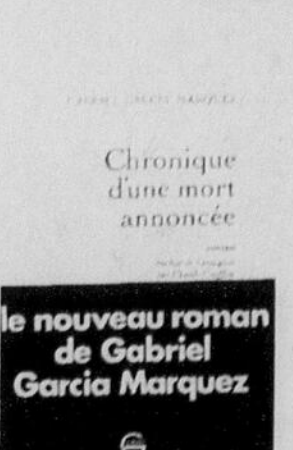
LA CLINIQUE DU DOCTEUR H.
Roman - Mary Higgins Clark \$10.95



L'AMOUR NU
Roman - Françoise Prévost \$12.50



VS. NAIPAUL
GUERRILLEROS \$14.95



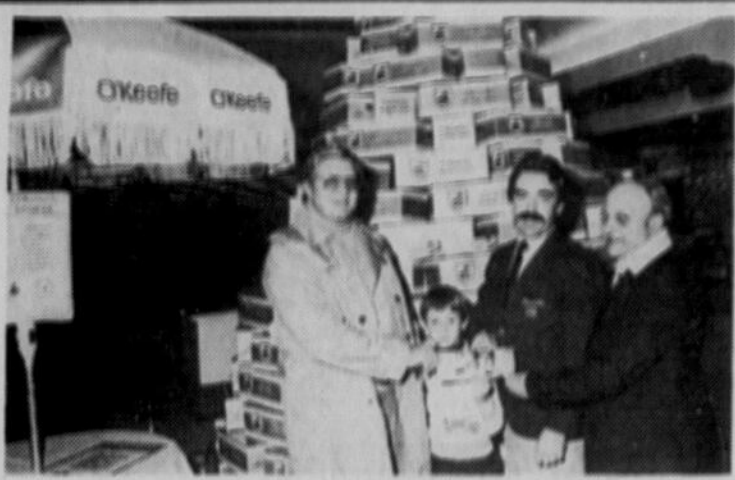
Chronique d'une mort annoncée
le nouveau roman de Gabriel Garcia Marquez \$11.50

Excellent choix de volumes adultes et enfants en librairie

LIBRAIRIES BOYER
L.T.E.E.
10 Nicholson, Valleyfield, P.Q. 373-6211

SUCCURSALES:
Bellerive: 100 Alexandre 373-6990
Beauharnois: 73 Ellice 429-5651
Chateauguay: 51 Principale 692-4081
Centre d'Achats Ile Perrot:
101 Cardinal Léger 453-3964

23-24 avril '82



La Brasserie O'Keefe lançait la semaine dernière un nouveau produit sur le marché. En effet, la "O'Keefe Légère" a fait fureur la semaine dernière au Centre d'achats Valleyfield. A cet effet, un tirage eut lieu et M. Gilles Malette de la rue Rapin à Valleyfield s'est mérité 2 billets pour la Joute des Étoiles. Sur la photo, on le voit en compagnie de Marcelin Denis Dupuis rep. O'Keefe et Dominique Ruzzi, gérant du Centre d'achats. (Photo Jacques Smith) (Publi-reportage)

"Sexuellement vôtre" au théâtre Pont Chateau

par Normand Morand

Le théâtre d'été Pont Chateau entreprendra en juin prochain sa quatrième saison. Le propriétaire Yvan Canuel a décidé de mettre à l'affiche une comédie intitulée "Sexuellement vôtre".

M. Canuel a fait la traduction de cette pièce, il en assurera la mise en scène et il y tiendra un rôle.

Patricia Nolin et Jean-François Doré incarneront les deux principaux personnages. Notons que Ré-

jean Guénette a également été choisi pour faire partie de la distribution.

Selon le Journal de Montréal, le directeur du théâtre recherche actuellement la comédienne qui jouera le rôle de la jeune première.

Eau potable Invitation à l'assemblée du conseil

Le Comité d'action pour l'eau potable invite fortement la population de Valleyfield à se rendre à l'assemblée du conseil municipal du mardi 13 avril à 20h. Les citoyens pourront prendre connaissance des positions de l'avisé face à la situation de l'eau contaminée et vérifier les mesures qu'elle entend prendre avec la collaboration du ministère de l'Environnement pour solutionner le problème. Rendez-vous donc le 13 avril. Allons voir où l'argent de nos taxes se sera placé.

ENGLISH CATHOLIC MASS

EVERY SUNDAY 10.00 A.M.

SISTER'S CHAPEL DOMINICAN

247 CHEMIN LAROCQUE, VFLD

ST. IGNATIUS GUILD



Michel Montpetit, prop. de Marine Valleyfield, Ronnie Hains, gérant, et Yves Gendron, rep des ventes, présentaient la semaine dernière à la population une nouvelle marque de bateau. Le Formula de "Thunderbird" est maintenant en montre à cet établissement. A noter que Marine Valleyfield est distributeur exclusif pour toute la province de Québec. (Photos Jacques Smith) (Publi-reportage)

VENTE DE PRINTEMPS

GRAND CHOIX DE BLOUSES DE PRINTEMPS ET D'ÉTÉ	reg. 19.98-28.00 13.98 à 19.88	JUPES EN COTON INDIEN	reg. 7.98 4.98
KNICKERS DE CHOIX EN COTON	1/2 PRIX	CARDIGANS BOUCLES	reg. 29.98 19.98
JAQUETTES D'EXTÉRIEUR DE PRINTEMPS	reg. 34.98-39.98 19.98	COSTUMES TAILLEURS DE PRINTEMPS EN LIN OUVRE	reg. 120.00 69.98
		GRAND CHOIX DE PANTALONS	reg. 22.98-29.98 à 19.98
		ENSEMBLE DE JEU UNE-PIECE EN VELOUR	reg. 12.00 9.98
		ROBES T-SHIRT	reg. 22.98 17.98

Satisfaction garantie ou argent remis avec un sourire

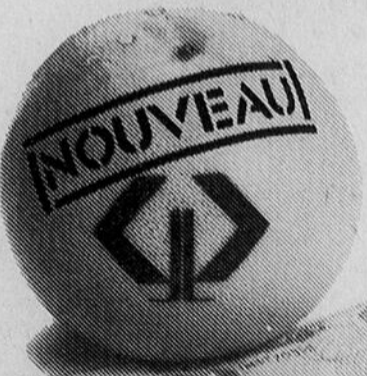
SUZY SHIER

Suzy accepte votre carte D'yles

CENTRE D'ACHATS VALLEYFIELD
50 DUFFERIN VALLEYFIELD 373-1964

LE NOUVEAU COMPTE GLOBAL COMMERCE

DES CHÈQUES SANS FRAIS* ET UN INTÉRÊT QUOTIDIEN ÉLEVÉ*



Le nouveau compte Global Commerce est doublement avantageux. Il vous offre des chèques sans frais et vous permet de faire fructifier votre argent à un taux d'intérêt quotidien élevé.

*CHÈQUES SANS FRAIS. Si le solde minimum de votre compte est d'au moins \$200 au cours d'un mois civil complet, les frais habituels ne s'appliquent pas aux chèques et retraits faits à votre compte durant ce mois. Pour faciliter vos comptes, vos chèques personnalisés sont numérotés et inscrits sur votre relevé.

*INTÉRÊT QUOTIDIEN ÉLEVÉ, VERSÉ MENSUELLEMENT, pour vous permettre de faire fructifier votre argent au maximum. POUR CHAQUE JOURNÉE OU LE SOLDE FINAL DE VOTRE COMPTE EST D'AU MOINS \$2 000, VOUS RECEVEZ UN INTÉRÊT QUOTIDIEN ÉLEVÉ. À VERSÉ MENSUELLEMENT. Vous touchez donc un intérêt élevé sur la totalité de vos fonds. Si votre solde quotidien est inférieur à \$2 000, vous bénéficiez tout de même d'un taux d'intérêt annuel de 3% calculé quotidiennement et versé mensuellement. C'est garanti. Alors, quel que soit le montant de votre solde d'une journée à l'autre, vous touchez de l'intérêt chaque jour sur chaque dollar.

AVEC LE NOUVEAU COMPTE GLOBAL, VOUS FAITES D'UNE PIERRE DEUX COUPS.

COMME COMPTE DE CHÈQUES: il vous rapporte un intérêt annuel de 3% calculé quotidiennement et versé mensuellement, et vous permet de tirer des chèques sans frais, si votre solde minimum mensuel est de \$200 ou plus.

COMME COMPTE D'ÉPARGNE ET COMPTE DE CHÈQUES: vous déposez dans votre compte Global l'argent habituellement déposé dans le compte de chèques et dans le compte d'épargne. Ainsi, si votre solde en fin de journée est de \$2 000 ou plus, vous touchez un intérêt quotidien élevé; versez mensuellement, sur la totalité de vos fonds, et, bien sûr, vous pourriez tirer un nombre illimité de chèques sans frais, si votre solde minimum mensuel n'est pas inférieur à \$200.

LE COMPTE GLOBAL COMMERCE.

Ouvrez-en un dès aujourd'hui.

La plupart de nos succursales l'offrent déjà. N'hésitez pas à vous renseigner à la succursale la plus proche. Le compte Global Commerce, voilà une autre excellente raison de devenir client de la Banque de Commerce.

La Banque de Commerce, ça porte fruit!



BANQUE DE COMMERCE CANADIENNE IMPÉRIALE

La ligne INTERNATIONAL...

garantie à tout prix



Choisissez la peinture qui vous offre la garantie en 8 points:

NOUVEAU!

IMBATTABLE! INTERLUX SUPRÊME!

- Une couche suffit
- Durabilité de 10 ans
- Détachage
- Lavable
- Résiste aux taches
- Couleur inaltérable
- N'éclabousse pas
- Application facile

En vente à ce prix pour une période limitée seulement:

Latex Satiné
\$15.95* 4 L
Blanc et pastel

Aussi en vente à ce prix pour une période limitée seulement en blanc et pastel:

Latex semi-brillant
\$18.95* 4 L

Latex velouté
\$18.95* 4 L

Alkyde semi-brillant
\$18.95* 4 L

*ou moins chez les détaillants participants. Un léger supplément peut être demandé pour les couleurs pastel.

Disponibles chez:

GIRARD ET BELLEFLEUR CIE LTEE
687 ST-REGIS, ST-ISIDORE DE LAPRAIRIE, QUE. TEL 454-9842

MATERIAUX DE CONSTRUCTION ROUIDOUX INC.
CAZAVILLE, QUE TEL: 264-2139

C. CHATEL ENRG.
107 RUE ALEXANDRE, VALLEYFIELD QUE TEL: 373-5323

LEONARD VEILLEUX BOIS ET MATERIAUX DE CONSTRUCTION LTEE
245 CHEMIN BEAUCE BEAUHARNOIS QUE. TEL: 429-4691 - 429-4680

ROCH DESGROSEILLERS ENRG.
211 RUE ST-JOSEPH, STE-MARTINE TEL: 427-2540

SYLVAIN ST-PIERRE
158 AVENUE COMTE COTEAU LANDING, QUE. TEL 267-3705

ROCH GAUTHIER ET FILS LTEE
ST-POLYCARPE QUE TEL 265-3256

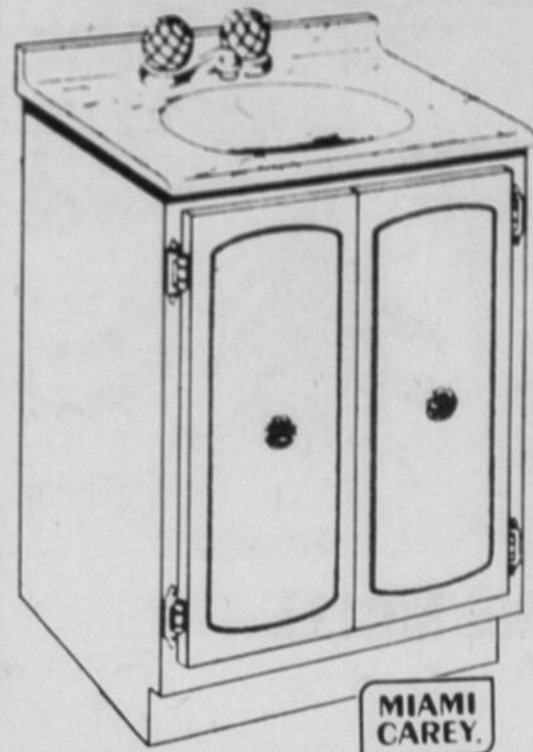
International Peinture Internationale (Canada) Limitée

PROFITEZ DE CES PUISSANTES ÉCONOMIES À NOTRE RAYON DE LA PLOMBERIE



RO-na

PRIX PAYEZ
ET EMPORTEZ
DU 7 AU 10 AVRIL 1982
CHEZ VOTRE QUINCAILLIER



MIAMI CAREY.

Rabais de 28%
**Vanité
2 portes**

Et dessus lavabo 30" x 18" en simili-marbre poli d'entretien aisé. Meuble de qualité fini blanc et or. Sans robinet. 056102

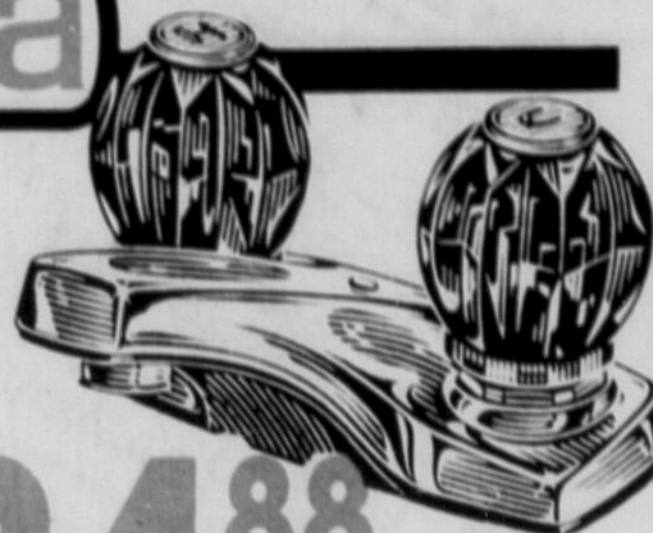
\$79



29⁸⁸ PEERLESS

Rabais de 28%
Robinet de cuisine

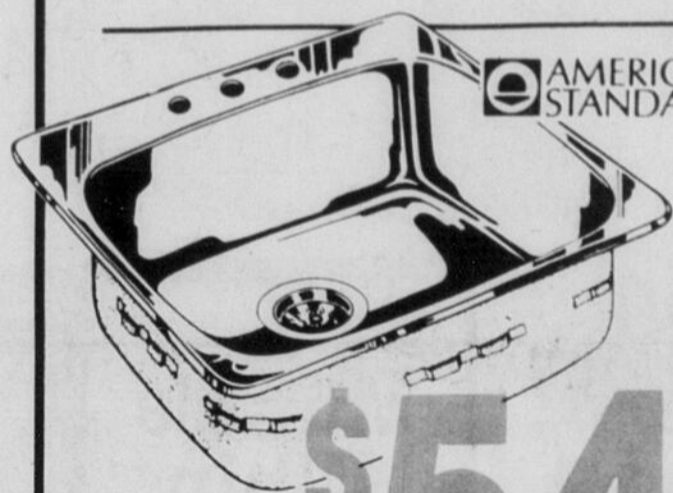
À 2 manettes pour évier à 3 orifices. Manettes Duralac. Centre de 8". 646004



24⁸⁸ PEERLESS

Rabais de 26%
Robinet de lavabo

À 2 manettes Duralac. Sans bonde de vidange. Centre de 4". 646005



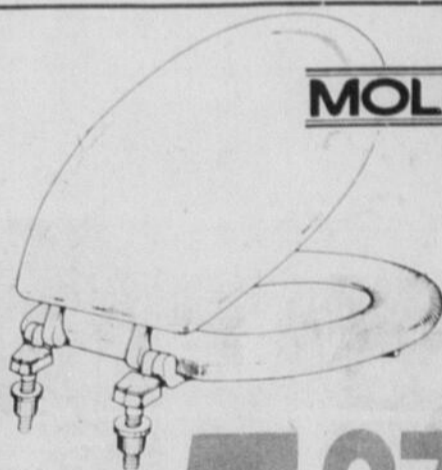
AMERICAN STANDARD

Rabais de 16%

**Évier en
acier inoxydable**

Fini brillant facile à entretenir. Rebord arrière. Modèles à 3 ou 4 trous. 1246002/3

\$54⁷⁷



MOLDEX

Rabais de 20%

**Siège de
toilette**

En Estalon, composition de bois et de plastique moulés. Pentures de plastique robustes. Blanc. 213001

5⁹⁷



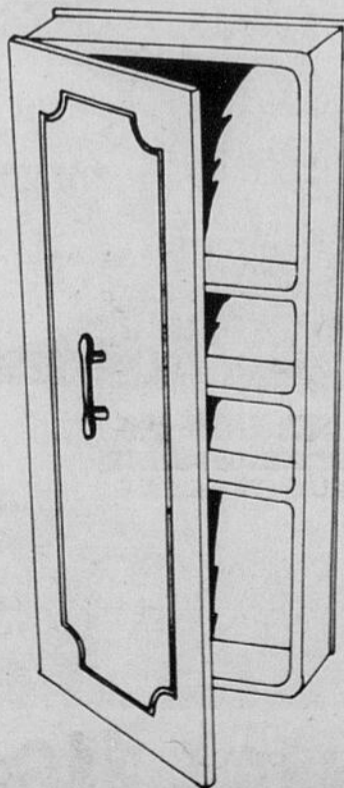
almar

Rabais de 23%

**Douche
pulsatoire
Almar**

Douche à main à pulsation à bouton-poussoir en plaqué chrome. Complète avec boyau chromé flexible de 59". 318044

29⁸⁸



Rabais de 12%
**Armoire
à pharmacie**

Fleurco. Corps en matière plastique ABS moulé. Modèle de surface. Porte simili-noyer. Dimensions: 12" x 29". 774003

41⁸⁸

Rabais de 29%
**Pompe
à puisard**

Base en cyclocac, commande par flotteurs. Fils inclus. 399029

\$55



Rabais de 41%
**Trousse
d'écoulement**

Pour pompe à puisard. Boyau flexible 24". Adaptateur mâle et bride en acier. 821001

3⁸⁸



La Carte Clé

RO-na

**Il y a sûrement un quincaillier
Ro-Na tout près de chez-vous!**

LES SUPERMARCHÉS

provigo



GIGOT D'AGNEAU
SURGÉLÉ, COMPLET OU DEMI
DE LA NOUVELLE-ZÉLANDE



CRÈME GLACÉE
CHOIX DE SAVEURS
PROVIGO



MARGARINE MOLLE
À L'HUILE DE SOYA
BLUE BONNET

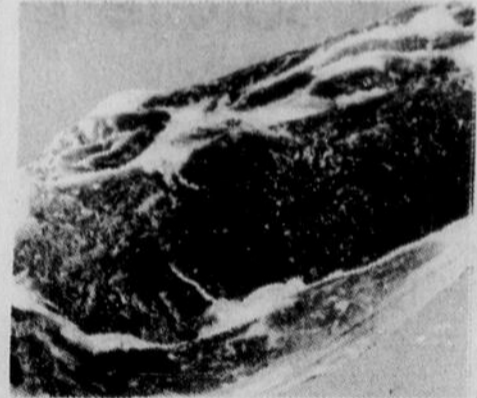
4⁸¹
kg **2¹⁸**
LB

CARTON DE
2 litres

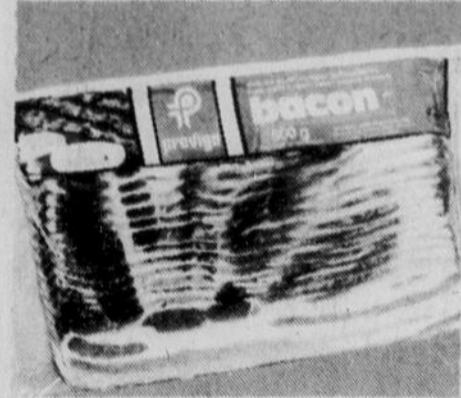
1⁶⁹

CONT. DE
32 oz

1⁴⁵



BIFTECK OU ROSBIF
DE CÔTES
PROVIENT DE BOEUF CANADA A



BACON DÉCOUENNÉ
PROVIGO



JUS D'ORANGE, F B I
SUCRÉ OU NON SUCRÉ
OU PAMPLEMOUSSE NON SUCRÉ



JUS DE POMMES
PUR
PROVIGO



SAUCE À SALADE
MIRACLE WHIP
KRAFT

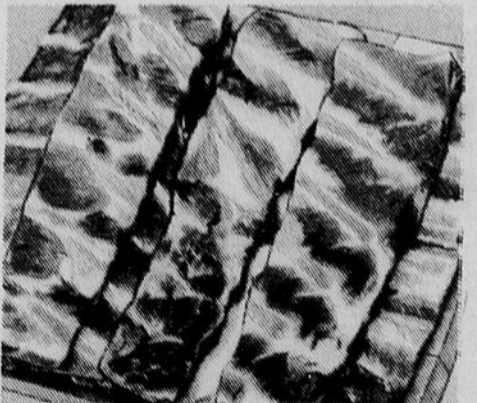
7⁴⁵
kg **3³⁸**
LB

EMB. DE
500 g **1⁶⁸**

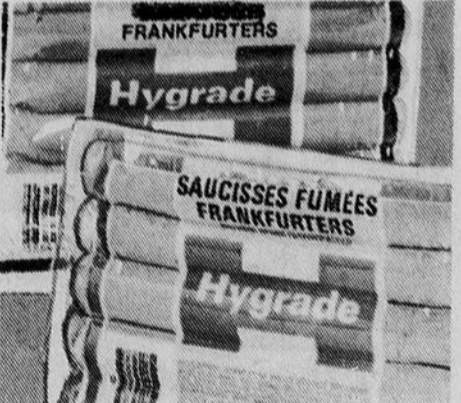
BOCAL DE
64 oz liq. **1⁵⁹**

BOCAL DE
48 oz liq. **1¹⁹**

BOCAL DE
500 mL **.98**



CÔTES LEVÉES DE PORC
FRAIS
OU DÉGÉLÉ



SAUCISSES FUMÉES
ORDINAIRES
HYGRADE



ASSOULPISSANT
POUR TISSUS
FLEECY



EAU DE JAVEL
LA PARISIENNE



FRAISES ENTIÈRES
NON SUCRÉES OU BLEUETS
SURGÉLÉS, FRASERVALE

3⁷⁰
kg **1⁶⁸**
LB

EMB. DE
2 LB **2⁹⁸**

CONT. DE
5 litres **3⁴⁸**

CONT. DE
3,6 litres **1²⁹**

CONT. DE
11 oz **1²⁹**

PORC HACHÉ
FRAIS
OU DÉGÉLÉ

kg **3⁰⁴**
LB **1³⁸**

VIANDES CUITES
ASSORTIES, BOLOGNE, POULET OU
VIANDE À OLIVES, HYGRADE

EMB. DE 175 g **1⁰⁸**

Lipton
Cup-a-Soup

Vegetable Beef,
Légumes et Bœuf

TOASTS MELBA
ORDINAIRE OU SANS SEL
GRISSOL

CHIPS
ORDINAIRES OU ONDULÉES
DULAC

BIFTECK DE PALETTE
PROVIENT DE BOEUF CANADA A

kg **3⁰⁴**
LB **1³⁸**

VIANDES EUROPÉENNES
ASSORTIES, PEPPERONI, POLONAIS,
SALAMI BOEUF OU EUROPÉEN, MAPLE LEAF

DISPONIBLE AUX MARCHÉS AVEC COMPTOIR DE
CHARCUTERIE. kg **5⁶⁹**
LB **2⁵⁸**

SOUPE CUP-A-SOUP
CHOIX DE SAVEURS
LIPTON

TOASTS MELBA
ORDINAIRE OU SANS SEL
GRISSOL

CHIPS
ORDINAIRE OU ONDULÉES
DULAC

NOIX DE RONDE DE BOEUF
FUMÉ OU RONDE À L'ANCIENNE
COORSH

kg **10⁷⁶**
LB **4⁸⁸**

JAMBON CUIT
EN TRANCHES
TOUR EIFFEL

DISPONIBLE AUX MARCHÉS AVEC COMPTOIR DE
CHARCUTERIE. kg **6³⁵**
LB **2⁸⁸**

PAIN DE POULET
EN YRAC
ROYAL

kg **3²⁶**
LB **1⁴⁸**

TERRINE CAMPAGNE
COGNAC OU POIVRE NOIR
TOUR EIFFEL

DISPONIBLE AUX MARCHÉS AVEC COMPTOIR DE
CHARCUTERIE. kg **4⁸¹**
LB **2¹⁸**

SALADE, COORSH
CHOUX CRÉMEUSE, DU CHEF,
PATATES OU MACARONI

CONT. DE
350 g **.88**

MINI PIZZA
TOUTE GARNIE
DA VINCI

BTE DE
375 g **2¹⁸**

EMB. DE
4 **.85**

BTE DE
369 g **1⁴⁹**

SAC DE
200 g **1²⁹**

Au coeur du quotidien.



KETCHUP AUX TOMATES
HEINZ

BOUT. DE
750 mL

1⁴⁹



ANANAS EN TRANCHES
MORCEAUX OU BROYÉS
DANS SON JUS NATUREL, DÔLE

BTE DE
540 mL

.89



POIRES BARTLETT
IMPORTÉES D'AUSTRALIE
CATÉGORIE CANADA DE FANTAISIE

1⁷⁴ LB
.79
kg



CRISTAUX
SAVEUR À L'ORANGE OU RAISIN
GAI MEUNIER

EMB. DE
3 x 3 1/4 oz

.99



BETTERAVES MARINÉES
HABITANT

BOCAL DE
750 mL

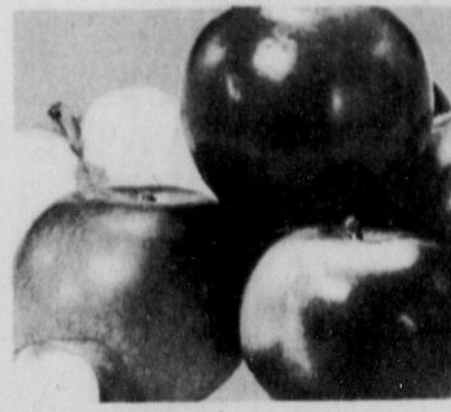
1⁴⁹



POIRES AVOCATS
DE CALIFORNIE
GROSSEUR 40

CHACUNE

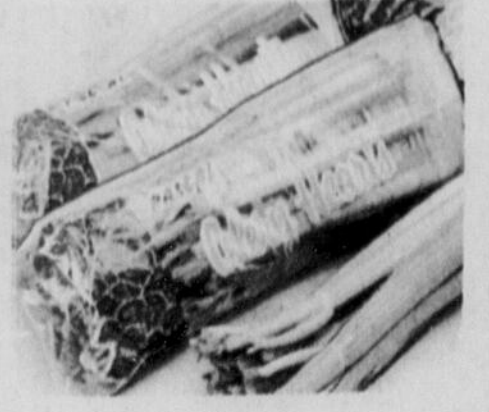
.69



POMMES SPARTAN
ATMOSPHÈRE CONTRÔLÉE, DE C.-B.
CANADA CATÉGORIE DE FANTAISIE

SAC DE
3 LB

1⁷⁹



COEURS DE CÉLÉRI
IMPORTÉ

PAQ. DE
2

.89



GÂTEAUX, STUART
ROULÉS SUISSES CHOCOLAT,
MAY WEST, CROQUETTES
OU JOKER

BTE DE
6

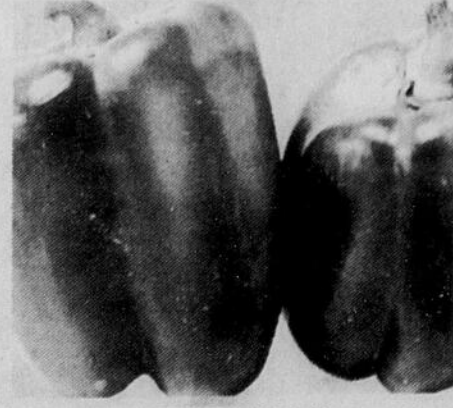
1⁵⁹



SUCRE À GLACER
ST-LAURENT

BTE DE
1 kg

.99



GROS PIMENTS VERTS
IMPORTÉS DE FLORIDE

1⁹⁶ LB

.89
kg



BISCUITS, LIDO
MÉTÉO, CARAMEL, (ZÉBRA-300 g)
OU (PINOCCHIO-350 g)

EMB. DE
400 g

1⁵⁹



CHAUSSONS
AU CHOIX
PILLSBURY

EMB. DE
383 g

1²⁷



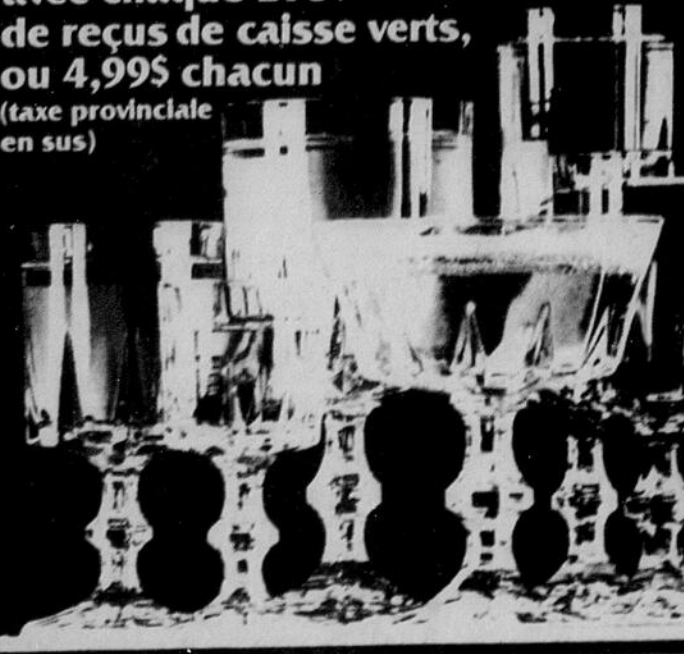
50¢
DE RABAIS
SUR UN PAQUET DE
CHAUSSONS PILLSBURY,
N'IMPORTE VARIÉTÉ.

quand vous apportez
ce coupon à
VOTRE
SUPERMARCHÉ PROVIGO

Date d'expiration LE 24 AVRIL 1982
LIMITE Un coupon
par achat 0569788H

Du cristal gratuit*

Un verre à votre choix
avec chaque 275\$
de reçus de caisse verts,
ou 4,99\$ chacun
(taxe provinciale
en sus)



NOUS NOUS RÉSERVONS LE DROIT DE LIMITER LES QUANTITÉS!
SPÉCIAUX EN VIGUEUR JUSQU'AU SAMEDI 10 AVRIL 1982.
DANS LES SUPERMARCHÉS DU GRAND MONTRÉAL ET SA BANLIEUE, DES LAURENTIDES, DE TROIS-RIVIÈRES
ET DE L'ESTRIE.
LES PHOTOS DE CES PAGES NE SERVENT QU'À IDENTIFIER LES MARQUES DÉPOSÉES.
LE TEXTE PRÉVAUT EN TOUTE OCCASION.

LES SUPERMARCHÉS
provigo

décès

COTE

A Coteau-Landing, le 2 avril, à l'âge de 78 ans, est décédé M. Oscar Côté, époux de Blanche Bériault, demeurant au 214 rue Du Boulevard à Coteau-Landing. Les funérailles ont eu lieu lundi, le 5 avril. Le convoi funéraire est parti des salons J.E. Ménard et J.A. Larin, de Coteau-Landing, pour se rendre à l'église paroissiale de Coteau-Landing où le service fut célébré à 15h. Inhumation à St-Zotique.

LEBLANC

A Valleyfield, le 5 avril, à l'âge de 78 ans, est décédé M. Soeur François-Xavier, née Marie-Anne Leblanc, demeurant au 247 Chemin Larocque à Valleyfield. Les funérailles ont eu lieu aujourd'hui, mercredi, le 7 avril. Le convoi funéraire est parti des salons J.A. Larin et Fils Inc., 317 Victoria, pour se rendre à la Cathédrale où le service fut célébré à 15h. Inhumation à Valleyfield.

CHASLE

A Valleyfield, le 30 mars, à l'âge de 82 ans, est décédé M. Georges Chasle, époux en 1ère noce de Méderise Archambault et en 2ième noce de Simone Laplante, demeurant au 20 rue Joron à Valleyfield. A la demande du défunt le corps n'a pas été exposé. Un service commémoratif a été célébré le 3 avril dernier, en l'église Notre-Dame de Bellerville, à 14h. Incinération au Crématoire Ernest Montpetit et Frères Inc. 200 Champlain.

HIMBEAULT

A Valleyfield, le 3 avril, à l'âge de 69 ans, est décédée Mme Yvette Daoust, née Yvette Daoust, demeurant au 311 rue Armand-Frappier à Valleyfield. Les funérailles ont eu lieu hier mardi, le 6 avril. Le convoi funéraire est parti

ti des salons Ernest

Montpetit et Fils Inc., 315 Danis, pour se rendre à la Cathédrale où le service fut célébré à 15h. Inhumation à St-Louis de Gonzague.

LEGAULT

A Huntingdon, le 4 avril, à l'âge de 78 ans, est décédée Mme Marie Legault, née Marie Fortier, demeurant Route 138 à Ce-wittville. Les funérailles ont eu lieu aujourd'hui, mercredi, le 7 avril. Le convoi funéraire est parti du salon Rodrigue Montpetit de Huntingdon, pour se rendre à l'église St-Joseph de Huntingdon où le service fut célébré à 14h. Inhumation à Huntingdon.

DANDURAND

A l'hôpital Barrie Memorial d'Ormslow le 1er avril, à l'âge de 65 ans, est décédé M. Noël Dandurand, célibataire, demeurant à Ormslow. Les funérailles ont eu lieu le 3 avril dernier. Le convoi funéraire est parti de la Résidence Funéraire McGerrigle Inc., d'Ormslow, pour se rendre à l'église St-Malachie d'Ormslow, où le service fut célébré à 14h. Inhumation à Ormslow.

TELE-RADIO-THON

Le 25-26 avril 1982

REMERCIEMENTS

Mme Lucienne Poirier Bourassa et ses enfants désirent remercier toutes les personnes qui leur ont témoigné des marques de sympathie lors du décès de M. Emile Bourassa survenu le 5 mars à l'âge de 76 ans, soit par offrandes de messes et assistance à la messe commémorative.

REMERCIEMENTS

Mme Lucille Bouffard Bougie et ses enfants Joanne, François Mario et Martin, désirent remercier toutes les personnes qui leur ont témoigné des marques de sympathie lors du décès de M. Yvan Bougie survenu le 27 février à l'âge de 48 ans, soit par offrandes de messes, fleurs, visites, assistances aux funérailles. Toutes ces personnes sont priées de considérer ces remerciements comme personnels.

REMERCIEMENTS

Carmen Miron Lalonde

REMERCIEMENTS

Veillez agréer nos remerciements sincères pour la sympathie et le réconfort témoignés lors du décès de Mme Carmen Miron, épouse de Gérard Lalonde, survenu le 16 février 1982, à l'âge de 54 ans, soit par visites, assistance aux funérailles, offrandes de messes, bouquets spirituels, cartes de condoléances et dons. A toutes les personnes et à ceux qui ont omis de s'inscrire, veuillez considérer ces remerciements comme personnels.

REMERCIEMENTS

Son époux, Gérard Lalonde, son fils Richard (et son épouse Francine Bourdon) sa fille Christiane (son époux Jean François Laplante) ses petits enfants, plusieurs neveux et nièces, ses frères et sœurs, beaux frères et belles sœurs.

Au CLSC: un redressement financier remarquable

Lors de sa réunion régulière du 31 mars, le Conseil d'administration s'est réuni pour célébrer le succès du plan de redressement budgétaire qui avait débuté en juin 1981 pour aboutir à une mise à pied importante au début de décembre 81.

Le fait que ce redressement atteindra son objectif dans un délai très court comparativement à son ampleur, démontre sans l'ombre d'un doute, la justesse et la pertinence des

décisions qui ont mené à ce résultat. Également l'impact négatif, la publicité intensive des chefs syndicaux, la suspension temporaire du programme de nutrition, la mise en veilleuse de certains supports à des organismes, l'insatisfaction du personnel, seront très limités dans le temps malgré sa grande intensité.

Il est encore trop tôt pour publier des chiffres, puisque l'année financière ne s'est terminée que le 31

mars. Mais d'ores et déjà, il est possible d'affirmer que 66% du déficit appréhendé a été résorbé, ce qui représente 200% de l'objectif atteint.

En plus de cette réussite et malgré les affirmations intéressées de certaines personnes, des résultats positifs majeurs ont été obtenus durant cette opération. Une révision en profondeur de toutes les activités à tous les niveaux du CLSC est en première phase terminale. Nous sommes à même de constater que la rationalisation de l'utilisation des

ressources humaines et matérielles permettra et permet déjà d'assurer des services plus orientés vers des besoins mieux identifiés en aide à domicile par exemple.

L'aboutissement également de certaines actions posées au CLSC depuis deux ans, comme par exemple l'implantation de l'informatique, nous permet déjà de mesurer l'efficacité des services et la rentabilité des ressources. Ce n'est qu'un exemple. Mais avec ces instruments, le Conseil d'administration pourra prendre des décisions beaucoup

plus axées sur le réel que sur l'intuitif ou sur des affirmatifs généraux sur des besoins mal-identifiés.

Ainsi, en aide à domicile, nous pouvons, à cause du contrôle serré des ressources financières de ce programme, offrir un service adéquat à des usagers ayant besoin d'une aide intensive sur une période de temps limitée. Nous croyons pouvoir maintenant atteindre u des objectifs de base des CLSC: le maintien à domicile avec tout ce que cela comporte de programmes et de services.

Une plus grande

concertation et une complémentarité structurée de l'action des intervenants sont retenues comme des lignes de force des activités du CLSC.

Le CLSC visera le besoin de l'usager et non seulement suivant les disponibilités des intervenants. Les besoins des personnes âgées, des personnes handicapées et des familles en difficulté - les trois populations-cibles actuelles du CLSC, ne se limitent pas à un 8 à 4 à l'exclusion des jours de congés et des fins de semaine. Au lieu de

et d'y ajuster les besoins, il faudra partir des besoins et y ajuster les ressources.

L'évaluation du besoin devient donc la pierre d'angle de toute cette philosophie. Cette évaluation doit tenir compte des ressources du milieu et de la famille supportées et complétées par les ressources du CLSC. Le CLSC jouera pleinement son rôle de service de dépannage temporaire de lère ligne en cultivant l'autonomie des personnes, la prise en charge par le milieu et la complémentarité du système.

Allaitement maternel

Les activités de la Ligue La Lèche de Valleyfield se poursuivent toujours et bientôt débutera une nouvelle série de quatre réunions sur: "L'ART DE L'ALLAITEMENT MATERNEL".

Notons que La Ligue La Lèche est une association à but non

lucratif dont les membres sont des femmes qui veulent s'entraider dans l'art d'allaiter. Toutes les personnes intéressées sont invitées à suivre cette nouvelle série de réunions qui se tiendront chez Francine Poirier, à 312 Montcalm, Valleyfield.

Voici la liste des sujets qui auront priorité:

1. Les avantages de l'allaitement pour la mère et le bébé; Date: 14 avril de 20h à 22h.

2. L'art de l'allaitement et comment éviter les difficultés; Date: 2 mai de 20h à 22h;

3. La naissance du bébé, son arrivée dans la famille; Date: 2 juin de 20h à 22h;

4. Nutrition et sevrage; Date: 23 juin de 20h à 22h;

Venez partager votre expérience avec nous. Les bébés et les maris sont toujours bienvenus ainsi que toute personne qui désire en

connaître davantage sur l'allaitement.

Notons que cette série de réunions sera dirigée par Ghislaine Cyr, monitrice. D'ici là, pour de plus amples informations, vous pouvez la rejoindre à 373-8695.

Luca Desgagné

REPARATION NAUTIQUE ENR.

Spécialité: Fibre de verre

Bateaux, catamarans

monocoques

Estimation sur place

GEORGES PELLETIER

10 Wilson, Coteau du Lac

763-5326

AUBAINE • BARGAIN • AUBAINE • BARGAIN

LIQUIDATION LIQUIDATION LIQUIDATION LIQUIDATION

LIQUIDATION DE SURPLUS D'INVENTAIRES DE MEUBLES DE MANUFACTURIERS

L'INVENTAIRE PEUT PORTER DE LEGERES IMPERFECTIONS

INVENTORY SURPLUS

ON FACTORY FURNITURE

May be slightly imperfect

PAYEZ ET EMPORTEZ

• CHARGEX
• MASTER CARD
• PERSONAL CHEQUE
• CASH

COUT MINIMUM POUR LIVRAISON

"VOIR C'EST CROIRE"

• CHARGEX
• MASTER CARD
• CHEQUE PERSONNEL
• COMPTANT

CASH & CARRY (MINIMUM CHARGE FOR DELIVERY) SEEING IS BELIEVING

HEURES D'AFFAIRES:

BUSINESS HOURS:

Lundi au vendredi: 10:00 hres am à 10:00 hres pm
(Monday to Friday)

Samedi: 09:00 hres am à 5:00 hres pm
(Saturday)

DIMANCHE: 10:00 hres am à 5:00 hres pm
(Sunday)

691-5521

CENTRE DE LIQUIDATION

114 ST-JEAN BAPTISTE, CHATEAUGUAY

(VOISIN DE provigo)

LIQUIDATION LIQUIDATION LIQUIDATION LIQUIDAT

A la mémoire d'une enfant chérie

Carole, atteinte du cancer, a combattu jusqu'à la mort. De sa joie de vivre, son entrain et sa vitalité, il n'en reste que le souvenir à ceux qui l'ont cotoyée.



CAROLE BOUGIE

29 ANS, VALLEYFIELD

filie de

Madame Juliette Villeneuve Bougie et, feu, Monsieur Polydor Bougie. Madame Bougie ainsi que ses frères et sœurs, neveux et nièces désirent remercier les nombreux parents et amis qui leur ont apporté réconfort par offrandes de messes, fleurs, visites au salon, assistance aux funérailles ainsi qu'à ceux et celles qui ont donné généreusement à la Société de recherches du cancer. Décès, le 17 décembre 1981. Funérailles, 18 décembre 1981.

PEUR D'ÊTRE EN RETARD?



IL RESTE 23 JOURS

HEUREUSEMENT QUE NOTRE SERVICE EST RAPIDE, MAIS VENEZ VITE!

Un service rapide, des déclarations d'impôt doublement vérifiées, des gens de chez nous qui ont reçu une formation spéciale - ils savent comment réduire votre impôt au minimum - des centaines de bureaux ouverts de 9h à 21h en semaine et de 9h à 17h le samedi, voilà H & R Block. Le 30 avril est tout proche, venez nous voir au plus tôt.

La solution

H&R BLOCK

pour votre impôt

CHATEAUGUAY

69 D'ANJOU 691-2040

BEAUHARNOIS

29 DES ROIS 429-6655

VALLEYFIELD

31 ST-LAURENT 373-0713

ST-ISIDORE

566 ST-REGIS 454-6616

SUR SEMAINE 9.00 A 21.00

LE SAMEDI 9.00 A 17.00

OUVERT CE SOIR, RENDEZ-VOUS DISPONIBLE

L'Accueil du sans abri reçoit Lise Payette

La maison d'hébergement pour femmes en difficulté... L'Accueil du sans abri, est toujours ouverte. Rappelons qu'elle a obtenu du ministère une somme d'argent d'environ \$30,000 lui permettant de poursuivre ses opérations jusqu'à l'obtention de la subvention pour l'année 1982-1983. L'Accueil du sans abri doit cependant continuer à amasser des fonds pour assurer son

fonctionnement. C'est donc dans le cadre de son actuelle campagne de financement qu'elle recevra, mardi le 27 avril, Mme Lise Payette. Le titre de la conférence de Mme Payette sera "La différence des femmes: un atout". Le billet d'entrée est de \$10,00 comprenant bière et fromage. Le tout se déroulera à 19h30 à l'école St-Eugène.



L'Accueil du sans abri recevra sous peu Mme Lise Payette. (Photo Le Soleil)

Appui des évêques aux victimes de la MIUF

Le Comité des affaires sociales de l'Assemblée des évêques du Québec appuie

les victimes de la mousse d'urée-formol (MIUF) et prie le gouvernement d'intervenir rapidement en retirant toute la mousse des murs des maisons qui en contiennent.

D'autre part, les évêques mettent en évidence les pertes encourues par les propriétaires de ces maisons. Elles deviennent invendables, difficiles à hypothéquer et même à assurer.

Le Gouvernement, continue la lettre des évêques, a déjà fait un pas en interdisant la MIUF. Il faut aller plus loin et la retirer complètement des maisons où elle a été installée. C'est là une responsabilité collective des citoyens et l'action de l'Etat s'impose au nom de la justice, concluent les évêques.

Samedi le 17 avril Party mousseux

Le comité d'aide aux victimes de la MIUF sud-ouest (mousse isolante d'urée formol) vous invite à une soirée d'appui. Le party aura lieu au sous-sol de l'église Notre-Dame de Bellefleur, le samedi 17 avril à 20h. L'entrée a été fixée au modique prix de \$2,00. Le comité a prévu la discothèque et le permis d'alcool. On vous attend.

Le Comité MIUF Sud-Ouest.

"Not a love story" ou "C'est surtout pas de l'amour" jeudi le 15 avril

"Not a love story" ou "C'est surtout pas de l'amour", un film contre la pornographie sera présenté, jeudi le 15 avril à la polyvalente Baie St-François à 20 heures par le Comité de la condition féminine du Sud-Ouest et le Centre-femmes. "Not a love story" est une production de l'Office national du film, réalisé par Bonnie Shenkein, avec la participation de Linda Lee Tracy. C'est un film de 16 mm couleur.

Des études, des projets de sensibilisation, des pétitions ont circulé dans la province. Des campagnes de boycottage contre l'étalage de revues pornographiques ont déjà été amorcées. Mais il reste beaucoup à faire. Venez donc voir "Not a love story", un film révélateur qui amène une prise de conscience, jeudi le 15 avril, à la polyvalente Baie St-François. L'admission est de \$2. Une discussion suivra le film.

Francine Poupart pour le Comité de condition féminine et Centre-femmes.

Pourquoi dénoncer la pornographie? Les débats ne sont pas nouveaux. La pornographie existe depuis longtemps et a pris des formes particulières dans chaque société. Il est pénible de constater qu'elle dénote la montée d'une idéologie de violence par l'exploitation sexuelle des femmes, des hommes et des enfants. Il est pénible de se rendre compte que ce commerce illégal fait rouler des sommes d'argent importantes.

Ce refus n'est pas définitif et vous pouvez faire appel de cette décision à votre bureau régional d'aide sociale pour une révision de votre cas.

Que devez-vous faire Si on vous refuse l'aide sociale?

Et si là encore, la réponse est non, adressez-vous à la Commission d'aide sociale ou une révision de votre dossier sera fait.

Pour renseignements: Communication-Québec Montréal 873-2111 ou votre agent d'aide sociale

"Vente Annuelle"

POTERIES ET VAISSELLES ARTISANALES



Guy de PELTEAU INC.

108 BELANGER
CHATEAUGUAY
COIN BOUL. FORD PARC INDUSTRIELLE

BALANCE DE LIGNE
ITEMS DISCONTINUES
PRIX DIRECT DU
MANUFACTURIER

END OF LINE
DISCONTINUED
ITEMS

2 FIN DE SEMAINE

17-18 ET 24-25 AVRIL

10h00 A 16h00

ANNUAL WAREHOUSE SALE

PRICES DIRECT FROM
MANUFACTURER HANDMADE POTTERY & DISHWARE

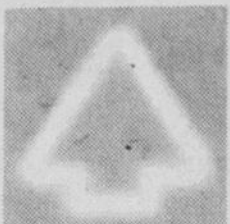



DÉFI

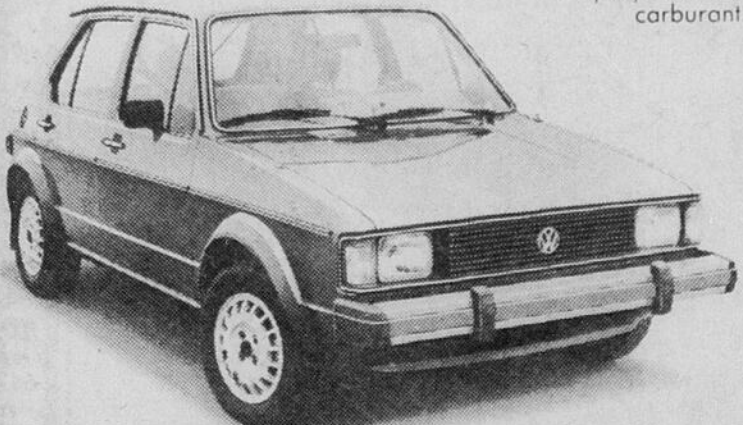
voire efficacité au volant...



contre le témoin de passage à une vitesse supérieure de la Rabbit.



La Rabbit 1982 est dotée d'une nouvelle caractéristique vous permettant d'économiser le carburant. Il s'agit d'un cerveau électronique qui indique le moment où vous devez passer à une vitesse supérieure pour utiliser le moins de carburant possible. En l'utilisant, vous pourrez économiser jusqu'à 7% du carburant.



Obtenez une protection supplémentaire du service SANS FRAIS ADDITIONNELS.

Faites l'essai d'une Rabbit entre le 15 mars et le 30 avril 1982 et vous aurez droit à la protection sélective du service gratuite pendant 36 mois, avec toute Rabbit (coach ou berline) achetée et livrée entre le 15 mars et le 31 mai 1982.

Protection sélective du service

Protégez-vous contre le coût des réparations mécaniques futures sur la plupart des pièces importantes pendant 36 mois ou 80 000 km* incluant la garantie du fabricant



*Production de 48 mois ou 100 000 km (offre réservée aux particuliers)


























TOUS ENSEMBLE


































POUR VIVRE AVEC DES SALAIRES RAISONNABLES

Le Sénat canadien fixe, en janvier 1982, le seuil de pauvreté pour une famille de quatre personnes à \$353.94 par semaine

Le gouvernement du Québec plafonne le salaire minimum à \$4.00 l'heure, soit \$176.00 pour 44 heures.

Pour arriver aujourd'hui il faut plus que le double d'un salaire minimum!

ANTILLES AUTOMOBILES INC.

649 CHEMIN LAROCQUE
VALLEYFIELD
371-5563



Chandler: (418) 689-2294 Chicoutimi: (418) 549-9320 Drummondville: (819) 478-8158 Granby: (514) 372-6830 Hauterive: (418) 589-2069 Hull: (819) 771-7447 Joliette: (514) 759-0762 Montréal: (514) 598-2121 Québec: (418) 647-5700 Sept-Îles: (418) 962-5571 Shawinigan: (819) 536-4433 Sherbrooke: (819) 563-6515 Sorel: (514) 743-5502 St-Hyacinthe: (514) 774-5363 St-Jean: (514) 348-4965 St-Jérôme: (514) 438-4196 Thetford Mines: (418) 338-3159 Trois-Rivières: (819) 378-5419 Val d'Or: (819) 825-6137 Valleyfield: (514) 371-5556 Victoriaville: (819) 758-6241

