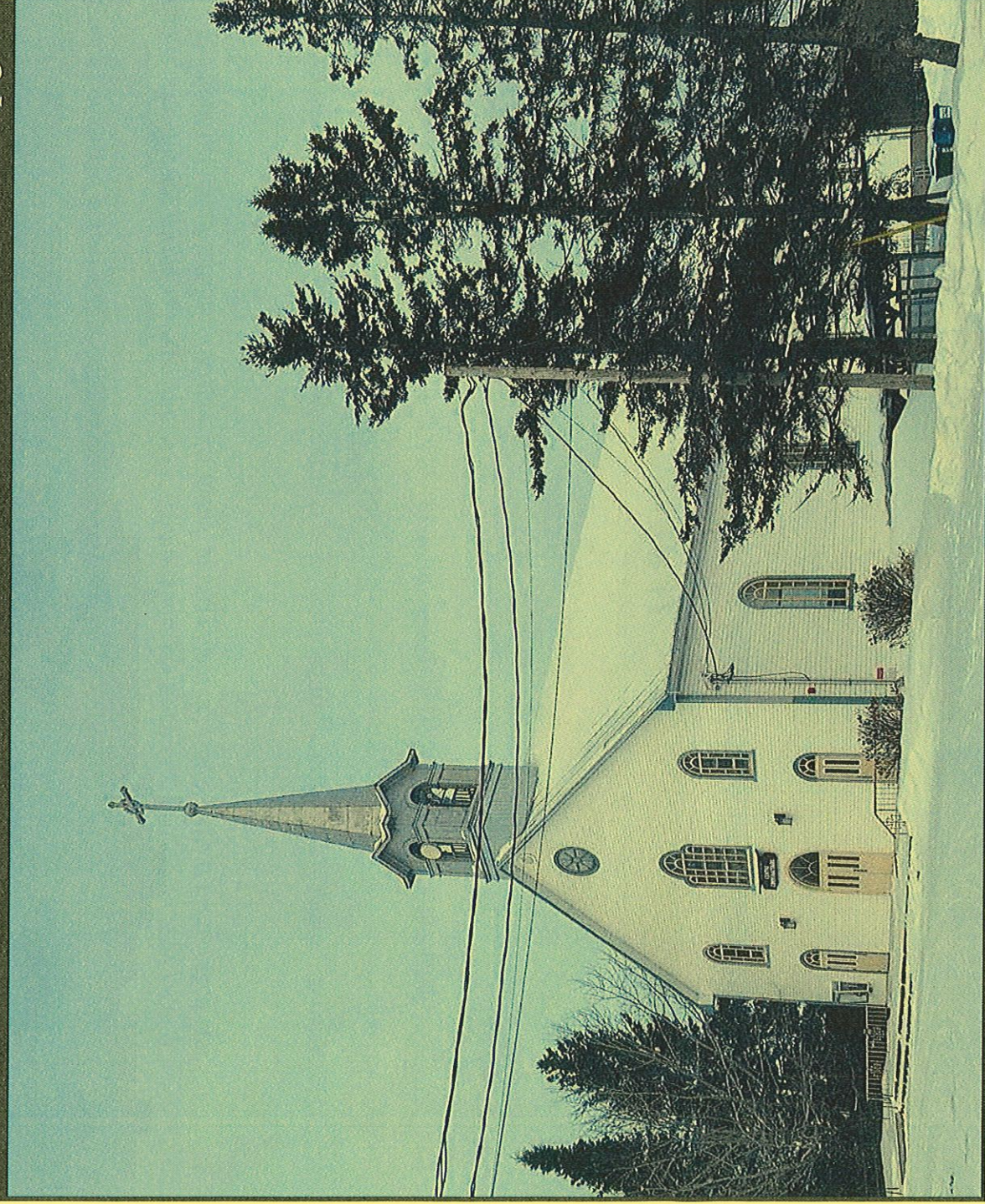


# LA MOTTE

## À QUOI S'ATTENDRE À LA MOTTE EN 2026: PRÉVISION D'UNE ANNÉE ACTIVE DANS NOTRE COMMUNAUTÉ

article à la page 7



### LA TABLE DE CONCERTATION



Table de  
concertation  
de La Motte

article à la page 10

### LE NOËL DES ENFANTS ENCHANTE LA COMMUNAUTÉ DE LA MOTTE



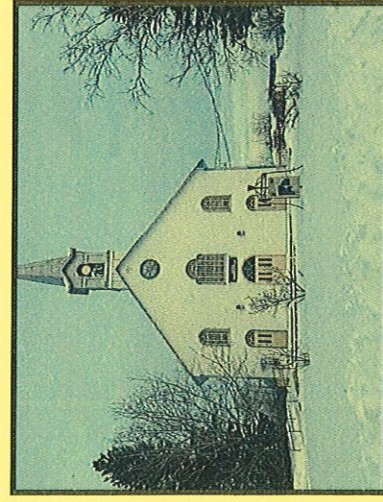
article à la page 8

### DENRÉES ALIMENTAIRES

La municipalité offre à ses citoyens une distribution de denrées alimentaires une fois par mois afin de soutenir les personnes et les familles qui en ont besoin.

\*Inscription requise\*

article à la page 2



### Messe à La Motte

\*Les messes sont à 19h.\*

Intentions de messe:

7 février 2026: Mme. Linda Arcand  
7 mars 2026: Mme. Laura Marcoux

### Séances ordinaires du conseil municipal

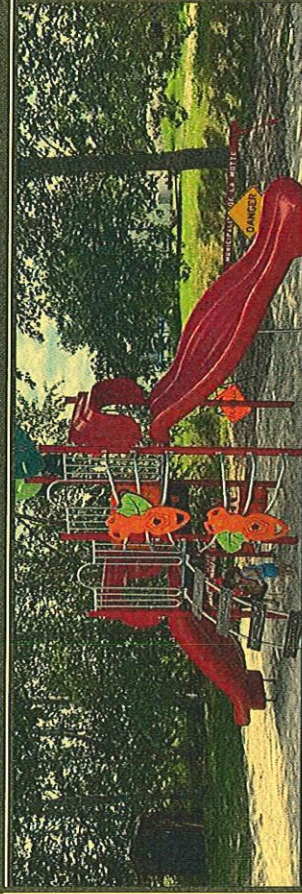
Voici les dates des prochaines séances ordinaires du conseil municipal:

- 9 février 2026, 19h30
- 9 mars 2026, 19h30

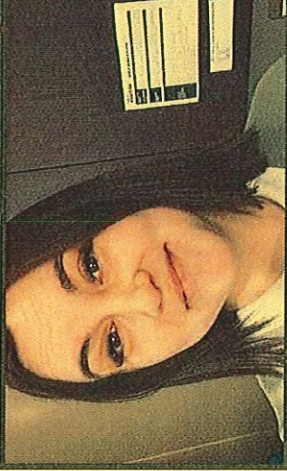
\*À la Salle Héritage du centre communautaire.\*

Bienvvenue à tous!

### UN BILAN POSITIF POUR L'ANNÉE 2025



L'année 2025 a été marquée par un travail soutenu de l'agente de développement pour assurer le financement des projets communautaires



article à la page 6

### Table des matières

- Mot du maire p. 2
- Coup d'œil municipal p. 2
- Adoption du budget 2026 p. 3-4
- Informations municipales p. 5-6-7
- Événements p. 8
- Comités & Organismes p. 9-10
- Offres d'emploi p. 11-12
- Espaces publicitaires p. 13-14-15
- Page à dessins p. 16
- Calendrier municipal p. 17

### LOCAL DE SANTÉ

Services de prélèvements sanguins offerts



Lieu : Salle des Pionniers, centre communautaire

Dates : 10 février 2026

mars 2026 (Date à venir)

### BIBLIOTHÈQUE

\*Voir le calendrier municipal pour l'horaire de la bibliothèque \*



à la page 17

### Pour nous joindre

Municipalité de La Motte  
349 chemin St-Luc, JOYITO

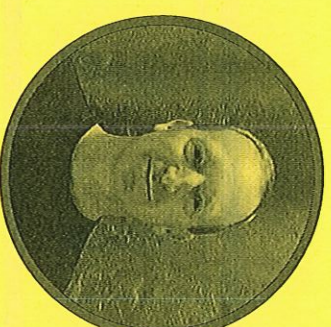
(819) 732-2878

dg@munlamotte.ca

adj@munlamotte.ca

aa@munlamotte.ca

## MOT DU MAIRE



Chères citoyennes, chers citoyens,

Alors que l'hiver bat son plein, je souhaite vous adresser un message de solidarité et de prudence. Nos paysages enneigés sont magnifiques, mais ils exigent vigilance : que ce soit sur les routes ou lors de vos activités extérieures, prenez soin de vous et des autres.

Février est aussi le mois de la Saint-Valentin, symbole d'amour et de bienveillance. Profitions-en pour cultiver ces valeurs dans notre communauté : un sourire, un geste d'entraide, une visite à un voisin peuvent faire toute la différence. Je tiens à remercier nos bénévoles et organismes locaux qui, jour après jour, contribuent à faire de notre municipalité un endroit chaleureux et accueillant.

Je vous souhaite un mois de février rempli de chaleur humaine et de belles découvertes hivernales.

Mars annonce le retour du printemps et, avec lui, une énergie nouvelle pour notre communauté. Les journées s'allongent, la neige fond, et nous préparons déjà les projets qui embelliront notre municipalité : entretien des routes, aménagement des espaces verts et planification des activités estivales.

Enfin, le printemps est synonyme de renouveau. Pensons à notre environnement : le grand nettoyage printanier approche, et nous comptons sur votre participation pour garder notre milieu de vie propre et agréable.

Merci de votre engagement et de votre fierté municipale. Ensemble, faisons de cette saison une période de dynamisme et de convivialité.

Votre maire,  
Yannick Lacroix

## COUP D'OEIL MUNICIPAL

### Décisions importantes prises par votre conseil municipal, lors de séances ordinaires au cours des 2 derniers mois.

Lors des séances de décembre et de janvier, votre conseil municipal a pris les décisions suivantes :

- Adoption du règlement concernant les taxes de services 2026
- Liste des immeubles à être vendu pour non-paiement des taxes
- Approbation des comptes pour le mois de décembre et janvier : 215 481,88 \$ et 395 264,43 \$
- Adoption du taux d'intérêt et de pénalité pour 2026
- Autorisation d'organisation d'une activité de pêche en herbe pour la saison estivale 2026
- Appui financier à l'accueil d'Anos

## CALENDRIER DES RENCONTRES

La tenue des séances ordinaires du conseil de la Municipalité de La Motte pour 2026, ces séances se tiendront le lundi et débiteront à 19 h 30 :

12 janvier	9 février
9 mars	13 avril
11 mai	8 juin
13 juillet	10 août
14 septembre	5 octobre
9 novembre	14 décembre

## DISTRIBUTION DE DENRÉES ALIMENTAIRES

La Municipalité offre à ses citoyens une distribution de denrées alimentaires qui a lieu une fois par mois afin de soutenir les personnes et les familles qui en ont besoin. Cette initiative vise à favoriser l'entraide et la solidarité au sein de notre communauté. Les informations concernant les dates, les heures et le fonctionnement de la distribution sont communiquées par les canaux habituels de la Municipalité.

L'inscription est obligatoire pour bénéficier de ce service. Les personnes intéressées sont invitées à communiquer avec le bureau municipal afin d'obtenir les informations nécessaires concernant l'inscription, les dates et les modalités de distribution.

Toutes les demandes sont traitées avec discrétion et respect.

### Comment cela fonctionne?

Notre équipe se rend à l'Accueil d'Anos chercher les denrées alimentaires pour ensuite se diriger au centre communautaire. C'est là que des boîtes sont préparées pour chacune des familles inscrites. Par la suite, de 18h à 19h, les familles peuvent se rendre sur place pour récupérer leur boîte. Notez bien que l'offre des denrées change: les produits varient chaque mois.

Nous encourageons la participation citoyenne et l'implication bénévole. Les personnes intéressées à aider pour la préparation des denrées et à la distribution sont invitées à communiquer avec le bureau municipal au 819-732-2878 ou par courriel au [adj@munlammotte.ca](mailto:adj@munlammotte.ca)



MUNICIPALITÉ DE LA MOTTE

Décembre 2025

Chers concitoyens, concitoyennes,

Conformément à l'article 957, du code municipal, nous vous soumettons le budget 2026 et le programme triennal d'immobilisations, tel qu'adoptés au cours de la séance extraordinaire tenue le 18 décembre 2025.

### ADOPTION DU BUDGET POUR L'ANNÉE 2026

CONSIDÉRANT que le règlement #30, adopté le 7 janvier 1946, autorise l'imposition de la taxe foncière annuelle par résolution (991 CM) ;

CONSIDÉRANT que les prévisions budgétaires des recettes et des dépenses pour l'année 2026, s'établissent comme suit :

#### PRÉVISIONS DES RECETTES

• Taxe foncière	553 817 \$
• Taxe collecte à la porte et Parc à conteneur	35 249 \$
• Taxes services communautaires	25 248 \$
• Taxes Protection incendie	54 539 \$
• Taxes déneigement Noisetiers	1 992 \$
• Taxes déneigement Horizon	4 781 \$
• École primaire	11 315 \$
• Terres publiques	6 970 \$
• Bonification compensatoire	0 \$
• Redevance Recyclage et collecte	22 051 \$
• Redevance élimination	4 000 \$
• Autres recettes locales	49 970 \$
• Remboursement TVQ	45 617 \$
• Péréquation	1 912 \$
• Entretien et conservation réseau routier	340 303 \$
• Création d'emploi	5 000 \$
• Affectation	36 394 \$

#### TOTAL DES RECETTES PRÉVUES POUR 2026

**1 199 158 \$**

#### PRÉVISIONS DES DÉPENSES

##### ADMINISTRATION GÉNÉRALE

• Législation	36 181 \$
• Gestion financière et administrative	172 824 \$
• Greffe (élection)	0 \$
• Évaluation	27 133 \$
• Gestion du personnel	4 800 \$
• Édifice Municipal	7 324 \$

**248 262 \$**

##### SÉCURITÉ PUBLIQUE

• Police	44 378 \$
• Protection incendie	67 534 \$
• Mesure d'urgence	1 800 \$
• Gestion animalière	8 640 \$

**122 352 \$**

##### TRANSPORT ROUTIER

• Voirie entretien été	222 638 \$
• Voirie construction	70 097 \$
• Travaux saisonniers	36 468 \$
• Enlèvement de la neige	193 381 \$
• Éclairage des rues	1 300 \$

**525 884 \$**

##### HYGIÈNE DU MILIEU

• Réseau d'égouts	0 \$
• Matières résiduelles et recyclables	69 246 \$
• Collecte porte-à-porte	33 150 \$
• Gestion parc à conteneur	20 429 \$
• Gestion des cours d'eau	2 002 \$

**124 827 \$**

##### AMÉNAGEMENT, URBANISME ET DÉVELOPPEMENT

• Urbanisme	20 555 \$
• Promotion et développement	67 912 \$
• Logement	2 000 \$
• Autres (Quotes-Parts)	16 203 \$

**106 670 \$**

**LOISIRS ET CULTURE****65 163 \$**

- Administration 0 \$
- Centre communautaire 34 859 \$
- Patinoire 1 459 \$
- Plage 600 \$
- Parc et terrains de jeux 6 318 \$
- Expositions et foires 400 \$
- Autres (animation) 800 \$
- Bibliothèque 15 727 \$
- Activités diverses 5 000 \$

**FRAIS DE FINANCEMENT****6 000 \$**

- Frais bancaires 6 000 \$

**AUTRES ACTIVITÉS FINANCIÈRES****0 \$**

- Remboursement capital règlement emprunt 0 \$
- Immobilisation 0 \$

**TOTAL DES DÉPENSES PRÉVUES POUR 2026****1 199 158 \$**

CONSIDÉRANT QUE ce conseil se doit de prévoir par l'imposition de taxes, les sommes nécessaires aux dépenses d'administrations; qu'il doit aussi pourvoir aux améliorations et faire face aux obligations de la municipalité;

CONSIDÉRANT qu'il existe un écart à combler de cinq cent cinquante-trois mille huit cent dix-sept dollars (553 817 \$) ;

CONSIDÉRANT QUE l'évaluation des biens-fonds de cette municipalité est de soixante-treize millions huit cent quarante-deux mille deux cent dollars ; (73 842 200 \$) ;

**EN CONSÉQUENCE :**

SUR PROPOSITION de monsieur Kevin Grenier Chabot , appuyé par monsieur Patrick Cyr et unanimement résolu, que soit adoptée séance tenante :

Une taxe de SOIXANTE-QUINZE SOUS (0.75/100\$) du cent dollar d'évaluation, telle que portée au rôle d'évaluation imposée et prélevée pour l'année fiscale 2026, sur tout terrain, lot ou partie de lot, avec toutes constructions y érigées, s'il y a lieu, et tout ce qu'incorporé au fonds et défini par la loi comme biens-fonds ou immeubles.

**ADOPTÉE****ADOPTION DU PROGRAMME TRIENNAL DES IMMOBILISATIONS POUR LES EXERCICES FINANCIERS SE TERMINANT LE 31 DÉCEMBRE 2026, 2027 ET 2028**

CONSIDÉRANT QUE l'article 953.1 du code municipal stipule que, « le conseil d'une municipalité locale doit, au plus tard le 31 décembre de chaque année, adopter le programme des immobilisations de la municipalité pour les trois exercices financiers subséquents »;

CONSIDÉRANT QUE le programme des immobilisations de la municipalité de La Motte se présente comme suit :

Numéro	Identification	2026	2027	2028
1	Fosse septique Centre communautaire	90 000 \$	0 \$	0 \$
2	Patinoire	40 000 \$	0 \$	0 \$
3	Réfection centre communautaire	95 000 \$	150 000 \$	
4	Intégration projet école	100 000 \$	150 000\$	0 \$
<b>TOTAL</b>		<b>325 000 \$</b>	<b>150 000 \$</b>	<b>0 \$</b>

**EN CONSÉQUENCE :**

IL EST PROPOSÉ, par monsieur Patrick Cyr , appuyé par monsieur Pascal Bellefeuille et unanimement résolu, que le programme triennal des immobilisations pour les années 2026, 2027 et 2028 soit et est adopté tel que présenté.

**ADOPTÉE****ADOPTION DU BUDGET 2026**

Alors que l'hiver poursuit son cours, la Municipalité de La Motte souhaite profiter des mois de février et mars pour rappeler l'importance de la vie communautaire et de l'entraide entre citoyens. Malgré la saison froide, notre milieu demeure actif grâce à l'implication des employés municipaux, des bénévoles et des citoyens engagés.

### Conditions routières variables



Les cycles de gel et de dégel peuvent rendre les routes glissantes, particulièrement tôt le matin et en soirée. Les citoyens sont invités à adapter leur conduite, à réduire leur vitesse et à demeurer attentifs aux zones plus à risque, comme les intersections, les rangs et les chemins moins fréquentés.

### Déneigement et sécurité



Nous vous rappelons l'importance de respecter les consignes en matière de déneigement afin d'assurer la sécurité de tous. **Les opérations se poursuivent selon les priorités établies, en tenant compte des conditions météorologiques.** Nous demandons aux citoyens de garder les voies publiques dégagées, de ne pas laisser d'obstacles sur la chaussée et de faire preuve de prudence lors des périodes de tempête. Votre collaboration facilite le travail de notre équipe et contribue à la sécurité des déplacements.

### Vie communautaire et événements



La Municipalité encourage les citoyens à participer aux activités organisées au centre communautaire et dans les différents espaces municipaux. Ces moments de rencontre contribuent à briser l'isolement et à renforcer le sentiment d'appartenance à notre communauté. Les informations concernant les dates, les inscriptions et les activités à venir seront diffusées par les canaux habituels de la municipalité. N'hésitez pas à vous informer auprès du bureau municipal.

### Travaux municipaux



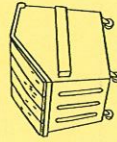
Durant cette période hivernale, la municipalité poursuit les travaux d'entretien nécessaires au bon fonctionnement des infrastructures. Des interventions ponctuelles peuvent avoir lieu sur certaines installations municipales afin d'assurer la sécurité et le maintien des services offerts à la population.

### Règlements municipaux



La Municipalité souhaite rappeler à ses citoyens l'importance de respecter les règlements municipaux en vigueur. Ceux-ci visent à assurer la sécurité, le bon voisinage et la qualité de vie dans notre communauté. Pour toute question concernant un règlement ou pour consulter la réglementation complète, les citoyens sont invités à communiquer avec le bureau municipal, à consulter les avis publics ou à visiter le site internet de la Municipalité.

### Règlements - Parc à conteneurs



Nous rappelons à nos citoyens que le parc à conteneurs est mis à leur disposition afin de faciliter la gestion des matières résiduelles et de maintenir un environnement propre et sécuritaire. **L'utilisation de celui-ci est réservée aux citoyens de la municipalité de La Motte et doit se faire dans le respect.** Il est important de déposer les matières aux endroits appropriés et de respecter les indications affichées sur le site. Il est strictement interdit d'y laisser des matières non autorisées. Tout dépôt illégal ou non conforme constitue une infraction au règlement municipal et peut entraîner des sanctions. La Municipalité compte sur la collaboration de chacun afin d'assurer le bon fonctionnement du parc à conteneurs et de préserver la qualité de ce service. Pour toute question concernant les matières acceptées ou les modalités d'utilisation, les citoyens sont invités à communiquer avec le bureau municipal. L'équipe municipale souhaite informer ses citoyens que pour la disposition des encombrants, le budget annuel pour l'année 2025 était de 20 000\$, mais le budget réel a été de 58 000\$.

### Collecte des matières résiduelles



La collecte des matières résiduelles se poursuit selon l'horaire établi. Nous rappelons aux citoyens de déposer leurs bacs en bordure de la route aux heures prévues et de s'assurer qu'ils soient bien accessibles, notamment en période de neige. **Petit rappel:** le bras mécanique peut atteindre un bac jusqu'à 10 pieds de distance, ce qui permet de ne pas mettre son bac trop près de la route. Merci de respecter les consignes de tri et de demeurer attentifs aux changements possibles lors de conditions météorologiques particulières. Toute modification à l'horaire sera communiquée par les canaux officiels de la Municipalité.

### Horaire du bureau municipal



La Municipalité rappelle à ses citoyens que le **bureau municipal est ouvert les mardis et jeudis, de 8h30 à 16h00.** Les citoyens sont invités à se présenter durant ces heures pour toute demande d'information, paiements, questions concernant les règlements municipaux ou les services offerts. En dehors de ces heures, il est possible de laisser un message ou de consulter les communications de la Municipalité. Il est également possible de s'inscrire à Voilà sur le site internet de celle-ci.

## UN BILAN POSITIF POUR LES DEMANDES DE SUBVENTIONS EN 2025

L'année 2025 a été marquée par un travail soutenu de l'agente de développement local pour assurer le financement des projets communautaires. Au total, 18 demandes de subventions ont été déposées auprès de différents organismes et programmes.

Parmi ces demandes :

- 9 ont été **acceptées**, permettant de soutenir des initiatives locales.
- 3 sont toujours en attente de réponse.
- 6 ont été **refusées**.

Le montant total accordé s'élève à 52 046,89 \$, ce qui représente un appui financier significatif pour la réalisation des projets prévus. Ce montant ne tient toute fois pas compte de tous les partenaires financiers qui ont contribué à différents événements et / ou projets tout au long de l'année.

Ce bilan témoigne de l'engagement et de la persévérance de l'équipe pour maximiser les ressources disponibles au bénéfice de la communauté. Les résultats des demandes en attente seront connus dans les prochains mois, ce qui pourrait encore améliorer ce bilan déjà encourageant.

### Compte rendu des demandes de subventions — Année 2025

- Nombre total de demandes : 18
- Demandes acceptées : 9
- Demandes en attente : 3
- Demandes refusées : 6
- Montant total accordé : 52 046,89 \$

### Observations

- Taux de succès : 50 % (9/18)
- Montant moyen par subvention acceptée : 5 783 \$
- 3 dossiers en attente pourraient augmenter le montant global si acceptés.

### 2025: UNE ANNÉE CHARGÉE EN ÉVÉNEMENTS



Ce fut 14 événements qui ont eu lieu dans notre municipalité au cours de l'année 2025. Notre agente de développement, Carnille, a travaillé fort toute l'année pour offrir à tous nos citoyens de beaux événements / activités et pour créer de beaux rassemblements communautaires. Voici une petite liste des événements qu'elle a organisés:

- Spectacle d'humour - Julien Lacroix
- Aide pour le Brunch de la fête des mères + Bingo
- Fête nationale / spectacle du groupe Langue de bois
- Parc en spectacle - Lionel Laliberté
- Route du terroir
- Dîner pizza offert aux élèves de l'école de La Motte
- La Motte en rire - Alexandre Barrette
- Halloween
- Show à Lionel
- Atelier de cuisine
- Atelier de bricolage
- Disco patins à roulettes
- Noël au terroir
- Noël des enfants

Ce petit bilan ne tient pas compte de tous les projets municipaux auxquels notre agente de développement travaille entre temps.

## À QUOI S'ATTENDRE À LA MOTTE EN 2026: ÉVÉNEMENTS & PROJETS MUNICIPAUX

Alors que nous entamons une nouvelle année, la Municipalité de La Motte se prépare à offrir à ses citoyens une série d'activités, d'événements et de projets qui promettent de dynamiser la vie locale en 2026.

### Événements communautaires et traditionnels

Bien que le calendrier officiel de la Municipalité ne soit pas encore entièrement programmé, plusieurs activités traditionnelles sont d'ores et déjà attendues :

- Le Noël des enfants, une fête municipale devenue incontournable, a réuni familles et enfants lors de sa dernière édition en décembre 2025. Notre agente de développement, maintenant en charge de cet événement, confirme déjà le retour de cette activité en 2026 pour célébrer l'esprit des Fêtes dans une ambiance chaleureuse !
- La Route du terroir, qui met en valeur les produits locaux, l'agriculture et l'artisanat, a connu un franc succès en 2025 et sera de retour sur les routes champêtres de La Motte le 22 août 2026 : un rendez-vous attendu des amateurs de terroir et de découvertes gourmandes.
- La Motte en rire, un événement présent depuis peu dans notre communauté, mais qui a su en faire rire plus d'un sera également de retour en 2026 avec encore une fois un nouvel invité pour cette 3e édition.
- La Fête nationale, une fête qui nous permet de célébrer le Québec dans une ambiance joyeuse, reviendra cette année avec une toute nouvelle programmation.

### Projets municipaux

L'année 2026 sera aussi marquée par plusieurs projets dans le but d'améliorer la qualité de nos services ainsi que nos infrastructures municipales :

- L'équipe municipale travaille actuellement sur la réfection du centre communautaire. Plus de détails vous seront dévoilés sous peu à ce sujet.
- Un projet de modernisation de l'équipement technique du centre communautaire est en cours pour permettre d'offrir de belles expériences de spectacle lors de nos événements.
- Le parc municipal est toujours l'une de nos priorités, puisque l'acquisition d'un module de jeu n'était que la phase 2 du projet initial.
- La patinoire reste également une priorité. Avec l'achat de nouvelles bandes, notre agente de développement travaille actuellement sur le projet pour obtenir du financement pour l'acquisition d'une surface de deckbockey. D'ailleurs, elle compte déjà des partenaires financiers dans son projet.

### Des espaces communautaires accessibles

La Municipalité met à la disposition des citoyens plusieurs espaces communautaires pouvant être utilisés pour des activités, des rencontres ou des projets collectifs. Ces lieux jouent un rôle essentiel dans le dynamisme et la vitalité du milieu.

### Une invitation à s'impliquer

La Municipalité encourage la participation citoyenne et l'implication bénévole. Les personnes intéressées à s'engager dans des comités ou à proposer des projets sont invitées à communiquer avec le bureau municipal au 819-732-2878 ou par courriel à notre agente de développement au ad@munilamotte.ca

En misant sur des services inclusifs et des activités diversifiées, la Municipalité de La Motte poursuit son engagement à bâtir une communauté accueillante et dynamique pour tous!

### Conseil aux citoyens

Plusieurs activités et projets seront annoncés au cours des prochains mois. Les citoyens sont encouragés à suivre les communications municipales afin de rester informés des nouveautés, des nouvelles activités et des dates importantes à venir en 2026. Pour ne rien manquer abonnez-vous aux communications officielles de la Municipalité (site web, pages Facebook et bulletins d'informations) : les détails du calendrier 2026 seront ajoutés au fur et à mesure qu'ils sont confirmés.

## LE NOËL DES ENFANTS ENCHANTE LA COMMUNAUTÉ DE LA MOTTE

Le 14 décembre dernier, le centre communautaire de La Motte s'est transformé en un véritable lieu de magie et de féerie pour célébrer le Noël des enfants.

*Une ambiance festive et chaleureuse*

Dès l'ouverture des portes, les familles ont été accueillies dans une atmosphère joyeuse, décorée aux couleurs de Noël. Sapins illuminés et guirlandes scintillantes ont plongé petits et grands dans l'esprit des Fêtes.

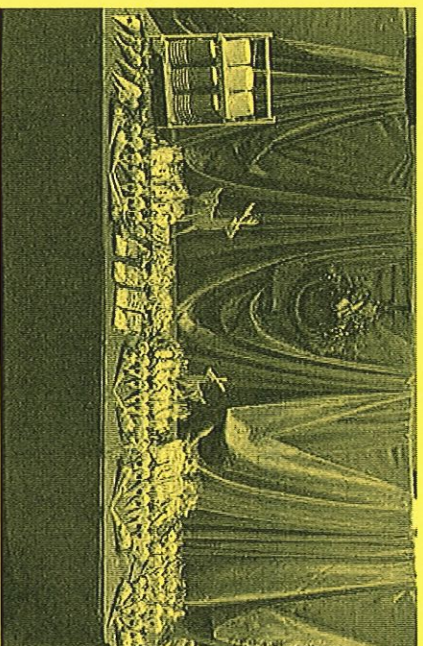
*Activités pour tous*

Ateliers créatifs : les enfants ont pu confectionner des décorations de Noël.

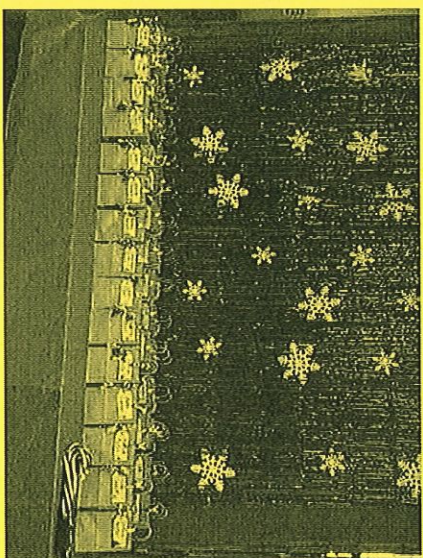
Jeux et animations : plusieurs activités ludiques ont permis aux jeunes de s'amuser et de partager des moments complètes.

Visite du Père Noël : moment fort de la journée, le Père Noël est venu rencontrer les enfants, distribuer des cadeaux et immortaliser l'événement avec des photos.

*Bar à chocolat chaud*



*Sacs à surprises pour chaque enfant*



*Visite du Père Noël*



*Un succès grâce à la communauté*

Cet événement n'aurait pas été possible sans l'implication des bénévoles, des partenaires locaux et du soutien des parents. Leur générosité et leur engagement ont permis de créer une journée mémorable pour les enfants de notre municipalité.

Le Noël des enfants 2025 restera gravé dans les mémoires comme une journée de partage, de rires et de magie. Merci à tous ceux qui ont contribué à faire de cette fête un succès. Rendez-vous l'an prochain pour une nouvelle édition encore plus festive !



Merci à nos nombreux partenaires: La Municipalité de La Motte, KGM- Amos Centre du camion MABO, ProCar Atelier de carrosserie, Montique Savard, La Petite Boutique d'Amos, Marché d'économie & le Musée minéralogique de l'Abitibi-Témiscamingue à Malartic

**PROCAR**  
ATELIER DE CARROSSERIE

**Musée  
minéralogique**  
de l'Abitibi-Témiscamingue à Malartic



**KG M - AMOS**  
CENTRE DU CAMION  
**MABO**







Table de  
concertation  
de La Motte

## LA TABLE DE CONCERTATION

*Qu'est-ce que la Table de concertation de La Motte?*

*Voici comment pour moi, nouvelle résidente depuis 3 ans à La Motte, j'ai pu intégrer cet organisme.*

*En premier lieu c'est une citoyenne qui m'a dirigée vers la Table de concertation de La Motte. Étant à la retraite depuis peu, je désirais pouvoir offrir quelques heures de bénévolat. Je me suis présentée à une réunion où on m'a accueillie avec bienveillance. Au début, j'ai observé et tenté de comprendre le rôle de la Table.*

*J'ai su, suite à mes présences aux rencontres, qu'il n'y avait pas que la Route du terroir comme activité à La Motte. Le Noël des enfants, la Fabrique, la bibliothèque, La Paroie, le brunch de la fête des mères, le comité des jeunes, sont tous des comités qui travaillent fort pour rejoindre la population de La Motte. À ces rencontres participe l'agente de développement qui joue un grand rôle pour promouvoir et mettre en œuvre des initiatives de développement. Des conseillers municipaux se joignent et participent activement à certains comités.*

*De rallier à une seule table plusieurs comités permet de dresser un bon portrait de ce qui se passe dans la Municipalité. La table de concertation peut aider et supporter de nouveaux projets pour revitaliser notre milieu.*

*J'occupe présentement le poste de présidente au sein de la table de concertation et je désire vous rappeler les objectifs et la mission de l'organisme :*

***La Table de concertation permet de créer et de maintenir des liens entre les comités locaux afin d'augmenter leur force et leur pouvoir d'agir sur le développement de notre communauté.***

***Faire de notre milieu de vie un lieu dynamique, positif, sain et accueillant où notre identité particulière sera conservée.***

*Nous désirons accueillir de nouveaux projets mais aussi pouvoir repartir des activités qui ont été délaissées (comité des aînés, comité horticulture. . .). N'hésitez pas à vous joindre à nous lors des réunions de la Table de concertation de La Motte qui se tiennent 1 fois par mois. L'agente de développement informe la population des dates de rencontre par le biais du Petit Journal de La Motte et par les réseaux sociaux. On peut déjà vous inviter à la prochaine rencontre, soit le 30 janvier 19h30 au centre communautaire.*

*Au plaisir de vous y rencontrer,*

*Francine Drolet*

*Présidente de la Table de concertation de La Motte*



## BIBLIOTHÈQUE DE LA MOTTE

*Considérant le peu de participation lors des heures d'ouverture de la bibliothèque municipale en soirée, je vous propose de réorganiser l'horaire pour y intégrer des heures d'ouverture en après-midi, soit une journée par semaine. Les enfants sont également les bienvenus. Également, si c'est quelque chose qui en vaut la peine, j'ajout d'un petit coin pour amuser les enfants peut être un projet à considérer.*

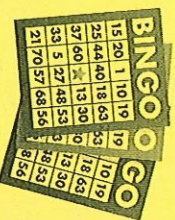
*J'offre aussi la possibilité de donner des cours de tricot à toute personne intéressée qu'elle soit débutante ou intermédiaire. Ces cours se donneraient à la bibliothèque soit en après-midi ou en soirée selon la demande.*

*Si ces offres vous intéressent, veuillez me contacter au 819-442-0262 ou par courriel au nicolerichard052@gmail.com*

*J'attends vos réponses en grand nombre.*

*Merci!*

*Nicole Richard*

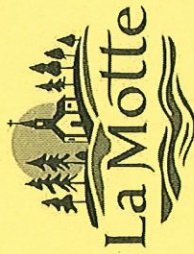


## FABRIQUE ST-LUC DE LA MOTTE

*La Fabrique de La Motte est dans l'obligation d'annuler son bingo qui était prévu le 14 mars prochain.*

*Merci à tous de votre compréhension.*





# OFFRES D'EMPLOI

LA MUNICIPALITÉ DE LA MOTTE EST À LA RECHERCHE D'UN (E)  
« CHEF D'ÉQUIPE »

La Municipalité de La Motte est une municipalité rurale dynamique, reconnue pour sa qualité de vie exceptionnelle et son engagement envers le développement durable. Territoire composé majoritairement de zones agricoles, terres publiques et de Villégiature.

En collaboration avec la direction générale, la personne retenue rejoindra une équipe dynamique. Le ou la chef d'équipe supervise, coordonne et participe activement aux travaux réalisés par l'équipe des employés municipaux dans le cadre de l'entretien, de la réparation et de l'amélioration des infrastructures municipales (voirie, aqueduc, égouts, bâtiments, parcs, etc.).

## Missions principales :

- Planifier, organiser et superviser les activités quotidiennes de l'équipe de travail;
- Assigner les tâches aux membres de l'équipe et assurer le suivi de leurs exécutions;
- Participer activement aux travaux sur le terrain;
- Veiller au respect des normes de santé et sécurité au travail;
- Assurer l'entretien de la machinerie et de l'équipement utilisé;
- Collaborer avec d'autres services municipaux et autorités compétentes pour résoudre les problèmes identifiés ou pour répondre à des demandes citoyennes;
- Faire les achats nécessaires au bon fonctionnement des travaux en cours en collaboration avec la direction générale;
- Opérateur de machinerie lourde;
- En période hivernale, être opérateur occasionnel pour le déneigement;
- Toutes autres tâches en soutien à la direction générale pourraient être ajoutées.

## Profil recherché :

- Expérience pertinente dans un poste similaire, idéalement en travaux de voirie en milieu municipal;
- Expérience en supervision d'équipe;
- Connaissance des normes de santé et sécurité au travail;
- Permis de conduire valide de classe 3 (classe 1 un atout);
- Bonne condition physique et capacité à travailler à l'extérieur en toutes saisons;
- Leadership, autonomie, sens de l'organisation et esprit d'équipe;
- Aisance relationnelle et capacité à travailler en équipe.

## Pourquoi travailler à La Motte :

Engagement pour sa qualité de vie : La Motte est une municipalité où il fait bon vivre, alliant dynamisme économique et cadre de vie agréable.

Proximité avec les citoyens : en tant que chef d'équipe, vous serez au cœur des interactions avec les habitants et aurez un impact direct sur leur quotidien.

Développement durable : les municipalités s'engagent pour un avenir durable et sont enclines à favoriser des initiatives pour la pérennité et la valorisation de leur territoire.

Esprit d'équipe : rejoindre notre équipe municipale, c'est entrer dans une communauté solidaire, où la collaboration et l'échange d'idées sont valorisés.

## Conditions de travail :

- Horaire de travail de 40 heures par semaine, horaire variable pendant la période hivernale ;
- La rémunération sera établie en fonction de l'expérience et de la compétence du candidat ;
- Salaire concurrentiel ;
- Avantages sociaux : régime de retraite, assurances collectives, congés payés ;
- Début d'emploi : immédiatement .

## Candidature :

Pour postuler, veuillez envoyer votre CV et une lettre de motivation à l'adresse, ci-bas.

Merci de préciser « Candidature - Chef d'équipe » dans l'objet de votre courriel.

**Municipalité de La Motte**  
349, chemin St-Luc  
La Motte, Québec J0Y 1T0  
Courriel : [dg@munlamotte.ca](mailto:dg@munlamotte.ca)  
Télécopieur : 819-727-4248

La municipalité de La Motte est un employeur garantissant l'égalité des chances. Tous les candidats qualifiés seront pris en considération sans distinction d'âge, de genre, de race ou de nationalité.

Nous avons hâte de découvrir votre candidature !

LES MUNICIPALITÉS DE LA MOTTE ET DE STE-GERTRUDE-MANNEVILLE SONT À LA RECHERCHE D'UN(E)  
« INSPECTEUR MUNICIPAL »

Les municipalités de La Motte et de Ste-Gertrude-Manneville sont deux municipalités rurales dynamiques, reconnues pour la qualité de vie exceptionnelle et leur engagement envers le développement durable. Territoires composés majoritairement de zones agricoles, terres publiques et de Villégiature (pour la Motte).

En collaboration avec les deux directions générales, la personne retenue rejoindra deux équipes dynamiques. Vous aurez l'opportunité de contribuer directement au bon fonctionnement de nos municipalités en veillant au respect des réglementations en vigueur et en assurant la sécurité et le bien-être des citoyens.

## Missions principales :

- Effectuer des inspections sur le terrain pour vérifier la conformité des établissements et des activités avec les diverses réglementations en vigueur;
- Rédiger des rapports d'inspection et proposer des actions correctives en cas de non-conformité;
- Collaborer avec d'autres services municipaux et autorités compétentes pour résoudre les problèmes identifiés ou pour répondre à des demandes de citoyens;
- Informer et sensibiliser les citoyens sur les règles et les bonnes pratiques en matière d'urbanisme, de sécurité et d'environnement;
- Participer à des réunions et des comités (CCU) afin d'évaluer les besoins et les préoccupations des citoyens tels que recevoir et traiter les demandes de changements de zonage, les dérogations mineures ou toutes demandes liées à l'urbanisme ;
- Délivrer les permis requis en conformité avec les règlements applicables ;
- Toutes autres tâches en soutien à la direction générale pourraient être appliquées.

## Profil recherché :

- Formation en aménagement du territoire ou en urbanisme ou une combinaison pertinente de formation ou d'expérience serait un atout ;
- Expérience professionnelle dans un poste similaire ;
- Bonne connaissance des réglementations locales et provinciales ;
- Sens de l'observation, rigueur et capacité à rédiger des rapports clairs et concis;
- Aisance relationnelle et capacité à travailler en équipe;
- Permis de conduire valide.

## Pourquoi travailler à La Motte :

Engagement pour la qualité de vie : elles sont des municipalités où il fait bon vivre, alliant dynamisme économique et cadre de vie agréable.

Proximité avec les citoyens : en tant qu'inspecteur municipal, vous serez au cœur des interactions avec les habitants et aurez un impact direct sur leur quotidien.

Développement durable : les municipalités s'engagent pour un avenir durable et sont enclines à favoriser des initiatives pour la pérennité et la valorisation de leur territoire.

Esprit d'équipe : rejoindre les équipes de La Motte et Ste-Gertrude-Manneville, c'est entrer dans une communauté solidaire, où la collaboration et l'échange d'idées sont valorisés.

## Conditions de travail :

- Horaire de travail de 24 heures par semaine pendant la saison estivale (avril à octobre) 2 jours à La Motte et 1 journée à Ste-Gertrude-Manneville ainsi que sur appel pendant la saison hivernale (pour les 2 municipalités);
- La rémunération sera établie en fonction de l'expérience et de la compétence du candidat ;
- Salaire de base : 26.40\$ /heure;
- Début d'emploi : maintenant;
- Formation continue proposée.

## Candidature :

Pour postuler, veuillez envoyer votre CV et une lettre de motivation à l'adresse, ci-bas.

Merci de préciser « Candidature-chef d'équipe » dans l'objet de votre courriel.

**Municipalité de La Motte**  
349, chemin St-Luc  
La Motte, Québec J0Y 1T0  
Courriel : [dg@munlamotte.ca](mailto:dg@munlamotte.ca)  
Télécopieur : 819-727-4248

Les municipalités de La Motte et de Ste-Gertrude-Manneville sont des employeurs garantissant l'égalité des chances. Tous les candidats qualifiés seront pris en considération sans distinction d'âge, de genre, de race ou de nationalités.

Nous avons hâte de découvrir votre candidature !

# OFFRE D'EMPLOI

---

## LA MUNICIPALITÉ DE LA MOTTE EST À LA RECHERCHE D'UN (E) OPÉRATEUR DE DÉNEIGEMENT

### BESOIN IMMÉDIAT

Relevant de la direction générale, la personne retenue sera responsable, en période hivernale, du déneigement et de l'entretien du camion et de la machinerie utilisée.

#### **Missions principales :**

- Inspecter le réseau routier afin d'évaluer la nécessité des opérations de déneigement;
- En cas de glace vive, procéder au passage du scarificateur et effectuer l'épandage d'abrasifs aux intersections nécessitant un arrêt;
- Signaler les bris, anomalies ou secteurs endommagés nécessitant des réparations sur le réseau routier municipal;
- Assurer la maintenance de la machinerie et de l'équipement utilisé;
- Opérer de la machinerie lourde;
- L'entretien d'hiver doit être effectué à partir de la première chute de neige jusqu'à la fin de la période de dégel.

#### **Profil recherché :**

- Expérience pertinente dans un poste similaire, idéalement en travaux de voirie en milieu municipal;
- Capacité à travailler plusieurs heures consécutives en situation de tempête;
- Disponibilité pour travailler de nuit;
- Connaissance des normes de santé et sécurité au travail;
- Permis de conduire valide de classe 3 (classe 1 un atout);
- Bonne condition physique et aptitude au travail extérieur;
- Aisance relationnelle et capacité à travailler en équipe.

#### **Conditions de travail :**

- Horaire de travail de 40 heures par semaine, horaire variable pendant la période hivernale ;
- La rémunération sera établie en fonction de l'expérience et de la compétence du candidat ;
- Salaire concurrentiel ;
- Avantages sociaux : régime de retraite, assurances collectives, congés payés;
- Début d'emploi : immédiatement .

#### **Candidature :**

Pour postuler, veuillez envoyer votre CV et une lettre de motivation à l'adresse, ci-bas.

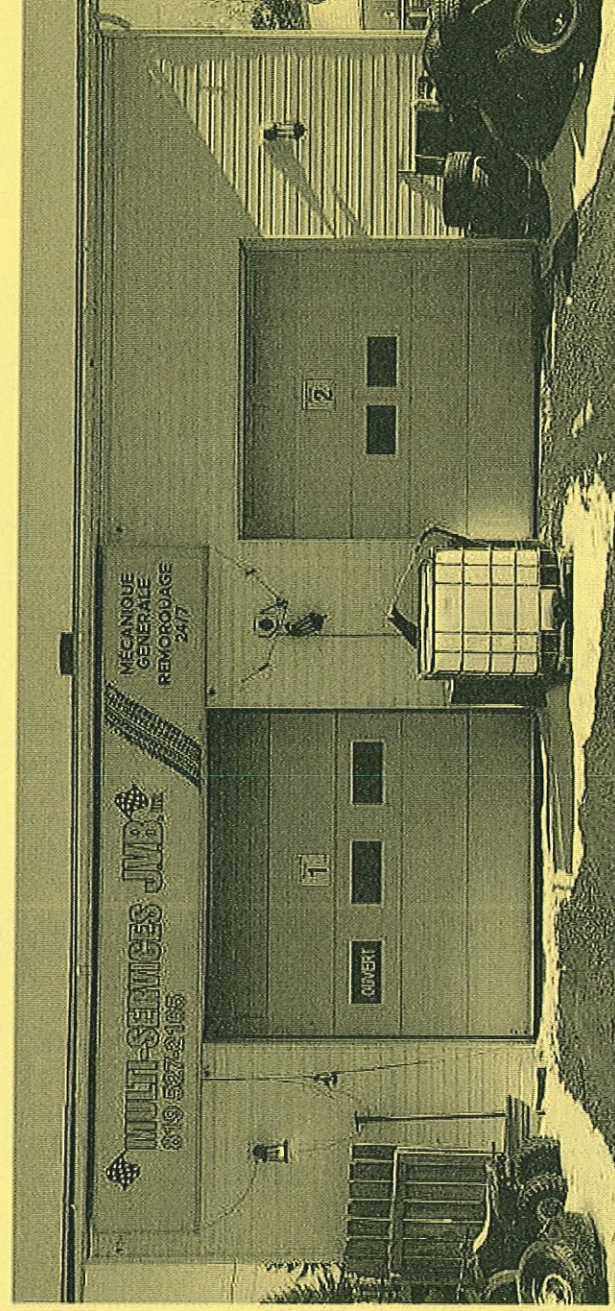
Merci de préciser « Candidature - Opérateur de déneigement » dans l'objet de votre courriel.

**Municipalité de La Motte**  
349, chemin St-Luc  
La Motte, Québec J0Y 1T0  
Courriel : [dg@munlamotte.ca](mailto:dg@munlamotte.ca)  
Télécopieur : 819-727-4248

La Municipalité de La Motte est un employeur garantissant l'égalité des chances. Tous les candidats qualifiés seront pris en considération sans distinction d'âge, de genre, de race ou de nationalité.

**Nous avons hâte de découvrir votre candidature !**

# Multi-Services J.V.B.



## Nos services

- Mécanique générale
- Service d'antirouille
- Vente, installation et balancement de pneus
- Vente, installation de pare-brises
- Remorquage de véhicules
- Transport de marchandises
- Déneigement (agglomération de La Motte)

## Mécanique générale

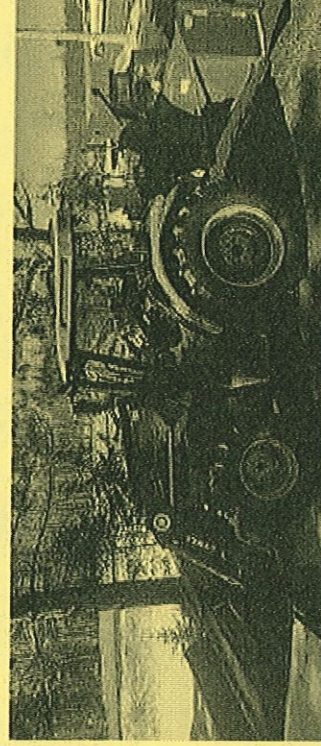
(lundi au vendredi de 9h à 17h - exception sur rendez-vous)



## Remorquage - Transport (24h - 7 jours)



## Déneigement (Secteur de La Motte)

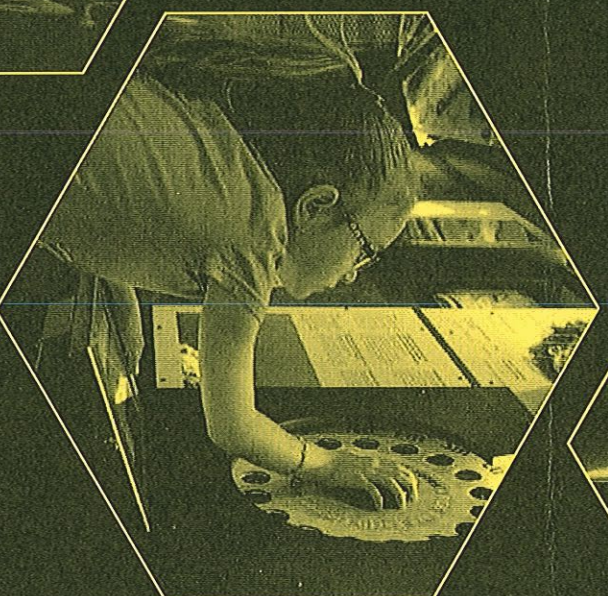
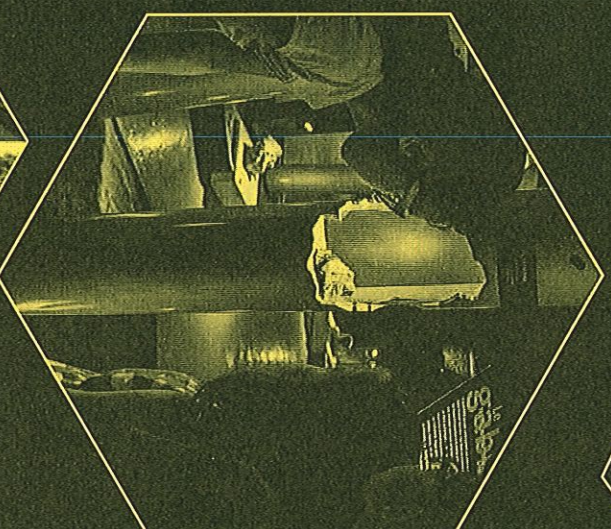
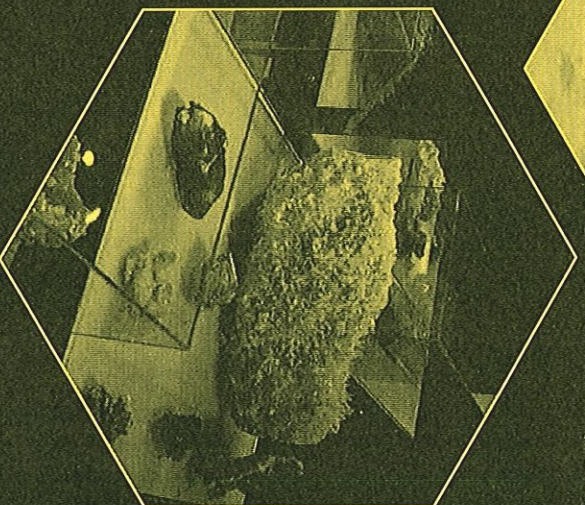
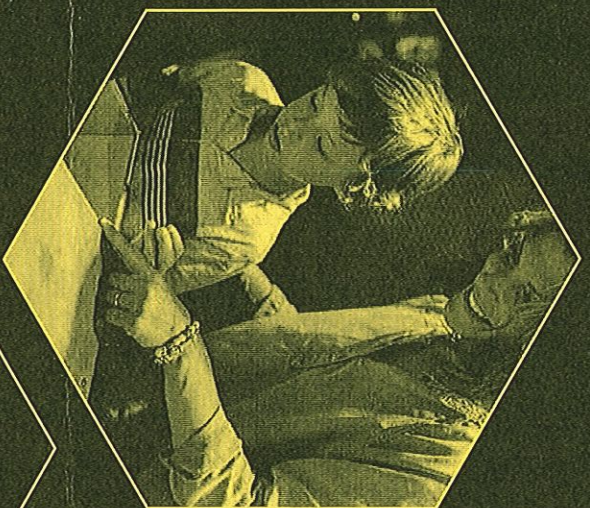




# Musée minéralogique

de l'Abitibi-Témiscamingue à Malartic

**EXPLORER - S'AMUSER - S'ÉMERVEILLER**



**Horaires et Tarification  
consultez notre site web  
[www.museemalartic.qc.ca](http://www.museemalartic.qc.ca)  
ou par téléphone au  
819 757-4677**

650, rue de la Paix  
MALARTIC (QC) J0Y 1Z0  
[info@museemalartic.qc.ca](mailto:info@museemalartic.qc.ca)



- Exposition sur la géologie de la région et collection internationale de minéraux
- Simulation de tremblements de terre, minéraux fluorescents et théâtre d'ombres
- Bassin de pierres de fée et échantillons d'or spectaculaires

Québec 

Bonjour cher(e) client(e)

Fort de plus de 30 ans d'expérience au service à la clientèle et d'une expertise en aménagement d'intérieur, je mets mes compétences à votre disposition pour vous conseiller judicieusement dans votre projet de vente ou d'achat de votre futur résidence.

L'achat ou la vente d'une propriété est l'une des transactions les plus importantes de votre vie. C'est pourquoi je vous propose un accompagnement complet et professionnel à chaque étape; de la gestion des visites et de la signature des contrats jusqu'au suivi des conditions et à la clôture de l'acte de vente chez le notaire.

De plus, grâce à la plateforme CENIRIS, exclusivement réservée aux courtiers immobiliers, je vous garantis une visibilité maximale à l'échelle de la province. Également, ma connaissance approfondie du marché me permettra de vous fournir une évaluation juste de votre résidence, basée sur les tendances actuelles du marché de votre secteur.

Communiquez avec moi dès aujourd'hui pour discuter de votre projet.

Au plaisir de vous servir!

Martine Riopel

Martine Riopel, Courtier immobilier résidentiel  
819-443-1616

[martine.riopel@remax-quebec.com](mailto:martine.riopel@remax-quebec.com)

**RE/MAX**

**Martine  
Riopel**

Courtier immobilier résidentiel

819.443.1616

[martine.riopel@remax-quebec.com](mailto:martine.riopel@remax-quebec.com)



NOTRE ÉQUIPE DE PROFESSIONNELS  
VOUS ACCOMPAGNE DANS LE  
DÉVELOPPEMENT DE VOS PROJETS D'AFFAIRES!

Services financiers - Accompagnement et suivi personnalisé

**NOUS VOUS AIDONS À :**

**Acquérir ou démarrer une entreprise;**

**Préparer votre relève;**

**Moderniser vos équipements;**

**Acheter ou rénover un bâtiment;**

**Développer de nouveaux marchés;**

**Financer un fonds de roulement, etc.**

FONDS D'INVESTISSEMENT

**300 000 \$**

Prêt maximal par entreprise

Modalités de remboursement flexible

Taux de base + 2% minimum

STRATÉGIE JEUNESSE

**5 000 \$ à 25 000 \$**

Prêt personnel pour des entrepreneurs

âgés de 18 à 39 ans

Sans intérêt pour les 24 premiers mois

COMMUNIQUEZ AVEC NOUS!

**SADC HARRICANA**

T. 819 732-8311 - [sadc@sadc-harricana.qc.ca](mailto:sadc@sadc-harricana.qc.ca)

[www.sadc-harricana.qc.ca](http://www.sadc-harricana.qc.ca)

**Canada**

Développement économique Canada pour les régions du Québec  
appui financierement, la SADC

## LOCATION DU CENTRE COMMUNAUTAIRE

Vous êtes à la recherche d'un endroit pour un souper familial, une fête d'enfants, un spectacle ou autre? Contactez nous pour réserver l'une de nos deux salles du centre communautaire (Salle Héritage & Salle des Pionniers) à bas prix. Nos deux salles ont des spécifications différentes qui permettent l'organisation d'événements de tous genres. La salle Héritage est murie d'une scène ainsi que d'un équipement technique tandis que la salle des Pionniers, quant à elle, est murie d'une cuisine complète.

Lors de la location, il y a des règles à respecter:

- Respecter les espaces communs;
- Bruits modérés après 22h;
- Signaler tout problème rencontré;
- Animaux non autorisés;
- Interdiction de fumer;
- Ne pas dégrader les lieux;
- Respecter les règles de sécurité;
- Interdiction de faire des feux sur le terrain extérieur du bâtiment.

Pour obtenir plus d'informations ou pour une demande de location, n'hésitez pas à nous contacter:

Municipalité de La Motte

349, chemin St-Luc, La Motte, JOY ITO

819-732-2878

[adj@municipalammotte.ca](mailto:adj@municipalammotte.ca)

## LE JOURNAL DE LA MOTTE: ESPACE PUBLICITAIRE

Vous souhaitez profiter du journal pour faire connaître vos services ?

Le journal offre des espaces publicitaires.

Pour obtenir plus d'informations, vous pouvez contacter notre agente de développement

ou

Courriel: [adj@municipalammotte.ca](mailto:adj@municipalammotte.ca)

Téléphone: (819) 732-2878

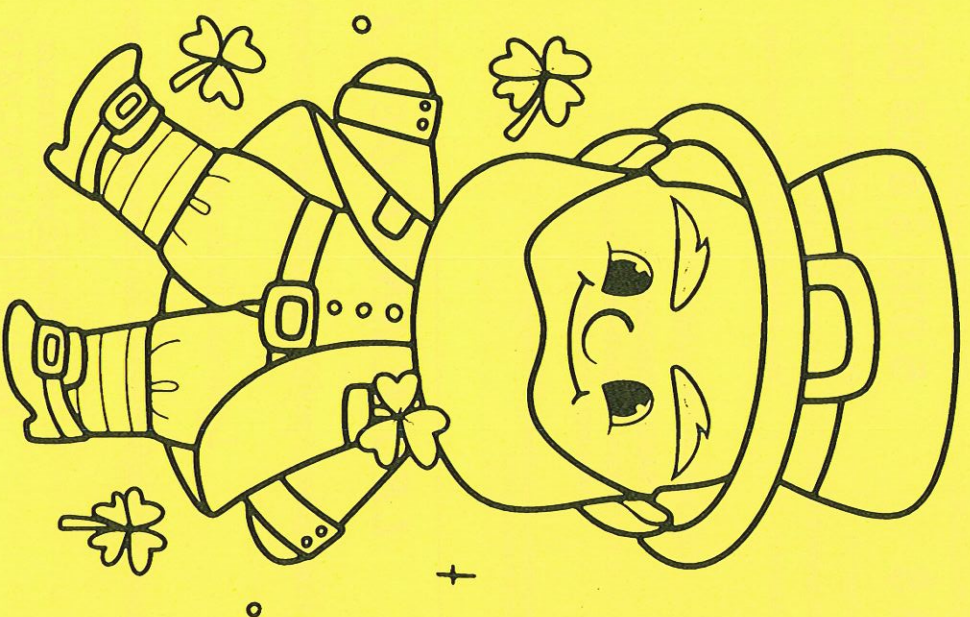
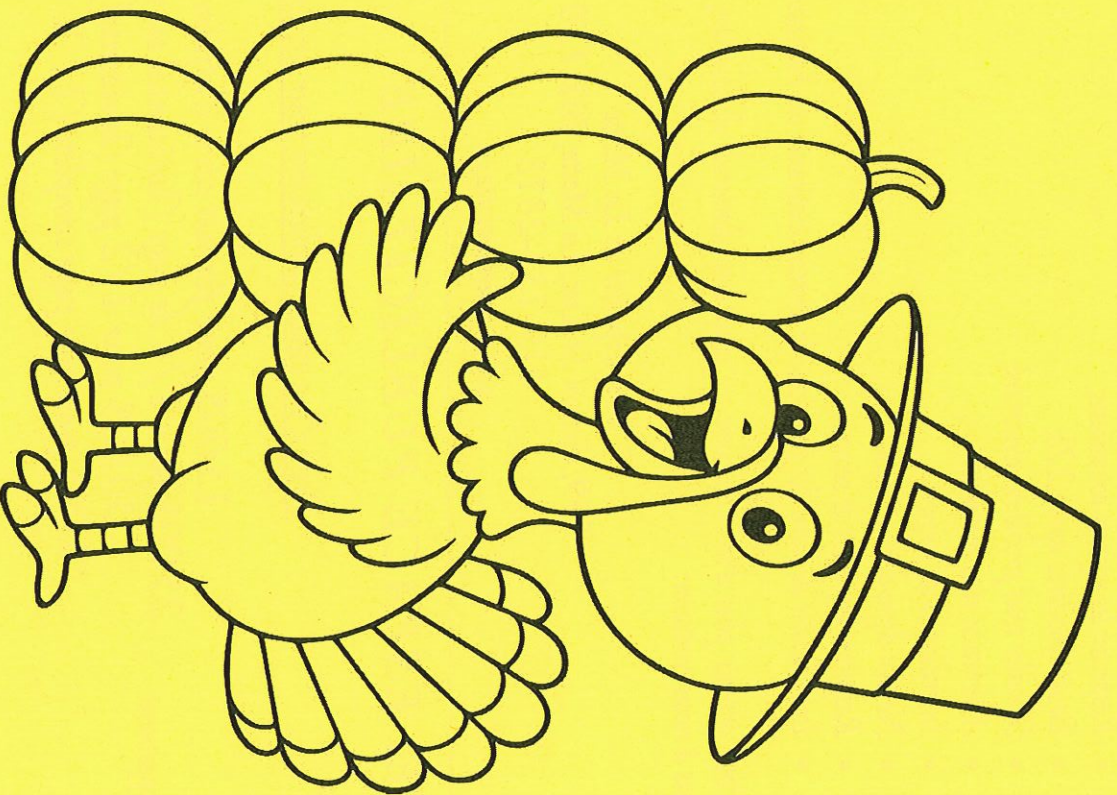
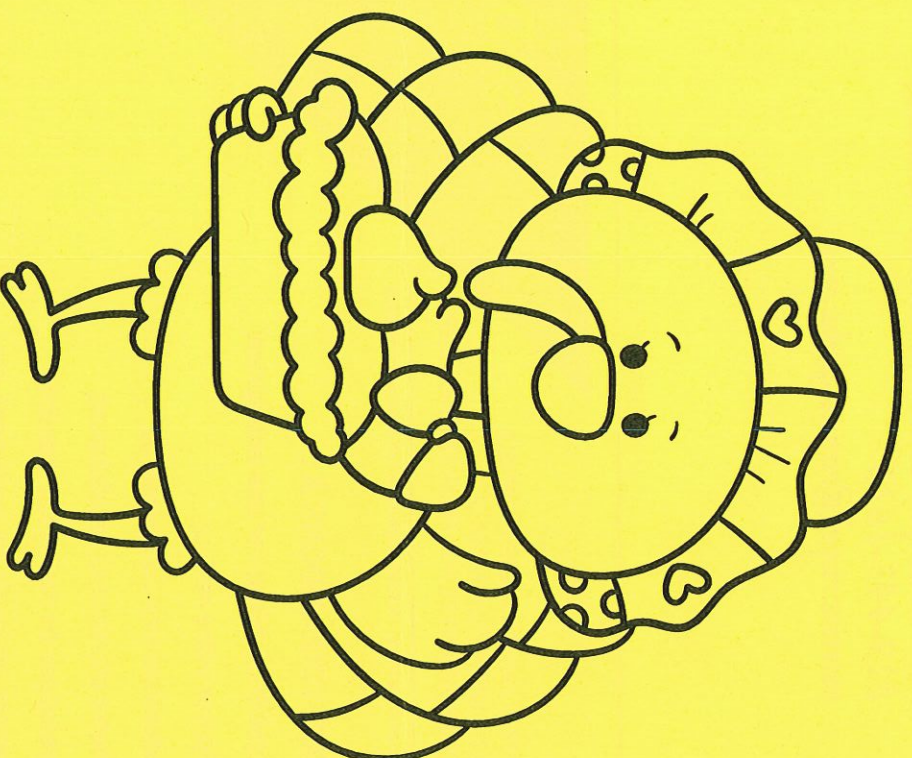
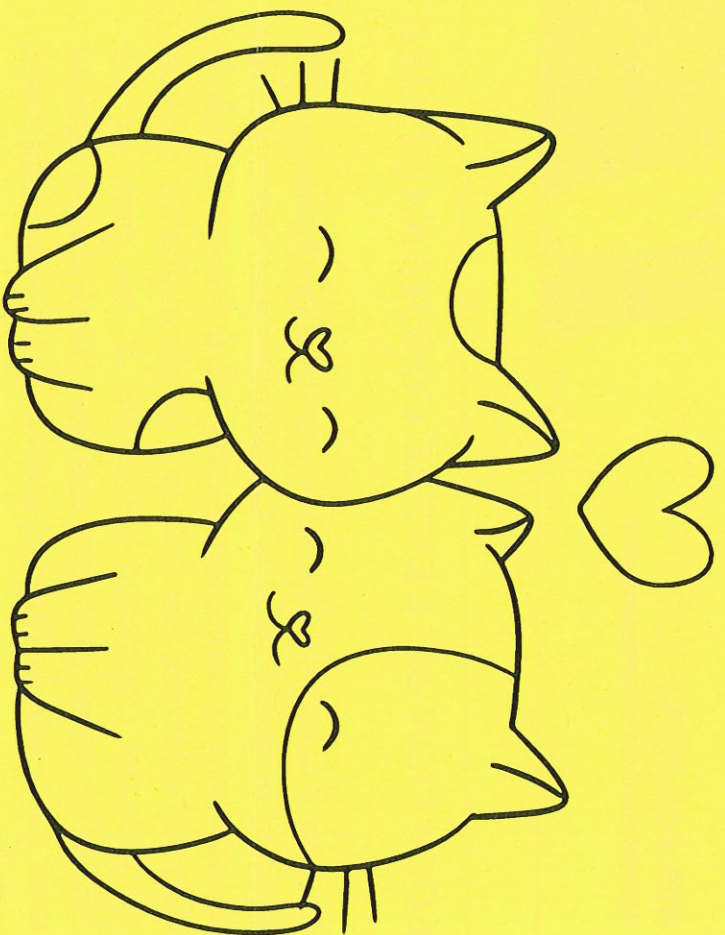
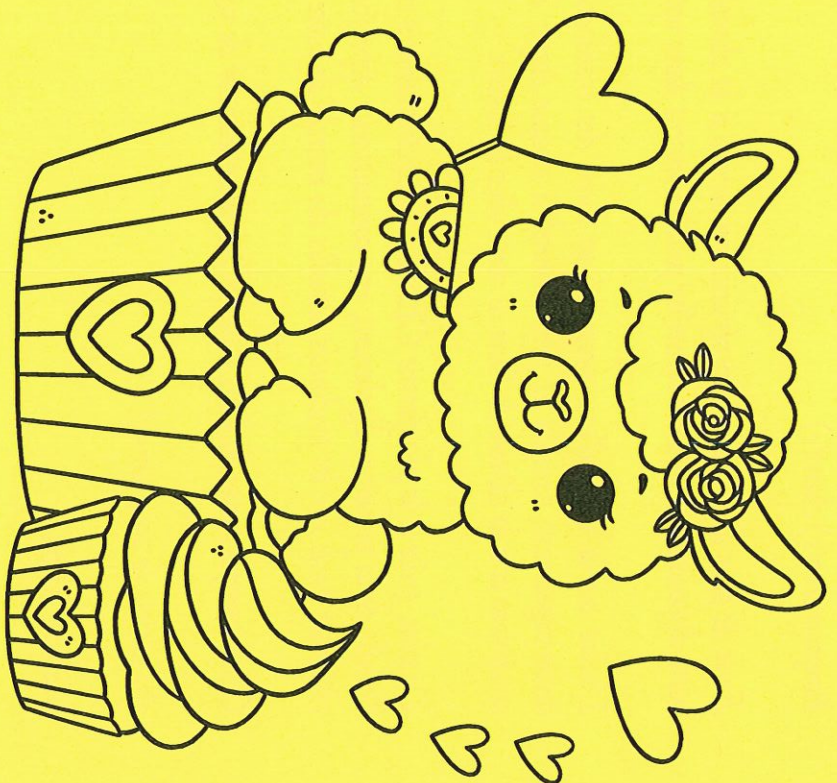
Prix d'un espace publicitaire pour un an

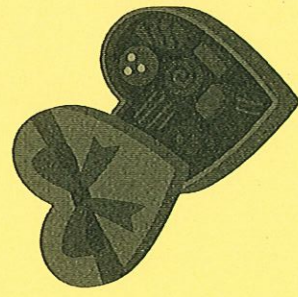
15.00\$ pour format carte d'affaire

25.00\$ pour 1/4 de page (horizontal ou vertical)

50.00\$ pour 1/2 page (horizontal)

75.00\$ pour une page complète (11 X 17")



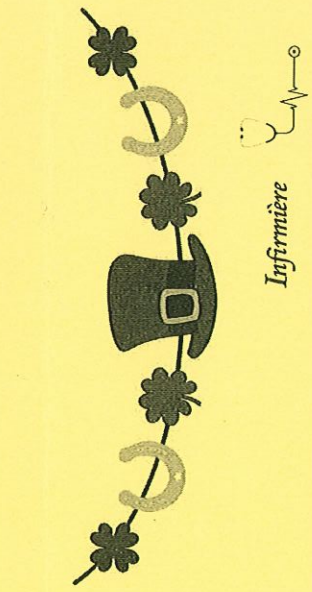


# FÉVRIER

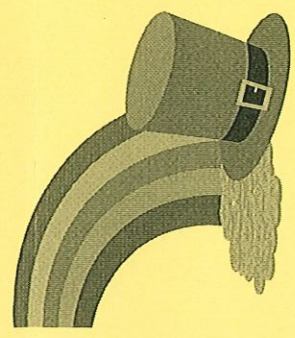


2026

Dimanche	Lundi	Mardi	Mercredi	Jeudi	Vendredi	Samedi
1	2	3	4	5	6	7
8	9 Déchets / Compost Séance du Conseil 19h30	10 Infirmière Bibliothèque 18h30 à 20h30	11	12	13 Recyclage Bibliothèque 18h30 à 20h30	14 February 14 St-Valentin Messe 19h00
15	16	17	18	19	20	21
22	23 Déchets / Compost	24 Bibliothèque 18h30 à 20h30	25	26 Dennrées alimentaires 18h00 à 19h00	27 Recyclage Bibliothèque 18h30 à 20h30	28



# Mars



2026

Dimanche	Lundi	Mardi	Mercredi	Jeudi	Vendredi	Samedi
1	2	3	4	5	6	7
8	9 Semaine de relâche Déchets / Compost Séance du Conseil 19h30	10 Semaine de relâche Déchets / Compost Bibliothèque 18h30 à 20h30	11 Semaine de relâche	12	13 Semaine de relâche Recyclage Bibliothèque 18h30 à 20h30	14 Semaine de relâche Messe 19h00
15	16	17 MARCH 17	18	19	20	21
22	23 Déchets / Compost	24 Bibliothèque 18h30 à 20h30	25	26 Dennrées alimentaires 18h00 à 19h00	27 Recyclage Bibliothèque 18h30 à 20h30	28
29	30	31 Bibliothèque 18h30 à 20h30				

