

Chandler

# Mises à pied prévues cet été à la Gaspésie

par Michel CORBEIL  
du bureau du Soleil  
MATANE — Les travailleurs de la Gaspésie, usine de pâte et papier, située à Chandler, dans le comté de Gaspé, ont bien plus à craindre la conjoncture économique que les changements technologiques.

Gaspésie et vice-président de Abitibi-Price, actionnaire majoritaire de l'usine. La Gaspésie fera les frais d'un plan de modernisation et d'amélioration de \$36 millions réparti sur deux ans qui résultera en l'économie de 100,000 mètres cubes de bois. Selon le président de la Gaspésie, une hausse de production permettra aux forestiers de conserver le même nombre d'emplois.

de trois à cinq semaines cet été. "Le marché des pâtes et papiers est cyclique. Actuellement, c'est l'essoufflement. Le manque de commande touche toute l'industrie. Au niveau de l'ensemble du pays, la production se situe à 90 pour 100 de la capacité.

un arrêt des activités aux dix usines d'Abitibi-Price, situées au Québec (3), en Ontario (3), à Terre-Neuve (2), au Manitoba (1) et en Georgie (1), aux États-Unis.

L'usine de Chandler emploie 1,300 personnes et produit annuellement 210,000 tonnes métriques de papier journal. Le quart de la production est acheminé en Europe, principalement en Grande-Bretagne. Le reste de la production prend le chemin des États-Unis. Les entreprises "New York Times" sont l'actionnaire minoritaire de la Gaspésie avec 49 pour 100 des parts.

## La baie de Sept-Iles pourrait être visitée bientôt par bateau

par Jean Didier FESSOU  
du bureau du Soleil  
SEPT-ILES — Avec un peu de chance, les nombreux touristes qui visitent la région et qui aiment flâner sur le vieux quai de Sept-Iles pourront visiter la baie et les sept îles à bord d'un bateau spécialement prévu à cet effet dès l'été prochain.

déappointement face à l'impossibilité de faire un tour de bateau dans la magnifique baie de Sept-Iles et autour des sept îles. Parce qu'un tel service n'existe tout simplement pas et rares sont ceux qui peuvent profiter des excursions de pêche organisées par Nutak Navigation à bord du Northern Messenger. D'abord parce que c'est très coûteux et ensuite parce que les services de ce petit bateau sont presque exclusivement réservés aux compagnies minières et à l'approvisionnement des minéraliers qui mouillent au large.

Un premier document Dans leur document préliminaire et rendu public jeudi dernier, Bernard Lebel et ses amis élaborent les points saillants d'une véritable politique de développement touristique à Sept-Iles et dans sa région.



C'est une embarcation de ce type qui, éventuellement, permettra aux touristes de visiter la baie de Sept-Iles.

Moisie qui est très éloigné de Sept-Iles même. Semble-t-il, la communauté amérindienne étudierait un projet en ce sens non loin du vieux poste.

d'opérer une tournée des îles et de gérer l'ensemble des aménagements insulaires.

cialement aménagée à cet effet et qui pourrait accueillir une quarantaine de passagers. Coût de l'excursion autour des îles et dans la baie, \$6 estime Bernard Lebel. Et dans une hypothèse comme dans l'autre, une telle activité permettrait, durant les 120 jours d'opération, de dégager un profit de \$15,000 environ.

Bonaventure et Gaspésie  
**LE SOLEIL sera disponible le jour même**

A compter d'aujourd'hui, LE SOLEIL est maintenant disponible et est livré le jour même dans le sud de la Gaspésie et dans la circonscription de Bonaventure.

Matapédia, Maria, Nouvelle-Ouest, Paspébiac et Port-Daniel.

naventure, New Carlisle, Chandler.

Le gérant des ventes-régions, M. Gilles Emond, a précisé que cinq nouveaux centres seront desservis:

**COURS DE "TENUE DE BAR"**  
avec certificat, par L'ÉCOLE DES MAÎTRES BARMAN-BARMAID INC. (AU CHÂTEAU FRONTENAC)

Tre session - 9, 11, 16, 18 et 19 février  
2e session - 10, 12, 15, 17 et 22 février  
Session du jour - 24, 25 et 26 février

Inscription au Château Frontenac tous les jours, 9h - 18h

En collaboration avec la Cie Melchers Inc. Permis du ministère de l'Éducation  
692-0310

**A LOUER**  
MAIL CENTRE-VILLE  
2400 PI. CA.  
PLUS SOUS-SOL  
522-4609

**COURS DE RELATIONS HUMAINES**

"Si"  
tu n'es pas compris des autres  
tu manques de confiance en toi  
tu te sens inférieur aux autres  
tu as de la difficulté à approcher les autres  
tu es gêné ou timide  
tu as des complexes  
tu as peur du ridicule  
tu manques de courage  
tu es stressé ou anxieux  
tu te sens seul ou repoussé des autres  
tu ne te sens pas aimé  
tu ne te sens pas utile  
tu ne crois pas à ton succès  
tu manques d'amis  
la vie pour toi c'est...

**NE VIS PLUS COMME ÇA**

Prix: 10 leçons à \$10 chacune payable à la leçon, aucun contrat à signer. Nous remettons une attestation d'études à la fin des cours.

**INSTITUT DE FORMATION PERSONNELLE DU QUÉBEC** Enr.  
**842-5698**  
95, Place Vanier  
Québec, G2B 3N3  
Permis de culture personnelle 140521

**JEAN-PAUL GAGNON**  
Animateur  
**842-5698**

## VOILÀ LE SYSTÈME DE TRAITEMENT DE TEXTES QUE VOUS ATTENDIEZ!

### LE MICOM 3003: LA FACILITÉ AU BOUT DES DOIGTS.

La concurrence est très vive sur le marché des systèmes de traitement de textes. Aujourd'hui, c'est à qui sortira le premier les petits trucs les plus perfectionnés. C'est très bien si vous en avez besoin, sinon c'est de l'argent perdu. En fait, la plupart des utilisateurs désirent un système de traitement de textes... qui traite des textes, tout simplement.

MICOM a bien compris cette vérité fondamentale et a mis au point un système peu coûteux qui accélère et simplifie au maximum la transcription des textes. Le MICOM 3003 est le fruit de ces recherches. Voilà le système qui répondra exactement à vos exigences.

**UN JEU D'ENFANT!**  
Pas besoin d'être un informaticien chevronné pour apprendre son utilisation. C'est simple comme bonjour! Il fonctionne comme une machine à écrire.

Pas besoin non plus d'une longue période d'apprentissage. Grâce au programme d'auto-formation de MICOM, la plupart des dactylos peuvent comprendre son fonctionnement en moins d'une journée.



travail donne un meilleur rendement. Nous appelons cela de l'ergonomie... pour vous, c'est de la productivité.

Le clavier du MICOM 3003 est séparé de l'écran; l'utilisateur peut donc le disposer à sa guise. L'écran est mobile et ne clignote pas. De plus, sa luminosité est réglable. Doté d'une base pivotante et inclinable, on peut aussi en faire varier la position.

**UN PRIX RAISONNABLE!**  
Dernier avantage... mais non le moindre. Comme le MICOM 3003 est avant tout un système de traitement de textes, vous ne payez que pour cette fonction. Les dispositifs de capacité, les programmes et les accessoires supplémentaires sont disponibles sur demande.

Choisir le meilleur système de traitement de textes de conception ergonomique est maintenant un jeu d'enfant! Remplissez dès aujourd'hui le coupon ci-dessous et constatez par vous-même sa grande simplicité.

**UN CLAVIER ADAPTÉ À LA MAIN.**  
Le clavier du MICOM 3003 est identique à celui des machines à écrire ordinaires. On a soigneusement étudié son profil surbaissé ainsi que l'implantation des touches pour que les doigts et les poignets se fatiguent le moins possible.

**À TRAVAIL AGRÉABLE, PRODUCTIVITÉ ACCRUE.**  
Un opérateur qui aime son instrument de

Laurent Paquet  
La Cie MICOM, 2, Place Québec, Bureau 408  
Québec Québec G1R 2B5

Veillez me faire parvenir la documentation sur le MICOM 3003.

Nom \_\_\_\_\_ Titre \_\_\_\_\_

Compagnie \_\_\_\_\_

Address \_\_\_\_\_ Ville \_\_\_\_\_

Province \_\_\_\_\_

Code postal \_\_\_\_\_

**MICOM**

# Clermont: les parties restent sur leur position

par Denis GAUTHIER  
(collaboration spéciale)

CLERMONT — Malgré l'intervention du conciliateur Claude Guimont, le différend qui oppose la ville de Clermont et le syndicat des employés municipaux de la région de La Malbaie, au sujet du renouvellement de la convention collective, demeure toujours au même point.

La rencontre qui s'est déroulée mardi n'a pas permis de trouver un

terrain d'entente entre les deux parties. Les représentants de la ville sont demeurés sur leur position tandis que les syndiqués ont proposé que l'augmentation, à compter du 1er janvier, soit de 10 pour 100. De plus, la ville devait consentir une nouvelle augmentation dès le 1er juin, de l'ordre de 3,5 pour 100. Selon les termes de cette entente, la masse salariale de la ville, pour l'année 1982, demeurerait la même que celle consentie dans ses propositions finales. D'autre part, les employés obtiendraient les 11,5 pour 100 qu'ils demandent.

L'un des conseillers qui a participé aux négociations, M. Gaston Jean, a indiqué que la proposition syndicale plaisait aux négociateurs de la ville mais qu'après analyse elle impliquait des déboursés supplémentaires, dès l'an prochain.

La convention collective des employés de la ville de Clermont est échue depuis le 31 décembre 1980. Depuis ce temps, les négociations ont traîné en longueur. Dès le départ, la ville a déposé ses offres finales. Elles ont été rejetées par le syndicat qui

regroupe quatre employés de bureau et quatre autres au service des travaux publics.

Cette offre finale, dès le départ, est d'ailleurs selon M. Jean, l'erreur qui a fait avorter les négociations. "Je pense que la convention offerte est honnête, mais on a commis une erreur stratégique en déposant nos offres finales presque au début des négociations. Il y a un aspect psychologique dans toute négociation et en déposant, comme on l'a fait, on l'a éliminé, ce qui ne constitue pas né-

cessairement un bon coup", fait-il observer.

La différence entre les offres de la ville et les demandes du syndicat est de l'ordre de 1,5 pour 100 pour la deuxième année de la convention collective. Soulignons qu'avant de proposer la conciliation, les syndiqués avaient accepté les offres de la première année.

Les syndiqués doivent tenir sous peu une assemblée générale afin de discuter, encore une fois, des offres patronales et d'établir leur stratégie.

## Budget

Les prévisions budgétaires de la ville pour l'année 1982 n'ont toujours pas été déposées. Les membres du conseil font état du congé de maladie du secrétaire-trésorier pour expliquer ce retard. On mentionne toutefois que le ralentissement de travail pratiqué par les employés de bureau à la fin du mois d'octobre dernier figure également au chapitre des raisons qui ont empêché la réalisation du budget. Le travail avait repris de façon normale mais on se ressent toujours de ce retard.

## 5,000 participants attendus à la 3e "Fête de l'hiver"

par Paul-Henri DROUIN

BEAUCEVILLE — Sept municipalités des zones Kino-Chaudière et Kino-Étchemin ont été choisies pour pré-

cevoir, Saint-Nazaire, Sainte-Justine, Lac-Étchemin, Saint-Côme et Saint-Honoré-de-Shenley.

Dans chacune de ces municipalités, a déclaré au SOLEIL, M. Marcel

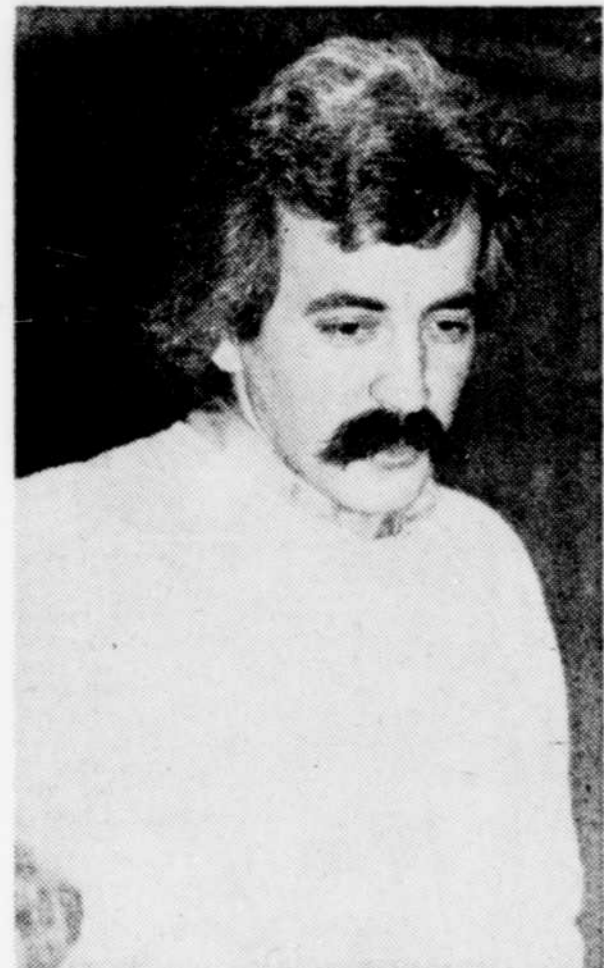
Vermette, "de façon à favoriser la participation des invités, peu importe leur niveau d'habileté et de condition physique".

Même si la compétition est absente, les activités au programme dans chacune des municipalités hôtes sont: la randonnée pédestre, les glissades, le ski de fond, le patinage et la raquette.

Pour chacun des participants, il y a un défi à relever, a mentionné M. Alain Desranleau, coordonnateur de Kino-Chaudière, "soit celui de démontrer qu'on est le plus en forme en amenant le plus de participation possible d'une même localité à la Fête de l'hiver conçue par Kino-Québec et qui permet aux participants de redécouvrir la nature, les lacs et la forêt".

Un système de pointage axé sur la participation a été mis sur pied par Kino-Québec et servira à déterminer la municipalité la plus en forme, car chaque participant pourra accumuler un total de 250 points au cours de cette journée du 14 février, en plus de bonis attribués aux municipalités éloignées et en fonction de l'âge des participants.

L'an passé, plus de 2,500 personnes ont participé à la "Fête de l'hiver" et cette année l'objectif que l'on s'est fixé pour les sept municipalités hôtes est de 5,000 participants.



M. Marcel Vermette, coordonnateur de "Kino-Étchemin".

sentir la 3e année de la "Fête de l'hiver" qui aura lieu dans chacune de ces localités le dimanche 14 février et dont l'objectif est de promouvoir la pratique de l'activité physique en plein air chez tous les membres d'une famille.

Vermette, coordonnateur de Kino-Étchemin, "un comité organisateur formé de personnes bénévoles se charge d'organiser l'événement dont la participation est gratuite pour tous à l'exception des repas".

Le thème de la fête de cette 3e année est "le plein air t'appartient" et ces municipalités hôtes sont celles de: Saints-Anges, Beau-



## Transaction

La meunerie Chabot Enr. de Plessisville, dans les Bois-Francs, vient d'être vendue à M. Michel Camirand, technologiste agricole, autrefois vendeur à la meunerie de Saint-Pierre-de-Broughton, qui l'exploitera sous la raison sociale "Meunerie de l'Érable Inc.". Construite en 1955, la meunerie était la propriété de M. Marcel Chabot depuis 1966.

## Budget équilibré à Beauceville

par Paul-Henri DROUIN

BEAUCEVILLE — Le conseil municipal de Beauceville, a adopté un budget équilibré de \$1,997,910 pour l'exercice financier 1982 et fixé le taux de taxation à \$1,92 du \$100 d'évaluation.

Pour les habitants du quartier ouest de Beauceville, il s'agit du même taux de taxation que l'an passé et pour ceux du quartier est d'une augmentation de 4,9 pour 100 sur le compte de taxes de 1981.

La taxe d'aqueduc est demeurée la même que l'an passé soit \$84 et le taux annuel du tarif pour le service des ordures ménagères est passé de \$36 à \$42 pour chacune des maisons unifamiliales.

En communiquant ces renseignements, le maire J-Raymond Mathieu a révélé qu'un propriétaire de Beauceville, dont la propriété a une évaluation moyenne de \$31,720 verra son compte de taxes passer de \$700 à \$735 pour celui du quartier est et de \$729 à

\$735 pour le propriétaire du quartier ouest.

Au chapitre des revenus, la perception des différentes taxes rapportera \$1,209,966, les compensations tenant lieu de taxes \$316,565, les services rendus à d'autres municipalités relativement à la protection contre l'incendie \$26,000, autres services rendus \$54,000, autres revenus de sources locales \$54,436, et transferts conditionnels \$209,368.

Du côté des dépenses, Beauceville dépensera \$227,655 pour son administration générale, \$39,300 en sécurité publique, \$380,250 pour son service de transport, \$231,000 en hygiène du milieu, \$5,345 en santé et bien-être, \$26,000 pour son urbanisme et la mise en valeur du territoire, \$89,800 en loisirs et culture, \$238,950 pour ses édifices, machineries et dépenses d'immobilisations à même les revenus, \$669,110 en frais de financement à la charge de la municipalité et \$90,500 en d'autres dépenses.

### VOILÀ LE SYSTÈME DE TRAITEMENT DE TEXTES QUE VOUS ATTENDIEZ!

## LE MICOM 3003: LA FACILITÉ AU BOUT DES DOIGTS.



La concurrence est très vive sur le marché des systèmes de traitement de textes. Aujourd'hui, c'est à qui sortira le premier les petits trucs les plus perfectionnés. C'est très bien si vous en avez besoin, sinon c'est de l'argent perdu. En fait, la plupart des utilisateurs désirent un système de traitement de textes... qui traite des textes, tout simplement.

MICOM a bien compris cette vérité fondamentale et a mis au point un système peu coûteux qui accélère et simplifie au maximum la transcription des textes. Le MICOM 3003 est le fruit de ces recherches. Voilà le système qui répondra exactement à vos exigences.

**UN JEU D'ENFANT!**  
Pas besoin d'être un informaticien chevronné pour apprendre son utilisation. C'est simple comme bonjour! Il fonctionne comme une machine à écrire.

Pas besoin non plus d'une longue période d'apprentissage. Grâce au programme d'auto-formation de MICOM, la plupart des dactylos peuvent comprendre son fonctionnement en moins d'une journée.

**UN CLAVIER ADAPTÉ À LA MAIN.**  
Le clavier du MICOM 3003 est identique à celui des machines à écrire ordinaires. On a soigneusement étudié son profil surbaissé ainsi que l'implantation des touches pour que les doigts et les poignets se fatiguent le moins possible.

**À TRAVAIL AGRÉABLE, PRODUCTIVITÉ ACCRUE.**  
Un opérateur qui aime son instrument de travail donne un meilleur rendement. Nous appelons cela de l'ergonomie... pour vous, c'est de la productivité.

Le clavier du MICOM 3003 est séparé de l'écran; l'utilisateur peut donc le disposer à sa guise. L'écran est mobile et ne clignote pas. De plus, sa luminosité est réglable. Doté d'une base pivotante et inclinable, on peut aussi en faire varier la position.

**UN PRIX RAISONNABLE!**  
Dernier avantage... mais non le moindre. Comme le MICOM 3003 est avant tout un système de traitement de textes, vous ne payez que pour cette fonction. Les dispositifs de capacité, les programmes et les accessoires supplémentaires sont disponibles sur demande.

Choisir le meilleur système de traitement de textes de conception ergonomique est maintenant un jeu d'enfant! Remplissez dès aujourd'hui le coupon ci-dessous et constatez par vous-même sa grande simplicité.

Laurent Paquet  
La Cie MICOM, 2, Place Québec, Bureau 408  
Québec (Québec) G1R 2B5

Veuillez me faire parvenir la documentation sur le MICOM 3003.

Nom \_\_\_\_\_ Titre \_\_\_\_\_  
Compagnie \_\_\_\_\_  
Adresse \_\_\_\_\_ Ville \_\_\_\_\_  
Province \_\_\_\_\_  
Code postal \_\_\_\_\_

**PHILIPS**

**COURS DE "TENUE DE BAR"**  
avec certificat, par  
L'ÉCOLE DES MAÎTRES BARMAN-BARMAID INC.  
(AU CHÂTEAU FRONTENAC)

1re session - 9, 11, 16, 18 et 19 février  
2e session - 10, 12, 15, 17 et 22 février  
Session du jour - 24, 25 et 26 février

Inscription au Château Frontenac  
tous les jours, 9h - 18h

En collaboration avec Permis du ministère  
de l'Éducation  
La Cie Melchers Inc.

692-0310

**A LOUER**  
MAIL  
CENTRE-VILLE  
2400 PL. CA.  
PLUS SOUS-SOL  
522-4609

**COURS DE RELATIONS HUMAINES**

"Si" ... tu n'es pas compris des autres  
... tu manques de confiance en toi  
... tu es trop timide  
... tu es gêné ou timide  
... tu as des complexes  
... tu as peur du ridicule  
... tu manques de courage  
... tu es stressé ou anxieux  
... tu ne sais pas dire non  
... tu ne sais pas parler  
... tu ne trouves pas de succès  
... tu manques d'amis  
... tu ne vois pas le sens de la vie

**NE VIS PLUS COMME ÇA**

Prix: 10 leçons à \$10 chacune  
payable à la leçon, aucun contrat à signer.  
Nous remettons une attestation d'études à la fin des cours.

**INSTITUT DE FORMATION PERSONNELLE DU QUÉBEC Enr.**  
**842-5698**  
95, Place Vanier  
Québec, G2B 3N3  
Permis de culture personnelle 140521

**INFORMATION ET DÉMONSTRATION GRATUITES**

**NOS COURS SAINT-PASCAL**  
Vendredi 25  
Janvier, 19 h 30  
Ecole Saint-Pascal  
1980, rue  
Champfleury

**VANIER**  
Lundi 1er  
février, 19 h 30  
Ecole Notre-Dame  
du-Canada  
383, rue Chabot  
Vanier

**JEAN-PAUL GAGNON**  
Animateur  
**842-5698**

Kino-Etchemin et Kino-Chaudière

# La "Fête de l'hiver" attend 5,000 participants

par Paul-Henri DROUIN  
BEAUCVILLE — Sept municipalités des zones Kino-Chaudière et Kino-Etchemin ont été choisies pour présenter la 3e année de la "Fête de l'hiver" qui aura lieu dans chacune

de ces localités le dimanche 14 février et dont l'objectif est de promouvoir la pratique de l'activité physique en plein air chez tous les membres d'une famille. Le thème de la fête de cette 3e

année est "le plein air l'appartient" et ces municipalités hôtes sont celles de: Saints-Anges, Beauceville, Saint-Nazaire, Sainte-Justine, Lac-Etchemin, Saint-Côme et Saint-Honoré-de-Shenley.

Dans chacune de ces municipalités, a déclaré au SOLEIL, M. Marcel Vermette, coordonnateur de Kino-Etchemin, "un comité organisateur formé de personnes bénévoles se charge d'organiser l'événement dont la participation est gratuite pour tous à l'exception des repas".

Les activités de cette journée du 14 février sont conçues, a ajouté M. Vermette, "de façon à favoriser la participation des invités, peu importe leur niveau d'habileté et de condition physique". Même si la compétition est absente,

les activités au programme dans chacune des municipalités hôtes sont: la randonnée pédestre, les glissades, le ski de fond, le patinage et la raquette.

Pour chacun des participants, il y a un défi à relever, a mentionné M. Alain Desranleau, coordonnateur de Kino-Chaudière, "soit celui de démontrer qu'on est le plus en forme en amenant le plus de participation possible d'une même localité à la Fête de l'hiver conçue par Kino-Québec et qui permet aux participants de redécouvrir la nature, les lacs et la forêt".

Un système de pointage axé sur la participation a été mis sur pied par Kino-Québec et servira à déterminer la municipalité la plus en forme, car chaque participant pourra accumuler un total de 250 points au cours de cette journée du 14 février, en plus de bonis attribués aux municipalités éloignées et en fonction de l'âge des participants.

L'an passé, plus de 2,500 personnes ont participé à la "Fête de l'hiver" et cette année l'objectif que l'on s'est fixé pour les sept municipalités hôtes est de 5,000 participants.

## Sondage sur l'érable en Nouvelle-Beauce

par Paul-Henri DROUIN  
SAINTE-MARIE — Un sondage effectué auprès des industriels et commerçants du territoire de la Nouvelle-Beauce va permettre à la Société d'expansion Nouvelle-Beauce (SENB) et Tourisme Nouvelle-Beauce (TNB) de mettre en évidence les produits de l'érable et consolider la structure des visites industrielles.

Ce travail sera effectué par quatre personnes sur une période de sept mois qui prendra fin le 6 août, dans le cadre d'un projet de Développement communautaire du Canada.

Pour la réalisation de ce projet parrainé par SENB et TNB, a déclaré au SOLEIL M. Herman Landry, directeur du projet, de Ville Sainte-Marie de Beauce, "une subvention de \$30,256 a été accordée aux deux organismes".

Selon M. Landry, "les employés du projet travailleront sur deux sections dont l'une sera reliée à l'économie et l'autre se rattachant au tourisme et à l'accueil".

Du côté économie, a-t-il expliqué, on effectuera une recherche sur la provenance des employés qui travaillent de façon permanente dans le milieu et par cette étude l'on connaîtra l'influence qu'ont les différentes municipalités de la Nouvelle-Beauce entre elles.

De plus, à la suite de contacts avec les commerçants et industriels ayant déjà participé à des expositions locales, régionales et provinciales, l'on essaiera de voir si le fait d'être présent à une exposition peut par la suite amener des effets négatifs ou positifs dans l'évolution des affaires du commerçant qui expose.

D'autre part, une étude sera entreprise pour connaître les raisons qui font que plusieurs travailleurs et cadres qui retirent un salaire dans notre milieu, n'y demeurent pourtant pas.

### Côté tourisme

Il s'agit pour cette année de poursuivre le travail réalisé l'an passé, soit de terminer et de diffuser un diaporama décrivant la Beauce historique et touristique, et ce, auprès d'organismes sociaux.

Aussi, l'on continuera la sensibilisation auprès des restaurateurs en leur proposant de mettre en évidence des produits de l'érable, puis d'un autre côté l'on tentera d'améliorer les visites guidées en recherchant de nouvelles industries à faire visiter par les touristes et l'on analysera les besoins de ces derniers en fait de divertissement.

Egalement, on mettra au point la formation d'un comité d'accueil pour les nouveaux arrivants de Sainte-Marie et l'on recherchera des événements à caractère national pouvant attirer le plus de gens possible chez nous, a déclaré Herman Landry.

Et finalement, en coopération avec l'Association touristique du Pays de l'Érable, il sera primordial d'organiser un itinéraire en Beauce pour les représentants des agences de voyages offrant des séjours à forfait.



Oeuvre des optimistes

La brigade scolaire veillant à la sécurité des enfants dans la ville de Saint-Raymond est devenue l'oeuvre principale favorisée par le club Optimiste local. Celui-ci va surtout chercher ses fonds en organisant une course cycliste en été. Le président, M. Michel Pageau, a ainsi remis un chèque au montant de \$1,000, ces jours derniers, au policier Jean-Yves Rousseau, chargé de la sécurité auprès des jeunes, ainsi qu'à Mlle Caroline Benoit, capitaine. Le maire de Saint-Romuald, M. Denis Grenier (à droite), a aussi félicité les membres du club Optimiste pour leur initiative.

## dans nos régions

### Exposition de gravures

LEVIS — Du 21 janvier au 17 février, neuf peintres-gravures du groupe du Moulin des arts de Saint-Etienne, exposeront une quarantaine de gravures à la galerie La Sauvagerie de l'Institut coopératif Desjardins à Lévis. Il s'agit de créations récentes et originales réalisées par les artistes suivants: Rachel Audet de Charlesbourg, Jeannine Bourret de Weedon, Geneviève Camirand de Saint-Nicolas, Marcelle Gosselin de Québec, Pauline Hébert de Québec, Jacqueline Bernard-Lesage de Québec, Thérèse Malesza de Sainte-Foy, Cécyl Morais de Cap-Rouge et Denyse Barbeau-White de Saint-Nicolas.

### Fêtes 1984-1984

LEVIS — La séance d'information convoquée à Lévis au sujet de l'organisation des fêtes 1984-1984 débutera à 19h30, le 27 janvier, à l'auditorium de l'école polyvalente de

Lévis. C'est par erreur qu'il fut mentionné 17h30 dans notre édition de mardi dernier. M. Bertrand Crête, directeur général du Conseil économique de Lévis-Lauzon, nous disait hier qu'il travaille depuis 1979 pour que la rive sud profite de retombées de ce grand événement devant marquer le 450e anniversaire de la fondation de Québec. Une interrogation semble cependant persister: la préoccupation est partagée par combien de citoyens et d'élus municipaux?...

### Carnaval à la campagne

SAINT-LAZARE — La population de certains petits villages sait souvent s'amuser davantage que les citadins. Et ce n'est pas parce que l'on demeure à la campagne que l'on n'a pas droit à des festivités carnavalesques bien organisées. C'est le cas par exemple à Saint-Lazare de Belchasse. Le Festival des neiges s'y déroulera durant la dernière fin de semaine de janvier ainsi que le dimanche 9 février. Les festivités auront lieu surtout sur le terrain de jeux et à la salle paroissiale. La vente de billets pour l'élection d'une reine permettra le tirage au sort d'un voyage à Nassau. Le comité des loisirs s'attend d'encaisser des profits nets d'environ \$7,000.

### Pour les cadets

LEVIS — Le major Carol Gagnon, responsable du corps de cadets 2648 à Lévis, a été reçu ces jours-ci par les membres du club Optimiste local. La joie était réciproque, puisque le président Simon Perreault a remis à M. Gagnon un don de \$650 pour l'ai-

der à subvenir aux besoins du groupe de cadets pour lequel il se dévoue depuis plusieurs années.

**A LOUER**  
MAIL  
CENTRE-VILLE  
2400 PI. CA.  
PLUS SOUS-SOL  
522-4609

**COURS DE "TENUE DE BAR"**  
avec certificat, par  
L'ÉCOLE DES MAÎTRES BARMAN-BARMAID INC.  
(AU CHÂTEAU FRONTENAC)  
1re session - 9, 11, 16, 18 et 19 février  
2e session - 10, 12, 15, 17 et 22 février  
Session du jour - 24, 25 et 26 février  
Inscription au Château Frontenac  
tous les jours, 9h - 18h  
En collaboration avec la Cie Melchers Inc. Permis du ministère de l'Éducation  
692-0310

**COURS DE RELATIONS HUMAINES**  
"Si"  
Il n'est pas compris des autres  
Il manque de confiance en lui  
Il se sent intimidé par les autres  
Il a de la difficulté à approcher les autres  
Il se sent seul  
Il a des complexes  
Il a peur du ridicule  
Il manque de courage  
Il est stressé ou agrippé  
Il se sent seul ou repoussé des autres  
Il ne se sent pas aimé  
Il se sent parfois inutile  
Il ne croit pas à son succès  
Il manque d'amis  
Il ne peut pas...  
NE VIS PLUS COMME ÇA  
Prix: 10 leçons à \$10 chacune  
payable à la leçon, aucun contrat à signer.  
Nous remettons une attestation d'études à la fin des cours.  
**INSTITUT DE FORMATION PERSONNELLE DU QUÉBEC Enr.**  
**842-5698**  
95, Place Vanier  
Québec, G2B 3N3  
Permis de culture personnelle 140521  
JEAN-PAUL GAGNON  
Animateur  
**842-5698**

## VOILÀ LE SYSTÈME DE TRAITEMENT DE TEXTES QUE VOUS ATTENDIEZ! LE MICOM 3003: LA FACILITÉ AU BOUT DES DOIGTS.

La concurrence est très vive sur le marché des systèmes de traitement de textes. Aujourd'hui, c'est à qui sortira le premier les petits trucs les plus perfectionnés. C'est très bien si vous en avez besoin, sinon c'est de l'argent perdu. En fait, la plupart des utilisateurs désirent un système de traitement de textes... qui traite des textes, tout simplement.

MICOM a bien compris cette vérité fondamentale et a mis au point un système peu coûteux qui accélère et simplifie au maximum la transcription des textes. Le MICOM 3003 est le fruit de ces recherches. Voilà le système qui répondra exactement à vos exigences.

**UN JEU D'ENFANT!**  
Pas besoin d'être un informaticien chevronné pour apprendre son utilisation. C'est simple comme bonjour! Il fonctionne comme une machine à écrire.  
Pas besoin non plus d'une longue période d'apprentissage. Grâce au programme d'auto-formation de MICOM, la plupart des dactylos peuvent comprendre son fonctionnement en moins d'une journée.



travail donne un meilleur rendement. Nous appelons cela de l'ergonomie... pour vous, c'est de la productivité.

Le clavier du MICOM 3003 est séparé de l'écran; l'utilisateur peut donc le disposer à sa guise. L'écran est mobile et ne clignote pas. De plus, sa luminosité est réglable. Doté d'une base pivotante et inclinable, on peut aussi en faire varier la position.

**UN PRIX RAISONNABLE!**  
Dernier avantage... mais non le moindre. Comme le MICOM 3003 est avant tout un système de traitement de textes, vous ne payez que pour cette fonction. Les dispositifs de capacité, les programmes et les accessoires supplémentaires sont disponibles sur demande.

Choisir le meilleur système de traitement de textes de conception ergonomique est maintenant un jeu d'enfant! Remplissez dès aujourd'hui le coupon ci-dessous et constatez par vous-même sa grande simplicité.

**UN CLAVIER ADAPTÉ À LA MAIN.**  
Le clavier du MICOM 3003 est identique à celui des machines à écrire ordinaires. On a soigneusement étudié son profil surbaissé ainsi que l'implantation des touches pour que les doigts et les poignets se fatiguent le moins possible.

**À TRAVAIL AGRÉABLE, PRODUCTIVITÉ ACCRUE.**  
Un opérateur qui aime son instrument de

Laurent Paquet  
La Cie MICOM, 2, Place Québec, Bureau 408  
Québec (Québec) G1R 2B5  
Veuillez me faire parvenir la documentation sur le MICOM 3003.  
Nom \_\_\_\_\_ Titre \_\_\_\_\_  
Compagnie \_\_\_\_\_  
Address \_\_\_\_\_ Ville \_\_\_\_\_  
Province \_\_\_\_\_  
Code postal \_\_\_\_\_  
**MICOM**



**Le Super Bowl aux 49ers**  
Le quart-arrière Joe Montana, des 49ers de San Francisco, qui a été choisi le meilleur joueur du Super Bowl, a marqué lui-même le premier touché des champions, au premier quart du match.

**Lambert peu impressionné par Brubaker**  
page B-2

**Horst Bulau en tête de la Coupe du Monde**  
page B-3

**Le combiné de Davos va à Gaétan Boucher**  
page B-3

# Le contrat Paris-URSS irrite les Etats-Unis

(D'après AFP et NYTNS) — Les Etats-Unis ont été pris de court en fin de semaine: en dépit des incitations du président Reagan à "punir" l'Union soviétique pour son rôle dans la crise polonaise, le gouvernement français a signé avec l'URSS un important contrat d'achat de gaz naturel devant être acheminé par le gazoduc transsibérien à partir de 1984.

C'est la première transaction d'importance conclue entre Moscou et un pays du bloc occidental depuis la promulgation de la loi martiale en Pologne, le 13 décembre 1981.

La compagnie "Gaz de France", sous le contrôle de l'Etat, s'est engagée à acheter chaque année, à partir de 1984 — et pour les 25 années suivantes — huit milliards de mètres cubes de gaz naturel.

Dans les milieux américains, on s'attend donc à ce que la dépendance énergétique française vis-à-vis de l'URSS passe de 15 pour 100 à environ 32 pour 100 en 1990. L'Allemagne de l'Ouest et l'Italie ont déjà signé des contrats similaires mais leur degré de dépendance serait toutefois moindre, selon les estimations. L'Autriche, la Suisse, la Belgique et les Pays-Bas sont toujours en négociations avec l'Union soviétique pour la fourniture du gaz naturel provenant du pipeline transsibérien.

La fourniture du gaz devrait permettre à l'Union soviétique d'emboîter environ \$4 milliards en 1990.

Le gouvernement Reagan est convaincu qu'il est absolument impossible de faire une distinction en Union soviétique entre l'industrie civile et militaire, l'économie de ce pays étant entièrement tournée vers la pro-

duction militaire. Les revenus de la vente du gaz naturel permettront donc à l'URSS d'accroître son potentiel militaire, affirme-t-on au Pentagone.

Dans les milieux politiques français, on déclare que le président François Mitterrand a personnellement pris la décision de maintenir la participation de la France à l'achat de gaz soviétique, de même qu'à la construction du gazoduc.

A Washington, le gouvernement américain a déjà interdit à la firme General Electric de fournir des éléments essentiels à la construction des 125 turbines à gaz qui doivent être réparties le long de ce gazoduc de 5,000 km.

"Nous ne devons pas oublier cette phrase de Lénine: les capitalistes nous vendront la corde avec laquelle nous les pendrons", rappelle M. Lawrence Brady, secrétaire adjoint américain au Commerce. L'estime que le gazoduc euro-sibérien représente une telle corde.

La réaction officielle du gouvernement américain n'était pas encore connue, hier. Dans l'entourage de M. Reagan et dans les grandes publications, la réponse est cependant claire:

Notre position est bien connue. Nous désapprouvons ce projet (de gazoduc) car nous estimons qu'il va accroître la dépendance énergétique de l'Europe vis-à-vis de l'URSS", a déclaré hier Mme Anita Stockman, l'un des porte-parole du département d'Etat.

Les deux grands journaux du dimanche, le "Washington Post" et le "New York Times", relèvent dans des articles en première page que la "France a délibérément ignoré les mises en garde du gouvernement Reagan", au moment où les Etats-Unis s'efforcent de convaincre leurs alliés de prendre des sanctions économiques contre l'URSS.

Le "New York Times" estime en outre que la décision française risque "d'affaiblir" la position du secrétaire d'Etat américain Alexander Haig lors de son entretien, demain à Genève, avec le ministre soviétique des Affaires étrangères, M. Andreï Gromiko.

"La décision française souligne la répugnance de l'Europe à se laisser entraîner par les Etats-Unis sur la voie des sanctions économiques contre l'URSS", note de son côté le "Washington Post". Le journal ne manque pas de rappeler que la construction du gazoduc a déjà rapporté près de \$2 milliards de contrats à des firmes françaises à un moment où plus de deux millions de Français sont en chômage.

## Spanish, Ontario

# Neuf morts dans un incendie

SPANISH, Ontario (d'après PC) — Neuf personnes, dont sept de la même famille, ont péri hier dans un incendie qui a ravagé un immeuble d'habitation dans la petite ville de Spanish, à 160 kilomètres au sud-est de Sault-Sainte-Marie.

Sept cadavres étaient déjà retrouvés hier soir. Les recherches doivent poursuivre aujourd'hui.

Les cadavres n'ont pu être identifiés. Toutefois, la police pouvait, dès hier, fournir la liste complète des neuf victimes. Il s'agit de M. et Mme Walter Vincent et de leurs cinq enfants de 8 à 15 ans ainsi que les petits Jason et Stella Corbière d'une famille voisine, qui étaient en visite chez les Vincent.

L'incendie s'est déclaré vers 4h, au moment où la température extérieure était de -40.

Les occupants des six autres logements ont pu s'enfuir de l'édifice de trois étages. On ignorait encore hier soir la cause du sinistre de même d'ailleurs que les motifs pour lesquels les neuf victimes n'ont pu évacuer l'appartement de quatre pièces.

Il a fallu plusieurs heures aux pompiers volontaires de la petite localité pour circonscire l'élément destructeur, à cause de la chaleur intense que dégagait le bâtiment de briques, et du froid extrême qui sévissait à l'extérieur.

En outre, l'édifice était tellement

endommagé que les étages supérieurs risquaient de s'effondrer.

La violence des vents était telle qu'il était difficile de diriger l'eau avec précision sur le brasier.

Les cadavres feront l'objet d'une autopsie à Sault-Sainte-Marie.

Les rescapés ont été hébergés soit par des amis, soit par le clergé local.

L'édifice dévasté a été construit il y a une cinquantaine d'années par les Jésuites qui s'en servaient comme école pour les Indiens.

Le "New York Times" estime en outre que la décision française risque "d'affaiblir" la position du secrétaire d'Etat américain Alexander Haig lors de son entretien, demain à Genève, avec le ministre soviétique des Affaires étrangères, M. Andreï Gromiko.

"La décision française souligne la répugnance de l'Europe à se laisser entraîner par les Etats-Unis sur la voie des sanctions économiques contre l'URSS", note de son côté le "Washington Post". Le journal ne manque pas de rappeler que la construction du gazoduc a déjà rapporté près de \$2 milliards de contrats à des firmes françaises à un moment où plus de deux millions de Français sont en chômage.



**La Saint-Charles envahie...**  
La foule de patineurs qui a pris d'assaut la rivière Saint-Charles au cours de la journée de dimanche a démontré hors de tout doute que l'immense patinoire à ciel ouvert est solide. Les Québécois avaient grande hâte de retrouver un de leurs lieux de divertissement hivernal favoris. Ils ont profité avec enthousiasme du répit que le froid leur a donné pendant quelques heures hier.

photo, page A-2

soir la cause du sinistre de même d'ailleurs que les motifs pour lesquels les neuf victimes n'ont pu évacuer l'appartement de quatre pièces.

Il a fallu plusieurs heures aux pompiers volontaires de la petite localité pour circonscire l'élément destructeur, à cause de la chaleur intense que dégagait le bâtiment de briques, et du froid extrême qui sévissait à l'extérieur.

En outre, l'édifice était tellement

## Mauvaise publicité

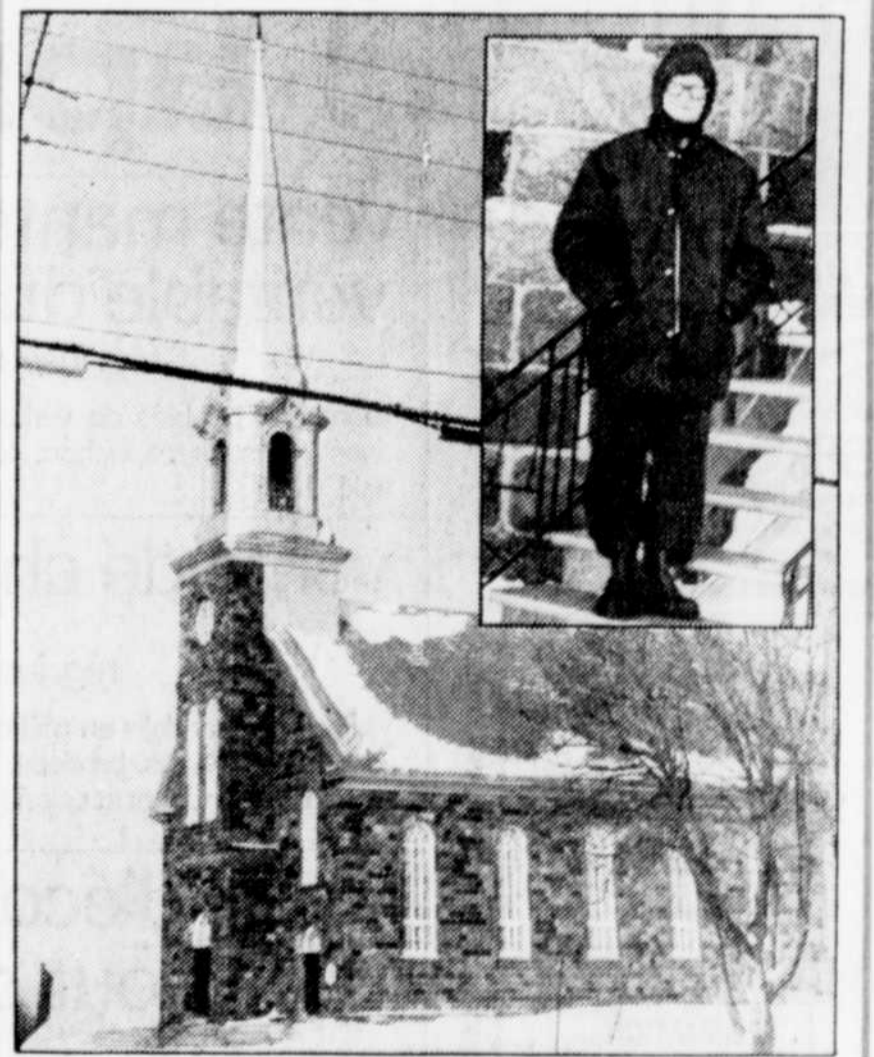
BRIGHTON (AP) — Keith Willett a une façon très spéciale d'attirer les clients dans son pub, situé à Brighton, sur la côte-sud de l'Angleterre. Il les insulte et se vante de servir la plus mauvaise bière de la ville.

Il a même fait paraître une annonce dans le guide touristique de Brighton dans laquelle il affirmait que son pub est la pire de la région.

Il s'est expliqué samedi sur cette publicité très particulière et a affirmé que les "gens adorent ça".

"Nous sommes grossiers avec les clients et ça paye. Les ventes de bière sont passées de 100 fûts par semaine à 400".

"J'encourage mon personnel à être le plus désagréable possible. Bien sûr il s'agit d'une plaisanterie et tout le monde marche".



**Fermée pour l'hiver**  
L'église de Saint-Paul-de-la-Croix, dans le diocèse de Rimouski, comme quelques autres églises de cette région, est fermée cet hiver en raison du coût élevé du chauffage. Les cérémonies religieuses sont tenues à la sacristie. L'hiver dernier, il en a coûté \$8,000 aux 520 fidèles de cette petite paroisse pour le chauffage de cette grande église d'une capacité de 700 personnes. LE SOLEIL a rencontré le curé de la paroisse, l'abbé April (en haut, à droite), et l'archevêque de Rimouski, Mgr Gilles Ouellet, pour discuter de cette question.

**sommaire**

- Annonces classées C-4 à C-14
- Arts et spectacles A-10 à A-13
- Bandes dessinées C-12
- Bridge C-8
- Carrières et professions B-7
- Décès C-15
- Editorial A-4
- Feuilleton A-12
- Horoscope C-14
- Information régionale A-8 et A-9
- Marc Lestage A-13
- Monde C-2 à C-15
- Mot mystère C-4
- Mots croisés C-11
- Où aller à Québec A-13
- Page des lecteurs A-6
- Page documentaire A-5
- Patron C-13
- Sport B-1 à B-7
- Télévision A-12

**météo**  
Ciel variable à Québec et nuageux avec chutes de neige dans l'Est du Québec aujourd'hui. Vents causant de la poudrière aux deux endroits. Minimum de moins 22 et maximum de moins 10. Demain, beau à Québec et ciel variable et quelques chutes de neige dans l'Est.

détails, page C-4

# LES GAGNANTS MARK TEN

Hier au Silver Dome de Pontiac, les 49ers de San Francisco ont été couronnés champions de la NFL en emportant le Super Bowl aux dépens des Bengals de Cincinnati 26-21.

Les Sabres de Buffalo ont consolidé leur avance en tête de la division Adams en battant le programme double disputé aux Nordiques 5-3 et 3-2.

Le Français Prost sur Renault, a remporté samedi les honneurs du Grand Prix de formule 1 d'Afrique du Sud. Gilles Villeneuve a dû abandonner au 7e tour.

# Pire chute de neige, au Québec, en trois ans

par Roch DESGAGNE

L'Est du Québec se dégage difficilement de ce qu'on a décrit comme la plus grosse tempête de neige que les Québécois ont connue depuis trois ans. En fin de journée hier, les routes étaient encore en grande partie recouvertes de neige glacée et peu recommandables.

A ce jour cet hiver, il est tombé 156 centimètres de neige sur nos régions, six cm de moins que l'an dernier à pareille date. Les chutes des derniers jours ont atteint environ 25 centimètres, et les gens en ont été quittes pour une fin de semaine aux prises avec un amoncellement de neige encombrant, des vents, de la pou-

derie et du froid, surtout samedi.

C'est à partir du milieu de la journée de samedi que la région de Québec a commencé à ressentir l'empresse de la tempête qui avait balayé l'ouest de la province un peu plus tôt. Dans la région métropolitaine de Montréal, les grandes voies de circulation étaient impraticables.

Cette situation s'est répétée à Québec et dans l'Est, et toute la journée d'hier, les voies étaient enneigées et dangereuses, particulièrement en périphérie de Québec. Dans les villes, les chemins étaient tout juste dégagés, et ce n'est qu'au début de la nuit dernière que les services de déneigement entraient pour de bon en opération.

**Du beau temps, mardi**

Depuis le début de la saison hivernale 1981-1982, il est tombé 156 centimètres de neige, comparativement à 163 au 24 janvier l'an dernier. La normale pour un 24 janvier est de 175 cm, selon Environnement-Canada.

Actuellement, au sol, il y a dix centimètres de neige de plus que l'an dernier, alors qu'il en restait 69 cm. Samedi, la précipitation a été de 20 cm, et hier, de 2,8 cm.

La météo ne prévoit pas d'autres chutes pour les prochains jours. Aujourd'hui, le temps doit être variable, et des vents de 30 à 50 km occasionneront de la poudrière. Le maximum prévu pour aujourd'hui: moins 14 Celsius.

Le beau temps doit s'installer demain et mercredi, même si les nuits se refroidissent à environ 25 degrés.

Les Québécois, endurcis à leurs hivers, peuvent quand même se consoler en pensant aux gens du Midwest américain qui a été enseveli sous 37 pouces de neige, samedi également.

Le service de renseignements sur l'état des routes du ministère des Transports du Québec décrit les principales artères reliant les régions de Québec, de Charlevoix / Côte-Nord, du Bas-Saint-Laurent / Gaspésie, de la Chaudière, de la Mauricie

et du Saguenay-Lac-Saint-Jean comme partiellement dégagées ou enneigées. Les mêmes conditions prévalaient sur l'autoroute 20 au complet.

**A Labrador City**

L'état d'urgence déclenché au début de la semaine à Labrador City (Terre-Neuve) a été levé en fin de semaine. Mais les responsables de l'organisation des mesures d'urgence recommandaient aux nombreuses personnes délogées de leur foyer par le

mauvais temps et ses conséquences de ne pas quitter les abris de secours avant aujourd'hui.

Les équipes d'urgence ne prévoyaient pas avoir complété leurs réparations avant aujourd'hui. Les Forces canadiennes devaient transporter à bord d'avions Hercules une centaine de plombiers et électriciens supplémentaires à Labrador City.

Un grand nombre des 2.200 habitants d'un parc de maisons mobiles ont été abrités dans des écoles, des églises et des maisons privées de la ville minière.



**Incendie meurtrier**

C'est dans ces ruines fumantes d'un immeuble d'habitation de Spanish, en Ontario, qu'ont péri, hier matin, neuf personnes, dont sept membres d'une famille.

Le rapport transmis en soirée hier par la Sûreté du Québec indiquait que dix personnes ont péri accidentellement, en fin de semaine au Québec, dont quatre dans l'Est de la province.

Vers le milieu de l'après-midi, hier, un jeune homme de 18 ans, Stéphane Giguère, de Loretteville, a été tué dans une collision survenue à Val-Bélair, en banlieue nord-ouest de Québec. L'état de son compagnon, Simon Vézina, de Val-Bélair, qui conduisait le véhicule, était considéré comme très critique.

Les patrouilleurs de la Sûreté du Québec (détachement Québec-métro) ont dû utiliser les mâchoires de vie de la sûreté municipale de Sainte-Foy pour réussir à dégager les deux occupants. L'accident s'est produit sur le boulevard Pie XI. Cette voie principale est particulièrement achalandée le dimanche après-midi.

L'automobile des deux jeunes gens a fait un tête-à-queue et s'est retrouvée sur le trajet d'un véhicule qui roulait en sens inverse. La petite

voiture a été violemment heurtée dans la porte droite, où se trouvait la victime Stéphane Giguère.

Les deux occupants de l'autre automobile s'en sont tirés avec quelques ecchymoses causées par les attaches de leurs ceintures de sécurité qu'ils avaient bouclées.

Jean-François Roberge, 18 ans, de Saint-Pierre, Ile d'Orléans, a péri vendredi soir, lorsque sa motoneige a été heurtée par une automobile sur la route Royale à Saint-Pierre.

Un Montréalais âgé de 39 ans, Jacques Paquet, a perdu la vie dans le capotage de son automobile survenu près de l'Étape dans le parc des Laurentides, vers 3h30 la nuit de vendredi à samedi.

M. J.-Conrad Rioux, âgé de 54 ans, de La Pocatière, a été tué lorsqu'un train a heurté son automobile au passage à niveau de la route Martineau, à La Pocatière, vendredi soir.

Deux femmes de Bois-des-Filiens, au nord de Montréal, ont perdu la vie dans une collision frontale survenue vendredi soir, sur le pont de la route

19 à Bois-des-Filiens. Il s'agit de Denise Grenier et de Diane Neveu, âgées respectivement de 38 et 35 ans.

Jocelyn Nadeau, âgé de 21 ans, de Saint-Césaire comté de Rouville, a péri lorsqu'un véhicule en a heurté un autre en stationnement, samedi en début de soirée, sur l'autoroute 20 à Sainte-Hélène dans la circonscription de Johnson.

Un piéton a été happé par un camion, samedi soir, sur la route 101 à Saint-Bruno de Guigues (Témiscamingue). Il s'agit de Réjean Brousseau, âgé de 40 ans, de Rouyn.

André Daigle, âgé de 17 ans, de Saint-Hyacinthe, a péri dans une collision frontale survenue vendredi soir à Saint-Thomas-Aquin dans la région de Saint-Hyacinthe.

Un homme de 36 ans, Marcel Brunet, de Ripon dans le comté de Papineau, est mort brûlé dans l'incendie de son chalet survenu samedi matin.

## Dix morts accidentelles

### le mot du jour

**Du fanatisme**

Le mot "fan" est employé fréquemment pour désigner des admirateurs ou admiratrices, des partisans ou partisanes, des adeptes, des fidèles, etc. N'oublions pas que "fan" ne s'applique qu'à des jeunes admirateurs ou admiratrices.

Pierre BELLEAU

## Tension et violence accrues dans les prisons

MONTREAL (PC) — La tension et la violence suscitent l'inquiétude dans les prisons.

Le journaliste Claude Poirier rapporte dans le "Dimanche Matin" que divers incidents impliquant des détenus se sont déroulés au cours des derniers jours dans deux institutions pénitentiaires du Québec.

A la prison de Bordeaux, deux jeunes dans la vingtaine auraient été blessés lors de disputes.

Dans cette institution, certains se plaignent notamment de voir leurs

droits brimés et affirment faire l'objet de persécution.

De plus, un incident impliquant une trentaine de détenus est aussi survenu récemment au centre de dé-

tention de Hull, alors que des prisonniers ont brisé des toilettes et des lavabos.

### LE SOLEIL

**SERVICE AUX ABONNÉS (TIRAGE)**

647-3333 Lundi au vendredi: 8h30 à 19h30  
Samedi: 9h00 à 13h00

647-3233 RENSEIGNEMENTS 647-3394 REDACTION

LE SOLEIL, fondé en 1896, est imprimé au numéro 390, rue St-Vallier est, Québec, G1K 7J6, par Le Soleil Limitée. Courrier de la deuxième classe - Enregistrement no 1206

### LA QUOTIDIENNE

(tirage de samedi)

7-9-5

Informations: 643-8990

## Nous ferons votre SOUS-SOL

RENOVATION  
Décor de Québec Inc

188, av. Lamontagne, Québec 3 522-2084

- Ouvrage garanti
- Main-d'oeuvre compétente
- Près de 20 ans à votre service

RABAIS HORS-SAISON 25%

SPECIALISTE EN RENOVATION INTERIEURE ET EXTERIEURE



Jean-Paul Gagnon  
Directeur-fondateur

### COURS DE RELATIONS HUMAINES

"Si"

- tu n'es pas content des autres
- tu manques de confiance en toi
- tu te sens inférieur aux autres
- tu as de la difficulté à approcher les autres
- tu es gêné ou timide
- tu as des complexes
- tu as peur du ridicule
- tu manques de courage
- tu es stressé ou anxieux
- tu te sens seul ou rejeté par les autres
- tu ne te sens pas aimé
- tu ne sais pas parler
- tu ne crois pas à ton succès
- tu manques d'amis
- tu ne pour pas c'est...

NE VIS PLUS COMME ÇA

Prix: 10 leçons à \$10 chacune  
payable à la leçon, aucun contrat à signer.  
Nous remettons une attestation d'études à la fin des cours.

INSTITUT DE FORMATION  
PERSONNELLE DU QUÉBEC Enr.

842-5698

95, Place Vanier Québec, G2B 3N3

Permis de culture personnelle 140521

INFORMATION  
ET DEMONSTRATION  
GRATUITES

NOS COURS  
CHARLESBOURG

Lundi 1er février, 19 h 30  
Ecole Le Plateau  
8595, boul. Cloutier  
Charlesbourg

GIFFARD

Mardi 2 février, 19 h 30  
Ecole Robert-Giffard  
3255, boul. Mgr-Gauthier  
Giffard

MICHEL HUOT  
Animateur  
661-7081

aujourd'hui nos trois magasins sont fermés afin de préparer la vente après inventaire...  
profitez des réductions sensationnelles dans tous nos rayons, dès demain matin 9 heures 30.



# VENTE après inventaire

vente manteaux doublés  
véritable duvet 109.<sup>95</sup>

rég. jusqu'à \$220.  
manteaux doublés de véritable duvet, modèles avec ou sans capuchon, tons de gris, beige, kaki. 6 à 16. Contemporaine\*

réduction jusqu'à 60%  
vestes et jupes

de nos collections exclusives, vestes et jupes de toutes sortes, tissus et coloris automne-hiver, grandeurs assorties. Contemporaine\*

vente de chandails 12.<sup>99</sup>

rég. jusqu'à \$45.  
variété de chandails en mélange d'angora, motifs jacquards, rayures, broderie, fil de lurex ou tricot pointelle, grandeurs et coloris assortis. Contemporaine\*

vente de pantalons 19.<sup>99</sup>

rég. jusqu'à \$48.  
pantalons de flanelle ou velours côtelé avec ou sans plis, coloris et tailles assorties. Contemporaine\*

vente d'écoulement  
bas « tout-dim » .59

choix de bas tout diaphane ou réguliers, tons de base, m.g.tg.

vente de bijoux  
réduction jusqu'à 75%

sur toute notre collection bijoux-costume, automne-hiver, bracelets, boucles d'oreilles et colliers de toutes sortes.

vente de chandails twik 9.<sup>99</sup>

rég. jusqu'à \$25.  
bon choix de chandails en mélange d'angora, pulls à rayures, jacquard ou fil de lurex, couleurs et grandeurs assorties.

vente de jupes twik 9.<sup>99</sup>

rég. jusqu'à \$25.  
jupes de coupe droite ou avec plis au devant, couleurs et grandeurs assorties.

la maison  
**simons**

place ste-foy... place de l'hôtel de ville maintenant... aux galeries de la capitale

**A-8 NOS RÉGIONS**

**Amiante, Lotbinière, Beauce, Rive-Sud, Côte-du-Sud, Bas-St-Laurent, Gaspésie, Iles de la Madeleine, Côte-Nord, Charlevoix, Portneuf**

R I - II - III



C'est dans la sacristie de l'église de Saint-Paul-de-la-Croix qu'ont lieu les services religieux courants.

## Coût de chauffage élevé Des églises ferment dans le diocèse de Rimouski

par J.-Claude PAQUET  
du bureau du Soleil

RIMOUSKI — Pour résoudre le problème du coût de chauffage de l'église, le conseil de la fabrique de Saint-Paul-de-la-Croix a trouvé une solution simple et efficace: fermer l'église pendant les mois d'hiver et cesser le chauffage.

Selon le curé de la paroisse, M. Protais April, cette mesure représente une économie d'environ \$5,000, alors que les coûts du chauffage avaient coûté quelque \$8,000 l'année précédente, soit environ le tiers des dépenses ordinaires de la fabrique.

Saint-Paul-de-la-Croix est une petite municipalité de 520 habitants, située à une quinzaine de kilomètres au sud de L'Isle-Verte. Selon le curé April, c'est largement une paroisse de gens à leur retraite, avec environ une trentaine de familles de cultivateurs.

L'église magnifique, un monument aux allures de cathédrale, a été construite en 1902. Elle peut accueillir plus de 700 personnes, soit beaucoup plus que la population actuelle. Il faut dire, précise le curé,

qu'elle fut construite à une époque où la paroisse était plus importante puisqu'elle a déjà compté 1,200 âmes. Mais il ajoute avec un certain sourire qu'elle fut également construite à une époque où nos pères étaient des constructeurs de cathédrales. A cette époque-là, bien sûr, le chauffage ne coûtait pas aussi cher.

Considérant les coûts très élevés de l'énergie, le curé April pense qu'il serait exagéré d'en faire supporter le prix à un nombre restreint de fidèles. D'autant plus, dit-il, que la sacristie répond amplement à nos besoins. La sacristie peut en effet accueillir 150 fidèles, où l'on dit deux messes.

D'un autre côté, précise le curé, il est possible d'utiliser l'église, à une trentaine d'heures d'avis, soit le temps qu'il faut pour remettre le chauffage en marche et atteindre une température décente, pour les fins de certaines cérémonies, dont principalement les funérailles, ce qui n'arrive guère plus de deux fois dans le cours d'un hiver. C'est au début de décembre qu'on a cessé le chauffage de l'église, sauf pour la période des Fêtes où les cérémonies ont eu lieu à l'église.

C'est la première année que l'on coupe ainsi complètement le chauffage dans l'église. Mercredi matin dernier, lors de notre rencontre, il faisait moins 15 degrés Celsius, dans ce vaste sanctuaire. Il nous est possible, précise le curé, d'arrêter complètement le chauffage, parce qu'il s'agit d'un système à air chaud, contrairement à la plupart des églises qui sont munies de système à l'eau chaude.

Des paroissiens sont-ils réfractaires à cette solution? Oui, dit le curé, il y a une couple de familles qui ne sont pas d'accord. Mais il faut dire qu'elles ne sont également pas disposées à faire les collectes de quelque \$5,000 qui seraient nécessaires pour maintenir l'église ouverte.

Autres temps autres moeurs, dit le proverbe, et c'est un peu ce qui amène le curé Protais April à penser qu'il ne serait pas raisonnable de faire assumer par une population aussi restreinte, des coûts de chauffage devenus exorbitants. Et c'est pourquoi les marguilliers ont tous donné leur accord, quand le curé en a fait la suggestion.

## Pour Mgr Ouellet, c'est un problème vieux de 100 ans

RIMOUSKI — Que pense l'archevêque de Rimouski, Mgr Gilles Ouellet, de ces fermetures d'églises pendant la saison d'hiver, afin d'économiser des montants appréciables sur le coût du chauffage?

Les paroisses, dit Mgr Ouellet, sont autonomes et peuvent donc prendre ce genre de décision. Evidemment, dit-il, si je constatais que certains services sont négligés, j'interviendrais d'une certaine manière, mais il reste que ce sont des décisions qui relèvent des fabriques.

Il faut bien penser, poursuit l'archevêque, que cette solution au problème du chauffage des églises a plus de cent ans. En effet, dit-il, à l'époque où l'on chauffait les églises au bois, de nombreuses paroisses cessaient de chauffer pendant les mois d'hiver et utilisaient la sacristie pour les cérémonies religieuses.

C'est d'ailleurs pourquoi, explique-t-il, dans la plupart des églises de l'Est du Québec, dont la construction remonte au début du siècle ou avant, on retrouve des sacristies aménagées avec un autel et des bancs pour les fidèles. L'avènement du pétrole et du chauffage par un système de calorifères a fait qu'on ne pouvait plus éliminer complètement le chauffage, et comme le mazout était bon marché et que le nombre des fidèles était d'ailleurs plus grand (on ne peut faire abstraction de la baisse de population dans l'Est du Québec), on en vint à maintenir les églises ouvertes même en hiver.

Les circonstances changent et l'on sait les bonds prodigieux qu'ont fait les coûts de l'énergie. Ainsi, il en a coûté \$673,681 pour l'éclairage et le chauffage dans les 117 paroisses du diocèse de Rimouski en 1979. En 1980, ce même poste accaparait \$885,777.

Evidemment, précise Mgr Ouellet, si l'on répartit ces montants sur l'ensemble des quelque 162,000 fidèles, les coûts sont loin d'être astronomiques, mais il faut bien penser que ce ne sont pas là les seules dépenses. Et d'ailleurs, dit-il, ce ne serait pas très élégant d'abuser de la grande générosité des fidèles en général.

A ce titre, note l'archevêque, il convient de souligner qu'à l'échelle du diocèse, l'éclairage et le chauffage représentent quand même près du cinquième des dépenses totales. Et si l'on

considère que 44 paroisses sur 117 comptent moins de 600 fidèles, il faut bien reconnaître que ces postes de dépenses peuvent représenter un lourd fardeau financier dans certaines localités.

Abordant brièvement le thème d'une utilisation plus rationnelle des édifices du culte, nous avons encouragé, dit Mgr Ouellet, certaines transformations visant à rendre les églises polyvalentes. Quelques paroisses, comme Rivière-Bleue dans le Témiscouata, ont connu des expériences heureuses dans ce domaine.



Mgr Gilles Ouellet, archevêque de Rimouski.

mais cette idée va tellement à l'encontre de l'opinion que les fidèles se font d'une maison du culte, que la fonction polyvalente des édifices n'a pas très bien réussi jusqu'à ce jour. Pourtant, face aux contraintes budgétaires qu'impose la situation économique, n'est-ce pas là, peut-être, la solution de l'avenir?

## Les solutions varient selon les paroisses

RIMOUSKI — Le diocèse de Rimouski compte 117 paroisses, dont 29 ont moins de 500 paroissiens. Et 15 autres en ont moins de 600. Si l'on considère la montée en flèche du coût du chauffage, il n'est donc pas étonnant que plusieurs paroisses du diocèse de Rimouski et de l'Est du Québec en général cherchent des solutions au coût du chauffage des églises, qui accaparent une part croissante des budgets des fabriques.

Saint-Paul-de-la-Croix n'est pas la seule paroisse à fermer son église pendant la saison d'hiver. Mais les solutions diffèrent forcément d'une paroisse à l'autre. Pour le curé Rodier Voisine, de Saint-Simon, dont l'église est munie d'un système de chauffage à l'eau chaude, il est impossible de fermer complètement le chauffage. Mais on maintient la température à un minimum pour empêcher les bris, et l'on utilise la sacristie pour les offices religieux. En n'utilisant l'église que pour la période des Fêtes et certaines cérémonies comme les funérailles, on réalise ainsi des économies variant entre \$1,500 et \$2,000 sur les coûts du chauffage.

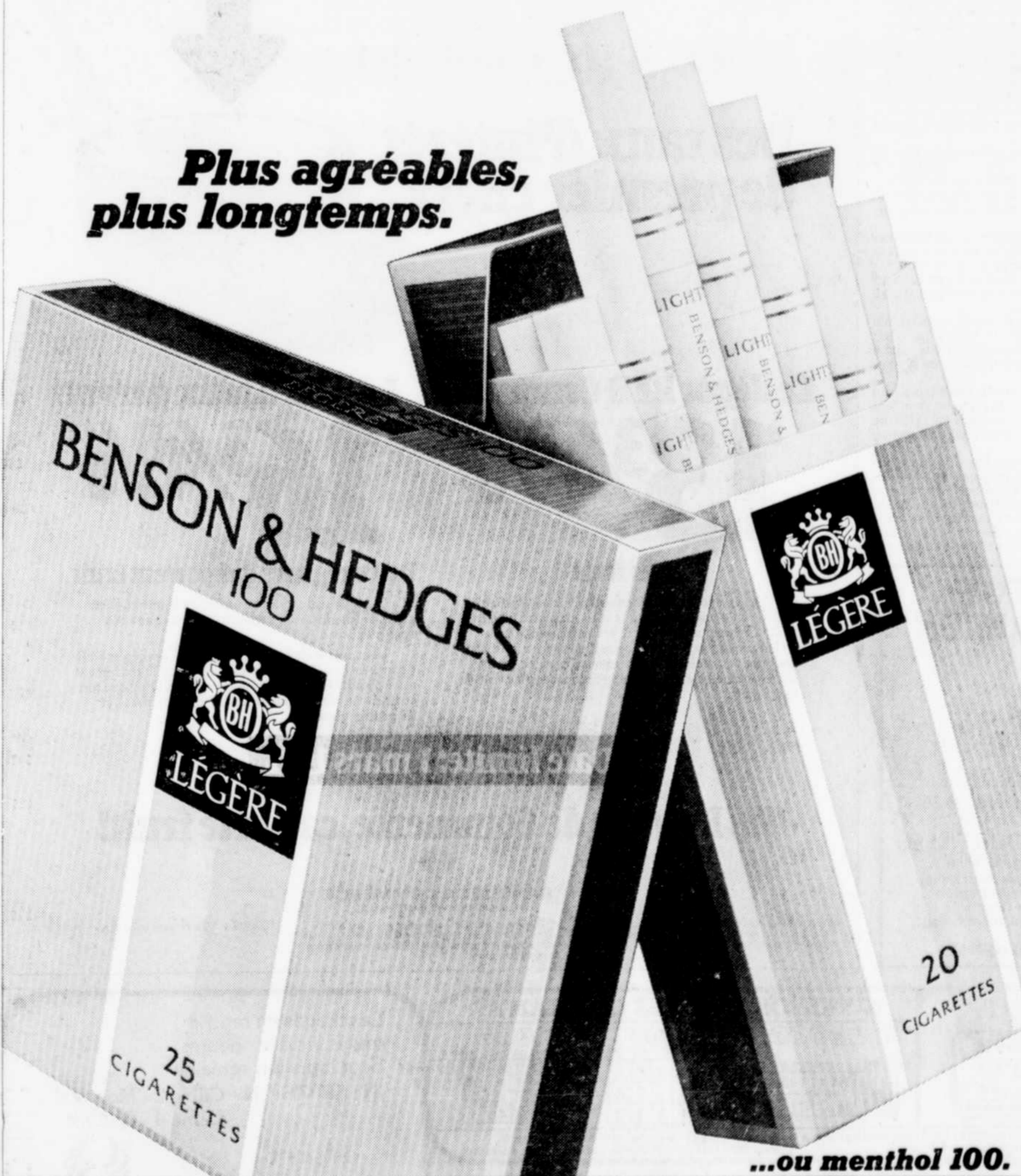
Pour le curé de Sainte-Françoise, M. Omer Aubut, il n'y a pas lieu de faire un drame avec cette situation. Ça fait trois hivers, dit-il, qu'on utilise la sacristie pour les offices religieux. L'église sert pour les grandes cérémonies seulement pendant la saison froide, et les paroissiens comprennent très bien la situation. Ils sont d'ailleurs très généreux, dit-il.

On peut dire en fait que depuis deux ou trois hivers, c'est une solution adoptée dans plusieurs paroisses, celles notamment où le nombre des fidèles est petit, comme les paroisses de Saint-Clément, Saint-Eloi, Saint-Mathieu, Saint-Léandre, Saint-Ulric, etc.

On raconte que certaines paroisses songent même à fermer complètement l'église pendant les mois d'hiver et louer une salle paroissiale ou une salle d'école pour les cérémonies particulières en plus des offices religieux. Mais aucune n'aurait encore eu recours à ce moyen pour réduire les coûts élevés du chauffage. Entre-temps, un nombre croissant de petites paroisses font un usage restreint de l'église pendant les mois d'hiver.

# Voici les Benson & Hedges 100 Légères

Plus agréables, plus longtemps.



...ou menthol 100.

Avis: Santé et bien-être social Canada considère que le danger pour la santé croît avec l'usage - éviter d'inhaler. Moyenne par cigarette: Benson & Hedges 100 Légères "Goudron" 12 mg Nic. 1.1 mg

# DÉCÈS ET AVIS DIVERS

• rhétoriciens et amicales • funérailles • remerciements • mémoriam • services anniversaires • faveurs

## 705 AVIS DE DÉCÈS

**BLAGDON, Dr Georges**  
BOUVIN, Joseph  
BOULE, Georges  
BOUCHARD, Alfred  
BRINDAMOUR, Georgette  
CANUEL, Jean-Marc  
CORRIVEAU, Léger  
GAUTHIER, Rolande  
GENEST, Germaine  
JEFFREY, Gilles  
LAROCHÉ, Berthe  
LEGER, Irénée  
L'HEUREUX, Evelyne  
MARANDA, Raymond  
MUSSELY, Julie  
OFARRELL, J.O. John  
OUELLET, Albert  
POULIOT, Yvonne  
POULIOT, Joseph  
RIOUX, J.-Conrad  
TRUDEL, Lucienne

### BLAGDON (Dr Georges)



A l'hôpital St-Sacrement à Québec, le 22 janvier 1982, à l'âge de 49 ans, est décédé Dr Georges Blagdon, gynécologue. Il était membre de l'exécutif du conseil des médecins et dentistes de l'hôpital St-Sacrement, époux de dame Huguette Roy. Il était le fils de feu M. Antonio Blagdon et de feu dame Irène Côté. Les funérailles auront lieu lundi, le 25 janvier, à 14h. Départ du funérarium Lépine-Cloutier Ltée 1025 route de l'Église Ste-Foy.

à 13h45 pour l'église St-Mathieu et de là au cimetière St-Charles. Il laisse dans le deuil, outre son épouse, ses enfants: Chantal et Michèle Blagdon; ses frères et sœurs: M. et Mme Paul Côté (Antoinette), Dr et Mme Léon Richard (Pierrette), André Blagdon, eudiste, Thérèse Blagdon McEniry, M. et Mme J.-E. Fontaine (Lucie), M. et Mme Marcel Blagdon (Louisette Thivierge), Mme Margot Blagdon Bergeron; sa belle-mère: Mme Alice Bégin Roy; ses beaux-frères et belles-sœurs: M. et Mme Sylvio Roy, M. et Mme Marcel Guérin, M. Jean-Paul Roy, M. Raymond Roy, M. et Mme André Plamondon, M. et Mme Bobby Lessard, ainsi que plusieurs oncles, tantes, neveux et nièces. Il sera exposé à compter de samedi, 14h. Compenser l'envoi de fleurs par des dons au fonds de recherche d'obstétrique et gynécologie de l'hôpital St-Sacrement. Pour renseignements: 529-3371. 918070

**BOUVIN (Joseph)**  
A Ste-Foy, le 23 janvier 1982, à l'âge de 92 ans, est décédé M. Joseph Boivin.

époux en premières noces de feu dame Eva Myrand et en secondes noces de dame Clara Gingras. Les funérailles auront lieu mardi, le 26 janvier, à 14h30. Départ du funérarium Lépine-Cloutier Ltée 1025 route de l'Église Notre-Dame-de-Foy et de là au cimetière Notre-Dame-de-Foy. Il laisse dans le deuil, outre son épouse, ses enfants, gendres et belles-filles: M. et Mme Gérard Boivin (Thérèse Lagacé), M. Joseph-Eugène Boivin, M. Léopold Gagnon; ses beaux-frères et belles-sœurs: M. et Mme Oscar Myrand (Blanche Beaumont), Mme J.-B. Boivin (Yvonne Hamel), Mme Marie-Anna Gingras-Bilodeau, M. et Mme Emile Gingras (Gertrude Arteau), Mlle Alice Gingras, Mme Marie-Louise Gingras-Giguère, ainsi que plusieurs petits-enfants, arrière-petits-enfants, neveux, nièces, cousins et cousines. Pour renseignements: 529-3371. 918068

**BOULE (Georges)**  
A Québec, le 23 janvier 1982, est décédée dame Georgette Paré, épouse de M. Roland Brindamour. Elle demeurait rue St-Isidore, Québec. Les funérailles auront lieu mercredi, le 27 janvier 1982, à 10h. Départ du foyer funéraire J. Bouchard & Fils Ltée 1290, 1ère Avenue à 9h35 pour l'église St-Sauveur et de là au cimetière St-Charles. Elle laisse dans le deuil, outre son époux, ses frères, ses sœurs, beaux-frères et belles-sœurs: M. et Mme Marcel Paré (Georgette Poliquin), M. et Mme Maurice Lepage (Madeleine Paré), M. et Mme Paul-Emile Pettitclerc (Irene Paré), M. et Mme Jean-Louis Dicaire (Lucille Paré), Mme Oliva Couture (Alida Brindamour), Mme Nellie Brindamour (Délia Bernier), M. et Mme Paul-Henri Jobidon (Alda Hanley), M. et Mme Charles Racine (Madeleine Hanley), Mme Maurice Hanley (Bernadette Morency), Mme Alex Hanley (Madeleine Pelletier) ainsi que plusieurs neveux et nièces. Le foyer funéraire sera ouvert de 14h à 17h et de 19h à 22h. N.B.: L'avant-midi des funérailles, le salon sera ouvert à compter de 8h30. 917384

**BOUCHARD (Alfred)**  
A l'hôpital de l'Enfant-Jésus, de Québec, le 22 janvier 1982, à l'âge de 82 ans et 4 mois, est décédé M. Alfred Bouchard, époux de dame Marguerite Guay. Il demeurait au 5025, 5ème avenue ouest, Charlebourg. Les funérailles auront lieu lundi, le 25 janvier à 14 heures. Départ de la Coopérative funéraire de l'Anse 280, 8ème rue à 13h45 pour l'église Ste-Odile et de là au cimetière St-Antoine de Bienville. Il laisse dans le deuil, outre son épouse, ses enfants: M. et Mme Claude

Bouchard (Laure Bonin) de Montréal, M. et Mme Gérard Bouchard (Gilberte Lemay) de Toronto, M. et Mme Normand Bouchard (Raymonde Lemieux), M. et Mme André Bouchard (Ginette Giroux), son frère beau-frère et belles-sœurs: M. et Mme Henri Bouchard, M. et Mme Jean Latulipe, Mme Roland Bouchard, Mme Amedée Guay, ainsi que plusieurs petits-enfants et un arrière-petit-fils, neveux et nièces, cousins et cousines. Le salon sera fermé entre 17 heures et 19 heures. 916544

**BRINDAMOUR (Georgette Paré)**  
A Québec, le 23 janvier 1982, est décédée dame Georgette Paré, épouse de M. Roland Brindamour. Elle demeurait rue St-Isidore, Québec. Les funérailles auront lieu mercredi, le 27 janvier 1982, à 10h. Départ du foyer funéraire J. Bouchard & Fils Ltée 1290, 1ère Avenue à 9h35 pour l'église St-Sauveur et de là au cimetière St-Charles. Elle laisse dans le deuil, outre son époux, ses frères, ses sœurs, beaux-frères et belles-sœurs: M. et Mme Marcel Paré (Georgette Poliquin), M. et Mme Maurice Lepage (Madeleine Paré), M. et Mme Paul-Emile Pettitclerc (Irene Paré), M. et Mme Jean-Louis Dicaire (Lucille Paré), Mme Oliva Couture (Alida Brindamour), Mme Nellie Brindamour (Délia Bernier), M. et Mme Paul-Henri Jobidon (Alda Hanley), M. et Mme Charles Racine (Madeleine Hanley), Mme Maurice Hanley (Bernadette Morency), Mme Alex Hanley (Madeleine Pelletier) ainsi que plusieurs neveux et nièces. Le foyer funéraire sera ouvert de 14h à 17h et de 19h à 22h. N.B.: L'avant-midi des funérailles, le salon sera ouvert à compter de 8h30. 917384

**CANUEL (Jean-Marc)**  
A Québec, le 23 janvier 1982, à l'âge de 82 ans, est décédé M. Léger Corriveau, époux de dame Anna Langlois, de St-Vallier. Les funérailles auront lieu mercredi le 27 janvier à 11h. Départ du salon funéraire St-Vallier à 10h45 pour l'église St-Vallier et de là au cimetière paroissial. Il laisse dans le deuil, outre son épouse, ses enfants, gendres et belles-filles: Gaston (Alicette Godbout), Micheline (Mme Gaston Lemieux), Lucille (Mme Jean-Yves Desrosiers), Marcel (Thérèse Langlois), Ghyslaine (Mme Roland Hins), André (Claire Bilodeau), Michel (Christiane Godbout), ainsi que plusieurs petits-enfants, arrière-petits-enfants, frères, sœurs, beaux-frères et belles-sœurs, neveux et nièces. Direction des funérailles Edouard Trahan St-Charles 917390

**GAUTHIER (Rolande Tremblay)**  
A l'hôpital St-Sacrement, le 23 janvier 1982, à l'âge de 77 ans, est décédée dame Rolande Tremblay épouse de J.-Ernest Gauthier. Elle demeurait au 990 Bourlamaque. Les funérailles auront lieu mercredi le 27 janvier à 10h. Départ du funérarium Lépine-Cloutier Ltée 300 Chemin Ste-Foy à 9h45 pour l'église Notre-Dame-du-Chemin et de là au cimetière Belmont. Elle laisse dans le deuil, outre son époux, sa fille: Mme Thérèse Caron; ses sœurs: Mme Yvonne Alain, Mme Gabrielle Côté, Mme Lucille Laverdière; sa belle-sœur: Mme Augustine Tremblay ainsi que plusieurs neveux et nièces. Elle sera exposée à compter de 14h mardi le 26 janvier 1982. Pour renseignements: 529-3371. 918301

**GENEST (Germaine Martel)**  
A Québec, le 23 janvier 1982, à l'âge de 68 ans, est décédée dame Germaine Martel, épouse de feu M. Raymond Genest. Elle demeurait au 2580, du Colisée. A sa demande, le corps ne sera pas exposé. Un service sera chanté en l'église Ste-Odile, mardi le 26 janvier à 14h et de là au cimetière St-Charles, sous

la direction de la Coop. funéraire de l'Anse La famille recevra les condoléances une demi-heure avant la cérémonie. Elle laisse dans le deuil, ses enfants M. et Mme Yvon Asselin (Nicole), M. et Mme Normand Corbin (Gisele), ses sœurs, beaux-frères et belles-sœurs: M. et Mme Elzéar Plante (Antoinette), M. et Mme Alexandre Asselin (Jeanne), M. et Mme Jean-Paul Robert (Marie-Ange), Mme Madeleine Martel, M. et Mme Sarto Genest (Georgette), M. et Mme Jean-Marie Genest (Lorraine), Mme Rachelle Bourbeau, M. et Mme Marcel Pepin (Lucille), M. et Mme Clément Gagnon (Françoise), M. et Mme Luc Gosselin (Monique), ses petites-filles Julie et Mylène ainsi que plusieurs neveux et nièces, cousins et cousines. 917386

**JEFFREY (Gilles)**  
A Charlebourg, le 23 janvier 1982, à l'âge de 32 ans, est décédé subitement M. Gilles Jeffrey, époux de Francine Bernier. Il demeurait au 250, 54ème Rue ouest, Charlebourg. Les funérailles auront lieu mardi le 26 janvier à 14h30. Départ du Salon funéraire Dubé 75 ave de Gaspé est St-Jean-Port-Joli à 14h20 pour l'église de St-Jean-Port-Joli et de là au cimetière paroissial. Il laisse dans le deuil, outre son épouse, son père et sa mère M. et Mme Noël Jeffrey ses frères Jean-René, Bertrand (Diane Bourgas), Camille (Monique Gauthier), Michel (Guyline Dery), Claude (Hélène Beaudoin), Jocelyn et Patrick, sa belle-mère et son beau-père M. et Mme Maurice Bernier (Simone), ainsi que plusieurs oncles, tantes, cousins et cousines. 917392

**LAROCHÉ (Berthe Canac-Marquis)**  
A Québec, le 22 janvier 1982, à l'âge de 80 ans, est décédée dame Evelyne Bureau, épouse de feu Wilbrod L'Heureux. Elle demeurait au centre hospitalier St-Antoine et autrefois de la paroisse St-Jean-Baptiste. Selon ses volontés, elle ne sera pas exposée. Un service sera chanté samedi, le 30 janvier 1982, à 11h15, en l'église St-Jean-Baptiste où la famille recevra les condoléances une demi-heure avant la cérémonie et de là au crématorium Lépine-Cloutier Ltée. Elle laisse dans le deuil sa sœur, son beau-frère: M. et Mme Gédéon Béland (Angéline); ses belles-sœurs: Mme Auréa Bureau, Mme Lucille Bureau; ses belles-filles: M. et Mme Jacques Blouin, M. et Mme Raymond Lamonde, ainsi que plusieurs neveux, nièces, cousins et cousines. Pour renseignements: 529-3371. 908354

**MARANDA (Raymond)**  
A l'Hôtel-Dieu de Lévis, le 22 janvier 1982, à l'âge de 62 ans et 6 mois, est décédé M. Raymond Maranda, retraité des chantiers Davie, époux de dame Corinne Bélanger. Il demeurait au 60 de la rue Deziel à Lévis. Les funérailles auront lieu lundi, le 25 janvier 1982, à 14h, en présence du corps, à l'église Notre-Dame, et de là à la corporation du

cimetière Mont-Marie (section Lévis). Il laisse dans le deuil outre son épouse, ses enfants: Clermont Maranda (Martine Deblois), de Ste-Hélène, Chantal Maranda, Jocelyn Maranda, Christian Maranda; deux petites-filles: Amélie et Elise Maranda; beaux-frères et belles-sœurs: Phidélème Bélanger, de L'Islet, M. et Mme Philippe Lamarre, de L'Islet (Florida Bélanger), Charles Lemieux, de L'Islet, Mme Maria Morin Bélanger, de Québec, Mme Marthe Caron Bélanger, de Montréal, ainsi que plusieurs neveux et nièces, cousins et cousines. La famille sera présente une demi-heure avant l'heure du service, pour ceux qui voudront lui témoigner leur sympathie. La direction des funérailles a été confiée à la maison Gilbert & Turgeon Ltée Lévis 908306

**MUSSELY (Julie)**  
Au Chul, le samedi 23 janvier 1982, à l'âge de 4 ans, est décédée Julie Mussely, fille de Bruno Mussely et de Françoise Roy. Elle demeurait au 1127 rue Lambert, St-Jean-Christostome. Selon la volonté des parents, elle ne sera pas exposée. La direction funéraire a été confiée à la maison Ruelland & Boulanger inc. 31 ave de la Fabrique Montmagny La cérémonie des anges sera chantée le lundi 25 janvier à 11h en l'église St-Vallier, comté de Bellechasse et de là au cimetière paroissial. Elle laisse dans le deuil, outre ses parents sa sœur Veronique, ses grands-parents M. et Mme Jean-Baptiste Roy (Lucille), plusieurs oncles et tantes, cousins et cousines. 917392

**OFARRELL (J.O. John)**  
A Québec, le 23 janvier 1982, à l'âge de 87 ans, est décédé M. J.O. John O'Farrell, époux de feu dame Alice Paré. Il demeurait à Charlebourg. Selon ses volontés, il a été confié au crématorium Lépine-Cloutier Ltée 715 rue St-Vallier est Québec Un service sera chanté à une date ultérieure. Il laisse dans le deuil ses enfants, genre et belle-fille: M. et Mme John O'Farrell, M. et Mme René Dion; ses petits-enfants: Daniel, Lyne, Diane, Michel et Nathalie O'Farrell, René-Claude Dion, ainsi que plusieurs beaux-frères, belles-sœurs, neveux, nièces, cousins et cousines. Pour renseignements: 529-3371. 918304

**OUELLET (Albert)**  
A l'hôpital Fatima de La Pocatière, le 23 janvier 1982, à l'âge de 54 ans, est décédé M. Albert Ouellet, époux de dame Olive Gamahe. Il demeurait au 123 rue Ouellet, L'Islet. A la demande du défunt, le corps ne sera pas exposé. Les funérailles auront lieu lundi le 25 janvier à 14h en l'église de L'Islet où la famille recevra les condoléances une demi-heure avant la cérémonie. L'inhumation aura lieu au cimetière paroissial sous la direction de la maison Edouard de la Durantaye L'Islet-sur-mer Il laisse dans le deuil, outre son épouse, ses enfants: Chantale (Gervais Moyen), Lise (Jacques Deschênes), Johanne (Roger Chamberland), Carole, Marlène, Maryse, Ber-

nard et Francis, sa mère Mme Auguste Bélanger, sa sœur Eva (Rosaire St-Pierre), ses frères Benoit, Léopold, Jacques et Richard Bélanger, son beau-frère et sa belle-sœur Georges-Henri et Marthe Gamahe, ses petits-enfants Denis, Marie-Claude et Julie. 917400

**PARENT (Yvonne Poulin)**  
A l'hôpital Jeffrey Hale, le 23 janvier 1982 à l'âge de 79 ans, est décédée dame Yvonne Poulin, épouse de feu M. J.-Alfred Parent. Elle demeurait à Ste-Foy. Les funérailles auront lieu mardi le 26 janvier à 10h. Départ du funérarium Marius Pelletier 408, 9ème Rue La Pocatière à 10h20 pour la cathédrale Ste-Anne de La Pocatière et de là au cimetière de Trois-Pistoles. Il laisse dans le deuil, outre son épouse, ses enfants Lise (Bernard Bois), André (Gérard Gagné), Michel (Louise Desrosiers), François et Odette; ses frères, sœurs, beaux-frères et belles-sœurs, neveux et nièces et petits-enfants. 917394

**TRUDEL (Lucienne Lacombe)**  
A l'Hôpital Général, le 21 janvier 1982, est décédée dame Lucienne Lacombe, épouse de feu M. J.-Alfred Trudel. Elle demeurait au 885, rue Moncton. Selon ses volontés, elle ne sera pas exposée. Un service sera chanté mardi le 26 janvier à 14h, en l'église Notre-Dame-du-Chemin, où la famille recevra les condoléances une demi-heure avant la cérémonie. L'inhumation se fera au cimetière Belmont sous la direction de la maison Lépine-Cloutier Ltée. Elle laisse dans le deuil ses enfants et son genre: Lucien, Gisele, M. et Mme Roland Guilmette (Madeleine); ses petits-enfants: Jean, Louise et Suzanne Trudel, Louis, Jean, Denise, Hélène, Marie et Claire Guilmette, ainsi qu'il y a plusieurs neveux et nièces. Pour renseignements: 529-3371. 909005

**760 FAVEURS OBTENUES**  
SINCERES remerciements au St-Esprit et à la Sainte Vierge pour faveurs obtenues après promesse de publier. P.Q. 34261

**790 MONUMENTS FUNÉRAIRES**  
THERIAULT & FILS 710 1ÈRE Avenue Québec, 524-1961. 90706

**BOUCHARD (Laure Bonin)**  
de Montréal, M. et Mme Gérard Bouchard (Gilberte Lemay) de Toronto, M. et Mme Normand Bouchard (Raymonde Lemieux), M. et Mme André Bouchard (Ginette Giroux), son frère beau-frère et belles-sœurs: M. et Mme Henri Bouchard, M. et Mme Jean Latulipe, Mme Roland Bouchard, Mme Amedée Guay, ainsi que plusieurs petits-enfants et un arrière-petit-fils, neveux et nièces, cousins et cousines. Le salon sera fermé entre 17 heures et 19 heures. 916544

**BRINDAMOUR (Georgette Paré)**  
A Québec, le 23 janvier 1982, est décédée dame Georgette Paré, épouse de M. Roland Brindamour. Elle demeurait rue St-Isidore, Québec. Les funérailles auront lieu mercredi, le 27 janvier 1982, à 10h. Départ du foyer funéraire J. Bouchard & Fils Ltée 1290, 1ère Avenue à 9h35 pour l'église St-Sauveur et de là au cimetière St-Charles. Elle laisse dans le deuil, outre son époux, ses frères, ses sœurs, beaux-frères et belles-sœurs: M. et Mme Marcel Paré (Georgette Poliquin), M. et Mme Maurice Lepage (Madeleine Paré), M. et Mme Paul-Emile Pettitclerc (Irene Paré), M. et Mme Jean-Louis Dicaire (Lucille Paré), Mme Oliva Couture (Alida Brindamour), Mme Nellie Brindamour (Délia Bernier), M. et Mme Paul-Henri Jobidon (Alda Hanley), M. et Mme Charles Racine (Madeleine Hanley), Mme Maurice Hanley (Bernadette Morency), Mme Alex Hanley (Madeleine Pelletier) ainsi que plusieurs neveux et nièces. Le foyer funéraire sera ouvert de 14h à 17h et de 19h à 22h. N.B.: L'avant-midi des funérailles, le salon sera ouvert à compter de 8h30. 917384

**CANUEL (Jean-Marc)**  
A Québec, le 23 janvier 1982, à l'âge de 82 ans, est décédé M. Léger Corriveau, époux de dame Anna Langlois, de St-Vallier. Les funérailles auront lieu mercredi le 27 janvier à 11h. Départ du salon funéraire St-Vallier à 10h45 pour l'église St-Vallier et de là au cimetière paroissial. Il laisse dans le deuil, outre son épouse, ses enfants, gendres et belles-filles: Gaston (Alicette Godbout), Micheline (Mme Gaston Lemieux), Lucille (Mme Jean-Yves Desrosiers), Marcel (Thérèse Langlois), Ghyslaine (Mme Roland Hins), André (Claire Bilodeau), Michel (Christiane Godbout), ainsi que plusieurs petits-enfants, arrière-petits-enfants, frères, sœurs, beaux-frères et belles-sœurs, neveux et nièces. Direction des funérailles Edouard Trahan St-Charles 917390

**GAUTHIER (Rolande Tremblay)**  
A l'hôpital St-Sacrement, le 23 janvier 1982, à l'âge de 77 ans, est décédée dame Rolande Tremblay épouse de J.-Ernest Gauthier. Elle demeurait au 990 Bourlamaque. Les funérailles auront lieu mercredi le 27 janvier à 10h. Départ du funérarium Lépine-Cloutier Ltée 300 Chemin Ste-Foy à 9h45 pour l'église Notre-Dame-du-Chemin et de là au cimetière Belmont. Elle laisse dans le deuil, outre son époux, sa fille: Mme Thérèse Caron; ses sœurs: Mme Yvonne Alain, Mme Gabrielle Côté, Mme Lucille Laverdière; sa belle-sœur: Mme Augustine Tremblay ainsi que plusieurs neveux et nièces. Elle sera exposée à compter de 14h mardi le 26 janvier 1982. Pour renseignements: 529-3371. 918301

**GENEST (Germaine Martel)**  
A Québec, le 23 janvier 1982, à l'âge de 68 ans, est décédée dame Germaine Martel, épouse de feu M. Raymond Genest. Elle demeurait au 2580, du Colisée. A sa demande, le corps ne sera pas exposé. Un service sera chanté en l'église Ste-Odile, mardi le 26 janvier à 14h et de là au cimetière St-Charles, sous

la direction de la Coop. funéraire de l'Anse La famille recevra les condoléances une demi-heure avant la cérémonie. Elle laisse dans le deuil, ses enfants M. et Mme Yvon Asselin (Nicole), M. et Mme Normand Corbin (Gisele), ses sœurs, beaux-frères et belles-sœurs: M. et Mme Elzéar Plante (Antoinette), M. et Mme Alexandre Asselin (Jeanne), M. et Mme Jean-Paul Robert (Marie-Ange), Mme Madeleine Martel, M. et Mme Sarto Genest (Georgette), M. et Mme Jean-Marie Genest (Lorraine), Mme Rachelle Bourbeau, M. et Mme Marcel Pepin (Lucille), M. et Mme Clément Gagnon (Françoise), M. et Mme Luc Gosselin (Monique), ses petites-filles Julie et Mylène ainsi que plusieurs neveux et nièces, cousins et cousines. 917386

**JEFFREY (Gilles)**  
A Charlebourg, le 23 janvier 1982, à l'âge de 32 ans, est décédé subitement M. Gilles Jeffrey, époux de Francine Bernier. Il demeurait au 250, 54ème Rue ouest, Charlebourg. Les funérailles auront lieu mardi le 26 janvier à 14h30. Départ du Salon funéraire Dubé 75 ave de Gaspé est St-Jean-Port-Joli à 14h20 pour l'église de St-Jean-Port-Joli et de là au cimetière paroissial. Il laisse dans le deuil, outre son épouse, son père et sa mère M. et Mme Noël Jeffrey ses frères Jean-René, Bertrand (Diane Bourgas), Camille (Monique Gauthier), Michel (Guyline Dery), Claude (Hélène Beaudoin), Jocelyn et Patrick, sa belle-mère et son beau-père M. et Mme Maurice Bernier (Simone), ainsi que plusieurs oncles, tantes, cousins et cousines. 917392

**LAROCHÉ (Berthe Canac-Marquis)**  
A Québec, le 22 janvier 1982, à l'âge de 80 ans, est décédée dame Evelyne Bureau, épouse de feu Wilbrod L'Heureux. Elle demeurait au centre hospitalier St-Antoine et autrefois de la paroisse St-Jean-Baptiste. Selon ses volontés, elle ne sera pas exposée. Un service sera chanté samedi, le 30 janvier 1982, à 11h15, en l'église St-Jean-Baptiste où la famille recevra les condoléances une demi-heure avant la cérémonie et de là au crématorium Lépine-Cloutier Ltée. Elle laisse dans le deuil sa sœur, son beau-frère: M. et Mme Gédéon Béland (Angéline); ses belles-sœurs: Mme Auréa Bureau, Mme Lucille Bureau; ses belles-filles: M. et Mme Jacques Blouin, M. et Mme Raymond Lamonde, ainsi que plusieurs neveux, nièces, cousins et cousines. Pour renseignements: 529-3371. 908354

**MARANDA (Raymond)**  
A l'Hôtel-Dieu de Lévis, le 22 janvier 1982, à l'âge de 62 ans et 6 mois, est décédé M. Raymond Maranda, retraité des chantiers Davie, époux de dame Corinne Bélanger. Il demeurait au 60 de la rue Deziel à Lévis. Les funérailles auront lieu lundi, le 25 janvier 1982, à 14h, en présence du corps, à l'église Notre-Dame, et de là à la corporation du

cimetière Mont-Marie (section Lévis). Il laisse dans le deuil outre son épouse, ses enfants: Clermont Maranda (Martine Deblois), de Ste-Hélène, Chantal Maranda, Jocelyn Maranda, Christian Maranda; deux petites-filles: Amélie et Elise Maranda; beaux-frères et belles-sœurs: Phidélème Bélanger, de L'Islet, M. et Mme Philippe Lamarre, de L'Islet (Florida Bélanger), Charles Lemieux, de L'Islet, Mme Maria Morin Bélanger, de Québec, Mme Marthe Caron Bélanger, de Montréal, ainsi que plusieurs neveux et nièces, cousins et cousines. La famille sera présente une demi-heure avant l'heure du service, pour ceux qui voudront lui témoigner leur sympathie. La direction des funérailles a été confiée à la maison Gilbert & Turgeon Ltée Lévis 908306

**MUSSELY (Julie)**  
Au Chul, le samedi 23 janvier 1982, à l'âge de 4 ans, est décédée Julie Mussely, fille de Bruno Mussely et de Françoise Roy. Elle demeurait au 1127 rue Lambert, St-Jean-Christostome. Selon la volonté des parents, elle ne sera pas exposée. La direction funéraire a été confiée à la maison Ruelland & Boulanger inc. 31 ave de la Fabrique Montmagny La cérémonie des anges sera chantée le lundi 25 janvier à 11h en l'église St-Vallier, comté de Bellechasse et de là au cimetière paroissial. Elle laisse dans le deuil, outre ses parents sa sœur Veronique, ses grands-parents M. et Mme Jean-Baptiste Roy (Lucille), plusieurs oncles et tantes, cousins et cousines. 917392

**OFARRELL (J.O. John)**  
A Québec, le 23 janvier 1982, à l'âge de 87 ans, est décédé M. J.O. John O'Farrell, époux de feu dame Alice Paré. Il demeurait à Charlebourg. Selon ses volontés, il a été confié au crématorium Lépine-Cloutier Ltée 715 rue St-Vallier est Québec Un service sera chanté à une date ultérieure. Il laisse dans le deuil ses enfants, genre et belle-fille: M. et Mme John O'Farrell, M. et Mme René Dion; ses petits-enfants: Daniel, Lyne, Diane, Michel et Nathalie O'Farrell, René-Claude Dion, ainsi que plusieurs beaux-frères, belles-sœurs, neveux, nièces, cousins et cousines. Pour renseignements: 529-3371. 918304

**OUELLET (Albert)**  
A l'hôpital Fatima de La Pocatière, le 23 janvier 1982, à l'âge de 54 ans, est décédé M. Albert Ouellet, époux de dame Olive Gamahe. Il demeurait au 123 rue Ouellet, L'Islet. A la demande du défunt, le corps ne sera pas exposé. Les funérailles auront lieu lundi le 25 janvier à 14h en l'église de L'Islet où la famille recevra les condoléances une demi-heure avant la cérémonie. L'inhumation aura lieu au cimetière paroissial sous la direction de la maison Edouard de la Durantaye L'Islet-sur-mer Il laisse dans le deuil, outre son épouse, ses enfants: Chantale (Gervais Moyen), Lise (Jacques Deschênes), Johanne (Roger Chamberland), Carole, Marlène, Maryse, Ber-

nard et Francis, sa mère Mme Auguste Bélanger, sa sœur Eva (Rosaire St-Pierre), ses frères Benoit, Léopold, Jacques et Richard Bélanger, son beau-frère et sa belle-sœur Georges-Henri et Marthe Gamahe, ses petits-enfants Denis, Marie-Claude et Julie. 917400

**PARENT (Yvonne Poulin)**  
A l'hôpital Jeffrey Hale, le 23 janvier 1982 à l'âge de 79 ans, est décédée dame Yvonne Poulin, épouse de feu M. J.-Alfred Parent. Elle demeurait à Ste-Foy. Les funérailles auront lieu mardi le 26 janvier à 10h. Départ du funérarium Marius Pelletier 408, 9ème Rue La Pocatière à 10h20 pour la cathédrale Ste-Anne de La Pocatière et de là au cimetière de Trois-Pistoles. Il laisse dans le deuil, outre son épouse, ses enfants Lise (Bernard Bois), André (Gérard Gagné), Michel (Louise Desrosiers), François et Odette; ses frères, sœurs, beaux-frères et belles-sœurs, neveux et nièces et petits-enfants. 917394

**TRUDEL (Lucienne Lacombe)**  
A l'Hôpital Général, le 21 janvier 1982, est décédée dame Lucienne Lacombe, épouse de feu M. J.-Alfred Trudel. Elle demeurait au 885, rue Moncton. Selon ses volontés, elle ne sera pas exposée. Un service sera chanté mardi le 26 janvier à 14h, en l'église Notre-Dame-du-Chemin, où la famille recevra les condoléances une demi-heure avant la cérémonie. L'inhumation se fera au cimetière Belmont sous la direction de la maison Lépine-Cloutier Ltée. Elle laisse dans le deuil ses enfants et son genre: Lucien, Gisele, M. et Mme Roland Guilmette (Madeleine); ses petits-enfants: Jean, Louise et Suzanne Trudel, Louis, Jean, Denise, Hélène, Marie et Claire Guilmette, ainsi qu'il y a plusieurs neveux et nièces. Pour renseignements: 529-3371. 909005

**760 FAVEURS OBTENUES**  
SINCERES remerciements au St-Esprit et à la Sainte Vierge pour faveurs obtenues après promesse de publier. P.Q. 34261

**790 MONUMENTS FUNÉRAIRES**  
THERIAULT & FILS 710 1ÈRE Avenue Québec, 524-1961. 90706

**DÉCÈS ET AVIS DIVERS**  
Pour faire paraître un avis ou une annonce, s'il vous plaît communiquer avec le Service des Annonces Classées. Les avis de décès sont reçus jusqu'à 10h.15 pour publication le même jour. 647 3311

Le tarif de décès et avis divers est de 25 du mot minimum \$7.00, avec photo minimum \$32.00. Le tarif pour les annonces sera fourni sur demande.

**le monde**

## Le "Siberian Express" bloque les Etats-Unis

WASHINGTON (AFP) — Les trois quarts des Etats-Unis sont ensevelis sous une épaisse couche de neige déposée par le blizzard "Siberian Express" qui a fait plus de 400 victimes en deux semaines, dont 78 morts dans un accident d'avion provoqué par la tempête à Washington le 13 janvier.

Après deux semaines de cette "tempête du siècle" en provenance du nord sibérien, les météorologistes annoncent un regain du froid et de nouvelles chutes de neige dans le nord et des risques d'inondations sur la côte est et au sud des Grands Lacs. Ailleurs, les Américains patinent sur les routes difficilement praticables ou fermées à la circulation.

Une nouvelle vague de froid a glé le mètre de neige qui paralyse la Minnesota. Une pluie glacée a posé une couche de verglas sur la neige sur la côte est, posant autant de pièges aux automobilistes et piétons.

Sur la côte nord ouest par contre, l'Etat de Washington est soumis à un déferlement de vent chaud qui remonte en ouragan les canyons désertiques du Colorado le long des Rocheuses. Les brusques hausses de températures dues à ces mouvements de masses d'air chaud ont provoqué des avalanches isolant 2,000 personnes dans les montagnes de l'Utah. Les autorités sont en état d'alerte en cas de nouvelles chutes de pluies qui avaient fait plus de 30 morts ensevelis sous la boue sur la côte californienne début janvier.

Plus à l'est, les Dakota nord et sud, l'Iowa et le Michigan sont spumés à nouveau à des tem-

pératures sibériennes avec des records de froid tandis que le Middle West était pratiquement isolé par la neige. 200 automobilistes bloqués samedi ont été secourus par des motoneiges sur une autoroute du Michigan.

Dans l'Illinois, le début de la fonte des neiges fait craquer le pire aux autorités. Les véhicules ont de l'eau jusqu'aux fenêtres dans les rues inondées dans lesquelles un vent de 70 km / h provoque des vagues.

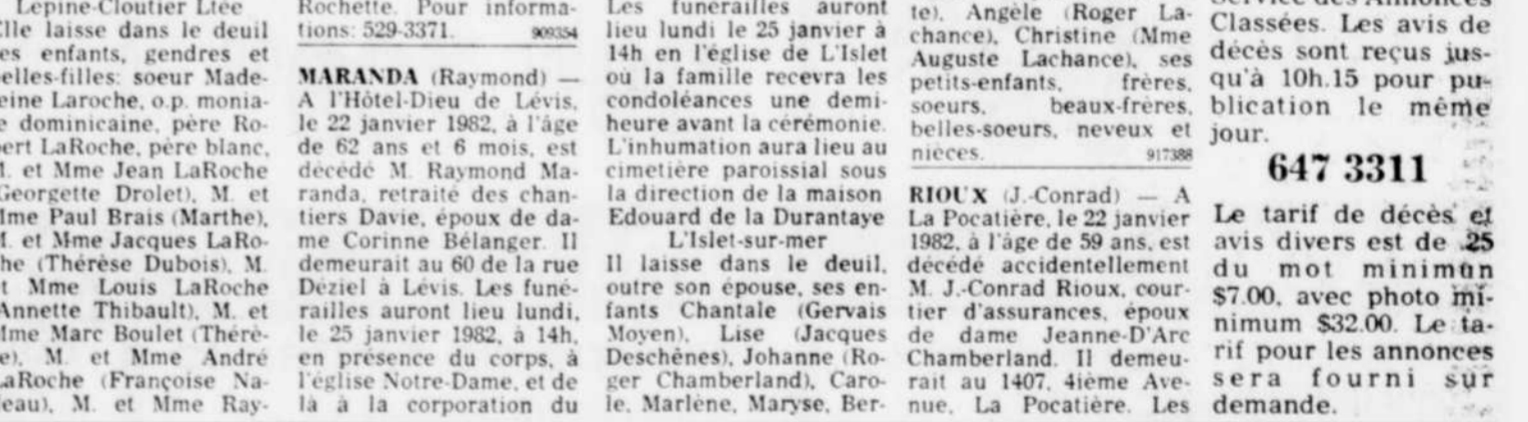
Le brouillard givrant et la pluie glacée qui sont tombés samedi sur la côte est, de la Virginie à la Nouvelle Angleterre, ont provoqué deux accidents d'avion. Un DC-10 de "World Airways" n'a pu freiner sur la piste gelée d'atterrissage de Boston et a fini sa course le nez dans l'eau de la baie de Boston. 33 des 208 personnes qui étaient à bord ont été blessées. Au même moment et pour les mêmes raisons — verglas sur l'aéroport —, un Boeing-727 d'"Eastern Airlines" est sorti de la piste de la Guardia à New York, mais sans dommage. Il a pu repartir immédiatement.

Pour ce week-end sacré du troisième dimanche de janvier, traditionnellement réservé au culte du football américain télévisé, les Américains s'étaient préparés comme pour un siège, en prévision du "super-dimanche" du 16e "Super-Bowl" qui se jouait en salle à Pontiac, dans le Michigan.

Pendant le match, retransmis en direct, le bruit des pelles à neige s'est arrêté pour environ quatre heures dans les rues américaines.

**Quel atterrissage!**  
Trente-trois des 208 personnes à bord du DC-10 de la compagnie américaine "World Airways" qui a dérapé et plongé samedi soir, dans la baie de Boston en atterrissant sur l'aéroport de cette ville, ont été hospitalisées. Des responsables de l'aéroport et de la compagnie aérienne ont indiqué qu'il ne s'agissait que de blessés légers. Le DC-10 assurait la liaison Honolulu (Hawaï)-Boston. Il était 19h30 locales quand l'avion

s'est posé sur une piste verglacée. Il pleuvait légèrement et la visibilité était réduite par le brouillard. "L'atterrissage a été parfait, a dit un passager, mais nous roulions toujours comme si nous ne pouvions plus nous arrêter." L'appareil a terminé sa course dans la baie de Boston, en bout de piste. La section du cockpit s'est cassée sous le choc et l'avion reposait, à demi submergé, dans l'eau partiellement gelée du port.



WASHINGTON (AFP) — Les trois quarts des Etats-Unis sont ensevelis sous une épaisse couche de neige déposée par le blizzard "Siberian Express" qui a fait plus de 400 victimes en deux semaines, dont 78 morts dans un accident d'avion provoqué par la tempête à Washington le 13 janvier.

Après deux semaines de cette "tempête du siècle" en provenance du nord sibérien, les météorologistes annoncent un regain du froid et de nouvelles chutes de neige dans le nord et des risques d'inondations sur la côte est et au sud des Grands Lacs. Ailleurs, les Américains patinent sur les routes difficilement praticables ou fermées à la circulation.

Une nouvelle vague de froid a glé le mètre de neige qui paralyse la Minnesota. Une pluie glacée a posé une couche de verglas sur la neige sur la côte est, posant autant de pièges aux automobilistes et piétons.

Sur la côte nord ouest par contre, l'Etat de Washington est soumis à un déferlement de vent chaud qui remonte en ouragan les canyons désertiques du Colorado le long des Rocheuses. Les brusques hausses de températures dues à ces mouvements de masses d'air chaud ont provoqué des avalanches isolant 2,000 personnes dans les montagnes de l'Utah. Les autorités sont en état d'alerte en cas de nouvelles chutes de pluies qui avaient fait plus