



La persévérance scolaire et la réussite éducative,
une priorité pour notre région!

Partenaires pour la réussite éducative dans les Laurentides



Rapport annuel

2019 - 2020

Table des matières

L'action collective, une clé de la réussite 5

Plus de 15 ans d'actions innovantes pour soutenir la réussite éducative des enfants de notre région 7

Un peu d'histoire 8

Réseau québécois pour la réussite éducative 9

Taux de diplomation et de qualification 10

Soutien et accompagnement des milieux 11

Une action collective pour favoriser la réussite aux quatre coins de notre région 12

Journées de la persévérance scolaire 2019 14

Campagne régionale - Laurentides 15

À GO, on lit! 16

Événement régional - Complice des parents 18

Capsule vidéo fin d'année scolaire 2020 - vidéo reconnaissance 19



Écoles fermées, ressources suggérées – COVID 19	19
La Journée des finissants	19
AGOL édition printemps	20
Portrait sur les camps pédago	21
Communauté de pratique en lecture	23
Données, outils, astuces & communications	24
La gouvernance du PREL	26
Merci à nos membres!	27
Notre équipe	28
Colloques & formations	29





L'action collective, une clé de la réussite



DE MEILLEURES CONDITIONS DE VIE

Une personne qui a de meilleures conditions de vie ainsi qu'une espérance de vie plus longue et dont les réalisations sont plus valorisantes.

UN MARCHÉ DU TRAVAIL PLUS STABLE

Un marché du travail plus stable | Maintien des emplois nécessaires à l'économie québécoise.

VITALITÉ DE LA SOCIÉTÉ

Une personne qui contribue à la vitalité de la société par sa participation électorale, son bénévolat, le don de sang, etc.

UN GAIN ÉCONOMIQUE CUMULATIF \$

Une société qui fait un gain économique cumulatif de 184 000 \$ sur l'ensemble de la vie active d'un jeune résultant de l'obtention d'un diplôme.

LE DÉCROCHAGE SCOLAIRE, UN PHÉNOMÈNE COMPLEXE

Qui interpelle chacun d'entre vous. Ses impacts se font ressentir à la fois tant sur l'individu lui-même que sur l'ensemble de la société. Divers facteurs familiaux, personnels, scolaires et environnementaux peuvent influencer le parcours académique d'un enfant. Nous avons donc une responsabilité conjointe de participer collectivement à tisser le filet social nécessaire à la réussite.

DES EFFORTS COLLECTIFS PAYANTS

Dans la dernière décennie, d'importants efforts collectifs ont été déployés partout à travers le Québec et aussi dans les Laurentides. Les résultats sont au rendez vous. En effet, la région des Laurentides est celle ayant le plus progressé au Québec passant de la 16e position à la 5e position. C'est donc dire que de plus en plus de jeunes obtiennent un premier diplôme ou une première qualification.

COORDINATION DES INTERVENTIONS ET DES ACTIONS

La mobilisation collective et la coordination des interventions sont essentielles pour favoriser la persévérance scolaire et la réussite éducative des jeunes et des adultes en formation de notre région, ceci afin de prévenir le décrochage scolaire. Le PREL est donc au carrefour de ces actions et agit à titre de facilitateur, de créateur de synergie et d'accompagnateur en faveur de cette réussite. C'est en additionnant et en coordonnant l'ensemble de nos actions, qu'on s'assure d'accompagner les jeunes, de leur naissance jusqu'à leur vie d'adulte, vers l'atteinte de leurs plus grands rêves. Chacun est interpellé à participer à sa solution.

Effets souhaités dans la communauté

- Contribuer au développement des capacités d'agir individuelles et collectives en faveur de la persévérance scolaire.
- Rallier les acteurs autour de priorités communes en persévérance scolaire, réussite éducative et au niveau de l'engagement étudiant.
- Participer au transfert des connaissances et d'expertises en matière de persévérance scolaire.
- Collaborer à l'élaboration, la réalisation et l'implantation de pratiques probantes et d'actions efficaces.
- L'amélioration de la cohérence et de la complémentarité des projets en persévérance scolaire.

Que les jeunes et adultes:

- Soient soutenus dans leur parcours scolaire par leur milieu.
- Soient accompagnés par leur entourage pour développer leur plein potentiel.
- Soient mieux préparés à l'intégration en milieu scolaire et aux transitions pour que celles-ci soient réussies.
- Développent un niveau élevé d'estime de soi, de motivation et d'engagement scolaire.
- Puissent être en mesure de se projeter dans l'avenir.
- Développent le plaisir de lire dès le plus jeune âge et ce tout au long du cheminement scolaire.
- Soient persévérants jusqu'à l'obtention d'un diplôme ou d'une qualification.

Impacts recherchés auprès des jeunes et des adultes

- Une approche collaborative entre les forces vives du milieu.
- Une approche basée sur la recherche, les pratiques prometteuses et des actions efficaces.
- Une approche qui favorise l'engagement étudiant.
- Une attention particulière aux clientèles vulnérables.

Les approches qui guident en tout temps les interventions du PREL



Plus de 15 ans d'actions innovantes pour soutenir la réussite éducative des enfants de notre région

MISSION

Le PREL est un organisme qui a pour mission de sensibiliser, de mobiliser et d'engager les jeunes, leur famille et l'ensemble des acteurs du milieu autour de la persévérance scolaire et de la réussite éducative.

VISION

Être une référence reconnue en persévérance scolaire et en réussite éducative qui participe, par la mobilisation des acteurs concernés et par le développement d'initiatives concertées à accroître la diplomation et la qualification des jeunes du territoire.

VALEURS

OUVERTURE

S'exprimant par le respect à la diversité, aux points de vue différents et aux rythmes de changement.

COOPÉRATION

Qui s'incarne par un investissement, un engagement, une écoute et un partage auprès des acteurs du milieu.

INNOVATION

Basée sur l'audace et la créativité.

RIGUEUR

Qui symbolise le professionnalisme et la qualité des pratiques et des actions posées.

5 orientations

8 objectifs

15 cibles

2 enjeux

Priorisation de la persévérance scolaire et de la réussite éducative pour tous

Développement d'un réseau efficient au service de la persévérance scolaire et de la réussite éducative.

Un peu d'histoire

Le PREL est né d'une volonté commune de 14 partenaires qui dès 2001 se sont assis ensemble afin de dégager une vision commune et un portrait réaliste de la région. Ils ont identifié les actions à mener conjointement dans l'intérêt des jeunes et ont dû convenir des balises d'une éventuelle entente permettant de pouvoir contrer le décrochage scolaire qui en 2001 positionnait la région des Laurentides au 16e rang en termes de taux de sortie sans diplôme.

3 Ententes partenariales
2004-2008 | 2008-2013 | 2013-2016

Partenariat avec
Réunir Réussir de 2010 – 2015

Partenariat avec
Gouvernement du Québec
Ministère de l'éducation et de l'enseignement
supérieur de 2015 à ce jour

5 axes d'intervention :

Sensibiliser / Mobiliser / Accompagner / Diffuser / Évaluer

Impliqué au sein du Réseau québécois pour la réussite éducative (RQRE), le PREL a collaboré à la rédaction et à la mise en place d'un « Cadre de référence » conjoint qui permet de soutenir, de définir et de participer activement à accroître les taux de diplomation et de qualification des jeunes du territoire.

SENSIBILISER

Sensibilise la population pour susciter une prise de conscience des enjeux et des impacts du décrochage scolaire sur la vie des jeunes ainsi que sur la vitalité socioéconomique de notre région.

MOBILISER

Aspire à agir comme déclencheur d'un changement durable de valeurs, de croyances, d'attitudes et de pratiques de manière à ce que les différents acteurs de la communauté s'engagent à prioriser l'éducation et à agir ensemble.

ACCOMPAGNER

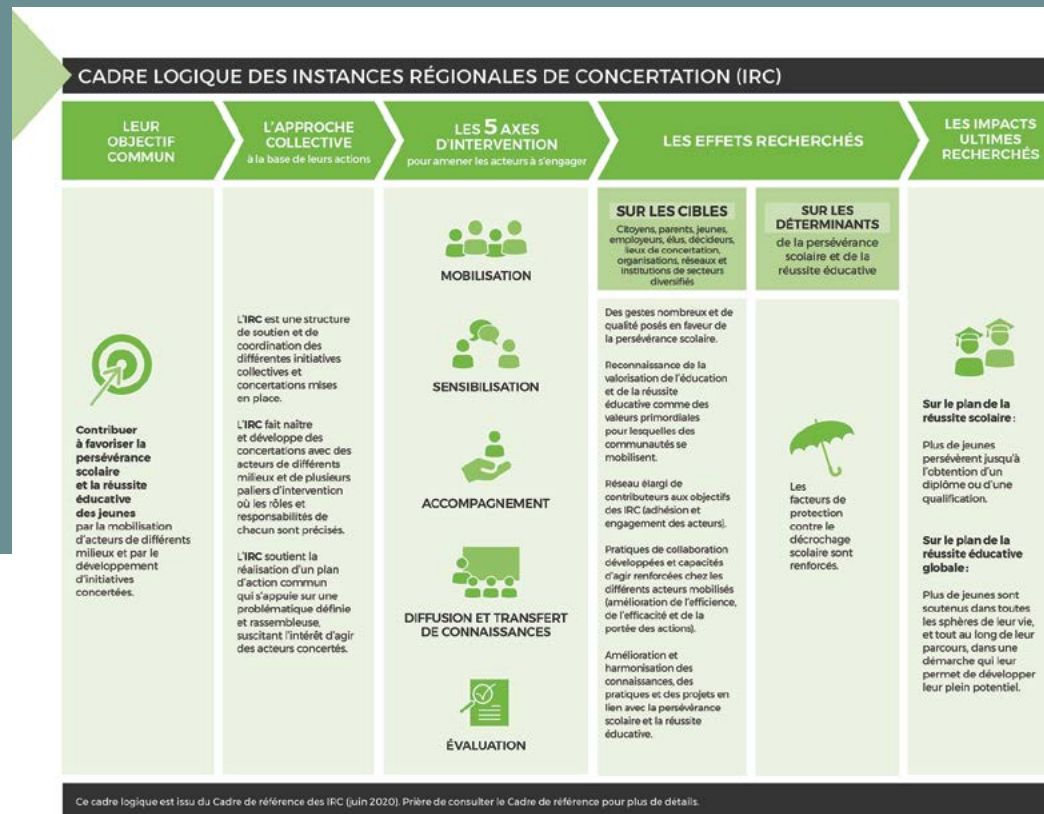
Accompagne les milieux dans le développement et la mise en place d'actions collectives, intersectorielles et interordres qui ciblent autant les jeunes, les familles et les écoles que les milieux environnants tels les entreprises et les organismes du milieu.

DIFFUSION ET TRANSFERT DE CONNAISSANCES

Pour être en mesure de mobiliser les acteurs et de les amener à poser les actions les plus efficaces pour favoriser la persévérance scolaire et la réussite éducative, les acteurs concernés (décideurs, chercheurs, spécialistes, intervenants, etc.) ont besoin de mieux les connaître.

ÉVALUATION

Afin de s'assurer que les actions mises en place produisent les résultats visés, effectuent ou coordonnent des évaluations (du processus de mobilisation, des effets et de la mise en œuvre de projets) pour porter un regard sur les effets des interventions, et, le cas échéant, apporter les modifications nécessaires afin de cheminer vers les changements souhaités.

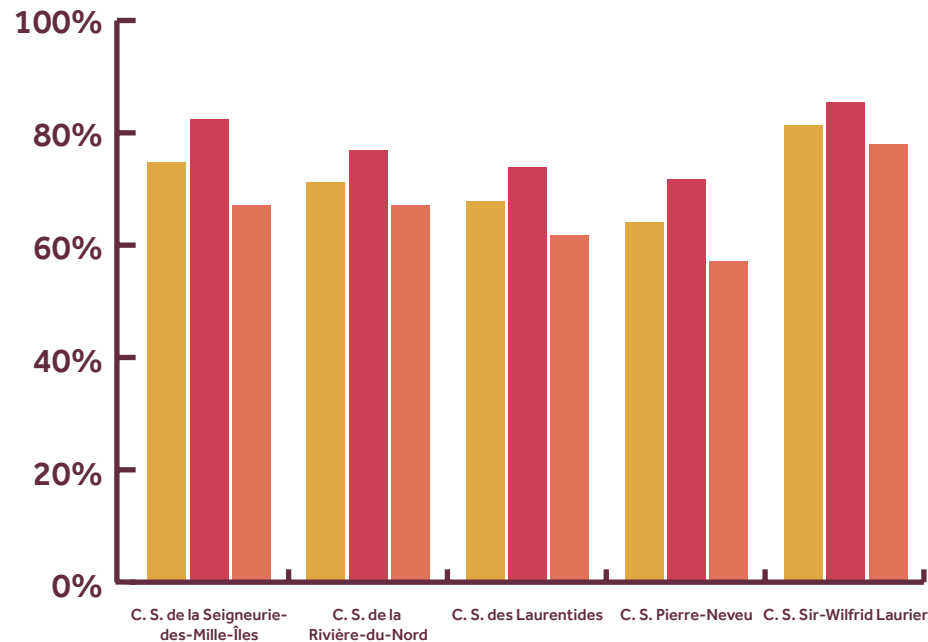
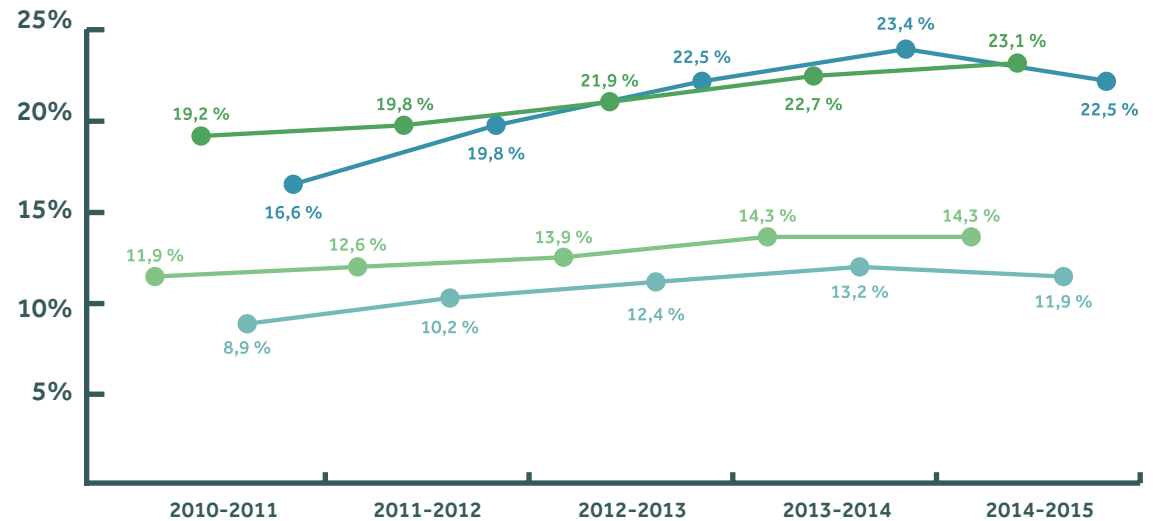


Réseau québécois pour la réussite éducative

Les Instances régionales de concertation mettent en œuvre des stratégies diverses (mobilisation de milieux pour le développement de plans d'action pour la persévérance scolaire et la réussite éducative, organisation de rassemblements, de journées d'étude, de réflexions, de colloques, participation à des comités divers, accompagnement local, etc.) ceci afin d'engager les acteurs et de développer une vision commune de la problématique et des actions à entreprendre sur un territoire donné. Ce sont des centaines de partenaires, issus de différents domaines, qui sont mobilisés autour d'un plan d'action concerté et structurant. Le Réseau québécois pour la réussite éducative rassemble 17 IRC au Québec.

Taux de diplomation et de qualification

SORTIE SANS DIPLÔME NI QUALIFICATION, RÉSEAU PUBLIC (%)



TAUX DE DIPLOMATION ET DE QUALIFICATION POUR LES CINQ COMMISSIONS SCOLAIRES DE LA RÉGION DES LAURENTIDES



Source: Rapport - Diplomation et qualification par commission scolaire au secondaire, édition 2020

Soutien et accompagnement des milieux



**PLUS DE 350 RENCONTRES
PAR ANNÉE !**

13 MARS 2020, CONFINEMENT COMPLET DU QUÉBEC...

Dans ce contexte, l'équipe du PREL s'est retrouvée immédiatement en télétravail. C'est après avoir rapidement fait l'installation de notre équipe à la maison, qu'avec empressement nous sommes allés à la rencontre « virtuelle » et « téléphonique » de chacun des partenaires de notre région. Nous avons multiplié les appels afin de pouvoir être à l'écoute des besoins, identifier les défis à relever, encourager les initiatives et l'innovation. Nous souhaitons saluer sincèrement la capacité indéniable de tous les partenaires de notre région qui dans ce contexte ont su s'adapter, avoir l'agilité de se renouveler, de se réinventer. Nous avons, avec vous, été en mesure de démontrer l'importance de maintenir un soutien et un accompagnement permettant le déploiement d'initiatives locales concertées en faveur de la persévérance scolaire et de la réussite éducative, ceci, malgré le contexte des derniers mois. Merci pour tous les efforts déployés pour les jeunes de la région. Nous avons eu le sentiment d'avoir travaillé main dans la main et ainsi de faire équipe ensemble.

LOCAL

- Persévérans ensemble
- Comité Persévérance scolaire MRC Rivière-du-Nord
- Comité Actions Persévérance (CAP)
- Concertation jeunesse MRC des Laurentides
- Conseil jeunesse des Pays-d'en-Haut
- Collectif 0-25 ans de la Rivière-du-Nord
- Table de concertation communautaire Mirabelloise
- Table jeunesse d'Argenteuil
- Comité de suivi de la Coalition des acteurs jeunesse de la MRC Deux-Montagnes
- Consortium jeunesse Thérèse-De Blainville

RÉGIONAL

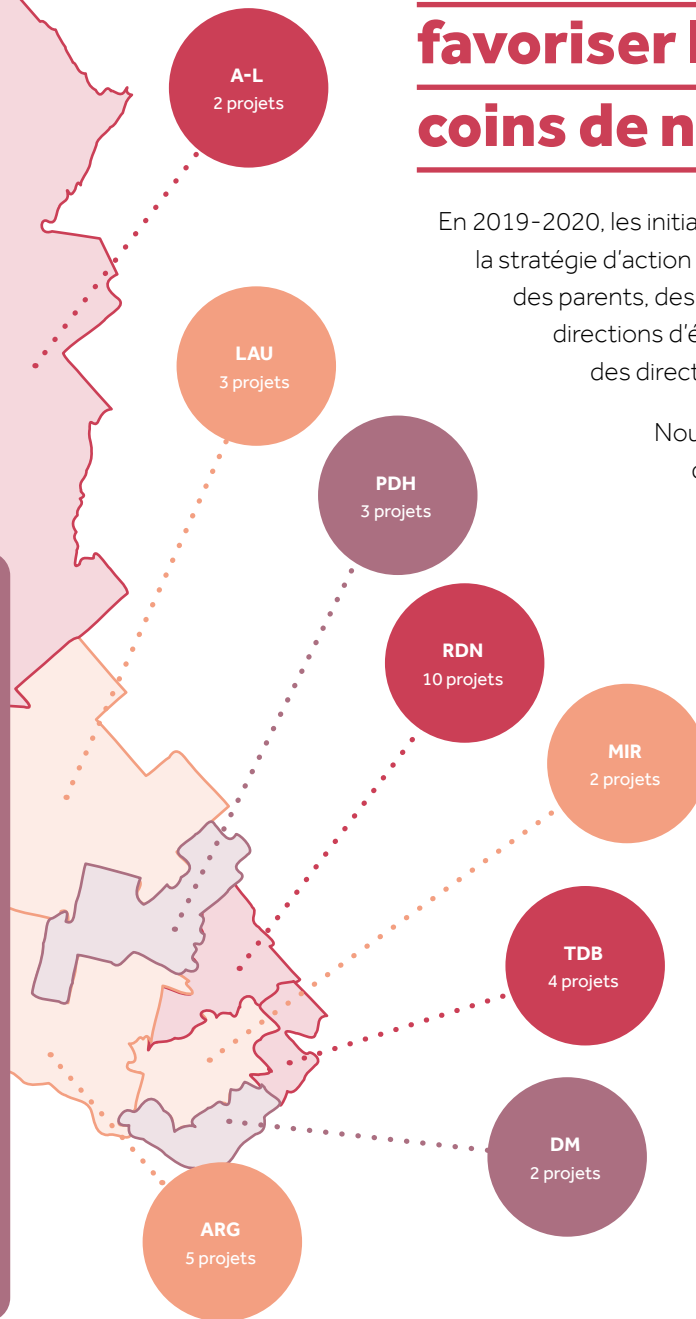
- Conseil régional de développement social des Laurentides (CRDSL)
- Concertation régionale en petite enfance
- Concertation – Maternelle 4 ans
- Communauté de pratique - Camps pédagogiques
- Loisirs Laurentides

NATIONAL

- Réseau québécois pour la réussite éducative
- Comité de coordination du Réseau québécois pour la réussite éducative
- Comité communications et comité pilotage des Journées de la persévérance scolaire
- Communauté de pratique en lecture (COP)
- Comité de suivi MEES—IRC
- Comité de de liaison MEES-IRC
- Comité communication du réseau

- 133 Établissements d'enseignement
- 5 Commissions scolaires
- 2 Cégeps
- 2 Universités
- 8 MRC
- 76 Municipalités

Les projets financés par la convention 2019-2020 devaient se terminer en juin 2020. L'arrêt momentané que la COVID a obligé aura permis à nos organismes de se déployer autrement. Nous tenons à féliciter l'ensemble de nos collaborateurs sur la rapidité, la créativité et l'adaptation qu'ils ont démontrées. Le gouvernement a également offert un allongement de temps afin que les organismes puissent offrir tout de même les initiatives prévues. La date butoir est donc prolongée au 31 décembre 2020. Nous continuerons nos représentations en votre faveur auprès du gouvernement et d'essayer de trouver de meilleures façons de vous soutenir et par ricochet aider nos jeunes de notre région.



Une action collective pour favoriser la réussite aux quatre coins de notre région

En 2019-2020, les initiatives locales concertées soutenues dans le cadre de la stratégie d'action locales ont joint des partenaires de tous les milieux, des parents, des enfants, des jeunes, des adultes, des enseignants, des directions d'établissement, des intervenants, des conseillers, des élus, des directions générales et plus encore.

Nous tenons à souligner l'important apport du gouvernement du Québec et de ce fait, du ministère de l'Éducation et de l'enseignement supérieur sans qui il ne serait pas possible de pouvoir contribuer activement à faire une réelle différence dans notre milieu.



Cette année, le PREL a soutenu des initiatives locales concertées en :

- Persévérance scolaire et lecture : 470 000 \$
- Les partenaires du milieu se sont mobilisés autour de ces projets et ont bonifié le tout par une contribution totale de: 446 366 \$
- Total des investissements dans notre région : 916 355 \$

Fonds consacrés aux actions en persévérance scolaire		Fonds consacrés aux actions en lecture				Total des octrois dans la région 2019-2020	Contributions et dons de partenaires
MRC	Projets	0-25 ans en lien avec les déterminants de la persévérance scolaire	L'éveil à la lecture et l'intérêt pour la lecture chez les 0-9 ans	Accroître et maintenir l'intérêt pour la lecture de 10 à 20 ans	Renforcer les habiletés parentales en lecture et en écriture		
TBD	Le coffret familial	☑				8 199 \$	171 570 \$
	Pour éviter la glissade de l'été	☑				10 070 \$	38 000 \$
	Études et symptômes TDAH, comment y arriver ?	☑				2 500 \$	
DM	Le coffret littéraire		☑	☑	☑	41 420 \$	
	Outils pour mon avenir	☑	☑	☑	☑	36 087 \$	1 500 \$
MIR	Reading detective		☑	☑		16 200 \$	1 500 \$
	Mission persévérance scolaire	☑				20 097 \$	
RDN	Livr'Animé sur la route		☑	☑	☑	25 641 \$	
	À go, les filles !	☑				3 500 \$	
	L'envol professionnel	☑				7 017 \$	
	Toucher le sommet	☑				2 163 \$	
	Soirée hommage à la PS et sociale	☑				1 000 \$	1 600 \$
	Tous ensemble pour la réussite avec le TDAH	☑				4 500 \$	6 123 \$
	Prométhée	☑				3 500 \$	4 075 \$
	Lire et grandir		☑	☑		15 000 \$	
	La lecture pour la vie		☑		☑	9 369 \$	
	Le Club de lecture Portage			☑	☑	10 800 \$	
PDH	Lis-moi tout		☑	☑	☑	10 000 \$	8 000 \$
	La traverse	☑				1 583 \$	21 985 \$
	Aide à l'apprentissage	☑				29 896 \$	33 415 \$
LAU	S'unir pour lire		☑	☑	☑	19 240 \$	8 600 \$
	Je développe mon coffre à outils	☑				13 560 \$	22 000 \$
	Servir, protéger et coacher	☑				3 666 \$	8 000 \$
	Lecture à la carte: À votre service!		☑	☑		42 100 \$	
A-L	CIRCULITOUT la tournée dans les parcs		☑	☑			2 500 \$
	Initiatives en PS sur le territoire d'Antoine-Labelle	☑				34 275 \$	21 000 \$
ARG	Une page à la fois		☑	☑	☑	34 276 \$	43 500 \$
	Intro neuroséquentiel de la thérapie	☑				6 600 \$	9 398 \$
	Programme ALI	☑				22 500 \$	22 500 \$
	L'orthophonie communautaire, une mesure de prévention gagnante en milieu défavorisé	☑				30 460 \$	1 800 \$
	Escouade lecture		☑	☑		1 600 \$	12 400 \$
	Tutorat session été		☑	☑		3 180 \$	6 000 \$
Total	L'orthophonie communautaire, une mesure de prévention gagnante en milieu défavorisé		☑	☑	☑		900 \$
		19	14	14	8	470 000 \$	446 366 \$

Journées de la persévérance scolaire 2019

Depuis maintenant 15 ans, le Québec souligne les Journées de la persévérance scolaire (JPS) en février. Cette campagne annuelle ouvre le dialogue avec tous les membres de la communauté pour que ceux-ci s'expriment sur l'importance du rôle de chacun dans la création de conditions gagnantes en faveur de la réussite de tous les jeunes, des plus petits aux plus grands, et du développement de leur plein potentiel. C'est aussi l'occasion de reconnaître tous les gestes posés et de célébrer les efforts effectués tout au long de l'année. Durant une semaine, une foule d'activités ont lieu à travers les Laurentides dans les municipalités, organismes et établissements d'enseignement.

CHANGEMENTS VISÉS PAR LA CAMPAGNE DES JPS

- L'enjeu de la persévérance scolaire et la poursuite des études est reconnu par la majorité de la population québécoise comme essentiel dans le bon développement d'une société.
- Chaque personne de la société doit se sentir capable d'agir pour faire une différence dans la persévérance scolaire des jeunes.

C'EST

Célébrées dans les Laurentides depuis 11 ans, la 3^e semaine de février, les Journées de la persévérance scolaire sont une campagne de sensibilisation et de mobilisation pour la réussite éducative des jeunes.

POUR

Elles visent à rappeler aux acteurs sociaux (aux élu. e. s nationaux et municipaux, aux organismes, aux employeurs et employeuses, aux parents et à l'ensemble des acteurs nationaux et régionaux de l'éducation, de la santé et de la petite enfance) qu'ils et elles sont indispensables et ont un rôle à jouer dans la persévérance scolaire des jeunes.

QUI

Les Journées de la persévérance scolaire sont lancées et portées par l'ensemble des Instances régionales de concertation (IRC) sur la persévérance scolaire et la réussite éducative du Québec, tels que les Partenaires pour la réussite éducative dans les Laurentides (PREL). Celles-ci mobilisent des centaines d'organisations dans toutes les régions du Québec autour de l'importance d'agir pour faire une réelle différence dans la réussite des tout-petits comme des grands!

QUOI

Des milliers d'activités et d'événements sont mis en oeuvre annuellement dans les écoles, les organismes et les municipalités de tout le Québec durant les JPS afin de célébrer, de reconnaître et d'encourager les jeunes et celles et ceux qui les accompagnent dans leur cheminement.

QUAND

Cette année, les JPS se sont déroulées du 17 au 21 février. La 3^e semaine de février correspond à un moment crucial dans l'année scolaire :

- Fin de la seconde étape (remise de bulletin);
- Période d'inscription au Cégep;
- Février : période à risque de dépression saisonnière.

Campagne régionale - Laurentides

OBJECTIFS POURSUIVIS

- Sensibiliser et engager les élus et partenaires du milieu à s'impliquer et poser des gestes significatifs en faveur de la persévérance scolaire et de la réussite éducative.
- Mettre en lumière les initiatives locales concertées en persévérance scolaire et en lecture soutenues par le PREL.
- Mettre à l'avant-scène et reconnaître les gestes qui sont posés par les adultes envers les jeunes.



OBJECTIFS POURSUIVIS

Grâce à un outil visuel simple remis dans les divers milieux, créer une vague de reconnaissance des adultes posant des gestes simples afin de célébrer ces personnes, de les mobiliser à continuer et d'encourager d'autres à le faire. Démontrer que l'addition de petits gestes dans une communauté a un grand impact.

Outils promotionnels



4000

Rubans en vrac



700

Épinglettes de luxe aimantées

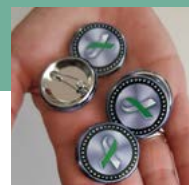
450

Affiches (FR)



250

Macarons



200

Roulettes de 250 autocollants ruban

À GO,
ON LIT!

À GO, on lit!

Nous souhaitons qu'À GO, on lit! soit accessible aux jeunes et aux partenaires tout au long de l'année. Une intensification des activités de promotion est réalisée à l'automne de chaque année. Ainsi, la campagne sociétale (numérique et promotionnelle) du mouvement se tient sur 8 semaines de déploiement intensif coordonné avec plusieurs actions liées à la lecture et la culture partout au Québec.



AMBASSADEURS

Les ambassadeurs À GO, on lit! sont des personnalités connues du grand public qui exercent une influence directe sur les jeunes de 14-20 ans. Les ambassadeurs ont été choisis à partir des sondages et groupes de discussion faits auprès des jeunes. Une liste de personnalités (auteurs, comédiens, sportifs, animateurs, chanteurs) aimées des jeunes, permet alors au projet de mettre sous les projecteurs, le temps de quelques semaines, 3 ambassadeurs qui agissent directement sur la diffusion du message porté par À GO, on lit!

UN APPEL À L'ACTION VIA LE WEB

À GO, on lit! c'est un mouvement numérique multiplateforme où les jeunes sont invités à découvrir des vidéos inédites de personnalités publiques qu'ils affectionnent, à faire un quiz interactif dans le but de connaître leur profil de lecteur, et ensuite d'accéder à des suggestions personnalisées en fonction de leurs intérêts.

Ces suggestions identifiées par une pastille correspondant aux cinq profils sont disponibles dans les bibliothèques publiques ou scolaires participantes.

À GO, on lit! est un mouvement qui vise à promouvoir la lecture auprès des jeunes âgés de 14 à 20 ans. Des ambassadeurs nationaux, d'improbables lecteurs et des influenceurs web sont complices du mouvement. Le site web mobile dédié au mouvement À GO, on lit! permet aux jeunes de s'identifier à des styles littéraires et créer des liens avec ce projet mobilisateur.



AMBASSADEURS RÉGIONAUX

Ceux que l'on nomme les « Ambassadeurs régionaux » sont des lecteurs, lectrices qui ont un profil de contre-emploi. Des gens connus de leur milieu et qui ont une certaine influence dans leurs communautés. L'ambassadeur joue un rôle très important à travers la mission d'AGOL, puisque partout où il va, quoi qu'il fasse, il atteint un large spectre de jeunes lecteurs, parents, amis, profs. Il possède une image dans laquelle les jeunes peuvent se reconnaître, s'inspirer et ainsi en être influencés.



LES MÉDIAS SOCIAUX

Une page Facebook et une page Instagram ont été créées. Une chaîne YouTube accueille toutes les vidéos produites par À GO, on lit ! Très rapidement, un engouement s'est fait sentir.

- Les contenus sont de qualité professionnelle, fréquemment publiés, adaptés pour chacune des plateformes, et ce, en fonction des particularités de celles-ci (visuels, vidéos, concours, etc.)
- Les contenus des influenceurs et des ambassadeurs du mouvement sont également diffusés sur les médias sociaux d'À GO, on lit ! et sont relayés sur leur propre plateforme.
- Pour demeurer présent dans l'esprit des jeunes tout au long de l'année, des contenus pertinents sont planifiés dans un calendrier éditorial ceci en fonction des différentes périodes de l'année (ex. Noël, relâche, etc.)
- La campagne est déployée sur les réseaux sociaux et par le biais d'une campagne numérique ciblée. Plus d'une douzaine d'influenceurs web de tous les horizons, qui rejoignent ensemble plus de 2 000 000 d'abonnés, ont accepté d'endosser le mouvement et de promouvoir la campagne sur leurs plateformes.



LE LANCEMENT

Le coup d'envoi de la 2e édition du mouvement À GO, on lit ! a été donné le 7 octobre 2019 à Sainte-Thérèse lors d'une soirée festive animée par le Youtuber PL Cloutier. Plus de 200 personnes, dont plusieurs jeunes, étaient réunies pour l'occasion dans le but de célébrer la lecture.

Les invités ont assisté en primeur au dévoilement des nouveaux ambassadeurs du mouvement, ils ont été invités à compléter le quiz et ainsi découvrir leur profil de lecteur, ont échangé avec des influenceurs associés à la campagne et ont pu rencontrer des auteurs connus. Cet événement avait notamment comme objectif de démontrer aux jeunes que la lecture peut être une source de plaisir, d'évasion, de découverte et les inciter à en faire l'expérience.

LE SALON DU LIVRE DE MONTRÉAL

À GO, on lit ! en partenariat avec Réseau Réussite Montréal a eu l'opportunité de pouvoir s'inscrire dans la programmation du Salon du Livre de Montréal. Ainsi, du 20 au 25 novembre 2019, un kiosque À GO, on lit ! s'y est installé. Au sein de celui-ci, les vidéos des ambassadeurs ont été projetées. Une équipe géo présente au kiosque a fait passer le quiz aux jeunes présents au Salon du livre. Des articles promotionnels ont été remis aux participants. Afin d'animer le kiosque, des « Facebook live » ont été faits avec des ambassadeurs du mouvement.



Événement régional - Complice des parents

Les Partenaires pour la réussite éducative dans les Laurentides et la Concertation régionale en petite enfance se sont associés pour un événement régional conjoint le 1er octobre 2019. Complice des parents a pour objectif de mettre à l'avant-scène les parents au cœur de nos préoccupations. (Et si le parent était un de nos partenaires privilégiés ?) La journée était composée de conférences, d'ateliers et d'échanges qui avaient pour but de mobiliser les partenaires de la région à faire équipe avec les parents, lors des différentes transitions, sur un continuum de services de la conception à l'âge adulte. Afin de réinvestir le contenu de cette journée, vous avez la possibilité de visionner des capsules vidéo tirées de la conférence d'ouverture, sur un thème précis. Un document de travail est également disponible incluant des pistes de réflexion pour chacune des capsules.

[VOIR LES CAPSULES](#)

203
participants!





Écoles fermées, ressources suggérées – COVID 19

Devant la fermeture des écoles et les défis que posait la conciliation télétravail-famille, nous avons rapidement souhaité soutenir les parents en confinement. Afin de les aider à pouvoir accompagner, au meilleur de leur connaissance, leurs petits et plus grands, nous avons créé la section « Écoles fermées : ressources suggérées ». La section se voulait être un petit coup de pouce pour garder les neurones et le corps actifs et sains, sans pression éducative. Nous avons travaillé à offrir une grande diversité de sites, tous testés et approuvés par notre équipe, et continuellement mis à jour.

Des suggestions de liens d'ordre pédagogique, ludique, scientifique, artistique, santé, psychologique et autres, ont été répartis sous diverses catégories que nous voulions claires et amusantes soit : ressources générales, lecture et écriture, vive les maths, post secondaire, pour les curieux et curieuses, je m'ennuie, pour rester zen, espace parent et espace professionnels. La bonification des liens présentés s'est effectuée jusqu'à mi-mai environ.

[VOIR LES RESSOURCES SUGGÉRÉES](#)



Capsule vidéo fin d'année scolaire 2020 - vidéo reconnaissance

En juin dernier, les membres du conseil d'administration ainsi que l'équipe du PREL ont choisi de pouvoir adresser à tous les partenaires de la réussite un message d'encouragement. Ainsi, des capsules vidéos ont été tournées avec chaque membre du conseil d'administration et transmises à tous. Encouragement, bienveillance et reconnaissance envers les efforts déployés. Cette initiative a été un petit baume sur tous les défis vécus par tous.

La Journée des finissants

Le Réseau québécois pour la réussite éducative (RQRE), dont le PREL est membre, Alloprof et Télé-Québec se regroupent pour rendre hommage en grand aux finissants, en déclarant le 19 juin 2020, la Journée des finissants!



AGOL édition printemps

Le coup d'envoi de l'édition printanière du mouvement À GO, on lit! a été donné par de nouveaux ambassadeurs et ambassadrices de renom engagés auprès de la jeunesse. À GO, on relance le mouvement partout au Québec! Sans aucune hésitation, les 17 régions du Québec ont emboîté le pas pour propulser cette initiative via tous les réseaux. Ainsi, les Instances régionales de concertation en persévérance scolaire et en réussite éducative, leurs partenaires respectifs, ainsi que le Réseau québécois pour la réussite éducative, ont relayé les différentes publications permettant d'orienter les jeunes vers le site www.agol.ca pour y découvrir leur profil de lecteur. Cette édition spéciale s'est déroulée du 1er mai au 15 juillet 2020.

Dans cette situation unique (on se le souhaite tellement!) de pandémie, il demeurerait impératif de saisir le moment et de mettre à l'avant scène

À GO, on lit! Il n'y a aucun doute que l'arrêt imposé par la Covid-19 a été très marquant pour les adolescents. Avec la fermeture des écoles secondaires, des centres de formation et des cégeps en mars, la clientèle visée par le mouvement se retrouvait devant de grands défis liés à la persévérance scolaire et la réussite éducative.

Ce contexte particulier a donc été une opportunité pour le mouvement À GO, on lit, qui a lancé une campagne exclusivement numérique pour soutenir et motiver les jeunes en ces temps difficiles. Les partenaires comme les bibliothèques scolaires et publiques étant fermées, les livres numériques disponibles sur Prêtnumérique.ca ont été mis de l'avant dans cette campagne. De plus, la promotion a été effectuée uniquement en ligne, notamment par le biais des influenceurs.

À GO,
ON LIT!

DURÉE DE LA CAMPAGNE

Nous souhaitons qu'À GO, on lit! soit accessible aux jeunes et aux partenaires tout au long de l'année. Une intensification des activités de promotion est réalisée à l'automne de chaque année. Ainsi, la campagne sociétale (numérique et promotionnelle) du mouvement se tient sur 8 semaines de déploiement intensif coordonné avec plusieurs actions liées à la lecture et la culture partout au Québec.

2018 – 4 octobre au 30 novembre

2019 – 7 octobre au 20 décembre

Printemps 2020 – 1er mai au 15 juillet

2020 – 15 octobre au 15 décembre



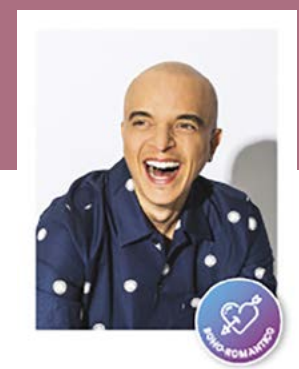
KATHERINE LEVAC



YANNICK DE MARTINO



KEVIN RAPHAEL



RACHID BADOURI

AMBASSADEURS

Les ambassadeurs À GO, on lit! sont des personnalités connues du grand public qui exercent une influence directe sur les jeunes de 14-20 ans. Les ambassadeurs ont été choisis à partir des sondages et groupes de discussion faits auprès des jeunes. Une liste de personnalités (auteurs, comédiens, sportifs, animateurs, chanteurs) aimées des jeunes, permet alors au projet de mettre sous les projecteurs, le temps de quelques semaines, 3 ambassadeurs qui agissent directement sur la diffusion du message porté par À GO, on lit!

Portrait sur les camps pédago

Après deux années à organiser des camps estivaux à visée pédagogique en collaboration avec deux écoles de la Commission scolaire de la Rivière-du-Nord, le PREL souhaitait définir comment accompagner les milieux dans cette offre de projet, quelles étaient les meilleures pratiques et les diverses options de développement d'actions pour lutter contre la glissade estivale.

Ont donc été effectué :

- Recherche pour identifier des camps à visée pédagogique à travers le Québec.
- Recherche sur la littérature scientifique entre autres, quant à la glissade estivale, aux enfants en situation de vulnérabilité et issus de l'immigration (francisation), aux déterminants de la persévérance scolaire, à l'apprentissage ludique, à l'apprentissage en nature,
- Recherches de milieux, sélection de milieux, prise de contact et échantillonnage,
- Création d'une grille d'entrevue et d'une grille de compilation des résultats. Environ une dizaine de milieux ont été rencontrés incluant des camps à visée pédagogique financés en partie par les mesures en lecture.
- Rencontres et conversations avec divers intervenants et spécialistes afin de cerner les enjeux et les meilleures pratiques, dont M. Égide Royer et M. Marc-André Fortin.
- Présence à l'ouverture du Colloque annuel de l'Association des camps du Québec, pour l'obtention de statistiques sur les clientèles cibles et sur les enjeux auxquels font face certains camps (corroborent certains témoignages recueillis). Les enfants plus vulnérables et les maternelles 4 ans sont abordés dans ces statistiques.
- Rencontre lors d'un kiosque à Shawinigan du T-RAS et de leur projet de lecture partagée dans les camps de la ville l'été précédent. Retombées non-négligeables auprès des ados-moniteurs et des enfants. Collaboration avec des orthophonistes.
- Début de la rédaction d'un rapport avec observations des enjeux, des pratiques, des modalités et des recommandations.



DÉVELOPPEMENT D'UN PROJET DE LECTURE DANS LES CAMPS MUNICIPAUX

Suite aux diverses actions posées dans la démarche de recherche sur les camps pédagogiques, une rencontre, en janvier, avec l'agent de développement culturel de Loisirs Laurentides a mené à une réflexion sur le développement d'un projet conjoint visant la lecture dans les camps de jour municipaux, inspiré par ceux de Trois-Rivières et du CREPAS, le projet Lit de camp. En février, afin d'évaluer les possibilités et retombées des actions, nous avons effectué un appel Zoom avec Jessica Lesage, orthophoniste à l'UQTR, coordonnatrice du projet d'implantation de lecture partagée dans les camps de jour de Trois-Rivières. Un appel a également été fait avec l'agente en charge de Lit de camp au Saguenay-Lac-St-Jean.

Suite à l'arrivée imprévue de la COVID (chamboulement des règles dans les milieux municipaux quant à la mise sur pied de camps de jour ; adaptation quant aux règles sanitaires et aux livres, ainsi qu'aux relations avec les bibliothèques, projet de camp pédagogique par le Ministère via le scolaire, confinement, etc.), les deux parties ont décidé de freiner les démarches d'évaluation et de reporter le projet à l'automne 2020. Loisirs Laurentides a pour mandat de développer le loisir culturel tel que la lecture et le lien avec les bibliothèques, de plus en tant qu'URLS, il possède des connexions avec le milieu du loisir municipal et l'Association des camps du Québec.

SOUTIEN AUX CAMPS À VISÉE PÉDAGOGIQUE EN LECTURE DANS LES LAURENTIDES

Plusieurs initiatives locales soutenues financièrement par le MEES via le PREL dans le cadre des mesures en lecture (et en persévérance scolaire) organisent durant l'été des camps visant à contrer la glissade estivale. Lors de l'annonce de la pandémie, le PREL avait une préoccupation quant à la santé physique, mentale et organisationnelle de ses partenaires. (Nous avons donc organisé un appel Zoom collectif sous forme de « Jasette » ayant pour but de prendre des nouvelles des partenaires et des projets, de ventiler quant à la situation et de partager des trucs et astuces quant aux mesures sanitaires.)

- 8 juin
- 6 participants
- Échanges sur les enjeux d'adaptation aux règles sanitaires (impacts sur les ressources humaines, les animations, les installations), partages de solutions.
- Prise de notes et envoi aux participants
- Suite à l'appel, nous avons jeté les bases pour la création d'une Communauté de pratique (CoP) via un espace Slack et un Drive pour continuer de stimuler les échanges et les discussions d'entraide entre organismes. Nous avons nourri depuis des espaces de publications, de partage d'informations relatives à la lecture, au ludique, aux camps, ainsi que d'outils pratico-pratique d'animation. De plus, nous avons créé des tutoriels vidéos pour l'utilisation de Slack. Nous souhaitons organiser à l'automne une seconde « Jasette » pour effectuer un retour sur l'été et impliquer plus activement les participants dans la CoP.

Communauté de pratique en lecture

Le PREL participe activement à la Communauté de pratique (CoP) en lecture du Réseau québécois pour la réussite éducative. L'intention de cette CoP est de permettre au personnel responsable du volet lecture d'échanger avec ses pairs, de s'inspirer quant aux projets régionaux, de favoriser l'émergence de collaborations entre les régions, d'avoir un lieu de partage sur des préoccupations communes et de développer de nouveaux savoirs collectifs ou individuels.

Durant l'année 2019-2020, plusieurs thèmes et démarches ont été abordés au cours des rencontres. Les membres ont pu échanger autour d'initiatives régionales (coup de cœur et bons coups), partager du matériel, répondre aux appels à l'aide d'autres membres sur des enjeux, prendre part à des réflexions collectives quant à des stratégies de développement de projets, etc.

Un projet commun d'offre de formation a également émergé. Des discussions et démarches pour organiser via le RQRE une formation en « Écriture simple » est en cours. Néanmoins, la pandémie a compliqué et ralenti les pourparlers.

- Le PREL a assisté cette année à 4 rencontres en présence ou de manière virtuelle, les 9 octobre 2019, 3 décembre 2019, 18 mars 2020 et le 2 juin 2020,
- Présentation de la Campagne À GO, on lit et de ses retombées,
- Partages d'articles et d'outils sur le Slack commun,
- Soutien à la recherche de pistes de solutions face à une problématique de mobilisation sur un projet Lecture de l'IRC Côte-Nord,
- Soutien à la facilitation d'un atelier de réflexion de partenaires avec l'IRC Chaudière-Appalaches.
- Soutien à la relecture de documents d'appels d'offre de service dans le cadre d'un projet collectif de la CoP
- Partage des actions/projets en lecture dans les Laurentides,
- Demande d'information sur le projet Lit de camp du Saguenay-Lac-St-Jean.

Données

Outils

Astuces &

Communications

MON ENFANT, SON AVENIR



Les guides MESA volume 1 et 2 ont été adaptés en version numérique. Ceux-ci sont disponibles sur [le site web du PREL](#). Aussi, un feuillet explicatif sera préparé graphiquement qui résumera quelques trucs et astuces pertinents pour les parents avec les liens vers les 2 volumes numériques.

MOI, MON AVENIR

MMA est un outil virtuel adapté aux habitudes des jeunes d'aujourd'hui. Cette plateforme Web renouvelée propose un questionnaire rapide visant à déterminer les traits de personnalité et aptitudes de l'adolescent. L'objectif : le guider vers des choix scolaires et professionnels taillés sur mesure pour lui. Les parents, enseignants et conseillers trouveront aussi en ligne de nombreux outils pour motiver et accompagner le jeune dans cette démarche.

L'équipe du PREL a été présente avec le kiosque Moi mon avenir lors de 2 salons-carrières

- Salon-carrières du Centre de services scolaire de la Seigneurie-des-Mille-Îles le 4 décembre 2019
- Salon-carrières du Centre de services scolaire des Laurentides le 21 octobre 2019



CONCILIATION ÉTUDES-TRAVAIL

L'outil-diagnostic en conciliation études-travail JeConcilie.com est un questionnaire en ligne qui peut être rempli par les jeunes, seuls ou en présence d'un professionnel, d'un intervenant, d'un employeur ou d'un parent. Il permet aux élèves et aux étudiants de 14 à 20 ans qui occupent un emploi d'obtenir un aperçu rapide de leur situation au regard de leurs études, de leur travail et de leur santé. Selon leur profil, plusieurs conseils pratiques, stratégies et pistes de réflexion sont proposés. L'outil vise à permettre, pendant le parcours scolaire, une meilleure conciliation des différentes facettes de la vie afin d'accorder la priorité à la réussite scolaire.

Conciliation Études-Travail



WEBINAIRES

■ 24 octobre 2019

PATRICK SENÉCAL, AUTEUR
Parcours d'auteur



■ 7 novembre 2019

JEAN-SÉBASTIEN FALLU, PROFESSEUR AGRÉGÉ
Cannabis : notions de base, enjeux et prévention



■ 11 février 2020

DIANE DUBEAU, PROFESSEURE
Les pères, un joueur à intégrer au sein de l'équipe.
Comment les rejoindre, bâtir un lien de confiance
et mieux les soutenir.



■ 24 et 26 février 2020

ALEX A, AUTEUR JEUNESSE/BÉDÉISTE
Parcours d'auteur jeunesse



■ 7 avril 2020

GERMAIN DUCLOS, PSYCHOÉDUCATEUR,
ORTHOPÉDAGOGUE ET AUTEUR
L'estime de soi : Comment peut-on contribuer
activement à développer cette estime de soi chez
son enfant à travers la vie quotidienne ?



■ 7 mai 2020

JANIE-CLAUDEST-YVES, PSYCHOÉDUCATRICE
Bouger pour apprendre, apprendre à bouger !



INFOPREL

L'infoPREL paraît une fois par mois, aux alentours du 15. À travers l'infoPREL, nous vous informons de ce qui est à la Une quant à la persévérance scolaire et la réussite éducative dans notre région. Nous voulons vous informer des bons coups, des projets-initiative locale-partenaires et des campagnes à venir, des événements et formations. Finalement, nous profitons de l'infoPREL pour vous donner des nouvelles de notre équipe.

Date de parution en 2019-2020 :

- 15 novembre 2019
- 17 décembre 2019
- 24 mars 2020 : message spécial Covid-19 (partage de Écoles fermées)
- 15 avril 2020
- 15 mai 2020
- 15 juin 2020

RÉSEAUX SOCIAUX & SITE INTERNET

Partager, communiquer, diffuser et transmettre des connaissances, réseauter, s'inspirer des bonnes pratiques, innover et plus encore. Nous mettons de l'avant différentes stratégies de communication pour répondre aux besoins des partenaires du milieu. Nous voici donc présents tant sur le Web que sur les médias sociaux.

Facebook : 2 750 abonnés

Twitter : 613 abonnés

Site Internet

YouTube

Communiqués de presse - 5

La gouvernance du PREL

Quelle aventure que cette année 2019-2020! Remplie de défis, de rebondissements, de multiples changements et aussi d'insécurité. L'adaptation, la résilience et la bienveillance ont guidé nos pas au cours des derniers mois. Bien que l'année ait débuté du bon pied, que de multiples actions ont été réalisées, force est de constater que la période de confinement débutée le 13 mars dernier aura marqué notre imaginaire collectif pour longtemps. Écoles fermées, télétravail, distanciation sociale, pandémie nous auront obligés à revoir l'ensemble de nos actions et de nos interactions. Ayant pour mission de sensibiliser, de mobiliser et d'engager les jeunes, leur famille et les acteurs de la communauté autour de la persévérance scolaire et de la réussite éducative, nous avons eu à rapidement modifier et adapter notre soutien, notre accompagnement et notre déploiement. Préoccupés par la réussite d'un parcours académique menant vers la réalisation de leurs ambitions, nous avons redoublé d'efforts pour tenir la

main des partenaires en ces moments si particuliers. Des mois sans fréquenter les bancs d'école, à faire l'école à la maison, adapter les établissements d'enseignement pour les rendre encore plus sains et sécuritaires. C'est avec conviction que notre conseil d'administration, nos membres et notre équipe ont déployé tous les efforts pour garder le cap sur les actions en cours. Présents, attentifs et à l'écoute des besoins et des préoccupations, nous avons mobilisé toutes nos ressources pour encourager, reconnaître et soutenir les actions posées autour de la persévérance scolaire et la réussite éducative. À tous, on y arrivera ! Le PREL est prêt pour une prochaine année remplie de défis pour vous accompagner dans ces situations difficiles. On se souhaite donc une année 2020-2021 plus douce et soyez assuré que c'est avec passion que le PREL poursuivra le travail amorcé pour mettre en place un réel réseau au service de la persévérance scolaire. Merci à tous et soyons plus que jamais partenaires pour la réussite du plus grand nombre.



CONSEIL D'ADMINISTRATION

Sébastien Tardif, Président

Directeur général, Centre de services scolaire des Laurentides

Jean-François Lebeau, vice-président

Directeur général adjoint, Centre de services scolaire Seigneurie-des-Mille-Îles

Frédéric Greschner, secrétaire

Directeur général adjoint, Commission scolaire Sir-Wilfrid-Laurier

Carmen Sanchez, trésorière

Directrice générale, Espace laurentien d'accélération et de croissance, Connexion Laurentides

Patricia Bergeron

Directrice des communications, Bell Flight

Dr Éric Goyer

Directeur de santé publique des Laurentides, Centre intégré de santé et de services sociaux des Laurentides (CISSSL)

Stéphane Gauthier

Chef de service - Direction des ressources humaines, Centre intégré de santé et de services sociaux des Laurentides (CISSSL)

Sylvain Hébert

Directeur général adjoint, Carrefour Jeunesse-Emploi Thérèse-De Blainville

Jean-Pascal Baillie

Directeur adjoint des études, Cégep de Saint-Jérôme



Sébastien Tardif,
président



Annie Grand-Mourcel,
directrice générale

Merci à nos membres !

MILIEU DE L'ÉDUCATION ET DE L'ENSEIGNEMENT SUPÉRIEUR

- Commission scolaire de la Rivière-du-Nord
- Commission scolaire Pierre-Neveu
- Commission scolaire de la Seigneurie-des-Mille-Îles
- Commission scolaire des Laurentides
- Commission scolaire Sir-Wilfrid-Laurier
- Cégep de Saint-Jérôme
- Collège Lionel-Groulx

SECTEUR MUNICIPAL

- Ville de Blainville
- Ville de Sainte-Thérèse
- Ville de Boisbriand
- Ville de Lantier
- Ville de Saint-Sauveur
- MRC Thérèse-De Blainville
- MRC d'Antoine-Labelle
- Municipalité Notre-Dame-du-Laus
- MRC des Laurentides
- Bibliothèque de St-Colomban
- Bibliothèque de Saint-Hippolyte

MILIEU COMMUNAUTAIRE

- Centre OMÉGA
- CCI Deux-Montagnes
- CJE Mirabel
- CJE Pays-d'en-Haut
- CJE Rivière-du-Nord
- CJE Thérèse-De Blainville
- CPE de Blainville
- TCC Mirabelloise
- Association PANDA Basses-Laurentides S-O
- Panda Thérèse-De Blainville
- Perséverons ensemble
- Centre OMÉGA
- Zone emploi d'Antoine Labelle
- La Griffes d'Alpha
- Parcours d'enfants
- Le coffret
- Loisirs Laurentides
- CAP MRC d'Antoine-Labelle
- CCISJM
- Réseau du sport étudiant du Québec – Laurentides / Lanaudière

Un merci continu à nos membres. Merci de porter le PREL et l'ensemble de ses projets. Merci de faire de la persévérance scolaire et de la réussite éducative une priorité dans votre quotidien. Merci pour votre implication, votre support et votre engagement.

MILIEU DES AFFAIRES

- Bell Textron Canada Ltée
- Caisse Desjardins de l'Envolée
- J. Raymond couvreur
- Gestion DL. Enr.
- Station Mont-Tremblant



Notre équipe

ANNIE GRAND-MOURCEL, directrice générale

BARBARA MORIN, coordonnatrice - actions locales & partenariats

ÉMILIE SARRAZIN, responsable - l'administration & service aux membres

CATHERINE DION, responsable - communication & marketing

MAUDE THIRION, agente de développement

ANYKLAUDE ST-PIERRE, soutien administratif



FRANÇOIS FAUTEUX, chargé de projets

SANDRA ST-JEAN, responsable - contenu & transfert

MARIE-JOSÉE TREMBLAY, marketing & relations publiques – Emploi d'été Canada

CATHERINE DULUDE, agente de développement communautaire – Emploi d'été Canada



Colloques & formations

- Rassemblement estrien : « Voir grand pour nos enfants »
- Colloque mauricien « Autour de la lecture »
- Association des camps du Québec
- Colloque sur l'approche orientante 2020 / AQUISEP
- Journée « Lire pour réussir »
- Dave Melnick (NMT) Table Jeunesse d'Argenteuil
- Conférence connexion
- Lis avec moi / Colloque sur la lecture
- La Tablée au cœur des jeunes pour la persévérance scolaire / Persévérons ensemble
- ABPQ / Le langage clair et simple
- Certification en leadership et habiletés de direction





Faisons équipe ensemble !

Partenaires pour la réussite éducative dans les Laurentides

45 rue Saint-Joseph (local 200)
Sainte-Thérèse (Québec) J7E 4X5

Tél. (450) 434-7735

prel.qc.ca