

LIGUE CHAUDIÈRE:

## LA PROMENADE SORT LES POINGS MAIS PERD AUX POINTS

Page 20

INTERRUPTION DU SERVICE FERROVIAIRE:

## IMPACT NÉGLIGEABLE POUR LES ENTREPRISES CONCERNÉES

Page 3

DENTUROLOGISTE



Daniel Hébert

193, 2e AVENUE LAC-ETCHEMIN

Fabrication et réparation de  
prothèses dentaires (dentiers)

TÉL.: 625-1861

STE JUSTINE SUR RENDEZ-VOUS

TÉL.: 383-3059

Les avocats  
**SAVARD & ASSOCIÉS**

269 - 3e Avenue Lac-Etchemin

Heures de bureau:

Mardi: 9h00 à 17h00

Jeudi: 9h00 à 17h00

Lundi, mercredi et vendredi:

sur rendez-vous seulement

Tél.: 625-1431

Yvan Savard, D.E.C. II. I.

RADIO-FRONTIÈRE:

## LA DEMANDE DE PERMIS SERA ENTENDUE EN SEPTEMBRE

Page 6

# la Voix du Sud

VOL. 25 NO 32

LAC-ETCHEMIN, LE 11 AOÛT 1986

PORT PAYÉ À LAC-ETCHEMIN

QUALITÉ DES EAUX DE BAINADE DU LAC ETCHEMIN

## DE BONNE À MÉDIOCRE

Page 7

LIGNE FERROVIAIRE ST-GEORGES/LAC-ETCHEMIN:

## LE TRAIN NE PASSERA PLUS



Une voie ferrée qui était déjà fort peu achalandée avec un seul convoi hebdomadaire d'une trentaine de wagons/semaine sera désormais inutilisée.

PRESSES LITHOGRAPHIQUES:

## UN COMITÉ DE SURVIE EST FORMÉ

(AP) Cinq personnes, Jeannette et Raynald Tanguay, Roger Turgeon, Claudine Duguay et Doric Ouellet ont accepté mercredi soir dernier de former le comité de survie des Presses Lithographiques.

Leur nomination faisait suite à une assemblée d'informations au cours de laquelle la centaine de personnes présentes furent informées de la législation entourant la formation d'une SPEQ et des modalités de participation au Fonds de solidarité des travailleurs ainsi que des avantages fiscaux inhérents à l'un et l'autre des organismes d'investissements.

Mentionnons à cet égard que l'investissement dans une SPEQ s'assortit d'une réduction d'impôts équivalente à 32% alors que dans le cas du Fonds de solidarité des travailleurs, le dégrèvement d'impôts varie entre 73,5% et 90,5% selon l'importance du revenu imposable.

### Soirée décevante

L'assistance, majoritairement composée d'anciens employés des Presses Lithographiques, a été réduite à se contenter des informations techniques qui lui furent alors communiquées.

Ceux-ci auraient certainement aimé en savoir plus long sur les annonces prometteuses faites sept jours auparavant par le

maire de Lac-Etchemin Pierre Pouliot concernant le projet de relance des Presses Lithographiques.

Malheureusement, ce dernier était absent de la rencontre, une absence que le président du syndicat québécois de l'imprimerie et des communications s'expliquait d'ailleurs mal.

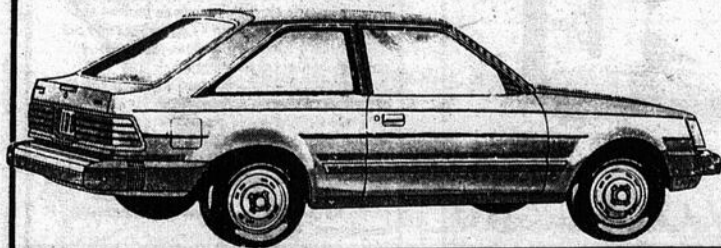
Devant le manque d'informations pertinentes concernant le projet de relance, l'assemblée décidait cependant la formation d'un comité de survie qui a pour mandat d'en savoir plus long sur les négociations en cours et d'informer le public des développements dans ce dossier.

Une dizaine de personnes signifièrent aussi leur intention de participer financièrement dans une SPEQ vouée à investir dans un éventuel projet de relance des Presses Lithographiques.

À cet égard, les suites seront assurées par le commissaire industriel, Gilles Boulet, qui présidait à cette rencontre.

Pour ce qui est du représentant du Fonds de solidarité, il signifia quant à lui l'intention de son organisme de pousser plus avant dans le dossier en autant qu'on se montra disposé à lui fournir les données nécessaires à une analyse d'un éventuel projet de relance. À l'instar de la précédente assemblée, l'assistance par la force des choses n'en est pas moins demeurée sur sa faim, elle qui attendait pour le moins de cette rencontre un compte rendu, qui ne lui fut pas donné, de l'évolution de la négociation.

Pour le choix, la qualité et les prix



Beauce Auto,  
ça c'est  
**Super**

depuis plus de 25 ans

UNE EXPÉRIENCE INCROYABLE!

beauce auto

BEAUCEVILLE

407, BOUL. RENAULT, BEAUCEVILLE - TÉL. 774-9801 - 228-1011



11

11

11



# Les p'tites tentations d'été



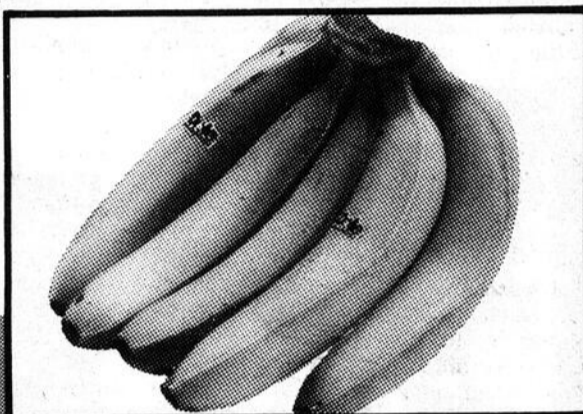
**JUS ROUGEMONT**  
pomme et raisin  
bte ou bout.  
1,36 L  
pommes pur  
bte 1,36 L

**89¢**



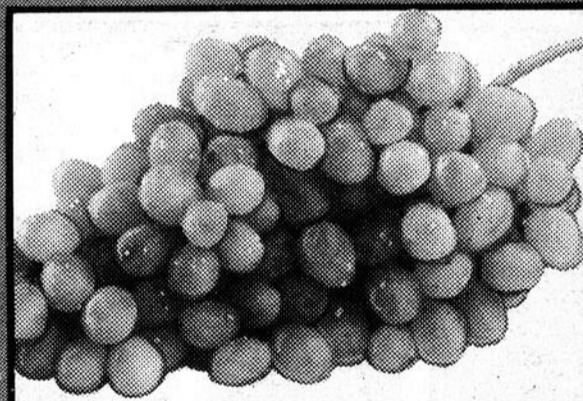
**CRÈME GLACÉE FAVOREL**  
parfums variés  
carton 2 L

**1,39**



**BANANES DOLE GROS FRUITS**  
produit du Honduras **64¢/kg**

**29¢** /lb

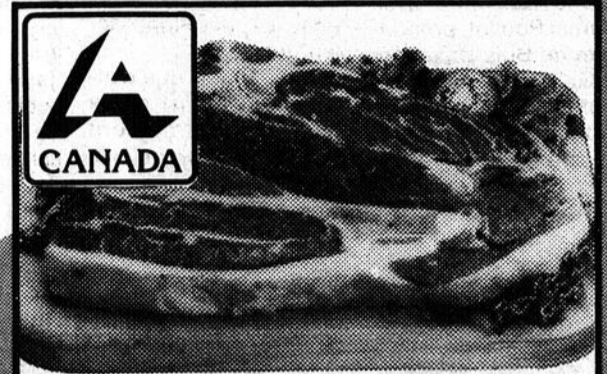


**RAISIN VERT SANS PÉPINS THOMPSON**  
produit de la Californie  
Canada no 1 **1,96 /kg**

**89¢** /lb

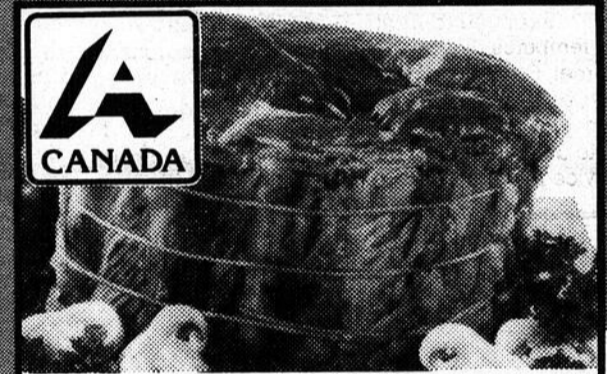
**ESSUIE-TOUT DE PAPIER RICHELIEU**  
blanc, jaune  
paquet 2 rouleaux

**77¢**



**ROSBIF DE PALETTE**  
coupe ordinaire **1,94 /kg**

**88¢** /lb



**ROSBIF DE CÔTES CROISÉES**  
**3,48 /kg**

**1,58** /lb

**VALEUR DE 50¢** à l'achat de SAUCISSES FUMÉES TAILLEFER ordinaires paquet 450 g

**1,39** sans coupon **89¢** avec coupon

Limite: un coupon par client. Valable du 11 au 16 août 1986, chez Richelieu seulement. Au détailant: pour être remboursé, veuillez retourner vos coupons à: Redemco, C.P. 128, Longueuil, P.Q. J4K 4X8. Redemco vous remboursera 50¢ plus 0,09¢ pour les frais de manutention.

1125379



# Richelieu

*C'est bon pour le moral!*

Les prix annoncés dans cette page sont en réclame aux marchés Richelieu situés dans la ville principale de diffusion de ce journal et sa proche banlieue du lundi 11 au samedi 16 août 1986 jusqu'à 17h00. Nous nous réservons le droit de limiter les quantités. Si un article venait à manquer, n'hésitez pas à demander un bon d'achat différé. Si certaines marques de commerce de produits annoncés ne sont pas disponibles dans certaines régions, elles seront alors remplacées par une autre marque de commerce de même nature et d'un prix coûtant égal ou supérieur. Pas de vente aux marchands. Photos à titre indicatif seulement.

## INTERRUPTION DU SERVICE FERROVIAIRE:

### IMPACT NÉGLIGEABLE POUR LES ENTREPRISES CONCERNÉES

(AP) L'interruption du service ferroviaire sur le tronçon St-Georges/Lac-Frontière a un impact négligeable pour les deux seules entreprises qui utilisaient les services de ce transporteur, à savoir Bois Daaquam Inc. et Matériaux Blanchette Inc.

#### Bois Daaquam Inc

Une rencontre avec Marcel Pouliot, propriétaire de Bois Daaquam et Guy Paquette, directeur général de Matériaux Blanchette Inc nous a en effet permis d'apprendre que ni l'une, ni l'autre des entreprises n'auraient à souffrir de cette nouvelle situation.

Pour l'un, Bois Daaquam Inc qui expédiait par le rail 10% de sa production de copeaux compensera la disparition de ce service de transport grâce à une manipulation plus rationnelle de ce sous-produit.

Tout en reconnaissant que le transport par wagon avait certains avantages, notamment de permettre le chargement de copeaux durant les tempêtes d'hiver, M. Marcel Pouliot avouait ne pas ressentir d'inconvénients majeurs suite à la disparition du service ferroviaire.

"En se dotant d'entrepôts pour abriter ses copeaux, notre entreprise a pu rationaliser leur transport".

Ainsi plutôt que d'attendre durant deux heures le chargement de leur remorque, les camionneurs se présentent aux entrepôts où s'effectue rapidement le chargement des carreaux.

En coupant court aux pertes de temps attribuable au chargement, ce procédé a permis de transférer aux camions le volume antérieurement transporté par train, de telle sorte qu'il fut nécessaire d'ajouter qu'un seul camion remorque à la flotte d'une trentaine de camions déjà affectés à ce transport et qui sont loués des entreprises de Transport Chabot et Tanguay de Ste-Justine et Rolland Joyal de Yamaska.

Pour ce qui est de Matériaux Blanchette Inc., la disparition du

service ferroviaire ne pose pas plus de problème.

"Avant même l'annonce de l'arrêt de ce service, notre entreprise avait décidé de transférer au transport routier le 25% de son volume de copeaux précédemment confiés au CP.

Les coûts avantageux et la plus grande flexibilité du transport routier par rapport au transport ferroviaire qui limitait à la seule compagnie Consolidated Bathurst la livraison des copeaux par train a favorisé cette décision qui se traduit par l'ajout de deux camions-remorques à la flotte de cinq déjà requis par l'entreprise pour effectuer le transport de ses copeaux.

Comme pour Bois Daaquam, Matériaux Blanchette optera donc pour le chargement des copeaux à partir d'un entrepôt plutôt que directement dans les remorques. Ce procédé en plus d'accélérer le chargement permet un gain de 5 à 10% supérieur à celui effectué directement dans les remorques ce qui contribue à maximiser le rendement des équipements.

Pour l'une et l'autre des entreprises, l'interruption du service ferroviaire ne cause donc pas de réels problèmes.

## LIGNE FERROVIAIRE ST-GEORGES-LAC-FRONTIÈRE:

# LE TRAIN NE PASSERA PLUS

par André Poulin

Depuis le 27 juillet dernier, il ne passe plus de train sur la section St-Georges/Lac-Frontière de la subdivision Chaudière de la ligne ferroviaire du Québec-Central, opérée par le Canadien Pacifique

Les deux uniques utilisateurs de cette section de voie ferrée, Bois Daaquam et Matériaux Blanchette Inc, respectivement de St-Juste et Daaquam, ayant refusé de reconduire le contrat de service les liant au CP pour le transport d'une partie de leurs copeaux en raison d'une augmentation de 15% des tarifs, la compagnie n'avait selon son directeur des ventes, M. Robert O'Meara, pas d'autres choix que d'interrompre son service dont finalement plus personne ne voulait.

"Ce dernier avouait d'ailleurs que malgré cette augmentation de 15% des tarifs qui avait pour effet de rendre le transport par camion beaucoup plus avantageux que le train, le transport des copeaux des scieries Bois Daaquam et Matériaux Blanchette par wagon, qui de fait ne s'effectuait qu'une fois par semaine à raison d'un convoi d'une trentaine de wagons, continuait néanmoins d'être déficitaire.

Dans ces conditions, les propriétaires des scieries concernées ont préféré ne pas renouveler leur entente avec le CP qui se retrouvait donc sans client sur la section St-Georges-Lac-Frontière de la subdivision Chaudière du Québec-Central. Le service continue néanmoins d'être offert sur le tronçon St-Georges/Vallée-Jonction de la subdivision Chaudière.

#### Démantèlement

Interrogé sur les projets du CP pour la dite section maintenant privée à la fois de service

et de clients, M. O'Meara laissait entendre que dans l'immédiat le démantèlement de la ligne n'était pas envisagé. Par contre, la compagnie en arrivera forcément à cette alternative si la ligne reste inutilisée au cours des prochaines années, puisqu'elle doit investir des sommes importantes dans l'entretien de la ligne et des clôtures dont elle a la responsabilité aux abords de la voie ferrée de poursuivre M. O'Meara qui proposait néanmoins une alternative à un éventuel démantèlement de la ligne.

#### Alternative

La chose pourrait être évitée si un groupe d'individus décidait d'assurer la poursuite des opérations sur cette ligne, ce qui pourrait permettre une rentabilisation plus facile en raison de la diminution des frais d'administration qui résulteraient de la prise en charge du service ferroviaire par une telle entité.

"Il existe au Québec une vingtaine de compagnies ferroviaires, rien n'empêcherait un groupe d'individus de ce secteur d'en faire autant et de former une compagnie du genre "shot lines operators" comme il en existe aux États-Unis" de mentionner M. O'Meara qui disait le Canadien Pacifique disposé à collaborer à une telle initiative.

Une alternative existe donc pour assurer la survie de ce service ferroviaire voué à connaître à plus ou moins long terme le même sort que le tronçon Monk qui reliait St-Claire à Edmonston et dont la commission canadienne des transports acceptait le démantèlement le 22 novembre '84.

## NOUVEAU!

Un produit d'asphalte  
caoutchouté  
Une couche économique

Il est élastique, durable, à l'épreuve des intempéries, de la rouille et de l'eau  
Pour être employé sur:  
métal, gravois, ciment, papier et couverture composée  
Une couche requise sur les plus vieilles surfaces  
Votre couverture a besoin d'être rafraîchie ou doit être refaite?

Faites-le vous-même à peu de frais avec un nouveau produit à base de caoutchouc qui ne craque pas au soleil et qui reste souple au froid



Idéal pour remorque, bardeau d'asphalte  
S'applique au rouleau ou au pinceau  
Disponible: peinture pour couverture



Lubrifiant synthétique et produit chimique

**LABORATOIRE ULTRATECK**  
**DISTRIBUTION B.M.S. ENR.**

C.P. 626  
St-Anselme, Dorchester, P.Q.  
G0R 2N0

BENOÎT MORIN  
Directeur  
des ventes

Tél.: (418) 885-4940

## Le théâtre du Ganoué inc.

À PARTIR DU 14 AOÛT



Route 204, St-Prosper

### "Léda et le cheval qui rêve"

de Maryse Pelletier  
avec la Troupe

### "LES COMPAGNONS DE LÉRY"

avec Jocelyne Fecteau,  
Céline Jolicoeur,  
Sylvie Roy,  
Nicole Garant,  
Normand Parent,  
Yvan Poulin

Réservations: 594-5000

Représentation à 20h30

coût d'entrée: 6,00 \$

Une collaboration de l'A.T.P.E.



P.A. ROY TRANSPORT DÉMÉNAGEMENTS: 594-8366

**ADRESSE:**

C.P. 400  
Lac-Etchemin  
G0R 1S0  
Tél.: 625-7471

**MEMBRE**



**LES HEBDOS  
RÉGIONAUX**



**JOURNAUX SÉLECT  
DU QUÉBEC**

Les opinions émi-  
ses par les signa-  
taires des articles  
ne sont pas né-  
cessairement con-  
formes à l'opinion  
de la direction du  
journal.

**Éditeur:**  
Michel Bégin

**Rédacteur en chef:**  
André Poulin

**Journalistes:**

Roger Turgeon  
Benoit Leclerc

**Directeur de la  
publicité:**  
Charles Couture

**Conseillers  
publicitaires:**  
Gill Nadeau  
Louis Fortier  
Marcel Couture

**Annonces  
classées:**  
Christiane  
Bellavance

**Composition:**  
Les Ateliers  
Typo-Plus Inc.

**Impression:**  
Les Presses  
Lithographiques

Toute reproduction  
intégrale ou en  
partie est formel-  
lement interdite à  
moins d'une per-  
mission écrite de  
l'éditeur.

# éditorial

par André Poulin



**PRESSES LITHOGRAPHIQUES:**

## METTRE CARTES SUR TABLE

Depuis le vendredi 23 mai 13h00, les employés des Presses Lithographiques font la grève. Quatre jours plus tard, un avis de fermeture de la dite entreprise était posté aux employés. Depuis, le patron Michel Bégin engouffre des milliers de dollars dans l'engagement d'agents de sécurité de l'agence SOPEQ qui veillent au grain vingt-quatre heures par jour alors que les employés font le pied de grue attendant patiemment le miracle de la réouverture de l'usine.

La convocation le 30 juillet d'une assemblée publique ayant pour objectif la mise sur pied d'un comité de survie des emplois aux Presses Lithographiques allait finalement ouvrir la discussion publique sur une fermeture d'entreprise qui prive Lac-Etchemin et la région de retombées économique annuelles frisant les 3 millions de dollars.

Lors de cette rencontre, l'existence d'un groupe d'investisseurs était officialisée par le maire Pouliot qui agit comme négociateur entre Michel Bégin, propriétaire des Presses Lithographiques, et le dit groupe d'investisseurs.

Des hypothèses de création d'une Société de placement dans l'entreprise québécoise (SPEQ) susceptible de participer financièrement à une éventuelle relance des Presses et de possibilités de participation financière du Fonds de solidarité des travailleurs dans le dit projet de relance furent alors avancées.

Devant le peu d'informations disponibles concernant ces deux organismes, une assemblée d'informations était convoquée pour le mercredi suivant au terme d'une rencontre qui en laissait plusieurs sur leur appétit.

Qui sont les investisseurs? Quels montants sont-ils prêts à investir dans l'entreprise? Quels marchés l'entreprise vise-t-elle? restent toutes des questions qui laissent les quelque deux cents personnes présentes dans l'expectative d'une réelle possibilité de relance de l'entreprise.

Sept jours plus tard, à l'exception des informations fournies sur la SPEQ et le Fonds de solidarité, aucune communication ou réponse pertinente et fondée relativement à la relance ou aux groupes d'investisseurs, etc. n'est apportée.

Comment dans ces conditions peut-on espérer une quelconque participation financière du milieu à la relance d'une entreprise vitale à la dynamique économique de Bellechasse?

Un comité de survie fut néanmoins formé lors de cette rencontre ayant pour mandat d'assurer le suivi du dossier.

Comme premier mandat, le dit comité doit s'assurer que les données relatives à ce projet soient réellement publiques à tout le moins en ce qui concerne le nom des investisseurs impliqués dans la négociation.

Comment, en effet, prétendre rallier la population de Lac-Etchemin derrière un projet de relance de l'entreprise sans au minimum rendre public le nom des investisseurs intéressés à y participer, et communiquer aux intéressés les données du bilan pro-forma relatif à l'entreprise projetée?

Il n'est pas question ici de faire les négociations entourant cette affaire sur la place publique mais un minimum d'implication et de limpidité s'impose.

Si des investisseurs existent réellement, qu'ils se manifestent afin que la population puisse apprécier la situation.

Si des offres d'achat existent, d'éventuels investisseurs, membres d'une SPEQ ou du Fonds de solidarité des travailleurs, sont en droit d'en connaître la teneur afin de pouvoir juger de leur pertinence d'investir à la lumière de données précises.

Autrement, c'est faire preuve d'obscurantisme éhonté qui ne sied certainement pas avec le tragique qu'engendrerait une fermeture définitive de Les Presses Lithographiques.

Ces conditions sont le préalable à une discussion sérieuse.

Évidemment ces propos reflètent mon opinion et non pas nécessairement celui de l'éditeur.

## la voix du lecteur

### VOIX DU SUD OU VOIX DE BELLECHASSE

Depuis le 4 juillet 1984, nos efforts pour recevoir la Voix de Bellechasse demeurent vains. Des résolutions des conseils municipaux de St-Léon, St-Malachie, St-Nazaire et même de la M.R.C. de Bellechasse demandaient à M. Michel Bégin, éditeur, de desservir nos trois municipalités au même titre que les 21 autres municipalités de la M.R.C. (Recevoir "La Voix de Bellechasse").

Je trouve donc M. Bégin que vous ne faites guère d'efforts pour comprendre une population qui vous a appuyé pendant des années en payant leur abonnement à "La Voix du Sud".

Les informations sur la M.R.C. de Bellechasse, sont publiées mais avec une semaine de retard et après avoir passé par des coupures; depuis quelque temps, les informations sont très rares, surtout qu'il y a d'autres informations qui nous intéressent. Nous faisons parti des commissions scolaires de l'Élan, des Abénakis et de la Louis-Frédette et non de la commission scolaire Langevin et Chaudière. Nos équipes sportives jouent dans la M.R.C. de Bellechasse, nos gens travaillent en majorité dans la M.R.C. de Bellechasse et leur implication sociale est par le fait même au niveau de ce territoire...

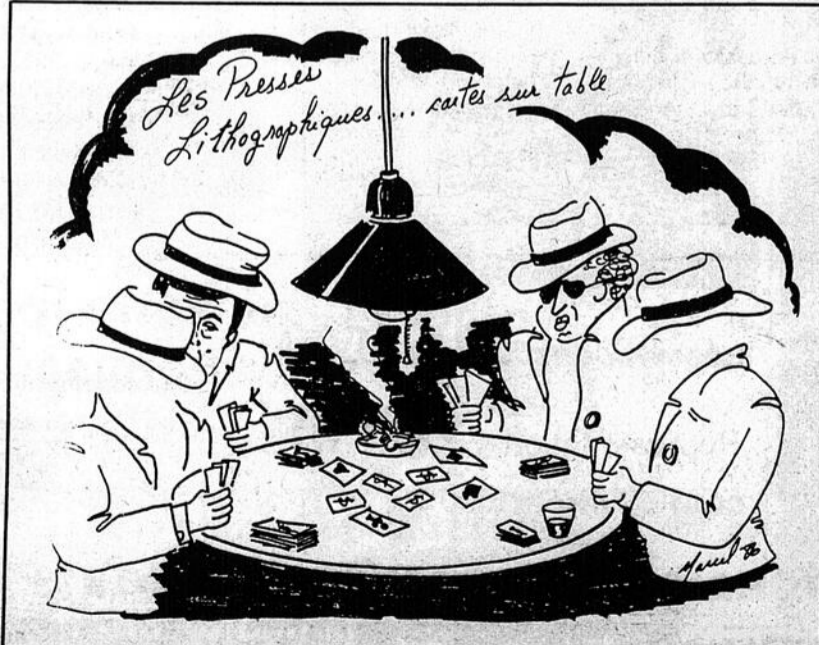
Comme vous le dites, vous subissez ces divisions de territoires, mais de grâce, ne faites pas subir aux autres votre amertume, vos regrets et votre entêtement. Pourquoi ne pas prendre votre mal en cause et essayer de le guérir plutôt que d'élargir une plaie qui deviendra incurable.

Avez-vous pensé, monsieur Bégin, que la M.R.C. de Bellechasse doit payer en double à chaque fois qu'elle fait passer un communiqué concernant les 24 municipalités et, il en est ainsi pour toutes les autres municipalités, vous faites preuve alors d'un manque de conscience professionnelle en profitant d'une situation que vous avez créée de votre plein gré.

Ne pensez-vous pas que la population des deux M.R.C. (Etchemin et Bellechasse) serait heureuse de connaître les développements et les événements des deux territoires. Par votre entêtement, vous essayez de diviser, il me semble que l'esprit de clocher est passé depuis un bon moment chez nous et que l'on essaie de s'unir afin de pouvoir vivre harmonieusement avec nos voisins.

Vos efforts devraient se tourner vers une orientation plus pratique; pourquoi ne pas publier un seul journal? Un "HEBDO" régional dont l'information serait plus dense et informative et ainsi moins monotone.

**Aurèle Marceau**  
maire de St-Nazaire  
et préfet de la M.R.C.  
de Bellechasse



## OÙ AVIEZ-VOUS LA TÊTE?

Sur les routes,  
le respect de la  
signalisation  
de chantier  
est capital.


**À vous  
d'y voir!**



**Transports  
Québec**

**Québec**

Entre  
**Voix** SINS



## NOCES D'OR



Le 5 juillet dernier, dame Émelda Maheux, originaire de Ste-Germaine, et Monsieur Odilon Bisson, natif de St-Odilon, renouvaient leurs vœux du sacrement du mariage lors d'une célébration présidée par Monsieur le curé Fernand Perron. Cette cérémonie se déroulait au Club Nautique de Lac-Étchemin où étaient rassemblés les frères et soeurs, enfants, petits-enfants et arrière-petits-enfants de ce couple septuagénaire. Ces émouvantes promesses furent suivies d'un souper et d'une soirée donnés en leur honneur. La famille Bisson se compose de 6 enfants, 29 petits-enfants et 8 arrière-petits-enfants. À ces deux jubilaires, des félicitations sincères pour leurs 50 ans de mariage.

## UN DÉLICE SIGNÉ AURÈLE ET CIE



Le maire de St-Nazaire et préfet de la MRC de Bellechasse a reçu royalement ses hôtes togolais et canadiens, responsables de la supervision du groupe de jeunes de ces deux pays qui séjournent présentement dans sa municipalité pour un stage de dix semaines.

Ses invités parmi lesquels figuraient Elessessi Edzene, directeur des services jeunesse et activités socio-éducatives au ministère togolais de la jeunesse, des sports et de la culture (à gauche sur la photo), ainsi que Yves Tremblay, représentant national du programme Jeunesse Canada/Monde, à gauche de maman Marceau, ont pu se régaler de pintade, de truites mouchetées, d'un rôti de boeuf et d'un pouding aux framboises des champs, le tout arrosé comme il se doit de bons vins.

Un délice dont ils garderont certainement un souvenir impérissable.

## ON CHERCHE PRENEUR POUR LE CAMPING ST-CAMILLE



Après trois semaines comme superviseur du camping St-Camille, M. Joseph-Édouard Larochelle quittait pour des raisons personnelles ce poste.

Le camping de St-Camille se retrouve donc sans personne pour superviser son opération.

Avec l'approche de la saison de la chasse, période de fréquentation intensive de ce territoire, le conseil réitère donc son invitation à toutes personnes désireuses de prendre en charge l'opération du camping de St-Camille de communiquer avec la secrétaire municipale au 595-2233.

## NOMINATION



Bruno Marceau a accepté la responsabilité de diriger la brigade de pompiers volontaires de St-Camille. Il est secondé pour ce faire de Léandre Rouleau comme 1er adjoint et de Stéphane Boutin comme 2ième adjoint.

Il prend la relève de Gabriel St-Pierre, qui assumait cette fonction depuis cinq ans, période jugée assez longue par le principal intéressé, pour que quelqu'un d'autre s'implique dans ce dossier.



## OPPORTUNITÉ D'AFFAIRES

Devant les commentaires élogieux de ses invités togolais à l'endroit de sa cuisine, le maire de St-Nazaire et préfet de la MRC de Bellechasse y alla de ce commentaire: "Je pars au Togo me partir un casse-croûte..."

## LIBÉRAL OU PÉQUISTE

L'élection du gouvernement libéral a amené des coupures budgétaires dans plus d'un secteur des affaires publiques.

C'est notamment le cas des budgets discrétionnaires versés aux municipalités par les députés dans le cadre du programme d'amélioration du réseau de voirie municipale.

Des diminutions significatives des budgets accordés ont en effet été enregistrées dans les différentes municipalités de Bellechasse. Parmi celles-ci, plus significative a sans doute été ressentie par la municipalité de St-Nazaire qui ne bénéficiait que de 1 000 \$ de subvention pour l'amélioration de son réseau routier municipal.

Est-il bon de rappeler que Claude Lachance (l'ex-député provincial) réside à St-Nazaire ou encore faut-il appeler cela un juste retour des choses?

Selon l'appartenance politique à l'une ou l'autre des formations politiques en cause, la réponse différera probablement, mais c'est pas automatique, n'est-ce pas!

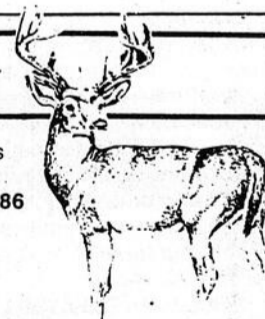
## SAINE ADMINISTRATION

Dans les théâtres d'été, on présente habituellement des pièces drôles. Au théâtre Paul Hébert, la comédie "Les mensonges de papa" de Jean-Raymond Marcoux ne fait pas exception à la règle.

La comédienne bien connue Janine Suto sert d'ailleurs une réplique succulente au public lorsqu'elle parle des fonctionnaires. "Confier à l'un d'eux, dit-elle, l'administration d'un désert et dans quelques semaines il finira par manquer de sable."

## CHASSE AU CHEVREUIL À L'ÎLE D'ANTICOSTI

3 places disponibles  
entre les  
23 et 28 septembre 1986  
Pour inf. tél.:  
625-7471  
ou 883-2326



Surveillez  
notre circulaire  
**RETOUR  
EN  
CLASSE**

inséré dans votre journal  
vous économiserez  
beaucoup d'argent

**AU COIN DE L'ÉCONOMIE ENR.**

Route 204, Ste-Justine

Tél.: 383-3629

Pour votre

## INFORMATION



Le samedi 23 août prochain, à 20h30, au Club Motoneige Langevin de Sainte-Justine de Bellechasse, le p'tit centre d'art présente:

**SOIRÉE POÉTIQUE mil neuf cent quatre vingt six**, une soirée de poésie dite, chantée et musicale à l'atmosphère fort particulière.

Poètes, interprètes, musiciens, musiciennes et peintre nous réservent une soirée de qualité, susceptible de plaire à chacun et chacune.

L'entrée est de cinq dollars (5 \$).

**SOIRÉE POÉTIQUE mil neuf cent quatre vingt six** est une production de Guy Robitaille.

## PAS DE MACHINES À BOULES POUR LES JEUNES DE ST-MALACHIE

Depuis le lundi 4 août, un règlement municipal interdit l'installation de machines à boules sur le territoire de la municipalité de St-Malachie.

Une exception est toutefois autorisée par le règlement qui permet aux établissements détenant une permis d'alcool et réservés au plus de 18 ans l'installation d'un maximum de deux machines à boules.

## DÉNONCIATION

Quelque six cents panneaux (4'X 8') dénonçant les dommages causés aux érables par les pluies acides seront installés le long des principales routes du Québec à l'instigation des acériculteurs de la province.

Par cette action, ceux-ci visent à susciter une plus grande implication de la population aux dangers qui menacent non seulement les érables mais aussi la qualité de vie de toute la population.

## LES NADEAU FÊTENT EN BEUCE

L'association des familles Nadeau Inc du Québec organise pour la cinquième fois, un rassemblement provincial qui se déroulera à la polyvalente de St-Georges de Beauce les 30-31 août 1986.

Pour plus d'informations concernant ces deux jours d'activités auxquelles sont conviés tant les membres que les non-membres de l'association des familles Nadeau sont invités à communiquer avec l'une ou l'autre des personnes suivantes:

Gilberte au 228-5122 à St-Georges, Andrée au 228-3679 toujours à St-Georges ou Line au 845-0050 à Neufchâtel.



**Charles-H. Pouliot**  
Ste-Justine, tél.: 383-3055  
**Benoît Bouchard**  
Lac-Etchemin, tél.: 625-7691

**SOYEZ ASSURÉ  
D'ÊTRE BIEN ASSURÉ**

**POULIOT, BOUCHARD & ASSOCIÉS**

**COURTIERS D'ASSURANCES**

RUE BÉDARD  
(COIN LAPOINTE)

STE-JUSTINE  
DORCHESTER

## RADIO COMMUNAUTAIRE DE LA FRONTIÈRE:

### LA DEMANDE DE PERMIS SERA ENTENDUE EN SEPTEMBRE

(AP) À l'instar d'une trentaine de demandes de permis relatives aux champs d'activités régies par le Conseil de la radiodiffusion et des télécommunications canadiennes (CRTC), celle présentée par Radio Communautaire de la Frontière en vue d'obtenir une licence MF afin d'exploiter une radio communautaire possédant une puissance de 6 700 watts sera entendue à partir du 9 septembre lors des audiences publiques que tiendra le CRTC à l'hôtel Loews Le Concorde du 1225 Place Montcalm, Québec.

Outre les interventions s'appliquant à la demande de permis de la Radio Communautaire de la Frontière, le CRTC recevra lors des dites audiences les interventions concernant les demandes de permis suivantes:

- celle présentée par M. Alain Poirier en vue d'obtenir une licence afin d'exploiter une radio MF de langue française possédant une puissance de 47 100 watts à St-Georges;

- celle déposée par Radio-Beauce Inc afin d'exploiter une radio MF disposant d'une puis-

sance de 100 000 watts; - celle présentée par Vidéo-Québec Inc de St-Georges de Beauce en vue d'obtenir une licence afin d'exploiter une entreprise de réception de radiodiffusion pour desservir Saint-Odilon, en distribuant les signaux reçus par satellite en provenance du réseau Les Communications par Satellite Canadien Inc et d'autres services de radiodiffusion;

- celle présentée par CLIVAL Inc en vue d'obtenir une licence afin d'exploiter une entreprise de radiodiffusion

### ST-ODILON PAIERA 100 000 \$ POUR LE RÉSEAU D'AQUEDUC

(AP) En assemblée régulière du conseil municipal lundi soir dernier, les élus municipaux de St-Odilon ont autorisé le maire, Jean-Charles Drouin, et le secrétaire-trésorier, André Fecteau, à signer avec les propriétaires de la Société d'aqueduc de St-Odilon une promesse d'achat et de vente du réseau d'aqueduc au montant de 100,000 \$.

Le paiement de cette somme aux sept propriétaires du réseau d'aqueduc ne pourra toutefois être fait tant que les conditions stipulées dans la promesse d'achat et de vente ne seront pas remplies, à savoir:

- l'approbation par le Ministère des Affaires municipales de la deuxième tranche du règlement 171-86 qui prévoit un emprunt de 3 926 067 \$ pour le financement des travaux de construction des réseaux d'aqueduc et d'égout et l'aménagement des étangs d'épuration dans la municipalité;

- le maintien des subventions promises à la municipalité

- et la mise en chantier des travaux de construction des réseaux d'aqueduc.

Dans ces conditions, le déboursé encouru par la municipalité pour faire l'acquisition du réseau d'aqueduc qu'elle exploite depuis le 1er novembre '85 suite à l'obtention par la

devant opérer avec une puissance de 23 000 watts.

Plusieurs autres demandes émanant des diverses régions du Québec seront aussi présentées lors des audiences tenues à Québec par le CRTC à compter du 9 septembre.

### Comment intervenir

Les individus et organismes peuvent intervenir sur l'une ou l'autre des demandes faisant

l'objet des audiences de septembre prochain.

Pour ce faire, les personnes intéressées doivent faire parvenir par écrit (sous forme de lettre ou autrement) un document qui fait état de votre intérêt pour une demande particulière.

Les interventions doivent cependant être reçues avant la date limite du 20 août prochain par Fernand Bélisle, secrétaire général du Conseil de la radiodiffusion et des télécommunications canadiennes Ottawa,

Ontario, KIA ON2.

Copie conforme de l'intervention doit aussi être signifiée au requérant intéressé. Une preuve de cet envoi (récipissé de Poste Canada ou de la messagerie utilisée ou un reçu signé par le requérant ou son représentant) doit aussi être jointe à l'envoi de l'intervention au secrétaire général du CRTC.

Pour plus d'informations concernant les audiences du CRTC, contactez la direction des audiences publiques du CRTC en composant le (819) 997-1328.

**CABARET BAR 55**

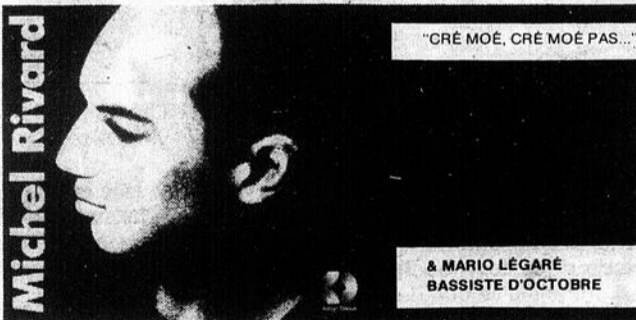
Ouvert 7 jours par semaine avec BAR-TERRASSE

DU MERCREDI AU SAMEDI:  
**SPECTACLE DE JOLIES DANSEUSES**  
de 3h00 p.m. à la fermeture

Piscine ouverte 7 jours avec surveillant

Le rendez-vous des amateurs de bons spectacles au  
**55, AVE. SARTIGAN ST-GEORGES EST**  
**227-4728**  
(ancien camping Aramis)

# SPECTACLES



• Jeudi le 21 août '86, 20h30

### • LES CIMES BLANCHES

BOÎTE À CHANSONS DU CLUB DE SKI DE BEUCE DE VALLÉE-JONCTION

### POUR LES DEUX SPECTACLES

Sièges réservés: **\$20.00**

**donovan**  
ÉLECTRONIQUE INC. (418) 228-9877  
10465 - 1ère Avenue, St-Georges

LES PRODUCTIONS  
KÉREC-CHAUDIÈRE  
418-228-6900  
10 ans de diffusion  
de spectacles en Beauce

**MARIE  
CLAIRE  
SÉGUIN**

• Vendredi le 5 septembre '86, 21h00

«Comme un sage monte dans les nuages  
Monte d'un étage viens voir le paysage  
Laisse-moi voir ton visage». S. FIORI

UNE COLLABORATION

**CJVL 136**

## QUALITÉ DES EAUX DU LAC-ETCHEMIN:

# DE BONNE À MÉDIOCRE ON ATTEND PLUS QUE LA FIN DE LA DÉMOLITION

(AP) La qualité des eaux du lac Etchemin varie de satisfaisante à médiocre.

Voilà ce qui ressort de l'analyse des échantillons d'eau puisés lundi dernier à la plage de l'hôtel Le Manoir et à celle du parc municipal.

### Plage du Manoir

Pour ce qui est des eaux baignant la plage de l'hôtel Le Manoir, leur qualité est satisfaisante.

À 1,75 coliformes par cent millilitres d'eau près, les eaux de baignade de ce secteur auraient même pu être classées très bonnes. En effet les analyses démontrent un taux de 21,75 coliformes fécaux par 100 millilitres d'eau soit 1,75 par 100 ML de trop pour que les eaux de baignade de ce secteur puissent être

classées dans la catégorie A ou de très bonne qualité. Les baigneurs peuvent donc s'adonner sans crainte à la baignade dans le lac Etchemin à la hauteur de l'hôtel Le Manoir.

### Plage de la Marina

Malheureusement, les résultats d'analyses sont moins réjouissants pour la plage de la marina ou la moyenne des analyses établit à 179 par 100 ML d'eau le nombre des coliformes présents dans les eaux de baignade ce qui le classe dans la catégorie C ou médiocre mais n'empêche néanmoins pas la baignade.

Cette présence relativement importante de coliformes des eaux à la hauteur de la marina est principalement attri-

buable à la pollution amenée au lac par le ruisseau se déchargeant non loin du débarcadere d'embarcations.

Celui-ci drainant des terres agricoles où passage des animaux de ferme draine des eaux contaminés qui expliquent la présence des coliformes dans ce secteur.

En se baignant à la hauteur des équipements de jeux des enfants les baigneurs profitent toutefois d'une meilleure qualité de leurs eaux de baignade puisque les effets polluants des eaux du ruisseau s'y font moins ressentir. On leur conseille toutefois d'éviter le côté droit du débarcadere où la concentration des coliformes dépasse les 200 par 100 ML.

## RECONSTRUCTION DES MAGASINS COOP DE STE-JUSTINE:



En cours depuis le 7 juillet, la démolition de la Coop incendiée reste à compléter.

(AP) Une modification au règlement d'urbanisme adoptée jeudi soir dernier par le conseil municipal de Ste-Justine relativement à la marge de recul arrière de la future construction devant abriter la quincaillerie et le magasin d'alimentation Coop de Ste-Justine, est venue lever le dernier empêchement susceptible de retarder la reconstruction de l'édifice qui abritera les dits commerces. Sitôt complétée la

démolition de la structure de métal qui a résisté au sinistre qui a ravagé le jeudi 3 juillet dernier les magasins Coop, la reconstruction se mettra donc en branle.

Selon les données des plans préliminaires, la future construction comptera avec une superficie de quelque 44 500 pieds carrés réparties sur deux étages.

13 440 pieds du rez-de-chaussée seront occupés par l'épicerie

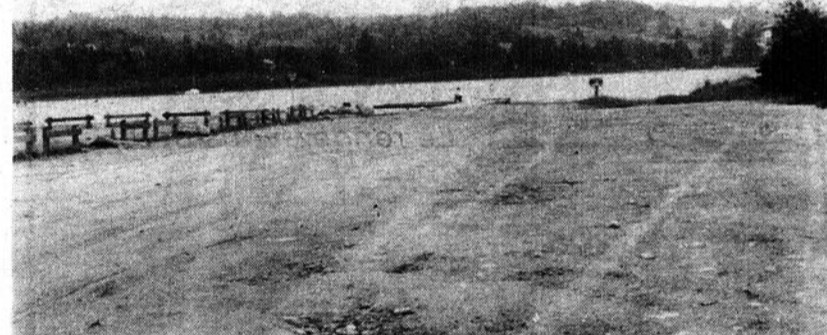
qui en comptait précédemment 8 400, alors que la quincaillerie occupera les 8960 pieds carrés encore disponibles à cet étage, soit 2 160 p.c. de plus qu'antérieurement.

Le second étage sera en partie occupé par l'administration. D'importants espaces demeureront toutefois disponibles afin de répondre aux besoins futurs.

Pour l'administration de la Coop de Ste-Justine, il ne fait pas de

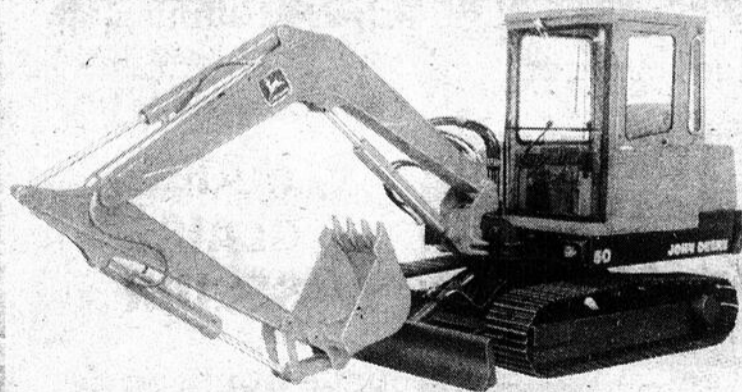
doute que les membres donneront leur aval à ce projet qui redonnera à Ste-Justine des commerces au détail à la mesure de leurs besoins et de leurs aspirations.

Une fois les plans définitifs complétés et établis l'importance des investissements que devra consentir la coopérative dans la reconstruction d'un immeuble rectangulaire à l'épreuve du feu, les membres seront consultés sur la pertinence de s'engager dans un tel projet.



Le ruisseau longeant le stationnement du terrain de la Marina draine plus en amont des terres agricoles. Les résultats des analyses d'eau le démontrent.

## DU NOUVEAU CHEZ B.B.C.L.



Pour tous vos travaux d'excavation  
pavage - terrassement - transport et  
vente de sable - gravier - TUFF  
**PRIX TRÈS COMPÉTITIFS**



## B.B.C.L. INC.

TRAVAUX D'EXCAVATION - PAVAGE - DÉNEIGEMENT  
TRANSPORT DE SABLE, GRAVIER, TUF ET TERRE  
TOUT GENRE DE TERRASSEMENT

Prop.: Ghislain Labonté  
62, Route des Églises Ste-Justine, Qué.  
383-3327



## TOURNOI DE GOLF DU MANOIR jeudi le 14 août

### Inscription comprenant:

Golf - souper et soirée  
non-membre: 23,00 \$  
membre : 18,00 \$

Souper seulement - 11,00 \$

**POUR INSCRIPTION  
BRASSERIE DU MANOIR**

**A VENIR LE 31 AOÛT  
SOIRÉE RÉTRO**

**À SURVEILLER  
Dimanche le 17 août**  
en après-midi  
à la Salle l'Éveil

## BINGO



**Activités à la Terrasse**  
Les jeudis de 21h00 à 22h00:  
spécial tropical et heures joyeuses  
2 POUR 1  
Les vendredis de 17h00 à 19h00:  
Terrasse et brasserie  
SPÉCIAL 2 POUR 1  
Les samedis: ANIMATION  
À toutes les fins de semaine:  
HOT DOG servi en plein-air avec plusieurs activités.

**La plage du Manoir:**  
Un service de surveillance  
avec sauveteur certifié pour  
votre sécurité.  
**Prix d'entrée:**  
Adultes 2,00 \$  
enfants: 1,00 \$  
**N.B.: Les clients de la  
terrasse: entrée gratuite.**

MEMBRE DE L'ASSOCIATION TOURISTIQUE DU PAYS DE L'ÉRABLE

## ST-CYPRIEN:

### LA CAISSE POP SE DONNE UN FOND SOCIAL ET COMMUNAUTAIRE

(AP) Réunis pour leur quarante et unième assemblée générale le vendredi 25 juillet dernier, soixante-cinq des 1 029 membres de la caisse populaire de St-Cyprien ont entériné la

proposition de leur conseil d'administration à l'effet de créer un fonds social et communautaire et de verser à ce fond la somme de 6,000 \$.

Ce fonds géré par le

conseil d'administration servira à la création d'entreprises génératrices d'emplois dans le milieu.

Les membres présents furent aussi informés de l'augmentation de 210 663 \$ de l'actif de leur institution qui atteignait en fin d'exercice 4 395 716 \$.

Prêts et épargnes ont aussi connu des augmentations respectives de 10,74% et de 5% au cours de cet exercice financier qui s'est soldé par un trop-perçu avant répartition de 105 532 \$.

58 530 \$ soit 16% des intérêts perçus par la caisse sur les prêts ont été ristournés aux membres emprunteurs. Les épargnants recevront quant à eux une ristourne de 23 379 \$ soit 8% des intérêts reçus sur leur épargne. Un

intérêt supplémentaire par ailleurs été versé sur le capital social qui générerait conséquemment des revenus de 10% en '85-'86.

32 000 \$ ont finalement été virés à la réserve générale qui chiffrait en fin d'exercice la rondelette somme de 334 639 \$, soit l'équivalent de 8,3% du passif dépôt des membres, ce qui place la caisse populaire de St-Cyprien en tête de liste des caisses populaires de la région, si ce n'est du Québec, pour ce qui concerne l'importance de sa réserve générale.

Avec une telle réserve générale, on ne s'étonne d'ailleurs pas que la caisse populaire de St-Cyprien soit la plus rentable du Mouvement Desjardins avec un rendement qui s'établit à

3,35 \$ par 100 \$ du passif-dépôt.

#### Élections

Les 65 membres présents ont aussi élus au

conseil d'administration Mme Francine Lapointe et Mlle Marie-Reine Bourdon, au conseil de surveillance Clovis Bourdon alors que M. Rémi Lapointe a été réélu pour un autre terme de trois ans à la commission de crédit. Ucide Bourdon et

Richard Rodrigue, respectivement président et administrateur au conseil d'administration, ainsi que M. Noël Baillargeon, du conseil de surveillance ont terminé pour leur part un mandat de trois ans dans leur fonction respectivement.

## ST-NAZAIRE:

### ON FAIT REVIVRE LA POULE AUX OEUF D'OR

(AP) L'association pour le développement de St-Nazaire fera revivre le 30 août prochain un des plus populaires quizz de l'histoire de la télévision: La poule aux oeufs d'or.

À la fois récréative et instructive, cette activité qui se tiendra à compter de 20h30 permettra aux participants de mesurer leurs connaissances dans des domaines variés: histoire, géographie de la municipalité et de la région, culture, etc.

Les participants aux jeux qui permettra de gagner de nombreux prix en argent ou articles de belle valeur, gracieusement des marchands qui font affaires avec la

population de St-Nazaire, seront tirés au hasard parmi l'assistance à cette soirée.

Afin de donner aux participants le plus de chances possibles de gagner, les questions seront de plus posées avec choix de réponses multiples.

Il en coûtera 3 \$ aux adultes et 1 \$ aux enfants pour participer à cette activité originale mis de l'avant par l'association pour le développement de St-Nazaire qui possède, soit dit en passant, le centre communautaire de la municipalité.

Tous, résidents de St-Nazaire ou de l'extérieur, sont invités à se joindre à cette soirée.

CORPORATION C.L.S.C. DES ETCHEMINS  
197, 3ième Avenue  
Lac-Etchemin, Qc  
G0R 1S0

## APPEL D'OFFRES

PROJET 050-503 TRAVAUX POUR  
RENOUVELER LES FENÊTRES EXISTANTES

Sont admis à soumissionner les entrepreneurs qui possèdent la licence de la Régie des Entrepreneurs en Construction du Québec dans la ou les catégories pertinentes lorsque requises.

#### LIEU ET DATE DE DÉPÔT DE L'OFFRE:

Date limite: le 25 août 1986 à 12:00 hres (midi) pour être ouvert publiquement à 14:30 heures.

#### CAUTIONNEMENT:

Les soumissions devront être accompagnées soit d'un ordre de paiement versé au montant de 10% du montant de la soumission ou soit d'un cautionnement de soumission établi au même montant et fait à l'ordre de la Corporation C.L.S.C. Des Etchemins par une société autorisée à se porter caution judiciaire et accompagnées d'une lettre de consentement de 50% de la valeur de la soumission.

#### DEVIS:

Les devis seront disponibles au bureau du technicien en administration contre un dépôt de 20,00 \$ payable en argent ou par ordre de paiement fait à l'ordre du C.L.S.C. Des Etchemins. Le dépôt sera remboursé au soumissionnaire ayant déposé une soumission en bonne et due forme et qui remettra les documents en bon état dans les trente (30) jours suivant l'ouverture des soumissions.

Le propriétaire ne s'engage à accepter ni la plus basse, ni la plus haute, ni aucune des soumissions reçues. Vos soumissions devront nous parvenir sous enveloppe cachetée et être adressée comme suit:

SOUSSION FENÊTRES  
C.L.S.C. Des Etchemins  
C.P. 428,  
Lac-Etchemin, Bell.,  
QC, G0R 1S0.

## RESTAURANT-BAR 203

en collaboration avec le Ranch Plein-Air de Ste-Claire et les Cavaliers Amateurs de la Rive-Sud Inc. organisent une fin de semaine **WESTERN** les

**16-17 août 1986**

**SAMEDI**  
**16 AOÛT 86**  
Tous les amateurs de chevaux de la région sont invités à une randonnée équestre. Le départ se fera à 13h00. Retour à 19h30, suivie d'une soirée **WESTERN** à compter de 21h00 au **BAR 203**

**DIMANCHE**  
**17 AOÛT 86**  
10h00 a.m. à 19h00  
(en cas de pluie, remis au 24 août à la même heure)  
Compétitions Western de catégorie amateur ainsi que course de chevaux de selle (pour hommes, femmes enfants)  
Pour inscriptions: au **Restaurant-Bar 203**  
à **883-2222** ou **883-2221**  
au plus tard vendredi le **15 AOÛT '86** à 21h00

**ADMISSION:**  
Adultes: **4,00 \$**  
Enfants: **1,00 \$**  
Chaque admission donne droit à un coupon pour le tirage d'une belle pouliche de 9 mois.



**CAISSE POPULAIRE DE ST-ZACHARIE:**

**UN BILAN FINANCIER PLUS QUE SATISFAISANT**

(FP) Avec un actif de 17 922 272 \$, soit une augmentation de 12,5% sur l'année dernière, l'actif était de 15 960 000, la Caisse populaire de St-Zacharie peut maintenant se targuer d'avoir eu, pour l'année qui s'achève, une progression financière supérieure à la moyenne provinciale.

**Points intéressants**  
Quelques points posi-

tifs sont à l'origine de cette performance. On note une augmentation de 26% des prêts commerciaux et personnels, l'argent prêté se chiffre maintenant à 3 944 347 \$.

Le prêt hypothécaire dépasse le cap du 4 millions de dollars et se chiffre à 4 016 000 \$ soit une croissance de 7%.

La Caisse enregistre cette année un trop-perçu de 2,40 \$ par

tranche de 100 \$ ce qui fait que la réserve générale se chiffre maintenant à un million de dollars.

Pour la douzième année consécutive, les membres recevront des ristournes. Elles seront équivalentes à 7% des intérêts payés par le membre épargnant. Il en sera de même pour le membre emprunteur. Les membres de la

Caisse se partageront donc 1 074 000 \$.

**Point faible**

La faiblesse de la Caisse s'enregistre au point de vue liquidité en surplus. La Caisse a en

effet trop de liquidité qu'elle ne parvient pas à prêter ce qui fait que 7 millions \$ doivent être placés en dépôts à terme à Lévis.

À l'administration, on est cependant très fier de l'année financière qui s'achève.

Veillez prendre note que le

**Dr BERCHMANS RODRIGUE**

sera absent de son bureau du

**du 16 au 28 août**

**SPÉCIAUX EN VIGUEUR DU 11 AOÛT AU 23 AOÛT**



Steak français	4.39 LB	9.68 KG
Roast beef français	4.19 LB	9.24 KG
Rôti de pointe de surlonge	2.99 LB	6.59 KG
Fondue chinoise	3.99 LB	8.80 KG
Egg roll maison	6/1.49	
Sauce à spaghetti maison 10 oz.	1.69	

**BOUCHERIE DU LAC**

BIÈRE ET VIN  
PROP. CLAUDE DROUIN  
207, 2e AVENUE LAC-ETCHEMIN TÉL.: 625-9451

**LE MIDI**  
*L'heure est aux gens d'affaires*



BAR SALON  
**TINIKI**

Lac-Etchemin

Tél.: 625-3491

Livraison gratuite pour toutes les commandes de 4,00 \$ et plus dans un rayon de 3 milles.

À l'occasion d'un anniversaire, nous vous servons un gâteau GRATUITEMENT

**SPÉCIAL DE LA SEMAINE**

- Fondue chinoise, viande à volonté
- Filet mignon avec scampies, servis sur nid de riz
- Cuisses de grenouilles servies sur nid de riz

Du lundi au vendredi  
Le rendez-vous des hommes d'affaires.  
Spécial du jour à partir de 3.95

**SPÉCIAL D'ÉTÉ**



DU NEUF POUR '86

SPÉCIAL 299.95

**199.95**

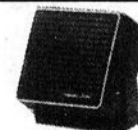
**RABAIS \$100.**

**LE TRC 453 DE RÉALISTIC.** La bande latérale unique (BLU) augmente la portée et la clarté, surpresseur de bruit à sélecteur contre parasites d'allumage gain HF réglable contre saturation par les signaux indicateur de puissance HF/signale DEL et voyant d'émission à DEL. Prise 1/8 pour H.P. extérieur et sono extérieur en option.

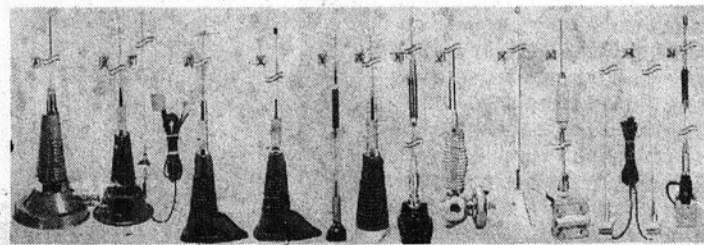
2 1/4" x 6 1/8" x 8 1/8" 21-1566 ~~\$299.95~~ **\$199.95**  
AM/BLU pour plus de canaux et portée accrue.



**H.P. SATELLITE** base réglable, câble 10' à mini fiche 1/8 pour 5 W. 8 ohms.  
21-549 **\$18.95**



Faites vous mieux entendre avec une antenne Archer®.



**Radio Shack**

**Paulo et Rémy Inc.**

Centre de vente autorisé

235 rue Principale, Ste-Justine

Tél.: 383-3054

11

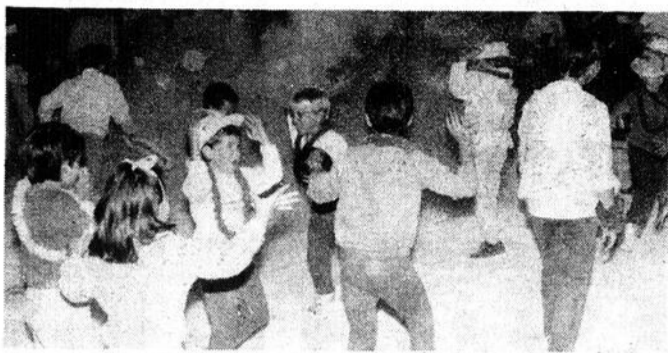
11

11

DIXIÈME FESTIVAL DE LA JOIE DE STE-JUSTINE:

# UNE ÉDITION RECORD

(FP) Jamais une édition n'aura connu plus de succès que celle du dixième Festival de la Joie de Ste-Justine. Avec une participation record ayant amené la récolte de 11 900 \$ en entrées seulement, l'organisation du festival peut maintenant se targuer d'avoir mené à point cette édition anniversaire où toutes les activités innovatrices mises de l'avant ont fonctionné avec un succès inattendu.



Il neigeait vendredi dernier à Ste-Justine.

## Reine

La soirée du couronnement fut marquée d'un achalandage sans précédent. Le quatuor de chansonniers présents cessas ses interprétations pour quelques minutes et c'est dans un stade rempli à pleine capacité que le hasard favorisa Ginette Labonté qui fut couronnée du même titre qu'une certaine dame d'Angleterre.

## Dimanche

La dernière journée fut quant à elle entamée par un concours d'amateurs où quelques-uns des talents locaux de la région firent démonstration de leur savoir-faire.

Le tintamarre des scies mécaniques se fit par la suite entendre sous la commandite de Maurice Brousseau et Raymond Morissette fut élu meilleur tronçonneur du festival malgré une farouche opposition d'Antonio Mercier et de Martin Picard.

L'hôtellerie aussi entra en compétition et permit à Sylvain Dupont de se mériter 75 \$, récompense remise au meilleur waiter du concours. Une mention honorable fut aussi décernée à Victor Guay qui s'avéra lui aussi un serveur hors de l'ordinaire.

Jacques Royer continuait quant à lui son bon travail d'animation pendant que le corps de pompier de Ste-Justine s'avérait plus fonctionnel que ses opposants. Plus de 800 personnes se déplacèrent pour venir refaire le plein lors du souper communautaire à la suite duquel s'amorça la dernière soirée de festivités.

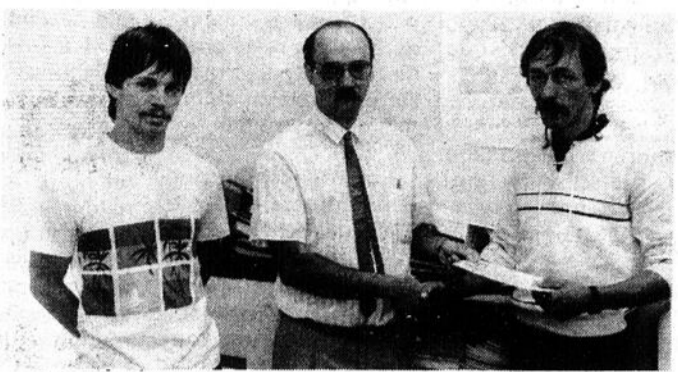
La population sans doute fatiguée, participa un peu moins aux activités de cette soirée ainsi, la disco installée sous la tente n'eut pas tout à fait l'attrait escompté. Charlie Landry folkloriste bien connu réussit cependant à attirer un très bon échantillon de fêtards.

Le billet chanceux du

festival de la joie fut celui de Réal Thibodeau qui se mérita le 1000 \$ offert par la Caisse populaire

de Ste-Justine. 500 \$ furent aussi remis à Caroline Vachon tandis que cinq autres personnes se virent chacune décerner 100 \$.

Le comité organisateur tient pour terminer à remercier participants et commettaires pour leur implication dans cette dixième édition et souhaite les revoir l'an prochain.



Stéphane Tanguay, responsable du Festival de la Joie, en compagnie de Réal Thibodeau qui recevait jeudi dernier son prix de 1 000 \$ des mains du représentant de la Caisse Populaire de Ste-Justine.

## Vendredi

Dès l'inauguration un air de fête régnait sur le site de l'exposition. Décortiquer de Lac-Etchemin décrocha tout d'abord le prix du plus beau kiosque et la soirée s'enclancha par la suite. Alors que sous la tente Motley Crue y allait d'une magistrale performance et s'emparait de la première position du lipping, jeunes et moins jeunes s'en donnaient à cœur joie à l'intérieur du centre sportif Claude Bédard où une tempête de neige faisait rage. Le cheminement à l'intérieur de l'établissement était même parfois assez difficile, certains instincts hivernaux s'étant éveillés chez les fêtards avec le retour de cette manne blanche. L'ambiance sur le parquet contrastait vraiment avec le climat régnant dans l'enceinte. La neige voltigeant d'un visage à l'autre grâce à la complicité de bon nombre de loustics.

## Samedi

La vitesse était au rendez-vous le samedi après-midi alors que se tenait sur le terrain de l'exposition une compétition de 3 et 4 roues rendue possible par le bon vouloir de Maurice Brousseau parrain de cette course d'accélération. Sur les 109 compétiteurs, les Kawasaki de Denis Deblois distancèrent légèrement les autres concurrents avec trois pôles positions et une deuxième place. Sylvain Blanchet sur Honda lui offrit cependant une bonne opposition avec deux victoires et deux secondes places.

Pendant que Jacques Royer continuait son animation à l'intérieur, le concours d'habileté sur chargeuse voyait Marc Bisson devancer Gilles Cayouette chez les professionnels tandis que du côté amateur Marcel Lacasse avait le meilleur sur Luc Deblois.



# O'Keefe

18e

Exposition régionale  
de Beauce

13 au 17 août 1986

Palais des Sports St-Georges

LES SPECTACLES SONT PRÉSENTÉS  
EN COLLABORATION AVEC



PIERRE JACOB  
agent  
JEAN-NIL CLOUTIER  
représentant  
228-2094

## Programmation

### Mercredi, 13 août :

Soirée des exposants  
Entrée réduite à \$2.00  
19:00  
Ouverture par le ministre délégué aux pêcheries M. Robert Dutil  
21:30  
Démonstration Dressage de chiens  
21:45  
PARADE DE MODE POULIN & MARTIN enr.  
1900-1re Avenue, Ville St-Georges Ouest.

### JEUDI, 14 AOÛT :

19:00  
Ouverture  
22:00  
Spectacle western "Bobby Hachey"  
"Marie-Lise" et "Les Country Boys"

### VENREDI, 15 AOÛT :

19:00  
Ouverture  
22:00  
Spectacle de "PETER PRINGLE"

### SAMEDI, 16 AOÛT :

19:00  
Ouverture  
22:00  
Spectacle de "MARTINE CHEVRIER"

### DIMANCHE, 17 AOÛT :

13:00  
Ouverture  
15:00  
Spectacle de "MARTINE CHEVRIER"  
22:00  
Spectacle du rire avec  
"ROLLAND HI-HA" (Michel Barrette)



Martine Chevrier



Peter Pringle



Bobby Hachey



"Rolland Hi-Ha"



Marie-Lise et Les Country Boys

L'ÉTÉ  
O'KEEFE

dkib  
AM STEREO

LA BRASSERIE O'KEEFE LIMITÉE

OK 601



Tél.: 642-2119

### Les Pétroles Léonard Ruel Enrg.

Mme Thérèse Plante-Ruel, prop.  
Huile à chauffage - Diésel - Gazoline  
1745, rue Principale  
St-Malachie

### Boucherie C. Guillemette St-Malachie

Tél.: 642-2066



Bur.: 642-2855  
Rés.: 642-2079

### GAGNON AUTOMOBILES ENR. VENTE ET SERVICE CHRYSLER - DODGE CAMIONS DODGE

St-Malachie Clé Dorchester Adrien Gagnon  
Propriétaire

Tél.: 642-2033

### HÔTEL MOTEL PARASOL ST-MALACHIE INC.

11 unités avec T.V.  
Restaurant licencié - Bar Salon  
René et Martine, props. Tél. rés.: 642-2449

Tél.: 642-2867

### LES INDUSTRIES G. LACROIX INC.

CONCESSIONNAIRE: BOLENS et COLUMBIA  
SOUDURE ET FABRICATION DE TOUT GENRE

505 Boul. Henderson  
St-Malachie



CÉRAMIQUE

### La Boîte à Kéo Enr.

CLÉMENCE CARON, prop.  
CRUS - CUISSON - GLACURES - PINCEAUX  
MORCEAUX FINIS SUR COMMANDE  
Tél.: (418) 642-2233 BOUL. HENDERSON  
642-2880 St-Malachie

### Restaurant Le Rendez-Vous

569, boul. Henderson  
ST-MALACHIE

Tél.: 642-2880

### Le Centre Du Vêtement

877, rue Principale  
St-Malachie

Tél.: 642-2094

# BIENVENUE À LA FÊTE DU VILLAGE de St-Malachie

15 - 16 - 17 août

## VENDREDI 15 AOÛT:

20h30 École 4-Vents

Soirée d'improvisation  
avec polyvalentes des  
alentours

## SAMEDI 16 AOÛT:

8h30 Tournoi de balle-molle  
avec des équipes:  
Ste-Claire - Frampton - etc...

19h30 Soirée canadienne à  
l'école 4-Vents organisée par  
le Club de l'Âge d'Or

## DIMANCHE 17 AOÛT:

10h30 Messe en plein-air au terrain  
de l'OTJ suivie d'un brunch

13h00 Tire de 3 roues et 4 roues  
organisée par le Club des  
Voies Rapides.

Sur place: attelage de  
chevaux du Club d'Attelage  
St-Malachie.

Exposition de peintures

Plusieurs autres activités surprise

BIENVENUE À TOUS!  
de la part de ces marchands

### ÉPICERIE LUNO ENR.

700, BOUL. HENDERSON  
ST-MALACHIE

Tél.: 642-2814

### ÉPICERIE JULES CAMPAGNA

St-Malachie,  
Cté Dorchester, P.Q.

Tél.: 642-2171

### ALIMENTATION RGR ENR.

Dépôt et finition de films  
CLUB VIDÉO

Arrêt d'autobus  
ST-MALACHIE

Tél.: 642-2259



Tél.: 642-2191 PIERRE H. MORIN, prop.



Tél.: 642-2871

### Shell CLÉMENT CORRIVEAU Service Shell

Traitement anti-rouille - Lavage - Cirage

Route 277  
St-Malachie-Station



573, rue Henderson

Tél.: 642-2441

### GARAGE GASTON GUILLEMETTE

SPÉCIALITÉS:  
Freins - Mise au point - Réparations générales  
St-Malachie-Station



642-5212

### JEAN-LOUIS COMEAU

Épicier - Licencié  
Quincaillerie - Matériaux  
ST-MALACHIE



642-2165


### GARAGE JOSEPH O'FARRELL

Vente d'autos et camions  
neufs et usagés  
Remorquage  
RÉPARATION CARROSSERIE

653, Henderson, St-Malachie

# GENS D'ENTREPRISE 2ème série PUBLI-REPORTAGE

## CETTE SEMAINE



**Imprimerie Appalaches Inc.**  
158, rue 204, Ste-Justine, Bellechasse G0R 1Y0  
*Pour une  
Bonne impression!*

Yvan Chabot,  
642-5643

Michel Robitaille,  
625-3310

383-5300

### IMPRIMERIE APPALACHES INC.:

## DÉJÀ UNE FEUILLE DE ROUTE BIEN REMPLIE

Que de chemin parcouru en six mois par Imprimerie Appalaches Inc de Ste-Justine!

Depuis le 10 février dernier, date de l'ouverture de Imprimerie Appalaches Inc, Yvan Chabot et Michel Robitaille ont en effet su gagner la confiance des commerçants, industriels et représentants d'organismes qui recourent de plus en plus nombreux aux services de leur imprimerie.

Le hasard n'a évidemment rien à faire dans la percée de Imprimerie Appalaches dans ce secteur hautement compétitif qu'est l'imprimé.

Il faut plutôt chercher du côté de la politique de prix concurrentiels prônée par l'entreprise, de la qualité de ses produits finis et de son implication dans le milieu (comprendre par milieu Ste-Justine bien sûr, mais aussi l'ensemble des municipalités de la région), les raisons du succès remarquable de Imprimerie Appalaches Inc.

#### Prix concurrentiels

Imprimerie Appalaches Inc se targue d'offrir le meilleur rapport qualité/prix des imprimeries de la grande région de Beauce-Bellechasse. "À cet égard, la liste sans cesse grandissante de nos clients est sans aucun doute un indice révélateur de la justesse de cet énoncé, comme le mentionnait Yvan Chabot, co-proprétaire de l'entreprise.

#### Qualité des produits

Rien n'est négligé chez Imprimerie Appalaches Inc pour assurer la satisfaction de la clientèle.

Ainsi, la composition des travaux d'impression est confiée à une entreprise spécialisée dans ce domaine, en l'occurrence les Ateliers Typo-Plus de Lac-Etchemin. Cette façon de faire nous assure du summum de précision et de qualité pour la première étape du processus d'impression.

Entrent par la suite en jeu les compétences des propriétaires de Imprimerie Appalaches.

D'abord celles de Michel Robitaille, monteur chevronné qui possède dix ans d'expérience du métier et qui prépare les prêt-à-photo à partir des travaux de photo-composition fournis par Typo-Plus. Une fois cette étape franchie des épreuves sont fournies à tous nos clients

qui sont alors à même de vérifier de leur exactitude, de préciser Michel Robitaille.

Les épreuves approuvées, on passe ensuite au brûlage des plaques dont se charge Michel, puis à l'impression proprement dite qui est le lot de Yvan Chabot qui dispose d'une solide expérience de huit années comme pressier. À son tour, sa préoccupation première sera celle de la qualité des produits finis, gage de satisfaction de la clientèle.

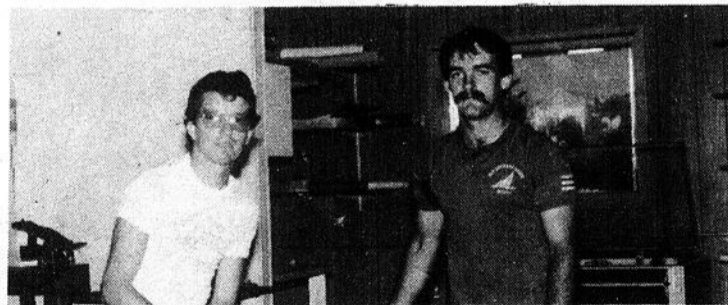
#### Implication dans le milieu

Outre la qualité de ses produits qui lui ont en outre valu de se gagner des clients prestigieux comme la Mutuelle de Dorchester et la Commission Scolaire Langevin, ou encore d'obtenir des contrats impressionnants comme ceux du livre du centenaire de Ste-Justine, une brique de 448 pages tirée à 2 000 exemplaires, Imprimerie Appalaches Inc s'est aussi assurée d'une pénétration rapide dans le milieu en ne lésinant pas sur une implication active.

Ainsi, l'entreprise imprimait-elle gratuitement les programmes d'activités du Salon Printemps-Été de Lac-Etchemin, du Festival de la Joie et de nombreuses autres activités.

Tout en profitant aux organismes, cette façon de faire a évidemment rapporté des dividendes à Imprimerie Appalaches Inc qui se doit après six mois de présence dans le milieu de penser développement.

L'achat d'une autre presse et l'engagement d'un premier employé sont en effet envisagés pour l'automne par cette jeune entreprise dynamique qui en six mois de présence dans le milieu s'est taillé une place enviable sur le marché de l'imprimé de la région.



Michel Robitaille et Yvan Chabot, deux jeunes dans la vingtaine, qui ont pour objectif d'offrir la qualité de grosse imprimerie aux prix des petites. Une démonstration qu'ils sont d'ailleurs en voie de faire d'éclatante façon.

### LA SEMAINE PROCHAINE



## LA PROMENADE ETCHEMIN

De tout sous un même toit!

274, 3e Avenue — Lac-Etchemin

625-5451



TOUJOURS ATTENTIF À VOS BESOINS

"BERNARD GAGNON"

La Promenade Etchemin  
Lac-Etchemin 625-9031 (7041)

### GARAGE FLORENT BÉGIN INC.

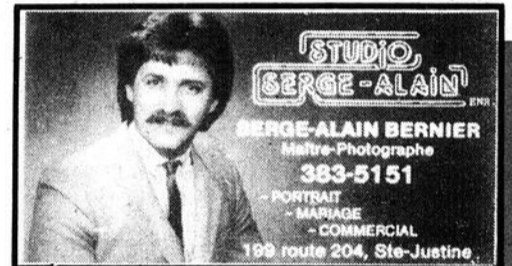


Ville De Lac Etchemin, Qué.  
PAUL BOULANGER Tél.: Bur.: 625-6101  
PRÉSIDENT, DIR. GÉN. Rés.: 383-3748



Gaufres au  
sirop d'érable  
Gaufrettes  
son et blé

Mario Provençal, prop.  
180, rte Dallaire, Ste-Rose, Bell. 267-5102



STUDIO  
SERGE-ALAIN  
BERNIER  
Maître-Photographe  
383-5151  
- PORTRAIT  
- MARIAGE  
- COMMERCIAL  
199 route 204, Ste-Justine

Le Spécialiste du pneu... Tél.: 383-3603

**SPA** PATRICK AUDET, PROP.

**SERVICE DE PNEUS AUDET Enr.**  
BALANCEMENT ÉLECTRONIQUE  
SPOT & CUIRE DE PNEUS D'AUTOS - CAMIONS - TRACTEURS  
FREINS - SUSPENSION - MÉCANIQUE GÉNÉRALE  
132, rue Principale, Ste-Justine.

**rotobec inc.**  
200 rue Industrielle, Ste-Justine  
Co, Bellechasse  
Manufacture & bureau  
(418) 383-3002  
Marcel Cayouette  
Président

625-5201  
**Denis Roy Service**  
RÉPARATIONS D'APPAREILS MÉNAGERS  
VENTE ET INSTALLATION  
D'APPAREILS COMMERCIAUX TELS:  
CHAMBRE FROIDE,  
COMPTOIR RÉFRIGÉRÉ, ETC.  
309, Rte 277, Lac-Etchemin

Le choix, la qualité, le prix  
**beauce-auto**  
BEAUCEVILLE  
407 boul. Renault, Beauceville  
Téls: 774-9801 - 228-1011

**CS IMPORT CANADA**  
SOCIÉTÉ COMMERCIALE CANADIENNE NO 146640 INC.  
Importateur - Antennes Magnum - C.B. Président  
Microphones Sadelta  
C.P. 636, Lac-Etchemin, G0R 1S0 192 Rte 204, Ste-Justine  
625-2462 383-5331

Les ateliers  
**TYPO-PLUS**  
250 - 3e Avenue, C.P. 249  
Lac-Etchemin, P.Q. G0R 1S0  
Tél.: (418) 625-3848 - 3849  
Québec: 647-6491  
Photocomposition  
Montage  
Graphisme  
Prêt-à-photo

**LES INDUSTRIES  
LANGEVIN LTÉE**  
Spécialité: SAPIN et ÉPINETTE en 10 pieds  
Acheteur de bois et lot à bois en tout temps  
**STE-JUSTINE 383-3014**  
Barnabé Chabot: 383-3544 Gilda Chabot: 383-3453

**NETTOYAGE AUDET INC.**  
Nettoyage de divans LAZY-BOY  
Sièges et tapis d'autos. Coussins de  
tente roulote. Tapis et carpets. Séchage  
rapide. sans odeur.  
Démonstration et estimation gratuites  
**Tél. jour: 625-3786**  
**Tél. soir: 595-2987**

**Garage Jean Morin Enr.**  
Spécialités: Mise au point à l'électronique,  
réusinage de tête de moteur, silencieux "Walker"  
REMORQUAGE 24 HEURES  
3170 25ème Avenue,  
St-Prosper, Clé Beauce Sud  
**Téls: Jour: 594-5741**  
**Nuit: 594-5075**

## LA VOIX DES ÉVÉNEMENTS

**Samedi le 16 août:** Soirée canadienne organisée par le Club de l'Âgé d'Or de St-Luc. Invitation est faite aux gens de St-Luc et des paroisses environnantes. Orchestre au programme. Danses de ligne et canadiennes. Bienvenue à tous.

**Dimanche le 17 août:** hot-dog party au club sportif de St-Luc, suivi d'un feu de camp et d'une soirée canadienne. On vous attend nombreux.

**Dimanche le 17 août:** Super tire de 3 et 4 roues sur le terrain de l'OTJ de St-Malachie. Inscriptions à prix populaires. Trophées à gagner dans toutes les classes.

**Vendredi le 22 août:** Hé les jeunes! Tu veux t'amuser. Le Club "La Relève" de St-Malachie t'invite à une super soirée avec la discomobile FM 93. Son, jeux de lumières, prix de présence. Bienvenue à tous les jeunes

des environs! On vous attend nombreux.

**Vendredi le 22 août:** A 20h, à la salle de l'école de Ste-Rose, soirée de MAISONS FLEURIES organisée par Mmes Myriam Provencal et Camille Poulin. Orchestre MUSICO-MANIE au programme. ENTREE LIBRE. Au cours de la soirée, il y aura remise des prix, diapositives, etc.. Egalement, EXPOSITION

LOCALE DES FERMIERES au sous-sol de l'école de 19h à 21h le vendredi ainsi que le samedi 23 août de 14h à 17h. On vous attend nombreux. Bienvenue à tous.

**A tous les mercredis soirs,** à compter de 19h30: Bingo Optimiste au Centre Civique de Ste-Justine. Bienvenue à tous.

Invitation à tous les gens pour venir danser et échanger avec les vacanciers à l'HÔTEL LE MANOIR **ENTRÉE LIBRE**

**11 août:** Soirée Populaire avec Pierre Gosselin (organiste) à l'Enjolerie.

**12 août:** Soirée Canadienne avec Mariette Vachon à l'Enjolerie.

**13 août:** Soirée Populaire avec Pierre Gosselin (organiste) à l'Enjolerie.

**14 août:** Soirée Populaire avec Pierre Gosselin (organiste) à l'Enjolerie.

**14 août:** Soirée Canadienne avec Mariette Vachon à l'Éveil.

**15 août:** Soirée Populaire avec Pierre Gosselin (organiste) à l'Éveil.

**16 août:** Soirée Canadienne avec Mariette Vachon à l'Éveil.

**17 août:** Soirée Populaire avec Pierre Gosselin (organiste) à l'Enjolerie.

**18 août:** Soirée Populaire avec Pierre Gosselin (organiste) à l'Enjolerie.

**19 août:** Soirée Populaire avec Pierre Gosselin (organiste) à l'Enjolerie.

**20 août:** Soirée Canadienne avec Mariette Vachon à l'Enjolerie.

**21 août:** Soirée Canadienne avec Mariette Vachon à l'Enjolerie.

**22 août:** Soirée Populaire avec Pierre Gosselin (organiste) à l'Éveil.

**23 août:** Soirée Canadienne avec Mariette Vachon à l'Éveil.

**24 août:** Soirée Populaire avec Pierre Gosselin (organiste) à l'Enjolerie.

**25 août:** Soirée Populaire avec Pierre Gosselin (organiste) à l'Enjolerie.

**26 août:** Soirée Canadienne avec Mariette Vachon à l'Enjolerie.

**27 août:** Soirée Populaire avec Pierre Gosselin (organiste) à l'Enjolerie.

**28 août:** Soirée Canadienne avec Mariette Vachon à l'Enjolerie.

**29 août:** Soirée Populaire avec Pierre Gosselin (organiste) à l'Éveil.

**30 août:** Soirée Canadienne à St-Luc avec Mariette Vachon.

**31 août:** Soirée Populaire avec Pierre Gosselin (organiste) à l'Enjolerie.

Soirée canadienne animée par Mariette Vachon et son ensemble. Musiciens: Réjean Côté, Léonard Gagnon et Paul Bilodeau.

Pour information:  
**625-2101**

## REMERCIEMENTS

Madame Philippe Gilbert et sa famille remercient bien sincèrement les parents et amis qui leur ont témoigné des marques de sympathie, soit par offrandes de messe, affiliations de prières, tributs floraux, cartes de doléances, visite ou assistance aux funérailles ou autres lors du décès de **MONSIEUR PHILIPPE GILBERT**, survenu le 24 juin 1986 à St-Damien de Bellechasse.

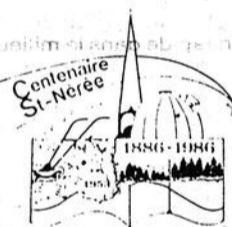
Veuillez considérer ces remerciements comme sincères et personnels.

## REMERCIEMENTS

La famille Couture tient à remercier bien sincèrement tous les parents et amis qui leur ont témoigné des marques de sympathie, soit par offrandes de messe, tributs floraux, affiliations de prières, visite au salon, assistance aux funérailles ou autres lors du décès de **MADAME ALPHONSE COUTURE** de St-Odilon, survenu le 23 juin 1986 à l'âge de 87 ans et 10 mois.

Veuillez considérer ces remerciements comme sincères et personnels.

## SAINT-NÉRÉE VOUS DIT MERCI



Le Comité du Centenaire de Saint-Nérée et la municipalité de Saint-Nérée remercient chaleureusement tous les bénévoles de Saint-Nérée et d'ailleurs pour leur généreuse contribution aux Festivités du Centenaire. Nos remerciements s'adressent aussi à toute la population de Saint-Nérée pour son accueil à nos nombreux visiteurs et sa contribution à l'embellissement et à la décoration de Saint-Nérée.

Nous tenons à remercier la population de toute la région et spécialement celle desservie par la Voix du Sud pour sa participation enthousiaste à plusieurs de nos activités.

Les festivités du Centenaire de Saint-Nérée resteront gravées à jamais dans nos coeurs et nous osons espérer que ces moments d'intense communication, de fraternité et de joie partagée sauront se perpétuer.

Les Festivités du Centenaire sont déjà choses du passé mais Saint-Nérée demeure "dans un p'tit coin des Appalaches" entre les routes 279 et 281 - toujours aussi fière, chaleureuse et accueillante avec un goût extraordinaire de partager sa confiance à l'avenir.

### BIENVENUE CHEZ-NOUS ET MERCI DU FOND DU COEUR!

Nous rappelons à ceux et celles qui n'auraient pu se procurer notre luxueux Album-souvenir et notre livre de Recettes "Cent ans de Délices culinaires", qu'ils sont toujours disponibles et qu'il suffit d'envoyer un chèque par la poste au Comité du Centenaire de Saint-Nérée, 1990, rue Principale, Saint-Nérée, G0R 3V0.

Album-souvenir sans coffret: 35 \$ + 2,50 \$ frais de poste: 37,50 \$  
Album-souvenir avec coffret: 41 \$ + 2,75 \$ frais de poste: 43,75 \$  
Livre de recettes: 7,95 \$ + 1,50 \$ frais de poste: 9,45 \$

Assurance La Mutualité

Pour vos enfants de 0 à 17 ans

**\$5,000.00** - **\$10,000.00** + mort mort naturelle mort accidentelle + mort mutilation accidentelle = **\$37.50** annuel



Président  
Club des  
Millionnaires

Gaétan Pouliot  
Tél.: 625-3327

Soyez gagnant et composez: **625-3327**

# COURS AUX ADULTES



Le service de l'Éducation des Adultes de la Commission scolaire régionale de la Chaudière est heureux de vous présenter les cours de formation professionnelle à plein temps susceptibles de débiter au cours de l'année 1986-1987.

Ces cours sont offerts en collaboration avec l'un des organismes suivants: le Centre d'emploi du Canada, la Commission de formation professionnelle ou le Ministère de l'Éducation.

TITRE DU COURS	DATE	DURÉE
<b>ADMINISTRATION ET COMMERCE</b>		
Application de l'ordinateur à la comptabilité	86-08-25 au 87-01-23	22 semaines (660 heures)
Bureautique (incluant traitement de texte)	87-01-19 au 87-04-10	12 semaines (360 heures)
Commis aux pièces	86-09-22 au 87-07-10	40 semaines (1200 heures)
Commis comptable	86-09-15 au 87-05-22	34 semaines (1020 heures)
Secrétariat bilingue	86-09-15 au 87-09-25	50 semaines (1500 heures)
Secrétariat et bureautique	86-09-15 au 87-09-04	47 semaines
Secrétariat médical	86-10-20 au 87-05-01	38 semaines
	86-09-15 au 87-06-26	39 semaines (1170 heures)
Vente	86-09-15	34 semaines (1020 heures)
<b>AGRICULTURE</b>		
Exploitation et gestion d'entreprise laitière	86-11-17 au 87-04-03	20 semaines (600 heures)
<b>ALIMENTATION ET HÉBERGEMENT</b>		
Boucherie	86-10-06 au 87-04-03	24 semaines (720 heures)
Cuisine d'établissement	86-09-29 au 87-07-03	41 semaines (1230 heures)
Services de la restauration	86-11-17 au 87-05-15	26 semaines (780 heures)
<b>BOIS ET MATÉRIAUX CONNEXES</b>		
Conduite de machine à bois	86-11-10 au 87-04-24	24 semaines
	86-11-03 au 87-03-27	21 semaines (630 heures)
<b>CONSTRUCTION ET SERVICES DU BÂTIMENT</b>		
Charpenterie-menuiserie	86-09-29 au 87-02-27	20 semaines (600 heures)
Électricité de construction	86-10-20 au 87-05-29	30 semaines (900 heures)
<b>ENTRETIEN MÉCANIQUE</b>		
Mécanique de machines à coudre industrielle	86-09-08 au 87-09-18	(52 semaines) (1560 heures)
<b>ÉQUIPEMENT MOTORISÉ</b>		
Débosselage et peinture automobile	86-09-15 au 87-07-10	41 semaines (1230 heures)
Mécanique automobile	86-09-22 au 87-06-12	36 semaines (1080 heures)
Mécanique automobile (carburant, électricité et mise au point)	86-10-06 au 87-02-13	19 semaines (570 heures)

TITRE DU COURS	DATE	DURÉE
<b>FABRICATION MÉCANIQUE</b>		
Fabrication mécanique spécialisée (gabarits poinçons etc.)	87-02-02 au 88-02-26 (7 hres/jour)	52 semaines (1820 heures)
Contrôle numérique sur tour et fraiseuse	87-01-19 au 88-10-09 (7 hres/jour)	36 semaines (1260 heures)
Techniques d'usinage (ajustage mécanique)	86-09-15 au 87-09-18	51 semaines (1530 heures)
<b>FORESTERIE</b>		
Production de plants forestiers	86-11-17 au 87-04-10	21 semaines (630 heures)
Sylviculture	87-01-19 au 87-05-15	10 semaines
	87-03-06 au 87-04-27	(300 heures)
<b>MÉTALLURGIE</b>		
Soudage à l'arc électrique avec électrode enrobée sur plaque	86-10-13 au 87-03-06 (7 hres/jour)	19 semaines (665 heures)
Soudage et montage	86-09-08 au 87-06-05 (7 hres/jour)	37 semaines (1295 heures)
Soudage semi-automatique (MIG) sur plaques	86-11-10 au 87-02-27	16 semaines (560 heures)
<b>TEXTILE</b>		
Conduite de machines à coudre industrielles	86-09-02 au 86-12-19	16 semaines (480 heures)
Conduite de machines à coudre industrielles	87-01-19 au 87-05-08	16 semaines (480 heures)
<b>SANTÉ</b>		
Infirmier(ère)-auxiliaire	86-09-02 au 87-09-11	50 semaines (1485 heures)
<b>SERVICE À LA PERSONNE</b>		
Coiffure pour dames	86-09-08 au 87-10-02	52 semaines (1560 heures)
Coiffure pour hommes	86-09-08 au 87-08-14	45 semaines (1350 heures)
Esthétique	86-09-08 au 87-09-04	48 semaines (1440 heures)
<b>SERVICES SOCIAUX</b>		
Assistance aux personnes à domicile	86-10-06 au 87-05-08	29 semaines (870 heures)

\* Le début des cours est conditionnel à un nombre suffisant de candidats(es) inscrits(es).

Ces cours intensifs sont gratuits. Dans certains cas, si vous êtes admissibles, vous pouvez recevoir des allocations de formation. Si vous êtes intéressé à recevoir de l'information ou à vous inscrire; s'il-vous-plait, remplissez le formulaire du bas de la page et retournez-le au plus tôt. Vous serez contactés pour une rencontre d'information entre la mi-août et la fin septembre.

## FORMULAIRE D'INFORMATION OU D'INSCRIPTION

Cocher la case appropriée Je désire de l'information

Je désire m'inscrire

Nom \_\_\_\_\_ Prénom \_\_\_\_\_

Adresse \_\_\_\_\_  
écrire en lettres moulées

Ville \_\_\_\_\_ Code postal \_\_\_\_\_

Téléphone résidence: \_\_\_\_\_ travail: \_\_\_\_\_

Cours envisagé: \_\_\_\_\_

Retourner ce formulaire au:

Service de l'Éducation des Adultes  
11700, boulevard Lacroix  
SAINT-GEORGES-EST, (Beauce)  
G5Y 1L3

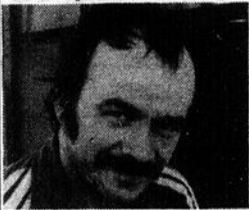
N.B.: La programmation globale du Service paraîtra dans cet hebdo en fin août et début septembre.

# ce qu'on en pense

## APPRÉCIEZ-VOUS NOTRE CHRONIQUE: LA QUESTION DE LA SEMAINE

(NDLR) Suite aux commentaires positifs émis par l'éminent journaliste, Laurent Laplante sur les ondes de Radio-Canada lors de l'émission Ici-Québec concernant la pertinence de la chronique "ce qu'on en pense", nous avons voulu savoir si les premiers intéressés, nos lecteurs, partageaient son opinion. Voyons-donc ce qu'il en est.

**Paul Feley Daaquam**



Les gens ont droit à leur opinion et il convient à mon avis de leur donner l'occasion de l'exprimer. La Voix du Sud leur fournit cette occasion avec sa chronique, ce qu'on en pense, que je trouve excellente. Les questions qu'on y pose à monsieur et madame tout le monde sont diversifiées et réfèrent à des sujets d'intérêt de la scène régionale, provinciale ou nationale, ce qui permet de maintenir l'intérêt des lecteurs pour cette chronique qui m'intéresse au plus haut point.

**Cécile Maurice St-Magloire**

Je trouve intéressant

de connaître l'opinion des résidents de la région sur des questions d'intérêt. Les questions posées dans "ce qu'on en pense"



circrinscrivent bien les principaux sujets d'actualité pour la population de la région. Les commentaires émis par les interviewés sont de façon générale assez significatifs. De plus, les gens sont assez bien renseignés pour répondre de façon intéressante aux questions posées.

**Denis Toussin St-Camille**

La lecture de la chronique "ce qu'on en pense" est très intéressante parce qu'elle permet d'enrichir notre opinion des points de

vue et des arguments énoncés par les personnes de la région. La Voix du Sud est un petit



journal très intéressant, je dirais même indispensable pour la région et la chronique "ce qu'on en pense" a ajouté un élément de plus au journal en permettant au public lecteur d'exprimer systématiquement son opinion.

**Albert Turmel St-Nazaire**

Je lis la chronique, "ce qu'on en pense", à toutes les semaines et c'est très bon. Je trouve un peu de tout dans cette chronique qui permet de prendre connaissance de la diversité des opinions de la population par



rapport à différents sujets d'actualité. De façon générale, les sujets abordés dans la chronique m'intéressent.

**Marc-Yvan Larivière St-Zacharie**



Moi, je lis l'éditorial et puis je vais tout de suite regarder la question de la semaine. J'aime bien cette rubrique car on voit un peu ce que la population pense. Elle donne de plus l'occa-

sion aux gens de défendre leur point de vue. Les sujets choisis sont assez larges et touchent à tous les domaines. Je trouve enfin très correct la manière dont les journalistes rapportent les propos car ils font en sorte qu'ils passent mieux.

**Barnabé Chabot Ste-Justine**



"Ce qu'on en pense" est vraiment une bonne rubrique car elle permet aux personnes de toutes classes sociales de pouvoir s'exprimer et dans notre société, c'est primordial. Je crois aussi que cette chronique aide la crédibilité du journal car on sent que le monde participe. Pour ce qui est de l'arrangement

des textes, je n'ai rien à redire. J'espère que cette section de journal n'est pas appelée à disparaître car elle fait beaucoup parler et j'aime bien lire les opinions des autres.

**Richard Asselin Lac-Etchemin**



Je lis "Ce qu'on en pense" à toutes les semaines et je trouve cela bien correct. Les questions qu'on y retrouve sont intéressantes et variées. Ce que j'aime le plus c'est de connaître les commentaires des citoyens d'autres municipalités. La question de la semaine rapproche aussi beaucoup la population du journal. L'échantillon de personnes choisies et l'espace consacré sont adéquats. J'aime bien

que les textes soient arrangés, ça facilite la compréhension des opinions de chacun.

**Gaétan Fortin, Ste-Germaine Station**



"Lorsque je lis la question de la semaine, je regarde surtout si des gens de mon entourage ont été choisis dans l'échantillon. J'aime bien cependant le tour des régions qui est effectué par les journalistes, il est ainsi possible de connaître le point de vue des différents coins du comté. J'aime bien la manière dont sont présentés les textes, l'espace est adéquat et l'échantillon suffisant".

# GRANDE VENTE D'AOÛT

JUSQU'AU 16 AOÛT INCLUSIVEMENT

**25%**

**DE RABAIS SUR**

- ouaté imprimé
- tricot
- rideau au mètre

**30%**

**DE RABAIS SUR**

- coton imprimé
- coton à la livre
- laine Lemieux

**40%**

**DE RABAIS SUR**

- toile
- nylon brossé et ratine

**PATRONS McCALL**

**2 pour 1**

**50%**

**DE RABAIS SUR**

- rideau
- coupon à la livre

**75%**

**DE RABAIS SUR**

- coupon de rideau

**20%**

**DE RABAIS SUR**

- piqué
- morceau de drap santé
- boutons
- draps de coton

**BIEN D'AUTRES SPÉCIAUX EN MAGASIN**

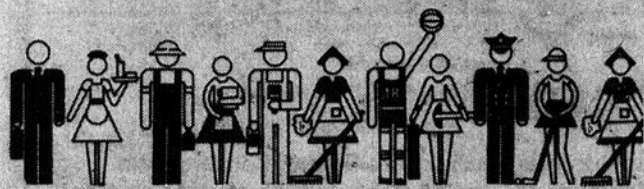
**Boutique Marie-Suzie Enr.**

201, Rte 204 Ouest  
Ste-Justine

Tél.: 383-3849



# ANNONCES



# CLASSÉES

# 625-7471

## 2 FAÇONS DE PLACER VOTRE ANNONCE:

**RÉGULIÈRE:** 1 SEMAINE = 3,00 \$  
2 SEMAINES = 5,50 \$  
3 SEMAINES = 2,50 \$/LA FOIS

PAR TÉLÉPHONE  
 PAR LA POSTE

**ENCADRÉE:** 1 SEMAINE = 3,50 \$  
2 SEMAINES = 6,50 \$  
3 SEMAINES = 3,00 \$/LA FOIS

Les petites annonces classées sont payables à l'avance. Faites parvenir votre paiement (chèque ou mandat-poste) à: C.P. 400, Lac-Etchemin, Qué. G0R 1S0 (écrire en lettres moulées S.V.P.)



**MAISONS**

**A VENDRE ou à louer:** garage de débousselage et peinture avec tout l'équipement nécessaire et l'entrée électrique 550 et ce, à très bas prix! pour inf. tél. (jour): 625-8432 ou (soir): 625-3735.

(JNO)

**A VENDRE OU A LOUER:** Chalet entièrement meublé. Eau chaude. Douche. Grand terrain. Situé à Lac-Etchemin, près du lac. Pour inf. tél.: 625-1912.

(JNO)

**A VENDRE:** Chalet 24 x 24, 2 étages. Terrain de 125 x 200. Electricité. Pas d'installation d'eau. Situé à 3 milles de Lac-Etchemin (rang X, Ste-Justine). Prix: 3500\$. Pour inf. tél.: 1-514-468-9091.

(26-08)

**A LOUER:** Maison meublée. Chauffage électrique et bois. Située près d'un lac à 3 mille du village de Ste-Claire. Libre le 1er septembre. Pour inf. tél.: 883-3658.

(11-08)

**A VENDRE:** Maison mobile 14 X 64, avec terrain de 140 X 100. Située au 36 rue Fournier, St-Camille. Pour inf. tél.: 595-2469.

(18-08)

**A VENDRE:** Maison de 2 étages, 20 X 24, avec remise. Extérieur rénové en 1981. Terrain de 33 X 85. Offre raisonnable acceptée. Pour inf. tél.: 789-2967.

(11-08)

**A VENDRE OU A LOUER:** Maison de 2 étages, située sur rue du théâtre, à Ste-Justine. Garage, cuisine rénovée, armoires de chêne. Porte patio, 4 chambres. Pour inf. tél.: 383-5165.

(18-08)

**A LOUER:** Maison de 2 étages, 6 pièces. Grand terrain. Prix: 200\$ par mois. Située au 1132, 7ème rang est, St-Nérée. Pour inf. tél.: 243-2726.

(10-09)

**A VENDRE:** Maison située dans le village de Buckland. Terrain 34 X 100. Avec hangar. Pour inf. tél.: 789-3334 ou 527-5627 (Québec).

(18-08)

**LAC-ETCHEMIN:** Maison avec terre de 85 acres: une partie en culture et l'autre partie boisée et érablière. Située rang 14. Pour inf. tél.: 625-3633 (après 18 heures).

(JNO)

**A VENDRE:** St-Nérée, grande maison en construction avec terrain de 55,000 pi.ca. Coin tranquille au bord d'une forêt. Doit vendre. Cause départ. Bon prix. Tél.: 243-2949.

(25-08)

**A VENDRE:** Maison mobile Glendale 1977, 14 x 60. Prix à discuter. Pour être déménagée. Tél.: 469-3046.

(25-08)

**A VENDRE:** Ste-Hénédié, plein-pied 28 x 32, situé à un endroit tranquille. Sous-sol fini. Une vraie aubaine. Faut voir! Une visite vous convaincra. Tél.: 935-3239 ou 387-6021.

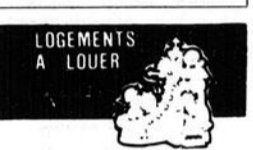
(15-09)

**A VENDRE:** Maison 11/2 étage, 20 x 20, entièrement rénovée. Terrain 47 x 125. Située centre du village St-Malachie. Tél.: 642-2928.

(18-08)

**A VENDRE:** Bungalow 24 x 28, 4 1/2 pièces. Terrain de 100 x 200. Puits artésien. Fosse septique. Cabanon 9 x 18. Situé rang Ste-Marie-Anne à St-Raphaël. Tél. après 18h à: 243-3249.

(25-08)



**LOGEMENTS A LOUER**

**A LOUER:** Log. 4 1/2 pièces, genre condo, moderne, insonorisé. Libre le 1er juillet. Situé près du Centre des Loisirs à Ste-Claire. Pour inf. tél. (jour): 883-3939 ou (soir): 883-2339 ou 883-2331.

(JNO)

**A LOUER:** St-Léon de Standon, proximité du Mont-Orignal, maison de campagne, 1 1/2 étage. 25 x 45. Entièrement restaurée. Foyer. Véranda. Chauffage bois et électricité. Terrain paysager. Vue panoramique. Lac. Meublée si désirée. Pour inf. tél.: 642-2838.

(JNO)

**A LOUER:** Log. 4 1/2 pièces, taxes incluses. 1 mois gratuit. Libre immédiatement. Situé rue Principale à Ste-Justine. Tél.: 625-1782 ou 267-5131.

(18-08)

**A LOUER:** Log. 4 1/2 et 3 1/2 pièces, bien situés à Lac-Etchemin. Très propres. Peuvent être semi-meublés. Libre immédiatement. Tél.: 267-5201 ou 267-5237.

(JNO)

**A LOUER:** Pour étudiants, chambre avec cuisine commune, située à St-Anselme. Tél.: 885-9140.

(25-08)

**A LOUER:** Log. 3 1/2 et 4 1/2 pièces, taxes vidange et déneigement inclus. Situés 2e Avenue (coin rue Quéllet) à Lac-Etchemin. Libres immédiatement. Pour inf. tél.: 625-2172.

(JNO)

**A LOUER:** Log. 4 1/2 pièces, meublé si désiré, situé à Lac-Etchemin. Libre le 1er juillet. Pour inf. tél.: 625-5551.

(JNO)

**A LOUER:** Maison 3 chambres située à Ste-Rose (centre du village). Libre immédiatement. Pour inf. Claude Giguère, tél.: 625-2091.

(JNO)

**A LOUER:** Maison 3 chambres, située route du Golf à Lac-Etchemin. 350\$ par mois. 1er mois gratuit. Pour inf. tél.: 625-3633.

(JNO)

**A LOUER:** Log. neufs 4 1/2 pièces avec patio. Entrée laveuse-sécheuse. Non meublé, non éclairé. Situé près du boul. Père Brousseau dans le nouveau développement à St-Damien. Prêt immédiatement. Pour inf. tél.: 397-5543 ou 397-5540.

(19-08)

**A LOUER:** Log. 2 1/2 pièces situé boul. du Parc à Ste-Claire. Libre immédiatement. Pour inf. tél.: 883-2826.

(JNO)

**A LOUER:** Log. 4 1/2 pièces situé 3e Avenue à Lac-Etchemin. Entièrement rénové. Semi-meublé si désiré. Premier mois gratuit! Pour inf. tél.: 625-3633.

(JNO)

**A LOUER:** Log. 3 1/2 pièces situé à Lac-Etchemin. Meublé, chauffé, éclairé. Libre immédiatement. Pour inf. tél.: 625-5551.

(JNO)

**A LOUER:** 2 logements situés rue Poulin à Lac-Etchemin, dont un de 5 1/2 pièces et l'autre de 2 1/2 pièces. Pour inf. C. Giguère, tél.: 625-2091.

(JNO)

**A LOUER:** Logement 3 1/2 pièces. Situé au 234, 2ème avenue, Lac-Etchemin. 250\$ par mois. Chauffé, éclairé, taxes payées. Meublé si désiré. Pour inf. tél.: 625-3113 ou 625-3235.

(25-08)

**A LOUER:** Chambres avec permis de cuisine. Situés au 19 rue Nobel à Lauzon. Prix: 33\$ à 35\$ par semaine. Près du Cegep. Pour inf. tél.: 882-0428 ou 243-2198.

(18-08)

**A LOUER:** Duplex 5 1/2 moderne. Libre le 1er septembre 86. Pour inf. tél.: 883-2952.

(18-08)

**A LOUER:** Logement 3 1/2 situé à St-Damien. Libre le 1er octobre. Pour inf. tél.: 789-2675.

(11-08)

**A LOUER:** St-Anselme, 5 1/2 pièces, 2 salles de bain, patio et remise. Prix: 365\$ par mois. Pour inf. tél.: 885-4451 poste 50 (demander Luc) ou 885-9415 (après 19 hres).

(18-08)

**A LOUER:** Maison située sortie du village de Ste-Justine. Tél.: 383-5226.

(18-08)

**A LOUER:** Maison 7 1/2 pièces située au 119, rue Chabot à Ste-Justine. Tél.: 383-3347.

(25-08)

**A LOUER:** 2 logements de 4 1/2 pièces, chauffés. Prêts pour le 1er septembre 1986. Entrée laveuse-sécheuse. S'adresser à 66, route Principale, Ste-Germaine Station.

(11-08)

**A LOUER:** Maison située rang 14 à Lac-Etchemin. 3 chambres. Entrée laveuse-sécheuse. Chauffage bois et électricité. Peinture refait à neuf. Libre le 1er septembre. Tél.: (514) 388-3881.

(01-09)

**A LOUER:** A Lac-Etchemin, rue de l'Eglise, 1er étage, 4 1/2 pièces. Chauffage électrique. Libre le 1er septembre. Tél. le soir après 18h à (Lac-Etchemin): 625-1041.

(25-08)

**A SOUS-LOUER:** Grand log. 2 1/2 pièces, situé au 143 Principale à Ste-Claire. Libre le 1er septembre. Tél. (St-Lazare): 883-2714.

(18-08)

## TERRAINS

**ACHETEZ-VOUS UNE TERRE AU PRIX D'UN EMPLACEMENT!** Située à Lac-Etchemin, à 2 milles du terrain de golf, rang 5, Gr. 58 acres. Prix: 12,500\$. 50% enculture et 50% boisé. Pour inf. tél.: 267-4101.

(JNO)

**A VENDRE:** Terre avec maison mobile. Pour inf. tél. après 17h à: 833-2601.

(JNO)

**A VENDRE:** Terre boisée 10 arpents, 1 mille de long, Rivière Trois-Saumons traversant la terre. Roxanne St-Georges. Pour inf. tél.: 651-4857.

(09-09)

**PENSION POUR CHEVAUX** à l'année. Pacage. "Box", "Entre-deux". Manège extérieur. Sentier. Dans Bellechasse. Pour inf. tél.: 243-3455.

(26-08)

**A VENDRE:** Terrain cadastré, très bien situé, au 3e rang ouest à St-Anselme (côté nord près Paré Chevrolet-Oldsmobile). 300 pieds de façade x 180 pieds de profondeur. Tél.: 887-3210.

(25-08)

**A VENDRE:** Terrain de 6 x 18 acres. Situé rang 10 à St-Odilon. Tél.: 464-4165.

(18-08)



**ACHETERAIS LAPINS** âgés de 5 à 6 semaines. Pour inf. tél. (rés.): 625-3721 ou (chalet): 625-3355.

(JNO)

**A VENDRE:** Poméraniens, griffons cocker, chiots Berger Allemand. Chiens à partir de 10\$. Pour inf. ADRIEN VEAR, 148 rang St-Jacques, St-Anselme. TEL.: 885-9781.

(JNO)

**DU NOUVEAU POUR VOTRE CHIEN** Je peux effectuer la tonte de votre chien ainsi que son hygiène (griffes, oreilles, dents, bain). De même: possibilité d'un shampoing médicamenteux pour enrayer la mauvaise odeur du chien. Pour inf. tél.: 789 2918.

(23-09)

**PERDU:** Chien Beagle (femelle), noire, blanche et brune. Perdue à Buckland. Récompense promise. Tél.: 623-5290 ou 661-7211.

(18-08)

**A VENDRE:** Chiens de traîneau Husky Sibérien, pure race. Vermifugés, vaccinés. Pour inf. tél.: 883-3512 ou 883-3017.

(18-08)

**PENSION POUR CHEVAUX A L'ANNEE** Cours d'équitation, pacage, "box", manège extérieur. Sentiers. Située rang 14 à Lac-Etchemin. Tél.: 625-8181.

(25-08)

**A VENDRE:** 2 selles western dont une de baril avec bride et l'autre ordinaire. Tél.: 837-2591.

(04-08)

**A VENDRE:** 3 selles, brides et tapis de selle. Tél.: 642-5029.

(25-08)



## AUTOS

**A VENDRE:** Camaro 1982, moteur V6, manuelle. Système de son. A l'état de neuf. Pour inf. tél.: 466-2551.

(11-08)

**A VENDRE:** Volkswagen Rabbit 1980, 5 vitesses manuelle. Toit ouvrant de la compagnie. Très propre. Pour inf. tél.: 466-2551.

(11-08)

**A VENDRE:** Nova 1974, 2 portes, automatique, 350\$. Buick 1978 LeSable, Sédan 4 portes, 750\$. Ford LTD II 1977, Sédan 4 portes, 350\$. Pour inf. tél.: 883-2882 (heure du souper).

(11-08)

**A VENDRE:** Ford Econoline E250, 1978, moteur 302 p.c., cerveau frein, cerveau direction. 79 000 Km. Réparations à faire sur carrosserie. Prix: 1450\$. AUSSI: Chevrolet Station Wagon 1979, Sédan 4 portes. Cerveau frein, cerveau direction, 305 p.c., Aut omatique. Prix: 1250\$. Pour inf. tél.: (heure du souper) 883-2882.

(11-08)

**A VENDRE:** Chevy 1973, 75,000 milles. En très bon état. Tél.: 883-3571.

(25-08)

**A VENDRE:** Pony L 85, manuelle, 27,000 km. Garantie transférable 5 ans ou 100,000 km. Stéréo AM-FM Cassettes. Tél.: 887-3773.

(25-08)

**ISOLATION JACQUES & FRÈRES INC.**  
Mousse: cellulose — uréthane soufflée  
RECOUVREMENT et PEINTURE anti-feu  
Accréditation CGSB QUE 946

Procédé très bon pour isoler bâtiments en bois ou en métal, sous-sol, résidence, commerce, chambre froide et camionnette

ESTIMATION GRATUITE

- St-Georges, Beauce-Sud Tél.: 228-1537
- St-Prosper, Beauce-Sud Tél.: 594-8556

**CINEPARC**

"Ils sont de retour"

PRIX "BIENVENUE" 10.00 PAR AUTO

MERCREDI SOIRÉE AUBAINE 5.00

VERSION FRANÇAISE

**POLTERGEIST II**  
AU-DELA DU REEL

LES 15, 16, 17, 20 AOÛT

OUVERTURE A: 19h 30  
LA PROJECTION DÉBUTE AU CRÉPUSCULE PAR LE FILM PRINCIPAL

ST-GEORGES  
155<sup>e</sup> RUE, VILLE ST-GEORGES  
HORAIRE: 228-7544

**AUTOS À VENDRE**  
chez  
**Camil Cadoret**  
Lac-Etchemin

PONTIAC FIREBIRD 1984  
V6 - 5 VITESSES  
53,000 KM

HONDA 83  
46,000 km, 2 PORTES  
5 VITESSES, RADIO AM-FM

PONTIAC SUNBIRD 2000 1985  
HATCH-BACK, AUTOMATIQUE  
RADIO AM-FM STÉRÉO  
LECTEUR DE CASSETTE  
20,000 KM

VOITURE DE COURTOISIE  
VOUS SERA FOURNIE GRATUITEMENT  
LORS DE LA RÉPARATION DE VOTRE  
AUTO  
Garage

**Camil Cadoret Inc.**  
Rte 277, Lac-Etchemin  
Tél.: 625-6631 625-7453

**A VENDRE:** Chevette 1979, 4 portes, manuelle, 4 cylindres. 85000 Km. Bonne condition. Pour inf. tél.: 466-2551. (11,08)

**A VENDRE:** Cadillac Coupé de ville 1981. Peinture originale. Extérieur gris, intérieur bleu royal. 82000 Km. A l'état de neuf. Pour inf. tél.: 466-2551. (11,08)

**A VENDRE:** Corvette Stingray 1976. Extérieur blanc, intérieur rouge. Très propre. Mécanique A1. Pour inf. tél.: 466-2551. (11,08)

**A VENDRE:** Buick Century, 1978, V 8, 4 portes. En bon état. Prix: 950\$. Pour inf. tél.: 243-2518. (11,08)

**A VENDRE:** Sherokee 1976, pneus d'hiver neufs, batterie neuve. Bon état. Prix: 500\$. Econoline GMC bleu, batterie neuve. Prix: 300\$. Pour inf. tél.: 642-2852. (11,08)

**A VENDRE:** Pick-up Ford F150 1980. Moteur 302, automatique. 98000 Km. Peinture neuve (2 tons). Conduite, frein neufs. Excellente condition. Prix: 3800\$. Pour inf. tél.: 383-3781. (11,08)

**A VENDRE:** Buick Park Avenue 1977. Propre. Doit être vu. Prix: 4000\$. Pour inf. tél.: 594-5469. (11,08)

**AUTOS D'OCCASION G.B. INC. STE-CLAIRE:** Pontiac Catalina 1980, 4 portes, 8 cylindres, automatique; Honda Civic 1982, 3 portes, H Back, 4 cylindres, manuel; Dodge Aries-K, 4 portes, 4 cylindres, automatique; Cadillac coupé de ville 1970, 2 portes, 8 cylindres, automatique. Pour inf. tél.: 883-3966. (JNO)

**A VENDRE:** Camion Chevrolet 1973. 2 tonnes. Peinture neuve. Avec panneau arrière. Boîte fermée de 12 pieds, neuve. 4500\$. Tél.: 243-2726. (08-09)

**A VENDRE:** Firebird 1980, 57,000 km. Moteur 305, 4 barils. Automatique. Radio AM-FM Cassettes. 4 pneus d'été Radial et 2 pneus d'hiver Radial neufs. Prix: 3700\$. Pour inf. tél.: 383-3573. (25-08)

**AUTOS D'OCCASION G.B. INC. STE-CLAIRE:** Pontiac Formula 1980, 6 cyl., auto., Ford Escort L 1983, 4 cyl., 5 vitesses man., Plymouth-Horizon 1980, 4 cyl., man., Pontiac Catalina 1980, 8 cyl., auto., 4 portes. Pour inf. tél.: 883-3966.

**A VENDRE:** Pick-up Ford F150, 1978, 4 x 4. Peinture neuve. Bon état. 52,000 km. Tél.: 594-8183. (11,08)

**A VENDRE:** Dune-buggy de route. Très propre. Mécanique parfaite. Prix à discuter. AUSA: 3-rues de compétition Tré-Z 250, état neuf. Très peu servi. Tél. après 17h à: 466-2551. (18-08)

**A VENDRE:** Renault familial 1972 pour les pièces. Pour inf. tél.: 625-4111. (11-08)

**A VENDRE:** Pick-up Volkswagen 1981, diésel, 5 vitesses. Parfaite condition. AUSA: Bateau à moteur Evinrude 40 forces, 14 pieds. Toile et trailer en parfait ordre. Tél.: 885-9187. (11,08)

**A VENDRE:** Moto Yamaha RD 350 CC 1982, 25000 Km. Chaîne et sprockets neufs. En très bon état. Prix: 850\$. Pour inf. tél.: 243-2198 (après 20 hres). (11,08)

**A VENDRE:** Moto Honda RD 350 CC 1982, 25000 Km. Chaîne et sprockets neufs. En très bon état. Prix: 850\$. Pour inf. tél.: 243-2198 (après 20 hres). (11,08)

**A VENDRE:** Moto Honda Aspen-cape 1984, 1200 CC, 11700 Km. Très propre. Pour inf. tél.: 625-3153. (18,08)

**A VENDRE:** Moto Yamaha 1100 CC Midnight Spécial, 1980. Très propre. Prix: 1100\$ (discutable). Pour inf. tél.: 595-7451. (18,08)

**A VENDRE:** 4-roues Suzuki 1984, tout équipé. Très propre. Prix d'aubaine. Pour inf. tél.: 257-4825. (11,08)

**A VENDRE:** 3-roues Honda 200 1983. Prix: 900\$. Pour inf. tél.: 383-3821. (18,08)

**A VENDRE:** Moto Yamaha 1100 CC Midnight Spécial, 1980. Très propre. Prix: 1100\$ (discutable). Pour inf. tél.: 595-7451. (18,08)

**A VENDRE:** Moto Yamaha 1100 CC Midnight Spécial, 1980. Très propre. Prix: 1100\$ (discutable). Pour inf. tél.: 595-7451. (18,08)

**A VENDRE:** Moto Honda CX 500, 1982. Achetée en 1983, 4500 Km. Porte bagage et 2 casques. Prix: 1400\$. Pour inf. tél.: 625-8259. (11,08)

**A VENDRE:** Moto Yamaha XS 400 1978. Pour inf. tél.: 887-3215. (18,08)

**A VENDRE:** Yamaha Maxime 400, 1982, 7000 km. Bonne condition. 700\$. AUSA: Casque GTG, valeur 250\$ laissé à 100\$. Casque Nolan, valeur de 100\$ laissé à 50\$. Tél.: 595-2933. (18-08)

**A VENDRE:** Honda Shadow 500 cc, 1984. Achetée en 1985. Très propre. Tél.: 267-5114. (18-08)

**A VENDRE:** Remorque pour 3 et 4 roues, simples ou tandem. Aussi: remorques pour tracteur à gazon ainsi que pour autos. Prix du manufacturier. Pour inf. tél. (St-Odilon): 464-4361. (JNO)

**LASSEZ-PASSER** Orchestre de danse rétro, moderne, canadienne. Laurent: 882-5888, Jeannot: 387-5562. (16 09)

**A VENDRE:** Poêle jaune: 130\$. Set de cuisine, 6 chaises: 250\$. Pousse-pousse: 15\$ et autres items, idéal pour chalet. Pour inf. tél.: 625-6833. (JNO)

**AMoureux du Nord.** Liste de 100 noms. Hommes, femmes, gais, lesbiennes ou couples. 10\$. Inscription gratuite aux dames. 6620-5, Caché, St-Damien de Brandon. JOK 2E0 ou (514) 835-3820. (26-08)

**VOUS AVEZ BESOIN D'ARMOIRES** de cuisine, portes, chassiss, vanités, lingerie, etc. Pour inf. MENUISERIE ETCHEMIN, tél. (bur.): 625-4862 ou (bur.): 625-8042. (JNO)

**A VENDRE:** Comptoirs prémoulés pour cuisine et salle de bain à partir de 3,50\$. Iepi, linéaire. Vanités, lingerie, portes d'armoires à 5\$ et 10\$. Gadgets de cuisine. Protecteur de comptoirs encastré. Pour inf. CENTRE DE COUPE DE BEAUCE, 9450 boul. Lacroix, St-Georges Est, Beauce. TEL.: 418-227-3939. (JNO)

**Shaklee**  
Distributeur  
Indépendant

Protéines, vitamines, minéraux. En harmonie avec la nature. Pour inf. 1, rue Couture, St-Anselme. Tél.: 885-9466. (JNO)

**A VENDRE:** Différents articles tels que: zippers, camisoles, chemises, chausures, etc., à bas prix. Avec inf. Accommodations 4-chemins, tél.: 625-6833. (JNO)

**CHASSE AU CHEVREUIL A L'ILE D'ANTICOST:** 3 places disponibles entre le 23 et le 28 septembre. Pour inf. tél.: 625-7471. (18,08)

**AMoureux du Nord.** Liste de 100 noms. Hommes, femmes, gais, lesbiennes ou couples. 10\$. Inscription gratuite aux dames. 6620-5, Caché, St-Damien de Brandon. JOK 2E0 ou (514) 835-3820. (26-08)

**A VENDRE:** Poêle North Land avec chrome. Servi 1 an. Prix: 100\$. Valeur à neuf: 225\$. Pour inf. tél.: 642-2929. (11,08)

**A ST-LAZARE:** Dame ou fille demandée pour garder 3 enfants du lundi au vendredi à partir de la fin d'août jusqu'en novembre. Pour inf. tél.: 883-3570. (11,08)

**AUTOS D'OCCASION G.B. INC. STE-CLAIRE:** Pontiac Catalina 1980, 4 portes, 8 cylindres, automatique; Honda Civic 1982, 3 portes, H Back, 4 cylindres, manuel; Dodge Aries-K, 4 portes, 4 cylindres, automatique; Cadillac coupé de ville 1970, 2 portes, 8 cylindres, automatique. Pour inf. tél.: 883-3966. (JNO)

**A VENDRE:** Camion Chevrolet 1973. 2 tonnes. Peinture neuve. Avec panneau arrière. Boîte fermée de 12 pieds, neuve. 4500\$. Tél.: 243-2726. (08-09)

**A VENDRE:** Firebird 1980, 57,000 km. Moteur 305, 4 barils. Automatique. Radio AM-FM Cassettes. 4 pneus d'été Radial et 2 pneus d'hiver Radial neufs. Prix: 3700\$. Pour inf. tél.: 383-3573. (25-08)

**A VENDRE:** Moto Yamaha 1100 CC Midnight Spécial, 1980. Très propre. Prix: 1100\$ (discutable). Pour inf. tél.: 595-7451. (18,08)

**A VENDRE:** Moto Yamaha 1100 CC Midnight Spécial, 1980. Très propre. Prix: 1100\$ (discutable). Pour inf. tél.: 595-7451. (18,08)

**A VENDRE:** Moto Yamaha 1100 CC Midnight Spécial, 1980. Très propre. Prix: 1100\$ (discutable). Pour inf. tél.: 595-7451. (18,08)

**A VENDRE:** Moto Yamaha 1100 CC Midnight Spécial, 1980. Très propre. Prix: 1100\$ (discutable). Pour inf. tél.: 595-7451. (18,08)

**A VENDRE:** Moto Yamaha 1100 CC Midnight Spécial, 1980. Très propre. Prix: 1100\$ (discutable). Pour inf. tél.: 595-7451. (18,08)

**A VENDRE:** Moto Yamaha 1100 CC Midnight Spécial, 1980. Très propre. Prix: 1100\$ (discutable). Pour inf. tél.: 595-7451. (18,08)

**A VENDRE:** Moto Yamaha 1100 CC Midnight Spécial, 1980. Très propre. Prix: 1100\$ (discutable). Pour inf. tél.: 595-7451. (18,08)

**A VENDRE:** Moto Yamaha 1100 CC Midnight Spécial, 1980. Très propre. Prix: 1100\$ (discutable). Pour inf. tél.: 595-7451. (18,08)

**A VENDRE:** Moto Yamaha 1100 CC Midnight Spécial, 1980. Très propre. Prix: 1100\$ (discutable). Pour inf. tél.: 595-7451. (18,08)

**Century 21**

**STE-SABINE:** Dans le village, maison presque entièrement rénovée, cuisine fonctionnelle, terrain 100 x 200, cabanon. Très bon prix.

**LAC-ETCHEMIN:** Superbe résidence, très bien située, 6 grandes chambres, terrain paysager. Prix très abordable. Ne manquez pas l'occasion!

**STE-GERMAINE-STATION:** Beaucoup d'espace. Extérieur entièrement rénové, 4 chambres, cuisine d'été, garage. A voir absolument.

**ST-MALACHIE:** Site enchanteur, chalet suisse accessible à l'année, lac privé avec emplacements pour chalets ou roulottes. Il faut voir!

**ROUTE DE ST-LUC:** Occasion d'affaires à 10 minutes de Lac-Etchemin et du Centre de ski, grand cottage, 80 acres boisés non zonés en bordure de la route. Une aubaine à ne pas manquer.

**STE-SABINE:** Maison à revenus dans le village, presque entièrement rénovée, grand terrain, idéal pour propriétaire occupant. Très bonne affaire.

**STE-SABINE:** Une bonne affaire en plein centre du village, 5 chambres, finition extérieure récente, libre immédiatement. Prix d'aubaine.

**STE-SABINE:** Fermette, solide maison en pièces sur pièces avec solarium, plus de 8,5 acres de terre avec bâtiment. Le tout à très bas prix.

**CONTACTEZ SANS TARDER**  
**LOUIS TRUDEL**  
agent immobilier  
Bur.: (418) 529-1353 Rés.: (418) 625-3554  
CHAQUE FRANCHISÉ EST INDÉPENDANT ET AUTONOME.

**La Caisse d'Établissement de la Chaudière**  
de la Chaudière Courtier Tél.: 228-5571

**À VENDRE**

**STE-JUSTINE:** Idéal pour jeunes familles. Style canadien, extérieur rénové, 1½ étage, 6 pièces, garage, terrain 50 x 130. Près de tous les services. Bon prix.

**LAC-ETCHEMIN:** Vue superbe, tranquillité absolue. Sur le bord du lac, chalet 16 x 16, intérieur accueillant, entièrement meublé. Chaloupe à moteur Johnson 115 forces, planche à voile, canot fibre de verre. Terrain 20,000 p.c.

**ST-ODILON:** Spacieuse, ensoleillée, construction solide 30 x 30 isolation récente. Possibilité 2e logement. Moins de 30,000\$.

**LAC-ETCHEMIN:** Secteur recherché, bungalow 25 x 40, tout à l'année, négociable.

**LAC-ETCHEMIN:** Endroit paisible, situé près du lac. Chalet style moderne 23 x 20, excellent état, très ensoleillé, habitable à l'année. Terrain 60,000 p.c., garage. Idéal pour célibataire, jeune famille.

**LAC-ETCHEMIN:** Situé près de tout. Bungalow 3 chambres, qualité. Revenu au sous-sol.

**LAC-ETCHEMIN:** Situé près de tout. Superbe bungalow, tout briqué, 45 x 28, 5½ pièces. Qualité, confort, vue exceptionnelle du lac. Revenu du sous-sol. 450 \$/mens. A voir!

**STE-JUSTINE:** Petit domaine 400 x 400 p., lac artificiel bon pour baignade, paysage. Chalet 3 chambres, intérieur chaleureux, entièrement meublé. Remise. Prix d'aubaine. A voir.

**LAC-ETCHEMIN:** Secteur de choix. Magnifique bungalow, vaste, fonctionnel, 4 chambres, rénovations récentes. Terrain super. Local adjacent à la maison de 23 x 37 offre plusieurs possibilités.

**ST-MAGLOIRE:** Très intéressant. Faut voir. Très joli chalet, style suisse 16 x 22, 4 pièces, mezzanine, décor adorable. Entièrement meublé. Terrain 75 x 150. Prix demandé: 15,000 \$.

**LAC-ETCHEMIN:** Chalet meublé, très propre sur le bord du lac. Superbe.

**La Caisse d'Établissement de la Chaudière**  
**COURTIER**  
3500, 6e Avenue  
St-Georges Ouest, Bce (Qc)  
G5Y 5C7  
Tél.: 228-5571

**Louissette Carrier Jolin**  
Tél.: 625-4562  
Bur.: 228-5571

\*La Voix du Sud\*, le 11 août 1986/Page 17



**A VENDRE:** Tracteur Farmall C, 1969, avec faucheuse et chargeur avant. Tracteur Farmalla. Les 2 en bonne condition. Tél.: 418-884-3829.

(25-08)

**A VENDRE:** Tracteur John Deere 2120, 1973, diésel. AUSSI: Presse à foin, charrue et bannau. Tous en excellente condition. Tél.: 789-3093.

(25-08)

**A VENDRE:** Batteuse M.F. Super 35. 8 pieds de faux. Très propre. Tél.: 464-4285.

**A VENDRE:** Pépinière Massey Ferguson, modèle 50B, 1971. Pneus neufs. Pompe neuve. Parfaite condition. AUSSI: Camion Dodge 6 roues, 1962. Moteur 361. 5 vitesses. Parfaite condition. Avec pompeuse. Prix: 1200\$. Tél.: 469-3268 ou 469-3112.

(08-09)

**A VENDRE:** Moissonneuse-batteuse 1945, en bonne condition. Tél. (St-Philémon): 469-3282.

(18-08)

**A VENDRE:** Moissonneuse-batteuse Case 660. En parfaite condition. 1500 heures de travail. Tél.: 464-4343.

(25-08)



**VOUS ETES A LA RECHERCHE** d'appareils ménagers tels: frigidaire, congélateur, laveuse-sécheuse, poêle, lave-vaisselle, usagés mais tous avec garantie, n'hésitez pas à nous appeler. Tél.: 625-5201.

(JNO)

**POUR L'ENTRETIEN, LA REPARATION ET LE NETTOYAGE DE VOS ASPIRATEURS,** lave-tapis et balais à tapis, consultez: MICHEL BRETON, 323 rue Bégin à Lac-Etchemin. Tél.: 625-2201.

(JNO)

**VOUS RECHERCHEZ DES APPAREILS MENAGERS REMIS A NEUF?** Nous avons présentement en main plusieurs cuisinières, laveuses et sècheuses Inglis en parfait ordre. Tous ces appareils portent une garantie de 6 mois sur pièces et main-d'oeuvre. CENTRE ELECTRO Clermont Gagné, prop., tél.: 625-7772.

(JNO)

**DISCO MOBILE**  
**cirb**  
1240  
La meilleure musique au meilleur prix. 625-1240. Animation et musique de tout genre. 625-1240.

**Samson Bélair**  
Comptables agréés

Jean-Guy Jacques, c.a.  
Gilbert Plante, c.a.  
Wilbrod Poulin, c.a.

André Thibaudeau, c.a.  
Normand Gagné, c.a.  
Charles-Aimé Bureau, c.g.a.  
Michel Daigle, c.a.  
Michel Dion, c.g.a.  
Gaëtan Lapierre, c.a.  
Steeve Plante, c.g.a.  
Yves Poulin, c.g.a.  
Michel Rodrigue, c.a.  
Mario Vallée, c.a.

11500, 1ère ave Ville St-Georges; 65Y 5S4 - (418) 228-6676  
269, 3e ave, Lac-Etchemin, GOR 1S0 - (418) 625-5921  
193, rue Langevin, Ste-Justine, GOR 1Y0 - (418) 383-3094  
195, 91e rue Moore, Beauceville, GOS 1A0 - (418) 774-6632

BUREAUX DANS LES PRINCIPALES VILLES DU QUÉBEC ET DU CANADA.

Affiliation Internationale - Moore Stephens & Co.

**Pour tout genre de soirée**  
**DISCO MI-SYL**  
Tél.: 596-2837

**LE TAPISSIER ROY INC.** rembourrage de meubles et autos est maintenant situé au 175 rang 10 à St-Luc. Pour estimation gratuite. Pour inf. tél.: 636-2195.

(JNO)

**ATTENTION ROBES DE MARIÉE.** Vaste choix de robes de mariées quatre saisons avec diadème, voile, chapeau compris. AUSSI A LOUER: de 5 à 20 ans avec nouveautés 1986. Venez me rencontrer personnellement. Pour inf. LORRAINE BROUSSEAU, St-Léon de Standon, tél.: 642-5363.

(JNO)

**A VENDRE:** Hôtel-motel Bon Séjour situé à St-Camille, Bellechasse. Pour inf. tél.: 595-2122.

(JNO)

**MICHEL CERISIER,** Réparations T.V. Couleur, Stéréo Mini-Cassettes. 23 ans d'expérience. 576, rue Principale, St-Léon de Standon. ATELIER SEULEMENT, ouvert de 8h à 23h. Tél.: 642-5676.

(JNO)

**DU NOUVEAU A L'ENTREPOT DU CENTRE DE LIQUIDATION** Pneus d'été usagés à vendre. Gr. 13-14-15 pouces. Bottes avec cap d'acier. Pour inf. 1450 route Ste-Sabine. Tél.: 383-3988.

(JNO)

**AU CENTRE DE LIQUIDATION, NOUS AVONS RECU** une très grande quantité de pneus d'été usagés de 13-14-15 pouces. Pour inf. 301 rue Industrielle, Lac-Etchemin (voisin de la Menuiserie Etchemin). Tél.: 625-3407 ou 383-3988.

(JNO)

**NETTOYAGE DE TAPIS** Procédé STEAMACTION. Satisfaction garantie. Séchage très rapide. Estimation gratuite. Pour inf. B. DOYON, Tél.: 383-3512.

(JNO)

**SERVICE DE NETTOYAGE COMPLET** Spécialité: nettoyage de tapis, de meubles rembourrés, de sièges d'autos. AUSSI: Entretien général, grand ménage et lavage de vitres. Estimation gratuite. Pour inf. Jocelyn Gagnon Enr., St-Damien, tél.: 789-3232.

(JNO)

**PROPRIETAIRES D'ERABLIERE** — Si vous désirez vous équiper, c'est encore le temps! Premiers arrivés, premiers servis. Nous avons aussi des évaporateurs usagés de différentes grandeurs. Nous faisons aussi des échanges. Venez voir sur place! Pour plus de détails, comm. avec le représentant: Yvon Quirion, 471 rue Champagne, St-Honoré, Beauce-Sud. GOM 1V0. Tél. (418) 485-6807.

**ASPIRO 2000** Nettoyage de tapis, meubles d'intérieur, d'autos et dégâts d'eau. Pour inf. Sylvain Pouliot, prop., tél.: 625-7103 ou 625-3169.

(JNO)

**A VENDRE:** Restaurant situé au 866, rue Commerciale à St-Jean-Christophe. Tél.: 595-2420.

(11-08)

**PROMOTION SCOLAIRE** chez DEPAN-O-VARIETES, 32 Royale, St-Charles. Prix réduits. Crayons Prismacolor à gagner. Une visite vous convaincra. Tél.: 887-6647.

(08-09)

**FIDUCIE PRET ET REVENU COURTIER**

**STE-JUSTINE** Ferme laitière: Maison 8 pièces, grange, étable 114 x 36, inclus 40 vaches Holstein, taureaux, veaux, taures, quota, équipements. Bonne affaire.

**ST-CAMILLE:** Ferme 181 acres, résidence 28 x 32, 8 pièces, grange 3/4 en culture, 1/4 boisé, plus équipement.

**ST-NAZAIRE:** Terre à bois, 78 arpents. Bois mou et bois franc. Possibilité de petite érablière.

**ST-MALACHIE:** Maison 7 pièces, intérieur partiellement rénové, chauffage électrique. Terrain 46,836' c.

**ST-MALACHIE:** Chalet meublé 20 x 22, 3 1/2 pièces, habitable à l'année. Terrain 7 arpents boisés avec lac.



**STE-CLAIRE RUE LANGLOIS:** Bungalow 27 x 40, 5 1/2 pièces, armoires en chêne, porte patio, terrain 9,950' c. Faites vite!

**STE-CLAIRE:** Maison 43 x 32, 7 pièces. Extérieur pierre. Terrain 53,630' borné par rivière. Bonne occasion!

**STE-CLAIRE:** Restaurant bar, équipements, terrain 43,397' c. Secteur de choix.

**ST-ANSELME:** Industrie spécialisée dans le recyclage de matériaux. Vente de produits finis. Tél.: 625-7471.

**URGENT BESOIN DE FERMES**  
**GINETTE AUBIN**  
883-3070  
bur.: 653-1236

**BLANCHISSAGE D'ETABLE** Nettoyage à l'air, décapage au jet de sable, bois et er. Peinture intérieure et extérieure au fusil et toiture. Pour inf. PAMPHILEBLAIS & FILS, St-François de Montmagny, TEL.: 259-7533.

(JNO)

**A LOUER:** Restaurant. AUSSI: machine à crème glacée molle à vendre. Pour inf. tél.: 885-9140.

(11-08)

**A VENDRE:** Commerce de quincaillerie avec ou sans bâtisse. Tél.: 244-3554.

(18-08)

**A VENDRE:** Garage spécialisé suspension, auto, camion, radiateur, freins, silencieux, bien équipé. Drummondville, sur boulevard principal. Grand potentiel. Prix: 155,000\$. S'adresser à C.P. H 142, 1159, boul. St-Joseph, Drummondville. J2C 2C8.

(11-08)

**A VENDRE:** Ste-Justine, à ne pas manquer, à bas prix: épicerie boucherie. Plusieurs possibilités pour l'acheteur. Maison et remise inclus. Tél.: 383-3565.

(25-08)

**BLANCHISSAGE D'ETABLE** Avoco. Nettoyage à l'air avec compresseur. Décapage au jet de sable. Bois et Fer. Peinture intérieure et extérieure au fusil et toiture. Pour inf. PAMPHILEBLAIS ET FILS, St-François de Montmagny, tél.: 259-7533.

(22-08)

**OFFRE DE SERVICE** pour réparation de pièces de fibre de verre. Pour inf. demander Réjean, tél. (St-Nérée): 243-2608.

**BOIS DE CHAUFFAGE**

Érable, merisier. Aucun rondin. 30,00 \$ la corde. (A voir dans la rue Bouchard à Lac-Etchemin). Pour inf. tél. après 18h00 à:

625-3633

**LES CRÉPIS G.L.**

Finition de solage en crépis de roches  
143 Rue Bédard  
Ste-Justine  
Tél.: 383-3462  
Prop.: Gérald Lamontagne

**Marc Lapointe D.D.**  
**DENTUROLOGISTE**  
215 — 2e avenue, Lac-Etchemin

**HEURES DE BUREAU:**  
LUNDI AU VENDREDI: 8 h 30 à 21 h 00  
SAMEDI: 8 h 30 à 12 h 00

625-3218

**Pour tous vos travaux de tirage de joints, plafonds décoratifs** (sur tuiles et contre-plaqué) (Incluant spray à la machine)

**YVON LACHANCE**  
Entrepreneur plâtrier  
St-Prosper Tél.: 594-5469  
CONSULTEZ UN SPÉCIALISTE

**REMERCIEMENTS**

**REMERCIEMENTS AU ST-ESPRIT** pour faveur obtenue avec promesse de faire publier.  
BGR.

**REMERCIEMENTS AU SACRE-COEUR** pour faveur obtenue avec promesse de faire publier.  
J.F.

(11-08)

**PRIÈRE AU ST-ESPRIT** St-Esprit, toi qui m'éclaircis tout, qui illumines tous les chemins pour que je puisse atteindre mon idéal, toi qui me donnes le don divin de pardonner ou oublier le mal qu'on me fait et que dans tous les instants de ma vie tu es avec moi, je veux pendant ce court dialogue te remercier pour tout et confirmer encore une fois que je ne veux pas me séparer de toi à jamais, même et malgré n'importe quelle illusion matérielle. Je désire être avec toi dans la gloire éternelle. Merci de ta miséricorde envers moi et les miens. La personne devra directement prière pendant trois jours de suite. Après les 3 jours, la grâce demandée sera obtenue même si elle pourrait paraître difficile. Faire publier aussitôt la grâce obtenue sans dire la demande, au bas mettre les initiales de la personne exaucée.

F.C.G.

**Serge Asselin D.D.**  
Denturologiste  
**Lac-Etchemin**  
205, rue Bernard  
Tél.: 625-5093 (après 4 heures)

**Les Fibres de verre**  
**Gilles Bilodeau Enrg**  
Recouvrement de patio - Galerie  
Réparation etc...  
Tél.: 1-594-8160 St-Prosper

**IMPRIMERIE COMMERCIALE DU LAC-ETCHEMIN ENR.**  
**NOTRE SERVICE** est la base de notre commerce  
**IMPRIMERIE-SÉRIGRAPHIE**  
Michel Roy, prop.  
313, Rte 277 Lac-Etchemin  
Tél.: Atelier 625-5612  
Résidence 625-3806

**BRICOMAT INC.**  
Bois et matériaux  
**PORTES ET FENÊTRES**  
RLF, BONNEVILLE et DF  
254 3ième Ave et route 281, C.P. 670  
Lac-Etchemin Tél.: 625-1311

**DR ANDRÉ BELLERIVE**  
CHIROPATICIEN  
26, rue Guillemette, St-Damien (Qué.) GOR 2Y0  
Tél.: (418) 789-2767  
269, 3e Ave, Lac-Etchemin (Qué.) GOR 1S0  
Tél.: (418) 625-2767

**CONRAD POULIOT**  
LAC-ETCHEMIN TÉL.: 625-9853  
Fournisseur de: 625-8153  
• PARQUETERIE  
• PLANCHES DE BOIS FRANC  
Poseur, sableur. Finition 3 couches Vieux plancher remis à neuf.

**TRAFIC**  
SÉCURITAIRE INC.  
ÉCOLE DE CONDUITE TRAFIC  
SÉCURITAIRE INC.  
Prochain cours à Lac-Etchemin 217A - 3e Avenue Lac-Etchemin 625-3002  
Inscription 12 août 86 à St-Léon

# la voix des sports

LIGUE CHAUDIÈRE:

## LA PROMENADE SORT LES POINGS MAIS PERD AUX POINTS !

(FP) Amertume, déception et frustration sont les qualificatifs qui résument le mieux l'esprit qui régnait chez la Promenade Etchemin lundi dernier alors qu'elle ne pouvait concrétiser sa lancée victorieuse, essayant un revers de 6-5 face au St-Joseph, une formation incapable de figurer tout au cours de l'année. Ce revers venait donc couper l'herbe sous le pied de la formation Etcheminoise et lui accreditait la cinquième position alors que seules les quatre équipes de tête étaient admises aux éliminatoires.

### Début offensif

La formation de la Promenade s'amenait sur le terrain avec la motivation et la détermination qui l'avait animé au cours de ses dernières rencontres. Fort d'ambition et d'espoir, elle passait en attaque dès la troisième manche en inscrivant 3 points se donnant ainsi une avance assez confortable. Le St-Joseph ne s'en laissait cependant pas imposer et répondait par la bouche de ses canons entonnant lui aussi pour 3 points en quatrième.

### Bing, Pif, Paf, Boom

L'offensive des deux équipes tombait par la suite au neutre jusqu'en septième alors que José Poulin amorçait la manche avec un simple. Une amortie de Danny Gagnon, qui à première vue semblait un sacrifice se transformait en coup sûr et poussait Poulin au deuxième. Puis André Nadeau déposait à son tour une amortie qui forçait Poulin à accélérer sa course vers le troisième cousin. Incapable de conserver le but, José Poulin tentait de poursuivre sa course vers le marbre mais était pris en souricière. Le receveur du St-Joseph rudoyait Poulin en le retirant. Celui-ci, mécontent du traitement reçu, tentait alors de faire un mau-

vais parti à son opposant beauceron. Les coéquipiers de ce dernier intervenaient et les deux bancs se vidaient ranimant ainsi une vieille rivalité remontant à bien des années.

### Attaque

Après que José Poulin, Pierre Jolin et l'entraîneur de la Promenade Jacques Deguire se soient vus indiquer le chemin du vestiaire, le match reprenait son cours. Ronald Veilleux repartait l'attaque des siens avec un simple qui poussait Gagnon au marbre, Gaétan Nadeau l'imitait quelques minutes plus tard pour faire croiser le marbre à André Nadeau et donner les devants à Lac-Etchemin 5-3.

### Réplique

La Promenade retournait en défensive débordante de confiance et commençait déjà à penser séries éliminatoires. C'était cependant compter sans la fierté du St-Joseph. François Veilleux amorçait la manche avec un coup d'un but. Yves Poulin y allait lui aussi d'un simple et Jean-François Goulet avec un compte d'aucune balle, deux prises catapultait le lancé de Daniel Gagnon de l'autre côté de la clôture pour clouer le cercueil du Lac-Etchemin.

### Vedettes

Du côté individuel, Martin Morin réussissait en deuxième un catch spectaculaire qui lui valut les félicitations de ses coéquipiers. Soulignons aussi la performance offensive de José Poulin qui en plus de mener l'attaque sur les sentiers obtenait deux coup sûrs.

### Arbitres???

### CLASSEMENT LIGUE CHAUDIÈRE

ÉQUIPES	PJ	V	D	MOY.
St-George	20	14	6	700
East-Broughton	20	14	6	700
St-Odilon	20	13	7	650
Vallée-Jonction	20	8	12	400
Lac-Etchemin	20	7	13	350
St-Joseph	20	4	16	200

### FRAPPEURS

	AB	CS	MOY
Mario Giroux (St-George)	60	21	350
André Leblond (East-Brough)	62	21	339
Danny Gagnon (Lac-Etchemin)	45	15	333

Le travail des arbitres fut très contesté lors de ce match, malgré les menaces lancées à St-Joseph, Lac-Etchemin ne contestera toutefois pas la partie.

L'entraîneur de la Promenade n'avait pas de commentaires à émettre à la fin de l'affrontement. André Gagnon assistant-entraîneur laissait quant à lui entendre que la formation acceptait la défaite avec amertume.



Raymond, Chabot,  
Fafard, Gagnon Inc.

Syndic

André Champagne, C.A.  
J. Germain Huot, L.L.L.

11289, 1ère avenue, St-Georges  
Beauce, (Qué.) G5Y 2C2  
(418) 228-1572

St-Éphrem 484-5690    St-Joseph 397-5218    Beauceville 774-9833    Ste-Marie 387-3310

## SPÉCIAL D'ÉTÉ

20% de rabais

sur Tondeuse - Tracteur - Bicyclette  
Moteur hors-bord - Débroussailleuse  
Scie mécanique usagée - Génératrice

Plusieurs autres articles en magasin

**Maurice Brousseau & Fils**

Rte 204  
Ste-Justine Tél.: 383-3212

# shindaiwa

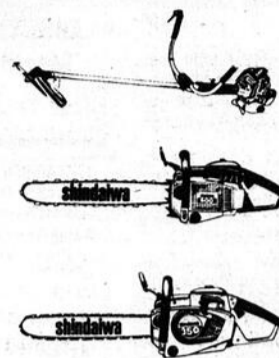
## SCIES ET DÉBROUSSAILLEUSE

allumage électronique

anti-vibration

moteur 2 temps haute performance

scies pour le professionnel à l'amateur en passant par le fermier de 33 à 68 cc.



## SHINDAIWA

simplement mieux construites

disponible chez:

## GARAGE JEAN-GUY CÔTÉ

81, rue Principale  
Ste-Sabine, Cté Bellechasse, Québec  
Tél.: 383-3522

## LT230E QUADRUNNER

Nouveau modèle 1987



Vous recherchez un Quadrunner puissant qui soit robuste, fringant et amusant à conduire? Et bien, le LT230E est le modèle qu'il vous faut! Tournez la clé et le démarreur électrique fera rugir son fougueux moteur quatre temps. Prenez la route et ce Quadrunner vous donnera un rendement fiable qui ne laisse rien à désirer.

L'excellent rayon de braquage du LT230E se révélera très utile dans les sous-bois lorsque vous transportez tout votre équipement de pêche et ses pneus à disque avant et arrière vous permettront de freiner rapidement et sûrement. Sa boîte de cinq vitesses à embrayage automatique vous donne beaucoup de souplesse, de force et de traction. Et sa marche arrière vous tire toujours d'embaras lorsque vous vous trouvez dans des endroits exigus. Les indicateurs de point mort et de marche arrière font partie du modèle standard. Sur terrain accidenté, le LT230E absorbe toutes les secousses grâce à des pneus flottants entièrement câblés, à des amortisseurs avant indépendants réglables à cinq positions et à une suspension arrière qui est dotée d'un seul amortisseur réglable.

Pour une promenade dans les bois ou une course en rase campagne, le LT230E vous donne le rendement et la

tenue de route exceptionnels de Suzuki.

Agrémentez-le de quelques accessoires ou prenez-le tel quel. Quel que soit votre choix, le LT230E est un Quadrunner performant qui n'a pas peur de s'amuser.

### FICHE TECHNIQUE

Type de moteur : Monocylindre 4 temps, refroidi à l'air, arbre à cames en tête (OHC) et chambre de combustion à double dôme (TDCC)  
Cylindrée : 229 cm<sup>3</sup>  
Alésage et course : 66,0x67,0 mm  
Rapport volumétrique : 9,0 : 1  
Carburateur : MIKUNI, VM24SS, simple  
Système de graissage : Carter humide  
Allumage : Electronique sans contact (PEI) de Suzuki  
Démarreur : Électrique et enroulement automatique  
Boîte de vitesses : Cinq vitesses avant à prise continue, une marche arrière.  
Entraînement final : Chaîne 520 scellée avec joint annulaire  
Longueur : 1 855 mm (73,0 po)  
Largeur : 1 060 mm (41,7 po)  
Hauteur : 1 125 mm (44,3 po)  
Hauteur du siège : 800 mm (31,5 po)  
Empattement : 1 130 mm (44,5 po)  
Garde au sol : 125 mm (4,9 po)  
Poids à vide : 172 kg (379 lbs)  
Suspension : AVANT - Indépendante à double cadre en A, amortie à l'huile, réglage de ressort à 5 positions ARRIÈRE - Bras oscillant, amortie à l'huile, réglage de ressort  
Freins : AVANT - À disque, double et à commande hydraulique ARRIÈRE - À disque et à commande hydraulique  
Pneus : AVANT - 21x7.00-10 ARRIÈRE - 22x11.00-9  
Capacité du réservoir d'essence : 9,5 L  
Couleur : Orange

À l'achat d'une moto neuve ou un 3 roues ou 4 roues, vous recevrez gratuitement 2 chopes à bière

**Maurice Brousseau & Fils**

Rte 204  
Ste-Justine Tél.: 383-3212

# LES SÉRIES SONT ÉGALES

(FP) Une chaude lutte est présentement en cours dans la ligue Bellechasse O'keefe pour l'obtention du saut-conduit donnant droit à la série finale du circuit. Alors que St-Léon portait du bon pied la semaine dernière, il éprouvait cette semaine quelques difficultés et s'inclinait devant le St-Camille pendant que Lac-Etchemin divisait encore une fois contre Ste-Justine.

## Duel défensif

Lundi dernier, dans un affrontement concentré presque exclusivement sur la défensive, le St-Camille réussissait à égaliser sa série 1-1 avec une victoire de 2-0.

Les deux seuls points de la rencontre furent marqués en quatrième alors que Reno Asselin amorçait la manche avec un double. St-Léon gaffait alors que Raymond Lamontagne déposait la balle en jeu permettant ainsi à Asselin de venir croiser le marbre. Christian Pouliot enchaînait par la suite avec un simple qui produisait le dernier point du match. St-Léon menaçait toutefois en sixième plaçant des coureurs sur tous les coussins mais l'attaque avortait.

liot enchaînait par la suite avec un simple qui produisait le dernier point du match. St-Léon menaçait toutefois en sixième plaçant des coureurs sur tous les coussins mais l'attaque avortait.

Les deux équipes frappaient en tout 13 coups sûrs, 7 allant au club victorieux et 6 au perdant. Raymond Swingford dirigeait l'offensive de ces derniers avec 2 en 3 tandis que Reno Asselin avec 3 coups sûrs et Christian Pouliot avec 2 unissaient leurs efforts pour conduire les leurs à la victoire.

## Match incomplet

Alors qu'en fin de quatrième, le St-Léon menait 1-0 mercredi dernier, la pluie se mettait de la partie et forçait la remise de l'affrontement. En plus de disputer la rencontre prévue vendredi dernier à St-Camille, on complétait donc du même coup le match interrompu par

les caprices de Mère Nature. Nos heures de tombées nous empêchent toutefois pour l'instant de publier le résultat de cette partie.

## Blanchissage

Pendant que St-Camille prenait mesure du St-Léon lundi dernier, Lac-Etchemin était blanchi par Ste-Justine 5-0.

Malgré une bonne performance au monticule d'Yvon Gourde, la défensive flanchait en troisième et le Bon Gîte

ouvrait la marque sur une bécue. En cinquième, une erreur combinée à un double de Denis Royer portait l'avance du Ste-Justine à 4-0. La formation Ste-Justinoise terminait sa soirée offensive en sixième alors que Stéphane Tanguay poussait Gilles Vézina au marbre avec un simple. Lac-Etchemin quant à lui en plus d'être médiocre en défensive connaissait des ratés en l'attaque, le deuxième coussin étant le point le plus éloigné qu'il put atteindre.

Paul Chabot fut l'homme de la rencontre n'accordant que deux coups sûrs à l'adversaire tandis que Gilles Vézina l'appuyait en offensive avec 3 frappes en lieux sûrs.

## Beau soir pour jouer de la balle!

Mercredi dernier, Claude Dupont haranguait son équipe avec un vaste répertoire de canulars et redonnait une certaine vie à Lac-Etchemin qui égalait la série 2-2 en l'emportant 6-2.

Le match débutait bien pour l'équipe Etcheminoise qui ouvrait la marque en deuxième lorsque Claude Dupont venait marquer sur un roulant à l'avant-champs de Martin Nadeau. À la manche suivante, René Poulin frappait d'abord un simple, Michel Gourde déposait par la suite un amortie qui provoquait une erreur. Stéphane Goulet se sacrifiait et Claude Dupont y allait d'un simple bon pour deux points. Ste-Justine rétrécissait l'écart à son retour au bâton alors que Stéphane Tanguay lançait l'attaque avec un double. Quelques instants plus tard, il croisait le marbre sur une gaffe de Lac-Etchemin. En cinquième, deux gros jeux défensifs d'Éric Chouinard et de Michel Gourde semblaient

fouetter les joueurs du Manoir qui, à la manche suivante, clouaient le cercueil du Ste-Justine. Serge Bellavance lançait ce putsch offensif avec un simple. Alain Gourde déposait par la suite un amortie parfait, Martin Nadeau l'imitait et Éric Chouinard vidait les sentiers avec un double bon pour trois points. Steve Giguère croisait le marbre sur un simple de Stéphane Tanguay en septième, mais peine était perdue, Lac-Etchemin nivelait la série.

Stéphane Tanguay fut le meilleur des siens avec 3 en 4. Éric Chouinard en plus d'exceller en défensive asséna le coup fatal au Ste-Justine. Alain Gourde obtint quant à lui la meilleure fiche offensive identique à celle de Stéphane Tanguay.

Budweiser



## LA BANDE À "BUD"

### SPECTACLE DE BALLE-MOLLE HUMORISTIQUE



Luc Gilbert  
receveur



Bruno Pouliot  
3e but



Jean-Claude Côté  
instructeur-gérant



Yves Rainville  
1er But  
Lanceur



Daniel Gagnon  
1er But  
Lanceur



Très bonne performance offensive d'Alain Gourde qui obtenait 3 coups sûrs en 4 apparitions.



Éric Chouinard fut l'un des principaux responsables du gain permettant à Lac-Etchemin d'égaliser la série.



INFORMATION:  
Jean-Claude Côté  
(819) 879-7702  
Asbestos

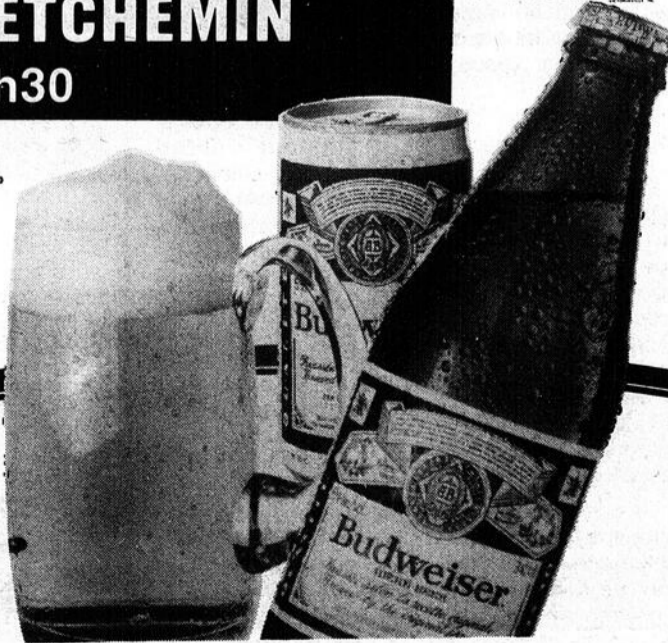
Y A RIEN QU'UNE

**Bud**

Une courtoisie de  
Patrice Dionne, agent  
Gaétan et Herman Nadeau, représentants  
LA BRASSERIE LABATT LIMITÉE

16 AOÛT  
OTJ LAC-ETCHEMIN  
19h30

Bienvenue à tous!  
«VENEZ NOUS VOIR ET VOUS AMUSER»



«La Voix du Sud», le 11 août 1986/ Page 21

## YVAN GOULET ET JOHANNE GAGNON RÉCIDIVENT

(FP) Décidément, Johanne Gagnon et Yvan Goulet font la pluie et le beau temps chez les membres du club de tennis de Lac-Etchemin. Après avoir tous deux remportés le tournoi de tennis en simple se déroulant au début du mois qui vient de s'achever, ils récidivaient chacun dans leur catégorie et déclassaient encore une fois leurs opposants pour finalement terminer en première position du tournoi du festival familial de Lac-Etchemin.

### Finalistes

Malgré une performance remarquable qui lui permis de monter

d'échelon en échelon jusqu'à la finale de la classe A féminine, Annie Gagnon dut baisser pavillon devant la championne du tournoi. Pendant ce temps, Mélanie Couture accédait à la finale de la classe B, mais ne pouvait disposer de Louise Dufour qui s'échappait avec la victoire.

Chez les hommes, Denis Vallière affichait une très bonne tenue mais ne pouvait prendre mesure de Yvan Audet tandis que dans la classe B, Roger Couture se montrait à la hauteur de la situation et disposait de Bernard Audet.

### Prochain tournoi

Encouragé par la par-

ticipation enregistré à ce tournoi, le club de tennis profite de l'occasion pour annoncer que son prochain tournoi sera un double mixte et qu'il sera présenté lors de la fin de semaine de la fête du travail.

La première alternative suggérée sembla plaire beaucoup aux dirigeants, une réduction du calendrier étant souhaitable pour plusieurs formations. La seconde fut par contre rejetée à l'unanimité.

C'est finalement le facteur éloignement qui élimina les franchises de Beauceville, St-Côme et St-Ephrem. Après avoir analysé en profondeur la greffe de St-Odilon, seul St-Léon s'objecta à cette expansion du cir-

cuit alors que les autres formations entérinaient la demande.

St-Odilon se joint donc aux formations de Frampton, Lac-Etchemin, Ste-Claire, St-Isidore, St-Léon et St-

Joseph au sein de la Ligue Dorchester Bellechasse qui devrait incidemment tenir son tournoi de mise en forme les 3, 4 et 5 octobre prochains à Ste-Claire.

## LE FM 93 SERA SUR PLACE

(FP) C'est maintenant confirmé, le FM 93 sera de la partie samedi prochain à Lac-Etchemin alors qu'il viendra animer à la marina de l'endroit une soirée de danses qui s'enclanchera immédiatement

après la rencontre opposant "La Bande à Bud" à la Promenade Etchemin. Toute la famille est donc invitée à venir se tremousser pour commémorer le huitième anniversaire du tournoi familial.



Quelques membres victorieux du tournoi de tennis.

## ST-ODILON JOUERA DANS LA LDB

(FP) Réunis en assemblée spéciale mardi dernier à St-Anselme, les directeurs des six franchises de la Ligue Dorchester Bellechasse entendaient les demandes d'affiliations de quatre formations désirant évoluer dans le circuit pour la saison à venir.

### Demandés

En vérité, deux demandes furent remises à l'organisation. Alors que Beauceville, St-Côme et St-Ephrem se présentaient conjointement devant les responsables de la ligue, St-Odilon faisait cavalier seul et tentait de décrocher lui aussi sa part du gâteau.

La séance débuta alors que les directeurs demandèrent à entendre séparément le représentant du trio beauceron et celui de

St-Odilon. On leur demanda par la suite de se retirer afin que les dirigeants puissent discuter entre eux avant de rendre leur verdict. Après que ceux-ci eurent quitté la salle, le président de la ligue, M. Paul-Henry Drouin expliqua aux chefs de franchises les possibilités leur étant offertes.

Il fut tout d'abord question du calendrier régulier advenant l'ajout d'une ou l'autre des équipes requérantes. M. Drouin expliqua alors que l'arrivée d'une nouvelle formation ferait tomber le nombre de matchs disputés par chaque club de 30 à 24. Il enchaîna ensuite en soulignant qu'il serait aussi possible de disputer 24 rencontres avec l'arrivée de toutes les équipes québécoises, mais que pour ce faire, la ligue devrait se scinder en deux divisions.

## SUPER COURSE DE DÉMOLITION DIMANCHE 17 AOÛT À 13h00 Centre Sportif Claude Bédard Ste-Justine

**\$3,000.00**  
EN BOURSES.  
Nous remettons  
les inscriptions

Pour inf.:

GILLES FILLION 383-3019

6 courses

2 free-for-all

1 grande finale

Les directeurs du 10ème Festival de la Joie remercient très sincèrement tous ceux qui ont contribué au succès de la grande fin de semaine du 1-2-3-août



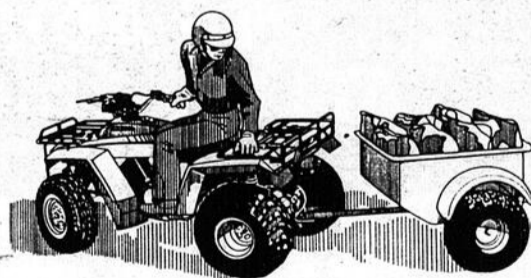
Festival de la Joie  
STE-JUSTINE

N'oubliez pas le Salon de  
l'Industrie, Automobile,  
Forestière et Agricole  
les 12-13-14 septembre



# O'Keefe

## LE PLUS GRAND CHOIX DE:



### FourTrax™ 250

Moteur quatre temps de 246 cc avec contrepoids. Démarreur électrique. Boîte à cinq vitesses avec marche arrière et embrayage automatique. Arbre d'entraînement. Suspensions avant et arrière. Empattement: 1235 mm (48.6 po). Hauteur de la selle: 765 mm (30.1 po). Poids à vide: 217 kg (478.4 lb)

### VÉLOMOTEURS

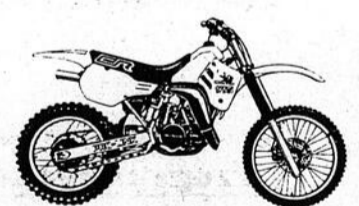


### Élite 250

Moteur quatre temps de 244 cc refroidi par liquide Boîte V-Matic™. Phare à quartz. Pneus sans chambre à air.

Plusieurs modèles de  
49 cc à 250 cc

### COMPÉTITION



### CR125R

Moteur deux temps refroidi par liquide avec chambre d'amplification automatique du couple. Suspension arrière Pro-Link™. Frein avant à disque

Grand choix de motos et 3 roues usagés

# HONDA

## UN TOUR DE MAGIE.

### J.M. JACQUES SPORT

Rte 277, Lac Etchemin, Bellechasse

625-2081

OUVERT TOUS LES SOIRS

TOURNOI DE GOLF INVITATION DE MME MADELEINE BÉGIN:

# LOUISE DROUIN TRIOMPHE ENCORE !

(FP) Louise Drouin est en voie de devenir un véritable phénomène au club de golf de Lac-Etchemin. Après avoir été récemment proclamée championne du tournoi invitation des marchands avec un 73, elle récidivait mercredi dernier lors du tournoi des dames de madame Madeleine Bégin en remettant une carte de 80 lui permettant de surclasser les 71 autres participantes.

## Autres gagnants

Quelques autres golfeuses profitèrent de l'événement pour illustrer dans les différentes catégories au programme. Ainsi, dans la classe A, Lucie Bernard ramenait un 87 pour s'emparer de la première position. Lucette Gagné frappait un coup de plus que cette dernière et remportait les honneurs de la classe BB. Le Ballait quant à lui



Louise Drouin se donne des airs de professionnels par les temps qui courent.



Les golfeuses méritantes du tournoi en compagnie de Mme Bégin.

à Andrée Bégin qui roula un 93 alors que Doris Morin avec 96 et Johanne Côté avec 108 remportaient respectivement les classes C et D. Gaby Fontaine se distinguait quant à elle dans la classe des 40 ans et plus avec 106 frappes.

## Merci Mme Bégin

À la remise des prix, lorsque Madeleine Bégin se vit inviter à

venir prendre la parole, toutes les participantes entamèrent alors la chanson nationaliste de Gilles Vigneault en son honneur. Mme Bégin souligna alors l'excellente coopération régnant à l'intérieur de l'organisation et profita de l'occasion pour inviter les participantes à son prochain tournoi.

Conseil de la radiodiffusion et des télécommunications canadiennes Canadian Radio-television and Telecommunications Commission

## AVIS

CRTC - Avis public 1986-164. **RENOUVELLEMENT DE LICENCES D'ENTREPRISES DE RADIODIFFUSION EXPIRANT EN 1986.** Le Conseil annonce, par la présente, avoir reçu les demandes de renouvellement de licence qui doivent expirer le 30 septembre 1986 pour les entreprises dont les noms suivent; de plus, sous réserve d'interventions, il se propose de renouveler ces licences pour un terme complet.

Entreprises de réception de radiodiffusion MA: 4. LAC ETCHEMIN (Qué.). Demande (860749100) pour CIRB présentée par **RADIO BEAUCE INC.**, 170-120<sup>ème</sup> rue, Case postale 100, Ville Saint-Georges (Qué.), G5Y 5C4. Examen de la demande: Bureau municipal, 2<sup>ème</sup> ave., Lac Etchemin.

La documentation complète concernant cet avis ainsi que la demande peut être consultée au C.R.T.C., Édifice central, Les Terrasses de la Chaudière, 1 Promenade du Portage, Pièce 561, Hull (Québec); et au bureau régional du C.R.T.C. Complexe Guy Favreau, Tour de l'Est, 200 ouest, boul. Dorchester, Pièce 602, Montréal (Québec) H2Z 1X4.

Les interventions doivent parvenir au Secrétaire général, C.R.T.C., Ottawa (Ontario) K1A 0N2 et preuve qu'une copie conforme a été envoyée à la requérante le ou avant le **15 août 1986**. Pour de plus amples renseignements vous pouvez contacter la direction des Audiences publiques du C.R.T.C. (819) 997-1328 ou 997-1027, ou les Services d'information du C.R.T.C. à Hull au (819) 997-0313 ou le bureau régional de Montréal (514) 283-6607.

Canada

Environnement Canada  
Parcs

Environment Canada  
Parks

## Le dimanche 17 août 1986 au parc historique national Fort N° 1 de la Pointe-Lévis

Dans le cadre des activités estivales, Environnement Canada Parcs présente une démonstration militaire d'époque effectuée par la Compagnie franche de la marine, au Fort N°1 de la Pointe-Lévis, 41 Chemin du Gouvernement, Lauzon.



## Programmation

13h30 Inspection et exercice de tir

14h45 Charge à la balonnette et tirs de canon

15h45 Descente du drapeau: infanterie, fifre et tambour

## Entrée libre

N.B.: En cas de pluie, les démonstrations seront annulées.

Renseignements: 648-2470

648-2471

Bienvenue à tous

Canada

# STIHL® 024 / 034

## Les insolentes

... parce qu'il est difficile de croire que des scies à chaîne d'une telle puissance puissent être aussi légères. Pourtant les insolentes ont fait leurs preuves! Légères... elles font le poids devant les gros travaux.

Les scies à chaîne STIHL 024 et 034, dites les insolentes, sont celles qui possèdent le meilleur rapport poids-puissance de leur classe. Elles sont dotées d'une chaîne « Oilomatic » et leur allumage électronique totalement étanche garantit un démarrage sûr et un fonctionnement sans problème, même dans les pires conditions. STIHL garantit cet allumage électronique pour toute la durée de vie de ces scies à chaîne. Dotées du système anti-vibrations STIHL, les insolentes améliorent les conditions de travail de l'opérateur.

Les insolentes sont dotées d'un système complet de sécurité, dont un dispositif de frein par inertie, soit, un frein plus rapide que tout autre système au monde. Il bloque la chaîne en cas de rebond de la scie, non seulement de façon verticale mais aussi de façon horizontale.

Les insolentes disposent aussi d'un système de tension latérale de la chaîne qui évite tout contact dangereux de la main avec la chaîne.

## FICHES TECHNIQUES

**STIHL 024** CYLINDRÉE: 44,3 cm<sup>3</sup>  
POIDS (avec guide et chaîne) 5,4 kg

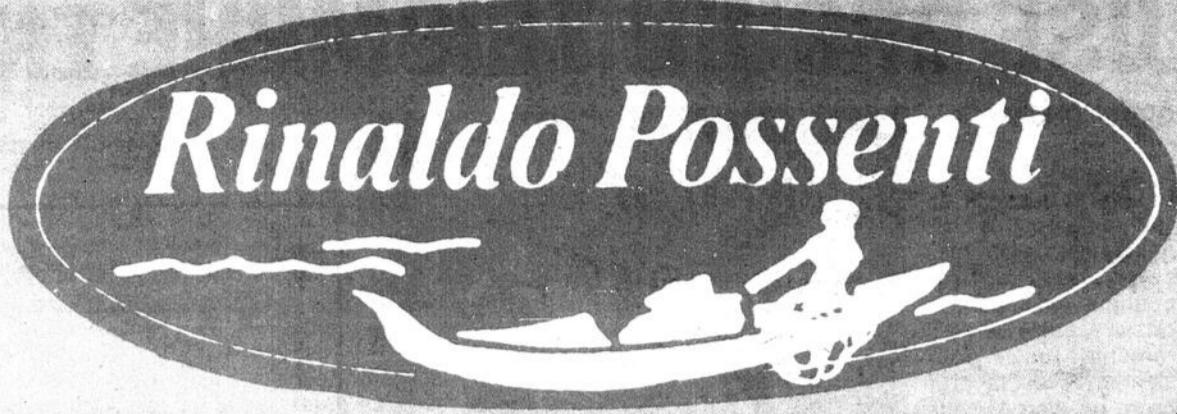
**STIHL 034** CYLINDRÉE: 56,4 cm<sup>3</sup>  
POIDS (avec guide et chaîne) 6,4 kg



## Maurice Brousseau & Fils

Rte 204

Ste-Justine Tél.: 383-3212



# OUVERT LE 14 AOÛT 1986

106, Boul. Bégin, Ste-Claire

**883-2217**

LES NOUVEAUTÉS D'AUTOMNE  
SERONT SUR PLACE



**LE SPÉCIAL**  
"Rinaldo Possenti"  
**Jeans**  
hommes et femmes  
à partir de  
**16.95**  
enfant à partir de  
**11.95**

**Pantalons**  
différents styles  
**14.95**

**Pantalons velours cordé**  
**ou coton camelé**  
**19.95**  
hommes et femmes  
garçons et filles  
**13.95**  
**14.95**  
4 à 6X  
7 à 14 ans

**Pantalons**  
**coton**  
Couleurs mode  
Dames  
Reg. \$23.95  
**18.95**

**Pantalons**  
Dames - Filles  
**Chemises**  
**d'été**  
Manches courtes  
**14.95**

**Jeans**  
**extensibles**  
couleurs ou délavés  
**29.95**

**Haut de**  
**coton**  
sans manche  
**9.95**

**Pantalons**  
**de coton**  
Plis français  
Homme  
**18.95**



Les prix annoncés sont en vigueur à ces 2 adresses

106 rue N.-Dame  
Ste-Marie  
387-2928

760 du Palais  
St-Joseph  
397-5373