

MONTOIT

JARDINER EXQUISES POIRES PAGE 25

POIRE ASIATIQUE CHOJURO



LA NOUVELLE MAISON USINÉE



La maison usinée Sunset Breezhouse conçue par l'architecte Michelle Kaufmann est une solution de rechange aux McMansions, dit-elle.

PHOTO FOURNIE PAR MICHELLE KAUFMANN DESIGNS ©

MODERNE ET BRANCHÉE



PHOTO FOURNIE PAR RÉSOLUTION 4 ARCHITECTURE ©

Superbe, ce modèle usiné a été dessiné par le bureau new-yorkais Resolution : 4 Architecture.

LUCIE LAVIGNE

Ouvrez n'importe quel magazine d'architecture cool et branché et les chances sont grandes qu'on y parle de maisons usinées. Oubliez les modèles traditionnels, les tourelles et les moulures en plastique. Les maisons présentées visent l'acheteur friand de design actuel, de larges fenêtres, d'espaces ouverts et de beaux matériaux, souvent écolos. Bref, des modèles qui enterrent à jamais les (vieux) clichés de maisons mobiles et de petits bungalows.

C'est d'ailleurs pour démontrer qu'il pouvait réaliser tous les modèles, même une maison au style dépouillé, que le constructeur Les industries Bonneville érigea la Poitras Casa au Salon maison et tendances, qui se tiendra à la Place Bonaventure, dès mercredi. Cette maison usinée a été conçue par Jean-Claude Poitras, designer de mode bien connu qui s'avère très polyvalent. «Le design, j'en mange», s'amuse-t-il d'ailleurs à écrire sur des assiettes. Après les vêtements, les cuisines et les accessoires pour la table, le créateur de 56 ans réalise un vieux rêve.



PHOTO FOURNIE PAR INDUSTRIES BONNEVILLE ©

Cette Poitras Casa de Bonneville est signée Jean-Claude Poitras.

› Voir MODERNE en page 2
AUTRES TEXTES EN PAGES 3 ET 4



3346763

59⁹⁹\$

COLLECTION HABITAT LANterne

- H: 19 1/8 po X L: 9 5/8 po
- Verre aux motifs givrés
- Fini blanc, bronze antique, cuivre antique, noir ou argent antique

SNO/81384

LITEMOR

AU PLUS CLAIR...
POUR MOINS CHER

(514) 738-2433



HÂTEZ-VOUS
Litemor vous offre des
prix imbattables

5965, chemin Côte-de-Liesse, Saint-Laurent (voie de service nord)

LA NOUVELLE MAISON USINÉE



PHOTO FOURNIE PAR MICHELLE KAUFMANN DESIGNS ©



PHOTO FOURNIE PAR MICHELLE KAUFMANN DESIGNS ©

Cette maison Glidehouse est offerte au Québec grâce au constructeur ontarien Royal Homes.

L'intérieur de la maison usinée Glidehouse est lumineux et moderne.

Moderne et branchée

MODERNE
suite de la page 1

L'an dernier, au même salon, il avait dévoilé la maquette d'une résidence qu'il avait imaginée il y a quelques années. Le designer et son collègue Marcel Dénomme ont alors découvert que la maquette suscitait beaucoup d'intérêt. «Plusieurs personnes veulent autre chose que des manoirs à tourelles», dit Jean-Claude Poitras. Constat: l'image de la maison usinée demande à être renouvelée.

Les dirigeants de l'événement ont donc mis le designer en relation avec Dany Bonneville des Industries Bonneville. La chimie a opéré. Le modèle de la Poitras Casa, offerte en cinq versions, sera proposé à partir de 225 000\$, excluant les fondations et la décoration intérieure.

«Nous croyons qu'il existe un marché dans le milieu de la maison usinée pour ceux qui sont friands d'architecture. Ça va faire fureur!» pressent Dany Bonneville, vice-président, ventes et marketing.

Des panneaux de fibro-ciment (qui imite la pierre) couvriront le bâtiment. Les murs seront isolés avec de la fibre de cellulose faite de bois recyclé non traité. Le toit sera végétalisé et une terrasse pourra y être aménagée. Au Salon, la Casa fera 48 pieds de largeur sur 56 pieds de profondeur. Sur un miniterrain urbain, la maison pourrait, dans ce cas, être transformée en cottage. «La flexibilité de cette maison m'enchant. Elle s'adapte aux besoins du client et peut tout aussi bien s'implanter en ville ou en banlieue. Je l'imagine également toute en bois sur le bord d'un lac ou d'une rivière, à la campagne», dit Jean-Claude Poitras. La contrainte de construction? «En raison du transport, j'ai dû respecter la largeur de 16 pieds des modules», admet-il.

Cette Casa aux lignes nettes est largement fenêtrée. Elle est composée d'un module consacré au cocooning, c'est-à-dire un espace comportant deux chambres et deux salles de bains. L'autre module dédié au *living* (ou *cocooning* actif) contient la cuisine, la salle à man-

ger, le salon, un grand cellier vitré et une salle d'eau. Un garage et un bureau peuvent être aménagés dans l'entresol. Un corridor unit les deux modules et comprend le vestibule. Une terrasse arrière est accessible grâce à la porte-fenêtre de la chambre principale ou à celle du salon. En primeur, les luminaires Poitras fabriqués par Vertex seront dévoilés.

Totalement tendance

Aux États-Unis, la maison usinée est la tocade du moment. Allison Arieff, rédactrice en chef de *Dwell*, un magazine de San Francisco spécialisé en architecture résidentielle moderne, fait partie des instigateurs du mouvement. Son livre *Prefab*, présenté dans *La Presse* quelques jours avant son lancement, en septembre 2002, foisonne d'exemples de maisons usinées au style très contemporain.

Une tendance est née. *Dwell* lance ensuite un concours d'architecture de maisons préfabriquées. La firme new-yorkaise Resolution: 4 Architecture remporte le premier prix. «Nous allons vendre

cette maison dès l'automne», confie Allison Arieff, jointe à San Francisco. Dans la foulée, la rédactrice en chef prépare la sortie d'un deuxième ouvrage sur les maisons usinées.

De son côté, Joseph Tanney de Resolution: 4 Architecture assure que ses collègues explorent les possibilités d'exporter la *Dwell* Home en Europe et au Canada. Reconnu pour la conception de lofts haut de gamme, ce bureau d'architectes a créé, depuis le concours, plusieurs modèles de maisons préfabriquées. «La demande a littéralement explosé», confirme un des architectes de l'entreprise, Jérôme Engelking.

Reste à savoir si cet engouement contaminera le Canada. Le constructeur ontarien Royal Homes y croit. «Suffit d'offrir des maisons usinées au design moderne, à prix raisonnable et destinées par de bons architectes», explique le directeur du bureau torontois, Lloyd Alter. Le constructeur propose d'ailleurs la maison usinée *Glidehouse* aux acheteurs de Gatineau et des

environs de Montréal.

Epurée, efficace d'un point de vue énergétique, écologique et généreusement vitrée, cette résidence a été conçue par Michelle Kaufmann. Cette architecte, qui a déjà travaillé auprès de Frank O. Gehry, le célèbre concepteur du musée Guggenheim à Bilbao, avoue qu'il n'a pas été facile de convaincre les industriels. «Le plus difficile fut de leur démontrer qu'il y avait une demande pour ce genre de maisons usinées», admet Michelle Kaufmann.

La résidence *Glidehouse* coûte, selon la finition et les dimensions, entre 200 000\$ et 300 000\$. Ce prix inclut les fondations et l'installation.

Cette maison a obtenu un grand succès. M^{me} Kaufmann en a donc créé une autre: la *Sunset Breezhouse*. Cette grande maison usinée est une alternative aux *McMansions*, dit-elle. Mais il faudra attendre encore un peu avant de s'en offrir une. Royal Homes ne la propose pas encore aux adeptes d'architecture d'ici.

Les Condos de la Gare
SAINT-LAMBERT

À partir de **152,000\$** Taxes incluses

4 1/2 ET 5 1/2 > OCCUPATION JUILLET 2006
BUREAU DES VENTES : 250, av. Saint-Laurent, Saint-Lambert
Lundi et mardi, de 15 h à 19 h
Samedi et dimanche, de 12 h à 16 h
(514) 817-6374 | www.condosdelagare.net

Le Girouard Saint-Luc
NOTRE-DAME DE GRÂCE

En construction **60% Vendus**

CONDOS 3 1/2, 4 1/2, 5 1/2 > LIVRAISON AVRIL 2006
BUREAU DES VENTES : angle Girouard et Côte-Saint-Luc
Lundi et mardi, de 15 h à 19 h
Samedi et dimanche, de 12 h à 16 h
(514) 831-0383 | www.legirouardstluc.com

Pro-Urbain inc. - RBQ 8300-5116-44

Découvrez le nouveau Saint-Laurent
Les plaisirs de la campagne... Les avantages de la ville

À partir de **490 000\$** tx incluses

BUREAU DES VENTES
à tous les jours de 13 h 30 à 17 h 30
sauf le vendredi
7032, Henri-Bourassa
514.832.0494

Les Maisons Exécutives N.S.L. Inc.

RODIMAX

Venez choisir votre terrain
4001, rue Pierre-Dagenais
(514) 956-1818
www.rodimax.com
R.B.Q. 8309064708

À partir de **149 000\$** tx incluses

Nouveau projet! GARAGE INCLUS

L'Oasis du Nouveau Saint-Laurent Condominiums

LES PROPRIÉTÉS BELCOURT INC.
VENEZ NOUS VOIR !

SUIVEZ LE COURANT

LES BERGES DU FLEUVE

Ces condominiums exceptionnels font face au fleuve St-Laurent

- 1, 2 ch. ou 2 ch. avec mezzanine
- Planchers préfinis en bois d'ingénierie en chêne
- Foyer au gaz naturel • Ascenseurs
- Unités avec 1 1/2 ou 2 salles de bain
- Grands balcons avec vue sur le fleuve
- Stationnement intérieur disponible
- 1 chambre à partir de 119 990 \$
Stationnement extérieur et taxes inclus
- 2 chambres à partir de 191 990 \$
Stationnement intérieur et taxes inclus

Bureau de ventes : 9893 boul. Lasalle app. #3, Lasalle
Lun. - jeu. : 13 h à 19 h - Ven. sam. et dim. 12 h à 17 h
(514) 364-7305 Condo modèle à visiter

La nature à votre porte

Maisons de ville

- 3 chambres à partir de 275 990 \$ taxes incluses
- Foyer au gaz naturel
- Céramique dans la salle de bain, cuisine et entrée
- Climatisation centrale • Comptoirs en granite
- Planchers en lattes préfini
- Sous-sol terminé • Garage intérieur

Bureau des ventes :
Coin boul. LaSalle et l'avenue Verdun
Lun. - jeu. : 13 h à 19 h
Sam. - dim. : 12 h à 17 h
(514) 762-0198

La Verdure du Fleuve

REDÉCOUVREZ VERDUN

Plans d'étages et photos au www.belcourtcondos.com

GazMétro la vie en bleu

n.o.v.o.
NOUVELLE VISION ORIGINALE

PROJET LAURÉAT du CONCOURS de la Ville de Montréal

Plafond 9 pieds
Bâtiment en béton
Stationnement intérieur
Admissible à la subvention de Montréal de 6 500 \$

architecture | aménagement | style de vie

À partir de **119 900 \$** + tx

EN CONSTRUCTION
LIVRAISON : AUTOMNE 2005

PHASE 1 : vendu à 95 %
PHASE 2 : vendu à 60 %
PHASE 3 : en PRÉ-VENTE

1909 rue de Chambly
lundi au merc. 12 h à 19 h

métro Joliette
sam. & dim. 12 h à 17 h

514.524.3806
www.racheljulien.com | www.novo-condos.com

LA NOUVELLE MAISON USINÉE

De 50 000\$ à un million

LUCIE LAVIGNE

Rien de mieux que de construire une maison en usine, vous diront les experts. Les conditions sont idéales. La chaîne de production accélère la fabrication. Les technologies de pointe assurent des assemblages précis. Un contrôle de la qualité est effectué, du plancher jusqu'à la pose du bardeau. Les retards associés à la sous-traitance sont éliminés. L'utilisation de bois sec évite les déformations pouvant endommager les joints et la peinture. La solidité de la construction est maximisée afin de résister au transport. Sans compter que les modules sont fabriqués à l'abri des intempéries. Conséquence: pas de retard dû au mauvais temps.

N'empêche, les mots qualité et maison préfabriquée n'ont pas toujours rimé. La maison-mobile (mono-modulaire) a nui à l'image de la maison usinée, concédant des fabricants. «Mon grand-père a d'ailleurs cessé d'en offrir. Dans les années 60, il les vendait 15 000\$, mais il était insatisfait de leur qualité et du service après-vente du manufacturier», rappelle Dany Bonneville.

Depuis 35 ans, l'entreprise familiale préfère donc réaliser ses propres maisons et contrôler toutes les étapes de construction. Environ 700 maisons par année sortent des Industries Bonneville. Les prix vont de 50 000\$ (pour un bungalow en vinyle) à un million (un manoir en pierre). Ces coûts excluent les fondations, le prix du terrain et la finition intérieure, comme la peinture et les planchers. Qui a dit que la maison usinée n'intéressait que les premiers acheteurs?

Du côté des Résidences Pro-Fab, la valeur des maisons modulaires à Montréal oscille entre 78 000\$ et 900 000\$. Ces prix ne comprennent pas la peinture, les joints et les revêtements de sol. Selon André Turcotte, président, le secret réside dans l'usine. «Nous tentons d'y fabriquer le plus grand nombre de composantes. Ainsi, nous contrôlons la qualité du début à la fin et réduisons les travaux en sous-traitance sur le chantier», explique-t-il. Pro-Fab produit annuellement près de 500 maisons, dont plusieurs aux États-Unis.

Outre la maison modulaire, dont la plus grande partie des travaux est effectuée en usine, il existe également les maisons en panneaux. Dans ce cas, seuls les fermes de toit, les murs intérieurs, exté-



PHOTO FOURNIE PAR PRO-FAB ©

Les maisons usinées peuvent avoir beaucoup de cachet. À preuve, cette demeure réalisée par le constructeur québécois Pro-Fab.

rieurs et les planchers en contre-plaqué, ainsi que les tourelles et les corniches sont fabriqués en usine. Tout le reste, comme les revêtements extérieurs et la plomberie, est complété sur le chantier, explique Daniel Laprise, président des Maisons Laprise, un spécialiste de maisons en panneaux. À leur arrivée, les murs sont déjà isolés. Le client peut alors construire lui-même sa maison en kit ou faire appel aux services du fabricant.

La qualité des maisons en panneaux? Elles prennent la forme que vous désirez. «Elles sont plus flexibles que les maisons modulaires», soutient M. Laprise. Le prix des maisons en panneaux va de 60 000\$ à un million, excluant la valeur du terrain. Prêt-à-habiter, la maison modulaire contient déjà la plomberie, le système électrique,

les appareils sanitaires, les armoires, les portes et les fenêtres. Mais peu importe le type de maison usinée, l'étape cruciale demeure l'installation, dit Bernard Gaudichon, conseiller technique à Qualité Habitation de l'ACQ (Association de la construction du Québec). «Une mauvaise installation et des murs mal montés peuvent entraîner des problèmes structurels», prévient-il.

Plus que des cubes en vinyle

Bye-bye les cubes en plastique vaguement victoriens! Les fabricants de maisons usinées assurent que tous les styles et matériaux sont permis. Du granit ou de la céramique comme revêtement extérieur? «On l'a déjà fait», répond Dany Bonneville. Un loft usiné? «Pas de problème!» en-

chaîne-t-il. De la tôle galvanisée à la pierre, les matériaux acceptés se multiplient.

«Nous n'offrons pas deux maisons modèles identiques, au grand malheur de nos employés à la production», explique, un brin ironique, le vice-président, ventes et marketing, aux Industries Bonneville. L'homme d'affaires assure que son entreprise a toujours accepté les plans des clients et qu'aucun matériau n'est éliminé d'emblée. S'il est rare ou coûteux, l'acheteur devra néanmoins payer la note. Une équipe de designers d'intérieur conçoit et conseille les clients, au moment de l'achat.

Selon d'autres manufacturiers, la profusion des modèles n'est pas l'unique préoccupation des acheteurs. Ainsi, chez Pro-Fab, la fabrication de maisons usinées sur

mesure ne compte que pour 5% du chiffre d'affaires. L'entrepreneur offre plus de 500 modèles de maisons aux clients. «La plupart des gens achètent les plans des maisons témoins bâties sur le terrain», précise René Giguère, directeur des ventes et du marketing.

Le président des Maisons Laprise affirme, de son côté, qu'il est toujours possible de réaliser le plan d'un client. À preuve, il a concrétisé le rêve d'un architecte excentrique. «Sa maison était bizarre, mais on l'a construite, à sa grande surprise.» Et si un client se dit écologique? «Nous livrons le gros oeuvre», répond le fabricant. L'adapte des matériaux verts devra par la suite choisir les détails, comme les revêtements, à sa guise.

Ici. On prend le temps de choisir. Au centre de l'île.

MODÈLES À VISITER

ANGUS
SUR LE PARC

CONDOS 4 1/2, DE 219 900\$ À 265 900\$
(TAXES ET STATIONNEMENT INTÉRIEUR INCLUS)

- Plafonds de 9 pieds
- Ascenseur semi-privé
- Balcons avant et arrière
- Près du métro et piste cyclable
- Devant un parc aménagé de 250 000 p.c.
- Garderies, écoles, marché, et autres services à proximité
- À 5 minutes du Centre-Ville
- 7 maisons de ville disponibles

BUREAU DES VENTES :
4495 ANDRÉ LAURENDEAU APP. 1, MONTRÉAL (PRÈS DU LOBLAWS)
www.angussurleparc.com

(514) 529-1234

www.lebourg.ca

le BOURG
DU VIEUX-MONTRÉAL

espace à vivre

Bien pensé. Bien conçu.

À PARTIR DE
159 900\$
taxes incluses

- ▶ Condos neufs 3 1/2 à 5 1/2
- ▶ Espaces de 719 à 1 260 pi. ca.
- ▶ Nouveau design à l'européenne
- ▶ Stationnement intérieur
- ▶ Plafonds hauts de 9 pieds
- ▶ À proximité du futur CHUM

Visitez nos condos modèles

Bureau des ventes : 851, rue Saint-Christophe
(angle Saint-Antoine)
TÉL. : (514) 398-9988

Faubourg-de-ville
4416-22 Hôtel-de-Ville

PATRIMOINE ET MODERNITÉ

Vivez au coeur du plateau Mont-Royal

7 condos neufs de qualité
1, 2 ou 3 chambres,
de 880 à 1650 pi. ca.

3 chambres à partir de **199,000\$**
taxes incluses

www.idevco.ca
(514) **562-0537**

Bureau des ventes:
Sam., dim.: 12 h à 17 h ou sur rendez-vous

Mont-Royal Rabais pré-construction

PHASE 2 Les Condos de la Gare | Vivre Montréal

j'aime Montréal...
j'aime mon quartier...
j'aime bien manger...
j'aime bien boire...
j'aime être en bonne compagnie...
j'aime prendre soin de moi...
et je croque dans la vie...

Devenez propriétaire

930\$ / mois capital, intérêts, taxes

Prix de base : 128 375 \$

admissible à la subvention de Montréal de 6 500 \$

Lofts abordables dans un quartier en émergence

7080 rue Hutchison métro Parc 514.271.8065
lundi au mercredi 14 h à 20 h samedi et dimanche 13 h à 17 h
www.racheljulien.com www.lescondosdelagare.com

PHASE 1 96 UNITÉS TERMINÉES QUELQUES UNITÉS DISPONIBLES IMMÉDIATEMENT

LA NOUVELLE MAISON USINÉE



PHOTO ANDRÉ TREMBLAY, LA PRESSE

Comme des blocs pour enfants, les appartements de l'Urbain du Plateau ont été empilés les uns sur les autres.

Des condos-LEGO rue Saint-Urbain

ISABELLE AUDET

Ces dernières semaines, les futurs résidents de L'Urbain du Plateau ont pu voir leur appartement littéralement tomber du ciel. Fabriqué en usine, leur logis est arrivé, rue Saint-Urbain, au bout d'une grue.

Comme avec des blocs de jeux pour enfants, l'entreprise Logimag a empilé les composantes de l'immeuble les unes par-dessus les autres. Là où il n'y avait que des fondations, un bâtiment est apparu en quelques heures.

«Je dois admettre qu'au départ, j'étais très sceptique au sujet de la fabrication d'immeubles en usine, confie le promoteur, Benoît Leroux. J'ai toutefois découvert que la structure était plus solide que celle des bâtiments conventionnels.»

C'est l'entreprise québécoise Logimag qui a construit chacun des appartements de l'Urbain du Plateau. Avec une précision

chirurgicale, les ouvriers de l'usine ont bâti la carcasse des condos, puis ils ont ajouté le système électrique, la plomberie, les murs, et même les moulures.

Ne restait ensuite qu'à transporter les unités sur d'immenses remorques, et les déposer les unes après les autres au bon endroit à l'aide d'une grue. Un travail relativement simple, qui ne prend qu'une vingtaine de minutes par bloc.

«Le transport n'altère en aucun cas la solidité des appartements», assure Stéphane Grenier, président de Logimag. Il précise que ces condos sont construits dans un environnement optimal, sans variation de température ni intempérie. D'après lui, la charpente ne pourrait être plus solide.

Le grand avantage que M. Leroux voit avec les appartements préfabriqués, c'est l'assurance que le mauvais temps ne ralentira pas le chantier. Avec les immeubles de

plusieurs appartements, le moindre délai peut avoir un effet domino, et occasionner un retard considérable au bout du compte.

Une fois les blocs usinés empilés, il ne lui reste que le revêtement extérieur, les balcons, et la finition intérieure à compléter.

À deux pas du centre-ville

Il reste encore neuf appartements à vendre. Le promoteur mise sur la proximité du centre-ville pour attirer les acheteurs.

L'Urbain du Plateau, situé au 4380, rue Saint-Urbain, adossé au parc Jeanne-Mance, n'est qu'à deux pas du mont Royal et à 10 minutes d'autobus du centre-ville. Les copropriétaires pourront aussi s'y rendre à pied en moins d'une demi-heure.

Les appartements encore offerts coûtent entre 159 900 \$ (taxes incluses) pour 700 pieds carrés, et 269 300 \$ pour une superficie de 1703 pieds carrés sur deux étages.

Nos architectes boudent-ils la maison usinée?

LUCIE LAVIGNE

Les constructeurs de maisons usinées du Québec n'offrent pas beaucoup de modèles modernes, comme en proposent les architectes.

«Au Québec, les propriétaires ont besoin de sentir qu'ils participent à la fabrication de leur maison. Ils préfèrent encore les petits entrepreneurs ou l'auto-construction», affirme l'architecte André Bourassa, président de l'Ordre des architectes du Québec.

Sans compter que les architectes participent peu au design résidentiel. «Seulement 5 à 10 % des maisons au Québec ont été dessinées par des architectes. Les entrepreneurs préfèrent travailler avec des technologues ou répéter les mêmes plans de leur architecte», dit Avi Friedman, professeur d'architecture et directeur du programme de la maison à coût abordable à l'Université McGill.

«Nous n'offrons pas de modèles modernes dans nos catalogues, mais certains clients nous en demandent par le biais de l'intermédiaire de leur architecte», précise Daniel Laprise des Maisons Laprise.

Un rapprochement entre les constructeurs de maisons usinées et les architectes devrait être entamé, renchérit André Bourassa. Un concours devrait même être lancé.

Une chose est sûre, les spécialistes prédisent que la maison de l'avenir sera usinée. Pourquoi? En raison du vieillissement de la main-d'oeuvre spécialisée en construction, disent-ils. Il y a aussi un avantage économique à construire en usine. «Il faut environ 10 jours pour ériger la structure d'une maison de manière conventionnelle, alors qu'un jour

suffit en usine», calcule Avi Friedman.

«La génération des jeunes acheteurs, adeptes d'Internet, est plus virtuelle. Elle sera probablement moins portée à participer à la construction. Par contre, l'aspect moins personnalisé de la maison usinée rebuttera moins les jeunes clients», estime l'architecte de chez Bourassa & Gaudreau.

Pour l'instant, les maisons usinées constituent une faible proportion des constructions résidentielles, au Québec. En 2004, 7 % des maisons individuelles couvertes par la Garantie des maisons neuves de l'Association provinciale des constructeurs d'habitations du Québec étaient usinées, révèle Steeves Demers, économiste. Toutefois, en 2002, seulement 1,8 % des maisons étaient préfabriquées au Québec.

Aux États-Unis, l'engouement pour l'habitation usinée semble se confirmer, atteste Kathleen Maynard, directrice de l'Institut canadien de l'habitation usinée. «L'effet semble même se ressentir au pays, dit-elle. De plus en plus de petits et moyens constructeurs canadiens s'associent à des usines.»

RENSEIGNEMENTS :

Société québécoise des manufacturiers d'habitation : www.sqmh.ca

Association de la construction du Québec : www.acq.org

Association provinciale des constructeurs d'habitations du Québec (APCHQ) : www.apchq.com

Institut canadien de l'habitation usinée : www.cmhi.ca

UN JARDIN DE VILLE EXCEPTIONNEL ET UNIQUE AU CENTRE-VILLE DE MONTRÉAL

Unités à partir de \$149,500 (taxes et rabais inclus)

Bureau des ventes
Angle St-Jacques et de la Montagne

Lundi au vendredi: 11 h à 19 h 30
Samedi et dimanche: 11 h à 17 h

T (514) 932-9111
F (514) 932-7518

www.truenorthproperties.com



PHASE NORD



Bonaventure



Lucien-L'Allier

Phase I - En construction

Phase II - En construction

Phase III - Maintenant en vente



MAGIL CONSTRUCTION

TRUE NORTH PROPERTIES LTD.

JARDINS WINDSOR

Un des projets de condos les plus intéressants de Ahuntsic
Près du collège Mont-Saint-Louis.

Rapport qualité/prix imbattable

Condos de 2 chambres, insonorisés, bois franc, interphone avec caméra de sécurité, finition intérieure de très belle qualité. Possibilité garage ou stationnement extérieur.

À partir de 154 000 \$ jusqu'à 185 000 \$, taxes incluses!

Quelques unités disponibles, LIVRAISON EN SEPTEMBRE 2005.

Condo modèle : 1628, boul. Henri-Bourassa Est
Heures d'accueil : vendredi de 10 h à 18 h, samedi et dimanche de 13 h à 17 h

(514) 895-4405
www.baroletjarry.com

Plans disponibles au 1426, Beaudry (Metro Beaudry)

Nouveau - Projet Aylwin

4 unités de 1200 pi car. à deux pas du Joliette

- Air climatisé
- Stationnement inclus

Livraison printemps 2006

50% vendu

À partir de 194 500 \$ taxes incl.

LES CONSTRUCTIONS D.L.A. INC. • Équipe de vente Procasa

(514) 522-5522 - Cell. : (514) 823-4148 - www.lesconstructionsdla.com

LOFT DU SIECLE

À partir de 114 500 \$

514 838 5757 - loftgenx.com

Entrez dans une nouvelle phase... sur le Plateau!

le.jardinville
CRÉATEURS D'ESPACE

- Condos neufs 3 1/2 à 5 1/2
- Généreuse fenestration
- Stationnement intérieur disponible
- Plafonds hauts de 9 pieds
- Ascenseur
- Près de tous les services

LES COURS DU PARC LAURIER

- Nouvelles unités avec vues directes sur le Parc Laurier
- Unités à partir de 179 900\$ (taxes et stationnement inclus)
- Nouveau design intérieur : cuisine et salle de bain
- Grand jardin central aménagé

Bureau des ventes :
1311, rue Saint-Grégoire, app. 104 (coin rue Chambord)
Tél. : (514) 526.2220

GazMétro Laurier
www.lejardinville.com

LE JARDIN D'HERACLES

- Nouveaux Lofts à partir de 149 900\$ (taxes incluses) ou 622\$/mois*
- Vues sur le centre-ville et le Mont-Royal
- Subvention Ville de Montréal selon modèle (jusqu'à 6 500\$)

*capital et intérêts calculés sur la base de : 25% comptant + 4.5% sur 5 ans (prêt sur 25 ans)

Bureau des ventes :
5410, rue De Mentana (coin rue Saint-Grégoire)
Tél. : (514) 278.1191

L'immobilier de plus en plus virtuel

JEAN-SÉBASTIEN MASSICOTTE LE SOLEIL

Les temps ont bien changé. Désormais, pour la quasi-totalité des acheteurs, c'est bien assis derrière l'ordinateur que s'amorce la quête d'un nouveau chez-soi.

Ce nouvel outil sert autant les acheteurs que les vendeurs. Les premiers se font une idée par eux-mêmes, en toute tranquillité, tandis que les seconds arrivent mieux à mesurer le marché en comparant l'offre diffusée en ligne.

« Il y a moins de perte de temps à visiter les résidences », dit l'agent immobilier Yvan Drouin, de Remax 1^{er} Choix.

Selon le président de l'Association des courtiers et agents immobiliers du Québec (ACAIQ), Robert Nadeau, cette percée technologique, qui a fait bouler de neige il y a cinq ou six ans, a réellement changé la donne. « La profession s'est modifiée. Les agents et courtiers ont vu leur travail passer de simples donneurs d'information à de véritables conseillers. »

M. Nadeau est tellement enthousiaste devant la fabuleuse vitrine qu'offre le Web qu'il se questionne même à savoir si une partie de l'essor actuel du marché ne s'explique pas simplement par la venue d'Internet.

« Ça a changé beaucoup de choses », insiste à son tour Jacques Saint-Pierre, le titulaire de la Chaire SITQ en immobilier et professeur à l'École des sciences de la gestion (ESG) de l'UQAM. « L'utilisation d'Internet a ouvert le marché et a permis plus de transparence. » Il rappelle que cet outil, qu'il qualifie aujourd'hui « d'incontournable », a connu une implantation bien particulière.

Du jour au lendemain, il est devenu impensable de ne pas s'afficher en ligne. À preuve, rares sont les agents et courtiers qui n'ont pas, en plus du site de



PHOTO ÉRIK LABBÉ, LE SOLEIL ©

Internet est incontournable lorsqu'on veut acheter une maison. La visite du domicile suivra habituellement pour confirmer une première impression virtuelle.

leur agence, une page personnelle. On met en vitrine ses résidences, tout en faisant de même pour soi et son équipe de collaborateurs. Magasiner une maison n'aura jamais été aussi facile !

Mais cette mise en place ne s'est pas faite sans heurts. Encore aujourd'hui, ce fonctionnement en ligne et surtout hors des balises conventionnelles dérange. C'est qu'avec cet affichage direct et les contacts par courriel que peuvent créer les futurs acheteurs, il leur arrive de contourner (souvent sans le faire exprès) l'agent inscripteur. Le futur propriétaire aura vu la

maison sur le Web, puis aura contacté un autre agent, le sien, pour compléter la transaction.

Résultat ? Les agents perdent des ventes et une partie de leur commission, malgré le démarrage et la mise en vitrine réalisés.

Nouveaux joueurs

Rapidement, de nouveaux joueurs ont également fait leur apparition. À l'image des babillards en ligne ou des sites d'annonces classées, les pages Web dédiées à la vente et à l'achat de maisons dans Internet ont connu une croissance fulgurante. En 1997, Nicolas Bouchard a

voulu faire les choses différemment. Ce fils de courtiers immobiliers, aujourd'hui âgé de 29 ans, a alors créé DuProprio.com (au départ appelé Direct du Proprio). Au fil des ans, le site de vente de résidences sans intermédiaire est devenu l'un des plus importants lieux de rassemblement du genre, avec ses 80 000 visiteurs par semaine.

ImmoReference.ca, Proprioque.com, Clicmaison.com ou autres, la compétition est féroce et les choix ne manquent pas dans le cyberspace. « Il y a plein de sites d'annonces », fait remarquer M. Bouchard, qui est toujours à figurer de nouveaux ou-

tils, comme les demandes de prêts hypothécaires en ligne ou le service de comparaison de résidences.

Il rêve même d'étendre avant longtemps son site à tout le Canada.

La présence des « sans commission » ne passe pas inaperçue dans le milieu. Des deux côtés de la clôture, chacun y trouve son compte. D'une part, les agents et courtiers garantissent un travail vérifié et encadré par des professionnels, rappelle Robert Nadeau. D'autre part, « il y a toujours eu de la vente sans intermédiaire », raconte Nicolas Bouchard. Elle s'affichait simplement d'une autre façon.

À croire même qu'il existe une cohabitation possible entre les deux types de circuits de vente. Car ce qui est accessible à tous sur le Web l'est aussi aux agents ! « Certaines agences vont même jusqu'à rembourser les coûts d'inscription à notre site (450 \$) pour obtenir le droit de vendre la maison », raconte M. Bouchard.

À n'en pas douter, Internet nous réserve encore des surprises. Le professeur Jacques Saint-Pierre estime que 80 % de ce qui est présenté offre un jumelage avec le produit offert. L'avantage est aux annonceurs qui exploitent la technologie de façon agressive. Visite virtuelle 360 degrés, outils de recherche performants et calculateurs financiers à portée de souris ne sont que quelques éléments qui agrémentent l'expérience en ligne.

« À quand l'achat en ligne ? C'est déjà le cas », s'exclame Jacques Saint-Pierre, qui donne l'exemple de transactions complétées de façon électronique, alors que l'acheteur est à l'étranger. « Le succès tient alors à la qualité de la communication entre les deux parties. »

Mais c'est difficile de rendre l'ambiance d'un voisinage par ordinateur ! Reste alors une seule solution. Prendre la voiture pour aller faire un tour, comme dans le bon vieux temps.

ACTUEL TENDANCES
Tous les jours dans LA PRESSE

FOUR AUTONETTOYANT, RÉFRIGÉRATEUR, LAVE-VAISSELLE EN ACIER INOXYDABLE, LAVEUSE ET SÉCHEUSE INCLUS

UN NOUVEAU DISTRICT S'AFFICHE
Maintenant acheter c'est abordable!

condos neufs
18 unités, avec garage
futur 7700 rue Marquette

3 nouveaux projets
Villeray:
futur 7700 rue Marquette,
7635 rue St-André,
7012 rue Molson,

1,2 ou 3 chambres, à partir de 149,746\$ taxes incluses.

promotion 1,2,3 go! informez vous!

Sam. et Dim. 13h à 16h, condo modèle
5885 Boyer, ou sur appel, 514.522.3344

RBQ 8315-7099-23

POURQUOI ACHETER SUR PLAN ?
Aux Condominiums Le District, achetez, prenez votre clef et déménagez !

Soyez parmi les premiers à profiter du regain de vie de ce nouveau District !

Tri Power vous offre accès à la propriété en vous assurant un investissement sans pareil !

En face du nouveau CHUM, à deux pas du centre-ville, du complexe Desjardins, de l'UQAM et du métro.

Comptoirs de granit dans la cuisine et salles de bain • Céramique pour entrée, cuisine et salles de bain • Air climatisé • Stationnement intérieur disponible

3 1/2 à partir de 120 825 \$
4 1/2 à partir de 169 700 \$

OCCUPATION IMMÉDIATE

Bureau des ventes :
98, rue Charlotte (De Bullion et René-Lévesque) Montréal (Qc) H2X 3V2

Heures d'ouverture :
Lundi au jeudi 10h à 19h30
Ven., sam. et dim. midi à 17h
OU SUR RENDEZ-VOUS

Tél. : (514) 396-4600
www.ledistrict.ca

Un projet de Tri Power Developments

Tri Power Developments est une filiale du Groupe Investissement Aquilini

DOMAINE ANDRÉ-GRASSET
AHUNTSIC
À partir de **149 900\$**

Le luxe et le prestige à prix abordable

- 3 1/2, 4 1/2, 5 1/2 et penthouses
- De 621 à 1966 pi. ca.
- Extérieur en pierre et brique
- Terrasses aménagées avec gazebo
- Climatisation
- Piscine extérieure et salle d'exercices

Bureau des ventes :
8580, rue Raymond-Pelletier (au nord de Métropolitain)

(514) 495-9009
(514) 924-8589

À 15 minutes du métro Crémazie

MANOIR RENÉ-LÉVESQUE
CENTRE-VILLE
À partir de **149 900\$**

Un emplacement de choix près du CHUM

- 3 1/2, 4 1/2, et penthouses
- De 540 à 996 pi. ca.
- Extérieur en pierre et brique
- Terrasses et piscine sur le toit
- Climatisation
- Stationnements intérieurs disponibles

Bureau des ventes :
855, boulevard René-Lévesque E. (coin St-Hubert)

(514) 849-9782
(514) 571-1249

À 5 minutes du métro Berri-UQAM

DAVIDSON/ CUVILLIER
HOCHELAGA-MAISONNEUVE
À partir de **145 900\$**

Une vie de château près de la Promenade Ontario

- 4 1/2 et 5 1/2
- De 957 à 1083 pi. ca.
- Façade en pierre et brique
- Grands balcons à l'arrière
- Stationnements extérieurs disponibles

Bureau des ventes :
2045, rue Valois (nord de Ontario)

(514) 495-9009
(514) 924-8589

À 5 minutes du métro Joliette

LE LAURENDEAU
VILLE ÉMARD
À partir de **137 900\$**

Ville Émard dans un quartier paisible

- 3 1/2 et 4 1/2
- De 801 à 945 pi. ca.
- Façade en pierre et brique
- Grands balcons à l'arrière
- Stationnements extérieurs disponibles

Bureau des ventes :
Coin rue Laurendeau et Leprohon

(514) 983-8880
(514) 845-8888

À 5 minutes du métro Jolicoeur

PLACE VALOIS
HOCHELAGA-MAISONNEUVE
À partir de **99 900\$**

Un site de choix face à la nouvelle Place Valois

- 3 1/2 et 4 1/2
- De 645 à 1015 pi. ca.
- Façade en pierre et brique
- Grands balcons à l'arrière
- Stationnements extérieurs disponibles

Bureau des ventes :
2045, rue Valois (au nord de Ontario)

(514) 495-9009
(514) 924-8589

À 5 minutes du métro Joliette

LE BERCY
VILLE-MARIE
À partir de **135 900\$**

Condos neufs à deux pas du métro Frontenac

- 3 1/2 et 4 1/2
- De 801 à 945 pi. ca.
- Façade en pierre et brique
- Grands balcons à l'arrière
- Stationnements extérieurs disponibles

Bureau des ventes :
2045, rue Valois (au nord de Ontario)

(514) 495-9009
(514) 924-8589

À 2 minutes du métro Frontenac

MON TOIT

PORTES OUVERTES SIMON DIOTTE COLLABORATION SPÉCIALE

Le Nouveau Saint-Laurent

Quartier
 Délimité par les boulevards Henri-Bourassa et Cavendish jusqu'au boulevard Toupin, le boulevard Poirier et la rue Guénette, le Nouveau Saint-Laurent propose des habitations de luxe. À terme, ce nouveau quartier devrait compter 1200 habitations.

Constructeur
 Constructions Voyer, une entreprise qui a à son actif plus de 5000 maisons.

Superficie
 Les maisons dans ce quartier comptent 2200 pieds carrés et plus.

Prix
 À partir de 600 000\$, en incluant le terrain.

Touche distinctive
 Situé au coeur de ce complexe résidentiel, le parc Bernard-Paquet (du nom de l'ancien maire de Saint-Laurent aujourd'hui disparu) a reçu en 1995 le prix d'excellence en architecture du paysage remis par l'Association des architectes paysagistes du Québec dans le cadre du concours «Villes, villages et campagnes fleuris du Québec».

Caractéristiques du Nouveau Saint-Laurent

- › Maisons avec façade en pierre
- › Terrains de 7000 pieds carrés
- › 17% d'espace vert, avec étang, fontaine et ruisseau
- › Proximité d'un terrain de golf
- › Planification urbaine limitant la circulation de transit.

Cientèle cible
 Professionnels et baby-boomers.

Superficie de la maison-témoin
 Le Magnolia compte une superficie habitable de 3024 pieds carrés, excluant le garage.

Prix de la maison-témoin
 732 718\$ (taxes et terrain inclus).



1

PHOTOS ARMAND TROTTIER, LA PRESSE ©



2



3



4

1. Tourelle, lucarnes, toit à forte inclinaison et grande fenestration caractérisent l'architecture du Magnolia, la maison-témoin de Construction Voyer, dans le Nouveau Saint-Laurent.

2. Situé au centre de la maison, l'escalier en bois massif avec garde-fou en fer forgé attire le regard des visiteurs.

3. Jumelé à la salle à manger, le salon, doté d'un plafond de 13 pieds de hauteur, profite d'une lumière naturelle abondante grâce à la grande fenestration de la tourelle.

4. Quoi de plus agréable que de déguster un bon café matinal dans ce coin-repas inondé de lumière.

LE DROLET vie de quartier

Schéma architecture aménagement 7906 Drolet Gounod Jarry

CHAREST-CAMPEAU & ASSOCIÉS ENTREPRENEURS GÉNÉRAUX www.charest-campeau.com

450.972.1000

Garantie de maisons neuves APCHQ

40% VENDU

6 unités à partir de **187 000 \$** taxes incluses

Lac Brome

Condominiums, semi-détachés et maison de campagne sur le golf

- Vue sur le lac et les montagnes
- Piscine, tennis et accès au lac

À partir de **169 000\$**

(450) 243-6446

www.habitationinverness.com

Terrains à vendre de premier choix, à proximité immédiate de la gare

DÉVELOPPEMENTS URBAINS CANDIAC INC.
 4, BOUL. MONTCALM SUD, BUREAU 230
 (450) 659-3274
 www.duc.qc.ca

CANDIAC
 Les Cités d'Europe

LOFTS & CONDOS

SOMO

Le SOMO un **STYLE OSÉ**

au centre-ville de Montréal, près du Quartier international, Complexe Desjardins, CHUM

À PARTIR DE 164 900\$ + TX PENTHOUSE AVEC TERRASSE PRIVÉE
 En construction, livraison des 1^{ères} unités septembre 2005

514.875.8282
 www.le-somo.com
 www.racheljulien.com
 Bureau des ventes : coin Viger et Bleury
OUVERT 5 JOURS
 Samedi au mercredi inclusivement: 12 h à 17 h

Anjou-sur-le-Lac

CONFORT | EXCLUSIVITÉ | PRESTIGE

Venez visiter la phase II

PHASE I 100% VENDUE **PHASE II EN CONSTRUCTION 50% VENDUE**

Montclair 514.351.9580

CONDOMINIUMS DE PRESTIGE

À PARTIR DE **245 900 \$**
 TOUTES TAXES INCLUSES

Unité de 1255 pi² avec stationnement intérieur, planchers de bois franc et air climatisé central

GAGNANT DE 2 DOMUS 2004

GazMétro la vie en bleu

10 350, boul. Les Galeries d'Anjou au nord de la rue Bombardier

La campagne européenne à Longueuil

SIMON DIOTTE
COLLABORATION SPÉCIALE

Tourelles, balcons français, pierres taillées et lucarnes, l'architecture résidentielle québécoise se conjugue au passé, particulièrement en banlieue.

Habitation Classique l'a bien compris, mais innove malgré tout en proposant, dans son nouveau projet à Longueuil, des cours intérieures à ciel ouvert. Comme dans les maisons de campagne du Vieux-Continent.

« C'est à la suite de mes nombreux voyages en Europe que j'ai découvert la beauté de ces espaces clos, où il fait bon relaxer. J'ai décidé d'importer l'idée, en n'oubliant pas la neige ! » raconte Nicolas Metsos, président d'Habitation Classique.

On retrouve donc une cour intérieure dans toutes les maisons du projet Aux portes de l'Europe, qui est en fait la phase IV du Parcours du Cerf, un important projet immobilier ceinturant un golf situé dans le Vieux-Longueuil. Cette nouvelle phase sera érigée en plein cœur du terrain le Faon, dans un îlot pouvant accueillir une centaine de résidences. Une seule entrée dotée d'un immense portail donne accès au quartier, assurant sécurité et tranquillité aux résidents.

Seul constructeur actif dans cette phase, Habitation Classique propose quatre modèles de maisons, allant du bungalow de 2075 pieds carrés au cottage de 4112 pieds carrés, qui sont offerts dans trois styles différents : français, anglais et toscan.

Le style français rappelle (vaguement) l'architecture des châteaux de la Loire : toiture à forte pente,

Pierre grise, lucarnes et généreuse fenestration. Dans le style anglais, on fait honneur à la brique que l'on jumelle avec des murs à colombages. À l'intérieur, c'est le style austère qui prévaut, à l'image des richissimes résidences de Westmount. Quant au style toscan (ou italien), il se compose d'un revêtement de pierre et d'imitation de ciment, de colonnades et d'un toit à l'italienne, recouvert de tuiles métalliques en remplacement du terra cotta, qui ne résisterait pas à nos hivers rigoureux.

En visitant les deux maisons témoins, on remarque tout le cachet que donnent les cours intérieures aux espaces de vie. Cette oasis de paix possède un foyer ou une fontaine et un plancher à dalle chauffante qui élimine la neige en hiver. Grâce à une fenestration abondante, la cour illumine les pièces de la demeure, les ouvrant vers l'extérieur. On s'imagine aisément à la campagne, relaxant et savourant un café fumant.

La thématique « maisons européennes » se poursuit dans l'aménagement intérieur : plafonds de 10 à 18 pieds de hauteur, poutres décoratives apparentes, cuisine spacieuse de style classique, imposant foyer construit par des tailleurs de pierres, ainsi que lustres et rampes en fer forgé. Tout contribue à recréer la vie de château. Un rêve accessible... à plus de 750 000 \$.

« L'objectif est de reproduire l'atmosphère de la campagne européenne au Québec », affirme M. Metsos. Seul bémol à ce rêve : l'îlot ne se trouve pas perdu au cœur des champs de lavande, de tournesols ou de vignes, mais dans un immense espace gazonné, où se baladent des golfeurs en voiturette !



PHOTOS ALAIN ROBERGE, LA PRESSE

Les cours intérieures proposées par Habitation Classique possèdent toutes un foyer ou une fontaine et un plancher à dalle chauffante qui élimine la neige en hiver.

le rive gouin

MAINTENANT EN CONSTRUCTION!

UN ENVIRONNEMENT ET UNE ARCHITECTURE REMARQUABLES

- Parc-de-la-Visitation à un km
- Au bord de l'eau
- Piste cyclable et sentier piétonnier directement sur la rivière

Condo Modèle

[STANDARD]

- Stationnement intérieur
- Climatisation centrale • Salle d'exercice
- Piscine intérieure • Baignoire à remous
- Sauna • Salle communautaire

Web Cam en temps réel: www.rg2.info

514.955.5354
3591, boulevard Gouin Est, Montréal [Qc] #105

LAROCQUE
Depuis 1974

Votre cuisine CLÉ EN MAIN, c'est possible!
Un seul endroit, une seule transaction.

964, bl. Curé Labelle, Chomedey (Laval) 450-687-3740

CONDOMINIUMS

L'URBAIN DU PLATEAU

Nouveau projet au Cœur du Plateau
Livraison Octobre 2005

24 unités disponibles automne 2005

3 1/2 à partir de \$159,900 tx incl.

4 1/2 à partir de \$199,900 tx incl.

Vue sur le Mont-Royal dos au parc Jeanne-Mance

Aussi disponible 7 1/2 à partir de \$269,300

65% vendu

Heures de visites: Lun. mar. mer. de 14h à 19h, sam.-dim. de 13h00 à 16h, jeu.-ven. sur rendez-vous

Info: (514) 844-9309

André Lessard: (514) 961-2855
Bureau des ventes: St-Urbain coin Marianne

1540 Henri-Bourassa Ouest, Montréal

PLACE MASSENA
Construction Miraflore Inc.

À partir de **134 000\$**
taxes en sus

- Luxeux Condominiums
- 4 1/2 et 5 1/2 appartements
- De 864 à 958 pieds carrés
- Foyer au gaz naturel
- Stationnement intérieur disponible

Laval

1550 Henri-Bourassa Ouest

PHASE II
MAINTENANT EN VENTE
livraison juin 2005

Condo modèle meublé et décoré à visiter sur place.

Éligible à l'aide financière de la Ville de Montréal. Remboursement jusqu'à 7 500\$

www.PlaceMassena.com / Tél.: (514) 956-9330

Ouvert du lundi au jeudi, 13h à 18h, et samedi et dimanche, de 13h à 17h

Achetez et voyagez au Mexique!

\$398
Seulement 2 Jours en cuir 100%

NATUZZI

IN STYLE LIVING

M • E • U • B • L • E • S

450.682.4458
2230 Pierre-Péladeau Laval Qc. Centropolis

Vivez l'opulence du centre-ville pour moins cher que vous ne le croyez.

Livraison dès février 2006

Venez nous voir dès aujourd'hui au Salon de la Copropriété au Palais des Congrès

Hall prestigieux

Piscine extérieure et spa

Superbe terrasse

Salon privé.

LE 1200 OUEST

www.le1200ouest.com

Bureau de ventes
1200 de Maisonneuve Boul. Ouest (Coin Stanley)
lun au ven 11h - 18h | sam-dim 12-17h

514.849.4965

MON TOIT

DÉFI SOLAIRE

De Concordia à Washington

SIMON DIOTTE
COLLABORATION SPÉCIALE

Concevoir une maison ne consommant que de l'énergie solaire pour se chauffer, se climatiser, activer les appareils électriques et les électroménagers, en plus d'alimenter une petite voiture électrique, tel était le défi lancé à une équipe d'étudiants de l'Université Concordia.

Après deux ans d'efforts, mission accomplie! Voici la Northern Light, une maison de 800 pieds carrés qui va représenter le Canada au Décathlon solaire, une compétition internationale qui se déroulera à Washington du 7 au 16 octobre.

Cette maison solaire canadienne est la première à participer à cet événement, organisé par le Department of Energy des États-Unis et le National Renewable Energy Laboratory.

Les 18 équipes participantes régiront un « village solaire » au National Mall, situé à deux pas du Capitole, où l'on attend 500 000 visiteurs.

L'équipe gagnante sera celle

qui accumulera le plus de points dans chacune des 10 catégories, dont l'architecture, l'habitabilité, le confort et l'efficacité énergétique.

Les Canadiens entendent démontrer qu'il est possible de fabriquer une maison solaire autonome malgré la rigueur de notre climat.

L'idée de participer à cette compétition vient du professeur

« On pourrait amortir le coût de la maison en revendant les surplus d'énergie à Hydro-Québec. »

Andreas Athienitis, qui a servi de conseiller spécial à l'équipe.

« On veut non seulement stimuler les étudiants en les impliquant dans un projet ayant des retombées réelles, mais on veut aussi promouvoir au sens large l'énergie solaire », dit le professeur en génie civil.

Mark Pasini, étudiant à la maî-

trise en génie du bâtiment, a dirigé cette équipe d'ingénieurs en herbe de l'Université Concordia.

Ils ont reçu un coup de pouce des étudiants en architecture de l'Université de Montréal pour le design de la maison, qui a été fournie en pièces détachées par le fabricant de maisons usinées Alouette.

« L'originalité de cette maison, c'est qu'elle profite au maximum de tout le potentiel de l'énergie solaire en utilisant des technologies déjà éprouvées », indique M. Athienitis.

Avec sa toiture recouverte de panneaux solaires, son éclairage peu énergivore, son enveloppe à haut rendement et son système de stockage thermique, la maison produit même un surplus d'énergie pendant la période estivale!

Douze piles fournissent une autonomie de deux jours aux propriétaires de la maison en cas de journées nuageuses.

Le coût total de cette maison de l'avenir est évalué à 185 000 \$.



PHOTO FRANÇOIS ROY, LA PRESSE

La Northern Light est une maison solaire conçue par des étudiants en génie de l'Université Concordia. Elle représentera le Canada à la compétition internationale le Décathlon solaire, qui aura lieu du 7 au 16 octobre à Washington.

« Ça paraît cher, mais le prix des nouvelles technologies que l'on a utilisées devrait baisser dans les années à venir. De plus, on pourrait amortir son coût en revendant les surplus d'énergie à Hydro-Québec », explique Adrian Armorer, étudiant en génie mécanique et membre de l'équipe canadienne.

Quel est le grand prix de cette compétition? « La célébrité! »

répond tout de go Mark Pasini. Grâce à cette prestigieuse vitri-

ne, les gagnants n'auront aucune difficulté à se trouver du boulot.

« L'expertise acquise par les étudiants dans ce projet est encore plus importante que la maison elle-même », conclut M. Athienitis.

Le site de l'équipe canadienne

www.canadiansolar.org

Le site de la compétition

www.solardecathlon.org

EN BREF

Salon de la copropriété ce week-end

C'est cette fin de semaine qu'a lieu le tout premier Salon de la copropriété au Québec. Aujourd'hui et demain, des professionnels de l'industrie seront réunis au Palais des congrès de Montréal afin d'éclairer les copropriétaires, et ceux qui songent à acheter un condo.

Les 120 exposants offriront gratuitement des conseils. Parmi eux, des avocats, des notaires, un architecte, un ingénieur, et des gestionnaires de copropriétés.

On pourra aussi assister à plusieurs conférences: les particularités des contrats d'assurance en copropriété, l'administration et la gérance d'un syndicat de copropriété, les programmes d'accession à la propriété, l'entretien d'un immeuble, les questions à se poser avant d'acheter une copropriété...

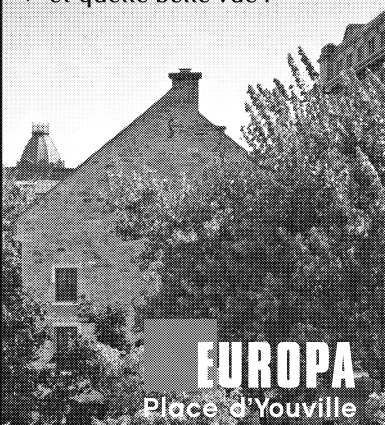
Droits d'entrée: 10 \$ (adultes), 8 \$ (étudiants et 65 ans et plus).

www.salondelacopropriete.ca

HABITEZ SUR UNE DES PLUS BELLES PLACES AU COEUR DU VIEUX-MONTRÉAL

Sur ce site unique...

- > 18 condominiums
- > de 800 à 2200 pi²
- > ascenseur
- > toits-terrasses
- > à partir de \$249,000 TTC
- > et quelle belle vue!



EUROPA
Place d'Youville

514 844 0927

www.projeteuropacom

L'intimité d'un foyer

Foyer au bois HE40 Haute efficacité

150 modèles en salle de montre

Poêle & Foyer MBP

Division de Montréal Brique & Pierre

VENTE ET SERVICE PERSONNALISÉS EFFECTUÉS PAR NOS PROFESSIONNELS
Poêles • Foyers • Bois • Gaz • Constructeurs & particuliers • Portes & manteaux de foyers: standard ou sur mesure

Heures d'ouverture: Lundi au vendredi 7h à 18h | Samedi 8h à 16h

RIVE-SUD
3170, rue Harvey, St-Hubert
(450) 656-5110
1-866-370-5110

LAVAL
1070, Montée Masson
Duvemay, (450) 661-1515
1-800-561-8042

RIVE-NORD
28, boul. Industriel
St-Eustache, (450) 473-4571
1-800-462-4571

SELKIRK
CHAMBRON • VITRIFIÉ • ÉCOLOGIQUE

PHASE III en construction

QUAI DES ÉCLUSIERS
sur le Canal

BUREAU DES VENTES
4300, rue Saint-Ambroise
Lun.-jeu.: 11 h-20 h Ven.: 11 h-19 h
Sam.-dim.: 10 h-17 h

937-2100

la nouvelle vague

le projet le plus grandiose des berges du canal

À deux pas du marché Atwater
450 Condos-Lofts
Occupation automne 2005

Construction de qualité supérieure en béton, plafond de 10 pieds de hauteur, grande fenestration, stationnement intérieur.

Marina, quai flottant, canot, kayak, patin à roues alignées, patin à glace, ski de fond, piscine, sauna, vélo, gym et plus.

Une réalisation
Quai des Éclusiers inc.
www.lequai.ca

Un porte-journaux original

Lorsque l'automne arrive, j'ai enfin le temps de lire ! Et pourquoi pas joindre l'utile à l'agréable en vous proposant de fabriquer un porte-journaux original qui servira à ranger les publications accumulées pendant l'été pour les soirées plus fraîches de *coconing*.



MANON LEBLANC

L'ATELIER

COLLABORATION SPÉCIALE

POUR PROCÉDER

1. À l'aide de l'exacto, découpez le carton pour obtenir deux morceaux de 20 po x 11 po.
2. Placez à plat devant vous l'un des cartons.
3. Déposez la règle à 2 1/2 po du rebord dans le sens du 11 po puis, à l'aide de l'exacto, coupez seulement une épaisseur du carton pour faciliter un éventuel pli. Recommencez la même étape sur l'autre rebord de 11 po.
4. Procédez de la même manière pour le deuxième carton. Vous avez réalisé les plis pour les parois de la boîte.
5. À l'aide de l'exacto, découpez deux autres cartons pour obtenir deux morceaux de 5 po X 11 po. Ces morceaux serviront à consolider les parois intérieures de la boîte.
6. Couper un autre carton pour obtenir un morceau de 15 po x 5 po qui servira à consolider le fond de la boîte. (PHOTO A)
7. Assemblez à la verticale les cartons de 20 sur 11 po, qui, une fois les parois pliées, formeront un boîtier de 15 sur 11 po et formeront ainsi la structure principale de la boîte.
8. Appliquez de la colle sur la surface d'un des deux cartons constituant les parois (5 sur 11 po), puis insérez-le à l'intérieur de la boîte, contre une paroi pour la solidifier. Procédez de la même façon avec le carton de l'autre paroi de la boîte.
9. Insérez le carton pour le fond de la boîte, que vous ferez tenir en place avec un ruban entoilé.



PHOTOS PATRICK SANFAÇON, LA PRESSE

10. Laissez sécher.

11. À l'aide de l'exacto, pratiquez deux ouvertures de 2 1/2 x 2 1/2 po sur les parois de la boîte, à 2 po du bord. Ces ouvertures serviront de poignées.

12. Pour solidifier la boîte, déchirez suffisamment de languettes de papier kraft pour recouvrir entièrement l'intérieur et l'extérieur. À l'aide du petit pinceau, appliquez une couche de colle à papier peint directement sur le carton de la boîte, collez une languette de papier kraft, puis repassez dessus avec de la colle. Procédez de la même manière avec le reste des languettes en les faisant se chevaucher. Laissez sécher. (PHOTO B)

13. Toujours en suivant la même technique, préparez des bandes de papier journal et collez-les sur le papier kraft d'abord à la verticale, puis ensuite à l'horizontale pour obtenir des angles droits (PHOTO C). Laissez sécher.

14. À l'aide du gros pinceau, appliquez une généreuse couche de vernis qui empêchera le papier journal de jaunir avec le temps. Laissez sécher.

15. Il ne vous reste plus qu'à fabriquer les pattes qui donneront un aspect raffiné à votre porte-journaux. Pour ce faire, installez d'abord deux blocs sur l'extrémité de l'une des baguettes et fixez-les avec la colle blanche (PHOTO D). Procédez de la même manière avec les trois autres baguettes. Avant d'installer les pattes sur le porte-journaux, appliquez une couche de teinture afin de leur donner un joli fini. Une fois que vos pattes sont assemblées et teintes, il suffit de les coller à 1 1/2 po des bords du porte-journaux.

16. Et voilà, j'espère vous avoir donné envie de réaliser un nouveau projet. Bonne lecture!

Manon LeBlanc sera au stand de *La Presse*, au Salon maison et tendances, les samedi et dimanche 1er et 2 octobre, de 13 à 15 h. Ce Salon se tiendra à la Place Bonaventure du 28 septembre au 2 octobre.



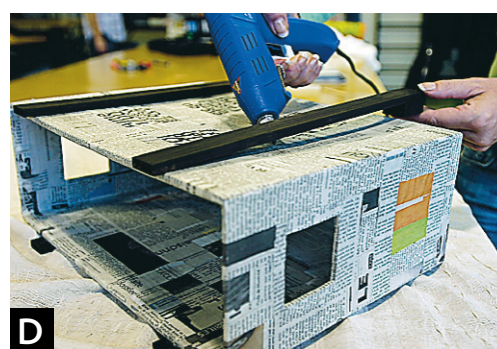
A



B



C



D

VOUS AUREZ BESOIN DE :

- > Exacto
- > Morceaux de boîte de carton gaufré (quantité suffisante)
- > Ruban à mesurer
- > Colle blanche
- > Ruban adhésif entoilé «duct tape»
- > 1 pinceau de 3 po
- > Vernis acrylique
- > 4 baguettes en pin de 1/4 po x 13 po
- > 8 blocs en pin de 1/2 po x 1/2 po
- > Teinture pour le bois ou peinture acrylique brun noyer

Manon LeBlanc anime l'émission *Manon, tu m'inspires!* à l'antenne de Canal Vie, le lundi à 19h 30 et le mercredi à 19h.

Pour savoir comment s'enrichir en direct

LA PRESSE AFFAIRES.com

PROMOTION » 3 % pour 3 ANS

les lofts rosemont

à partir de 136 900 \$* jusqu'à 293 900 \$*

3175, boulevard rosemont

BUREAU > Les Lofts Rosemont et Les Lofts Saint-Raphaël
DES VENTES 2055, rue Desjardins 514 253 6666

*taxes en sus www.citycorpgroup.com

3 dernières unités

LES LOFTS Saint Raphaël

À 7 minutes du centre-ville

85% VENDU

DOMAINE du Cloître LES COURS

Lundi au mercredi 13 h à 19 h
Samedi et dimanche 12 h à 17 h

L'ÎLE-DES-SOEURS à son meilleur!

2 128 pi. ca. habitable
Garage simple ou double
Finition haut de gamme
Plancher de bois franc
Chauffage au gaz

MAISONS TERRASSE

Suivre les indications pour Domaine du Cloître

GazMétro la vie en bleu

514.767.4555

www.domaineducloitre.com

Constructions Ile-des-Sœurs Inc. RBQ 8305-2829-05

LES SPÉCIFICATIONS SONT SUJETTES À CHANGEMENTS SANS PRÉAVIS

CULTIVEZ LE BONHEUR

LES JARDINS WESTMOUNT

www.lesjardinswestmount.com

Penthouses Condos Lofts

134 UNITÉS DE 700 A 2300 P! À PARTIR DE 150 000 \$

BUREAU DE VENTE : 514.313.8877

350 Selby, # 1160 Westmount, Québec

LE COUT DE L'ENERGIE VOUS PREOCCUPE? NOUS AVONS LA GEOTHERMIE.

Lun Mer: 12h à 19h
Sam Dim: 12h à 17h
Jeu Ven: rendez-vous

HALLOWELL GREENE ATWATER ST-ANTOINE O.

MON TOIT

Un Québécois dans les condos de Starck

LUCIE LAVIGNE

Yves Jean Lacasse, créateur de mode pour Envers, a visité le condo-témoin aménagé par Philippe Starck au sein du complexe Parris Landing, à Boston.

Amateur de décors chargés et remplis d'antiquités, le dessinateur montréalais a malgré tout craqué pour l'appartement épuré et tout blanc de la vedette française. « Philippe Starck a réussi à lier le moderne à l'histoire, explique-t-il. Le contour des certains objets, comme une bergère, font référence au passé. Je n'habiterais pas un tel appartement, mais je décorerais une pièce chez moi de cette façon-là. »

Les lustres et les accessoires de cristal sont nombreux dans l'appartement à trois niveaux de Starck. « Comme des bijoux, ils rehaussent magnifiquement l'environnement », ajoute le créateur de mode.

Aménagés dans un édifice historique, les 367 appartements du Parris Landing ont parfois vue sur la mer et coûtent entre 547 000 \$US et 699 000 \$US, incluant une place de stationnement. Il faut, par contre, prévoir la bagatelle... de 100 000 \$US pour bénéficier du design d'intérieur signé Philippe Starck. Sans compter l'ameublement du célèbre designer. Dans ce cas, il est souhaitable de contacter l'associée du concepteur, l'en-

treprise londonienne Yoo. Actuellement, 80 % des appartements sont vendus. « Et l'un des attraits est assurément la signature de Philippe Starck, dit-on au bureau des ventes, basé à Charlestown. Il est considéré comme un designer jeune et branché. »

Yves Jean Lacasse, propriétaire de la boutique Envers à Montréal, a eu la chance de côtoyer Philippe Starck lors de la présentation du concours de mode « Boston après Starck » à la mi-septembre. Cet événement organisé en vue d'amasser des fonds pour l'Alliance Française a permis aux invités de visiter les appartements modèles du Parris Landing.

Grâce à la délégation du Québec à Boston, le créateur de mode a pu faire partie du jury. Les étudiants de différentes écoles de mode du Massachusetts se sont inspirés de l'oeuvre et du style de Starck pour créer leurs vêtements. La création gagnante ne manquait d'ailleurs pas d'imagination ni de provocation. Yves Jean Lacasse la décrit : « C'était un sac fait d'un bouillonné de tulle orange. Retenu par un ruban de satin blanc, ce fourre-tout était porté en faux cul », dit-il.

Imaginez un sac à dos, à la hauteur des fesses... À la fois coussin, tournure et sac utilitaire, cette création est assurément multifonctionnelle. Sans compter son style. À la fois moderne et baroque, il évoque parfaitement celui de Philippe Starck.



PHOTO FOURNIE PAR YVES JEAN LACASSE

Le créateur de mode montréalais Yves Jean Lacasse a visité l'appartement-témoin aménagé par Philippe Starck dans le nouveau complexe Parris Landing de Boston.



Manger dans une nouvelle cuisine... sans gruger mes économies !

« Notre cuisine avait vraiment besoin d'être rénovée. Mais on ne voulait pas y mettre toutes nos économies. Et puis on a découvert qu'avec le programme Marge Proprio RBC^{mc}, on pouvait utiliser la valeur nette de notre maison pour financer les travaux. En fait, ça nous donne accès à une marge de crédit au taux préférentiel de RBC^{**}. On fait une seule demande et, quand elle est approuvée, on obtient une limite de crédit globale qui peut aller jusqu'à 75 % de la valeur de notre maison. À mesure qu'on rembourse notre hypothèque, notre crédit disponible augmente. Ce qui est pratique, c'est qu'on peut utiliser les fonds au besoin. Sans compter qu'il n'y a pas de frais annuels ni de frais de service. En payant moins d'intérêts, on a pu faire nos rénovations pour moins cher. Et le résultat est tellement beau ! Merci, RBC[®] ! »

Pour en savoir plus, passez à une succursale, composez le 1-877-ROYAL[®] 7-0 ou consultez le www.rbcbanqueroyale.com/mrgpropbrbc.

Vous pourriez gagner 25 000 \$ pour faire les rénovations dont vous rêvez*.

JE CHOISIS > RBC^{mc}

RBC Banque Royale

© Marques déposées de la Banque Royale du Canada. RBC et Banque Royale sont des marques déposées de la Banque Royale du Canada. ^{mc} Marques de commerce de la Banque Royale du Canada. Tous les produits de financement aux particuliers sont offerts par la Banque Royale du Canada, sous réserve de ses critères de prêt habituels.

** Le taux préférentiel de RBC Banque Royale était de 4,25 % en date du 20 octobre 2004 ; il est sujet à changement sans préavis.

* Règlement du concours :

1. Pour participer et être admissible au concours, le participant doit être un résident du Canada ayant atteint l'âge de la majorité au plus tard le 31 décembre 2005, et client de la Banque Royale du Canada (« RBC »). Les employés (ainsi que les personnes habitant sous le même toit que les employés) de RBC, de ses filiales, sociétés affiliées, agents et ceux de l'organisme indépendant chargé de la gestion du concours ne sont pas admissibles.
2. Les clients principaux emprunteurs (comme l'indique leur demande) d'une nouvelle hypothèque, d'une hypothèque existante de RBC ou d'une Marge de Crédit Royale garantie en date du 31 décembre 2005 sont inscrits automatiquement au concours. Les garants ne peuvent participer automatiquement au concours. AUCUN ACHAT REQUIS. Vous pouvez également participer au concours en envoyant vos nom, date de naissance, adresse postale et numéro de téléphone (jour), ainsi qu'un texte de 100 mots ayant pour thème « Comment je prévois utiliser mes 25 000 \$ en rénovations si je gagne à ce concours », dans une enveloppe suffisamment affranchie à : Concours « Rénovez grâce à RBC, prise deux », C.P. 4002, Paris (Ontario) N3L 3W9. Limite de un bulletin de participation par personne. Tous les bulletins de participation doivent être reçus au plus tard à 23 h 59 (HNE) le 31 décembre 2005. Un (1) grand prix de 25 000 \$CAN sera remis au gagnant. Les chances de gagner dépendent du nombre de bulletins admissibles reçus. Le règlement complet du concours peut être obtenu en envoyant, avant le 10 décembre 2005, une enveloppe préaffranchie et préadressée à : Règlement du concours « Rénovez grâce à RBC, prise deux », C.P. 4002, Paris (Ontario) N3L 3W9, en consultant le www.rbcbanqueroyale.com/margeproprio ou en passant à une succursale RBC. Le tirage au sort aura lieu le 31 janvier 2006. Avant d'être déclaré gagnant, le participant sélectionné devra répondre correctement à une question réglementaire d'arithmétique et signer un formulaire standard d'exonération de responsabilité.

Deux nouveaux projets Accès Condos

CLAUDE-V. MARSOLAIS

La Société d'habitation et de développement de Montréal (SHDM) a dévoilé cette semaine deux nouveaux projets de son programme Accès Condos, qui vise à faciliter l'accès à la propriété aux ménages à revenu moyen. Il s'agit de Jardins Saint-Léonard qui comprend 107 condos d'une à trois chambres à coucher et de Place Alizés, dans l'arrondissement d'Ahuntsic-Cartierville, qui compte 14 condos d'une ou de deux chambres à coucher.

Le programme Accès Condos permet à des ménages d'obtenir un crédit d'achat équivalant à 10 % de la valeur du logement neuf sur le marché. Ce pourcentage représente le profit réalisé par le constructeur.

Le crédit d'achat peut être utilisé comme mise de fond lors de l'achat, mais il est remboursable à la SHDM au moment de la revente de la propriété. L'acquéreur doit habiter la propriété. En cas de location, le crédit d'achat devient exigible immédiatement.

Le projet Jardins Saint-Léonard est situé au 7010, 27^e Avenue, au nord de la rue Bélanger, dans une enclave résidentielle offrant quiétude et sécurité. Les Constructions Beau-Design y érigent deux bâtiments en béton, dotés d'ascenseurs. Des stationnements extérieurs (gratuits) et intérieurs seront disponibles pour les propriétaires. La première phase de 24 appartements devrait être complétée en février 2006 et la deuxième phase (83 appartements) sera prête en juillet prochain.

Un condo de deux chambres se vend 175 000 \$ (taxes incluses), mais avec le crédit d'achat, l'acquéreur n'aura à payer que 157 000 \$.

Le projet Place Alizés, situé au 10680, rue Tanguay, est réalisé par l'Atelier d'architecture Saroli Palumbo Inc. Le bâtiment de 14 condos est en acier et en béton. Une aire commerciale est prévue dans le projet qui devrait être complété en janvier 2006.

Le prix de vente d'un condo de deux chambres (964 pieds carrés) est de 180 000 \$ mais l'acquéreur n'aura à payer que 162 000 \$, compte tenu du crédit de 10 % consenti par la SHDM.

Au printemps dernier, la SHDM avait lancé un premier projet Accès Condos, Place Sainte-Croix, à proximité du Collège de Saint-Laurent et de la station de métro Du Collège. Ces 56 appartements en copropriété, dont 80 % ont déjà été vendus, seront livrés en juin 2006.

LES VOYAGEURS EN PARTANCE POUR...

VACANCES VOYAGE

Tous les mercredis et samedis dans LA PRESSE

LE CHOIX D'UN QUARTIER ISABELLE AUDET

L'autre «Plateau»

Dans la portion nord du Plateau Mont-Royal, un quartier distinct s'articule autour du parc Laurier, niché entre la rue Saint-Hubert et l'avenue Papineau, le boulevard Saint-Joseph, et la voie ferrée. Avec ses grands appartements, ses rues bordées d'arbres matures et ses petits commerces, le secteur attire les familles et les citadins à la recherche d'un peu de tranquillité.

Isabelle Landry y habite depuis cinq ans. Sa copine et elle, toutes deux propriétaires du traiteur Diabolissimo,

avenue du Mont-Royal, demeuraient auparavant à l'angle des rues Marie-Anne et Berri, en plein coeur de l'action. Bien que, officiellement, les deux adresses se trouvent sur le Plateau Mont-Royal, elles ont l'impression de vivre aujourd'hui dans un quartier totalement différent.

Malgré la construction résidentielle massive, rue Saint-Grégoire, en bordure de la voie ferrée, Isabelle Landry apprécie la quiétude de son quartier, à proximité de l'agitation du centre-ville montréalais tout en y étant à l'abri.



PHOTO PATRICK SANFAÇON, LA PRESSE

Isabelle Landry et Carole Bourassa disent vivre dans un coin distinct du Plateau Mont-Royal, près du parc Laurier.

Q Vous habitez à deux pas de votre travail, il y a cinq ans. Pourquoi vous en être éloignées?

R Nous cherchions à acheter un appartement sur le Plateau Mont-Royal depuis quelques semaines, quand nous avons vu cette propriété à vendre, rue Fabre, près de Laurier. Le quartier nous plaisait, avec ses petits commerces et sa vie familiale. C'est vraiment un autre Plateau ! Comme nous savions que les appartements s'envolaient très rapidement dans le secteur, nous avons réagi rapidement, et nous y voilà depuis cinq ans ! Et puis, en vélo, ce n'est pas très loin de notre travail.

Q Le Plateau Mont-Royal regorge de petites boutiques et restaurants. Fréquentez-vous uniquement ceux de l'avenue Laurier, près de chez vous?

R La plupart du temps, je fais mes courses près de chez moi. Il y a de tout dans ce petit bout de rue: un fromager, un boucher, des cafés... Notre quartier est aussi très fréquenté par des résidents du Plateau qui habitent plus loin. C'est un coin unique, mais pas cloisonné du tout.

Q La construction résidentielle massive à deux pas de chez vous, rue Saint-Grégoire, vous dérange-t-elle?

R Pour les commerçants, ça doit être une augmentation de clientèle intéressante. La fin de semaine, on sent par contre qu'il y a de plus en plus de résidents dans le quartier. C'est parfois serré sur les trottoirs ! Il faut toutefois se rappeler qu'avant la construction de ces appartements, la rue Saint-Grégoire était un endroit dévasté. Pour y promener son chien le soir, c'était un peu glauque. Je trouve donc que la construction résidentielle apporte plus de positif que de négatif au secteur.

Q Est-ce un quartier où la diversité culturelle est grande?

R Pas vraiment. C'est un petit bout de quartier majoritairement composé de propriétaires, surtout des Blancs francophones. Je remarque qu'il y a beaucoup de jeunes couples avec des enfants, probablement à cause du parc. Ce serait intéressant d'avoir un quartier moins homogène, mais avec le prix des loyers, ce sont surtout des professionnels qui continueront à s'établir ici.

À CINQ MINUTES

Dans son voisinage immédiat, Isabelle Landry fréquente...

- › Un café iranien
- › Un fromager
- › Une cordonnerie
- › L'avenue Laurier pour flâner
- › Un bon réseau de transport en commun

Le choix d'un quartier explore les raisons qui nous poussent à nous établir dans un secteur en particulier de la région de Montréal. Vous voulez partager vos motivations avec les lecteurs de La Presse? Écrivez-nous à Mon Toit, La Presse, 7, rue Saint-Jacques, Montréal, H2Y1K9, ou par courriel, à montoit@lapresse.ca.

Pour savoir ce qui est branché

Le Salon maison et tendances accueillera les adeptes de design, de décoration et de rénovation à la Place Bonaventure, du 28 septembre au 2 octobre. Plus de 250 exposants occuperont 200 000 pieds carrés. Des meubles, des accessoires et des électroménagers seront exposés et ils donneront un aperçu de ce qui est branché. Outre la Poitras Case de Bonneville, une maison usinée conçue par le designer québécois Jean-Claude Poitras, un des grands attraits de l'événement est assurément la présence de designers et d'architectes enclins à conseiller les visiteurs. En apportant les plans de

sa maison ou de l'aménagement d'une pièce, il est donc possible de trouver de nouvelles idées en discutant avec des professionnels accrédités. Statistiques à l'appui, les dirigeants du salon rappellent que les ménages québécois sont vivement intéressés par la rénovation. Cette année, nous devrions dépenser plus de huit milliards afin d'améliorer notre habitation.

Le prix d'entrée est de 10 \$ par adulte, et de 8 \$ pour les aînés et les adolescents. Renseignements : www.salonmaisonet-tendances.com

CINÉMA
TOUS LES SCÉNARIOS...

Tous les samedis dans
LA PRESSE

Terrasse au toit
Piscine
Barbecue

LAU J> 16H À 21H, S, ETD > 13H À 17H.

LOWNEY
Leloft2
360, RUE DE L'INSPECTEUR
UNE RUE À L'EST DE PEEL/NOTRE-DAME
514.868.1555
Prével.ca

Dernière chance pour les prix de pré-construction! | CONSTRUCTION DE LA PHASE 2 DÉBUTERA CET AUTOMNE | PHASE 1 MAINTENANT EN CONSTRUCTION

Devenez PROPRIÉTAIRE dans le Vieux-Montréal!

à partir de **142 900 \$** (taxes en sus)

Electroménagers Whirlpool en inox et climatisation centrale inclus
OFFRE POUR UN TEMPS LIMITÉ: McGill Ouest paie les frais de mutation et de notaire

514.875.5999

McGILL Ouest |

LOFTS NEUFS ET LUMINEUX DANS LE VIEUX-MONTRÉAL

mcgillouest.com

Bureau des ventes maintenant ouvert
630, RUE WILLIAM (UN COIN DE RUE À L'OUEST DE MCGILL)

SAMEDI ET DIMANCHE 12H À 17H
LUNDI, MARDI ET VENDREDI 12H À 18H
MERCREDI ET JEUDI FERMÉ

Domaine Ste-Rose

Un Nouveau Domaine offrant à la fois Tranquillité et Proximité
4 1/2 de 1200 p.c. à 1345 p.c.
Air climatisé - Balcon spacieux - Insonorisation supérieure
LIVRAISON ÉTÉ 2006
Bureau des ventes : 3474 boulevard Ste-Rose, Laval 450-622-9142

De plus en plus de jardinières disent OUI à Mascouche!

20 Projets résidentiels
Sortie 28, autoroute 25



MON TOIT

PATRIMOINE ARCHITECTURAL DE MONTRÉAL

Des activités culturelles pour tous les goûts

CLAUDE-V. MARSOLAIS

Les nombreuses activités culturelles programmées dans le cadre du lancement de l'Opération patrimoine architectural de Montréal se poursuivront jusqu'au 9 octobre.

Parmi les activités, il y a bien sûr l'exposition des photos des immeubles lauréats de l'année, mais aussi des circuits de découverte à pied et en autobus, des animations dans les musées, les bibliothèques et les églises, des conférences d'historiens, un concours de photos et des activités de détente pour toute la famille.

Une nouvelle activité — Quoi de neuf dans le Vieux ? —, qui se tiendra aujourd'hui et demain, propose la visite de 15 projets résidentiels, pour la plupart de vieux bâtiments ou entrepôts convertis en lofts ou en condos et de nouvelles constructions qui s'intègrent parfaitement à la trame urbaine du voisinage. C'est le cas du projet Faubourg de ville, situé au 4416-4422, rue de l'Hôtel-de-Ville, dont le promoteur veut reconstituer la façade d'une ancienne maison de 1850 détruite par un incendie et qui doit abriter sept condos.

Pour sa part, la Chambre immobilière du Grand Montréal tiendra une journée portes ouvertes le 2 octobre. On pourra alors visiter 50 maisons patrimoniales présentement sur le marché.

On trouve les adresses des projets résidentiels et des maisons patrimoniales sur Internet

(www.ville.montreal.qc.ca/patrimoine) et dans le cahier Mon Toit d'aujourd'hui.

Découvertes à pied

La maison de la culture Marie-Uguay organisera le 1^{er} octobre une visite guidée du village Saint-Augustin dans le quartier Saint-Henri. On y découvrira ce qu'était la vie des ouvriers qui se sont installés à côté de la tannerie industrielle d'Edward Moseley. Le départ aura lieu à 14 h à l'angle des rues Saint-Augustin et Saint-Ambroise.

Héritage proposera le 1^{er} octobre un circuit découverte du patrimoine architectural Art déco du Vieux-Montréal (départ à 14 h au métro Place-d'Armes) et le 2 octobre un circuit découverte de l'architecture Art Déco du quartier de la Petite-Italie (départ du métro Jean-Talon à 14 h).

L'arrondissement de Westmount prévoit une visite à pied autoguidée du chemin de la Côte-Saint-Antoine entre Clarke et Lansdowne entre le 23 septembre et le 9 octobre. Des dépliants-itinéraires sont disponibles à la bibliothèque et au bureau d'arrondissement. Il y aura aussi des visites guidées le 2 octobre à 13 h 30 et 15 h du Pavillon de bowling, 401, avenue Kensington.

Pour sa part, la Société pour la sauvegarde du patrimoine de Pointe-Claire organise une visite guidée du quartier Bowling Green, conçu par l'architecte-paysagiste Frederick Todd, et une autre visite du yacht-club de Pointe-Claire, construit en 1879, les 25 septembre, 2 et 9

octobre à compter de 13 h (Renseignements : 693-9114).

Genèse d'une métropole moderne

En ce qui concerne les circuits de découverte en autobus, signalons que la Société de développement de Montréal offre le circuit Genèse d'une métropole moderne, une activité de quatre heures les 24 et 25 septembre. Le départ aura lieu de la place Ville-Marie à 13 h. Pour sa part, le Collectif d'animation urbaine organise le 9 octobre le circuit Montréal à livre ouvert visant à faire connaître les lieux et quartiers des écrivains, poètes et paroliers montréalais. Départ du Centre d'histoire de Montréal à 10 h et 14 h. Pour ces deux circuits, les gens intéressés doivent se procurer un billet gratuit 24 heures à l'avance au Centre d'histoire de Montréal.

Plusieurs musées présentent des expositions temporaires durant l'Opération patrimoine architectural. Ainsi, au Musée d'histoire et du patrimoine de Dorval, on peut voir une exposition sur les sports sur le lac Saint-Louis. Au Centre culturel de Verdun, il y a une exposition de photos historiques, au Musée des hospitalières de l'Hôtel-Dieu, des reliquaires à paperoles, etc.

Pour commémorer le 15^e anniversaire de l'Opération patrimoine architectural, la Ville de Montréal offre gratuitement des calendriers présentant les maisons lauréates de l'OPAM des 15 dernières années et des signets spéciaux. On peut se les procurer dans les bibliothèques et les bureaux d'arrondissement.



PHOTO FOURNIE PAR LA VILLE DE MONTRÉAL

Maison finaliste située au 3473, rue Aylmer, dans l'arrondissement Plateau-Mont-Royal.

Votez pour la maison coup de coeur 2005

LA PRESSE

La Ville de Montréal vient de faire connaître les cinq finalistes du concours La maison coup de coeur 2005 qui ont été sélectionnés parmi les maisons lauréates des 23 arrondissements participant à l'Opération patrimoine architectural 2005. Les adresses des finalistes sont les suivantes :

- > 10 160, avenue Poliquin dans l'arrondissement d'Ahuntsic-Cartierville ;
- > 515, chemin de la Côte-Saint-Antoine dans l'arrondissement de Westmount ;
- > 22, rue Ainslie, dans l'arrondissement d'Outremont ;
- > 211, avenue Stanstead dans l'arrondissement de Mont-Royal ;
- > 3473, rue Aylmer dans l'arrondissement de Plateau-Mont-Royal.

dissement de Plateau-Mont-Royal. Les photos des maisons sélectionnées seront publiées dans le cahier Mon toit de La Presse et sur Historia durant tout le mois d'octobre.

Le public est invité à voter pour l'une des maisons sélectionnées en remplissant un coupon de participation dans La Presse, dans les succursales de la Banque Scotia, dans les bureaux d'Accès-Montréal, sur le site du canal Historia ou à l'adresse Internet www.ville.montreal.qc.ca/patrimoine. Les participants auront la chance de gagner des prix d'une valeur totale de 10 000 \$ offerts par Protection et GE Électroménagers. Le gagnant du concours La maison coup de coeur 2005 sera connu le 4 novembre prochain.

Le Vignoble
Condos au bord de l'eau

- Grand 4 1/2 - 5 1/2
- 1220 pi car. à 1650 pi car.
- Ascenseur
- Foyer
- Garage intérieur
- Terrasse 12 pi x 24 pi face à la rivière des Mille-Îles
- Insonorisation de qualité supérieure

450.962.1313
35^e Avenue, Fabreville

À deux pas du métro Montmorency et du Centre-Laval

URBANIA
LE VILLAGE URBAIN

Bloc 1 - Vendu!
2^e bloc en construction

CONDOS
3 1/2 4 1/2 5 1/2

de **140 000\$** à **251 000\$**
Taxes et stationnement inclus

livraison immédiate

BUREAU DES VENTES
Heures d'ouverture : lun. au jeu. : 12 h - 20 h
ven. sam. dim. : 12 h - 17 h

www.urbania.info (450) 682-2881

SQUARE VILLA-MARIA
21 condos
à partir de \$147 000 (taxes incluses)

NDG
Village Monkland et adjacent à Westmount
Angle boulevard Décarie et avenue NDG

Stationnements intérieurs disponibles
Livraison pour l'été 2006

www.constructionbfg.com
Contactez Esther Lewis
(514) 779-3335

GRUPE SELECT
Novoclimat
AGENCE DE L'EFFICACITE ENERGETIQUE

Maximisez votre investissement avec une maison à haut rendement énergétique Novoclimat.
ALLIEZ CONFORT ET ÉCONOMIE D'ÉNERGIE !

Les entreprises **REJEAN GOYETTE**

Valmont-sur-Parc à Repentigny
712, De Bussy
(450) 582-6906

L'Orée du Lac à Terrebonne
467, Aubervilliers
(450) 471-6791

Les Jardins de St-Eustache
605, boul. Antoine-Séguin
(450) 974-2916

L'Hortensia à La Plaine
7440, Des Groseilles
(450) 477-8849

Numéro sans frais : 1 800 Goyette
Site Internet : www.rejeangoyette.com

LES PROPRIÉTÉS BELCOURT INC.
VENEZ NOUS VOIR !

STE-HÉLÈNE DU HAUT ST-LAMBERT

ST-LAMBERT, LÀ OÙ IL FAIT BON VIVRE

- Planchers en lattes préfinis
- Comptoirs en granit
- Foyer au gaz naturel (sauf unités rez-de-jardin)
- Planchers en céramique dans l'entrée, la cuisine et la salle de bains
- Quelques unités avec salle familiale ou mezzanine
- Quelques unités avec 1 1/2 ou 2 salles de bains
- 1 chambre à coucher à partir de **149 990 \$**, taxes et stationnement inclus
- 2 chambres à coucher à partir de **233 990 \$**, taxes et stationnement inclus

Bureau des ventes : Coin ave. Ste-Hélène et Upper Edison • (450) 465-2124
Du lundi au jeudi, de 13 h à 19 h • Vendredi, samedi et dimanche, de 12 h à 17 h

WWW.BELCOURTCONDOS.COM

causeuse **ANGELINA**

NATUZZI

IN STYLE LIVING

M • E • U • B • L • E • S 2230 Pierre-Péladeau Laval Qc. Centropolis

450.682.4458



Chez soi 55 ans et plus

CHEZ-SOI - 55 ANS ET PLUS

Les projets d'habitation pour retraités se multiplient

LE MARCHÉ DES LOGEMENTS POUR PERSONNES RETRAITÉES CONNAÎT ACTUELLEMENT UNE FORTE CROISSANCE. LES PROJETS SE MULTIPLIENT, LES PROMOTEURS SAVENT LIRE UNE COURBE DÉMOGRAPHIQUE, PRÉCISENT LEURS CRÉNEAUX ET TABLENT SUR DES CONCEPTS BIEN DÉFINIS POUR ATTIRER LA CLIENTÈLE.

Plusieurs estiment cette clientèle assez fortunée pour se payer une liste de services impressionnante. De l'entretien ménager jusqu'à la restauration, en passant par toutes les activités sportives ou récréatives disponibles.

Le portrait type est celui du couple en bonne santé qui vend sa trop grande maison et qui déménage dans un projet situé non loin de son ancien lieu de résidence. La grandeur de l'appartement importe peu, du moment qu'il y a deux chambres à coucher, une insonorisation de qualité et une vue agréable.

Certains projets intégrés prévoient même la perte graduelle de l'autonomie et offrent le service résidentiel pour personnes semi-autonomes. Le Centre hospitalier et la clinique sans rendez-vous ne sont jamais loin. Le promoteur qui garantira l'accessibilité à un médecin de famille fera un coup de marketing génial, s'il arrive à dénicher la perle rare!

Mêmes les résidences publiques pour personnes âgées ont vu la qualité de leur construction s'améliorer notablement, ainsi que leur design. De fait, rien ne les distingue des projets privés.

PROJET 50 ANS ET PLUS **Domaine DC Champlain**

LE PLUS BEAU PROJET RÉSIDENTIEL DE MAISONS MODULAIRES À PARTIR DE 80 000\$ JUSQU'À 200 000\$*

À VENISE-EN-QUÉBEC ▶ 45 MINUTES DE MONTRÉAL ▶ LAC ▶ GOLF ▶ MARINA

PHASE 1 VENDU	PHASE 2 VENDU À 80%	PHASE 3 OUVERTURE MAI 2006
------------------	---------------------------	----------------------------------

- Achat et location de terrain 6000 à 10000 pi./ca. comprenant infrastructures municipales, eau et égout.
- Dépôt de 2000\$ et 2 ans pour vous installer, un terrain, un bon placement! * Taxes en sus.

Visiter notre site internet: photos, plans, détails techniques: www.domainechamplain.com
T: (450) 244-8884 SANS FRAIS 1 866-858-8884

Le Cherbourg, à Brossard, pour se simplifier la vie

À BROSSARD, LE LUXUEUX COMPLEXE LE CHERBOURG S'INSÈRE HARMONIEUSEMENT ENTRE UN LAGON ET UN CADRE CHAMPÊTRE, DANS UN LIEU PARFAIT POUR OBSERVER LES COUCHERS DE SOLEIL ET LES NAVIRES QUI SILLONNENT LA VOIE MARITIME DU SAINT-LAURENT. CALME ET SÉRÉNITÉ.

« Plus d'embarras, ni de tracas, Le Cherbourg, c'est se simplifier la vie, affirme Isabel Coutu, responsable des communications et du marketing pour le promoteur Prével. C'est un projet conçu spécifiquement pour nos retraités dynamiques qui veulent profiter de leur santé et réaliser des choses qu'ils n'ont jamais osé faire. »

« Sérénité ne signifie pas ennui, tant s'en faut. Au Cherbourg, notre environnement est idéal pour s'épanouir pleinement et élaborer plein de projets » ajoute Mme Coutu. Le nouveau complexe de 250 logements offre en tout 12 configurations possibles d'appartement, allant du simple studio au 4 1/2 pièces, avec tout le confort requis: foyer, balcon, lave-vaisselle, climatisation, stores, etc.

À l'intérieur du complexe, une foule de services sont disponibles: grande piscine intérieure, salle d'entraînement, centre de santé, salon de beauté, superbe magasin général, bibliothèque/ internet, café-bistro ainsi que restaurant gastronomique. La proximité de cliniques médicales et des services municipaux de qualité vient aussi simplifier la vie. Une équipe professionnelle attentionnée s'occupe des résidents en tout temps.

Une multitude d'activités récréatives sont de plus offertes: cours d'aquaforme, club de marche, soirée de danse, randonnée en bicyclettes, pédalo sur le fleuve, excursions, billard. L'autobus privé

du Cherbourg est là pour effectuer les déplacements en toute sécurité.

Que vous choisissiez le scrabble, la lecture, les visites de musée et d'expositions, des ateliers de peinture ou des soirées spectacles, une équipe professionnelle est là pour organiser toutes ces activités. Car vivre au Cherbourg, c'est aussi baigner dans un milieu culturel enrichissant.

Ce nouveau complexe recrée un véritable milieu de vie à partir d'un concept original et bien intégré à l'environnement. Prével, responsable du projet, est un promoteur résidentiel d'expérience qui se distingue depuis 25 ans par la qualité et la personnalité de ses projets. Au fil des ans, ce promoteur a reçu de nombreuses distinctions. En 2003, il a été reconnu « Constructeur de l'année » par l'APCHQ. L'entreprise a réalisé plusieurs projets: Square Mont-Royal, Quai de la Commune, Époques, Lowney et Village Liberté sur berges. Il vient de terminer la première phase du prestigieux complexe locatif de 250 unités le Cambridge à Pointe-Claire.

Avec Le Cherbourg, dont l'ouverture est prévue pour juillet 2006, Prével privilégie une fois de plus un design et une architecture harmonieusement intégrés à l'environnement afin de proposer un mode de vie empreint de liberté.

■ Le Cherbourg: 8160 boulevard Saint-Laurent, Brossard (450) 672-6972 / www.lecherbourg.ca



Un aménagement paysagé soigné soulignera l'intégration du Cherbourg à l'environnement.

LE CHERBOURG
sur le fleuve

Appartements raffinés pour retraités dynamiques

nouveau!

www.lecherbourg.ca

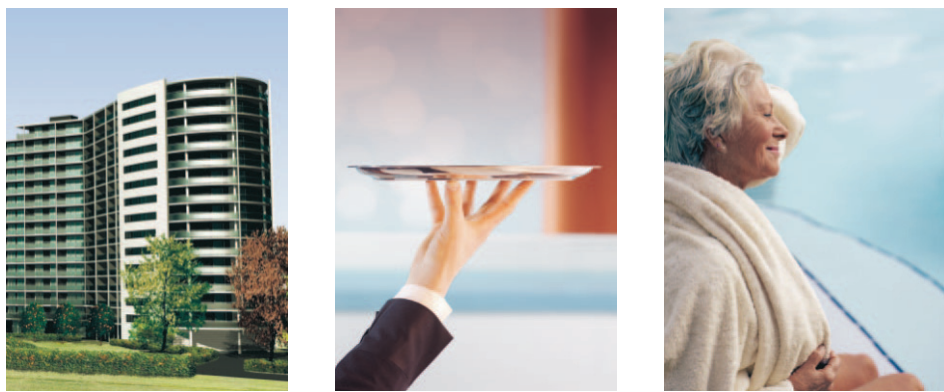
restaurant gastronomique
grande piscine, spa
centre d'entraînement
sécurité 24 heures
café-bistro
salle de cinéma
centre de santé
bibliothèque / Internet
salon avec foyer
massothérapie
magasin général
salle de divertissement
personnel attentionné

Prével
un style de vie

8160, boul. Saint-Laurent, Brossard **450.672.6972**

Jazz

Nouvelle génération de résidence
pour gens retraités



*Ici, c'est tous les jours
bonheur, bien-être et bon temps*

225 superbes appartements climatisés incluant tous les services, à deux pas du boulevard Roland-Therrien, face au centre hospitalier Pierre-Boucher, adjacent au Parc régional de Longueuil.

Jazz, c'est la vie avec un grand V

Architecture de style contemporain • Sécurité assurée 24 heures sur 24 • Balcon privé
Piscine intérieure et spa • Salle à manger avec service • Bistro • Dépanneur
Salon de coiffure • Salle d'exercices • Billard • Cinéma maison
Infirmière de jour • Activités et services multiples

Visitez

notre bureau de location entièrement aménagé dès aujourd'hui,
et découvrez un style de vie bien pensé et bien de son temps
à Longueuil. Vous verrez, vous serez bien ici.

Studio et appartements 3 1/2, 4 1/2 ou 5 1/2 en location maintenant!

Bureau - Visite & location
1235, chemin du Tremblay, Longueuil
Tél.: 450.448.8853

www.residence-jazz.com
Le mieux-vivre signé KEVLAR



3346130A



CHEZ-SOI - 55 ANS ET PLUS

REPORTAGE PUBLICITAIRE

Jazz, une référence pour les personnes retraitées

TOUT UN RÉSEAU DE RÉSIDENCES JAZZ COUVRIRA BIENTÔT LE QUÉBEC POUR DEVENIR UNE RÉFÉRENCE INCONTOURNABLE EN MATIÈRE D'HABITATIONS SPÉCIALEMENT CONÇUES POUR LES PERSONNES RETRAITÉES. À LONGUEUIL, LE COUP D'ENVOI A ÉTÉ DONNÉ POUR LA CONSTRUCTION D'UN SUPERBE IMMEUBLE DE 227 APPARTEMENTS AU DESIGN RAFFINÉ QUI METTRA À LA DISPOSITION DE SES RÉSIDANTS UNE QUANTITÉ INCROYABLE DE SERVICES.



Jazz, un concept moderne au luxe discret, mais certain.

« Tranquillité d'esprit et sécurité en tout temps », tel est la devise de cette chaîne naissante avec un premier édifice déjà érigé à Québec. « Nos résidences sont conçues pour plaire aux retraités et aussi à leurs enfants, explique René Bellerive, président du Groupe Kevlar, promoteur de ce vaste projet. C'est une décision importante que de vendre sa maison pour venir habiter dans un tel lieu. Les enfants veulent être fiers du lieu de résidence de leurs parents, ils veulent être rassurés quant à la sécurité et à la qualité des services fournis. Nos résidences sont luxueuses sans être cependant plus dispendieuses. Notre grande expertise dans le domaine nous permet de présenter un produit de grande qualité à moindre coût. »

C'est dans cet esprit que la moitié des appartements en location comprennent deux chambres à coucher. « Les couples retraités, souligne M. Bellerive, vivent beaucoup plus longtemps de nos jours et en meilleure santé. Une seconde chambre leur est nécessaire souvent pour des raisons personnelles, ou pour un bureau, ou pour accueillir des visiteurs à l'occasion. » Le reste de l'immeuble de 15 étages comptera 40% d'appartements d'une chambre à coucher et 10% de studios.

Jazz Longueuil voisinerait un parc linéaire qui reliera le complexe au magnifique Parc régional de Longueuil, un haut lieu de loisir et de détente sur la Rive-Sud. Tout près, le Centre hospitalier Pierre-Boucher veille à la santé de la population.

Au rez-de-chaussée de l'édifice, une pléiade de services est à la disposition des résidents, à commencer par une salle à manger qui sert deux repas par jour avec deux mets du jour. Non pas une cafétéria, mais une salle avec service et un chef de cuisine qualifié. Piscine intérieure, de multiples salles d'activités diverses, cinéma maison, dépanneur, infirmière sur place ne représentent qu'une partie des services qui seront disponibles. La formule tout inclus comprend la cuisinière et le réfrigérateur, la climatisation, la prise de câble TV, un vaste balcon, etc.

La sécurité des lieux a été repensée avec soin. Guérite automatisée à l'entrée du complexe, conciergerie 24h, système d'appel d'urgence nouvelle génération, elle répond au mot d'ordre du concept: « Tranquillité d'esprit et sécurité en tout temps ».

Une 2^e phase sera entreprise par la suite pour un édifice qui accueillera des retraités semi-autonomes. Jazz y fournira encore plus de services, mais cette fois-ci à la carte.

■ **Jazz Longueuil: 1235, chemin du Tremblay, Longueuil**
450) 448-8853 / www.residence-jazz.com

Oasis Marina

Résidence de prestige

pour gens du bel âge

Au bord de l'eau
Ouverte depuis mai 2005
Ne tardez plus !

Votre appartement

- Spacieux studios, 3 1/2, 4 1/2 et penthouse
- Grande terrasse, fenestration panoramique
- Chauffage, électricité et câble de base inclus
- Entrées laveuse-sécheuse et lave-vaisselle
- Construction en béton armé
- Climatiser optionnel

Votre communauté

- Ascenseurs
- Infirmière sur place
- Salle de conditionnement physique
- Animation sur place avec plusieurs activités
- Chapelle
- Aires de jeux extérieures, jardins, sentiers pédestres donnant accès à la marina
- Salle de cinéma
- Bibliothèque avec accès Internet
- Pharmacie

- Salon de coiffure
- Spa et massothérapie
- Dépanneur
- Sécurité 24 h avec caméra de surveillance
- Salle à manger et café bistro avec vue panoramique sur le fleuve (phase II)
- Piscine intérieure, spa et sauna (phase II)

(450) 581-3151

www.oasismarina.com

Heures d'ouverture pour visite : tous les jours de 9 h à 17 h

Oasis Marina : une retraite au bord du Saint-Laurent

NICHÉ AU BORD DU FLEUVE SAINT-LAURENT À REPENTIGNY, OASIS MARINA OFFRE DEPUIS LE MOIS DE MAI 2005 UN NOUVEAU COIN DE PARADIS AUX RETRAITÉS.

À distance de marche du centre-ville de Repentigny et, comme il se doit, voisin de la marina locale, ce complexe de prestige offre une vie stimulante à ses résidents.

Au centre des jardins, des sentiers pédestres et des aires de jeux extérieures, les appartements de luxe de ce complexe unique sont répartis sur 15 étages, desservis par deux ascenseurs. Quinze configurations d'appartements, tous uniques, sont offertes allant du studio, au 3 1/2, 4 1/2 jusqu'au penthouse. Le confort et la sécurité sont assurés. Tous les appartements ont une vaste fenestration, un balcon (plus de 90% d'entre eux donnent directement sur le fleuve) et sont munis d'un système d'alarme et d'urgence, d'un intercom et dotés d'une insonorisation supérieure grâce à une construction en béton armé. De plus, une buanderie est disponible à tous les étages, sans compter toutes les options qui sont offertes : entretien ménager, services alimentaires, soins personnalisés, etc.

Oasis Marina se veut un endroit où il fait bon vivre en toute quiétude dans une ambiance chaleureuse.

Vie communautaire

Oasis Marina constitue une véritable communauté. Au sein même du complexe, de nombreux services sont offerts aux résidents : salle d'entraînement, salle de billard, salle de jeux, salle de cinéma, salle d'artisanat ainsi qu'une formidable salle polyvalente. Au rez-de-chaussée, se trouvent une pharmacie, un dépanneur, un nettoyeur, un spa et une clinique de massothérapie avec soins esthétiques, un salon de coiffure et même une chapelle.

Un personnel accueillant et chaleureux est là pour répondre aux besoins des résidents. D'ailleurs, un membre du personnel médical est disponible en tout temps et un médecin, une infirmière ou un préposé peuvent dispenser des services personnalisés ou tout simplement un suivi médical. Une récréologue et un comité de résidents organisent une foule d'activités intérieures et extérieures ainsi que des sorties sur une base régulière.

Oasis Marina, un magnifique havre de paix au milieu des voiliers et des goélands. Les logements peuvent être visités tous les jours de 9 à 17 h.

■ **Oasis Marina:**
368, rue Notre Dame, Repentigny
(450) 581-3151 / www.oasismarina.com



Oasis Marina porte bien son nom

3346130A



Des logements avec services réservés aux personnes âgées

D'ICI L'ÉTÉ 2006, PLUS DE 1260 LOGEMENTS AVEC SERVICES SERONT DISPONIBLES POUR LES PERSONNES ÂGÉES SUR L'ÎLE DE MONTRÉAL. CES LOGEMENTS, CONSTRUITS DANS LE CADRE DE « SOLIDARITÉ 5000 LOGEMENTS », ACCUEILLENT DÉJÀ DES LOCATAIRES ALORS QUE D'AUTRES SONT EN CONSTRUCTION. LE DIMANCHE 2 OCTOBRE, UNE ACTIVITÉ « PORTES OUVERTES » EST ORGANISÉE POUR PERMETTRE AUX PERSONNES INTÉRESSÉES DE VISITER UNE DIZAINE D'IMMEUBLES DÉJÀ CONSTRUITS, RÉPARTIS DANS HUIT ARRONDISSEMENTS DE LA VILLE DE MONTRÉAL.

Ces appartements de qualité sont réservés aux aînés de plus de 75 ans et aussi aux personnes âgées de moins de 75 ans si elles sont en légère perte d'autonomie. De plus, la moitié de ces logements sont destinés aux personnes âgées dont les revenus annuels ne dépassent pas 22 000 \$.

Le projet total comprend 26 immeubles d'habitation, répartis dans 19 arrondissements. Il est réalisé par l'Office municipal d'habitation de Montréal et des organismes communautaires.

Ces appartements ne sont pas des HLM, mais des logements locatifs avec un loyer fixe gérés par des organismes à but non lucratif.

Tous munis d'un ascenseur, ces immeubles sont accessibles pour les gens à mobilité réduite et comprennent des espaces communautaires. Les logements sont spacieux; ils sont dotés d'une cuisine complète et, généralement, d'un balcon privé. La plupart des projets d'habitation offrent



Les Brises de Lachine, 300, Place des Brises, dans le Vieux-Lachine de l'arrondissement de Lachine.

divers services et activités qui contribuent à créer une atmosphère où il fait bon vivre.

Le loyer d'un appartement d'une chambre à coucher (3 1/2) varie entre 500 \$ et 625 \$ auquel s'ajoutent des frais de service mensuels d'environ 200 \$. Selon les projets, ces frais peuvent inclure des repas, le téléphone, le câble, la surveillance et l'animation.

Dans la plupart des cas, le programme insiste pour que les résidents prennent au moins cinq repas par semaine à la salle à manger afin de s'assurer qu'ils s'alimentent bien et qu'ils continuent de socialiser avec les autres locataires.

Différents programmes d'aide financière s'adressent aux personnes âgées. Pour plus de détails, il y a les bureaux d'Accès Montréal. Visitez aussi le site Internet « Habiter Montréal » ou utilisez le numéro de téléphone qui suit.

Habiter Montréal:
(514) 872-4630
www.habitermontreal.qc.ca/aines



La superbe résidence Alexis-Nihon, au 1200, boulevard Alexis-Nihon, dans l'arrondissement de Saint-Laurent.

Des appartements NEUFS avec services ABORDABLES, UN CHOIX AVISÉ

Office municipal d'habitation de Montréal



Studios à partir de **750\$** par mois incluant 3 1/2 à partir de **850\$** par mois incluant

Cinq repas à la salle à manger par semaine • Système de sécurité 24 h sur 24
Téléphone • Câble • Chauffage et électricité • Et beaucoup plus...

Résidence Lionel-Bourdon



Occupation :
avril 2006

12100, boulevard Rodolphe-Forget
(514) 648-9505
Bureau de location au 9140, boul. Perras, du lundi au vendredi, de 10 h à 16 h

Occupation :
maintenant

12260, boulevard Laurentien
(514) 956-7422
Bureau de location sur place du lundi au dimanche de 10 h à 16 h



Résidence Rosalie-Cadron

Quelques appartements sont encore disponibles

Résidence Jean-Placide-Desrosiers



Occupation :
avril 2006

55, av. Ouellette, Lachine
(514) 363-5353
Bureau de location au 65, avenue Ouellette, du lundi au vendredi, de 10 h à 16 h

Résidence des Sources



Occupation :
juin 2006

4200, boulevard des Sources
(514) 956-7422
Bureau de location au 12260 boul. Laurentien du lundi au vendredi de 10 h à 16 h

Pour informations : (514) 872-6442

Montréal

SCHEMATIC

Société d'habitation Québec

Association des résidents

Ces résidences sont construites et gérées par l'Office municipal d'habitation de Montréal, membre de l'Association des résidents et OHSO privés du Québec.

Stacaro : l'Art de vivre

« CHACUN DE NOS MEUBLES DÉGAGE SON PROPRE CARACTÈRE, CHAQUE OBJET RACONTE UNE HISTOIRE, CHAQUE ÉLÉMENT A ÉTÉ CHOISI AVEC SOIN ET SOUCI DU DÉTAIL ».



La richesse et la noblesse du bois.

Stanislas Didier explique en ces mots la philosophie de Stacaro, boutique de meubles et de décoration de tendance européenne à l'angle de la rue Stanley et du boulevard de Maisonneuve au cœur de Montréal. Une autre boutique est également présente au centre-ville de Toronto.

Vous découvrirez en parcourant les deux étages de ce magnifique magasin, plusieurs agencements pour le salon et la salle à manger, mais aussi une multitude de compositions pour toutes les pièces de la maison. Dans chacune de ces pièces, les styles cohabitent harmonieusement pour créer une atmosphère au rayonnement intemporel.

Stacaro offre des rééditions de meubles et d'objets anciens adaptés au besoin d'aujourd'hui, ainsi que quelques collections très « tendance », le tout pour créer cette ambiance si particulière qu'on qualifie « d'Art de Vivre ». Dans cet univers de luxe discret au charme intimiste, les meubles de style « maison de famille » côtoient harmonieusement les accessoires de décoration. Le résultat? Le parfait amalgame du style, du confort et du renouveau!

Parmi les tables de ferme française en chêne massif, les armoires au riche fini et les meubles pour toutes les pièces de la maison, se trouve aussi une magnifique collection de meubles français en merisier massif. Le point commun de toutes les collections Stacaro est la fabrication à l'ancienne ainsi que les finitions européennes des plus crédibles, ce qui sans aucun doute, classe les meubles Stacaro dans une catégorie à part, alliant richesse et profondeur, savoir-faire et souci du détail.

Au milieu de la collection « exclusive » de sofas en tissus, la nouvelle collection tout aussi exclusive de chaises, de fauteuils, de sofas et de lits en cuir affiche une fière allure, son succès va d'ailleurs croissant.

Stacaro, c'est aussi une gamme infinie d'accessoires déco, allant des miroirs jusqu'aux cadres, en passant par les luminaires; c'est aussi l'art de la table avec ses milliers d'autres accessoires toujours utiles, dont vous pouvez rêver pour égayer votre demeure ou pour offrir en cadeau.

Après avoir parcouru les salons du monde entier et fait la tournée des ateliers européens, les acheteurs de Stacaro réussissent à vous proposer de nombreux articles de décoration à des prix très accessibles et à renouveler, tout en l'élargissant, la gamme de meubles de façon spectaculaire. Vous pouvez d'ailleurs vous faire une idée d'une partie de leur collection en visitant le portail Internet de la boutique.



L'Art de Vivre

2035, rue Stanley (angle de Maisonneuve) Montréal (514) 287-9800

225, King Street East, Toronto (416) 367-5959

www.stacaro.com

■ Stacaro : 2035, rue Stanley, Montréal / (514) 287-9800

www.stacaro.com

Les « Jardins de Renoir » pour le bonheur tout simplement

UN NOUVEAU COMPLEXE POUR PERSONNES RETRAITÉES AUTONOMES, « LES JARDINS DE RENOIR », ACCUEILLERA SES PREMIERS LOCATAIRES EN MAI 2006 AU CŒUR MÊME DE LAVAL, DANS LE QUARTIER CHOMEDEY: 267 APPARTEMENTS À DEUX PAS DE L'HÔTEL DE VILLE, DE LA BIBLIOTHÈQUE AINSI QUE D'UN IMMENSE CENTRE COMMERCIAL.

« Les Jardins de Renoir sont axés sur la qualité des services et l'environnement paisible de ses vastes jardins, tout en étant au centre des activités de Laval », souligne Carole Marcil, la directrice générale.

Les appartements luxueux et spacieux, allant du 2 1/2 pièces au 5 1/2 pièces (de 425 pc à 1250 pc) posséderont une luminosité exceptionnelle et bénéficieront d'un balcon, d'un système de climatisation et certains comprendront deux salles de bain.

Le complexe « Les Jardins de Renoir » sera relié à la Résidence Le Renoir et à un édifice commercial par une passerelle vitrée formant ainsi une véritable Cité des aînés. Les locataires pourront ainsi avoir accès à une vaste gamme de services sans avoir à sortir: pharmacie, clinique médicale, dépanneur, salon de coiffure, restaurant, services bancaires, etc. Des stationnements intérieurs et extérieurs seront évidemment disponibles.

Ambiance champêtre

Le complexe mise sur ses jardins aménagés, son jardin communautaire et sa serre à jardinage pour créer une ambiance champêtre. Les locataires pourront aussi profiter d'un cellier central

(cave à vin), de plusieurs salles de loisirs et d'un foyer dans le salon principal.

Une bibliothèque, un salon internet, une piscine avec bain-tourbillon, une salle d'exercices, un cinéma maison et une salle de billard compléteront la gamme de services disponibles.

« Nous n'avons pas oublié les petits détails techniques importants, ajoute Mme Marcil. En effet, grâce à leur construction en béton, tous

les nouveaux appartements présenteront une insonorisation supérieure et seront équipés d'entrées du câble pour la télévision et l'Internet ainsi que de sorties standards pour laveuses et sècheuses. »

Déjà propriétaire de la célèbre Résidence Le Renoir, détentrice de deux Roses d'or, décorées par la Fédération de l'Age d'Or du Québec, Desjardins Sécurité Financière voit grand pour son nouvel ensemble de 28 M\$. « Les Jardins de Renoir constituent un ajout de première importance dans notre stratégie visant à offrir dans

un seul carrefour des services de qualité, allant de la complète autonomie jusqu'à l'accompagnement quasi total dans un même environnement », a déclaré François Joly, président de Desjardins Sécurité Financière, au lancement des travaux de construction.

Le projet suscite un engouement certain. « La demande est forte et plusieurs personnes ont déjà signé un bail », signale Carole Marcil.

■ **Les Jardins de Renoir:**
1400, boulevard Chomedey, Laval
(450) 687-4994
www.lesjardinsderenoir.com



Le vaste, luxueux et confortable lobby des Jardins de Renoir, à Laval.

Une première au Québec: Les Promenades du Parc à Longueuil

UN VASTE CHANTIER ATTIRE IMMÉDIATEMENT L'ATTENTION À L'ANGLE DES RUES ADONCOUR ET CURÉ-POIRIER EST, À LONGUEUIL. DES UNITÉS RÉSIDENTIELLES DE QUALITÉ SUPÉRIEURE, AU NOMBRE DE 456, Y SONT CONSTRUITES PAR LE GROUPE MAURICE, LE GRAND SPÉCIALISTE DE L'HABITATION POUR RETRAITÉS AU QUÉBEC.

« Ce projet constitue une première, indique Luc Maurice, président de l'entreprise. Il s'agit d'un projet intégré de condos, d'appartements locatifs et d'appartements spécialement aménagés pour les personnes qui requièrent une attention particulière. Nous répondons ainsi à trois marchés différents qui pourront bénéficier d'une gamme complète de services. »

Le complexe comprendra quatre édifices, reliés par un très grand espace commun qui regroupera plusieurs services (restaurant, bistro, salle de quilles, clinique médicale, piscine, etc.). Le projet se réalise en une seule et unique phase, M. Maurice étant très conscient que sa clientèle déteste les chantiers qui s'échelonnent sur plusieurs années dans la poussière et le bruit. Condos et appartements seront livrés le 1er juillet 2006, et les appartements spécialisés, le 1er octobre 2006.

Les Promenades du Parc jouissent d'un site privilégié, étant en face du magnifique Parc régional de Longueuil, un immense espace vert à vocation écologique et récréative. Elles sont de plus attenantes à plusieurs espaces commerciaux et tout près du très moderne Centre hospitalier Pierre-Boucher.

Dotés d'une structure en béton, les immeubles revêtus de pierre et de briques présentent une vaste fenestration avec carrelage. Ils auront une personnalité architecturale distinctive avec leurs toits mansardés, colorés et à multiples pignons.

Le Groupe Maurice gère un réseau de 1280 appartements-services. Les Promenades représentent un investissement de plus de 40 millions \$.



Les Promenades du Parc, un complexe harmonieux dans un cadre naturel.

■ **Les Promenades du Parc:**
1910, rue Adoncour, Longueuil
(450) 448-3448 / www.lespromenadesduparc.com

UNE PREMIÈRE AU QUÉBEC
POUR LES RETRAITÉS

Condo

AVEC SERVICES

Situé au cœur du Nouveau Longueuil, le complexe **Les Promenades du Parc** est adjacent à de nombreux commerces de même qu'au Parc régional de Longueuil et à l'hôpital Pierre-Boucher.

■ Accès à 20 000 pi² d'aires communes et de services ■ Animation
■ Piscine intérieure, spa et salle d'exercices ■ Cinéma maison
■ Salon de billard ■ Salon Internet ■ Deux allées de quilles ■ Mini golf ■ Bistro ■ Dépanneur ■ Comptoir bancaire ■ Bureau médical et comptoir pharmaceutique ■ Service infirmier 24 heures
■ Service complet de restauration ■ Salon de coiffure et d'esthétique ■ Planchers de bois franc, stationnement intérieur, rangement et système d'appels d'urgence inclus

À PARTIR DE 149 500 \$

Taxes et un espace de stationnement inclus

WWW.LESPROMENADESDUPARC.COM

OUVERTURE
JUILLET 2006

Les
PROMENADES
du PARC



(450) 448-3448
1910, RUE ADONCOUR
DANS LE NOUVEAU LONGUEUIL

Une réalisation signée
LE GROUPE MAURICE
www.legroupe Maurice.com

La Cité des aînés de Laval

Concept d'habitations incluant des services accessibles par l'intérieur



Informez vous sur notre
PROMOTION DE SEPTEMBRE

RÉSERVEZ
MAINTENANT!

ESPACES
COMMERCIAUX

RÉSIDENCE
LE RENOIR
(Depuis 1988)

LES JARDINS
DE RENOIR

LES JARDINS DE
Renoir
EN CONSTRUCTION
OCCUPATION MAI 2006

Appartements 2 1/2 à 5 1/2
pour retraités autonomes

1400, boul. Chomedey (450) **687-4994**
www.lesjardinsderenoir.com

- Appartements spacieux
- Surveillance 24 h
- Emplacement laveuse-sècheuse
- Piscine, spa
- Serre et vastes jardins
- Bibliothèque, salon Internet
- Cinéma maison, billard
- Salle d'exercices
- Service de navette
- Climatisation optionnelle
- Stationnement intérieur (\$)
- Foyer dans le salon principal
- Cellier

ENTRE QUATRE MURS

ISABELLE AUDET

1 VIE DE BESTIOLE

À l'instar des humains, les rongeurs aussi cherchent la chaleur quand l'automne s'installe. Une petite ouverture dans l'enveloppe de la maison, et le tour est joué : les souris, les mulots et autres bestioles à longues incisives y voient un moyen rapide de se réchauffer.

« LES MOIS D'OCTOBRE ET DE NOVEMBRE SONT CEUX OÙ ON VOIT LE PLUS D'INTRUSIONS DE RONGEURS. »

— JEAN CAMERON, président de l'Association québécoise de la gestion parasitaire.



C'est qu'à cette période de l'année, les souris ont froid, mais ne peuvent encore se servir de la neige comme abri. Elles cherchent donc par tous les moyens à entrer dans les maisons. C'est pendant les dernières journées chaudes qu'il faut colmater toutes les ouvertures, comme les fenêtres de sous-sol et les revêtements de briques usés, et ajuster les coupe-froid au bas des portes.

2 SAVIEZ-VOUS QUE...

Le géant américain Home Depot ouvre un nouveau magasin... toutes les 47 heures ? Et uniquement en Amérique ! L'entreprise est présente dans les 10 provinces canadiennes, dans 49 États américains, à Porto Rico et au Mexique. La fin de l'année, elle aura ouvert quatre nouveaux magasins au Québec : à Vaudreuil-Dorion, Granby, Sherbrooke et Victoriaville. Ces inaugurations porteront à 19 le nombre d'entrepôts que Home Depot a ouverts depuis son arrivée dans la province, il y a cinq ans. De son côté, Rona, qui détient aussi les bannières Réno-Dépôt et Botanix, possède plus de 550 boutiques et entrepôts au Québec.

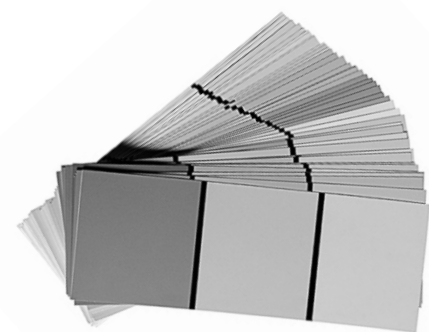
3 LAVEZ LAVEZ !

Laver ses planchers avec du vinaigre ? Rien de mieux pour leur enlever leur lustre. Un javellisant ? C'est pire : en séchant l'eau de Javel laisse des résidus sur le bois. **Le meilleur moyen de garder ses planchers éclatants reste un savon neutre sans acidité.** On trouve ce type de produit (comme le savon de marque Profil) dans les magasins spécialisés dans la vente de produits de nettoyage, et dans certaines grandes surfaces. Pour obtenir un résultat optimal, il importe aussi d'essorer au maximum sa vadrouille. En plus de risquer de faire gonfler le bois, une trop grande quantité d'eau laissera invariablement des cernes sur le plancher.

SOURCE : GUYLAINE BEAULIEU, PRÉPOSÉE À L'ENTRETIEN MÉNAGER.



4 À COURT DE PEINTURE ?



Quand le pot de peinture tire à sa fin et qu'il reste un placard à peindre, il y a une solution. Courir à la quincaillerie avant la fermeture ? Mieux : ajouter de l'eau pour diluer ce qui reste de peinture. **Le latex supporte bien un soupçon d'eau, à condition de bien les mélanger.** D'après le détaillant Rona, qui donne ce conseil sur son site Internet (www.rona.ca), la couleur de la peinture n'en sera pas altérée. Attention toutefois de ne pas tenter la même expérience avec de la peinture à l'huile ! Dans ce cas, un diluant à peinture fera l'affaire.

Essuyez-vous vert ?

ISABELLE AUDET

Cascades Groupe Tissu a lancé cette semaine une gamme de papier essuie-tout et de papier hygiénique entièrement faits à partir de fibres recyclées. Une nouveauté que salue l'organisme écologiste Greenpeace.

« Le recyclage n'est plus un choix, mais une nécessité », croit Suzanne Blanchet, présidente et chef de la direction de Cascades Groupe Tissu. Elle présente donc de nouveaux produits à 100 % recyclés, tout en proposant d'autres papiers dont la proportion de fibres réutilisées est de 97 %.

L'entreprise utilise des produits

comme les factures, les photocopies, les télécopies, les magazines et l'emballage cartonné de certains produits alimentaires pour fabriquer son papier.

Cascades n'est toutefois pas le seul fabricant à offrir un papier essuie-tout et hygiénique 100 % recyclé. « C'est par contre un joueur très important en Amérique du Nord, précise Clode De Guise, porte-parole pour Greenpeace. Ses efforts auront un grand impact. »

L'organisme espère que cette annonce inspirera d'autres fabricants de produits en papier. « Ces compagnies ont intérêt à suivre l'exemple de Cascades parce que

de plus en plus de consommateurs voudront des produits 100 % recyclés », affirme Steven Guilbeault, directeur de Greenpeace au Québec.

L'organisme publie d'ailleurs un guide d'achat (www.greenpeace.ca) pour les consommateurs soucieux d'utiliser du papier essuie-tout, des serviettes de table, des mouchoirs et du papier hygiénique écologiques.

Les nouveaux produits 100 % recyclés de Cascades ne sont pour l'instant vendus que chez Jean-Coutu. Coût : 5,99 \$ pour six rouleaux d'essuie-tout, et 6,99 \$ pour 24 rouleaux de papier hygiénique.

Les arbres, pas toujours la panacée

AGENCE FRANCE-PRESSE

PARIS — Alors que les citadins sont très attachés à leurs arbres et en souhaitent toujours davantage, des paysagistes, arboristes, et jardiniers mettent en garde contre cette « frénésie » actuelle de plantation qui pourrait menacer le paysage urbain et les arbres eux-mêmes.

Réunis en colloque lors du salon Jardin et Paysage, qui vient de se dérouler à Paris, ces professionnels estiment qu'après l'époque d'arrachage des années 60 et 70, la replantation tous azimuts de l'époque actuelle n'est pas la bonne solution et qu'il faut maintenant viser la qualité des plantations plutôt que la quantité.

« La tradition de plantation des arbres dans les villes remonte au XIX^e siècle, mais elle a beaucoup souffert dans les années 60 et 70, avec la politique d'urbanisation intensive, a rappelé Frédéric Ségur, directeur du service arboriculture de Lyon. Il y a 15 ans, il y avait 45 000 arbres à Lyon. Aujourd'hui il y en a 70 000. Avant, il fallait se battre pour planter des arbres, maintenant il faut se battre pour en planter moins et

pour rechercher un équilibre du paysage urbain. »

« Cela a-t-il un sens de mettre des arbres partout », interroge-t-il, indiquant qu'à Lyon une opération de « dédensification » a été faite sur un alignement d'arbres très anciens le

« Avant, il fallait se battre pour planter des arbres, maintenant il faut se battre pour en planter moins. »

long des quais du Rhône qui occultaient la lumière, la vue et l'architecture.

« Tout le monde aime les arbres. Mais les populations échaudées par la détérioration de la qualité de vie en ville se braquent sur des positions excessives. Il est par exemple de plus en plus difficile d'abattre un arbre devenu dangereux. Les élus répondent parfois hâtivement. La quantité l'emporte parfois sur la qualité », explique Caroline Mollie-Stefulesco, animatrice du débat et auteur d'un livre *L'urbanisme végétal*.

L'architecte paysagiste Olivier Jacquin a déploré l'autre tendance de planter des arbres déjà grands et beaux. « Planter des gros sujets, cela altère la vie et la pérennité de l'arbre », estime-t-il. Point de vue nuancé par un autre architecte-paysagiste, Thierry Laverne, selon lequel dans certains quartiers difficiles, « il y a urgence à faire quelque chose tout de suite qui change la vie des gens ».

L'écologiste Yves Contassot, adjoint à l'Environnement du maire socialiste de Paris, n'entend pas renoncer à la plantation de grands arbres, estimant que planter un arbre jeune, c'est le condamner à cause de l'incivisme, des voitures et des deux roues.

« Il y a 95 500 arbres à Paris et il y en aura 100 000 dans deux ans et demi », assure-t-il. Enfin, la taille radicale des arbres, généralement pratiquée en France contrairement aux pays du nord de l'Europe, a été également mise en cause par l'arboriste Jean-Louis Morel, selon lequel « les scientifiques ont prouvé l'inéptie de cette pratique qui fragilise les arbres ».

www.HABITATIONS LAURENDEAU.com
Projets sur l'île de Montréal, bureau inf. : 5845, rue Boyer, app. 3

La Chambly
Rue Chambly (angle de Rouen)
20 condominiums
À deux pas du métro Joliette
Unités 4 1/2 et 4 1/2 + mezz.

Les terrasses Boyer
5845, rue Boyer, app. 3
28 condominiums • Rosemont / Petite Patrie
À deux pas du métro Rosemont
Unités 4 1/2, 4 1/2 + mezz.

Le 2180 de Rouen
19 condominiums
et 16 appartements locatifs
Arrondissement Ville-Marie
Unités 4 1/2 et 4 1/2 avec mezzanine
stationnement disponibles
Livraison décembre 2005

Les Terrasses Desjardins
LES TERRASSES DESJARDINS
À quelques pas du marché maisonneuve,
des marchés de la rue Ontario et d'un milieu
de vie urbaine en plein développement.

2125 Desjardins • 64 Condominiums
Stationnements disponibles
Unité 3 1/2, Unité 3 1/2 avec mezz., unité 4 1/2,
unité 4 1/2 avec mezz. • Espace bureau pour toute les
unités • Près du métro Pie-IX • Livraison juillet 2006

(514) 252-5271 • (514) 354-7687

Condominiums
Rue Des Dignons

À partir de: **119 000,00\$** taxes incluses

**2 X Studios
4 X 4 1/2**

538 @ 944 pi²

**Livraison:
Décembre 2005**

Sutton Stella Bucu
Agence immobilière affiliée
Tél. 514-597-1801
514-529-1010
immo@qc.airo.com

Architectes:
L'Atelier Didier Desjardins

Ingénieurs:
Géniplex inc.

Financement:
Banque Nationale du Canada

1^{ère} vente anniversaire
Venez voir nos produits de grande qualité

CLUB PLANCHER LAVAL

NOS BOIS TRADITIONNELS
Exclusif les produits Wickham
Fabrication 100% Québec
• Chêne • Érable • Noyer
• Frêne (Notre coup de coeur)

LA QUALITÉ À BAS PRIX CHEZ CLUB PLANCHER

• ÉRABLE CANNELLE
• ÉRABLE COPPER
• ÉRABLE CHERRY

3 1/4 po x 3/4 po À PARTIR DE **4.55\$**

• FRÊNE 4 1/4 po x 3/4 po À PARTIR DE **4.99\$**

• CHÊNE SÉLECT/TRADITIONNEL
3 1/4 po x 4 1/4 po À PARTIR DE **4.99\$**

CUMARU 4 po x 7 pi sélect long **5.99\$**

IPE TOBACCO 5 po Sélect **5.99\$**

JATOBA 5 po Sélect **4.99\$**

QUINILLIA 4 po Sélect long **5.99\$**

NOS BOIS EXOTIQUES VERNIS QUÉBÉCOIS
JATOBA • CUMARU • IPE
• SANTOS • CABREUVA
• QUINILLIA
PRIX IMBATTABLES

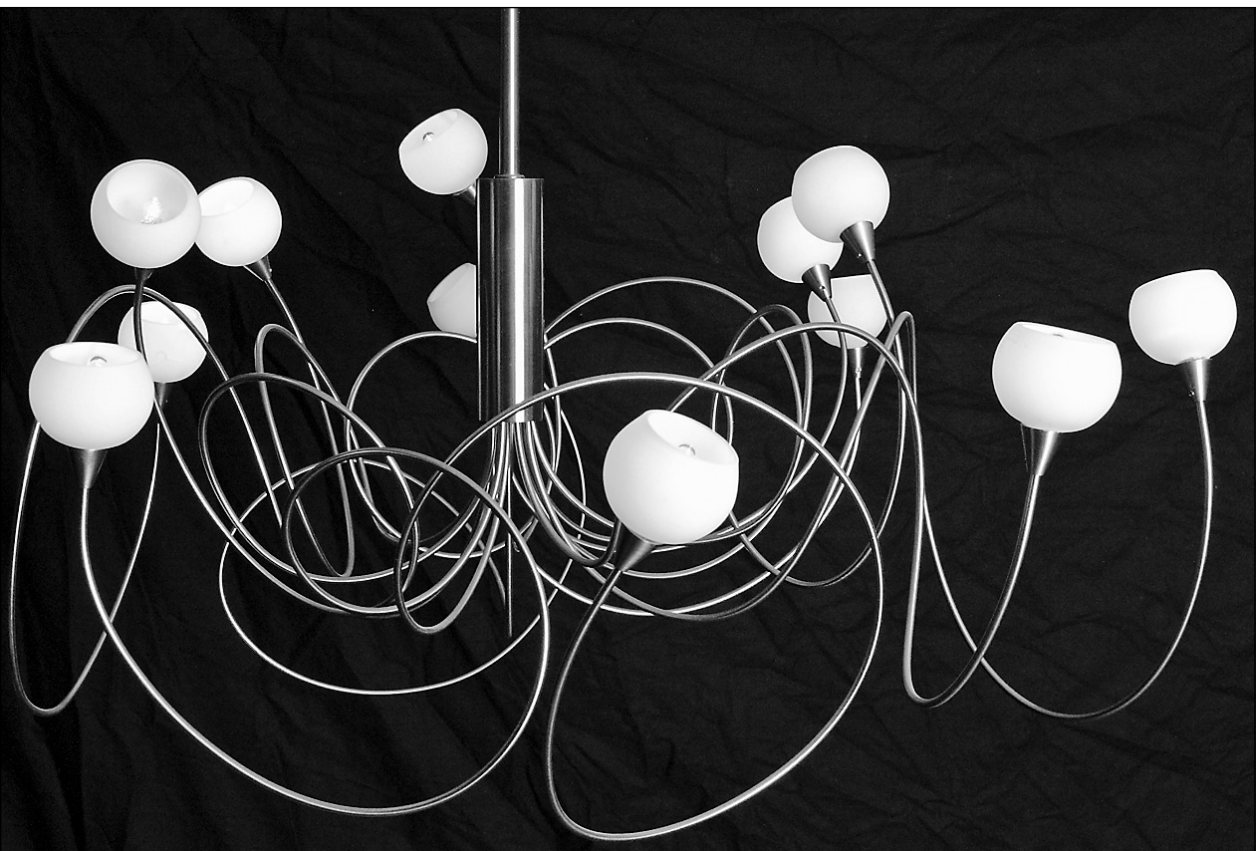
La famille Boisjoli encourage les fabricants québécois. Ainsi, les produits Wickham proviennent d'une entreprise en expansion de la région de Drummondville. « Cette entreprise a été retenue en raison de la qualité de ses produits. Ces gens portent une attention spéciale tout au long du processus de fabrication, de séchage et de pose du vernis. Elle rejoint les normes que nous nous sommes fixées », explique Alain Boisjoli, président de Club Plancher Laval.

NOUVEAU CONDO + SOUS-SOL EXCLUSIF BOIS FRANC
qui se pose sans clou ni colle
• Cerisier • Bambou nat. + carbonisé
• Kempas • Aucun placage
• Idéal sur le ciment

PRODUIT QUÉBÉCOIS

3623, Autoroute 440 Ouest, Laval (voisin du marché 440) www.clubplancherlaval.com (450) 681-1149 • 1 866 681-1149

MON TOIT



Cette suspension d'Hollande coûte 1999 \$. La copie chinoise affiche 379 \$, chez Union.

PHOTO DAVID BOILY, LA PRESSE

L'ombre des Chinois

LUCIE LAVIGNE

Comme dans le marché du mobilier, la production chinoise envahit le monde des luminaires. Chez Beacon, la proportion de luminaires fabriqués en Chine atteint 80 %. Le reste est composé de produits canadiens, américains et européens. « Il y a 10 ans, c'était l'inverse », souligne Gaby Chenail.

La raison de ce renversement est simple : les bas prix ! Chez Beacon, une lampe de lecture fabriquée en Ontario coûte 320 \$. La version chinoise de ce modèle affiche 150 \$ seulement.

Du côté du magasin Union, 50 % des modèles exposés sont fabri-

qués en Chine. L'autre moitié provient des États-Unis, du Canada et de l'Europe. « Il y a cinq ou six ans, la production chinoise était bas de gamme. Mais la qualité de leurs produits s'est améliorée », avoue le gérant. Ce spécialiste s'est d'ailleurs laissé séduire par une superbe suspension... *made in China!* « L'original m'aurait coûté 3000 \$ », justifie-t-il.

Roger Thibault avait déjà flairé la vague chinoise dès le milieu des années 90. Il fonde alors Ulextra à Saint-Hubert. Aujourd'hui, l'homme d'affaires possède plus d'une usine en Chine et la moitié de ses luminaires s'inspirent des modèles européens. Quant à l'autre moitié, elle reproduit le style colonial américain.

« Ce sont d'abord les Taiwanais qui se sont lancés dans la fabrication de luminaires, raconte Roger Thibault, président d'Ulextra. La Chine les a ensuite incités à ouvrir des usines au pays et elle s'est mise à produire de l'éclairage. En 1996, elle a commencé à fabriquer des produits valables », dit-il.

Selon lui, la qualité « chinoise » ne cessera d'augmenter. Même si la copie demeure la spécialité des Chinois, une nouvelle tendance se dessine. « Il y a cinq ans, les Chinois copiaient des produits. Aujourd'hui, ils copient des idées », nuance Roger Thibault.

Contrôle de la qualité

N'empêche que la qualité laisse encore à désirer. « Le contrôle de la qualité auprès des jeunes employés est difficile à exécuter, car la production est très rapide. Mais on ne détecte aucun retard technologique ou de savoir-faire », fait-il remarquer.

Le bas prix d'un luminaire chinois permet de le différencier de l'original. Exemple ? Chez Union, une suspension métallique à halogène d'Italie vaut 2629 \$. Sa copie quasi parfaite réalisée en Chine coûte 799 \$.

Mais il y a un autre détail qui fait la différence : les imperfections ! « Prenez un luminaire en verre de Murano véritable, on peut voir le travail à la main et les imperfections, explique Maurice Cohen. La copie chinoise sera, elle, sans défaut apparent ! »

À quand les lustres en verre simili Murano fabriqués en Chine ? « Ça s'en vient ! » laisse-t-il tomber, sourire en coin.

S'il vous reste encore des choses à accomplir, ces condos ont été créés pour vous !

Les Jardins de Nantes

MAGNIFIQUES DÉTAILS ARCHITECTURAUX
LUMIÈRE ... BEAUCOUP DE LUMIÈRE
VÉRANDAS POSSIBLES AVANT ET ARRIÈRE

UN TOUT NOUVEAU MODÈLE
TOUTES LES ENTRÉES SONT PRIVÉES
RAPPORT QUALITÉ/PRIX EXCEPTIONNEL

Spacieux 4 1/2 (2 c.a.c.) à partir de **236 800 \$**

Magnifiques 5 1/2 (3 c.a.c.) à partir de **266 800 \$**

Projet de La Bruère
Marie-France La Ferrière
660-45, Paul-Doyon, Boucherville
(450) 449.0444

No RBQ : 8260-2269
HABITATION CLASSIQUE

Pour un investissement rentable et un mode de vie agréable...

soyez propriétaire d'un immeuble locatif.

TRIPLEX À VENDRE

4 1/2 et 5 1/2

Rue Parly, coin des Laurentides, Laval.

BUREAU D'INFORMATION **514.380.9993**

CONSTRUCTION **BERNARD & LAPOINTE**
www.bernardlapointe.com

Visites libres les samedi 24 et dimanche 25 septembre de 12h à 17h

Quoi de neuf dans le vieux?

Vous recherchez tout le confort du neuf dans une atmosphère offrant tout le charme du vieux? Votre rêve existe!

Vous le vivrez au quotidien dans les unités résidentielles de ces fiers édifices patrimoniaux recyclés ou bâtiments neufs admirablement intégrés au cadre urbain de l'un des quartiers centraux de Montréal.

Découvrez votre loft, condo-plex ou appartement en copropriété parmi ces projets de rêve respectant et enrichissant le cachet unique de Montréal!

Renseignements: (514) 526-4810
www.quoideneufdanslevieux.com

Nom du projet	Adresse du bureau de vente	Téléphone
Mercier-Hochelaga-Maisonneuve		
N.O.V.O.	1909, rue De Chambly (au sud d'Ontario Est)	514-524-3806
Plateau-Mont-Royal		
Faubourg-de-Ville	4416-22, av. de l'Hôtel de Ville (près de Mont-Royal)	514-562-0537
Le Berri-Laurier Condos	5275, rue Berri (angle Laurier)	514-220-7199
Le Jardin en ville	1311, rue Saint-Grégoire, app. 104 (à l'est de Saint-Hubert)	514-526.2220
Rosemont-La Petite-Patrie		
Les Ateliers Marconi	7030, rue Marconi (au sud-ouest de Jean-Talon et St-Laurent)	514-992-1930
Sud-Ouest		
Clos Saint-Ambroise	3830, rue Saint-Ambroise (à l'ouest du marché Atwater)	514-771-7905
Le Loft Lowney	360, rue de l'Inspecteur (angle William, au sud-ouest de Notre-Dame et McGill)	514-868-1555
Lofts Redpath	1721, rue Saint-Patrick, bureau 105 (à l'est des Seigneurs)	514-849-5638
Ville-Marie (Centre-ville/Vieux-Montréal/Centre-Sud)		
Cité Nouveau Monde	64, rue Saint-Paul Ouest (près de Saint-Laurent)	514-499-9212
Îlot Grant-Dufresne	568, rue Dufresne (au sud de Sainte-Catherine)	514-596-1492
Le Bourg du Vieux-Montréal	851, rue Saint-Christophe (par Saint-Antoine à l'est de Saint-Hubert)	514-398-9988
Le Riopelle	1011, rue De Bleury (entre de la Gauchetière et Viger)	514-866-1011
L'Héritage du Vieux-Port	1000, rue de la Commune Est (entrée face au marché Bonsecours)	514-987-1111
Lofts McGill Ouest	630, rue William Ouest (au sud-ouest de McGill et Notre-Dame)	514-875-5999
SLEB	10, rue Ontario Ouest (angle Saint-Laurent)	514-282-8883
Villeray-Saint-Michel-Parc-Extension		
Le Carré St-Hubert II	7255, rue Saint-Hubert (angle de Castelnau)	514-220-7199
Les Condos de la Gare 2	7080, rue Hutchison, app. 111 (au sud-ouest de Jean-Talon et du Parc)	514-271-8065
Westmount		
Les Jardins Westmount	350, rue Selby, app. 1160 (au nord-ouest de Greene et St-Antoine)	514-313-8877

POUR SE FAIRE UNE IDÉE

LA PRESSE AFFAIRES

Tous les jours dans LA PRESSE

Carré de la Louisiane
Réalisation Les Développements Héritage

PHASE 3

3^e étage, plafond de 10pi, puits de lumière, insonorisation supérieure

24 condos - 4 1/2
À partir de **149,000 \$** taxes incluses
4880 Beaubien Est
(entre la 35^e et 36^e ave.)
Dimanche de 14 h à 16 h
Condo modèle

(514) 733-8340
Hélène Bui
H. B. IMMOBILIER courtier agréé

Le projet haut de gamme **ABORDABLE** à Sainte-Adèle

Maisons de ville et condominiums

PHASE 1 OCCUPATION OCT. 2005

Bureau des ventes
1918, rue du Skieur (par le ch. du Golf)
(450) 229-1745 1 877 229-1745

Desjardins Caisse populaire des Pays-d'en-Haut

Meubler l'âme de la maison

ANNE RICHER

Son père lui présentait ses petits-déjeuners sur une table toujours bien mise. Fleurs et vaisselle, fruits bien découpés. Cette table familiale, conviviale, faisait naître les conversations. Elle a servi de lieu d'entreposage de souvenirs impérissables. C'est là sans doute, que Maryse Cantin a compris que l'objet domestique doit aussi être beau, car sans beauté la vie quotidienne s'étiole. Elle parle de beauté naturelle, simple qui constitue le véritable raffinement.

En 1975 le premier Arthur Quentin voit le jour sur la rue Saint-Denis. La jeune entrepreneuse déjà collectionneuse, fouilleuse, fouineuse, curieuse et amoureuse d'objets, entreprend de se lancer dans une grande aventure commerciale. Ce fut entre la boutique et ses clients, un coup de foudre immédiat. On y entra à pas de

« Ne soyons pas obsédés par la décoration. Il y a trop de décors réalisés en fonction du regard des autres, il faut plutôt le faire pour soi. »

loup par crainte de briser les verres précieux et les jolies façences, en s'émerveillant de tout, de ces rappels de France surtout, de ces rideaux de dentelle, des bols à café qu'elle importait par centaines, de ces abat-jour de verre, de ces lampes début du siècle. Et la brocante qu'elle proposait renforçait le caractère nostalgique du décor.

Maryse Cantin voit dans les 30 ans d'Arthur Quentin et les 25 ans de Bleu Nuit, l'occasion idéale de se replonger sans honte dans cette atmosphère et cette âme qu'elle a voulu créer. C'est d'abord la maison qui l'intéresse, toutes les maisons, sans discrimination, car c'est là qu'on a le plus de chance de trouver un peu de bonheur. « Ne soyons pas obsédés par la décoration. Il y a trop de décors réalisés en fonction du regard des autres, dit-elle, il faut plutôt le faire pour soi. »

Une résistance aux modes

Maryse Quentin est restée la même dans ce qu'elle croit. Ce n'est pas de l'obstination, mais une résistance aux modes. Il y a

eu des moments difficiles, récessions notamment, mais la boutique a tenu le coup, grâce à la fidélité de sa clientèle. La première génération étant « maintenant bien équipée », dit-elle en riant, ce sont les filles, celles de 30 ans qui viennent renifler l'odeur du savon le Chat, et des draps de coton. Les hommes, eux, reluquent les objets de cuisine et les casseroles en cuivre.

« L'élégance n'est pas ostentation. » La simplicité bien sûr toujours gagnante, mais sans pour autant renoncer à la fantaisie. « Recevoir en faisant des mélanges », ne pas toujours se réfugier derrière les diktats. Affirmer sa personnalité. Une armoire à vaisselle recèle souvent un contenu poétique, « une véritable boîte aux trésors », où l'imagination peut régner.

« Les beaux torchons, une vaisselle qui dure, des coups de coeur sans cesse renouvelés. Mais pas pour une consommation à outrance. C'est plutôt un art de vivre par des biens durables, des objets d'artisans passionnés. » Elle tient en inventaire de belles vaisselles, de beaux objets, cadeaux et autres, qui ont du panache et dont les prix peuvent parfois rebuter. « Un verre à 10 \$, pourquoi pas ? Si on veut se faire plaisir. Et il y a toujours la possibilité d'acheter petit à petit, car j'ai de bonnes réserves. »

Maryse Quentin a fait plaisir aux voyageurs nostalgiques, à ceux qui ont côtoyé un certain esthétisme et ont cru ne jamais pouvoir se l'offrir. Et il y a peu de ces objets vendus qui n'ont pas traversé le temps. Si elle ne se considère pas une femme d'affaires en dépit de ce succès d'estime et de durée, elle se fie à son intuition, conduit son affaire bon an mal an, sans se soucier ni des autres ni des risques. Maryse Quentin n'entend pas laisser la barre car elle entretient toujours la même passion de l'objet qui passera de l'étagère de la boutique à celle de notre maison.



PHOTO FOURNIE PAR ARTHUR QUENTIN

Chez Arthur Quentin, on croit que l'objet domestique doit être beau, car sans beauté, la vie quotidienne s'étiole.



PHOTO FOURNIE PAR ARTHUR QUENTIN

Maryse Cantin fait plaisir aux voyageurs nostalgiques qui ont côtoyé un certain esthétisme et ont cru ne jamais pouvoir se l'offrir.

CINÉMA
TOUS LES SCÉNARIOS...

Tous les samedis dans
LA PRESSE

ESPACES MONT-ROYAL Visitez notre CONDO MODÈLE
Condo 29 unités
Dernière chance
Il ne reste que 3 unités
Promotion fin de projet
Venez nous rencontrer
DEV MONT CONSTRUCTION INC. (514) 899-5151
BUREAU DES VENTES : 3925, AV. DU MONT-ROYAL EST, #7
Dim., visite libre 14 h à 16 h ou sur rendez-vous
www.espacesmtroyal.com

Saint-Bruno SUR LE LAC
Condominiums luxueux
d'une beauté saisissante aux abords d'un lac privé, à proximité du golf et nichés au pied du mont Saint-Bruno.
333, Clairevue Est, Saint-Bruno
450 461-3535
www.stbrunosurlelac.com
heures d'ouverture :
lundi au mercredi : 13 h - 17 h et 18 h - 20 h
jeudi et vendredi : fermé
samedi et dimanche : 13 h - 17 h

Un projet unique au cœur d'Outremont
LEVÉSINET
30 unités :: Lofts et appartements ::
Concept urbain :: Grande fenestration ::
Immense cour jardin :: Finition de qualité ::
Stationnement intérieur disponible
Bureau des ventes
1180, rue Van Horne (angle de l'Épée)
495.0918 ou 812.2270
Mardi à vendredi :: 13h à 20h
Samedi et dimanche :: 12h à 17h
LIVRAISON DÉC. 2005
www.levesinet.ca

Gare aux fuites d'air !

Le fabricant de scellants Mulco, une division de Sico, vient d'adhérer à Mieux consommer, un programme mis en place par Hydro-Québec pour permettre aux consommateurs d'identifier plus facilement en magasin les produits économiseurs d'énergie.

Savez-vous que les portes et fenêtres peuvent entraîner jusqu'à 30 % de pertes de chaleur dans votre maison ? À l'heure où les coûts énergétiques explosent, l'installation de calfeutrant en prévision de la saison froide devient de plus en plus profitable.

Il existe deux types de scellants sur le marché. Les permanents sont ceux que l'on applique lors des travaux de construction ou de rénovation pour sceller les pourtours des portes et fenêtres. Les amovibles servent, quant à eux, à bloquer les infiltrations d'air le temps d'une saison.

Mulco offre deux coupe-froid amovibles et transparents, le Zip orange et le Zip vanille. Les deux possèdent la même efficacité, mais le Zip orange est constitué à partir du D-limonène, un produit écologique qui ne dégage pas d'odeurs de solvants. Il est donc idéal pour les personnes sensibles. On applique les scellants sur une surface sèche à une température de plus de 5 degrés Celsius. Donc, n'attendez pas la première tempête de neige pour le faire.

MAISON ETHIER, C'EST PLUS GROS QUE ÇA.



ON FAIT LES CHOSES EN GRAND

LE PLUS GROS CENTRE D'AMEUBLEMENT AU PAYS



MON TOIT

Du bois dur gainé d'acier

MARIE-FRANCE LÉGER

Dans cette portion du boulevard Saint-Laurent où gravitent de plus en plus de décorateurs et d'ébénistes, au nord de la rue Villeneuve, le jeune Jason Burhop tente de se démarquer avec un mobilier recherché, alliant la chaleur du bois massif à la touche futuriste de l'acier inoxydable et de l'aluminium.

Il a emménagé à cet endroit un peu par hasard, après avoir vu une affiche « à louer » dans ce secteur en développement du Mile End axé sur le design. Il s'est finalement posé, car il voulait posséder son propre espace pour exposer ses créations. Il travaille en famille puisque sa mère s'occupe de la boutique trois jour semaine et s'est chargée de dénicher vases et bibelots pour garnir les tables et les commodes.

Kastella

Il a donné naissance à Kastella, un espace boutique situé au 5355, boulevard Saint-Laurent, où se côtoient lits, ensembles de salle à manger, table basses de salon et meubles audio-vidéo. La collection est dite évolutive, car les différents modèles se marient à merveille. M. Burhop est inspiré par la profondeur et le caractère des bois durs naturels : noyer, cerisier, chêne. Ses créations présentent pour la plupart une touche très moderne, avec des insertions d'acier, d'aluminium ou d'innox.

« On travaille presque exclusivement le bois massif. On ne fait pas de teinture. On garde le bois



Cette table de salle à manger pour huit personnes en noyer massif et acier a été conçue par Jason Burhop. Elle vaut environ 3000 \$.

PHOTO ROBERT MAILLOUX, LA PRESSE

le plus naturel possible », souligne l'ébéniste montréalais de 32

ans. Dernière création en date ? Une table en noyer pour huit per-

sonnes incrustée de filaments métallisés. Au centre du plateau, une

rainure argentée laisse passer un filet de lumière. Très angulaire, la table futuriste retrouve pourtant un accent ancestral, car elle laisse apparaître un très beau noeud dans le bois foncé.

Des insertions

« Faire des meubles massifs dans le moderne, ce n'est pas évident parce que le bois travaille. Avec le temps, à cause de ça, le meuble perd de la précision dans ses lignes. J'ai donc pensé faire des insertions dans les bouts et sur les côtés de la table. Et ensuite j'en ai fait une au milieu. Au début, c'était purement fonctionnel, ensuite je l'ai fait pour le design », explique-t-il.

Les pièces sont uniques et aux dimensions variées. Ainsi, un client pourra tout à loisir commander une table de salon plus basse — ou plus haute — que celle qu'il a vue en magasin. Il sera aussi possible de se procurer, par exemple, une version buffet d'un bureau ou d'un meuble audio-vidéo. Les clients peuvent ainsi personnaliser leurs meubles selon leurs besoins. « J'essaie d'ajouter régulièrement une nouvelle pièce en démonstration. Mais nous gardons tout en inventaire et on peut réaliser un meuble même s'il n'est plus en magasin. »

Autodidacte, Jason Burhop a réussi à se faire un nom parmi les architectes et les designers qui viennent choisir des créations uniques. Ces professionnels comptent pour 25 % de sa clientèle.

Renseignements : www.kastella.ca

Les Domaines du Parc
Le Village Parisien
Condominiums
à **Brossard**
autour d'un grand parc

de 133 500\$ à 230 828\$
Taxes incluses

- Projet de condominiums au gaz naturel réparti en bâtiments de 5, 7 et 8 condos
- 2 ou 3 chambres à coucher
- Planchers de lattes teints inclus dans le salon et la salle à manger
- Avec ou sans garage
- Avec ou sans piscine
- Avec galerie privée
- et cour privée pour les condos du rez-de-chaussée

11 condos modèles à visiter
Direction : pont Champlain, Taschereau vers l'ouest, boul. Rome à gauche sur 1,4 km., Lautrec à gauche, **7395, rue Lautrec**

Heures d'ouverture :
Lundi au mercredi 13 h à 20 h
Samedi et dimanche 13 h à 17 h

Tél. : (514) 923-6797 www.habitations-signature.com R.B.Q. : 8288-2309-52
www.villageparisien.ca R.B.Q. : 8313-5665-32

LE SQUARE FLEURY
Nouveaux condos à Ahunistic

- Plafonds de 9 pi
- 1 ou 2 chambres
- Planchers en chêne
- Foyer (certaines unités)
- Puits de lumière (3^e niveau)
- Finition luxueuse

Près de tous les services

- Piste cyclable sur Gouin
- Parc de la Visitation

- À pieds des métros Henri-Bourassa, Sauvé et du futur métro à Laval
- Face à un parc municipal
- Promenade Fleury avec ses jolies boutiques et restaurants

De 146 000\$ à 195 000\$
toutes taxes incluses

Livraison janvier 2006
Réservation sur rendez-vous seulement
10236, Lajeunesse, angle Fleury, à Ahunistic

Christophe Colomb	Lajeunesse
	Fleury
	Gouin

(514) 705-2121
www.julesmaltais.com

Les constructeurs sont optimistes

Malgré un léger fléchissement des mises en chantier pour les six premiers mois de 2005, l'Association provinciale des constructeurs d'habitations du Québec (APCHQ) demeure optimiste. Aucune baisse dramatique n'est prévue. Dans les faits, les mises en chantier de maisons individuelles ont baissé de près de 12 % alors que celles des logements collectifs ont diminué de 18,4 %. Pour l'année, le nombre de mises en chantier devrait donc se situer aux alentours de 50 000 unités et d'environ 45 000 unités pour 2006.

si la vue vous intéresse... **condos de luxe**
au bord du fleuve

5 minutes du centre-ville - navette privée
- très luxueux - vues panoramiques stupéfiantes de la ville et du fleuve
- piste cyclable - parcs aménagés - matériaux haut de gamme

stationnement intérieur et stationnement visiteurs - sécurité 24hrs - cave à vin - immenses balcons - piscine intérieure - bain vapeur - jacuzzi - sauna - centre sportif exclusif - salle de réunion

À partir de : 280 000 \$

2380, Pierre-Dupuy, Montréal, Chemin du casino, voisin Tropiques Nord
514.931.2292 514.220.7199 www.condoprofilo.com
Visites: Sam-Dim 12h-17h, Lun-Ven 12h-18h ou sur rendez-vous
Livraison en 90 jours après sélection des finitions intérieures

AS-TU VU? SITE EXCEPTIONNEL STYLE DE VIE EUROPÉEN DESIGN NEW-YORKAIS CHIC MONTRÉALAIS... ET VUES EXCLUSIVES À 360°

SHERBROOKE

1 888 333.7770 WWW.333SHERBROOKE.CA
333, RUE SHERBROOKE EST, MONTRÉAL (QUÉBEC), H2X 1E3

habitat, cour + jardin

Accueil 32^e Avenue et rue Provost
arrondissement de Lachine

Havre Saint Louis

LA VIE APRÈS LA VILLE

À PARTIR DE
condo-plex 155 000\$
maison de ville 248 000\$

L M M J 15 h à 20 h
S D 13h à 17h

514. 605.2032



PHOTO ARMAND TROTTIER, LA PRESSE ©
Ce médaillon ajoute une touche classique à un parquet de bois dur.

Parquets royaux

MARTINE BOULIANE
COLLABORATION SPÉCIALE

On peut donner du relief à un plancher de bois dur sans lui enlever son allure classique. Il suffit d'y ajouter un peu de marqueterie.

La compagnie québécoise, Parquets de Versailles, installe des médaillons de bois aux noms évocateurs de châteaux, comme Windsor, Fontainebleau ou Chambord. Inspirés de ce qui se faisait dans les châteaux européens au XVIII^e siècle, en utilisant la même technique ancestrale, ces enjolivements visent à briser la monotonie du plancher. «Ils donnent le même effet qu'un tapis, sans cacher le plancher de bois. Ils ajoutent aussi de la profondeur. On peut installer les médaillons au centre d'une pièce, dans le vestibule ou devant le foyer», explique Annick Caron, responsable de la mise en marché.

Comme les médaillons sont faits sur mesure, les clients peuvent choisir parmi les six modèles offerts, dont la taille varie de 30 à 60 pouces de largeur. Ils peuvent aussi dessiner eux-mêmes leur médaillon et choisir un type de bois qui se marie avec leur parquet. «On peut utiliser des lames du plancher de bois dur existant pour faire le médaillon», note M^{me} Caron. Comme tout est fait de façon artisanale, les dimensions des divers modèles et leur épaisseur peuvent être modifiées.

Les médaillons peuvent être fabriqués en bois exotiques, comme le jatoba ou l'ipé, ou de bois domestiques, comme le chêne ou l'hêtre. Pas question de teindre le tout, ce sont les différentes essences qui procurent la couleur.

«Comme la marqueterie est en bois massif, plusieurs sablages peuvent être faits sans problème», précise M^{me} Caron.

En plus de ces grands médaillons, Parquets de Versailles offre aussi de petits médaillons, appelés des accents. De quatre à huit pouces de largeur, ils sont installés aux quatre coins d'une pièce. Deux modèles de bordures pour ceinturer une pièce, à quelques centimètres des plinthes, sont aussi proposés et se vendent au pied linéaire.

Il faut déboursier un minimum de 900\$ pour enjoliver un parquet d'un médaillon. Un accent coûte par ailleurs au moins 110\$, soit le même prix qu'un pied linéaire de bordure.

Renseignements: 514-889-4463

LES VOYAGEURS EN PARTANCE POUR...

VACANCES VOYAGE

Tous les mercredis et samedis dans **LA PRESSE**

Un canapé-lit toutes les nuits

MARTINE BOULIANE
COLLABORATION SPÉCIALE

Le canapé-lit est encore perçu comme un lit d'appoint réservé aux invités d'un soir. La qualité de certains permet toutefois d'en faire un lit où dormir chaque nuit.

Frank Camacho est directeur des exploitations chez Cameo, une compagnie montréalaise qui a accompli une véritable révolution dans le domaine du canapé-lit. Selon lui, le matelas est maintenant assez confortable pour y dormir tous les soirs.

«Avant, on le reléguait au sous-sol. Maintenant, les styles ont chan-

gé et correspondent aux dernières modes », dit-il.

Chez Cameo, on s'est beaucoup attardé au confort pour fabriquer un matelas douillet. Comme celui-ci est plié trois fois, il est difficile d'excéder une épaisseur de cinq pouces, la norme pour l'entreprise. L'avantage? Un canapé-lit peut être installé dans une petite pièce qui sert de salon le jour et de chambre, la nuit.

Les meubles sont offerts en cinq grandeurs, en version divan, canapé, sofa sectionnel ou fauteuil.

Plus de 1000 tissus de recouvrement peuvent être choisis, incluant le cuir. Il faut compter de trois à cinq semaines pour la fabrication



PHOTO IVANOH DEMERS, LA PRESSE ©

Le canapé-lit s'installe dans une pièce légèrement exigüe qui prend des allures de salon le jour et se transforme en chambre, la nuit venue.

des meubles. Le prix? Au moins 800 \$. « Il est important d'essayer un canapé-lit avant de l'acheter, recommande le directeur. Il faut comparer les différents modèles offerts et ne pas seulement regarder le prix. Comme une voiture. »

Renseignements : 514-337-2933.
www.cameo-sofas.com

vivre ici

Bureau des ventes sur place: Samedi et dimanche 13 h à 17 h

condos - lofts - penthouses
montréal centre-ville
801 sherbrooke est
> www.801signature.com
514 524 4256

Signature

Les Trésors de L'île un mode de vie, la passion
CONDOMINIUMS du mieux-vivre

Une île, un projet. Un domaine privé pour 126 propriétaires

Soleil et tranquillité. Verdure et jardins. Baignade et tennis. Le grand large sur son bateau ou son voilier. Marche, jogging ou ski de fond, l'hiver venu, dans le sentier aménagé en contrebas qui fait « le tour de l'île ». Soirées et réceptions dans le décor élégant du centre communautaire. Votre club privé.

Rue Les Trésors de L'île, Charlemagne (Québec) • Téléphone : (450) 582-8777



MAISON ETHIER, C'EST ENCORE PLUS GROS QUE ÇA.



ON FAIT LES CHOSES EN GRAND

www.maisonethier.com

St-Basile-le-Grand 267, boul. Sir-Wilfrid-Laurier (route 116) / 450.653.1556 / 1.800.363.9408
St-Jean-sur-Richelieu 126, rue Jacques-Cartier Nord / 450.346.1090 / 1.800.363.1090
À 15-20 minutes des ponts de la Rive-sud.

LE PLUS GROS CENTRE D'AMEUBLEMENT AU PAYS

BUREAU DES VENTES
1011, RUE DE BLEURY
COÏN BLEURY / VIGER

AU CŒUR DU QUARTIER INTERNATIONAL
DE MONTRÉAL
MÉTRO PLACE D'ARMES

514_866_1011
www.leriopelle.com

À partir de 181 775\$

DES SERVICES POUR TOUS LES BESOINS

- Conciergerie
- Sécurité d'accès
- Entretien ménager
- Centre de santé
- Terrasse
- Stationnement intérieur disponible
- Bistro européen
- Hôtel privé pour moyen ou long séjour
- Centre d'affaires

LE CONFORT DU NID

- Plafonds élevés, espaces ouverts et grandes fenêtres
- Vue panoramique sur Montréal
- Accès au métro, à l'autoroute Ville-Marie, au réseau souterrain de Montréal et à la gare intermodale des Aéroports de Montréal
- À 10 minutes de marche de la rue Sherbrooke

MON TOIT

LES BONS OUTILS RAYMOND BERNATCHEZ

Un fer à tout faire

Black & Decker, qui a eu beaucoup de succès au cours des derniers mois avec son niveau laser Crossfire d'une efficacité et d'une simplicité désarmantes, de même qu'avec son détecteur de montants Bulls Eye, fera sans doute mouche encore avec son tout nouveau fer à tout faire.

Cet outil, qui arrivera dans les magasins au début du mois d'octobre, est doté de plusieurs attributs. Deux réglages de température sont offerts: 475 degrés C (900 °F) et 218 degrés C (425 °F). Un dispositif détermine si le fer est chaud ou brûlant, bref s'il est dans les conditions requises pour faire ce qu'on attend de lui.

Il est doté de quatre accessoires pour la pyrogravure, d'un cinquième pour la brasure, d'un couteau chauffant ainsi que d'un mini fer à repasser

pour presser le papier et transférer les images à partir d'une imprimante à jet d'encre. La gravure sur bois, la taille de pochoirs, la fabrication de vitraux et la soudure de petits composants électriques sont dans ses fonctions. Un espace est aménagé dans la base pour le garder au chaud ou le refroidir. Des pinces s'articulent de part et d'autre pour maintenir une pièce dans la position souhaitée en mode main libre.

Tout orangé, il est diablement facile à repérer dans un espace de rangement. Le nouveau fer tombe pile avant les Fêtes.

EN VENTE

Dans tout le réseau des petits et grands quincailliers de même que dans les grands magasins.

2 NIVEAUX DE CHALEUR

Le prix recommandé est de **39,99\$**.

FER MANUEL

2 PINCES «CROCODILE»

SURFACE DE REFROIDISSEMENT

FER À REPASSER

PHOTO FOURNIE PAR BLACK & DECKER



Estrimont
SUITES & SPA ORFORD
Confort et nature...



Nouveau concept de Condo-Hôtel à ORFORD

à partir de **129 900 \$**

Seulement 85 condos disponibles.



WWW. ESTRIMONT-SUITES.COM

Programme de location unique!
Revenu garanti par un bail!

Bureau des ventes
44, avenue de l'Auberge, Orford (Québec) J1X 6J3
T 819.843.3666
ventes@estrimont-suites.com

Situé à proximité du Mont-Orford, Estrimont Suites & Spa - Orford se refait du tout au tout un espace de vie attrayant, où l'on retrouve confort et nature.

Relaxez et profitez, tout y est! Spa, piscines, restaurant, ski, golf, randonnée et plus. Fondé sur un concept de condo-hôtel profitable, ce projet immobilier vous procure un revenu garanti!

DELACROIX
SAINTE-ADELE

UN DÉVELOPPEMENT ATTITUDE NORD IMMOBILIER

Un complexe immobilier de classe mondiale intégrant 140 condominiums, un club house de 2M\$, de somptueux jardins et des bistro-terrasses aux abords d'une chute spectaculaire!

EN CONSTRUCTION

Je m'y vois déjà...

UNE PLACE MONTMARTRE À SAINTE-ADELE

Joyau des Laurentides

- Structure tout béton
- Ascenseur
- Stationnement intérieur
- Efficacité acoustique
- Abondante fenestration
- Grandes terrasses
- Hauts plafonds
- Finition raffinée, etc.

Info-Centre: 1 877 227-9731
Sortie 67 - à 45 minutes de Montréal
650 boul. Sainte-Adèle, Sainte-Adèle
Ouvert tous les jours de 11 h à 17 h
Administration: 1 866 929-NORD (6673)

delacroix.ca




Des habitations à votre image!

➤ RIVE-SUD

➤ MONTRÉAL

➤ LAVAL

➤ RIVE-NORD



- **Le Village de la Gare** ➤ Mont-Saint-Hilaire
Condos, maisons en rangée et jumelées sur site champêtre.
- **Aux Pieds des Monts** ➤ Saint-Jean-Baptiste
Projet domiciliaire de maisons unifamiliales à prix abordable.
- **Les Cours Woodland** ➤ Kirkland
Condos spacieux de type manoir avec garage intérieur. Quartier recherché!
- **Les Cours Anne-Le Seigneur** ➤ Chambly
Condos et maisons unifamiliales de distinction.
- **Le Hameau des Pins** ➤ Candiac
Maisons jumelées avec garage. À proximité de nombreux services.
- **Les Havres de Chevrier** ➤ Brossard
Condos modernes de grand luxe. Secteur recherché.
- **Les Condos de l'Héritage** ➤ Lachenaie
Condos modernes de grand luxe. Secteur en pleine croissance.
- **Havre du Ruisseau** ➤ Sainte-Thérèse
Luxeux complexe de condos : ascenseur et garage intérieur.
- **Les Cours Cosmopolis** ➤ Laval
Luxeux condos : ascenseur, lounge, piscine et garage intérieur.
- **Le Parc des Seigneurs** ➤ Laval
Condos et maisons de ville au cœur du centre-ville de Laval.
- **Domaine du Bosquet** ➤ Blainville
Condos dans un environnement chaleureux. Proximité de nombreux services.

(514) 388-4560

www.groupecholette.com



GROUPE CHOLETTE

La meilleure expérience en habitation

La meilleure valeur immobilière à Mont-Tremblant





L'AIGLON DE TREMBLANT
MAISONS SUR LE GOLF

Visitez nos nouveaux modèles. Ouvert 7 jours/sem.
1.877.429.6446 | www.aiglontremblant.com



Le Villageois

CONDOS LAC DES SABLES

à partir de **200 000 \$**

40-5, Tour du lac, Sainte-Agathe-Des-Monts

819.326.8808
514.809.3698

PORTE OUVERTE | DISPONIBLE MAINTENANT

SORTIE 86

Chauffage: des trucs pour économiser de l'argent

CLAUDE-V. MARSOLAIS

La flambée des prix de l'énergie incite les consommateurs à se demander comment économiser de l'argent sur le chauffage. On peut baisser ses coûts de chauffage en augmentant l'efficacité de sa fournaise au mazout ou encore en éli-

minant un appareil trop énergivore, estiment des spécialistes.

Benoît Légaré, conseiller en efficacité énergétique, recommande aux propriétaires de résidences qui possèdent une fournaise au mazout de faire passer un test de combustion par une compagnie accréditée. « Ce test de combus-

tion doit se faire avec des instruments appropriés et non à l'oeil, comme cela se fait trop souvent. Si cela est bien fait, le rendement de la fournaise au mazout sera plus grand et le consommateur épargnera », soutient-il.

Pour sa part, Jacques Charlebois, de la Société canadienne d'hypo-

thèques et de logement (SCHL), recommande à ceux qui chauffent leur eau avec un brûleur à l'huile d'opter pour un chauffe-eau à l'électricité, qui est beaucoup plus économique. « À 70 cents le litre de mazout, ce type de chauffe-eau coûte une fortune », dit-il.

M. Charlebois suggère aussi de

porter une attention spéciale aux fenêtres, car c'est par ces orifices que le froid s'engouffre dans les maisons. Il faut s'assurer que les coupe-froid sont en bonne condition et les remplacer au besoin. Par ailleurs, si les fenêtres sont très endommagées, il faudrait songer à les remplacer. Même si leur remplacement est coûteux, à long terme vous réaliserez des économies d'énergie et votre maison sera plus confortable.

ÉNERGIE

Les habitudes changent

Prenez-vous tous les moyens nécessaires pour réduire votre consommation d'énergie? Jusqu'à demain, dans le cadre de la campagne de sensibilisation Au Courant, des représentants de la Fondation Air Pur seront dans les magasins Home Depot pour faire connaître divers produits permettant d'économiser l'énergie.

Le but: encourager les Canadiens à adopter de nouvelles habitudes, simples et économiques, pour améliorer l'environnement.

Un sondage sur la consommation d'énergie réalisé par Léger Marketing, pour Home Depot, révèle que les Canadiens ont acquis certaines habitudes qui leur permettent de réduire leur consommation d'énergie. Les plus courantes consistent à éteindre la lumière en quittant une pièce (94 %), à fermer les stores ou les toiles en été (75 %) et à ne démarrer le lave-vaisselle que lorsqu'il est plein (70 %). Les Québécois se démarquent au chapitre des bonnes habitudes de lessive puisqu'ils lavent à l'eau froide dans une proportion plus élevée que dans l'ensemble des provinces (81 % comparativement à 65 %) et qu'ils font sécher le linge à l'air libre plus souvent (48 % par rapport à 38 %).

Parmi les autres principaux moyens employés pour économiser l'énergie, mentionnons l'achat d'ampoules économiques ou de diodes électroluminescentes (lumières DEL - 63 %), le nettoyage ou le remplacement du filtre du système de chauffage (59 %), de même que le calfeutrage des portes (46 %) et des fenêtres (34 %).

www.energysmarts.ca



PHOTO COURTOISIE STANLEY

La lampe de poche MaxLife.

Une lampe pour les longues pannes

Les pannes d'électricité peuvent être longues avec la nouvelle lampe de poche MaxLife, du fabricant Stanley. En fait, l'interruption de courant pourrait durer un peu plus de huit jours, sans que personne n'ait à l'éteindre ou à changer les piles.

Munie de six diodes électroluminescentes, la lampe de poche consomme 10 fois moins d'énergie que celles qui fonctionnent avec des ampoules incandescentes. Pleinement chargée, elle peut produire 200 heures de lumière continue.

Afin de maximiser le rendement des neuf piles AA nécessaires au fonctionnement de son produit, Stanley a conçu un système qui n'en sollicite que trois à la fois. Les piles sont divisées en trois blocs, et il est possible d'en utiliser un seul, sans que l'intensité de la lumière soit affectée.

Stanley offre son nouveau produit en trois formats: avec trépied (34,99 \$), conventionnel (29,99 \$), et miniature avec trépied (9,99 \$). Les lampes avec un trépied s'avèrent pratique pour effectuer des travaux dans des endroits exigus, sous l'évier par exemple.

Infos: 1 800 263-6292.
www.stanleytools.com



MAISON ETHIER, C'EST VRAIMENT PLUS GROS QUE ÇA.

MAISON
ETHIER

ON FAIT LES CHOSES EN GRAND

www.maisonethier.com

St-Basile-le-Grand 267, boul. Sir-Wilfrid-Laurier (route 116) / 450.653.1556 / 1.800.363.9408
St-Jean-sur-Richelieu 126, rue Jacques-Cartier Nord / 450.346.1090 / 1.800.363.1090
À 15-20 minutes des ponts de la Rive-sud.

LE PLUS GROS CENTRE D'AMEUBLEMENT AU PAYS

MON TOIT

TRANSACTIONS RÉCENTES

RHÉAL BERCIER



Prix demandé : 178 500 \$,
révisé à 171 500 \$
Prix de vente : 168 000 \$ (60 jours)

Pointe-aux-Trembles

Ce cottage en rangée est situé au 15800, rue Eugène Payette, près de la rue J.-Omer Marchand, dans le quartier Pointe-aux-Trembles. Construit en 1992, sur un coin de rue, il compte sept pièces, dont trois chambres. Le sous-sol est entièrement aménagé. La maison possède un garage. Une voiture peut être stationnée dans l'entrée en pavé de béton. Une piscine hors terre et un cabanon se trouvent sur le terrain d'une superficie de 2700 pieds carrés. La Ville de Montréal évalue la propriété à 109 200 \$. Les impôts fonciers sont de 1794 \$ (taxes scolaires : 372 \$). C'est La Capitale Rive-Nord qui est à l'origine de cette vente.



Prix demandé : 127 403 \$
(avant les taxes)
Prix de vente : 139 000 \$ (30 jours)

L'Assomption

Cet appartement neuf est situé au 19, rang Point-du-Jour Nord, près de la rue Lafortune, à l'Assomption. Au deuxième étage, il compte cinq pièces, dont deux chambres. Il est doté d'une grande terrasse intime, de l'air climatisé central, d'un échangeur d'air et d'un récupérateur de chaleur. Deux places de stationnement, à l'extérieur, avec prises électriques, sont allouées aux propriétaires. L'évaluation municipale, le coût des impôts fonciers et des taxes scolaires, de même que les frais mensuels de copropriété ne sont pas disponibles. La vente s'est transigée avec le concours de Mey Hœu et de Royal Lepage Versailles.



Prix demandé : 137 000 \$,
révisé à 134 000 \$
Prix de vente : 129 000 \$ (143 jours)

Saint-Jacques-le-Mineur

Ce bungalow est situé au 168 Route Édouard VII, à Saint-Jacques-le-Mineur, sur la Rive-Sud. Il comprend six pièces, dont trois chambres, un poêle à combustion lente et un grand garage. Les installations sanitaires sont réglementaires. La superficie du terrain est de 12 500 pieds carrés. Huit voitures peuvent être garées dans l'entrée pavée. La municipalité évalue la propriété à 76 000 \$. Les impôts fonciers sont de 787 \$ (taxes scolaires : 266 \$). La Capitale Champlain est à l'origine de cette transaction.



Prix demandé : 149 000 \$
Prix de vente : 140 000 \$ (29 jours)

Saint-Hubert

Ce bungalow jumelé est situé au 3625 rue Lewis, près de la rue Labrosse, dans l'arrondissement Saint-Hubert. Construit en 1973 et bien entretenu, il comprend sept pièces, dont deux chambres. Le sous-sol est entièrement aménagé. La superficie du terrain est de 4725 pieds carrés. Trois voitures peuvent être stationnées dans l'entrée pavée. La Ville de Longueuil évalue la propriété à 77 700 \$. Les impôts fonciers sont de 1474 \$ (taxes scolaires : 271 \$). La vente s'est réalisée avec le concours de La Capitale Champlain.



Caroline Dextraze et Martin Betelu ont pris possession d'une maison... et d'un jardin qui ont grand besoin de soins. Si leurs travaux ne sont pas terminés, l'été prochain, ils pourront se rafraîchir dans la piscine de leurs voisins, qui sont nuls autres que les parents de Caroline.

PHOTO FRANÇOIS ROY, LA PRESSE

Une touche moderne à une maison ancienne

UN ARCHITECTE CHEZ VOUS

DANIELLE BONNEAU

Caroline Dextraze et Martin Betelu viennent d'acheter un des duplex jumelés à celui des parents de Caroline, dans la Petite Patrie. Un gros défi les attend toutefois, puisque presque tout à l'intérieur est à refaire.

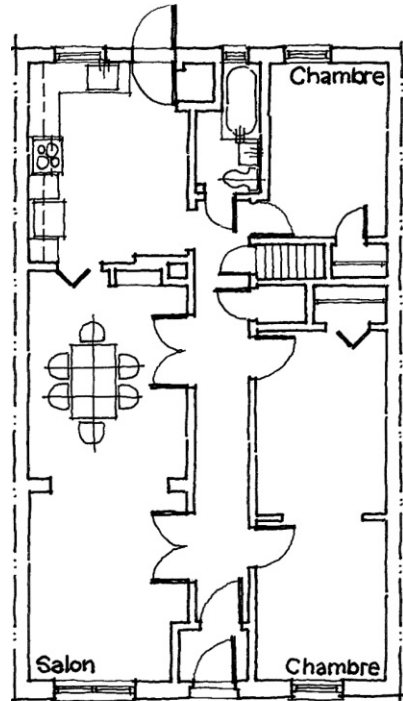
La maison, inhabitée depuis un an, a conservé son cachet d'antan. Boiseries, moulures et portes transportent les visiteurs à l'époque de la construction de l'immeuble, au milieu des années 50. La cuisine et la salle de bains ont par contre besoin d'être rafraîchies.

Le jeune couple, qui vient de célébrer son premier anniversaire de mariage, veut que le logement conserve son charme vieillot, au rez-de-chaussée. Mais il veut aussi lui donner une touche moderne en enlevant la salle de bains, à l'arrière, pour agrandir la cuisine et l'ouvrir sur la salle à manger. Pour ce faire, il est prêt à sacrifier une chambre. Il n'en resterait plus que deux, à l'avant de la maison.

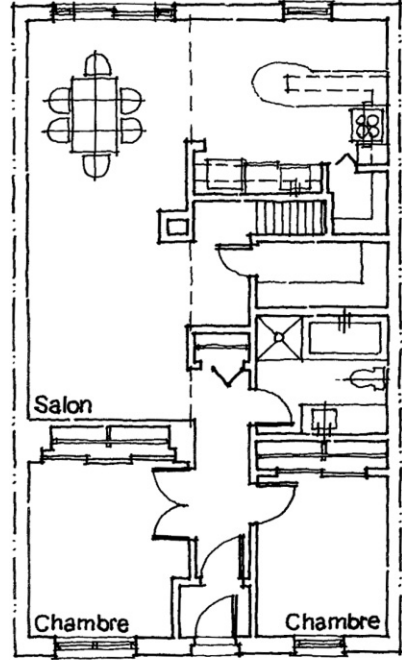


Au rez-de-chaussée, les boiseries, les moulures et les portes vitrées sont demeurées intouchées depuis la construction de la maison, au milieu des années 50.

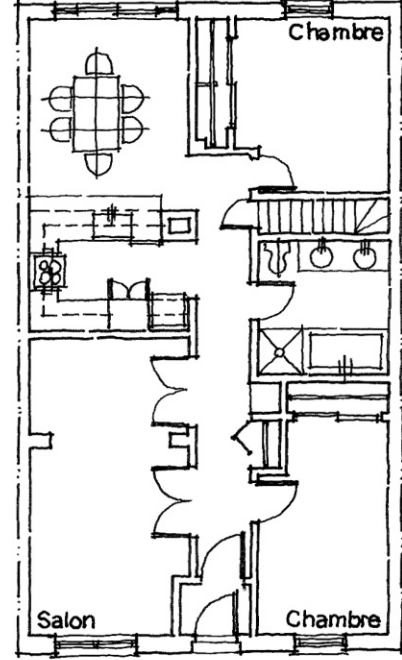
PHOTO FRANÇOIS ROY, LA PRESSE



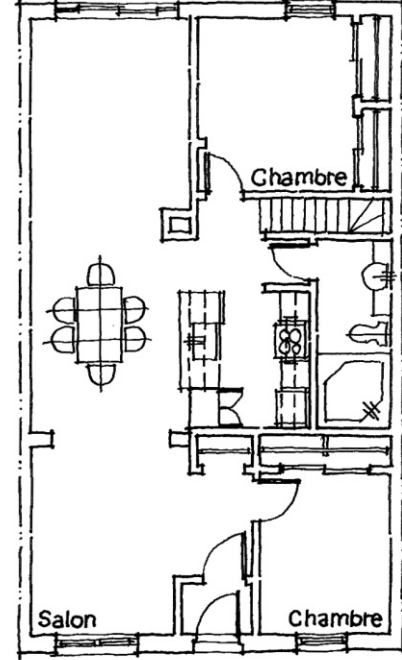
PLAN DU REZ-DE-CHAUSSÉE EXISTANT



PROPOSITION 1



PROPOSITION 2



PROPOSITION 3

Si Caroline et Martin réalisent ce projet, le salon sera coïncé entre une chambre et la cuisine, relève l'architecte Guy Demers. «Même si vous ouvrez entre la cuisine et le salon, celui-ci demeurera sombre», déplore-t-il. Il leur soumet donc trois propositions.

Dans les trois cas, il ne prévoit que deux chambres.

Dans la première proposition, l'architecte inverse tout. La cuisine prend place dans l'ancienne chambre, à l'arrière. Elle est ouverte sur la salle à manger, côté jardin, qui est ouverte à son tour sur le salon. Pour faire entrer davantage la lumière, une porte-fenêtre ou des portes françaises sont installées dans la salle à manger.

«La cuisine est tranquille, à l'écart de l'action. Vous pouvez installer des tabourets le long du comptoir pour avoir un coin-repas devant la fenêtre. C'est chouette», souligne Guy Demers.

L'escalier demeure intact. Quant à l'étroit placard, adjacent à l'escalier, il est agrandi. La salle de bains prend place à côté, au centre de la maison. Pour éviter que les visiteurs voient tout en pénétrant dans la maison, une penderie est installée face à l'entrée, à une bonne distance

du vestibule. Elle est judicieusement située au-delà de la porte de la salle de bains, pour que celle-ci ne soit pas visible du salon ou de la salle à manger.

Les deux chambres, par ailleurs, se trouvent à l'avant. Toutes deux sont dotées d'un placard.

Dans la deuxième proposition, les deux chambres se situent du côté droit de la maison, une à l'avant, l'autre à l'arrière. Entre les deux se trouvent une vaste salle de bains et l'escalier, qui a gagné quelques marches pour être plus confortable. Une petite penderie est ajoutée près de l'entrée. La cuisine, compacte et fonctionnelle, recule au centre de la maison. Elle est ouverte sur la salle à manger baignée de lumière, côté jardin. Le salon, immense, se trouve à l'avant de la maison. Il conserve ses deux portes vitrées doubles.

«Le corridor est davantage respecté», note Guy Demers. Vous pouvez récupérer les boiseries et les portes. Cette option prudente entraîne moins de frais, car vous conservez une plus grande section du mur porteur.»

Dans la troisième proposition, l'architecte a cherché à tout ouvrir.

«Ayoye!» s'exclame Caroline en voyant le plan.

La chambre principale, très grande, est située à l'arrière. Elle compte deux placards, le long d'un des murs. La seconde chambre est à la droite de l'entrée. La salle de bains, longue et étroite, se trouve entre les deux. La douche ne peut être séparée de la baignoire, par manque d'espace. Dans la cuisine, il y a deux plans de travail parallèles. Celui de l'évier a une vue sur le restant du logement, qui est entièrement ouvert. La salle à manger, côté jardin, et le salon se partagent un espace immense. L'architecte place de nouveau la penderie en face du vestibule pour ne pas tout dévoiler aux visiteurs.

«Le caractère de la maison est complètement changé, dit Guy Demers. De très fermée, elle devient très ouverte.»

Caroline et Martin sont surpris.

«Tout est possible», constate la jeune femme, en examinant les trois plans. De prime abord, tous deux préfèrent la première proposition. «Il y a beaucoup de lumière, dit Martin. J'aime beaucoup le coin-repas.» La troisième proposition capte aussi leur intérêt.

Le coût? Environ 45 000 \$, 40 000 \$ ou 50 000 \$ selon les propositions, calcule l'architecte. Il n'y a pas une grande différence de prix, car dans les trois cas, il faut refaire la salle de bains et la cuisine, et décroquer. La troisième option entraîne des frais un peu plus élevés car le logement est davantage transformé. Sinon, c'est la grandeur de la salle de bains, de même que le nombre de comptoirs et d'armoires, qui font monter la facture.

Pourrait-il y avoir une troisième chambre? demande le couple, qui prévoit avoir des enfants. «Mieux vaut installer un lit superposé dans une des chambres que rapetisser la salle de bains, estime Guy Demers. Éventuellement, un des enfants sera très heureux d'aller au sous-sol!»

Vous voulez changer de maison sans déménager? Chaque semaine, l'architecte Guy Demers se rend chez des lecteurs de *La Presse* et les aide à résoudre leurs problèmes d'aménagement. Nous publions ses propositions en espérant qu'elles sauront vous inspirer à votre tour. Vous pouvez contacter Guy Demers par courriel, à gdemers@lapresse.ca.

OBJECTIFS

- Moderniser le rez-de-chaussée tout en conservant son cachet ancien
- Décloisonner
- Faire entrer la lumière et en tirer parti

BUDGET

- Environ 45 000 \$, 40 000 \$ ou 50 000 \$, selon les propositions

Des tulipes nouvelles par centaines



PIERRE GINGRAS
JARDINER
pgingras@lapresse.ca

La commercialisation des tulipes est un processus très complexe. Par exemple, entre le moment où une tulipe intéressante fait son apparition dans une culture expérimentale et sa commercialisation à grande échelle, il s'écoule normalement de 12 à 15 ans.

On avait entendu parler de la tulipe «Ice Cream» en 2000, mais ce n'est que cette année qu'elle a été mise en vente, du moins au Canada, en très petite quantité et à un prix extrêmement élevé. La tulipe «El Cid» fait aussi son entrée sur le marché mondial cet automne. Mais cette fois, les bulbes sont vendus presque à prix courant et si le cœur vous en dit, vous pouvez en acheter des centaines. La différence s'explique par le marketing.

«Tous les ans, les grossistes et les courtiers en bulbes se voient offrir des dizaines de nouvelles variétés de tulipes, parfois plus de 200. Mais il faudra attendre quelques années encore pour que celles qui ont retenu l'attention soient mises en vente, quand le nombre de bulbes sera suffisant», explique l'agronome Paul Jansen, représentant de la marque de commerce Simple Pleasures au Québec, un nom très connu chez nous dans le domaine des plantes bulbeuses. L'offre des producteurs est telle, que chaque année, distributeurs et comptoirs pos-taux dans le monde peuvent vendre plusieurs nouveaux cultivars de tulipes qui leur sont exclusifs. Mais le nombre de bulbes offerts sur le marché varie considérablement selon les variétés.

Par exemple, pour qu'une nouvelle tulipe puisse se vendre sous l'étiquette Simple Pleasures, le producteur devra fournir habituellement un minimum de 50 000 bulbes, ce qui correspond à 500 boîtes, les tulipes étant habituellement vendues aux détaillants en lot de 100. Cette marque appartient à trois compagnies qui desservent l'Amérique du Nord, l'Angleterre et depuis peu, la Russie.

Toute la production de la tulipe «El Cid» est donc commercialisée par Simple Pleasures qui a conclu un contrat d'exclusivité de cinq ans avec le bulbiculteur. Un peu à l'exemple du cultivar «Antoinette» qui porte d'ailleurs la même étiquette, cette tulipe d'une cinquantaine de centimètres est colorée de jaune et de rouge et change de couleur avec le temps. Le rouge devient très foncé ce qui accentue d'autant le contraste.

«Chaque compagnie et chaque producteur a sa stratégie de mise en marché. Dans le cas de «Ice Cream», par exemple, en raison du nombre limité de bulbes disponibles, on aura probablement misé sur le prix fort et une distribution très limitée, fait valoir M. Jansen. Mais il faut garder à l'esprit qu'il y a toujours un risque pour une compagnie de commercialiser une tulipe à grande échelle. Le public peut ne pas l'aimer. Dans le cas de «El Cid», nous avons même vendu de petites quantités de bulbes pour connaître la réaction des amateurs. La réponse a été excellente.»

Pour obtenir une fleur de tulipe à partir d'un semis, il faut habituellement cinq ans, parfois beaucoup plus. Si la nouvelle variété plaît, elle sera multipliée de façon végétative pour conserver le potentiel génétique, un bulbe donnant seulement quelques bulbilles annuellement. À ce rythme, il faut souvent une quinzaine d'années pour obtenir 100 000 bulbes.



PHOTO PIERRE MCCANN, LA PRESSE ©

La nouvelle tulipe «El Cid» vient tout juste d'être lancée sur le marché international.

Depuis peu, on tente de mettre au point des techniques de reproduction en laboratoire afin de raccourcir ces délais. Dès la production des premiers bulbes, on multiplie la plante par milliers. Ces plantules sont mises en terre en champs pour quelques années. On pourra ainsi obtenir ainsi une quantité considérable de bulbes prêts à vendre dès les premières récoltes. À la condition évidemment que la

nouvelle variété présente une lignée génétique très stable et qu'elle soit résistante aux viroses. Certains cultivars très prometteurs n'ont jamais pu être mis en marché parce que trop sensibles aux maladies.

Rappelons qu'il existe plus de 5000 variétés de tulipes dans le monde dûment enregistrées, que les Pays-Bas comptent environ 300 exportateurs et que 25 d'entre eux contrôlent autour de

50% de la production de bulbes du pays, toutes espèces confondues. La production néerlandaise atteint les 10 milliards de bulbes par année, soit 65% des récoltes mondiales et les exportations annuelles sont évaluées à près d'un milliard canadien. Le tiers des bulbes exportés sont des tulipes et chacun doit avoir une taille minimale avant d'être mis en vente à l'étranger.



Des millions de clones

La popularité des tulipes est mesurée par le nombre d'hectares de culture qui leur sont consacrés. Il s'agit de variétés qui sont sur le marché depuis plusieurs années et elles sont habituellement offertes par tous les distributeurs. Leurs bulbes se vendent par millions d'exemplaire destinés à la fois au marché du forçage pour la fleur coupée ou la vente de potées fleuries de même qu'aux amateurs de jardinage.

La tulipe la plus vendue au monde est le cultivar «Leen van der Mark», enregistrée en 1968, aux pétales rouges bordés de blanc. La tulipe jaune «Monte Carlo», qui date de 1955, arrive au second rang

suivie par une autre variété jaune aussi très connue des jardiniers, la «Yokohama» qui a été officiellement enregistrée en 1961 à la Royal General Bulb-growers Association des Pays-Bas. Plus récente (1987) et moins connue parce qu'elle est surtout vendue pour le forçage, «Purple Prince» présente des pétales de couleur pourpre dotés d'une «flamme» blanche qui permet de la classer parmi les tulipes Rembrandt.

Enfin, le cinquième rang est occupé par une de mes tulipes préférés, «Prinses Irene», la plus vieille du groupe (1949). Ses pétales de couleur orange portent aussi une petite «flamme», mais cette fois d'un pourpre très foncé. Une beauté!

Les tulipes «Leen van der Mark». PHOTO FOURNIE PAR SIMPLE PLEASURES

NOTRE CONCOURS

Participez à notre concours **Bulbes d'automne 2005** en remplissant ce coupon de participation en nous faisant parvenir au plus tard le 6 octobre 2005 à 9h. Le tirage au sort aura lieu à 10 h aux bureaux de *La Presse*. Les noms des gagnants seront publiés le 15 octobre.

À GAGNER

- > 10 boîtes de bulbes de tulipes de Rembrandt (environ 65 bulbes par boîte) offertes par le Centre international des bulbes à fleurs des Pays-Bas.
- > 10 livres publiés par les Éditions de l'Homme, *Les Hémérocalles* de Réjean D. Millette. — **Bonne chance à tous!**

Postez ce coupon à :

Bulbes d'automne 2005
La Presse, CP 11051, Succursale Centre-ville
Montréal, (Québec), H3C 4Y7

Veillez écrire en caractères d'imprimerie

Nom :

Prénom :

Âge :

Adresse :

App. :

Ville :

Code postal :

Tél.(trav.) : ()

Tél.(rés.) : ()

Répondez à la question suivante :

Nommez une espèce de plante bulbeuse à floraison printanière ?

R :

Les règlements du concours sont disponibles à *La Presse*, les fac-similés sont refusés. Valeur totale approximative des prix offerts : 1199,50 \$



LE TOUR DU JARDIN

Poires divines

Une belle révélation! Les fruits dans mes deux poiriers asiatiques sont beaux, croquants, sucrés, juteux, exquis, divins... Leur goût est semblable à celui des poires asiatiques vendues dans les supermarchés et fruiteries, mais elles sont plus petites.

Planté, il y a trois ans à peine, et en dépit de sa petite taille (à peine 2 m), mon poirier «Shinseiki» a donné des

dizaines de fruits. À tel point que j'ai dû en éliminer plus de la moitié pour permettre aux autres d'atteindre une taille raisonnable, soit 6 ou 7 cm de diamètre. Et il est fort probable que si j'avais limité davantage la production, les fruits vert pâle, presque jaunes, seraient encore plus gros. Mon autre poirier, le «Chojuro», qui avait été attaqué par la brûlure bactérienne l'an dernier, a donné seulement quatre fruits à la peau brune mais encore plus sucrés que ceux de son voisin.

Ces arbres sont vendus en pot et peuvent encore être transplantés à cette

période-ci de l'année et même en octobre. Je sais que le grossiste Dominique Savio dispose encore de nombreux plants. La ferme de la Pointe du moulin à L'Île-Perrot (514-453-9757) en vend aussi plusieurs variétés, habituellement au printemps. Ces arbres exigent les mêmes soins que les poiriers traditionnels mais je n'ai pas eu à les traiter jusqu'ici. Cet été, aucun fruit n'a été affecté par la tavelure. «Shinseiki» est autofécond. «Chojuro» ne l'est que partiellement et l'aide d'un petit cousin asiatique lui permettra d'être beaucoup plus productif.

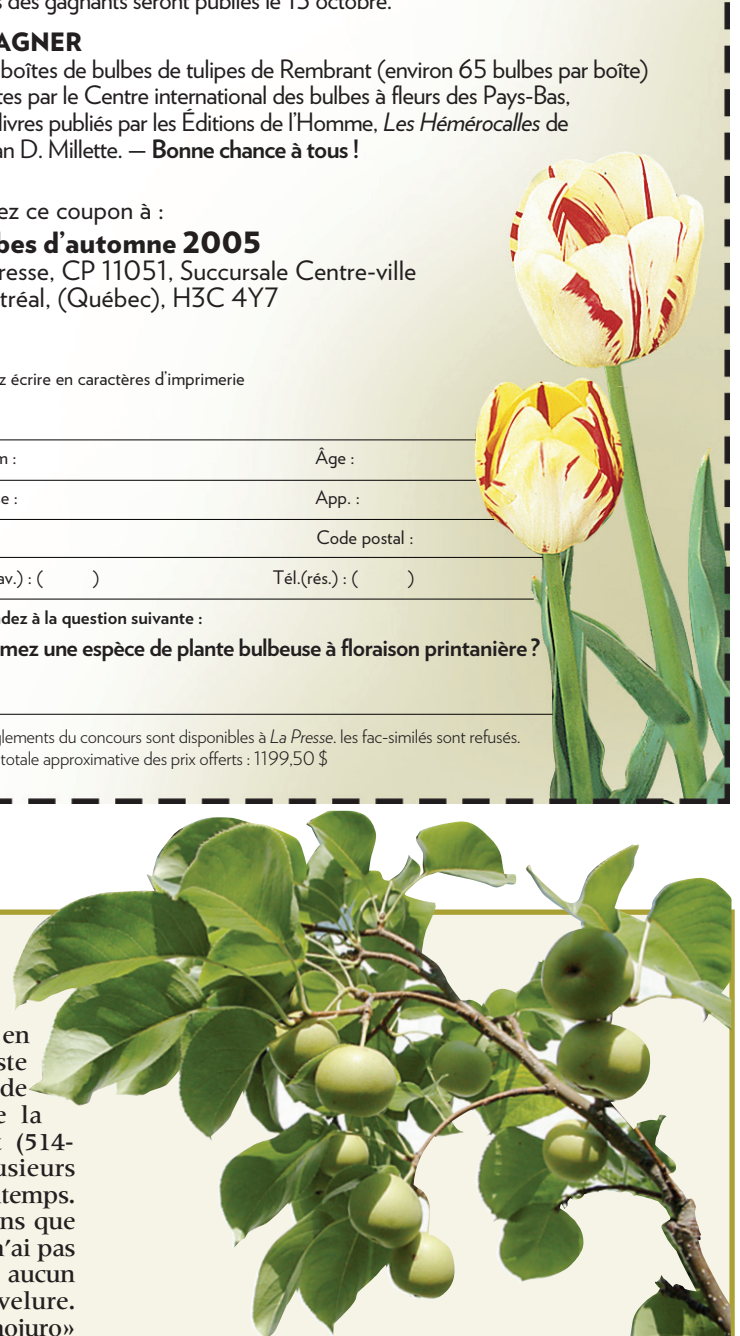


PHOTO ARMAND TROTIER, LA PRESSE ©

Il a fallu que j'élimine plus de la moitié des fruits du poirier «shinseiki» pour permettre aux autres de grossir.

la nouvelle façon de ville



La découverte

Dès notre arrivée sur le boulevard Alexis-Nihon par le boulevard Thimens, le projet Bois-Franc nous étonne : une entrée sobre et bien identifiée, des drapeaux, un large boulevard, une architecture différente, des styles de maisons qu'on n'a pas l'habitude de voir ! On se penserait ailleurs, dans un pays d'Europe peut-être.



MAISONS EN RANGÉE
À partir de 286 400 \$
(sur cette photo à partir de 394 900 \$)



MAISONS JUMELÉES
À partir de 411 800 \$



MAISONS UNIFAMILIALES
À partir de 639 000 \$



Il n'y a rien d'autre à dire : c'est une nouvelle façon de ville !

Déjà la taille des arbres manifeste l'âge du projet. Plus on avance, plus on découvre des squares, des places et des placettes. Que l'on tourne à droite ou à gauche sur Alexis-Nihon, l'émerveillement se poursuit. On finit par découvrir des maisons en rangée, des maisons sur une île, un plan d'eau au nom évocateur - le bassin de la Brunante - un joli pont, un sentier pour les marcheurs, un kiosque à musique et une estrade de marches de pierre qui donne accès au bord du bassin. Plus au nord, on trouve la Grand-Place avec son observatoire distinctif et sa grande horloge. Ceux qui grimpent les 60 marches de l'observatoire découvrent Bois-Franc d'un clin d'œil.

comprend plus facilement le nombre impressionnant de maisons déjà vendues depuis 11 ans : 2400 portes. On perçoit tout l'espace que Bois-Franc accorde aux sentiers et aux trottoirs ; l'espace pour jouer dans les parcs et les terrains de jeux ; l'espace pour flâner, marcher, courir ou se balader.

C'est beau, c'est vaste, c'est grand, c'est harmonieux : les couleurs, les formes, les styles, les aménagements paysagers des squares avec bancs, fontaines et fleurs : on dirait une ville qui a pensé aux petits détails qui font toute la différence... pour oublier que c'est une ville et nous laisser apprécier l'eau et la verdure.

Bois-Franc, c'est un grand décor, c'est un grand quartier, c'est presque une ville dans une ville. On



CONDOMINIUMS
À partir de 142 900 \$



Les prix, produits et services sont sujets à changement sans préavis.

* Taxes d'améliorations locales pour les maisons à l'ouest du boul. Cavendish



CONDOMINIUMS
À partir de 219 900 \$



CENTRE INFO BOIS-FRANC
2505, rue des Nations, bureau 100
Saint-Laurent 514.333.3066
www.boisfranc.com